

Síťování služeb pro děti a jejich rodiny

Analýza místní sítě služeb a návrh její optimální podoby

Královéhradecký kraj

ORP Jaroměř

Lokální síťář: *Martin Snížek, DiS.*

zpracováno k: *09/2018*

Klíčová aktivita 1 – Podpora a rozvoj služeb v oblasti SPOD

Podaktivita 1.1: Podpora síťování služeb na lokální úrovni

Projekt Systémový rozvoj a podpora nástrojů sociálně-právní ochrany dětí

Ministerstvo práce a sociálních věcí



Evropská unie
Evropský sociální fond
Operační program Zaměstnanost



PRÁVO NA DĚTSTVÍ

Obsah

Úvodní slovo.....	2
O projektu <i>Systémový rozvoj a podpora nástrojů sociálně-právní ochrany dětí</i>	3
Síťování v ORP Jaroměř.....	5
Potřeby dítěte (a jeho rodiny) a úrovně podpory.....	8
Optimální a reálná síť služeb reagující na potřeby dětí (a jejich rodin) na úrovni obcí s rozšířenou působností.....	10
Analýza reálné sítě služeb a návrh její optimální podoby v ORP Jaroměř.....	13
Modely spolupráce aktérů sítě.....	21
Spolupráce aktérů sítě v ORP Jaroměř.....	23
Doporučení pro rozvoj sítě v ORP Jaroměř.....	25
Závěrem.....	27
Použité zdroje.....	28
Potřebujete více informací?.....	28
Příloha – popis rolí aktérů sítě.....	29



„... pokud na sebe jednotlivé služby navazují a jsou vzájemně koordinovány, je možné potřeby dítěte a rodiny naplnit lépe, než pokud je spolupráce omezena rezortním dělením kompetencí, zejména pokud jde o metodické řízení, financování a zacílení služeb. Propojování služeb se zároveň neobejde bez osoby – koordinátora.“

Úvodní slovo

Vážené kolegyně a kolegové,

analýza místní sítě služeb a návrh její optimální podoby je souhrnným výstupem dlouhodobého procesu síťování služeb na území obcí s rozšířenou působností. Podpora síťování je součástí projektu Systémový rozvoj a podpora nástrojů sociálně-právní ochrany dětí, který je od roku 2016 realizován Ministerstvem práce a sociálních věcí.¹

Tento materiál je určen všem aktérům místních sítí služeb pro děti a jejich rodiny, a to nejen sociálním pracovníkům, ale také např. zástupcům samosprávy, učitelům, psychologům, zástupcům policie a dalším. Jedná se o ucelený dokument souhrnně popisující místní síť služeb pro děti a jejich rodiny na daném území včetně doporučení pro její optimalizaci a rozvoj tak, aby reagovala na potřeby dětí a rodin.

Proč je důležité síťovat

*Síťování služeb vnímáme jako **nástroj zvýšení efektivity cílené práce s klientem – dítětem a jeho rodinou**. Vychází z předpokladu, že pokud na sebe jednotlivé služby navazují a jsou vzájemně koordinovány, je možné potřeby dítěte a rodiny naplnit lépe, než když je spolupráce omezena rezortním dělením kompetencí, zejména pokud jde o metodické řízení, financování a zacílení služeb. Propojování služeb se zároveň neobejde bez osoby koordinátora (v tomto projektu se jednalo o **lokální a krajské síťáře a síťáře**).*

Síťování služeb je dynamický a nikdy nekončící proces směřující k naplnění potřeb dětí a rodin žijících v dané lokalitě. Aby bylo síťování co nejúčelnější a šité na míru lokalitě, je třeba nejprve zmapovat stávající síť – tedy místní aktéry a jejich potřeby směrem k fungování sítě a to, jakým způsobem spolupracují. Proto lokální síťáři (na úrovni obcí s rozšířenou působností – ORP) a krajské síťáři (na úrovni krajů) důkladně mapovali terén a na základě zjištění pracovali společně s aktéry na tématech, která se ukázala jako významná pro rozvoj sítě, místní spolupráce apod. Shrnutí činnosti lokálního síťáře ve vaší lokalitě naleznete níže.

*V návrhové části dokumentu najdete definici **optimální sítě služeb**, kterou jsme zpracovali v souladu se základními principy transformace systému péče o ohrožené děti a rodiny, vyplývající z Národní strategie ochrany práv dětí. Jedná se zejména o „návrat k dítěti“ – dítě v centru, sladění cílů práce s dítětem a rodinou, respekt k dítěti, zapojení dítěte a jeho rodiny do řešení situace a další. Optimální síť je tedy teoretickým schématem, jehož optikou je možné místní síť nahlédnout.*

***Místní síť služeb a návrh její optimální podoby** pro území obcí s rozšířenou působností zapojených do projektu je shrnujícím výstupem práce síťářů a síťárek na základě zmapovaných potřeb. Vzhledem k tomu, že se jedná o zjištěný obraz sítě, používáme pro ni dále označení **reálná síť**. **Reálná síť služeb v lokalitě** byla porovnávána se vzorovou, optimální sítí služeb. Je přitom zřejmé, že v každé lokalitě je síť služeb jiná, a to vzhledem k odlišným potřebám dětí a rodin, a je ovlivněna vnějšími podmínkami v lokalitě (např. personální a finanční kapacity aktérů). Všechny sítě služeb by však měly naplňovat principy transformace a **odrážet v první řadě potřeby dětí a rodin**.*

Bez vás by to nešlo

*To vše by se neobešlo bez samotného **procesu síťování**, tedy propojování místních aktérů sítě napříč rezorty, které vnímáme jako alfu a omegu spolupráce. Děkujeme proto všem místním aktérům sítě služeb za ochotu k setkávání se, zájem o spolupráci, podněty a společnou činnost na lepším fungování sítě podpory pro děti a jejich rodiny.*

*Mgr. Kristýna Jůzová Kotalová a realizační tým aktivity síťování
oddělení transformace služeb pro rodiny a děti
Ministerstvo práce a sociálních věcí*

¹ Číslo projektu CZ.3.2.63/0.0/0.0/15_017/0001687.

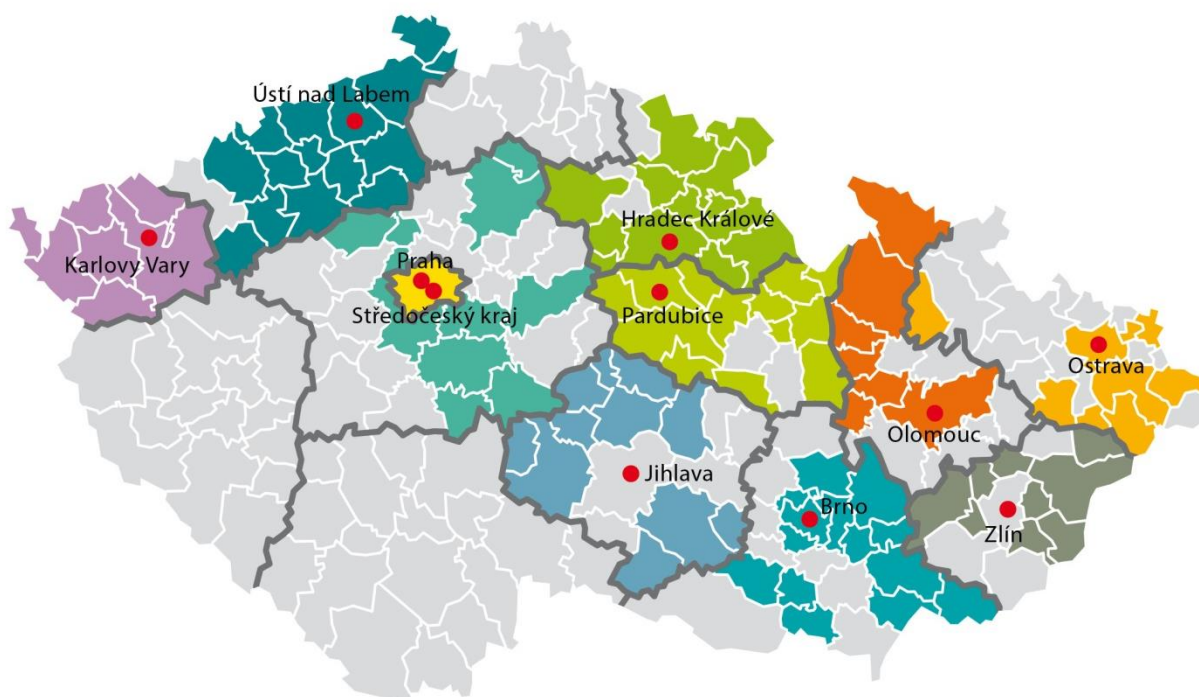
O projektu *Systemový rozvoj a podpora nástrojů sociálně-právní ochrany dětí*

Termín realizace: 1. 1. 2016 až 30. 6. 2019, ve **12** zapojených krajích.

Projekt se zaměřuje na posílení mezirezortní a multidisciplinární **spolupráce v oblasti péče o ohrožené děti a jejich rodiny**. Cíli projektu jsou podpora orgánů sociálně-právní ochrany dětí (dále jen OSPOD) a dalších klíčových aktérů v oblasti síťování služeb pro ohrožené děti a rodiny; vytváření, podpora a rozvoj sítí služeb na lokální, krajské a celostátní úrovni; podpora nástrojů vedoucích k nastavení, zjišťování a rozvoji kvality systému sociálně-právní ochrany, nastavení modulů celoživotního vzdělávání pracovníků OSPOD a podpora a rozvoj náhradní rodinné péče (dále jen NRP). **A proč?** Aby se nadále snižoval počet dětí, které musejí svoji rodinu opustit, a aby pro děti, jež se dostávají do systému náhradní rodinné péče, byla zajištěna co nejkvalitnější individuální péče. Více najdete na <http://www.pravonadetstvi.cz>.

Podpora síťování služeb na lokální úrovni

Síťování služeb pro děti a rodiny je nejrozsáhlejší aktivitou projektu, je realizováno v 11 krajích a celkem ve 124 obcích s rozšířenou působností.



Východiska síťování

Síťování představuje „**návrat k rodině a dítěti**“, snahu podpořit vybudování pevné podpůrné sítě v bezprostřední blízkosti rodin, a to s maximálním využitím všech dostupných zdrojů. Síťování je proto spíše prací s lidmi než „vědeckým přístupem“ a dosavadní výsledky ukazují, že právě osobní kontakt síťáře s aktéry tvoří základ úspěšného rozvoje sítě podpory. Na druhou stranu síťář je kromě samotného propojování lidí také nositelem důležitých principů transformace systému péče o ohrožené děti a rodiny, přispívá k jejich lepšímu porozumění a zvnitřnění na úrovni lokality, a tím i k žádoucímu směřování práce s rodinami a dětmi. Síťování služeb je ze své podstaty transformací služeb na místní úrovni.

Vymezení služeb pro děti a rodiny

Z hlediska tohoto projektu jsou služby pro děti a rodiny nahlíženy optikou potřeby – jedná se o všechny děti a rodiny, které potřebují nějakou formu podpory, ať už v rovině prevence (mohou být ohrožené) nebo v rovině

intervence (již jsou ohroženy). Nejedná se tedy o služby rodinné politiky, zároveň ale ani o striktní vymezení dle § 6 zákona č. 359/1999 Sb., o sociálně-právní ochraně dětí (dále jen SPOD). Služby jsou zároveň vnímány zásadně nadrezortně, bez ohledu na právní formu či míru formálního ukotvení. Vymezením služeb jde především o zmapování všech dostupných zdrojů podpory na místní úrovni.

Cíle síťování služeb pro děti a rodiny

Zmapování aktérů v lokalitě: v maximálním možném rozsahu jsou zmapováni aktéři v lokalitě a jejich potřeby směrem k fungování sítě ve prospěch dětí a rodin, samotný výčet může být vůbec prvním popisem služeb pro děti a rodiny z nadrezortního hlediska a přispívá ke zvědomění rolí jednotlivých aktérů.

Zvědomění rolí jednotlivých aktérů: každý z aktérů si uvědomuje svou (i dílčí) roli v síti služeb pro děti a rodiny, tj. zná své kompetence a úkoly dané jednak zákony, jednak specifickými podmínkami v lokalitě, ale uvědomuje si také význam spolupráce s dalšími aktéry. Aktéři tak přesně znají svou vlastní roli a zároveň rozumí rolím ostatních aktérů.

Propojení aktérů v lokalitě: aktéři spolu komunikují ve smyslu případové práce, tj. ve smyslu potřeb dětí a rodin, s ohledem na zákonnou mlčenlivost a s ohledem na integritu dětí a rodin, s důrazem na působení v rovině prevence.

Implementace základních principů transformace do síťování, a tedy i činnosti jednotlivých aktérů: síťování lze vnímat jako aktivizaci terénu, která by se měla odvíjet od **základních principů transformace:**

- participace dítěte, respekt k dítěti
- potřeba vývoje, otevřené budoucnosti, perspektivy
- zdravé prostředí
- jistota, stabilita, bezpečí
- zapojení celé rodiny.

Co je síť služeb pro děti a jejich rodiny?

Síť služeb pro děti a jejich rodiny (dále jen síť) je soubor institucí, organizací a dalších subjektů, které na určitém geograficky vymezeném území (obec, město, obec s rozšířenou působností – dále jen ORP, region, kraj) svou činností ovlivňují situaci ohrožených dětí a rodin, ať už formálně na základě pravomoci vyplývající z legislativy, nebo neformálně, svým společenským posláním. **Základním principem fungování sítě je partnerství, mezioborová spolupráce a případné překonávání bariér, které spolupráci brání.**

Kdo jsou aktéři sítě?

Aktéři sítě jsou subjekty v síti se vzájemně provázanými vztahy, založenými na spolupráci a sdílené či dílčí odpovědnosti. Jde o instituce poskytující služby dětem a rodinám (registrované sociální služby i neregistrované návazné služby), orgány samosprávy (městské a obecní úřady, zejména agenda odboru sociálních věcí, konkrétně oddělení sociálně-právní ochrany dětí, dále sociální a terénní pracovníci), školy, poradenská zařízení (pedagogicko-psychologické poradny, speciálně pedagogická centra, střediska výchovné péče), lékaře, soudce, městskou policii, Policii České republiky a další.

Kdo je síťář?

Síťář je nezávislý aktér sítě pomoci ohroženým dětem a jejich rodinám. Jeho cílem je udržitelně propojit aktéry sítě, aby navzájem znali své možnosti a potřeby a mohli efektivně spolupracovat při řešení situací ohrožených dětí a rodin. Ve svém konání vychází z principů deinstitucionalizace a ze zmapovaných potřeb aktérů a jejich klientů směrem k fungování sítě jako celku. Vytváří prostor pro jejich spolupráci napříč rezorty.

Síťování v ORP Jaroměř



Stručný popis lokality

Správní obvod ORP Jaroměř se rozkládá ve střední části Královéhradeckého kraje. Svoji rozlohou 13 853 ha patří vůbec k těm nejmenším v kraji (zabírá necelá 3% jeho rozlohy). Nachází se zde 15 obcí, z nichž statut města má pouze Jaroměř. Největšími obcemi jsou Rasošky, Velichovky, Chvalkovice, Dolany, Rychnověk, Jasenná. K 31. 12. 2016 byl celkový počet osob žijících na tomto území 19 291. Hustota osídlení je v průměru 139 obyvatel na kilometr čtverečný. (Český statistický úřad, 2017)

Samotná Jaroměř leží 22 km severovýchodně od Hradce Králové a 23 km na západ od města Náchod. Jaroměř se nachází na soutoku tří řek (Labe, Úpy, Metuje) a žije zde přes 12 tisíc obyvatel. Velmi výhodná poloha z města učinila dopravní a železniční uzel. Ve výstavbě je dálnice, nachází se zde i letiště. Avšak vlivem těchto skutečností (zejm. tranzitní dopravy) postupně dochází ke zhoršování kvality životního prostředí. K Jaroměři přináležejí i historické pevnostní město Josefov, které je sociálně vyloučenou lokalitou (žije zde početná skupina obyvatel ohrožených sociálním vyloučením). (Strategický plán rozvoje města Jaroměř 2017 – 2032)

Dlouhodobým demografickým trendem menších měst je celkové snižování počtu obyvatel a stále se zvyšující podíl osob důchodového věku. Na druhou stranu oblast stále disponuje dostatkem lidí v produktivním věku, což je základ pro další rozvoj města. Obyvatelé využívají místní možnosti zaměstnání, případně za prací cestují do přilehlých měst. Nejčastěji se jedná o Hradec Králové, Náchod a Dvůr Králové nad Labem. V území jasně dominuje průmysl, obchod a stavebnictví. (Český statistický úřad, 2017)

Síť služeb pro děti a rodiny

Pro rodiny s dětmi je místním primárním poskytovatelem služeb Diakonie Českobratrské církve evangelické (středisko Milíčův dům), která nabízí širokou škálu služeb různým cílovým skupinám (více na str. 18). Organizace Diamant podporuje náhradní rodiny formou doprovázení. Mateřské centrum Rozmarýnek se věnuje primární prevenci pro rodiny a to prostřednictvím organizování vzdělávacích přednášek. Svým klientům také nabízí individuální a právní poradenství. Farní charita Dvůr Králové nad Labem zajišťuje v Jaroměři občanskou poradnu.

Občané využívají možností služeb i mimo svůj správní obvod. Nejčastěji se obracejí na poskytovatele z Náchoda, Hradce Králové a Dvora Králové nad Labem. Jedná se zejména o zajištění odborných služeb v oblasti adiktologie, psychologie, psychiatrie. Zájem je také o poskytovatele typu pedagogicko-psychologické poradny, střediska výchovné péče, azylové domy pro matky s dětmi, střediska rané péče a specializované poradny (pro rodinu, manželství, mezilidské vztahy, oběti trestných činů a domácího násilí aj.). Do lokalit zajíždějí z Hradce Králové např. terénní programy na podporu rodin v nepříznivých životních podmínkách.

Průběh mapování potřeb a síťování

Síťování bylo v lokalitě zahájeno v červnu 2016 a nadále je zde aktivní. V polovině roku 2017 došlo k personální změně. Nově nastupující lokální síťář Martin Snížek převzal síťování po Markétě Pavlové. Návazné mapování potřeb aktérů probíhalo od července 2017 do března 2018, síťář se průběžně setkával s pracovníky OSPOD a dalšími zástupci sítě služeb.

Celkově lokální síťáři za účelem mapování doposud uskutečnil 128 osobních setkání.

Nejčastěji zmiňované potřeby:

- **podpořit meziresortní spolupráci základních škol, OSPOD a terénních pracovníků, pediatrů, policie a poskytovatelů sociálních služeb v tématu záškoláctví** (přiblížit si legislativní rámce, podporovat prevenci, pracovat se zákonnými zástupci, nastavit předávání informací v těchto případech mezi systémy a resorty)
- **vytvořit další podpůrné nástroje pomoci pro řešení případů dětí s širokou škálou obtíží** (sdílet dobrou praxi, nastavit řešení pro situace a případy dětí, které nejsou nijak metodicky upraveny, vytvořit katalog/manuál/kuchařku s odkazem na subjekty, které nabízejí pomocnou ruku – i s přesahem správního obvodu, najít potřebné kontakty v síti)
 - tato potřeba byla uváděna především aktéry z oblasti školství a pracovníky OSPOD
- **rozšířit síť služeb a programy pro ohrožené děti a rodiny** (OSPOD a zástupci sociálních služeb pro rodiny se shodují na potřebě rozšíření služeb výchovného a psychologického poradenství v území, terapie, terénní práce a práce s rodinou v rozvodu a rozchodu)
- **získat informace o službách, které pracují s rodinami a dětmi, a to včetně služeb doprovodných a návazných prostřednictvím společných setkání** (orientovat se v síti, umět vydefinovat vhodnou podporu, znát nabídku, možnosti, kompetence a hranice služeb, hledat nastavení pro spolupráci funkční, udržitelnou, profesionální, občas i neformální)
 - tato potřeba byla uváděna různými aktéry sítě (školství, sociální věci – OSPOD, poskytovatelé)
- **posílit vlastní orientaci v problematice vážně ohroženého dítěte a dítěte potenciálně ohroženého** (umět rozeznávat hranice a související jevy (dítě týrané, zneužívané, zanedbávané, páchající trestnou činností, žijící v sociálně znevýhodněném prostředí, v krizi, se specifickými potřebami, s problematickými vztahy), přiblížit si legislativní rámce, podporovat prevenci a včasné vytipování dětí, umět vydefinovat vhodnou podporu, nastavit předávání informací v těchto případech mezi systémy a resorty)
 - tato potřeba byla uváděna různými aktéry sítě (školství, zdravotnictví, sociální věci)

Na základě těchto zjištění se lokální síťář ve své činnosti zaměřoval na tyto strategie:

- ohrožené děti a jejich rodiny mají k dispozici síť služeb, která spolupracuje v souladu s jejich potřebami a je pro ně přehledná
- dítě v problémové situaci ve škole získá adekvátní včasnou podporu dle jeho potřeb

Shrnutí ze síťování

V polovině roku 2017 započala práce nového lokálního síťáře v území ORP Jaromeř. Návazné mapování bylo zahájeno ve spolupráci s městským úřadem. Souběžně s touto aktivitou se lokální síťář seznamoval s příslušným územím a jeho charakteristikami, existujícími dokumenty, analýzami, způsoby dosavadní spolupráce. Mapování ve výsledku zahrnuje veškeré místní důležité subjekty a to poskytovatele sociálních služeb, aktéry z oblasti zdravotnictví, vnitra, spravedlnosti a školství.

V prvních měsících roku 2018 probíhala jednotlivá osobní setkání. Vzájemná spolupráce i nadále pokračovala s pracovníky odboru sociálních věcí a zdravotnictví. Právě z tohoto pracoviště a ze škol získával lokální síťář největší množství informací a potřeb. Následovala tvorba strategií síťování (jakým tématům a cílům se bude návazná činnost věnovat, kdo bude zapojen, tvorba harmonogramu apod.)

V polovině dubna 2018 se uskutečnilo plánované **setkání zástupců Diakonie Českobratrské církve evangelické (středisko Milíčův dům) a pracovníků oddělení sociálně-právní ochrany dětí**. Společným cílem bylo osobně se poznat a hledat možnosti pro oboustranně vyhovující spolupráci. Lokální síťář zajišťoval organizaci a provázení diskuzí. V průběhu tohoto setkání se otevřela i další témata (např. terénní práce v lokalitě Josefov) a potvrdil se zájem jednotlivých pracovníků o navazující setkání.

Na základě zjištěných potřeb, stanovených strategií a zájmu samotných aktérů sítě zahájily činnost tyto dvě pracovní skupiny:

Lokální síťář připravil ve spolupráci s Místní akční skupinou Mezi Úpou a Metují setkání se zástupci místních škol (zaměřeno na školní metodiky prevence a výchovné poradce). Na něm představil účastníkům nejčastěji zmiňované potřeby zástupců škol v ORP. **Členové skupiny mají zájem se věnovat otázce meziresortní spolupráce, chtějí hledat nástroje k funkční spolupráci s rodiči a posílit vlastní orientaci v problematice ohrožených dětí. Tato nově vzniklá pracovní skupina si také klade za cíl vytvořit pro pedagogy neformální prostor k diskuzi a podpořit sdílení dobrých a osvědčených praxí. Účastníci se budou pravidelně scházet v intervalu jednou za tři měsíce.**

„Setkání mne mile překvapilo. Velmi kladně hodnotím příjemnou atmosféru spolupráce, odborný pohled na věc a jednotnou vizi – pomoci těm, kteří si zaslouží více pozornosti ze strany svého okolí. Nemají třeba takové podmínky jako běžné děti a my jim chceme, stejně jako jejich učitelům, podat pomocnou ruku,“ sděluje Mgr. Marcela Horká, školní metodička prevence při základní škole ve Chvalkovicích.

V listopadu 2018 se uskuteční první setkání nové pracovní skupiny, kterou tvoří lokální síťář, zástupci základních škol, orgánu sociálně-právní ochrany dětí, poskytovatelů sociálních a odborných služeb. Pracovníci se spolu s lokálním síťářem budou věnovat otázce fungování místní sítě, jejím možnostem, zdrojům a nastavené spolupráci v ní. **Aktivita těchto členů směřuje k vytvoření praktického návodu pro pedagogy, kteří hledají cestu k řešení případů dětí s různorodými potížemi (např. v oblasti výchovy, vzdělání, zdraví, společensky nežádoucích jevů, užívání návykových látek a závislostí, psychických poruch).**

Na činnost uvedených skupin navážou potřebné vzdělávací kurzy a semináře pro pedagogy. Ve výsledku se tak jedná o ucelenou strategii, která svými postupnými kroky a činnostmi skupiny reaguje na vyslovené potřeby zástupců sítě.

Lokální síťář dále v území podpořil aktivity projektu "Na správnou cestu! II" – Tým pro mládež pro okres Náchod a zajištění programů zacílených na prevenci kyberkriminality ve školách v Jaroměři.

Lokální síťář se také stal členem uvedených pracovních skupin připravovaných ze strany města:

- tým pro mládež Jaromeř,
- tým pro mládež (okres Náchod),
- porady ředitelů škol a školských zařízení v působnosti obce.

Potřeby dítěte (a jeho rodiny) a úrovně podpory

Níže uvedený popis odpovídá horizontální úrovni sítě služeb, tedy jednotlivým potřebám dětí, a vertikální úrovni sítě, tedy jednotlivým úrovním podpory dítěte (podrobně viz obrázek č. 1: Úrovně podpory dítěte a rodiny z hlediska jejich potřeb). Potřeby dětí byly odvozeny ze strukturovaného vyhodnocování situace dítěte a rodiny dle zákona č. 359/1999 Sb., o SPOD.

Potřeby dítěte

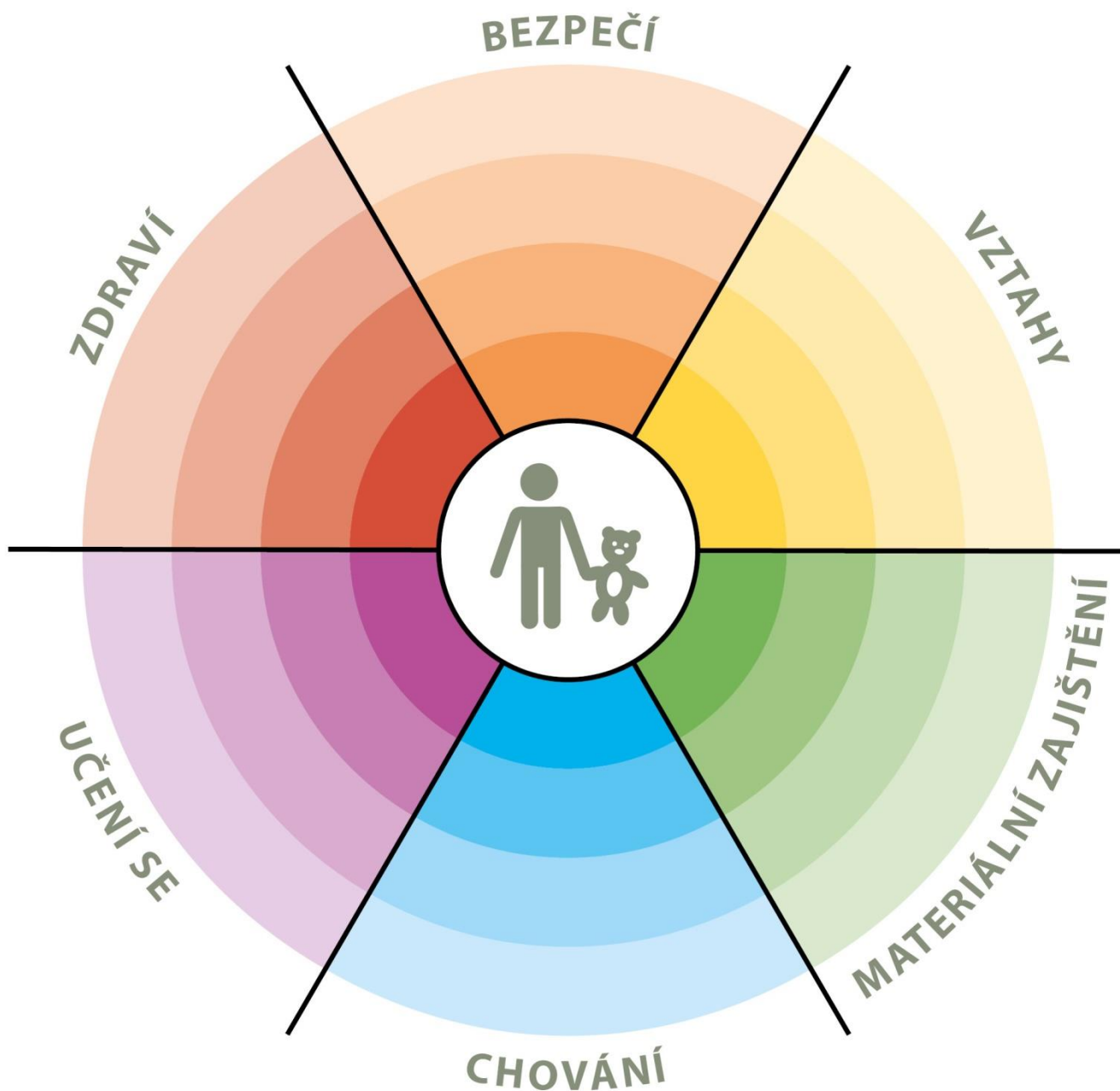
- **Vztahy:** potřeba rozumět vztahům k blízkým osobám, potřeba stabilních a bezpečných vazeb, vrstevnických vztahů, pozitivního vztahu k sobě samému apod.
- **Bezpečí:** potřeba bezpečného prostředí (prostředí rodiny i komunity), subjektivního pocitu bezpečí, životní stability, srozumitelnosti okolního světa, rozvoje kompetencí k rozpoznání nebezpečí apod.
- **Zdraví:** potřeba celkové duševní a tělesné pohody, dobrá péče o zdravotní stav dítěte, vztah k vlastnímu zdraví, podmínky pro zdravý vývoj apod.
- **Učení se:** potřeba poznávání okolního světa, porozumění událostem, nabývání zkušeností, motivace k učení a poznávání, rozvoj zvědavosti a sebepoznání apod.
- **Chování:** potřeba poznávat hranice, učit se normám, rozumět vlastnímu chování, mít respekt k ostatním apod.
- **Materiální zajištění:** potřeba zajištění základních životních potřeb tak, aby byl umožněn zdravý vývoj dítěte, přiměřená výživa, odpovídající vybavení včetně školních nebo zdravotních pomůcek apod.

Aktéři podpory dítěte a rodiny

- **Aktéři přímé podpory dítěte:** služby a další podpůrné aktivity směřující přímo k dítěti na bázi individuálního přístupu, zároveň jde o služby umožňující přímý přístup dítěte (dítě samo se může na poskytovatele služby obrátit), zaměření na dítě je odvozeno z Úmluvy o právech dítěte a zákona o SPOD, které připouštějí možnost ochrany dítěte v situacích, kdy dojde k narušení vztahu mezi dítětem a rodičem.
- **Aktéři přímé podpory rodiny:** služby a další podpůrné aktivity směřující k podpoře rodiny tak, aby byla schopna naplnit ochrannou a podpůrnou roli vůči dítěti, tedy služby posilující kompetence rodičů, podpora zahrnuje vždy zároveň dítě i rodiče.
- **Aktéři širší podpory:** jedná se o služby a další podpůrné aktivity, jejichž primárním účelem není poskytování specifické podpory rodinám a dětem, rodiny a děti spadají do cílové skupiny poskytovatelů těchto služeb, přitom je podstatné, zda si aktéři jsou své role vědomi a naplňují ji.
- **Podpora v rámci komunity:** komunita je pojímána jako významný zdroj podpory. Zdroje obce a lokality je důležité popsat a provázat s potřebami rodin a dětí, komunitní zdroje jsou považovány za rozsáhlý, ale doposud málo využitý potenciál podpory dětí a rodin.

Obrázek č. 1

ÚROVNĚ PODPORY DÍTĚTE A RODINY Z HLEDISKA JEJICH POTŘEB



Úrovně podpory:

- aktéři přímé podpory dítěte
- aktéři přímé podpory rodiny
- aktéři širší podpory
- podpora v rámci komunity

Optimální a reálná síť služeb reagující na potřeby dětí (a jejich rodin) na úrovni obcí s rozšířenou působností

Model sítě služeb na území ORP je pro účely projektu definován tak, že se **jedná o výčet aktérů, kteří v dané lokalitě přispívají k naplnění potřeb dětí**, tedy tvoří podpůrnou síť pro rodiny s dětmi s působností na území konkrétního ORP, včetně služeb nadregionálních. **Výčet aktérů je odvozen od otázky:**

„Kdo a jak je schopen naplnit potřeby dětí a rodin žijících v tomto regionu?“

Jak chápeme optimální a reálnou síť služeb?

Optimální síť služeb je modelovou, žádoucí podobou sítě, reálná síť služeb je zjištěným obrazem sítě aktérů v dané lokalitě (regionu). Porovnáním modelu a reálné místní sítě je možné zjistit, jaké služby je třeba v lokalitě dále rozvíjet.

Optimální síť služeb

Model **optimální sítě služeb** je výčtem možných aktérů, kteří jsou relevantní k naplnění jednotlivých potřeb dětí na všech čtyřech úrovních podpory². Model nastiňuje, jak by síť měla vypadat, aby z ní žádná rodina „nevypadla“ a děti v lokalitě mohly žít v bezpečí ve vlastních rodinách. To je cílový stav i z hlediska transformace systému péče o ohrožené děti a rodiny. Z hlediska samosprávy jde o zajištění kvality života rodin v území, které spravují.

Aktéři přitom nejsou vymezeni svou rezortní příslušností, **ale rozsahem aktivit, které ve prospěch dětí vykonávají nebo by vykonávat mohli**. V praxi jsou aktivity aktérů v mnoha případech nastaveny spíše zvykově³ a nejsou využívány v plném rozsahu, případně nejsou využívány alternativně. Využití kapacit stávajících aktérů v lokalitě v maximálním možném rozsahu je přitom vysoce efektivním způsobem pokrytí potřeb dětí a rodin. Model optimální sítě **není a ani nemůže být vyčerpávajícím výčtem aktérů**. Je to způsobeno jednak odlišnou podobou jednotlivých lokalit a jejich potřeb, jednak širokou škálou služeb pro děti a rodiny. Model optimální sítě služeb má inspirativní (vzorový) charakter. Popis rolí aktérů sítě naleznete v příloze dokumentu.

Model optimální sítě jako inspirace pro tvorbu sítě

Model optimální sítě služeb je **v první řadě inspirací pro to, jakým způsobem je možné uvažovat o potřebách dětí a možnostech jejich naplnění**. Zároveň otevírá širší, někdy netradiční náhled na jednotlivé aktéry a rozsah jejich činnosti.

Reálná síť služeb

Reálná síť služeb na území ORP je výčtem aktérů, kteří skutečně pokrývají potřeby v místě žijících dětí a rodin. Není přitom podstatné, zda je aktér přítomen přímo v lokalitě, nebo je pro děti a rodiny služba dostupná z jiného ORP či kraje.

Reálná síť služeb má **odlišnou podobu v každé lokalitě**, kdy kromě v místě působících aktérů odráží též specifické potřeby dětí a rodin dané především podmínkami lokality.

² Viz obrázek č. 1: Úrovně podpory dítěte a rodiny z hlediska jejich potřeb.

³ Činnost aktérů podpůrné sítě pro děti a rodiny je vymezena v první řadě příslušnými zákony, nicméně je žádoucí zamýšlet se nad hranicemi jejich kompetencí – co všechno by každý aktér mohl dělat, včetně rezortních přesahů a aktivního zapojení do případové práce.

Síť služeb v každé lokalitě by měla zahrnovat zejména služby preventivního charakteru, služby vzájemně propojené a navazující a zároveň by měla být dostatečně pružná tak, aby reagovala na měnící se potřeby dětí a rodin.

Analýza reálné sítě služeb a návrh její optimální podoby

Analýza reálné sítě služeb zahrnuje přehled aktérů místní sítě – jsou zde zachyceni dostupní aktéři ve všech rolích, v nichž mohou působit, a reagovat tak na potřeby dětí v různých oblastech (vztahy, bezpečí, zdraví, učení se, chování a materiální zajištění) – podrobně viz tabulka č. 1. Reálná síť odráží výstupy mapování provedeného lokálním síťářem a výstupy spolupráce s místními aktéry. Aktéři jsou v tabulce uvedeni typologicky dle subjektu či typu služby. Míra podrobnosti popisu aktérů závisí na velikosti lokality a počtu aktérů.

Kde je prostor pro rozvoj sítě – návrhová část

Reálnou síť služeb zjištěnou v rámci lokality síťáři porovnávali s modelem optimální sítě služeb a s rozsahem potřeb dětí a rodin v lokalitě. Byly tak zjištěny:

- potřeby, které jsou naplněny dostatečně;
- potřeby, které nejsou naplněny vůbec, protože příslušní aktéři nejsou v lokalitě dostupní (nevyplněná, bílá místa v tabulce);
- potřeby, které nejsou naplněny dostatečně z důvodu kapacity, dostupnosti, zacílení služby apod. (aktéři označeni barevně – **oranžovou barvou**); jedná se o oblast dalšího možného rozvoje.

Podrobnější popis a zhodnocení sítě k jednotlivým oblastem potřeb (např. vztahy, bezpečí, zdraví a další) najdete v komentáři k tabulce sítě služeb. Obsahem jsou i doporučení pro rozvoj místní sítě v jednotlivých oblastech.

Jak může být analýza reálné sítě služeb využita?

Analýza bude sloužit představitelům samospráv, poskytovatelům služeb a jejich klientům, donátorům nebo dalším osobám a organizacím, kteří mohou podpořit rozvoj potřebných služeb. Na základě zjištění popsanych analýzou reálné sítě služeb mohou uplatňovat požadavky na další rozvoj sítě (např. v rámci projektových žádostí, komunitních plánů, dotačních programů apod., kdy analýza reálné sítě služeb slouží jako relevantní podklad prokazující podrobné nadrezortní zmapování dostupných služeb).

OPTIMÁLNÍ SÍŤ SLUŽEB PRO DĚTI A JEJICH RODINY

		ÚROVNĚ PODPORY			
		aktéři přímé podpory dítěte	aktéři přímé podpory rodiny	aktéři širší podpory	podpora v rámci komunity
POTŘEBY DÍTĚTE	VZTAHY žít v bezpečném vztahu k sobě, k rodině a komunitě, být přijímán	<ul style="list-style-type: none"> psycholog, psychiatr svěpomocná skupina nízkoprahové zařízení pro děti a mládež (NZDM), terénní pracovník metodik primární prevence, školní metodik prevence programy pro třídní kolektivy inkluzivní programy školní psycholog výchovný poradce učitel, vychovatel služby náhradní rodinné péče (např. kontakt s rodinou) sociální pracovník pobytového zařízení sociálně-aktivizační služba pro rodiny s dětmi (SAS) krizové centrum orgán sociálně-právní ochrany dětí (OSPOD) 	<ul style="list-style-type: none"> rodinné centrum rodinná poradna rodinné konference mediace SAS NZDM OSPOD 	<ul style="list-style-type: none"> volnočasové aktivity (sport, skaut, umělecké kroužky) intervenční centrum poradna pro oběti trestných činů 	<ul style="list-style-type: none"> komunitní centrum komunitní akce zázemi pro setkávání sousedské spolky svěpomocné skupiny
	BEZPEČÍ žít v bezpečí a stabilitě	<ul style="list-style-type: none"> NZDM, terénní pracovník kontaktní centrum, terénní program pro uživatele návykových látek volnočasové aktivity krizové centrum linka bezpečí škola, školní poradenská pracoviště (SPP) peer program komunitní centrum středisko výchovné péče (SVP) - ambulantní zařízení pro děti vyžadující okamžitou pomoc (ZDVOP) lékař učitel Policie ČR, městská policie, asistent prevence kriminality OSPOD 	<ul style="list-style-type: none"> SAS NZDM, terénní pracovník asistent prevence kriminality krizová linka pro rodiče osvěta programy primární prevence rodinné centrum rodinná poradna rodinné konference intervenční centrum rodičovská skupina kontaktní centrum, terénní program pro uživatele návykových látek krizová respitní péče program podpory sousedství OSPOD 	<ul style="list-style-type: none"> Policie ČR, městská policie, asistent prevence kriminality sociální pracovník na obci poradna pro oběti trestných činů starosta, samospráva soud specialista na prevenci na úrovni obce nebo kraje integrováný záchranný systém 	<ul style="list-style-type: none"> dny sousedství preventivní akce v obci osvěta bezpečná hřiště, prostor pro volnočasové aktivity
	ZDRAVÍ vyrůstat v celkové tělesné a duševní pohodě	<ul style="list-style-type: none"> pediatri, pediatrička sestra pečovatelská služba raná péče školní programy podpory zdraví NZDM, terénní pracovník kontaktní centrum, terénní program pro uživatele návykových látek dětský psychiatr, psycholog školní psycholog dětský terapeut OSPOD 	<ul style="list-style-type: none"> SAS raná péče kontaktní centrum, terénní program pro uživatele návykových látek domácí sestra psychiatri, psycholog pro dospělé respitní služba rodinná terapie OSPOD 	<ul style="list-style-type: none"> nemocnice – dětské oddělení pohotovost specialisté – např. dětská chirurgie, ORL, apod. poradna pro závislosti (AT poradna) ozdravná léčebna 	<ul style="list-style-type: none"> preventivní akce na podporu zdraví osvěta dotace obce/kraje na akce na podporu zdraví (vitaminy, ovoce) nebo zlepšování životního prostředí podpora sportu (zázemi)
	UČENÍ SE rozdíjet svůj potenciál, mít radost z poznávání a učení	<ul style="list-style-type: none"> škola sociální pedagog, školský sociální pracovník výchovný poradce pracovník primární prevence NZDM, terénní pracovník volnočasové aktivity pedagogicko-psychologická poradna (PPP) SVP lékař podpora školní přípravy (doučování) asistent pedagoga OSPOD 	<ul style="list-style-type: none"> PPP, SVP SAS rodinné centrum (výchova, učení) sociální pedagog, školský sociální pracovník školní psycholog výchovný poradce etoped, psycholog OSPOD 	<ul style="list-style-type: none"> SPP dům dětí a mládeže (DDM) škola (přesah do komunity) SVP 	<ul style="list-style-type: none"> zázemi pro vzdělávání (knihovny, prostory pro kroužky, poznávací stezky) ocenění vzdělávání (učitelé, žáci, vědci) kulturní akce zahraníční spolupráce dotace obce na pomůcky, dojíždění (do školy)
	CHOVÁNÍ znát hranice, dostat povzbuzení, učit se respektu k sobě i ostatním	<ul style="list-style-type: none"> peer program škola (práce s konkrétním dítětem) asistent pedagoga odborná poradenská pomoc (psycholog, etoped, psychiatr) resocializační program SVP pobytová služba (krátkodobá) probační a mediační služba (PMS) OSPOD 	<ul style="list-style-type: none"> škola (poradenská, spolupráce s rodiči) SAS NZDM - rodičovské skupiny SVP (poradenská/ambulantní služby) asistované kontakty a předávání OSPOD 	<ul style="list-style-type: none"> škola (klíma, práce s kolektivy, apod.) volnočasové aktivity zaměřené na posilování zdravých vztahů (skaut, Sokol, sport) církev PMS, resocializační program krizový pobyt 	<ul style="list-style-type: none"> sousedské a komunitní akce BESIP
	MATERIÁLNÍ ZAJIŠTĚNÍ mít zajištěny základní potřeby, nemít hlad, mít dobré zázemí	<ul style="list-style-type: none"> rodinné centrum krizové centrum materiální a potravinová pomoc dům na půl cesty ZDVOP pobytová služba OSPOD 	<ul style="list-style-type: none"> občanská poradna důhová poradna sociální pracovník obce SAS sociální rehabilitace materiální a potravinová pomoc právní pomoc azylové bydlení sociální bydlení nadace a nadační fondy OSPOD 	<ul style="list-style-type: none"> úřad práce bytová koncepce města komunitní akce zázemi pro setkávání 	<ul style="list-style-type: none"> program obědy do škol pracovní příležitosti obce

Analýza reálné sítě služeb a návrh její optimální podoby v ORP Jaroměř

Tabulka č. 1

		ÚROVNĚ PODPORY			
		aktéři přímé podpory dítěte	aktéři přímé podpory rodiny	aktéři širší podpory	podpora v rámci komunity
POTŘEBY DÍTĚTE	VZTAHY	<ul style="list-style-type: none"> asistent prevence kriminality dětské krizové centrum dobrovolnické programy a služby dobrovolníků kontaktní centrum a terénní programy (závislosti) nízkoprahové zařízení pro děti a mládež (NZDM), terénní pracovník NZDM orgán sociálně-právní ochrany dětí (OSPOD) pedagogicko-psychologická poradna poskytovatel preventivních programů na školách (vztahy v kolektivu) pracovník pobytového zařízení, vychovatel programy pro třídní kolektivy a programy pro inkluzi psycholog, psychoterapeut, psychiatr služba pro náhradní rodinnou péči (NRP) sociálně aktivizační služba pro rodiny s dětmi (SAS) speciálně-pedagogické centrum streetwork online (práce online) středisko výchovné péče školní metodik prevence, výchovný poradce, školní psycholog telefonická krizová pomoc 	<ul style="list-style-type: none"> asistent prevence kriminality azylový dům dobrovolnické programy a služby dobrovolníků kontaktní centrum a terénní programy (závislosti) manželská a rodinná poradna nízkoprahové zařízení pro děti a mládež (NZDM) občanská poradna orgán sociálně-právní ochrany dětí (OSPOD) pedagogicko-psychologická poradna psycholog, psychoterapeut, psychiatr sanace rodiny služba pro náhradní rodinnou péči (NRP) služby mediace, facilitace, rodinné a případové konference, asistované kontakty, alternativní přístupy k řešení rodičovských sporů sociálně aktivizační služba pro rodiny s dětmi (SAS) sociální pracovník na obci sociální rehabilitace speciálně-pedagogické centrum středisko výchovné péče školní metodik prevence, výchovný poradce, školní psycholog telefonická krizová pomoc 	<ul style="list-style-type: none"> církev dětské skupiny dům dětí a mládeže (podpora vrstevnických vztahů) intervenční centrum, poradna pro oběti trestných činů krajský koordinátor prevence mateřské centrum (vzdělávací semináře) Místní akční skupina obce odborná internetová poradna podporované zaměstnávání pro rodiče s malými dětmi startovací, vstupní byty, sociální bydlení, bytová politika a koncepce, dostupné bydlení základní umělecká škola 	<ul style="list-style-type: none"> mateřské centrum (setkávání) veřejná místa pro setkávání (hřiště, parky) volnočasové aktivity pro děti a mládež - smysluplné a aktivní trávení volného času
	Žít v bezpečném vztahu k sobě, k rodině a komunitě, být přijímán				

		<ul style="list-style-type: none"> třídní učitel, učitel (MŠ, ZŠ, SŠ) 	<ul style="list-style-type: none"> třídní učitel, učitel (MŠ, ZŠ, SŠ aj.) 		
	<p>BEZPEČÍ žít v bezpečí a stabilitě</p>	<ul style="list-style-type: none"> asistent prevence kriminality dětské krizové centrum dobrovolnické programy a služby dobrovolníků dům na půl cesty a programy preventivní práce před zletilostí kontaktní centrum a terénní programy (závislosti) městská policie a Policie ČR nízkoprahové zařízení pro děti a mládež (NZDM), terénní pracovník NZDM odborná internetová poradna (kyberšikana) orgán sociálně-právní ochrany dětí (OSPOD) pediatr poskytovatel preventivních programů na školách programy pro třídní kolektivy a programy pro inkluzi psycholog, psychoterapeut, psychiatr služba pro náhradní rodinnou péči (NRP) sociálně aktivizační služba pro rodiny s dětmi (SAS) streetwork online (práce online) středisko výchovné péče školní metodik prevence, výchovný poradce, školní psycholog telefonická krizová pomoc třídní učitel, učitel (MŠ, ZŠ, SŠ) výchovný ústav zařízení pro děti vyžadující okamžitou pomoc (ZDVOP) 	<ul style="list-style-type: none"> asistent prevence kriminality azylový dům dobrovolnické programy a služby dobrovolníků kontaktní centrum a terénní programy (závislosti) manželská a rodinná poradna městská policie a Policie ČR nízkoprahové zařízení pro děti a mládež (NZDM), terénní pracovník NZDM občanská poradna orgán sociálně-právní ochrany dětí (OSPOD) poradna pro oběti domácího násilí, intervenční centrum poradna pro oběti trestných činů psycholog, psychoterapeut, psychiatr sanace rodiny služba pro náhradní rodinnou péči (NRP) služby mediace, facilitace, rodinné a případové konference, asistované kontakty, alternativní přístupy k řešení rodičovských sporů sociálně aktivizační služba pro rodiny s dětmi (SAS) sociální pracovník na obci středisko výchovné péče školní metodik prevence, výchovný poradce, školní psycholog telefonická krizová pomoc třídní učitel, učitel (MŠ, ZŠ, SŠ) výchovný ústav zařízení pro děti vyžadující okamžitou pomoc (ZDVOP) 	<ul style="list-style-type: none"> integrováný záchranný systém manažer prevence kriminality mateřské centrum městská policie a Policie ČR Místní akční skupina obce soud startovací, vstupní byty, sociální bydlení, bytová politika a koncepce, dostupné bydlení 	<ul style="list-style-type: none"> osvětová kampaně a akce (bezpečnost, prevence) školní družina volnočasové aktivity pro děti a mládež - smysluplné a aktivní trávení volného času

<p>ZDRAVÍ</p> <p>vyrůstat v celkové tělesné a duševní pohodě</p>	<ul style="list-style-type: none"> • domácí péče • kontaktní centrum a terénní programy (závislosti) • nížkoprahové zařízení pro děti a mládež (NZDM), terénní pracovník NZDM • orgán sociálně-právní ochrany dětí (OSPOD) • osobní asistence • pediatr • poskytovatel preventivních programů na školách • psycholog, psychoterapeut, psychiatr • raná péče • služba pro náhradní rodinnou péči (NRP) • sociálně aktivizační služba pro rodiny s dětmi (SAS) • středisko výchovné péče • školní metodik prevence, výchovný poradce, školní psycholog • telefonická krizová pomoc • třídní učitel, učitel (MŠ, ZŠ, SŠ) 	<ul style="list-style-type: none"> • azylový dům • domácí péče • domov pro osoby se zdravotním postižením • hospic a mobilní hospic • chráněné bydlení • kontaktní centrum a terénní programy (závislosti) • lékař • manželská a rodinná poradna • nížkoprahové zařízení pro děti a mládež (NZDM), terénní pracovník NZDM • odlehčovací služby • orgán sociálně-právní ochrany dětí (OSPOD) • osobní asistence • pečovatelská a ošetrovatelská služba • psycholog, psychoterapeut, psychiatr • raná péče • sanace rodiny • služba pro náhradní rodinnou péči (NRP) • služby mediace, facilitace, rodinné a případové konference, asistované kontakty, alternativní přístupy k řešení rodičovských sporů • sociálně aktivizační služba pro rodiny s dětmi (SAS) • sociálně-terapeutická dílna • sociální pracovník na obci • sociální rehabilitace • stacionář • středisko výchovné péče • školní metodik prevence, výchovný poradce, školní psycholog • telefonická krizová pomoc • třídní učitel, učitel (MŠ, ZŠ, SŠ) 	<ul style="list-style-type: none"> • dům dětí a mládeže • integrovaný záchranný systém • manažer prevence kriminality • mateřské centrum • městská policie a Policie ČR • Místní akční skupina • nemocnice (ambulace, pohotovost) • obce • odborná internetová poradna • ozdravovna • startovací, vstupní byty, sociální bydlení, bytová politika a koncepce, dostupné bydlení • základní umělecká škola 	<ul style="list-style-type: none"> • osvětová kampaně a akce (zdraví, prevence) • veřejná místa pro setkávání (hřiště, parky) • volnočasové aktivity pro děti a mládež - smysluplné a aktivní trávení volného času
<p>UČENÍ SE</p> <p>rozvíjet svůj potenciál, mít radost z poznávání a učení</p>	<ul style="list-style-type: none"> • asistent pedagoga • dobrovolnické programy a služby dobrovolníků • etoped 	<ul style="list-style-type: none"> • asistent pedagoga • dobrovolnické programy a služby dobrovolníků • etoped • manželská a rodinná poradna 	<ul style="list-style-type: none"> • dětské skupiny • dům dětí a mládeže • krajský koordinátor prevence • mateřské centrum 	<ul style="list-style-type: none"> • dotace na pomůcky, dojíždění do škol • kulturní akce • soutěže pořádané školami a dalšími poskytovateli • Školní družina

	<ul style="list-style-type: none"> nízkoprahové zařízení pro děti a mládež (NZDM), terénní pracovník NZDM pedagogicko-psychologická poradna psycholog, psychoterapeut, psychiatr sociálně aktivizační služba pro rodiny s dětmi (SAS) speciálně-pedagogické centrum speciální pedagog středisko výchovné péče školní metodik prevence, výchovný poradce, školní psycholog telefonická krizová pomoc třídní učitel, učitel (MŠ, ZŠ, SŠ) výchovný ústav zařízení pro děti vyžadující okamžitou pomoc (ZDVOP) 	<ul style="list-style-type: none"> nízkoprahové zařízení pro děti a mládež (NZDM), terénní pracovník NZDM pedagogicko-psychologická poradna psycholog, psychoterapeut, psychiatr služby mediace, facilitace, rodinné a případové konference, asistované kontakty, alternativní přístupy k řešení rodičovských sporů sociálně aktivizační služba pro rodiny s dětmi (SAS) sociální rehabilitace speciálně-pedagogické centrum speciální pedagog středisko výchovné péče školní metodik prevence, výchovný poradce, školní psycholog telefonická krizová pomoc třídní učitel, učitel (MŠ, ZŠ, SŠ) výchovný ústav zařízení pro děti vyžadující okamžitou pomoc (ZDVOP) sociální pracovník na obci 	<ul style="list-style-type: none"> Místní akční skupina obce úřad práce (projekty) základní umělecká škola 	<ul style="list-style-type: none"> volnočasové aktivity pro děti a mládež - smysluplné a aktivní trávení volného času zahraniční projekty zázemí (knihovna, prostory pro kroužky, poznávací stezky)
<p>CHOVÁNÍ</p> <p>znát hranice, dostat povzbuzení, učit se respektu k sobě i ostatním</p>	<ul style="list-style-type: none"> asistent pedagoga asistent prevence kriminality etoped kontaktní centrum a terénní programy (závislosti) nízkoprahové zařízení pro děti a mládež (NZDM), terénní pracovník NZDM orgán sociálně-právní ochrany dětí (OSPOD) pedagogicko-psychologická poradna poskytovatel preventivních programů na školách pracovník pobytového zařízení, vychovatel 	<ul style="list-style-type: none"> asistent pedagoga asistent prevence kriminality etoped kontaktní centrum a terénní programy (závislosti) manželská a rodinná poradna nízkoprahové zařízení pro děti a mládež (NZDM), terénní pracovník NZDM orgán sociálně-právní ochrany dětí (OSPOD) pedagogicko-psychologická poradna pracovník pobytového zařízení, vychovatel probační a mediační služba 	<ul style="list-style-type: none"> asistent prevence kriminality církev dětské skupiny dům dětí a mládeže mateřské centrum městská policie a Policie ČR Místní akční skupina obce základní umělecká škola 	<ul style="list-style-type: none"> mateřské centrum (setkávání) soutěže pořádané školami a dalšími poskytovateli školní družina veřejná místa pro setkávání (hřiště, parky) volnočasové aktivity pro děti a mládež - smysluplné a aktivní trávení volného času

		<ul style="list-style-type: none"> • probační a mediální služba • programy pro třídní kolektivy • psycholog, psychoterapeut, psychiatr • resocializační programy • služba pro náhradní rodinnou péči (NRP) • sociálně aktivizační služba pro rodiny s dětmi (SAS) • speciálně-pedagogické centrum • streetwork online (práce online) • středisko výchovné péče • školní metodik prevence, výchovný poradce, školní psycholog • třídní učitel, učitel (MŠ, ZŠ, SŠ) • výchovný ústav • zařízení pro děti vyžadující okamžitou pomoc (ZDVOP) 	<ul style="list-style-type: none"> • psycholog, psychoterapeut, psychiatr • resocializační programy • sanace rodiny • služba pro náhradní rodinnou péči (NRP) • služby mediace, facilitace, rodinné a případové konference, asistované kontakty, alternativní přístupy k řešení rodičovských sporů • sociálně aktivizační služba pro rodiny s dětmi (SAS) • sociální pracovník na obci • speciálně-pedagogické centrum • středisko výchovné péče • školní metodik prevence, výchovný poradce, školní psycholog • třídní učitel, učitel (MŠ, ZŠ, SŠ) • výchovný ústav • zařízení pro děti vyžadující okamžitou pomoc (ZDVOP) 		
	<p>MATERIÁLNÍ ZAJIŠTĚNÍ</p> <p>mít zajištěny základní potřeby, nemít hlad, mít dobré zázemí</p>	<ul style="list-style-type: none"> • dům na půl cesty a programy preventivní práce před zletilostí • orgán sociálně-právní ochrany dětí (OSPOD) • sociálně aktivizační služba pro rodiny s dětmi (SAS) • úřad práce (nezletilé matky) • zařízení pro děti vyžadující okamžitou pomoc (ZDVOP) 	<ul style="list-style-type: none"> • azylový dům • občanská poradna • orgán sociálně-právní ochrany dětí (OSPOD) • potravinová banka a balíčky • sanace rodiny • sociálně aktivizační služba pro rodiny s dětmi (SAS) • sociální bydlení • sociální pracovník na obci • sociální rehabilitace • sociální šatník • úřad práce • zařízení pro děti vyžadující okamžitou pomoc (ZDVOP) 	<ul style="list-style-type: none"> • církve • mateřské centrum • nadace a nadační fondy (obědy do škol) • obce • podporované zaměstnávání pro rodiče s malými dětmi • startovací, vstupní byty, sociální bydlení, bytová politika a koncepce, dostupné bydlení 	<ul style="list-style-type: none"> • pracovní příležitosti v území • sbírky

Komentář k tabulce sítě služeb a naplňování potřeb dětí (a jejich rodin) v ORP Jaroměř a návrh k optimalizaci sítě

V ORP Jaroměř fungují aktéři, kteří se snaží reagovat na jednotlivých úrovních podpory na základní potřeby dětí a rodin - vztahy, bezpečí, zdraví, učení se, chování, materiální zajištění.

Vzhledem ke skutečnosti, že mnozí aktéři reagují na vícero potřeb zároveň, je prostor pro rozvoj sítě (níže) zapsán souhrnně. Výčet souvisejících potřeb je pak uveden v pravé části tabulky.

Obyvatelé pro naplňování svých potřeb využívají služeb ve své lokalitě, ale i mimo svůj správní obvod. Jedná se obvykle o poskytovatele z města Náchod (poradna pro rodinu, manželství a mezilidské vztahy, středisko výchovné péče, pedagogicko-psychologická poradna, speciálně pedagogické centrum, probační a mediační služba, zdravotnické služby v oblasti psychologie a psychiatrie, adiktologické služby, komerční služby v oboru psychoterapie a poradenství) a Hradce Králové (dětské krizové centrum, raná péče, středisko výchovné péče, manželská a rodinná poradna, adiktologické služby, intervenční centrum pro osoby ohrožené domácím násilím, organizace nabízející programy primární prevence, ...).

Specifika reálné sítě a dobrá praxe

V roce 2014 působila v oblasti Agentura pro sociální začleňování, jejíž pracovníci dokončili Analýzu stávající situace a potenciálu v lokalitě Josefov. Tato zpráva je pak doplněna materiálem „Zkušenosti s revitalizací „brownfieldů““. Spolupráce mezi městem a agenturou byla postupem času ukončena, nicméně tyto materiály stále nabízí vodítka pro další rozvoj v oblasti Josefov. V současné době spolupracuje Agentura s Místní akční skupinou Mezi Úpou a Metují (MAS) v rámci tvorby místních akčních plánů v oblasti školství.

MAS vznikla na podzim roku 2005 a zahrnuje ve svém působení 35 obcí. MAS také zrealizovala dvouletý projekt Místní akční plán vzdělávání (tzv. MAP) na Jaroměřsku a zažádala o pokračování tzv. MAPII. Tento projekt je zaměřen na rozvoj kvalitního a inkluzivního vzdělávání dětí a žáků do 15 let. Zahrnuje oblasti včasné péče, předškolního a základního vzdělávání, zájmového a neformálního vzdělávání. Aktuálně je v projektu 6 pracovních skupin, které pro lokalitu přinášejí posun v uvedených oblastech. (Místní akční skupina Mezi Úpou a Metují, 2018)

Při odboru sociálních věcí a zdravotnictví Městského úřadu v Jaroměři fungují dva terénní pracovníci, kteří přímo působí ve vyloučené lokalitě Josefov. Zde pracují buď ambulantní, nebo terénní (v domácím prostředí klientů) formou a snaží se reagovat na potřeby obyvatel přímo v místě jejich bydliště. V minulosti zde působilo sdružení Soužití, které provozovalo klub Smajlík. Klub byl využíván komunitou, pořádal preventivní aktivity, volnočasové akce pro rodiny s dětmi. Sdružení bylo založeno romskou rodinou žijící přímo ve vyloučené lokalitě. Aktuálně však již není ve své činnosti aktivní.

Základní škola Jaroměř - Josefov je zapojená do programu primární prevence ve spolupráci s organizací SATORI HK z.s., dále organizuje setkávání návazných odborníků, spolupracuje se širokou škálou aktérů sítě. Škola se nachází v místě vyloučené lokality.

Pro rodiny s dětmi je místním primárním poskytovatelem Diakonie Českobratrské církve evangelické (středisko Milíčův dům), která nabízí širokou škálu služeb různým cílovým skupinám. Konkrétně se jedná o sociálně aktivizační služby pro rodiny s dětmi (pro rodiny s dětmi do 18 let, které zažívají dlouhodobě tíživou sociální situaci, a nedokážou ji sami bez pomoci překonat), odborné sociální poradenství (pro osoby, které mají problémy s bydlením, dluhy, v rodině) a návazné programy – např. doučování. (Diakonie Českobratrské církve evangelické - středisko Milíčův dům, 2018)

V Jaroměři se nachází Dětský domov, základní škola speciální a Praktická škola. Jedná se o zařízení s nepřetržitým provozem, které se zabývá výchovou a vzděláváním žáků se speciálními vzdělávacími potřebami ve věku od 6 do 26 let s možností celodenní péče.

Městská policie spolupracuje s asistenty prevence kriminality, kteří docházejí do vytipovaných území, kde zajišťují především kontrolu a monitoring, získávají podněty o nedostacích v oblasti veřejného pořádku či bezpečnosti. Podílí se také na přednáškách pro základní školy s tématy primární prevence, přednášky jsou koncipovány podle poptávky škol.

Prostor pro rozvoj sítě:

nedostatečné zajištění služeb pro osoby žijící v sociálně vyloučené lokalitě (přetíženost a omezená kapacita terénních pracovníků města, nevyjasněná spolupráce s/mezi poskytovateli sociálních služeb, omezená kapacita terénních pracovníků služeb)	vztahy, bezpečí, zdraví, učení se, chování, materiální zajištění
chybí vhodné zázemí (prostory) pro práci s dětmi a mládeží ve vyloučené lokalitě, chybí poskytovatel zaměřující se primárně na uvedenou cílovou skupinu s dostatečnou kapacitou pro zajištění služeb – služba nízkoprahové zařízení pro děti a mládež	vztahy, bezpečí, zdraví, učení se, chování
riziková a neorganizovaná mládež ve vyloučené lokalitě (nedostatečné příležitosti k smysluplnému a aktivnímu trávení volného času dětí a teenagerů - nevyhovují tradiční nabídky kroužků, finanční limity), namísto toho dochází k drobné kriminalitě, užívání návykových látek, objevuje se skrytá prostituce, nevyužívaný potenciál a nadání romských dětí (tanec, energie, zpěv, ...)	vztahy, bezpečí, zdraví, učení se, chování
nedostatečná kapacita a časová dostupnost klinických psychologů, psychiatrů pro děti a mládež, čekací doba pro vyšetření, diagnostiku popř. běžnou konzultaci se mohou pohybovat v řádu týdnů až měsíců, lidé často nejsou schopni dojet pro tyto služby do okolních měst (např. z finančních důvodů)	vztahy, bezpečí, zdraví, učení se, chování
chybí zajištění psychologických služeb v rámci základních škol – pozice školního psychologa i např. formou sdílené pracovní pozice	vztahy, bezpečí, zdraví, učení se, chování
rezervy v doprovázení klientů (dětí do škol, dospělých na úřady apod.) prostřednictvím poskytovatelů služeb a dobrovolnických programů	bezpečí, učení se
nedokonalý systém sociálního bydlení (chybí: odpovídající bytová politika – nabídka vs. poptávka / obsazené a rekonstruované městské byty / funkční systém pravidel v přidělování bytů / systém prostupného bydlení / provádějící organizace se zaměřením na podporu, případně vlastní správu bytů)	vztahy, bezpečí, zdraví, materiální zajištění
nedostatek služeb pomáhajících mladým lidem začít svůj život mimo rodinu (preventivní práce před zletilostí), omezená nabídka pomoci pro mladé dospělé (následná péče po odchodu z dětského domova, popř. výchovného ústavu), služby typu Dům na půl cesty jsou pro klienty vzdálené, obtížněji se navazuje spolupráce	bezpečí, materiální zajištění
nedostatek odborníků nabízejících specializované služby (mediace, facilitace, rodinné a případové konference, alternativní přístupy k řešení rodičovských sporů, asistované kontakty)	vztahy, bezpečí, zdraví, učení se, chování
omezená kapacita služeb poradenství v oblasti rodičovství, partnerství, výchovy dětí (např. kapacita a časová dostupnost v manželských a rodinných poradnách)	vztahy, bezpečí, zdraví, učení se, chování
není navázaná spolupráce s organizacemi nabízejícími podporu v rodinách formou dobrovolnických služeb (učení se rodičovským kompetencím, zaučování matek při péči o nově narozené dítě apod.)	vztahy, bezpečí, učení se
nedostatečné zajištění adiktologických služeb ve vyloučené lokalitě (drogová závislost jedinců, užívání alkoholu, nikotinu a marihuany, s tím spojená drobná kriminalita)	vztahy, bezpečí, zdraví, chování
nedostatečná kapacita pobytových zařízení – azylové domy (nízká kapacita, zvýšená nedostupnost u vícečetných rodin)	vztahy, bezpečí, zdraví, materiální zajištění
omezené kapacity a nedostupnost služby - střediska výchovné péče, které zajišťují preventivně	vztahy, bezpečí,

výchovnou péči pro děti, žáky a studenty	zdraví, učení se, chování
omezená nabídka doučování pro děti – dobrovolnické programy (nedostatek kvalifikovaných pedagogických pracovníků), chybí programy pro rodiče – naučit se učit s dětmi	učení se
obce malého typu nemají kapacitu (časovou, personální) pro řešení sociálních témat, některé z nich na sociální služby přispívají, ne však všechny, cílovou skupinou bývají primárně senioři (pečovatelská služba aj.), ohrožené rodiny s dětmi se stávají v poskytování služeb výjimkou (případná pomoc směřuje pro rodiny s dětmi s postižením – sbírky, dary)	vztahy, bezpečí, zdraví, učení se, chování, materiální zajištění

Modely spolupráce aktérů sítě

Spolupráce aktérů sítě služeb pro děti a **rodiny je stejně významným předpokladem stability a pevnosti sítě, jako přítomnost aktérů samotných.** Spolupráce a vzájemné vztahy aktérů tvoří pomyslné spojky mezi jednotlivými články sítě. Aktivita aktérů na sebe navazují, a tím jsou efektivnější a cílenější.

Předpokladem funkční spolupráce aktérů v rámci sítě je **dobrá znalost rolí – nejen ostatních aktérů, ale také svých vlastních.** Většině aktérů je připsána základní role (např. role učitele ve vzdělávání dětí), ale je důležité, aby si byli vědomi také svého významu pro naplňování dalších potřeb dětí (např. učitel jako důležitý aktér v oblasti zdraví dětí, bezpečí, chování, vztahů apod.). **Dobře nastavená spolupráce umožní reagovat bezprostředně na měnící se potřeby dítěte a rodiny.**

Spolupráce aktérů v lokalitě může mít mnoho podob, více či méně formálně ukotvených (viz obrázek č. 3: Modely spolupráce aktérů v lokalitě). Žádoucí jsou přitom zejména formy zahrnující větší počet aktérů a fungující na bázi dobrovolné dohody o spolupráci, tedy sledující společný cíl. Ve prospěch dětí ale působí v podstatě jakákoliv forma spolupráce, například i konzultace konkrétního případu.

Modelové schéma spolupráce aktérů jako inspirace a k čemu má sloužit

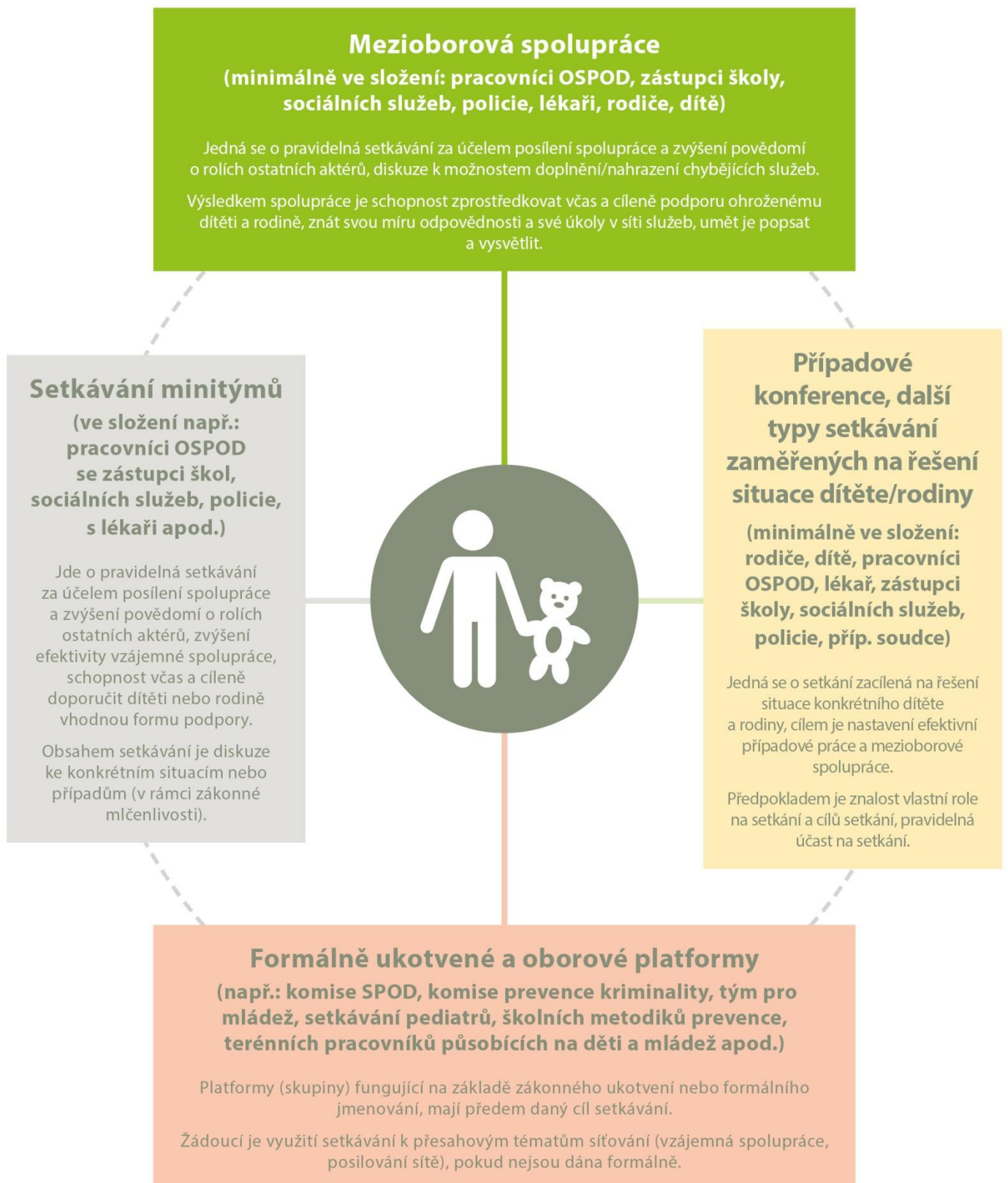
Modelové schéma spolupráce není vyčerpávajícím výčtem všech možných forem spolupráce aktérů, jde o inspirativní schéma, které lze podle potřeby dále doplnit. Tento model má mít jednak význam osvětový v tom smyslu, do jakých forem spolupráce se mohou aktéři zapojovat, jednak poukazuje na další možné, doposud nevyužívané formy, a může tak být podkladem pro další rozvoj spolupráce v lokalitě.

Lokální síťáři na základě provedeného mapování následně zpracovali **model spolupráce aktérů sítě služeb pro děti a rodiny na území konkrétního ORP,** kde do tabulky zachytili výčet existujících místních forem spolupráce (podrobně viz tabulka č. 2).

Popis jednotlivých kategorií schématu „Modely spolupráce aktérů v lokalitě“ (obrázek č. 3)


V obrázku č. 3 najdete vymezení příkladů různých modelů spolupráce aktérů sítě služeb. Mezioborová spolupráce je pro oblast podpory dětí a jejich rodin vnímána jako klíčová platforma (tedy platforma zahrnující co nejširší spektrum aktérů sítě služeb pro děti a jejich rodiny). Nicméně nezastupitelnou úlohu mají jakékoliv jiné, funkční formy setkávání a spolupráce, které se zabývají potřebami dětí a jejich rodin.

MODELY SPOLUPRÁCE AKTÉRŮ NA ÚROVNI OBCÍ S ROZŠÍŘENOU PŮSOBNOSTÍ



Spolupráce aktérů sítě v ORP Jaroměř

Tabulka č. 2

	<p>Mezioborová spolupráce</p> <ul style="list-style-type: none"> - mezioborová pracovní skupina (viz komentář) - pracovní skupina při projektu Krajského úřadu Královéhradeckého kraje 	
<p>Setkávání minitýmů</p>		<p>Případové konference, další typy setkávání zaměřených na řešení situace dítěte/rodiny</p>
<ul style="list-style-type: none"> - pracovní skupiny při Místní akční skupině Mezi Úpou a Metují (zejm. pracovní skupina ohrožené dítě) 		<ul style="list-style-type: none"> - případové konference - výchovné komise - asistované kontakty
	<p>Formálně ukotvené a oborové platformy</p> <ul style="list-style-type: none"> - tým pro mládež Jaroměř - tým pro mládež (okres Náchod) - porady ředitelů škol a školských zařízení v působnosti obce 	

Komentář ke spolupráci aktérů sítě v ORP Jaroměř

Mezioborová spolupráce

V listopadu 2018 se uskutečnil první setkání pracovní skupiny, kterou tvoří lokální síť, zástupci základních škol, orgánu sociálně-právní ochrany dětí, poskytovatelů sociálních a odborných služeb. Pracovníci se spolu s lokálním síťářem budou věnovat otázce fungování místní sítě, jejím možnostem, zdrojům a nastavené spolupráci v ní. Aktivita těchto členů směřuje k vytvoření praktického návodu pro pedagogy, kteří hledají cestu k řešení případů dětí s různorodými potížemi (např. v oblasti výchovy, vzdělání, zdraví, společensky nežádoucích jevů, užívání návykových látek a závislostí, psychických poruch).

Krajský úřad Královéhradeckého kraje převzal záštitu nad realizací kazuistických setkání v území jako součást vlastního projektu. Těchto setkání se účastní zástupci orgánu sociálně-právní ochrany dětí, terénních pracovníků městského úřadu, poskytovatelů sociálních služeb a úřadu práce. Cílem projektu je nastavení spolupráce mezi aktéry u společných klientů, kteří využívají služby napříč těmito pracovišti.

Lokální síťář v území nezaznamenal nastavení širší neformální mezioborové spolupráce, ve které by docházelo k pravidelnému setkávání odborníků napříč resorty (minimálně ve složení pracovníků sociálně-právní ochrany dětí, poskytovatelů sociálních služeb, policie, pediatrů...) za účelem posílení vzájemné spolupráce, zvýšení povědomí o rolích v síti aj.

Setkávání minitýmů

Lokální síťář připravil ve spolupráci s Místní akční skupinou Mezi Úpou a Metují pracovní skupinu zaměřující se na ohrožené děti a děti v různých problematických situacích. Skupina je určena pro zástupce škol, především se zaměřením na školní metodiky prevence a výchovné poradce. Členové se věnují otázce meziresortní spolupráce, hledají podobu funkční spolupráce s rodiči a posilují orientaci v problematice ohrožených dětí. Tato nově vzniklá pracovní skupina si také klade za cíl vytvořit pro pedagogy neformální prostor k diskuzi a podpořit sdílení dobrých a osvědčených praxí. Účastníci se schází v intervalu jednou za dva až tři měsíce.

Místní akční skupina jako taková v uplynulém roce zažádala o pokračování projektu místního akčního plánu tzv. MAP II. Tento projekt je zaměřen na rozvoj kvalitního a inkluzivního vzdělávání dětí a žáků do 15 let. Zahrnuje oblasti včasné péče, předškolního a základního vzdělávání, zájmového a neformálního vzdělávání. Aktuálně je v projektu 6 pracovních skupin, které pro lokalitu přinášejí posun v uvedených oblastech.

Formálně ukotvené a oborové platformy

Na prevenci a řešení kriminality dětí a mládeže se zaměřuje pokračující projekt Probační a mediační služby ČR „Na správnou cestu! II.“ Jedním z pilířů intervence je realizace týmu pro mládež (okres Náchod). Jedná se o seskupení odborníků, kteří společně hledají řešení kriminality dětí a mládeže vyskytující se v daném okrese. Jeho základními členy jsou zástupci okresního soudu, okresního státního zastupitelství, Policie ČR, Probační a mediační služby ČR a městských úřadů spadajících do příslušného soudního okresu (zpravidla oddělení sociálně-právní ochrany dětí). Dalšími členy mohou být zástupci městské policie, školských zařízení, poskytovatelů sociálních služeb a neziskových organizací. Činnost skupiny se aktuálně zaměřuje na problematiku řešení kyberšikany, u které počty řešených případů v praxi mají stále se zvyšující tendenci. (město Broumov, 2013)

Lokální síťář se v listopadu 2017 účastnil setkání týmu pro mládež (Jaroměř). Jednalo se o setkání spolupracujících odborníků, kdy hlavním úkolem bylo seznámit aktéry navzájem a vymezit nosná témata další spolupráce, jako jsou například záškoláctví, šikana, apod. Od konce roku 2017 setkání skupiny znovu neproběhlo.

Každoročně jsou připravovány porady ředitelů škol a školských zařízení v působnosti obce. Ty se zaměřují na předávání aktuálních informací z oblasti sociálně-právní ochrany a školství jako takového.

Z důvodu dlouhodobého nedostatku pracovníků na odboru sociálních věcí a zdravotnictví nebyly plně rozvíjeny aktivity komunitního plánování, stejně tak setkávání komise sociálně-právní ochrany dětí.

Doporučení pro rozvoj sítě v ORP Jaroměř

Doporučení vycházejí ze zjištěného aktuálního stavu sítě (k datu vzniku dokumentu).

V ORP Jaroměř existují formálně ukotvené platformy pro setkávání účastníků sítě. **Mezioborová spolupráce na neformální úrovni by měla být podporována, realizována a dále rozvíjena.**

Textová část „PROSTOR PRO ROZVOJ SÍTĚ“ na str. 19 a 20 nabízí celkový přehled požadavků sítě, na které je vhodné se v rámci další práce v území zaměřit.

Doporučení pro rozvoj sítě:

- **zajistit ve vyloučené lokalitě komplexní nabídku služeb pro různé věkové skupiny osob s odpovídající kapacitou pracovníků**
- **vytvořit zázemí (prostory) ve vyloučené lokalitě pro práci s dětmi a mládeží a podporovat činnost poskytovatelů u dané cílové skupiny**
- **posílit vzájemnou znalost pracovníků působících v oblasti služeb a při městském úřadu, kteří pracují terénní formou (v přirozeném prostředí klientů) a jejich lokální rozdělení (prevence duplicitní činnosti)**
 - o V praxi se osvědčují „smíšené“ terény poskytovatelů sociálních služeb. Např. mezioborová monitorovací skupina – MOMS v Hradci Králové. Skupina společnými silami systematicky monitoruje Hradec Králové a pokouší se o vytvoření modelu terénní práce navázané spíše na lokalitu, vyhledávání a definování skupin a osob „proplouvajících sítím služeb“. Velkou přidanou hodnotou „smíšených“ terénů (dva pracovníci z dvou různých služeb) je získání většího povědomí o práci kolegů a také širší zaměření samotného monitoringu. (Královéhradecký kraj, 2016)
- **hledat pracovníky pro zajištění služeb v území**
 - o specializované (mediace, facilitace, rodinné a případové konference, asistované kontakty aj.)
 - o zdravotnické a odborné (psychologické – včetně školního psychologa, psychiatrické, adiktologické)
 - o další místně/kapacitou obtížně dostupné (střediska výchovné péče, manželské a rodinné poradny, azylové domy, domy na půl cesty)
- **podporovat rozvoj sociálního bydlení**
 - o V otázce sociálního bydlení se mohou dobře uplatnit samotní poskytovatelé sociálních služeb. V Hradci Králové v roce 2013 zahájila organizace Salinger, z.s. provoz 4 sociálních bytů jako jeden ze stupňů prostupného bydlení. Spolupráce s organizací, která bydlení nájemníků doprovázela, umožnila často posun rodiny do dalšího stupně (klasické komerční bydlení).
- **nabízet prostor a možnosti pro řešení potřeb škol (viz setkávání minitýmů)**

Doporučení navazující na potřeby aktérů:

- posílit programy v prevenci zadlužování (opakované zadlužování osob, převádění dluhu na zletilé děti, zadlužování kvůli nákladům na bydlení, energie, lichva)
- podpořit vznik pozice zdravotně-sociálního pracovníka ve vyloučené lokalitě
- mít nástroje a možnosti pro spolupráci se zákonnými zástupci (rodiče mnohdy neinformují školu/školku o zásadních věcech týkajících se dětí), posilovat kompetence učitelů v komunikaci s rodiči a motivaci zákonných zástupců pro řešení případů dětí, úhrada poplatků školám (MŠ, ZŠ)
- reagovat na zvýšený výskyt mladých nezletilých rodičů (přenechávání péče prarodičům, vícegenerační rodiny, nezáměr o péči o dítě, negativní vzory v rodině)
- nastavit jednotný systém a postup poskytovatelů v oblasti primární prevence (duplicitní činnosti), možné oblasti jejich působení
- hledat možnosti pro udržitelné financování sociálních služeb (komplikované a časově omezené financování)
- realizovat aktivity a programy zvyšující rodičovské kompetence

- hledat možnosti na podporu a realizaci dalšího studia dětí po základní škole, případně posílit motivaci mladých lidí pro práci po ukončení školní docházky, pokud nemají zájem dále studovat
- sdílet dobrou praxi mezi školami navzájem (sdílení praktických situací bez metodického ošetření, návštěvy mezi školami v blízkém okolí, ukázka vyučovací hodiny, následný rozbor, diskuze)
- podporovat oblast náhradní rodinné péče:
 - např. formou osvěty a kampaní
 - rozvíjet teorii attachmentu (citové vazby) v praxi
 - zvyšovat orientaci aktérů (zejm. školy, pediatři) v problematice náhradní rodinné péče
 - podpořit „skrytou“ cílovou skupinu adoptivních rodin (omezená / nevyužívaná nabídka služeb) a rozšířit služby, které doprovázení adoptivních rodin nabízejí
- podporovat rozvoj služeb pracujících s biologickou rodinou dítěte vyrůstajícího v náhradní rodinné péči
- hledat cesty pro nezátěžující systém poradenství ve školách (hodiny pracovníků věnujících se poradenství ve školách nejsou zohledňovány, dochází ke kumulaci funkcí, kontroly ve školách sledují více stránek snadno měřitelné a výkonové, nikoli měkké dovednosti, které u ohrožených dětí hrají významný vliv)
- nastavit tok informací, předávání informací mezi systémy a resorty pro případy ohrožených dětí (jak upozornit, udržet si vztah, jaké informace a v jaké míře sdělovat, zpětné vazby, zprávy o dětech, nahlížení rodiči do spisu)
- posilovat povědomí aktérů o zdrojích pomoci mimo správní obvod a celorepublikových zdrojích pomoci, které podporu dětem a rodinám standardně nabízejí, telefonická krizová pomoc, internetové poradny a „online terén“, např. Streetwork online nabízí unikátní formu pomoci dětem v ohrožení prostřednictvím internetu, projekt v sobě zahrnuje novou formu terénní práce, která se přesouvá za dětmi na internet, jedná se o jakýsi virtuální nízkoprahový klub
- podpořit vznik otevřených sportovišť a konání pro-rodinných akcí
- získat informace o službách, které pracují s rodinami a dětmi, a to včetně služeb doprovodných a návazných prostřednictvím společných setkání (viz nejčastěji zmiňované potřeby)
- podpořit meziresortní spolupráci základních škol, OSPOD a terénních pracovníků, pediatrů, policie a poskytovatelů sociálních služeb v tématu záškoláctví (viz nejčastěji zmiňované potřeby)
- vytvořit další podpůrné nástroje pomoci pro řešení případů dětí s různorodými potížemi (viz nejčastěji zmiňované potřeby)
- rozšířit síť služeb a programy pro ohrožené děti a rodiny (viz nejčastěji zmiňované potřeby)
- posílit vlastní orientaci v problematice vážně ohroženého dítěte a dítěte potenciálně ohroženého (viz nejčastěji zmiňované potřeby)

Závěrem

Rád bych poděkoval zástupcům organizací napříč resorty za to, že byli často velmi otevření pro sdílení svých potřeb, umožnili mi osobní setkání, vyčlenili si na schůzku a případnou další spolupráci svůj čas a energii. Někdy jsem se setkával i s názorem, že to co děláme, nemá smysl, že věci nemůžou a nebudou fungovat jinak. Pokud se však spokojíme s takovým tvrzením, zavřeli jsme zbytečně za sebou dveře. Na místní lokální úrovni se vždy dají hledat cesty k překlenutí různých překážek a bariér. Z výstupů uvedených v tomto materiálu a praxe je patrné, že síťování jako aktivita má smysl a měla by se dále podporovat a realizovat. Za relativně krátkou dobu se podařilo uskutečnit nemalé množství osobních setkání, zahájit činnost v naplňování strategií a posílit spolupráci mezi aktéry sítě, např. prostřednictvím vznikajících mezioborových skupin. Pravdou je, že síťování je nekončící proces, nesnadná cesta, avšak o to víc zajímavá.

Použité zdroje

- SO ORP Jaroměř | ČSÚ v Hradci Králové. Český statistický úřad | ČSÚ [online]. Dostupné z: https://www.czso.cz/csu/xh/so_orp_jaromer
- Strategický plán rozvoje města Jaroměř 2017 – 2032 [online]. Copyright © [cit. 28.08.2018]. Dostupné z: <http://jaromer.cityupgrade.cz/vize/jaromer-strategicky-plan-rozvoje-textova-cast.pdf>
- MAP ORP Jaroměř - Místní akční skupina Mezi Úpou a Metují, z. s.. MAS - Místní akční skupina Mezi Úpou a Metují, z. s. [online]. Copyright © 2018 [cit. 28.08.2018]. Dostupné z: <http://www.masmum.cz/map-7/map-orp-jaromer/>
- Naše služby. Středisko Milíčův dům [online]. Copyright © 2018 [cit. 28.08.2018]. Dostupné z: <http://www.milicak.cz/nase-sluzby/>
- Prevence a řešení kriminality dětí a mládeže – projekt Probační a mediační služby ČR „Na správnou cestu!“. Broumov. Broumov: Titulní stránka [online]. Dostupné z: <http://m.broumov-mesto.cz/prevence-a-reseni-kriminality-deti-a-mladeze-projekt-probacni-a-mediacni-sluzby-cr-na-spravnou-cestu/d-5471>
- | Královéhradecký kraj. Úvodní stránka | Královéhradecký kraj [online]. Copyright © [cit. 14.08.2018]. Dostupné z: http://socialnisluzby.kr-kralovehradecky.cz/cz/zpravodaj/aktuality/kdyz-se-rekne-teren_-87896/

Potřebujete více informací?

K síťování ve vaší obci či kraji?

Obraťte se na lokální síťačku Mgr. Janu Mackovou (od 1. 10. 2018), e-mail: jana.mackova3@mpsv.cz, krajskou koordinátorku síťování a krajskou síťačku Mgr. Lucii Smutkovou, Ph.D. (dotazy spojené se síťováním v zapojených obcích), e-mail: lucie.smutkova@mpsv.cz, tel.: +420 777 433 126.

K aktivitě síťování?

Obraťte se na odborného garanta **Mgr. Štěpána Bolfa**, e-mail: stepan.bolf@mpsv.cz, tel.: 221 923 647, 775 853 476 nebo na vedoucí oddělení transformace služeb pro rodiny a děti, odbor ochrany práv dětí **Mgr. Kristýnu Jůzovou Kotalovou**, e-mail: kristyna.kotalova@mpsv.cz, tel.: 221 922 255, 724178 744.

www.pravonadetstvi.cz

www.mpsv.cz



Příloha – popis rolí aktérů sítě

Popis rolí jednotlivých aktérů

Činnost všech aktérů je dána (rezortním) zákonným vymezením, které zpravidla určuje jejich roli v systému ochrany dětí a rodin. K tomu je obvykle dána i nějaká z forem vzájemné spolupráce aktérů (např. oznamovací povinnost, možnost zprostředkování odborných služeb, apod.). Pokud jde o přesah základních rolí jednotlivých aktérů, zejména směrem ke vzájemné spolupráci, existuje jen velmi málo objektivně daných překážek, které by takovým přesahům či mezioborové spolupráci bránily.

Při tvorbě a rozvoji sítě je tedy role jednotlivých aktérů vždy třeba posuzovat v nejširším možném náhledu, včetně toho, že jsou aktérům jejich role zvědomovány. Tím lze dosáhnout maximálního využití jejich kapacit.

Jak jsou vymezeny role aktérů

Níže uvedený popis rolí jednotlivých aktérů je odvozen **z potřeb dětí**. Relevance aktérů v rámci sítě služeb je podmíněna tím, že danou roli aktivně naplňují (tj. dva aktéři stejného typu, např. školy, mají svou základní činnost dánu a budou jistě označeni za aktéry v oblasti potřeb učení, ale je možné, že pouze jedna ze škol bude též relevantním aktérem i pro oblast tělesného a duševního zdraví např. proto, že je zapojena do preventivních programů, aktivně spolupracuje s lékaři apod.).

Jedná se o výčet příkladů, často se vyskytujících rolí jednotlivých aktérů, tedy o inspirativní, nikoliv úplný výčet rolí. Pro optimální podobu sítě služeb je nutné zvažovat všechny možné role aktérů v maximální možné šíři.

Vztahy

1. Aktéři přímé podpory dítěte

- psycholog, psychiatr = dostupnost služby pro celou rodinu, vč. dostupnosti přímo pro samotné dítě, zaměření na vztahovou problematiku, rodičovské spory
- svépomocná skupina = skupiny pro děti (zajištění bezpečného prostředí, případně facilitace setkání), kde se mohou scházet děti ohrožené mimo jiné vztahy v rámci rodiny
- nízkoprahové zařízení pro děti a mládež (NZDM), terénní pracovník = významná je kapacita a přístupnost služby, zaměření služby na vztahovou problematiku (vztahy dětí s rodiči, s vrstevníky), terénní pracovník NZDM působící přímo v místech, kde se schází dětské skupiny/skupiny
- metodik primární prevence, školní metodik prevence = kapacita, dostupnost, rozsah služeb, zaměření na vztahy, vnímání této role dětmi
- programy pro třídní kolektivy = realizace programů pro kolektivy, jejich využití v případě individuální potřeby dítěte
- inkluzivní programy = aktivní využívání podpůrných opáření, kapacita pedagoga reagovat na individuální potřeby dítěte
- školní psycholog = dostupnost (dostatečná kapacita), zaměření (mimo jiné) na problematiku vztahů, individuální konzultace, práce s kolektivy/skupinami
- výchovný poradce = viz školní psycholog
- učitel, vychovatel = aktivní práce se vztahy v rámci třídy, kolektivu, individuální konzultace, aktivní spolupráce s OSPOD a službami, prevence
- služby náhradní rodinné péče (NRP) = doprovodné organizace, OSPOD, služby pro adoptivní rodiče, zaměření na vztahy a kontakty mezi dětmi a biologickými rodiči

- sociální pracovník pobytového zařízení = sociální pracovník školského, zdravotnického zařízení nebo pobytové sociální služby, zaměřeni na udržení a podporu kontaktu dítěte s rodiči, aktivní spolupráce s OSPOD
- sociálně-aktivizační služba pro rodiny s dětmi (SAS) = specifické zaměření na vztahovou problematiku, dostupnost služby též pro děti
- krizové centrum = zaměření na problematiku vztahů a bezpečí
- orgán sociálně-právní ochrany dětí (OSPOD) = relevantní role v případě, že se jedná o dítě ohrožené dle § 6 zákona č. 359/1999 Sb., o SPOD

2. Aktéři přímé podpory rodiny

- rodinné centrum = relevantní role, pokud služby zahrnují specifický program na problematiku mezilidských vztahů, rodičovských sporů, vztahů rodičů k dětem, vztahů mezi dětmi
- rodinná poradna = specializace na téma mezilidských vztahů
- rodinné konference = koordinovaná setkání širší rodiny a blízkých osob k podpoře rodiny a hledání zdrojů opory
- mediace = dostupné, dostatečně kvalitní služby jako řešení vztahových sporů
- sociálně-aktivizační služba pro rodiny s dětmi (SAS) = pokud zahrnuje specifické zaměření na vztahy v rámci rodiny, kombinace programů pro rodiče, děti, celou rodinu
- nízkoprahové zařízení pro děti a mládež (NZDM) = specificky zaměřený program na problematiku vztahů, konzultace, přednášky, semináře, zapojení do případové práce
- orgán sociálně-právní ochrany dětí (OSPOD) = relevantní role v případě, že se jedná o dítě ohrožené dle § 6 zákona č. 359/1999 Sb., o SPOD

3. Aktéři širší podpory

- volnočasové aktivity (sport, skaut, umělecké kroužky, apod.) = podpora rozvoje vztahů mezi dětmi, spolupráce, vzájemného respektu
- intervenční centrum (IC) = služba zahrnující podporu řešení problematiky domácího násilí, práce s oběťmi i pachateli domácího násilí
- poradna pro oběti trestných činů = poradenství a právní pomoc, orientace v právech obětí, návrhy na jejich odškodnění

4. Podpora v rámci komunity

- komunitní centrum = místo pro setkávání, organizovaná nebo neorganizovaná činnost, dostupná kontaktní osoba (poradenství, zprostředkování informací nebo služeb)
- komunitní akce = různé typy komunitních akcí zaměřených na vztahy, např. dny sousedství apod.
- zázemí pro setkávání = vytváření prostor pro neformální setkávání – obecní prostory, komunitní centra, využití prostor škol, knihoven apod.
- sousedské spolky = společné akce, setkávání, poskytování vzájemné podpory mezi sousedy
- svépomocné skupiny = skupiny zaměřené na vzájemnou podporu, mimo jiné v oblasti vztahů (např. rodiče procházející rozvodem nebo rozchodem apod.)

Bezpečí

1. Aktéři přímé podpory dítěte

- nízkoprahové zařízení pro děti a mládež (NZDM), terénní pracovník = bezpečné trávení volného času, přednášky o rizicích, prevenci, konzultace, hodnoty a normy, sebezpoznání dítěte, terénní pracovník NZDM působící přímo v místech, kde se schází dětské skupiny/skupiny
- kontaktní centrum (K-centrum), terénní program pro uživatele návykových látek = prevence a řešení závislosti, konzultace pro děti i rodiče, preventivní programy na školách a v místech, kde tráví děti a mladí lidé volný čas

- volnočasové aktivity = všeobecně různé více či méně organizované programy (sport, zájmové kroužky apod.), kde děti mohou trávit bezpečným způsobem volný čas, seznamují se s riziky, nalézají nebo překonávají své hranice, učí se odpovědnosti apod.), jde o dostupnost volnočasových aktivit a jejich prahovost (tj. nejen to, jestli tam aktivita je, ale také zda do ní chodí děti z cílové skupiny – tj. ohrožené)
- krizové centrum = zaměření na problematiku vztahů a bezpečí
- linka bezpečí = podmínkou efektivního využívání je povědomí dětí o existenci linky (osvěta)
- škola, školní poradenské pracoviště = programy prevence realizované ve škole, programy proti šikaně, vzdělávání o rizicích na internetu, mezi lidmi, v dopravě apod., přítomnost pracovníka, se kterým děti mohou řešit pocit ohrožení, CAN apod.
- peer program = existence a dostupnost programů, další programy doprovázení (patroni apod.)
- komunitní centrum = dostupný prostor, kam mohou děti samy přicházet, v případě potřeby je jim zajištěno poradenství nebo zprostředkována odborná pomoc, nebo se mohou zapojit do programu, hlavní podmínkou je prahovost/dostupnost centra
- středisko výchovné péče (SVP) = pokud je součástí ambulantní či velmi snadno dostupná forma péče, kam by dítě mohlo přijít i samo, kdyby se necítilo bezpečně z důvodu chování osob ve svém okolí nebo by si nevědělo rady se svým vlastním chováním
- zařízení pro děti vyžadující okamžitou pomoc (ZDVOP) = důležitá je dostupnost zařízení a dostupnost navazujících odborných služeb, včetně samotných dětí
- lékař = povědomí o ohlašovací povinnosti, rozpoznání ohrožení dítěte (sociální rozměr), ochota zapojit se do případové práce, účast v komisích, preventivních skupinách apod.
- učitel = povědomí o ohrožení dítěte, zkušenosti se zapojováním se do řešení situace dětí ohrožených v oblasti bezpečí, tj. kompetence rozpoznat a ohlásit takový případ, v případě zjištěného ohrožení dítěte se zapojit do případové práce apod.
- Policie ČR, městská policie, asistent prevence kriminality = pokud je dostupný specialista na problematiku dětí a mládeže nebo CAN, zda se policie nějak aktivně zapojuje do případové práce, spolupracuje s OSPOD, dělá preventivní programy apod.
- orgán sociálně-právní ochrany dětí (OSPOD) = relevantní role v případě, že se jedná o dítě ohrožené dle § 6 zákona č. 359/1999 Sb., o SPOD

2. Aktéři přímé podpory rodiny

- sociálně-aktivizační služba pro rodiny s dětmi (SAS) = služba zahrnuje podporu rodičů, případně přímo dětí, specifické zaměření na oblast bezpečí
- nízkoprahové zařízení pro děti a mládež (NZDM), terénní pracovník = služba má programy zaměřené na rodiče a jejich kompetence v oblasti bezpečí dětí, nebo programy pro celou rodinu, terénní pracovník NZDM působící přímo v místech, kde se schází dětské skupiny/skupiny
- asistent prevence kriminality (APK) = dostupná pochůzková služba, když je zjištěno, přímo řeší děti v ohrožení, upozorní rodiče, nebo se na ně mohou rodiče obracet apod.
- krizová linka pro rodiče = existuje povědomí o lince pro rodiče, kteří se potýkají s problémy v oblasti bezpečí dětí – nedokážou děti hlídat, žijí v prostředí, které není bezpečné, mají podezření, že dítěti někdo ublížil nebo by mohl, či se sami obávají, že by mohli dítě ohrozit
- osvěta = dostupnost specifických osvětových a informačních programů organizovaných městem, policií, lékaři, poskytovateli služeb apod.
- programy primární prevence = programy určené také pro rodiče nebo celé rodiny
- rodinné centrum = mateřská nebo rodičovská centra, která mají v programu téma bezpečí – přednášky či poradenství, centra jsou dostupná, nízkoprahová
- rodinná poradna = zajištění konzultací z oblasti bezpečí dětí, týrané, zneužívané a zanedbávané děti (CAN)
- rodinné konference = koordinovaná setkání širší rodiny a blízkých osob k podpoře rodiny a hledání zdrojů opory
- intervenční centrum = programy pro rodiče ohrožené násilím, programy pro děti nebo rodiče s dětmi
- rodičovská skupina = svépomocné skupiny (např. v rámci rodinného či komunitního centra), pro rodiče, jejichž dítě bylo vystaveno nebezpečí, stalo se obětí, ohrožuje jiné děti, nebo jsou ohroženi sami a rodiče a má to vliv na děti, případně mají sami obavy, že by oni sami mohli dítě ohrozit

- kontaktní centrum (K-centrum), terénní program pro uživatele návykových látek = programy pro rodiče, jejichž děti jsou ohroženy závislostí, programy pro závislé rodiče
- krizová respitní péče = zajištění krizové péče o dítě, které bylo ohroženo (např. v situaci domácího násilí, CAN)
- program podpory sousedství = sousedské nebo domovní iniciativy, např. na zajištění bezpečí v okolí domu, na ulici, vzájemný dohled nad dětmi apod.
- orgán sociálně-právní ochrany dětí (OSPOD) = relevantní role v případě, že se jedná o dítě ohrožené dle § 6 zákona č. 359/1999 Sb., o SPOD

3. Aktéři širší podpory

- Policie ČR, městská policie, asistent prevence kriminality (APK) = dostatečný počet policistů/asistentů k zajištění pochůzkové činnosti tam, kde může dojít k ohrožení dětí, kolem škol, na sídlištích, v sociálně vyloučených lokalitách (SVL), povědomí policistů/asistentů o rizicích ohrožujících bezpečí dětí
- sociální pracovník na obci = terénní práce s rodinami, poradenství, prevence
- poradna pro oběti trestných činů = poradenství a právní pomoc, orientace v právech obětí, návrhy na jejich odškodnění
- starosta, samospráva = podpora programů pro posilování bezpečí, např. osvětové a informační akce, poradenství občanům, bezpečnostní komise a plán apod.
- soud = specializace na děti – oběti a pachatele, otevřenost, zohlednění specifických potřeb dětí, časová dostupnost (rychlost)
- specialista na prevenci na úrovni obce nebo kraje = vývoj, podpora a sledování efektivity místních programů prevence
- integrovaný záchranný systém = prevence a osvěta

4. Podpora v rámci komunity

- dny sousedství = akce ve společných prostorách, seznamování se navzájem, hledání řešení rizik v lokalitě apod.
- preventivní akce v obci = doprava, zdraví, kriminalita
- osvěta = přednášky, semináře pro rodiče nebo pracovníky s dětmi (putovní akce, celostátní akce)
- bezpečná hřiště, prostor pro volnočasové aktivity = místa, kde mohou děti/rodiny trávit volný čas

Zdraví

1. Aktéři přímé podpory dítěte

- pediatr, pediatriká sestra = ideálně zahrnuta práce s rodinou, plnění oznamovací povinnosti, účast na případových konferencích nebo v jiných týmech, operativní spolupráce s OSPOD, návštěvy u dětí doma (domácí sestry)
- pečovatelská služba = pokud jsou cílovou skupinou i rodiny s dětmi
- raná péče = zapojení do případové práce, individuální plán ochrany dítěte (IPOD), sociální rozměr práce
- školní programy podpory zdraví = obědy do škol, ovoce, mléko, preventivní prohlídky
- nízkoprahové zařízení pro děti a mládež (NZDM), terénní pracovník = konzultace či přednášky v oblasti zdraví (hygiena, prevence, závislosti, sexuální zdraví, výživa apod.), terénní pracovník NZDM působící přímo v místech, kde se schází dětské skupiny/skupiny
- kontaktní centrum (K-centrum), terénní program pro uživatele návykových látek = programy zaměřené na děti anebo rodiče, preventivní programy na školách a v místech, kde tráví děti a mladí lidé volný čas
- dětský psychiatr, psycholog = podmínkou je dostatečná kapacita, zapojení do případové práce
- školní psycholog = podmínkou je dostatečná kapacita, přesah do práce s rodinou
- dětský terapeut = kapacita odpovídající potřebám dětí/rodin v lokalitě
- orgán sociálně-právní ochrany dětí (OSPOD) = relevantní role v případě, že se jedná o dítě ohrožené dle § 6 zákona č. 359/1999 Sb., o SPOD

2. Aktéři přímé podpory rodiny

- sociálně-aktivizační služba pro rodiny s dětmi (SAS) = zahrnutí tématu zdraví do služby, přednášky, konzultace, osvěta
- raná péče = zaměření služby na práci s celou rodinou a na případovou práci
- kontaktní centrum (K-centrum), terénní program pro uživatele návykových látek = program zaměřený na práci s celou rodinou, zapojení do případové práce
- domácí sestra = návštěvy rodin preventivně a v případě potřeby, u rizikových rodin – vzhledem k tomu, že aktuálně není ukotveno, tak je relevantní jakákoliv forma návštěv
- psychiatr, psycholog = podpora rodičů z hlediska toho, aby dobře zvládali péči o děti
- respitní služba = služby zaměřené na rodiny se zátěží, ideálně širší cílová skupina (nejen děti s postižením)
- rodinná terapie = terapeutické služby zaměřené na práci s celou rodinou
- orgán sociálně-právní ochrany dětí (OSPOD) = relevantní role v případě, že se jedná o dítě ohrožené dle § 6 zákona č. 359/1999 Sb., o SPOD

3. Aktéři širší podpory

- nemocnice – dětské oddělení = dostatečná kapacita, možnost přítomnosti rodičů, sociální pracovník, přesah do případové práce a prevence
- pohotovost = dostupnost, plnění oznamovací povinnosti, případně zapojení do prevence
- specialisté = dostupnost, případně zahrnutí rodiny do péče, spolupráce
- poradna pro závislosti (AT poradna) = léčba závislostí rodičů
- ozdravná léčebna = ozdravné pobyty pro děti nebo děti a rodiče

4. Podpora v rámci komunity

- preventivní akce na podporu zdraví = sportovní nebo zdravotně preventivní akce, Zdravé město apod.
- osvěta = přednášky, letáky na téma zdraví, péče o zdraví
- dotace obce/kraje na akce na podporu zdraví nebo zlepšování životního prostředí = distribuce vitamínů, pomůcek, zdravotní péče apod.
- podpora sportu = zázemí, dostupné kroužky, kluby

Učení se

1. Aktéři přímé podpory dítěte

- škola = vzdělávání s ohledem na individuální potřeby dítěte, využívání podpůrných opatření, spolupráce s rodinou, zprostředkování navazujících služeb pro rodiny s dětmi
- sociální pedagog, školský sociální pracovník = spolupráce s dítětem a rodinou, zprostředkování služeb dítěti/rodině, spolupráce s navazujícími službami
- výchovný poradce = zaměření práce s dítětem v kontextu jeho rodiny, propojení na externí služby
- pracovník primární prevence = prvotní identifikace potřeby podpory nebo ohrožení dítěte, návaznost na podpůrné služby, přímá podpora dítěte
- nízkoprahové zařízení pro děti a mládež (NZDM), terénní pracovník = edukační programy pro děti (programy, přednášky), zprostředkování podpory školní přípravy, motivační programy, konzultace, včetně působení mimo školu (v terénu)
- volnočasové aktivity = kroužky zaměřené na rozvoj znalostí a dovedností, motivaci dětí, sebepoznání
- pedagogicko-psychologická poradna (PPP) = přímá podpora dětí v kontextu podpory rodiny
- střediska výchovné péče (SVP) = programy zaměřené na prevenci, podporu dítěte v kontextu jeho rodiny
- lékař = sledování povědomí dítěte o vlastním zdraví, edukace dětí, identifikace rizik
- podpora školní přípravy (doučování) = podpora dítěte v rozvoji školních dovedností, posilování kompetencí a motivace ke vzdělávání, optimálně ve spolupráci s rodinou
- asistent pedagoga = zohlednění specifických potřeb dítěte, zapojení rodiny

- orgán sociálně-právní ochrany dětí (OSPOD) = relevantní role v případě, že se jedná o dítě ohrožené dle § 6 zákona č. 359/1999 Sb., o SPOD

2. Aktéři přímé podpory rodiny

- pedagogicko-psychologická poradna, středisko výchovné péče (PPP, SVP) = poskytované služby zahrnují rodinu dítěte, jsou provázány na další podpůrné služby
- sociálně-aktivizační služby pro rodiny s dětmi (SAS) = včetně zprostředkování služby rozvoje školských dovedností, podpora a motivace celé rodiny ke vzdělávání
- rodinné centrum (výchova, učení) = programy zaměřené na podporu a rozvoj vzdělávání
- sociální pedagog, školský sociální pracovník = role prostředníka mezi školou a rodinou, práce s celou rodinou, zprostředkování navazujících služeb
- školní psycholog = podpora dítěte v rámci podpory jeho rodiny, zprostředkování navazujících služeb
- výchovný poradce = viz školní psycholog
- etoped, psycholog = dostupnost služeb, ambulantní služby, práce s celou rodinou
- orgán sociálně-právní ochrany dětí (OSPOD) = relevantní role v případě, že se jedná o dítě ohrožené dle § 6 zákona č. 359/1999 Sb., o SPOD

3. Aktéři širší podpory

- školní poradenské pracoviště (ŠPP) = služby zaměřené na práci s celou rodinou (poradenství, konzultace, motivační programy, podpůrná opatření, navazující služby)
- dům dětí a mládeže (DDM) = volnočasové aktivity, zaměření na rozvoj vzdělávacích kompetencí dítěte, motivaci
- škola = aktér místní sítě služeb, zapojení do mezioborových platforem
- středisko výchovné péče (SVP) = aktér místní sítě služeb, zapojení do mezioborových platforem

4. Podpora v rámci komunity

- zázemí pro vzdělávání (knihovny, prostory pro kroužky, poznávací stezky) = prostory volně dostupné pro vzdělávání dětí, zájmovou činnost
- ocenění vzdělávání (učitelé, žáci, vědci) = motivační programy
- kulturní akce = akce na podporu vzdělávání, vědomostní akce
- zahraniční spolupráce = partnerství měst, studijní pobyty, výměny
- dotace obce na pomůcky, dojíždění do školy

Chování

1. Aktéři přímé podpory dítěte

- peer program = kapacita programů, jejich zaměření na poskytování pozitivních vzorů chování
- škola = ve vztahu k jednotlivci, vypracovaný systém podpory jednotlivce, návaznost na další podpůrné služby, možnost dítěte se obrátit na školu s žádostí o pomoc
- asistent pedagoga = přímá podpora dítěte nad rámec vzdělávání, tj. výchova, normy apod.
- odborná poradenská pomoc = kapacita a dostupnost služeb psychologa, etopeda, psychiatra, provázanost se školou a s rodinou
- resocializační program = kapacita, dostupnost, kvalita
- středisko výchovné péče (SVP) = ambulantní a terénní služba, přímá dostupnost pro děti
- pobytová služba = řešení akutních problémů s chováním, možnost krátkodobých krizových pobytů
- probační a mediační služba (PMS) = programy pro děti, dostupnost, kvalita, možnost vstupu na žádost dítěte
- orgán sociálně-právní ochrany dětí (OSPOD) = relevantní role v případě, že se jedná o dítě ohrožené dle § 6 zákona č. 359/1999 Sb., o SPOD

2. Aktéři přímé podpory rodiny

- škola = specifické programy zaměřené na chování dětí, podpůrné programy, nácvik dovedností v oblasti chování se zapojením rodičů
- sociálně-aktivizační služba pro rodiny s dětmi (SAS) = specifický program zaměřený na posilování rodičovských dovedností v oblasti výchovy a stanovování hranic
- nízkoprahové zařízení pro děti a mládež (NZDM) = zprostředkování podpůrných skupin pro rodiče k posílení výchovných kompetencí
- středisko výchovné péče (SVP) = ambulantní nebo terénní forma, práce s celou rodinou
- asistované kontakty a předávání = služby podpory dítěte v náročných situacích, podpora zvládání emocí a chování dítěte i rodičů
- orgán sociálně-právní ochrany dětí (OSPOD) = relevantní role v případě, že se jedná o dítě ohrožené dle § 6 zákona č. 359/1999 Sb., o SPOD

3. Aktéři širší podpory

- škola = role učitele, výchovný poradce, dalších členů sboru mimo rámec vzdělávací složky, tj. výchova a socializace, normy, vytváření pozitivních vztahů + zařazení tématu etiky a morálky do výuky, praktický nácvik
- volnočasové aktivity zaměřené na posilování zdravých vztahů (skaut, Sokol, sport) = dostupnost, zejm. pro děti z ohrožených rodin (např. sociálně vyloučené lokality)
- církve = programy pro rodiny a děti – volnočasové aktivity, konzultace k otázkám výchovy a chování
- probační a mediační služba (PMS), resocializační program = programy zaměřené na posílení pozitivních forem chování
- krizový pobyt = krátkodobé umístění dítěte v pobytové službě v situaci závažných obtíží v oblasti chování, podmínkou je minimální délka pobytu a bezprostřední zajištění odborné podpory

4. Podpora v rámci komunity

- sousedské a komunitní akce = akce ke vzájemnému poznávání, navazování vztahu důvěry, interkulturní akce apod.
- BESIP = preventivní akce, nácvik pravidel, ohleduplnosti

Materiální zajištění

1. Aktéři přímé podpory dítěte

- rodinné centrum = programy pro děti, které jsou vystaveny riziku nedostatečné péče
- krizové centrum = řešení akutního ohrožení dítěte, včetně zanedbání péče, přístupné i pro samotné děti
- materiální a potravinová pomoc = cílená a koordinovaná distribuce, spolupráce s OSPOD
- dům na půl cesty = zajištění základní péče mladistvým, dostatečnost kapacity, včetně otázky věkové hranice
- zařízení pro děti vyžadující okamžitou pomoc (ZDVOP) = relevantní kapacita, přístupnost přímo pro děti, podstatné je zapojení do případové práce
- pobytová služba = dětský domov, kojenecký ústav apod., kde je možné zajistit krizový pobyt na žádost dítěte, resp. na bázi dobrovolnosti
- orgán sociálně-právní ochrany dětí (OSPOD) = relevantní role v případě, že se jedná o dítě ohrožené dle § 6 zákona č. 359/1999 Sb., o SPOD

2. Aktéři přímé podpory rodiny

- občanská poradna = poradenství rodičům zaměřené na práci, příjmy, dávky, sousedské vztahy, spolupráci se školou apod.
- dluhová poradna = komplexní řešení finanční situace rodiny
- sociální pracovník obce = terénní práce v rodinách, poradenství zaměřené na základní péči, doprovázení
- sociálně-aktivizační služba pro rodiny (SAS) = specializace služby na podporu rodičů v zajištění základní péče o děti
- sociální rehabilitace = relevance služby, pokud je zaměřena na posílení základních rodičovských dovedností, práce s rodiči a dětmi v přirozeném prostředí
- materiální a potravinová pomoc = koordinovaná pomoc rodinám, spolupráce s OSPOD a soc. službami (zacílení pomoci)
- právní pomoc = dostupná právní pomoc rodinám
- azylové bydlení = azylové bydlení, ideálně pro celé rodiny s dětmi
- sociální bydlení = jakákoliv forma bydlení dostupného pro ohrožené rodiny s dětmi (nemusí jít jen o oficiální sociální byty)
- nadace a nadační fondy = podpora rodin v nouzi (nájemné, školní pomůcky, bezúročné půjčky apod.)
- orgán sociálně-právní ochrany dětí (OSPOD) = relevantní role v případě, že se jedná o dítě ohrožené dle § 6 zákona č. 359/1999 Sb., o SPOD

3. Aktéři širší podpory

- úřad práce = programy podpory pro rodiče, aktivní podpora zaměstnávání, rekvalifikace, kariérové poradenství
- bytová koncepce města = zohlednění potřeb ohrožených rodin s dětmi v bytové politice města
- komunitní akce = sbírky, dobročinné trhy apod.
- zázemí pro setkávání = místa, kde se mohou rodiny s dětmi scházet, je dostupné základní vybavení, případně občerstvení, knihy, hračky apod.

4. Podpora v rámci komunity

- program obědy do škol = podpora škol z úrovně kraje nebo obce k zapojení do programů, případně realizace lokálních specifických programů
- pracovní příležitosti obce = veřejně prospěšné práce, společensky účelná pracovní místa, dotovaná místa, obecní místa, podporované zaměstnávání apod.