

*Síťování služeb pro děti a jejich rodiny*

# Analýza místní sítě služeb a návrh její optimální podoby

**Hlavní město Praha**

**MČ Praha 18**

**Lokální síť'ařka: *Bc. Radka Dittrichová***

**zpracováno k: 11/2018**

**Klíčová aktivita 1 – Podpora a rozvoj služeb v oblasti SPOD**

**Podaktivita 1.1: Podpora síťování služeb na lokální úrovni**

**Projekt Systémový rozvoj a podpora nástrojů sociálně-právní ochrany dětí**

**Ministerstvo práce a sociálních věcí**



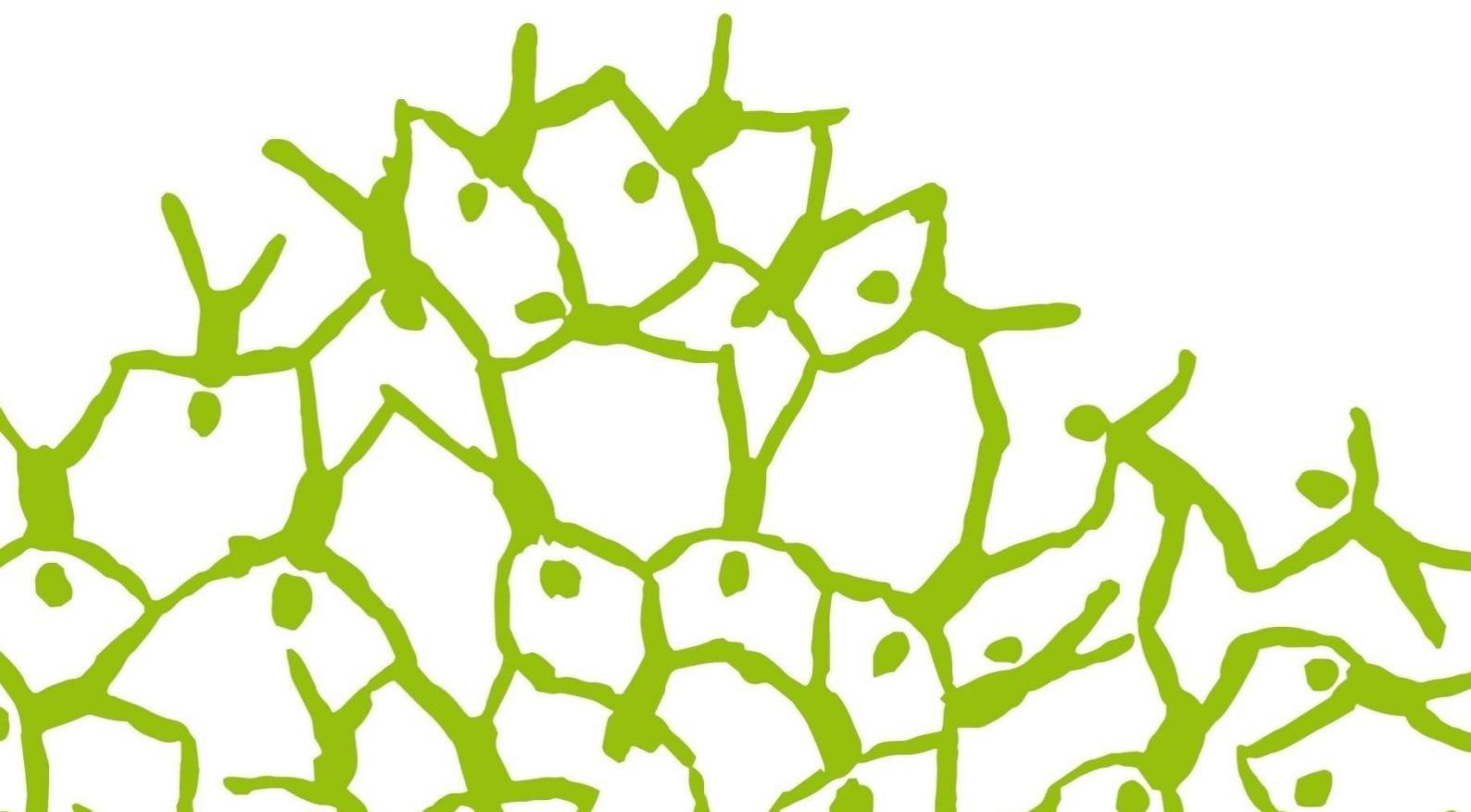
Evropská unie  
Evropský sociální fond  
Operační program Zaměstnanost



PRÁVO NA DĚTSTVÍ

# Obsah

Úvodní slovo .....	2
O projektu <i>Systémový rozvoj a podpora nástrojů sociálně-právní ochrany dětí</i> .....	3
Síťování v městské části Praha 18 .....	5
Potřeby dítěte (a jeho rodiny) a úrovně podpory .....	8
Optimální a reálná síť služeb reagující na potřeby dětí (a jejich rodin) na úrovni obcí s rozšířenou působností .....	10
Analýza reálné sítě služeb a návrh její optimální podoby ve správním obvodu .....	13
Modely spolupráce aktérů sítě .....	19
Spolupráce aktérů sítě ve správním obvodu .....	21
Doporučení pro rozvoj sítě ve správním obvodu .....	24
Závěrem .....	25
Použité zdroje .....	26
Potřebujete více informací? .....	26
Příloha – popis rolí aktérů sítě .....	27



*„... pokud na sebe jednotlivé služby navazují a jsou vzájemně koordinovány, je možné potřeby dítěte a rodiny naplnit lépe, než pokud je spolupráce omezena rezortním dělením kompetencí, zejména pokud jde o metodické řízení, financování a zacílení služeb. Propojování služeb se zároveň neobejde bez osoby – koordinátora.“*

# Úvodní slovo

## Vážené kolegyně a kolegové,

*analýza místní sítě služeb a návrh její optimální podoby je souhrnným výstupem dlouhodobého procesu síťování služeb na území obcí s rozšířenou působností. Podpora síťování je součástí projektu Systémový rozvoj a podpora nástrojů sociálně-právní ochrany dětí, který je od roku 2016 realizován Ministerstvem práce a sociálních věcí.<sup>1</sup>*

*Tento materiál je určen všem aktérům místních sítí služeb pro děti a jejich rodiny, a to nejen sociálním pracovníkům, ale také např. zástupcům samosprávy, učitelům, psychologům, zástupcům policie a dalším. Jedná se o ucelený dokument souhrnně popisující místní síť služeb pro děti a jejich rodiny na daném území včetně doporučení pro její optimalizaci a rozvoj tak, aby reagovala na potřeby dětí a rodin.*

### *Proč je důležité síťovat*

*Síťování služeb vnímáme jako **nástroj zvýšení efektivity cílené práce s klientem – dítětem a jeho rodinou**. Vychází z předpokladu, že pokud na sebe jednotlivé služby navazují a jsou vzájemně koordinovány, je možné potřeby dítěte a rodiny naplnit lépe, než když je spolupráce omezena rezortním dělením kompetencí, zejména pokud jde o metodické řízení, financování a zacílení služeb. Propojování služeb se zároveň neobejde bez osoby koordinátora (v tomto projektu se jednalo o **lokální a krajské síťáře a síťáře**).*

*Síťování služeb je dynamický a nikdy nekončící proces směřující k naplnění potřeb dětí a rodin žijících v dané lokalitě. Aby bylo síťování co nejúčelnější a šité na míru lokalitě, je třeba nejprve zmapovat stávající síť – tedy místní aktéry a jejich potřeby směrem k fungování sítě a to, jakým způsobem spolupracují. Proto lokální síťáři (na úrovni obcí s rozšířenou působností – ORP) a krajské síťáři (na úrovni krajů) důkladně mapovali terén a na základě zjištění pracovali společně s aktéry na tématech, která se ukázala jako významná pro rozvoj sítě, místní spolupráce apod. Shrnutí činnosti lokálního síťáře ve vaší lokalitě naleznete níže.*

*V návrhové části dokumentu najdete definici **optimální sítě služeb**, kterou jsme zpracovali v souladu se základními principy transformace systému péče o ohrožené děti a rodiny, vyplývající z Národní strategie ochrany práv dětí. Jedná se zejména o „návrat k dítěti“ – dítě v centru, sladění cílů práce s dítětem a rodinou, respekt k dítěti, zapojení dítěte a jeho rodiny do řešení situace a další. Optimální síť je tedy teoretickým schématem, jehož optikou je možné místní síť nahlédnout.*

***Místní síť služeb a návrh její optimální podoby** pro území obcí s rozšířenou působností zapojených do projektu je shrnujícím výstupem práce síťářů a síťárek na základě zmapovaných potřeb. Vzhledem k tomu, že se jedná o zjištěný obraz sítě, používáme pro ni dále označení **reálná síť**. **Reálná síť služeb v lokalitě** byla porovnávána se vzorovou, optimální sítí služeb. Je přitom zřejmé, že v každé lokalitě je síť služeb jiná, a to vzhledem k odlišným potřebám dětí a rodin, a je ovlivněna vnějšími podmínkami v lokalitě (např. personální a finanční kapacity aktérů). Všechny sítě služeb by však měly naplňovat principy transformace a **odrážet v první řadě potřeby dětí a rodin**.*

### *Bez vás by to nešlo*

*To vše by se neobešlo bez samotného **procesu síťování**, tedy propojování místních aktérů sítě napříč rezorty, které vnímáme jako alfu a omegu spolupráce. Děkujeme proto všem místním aktérům sítě služeb za ochotu k setkávání se, zájem o spolupráci, podněty a společnou činnost na lepším fungování sítě podpory pro děti a jejich rodiny.*

*Mgr. Kristýna Jůzová Kotalová a realizační tým aktivity síťování  
oddělení transformace služeb pro rodiny a děti  
Ministerstvo práce a sociálních věcí*

<sup>1</sup> Číslo projektu CZ.3.2.63/0.0/0.0/15\_017/0001687.

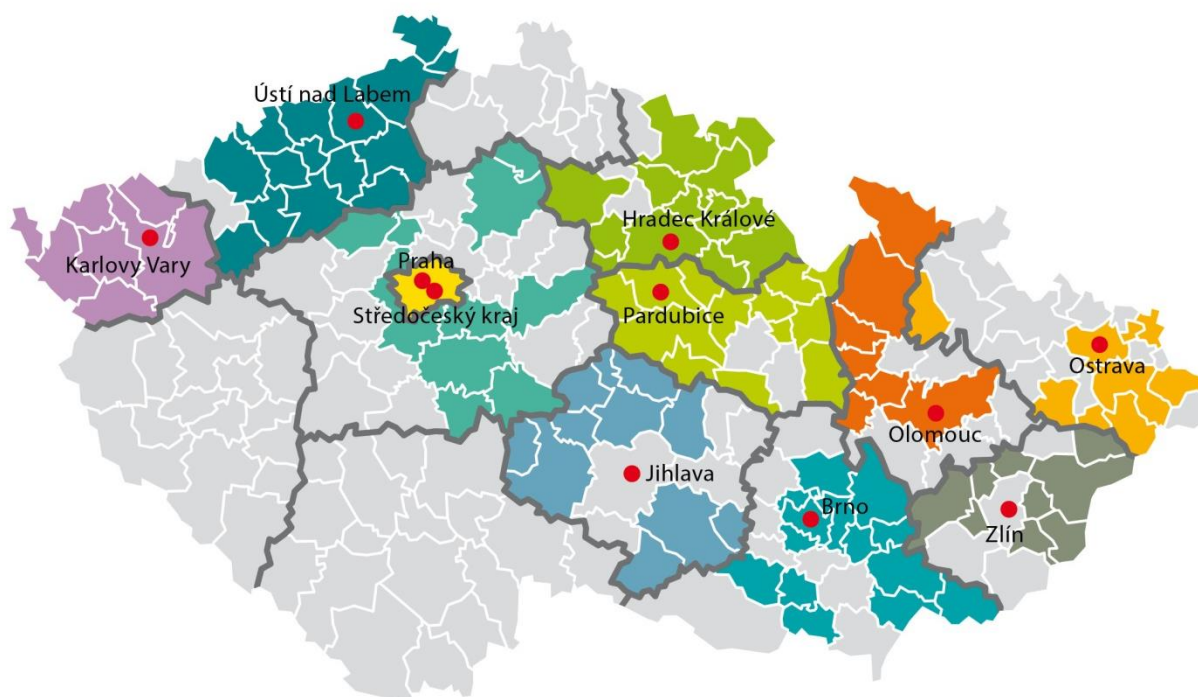
# O projektu *Systemový rozvoj a podpora nástrojů sociálně-právní ochrany dětí*

Termín realizace: 1. 1. 2016 až 30. 6. 2019, ve **12** zapojených krajích.

Projekt se zaměřuje na posílení mezirezortní a multidisciplinární **spolupráce v oblasti péče o ohrožené děti a jejich rodiny**. Cíli projektu jsou podpora orgánů sociálně-právní ochrany dětí (dále jen OSPOD) a dalších klíčových aktérů v oblasti síťování služeb pro ohrožené děti a rodiny; vytváření, podpora a rozvoj sítí služeb na lokální, krajské a celostátní úrovni; podpora nástrojů vedoucích k nastavení, zjišťování a rozvoji kvality systému sociálně-právní ochrany, nastavení modulů celoživotního vzdělávání pracovníků OSPOD a podpora a rozvoj náhradní rodinné péče (dále jen NRP). **A proč?** Aby se nadále snižoval počet dětí, které musejí svoji rodinu opustit, a aby pro děti, jež se dostávají do systému náhradní rodinné péče, byla zajištěna co nejkvalitnější individuální péče. Více najdete na <http://www.pravonadetstvi.cz>.

## **Podpora síťování služeb na lokální úrovni**

Síťování služeb pro děti a rodiny je nejrozsáhlejší aktivitou projektu, je realizováno v 11 krajích a celkem ve 124 obcích s rozšířenou působností.



### **Východiska síťování**

Síťování představuje „**návrat k rodině a dítěti**“, snahu podpořit vybudování pevné podpůrné sítě v bezprostřední blízkosti rodin, a to s maximálním využitím všech dostupných zdrojů. Síťování je proto spíše prací s lidmi než „vědeckým přístupem“ a dosavadní výsledky ukazují, že právě osobní kontakt síťáře s aktéry tvoří základ úspěšného rozvoje sítě podpory. Na druhou stranu síťář je kromě samotného propojování lidí také nositelem důležitých principů transformace systému péče o ohrožené děti a rodiny, přispívá k jejich lepšímu porozumění a zvnitřnění na úrovni lokality, a tím i k žádoucímu směřování práce s rodinami a dětmi. Síťování služeb je ze své podstaty transformací služeb na místní úrovni.

### **Vymezení služeb pro děti a rodiny**

Z hlediska tohoto projektu jsou služby pro děti a rodiny nahlíženy optikou potřeby – jedná se o všechny děti a rodiny, které potřebují nějakou formu podpory, ať už v rovině prevence (mohou být ohrožené) nebo v rovině

intervence (již jsou ohroženy). Nejedná se tedy o služby rodinné politiky, zároveň ale ani o striktní vymezení dle § 6 zákona č. 359/1999 Sb., o sociálně-právní ochraně dětí (dále jen SPOD). Služby jsou zároveň vnímány zásadně nadrezortně, bez ohledu na právní formu či míru formálního ukotvení. Vymezením služeb jde především o zmapování všech dostupných zdrojů podpory na místní úrovni.

### **Cíle síťování služeb pro děti a rodiny**

**Zmapování aktérů v lokalitě:** v maximálním možném rozsahu jsou zmapováni aktéři v lokalitě a jejich potřeby směrem k fungování sítě ve prospěch dětí a rodin, samotný výčet může být vůbec prvním popisem služeb pro děti a rodiny z nadrezortního hlediska a přispívá ke zvědomění rolí jednotlivých aktérů.

**Zvědomění rolí jednotlivých aktérů:** každý z aktérů si uvědomuje svou (i dílčí) roli v síti služeb pro děti a rodiny, tj. zná své kompetence a úkoly dané jednak zákony, jednak specifickými podmínkami v lokalitě, ale uvědomuje si také význam spolupráce s dalšími aktéry. Aktéři tak přesně znají svou vlastní roli a zároveň rozumí rolím ostatních aktérů.

**Propojení aktérů v lokalitě:** aktéři spolu komunikují ve smyslu případové práce, tj. ve smyslu potřeb dětí a rodin, s ohledem na zákonnou mlčenlivost a s ohledem na integritu dětí a rodin, s důrazem na působení v rovině prevence.

**Implementace základních principů transformace do síťování,** a tedy i činnosti jednotlivých aktérů: síťování lze vnímat jako aktivizaci terénu, která by se měla odvíjet od **základních principů transformace:**

- participace dítěte, respekt k dítěti
- potřeba vývoje, otevřené budoucnosti, perspektivy
- zdravé prostředí
- jistota, stabilita, bezpečí
- zapojení celé rodiny.

### **Co je síť služeb pro děti a jejich rodiny?**

Síť služeb pro děti a jejich rodiny (dále jen síť) je soubor institucí, organizací a dalších subjektů, které na určitém geograficky vymezeném území (obec, město, obec s rozšířenou působností – dále jen ORP, region, kraj) svou činností ovlivňují situaci ohrožených dětí a rodin, ať už formálně na základě pravomoci vyplývající z legislativy, nebo neformálně, svým společenským posláním. **Základním principem fungování sítě je partnerství, mezioborová spolupráce a případné překonávání bariér, které spolupráci brání.**

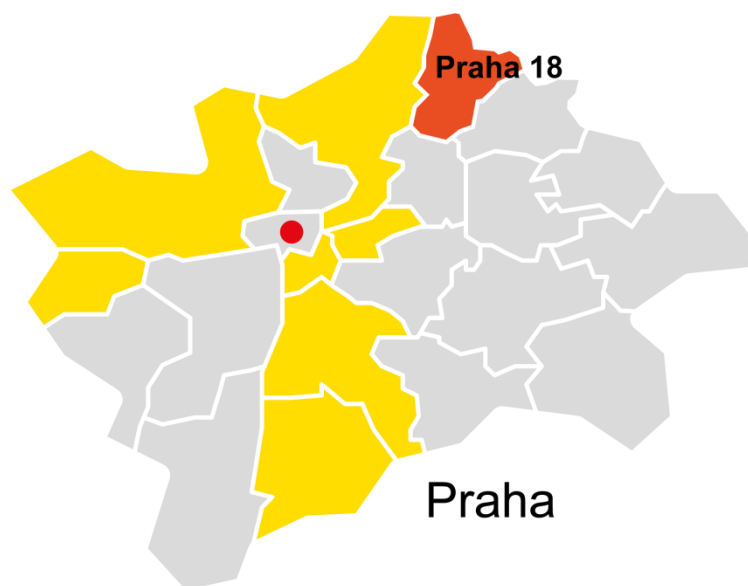
### **Kdo jsou aktéři sítě?**

Aktéři sítě jsou subjekty v síti se vzájemně provázanými vztahy, založenými na spolupráci a sdílené či dílčí odpovědnosti. Jde o instituce poskytující služby dětem a rodinám (registrované sociální služby i neregistrované návazné služby), orgány samosprávy (městské a obecní úřady, zejména agenda odboru sociálních věcí, konkrétně oddělení sociálně-právní ochrany dětí, dále sociální a terénní pracovníci), školy, poradenská zařízení (pedagogicko-psychologické poradny, speciálně pedagogická centra, střediska výchovné péče), lékaře, soudce, městskou policii, Policii České republiky a další.

### **Kdo je síťář?**

Síťář je nezávislý aktér sítě pomoci ohroženým dětem a jejich rodinám. Jeho cílem je udržitelně propojit aktéry sítě, aby navzájem znali své možnosti a potřeby a mohli efektivně spolupracovat při řešení situací ohrožených dětí a rodin. Ve svém konání vychází z principů deinstitucionalizace a ze zmapovaných potřeb aktérů a jejich klientů směrem k fungování sítě jako celku. Vytváří prostor pro jejich spolupráci napříč rezorty.

## Síťování v městské části Praha 18



### Stručný popis lokality

MČ Praha 18 tvoří území Letňan, Čakovic, Miškovic a Třeboradic. K Praze bylo toto území připojeno v roce 1968. MČ Praha 18 leží v městském obvodu Praha 9. Rozšířenou přenesenou působnost pro toto území vykonává Úřad městské části Praha 18 se sídlem Bechyňská 639, Praha 9 – Letňany.

MČ Praha 18 má cca 28 500 obyvatel. Charakter zástavby odpovídá jejímu historickému vývoji. Zahrnuje jak rozsáhlá území s individuální výstavbou, tak i sídliště a nové bytové domy. V posledních letech zde probíhá rozsáhlá výstavba panelových domů, vznikají nová sídliště, zástavba se zahušťuje. Ve východní části Letňan je umístěn průmyslový areál Letov, Letiště Letňany a Letňanské výstaviště. Do nové zástavby se stěhují hlavně mladé rodiny. Jedná se o klidnější pražskou lokalitu. (1)

Dopravní infrastruktura je dobrá, je zde metro a množství autobusových linek, má snadnou dostupnost na Městský okruh a dálnici D8. U stanice metra je postaveno velké záchytné parkoviště. V Letňanech je postavené velké obchodní centrum, které patří k nejnavštěvovanějším nákupním zónám v hlavním městě, sportovní areál s bazénem, hokejová a tenisová hala.

Jednou z priorit Městské části Praha 18 je podpora rodin, žijících na jejím území. Pro své občany pořádá pravidelně jednou ročně diskuzní Fórum 10 problémů Letňan, kdy se snaží reagovat na aktuální podněty občanů a zlepšovat tak životní podmínky svých obyvatel. Vzhledem k tomu, že na území lokality nesídlí žádná sociální služba a není v možnostech MČ Praha 18, aby poskytovala sociální služby v takovém rozsahu, v jakém by její občané potřebovali, podporuje organizace sídlící v jiných městských částech poskytováním dotací na jejich služby.

### Síť služeb pro děti a rodiny

V oblasti funguje několik volnočasových organizací, které nabízejí aktivity jak pro děti, tak pro celé rodiny. Občané se zde mohou setkávat na různých jednodenních akcích i pravidelných aktivitách. Městské části správního obvodu pořádají také řadu sousedských akcí. V Letňanech a Čakovicích sídlí oddělení PČR. Pobočky Úřadu práce pro obyvatele z této oblasti sídlí na Praze 9, a to na Proseku a ve Vysočanech. Fungují zde čtyři základní školy a pět škol mateřských. V oblasti nesídlí žádné sociální služby. Obyvatelé Letňan využívají sociální služby v jiných částech Prahy. Na území MČ Praha 18 jsou dostupné čtyři ordinace dětských lékařů. V Letňanech sídlí Zdravotní středisko LEGE ARTIS s.r.o., větší zdravotní zařízení (Poliklinika Prosek) se nachází na území sousední Městské části Praha 9 – Prosek.

## Průběh mapování potřeb a síťování

Síťování bylo v lokalitě zahájeno od 1. 7. 2016. Hlavní mapování potřeb aktérů sítě služeb probíhalo od července 2016 do dubna 2018, síťáři se průběžně setkávali s pracovníky OSPOD, zástupci ze škol a ze služeb, s pediatry. Celkově za účelem mapování uskutečnili (k termínu vyhotovení dokumentu) 80 osobních setkání s aktéry sítě. V lokalitě se za dobu projektu vystřídali 4 síťáři. Síťáři se za účelem mapování v lokalitě zúčastnili několika platform, například setkání pracovní skupiny prevence kriminality, setkání metodiků prevence. V červnu 2017 proběhla změna síťářky, poslední síťářka pokračovala s mapováním a z osobních a pracovních důvodů pokračovala se síťováním jen v omezené míře, naplňovala jen část z 1/2 úvazku.

### Nejčastěji zmiňované potřeby:

- Nejčastěji v lokalitě zaznívala potřeba zvýšení dostupnosti psychiatrické a psychologické péče pro dětské klienty. Tato potřeba byla uváděna pracovníky OSPOD, škol i praktickými lékaři pro děti a dorost.
- Opakovaně zazněla potřeba větší dostupnosti asistovaných styků. Bylo by vhodné rozšířit nabídku pro rodiny časově (víkendy) i místně (terénní asistence).
- Byla zmiňována potřeba širších možností finančně nenáročného, organizovaného trávení volného času a to především u dětí z prvního stupně ZŠ.
- Zmiňována byla i potřeba prevence před dopravními úrazy a zároveň prostoru pro bezpečné trávení volného času. Zástupci ZŠ přímo sdělovali, že by bylo za tímto účelem vhodné zřídit dopravní hřiště.
- Podpora v překonávání jazykových bariér a pomoc v komunikaci pro děti s odlišným mateřským jazykem, tato potřeba zaznívala především v mateřských školách.
- Potřeba pomoci s obsazením pozice asistenta pedagoga především v mateřských školách. Je obtížné nalézt na tuto pozici zaměstnance například z důvodu, že pozice není adekvátně finančně ohodnocena. Tuto potřebu vyslovovali především ředitelé MŠ.
- Opakovaně zazněla na úřadě MČ Praha 18 zřehlednění orientace v nabízených službách a usnadnění výběru vhodné služby pro děti a rodiny, čemuž by mohlo pomoci vytvoření katalogu služeb.
- Potřeba společné komunikace mezi školami, OSPOD a dalšími institucemi, které se zabývají ohroženými dětmi a rodinami a především pak dětmi, které se nachází v problémové situaci. Byla zmiňována potřeba větší spolupráce s ÚP v případech, kdy je např. ve škole zjištěno, že se dítě neúčastní některých aktivit z finančních důvodů.

### Na základě těchto zjištění se lokální síťářky ve své činnosti zaměřovaly na tato témata:

- Dostupná komplexní síť služeb pro ohrožené rodiny a děti v MČ Praha 18
- Děti v problémové situaci ve škole a jejich rodiny v MČ Praha 18

## Shrnutí ze síťování

Síťování v MČ Praha 18 začalo úvodním mapováním aktérů. V první fázi byl ve spolupráci s pracovníky OSPOD vytvořen seznam organizací, se kterými pracovníci spolupracují. Jedná se o organizace, které sídlí mimo území MČ Praha 18. Ve spolupráci se síťáři z jiných městských částí v Praze byly mapovány potřeby sociálních služeb, které klienti OSPOD Praha 18 využívají. Postupně byly mapovány i potřeby v rozhovorech s OSPOD, zástupci škol i školských zařízení, pediatrů a dalších. Od června 2017, po nástupu další síťářky, byly dále mapovány potřeby volnočasových zařízení, dětských lékařů a mateřských škol.

V rámci tématu Dostupná komplexní síť služeb pro ohrožené rodiny a děti v MČ Praha 18 síťářka uspořádala ve spolupráci s OSPOD P 18 setkání na téma „Rodina ve složité sociální situaci“, které reflektovalo potřeby patřící do obou témat síťářky. Na setkání bylo zastoupeno oddělení hmotné nouze a oddělení SSP Úřadu práce, sociálně aktivizační služby a OSPOD. Jedním z cílů setkání bylo si vzájemně vyjasnit, kdo z aktérů má jaké možnosti a kompetence při zajišťování pomoci rodině s dítětem, která nemá dostatečný zdroj financí například na uhrazení kroužků, školních pomůcek atd. Vedoucí oddělení hmotné nouze objasňovala postupy a možnosti při poskytování MOP (mimořádná okamžitá pomoc).

V rámci tématu Dostupná komplexní síť služeb pro ohrožené rodiny a děti v MČ Praha 18 si aktéři setkání vzájemně ujasňovali své kompetence a možnosti při práci s rodinou ve složité sociální situaci. Pokud se rodina potýká s nedostatkem financí, projeví se to také například ve škole. Dítě například nechodí na obědy, nemůže se zúčastnit ŠVP apod. Tyto situace souvisí s tématem Děti v problémové situaci ve škole a jejich rodiny v MČ Praha 18. Ze setkání vyplynulo, že by bylo vhodné se na toto téma setkat také se zástupci základních škol a domluvit se na spolupráci. Jedním z důležitých témat je spolupráce ÚP a škol na projektu „Obědy do škol“. Školy se do projektu MPSV Obědy do škol mají možnost zapojit. Dle zjištění z mapování nebyl tento projekt v době zapojení některých škol rodiči příliš využíván.

Síťačka se také zaměřila na mapování možností trávení volného času dětí, které z finančních důvodů nemohou navštěvovat hrazené kroužky nebo které by z jiných důvodů využívaly Nízkoprahová zařízení pro děti a mládež (NZDM). Ve správním obvodu Prahy 18 sídlí krom sportovních klubů a jiných aktivit také neziskové organizace jako Slunečnice, Kazimírka (finančně dostupný dětský klub Letnice), NZDM přímo v lokalitě není. Síťačka se pokusila o setkání zástupců některých NZDM z okolních městských částí se zástupci ze škol, toto setkání se však z časových možností většiny účastníků neuskutečnilo. Informace o možnostech (o jaké NZDM se jedná, jaké jsou podmínky pro účast atd.) byly tedy předány alespoň mailovou formou. Síťačka informace rovněž předala zúčastněným metodikům prevence na setkání pracovní skupiny prevence kriminality.

V nadcházejícím období má síťačka záměr navázat užší spolupráci se školami a Úřadem práce. Bližší spolupráce mezi školami a ÚP by mohla pomoci tomu, aby se rodinám, které jsou ve finanční krizi, dostalo efektivní pomoci včas.



# Potřeby dítěte (a jeho rodiny) a úrovně podpory

Níže uvedený popis odpovídá horizontální úrovni sítě služeb, tedy jednotlivým potřebám dětí, a vertikální úrovni sítě, tedy jednotlivým úrovním podpory dítěte (podrobně viz obrázek č. 1: Úrovně podpory dítěte a rodiny z hlediska jejich potřeb). Potřeby dětí byly odvozeny ze strukturovaného vyhodnocování situace dítěte a rodiny dle zákona č. 359/1999 Sb., o SPOD.

## Potřeby dítěte

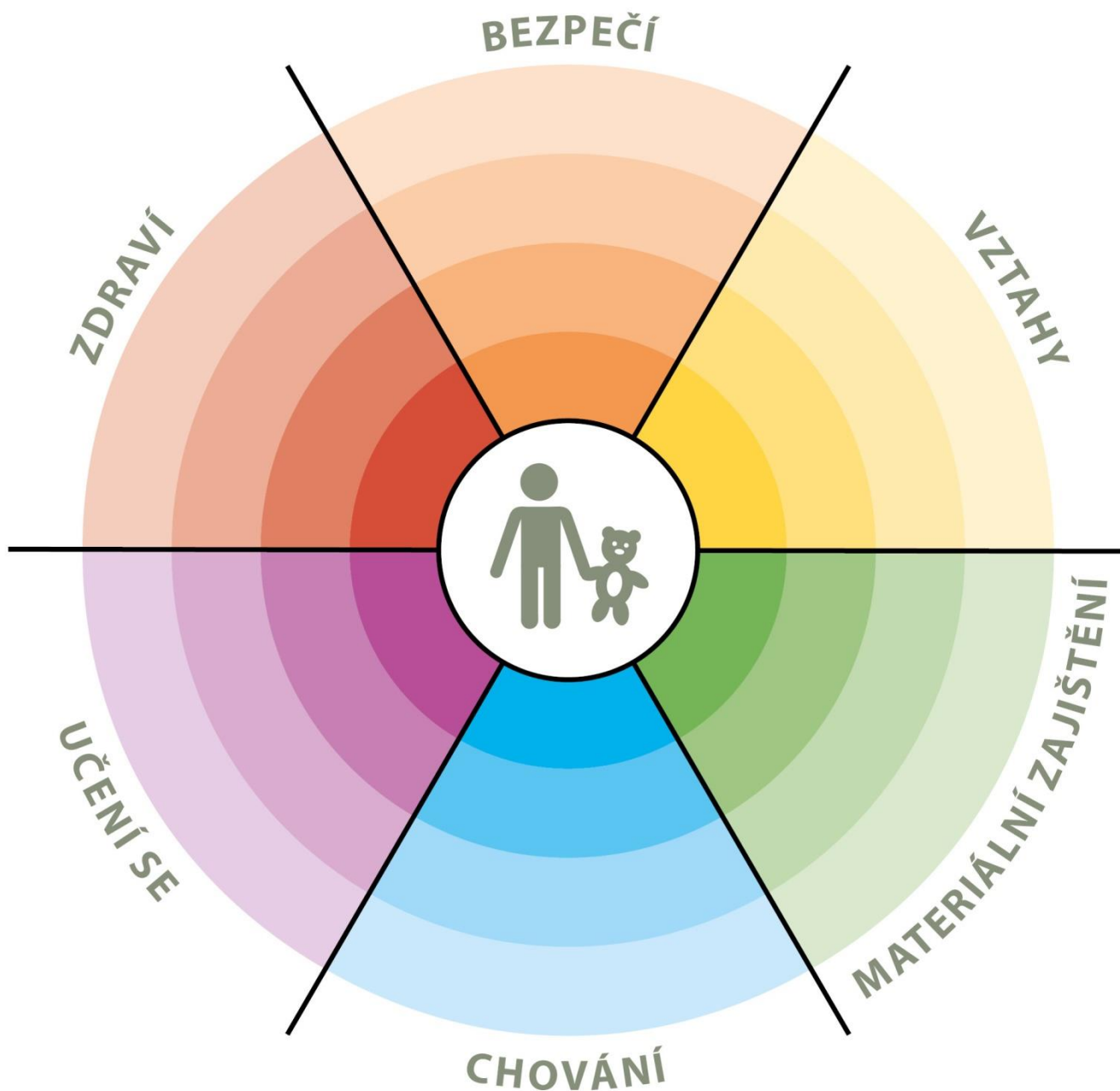
- **Vztahy:** potřeba rozumět vztahům k blízkým osobám, potřeba stabilních a bezpečných vazeb, vrstevnických vztahů, pozitivního vztahu k sobě samému apod.
- **Bezpečí:** potřeba bezpečného prostředí (prostředí rodiny i komunity), subjektivního pocitu bezpečí, životní stability, srozumitelnosti okolního světa, rozvoje kompetencí k rozpoznání nebezpečí apod.
- **Zdraví:** potřeba celkové duševní a tělesné pohody, dobrá péče o zdravotní stav dítěte, vztah k vlastnímu zdraví, podmínky pro zdravý vývoj apod.
- **Učení se:** potřeba poznávání okolního světa, porozumění událostem, nabývání zkušeností, motivace k učení a poznávání, rozvoj zvědavosti a sebepoznání apod.
- **Chování:** potřeba poznávat hranice, učit se normám, rozumět vlastnímu chování, mít respekt k ostatním apod.
- **Materiální zajištění:** potřeba zajištění základních životních potřeb tak, aby byl umožněn zdravý vývoj dítěte, přiměřená výživa, odpovídající vybavení včetně školních nebo zdravotních pomůcek apod.

## Aktéři podpory dítěte a rodiny

- **Aktéři přímé podpory dítěte:** služby a další podpůrné aktivity směřující přímo k dítěti na bázi individuálního přístupu, zároveň jde o služby umožňující přímý přístup dítěte (dítě samo se může na poskytovatele služby obrátit), zaměření na dítě je odvozeno z Úmluvy o právech dítěte a zákona o SPOD, které připouštějí možnost ochrany dítěte v situacích, kdy dojde k narušení vztahu mezi dítětem a rodičem.
- **Aktéři přímé podpory rodiny:** služby a další podpůrné aktivity směřující k podpoře rodiny tak, aby byla schopna naplnit ochrannou a podpůrnou roli vůči dítěti, tedy služby posilující kompetence rodičů, podpora zahrnuje vždy zároveň dítě i rodiče.
- **Aktéři širší podpory:** jedná se o služby a další podpůrné aktivity, jejichž primárním účelem není poskytování specifické podpory rodinám a dětem, rodiny a děti spadají do cílové skupiny poskytovatelů těchto služeb, přitom je podstatné, zda si aktéři jsou své role vědomi a naplňují ji.
- **Podpora v rámci komunity:** komunita je pojímána jako významný zdroj podpory. Zdroje obce a lokality je důležité popsat a provázat s potřebami rodin a dětí, komunitní zdroje jsou považovány za rozsáhlý, ale doposud málo využitý potenciál podpory dětí a rodin.

Obrázek č. 1

## ÚROVNĚ PODPORY DÍTĚTE A RODINY Z HLEDISKA JEJICH POTŘEB



### Úrovně podpory:

- aktéři přímé podpory dítěte
- aktéři přímé podpory rodiny
- aktéři širší podpory
- podpora v rámci komunity

# Optimální a reálná síť služeb reagující na potřeby dětí (a jejich rodin) na úrovni obcí s rozšířenou působností

Model sítě služeb na území ORP je pro účely projektu definován tak, že se **jedná o výčet aktérů, kteří v dané lokalitě přispívají k naplnění potřeb dětí**, tedy tvoří podpůrnou síť pro rodiny s dětmi s působností na území konkrétního ORP, včetně služeb nadregionálních. **Výčet aktérů je odvozen od otázky:**

„Kdo a jak je schopen naplnit potřeby dětí a rodin žijících v tomto regionu?“

## Jak chápeme optimální a reálnou síť služeb?

Optimální síť služeb je modelovou, žádanou podobou sítě, reálná síť služeb je zjištěným obrazem sítě aktérů v dané lokalitě (regionu). Porovnáním modelu a reálné místní sítě je možné zjistit, jaké služby je třeba v lokalitě dále rozvíjet.

## Optimální síť služeb

Model **optimální sítě služeb** je výčtem možných aktérů, kteří jsou relevantní k naplnění jednotlivých potřeb dětí na všech čtyřech úrovních podpory<sup>2</sup>. Model nastiňuje, jak by síť měla vypadat, aby z ní žádná rodina „nevypadla“ a děti v lokalitě mohly žít v bezpečí ve vlastních rodinách. To je cílový stav i z hlediska transformace systému péče o ohrožené děti a rodiny. Z hlediska samosprávy jde o zajištění kvality života rodin v území, které spravují.

Aktéři přitom nejsou vymezeni svou rezortní příslušností, **ale rozsahem aktivit, které ve prospěch dětí vykonávají nebo by vykonávat mohli**. V praxi jsou aktivity aktérů v mnoha případech nastaveny spíše zvykově<sup>3</sup> a nejsou využívány v plném rozsahu, případně nejsou využívány alternativně. Využití kapacit stávajících aktérů v lokalitě v maximálním možném rozsahu je přitom vysoce efektivním způsobem pokrytí potřeb dětí a rodin. Model optimální sítě **není a ani nemůže být vyčerpávajícím výčtem aktérů**. Je to způsobeno jednak odlišnou podobou jednotlivých lokalit a jejich potřeb, jednak širokou škálou služeb pro děti a rodiny. Model optimální sítě služeb má inspirativní (vzorový) charakter. Popis rolí aktérů sítě naleznete v příloze dokumentu.

## Model optimální sítě jako inspirace pro tvorbu sítě

Model optimální sítě služeb je **v první řadě inspirací pro to, jakým způsobem je možné uvažovat o potřebách dětí a možnostech jejich naplnění**. Zároveň otevírá širší, někdy netradiční náhled na jednotlivé aktéry a rozsah jejich činnosti.

## Reálná síť služeb

Reálná síť služeb na území ORP je výčtem aktérů, kteří skutečně pokrývají potřeby v místě žijících dětí a rodin. Není přitom podstatné, zda je aktér přítomen přímo v lokalitě, nebo je pro děti a rodiny služba dostupná z jiného ORP či kraje.

Reálná síť služeb má **odlišnou podobu v každé lokalitě**, kdy kromě v místě působících aktérů odráží též specifické potřeby dětí a rodin dané především podmínkami lokality.

<sup>2</sup> Viz obrázek č. 1: Úrovně podpory dítěte a rodiny z hlediska jejich potřeb.

<sup>3</sup> Činnost aktérů podpůrné sítě pro děti a rodiny je vymezena v první řadě příslušnými zákony, nicméně je žádoucí zamýšlet se nad hranicemi jejich kompetencí – co všechno by každý aktér mohl dělat, včetně rezortních přesahů a aktivního zapojení do případové práce.

Síť služeb v každé lokalitě by měla zahrnovat zejména služby preventivního charakteru, služby vzájemně propojené a navazující a zároveň by měla být dostatečně pružná tak, aby reagovala na měnící se potřeby dětí a rodin.

### **Analýza reálné sítě služeb a návrh její optimální podoby**

Analýza reálné sítě služeb zahrnuje přehled aktérů místní sítě – jsou zde zachyceni dostupní aktéři ve všech rolích, v nichž mohou působit, a reagovat tak na potřeby dětí v různých oblastech (vztahy, bezpečí, zdraví, učení se, chování a materiální zajištění) – podrobně viz tabulka č. 1. Reálná síť odráží výstupy mapování provedeného lokálním síťářem a výstupy spolupráce s místními aktéry. Aktéři jsou v tabulce uvedeni typologicky dle subjektu či typu služby. Míra podrobnosti popisu aktérů závisí na velikosti lokality a počtu aktérů.

### **Kde je prostor pro rozvoj sítě – návrhová část**

Reálnou síť služeb zjištěnou v rámci lokality síťáři porovnávali s modelem optimální sítě služeb a s rozsahem potřeb dětí a rodin v lokalitě. Byly tak zjištěny:

- potřeby, které jsou naplněny dostatečně;
- potřeby, které nejsou naplněny vůbec, protože příslušní aktéři nejsou v lokalitě dostupní (nevyplněná, bílá místa v tabulce);
- potřeby, které nejsou naplněny dostatečně z důvodu kapacity, dostupnosti, zacílení služby apod. (aktéři označeni barevně – **oranžovou barvou**); jedná se o oblast dalšího možného rozvoje.

Podrobnější popis a zhodnocení sítě k jednotlivým oblastem potřeb (např. vztahy, bezpečí, zdraví a další) najdete v komentáři k tabulce sítě služeb. Obsahem jsou i doporučení pro rozvoj místní sítě v jednotlivých oblastech.

### **Jak může být analýza reálné sítě služeb využita?**

Analýza bude sloužit představitelům samospráv, poskytovatelům služeb a jejich klientům, donátorům nebo dalším osobám a organizacím, kteří mohou podpořit rozvoj potřebných služeb. Na základě zjištění popsanych analýzou reálné sítě služeb mohou uplatňovat požadavky na další rozvoj sítě (např. v rámci projektových žádostí, komunitních plánů, dotačních programů apod., kdy analýza reálné sítě služeb slouží jako relevantní podklad prokazující podrobné nad rezortní zmapování dostupných služeb).

# OPTIMÁLNÍ SÍŤ SLUŽEB PRO DĚTI A JEJICH RODINY

		ÚROVNĚ PODPORY			
		aktéři přímé podpory dítěte	aktéři přímé podpory rodiny	aktéři širší podpory	podpora v rámci komunity
POTŘEBY DÍTĚTE	<b>VZTAHY</b> <b>žít v bezpečném vztahu k sobě, k rodině a komunitě, být přijímán</b>	<ul style="list-style-type: none"> <li>psycholog, psychiatr</li> <li>svěpomocná skupina</li> <li>nizkoprahové zařízení pro děti a mládež (NZDM), terénní pracovník</li> <li>metodik primární prevence, školní metodik prevence</li> <li>programy pro třídní kolektivy</li> <li>inkluzivní programy</li> <li>školní psycholog</li> <li>výchovný poradce</li> <li>učitel, vychovatel</li> <li>služby náhradní rodinné péče (např. kontakt s rodinou)</li> <li>sociální pracovník pobytového zařízení</li> <li>sociálně-aktivizační služba pro rodiny s dětmi (SAS)</li> <li>krizové centrum</li> <li>orgán sociálně-právní ochrany dětí (OSPOD)</li> </ul>	<ul style="list-style-type: none"> <li>rodinné centrum</li> <li>rodinná poradna</li> <li>rodinné konference</li> <li>mediace</li> <li>SAS</li> <li>NZDM</li> <li>OSPOD</li> </ul>	<ul style="list-style-type: none"> <li>volnočasové aktivity (sport, skaut, umělecké kroužky)</li> <li>intervenční centrum</li> <li>poradna pro oběti trestných činů</li> </ul>	<ul style="list-style-type: none"> <li>komunitní centrum</li> <li>komunitní akce</li> <li>zázemi pro setkávání</li> <li>sousedské spolky</li> <li>svěpomocné skupiny</li> </ul>
	<b>BEZPEČÍ</b> <b>žít v bezpečí a stabilitě</b>	<ul style="list-style-type: none"> <li>NZDM, terénní pracovník</li> <li>kontaktní centrum, terénní program pro uživatele návykových látek</li> <li>volnočasové aktivity</li> <li>krizové centrum</li> <li>linka bezpečí</li> <li>škola, školní poradenské pracoviště (ŠPP)</li> <li>peer program</li> <li>komunitní centrum</li> <li>středisko výchovné péče (SVP) - ambulantní</li> <li>zařízení pro děti vyžadující okamžitou pomoc (ZDVOP)</li> <li>lékař</li> <li>učitel</li> <li>Policie ČR, městská policie, asistent prevence kriminality</li> <li>OSPOD</li> </ul>	<ul style="list-style-type: none"> <li>SAS</li> <li>NZDM, terénní pracovník</li> <li>asistent prevence kriminality</li> <li>krizová linka pro rodiče</li> <li>osvěta</li> <li>programy primární prevence</li> <li>rodinné centrum</li> <li>rodinná poradna</li> <li>rodinné konference</li> <li>intervenční centrum</li> <li>rodičovská skupina</li> <li>kontaktní centrum, terénní program pro uživatele návykových látek</li> <li>krizová resipní péče</li> <li>program podpory sousedství</li> <li>OSPOD</li> </ul>	<ul style="list-style-type: none"> <li>Policie ČR, městská policie, asistent prevence kriminality</li> <li>sociální pracovník na obci</li> <li>poradna pro oběti trestných činů</li> <li>starosta, samospráva</li> <li>soud</li> <li>specialista na prevenci na úrovni obce nebo kraje</li> <li>integrováný záchranný systém</li> </ul>	<ul style="list-style-type: none"> <li>dny sousedství</li> <li>prevenční akce v obci</li> <li>osvěta</li> <li>bezpečná hřiště, prostor pro volnočasové aktivity</li> </ul>
	<b>ZDRAVÍ</b> <b>vyrůstat v celkové tělesné a duševní pohodě</b>	<ul style="list-style-type: none"> <li>pediatr, pediatrická sestra</li> <li>pečovatelská služba</li> <li>raná péče</li> <li>školní programy podpory zdraví</li> <li>NZDM, terénní pracovník</li> <li>kontaktní centrum, terénní program pro uživatele návykových látek</li> <li>dětský psychiatr, psycholog</li> <li>školní psycholog</li> <li>dětský terapeut</li> <li>OSPOD</li> </ul>	<ul style="list-style-type: none"> <li>SAS</li> <li>raná péče</li> <li>kontaktní centrum, terénní program pro uživatele návykových látek</li> <li>domácí sestra</li> <li>psychiater, psycholog pro dospělé</li> <li>resipní služba</li> <li>rodinná terapie</li> <li>OSPOD</li> </ul>	<ul style="list-style-type: none"> <li>nemocnice – dětské oddělení</li> <li>pohotovost</li> <li>specialisté – např. dětská chirurgie, ORL, apod.</li> <li>poradna pro závislosti (AT poradna)</li> <li>ozdravná léčebna</li> </ul>	<ul style="list-style-type: none"> <li>prevenční akce na podporu zdraví</li> <li>osvěta</li> <li>dotace obce/kraje na akce na podporu zdraví (vitamíny, ovoce) nebo zlepšování životního prostředí</li> <li>podpora sportu (zázemi)</li> </ul>
	<b>UČENÍ SE</b> <b>rozvíjet svůj potenciál, mít radost z poznávání a učení</b>	<ul style="list-style-type: none"> <li>škola</li> <li>sociální pedagog, školský sociální pracovník</li> <li>výchovný poradce</li> <li>pracovník primární prevence</li> <li>NZDM, terénní pracovník</li> <li>volnočasové aktivity</li> <li>pedagogicko-psychologická poradna (PPP)</li> <li>SVP</li> <li>lékař</li> <li>podpora školní přípravy (doučování)</li> <li>asistent pedagoga</li> <li>OSPOD</li> </ul>	<ul style="list-style-type: none"> <li>PPP, SVP</li> <li>SAS</li> <li>rodinné centrum (výchova, učení)</li> <li>sociální pedagog, školský sociální pracovník</li> <li>školní psycholog</li> <li>výchovný poradce</li> <li>etoped, psycholog</li> <li>OSPOD</li> </ul>	<ul style="list-style-type: none"> <li>ŠPP</li> <li>dům dětí a mládeže (DDM)</li> <li>škola (přesah do komunity)</li> <li>SVP</li> </ul>	<ul style="list-style-type: none"> <li>zázemi pro vzdělávání (knihovny, prostory pro kroužky, poznávací stezky)</li> <li>ocenění vzdělávání (učitelé, žáci, vědci)</li> <li>kulturní akce</li> <li>zahraniční spolupráce</li> <li>dotace obce na pomůcky, dojíždění (do školy)</li> </ul>
	<b>CHOVÁNÍ</b> <b>znát hranice, dostat povzbuzení, učit se respektu k sobě i ostatním</b>	<ul style="list-style-type: none"> <li>peer program</li> <li>škola (práce s konkrétním dítětem)</li> <li>asistent pedagoga</li> <li>odborná poradenská pomoc (psycholog, etoped, psychiatr)</li> <li>resocializační program</li> <li>SVP</li> <li>pobytová služba (krátkodobá)</li> <li>probační a mediační služba (PMS)</li> <li>OSPOD</li> </ul>	<ul style="list-style-type: none"> <li>škola (poradenství, spolupráce s rodiči)</li> <li>SAS</li> <li>NZDM - rodičovské skupiny</li> <li>SVP (poradenská/ambulantní služby)</li> <li>asistované kontakty a předávání</li> <li>OSPOD</li> </ul>	<ul style="list-style-type: none"> <li>škola (klíma, práce s kolektivy, apod.)</li> <li>volnočasové aktivity zaměřené na posilování zdravých vztahů (skaut, Sokol, sport)</li> <li>církev</li> <li>PMS, resocializační program</li> <li>krizový pobyt</li> </ul>	<ul style="list-style-type: none"> <li>sousedské a komunitní akce</li> <li>BESIP</li> </ul>
	<b>MATERIÁLNÍ ZAJIŠTĚNÍ</b> <b>mít zajištěny základní potřeby, nemít hlad, mít dobré zázemí</b>	<ul style="list-style-type: none"> <li>rodinné centrum</li> <li>krizové centrum</li> <li>materiální a potravinová pomoc</li> <li>dům na půl cesty</li> <li>ZDVOP</li> <li>pobytová služba</li> <li>OSPOD</li> </ul>	<ul style="list-style-type: none"> <li>občanská poradna</li> <li>dluhová poradna</li> <li>sociální pracovník obce</li> <li>SAS</li> <li>sociální rehabilitace</li> <li>materiální a potravinová pomoc</li> <li>právní pomoc</li> <li>azylové bydlení</li> <li>sociální bydlení</li> <li>nadače a nadační fondy</li> <li>OSPOD</li> </ul>	<ul style="list-style-type: none"> <li>úřad práce</li> <li>bytová koncepce města</li> <li>komunitní akce</li> <li>zázemi pro setkávání</li> </ul>	<ul style="list-style-type: none"> <li>program obědy do škol</li> <li>pracovní příležitosti obce</li> </ul>

# Analýza reálné sítě služeb a návrh její optimální podoby ve správním obvodu

Tabulka č. 1

		ÚROVNĚ PODPORY			
		aktéři přímé podpory dítěte	aktéři přímé podpory rodiny	aktéři širší podpory	podpora v rámci komunity
<b>POTŘEBY DÍTĚTE</b>	<b>VZTAHY</b> Žít v bezpečném vztahu k sobě, k rodině a komunitě, být přijímán	<ul style="list-style-type: none"> <li>Psychiatr, psycholog</li> <li>Nízkoprahové zařízení pro děti a mládež</li> <li>Metodik primární prevence</li> <li>Školní metodik prevence</li> <li>Školní psycholog</li> <li>Výchovný poradce</li> <li>Učitel, vychovatel</li> <li>Služby náhradní rodinné péče</li> <li>Sociální pracovník pobytového zařízení</li> <li>Sociálně-aktivizační služba pro rodiny s dětmi (SAS)</li> <li>Krizové centrum</li> <li>OSPOD</li> </ul>	<ul style="list-style-type: none"> <li>Rodinné centrum</li> <li>Rodinné konference</li> <li>Mediace</li> <li>SAS</li> <li>OSPOD</li> </ul>	<ul style="list-style-type: none"> <li>Volnočasové aktivity</li> <li>Intervenční centrum</li> </ul>	<ul style="list-style-type: none"> <li>Komunitní centrum</li> <li>Komunitní akce</li> <li>Zázemí pro setkávání</li> <li>Sousedské spolky</li> <li>Svépomocné skupiny</li> </ul>
	<b>BEZPEČÍ</b> Žít v bezpečí a stabilitě	<ul style="list-style-type: none"> <li>NZDM</li> <li>Kontaktní centrum, terénní program pro uživatele návykových látek</li> <li>Volnočasové aktivity</li> <li>Linka bezpečí</li> <li>Škola, školní poradenské pracoviště</li> <li>Komunitní centrum</li> <li>Středisko SVP</li> <li>Zařízení pro děti vyžadující okamžitou pomoc</li> <li>Lékař</li> <li>Učitel</li> </ul>	<ul style="list-style-type: none"> <li>SAS</li> <li>NZDM</li> <li>Osvěta</li> <li>Programy primární prevence</li> <li>Rodinné centrum</li> <li>Rodinná poradna</li> <li>Rodinné konference</li> <li>Intervenční centrum</li> <li>Rodičovská skupina</li> <li>Kontaktní centrum, terénní program pro uživatele návykových látek</li> </ul>	<ul style="list-style-type: none"> <li>Policie ČR, Městská policie</li> <li>Sociální pracovník na obci</li> <li>Starosta, samospráva</li> <li>Soud</li> <li>Specialista na prevenci na úrovni MČ</li> <li>Integrovaný záchranný systém</li> </ul>	<ul style="list-style-type: none"> <li>Preventivní akce v obci</li> <li>Osvěta</li> <li>Bezpečná hřiště, prostor pro volnočasové aktivity</li> </ul>

	<ul style="list-style-type: none"> <li>• Policie ČR, městská policie</li> </ul>	<ul style="list-style-type: none"> <li>• OSPOD</li> </ul>		
<p><b>ZDRAVÍ</b></p> <p>vyrůstat v celkové tělesné a duševní pohodě</p>	<ul style="list-style-type: none"> <li>• Pediatr</li> <li>• Raná péče</li> <li>• Školní programy podpory zdraví</li> <li>• NZDM</li> <li>• Kontaktní centrum</li> <li>• Dětský psychiatr, psycholog</li> <li>• Školní psycholog</li> <li>• OSPOD</li> </ul>	<ul style="list-style-type: none"> <li>• SAS</li> <li>• Raná péče</li> <li>• Kontaktní centrum</li> <li>• Psychiatr, psycholog pro dospělé</li> <li>• Rodinná terapie</li> <li>• OSPOD</li> </ul>	<ul style="list-style-type: none"> <li>• Nemocnice-dětské oddělení</li> <li>• Pohotovost</li> <li>• Specialisté</li> <li>• Poradna pro závislosti (AT poradna)</li> </ul>	<ul style="list-style-type: none"> <li>• Preventivní akce na podporu zdraví</li> <li>• Osvěta</li> <li>• Podpora sportu (zázemí)</li> </ul>
<p><b>UČENÍ SE</b></p> <p>rozdíjet svůj potenciál, mít radost z poznávání a učení</p>	<ul style="list-style-type: none"> <li>• Škola</li> <li>• Výchovný poradce</li> <li>• Pracovník primární prevence</li> <li>• NZDM</li> <li>• Volnočasové aktivity</li> <li>• Pedagogicko-psychologická poradna</li> <li>• SVP</li> <li>• Lékař</li> <li>• Podpora školní přípravy</li> <li>• Asistent pedagoga</li> <li>• OSPOD</li> </ul>	<ul style="list-style-type: none"> <li>• PPP</li> <li>• SVP</li> <li>• SAS</li> <li>• Školní psycholog</li> <li>• Výchovný poradce</li> <li>• etoped</li> <li>• OSPOD</li> </ul>	<ul style="list-style-type: none"> <li>• ŠPP</li> <li>• Dům dětí a mládeže</li> <li>• SVP</li> </ul>	<ul style="list-style-type: none"> <li>• Zázemí pro vzdělávání (knihovny, prostory pro kroužky)</li> <li>• Kulturní akce</li> <li>• Dotace obce na pomůcky</li> </ul>
<p><b>CHOVÁNÍ</b></p> <p>znát hranice, dostat povzbuzení, učit se respektu k sobě i ostatním</p>	<ul style="list-style-type: none"> <li>• Škola</li> <li>• Asistent pedagoga</li> <li>• Odborná poradenská pomoc</li> <li>• SVP</li> <li>• Pobytová služba</li> <li>• Probační a mediační služba</li> </ul>	<ul style="list-style-type: none"> <li>• Škola (poradenství, spolupráce s rodiči)</li> <li>• SAS</li> <li>• SVP (poradenské/ambulantní služby)</li> <li>• Asistované kontakty a předávání</li> </ul>	<ul style="list-style-type: none"> <li>• Škola (klíma, práce s kolektivy)</li> <li>• Volnočasové aktivity (sport)</li> <li>• církve</li> <li>• PMS</li> </ul>	<ul style="list-style-type: none"> <li>• Sousedské komunitní akce</li> <li>• Besip</li> </ul>
<p><b>MATERIÁLNÍ ZAJIŠTĚNÍ</b></p> <p>mít zajištěny základní potřeby, nemít hlad, mít dobré zázemí</p>	<ul style="list-style-type: none"> <li>• Rodinné centrum</li> <li>• Krizové centrum</li> <li>• ZDVOP</li> <li>• Pobytová služba</li> <li>• OSPOD</li> </ul>	<ul style="list-style-type: none"> <li>• Sociální pracovník obce</li> <li>• SAS</li> <li>• Azylové bydlení</li> <li>• Nadace a nadační fondy</li> <li>• OSPOD</li> </ul>	<ul style="list-style-type: none"> <li>• Úřad práce</li> <li>• Komunitní akce</li> <li>• Bytová koncepce města</li> </ul>	<ul style="list-style-type: none"> <li>• Obědy do škol</li> </ul>

# **Komentář k tabulce sítě služeb a naplňování potřeb dětí (a jejich rodin) v MČ Praha 18 a návrh k optimalizaci sítě**

## **VZTAHY – žít v bezpečném vztahu k sobě, k rodině a komunitě, být přijímán**

Přímo v lokalitě Prahy 18 nemá sídlo žádná sociálně-aktivizační služba pro rodiny s dětmi. V rámci Prahy jsou rodinám k dispozici mimo jiné organizace: Dům tří přání, Lata, Host Home Start, Kolpingův dům, Triangl, Střep, Proxima Sociale. Některé ze jmenovaných organizací jsou pro rodiny v dojezdové vzdálenosti, pokud jsou klienti dostatečně motivovaní, mohou tyto služby využít. OSPOD MČ Praha 18 s těmito organizacemi spolupracuje.

OSPOD MČ Praha 18 a organizace Lata, z.ú. v roce 2017 navázaly užší spolupráci. Vedoucí programu „Rodina k sobě“ (Sociálně aktivizační služba pro rodiny s dětmi) s vedoucí OSPOD MČ Praha 18 se vždy nejdéle po půl roce setkávají ke zhodnocení vzájemné spolupráce. Na těchto schůzkách hledají nové možnosti spolupráce a vyjednávají individuální nastavení podpory pro ohrožené děti a jejich rodiny. Obě strany považují spolupráci za velmi přínosnou s viditelným pozitivním dopadem na všechny zúčastněné. OSPOD MČ Praha 18 v případě potřeby také spolupracuje s DKC (Dětské krizové centrum) které sídlí v Praze 4, Michle. V lokalitě Prahy 18 sídlí několik organizací, které se věnují poskytování různých služeb pro rodiny a děti. Jednou z nich je nezisková organizace Kazimírka, která provozuje mimo jiné dětský klub Letnici a mateřské centrum. Dětský klub slouží jako varianta bezpečného trávení volného času pro letňanské děti, které nemohou nebo nechtějí využívat družinu. V Letnici se vychovatelé zabírají vztahy mezi dětmi a různými starostmi dětí, někdy zvou psychologa, jehož služby by rádi využívali častěji. V Letnici proběhla přednáška OSPOD o kyberšikaně, uvítali by přednášky o rozvodových situacích, neboť je toto téma cca u 50% dětí v Letnici aktuální. Kazimírka organizuje mimo jiné tábory pro děti samotné či tábory pro rodiče s dětmi a příměstské tábory. V Čakovicích funguje nezisková organizace Cirkus - centrum pro rodinu. Cirkus nabízí širokou škálu vyžití, jako jsou kroužky, volná herna pro rodiče s malými dětmi, bazary a mnoho jiných komunitních akcí pro rodiny. Cirkus nabízí aktivity z velké části díky práci dobrovolníků. V Letňanech působí také rodinné a volnočasové centrum Slunečnice. Jde o občanské sdružení, které provozuje mateřské centrum, kroužky a různé komunitní akce pro rodiny.

V Praze 18 a okolí mají děti možnost využít nabídky různorodých kroužků, sportovních aktivit atd. Volnočasové aktivity jsou zájemcům pravidelně představovány na veletrhu volnočasových aktivit na úřadě MČ Prahy 18. Pokud rodiče dítěte nemají finance na uhrazení kroužku, mohou zkusit podat žádost o příspěvek z humanitárního fondu městské části, či zažádat na ÚP o dávku MOP (mimořádná okamžitá pomoc).

### **Prostor pro rozvoj:**

V lokalitě však není kapacitně dostatečná nabídka aktivit, které by děti mohly navštěvovat, aniž by rodiče museli žádat o MOP či příspěvek z humanitárního fondu. Městská část Čakovice zřizuje pro děti Nízkoprahové centrum aktivit. Nízkoprahové centrum aktivit dětem poskytuje zdarma bezpečné zázemí. Děti zde mají možnost trávit odpoledne podle vlastního výběru aktivit pod podmínkou dodržování daných pravidel. V přílehlých částech Prahy 18 jsou například NZDM Motýlek (Černý Most), klub Hafica, NZDM Pacific, Dům dětí a mládeže Prahy 9. Vztahové otázky s dětmi řeší také na školách výchovní poradci a metodici prevence. Někdy se ve školách, především mateřských, objevují problémy v komunikaci u dětí s odlišným mateřským jazykem (dále OMJ) V této oblasti nabízí služby Meta o.p.s. sídlící na Praze 2. Některé rodiny z lokality Prahy 18 využívají služeb azylového domu v Horních Počernicích. Tento azylový dům (dále AZ) poskytuje dočasné ubytování mimo jiné celým rodinám. S rodinami v AZ pracuje tamní sociální pracovník. MČ Letňany pořádá pro své občany řadu komunitních a susedských akcí, příkladem může být masopustní průvod, slavnostní rozsvěcení vánočního stromu apod. Psychologická a psychiatrická péče - kapacita psychiatrů a psychologů je dle aktérů v celé Praze nedostačující. Potřeba psychologické péče zaznívá i ve školách (základních i mateřských) a volnočasových organizacích. V lokalitě se u několika aktérů vyskytla potřeba širší nabídky v oblasti asistovaných styků. Problém je zejména s kapacitou víkendových termínů a terénní formy služby. V některých školách v lokalitě nejsou školní kluby a nabídka navštěvovat družinu je často pouze pro žáky 1. a 2. třídy. V případě, že rodiče nemají dostatek financí na hrazení kroužků, není mnoho jiných možností pro děti. Nemožnost hrazení kroužků rodiči je dle určených pravidel možné v některých případech kompenzovat dávkou MOP (mimořádná okamžitá pomoc) Úřadu práce nebo z humanitárního fondu MČ Prahy 18.



Přímo v lokalitě Letňan není Nízkoprahové zařízení pro děti a mládež. Tato zařízení jsou sice v okolních lokalitách, ty jsou však hůř dostupná dětem 1. stupně ZŠ. Pokud by se takovéto zařízení orientovalo na děti, které už nemají možnost navštěvovat školní družinu, rozšířilo by to stávající nabídku vedle sportovních, výtvarných a jiných aktivit. Takové zařízení by mohlo pomoci především nízkopříjmovým rodinám. Pomoc a možnost se svěřit sociálnímu pracovníkovi by zde nalézaly také děti, které ve svých rodinách prochází náročným obdobím, například rozvodem rodičů. NZDM může mít v případě potřeby v lokalitě terénního pracovníka, který může s dětmi pracovat přímo na „ulici“. Velký význam mají v lokalitě komunitní centra, například Slunečnice, Kazimírka, centrum pro rodinu Cirkus atd. Tyto neziskové organizace pořádají akce, které pomáhají pracovat na vztazích. Na těchto akcích lidé mohou nacházet nová přátelství. Často zde lidé pracují jako dobrovolníci, to může mít své limity. Je možné, že s vyšší mírou finanční a jiné podpory by tyto organizace zvládaly pokrývat některé další potřeby dětí a rodin v lokalitě.

## **BEZPEČÍ – žít v bezpečí a stabilitě**

V MČ Praha 18 sídlí Státní policie a městská policie. Patologické jevy spojené s kriminalitou se v lokalitě vyskytují v malé míře. Občané Letňan se mohou vyjádřit k bezpečí lokality pomocí internetové aplikace „Pocitová mapa“. Tato aplikace napomáhá identifikovat případná problémová místa.

O bezpečí v lokalitě se v rámci samosprávy MČ z části starají pracovníci na pozicích odborné referentky protidrogové politiky a referenta krizového řízení. Je vypracována příručka pro obyvatele pro případ ohrožení, zde mohou občané nalézt tel. kontakty na záchranné složky a také postupy v různých ohrožujících situacích. Na stránkách MČ lze nalézt „Online mapu dostupných služeb krizové pomoci pro děti“ (projekt Nadace rozvoje občanské společnosti). V Letňanech probíhá projekt „Letňanské lentilky“, jde o revitalizaci veřejných prostranství, rozšíření zeleně. Tzv. Lentilky jsou místem pro sport a trávení volného času. Některé děti využívají služeb středisek výchovné péče (SVP). Nejbližší je SVP Klíčov. Rodiny využívají také SVP Dobřichovice a jiné. Klienti OSPOD Prahy 18 v některých závažných situacích využívají služeb ZDVOP (zařízení pro děti vyžadující okamžitou pomoc). OSPOD MČ Praha 18 dosud nezaznamenal problém s kapacitou těchto zařízení. Jde o ZDVOP Sluníčko, Dům Přemysla Pittra, Koala Kbely a další. Bezpečí dětí podporuje také osvěta. Na osvětě se podílí mnozí aktéři jako státní policie, městská policie, OSPOD (přednášky kurátorů pro děti 5. tříd ZŠ), organizace realizující preventivní programy zajišťované metodiky prevence na základních školách a další. V lokalitě Miškovic působí sbor dobrovolných hasičů, ten má také oddíl pro mladé. Je to jedna z možností aktivního a zajímavého trávení volného času. OSPOD MČ Praha 18 navázal spolupráci s adiktologickými službami Drop-in, Remedis, Klinikou adiktologie VFN a dalšími v oblasti pomoci uživatelům návykových látek.

## **ZDRAVÍ – vyrůstat v celkové tělesné a duševní pohodě**

V lokalitě Prahy 18 jsou momentálně 4 pediatři, což je pro oblast nedostačující. Rodiny mohou využívat služby dětských oddělení ve FN Motol, Na Bulovce, Na Františku a v dalších pražských nemocnicích.

Psychologická a psychiatrická péče je dle většiny aktérů (lékaři, školy, OSPOD) kapacitně nedostačující. Rodiny z Prahy 18 mají v blízkosti dětského psychologa ve Vysočanech, dále na poliklinice Prosek. Za dětskou psychiatrickou péčí rodiny z Letňan nejčastěji jezdí do FN Motol a PL Bohnice.

Klienti z Prahy 18 v případě nejistoty ohledně příznivého vývoje dítěte mohou využít služeb rané péče. Na internetových stránkách MČ lze nalézt mapu rané péče (projekt NROS, kde si rodič může vyhledat nejbližší ranou péči zaměřující se na specifický handicap dítěte). V lokalitě nedaleké Prahy 9 je k dispozici rodinám dětí s mentálním či kombinovaným postižením denní stacionář Dětské centrum Paprsek. V základních a mateřských školách mají děti preventivní programy zaměřené na zdraví, kde se mimo jiné učí základům první pomoci. Ukázka první pomoci proběhla také v Letnici. Již zmiňovaný projekt „Letňanské lentilky“ umožňuje občanům trávit více času v zeleni a umožňuje jim sportovat. V péči o drogově závislé jsou obvykle využívány služby Drop-in, Remedis, Sananim, Adiktologie VFN a nemocnice Pod Petřínem. Spolupráce mezi zdravotní a sociální oblastí probíhá mimo jiné tak, že jedním z pravidelných členů Komise SPOD v MČ Praha 18 je dětská lékařka z lokality. Z mapování potřeb aktérů vyplývá, že by síť potřebovala posílit v oblasti péče o duševní zdraví dětí. Jde zejména o výše zmíněnou psychopediatrickou péči a dostupnost psychoterapie.

## **UČENÍ SE – rozvíjet svůj potenciál, mít radost z poznávání a učení**

MČ Praha 18 je zřizovatelem 4 základních škol a 9 mateřských škol. V MČ jsou také soukromé školy včetně MŠ a ZŠ speciální. Každá základní škola má výchovného poradce a metodika prevence. ZŠ Edvarda Beneše v Čakovicích má navíc několik speciálních pedagogů včetně etopeda. Všechny školy mají možnost spolupracovat s PPP pro Prahu 3 a 9. Metodikům ze škol je doporučováno využívat služeb metodika z PPP. Metodik PPP nabízí pomoc s koordinací preventivní činnosti, tvorbou plánů na každý školní rok. Pro všestranný rozvoj mají děti k dispozici výše zmíněné volnočasové a odpolední aktivity. MČ Praha 18 pořádá 2x do roka veletrh volnočasových aktivit. Na některých školách probíhá díky aktivním učitelům doučování včetně doučování českého jazyka pro děti s OMJ, kterých v lokalitě přibývá, v některých případech je doučování hrazeno z tzv. „Šablon“. Děti mohou v odpoledních hodinách využít zázemí pro rozvoj a vzdělávání v knihovnách, kde se také konají různé osvětové akce. ZUŠ Čakovice nabízí dětem umělecký rozvoj a to ve čtyřech oborech. MČ Praha 18 poskytuje v případě potřeby finance z humanitárního fondu na koupi školních pomůcek, uhrazení ŠVP apod. Žádosti se posuzují individuálně a nejsou nárokové.

### **Prostor pro rozvoj:**

Stejně jako v jiných lokalitách, i v MČ Praha 18 zaznívá potřeba školního psychologa, sociálního pracovníka či sociálního pedagoga. Výchovní poradci i metodici prevence jsou často přetížení a nemají dostatečnou kapacitu na pokrytí potřeb dětí v oblasti duševního zdraví a řešení závažnějších problémů.

MČ Letňany se spolu s MČ Čakovice zapojily od prosince 2016 do projektu MAP pro rozvoj vzdělávání v rámci Operačního programu Výzkum, věda, vzdělávání. Do projektu MAP se zapojilo jedenáct subjektů působících v oblasti školního a předškolního vzdělávání a šest organizací z oblasti neformálního vzdělávání. Hlavním cílem MAP „je stanovení priorit pro zvýšení kvality vzdělávání na územích daných městských částí do roku 2023, sestavení akčního plánu a opatření pro jejich naplnění. Dosažení těchto cílů mimo jiné předpokládá vytvoření aktivního partnerství mezi zřizovateli škol, základními a mateřskými školami, nestátními neziskovými organizacemi, ostatními institucemi působícími v oblasti vzdělávání na daném území a veřejností. Aktivní výměna zkušeností je jednou z hlavních cest k vytvoření dlouhodobého jednotného plánu rozvoje vzdělávací politiky a plánu investičních priorit ve vzdělávání v daném území, které budou zohledňovat potřeby jednotlivých aktérů, kteří se do MAP zapojili. Výstupem projektu MAP bude koncepční dokument zahrnující přehled opatření (více méně projektových záměrů a stanovení jejich důležitosti) k jednotlivým prioritním oblastem ve vzdělávání, nikoliv nový vzdělávací plán.“ (2) Díky zapojení do projektu MAP se školy mohou zapojovat do investičních výzev do roku 2023. Školská zařízení ve správním obvodu Praha 18 reagují na stoupající počet dětí. Nyní mohou školy realizovat modernizaci nebo výstavbu environmentálních učeben. Školy se prostřednictvím MAP pokoušely o zapojení do projektu Erasmus + (stáže v zahraničí pro pedagogy), jsou v pozici náhradníků.

## **CHOVÁNÍ – znát hranice, dostat povzbuzení, učit se respektu k sobě i ostatním**

Chování dětí ovlivňuje mimo jiné i prostředí školy. Děti jsou ovlivňovány programy v různých úrovních prevence, pozitivně na ně může působit přístup výchovných poradců i jednotlivých učitelů. V celé síti zaznívá poptávka po psychologické péči na školách. Školy v různých podobách pracují jak s dětmi jako jednotlivci, tak s třídními kolektivy. Metodici prevence spolupracují ohledně primární a selektivní prevence například s i městskou policií, hasiči, Besipem, organizací Jules a Jim a dalšími. V nedaleké lokalitě Prahy 9 se setkává „Tým pro mládež“ v rámci projektu probační a mediační služby. Projekt se zaměřuje na snížení kriminality mladistvých. Svou důležitost má také Farnost Čakovice. Rodiny a děti se mohou zapojit do aktivit jako je například výuka náboženství, setkávání mládeže (určeno pro věkovou skupinu 12-25 let 1x za 14 dní). Kurátoři z OSPOD MČ Praha 18 v rámci prevence pravidelně přednáší žákům 5. tříd, povídají dětem o své kurátorské praxi.

### **Prostor pro rozvoj:**

V lokalitě opakovaně od více aktérů zaznívala poptávka po širší nabídce asistovaných kontaktů a předávání. Zazněla potřeba terénní, bezplatné služby pokrývající více také víkendy. SVP Klíčov organizuje setkání rodičovské skupiny. SVP Klíčov organizuje také podpůrnou skupinu pro učitele ZŠ a SŠ, učitelé mohou na setkání přinášet svá témata a problematické situace ze své praxe.

## **MATERIÁLNÍ ZAJIŠTĚNÍ – mít zajištěny základní potřeby, nemít hlad, mít dobré zázemí**

MČ Praha 18 svým občanům nabízí sociální poradenství v oblasti bydlení, financí, péče o blízké, ztráty zaměstnání, návratu z VTOS a dalších náročných životních situacích. Na obci poskytuje podporu obyvatelům sociální pracovník odboru sociální péče a zdravotnictví. Oddělení hmotné nouze Úřadu práce se aktivně zapojilo do vylepšení spolupráce jednotlivých aktérů při řešení situace rodin v sociálně složitých situacích. Vedoucí oddělení hmotné nouze projevila zájem rozvíjet spolupráci se školami na zacílení pomoci směrem k nízkopříjmovým rodinám. Městský úřad Prahy 18 zřizuje pro občany ve finanční nouzi humanitární fond. Z něj jsou po posouzení potřebnosti poskytovány místním občanům finance na uhrazení nejnutnějších záležitostí. Tuto možnost mohou využívat i rodiče dětí. Rodiče mohou žádat například o příspěvek na úhradu kroužků, školních potřeb nebo také na uhrazení školních obědů. Žádosti se posuzují individuálně s ohledem na situaci konkrétní rodiny. Pro uhrazení obědů ve školách potřebným dětem mohou školy využít projektu MPSV „Obědy do škol“. V době mapování nebyl projekt školami plně využíván.

# Modely spolupráce aktérů sítě

Spolupráce aktérů sítě služeb pro děti a **rodiny je stejně významným předpokladem stability a pevnosti sítě, jako přítomnost aktérů samotných.** Spolupráce a vzájemné vztahy aktérů tvoří pomyslné spojky mezi jednotlivými články sítě. Aktivity aktérů na sebe navazují, a tím jsou efektivnější a cílenější.

Předpokladem funkční spolupráce aktérů v rámci sítě je **dobrá znalost rolí – nejen ostatních aktérů, ale také svých vlastních.** Většině aktérů je připsána základní role (např. role učitele ve vzdělávání dětí), ale je důležité, aby si byli vědomi také svého významu pro naplňování dalších potřeb dětí (např. učitel jako důležitý aktér v oblasti zdraví dětí, bezpečí, chování, vztahů apod.). **Dobře nastavená spolupráce umožní reagovat bezprostředně na měnící se potřeby dítěte a rodiny.**

Spolupráce aktérů v lokalitě může mít mnoho podob, více či méně formálně ukotvených (viz obrázek č. 3: Modely spolupráce aktérů v lokalitě). Žádoucí jsou přitom zejména formy zahrnující větší počet aktérů a fungující na bázi dobrovolné dohody o spolupráci, tedy sledující společný cíl. Ve prospěch dětí ale působí v podstatě jakákoliv forma spolupráce, například i konzultace konkrétního případu.

## Modelové schéma spolupráce aktérů jako inspirace a k čemu má sloužit

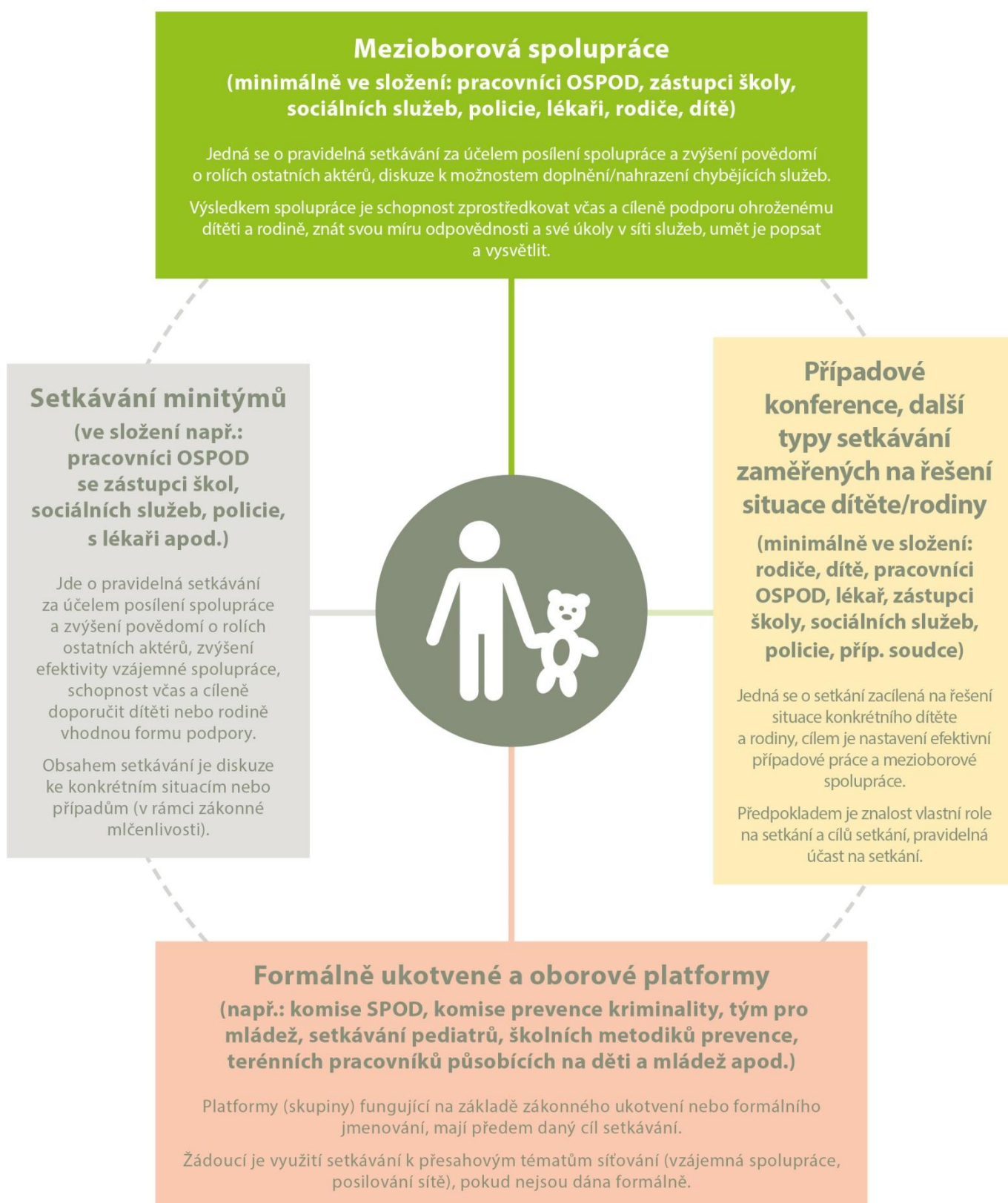
**Modelové schéma spolupráce není vyčerpávajícím výčtem všech možných forem spolupráce aktérů,** jde o inspirativní schéma, které lze podle potřeby dále doplnit. Tento model má mít jednak význam osvětový v tom smyslu, do jakých forem spolupráce se mohou aktéři zapojovat, jednak poukazuje na další možné, doposud nevyužívané formy, a může tak být podkladem pro další rozvoj spolupráce v lokalitě.

Lokální síťáři na základě provedeného mapování následně zpracovali **model spolupráce aktérů sítě služeb pro děti a rodiny na území konkrétního ORP,** kde do tabulky zachytili výčet existujících místních forem spolupráce (podrobně viz tabulka č. 2).

## Popis jednotlivých kategorií schématu „Modely spolupráce aktérů v lokalitě“ (obrázek č. 3)


V obrázku č. 3 najdete vymezení příkladů různých modelů spolupráce aktérů sítě služeb. Mezioborová spolupráce je pro oblast podpory dětí a jejich rodin vnímána jako klíčová platforma (tedy platforma zahrnující co nejširší spektrum aktérů sítě služeb pro děti a jejich rodiny). Nicméně nezastupitelnou úlohu mají jakékoliv jiné, funkční formy setkávání a spolupráce, které se zabývají potřebami dětí a jejich rodin.

# MODELY SPOLUPRÁCE AKTÉRŮ NA ÚROVNI OBCÍ S ROZŠÍŘENOU PŮSOBNOSTÍ



# Spolupráce aktérů sítě ve správním obvodu

Tabulka č. 2

	<p><b>Mezioborová spolupráce</b></p> <p>Setkání pracovní skupiny prevence kriminality</p>	
<p><b>Setkávání minitýmů</b></p>		<p><b>Případové konference, další typy setkávání zaměřených na řešení situace dítěte/rodiny</b></p>
<p>Setkávání ředitelů škol</p>		<p>Případové konference Rodinné konference</p>
	<p><b>Formálně ukotvené a oborové platformy</b></p> <p>Komise SPOD</p> <p>Místní akční plán</p> <p>setkávání školních metodiků prevence</p> <p>Tým pro mládež</p> <p>Komise Komunitního plánování sociálních služeb a MA 21</p>	

# Komentář ke spolupráci aktérů sítě v MČ Praha 18

## Mezioborová spolupráce

**Setkání pracovní skupiny prevence kriminality** probíhá nepravidelně dle potřeb. Setkání svolává pracovník odboru sociální péče a zdravotnictví. Setkávají se mimo jiné zástupci OSPOD, metodici prevence ze škol, vedoucí oddělení sociálních služeb a referent krizového řízení. Na setkání se společně probírají například aktuální situace z oblasti bezpečí, drogové problematiky v lokalitě.

## Setkávání minitýmů

**Setkávání ředitelů škol vedené vedoucí OŠKT (odbor školství, kultury a tělovýchovy)** probíhá dle potřeby přibližně 1x za měsíc, probírají se zde aktuální témata, se kterými se zúčastnění ve své praxi potýkají.

## Případové konference, další typy setkávání zaměřených na řešení situace dítěte/rodiny

OSPOD P 18 využívá při práci s klientem **případové a rodinné konference**. „Případová konference je odborná diskuse zainteresovaných subjektů nad konkrétním případem ohroženého dítěte nebo jeho rodiny; účelem je rychlé a úplné vyhodnocení situace dítěte a jeho rodiny s cílem nalézt optimální řešení.“<sup>(3)</sup> „Rodinná konference vychází z principu ponechání odpovědnosti za vlastní situaci na rodině jako takové – metoda přináší pouze postupy, které umožňují aktivizovat vlastní rozhodování a zdroje vedoucí k řešení, podporuje a zplnomocňuje rodinu (nukleární i širší) v tom, aby si v první fázi řešení svého problému uměla pomoci sama a využila k tomu to nejpřirozenější – sílu, možnosti a zdroje celé rodiny a širšího okolí, využívá tak přirozených vazeb komunity. Každá rodinná konference je jedinečná, protože jsou to lidé – děti, rodiče, prarodiče, další příbuzní, přátelé, sousedé, spolužáci, důležití známí tvořící širší rodinu kolem dítěte, kteří pomáhají rodině při rozhodnutí, jak chce svou momentální situaci řešit. Při její přípravě je důležité zajistit, aby tento okruh kolem dítěte byl co nejširší. Čím více lidí, tím více pohledů, porozumění a příležitostí přijít s nápadem, či možnou pomocí.“<sup>(4)</sup>

## Formálně ukotvené a oborové platformy

**Komise SPOD** je legislativně ukotvená platforma. Na MěÚ se schází 1x za měsíc. Komise je složena z vedoucí OSPOD, dětské lékařky a zástupkyně ZŠ. Komise SPOD řeší aktuální témata a probírá konkrétní kazuistiky.

V rámci **MAP** probíhají v lokalitě mimo jiné workshopy pro pedagogy a vedení škol. V oblasti školství byl zorganizován kulatý stůl, kde se hodnotily kapacity škol a vyhodnocovaly se výsledky dotazníkového šetření v oblasti volnočasových aktivit pro děti, ze kterého vyplynulo, že rodičům v nabídce schází atletika, gymnastika a sokol. Z dotazníku vyplynulo, že nejvíce děti navštěvují sportovní aktivity.

**Setkávání školních metodiků prevence** probíhá obvykle 1x za měsíc v prostorách pedagogicko-psychologické poradny (dále jen PPP) pro Prahu 3 a 9. Pracovníci PPP dělají intervenci a šetření při problematických situacích jako je například šikana, tyto situace se nevyhnou pravděpodobně žádné škole. Školy nemají ze zákona povinnost spolupracovat s PPP v rámci prevence, je jim to pouze doporučováno. Pracovníci PPP nemohou vstupovat do škol bez souhlasu vedení. Pracovníci PPP se účastní Týmu pro mládež na Praze 9 a informace ze setkání předávají metodikům z jednotlivých škol na pravidelném setkání. Pro dobrou spolupráci je žádoucí, aby se metodici ze škol účastnili setkávání metodiků a byli ve spojení s poradnou.

**Tým pro mládež** je projektem Probační a mediační služby ČR. Úkolem Týmu je hledat mezioborové řešení problematiky ohrožených dětí a mládeže a kriminality dětí a mládeže v lokalitě. Tým se schází zpravidla 4x do roka, dle potřeby častěji. Setkání Týmu pro mládež je neveřejné. Mezi členy Týmu jsou zástupci Obvodního soudu pro Prahu 9 (soudce pro mládež), Odvodního státního zastupitelství Praha 9 (specializace na děti a mládež), Policie ČR-zástupce OŘP Praha III., zástupce Městské policie hlavního města Prahy (oddělení prevence), zástupce Probační a mediační služby-středisko Praha (specializace na mládež), zástupci městských úřadů MČ Praha 9, 14, 18, 19, 20 a 21 (zástupci z řad OSPOD), zástupci Magistrátu hlavního města Prahy (oddělení prevence a oddělení sociální péče), dále zástupce Pedagogicko- psychologické poradny pro Prahu 3 a 9, zástupce Výchovného ústavu a střediska výchovné péče Klíčov a koordinátor Týmu pro mládež.

### **Komise komunitního plánování a Místní Agenda 21**

Komise komunitního plánování se schází za účelem plánování nabídky služeb v lokalitě. Členové komise při plánování vychází z potřeb občanů a finančních možností ÚMČ. Pro rodiny a děti jsou v oblasti MČ Letňany podporovány místní aktivity jako mateřská centra, dětský klub a jiné, jejichž činnost má význam jako pomoc rodičům v možnosti pracovního uplatnění, práci na vztazích a celkové péči o pohodu v rodinách. Akce pořádané v lokalitě mají velký význam a potenciál i pro budování sousedských vztahů, které mají na děti také pozitivní dopad.

### **Místní agenda 21 se mimo jiné zaměřuje na zlepšení veřejné zprávy**

„Lokální neboli místní Agenda 21 (LA21, MA21) je založena na komunitním strategickém plánování a dotýká se udržitelného rozvoje města, obce či regionu (tj. rovnováhou mezi hlavními oblastmi rozvoje: sférou hospodářského rozvoje, sférou sociálního rozvoje a oblastí životního prostředí). V procesu je nezbytná účast veřejnosti a otevřený typ spolupráce mezi jednotlivými subjekty, jako jsou veřejná správa, nevládní organizace, podnikatelské subjekty, účelová zařízení, zájmové skupiny, věda a výzkum i laická veřejnost.“ (5)



# Doporučení pro rozvoj sítě ve správním obvodu

Doporučení vycházejí ze zjištěného aktuálního stavu sítě (k datu vzniku dokumentu).

- **NZDM a nehrazené volnočasové aktivity**

Děti žijící ve správním obvodu Prahy 18 mají možnost navštěvovat nízkoprahová zařízení pro děti a mládež v okolních lokalitách. Pro některé děti je dopravně náročné tyto služby využít. Je na zvážení, zda by byla tato služba v lokalitě využívána. Je možné, že by některá ze současných organizací zaměřených na volný čas dětí, mohla mít kapacitu rozšířit své nabídky.

- **Využití potenciálu stávajících lokálních organizací**

V případě rozšiřování služeb pro rodiny a děti přímo v lokalitě by bylo dobré zvážit možnosti organizací, které v současné době poskytují nabídku dětem a rodinám v lokalitě. Některé organizace fungují z větší či menší části na dobrovolnosti pracovníků.

- **Zapojení škol do projektu „Obědy do škol“**

V komunikaci s oddělením hmotné nouze ÚP vyplynula potřeba bližší spolupráce se zástupci ze škol správního obvodu MČ Praha 18. Jedním z témat by bylo možné zapojení škol do projektu „Obědy do škol“.

- **Celková důležitost komunikace aktérů navzájem a koordinace setkávání**

Během mapování síťů v lokalitě zaznamenali potřebu některých aktérů být více v osobním kontaktu s ostatními aktéry v síti služeb pro ohrožené děti a jejich rodiny. Mezioborová setkání je nutné koordinovat a plánovat podle momentálních potřeb sítě.

## Závěrem

Děkuji všem, kteří svou energii a čas věnovali tomu, aby pomohli se vznikem tohoto dokumentu, jehož hlavním cílem je pomoci efektivnímu fungování sítě služeb pro ohrožené děti a rodiny v lokalitě Prahy 18. Systém se netýká jen dětí, které jsou již nyní ohrožené, problematika se týká všech rodin s dětmi v různé míře podpory, a to také podpory preventivní.

**Bc. Radka Dittrichová, lokální síťačka**

## Použité zdroje

- (1) [online]. [cit. 2019-01-03]. Dostupné z: <https://cs.wikipedia.org/wiki/Letňany>
- (2) *Místní akční plán* [online]. [cit. 2018-11-25]. Dostupné z: [www.praha18.cz/mistni-akcni-plan-rozvoje-vzdelavani-na-uzemi-mc-praha-18-letnany-a-mc-praha-cakovice/ds-2011/archiv=0&p1=37634](http://www.praha18.cz/mistni-akcni-plan-rozvoje-vzdelavani-na-uzemi-mc-praha-18-letnany-a-mc-praha-cakovice/ds-2011/archiv=0&p1=37634)
- (3) *MPSV* [online]. [cit. 2019-02-17]. Dostupné z: [https://www.mpsv.cz/files/clanky/9086/Methodika\\_pripadove\\_konference.pdf](https://www.mpsv.cz/files/clanky/9086/Methodika_pripadove_konference.pdf)
- (4) [online]. [cit. 2019-02-17]. Dostupné z: [www.pravonadetstvi.cz/ukoncene-projekty/systemova-podpora-procesu-transformace-systemu-pece-o-ohrozene-deti/aktivity-projektu/rodinne-konference/](http://www.pravonadetstvi.cz/ukoncene-projekty/systemova-podpora-procesu-transformace-systemu-pece-o-ohrozene-deti/aktivity-projektu/rodinne-konference/)
- (5) [online]. [cit. 2019-02-18]. Dostupné z: [https://www.praha18.cz/vismo/zobraz\\_dok.asp?id\\_org=80152&id\\_ktg=1546&n=agenda%2D21](https://www.praha18.cz/vismo/zobraz_dok.asp?id_org=80152&id_ktg=1546&n=agenda%2D21)

## Potřebujete více informací?

### K síťování ve vaší obci či kraji?

Obraťte se na lokálního síťáře/lokální síťářku **Bc. Radku Dittrichovou**, e-mail: [radka.dittrichova@mpsv.cz](mailto:radka.dittrichova@mpsv.cz), krajskou koordinátorku síťování **Mgr. Sylvii Kruml Singerovou** (dotazy spojené se síťováním v zapojených obcích), e-mail: [sylvie.kruml@mpsv.cz](mailto:sylvie.kruml@mpsv.cz), tel.: 773 744 690

### K aktivitě síťování?

Obraťte se na odborného garanta **Mgr. Štěpána Bolfa**, e-mail: [stepan.bolf@mpsv.cz](mailto:stepan.bolf@mpsv.cz), tel.: 221 923 647, 775 853 476 nebo na vedoucí oddělení transformace služeb pro rodiny a děti, odbor ochrany práv dětí **Mgr. Kristýnu Jůzovou Kotalovou**, e-mail: [kristyna.kotalova@mpsv.cz](mailto:kristyna.kotalova@mpsv.cz), tel.: 221 922 255, 724 178 744.

[www.pravonadetstvi.cz](http://www.pravonadetstvi.cz)

[www.mpsv.cz](http://www.mpsv.cz)



# Příloha – popis rolí aktérů sítě

## Popis rolí jednotlivých aktérů

Činnost všech aktérů je dána (rezortním) zákonným vymezením, které zpravidla určuje jejich roli v systému ochrany dětí a rodin. K tomu je obvykle dána i nějaká z forem vzájemné spolupráce aktérů (např. oznamovací povinnost, možnost zprostředkování odborných služeb, apod.). Pokud jde o přesah základních rolí jednotlivých aktérů, zejména směrem ke vzájemné spolupráci, existuje jen velmi málo objektivně daných překážek, které by takovým přesahům či mezioborové spolupráci bránily.

**Při tvorbě a rozvoji sítě je tedy role jednotlivých aktérů vždy třeba posuzovat v nejširším možném náhledu, včetně toho, že jsou aktérům jejich role zvědomovány. Tím lze dosáhnout maximálního využití jejich kapacit.**

## Jak jsou vymezeny role aktérů

Níže uvedený popis rolí jednotlivých aktérů je odvozen **z potřeb dětí**. Relevance aktérů v rámci sítě služeb je podmíněna tím, že danou roli aktivně naplňují (tj. dva aktéři stejného typu, např. školy, mají svou základní činnost dánu a budou jistě označeni za aktéry v oblasti potřeb učení, ale je možné, že pouze jedna ze škol bude též relevantním aktérem i pro oblast tělesného a duševního zdraví např. proto, že je zapojena do preventivních programů, aktivně spolupracuje s lékaři apod.).

**Jedná se o výčet příkladů, často se vyskytujících rolí jednotlivých aktérů, tedy o inspirativní, nikoliv úplný výčet rolí. Pro optimální podobu sítě služeb je nutné zvažovat všechny možné role aktérů v maximální možné šíři.**

## Vztahy

### 1. Aktéři přímé podpory dítěte

- psycholog, psychiatr = dostupnost služby pro celou rodinu, vč. dostupnosti přímo pro samotné dítě, zaměření na vztahovou problematiku, rodičovské spory
- svépomocná skupina = skupiny pro děti (zajištění bezpečného prostředí, případně facilitace setkání), kde se mohou scházet děti ohrožené mimo jiné vztahy v rámci rodiny
- nízkoprahové zařízení pro děti a mládež (NZDM), terénní pracovník = významná je kapacita a přístupnost služby, zaměření služby na vztahovou problematiku (vztahy dětí s rodiči, s vrstevníky), terénní pracovník NZDM působící přímo v místech, kde se schází dětské skupiny/skupiny
- metodik primární prevence, školní metodik prevence = kapacita, dostupnost, rozsah služeb, zaměření na vztahy, vnímání této role dětmi
- programy pro třídní kolektivy = realizace programů pro kolektivy, jejich využití v případě individuální potřeby dítěte
- inkluзивní programy = aktivní využívání podpůrných opáření, kapacita pedagoga reagovat na individuální potřeby dítěte
- školní psycholog = dostupnost (dostatečná kapacita), zaměření (mimo jiné) na problematiku vztahů, individuální konzultace, práce s kolektivy/skupinami
- výchovný poradce = viz školní psycholog
- učitel, vychovatel = aktivní práce se vztahy v rámci třídy, kolektivu, individuální konzultace, aktivní spolupráce s OSPOD a službami, prevence
- služby náhradní rodinné péče (NRP) = doprovodné organizace, OSPOD, služby pro adoptivní rodiče, zaměření na vztahy a kontakty mezi dětmi a biologickými rodiči

- sociální pracovník pobytového zařízení = sociální pracovník školského, zdravotnického zařízení nebo pobytové sociální služby, zaměřeni na udržení a podporu kontaktu dítěte s rodiči, aktivní spolupráce s OSPOD
- sociálně-aktivizační služba pro rodiny s dětmi (SAS) = specifické zaměření na vztahovou problematiku, dostupnost služby též pro děti
- krizové centrum = zaměření na problematiku vztahů a bezpečí
- orgán sociálně-právní ochrany dětí (OSPOD) = relevantní role v případě, že se jedná o dítě ohrožené dle § 6 zákona č. 359/1999 Sb., o SPOD

## 2. Aktéři přímé podpory rodiny

- rodinné centrum = relevantní role, pokud služby zahrnují specifický program na problematiku mezilidských vztahů, rodičovských sporů, vztahů rodičů k dětem, vztahů mezi dětmi
- rodinná poradna = specializace na téma mezilidských vztahů
- rodinné konference = koordinovaná setkání širší rodiny a blízkých osob k podpoře rodiny a hledání zdrojů opory
- mediace = dostupné, dostatečně kvalitní služby jako řešení vztahových sporů
- sociálně-aktivizační služba pro rodiny s dětmi (SAS) = pokud zahrnuje specifické zaměření na vztahy v rámci rodiny, kombinace programů pro rodiče, děti, celou rodinu
- nízkoprahové zařízení pro děti a mládež (NZDM) = specificky zaměřený program na problematiku vztahů, konzultace, přednášky, semináře, zapojení do případové práce
- orgán sociálně-právní ochrany dětí (OSPOD) = relevantní role v případě, že se jedná o dítě ohrožené dle § 6 zákona č. 359/1999 Sb., o SPOD

## 3. Aktéři širší podpory

- volnočasové aktivity (sport, skaut, umělecké kroužky, apod.) = podpora rozvoje vztahů mezi dětmi, spolupráce, vzájemného respektu
- intervenční centrum (IC) = služba zahrnující podporu řešení problematiky domácího násilí, práce s oběťmi i pachateli domácího násilí
- poradna pro oběti trestných činů = poradenství a právní pomoc, orientace v právech obětí, návrhy na jejich odškodnění

## 4. Podpora v rámci komunity

- komunitní centrum = místo pro setkávání, organizovaná nebo neorganizovaná činnost, dostupná kontaktní osoba (poradenství, zprostředkování informací nebo služeb)
- komunitní akce = různé typy komunitních akcí zaměřených na vztahy, např. dny sousedství apod.
- zázemí pro setkávání = vytváření prostor pro neformální setkávání – obecní prostory, komunitní centra, využití prostor škol, knihoven apod.
- sousedské spolky = společné akce, setkávání, poskytování vzájemné podpory mezi sousedy
- svépomocné skupiny = skupiny zaměřené na vzájemnou podporu, mimo jiné v oblasti vztahů (např. rodiče procházející rozvodem nebo rozchodem apod.)

# Bezpečí

## 1. Aktéři přímé podpory dítěte

- nízkoprahové zařízení pro děti a mládež (NZDM), terénní pracovník = bezpečné trávení volného času, přednášky o rizicích, prevenci, konzultace, hodnoty a normy, sebezpoznání dítěte, terénní pracovník NZDM působící přímo v místech, kde se schází dětské skupiny/skupiny
- kontaktní centrum (K-centrum), terénní program pro uživatele návykových látek = prevence a řešení závislosti, konzultace pro děti i rodiče, preventivní programy na školách a v místech, kde tráví děti a mladí lidé volný čas

- volnočasové aktivity = všeobecně různé více či méně organizované programy (sport, zájmové kroužky apod.), kde děti mohou trávit bezpečným způsobem volný čas, seznamují se s riziky, nalézají nebo překonávají své hranice, učí se odpovědnosti apod.), jde o dostupnost volnočasových aktivit a jejich prahovost (tj. nejen to, jestli tam aktivita je, ale také zda do ní chodí děti z cílové skupiny – tj. ohrožené)
- krizové centrum = zaměření na problematiku vztahů a bezpečí
- linka bezpečí = podmínkou efektivního využívání je povědomí dětí o existenci linky (osvěta)
- škola, školní poradenské pracoviště = programy prevence realizované ve škole, programy proti šikaně, vzdělávání o rizicích na internetu, mezi lidmi, v dopravě apod., přítomnost pracovníka, se kterým děti mohou řešit pocit ohrožení, CAN apod.
- peer program = existence a dostupnost programů, další programy doprovázení (patroni apod.)
- komunitní centrum = dostupný prostor, kam mohou děti samy přicházet, v případě potřeby je jim zajištěno poradenství nebo zprostředkována odborná pomoc, nebo se mohou zapojit do programu, hlavní podmínkou je prahovost/dostupnost centra
- středisko výchovné péče (SVP) = pokud je součástí ambulantní či velmi snadno dostupná forma péče, kam by dítě mohlo přijít i samo, kdyby se necítilo bezpečně z důvodu chování osob ve svém okolí nebo by si nevědělo rady se svým vlastním chováním
- zařízení pro děti vyžadující okamžitou pomoc (ZDVOP) = důležitá je dostupnost zařízení a dostupnost navazujících odborných služeb, včetně samotných dětí
- lékař = povědomí o ohlašovací povinnosti, rozpoznání ohrožení dítěte (sociální rozměr), ochota zapojit se do případové práce, účast v komisích, preventivních skupinách apod.
- učitel = povědomí o ohrožení dítěte, zkušenosti se zapojováním se do řešení situace dětí ohrožených v oblasti bezpečí, tj. kompetence rozpoznat a ohlásit takový případ, v případě zjištěného ohrožení dítěte se zapojit do případové práce apod.
- Policie ČR, městská policie, asistent prevence kriminality = pokud je dostupný specialista na problematiku dětí a mládeže nebo CAN, zda se policie nějak aktivně zapojuje do případové práce, spolupracuje s OSPOD, dělá preventivní programy apod.
- orgán sociálně-právní ochrany dětí (OSPOD) = relevantní role v případě, že se jedná o dítě ohrožené dle § 6 zákona č. 359/1999 Sb., o SPOD

## 2. Aktéři přímé podpory rodiny

- sociálně-aktivizační služba pro rodiny s dětmi (SAS) = služba zahrnuje podporu rodičů, případně přímo dětí, specifické zaměření na oblast bezpečí
- nízkoprahové zařízení pro děti a mládež (NZDM), terénní pracovník = služba má programy zaměřené na rodiče a jejich kompetence v oblasti bezpečí dětí, nebo programy pro celou rodinu, terénní pracovník NZDM působící přímo v místech, kde se schází dětské skupiny/skupiny
- asistent prevence kriminality (APK) = dostupná pochůzková služba, když je zjištěno, přímo řeší děti v ohrožení, upozorní rodiče, nebo se na ně mohou rodiče obracet apod.
- krizová linka pro rodiče = existuje povědomí o lince pro rodiče, kteří se potýkají s problémy v oblasti bezpečí dětí – nedokážou děti hlídat, žijí v prostředí, které není bezpečné, mají podezření, že dítěti někdo ublížil nebo by mohl, či se sami obávají, že by mohli dítě ohrozit
- osvěta = dostupnost specifických osvětových a informačních programů organizovaných městem, policií, lékaři, poskytovateli služeb apod.
- programy primární prevence = programy určené také pro rodiče nebo celé rodiny
- rodinné centrum = mateřská nebo rodičovská centra, která mají v programu téma bezpečí – přednášky či poradenství, centra jsou dostupná, nízkoprahová
- rodinná poradna = zajištění konzultací z oblasti bezpečí dětí, týrané, zneužívané a zanedbávané děti (CAN)
- rodinné konference = koordinovaná setkání širší rodiny a blízkých osob k podpoře rodiny a hledání zdrojů opory
- intervenční centrum = programy pro rodiče ohrožené násilím, programy pro děti nebo rodiče s dětmi
- rodičovská skupina = svépomocné skupiny (např. v rámci rodinného či komunitního centra), pro rodiče, jejichž dítě bylo vystaveno nebezpečí, stalo se obětí, ohrožuje jiné děti, nebo jsou ohroženi sami a rodiče a má to vliv na děti, případně mají sami obavy, že by oni sami mohli dítě ohrozit

- kontaktní centrum (K-centrum), terénní program pro uživatele návykových látek = programy pro rodiče, jejichž děti jsou ohroženy závislostí, programy pro závislé rodiče
- krizová respitní péče = zajištění krizové péče o dítě, které bylo ohroženo (např. v situaci domácího násilí, CAN)
- program podpory sousedství = sousedské nebo domovní iniciativy, např. na zajištění bezpečí v okolí domu, na ulici, vzájemný dohled nad dětmi apod.
- orgán sociálně-právní ochrany dětí (OSPOD) = relevantní role v případě, že se jedná o dítě ohrožené dle § 6 zákona č. 359/1999 Sb., o SPOD

### 3. Aktéři širší podpory

- Policie ČR, městská policie, asistent prevence kriminality (APK) = dostatečný počet policistů/asistentů k zajištění pochůzkové činnosti tam, kde může dojít k ohrožení dětí, kolem škol, na sídlištích, v sociálně vyloučených lokalitách (SVL), povědomí policistů/asistentů o rizicích ohrožujících bezpečí dětí
- sociální pracovník na obci = terénní práce s rodinami, poradenství, prevence
- poradna pro oběti trestných činů = poradenství a právní pomoc, orientace v právech obětí, návrhy na jejich odškodnění
- starosta, samospráva = podpora programů pro posilování bezpečí, např. osvětové a informační akce, poradenství občanům, bezpečnostní komise a plán apod.
- soud = specializace na děti – oběti a pachatele, otevřenost, zohlednění specifických potřeb dětí, časová dostupnost (rychlost)
- specialista na prevenci na úrovni obce nebo kraje = vývoj, podpora a sledování efektivity místních programů prevence
- integrovaný záchranný systém = prevence a osvěta

### 4. Podpora v rámci komunity

- dny sousedství = akce ve společných prostorách, seznamování se navzájem, hledání řešení rizik v lokalitě apod.
- preventivní akce v obci = doprava, zdraví, kriminalita
- osvěta = přednášky, semináře pro rodiče nebo pracovníky s dětmi (putovní akce, celostátní akce)
- bezpečná hřiště, prostor pro volnočasové aktivity = místa, kde mohou děti/rodiny trávit volný čas

## Zdraví

### 1. Aktéři přímé podpory dítěte

- pediatr, pediatriká sestra = ideálně zahrnuta práce s rodinou, plnění oznamovací povinnosti, účast na případových konferencích nebo v jiných týmech, operativní spolupráce s OSPOD, návštěvy u dětí doma (domácí sestry)
- pečovatelská služba = pokud jsou cílovou skupinou i rodiny s dětmi
- raná péče = zapojení do případové práce, individuální plán ochrany dítěte (IPOD), sociální rozměr práce
- školní programy podpory zdraví = obědy do škol, ovoce, mléko, preventivní prohlídky
- nízkoprahové zařízení pro děti a mládež (NZDM), terénní pracovník = konzultace či přednášky v oblasti zdraví (hygiena, prevence, závislosti, sexuální zdraví, výživa apod.), terénní pracovník NZDM působící přímo v místech, kde se schází dětské skupiny/skupiny
- kontaktní centrum (K-centrum), terénní program pro uživatele návykových látek = programy zaměřené na děti anebo rodiče, preventivní programy na školách a v místech, kde tráví děti a mladí lidé volný čas
- dětský psychiatr, psycholog = podmínkou je dostatečná kapacita, zapojení do případové práce
- školní psycholog = podmínkou je dostatečná kapacita, přesah do práce s rodinou
- dětský terapeut = kapacita odpovídající potřebám dětí/rodin v lokalitě
- orgán sociálně-právní ochrany dětí (OSPOD) = relevantní role v případě, že se jedná o dítě ohrožené dle § 6 zákona č. 359/1999 Sb., o SPOD

## 2. Aktéři přímé podpory rodiny

- sociálně-aktivizační služba pro rodiny s dětmi (SAS) = zahrnutí tématu zdraví do služby, přednášky, konzultace, osvěta
- raná péče = zaměření služby na práci s celou rodinou a na případovou práci
- kontaktní centrum (K-centrum), terénní program pro uživatele návykových látek = program zaměřený na práci s celou rodinou, zapojení do případové práce
- domácí sestra = návštěvy rodin preventivně a v případě potřeby, u rizikových rodin – vzhledem k tomu, že aktuálně není ukotveno, tak je relevantní jakákoliv forma návštěv
- psychiatr, psycholog = podpora rodičů z hlediska toho, aby dobře zvládali péči o děti
- respitní služba = služby zaměřené na rodiny se zátěží, ideálně širší cílová skupina (nejen děti s postižením)
- rodinná terapie = terapeutické služby zaměřené na práci s celou rodinou
- orgán sociálně-právní ochrany dětí (OSPOD) = relevantní role v případě, že se jedná o dítě ohrožené dle § 6 zákona č. 359/1999 Sb., o SPOD

## 3. Aktéři širší podpory

- nemocnice – dětské oddělení = dostatečná kapacita, možnost přítomnosti rodičů, sociální pracovník, přesah do případové práce a prevence
- pohotovost = dostupnost, plnění oznamovací povinnosti, případně zapojení do prevence
- specialisté = dostupnost, případně zahrnutí rodiny do péče, spolupráce
- poradna pro závislosti (AT poradna) = léčba závislostí rodičů
- ozdravná léčebna = ozdravné pobyty pro děti nebo děti a rodiče

## 4. Podpora v rámci komunity

- preventivní akce na podporu zdraví = sportovní nebo zdravotně preventivní akce, Zdravé město apod.
- osvěta = přednášky, letáky na téma zdraví, péče o zdraví
- dotace obce/kraje na akce na podporu zdraví nebo zlepšování životního prostředí = distribuce vitamínů, pomůcek, zdravotní péče apod.
- podpora sportu = zázemí, dostupné kroužky, kluby

# Učení se

## 1. Aktéři přímé podpory dítěte

- škola = vzdělávání s ohledem na individuální potřeby dítěte, využívání podpůrných opatření, spolupráce s rodinou, zprostředkování navazujících služeb pro rodiny s dětmi
- sociální pedagog, školský sociální pracovník = spolupráce s dítětem a rodinou, zprostředkování služeb dítěti/rodině, spolupráce s navazujícími službami
- výchovný poradce = zaměření práce s dítětem v kontextu jeho rodiny, propojení na externí služby
- pracovník primární prevence = prvotní identifikace potřeby podpory nebo ohrožení dítěte, návaznost na podpůrné služby, přímá podpora dítěte
- nízkoprahové zařízení pro děti a mládež (NZDM), terénní pracovník = edukační programy pro děti (programy, přednášky), zprostředkování podpory školní přípravy, motivační programy, konzultace, včetně působení mimo školu (v terénu)
- volnočasové aktivity = kroužky zaměřené na rozvoj znalostí a dovedností, motivaci dětí, sebepoznání
- pedagogicko-psychologická poradna (PPP) = přímá podpora dětí v kontextu podpory rodiny
- střediska výchovné péče (SVP) = programy zaměřené na prevenci, podporu dítěte v kontextu jeho rodiny
- lékař = sledování povědomí dítěte o vlastním zdraví, edukace dětí, identifikace rizik
- podpora školní přípravy (doučování) = podpora dítěte v rozvoji školních dovedností, posilování kompetencí a motivace ke vzdělávání, optimálně ve spolupráci s rodinou
- asistent pedagoga = zohlednění specifických potřeb dítěte, zapojení rodiny



- orgán sociálně-právní ochrany dětí (OSPOD) = relevantní role v případě, že se jedná o dítě ohrožené dle § 6 zákona č. 359/1999 Sb., o SPOD

## 2. Aktéři přímé podpory rodiny

- pedagogicko-psychologická poradna, středisko výchovné péče (PPP, SVP) = poskytované služby zahrnují rodinu dítěte, jsou provázány na další podpůrné služby
- sociálně-aktivizační služby pro rodiny s dětmi (SAS) = včetně zprostředkování služby rozvoje školských dovedností, podpora a motivace celé rodiny ke vzdělávání
- rodinné centrum (výchova, učení) = programy zaměřené na podporu a rozvoj vzdělávání
- sociální pedagog, školský sociální pracovník = role prostředníka mezi školou a rodinou, práce s celou rodinou, zprostředkování navazujících služeb
- školní psycholog = podpora dítěte v rámci podpory jeho rodiny, zprostředkování navazujících služeb
- výchovný poradce = viz školní psycholog
- etoped, psycholog = dostupnost služeb, ambulantní služby, práce s celou rodinou
- orgán sociálně-právní ochrany dětí (OSPOD) = relevantní role v případě, že se jedná o dítě ohrožené dle § 6 zákona č. 359/1999 Sb., o SPOD

## 3. Aktéři širší podpory

- školní poradenské pracoviště (ŠPP) = služby zaměřené na práci s celou rodinou (poradenství, konzultace, motivační programy, podpůrná opatření, navazující služby)
- dům dětí a mládeže (DDM) = volnočasové aktivity, zaměření na rozvoj vzdělávacích kompetencí dítěte, motivaci
- škola = aktér místní sítě služeb, zapojení do mezioborových platforem
- středisko výchovné péče (SVP) = aktér místní sítě služeb, zapojení do mezioborových platforem

## 4. Podpora v rámci komunity

- zázemí pro vzdělávání (knihovny, prostory pro kroužky, poznávací stezky) = prostory volně dostupné pro vzdělávání dětí, zájmovou činnost
- ocenění vzdělávání (učitelé, žáci, vědci) = motivační programy
- kulturní akce = akce na podporu vzdělávání, vědomostní akce
- zahraniční spolupráce = partnerství měst, studijní pobyty, výměny
- dotace obce na pomůcky, dojíždění do školy

# Chování

## 1. Aktéři přímé podpory dítěte

- peer program = kapacita programů, jejich zaměření na poskytování pozitivních vzorů chování
- škola = ve vztahu k jednotlivci, vypracovaný systém podpory jednatelce, návaznost na další podpůrné služby, možnost dítěte se obrátit na školu s žádostí o pomoc
- asistent pedagoga = přímá podpora dítěte nad rámec vzdělávání, tj. výchova, normy apod.
- odborná poradenská pomoc = kapacita a dostupnost služeb psychologa, etopeda, psychiatra, provázanost se školou a s rodinou
- resocializační program = kapacita, dostupnost, kvalita
- středisko výchovné péče (SVP) = ambulantní a terénní služba, přímá dostupnost pro děti
- pobytová služba = řešení akutních problémů s chováním, možnost krátkodobých krizových pobytů
- probační a mediační služba (PMS) = programy pro děti, dostupnost, kvalita, možnost vstupu na žádost dítěte
- orgán sociálně-právní ochrany dětí (OSPOD) = relevantní role v případě, že se jedná o dítě ohrožené dle § 6 zákona č. 359/1999 Sb., o SPOD

## 2. Aktéři přímé podpory rodiny

- škola = specifické programy zaměřené na chování dětí, podpůrné programy, nácvik dovedností v oblasti chování se zapojením rodičů
- sociálně-aktivizační služba pro rodiny s dětmi (SAS) = specifický program zaměřený na posilování rodičovských dovedností v oblasti výchovy a stanovování hranic
- nízkoprahové zařízení pro děti a mládež (NZDM) = zprostředkování podpůrných skupin pro rodiče k posílení výchovných kompetencí
- středisko výchovné péče (SVP) = ambulantní nebo terénní forma, práce s celou rodinou
- asistované kontakty a předávání = služby podpory dítěte v náročných situacích, podpora zvládnání emocí a chování dítěte i rodičů
- orgán sociálně-právní ochrany dětí (OSPOD) = relevantní role v případě, že se jedná o dítě ohrožené dle § 6 zákona č. 359/1999 Sb., o SPOD

## 3. Aktéři širší podpory

- škola = role učitele, výchovný poradce, dalších členů sboru mimo rámec vzdělávací složky, tj. výchova a socializace, normy, vytváření pozitivních vztahů + zařazení tématu etiky a morálky do výuky, praktický nácvik
- volnočasové aktivity zaměřené na posilování zdravých vztahů (skaut, Sokol, sport) = dostupnost, zejm. pro děti z ohrožených rodin (např. sociálně vyloučené lokality)
- církve = programy pro rodiny a děti – volnočasové aktivity, konzultace k otázkám výchovy a chování
- probační a mediační služba (PMS), resocializační program = programy zaměřené na posílení pozitivních forem chování
- krizový pobyt = krátkodobé umístění dítěte v pobytové službě v situaci závažných obtíží v oblasti chování, podmínkou je minimální délka pobytu a bezprostřední zajištění odborné podpory

## 4. Podpora v rámci komunity

- sousedské a komunitní akce = akce ke vzájemnému poznávání, navazování vztahu důvěry, interkulturní akce apod.
- BESIP = preventivní akce, nácvik pravidel, ohleduplnosti

# Materiální zajištění

## 1. Aktéři přímé podpory dítěte

- rodinné centrum = programy pro děti, které jsou vystaveny riziku nedostatečné péče
- krizové centrum = řešení akutního ohrožení dítěte, včetně zanedbání péče, přístupné i pro samotné děti
- materiální a potravinová pomoc = cílená a koordinovaná distribuce, spolupráce s OSPOD
- dům na půl cesty = zajištění základní péče mladistvým, dostatečnost kapacity, včetně otázky věkové hranice
- zařízení pro děti vyžadující okamžitou pomoc (ZDVOP) = relevantní kapacita, přístupnost přímo pro děti, podstatné je zapojení do případové práce
- pobytová služba = dětský domov, kojenecký ústav apod., kde je možné zajistit krizový pobyt na žádost dítěte, resp. na bázi dobrovolnosti
- orgán sociálně-právní ochrany dětí (OSPOD) = relevantní role v případě, že se jedná o dítě ohrožené dle § 6 zákona č. 359/1999 Sb., o SPOD

## 2. Aktéři přímé podpory rodiny

- občanská poradna = poradenství rodičům zaměřené na práci, příjmy, dávky, sousedské vztahy, spolupráci se školou apod.
- dluhová poradna = komplexní řešení finanční situace rodiny
- sociální pracovník obce = terénní práce v rodinách, poradenství zaměřené na základní péči, doprovázení
- sociálně-aktivizační služba pro rodiny (SAS) = specializace služby na podporu rodičů v zajištění základní péče o děti
- sociální rehabilitace = relevance služby, pokud je zaměřena na posílení základních rodičovských dovedností, práce s rodiči a dětmi v přirozeném prostředí
- materiální a potravinová pomoc = koordinovaná pomoc rodinám, spolupráce s OSPOD a soc. službami (zacílení pomoci)
- právní pomoc = dostupná právní pomoc rodinám
- azylové bydlení = azylové bydlení, ideálně pro celé rodiny s dětmi
- sociální bydlení = jakákoliv forma bydlení dostupného pro ohrožené rodiny s dětmi (nemusí jít jen o oficiální sociální byty)
- nadace a nadační fondy = podpora rodin v nouzi (nájemné, školní pomůcky, bezúročné půjčky apod.)
- orgán sociálně-právní ochrany dětí (OSPOD) = relevantní role v případě, že se jedná o dítě ohrožené dle § 6 zákona č. 359/1999 Sb., o SPOD

## 3. Aktéři širší podpory

- úřad práce = programy podpory pro rodiče, aktivní podpora zaměstnávání, rekvalifikace, kariérové poradenství
- bytová koncepce města = zohlednění potřeb ohrožených rodin s dětmi v bytové politice města
- komunitní akce = sbírky, dobročinné trhy apod.
- zázemí pro setkávání = místa, kde se mohou rodiny s dětmi scházet, je dostupné základní vybavení, případně občerstvení, knihy, hračky apod.

## 4. Podpora v rámci komunity

- program obědy do škol = podpora škol z úrovně kraje nebo obce k zapojení do programů, případně realizace lokálních specifických programů
- pracovní příležitosti obce = veřejně prospěšné práce, společensky účelná pracovní místa, dotovaná místa, obecní místa, podporované zaměstnávání apod.