

*Síťování služeb pro děti a jejich rodiny*

# Analýza místní sítě služeb a návrh její optimální podoby

**Karlovarský kraj**

**ORP Aš**

**Lokální síťařka: *Eva Holečková***

**zpracováno k: 9/2018**

**Klíčová aktivita 1 – Podpora a rozvoj služeb v oblasti SPOD**

**Podaktivita 1.1: Podpora síťování služeb na lokální úrovni**

**Projekt Systémový rozvoj a podpora nástrojů sociálně-právní ochrany dětí**

**Ministerstvo práce a sociálních věcí**



Evropská unie  
Evropský sociální fond  
Operační program Zaměstnanost



PRÁVO NA DĚTSTVÍ

# Obsah

Úvodní slovo .....	2
O projektu <i>Systémový rozvoj a podpora nástrojů sociálně-právní ochrany dětí</i> .....	3
Síťování v ORP Aš .....	5
Potřeby dítěte (a jeho rodiny) a úrovně podpory.....	9
Optimální a reálná síť služeb reagující na potřeby dětí (a jejich rodin) na úrovni obcí s rozšířenou působností.....	11
Analýza reálné sítě služeb a návrh její optimální podoby v ORP Aš.....	14
Modely spolupráce aktérů sítě .....	20
Spolupráce aktérů sítě v ORP Aš.....	22
Doporučení pro rozvoj sítě v ORP Aš.....	25
Závěrem .....	27
Použité zdroje.....	28
Potřebujete více informací?.....	29
Příloha – popis rolí aktérů sítě .....	30

*„... pokud na sebe jednotlivé služby navazují a jsou vzájemně koordinovány, je možné potřeby dítěte a rodiny naplnit lépe, než pokud je spolupráce omezena rezortním dělením kompetencí, zejména pokud jde o metodické řízení, financování a zacílení služeb. Propojování služeb se zároveň neobejde bez osoby – koordinátora.“*

# Úvodní slovo

## Vážené kolegyně a kolegové,

*analýza místní sítě služeb a návrh její optimální podoby je souhrnným výstupem dlouhodobého procesu síťování služeb na území obcí s rozšířenou působností. Podpora síťování je součástí projektu Systémový rozvoj a podpora nástrojů sociálně-právní ochrany dětí, který je od roku 2016 realizován Ministerstvem práce a sociálních věcí.<sup>1</sup>*

*Tento materiál je určen všem aktérům místních sítí služeb pro děti a jejich rodiny, a to nejen sociálním pracovníkům, ale také např. zástupcům samosprávy, učitelům, psychologům, zástupcům policie a dalším. Jedná se o ucelený dokument souhrnně popisující místní síť služeb pro děti a jejich rodiny na daném území včetně doporučení pro její optimalizaci a rozvoj tak, aby reagovala na potřeby dětí a rodin.*

### **Proč je důležité síťovat**

*Síťování služeb vnímáme jako **nástroj zvýšení efektivity cílené práce s klientem – dítětem a jeho rodinou**. Vychází z předpokladu, že pokud na sebe jednotlivé služby navazují a jsou vzájemně koordinovány, je možné potřeby dítěte a rodiny naplnit lépe, než když je spolupráce omezena rezortním dělením kompetencí, zejména pokud jde o metodické řízení, financování a zacílení služeb. Propojování služeb se zároveň neobejde bez osoby koordinátora (v tomto projektu se jednalo o **lokální a krajské síťáře a síťáře**).*

*Síťování služeb je dynamický a nikdy nekončící proces směřující k naplnění potřeb dětí a rodin žijících v dané lokalitě. Aby bylo síťování co nejúčelnější a šité na míru lokalitě, je třeba nejprve zmapovat stávající síť – tedy místní aktéry a jejich potřeby směrem k fungování sítě a to, jakým způsobem spolupracují. Proto lokální síťáři (na úrovni obcí s rozšířenou působností – ORP) a krajské síťáři (na úrovni krajů) důkladně mapovali terén a na základě zjištění pracovali společně s aktéry na tématech, která se ukázala jako významná pro rozvoj sítě, místní spolupráce apod. Shrnutí činnosti lokálního síťáře ve vaší lokalitě naleznete níže.*

*V návrhové části dokumentu najdete definici **optimální sítě služeb**, kterou jsme zpracovali v souladu se základními principy transformace systému péče o ohrožené děti a rodiny, vyplývající z Národní strategie ochrany práv dětí. Jedná se zejména o „návrat k dítěti“ – dítě v centru, sladění cílů práce s dítětem a rodinou, respekt k dítěti, zapojení dítěte a jeho rodiny do řešení situace a další. Optimální síť je tedy teoretickým schématem, jehož optikou je možné místní síť nahlédnout.*

***Místní síť služeb a návrh její optimální podoby** pro území obcí s rozšířenou působností zapojených do projektu je shrnujícím výstupem práce síťářů a síťárek na základě zmapovaných potřeb. Vzhledem k tomu, že se jedná o zjištěný obraz sítě, používáme pro ni dále označení **reálná síť**. **Reálná síť služeb v lokalitě** byla porovnávána se vzorovou, optimální sítí služeb. Je přitom zřejmé, že v každé lokalitě je síť služeb jiná, a to vzhledem k odlišným potřebám dětí a rodin, a je ovlivněna vnějšími podmínkami v lokalitě (např. personální a finanční kapacity aktérů). Všechny sítě služeb by však měly naplňovat principy transformace a **odrážet v první řadě potřeby dětí a rodin**.*

### **Bez vás by to nešlo**

*To vše by se neobešlo bez samotného **procesu síťování**, tedy propojování místních aktérů sítě napříč rezorty, které vnímáme jako alfu a omegu spolupráce. Děkujeme proto všem místním aktérům sítě služeb za ochotu k setkávání se, zájem o spolupráci, podněty a společnou činnost na lepším fungování sítě podpory pro děti a jejich rodiny.*

*Mgr. Kristýna Jůzová Kotalová a realizační tým aktivity síťování  
oddělení transformace služeb pro rodiny a děti  
Ministerstvo práce a sociálních věcí*

---

<sup>1</sup> Číslo projektu CZ.3.2.63/0.0/0.0/15\_017/0001687.

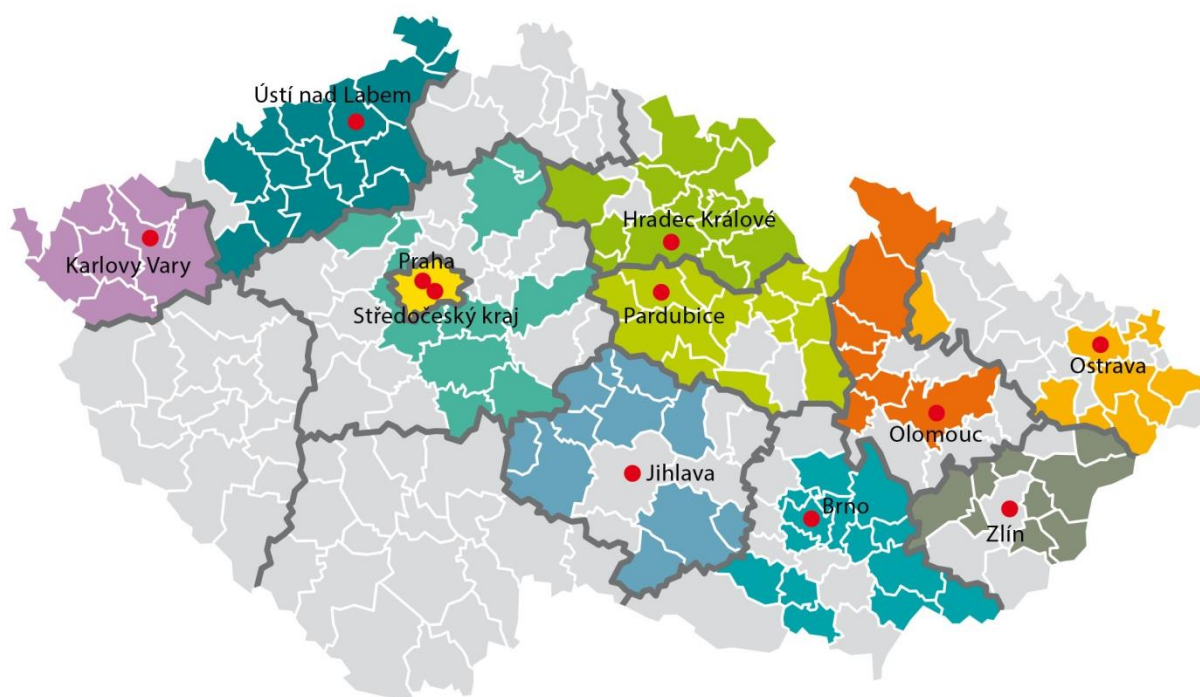
# O projektu *Systemový rozvoj a podpora nástrojů sociálně-právní ochrany dětí*

Termín realizace: 1. 1. 2016 až 30. 6. 2019, ve **12** zapojených krajích.

Projekt se zaměřuje na posílení mezirezortní a multidisciplinární **spolupráce v oblasti péče o ohrožené děti a jejich rodiny**. Cíli projektu jsou podpora orgánů sociálně-právní ochrany dětí (dále jen OSPOD) a dalších klíčových aktérů v oblasti síťování služeb pro ohrožené děti a rodiny; vytváření, podpora a rozvoj sítí služeb na lokální, krajské a celostátní úrovni; podpora nástrojů vedoucích k nastavení, zjišťování a rozvoji kvality systému sociálně-právní ochrany, nastavení modulů celoživotního vzdělávání pracovníků OSPOD a podpora a rozvoj náhradní rodinné péče (dále jen NRP). **A proč?** Aby se nadále snižoval počet dětí, které musejí svoji rodinu opustit, a aby pro děti, jež se dostávají do systému náhradní rodinné péče, byla zajištěna co nejkvalitnější individuální péče. Více najdete na <http://www.pravonadetstvi.cz>.

## **Podpora síťování služeb na lokální úrovni**

Síťování služeb pro děti a rodiny je nejrozsáhlejší aktivitou projektu, je realizováno v 11 krajích a celkem ve 124 obcích s rozšířenou působností.



### **Východiska síťování**

Síťování představuje „**návrat k rodině a dítěti**“, snahu podpořit vybudování pevné podpůrné sítě v bezprostřední blízkosti rodin, a to s maximálním využitím všech dostupných zdrojů. Síťování je proto spíše prací s lidmi než „vědeckým přístupem“ a dosavadní výsledky ukazují, že právě osobní kontakt síťáře s aktéry tvoří základ úspěšného rozvoje sítě podpory. Na druhou stranu síťář je kromě samotného propojování lidí také nositelem důležitých principů transformace systému péče o ohrožené děti a rodiny, přispívá k jejich lepšímu porozumění a zvnitřnění na úrovni lokality, a tím i k žádoucímu směřování práce s rodinami a dětmi. Síťování služeb je ze své podstaty transformací služeb na místní úrovni.

### **Vymezení služeb pro děti a rodiny**

Z hlediska tohoto projektu jsou služby pro děti a rodiny nahlíženy optikou potřeby – jedná se o všechny děti a rodiny, které potřebují nějakou formu podpory, ať už v rovině prevence (mohou být ohrožené) nebo v rovině

intervence (již jsou ohroženy). Nejedná se tedy o služby rodinné politiky, zároveň ale ani o striktní vymezení dle § 6 zákona č. 359/1999 Sb., o sociálně-právní ochraně dětí (dále jen SPOD). Služby jsou zároveň vnímány zásadně nadrezortně, bez ohledu na právní formu či míru formálního ukotvení. Vymezením služeb jde především o zmapování všech dostupných zdrojů podpory na místní úrovni.

### **Cíle síťování služeb pro děti a rodiny**

**Zmapování aktérů v lokalitě:** v maximálním možném rozsahu jsou zmapováni aktéři v lokalitě a jejich potřeby směrem k fungování sítě ve prospěch dětí a rodin, samotný výčet může být vůbec prvním popisem služeb pro děti a rodiny z nadrezortního hlediska a přispívá ke zvědomění rolí jednotlivých aktérů.

**Zvědomění rolí jednotlivých aktérů:** každý z aktérů si uvědomuje svou (i dílčí) roli v síti služeb pro děti a rodiny, tj. zná své kompetence a úkoly dané jednak zákony, jednak specifickými podmínkami v lokalitě, ale uvědomuje si také význam spolupráce s dalšími aktéry. Aktéři tak přesně znají svou vlastní roli a zároveň rozumí rolím ostatních aktérů.

**Propojení aktérů v lokalitě:** aktéři spolu komunikují ve smyslu případové práce, tj. ve smyslu potřeb dětí a rodin, s ohledem na zákonnou mlčenlivost a s ohledem na integritu dětí a rodin, s důrazem na působení v rovině prevence.

**Implementace základních principů transformace do síťování,** a tedy i činnosti jednotlivých aktérů: síťování lze vnímat jako aktivizaci terénu, která by se měla odvíjet od **základních principů transformace:**

- participace dítěte, respekt k dítěti
- potřeba vývoje, otevřené budoucnosti, perspektivy
- zdravé prostředí
- jistota, stabilita, bezpečí
- zapojení celé rodiny.

### **Co je síť služeb pro děti a jejich rodiny?**

Síť služeb pro děti a jejich rodiny (dále jen síť) je soubor institucí, organizací a dalších subjektů, které na určitém geograficky vymezeném území (obec, město, obec s rozšířenou působností – dále jen ORP, region, kraj) svou činností ovlivňují situaci ohrožených dětí a rodin, ať už formálně na základě pravomoci vyplývající z legislativy, nebo neformálně, svým společenským posláním. **Základním principem fungování sítě je partnerství, mezioborová spolupráce a případné překonávání bariér, které spolupráci brání.**

### **Kdo jsou aktéři sítě?**

Aktéři sítě jsou subjekty v síti se vzájemně provázanými vztahy, založenými na spolupráci a sdílené či dílčí odpovědnosti. Jde o instituce poskytující služby dětem a rodinám (registrované sociální služby i neregistrované návazné služby), orgány samosprávy (městské a obecní úřady, zejména agenda odboru sociálních věcí, konkrétně oddělení sociálně-právní ochrany dětí, dále sociální a terénní pracovníci), školy, poradenská zařízení (pedagogicko-psychologické poradny, speciálně pedagogická centra, střediska výchovné péče), lékaře, soudce, městskou policii, Policii České republiky a další.

### **Kdo je síťář?**

Síťář je nezávislý aktér sítě pomoci ohroženým dětem a jejich rodinám. Jeho cílem je udržitelně propojit aktéry sítě, aby navzájem znali své možnosti a potřeby a mohli efektivně spolupracovat při řešení situací ohrožených dětí a rodin. Ve svém konání vychází z principů deinstitucionalizace a ze zmapovaných potřeb aktérů a jejich klientů směrem k fungování sítě jako celku. Vytváří prostor pro jejich spolupráci napříč rezorty.

## Síťování v ORP Aš



### Stručný popis lokality

Správní obvod Aš je svou rozlohou 143,76 km<sup>2</sup> nejmenším správním obvodem v Karlovarském kraji. Počtem obyvatel 17 640 je druhým nejmenším obvodem v kraji (za Kraslicemi). Ašský obvod je také druhým (po Sokolovu) nejhustěji osídleným obvodem v kraji se 123 obyvateli na km<sup>2</sup>. (ČSÚ, 2016)

Ve správním obvodu Aš je zahrnuto 5 obcí, kterými jsou: Aš, Hazlov, Hranice, Krásná a Podhradí. Území správního obvodu Aš je také hraniční oblastí s Německem a nachází se zde silniční hraniční přechod Aš – Selb Plosberg a pěší přechod Aš Doubrava – Bad Elster.

V lokalitě je v posledních letech zaznamenán úbytek obyvatel ve věkové kategorii 20 plus. Mladí lidé odchází za studiem mimo lokalitu (na území není žádná vysoká škola) a po studiu se často nevrací zpět. Mezi významné události posledních let pro celý region patří zejména vstup České republiky do Schengenského prostoru, dne 21. 12. 2008 a otevření německého pracovního trhu pro občany ČR, dne 1. 5. 2011. S těmito událostmi spojené přeshraniční aktivity mají v současné době nemalý vliv na ekonomický a sociodemografický vývoj a také na další oblasti života v Aši.

Aš jako celek není vyloučenou lokalitou, v Aši jsou vyloučené pouze konkrétní ulice. Vzhledem k příhraniční oblasti, je zde větší koncentrace osob ohrožených sociálním vyloučením, či žijících v sociálně ohrožujícím prostředí. Sociální vyloučení je vázáno na zvýšenou kriminalitu související s výrobou, užíváním a distribucí drog a s tím spojenou prostitucí.

Definování tzv. sociálně vyloučených lokalit (dále „SVL“) v Aši se vztahuje zejména k ekonomickým aspektům života obyvatel, v přístupu ke kvalitnímu bydlení, k občanské vybavenosti a k některým službám. V příloze přihlášky města Aš ke spolupráci s Agenturou pro sociální začleňování<sup>2</sup> jsou uvedeny kvalifikované odhady osob žijících v sociálním vyloučení mimo ubytovny (cca 670) a sociálně vyloučených osob na ubytovnách (cca 260), dále jsou zde uvedeny některé konkrétní adresy Kamenná, Moravská, Na Hájích, Příkrá, Chebská domy a ubytovny, se stručným popisem situace v místě. Z provedeného šetření a realizovaných rozhovorů byla většina z lokalit uvedených v přihlášce potvrzena. Kvalifikovaný odhad vyplývající z tohoto šetření ukazuje více než 400 obyvatel v lokalitách uvedených níže, přibližně 20 osob v ulici Na Hájích, 30 osob v Moravské ulici, 50 osob v Kamenné ulici,

<sup>2</sup> Přihláška města Aš ke spolupráci s Agenturou pro sociální začleňování byla podávána v lednu 2018.

50 osob v hotelu Prago, 40 osob na Dukelské ulici, 60 osob v Příkré ulici a 150 osob na Chebské ulici.<sup>3</sup> Dalších zhruba 500 osob, žijících v jednotlivých bytech mimo tyto lokality, nebo osob, které jsou sociálním vyloučením bezprostředně ohroženy. (ASZ, 2018)

### Síť služeb pro děti a rodiny

V ORP Aš je síť služeb pro rodiny s dětmi zastoupená poměrně hustě, nikoliv však dostatečně. Působí zde poskytovatelé sociálních služeb, kteří nabízejí sociálně-aktivizační služby pro rodiny s dětmi, terénní programy, dluhové poradenství, ranou péči, azylový dům pro matky s dětmi, DOZP Pata Hazlov, mobilní nízkoprahové zařízení pro děti a mládež, služby náhradní rodinné péče. Celkem v lokalitě působí 20 aktérů registrovaných v oficiálním registru služeb. Specifikem lokality je, že pouze 3 organizace mají v lokalitě své zázemí, zbytek služeb poskytuje své služby pouze v terénu a do lokality dojíždí z okolních ORP.

Své pobočky tu mají Pedagogicko-psychologická poradna (dále PPP), která působí v lokalitě 1x týdně a Speciálně pedagogické centrum (dále SPC), které má své zázemí v prostorách Základní školy a Praktické školy Aš. V Aši funguje dětský domov. Na území města Aše se nachází 6 mateřských škol, 4 základní školy, 1 střední škola a 1 základní umělecká škola. Najdeme zde dům dětí a mládeže, nabídku pro trávení volného času poskytují také různé zapsané spolky, církevní organizace a městská knihovna.

Za ostatními službami musí občané Aše a okolí dojíždět, a to převážně do Chebu (správní obvod Aš je jeden ze tří správních obvodů okresu Cheb), který je vzdálený 25 km nebo ještě do vzdálenějších Karlových Varů.

Oblast sociálních služeb je na lokalitu poměrně rozvinutá a zasíťovaná. Převážná část poskytovatelů nemá v Aši sídlo, ale pouze detašované či kontaktní pracoviště, převážná část služeb je poskytována výhradně v terénu. Poskytovatelé sociálních služeb se vzájemně znají a snaží se spolupracovat koordinovaným způsobem. Problematická je zde nedostatečná návazná péče odborného poradenství i fakultativních služeb. Deficit je patrný zejména v oblasti sociálního bydlení, kde chybí systematická podpora osobám v bytové nouzi a krizové pomoci.

### Průběh mapování potřeb a síťování

Síťování bylo v lokalitě zahájeno od 1. 7. 2016 a nadále zde probíhá. Hlavní mapování potřeb aktérů sítě služeb probíhalo od července 2016 do března 2017, síťářka se průběžně setkávala s pracovníky OSPOD, se zástupci vedení města (radní pro sociální oblast, starosta, tajemník), s pracovníky školských zařízení, s aktéry z řad nestátních neziskových organizací (dále NNO) a zapsaných spolků, se zástupci Policie České republiky (dále PČR) a městské policie (dále MP). Celkově za účelem mapování síťářka uskutečnila (k termínu vyhotovení dokumentu) 160 osobních setkání s aktéry sítě.

Lokální síťářka se také účastnila nejrůznějších platforem (pracovních porad OSPOD a škol, setkání zřizovatele s řediteli škol, pracovních skupin v rámci Místního akčního plánu (dále MAP), pracovních skupin v rámci spolupráce s Agenturou pro sociální začleňování, komisí (Komise prevence kriminality, Komise komunitního plánování, Komise pro výchovu a vzdělávání atp.), ze kterých čerpala důležité podněty pro svou činnost.

### Nejčastěji zmiňované potřeby:

- **Podpora spolupráce a komunikace v síti služeb pro děti a rodiny** - významná část aktérů ze strany OSPOD, NNO, škol a školských zařízení reflektovala potřebu vyjasnit si vzájemné kompetence a najít možnosti vzájemné spolupráce na poli péče o dítě a rodinu.
- **Vznik nové pracovní pozice koordinátor komunitního plánování** - zmiňováno pracovníky OSPOD.
- **Pokrytí potřeb dětí ve věku 13 let a výše v oblasti volnočasových aktivit** - na základě zjišťovaných potřeb ve městě byla reflektována potřeba zřídit otevřený prostor pro bezpečné trávení volného času. Mládež ve věku 13 let a výše nemá zájem o pravidelnou zájmovou činnost, která je v lokalitě nabízena. Podle vyjádření pracovníku OSPOD, školských zařízení, PČR a MP současná nabídka nepokrývá potřeby této věkové kategorie.

---

<sup>3</sup> Údaje o počtu sociálně vyloučených jsou pouze přibližné z důvodů definice, rozsahu a metod provedeného šetření. Zároveň se jedná o zachycení situace v daném místě v určitém čase. Počty osob, i jednotlivé lokality se díky migraci neustále mění.

- **Posílení dostupnosti psychosociálních služeb** - jak u zástupců škol a školských zařízení, tak u pracovníků OSPOD byla neustále skloňovaná potřeba pokrytí území psychosociálními službami – chybí sociální pracovníci, psychologové na školách, speciální a sociální pedagogové apod. (Tato potřeba byla reflektována u aktérů napříč celým Karlovarským krajem).
- **Intenzivnější práce s rodinou v jejím přirozeném prostředí** - tuto potřebu pokrývá pouze jedna organizace, která poskytuje sociální a aktivizační služby pro rodiny s dětmi (dále SAS). Z potřeb vyplývá, že lokalita není dostatečně kapacitně zajištěna. Další služby pro podporu rodiny nejsou v lokalitě přímo dostupné. Další podpůrné služby jsou v Chebu, kam musí klienti dojíždět, což není zcela dostupné všem rodinám a jejich potřebám. Termíny a čekací doba je velmi dlouhá, tím nedochází k pokrytí potřeb v rámci sítě.
- **Posílení dostupnosti sociálního bydlení** - ze strany vedení města, pracovníků OSPOD, obyvatel a poskytovatelů sociálních služeb vzešla potřeba zvýšit dosažitelnost bytů (systém dostupného bydlení) především pro cílové skupiny: mladé rodiny, matky samoživitelky, osoby v nouzi a děti odcházející z dětských domovů.
- **Intenzivnější řešení drogové problematiky** - tato potřeba vyvstala jako nejvýraznější potřeba v celém Karlovarském kraji (potřebu částečně pokrývají terénní programy (dále TP), které v lokalitě pracují s dětmi staršími 15 let a K-Centrum, které mohou klienti využívat ambulantně v Chebu). Chybí poradenské služby, ambulantní péče pro matky uživatelky a služby pro mladistvé uživatele.
- **Vznik zázemí pro aktéry služeb** - převážná část poskytovatelů sociálních služeb nemá v Aši sídlo, ale pouze detašované či kontaktní pracoviště, převážná část služeb je poskytována výhradně v terénu. Potřeba zřízení komunitního centra vzešla z řad poskytovatelů, OSPOD a vedení města.
- **Vznik dotačního programu pro podporu sociálních služeb v ORP Aš** - potřeba reflektována ze strany poskytovatelů sociálních služeb a OSPOD. Město Aš nemá žádný dotační program na podporu sociálních služeb. Podpora služeb je individuální a bez nastavených pravidel.
- **Rozšíření poskytovatelů** - reflektována potřeba vzniku občanské poradny, rozšíření služeb dluhového poradenství. Potřeba reflektována z řad pracovníků OSPOD, občanů města, z řad NNO působících v lokalitě, z řad vedení města.
- **Dostupnější lékařská péče** - potřeba reflektována ze strany vedení města, pracovníků OSPOD, obyvatel a poskytovatelů sociálních služeb.
- **Odlehčovací služba pro rodiny** - potřeba reflektována pracovníky OSPOD, pracovníky rané péče, klienty SPC.
- **Přistoupení ke koordinovanému přístupu Agentury pro sociální začleňování** - potřeba reflektována ze strany poskytovatelů sociálních služeb, OSPOD a vedení města.

#### Na základě těchto zjištění se lokální síť ačka ve své činnosti zaměřovala na tato témata:

- Podpora spolupráce a komunikace v síti služeb pro děti a rodiny
- Vznik nové pracovní pozice koordinátor komunitního plánování
- Pokrytí potřeb dětí ve věku 13 let a výše v oblasti volnočasových aktivit
- Zajištění zázemí pro aktéry
- Vznik dotačního programu pro podporu sociálních služeb v ORP Aš
- Přistoupení ke koordinovanému přístupu Agentury pro sociální začleňování (dále ASZ)

#### Shrnutí ze síťování

##### Povedlo se:

- zmapovat všechny aktéry působící v ORP – přehled služeb = lepší koordinace v lokalitě; vznikl ucelený seznam aktérů působících v lokalitě.
- zmapovat bílá místa v síti.
- vznik nové funkce při Městském úřadu (dále MěÚ) – koordinátorka komunitního plánování – Bc. Martina Eisenhammerová = koordinované aktivity v ORP; která nadále koordinuje veškeré aktivity v sociální oblasti (jednání s jednotlivými aktéry, aktualizování seznamu, jednání s vedením města samosprávy, plánuje setkávání aktérů, sestavuje komunitní plán a další strategické dokumenty v oblasti sociální politiky města Aš.



- v roce 2018 přistoupit ke koordinovanému přístupu ASZ = vznik odborných analýz a provázanost s potřebami; v roce 2018 byla v Aši realizována odborná šetření a vyhotovena vstupní analýza. Na základě dalších zjištění vznikly pracovní skupiny (vzdělávání, bezpečnost, bydlení a dluhová problematika).
- Byl vytvořen nový dotační titul a žádost v rámci sociálních služeb, který je určen aktérům poskytující sociální služby obyvatelům Aše. Vytváření dotačního titulu a žádosti pro rok 2019.
- zapojit do problematiky v rámci opatření OSPOD vedení města a samosprávu.
- příprava projektu komunitního centra = zázemí pro poskytovatele; v Aši je nedostatek prostor pro aktéry, kteří poskytují služby ve městě. Cílem je vytvořit zázemí pro aktéry sociálních služeb, aby byly více dostupné obyvatelům lokality.
- vytvořit partnerské prostředí pro aktéry působící v oblasti SPOD.
- zapojit do společného dialogu aktéry v síti a hledat společně mezirezortní způsob spolupráce.

#### K dosažení cíle proběhlo:

- mapování aktérů v síti;
- vytvoření analýzy potřeb aktérů;
- zapojení vedení města a samosprávy do sítě služeb;
- 16 facilitovaných setkání aktérů;
- 10 setkání poskytovatelů SPOD;
- 10 setkání se školskými organizacemi;
- pravidelně 2 x měsíčně pracovní skupiny s pracovníky OSPOD;
- pravidelně 1x měsíčně setkání síťáčky s tajemníkem úřadu;
- pravidelně 2 x měsíčně setkání síťáčky s radní pro sociální oblast;
- od června 2018 pravidelná spolupráce a předávání podkladů koordinátorce komunitního plánování;
- 3 pracovní skupiny s externími facilitátory – tvorba dotačního titulu pro ORP;
- 6 jednání se starostou obce;
- pravidelně 1 x měsíčně účast na komisi komunitního plánování;
- pravidelně 1 x měsíčně účast na komisi prevence kriminality;
- pravidelná účast v rámci pracovních skupin MAP;
- pravidelná účast v rámci pracovních skupin koordinovaného přístupu ASZ.

**Lokální síťáče** se v rámci své činnosti povedlo nastavit **společný dialog** aktérů v síti a zapojit do dialogu i vedení obce. **Koordinovanost, transparentnost, mezirezortní** setkávání všichni zapojení aktéři hodnotí kladně.

V rámci Karlovarského kraje je síť v ORP Aš příkladem dobré praxe i pro ostatní obce v kraji. Setkání se pravidelně účastní 25 – 30 aktérů.



Obrázek č. 1 Setkání aktérů v rámci SPOD Aš 2017



Obrázek č. 2 Setkání aktérů v rámci SPOD Aš 2018

# Potřeby dítěte (a jeho rodiny) a úrovně podpory

Níže uvedený popis odpovídá horizontální úrovni sítě služeb, tedy jednotlivým potřebám dětí, a vertikální úrovni sítě, tedy jednotlivým úrovním podpory dítěte (podrobně viz obrázek č. 3: Úrovně podpory dítěte a rodiny z hlediska jejich potřeb). Potřeby dětí byly odvozeny ze strukturovaného vyhodnocování situace dítěte a rodiny dle zákona č. 359/1999 Sb., o SPOD.

## Potřeby dítěte

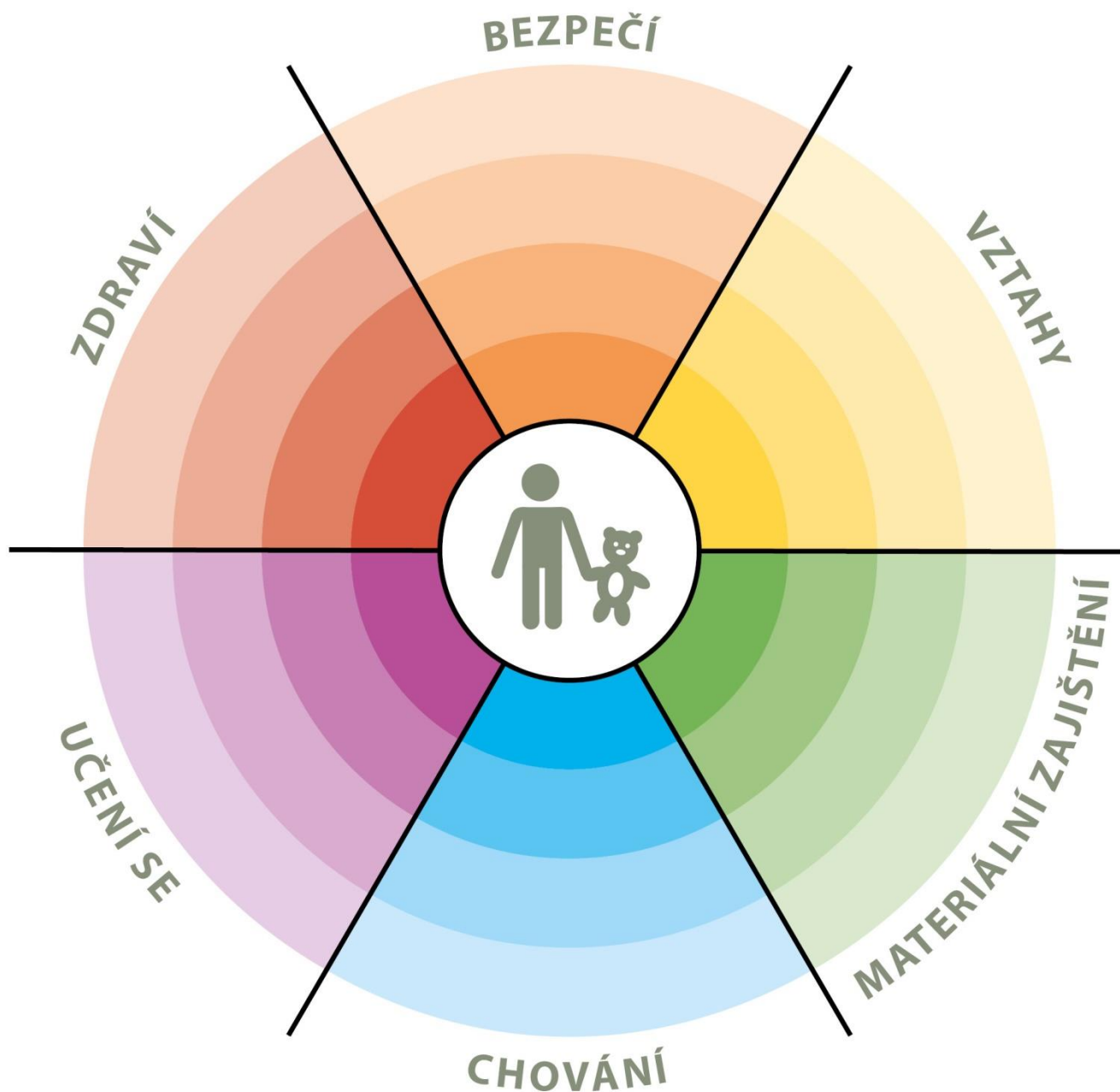
- **Vztahy:** potřeba rozumět vztahům k blízkým osobám, potřeba stabilních a bezpečných vazeb, vrstevnických vztahů, pozitivního vztahu k sobě samému apod.
- **Bezpečí:** potřeba bezpečného prostředí (prostředí rodiny i komunity), subjektivního pocitu bezpečí, životní stability, srozumitelnosti okolního světa, rozvoje kompetencí k rozpoznání nebezpečí apod.
- **Zdraví:** potřeba celkové duševní a tělesné pohody, dobrá péče o zdravotní stav dítěte, vztah k vlastnímu zdraví, podmínky pro zdravý vývoj apod.
- **Učení se:** potřeba poznávání okolního světa, porozumění událostem, nabývání zkušeností, motivace k učení a poznávání, rozvoj zvědavosti a sebepoznání apod.
- **Chování:** potřeba poznávat hranice, učit se normám, rozumět vlastnímu chování, mít respekt k ostatním apod.
- **Materiální zajištění:** potřeba zajištění základních životních potřeb tak, aby byl umožněn zdravý vývoj dítěte, přiměřená výživa, odpovídající vybavení včetně školních nebo zdravotních pomůcek apod.

## Aktéři podpory dítěte a rodiny

- **Aktéři přímé podpory dítěte:** služby a další podpůrné aktivity směřující přímo k dítěti na bázi individuálního přístupu, zároveň jde o služby umožňující přímý přístup dítěte (dítě samo se může na poskytovatele služby obrátit), zaměření na dítě je odvozeno z Úmluvy o právech dítěte a zákona o SPOD, které připouštějí možnost ochrany dítěte v situacích, kdy dojde k narušení vztahu mezi dítětem a rodičem.
- **Aktéři přímé podpory rodiny:** služby a další podpůrné aktivity směřující k podpoře rodiny tak, aby byla schopna naplnit ochrannou a podpůrnou roli vůči dítěti, tedy služby posilující kompetence rodičů, podpora zahrnuje vždy zároveň dítě i rodiče.
- **Aktéři širší podpory:** jedná se o služby a další podpůrné aktivity, jejichž primárním účelem není poskytování specifické podpory rodinám a dětem, rodiny a děti spadají do cílové skupiny poskytovatelů těchto služeb, přitom je podstatné, zda si aktéři jsou své role vědomi a naplňují ji.
- **Podpora v rámci komunity:** komunita je pojímána jako významný zdroj podpory. Zdroje obce a lokality je důležité popsat a provázat s potřebami rodin a dětí, komunitní zdroje jsou považovány za rozsáhlý, ale doposud málo využitý potenciál podpory dětí a rodin.

Obrázek č. 3

## ÚROVNĚ PODPORY DÍTĚTE A RODINY Z HLEDISKA JEJICH POTŘEB



### Úrovně podpory:

- ■ ■ ■ ■ ■ aktéři přímé podpory dítěte
- ■ ■ ■ ■ ■ aktéři přímé podpory rodiny
- ■ ■ ■ ■ ■ aktéři širší podpory
- ■ ■ ■ ■ ■ podpora v rámci komunity

# Optimální a reálná síť služeb reagující na potřeby dětí (a jejich rodin) na úrovni obcí s rozšířenou působností

Model sítě služeb na území ORP je pro účely projektu definován tak, že se **jedná o výčet aktérů, kteří v dané lokalitě přispívají k naplnění potřeb dětí**, tedy tvoří podpůrnou síť pro rodiny s dětmi s působností na území konkrétního ORP, včetně služeb nadregionálních. **Výčet aktérů je odvozen od otázky:**

„Kdo a jak je schopen naplnit potřeby dětí a rodin žijících v tomto regionu?“

## Jak chápeme optimální a reálnou síť služeb?

Optimální síť služeb je modelovou, žádoucí podobou sítě, reálná síť služeb je zjištěným obrazem sítě aktérů v dané lokalitě (regionu). Porovnáním modelu a reálné místní sítě je možné zjistit, jaké služby je třeba v lokalitě dále rozvíjet.

## Optimální síť služeb

Model **optimální sítě služeb** je výčtem možných aktérů, kteří jsou relevantní k naplnění jednotlivých potřeb dětí na všech čtyřech úrovních podpory<sup>4</sup>. Model nastiňuje, jak by síť měla vypadat, aby z ní žádná rodina „nevypadla“ a děti v lokalitě mohly žít v bezpečí ve vlastních rodinách. To je cílový stav i z hlediska transformace systému péče o ohrožené děti a rodiny. Z hlediska samosprávy jde o zajištění kvality života rodin v území, které spravují.

Aktéři přitom nejsou vymezeni svou rezortní příslušností, **ale rozsahem aktivit, které ve prospěch dětí vykonávají nebo by vykonávat mohli**. V praxi jsou aktivity aktérů v mnoha případech nastaveny spíše zvykově<sup>5</sup> a nejsou využívány v plném rozsahu, případně nejsou využívány alternativně. Využití kapacit stávajících aktérů v lokalitě v maximálním možném rozsahu je přitom vysoce efektivním způsobem pokrytí potřeb dětí a rodin. Model optimální sítě **není a ani nemůže být vyčerpávajícím výčtem aktérů**. Je to způsobeno jednak odlišnou podobou jednotlivých lokalit a jejich potřeb, jednak širokou škálou služeb pro děti a rodiny. Model optimální sítě služeb má inspirativní (vzorový) charakter. Popis rolí aktérů sítě naleznete v příloze dokumentu.

## Model optimální sítě jako inspirace pro tvorbu sítě

Model optimální sítě služeb je **v první řadě inspirací pro to, jakým způsobem je možné uvažovat o potřebách dětí a možnostech jejich naplnění**. Zároveň otevírá širší, někdy netradiční náhled na jednotlivé aktéry a rozsah jejich činnosti.

## Reálná síť služeb

Reálná síť služeb na území ORP je výčtem aktérů, kteří skutečně pokrývají potřeby v místě žijících dětí a rodin. Není přitom podstatné, zda je aktér přítomen přímo v lokalitě, nebo je pro děti a rodiny služba dostupná z jiného ORP či kraje.

Reálná síť služeb má **odlišnou podobu v každé lokalitě**, kdy kromě v místě působících aktérů odráží též specifické potřeby dětí a rodin dané především podmínkami lokality.

<sup>4</sup> Viz obrázek č. 3: Úrovně podpory dítěte a rodiny z hlediska jejich potřeb.

<sup>5</sup> Činnost aktérů podpůrné sítě pro děti a rodiny je vymezena v první řadě příslušnými zákony, nicméně je žádoucí zamýšlet se nad hranicemi jejich kompetencí – co všechno by každý aktér mohl dělat, včetně rezortních přesahů a aktivního zapojení do případové práce.

Síť služeb v každé lokalitě by měla zahrnovat zejména služby preventivního charakteru, služby vzájemně propojené a navazující a zároveň by měla být dostatečně pružná tak, aby reagovala na měnící se potřeby dětí a rodin.

### **Analýza reálné sítě služeb a návrh její optimální podoby**

Analýza reálné sítě služeb zahrnuje přehled aktérů místní sítě – jsou zde zachyceni dostupní aktéři ve všech rolích, v nichž mohou působit, a reagovat tak na potřeby dětí v různých oblastech (vztahy, bezpečí, zdraví, učení se, chování a materiální zajištění) – podrobně viz tabulka č. 1. Reálná síť odráží výstupy mapování provedeného lokálním síťářem a výstupy spolupráce s místními aktéry. Aktéři jsou v tabulce uvedeni typologicky dle subjektu či typu služby. Míra podrobnosti popisu aktérů závisí na velikosti lokality a počtu aktérů.

### **Kde je prostor pro rozvoj sítě – návrhová část**

Reálnou síť služeb zjištěnou v rámci lokality síťáři porovnávali s modelem optimální sítě služeb a s rozsahem potřeb dětí a rodin v lokalitě. Byly tak zjištěny:

- potřeby, které jsou naplněny dostatečně;
- potřeby, které nejsou naplněny vůbec, protože příslušní aktéři nejsou v lokalitě dostupní (nevyplněná, bílá místa v tabulce);
- potřeby, které nejsou naplněny dostatečně z důvodu kapacity, dostupnosti, zacílení služby apod. (aktéři označeni barevně – **oranžovou barvou**); jedná se o oblast dalšího možného rozvoje.

Podrobnější popis a zhodnocení sítě k jednotlivým oblastem potřeb (např. vztahy, bezpečí, zdraví a další) najdete v komentáři k tabulce sítě služeb. Obsahem jsou i doporučení pro rozvoj místní sítě v jednotlivých oblastech.

### **Jak může být analýza reálné sítě služeb využita?**

Analýza bude sloužit představitelům samospráv, poskytovatelům služeb a jejich klientům, donátorům nebo dalším osobám a organizacím, kteří mohou podpořit rozvoj potřebných služeb. Na základě zjištění popsanych analýzou reálné sítě služeb mohou uplatňovat požadavky na další rozvoj sítě (např. v rámci projektových žádostí, komunitních plánů, dotačních programů apod., kdy analýza reálné sítě služeb slouží jako relevantní podklad prokazující podrobné nadrezortní zmapování dostupných služeb).

## OPTIMÁLNÍ SÍŤ SLUŽEB PRO DĚTI A JEJICH RODINY

ÚROVNĚ PODPORY					
	aktéři přímé podpory dítěte	aktéři přímé podpory rodiny	aktéři širší podpory	podpora v rámci komunity	
POTŘEBY DÍTĚTE	<b>VZTAHY</b> <b>žít v bezpečném vztahu k sobě, k rodině a komunitě, být přijímán</b>	<ul style="list-style-type: none"> <li>psycholog, psychiatr</li> <li>svěpomocná skupina</li> <li>nizkoprahové zařízení pro děti a mládež (NZDM), terénní pracovník</li> <li>metodik primární prevence, školní metodik prevence</li> <li>programy pro třídní kolektivy</li> <li>inkluzivní programy</li> <li>školní psycholog</li> <li>výchovný poradce</li> <li>učitel, vychovatel</li> <li>služby náhradní rodinné péče (např. kontakt s rodinou)</li> <li>sociální pracovník pobytového zařízení</li> <li>sociálně-aktivizační služba pro rodiny s dětmi (SAS)</li> <li>krizové centrum</li> <li>orgán sociálně-právní ochrany dětí (OSPOD)</li> </ul>	<ul style="list-style-type: none"> <li>rodinné centrum</li> <li>rodinná poradna</li> <li>rodinné konference</li> <li>mediace</li> <li>SAS</li> <li>NZDM</li> <li>OSPOD</li> </ul>	<ul style="list-style-type: none"> <li>volnočasové aktivity (sport, skaut, umělecké kroužky)</li> <li>intervenční centrum</li> <li>poradna pro oběti trestných činů</li> </ul>	<ul style="list-style-type: none"> <li>komunitní centrum</li> <li>komunitní akce</li> <li>zázemi pro setkávání</li> <li>sousedské spolky</li> <li>svěpomocné skupiny</li> </ul>
	<b>BEZPEČÍ</b> <b>žít v bezpečí a stabilitě</b>	<ul style="list-style-type: none"> <li>NZDM, terénní pracovník</li> <li>kontaktní centrum, terénní program pro uživatele návykových látek</li> <li>volnočasové aktivity</li> <li>krizové centrum</li> <li>linka bezpečí</li> <li>škola, školní poradenské pracoviště (ŠPP)</li> <li>peer program</li> <li>komunitní centrum</li> <li>středisko výchovné péče (SVP) - ambulantní</li> <li>zařízení pro děti vyžadující okamžitou pomoc (ZDVOP)</li> <li>lékař</li> <li>učitel</li> <li>Policie ČR, městská policie, asistent prevence kriminality</li> <li>OSPOD</li> </ul>	<ul style="list-style-type: none"> <li>SAS</li> <li>NZDM, terénní pracovník</li> <li>asistent prevence kriminality</li> <li>krizová linka pro rodiče</li> <li>osvěta</li> <li>programy primární prevence</li> <li>rodinné centrum</li> <li>rodinná poradna</li> <li>rodinné konference</li> <li>intervenční centrum</li> <li>rodičovská skupina</li> <li>kontaktní centrum, terénní program pro uživatele návykových látek</li> <li>krizová respitní péče</li> <li>program podpory sousedství</li> <li>OSPOD</li> </ul>	<ul style="list-style-type: none"> <li>Policie ČR, městská policie, asistent prevence kriminality</li> <li>sociální pracovník na obci</li> <li>poradna pro oběti trestných činů</li> <li>starosta, samospráva</li> <li>soud</li> <li>specialista na prevenci na úrovni obce nebo kraje</li> <li>integrováný záchranný systém</li> </ul>	<ul style="list-style-type: none"> <li>dny sousedství</li> <li>preventivní akce v obci</li> <li>osvěta</li> <li>bezpečná hřiště, prostor pro volnočasové aktivity</li> </ul>
	<b>ZDRAVÍ</b> <b>vyrůstat v celkové tělesné a duševní pohodě</b>	<ul style="list-style-type: none"> <li>pediatri, pediatrická sestra</li> <li>pečovatelská služba</li> <li>raná péče</li> <li>školní programy podpory zdraví</li> <li>NZDM, terénní pracovník</li> <li>kontaktní centrum, terénní program pro uživatele návykových látek</li> <li>dětský psychiatr, psycholog</li> <li>školní psycholog</li> <li>dětský terapeut</li> <li>OSPOD</li> </ul>	<ul style="list-style-type: none"> <li>SAS</li> <li>raná péče</li> <li>kontaktní centrum, terénní program pro uživatele návykových látek</li> <li>domácí sestra</li> <li>psychiatri, psycholog pro dospělé</li> <li>respitní služba</li> <li>rodinná terapie</li> <li>OSPOD</li> </ul>	<ul style="list-style-type: none"> <li>nemocnice – dětské oddělení</li> <li>pohotovost</li> <li>specialisté – např. dětská chirurgie, ORL, apod.</li> <li>poradna pro závislosti (AT poradna)</li> <li>ozdravná léčebna</li> </ul>	<ul style="list-style-type: none"> <li>preventivní akce na podporu zdraví</li> <li>osvěta</li> <li>dotace obce/kraje na akce na podporu zdraví (vitaminy, ovoce) nebo zlepšování životního prostředí</li> <li>podpora sportu (zázemi)</li> </ul>
	<b>UČENÍ SE</b> <b>rozvíjet svůj potenciál, mít radost z poznávání a učení</b>	<ul style="list-style-type: none"> <li>škola</li> <li>sociální pedagog, školský sociální pracovník</li> <li>výchovný poradce</li> <li>pracovník primární prevence</li> <li>NZDM, terénní pracovník</li> <li>volnočasové aktivity</li> <li>pedagogicko-psychologická poradna (PPP)</li> <li>SVP</li> <li>lékař</li> <li>podpora školní přípravy (doučování)</li> <li>asistent pedagoga</li> <li>OSPOD</li> </ul>	<ul style="list-style-type: none"> <li>PPP, SVP</li> <li>SAS</li> <li>rodinné centrum (výchova, učení)</li> <li>sociální pedagog, školský sociální pracovník</li> <li>školní psycholog</li> <li>výchovný poradce</li> <li>etoped, psycholog</li> <li>OSPOD</li> </ul>	<ul style="list-style-type: none"> <li>ŠPP</li> <li>dům dětí a mládeže (DDM)</li> <li>škola (přesah do komunity)</li> <li>SVP</li> </ul>	<ul style="list-style-type: none"> <li>zázemi pro vzdělávání (knihovny, prostory pro kroužky, poznávací stezky)</li> <li>ocenění vzdělávání (učitelé, žáci, vědci)</li> <li>kulturní akce</li> <li>zahraniční spolupráce</li> <li>dotace obce na pomůcky, dojíždění (do školy)</li> </ul>
	<b>CHOVÁNÍ</b> <b>znát hranice, dostat povzbuzení, učit se respektu k sobě i ostatním</b>	<ul style="list-style-type: none"> <li>peer program</li> <li>škola (práce s konkrétním dítětem)</li> <li>asistent pedagoga</li> <li>odborná poradenská pomoc (psycholog, etoped, psychiatr)</li> <li>resocializační program</li> <li>SVP</li> <li>pobytová služba (krátkodobá)</li> <li>probační a mediální služba (PMS)</li> <li>OSPOD</li> </ul>	<ul style="list-style-type: none"> <li>škola (poradenství, spolupráce s rodiči)</li> <li>SAS</li> <li>NZDM - rodičovské skupiny</li> <li>SVP (poradenské/ambulantní služby)</li> <li>asistované kontakty a předávání</li> <li>OSPOD</li> </ul>	<ul style="list-style-type: none"> <li>škola (klíma, práce s kolektivy, apod.)</li> <li>volnočasové aktivity zaměřené na posilování zdravých vztahů (skaut, Sokol, sport)</li> <li>církev</li> <li>PMS, resocializační program</li> <li>krizový pobyt</li> </ul>	<ul style="list-style-type: none"> <li>sousedské a komunitní akce</li> <li>BESIP</li> </ul>
	<b>MATERIÁLNÍ ZAJIŠTĚNÍ</b> <b>mít zajištěny základní potřeby, nemít hlad, mít dobré zázemí</b>	<ul style="list-style-type: none"> <li>rodinné centrum</li> <li>krizové centrum</li> <li>materiální a potravinová pomoc</li> <li>dům na půl cesty</li> <li>ZDVOP</li> <li>pobytová služba</li> <li>OSPOD</li> </ul>	<ul style="list-style-type: none"> <li>občanská poradna</li> <li>dluhová poradna</li> <li>sociální pracovník obce</li> <li>SAS</li> <li>sociální rehabilitace</li> <li>materiální a potravinová pomoc</li> <li>právní pomoc</li> <li>azylové bydlení</li> <li>sociální bydlení</li> <li>nadace a nadační fondy</li> <li>OSPOD</li> </ul>	<ul style="list-style-type: none"> <li>úřad práce</li> <li>bytová koncepce města</li> <li>komunitní akce</li> <li>zázemi pro setkávání</li> </ul>	<ul style="list-style-type: none"> <li>program obědy do škol</li> <li>pracovní příležitosti obce</li> </ul>

# Analýza reálné sítě služeb a návrh její optimální podoby v ORP Aš

Tabulka č. 1

		ÚROVNĚ PODPORY			
		aktéři přímé podpory dítěte	aktéři přímé podpory rodiny	aktéři širší podpory	podpora v rámci komunity
<b>POTŘEBY DÍTĚTE</b>	<p><b>VZTAHY</b></p> <p>žít v bezpečném vztahu k sobě, k rodině a komunitě, být přijímán</p>	<ul style="list-style-type: none"> <li>psycholog</li> <li>metodik primární prevence a školní metodik prevence</li> <li>inkluzivní programy</li> <li>výchovný poradce</li> <li>učitel a vychovatel</li> <li>služby náhradní rodinné péče (NRP)</li> <li>sociální pracovník pobytového zařízení</li> <li>sociálně-aktivizační služba pro rodiny s dětmi (SAS)</li> <li>orgán sociálně-právní ochrany dětí (OSPOD)</li> </ul>	<ul style="list-style-type: none"> <li>mediace</li> <li>SAS</li> <li>případové konference</li> <li>OSPOD</li> <li>rodinné konference</li> </ul>	<ul style="list-style-type: none"> <li>volnočasové aktivity</li> <li>církev</li> </ul>	<ul style="list-style-type: none"> <li>komunitní akce</li> <li>zázemí pro setkávání</li> </ul>
	<p><b>BEZPEČÍ</b></p> <p>žít v bezpečí a stabilitě</p>	<ul style="list-style-type: none"> <li>terénní program pro uživatele návykových látek</li> <li>volnočasové aktivity</li> <li>linka bezpečí</li> <li>škola</li> <li>lékař</li> <li>učitel</li> <li>policie ČR, městská policie, asistent prevence kriminality</li> <li>OSPOD</li> </ul>	<ul style="list-style-type: none"> <li>SAS</li> <li>asistent prevence kriminality</li> <li>krizová linka pro rodiče</li> <li>osvěta</li> <li>programy primární prevence</li> <li>rodičovská skupina</li> <li>terénní program pro uživatele návykových látek</li> <li>OSPOD</li> </ul>	<ul style="list-style-type: none"> <li>Policie ČR, městská policie, asistent prevence kriminality</li> <li>sociální pracovník na obci</li> <li>starosta a samospráva</li> <li>soud</li> <li>specialista na prevenci na úrovni obce</li> <li>integrováný záchranný systém</li> </ul>	<ul style="list-style-type: none"> <li>preventivní akce v obci</li> <li>osvěta</li> <li>bezpečná hřiště, prostor pro volnočasové aktivity</li> </ul>

<p><b>ZDRAVÍ</b></p> <p>vyrůstat v celkové tělesné a duševní pohodě</p>	<ul style="list-style-type: none"> <li>• <b>pediatr</b></li> <li>• <b>pediatrická sestra</b></li> <li>• <b>pečovatelská služba</b></li> <li>• <b>raná péče</b></li> <li>• <b>školní programy podpory zdraví</b></li> <li>• <b>terénní program pro uživatele návykových látek</b></li> <li>• <b>dětský psycholog</b></li> <li>• <b>dětský terapeut</b></li> <li>• <b>OSPOD</b></li> </ul>	<ul style="list-style-type: none"> <li>• <b>SAS</b></li> <li>• <b>raná péče</b></li> <li>• <b>terénní program pro uživatele návykových látek</b></li> <li>• <b>domácí sestra</b></li> <li>• <b>rodinná terapie</b></li> <li>• <b>OSPOD</b></li> </ul>		<ul style="list-style-type: none"> <li>• <b>preventivní akce na podporu zdraví</b></li> <li>• <b>osvěta</b></li> <li>• <b>dotace obce/kraje na akce na podporu zdraví (vitamíny, ovoce) nebo zlepšování životního prostředí</b></li> <li>• <b>podpora sportu (zázemí)</b></li> </ul>
<p><b>UČENÍ SE</b></p> <p>rozvíjet svůj potenciál, mít radost z poznávání a učení</p>	<ul style="list-style-type: none"> <li>• <b>škola</b></li> <li>• <b>výchovný poradce</b></li> <li>• <b>pracovník primární prevence</b></li> <li>• <b>volnočasové aktivity</b></li> <li>• <b>pedagogicko-psychologická poradna (PPP)</b></li> <li>• <b>lékař</b></li> <li>• <b>podpora školní přípravy (doučování)</b></li> <li>• <b>asistent pedagoga</b></li> <li>• <b>OSPOD</b></li> </ul>	<ul style="list-style-type: none"> <li>• <b>PPP, SPC</b></li> <li>• <b>SAS</b></li> <li>• <b>výchovný poradce</b></li> <li>• <b>OSPOD</b></li> </ul>	<ul style="list-style-type: none"> <li>• <b>dům dětí a mládeže (DDM)</b></li> <li>• <b>škola</b></li> </ul>	<ul style="list-style-type: none"> <li>• <b>zázemí pro vzdělávání (knihovny, prostory pro kroužky, poznávací stezky)</b></li> <li>• <b>ocenění vzdělávání (učitelé, žáci, vědci)</b></li> <li>• <b>kulturní akce</b></li> <li>• <b>zahraniční spolupráce</b></li> <li>• <b>dotace obce na pomůcky, dojíždění (do školy)</b></li> </ul>
<p><b>CHOVÁNÍ</b></p> <p>znát hranice, dostat povzbuzení, učit se respektu k sobě i ostatním</p>	<ul style="list-style-type: none"> <li>• <b>škola (práce s konkrétním dítětem)</b></li> <li>• <b>asistent pedagoga</b></li> <li>• <b>probační mediální služba (PMS)</b></li> <li>• <b>OSPOD</b></li> </ul>	<ul style="list-style-type: none"> <li>• <b>škola (poradenství, spolupráce s rodiči)</b></li> <li>• <b>SAS</b></li> <li>• <b>program sekundární prevence</b></li> <li>• <b>asistované kontakty a předávání</b></li> <li>• <b>OSPOD</b></li> </ul>	<ul style="list-style-type: none"> <li>• <b>škola (klíma, práce s kolektivem apod.)</b></li> <li>• <b>volnočasové aktivity zaměřené na posilování zdravých vztahů (skaut, sokol, sport)</b></li> <li>• <b>církev</b></li> <li>• <b>PMS, resocializační program</b></li> </ul>	<ul style="list-style-type: none"> <li>• <b>sousedské a komunitní akce</b></li> <li>• <b>BESIP</b></li> </ul>
<p><b>MATERIÁLNÍ ZAJIŠTĚNÍ</b></p> <p>mít zajištěny základní potřeby, nemít hlad, mít dobré zázemí</p>	<ul style="list-style-type: none"> <li>• <b>materiální a potravinová pomoc</b></li> <li>• <b>OSPOD</b></li> </ul>	<ul style="list-style-type: none"> <li>• <b>dluhová poradna</b></li> <li>• <b>sociální pracovník obce</b></li> <li>• <b>SAS</b></li> <li>• <b>sociální rehabilitace</b></li> <li>• <b>materiální a potravinová pomoc</b></li> <li>• <b>azylové bydlení</b></li> <li>• <b>OSPOD</b></li> </ul>	<ul style="list-style-type: none"> <li>• <b>úřad práce</b></li> <li>• <b>komunitní akce</b></li> <li>• <b>zázemí pro setkávání</b></li> </ul>	<ul style="list-style-type: none"> <li>• <b>program obědy do škol</b></li> <li>• <b>pracovní příležitosti obce</b></li> </ul>



## **Komentář k tabulce sítě služeb a naplňování potřeb dětí (a jejich rodin) v ORP Aš a návrh k optimalizaci sítě**

ORP vzhledem ke své velikosti, počtu obyvatel a charakteristice pohraniční obce je celkem silně zasíťované. Jen v sociální oblasti zde působí cca 30 aktérů, registrovaných sociálních služeb, aktivit a projektů. Další je oblast školství a sportu včetně školských zařízení, různých zapsaných spolků a církví. ORP má několik bílých míst, kde služba v obci vůbec není, většinou jde o služby, které jsou nedostatečně pokryty napříč celým krajem. Karlovarský kraj se potýká s **nedostatkem adiktologických služeb, s nedostatkem sociálních pracovníků, psychologů a školních psychologů, psychiatrů** a dalších odborníků.

V obci se poslední 3 roky intenzivně pracuje na rozšíření a pokrytí nedostatečných kapacit služeb. Pokrytí bílých míst v síti je hodně závislé na systémovém a koncepčním řešení v rámci Karlovarského kraje.

### **VZTAHY – žít v bezpečném vztahu k sobě, k rodině a komunitě, být přijímán**

Pro podporu zdravých VZTAHŮ existuje poměrně široká nabídka služeb, není však zcela dostačující. Obec má velkou nabídku volnočasových aktivit pro děti a mládež podporující zdravý vývoj jedince. V obci funguje stabilní tým OSPOD, který je v oblasti hledání podpory velmi kreativní a pružný.

#### **Příklady dobré praxe:**

Pracovníci OSPOD pravidelně využívají nástrojů pomoci v systému péče o ohrožené dítě a to případových konferencí (dále „PK“) a rodinných konferencí (dále „RK“). Ty přináší možnost koordinovat aktivity v souladu se zájmem dítěte a vytvářejí otevřený a prostupný systém pomoci a podpory, jež pružně reaguje na aktuální potřeby ohroženého dítěte a typy problémů. PK a RK jsou praktickým nástrojem a pomocníkem v oblasti řešení problémů v rodině. Díky PK a RK se mnohdy problémy mohou řešit bez předsudků a dohadů a bez dalších zbytečných překážek lze spolupracovat na konkrétních úkolech. PK jsou mezirezortní, čímž je poskytnuta maximální podpora rodiny. RK pomáhají hledat řešení v okolí rodiny.

#### **Prostor pro rozvoj sítě:**

**Krizové centrum pro děti a rodinu** – bílé místo v síti. Ve městě nefunguje Krizové centrum, není dostupné v celém Karlovarském kraji. Zástupci sítě jasně vyslovili potřebu vzniku krizové pomoci dětem a jejich rodinám, pokud možno v komplexním měřítku (zaměřeno na celou rodinu) na jednom místě. Krizové lůžko je nejčastěji zmiňované bílé místo v rámci práce OSPOD.

**Sociálně aktivizační služby (SAS)** pro rodiny s dětmi se v této oblasti potřeb zaměřují na posílení rodičovských kompetencí. Služba je klienty využívána v plné kapacitě služby. Rozšíření služby či vstup dalšího aktéra Útočiště o.p.s. by lokalita uvítala.

**Škola** – systémová podpora pedagogů a pedagogických pracovníků v individuálním přístupu k žákům. Větší metodická a praktická podpora preventivistů, výchovných poradců. V ORP na žádné škole nepůsobí školní psycholog, sociální pracovník, speciální pedagog – v lokalitě je nedostatek kvalifikovaných odborníků a pracovní pozice se nedaří dlouhodobě obsadit.

**Psychologové a psychiatři** – v lokalitě působí pedagogicko-psychologická poradna (**PPP**), která zde má detašované pracoviště 1x týdně, což je pro potřeby lokality nedostačující. Psychiatr zde nepůsobí vůbec, je nutné dojet cca 25 km a čekací lhůty jsou velmi dlouhé i několik měsíců.

**Komunitní centrum** – v lokalitě je nedostatečné zázemí pro komunitní setkávání, nedostatečné zázemí pro poskytovatele služeb – sdílené zázemí.

## **BEZPEČÍ – žít v bezpečí a stabilitě**

Na oblasti BEZPEČÍ se aktivně podílí městská koordinátorka prevence kriminality, která koordinuje, plánuje a řídí preventivní aktivity za účelem vytvoření pocitu bezpečí ve městě. Ve městě funguje aktivně komise prevence kriminality a komunitního plánování, pracovní skupina BEZPEČÍ (v rámci koordinovaného přístupu). Díky pracovním skupinám se daří efektivně a aktivně reagovat na aktuální potřeby v lokalitě. V obci je centrální bezpečnostní kamerový systém, volnočasový klub pro mládež ze sociálně nepodnětného prostředí, 6 asistentů prevence kriminality, které koordinuje Městská policie. Velmi aktivní je PČR. Policisté se podílejí na preventivních aktivitách na školách i pro širokou veřejnost. Je zde mnoho volnočasového a sportovního vyžití pro širokou veřejnost. V lokalitě je několik sportovišť, vnitřních i venkovních.

### **Příklady dobré praxe:**

Zařízení DDM slouží v současné době, také jako místo setkávání. V prostorách DDM se realizují kromě běžných aktivit i aktivity v oblasti NRP (vzdělávání pěstounů, asistované kontakty, případové konference, zázemí pro organizace, které poskytují služby NRP)

### **Prostor pro rozvoj sítě:**

Největším bílým místem v oblasti bezpečí je lékařská péče. Praktikující lékaři jsou většinou již v důchodovém věku. Dětská pohotovost v ORP vůbec není. V lokalitě působí pouze 2 pediatři, což je vzhledem k poptávce nedostatečné. ORP se začíná potýkat i s nedostatkem kvalifikovaných pedagogů, což dáno stěhováním mladých lidí ve věkové kategorii 20 plus. Vysokoškolští studenti se do lokality vracejí po studiích minimálně. Věkový průměr pedagogických pracovníků v ašských školách je 50 plus.

**Školská zařízení a různé spolky** mají velmi důležitou úlohu při vytváření bezpečného a stabilního prostředí pro děti a žáky; potřebnost vytvoření bezpečného prostoru ke sdílení a otevřené komunikaci.

**Terénní program pro uživatele návykových látek** – v této oblasti je velký prostor pro rozvoj. Kromě terénní služby, která v lokalitě působí, není jiná služba poskytující adiktologické služby. V lokalitě je velká koncentrace uživatelů návykových látek. Do lokality zajíždí terénní služby 1 x týdně, což je pro lokalitu nedostatečné.

## **ZDRAVÍ – vyrůstat v celkové tělesné a duševní pohodě**

### **Prostor pro rozvoj sítě:**

V oblasti zdraví zůstávají největší oranžová místa v oblasti lékařské péče, odborníků a adiktologických služeb. Chybí návazné služby (doléčovací zařízení, léčebny, komunity, detoxikační jednotky, služby následné péče) a programy pro drogově závislé, kdy kromě systému harm-reduction (tj. minimalizace rizik) chybí především možnosti, jak se závislími klienty dál pracovat a kam odkázat ty motivované, případně jejich blízké.

**Nedostatek psychiatrů a psychologů je nejčastěji zmiňovaný problém v síti.** Jedná se o nedostatek napříč celým Karlovarským krajem. Čekací doby jsou dlouhé, v řádu několika měsíců. Obdobná situace je také u klinických psychologů pro děti. Vzhledem k tomu, že nedostatek těchto odborníků je v celé republice, je žádoucí podpořit vzdělávání a vznik dostupnějšího vzdělání odborníků pro ČR a zvýšit kapacity přijatých studentů na VŠ v těchto konkrétních oborech. Doplnit a podpořit síť psychiatrické a psychologické péče pro děti a jejich rodiny s ohledem na nejlepší zájem dítěte.

**Terapeutická péče** – v lokalitě působí několik externích terapeutů, kteří do lokality dojíždějí. Jejich činnost je hrazena v rámci různých individuálních projektů. Tím jsou dostupné pouze cílové skupině klientů náhradní rodinné péče nebo dětských domovů. Pro ostatní klienty se jedná o hrazenou službu a tudíž pro většinu z nich nedostupnou.

**Krizová pomoc** – v Karlovarském kraji neexistuje krizové centrum pro děti a rodinu. Krizová intervence je poskytována v rámci NNO a sociálních pracovníků.

**Pediatři** – dle sdělení zástupkyně Sdružení praktických lékařů pro děti a dorost pediatrů ubývá, odchází do penze a tyto ordinace zanikají a to napříč ČR (Nohl, 2014). Lékaři pro děti a dorost po nich ordinace nepřebírají. Už nyní se stává, že není možné najít pediatra pro děti. V současnosti působí v lokalitě 2 pediatři, což je pro lokalitu nedostačující.

**Terénní program pro uživatele návykových látek** – v této oblasti je velký prostor pro rozvoj. Do lokality zajíždí terénní služby 1 x týdně, což je pro lokalitu nedostatečné.

## **UČENÍ SE – rozvíjet svůj potenciál, mít radost z poznávání a učení**

### **Prostor pro rozvoj sítě:**

Potřeby dětí v oblasti UČENÍ SE jsou negativně ovlivněny „krajským“ problémem spojeným s nedostatkem odborníků, kdy v lokalitě chybí školní psychologové, sociální pedagogové, speciální pedagogové, ale i pedagogové. Výchovní poradci a metodici prevence na školách nemají dostatečnou časovou kapacitu na řešení potřeb žáků a pedagogů. Detašovaná pracoviště SPC a PPP nemají dostatečnou kapacitu věnovat se dětem a žákům. **Poptávka služeb je několikanásobně vyšší než jejich nabídka.** Řeší se pouze akutní případy a není tak prostor na poradenství, preventivní činnost, či konzultace.

### **Příklady dobré praxe:**

DDM je v oblasti učení se velmi silným aktérem v ORP, organizace zajišťuje mnoho vzdělávacích aktivit – mezigenerační setkávání. Poskytuje zázemí pro organizace poskytující NRP. V prostorách se koná setkávání pěstounských rodin, odborné vzdělávání pěstounů, asistované styky a jiné. Organizace spolupracuje s PMS v rámci výkonu alternativních trestů mladistvých. V prostorách organizace má 1 x týdně detašované pracoviště PPP. V prostorách se v rámci SAS konají sociálně terapeutické aktivity. V oblasti zájmového vzdělávání spolupracuje DDM s místními NNO a s Azylovým domem pro svobodné matky. Nastavena je také úzká spolupráce se školskými zařízeními a OSPOD. Díky šablonám<sup>6</sup>, které jsou využívány základními školami, je posíleno inkluzivní vzdělávání jedinců i skupin. Vzniká zde prostor pro doučování a rozvoj kompetencí jak žáků, tak i pedagogů. Na všech školách je možnost individuálního doučování, či docházení do volnočasových a podpůrných klubů. Aktivity jsou hrazeny v rámci podpůrných programů a projektů, většina aktivit v rámci šablon. Aktivity jsou velmi kladně hodnoceny pedagogy, žáky i rodiči. Velká hrozba je, že jde pouze o krátkodobé řešení v rámci financování. Aktéři by uvítali systémové financování a podporu. Obec má ve spolupráci s místními zaměstnavateli vytvořen stipendijní program na podporu žáků – možnost finanční podpory pro žáky, možnosti praxí, možnost a jistota budoucího zaměstnání.

## **CHOVÁNÍ – znát hranice, dostat povzbuzení, učit se respektu k sobě i ostatním**

V oblasti CHOVÁNÍ je v dané lokalitě velký prostor pro rozvoj. Obec má velké spektrum zájmových, kulturních a sportovních sdružení a spolků. Silným aktérem na poli chování jsou DDM, ZUŠ a místní spolky, které se podílejí i na komunitních a společenských aktivitách v obci. Největším aktérem v oblasti chování zůstávají stále školy, kde děti a žáci tráví nejdelší část dne. Je třeba vytvářet bezpečné, zdravé a podnětné prostředí a podporovat aktivitu mládežnických spolků a uskupení.

### **Prostor pro rozvoj sítě:**

**Škola (individuální práce s dítětem)** – více prostoru pro práci s jedincem, podpora talentů, podpora v rámci specifických potřeb

**Škola (poradenství, spolupráce s rodiči)** – zaměřit se na aktivity pro rodiče, větší otevřenost školských zařízení směrem k rodiči a komunitě.

**NZDM a terénní služby** – zcela bílé místo tvoří zázemí a služba NZDM, což má vliv na chování cílové skupiny ve věku 13 let a více. Nejvíce zmiňovanou potřebou, i v rámci fokusních skupin, které v lokalitě proběhly, je zázemí, kde by mladí lidé mohli trávit volný čas a kde by se mohli scházet.

---

<sup>6</sup> Šablony, nebo-li tzv. projekty zjednodušeného vykazování, jsou jedním z možných zdrojů, prostřednictvím kterých mohou mateřské a základní školy získat finanční prostředky na svoji činnost. Jejich kladem je především jednoduchost, malá administrativní náročnost a také možnost dobře reflektovat potřeby školy.

## **MATERIÁLNÍ ZAJIŠTĚNÍ – mít zajištěny základní potřeby, nemít hlad, mít dobré zázemí**

V lokalitě fungují nestátní neziskové organizace, které poskytují materiální a potravinovou pomoc rodinám, např. prostřednictvím potravinové banky nebo sociálních šatníků. Pro děti z chudých rodin je možné využít program placených obědů do škol. O možné pomoci se rodiny dozvídají z různých zdrojů, ať už od pracovníků OSPOD, úřadu práce, v nestátních organizacích, či od terénních pracovníků.

### **Prostor pro rozvoj sítě:**

**Rozvoj sociálního bydlení a programy na podporu bydlení** – úplná absence sociálních bytů pro sociálně slabé rodiny. Vznik systému dostupného bydlení v ORP. V lokalitě žije mnoho rodin, které mají minimální šanci získat standartní bydlení, a které dlouhodobě žijí na ubytovnách. V případě krizových situací, kdy není možno okamžitě zajistit dlouhodobé bydlení, dochází k rozdělení rodin, či k přemístění rodin do lokality, kde působí azylové domy a obdobné zařízení. Azylové zařízení však neřeší v současné chvíli případy některých cílových skupin, např. vícečetné rodiny, otce s dětmi, rodiče s dětmi nad 15 let.

**Krizové centrum (KC)** pro děti a rodinu – v současné době v lokalitě neexistuje, bylo by však dobré podpořit vznik, alespoň v Karlovarském kraji, aby služba byla dostupnější. Pracovníci OSPOD by vznik KC uvítali.

**Obědy do škol** – v lokalitě málo využívaná služba. Školy to odůvodňují administrativní náročností a nezájmem ze strany zákonných zástupců.

**Dluhová poradna** – v lokalitě působí poradna 1 x týdně, potřeba byla reflektována daleko vyšší. Ašsko patří k lokalitám, kde je zadluženost občanů velice vysoká.

**SAS** – v lokalitě jsou poskytovány pouze jednou NNO se dvěma pracovníci, což je pro potřeby OSPOD a rodin nedostačující. Poptávka po je službě vyšší, než nabídka a služba má navíc omezené kapacity.

**Komunitní centrum** – v lokalitě je nedostatečné zázemí pro komunitní setkávání, nedostatečné zázemí pro poskytovatele služeb – sdílené zázemí Spolky a dobrovolníci, kteří ve městě pořádají aktivity pro veřejnost, nemají odpovídající zázemí pro pořádání větších aktivit. V lokalitě není dostupná ani žádná kavárna, či galerie. Pro komunitní život v obci by byl vznik centra velmi přínosný.

# Modely spolupráce aktérů sítě

Spolupráce aktérů sítě služeb pro děti a **rodiny je stejně významným předpokladem stability a pevnosti sítě, jako přítomnost aktérů samotných.** Spolupráce a vzájemné vztahy aktérů tvoří pomyslné spojky mezi jednotlivými články sítě. Aktivity aktérů na sebe navazují, a tím jsou efektivnější a cílenější.

Předpokladem funkční spolupráce aktérů v rámci sítě je **dobrá znalost rolí – nejen ostatních aktérů, ale také svých vlastních.** Většině aktérů je připsána základní role (např. role učitele ve vzdělávání dětí), ale je důležité, aby si byli vědomi také svého významu pro naplňování dalších potřeb dětí (např. učitel jako důležitý aktér v oblasti zdraví dětí, bezpečí, chování, vztahů apod.). **Dobře nastavená spolupráce umožní reagovat bezprostředně na měnící se potřeby dítěte a rodiny.**

Spolupráce aktérů v lokalitě může mít mnoho podob, více či méně formálně ukotvených (viz obrázek č. 5: Modely spolupráce aktérů v lokalitě). Žádoucí jsou přitom zejména formy zahrnující větší počet aktérů a fungující na bázi dobrovolné dohody o spolupráci, tedy sledující společný cíl. Ve prospěch dětí ale působí v podstatě jakákoliv forma spolupráce, například i konzultace konkrétního případu.

## Modelové schéma spolupráce aktérů jako inspirace a k čemu má sloužit

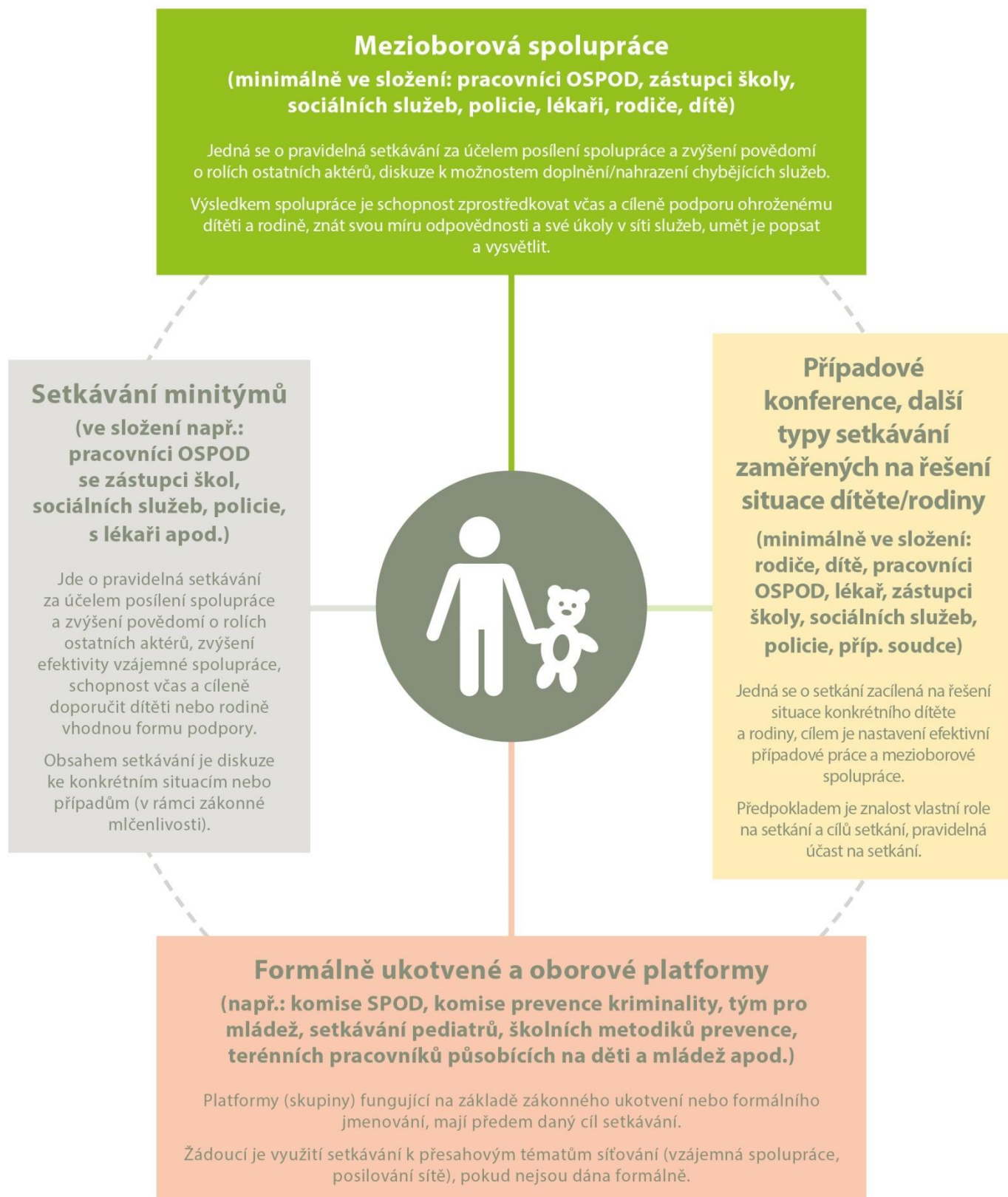
**Modelové schéma spolupráce není vyčerpávajícím výčtem všech možných forem spolupráce aktérů,** jde o inspirativní schéma, které lze podle potřeby dále doplnit. Tento model má mít jednak význam osvětový v tom smyslu, do jakých forem spolupráce se mohou aktéři zapojovat, jednak poukazuje na další možné, doposud nevyužívané formy, a může tak být podkladem pro další rozvoj spolupráce v lokalitě.

Lokální síťáři na základě provedeného mapování následně zpracovali **model spolupráce aktérů sítě služeb pro děti a rodiny na území konkrétního ORP,** kde do tabulky zachytili výčet existujících místních forem spolupráce (podrobně viz tabulka č. 2).

## Popis jednotlivých kategorií schématu „Modely spolupráce aktérů v lokalitě“ (obrázek č. 5)


V obrázku č. 5 najdete vymezení příkladů různých modelů spolupráce aktérů sítě služeb. Mezioborová spolupráce je pro oblast podpory dětí a jejich rodin vnímána jako klíčová platforma (tedy platforma zahrnující co nejširší spektrum aktérů sítě služeb pro děti a jejich rodiny). Nicméně nezastupitelnou úlohu mají jakékoliv jiné, funkční formy setkávání a spolupráce, které se zabývají potřebami dětí a jejich rodin.

# MODELY SPOLUPRÁCE AKTÉRŮ NA ÚROVNI OBCÍ S ROZŠÍŘENOU PŮSOBNOSTÍ



# Spolupráce aktérů sítě v ORP Aš

Tabulka č. 2

	<p><b>Mezioborová spolupráce</b></p> <p>Setkání poskytovatelů sociálních služeb města Aš          Setkání poskytovatelů sociálních služeb v rámci SPOD          Pracovní skupiny (dále „PS“):          PS – vzdělávání          PS - Lokálního partnerství Aš          PS – bezpečnost          PS- bydlení          PS – zadluženost          Den prevence          Den pro rodinu</p>	
<p><b>Setkávání minitýmů</b></p> <hr/> <p>Setkávání pracovníků SPOD a zástupců školských zařízení, policie, sociálních služeb</p>		<p><b>Případové konference, další typy setkávání zaměřených na řešení situace dítěte/rodiny</b></p> <hr/> <p>Případové konference          Rodinné konference          Výchovné komise          Asistované kontakty</p>
	<p><b>Formálně ukotvené a oborové platformy</b></p> <hr/> <p>Komunitní plánování sociálních služeb a souvisejících aktivit ve městě          Komise pro SPOD          Komise komunitního plánování          Komise prevence kriminality          Místní akční skupina          Komise pro výchovu a vzdělávání</p>	

## Komentář ke spolupráci aktérů sítě v ORP Aš

V lokalitě je díky síťování dobře nastavena spolupráce aktérů. Je zde ukotveno několik pracovních setkání, skupin, které napomáhají rozvoji služeb v ORP. Aktéři se vzájemně znají a společně v síti rozvíjejí spolupráci, tak aby byla spolupráce efektivní.

### Mezioborová spolupráce

Mezioborová spolupráce ve městě Aš funguje již několik let. V lokalitě je znát návaznost aktivit na jednotlivé potřeby sítě. Mezioborové setkání umožňuje zasíťování lokality v rámci dostupné péče v oblasti péče o ohrožené děti a jejich rodiny.

**Setkání poskytovatelů sociálních služeb města Aš a Setkání poskytovatelů sociálních služeb v rámci SPOD** probíhají pravidelně 1x ročně. Cílem setkání je představení novinek a potřeb v oblasti sociálních a dalších služeb v ORP. Setkávání bylo svoláváno lokální síťáčkou. Na program bylo vždy uvítání pracovníků odboru sociálních věcí, radní pro sociální oblast a jednotlivé představení aktérů. Dalším bodem setkávání bylo nastavování možné spolupráce v rámci pokrytí bílých míst, či služeb a potřeb, kde je zaznamenána potřeba. Pravidelně se setkání účastní 25 až 30 osob zastupující aktéry působící v ORP. Ze strany všech zúčastněných je forma setkávání a vedení reflektována velmi kladně. Povedlo se implementovat setkávání do formálně ukotvené platformy a od roku 2019 bude setkání svolávat a realizovat koordinátorka MěÚ Aš. Výstupy ze setkání jsou podkladem pro tvorbu sociální strategie v ORP, aktualizaci a tvorbu komunitního plánu.

**Pracovní skupiny** - jsou zde zapojeni zástupci z řad aktérů - OSPOD, PPP, SPC, PČR, MěP, ÚP, ZŠ, MŠ, sociálních služeb, volnočasových aktivit, koordinátorky komunitního plánování, radní pro sociální oblast, lokální síťáčky, lokálního konzultanti z Agentury pro sociální začleňování. Pracovní skupiny se svolávají 1 x za 3 měsíce. Cílem je zjišťování potřeb, nastavování jednotlivých opatření v ORP, nastavování a prohlubování vzájemné komunikace a spolupráce. Setkání slouží i k vyjasňování jednotlivých kompetencí aktérů v síti. Výstupy ze setkání jsou podkladem pro tvorbu sociální strategie v ORP, aktualizaci a tvorbu komunitního plánu.

**Den prevence a Den pro rodinu** – jsou to tradiční akce města, na kterých se podílejí aktéři z řad PČR, MěP, záchranářů, hasičů, ZŠ, MŠ, DDM, ZUŠ, sociálních služeb a místních spolků a drobných podnikatelů.

### Setkávání minitýmů

Setkávání minitýmu probíhá na základě aktuální potřeby. Není dána frekvence setkávání, nejčastějším svolavatelem byla lokální síťáčka či koordinátorka komunitního plánování. Setkání může svolat kdokoli z aktérů zapojených do sítě služeb v ORP. Obsahem setkávání je diskuze ke konkrétním situacím nebo případům. V rámci setkání se dbá na dodržování zákonných norem.

### Případové konference, další typy setkávání zaměřených na řešení situace dítěte/rodiny

**Případových konferencí** využívají pracovníci OSPOD v rámci podpůrných opatření směrem k rodinám. Případové konference mají v rámci SPOD již osvědčenou tradici. Případové konference probíhají zpravidla za účasti rodiny dítěte, blízkých osob a především pak odborníků. V některých případech se případové konference účastní i samotné dítě. Cílem je výměna informací, zhodnocení situace dítěte a jeho rodiny, vytvoření a propojení podpůrné sítě, hledání a stanovení optimálního řešení a plánování společného postupu, který povede k naplňování potřeb dítěte. Konečným výstupem je individuální plán spolupráce a péče o nez. dítě.

**Rodinné konference** se začaly pořádat v ORP v roce 2017. Rodinná konference vychází z principu ponechání odpovědnosti za vlastní situaci na rodině jako takové – metoda přináší pouze postupy, které umožňují aktivizovat vlastní rozhodování a zdroje vedoucí k řešení, podporuje a zplnomocňuje rodinu (nukleární i širší) v tom, aby si v první fázi řešení svého problému uměla pomoci sama a využila k tomu to nejpřirozenější – sílu, možnosti a zdroje celé rodiny a širšího okolí za využití přirozených vazeb komunity. Každá rodinná konference je jedinečná, jelikož se jedná o děti, rodiče, prarodiče, další příbuzní, přátelé, sousedé, spolužáci, důležití známí tvořící širší rodinu kolem dítěte, kteří pomáhají rodině při rozhodnutí, jakým způsobem chce svou momentální situaci řešit.



## Formálně ukotvené a oborové platformy

Mezi formálně ukotvené platformy patří **Komunitní plánování sociálních služeb a souvisejících aktivit ve městě, Komise pro SPOD, Komise komunitního plánování, Komise prevence kriminality, Místní akční plán, Komise pro výchovu a vzdělávání**. Lokální síťářka se účastnila všech komisí. Díky účasti se dařilo předávat jednotlivé informace a propojovat opatření a aktivity tak, aby nedocházelo k jejich dublování v jednotlivých komisích. Docházelo tak k efektivnímu předávání podkladů a informací. Nastavování a realizace dílčích cílů sociální strategie byla v souladu s aktuálním děním v jednotlivých komisích. Komise jsou volené na období 4 let a každá je minimálně 9 členná. Komise jsou složeny z řad odborníků a zástupců politických stran působících v Aši.

**Místní akční skupina** - je společenství občanů, neziskových organizací, soukromé podnikatelské sféry a obce se společným cílem rozvoje vymezeného ORP.

# Doporučení pro rozvoj sítě v ORP Aš

Doporučení vznikla na základě vyhodnocení analýzy potřebnosti sítě pro děti a jejich rodiny. Doporučení směrem k ORP jsou většinou rozpracována a je zde předpoklad, že dojde k jejich realizaci do 2 až 3 let. Potřeby byly průběžně reflektovány a předávány vedení obce a jejich zástupcům, kteří je průběžně implementovali do sociální strategie města.

Bylo by vhodné pokračovat v nastavené spolupráci všech aktérů, **zachovat model mezioborové spolupráce a dalších setkávání**, které byly vytvořeny či podpořeny působením lokální síťačky. Vznikem funkce koordinátorky komunitního plánování je implementace do formálně ukotvených a oborových platforem zajištěna. V lokalitě došlo během působení lokální síťačky k prosíťování v rámci možností působících aktérů. Koordinátorka postupně přebírá nastavené modely spolupráce od síťačky. Koordinátorka bude po ukončení role lokální síťačky dále pokračovat v naplňování dílčích cílů v síti.

**Vytvoření dotačního programu pro poskytovatele sociálních služeb na území Aše** – v současné době se zpracovává nový dotační program, jeho podmínky a kompletní dokumentace. Od roku 2019 by měla být pro potřeby sociálních služeb vyhrazena částka 1.000.000 Kč. O dotaci si budou moci žádat poskytovatelé zapsaní v registru služeb.

**Rozšíření služeb SAS** oslovením nových aktérů mimo lokalitu, u kterých je možnost dojezdové dostupnosti služby do lokality.

## Doporučení, na jejichž realizaci se již pracuje v rámci opatření v ORP (spolupráce s Agenturou pro sociální začleňování):

**Vznik komunitního centra** je pro lokalitu **zásadní** v několika bodech, mezi které patří především možnost podpory komunitního setkávání občanů, rozvoj komunitní práce v obci, rozvoj sociálních služeb. – Aktéři často zmiňovali, že nemají prostory pro rozvoj služeb v lokalitě (v obci je nedostatek vhodných nekomerčních prostorů k pronajmutí). Aktéři by uvítali sdílené kanceláře a poradenské místnosti. Většina aktérů působí v lokalitě převážně v terénu.

**Domovník – preventista** dohlíží na bezpečnost a pořádek v obecních bytových domech, a také v jejich bezprostředním okolí. Jde o projekt pod záštitou Ministerstva vnitra.

**Sociální pracovník na obci** – preventivní práce s dětmi a rodinou před tím, než se dítě dostává do agendy OSPOD; užší spolupráce s OSPOD v podpoře rodičů ohrožených dětí, možnost propojit se více s dalšími aktéry sítě.

## Koordinované metodické vedení školských organizací v oblasti inkluze a podpůrných opatření

- fokusní skupiny s řediteli školských zařízení, fokusní skupiny s žáky
- v rámci spolupráce s Agenturou pro sociální začleňování vzniká projekt na podpůrná opatření
- školská zařízení využívají dotační podpory v oblasti inkluze v rámci MŠMT

## Rozšíření volnočasových aktivit pro mládež 13+

- v rámci spolupráce s Agenturou pro sociální začleňování vzniká projekt pro vznik otevřeného klubu pro mládež
- DDM rozšiřuje nabídku spontánních a neřízených aktivit

**Vznik prostupného systému bydlení** – radní pro sociální oblast společně s vedením města pracují na strategii na vytvoření bytového fondu. V současné době zpracovávají projektové dokumentace k několika objektům. Vedení města má za cíl do roku 2021 rozšířit a podpořit vznik prostupného bydlení v Aši.

Největší bílá místa jsou **v oblasti odborné péče, kde je viditelný nedostatek adiktologických služeb a nedostatek odborníků** (pediatři, zdravotní personál, psychologové, psychiatři, speciální pedagogové, sociální pracovníci, pedagogové, terapeuti). Vzhledem k výskytu těchto nedostatků napříč celým Karlovarským krajem je nezbytné do řešení situace zapojit i vyšší orgány, než místní samosprávu. S ohledem na řídkost sítě, se jeví jako nejvhodnější pracovat s možnostmi, které jsou k dispozici, tedy například sdílení odborníků v lokalitě, což však není možné realizovat ve všech oblastech.

V neposlední řadě by bylo vhodné zavést motivační programy v rámci kraje/obce pro lékaře, pedagogy, odborníky. Nabízí se možnost danou problematiku řešit v rámci zástupců Karlovarského kraje, na republikových platformách.

**Doporučení vycházejí ze zjištěného aktuálního stavu sítě (k datu vzniku dokumentu).**

## Závěrem

Aš je městem pohraničním a lokalitou se zvýšenou koncentrací různých specifíků. Ukázalo se, že vzájemnou spoluprací a podporou lze dosáhnout propojené sítě aktérů.

V rámci dobře nastavené sítě jsme schopni mnoho zajistit a vytvořit pro podporu dětí a jejich rodin. Systém a zákonné normy neumíme měnit, ale umíme společně komunikovat, plánovat a konat.

Velké poděkování patří Všem aktérům zapojených v síti, pracovníkům OSPOD, koordinátorce komunitního plánování, radní pro sociální oblast a vedení města Aš. Díky nastavené spolupráci se daří nastavovat síť tak, aby v ní bylo co nejméně bílých míst.

Během mého působení v roli lokální síťářky se povedlo nejen zmapovat potřeby v lokalitě, ale aktivně pracovat na jejich uspokojování směrem k funkční a pevné síti služeb pro děti a jejich rodiny.

Lokalitu čeká ještě mnoho kroků k naplnění všech potřeb. Na naplňování se bude po ukončení projektu aktivně podílet tým konzultantů z Agentury pro sociální začleňování a koordinátorka komunitního plánování. Tím se povedlo v lokalitě nastavit a implementovat do systému činnost lokálního síťáře, což byl jeden z mých hlavních cílů coby lokální síťářky.

V současné době jsem jako lokální síťářka oslovena k předávání dobré praxe i v jiných lokalitách. ORP Mariánské Lázně a jeho vedení má zájem o vytvoření funkce koordinátora komunitního plánování při MěÚ Mariánské Lázně a vytvoření platformy setkávání s aktéry.

Na závěr si dovoluji citát:

*„Všechno, co děláme, je jen kapka v moři, ale kdybychom to nedělali, ta kapka by tam chyběla.“* Matka Tereza

**Eva Holečková, lokální síťářka**

## Použité zdroje

- Český statistický úřad, 2016. *Správní obvod Aš – charakteristika* [online]. Praha: ČSÚ. [cit. 10. 9. 2018]. Dostupné z www: [https://www.czso.cz/csu/xk/spravni\\_obvod\\_As\\_charakteristika](https://www.czso.cz/csu/xk/spravni_obvod_As_charakteristika)
- Agentura pro sociální začleňování, 2018. *Co je sociální vyloučení* [online]. Praha: Úřad vlády ČR. [cit. 10. 9. 2018]. Dostupné z www: <http://www.socialni-zaclenovani.cz/co-je-socialni-vyloucení>
- Nohl Radek, 2014. *Tady vás už brzy nebude mít kdo léčit. Mapa, která varuje* [online]. Praha: Economia, a.s. [cit. 10. 9. 2018]. Dostupné z www: <https://zpravy.aktualne.cz/domaci/unikatni-mapa-stat-prvne-rekl-kde-chybi-nejvice-lekaru/r~acce19ae586a11e49b26002590604f2e/?redirected=1551798698>

## Potřebujete více informací?

### K síťování ve vaší obci či kraji?

Obráťte se na lokální síťáčku **Evu Holečkovou**, e-mail: [eva.holeckova@mpsv.cz](mailto:eva.holeckova@mpsv.cz), krajskou koordinátorku síťování **Bc. Evu Klimentovou, Dis.** (dotazy spojené se síťováním v zapojených obcích), e-mail: [eva.hruskova@mpsv.cz](mailto:eva.hruskova@mpsv.cz), tel.: 778 730 531, či krajskou síťáčku **Mgr. Zuzanu Mačičkovou**, e-mail: [zuzana.macickova@mpsv.cz](mailto:zuzana.macickova@mpsv.cz), tel.: 778 427 881.

### K aktivitě síťování?

Obráťte se na odborného garanta **Mgr. Štěpána Bolfa**, e-mail: [stepan.bolf@mpsv.cz](mailto:stepan.bolf@mpsv.cz), tel.: 221 923 647, 775 853 476 nebo na vedoucí oddělení transformace služeb pro rodiny a děti, odbor ochrany práv dětí **Mgr. Kristýnu Jůzovou Kotalovou**, e-mail: [kristyna.kotalova@mpsv.cz](mailto:kristyna.kotalova@mpsv.cz), tel.: 221 922 255, 724 178 744.

[www.pravonadetstvi.cz](http://www.pravonadetstvi.cz)

[www.mpsv.cz](http://www.mpsv.cz)



# Příloha – popis rolí aktérů sítě

## Popis rolí jednotlivých aktérů

Činnost všech aktérů je dána (rezortním) zákonným vymezením, které zpravidla určuje jejich roli v systému ochrany dětí a rodin. K tomu je obvykle dána i nějaká z forem vzájemné spolupráce aktérů (např. oznamovací povinnost, možnost zprostředkování odborných služeb, apod.). Pokud jde o přesah základních rolí jednotlivých aktérů, zejména směrem ke vzájemné spolupráci, existuje jen velmi málo objektivně daných překážek, které by takovým přesahům či mezioborové spolupráci bránily.

**Při tvorbě a rozvoji sítě je tedy role jednotlivých aktérů vždy třeba posuzovat v nejširším možném náhledu, včetně toho, že jsou aktérům jejich role zvědomovány. Tím lze dosáhnout maximálního využití jejich kapacit.**

## Jak jsou vymezeny role aktérů

Níže uvedený popis rolí jednotlivých aktérů je odvozen **z potřeb dětí**. Relevance aktérů v rámci sítě služeb je podmíněna tím, že danou roli aktivně naplňují (tj. dva aktéři stejného typu, např. školy, mají svou základní činnost dánu a budou jistě označeni za aktéry v oblasti potřeb učení, ale je možné, že pouze jedna ze škol bude též relevantním aktérem i pro oblast tělesného a duševního zdraví např. proto, že je zapojena do preventivních programů, aktivně spolupracuje s lékaři apod.).

**Jedná se o výčet příkladů, často se vyskytujících rolí jednotlivých aktérů, tedy o inspirativní, nikoliv úplný výčet rolí. Pro optimální podobu sítě služeb je nutné zvažovat všechny možné role aktérů v maximální možné šíři.**

## Vztahy

### 1. Aktéři přímé podpory dítěte

- psycholog, psychiatr = dostupnost služby pro celou rodinu, vč. dostupnosti přímo pro samotné dítě, zaměření na vztahovou problematiku, rodičovské spory
- svépomocná skupina = skupiny pro děti (zajištění bezpečného prostředí, případně facilitace setkání), kde se mohou scházet děti ohrožené mimo jiné vztahy v rámci rodiny
- nízkoprahové zařízení pro děti a mládež (NZDM), terénní pracovník = významná je kapacita a přístupnost služby, zaměření služby na vztahovou problematiku (vztahy dětí s rodiči, s vrstevníky), terénní pracovník NZDM působící přímo v místech, kde se schází dětské skupiny/skupiny
- metodik primární prevence, školní metodik prevence = kapacita, dostupnost, rozsah služeb, zaměření na vztahy, vnímání této role dětmi
- programy pro třídní kolektivy = realizace programů pro kolektivy, jejich využití v případě individuální potřeby dítěte
- inkluzivní programy = aktivní využívání podpůrných opáření, kapacita pedagoga reagovat na individuální potřeby dítěte
- školní psycholog = dostupnost (dostatečná kapacita), zaměření (mimo jiné) na problematiku vztahů, individuální konzultace, práce s kolektivy/skupinami
- výchovný poradce = viz školní psycholog
- učitel, vychovatel = aktivní práce se vztahy v rámci třídy, kolektivu, individuální konzultace, aktivní spolupráce s OSPOD a službami, prevence
- služby náhradní rodinné péče (NRP) = doprovodné organizace, OSPOD, služby pro adoptivní rodiče, zaměření na vztahy a kontakty mezi dětmi a biologickými rodiči

- sociální pracovník pobytového zařízení = sociální pracovník školského, zdravotnického zařízení nebo pobytové sociální služby, zaměřeni na udržení a podporu kontaktu dítěte s rodiči, aktivní spolupráce s OSPOD
- sociálně-aktivizační služba pro rodiny s dětmi (SAS) = specifické zaměření na vztahovou problematiku, dostupnost služby též pro děti
- krizové centrum = zaměření na problematiku vztahů a bezpečí
- orgán sociálně-právní ochrany dětí (OSPOD) = relevantní role v případě, že se jedná o dítě ohrožené dle § 6 zákona č. 359/1999 Sb., o SPOD

## 2. Aktéři přímé podpory rodiny

- rodinné centrum = relevantní role, pokud služby zahrnují specifický program na problematiku mezilidských vztahů, rodičovských sporů, vztahů rodičů k dětem, vztahů mezi dětmi
- rodinná poradna = specializace na téma mezilidských vztahů
- rodinné konference = koordinovaná setkání širší rodiny a blízkých osob k podpoře rodiny a hledání zdrojů opory
- mediace = dostupné, dostatečně kvalitní služby jako řešení vztahových sporů
- sociálně-aktivizační služba pro rodiny s dětmi (SAS) = pokud zahrnuje specifické zaměření na vztahy v rámci rodiny, kombinace programů pro rodiče, děti, celou rodinu
- nízkoprahové zařízení pro děti a mládež (NZDM) = specificky zaměřený program na problematiku vztahů, konzultace, přednášky, semináře, zapojení do případové práce
- orgán sociálně-právní ochrany dětí (OSPOD) = relevantní role v případě, že se jedná o dítě ohrožené dle § 6 zákona č. 359/1999 Sb., o SPOD

## 3. Aktéři širší podpory

- volnočasové aktivity (sport, skaut, umělecké kroužky, apod.) = podpora rozvoje vztahů mezi dětmi, spolupráce, vzájemného respektu
- intervenční centrum (IC) = služba zahrnující podporu řešení problematiky domácího násilí, práce s oběťmi i pachateli domácího násilí
- poradna pro oběti trestných činů = poradenství a právní pomoc, orientace v právech obětí, návrhy na jejich odškodnění

## 4. Podpora v rámci komunity

- komunitní centrum = místo pro setkávání, organizovaná nebo neorganizovaná činnost, dostupná kontaktní osoba (poradenství, zprostředkování informací nebo služeb)
- komunitní akce = různé typy komunitních akcí zaměřených na vztahy, např. dny sousedství apod.
- zázemí pro setkávání = vytváření prostor pro neformální setkávání – obecní prostory, komunitní centra, využití prostor škol, knihoven apod.
- sousedské spolky = společné akce, setkávání, poskytování vzájemné podpory mezi sousedy
- svépomocné skupiny = skupiny zaměřené na vzájemnou podporu, mimo jiné v oblasti vztahů (např. rodiče procházející rozvodem nebo rozchodem apod.)

# Bezpečí

## 1. Aktéři přímé podpory dítěte

- nízkoprahové zařízení pro děti a mládež (NZDM), terénní pracovník = bezpečné trávení volného času, přednášky o rizicích, prevenci, konzultace, hodnoty a normy, sebezpoznání dítěte, terénní pracovník NZDM působící přímo v místech, kde se schází dětské skupiny/skupiny
- kontaktní centrum (K-centrum), terénní program pro uživatele návykových látek = prevence a řešení závislosti, konzultace pro děti i rodiče, preventivní programy na školách a v místech, kde tráví děti a mladí lidé volný čas



- volnočasové aktivity = všeobecně různé více či méně organizované programy (sport, zájmové kroužky apod.), kde děti mohou trávit bezpečným způsobem volný čas, seznamují se s riziky, nalézají nebo překonávají své hranice, učí se odpovědnosti apod.), jde o dostupnost volnočasových aktivit a jejich prahovost (tj. nejen to, jestli tam aktivita je, ale také zda do ní chodí děti z cílové skupiny – tj. ohrožené)
- krizové centrum = zaměření na problematiku vztahů a bezpečí
- linka bezpečí = podmínkou efektivního využívání je povědomí dětí o existenci linky (osvěta)
- škola, školní poradenské pracoviště = programy prevence realizované ve škole, programy proti šikaně, vzdělávání o rizicích na internetu, mezi lidmi, v dopravě apod., přítomnost pracovníka, se kterým děti mohou řešit pocit ohrožení, CAN apod.
- peer program = existence a dostupnost programů, další programy doprovázení (patroni apod.)
- komunitní centrum = dostupný prostor, kam mohou děti samy přicházet, v případě potřeby je jim zajištěno poradenství nebo zprostředkována odborná pomoc, nebo se mohou zapojit do programu, hlavní podmínkou je prahovost/dostupnost centra
- středisko výchovné péče (SVP) = pokud je součástí ambulantní či velmi snadno dostupná forma péče, kam by dítě mohlo přijít i samo, kdyby se necítilo bezpečně z důvodu chování osob ve svém okolí nebo by si nevědělo rady se svým vlastním chováním
- zařízení pro děti vyžadující okamžitou pomoc (ZDVOP) = důležitá je dostupnost zařízení a dostupnost navazujících odborných služeb, včetně samotných dětí
- lékař = povědomí o ohlašovací povinnosti, rozpoznání ohrožení dítěte (sociální rozměr), ochota zapojit se do případové práce, účast v komisích, preventivních skupinách apod.
- učitel = povědomí o ohrožení dítěte, zkušenosti se zapojováním se do řešení situace dětí ohrožených v oblasti bezpečí, tj. kompetence rozpoznat a ohlásit takový případ, v případě zjištěného ohrožení dítěte se zapojit do případové práce apod.
- Policie ČR, městská policie, asistent prevence kriminality = pokud je dostupný specialista na problematiku dětí a mládeže nebo CAN, zda se policie nějak aktivně zapojuje do případové práce, spolupracuje s OSPOD, dělá preventivní programy apod.
- orgán sociálně-právní ochrany dětí (OSPOD) = relevantní role v případě, že se jedná o dítě ohrožené dle § 6 zákona č. 359/1999 Sb., o SPOD

## 2. Aktéři přímé podpory rodiny

- sociálně-aktivizační služba pro rodiny s dětmi (SAS) = služba zahrnuje podporu rodičů, případně přímo dětí, specifické zaměření na oblast bezpečí
- nízkoprahové zařízení pro děti a mládež (NZDM), terénní pracovník = služba má programy zaměřené na rodiče a jejich kompetence v oblasti bezpečí dětí, nebo programy pro celou rodinu, terénní pracovník NZDM působící přímo v místech, kde se schází dětské skupiny/skupiny
- asistent prevence kriminality (APK) = dostupná pochůzková služba, když je zjištěno, přímo řeší děti v ohrožení, upozorní rodiče, nebo se na ně mohou rodiče obracet apod.
- krizová linka pro rodiče = existuje povědomí o lince pro rodiče, kteří se potýkají s problémy v oblasti bezpečí dětí – nedokážou děti hlídat, žijí v prostředí, které není bezpečné, mají podezření, že dítěti někdo ublížil nebo by mohl, či se sami obávají, že by mohli dítě ohrozit
- osvěta = dostupnost specifických osvětových a informačních programů organizovaných městem, policií, lékaři, poskytovateli služeb apod.
- programy primární prevence = programy určené také pro rodiče nebo celé rodiny
- rodinné centrum = mateřská nebo rodičovská centra, která mají v programu téma bezpečí – přednášky či poradenství, centra jsou dostupná, nízkoprahová
- rodinná poradna = zajištění konzultací z oblasti bezpečí dětí, týrané, zneužívané a zanedbávané děti (CAN)
- rodinné konference = koordinovaná setkání širší rodiny a blízkých osob k podpoře rodiny a hledání zdrojů opory
- intervenční centrum = programy pro rodiče ohrožené násilím, programy pro děti nebo rodiče s dětmi
- rodičovská skupina = svépomocné skupiny (např. v rámci rodinného či komunitního centra), pro rodiče, jejichž dítě bylo vystaveno nebezpečí, stalo se obětí, ohrožuje jiné děti, nebo jsou ohroženi sami a rodiče a má to vliv na děti, případně mají sami obavy, že by oni sami mohli dítě ohrozit

- kontaktní centrum (K-centrum), terénní program pro uživatele návykových látek = programy pro rodiče, jejichž děti jsou ohroženy závislostí, programy pro závislé rodiče
- krizová respitní péče = zajištění krizové péče o dítě, které bylo ohroženo (např. v situaci domácího násilí, CAN)
- program podpory sousedství = sousedské nebo domovní iniciativy, např. na zajištění bezpečí v okolí domu, na ulici, vzájemný dohled nad dětmi apod.
- orgán sociálně-právní ochrany dětí (OSPOD) = relevantní role v případě, že se jedná o dítě ohrožené dle § 6 zákona č. 359/1999 Sb., o SPOD

### 3. Aktéři širší podpory

- Policie ČR, městská policie, asistent prevence kriminality (APK) = dostatečný počet policistů/asistentů k zajištění pochůzkové činnosti tam, kde může dojít k ohrožení dětí, kolem škol, na sídlištích, v sociálně vyloučených lokalitách (SVL), povědomí policistů/asistentů o rizicích ohrožujících bezpečí dětí
- sociální pracovník na obci = terénní práce s rodinami, poradenství, prevence
- poradna pro oběti trestných činů = poradenství a právní pomoc, orientace v právech obětí, návrhy na jejich odškodnění
- starosta, samospráva = podpora programů pro posilování bezpečí, např. osvětové a informační akce, poradenství občanům, bezpečnostní komise a plán apod.
- soud = specializace na děti – oběti a pachatele, otevřenost, zohlednění specifických potřeb dětí, časová dostupnost (rychlost)
- specialista na prevenci na úrovni obce nebo kraje = vývoj, podpora a sledování efektivity místních programů prevence
- integrovaný záchranný systém = prevence a osvěta

### 4. Podpora v rámci komunity

- dny sousedství = akce ve společných prostorách, seznamování se navzájem, hledání řešení rizik v lokalitě apod.
- preventivní akce v obci = doprava, zdraví, kriminalita
- osvěta = přednášky, semináře pro rodiče nebo pracovníky s dětmi (putovní akce, celostátní akce)
- bezpečná hřiště, prostor pro volnočasové aktivity = místa, kde mohou děti/rodiny trávit volný čas

## Zdraví

### 1. Aktéři přímé podpory dítěte

- pediatr, pediatriká sestra = ideálně zahrnutá práce s rodinou, plnění oznamovací povinnosti, účast na případových konferencích nebo v jiných týmech, operativní spolupráce s OSPOD, návštěvy u dětí doma (domácí sestry)
- pečovatelská služba = pokud jsou cílovou skupinou i rodiny s dětmi
- raná péče = zapojení do případové práce, individuální plán ochrany dítěte (IPOD), sociální rozměr práce
- školní programy podpory zdraví = obědy do škol, ovoce, mléko, preventivní prohlídky
- nízkoprahové zařízení pro děti a mládež (NZDM), terénní pracovník = konzultace či přednášky v oblasti zdraví (hygiena, prevence, závislosti, sexuální zdraví, výživa apod.), terénní pracovník NZDM působící přímo v místech, kde se schází dětské skupiny/skupiny
- kontaktní centrum (K-centrum), terénní program pro uživatele návykových látek = programy zaměřené na děti anebo rodiče, preventivní programy na školách a v místech, kde tráví děti a mladí lidé volný čas
- dětský psychiatr, psycholog = podmínkou je dostatečná kapacita, zapojení do případové práce
- školní psycholog = podmínkou je dostatečná kapacita, přesah do práce s rodinou
- dětský terapeut = kapacita odpovídající potřebám dětí/rodin v lokalitě
- orgán sociálně-právní ochrany dětí (OSPOD) = relevantní role v případě, že se jedná o dítě ohrožené dle § 6 zákona č. 359/1999 Sb., o SPOD

## 2. Aktéři přímé podpory rodiny

- sociálně-aktivizační služba pro rodiny s dětmi (SAS) = zahrnutí tématu zdraví do služby, přednášky, konzultace, osvěta
- raná péče = zaměření služby na práci s celou rodinou a na případovou práci
- kontaktní centrum (K-centrum), terénní program pro uživatele návykových látek = program zaměřený na práci s celou rodinou, zapojení do případové práce
- domácí sestra = návštěvy rodin preventivně a v případě potřeby, u rizikových rodin – vzhledem k tomu, že aktuálně není ukotveno, tak je relevantní jakákoliv forma návštěv
- psychiatr, psycholog = podpora rodičů z hlediska toho, aby dobře zvládali péči o děti
- respitní služba = služby zaměřené na rodiny se zátěží, ideálně širší cílová skupina (nejen děti s postižením)
- rodinná terapie = terapeutické služby zaměřené na práci s celou rodinou
- orgán sociálně-právní ochrany dětí (OSPOD) = relevantní role v případě, že se jedná o dítě ohrožené dle § 6 zákona č. 359/1999 Sb., o SPOD

## 3. Aktéři širší podpory

- nemocnice – dětské oddělení = dostatečná kapacita, možnost přítomnosti rodičů, sociální pracovník, přesah do případové práce a prevence
- pohotovost = dostupnost, plnění oznamovací povinnosti, případně zapojení do prevence
- specialisté = dostupnost, případně zahrnutí rodiny do péče, spolupráce
- poradna pro závislosti (AT poradna) = léčba závislostí rodičů
- ozdravná léčebna = ozdravné pobyty pro děti nebo děti a rodiče

## 4. Podpora v rámci komunity

- preventivní akce na podporu zdraví = sportovní nebo zdravotně preventivní akce, Zdravé město apod.
- osvěta = přednášky, letáky na téma zdraví, péče o zdraví
- dotace obce/kraje na akce na podporu zdraví nebo zlepšování životního prostředí = distribuce vitamínů, pomůcek, zdravotní péče apod.
- podpora sportu = zázemí, dostupné kroužky, kluby

# Učení se

## 1. Aktéři přímé podpory dítěte

- škola = vzdělávání s ohledem na individuální potřeby dítěte, využívání podpůrných opatření, spolupráce s rodinou, zprostředkování navazujících služeb pro rodiny s dětmi
- sociální pedagog, školský sociální pracovník = spolupráce s dítětem a rodinou, zprostředkování služeb dítěti/rodině, spolupráce s navazujícími službami
- výchovný poradce = zaměření práce s dítětem v kontextu jeho rodiny, propojení na externí služby
- pracovník primární prevence = prvotní identifikace potřeby podpory nebo ohrožení dítěte, návaznost na podpůrné služby, přímá podpora dítěte
- nízkoprahové zařízení pro děti a mládež (NZDM), terénní pracovník = edukační programy pro děti (programy, přednášky), zprostředkování podpory školní přípravy, motivační programy, konzultace, včetně působení mimo školu (v terénu)
- volnočasové aktivity = kroužky zaměřené na rozvoj znalostí a dovedností, motivaci dětí, sebepoznání
- pedagogicko-psychologická poradna (PPP) = přímá podpora dětí v kontextu podpory rodiny
- střediska výchovné péče (SVP) = programy zaměřené na prevenci, podporu dítěte v kontextu jeho rodiny
- lékař = sledování povědomí dítěte o vlastním zdraví, edukace dětí, identifikace rizik
- podpora školní přípravy (doučování) = podpora dítěte v rozvoji školních dovedností, posilování kompetencí a motivace ke vzdělávání, optimálně ve spolupráci s rodinou
- asistent pedagoga = zohlednění specifických potřeb dítěte, zapojení rodiny

- orgán sociálně-právní ochrany dětí (OSPOD) = relevantní role v případě, že se jedná o dítě ohrožené dle § 6 zákona č. 359/1999 Sb., o SPOD

## 2. Aktéři přímé podpory rodiny

- pedagogicko-psychologická poradna, středisko výchovné péče (PPP, SVP) = poskytované služby zahrnují rodinu dítěte, jsou provázány na další podpůrné služby
- sociálně-aktivizační služby pro rodiny s dětmi (SAS) = včetně zprostředkování služby rozvoje školských dovedností, podpora a motivace celé rodiny ke vzdělávání
- rodinné centrum (výchova, učení) = programy zaměřené na podporu a rozvoj vzdělávání
- sociální pedagog, školský sociální pracovník = role prostředníka mezi školou a rodinou, práce s celou rodinou, zprostředkování navazujících služeb
- školní psycholog = podpora dítěte v rámci podpory jeho rodiny, zprostředkování navazujících služeb
- výchovný poradce = viz školní psycholog
- etoped, psycholog = dostupnost služeb, ambulantní služby, práce s celou rodinou
- orgán sociálně-právní ochrany dětí (OSPOD) = relevantní role v případě, že se jedná o dítě ohrožené dle § 6 zákona č. 359/1999 Sb., o SPOD

## 3. Aktéři širší podpory

- školní poradenské pracoviště (ŠPP) = služby zaměřené na práci s celou rodinou (poradenství, konzultace, motivační programy, podpůrná opatření, navazující služby)
- dům dětí a mládeže (DDM) = volnočasové aktivity, zaměření na rozvoj vzdělávacích kompetencí dítěte, motivaci
- škola = aktér místní sítě služeb, zapojení do mezioborových platform
- středisko výchovné péče (SVP) = aktér místní sítě služeb, zapojení do mezioborových platform

## 4. Podpora v rámci komunity

- zázemí pro vzdělávání (knihovny, prostory pro kroužky, poznávací stezky) = prostory volně dostupné pro vzdělávání dětí, zájmovou činnost
- ocenění vzdělávání (učitelé, žáci, vědci) = motivační programy
- kulturní akce = akce na podporu vzdělávání, vědomostní akce
- zahraniční spolupráce = partnerství měst, studijní pobyty, výměny
- dotace obce na pomůcky, dojíždění do školy

# Chování

## 1. Aktéři přímé podpory dítěte

- peer program = kapacita programů, jejich zaměření na poskytování pozitivních vzorů chování
- škola = ve vztahu k jednotlivci, vypracovaný systém podpory jednotlivce, návaznost na další podpůrné služby, možnost dítěte se obrátit na školu s žádostí o pomoc
- asistent pedagoga = přímá podpora dítěte nad rámec vzdělávání, tj. výchova, normy apod.
- odborná poradenská pomoc = kapacita a dostupnost služeb psychologa, etopeda, psychiatra, provázanost se školou a s rodinou
- resocializační program = kapacita, dostupnost, kvalita
- středisko výchovné péče (SVP) = ambulantní a terénní služba, přímá dostupnost pro děti
- pobytová služba = řešení akutních problémů s chováním, možnost krátkodobých krizových pobytů
- probační a mediační služba (PMS) = programy pro děti, dostupnost, kvalita, možnost vstupu na žádost dítěte
- orgán sociálně-právní ochrany dětí (OSPOD) = relevantní role v případě, že se jedná o dítě ohrožené dle § 6 zákona č. 359/1999 Sb., o SPOD

## 2. Aktéři přímé podpory rodiny

- škola = specifické programy zaměřené na chování dětí, podpůrné programy, nácvik dovedností v oblasti chování se zapojením rodičů
- sociálně-aktivizační služba pro rodiny s dětmi (SAS) = specifický program zaměřený na posilování rodičovských dovedností v oblasti výchovy a stanovování hranic
- nízkoprahové zařízení pro děti a mládež (NZDM) = zprostředkování podpůrných skupin pro rodiče k posílení výchovných kompetencí
- středisko výchovné péče (SVP) = ambulantní nebo terénní forma, práce s celou rodinou
- asistované kontakty a předávání = služby podpory dítěte v náročných situacích, podpora zvládnání emocí a chování dítěte i rodičů
- orgán sociálně-právní ochrany dětí (OSPOD) = relevantní role v případě, že se jedná o dítě ohrožené dle § 6 zákona č. 359/1999 Sb., o SPOD

## 3. Aktéři širší podpory

- škola = role učitele, výchovný poradce, dalších členů sboru mimo rámec vzdělávací složky, tj. výchova a socializace, normy, vytváření pozitivních vztahů + zařazení tématu etiky a morálky do výuky, praktický nácvik
- volnočasové aktivity zaměřené na posilování zdravých vztahů (skaut, Sokol, sport) = dostupnost, zejm. pro děti z ohrožených rodin (např. sociálně vyloučené lokality)
- církve = programy pro rodiny a děti – volnočasové aktivity, konzultace k otázkám výchovy a chování
- probační a mediační služba (PMS), resocializační program = programy zaměřené na posílení pozitivních forem chování
- krizový pobyt = krátkodobé umístění dítěte v pobytové službě v situaci závažných obtíží v oblasti chování, podmínkou je minimální délka pobytu a bezprostřední zajištění odborné podpory

## 4. Podpora v rámci komunity

- sousedské a komunitní akce = akce ke vzájemnému poznávání, navazování vztahu důvěry, interkulturní akce apod.
- BESIP = preventivní akce, nácvik pravidel, ohleduplnosti

# Materiální zajištění

## 1. Aktéři přímé podpory dítěte

- rodinné centrum = programy pro děti, které jsou vystaveny riziku nedostatečné péče
- krizové centrum = řešení akutního ohrožení dítěte, včetně zanedbání péče, přístupné i pro samotné děti
- materiální a potravinová pomoc = cílená a koordinovaná distribuce, spolupráce s OSPOD
- dům na půl cesty = zajištění základní péče mladistvým, dostatečnost kapacity, včetně otázky věkové hranice
- zařízení pro děti vyžadující okamžitou pomoc (ZDVOP) = relevantní kapacita, přístupnost přímo pro děti, podstatné je zapojení do případové práce
- pobytová služba = dětský domov, kojenecký ústav apod., kde je možné zajistit krizový pobyt na žádost dítěte, resp. na bázi dobrovolnosti
- orgán sociálně-právní ochrany dětí (OSPOD) = relevantní role v případě, že se jedná o dítě ohrožené dle § 6 zákona č. 359/1999 Sb., o SPOD

## 2. Aktéři přímé podpory rodiny

- občanská poradna = poradenství rodičům zaměřené na práci, příjmy, dávky, sousedské vztahy, spolupráci se školou apod.
- dluhová poradna = komplexní řešení finanční situace rodiny
- sociální pracovník obce = terénní práce v rodinách, poradenství zaměřené na základní péči, doprovázení
- sociálně-aktivizační služba pro rodiny (SAS) = specializace služby na podporu rodičů v zajištění základní péče o děti
- sociální rehabilitace = relevance služby, pokud je zaměřena na posílení základních rodičovských dovedností, práce s rodiči a dětmi v přirozeném prostředí
- materiální a potravinová pomoc = koordinovaná pomoc rodinám, spolupráce s OSPOD a soc. službami (zacílení pomoci)
- právní pomoc = dostupná právní pomoc rodinám
- azylové bydlení = azylové bydlení, ideálně pro celé rodiny s dětmi
- sociální bydlení = jakákoliv forma bydlení dostupného pro ohrožené rodiny s dětmi (nemusí jít jen o oficiální sociální byty)
- nadace a nadační fondy = podpora rodin v nouzi (nájemné, školní pomůcky, bezúročné půjčky apod.)
- orgán sociálně-právní ochrany dětí (OSPOD) = relevantní role v případě, že se jedná o dítě ohrožené dle § 6 zákona č. 359/1999 Sb., o SPOD

## 3. Aktéři širší podpory

- úřad práce = programy podpory pro rodiče, aktivní podpora zaměstnávání, rekvalifikace, kariérové poradenství
- bytová koncepce města = zohlednění potřeb ohrožených rodin s dětmi v bytové politice města
- komunitní akce = sbírky, dobročinné trhy apod.
- zázemí pro setkávání = místa, kde se mohou rodiny s dětmi scházet, je dostupné základní vybavení, případně občerstvení, knihy, hračky apod.

## 4. Podpora v rámci komunity

- program obědy do škol = podpora škol z úrovně kraje nebo obce k zapojení do programů, případně realizace lokálních specifických programů
- pracovní příležitosti obce = veřejně prospěšné práce, společensky účelná pracovní místa, dotovaná místa, obecní místa, podporované zaměstnávání apod.