

*Síťování služeb pro děti a jejich rodiny*

# Analýza místní sítě služeb a návrh její optimální podoby

**Kraj Vysočina**

**ORP Chotěboř**

**Lokální síťařka: *Ing. Kateřina Maršíková***

**zpracováno k: 8/2018**

**Klíčová aktivita 1 – Podpora a rozvoj služeb v oblasti SPOD**

**Podaktivita 1.1: Podpora síťování služeb na lokální úrovni**

**Projekt Systémový rozvoj a podpora nástrojů sociálně-právní ochrany dětí**

**Ministerstvo práce a sociálních věcí**



Evropská unie  
Evropský sociální fond  
Operační program Zaměstnanost



PRÁVO NA DĚTSTVÍ

# Obsah

Úvodní slovo .....	2
O projektu <i>Systémový rozvoj a podpora nástrojů sociálně-právní ochrany dětí</i> .....	3
Síťování v ORP Chotěboř .....	5
Potřeby dítěte (a jeho rodiny) a úrovně podpory .....	7
Optimální a reálná síť služeb reagující na potřeby dětí (a jejich rodin) na úrovni obcí s rozšířenou působností .....	9
Analýza reálné sítě služeb a návrh její optimální podoby v ORP Chotěboř .....	12
Modely spolupráce aktérů sítě .....	18
Spolupráce aktérů sítě v ORP Chotěboř .....	20
Doporučení pro rozvoj sítě v ORP Chotěboř .....	22
Závěrem .....	23
Použité zdroje .....	24
Potřebujete více informací? .....	25
Příloha – popis rolí aktérů sítě .....	26



*„... pokud na sebe jednotlivé služby navazují a jsou vzájemně koordinovány, je možné potřeby dítěte a rodiny naplnit lépe, než pokud je spolupráce omezena rezortním dělením kompetencí, zejména pokud jde o metodické řízení, financování a zacílení služeb. Propojování služeb se zároveň neobejde bez osoby – koordinátora.“*

# Úvodní slovo

## Vážené kolegyně a kolegové,

*analýza místní sítě služeb a návrh její optimální podoby je souhrnným výstupem dlouhodobého procesu síťování služeb na území obcí s rozšířenou působností. Podpora síťování je součástí projektu Systémový rozvoj a podpora nástrojů sociálně-právní ochrany dětí, který je od roku 2016 realizován Ministerstvem práce a sociálních věcí.<sup>1</sup>*

*Tento materiál je určen všem aktérům místních sítí služeb pro děti a jejich rodiny, a to nejen sociálním pracovníkům, ale také např. zástupcům samosprávy, učitelům, psychologům, zástupcům policie a dalším. Jedná se o ucelený dokument souhrnně popisující místní síť služeb pro děti a jejich rodiny na daném území včetně doporučení pro její optimalizaci a rozvoj tak, aby reagovala na potřeby dětí a rodin.*

### **Proč je důležité síťovat**

*Síťování služeb vnímáme jako **nástroj zvýšení efektivity cílené práce s klientem – dítětem a jeho rodinou**. Vychází z předpokladu, že pokud na sebe jednotlivé služby navazují a jsou vzájemně koordinovány, je možné potřeby dítěte a rodiny naplnit lépe, než když je spolupráce omezena rezortním dělením kompetencí, zejména pokud jde o metodické řízení, financování a zacílení služeb. Propojování služeb se zároveň neobejde bez osoby koordinátora (v tomto projektu se jednalo o **lokální a krajské síťáře a síťáře**).*

*Síťování služeb je dynamický a nikdy nekončící proces směřující k naplnění potřeb dětí a rodin žijících v dané lokalitě. Aby bylo síťování co nejúčelnější a šité na míru lokalitě, je třeba nejprve zmapovat stávající síť – tedy místní aktéry a jejich potřeby směrem k fungování sítě a to, jakým způsobem spolupracují. Proto lokální síťáři (na úrovni obcí s rozšířenou působností – ORP) a krajské síťáři (na úrovni krajů) důkladně mapovali terén a na základě zjištění pracovali společně s aktéry na tématech, která se ukázala jako významná pro rozvoj sítě, místní spolupráce apod. Shrnutí činnosti lokálního síťáře ve vaší lokalitě naleznete níže.*

*V návrhové části dokumentu najdete definici **optimální sítě služeb**, kterou jsme zpracovali v souladu se základními principy transformace systému péče o ohrožené děti a rodiny, vyplývající z Národní strategie ochrany práv dětí. Jedná se zejména o „návrat k dítěti“ – dítě v centru, sladění cílů práce s dítětem a rodinou, respekt k dítěti, zapojení dítěte a jeho rodiny do řešení situace a další. Optimální síť je tedy teoretickým schématem, jehož optikou je možné místní síť nahlédnout.*

***Místní síť služeb a návrh její optimální podoby** pro území obcí s rozšířenou působností zapojených do projektu je shrnujícím výstupem práce síťářů a síťárek na základě zmapovaných potřeb. Vzhledem k tomu, že se jedná o zjištěný obraz sítě, používáme pro ni dále označení **reálná síť**. **Reálná síť služeb v lokalitě** byla porovnávána se vzorovou, optimální sítí služeb. Je přitom zřejmé, že v každé lokalitě je síť služeb jiná, a to vzhledem k odlišným potřebám dětí a rodin, a je ovlivněna vnějšími podmínkami v lokalitě (např. personální a finanční kapacity aktérů). Všechny sítě služeb by však měly naplňovat principy transformace a **odrážet v první řadě potřeby dětí a rodin**.*

### **Bez vás by to nešlo**

*To vše by se neobešlo bez samotného **procesu síťování**, tedy propojování místních aktérů sítě napříč rezorty, které vnímáme jako alfu a omegu spolupráce. Děkujeme proto všem místním aktérům sítě služeb za ochotu k setkávání se, zájem o spolupráci, podněty a společnou činnost na lepším fungování sítě podpory pro děti a jejich rodiny.*

*Mgr. Kristýna Jůzová Kotalová a realizační tým aktivity síťování  
oddělení transformace služeb pro rodiny a děti  
Ministerstvo práce a sociálních věcí*

<sup>1</sup> Číslo projektu CZ.3.2.63/0.0/0.0/15\_017/0001687.

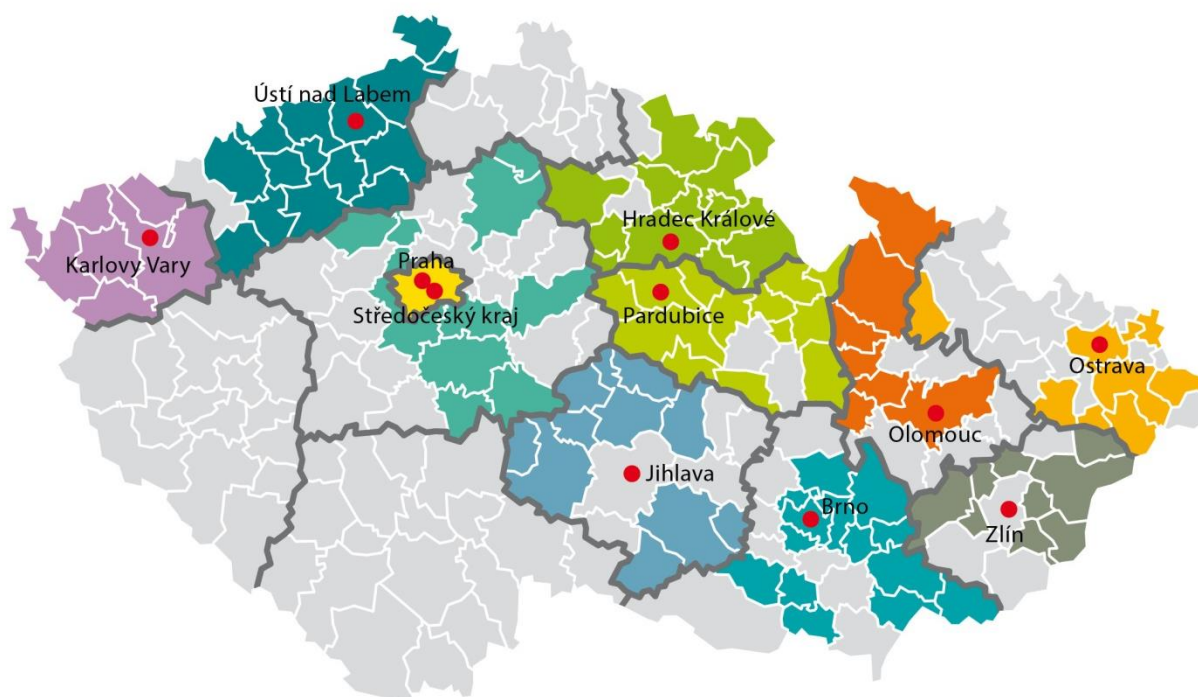
# O projektu *Systemový rozvoj a podpora nástrojů sociálně-právní ochrany dětí*

Termín realizace: 1. 1. 2016 až 30. 6. 2019, ve **12** zapojených krajích.

Projekt se zaměřuje na posílení mezirezortní a multidisciplinární **spolupráce v oblasti péče o ohrožené děti a jejich rodiny**. Cíli projektu jsou podpora orgánů sociálně-právní ochrany dětí (dále jen OSPOD) a dalších klíčových aktérů v oblasti síťování služeb pro ohrožené děti a rodiny; vytváření, podpora a rozvoj sítí služeb na lokální, krajské a celostátní úrovni; podpora nástrojů vedoucích k nastavení, zjišťování a rozvoji kvality systému sociálně-právní ochrany, nastavení modulů celoživotního vzdělávání pracovníků OSPOD a podpora a rozvoj náhradní rodinné péče (dále jen NRP). **A proč?** Aby se nadále snižoval počet dětí, které musejí svoji rodinu opustit, a aby pro děti, jež se dostávají do systému náhradní rodinné péče, byla zajištěna co nejkvalitnější individuální péče. Více najdete na <http://www.pravonadetstvi.cz>.

## **Podpora síťování služeb na lokální úrovni**

Síťování služeb pro děti a rodiny je nejrozsáhlejší aktivitou projektu, je realizováno v 11 krajích a celkem ve 124 obcích s rozšířenou působností.



### **Východiska síťování**

Síťování představuje „**návrat k rodině a dítěti**“, snahu podpořit vybudování pevné podpůrné sítě v bezprostřední blízkosti rodin, a to s maximálním využitím všech dostupných zdrojů. Síťování je proto spíše prací s lidmi než „vědeckým přístupem“ a dosavadní výsledky ukazují, že právě osobní kontakt síťáře s aktéry tvoří základ úspěšného rozvoje sítě podpory. Na druhou stranu síťář je kromě samotného propojování lidí také nositelem důležitých principů transformace systému péče o ohrožené děti a rodiny, přispívá k jejich lepšímu porozumění a zvnitřnění na úrovni lokality, a tím i k žádoucímu směřování práce s rodinami a dětmi. Síťování služeb je ze své podstaty transformací služeb na místní úrovni.

### **Vymezení služeb pro děti a rodiny**

Z hlediska tohoto projektu jsou služby pro děti a rodiny nahlíženy optikou potřeby – jedná se o všechny děti a rodiny, které potřebují nějakou formu podpory, ať už v rovině prevence (mohou být ohrožené) nebo v rovině

intervence (již jsou ohroženy). Nejedná se tedy o služby rodinné politiky, zároveň ale ani o striktní vymezení dle § 6 zákona č. 359/1999 Sb., o sociálně-právní ochraně dětí (dále jen SPOD). Služby jsou zároveň vnímány zásadně nadrezortně, bez ohledu na právní formu či míru formálního ukotvení. Vymezením služeb jde především o zmapování všech dostupných zdrojů podpory na místní úrovni.

### **Cíle síťování služeb pro děti a rodiny**

**Zmapování aktérů v lokalitě:** v maximálním možném rozsahu jsou zmapováni aktéři v lokalitě a jejich potřeby směrem k fungování sítě ve prospěch dětí a rodin, samotný výčet může být vůbec prvním popisem služeb pro děti a rodiny z nadrezortního hlediska a přispívá ke zvědomění rolí jednotlivých aktérů.

**Zvědomění rolí jednotlivých aktérů:** každý z aktérů si uvědomuje svou (i dílčí) roli v síti služeb pro děti a rodiny, tj. zná své kompetence a úkoly dané jednak zákony, jednak specifickými podmínkami v lokalitě, ale uvědomuje si také význam spolupráce s dalšími aktéry. Aktéři tak přesně znají svou vlastní roli a zároveň rozumí rolím ostatních aktérů.

**Propojení aktérů v lokalitě:** aktéři spolu komunikují ve smyslu případové práce, tj. ve smyslu potřeb dětí a rodin, s ohledem na zákonnou mlčenlivost a s ohledem na integritu dětí a rodin, s důrazem na působení v rovině prevence.

**Implementace základních principů transformace do síťování,** a tedy i činnosti jednotlivých aktérů: síťování lze vnímat jako aktivizaci terénu, která by se měla odvíjet od **základních principů transformace:**

- participace dítěte, respekt k dítěti
- potřeba vývoje, otevřené budoucnosti, perspektivy
- zdravé prostředí
- jistota, stabilita, bezpečí
- zapojení celé rodiny.

### **Co je síť služeb pro děti a jejich rodiny?**

Síť služeb pro děti a jejich rodiny (dále jen síť) je soubor institucí, organizací a dalších subjektů, které na určitém geograficky vymezeném území (obec, město, obec s rozšířenou působností – dále jen ORP, region, kraj) svou činností ovlivňují situaci ohrožených dětí a rodin, ať už formálně na základě pravomoci vyplývající z legislativy, nebo neformálně, svým společenským posláním. **Základním principem fungování sítě je partnerství, mezioborová spolupráce a případné překonávání bariér, které spolupráci brání.**

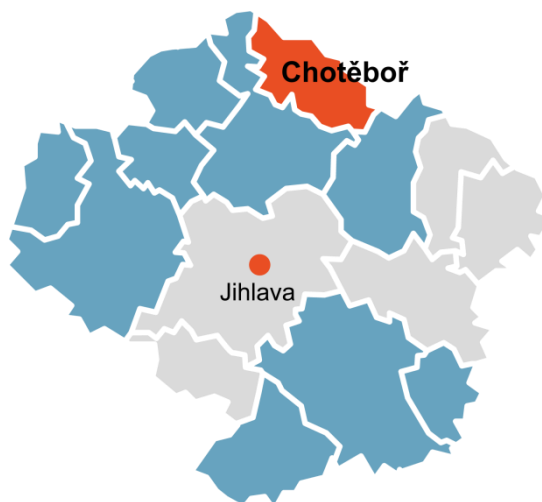
### **Kdo jsou aktéři sítě?**

Aktéři sítě jsou subjekty v síti se vzájemně provázanými vztahy, založenými na spolupráci a sdílené či dílčí odpovědnosti. Jde o instituce poskytující služby dětem a rodinám (registrované sociální služby i neregistrované návazné služby), orgány samosprávy (městské a obecní úřady, zejména agenda odboru sociálních věcí, konkrétně oddělení sociálně-právní ochrany dětí, dále sociální a terénní pracovníci), školy, poradenská zařízení (pedagogicko-psychologické poradny, speciálně pedagogická centra, střediska výchovné péče), lékaře, soudce, městskou policii, Policii České republiky a další.

### **Kdo je síťář?**

Síťář je nezávislý aktér sítě pomoci ohroženým dětem a jejich rodinám. Jeho cílem je udržitelně propojit aktéry sítě, aby navzájem znali své možnosti a potřeby a mohli efektivně spolupracovat při řešení situací ohrožených dětí a rodin. Ve svém konání vychází z principů deinstitucionalizace a ze zmapovaných potřeb aktérů a jejich klientů směrem k fungování sítě jako celku. Vytváří prostor pro jejich spolupráci napříč rezorty.

# Síťování v ORP Chotěboř



## Stručný popis lokality

Chotěboř se nachází uprostřed České republiky. Je to typické české město střední velikosti, vybavené základními úřady a institucemi, školami, sportovišti a kulturními zařízeními. Je zde rozvinut zejména strojírenský a dřevozpracující průmysl. Od roku 2003 je Chotěboř tzv. malým okresem. To znamená, že městský úřad zajišťuje státní správu pro obvod, který má přibližně 22 tisíc obyvatel v 31 obcích. ORP Chotěboř lemuje na severovýchodě pásmo Železných hor a na východu území se rozprostírá Českomoravská vrchovina. Krajina se vyznačuje čistým životním prostředím a je vhodná pro turistiku, cykloturistiku a rekreaci. Velice vyhledávanou oblastí je údolí řeky Doubravky, které láká svým malebným prostředím. ORP Chotěboř je situované ve stejné vzdálenosti od Prahy i Brna (cca 110 km).

## Síť služeb pro děti a rodiny

ORP Chotěboř je pokryto službami spíše částečně, některé služby jsou zajištěny individuálně nebo terénně. ORP nabízí služby převážně standardního typu, jako je odbor sociálně-právní ochrany dětí (dále jen OSPOD) při MěÚ, úřad práce, Dům dětí a mládeže – středisko volného času Chotěboř, Rodinné Aktivity, Pionýr, z. s. – Pionýrská skupina Mláďata Chotěboř, TJ Sokol, Fokus Vysočinu Bludiště Chotěboř, komunita Benediktus, SPRSV Chotěboř, rodinná centra a další preventivní a zdravotní služby. Služby zaměřené na diagnostiku a péči je možné získat v cca 17 km vzdáleném ORP Havlíčkův Brod, další možností je využít specializovaných služeb např. Intervenčního centra nebo Bílého kruhu bezpečí, a to v krajském městě Jihlava vzdáleném cca 45 km. V ORP Chotěboř je 13 základních škol, 10 mateřských škol, 1 městské jesle, 1 základní umělecká škola, 1 střední škola, 1 dětský domov a gymnázium.

## Průběh mapování potřeb a síťování

První etapa síťování v lokalitě proběhla od 15. 9. 2017 do 8. 6. 2018, a síťování bude nadále pokračovat od října pod záštitou nové lokální síťáčky. Hlavní mapování potřeb aktérů sítě služeb se realizovalo od září 2017 do června 2018, síťáčka se v té době průběžně setkávala s pracovníky OSPOD a dalšími aktéry sítě služeb. Celkově za účelem mapování uskutečnila (k termínu vyhotovení dokumentu) 40 osobních setkání s aktéry. Od začátku projektu bylo síťování z personálních důvodů několikrát pozdrženo, ale vždy se podařilo na realizovanou práci navázat. V průběhu mapování se lokální síťáčka věnovala nejen oblasti ORP Chotěboř, ale i zásadní provázanosti na služby v Havlíčkově Brodě tak, aby bylo zřejmé, jaká je dostupnost služeb při práci s cílovou skupinou ohrožených dětí a jejich rodin. Postupně byly mapovány sociální služby, volnočasové aktivity, oblast školství a zdravotnictví, justice a samospráva.

### Nejčastěji zmiňované potřeby:

- Efektivní spolupráce při pomoci ohroženým dětem a jejich rodinám, aby byly dostatečně známy vzájemné kompetence a možnosti, např. jak ze strany OSPOD, tak ze strany škol a školských zařízení
- Rozšíření možností práce s rodinou a podpory ze strany specialistů zaměřených na psychologickou a psychiatrickou pomoc. Jedná se zejména o dostupnost a zkrácení čekacích lhůt na přijetí do služby.
- Vydefinování vzájemné spolupráce tak, aby se nabízené služby přizpůsobovaly aktuálním potřebám pro danou oblast. Provázanost nabízených služeb.
- Navázání na služby, které jsou mimo ORP Chotěboř, zajistit tak funkčnost a pružnost sítě služeb pro rodiny, které nutně potřebují aktuální pomoc.
- Dostupnost bydlení pro ohrožené děti a jejich rodiny – v ORP chybí sociální byty ale i krizové bydlení typu azylového domu apod.
- Zapojení se do stávajících platform péče o rodinu a děti v jiných lokalitách, zejména v ORP Havlíčkův Brod, kde je dostatečná návaznost a provázanost mezi službou a klientem (možnost využití terénních služeb v ORP Havlíčkův Brod).

### Na základě těchto zjištění se lokální síťarka ve své činnosti zaměřovala na toto téma:

- Téma: Rozvoj spolupráce aktérů sítě služeb pro ohrožené děti a jejich rodiny v ORP Chotěboř

### Shrnutí ze síťování

V průběhu projektu byla mapována stávající síť služeb pro děti a jejich rodiny tak, aby aktéři sítě co nejlépe poznali své možnosti spolupráce a mohli se na sebe více navázat. Byla vytvořena mapa služeb, která byla společně s adresářem kontaktů předána všem aktérům. V této mapě se lokální síťarka mimo jiné například zaměřila na provázanost na školní poradenské pracoviště, které síť služeb aktivně při své práci nejvíce vyhledává. Aktéři tak nemusejí složitě vyhledávat různé kontakty a informace na pomáhající služby, mají vše v jednom dokumentu přehledně vypsané. Významné bylo setkání podporující efektivní nastavení vzájemné spolupráce a vyjasnění si kompetencí mezi pracovníky OSPOD a pedagogickými pracovníky škol. Setkání se účastnilo 34 pracovníků z oblasti školství, samosprávy a oddělení sociálně-právní ochrany dětí. Byla představena funkce školního poradenského pracoviště tak, aby bylo zřejmé, jak se jednotlivá témata (vysoká absence, nepřipravenost na vyučování, záškoláctví, neuhrazené obědy, spolupráce s OSPOD) na půdě škol řeší. Setkání s sebou přineslo spoustu dalších zajímavých témat pro spolupráci a sdílení dobré praxe. Potvrdilo zájem a potenciál podpory a pomoci obou stran řešit složité situace rodin a jistě bude přínosné, aby nastavená spolupráce nadále pokračovala. Setkání bylo hodnoceno velmi pozitivně, což potvrdily zpětné vazby ze setkání např.: „Bylo to zajímavé, přínosné, nejzajímavější příklady z praxe.“, „Užitečné přínosné setkání, rozšíření nových obzorů a navázání nové spolupráce.“, „Nejzajímavější informace od kolegů, možnost konzultovat problémy.“, „Skvělé pracovní setkání plné nových informací a sdílených zkušeností.“. Lokální síťarka také věnovala pozornost provázanosti tématu s pracovní skupinou prevence rizikového chování v Havlíčkově Brodě, kde se na jednom místě setkává velká část meziřesortních pracovníků.

### Co nás ještě čeká?

Dne 7. 3. 2019 proběhlo pro aktéry z celého Kraje Vysočina setkání na téma „Spolupráce aktérů za účelem pomoci pro děti z ústavního zařízení“. Pro správné nastavení principů spolupráce mezi aktéry se zde mimo jiné promítal i dokumentární film „Dospělým ze dne na den“ od režiséra Igora Chauna, který zachycuje největší překážky dětí odcházejících z dětských domovů pro začlenění do běžného života.

Nastavení efektivní spolupráce pracovníků OSPOD s dětským oddělením Psychiatrické nemocnice v Havlíčkově Brodě. Mezi těmito aktéry není spolupráce dostatečná, nejsou vyjasněné kompetence psychiatrických služeb, proto 24. 6. 2019 proběhne jejich společné setkání.

Dále za spolupráce s ostatními lokálními síťáři v Kraji Vysočina vznikne „manuál“ pro spolupráci škol, školských zařízení a OSPOD. Tento dokument bude hlavně vycházet ze setkání zmíněných aktérů, která budou postupně probíhat téměř po celém Kraji Vysočina. Manuál bude obsahovat souhrn nejčastějších otázek a odpovědí ze strany škol a školských zařízení na OSPOD a naopak.

# Potřeby dítěte (a jeho rodiny) a úrovně podpory

Níže uvedený popis odpovídá horizontální úrovni sítě služeb, tedy jednotlivým potřebám dětí, a vertikální úrovni sítě, tedy jednotlivým úrovním podpory dítěte (podrobně viz obrázek č. 1: Úrovně podpory dítěte a rodiny z hlediska jejich potřeb). Potřeby dětí byly odvozeny ze strukturovaného vyhodnocování situace dítěte a rodiny dle zákona č. 359/1999 Sb., OSPOD.

## Potřeby dítěte

- **Vztahy:** potřeba rozumět vztahům k blízkým osobám, potřeba stabilních a bezpečných vazeb, vrstevnických vztahů, pozitivního vztahu k sobě samému apod.
- **Bezpečí:** potřeba bezpečného prostředí (prostředí rodiny i komunity), subjektivního pocitu bezpečí, životní stability, srozumitelnosti okolního světa, rozvoje kompetencí k rozpoznání nebezpečí apod.
- **Zdraví:** potřeba celkové duševní a tělesné pohody, dobrá péče o zdravotní stav dítěte, vztah k vlastnímu zdraví, podmínky pro zdravý vývoj apod.
- **Učení se:** potřeba poznávání okolního světa, porozumění událostem, nabývání zkušeností, motivace k učení a poznávání, rozvoj zvědavosti a sebepoznání apod.
- **Chování:** potřeba poznávat hranice, učit se normám, rozumět vlastnímu chování, mít respekt k ostatním apod.
- **Materiální zajištění:** potřeba zajištění základních životních potřeb tak, aby byl umožněn zdravý vývoj dítěte, přiměřená výživa, odpovídající vybavení včetně školních nebo zdravotních pomůcek apod.

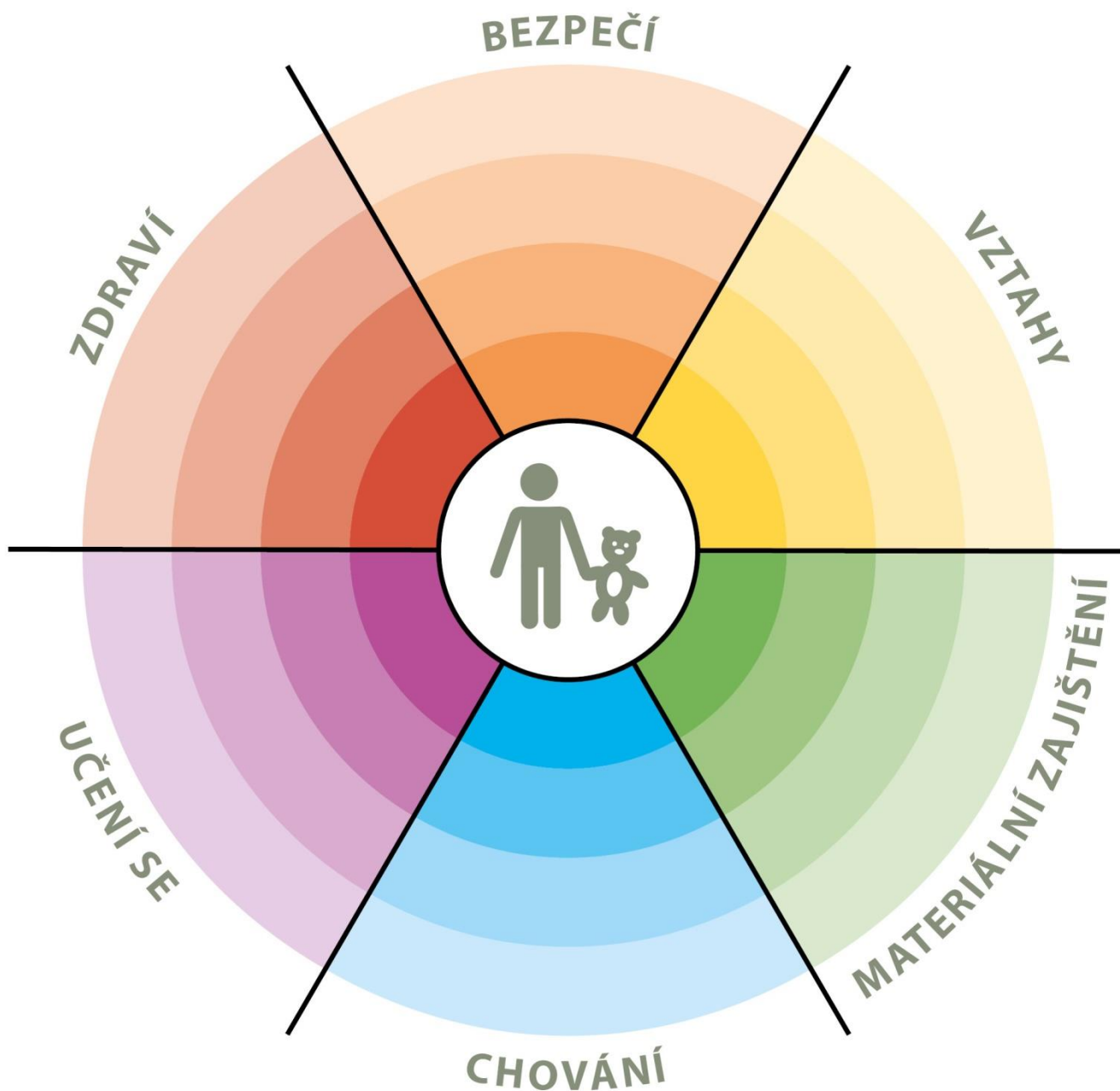
## Aktéři podpory dítěte a rodiny

- **Aktéři přímé podpory dítěte:** služby a další podpůrné aktivity směřující přímo k dítěti na bázi individuálního přístupu, zároveň jde o služby umožňující přímý přístup dítěte (dítě samo se může na poskytovatele služby obrátit), zaměřené na dítě je odvozeno z Úmluvy o právech dítěte a zákona o SPOD, které připouštějí možnost ochrany dítěte v situacích, kdy dojde k narušení vztahu mezi dítětem a rodičem.
- **Aktéři přímé podpory rodiny:** služby a další podpůrné aktivity směřující k podpoře rodiny tak, aby byla schopna naplnit ochrannou a podpůrnou roli vůči dítěti, tedy služby posilující kompetence rodičů, podpora zahrnuje vždy zároveň dítě i rodiče.
- **Aktéři širší podpory:** jedná se o služby a další podpůrné aktivity, jejichž primárním účelem není poskytování specifické podpory rodinám a dětem, rodiny a děti spadají do cílové skupiny poskytovatelů těchto služeb, přitom je podstatné, zda si aktéři jsou své role vědomi a naplňují ji.
- **Podpora v rámci komunity:** komunita je pojmána jako významný zdroj podpory. Zdroje obce a lokality je důležité popsat a provázat s potřebami rodin a dětí, komunitní zdroje jsou považovány za rozsáhlý, ale doposud málo využitý potenciál podpory dětí a rodin.



Obrázek č. 1

## ÚROVNĚ PODPORY DÍTĚTE A RODINY Z HLEDISKA JEJICH POTŘEB



### Úrovně podpory:

- aktéři přímé podpory dítěte
- aktéři přímé podpory rodiny
- aktéři širší podpory
- podpora v rámci komunity

# Optimální a reálná síť služeb reagující na potřeby dětí (a jejich rodin) na úrovni obcí s rozšířenou působností

Model sítě služeb na území ORP je pro účely projektu definován tak, že se **jedná o výčet aktérů, kteří v dané lokalitě přispívají k naplnění potřeb dětí**, tedy tvoří podpůrnou síť pro rodiny s dětmi s působností na území konkrétního ORP, včetně služeb nadregionálních. **Výčet aktérů je odvozen od otázky:**

„Kdo a jak je schopen naplnit potřeby dětí a rodin žijících v tomto regionu?“

## Jak chápeme optimální a reálnou síť služeb?

Optimální síť služeb je modelovou, žádomcí podobou sítě, reálná síť služeb je zjištěným obrazem sítě aktérů v dané lokalitě (regionu). Porovnáním modelu a reálné místní sítě je možné zjistit, jaké služby je třeba v lokalitě dále rozvíjet.

## Optimální síť služeb

Model **optimální sítě služeb** je výčtem možných aktérů, kteří jsou relevantní k naplnění jednotlivých potřeb dětí na všech čtyřech úrovních podpory<sup>2</sup>. Model nastiňuje, jak by síť měla vypadat, aby z ní žádná rodina „nevypadla“ a děti v lokalitě mohly žít v bezpečí ve vlastních rodinách. To je cílový stav i z hlediska transformace systému péče o ohrožené děti a rodiny. Z hlediska samosprávy jde o zajištění kvality života rodin v území, které spravují.

Aktéři přitom nejsou vymezeni svou rezortní příslušností, **ale rozsahem aktivit, které ve prospěch dětí vykonávají nebo by vykonávat mohli**. V praxi jsou aktivity aktérů v mnoha případech nastaveny spíše zvykově<sup>3</sup> a nejsou využívány v plném rozsahu, případně nejsou využívány alternativně. Využití kapacit stávajících aktérů v lokalitě v maximálním možném rozsahu je přitom vysoce efektivním způsobem pokrytí potřeb dětí a rodin. Model optimální sítě **není a ani nemůže být vyčerpávajícím výčtem aktérů**. Je to způsobeno jednak odlišnou podobou jednotlivých lokalit a jejich potřeb, jednak širokou škálou služeb pro děti a rodiny. Model optimální sítě služeb má inspirativní (vzorový) charakter. Popis rolí aktérů sítě naleznete v příloze dokumentu.

## Model optimální sítě jako inspirace pro tvorbu sítě

Model optimální sítě služeb je **v první řadě inspirací pro to, jakým způsobem je možné uvažovat o potřebách dětí a možnostech jejich naplnění**. Zároveň otevírá širší, někdy netradiční náhled na jednotlivé aktéry a rozsah jejich činnosti.

## Reálná síť služeb

Reálná síť služeb na území ORP je výčtem aktérů, kteří skutečně pokrývají potřeby v místě žijících dětí a rodin. Není přitom podstatné, zda je aktér přítomen přímo v lokalitě, nebo je pro děti a rodiny služba dostupná z jiného ORP či kraje.

Reálná síť služeb má **odlišnou podobu v každé lokalitě**, kdy kromě v místě působících aktérů odráží též specifické potřeby dětí a rodin dané především podmínkami lokality.

<sup>2</sup> Viz obrázek č. 1: Úrovně podpory dítěte a rodiny z hlediska jejich potřeb.

<sup>3</sup> Činnost aktérů podpůrné sítě pro děti a rodiny je vymezena v první řadě příslušnými zákony, nicméně je žádoucí zamýšlet se nad hranicemi jejich kompetencí – co všechno by každý aktér mohl dělat, včetně rezortních přesahů a aktivního zapojení do případové práce.

Síť služeb v každé lokalitě by měla zahrnovat zejména služby preventivního charakteru, služby vzájemně propojené a navazující a zároveň by měla být dostatečně pružná tak, aby reagovala na měnící se potřeby dětí a rodin.

### **Analýza reálné sítě služeb a návrh její optimální podoby**

Analýza reálné sítě služeb zahrnuje přehled aktérů místní sítě – jsou zde zachyceni dostupní aktéři ve všech rolích, v nichž mohou působit, a reagovat tak na potřeby dětí v různých oblastech (vztahy, bezpečí, zdraví, učení se, chování a materiální zajištění) – podrobně viz tabulka č. 1. Reálná síť odráží výstupy mapování provedeného lokálním síťářem a výstupy spolupráce s místními aktéry. Aktéři jsou v tabulce uvedeni typologicky dle subjektu či typu služby. Míra podrobnosti popisu aktérů závisí na velikosti lokality a počtu aktérů.

### **Kde je prostor pro rozvoj sítě – návrhová část**

Reálnou síť služeb zjištěnou v rámci lokality síťáři porovnávali s modelem optimální sítě služeb a s rozsahem potřeb dětí a rodin v lokalitě. Byly tak zjištěny:

- potřeby, které jsou naplněny dostatečně;
- potřeby, které nejsou naplněny vůbec, protože příslušní aktéři nejsou v lokalitě dostupní (nevyplněná, bílá místa v tabulce);
- potřeby, které nejsou naplněny dostatečně z důvodu kapacity, dostupnosti, zacílení služby apod. (aktéři označeni barevně – **oranžovou barvou**); jedná se o oblast dalšího možného rozvoje.

Podrobnější popis a zhodnocení sítě k jednotlivým oblastem potřeb (např. vztahy, bezpečí, zdraví a další) najdete v komentáři k tabulce sítě služeb. Obsahem jsou i doporučení pro rozvoj místní sítě v jednotlivých oblastech.

### **Jak může být analýza reálné sítě služeb využita?**

Analýza bude sloužit představitelům samospráv, poskytovatelům služeb a jejich klientům, donátorům nebo dalším osobám a organizacím, kteří mohou podpořit rozvoj potřebných služeb. Na základě zjištění popsanych analýzou reálné sítě služeb mohou uplatňovat požadavky na další rozvoj sítě (např. v rámci projektových žádostí, komunitních plánů, dotačních programů apod., kdy analýza reálné sítě služeb slouží jako relevantní podklad prokazující podrobné nadrezortní zmapování dostupných služeb).

# OPTIMÁLNÍ SÍŤ SLUŽEB PRO DĚTI A JEJICH RODINY

		ÚROVNĚ PODPORY			
		aktéři přímé podpory dítěte	aktéři přímé podpory rodiny	aktéři širší podpory	podpora v rámci komunity
<b>POTŘEBY DÍTĚTE</b>	<b>VZTAHY</b> <b>žít v bezpečném vztahu k sobě, k rodině a komunitě, být přijímán</b>	<ul style="list-style-type: none"> <li>psycholog, psychiatr</li> <li>svěpomocná skupina</li> <li>nizkoprahové zařízení pro děti a mládež (NZDM), terénní pracovník</li> <li>metodik primární prevence, školní metodik prevence</li> <li>programy pro třídní kolektivy</li> <li>inkluzivní programy</li> <li>školní psycholog</li> <li>výchovný poradce</li> <li>učitel, vychovatel</li> <li>služby náhradní rodinné péče (např. kontakt s rodinou)</li> <li>sociální pracovník pobytového zařízení</li> <li>sociálně-aktivizační služba pro rodiny s dětmi (SAS)</li> <li>krizové centrum</li> <li>orgán sociálně-právní ochrany dětí (OSPOD)</li> </ul>	<ul style="list-style-type: none"> <li>rodinné centrum</li> <li>rodinná poradna</li> <li>rodinné konference</li> <li>mediace</li> <li>SAS</li> <li>NZDM</li> <li>OSPOD</li> </ul>	<ul style="list-style-type: none"> <li>volnočasové aktivity (sport, skaut, umělecké kroužky)</li> <li>intervenční centrum</li> <li>poradna pro oběti trestných činů</li> </ul>	<ul style="list-style-type: none"> <li>komunitní centrum</li> <li>komunitní akce</li> <li>zázemi pro setkávání</li> <li>sousedské spolky</li> <li>svěpomocné skupiny</li> </ul>
	<b>BEZPEČÍ</b> <b>žít v bezpečí a stabilitě</b>	<ul style="list-style-type: none"> <li>NZDM, terénní pracovník</li> <li>kontaktní centrum, terénní program pro uživatele návykových látek</li> <li>volnočasové aktivity</li> <li>krizové centrum</li> <li>linka bezpečí</li> <li>škola, školní poradenské pracoviště (ŠPP)</li> <li>peer program</li> <li>komunitní centrum</li> <li>středisko výchovné péče (SVP) - ambulantní</li> <li>zařízení pro děti vyžadující okamžitou pomoc (ZDVOP)</li> <li>lékař</li> <li>učitel</li> <li>Policie ČR, městská policie, asistent prevence kriminality</li> <li>OSPOD</li> </ul>	<ul style="list-style-type: none"> <li>SAS</li> <li>NZDM, terénní pracovník</li> <li>asistent prevence kriminality</li> <li>krizová linka pro rodiče</li> <li>osvěta</li> <li>programy primární prevence</li> <li>rodinné centrum</li> <li>rodinná poradna</li> <li>rodinné konference</li> <li>intervenční centrum</li> <li>rodičovská skupina</li> <li>kontaktní centrum, terénní program pro uživatele návykových látek</li> <li>krizová respitní péče</li> <li>program podpory sousedství</li> <li>OSPOD</li> </ul>	<ul style="list-style-type: none"> <li>Policie ČR, městská policie, asistent prevence kriminality</li> <li>sociální pracovník na obci</li> <li>poradna pro oběti trestných činů</li> <li>starosta, samospráva</li> <li>soud</li> <li>specialista na prevenci na úrovni obce nebo kraje</li> <li>integrováný záchranný systém</li> </ul>	<ul style="list-style-type: none"> <li>dny sousedství</li> <li>preventivní akce v obci</li> <li>osvěta</li> <li>bezpečná hřiště, prostor pro volnočasové aktivity</li> </ul>
	<b>ZDRAVÍ</b> <b>vyrůstat v celkové tělesné a duševní pohodě</b>	<ul style="list-style-type: none"> <li>pediatr, pediatrická sestra</li> <li>pečovatelská služba</li> <li>raná péče</li> <li>školní programy podpory zdraví</li> <li>NZDM, terénní pracovník</li> <li>kontaktní centrum, terénní program pro uživatele návykových látek</li> <li>dětský psychiatr, psycholog</li> <li>školní psycholog</li> <li>dětský terapeut</li> <li>OSPOD</li> </ul>	<ul style="list-style-type: none"> <li>SAS</li> <li>raná péče</li> <li>kontaktní centrum, terénní program pro uživatele návykových látek</li> <li>domácí sestra</li> <li>psychiater, psycholog pro dospělé</li> <li>respitní služba</li> <li>rodinná terapie</li> <li>OSPOD</li> </ul>	<ul style="list-style-type: none"> <li>nemocnice – dětské oddělení</li> <li>pohotovost</li> <li>specialisté – např. dětská chirurgie, ORL, apod.</li> <li>poradna pro závislosti (AT poradna)</li> <li>ozdravná léčebna</li> </ul>	<ul style="list-style-type: none"> <li>preventivní akce na podporu zdraví</li> <li>osvěta</li> <li>dotace obce/kraje na akce na podporu zdraví (vitaminy, ovoce) nebo zlepšování životního prostředí</li> <li>podpora sportu (zázemi)</li> </ul>
	<b>UČENÍ SE</b> <b>rozvíjet svůj potenciál, mít radost z poznávání a učení</b>	<ul style="list-style-type: none"> <li>škola</li> <li>sociální pedagog, školský sociální pracovník</li> <li>výchovný poradce</li> <li>pracovník primární prevence</li> <li>NZDM, terénní pracovník</li> <li>volnočasové aktivity</li> <li>pedagogicko-psychologická poradna (PPP)</li> <li>SVP</li> <li>lékař</li> <li>podpora školní přípravy (doucevání)</li> <li>asistent pedagoga</li> <li>OSPOD</li> </ul>	<ul style="list-style-type: none"> <li>PPP, SVP</li> <li>SAS</li> <li>rodinné centrum (výchova, učení)</li> <li>sociální pedagog, školský sociální pracovník</li> <li>školní psycholog</li> <li>výchovný poradce</li> <li>etoped, psycholog</li> <li>OSPOD</li> </ul>	<ul style="list-style-type: none"> <li>ŠPP</li> <li>dům dětí a mládeže (DDM)</li> <li>škola (přesah do komunity)</li> <li>SVP</li> </ul>	<ul style="list-style-type: none"> <li>zázemi pro vzdělávání (knihovny, prostory pro kroužky, poznávací stezky)</li> <li>ocenění vzdělávání (učitelé, žáci, vědci)</li> <li>kulturní akce</li> <li>zahraniční spolupráce</li> <li>dotace obce na pomůcky, dojíždění (do školy)</li> </ul>
	<b>CHOVÁNÍ</b> <b>znát hranice, dostat povzbuzení, učit se respektu k sobě i ostatním</b>	<ul style="list-style-type: none"> <li>peer program</li> <li>škola (práce s konkrétním dítětem)</li> <li>asistent pedagoga</li> <li>odborná poradenská pomoc (psycholog, etoped, psychiatr)</li> <li>resocializační program</li> <li>SVP</li> <li>pobytová služba (krátkodobá)</li> <li>probační a mediální služba (PMS)</li> <li>OSPOD</li> </ul>	<ul style="list-style-type: none"> <li>škola (poradenství, spolupráce s rodiči)</li> <li>SAS</li> <li>NZDM - rodičovské skupiny</li> <li>SVP (poradenské/ambulantní služby)</li> <li>asistované kontakty a předávání</li> <li>OSPOD</li> </ul>	<ul style="list-style-type: none"> <li>škola (klíma, práce s kolektivy, apod.)</li> <li>volnočasové aktivity zaměřené na posilování zdravých vztahů (skaut, Sokol, sport)</li> <li>cirkve</li> <li>PMS, resocializační program</li> <li>krizový pobyt</li> </ul>	<ul style="list-style-type: none"> <li>sousedské a komunitní akce</li> <li>BESIP</li> </ul>
	<b>MATERIÁLNÍ ZAJIŠTĚNÍ</b> <b>mít zajištěny základní potřeby, nemít hlad, mít dobré zázemí</b>	<ul style="list-style-type: none"> <li>rodinné centrum</li> <li>krizové centrum</li> <li>materiální a potravinová pomoc</li> <li>dům na půl cesty</li> <li>ZDVOP</li> <li>pobytová služba</li> <li>OSPOD</li> </ul>	<ul style="list-style-type: none"> <li>občanská poradna</li> <li>dluhová poradna</li> <li>sociální pracovník obce</li> <li>SAS</li> <li>sociální rehabilitace</li> <li>materiální a potravinová pomoc</li> <li>právní pomoc</li> <li>azylové bydlení</li> <li>sociální bydlení</li> <li>nadace a nadační fondy</li> <li>OSPOD</li> </ul>	<ul style="list-style-type: none"> <li>úřad práce</li> <li>bytová koncepce města</li> <li>komunitní akce</li> <li>zázemi pro setkávání</li> </ul>	<ul style="list-style-type: none"> <li>program obědy do škol</li> <li>pracovní příležitosti obce</li> </ul>

# Analýza reálné sítě služeb a návrh její optimální podoby v ORP Chotěboř

Tabulka č. 1

		ÚROVNĚ PODPORY			
		aktéři přímé podpory dítěte	aktéři přímé podpory rodiny	aktéři širší podpory	podpora v rámci komunity
<b>POTŘEBY DÍTĚTE</b>	<b>VZTAHY</b> Žít v bezpečném vztahu k sobě, k rodině a komunitě, být přijímán	<ul style="list-style-type: none"> <li>Rodina, širší rodina, zákonní zástupci, pěstouni</li> <li>Školy (MŠ, ZŠ, VOŠ, OA SOU, gymnázium)</li> <li>Učitel</li> <li>Výchovný poradce</li> <li>Školní metodik prevence</li> <li>Školní psycholog</li> <li>Orgán sociálně-právní ochrany dětí (OSPOD)</li> <li>Centrum primární prevence Spektrum</li> <li>Terénní program Spektrum</li> <li>Junior dům dětí a mládeže – středisko volného času Chotěboř</li> <li>SPRSV Chotěboř</li> <li>Pracovníci dětského domova v Nové Vsi u Chotěboře</li> <li>ZDVOP</li> <li>Linka důvěry Střed</li> </ul>	<ul style="list-style-type: none"> <li>Rodinné centrum Vilémov</li> <li>Centrum pro rodinu Doubravka Ždírec nad Doubravou</li> <li>Mateřské centrum Zvoneček Havlíčkův Brod</li> <li>Šipka - sociálně aktivizační služba (SAS) Havlíčkův Brod</li> <li>OSPOD</li> <li>Psychocentrum Havlíčkův Brod</li> <li>Junior dům dětí a mládeže – středisko volného času Chotěboř</li> <li>Psychologická ambulance PhDr. Sojka, terénní služba pro OSPOD</li> <li>SPRSV Chotěboř</li> <li>Nízkoprahový klub BAN Havlíčkův Brod</li> <li>Pionýrská skupina Mláďata Chotěboř</li> </ul>	<ul style="list-style-type: none"> <li>Volnočasové aktivity</li> <li>ZÚŠ Chotěboř</li> <li>Junior dům dětí a mládeže – středisko volného času Chotěboř</li> <li>Rodinné aktivity</li> <li>Kroužky při ZŠ</li> <li>TJ SOKOL</li> <li>Nízkoprahový klub BAN Havlíčkův Brod</li> <li>Pionýrská skupina Mláďata Chotěboř</li> </ul>	<ul style="list-style-type: none"> <li>Neformální setkávání lidí</li> </ul>
	<b>BEZPEČÍ</b> Žít v bezpečí a stabilitě	<ul style="list-style-type: none"> <li>Junior dům dětí a mládeže – středisko volného času Chotěboř</li> <li>Dětský domov v Nové Vsi u Chotěboře, ZDVOP</li> <li>Terénní program Spektrum</li> <li>Lékaři</li> <li>Policie ČR, MP</li> <li>Učitelé</li> <li>Výchovný poradce, ŠMP</li> <li>OSPOD</li> <li>Volnočasové aktivity</li> <li>Občanská poradna Havlíčkův Brod</li> <li>TJ Sokol</li> <li>Pionýrská skupina Mláďata Chotěboř</li> </ul>	<ul style="list-style-type: none"> <li>Šipka - Sociálně aktivizační služba (SAS) Havlíčkův Brod</li> <li>Rodinné centrum Vilémov</li> <li>Centrum pro rodinu Doubravka Ždírec nad Doubravou</li> <li>Mateřské centrum Zvoneček</li> <li>OSPOD</li> <li>Junior dům dětí a mládeže – středisko volného času Chotěboř</li> <li>Psychocentrum Havlíčkův Brod</li> <li>Terénní program Spektrum</li> <li>Centrum primární prevence Spektrum</li> </ul>	<ul style="list-style-type: none"> <li>Policie ČR, MP</li> <li>Probační a mediační služba (PMS) Havlíčkův Brod</li> <li>Starosta, samospráva</li> <li>Soud Havlíčkův Brod</li> <li>Pedagogicko-psychologická poradna (PPP) Havlíčkův Brod</li> </ul>	<ul style="list-style-type: none"> <li>Bezpečná hřiště</li> <li>Dopravní hřiště (Besip)</li> </ul>

<p><b>ZDRAVÍ</b></p> <p>vyrůstat v celkové tělesné a duševní pohodě</p>	<ul style="list-style-type: none"> <li>• Pediatr, pediatrická sestra</li> <li>• Pečovatelská služba Chotěboř</li> <li>• Pedagogicko-psychologická poradna (PPP) Havlíčkův Brod</li> <li>• Školní psycholog</li> <li>• Terénní program Spektrum</li> <li>• OSPOD</li> <li>• Psychocentrum Havlíčkův Brod</li> <li>• Fokus Vysočina</li> <li>• Komunita Benediktus, z.s.</li> <li>• Psychologická ambulance PhDr. Sojka, terénní služba pro OSPOD</li> </ul>	<ul style="list-style-type: none"> <li>• Šipka - Sociálně aktivizační služba (SAS) Havlíčkův Brod</li> <li>• Terénní program Spektrum</li> <li>• Psychologická ambulance Sojka, terénní služba pro OSPOD</li> <li>• Psychocentrum Havlíčkův Brod</li> <li>• Rodinné terapie</li> <li>• OSPOD</li> <li>• Středisko rané péče Havlíčkův Brod</li> </ul>	<ul style="list-style-type: none"> <li>• Nemocnice Havlíčkův Brod – dětské oddělení</li> <li>• Lékařská pohotovost</li> <li>• Zubní pohotovost</li> </ul>	<ul style="list-style-type: none"> <li>• Preventivní akce na podporu zdraví</li> <li>• Dotace obce/kraje na akce na podporu zdraví</li> <li>• Podpora sportu (zázemí)</li> <li>• Volnočasové aktivity</li> <li>• Kroužky při ZŠ</li> <li>• TJ Sokol</li> <li>• Pionýrská skupina Mláďata Chotěboř</li> <li>• Junior dům dětí a mládeže – středisko volného času Chotěboř</li> </ul>
<p><b>UČENÍ SE</b></p> <p>rozvíjet svůj potenciál, mít radost z poznávání a učení</p>	<ul style="list-style-type: none"> <li>• školní zařízení (předškolní vzdělávání, primární, sekundární a terciální vzdělávání)</li> <li>• ZŠ a PŠ Chotěboř</li> <li>• ZUŠ Chotěboř</li> <li>• Učitelé</li> <li>• Výchovný poradce, ŠMP</li> <li>• Volnočasové aktivity</li> <li>• TJ Sokol</li> <li>• Pionýrská skupina Mláďata Chotěboř</li> <li>• Junior dům dětí a mládeže – středisko volného času Chotěboř</li> <li>• Kroužky při ZŠ</li> <li>• Pedagogicko-psychologická poradna (PPP) Havlíčkův Brod</li> <li>• Městská knihovna Chotěboř</li> <li>• SVP Archa Chrudim</li> <li>• OSPOD</li> <li>• SPRSV Chotěboř</li> </ul>	<ul style="list-style-type: none"> <li>• Šipka - Sociálně aktivizační služba (SAS) Havlíčkův Brod</li> <li>• Rodinné centrum Vilémov</li> <li>• Centrum pro rodinu Doubravka Ždírec nad Doubravou</li> <li>• Mateřské centrum Zvoneček</li> <li>• Pedagogicko-psychologická poradna (PPP) Havlíčkův Brod</li> <li>• Školní psycholog</li> <li>• OSPOD</li> </ul>	<ul style="list-style-type: none"> <li>• Junior dům dětí a mládeže – středisko volného času Chotěboř</li> <li>• Centrum primární prevence Spektrum</li> <li>• Pedagogicko-psychologická poradna (PPP) Havlíčkův Brod</li> <li>• SVP Archa Chrudim</li> </ul>	<ul style="list-style-type: none"> <li>• Zázemí pro vzdělávání (knihovny při školách, službách, prostory pro kroužky)</li> <li>• Poznávací stezky</li> <li>• Městská knihovna Chotěboř</li> <li>• Ocenění vzdělávání (učitel, žáci)</li> <li>• Kulturní akce</li> <li>• Zahraniční spolupráce</li> <li>• Dotace obce na pomůcky</li> <li>• Olympiády při školách</li> </ul>
<p><b>CHOVÁNÍ</b></p> <p>znát hranice, dostat povzbuzení, učit se respektu k sobě i ostatním</p>	<ul style="list-style-type: none"> <li>• Rodina</li> <li>• Škola (práce s konkrétním dítětem)</li> <li>• Pedagog</li> <li>• Centrum primární prevence Spektrum</li> <li>• Asistent pedagoga</li> <li>• Odborná poradenská pomoc (psycholog, etoped, psychiatr, speciální pedagog)</li> <li>• Pracovníci sociálních služeb</li> <li>• Probační a mediační služba (PMS) Havlíčkův Brod</li> </ul>	<ul style="list-style-type: none"> <li>• Škola (poradenství, spolupráce s rodiči)</li> <li>• Šipka – sociálně aktivizační služba (SAS) Havlíčkův Brod</li> <li>• OSPOD</li> <li>• SVP Archa Chrudim</li> </ul>	<ul style="list-style-type: none"> <li>• Škola (klíma, spolupráce s kolegy apod.)</li> <li>• Volnočasové aktivity zaměřené na posilování zdravých vztahů (skaut, sokol, sport)</li> <li>• Církev</li> </ul>	<ul style="list-style-type: none"> <li>• Dopravní hřiště</li> <li>• BESIP</li> </ul>

		Brod • OSPOD • SVP Archa Chrudim			
	<b>MATERIÁLNÍ ZAJIŠTĚNÍ</b> mít zajištěny základní potřeby, nemít hlad, mít dobré zázemí	• Škola (práce s konkrétním dítětem) • Rodina • Potravinová Banka Světla nad Sázavou • Dětský domov v Nové Vsi u Chotěboře, ZDVOP • OSPOD • SVP Archa Chrudim • <b>Dostupné bydlení</b>	• Rodina • Šipka – sociálně aktivizační služba Havlíčkův Brod • OSPOD • SVP Archa Chrudim • Centrum J.J.PESTALOZZI HO Dům na půl cesty Havlíčkův Brod • Občanská poradna Havlíčkův Brod • Azylový domov pro matky s dětmi Havlíčkův Brod	• Škola (klíma, spolupráce s kolegy apod.) • Volnočasové aktivity zaměřené na posilování zdravých vztahů (skaut, sokol, sport)	• Obědy do škol

## **Komentář k tabulce sítě služeb a naplňování potřeb dětí (a jejich rodin) v ORP Chotěboř a návrh k optimalizaci sítě**

Nejdůležitějším aspektem dobré sítě služeb a naplňování potřeb dětí (i jejich rodin) je spolupráce samotné cílové rodiny s OSPOD. Je velmi důležité, aby si sama rodina uvědomila postoj ke své životní situaci a její přístup ke spolupráci s institucemi byl otevřený. Pokud si rodina svůj problém uvědomuje a chce ho řešit, další krok je na aktérovi sítě podpory a jeho způsobu komunikace a pomoci. Pokud má být práce a navazování spolupráce v ORP Chotěboř úspěšná, musí se do práce s rodinou zapojit značná část odborníků a četnost kontaktů s danou rodinou musí být mnohem častější, než mnohdy ukazuje praxe. Tento fakt je klíčový pro úspěšnou spolupráci a řešení problémů s dítětem a jeho rodinou.

### **VZTAHY – žít v bezpečném vztahu k sobě, k rodině a komunitě, být přijímán**

Od samého počátku jsou děti vychovávány ve vztazích k rodině, k přátelům, k vrstevníkům a k sobě samému. Je důležité je správně motivovat tak, aby se jejich osobnost formovala správným směrem a dospěly v jedinečného člověka, který zodpovídá za své chování k sobě i k ostatním. V některých případech je zapotřebí vyhledat pomoc v blízkém okolí, a to zejména ve škole nebo v rodině. Pokud rodina nedokáže nezletilému dítěti tuto potřebu dostatečně zajistit, tak v ORP Chotěboř se může, kromě na školu ohrožené dítě a jeho rodina, obrátit například na OSPOD, Centrum primární prevence Spektrum, Terénní program Spektrum nebo Junior dům dětí a mládeže – středisko volného času Chotěboř.

#### **Prostor pro rozvoj sítě:**

Stále se objevuje jako důležitá spolupráce mezi školou, rodinou a službou, která do rodiny vstupuje ať již terénní formou nebo ji rodina vyhledala ambulantně. Což nepochybně potvrdilo setkání uspořádané lokální síťáčkou pedagogických pracovníků a OSPOD popsané v kapitole Shrnutí ze síťování. Jako prvořadé se ukázalo navázání se na sebe mezi pracovníky OSPOD a pedagogickými pracovníky při školách (především na školního metodika prevence, který má tuto agendu pod záštitou). Je důležité zejména znát vzájemné kompetence, ale i možnosti spolupráce. I sdílení společných kasuistických témat může napomoci ke spolupráci, zejména školám, které se nikdy do kontaktu s pracovníkem OSPOD nedostaly – sdílení dobré praxe. Dále je také důležitá provázanost mezi pracovníky OSPOD a návaznými službami, které vstupují do rodin a mohou tak svoji činnost zaměřit na palčivá témata.

### **BEZPEČÍ – žít v bezpečí a stabilitě**

Pro naplnění pocitu bezpečí je zapotřebí mít jistotu v pevném rodinném zázemí a stabilitu v každodenních rituálech, které tento pocit naplňují. Stabilní zázemí není pouze potřebou rodiny, ale i funkčních služeb, které děti navštěvují a vnímají oporu a zájem nás dospělých, který tento podnět umocňuje.

#### **Příklady dobré praxe:**

Prevenici se věnuje Centrum primární prevence Spektrum, které realizuje preventivní programy na školách se záštitou Městského úřadu v Chotěboři (např. „Programy primární prevence rizikového chování“). Centrum primární prevence například v roce 2017 spolupracovalo s 20 ZŠ a SŠ v rámci 160 programů primární prevence na 7 základních školách na Žďársku a 1 střední škole na Žďársku a na 11 základních školách a 1 střední škole. Dále se volnočasovým aktivitám věnuje Junior DDM-SVČ, TJ Sokol, Pionýrská skupina Mláďata, SPRSV, školní družiny, mateřská a rodinná centra.

#### **Prostor pro rozvoj sítě:**

Základní složkou bezpečí je rodina a její podpora a pomoc v případech, když se nezletilé dítě či jeho rodina ocitne v obtížné životní situaci (smrt v rodině, šikana, rozvod, stěhování, ztráta zaměstnání apod.). V dnešní uspěchané době jsou děti stále více ohrožené ztrátou jistoty a vystavené útokům moderního světa, nejen kyberprostor s sebou přináší spoustu otázek a narušuje pocit soukromí, dále pak i ostatní rizikové jevy mohou potřebu bezpečí ovlivňovat. Školy v ORP Chotěboř se stále více potýkají s nepřípraveností žáka do školy, nespolupracujícím rodičem, záškoláctvím, experimenty žáků s návykovými látkami nebo psychickým rozpoložením u žáků kvůli rozpadu rodiny. Centrum primární prevence v roce 2017 zase jako nejčastější formy rizikového chování uvádí:



experimentování s elektronickou cigaretou – neznalost rizik a následků, experimentování s alkoholem u nezletilých (ochutnávání v rodinném prostředí, prvotní impulz ze strany rodičů); rizikové chování na sociálních sítích – podceňování rizik při zabezpečení svého profilu; následování poškozujících výzev youtuberů; nerespektování odlišných názorů v daném třídním kolektivu, nerespektování odlišností jedince ve skupině; rizikové chování mezi žáky - stupňující se agrese; nerespektování autority dospělého (jak učitele, tak rodiče); sebepoškozování; jednání poukazující na poruchy příjmu potravy“. Důležitým směrem je opět prevence, která přináší odpovědi, na které se děti ptají, vede je směrem, který ukazuje, jak se rozhodujeme, a co je třeba vědět, než se vydáme na jakoukoli stranu.

## **ZDRAVÍ – vyrůstat v celkové tělesné a duševní pohodě**

Oblast zdraví je jednou z oblastí, která se opakovaně otvírá tématu propracovanosti systému specializovaných služeb. Neustále se hovoří o nedostatečné síti psychologických a psychiatrických služeb pro děti, kapacitních možnostech a dlouhých čekacích lhůt. Zejména se jedná o kapacitní možnosti a zkrácení dlouhých čekacích lhůt, což je komplikovaná záležitost.

### **Příklady dobré praxe:**

V průběhu realizace projektu se podařilo pro rodiny evidované na OSPODu získat přímou psychologickou podporu. OSPOD navázal v tomto roce spolupráci s Psychologickou ambulancí PhDr. Sojkou z Havlíčkova Brodu. Dětské psychologové dojíždějí na předem domluvená setkání na městském úřadě (místnost hovorovna) a pravidelně realizují přímou podporu dětí a jejich rodin. Dále se oblasti zdraví věnují preventivní programy Centra prevence Spektrum (např. dlouhodobý program: Co mi (ne)prospívá – témata: zdravý životní styl, ne-bezpečí nikotinu a alkoholismu, nácvik odmítání., Dětské oddělení nemocnice Havlíčkův Brod a specialisté v oblasti dětské pediatrie v Chotěboři, ve Ždírci nad Doubravou a Vilémově.

## **UČENÍ SE – rozvíjet svůj potenciál, mít radost z poznávání a učení**

Oblast vzdělání je ve městě Chotěboř pokryta třemi mateřskými školkami, dvěma základními školami (ZŠ Butullova a ZŠ Smetanova), jednou praktickou školou, gymnáziem a také VOŠ, OA a SOU technickým Chotěboř. Na základních školách jsou dětem nabízeny zájmové kroužky i školní družina, děti mohou využít volnočasové aktivity, které organizuje Junior Dům dětí a mládeže – středisko volného času nebo aktivity Spolku pro rozvoj svobodného vzdělávání, který realizuje i program pro rodiny s dětmi. Důležitou součástí ve vzdělávání dětí jistě pokrývá nabídka městských jeslí, které jsou velice využívány a mají letitou tradici. V ORP je celkem 13 základních škol, 10 mateřských škol, 1 městské jesle, 1 základní umělecká škola, 1 střední škola, 1 dětský domov, 1gymnázium a 1 Vyšší odborná škola, Obchodní akademie a Střední odborné učiliště technické Chotěboř.

### **Příklady dobré praxe:**

V ORP je dostatek kvalitních vzdělávacích služeb i zájmových kroužků a možností trávení volného času. Určitou formu vzdělání poskytují i jiné služby než vzdělávací - sociální služby (Fokus Vysočinu Bludiště Chotěboř, neziskové organizace (Centrum primární prevence Spektrum), různé spolky a sdružení (Rodinné Aktivity, Pionýr, z. s. – Pionýrská skupina Mláďata Chotěboř, TJ Sokol). Jistě by bylo přínosné a zajímavé, kdyby se tyto organizace dokázaly více propojit a vzájemně spolupracovat při realizaci své činnosti.

## **CHOVÁNÍ – znát hranice, dostat povzbuzení, učit se respektu k sobě i ostatním**

Od samého prvopočátku se děti učí znát své hranice a je jen na nás dospělých, do jaké míry je necháme rozvolněné nebo pevné, to všechno se nám ukazuje při jejich dospívání a vývoji v samostatnou osobnost, která se učí respektu k sobě i druhým.

### **Příklady dobré praxe:**

Jak správně nastavit různé situace (odmítnutí návykové látky, vztahy v kolektivu, pozitivní vztah k sobě samému apod.) a vzájemně se provázat řeší například Centrum primární prevence Spektrum, které realizuje preventivní programy pro třídní kolektivy, ukazují dětem směr, povzbuzují k vzájemné spolupráci a respektu k sobě i ostatním spolužákům. Důležitým tématem jsou i hranice ve vztahu k dospělým. Preventivní programy finančně významně podporuje městský úřad v Chotěboři. Bohužel školy, které jsou zřizovány menšími obcemi, na oblast prevence dosáhnou z finančního důvodu stěží a musí si tyto témata zajistit z vlastních zdrojů (šablony do škol).

### **Prostor pro rozvoj sítě:**

Vše začíná u spolupráce a otevřenosti mezi pedagogy, rodiči a pracovníky služeb. Je důležité sjednocení společných cílů a postojů. Pokud funguje jednotnost, děti mají větší pocit jistoty a lépe přijímají nabízenou pomoc.

## **MATERIÁLNÍ ZAJIŠTĚNÍ – mít zajištěny základní potřeby, nemít hlad, mít dobré zázemí**

V průběhu života mohou nastat mimořádné události, které vyžadují rychlou pomoc a podporu nejen širší rodiny ale i sociálních služeb, které rodinám pomáhají udržet stabilitu a ulehčují náročné situace.

### **Prostor pro rozvoj sítě:**

V ORP Chotěboř je absence dostupného bydlení. Chybí sociální či krizové byty. Ohrožené děti a jejich rodiny mohou využívat služby Charitního domova pro matky s dětmi v Havlíčkově Brodě nebo Domov pro matky (otce) s dětmi Žďár nad Sázavou (obě zařízení v sousedních ORP), ale ty jsou ve většině případů již obsazené, Ohrožené děti s rodinami (většinou jen s matkami) pak musí využít služby azylových domů v Jihlavě nebo v Brně.

### **Příklady dobré praxe:**

Prvotní pomocí při ztrátě zaměstnání a hmotné nouzi může být úřad práce v Chotěboři, jehož pracovníci poskytují informace a služby v oblasti zaměstnanosti, státní sociální podpory, pomoci v hmotné nouzi, dávky sociální péče a další. V případě potřeby je klient odeslán na odbor sociálních věcí při městské úřadu, kde je mu nabídnuta pomoc Potravinové banky ve Světlé nad Sázavou, která poskytuje jak potraviny, tak i drogerii, ošacení, hračky nebo dokonce i materiální vybavení bytu. Velkou úlevou pro rodiny v hmotné nouzi mohou být i zaplacené obědy pro děti na základních školách. Pedagog vytipuje nezletilé děti, které nedochází na obědy z důvodu finančních problémů rodiny. Městský úřad Chotěboř přes školský odbor vytipovaným žákům pak obědy uhradí,

# Modely spolupráce aktérů sítě

Spolupráce aktérů sítě služeb pro děti a **rodiny je stejně významným předpokladem stability a pevnosti sítě, jako přítomnost aktérů samotných.** Spolupráce a vzájemné vztahy aktérů tvoří pomyslné spojky mezi jednotlivými články sítě. Aktivita aktérů na sebe navazují, a tím jsou efektivnější a cílenější.

Předpokladem funkční spolupráce aktérů v rámci sítě je **dobrá znalost rolí – nejen ostatních aktérů, ale také svých vlastních.** Většinou aktérů je připisována základní role (např. role učitele ve vzdělávání dětí), ale je důležité, aby si byli vědomi také svého významu pro naplňování dalších potřeb dětí (např. učitel jako důležitý aktér v oblasti zdraví dětí, bezpečí, chování, vztahů apod.). **Dobře nastavená spolupráce umožní reagovat bezprostředně na měnící se potřeby dítěte a rodiny.**

Spolupráce aktérů v lokalitě může mít mnoho podob, více či méně formálně ukotvených (viz obrázek č. 3: Modely spolupráce aktérů v lokalitě). Žádoucí jsou přitom zejména formy zahrnující větší počet aktérů a fungující na bázi dobrovolné dohody o spolupráci, tedy sledující společný cíl. Ve prospěch dětí ale působí v podstatě jakákoliv forma spolupráce, například i konzultace konkrétního případu.

## Modelové schéma spolupráce aktérů jako inspirace a k čemu má sloužit

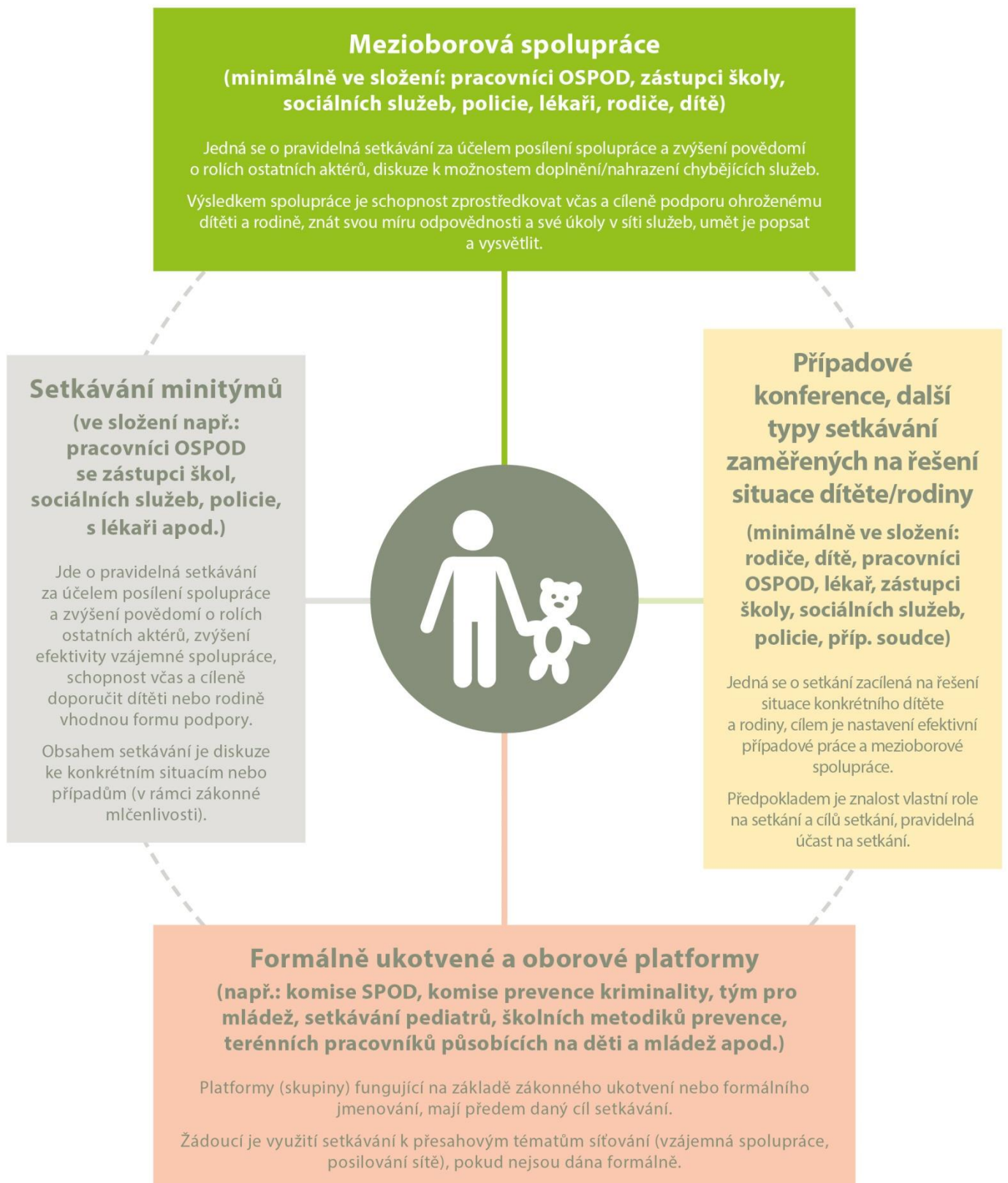
**Modelové schéma spolupráce není vyčerpávajícím výčtem všech možných forem spolupráce aktérů,** jde o inspirativní schéma, které lze podle potřeby dále doplnit. Tento model má mít jednak význam osvětový v tom smyslu, do jakých forem spolupráce se mohou aktéři zapojovat, jednak poukazuje na další možné, doposud nevyužívané formy, a může tak být podkladem pro další rozvoj spolupráce v lokalitě.

Lokální síťáři na základě provedeného mapování následně zpracovali **model spolupráce aktérů sítě služeb pro děti a rodiny na území konkrétního ORP,** kde do tabulky zachytili výčet existujících místních forem spolupráce (podrobně viz tabulka č. 2).

## Popis jednotlivých kategorií schématu „Modely spolupráce aktérů v lokalitě“ (obrázek č. 3)


V obrázku č. 3 najdete vymezení příkladů různých modelů spolupráce aktérů sítě služeb. Mezioborová spolupráce je pro oblast podpory dětí a jejich rodin vnímána jako klíčová platforma (tedy platforma zahrnující co nejširší spektrum aktérů sítě služeb pro děti a jejich rodiny). Nicméně nezastupitelnou úlohu mají jakékoliv jiné, funkční formy setkávání a spolupráce, které se zabývají potřebami dětí a jejich rodin.

# MODELY SPOLUPRÁCE AKTÉRŮ NA ÚROVNI OBCÍ S ROZŠÍŘENOU PŮSOBNOSTÍ



# Spolupráce aktérů sítě v ORP Chotěboř

Tabulka č. 2

	<p><b>Mezioborová spolupráce</b></p> <hr/> <p>Mezirezortní setkávání Pracovní skupina prevence rizikového chování Havlíčkův Brod</p>	
<p><b>Setkávání minitýmů</b></p> <hr/>		<p><b>Případové konference, další typy setkávání zaměřených na řešení situace dítěte/rodiny</b></p> <hr/> <p>Případové konference</p>
		<p><b>Formálně ukotvené a oborové platformy</b></p> <hr/> <p>Komunitní plánování Setkávání školních metodiků prevence Havlíčkův Brod Setkávání výchovných poradců Havlíčkův Brod</p>

## **Komentář ke spolupráci aktérů sítě v ORP Chotěboř**

Spolupráce mezi aktéry sítě je v ORP Chotěboř víceméně formální. Setkání jsou realizována spíše jednorázově a chybí návaznost a zacílení na konkrétní potřebu v mezioborové oblasti – jak již bylo v předchozích kapitolách zmíněno, v regionu se například často objevuje stupňující se agrese, nerespektování autority dospělého (jak učitele, tak rodiče) nebo sebepoškozování. Přesto neexistuje žádná mezirezortní spolupráce, která by se těmto jevům aktivně a dlouhodobě zabývala.

### **Mezioborová spolupráce**

Meziresortní setkání zde bylo nastavené za spolupráce s lokální síťáčkou, která toto setkání realizovala na základě zjištěných potřeb vyplývajících ze síťování. Setkání mezi pracovníky odboru sociálních věcí a pedagogických pracovníků škol s sebou přineslo spoustu zajímavých informací, zejména nastavení vzájemných potřeb a sdílení kasuistických případů. To bylo také velice kladně hodnocené ve zpětných vazbách. Účastníci setkání si uvědomovali důležitost vzájemného sdílení jednotlivých kroků a postupů při řešení komplikovaných situací dětí a rodin. Jak již bylo zmíněno, mezirezortní spolupráci zde nastavila lokální síťáčka. Bohužel v současné době není předpoklad, že po ukončení síťování v ORP bude tato spolupráce nadále pokračovat a to i přesto, že ji aktéři označili za potřebnou a přínosnou. Chybí aktér, který by se organizování mezioborové spolupráce aktérů nadále věnoval. V případě pokračování mezirezortních setkání chtějí aktéři posílit spolupráci se zdravotnickými pracovníky, např. pediatry.

Jako přínosná a významná se jeví spolupráce, která by měla vzniknout v ORP Chotěboř při zapojení aktérů ze všech spolupracujících rezortů ochrany a podpory ohroženého dítěte a jeho rodiny do pracovní skupiny prevence rizikového chování v Havlíčkově Brodě. Tato pracovní skupina je pod záštitou vedoucí Pedagogicko-psychologické poradny Mgr. Evy Stloukalové. Skupina je svolávána pravidelně 3-4 krát ročně a hlavními tématy je podpora rodiny, preventivní aktivity a nastavení mezioborové spolupráce. Setkávají se zde zástupci OSPOD, sociálních služeb, justice, psychologů, státní i městské policie a škol. Hlavním cílem skupiny je sjednocení systému péče o rodiny s dětmi a jeho provázanost.

### **Setkávání minitýmů**

V dané oblasti neprobíhá.

### **Případové konference, další typy setkávání zaměřené na řešení situace dítěte/rodiny**

Případové konference jsou realizované na některých školách, kde za pomoci školního poradenského pracoviště, zaměstnanců OSPOD a rodiny, je možné dosáhnout společné pomoci ohroženému dítěti a jeho rodině. Tato setkání jsou ale spíše nahodilá, dle aktuální potřeby ohroženého dítěte a jeho rodiny. Nahodilost této formy pomoci si aktéři vysvětlují tak, že se jedná o vcelku inovativní způsob pomoci. Tento nástroj pomoci by chtěli do budoucna využívat více. Dalším negativním faktorem, který snižuje počet případových konferencí je nespolečná řešení rodiny,

### **Formálně ukotvené a oborové platformy**

Hlavní ukotvenou platformou je sociální komise, která je svolávána dle aktuálních potřeb cca 3-4 krát ročně. Na setkání se řeší finanční záležitosti a podpora jednotlivých sociálních služeb. Členové komise jsou odborníci z různých rezortů. Pedagogicko-psychologická poradna se také věnuje podpoře a péči o školní metodiky prevence a výchovné poradce škol tak, aby byla mezi nimi podpořena spolupráce a sdílení dobré praxe.

Mezi další ukotvené platformy jistě patří Komunitní plánování sociálních služeb, které považuje město Chotěboř za velmi důležitý strategický směr, který mapuje poskytovatele a uživatele služeb, kvalitu poskytovaných služeb, jejich dostupnost, potřeby, přednosti ale i nedostatky. Pravidelně výstupy zpracovává a využívá v komunitním plánu města.

# Doporučení pro rozvoj sítě v ORP Chotěboř

## Doporučení vycházejí ze zjištěného aktuálního stavu sítě 31. 8. 2018.

Během síťování služeb pro ohrožené děti a jejich rodiny nejčastěji aktéři zmiňovali potřebu vzájemné a mezirezortní spolupráce. Jako ideál záchranné sítě aktéři označují stav, kdy je síť schopna pružně a rychle reagovat na potřeby ohrožených dětí a jejich rodin. K tomu se váží tyto předpoklady:

- Dostatečná komunikace a informovanost mezi aktéry
- Vzájemné propojení a znalost nabídky služeb ostatních aktérů
- Sjednocení kontaktů na návazné a odborné služby pro ohrožené děti a jejich rodiny
- Efektivní navázání spolupráce mezi OSPOD, školami (MŠ, ZŠ, SŠ) a školskými zařízeními

### Jak toho tedy dosáhnout? Jedině společně!

- Nastavení užší spolupráce mezi aktéry, např. školami, službami či aktivitami NNO a OSPOD, které mohou dětem poskytnout potřebnou podporu a pomoc, případně jejich rodině.
- Nastavení pravidelných (mezirezortních) setkání, která by reagovala na situaci v síti služeb. Tato setkání opravdu pravidelně organizovat i v případě, kdy to aktuální situace nevyžaduje.
- Znalost vzájemných kompetencí a možností spolupráce - umět si zodpovědět následující otázky: Jak může OSPOD pomoci ohroženému dítěti a jeho rodině? Jak může škola pomoci ohroženému dítěti a jeho rodině? Můžeme mu pomoci společně? Jak? Můžeme oslovit ještě jiného aktéra? Ke znalosti vzájemných kompetencí nám může pomoci právě již zmiňované nastavení pravidelných setkávání.
- Vytvoření prostoru pro setkávání aktérů z různých rezortů, např. společné školení nebo společné akce (formální i neformální) - podpora výměn, společných akcí a projektů zaměřených na rozvoj spolupráce na všech úrovních.
- Pořádání případových nebo rodinných konferencí. Tyto nástroje pomoci umožní aktérům lépe poznat názor dítěte, lépe se seznámit s celkovou situací dítěte v kontextu s jeho rodinou a prostředím, ve kterém se pohybuje. V neposlední řadě aktéři získají pohledy dalších odborníků.
- Vytvoření seznamu služeb pro ohrožené děti a rodiny – důležitá pravidelná aktualizace (najít vhodného aktéra, který by se toho ujal).
- Uspořádat „Den služeb“ nebo „Den pomoci“ - setkání všech aktérů sítě působící v ORP Chotěboř za účelem představení jednotlivých služeb, kterého by se účastnili jak odborníci, tak i široká veřejnost.
- Stáže pro aktéry a sdílení dobré praxe v partnerských organizacích na místní, regionální i krajské úrovni.
- Vytvoření prostoru pro okamžitou komunikaci – internetové účty, sociální sítě. Místo, kde by aktéři pokládali otázky a společně řešili nastalou situaci, pokud situace nevyžaduje osobní setkání, popř. kde mohou dohledat již řešení obdobné situace.
- Neustálé vzdělávání (v problematice ochrany dětí a jejich rodin) aktérů, kteří s ohroženými dětmi a jejich rodinami pracují, účast těchto aktérů na supervizích a jejich absolvování sebezkušenostních výcviků.

## Závěrem

Práce s ohroženými dětmi a jejich rodinami je nikdy nekončící proces, ve kterém je velmi důležitá spolupráce a vzájemná podpora mezi jednotlivými aktéry. Jelikož je tato práce, v podstatě, mezioborová disciplína, je nutné, aby lokální síť fungovala mezi obory jako důvěryhodná spojka, která hledá cesty k odstranění nedorozumění, bariér a nejrůznějších překážek, které se v práci s ohroženými dětmi a jejich rodinami mohou vyskytnout.

Velkou úlohu plní v této práci bezesporu sociální pracovníci OSPOD, nicméně tato odpovědnost je tak obrovská, že přesahuje možnosti jednotlivce a je nutné zapojení celého systému ku prospěchu ohroženého dítěte.

V ORP Chotěboř se za celou dobu trvání projektu vystřídalo hned několik lokálních sítí. Tato fluktuace měla do jisté míry negativní vliv na ochotu a trpělivost všech aktérů ke spolupráci. Velký průlom v této situaci měla předposlední lokální síť, které se podařilo znovu si k aktérům sítě najít cestu tak, aby byli znovu ochotni spolupracovat a kooperovat v rámci projektu.

Velmi důležité je zmínit, že v průběhu mapování ORP Chotěboř nebyla opomenuta provázanost na služby v ORP Havlíčkův Brod.

Závěrem bych chtěla poděkovat všem aktérům za ochotu spolupracovat a rozvíjet síť služeb pro ohrožené děti a jejich rodiny. Síť služeb je jako živý organismus, který se neustále vyvíjí. Věřím, že po ukončení práce lokálního síťáře v ORP Chotěboř aktivita a propojenost mezi jednotlivými aktéry sítě neskončí, ale bude dále pokračovat.

Kateřina Maršíková, lokální síťářka



## Použité zdroje

- *Chotěboř, 2018* [online]. Wikipedie. [cit. 30.8.2018]. Dostupné z: <https://cs.wikipedia.org/wiki/Chotebor>
- *Město Chotěboř, 2018* [online]. MěÚ Chotěboř. [cit. 28.8.2018]. Dostupné z: <http://www.chotebor.cz>

## Potřebujete více informací?

### K síťování ve vaší obci či kraji?

Obraťte se na lokální síťačku **Ing. Kateřinu Maršíkovou** e-mail: [katerina.marsikova@mpsv.cz](mailto:katerina.marsikova@mpsv.cz), krajskou koordinátorku síťování **Bc. Zuzana Vlková, DiS.** (dotazy spojené se síťováním v zapojených obcích), e-mail: [zuzana.vlkova@mpsv.cz](mailto:zuzana.vlkova@mpsv.cz), tel.: 605 483 277 či krajskou síťačku, **Bc. et Bc. Libuše Svobodová, DiS.**, e-mail: [libuse.svobodova@mpsv.cz](mailto:libuse.svobodova@mpsv.cz), tel.: 775 853 461.

### K aktivitě síťování?

Obraťte se na odborného garanta **Mgr. Štěpána Bolfa**, e-mail: [stepan.bolf@mpsv.cz](mailto:stepan.bolf@mpsv.cz), tel.: 221 923 647, 775 853 476 nebo na vedoucí oddělení transformace služeb pro rodiny a děti, odbor ochrany práv dětí **Mgr. Kristýnu Jůzovou Kotalovou**, e-mail: [kristyna.kotalova@mpsv.cz](mailto:kristyna.kotalova@mpsv.cz), tel.: 221 922 255, 724 178 744.

[www.pravonadetstvi.cz](http://www.pravonadetstvi.cz)

[www.mpsv.cz](http://www.mpsv.cz)



# Příloha – popis rolí aktérů sítě

## Popis rolí jednotlivých aktérů

Činnost všech aktérů je dána (rezortním) zákonným vymezením, které zpravidla určuje jejich roli v systému ochrany dětí a rodin. K tomu je obvykle dána i nějaká z forem vzájemné spolupráce aktérů (např. oznamovací povinnost, možnost zprostředkování odborných služeb, apod.). Pokud jde o přesah základních rolí jednotlivých aktérů, zejména směrem ke vzájemné spolupráci, existuje jen velmi málo objektivně daných překážek, které by takovým přesahům či mezioborové spolupráci bránily.

**Při tvorbě a rozvoji sítě je tedy role jednotlivých aktérů vždy třeba posuzovat v nejširším možném náhledu, včetně toho, že jsou aktérům jejich role zvědomovány. Tím lze dosáhnout maximálního využití jejich kapacit.**

## Jak jsou vymezeny role aktérů

Níže uvedený popis rolí jednotlivých aktérů je odvozen **z potřeb dětí**. Relevance aktérů v rámci sítě služeb je podmíněna tím, že danou roli aktivně naplňují (tj. dva aktéři stejného typu, např. školy, mají svou základní činnost dánu a budou jistě označeni za aktéry v oblasti potřeb učení, ale je možné, že pouze jedna ze škol bude též relevantním aktérem i pro oblast tělesného a duševního zdraví např. proto, že je zapojena do preventivních programů, aktivně spolupracuje s lékaři apod.).

**Jedná se o výčet příkladů, často se vyskytujících rolí jednotlivých aktérů, tedy o inspirativní, nikoliv úplný výčet rolí. Pro optimální podobu sítě služeb je nutné zvažovat všechny možné role aktérů v maximální možné šíři.**

## Vztahy

### 1. Aktéři přímé podpory dítěte

- psycholog, psychiatr = dostupnost služby pro celou rodinu, vč. dostupnosti přímo pro samotné dítě, zaměření na vztahovou problematiku, rodičovské spory
- svépomocná skupina = skupiny pro děti (zajištění bezpečného prostředí, případně facilitace setkání), kde se mohou scházet děti ohrožené mimo jiné vztahy v rámci rodiny
- nízkoprahové zařízení pro děti a mládež (NZDM), terénní pracovník = významná je kapacita a přístupnost služby, zaměření služby na vztahovou problematiku (vztahy dětí s rodiči, s vrstevníky), terénní pracovník NZDM působící přímo v místech, kde se schází dětské skupiny/skupiny
- metodik primární prevence, školní metodik prevence = kapacita, dostupnost, rozsah služeb, zaměření na vztahy, vnímání této role dětmi
- programy pro třídní kolektivy = realizace programů pro kolektivy, jejich využití v případě individuální potřeby dítěte
- inkluzivní programy = aktivní využívání podpůrných opáření, kapacita pedagoga reagovat na individuální potřeby dítěte
- školní psycholog = dostupnost (dostatečná kapacita), zaměření (mimo jiné) na problematiku vztahů, individuální konzultace, práce s kolektivy/skupinami
- výchovný poradce = viz školní psycholog
- učitel, vychovatel = aktivní práce se vztahy v rámci třídy, kolektivu, individuální konzultace, aktivní spolupráce s OSPOD a službami, prevence
- služby náhradní rodinné péče (NRP) = doprovodné organizace, OSPOD, služby pro adoptivní rodiče, zaměření na vztahy a kontakty mezi dětmi a biologickými rodiči

- sociální pracovník pobytového zařízení = sociální pracovník školského, zdravotnického zařízení nebo pobytové sociální služby, zaměřeni na udržení a podporu kontaktu dítěte s rodiči, aktivní spolupráce s OSPOD
- sociálně-aktivizační služba pro rodiny s dětmi (SAS) = specifické zaměření na vztahovou problematiku, dostupnost služby též pro děti
- krizové centrum = zaměření na problematiku vztahů a bezpečí
- orgán sociálně-právní ochrany dětí (OSPOD) = relevantní role v případě, že se jedná o dítě ohrožené dle § 6 zákona č. 359/1999 Sb., o SPOD

## 2. Aktéři přímé podpory rodiny

- rodinné centrum = relevantní role, pokud služby zahrnují specifický program na problematiku mezilidských vztahů, rodičovských sporů, vztahů rodičů k dětem, vztahů mezi dětmi
- rodinná poradna = specializace na téma mezilidských vztahů
- rodinné konference = koordinovaná setkání širší rodiny a blízkých osob k podpoře rodiny a hledání zdrojů opory
- mediace = dostupné, dostatečně kvalitní služby jako řešení vztahových sporů
- sociálně-aktivizační služba pro rodiny s dětmi (SAS) = pokud zahrnuje specifické zaměření na vztahy v rámci rodiny, kombinace programů pro rodiče, děti, celou rodinu
- nízkoprahové zařízení pro děti a mládež (NZDM) = specificky zaměřený program na problematiku vztahů, konzultace, přednášky, semináře, zapojení do případové práce
- orgán sociálně-právní ochrany dětí (OSPOD) = relevantní role v případě, že se jedná o dítě ohrožené dle § 6 zákona č. 359/1999 Sb., o SPOD

## 3. Aktéři širší podpory

- volnočasové aktivity (sport, skaut, umělecké kroužky, apod.) = podpora rozvoje vztahů mezi dětmi, spolupráce, vzájemného respektu
- intervenční centrum (IC) = služba zahrnující podporu řešení problematiky domácího násilí, práce s oběťmi i pachateli domácího násilí
- poradna pro oběti trestných činů = poradenství a právní pomoc, orientace v právech obětí, návrhy na jejich odškodnění

## 4. Podpora v rámci komunity

- komunitní centrum = místo pro setkávání, organizovaná nebo neorganizovaná činnost, dostupná kontaktní osoba (poradenství, zprostředkování informací nebo služeb)
- komunitní akce = různé typy komunitních akcí zaměřených na vztahy, např. dny sousedství apod.
- zázemí pro setkávání = vytváření prostor pro neformální setkávání – obecní prostory, komunitní centra, využití prostor škol, knihoven apod.
- sousedské spolky = společné akce, setkávání, poskytování vzájemné podpory mezi sousedy
- svépomocné skupiny = skupiny zaměřené na vzájemnou podporu, mimo jiné v oblasti vztahů (např. rodiče procházející rozvodem nebo rozchodem apod.)

# Bezpečí

## 1. Aktéři přímé podpory dítěte

- nízkoprahové zařízení pro děti a mládež (NZDM), terénní pracovník = bezpečné trávení volného času, přednášky o rizicích, prevenci, konzultace, hodnoty a normy, sebepoznání dítěte, terénní pracovník NZDM působící přímo v místech, kde se schází dětské skupiny/skupiny
- kontaktní centrum (K-centrum), terénní program pro uživatele návykových látek = prevence a řešení závislosti, konzultace pro děti i rodiče, preventivní programy na školách a v místech, kde tráví děti a mladí lidé volný čas

- volnočasové aktivity = všeobecně různé více či méně organizované programy (sport, zájmové kroužky apod.), kde děti mohou trávit bezpečným způsobem volný čas, seznamují se s riziky, nalézají nebo překonávají své hranice, učí se odpovědnosti apod.), jde o dostupnost volnočasových aktivit a jejich prahovost (tj. nejen to, jestli tam aktivita je, ale také zda do ní chodí děti z cílové skupiny – tj. ohrožené)
- krizové centrum = zaměření na problematiku vztahů a bezpečí
- linka bezpečí = podmínkou efektivního využívání je povědomí dětí o existenci linky (osvěta)
- škola, školní poradenské pracoviště = programy prevence realizované ve škole, programy proti šikaně, vzdělávání o rizicích na internetu, mezi lidmi, v dopravě apod., přítomnost pracovníka, se kterým děti mohou řešit pocit ohrožení, CAN apod.
- peer program = existence a dostupnost programů, další programy doprovázení (patroni apod.)
- komunitní centrum = dostupný prostor, kam mohou děti samy přicházet, v případě potřeby je jim zajištěno poradenství nebo zprostředkována odborná pomoc, nebo se mohou zapojit do programu, hlavní podmínkou je prahovost/dostupnost centra
- středisko výchovné péče (SVP) = pokud je součástí ambulantní či velmi snadno dostupná forma péče, kam by dítě mohlo přijít i samo, kdyby se necítilo bezpečně z důvodu chování osob ve svém okolí nebo by si nevědělo rady se svým vlastním chováním
- zařízení pro děti vyžadující okamžitou pomoc (ZDVOP) = důležitá je dostupnost zařízení a dostupnost navazujících odborných služeb, včetně samotných dětí
- lékař = povědomí o ohlašovací povinnosti, rozpoznání ohrožení dítěte (sociální rozměr), ochota zapojit se do případové práce, účast v komisích, preventivních skupinách apod.
- učitel = povědomí o ohrožení dítěte, zkušenosti se zapojováním se do řešení situace dětí ohrožených v oblasti bezpečí, tj. kompetence rozpoznat a ohlásit takový případ, v případě zjištěného ohrožení dítěte se zapojit do případové práce apod.
- Policie ČR, městská policie, asistent prevence kriminality = pokud je dostupný specialista na problematiku dětí a mládeže nebo CAN, zda se policie nějak aktivně zapojuje do případové práce, spolupracuje s OSPOD, dělá preventivní programy apod.
- orgán sociálně-právní ochrany dětí (OSPOD) = relevantní role v případě, že se jedná o dítě ohrožené dle § 6 zákona č. 359/1999 Sb., o SPOD

## 2. Aktéři přímé podpory rodiny

- sociálně-aktivizační služba pro rodiny s dětmi (SAS) = služba zahrnuje podporu rodičů, případně přímo dětí, specifické zaměření na oblast bezpečí
- nízkoprahové zařízení pro děti a mládež (NZDM), terénní pracovník = služba má programy zaměřené na rodiče a jejich kompetence v oblasti bezpečí dětí, nebo programy pro celou rodinu, terénní pracovník NZDM působící přímo v místech, kde se schází dětské skupiny/skupiny
- asistent prevence kriminality (APK) = dostupná pochůzková služba, když je zjištěno, přímo řeší děti v ohrožení, upozorní rodiče, nebo se na ně mohou rodiče obracet apod.
- krizová linka pro rodiče = existuje povědomí o lince pro rodiče, kteří se potýkají s problémy v oblasti bezpečí dětí – nedokážou děti hlídat, žijí v prostředí, které není bezpečné, mají podezření, že dítěti někdo ublížil nebo by mohl, či se sami obávají, že by mohli dítě ohrozit
- osvěta = dostupnost specifických osvětových a informačních programů organizovaných městem, policií, lékaři, poskytovateli služeb apod.
- programy primární prevence = programy určené také pro rodiče nebo celé rodiny
- rodinné centrum = mateřská nebo rodičovská centra, která mají v programu téma bezpečí – přednášky či poradenství, centra jsou dostupná, nízkoprahová
- rodinná poradna = zajištění konzultací z oblasti bezpečí dětí, týrané, zneužívané a zanedbávané děti (CAN)
- rodinné konference = koordinovaná setkání širší rodiny a blízkých osob k podpoře rodiny a hledání zdrojů opory
- intervenční centrum = programy pro rodiče ohrožené násilím, programy pro děti nebo rodiče s dětmi
- rodičovská skupina = svépomocné skupiny (např. v rámci rodinného či komunitního centra), pro rodiče, jejichž dítě bylo vystaveno nebezpečí, stalo se obětí, ohrožuje jiné děti, nebo jsou ohroženi sami a rodiče a má to vliv na děti, případně mají sami obavy, že by oni sami mohli dítě ohrozit

- kontaktní centrum (K-centrum), terénní program pro uživatele návykových látek = programy pro rodiče, jejichž děti jsou ohroženy závislostí, programy pro závislé rodiče
- krizová respitní péče = zajištění krizové péče o dítě, které bylo ohroženo (např. v situaci domácího násilí, CAN)
- program podpory sousedství = sousedské nebo domovní iniciativy, např. na zajištění bezpečí v okolí domu, na ulici, vzájemný dohled nad dětmi apod.
- orgán sociálně-právní ochrany dětí (OSPOD) = relevantní role v případě, že se jedná o dítě ohrožené dle § 6 zákona č. 359/1999 Sb., o SPOD

### 3. Aktéři širší podpory

- Policie ČR, městská policie, asistent prevence kriminality (APK) = dostatečný počet policistů/asistentů k zajištění pochůzkové činnosti tam, kde může dojít k ohrožení dětí, kolem škol, na sídlištích, v sociálně vyloučených lokalitách (SVL), povědomí policistů/asistentů o rizicích ohrožujících bezpečí dětí
- sociální pracovník na obci = terénní práce s rodinami, poradenství, prevence
- poradna pro oběti trestných činů = poradenství a právní pomoc, orientace v právech obětí, návrhy na jejich odškodnění
- starosta, samospráva = podpora programů pro posilování bezpečí, např. osvětové a informační akce, poradenství občanům, bezpečnostní komise a plán apod.
- soud = specializace na děti – oběti a pachatele, otevřenost, zohlednění specifických potřeb dětí, časová dostupnost (rychlost)
- specialista na prevenci na úrovni obce nebo kraje = vývoj, podpora a sledování efektivity místních programů prevence
- integrovaný záchranný systém = prevence a osvěta

### 4. Podpora v rámci komunity

- dny sousedství = akce ve společných prostorách, seznamování se navzájem, hledání řešení rizik v lokalitě apod.
- preventivní akce v obci = doprava, zdraví, kriminalita
- osvěta = přednášky, semináře pro rodiče nebo pracovníky s dětmi (putovní akce, celostátní akce)
- bezpečná hřiště, prostor pro volnočasové aktivity = místa, kde mohou děti/rodiny trávit volný čas

## Zdraví

### 1. Aktéři přímé podpory dítěte

- pediatr, pediatriká sestra = ideálně zahrnuta práce s rodinou, plnění oznamovací povinnosti, účast na případových konferencích nebo v jiných týmech, operativní spolupráce s OSPOD, návštěvy u dětí doma (domácí sestry)
- pečovatelská služba = pokud jsou cílovou skupinou i rodiny s dětmi
- raná péče = zapojení do případové práce, individuální plán ochrany dítěte (IPOD), sociální rozměr práce
- školní programy podpory zdraví = obědy do škol, ovoce, mléko, preventivní prohlídky
- nízkoprahové zařízení pro děti a mládež (NZDM), terénní pracovník = konzultace či přednášky v oblasti zdraví (hygiena, prevence, závislosti, sexuální zdraví, výživa apod.), terénní pracovník NZDM působící přímo v místech, kde se schází dětské skupiny/skupiny
- kontaktní centrum (K-centrum), terénní program pro uživatele návykových látek = programy zaměřené na děti anebo rodiče, preventivní programy na školách a v místech, kde tráví děti a mladí lidé volný čas
- dětský psychiatr, psycholog = podmínkou je dostatečná kapacita, zapojení do případové práce
- školní psycholog = podmínkou je dostatečná kapacita, přesah do práce s rodinou
- dětský terapeut = kapacita odpovídající potřebám dětí/rodin v lokalitě
- orgán sociálně-právní ochrany dětí (OSPOD) = relevantní role v případě, že se jedná o dítě ohrožené dle § 6 zákona č. 359/1999 Sb., o SPOD

## 2. Aktéři přímé podpory rodiny

- sociálně-aktivizační služba pro rodiny s dětmi (SAS) = zahrnutí tématu zdraví do služby, přednášky, konzultace, osvěta
- raná péče = zaměření služby na práci s celou rodinou a na případovou práci
- kontaktní centrum (K-centrum), terénní program pro uživatele návykových látek = program zaměřený na práci s celou rodinou, zapojení do případové práce
- domácí sestra = návštěvy rodin preventivně a v případě potřeby, u rizikových rodin – vzhledem k tomu, že aktuálně není ukotveno, tak je relevantní jakákoliv forma návštěv
- psychiatr, psycholog = podpora rodičů z hlediska toho, aby dobře zvládali péči o děti
- respitní služba = služby zaměřené na rodiny se zátěží, ideálně širší cílová skupina (nejen děti s postižením)
- rodinná terapie = terapeutické služby zaměřené na práci s celou rodinou
- orgán sociálně-právní ochrany dětí (OSPOD) = relevantní role v případě, že se jedná o dítě ohrožené dle § 6 zákona č. 359/1999 Sb., o SPOD

## 3. Aktéři širší podpory

- nemocnice – dětské oddělení = dostatečná kapacita, možnost přítomnosti rodičů, sociální pracovník, přesah do případové práce a prevence
- pohotovost = dostupnost, plnění oznamovací povinnosti, případně zapojení do prevence
- specialisté = dostupnost, případně zahrnutí rodiny do péče, spolupráce
- poradna pro závislosti (AT poradna) = léčba závislostí rodičů
- ozdravná léčebna = ozdravné pobyty pro děti nebo děti a rodiče

## 4. Podpora v rámci komunity

- preventivní akce na podporu zdraví = sportovní nebo zdravotně preventivní akce, Zdravé město apod.
- osvěta = přednášky, letáky na téma zdraví, péče o zdraví
- dotace obce/kraje na akce na podporu zdraví nebo zlepšování životního prostředí = distribuce vitamínů, pomůcek, zdravotní péče apod.
- podpora sportu = zázemí, dostupné kroužky, kluby

# Učení se

## 1. Aktéři přímé podpory dítěte

- škola = vzdělávání s ohledem na individuální potřeby dítěte, využívání podpůrných opatření, spolupráce s rodinou, zprostředkování navazujících služeb pro rodiny s dětmi
- sociální pedagog, školský sociální pracovník = spolupráce s dítětem a rodinou, zprostředkování služeb dítěti/rodině, spolupráce s navazujícími službami
- výchovný poradce = zaměření práce s dítětem v kontextu jeho rodiny, propojení na externí služby
- pracovník primární prevence = prvotní identifikace potřeby podpory nebo ohrožení dítěte, návaznost na podpůrné služby, přímá podpora dítěte
- nízkoprahové zařízení pro děti a mládež (NZDM), terénní pracovník = edukační programy pro děti (programy, přednášky), zprostředkování podpory školní přípravy, motivační programy, konzultace, včetně působení mimo školu (v terénu)
- volnočasové aktivity = kroužky zaměřené na rozvoj znalostí a dovedností, motivaci dětí, sebepoznání
- pedagogicko-psychologická poradna (PPP) = přímá podpora dětí v kontextu podpory rodiny
- střediska výchovné péče (SVP) = programy zaměřené na prevenci, podporu dítěte v kontextu jeho rodiny
- lékař = sledování povědomí dítěte o vlastním zdraví, edukace dětí, identifikace rizik
- podpora školní přípravy (doučování) = podpora dítěte v rozvoji školních dovedností, posilování kompetencí a motivace ke vzdělávání, optimálně ve spolupráci s rodinou
- asistent pedagoga = zohlednění specifických potřeb dítěte, zapojení rodiny

- orgán sociálně-právní ochrany dětí (OSPOD) = relevantní role v případě, že se jedná o dítě ohrožené dle § 6 zákona č. 359/1999 Sb., o SPOD

## 2. Aktéři přímé podpory rodiny

- pedagogicko-psychologická poradna, středisko výchovné péče (PPP, SVP) = poskytované služby zahrnují rodinu dítěte, jsou provázány na další podpůrné služby
- sociálně-aktivizační služby pro rodiny s dětmi (SAS) = včetně zprostředkování služby rozvoje školských dovedností, podpora a motivace celé rodiny ke vzdělávání
- rodinné centrum (výchova, učení) = programy zaměřené na podporu a rozvoj vzdělávání
- sociální pedagog, školský sociální pracovník = role prostředníka mezi školou a rodinou, práce s celou rodinou, zprostředkování navazujících služeb
- školní psycholog = podpora dítěte v rámci podpory jeho rodiny, zprostředkování navazujících služeb
- výchovný poradce = viz školní psycholog
- etoped, psycholog = dostupnost služeb, ambulantní služby, práce s celou rodinou
- orgán sociálně-právní ochrany dětí (OSPOD) = relevantní role v případě, že se jedná o dítě ohrožené dle § 6 zákona č. 359/1999 Sb., o SPOD

## 3. Aktéři širší podpory

- školní poradenské pracoviště (ŠPP) = služby zaměřené na práci s celou rodinou (poradenství, konzultace, motivační programy, podpůrná opatření, navazující služby)
- dům dětí a mládeže (DDM) = volnočasové aktivity, zaměření na rozvoj vzdělávacích kompetencí dítěte, motivaci
- škola = aktér místní sítě služeb, zapojení do mezioborových platforem
- středisko výchovné péče (SVP) = aktér místní sítě služeb, zapojení do mezioborových platforem

## 4. Podpora v rámci komunity

- zázemí pro vzdělávání (knihovny, prostory pro kroužky, poznávací stezky) = prostory volně dostupné pro vzdělávání dětí, zájmovou činnost
- ocenění vzdělávání (učitelé, žáci, vědci) = motivační programy
- kulturní akce = akce na podporu vzdělávání, vědomostní akce
- zahraniční spolupráce = partnerství měst, studijní pobyty, výměny
- dotace obce na pomůcky, dojíždění do školy

# Chování

## 1. Aktéři přímé podpory dítěte

- peer program = kapacita programů, jejich zaměření na poskytování pozitivních vzorů chování
- škola = ve vztahu k jednotlivci, vypracovaný systém podpory jednatelce, návaznost na další podpůrné služby, možnost dítěte se obrátit na školu s žádostí o pomoc
- asistent pedagoga = přímá podpora dítěte nad rámec vzdělávání, tj. výchova, normy apod.
- odborná poradenská pomoc = kapacita a dostupnost služeb psychologa, etopeda, psychiatra, provázanost se školou a s rodinou
- resocializační program = kapacita, dostupnost, kvalita
- středisko výchovné péče (SVP) = ambulantní a terénní služba, přímá dostupnost pro děti
- pobytová služba = řešení akutních problémů s chováním, možnost krátkodobých krizových pobytů
- probační a mediační služba (PMS) = programy pro děti, dostupnost, kvalita, možnost vstupu na žádost dítěte
- orgán sociálně-právní ochrany dětí (OSPOD) = relevantní role v případě, že se jedná o dítě ohrožené dle § 6 zákona č. 359/1999 Sb., o SPOD



## 2. Aktéři přímé podpory rodiny

- škola = specifické programy zaměřené na chování dětí, podpůrné programy, nácvik dovedností v oblasti chování se zapojením rodičů
- sociálně-aktivizační služba pro rodiny s dětmi (SAS) = specifický program zaměřený na posilování rodičovských dovedností v oblasti výchovy a stanovování hranic
- nízkoprahové zařízení pro děti a mládež (NZDM) = zprostředkování podpůrných skupin pro rodiče k posílení výchovných kompetencí
- středisko výchovné péče (SVP) = ambulantní nebo terénní forma, práce s celou rodinou
- asistované kontakty a předávání = služby podpory dítěte v náročných situacích, podpora zvládání emocí a chování dítěte i rodičů
- orgán sociálně-právní ochrany dětí (OSPOD) = relevantní role v případě, že se jedná o dítě ohrožené dle § 6 zákona č. 359/1999 Sb., o SPOD

## 3. Aktéři širší podpory

- škola = role učitele, výchovný poradce, dalších členů sboru mimo rámec vzdělávací složky, tj. výchova a socializace, normy, vytváření pozitivních vztahů + zařazení tématu etiky a morálky do výuky, praktický nácvik
- volnočasové aktivity zaměřené na posilování zdravých vztahů (skaut, Sokol, sport) = dostupnost, zejm. pro děti z ohrožených rodin (např. sociálně vyloučené lokality)
- církve = programy pro rodiny a děti – volnočasové aktivity, konzultace k otázkám výchovy a chování
- probační a mediační služba (PMS), resocializační program = programy zaměřené na posílení pozitivních forem chování
- krizový pobyt = krátkodobé umístění dítěte v pobytové službě v situaci závažných obtíží v oblasti chování, podmínkou je minimální délka pobytu a bezprostřední zajištění odborné podpory

## 4. Podpora v rámci komunity

- sousedské a komunitní akce = akce ke vzájemnému poznávání, navazování vztahu důvěry, interkulturní akce apod.
- BESIP = preventivní akce, nácvik pravidel, ohleduplnosti

# Materiální zajištění

## 1. Aktéři přímé podpory dítěte

- rodinné centrum = programy pro děti, které jsou vystaveny riziku nedostatečné péče
- krizové centrum = řešení akutního ohrožení dítěte, včetně zanedbání péče, přístupné i pro samotné děti
- materiální a potravinová pomoc = cílená a koordinovaná distribuce, spolupráce s OSPOD
- dům na půl cesty = zajištění základní péče mladistvým, dostatečnost kapacity, včetně otázky věkové hranice
- zařízení pro děti vyžadující okamžitou pomoc (ZDVOP) = relevantní kapacita, přístupnost přímo pro děti, podstatné je zapojení do případové práce
- pobytová služba = dětský domov, kojenecký ústav apod., kde je možné zajistit krizový pobyt na žádost dítěte, resp. na bázi dobrovolnosti
- orgán sociálně-právní ochrany dětí (OSPOD) = relevantní role v případě, že se jedná o dítě ohrožené dle § 6 zákona č. 359/1999 Sb., o SPOD

## 2. Aktéři přímé podpory rodiny

- občanská poradna = poradenství rodičům zaměřené na práci, příjmy, dávky, sousedské vztahy, spolupráci se školou apod.
- dluhová poradna = komplexní řešení finanční situace rodiny
- sociální pracovník obce = terénní práce v rodinách, poradenství zaměřené na základní péči, doprovázení
- sociálně-aktivizační služba pro rodiny (SAS) = specializace služby na podporu rodičů v zajištění základní péče o děti
- sociální rehabilitace = relevance služby, pokud je zaměřena na posílení základních rodičovských dovedností, práce s rodiči a dětmi v přirozeném prostředí
- materiální a potravinová pomoc = koordinovaná pomoc rodinám, spolupráce s OSPOD a soc. službami (zacílení pomoci)
- právní pomoc = dostupná právní pomoc rodinám
- azylové bydlení = azylové bydlení, ideálně pro celé rodiny s dětmi
- sociální bydlení = jakákoliv forma bydlení dostupného pro ohrožené rodiny s dětmi (nemusí jít jen o oficiální sociální byty)
- nadace a nadační fondy = podpora rodin v nouzi (nájemné, školní pomůcky, bezúročné půjčky apod.)
- orgán sociálně-právní ochrany dětí (OSPOD) = relevantní role v případě, že se jedná o dítě ohrožené dle § 6 zákona č. 359/1999 Sb., o SPOD

## 3. Aktéři širší podpory

- úřad práce = programy podpory pro rodiče, aktivní podpora zaměstnávání, rekvalifikace, kariérové poradenství
- bytová koncepce města = zohlednění potřeb ohrožených rodin s dětmi v bytové politice města
- komunitní akce = sbírky, dobročinné trhy apod.
- zázemí pro setkávání = místa, kde se mohou rodiny s dětmi scházet, je dostupné základní vybavení, případně občerstvení, knihy, hračky apod.

## 4. Podpora v rámci komunity

- program obědy do škol = podpora škol z úrovně kraje nebo obce k zapojení do programů, případně realizace lokálních specifických programů
- pracovní příležitosti obce = veřejně prospěšné práce, společensky účelná pracovní místa, dotovaná místa, obecní místa, podporované zaměstnávání apod.