

Síťování služeb pro děti a jejich rodiny

Analýza místní sítě služeb a návrh její optimální podoby

Vysočina

ORP Havlíčkův Brod

Lokální síťářka: *Ilona Loužecká, DiS.*

zpracováno k: 09/18

Klíčová aktivita 1 – Podpora a rozvoj služeb v oblasti SPOD

Podaktivita 1.1: Podpora síťování služeb na lokální úrovni

Projekt Systémový rozvoj a podpora nástrojů sociálně-právní ochrany dětí

Ministerstvo práce a sociálních věcí



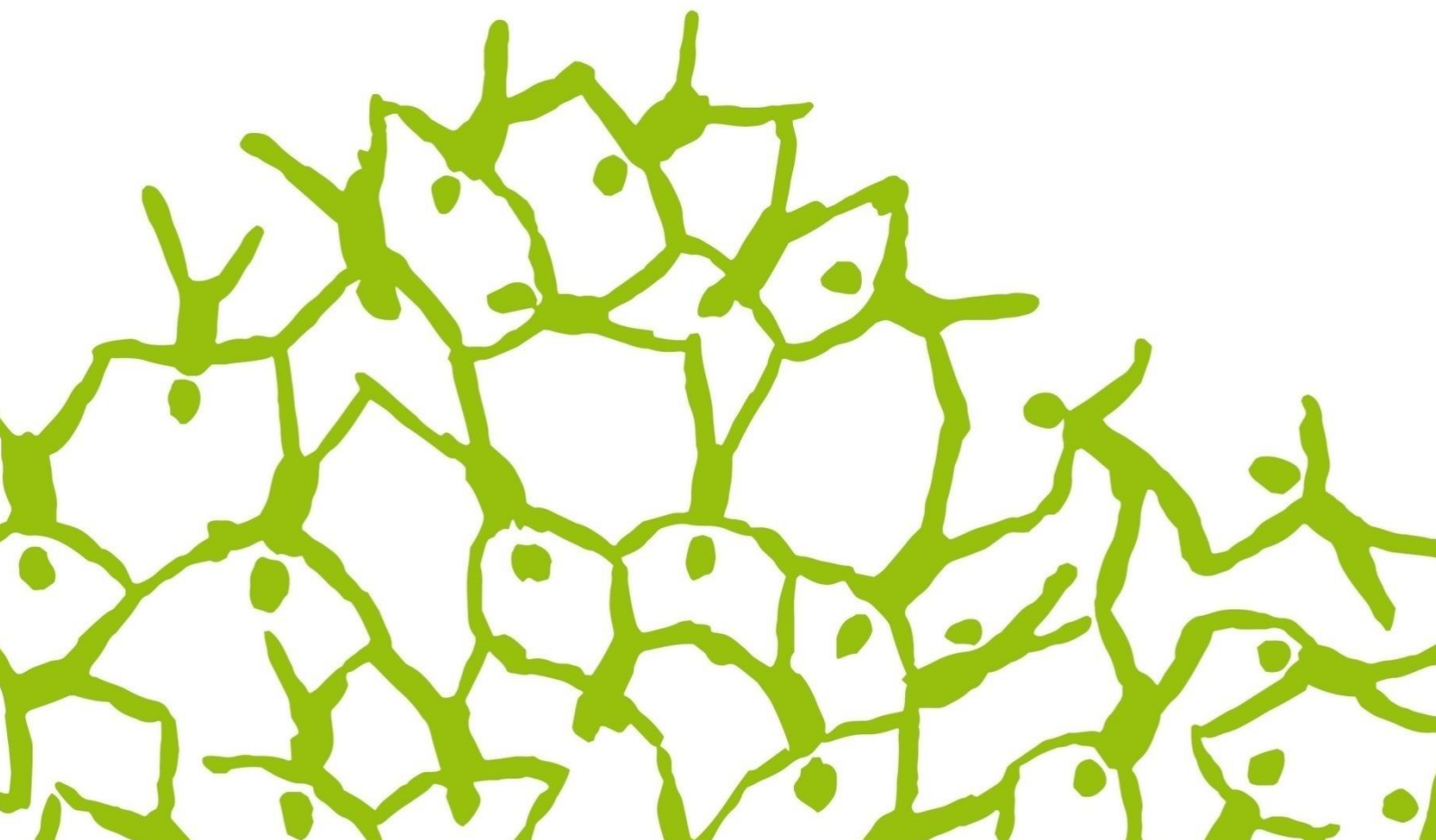
Evropská unie
Evropský sociální fond
Operační program Zaměstnanost



PRÁVO NA DĚTSTVÍ

Obsah

Úvodní slovo	2
O projektu <i>Systémový rozvoj a podpora nástrojů sociálně-právní ochrany dětí</i>	3
Síťování v ORP HAVLÍČKŮV BROD	5
Potřeby dítěte (a jeho rodiny) a úrovně podpory	8
Optimální a reálná síť služeb reagující na potřeby dětí (a jejich rodin) na úrovni obcí s rozšířenou působností	10
Analýza reálné sítě služeb a návrh její optimální podoby v ORP HAVLÍČKŮV BROD	13
Modely spolupráce aktérů sítě	20
Spolupráce aktérů sítě v ORP HAVLÍČKŮV BROD	22
Doporučení pro rozvoj sítě v ORP HAVLÍČKŮV BROD	25
Závěrem	26
Použité zdroje	27
Potřebujete více informací?	28
Příloha – popis rolí aktérů sítě	29



„... pokud na sebe jednotlivé služby navazují a jsou vzájemně koordinovány, je možné potřeby dítěte a rodiny naplnit lépe, než pokud je spolupráce omezena rezortním dělením kompetencí, zejména pokud jde o metodické řízení, financování a zacílení služeb. Propojování služeb se zároveň neobejde bez osoby – koordinátora.“

Úvodní slovo

Vážené kolegyně a kolegové,

analýza místní sítě služeb a návrh její optimální podoby je souhrnným výstupem dlouhodobého procesu síťování služeb na území obcí s rozšířenou působností. Podpora síťování je součástí projektu Systémový rozvoj a podpora nástrojů sociálně-právní ochrany dětí, který je od roku 2016 realizován Ministerstvem práce a sociálních věcí.¹

Tento materiál je určen všem aktérům místních sítí služeb pro děti a jejich rodiny, a to nejen sociálním pracovníkům, ale také např. zástupcům samosprávy, učitelům, psychologům, zástupcům policie a dalším. Jedná se o ucelený dokument souhrnně popisující místní síť služeb pro děti a jejich rodiny na daném území včetně doporučení pro její optimalizaci a rozvoj tak, aby reagovala na potřeby dětí a rodin.

Proč je důležité síťovat

Síťování služeb vnímáme jako **nástroj zvýšení efektivity cílené práce s klientem – dítětem a jeho rodinou**. Vychází z předpokladu, že pokud na sebe jednotlivé služby navazují a jsou vzájemně koordinovány, je možné potřeby dítěte a rodiny naplnit lépe, než když je spolupráce omezena rezortním dělením kompetencí, zejména pokud jde o metodické řízení, financování a zacílení služeb. Propojování služeb se zároveň neobejde bez osoby koordinátora (v tomto projektu se jednalo o **lokální a krajské síťářky a síťáře**).

Síťování služeb je dynamický a nikdy nekončící proces směřující k naplnění potřeb dětí a rodin žijících v dané lokalitě. Aby bylo síťování co nejúčelnější a sítě na míru lokalitě, je třeba nejprve zmapovat stávající síť – tedy místní aktéry a jejich potřeby směrem k fungování sítě a to, jakým způsobem spolupracují. Proto lokální síťáři (na úrovni obcí s rozšířenou působností – ORP) a krajské síťáři (na úrovni krajů) důkladně mapovali terén a na základě zjištění pracovali společně s aktéry na tématech, která se ukázala jako významná pro rozvoj sítě, místní spolupráce apod. Shrnutí činnosti lokálního síťáře ve vaší lokalitě naleznete níže.

V návrhové části dokumentu najdete definici **optimální sítě služeb**, kterou jsme zpracovali v souladu se základními principy transformace systému péče o ohrožené děti a rodiny, vyplývající z Národní strategie ochrany práv dětí. Jedná se zejména o „návrát k dítěti“ – dítě v centru, sladění cílů práce s dítětem a rodinou, respekt k dítěti, zapojení dítěte a jeho rodiny do řešení situace a další. Optimální síť je tedy teoretickým schématem, jehož optikou je možné místní síť nahlédnout.

Místní síť služeb a návrh její optimální podoby pro území obcí s rozšířenou působností zapojených do projektu je shrnujícím výstupem práce síťářů a síťárek na základě zmapovaných potřeb. Vzhledem k tomu, že se jedná o zjištěný obraz sítě, používáme pro ni dále označení **reálná síť**. **Reálná síť služeb v lokalitě** byla porovnávána se vzorovou, optimální sítí služeb. Je přitom zřejmé, že v každé lokalitě je síť služeb jiná, a to vzhledem k odlišným potřebám dětí a rodin, a je ovlivněna vnějšími podmínkami v lokalitě (např. personální a finanční kapacity aktérů). Všechny sítě služeb by však měly naplňovat principy transformace a **odrážet v první řadě potřeby dětí a rodin**.

Bez vás by to nešlo

To vše by se neobešlo bez samotného **procesu síťování**, tedy propojování místních aktérů sítě napříč rezorty, které vnímáme jako alfu a omegu spolupráce. Děkujeme proto všem místním aktérům sítě služeb za ochotu k setkávání se, zájem o spolupráci, podněty a společnou činnost na lepším fungování sítě podpory pro děti a jejich rodiny.

Mgr. Kristýna Jůzová Kotalová a realizační tým aktivity síťování
oddělení transformace služeb pro rodiny a děti
Ministerstvo práce a sociálních věcí

¹ Číslo projektu CZ.3.2.63/0.0./0.0/15_017/0001687.

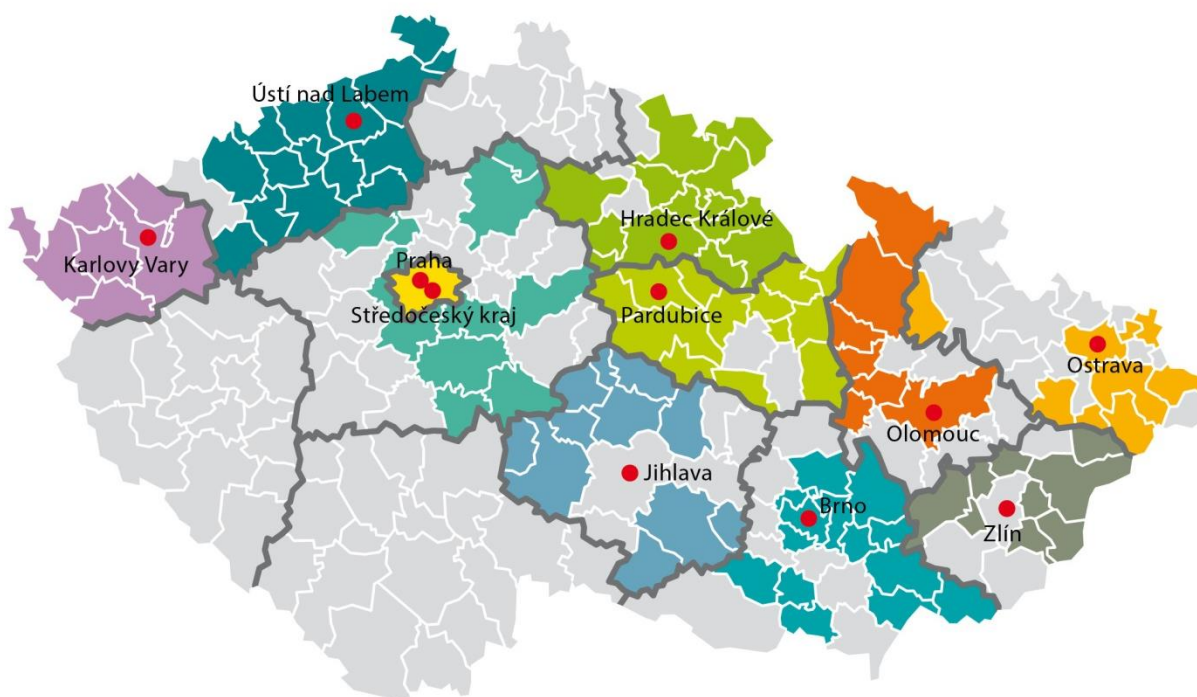
O projektu *Systémový rozvoj a podpora nástrojů sociálně-právní ochrany dětí*

Termín realizace: 1. 1. 2016 až 30. 6. 2019, ve **12** zapojených krajích.

Projekt se zaměřuje na posílení mezirezortní a multidisciplinární **spolupráce v oblasti péče o ohrožené děti a jejich rodiny**. Cíli projektu jsou podpora orgánů sociálně-právní ochrany dětí (dále jen OSPOD) a dalších klíčových aktérů v oblasti síťování služeb pro ohrožené děti a rodiny; vytváření, podpora a rozvoj sítí služeb na lokální, krajské a celostátní úrovni; podpora nástrojů vedoucích k nastavení, zjišťování a rozvoji kvality systému sociálně-právní ochrany, nastavení modulů celoživotního vzdělávání pracovníků OSPOD a podpora a rozvoj náhradní rodinné péče (dále jen NRP). **A proč?** Aby se nadále snižoval počet dětí, které musejí svoji rodinu opustit, a aby pro děti, jež se dostávají do systému náhradní rodinné péče, byla zajištěna co nejkvalitnější individuální péče. Více najdete na <http://www.pravonadetstvi.cz>.

Podpora síťování služeb na lokální úrovni

Síťování služeb pro děti a rodiny je nejrozsáhlejší aktivitou projektu, je realizováno v 11 krajích a celkem ve 124 obcích s rozšířenou působností.



Východiska síťování

Síťování představuje „**návrat k rodině a dítěti**“, snahu podpořit vybudování pevné podpůrné sítě v bezprostřední blízkosti rodin, a to s maximálním využitím všech dostupných zdrojů. Síťování je proto spíše prací s lidmi než „vědeckým přístupem“ a dosavadní výsledky ukazují, že právě osobní kontakt síťáře s aktéry tvoří základ úspěšného rozvoje sítě podpory. Na druhou stranu síťář je kromě samotného propojování lidí také nositelem důležitých principů transformace systému péče o ohrožené děti a rodiny, přispívá k jejich lepšímu porozumění a zvnitřnění na úrovni lokality, a tím i k žádoucímu směřování práce s rodinami a dětmi. Síťování služeb je ze své podstaty transformací služeb na místní úrovni.

Vymezení služeb pro děti a rodiny

Z hlediska tohoto projektu jsou služby pro děti a rodiny nahlíženy optikou potřeby – jedná se o všechny děti a rodiny, které potřebují nějakou formu podpory, ať už v rovině prevence (mohou být ohrožené) nebo v rovině

intervence (již jsou ohroženy). Nejedná se tedy o služby rodinné politiky, zároveň ale ani o striktní vymezení dle § 6 zákona č. 359/1999 Sb., o sociálně-právní ochraně dětí (dále jen SPOD). Služby jsou zároveň vnímány zásadně nadrezortně, bez ohledu na právní formu či míru formálního ukotvení. Vymezením služeb jde především o zmapování všech dostupných zdrojů podpory na místní úrovni.

Cíle síťování služeb pro děti a rodiny

Zmapování aktérů v lokalitě: v maximálním možném rozsahu jsou zmapováni aktéři v lokalitě a jejich potřeby směrem k fungování sítě ve prospěch dětí a rodin, samotný výčet může být vůbec prvním popisem služeb pro děti a rodiny z nadrezortního hlediska a přispívá ke zvědomění rolí jednotlivých aktérů.

Zvědomění rolí jednotlivých aktérů: každý z aktérů si uvědomuje svou (i dílčí) roli v síti služeb pro děti a rodiny, tj. zná své kompetence a úkoly dané jednak zákony, jednak specifickými podmínkami v lokalitě, ale uvědomuje si také význam spolupráce s dalšími aktéry. Aktéři tak přesně znají svou vlastní roli a zároveň rozumí rolím ostatních aktérů.

Propojení aktérů v lokalitě: aktéři spolu komunikují ve smyslu případové práce, tj. ve smyslu potřeb dětí a rodin, s ohledem na zákonnou mlčenlivost a s ohledem na integritu dětí a rodin, s důrazem na působení v rovině prevence.

Implementace základních principů transformace do síťování, a tedy i činnosti jednotlivých aktérů: síťování lze vnímat jako aktivizaci terénu, která by se měla odvíjet od **základních principů transformace:**

- participace dítěte, respekt k dítěti
- potřeba vývoje, otevřené budoucnosti, perspektivy
- zdravé prostředí
- jistota, stabilita, bezpečí
- zapojení celé rodiny.

Co je síť služeb pro děti a jejich rodiny?

Síť služeb pro děti a jejich rodiny (dále jen síť) je soubor institucí, organizací a dalších subjektů, které na určitém geograficky vymezeném území (obec, město, obec s rozšířenou působností – dále jen ORP, region, kraj) svou činností ovlivňují situaci ohrožených dětí a rodin, ať už formálně na základě pravomoci vyplývající z legislativy, nebo neformálně, svým společenským posláním. **Základním principem fungování sítě je partnerství, mezioborová spolupráce a případné překonávání bariér, které spolupráci brání.**

Kdo jsou aktéři sítě?

Aktéři sítě jsou subjekty v síti se vzájemně provázanými vztahy, založenými na spolupráci a sdílené či dílčí odpovědnosti. Jde o instituce poskytující služby dětem a rodinám (registrované sociální služby i neregistrované návazné služby), orgány samosprávy (městské a obecní úřady, zejména agenda odboru sociálních věcí, konkrétně oddělení sociálně-právní ochrany dětí, dále sociální a terénní pracovníci), školy, poradenská zařízení (pedagogicko-psychologické poradny, speciálně pedagogická centra, střediska výchovné péče), lékaře, soudce, městskou policii, Policii České republiky a další.

Kdo je síťář?

Síťář je nezávislý aktér sítě pomoci ohroženým dětem a jejich rodinám. Jeho cílem je udržitelně propojit aktéry sítě, aby navzájem znali své možnosti a potřeby a mohli efektivně spolupracovat při řešení situací ohrožených dětí a rodin. Ve svém konání vychází z principů deinstitucionalizace a ze zmapovaných potřeb aktérů a jejich klientů směrem k fungování sítě jako celku. Vytváří prostor pro jejich spolupráci napříč rezorty.

Sítování v ORP HAVLÍČKŮV BROD



Stručný popis lokality

Správním obvodem je okres pro část veřejné správy i ORP pro část veřejné správy Havlíčkův Brod leží v severní části Vysočiny. Na severu úzkým výběžkem sousedí se Středočeským krajem. Ostatní hranice již probíhají uvnitř Kraje Vysočina. Na severovýchodě je to obvod Chotěboř, na severozápadě Světlá nad Sázavou, směrem na východ Žďár nad Sázavou a na západní straně Humpolec. Na jihu sousedí s obcemi správního obvodu Jihlava. Z rozlohy kraje zabírá Havlíčkobrodsko asi 9 procent. Správní území zahrnuje celkem 56 obcí spadajících pod pověřené úřady Havlíčkův Brod, Přibyslav a Golčův Jeníkov. Počtem obyvatel je obvod třetí největší v kraji a na celkovém počtu obyvatel kraje se podílí zhruba 10 procenty. Ve čtyřech městech - Golčův Jeníkov (2631), Habry (1311), Havlíčkův Brod (23483) a Přibyslav (4000) žije asi 60 procent všech obyvatel správního obvodu Havlíčkův Brod. Krajina Havlíčkobrodská má vrchovinný ráz. Jedinou výjimkou je oblast Golčova Jeníkova, kde převládá spíše rovinný ráz krajiny. Havlíčkobrodsko je nejméně zalesněný obvod na Vysočině, ale naopak podílem zemědělské půdy je druhým největším (vysoko nad republikovým průměrem). Území obsahuje památné stromy a stromořadí, přírodní rezervace, maloplošná zvláště chráněná území či významné krajinné prvky. Na Havlíčkobrodsku jsou nejvýraznějšími turistickými body hrad Lipnice nad Sázavou, historické centrum města Havlíčkův Brod, muzeum hasičského hnutí ve městě Přibyslav, rodný dům Karla Havlíčka Borovského či Goltzova tvrz v Golčově Jeníkově. V území jsou dobré podmínky pro sportovní aktivity jak v letním období (cyklistika, turistika), tak v zimním období (běžecké lyžování). Určitým problémem v území je nezaměstnanost a nízké uplatnění mladých absolventů po škole. Ti musejí za prací odcházet do jiných regionů, čímž dochází k odlivu kvalifikované pracovní síly.

Sít' služeb pro děti a rodiny

ORP Havlíčkův Brod nabízí širokou síť služeb. Základ této sítě je tvořen odborem sociálních věcí a školství, hlavně úsekem sociálně-právní ochrany dětí (OSPOD) při MěÚ Havlíčkův Brod. Dále zde najdeme úsek sociálních věcí a prevence a úsek školství. Tuto síť dále rozšiřují úřad práce, OSSZ a další návazné služby jako například: Sociální služby města Havlíčkův Brod, Oblastní charita Havlíčkův Brod (Mateřské centrum Zvoneček, Sociálně-aktivizační služby (dále jen „SAS“), Občanská poradna, Nízkoprahový klub BAN), Speciální poradenské centrum (které spadá pod Speciálně pedagogické centrum Vysočina - dále jen „SPC“), pedagogicko-psychologická poradna (dále jen „PPP“), Psychiatrická nemocnice Havlíčkův Brod, Nemocnice Havlíčkův Brod. Působí zde také okresní soud, obvodní oddělení PČR, oddělení městské policie, probační a mediační služba, další odborné služby (psycholog, psychiatr). Ve spádovém území Havlíčkův Brod je zřízen dětský domov v Nové Vsi u Chotěboře (ORP Chotěboř). Na území ORP Havlíčkův Brod se také nachází mateřské, základní a střední školy, které nabízejí poradnu psychologa, zájmové a volnočasové kroužky (družiny a kluby). V Havlíčkově Brodě je dům dětí a mládeže – AZ Centrum, který má své pobočky v dalších městech spadajících pod ORP Havlíčkův Brod (Šlapanov, Golčův Jeníkov, Přibyslav). Najdeme zde i Krajskou knihovnu kraje Vysočina, která nabízí řadu aktivit pro trávení volného času. Organizace Spektrum ze sousedního ORP Žďár nad Sázavou zde zajišťuje terénní službu. Pracovník v rámci terénní práce vstupuje do

klientova prostoru, kde platí převážně klientova pravidla. Přesto jsou však jisté pevné meze, jejichž překročení vede minimálně k ukončení daného kontaktu, případně může při závažnějším porušení vést k ukončení poskytování služby či i ohlášení na policii (např. agresivní projevy). Klienty bývají děti do 18 let.

Průběh mapování potřeb a síťování

Síťování bylo v lokalitě zahájeno 1. 7. 2016 a nadále probíhá. Bylo realizováno postupně několika síťáři. Nějakou dobu pozice lokálního síťáře nebyla obsazena. Od 1. listopadu 2017 se síťování nadále uskutečňuje síťáčkou Ilonou Loužeckou. Hlavní mapování potřeb aktérů sítě služeb probíhalo od července 2016 do srpna 2018, přičemž se průběžně setkávala s pracovníky OSPOD a dalšími aktéry sítě služeb pro ohrožené děti a jejich rodiny. Celkově za účelem mapování bylo uskutečněno (k termínu vyhotovení dokumentu) 87 osobních setkání s aktéry sítě. Z důvodu časové proluky není zmapováno 100% celého území ORP Havlíčkův Brod.

Nejčastěji zmiňované potřeby:

- **Podpora spolupráce a komunikace v síti služeb pro děti a rodiny** - Významná část aktérů ze strany OSPOD, neziskových organizací (dále „NNO“) i škol a školských zařízení reflektovala potřebu vyjasnit si vzájemné kompetence a najít možnosti vzájemné spolupráce na poli péče o dítě a rodinu.
- **Navýšení kapacity psychosociálních služeb v ORP Havlíčkův Brod** - jak u zástupců škol a školských zařízení, tak u pracovníků OSPOD, byla neustále skloňována potřeba pokrytí území psychosociálními službami – chybí sociální pracovníci, psychologové na školách, speciální a sociální pedagogové.
- **Posílení dostupnosti sociálního bydlení** - ze strany pracovníků OSPOD a poskytovatelů sociálních služeb vzešla potřeba zvýšit dosažitelnost bytů především pro cílové skupiny: matky samoživitelky, osoby v nouzi a děti odcházející z dětských domovů.
- **Doučování v rodinném prostředí dítěte i v prostředí mimo školu** – ze strany aktérů vzešla potřeba doučování nezletilých dětí. Hlavně takových dětí, které mají potíže ve škole, a doma se jim nedostává adekvátní podpory. Hlavním důvodem často bývá nízké vzdělání rodičů.

Na základě těchto zjištění se lokální síťáčka ve své činnosti zaměřovala na tato témata:

- **Mezirezortní spolupráce aktérů sítě v ORP Havlíčkův Brod**
- **Navýšení kapacity psychosociálních služeb v ORP Havlíčkův Brod**

Shrnutí ze síťování

Síťáčka se i přes své krátké působení v lokalitě zapojila do řady pracovních skupin či setkávání, kam přispívá výstupy z mapování. Například se stala členem Sociální a zdravotní komise města Přibyslav. Účastní se pravidelných setkávání v rámci pracovních skupin Agentury pro sociální začleňování – bydlení, sociální oblast a zdraví, vzdělávání, zaměstnanost. Zapojila se i do Pracovní skupiny prevence rizikového chování. Když v této skupině vznikla potřeba účasti pracovníků Policie České republiky a psychologa, podala oficiální žádost a již v červnu pracovní skupinu posílil zástupce Policie České republiky a psycholog Mgr. Jan Sojka. Tito aktéři mají zájem pravidelně se v této pracovní skupině setkávat. Síťáčka je zvána na pracovní schůzky Komunitního plánování a je členem pracovní skupiny MAP II.

Jak již bylo výše zmíněno, lokální síťáčka je členkou Komise sociální a zdravotní RM Přibyslav. Svými aktivitami v komisi přispěla k tomu, že se na základě jejího doporučení rozšířila komise o odborníky ze sociálního a zdravotního rezortu. Tedy o takové odborníky, kteří jsou v přímé péči s ohroženými dětmi a jejich rodinami.

Lokální síťáčka hledala řešení vedoucí k naplnění bílého místa v síti, často zmiňované potřebě aktérů, doučování v rodinném prostředí dítěte, v prostředí mimo školu. To se jí nakonec povedlo tak, že zprostředkovala spolupráci mezi koordinátorkou dobrovolníků Fokus Vysočina z.s. a pracovníky OSPOD. Dobrovolníci z řad středoškolských studentů doučují děti převážně 1. stupně ZŠ ve čtení, psaní a počítání.

Co nás ještě čeká?

Od října se síťačka stane členem pracovní skupiny v rámci Komunitního plánování MAS – Královské stezky a členem pracovní skupiny MAP. Výstupy z mapování bude přispívat k možnému rozšíření sítě služeb.

6. 11. 2018 na základě aktivit síťačky proběhne setkání pracovníků OSPOD s vedením a pracovníky Psychiatrické nemocnice Havlíčkův Brod – Oddělení dětské a dorostové psychiatrie za účelem navázání spolupráce.

V prosinci 2018 síťačka plánuje pracovní setkání aktérů sítě města Přibyslav. Setkají se zástupci samosprávy, základní a mateřské školy, Oblastní charity Havlíčkův Brod, volnočasových aktivit – TJ Sokol, KVC Harmonie, Skaut, MS ČČK Přibyslav, farnosti, zdravotní setra pediatrického lékaře, pracovník městské knihovny, sociální pracovníce města Přibyslav s pracovníky OSPOD. Účelem tohoto setkání bude navázání spolupráce, výměna kontaktů a nastavení vzájemné komunikace.

Do konce roku 2018 dále proběhnou, vzhledem ke zjištěným potřebám, další setkání s pracovníky OSPOD v Kraji Vysočina, jejichž působnost spadá pod havlíčkobrodskou psychiatrickou nemocnici. Pan primář tohoto oddělení MUDr. Tomáš Havelka projevil zájem o účast na Pracovní skupině prevence rizikového chování. O tomto zájmu lokální síťačka informovala paní Mgr. Evu Stloukalovou z pedagogicko-psychologické poradny, která je hlavním iniciátorem setkávání této skupiny.

Po novém roce proběhne pro aktéry z celého Kraje Vysočina setkání na téma. Spolupráce aktérů za účelem pomoci pro děti z ústavního zařízení“. Správné nastavení principů spolupráce mezi aktéry podpoří i promítaný dokumentární film “Dospělým ze dne na den“ od režiséra Igora Chauna, který reálně zachycuje největší překážky dětí odcházejících z dětských domovů při začleňování do běžného života.

Dále ve spolupráci s ostatními lokálními síťami v Kraji Vysočina vznikne „manuál“ pro spolupráci škol, školských zařízení a OSPOD. Tento dokument bude hlavně vycházet ze setkání OSPODů se školami a školskými zařízeními, která budou postupně probíhat téměř po celém Kraji Vysočina. Manuál bude obsahovat souhrn nejčastějších otázek a odpovědí ze strany škol a školských zařízení na OSPOD a naopak.

Potřeby dítěte (a jeho rodiny) a úrovně podpory

Níže uvedený popis odpovídá horizontální úrovni sítě služeb, tedy jednotlivým potřebám dětí, a vertikální úrovni sítě, tedy jednotlivým úrovním podpory dítěte (podrobně viz obrázek č. 1: Úrovně podpory dítěte a rodiny z hlediska jejich potřeb). Potřeby dětí byly odvozeny ze strukturovaného vyhodnocování situace dítěte a rodiny dle zákona č. 359/1999 Sb., o SPOD.

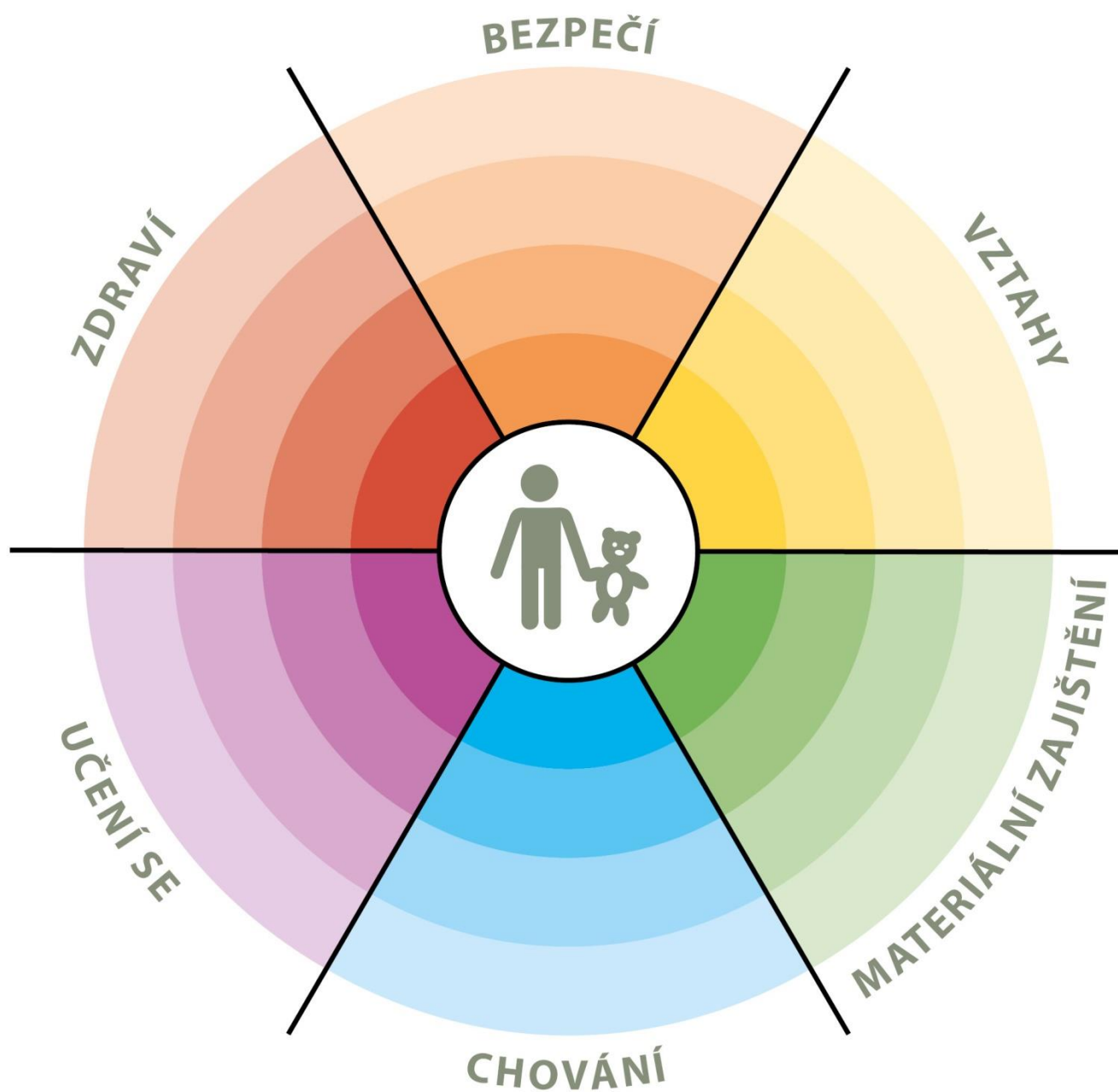
Potřeby dítěte

- **Vztahy:** potřeba rozumět vztahům k blízkým osobám, potřeba stabilních a bezpečných vazeb, vrstevnických vztahů, pozitivního vztahu k sobě samému apod.
- **Bezpečí:** potřeba bezpečného prostředí (prostředí rodiny i komunity), subjektivního pocitu bezpečí, životní stability, srozumitelnosti okolního světa, rozvoje kompetencí k rozpoznání nebezpečí apod.
- **Zdraví:** potřeba celkové duševní a tělesné pohody, dobrá péče o zdravotní stav dítěte, vztah k vlastnímu zdraví, podmínky pro zdravý vývoj apod.
- **Učení se:** potřeba poznávání okolního světa, porozumění událostem, nabývání zkušeností, motivace k učení a poznávání, rozvoj zvědavosti a sebepoznání apod.
- **Chování:** potřeba poznávat hranice, učit se normám, rozumět vlastnímu chování, mít respekt k ostatním apod.
- **Materiální zajištění:** potřeba zajištění základních životních potřeb tak, aby byl umožněn zdravý vývoj dítěte, přiměřená výživa, odpovídající vybavení včetně školních nebo zdravotních pomůcek apod.

Aktéři podpory dítěte a rodiny

- **Aktéři přímé podpory dítěte:** služby a další podpůrné aktivity směřující přímo k dítěti na bázi individuálního přístupu, zároveň jde o služby umožňující přímý přístup dítěte (dítě samo se může na poskytovatele služby obrátit), zaměření na dítě je odvozeno z Úmluvy o právech dítěte a zákona o SPOD, které připouštějí možnost ochrany dítěte v situacích, kdy dojde k narušení vztahu mezi dítětem a rodičem.
- **Aktéři přímé podpory rodiny:** služby a další podpůrné aktivity směřující k podpoře rodiny tak, aby byla schopna naplnit ochrannou a podpůrnou roli vůči dítěti, tedy služby posilující kompetence rodičů, podpora zahrnuje vždy zároveň dítě i rodiče.
- **Aktéři širší podpory:** jedná se o služby a další podpůrné aktivity, jejichž primárním účelem není poskytování specifické podpory rodinám a dětem, rodiny a děti spadají do cílové skupiny poskytovatelů těchto služeb, přitom je podstatné, zda si aktéři jsou své role vědomi a naplňují ji.
- **Podpora v rámci komunity:** komunita je pojmána jako významný zdroj podpory. Zdroje obce a lokality je důležité popsat a provázat s potřebami rodin a dětí, komunitní zdroje jsou považovány za rozsáhlé, ale doposud málo využitý potenciál podpory dětí a rodin.

ÚROVNĚ PODPORY DÍTĚTE A RODINY Z HLEDISKA JEJICH POTŘEB



Úrovně podpory:

- aktéři přímé podpory dítěte
- aktéři přímé podpory rodiny
- aktéři širší podpory
- podpora v rámci komunity

Optimální a reálná síť služeb reagující na potřeby dětí (a jejich rodin) na úrovni obcí s rozšířenou působností

Model sítě služeb na území ORP je pro účely projektu definován tak, že se **jedná o výčet aktérů, kteří v dané lokalitě přispívají k naplnění potřeb dětí**, tedy tvoří podpůrnou síť pro rodiny s dětmi s působností na území konkrétního ORP, včetně služeb nadregionálních. **Výčet aktérů je odvozen od otázky:**

„Kdo a jak je schopen naplnit potřeby dětí a rodin žijících v tomto regionu?“

Jak chápeme optimální a reálnou síť služeb?

Optimální síť služeb je modelovou, žáadoucí podobou sítě, reálná síť služeb je zjištěným obrazem sítě aktérů v dané lokalitě (regionu). Porovnáním modelu a reálné místní sítě je možné zjistit, jaké služby je třeba v lokalitě dále rozvíjet.

Optimální síť služeb

Model **optimální sítě služeb** je výčtem možných aktérů, kteří jsou relevantní k naplnění jednotlivých potřeb dětí na všech čtyřech úrovních podpory². Model nastiňuje, jak by síť měla vypadat, aby z ní žádná rodina „nevypadla“ a děti v lokalitě mohly žít v bezpečí ve vlastních rodinách. To je cílový stav i z hlediska transformace systému péče o ohrožené děti a rodiny. Z hlediska samosprávy jde o zajištění kvality života rodin v území, které spravují.

Aktéři přitom nejsou vymezeni svou rezortní příslušností, **ale rozsahem aktivit, které ve prospěch dětí vykonávají nebo by vykonávat mohli**. V praxi jsou aktivity aktérů v mnoha případech nastaveny spíše zvykově³ a nejsou využívány v plném rozsahu, případně nejsou využívány alternativně. Využití kapacit stávajících aktérů v lokalitě v maximálním možném rozsahu je přitom vysoce efektivním způsobem pokrytí potřeb dětí a rodin. Model optimální sítě **není a ani nemůže být vyčerpávajícím výčtem aktérů**. Je to způsobeno jednak odlišnou podobou jednotlivých lokalit a jejich potřeb, jednak širokou škálou služeb pro děti a rodiny. Model optimální sítě služeb má inspirativní (vzorový) charakter. Popis rolí aktérů sítě naleznete v příloze dokumentu.

Model optimální sítě jako inspirace pro tvorbu sítě

Model optimální sítě služeb je **v první řadě inspirací pro to, jakým způsobem je možné uvažovat o potřebách dětí a možnostech jejich naplnění. Zároveň otevírá širší, někdy netradiční náhled na jednotlivé aktéry a rozsah jejich činnosti**.

Reálná síť služeb

Reálná síť služeb na území ORP je výčtem aktérů, kteří skutečně pokrývají potřeby v místě žijících dětí a rodin. Není přitom podstatné, zda je aktér přítomen přímo v lokalitě, nebo je pro děti a rodiny služba dostupná z jiného ORP či kraje.

Reálná síť služeb má **odlišnou podobu v každé lokalitě**, kdy kromě v místě působících aktérů odráží též specifické potřeby dětí a rodin dané především podmínkami lokality.

Síť služeb v každé lokalitě by měla zahrnovat zejména služby preventivního charakteru, služby vzájemně propojené a navazující a zároveň by měla být dostatečně pružná tak, aby reagovala na měnící se potřeby dětí a rodin.

Analýza reálné sítě služeb a návrh její optimální podoby

² Viz obrázek č. 1: Úrovně podpory dítěte a rodiny z hlediska jejich potřeb.

³ Činnost aktérů podpůrné sítě pro děti a rodiny je vymezena v první řadě příslušnými zákony, nicméně je žádoucí zamýšlet se nad hranicemi jejich kompetencí – co všechno by každý aktér mohl dělat, včetně rezortních přesahů a aktivního zapojení do případové práce.

Analýza reálné sítě služeb zahrnuje přehled aktérů místní sítě – jsou zde zachyceni dostupní aktéři ve všech rolích, v nichž mohou působit, a reagovat tak na potřeby dětí v různých oblastech (vztahy, bezpečí, zdraví, učení se, chování a materiální zajištění) – podrobně viz tabulka č. 1. Reálná síť odráží výstupy mapování provedeného lokálním síťářem a výstupy spolupráce s místními aktéry. Aktéři jsou v tabulce uvedeni typologicky dle subjektu či typu služby. Míra podrobnosti popisu aktérů závisí na velikosti lokality a počtu aktérů.

Kde je prostor pro rozvoj sítě – návrhová část

Reálnou síť služeb zjištěnou v rámci lokality síťáři porovnávali s modelem optimální sítě služeb a s rozsahem potřeb dětí a rodin v lokalitě. Byly tak zjištěny:

- potřeby, které jsou naplněny dostatečně;
- potřeby, které nejsou naplněny vůbec, protože příslušní aktéři nejsou v lokalitě dostupní (nevyplněná, bílá místa v tabulce);
- potřeby, které nejsou naplněny dostatečně z důvodu kapacity, dostupnosti, zacílení služby apod. (aktéři označeni barevně – **oranžovou barvou**); jedná se o oblast dalšího možného rozvoje.

Podrobnější popis a zhodnocení sítě k jednotlivým oblastem potřeb (např. vztahy, bezpečí, zdraví a další) najdete v komentáři k tabulce sítě služeb. Obsahem jsou i doporučení pro rozvoj místní sítě v jednotlivých oblastech.

Jak může být analýza reálné sítě služeb využita?

Analýza bude sloužit představitelům samospráv, poskytovatelům služeb a jejich klientům, donátorům nebo dalším osobám a organizacím, kteří mohou podpořit rozvoj potřebných služeb. Na základě zjištění popsanych analýzou reálné sítě služeb mohou uplatňovat požadavky na další rozvoj sítě (např. v rámci projektových žádostí, komunitních plánů, dotačních programů apod., kdy analýza reálné sítě služeb slouží jako relevantní podklad prokazující podrobné nadrezortní zmapování dostupných služeb).

OPTIMÁLNÍ SÍŤ SLUŽEB PRO DĚTI A JEJICH RODINY

ÚROVNĚ PODPORY					
	aktéři přímé podpory dítěte	aktéři přímé podpory rodiny	aktéři širší podpory	podpora v rámci komunity	
POTŘEBY DÍTĚTE	VZTAHY žít v bezpečném vztahu k sobě, k rodině a komunitě, být přijímán	<ul style="list-style-type: none"> psycholog, psychiatr svěpomocná skupina nízkoprahové zařízení pro děti a mládež (NZDM), terénní pracovník metodik primární prevence, školní metodik prevence programy pro třídní kolektivy inkluzivní programy školní psycholog výchovný poradce učitel, vychovatel služby náhradní rodinné péče (např. kontakt s rodinou) sociální pracovník pobytového zařízení sociálně-aktivizační služba pro rodiny s dětmi (SAS) krizové centrum orgán sociálně-právní ochrany dětí (OSPOD) 	<ul style="list-style-type: none"> rodinné centrum rodinná poradna rodinné konference mediace SAS NZDM OSPOD 	<ul style="list-style-type: none"> volnočasové aktivity (sport, skaut, umělecké kroužky) intervenzní centrum poradna pro oběti trestných činů 	<ul style="list-style-type: none"> komunitní centrum komunitní akce zázemí pro setkávání sousedské spolky svěpomocné skupiny
	BEZPEČÍ žít v bezpečí a stabilitě	<ul style="list-style-type: none"> NZDM, terénní pracovník kontaktní centrum, terénní program pro uživatele návykových látek volnočasové aktivity krizové centrum linka bezpečí škola, školní poradenské pracoviště (SPP) peer program komunitní centrum středisko výchovné péče (SVP) - ambulantní zařízení pro děti vyžadující okamžitou pomoc (ZDVOP) lékař učitel Policie ČR, městská policie, asistent prevence kriminality OSPOD 	<ul style="list-style-type: none"> SAS NZDM, terénní pracovník asistent prevence kriminality krizová linka pro rodiče osvěta programy primární prevence rodinné centrum rodinná poradna rodinné konference intervenzní centrum rodičovská skupina kontaktní centrum, terénní program pro uživatele návykových látek krizová respitní péče program podpory sousedství OSPOD 	<ul style="list-style-type: none"> Policie ČR, městská policie, asistent prevence kriminality sociální pracovník na obci poradna pro oběti trestných činů starosta, samospráva soud specialista na prevenci na úrovni obce nebo kraje integrováný záchranný systém 	<ul style="list-style-type: none"> dny sousedství preventivní akce v obci osvěta bezpečná hřiště, prostor pro volnočasové aktivity
	ZDRAVÍ vyrůstat v celkové tělesné a duševní pohodě	<ul style="list-style-type: none"> pediatr, pediatrická sestra pečovatelská služba raná péče školní programy podpory zdraví NZDM, terénní pracovník kontaktní centrum, terénní program pro uživatele návykových látek dětský psychiatr, psycholog školní psycholog dětský terapeut OSPOD 	<ul style="list-style-type: none"> SAS raná péče kontaktní centrum, terénní program pro uživatele návykových látek domácí sestra psychiatri, psycholog pro dospělé respitní služba rodinná terapie OSPOD 	<ul style="list-style-type: none"> nemocnice – dětské oddělení pohotovost specialisté – např. dětská chirurgie, ORL, apod. poradna pro závislosti (AT poradna) ozdravná léčebna 	<ul style="list-style-type: none"> preventivní akce na podporu zdraví osvěta dotace obce/kraje na akce na podporu zdraví (vitaminy, ovoce) nebo zlepšování životního prostředí podpora sportu (zázemí)
	UČENÍ SE rozvíjet svůj potenciál, mít radost z poznávání a učení	<ul style="list-style-type: none"> škola sociální pedagog, školský sociální pracovník výchovný poradce pracovník primární prevence NZDM, terénní pracovník volnočasové aktivity pedagogicko-psychologická poradna (PPP) SVP lékař podpora školní přípravy (doučování) asistent pedagoga OSPOD 	<ul style="list-style-type: none"> PPP, SVP SAS rodinné centrum (výchova, učení) sociální pedagog, školský sociální pracovník školní psycholog výchovný poradce etoped, psycholog OSPOD 	<ul style="list-style-type: none"> SPP dům dětí a mládeže (DDM) škola (přesah do komunity) SVP 	<ul style="list-style-type: none"> zázemí pro vzdělávání (knihovny, prostory pro kroužky, poznávací stezky) ocenění vzdělávání (učitelé, žáci, vědci) kulturní akce zahraníční spolupráce dotace obce na pomůcky, dojíždění (do školy)
	CHOVÁNÍ znát hranice, dostat povzbuzení, učit se respektu k sobě i ostatním	<ul style="list-style-type: none"> peer program škola (práce s konkrétním dítětem) asistent pedagoga odborná poradenská pomoc (psycholog, etoped, psychiatr) resocializační program SVP pobytová služba (krátkodobá) probační a mediální služba (PMS) OSPOD 	<ul style="list-style-type: none"> škola (poradenství, spolupráce s rodiči) SAS NZDM - rodičovské skupiny SVP (poradenské/ambulantní služby) asistované kontakty a předávání OSPOD 	<ul style="list-style-type: none"> škola (klíma, práce s kolektivy, apod.) volnočasové aktivity zaměřené na posilování zdravých vztahů (skaut, Sokol, sport) církev PMS, resocializační program krizový pobyt 	<ul style="list-style-type: none"> sousedské a komunitní akce BESIP
MATERIÁLNÍ ZAJIŠTĚNÍ mít zajištěny základní potřeby, nemít hlad, mít dobré zázemí	<ul style="list-style-type: none"> rodinné centrum krizové centrum materiální a potravinová pomoc dům na půl cesty ZDVOP pobytová služba OSPOD 	<ul style="list-style-type: none"> občanská poradna dluhová poradna sociální pracovník obce SAS sociální rehabilitace materiální a potravinová pomoc právní pomoc azylové bydlení sociální bydlení nadace a nadační fondy OSPOD 	<ul style="list-style-type: none"> úřad práce bytová koncepce města komunitní akce zázemí pro setkávání 	<ul style="list-style-type: none"> program obědy do škol pracovní příležitosti obce 	

Analýza reálné sítě služeb a návrh její optimální podoby v ORP HAVLÍČKŮV BROD

Tabulka č. 1

		ÚROVNĚ PODPORY			
		aktéři přímé podpory dítěte	aktéři přímé podpory rodiny	aktéři širší podpory	podpora v rámci komunity
POTŘEBY DÍTĚTE	VZTAHY žít v bezpečném vztahu k sobě, k rodině a komunitě, být přijímán	<ul style="list-style-type: none"> Rodina, širší rodina, zákonní zástupci, pěstouni Školy (MŠ, ZŠ, SŠ, SOU) Učitel Výchovný poradce Preventista rizikového chování Psycholog Psychiatr pro děti a dorost Rodinné centrum MiluRa, s.r.o Psychocentrum Psychocentrum – intervenční centrum (Jihlava) Vychovatel a sociální pracovník v dětském domov Vychovatel služby náhradní rodinné péče (kontakt s biologickou rodinou) Terénní program pro uživatele návykových látek – Spektrum, Žďár nad Sázavou Speciálně pedagogické centrum (SPC) Oblastní charita Havlíčkův Brod – Sociálně aktivizační služba (SAS) Základní školy – metodici prevence Nízkoprahové zařízení pro děti a mládež BAN Orgán sociálně-právní ochrany dětí – OSPOD 	<ul style="list-style-type: none"> Probační a mediační služba Havlíčkův Brod (PMS) MC Zvoneček Krajská knihovna Městské/Obecní knihovny Rodinné centrum Milura, s.r.o Psychocentrum OSPOD 	<ul style="list-style-type: none"> AZ Centrum ZŠ – kroužky, družiny, kluby TJ Jiskra Junák – český skaut, středisko Havlíčkův Brod Pionýr, z.s. – Pionýrská skupina Jiřího Wolkera Pionýrská skupina Výšina Oblastní spolek Českého červeného kříže Havlíčkův Brod – Místní skupiny Šmolovy, Pohled, Přibyslav, Havlíčkův Brod Základní umělecká škola J.V.Stamice Havlíčkův Brod – pobočky Přibyslav, Golčův Jeníkov Soukromá základní umělecká škola s.r.o. Oblastní charita Havlíčkův Brod Mammacentrum Family Point 	<ul style="list-style-type: none"> Svépomocná skupina Fokus Vysočina Spolková činnost v menších obcích (Pohled, Dlouhá Ves, Mírovka, Stříbrné Hory, Lípa, Suchá, Květnov apod. Krajská knihovna Havlíčkův Brod Městské/Obecní knihovny
	BEZPEČÍ žít v bezpečí a stabilitě	<ul style="list-style-type: none"> MP Havl. Brod Nízkoprahové zařízení pro děti a mládež BAN Spektrum, Žďár nad Sázavou Lékaři Polici ČR Učitelé Výchovný poradce 	<ul style="list-style-type: none"> SAS MC Zvoneček, Oblastní charita Havlíčkův Brod Terénní program pro uživatele návykových látek, Spektrum Žďár nad Sázavou 	<ul style="list-style-type: none"> Policie ČR MP Havlíčkův Brod Preventisté kriminality Sociální pracovník na obci Probační a mediační služba (PMS) 	<ul style="list-style-type: none"> Bezpečná hřiště Komunitní akce zázemí pro setkávání Kamerový systém ve městě Dopravní hřiště (Besip)

	<ul style="list-style-type: none"> Preventista rizikového chování OSPOD Volnočasové aktivity Kroužky při ZŠ 	<ul style="list-style-type: none"> Informační a poradenské centrum kraje Vysočina Family Point OSPOD 	<ul style="list-style-type: none"> Poradna pro oběti trestných činů Starosta, samospráva Soud Občanská poradna 	
<p>ZDRAVÍ</p> <p>vyrůstat v celkové tělesné a duševní pohodě</p>	<ul style="list-style-type: none"> Psychiatr a psycholog pro děti a dorost Jan Sojka Psychiatrická nemocnice pro děti a dorost Havlíčkův Brod Raná péče Školní psycholog (ZŠ V Sadech, Gymnázium) ZŠ – teplé obědy Pečovatelská služba – Oblastní charita Havlíčkův Brod, Sociální služby města Havlíčkův Brod Pedagogicko psychologická poradna (PPP) OSPOD 	<ul style="list-style-type: none"> SAS Raná péče Psychiatr, Psycholog pro dospělé OSPOD 	<ul style="list-style-type: none"> Nemocnice Havlíčkův Brod – dětské oddělení Pohotovost Specialisté – např. 	<ul style="list-style-type: none"> Preventivní akce na podporu zdraví Dotace obce/kraje na akce na podporu zdraví Podpora sportu (zázemí) Volnočasové aktivity AZ Centrum ZŠ – kroužky, družiny, kluby TJ Jiskra Junák – český skaut, středisko Havlíčkův Brod Pionýr, z.s. – Pionýrská skupina Jiřího Wolкера Pionýrská skupina Výšina Oblastní spolek Českého červeného kříže Havlíčkův Brod Mammacentrum Family point
<p>UČENÍ SE</p> <p>rozvít svůj potenciál, mít radost z poznávání a učení</p>	<ul style="list-style-type: none"> Školní zařízení (předškolní vzdělávání, primární, sekundární a terciální vzdělávání) ZŠ a PŠ U Trojice (speciální škola) Základní umělecká škola J.V. Stamicе Havlíčkův Brod – pobočky Příbyslav a Golčův Jeníkov Učitelé Výchovný poradce Preventista rizikového chování Volnočasové aktivity Kroužky při ZŠ, SŠ, SOU AZ Centrum Junák – český skaut Pionýr, z.s. Pedagogicko-psychologická poradna (PPP) Krajská knihovna Havlíčkův Brod Probační a mediační služba Havlíčkův Brod (PMS) Speciálně pedagogické centrum (SPC) Školní psycholog, sociální pedagog a speciální pedagog 	<ul style="list-style-type: none"> Škola (poradenství, spolupráce s rodiči, spolupráce s ostatními aktéry) Sociálně-aktivizační služba (SAS) MC Zvoneček – Oblastní charita Havlíčkův Brod Mammacentrum Sociální pedagog Etoped psycholog Studijní centrum Basic Havlíčkův Brod 	<ul style="list-style-type: none"> AZ Centrum Škola (přesah do komunity) TJ Jiskra Junák – český skaut, středisko Havlíčkův Brod Pionýr, z.s. – Pionýrská skupina Jiřího Wolкера Pionýrská skupina Výšina OS ČČK Havlíčkův Brod Mammacentrum Oblastní charita Havlíčkův Brod Family Point 	<ul style="list-style-type: none"> Zázemí pro vzdělávání (knihovny při školách, službách, prostory pro kroužky) Krajská knihovna Havlíčkův Brod, Městské/Obecní knihovny Kulturní akce pro školy, rodiny, širokou veřejnost Zahraniční spolupráce (přátelské obce, školy) Dotace obce na pomůcky Olympiády při školách

	<p>CHOVÁNÍ</p> <p>znát hranice, dostat povzbuzení, učit se respektu k sobě i ostatním</p>	<ul style="list-style-type: none"> • Škola (práce s konkrétním dítětem) • Asistent pedagoga • Odborná poradenská pomoc (psycholog, Etoped, psychiatr) • Resocializační program • Pobytová služba (krátkodobá) • Probační mediační služba (PMS) • SVP • OSPOD 	<ul style="list-style-type: none"> • Škola (poradenství, spolupráce s rodiči) • Sociálně-aktivizační služba (SAS) • Asistované kontakty a předávání • Poradenské a ambulantní služby – Oblastní charita Havlíčkův Brod • OSPOD 	<ul style="list-style-type: none"> • Škola (klima, spolupráce s kolektivy apod.) • Volnočasové aktivity zaměřené na posilování zdravých vztahů (skaut, sokol, sport) • Církve • Probační a mediační služba (PMS), resocializační program 	<ul style="list-style-type: none"> • Sousedské a komunitní akce • Dopravní hřiště • BESIP
	<p>MATERIÁLNÍ ZAJIŠTĚNÍ</p> <p>mít zajištěny základní potřeby, nemít hlad, mít dobré zázemí</p>	<ul style="list-style-type: none"> • MC Zvoneček – Oblastní charita Havlíčkův Brod • Mammacentrum • Family point • Oblastní charita Havlíčkův Brod - materiální a potravinová pomoc • Fokus Vysočina – materiální a potravinová pomoc, dobrovolnictví • ZDVOP (Úsvit, Oblastní charita Havlíčkův Brod, Sociální služby města Havlíčkův Brod, Fokus Vysočina, z.ú., Nemocnice Havlíčkův Brod, • OSPOD 	<ul style="list-style-type: none"> • Občanská poradna – Oblastní charita Havlíčkův Brod • Sociální pracovník při obci (Přibyslav) • Sociálně-aktivizační služba (SAS) • Materiální a potravinová pomoc (Oblastní charita Havlíčkův Brod, Fokus Vysočina, z.ú.) • Sociální a zdravotní komise města • OSPOD 	<ul style="list-style-type: none"> • Úřad práce (ÚP) • Bytová koncepce města • Komunitní akce • zázemí pro setkávání • Dobrotety – sbírky • MC Zvoneček – sbírky 	<ul style="list-style-type: none"> • Program obědy do škol • Pracovní příležitosti obce • ÚP (okamžitá mimořádná pomoc – MOP)

Komentář k tabulce sítě služeb a naplňování potřeb dětí (a jejich rodin) v ORP HAVLÍČKŮV BROD a návrh k optimalizaci sítě

Uvedené informace byly zjištěny v průběhu meziřesortního mapování služeb pro děti v ORP Havlíčkův Brod. Zmapována byla oblast sociální, zdravotnictví a školství, včetně školských zařízení. V sociální oblasti zde působí registrované služby a mnoho služeb návazných (NNO). Dalšími oblastmi jsou např. zdravotnictví a školství včetně školských zařízení. Pro velikost sítě služeb pro děti v ORP Havlíčkův Brod a časové ohraničení projektu nebylo možné podrobně zjistit a popsat všechny jevy v síti. Proto by zde síťačka ráda poukázala na některé příklady dobré praxe, na bílá místa, nedostatečnou kapacitu nebo zacílení některé ze služeb, které během své činnosti zaznamenala.

VZTAHY – žít v bezpečném vztahu k sobě, k rodině a komunitě, být přijímán

Hlavními aktéry ve výchově dítěte jsou rodina a škola. Spolupráce těchto aktérů je velmi důležitá. Působení školy a rodiny se hodně prolínají. Neméně důležité jsou návazné služby spolupracující se školou (např. Oblastní charita Havlíčkův Brod – SAS, Nízkoprahový klub Ban). Jedině pokud je tato spolupráce jednotná, tak ohrožené dítě dostane včasnou a adekvátní pomoc.

Příklady dobré praxe:

Mateřská škola a sociální pracovník městského úřadu

Osvědčila se dobrá praxe spolupráce mezi sociální pracovnící městského úřadu a školkou - dohodli se, spolu s rodiči na včasném vzájemném vyznění v případě, že se některá rodina dostane do finančních obtíží (např. neplacení obědů) nebo materiálního nedostatku (např. nedostatečné oblečení nebo hygiena dítěte)

- pokud se sociální pracovníce o rodině dozví včas, je možné zahájit včasnou intervenci a rodině účinněji pomoci, než kdyby spadla do dluhů nebo exekucí

Komise sociální a zdravotní RM Příbram

Komise hospodaří s finančními prostředky, které jsou určeny na pomoc a podporu sociálně slabých rodin a obyvatel města ve finanční tísní. Pomáhají těm, kteří náhle ztratili zaměstnání nebo čelí tragédii, která se projevila na ekonomické funkci rodiny (úmrť živitele, vyhoření domu/bytu apod.). Finanční prostředky jsou využívány jako příspěvky na mimořádná očkování dětí se zdravotním handicapem, na nákup školních potřeb na začátku školního roku i v jeho průběhu, příspěvky na účast dítěte na školním výletě, tábore apod., na nákup domácích spotřebičů.

Prostor pro rozvoj sítě:

Psychologové a psychiatři – je zde nedostatek těchto odborníků v síti pro ohrožené děti. Při zajištění psychologické péče pro děti se jeví jako vhodné správně využívat kapacit psychologů různých oblastí (školní, poradenský, klinický), dle aktuálních potřeb dítěte.

BEZPEČÍ – žít v bezpečí a stabilitě

V této oblasti je v našem městě široká škála aktérů, kteří usilují o větší bezpečnost v lokalitě. Také snahou města je, aby se v něm jeho občané cítili bezpečně, a činí k tomuto aktivní kroky (osvěta, besedy pro občany, projekty atd.). Bezpečnost ve městě se zlepšuje i díky dobré práci Policie ČR a Městské policie Havlíčkův Brod, které jsou aktivně zapojeny do mezioborových aktivit a sítě okolo dítěte a jeho rodiny.

Příklady dobré praxe:

Městská policie Havlíčkův Brod (MP) – v Havlíčkově Brodě aktivně působí asistenti prevence kriminality, MP realizuje preventivní přednášky ve školách, pořádá pobytové tábory pro děti, organizuje celoroční kroužek zaměřený na výuku dopravní výchovy a bezpečnosti v dopravě. Připravuje děti na reálný silniční provoz na dětském dopravním hřišti.

Asistent prevence kriminality – je projekt ministerstva vnitra na posílení bezpečnosti a pořádku ve městech. Asistenti ráno dohlížejí u přechodů pro chodce, během dne a večer se pohybují po městě a to především v okolí základních škol a v ulicích podél řeky Sázavy. V těchto místech v minulosti často docházelo ke konfliktům a násilnostem, když skupina nezletilých výtržníků (dětský gang) zásadně napadala bezbranné děti ve věku od šesti do deseti let, které se vracely ze škol a mimoškolních aktivit a okrádala je o věci (peníze, svačiny, mobily). Asistenti prevence jsou zaměstnanci města zařazení u městské policie. Podmínkou přijetí na tuto pozici je úspěšné absolvování výběrového řízení. Mzda asistentů je hrazena úřadem práce. Každý asistent má svého mentora, strážníka městské policie. i evidování.

Prostor pro rozvoj sítě:

Sociální pracovník na obci – v některých obcích chybí preventivní práce s dětmi a rodinou v době, než se dítě dostává do agendy OSPOD; dále užší spolupráce s OSPOD v podpoře rodičů ohrožených dětí a možnost propojit se více s dalšími aktéry sítě.

ZDRAVÍ – vyrůstat v celkové tělesné a duševní pohodě

V ORP Havlíčkův Brod je zřízena Psychiatrická nemocnice Havlíčkův Brod (dále jen „PNHB“), která poskytuje akutní lůžkovou zdravotní péči v oboru psychiatrie a následnou lůžkovou zdravotní péči v oborech psychiatrie, dětská a dorostová psychiatrie, gerontopsychiatrie, návykové nemoci a sexuologie. Hospitalizovaným pacientům s duševním onemocněním je podle potřeby poskytována i somatická zdravotní péče v oborech geriatrické a vnitřní lékařství. PNHB je také poskytovatelem ambulantní zdravotní péče v oborech psychiatrie, sexuologie, dětská a dorostová psychiatrie, gerontopsychiatrie, ošetrovatelská péče v psychiatrii (terénní psychiatrická sestra), vnitřní lékařství, všeobecné praktické lékařství (pracovně lékařské služby vlastním zaměstnancům), diabetologie a endokrinologie, gastroenterologie, fyzioterapie, radiologie a zobrazovací metody. Hospitalizovaným pacientům pro účely dopravní obslužnosti v době hospitalizace slouží zdravotnická dopravní služba.

Jako poskytovatel lůžkové zdravotní péče má PNHB nadregionální působnost – její spádové území zahrnuje oblast východních Čech s více než 1,1 milionem obyvatel a je tvořeno okresy Havlíčkův Brod, Benešov, Kutná Hora, Kolín, Pardubice, Chrudim, Ústí nad Orlicí, Svitavy, Hradec Králové, Náchod, Rychnov nad Kněžnou. V případě volné lůžkové kapacity (informace podá ambulance centrálního příjmu pacientů) lze hospitalizovat pacienty z celé České republiky. PNHB spolupracuje se všemi poskytovateli zdravotních služeb ve svém spádovém území, zejména s těmi, kteří poskytují zdravotní péči v psychiatrických oborech (Psychiatrická klinika Fakultní nemocnice Hradec Králové; psychiatrická oddělení nemocnic v Pardubicích, Novém Městě nad Metují a Svitavách; odborný léčebný ústav Albertinum Žamberk; poskytovatelé psychiatrických ambulantních zdravotních služeb). Z důvodu spádovosti bývají lůžka většinou obsazena. V případě náhle vzniklého problému je počítáno s určitou kapacitní rezervou. Bohužel ambulantní psychologové a psychiatři v ordinacích ve městě a přilehlém okolí mají dlouhé čekací doby.

Příklady dobré praxe:

Psychiatrická nemocnice Havlíčkův Brod

Psychiatrická nemocnice Havlíčkův Brod pořádá mnoho programů pro širokou veřejnost týkající se duševního zdraví, zejména pro děti.

Nemocnice Havlíčkův Brod

Nemocnice v Havlíčkově Brodě často pořádá projekty zaměřené na zdravotní prevenci a dostupnost zdravotní péče všem cílovým skupinám, včetně ohrožených dětí a jejich rodin. Nemocnice pravidelně pořádá pro širokou veřejnost a školy „Den hygieny rukou“. Dalším podobným a opakujícím se projektem je Dětský den, kde si mohou všichni účastníci vyzkoušet poskytování první pomoci, dozvědět se mnoho potřebného týkající se zdraví a zdravého životního stylu.

Oblastní spolek Českého červeného kříže Havlíčkův Brod (dále jen „OSČČK HB“)

OS ČČK HB je nestátní neziskovou charitativní organizací. Jednou z aktivit je pořádání přednášek a workshopů zaměřených na téma: první pomoc, prevence úrazů, dopravní výchova, HIV/AIDS, drogy a drogová závislost, volnočasové aktivity pro děti a mládež. Organizuje pobytové, příměstské tábory, víkendové pobyty zaměřené na prevenci a výuku první pomoci. Vzdělává děti a mládež (6-26 let) v poskytování první pomoci v rámci nabízených kurzů.

Prostor pro rozvoj sítě:

Školní psycholog

Je zde velký nedostatek školních psychologů. Tato absence odborníků se nejvíce projevuje ke konci školního roku, kdy děti nosí domů vysvědčení. Během školního roku totiž často chybí komunikace o vzdělávání jak mezi samotnými rodiči a dětmi, tak i mezi učiteli a rodiči (rodiče se často nedostavují na rodičovské schůzky). Rodiče tak nemívají přehled o prospěchu svého dítěte a ty se pak obávají se špatnými známkami přijít domů. Další potřeba tohoto odborníka přichází při nezapnutí dítěte do kolektivu, při různých konfliktech (spolužák-spolužák, spolužák-pedagog), při rozvodu rodičů (dítě se nedokáže s tímto vyrovnat) nebo při šikaně. Téměř většina aktérů se domnívá, že psychologové na školách jsou velmi důležití.

Nedostatek psychiatrů a psychologů pro děti v Havlíčkově Brodě a jeho okolí je jednou nejčastěji zmiňovanou potřebou v síti. V síti byl zjištěn především nedostatek dětských psychiatrů a psychologů, které by mohli klienti z řad dětí a dospívajících klientů v co nejkratším čase navštívit. Čekací doby u stávajících psychiatrů a psychologů jsou dlouhé, v řádu několika měsíců. Obdobná situace je také u klinických a školních psychologů pro děti. Přestože v ORP Havlíčkův Brod je Psychiatrická nemocnice, je z důvodu velké spádovosti čekací doba obdobná. Dobře je fungující akutní lůžková část. Vzhledem k tomu, že nedostatek těchto odborníků je v celé republice, je žádoucí naučit se efektivněji využívat síť psychiatrické, psychologické péče pro děti a jejich rodiny s ohledem na nejlepší zájem dítěte.

UČENÍ SE – rozvíjet svůj potenciál, mít radost z poznávání a učení

V ORP Havlíčkův Brod působí 7 základních škol, 16 základních a mateřských škol, 7 mateřských škol, 1 základní škola a praktická škola a 5 středních škol a středních odborných učilišť. Dále jsou zde školská zařízení, např. pedagogicko-psychologická poradna, speciálně pedagogické centrum, středisko výchovné péče. K dispozici jsou domy dětí a mládeže, střediska volného času atd. s širokou nabídkou volnočasových aktivit a také prostory pro kroužky, kulturní akce. Jsou využívána nízkoprahová zařízení pro děti a mládež a sociálně aktivizační služby pro rodiny s dětmi. V této oblasti vyvstala potřeba podpořit rodiče při školní přípravě dítěte - naučit se s dítětem pravidelně se připravovat do školy. V krajské knihovně probíhají různé besedy, přednášky a jiná setkávání.

Příklady dobré praxe:

Všechny školy v ORP nabízejí svým žákům a studentům různé projekty pro rozvíjení jejich vědomostí a dovedností. Školy dětem umožňují, aby se účastnily soutěží a olympiád. Při většině škol jsou zřízeny družiny a školní kluby popř. jsou volnočasové aktivity externě zajištěny AZ Centrem Havlíčkův Brod.

Prostor pro rozvoj sítě:

Větší zapojení škol do sítě vzhledem k faktu, že dítě tráví mnoho času ve škole. Včasně zachycení a rozpoznání problémů u dětí, zajištění odborné pomoci dříve, než se problémy nakumulují do větších rozměrů.

Podpora školní přípravy (doučování) – je především úkolem škol a některé školy kvalitní doučování dětem poskytují. Během mapování se však ukázala potřebnost doučování dětí přímo v jejich přirozeném prostředí. V Havlíčkově Brodě je možné doučování ve spolupráci s Fokusem Vysočina z.s. a Oblastní charitou Havlíčkův Brod a jejich dobrovolníky.

Školní psycholog, sociální pedagog a speciální pedagog - tyto pozice nejsou k dispozici na všech školách. Existuje možnost hradit pozice např. z projektu „Šablony“.

Školský sociální pracovník – při mapování nezjistila lokální síť aťka existenci této pozice na školách.

Studijní centrum Basic Havlíčkův Brod – organizace nabízející pomoc dětem, které mají problémy s učením. Tato služba je finančně náročná, není hrazena pojišťovnou a většina rodin s nižšími příjmy nemá možnost ji využít. Síťováním bylo zjištěno, že někteří aktéři nejsou spokojeni s postupem výuky a metodami, které nabízejí.

CHOVÁNÍ – znát hranice, dostat povzbuzení, učit se respektu k sobě i ostatním

V této oblasti může na dítě působit téměř kdokoli, kdo vzbudí v dítěti zájem a důvěru. Velkou důležitost hraje rodina a komunita, ve které se dítě pohybuje. Dále to jsou vrstevníci, kamarádi a spolužáci. Ve velké míře dítě ovlivňuje také školní prostředí. Velkým vzorem pro děti mohou být pedagogičtí i nepedagogičtí pracovníci školy. V rámci volnočasových aktivit, peer programů či aktivit neziskových nebo církevních organizací mohou děti pozitivně rozvíjet svou osobnost a posílit zdravé vztahy.

Příklady dobré praxe:

BESIP – od roku 2017 působí na pozici krajského koordinátora BESIP paní Mgr. Veronika Vošická Buráňová. Její aktivity jsou zaměřovány především na bezpečnost v silničním provozu. Během jejího krátkého působení byla schopna zajistit mnoho preventivních akcí. Jednou z velice podařených akcí je pravidelné setkávání pracovníků ze všech oblastí, které se zabývají prevencí, volnočasovými aktivitami dětí a mládeže i široké veřejnosti. Tohoto setkání se zúčastnili pracovníci Policie České republiky, městské policie, Hasičský záchranný sbor, Armáda České republiky, pracovník Bílého kruhu bezpečí, ředitelé základních škol a mateřských škol, metodici prevence, zástupci neziskových organizací – OS ČČK Třebíč, Jihlava, Pelhřimov, Havlíčkův Brod, Žďár nad Sázavou, Family a Senior pointy, pracovníci krajského úřadu a mnoho dalších osobností zabývajících se prevencí a výchovou dětí a mládeže. Během tohoto setkání se všichni aktéři vzájemně představili, popsali svoji práci a činnost, kterou nabízejí. Došlo k výměně kontaktů a vzájemné dohodě o spolupráci při některých akcích. V letošním roce je opět toto setkání připraveno a je pozváno více jak 60 aktérů sítě.

Prostor pro rozvoj sítě:

Odborná poradenská pomoc (psycholog, etoped, psychiatr) – obecně je nedostatek těchto odborníků v síti.

SVP – využívat pomoc SVP preventivně, ne až ve vyhrocených situacích. Celkově jsou v SVP dlouhé čekací doby, aktéři uvádějí cca 2-3 měsíce, což neřeší akutní případy. Síť by uvítala navýšení personální kapacity ambulantní formy SVP v Havlíčkově Brodě a rozšíření o terénní formu péče. Pokud má dítě možnost zažít jiný pozitivní vzor chování (pedagoga, vychovatele, jiného odborníka) může jej využít v dospělém životě.

MATERIÁLNÍ ZAJIŠTĚNÍ – mít zajištěny základní potřeby, nemít hlad, mít dobré zázemí

V ORP Havlíčkův Brod fungují registrované sociální služby (Fokus Vysočina, z.s., Oblastní charita Havlíčkův Brod) a nestátní neziskové organizace (NNO), které poskytují materiální a potravinovou pomoc rodinám, např. prostřednictvím potravinové banky nebo sociálních šatníků. Pro děti z chudých rodin je možné využít program placených obědů do škol. O možné pomoci se rodiny dozví z různých zdrojů, ať už od pracovníků OSPOD, úřadu práce, nestátních organizací, od terénních pracovníků nebo sousedů. V Havlíčkově Brodě funguje od roku 1992 Oblastní charita Havlíčkův Brod (dříve pod názvem Farní charita Havlíčkův Brod) - Občanská poradna, do které se rodiny mohou přijít poradit a hledat řešení obtížné situace. Tak jako v celé republice, i v Havlíčkově Brodě chybí zákonné ukotvení sociálního bydlení. Velkým problémem v oblasti bydlení je obchod s chudobou. Lidé žijící na ubytovnách platí velké částky za bydlení v nedůstojných podmínkách.

Příklady dobré praxe:

OSPOD, sociální pracovníci, školy a další organizace (Oblastní charita Havlíčkův Brod, Oblastní spolek Českého červeného kříže Havlíčkův Brod) se snaží ohroženým dětem a jejich rodinám pomoci k materiálnímu zajištění. V případě zjištění finančních problémů, je možné využití potravinové banky. Dále je možné prostřednictvím úřadu práce, OSPOD, požádat o finanční příspěvky.

Prostor pro rozvoj sítě:

Rozvoj sociálního bydlení a programy na podporu bydlení – nedostatečný počet sociálních bytů pro sociálně slabé rodiny (zejména vícečetné), které mají minimální šanci získat standardní bydlení a dlouhodobě žít na ubytovnách. Nyní i ubytování na ubytovnách je velkým problémem z důvodu obsazenosti agenturními pracovníky. V případě krizových situací, kdy není možno okamžitě zajistit dlouhodobé bydlení, jsou využívána azylová zařízení. Ta však neřeší v současné chvíli případy některých cílových skupin, např. vícečetné rodiny, otcové s dětmi, rodiče s dětmi nad 15 let. Řešením se jeví např. rozšíření cílové skupiny stávajících azylových domů v Havlíčkově Brodě.

Modely spolupráce aktérů sítě

Spolupráce aktérů sítě služeb pro děti a **rodiny je stejně významným předpokladem stability a pevnosti sítě, jako přítomnost aktérů samotných.** Spolupráce a vzájemné vztahy aktérů tvoří pomyslné spojky mezi jednotlivými články sítě. Aktivity aktérů na sebe navazují, a tím jsou efektivnější a cílenější.

Předpokladem funkční spolupráce aktérů v rámci sítě je **dobrá znalost rolí – nejen ostatních aktérů, ale také svých vlastních.** Většinou aktérů je připisána základní role (např. role učitele ve vzdělávání dětí), ale je důležité, aby si byli vědomi také svého významu pro naplňování dalších potřeb dětí (např. učitel jako důležitý aktér v oblasti zdraví dětí, bezpečí, chování, vztahů apod.). **Dobře nastavená spolupráce umožní reagovat bezprostředně na měnící se potřeby dítěte a rodiny.**

Spolupráce aktérů v lokalitě může mít mnoho podob, více či méně formálně ukotvených (viz obrázek č. 3: Modely spolupráce aktérů v lokalitě). Žádoucí jsou přitom zejména formy zahrnující větší počet aktérů a fungující na bázi dobrovolné dohody o spolupráci, tedy sledující společný cíl. Ve prospěch dětí ale působí v podstatě jakákoliv forma spolupráce, například i konzultace konkrétního případu.

Modelové schéma spolupráce aktérů jako inspirace a k čemu má sloužit

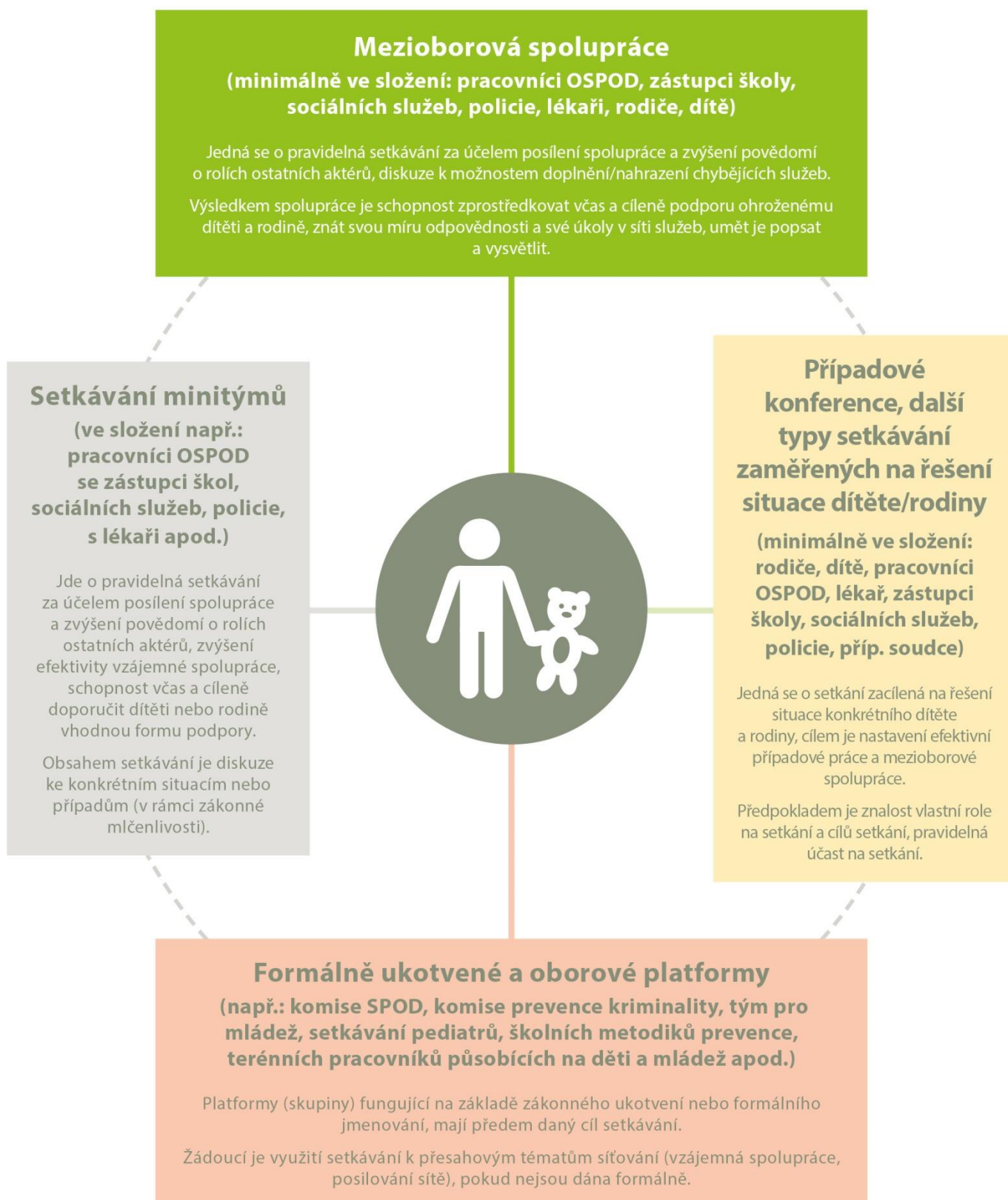
Modelové schéma spolupráce není vyčerpávajícím výčtem všech možných forem spolupráce aktérů, jde o inspirativní schéma, které lze podle potřeby dále doplnit. Tento model má mít jednak význam osvětový v tom smyslu, do jakých forem spolupráce se mohou aktéři zapojovat, jednak poukazuje na další možné, doposud nevyužívané formy, a může tak být podkladem pro další rozvoj spolupráce v lokalitě.

Lokální síťáři na základě provedeného mapování následně zpracovali **model spolupráce aktérů sítě služeb pro děti a rodiny na území konkrétního ORP,** kde do tabulky zachytili výčet existujících místních forem spolupráce (podrobně viz tabulka č. 2).

Popis jednotlivých kategorií schématu „Modely spolupráce aktérů v lokalitě“ (obrázek č. 3)


V obrázku č. 3 najdete vymezení příkladů různých modelů spolupráce aktérů sítě služeb. Mezioborová spolupráce je pro oblast podpory dětí a jejich rodin vnímána jako klíčová platforma (tedy platforma zahrnující co nejširší spektrum aktérů sítě služeb pro děti a jejich rodiny). Nicméně nezastupitelnou úlohu mají jakékoliv jiné, funkční formy setkávání a spolupráce, které se zabývají potřebami dětí a jejich rodin.

MODELY SPOLUPRÁCE AKTÉRŮ NA ÚROVNI OBCÍ S ROZŠÍŘENOU PŮSOBNOSTÍ



Spolupráce aktérů sítě v ORP HAVLÍČKŮV BROD

Tabulka č. 2

	<p>Mezioborová spolupráce</p> <hr/> <p>MEZIREZORTNÍ SETKÁVÁNÍ</p>	
<p>Setkávání minitýmů</p> <hr/> <p>PRACOVNÍ SKUPINY KOMUNITNÍHO PLÁNOVÁNÍ SOCIÁLNÍCH SLUŽEB</p> <p>PRACOVNÍ SKUPINA PREVENCE RIZIKOVÉHO CHOVÁNÍ</p>		<p>Případové konference, další typy setkávání zaměřených na řešení situace dítěte/rodiny</p> <hr/> <p>RODINNÉ KONFERENCE</p> <p>PŘÍPADOVÉ KONFERENCE</p>
	<p>Formálně ukotvené a oborové platformy</p> <hr/> <p>KOMUNITNÍ PLÁNOVÁNÍ SOCIÁLNÍCH SLUŽEB</p> <p>SETKÁVÁNÍ ŠKOLNÍCH METODIKŮ PREVENCE</p> <p>SETKÁVÁNÍ VÝCHOVNÝCH PORADCŮ</p>	

Komentář ke spolupráci aktérů sítě v ORP HAVLÍČKŮV BROD

Většina aktérů v ORP Havlíčkův Brod si je vědoma nutné spolupráce v rámci pomoci ohroženým dětem a jejich rodinám. Vědí, že na některých místech chybí, a to ne jenom v rámci mezirezortním, ale i přímo v samotném rezortu.

Mezioborová spolupráce

Mezioborová spolupráce v ORP sice funguje, ale spíše nahodile a dle potřeby. Jedná se o nástroj pomoci, který se v dané území využívá minimálně. V průběhu mapování síť ačka nezaznamenala informaci o realizaci pravidelné a koordinované mezioborové spolupráce v ORP Havlíčkův Brod.

Setkávání minitýmů

Pracovní skupina prevence rizikového chování se setkává 3x v průběhu roku. Schůzka je svolávána na základě předchozí domluvy s jednotlivými aktéry. Účastní se pracovníci pedagogicko-psychologické poradny (PPP), sociálně aktivizační služby (SAS), Občanské poradny, preventisté městské policie, pracovníci justice, výchovní poradci a metodici prevence jednotlivých škol, pracovníci Probační a mediační služby (PMS), sociální pracovníci Oblastní charity Havlíčkův Brod, zástupci neziskového sektoru (zabývající se prevencí) Spektrum Žďár nad Sázavou a Oblastní spolek Českého červeného kříže Havlíčkův Brod (OSCČK HB).

Díky aktivitě lokální síť ačky byla zajištěna pravidelná účast psychologa a pracovníka kriminální policie. Velký zájem o účast v této pracovní skupině projevili primář psychiatrického oddělení pro děti a mládež Psychiatrické nemocnice MUDr. Tomáš Havelka.

Komunitní plánování probíhalo v pravidelných setkáních do roku 2016. Od listopadu 2017 se opět schází skupina projektu Komunitního plánování pod Místní akční skupinou Královská stezka. Projekt bude realizován do roku 2019. V rámci Komunitního plánování byla zřízena Řídící skupina, která se schází minimálně 5x po dobu projektu a jejími účastníky jsou pracovníci MAS, samosprávy města Havlíčkův Brod – místostarostka Ing. Mojžíšková Ivana, Úseku sociálních služeb a prevence kriminality – Mgr. Topolovský Marek, Fokusu Vysočina z. s., - Ing. Teclová Eva, Oblastní charity Havlíčkův Brod – Blažková Anna. Dále v projektu fungují další dvě pracovní skupiny – Senioři a Rozvoj ostatních sociálních služeb (tato skupina se zabývá problematikou jednotlivých skupin a to: Osob se zdravotním a mentálním postižením, Krizová pomoc, Etnické menšiny, Mladiství, Rodina a děti, Osoby závislé na drogách). Tyto skupiny se setkávají minimálně 5x v průběhu projektu.

Případové konference, další typy setkávání zaměřených na řešení situace dítěte/rodiny

Případové konference (PK) OSPOD

PK je plánované a koordinované společné setkání klienta/dítěte, jeho rodiny a všech, kteří pro něj představují nebo mohou představovat podpůrnou síť. Cílem setkání je výměna informací, zhodnocení situace dítěte a jeho rodiny, hledání optimálního řešení a plánování společného postupu, který povede k naplňování potřeb dítěte. Ideální je používat PK jako preventivní nástroj v práci s rodinou. PK umožňuje, aby dítě stálo ve středu zájmu nejen odborníků, ale především své vlastní rodiny. Dává možnost koordinovat aktivity v souladu se zájmem dítěte, vytvořit otevřený a přístupný systém pomoci a podpory, který pružně reaguje na aktuální potřeby dítěte a jeho rodiny. Zainteresované strany se díky PK osobně poznají a mohou bez dohadů a zbytečných překážek spolupracovat na konkrétních úkolech.

OSPOD v ORP Havlíčkův Brod PK využívá poměrně často. Konají se vždy v místě, které je časově dostupnější dítěti a jeho rodině – tzn. školské zařízení, zdravotnické zařízení v místě bydliště, případně prostory úřadu města Havlíčkův Brod. PK vede facilitátor (např. pracovník OSPOD nebo zapsaný mediátor). Z praxe je vhodné, aby se účastnili rodinní příslušníci (matka, otec, pěstouni, příbuzní), učitelé MŠ, ZŠ, SŠ, pediatr, psycholog, sociální pracovník, pracovník OSPOD. Ve většině případů se účast těchto vhodných účastníků daří naplnit.

Rodinné konference

Během působení lokální síť ačky v ORP neproběhly žádné rodinné konference. Aktéři tento nástroj pomoci zatím nevyužívají. Dle jejich vyjádření dosud nevyvstala potřeba rodinnou konferenci uspořádat. Aktéři jsou ale připraveni, že v případě potřeby pomoc rodinné konference využijí. Rozhodně se nebrání tomu, aby tento v celku inovativní způsob pomoci pro ohrožené děti a jejich rodiny využívali.

Formálně ukotvené a oborové platformy

Komise sociálně-právní ochrany dětí

Hlavní ukotvenou platformou pro OSPOD je Komise sociálně-právní ochrany dětí, kterou dle potřeby svolává předsedkyně komise PhDr. Ivana Štrossová (zastupitelka města Havlíčkův Brod). Členové komise musí být členové obecních zastupitelstev a takové fyzické osoby, které „spolupůsobí“ při sociálně-právní ochraně dětí, například pedagogové, psychologové, zdravotničtí pracovníci, zástupci pověřených osob, občanských sdružení a církve. K setkání jsou často přizvány i samotné rodiny, jejichž problém se řeší. Mohou být přizváni i další členové širší rodiny, popř. taková osoba, která má určitý vliv na výchovu nezletilého dítěte. Složení komise dozná změn po volbách a jmenování nového zastupitelstva a radních v průběhu měsíce listopadu.

Komunitní plánování

Komunitní plánování od listopadu 2017 realizuje MAS Královská stezka. Vybraní aktéři v rámci tohoto projektu se schází se ve dvou pracovních skupinách minimálně 5x po dobu projektu.

Místní akční plán (MAP)

Projekty MAP v Havlíčkově Brodě realizuje MAS Královská stezka. V průběhu mapování lokální síťačka zjistila, že projekty MAP I. již skončily a navazují na ně projekty MAP II., pracovní skupiny se budou pravidelně scházet.

Setkávání školních metodiků prevence

V průběhu mapování síťačka dále zaznamenala, že v Havlíčkově Brodě probíhají oborová setkávání, např. setkávání školních metodiků prevence, které se koná 4 x do roka. Je svoláváno Mgr. Evou Stloukalovou (okresní metodik prevence). Účelem těchto setkávání je vzájemné seznámení, předávání kontaktů, zkušeností, příkladů dobré praxe, informací o legislativě a zprostředkování vzdělávání v dané problematice – např. spolupráce s krajskými organizacemi, se SZÚ, projekt – „Najdi svou cestu“ apod. Setkávání výchovných poradců má na starosti od září 2018 paní Mgr. Kamila Kronráfová. Schůzky probíhají 2x ročně za účelem informovanosti týkající se legislativy, vzájemného setkání, navázání kontaktů a sdílení příkladů dobré praxe.

Setkávání výchovných poradců probíhá za spolupráce pedagogicko-psychologické poradny se koná jednou za rok. Účelem těchto setkání je podpořit primární prevenci a sdílet zkušeností.

Doporučení pro rozvoj sítě v ORP HAVLÍČKŮV BROD

Doporučení vycházejí ze zjištěného aktuálního stavu sítě (k datu vzniku dokumentu).

Na základě zjištění z mapování potřeb se jako nejpodstatnější jeví nastavení spolupráce, vyjasnění kompetencí a sladění postupu mezi aktéry sítě v nejlepší zájmu dítěte. **Je potřeba** usilovat o pravidelná mezioborová setkávání s co nejširším zapojením odborníků z různých profesí. Síť ač se jeví jako jedna z možností využití k vzájemnému předávání informací a nastavování mezioborové spolupráce již fungující Pracovní skupina prevence rizikového chování.

Nejčastěji zmiňovanou potřebou sítě je nedostatek dětských psychiatrů a psychologů. Nedostatek těchto odborníků existuje v celé republice. Řešením může být naučit se efektivněji využívat současné možnosti sítě, o kterých je třeba informovat **odborníky i rodiče dětí**. Obdobná situace je v oborech psychologie. Zde je žádoucí efektivně využívat služeb školní psychologie, poradenské, klinické a nastavit spolupráci odborníků, aby nedocházelo k dublování činností, nepřetěžování dětí. V této souvislosti lze také zmínit i velký úbytek pediatrií. Nedostatek těchto odborníků je však systémovou záležitostí.

Z mapování vyplynulo, že některé školy nejsou do sítě služeb pro děti a jejich rodiny dostatečně zapojeny, zároveň zazněla potřeba vytvoření bezpečného prostoru dětem ke sdílení a otevřené komunikaci ve školách. Praxe ukazuje, že posílením stávajících pozic a doplněním o další odborníky (školní psychologové, metodici prevence apod.) školních poradenských pracovišť (ŠPP) ve školách, se nabízí větší prostor pro zapojení škol do sítě a intenzivnější práci s dětmi. Konkrétně vznik odborníky plně obsazených ŠPP školám umožňuje komplexní práci s dětmi a přináší nové možnosti k řešení problémů dětí přímo na půdě školy. Pracovníci ŠPP mohou sloužit jako první linie podpory i pro děti s psychickými obtížemi a projevy rizikového chování. **Podpoření vzniku**, udržení pozic a využití potenciálu plně obsazených ŠPP ve školách. Školy mohou žádat o finanční podporu na zřízení pracovních pozic odborných pracovníků např. využitím projektu „Šablony“. Součástí ŠPP je také školní metodik prevence (Školní metodik prevence úzce spolupracuje s výchovnou poradkyní a s vedením školy v rámci zajištění prevence sociálně patologických jevů. Jeho úkolem je mapování situace ve škole, nabízení pomoci při řešení rizikových problémů, ve složitějších situacích metodik prevence odkazuje zúčastněné strany na pomoc odborníků), který však nemá dostatek prostoru pro preventivní práci s dětmi, protože úvazek na tuto pozici není vyčleněn. Pozice metodika prevence je vymezena jen částí úvazku vybraného pedagoga, a proto není možné dostatečně pokrývat potřebnou preventivní práci s dětmi. Jako vysoce žádoucí se jeví vyčlenění části úvazku pro metodiky prevence na školách. Jedná se o doporučení týkající se změn v systému.

Jedním ze zmiňovaných témat byla potřeba doučování dětí v jejich přirozeném prostředí. Děti mají v mnoha případech možnost se doučovat ve škole, avšak z různých důvodů toho nevyužívají (např. se to týká dětí, které mají vysokou absenci ve škole). Aktéři tuto potřebu spatřují také v rodinách, kde rodiče nejsou z různých důvodů schopni zajistit přípravu dětí do školy. Bylo by vhodné nastavit **užší spolupráci mezi zainteresovanými subjekty**, např. školami, službami či aktivitami NNO (SAS, NZDM či komunitní centra, Fokus Vysočina z.s. - dobrovolníci) nebo OSPOD, které mohou těmto dětem poskytnout potřebnou podporu a pomoc, případně jejich rodině.

Závěrem

Poděkování patří všem aktérům sítě pro ohrožené děti a jejich rodiny v ORP Havlíčkův Brod za čas, který mi věnovali při mapování potřeb, dalších setkáváních, při práci na naplňování stanovených cílů, za jejich vysoké pracovní nasazení, profesionalitu, zapálení pro práci a ochotu hledat nová řešení, která by byla přínosem pro děti a jejich rodiny žijících na Havlíčkovobrodsku.

Vážím si také podpory a spolupráce s vedením OSPOD městského úřadu Havlíčkův Brod – Úsek sociální ochrany dětí, za kterou děkuji.

Děkuji za vstřícnou spolupráci panu primáři MUDr. Tomáši Havelkovi a jeho týmu Psychiatrické nemocnice Havlíčkův Brod – Oddělení dětské a dorostové psychiatrie.

Věřím, že se podařilo ukázat smysl osobních setkávání aktérů různých rezortů i jednotlivých oborů vedoucí k intenzivnější spolupráci v nejlepším zájmu dítěte a lepší vzájemné komunikaci. Velkým přáním je, aby dosavadní práce lokálního síťování přinesla své ovoce, např. ve formě vzniku pravidelné mezioborové platformy v našem městě.

Ilona Loužecká

Použité zdroje

- *Město Havlíčkův Brod*, 2018 [online]. Wikipedie. [cit. 27.8.2018]. [cit. 27.8.2018]. Dostupné z: <https://cs.wikipedia.org/wiki/HavlíčkůvBrod>
- *Svaz měst a obcí České republiky*, 2018 [online]. Svaz měst a obcí České republiky. [cit. 27.8.2018]. Dostupné z: <http://www.smocr.cz>

Potřebujete více informací?

K síťování ve vaší obci či kraji?

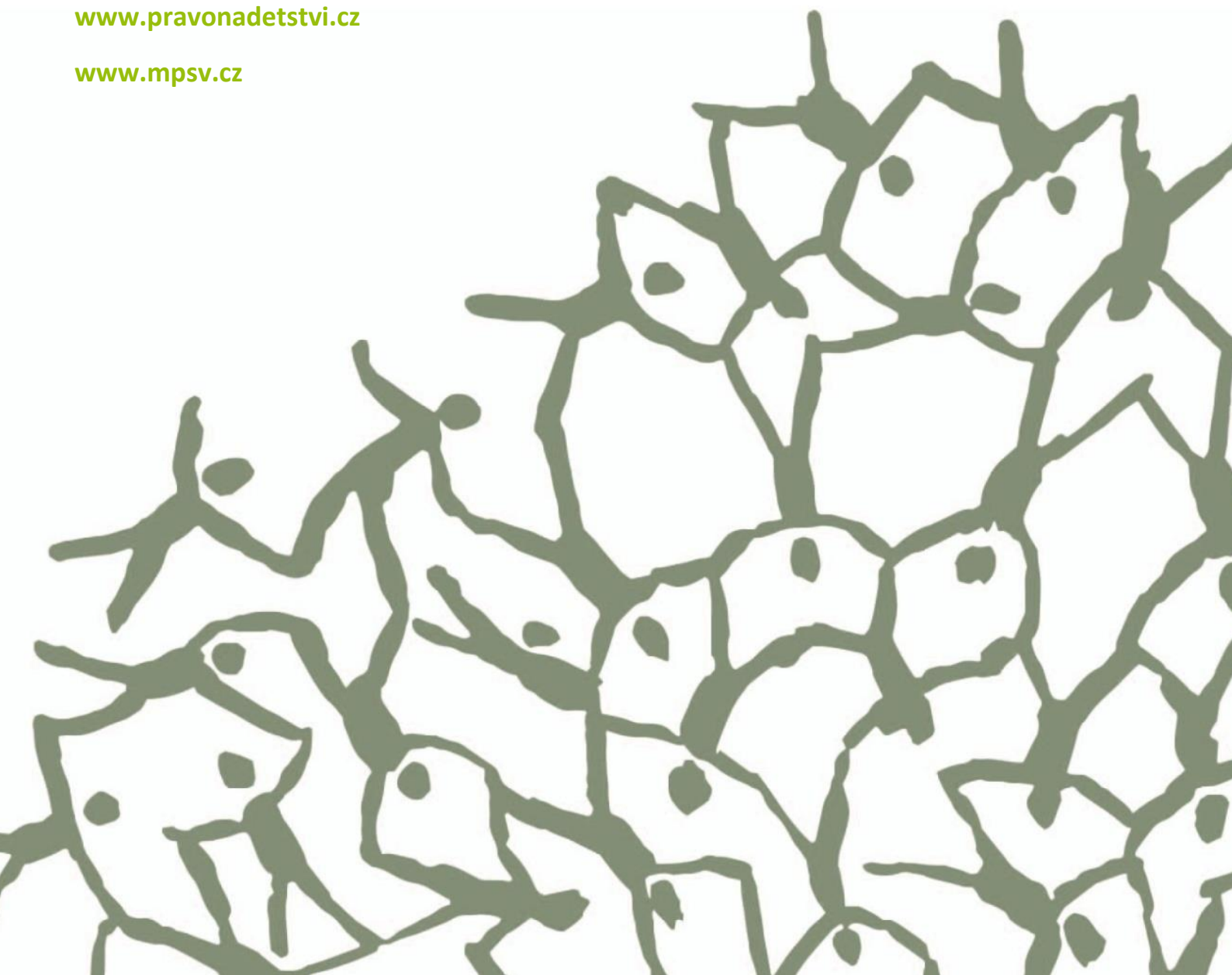
Obraťte se na lokální síťářku **Ilona Loužecká, DiS.**, e-mail: ilona.louzecka@mpsv.cz, krajskou koordinátorku síťování **Bc. Zuzana Vlková, DiS** (dotazy spojené se síťováním v zapojených obcích), e-mail: zuzana.vlkova@mpsv.cz, tel.: 605 483 277 či krajského síťáře/krajskou síťářku, **Bc. et Bc. Libuše Musilová, DiS**, e-mail: libuse.musilova@mpsv.cz, tel.: 775 853 461.

K aktivitě síťování?

Obraťte se na odborného garanta **Mgr. Štěpána Bolfu**, e-mail: stepan.bolf@mpsv.cz, tel.: 221 923 647, 775 853 476 nebo na vedoucí oddělení transformace služeb pro rodiny a děti, odbor ochrany práv dětí **Mgr. Kristýnu Jůzovou Kotalovou**, e-mail: kristyna.kotalova@mpsv.cz, tel.: 221 922 255, 724 178 744.

www.pravonadetstvi.cz

www.mpsv.cz



Příloha – popis rolí aktérů sítě

Popis rolí jednotlivých aktérů

Činnost všech aktérů je dána (rezortním) zákonným vymezením, které zpravidla určuje jejich roli v systému ochrany dětí a rodin. K tomu je obvykle dána i nějaká z forem vzájemné spolupráce aktérů (např. oznamovací povinnost, možnost zprostředkování odborných služeb, apod.). Pokud jde o přesah základních rolí jednotlivých aktérů, zejména směrem ke vzájemné spolupráci, existuje jen velmi málo objektivně daných překážek, které by takovým přesahům či mezioborové spolupráci bránily.

Při tvorbě a rozvoji sítě je tedy role jednotlivých aktérů vždy třeba posuzovat v nejširším možném náhledu, včetně toho, že jsou aktérům jejich role zvědomovány. Tím lze dosáhnout maximálního využití jejich kapacit.

Jak jsou vymezeny role aktérů

Níže uvedený popis rolí jednotlivých aktérů je odvozen **z potřeb dětí**. Relevance aktérů v rámci sítě služeb je podmíněna tím, že danou roli aktivně naplňují (tj. dva aktéři stejného typu, např. školy, mají svou základní činnost dānu a budou jistě označeni za aktéry v oblasti potřeb učení, ale je možné, že pouze jedna ze škol bude též relevantním aktérem i pro oblast tělesného a duševního zdraví např. proto, že je zapojena do preventivních programů, aktivně spolupracuje s lékaři apod.).

Jedná se o výčet příkladů, často se vyskytujících rolí jednotlivých aktérů, tedy o inspirativní, nikoliv úplný výčet rolí. Pro optimální podobu sítě služeb je nutné zvažovat všechny možné role aktérů v maximální možné šíři.

Vztahy

1. Aktéři přímé podpory dítěte

- psycholog, psychiatr = dostupnost služby pro celou rodinu, vč. dostupnosti přímo pro samotné dítě, zaměření na vztahovou problematiku, rodičovské spory
- svépomocná skupina = skupiny pro děti (zajištění bezpečného prostředí, případně facilitace setkání), kde se mohou scházet děti ohrožené mimo jiné vztahy v rámci rodiny
- nízkoprahové zařízení pro děti a mládež (NZDM), terénní pracovník = významná je kapacita a přístupnost služby, zaměření služby na vztahovou problematiku (vztahy dětí s rodiči, s vrstevníky), terénní pracovník NZDM působící přímo v místech, kde se schází dětské skupiny/skupiny
- metodik primární prevence, školní metodik prevence = kapacita, dostupnost, rozsah služeb, zaměření na vztahy, vnímání této role dětmi
- programy pro třídní kolektivy = realizace programů pro kolektivy, jejich využití v případě individuální potřeby dítěte
- inkluзивní programy = aktivní využívání podpůrných opáření, kapacita pedagoga reagovat na individuální potřeby dítěte
- školní psycholog = dostupnost (dostatečná kapacita), zaměření (mimo jiné) na problematiku vztahů, individuální konzultace, práce s kolektivy/skupinami
- výchovný poradce = viz školní psycholog
- učitel, vychovatel = aktivní práce se vztahy v rámci třídy, kolektivu, individuální konzultace, aktivní spolupráce s OSPOD a službami, prevence
- služby náhradní rodinné péče (NRP) = doprovodné organizace, OSPOD, služby pro adoptivní rodiče, zaměření na vztahy a kontakty mezi dětmi a biologickými rodiči
- sociální pracovník pobytového zařízení = sociální pracovník školského, zdravotnického zařízení nebo pobytové sociální služby, zaměření na udržení a podporu kontaktu dítěte s rodiči, aktivní spolupráce s OSPOD

- sociálně-aktivizační služba pro rodiny s dětmi (SAS) = specifické zaměření na vztahovou problematiku, dostupnost služby též pro děti
- krizové centrum = zaměření na problematiku vztahů a bezpečí
- orgán sociálně-právní ochrany dětí (OSPOD) = relevantní role v případě, že se jedná o dítě ohrožené dle § 6 zákona č. 359/1999 Sb., o SPOD

2. Aktéři přímé podpory rodiny

- rodinné centrum = relevantní role, pokud služby zahrnují specifický program na problematiku mezilidských vztahů, rodičovských sporů, vztahů rodičů k dětem, vztahů mezi dětmi
- rodinná poradna = specializace na téma mezilidských vztahů
- rodinné konference = koordinovaná setkání širší rodiny a blízkých osob k podpoře rodiny a hledání zdrojů opory
- mediace = dostupné, dostatečně kvalitní služby jako řešení vztahových sporů
- sociálně-aktivizační služba pro rodiny s dětmi (SAS) = pokud zahrnuje specifické zaměření na vztahy v rámci rodiny, kombinace programů pro rodiče, děti, celou rodinu
- nízkoprahové zařízení pro děti a mládež (NZDM) = specificky zaměřený program na problematiku vztahů, konzultace, přednášky, semináře, zapojení do případové práce
- orgán sociálně-právní ochrany dětí (OSPOD) = relevantní role v případě, že se jedná o dítě ohrožené dle § 6 zákona č. 359/1999 Sb., o SPOD

3. Aktéři širší podpory

- volnočasové aktivity (sport, skaut, umělecké kroužky, apod.) = podpora rozvoje vztahů mezi dětmi, spolupráce, vzájemného respektu
- intervenční centrum (IC) = služba zahrnující podporu řešení problematiky domácího násilí, práce s oběťmi i pachateli domácího násilí
- poradna pro oběti trestných činů = poradenství a právní pomoc, orientace v právech obětí, návrhy na jejich odškodnění

4. Podpora v rámci komunity

- komunitní centrum = místo pro setkávání, organizovaná nebo neorganizovaná činnost, dostupná kontaktní osoba (poradenství, zprostředkování informací nebo služeb)
- komunitní akce = různé typy komunitních akcí zaměřených na vztahy, např. dny sousedství apod.
- zázemí pro setkávání = vytváření prostor pro neformální setkávání – obecní prostory, komunitní centra, využití prostor škol, knihoven apod.
- sousedské spolky = společné akce, setkávání, poskytování vzájemné podpory mezi sousedy
- svépomocné skupiny = skupiny zaměřené na vzájemnou podporu, mimo jiné v oblasti vztahů (např. rodiče procházející rozvodem nebo rozchodem apod.)

Bezpečí

1. Aktéři přímé podpory dítěte

- nízkoprahové zařízení pro děti a mládež (NZDM), terénní pracovník = bezpečné trávení volného času, přednášky o rizicích, prevenci, konzultace, hodnoty a normy, sebepoznání dítěte, terénní pracovník NZDM působící přímo v místech, kde se schází dětské skupiny/skupiny
- kontaktní centrum (K-centrum), terénní program pro uživatele návykových látek = prevence a řešení závislosti, konzultace pro děti i rodiče, preventivní programy na školách a v místech, kde tráví děti a mladí lidé volný čas
- volnočasové aktivity = všeobecně různé více či méně organizované programy (sport, zájmové kroužky apod.), kde děti mohou trávit bezpečným způsobem volný čas, seznamují se s riziky, nalézají nebo překonávají své hranice, učí se odpovědnosti apod.), jde o dostupnost volnočasových aktivit a jejich prahovost (tj. nejen to, jestli tam aktivita je, ale také zda do ní chodí děti z cílové skupiny – tj. ohrožené)
- krizové centrum = zaměření na problematiku vztahů a bezpečí
- linka bezpečí = podmínkou efektivního využívání je povědomí dětí o existenci linky (osvěta)

- škola, školní poradenské pracoviště = programy prevence realizované ve škole, programy proti šikaně, vzdělávání o rizicích na internetu, mezi lidmi, v dopravě apod., přítomnost pracovníka, se kterým děti mohou řešit pocit ohrožení, CAN apod.
- peer program = existence a dostupnost programů, další programy doprovázení (patroni apod.)
- komunitní centrum = dostupný prostor, kam mohou děti samy přicházet, v případě potřeby je jim zajištěno poradenství nebo zprostředkována odborná pomoc, nebo se mohou zapojit do programu, hlavní podmínkou je prahovost/dostupnost centra
- středisko výchovné péče (SVP) = pokud je součástí ambulantní či velmi snadno dostupná forma péče, kam by dítě mohlo přijít i samo, kdyby se necítilo bezpečně z důvodu chování osob ve svém okolí nebo by si nevědělo rady se svým vlastním chováním
- zařízení pro děti vyžadující okamžitou pomoc (ZDVOP) = důležitá je dostupnost zařízení a dostupnost navazujících odborných služeb, včetně samotných dětí
- lékař = povědomí o ohlašovací povinnosti, rozpoznání ohrožení dítěte (sociální rozměr), ochota zapojit se do případové práce, účast v komisích, preventivních skupinách apod.
- učitel = povědomí o ohrožení dítěte, zkušenosti se zapojováním se do řešení situace dětí ohrožených v oblasti bezpečí, tj. kompetence rozpoznat a ohlásit takový případ, v případě zjištěného ohrožení dítěte se zapojit do případové práce apod.
- Policie ČR, městská policie, asistent prevence kriminality = pokud je dostupný specialista na problematiku dětí a mládeže nebo CAN, zda se policie nějak aktivně zapojuje do případové práce, spolupracuje s OSPOD, dělá preventivní programy apod.
- orgán sociálně-právní ochrany dětí (OSPOD) = relevantní role v případě, že se jedná o dítě ohrožené dle § 6 zákona č. 359/1999 Sb., o SPOD

2. Aktéři přímé podpory rodiny

- sociálně-aktivizační služba pro rodiny s dětmi (SAS) = služba zahrnuje podporu rodičů, případně přímo dětí, specifické zaměření na oblast bezpečí
- nízkoprahové zařízení pro děti a mládež (NZDM), terénní pracovník = služba má programy zaměřené na rodiče a jejich kompetence v oblasti bezpečí dětí, nebo programy pro celou rodinu, terénní pracovník NZDM působící přímo v místech, kde se schází dětské skupiny/skupiny
- asistent prevence kriminality (APK) = dostupná pochůzková služba, když je zjištěno, přímo řeší děti v ohrožení, upozorní rodiče, nebo se na ně mohou rodiče obracet apod.
- krizová linka pro rodiče = existuje povědomí o lince pro rodiče, kteří se potýkají s problémy v oblasti bezpečí dětí – nedokážou děti hlídat, žijí v prostředí, které není bezpečné, mají podezření, že dítěti někdo ublížil nebo by mohl, či se sami obávají, že by mohli dítě ohrozit
- osvěta = dostupnost specifických osvětových a informačních programů organizovaných městem, policií, lékaři, poskytovateli služeb apod.
- programy primární prevence = programy určené také pro rodiče nebo celé rodiny
- rodinné centrum = mateřská nebo rodičovská centra, která mají v programu téma bezpečí – přednášky či poradenství, centra jsou dostupná, nízkoprahová
- rodinná poradna = zajištění konzultací z oblasti bezpečí dětí, týrané, zneužívané a zanedbávané děti (CAN)
- rodinné konference = koordinovaná setkání širší rodiny a blízkých osob k podpoře rodiny a hledání zdrojů opory
- intervenční centrum = programy pro rodiče ohrožené násilím, programy pro děti nebo rodiče s dětmi
- rodičovská skupina = svépomocné skupiny (např. v rámci rodinného či komunitního centra), pro rodiče, jejichž dítě bylo vystaveno nebezpečí, stalo se obětí, ohrožuje jiné děti, nebo jsou ohroženi sami a rodiče a má to vliv na děti, případně mají sami obavy, že by oni sami mohli děti ohrozit
- kontaktní centrum (K-centrum), terénní program pro uživatele návykových látek = programy pro rodiče, jejichž děti jsou ohroženy závislostí, programy pro závislé rodiče
- krizová respitní péče = zajištění krizové péče o dítě, které bylo ohroženo (např. v situaci domácího násilí, CAN)
- program podpory sousedství = sousedské nebo domovní iniciativy, např. na zajištění bezpečí v okolí domu, na ulici, vzájemný dohled nad dětmi apod.
- orgán sociálně-právní ochrany dětí (OSPOD) = relevantní role v případě, že se jedná o dítě ohrožené dle § 6 zákona č. 359/1999 Sb., o SPOD

3. Aktéři širší podpory

- Policie ČR, městská policie, asistent prevence kriminality (APK) = dostatečný počet policistů/asistentů k zajištění pochůzkové činnosti tam, kde může dojít k ohrožení dětí, kolem škol, na sídlištích, v sociálně vyloučených lokalitách (SVL), povědomí policistů/asistentů o rizicích ohrožujících bezpečí dětí
- sociální pracovník na obci = terénní práce s rodinami, poradenství, prevence
- poradna pro oběti trestných činů = poradenství a právní pomoc, orientace v právech obětí, návrhy na jejich odškodnění
- starosta, samospráva = podpora programů pro posilování bezpečí, např. osvětové a informační akce, poradenství občanům, bezpečnostní komise a plán apod.
- soud = specializace na děti – oběti a pachatele, otevřenost, zohlednění specifických potřeb dětí, časová dostupnost (rychlost)
- specialista na prevenci na úrovni obce nebo kraje = vývoj, podpora a sledování efektivity místních programů prevence
- integrovaný záchranný systém = prevence a osvěta

4. Podpora v rámci komunity

- dny sousedství = akce ve společných prostorách, seznamování se navzájem, hledání řešení rizik v lokalitě apod.
- preventivní akce v obci = doprava, zdraví, kriminalita
- osvěta = přednášky, semináře pro rodiče nebo pracovníky s dětmi (putovní akce, celostátní akce)
- bezpečná hřiště, prostor pro volnočasové aktivity = místa, kde mohou děti/rodiny trávit volný čas

Zdraví

1. Aktéři přímé podpory dítěte

- pediatr, pediatrická sestra = ideálně zahrnuta práce s rodinou, plnění oznamovací povinnosti, účast na případových konferencích nebo v jiných týmech, operativní spolupráce s OSPOD, návštěvy u dětí doma (domácí sestry)
- pečovatelská služba = pokud jsou cílovou skupinou i rodiny s dětmi
- raná péče = zapojení do případové práce, individuální plán ochrany dítěte (IPOD), sociální rozměr práce
- školní programy podpory zdraví = občedy do škol, ovoce, mléko, preventivní prohlídky
- nízkoprahové zařízení pro děti a mládež (NZDM), terénní pracovník = konzultace či přednášky v oblasti zdraví (hygiena, prevence, závislosti, sexuální zdraví, výživa apod.), terénní pracovník NZDM působící přímo v místech, kde se schází dětské skupiny/skupiny
- kontaktní centrum (K-centrum), terénní program pro uživatele návykových látek = programy zaměřené na děti anebo rodiče, preventivní programy na školách a v místech, kde tráví děti a mladí lidé volný čas
- dětský psychiatr, psycholog = podmínkou je dostatečná kapacita, zapojení do případové práce
- školní psycholog = podmínkou je dostatečná kapacita, přesah do práce s rodinou
- dětský terapeut = kapacita odpovídající potřebám dětí/rodin v lokalitě
- orgán sociálně-právní ochrany dětí (OSPOD) = relevantní role v případě, že se jedná o dítě ohrožené dle § 6 zákona č. 359/1999 Sb., o SPOD

2. Aktéři přímé podpory rodiny

- sociálně-aktivizační služba pro rodiny s dětmi (SAS) = zahrnutí tématu zdraví do služby, přednášky, konzultace, osvěta
- raná péče = zaměření služby na práci s celou rodinou a na případovou práci
- kontaktní centrum (K-centrum), terénní program pro uživatele návykových látek = program zaměřený na práci s celou rodinou, zapojení do případové práce
- domácí sestra = návštěvy rodin preventivně a v případě potřeby, u rizikových rodin – vzhledem k tomu, že aktuálně není ukotveno, tak je relevantní jakákoliv forma návštěv
- psychiatr, psycholog = podpora rodičů z hlediska toho, aby dobře zvládali péči o děti
- respitní služba = služby zaměřené na rodiny se zátěží, ideálně širší cílová skupina (nejen děti s postižením)
- rodinná terapie = terapeutické služby zaměřené na práci s celou rodinou

- orgán sociálně-právní ochrany dětí (OSPOD) = relevantní role v případě, že se jedná o dítě ohrožené dle § 6 zákona č. 359/1999 Sb., o SPOD

3. Aktéři širší podpory

- nemocnice – dětské oddělení = dostatečná kapacita, možnost přítomnosti rodičů, sociální pracovník, přesah do případové práce a prevence
- pohotovost = dostupnost, plnění oznamovací povinnosti, případně zapojení do prevence
- specialisté = dostupnost, případně zahrnutí rodiny do péče, spolupráce
- poradna pro závislosti (AT poradna) = léčba závislostí rodičů
- ozdravná léčebna = ozdravné pobyty pro děti nebo děti a rodiče

4. Podpora v rámci komunity

- preventivní akce na podporu zdraví = sportovní nebo zdravotně preventivní akce, Zdravé město apod.
- osvěta = přednášky, letáky na téma zdraví, péče o zdraví
- dotace obce/kraje na akce na podporu zdraví nebo zlepšování životního prostředí = distribuce vitamínů, pomůcek, zdravotní péče apod.
- podpora sportu = zázemí, dostupné kroužky, kluby

Učení se

1. Aktéři přímé podpory dítěte

- škola = vzdělávání s ohledem na individuální potřeby dítěte, využívání podpůrných opatření, spolupráce s rodinou, zprostředkování navazujících služeb pro rodiny s dětmi
- sociální pedagog, školský sociální pracovník = spolupráce s dítětem a rodinou, zprostředkování služeb dítěti/rodině, spolupráce s navazujícími službami
- výchovný poradce = zaměření práce s dítětem v kontextu jeho rodiny, propojení na externí služby
- pracovník primární prevence = prvotní identifikace potřeby podpory nebo ohrožení dítěte, návaznost na podpůrné služby, přímá podpora dítěte
- nízkoprahové zařízení pro děti a mládež (NZDM), terénní pracovník = edukační programy pro děti (programy, přednášky), zprostředkování podpory školní přípravy, motivační programy, konzultace, včetně působení mimo školu (v terénu)
- volnočasové aktivity = kroužky zaměřené na rozvoj znalostí a dovedností, motivaci dětí, sebepoznání
- pedagogicko-psychologická poradna (PPP) = přímá podpora dětí v kontextu podpory rodiny
- střediska výchovné péče (SVP) = programy zaměřené na prevenci, podporu dítěte v kontextu jeho rodiny
- lékař = sledování povědomí dítěte o vlastním zdraví, edukace dětí, identifikace rizik
- podpora školní přípravy (doučování) = podpora dítěte v rozvoji školních dovedností, posilování kompetencí a motivace ke vzdělávání, optimálně ve spolupráci s rodinou
- asistent pedagoga = zohlednění specifických potřeb dítěte, zapojení rodiny
- orgán sociálně-právní ochrany dětí (OSPOD) = relevantní role v případě, že se jedná o dítě ohrožené dle § 6 zákona č. 359/1999 Sb., o SPOD

2. Aktéři přímé podpory rodiny

- pedagogicko-psychologická poradna, středisko výchovné péče (PPP, SVP) = poskytované služby zahrnují rodinu dítěte, jsou provázány na další podpůrné služby
- sociálně-aktivizační služby pro rodiny s dětmi (SAS) = včetně zprostředkování služby rozvoje školských dovedností, podpora a motivace celé rodiny ke vzdělávání
- rodinné centrum (výchova, učení) = programy zaměřené na podporu a rozvoj vzdělávání
- sociální pedagog, školský sociální pracovník = role prostředníka mezi školou a rodinou, práce s celou rodinou, zprostředkování navazujících služeb
- školní psycholog = podpora dítěte v rámci podpory jeho rodiny, zprostředkování navazujících služeb
- výchovný poradce = viz školní psycholog
- etoped, psycholog = dostupnost služeb, ambulantní služby, práce s celou rodinou

- orgán sociálně-právní ochrany dětí (OSPOD) = relevantní role v případě, že se jedná o dítě ohrožené dle § 6 zákona č. 359/1999 Sb., o SPOD

3. Aktéři širší podpory

- školní poradenské pracoviště (ŠPP) = služby zaměřené na práci s celou rodinou (poradenství, konzultace, motivační programy, podpůrná opatření, navazující služby)
- dům dětí a mládeže (DDM) = volnočasové aktivity, zaměření na rozvoj vzdělávacích kompetencí dítěte, motivaci
- škola = aktér místní sítě služeb, zapojení do mezioborových platforem
- středisko výchovné péče (SVP) = aktér místní sítě služeb, zapojení do mezioborových platforem

4. Podpora v rámci komunity

- zázemí pro vzdělávání (knihovny, prostory pro kroužky, poznávací stezky) = prostory volně dostupné pro vzdělávání dětí, zájmovou činnost
- ocenění vzdělávání (učitelé, žáci, vědci) = motivační programy
- kulturní akce = akce na podporu vzdělávání, vědomostní akce
- zahraniční spolupráce = partnerství měst, studijní pobyty, výměny
- dotace obce na pomůcky, dojíždění do školy

Chování

1. Aktéři přímé podpory dítěte

- peer program = kapacita programů, jejich zaměření na poskytování pozitivních vzorů chování
- škola = ve vztahu k jednotlivci, vypracovaný systém podpory jednotlivce, návaznost na další podpůrné služby, možnost dítěte se obrátit na školu s žádostí o pomoc
- asistent pedagoga = přímá podpora dítěte nad rámec vzdělávání, tj. výchova, normy apod.
- odborná poradenská pomoc = kapacita a dostupnost služeb psychologa, etopeda, psychiatra, provázanost se školou a s rodinou
- resocializační program = kapacita, dostupnost, kvalita
- středisko výchovné péče (SVP) = ambulantní a terénní služba, přímá dostupnost pro děti
- pobytová služba = řešení akutních problémů s chováním, možnost krátkodobých krizových pobytů
- probační a mediační služba (PMS) = programy pro děti, dostupnost, kvalita, možnost vstupu na žádost dítěte
- orgán sociálně-právní ochrany dětí (OSPOD) = relevantní role v případě, že se jedná o dítě ohrožené dle § 6 zákona č. 359/1999 Sb., o SPOD

2. Aktéři přímé podpory rodiny

- škola = specifické programy zaměřené na chování dětí, podpůrné programy, nácvik dovedností v oblasti chování se zapojením rodičů
- sociálně-aktivizační služba pro rodiny s dětmi (SAS) = specifický program zaměřený na posilování rodičovských dovedností v oblasti výchovy a stanovování hranic
- nízkoprahové zařízení pro děti a mládež (NZDM) = zprostředkování podpůrných skupin pro rodiče k posílení výchovných kompetencí
- středisko výchovné péče (SVP) = ambulantní nebo terénní forma, práce s celou rodinou
- asistované kontakty a předávání = služby podpory dítěte v náročných situacích, podpora zvládnutí emocí a chování dítěte i rodičů
- orgán sociálně-právní ochrany dětí (OSPOD) = relevantní role v případě, že se jedná o dítě ohrožené dle § 6 zákona č. 359/1999 Sb., o SPOD

3. Aktéři širší podpory

- škola = role učitele, výchovný poradce, dalších členů sboru mimo rámec vzdělávací složky, tj. výchova a socializace, normy, vytváření pozitivních vztahů + zařazení tématu etiky a morálky do výuky, praktický nácvik
- volnočasové aktivity zaměřené na posilování zdravých vztahů (skaut, Sokol, sport) = dostupnost, zejm. pro děti z ohrožených rodin (např. sociálně vyloučené lokality)
- církve = programy pro rodiny a děti – volnočasové aktivity, konzultace k otázkám výchovy a chování
- probační a mediační služba (PMS), resocializační program = programy zaměřené na posílení pozitivních forem chování
- krizový pobyt = krátkodobé umístění dítěte v pobytové službě v situaci závažných obtíží v oblasti chování, podmínkou je minimální délka pobytu a bezprostřední zajištění odborné podpory

4. Podpora v rámci komunity

- sousedské a komunitní akce = akce ke vzájemnému poznávání, navazování vztahu důvěry, interkulturní akce apod.
- BESIP = preventivní akce, nácvik pravidel, ohleduplnosti

Materiální zajištění

1. Aktéři přímé podpory dítěte

- rodinné centrum = programy pro děti, které jsou vystaveny riziku nedostatečné péče
- krizové centrum = řešení akutního ohrožení dítěte, včetně zanedbání péče, přístupné i pro samotné děti
- materiální a potravinová pomoc = cílená a koordinovaná distribuce, spolupráce s OSPOD
- dům na půl cesty = zajištění základní péče mladistvým, dostatečnost kapacity, včetně otázky věkové hranice
- zařízení pro děti vyžadující okamžitou pomoc (ZDVOP) = relevantní kapacita, přístupnost přímo pro děti, podstatné je zapojení do případové práce
- pobytová služba = dětský domov, kojenecký ústav apod., kde je možné zajistit krizový pobyt na žádost dítěte, resp. na bázi dobrovolnosti
- orgán sociálně-právní ochrany dětí (OSPOD) = relevantní role v případě, že se jedná o dítě ohrožené dle § 6 zákona č. 359/1999 Sb., o SPOD

2. Aktéři přímé podpory rodiny

- občanská poradna = poradenství rodičům zaměřené na práci, příjmy, dávky, sousedské vztahy, spolupráci se školou apod.
- dluhová poradna = komplexní řešení finanční situace rodiny
- sociální pracovník obce = terénní práce v rodinách, poradenství zaměřené na základní péči, doprovázení
- sociálně-aktivizační služba pro rodiny (SAS) = specializace služby na podporu rodičů v zajištění základní péče o děti
- sociální rehabilitace = relevance služby, pokud je zaměřena na posílení základních rodičovských dovedností, práce s rodiči a dětmi v přirozeném prostředí
- materiální a potravinová pomoc = koordinovaná pomoc rodinám, spolupráce s OSPOD a soc. službami (zacílení pomoci)
- právní pomoc = dostupná právní pomoc rodinám
- azylové bydlení = azylové bydlení, ideálně pro celé rodiny s dětmi
- sociální bydlení = jakákoliv forma bydlení dostupného pro ohrožené rodiny s dětmi (nemusí jít jen o oficiální sociální byty)
- nadace a nadační fondy = podpora rodin v nouzi (nájemné, školní pomůcky, bezúročné půjčky apod.)
- orgán sociálně-právní ochrany dětí (OSPOD) = relevantní role v případě, že se jedná o dítě ohrožené dle § 6 zákona č. 359/1999 Sb., o SPOD

3. Aktéři širší podpory

- úřad práce = programy podpory pro rodiče, aktivní podpora zaměstnávání, rekvalifikace, kariérové poradenství
- bytová koncepce města = zohlednění potřeb ohrožených rodin s dětmi v bytové politice města
- komunitní akce = sbírky, dobročinné trhy apod.
- zázemí pro setkávání = místa, kde se mohou rodiny s dětmi scházet, je dostupné základní vybavení, případně občerstvení, knihy, hračky apod.

4. Podpora v rámci komunity

- program obědy do škol = podpora škol z úrovně kraje nebo obce k zapojení do programů, případně realizace lokálních specifických programů
- pracovní příležitosti obce = veřejně prospěšné práce, společensky účelná pracovní místa, dotovaná místa, obecní místa, podporované zaměstnávání apod.