

Síťování služeb pro děti a jejich rodiny

Analýza místní sítě služeb a návrh její optimální podoby

Olomoucký kraj

ORP Konice

Lokální síťařka: *Mgr. Jitka Klemsová, DiS.*

Zpracováno k: 09/2018

Klíčová aktivita 1 – Podpora a rozvoj služeb v oblasti SPOD

Podaktivita 1.1: Podpora síťování služeb na lokální úrovni

Projekt Systémový rozvoj a podpora nástrojů sociálně-právní ochrany dětí

Ministerstvo práce a sociálních věcí



Evropská unie
Evropský sociální fond
Operační program Zaměstnanost



PRÁVO NA DĚTSTVÍ

Obsah

Úvodní slovo	2
O projektu <i>Systémový rozvoj a podpora nástrojů sociálně-právní ochrany dětí</i>	3
Síťování v ORP Konice	5
Potřeby dítěte (a jeho rodiny) a úrovně podpory	8
Optimální a reálná síť služeb reagující na potřeby dětí (a jejich rodin) na úrovni obcí s rozšířenou působností	10
Analýza reálné sítě služeb a návrh její optimální podoby v ORP Konice	13
Modely spolupráce aktérů sítě	20
Spolupráce aktérů sítě v ORP Konice	22
Doporučení pro rozvoj sítě v ORP Konice	25
Závěrem	26
Použité zdroje	27
Potřebujete více informací?	27
Příloha – popis rolí aktérů sítě	28



„... pokud na sebe jednotlivé služby navazují a jsou vzájemně koordinovány, je možné potřeby dítěte a rodiny naplnit lépe, než pokud je spolupráce omezena rezortním dělením kompetencí, zejména pokud jde o metodické řízení, financování a zacílení služeb. Propojování služeb se zároveň neobejde bez osoby – koordinátora.“

Úvodní slovo

Vážené kolegyně a kolegové,

analýza místní sítě služeb a návrh její optimální podoby je souhrnným výstupem dlouhodobého procesu síťování služeb na území obcí s rozšířenou působností. Podpora síťování je součástí projektu Systémový rozvoj a podpora nástrojů sociálně-právní ochrany dětí, který je od roku 2016 realizován Ministerstvem práce a sociálních věcí.¹

Tento materiál je určen všem aktérům místních sítí služeb pro děti a jejich rodiny, a to nejen sociálním pracovníkům, ale také např. zástupcům samosprávy, učitelům, psychologům, zástupcům policie a dalším. Jedná se o ucelený dokument souhrnně popisující místní síť služeb pro děti a jejich rodiny na daném území včetně doporučení pro její optimalizaci a rozvoj tak, aby reagovala na potřeby dětí a rodin.

Proč je důležité síťovat

Síťování služeb vnímáme jako **nástroj zvýšení efektivity cílené práce s klientem – dítětem a jeho rodinou**. Vychází z předpokladu, že pokud na sebe jednotlivé služby navazují a jsou vzájemně koordinovány, je možné potřeby dítěte a rodiny naplnit lépe, než když je spolupráce omezena rezortním dělením kompetencí, zejména pokud jde o metodické řízení, financování a zacílení služeb. Propojování služeb se zároveň neobejde bez osoby koordinátora (v tomto projektu se jednalo o **lokální a krajské síťářky a síťáře**).

Síťování služeb je dynamický a nikdy nekončící proces směřující k naplnění potřeb dětí a rodin žijících v dané lokalitě. Aby bylo síťování co nejúčelnější a šité na míru lokalitě, je třeba nejprve zmapovat stávající síť – tedy místní aktéry a jejich potřeby směrem k fungování sítě a to, jakým způsobem spolupracují. Proto lokální síťáři (na úrovni obcí s rozšířenou působností – ORP) a krajské síťáři (na úrovni krajů) důkladně mapovali terén a na základě zjištění pracovali společně s aktéry na tématech, která se ukázala jako významná pro rozvoj sítě, místní spolupráce apod. Shrnutí činnosti lokálního síťáře ve vaší lokalitě naleznete níže.

V návrhové části dokumentu najdete definici **optimální sítě služeb**, kterou jsme zpracovali v souladu se základními principy transformace systému péče o ohrožené děti a rodiny, vyplývající z Národní strategie ochrany práv dětí. Jedná se zejména o „návrat k dítěti“ – dítě v centru, sladění cílů práce s dítětem a rodinou, respekt k dítěti, zapojení dítěte a jeho rodiny do řešení situace a další. Optimální síť je tedy teoretickým schématem, jehož optikou je možné místní síť nahlédnout.

Místní síť služeb a návrh její optimální podoby pro území obcí s rozšířenou působností zapojených do projektu je shrnujícím výstupem práce síťářů a síťárek na základě zmapovaných potřeb. Vzhledem k tomu, že se jedná o zjištěný obraz sítě, používáme pro ni dále označení reálná síť. **Reálná síť služeb v lokalitě** byla porovnávána se vzorovou, optimální sítí služeb. Je přitom zřejmé, že v každé lokalitě je síť služeb jiná, a to vzhledem k odlišným potřebám dětí a rodin, a je ovlivněna vnějšími podmínkami v lokalitě (např. personální a finanční kapacity aktérů). Všechny sítě služeb by však měly naplňovat principy transformace a **održet v první řadě potřeby dětí a rodin**.

Bez vás by to nešlo

To vše by se neobešlo bez samotného **procesu síťování**, tedy propojování místních aktérů sítě napříč rezorty, které vnímáme jako alfu a omegu spolupráce. Děkujeme proto všem místním aktérům sítě služeb za ochotu k setkávání se, zájem o spolupráci, podněty a společnou činnost na lepším fungování sítě podpory pro děti a jejich rodiny.

Mgr. Kristýna Jůzová Kotalová a realizační tým aktivity síťování
oddělení transformace služeb pro rodiny a děti
Ministerstvo práce a sociálních věcí

¹ Číslo projektu CZ.3.2.63/0.0/0.0/15_017/0001687.

O projektu *Systemový rozvoj a podpora nástrojů sociálně-právní ochrany dětí*

Termín realizace: 1. 1. 2016 až 30. 6. 2019, ve **12** zapojených krajích.

Projekt se zaměřuje na posílení mezirezortní a multidisciplinární **spolupráce v oblasti péče o ohrožené děti a jejich rodiny**. Cíli projektu jsou podpora orgánů sociálně-právní ochrany dětí (dále jen OSPOD) a dalších klíčových aktérů v oblasti síťování služeb pro ohrožené děti a rodiny; vytváření, podpora a rozvoj sítí služeb na lokální, krajské a celostátní úrovni; podpora nástrojů vedoucích k nastavení, zjišťování a rozvoji kvality systému sociálně-právní ochrany, nastavení modulů celoživotního vzdělávání pracovníků OSPOD a podpora a rozvoj náhradní rodinné péče (dále jen NRP). **A proč?** Aby se nadále snižoval počet dětí, které musejí svoji rodinu opustit, a aby pro děti, jež se dostávají do systému náhradní rodinné péče, byla zajištěna co nejkvalitnější individuální péče. Více najdete na <http://www.pravonadetstvi.cz>.

Podpora síťování služeb na lokální úrovni

Síťování služeb pro děti a rodiny je nejrozsáhlejší aktivitou projektu, je realizováno v 11 krajích a celkem ve 124 obcích s rozšířenou působností.



Východiska síťování

Síťování představuje „**návrat k rodině a dítěti**“, snahu podpořit vybudování pevné podpůrné sítě v bezprostřední blízkosti rodin, a to s maximálním využitím všech dostupných zdrojů. Síťování je proto spíše prací s lidmi než „vědeckým přístupem“ a dosavadní výsledky ukazují, že právě osobní kontakt síťáře s aktéry tvoří základ úspěšného rozvoje sítě podpory. Na druhou stranu síťář je kromě samotného propojování lidí také nositelem důležitých principů transformace systému péče o ohrožené děti a rodiny, přispívá k jejich lepšímu porozumění a zvnitřnění na úrovni lokality, a tím i k žádoucímu směřování práce s rodinami a dětmi. Síťování služeb je ze své podstaty transformací služeb na místní úrovni.

Vymezení služeb pro děti a rodiny

Z hlediska tohoto projektu jsou služby pro děti a rodiny nahlíženy optikou potřebnosti – jedná se o všechny děti a rodiny, které potřebují nějakou formu podpory, ať už v rovině prevence (mohou být ohrožené) nebo v rovině intervence (již jsou ohroženy). Nejedná se tedy o služby rodinné politiky, zároveň ale ani o striktní vymezení dle § 6 zákona č. 359/1999 Sb., o sociálně-právní ochraně dětí (dále jen SPOD). Služby jsou zároveň vnímány zásadně nadrezortně, bez ohledu na právní formu či míru formálního ukotvení. Vymezením služeb jde především o zmapování všech dostupných zdrojů podpory na místní úrovni.

Cíle síťování služeb pro děti a rodiny

Zmapování aktérů v lokalitě: v maximálním možném rozsahu jsou zmapováni aktéři v lokalitě a jejich potřeby směrem k fungování sítě ve prospěch dětí a rodin, samotný výčet může být vůbec prvním popisem služeb pro děti a rodiny z nadrezortního hlediska a přispívá ke zvědomění rolí jednotlivých aktérů.

Zvědomění rolí jednotlivých aktérů: každý z aktérů si uvědomuje svou (i dílčí) roli v síti služeb pro děti a rodiny, tj. zná své kompetence a úkoly dané jednak zákony, jednak specifickými podmínkami v lokalitě, ale uvědomuje si také význam spolupráce s dalšími aktéry. Aktéři tak přesně znají svou vlastní roli a zároveň rozumí rolím ostatních aktérů.

Propojení aktérů v lokalitě: aktéři spolu komunikují ve smyslu případové práce, tj. ve smyslu potřeb dětí a rodin, s ohledem na zákonnou mlčenlivost a s ohledem na integritu dětí a rodin, s důrazem na působení v rovině prevence.

Implementace základních principů transformace do síťování, a tedy i činnosti jednotlivých aktérů: síťování lze vnímat jako aktivizaci terénu, která by se měla odvíjet od **základních principů transformace:**

- participace dítěte, respekt k dítěti
- potřeba vývoje, otevřené budoucnosti, perspektivy
- zdravé prostředí
- jistota, stabilita, bezpečí
- zapojení celé rodiny.

Co je síť služeb pro děti a jejich rodiny?

Síť služeb pro děti a jejich rodiny (dále jen síť) je soubor institucí, organizací a dalších subjektů, které na určitém geograficky vymezeném území (obec, město, obec s rozšířenou působností – dále jen ORP, region, kraj) svou činností ovlivňují situaci ohrožených dětí a rodin, ať už formálně na základě pravomoci vyplývající z legislativy, nebo neformálně, svým společenským posláním. **Základním principem fungování sítě je partnerství, mezioborová spolupráce a případné překonávání bariér, které spolupráci brání.**

Kdo jsou aktéři sítě?

Aktéři sítě jsou subjekty v síti se vzájemně provázanými vztahy, založenými na spolupráci a sdílené či dílčí odpovědnosti. Jde o instituce poskytující služby dětem a rodinám (registrované sociální služby i neregistrované návazné služby), orgány samosprávy (městské a obecní úřady, zejména agenda odboru sociálních věcí, konkrétně oddělení sociálně-právní ochrany dětí, dále sociální a terénní pracovníci), školy, poradenská zařízení (pedagogicko-psychologické poradny, speciálně pedagogická centra, střediska výchovné péče), lékaře, soudce, městskou policii, Policii České republiky a další.

Kdo je síťář?

Síťář je nezávislý aktér sítě pomoci ohroženým dětem a jejich rodinám. Jeho cílem je udržitelně propojit aktéry sítě, aby navzájem znali své možnosti a potřeby a mohli efektivně spolupracovat při řešení situací ohrožených dětí a rodin. Ve svém konání vychází z principů deinstitucionalizace a ze zmapovaných potřeb aktérů a jejich klientů směrem k fungování sítě jako celku. Vytváří prostor pro jejich spolupráci napříč rezorty.

Síťování v ORP Konice



Stručný popis lokality

ORP Konice leží na okraji Olomouckého kraje, v blízkosti měst Olomouc, Prostějov, Litovel a Moravská Třebová (dojezdová vzdálenost je 25-35 km). Rozloha správního obvodu je 178,1 km². Nachází se zde 21 samostatných obcí a 45 částí obcí. Podle údajů zjištěných Českým statistickým úřadem je počet obyvatel v ORP 10 744 (k 31. 12. 2017). Město Konice má 2 803 obyvatel (k 31. 12. 2017) a je jedinou obcí v ORP Konice, kde žije více než tisíc obyvatel. ORP Konice se dlouhodobě potýká s úbytkem nebo stagnací počtu obyvatel.

„Mladí lidé odchází za studiem do větších měst a zůstávají tam kvůli práci. „Především obyvatelé s vyšším vzděláním a mladé rodiny se stěhují do větších měst. Je to také dáno nedostatečným množstvím pracovních příležitostí v obcích a větší vybaveností měst.“ (Šmída, Lavinčík, 2005, s. 18)

Na Konicko se lidé často stěhují v důchodovém věku. Tato lokalita je vyhledávána i chalupáři z okolních větších měst. Nachází se zde chatové oblasti, největší v katastru těchto obcí - Lipová, Stražisko a Šubířov. Stárnutí obyvatelstva je dlouhodobým jevem této lokality.

ORP Konice je tradičně průmyslově-zemědělská oblast, která se nachází převážnou částí na území Dražanské vrchoviny. Funguje zde několik středně velkých oděvních či strojírenských firem a převládá zejména drobné podnikání. Nezaměstnanost v lokalitě je dlouhodobě nejnižší v celém Olomouckém kraji. Je to však dáno tím, že lidé za práci dojíždí do okolních měst mimo ORP.

Síť služeb pro děti a rodiny

Děti žijící na území ORP Konice mají zajištěnou síť služeb, která jim poskytuje podporu a pomoc v nezbytném rozsahu u všech základních potřeb. Z pohledu aktérů, kteří s dětmi a rodinami pracují je síť služeb vnímána jako minimální. Z velké části je dostupnost služeb závislá na službách mimo ORP Konice, chybí zejména služby z oblasti duševního zdraví a odborného poradenství (sociálně-právní, dluhové). Významnou roli tak sehrává odbor sociálních věcí městského úřadu a pracoviště Úřadu práce v Konici, které často řeší situaci osob v tíživé životní situaci. Klientům zprostředkovávají kontakt na konkrétní odborné služby a neziskové organizace. Mateřské centrum Srdíčko zřizované Charitou Konice je jedinou oficiální službou pro rodiny s dětmi, která sídlí v regionu. V oblasti volnočasových aktivit a formování dětí a mládeže aktivně funguje katolická církev prostřednictvím svých farností a Centra pro rodinu. Ve většině obcí fungují zájmové spolky sportovního zaměření, které se společně se školami podílí i na kulturním dění v obci.

Průběh mapování potřeb a síťování

Síťování bylo v lokalitě zahájeno 1. 7. 2016 a probíhá do současnosti. Hlavní mapování potřeb aktérů sítě služeb probíhalo od července 2016 do března 2017. Celkově síťarka uskutečnila (k termínu vyhotovení dokumentu) 122 osobních setkání s aktéry sítě.

Velmi úzká a intenzivní spolupráce probíhala s pracovníky OSPOD zejména v první fázi mapování a to v oblasti definování konkrétních potřeb a identifikování rozsahu sítě služeb. Ve stejné době působil na území ORP Konice mobilní tým pracovníků Člověka v tísní, který v rámci projektu Olomouckého kraje mapoval potřeby osob sociálně vyloučených nebo ohrožených sociálním vyloučením. Na setkání Mikroregionu Konicka, kde se schází starostové, bylo dohodnuto, že mapování potřeb ze strany Člověka v tísní a lokální síťarka bude probíhat ve stejných termínech. Umožnilo to pokrýt větší počet obcí, které byly ochotny se mapování zúčastnit. Lokální síťarka také navštívila základní školy v ORP Konice. S dalšími aktéry se schůzky uskutečnily i mimo ORP Konice, nejčastěji v sídlech organizací v Prostějově.

Nejčastěji zmiňované potřeby:

- Zajištění dostupného bydlení pro rodiny s dětmi a s tím související služby a podpora v oblasti dluhového a sociálně-právního poradenství. Upozorňují na to starostové, sociální pracovníci i pracovníci neziskových organizací.
- Vznik kanceláře pro poskytování poradenských a sociálních služeb zvýší jejich dostupnost – využívali by pracovníci služeb, které do regionu dojíždí, např. SOS Dětské vesničky zajišťující sociálně-aktivizační službu pro rodiny s dětmi a rodinnou mediaci Člověk v tísní nabízející službu terénní programy, Podané ruce s projektem zaměřeným na udržitelné bydlení.
- Posílení a podpora komunikace a spolupráce aktérů, která umožní včasnou detekci a pomoc dětem v problematické životní situaci.
- Zajištění preventivních aktivit pro děti a mládež mimo školní prostředí a podpora dobrovolnické činnosti v této oblasti.
- Zajištění psychologické péče pro děti a mládež na území ORP Konice prostřednictvím ambulance klinického psychologa. Školy mají zájem také o využívání školního psychologa.
- Podpora aktivit vedoucích k posílení rodičovských kompetencí tak, aby došlo ke zlepšení spolupráce mezi učiteli, sociálními pracovníky a rodiči dětí.
- Zajištění služeb pro děti se zdravotním znevýhodněním a jejich rodiny, např. rozšířením ošetrovatelské služby pro osoby mladší 18 let. V regionu v současnosti působí jen jedna služba rané péče dojíždějící z Olomouce.

Na základě těchto zjištění se lokální síťarka ve své činnosti zaměřovala na tato témata:

- Problémové situace dětí ve škole
- Bydlení pro rodiny s dětmi

Shrnutí ze síťování

S přihlédnutím k faktu, že síť služeb pro rodiny s dětmi je do značné míry závislá na organizacích mimo ORP Konice, bylo nezbytné rozšířit mapování i mimo ORP. V rámci síťování proběhla řada zajímavých a podnětných setkání. Síťačka se zapojila do organizace některých setkání nebo aktivně vystupovala a zapojovala se do diskuzí, které souvisely s oblastí péče o ohrožené děti a jejich rodiny. Patří mezi ně třeba tyto akce a setkání:

Setkání pracovníků organizací působících v ORP Konice

První akcí, kterou lokální síťačka uspořádala, bylo setkání zástupců organizací, které v ORP Konice působí v oblasti poskytování služeb dětem a jejich rodinám. Uskutečnilo se v červnu 2017. Pracovníci místních organizací a ti, kteří do regionu dojíždí z Olomouce a Prostějova mají omezené možnosti společného setkání a někdy ani nemají informace o tom, kdo další na Konicku působí. Při setkáních s jednotlivými pracovníky v rámci mapování byl zjištěn zájem o společné setkání. Účast na setkání byla vysoká, dostavili se téměř všichni pozvaní. Setkání proběhlo v přátelské atmosféře. Možnost osobního setkání a navázání komunikace byly hodnoceny jako nejvýznamnější výstupy celého setkání. Někteří z aktérů se později sešli na individuálních schůzkách. Tato setkání již proběhla bez účasti lokální síťačky.

Podané ruce na cestě k udržitelnému bydlení,

je název projektu, který představily pracovnice organizace Společnost Podané ruce, o. p. s. na setkání v květnu 2018. Účastnili se ho zástupci samosprávy, pobočky Úřadu práce, odboru sociálních věcí městského úřadu Konice a Charity Konice. Výsledkem setkání bylo zahájení aktivního působení organizace v regionu. Tento výsledek hodnotila jedna z účastnic setkání jako „nejlepší úkon letošního roku.“

Dítě v problémové situaci jako společné téma setkání učitelů a sociálních pracovníků

V jarních měsících proběhla série setkání na základních školách v ORP Konice. Učitelé a sociální pracovníci měli možnost v rámci setkání jednotlivě na každé škole využít prostor pro vyjasnění si vzájemných kompetencí, k diskusi nad aktuálními situacemi, se kterými se setkávají a nastavit si pravidla pro jednotný postup.

Výstupem setkání bude závěrečný souhrn probraných témat, která na setkáních zazněla a dohodnuté postupy pro řešení situací, které ohrožují zdravý vývoj a výchovu dítěte. Na setkáních se probírala témata týkající se možnosti sociální práce s dětmi ze sociálně znevýhodněného prostředí, možnosti řešení záškoláctví, specifika práce s dětmi vyrůstajícími v náhradní rodinné péči a další aktuální témata, se kterými se pracovníci školy a OSPOD setkávají. Tento materiál bude určen všem základním i mateřským školám v ORP Konice.

Na uvedená témata bude možné navázat v rámci projektu Venkovské školy Regionu Haná společně – MAP II. V rámci tohoto projektu vznikají pracovní skupiny a plánuje se řada tematických workshopů, vč. témat zaměřených na rovné příležitosti a inkluzi.

Střednědobé plánování sociálních služeb Konicka a tvorba komunitního plánu sociálních služeb

Zástupci organizací z různých resortů se také setkávají v rámci komunitního plánování sociálních služeb na Konicku. Aktuálně probíhá tvorba plánu na nové období. Lokální síťačka prezentovala zjištěné potřeby v rámci pracovní skupiny “Rodina, děti a mládež”. Značná část potřeb zjištěných při mapování v rámci síťování služeb pro děti a rodiny byla zahrnuta do SWOT analýzy.

Předávání aktualit a zajímavých odkazů v síti prostřednictvím reportingu

Nepravidelně a dle potřeby posílá lokální síťačka všem aktérům reporting obsahující aktuální informace a internetové odkazy z oblasti péče o ohrožené děti.

Komunitní centrum v Konici

Lokální síťačka se účastnila setkání k přípravě realizace Komunitního centra v Konici, které plánuje zahájit činnost na podzim 2019. Komunitní centrum vzniká v budově bývalé sokolovny, která je v majetku města Konice. Na financování a optimálním nastavení fungování centra se bude podílet vládní Agentura pro sociální začleňování. Síťačka se bude účastnit konzultací a poznatky a doporučení z analýzy místní sítě služeb a návrhu její optimální podoby budou využity v rámci probíhajících příprav.

Potřeby dítěte (a jeho rodiny) a úrovně podpory

Níže uvedený popis odpovídá horizontální úrovni sítě služeb, tedy jednotlivým potřebám dětí, a vertikální úrovni sítě, tedy jednotlivým úrovním podpory dítěte (podrobně viz obrázek č. 1: Úrovně podpory dítěte a rodiny z hlediska jejich potřeb). Potřeby dětí byly odvozeny ze strukturovaného vyhodnocování situace dítěte a rodiny dle zákona č. 359/1999 Sb., o SPOD.

Potřeby dítěte

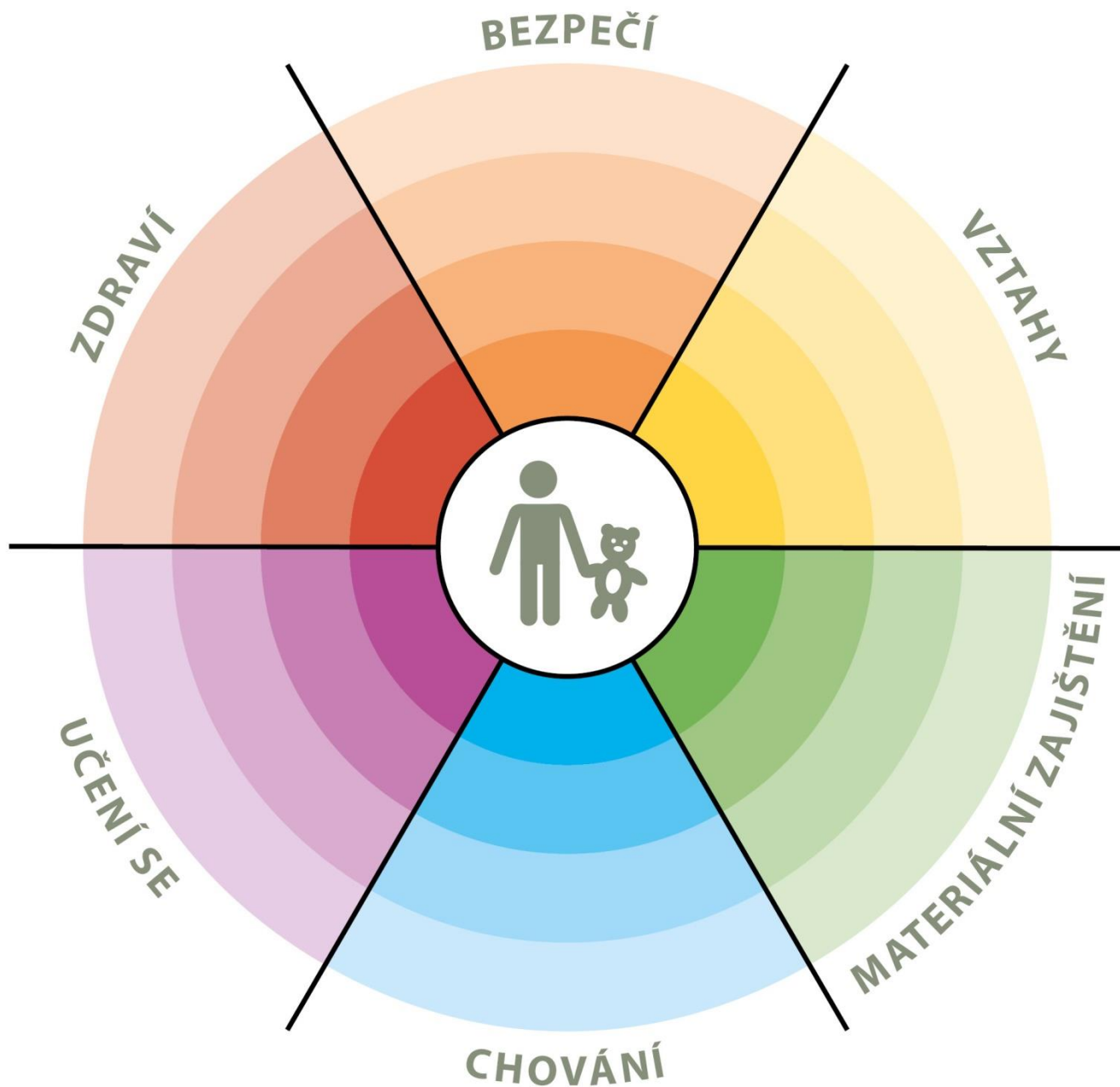
- **Vztahy:** potřeba rozumět vztahům k blízkým osobám, potřeba stabilních a bezpečných vazeb, vrstevnických vztahů, pozitivního vztahu k sobě samému apod.
- **Bezpečí:** potřeba bezpečného prostředí (prostředí rodiny i komunity), subjektivního pocitu bezpečí, životní stability, srozumitelnosti okolního světa, rozvoje kompetencí k rozpoznání nebezpečí apod.
- **Zdraví:** potřeba celkové duševní a tělesné pohody, dobrá péče o zdravotní stav dítěte, vztah k vlastnímu zdraví, podmínky pro zdravý vývoj apod.
- **Učení se:** potřeba poznávání okolního světa, porozumění událostem, nabývání zkušeností, motivace k učení a poznávání, rozvoj zvědavosti a sebepoznání apod.
- **Chování:** potřeba poznávat hranice, učit se normám, rozumět vlastnímu chování, mít respekt k ostatním apod.
- **Materiální zajištění:** potřeba zajištění základních životních potřeb tak, aby byl umožněn zdravý vývoj dítěte, přiměřená výživa, odpovídající vybavení včetně školních nebo zdravotních pomůcek apod.

Aktéři podpory dítěte a rodiny

- **Aktéři přímé podpory dítěte:** služby a další podpůrné aktivity směřující přímo k dítěti na bázi individuálního přístupu, zároveň jde o služby umožňující přímý přístup dítěte (dítě samo se může na poskytovatele služby obrátit), zaměření na dítě je odvozeno z Úmluvy o právech dítěte a zákona o SPOD, které připouštějí možnost ochrany dítěte v situacích, kdy dojde k narušení vztahu mezi dítětem a rodičem.
- **Aktéři přímé podpory rodiny:** služby a další podpůrné aktivity směřující k podpoře rodiny tak, aby byla schopna naplnit ochrannou a podpůrnou roli vůči dítěti, tedy služby posilující kompetence rodičů, podpora zahrnuje vždy zároveň dítě i rodiče.
- **Aktéři širší podpory:** jedná se o služby a další podpůrné aktivity, jejichž primárním účelem není poskytování specifické podpory rodinám a dětem, rodiny a děti spadají do cílové skupiny poskytovatelů těchto služeb, přitom je podstatné, zda si aktéři jsou své role vědomi a naplňují ji.
- **Podpora v rámci komunity:** komunita je pojímána jako významný zdroj podpory. Zdroje obce a lokality je důležité popsat a provázat s potřebami rodin a dětí, komunitní zdroje jsou považovány za rozsáhlý, ale doposud málo využitý potenciál podpory dětí a rodin.

Obrázek č. 1

ÚROVNĚ PODPORY DÍTĚTE A RODINY Z HLEDISKA JEJICH POTŘEB



Úrovně podpory:

- ■ ■ ■ ■ ■ aktéři přímé podpory dítěte
- ■ ■ ■ ■ ■ aktéři přímé podpory rodiny
- ■ ■ ■ ■ ■ aktéři širší podpory
- ■ ■ ■ ■ ■ podpora v rámci komunity

Optimální a reálná síť služeb reagující na potřeby dětí (a jejich rodin) na úrovni obcí s rozšířenou působností

Model sítě služeb na území ORP je pro účely projektu definován tak, že se **jedná o výčet aktérů, kteří v dané lokalitě přispívají k naplnění potřeb dětí**, tedy tvoří podpůrnou síť pro rodiny s dětmi s působností na území konkrétního ORP, včetně služeb nadregionálních. **Výčet aktérů je odvozen od otázky:**

„Kdo a jak je schopen naplnit potřeby dětí a rodin žijících v tomto regionu?“

Jak chápeme optimální a reálnou síť služeb?

Optimální síť služeb je modelovou, žádoucí podobou sítě, reálná síť služeb je zjištěným obrazem sítě aktérů v dané lokalitě (regionu). Porovnáním modelu a reálné místní sítě je možné zjistit, jaké služby je třeba v lokalitě dále rozvíjet.

Optimální síť služeb

Model **optimální sítě služeb** je výčtem možných aktérů, kteří jsou relevantní k naplnění jednotlivých potřeb dětí na všech čtyřech úrovních podpory². Model nastiňuje, jak by síť měla vypadat, aby z ní žádná rodina „nevypadla“ a děti v lokalitě mohly žít v bezpečí ve vlastních rodinách. To je cílový stav i z hlediska transformace systému péče o ohrožené děti a rodiny. Z hlediska samosprávy jde o zajištění kvality života rodin v území, které spravují.

Aktéři přitom nejsou vymezeni svou rezortní příslušností, **ale rozsahem aktivit, které ve prospěch dětí vykonávají nebo by vykonávat mohli**. V praxi jsou aktivity aktérů v mnoha případech nastaveny spíše zvykově³ a nejsou využívány v plném rozsahu, případně nejsou využívány alternativně. Využití kapacit stávajících aktérů v lokalitě v maximálním možném rozsahu je přitom vysoce efektivním způsobem pokrytí potřeb dětí a rodin. Model optimální sítě **není a ani nemůže být vyčerpávajícím výčtem aktérů**. Je to způsobeno jednak odlišnou podobou jednotlivých lokalit a jejich potřeb, jednak širokou škálou služeb pro děti a rodiny. Model optimální sítě služeb má inspirativní (vzorový) charakter. Popis rolí aktérů sítě naleznete v příloze dokumentu.

Model optimální sítě jako inspirace pro tvorbu sítě

Model optimální sítě služeb je **v první řadě inspirací pro to, jakým způsobem je možné uvažovat o potřebách dětí a možnostech jejich naplnění**. Zároveň otevírá širší, někdy netradiční náhled na jednotlivé aktéry a rozsah jejich činnosti.

Reálná síť služeb

Reálná síť služeb na území ORP je výčtem aktérů, kteří skutečně pokrývají potřeby v místě žijících dětí a rodin. Není přitom podstatné, zda je aktér přítomen přímo v lokalitě, nebo je pro děti a rodiny služba dostupná z jiného ORP či kraje.

Reálná síť služeb má **odlišnou podobu v každé lokalitě**, kdy kromě v místě působících aktérů odráží též specifické potřeby dětí a rodin dané především podmínkami lokality.

² Viz obrázek č. 1: Úrovně podpory dítěte a rodiny z hlediska jejich potřeb.

³ Činnost aktérů podpůrné sítě pro děti a rodiny je vymezena v první řadě příslušnými zákony, nicméně je žádoucí zamýšlet se nad hranicemi jejich kompetencí – co všechno by každý aktér mohl dělat, včetně rezortních přesahů a aktivního zapojení do případové práce.

Síť služeb v každé lokalitě by měla zahrnovat zejména služby preventivního charakteru, služby vzájemně propojené a navazující a zároveň by měla být dostatečně pružná tak, aby reagovala na měnící se potřeby dětí a rodin.

Analýza reálné sítě služeb a návrh její optimální podoby

Analýza reálné sítě služeb zahrnuje přehled aktérů místní sítě – jsou zde zachyceni dostupní aktéři ve všech rolích, v nichž mohou působit, a reagovat tak na potřeby dětí v různých oblastech (vztahy, bezpečí, zdraví, učení se, chování a materiální zajištění) – podrobně viz tabulka č. 1. Reálná síť odráží výstupy mapování provedeného lokálním síťářem a výstupy spolupráce s místními aktéry. Aktéři jsou v tabulce uvedeni typologicky dle subjektu či typu služby. Míra podrobnosti popisu aktérů závisí na velikosti lokality a počtu aktérů.

Kde je prostor pro rozvoj sítě – návrhová část

Reálnou síť služeb zjištěnou v rámci lokality síťáři porovnávali s modelem optimální sítě služeb a s rozsahem potřeb dětí a rodin v lokalitě. Byly tak zjištěny:

- potřeby, které jsou naplněny dostatečně;
- potřeby, které nejsou naplněny vůbec, protože příslušní aktéři nejsou v lokalitě dostupní (nevyplněná, bílá místa v tabulce);
- potřeby, které nejsou naplněny dostatečně z důvodu kapacity, dostupnosti, zacílení služby apod. (aktéři označeni barevně – **oranžovou barvou**); jedná se o oblast dalšího možného rozvoje.

Podrobnější popis a zhodnocení sítě k jednotlivým oblastem potřeb (např. vztahy, bezpečí, zdraví a další) najdete v komentáři k tabulce sítě služeb. Obsahem jsou i doporučení pro rozvoj místní sítě v jednotlivých oblastech.

Jak může být analýza reálné sítě služeb využita?

Analýza bude sloužit představitelům samospráv, poskytovatelům služeb a jejich klientům, donátorům nebo dalším osobám a organizacím, kteří mohou podpořit rozvoj potřebných služeb. Na základě zjištění popsanych analýzou reálné sítě služeb mohou uplatňovat požadavky na další rozvoj sítě (např. v rámci projektových žádostí, komunitních plánů, dotačních programů apod., kdy analýza reálné sítě služeb slouží jako relevantní podklad prokazující podrobné nadrezortní zmapování dostupných služeb).

Obrázek č. 2

OPTIMÁLNÍ SÍŤ SLUŽEB PRO DĚTI A JEJICH RODINY

		ÚROVNĚ PODPORY			
		aktéři přímé podpory dítěte	aktéři přímé podpory rodiny	aktéři širší podpory	podpora v rámci komunity
POTŘEBY DÍTĚTE	VZTAHY žít v bezpečném vztahu k sobě, k rodině a komunitě, být přijímán	<ul style="list-style-type: none"> psycholog, psychiatr svěpomocná skupina nizkoprahové zařízení pro děti a mládež (NZDM), terénní pracovník metodik primární prevence, školní metodik prevence programy pro třídní kolektivy inkluzivní programy školní psycholog výchovný poradce učitel, vychovatel služby náhradní rodinné péče (např. kontakt s rodinou) sociální pracovník pobytového zařízení sociálně-aktivizační služba pro rodiny s dětmi (SAS) krizové centrum orgán sociálně-právní ochrany dětí (OSPOD) 	<ul style="list-style-type: none"> rodinné centrum rodinná poradna rodinné konference mediace SAS NZDM OSPOD 	<ul style="list-style-type: none"> volnočasové aktivity (sport, skaut, umělecké kroužky) intervenční centrum poradna pro oběti trestných činů 	<ul style="list-style-type: none"> komunitní centrum komunitní akce zázemi pro setkávání sousedské spolky svěpomocné skupiny
	BEZPEČÍ žít v bezpečí a stabilitě	<ul style="list-style-type: none"> NZDM, terénní pracovník kontaktní centrum, terénní program pro uživatele návykových látek volnočasové aktivity krizové centrum linka bezpečí škola, školní poradenské pracoviště (SPP) peer program komunitní centrum středisko výchovné péče (SVP) - ambulantní zařízení pro děti vyžadující okamžitou pomoc (ZDVOP) lékař učitel Policie ČR, městská policie, asistent prevence kriminality OSPOD 	<ul style="list-style-type: none"> SAS NZDM, terénní pracovník asistent prevence kriminality krizová linka pro rodiče osvěta programy primární prevence rodinné centrum rodinná poradna rodinné konference intervenční centrum rodičovská skupina kontaktní centrum, terénní program pro uživatele návykových látek krizová respitní péče program podpory sousedství OSPOD 	<ul style="list-style-type: none"> Policie ČR, městská policie, asistent prevence kriminality sociální pracovník na obci poradna pro oběti trestných činů starosta, samospráva soud specialista na prevenci na úrovni obce nebo kraje integrováný záchranný systém 	<ul style="list-style-type: none"> dny sousedství prevenční akce v obci osvěta bezpečná hřiště, prostor pro volnočasové aktivity
	ZDRAVÍ vyrostat v celkové tělesné a duševní pohodě	<ul style="list-style-type: none"> pediatri, pediatrická sestra pečovatelská služba raná péče školní programy podpory zdraví NZDM, terénní pracovník kontaktní centrum, terénní program pro uživatele návykových látek dětský psychiatr, psycholog školní psycholog dětský terapeut OSPOD 	<ul style="list-style-type: none"> SAS raná péče kontaktní centrum, terénní program pro uživatele návykových látek domácí sestra psychiatri, psycholog pro dospělé respitní služba rodinná terapie OSPOD 	<ul style="list-style-type: none"> nemocnice – dětské oddělení pohotovost specialisté – např. dětská chirurgie, ORL, apod. poradna pro závislosti (AT poradna) ozdravná léčebna 	<ul style="list-style-type: none"> prevenční akce na podporu zdraví osvěta dotace obce/kraje na akce na podporu zdraví (vitamíny, ovoce) nebo zlepšování životního prostředí podpora sportu (zázemi)
	UČENÍ SE rozvíjet svůj potenciál, mít radost z poznávání a učení	<ul style="list-style-type: none"> škola sociální pedagog, školský sociální pracovník výchovný poradce pracovník primární prevence NZDM, terénní pracovník volnočasové aktivity pedagogicko-psychologická poradna (PPP) SVP lékař podpora školní přípravy (doučování) asistent pedagoga OSPOD 	<ul style="list-style-type: none"> PPP, SVP SAS rodinné centrum (výchova, učení) sociální pedagog, školský sociální pracovník školní psycholog výchovný poradce etoped, psycholog OSPOD 	<ul style="list-style-type: none"> ŠPP dům dětí a mládeže (DDM) škola (přesah do komunity) SVP 	<ul style="list-style-type: none"> zázemi pro vzdělávání (knihovny, prostory pro kroužky, poznávací stezky) ocenění vzdělávání (učitelé, žáci, vědci) kulturní akce zahraniční spolupráce dotace obce na pomůcky, dojíždění (do školy)
	CHOVÁNÍ znát hranice, dostat povzbuzení, učit se respektu k sobě i ostatním	<ul style="list-style-type: none"> peer program škola (práce s konkrétním dítětem) asistent pedagoga odborná poradenská pomoc (psycholog, etoped, psychiatr) resocializační program SVP pobytová služba (krátkodobá) probační a mediační služba (PMS) OSPOD 	<ul style="list-style-type: none"> škola (poradenství, spolupráce s rodiči) SAS NZDM - rodičovské skupiny SVP (poradenské/ambulantní služby) asistované kontakty a předávání OSPOD 	<ul style="list-style-type: none"> škola (klíma, práce s kolektivy, apod.) volnočasové aktivity zaměřené na posilování zdravých vztahů (skaut, Sokol, sport) cirkve PMS, resocializační program krizový pobyt 	<ul style="list-style-type: none"> sousedské a komunitní akce BESIP
MATERIÁLNÍ ZAJIŠTĚNÍ mít zajištěny základní potřeby, nemít hlad, mít dobré zázemí	<ul style="list-style-type: none"> rodinné centrum krizové centrum materiální a potravinová pomoc dům na půl cesty ZDVOP pobytová služba OSPOD 	<ul style="list-style-type: none"> občanská poradna dluhová poradna sociální pracovník obce SAS sociální rehabilitace materiální a potravinová pomoc právní pomoc azylové bydlení sociální bydlení nadace a nadační fondy OSPOD 	<ul style="list-style-type: none"> úřad práce bytová koncepce města komunitní akce zázemi pro setkávání 	<ul style="list-style-type: none"> program obědy do škol pracovní příležitosti obce 	

Analýza reálné sítě služeb a návrh její optimální podoby v ORP Konice

Tabulka č. 1

		ÚROVNĚ PODPORY			
		aktéři přímé podpory dítěte	aktéři přímé podpory rodiny	aktéři širší podpory	podpora v rámci komunity
POTŘEBY DÍTĚTE	VZTAHY žít v bezpečném vztahu k sobě, k rodině a komunitě, být přijímán	<ul style="list-style-type: none"> psycholog a psychiatr Olomouc a Prostějov školní metodici prevence a výchovní poradci v ZŠ ORP Konice Sociálně-aktivizační služba pro rodiny s dětmi (SAS), SOS Kompas Prostějov OSPOD Konice doprovázející pracovnice náhradní rodinné péče (OSPOD Konice) 	<ul style="list-style-type: none"> Mateřské centrum Srdíčko Centrum pro rodinu Kána, Ochoz Poradna pro rodinu Prostějov mediace (Dětské vesničky SOS Kompas, Prostějov) SAS, SOS Kompas Prostějov OSPOD Konice 	<ul style="list-style-type: none"> volnočasové aktivity (Skaut, Orel, sbory dobrovolných hasičů, fotbalové kluby) farnosti a jejich aktivity církevní organizace (z.s. Sarkander, Centrum pro rodinu Kána) 	<ul style="list-style-type: none"> zázemí pro setkávání (MC Srdíčko, Městské kulturní středisko Konice)
	BEZPEČÍ žít v bezpečí a stabilitě	<ul style="list-style-type: none"> linka pro rodinu a školu 116 000 škola, školní poradenské pracoviště Středisko výchovné péče (SVP Tršice) pediatri učitelé Policie ČR Městská policie Konice OSPOD Konice 	<ul style="list-style-type: none"> Mateřské centrum Srdíčko Poradna pro rodinu Prostějov OSPOD Konice 	<ul style="list-style-type: none"> Policie ČR Městská policie Konice sociální pracovník na obci starosta, samospráva Okresní soud v Prostějově Státní zastupitelství v Prostějově integrováný záchranný systém 	<ul style="list-style-type: none"> dětská hřiště klubová zařízení zájmových spolků
	ZDRAVÍ vyrůstat v celkové tělesné a duševní pohodě	<ul style="list-style-type: none"> pediatr raná péče (Olomouc) dětský psychiatr, psycholog (Prostějov, Olomouc) OSPOD Konice 	<ul style="list-style-type: none"> SAS - SOS Kompas Prostějov SPRP raná péče, Olomouc OSPOD Konice 	<ul style="list-style-type: none"> Nemocnice Prostějov, Olomouc, dětské oddělení pohotovost Prostějov, Olomouc specialisté (Prostějov, Olomouc) poradna pro závislosti (Prostějov, Olomouc) 	<ul style="list-style-type: none"> sportovní hřiště, dětská hřiště, tenisové kurty (často zdarma pro místní děti)
	UČENÍ SE rozvíjet svůj potenciál, mít radost z poznávání a učení	<ul style="list-style-type: none"> školy výchovní poradci volnočasové aktivity PPP Olomouckého kraje podpora školní přípravy (doučování) asistent pedagoga 	<ul style="list-style-type: none"> PPP Olomouckého kraje výchovný poradce 	<ul style="list-style-type: none"> MAP (MAS region Haná) obecní/městská knihovna 	<ul style="list-style-type: none"> Sbor dobrovolných hasičů, školy, kulturní komise obecních úřadů jako organizátoři kulturních a společenských událostí

		<ul style="list-style-type: none"> OSPOD Konice 			<ul style="list-style-type: none"> dotace obcí na školní pomůcky, výlety a dojíždění dětí
<p>CHOVÁNÍ</p> <p>znát hranice, dostat povzbuzení, učit se respektu k sobě i ostatním</p>	<ul style="list-style-type: none"> asistent pedagoga odborná poradenská pomoc Olomouc, Prostějov, Šternberk Probační a mediační služba Prostějov kurátor pro děti a mládež OSPOD Konice 	<ul style="list-style-type: none"> škola SVP Tršice (pobytové, terénní služby) OSPOD Konice asistovaný kontakt při předávání dítěte 	<ul style="list-style-type: none"> škola volnočasové aktivity zaměřené na posilování zdravých vztahů církevní aktivity (z.s. Sarkander, Centrum pro rodinu Kána) 	<ul style="list-style-type: none"> Mateřské centrum Konice (besedy s psychologem, podpora rodičovských kompetencí) 	
<p>MATERIÁLNÍ ZAJIŠTĚNÍ</p> <p>mít zajištěny základní potřeby, nemít hlad, mít dobré zázemí</p>	<ul style="list-style-type: none"> Mateřské centrum Srdíčko materiální a potravinová pomoc (Charita a odboru sociálních věcí MěÚ Konice) Odbor sociálních věcí (OSV), vč. OSPOD Konice 	<ul style="list-style-type: none"> sociální pracovník OSV Konice dluhové poradenství (Člověk v tísni Prostějov) SAS Kompas Prostějov materiální a potravinová pomoc (Charita + OSV) sociální bydlení (z 23 obcí má 10 k dispozici obecní či sociální byty) projekt udržitelného bydlení (Podané ruce Olomouc) OSV vč. OSPOD Konice 	<ul style="list-style-type: none"> úřad práce Konice zázemí pro setkávání 	<ul style="list-style-type: none"> program obědy do škol (Women for women, Drab Foundation) Tříkrálová sbírka 	

Komentář k tabulce sítě služeb a naplňování potřeb dětí (a jejich rodin) v ORP Konice a návrh k optimalizaci sítě

Děti žijící na území ORP Konice mají zajištěnou síť služeb, která jim poskytuje podporu a pomoc v nezbytném rozsahu u všech uvedených potřeb. Tato síť je však výrazně závislá na státních institucích (odbor sociálních věcí městského úřadu, samospráva města, Úřad práce, školy). Neziskové organizace jsou v síti služeb zastoupeny v omezeném rozsahu a nepokrývají v dostatečné míře potřeby. Je zde výrazná absence řady služeb zejména v oblasti psychosociálních služeb a odborného poradenství (sociálně-právní, dluhové), za kterými klienti dojíždí mimo ORP. S tím souvisí i komplikovaná dopravní dostupnost za službou.

Podpora a pomoc je poskytována hlavně osobám, které buď samy aktivně vyhledají pomoc, nebo pobírají nějakou sociální dávku a dostanou se tak do systému sociální pomoci. Zvýšení aktivity neziskových organizací v regionu se jeví jako jedna z možností, jak rozšířit dostupnost služeb nejen pro rodiny s dětmi.

VZTAHY – žít v bezpečném vztahu k sobě, k rodině a komunitě, být přijímán

Vzhledem k nedostatku neziskových organizací sehrává významnou roli v oblasti poskytování sociálních služeb, sociální pomoci a péče o ohrožené rodiny s dětmi odbor sociálních věcí městského úřadu v Konici, zahrnující i OSPOD (oddělení sociálně-právní ochrany dětí) a Úřad práce Konice. Specifické služby jako jsou sociálně-aktivizační služby pro rodiny s dětmi nebo terénní programy zahrnující i dluhové poradenství pak klientům poskytují neziskové organizace, jejichž pracovníci dojíždí do ORP Konice z Prostějova. Jedná se o organizace SOS Dětské vesničky, z.s., SOS Kompas a Člověk v tísní, o.p.s. V roce 2018 začala v regionu působit organizace Společnost Podané ruce, o. p. s. z Olomouce s projektem zaměřeným na udržitelné bydlení. Raná péče je poskytována prostřednictvím Střediska rané péče SPRP, pobočka Olomouc. V Konici má svou pobočku Pedagogicko-psychologická poradna (PPP), do které dojíždí nejméně 2-3x týdně dětský psycholog, speciální pedagog je zde přítomný každý den. Pracovníci poradny řeší situace spadající do kompetencí PPP. Věnují se dětem, kterým vyšetření doporučí škola nebo jejich služby mohou využít rodiče napřímo.

Příklad dobré praxe:

Fungující spolupráce odboru sociálních věcí a Úřadu práce usnadňuje pokrytí a zajištění potřeb alespoň v nezbytném rozsahu, nejen ohroženým rodinám s dětmi, ale všem osobám, které se ocitnou v tíživé životní situaci. V případě, že nastane výjimečná situace, kdy kombinací více faktorů není možné vyplatit sociální dávky nebo vznikne situace, kdy je třeba zajistit v nezbytném rozsahu materiální zabezpečení (výbava pro novorozence, oblečení a obuv pro děti), Charita Konice má k dispozici finanční i materiální zdroje pomoci a na nezbytně nutnou dobu zajistí pokrytí základních potřeb rodiny.

Prostor pro rozvoj sítě:

Zvýšení místní dostupnosti psychologické péče na území ORP Konice

Možnost využívat na území ORP Konice služeb klinického psychologa pro děti nebo mít k dispozici školního psychologa je potřeba, která opakovaně zaznívá ze strany učitelů, sociálních pracovníků i dětských lékařů. Nejbližší odborníci se nachází v Olomouci a Prostějově a čekací lhůty na vyšetření jsou okolo tří měsíců. Jako nutné se jeví zajištění krizové pomoci dětem.

Podpora rozšíření volnočasových aktivit i mimo školní prostředí

Možnosti rozšíření souvisí s podporou dobrovolnictví v regionu, v řadě obcí chybí lidé ochotní věnovat volný čas práci s dětmi. Stojí tedy za zvážení možnost vzniku Domu dětí a mládeže či podobné organizace zajišťující realizaci volného času dětí a mládeže se sídlem v Konici, případně s pobočkami ve vybraných obcích.

Komunitní centrum

Komunitní centrum v Konici má potenciál pokrýt řadu definovaných potřeb a zaplnit bílá místa v síti služeb. Je důležité zvolit aktivity, do kterých se budou moci zapojit i rodiny a děti ze sociálně znevýhodněného prostředí.

Rozšiřování aktivit neziskových organizací

V návaznosti na výše uvedené je důležité podporovat neziskové organizace v rozšiřování aktivit, zejména komunitního charakteru – vytváření svépomocných skupin, vznik sousedských spolků, rozvoj dobrovolnické činnosti apod.

BEZPEČÍ – žít v bezpečí a stabilitě

Již řadu let dochází k významnému poklesu kriminálního chování mezi dětmi a mládeží. Potvrzuje to ze své praxe nejen kurátorka pro děti a mládež, ale i pracovnice Probační a mediační služby z Prostějova. Policie ČR na svém pracovišti v Konici nemá preventistu kriminality. Prevenci se věnují řadoví policisté v rámci výkonu své běžné služby. Přednášky na školách dělají, ale ve větší míře jsou realizovány specializovanými odděleními, např. dopravní policií z Prostějova. Spolupráce s dalšími organizacemi probíhá v rozsahu zákonem stanovených situací, nejvíce spolupracují s OSPOD Konice. Městská policie realizuje jednorázové akce za účelem vyhledávání dětí, které zneužívají návykové látky. Nejedná se však o souvislou preventivní činnost. Prevenci rizikového chování a rozvoje sociálně-patologických jevů se věnují jednotlivé školy v rámci svých preventivních programů. Kurátorka pro děti a mládež realizuje na školách tematicky zaměřené přednášky. Mimo školní prostředí však preventivní aktivity neprobíhají nebo spíše jen neformálním způsobem prostřednictvím činnosti zájmových spolků. Na území města Konice chybí venkovní prostory, jako jsou dětská hřiště a další volně přístupná místa (bez nutnosti hradit poplatek) vhodná k trávení volného času dětí i celých rodin.

Prostor pro rozvoj sítě:

Posílení počtu sociálních pracovníků

S podporou rozšiřování aktivit neziskových organizací souvisí i potřeba posílit počet sociálních pracovníků v oblasti práce s dětmi a mládeží, kteří v regionu působí. Uvedené cílové skupině se mohou věnovat také sociální pracovníci na obcích.

Aktivity zaměřené na posilování rodičovských kompetencí

Mohou pomoci rodičům naučit se lépe zvládat specifické životní situace (rozpad manželství, úprava porozvodové péče k dítěti, výchovné problémy dítěte, mezigenerační soužití, nástrahy internetového prostředí apod.). Forma aktivity může být různá od cyklu přednášek vedených odborníkem po sdílení rodičovských zkušeností v rámci svépomocné skupiny.

Venkovní dětské hřiště

Vytvoření venkovního hřiště pro děti umožňující bezpečné trávení volného času rodinám s dětmi na území města Konice.

ZDRAVÍ – vyrůstat v celkové tělesné a duševní pohodě

V ORP Konice působí čtyři pediatři. Návazné a odborné služby jsou zajištěny v omezené míře. Za odbornými lékaři a na vyšetření musí rodiny dojíždět do okolních měst. Nepodařilo se konkrétně zmapovat potřeby vztahující se k problematice závislostí nebo zneužívání návykových látek u dětí a mladistvých. Na základě vyjádření jednotlivých aktérů je v regionu aktuální zejména téma alkoholu a drog. Nepůsobí zde žádná organizace, která by se na téma závislosti dětí či jejich rodičů zaměřovala. Terénní nebo ambulantní služby (poradna pro závislosti, neziskové organizace se specifickými preventivními programy) v regionu zcela chybí. Alkoholismus v rodinách s dětmi a závislostní chování dětí tak nejčastěji řeší OSPOD v rámci přímé sociální práce s rodinou.

Prostor pro rozvoj sítě:

Sdílený školní psycholog

Základní školy na venkově nespĺňují požadavky na čerpání školního psychologa nebo sociálního pedagoga, protože mají malou kapacitu na splnění kritérií zadaných v tzv. šablonách. Využívat specialisty při práci s dětmi by však potřebovaly. Vhodným řešením se jeví možnost mít k dispozici sdíleného školního psychologa pro všechny školy v ORP Konice.

Ambulance dětského klinického psychologa

Podpořit vznik ambulance dětského klinického psychologa, který by dojížděl do Konice. Ve spolupráci s OSPOD by umožnil zajištění akutních případů v co nejkratším čase. Umožní to včasnou intervenci ve prospěch ohroženého dítěte.

Ošetrovatelská služba pro děti

Zajistit fungování ošetrovatelské služby pro cílovou skupinu dětí do 18 let na území ORP Konice.

Služby pro uživatele návykových látek

V regionu se zvyšuje počet osob závislých na alkoholu. Počet osob s drogovou závislostí není zmapován. V lékárně však využívají možnost výměny injekčních stříkaček a sterilního materiálu. V regionu chybí pokrytí odbornými službami pro osoby se závislostí a jejich rodiny. Tyto služby musí vyhledat v okolních městech. Základní poradenství a odkaz na odborné služby zajišťuje sociální pracovnice na odboru sociálních věcí v rámci poskytování sociální pomoci a základního poradenství.

UČENÍ SE – rozvíjet svůj potenciál, mít radost z poznávání a učení

Významnými aktéry v regionu jsou základní školy, kterých je v ORP Konice celkem sedm, z toho čtyři mají první i druhý stupeň. Na všech působí výchovný poradce a metodik prevence. V menších školách, které mají jen třídy prvního stupně, vykonává tyto funkce většinou jedna osoba, nejčastěji ředitel/ka školy. Na žádné škole nepůsobí školní psycholog, ani sociální pedagog. Pokud to vyžaduje situace dítěte, je možné využít služby asistenta pedagoga. V některých školách mají učitelé vystudovanou speciální pedagogiku, což je přínosem pro děti se specifickými potřebami v učení. Rozsah činnosti škol ovlivňuje v posledních letech strategické plánování prostřednictvím Místního akčního plánu (MAP), které je realizováno přes MAS region Haná. Učitelé se zamýšlejí nad rozsahem vlastních kompetencí v rámci řešení problematické situace dítěte. Sociální pedagog nebo školský sociální pracovník by mohl být dobrým řešením pro situace, kdy je nezbytné pracovat nejen s dítětem, ale i jeho rodinou a širším okolím.

Prostor pro rozvoj sítě:

Sociální práce ve školním prostředí

Zvýšit informovanost o možnostech sociální práce ve školním prostředí prostřednictvím sociálního pedagoga. Tento pracovník školy může výrazným způsobem přispět ke včasnému zachycení potenciálně ohroženého dítěte, usnadnit komunikaci školy s rodiči se zvýšenými nároky na spolupráci, k rozvoji preventivních aktivit ve školním prostředí apod.

CHOVÁNÍ – znát hranice, dostat povzbuzení, učit se respektu k sobě i ostatním

Na vesnicích jsou školy významným hybatelem dění. Jejich aktivity podporují a rozvíjí společenský a kulturní život obce. Pořádají dětské dny, sportovní, hudební, výtvarná nebo pohádková odpoledne. Akce bývají určeny nejen dětem, ale celým rodinám. V některých obcích velmi dobře fungují místní zájmové spolky, angažovaní zástupci samosprávy nebo bývají aktivní farní společenství. V menších školách není až tak rozhodující, jakou funkci ve škole učitel zastává, spíše jaký vztah k němu děti mají. Učitelé menších škol jsou otevření ke konkrétní pomoci dítěti a v rámci komunity, která v obci funguje (dobrá znalost rodinného prostředí) se daří řadu dětských trápení vyřešit rozhovorem mezi učitelem a rodičem. Ve větších školách je konkrétní pomoc dítěti směřována spíše na odborné pracovníky (výchovný poradce, metodik prevence), kteří mají znalosti k tomu, aby dítěti dokázali zprostředkovat podporu či pomoc. Ve školním prostředí je problémem neznalost obsahu sociální práce a jejího možného působení ve školském zařízení. V Konici se připravuje otevření Komunitního centra, které má potenciál rozšířit nabídku komunitně zaměřených aktivit. V současnosti na komunitní úrovni funguje Mateřské centrum Srdíčko.

Příklady dobré praxe:

V Konici realizace kulturně společenských akcí spadá pod Městské kulturní středisko, řadu akcí připravuje Sbor dobrovolných hasičů (pietní akce k výročím a státním svátkům, závody aut apod.). Sportovní aktivity jsou zajišťovány prostřednictvím jednotlivých sportovních klubů, nejvíce aktivní je TJ Sokol a jeho fotbalový klub.

V ORP Konice je nejvíce viditelné působení katolické církve prostřednictvím Centra pro rodinu Kána, z.s. Sarkander nebo konkrétních aktivit jednotlivých farností. Mezi aktivity zaměřené na děti a rodiny patří pořádání letních příměstských i pobytových táborů, v průběhu roku pak pravidelná setkání pro různé věkové skupiny nazývané jako Spolčo, Spolčátko, schůzky ministrantů, Schola (sborový zpěv), setkání manželů nebo předmanželská příprava. Zmíněné aktivity mohou být inspirativním modelem pro rozvoj preventivních a volnočasových aktivit i mimo farní společenství, protože takto fungují již řadu let a mají efektivní výsledky v oblasti prevence rozvoje rizikového chování u dětí.

Prostor pro rozvoj sítě:

Volnočasové aktivity zaměřené na posilování zdravých mezilidských vztahů

Podpořit rozvoj volnočasových aktivit zejména pro děti z rizikového sociálního prostředí a pro mladistvé a mladé dospělé.

MATERIÁLNÍ ZAJIŠTĚNÍ – mít zajištěny základní potřeby, nemít hlad, mít dobré zázemí

Materiální zajištění rodin s dětmi je mimo jiné řešeno úřadem práce. Poradenství a znalost sítě služeb v ORP i mimo něj zajišťují sociální pracovnice odboru sociálních věcí městského úřadu. Tradiční a významnou akcí je Tříkrálová sbírka pořádaná každý rok Charitou ČR. Výtěžek umožňuje jejím pracovníkům poskytovat v případě potřeby přímou pomoc rodinám a osobám v tíživé životní situaci.

Dostupné bydlení pro rodiny s dětmi

Dostupnost bydlení je významným a aktuálním tématem. Řada obcí na svém území vybudovala obecní či sociální byty, jejichž kapacita je však nyní dlouhodobě naplněná. V Konici je situace problematická. Dostupné byty jsou ve vlastnictví soukromých osob, vedení města jde cestou podpory soukromníků v budování bytů. Aktuálně se připravuje výstavba přibližně 25 bytů v centru města, které však budou výhradně určeny osobám starším 65 let se zdravotním znevýhodněním. Vlastní výstavba bytů není prioritou města. Není zpracovaná bytová koncepce města. Pro cílovou skupinu rodin s dětmi, mladé rodiny, mladé dospělé opouštějící ústavní výchovu nebo náhradní rodinnou péči nejsou určeny žádné byty. Celkový počet bytů ve vlastnictví města je 14, z toho 10 je určeno osobám se zdravotním znevýhodněním, některé byty vyžadují rekonstrukci. Vlastní bytový fond město v minulosti rozprodalo. V posledních měsících se navíc na území města začíná rozšiřovat obchod s chudobou a do města se stěhují rodiny s dětmi ze sociálně vyloučených lokalit.

Krizové a azylové bydlení

Krizové a azylové bydlení na území ORP Konice není. Rodiny s dětmi, které potřebují tuto pobytovou sociální službu využít, se musí obrátit na azylové domy mimo ORP. Nejbližší se nachází v Olomouci, Boskovicích, Prostějově. Při naplnění jejich kapacity se obrací i na mnohem vzdálenější zařízení. Navíc tato zařízení většinou neumožňují pobyt celým rodinám. Dochází tak k rozdělení rodiny a narušení rodinných vztahů.

Služby pro osoby v bytové nouzi

S tématem dostupného bydlení souvisí také dostupnost služeb pro rodiny s dětmi nacházející se v bytové nouzi. Výrazně chybí možnost dluhového poradenství, v jednotlivých případech zajišťuje službu organizace Člověk v tísni. Nemá však kapacitu k rozsáhlejšímu působení. Z rozhovorů se starosty obcí vyplývá, že v každé z obcí regionu najdeme alespoň jednoho člověka, který má problémy s předlužením a téměř v každé obci došlo k situaci, kdy dlužník ztratil vlastní bydlení. Od poloviny roku 2018 začala na území ORP Konice působit organizace Společnost Podané ruce, která svým projektem zaměřeným na udržitelné bydlení pomáhá lidem v bytové nouzi.

Prostor pro rozvoj sítě:**Vytvoření bytové koncepce města Konice**

Město Konice se potýká s rostoucím počtem osob v bytové nouzi, vč. rodin s dětmi. Na území města chybí dostupné bydlení pro rodiny s dětmi. Není zpracovaná koncepce bydlení, která by ukazovala, jaké typy dostupného bydlení plánuje město podporovat či budovat. Na bytovou koncepci je následně potřeba navázat zajištěním konkrétního bytového fondu.

Krizové a azylové bydlení v ORP Konice

Na území města Konice není dostupné krizové, ani azylové bydlení pro rodiny s dětmi.

Zajištění/rozšíření poradenských služeb pro osoby v bytové nouzi

V regionu chybí dluhová a sociálně-právní poradna fungující jako sociální služba, která by zajistila rodinám s dětmi komplexní poradenství.

Modely spolupráce aktérů sítě

Spolupráce aktérů sítě služeb pro děti a **rodiny je stejně významným předpokladem stability a pevnosti sítě, jako přítomnost aktérů samotných.** Spolupráce a vzájemné vztahy aktérů tvoří pomyslné spojky mezi jednotlivými články sítě. Aktivita aktérů na sebe navazují, a tím jsou efektivnější a cílenější.

Předpokladem funkční spolupráce aktérů v rámci sítě je **dobrá znalost rolí – nejen ostatních aktérů, ale také svých vlastních.** Většině aktérů je připisována základní role (např. role učitele ve vzdělávání dětí), ale je důležité, aby si byli vědomi také svého významu pro naplňování dalších potřeb dětí (např. učitel jako důležitý aktér v oblasti zdraví dětí, bezpečí, chování, vztahů apod.). **Dobře nastavená spolupráce umožní reagovat bezprostředně na měnící se potřeby dítěte a rodiny.**

Spolupráce aktérů v lokalitě může mít mnoho podob, více či méně formálně ukotvených (viz obrázek č. 3: Modely spolupráce aktérů v lokalitě). Žádoucí jsou přitom zejména formy zahrnující větší počet aktérů a fungující na bázi dobrovolné dohody o spolupráci, tedy sledující společný cíl. Ve prospěch dětí ale působí v podstatě jakákoliv forma spolupráce, například i konzultace konkrétního případu.

Modelové schéma spolupráce aktérů jako inspirace a k čemu má sloužit

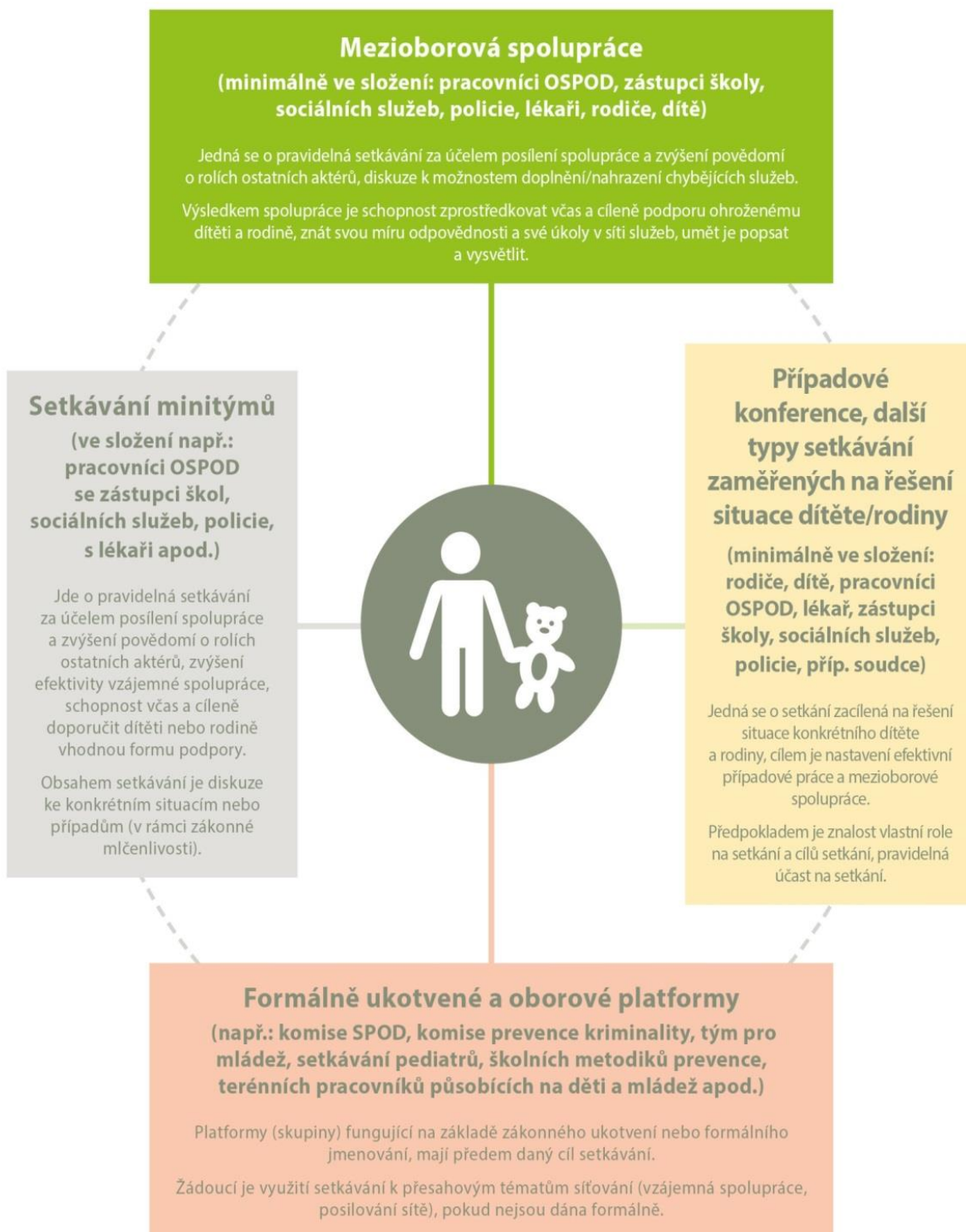
Modelové schéma spolupráce není vyčerpávajícím výčtem všech možných forem spolupráce aktérů, jde o inspirativní schéma, které lze podle potřeby dále doplnit. Tento model má mít jednak význam osvětový v tom smyslu, do jakých forem spolupráce se mohou aktéři zapojovat, jednak poukazuje na další možné, doposud nevyužívané formy, a může tak být podkladem pro další rozvoj spolupráce v lokalitě.

Lokální síťáři na základě provedeného mapování následně zpracovali **model spolupráce aktérů sítě služeb pro děti a rodiny na území konkrétního ORP,** kde do tabulky zachytili výčet existujících místních forem spolupráce (podrobně viz tabulka č. 2).

Popis jednotlivých kategorií schématu „Modely spolupráce aktérů v lokalitě“ (obrázek č. 3)


V obrázku č. 3 najdete vymezení příkladů různých modelů spolupráce aktérů sítě služeb. Mezioborová spolupráce je pro oblast podpory dětí a jejich rodin vnímána jako klíčová platforma (tedy platforma zahrnující co nejširší spektrum aktérů sítě služeb pro děti a jejich rodiny). Nicméně nezastupitelnou úlohu mají jakékoliv jiné, funkční formy setkávání a spolupráce, které se zabývají potřebami dětí a jejich rodin.

MODELY SPOLUPRÁCE AKTÉRŮ NA ÚROVNI OBCÍ S ROZŠÍŘENOU PŮSOBNOSTÍ



Spolupráce aktérů sítě v ORP Konice

Tabulka č. 2

	Mezioborová spolupráce	
Setkávání minitýmů		Případové konference, další typy setkávání zaměřených na řešení situace dítěte/rodiny
		Případové konference realizované OSPOD Konice Výchovné komise ZŠ
	Formálně ukotvené a oborové platformy	
	Komise SPOD Pracovní skupiny Střednědobého plánování sociálních služeb Konicka	

Komentář ke spolupráci aktérů sítě v ORP Konice

Spolupráce aktérů sítě na úrovni setkávání odborníků není v regionu příliš častá. Fungují zde formálně ukotvené a oborové platformy. Spolupráce mezi jednotlivými aktéry probíhá ve značné míře na neformální úrovni, na základě vzájemné osobní znalosti pracovníků všech organizací, které v regionu působí. Tento způsob komunikace a spolupráce aktérům sítě vyhovuje. Lokální síťačka se nesečkala s vyjádřením potřeby vzniku nějaké nové platformy. Stejní lidé se potkávají i v rámci formálních skupin. Neformální způsob spolupráce umožňuje rychlou a flexibilní pomoc osobám v náročné životní situaci.

Spolupráce odboru sociálních věcí MěÚ a Úřadu práce v Konici je na velmi dobré úrovni. Je to výsledek dobré komunikace mezi zaměstnanci, kteří se znají osobně. Úřady mezi sebou mají nastavená pravidla spolupráce v konkrétních situacích. Dobrá spolupráce nahrává také fakt, že sídlí ve stejné budově. Spolupráce s neziskovými organizacemi probíhá v rámci řešení jednotlivých situací klientů. Naráží však na časové a místní limity dostupnosti služeb, které do regionu dojíždí. Někteří pracovníci neziskových organizací jsou současně členy pracovních skupin Střednědobého plánování rozvoje sociálních služeb Konicka.

Další dobře fungující spolupráce je viditelná u Městského kulturního střediska, Mateřského centra Srdíčko a Sboru dobrovolných hasičů Konice. Společně připravují kulturně-společenské a sportovní aktivity pro děti a rodiny v Konici. Vytváří tak prostor pro setkání a společně strávený čas nejen obyvatel Konice, ale i širokého okolí. Podobným způsobem probíhá spolupráce i v dalších obcích ORP Konice, kde nejčastěji spolupracuje obec, škola a zájmové spolky. Najde se však řada obcí, kde zájmové spolky zanikly, škola v nich není a možnosti setkávání jsou tak výrazně omezené.

Mezioborová spolupráce

Je třeba upozornit, že chybějící služby a odborníci zásadním způsobem limitují možnosti multidisciplinárního přístupu k řešení situace dítěte. Pravidelná setkávání odborníků v rámci mezioborové spolupráce nebo vytváření minitýmů naráží na překážky. Zájem o dění v regionu organizace z Olomouce i Prostějova mají, o tom svědčí vysoká účast na setkání, které pořádala lokální síťačka na jaře 2017. Je však potřeba podpořit rozšíření stávajících služeb, umožnit navýšení jejich kapacit, aby mohly lépe pokrýt potřeby obyvatel Konicka. Rozhodnutí o tom vydává Krajský úřad Olomouckého kraje.

Setkávání minitýmů

Minitýmy v regionu nefungují. V rámci tohoto projektu proběhla v roce 2018 série setkání učitelů základních škol a sociálních pracovníků OSPOD zaměřená na zlepšení komunikace a nastavení pravidel spolupráce. Setkání byla hodnocena jako přínosná pro obě strany a přinesla řadu inspirativních témat. Nevznikla však potřeba tato setkání nějak formalizovat nebo na ně navázat pravidelnými setkáními. V rámci projektu Venkovské školy Regionu Haná společně – MAP II. (místní akční plán) vznikla pracovní skupina zaměřená na rovné příležitosti. Takto zvolená platforma může být vhodným prostředím pro řešení aktuálních potřeb dětí, které se nachází v problematické situaci ve školním prostředí nebo potřebují zvýšenou podporu a pomoc k začlenění do kolektivu.

Případové konference, další typy setkávání zaměřených na řešení situace dítěte/rodiny

V rámci činnosti OSPOD pořádají sociální pracovníce **případové konference** ke konkrétním situacím dítěte. Spektrum zúčastněných odborníků se odvíjí od typu řešeného problému dítěte a rodiny. Informace probírané v rámci případové konference podléhají zákonem stanovené mlčenlivosti a není možné je sdílet s dalšími aktéry sítě.

Základní školy pro řešení situace dítěte v problémové situaci ve školním prostředí využívají **výchovné komise**. V případě potřeby si k jednání zvou kurátora pro děti a mládež z OSPOD. Pořádání výchovných komisí umožňuje včasnou prevenci rozvoje případného sociálně patologického chování dítěte a umožňuje najít méně restriktivní řešení než v případě intervence OSPOD nebo Policie ČR.

Formálně ukotvené a oborové platformy

Komise SPOD se schází dvakrát ročně a jejími členy jsou zástupci z různých odvětví. Komisi řídí tajemnice, kterou je kurátorka pro děti a mládež z OSPOD Konice, předsedkyní je dětská lékařka, její zástupkyní je pracovníce Charity Konice, dalšími členy jsou pracovníce knihovny, výchovná poradkyně ze Základní školy v Konici a starostka jedné z obcí. Obsahem setkání je v úvodu tematicky zaměřená přednáška a po ní následuje diskuze k aktuálním problémům dětí, popř. se projednávají konkrétní postupy řešení situace dítěte. Ze setkání vzniká zápis, který je určen pouze členům komise. Výstupy ze setkání komise nemají nenavazují na jiná oborová setkání.

Pracovní skupiny v rámci Střednědobého plánování rozvoje sociálních služeb se aktivně začaly scházet na podzim 2017. Vznikly tři pracovní skupiny, z toho jedna je zaměřená na cílovou skupinu Rodina, děti a mládež. Jejími členy jsou sociální pracovníce odboru sociálních věcí, konkrétně orgánu sociálně-právní ochrany dětí, Charity Konice a SOS Dětské vesničky Kompas, pracovníce Mateřského centra Srdíčko, uživatelka služby za veřejnost a lokální síťářka (MPSV). Současná aktivita je spojená s přípravou nového plánovacího období. Obsahem setkání je aktualizace a analýza současné situace, definování priorit pro následující období. Setkání se účastní vedoucí Střednědobého plánování rozvoje sociálních služeb (SPRSS) z Jeseníku, která metodicky vede všechna setkání pracovních skupin i řídicí skupiny. Významným problémem střednědobého plánování sociálních služeb je fakt, že na něj nenavazují finanční zdroje pro realizaci definovaných potřeb.

Doporučení pro rozvoj sítě v ORP Konice

Konkrétní aktivity síťování si kladly za cíl otevírat aktuální témata, upozornit na konkrétní potřeby dětí a jejich rodin, podporovat komunikaci a spolupráci mezi aktéry, kteří mají spojitost s dětmi a rodinami v ORP Konice. Do připravovaného Střednědobého plánu rozvoje sociálních služeb se podařilo zařadit zmapované potřeby a je důležité věnovat jim i nadále zvýšenou pozornost a konkrétními kroky je proměnit ve skutečnost. V tomto směru se jako vhodné jeví navázat bližší spolupráci s vládní Agenturou pro sociální začleňování.

Doporučení vycházejí ze zjištěného aktuálního stavu sítě k 31. 8. 2018

1. Podporovat stávající služby a činnost neziskových organizací. Zajistit rozvoj jejich aktivit ve prospěch dětí a rodin.
2. Zaměřit pozornost na aktivity vedoucí k podpoře rodičovských kompetencí.
3. Navázat spolupráci s vládní Agenturou pro sociální začleňování a umožnit její propojení s aktivitami Střednědobého plánování rozvoje sociálních služeb Konicka.
4. Začít se aktivně věnovat tématu dostupného bydlení, zejména na území města Konice.
5. Zajistit v rámci ORP Konice krizové a azylové bydlení pro rodiny s dětmi.
6. Podpořit rozšíření dluhového a sociálně-právního poradenství na celém území ORP Konice.
7. Zajistit působení školního psychologa na všech základních školách.
8. Zvýšit informovanost především vedoucích pracovníků škol o možnostech působení a přínosech sociální práce ve školním prostředí.
9. Zajistit působnost dětského klinického psychologa s ambulancí v Konici.
10. Podporovat komunitní aktivity a zapojovat obyvatele do dění a života obce.
11. Podporovat a rozvíjet aktivity primární prevence mimo školní prostředí.
12. Věnovat zvýšenou pozornost dobrovolnické činnosti a jejímu rozšiřování.
13. Zaměřit pozornost na situaci rodin se zdravotně znevýhodněnými dětmi, zjistit jejich potřeby a reagovat na ně.
14. Vybudovat dětské hřiště na území města Konice a umožnit tak rodinám s dětmi trávení volného času v bezpečném a přátelském prostředí.

Hlavní zjištění a doporučení pro rozvoj sítě a rozvoj spolupráce

Potřebnost dostupného bydlení spolu s pokrytím návazných služeb pro rodiny s dětmi v náročné životní situaci spojené se ztrátou bydlení je v regionu považováno za zásadní a nejvýznamnější potřebu. Je důležité podpořit vznik a rozvoj těchto služeb a současně vytvořit udržitelný systém dostupného bydlení, který umožní rodinám s dětmi udržet rodinu jako celek a zajistí její setrvání v regionu, kde žijí a mají zde svůj domov.

K naplnění potřeb rodin s dětmi v celém ORP Konice může přispět i kontinuální rozvoj komunitní sociální práce prostřednictvím komunitního centra. Dalším významným přínosem pro rozvoj v sociální oblasti je možnost přistoupit ke koordinovanému přístupu k sociálně vyloučeným lokalitám, který je realizován Agenturou pro sociální začleňování. Propojení koordinovaného přístupu a komunitního plánování by umožnilo financovat konkrétní potřeby definované v rámci Střednědobého plánování rozvoje sociálních služeb Konicka, vč. potřeb rodin s dětmi.

Podpora stávajících služeb i rozšiřování o služby nové umožní rodinám v náročné životní situaci lepší dostupnost podpůrných a návazných služeb. Dětem v problematické situaci ve škole i mimo ni je třeba věnovat zvýšenou pozornost, a to nejen posílením psychologické péče a pomoci, ale také podporou aktivit určených dětem i celým rodinám. Aktivity posilující rodičovské kompetence, možnost výběru kvalitních a finančně dostupných kroužků a zájmových činností může pomoci dětem v jejich zdravém rozvoji a růstu. Vytvoření funkčního systému primární prevence umožní včasné zachycení problematického a nežádoucího chování a zajistí dětem adekvátní podporu a pomoc.

Závěrem

Síťování je myšlenka, která překračuje hranice tohoto projektu. Přenáší odpovědnost za fungování služeb a naplňování potřeb obyvatel na úroveň regionu. My všichni, kteří na Konicku žijeme, známe naše potřeby. Víme, co je důležité a čemu chceme věnovat svoji energii a čas. Vytváření možností a bezpečného prostředí pro setkávání, podpora spolupráce, otevírání aktuálních témat, zdůrazňování konkrétních potřeb sítě služeb a jednotlivých cílových skupin, toto a mnohem víc je síťování.

S některými z vás jsem se setkala pouze jednou, s jinými jsem měla možnost spolupracovat opakovaně. Děkuji za každé setkání a za čas, který jste mi doposud věnovali, za aktivní účast a spolupráci. Věřím a těším se i na budoucí setkání a další spolupráci v rámci naší sítě.

Mgr. Jitka Klemsová, DiS., lokální síťařka

Použité zdroje

- Šmída Z., Lavrinčík J. Mikroregion Konicko.(2005). Program rozvoje. Veřejně správní akademie. Vyškov. (Zahálková, J., Vařeka, P., Zavadil, P., aktualizace 2013. Dostupné na: http://files.mikroregionkonicko.cz/200000123-3ba113d763/Program_%20rozvoje_2013-2020_Mikroregion_Konicko.pdf
- Český statistický úřad. Dostupné na: <https://www.czso.cz/csu/czso/s-spravni-obvody-obci-s-rozsirenou-pusobnosti-so-orp-olomouckeho-kraje-x548gl2krm> ze dne 9.7.2018
- Český statistický úřad. Dostupné na <https://www.czso.cz/documents/11276/17889060/ORP7103.png/def3c9b7-2ea7-48d0-b0b1-3bb157c7eeba?version=1.1&t=1465887403235> ze dne 30.8.2018

Potřebujete více informací?

K síťování ve vaší obci či kraji?

Obraťte se na lokální síťačku **Mgr. Jitku Klemsovou, DiS.** e-mail: jitka.klemsova@mpsv.cz, tel.: 723 500 802, krajskou koordinátorku síťování (dotazy spojené se síťováním v zapojených obcích), **Mgr. Elišku Moravcovou, DiS.**, e-mail: eliska.moravcova@mpsv.cz, tel.: 776 294 856 či krajskou síťačku, **Bc. Zdeňku Mannovou**, e-mail: zdenka.mannova@mpsv.cz, tel.: 778 730 517

K aktivitě síťování?

Obraťte se na odborného garanta **Mgr. Štěpána Bolfa**, e-mail: stepan.bolf@mpsv.cz, tel.: 221 923 647, 775 853 476 nebo na vedoucí oddělení transformace služeb pro rodiny a děti, odbor ochrany práv dětí **Mgr. Kristýnu Jůzovou Kotalovou**, e-mail: kristyna.kotalova@mpsv.cz, tel.: 221 922 255, 724 178 744.

www.pravonadetstvi.cz

www.mpsv.cz



Příloha – popis rolí aktérů sítě

Popis rolí jednotlivých aktérů

Činnost všech aktérů je dána (rezortním) zákonným vymezením, které zpravidla určuje jejich roli v systému ochrany dětí a rodin. K tomu je obvykle dána i nějaká z forem vzájemné spolupráce aktérů (např. oznamovací povinnost, možnost zprostředkování odborných služeb, apod.). Pokud jde o přesah základních rolí jednotlivých aktérů, zejména směrem ke vzájemné spolupráci, existuje jen velmi málo objektivně daných překážek, které by takovým přesahům či mezioborové spolupráci bránily.

Při tvorbě a rozvoji sítě je tedy role jednotlivých aktérů vždy třeba posuzovat v nejširším možném náhledu, včetně toho, že jsou aktérům jejich role zvědomovány. Tím lze dosáhnout maximálního využití jejich kapacit.

Jak jsou vymezeny role aktérů

Níže uvedený popis rolí jednotlivých aktérů je odvozen **z potřeb dětí**. Relevance aktérů v rámci sítě služeb je podmíněna tím, že danou roli aktivně naplňují (tj. dva aktéři stejného typu, např. školy, mají svou základní činnost dánu a budou jistě označeni za aktéry v oblasti potřeb učení, ale je možné, že pouze jedna ze škol bude též relevantním aktérem i pro oblast tělesného a duševního zdraví např. proto, že je zapojena do preventivních programů, aktivně spolupracuje s lékaři apod.).

Jedná se o výčet příkladů, často se vyskytujících rolí jednotlivých aktérů, tedy o inspirativní, nikoliv úplný výčet rolí. Pro optimální podobu sítě služeb je nutné zvažovat všechny možné role aktérů v maximální možné šíři.

Vztahy

1. Aktéři přímé podpory dítěte

- psycholog, psychiatr = dostupnost služby pro celou rodinu, vč. dostupnosti přímo pro samotné dítě, zaměření na vztahovou problematiku, rodičovské spory
- svépomocná skupina = skupiny pro děti (zajištění bezpečného prostředí, případně facilitace setkání), kde se mohou scházet děti ohrožené mimo jiné vztahy v rámci rodiny
- nízkoprahové zařízení pro děti a mládež (NZDM), terénní pracovník = významná je kapacita a přístupnost služby, zaměření služby na vztahovou problematiku (vztahy dětí s rodiči, s vrstevníky), terénní pracovník NZDM působící přímo v místech, kde se schází dětské skupiny/skupiny
- metodik primární prevence, školní metodik prevence = kapacita, dostupnost, rozsah služeb, zaměření na vztahy, vnímání této role dětmi
- programy pro třídní kolektivy = realizace programů pro kolektivy, jejich využití v případě individuální potřeby dítěte
- inkluzivní programy = aktivní využívání podpůrných opáření, kapacita pedagoga reagovat na individuální potřeby dítěte
- školní psycholog = dostupnost (dostatečná kapacita), zaměření (mimo jiné) na problematiku vztahů, individuální konzultace, práce s kolektivy/skupinami
- výchovný poradce = viz školní psycholog
- učitel, vychovatel = aktivní práce se vztahy v rámci třídy, kolektivu, individuální konzultace, aktivní spolupráce s OSPOD a službami, prevence
- služby náhradní rodinné péče (NRP) = doprovodné organizace, OSPOD, služby pro adoptivní rodiče, zaměření na vztahy a kontakty mezi dětmi a biologickými rodiči

- sociální pracovník pobytového zařízení = sociální pracovník školského, zdravotnického zařízení nebo pobytové sociální služby, zaměřeni na udržení a podporu kontaktu dítěte s rodiči, aktivní spolupráce s OSPOD
- sociálně-aktivizační služba pro rodiny s dětmi (SAS) = specifické zaměření na vztahovou problematiku, dostupnost služby též pro děti
- krizové centrum = zaměření na problematiku vztahů a bezpečí
- orgán sociálně-právní ochrany dětí (OSPOD) = relevantní role v případě, že se jedná o dítě ohrožené dle § 6 zákona č. 359/1999 Sb., o SPOD

2. Aktéři přímé podpory rodiny

- rodinné centrum = relevantní role, pokud služby zahrnují specifický program na problematiku mezilidských vztahů, rodičovských sporů, vztahů rodičů k dětem, vztahů mezi dětmi
- rodinná poradna = specializace na téma mezilidských vztahů
- rodinné konference = koordinovaná setkání širší rodiny a blízkých osob k podpoře rodiny a hledání zdrojů opory
- mediace = dostupné, dostatečně kvalitní služby jako řešení vztahových sporů
- sociálně-aktivizační služba pro rodiny s dětmi (SAS) = pokud zahrnuje specifické zaměření na vztahy v rámci rodiny, kombinace programů pro rodiče, děti, celou rodinu
- nízkoprahové zařízení pro děti a mládež (NZDM) = specificky zaměřený program na problematiku vztahů, konzultace, přednášky, semináře, zapojení do případové práce
- orgán sociálně-právní ochrany dětí (OSPOD) = relevantní role v případě, že se jedná o dítě ohrožené dle § 6 zákona č. 359/1999 Sb., o SPOD

3. Aktéři širší podpory

- volnočasové aktivity (sport, skaut, umělecké kroužky, apod.) = podpora rozvoje vztahů mezi dětmi, spolupráce, vzájemného respektu
- intervenční centrum (IC) = služba zahrnující podporu řešení problematiky domácího násilí, práce s oběťmi i pachateli domácího násilí
- poradna pro oběti trestných činů = poradenství a právní pomoc, orientace v právech obětí, návrhy na jejich odškodnění

4. Podpora v rámci komunity

- komunitní centrum = místo pro setkávání, organizovaná nebo neorganizovaná činnost, dostupná kontaktní osoba (poradenství, zprostředkování informací nebo služeb)
- komunitní akce = různé typy komunitních akcí zaměřených na vztahy, např. dny sousedství apod.
- zázemí pro setkávání = vytváření prostor pro neformální setkávání – obecní prostory, komunitní centra, využití prostor škol, knihoven apod.
- sousedské spolky = společné akce, setkávání, poskytování vzájemné podpory mezi sousedy
- svépomocné skupiny = skupiny zaměřené na vzájemnou podporu, mimo jiné v oblasti vztahů (např. rodiče procházející rozvodem nebo rozchodem apod.)

Bezpečí

1. Aktéři přímé podpory dítěte

- nízkoprahové zařízení pro děti a mládež (NZDM), terénní pracovník = bezpečné trávení volného času, přednášky o rizicích, prevenci, konzultace, hodnoty a normy, sebezpoznání dítěte, terénní pracovník NZDM působící přímo v místech, kde se schází dětské skupiny/skupiny
- kontaktní centrum (K-centrum), terénní program pro uživatele návykových látek = prevence a řešení závislosti, konzultace pro děti i rodiče, preventivní programy na školách a v místech, kde tráví děti a mladí lidé volný čas

- volnočasové aktivity = všeobecně různé více či méně organizované programy (sport, zájmové kroužky apod.), kde děti mohou trávit bezpečným způsobem volný čas, seznamují se s riziky, nalézají nebo překonávají své hranice, učí se odpovědnosti apod.), jde o dostupnost volnočasových aktivit a jejich prahovost (tj. nejen to, jestli tam aktivita je, ale také zda do ní chodí děti z cílové skupiny – tj. ohrožené)
- krizové centrum = zaměření na problematiku vztahů a bezpečí
- linka bezpečí = podmínkou efektivního využívání je povědomí dětí o existenci linky (osvěta)
- škola, školní poradenské pracoviště = programy prevence realizované ve škole, programy proti šikaně, vzdělávání o rizicích na internetu, mezi lidmi, v dopravě apod., přítomnost pracovníka, se kterým děti mohou řešit pocit ohrožení, CAN apod.
- peer program = existence a dostupnost programů, další programy doprovázení (patroni apod.)
- komunitní centrum = dostupný prostor, kam mohou děti samy přicházet, v případě potřeby je jim zajištěno poradenství nebo zprostředkována odborná pomoc, nebo se mohou zapojit do programu, hlavní podmínkou je prahovost/dostupnost centra
- středisko výchovné péče (SVP) = pokud je součástí ambulantní či velmi snadno dostupná forma péče, kam by dítě mohlo přijít i samo, kdyby se necítilo bezpečně z důvodu chování osob ve svém okolí nebo by si nevědělo rady se svým vlastním chováním
- zařízení pro děti vyžadující okamžitou pomoc (ZDVOP) = důležitá je dostupnost zařízení a dostupnost navazujících odborných služeb, včetně samotných dětí
- lékař = povědomí o ohlašovací povinnosti, rozpoznání ohrožení dítěte (sociální rozměr), ochota zapojit se do případové práce, účast v komisích, preventivních skupinách apod.
- učitel = povědomí o ohrožení dítěte, zkušenosti se zapojováním se do řešení situace dětí ohrožených v oblasti bezpečí, tj. kompetence rozpoznat a ohlásit takový případ, v případě zjištěného ohrožení dítěte se zapojit do případové práce apod.
- Policie ČR, městská policie, asistent prevence kriminality = pokud je dostupný specialista na problematiku dětí a mládeže nebo CAN, zda se policie nějak aktivně zapojuje do případové práce, spolupracuje s OSPOD, dělá preventivní programy apod.
- orgán sociálně-právní ochrany dětí (OSPOD) = relevantní role v případě, že se jedná o dítě ohrožené dle § 6 zákona č. 359/1999 Sb., o SPOD

2. Aktéři přímé podpory rodiny

- sociálně-aktivizační služba pro rodiny s dětmi (SAS) = služba zahrnuje podporu rodičů, případně přímo dětí, specifické zaměření na oblast bezpečí
- nízkoprahové zařízení pro děti a mládež (NZDM), terénní pracovník = služba má programy zaměřené na rodiče a jejich kompetence v oblasti bezpečí dětí, nebo programy pro celou rodinu, terénní pracovník NZDM působící přímo v místech, kde se schází dětské skupiny/skupiny
- asistent prevence kriminality (APK) = dostupná pochůzková služba, když je zjištěno, přímo řeší děti v ohrožení, upozorní rodiče, nebo se na ně mohou rodiče obracet apod.
- krizová linka pro rodiče = existuje povědomí o lince pro rodiče, kteří se potýkají s problémy v oblasti bezpečí dětí – nedokážou děti hlídat, žijí v prostředí, které není bezpečné, mají podezření, že dítěti někdo ublížil nebo by mohl, či se sami obávají, že by mohli dítě ohrozit
- osvěta = dostupnost specifických osvětových a informačních programů organizovaných městem, policií, lékaři, poskytovateli služeb apod.
- programy primární prevence = programy určené také pro rodiče nebo celé rodiny
- rodinné centrum = mateřská nebo rodičovská centra, která mají v programu téma bezpečí – přednášky či poradenství, centra jsou dostupná, nízkoprahová
- rodinná poradna = zajištění konzultací z oblasti bezpečí dětí, týrané, zneužívané a zanedbávané děti (CAN)
- rodinné konference = koordinovaná setkání širší rodiny a blízkých osob k podpoře rodiny a hledání zdrojů opory
- intervenční centrum = programy pro rodiče ohrožené násilím, programy pro děti nebo rodiče s dětmi
- rodičovská skupina = svépomocné skupiny (např. v rámci rodinného či komunitního centra), pro rodiče, jejichž dítě bylo vystaveno nebezpečí, stalo se obětí, ohrožuje jiné děti, nebo jsou ohroženi sami a rodiče a má to vliv na děti, případně mají sami obavy, že by oni sami mohli dítě ohrozit

- kontaktní centrum (K-centrum), terénní program pro uživatele návykových látek = programy pro rodiče, jejichž děti jsou ohroženy závislostí, programy pro závislé rodiče
- krizová respitní péče = zajištění krizové péče o dítě, které bylo ohroženo (např. v situaci domácího násilí, CAN)
- program podpory sousedství = sousedské nebo domovní iniciativy, např. na zajištění bezpečí v okolí domu, na ulici, vzájemný dohled nad dětmi apod.
- orgán sociálně-právní ochrany dětí (OSPOD) = relevantní role v případě, že se jedná o dítě ohrožené dle § 6 zákona č. 359/1999 Sb., o SPOD

3. Aktéři širší podpory

- Policie ČR, městská policie, asistent prevence kriminality (APK) = dostatečný počet policistů/asistentů k zajištění pochůzkové činnosti tam, kde může dojít k ohrožení dětí, kolem škol, na sídlištích, v sociálně vyloučených lokalitách (SVL), povědomí policistů/asistentů o rizicích ohrožujících bezpečí dětí
- sociální pracovník na obci = terénní práce s rodinami, poradenství, prevence
- poradna pro oběti trestných činů = poradenství a právní pomoc, orientace v právech obětí, návrhy na jejich odškodnění
- starosta, samospráva = podpora programů pro posilování bezpečí, např. osvětové a informační akce, poradenství občanům, bezpečnostní komise a plán apod.
- soud = specializace na děti – oběti a pachatele, otevřenost, zohlednění specifických potřeb dětí, časová dostupnost (rychlost)
- specialista na prevenci na úrovni obce nebo kraje = vývoj, podpora a sledování efektivity místních programů prevence
- integrovaný záchranný systém = prevence a osvěta

4. Podpora v rámci komunity

- dny sousedství = akce ve společných prostorách, seznamování se navzájem, hledání řešení rizik v lokalitě apod.
- preventivní akce v obci = doprava, zdraví, kriminalita
- osvěta = přednášky, semináře pro rodiče nebo pracovníky s dětmi (putovní akce, celostátní akce)
- bezpečná hřiště, prostor pro volnočasové aktivity = místa, kde mohou děti/rodiny trávit volný čas

Zdraví

1. Aktéři přímé podpory dítěte

- pediatr, pediatriká sestra = ideálně zahrnuta práce s rodinou, plnění oznamovací povinnosti, účast na případových konferencích nebo v jiných týmech, operativní spolupráce s OSPOD, návštěvy u dětí doma (domácí sestry)
- pečovatelská služba = pokud jsou cílovou skupinou i rodiny s dětmi
- raná péče = zapojení do případové práce, individuální plán ochrany dítěte (IPOD), sociální rozměr práce
- školní programy podpory zdraví = obědy do škol, ovoce, mléko, preventivní prohlídky
- nízkoprahové zařízení pro děti a mládež (NZDM), terénní pracovník = konzultace či přednášky v oblasti zdraví (hygiena, prevence, závislosti, sexuální zdraví, výživa apod.), terénní pracovník NZDM působící přímo v místech, kde se schází dětské skupiny/skupiny
- kontaktní centrum (K-centrum), terénní program pro uživatele návykových látek = programy zaměřené na děti anebo rodiče, preventivní programy na školách a v místech, kde tráví děti a mladí lidé volný čas
- dětský psychiatr, psycholog = podmínkou je dostatečná kapacita, zapojení do případové práce
- školní psycholog = podmínkou je dostatečná kapacita, přesah do práce s rodinou
- dětský terapeut = kapacita odpovídající potřebám dětí/rodin v lokalitě
- orgán sociálně-právní ochrany dětí (OSPOD) = relevantní role v případě, že se jedná o dítě ohrožené dle § 6 zákona č. 359/1999 Sb., o SPOD

2. Aktéři přímé podpory rodiny

- sociálně-aktivizační služba pro rodiny s dětmi (SAS) = zahrnutí tématu zdraví do služby, přednášky, konzultace, osvěta
- raná péče = zaměření služby na práci s celou rodinou a na případovou práci
- kontaktní centrum (K-centrum), terénní program pro uživatele návykových látek = program zaměřený na práci s celou rodinou, zapojení do případové práce
- domácí sestra = návštěvy rodin preventivně a v případě potřeby, u rizikových rodin – vzhledem k tomu, že aktuálně není ukotveno, tak je relevantní jakákoliv forma návštěv
- psychiatr, psycholog = podpora rodičů z hlediska toho, aby dobře zvládali péči o děti
- respitní služba = služby zaměřené na rodiny se zátěží, ideálně širší cílová skupina (nejen děti s postižením)
- rodinná terapie = terapeutické služby zaměřené na práci s celou rodinou
- orgán sociálně-právní ochrany dětí (OSPOD) = relevantní role v případě, že se jedná o dítě ohrožené dle § 6 zákona č. 359/1999 Sb., o SPOD

3. Aktéři širší podpory

- nemocnice – dětské oddělení = dostatečná kapacita, možnost přítomnosti rodičů, sociální pracovník, přesah do případové práce a prevence
- pohotovost = dostupnost, plnění oznamovací povinnosti, případně zapojení do prevence
- specialisté = dostupnost, případně zahrnutí rodiny do péče, spolupráce
- poradna pro závislosti (AT poradna) = léčba závislostí rodičů
- ozdravná léčebna = ozdravné pobyty pro děti nebo děti a rodiče

4. Podpora v rámci komunity

- preventivní akce na podporu zdraví = sportovní nebo zdravotně preventivní akce, Zdravé město apod.
- osvěta = přednášky, letáky na téma zdraví, péče o zdraví
- dotace obce/kraje na akce na podporu zdraví nebo zlepšování životního prostředí = distribuce vitamínů, pomůcek, zdravotní péče apod.
- podpora sportu = zázemí, dostupné kroužky, kluby

Učení se

1. Aktéři přímé podpory dítěte

- škola = vzdělávání s ohledem na individuální potřeby dítěte, využívání podpůrných opatření, spolupráce s rodinou, zprostředkování navazujících služeb pro rodiny s dětmi
- sociální pedagog, školský sociální pracovník = spolupráce s dítětem a rodinou, zprostředkování služeb dítěti/rodině, spolupráce s navazujícími službami
- výchovný poradce = zaměření práce s dítětem v kontextu jeho rodiny, propojení na externí služby
- pracovník primární prevence = prvotní identifikace potřeby podpory nebo ohrožení dítěte, návaznost na podpůrné služby, přímá podpora dítěte
- nízkoprahové zařízení pro děti a mládež (NZDM), terénní pracovník = edukační programy pro děti (programy, přednášky), zprostředkování podpory školní přípravy, motivační programy, konzultace, včetně působení mimo školu (v terénu)
- volnočasové aktivity = kroužky zaměřené na rozvoj znalostí a dovedností, motivaci dětí, sebepoznání
- pedagogicko-psychologická poradna (PPP) = přímá podpora dětí v kontextu podpory rodiny
- střediska výchovné péče (SVP) = programy zaměřené na prevenci, podporu dítěte v kontextu jeho rodiny
- lékař = sledování povědomí dítěte o vlastním zdraví, edukace dětí, identifikace rizik
- podpora školní přípravy (doučování) = podpora dítěte v rozvoji školních dovedností, posilování kompetencí a motivace ke vzdělávání, optimálně ve spolupráci s rodinou
- asistent pedagoga = zohlednění specifických potřeb dítěte, zapojení rodiny

- orgán sociálně-právní ochrany dětí (OSPOD) = relevantní role v případě, že se jedná o dítě ohrožené dle § 6 zákona č. 359/1999 Sb., o SPOD

2. Aktéři přímé podpory rodiny

- pedagogicko-psychologická poradna, středisko výchovné péče (PPP, SVP) = poskytované služby zahrnují rodinu dítěte, jsou provázány na další podpůrné služby
- sociálně-aktivizační služby pro rodiny s dětmi (SAS) = včetně zprostředkování služby rozvoje školských dovedností, podpora a motivace celé rodiny ke vzdělávání
- rodinné centrum (výchova, učení) = programy zaměřené na podporu a rozvoj vzdělávání
- sociální pedagog, školský sociální pracovník = role prostředníka mezi školou a rodinou, práce s celou rodinou, zprostředkování navazujících služeb
- školní psycholog = podpora dítěte v rámci podpory jeho rodiny, zprostředkování navazujících služeb
- výchovný poradce = viz školní psycholog
- etoped, psycholog = dostupnost služeb, ambulantní služby, práce s celou rodinou
- orgán sociálně-právní ochrany dětí (OSPOD) = relevantní role v případě, že se jedná o dítě ohrožené dle § 6 zákona č. 359/1999 Sb., o SPOD

3. Aktéři širší podpory

- školní poradenské pracoviště (ŠPP) = služby zaměřené na práci s celou rodinou (poradenství, konzultace, motivační programy, podpůrná opatření, navazující služby)
- dům dětí a mládeže (DDM) = volnočasové aktivity, zaměření na rozvoj vzdělávacích kompetencí dítěte, motivaci
- škola = aktér místní sítě služeb, zapojení do mezioborových platforem
- středisko výchovné péče (SVP) = aktér místní sítě služeb, zapojení do mezioborových platforem

4. Podpora v rámci komunity

- zázemí pro vzdělávání (knihovny, prostory pro kroužky, poznávací stezky) = prostory volně dostupné pro vzdělávání dětí, zájmovou činnost
- ocenění vzdělávání (učitelé, žáci, vědci) = motivační programy
- kulturní akce = akce na podporu vzdělávání, vědomostní akce
- zahraniční spolupráce = partnerství měst, studijní pobyty, výměny
- dotace obce na pomůcky, dojíždění do školy

Chování

1. Aktéři přímé podpory dítěte

- peer program = kapacita programů, jejich zaměření na poskytování pozitivních vzorů chování
- škola = ve vztahu k jednotlivci, vypracovaný systém podpory jednotlivce, návaznost na další podpůrné služby, možnost dítěte se obrátit na školu s žádostí o pomoc
- asistent pedagoga = přímá podpora dítěte nad rámec vzdělávání, tj. výchova, normy apod.
- odborná poradenská pomoc = kapacita a dostupnost služeb psychologa, etopeda, psychiatra, provázanost se školou a s rodinou
- resocializační program = kapacita, dostupnost, kvalita
- středisko výchovné péče (SVP) = ambulantní a terénní služba, přímá dostupnost pro děti
- pobytová služba = řešení akutních problémů s chováním, možnost krátkodobých krizových pobytů
- probační a mediační služba (PMS) = programy pro děti, dostupnost, kvalita, možnost vstupu na žádost dítěte
- orgán sociálně-právní ochrany dětí (OSPOD) = relevantní role v případě, že se jedná o dítě ohrožené dle § 6 zákona č. 359/1999 Sb., o SPOD

2. Aktéři přímé podpory rodiny

- škola = specifické programy zaměřené na chování dětí, podpůrné programy, nácvik dovedností v oblasti chování se zapojením rodičů
- sociálně-aktivizační služba pro rodiny s dětmi (SAS) = specifický program zaměřený na posilování rodičovských dovedností v oblasti výchovy a stanovování hranic
- nízkoprahové zařízení pro děti a mládež (NZDM) = zprostředkování podpůrných skupin pro rodiče k posílení výchovných kompetencí
- středisko výchovné péče (SVP) = ambulantní nebo terénní forma, práce s celou rodinou
- asistované kontakty a předávání = služby podpory dítěte v náročných situacích, podpora zvládání emocí a chování dítěte i rodičů
- orgán sociálně-právní ochrany dětí (OSPOD) = relevantní role v případě, že se jedná o dítě ohrožené dle § 6 zákona č. 359/1999 Sb., o SPOD

3. Aktéři širší podpory

- škola = role učitele, výchovný poradce, dalších členů sboru mimo rámec vzdělávací složky, tj. výchova a socializace, normy, vytváření pozitivních vztahů + zařazení tématu etiky a morálky do výuky, praktický nácvik
- volnočasové aktivity zaměřené na posilování zdravých vztahů (skaut, Sokol, sport) = dostupnost, zejm. pro děti z ohrožených rodin (např. sociálně vyloučené lokality)
- církve = programy pro rodiny a děti – volnočasové aktivity, konzultace k otázkám výchovy a chování
- probační a mediační služba (PMS), resocializační program = programy zaměřené na posílení pozitivních forem chování
- krizový pobyt = krátkodobé umístění dítěte v pobytové službě v situaci závažných obtíží v oblasti chování, podmínkou je minimální délka pobytu a bezprostřední zajištění odborné podpory

4. Podpora v rámci komunity

- sousedské a komunitní akce = akce ke vzájemnému poznávání, navazování vztahu důvěry, interkulturní akce apod.
- BESIP = preventivní akce, nácvik pravidel, ohleduplnosti

Materiální zajištění

1. Aktéři přímé podpory dítěte

- rodinné centrum = programy pro děti, které jsou vystaveny riziku nedostatečné péče
- krizové centrum = řešení akutního ohrožení dítěte, včetně zanedbání péče, přístupné i pro samotné děti
- materiální a potravinová pomoc = cílená a koordinovaná distribuce, spolupráce s OSPOD
- dům na půl cesty = zajištění základní péče mladistvým, dostatečnost kapacity, včetně otázky věkové hranice
- zařízení pro děti vyžadující okamžitou pomoc (ZDVOP) = relevantní kapacita, přístupnost přímo pro děti, podstatné je zapojení do případové práce
- pobytová služba = dětský domov, kojenecký ústav apod., kde je možné zajistit krizový pobyt na žádost dítěte, resp. na bázi dobrovolnosti
- orgán sociálně-právní ochrany dětí (OSPOD) = relevantní role v případě, že se jedná o dítě ohrožené dle § 6 zákona č. 359/1999 Sb., o SPOD

2. Aktéři přímé podpory rodiny

- občanská poradna = poradenství rodičům zaměřené na práci, příjmy, dávky, sousedské vztahy, spolupráci se školou apod.
- dluhová poradna = komplexní řešení finanční situace rodiny
- sociální pracovník obce = terénní práce v rodinách, poradenství zaměřené na základní péči, doprovázení
- sociálně-aktivizační služba pro rodiny (SAS) = specializace služby na podporu rodičů v zajištění základní péče o děti
- sociální rehabilitace = relevance služby, pokud je zaměřena na posílení základních rodičovských dovedností, práce s rodiči a dětmi v přirozeném prostředí
- materiální a potravinová pomoc = koordinovaná pomoc rodinám, spolupráce s OSPOD a soc. službami (zacílení pomoci)
- právní pomoc = dostupná právní pomoc rodinám
- azylové bydlení = azylové bydlení, ideálně pro celé rodiny s dětmi
- sociální bydlení = jakákoliv forma bydlení dostupného pro ohrožené rodiny s dětmi (nemusí jít jen o oficiální sociální byty)
- nadace a nadační fondy = podpora rodin v nouzi (nájemné, školní pomůcky, bezúročné půjčky apod.)
- orgán sociálně-právní ochrany dětí (OSPOD) = relevantní role v případě, že se jedná o dítě ohrožené dle § 6 zákona č. 359/1999 Sb., o SPOD

3. Aktéři širší podpory

- úřad práce = programy podpory pro rodiče, aktivní podpora zaměstnávání, rekvalifikace, kariérové poradenství
- bytová koncepce města = zohlednění potřeb ohrožených rodin s dětmi v bytové politice města
- komunitní akce = sbírky, dobročinné trhy apod.
- zázemí pro setkávání = místa, kde se mohou rodiny s dětmi scházet, je dostupné základní vybavení, případně občerstvení, knihy, hračky apod.

4. Podpora v rámci komunity

- program obědy do škol = podpora škol z úrovně kraje nebo obce k zapojení do programů, případně realizace lokálních specifických programů
- pracovní příležitosti obce = veřejně prospěšné práce, společensky účelná pracovní místa, dotovaná místa, obecní místa, podporované zaměstnávání apod.