

Síťování služeb pro děti a jejich rodiny

Analýza místní sítě služeb a návrh její optimální podoby

Kraj Vysočina

ORP Náměšť nad Oslavou

Lokální síťařka: *Mgr. Martina Bártová*

zpracováno k: 9/2018

Klíčová aktivita 1 – Podpora a rozvoj služeb v oblasti SPOD

Podaktivita 1.1: Podpora síťování služeb na lokální úrovni

Projekt Systémový rozvoj a podpora nástrojů sociálně-právní ochrany dětí

Ministerstvo práce a sociálních věcí



Evropská unie
Evropský sociální fond
Operační program Zaměstnanost



PRÁVO NA DĚTSTVÍ

Obsah

Úvodní slovo	2
O projektu <i>Systémový rozvoj a podpora nástrojů sociálně-právní ochrany dětí</i>	3
Síťování v ORP Náměšť nad Oslavou	5
Potřeby dítěte (a jeho rodiny) a úrovně podpory	8
Optimální a reálná síť služeb reagující na potřeby dětí (a jejich rodin) na úrovni obcí s rozšířenou působností	10
Analýza reálné sítě služeb a návrh její optimální podoby v ORP Náměšť nad Oslavou	13
Modely spolupráce aktérů sítě	19
Spolupráce aktérů sítě v ORP Náměšť nad Oslavou	21
Doporučení pro rozvoj sítě v ORP Náměšť nad Oslavou	23
Závěrem	25
Použité zdroje	26
Potřebujete více informací?	26
Příloha – popis rolí aktérů sítě	27



„... pokud na sebe jednotlivé služby navazují a jsou vzájemně koordinovány, je možné potřeby dítěte a rodiny naplnit lépe, než pokud je spolupráce omezena rezortním dělením kompetencí, zejména pokud jde o metodické řízení, financování a zacílení služeb. Propojování služeb se zároveň neobejde bez osoby – koordinátora.“

Úvodní slovo

Vážené kolegyně a kolegové,

analýza místní sítě služeb a návrh její optimální podoby je souhrnným výstupem dlouhodobého procesu síťování služeb na území obcí s rozšířenou působností. Podpora síťování je součástí projektu Systémový rozvoj a podpora nástrojů sociálně-právní ochrany dětí, který je od roku 2016 realizován Ministerstvem práce a sociálních věcí.¹

Tento materiál je určen všem aktérům místních sítí služeb pro děti a jejich rodiny, a to nejen sociálním pracovníkům, ale také např. zástupcům samosprávy, učitelům, psychologům, zástupcům policie a dalším. Jedná se o ucelený dokument souhrnně popisující místní síť služeb pro děti a jejich rodiny na daném území včetně doporučení pro její optimalizaci a rozvoj tak, aby reagovala na potřeby dětí a rodin.

Proč je důležité síťovat

*Síťování služeb vnímáme jako **nástroj zvýšení efektivity cílené práce s klientem – dítětem a jeho rodinou**. Vychází z předpokladu, že pokud na sebe jednotlivé služby navazují a jsou vzájemně koordinovány, je možné potřeby dítěte a rodiny naplnit lépe, než když je spolupráce omezena rezortním dělením kompetencí, zejména pokud jde o metodické řízení, financování a zacílení služeb. Propojování služeb se zároveň neobejde bez osoby koordinátora (v tomto projektu se jednalo o **lokální a krajské síťáře a síťáře**).*

Síťování služeb je dynamický a nikdy nekončící proces směřující k naplnění potřeb dětí a rodin žijících v dané lokalitě. Aby bylo síťování co nejúčelnější a šité na míru lokalitě, je třeba nejprve zmapovat stávající síť – tedy místní aktéry a jejich potřeby směrem k fungování sítě a to, jakým způsobem spolupracují. Proto lokální síťáři (na úrovni obcí s rozšířenou působností – ORP) a krajské síťáři (na úrovni krajů) důkladně mapovali terén a na základě zjištění pracovali společně s aktéry na tématech, která se ukázala jako významná pro rozvoj sítě, místní spolupráce apod. Shrnutí činnosti lokálního síťáře ve vaší lokalitě naleznete níže.

*V návrhové části dokumentu najdete definici **optimální sítě služeb**, kterou jsme zpracovali v souladu se základními principy transformace systému péče o ohrožené děti a rodiny, vyplývající z Národní strategie ochrany práv dětí. Jedná se zejména o „návrat k dítěti“ – dítě v centru, sladění cílů práce s dítětem a rodinou, respekt k dítěti, zapojení dítěte a jeho rodiny do řešení situace a další. Optimální síť je tedy teoretickým schématem, jehož optikou je možné místní síť nahlédnout.*

***Místní síť služeb a návrh její optimální podoby** pro území obcí s rozšířenou působností zapojených do projektu je shrnujícím výstupem práce síťářů a síťárek na základě zmapovaných potřeb. Vzhledem k tomu, že se jedná o zjištěný obraz sítě, používáme pro ni dále označení **reálná síť**. **Reálná síť služeb v lokalitě** byla porovnávána se vzorovou, optimální sítí služeb. Je přitom zřejmé, že v každé lokalitě je síť služeb jiná, a to vzhledem k odlišným potřebám dětí a rodin, a je ovlivněna vnějšími podmínkami v lokalitě (např. personální a finanční kapacity aktérů). Všechny sítě služeb by však měly naplňovat principy transformace a **odrážet v první řadě potřeby dětí a rodin**.*

Bez vás by to nešlo

*To vše by se neobešlo bez samotného **procesu síťování**, tedy propojování místních aktérů sítě napříč rezorty, které vnímáme jako alfu a omegu spolupráce. Děkujeme proto všem místním aktérům sítě služeb za ochotu k setkávání se, zájem o spolupráci, podněty a společnou činnost na lepším fungování sítě podpory pro děti a jejich rodiny.*

*Mgr. Kristýna Jůzová Kotalová a realizační tým aktivity síťování
oddělení transformace služeb pro rodiny a děti
Ministerstvo práce a sociálních věcí*

¹ Číslo projektu CZ.3.2.63/0.0./0.0/15_017/0001687.

O projektu *Systemový rozvoj a podpora nástrojů sociálně-právní ochrany dětí*

Termín realizace: 1. 1. 2016 až 30. 6. 2019, ve **12** zapojených krajích.

Projekt se zaměřuje na posílení mezirezortní a multidisciplinární **spolupráce v oblasti péče o ohrožené děti a jejich rodiny**. Cíli projektu jsou podpora orgánů sociálně-právní ochrany dětí (dále jen OSPOD) a dalších klíčových aktérů v oblasti síťování služeb pro ohrožené děti a rodiny; vytváření, podpora a rozvoj sítí služeb na lokální, krajské a celostátní úrovni; podpora nástrojů vedoucích k nastavení, zjišťování a rozvoji kvality systému sociálně-právní ochrany, nastavení modulů celoživotního vzdělávání pracovníků OSPOD a podpora a rozvoj náhradní rodinné péče (dále jen NRP). **A proč?** Aby se nadále snižoval počet dětí, které musejí svoji rodinu opustit, a aby pro děti, jež se dostávají do systému náhradní rodinné péče, byla zajištěna co nejkvalitnější individuální péče. Více najdete na <http://www.pravonadetstvi.cz>.

Podpora síťování služeb na lokální úrovni

Síťování služeb pro děti a rodiny je nejrozsáhlejší aktivitou projektu, je realizováno v 11 krajích a celkem ve 124 obcích s rozšířenou působností.



Východiska síťování

Síťování představuje „**návrat k rodině a dítěti**“, snahu podpořit vybudování pevné podpůrné sítě v bezprostřední blízkosti rodin, a to s maximálním využitím všech dostupných zdrojů. Síťování je proto spíše prací s lidmi než „vědeckým přístupem“ a dosavadní výsledky ukazují, že právě osobní kontakt síťáře s aktéry tvoří základ úspěšného rozvoje sítě podpory. Na druhou stranu síťář je kromě samotného propojování lidí také nositelem důležitých principů transformace systému péče o ohrožené děti a rodiny, přispívá k jejich lepšímu porozumění a zvnitřnění na úrovni lokality, a tím i k žádoucímu směřování práce s rodinami a dětmi. Síťování služeb je ze své podstaty transformací služeb na místní úrovni.

Vymezení služeb pro děti a rodiny

Z hlediska tohoto projektu jsou služby pro děti a rodiny nahlíženy optikou potřeby – jedná se o všechny děti a rodiny, které potřebují nějakou formu podpory, ať už v rovině prevence (mohou být ohrožené) nebo v rovině

intervence (již jsou ohroženy). Nejedná se tedy o služby rodinné politiky, zároveň ale ani o striktní vymezení dle § 6 zákona č. 359/1999 Sb., o sociálně-právní ochraně dětí (dále jen SPOD). Služby jsou zároveň vnímány zásadně nadrezortně, bez ohledu na právní formu či míru formálního ukotvení. Vymezením služeb jde především o zmapování všech dostupných zdrojů podpory na místní úrovni.

Cíle síťování služeb pro děti a rodiny

Zmapování aktérů v lokalitě: v maximálním možném rozsahu jsou zmapováni aktéři v lokalitě a jejich potřeby směrem k fungování sítě ve prospěch dětí a rodin, samotný výčet může být vůbec prvním popisem služeb pro děti a rodiny z nadrezortního hlediska a přispívá ke zvědomění rolí jednotlivých aktérů.

Zvědomění rolí jednotlivých aktérů: každý z aktérů si uvědomuje svou (i dílčí) roli v síti služeb pro děti a rodiny, tj. zná své kompetence a úkoly dané jednak zákony, jednak specifickými podmínkami v lokalitě, ale uvědomuje si také význam spolupráce s dalšími aktéry. Aktéři tak přesně znají svou vlastní roli a zároveň rozumí rolím ostatních aktérů.

Propojení aktérů v lokalitě: aktéři spolu komunikují ve smyslu případové práce, tj. ve smyslu potřeb dětí a rodin, s ohledem na zákonnou mlčenlivost a s ohledem na integritu dětí a rodin, s důrazem na působení v rovině prevence.

Implementace základních principů transformace do síťování, a tedy i činnosti jednotlivých aktérů: síťování lze vnímat jako aktivizaci terénu, která by se měla odvíjet od **základních principů transformace:**

- participace dítěte, respekt k dítěti
- potřeba vývoje, otevřené budoucnosti, perspektivy
- zdravé prostředí
- jistota, stabilita, bezpečí
- zapojení celé rodiny.

Co je síť služeb pro děti a jejich rodiny?

Síť služeb pro děti a jejich rodiny (dále jen síť) je soubor institucí, organizací a dalších subjektů, které na určitém geograficky vymezeném území (obec, město, obec s rozšířenou působností – dále jen ORP, region, kraj) svou činností ovlivňují situaci ohrožených dětí a rodin, ať už formálně na základě pravomoci vyplývající z legislativy, nebo neformálně, svým společenským posláním. **Základním principem fungování sítě je partnerství, mezioborová spolupráce a případné překonávání bariér, které spolupráci brání.**

Kdo jsou aktéři sítě?

Aktéři sítě jsou subjekty v síti se vzájemně provázanými vztahy, založenými na spolupráci a sdílené či dílčí odpovědnosti. Jde o instituce poskytující služby dětem a rodinám (registrované sociální služby i neregistrované návazné služby), orgány samosprávy (městské a obecní úřady, zejména agenda odboru sociálních věcí, konkrétně oddělení sociálně-právní ochrany dětí, dále sociální a terénní pracovníci), školy, poradenská zařízení (pedagogicko-psychologické poradny, speciálně pedagogická centra, střediska výchovné péče), lékaře, soudce, městskou policii, Policii České republiky a další.

Kdo je síťář?

Síťář je nezávislý aktér sítě pomoci ohroženým dětem a jejich rodinám. Jeho cílem je udržitelně propojit aktéry sítě, aby navzájem znali své možnosti a potřeby a mohli efektivně spolupracovat při řešení situací ohrožených dětí a rodin. Ve svém konání vychází z principů deinstitucionalizace a ze zmapovaných potřeb aktérů a jejich klientů směrem k fungování sítě jako celku. Vytváří prostor pro jejich spolupráci napříč rezorty.

Síťování v ORP Náměšť nad Oslavou



Stručný popis lokality

ORP Náměšť nad Oslavou leží na jihovýchodním okraji Vysočiny. Na východě sousedí s Jihomoravským krajem a na severu s obcemi správního obvodu Velké Meziříčí. Nejdelší hranici má na západě a jihu se správním obvodem Třebíč. Správní území zahrnuje 27 obcí, což je druhý nejmenší počet v rámci kraje Vysočina. Na celkovém počtu obyvatel i území se podílí přibližně třemi procenty. V jediném městě, Náměšti nad Oslavou, žije více než třetina obyvatel správního obvodu. Počet obyvatel v ORP se pohybuje okolo 13 tisíc. Podíl nezaměstnaných je pod 3 %. ORP Náměšť nad Oslavou je úzce propojena z hlediska využívání služeb se soudními ORP Třebíč a Moravské Budějovice. Nabídka volných pracovních míst je pestrá jak ve službách, tak v podnikatelském sektoru. Nedaleko Náměště nad Oslavou je významným zaměstnavatelem Armáda ČR a JE Dukovany. Město Náměšť nad Oslavou je zřizovatelem 2 mateřských, 2 základních, 1 základní umělecké školy a domu dětí a mládeže. V Březníku, Mohelně, Sudicích a Sedleci jsou další 4 mateřské školy. V Hartvíkovicích, Sudicích, Kralicích, Rapoticích, Studenci a Vicenicích celkem 6 neúplných základních škol, tedy škol 1. stupně a v Mohelně a Březníku 2 úplné základní školy. V Náměšti nad Oslavou je dětský domov, jehož zřizovatelem je Kraj Vysočina.

Síť služeb pro děti a rodiny

ORP Náměšť nad Oslavou je úzce propojena s okolními ORP Třebíč a Moravské Budějovice, protože tato území tvoří bývalý okres Třebíč. ORP mají společný okresní soud, okresní státní zastupitelství, systém včasné intervence, středisko probační a mediační služby. Vzhledem k malé rozloze ORP a nízkého počtu občanů jsou v regionu zastoupeny odborné služby jen v omezené míře. Mezi městy Třebíč a Náměšť nad Oslavou, které jsou od sebe vzdáleny 20 km, funguje jak vlaková tak autobusová doprava. Ve městě je pobočka úřadu práce, finančního a živnostenského úřadu. Městský úřad sídlí v jedné budově v centru města. Odbor sociálních věcí a zdravotnictví má celkem 7 zaměstnanců. Z toho sociálně-právní ochranu vykonávají vedoucí odboru a tři pracovníci.

Mezi nejvýznamnější poskytovatele školských a sociálních služeb pro ohrožené děti a mládež v ORP Náměšť nad Oslavou lze zařadit tyto:

- Pedagogicko - psychologická poradna kraje Vysočina
- Psychocentrum – manželská a rodinná poradna kraje Vysočina
- Středisko výchovné péče ve Velkém Meziříčí
- Středisko výchovné péče STŘED v Třebíči
- Speciálně pedagogické centrum v Třebíči a Velkém Meziříčí
- Nemocnice Brno, Dětská psychiatrická léčebna a ambulance Dětské psychiatrické léčebny ve Velké Bíteši
- Diecézní charita Brno, Oblastní charita Třebíč, služby sociální prevence
- STŘED, z. ú., aktivizační služby pro rodiny s dětmi
- Tremedias, z.s., mediace, poradenství
- Občanská poradna Třebíč, finanční a právní poradenství

Žádná organizace nemá sídlo přímo na území ORP. S terénními službami za klienty na Náměštsko dojíždí sociálně aktivizační služby pro rodiny s dětmi STŘED, z.ú., K centrum NOE Oblastní charity Třebíč.

Ke sdílení trendů a plánování aktivit v oblasti péče o ohrožené děti a mládež využívají pracovnice sociálně-právní ochrany (3 osoby, 2,5 pracovního úvazku), Týmu pro mládež, jehož činnost v rámci Systému včasné intervence koordinuje od roku 2008 Město Třebíč. Tajemníkem týmu je Mgr. Zdeněk Smola, vedoucí Oddělení kurately pro děti a mládež MěÚ Třebíč. Skupina má 14 členů, a to zástupce OSPOD Třebíč, Náměšť nad Oslavou a Moravské Budějovice, Policie ČR, Střediska Probační mediační služby Třebíč, Okresního soudu v Třebíči, Městské policie Třebíč, zástupců pro oblast školství a aktérů sítě z oblasti nestátních organizací, které přímo pracují s dětmi v ohrožení. Další platformou pro možné sdílení mezioborové spolupráce je Komise SPOD a Pracovní skupina prevence kriminality, poradní orgán rady města Náměšť nad Oslavou.

Problematiku školství řeší Mgr. Vítězslav Rous prostřednictvím projektu MAP, tj. zapojení do místního akčního plánu vzdělávání, který je zaměřen na rozvoj kvalitního a inkluzivního vzdělávání dětí a žáků do 15-ti let. Zahrnuje oblasti včasné péče, předškolního a základního vzdělávání, zájmového a neformálního vzdělávání. Tomuto zaměření odpovídá území realizace i výběr partnerů pro realizaci MAP a zaměření sběru dat. Místní akční plán byl zpracováván v letech 2016 – 2017 a do jeho příprav se zapojily všechny školy a školská zařízení v ORP.

Téma místních akčních plánů je podrobněji rozpracováno v bloku mezioborová spolupráce.

Průběh mapování potřeb a síťování

- Síťování v lokalitě probíhalo od 1. července 2016 do 31. srpna 2018. Celkově se za účelem mapování uskutečnilo cca 150 osobních setkání s aktéry sítě jak v ORP Náměšť, tak na pracovištích poskytovatelů. V počáteční fázi se pracovnice pro síťování zaměřila na seznámení se strategickými dokumenty, a to:
- Strategický plán rozvoje města Náměšť nad Oslavou a Akční plán rozvoje města Náměšť nad Oslavou na období 2015–2020
- Strategický plán rozvoje mikroregionu Náměštsko a Chvojnice
- Místní akční plán rozvoje vzdělávání ORP Náměšť nad Oslavou schválen 24. 10. 2017 Radou města
- Plán prevence kriminality města Náměšť nad Oslavou na léta 2016 - 2020

Ve zmíněných dokumentech je problematika sociálně – právní ochrany řešena pouze okrajově, a to v propojení s investičními záměry v oblasti školství a volného času dětí a mládeže a se záměry z oblasti prevence kriminality.

Od zahájení síťování do jeho ukončení byla významným partnerem při zjišťování potřeb aktérů sítě pracovnice Tremedias, z.s., Ing. Nikol Bednaříková, která je koordinátorkou projektu „Podpora sociální práce MěÚ Náměšť nad Oslavou“. Nositelem projektu je Město Náměšť nad Oslavou, Odbor sociálních věcí a zdravotnictví MěÚ Náměšť nad Oslavou. Projekt umožňuje pracovníkům zvyšování odborných kompetencí prostřednictvím účasti na akreditovaných vzděláváních, výkon sociální práce pod odbornou supervizí, rozvoj mezioborové spolupráce účastí na oborových kulatých stolech. V rámci realizace klíčové aktivity síťování tohoto projektu byla uskutečněna tři setkání u kulatého stolu k tématu součinnost ORP ve správním obvodu města Třebíč při výkonu sociálně-právní ochrany dětí a výkonu kolizního opatrovnictví. Výstupem ze setkání byl sjednocený metodický postup jednotlivých ORP při výkonu opatrovnictví před soudem souladný s platnou legislativou.

Nejčastěji zmiňované potřeby:

Z průběhu mapování potřeb aktérů sítě služeb vzešly tyto prioritní potřeby:

- Podpora systémové spolupráce všech zainteresovaných subjektů v zájmu klienta. Podpora případových konferencí a hledání variant řešení problému společně s klientem.
- Zmapování a zefektivnění terénní formy práce v ohrožených rodinách a propojení subjektů, které poskytují sociálně-aktivizační služby pro rodiny s dětmi, terénní práci v ohrožených lokalitách nebo pro osoby v obtížné životní situaci a preventivní programy pro jednotlivce nebo školní kolektivy.
- Přiblížení specializovaných služeb pro klienty oddělení sociálně-právní ochrany dětí a oddělení kurately pro děti a mládež do budovy Městského úřadu v Třebíči.

Na základě těchto zjištění se lokální síťarka ve své činnosti zaměřovala na tato témata:

- Nabídka speciálně-pedagogických a psychologických služeb pro ohrožené děti v ORP Náměšť nad Oslavou.
- Včasná podpora pro děti v problémové situaci v ORP Náměšť nad Oslavou.

Shrnutí ze síťování

Nejčastěji zmiňovanou potřebou v ORP Náměšť byla dostupnost nabídky speciálně-pedagogických a psychologických služeb pro ohrožené děti a jejich rodiny. Po dohodě s pracovníky sociálně – právní ochrany dětí byla vedena diskuze, v jakém rozsahu je potřeba pro ohrožené rodiny s dětmi psychologických služeb. Původní záměr zavedení služeb psychologické pomoci v prostorách městského úřadu byl vnímán jako obtížně realizovatelný z důvodů nízkého počtu zájemců a o takto specializované služby. Pracovníci OSPOD uváděli, že se jedná o cca 10 – 20 rodin během roku, pro které by psychologická pomoc byla vhodná a přínosná. Postupně se hovořilo o tom, zda lze potřeby některých klientů zajistit prostřednictvím sociálně - aktivizační služby pro rodiny s dětmi, které provozuje STŘED, z.ú. Díky této diskuzi se podařilo dosáhnout toho, že asistentky začaly dojíždět z Třebíče i do tohoto ORP. Zintenzivnila se rovněž spolupráce se Střediskem výchovné péče ve Velkém Meziříčí a v Třebíči. V rámci síťování proběhlo několik rozhovorů s psychology, kteří nabízejí služby v Třebíči a Moravských Budějovicích. Střediska výchovné péče mají cca 14 dnů objednávací lhůty. V diskuzi s MUDr. Tomášem Havelkou, primářem DPL Havlíčkův Brod a MUDr. Eduardem Rohákem byla na setkání ke strategickému plánování přímo v DPL vyjasňována potřeba OSPOD po posílení ambulantních pedopsychiatrických a psychoterapeutických službách. Oba lékaři potvrdili, že se tento nedostatek bude dále prohlubovat a proto je spolupráce aktérů v síti nutná. Léčebny nejčastěji spolupracují s ambulancemi dětské psychiatrie nebo dětských klinických psychologů. Spolupráce OSPOD s léčebnami probíhá u konkrétních klientů, přičemž pracovníci OSPOD by dále potřebovali pro klienty, kteří opouští DPL dlouhodobou kvalitní terapii. Očekávají specializované odborníky na konkrétní problémy dětských klientů.

Na základě výstupu lokálního síťování služeb pro ohrožené rodiny s dětmi bylo zjištěno, že by bylo vhodné propojit OSPOD, školy, školská zařízení a sdílet společné postupy v problematice záškoláctví a dalších rizikových jevů. K tomuto tématu je Městským úřadem Náměšť nad Oslavou realizován projekt "Podpora sociální práce MěÚ Náměšť nad Oslavou". Řešitelem a koordinátorem projektu je Tremedias, z.s.. Aktivita projektu zahrnuje jak pořádání kulatých stolů, tak vzdělávání pro pracovníky OSPOD a spolupracující subjekty, školy a školská zařízení. Na kulatých stolech aktéři sdíleli pravidla a postupy v problematice záškoláctví a dalších rizikových projevů v chování dětí a mládeže v ORP Náměšť nad Oslavou. Aktéři se dohodli, že se k tomuto tématu budou minimálně 1 x za 2 roky setkávat a revidovat nastavené postupy.

Zapojení hlavní aktéři:

1. Tremedias, z.ú. paní Bednaříková – řešitel projektu, pan Smola – vedoucí OKDM,
2. Vedoucí OSV, zástupce pro SPOD Bc. Marie Tejklová,
3. Pracovníci OSV, škol a školských zařízení.

Potřeby dítěte (a jeho rodiny) a úrovně podpory

Níže uvedený popis odpovídá horizontální úrovni sítě služeb, tedy jednotlivým potřebám dětí, a vertikální úrovni sítě, tedy jednotlivým úrovním podpory dítěte (podrobně viz obrázek č. 1: Úrovně podpory dítěte a rodiny z hlediska jejich potřeb). Potřeby dětí byly odvozeny ze strukturovaného vyhodnocování situace dítěte a rodiny dle zákona č. 359/1999 Sb., OSPOD.

Potřeby dítěte

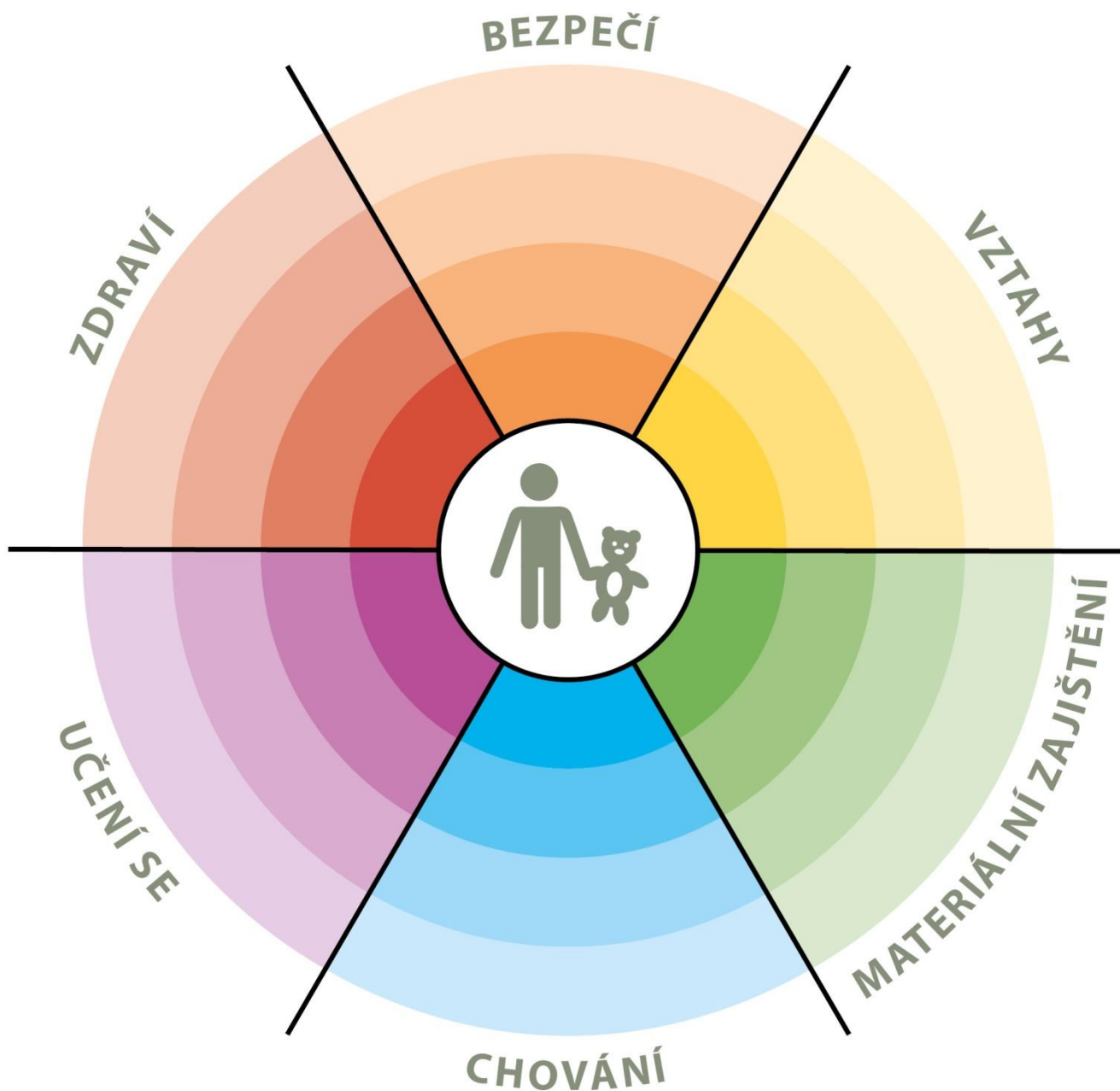
- **Vztahy:** potřeba rozumět vztahům k blízkým osobám, potřeba stabilních a bezpečných vazeb, vrstevnických vztahů, pozitivního vztahu k sobě samému apod.
- **Bezpečí:** potřeba bezpečného prostředí (prostředí rodiny i komunity), subjektivního pocitu bezpečí, životní stability, srozumitelnosti okolního světa, rozvoje kompetencí k rozpoznání nebezpečí apod.
- **Zdraví:** potřeba celkové duševní a tělesné pohody, dobrá péče o zdravotní stav dítěte, vztah k vlastnímu zdraví, podmínky pro zdravý vývoj apod.
- **Učení se:** potřeba poznávání okolního světa, porozumění událostem, nabývání zkušeností, motivace k učení a poznávání, rozvoj zvědavosti a sebepoznání apod.
- **Chování:** potřeba poznávat hranice, učit se normám, rozumět vlastnímu chování, mít respekt k ostatním apod.
- **Materiální zajištění:** potřeba zajištění základních životních potřeb tak, aby byl umožněn zdravý vývoj dítěte, přiměřená výživa, odpovídající vybavení včetně školních nebo zdravotních pomůcek apod.

Aktéři podpory dítěte a rodiny

- **Aktéři přímé podpory dítěte:** služby a další podpůrné aktivity směřující přímo k dítěti na bázi individuálního přístupu, zároveň jde o služby umožňující přímý přístup dítěte (dítě samo se může na poskytovatele služby obrátit), zaměření na dítě je odvozeno z Úmluvy o právech dítěte a zákona o SPOD, které připouštějí možnost ochrany dítěte v situacích, kdy dojde k narušení vztahu mezi dítětem a rodičem.
- **Aktéři přímé podpory rodiny:** služby a další podpůrné aktivity směřující k podpoře rodiny tak, aby byla schopna naplnit ochrannou a podpůrnou roli vůči dítěti, tedy služby posilující kompetence rodičů, podpora zahrnuje vždy zároveň dítě i rodiče.
- **Aktéři širší podpory:** jedná se o služby a další podpůrné aktivity, jejichž primárním účelem není poskytování specifické podpory rodinám a dětem, rodiny a děti spadají do cílové skupiny poskytovatelů těchto služeb, přitom je podstatné, zda si aktéři jsou své role vědomi a naplňují ji.
- **Podpora v rámci komunity:** komunita je pojímána jako významný zdroj podpory. Zdroje obce a lokality je důležité popsat a provázat s potřebami rodin a dětí, komunitní zdroje jsou považovány za rozsáhlý, ale doposud málo využitý potenciál podpory dětí a rodin.

Obrázek č. 1

ÚROVNĚ PODPORY DÍTĚTE A RODINY Z HLEDISKA JEJICH POTŘEB



Úrovně podpory:

- aktéři přímé podpory dítěte
- aktéři přímé podpory rodiny
- aktéři širší podpory
- podpora v rámci komunity

Optimální a reálná síť služeb reagující na potřeby dětí (a jejich rodin) na úrovni obcí s rozšířenou působností

Model sítě služeb na území ORP je pro účely projektu definován tak, že se **jedná o výčet aktérů, kteří v dané lokalitě přispívají k naplnění potřeb dětí**, tedy tvoří podpůrnou síť pro rodiny s dětmi s působností na území konkrétního ORP, včetně služeb nadregionálních. **Výčet aktérů je odvozen od otázky:**

„Kdo a jak je schopen naplnit potřeby dětí a rodin žijících v tomto regionu?“

Jak chápeme optimální a reálnou síť služeb?

Optimální síť služeb je modelovou, žádoucí podobou sítě, reálná síť služeb je zjištěným obrazem sítě aktérů v dané lokalitě (regionu). Porovnáním modelu a reálné místní sítě je možné zjistit, jaké služby je třeba v lokalitě dále rozvíjet.

Optimální síť služeb

Model **optimální sítě služeb** je výčtem možných aktérů, kteří jsou relevantní k naplnění jednotlivých potřeb dětí na všech čtyřech úrovních podpory². Model nastiňuje, jak by síť měla vypadat, aby z ní žádná rodina „nevypadla“ a děti v lokalitě mohly žít v bezpečí ve vlastních rodinách. To je cílový stav i z hlediska transformace systému péče o ohrožené děti a rodiny. Z hlediska samosprávy jde o zajištění kvality života rodin v území, které spravují.

Aktéři přitom nejsou vymezeni svou rezortní příslušností, **ale rozsahem aktivit, které ve prospěch dětí vykonávají nebo by vykonávat mohli**. V praxi jsou aktivity aktérů v mnoha případech nastaveny spíše zvykově³ a nejsou využívány v plném rozsahu, případně nejsou využívány alternativně. Využití kapacit stávajících aktérů v lokalitě v maximálním možném rozsahu je přitom vysoce efektivním způsobem pokrytí potřeb dětí a rodin. Model optimální sítě **není a ani nemůže být vyčerpávajícím výčtem aktérů**. Je to způsobeno jednak odlišnou podobou jednotlivých lokalit a jejich potřeb, jednak širokou škálou služeb pro děti a rodiny. Model optimální sítě služeb má inspirativní (vzorový) charakter. Popis rolí aktérů sítě naleznete v příloze dokumentu.

Model optimální sítě jako inspirace pro tvorbu sítě

Model optimální sítě služeb je **v první řadě inspirací pro to, jakým způsobem je možné uvažovat o potřebách dětí a možnostech jejich naplnění**. Zároveň otevírá širší, někdy netradiční náhled na jednotlivé aktéry a rozsah jejich činnosti.

Reálná síť služeb

Reálná síť služeb na území ORP je výčtem aktérů, kteří skutečně pokrývají potřeby v místě žijících dětí a rodin. Není přitom podstatné, zda je aktér přítomen přímo v lokalitě, nebo je pro děti a rodiny služba dostupná z jiného ORP či kraje.

Reálná síť služeb má **odlišnou podobu v každé lokalitě**, kdy kromě v místě působících aktérů odráží též specifické potřeby dětí a rodin dané především podmínkami lokality.

² Viz obrázek č. 1: Úrovně podpory dítěte a rodiny z hlediska jejich potřeb.

³ Činnost aktérů podpůrné sítě pro děti a rodiny je vymezena v první řadě příslušnými zákony, nicméně je žádoucí zamýšlet se nad hranicemi jejich kompetencí – co všechno by každý aktér mohl dělat, včetně rezortních přesahů a aktivního zapojení do případové práce.

Síť služeb v každé lokalitě by měla zahrnovat zejména služby preventivního charakteru, služby vzájemně propojené a navazující a zároveň by měla být dostatečně pružná tak, aby reagovala na měnící se potřeby dětí a rodin.

Analýza reálné sítě služeb a návrh její optimální podoby

Analýza reálné sítě služeb zahrnuje přehled aktérů místní sítě – jsou zde zachyceni dostupní aktéři ve všech rolích, v nichž mohou působit, a reagovat tak na potřeby dětí v různých oblastech (vztahy, bezpečí, zdraví, učení se, chování a materiální zajištění) – podrobně viz tabulka č. 1. Reálná síť odráží výstupy mapování provedeného lokálním síťářem a výstupy spolupráce s místními aktéry. Aktéři jsou v tabulce uvedeni typologicky dle subjektu či typu služby. Míra podrobnosti popisu aktérů závisí na velikosti lokality a počtu aktérů.

Kde je prostor pro rozvoj sítě – návrhová část

Reálnou síť služeb zjištěnou v rámci lokality síťáři porovnávali s modelem optimální sítě služeb a s rozsahem potřeb dětí a rodin v lokalitě. Byly tak zjištěny:

- potřeby, které jsou naplněny dostatečně;
- potřeby, které nejsou naplněny vůbec, protože příslušní aktéři nejsou v lokalitě dostupní (nevyplněná, bílá místa v tabulce);
- potřeby, které nejsou naplněny dostatečně z důvodu kapacity, dostupnosti, zacílení služby apod. (aktéři označeni barevně – **oranžovou barvou**); jedná se o oblast dalšího možného rozvoje.

Podrobnější popis a zhodnocení sítě k jednotlivým oblastem potřeb (např. vztahy, bezpečí, zdraví a další) najdete v komentáři k tabulce sítě služeb. Obsahem jsou i doporučení pro rozvoj místní sítě v jednotlivých oblastech.

Jak může být analýza reálné sítě služeb využita?

Analýza bude sloužit představitelům samospráv, poskytovatelům služeb a jejich klientům, donátorům nebo dalším osobám a organizacím, kteří mohou podpořit rozvoj potřebných služeb. Na základě zjištění popsanych analýzou reálné sítě služeb mohou uplatňovat požadavky na další rozvoj sítě (např. v rámci projektových žádostí, komunitních plánů, dotačních programů apod., kdy analýza reálné sítě služeb slouží jako relevantní podklad prokazující podrobné nadrezortní zmapování dostupných služeb).

OPTIMÁLNÍ SÍŤ SLUŽEB PRO DĚTI A JEJICH RODINY

		ÚROVNĚ PODPORY			
		aktéři přímé podpory dítěte	aktéři přímé podpory rodiny	aktéři širší podpory	podpora v rámci komunity
POTŘEBY DÍTĚTE	VZTAHY žít v bezpečném vztahu k sobě, k rodině a komunitě, být přijímán	<ul style="list-style-type: none"> psycholog, psychiatr svěpomocná skupina nizkoprahové zařízení pro děti a mládež (NZDM), terénní pracovník metodik primární prevence, školní metodik prevence programy pro třídní kolektivy inkluzivní programy školní psycholog výchovný poradce učitel, vychovatel služby náhradní rodinné péče (např. kontakt s rodinou) sociální pracovník pobytového zařízení sociálně-aktivizační služba pro rodiny s dětmi (SAS) krizové centrum orgán sociálně-právní ochrany dětí (OSPOD) 	<ul style="list-style-type: none"> rodinné centrum rodinná poradna rodinné konference mediace SAS NZDM OSPOD 	<ul style="list-style-type: none"> volnočasové aktivity (sport, skaut, umělecké kroužky) intervenční centrum poradna pro oběti trestných činů 	<ul style="list-style-type: none"> komunitní centrum komunitní akce zázemí pro setkávání sousedské spolky svěpomocné skupiny
	BEZPEČÍ žít v bezpečí a stabilitě	<ul style="list-style-type: none"> NZDM, terénní pracovník kontaktní centrum, terénní program pro uživatele návykových látek volnočasové aktivity krizové centrum linka bezpečí škola, školní poradenské pracoviště (SPP) peer program komunitní centrum středisko výchovné péče (SVP) - ambulantní zařízení pro děti vyžadující okamžitou pomoc (ZDVOP) lékař učitel Policie ČR, městská policie, asistent prevence kriminality OSPOD 	<ul style="list-style-type: none"> SAS NZDM, terénní pracovník asistent prevence kriminality krizová linka pro rodiče osvěta programy primární prevence rodinné centrum rodinná poradna rodinné konference intervenční centrum rodičovská skupina kontaktní centrum, terénní program pro uživatele návykových látek krizová respitní péče program podpory sousedství OSPOD 	<ul style="list-style-type: none"> Policie ČR, městská policie, asistent prevence kriminality sociální pracovník na obci poradna pro oběti trestných činů starosta, samospráva soud specialista na prevenci na úrovni obce nebo kraje integrováný záchranný systém 	<ul style="list-style-type: none"> dny sousedství prevenční akce v obci osvěta bezpečná hřiště, prostor pro volnočasové aktivity
	ZDRAVÍ vyrůstat v celkové tělesné a duševní pohodě	<ul style="list-style-type: none"> pediatri, pediatrická sestra pečovatelská služba raná péče škola, školní programy podpory zdraví NZDM, terénní pracovník kontaktní centrum, terénní program pro uživatele návykových látek dětský psychiatr, psycholog školní psycholog dětský terapeut OSPOD 	<ul style="list-style-type: none"> SAS raná péče kontaktní centrum, terénní program pro uživatele návykových látek domácí sestra psychiatri, psycholog pro dospělé respitní služba rodinná terapie OSPOD 	<ul style="list-style-type: none"> nemocnice – dětské oddělení pohotovost specialisté – např. dětská chirurgie, ORL, apod. poradna pro závislosti (AT poradna) ozdravná léčebna 	<ul style="list-style-type: none"> prevenční akce na podporu zdraví osvěta dotace obce/kraje na akce na podporu zdraví (vitaminy, ovoce) nebo zlepšování životního prostředí podpora sportu (zázemi)
	UČENÍ SE rozvíjet svůj potenciál, mít radost z poznávání a učení	<ul style="list-style-type: none"> škola sociální pedagog, školský sociální pracovník výchovný poradce pracovník primární prevence NZDM, terénní pracovník volnočasové aktivity pedagogicko-psychologická poradna (PPP) SVP lékař podpora školní přípravy (doučování) asistent pedagoga OSPOD 	<ul style="list-style-type: none"> PPP, SVP SAS rodinné centrum (výchova, učení) sociální pedagog, školský sociální pracovník školní psycholog výchovný poradce etoped, psycholog OSPOD 	<ul style="list-style-type: none"> SPP dům dětí a mládeže (DDM) škola (přesah do komunity) SVP 	<ul style="list-style-type: none"> zázemi pro vzdělávání (knihovny, prostory pro kroužky, poznávací stezky) ocenění vzdělávání (učitelé, žáci, vědci) kulturní akce zahraniční spolupráce dotace obce na pomůcky, dojíždění (do školy)
	CHOVÁNÍ znát hranice, dostat povzbuzení, učit se respektu k sobě i ostatním	<ul style="list-style-type: none"> peer program škola (práce s konkrétním dítětem) asistent pedagoga odborná poradenská pomoc (psycholog, etoped, psychiatr) resocializační program SVP pobytová služba (krátkodobá) probační a mediační služba (PMS) OSPOD 	<ul style="list-style-type: none"> škola (poradenství, spolupráce s rodiči) SAS NZDM - rodičovské skupiny SVP (poradenské/ambulantní služby) asistované kontakty a předávání OSPOD 	<ul style="list-style-type: none"> škola (klíma, práce s kolektivy, apod.) volnočasové aktivity zaměřené na posilování zdravých vztahů (skaut, Sokol, sport) cirkve PMS, resocializační program krizový pobyt 	<ul style="list-style-type: none"> sousedské a komunitní akce BESIP
	MATERIÁLNÍ ZAJIŠTĚNÍ mít zajištěny základní potřeby, nemít hlad, mít dobré zázemí	<ul style="list-style-type: none"> rodinné centrum krizové centrum materiální a potravinová pomoc dům na půl cesty ZDVOP pobytová služba OSPOD 	<ul style="list-style-type: none"> občanská poradna dluhová poradna sociální pracovník obce SAS sociální rehabilitace materiální a potravinová pomoc právní pomoc azylové bydlení sociální bydlení nadace a nadační fondy OSPOD 	<ul style="list-style-type: none"> úřad práce bytová koncepce města komunitní akce zázemi pro setkávání 	<ul style="list-style-type: none"> program obědy do škol pracovní příležitosti obce

Analýza reálné sítě služeb a návrh její optimální podoby v ORP Náměšť nad Oslavou

Tabulka č. 1

		ÚROVNĚ PODPORY			
		aktéři přímé podpory dítěte	aktéři přímé podpory rodiny	aktéři širší podpory	podpora v rámci komunity
POTŘEBY DÍTĚTE	<p>VZTAHY</p> <p>žít v bezpečném vztahu k sobě, k rodině a komunitě, být přijímán</p>	<p>ORP Náměšť zajišťuje síť služeb dle tabulky výše a k tomu navíc:</p> <ul style="list-style-type: none"> Rodiny Pedopsychiatr, ambulance DPL Dětský klinický psycholog Probační programy pro mládež, K - centrum NOE Výchovně-rekreační tábory, pobyty Speciálně pedagogické centrum v Třebíči a Velkém Meziříčí Mediace, poradenství Dětské domovy Sociální rehabilitace pro mládež s rizikovými projevy v chování Dům dětí SVP ambulance Programy primární prevence OSPOD <p>Co chybí nebo je funkční částečně:</p> <ul style="list-style-type: none"> Programy indikované prevence ve školách Pobytové středisko výchovné péče 	<p>ORP Náměšť zajišťuje síť služeb dle tabulky výše a k tomu navíc:</p> <ul style="list-style-type: none"> Poradna pro oběti trestné činnosti <p>Co chybí nebo je funkční částečně:</p> <ul style="list-style-type: none"> Podpora rodinné soudržnosti-případové a rodinné konference Podpora speciálně-pedagogických a služeb a služeb dětských psychiatrů 	<p>ORP Náměšť zajišťuje síť služeb dle tabulky výše a k tomu navíc:</p> <ul style="list-style-type: none"> Dluhové poradenství Sportovní kluby a další zájmová uskupení <p>Co chybí nebo je funkční částečně:</p> <ul style="list-style-type: none"> Chráněné bydlení pro rodiny s dětmi se zdravotním handicapem 	<p>ORP Náměšť zajišťuje síť služeb dle tabulky výše a k tomu navíc:</p> <ul style="list-style-type: none"> Komunitní práce v rámci projektu Zdravého města Třebíč

<p>BEZPEČÍ žít v bezpečí a stabilitě</p>	<p>ORP Náměšť zajišťuje síť služeb dle tabulky výše a k tomu navíc:</p> <ul style="list-style-type: none"> • Koordinace problémů klientů v rámci činnosti Týmu pro mládež s využitím Systému včasné intervence • Telefonická krizová pomoc <p>Co chybí nebo je funkční částečně:</p> <ul style="list-style-type: none"> • Spolupráce dětských pediatrů s OSPOD a ostatními aktéry sítě na Koordinace projektů a aktivit v rámci činnosti komise prevence kriminality a drogové problematiky 	<p>ORP Náměšť zajišťuje síť služeb dle tabulky výše a k tomu navíc:</p> <ul style="list-style-type: none"> • Koordinace sítě služeb 	<p>ORP Náměšť funguje a k tomu navíc:</p> <ul style="list-style-type: none"> • Koordinace projektů a aktivit v rámci činnosti komise prevence kriminality a drogové problematiky 	<p>ORP Náměšť funguje a k tomu navíc:</p> <ul style="list-style-type: none"> • Koordinace projektů a aktivit v rámci činnosti komise prevence kriminality a drogové problematiky
<p>ZDRAVÍ vyrůstat v celkové tělesné a duševní pohodě</p>	<p>ORP Náměšť zajišťuje síť služeb dle tabulky výše a k tomu navíc:</p> <ul style="list-style-type: none"> • Pedopsychiatrická ambulance v DPL Velká Bíteš <p>Co chybí nebo je funkční částečně:</p> <ul style="list-style-type: none"> • Spolupráce pediatrů v řešení problémů ohrožených dětí a sdílení informací s ostatními aktéry sítě 	<p>ORP Náměšť zajišťuje síť služeb dle tabulky výše a k tomu navíc:</p> <ul style="list-style-type: none"> • Azylový dům pro rodiny a osoby v krizi nabízí krizové lůžko <p>Co chybí nebo je funkční částečně:</p> <ul style="list-style-type: none"> • Spolupráce pediatrů v řešení problémů ohrožených dětí a sdílení informací s ostatními aktéry sítě 	<p>ORP Náměšť funguje a k tomu navíc:</p> <ul style="list-style-type: none"> • DPL Velká Bíteš od 3 do 18 let lůžka i 	<p>ORP Náměšť funguje a k tomu navíc:</p> <ul style="list-style-type: none"> • Zájmové kulturní, sportovní a další aktivity domu dětí •
<p>UČENÍ SE rozvíjet svůj potenciál, mít radost z poznávání a učení</p>	<p>ORP Náměšť zajišťuje síť služeb dle tabulky výše a k tomu navíc:</p> <ul style="list-style-type: none"> • Poradenství a podpora dětí se zdravotním handicapem prostřednictvím Speciálně pedagogického centra 	<p>ORP Náměšť zajišťuje síť služeb dle tabulky výše a k tomu navíc:</p> <ul style="list-style-type: none"> • Využití dotačních titulů EU ad. na profesionalizaci sociální práce, ochota odborných pracovníků k sebereflexi, učení, práce pod supervizí 	<p>ORP Náměšť zajišťuje síť služeb dle tabulky výše a k tomu navíc:</p> <ul style="list-style-type: none"> • Pestrá nabídka a organizace konferencí, kurzů, vzdělávání osvětové činnosti ze strany města Tř., PMS, ad. organizací • Občanská poradna 	<p>ORP Náměšť zajišťuje síť služeb dle tabulky výše a k tomu navíc:</p> <ul style="list-style-type: none"> • Podpora města k pořádání odborných konferencí, výměnných stáží, praxí, supervizní skupiny, vzdělávání na míru

	<p>Co chybí nebo je funkční částečně:</p> <ul style="list-style-type: none"> Vysoké nároky na asistenty pedagoga v souvislosti se zdravotními obtížemi dětí Očekávání rychlé změny v řešení problémů klienta ze strany odborných pracovníků 	<p>Co chybí nebo je funkční částečně:</p> <ul style="list-style-type: none"> Ambulantní služby dětského psychiatra a dlouhé čekací lhůty na vyšetření 		
<p>CHOVÁNÍ</p> <p>znát hranice, dostat povzbuzení, učit se respektu k sobě i ostatním</p>	<p>ORP Náměšť zajišťuje síť služeb dle tabulky výše a k tomu navíc:</p> <ul style="list-style-type: none"> Bohatá nabídka certifikovaných i necertifikovaných programů pro třídní kolektivy, Realizace výchovně-rekreačních táborů od 4 do 21 let Realizace probačních a resocializačních programů <p>Co chybí nebo je funkční částečně:</p> <ul style="list-style-type: none"> Pobytové SVP v kraji Vysočina 	<p>ORP Náměšť zajišťuje síť služeb dle tabulky výše a k tomu navíc:</p> <ul style="list-style-type: none"> Nabídka mediace, facilitace případových a rodinných konferencí Nabídka rodičovských skupin poradenskými pracovišti Terapeutická práce s rodinou v poradenských zařízeních Aktivní poradny pro oběti TČ, finanční poradenství, podpora rodiny, psychoterapie <p>Co chybí nebo je funkční částečně:</p> <ul style="list-style-type: none"> Asistovaný kontakt pro rodiny s dětmi o víkendech 	<p>ORP Náměšť zajišťuje síť služeb dle tabulky výše a k tomu navíc:</p> <ul style="list-style-type: none"> Pestrá nabídka volnočasových aktivit, koordinovaný přístup a finanční podpora z rozpočtu města <p>Co chybí nebo je funkční částečně:</p> <ul style="list-style-type: none"> Na preventivní pobyty SVP dlouhé objednávací lhůty, preventivní pobytové zařízení v kraji Vysočina 	<p>ORP Náměšť zajišťuje síť služeb dle tabulky výše a k tomu navíc:</p> <ul style="list-style-type: none"> Bohatá nabídka komunitních a kulturních akcí
<p>MATERIÁLNÍ ZAJIŠTĚNÍ</p> <p>mít zajištěny základní potřeby, nemít hlad, mít dobré zázemí</p>	<p>ORP Náměšť zajišťuje síť služeb dle tabulky výše a k tomu navíc:</p> <ul style="list-style-type: none"> Koordinovaná materiální pomoc - charitní záchranná síť 	<p>ORP Náměšť zajišťuje síť služeb dle tabulky výše a k tomu navíc:</p> <ul style="list-style-type: none"> Charitativní akce, sbírky Azylové bydlení pro osoby v krizi OSPOD <p>Co chybí nebo je funkční částečně:</p> <ul style="list-style-type: none"> Sociální byty pro rodiny s dětmi 	<p>ORP Náměšť zajišťuje síť služeb dle tabulky výše a k tomu navíc:</p> <ul style="list-style-type: none"> Terénní práce asistentů prevence 	<p>ORP Náměšť zajišťuje síť služeb dle tabulky výše a k tomu navíc:</p> <ul style="list-style-type: none"> komunitní projekty Veřejné sbírky, šatníky, individuální pomoc

Komentář k tabulce sítě služeb a naplňování potřeb dětí (a jejich rodin) v ORP Náměšť nad Oslavou a návrh k optimalizaci sítě

Sít služeb v ORP Náměšť nad Oslavou je úměrná poptávce a ve velké míře využívá služeb, které mají sídla v sousedních ORP Třebíč, Moravské Budějovice. Nejvýznamnější aktéři sítě služeb pro rodinu jako je Oblastní charita Třebíč, STŘED, z. ú. , Tremedias, z.s., Pedagogicko- psychologická poradna Třebíč, manželská a rodinná poradna Třebíč, Středisko výchovné péče STŘED jsou ve velké míře provázáni a mají snahu sdílet záměry na jednáních Týmu pro mládež, pracovních skupinách komunitního plánování, komisích sociálně-právní ochrany a komisích prevence kriminality. Zpočátku se síť v individuálních rozhovorech s aktéry sítě intenzivně věnovala spolupráci rodiny s OSPOD a vhodnosti zapojení dalších aktérů sítě do řešení potřeb konkrétní rodiny. Z rozhovorů bylo zjištěno, že mezi limity spolupráce rodiny, pracovníků OSPOD a dalších subjektů je jednak motivace rodiny ke změně a rovněž neochota rodiny přijmout další subjekt. Členové rodiny avizovali obavy z neznámého prostředí, nových lidí, hledali bezpečný prostor pro seznámení, navázání kontaktu a vztahu s konkrétními pracovníky. Jedním z doporučení tedy bylo zintenzivnění pořádání případových konferencí, kde je mimo jiné prostor pro navázání osobního kontaktu rodiny s odborníkem a hlavně pro sdílení metod a postupů práce sociálně aktivizační služby pro rodiny s dětmi nebo psychologické a terapeutické pomoci.

VZTAHY – žít v bezpečném vztahu k sobě, k rodině a komunitě, být přijímán

Hlavními aktéry v budování mezilidských vztahů je rodina. V našem státě se jedná o autonomní prostor, do kterého zasahují OSPOD jako orgán, stát až v případě, že rodina neplní svou funkci. Základní školy, mateřské školy, zdravotníci, nevládní organizace jsou v momentě selhání rodiny důležitou záchytnou sítí. Spolupráce těchto složek je velmi důležitá. Působení školy a rodiny se velmi prolínají. Jedině pokud je tento systém jednotný, tak ohrožené dítě dostane včasnou a adekvátní pomoc.

Příklady dobré praxe:

V ORP Náměšť nad Oslavou je velmi dobrá praxe v pořádání případových konferencí a to u všech dětí, u kterých se zvažuje přijetí opatření na podporu dítěte z důvodu záškoláctví, nevhodného chování ve škole, toulek, páchní přestupkové nebo trestné činnosti, experimentování s drogou nebo není naplňován individuální plán ochrany dítěte ze strany rodičů např. v posilování rodičovských kompetencí a je potřeba hledat s ostatními aktéry sítě další možná řešení. Případové konference jsou facilitovány vyškolenými pracovníky.

Prostor pro rozvoj sítě:

Bylo by vhodné využívat ambulantních služeb SVP v Třebíči a ve Velkém Meziříčí v případech, kdy se dítě připravuje na pobyt v SVP a zařízení avizuje dlouhé čekací lhůty. Bylo by vhodné hledat zdroje na zajištění finanční podpory na cestovné do zařízení mimo kraj Vysočina pro rodiče s nízkými příjmy.

BEZPEČÍ – žít v bezpečí a stabilitě

Dalšími organizacemi, které nabízí poradenství, psychologické a speciálně-pedagogické služby ohroženým rodinám s dětmi v oblasti zajištění bezpečí a stability rodiny je Pedagogicko-psychologická poradna, Psychocentrum - manželská a rodinná poradna kraje Vysočina a ambulance středisek výchovné péče v Třebíči a Velkém Meziříčí všechna tato zařízení mají sídla mimo ORP Náměšť nad Oslavou. V Náměšti nad Oslavou nabízí službu rodinám a jejich dětem Dům dětí a mládeže a má tak zásadní zastoupení přímo ve městě i pro práci s komunitou.

Příklady dobré praxe:

Pracovnice OSPOD Náměšť nad Oslavou je členkou Týmu pro mládež, který se setkává 1 x měsíčně vyjma prázdninových měsíců. V listopadu 2017 pořádal setkání se zástupci základní škol. Cílem setkání byla vzájemná informovanost aktérů sítě, výměna zkušeností a hledání cest k pomoci dětem, které mají specifické poruchy učení a chování. Setkání se účastnila většina základních škol z ORP Náměšť a členů Týmu pro mládež. Společně řešily

téma dlouhých čekacích lhůt na vyšetření v Pedagogicko-psychologické poradně v Třebíči. Z jednání vzešlo konstruktivní řešení na podporu personálního posílení detašovaného pracoviště poradny v Třebíči.

Prostor pro rozvoj sítě

Bylo by vhodné propojit organizace, které vstupují do škol s preventivními programy v zájmu provázanosti nabídky. V případě poruch chování dítěte využívat nabídky ambulance dětské psychiatrické léčebny ve Velké Bíteši a psychiatra pro děti a dospělé MUDr. Nováčka na poliklinice v Náměšti nad Oslavou.

ZDRAVÍ – vyrůstat v celkové tělesné a duševní pohodě

V Náměšti nad Oslavou je poliklinika, která nabízí službu první pomoc a ordinace praktických a odborných lékařů. Např. interní, ortopedii, neurologii, ORL, kožní oční ad. Logopedickou ambulanci provozuje PaedDr. Dusilová a dětskou a dospělou psychiatrii MUDr. Nováček. Rodiny s dětmi mohou využívat ambulance dětské psychiatrie ve Velké Bíteši a v Třebíči u MUDr. Svrčkové.

Příklady dobré praxe:

Primářka dětského oddělení Nemocnice Třebíč nabízí pomoc ohroženým dětem formou sociálního lůžka a k tomu i psychologického vyšetření, poradenství a terapie. Dále Oblastní charita Třebíč rovněž pro krizové situace nabízí krizový byt pro rodiny v novém azylovém domě v Třebíči na ulici Vltavínské.

Prostor pro rozvoj sítě:

V zájmu dětí ve věku 0 – 10 let by bylo vhodné posílit spolupráci s dětskými pediatry ve sdílení informací s ostatními aktéry sítě o dětech v souvislosti se skrytým záškoláctvím a předávání informací o nabídce služeb pro rodiny s dětmi.

UČENÍ SE – rozvíjet svůj potenciál, mít radost z poznávání a učení

V regionu funguje 9 základních škol. V samotném městě Náměšť nad Oslavou jsou dvě plně obsazené základní školy, dvě mateřské a jedna základní umělecká škola. Nabídku volnočasových aktivit dlouhé roky zajišťuje Dům dětí a mládeže a sportovní a zájmové organizace. Rozvoj potenciálu dětí je realizován jak výchovou a učením v rodinách, tak prostřednictvím učitelů, vychovatelů a pedagogů volného času. U dětí se specifickými vzdělávacími a výchovnými potřebami je k dispozici v okresním městě Třebíč pedagogicko-psychologická poradna a středisko výchovné péče STŘED.

Příklady dobré praxe:

Tremedias, z.s. připravil pro ORP Třebíč, Moravské Budějovice, Náměšť nad Oslavou projektové záměry na profesionalizaci pracovníků. Všechna tři ORP od roku 2017 tento projekt realizují a mají dostatek finančních prostředků na vzdělávání pracovníků s ohledem na jejich potřeby, individuální a týmové supervize, pořádání kulatých stolů a dalších odborných skupin a konferencí. V rámci realizace klíčové aktivity síťování tohoto projektu byla uskutečněna tři setkání u kulatého stolu k tématu součinnost ORP ve správním obvodu města Třebíč při výkonu sociálně-právní ochrany dětí a výkonu kolizního opatrovnictví. Výstupem ze sdíleného tématu byl sjednocený metodický postup jednotlivých ORP při výkonu opatrovnictví před soudem.

Prostor pro rozvoj sítě:

Primární cílová skupina, tedy děti v ohrožení a jejich rodiny, tak i sociální pracovníci OSPOD potřebují vzdělávání zaměřené na sebereflexi, sebezpoznání, osobnostní rozvoj a prevenci. Proto je důležité, aby i nadále odborní pracovníci využívali vzdělávání, supervize, sebezkušenostní výcviky tak, aby se naučili pracovat se svými nereálnými očekáváními po rychlé změně v zakázce klienta a hlavně k motivaci klienta ke změně.

CHOVÁNÍ – znát hranice, dostat povzbuzení, učit se respektu k sobě i ostatním

V individuální rovině s příčinami poruch chování pracují speciální pedagogové a psychologové středisek výchovné péče v Třebíči a Velkém Meziříčí. V případě problémů ve skupině mohou učitelé mateřských, základních škol a vychovatelé dětských domovů využít programů primární prevence nabízených organizací STŘED, z. ú. a Oblastní charity Třebíč. Téma hranic ve výchově dětí řeší i Pedagogicko-psychologická poradna (PPP) a každá škola v rámci svých možností.

Příklady dobré praxe:

Dětský domov v Náměšti nad Oslavou využívá pro děti v zařízení ambulance Střediska výchovné péče ve Velkém Meziříčí jak k psychologické podpoře, tak k preventivním programům pro klienty zařízení. Nabídka je šitá na míru potřebám konkrétních dětí, které byť jsou svázeny do zařízení společně, každé z nich má svého konkrétního pracovníka a individuální podporu.

Prostor pro rozvoj sítě:

V kraji Vysočina chybí dlouhodobě pobytové středisko výchovné péče, které by bylo k dispozici dětem ve věku cca 10 – 18 let s poruchami chování. Stává se, že tyto děti jsou v krizových situacích umísťovány na dětské oddělení Nemocnice Třebíč, psychiatrické léčebny ve Velké Bíteši, aniž by jejich problémy byly indikovány jako zdravotní.

Pracovníci sociálně-právní ochrany dětí avizují poptávku po asistovaném kontaktu při předávání dětí mezi rodiči v rozvodové nebo porozvodové situaci u vhodného aktéra sítě.

MATERIÁLNÍ ZAJIŠTĚNÍ – mít zajištěny základní potřeby, nemít hlad, mít dobré zázemí

O materiální zajištění občanů se stará město nabídkou několika sociálních bytů a z části nabízí Oblastní charita Třebíč se službou potravinových balíčků, materiálních sbírek a šatníku.

Příklady dobré praxe:

Oblastní charita Třebíč zřídila novou službu „Charitní záchranou sít“, která se zaměřuje na pomoc lidem v nouzi, kteří propadají sítí standardní státní pomoci nebo i přes tuto pomoc žijí pod hranicí důstojného života. Cílem CHZS je poskytnout okamžitou pomoc v tísni (finanční, potravinovou, materiální, poradenskou) a dále nasměrovat potřebné osoby na úřady nebo instituce, které mohou pomoci řešit dlouhodobě situaci těchto osob.

Prostor pro rozvoj sítě:

Domníváme se, že by bylo vhodné v Náměšti nad Oslavou podpořit zřízení chráněného bydlení pro rodiny s dětmi se zdravotním handicapem a rovněž by bylo vhodné rozšířit nabídku sociálních bytů pro rodiny s dětmi a startovacích bytů pro mladé, kteří se vracejí z ústavní nebo náhradní rodinné péče.

Modely spolupráce aktérů sítě

Spolupráce aktérů sítě služeb pro děti a **rodiny je stejně významným předpokladem stability a pevnosti sítě, jako přítomnost aktérů samotných.** Spolupráce a vzájemné vztahy aktérů tvoří pomyslné spojky mezi jednotlivými články sítě. Aktivita aktérů na sebe navazují, a tím jsou efektivnější a cílenější.

Předpokladem funkční spolupráce aktérů v rámci sítě je **dobrá znalost rolí – nejen ostatních aktérů, ale také svých vlastních.** Většině aktérů je připsána základní role (např. role učitele ve vzdělávání dětí), ale je důležité, aby si byli vědomi také svého významu pro naplňování dalších potřeb dětí (např. učitel jako důležitý aktér v oblasti zdraví dětí, bezpečí, chování, vztahů apod.). **Dobře nastavená spolupráce umožní reagovat bezprostředně na měnící se potřeby dítěte a rodiny.**

Spolupráce aktérů v lokalitě může mít mnoho podob, více či méně formálně ukotvených (viz obrázek č. 3: Modely spolupráce aktérů v lokalitě). Žádoucí jsou přitom zejména formy zahrnující větší počet aktérů a fungující na bázi dobrovolné dohody o spolupráci, tedy sledující společný cíl. Ve prospěch dětí ale působí v podstatě jakákoliv forma spolupráce, například i konzultace konkrétního případu.

Modelové schéma spolupráce aktérů jako inspirace a k čemu má sloužit

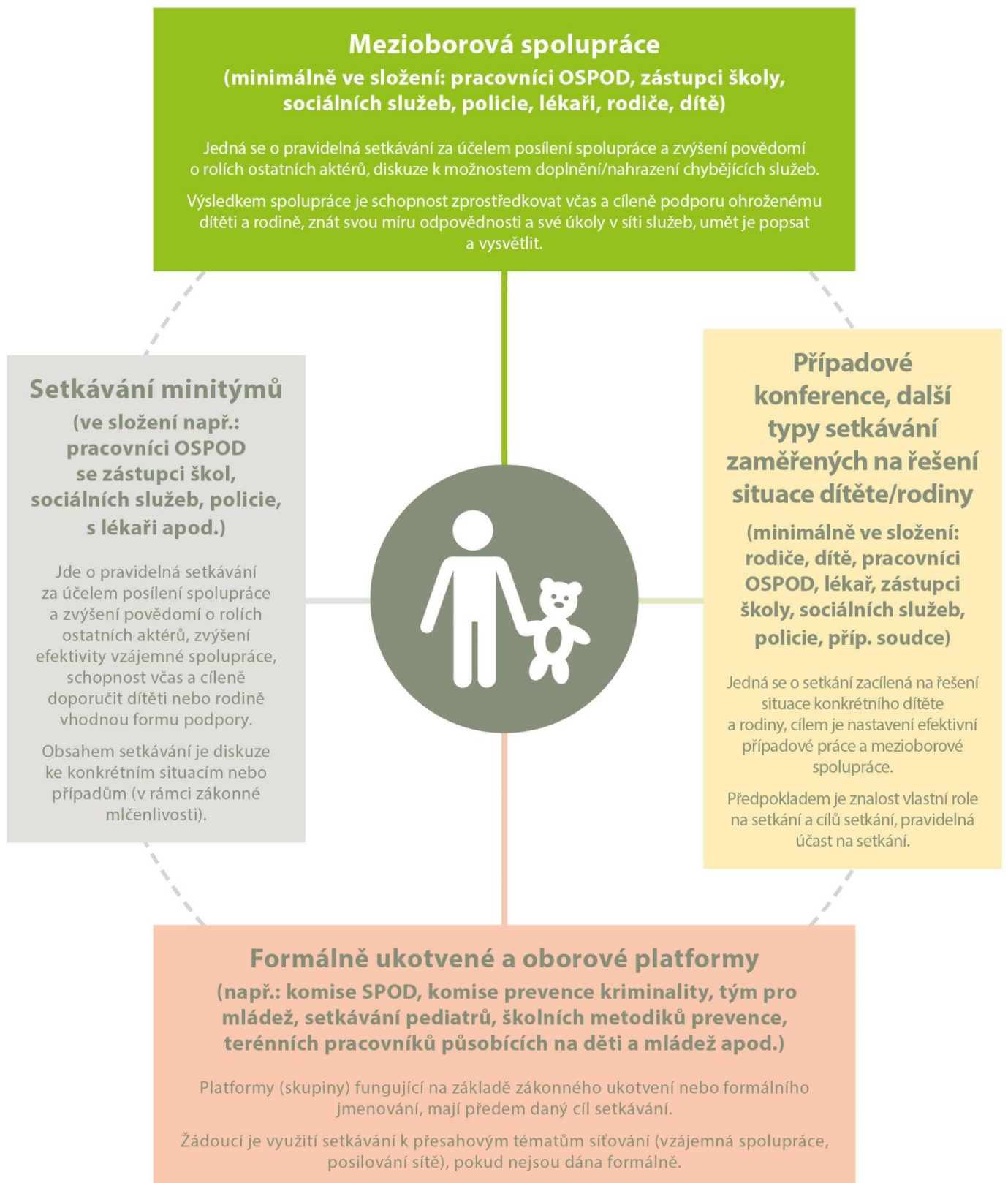
Modelové schéma spolupráce není vyčerpávajícím výčtem všech možných forem spolupráce aktérů, jde o inspirativní schéma, které lze podle potřeby dále doplnit. Tento model má mít jednak význam osvětový v tom smyslu, do jakých forem spolupráce se mohou aktéři zapojovat, jednak poukazuje na další možné, doposud nevyužívané formy, a může tak být podkladem pro další rozvoj spolupráce v lokalitě.

Lokální síťáři na základě provedeného mapování následně zpracovali **model spolupráce aktérů sítě služeb pro děti a rodiny na území konkrétního ORP,** kde do tabulky zachytili výčet existujících místních forem spolupráce (podrobně viz tabulka č. 2).

Popis jednotlivých kategorií schématu „Modely spolupráce aktérů v lokalitě“ (obrázek č. 3)


V obrázku č. 3 najdete vymezení příkladů různých modelů spolupráce aktérů sítě služeb. Mezioborová spolupráce je pro oblast podpory dětí a jejich rodin vnímána jako klíčová platforma (tedy platforma zahrnující co nejširší spektrum aktérů sítě služeb pro děti a jejich rodiny). Nicméně nezastupitelnou úlohu mají jakékoliv jiné, funkční formy setkávání a spolupráce, které se zabývají potřebami dětí a jejich rodin.

MODELY SPOLUPRÁCE AKTÉRŮ NA ÚROVNI OBCÍ S ROZŠÍŘENOU PŮSOBNOSTÍ



Spolupráce aktérů sítě v ORP Náměšť nad Oslavou

Tabulka č. 2

	Mezioborová spolupráce Tým pro mládež	
Setkávání minitýmů		Případové konference, další typy setkávání zaměřených na řešení situace dítěte/rodiny
Systém včasné intervence - Tým pro mládež Místní akční skupina		Případové a rodinné konference Mediace Supervizní skupiny Vzdělávání pro sociální pracovníky OSPOD dle jejich konkrétních potřeb
	Formálně ukotvené a oborové platformy Komise prevence kriminality Místní akční skupina	

Komentář ke spolupráci aktérů sítě v ORP Náměšť nad Oslavou

Spolupráci aktérů sítě v ORP Náměšť nad Oslavou zajišťuje Tým pro mládež, jehož koordinujícím orgánem je od roku 2008 Město Třebíč. Dále je spolupráce realizována prostřednictvím aktivit projektu Profesionalizace pracovníků OSPOD a projektu Místních akčních skupin. Sami pracovníci OSPOD iniciují případové konference, které mají přímou vazbu na spolupráci zainteresovaných subjektů v zájmu konkrétní ohrožené rodiny.

Mezioborová spolupráce

Tým pro mládež

Město Třebíč bylo iniciátorem realizace projektu Systému včasné intervence pro území okresu Třebíč. Od roku 2008 zadává data o ohrožených dětech do elektronického systému a pravidelně 1x měsíčně vyjma prázdnin situaci vyhodnocuje na jednání Týmu pro mládež. Základní složení týmu tvoří zástupci orgánů sociálně-právní ochrany dětí (OSPOD) ORP Třebíč, Moravské Budějovice, Náměšť nad Oslavou, Policie ČR, střediska Probační a mediační služby v Třebíči, Okresního soudu v Třebíči a Městské policie Třebíč. Tým je doplněn o zástupce organizací zajišťující síť preventivních služeb. Koordinátorem je vedoucí OKDM. Na podzim 2018 tým pro mládež plánuje setkání se zástupci dětských domovů.

Místní akční skupina - realizační skupina, řídicí výbor a pracovní skupiny

Setkávání probíhají od roku 2016 s cílem zpracovat Místní akční plán. Realizační skupina se schází cca 2 x do roka ve složení Jan Kotačka, místostarosta, Jarmila Wimmerová, odborný řešitel a Šárka Zedníčková projektový manažer. Místní akční skupinu koordinuje Vítězslav Rous, pracovník Městského úřadu Náměšť nad Oslavou.

Řídicí výbor se sešel na svém ustavujícím jednání 7. června 2016 a rozhodl, že pro zajištění principů komunitního plánování MAS budou vytvořeny pracovní skupiny. Pracovní skupiny byly složeny dle cílových skupin, a to z kontaktních osob určených řídicím výborem. Tyto kontaktní osoby byly rozděleny do 2 pracovních skupin. V první pracovní skupině se jednalo o kontaktní osoby z mateřských škol, v druhé pracovní skupině kontaktní osoby základních škol, ZUŠ a DDM. Členové řídicího výboru jsou aktivně informováni zasíláním informačního materiálu a dále jsou zapojováni do konzultování a spoluúčasti na aktivitách probíhajících v rámci projektu.

Formálně ukotvené a oborové platformy

Tým pro oběti TČ

Iniciátorem setkávání je středisko Probační a mediační služby v Třebíči a jedná se o aktivitu projektu „Proč zrovna já 1 a 2“. Koordinátorem projektu je paní PhDr. Naděžda Sobotková, která kromě organizace Týmů (cca 6 x za rok) pořádá i vzdělávání pro odbornou veřejnost. Těchto jednání se účastní cca 12 zástupců OSPOD, OKDM a poskytovatelů služeb. Setkání se mohou účastnit i pracovnice OSPOD Náměšť nad Oslavou.

Doporučení pro rozvoj sítě v ORP Náměšť nad Oslavou

Následující kapitola se bude zabývat doporučením pro rozvoj sítě nejen v ORP Náměšť nad Oslavou, ale díky provázanosti sítě služeb i částečně celým bývalým okresem Třebíč, kam spadá ORP Náměšť a ORP Moravské Budějovice. Jako hlavní zdroj pro vypracování tohoto doporučení byla využita data ze síťování, která zahrnovala monitoring celého území, rozhovory s aktéry sítě ze všech oblastí a reporting ze strategických dokumentů ORP Náměšť nad Oslavou. Předmětem síťování bylo zmapovat síť služeb, jejich dostupnost a potřebnost včetně provázanosti mezi sebou a službami navazujícími.

Doporučení vycházejí ze zjištěného aktuálního stavu sítě (k datu vzniku dokumentu).

V první fázi se síťarka zaměřila na revizi strategických dokumentů Města Náměšť nad Oslavou s cílem najít propojení s tématem péče o ohrožené děti a mládež. Jednalo se o tyto dokumenty:

- Strategický plán rozvoje města Náměšť nad Oslavou a Akční plán rozvoje města Náměšť nad Oslavou na období 2015–2020.
- Strategický plán rozvoje mikroregionu Náměšťsko a Chvojnice
- Místní akční plán rozvoje vzdělávání ORP Náměšť nad Oslavou. Schválen 24. 10. 2017 Radou města
- Plán prevence kriminality města Náměšť na Oslavou na léta 2016–2020
- Standardy sociálně právní ochrany

Problematika sociálně – právní ochrany a péče o ohrožené děti je v prvních čtyřech dokumentech řešena pouze okrajově, a to v propojení s investičními záměry v oblasti školství a volného času dětí a mládeže a se záměry z oblasti prevence kriminality. Za nejvýznamnější dokument týkající se oblasti péče o ohrožené děti a mládež lze považovat Standardy sociálně právní ochrany OSPOD Náměšť nad Oslavou, které jsou zveřejněny na webových stránkách Města. Bylo by vhodné se zaměřit na průběžnou aktualizaci sítě služebno rodiny s dětmi na webových stránkách města a ve standardech sociálně-právní ochrany.

V posledních letech posílily služby psychologického poradenství a to vznikem nových pracovišť ambulancí středisek výchovné péče a speciálně pedagogického centra ve Velkém Meziříčí a v Třebíči. I tak je stále významně poddimenzována pedopsychiatrie, byť v nedaleké Velké Bíteši je provozována ambulance pod Nemocnicí Brno, dětské psychiatrické oddělení. Bylo by vhodné opakovaně potvrzovat poptávku po personálním posílení ambulancí pedopsychiatrie směrem k politické a odborné veřejnosti.

Jako další doporučení se jeví sladování spolupráce v poskytování terénních služeb v ohrožených rodinách a to jak na úrovni vzájemné informovanosti o poslání, cílech a konkrétní nabídce dalších aktérů sítě, tak samotné realizace služeb v terénu. Ne vždy se pracovníci úřadů a další aktéři sítě vzájemně informují o zakázkách klientů. Pak se osoba-klient nebo klientská rodina doslova ztrácí v nabídce služeb. To podobné se může dít i v oblasti vzdělávání a respitní péče pro náhradní rodiče a jim svěřené děti. Stejný přístup ke vzdělávání, poradenství, pomoci a podpoře by měli mít i osvojitelské rodiny. Pro tuto cílovou skupinu by bylo vhodné iniciovat svépomocnou skupinu nebo komunitní klub.

Aktéři sítě dlouhodobě (více jak 20 let) upozorňují na absenci pobytového střediska výchovné péče v kraji Vysočina a na vzrůstající poptávku po dětských psychiatrech a klinických psychologech, kteří by k diagnostice dětí a mládeže byli schopni zvládat i dlouhodobou psychoterapii.

V Třebíči na jaře 2018 otevřeli nový Azylový dům pro rodiny s dětmi, který je k dispozici pro klienty z Náměšťska. Na bydlení jsou však dlouhé čekací lhůty. Obsazené je také krizové lůžko. Bylo by dobré rozšířit bytový fond města o sociální a startovací byty jak pro ohrožené rodiny s dětmi, tak pro rodiče či děti se zdravotním handicapem a mladé dospělé, kteří opouštějí náhradní rodinou a ústavní péči.

Shrnutí doporučení z ORP Třebíč, které úzce souvisí s ORP Náměšť nad Oslavou:

- Využívat ambulantních služeb poradenských zařízení v místě bydliště klienta v případech, kdy se dítě připravuje na pobyt v SVP a zařízení avizuje dlouhé čekací lhůty. Hledat zdroje na zajištění obtížné dopravní a finanční dostupnosti pro rodiče s nízkými příjmy do zařízení mimo kraj Vysočina.
- Rozšířit nabídku asistovaného kontaktu, předávání dětí mezi rodiči v rozvodové nebo porozvodové situaci u vhodného aktéra sítě.
- Zaměřit preventivní programy na problém kyberkriminality a soustředit pozornost na osvětu rodičů k tomuto tématu.
- Propojit organizace, které vstupují do škol s preventivními programy, v zájmu provázanosti nabídky.
- Zvýšit angažovanost pediatrů do sdílení informací s ostatními aktéry sítě o problémech dětí konkrétních dětech v souvislosti se skrytým záškoláctvím a sdílení informací s ostatními aktéry sítě o nabídce služeb pro rodiny s dětmi.
- Rozšířit nabídku preventivních programů a aktivit pro děti v mateřských školách.
- Chybí chráněné bydlení pro rodiny s dětmi se zdravotním handicapem.
- Rozšířit nabídku sociálních bytů pro rodiny s dětmi a startovacích bytů pro mladé, kteří se vracejí z ústavní péče.

Závěrem

Po celou dobu projektu byla aktivní spolupracovnicí pro síťování Mgr. Marie Tejklová, pracovnice sociálně-právní ochrany Městského úřadu Náměšť nad Oslavou a Ing. Nikol Bednaříková, externí pracovnice pověřená koordinací projektu „Profesionalizace sociální práce MěÚ a facilitátorka případových konferencí. Oběma patří velké poděkování za sdílení názorů a časovou investici do síťování.

S poděkováním

Mgr. Martina Bártová

Použité zdroje

1. Standardy sociálně – právní ochrany Městského úřadu Náměšť nad Oslavou Náměšť nad Oslavou, 2018 [online]. Odbor sociálních věcí a zdravotnictví. [cit. 12. 9. 2018]. Dostupné z: <http://www.namestnosl.cz/odbor-socialnich-veci-a-zdravotnictvi/os-1006>
2. Plán prevence kriminality města Náměšť nad Oslavou Náměšť nad Oslavou, 2018 [online]. Plán prevence kriminality. [cit. 12. 9. 2018]. Dostupné z: <http://www.namestnosl.cz/plan-prevence-kriminality/d-3078>
3. Místní akční plán rozvoje vzdělávání ORP Náměšť nad Oslavou Náměšť nad Oslavou, 2018 [online]. Místní akční plán rozvoje vzdělávání ORP Náměšť nad Oslavou. [cit. 12. 9. 2018]. Dostupné z: http://www.namestnosl.cz/assets/File.ashx?id_org=10156&id_dokumenty=5587
4. Sociální služby Třebíč, 2018 [online]. Interaktivní katalog sociálních služeb. [cit. 12. 9. 2018]. Dostupné z: <http://www.socialnisluzbytrebic.cz/interaktivni-katalog-socialnich-sluzeb/ms-56/p1=56>
5. OSPOD Třebíč, 2018 [online]. Mapa spolupracujících subjektů. [cit. 12. 9. 2018]. Dostupné z: <http://files.ospodtrebic.webnode.cz/200000058-88773896fa/Mapa%20spolupracuj%C3%ADc%C3%ADh%20subjekt%C5%AF.pdf>

Potřebujete více informací?

K síťování ve vaší obci či kraji?

Obrat'te se na lokální síťářku **Mgr. Martinu Bártovou**, e-mail: martina.bartova@mpsv.cz, krajskou koordinátorku síťování **Bc. Zuzanu Vlkovou, Dis.** (dotazy spojené se síťováním v zapojených obcích), e-mail: zuzana.vlkova@mpsv.cz, tel.: 605 483 277 či krajskou síťářku, **Bc. et Bc. Libuše Musilová, DiS.**, e-mail: libuse.musilova@mpsv.cz, tel.: 775 853 461

K aktivitě síťování?

Obrat'te se na odborného garanta **Mgr. Štěpána Bolfa**, e-mail: stepan.bolf@mpsv.cz, tel.: 221 923 647, 775 853 476 nebo na vedoucí oddělení transformace služeb pro rodiny a děti, odbor ochrany práv dětí **Mgr. Kristýnu Jůzovou Kotalovou**, e-mail: kristyna.kotalova@mpsv.cz, tel.: 221 922 255, 724 178 744.

Příloha – popis rolí aktérů sítě

Popis rolí jednotlivých aktérů

Činnost všech aktérů je dána (rezortním) zákonným vymezením, které zpravidla určuje jejich roli v systému ochrany dětí a rodin. K tomu je obvykle dána i nějaká z forem vzájemné spolupráce aktérů (např. oznamovací povinnost, možnost zprostředkování odborných služeb, apod.). Pokud jde o přesah základních rolí jednotlivých aktérů, zejména směrem ke vzájemné spolupráci, existuje jen velmi málo objektivně daných překážek, které by takovým přesahům či mezioborové spolupráci bránily.

Při tvorbě a rozvoji sítě je tedy role jednotlivých aktérů vždy třeba posuzovat v nejširším možném náhledu, včetně toho, že jsou aktérům jejich role zvědomovány. Tím lze dosáhnout maximálního využití jejich kapacit.

Jak jsou vymezeny role aktérů

Níže uvedený popis rolí jednotlivých aktérů je odvozen **z potřeb dětí**. Relevance aktérů v rámci sítě služeb je podmíněna tím, že danou roli aktivně naplňují (tj. dva aktéři stejného typu, např. školy, mají svou základní činnost dánu a budou jistě označeni za aktéry v oblasti potřeb učení, ale je možné, že pouze jedna ze škol bude též relevantním aktérem i pro oblast tělesného a duševního zdraví např. proto, že je zapojena do preventivních programů, aktivně spolupracuje s lékaři apod.).

Jedná se o výčet příkladů, často se vyskytujících rolí jednotlivých aktérů, tedy o inspirativní, nikoliv úplný výčet rolí. Pro optimální podobu sítě služeb je nutné zvažovat všechny možné role aktérů v maximální možné šíři.

Vztahy

1. Aktéři přímé podpory dítěte

- psycholog, psychiatr = dostupnost služby pro celou rodinu, vč. dostupnosti přímo pro samotné dítě, zaměření na vztahovou problematiku, rodičovské spory
- svépomocná skupina = skupiny pro děti (zajištění bezpečného prostředí, případně facilitace setkání), kde se mohou scházet děti ohrožené mimo jiné vztahy v rámci rodiny
- nízkoprahové zařízení pro děti a mládež (NZDM), terénní pracovník = významná je kapacita a přístupnost služby, zaměření služby na vztahovou problematiku (vztahy dětí s rodiči, s vrstevníky), terénní pracovník NZDM působící přímo v místech, kde se schází dětské skupiny/skupiny
- metodik primární prevence, školní metodik prevence = kapacita, dostupnost, rozsah služeb, zaměření na vztahy, vnímání této role dětmi
- programy pro třídní kolektivy = realizace programů pro kolektivy, jejich využití v případě individuální potřeby dítěte
- inkluzivní programy = aktivní využívání podpůrných opáření, kapacita pedagoga reagovat na individuální potřeby dítěte
- školní psycholog = dostupnost (dostatečná kapacita), zaměření (mimo jiné) na problematiku vztahů, individuální konzultace, práce s kolektivy/skupinami
- výchovný poradce = viz školní psycholog
- učitel, vychovatel = aktivní práce se vztahy v rámci třídy, kolektivu, individuální konzultace, aktivní spolupráce s OSPOD a službami, prevence
- služby náhradní rodinné péče (NRP) = doprovodné organizace, OSPOD, služby pro adoptivní rodiče, zaměření na vztahy a kontakty mezi dětmi a biologickými rodiči

- sociální pracovník pobytového zařízení = sociální pracovník školského, zdravotnického zařízení nebo pobytové sociální služby, zaměřeni na udržení a podporu kontaktu dítěte s rodiči, aktivní spolupráce s OSPOD
- sociálně-aktivizační služba pro rodiny s dětmi (SAS) = specifické zaměření na vztahovou problematiku, dostupnost služby též pro děti
- krizové centrum = zaměření na problematiku vztahů a bezpečí
- orgán sociálně-právní ochrany dětí (OSPOD) = relevantní role v případě, že se jedná o dítě ohrožené dle § 6 zákona č. 359/1999 Sb., o SPOD

2. Aktéři přímé podpory rodiny

- rodinné centrum = relevantní role, pokud služby zahrnují specifický program na problematiku mezilidských vztahů, rodičovských sporů, vztahů rodičů k dětem, vztahů mezi dětmi
- rodinná poradna = specializace na téma mezilidských vztahů
- rodinné konference = koordinovaná setkání širší rodiny a blízkých osob k podpoře rodiny a hledání zdrojů opory
- mediace = dostupné, dostatečně kvalitní služby jako řešení vztahových sporů
- sociálně-aktivizační služba pro rodiny s dětmi (SAS) = pokud zahrnuje specifické zaměření na vztahy v rámci rodiny, kombinace programů pro rodiče, děti, celou rodinu
- nízkoprahové zařízení pro děti a mládež (NZDM) = specificky zaměřený program na problematiku vztahů, konzultace, přednášky, semináře, zapojení do případové práce
- orgán sociálně-právní ochrany dětí (OSPOD) = relevantní role v případě, že se jedná o dítě ohrožené dle § 6 zákona č. 359/1999 Sb., o SPOD

3. Aktéři širší podpory

- volnočasové aktivity (sport, skaut, umělecké kroužky, apod.) = podpora rozvoje vztahů mezi dětmi, spolupráce, vzájemného respektu
- intervenční centrum (IC) = služba zahrnující podporu řešení problematiky domácího násilí, práce s oběťmi i pachateli domácího násilí
- poradna pro oběti trestných činů = poradenství a právní pomoc, orientace v právech obětí, návrhy na jejich odškodnění

4. Podpora v rámci komunity

- komunitní centrum = místo pro setkávání, organizovaná nebo neorganizovaná činnost, dostupná kontaktní osoba (poradenství, zprostředkování informací nebo služeb)
- komunitní akce = různé typy komunitních akcí zaměřených na vztahy, např. dny sousedství apod.
- zázemí pro setkávání = vytváření prostor pro neformální setkávání – obecní prostory, komunitní centra, využití prostor škol, knihoven apod.
- sousedské spolky = společné akce, setkávání, poskytování vzájemné podpory mezi sousedy
- svépomocné skupiny = skupiny zaměřené na vzájemnou podporu, mimo jiné v oblasti vztahů (např. rodiče procházející rozvodem nebo rozchodem apod.)

Bezpečí

1. Aktéři přímé podpory dítěte

- nízkoprahové zařízení pro děti a mládež (NZDM), terénní pracovník = bezpečné trávení volného času, přednášky o rizicích, prevenci, konzultace, hodnoty a normy, sebezpoznání dítěte, terénní pracovník NZDM působící přímo v místech, kde se schází dětské skupiny/skupiny
- kontaktní centrum (K-centrum), terénní program pro uživatele návykových látek = prevence a řešení závislosti, konzultace pro děti i rodiče, preventivní programy na školách a v místech, kde tráví děti a mladí lidé volný čas

- volnočasové aktivity = všeobecně různé více či méně organizované programy (sport, zájmové kroužky apod.), kde děti mohou trávit bezpečným způsobem volný čas, seznamují se s riziky, nalézají nebo překonávají své hranice, učí se odpovědnosti apod.), jde o dostupnost volnočasových aktivit a jejich prahovost (tj. nejen to, jestli tam aktivita je, ale také zda do ní chodí děti z cílové skupiny – tj. ohrožené)
- krizové centrum = zaměření na problematiku vztahů a bezpečí
- linka bezpečí = podmínkou efektivního využívání je povědomí dětí o existenci linky (osvěta)
- škola, školní poradenské pracoviště = programy prevence realizované ve škole, programy proti šikaně, vzdělávání o rizicích na internetu, mezi lidmi, v dopravě apod., přítomnost pracovníka, se kterým děti mohou řešit pocit ohrožení, CAN apod.
- peer program = existence a dostupnost programů, další programy doprovázení (patroni apod.)
- komunitní centrum = dostupný prostor, kam mohou děti samy přicházet, v případě potřeby je jim zajištěno poradenství nebo zprostředkována odborná pomoc, nebo se mohou zapojit do programu, hlavní podmínkou je prahovost/dostupnost centra
- středisko výchovné péče (SVP) = pokud je součástí ambulantní či velmi snadno dostupná forma péče, kam by dítě mohlo přijít i samo, kdyby se necítilo bezpečně z důvodu chování osob ve svém okolí nebo by si nevědělo rady se svým vlastním chováním
- zařízení pro děti vyžadující okamžitou pomoc (ZDVOP) = důležitá je dostupnost zařízení a dostupnost navazujících odborných služeb, včetně samotných dětí
- lékař = povědomí o ohlašovací povinnosti, rozpoznání ohrožení dítěte (sociální rozměr), ochota zapojit se do případové práce, účast v komisích, preventivních skupinách apod.
- učitel = povědomí o ohrožení dítěte, zkušenosti se zapojováním se do řešení situace dětí ohrožených v oblasti bezpečí, tj. kompetence rozpoznat a ohlásit takový případ, v případě zjištěného ohrožení dítěte se zapojit do případové práce apod.
- Policie ČR, městská policie, asistent prevence kriminality = pokud je dostupný specialista na problematiku dětí a mládeže nebo CAN, zda se policie nějak aktivně zapojuje do případové práce, spolupracuje s OSPOD, dělá preventivní programy apod.
- orgán sociálně-právní ochrany dětí (OSPOD) = relevantní role v případě, že se jedná o dítě ohrožené dle § 6 zákona č. 359/1999 Sb., o SPOD

2. Aktéři přímé podpory rodiny

- sociálně-aktivizační služba pro rodiny s dětmi (SAS) = služba zahrnuje podporu rodičů, případně přímo dětí, specifické zaměření na oblast bezpečí
- nízkoprahové zařízení pro děti a mládež (NZDM), terénní pracovník = služba má programy zaměřené na rodiče a jejich kompetence v oblasti bezpečí dětí, nebo programy pro celou rodinu, terénní pracovník NZDM působící přímo v místech, kde se schází dětské skupiny/skupiny
- asistent prevence kriminality (APK) = dostupná pochůzková služba, když je zjištěno, přímo řeší děti v ohrožení, upozorní rodiče, nebo se na ně mohou rodiče obracet apod.
- krizová linka pro rodiče = existuje povědomí o lince pro rodiče, kteří se potýkají s problémy v oblasti bezpečí dětí – nedokážou děti hlídat, žijí v prostředí, které není bezpečné, mají podezření, že dítěti někdo ublížil nebo by mohl, či se sami obávají, že by mohli dítě ohrozit
- osvěta = dostupnost specifických osvětových a informačních programů organizovaných městem, policií, lékaři, poskytovateli služeb apod.
- programy primární prevence = programy určené také pro rodiče nebo celé rodiny
- rodinné centrum = mateřská nebo rodičovská centra, která mají v programu téma bezpečí – přednášky či poradenství, centra jsou dostupná, nízkoprahová
- rodinná poradna = zajištění konzultací z oblasti bezpečí dětí, týrané, zneužívané a zanedbávané děti (CAN)
- rodinné konference = koordinovaná setkání širší rodiny a blízkých osob k podpoře rodiny a hledání zdrojů opory
- intervenční centrum = programy pro rodiče ohrožené násilím, programy pro děti nebo rodiče s dětmi
- rodičovská skupina = svépomocné skupiny (např. v rámci rodinného či komunitního centra), pro rodiče, jejichž dítě bylo vystaveno nebezpečí, stalo se obětí, ohrožuje jiné děti, nebo jsou ohroženi sami a rodiče a má to vliv na děti, případně mají sami obavy, že by oni sami mohli dítě ohrozit

- kontaktní centrum (K-centrum), terénní program pro uživatele návykových látek = programy pro rodiče, jejichž děti jsou ohroženy závislostí, programy pro závislé rodiče
- krizová respitní péče = zajištění krizové péče o dítě, které bylo ohroženo (např. v situaci domácího násilí, CAN)
- program podpory sousedství = sousedské nebo domovní iniciativy, např. na zajištění bezpečí v okolí domu, na ulici, vzájemný dohled nad dětmi apod.
- orgán sociálně-právní ochrany dětí (OSPOD) = relevantní role v případě, že se jedná o dítě ohrožené dle § 6 zákona č. 359/1999 Sb., o SPOD

3. Aktéři širší podpory

- Policie ČR, městská policie, asistent prevence kriminality (APK) = dostatečný počet policistů/asistentů k zajištění pochůzkové činnosti tam, kde může dojít k ohrožení dětí, kolem škol, na sídlišťích, v sociálně vyloučených lokalitách (SVL), povědomí policistů/asistentů o rizicích ohrožujících bezpečí dětí
- sociální pracovník na obci = terénní práce s rodinami, poradenství, prevence
- poradna pro oběti trestných činů = poradenství a právní pomoc, orientace v právech obětí, návrhy na jejich odškodnění
- starosta, samospráva = podpora programů pro posilování bezpečí, např. osvětové a informační akce, poradenství občanům, bezpečnostní komise a plán apod.
- soud = specializace na děti – oběti a pachatele, otevřenost, zohlednění specifických potřeb dětí, časová dostupnost (rychlost)
- specialista na prevenci na úrovni obce nebo kraje = vývoj, podpora a sledování efektivity místních programů prevence
- integrovaný záchranný systém = prevence a osvěta

4. Podpora v rámci komunity

- dny sousedství = akce ve společných prostorách, seznamování se navzájem, hledání řešení rizik v lokalitě apod.
- preventivní akce v obci = doprava, zdraví, kriminalita
- osvěta = přednášky, semináře pro rodiče nebo pracovníky s dětmi (putovní akce, celostátní akce)
- bezpečná hřiště, prostor pro volnočasové aktivity = místa, kde mohou děti/rodiny trávit volný čas

Zdraví

1. Aktéři přímé podpory dítěte

- pediatr, pediatrická sestra = ideálně zahrnuta práce s rodinou, plnění oznamovací povinnosti, účast na případových konferencích nebo v jiných týmech, operativní spolupráce s OSPOD, návštěvy u dětí doma (domácí sestry)
- pečovatelská služba = pokud jsou cílovou skupinou i rodiny s dětmi
- raná péče = zapojení do případové práce, individuální plán ochrany dítěte (IPOD), sociální rozměr práce
- školní programy podpory zdraví = obědy do škol, ovoce, mléko, preventivní prohlídky
- nízkoprahové zařízení pro děti a mládež (NZDM), terénní pracovník = konzultace či přednášky v oblasti zdraví (hygiena, prevence, závislosti, sexuální zdraví, výživa apod.), terénní pracovník NZDM působící přímo v místech, kde se schází dětské skupiny/skupiny
- kontaktní centrum (K-centrum), terénní program pro uživatele návykových látek = programy zaměřené na děti anebo rodiče, preventivní programy na školách a v místech, kde tráví děti a mladí lidé volný čas
- dětský psychiatr, psycholog = podmínkou je dostatečná kapacita, zapojení do případové práce
- školní psycholog = podmínkou je dostatečná kapacita, přesah do práce s rodinou
- dětský terapeut = kapacita odpovídající potřebám dětí/rodin v lokalitě
- orgán sociálně-právní ochrany dětí (OSPOD) = relevantní role v případě, že se jedná o dítě ohrožené dle § 6 zákona č. 359/1999 Sb., o SPOD

2. Aktéři přímé podpory rodiny

- sociálně-aktivizační služba pro rodiny s dětmi (SAS) = zahrnutí tématu zdraví do služby, přednášky, konzultace, osvěta
- raná péče = zaměření služby na práci s celou rodinou a na případovou práci
- kontaktní centrum (K-centrum), terénní program pro uživatele návykových látek = program zaměřený na práci s celou rodinou, zapojení do případové práce
- domácí sestra = návštěvy rodin preventivně a v případě potřeby, u rizikových rodin – vzhledem k tomu, že aktuálně není ukotveno, tak je relevantní jakákoliv forma návštěv
- psychiatr, psycholog = podpora rodičů z hlediska toho, aby dobře zvládali péči o děti
- respitní služba = služby zaměřené na rodiny se zátěží, ideálně širší cílová skupina (nejen děti s postižením)
- rodinná terapie = terapeutické služby zaměřené na práci s celou rodinou
- orgán sociálně-právní ochrany dětí (OSPOD) = relevantní role v případě, že se jedná o dítě ohrožené dle § 6 zákona č. 359/1999 Sb., o SPOD

3. Aktéři širší podpory

- nemocnice – dětské oddělení = dostatečná kapacita, možnost přítomnosti rodičů, sociální pracovník, přesah do případové práce a prevence
- pohotovost = dostupnost, plnění oznamovací povinnosti, případně zapojení do prevence
- specialisté = dostupnost, případně zahrnutí rodiny do péče, spolupráce
- poradna pro závislosti (AT poradna) = léčba závislostí rodičů
- ozdravná léčebna = ozdravné pobyty pro děti nebo děti a rodiče

4. Podpora v rámci komunity

- preventivní akce na podporu zdraví = sportovní nebo zdravotně preventivní akce, Zdravé město apod.
- osvěta = přednášky, letáky na téma zdraví, péče o zdraví
- dotace obce/kraje na akce na podporu zdraví nebo zlepšování životního prostředí = distribuce vitamínů, pomůcek, zdravotní péče apod.
- podpora sportu = zázemí, dostupné kroužky, kluby

Učení se

1. Aktéři přímé podpory dítěte

- škola = vzdělávání s ohledem na individuální potřeby dítěte, využívání podpůrných opatření, spolupráce s rodinou, zprostředkování navazujících služeb pro rodiny s dětmi
- sociální pedagog, školský sociální pracovník = spolupráce s dítětem a rodinou, zprostředkování služeb dítěti/rodině, spolupráce s navazujícími službami
- výchovný poradce = zaměření práce s dítětem v kontextu jeho rodiny, propojení na externí služby
- pracovník primární prevence = prvotní identifikace potřeby podpory nebo ohrožení dítěte, návaznost na podpůrné služby, přímá podpora dítěte
- nízkoprahové zařízení pro děti a mládež (NZDM), terénní pracovník = edukační programy pro děti (programy, přednášky), zprostředkování podpory školní přípravy, motivační programy, konzultace, včetně působení mimo školu (v terénu)
- volnočasové aktivity = kroužky zaměřené na rozvoj znalostí a dovedností, motivaci dětí, sebepoznání
- pedagogicko-psychologická poradna (PPP) = přímá podpora dětí v kontextu podpory rodiny
- střediska výchovné péče (SVP) = programy zaměřené na prevenci, podporu dítěte v kontextu jeho rodiny
- lékař = sledování povědomí dítěte o vlastním zdraví, edukace dětí, identifikace rizik
- podpora školní přípravy (doučování) = podpora dítěte v rozvoji školních dovedností, posilování kompetencí a motivace ke vzdělávání, optimálně ve spolupráci s rodinou
- asistent pedagoga = zohlednění specifických potřeb dítěte, zapojení rodiny

- orgán sociálně-právní ochrany dětí (OSPOD) = relevantní role v případě, že se jedná o dítě ohrožené dle § 6 zákona č. 359/1999 Sb., o SPOD

2. Aktéři přímé podpory rodiny

- pedagogicko-psychologická poradna, středisko výchovné péče (PPP, SVP) = poskytované služby zahrnují rodinu dítěte, jsou provázány na další podpůrné služby
- sociálně-aktivizační služby pro rodiny s dětmi (SAS) = včetně zprostředkování služby rozvoje školských dovedností, podpora a motivace celé rodiny ke vzdělávání
- rodinné centrum (výchova, učení) = programy zaměřené na podporu a rozvoj vzdělávání
- sociální pedagog, školský sociální pracovník = role prostředníka mezi školou a rodinou, práce s celou rodinou, zprostředkování navazujících služeb
- školní psycholog = podpora dítěte v rámci podpory jeho rodiny, zprostředkování navazujících služeb
- výchovný poradce = viz školní psycholog
- etoped, psycholog = dostupnost služeb, ambulantní služby, práce s celou rodinou
- orgán sociálně-právní ochrany dětí (OSPOD) = relevantní role v případě, že se jedná o dítě ohrožené dle § 6 zákona č. 359/1999 Sb., o SPOD

3. Aktéři širší podpory

- školní poradenské pracoviště (ŠPP) = služby zaměřené na práci s celou rodinou (poradenství, konzultace, motivační programy, podpůrná opatření, navazující služby)
- dům dětí a mládeže (DDM) = volnočasové aktivity, zaměření na rozvoj vzdělávacích kompetencí dítěte, motivaci
- škola = aktér místní sítě služeb, zapojení do mezioborových platform
- středisko výchovné péče (SVP) = aktér místní sítě služeb, zapojení do mezioborových platform

4. Podpora v rámci komunity

- zázemí pro vzdělávání (knihovny, prostory pro kroužky, poznávací stezky) = prostory volně dostupné pro vzdělávání dětí, zájmovou činnost
- ocenění vzdělávání (učitelé, žáci, vědci) = motivační programy
- kulturní akce = akce na podporu vzdělávání, vědomostní akce
- zahraniční spolupráce = partnerství měst, studijní pobyty, výměny
- dotace obce na pomůcky, dojíždění do školy

Chování

1. Aktéři přímé podpory dítěte

- peer program = kapacita programů, jejich zaměření na poskytování pozitivních vzorů chování
- škola = ve vztahu k jednotlivci, vypracovaný systém podpory jednotlivce, návaznost na další podpůrné služby, možnost dítěte se obrátit na školu s žádostí o pomoc
- asistent pedagoga = přímá podpora dítěte nad rámec vzdělávání, tj. výchova, normy apod.
- odborná poradenská pomoc = kapacita a dostupnost služeb psychologa, etopeda, psychiatra, provázanost se školou a s rodinou
- resocializační program = kapacita, dostupnost, kvalita
- středisko výchovné péče (SVP) = ambulantní a terénní služba, přímá dostupnost pro děti
- pobytová služba = řešení akutních problémů s chováním, možnost krátkodobých krizových pobytů
- probační a mediační služba (PMS) = programy pro děti, dostupnost, kvalita, možnost vstupu na žádost dítěte
- orgán sociálně-právní ochrany dětí (OSPOD) = relevantní role v případě, že se jedná o dítě ohrožené dle § 6 zákona č. 359/1999 Sb., o SPOD

2. Aktéři přímé podpory rodiny

- škola = specifické programy zaměřené na chování dětí, podpůrné programy, nácvik dovedností v oblasti chování se zapojením rodičů
- sociálně-aktivizační služba pro rodiny s dětmi (SAS) = specifický program zaměřený na posilování rodičovských dovedností v oblasti výchovy a stanovování hranic
- nízkoprahové zařízení pro děti a mládež (NZDM) = zprostředkování podpůrných skupin pro rodiče k posílení výchovných kompetencí
- středisko výchovné péče (SVP) = ambulantní nebo terénní forma, práce s celou rodinou
- asistované kontakty a předávání = služby podpory dítěte v náročných situacích, podpora zvládnání emocí a chování dítěte i rodičů
- orgán sociálně-právní ochrany dětí (OSPOD) = relevantní role v případě, že se jedná o dítě ohrožené dle § 6 zákona č. 359/1999 Sb., o SPOD

3. Aktéři širší podpory

- škola = role učitele, výchovný poradce, dalších členů sboru mimo rámec vzdělávací složky, tj. výchova a socializace, normy, vytváření pozitivních vztahů + zařazení tématu etiky a morálky do výuky, praktický nácvik
- volnočasové aktivity zaměřené na posilování zdravých vztahů (skaut, Sokol, sport) = dostupnost, zejm. pro děti z ohrožených rodin (např. sociálně vyloučené lokality)
- církve = programy pro rodiny a děti – volnočasové aktivity, konzultace k otázkám výchovy a chování
- probační a mediační služba (PMS), resocializační program = programy zaměřené na posílení pozitivních forem chování
- krizový pobyt = krátkodobé umístění dítěte v pobytové službě v situaci závažných obtíží v oblasti chování, podmínkou je minimální délka pobytu a bezprostřední zajištění odborné podpory

4. Podpora v rámci komunity

- sousedské a komunitní akce = akce ke vzájemnému poznávání, navazování vztahu důvěry, interkulturní akce apod.
- BESIP = preventivní akce, nácvik pravidel, ohleduplnosti

Materiální zajištění

1. Aktéři přímé podpory dítěte

- rodinné centrum = programy pro děti, které jsou vystaveny riziku nedostatečné péče
- krizové centrum = řešení akutního ohrožení dítěte, včetně zanedbání péče, přístupné i pro samotné děti
- materiální a potravinová pomoc = cílená a koordinovaná distribuce, spolupráce s OSPOD
- dům na půl cesty = zajištění základní péče mladistvým, dostatečnost kapacity, včetně otázky věkové hranice
- zařízení pro děti vyžadující okamžitou pomoc (ZDVOP) = relevantní kapacita, přístupnost přímo pro děti, podstatné je zapojení do případové práce
- pobytová služba = dětský domov, kojenecký ústav apod., kde je možné zajistit krizový pobyt na žádost dítěte, resp. na bázi dobrovolnosti
- orgán sociálně-právní ochrany dětí (OSPOD) = relevantní role v případě, že se jedná o dítě ohrožené dle § 6 zákona č. 359/1999 Sb., o SPOD

2. Aktéři přímé podpory rodiny

- občanská poradna = poradenství rodičům zaměřené na práci, příjmy, dávky, sousedské vztahy, spolupráci se školou apod.
- dluhová poradna = komplexní řešení finanční situace rodiny
- sociální pracovník obce = terénní práce v rodinách, poradenství zaměřené na základní péči, doprovázení
- sociálně-aktivizační služba pro rodiny (SAS) = specializace služby na podporu rodičů v zajištění základní péče o děti
- sociální rehabilitace = relevance služby, pokud je zaměřena na posílení základních rodičovských dovedností, práce s rodiči a dětmi v přirozeném prostředí
- materiální a potravinová pomoc = koordinovaná pomoc rodinám, spolupráce s OSPOD a soc. službami (zacílení pomoci)
- právní pomoc = dostupná právní pomoc rodinám
- azylové bydlení = azylové bydlení, ideálně pro celé rodiny s dětmi
- sociální bydlení = jakákoliv forma bydlení dostupného pro ohrožené rodiny s dětmi (nemusí jít jen o oficiální sociální byty)
- nadace a nadační fondy = podpora rodin v nouzi (nájemné, školní pomůcky, bezúročné půjčky apod.)
- orgán sociálně-právní ochrany dětí (OSPOD) = relevantní role v případě, že se jedná o dítě ohrožené dle § 6 zákona č. 359/1999 Sb., o SPOD

3. Aktéři širší podpory

- úřad práce = programy podpory pro rodiče, aktivní podpora zaměstnávání, rekvalifikace, kariérové poradenství
- bytová koncepce města = zohlednění potřeb ohrožených rodin s dětmi v bytové politice města
- komunitní akce = sbírky, dobročinné trhy apod.
- zázemí pro setkávání = místa, kde se mohou rodiny s dětmi scházet, je dostupné základní vybavení, případně občerstvení, knihy, hračky apod.

4. Podpora v rámci komunity

- program obědy do škol = podpora škol z úrovně kraje nebo obce k zapojení do programů, případně realizace lokálních specifických programů
- pracovní příležitosti obce = veřejně prospěšné práce, společensky účelná pracovní místa, dotovaná místa, obecní místa, podporované zaměstnávání apod.