

*Síťování služeb pro děti a jejich rodiny*

# Analýza místní sítě služeb a návrh její optimální podoby

**Zlínský kraj**

**ORP Rožnov pod Radhoštěm**

**Lokální síťařka: *Mgr. Lenka Maléřová***

**zpracováno k: 04/2019**

**Klíčová aktivita 1 – Podpora a rozvoj služeb v oblasti SPOD**

**Podaktivita 1.1: Podpora síťování služeb na lokální úrovni**

**Projekt Systémový rozvoj a podpora nástrojů sociálně-právní ochrany dětí**

**Ministerstvo práce a sociálních věcí**



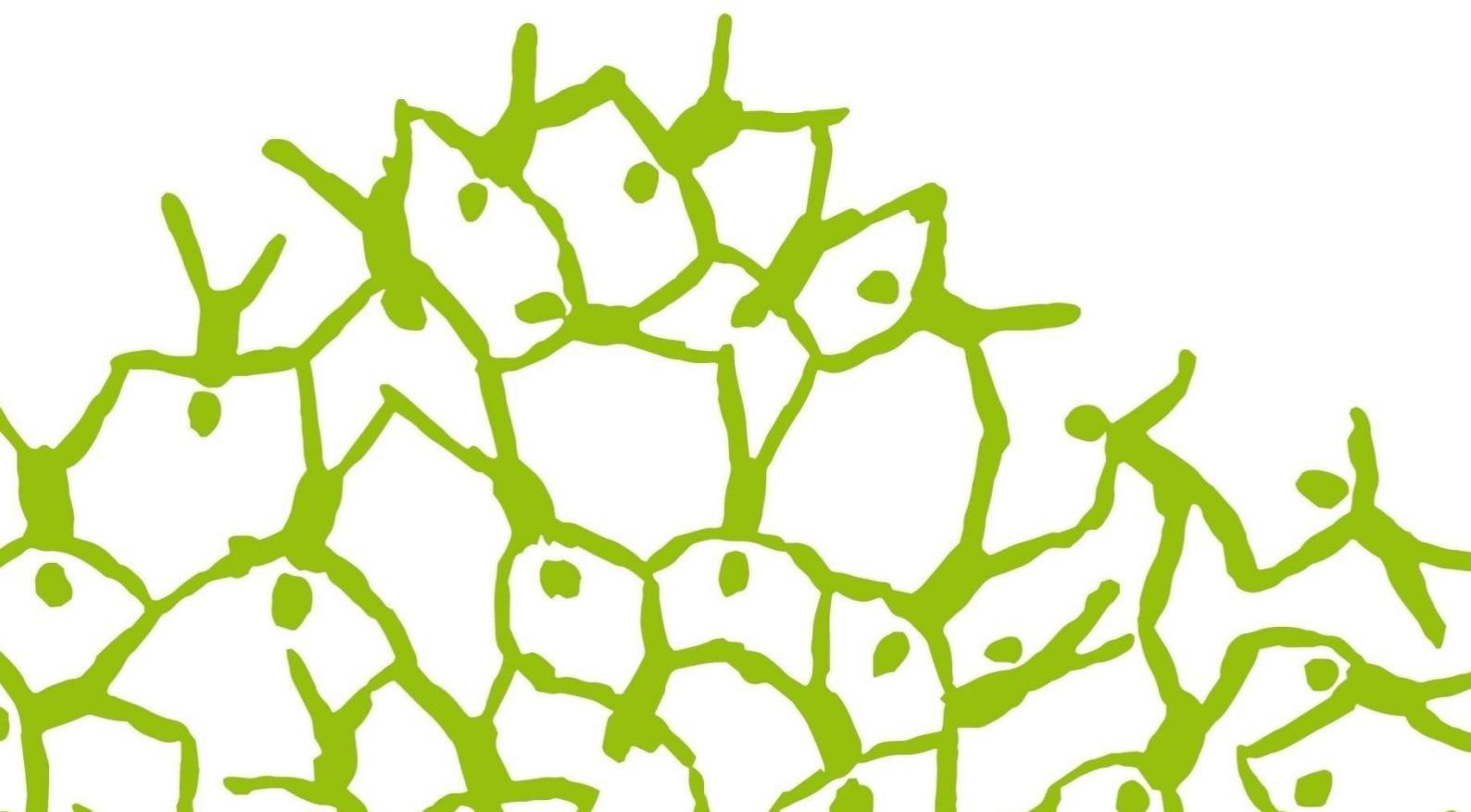
Evropská unie  
Evropský sociální fond  
Operační program Zaměstnanost



PRÁVO NA DĚTSTVÍ

# Obsah

Úvodní slovo .....	2
O projektu <i>Systémový rozvoj a podpora nástrojů sociálně-právní ochrany dětí</i> .....	3
Síťování v ORP Rožnov pod Radhoštěm .....	5
Potřeby dítěte (a jeho rodiny) a úrovně podpory .....	8
Optimální a reálná síť služeb reagující na potřeby dětí (a jejich rodin) na úrovni obcí s rozšířenou působností .....	10
Analýza reálné sítě služeb a návrh její optimální podoby v ORP Rožnov pod Radhoštěm .....	13
Modely spolupráce aktérů sítě .....	23
Spolupráce aktérů sítě v ORP .....	25
Doporučení pro rozvoj sítě v ORP Rožnov pod Radhoštěm .....	28
Závěrem .....	30
Použité zdroje .....	31
Potřebujete více informací? .....	32
Příloha – popis rolí aktérů sítě .....	33



*„... pokud na sebe jednotlivé služby navazují a jsou vzájemně koordinovány, je možné potřeby dítěte a rodiny naplnit lépe, než pokud je spolupráce omezena rezortním dělením kompetencí, zejména pokud jde o metodické řízení, financování a zacílení služeb. Propojování služeb se zároveň neobejde bez osoby – koordinátora.“*

# Úvodní slovo

## Vážené kolegyně a kolegové,

*analýza místní sítě služeb a návrh její optimální podoby je souhrnným výstupem dlouhodobého procesu síťování služeb na území obcí s rozšířenou působností. Podpora síťování je součástí projektu Systémový rozvoj a podpora nástrojů sociálně-právní ochrany dětí, který je od roku 2016 realizován Ministerstvem práce a sociálních věcí.<sup>1</sup>*

*Tento materiál je určen všem aktérům místních sítí služeb pro děti a jejich rodiny, a to nejen sociálním pracovníkům, ale také např. zástupcům samosprávy, učitelům, psychologům, zástupcům policie a dalším. Jedná se o ucelený dokument souhrnně popisující místní síť služeb pro děti a jejich rodiny na daném území včetně doporučení pro její optimalizaci a rozvoj tak, aby reagovala na potřeby dětí a rodin.*

### *Proč je důležité síťovat*

*Síťování služeb vnímáme jako **nástroj zvýšení efektivity cílené práce s klientem – dítětem a jeho rodinou**. Vychází z předpokladu, že pokud na sebe jednotlivé služby navazují a jsou vzájemně koordinovány, je možné potřeby dítěte a rodiny naplnit lépe, než když je spolupráce omezena rezortním dělením kompetencí, zejména pokud jde o metodické řízení, financování a zacílení služeb. Propojování služeb se zároveň neobejde bez osoby koordinátora (v tomto projektu se jednalo o **lokální a krajské síťáře a síťáře**).*

*Síťování služeb je dynamický a nikdy nekončící proces směřující k naplnění potřeb dětí a rodin žijících v dané lokalitě. Aby bylo síťování co nejúčelnější a šité na míru lokalitě, je třeba nejprve zmapovat stávající síť – tedy místní aktéry a jejich potřeby směrem k fungování sítě a to, jakým způsobem spolupracují. Proto lokální síťáři (na úrovni obcí s rozšířenou působností – ORP) a krajské síťáři (na úrovni krajů) důkladně mapovali terén a na základě zjištění pracovali společně s aktéry na tématech, která se ukázala jako významná pro rozvoj sítě, místní spolupráce apod. Shrnutí činnosti lokálního síťáře ve vaší lokalitě naleznete níže.*

*V návrhové části dokumentu najdete definici **optimální sítě služeb**, kterou jsme zpracovali v souladu se základními principy transformace systému péče o ohrožené děti a rodiny, vyplývající z Národní strategie ochrany práv dětí. Jedná se zejména o „návrat k dítěti“ – dítě v centru, sladění cílů práce s dítětem a rodinou, respekt k dítěti, zapojení dítěte a jeho rodiny do řešení situace a další. Optimální síť je tedy teoretickým schématem, jehož optikou je možné místní síť nahlédnout.*

***Místní síť služeb a návrh její optimální podoby** pro území obcí s rozšířenou působností zapojených do projektu je shrnujícím výstupem práce síťářů a síťárek na základě zmapovaných potřeb. Vzhledem k tomu, že se jedná o zjištěný obraz sítě, používáme pro ni dále označení **reálná síť**. **Reálná síť služeb v lokalitě** byla porovnávána se vzorovou, optimální sítí služeb. Je přitom zřejmé, že v každé lokalitě je síť služeb jiná, a to vzhledem k odlišným potřebám dětí a rodin, a je ovlivněna vnějšími podmínkami v lokalitě (např. personální a finanční kapacity aktérů). Všechny sítě služeb by však měly naplňovat principy transformace a **odrážet v první řadě potřeby dětí a rodin**.*

### *Bez vás by to nešlo*

*To vše by se neobešlo bez samotného **procesu síťování**, tedy propojování místních aktérů sítě napříč rezorty, které vnímáme jako alfu a omegu spolupráce. Děkujeme proto všem místním aktérům sítě služeb za ochotu k setkávání se, zájem o spolupráci, podněty a společnou činnost na lepším fungování sítě podpory pro děti a jejich rodiny.*

*Mgr. Kristýna Jůzová Kotalová a realizační tým aktivity síťování  
oddělení transformace služeb pro rodiny a děti  
Ministerstvo práce a sociálních věcí*

---

<sup>1</sup> Číslo projektu CZ.3.2.63/0.0/0.0/15\_017/0001687.

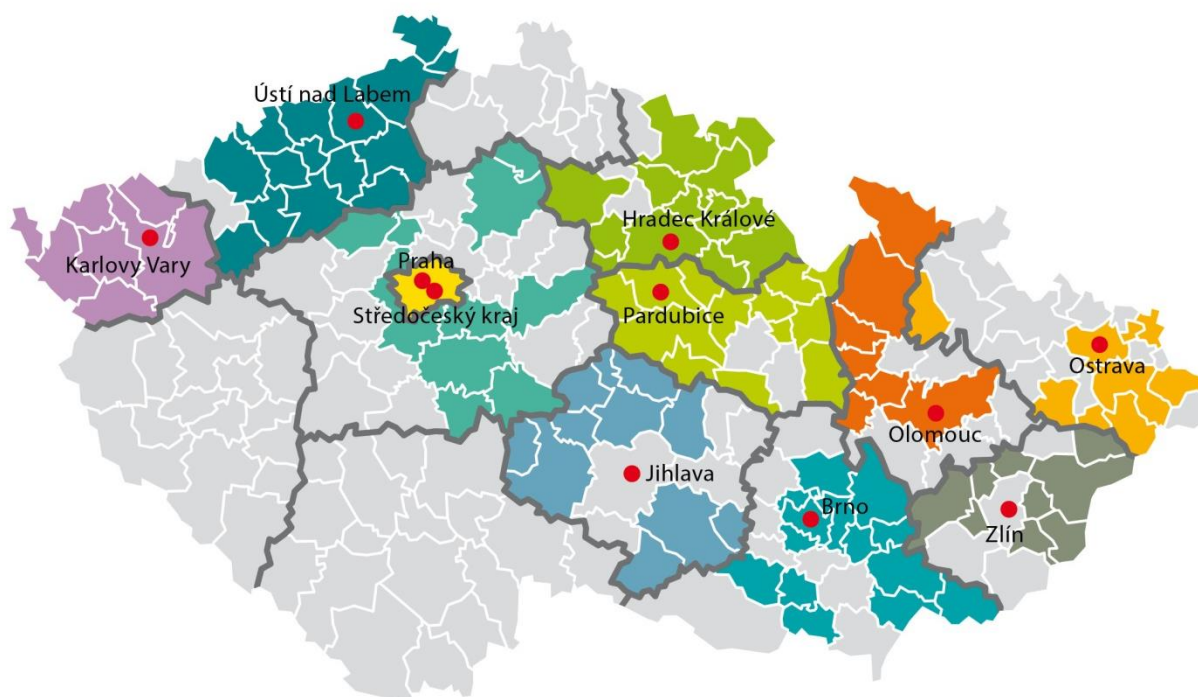
# O projektu *Systemový rozvoj a podpora nástrojů sociálně-právní ochrany dětí*

Termín realizace: 1. 1. 2016 až 30. 6. 2019, ve **12** zapojených krajích.

Projekt se zaměřuje na posílení mezirezortní a multidisciplinární **spolupráce v oblasti péče o ohrožené děti a jejich rodiny**. Cíli projektu jsou podpora orgánů sociálně-právní ochrany dětí (dále jen OSPOD) a dalších klíčových aktérů v oblasti síťování služeb pro ohrožené děti a rodiny; vytváření, podpora a rozvoj sítí služeb na lokální, krajské a celostátní úrovni; podpora nástrojů vedoucích k nastavení, zjišťování a rozvoji kvality systému sociálně-právní ochrany, nastavení modulů celoživotního vzdělávání pracovníků OSPOD a podpora a rozvoj náhradní rodinné péče (dále jen NRP). **A proč?** Aby se nadále snižoval počet dětí, které musejí svoji rodinu opustit, a aby pro děti, jež se dostávají do systému náhradní rodinné péče, byla zajištěna co nejkvalitnější individuální péče. Více najdete na <http://www.pravonadetstvi.cz>.

## **Podpora síťování služeb na lokální úrovni**

Síťování služeb pro děti a rodiny je nejrozsáhlejší aktivitou projektu, je realizováno v 11 krajích a celkem ve 124 obcích s rozšířenou působností.



### **Východiska síťování**

Síťování představuje „**návrat k rodině a dítěti**“, snahu podpořit vybudování pevné podpůrné sítě v bezprostřední blízkosti rodin, a to s maximálním využitím všech dostupných zdrojů. Síťování je proto spíše prací s lidmi než „vědeckým přístupem“ a dosavadní výsledky ukazují, že právě osobní kontakt síťáře s aktéry tvoří základ úspěšného rozvoje sítě podpory. Na druhou stranu síťář je kromě samotného propojování lidí také nositelem důležitých principů transformace systému péče o ohrožené děti a rodiny, přispívá k jejich lepšímu porozumění a zvnitřnění na úrovni lokality, a tím i k žádoucímu směřování práce s rodinami a dětmi. Síťování služeb je ze své podstaty transformací služeb na místní úrovni.

### **Vymezení služeb pro děti a rodiny**

Z hlediska tohoto projektu jsou služby pro děti a rodiny nahlíženy optikou potřeby – jedná se o všechny děti a rodiny, které potřebují nějakou formu podpory, ať už v rovině prevence (mohou být ohrožené) nebo v rovině

intervence (již jsou ohroženy). Nejedná se tedy o služby rodinné politiky, zároveň ale ani o striktní vymezení dle § 6 zákona č. 359/1999 Sb., o sociálně-právní ochraně dětí (dále jen SPOD). Služby jsou zároveň vnímány zásadně nadrezortně, bez ohledu na právní formu či míru formálního ukotvení. Vymezením služeb jde především o zmapování všech dostupných zdrojů podpory na místní úrovni.

### **Cíle síťování služeb pro děti a rodiny**

**Zmapování aktérů v lokalitě:** v maximálním možném rozsahu jsou zmapováni aktéři v lokalitě a jejich potřeby směrem k fungování sítě ve prospěch dětí a rodin, samotný výčet může být vůbec prvním popisem služeb pro děti a rodiny z nadrezortního hlediska a přispívá ke zvědomění rolí jednotlivých aktérů.

**Zvědomění rolí jednotlivých aktérů:** každý z aktérů si uvědomuje svou (i dílčí) roli v síti služeb pro děti a rodiny, tj. zná své kompetence a úkoly dané jednak zákony, jednak specifickými podmínkami v lokalitě, ale uvědomuje si také význam spolupráce s dalšími aktéry. Aktéři tak přesně znají svou vlastní roli a zároveň rozumí rolím ostatních aktérů.

**Propojení aktérů v lokalitě:** aktéři spolu komunikují ve smyslu případové práce, tj. ve smyslu potřeb dětí a rodin, s ohledem na zákonnou mlčenlivost a s ohledem na integritu dětí a rodin, s důrazem na působení v rovině prevence.

**Implementace základních principů transformace do síťování,** a tedy i činnosti jednotlivých aktérů: síťování lze vnímat jako aktivizaci terénu, která by se měla odvíjet od **základních principů transformace:**

- participace dítěte, respekt k dítěti
- potřeba vývoje, otevřené budoucnosti, perspektivy
- zdravé prostředí
- jistota, stabilita, bezpečí
- zapojení celé rodiny.

### **Co je síť služeb pro děti a jejich rodiny?**

Síť služeb pro děti a jejich rodiny (dále jen síť) je soubor institucí, organizací a dalších subjektů, které na určitém geograficky vymezeném území (obec, město, obec s rozšířenou působností – dále jen ORP, region, kraj) svou činností ovlivňují situaci ohrožených dětí a rodin, ať už formálně na základě pravomoci vyplývající z legislativy, nebo neformálně, svým společenským posláním. **Základním principem fungování sítě je partnerství, mezioborová spolupráce a případné překonávání bariér, které spolupráci brání.**

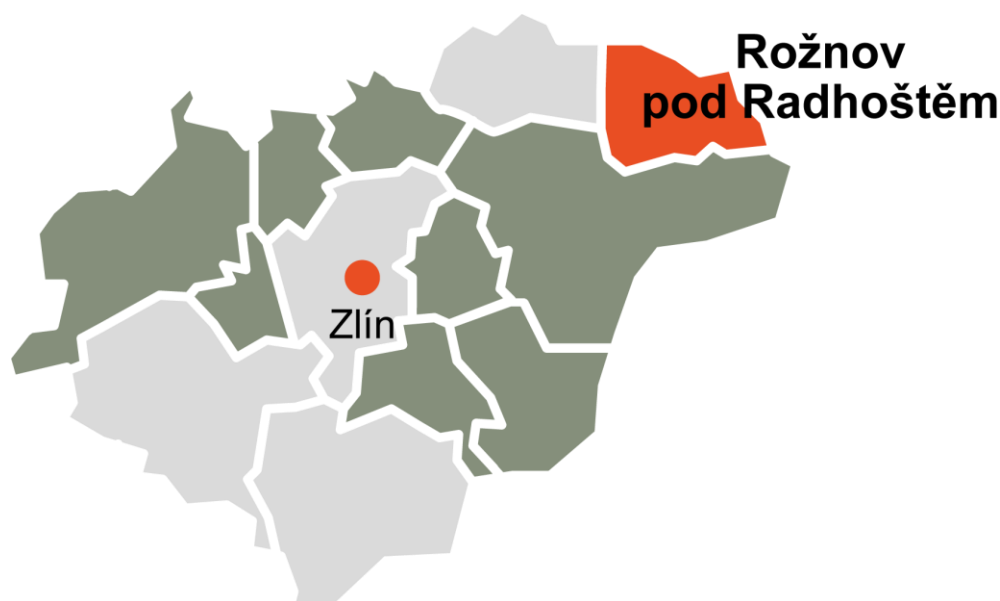
### **Kdo jsou aktéři sítě?**

Aktéři sítě jsou subjekty v síti se vzájemně provázanými vztahy, založenými na spolupráci a sdílené či dílčí odpovědnosti. Jde o instituce poskytující služby dětem a rodinám (registrované sociální služby i neregistrované návazné služby), orgány samosprávy (městské a obecní úřady, zejména agenda odboru sociálních věcí, konkrétně oddělení sociálně-právní ochrany dětí, dále sociální a terénní pracovníci), školy, poradenská zařízení (pedagogicko-psychologické poradny, speciálně pedagogická centra, střediska výchovné péče), lékaře, soudce, městskou policii, Policii České republiky a další.

### **Kdo je síťář?**

Síťář je nezávislý aktér sítě pomoci ohroženým dětem a jejich rodinám. Jeho cílem je udržitelně propojit aktéry sítě, aby navzájem znali své možnosti a potřeby a mohli efektivně spolupracovat při řešení situací ohrožených dětí a rodin. Ve svém konání vychází z principů deinstitucionalizace a ze zmapovaných potřeb aktérů a jejich klientů směrem k fungování sítě jako celku. Vytváří prostor pro jejich spolupráci napříč rezorty.

# Síťování v ORP Rožnov pod Radhoštěm



## Stručný popis lokality

Správní obvod obce s rozšířenou působností Rožnov pod Radhoštěm (dále ORP Rožnov p. R.) se nachází v severovýchodní části Zlínského kraje při hranici s Moravskoslezským krajem. V ORP Rožnov p. R. žije více než 35 000 obyvatel, z toho více než 5 300 dětí do 14 let<sup>2</sup>, a to v 9 obcích na území o rozloze 239 km<sup>2</sup>. Převážná část obyvatel (63 %) žije ve dvou městech regionu, v Rožnově pod Radhoštěm a v Zubří, zbývajících zhruba 37 % žije v obcích Horní Bečva, Valašská Bystřice, Hutisko-Solanec, Dolní Bečva, Prostřední Bečva, Vidče a Viganťice<sup>3</sup>.

Město Rožnov pod Radhoštěm je správním, hospodářským a turistickým centrem území, nachází se zde významná průmyslová zóna. Zde je také zastoupena významná část služeb pro ohrožené děti a jejich rodiny, nicméně za specializovanými službami musí obyvatelé dojíždět do Valašského Meziříčí nebo do okresního města Vsetína. V prosinci 2018 byl podíl nezaměstnaných osob 2,7 %, tj. 619 uchazečů o zaměstnání ve věku 15 - 64 let k celkovému počtu 22 737 obyvatel v ORP Rožnov p. R. stejného věku<sup>4</sup>, přičemž ke stejnému datu dosáhl podíl nezaměstnaných osob v České republice 3,1 %<sup>5</sup>. V ORP Rožnov p. R. se nachází jeden obecní bytový dům s vyšším počtem obyvatel ohrožených sociálním vyloučením.

<sup>2</sup> Český statistický úřad [online]. Věkové složení a pohyb obyvatelstva Zlínského kraje, jeho okresů a správních obvodů obcí s rozšířenou působností – 2017: Tab. 41 Věkové složení obyvatel podle pohlaví, jednotek věku a pětiletých věkových skupin ve správním obvodu obce s rozšířenou působností Rožnov pod Radhoštěm k 31. 12. 2017. [cit. 29. 01. 2019]. Dostupné z: <https://www.czso.cz/csu/czso/vekove-slozeni-a-pohyb-obyvatelstva-zlinskeho-kraje-jeho-okresu-a-spravnich-obvodu-obci-s-rozsirenou-pusobnosti-2017>

<sup>3</sup> Český statistický úřad [online]. Charakteristika SO ORP Rožnov pod Radhoštěm. [cit. 29. 01. 2019]. Dostupné z: [https://www.czso.cz/csu/xz/charakteristika\\_so\\_orp\\_roznov\\_pod\\_radhostem](https://www.czso.cz/csu/xz/charakteristika_so_orp_roznov_pod_radhostem)

<sup>4</sup> Úřad práce ČR [online]. Nezaměstnanost v POÚ a ORP (od 1.3.2014) za prosinec 2018. [cit. 29. 01. 2019]. Dostupné z: [https://portal.mpsv.cz/sz/stat/nz/uzem/?\\_piref37\\_240429\\_37\\_240428\\_240428.next\\_page=%2Findex.do&\\_piref37\\_240429\\_37\\_240428\\_240428.statse=200000000019&\\_piref37\\_240429\\_37\\_240428\\_240428.stat=0&\\_piref37\\_240429\\_37\\_240428\\_240428.send=send&\\_piref37\\_240429\\_37\\_240428\\_240428.stat=2000000000112&\\_piref37\\_240429\\_37\\_240428\\_240428.obdobi=L&\\_piref37\\_240429\\_37\\_240428\\_240428.rok=2018&\\_piref37\\_240429\\_37\\_240428\\_240428.uzemi=141&ok=Vybrat](https://portal.mpsv.cz/sz/stat/nz/uzem/?_piref37_240429_37_240428_240428.next_page=%2Findex.do&_piref37_240429_37_240428_240428.statse=200000000019&_piref37_240429_37_240428_240428.stat=0&_piref37_240429_37_240428_240428.send=send&_piref37_240429_37_240428_240428.stat=2000000000112&_piref37_240429_37_240428_240428.obdobi=L&_piref37_240429_37_240428_240428.rok=2018&_piref37_240429_37_240428_240428.uzemi=141&ok=Vybrat)

<sup>5</sup> Úřad práce ČR [online]. Statistika nezaměstnanosti. [cit. 29. 01. 2019]. Dostupné z: <https://portal.mpsv.cz/sz/stat/nz/mes>

## Síť služeb pro děti a rodiny

Velká část sítě podpůrných služeb je soustředěna přímo ve městě Rožnově pod Radhoštěm. Terénní práci pro rodiny s dětmi, náhradní rodinnou péči a kuratelů dětí a mládeže pro všechny obce ORP vykonává OSPOD v Rožnově p. R. Region je velmi dobře pokryt sociálními a dalšími odbornými službami (odborné sociální poradenství, sociálně aktivizační služby pro rodiny s dětmi, doprovázení pěstounských rodin), které jsou nejenom dostupné přímo v Rožnově p. R., ale terénní formou poskytují služby také v ostatních obcích ORP. Další potřebné služby (raná péče, odborná pomoc pro oběti domácího násilí, terénní program pro uživatele návykových látek, doprovázení pěstounských rodin, odborná pomoc pro rodiče s dětmi s PAS atd.) jsou pokryty terénní formou – do obcí ORP Rožnov p. R. dojíždí pracovníci organizací z Valašského Meziříčí nebo ze Vsetína.

Specializované odborné služby, zejména dluhové poradenství, partnerské poradenství, mediace, azylový dům pro ženy a dívky, odborná pomoc pro uživatele návykových látek a další služby jsou dostupné ve Valašském Meziříčí nebo ve Vsetíně.

V regionu je 14 základních škol a 1 speciální základní škola pro žáky s lehkým i těžkým postižením. Školní psychologové působí na pěti rožnovských základních školách. Pobočka Krajské pedagogicko-psychologické poradny nebo speciálně pedagogická centra jsou ve Valašském Meziříčí.

V ORP Rožnov p. R. jsou dostupné běžné zdravotní služby (dětský lékař, praktický lékař, zubař atd.) a oproti jiným regionům je zde větší počet ordinací klinické psychologie. Naopak odborná psychiatrická pomoc pro děti je obtížně dostupná (nejčastěji dojíždí do psychiatrické nemocnice v Kroměříži nebo do psychiatrických ordinací v Moravskoslezském kraji, např. do Nového Jičína, Hranic na Moravě nebo do Ostravy).

Nabídka volnočasových aktivit pro děti a mládež je velmi široká nejenom v samotném Rožnově p. R., ale i v některých dalších obcích ORP.

Bezpečnost je zajišťována primárně Policií České republiky, v Rožnově p. R. je také zřízena městská policie včetně asistenta prevence kriminality.

## Průběh mapování potřeb a síťování

Síťování bylo v lokalitě zahájeno 1. 7. 2016, avšak s ohledem na personální změny na pozici lokálního síťáře bylo pozastaveno a znovu bylo obnoveno 1. 1. 2019. Síťování v ORP Rožnov p. R. bylo zahájeno navázáním spolupráce se sociálním odborem Městského úřadu Rožnov pod Radhoštěm (OSPOD). Místní aktéři byli do mapování zapojováni na základě rešerše poskytovaných služeb a postupně získávaných informací o realizovaných aktivitách pro děti a jejich rodiny. Za účelem mapování proběhlo 34 setkání a konzultací s aktéry sítě.

### Nejčastěji zmiňované potřeby:

- nejčastěji identifikovanou potřebou mezi všemi rezorty je vybudování nízkoprahového zařízení pro děti a mládež (dále NZDM) - v předchozím období se podařilo rozvojový záměr prosadit a termín otevření je plánován na letní prázdniny 2019;
- posílení odborných psychiatrických služeb pro děti – aktéři napříč všemi rezorty reflektují obtížnou dostupnost psychiatrických ambulancí z důvodu dojezdnosti i z důvodu dlouhých objednacích lhůt (v současné době v rozsahu 4 – 6 měsíců);
- posílení odborné a terapeutické práce v oblasti závislostí – téma identifikují aktéři napříč všemi rezorty, a to jak z hlediska práce s dětmi, které experimentují nebo již jsou závislé na návykových látkách, tak i z hlediska práce s rodiči závislými na návykových látkách. Zcela chybí ambulantní služba adiktologa. Městská policie by uvítala zmapování výskytu drog v regionu, aby bylo možné přesně zacílit opatření.
- zefektivnění případových konferencí – potřebu realizace případových konferencí s širší účastí mezirezortních odborníků a zajištění externího facilitátora pro nastavení nestranného a bezpečného prostředí pro všechny účastníky formulovali zástupci sociálních služeb, psychologické podpory i zástupci ze školství;
- rozšíření časových možností pro asistované kontakty / asistované předávání – tuto potřebu uváděli zejména pracovníci OSPOD a sociálních služeb;

- posílení kapacit školních psychologů na základních školách a zajištění školních psychologů do dalších obcí ORP Rožnov p. R. – tuto potřebu formulovala zejména samospráva, pedagogicko-psychologická poradna (dále PPP) i neziskové organizace;
- chráněné či tréninkové bydlení pro rodiny s dětmi – OSPOD, sociální služby i další aktéři formulují potřebu vybudovat dostatečné zázemí pro získání potřebných zkušeností v péči o novorozence nezletilým maminkám bez rodinné podpory a chráněné bydlení rodičům s dětmi, kteří potřebují specifickou míru podpory;
- rozvoj spolupráce a sítě aktérů pro rozšíření přehledu pro zprostředkování odborné pomoci – tuto potřebu identifikovaly zejména neziskové organizace.

## Shrnutí ze síťování

V rámci mapování se podařilo zkontaktovat téměř 30 místních aktérů, zejména pak v sociální oblasti (neziskové organizace poskytující registrované sociální služby i organizace s pověřením k výkonu sociálně právní ochrany dětí), ve školství (pedagogicko-psychologická poradna, zástupce několika škol v ORP), v oblasti volného času (realizátoři volnočasových aktivit a preventivních akcí se zaměřením na práci s ohroženými dětmi), v oblasti bezpečnosti (krajský protidrogový koordinátor, městská policie, probační a mediační služba), v oblasti zdraví (ordinace psychologické pomoci se zaměřením na děti), v humanitární oblasti (poskytovatel potravinové a hygienické pomoci) a samozřejmě také zástupci samosprávy (místostarosta města Rožnov p. R. a předseda Sdružení Mikroregion Rožnovsko, zástupci sociálního odboru a odboru školství, starosta města Zubří a zástupci sociálně-zdravotní komise).

Síťování probíhalo v prvním čtvrtletí roku 2019. S ohledem na omezené časové možnosti byly společně s aktéry identifikovány nejdůležitější oblasti, které se v mezirezortní spolupráci zaměřené na podporu ohrožených dětí a rodin daří řešit a potřeby dětí a rodin jsou pokryty vhodnými službami. Dále byla formulována témata, která je potřeba rozvíjet. Pozornost byla věnována také identifikaci takových služeb, které jsou v regionu potřebné, avšak zatím zcela chybí. Záměrem síťování bylo témata nejenom pojmenovat, ale ověřit jejich potřebnost a důležitost z pohledu zástupců různých rezortů.



# Potřeby dítěte (a jeho rodiny) a úrovně podpory

Níže uvedený popis odpovídá horizontální úrovni sítě služeb, tedy jednotlivým potřebám dětí, a vertikální úrovni sítě, tedy jednotlivým úrovním podpory dítěte (podrobně viz obrázek č. 1: Úrovně podpory dítěte a rodiny z hlediska jejich potřeb). Potřeby dětí byly odvozeny ze strukturovaného vyhodnocování situace dítěte a rodiny dle zákona č. 359/1999 Sb., o SPOD.

## Potřeby dítěte

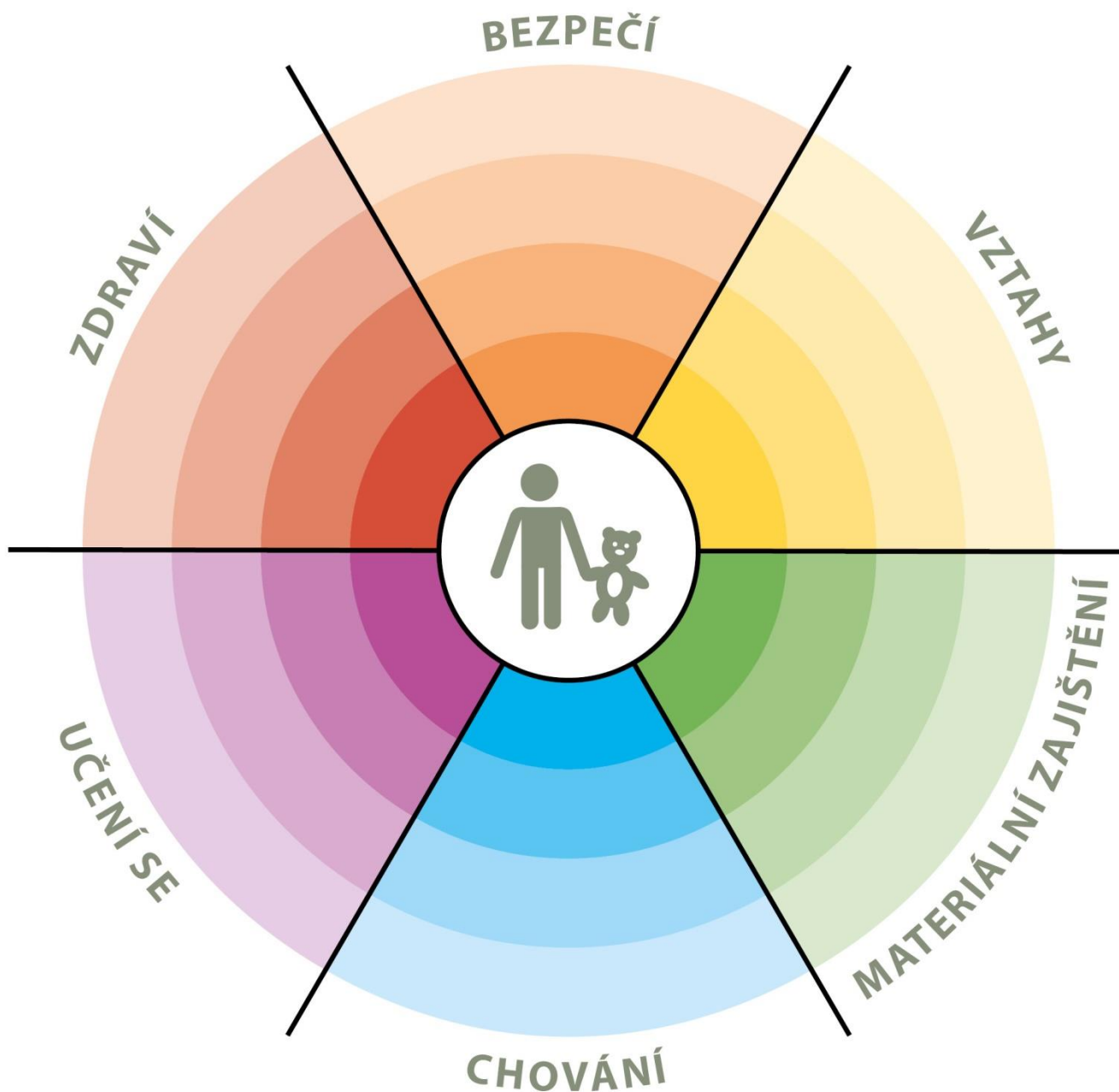
- **Vztahy:** potřeba rozumět vztahům k blízkým osobám, potřeba stabilních a bezpečných vazeb, vrstevnických vztahů, pozitivního vztahu k sobě samému apod.
- **Bezpečí:** potřeba bezpečného prostředí (prostředí rodiny i komunity), subjektivního pocitu bezpečí, životní stability, srozumitelnosti okolního světa, rozvoje kompetencí k rozpoznání nebezpečí apod.
- **Zdraví:** potřeba celkové duševní a tělesné pohody, dobrá péče o zdravotní stav dítěte, vztah k vlastnímu zdraví, podmínky pro zdravý vývoj apod.
- **Učení se:** potřeba poznávání okolního světa, porozumění událostem, nabývání zkušeností, motivace k učení a poznávání, rozvoj zvědavosti a sebepoznání apod.
- **Chování:** potřeba poznávat hranice, učit se normám, rozumět vlastnímu chování, mít respekt k ostatním apod.
- **Materiální zajištění:** potřeba zajištění základních životních potřeb tak, aby byl umožněn zdravý vývoj dítěte, přiměřená výživa, odpovídající vybavení včetně školních nebo zdravotních pomůcek apod.

## Aktéři podpory dítěte a rodiny

- **Aktéři přímé podpory dítěte:** služby a další podpůrné aktivity směřující přímo k dítěti na bázi individuálního přístupu, zároveň jde o služby umožňující přímý přístup dítěte (dítě samo se může na poskytovatele služby obrátit), zaměření na dítě je odvozeno z Úmluvy o právech dítěte a zákona o SPOD, které připouštějí možnost ochrany dítěte v situacích, kdy dojde k narušení vztahu mezi dítětem a rodičem.
- **Aktéři přímé podpory rodiny:** služby a další podpůrné aktivity směřující k podpoře rodiny tak, aby byla schopna naplnit ochrannou a podpůrnou roli vůči dítěti, tedy služby posilující kompetence rodičů, podpora zahrnuje vždy zároveň dítě i rodiče.
- **Aktéři širší podpory:** jedná se o služby a další podpůrné aktivity, jejichž primárním účelem není poskytování specifické podpory rodinám a dětem, rodiny a děti spadají do cílové skupiny poskytovatelů těchto služeb, přitom je podstatné, zda si aktéři jsou své role vědomi a naplňují ji.
- **Podpora v rámci komunity:** komunita je pojímána jako významný zdroj podpory. Zdroje obce a lokality je důležité popsat a provázat s potřebami rodin a dětí, komunitní zdroje jsou považovány za rozsáhlý, ale doposud málo využitý potenciál podpory dětí a rodin.

Obrázek č. 1

## ÚROVNĚ PODPORY DÍTĚTE A RODINY Z HLEDISKA JEJICH POTŘEB



### Úrovně podpory:

- aktéři přímé podpory dítěte
- aktéři přímé podpory rodiny
- aktéři širší podpory
- podpora v rámci komunity

# Optimální a reálná síť služeb reagující na potřeby dětí (a jejich rodin) na úrovni obcí s rozšířenou působností

Model sítě služeb na území ORP je pro účely projektu definován tak, že se **jedná o výčet aktérů, kteří v dané lokalitě přispívají k naplnění potřeb dětí**, tedy tvoří podpůrnou síť pro rodiny s dětmi s působností na území konkrétního ORP, včetně služeb nadregionálních. **Výčet aktérů je odvozen od otázky:**

„Kdo a jak je schopen naplnit potřeby dětí a rodin žijících v tomto regionu?“

## Jak chápeme optimální a reálnou síť služeb?

Optimální síť služeb je modelovou, žádoucí podobou sítě, reálná síť služeb je zjištěným obrazem sítě aktérů v dané lokalitě (regionu). Porovnáním modelu a reálné místní sítě je možné zjistit, jaké služby je třeba v lokalitě dále rozvíjet.

## Optimální síť služeb

Model **optimální sítě služeb** je výčtem možných aktérů, kteří jsou relevantní k naplnění jednotlivých potřeb dětí na všech čtyřech úrovních podpory<sup>6</sup>. Model nastiňuje, jak by síť měla vypadat, aby z ní žádná rodina „nevypadla“ a děti v lokalitě mohly žít v bezpečí ve vlastních rodinách. To je cílový stav i z hlediska transformace systému péče o ohrožené děti a rodiny. Z hlediska samosprávy jde o zajištění kvality života rodin v území, které spravují.

Aktéři přitom nejsou vymezeni svou rezortní příslušností, **ale rozsahem aktivit, které ve prospěch dětí vykonávají nebo by vykonávat mohli**. V praxi jsou aktivity aktérů v mnoha případech nastaveny spíše zvykově<sup>7</sup> a nejsou využívány v plném rozsahu, případně nejsou využívány alternativně. Využití kapacit stávajících aktérů v lokalitě v maximálním možném rozsahu je přitom vysoce efektivním způsobem pokrytí potřeb dětí a rodin. Model optimální sítě **není a ani nemůže být vyčerpávajícím výčtem aktérů**. Je to způsobeno jednak odlišnou podobou jednotlivých lokalit a jejich potřeb, jednak širokou škálou služeb pro děti a rodiny. Model optimální sítě služeb má inspirativní (vzorový) charakter. Popis rolí aktérů sítě naleznete v příloze dokumentu.

## Model optimální sítě jako inspirace pro tvorbu sítě

Model optimální sítě služeb je **v první řadě inspirací pro to, jakým způsobem je možné uvažovat o potřebách dětí a možnostech jejich naplnění**. Zároveň otevírá širší, někdy netradiční náhled na jednotlivé aktéry a rozsah jejich činnosti.

## Reálná síť služeb

Reálná síť služeb na území ORP je výčtem aktérů, kteří skutečně pokrývají potřeby v místě žijících dětí a rodin. Není přitom podstatné, zda je aktér přítomen přímo v lokalitě, nebo je pro děti a rodiny služba dostupná z jiného ORP či kraje.

Reálná síť služeb má **odlišnou podobu v každé lokalitě**, kdy kromě v místě působících aktérů odráží též specifické potřeby dětí a rodin dané především podmínkami lokality.

<sup>6</sup> Viz obrázek č. 1: Úrovně podpory dítěte a rodiny z hlediska jejich potřeb.

<sup>7</sup> Činnost aktérů podpůrné sítě pro děti a rodiny je vymezena v první řadě příslušnými zákony, nicméně je žádoucí zamýšlet se nad hranicemi jejich kompetencí – co všechno by každý aktér mohl dělat, včetně rezortních přesahů a aktivního zapojení do případové práce.

Síť služeb v každé lokalitě by měla zahrnovat zejména služby preventivního charakteru, služby vzájemně propojené a navazující a zároveň by měla být dostatečně pružná tak, aby reagovala na měnící se potřeby dětí a rodin.

### **Analýza reálné sítě služeb a návrh její optimální podoby**

Analýza reálné sítě služeb zahrnuje přehled aktérů místní sítě – jsou zde zachyceni dostupní aktéři ve všech rolích, v nichž mohou působit, a reagovat tak na potřeby dětí v různých oblastech (vztahy, bezpečí, zdraví, učení se, chování a materiální zajištění) – podrobně viz tabulka č. 1. Reálná síť odráží výstupy mapování provedeného lokálním síťářem a výstupy spolupráce s místními aktéry. Aktéři jsou v tabulce uvedeni typologicky dle subjektu či typu služby. Míra podrobnosti popisu aktérů závisí na velikosti lokality a počtu aktérů.

### **Kde je prostor pro rozvoj sítě – návrhová část**

Reálnou síť služeb zjištěnou v rámci lokality síťáři porovnávali s modelem optimální sítě služeb a s rozsahem potřeb dětí a rodin v lokalitě. Byly tak zjištěny:

- potřeby, které jsou naplněny dostatečně;
- potřeby, které nejsou naplněny vůbec, protože příslušní aktéři nejsou v lokalitě dostupní (nevyplněná, bílá místa v tabulce);
- potřeby, které nejsou naplněny dostatečně z důvodu kapacity, dostupnosti, zacílení služby apod. (aktéři označeni barevně – **oranžovou barvou**); jedná se o oblast dalšího možného rozvoje.

Podrobnější popis a zhodnocení sítě k jednotlivým oblastem potřeb (např. vztahy, bezpečí, zdraví a další) najdete v komentáři k tabulce sítě služeb. Obsahem jsou i doporučení pro rozvoj místní sítě v jednotlivých oblastech.

### **Jak může být analýza reálné sítě služeb využita?**

Analýza bude sloužit představitelům samospráv, poskytovatelům služeb a jejich klientům, donátorům nebo dalším osobám a organizacím, kteří mohou podpořit rozvoj potřebných služeb. Na základě zjištění popsanych analýzou reálné sítě služeb mohou uplatňovat požadavky na další rozvoj sítě (např. v rámci projektových žádostí, komunitních plánů, dotačních programů apod., kdy analýza reálné sítě služeb slouží jako relevantní podklad prokazující podrobné nadrezortní zmapování dostupných služeb).

# OPTIMÁLNÍ SÍŤ SLUŽEB PRO DĚTI A JEJICH RODINY

ÚROVNĚ PODPORY					
	aktéři přímé podpory dítěte	aktéři přímé podpory rodiny	aktéři širší podpory	podpora v rámci komunity	
POTŘEBY DÍTĚTE	<b>VZTAHY</b> <b>žít v bezpečném vztahu k sobě, k rodině a komunitě, být přijímán</b>	<ul style="list-style-type: none"> <li>psycholog, psychiatr</li> <li>svěpomocná skupina</li> <li>nizkoprahové zařízení pro děti a mládež (NZDM), terénní pracovník</li> <li>metodik primární prevence, školní metodik prevence</li> <li>programy pro třídní kolektivy</li> <li>inkluzivní programy</li> <li>školní psycholog</li> <li>výchovný poradce</li> <li>učitel, vychovatel</li> <li>služby náhradní rodinné péče (např. kontakt s rodinou)</li> <li>sociální pracovník pobytového zařízení</li> <li>sociálně-aktivizační služba pro rodiny s dětmi (SAS)</li> <li>krizové centrum</li> <li>orgán sociálně-právní ochrany dětí (OSPOD)</li> </ul>	<ul style="list-style-type: none"> <li>rodinné centrum</li> <li>rodinná poradna</li> <li>rodinné konference</li> <li>mediace</li> <li>SAS</li> <li>NZDM</li> <li>OSPOD</li> </ul>	<ul style="list-style-type: none"> <li>volnočasové aktivity (sport, skaut, umělecké kroužky)</li> <li>intervenční centrum</li> <li>poradna pro oběti trestných činů</li> </ul>	<ul style="list-style-type: none"> <li>komunitní centrum</li> <li>komunitní akce</li> <li>zázemi pro setkávání</li> <li>sousedské spolky</li> <li>svěpomocné skupiny</li> </ul>
	<b>BEZPEČÍ</b> <b>žít v bezpečí a stabilitě</b>	<ul style="list-style-type: none"> <li>NZDM, terénní pracovník</li> <li>kontaktní centrum, terénní program pro uživatele návykových látek</li> <li>volnočasové aktivity</li> <li>krizové centrum</li> <li>linka bezpečí</li> <li>škola, školní poradenské pracoviště (ŠPP)</li> <li>peer program</li> <li>komunitní centrum</li> <li>středisko výchovné péče (SVP) - ambulantní</li> <li>zařízení pro děti vyžadující okamžitou pomoc (ZDVOP)</li> <li>lékař</li> <li>učitel</li> <li>Policie ČR, městská policie, asistent prevence kriminality</li> <li>OSPOD</li> </ul>	<ul style="list-style-type: none"> <li>SAS</li> <li>NZDM, terénní pracovník</li> <li>asistent prevence kriminality</li> <li>krizová linka pro rodiče</li> <li>osvěta</li> <li>programy primární prevence</li> <li>rodinné centrum</li> <li>rodinná poradna</li> <li>rodinné konference</li> <li>intervenční centrum</li> <li>rodičovská skupina</li> <li>kontaktní centrum, terénní program pro uživatele návykových látek</li> <li>krizová respitní péče</li> <li>program podpory sousedství</li> <li>OSPOD</li> </ul>	<ul style="list-style-type: none"> <li>Policie ČR, městská policie, asistent prevence kriminality</li> <li>sociální pracovník na obci</li> <li>poradna pro oběti trestných činů</li> <li>starosta, samospráva</li> <li>soud</li> <li>specialista na prevenci na úrovni obce nebo kraje</li> <li>integrováný záchranný systém</li> </ul>	<ul style="list-style-type: none"> <li>dny sousedství</li> <li>preventivní akce v obci</li> <li>osvěta</li> <li>bezpečná hřiště, prostor pro volnočasové aktivity</li> </ul>
	<b>ZDRAVÍ</b> <b>vyřát v celkové tělesné a duševní pohodě</b>	<ul style="list-style-type: none"> <li>pediatri, pediatrička sestra</li> <li>pečovatelská služba</li> <li>raná péče</li> <li>školní programy podpory zdraví</li> <li>NZDM, terénní pracovník</li> <li>kontaktní centrum, terénní program pro uživatele návykových látek</li> <li>dětský psychiatr, psycholog</li> <li>školní psycholog</li> <li>dětský terapeut</li> <li>OSPOD</li> </ul>	<ul style="list-style-type: none"> <li>SAS</li> <li>raná péče</li> <li>kontaktní centrum, terénní program pro uživatele návykových látek</li> <li>domácí sestra</li> <li>psychiatri, psycholog pro dospělé</li> <li>rodinná terapie</li> <li>OSPOD</li> </ul>	<ul style="list-style-type: none"> <li>nemocnice – dětské oddělení</li> <li>pohotovost</li> <li>specialisté – např. dětská chirurgie, ORL, apod.</li> <li>poradna pro závislosti (AT poradna)</li> <li>ozdravná léčebna</li> </ul>	<ul style="list-style-type: none"> <li>preventivní akce na podporu zdraví</li> <li>osvěta</li> <li>dotace obce/kraje na akce na podporu zdraví (vitaminy, ovoce) nebo zlepšování životního prostředí</li> <li>podpora sportu (zázemi)</li> </ul>
	<b>UČENÍ SE</b> <b>rozvíjet svůj potenciál, mít radost z poznávání a učení</b>	<ul style="list-style-type: none"> <li>škola</li> <li>sociální pedagog, školský sociální pracovník</li> <li>výchovný poradce</li> <li>pracovník primární prevence</li> <li>NZDM, terénní pracovník</li> <li>volnočasové aktivity</li> <li>pedagogicko-psychologická poradna (PPP)</li> <li>SVP</li> <li>lékař</li> <li>podpora školní přípravy (doučování)</li> <li>asistent pedagoga</li> <li>OSPOD</li> </ul>	<ul style="list-style-type: none"> <li>PPP, SVP</li> <li>SAS</li> <li>rodinné centrum (výchova, učení)</li> <li>sociální pedagog, školský sociální pracovník</li> <li>školní psycholog</li> <li>výchovný poradce</li> <li>etoped, psycholog</li> <li>OSPOD</li> </ul>	<ul style="list-style-type: none"> <li>ŠPP</li> <li>dům dětí a mládeže (DDM)</li> <li>škola (přesah do komunity)</li> <li>SVP</li> </ul>	<ul style="list-style-type: none"> <li>zázemi pro vzdělávání (knihovny, prostory pro kroužky, poznávací stezky)</li> <li>ocenění vzdělávání (učitelé, žáci, vědci)</li> <li>kulturní akce</li> <li>zahraniční spolupráce</li> <li>dotace obce na pomůcky, dojíždění (do školy)</li> </ul>
	<b>CHOVÁNÍ</b> <b>znát hranice, dostat povzbuzení, učit se respektu k sobě i ostatním</b>	<ul style="list-style-type: none"> <li>peer program</li> <li>škola (práce s konkrétním dítětem)</li> <li>asistent pedagoga</li> <li>odborná poradenská pomoc (psycholog, etoped, psychiatr)</li> <li>resocializační program</li> <li>SVP</li> <li>pobytová služba (krátkodobá)</li> <li>probační a mediální služba (PMS)</li> <li>OSPOD</li> </ul>	<ul style="list-style-type: none"> <li>škola (poradenství, spolupráce s rodiči)</li> <li>SAS</li> <li>NZDM - rodičovské skupiny</li> <li>SVP (poradenské/ambulantní služby)</li> <li>asistované kontakty a předávání</li> <li>OSPOD</li> </ul>	<ul style="list-style-type: none"> <li>škola (klíma, práce s kolektivy, apod.)</li> <li>volnočasové aktivity zaměřené na posilování zdravých vztahů (skaut, Sokol, sport)</li> <li>církev</li> <li>PMS, resocializační program</li> <li>krizový pobyt</li> </ul>	<ul style="list-style-type: none"> <li>sousedské a komunitní akce</li> <li>BESIP</li> </ul>
	<b>MATERIÁLNÍ ZAJIŠTĚNÍ</b> <b>mít zajištěny základní potřeby, nemít hlad, mít dobré zázemí</b>	<ul style="list-style-type: none"> <li>rodinné centrum</li> <li>krizové centrum</li> <li>materiální a potravinová pomoc</li> <li>dům na půl cesty</li> <li>ZDVOP</li> <li>pobytová služba</li> <li>OSPOD</li> </ul>	<ul style="list-style-type: none"> <li>občanská poradna</li> <li>dluhová poradna</li> <li>sociální pracovník obce</li> <li>SAS</li> <li>sociální rehabilitace</li> <li>materiální a potravinová pomoc</li> <li>právní pomoc</li> <li>azylové bydlení</li> <li>sociální bydlení</li> <li>nadace a nadační fondy</li> <li>OSPOD</li> </ul>	<ul style="list-style-type: none"> <li>úřad práce</li> <li>bytová koncepce města</li> <li>komunitní akce</li> <li>zázemi pro setkávání</li> </ul>	<ul style="list-style-type: none"> <li>program obědy do škol</li> <li>pracovní příležitosti obce</li> </ul>

# Analýza reálné sítě služeb a návrh její optimální podoby v ORP Rožnov pod Radhoštěm

Tabulka č. 1

		ÚROVNĚ PODPORY			
		aktéři přímé podpory dítěte	aktéři přímé podpory rodiny	aktéři širší podpory	podpora v rámci komunity
<b>POTŘEBY DÍTĚTE</b>	<b>VZTAHY</b>	<ul style="list-style-type: none"> <li>psycholog, psychiatr</li> <li>volnočasové aktivity</li> <li>školní metodik prevence</li> <li>školní psycholog</li> <li>výchovný poradce</li> <li>učitel, vychovatel</li> <li>služby náhradní rodinné péče (doprovázení pěstounských rodin a podpora dítěte)</li> <li>azylový dům pro ženy a matky s dětmi</li> <li>SAS</li> <li>krizová pomoc (telefonické linky)</li> <li>OSPOD</li> <li>mateřské centrum</li> <li>asistované kontakty</li> <li>preventivní přednášky pro děti</li> <li>sociální rehabilitace pro děti s PAS</li> <li>dobrovolníci</li> </ul>	<ul style="list-style-type: none"> <li>mateřské centrum</li> <li>odborné sociální poradenství v různých oblastech</li> <li>případové konference</li> <li>mediace</li> <li>SAS</li> <li>OSPOD</li> <li>asistované kontakty</li> <li>psycholog, psychiatr</li> <li>partnerské poradenství, párové terapie</li> <li>intervenční centrum (pomoc obětem domácího násilí)</li> <li>služby náhradní rodinné péče (doprovázení pěstounských rodin)</li> <li>odlehčovací služby pro děti s PAS, pro děti se zdravotním postižením</li> <li>svépomocná skupina pro rodiny s dětmi s PAS</li> <li>svépomocné setkávání rodin s postiženými či ohroženými dětmi</li> <li>školní psycholog</li> <li>krizová linka</li> <li>osvěta, přednášky</li> </ul>	<ul style="list-style-type: none"> <li>volnočasové aktivity</li> <li>intervenční centrum (pomoc obětem domácího násilí)</li> <li>poradna pro oběti trestných činů</li> <li>sociální rehabilitace pro lidi s duševním onemocněním</li> <li>sociálně terapeutické dílny pro osoby s postižením</li> <li>služby následné péče (podpora dříve závislým lidem)</li> </ul>	<ul style="list-style-type: none"> <li>komunitní akce</li> <li>osvěta, přednášky</li> </ul>
	<p>Žít v bezpečném vztahu k sobě, k rodině a komunitě, být přijímán</p>				

<p><b>BEZPEČÍ</b> žít v bezpečí a stabilitě</p>	<ul style="list-style-type: none"> <li>• volnočasové aktivity</li> <li>• krizová pomoc (telefonické linky)</li> <li>• školní psycholog</li> <li>• školní metodik prevence</li> <li>• středisko výchovné péče – ambulantní</li> <li>• diagnostický ústav</li> <li>• lékař</li> <li>• učitel</li> <li>• Policie ČR, městská policie, asistent prevence kriminality</li> <li>• OSPOD</li> <li>• preventivní přednášky</li> <li>• služby náhradní rodinné péče (doprovázení pěstounských rodin)</li> <li>• sociální rehabilitace pro děti s PAS</li> <li>• odlehčovací služby pro děti s PAS, pro děti se zdravotním postižením</li> <li>• asistované kontakty</li> <li>• mateřské centrum</li> <li>• azylový dům pro ženy a matky s dětmi</li> </ul>	<ul style="list-style-type: none"> <li>• SAS</li> <li>• asistent prevence kriminality</li> <li>• středisko výchovné péče – ambulantní</li> <li>• krizová linka</li> <li>• osvěta, preventivní přednášky</li> <li>• primární prevence</li> <li>• terénní program pro uživatele návykových látek</li> <li>• mateřské centrum</li> <li>• odborné sociální poradenství v různých oblastech</li> <li>• případové konference</li> <li>• intervenční centrum (pomoc obětem domácího násilí)</li> <li>• OSPOD</li> <li>• azylový dům pro ženy a matky s dětmi</li> <li>• chráněné bydlení pro rodiny</li> <li>• odlehčovací služby pro děti s PAS, pro děti se zdravotním postižením</li> <li>• poradna pro rodiny s dětmi s PAS</li> </ul>	<ul style="list-style-type: none"> <li>• Policie ČR, městská policie, asistent prevence kriminality</li> <li>• poradna pro oběti trestných činů</li> <li>• starosta, samospráva</li> <li>• integrovaný záchranný systém</li> <li>• sociální rehabilitace pro lidi s duševním onemocněním</li> </ul>	<ul style="list-style-type: none"> <li>• preventivní akce v obci</li> <li>• osvěta, přednášky</li> <li>• bezpečná hřiště</li> <li>• prostor pro volnočasové aktivity</li> </ul>
<p><b>ZDRAVÍ</b> vyrůstat v celkové tělesné a duševní pohodě</p>	<ul style="list-style-type: none"> <li>• pediatr</li> <li>• raná péče</li> <li>• školní programy podpory zdraví</li> <li>• dětský psychiatr, psycholog, dětský terapeut</li> <li>• školní psycholog</li> <li>• OSPOD</li> <li>• mateřské centrum</li> <li>• odlehčovací služby pro děti s PAS, pro děti se zdravotním postižením</li> <li>• služby náhradní rodinné péče (doprovázení pěstounských rodin)</li> </ul>	<ul style="list-style-type: none"> <li>• SAS</li> <li>• raná péče</li> <li>• terénní program pro uživatele návykových látek</li> <li>• psychiatr, psycholog pro dospělé</li> <li>• párové terapie</li> <li>• intervenční centrum (pomoc obětem domácího násilí)</li> <li>• OSPOD</li> <li>• krizová linka</li> <li>• poradenství (OSP)</li> <li>• sociální pracovníce v nemocnici</li> </ul>	<ul style="list-style-type: none"> <li>• nemocnice – novorozenecké a dětské oddělení</li> <li>• lékařská pohotovostní služba</li> <li>• specialisté – logopedie atd.</li> <li>• sociální rehabilitace pro lidi s duševním onemocněním</li> <li>• svépomocná skupina pro anonymní alkoholiky</li> </ul>	<ul style="list-style-type: none"> <li>• preventivní akce na podporu zdraví</li> <li>• dotace na akce na podporu zdraví (mléko do škol, ovoce do škol)</li> <li>• podpora sportu</li> </ul>

	<ul style="list-style-type: none"> <li>• preventivní přednášky</li> <li>• <b>detoxikační programy pro děti</b></li> </ul>	<ul style="list-style-type: none"> <li>• odlehčovací služby pro děti s PAS, pro děti se zdravotním postižením</li> <li>• poradna pro rodiny s dětmi s PAS</li> </ul>		
<p><b>UČENÍ SE</b></p> <p>rozvíjet svůj potenciál, mít radost z poznávání a učení</p>	<ul style="list-style-type: none"> <li>• škola</li> <li>• <b>speciální pedagog</b></li> <li>• výchovný poradce</li> <li>• školní psycholog</li> <li>• školní metodik prevence</li> <li>• pedagogicko-psychologická poradna</li> <li>• středisko výchovné péče</li> <li>• lékař</li> <li>• <b>doučování dobrovolníci</b></li> <li>• asistent pedagoga</li> <li>• OSPOD</li> <li>• mateřské centrum</li> <li>• sociální rehabilitace pro děti s PAS</li> <li>• služby náhradní rodinné péče (doprovázení pěstounských rodin)</li> <li>• preventivní přednášky</li> <li>• volnočasové aktivity</li> </ul>	<ul style="list-style-type: none"> <li>• pedagogicko-psychologická poradna, středisko výchovné péče (etoped)</li> <li>• SAS</li> <li>• raná péče</li> <li>• mateřské centrum</li> <li>• <b>speciální pedagog</b></li> <li>• školní psycholog</li> <li>• výchovný poradce</li> <li>• OSPOD</li> <li>• služby náhradní rodinné péče (doprovázení pěstounských rodin)</li> <li>• odborné sociální poradenství</li> </ul>	<ul style="list-style-type: none"> <li>• škola, školní psycholog, speciální pedagog, školní metodik prevence</li> <li>• volnočasové aktivity</li> <li>• středisko výchovné péče</li> <li>• sociálně terapeutické dílny pro osoby s postižením</li> <li>• sociální rehabilitace pro lidi s duševním onemocněním</li> <li>• služby následné péče (podpora dříve závislým lidem)</li> </ul>	<ul style="list-style-type: none"> <li>• zázemí pro vzdělávání (knihovny, prostory pro kroužky)</li> <li>• kulturní akce</li> <li>• dotace na pomůcky a vybavení škol</li> <li>• osvětové a preventivní akce pro veřejnost</li> </ul>
<p><b>CHOVÁNÍ</b></p> <p>znát hranice, dostat povzbuzení, učit se respektu k sobě i ostatním</p>	<ul style="list-style-type: none"> <li>• škola, školní psycholog (individuální práce s konkrétním dítětem)</li> <li>• asistent pedagoga</li> <li>• odborná poradenská pomoc (psycholog, etoped, psychiatr)</li> <li>• středisko výchovné péče</li> <li>• probační a mediační služba</li> <li>• <b>resocializační program pro mladistvé</b></li> <li>• OSPOD</li> <li>• preventivní přednášky</li> </ul>	<ul style="list-style-type: none"> <li>• škola (školní psycholog, spolupráce s rodiči)</li> <li>• SAS</li> <li>• středisko výchovné péče – ambulantní služby</li> <li>• asistované kontakty</li> <li>• OSPOD</li> <li>• mateřské centrum</li> <li>• služby náhradní rodinné péče (doprovázení pěstounských rodin)</li> <li>• odborné sociální poradenství</li> <li>• azylový dům pro ženy a matky s dětmi</li> </ul>	<ul style="list-style-type: none"> <li>• škola (práce s třídním kolektivem)</li> <li>• volnočasové aktivity zaměřené na posilování zdravých vztahů (sport, Royal Rangers atd.)</li> <li>• církev</li> <li>• probační a mediační služba, resocializační program pro mladistvé</li> <li>• služby následné péče (podpora dříve závislým lidem)</li> </ul>	<ul style="list-style-type: none"> <li>• osvětové a preventivní akce, přednášky pro veřejnost</li> <li>• BESIP</li> </ul>



		<ul style="list-style-type: none"> <li>• sociální rehabilitace</li> <li>• mateřské centrum</li> <li>• služby náhradní rodinné péče (doprovázení pěstounských rodin)</li> </ul>			
	<p><b>MATERIÁLNÍ ZAJIŠTĚNÍ</b></p> <p>mít zajištěny základní potřeby, nemít hlad, mít dobré zázemí</p>	<ul style="list-style-type: none"> <li>• centrum sociálně-materiální pomoci</li> <li>• potravinová banka</li> <li>• OSPOD</li> </ul>	<ul style="list-style-type: none"> <li>• občanská poradna, odborné sociální poradenství, doprovázení pěstounů – dluhové poradenství, pomoc se zajištěním příspěvků a podpor</li> <li>• právní poradenství</li> <li>• SAS</li> <li>• sociální rehabilitace</li> <li>• centrum sociálně-materiální pomoci</li> <li>• potravinová banka</li> <li>• azylový dům pro ženy a matky s dětmi</li> <li>• nadace a nadační fondy</li> <li>• OSPOD</li> </ul>	<ul style="list-style-type: none"> <li>• úřad práce</li> <li>• bytová koncepce města</li> <li>• potravinová banka</li> </ul>	<ul style="list-style-type: none"> <li>• program obědy do škol</li> <li>• pracovní příležitosti obce</li> <li>• veřejná lednice</li> <li>• komunitní sběr oblečení</li> </ul>

# Komentář k tabulce sítě služeb a naplňování potřeb dětí (a jejich rodin) v ORP Rožnov pod Radhoštěm a návrh k optimalizaci sítě

Děti a rodiny, které potřebují podporu, mají v ORP Rožnov p. R. poměrně širokou síť dostupných služeb. Přestože z mnoha stran zaznívá, že se region nachází v okrajové části Zlínského kraje, je zde patrný velký potenciál aktérů působících přímo na Rožnovsku – z oblasti sociálních služeb, dalších odborných služeb, z oboru zdravotnictví, školství či bezpečnosti. Potřeby dětí a rodin jsou také ve významném měřítku pokryty terénní formou – některé sociální služby do regionu pravidelně dojíždí. Výhodou je také dobrá dostupnost specializovaných služeb ve Valašském Meziříčí nebo ve Vsetíně. Tato síť může pružně reagovat na potřeby dětí a rodin také díky navázané spolupráci mezi jednotlivými aktéry z různých oborů, kteří vzájemně komunikují při hledání řešení dlouhodobých situací i akutních krizí. Nejčastěji však na Rožnovsku naráží na dostupnost dětské psychiatrické pomoci, na nedostatečné kapacity psychologické podpory a absenci odborné pomoci v oblasti závislostí. Chybí také školní psychologové, kteří by působili v ostatních obcích ORP. Naopak je zde patrná snaha o podporu dětí v situaci rozpadu rodiny a prevenci ztráty stabilního a bezpečného zázemí. V současné době se zde zavádí tzv. cochemská praxe, tedy koordinovaná podpora rodičů při nalezení dohody z hlediska zajištění péče o své dítě nebo děti.

## VZTAHY – žít v bezpečném vztahu k sobě, k rodině a komunitě, být přijímán

Z hlediska podpory kvalitních a zdravých vztahů je ORP dobře pokryta podpůrnými službami a aktivitami. Děti a rodiny se mohou zapojit do komunitního setkávání v mateřském centru, které je provozováno i s přispěním dobrovolníků. V případě potřeby mohou získat odborné poradenství v rodinné, sociální, finanční či právní problematice. Pro rodiny s dětmi s poruchami autistického spektra (PAS) nebo rodiny s postiženými dětmi je v Rožnově p. R. vytvářen prostor pro sdílení zkušeností i svých potřeb v rámci svépomocných podpůrných setkání. V některých oblastech je však odborná podpora pro obyvatele ORP Rožnov p. R. dostupná ve Valašském Meziříčí (např. odlehčovací služba pro rodiny s dětmi s PAS) nebo ve Vsetíně (např. poradna pro rodinné a partnerské vztahy). V obou zmíněných městech se také nachází azylové domy pro ženy a matky s dětmi. V ORP Rožnov je dostupná široká nabídka volnočasových aktivit pro děti a mládež – kroužky na školách, středisko volného času, zájmové kroužky, sportovní kroužky.

### Prostor pro rozvoj sítě:

Přestože se v Rožnově p. R. nachází tři ordinace, ve kterých aktuálně působí osm klinických psychologů, je dostupnost **psychologické pomoci** vnímána jako nedostatečná (objednací lhůty jsou 2 měsíce). Jednoznačným pozitivem je zaměření psychologické pomoci nejenom pro dospělé, ale také pro děti. Vzhledem k vyčerpání psychologů lze však pružně reagovat pouze v akutních případech (např. ohrožení zdraví). Během síťování se však nepodařilo zjistit podložené důvody nedostatečné kapacity i přes relativně významné zastoupení klinických psychologů na Rožnovsku.

Jako významný problém je vnímána absence **pedopsychiatrické péče** na Rožnovsku. Rodiče s dětmi musí za odbornou pomocí dojíždět, naráží však také na dlouhé objednací lhůty (v rozsahu 4 – 6 měsíců). Nejčastěji dojíždí do psychiatrické nemocnice v Kroměříži nebo do psychiatrických ordinací v Moravskoslezském kraji, např. Nový Jičín, Hranice nebo Ostrava. Přestože se budou v širším regionu nově otevírat tři centra duševního zdraví ve Zlíně, v Uherském Hradišti a v Kroměříži, všechny jsou z ORP Rožnov p. R. obtížně dostupné z důvodu velké vzdálenosti.

Podpora školních psychologů je zajištěna na základních i středních školách v Rožnově pod Radhoštěm, avšak v ostatních obcích **školní psychologové** zcela chybí. Tuto potřebu identifikovala jak samospráva, tak pedagogicko-psychologická poradna i některé základní školy v regionu. V předchozím období byla v projektu Zvyšování kvality základního vzdělávání v ORP Rožnov pod Radhoštěm zřízena pozice školního psychologa ve výši 1 úvazku, který však měl velmi omezené kapacity pro poskytování adekvátní podpory všem základním školám v ORP. V první řadě je proto potřeba identifikovat potřebnou kapacitu v jednotlivých školách, v druhé řadě pak definovat organizační a provozní možnosti (školní psycholog jako zaměstnanec školy nebo jiného subjektu, možnosti financování, rozdělení kapacit, vybudování stabilního zázemí nebo poskytování podpory školám terénní

formou atd.). Ve školách v ostatních obcích tak chybí metodická činnost školního psychologa, individuální práce školního psychologa s dětmi (výchovné záležitosti, zvládnání nejistoty a úzkostí, práce s motivací atd.), individuální spolupráce s rodiči (výchovné záležitosti, nastavení hranic, jak pracovat s dítětem se speciálními vzdělávacími potřebami) a skupinová práce s třídními kolektivy (vztahy ve třídě, komunikace, řešení konfliktů, prevence atd.).

Důležitou potřebou je posílení kapacity a rozšíření časových možností **asistovaných kontaktů / asistovaného předávání**. V současné době službu zajišťuje Poradna Rožnov, SASanky Charita Valašské Meziříčí nebo Rodina u nás se zaměřením na pěstounské rodiny. Zejména OSPOD, ale i další aktéři zaznamenávají potřebu rozšíření kapacity poskytovaných služeb o víkendy a v týdnu v pozdních odpoledních hodinách, aby asistovaných kontaktů mohli využívat i rodiče či rodinní příslušníci po pracovní době nebo v případě dojíždění z větších vzdáleností.

V ORP Rožnov p. R. jsou využívány **případové konference** jako nástroj pro posílení vzájemné podpory a společné hledání řešení situace dítěte a jeho rodiny. Mapování služeb v regionu odhalilo poptávku po širším zapojení aktérů ze sociálních služeb, zdravotnictví i školství. Jejich potřebou je koordinovat spolupráci, hledat společně řešení a podporu rodiny ještě v situaci, kdy je potenciál ji stabilizovat - tedy realizovat případové konference spíše ve fázi včasného řešení než až v problematické situaci. Jako další cestu k zefektivnění pak odborníci formulovali poptávku plánovat návazné případové konference k vyhodnocení realizace domluveného plánu, event. k plánování další spolupráce.

**Mediace** patří mezi velmi potřebné nástroje pro řešení mezilidských vztahů a hledání vzájemné dohody. Vzhledem k tomu, že ORP Rožnov p. R. aktivně zavádí tzv. cochernskou praxi, kdy soud ve spolupráci s OSPOD a se zapojením neziskových organizací podporují rozcházející se rodiče k plnému přebírání rodičovské zodpovědnosti a k dohodě o následné péči o své dítě nebo děti, je mediace důležitou součástí nabízených podpůrných služeb. V současné době musí zájemci o mediaci z Rožnovska za službou dojíždět do Vsetína, avšak z hlediska dostupnosti a reálného využití služeb by bylo vhodné uvažovat o rozšíření nabídky mediace přímo v ORP Rožnov p. R.

V regionu byla mezi zástupci ze zdravotnictví, ze sociální oblasti i ze školství popsána absence **služeb následné péče** – tedy odborné pomoci lidem, kteří byli dříve závislí na návykových látkách, při jejich abstinenci a návratu do běžného života. Taková služba je dostupná v organizaci MOST ve Valašském Meziříčí, v současné době jí využívá i několik klientů z ORP Rožnov. Z hlediska dlouhodobé podpory těchto osob je proto vhodné posílit kapacity této služby.

Bílým místem je **nízkoprahové zařízení pro děti a mládež**, které zde dlouhodobě chybí. Avšak v předchozím období se podařilo rozvojový záměr na vybudování NZDM zahrnout do komunitního plánu sociálních služeb a dojednat provozovatele, v současné době se záměr připravuje k realizaci. Termín otevření je plánován na letní prázdniny 2019 (NZDM bude provozovat Charita Valašské Meziříčí).

V ORP Rožnov p. R. zatím zcela chybí **podpůrný program pro děti**, jejichž rodiče prochází náročnou partnerskou situací nebo jsou již v rozvodu/rozchodu. Tato situace je pro dítě často náročná a nesrozumitelná, její zvládnutí je však důležité pro jeho další zdravý rozvoj. Potřebu podpůrného programu identifikovali aktéři napříč rezorty.

## **BEZPEČÍ – žít v bezpečí a stabilitě**

Bezpečnost je na Rožnovsku zabezpečována výkonem činnosti Policie ČR, přímo v Rožnově p. R. pak také městskou policií spolu s asistentem prevence kriminality. V dlouhodobém horizontu pak k bezpečí přispívá prevence, přičemž každá škola zpracovává minimální plán prevence.

Jedním z rizik je užívání návykových látek. Terénní program pro uživatele návykových látek ve městech Rožnově p. R. a Zubří probíhá 1x týdně, je však dostupný pro zájemce z celého regionu. Terénní pracovníci kromě poradenství a sociální práce zajišťují výměnu aplikačních setů. Výměna snižuje zdravotní riziko nejenom pro uživatele samotné, ale snižuje také bezpečnostní nebo zdravotní riziko pro okolí. Pro specializované služby, které není možné vykonávat v terénu, je potřeba dojíždět do sdružení Agarta do Vsetína (např. testování, pokud je zapotřebí prokázat, že matka neužívá návykové látky, aby předešla riziku ohrožení dítěte).

Zajištění potřebného bezpečí pro děti a jejich rodiny je možné vidět také z jiného hlediska. Rodiče pečující o dítě s postižením jsou vystaveni dlouhodobé zátěži, zejména související s náročností péče, s agresivními projevy dítěte

atd. V takových situacích pak podporu zajišťují odlehčovací služby, které umožňují pobyt dítěte v bezpečném a podnětném prostředí, a rodině současně poskytují prostor pro regeneraci. V regionu jsou dostupné odlehčovací služby pro rodiče s dětmi s PAS (Centrum Áčko ve Valašském Meziříčí) a pro děti se zdravotním postižením a děti ohrožené (Auxilium). Rodiny také mohou v rámci těchto služeb získat podporu formou odborného poradenství z hlediska zajištění bezpečnosti, když se rodina z důvodu handicapu svého dítěte dostává do nebezpečných situací.

### **Prostor pro rozvoj sítě:**

V souladu s požadavky Ministerstva školství, mládeže a tělovýchovy ČR každá škola zpracovává **minimální plán prevence**. Jeho obsah a realizace se však v jednotlivých školách liší. Některé školy v regionu nabízejí propracovaný program zahrnující preventivní témata v řadě oblastí (kamarádství a vztahy, dospívání, kyberšikana, netholismus, závislosti, bezpečný pohyb v dopravě atd.), navíc s logickou návazností témat tak, jak žák postupuje jednotlivými ročníky školy. Pozitivní je také fakt, že část přednášek je zajištěna místními aktéry (poradny, městská policie, lékaři, církev). Na druhou stranu pak mapování v regionu mezi odborníky ze školství, z OSPOD, ze sociální sféry i z oblasti bezpečnosti ukázalo, že v některých školách ORP Rožnov p. R. nejsou plány prevence dostatečně propracovány a nereagují na potřeby žáků. Zmínění aktéři proto vnímají potřebu současně plány prevence rozšířit, zajistit kvalitní poskytovatele přednášek a nastavit návaznost témat a jejich obsah s ohledem na přechod žáků do vyšších ročníků. V souvislosti s preventivními tématy a prací s jednotlivými žáky i třídními kolektivy je vhodné jasněji vymezit kompetence odborníků – výchovný poradce, školní metodik prevence, školní psycholog, speciální pedagog.

K potřebě posílit prevenci na Rožnovsku se přiklání zástupci jak z rezortu školství či sociální oblasti, tak z oblasti bezpečnosti. K preventivním aktivitám může významnou měrou přispívat **asistent prevence kriminality**, aktuálně je však dlouhodobá udržitelnost pracovní pozice v Rožnově p. R. nejistá a připouští se její zrušení či zvážení transformace do pozice domovníka v rámci programu prevence kriminality Ministerstva vnitra ČR. Z hlediska rozvoje sítě je proto žádoucí zvážení udržitelnost této pozice a možností zefektivnění preventivních aktivit v regionu.

V situaci závažných výchovných problémů dítěte a nařízeného pobytu v **diagnostickém ústavu** je z hlediska efektivní podpory a motivace dítěte nebo mladistvého potřeba pružně a flexibilně reagovat na aktuální situaci. Ve Zlínském kraji se nenachází žádný diagnostický ústav, nejčastěji je zajišťován pobyt v Brně, Olomouci nebo Ostravě. Nicméně v praxi pracovníci OSPOD narážejí na nedostatečné kapacity diagnostických ústavů.

Mezi bílá místa patří absence **krizových bytů** pro překlenutí období akutních krizí. Azylové domy jsou zpravidla v situaci akutní krize obsazené, ubytovny nejsou pro tyto účely v regionu dostupné a zpravidla se nejedná o vhodné řešení pro rodiny s dětmi. Obdobně je vnímána absence **chráněného bydlení s doprovodnou sociální službou pro rodiny s dětmi**. V širším regionu (Valašské Meziříčí, Vsetín) fungují dva azylové domy pro ženy a matky s dětmi. Nicméně sociální služby i další aktéři poukazují na chybějící typ zařízení pro rodiče s dětmi, kteří potřebují specifickou míru podpory. Služby azylových domů jsou časově omezené (1 – 2 roky) a pro některé rodiny zbytečně intenzivní, naopak terénní forma služby v domácnosti rodiny není dostatečná, i když probíhá i 3 - 4x týdně. Některé rodiny tak opakovaně využívají pobyty v různých azylových domech, které nejsou v dané chvíli vhodným řešením z důvodu intenzity služby a dočasnosti bydlení, kdy děti musí opakovaně měnit školu a zázemí, navíc změna zázemí nepřispívá ani ke stabilizaci rodinné situace.

### **ZDRAVÍ – vyrůstat v celkové tělesné a duševní pohodě**

Region je z hlediska zajištění zdravotní péče poměrně dobře zasíťován. V Rožnově p. R. jsou na poliklinice nebo v samostatných ordinacích dostupné běžné zdravotní služby (dětský lékař, praktický lékař, zubař atd.), pro případ akutních zdravotních problémů zde působí lékařská pohotovostní služba. V ostatních obcích jsou zpravidla dostupní alespoň praktičtí lékaři pro dospělé. V regionu je dostupná část odborných zdravotních služeb (logopedie, psychiatrie pro dospělé atd.). V nemocnici ve Valašském Meziříčí působí sociální pracovníci, která pomáhá pacientům při vyřizování potřebných záležitostí. Současně také spolupracuje s OSPOD v Rožnově p. R. při podezření na ohrožení zdraví nebo bezpečného prostředí pro vývoj dítěte, v takových případech informuje OSPOD např. o výskytu návykových látek u mladistvých nebo novorozence (ohrožení dítěte, závislost na návykových

látkách matky), podezření na zanedbávání péče atd. Odborné služby poskytují poradenství v oblasti zajištění specifických nároků nebo zprostředkování návazných odborných služeb - zejména u dětí s PAS, se zdravotním postižením, u dětí s ohroženým vývojem, v pěstounské péči atd. Z hlediska zdravotní prevence hrají významnou roli také odborné přednášky a osvěta v oblasti zdravého životního stylu a zdravého stravování. Ty jsou zahrnuty do školní výuky, školy se také aktivně zapojují do programů mléko nebo ovoce do škol. Téma zdraví je i součástí akcí mateřského centra nebo podpory rodin v rámci sociálně aktivizační služby. Pracovník služby pomáhá rodinám i v praktickém nácviku péče o dítě. K posílení zdraví a regeneraci přispívá dostupnost odlehčovacích služeb pro rodiče dětí se zdravotním postižením nebo s PAS. V širším regionu jsou pak dostupné podpůrné služby pro řešení závislostí - svépomocná skupina anonymních alkoholiků ve Frenštátě p. R. nebo služby následné péče Mosty ve Valašském Meziříčí.

### Prostor pro rozvoj sítě:

Během mapování potřeb byla identifikována potřeba zajištění **dětských lékařů**. V současné době působí na Rožnovsku několik pediatriů, část z nich již však přesluhuje nebo jsou v předdůchodovém věku. Je proto nezbytné v dlouhodobém horizontu věnovat pozornost posílení pediatrické péče.

S návykovými látkami se na Rožnovsku setkávají už děti či mladiství. Tyto situace pak řeší OSPOD, který však identifikuje nedostatečné kapacity a možnosti **dětských detoxikačních programů**. V případě dobrovolného zájmu o řešení je možné zajistit pobyt v psychiatrické nemocnici nebo pobyt v terapeutické komunitě EXIT v Komorní Lhotce (Moravskoslezský kraj, služba pro mladé ve věku 14 – 19 let). Bílým místem je **nařízený** (tzv. nedobrovolný) **detoxikační program**, jehož kapacity nedostačují a v širokém regionu zcela chybí. Detoxikační program může být nařízen na základě předběžného opatření soudu na návrh OSPOD (zpravidla v rozsahu do 12 dní), následně je pak potřeba hledat řešení s ohledem na situaci dítěte a jeho rodiny.

V ORP Rožnov p. R. je velmi silně napříč všemi rezorty formulována potřeba posílení odborné a terapeutické práce v oblasti závislostí, bílým místem je absence služby z oboru **adiktologie**. Na jedné straně chybí práce s dětmi, které experimentují nebo již jsou závislé na návykových látkách. Současně však chybí odborná práce s rodiči závislými na návykových látkách v zájmu zachování stabilního a bezpečného prostředí pro výchovu dětí. V ORP Rožnov p. R. se jedná převážně o závislost na alkoholu a nealkoholových návykových látkách (zejm. marihuana a pervitin). Na Rožnovsku zcela chybí ambulantní služba adiktologa, který by dojížděl v pravidelných intervalech, poskytoval odborné terapeutické služby, podpůrné služby a konzultační činnost.

## UČENÍ SE – rozvíjet svůj potenciál, mít radost z poznávání a učení

Kromě rodinného prostředí hraje jednu z klíčových rolí formální vzdělávání. V ORP Rožnov p. R. je 14 základních škol a 1 speciální základní škola pro žáky s lehkým handicapem i pro žáky s těžkým mentálním, tělesným a smyslovým postižením. V rámci podpůrných opatření působí ve školách na Rožnovsku řada asistentů pedagoga. Významnou roli zastávají také volnočasové aktivity, které jsou v regionu bohatě zastoupeny od sportovních kroužků po kreativní zájmové činnosti. Podporu rodičům i školám při řešení obtíží ve vzdělávání poskytuje pedagogicko-psychologická poradna ve Valašském Meziříčí.

### Prostor pro rozvoj sítě:

Během mapování byla identifikována jako důležitá potřeba posílení prevence školního neúspěchu a předčasných odchodů ze vzdělávání formou **doučování**, a to zejména pro žáky druhého stupně základní školy, aby byli připraveni a motivováni pokračovat ve vzdělávání i dál po ukončení povinné školní docházky. Z hlediska zajištění kapacit by místní aktéři primárně uvítali finanční prostředky na úhradu mzdových nákladů na doučování, sekundárně by pak uvítali posílení zapojení **dobrovolníků na doučování**. V předchozím období probíhal projekt, který financoval kapacity na doučování. Aktuálně zajišťuje doučování např. Poradna Rožnov, nicméně aktéři ze sociální oblasti i samosprávy formulují potřebu posílení kapacit.

V oblasti práce s dětmi na základních školách v rámci ORP Rožnov p. R. byla popsána potřeba posílení kapacit **speciálního pedagoga**, zejména k provádění screeningu, a dále k poskytování poradenství a podpory školy.

Mezi bílá místa patří úplná absence **rodinných asistentů**, kteří by poskytovali intenzivní podporu v rodinách s ohroženými dětmi (zejm. v rámci sociálně aktivizačních služeb pro rodiny s dětmi). Mezi potřebné činnosti aktéři

řadili větší kapacitu konkrétním rodinám, zaměřeni se na posilování rodičovských kompetencí, nácvik praktických dovedností a schopností potřebných pro péči o dítě nebo podporu rodiny, která usiluje o návrat dítěte zpět do rodiny. S tématem také úzce souvisí mezi různými aktéry vnímaná potřeba **tréninkového bydlení pro rodiny s dětmi**, které by poskytovalo dostatečné zázemí pro získání potřebných zkušeností v péči o novorozence zejména mladým maminkám bez rodinné podpory. Obdobná služba dříve fungovala ve Valašském Meziříčí v dřívějším kojeneckém ústavu, po jeho transformaci služba zcela zanikla. Aktéři ze sociální oblasti by proto ocenili krátkodobé bydlení s celodenní podporou pro mladé maminky (zpravidla nezletilé) nebo maminky se specifickými potřebami, které potřebují intenzivní podporu, aby se naučily pečovat o novorozence. Dalším identifikovaným bílým místem jsou chybějící **služby pro osvojitele**. Pěstounská rodina dostává podporu v podobě vzdělávání, poradenství, možnosti využít odlehčovací služby a dalších forem podpory. V případě osvojení dítěte do vlastní péče není odborná podpora systémově zajištěna, přestože se dítě i osvojitelská rodina potýkají se stejnými těžkostmi a překážkami jako pěstounské rodiny.

## **CHOVÁNÍ – znát hranice, dostat povzbuzení, učit se respektu k sobě i ostatním**

Oblast chování je zohledňována v široké řadě služeb poskytovaných v ORP Rožnov p. R. Ať už se jedná o školy, sociální služby poskytující odborné sociální poradenství, sociálně aktivizační služby pro rodiny s dětmi atd., mateřské centrum nebo o organizace s pověřením k výkonu sociálně právní ochrany dětí. V neposlední řadě také volnočasové organizace, zájmová uskupení a církve, které realizují nejrůznější akce na podporu zdravého životního stylu, prevenci sociálně patologických jevů. Ve Valašském Meziříčí je dostupné středisko výchovné péče, které je určeno dětem či mladistvým (nebo jejich rodičům), kteří se již potýkají s výchovnými problémy. Probační a mediační služba ve Vsetíně pomáhá dětem a mladistvým, kteří již svým jednáním překročili hranici trestné činnosti, při společensky prospěšném řešení konfliktů spojených s trestnou činností a při výkonu alternativních trestů.

### **Prostor pro rozvoj sítě:**

Velmi pozitivně je mezi aktéry hodnoceno plánované otevření **nízkoprahového zařízení pro děti a mládež**, které bylo až doposud bílým místem.

**Resocializační programy pro mladistvé** realizuje ve Zlínském kraji pouze středisko volného času Alcedo ve Vsetíně. Tento program absolvují také mladiství z ORP Rožnov p. R. na základě soudního nařízení v rámci trestního řízení. Resocializační program je realizován v rozsahu 5 setkání v rozsahu 2 hodin a 2 intenzivních sobotních setkání. Přestože program sám o sobě nezbytnou kapacitu pokryje, je vhodné zvážit reálnou dostupnost programu - zejména možnosti dojíždění mladistvých z okrajových obcí ORP Rožnov p. R. do Vsetína z hlediska samostatnosti, časové a finanční náročnosti dojíždění atd.

Naopak bílým místem pak je úplná absence **resocializačních programů pro dospělé** - v souvislosti s touto analýzou pro dospělé pachatele trestných činů, kteří vychovávají své děti, a tím také předávají nefunkční či alternativní vzorce chování.

## **MATERIÁLNÍ ZAJIŠTĚNÍ – mít zajištěny základní potřeby, nemít hlad, mít dobré zázemí**

Při řešení těžkých životních nebo finančních situací rodin reaguje síť aktérů v ORP Rožnov p. R. pružně, potravinovou a další materiální pomoc zprostředkovávají z Centra sociálně-materiální pomoci Charity Valašské Meziříčí a z potravinové banky ve Vsetíně. Patrná je také solidarita mezi obyvateli, kteří předávají do místních neziskových organizací již nevyužívané věci, které mohou sloužit potřebným rodinám. Na tomto principu funguje také veřejná lednice i s prostorem pro uložení oblečení pro potřebné na ulici Palackého v Rožnově p. R. Pro rodiny v akutní krizi tak jsou dostatečné možnosti pro zajištění potravin, základních hygienických pomůcek, oblečení nebo nezbytných potřeb pro péči o děti. Děti ze sociálně slabých rodin mohou navíc získat podporu v rámci programu obědy do škol. Poskytovatelé sociálních a dalších odborných služeb zajišťují poradenství v oblasti vyřízení příspěvků nejenom v rámci státní sociální podpory a hmotné nouze, ale také v oblasti finančních příspěvků pro rodiny s dětmi v pěstounské péči apod. Potřebným rodinám pomáhají také při zpracování žádostí o nadační příspěvky a další individuální podporu. Specializované dluhové poradenství pak zajišťuje občanská poradna Pod křídly ve Valašském Meziříčí, která má akreditaci pro oblast oddlužení.

K zajištění stabilního zázemí přispívá nová koncepce bydlení města Rožnov p. R.<sup>8</sup> jakožto hospodářského centra celého území. Koncepce rozlišuje pět úrovní bydlení podle životní a sociální situace žadatelů, specificky pak podporované bydlení určené pro osoby sociálně znevýhodněné, osoby se sníženou soběstačností nebo startovací byty pro mladé, dále pak dostupné bydlení určené pro osoby zaměstnané v Rožnově p. R. a tržní bydlení. Během mapování nebyly identifikovány potřeby k rozvoji.

---

<sup>8</sup> Městský úřad Rožnov pod Radhoštěm, Odbor rozvoje [online]. Koncepce rozvoje bydlení města Rožnov pod Radhoštěm 2018-2028 (verze 1.1). [cit. 28. 03. 2019]. Dostupné z: [http://www.roznov.cz/vismo/dokumenty2.asp?id\\_org=14293&id=19090&n=koncepce-rozvoje-bydleni-mesta-roznov-pod-radhostem-2018-2028](http://www.roznov.cz/vismo/dokumenty2.asp?id_org=14293&id=19090&n=koncepce-rozvoje-bydleni-mesta-roznov-pod-radhostem-2018-2028)

# Modely spolupráce aktérů sítě

Spolupráce aktérů sítě služeb pro děti a **rodiny je stejně významným předpokladem stability a pevnosti sítě, jako přítomnost aktérů samotných.** Spolupráce a vzájemné vztahy aktérů tvoří pomyslné spojky mezi jednotlivými články sítě. Aktivita aktérů na sebe navazují, a tím jsou efektivnější a cílenější.

Předpokladem funkční spolupráce aktérů v rámci sítě je **dobrá znalost rolí – nejen ostatních aktérů, ale také svých vlastních.** Většině aktérů je připsána základní role (např. role učitele ve vzdělávání dětí), ale je důležité, aby si byli vědomi také svého významu pro naplňování dalších potřeb dětí (např. učitel jako důležitý aktér v oblasti zdraví dětí, bezpečí, chování, vztahů apod.). **Dobře nastavená spolupráce umožní reagovat bezprostředně na měnící se potřeby dítěte a rodiny.**

Spolupráce aktérů v lokalitě může mít mnoho podob, více či méně formálně ukotvených (viz obrázek č. 3: Modely spolupráce aktérů v lokalitě). Žádoucí jsou přitom zejména formy zahrnující větší počet aktérů a fungující na bázi dobrovolné dohody o spolupráci, tedy sledující společný cíl. Ve prospěch dětí ale působí v podstatě jakákoliv forma spolupráce, například i konzultace konkrétního případu.

## Modelové schéma spolupráce aktérů jako inspirace a k čemu má sloužit

**Modelové schéma spolupráce není vyčerpávajícím výčtem všech možných forem spolupráce aktérů,** jde o inspirativní schéma, které lze podle potřeby dále doplnit. Tento model má mít jednak význam osvětový v tom smyslu, do jakých forem spolupráce se mohou aktéři zapojovat, jednak poukazuje na další možné, doposud nevyužívané formy, a může tak být podkladem pro další rozvoj spolupráce v lokalitě.

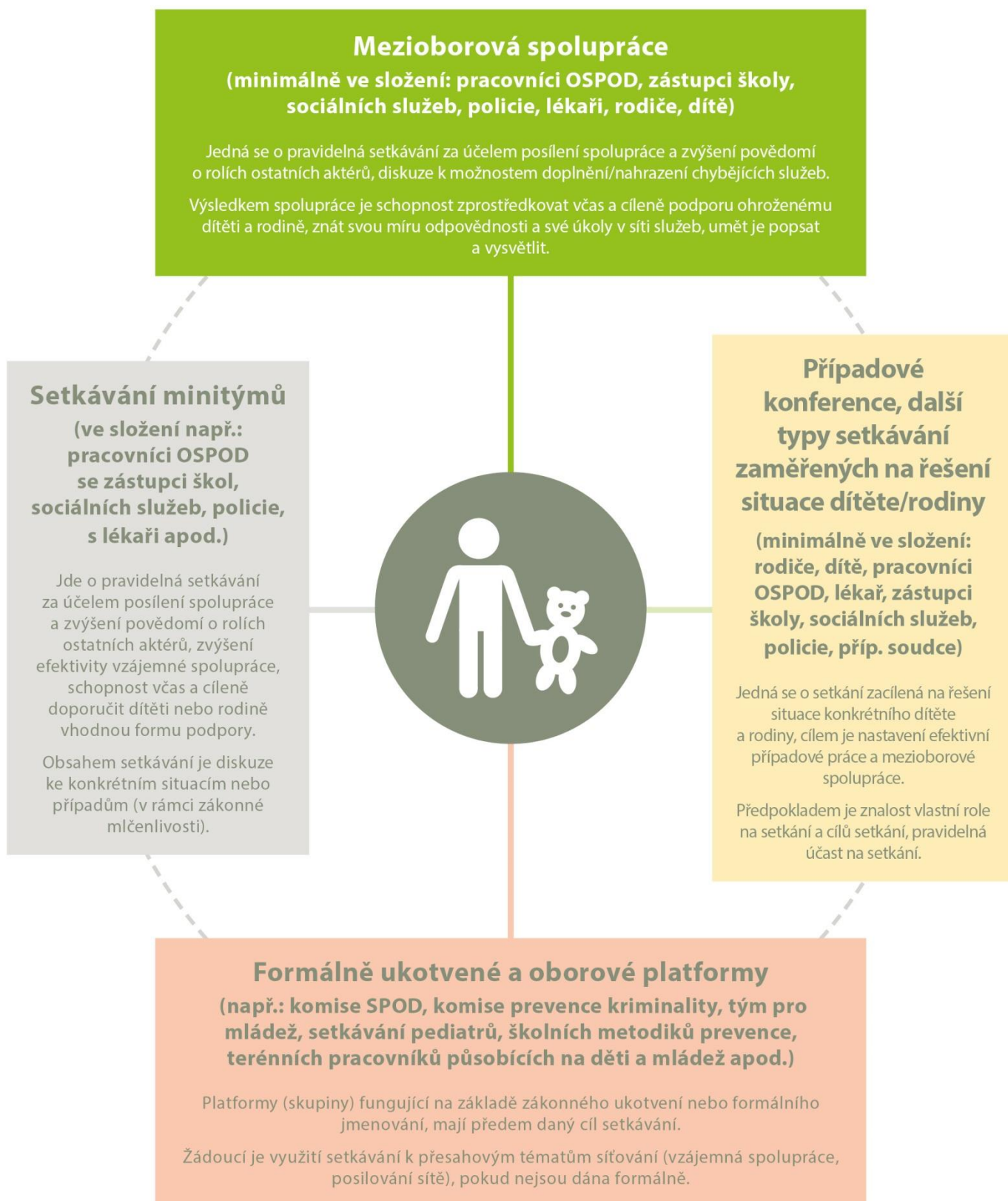
Lokální síťáři na základě provedeného mapování následně zpracovali **model spolupráce aktérů sítě služeb pro děti a rodiny na území konkrétního ORP,** kde do tabulky zachytili výčet existujících místních forem spolupráce (podrobně viz tabulka č. 2).

## Popis jednotlivých kategorií schématu „Modely spolupráce aktérů v lokalitě“ (obrázek č. 3)

V obrázku č. 3 najdete vymezení příkladů různých modelů spolupráce aktérů sítě služeb. Mezioborová spolupráce je pro oblast podpory dětí a jejich rodin vnímána jako klíčová platforma (tedy platforma zahrnující co nejširší spektrum aktérů sítě služeb pro děti a jejich rodiny). Nicméně nezastupitelnou úlohu mají jakékoliv jiné, funkční formy setkávání a spolupráce, které se zabývají potřebami dětí a jejich rodin.




# MODELY SPOLUPRÁCE AKTÉRŮ NA ÚROVNI OBCÍ S ROZŠÍŘENOU PŮSOBNOSTÍ



# Spolupráce aktérů sítě v ORP ...

Tabulka č. 2

	<p><b>Mezioborová spolupráce</b></p> <p>Setkávání k nastavení spolupráce v rámci cochemské praxe</p> <p>Setkávání OSPOD se školami</p> <p>Kulatý stůl k potřebám lidí s duševním onemocněním na Rožnovsku</p>	
<p><b>Setkávání minitýmů</b></p> <p>Setkávání minitýmů k nastavení spolupráce</p> <p>Metodické setkání neziskových organizací a OSPOD ke konzultaci klientských situací</p> <p>Metodická podpora PPP ve školách</p> <p>Konsiliární konzultace psychologa v psychiatrické nemocnici</p>		<p><b>Případové konference, další typy setkávání zaměřených na řešení situace dítěte/rodiny</b></p> <p>Případové konference</p> <p>Setkání odborníků/casemanagement</p>
	<p><b>Formálně ukotvené a oborové platformy</b></p> <p>Komise OSPOD při Radě města Rožnov pod Radhoštěm</p> <p>Komunitní plánování sociálních služeb, skupina Rodiny s dětmi</p> <p>Komise a výbory při obcích ORP</p> <p>Pracovní skupina prevence kriminality při Radě města Rožnov p. R.</p> <p>Pracovní skupina Rovné příležitosti v rámci MAP Rožnovsko II</p> <p>Sdružení Mikroregion Rožnovsko</p>	

## **Komentář ke spolupráci aktérů sítě v ORP Rožnov pod Radhoštěm**

V ORP Rožnov p. R. každý rok probíhají dny sociálních služeb. Jejich součástí je jarmark neziskových organizací v sociální oblasti pro širokou veřejnost a setkání poskytovatelů sociálních služeb, na kterém organizace vzájemně sdílí informace o realizovaných aktivitách a plánech na další období. Součástí akce je také doprovodný program, v roce 2018 se jednalo o Rožnovskou noc venku. Jejím cílem bylo široké veřejnosti přiblížit problematiku bezdomovectví praktickým způsobem.

### **Mezioborová spolupráce**

V rámci mapování se lokální síť ačka účastnila setkávání platformy pro zavádění cochemské praxe v regionu. Těchto setkání se pravidelně účastní soudci okresního soudu ve Vsetíně a jeho pobočky ve Valašském Meziříčí, OSPODy z jednotlivých ORP a neziskové organizace z okresu Vsetín, advokáti. Aktéři z ORP Rožnov p. R. se aktivně zapojují a přispívají k zavádění cochemské praxe na Rožnovsku.

V rámci podpory spolupráce OSPOD s rezortem školství iniciuje OSPOD setkávání se základními školami, aktuálně také plánuje setkání s mateřskými školami. Tématem setkání je primárně vyjasnění kompetencí, postupů a prohloubení spolupráce.

Nezisková organizace Iskérka o. p. s. v březnu 2019 zorganizovala mezirezortní kulatý stůl k potřebám lidí s duševním onemocněním na Rožnovsku s diskuzí nad problematikou zhoršení psychického zdravotního stavu, asistovaných odvozů a dalších souvisejících témat. Záměrem je i v dalším období formou kulatých stolů prohloubení vzájemné spolupráce a komunikace mezi odbornými lékaři z oboru psychiatrie, psychologie, obvodními lékaři, zástupci samosprávy, městské policie, rychlé záchranné služby, sociálního odboru, místní farnosti a dalších aktérů.

### **Setkávání minitýmů**

Na Rožnovsku probíhá průběžně dle potřeby setkávání minitýmů k nastavení spolupráce. Zejména probíhají setkání OSPOD s neziskovými organizacemi, dle potřeby se také jednotliví aktéři setkávají s psychology nebo zástupci ze školství.

Podle potřeby se také individuálně setkávají zástupci neziskových organizací a OSPOD v rámci metodických setkání, jejichž cílem je konzultace klientských situací a domluva dalšího společného postupu.

Pedagogicko-psychologická poradna ve Valašském Meziříčí poskytuje metodickou podporu ve školách, a to v několika oblastech:

- metodické návštěvy PPP ve školách, které probíhají 1x ročně ve všech školách ORP Rožnov p. R.
- metodická setkání PPP s výchovnými poradci na školách, které probíhají 2 – 4x ročně a jsou zaměřena na aktuálně potřebná témata
- metodická setkání s metodiky primární prevence

V závažnějších situacích pak také probíhají konsiliární konzultace rožnovského klinického psychologa v psychiatrické nemocnici v Kroměříži.

### **Případové konference, další typy setkávání zaměřených na řešení situace dítěte/rodiny**

OSPOD organizuje případové konference pro ohrožené děti a jejich rodiny. U dětí hospitalizovaných v psychiatrické nemocnici je pak často realizují formou výjezdu a realizace případové konference probíhá přímo v nemocnici. V komplikovaných situacích se aktéři v ORP Rožnov p. R. setkávají na úrovni odborníků k vyjasnění situace a hledání společného postupu (koordinace odborníků zaměřených na řešení situace bez účasti dítěte a rodiny). Během mapování se ukázalo, že někteří aktéři iniciují takováto setkání častěji a dle potřeby si zorganizují účast potřebných odborníků, naopak někteří aktéři jsou v této oblasti pasivnější a sami podobná setkání odborníků nesvolávají.

## Formálně ukotvené a oborové platformy

Při Radě města Rožnov pod Radhoštěm je zřízena komise OSPOD, která funguje jako mezirezortní platforma pro setkávání OSPOD, úřadu práce, Policie ČR i městské policie, školního psychologa, zástupce speciální základní školy a dalších účastníků. Primárně slouží jako platforma pro sdílení informací mezi jednotlivými resorty se zaměřením na oblast prevence kriminality dětí, podle potřeby se schází 2 – 4x ročně.

Dále je při Radě města Rožnov pod Radhoštěm zřízena sociální komise, která se schází zpravidla 3 – 4x ročně. Hlavní agendou je plánování a zpracování komunitního plánu sociálních služeb, schvalování jeho aktualizací, posouzení rozvojových záměrů sociálních služeb (případně doporučení k zařazení do Sítě poskytovatelů sociálních služeb Zlínského kraje). V rámci komunitního plánování je zřízeno několik pracovních skupin včetně skupiny Rodiny s dětmi.

V dalších obcích jsou zřízeny komise a výbory, např. sociálně-zdravotní, bytová, sportovní, kulturní, komise rozvoje města atd.

Důležitou platformou spolupráce je také pracovní skupina prevence kriminality při Radě města Rožnov p. R., která navazuje na vzniklou Konceptci prevence kriminality 2019<sup>9</sup>.

Na rozvoj kvalitního a inkluzivního vzdělávání dětí a žáků do 15-ti let v oblasti včasné péče, předškolního a základního vzdělávání, zájmového a neformálního vzdělávání se zaměřuje projekt Místní akční plán rozvoje vzdělávání II. v ORP Rožnov p. R., který je realizován v období 1. 1. 2019 – 30. 6. 2022. V rámci projektu byly zřízeny tematické pracovní skupiny, mezi nimi také skupina Rovné příležitosti v rámci MAP Rožnovsko II. Projekt zajistí pedagogickým pracovníkům odborné vzdělávání, podpoří také vytváření platform spolupráce (kulaté stoly, odborné workshopy apod.). Kromě podpory odborným pracovníkům budou také realizovány semináře pro rodiče – na téma školní zralosti, podpůrných opatření pro žáky se speciálními vzdělávacími potřebami, komunikace a řešení konfliktů a další témata dle potřeb a zájmu.

V rámci ORP byl vytvořen dobrovolný svazek obcí Sdružení Mikroregion Rožnovsko, jehož hlavním záměrem je koordinace postupů při řešení hospodářského, sociálního a kulturního života obcí ORP. Mikroregion Rožnovsko také zavedl systém společného financování sociálních služeb formou dotací, do kterého se zapojilo 7 z celkových 9 obcí ORP (Horní Bečva, Valašská Bystřice, Hutisko-Solanec, Dolní Bečva, Prostřední Bečva, Rožnov pod Radhoštěm a Vidče).

---

<sup>9</sup> Město Rožnov pod Radhoštěm [online]. Konceptce prevence kriminality Rožnova pod Radhoštěm 2018 - 2019. [cit. 28. 03. 2019]. Dostupné z: <http://www.roznov.cz/pracovni-skupina-prevence-kriminality/os-1172/p1=1011>

# Doporučení pro rozvoj sítě v ORP Rožnov pod Radhoštěm

## Doporučení vycházejí ze zjištěného aktuálního stavu sítě (k datu vzniku dokumentu).

Na základě mapování v ORP Rožnov p. R. se postupným sběrem podnětů od jednotlivých aktérů z různých rezortů podařilo formulovat klíčové oblasti pro rozvoj sítě služeb. Identifikované potřeby i doporučení k rozvoji tak vychází přímo od místních aktérů, kteří mají největší vhlad do situace v ORP Rožnov p. R. V průběhu mapování se ukázalo, že některé potřeby a doporučení k rozvoji zaznívají prakticky jednohlasně ze všech rezortů, některé z potřeb a návrhů se již diskutují na existujících platformách spolupráce. Nicméně některé návrhy a doporučení zaznívaly až na základě mapování v regionu a otevírání nových souvislostí. Následující doporučení proto mohou být vhodným vodítkem pro otevření diskuze mezi aktéry sítě na Rožnovsku.

### Potřeby a doporučení k rozvoji:

- rozvíjet koordinovanou spolupráci v mezirezortní síti aktérů
  - přínos: rozšíření přehledu pro zprostředkování odborné pomoci, a tím i ke zmírnění bariér pro mezirezortní spolupráci
  - doporučení k rozvoji: aktéři identifikují potřebu poskytování zpětné vazby ke klientským situacím v rámci koordinované spolupráce (např. při poskytování součinnosti OSPOD nebo policii), aby mohli přizpůsobit práci s dítětem nebo s rodinou a mohli nastavit efektivní plán podpory
- zefektivnit realizaci případových konferencí jako nástroje pro posílení vzájemné podpory a společné hledání řešení
  - přínos: koordinace spolupráce, širší zapojení aktérů ze sociálních služeb, zdravotnictví i školství
  - doporučení k rozvoji: společně s rodinou hledat řešení a podporu rodiny ještě v situaci, kdy je potenciál ji stabilizovat - tedy realizovat případové konference spíše ve fázi včasného řešení než až v problematické situaci
  - doporučení k rozvoji: plánovat návazné případové konference k vyhodnocení realizace domluveného plánu, event. k plánování další spolupráce
- zajistit externího facilitátora případových konferencí
  - přínos: nastavení nestranného a bezpečného prostředí pro všechny účastníky, a to zejména pro rodiče, děti a další rodinné příslušníky, kteří mají tendenci vnímat facilitátora, který je současně zaměstnancem OSPOD jako autoritu (přestože není jejich klíčovým pracovníkem)
  - doporučení k rozvoji: vytipovat potenciální externí facilitátory v regionu a navázat spolupráci
- podpořit zavádění tzv. cochemské praxe a zajistit dostupnost chybějících služeb v ORP
  - přínos: jednotný a koordinovaný přístup k rodinám v rozvodu/rozchodu, pro rodiny posílení srozumitelnosti a orientace v procesu, v očekávání zapojení institucí, provázanost relevantních aktérů (soudy, OSPOD, podpůrné neziskové organizace)
  - doporučení k rozvoji: zajistit podpůrné nástroje, které v ORP Rožnov p. R. doposud chybí (mediace, podpůrný program pro děti, jejichž rodiče prochází náročnou partnerskou situací nebo jsou již v rozvodu/rozchodu)
- posílení kapacit školních psychologů na základních školách
  - přínos: zajištění dostupné pomoci pro děti a rodiče, zajištění podpory pro školu

- doporučení k rozvoji: zajistit školní psychology do dalších obcí ORP Rožnov p. R., včetně vyjasnění a nastavení formálních požadavků – kdo bude zaměstnavatelem (školní psycholog jako zaměstnanec školy nebo jiného subjektu), možnosti financování, rozdělení kapacit, vybudování stabilního zázemí nebo poskytování podpory školám terénní formou atd.
- posílení kapacit speciálního pedagoga
  - přínos: provádění screeningu, poskytování poradenství a podpory škole
  - doporučení k rozvoji: zajistit kapacity speciálního pedagoga do dalších obcí ORP Rožnov p. R.
- rozšíření časových možností pro asistované kontakty / asistované předávání
  - přínos: zajištění dostupnosti služby pro pracující rodiče nebo rodiče dojíždějící z větších vzdáleností
  - doporučení k rozvoji: rozšíření kapacit o víkendy a do večerních hodin v týdnu
- zabezpečit kapacity na doučování dětí
  - přínos: prevence školního neúspěchu a předčasných odchodů ze vzdělávání
  - doporučení k rozvoji: zabezpečit finance na mzdové náklady, rozšířit spolupráci s dobrovolníky
- zajištění kapacity dětských lékařů
  - přínos: dle informací aktérů ze sociální oblasti je většina dětských lékařů v ORP Rožnov p. R. v předdůchodovém nebo již dokonce důchodovém věku, do budoucna hrozí nedostatečná kapacita dětských lékařů
  - doporučení k rozvoji: ověřit situaci a možnosti řešení
- posílení kapacit psychologické pomoci
  - přínos: zajištění dostupné odborné péče v rámci prevence i při řešení obtížných životních situací
  - doporučení k rozvoji: ověřit situaci a možnosti řešení

V průběhu mapování se díky podnětům aktérů sítě podařilo identifikovat **bílá místa v síti služeb** pro ohrožené děti a rodiny v ORP Rožnov p. R.:

- vybudovat nízkoprahové zařízení pro děti a mládež (tento záměr se již připravuje k realizaci),
- posílit odbornou a terapeutickou pomoc v oblasti závislostí (zejména zajistit služby adiktologa v ORP Rožnov p. R., posílit nedostatečné kapacity a možnosti dětských detoxikačních programů),
- podpořit vytvoření pozic rodinných asistentů, kteří by poskytovali intenzivní podporu v rodinách s ohroženými dětmi,
- vybudovat chráněné či tréninkové bydlení s doprovodnou sociální službou pro rodiny s dětmi, popř. krizové byty.

Ukazuje se, že v ORP Rožnov p. R. aktéři naráží také na **systémové nedostatky**, ke zlepšení provázanosti péče a podpory o ohrožené děti a rodiny identifikují tyto potřeby:

- posílit odborné psychiatrické služby pro děti v dostupné vzdálenosti,
- zajistit podpůrné služby pro osvojitele (vzdělávání, poradenství atd.),
- posílit kapacity diagnostických ústavů a zajistit návaznost opatření.

## Závěrem

Mapování v regionu ukázalo, že potřeby ohrožených dětí a rodin jsou z velké míry dobře pokryty. Během procesu síťování bylo velmi přínosné zamýšlet se spolu s místními aktéry nad potřebami dětí a jejich rodin - do jaké míry jsou pro ně služby reálně dostupné, co by bylo potřeba posílit nebo jaké služby zde naopak zcela chybí.

Aktéři místní sítě v ORP Rožnov pod Radhoštěm byli v průběhu mapování velmi otevření spolupráci. Během rozhovorů a společných setkání hledali možnosti zlepšení spolupráce. Hledali také inspiraci pro realizaci nových aktivit, které jsou potřebné a mohou přispět ke zvýšení kvality poskytovaných služeb.

Ze všech oblastí byla cítit potřeba posílit spolupráci napříč rezorty – nejenom v sociální oblasti, ale navázat smysluplnou spolupráci se školstvím, zdravotnictvím nebo s oblastí bezpečnosti. Aktéři projevovali zájem o aktivní spolupráci, což je důležitý základ pro budoucí aktivity v regionu.

Děkuji všem aktérům sítě pro ohrožené děti a rodiny v ORP Rožnov pod Radhoštěm za jejich vstřícnost a otevřenost při mapování sítě služeb.

Mgr. Lenka Maléřová

## Použité zdroje

- *Město Rožnov pod Radhoštěm* [online]. Komunitní plán rozvoje sociálních a souvisejících služeb ORP Rožnov pod Radhoštěm 2017 – 2020. [cit. 28. 03. 2019]. Dostupné z: <http://www.roznov.cz/komunitni-planovani-socialnich-sluzeb/d-14070>
- *Český statistický úřad* [online]. Věkové složení a pohyb obyvatelstva Zlínského kraje, jeho okresů a správních obvodů obcí s rozšířenou působností – 2017: Tab. 41 Věkové složení obyvatel podle pohlaví, jednotek věku a pětiletých věkových skupin ve správním obvodu obce s rozšířenou působností Rožnov pod Radhoštěm k 31. 12. 2017. [cit. 29. 01. 2019]. Dostupné z: <https://www.czso.cz/csu/czso/vekove-slozeni-a-pohyb-obyvatelstva-zlinskeho-kraje-jeho-okresu-a-spravnich-obvodu-obci-s-rozsirenou-pusobnosti-2017>
- *Český statistický úřad* [online]. Charakteristika SO ORP Rožnov pod Radhoštěm. [cit. 29. 01. 2019]. Dostupné z: [https://www.czso.cz/csu/xz/charakteristika\\_so\\_orp\\_roznov\\_pod\\_radhostem](https://www.czso.cz/csu/xz/charakteristika_so_orp_roznov_pod_radhostem)
- *Úřad práce ČR* [online]. Nezaměstnanost v POÚ a ORP (od 1.3.2014) za prosinec 2018. [cit. 29. 01. 2019]. Dostupné z: [https://portal.mpsv.cz/sz/stat/nz/uzem/?\\_piref37\\_240429\\_37\\_240428\\_240428.next\\_page=%2Findex.do&\\_piref37\\_240429\\_37\\_240428\\_240428.statse=200000000019&\\_piref37\\_240429\\_37\\_240428\\_240428.statsk=0&\\_piref37\\_240429\\_37\\_240428\\_240428.send=send&\\_piref37\\_240429\\_37\\_240428\\_240428.stat=2000000000112&\\_piref37\\_240429\\_37\\_240428\\_240428.obdobi=L&\\_piref37\\_240429\\_37\\_240428\\_240428.rok=2018&\\_piref37\\_240429\\_37\\_240428\\_240428.uzemi=141&ok=Vybrat](https://portal.mpsv.cz/sz/stat/nz/uzem/?_piref37_240429_37_240428_240428.next_page=%2Findex.do&_piref37_240429_37_240428_240428.statse=200000000019&_piref37_240429_37_240428_240428.statsk=0&_piref37_240429_37_240428_240428.send=send&_piref37_240429_37_240428_240428.stat=2000000000112&_piref37_240429_37_240428_240428.obdobi=L&_piref37_240429_37_240428_240428.rok=2018&_piref37_240429_37_240428_240428.uzemi=141&ok=Vybrat)
- *Úřad práce ČR* [online]. Statistiky nezaměstnanosti. [cit. 29. 01. 2019]. Dostupné z: <https://portal.mpsv.cz/sz/stat/nz/mes>
- *Městský úřad Rožnov pod Radhoštěm, Odbor rozvoje* [online]. Koncepce rozvoje bydlení města Rožnov pod Radhoštěm 2018-2028 (verze 1.1). [cit. 28. 03. 2019]. Dostupné z: [http://www.roznov.cz/vismo/dokumenty2.asp?id\\_org=14293&id=19090&n=koncepce-rozvoje-bydleni-mesta-roznov-pod-radhostem-2018-2028](http://www.roznov.cz/vismo/dokumenty2.asp?id_org=14293&id=19090&n=koncepce-rozvoje-bydleni-mesta-roznov-pod-radhostem-2018-2028)
- *Město Rožnov pod Radhoštěm* [online]. Koncepce prevence kriminality Rožnova pod Radhoštěm 2018 - 2019. [cit. 28. 03. 2019]. Dostupné z: <http://www.roznov.cz/pracovni-skupina-prevence-kriminality/os-1172/p1=1011>
- *Základní škola Zubří* [online]. Minimální preventivní program 2017/2018 [cit. 28. 03. 2019]. Dostupné z: <https://www.zszubri.cz/wp-content/uploads/2013/03/MPP-20172018.pdf>
- *Základní škola Rožnov pod Radhoštěm, Tyršovo nábřeží* [online]. Minimální preventivní program. Školní rok 2016/2017 [cit. 28. 03. 2019]. Dostupné z: [http://zsproznov.cz/wp-content/uploads/2017/02/MPP\\_2016\\_2017\\_ZS\\_RoznovpR\\_Tyršovonabrezi.pdf](http://zsproznov.cz/wp-content/uploads/2017/02/MPP_2016_2017_ZS_RoznovpR_Tyršovonabrezi.pdf)



## Potřebujete více informací?

### K síťování ve vaší obci či kraji?

Obráťte se na krajskou koordinátorku síťování **Mgr. Bronislavu Šiškovou** (dotazy spojené se síťováním v zapojených obcích), e-mail: [bronislava.siskova@mpsv.cz](mailto:bronislava.siskova@mpsv.cz), tel.: 773 790 724 či krajskou síťářku, **Mgr. Gabrielu Šťastovou**, e-mail: [gabriela.stastova@mpsv.cz](mailto:gabriela.stastova@mpsv.cz), tel.: 777 435 157

### K aktivitě síťování?

Obráťte se na odborného garanta **Mgr. Štěpána Bolfa**, e-mail: [stepan.bolf@mpsv.cz](mailto:stepan.bolf@mpsv.cz), tel.: 221 923 647, 775 853 476 nebo na vedoucí oddělení transformace služeb pro rodiny a děti, odbor ochrany práv dětí **Mgr. Kristýnu Jůzovou Kotalovou**, e-mail: [kristyna.kotalova@mpsv.cz](mailto:kristyna.kotalova@mpsv.cz), tel.: 221 922 255, 724 178 744.

[www.pravonadetstvi.cz](http://www.pravonadetstvi.cz)

[www.mpsv.cz](http://www.mpsv.cz)



# Příloha – popis rolí aktérů sítě

## Popis rolí jednotlivých aktérů

Činnost všech aktérů je dána (rezortním) zákonným vymezením, které zpravidla určuje jejich roli v systému ochrany dětí a rodin. K tomu je obvykle dána i nějaká z forem vzájemné spolupráce aktérů (např. oznamovací povinnost, možnost zprostředkování odborných služeb, apod.). Pokud jde o přesah základních rolí jednotlivých aktérů, zejména směrem ke vzájemné spolupráci, existuje jen velmi málo objektivně daných překážek, které by takovým přesahům či mezioborové spolupráci bránily.

**Při tvorbě a rozvoji sítě je tedy role jednotlivých aktérů vždy třeba posuzovat v nejširším možném náhledu, včetně toho, že jsou aktérům jejich role zvědomovány. Tím lze dosáhnout maximálního využití jejich kapacit.**

## Jak jsou vymezeny role aktérů

Níže uvedený popis rolí jednotlivých aktérů je odvozen **z potřeb dětí**. Relevance aktérů v rámci sítě služeb je podmíněna tím, že danou roli aktivně naplňují (tj. dva aktéři stejného typu, např. školy, mají svou základní činnost dánu a budou jistě označeni za aktéry v oblasti potřeb učení, ale je možné, že pouze jedna ze škol bude též relevantním aktérem i pro oblast tělesného a duševního zdraví např. proto, že je zapojena do preventivních programů, aktivně spolupracuje s lékaři apod.).

**Jedná se o výčet příkladů, často se vyskytujících rolí jednotlivých aktérů, tedy o inspirativní, nikoliv úplný výčet rolí. Pro optimální podobu sítě služeb je nutné zvažovat všechny možné role aktérů v maximální možné šíři.**

## Vztahy

### 1. Aktéři přímé podpory dítěte

- psycholog, psychiatr = dostupnost služby pro celou rodinu, vč. dostupnosti přímo pro samotné dítě, zaměření na vztahovou problematiku, rodičovské spory
- svépomocná skupina = skupiny pro děti (zajištění bezpečného prostředí, případně facilitace setkání), kde se mohou scházet děti ohrožené mimo jiné vztahy v rámci rodiny
- nízkoprahové zařízení pro děti a mládež (NZDM), terénní pracovník = významná je kapacita a přístupnost služby, zaměření služby na vztahovou problematiku (vztahy dětí s rodiči, s vrstevníky), terénní pracovník NZDM působící přímo v místech, kde se schází dětské skupiny/skupiny
- metodik primární prevence, školní metodik prevence = kapacita, dostupnost, rozsah služeb, zaměření na vztahy, vnímání této role dětmi
- programy pro třídní kolektivy = realizace programů pro kolektivy, jejich využití v případě individuální potřeby dítěte
- inkluzivní programy = aktivní využívání podpůrných opáření, kapacita pedagoga reagovat na individuální potřeby dítěte
- školní psycholog = dostupnost (dostatečná kapacita), zaměření (mimo jiné) na problematiku vztahů, individuální konzultace, práce s kolektivy/skupinami
- výchovný poradce = viz školní psycholog
- učitel, vychovatel = aktivní práce se vztahy v rámci třídy, kolektivu, individuální konzultace, aktivní spolupráce s OSPOD a službami, prevence
- služby náhradní rodinné péče (NRP) = doprovodné organizace, OSPOD, služby pro adoptivní rodiče, zaměření na vztahy a kontakty mezi dětmi a biologickými rodiči

- sociální pracovník pobytového zařízení = sociální pracovník školského, zdravotnického zařízení nebo pobytové sociální služby, zaměřeni na udržení a podporu kontaktu dítěte s rodiči, aktivní spolupráce s OSPOD
- sociálně-aktivizační služba pro rodiny s dětmi (SAS) = specifické zaměření na vztahovou problematiku, dostupnost služby též pro děti
- krizové centrum = zaměření na problematiku vztahů a bezpečí
- orgán sociálně-právní ochrany dětí (OSPOD) = relevantní role v případě, že se jedná o dítě ohrožené dle § 6 zákona č. 359/1999 Sb., o SPOD

## 2. Aktéři přímé podpory rodiny

- rodinné centrum = relevantní role, pokud služby zahrnují specifický program na problematiku mezilidských vztahů, rodičovských sporů, vztahů rodičů k dětem, vztahů mezi dětmi
- rodinná poradna = specializace na téma mezilidských vztahů
- rodinné konference = koordinovaná setkání širší rodiny a blízkých osob k podpoře rodiny a hledání zdrojů opory
- mediace = dostupné, dostatečně kvalitní služby jako řešení vztahových sporů
- sociálně-aktivizační služba pro rodiny s dětmi (SAS) = pokud zahrnuje specifické zaměření na vztahy v rámci rodiny, kombinace programů pro rodiče, děti, celou rodinu
- nízkoprahové zařízení pro děti a mládež (NZDM) = specificky zaměřený program na problematiku vztahů, konzultace, přednášky, semináře, zapojení do případové práce
- orgán sociálně-právní ochrany dětí (OSPOD) = relevantní role v případě, že se jedná o dítě ohrožené dle § 6 zákona č. 359/1999 Sb., o SPOD

## 3. Aktéři širší podpory

- volnočasové aktivity (sport, skaut, umělecké kroužky, apod.) = podpora rozvoje vztahů mezi dětmi, spolupráce, vzájemného respektu
- intervenční centrum (IC) = služba zahrnující podporu řešení problematiky domácího násilí, práce s oběťmi i pachateli domácího násilí
- poradna pro oběti trestných činů = poradenství a právní pomoc, orientace v právech obětí, návrhy na jejich odškodnění

## 4. Podpora v rámci komunity

- komunitní centrum = místo pro setkávání, organizovaná nebo neorganizovaná činnost, dostupná kontaktní osoba (poradenství, zprostředkování informací nebo služeb)
- komunitní akce = různé typy komunitních akcí zaměřených na vztahy, např. dny sousedství apod.
- zázemí pro setkávání = vytváření prostor pro neformální setkávání – obecní prostory, komunitní centra, využití prostor škol, knihoven apod.
- sousedské spolky = společné akce, setkávání, poskytování vzájemné podpory mezi sousedy
- svépomocné skupiny = skupiny zaměřené na vzájemnou podporu, mimo jiné v oblasti vztahů (např. rodiče procházející rozvodem nebo rozchodem apod.)

# Bezpečí

## 1. Aktéři přímé podpory dítěte

- nízkoprahové zařízení pro děti a mládež (NZDM), terénní pracovník = bezpečné trávení volného času, přednášky o rizicích, prevenci, konzultace, hodnoty a normy, sebezpoznání dítěte, terénní pracovník NZDM působící přímo v místech, kde se schází dětské skupiny/skupiny
- kontaktní centrum (K-centrum), terénní program pro uživatele návykových látek = prevence a řešení závislosti, konzultace pro děti i rodiče, preventivní programy na školách a v místech, kde tráví děti a mladí lidé volný čas

- volnočasové aktivity = všeobecně různé více či méně organizované programy (sport, zájmové kroužky apod.), kde děti mohou trávit bezpečným způsobem volný čas, seznamují se s riziky, nalézají nebo překonávají své hranice, učí se odpovědnosti apod.), jde o dostupnost volnočasových aktivit a jejich prahovost (tj. nejen to, jestli tam aktivita je, ale také zda do ní chodí děti z cílové skupiny – tj. ohrožené)
- krizové centrum = zaměření na problematiku vztahů a bezpečí
- linka bezpečí = podmínkou efektivního využívání je povědomí dětí o existenci linky (osvěta)
- škola, školní poradenské pracoviště = programy prevence realizované ve škole, programy proti šikaně, vzdělávání o rizicích na internetu, mezi lidmi, v dopravě apod., přítomnost pracovníka, se kterým děti mohou řešit pocit ohrožení, CAN apod.
- peer program = existence a dostupnost programů, další programy doprovázení (patroni apod.)
- komunitní centrum = dostupný prostor, kam mohou děti samy přicházet, v případě potřeby je jim zajištěno poradenství nebo zprostředkována odborná pomoc, nebo se mohou zapojit do programu, hlavní podmínkou je prahovost/dostupnost centra
- středisko výchovné péče (SVP) = pokud je součástí ambulantní či velmi snadno dostupná forma péče, kam by dítě mohlo přijít i samo, kdyby se necítilo bezpečně z důvodu chování osob ve svém okolí nebo by si nevědělo rady se svým vlastním chováním
- zařízení pro děti vyžadující okamžitou pomoc (ZDVOP) = důležitá je dostupnost zařízení a dostupnost navazujících odborných služeb, včetně samotných dětí
- lékař = povědomí o ohlašovací povinnosti, rozpoznání ohrožení dítěte (sociální rozměr), ochota zapojit se do případové práce, účast v komisích, preventivních skupinách apod.
- učitel = povědomí o ohrožení dítěte, zkušenosti se zapojováním se do řešení situace dětí ohrožených v oblasti bezpečí, tj. kompetence rozpoznat a ohlásit takový případ, v případě zjištěného ohrožení dítěte se zapojit do případové práce apod.
- Policie ČR, městská policie, asistent prevence kriminality = pokud je dostupný specialista na problematiku dětí a mládeže nebo CAN, zda se policie nějak aktivně zapojuje do případové práce, spolupracuje s OSPOD, dělá preventivní programy apod.
- orgán sociálně-právní ochrany dětí (OSPOD) = relevantní role v případě, že se jedná o dítě ohrožené dle § 6 zákona č. 359/1999 Sb., o SPOD

## 2. Aktéři přímé podpory rodiny

- sociálně-aktivizační služba pro rodiny s dětmi (SAS) = služba zahrnuje podporu rodičů, případně přímo dětí, specifické zaměření na oblast bezpečí
- nízkoprahové zařízení pro děti a mládež (NZDM), terénní pracovník = služba má programy zaměřené na rodiče a jejich kompetence v oblasti bezpečí dětí, nebo programy pro celou rodinu, terénní pracovník NZDM působící přímo v místech, kde se schází dětské skupiny/skupiny
- asistent prevence kriminality (APK) = dostupná pochůzková služba, když je zjištěno, přímo řeší děti v ohrožení, upozorní rodiče, nebo se na ně mohou rodiče obracet apod.
- krizová linka pro rodiče = existuje povědomí o lince pro rodiče, kteří se potýkají s problémy v oblasti bezpečí dětí – nedokážou děti hlídat, žijí v prostředí, které není bezpečné, mají podezření, že dítěti někdo ublížil nebo by mohl, či se sami obávají, že by mohli dítě ohrozit
- osvěta = dostupnost specifických osvětových a informačních programů organizovaných městem, policií, lékaři, poskytovateli služeb apod.
- programy primární prevence = programy určené také pro rodiče nebo celé rodiny
- rodinné centrum = mateřská nebo rodičovská centra, která mají v programu téma bezpečí – přednášky či poradenství, centra jsou dostupná, nízkoprahová
- rodinná poradna = zajištění konzultací z oblasti bezpečí dětí, týrané, zneužívané a zanedbávané děti (CAN)
- rodinné konference = koordinovaná setkání širší rodiny a blízkých osob k podpoře rodiny a hledání zdrojů opory
- intervenční centrum = programy pro rodiče ohrožené násilím, programy pro děti nebo rodiče s dětmi
- rodičovská skupina = svépomocné skupiny (např. v rámci rodinného či komunitního centra), pro rodiče, jejichž dítě bylo vystaveno nebezpečí, stalo se obětí, ohrožuje jiné děti, nebo jsou ohroženi sami a rodiče a má to vliv na děti, případně mají sami obavy, že by oni sami mohli dítě ohrozit

- kontaktní centrum (K-centrum), terénní program pro uživatele návykových látek = programy pro rodiče, jejichž děti jsou ohroženy závislostí, programy pro závislé rodiče
- krizová respitní péče = zajištění krizové péče o dítě, které bylo ohroženo (např. v situaci domácího násilí, CAN)
- program podpory sousedství = sousedské nebo domovní iniciativy, např. na zajištění bezpečí v okolí domu, na ulici, vzájemný dohled nad dětmi apod.
- orgán sociálně-právní ochrany dětí (OSPOD) = relevantní role v případě, že se jedná o dítě ohrožené dle § 6 zákona č. 359/1999 Sb., o SPOD

### 3. Aktéři širší podpory

- Policie ČR, městská policie, asistent prevence kriminality (APK) = dostatečný počet policistů/asistentů k zajištění pochůzkové činnosti tam, kde může dojít k ohrožení dětí, kolem škol, na sídlištích, v sociálně vyloučených lokalitách (SVL), povědomí policistů/asistentů o rizicích ohrožujících bezpečí dětí
- sociální pracovník na obci = terénní práce s rodinami, poradenství, prevence
- poradna pro oběti trestných činů = poradenství a právní pomoc, orientace v právech obětí, návrhy na jejich odškodnění
- starosta, samospráva = podpora programů pro posilování bezpečí, např. osvětové a informační akce, poradenství občanům, bezpečnostní komise a plán apod.
- soud = specializace na děti – oběti a pachatele, otevřenost, zohlednění specifických potřeb dětí, časová dostupnost (rychlost)
- specialista na prevenci na úrovni obce nebo kraje = vývoj, podpora a sledování efektivity místních programů prevence
- integrovaný záchranný systém = prevence a osvěta

### 4. Podpora v rámci komunity

- dny sousedství = akce ve společných prostorách, seznamování se navzájem, hledání řešení rizik v lokalitě apod.
- preventivní akce v obci = doprava, zdraví, kriminalita
- osvěta = přednášky, semináře pro rodiče nebo pracovníky s dětmi (putovní akce, celostátní akce)
- bezpečná hřiště, prostor pro volnočasové aktivity = místa, kde mohou děti/rodiny trávit volný čas

## Zdraví

### 1. Aktéři přímé podpory dítěte

- pediatr, pediatriká sestra = ideálně zahrnuta práce s rodinou, plnění oznamovací povinnosti, účast na případových konferencích nebo v jiných týmech, operativní spolupráce s OSPOD, návštěvy u dětí doma (domácí sestry)
- pečovatelská služba = pokud jsou cílovou skupinou i rodiny s dětmi
- raná péče = zapojení do případové práce, individuální plán ochrany dítěte (IPOD), sociální rozměr práce
- školní programy podpory zdraví = obědy do škol, ovoce, mléko, preventivní prohlídky
- nízkoprahové zařízení pro děti a mládež (NZDM), terénní pracovník = konzultace či přednášky v oblasti zdraví (hygiena, prevence, závislosti, sexuální zdraví, výživa apod.), terénní pracovník NZDM působící přímo v místech, kde se schází dětské skupiny/skupiny
- kontaktní centrum (K-centrum), terénní program pro uživatele návykových látek = programy zaměřené na děti anebo rodiče, preventivní programy na školách a v místech, kde tráví děti a mladí lidé volný čas
- dětský psychiatr, psycholog = podmínkou je dostatečná kapacita, zapojení do případové práce
- školní psycholog = podmínkou je dostatečná kapacita, přesah do práce s rodinou
- dětský terapeut = kapacita odpovídající potřebám dětí/rodin v lokalitě
- orgán sociálně-právní ochrany dětí (OSPOD) = relevantní role v případě, že se jedná o dítě ohrožené dle § 6 zákona č. 359/1999 Sb., o SPOD

## 2. Aktéři přímé podpory rodiny

- sociálně-aktivizační služba pro rodiny s dětmi (SAS) = zahrnutí tématu zdraví do služby, přednášky, konzultace, osvěta
- raná péče = zaměření služby na práci s celou rodinou a na případovou práci
- kontaktní centrum (K-centrum), terénní program pro uživatele návykových látek = program zaměřený na práci s celou rodinou, zapojení do případové práce
- domácí sestra = návštěvy rodin preventivně a v případě potřeby, u rizikových rodin – vzhledem k tomu, že aktuálně není ukotveno, tak je relevantní jakákoliv forma návštěv
- psychiatr, psycholog = podpora rodičů z hlediska toho, aby dobře zvládali péči o děti
- respitní služba = služby zaměřené na rodiny se zátěží, ideálně širší cílová skupina (nejen děti s postižením)
- rodinná terapie = terapeutické služby zaměřené na práci s celou rodinou
- orgán sociálně-právní ochrany dětí (OSPOD) = relevantní role v případě, že se jedná o dítě ohrožené dle § 6 zákona č. 359/1999 Sb., o SPOD

## 3. Aktéři širší podpory

- nemocnice – dětské oddělení = dostatečná kapacita, možnost přítomnosti rodičů, sociální pracovník, přesah do případové práce a prevence
- pohotovost = dostupnost, plnění oznamovací povinnosti, případně zapojení do prevence
- specialisté = dostupnost, případně zahrnutí rodiny do péče, spolupráce
- poradna pro závislosti (AT poradna) = léčba závislostí rodičů
- ozdravná léčebna = ozdravné pobyty pro děti nebo děti a rodiče

## 4. Podpora v rámci komunity

- preventivní akce na podporu zdraví = sportovní nebo zdravotně preventivní akce, Zdravé město apod.
- osvěta = přednášky, letáky na téma zdraví, péče o zdraví
- dotace obce/kraje na akce na podporu zdraví nebo zlepšování životního prostředí = distribuce vitamínů, pomůcek, zdravotní péče apod.
- podpora sportu = zázemí, dostupné kroužky, kluby

# Učení se

## 1. Aktéři přímé podpory dítěte

- škola = vzdělávání s ohledem na individuální potřeby dítěte, využívání podpůrných opatření, spolupráce s rodinou, zprostředkování navazujících služeb pro rodiny s dětmi
- sociální pedagog, školský sociální pracovník = spolupráce s dítětem a rodinou, zprostředkování služeb dítěti/rodině, spolupráce s navazujícími službami
- výchovný poradce = zaměření práce s dítětem v kontextu jeho rodiny, propojení na externí služby
- pracovník primární prevence = prvotní identifikace potřeby podpory nebo ohrožení dítěte, návaznost na podpůrné služby, přímá podpora dítěte
- nízkoprahové zařízení pro děti a mládež (NZDM), terénní pracovník = edukační programy pro děti (programy, přednášky), zprostředkování podpory školní přípravy, motivační programy, konzultace, včetně působení mimo školu (v terénu)
- volnočasové aktivity = kroužky zaměřené na rozvoj znalostí a dovedností, motivaci dětí, sebepoznání
- pedagogicko-psychologická poradna (PPP) = přímá podpora dětí v kontextu podpory rodiny
- střediska výchovné péče (SVP) = programy zaměřené na prevenci, podporu dítěte v kontextu jeho rodiny
- lékař = sledování povědomí dítěte o vlastním zdraví, edukace dětí, identifikace rizik
- podpora školní přípravy (doučování) = podpora dítěte v rozvoji školních dovedností, posilování kompetencí a motivace ke vzdělávání, optimálně ve spolupráci s rodinou

- asistent pedagoga = zohlednění specifických potřeb dítěte, zapojení rodiny
- orgán sociálně-právní ochrany dětí (OSPOD) = relevantní role v případě, že se jedná o dítě ohrožené dle § 6 zákona č. 359/1999 Sb., o SPOD

## 2. Aktéři přímé podpory rodiny

- pedagogicko-psychologická poradna, středisko výchovné péče (PPP, SVP) = poskytované služby zahrnují rodinu dítěte, jsou provázány na další podpůrné služby
- sociálně-aktivizační služby pro rodiny s dětmi (SAS) = včetně zprostředkování služby rozvoje školských dovedností, podpora a motivace celé rodiny ke vzdělávání
- rodinné centrum (výchova, učení) = programy zaměřené na podporu a rozvoj vzdělávání
- sociální pedagog, školský sociální pracovník = role prostředníka mezi školou a rodinou, práce s celou rodinou, zprostředkování navazujících služeb
- školní psycholog = podpora dítěte v rámci podpory jeho rodiny, zprostředkování navazujících služeb
- výchovný poradce = viz školní psycholog
- etoped, psycholog = dostupnost služeb, ambulantní služby, práce s celou rodinou
- orgán sociálně-právní ochrany dětí (OSPOD) = relevantní role v případě, že se jedná o dítě ohrožené dle § 6 zákona č. 359/1999 Sb., o SPOD

## 3. Aktéři širší podpory

- školní poradenské pracoviště (ŠPP) = služby zaměřené na práci s celou rodinou (poradenství, konzultace, motivační programy, podpůrná opatření, navazující služby)
- dům dětí a mládeže (DDM) = volnočasové aktivity, zaměření na rozvoj vzdělávacích kompetencí dítěte, motivaci
- škola = aktér místní sítě služeb, zapojení do mezioborových platforem
- středisko výchovné péče (SVP) = aktér místní sítě služeb, zapojení do mezioborových platforem

## 4. Podpora v rámci komunity

- zázemí pro vzdělávání (knihovny, prostory pro kroužky, poznávací stezky) = prostory volně dostupné pro vzdělávání dětí, zájmovou činnost
- ocenění vzdělávání (učitelé, žáci, vědci) = motivační programy
- kulturní akce = akce na podporu vzdělávání, vědomostní akce
- zahraniční spolupráce = partnerství měst, studijní pobyty, výměny
- dotace obce na pomůcky, dojíždění do školy

# Chování

## 1. Aktéři přímé podpory dítěte

- peer program = kapacita programů, jejich zaměření na poskytování pozitivních vzorů chování
- škola = ve vztahu k jednotlivci, vypracovaný systém podpory jednotlivce, návaznost na další podpůrné služby, možnost dítěte se obrátit na školu s žádostí o pomoc
- asistent pedagoga = přímá podpora dítěte nad rámec vzdělávání, tj. výchova, normy apod.
- odborná poradenská pomoc = kapacita a dostupnost služeb psychologa, etopeda, psychiatra, provázanost se školou a s rodinou
- resocializační program = kapacita, dostupnost, kvalita
- středisko výchovné péče (SVP) = ambulantní a terénní služba, přímá dostupnost pro děti
- pobytová služba = řešení akutních problémů s chováním, možnost krátkodobých krizových pobytů
- probační a mediační služba (PMS) = programy pro děti, dostupnost, kvalita, možnost vstupu na žádost dítěte
- orgán sociálně-právní ochrany dětí (OSPOD) = relevantní role v případě, že se jedná o dítě ohrožené dle § 6 zákona č. 359/1999 Sb., o SPOD

## 2. Aktéři přímé podpory rodiny

- škola = specifické programy zaměřené na chování dětí, podpůrné programy, nácvik dovedností v oblasti chování se zapojením rodičů
- sociálně-aktivizační služba pro rodiny s dětmi (SAS) = specifický program zaměřený na posilování rodičovských dovedností v oblasti výchovy a stanovování hranic
- nízkoprahové zařízení pro děti a mládež (NZDM) = zprostředkování podpůrných skupin pro rodiče k posílení výchovných kompetencí
- středisko výchovné péče (SVP) = ambulantní nebo terénní forma, práce s celou rodinou
- asistované kontakty a předávání = služby podpory dítěte v náročných situacích, podpora zvládání emocí a chování dítěte i rodičů
- orgán sociálně-právní ochrany dětí (OSPOD) = relevantní role v případě, že se jedná o dítě ohrožené dle § 6 zákona č. 359/1999 Sb., o SPOD

## 3. Aktéři širší podpory

- škola = role učitele, výchovný poradce, dalších členů sboru mimo rámec vzdělávací složky, tj. výchova a socializace, normy, vytváření pozitivních vztahů + zařazení tématu etiky a morálky do výuky, praktický nácvik
- volnočasové aktivity zaměřené na posilování zdravých vztahů (skaut, Sokol, sport) = dostupnost, zejm. pro děti z ohrožených rodin (např. sociálně vyloučené lokality)
- církve = programy pro rodiny a děti – volnočasové aktivity, konzultace k otázkám výchovy a chování
- probační a mediační služba (PMS), resocializační program = programy zaměřené na posílení pozitivních forem chování
- krizový pobyt = krátkodobé umístění dítěte v pobytové službě v situaci závažných obtíží v oblasti chování, podmínkou je minimální délka pobytu a bezprostřední zajištění odborné podpory

## 4. Podpora v rámci komunity

- sousedské a komunitní akce = akce ke vzájemnému poznávání, navazování vztahu důvěry, interkulturní akce apod.
- BESIP = preventivní akce, nácvik pravidel, ohleduplnosti

# Materiální zajištění

## 1. Aktéři přímé podpory dítěte

- rodinné centrum = programy pro děti, které jsou vystaveny riziku nedostatečné péče
- krizové centrum = řešení akutního ohrožení dítěte, včetně zanedbání péče, přístupné i pro samotné děti
- materiální a potravinová pomoc = cílená a koordinovaná distribuce, spolupráce s OSPOD
- dům na půl cesty = zajištění základní péče mladistvým, dostatečnost kapacity, včetně otázky věkové hranice
- zařízení pro děti vyžadující okamžitou pomoc (ZDVOP) = relevantní kapacita, přístupnost přímo pro děti, podstatné je zapojení do případové práce
- pobytová služba = dětský domov, kojenecký ústav apod., kde je možné zajistit krizový pobyt na žádost dítěte, resp. na bázi dobrovolnosti
- orgán sociálně-právní ochrany dětí (OSPOD) = relevantní role v případě, že se jedná o dítě ohrožené dle § 6 zákona č. 359/1999 Sb., o SPOD



## 2. Aktéři přímé podpory rodiny

- občanská poradna = poradenství rodičům zaměřené na práci, příjmy, dávky, sousedské vztahy, spolupráci se školou apod.
- dluhová poradna = komplexní řešení finanční situace rodiny
- sociální pracovník obce = terénní práce v rodinách, poradenství zaměřené na základní péči, doprovázení
- sociálně-aktivizační služba pro rodiny (SAS) = specializace služby na podporu rodičů v zajištění základní péče o děti
- sociální rehabilitace = relevance služby, pokud je zaměřena na posílení základních rodičovských dovedností, práce s rodiči a dětmi v přirozeném prostředí
- materiální a potravinová pomoc = koordinovaná pomoc rodinám, spolupráce s OSPOD a soc. službami (zacílení pomoci)
- právní pomoc = dostupná právní pomoc rodinám
- azylové bydlení = azylové bydlení, ideálně pro celé rodiny s dětmi
- sociální bydlení = jakákoliv forma bydlení dostupného pro ohrožené rodiny s dětmi (nemusí jít jen o oficiální sociální byty)
- nadace a nadační fondy = podpora rodin v nouzi (nájemné, školní pomůcky, bezúročné půjčky apod.)
- orgán sociálně-právní ochrany dětí (OSPOD) = relevantní role v případě, že se jedná o dítě ohrožené dle § 6 zákona č. 359/1999 Sb., o SPOD

## 3. Aktéři širší podpory

- úřad práce = programy podpory pro rodiče, aktivní podpora zaměstnávání, rekvalifikace, kariérové poradenství
- bytová koncepce města = zohlednění potřeb ohrožených rodin s dětmi v bytové politice města
- komunitní akce = sbírky, dobročinné trhy apod.
- zázemí pro setkávání = místa, kde se mohou rodiny s dětmi scházet, je dostupné základní vybavení, případně občerstvení, knihy, hračky apod.

## 4. Podpora v rámci komunity

- program obědy do škol = podpora škol z úrovně kraje nebo obce k zapojení do programů, případně realizace lokálních specifických programů
- pracovní příležitosti obce = veřejně prospěšné práce, společensky účelná pracovní místa, dotovaná místa, obecní místa, podporované zaměstnávání apod.