

Síťování služeb pro děti a jejich rodiny

Analýza místní sítě služeb a návrh její optimální podoby

Kraj Vysočina

ORP Žďár nad Sázavou

Lokální síťařka: *Mgr. et Mgr. Aneta Simonidesová*

zpracováno k: 10/2018

Klíčová aktivita 1 – Podpora a rozvoj služeb v oblasti SPOD

Podaktivita 1.1: Podpora síťování služeb na lokální úrovni

Projekt Systémový rozvoj a podpora nástrojů sociálně-právní ochrany dětí

Ministerstvo práce a sociálních věcí



Evropská unie
Evropský sociální fond
Operační program Zaměstnanost



PRÁVO NA DĚTSTVÍ

Obsah

Úvodní slovo	2
O projektu <i>Systémový rozvoj a podpora nástrojů sociálně-právní ochrany dětí</i>	3
Síťování v ORP Žďár nad Sázavou	5
Potřeby dítěte (a jeho rodiny) a úrovně podpory	8
Optimální a reálná síť služeb reagující na potřeby dětí (a jejich rodin) na úrovni obcí s rozšířenou působností.....	10
Analýza reálné sítě služeb a návrh její optimální podoby v ORP Žďár nad Sázavou	13
Modely spolupráce aktérů sítě	19
Spolupráce aktérů sítě v ORP Žďár nad Sázavou	21
Doporučení pro rozvoj sítě v ORP Žďár nad Sázavou	25
Závěrem	26
Použité zdroje.....	27
Potřebujete více informací?	27
Příloha – popis rolí aktérů sítě	28
Příloha – mapa sítě služeb pro ohrožené děti a jejich rodiny v ORP Žďár nad Sázavou	36



„... pokud na sebe jednotlivé služby navazují a jsou vzájemně koordinovány, je možné potřeby dítěte a rodiny naplnit lépe, než pokud je spolupráce omezena rezortním dělením kompetencí, zejména pokud jde o metodické řízení, financování a zacílení služeb. Propojování služeb se zároveň neobejde bez osoby – koordinátora.“

Úvodní slovo

Vážené kolegyně a kolegové,

analýza místní sítě služeb a návrh její optimální podoby je souhrnným výstupem dlouhodobého procesu síťování služeb na území obcí s rozšířenou působností. Podpora síťování je součástí projektu Systémový rozvoj a podpora nástrojů sociálně-právní ochrany dětí, který je od roku 2016 realizován Ministerstvem práce a sociálních věcí.¹

Tento materiál je určen všem aktérům místních sítí služeb pro děti a jejich rodiny, a to nejen sociálním pracovníkům, ale také např. zástupcům samosprávy, učitelům, psychologům, zástupcům policie a dalším. Jedná se o ucelený dokument souhrnně popisující místní síť služeb pro děti a jejich rodiny na daném území včetně doporučení pro její optimalizaci a rozvoj tak, aby reagovala na potřeby dětí a rodin.

Proč je důležité síťovat

*Síťování služeb vnímáme jako **nástroj zvýšení efektivity cílené práce s klientem – dítětem a jeho rodinou**. Vychází z předpokladu, že pokud na sebe jednotlivé služby navazují a jsou vzájemně koordinovány, je možné potřeby dítěte a rodiny naplnit lépe, než když je spolupráce omezena rezortním dělením kompetencí, zejména pokud jde o metodické řízení, financování a zacílení služeb. Propojování služeb se zároveň neobejde bez osoby koordinátora (v tomto projektu se jednalo o **lokální a krajské síťáře a síťáře**).*

Síťování služeb je dynamický a nikdy nekončící proces směřující k naplnění potřeb dětí a rodin žijících v dané lokalitě. Aby bylo síťování co nejúčelnější a šité na míru lokalitě, je třeba nejprve zmapovat stávající síť – tedy místní aktéry a jejich potřeby směrem k fungování sítě a to, jakým způsobem spolupracují. Proto lokální síťáři (na úrovni obcí s rozšířenou působností – ORP) a krajské síťáři (na úrovni krajů) důkladně mapovali terén a na základě zjištění pracovali společně s aktéry na tématech, která se ukázala jako významná pro rozvoj sítě, místní spolupráce apod. Shrnutí činnosti lokálního síťáře ve vaší lokalitě naleznete níže.

*V návrhové části dokumentu najdete definici **optimální sítě služeb**, kterou jsme zpracovali v souladu se základními principy transformace systému péče o ohrožené děti a rodiny, vyplývající z Národní strategie ochrany práv dětí. Jedná se zejména o „návrat k dítěti“ – dítě v centru, sladění cílů práce s dítětem a rodinou, respekt k dítěti, zapojení dítěte a jeho rodiny do řešení situace a další. Optimální síť je tedy teoretickým schématem, jehož optikou je možné místní síť nahlédnout.*

***Místní síť služeb a návrh její optimální podoby** pro území obcí s rozšířenou působností zapojených do projektu je shrnujícím výstupem práce síťářů a síťárek na základě zmapovaných potřeb. Vzhledem k tomu, že se jedná o zjištěný obraz sítě, používáme pro ni dále označení **reálná síť**. **Reálná síť služeb v lokalitě** byla porovnávána se vzorovou, optimální sítí služeb. Je přitom zřejmé, že v každé lokalitě je síť služeb jiná, a to vzhledem k odlišným potřebám dětí a rodin, a je ovlivněna vnějšími podmínkami v lokalitě (např. personální a finanční kapacity aktérů). Všechny sítě služeb by však měly naplňovat principy transformace a **odrážet v první řadě potřeby dětí a rodin**.*

Bez vás by to nešlo

*To vše by se neobešlo bez samotného **procesu síťování**, tedy propojování místních aktérů sítě napříč rezorty, které vnímáme jako alfu a omegu spolupráce. Děkujeme proto všem místním aktérům sítě služeb za ochotu k setkávání se, zájem o spolupráci, podněty a společnou činnost na lepším fungování sítě podpory pro děti a jejich rodiny.*

*Mgr. Kristýna Jůzová Kotalová a realizační tým aktivity síťování
oddělení transformace služeb pro rodiny a děti
Ministerstvo práce a sociálních věcí*

¹ Číslo projektu CZ.3.2.63/0.0/0.0/15_017/0001687.

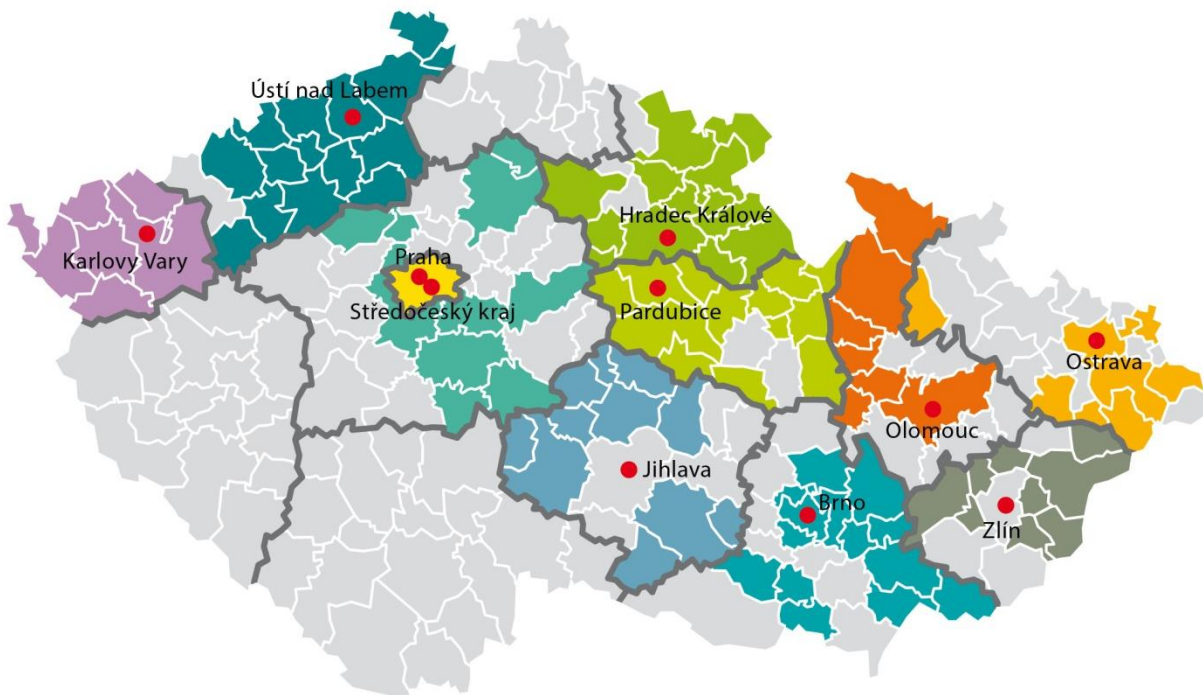
O projektu *Systemový rozvoj a podpora nástrojů sociálně-právní ochrany dětí*

Termín realizace: 1. 1. 2016 až 30. 6. 2019, ve **12** zapojených krajích.

Projekt se zaměřuje na posílení mezirezortní a multidisciplinární **spolupráce v oblasti péče o ohrožené děti a jejich rodiny**. Cíli projektu jsou podpora orgánů sociálně-právní ochrany dětí (dále jen OSPOD) a dalších klíčových aktérů v oblasti síťování služeb pro ohrožené děti a rodiny; vytváření, podpora a rozvoj sítí služeb na lokální, krajské a celostátní úrovni; podpora nástrojů vedoucích k nastavení, zjišťování a rozvoji kvality systému sociálně-právní ochrany, nastavení modulů celoživotního vzdělávání pracovníků OSPOD a podpora a rozvoj náhradní rodinné péče (dále jen NRP). **A proč?** Aby se nadále snižoval počet dětí, které musejí svoji rodinu opustit, a aby pro děti, jež se dostávají do systému náhradní rodinné péče, byla zajištěna co nejkvalitnější individuální péče. Více najdete na <http://www.pravonadetstvi.cz>.

Podpora síťování služeb na lokální úrovni

Síťování služeb pro děti a rodiny je nejrozsáhlejší aktivitou projektu, je realizováno v 11 krajích a celkem ve 124 obcích s rozšířenou působností.



Východiska síťování

Síťování představuje „**návrat k rodině a dítěti**“, snahu podpořit vybudování pevné podpůrné sítě v bezprostřední blízkosti rodin, a to s maximálním využitím všech dostupných zdrojů. Síťování je proto spíše prací s lidmi než „vědeckým přístupem“ a dosavadní výsledky ukazují, že právě osobní kontakt síťáře s aktéry tvoří základ úspěšného rozvoje sítě podpory. Na druhou stranu síťář je kromě samotného propojování lidí také nositelem důležitých principů transformace systému péče o ohrožené děti a rodiny, přispívá k jejich lepšímu porozumění a zvnitřnění na úrovni lokality, a tím i k žádoucímu směřování práce s rodinami a dětmi. Síťování služeb je ze své podstaty transformací služeb na místní úrovni.

Vymezení služeb pro děti a rodiny

Z hlediska tohoto projektu jsou služby pro děti a rodiny nahlíženy optikou potřeby – jedná se o všechny děti a rodiny, které potřebují nějakou formu podpory, ať už v rovině prevence (mohou být ohrožené) nebo v rovině

intervence (již jsou ohroženy). Nejedná se tedy o služby rodinné politiky, zároveň ale ani o striktní vymezení dle § 6 zákona č. 359/1999 Sb., o sociálně-právní ochraně dětí (dále jen SPOD). Služby jsou zároveň vnímány zásadně nadrezortně, bez ohledu na právní formu či míru formálního ukotvení. Vymezením služeb jde především o zmapování všech dostupných zdrojů podpory na místní úrovni.

Cíle síťování služeb pro děti a rodiny

Zmapování aktérů v lokalitě: v maximálním možném rozsahu jsou zmapováni aktéři v lokalitě a jejich potřeby směrem k fungování sítě ve prospěch dětí a rodin, samotný výčet může být vůbec prvním popisem služeb pro děti a rodiny z nadrezortního hlediska a přispívá ke zvědomění rolí jednotlivých aktérů.

Zvědomění rolí jednotlivých aktérů: každý z aktérů si uvědomuje svou (i dílčí) roli v síti služeb pro děti a rodiny, tj. zná své kompetence a úkoly dané jednak zákony, jednak specifickými podmínkami v lokalitě, ale uvědomuje si také význam spolupráce s dalšími aktéry. Aktéři tak přesně znají svou vlastní roli a zároveň rozumí rolím ostatních aktérů.

Propojení aktérů v lokalitě: aktéři spolu komunikují ve smyslu případové práce, tj. ve smyslu potřeb dětí a rodin, s ohledem na zákonnou mlčenlivost a s ohledem na integritu dětí a rodin, s důrazem na působení v rovině prevence.

Implementace základních principů transformace do síťování, a tedy i činnosti jednotlivých aktérů: síťování lze vnímat jako aktivizaci terénu, která by se měla odvíjet od **základních principů transformace:**

- participace dítěte, respekt k dítěti
- potřeba vývoje, otevřené budoucnosti, perspektivy
- zdravé prostředí
- jistota, stabilita, bezpečí
- zapojení celé rodiny.

Co je síť služeb pro děti a jejich rodiny?

Síť služeb pro děti a jejich rodiny (dále jen síť) je soubor institucí, organizací a dalších subjektů, které na určitém geograficky vymezeném území (obec, město, obec s rozšířenou působností – dále jen ORP, region, kraj) svou činností ovlivňují situaci ohrožených dětí a rodin, ať už formálně na základě pravomoci vyplývající z legislativy, nebo neformálně, svým společenským posláním. **Základním principem fungování sítě je partnerství, mezioborová spolupráce a případné překonávání bariér, které spolupráci brání.**

Kdo jsou aktéři sítě?

Aktéři sítě jsou subjekty v síti se vzájemně provázanými vztahy, založenými na spolupráci a sdílené či dílčí odpovědnosti. Jde o instituce poskytující služby dětem a rodinám (registrované sociální služby i neregistrované návazné služby), orgány samosprávy (městské a obecní úřady, zejména agenda odboru sociálních věcí, konkrétně oddělení sociálně-právní ochrany dětí, dále sociální a terénní pracovníci), školy, poradenská zařízení (pedagogicko-psychologické poradny, speciálně pedagogická centra, střediska výchovné péče), lékaře, soudce, městskou policii, Policii České republiky a další.

Kdo je síťář?

Síťář je nezávislý aktér sítě pomoci ohroženým dětem a jejich rodinám. Jeho cílem je udržitelně propojit aktéry sítě, aby navzájem znali své možnosti a potřeby a mohli efektivně spolupracovat při řešení situací ohrožených dětí a rodin. Ve svém konání vychází z principů deinstitucionalizace a ze zmapovaných potřeb aktérů a jejich klientů směrem k fungování sítě jako celku. Vytváří prostor pro jejich spolupráci napříč rezorty.

Síťování v ORP Žďár nad Sázavou



Stručný popis lokality

ORP Žďár nad Sázavou leží v severovýchodní části Vysočiny. Na severu hraničí s Pardubickým krajem, na západě sousedí se správními obvody ORP Havlíčkův Brod, Chotěboř a Jihlava, na jihu se nachází správní obvod ORP Velké Meziříčí a na východě správní obvod ORP Nové Město na Moravě. Na celkovém počtu obyvatel kraje Vysočina se správní obvod ORP Žďár nad Sázavou podílí 8,45 % a na celkové výměře 6,83 %. Dvě pětiny území pokrývají lesy, což je v rámci kraje nejvíce. Polovina výměry připadá na zemědělskou půdu. ORP Žďár nad Sázavou zahrnuje celkem 48 obcí (z toho ve městech Svatka a Žďár nad Sázavou žije kolem 55 procent obyvatel z celkového počtu). Celková rozloha ORP Žďár nad Sázavou je 46 tisíc ha.² V daném ORP žije přes 42 tisíc obyvatel. Hustota zalidnění ORP s 93 obyvateli na km² je poměrně vyšší v porovnání s Krajem Vysočina (75,2 obyv./km²). Nejvyšší hustota obyvatel v roce 2011 byla zaznamenána v obcích Žďár nad Sázavou (595,47 obyv./km²), Hamry nad Sázavou (204,78 obyv./km²) a Nové Veselí (133,86 obyv./km²), naopak nejmenší hustota obyvatel je v obci Cikháj (4,96 obyv./km²).³ Ve Žďáře nad Sázavou byla Gabalovou zprávou (2015) identifikována jedna sociálně vyloučená lokalita, v níž žije 100-120 lidí. Jedná se o tzv. svobodárny na sídlišti Žďár nad Sázavou 3. Mezi další vyloučené lokality patří bytový dům U Sušky a Hotel Morava, kde se nachází jeden dům s několika byty (byty se sníženou kvalitou bydlení nazývané jako holobyty).⁴

Síť služeb pro děti a rodiny

Síť služeb pro ohrožené děti a jejich rodiny je složena z aktérů poskytující služby jak celým rodinám, tak i samotným dětem v obtížné životní situaci. Většina těchto služeb je v ORP soustředěna ve Žďáře nad Sázavou a služby jsou občanům dostupné jak místně, tak časově. Oddělení sociálně-právní ochrany dětí sídlí na MěÚ ve Žďáře nad Sázavou. Hlavními poskytovateli sociálních služeb je Charita Žďár nad Sázavou, Kolpingovo dílo České republiky, z.s., Sociální služby města Žďár nad Sázavou a Ječmínek o.p.s. V ORP Žďár nad Sázavou jsou velice dobře dostupné mateřské, základní i střední školy. Žďár nad Sázavou dále disponuje pedagogicko-psychologickou poradnou a speciálně pedagogickým centrem, výchovným ústavem, Speciálně pedagogickým centrem, občanskou poradnou, probační a mediační službou, úřadem práce, okresním soudem, manželskou a rodinnou poradnou, poliklinikou a mnoha volnočasovými zařízeními.

² <https://www.zdarns.cz/media/files/podpora-meziobecni-spoluprace/strategie.pdf>

³ <https://www.zdarns.cz/mestsky-urad/odbory-uradu/odbor-socialni/strategicky-plan-socialniho-zaclenovani-pro-obdobi-2016-2019.pdf>

⁴ <https://www.zdarns.cz/mestsky-urad/odbory-uradu/odbor-socialni/strategicky-plan-socialniho-zaclenovani-pro-obdobi-2016-2019.pdf>

Průběh mapování potřeb a síťování

Síťování bylo v lokalitě zahájeno 1. 7. 2016 a nadále zde probíhá. Bylo realizováno dvěma síťáčkami, přičemž první působila v lokalitě od 1. 7. 2016 do 30. 6. 2017 a aktuální síťáčka od 1. 3. 2018 doposud. Hlavní mapování potřeb aktérů sítě služeb pak probíhalo od dubna 2018 do září 2018. Síťáčka se v tomto období průběžně setkávala s vedoucím pracovníkem OSPOD, s pracovníky sociálních služeb, se zástupci školských či zdravotnických zařízení, starosty obcí a dalšími odbornými aktéry. Také se zúčastňovala různých pracovních setkání, komisí, týmů, festivalů a workshopů. V tomto období iniciovala 57 setkání s aktéry sítě služeb. Za celé období mapování bylo uskutečněno celkem 70 osobních setkání.

V rámci mapování potřeb byly ve spolupráci s aktéry identifikovány následující potřeby:

- Vytvoření prostoru pro komunikaci pracovníků odboru sociálního, oddělení sociálně-právní ochrany dětí a pedagogických pracovníků základních škol v ORP Žďár nad Sázavou.
- Vytvoření prostoru pro komunikaci pracovníků odboru sociálního, oddělení sociálně-právní ochrany dětí a pracovníků nízkoprahových zařízení v ORP Žďár nad Sázavou.
- Zlepšení časové i místní dostupnosti dětské psychologie a psychiatrie.
- Vytvoření prostoru pro ujasnění si kompetencí pracovníků Občanské poradny Žďár nad Sázavou s ostatními aktéry sítě pro ohrožené děti a jejich rodiny.
- Zvýšení kapacit sociálního bydlení a zajištění vyšší prostupnosti bydlení.
- Podpora informovanosti veřejnosti a aktérů o stávajících nebo nově vzniklých službách.
- Sjednocení a propagace nabídek akcí pro rodiny a jejich děti na jednom místě.
- Vytvoření prostoru pro nastavení spolupráce aktérů sítě a Občanské poradny Žďár nad Sázavou.

Na základě těchto zjištění se lokální síťáčka ve své činnosti zaměřovala na tato témata:

- Vytvoření prostoru pro komunikaci pracovníků odboru sociálního, oddělení sociálně-právní ochrany dětí a pedagogických pracovníků základních škol v ORP Žďár nad Sázavou za účelem vyjasnění si kompetencí a nastavení si principů spolupráce pro další jednání.
- Vytvoření prostoru pro komunikaci pracovníků odboru sociálního, oddělení sociálně-právní ochrany dětí a pracovníků nízkoprahových zařízení v ORP Žďár nad Sázavou za účelem nastavení si pravidel pro další spolupráci.
- Sjednocení a propagace nabídek akcí pro rodiny a jejich děti na jednom místě.

Shrnutí ze síťování

Lokální síťáčka za dobu svého krátkého působení v ORP Žďár nad Sázavou zmapovala síť služeb za pomoci 57 schůzek s aktéry sítě pracující s ohroženými dětmi a jejich rodinami. Na základě zmapovaných potřeb vytvořila strategický plán, který obsahuje již jasný plán kroků, které budou v budoucnu uskutečněny. Plánovaná setkání budou realizovaná do konce roku 2018. V roce 2019 jsou v plánu další návazné aktivity.

1. Setkání pracovníků sociálního odboru, oddělení sociálně-právní ochrany dětí a pedagogických pracovníků základních škol v ORP Žďár nad Sázavou za účelem navázání a prohloubení spolupráce, vyjasnění si kompetencí a zodpovězení nejasností. Setkání se uskuteční 14. listopadu 2018 na MěÚ ve Žďáře nad Sázavou.
2. Setkání pracovníků sociálního odboru, oddělení sociálně-právní ochrany dětí a pracovníků nízkoprahových zařízení pro děti a mládež (konkrétně NZDM Ponorka a NZDM Esko) v ORP Žďár nad Sázavou za účelem informování, prohloubení spolupráce a vyjasnění si nejasností v práci s ohroženými dětmi a mládeží. Setkání se uskuteční 15. listopadu 2018 v NZDM Ponorka ve Žďáře nad Sázavou.
3. Setkání pracovníků odboru sociálního, oddělení sociálně-právní ochrany dětí s dětským psychiatrem na Oddělení dětské a dorostové psychiatrie Psychiatrické nemocnice Havlíčkův Brod.
4. Krajský seminář „Síťování služeb pro děti a jejich rodiny“, který se uskuteční 22. listopadu 2018 v Jihlavě.
5. Promítání filmu „Dospělým ze dne na den“ ve výchovném ústavu ve Žďáře nad Sázavou za účelem navázání a sjednocení spolupráce mezi jednotlivými aktéry při pomoci dětem odcházejících z dětských domovů.

Na základě mapování terénu a aktérů sítě byl vytvořen mailing list pro ORP Žďár nad Sázavou, který obsahuje kontakty (jméno, email, telefon a webové stránky) aktérů pracujících s ohroženými dětmi a jejich rodinami. Dále je vytvořena mapa služeb pro ORP Žďár nad Sázavou, což je zjednodušené grafické zobrazení aktérů sítě, která slouží pro rychlou orientaci. Na základě setkání pracovníků oddělení sociálně-právní ochrany dětí a pedagogických pracovníků základních škol bude vytvořen manuál pro spolupráci mezi OSPOD a školami. Všechny již vytvořené dokumenty jsou aktérům sítě k dispozici.

Potřeby dítěte (a jeho rodiny) a úrovně podpory

Níže uvedený popis odpovídá horizontální úrovni sítě služeb, tedy jednotlivým potřebám dětí, a vertikální úrovni sítě, tedy jednotlivým úrovním podpory dítěte (podrobně viz obrázek č. 1: Úrovně podpory dítěte a rodiny z hlediska jejich potřeb). Potřeby dětí byly odvozeny ze strukturovaného vyhodnocování situace dítěte a rodiny dle zákona č. 359/1999 Sb., o SPOD.

Potřeby dítěte

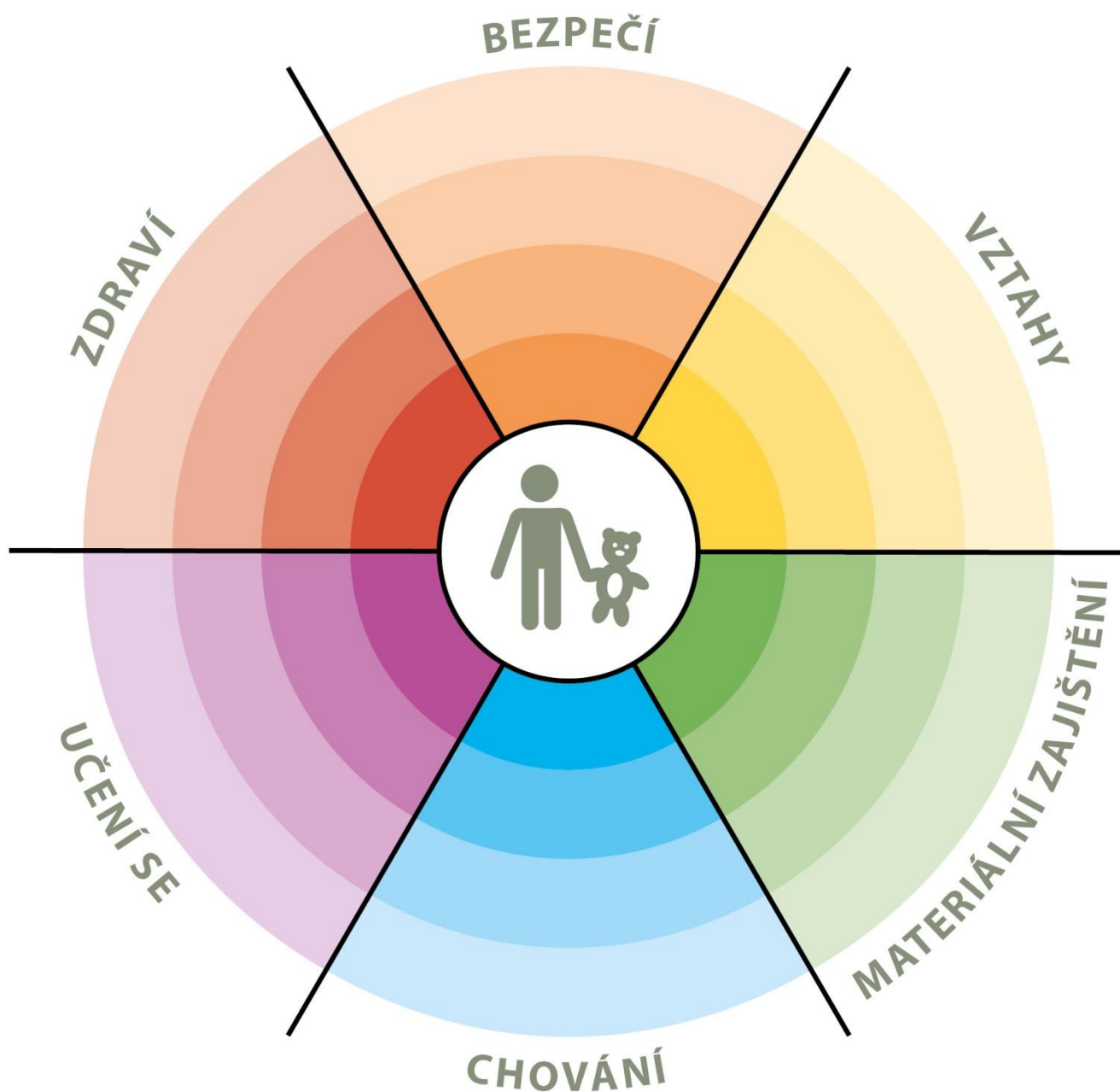
- **Vztahy:** potřeba rozumět vztahům k blízkým osobám, potřeba stabilních a bezpečných vazeb, vrstevnických vztahů, pozitivního vztahu k sobě samému apod.
- **Bezpečí:** potřeba bezpečného prostředí (prostředí rodiny i komunity), subjektivního pocitu bezpečí, životní stability, srozumitelnosti okolního světa, rozvoje kompetencí k rozpoznání nebezpečí apod.
- **Zdraví:** potřeba celkové duševní a tělesné pohody, dobrá péče o zdravotní stav dítěte, vztah k vlastnímu zdraví, podmínky pro zdravý vývoj apod.
- **Učení se:** potřeba poznávání okolního světa, porozumění událostem, nabývání zkušeností, motivace k učení a poznávání, rozvoj zvědavosti a sebepoznání apod.
- **Chování:** potřeba poznávat hranice, učit se normám, rozumět vlastnímu chování, mít respekt k ostatním apod.
- **Materiální zajištění:** potřeba zajištění základních životních potřeb tak, aby byl umožněn zdravý vývoj dítěte, přiměřená výživa, odpovídající vybavení včetně školních nebo zdravotních pomůcek apod.

Aktéři podpory dítěte a rodiny

- **Aktéři přímé podpory dítěte:** služby a další podpůrné aktivity směřující přímo k dítěti na bázi individuálního přístupu, zároveň jde o služby umožňující přímý přístup dítěte (dítě samo se může na poskytovatele služby obrátit), zaměření na dítě je odvozeno z Úmluvy o právech dítěte a zákona o SPOD, které připouštějí možnost ochrany dítěte v situacích, kdy dojde k narušení vztahu mezi dítětem a rodičem.
- **Aktéři přímé podpory rodiny:** služby a další podpůrné aktivity směřující k podpoře rodiny tak, aby byla schopna naplnit ochrannou a podpůrnou roli vůči dítěti, tedy služby posilující kompetence rodičů, podpora zahrnuje vždy zároveň dítě i rodiče.
- **Aktéři širší podpory:** jedná se o služby a další podpůrné aktivity, jejichž primárním účelem není poskytování specifické podpory rodinám a dětem, rodiny a děti spadají do cílové skupiny poskytovatelů těchto služeb, přitom je podstatné, zda si aktéři jsou své role vědomi a naplňují ji.
- **Podpora v rámci komunity:** komunita je pojímána jako významný zdroj podpory. Zdroje obce a lokality je důležité popsat a provázat s potřebami rodin a dětí, komunitní zdroje jsou považovány za rozsáhlý, ale doposud málo využitý potenciál podpory dětí a rodin.

Obrázek č. 1

ÚROVNĚ PODPORY DÍTĚTE A RODINY Z HLEDISKA JEJICH POTŘEB



Úrovně podpory:

- aktéři přímé podpory dítěte
- aktéři přímé podpory rodiny
- aktéři širší podpory
- podpora v rámci komunity

Optimální a reálná síť služeb reagující na potřeby dětí (a jejich rodin) na úrovni obcí s rozšířenou působností

Model sítě služeb na území ORP je pro účely projektu definován tak, že se **jedná o výčet aktérů, kteří v dané lokalitě přispívají k naplnění potřeb dětí**, tedy tvoří podpůrnou síť pro rodiny s dětmi s působností na území konkrétního ORP, včetně služeb nadregionálních. **Výčet aktérů je odvozen od otázky:**

„Kdo a jak je schopen naplnit potřeby dětí a rodin žijících v tomto regionu?“

Jak chápeme optimální a reálnou síť služeb?

Optimální síť služeb je modelovou, žádoucí podobou sítě, reálná síť služeb je zjištěným obrazem sítě aktérů v dané lokalitě (regionu). Porovnáním modelu a reálné místní sítě je možné zjistit, jaké služby je třeba v lokalitě dále rozvíjet.

Optimální síť služeb

Model **optimální sítě služeb** je výčtem možných aktérů, kteří jsou relevantní k naplnění jednotlivých potřeb dětí na všech čtyřech úrovních podpory⁵. Model nastiňuje, jak by síť měla vypadat, aby z ní žádná rodina „nevypadla“ a děti v lokalitě mohly žít v bezpečí ve vlastních rodinách. To je cílový stav i z hlediska transformace systému péče o ohrožené děti a rodiny. Z hlediska samosprávy jde o zajištění kvality života rodin v území, které spravují.

Aktéři přitom nejsou vymezeni svou rezortní příslušností, **ale rozsahem aktivit, které ve prospěch dětí vykonávají nebo by vykonávat mohli**. V praxi jsou aktivity aktérů v mnoha případech nastaveny spíše zvykově⁶ a nejsou využívány v plném rozsahu, případně nejsou využívány alternativně. Využití kapacit stávajících aktérů v lokalitě v maximálním možném rozsahu je přitom vysoce efektivním způsobem pokrytí potřeb dětí a rodin. Model optimální sítě **není a ani nemůže být vyčerpávajícím výčtem aktérů**. Je to způsobeno jednak odlišnou podobou jednotlivých lokalit a jejich potřeb, jednak širokou škálou služeb pro děti a rodiny. Model optimální sítě služeb má inspirativní (vzorový) charakter. Popis rolí aktérů sítě naleznete v příloze dokumentu.

Model optimální sítě jako inspirace pro tvorbu sítě

Model optimální sítě služeb je **v první řadě inspirací pro to, jakým způsobem je možné uvažovat o potřebách dětí a možnostech jejich naplnění**. Zároveň otevírá širší, někdy netradiční náhled na jednotlivé aktéry a rozsah jejich činnosti.

Reálná síť služeb

Reálná síť služeb na území ORP je výčtem aktérů, kteří skutečně pokrývají potřeby v místě žijících dětí a rodin. Není přitom podstatné, zda je aktér přítomen přímo v lokalitě, nebo je pro děti a rodiny služba dostupná z jiného ORP či kraje.

Reálná síť služeb má **odlišnou podobu v každé lokalitě**, kdy kromě v místě působících aktérů odráží též specifické potřeby dětí a rodin dané především podmínkami lokality.

⁵ Viz obrázek č. 1: Úrovně podpory dítěte a rodiny z hlediska jejich potřeb.

⁶ Činnost aktérů podpůrné sítě pro děti a rodiny je vymezena v první řadě příslušnými zákony, nicméně je žádoucí zamýšlet se nad hranicemi jejich kompetencí – co všechno by každý aktér mohl dělat, včetně rezortních přesahů a aktivního zapojení do případové práce.

Síť služeb v každé lokalitě by měla zahrnovat zejména služby preventivního charakteru, služby vzájemně propojené a navazující a zároveň by měla být dostatečně pružná tak, aby reagovala na měnící se potřeby dětí a rodin.

Analýza reálné sítě služeb a návrh její optimální podoby

Analýza reálné sítě služeb zahrnuje přehled aktérů místní sítě – jsou zde zachyceni dostupní aktéři ve všech rolích, v nichž mohou působit, a reagovat tak na potřeby dětí v různých oblastech (vztahy, bezpečí, zdraví, učení se, chování a materiální zajištění) – podrobně viz tabulka č. 1. Reálná síť odráží výstupy mapování provedeného lokálním síťářem a výstupy spolupráce s místními aktéry. Aktéři jsou v tabulce uvedeni typologicky dle subjektu či typu služby. Míra podrobnosti popisu aktérů závisí na velikosti lokality a počtu aktérů.

Kde je prostor pro rozvoj sítě – návrhová část

Reálnou síť služeb zjištěnou v rámci lokality síťáři porovnávali s modelem optimální sítě služeb a s rozsahem potřeb dětí a rodin v lokalitě. Byly tak zjištěny:

- potřeby, které jsou naplněny dostatečně;
- potřeby, které nejsou naplněny vůbec, protože příslušní aktéři nejsou v lokalitě dostupní (nevyplněná, bílá místa v tabulce);
- potřeby, které nejsou naplněny dostatečně z důvodu kapacity, dostupnosti, zacílení služby apod. (aktéři označeni barevně – **oranžovou barvou**); jedná se o oblast dalšího možného rozvoje.

Podrobnější popis a zhodnocení sítě k jednotlivým oblastem potřeb (např. vztahy, bezpečí, zdraví a další) najdete v komentáři k tabulce sítě služeb. Obsahem jsou i doporučení pro rozvoj místní sítě v jednotlivých oblastech.

Jak může být analýza reálné sítě služeb využita?

Analýza bude sloužit představitelům samospráv, poskytovatelům služeb a jejich klientům, donátorům nebo dalším osobám a organizacím, kteří mohou podpořit rozvoj potřebných služeb. Na základě zjištění popsanych analýzou reálné sítě služeb mohou uplatňovat požadavky na další rozvoj sítě (např. v rámci projektových žádostí, komunitních plánů, dotačních programů apod., kdy analýza reálné sítě služeb slouží jako relevantní podklad prokazující podrobné nadrezortní zmapování dostupných služeb).

OPTIMÁLNÍ SÍŤ SLUŽEB PRO DĚTI A JEJICH RODINY

		ÚROVNĚ PODPORY			
		aktéři přímé podpory dítěte	aktéři přímé podpory rodiny	aktéři širší podpory	podpora v rámci komunity
POTŘEBY DÍTĚTE	VZTAHY žít v bezpečném vztahu k sobě, k rodině a komunitě, být přijímán	<ul style="list-style-type: none"> psycholog, psychiatr svěpomocná skupina nízkoprahové zařízení pro děti a mládež (NZDM), terénní pracovník metodik primární prevence, školní metodik prevence programy pro třídní kolektivy inkluzivní programy školní psycholog výchovný poradce učitel, vychovatel služby náhradní rodinné péče (např. kontakt s rodinou) sociální pracovník pobytového zařízení sociálně-aktivizační služba pro rodiny s dětmi (SAS) krizové centrum orgán sociálně-právní ochrany dětí (OSPOD) 	<ul style="list-style-type: none"> rodinné centrum rodinná poradna rodinné konference mediace SAS NZDM OSPOD 	<ul style="list-style-type: none"> volnočasové aktivity (sport, skaut, umělecké kroužky) intervenční centrum poradna pro oběti trestných činů 	<ul style="list-style-type: none"> komunitní centrum komunitní akce zázemi pro setkávání sousedské spolky svěpomocné skupiny
	BEZPEČÍ žít v bezpečí a stabilitě	<ul style="list-style-type: none"> NZDM, terénní pracovník kontaktní centrum, terénní program pro uživatele návykových látek volnočasové aktivity krizové centrum linka bezpečí škola, školní poradenské pracoviště (SPP) peer program komunitní centrum středisko výchovné péče (SVP) - ambulantní zařízení pro děti vyžadující okamžitou pomoc (ZDVOP) lékař učitel Policie ČR, městská policie, asistent prevence kriminality OSPOD 	<ul style="list-style-type: none"> SAS NZDM, terénní pracovník asistent prevence kriminality krizová linka pro rodiče osvěta programy primární prevence rodinné centrum rodinná poradna rodinné konference intervenční centrum rodičovská skupina kontaktní centrum, terénní program pro uživatele návykových látek krizová respitní péče program podpory sousedství OSPOD 	<ul style="list-style-type: none"> Policie ČR, městská policie, asistent prevence kriminality sociální pracovník na obci poradna pro oběti trestných činů starosta, samospráva soud specialista na prevenci na úrovni obce nebo kraje integrováný záchranný systém 	<ul style="list-style-type: none"> dny sousedství prevenční akce v obci osvěta bezpečná hřiště, prostor pro volnočasové aktivity
	ZDRAVÍ vyrostat v celkové tělesné a duševní pohodě	<ul style="list-style-type: none"> pediatr, pediatrická sestra pečovatelská služba raná péče školské programy podpory zdraví NZDM, terénní pracovník kontaktní centrum, terénní program pro uživatele návykových látek dětský psychiatr, psycholog školní psycholog dětský terapeut OSPOD 	<ul style="list-style-type: none"> SAS raná péče kontaktní centrum, terénní program pro uživatele návykových látek domácí sestra psychiatr, psycholog pro dospělé respitní služba rodinná terapie OSPOD 	<ul style="list-style-type: none"> nemocnice – dětské oddělení pohotovost specialisté – např. dětská chirurgie, ORL, apod. poradna pro závislosti (AT poradna) ozdravná léčebna 	<ul style="list-style-type: none"> prevenční akce na podporu zdraví osvěta dotace obce/kraje na akce na podporu zdraví (vitaminy, ovoce) nebo zlepšování životního prostředí podpora sportu (zázemi)
	UČENÍ SE rozvíjet svůj potenciál, mít radost z poznávání a učení	<ul style="list-style-type: none"> škola sociální pedagog, školský sociální pracovník výchovný poradce pracovník primární prevence NZDM, terénní pracovník pedagogicko-psychologická poradna (PPP) SVP lékař podpora školní přípravy (doučování) asistent pedagoga OSPOD 	<ul style="list-style-type: none"> PPP, SVP SAS rodinné centrum (výchova, učení) sociální pedagog, školský sociální pracovník školní psycholog výchovný poradce etoped, psycholog OSPOD 	<ul style="list-style-type: none"> SPP dům dětí a mládeže (DDM) škola (přesah do komunity) SVP 	<ul style="list-style-type: none"> zázemi pro vzdělávání (knihovny, prostory pro kroužky, poznávací stezky) ocenění vzdělávání (učitelé, žáci, vědci) kulturní akce zahraníční spolupráce dotace obce na pomůcky, dojíždění (do školy)
	CHOVÁNÍ znát hranice, dostat povzbuzení, učit se respektu k sobě i ostatním	<ul style="list-style-type: none"> peer program škola (práce s konkrétním dítětem) asistent pedagoga odborná poradenská pomoc (psycholog, etoped, psychiatr) resocializační program SVP pobytová služba (krátkodobá) probační a mediační služba (PMS) OSPOD 	<ul style="list-style-type: none"> škola (poradenská, spolupráce s rodiči) SAS NZDM - rodičovské skupiny SVP (poradenské/ambulantní služby) asistované kontakty a předávání OSPOD 	<ul style="list-style-type: none"> škola (klíma, práce s kolektivy, apod.) volnočasové aktivity zaměřené na posilování zdravých vztahů (skaut, Sokol, sport) církev PMS, resocializační program krizový pobyt 	<ul style="list-style-type: none"> sousedské a komunitní akce BESIP
	MATERIÁLNÍ ZAJIŠTĚNÍ mít zajištěny základní potřeby, nemít hlad, mít dobré zázemí	<ul style="list-style-type: none"> rodinné centrum krizové centrum materiální a potravinová pomoc dům na půl cesty ZDVOP pobytová služba OSPOD 	<ul style="list-style-type: none"> občanská poradna dluhová poradna sociální pracovník obce SAS sociální rehabilitace materiální a potravinová pomoc právní pomoc azylové bydlení sociální bydlení nadace a nadační fondy OSPOD 	<ul style="list-style-type: none"> úřad práce bytová koncepce města komunitní akce zázemi pro setkávání 	<ul style="list-style-type: none"> program obědy do škol pracovní příležitosti obce

Analýza reálné sítě služeb a návrh její optimální podoby v ORP Žďár nad Sázavou

Tabulka č. 1

		ÚROVNĚ PODPORY			
		aktéři přímé podpory dítěte	aktéři přímé podpory rodiny	aktéři širší podpory	podpora v rámci komunity
POTŘEBY DÍTĚTE	VZTAHY Žít v bezpečném vztahu k sobě, k rodině a komunitě, být přijímán	<ul style="list-style-type: none"> rodina, širší rodina, zákonní zástupci, pěstouni školy (MŠ, ZŠ, SŠ, SOU) učitel školní psycholog výchovný poradce preventista rizikového chování dětský psycholog, psychiatr Nízkoprahové zařízení pro děti a mládež Ponorka, OCHZR Nízkoprahové zařízení pro děti a mládež ESKO Centrum prevence, OCHZR Centrum primární prevence Spektrum Rodinné centrum Srdíčko Kopretina – centrum pro rodiče s dětmi, OCHZR OSPOD Sociálně-aktivizační služba pro rodiny s dětmi, OCHZR 	<ul style="list-style-type: none"> Domov pro matky (otce) s dětmi Ječmínek Kopretina – centrum pro rodiče s dětmi, OCHZR Adiktologická ambulance Kolping Rodinné centrum Srdíčko Family Point Žďár nad Sázavou Společnost pro ranou péči psycholog OSPOD Nízkoprahové zařízení pro děti a mládež Ponorka, OCHZR Nízkoprahové zařízení pro děti a mládež ESKO Centrum prevence, OCHZR Sociálně-aktivizační služba pro rodiny s dětmi, OCHZR rodinné konference Psychocentrum Manželská a rodinná poradna 	<ul style="list-style-type: none"> Family Point Žďár nad Sázavou Rodinné centrum Srdíčko Poradna pro oběti trestných činů Kopretina – centrum pro rodiče s dětmi, OCHZR volnočasové aktivity 	<ul style="list-style-type: none"> obce komunitní akce
	BEZPEČÍ Žít v bezpečí a stabilitě	<ul style="list-style-type: none"> rodina, širší rodina, zákonní zástupci, pěstouni školy (MŠ, ZŠ, SŠ, SOU) učitel výchovný poradce preventista rizikového chování psycholog Nízkoprahové zařízení pro děti a mládež Ponorka, OCHZR Nízkoprahové zařízení pro děti a mládež ESKO Rodinné centrum Srdíčko OSPOD 	<ul style="list-style-type: none"> Domov pro matky (otce) s dětmi Ječmínek OSPOD Sociálně-aktivizační služby pro rodiny s dětmi, OCHZR Nízkoprahové zařízení pro děti a mládež Ponorka, OCHZR Nízkoprahové zařízení pro děti a mládež ESKO asistenti prevence kriminality Centrum primární prevence Spektrum 	<ul style="list-style-type: none"> Sociální služby města Žďáru, terénní program Policie ČR, městská policie, asistenti prevence kriminality Poradna pro oběti trestných činů soud Integrovaný záchranný systém starosta samospráva 	<ul style="list-style-type: none"> dopravní hřiště dětská hřiště preventivní akce typu „Nezavíráme oči“ osvěta

		<ul style="list-style-type: none"> • Kontaktní a poradenské centrum Spektrum • volnočasové aktivity • Policie ČR, městská policie, asistenti prevence kriminality • lékař 	<ul style="list-style-type: none"> • Centrum prevence, OCHZR • Rodinné centrum Srdíčko • Kopretina – centrum pro rodiče s dětmi, OCHZR • Psychocentrum Manželská a rodinná poradna • Kontaktní a poradenské centrum Spektrum • rodinné konference • osvěta 		
	<p>ZDRAVÍ</p> <p>vyrůstat v celkové tělesné a duševní pohodě</p>	<ul style="list-style-type: none"> • preventista rizikového chování • Poliklinika Žďár nad Sázavou • Nízkoprahové zařízení pro děti a mládež Ponorka, OCHZR • Nízkoprahové zařízení pro děti a mládež ESKO • Centrum prevence, OCHZR • Adiktologická ambulance Kolping • Centrum primární prevence Spektrum • Společnost pro ranou péči • OSPOD • Kontaktní a poradenské centrum Spektrum • školní psycholog • pediatr • dětský psycholog a psychiatr 	<ul style="list-style-type: none"> • Adiktologická ambulance Kolping • Společnost pro ranou péči • Pedagogicko - psychologická poradna a Speciálně pedagogické centrum Vysočina, pracoviště Žďár nad Sázavou • OSPOD • Kontaktní a poradenské centrum Spektrum • Sociálně-aktivizační služba pro rodiny s dětmi, OCHZR • psychiatr, psycholog pro děti a dospělé • Psychocentrum Manželská a rodinná poradna 	<ul style="list-style-type: none"> • Kontaktní a poradenské centrum Spektrum • Adiktologická ambulance Kolping • Nemocnice Nové Město na Moravě– dětské oddělení • pohotovost • Poliklinika Žďár nad Sázavou 	<ul style="list-style-type: none"> • nemocnice Nové Město na Moravě • pohotovost • preventivní akce • osvěta • volnočasové aktivity
	<p>UČENÍ SE</p> <p>rozvíjet svůj potenciál, mít radost z poznávání a učení</p>	<ul style="list-style-type: none"> • rodina, širší rodina, zákonní zástupci, pěstouni školy (MŠ, ZŠ, SŠ, SOU) • učitel • výchovný poradce • Nízkoprahové zařízení pro děti a mládež Ponorka, OCHZR • Nízkoprahové zařízení pro děti a mládež ESKO • Centrum prevence, OCHZR • Centrum primární prevence Spektrum • Rodinné centrum Srdíčko • Společnost pro ranou péči 	<ul style="list-style-type: none"> • Sociálně aktivizační služby pro rodiny s dětmi, OCHZR • Family Point • Společnost pro ranou péči • Pedagogicko - psychologická poradna a Speciálně pedagogické centrum Vysočina, pracoviště Žďár nad Sázavou • Kopretina – centrum pro rodiče s dětmi, OCHZR • Rodinné centrum Srdíčko • Středisko výchovné péče • etoped • psycholog • výchovný poradce • školní psycholog 	<ul style="list-style-type: none"> • volnočasové aktivity • školy (MŠ, ZŠ, SŠ, SOU) • Středisko výchovné péče 	<ul style="list-style-type: none"> • zázemí pro vzdělávání (knihovny, kroužky, poznávací stezky, atd.) • kulturní akce

		<ul style="list-style-type: none"> • Pedagogicko - psychologická poradna a Speciálně pedagogické centrum Vysočina, pracoviště Žďár nad Sázavou • Středisko výchovné péče • Kopretina – centrum pro rodiče s dětmi, OCHZR • lékař • volnočasové aktivity 			
<p>CHOVÁNÍ</p> <p>znát hranice, dostat povzbuzení, učit se respektu k sobě i ostatním</p>	<ul style="list-style-type: none"> • rodina, širší rodina, zákonní zástupci, pěstouni • školy (MŠ, ZŠ, SŠ, SOU) • učitel • výchovný poradce • preventista rizikového chování • Nízkoprahové zařízení pro děti a mládež Ponorka, OCHZR • Nízkoprahové zařízení pro děti a mládež ESKO • Domov pro matky (otce) s dětmi Ječmínek • Centrum prevence, OCHZR • Centrum primární prevence Spektrum • Středisko výchovné péče • OSPOD • asistent prevence kriminality • Probační a mediační služba • Program FLASH • dětský psycholog a psychiatr 	<ul style="list-style-type: none"> • Domov pro matky (otce) s dětmi Ječmínek • OSPOD • školy (MŠ, ZŠ, SŠ, SOU) • Sociálně aktivizační služby pro rodiny s dětmi, OCHZR • Nízkoprahové zařízení pro děti a mládež Ponorka, OCHZR • Nízkoprahové zařízení pro děti a mládež ESKO • Středisko výchovné péče 	<ul style="list-style-type: none"> • volnočasové aktivity • Probační a mediační služba • školy (MŠ, ZŠ, SŠ, SOU) • církve 	<ul style="list-style-type: none"> • komunitní akce 	
<p>MATERIÁLNÍ ZAJIŠTĚNÍ</p> <p>mít zajištěny základní potřeby, nemít hlad, mít dobré zázemí</p>	<ul style="list-style-type: none"> • rodina, širší rodina, zákonní zástupci, pěstouni • OSPOD • Rodinné centrum Srdíčko • Azylový dům pro matky (otce) s dětmi Ječmínek • Kopretina – centrum pro rodiče s dětmi, OCHZR 	<ul style="list-style-type: none"> • Domov pro matky (otce) s dětmi Ječmínek • Charitní záchranná síť • Sociálně aktivizační služby pro rodiny s dětmi obce • Občanská poradna • OSPOD 	<ul style="list-style-type: none"> • Sociální služby města Žďáru, terénní program • obce • komunitní akce • úřad práce • Charitní záchranná síť 	<ul style="list-style-type: none"> • pracovní příležitosti obce 	

Komentář k tabulce sítě služeb a naplňování potřeb dětí (a jejich rodin) v ORP Žďár nad Sázavou a návrh k optimalizaci sítě

Informace zde uvedené byly zjištěny v průběhu krátkého mapování služeb v ORP Žďár nad Sázavou. Pro rozsáhlost sítě služeb pro děti a časové ohraničení projektu nebylo možné podrobně zjistit a popsat všechny jevy v síti. Proto zde síťarka poukazuje pouze na zjištěné příklady dobré praxe, bílá místa, nedostatečnou kapacitu nebo zacílení některé ze služeb, které během své činnosti zaznamenala. Z formálního hlediska jsou v ORP Žďár nad Sázavou pokryty všechny potřeby dětí a jejich rodin.

VZTAHY – žít v bezpečném vztahu k sobě, k rodině a komunitě, být přijímán

Síť v oblasti vztahů je v ORP Žďár nad Sázavou dostatečně rozvinutá a propojená. Pro podporu zdravých vztahů existuje v ORP poměrně široká nabídka služeb a Žďár nad Sázavou disponuje dvěma nízkoprahovými zařízeními pro děti a mládež, které podporují zdravý vývoj jedinců. Fungují zde dvě centra nabízející programy všeobecné primární prevence, které napomáhají utvářet pozitivní klima ve školním kolektivu, a velké množství volnočasových aktivit, které jsou dalšími místy při utváření vzájemných vztahů.

Příklady dobré praxe:

Mezigenerační setkávání a podpora dobrých vztahů – ve Žďáře nad Sázavou existují dvě rodinná centra (RC Srdíčko a Kopretina – centrum pro rodiče s dětmi) a Family Point Žďár nad Sázavou, která podporují svými akcemi soudružnost a mezigenerační vztahy mezi nejbližšími, ale i mezi rodinami, dětmi a rodiči navzájem.

Školní psycholog, sociální pedagog – odborné pozice na školách, které se věnují podpoře zdravých vztahů mezi žáky, spolupracují s pedagogy i rodinami dětí.

Knihovna Matěje Josefa Sychry – v poslední době se dostává do popředí zájmu veřejnosti, neboť poskytuje širokou škálu aktivit, jak pro děti, tak i dospělé.

Prostor pro rozvoj sítě:

Psychologové a psychiatři – v rámci sítě chybí dostatečná kapacita dětských psychologů a psychiatrů. Jejich čekací lhůty jsou dlouhé někdy až několik měsíců, případně někteří nejsou ochotni přijímat děti a mladistvé s rozsáhlejší a komplikovanou diagnózou. Při zajišťování psychologické péče pro děti se jeví jako vhodné správně využívat kapacit psychologů různých oblastí (školní, poradenský, klinický), dle aktuálních potřeb dítěte.

Intervenční centrum – potřeba intervenčního centra byla sdělena aktéry sítě na PS Koncepce prorodinné politiky a členové skupiny nyní na tomto bodu pracují.

Školy – systémová podpora pedagogů a pedagogických pracovníků v individuálním přístupu k žákům; apel na dobré, kvalitní vztahy v rámci školy mezi pedagogickými i nepedagogickými pracovníky a žáky. Je třeba klást důraz na práci s třídním kolektivem, v první linii se jedná o práci třídních učitelů, kontakt s žáky však může probíhat i s jiným učitelem. Je nezbytné posílit úvazky na školách pro metodiky prevence, aby měli více času věnovat se činnosti této profese. Dle rozhovorů s aktéry vyplývá, že činnost metodiků prevence vykonávají nad rámec svých činností pedagoga.

Nepřehlednost – pro podporu zdravých vztahů existuje v ORP poměrně široká nabídka volnočasových aktivit a akcí pro děti a jejich rodiny. Tato nabídka je však velice nepřehledná. Doporučuji vytvořit či využít stávající možnosti sdílení na jednom místě.

BEZPEČÍ – žít v bezpečí a stabilitě

V této oblasti je ve Žďáře nad Sázavou široká škála aktérů, kteří usilují o větší bezpečnost v ORP Žďár nad Sázavou. Snahou města je, aby se jeho občané cítili bezpečně, a činí k tomuto aktivní kroky. Bezpečnost ve městě se zlepšuje i díky dobré práci Policie ČR, městské policie, asistentů prevence kriminality a „Domovníka – preventisty“. Město Žďár nad Sázavou je zapojeno do projektu Ministerstva vnitra „Domovník – preventista“. Vytvoření pozice domovníka – preventisty je jednou z aktivit vedoucích k naplňování Strategického plánu sociálního začleňování a Plánu prevence kriminality. Policie ČR i městská policie (dále jen MP) je aktivně zapojena do mezioborových aktivit a sítě týkající se služeb pro děti a jejich rodiny.

Příklady dobré praxe:

Městská policie Žďár nad Sázavou – ve městě aktivně působí asistenti prevence kriminality, MP realizuje preventivní přednášky ve školách, pořádá akce pro rodiny s dětmi, připravuje děti na reálný silniční provoz na dětském dopravním hřišti.

Domovník – preventista dohlíží v bytových domech ve svobodárnách číslo 1 až 7 v ulici Brodská a Revoluční na Stalingradě ve Žďáře nad Sázavou, a také v jejich bezprostředním okolí. Díky této pozici se podporuje prevence, bezpečnost a veřejný pořádek v lokalitě.

Preventivní akce „Nezavírejme oči“ – je kampaň věnující se závislostem a užíváním návykových látek na školách. Smyslem kampaně je podpořit žďárské školy, které tuto problematiku řeší, aby před ní „nezavíraly oči“ a situaci řešily. Cílem kampaně je vzdělávat školní metodiky prevence, pořádat výstavy a besedy, informovat rodiče a veřejnost o potřebě všimnout si příznaků závislostí a vhodně je, za podpory odborníků, řešit.

Prostor pro rozvoj sítě:

Školy – mají velmi důležitou úlohu při vytváření bezpečného a stabilního prostředí pro děti. Potřebnost vytvoření bezpečného prostoru ke sdílení a otevřené komunikaci nejenom mezi žáky a učiteli, ale i komunikaci s rodiči. Vhodné se jeví dle mapování aktérů sítě, aby školy včas reagovaly na negativní klima ve školní třídě a předcházely tak větším komplikacím (např. šikaně). Pro předcházení je vhodná průběžná a otevřená komunikace třídního učitele (případně i dalších učitelů) s žáky, komunikace učitelů s rodiči, realizování preventivních programů nebo následně intervenčních programů.

ZDRAVÍ – vyrůstat v celkové tělesné a duševní pohodě

Žďár nad Sázavou v oblasti zdraví nabízí mnoho odborníků pracujícími s ohroženými dětmi a jejich rodinami. Například NDZM Ponorka a NZDM Esko jsou dvě nízkoprahová zařízení pro děti a mládež, která poskytují bezpečný prostor a smysluplně strávený volný čas. V oblasti zdraví působí také Centrum prevence a Spektrum Centrum primární prevence, která poskytují základním a středním školám programy zaměřující se na zdraví a zdravý životní styl, které jsou přizpůsobené dané věkové skupině.

Příklady dobré praxe:

Tým pro mládež – který je organizačně veden pod Probační a mediační službou ČR, v rámci své činnosti reagoval na nedostatečný počet dětských psychologů a psychiatrů ve Žďáře nad Sázavou a vytvořil dokument „Když dítě potřebuje pomoc“. V dokumentu je seznam dětských psychologů a psychiatrů v Kraji Vysočina a podrobnější informace o adrese, působnosti odborníka, cílové skupině a délce objednacích lhůt.

Adiktologická ambulance – rozšiřuje svoji nabídku služeb pro osoby se závislostí. Od srpna 2018 otevřela novou terapeutickou skupinu pro osoby nad 16 let, které se potýkají nebo potýkaly se závislostí (na alkoholu, lécích, automatech, nelegálních návykových látkách a dalších). Adiktologická ambulance tak přispěla k rozšíření služeb pro osoby se závislostí, které jsou v mnoha bývalých okresech nedostupné a velice žádané.

NZDM Ponorka – poskytuje zázemí, pomoc a podporu dětem a mladistvým ve Žďáře nad Sázavou, kteří se ocitli v nepříznivé životní situaci nebo jsou jí ohroženi a přispívají ke zlepšení kvality jejich života. V oblasti zdraví nabídli dětem a mladistvým informace o první pomoci prostřednictvím akce „Umíš poskytnout 1. pomoc?“.

Prostor pro rozvoj sítě:

Psychologové a psychiatři – v rámci sítě chybí dostatečná kapacita dětských psychologů a psychiatrů. Jejich čekací lhůty jsou dlouhé někdy až několik měsíců, případně někteří nejsou ochotni přijímat děti a mladistvé s rozsáhlejší a komplikovanou diagnózou. Při zajištění psychologické péče pro děti se jeví jako vhodné správně využívat kapacit psychologů různých oblastí (školní, poradenský, klinický), dle aktuálních potřeb dítěte.

UČENÍ SE – rozvíjet svůj potenciál, mít radost z poznávání a učení

V ORP Žďár nad Sázavou působí přibližně 25 mateřských škol, 21 základních škol a jedna základní alternativní škola, dále školská zařízení, např. pedagogicko-psychologická poradna, speciálně pedagogické centrum, středisko výchovné péče. K dispozici jsou domy dětí a mládeže, střediska volného času s širokou nabídkou volnočasových aktivit a prostory pro kroužky, kulturní akce. Působí zde nízkoprahová zařízení pro děti a mládež, také sociálně aktivizační služby pro rodiny s dětmi. V knihovně probíhají různé besedy, přednášky a jiná setkávání.

Příklady dobré praxe:

Středisko výchovné péče – od září 2018 je otevřená nová ambulance SVP na odloučeném pracovišti ve Žďáře nad Sázavou. Síť služeb ve Žďáře nad Sázavou je tak doplněna o další chybějící službu.

Prostor pro rozvoj sítě:

Pedagogicko-psychologická poradna – je přehlcena a její kapacity jsou naplněny na měsíce dopředu. V případě potřeby škol o vyšetření však nastává komplikace v podobě delší časové lhůty. Řešením je navýšení personální kapacity a rozšíření o terénní formu péče.

CHOVÁNÍ – znát hranice, dostat povzbuzení, učit se respektu k sobě i ostatním

V této oblasti může na dítě působit téměř kdokoli, kdo vzbudí v dítěti zájem a důvěru. Velkou důležitostí hraje komunita, ve které se dítě pohybuje, vrstevníci, kamarádi a spolužáci. Ve značné míře dítě ovlivňuje také školní prostředí. Vzorem pro děti mohou být pedagogičtí i nepedagogičtí pracovníci školy. V rámci volnočasových aktivit či aktivit církevních organizací mohou děti pozitivně rozvíjet svou osobnost a posílit zdravé vztahy. Síť ve Žďáře nad Sázavou disponuje také odbornou, specializovanou pomocí, jako např. středisko výchovné péče, probační a mediační služba, nízkoprahová zařízení pro děti a mládež a centra poskytující primární prevenci.

Příklady dobré praxe:

Nízkoprahová zařízení pro děti a mládež – požadují po dětech, které do klubu docházejí, dodržování pravidel, a tím je učí respektovat normy. V rámci preventivních a skupinových aktivit klubu se děti učí, jak spolu komunikovat a spolupracovat. Prostřednictvím partnerského přístupu ze strany pracovníků poznávají další možné modely výchovy, což zvyšuje jejich důvěru ke světu, k dospělým, a nakonec i k sobě samým.

Centra primární prevence – vstupují do základních a středních škol na vyžádání. Jejich programy jsou zaměřeny nejenom na zdraví, ale i bezpečí, ochranu a chování. Během programů si žáci mohou hravou formou vyzkoušet a následně i osvojit za pomoci zážitku vhodný způsob chování. Programy podporují zdravé klima ve třídě, otevřenou komunikaci, vzájemnou spolupráci a náhled na ohrožující situace, které v životě člověka běžně přicházejí.

Prostor pro rozvoj sítě:

Psychologové a psychiatři – v rámci sítě chybí dostatečná kapacita dětských psychologů a psychiatrů, jak již bylo zmíněno výše. Tímto se tato potřeba potvrzuje opět i v oblasti zdraví, neboť psychologická a psychiatrická péče zasahuje do mnoha oblastí pomoci ohroženým dětem (bezpečí, učení se, zdraví).

MATERIÁLNÍ ZAJIŠTĚNÍ – mít zajištěny základní potřeby, nemít hlad, mít dobré zázemí

Materiální zajištění ohrožených dětí a jejich rodin je podporováno v ORP Žďár nad Sázavou především orgánem pro sociálně-právní ochranu dětí (dále jen OSPOD) a sociálně aktivizační službou pro rodiny s dětmi. Dále Azylovým domem pro matky (otce) s dětmi, Ječmínek, který nabízí azylové ubytování pro jednoho rodiče s dětmi, kapacita je 10 lůžek. V oblasti práv a povinností je v ORP Žďár nad Sázavou nabízena pomoc v podobě občanské poradny.

Prostor pro rozvoj sítě:

Občanská poradna – poskytuje rady a informace občanům v nepříznivé sociální situaci. Aktéři by přivítali, aby práce a komunikace byla přizpůsobena schopnostem a možnostem klientům poradny.

Bydlení – tématem města Žďáru nad Sázavou je i sociální bydlení, v rámci Pracovní skupiny Koncepce bydlení, které je málo dostupné rodinám s dětmi.

Modely spolupráce aktérů sítě

Spolupráce aktérů sítě služeb pro děti a **rodiny je stejně významným předpokladem stability a pevnosti sítě, jako přítomnost aktérů samotných.** Spolupráce a vzájemné vztahy aktérů tvoří pomyslné spojky mezi jednotlivými články sítě. Aktivita aktérů na sebe navazují, a tím jsou efektivnější a cílenější.

Předpokladem funkční spolupráce aktérů v rámci sítě je **dobrá znalost rolí – nejen ostatních aktérů, ale také svých vlastních.** Většině aktérů je připsána základní role (např. role učitele ve vzdělávání dětí), ale je důležité, aby si byli vědomi také svého významu pro naplňování dalších potřeb dětí (např. učitel jako důležitý aktér v oblasti zdraví dětí, bezpečí, chování, vztahů apod.). **Dobře nastavená spolupráce umožní reagovat bezprostředně na měnící se potřeby dítěte a rodiny.**

Spolupráce aktérů v lokalitě může mít mnoho podob, více či méně formálně ukotvených (viz obrázek č. 3: Modely spolupráce aktérů v lokalitě). Žádoucí jsou přitom zejména formy zahrnující větší počet aktérů a fungující na bázi dobrovolné dohody o spolupráci, tedy sledující společný cíl. Ve prospěch dětí ale působí v podstatě jakákoliv forma spolupráce, například i konzultace konkrétního případu.

Modelové schéma spolupráce aktérů jako inspirace a k čemu má sloužit

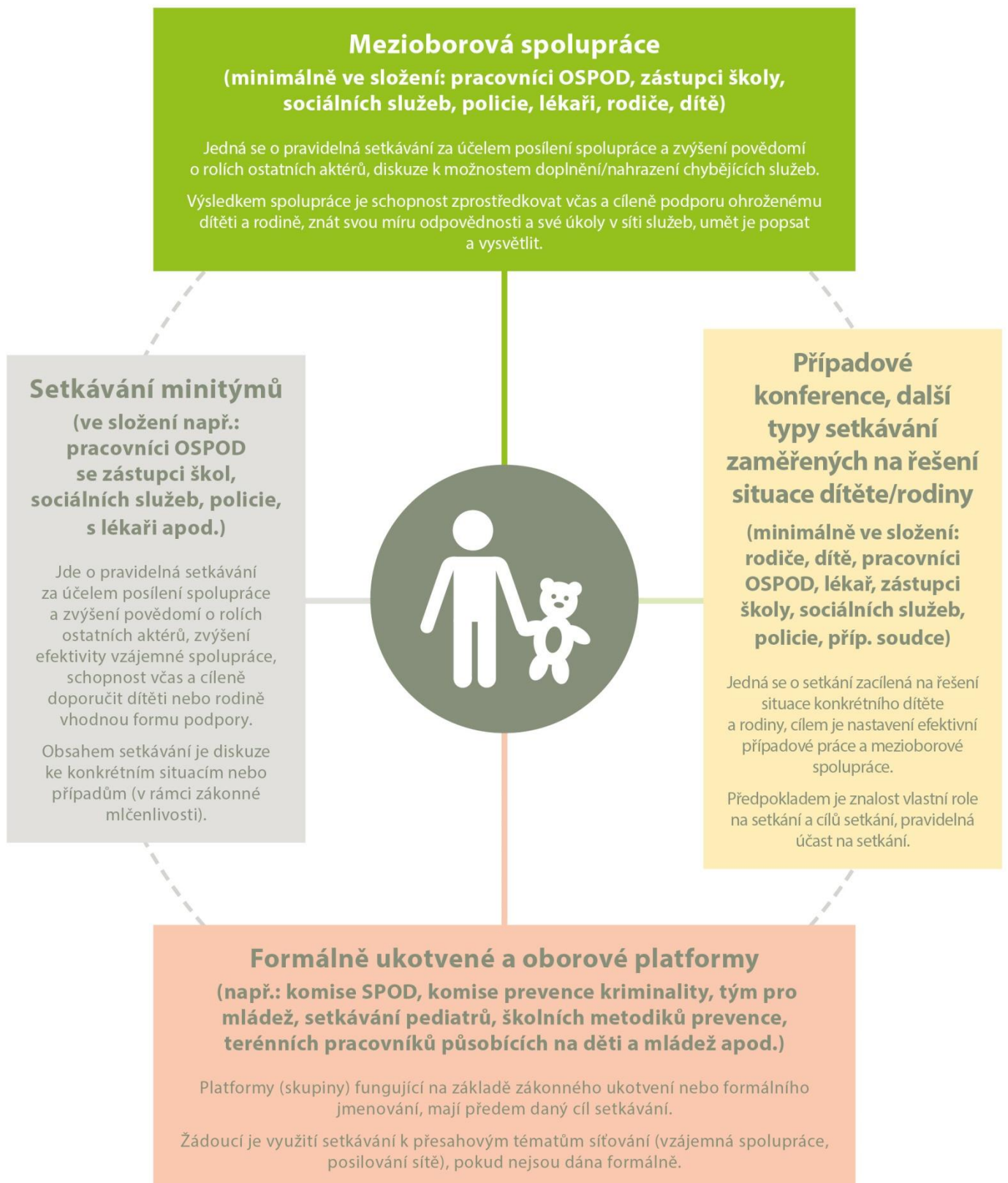
Modelové schéma spolupráce není vyčerpávajícím výčtem všech možných forem spolupráce aktérů, jde o inspirativní schéma, které lze podle potřeby dále doplnit. Tento model má mít jednak význam osvětový v tom smyslu, do jakých forem spolupráce se mohou aktéři zapojovat, jednak poukazuje na další možné, doposud nevyužívané formy, a může tak být podkladem pro další rozvoj spolupráce v lokalitě.

Lokální síťáři na základě provedeného mapování následně zpracovali **model spolupráce aktérů sítě služeb pro děti a rodiny na území konkrétního ORP,** kde do tabulky zachytili výčet existujících místních forem spolupráce (podrobně viz tabulka č. 2).

Popis jednotlivých kategorií schématu „Modely spolupráce aktérů v lokalitě“ (obrázek č. 3)


V obrázku č. 3 najdete vymezení příkladů různých modelů spolupráce aktérů sítě služeb. Mezioborová spolupráce je pro oblast podpory dětí a jejich rodin vnímána jako klíčová platforma (tedy platforma zahrnující co nejširší spektrum aktérů sítě služeb pro děti a jejich rodiny). Nicméně nezastupitelnou úlohu mají jakékoliv jiné, funkční formy setkávání a spolupráce, které se zabývají potřebami dětí a jejich rodin.

MODELY SPOLUPRÁCE AKTÉRŮ NA ÚROVNI OBCÍ S ROZŠÍŘENOU PŮSOBNOSTÍ



Spolupráce aktérů sítě v ORP Žďár nad Sázavou

Tabulka č. 2

	<p>Mezioborová spolupráce</p> <p>Setkání pracovníků oddělení sociálně-právní ochrany dětí a pedagogických pracovníků základních škol v ORP Žďár nad Sázavou</p> <p>Setkání pracovníků oddělení sociálně-právní ochrany dětí a pracovníků NZDM Ponorka a NZDM Esko</p>	
<p>Setkávání minitýmů</p>		<p>Případové konference, další typy setkávání zaměřených na řešení situace dítěte/rodiny</p>
<p>Tým pro mládež Pracovní skupina Koncepce prarodinné politiky Pracovní skupina Koncepce bydlení Tým pro oběti trestných činů Pracovní skupina pro řešení sociálně-patologický jevů</p>		<p>Případové konference Rodinné konference Výchovná komise</p>
	<p>Formálně ukotvené a oborové platformy</p> <p>Komise pro sociálně-právní ochranu dětí Komise prarodinných aktivit, sociální a zdravotní</p>	

Komentář ke spolupráci aktérů sítě v ORP Žďár nad Sázavou

Žďár nad Sázavou nabízí několik odborných skupin, které se různou měrou zabírají problematikou ohrožených dětí a jejich rodin. Aktéři sítě služeb vnímají setkávání a vzájemnou spolupráci v ORP Žďár nad Sázavou za dostačující, někdy dokonce vzájemné setkávání za příliš časté a vnímají poté tato setkávání za ztrátu času. V lokalitě k setkáním mají mnoho možností, vzájemné spolupráci jsou otevřeni a setkávání se pravidelně účastní. Chybějící skupinou na těchto setkáních jsou aktéři z řad dětských psychologů, psychiatrů, pediatrů, dále soudců a členové státního zastupitelství.

Mezioborová spolupráce

V rámci mezioborové spolupráce nabízí síťka aktérům sítě služeb pro ohrožené děti a jejich rodiny různá setkání, která se budou realizovat během listopadu 2018.

Setkání pracovníků sociálního odboru, oddělení sociálně-právní ochrany dětí a pedagogických pracovníků základních škol v ORP Žďár nad Sázavou

- Toto setkání se uskuteční 14. 11. 2018 na městském úřadě ve Žďáře nad Sázavou za účelem vyjasnění si kompetencí a zodpovězení otázek, které obě strany provází. Mezi tyto otázky patří například „V jakých situacích se mohou pracovníci školy obrátit na pracovníky OSPOD a na koho konkrétně? Co vše mohou pracovníci školy s pracovníky OSPOD řešit a jaké jsou možnosti spolupráce? Jaké informace jsou povinni pracovníci školy poskytnout pracovníkům OSPOD?“ atd. Na tyto otázky budou odpovídat pracovníci OSPOD. Na základě setkání pak bude následně vytvořen manuál pro spolupráci OSPOD a škol, který bude zájemcům distribuován.

Setkání pracovníků sociálního odboru, oddělení sociálně-právní ochrany dětí a pracovníků NZDM Ponorka a NZDM Esko

- Setkání pracovníků nízkoprahových zařízení s pracovníky OSPOD je svoláno kvůli nastavení si pravidel spolupráce a vyjasnění si kompetencí. Setkání se uskuteční v NZDM Ponorka dne 15. 11. 2018. Účelem setkání bude zodpovězení otázek, které se týkají vzájemné spolupráce týkající se ohrožených dětí a mladistvých. Nízkoprahová zařízení představí svoji práci s klienty, možnosti další práce s klienty za podpory OSPOD a naopak.

Setkávání minitýmů

Do kategorie setkávání minitýmů patří Tým pro mládež, Koncepce prorodinné politiky, Pracovní skupina koncepce bydlení, Tým pro oběti trestných činů, Pracovní skupina pro řešení sociálně-patologických jevů.

Tým pro mládež

- Tým je organizačně veden pod Probační a mediační službou ČR. V rámci své činnosti se snaží o vymezení metodicky jednotného, koordinovaného a multidisciplinárního přístupu v prevenci rizikového chování mládeže. Mezi zúčastněné subjekty patří sociální odbor MěÚ Žďár nad Sázavou, Nové Město na Moravě, Velké Meziříčí a Bystřice nad Pernštejnem. Dále městská policie, Policie ČR, probační a mediační služba a zástupci Okresního soudu ve Žďáře nad Sázavou. Dalšími členy jsou Centrum prevence OCHZR, Centrum primární prevence Spektrum, Centrum prevence CéPéčko, speciální pedagožka základní školy, Pedagogicko-psychologická poradna, Krajský úřad Vysočina odbor sociálních věcí, NZDM Ponorka, a NZDM Esko, Sociální služby města Žďár nad Sázavou a Psychocentrum. Dle potřeby jsou zváni hosté. Tým se setkává pravidelně každé dva měsíce na jiném místě a je zaměřen vždy na konkrétní problematiku.⁷

⁷ <http://www.tmzr.estranky.cz/clanky/o-tymu.html>

PS Koncepce prorodinné politiky

- Pracovní skupina Koncepce prorodinné politiky se zaměřuje na širší cílovou skupinu včetně běžných rodin a také seniorů ve Žďáře nad Sázavou. Skupina funguje od března 2018 a setkává se jednou měsíčně. Mezi její členy patří rodinná centra, Family a Senior Point Žďár nad Sázavou, základní školy, mateřské školy, pediatr, nízkoprahová zařízení pro děti a mládež, pedagogicko-psychologická poradna, sociální odbor MěÚ, úřad práce, probační a mediační služba a Knihovna Matěje Josefa Sychry.
- Město Žďár nad Sázavou by se mohlo přihlásit do projektu Obec přátelská rodině a seniorům. Jednou z podmínek je, aby město mělo Koncepci prorodinné politiky. Koncepce může sloužit také jako podklad pro podávání projektových žádostí o podporu projektů z národních zdrojů, ESIF apod. Dokument by měl vycházet z Koncepce prorodinné politiky Kraje Vysočina. Dokument bude v platnosti od roku 2020 do roku 2024.

PS Koncepce bydlení

- Členové pracovní skupiny se setkávají od ledna 2018 a koncepce nabyde platnosti v roce 2019 až do roku 2023. Mezi její členy patří místostarosta, zástupci sociálního odboru MěÚ, majetkoprávního odboru MěÚ, odboru rozvoje a územního plánování, bytové komise, Sociálních služeb města Žďár nad Sázavou, Zelené hory s. b. d., obyvatel městských bytů.
- Koncepční dokument se zabývá oblastí bydlení ve Žďáře nad Sázavou, identifikuje problémy, se kterými se v oblasti bytové politiky město a její obyvatelé potýkají včetně návrhů, jak zmíněné problémy řešit. Bydlení je také jednou ze základních podmínek rozvoje města. Jeho rozsah, kvalita a umístění ovlivňují atraktivitu místa. Dokument řeší následující oblasti: azylové bydlení, krizové ubytování, sociální bydlení, podporované bydlení, bezbariérové byty, bydlení pro seniory, startovací byty, družstevní a běžné nájemní bydlení, možnosti individuální výstavby.

Tým pro oběti trestných činů

- Tým pro oběti byl realizován již v minulém projektu "Proč zrovna já" dvakrát za rok. V rámci projektu "Proč zrovna já II" se první Tým uskutečnil v březnu roku 2017. Tým se schází každé čtyři měsíce a setkávání bude probíhat do konce projektu, tedy do června 2020. Na Týmu zasedají zástupci probační a mediační služby, Policie ČR, okresní soud, Občanská poradna, Spektrum, Ječmínek o. p. s. a sociální odbor MěÚ.
- Cílem multidisciplinárního týmu je vytvořit platformu pro vzájemnou komunikaci mezi subjekty, zmapovat aktuální situaci ve městě a navrhnout účinná a realizovatelná řešení, nabídnout prostor pro vzájemnou koordinaci postupu a vzájemné propojení při pomoci obětem trestných činů, reagovat na aktuální situaci obětí v lokalitě, možnost sdílení zkušeností, otevřít možnosti další spolupráce napříč sektory. Setkání Týmu se snaží obsáhnout konkrétní body, které mají dopad na práci jednotlivých subjektů.

Pracovní skupina pro řešení sociálně-patologických jevů

- Pracovní skupina byla vytvořena v roce 2005 a jejím garantem je dle volebního období starosta případně místostarosta Žďáru nad Sázavou. Od podzimu 2018 však bude mít svolávání a chod pracovní skupiny na starost městská policie. Členy skupiny jsou zástupci sociálního odboru MěÚ, ZŠ, Sociálních služeb města Žďár nad Sázavou, Policie ČR, Denního centra, Centra prevence, Káčka, ESKA, probační a mediační služby, pedagogicko-psychologické poradny, městské policie, občanské poradny a koordinátorka Týmu pro mládež. Pracovní skupina se schází třikrát ročně a jejím hlavním posláním je prevence sociálně patologických jevů dětí a mládeže na území města Žďáru nad Sázavou.

Případové konference, další typy setkávání zaměřených na řešení situace dítěte/rodiny

Případové konference, rodinné konference a výchovné komise se ve Žďáře nad Sázavou uskutečňují dle aktuálních potřeb v terénu. Případová konference je setkání týkající se konkrétní osoby a jeho situace. Na tomto setkání se potká rodina dítěte, dítě, blízké osoby dítěte a ostatní odborníci, dle řešené situace. Mezi odborníky patří například pediatr, učitel, výchovný poradce, vedoucí volnočasového kroužku, sociální pracovníci atd. Cílem konference je výměna informací, zhodnocení situace dítěte a jeho rodiny, stanovení optimálního řešení a plánování společného postupu, který povede k naplňování potřeb dítěte.

Formálně ukotvené a oborové platformy

Na základě zákonné povinnosti je při Městském úřadu Žďár nad Sázavou zřízena komise pro sociálně-právní ochranu dětí. Mezi další platformy patří komise prarodinných aktivit, sociální a zdravotní.

Komise pro sociálně-právní ochranu dětí

- Komise SPOD v aktuální chvíli vytvořilo seznam členů komise. Byli osloveni odborníci z různých oblastí pracující s dětmi a mládeží. Setkání proběhne v listopadu 2018 a bude nadále probíhat. Činnost této komise upravuje § 38 zákona č. 359/1999 Sb. o sociálně-právní ochraně dětí. Komise tak rozhoduje o vydání pověření k výkonu sociálně-právní ochrany a odnětí toho pověření. Navrhuje a posuzuje předložené sociálně preventivní programy na ochranu týraných, zneužívaných a zanedbávaných dětí a zajišťuje projednání jednotlivých případů týraných, zneužívaných a zanedbávaných dětí v komisi, za účelem navržení opatření k účinné pomoci dítěti a rodině. Doporučuje provést opatření, která by měla být uskutečněna v oblasti ochrany dětí před sociálně patologickými jevy a připravuje programy péče o problémové skupiny dětí. Na žádost tajemníka obecního úřadu posuzuje jednotlivé případy provádění sociálně-právní ochrany a vydává k nim stanoviska. Koordinuje výkon sociálně-právní ochrany na území správního obvodu obce s rozšířenou působností. V rozsahu své působnosti pořádá případové konference.

Komise prarodinných aktivit, sociální a zdravotní

- Komise funguje od dubna 2015 a schází se jednou měsíčně. Komise se zajímá o oblast bezpečnosti, oblast zaměstnání a oblast sociálních služeb. Je tvořena stálými členy, mezi které patří zástupci sociálního odboru MěÚ, pediatr, Centrum prevence, OCHZR, Spektrum Centrum primární prevence, ředitelé škol, a další odborníci pracující s dětmi a mládeží. Garantem komise je místostarosta města Žďáru nad Sázavou.

Doporučení pro rozvoj sítě v ORP Žďár nad Sázavou

Během krátkého působení v ORP Žďár nad Sázavou vyplynuly lokální síťarce na povrch některé potřeby a byla zjištěna bílá místa, která byla shrnuta výše. Na základě zjištění z mapování potřeb se jako důležité jeví nastavování spolupráce, vyjasňování kompetencí a sladění postupu mezi aktéry sítě v nejlepším zájmu dítěte.

Nejčastěji zmiňovanou potřebou sítě je **nedostatek dětských psychiatrů a psychologů**. Nedostatek těchto odborníků je znám v celé republice. Řešením může být naučit se efektivněji využívat síť psychiatrické, psychologické péče pro děti a jejich rodiny. Vždy je potřeba brát ohled na nejlepší zájem dítěte, využívat kombinaci více forem pomoci.

- **Doporučení:** Na základě vytvořeného dokumentu Týmu pro mládež „Když dítě potřebuje pomoc“ je možné se orientovat o dostupnosti dětských psychologů a psychiatrů v rámci Kraje Vysočina. Dokument by tak měl být součástí manuálu každého pracovníka, který pracuje s dětmi, mládeží a rodinami.

Rezortní a mezirezortní spolupráce ve Žďáře nad Sázavou probíhá na mnoha úrovních. Řada aktérů zmiňovala velkou chuť zapojit se do pracovních skupin, ale pasivní účast a neefektivnost jim nevyhovuje.

- **Doporučení:** Jako možné řešení se ukazuje větší participace aktérů, společná tvorba aktivit a otevřená komunikace. Pro udržitelnost sítě je žádoucí, aby setkávání probíhala i nadále. Řadou aktérů bylo zmiňováno, že chybějící skupinou, která při společných setkáních chybí, jsou aktéři z řad dětských psychologů, psychiatrů, pediatrů, dále soudců a členové státního zastupitelství. Pokud by se do těchto setkání zapojili i tito odborníci, setkání by jistě byla obohacena o multidisciplinaritu.

*Často zmiňovanou potřebou aktérů sítě byla **větší informovanost** o současných a nově vzniklých službách v ORP Žďár nad Sázavou. Na tuto potřebu již reagovalo město Žďár a na konci roku 2018 bude již zprovozněn webový portál obsahující veškeré potřebné informace jak pro odborníky, tak veřejnost.*

Ve Žďáře nad Sázavou **funguje Občanská poradna**, která poskytuje rady, informace, aktivní pomoc občanům v nepříznivé sociální situaci. Aktéři sítě zmiňují a navrhují doporučení pro efektivnější práci s klienty.

- **Doporučení:** Pracovat s mírou schopností klientů, přizpůsobovat komunikaci klientům, častěji klienty doprovázet na příslušné úřady.

Na základních školách na území ORP Žďár nad Sázavou byla často vyslovovaná problematika týkající se **záškoláctví a skrytého záškoláctví** (skrývané rodiči nebo lékaři). Pedagogové a ředitelé si v problematice nejsou jisti nebo se dokonce dostávají až do bezradné situace.

- **Doporučení:** Jako možné řešení by bylo uspořádání společného setkání pedagogických pracovníků, pracovníků OSPOD, terénních pracovníků a pediatrů, kteří by si navzájem ujasnili vzájemnou spolupráci při této problematice. Na základě setkání by mohl být vytvořený manuál pro odborníky a rodiče, který by byl veřejně dostupný, případně prezentovaný na třídních schůzkách. V případě jednotného působení na děti i rodiče by mohlo být skryté záškoláctví zmírněno.

další doporučení:

- Aktéři sítě v ORP Žďár nad Sázavou sdílejí představu o zřízení intervenčního centra, které by tak poskytlo větší možnost práce s ohroženými dětmi.

Doporučení vycházejí ze zjištěného aktuálního stavu sítě (k datu vzniku dokumentu).

Pro pochopení všech souvislostí je vhodné přečíst celý text.

Doporučení, která jsou zde uvedena, se opírají zejména o názory odborníků, se kterými probíhala spolupráce během síťování v ORP Žďár nad Sázavou.

Závěrem

Na závěr bych ráda poděkovala za spolupráci všem aktérům sítě, kteří mi věnovali čas, neboť si uvědomuji, jak je meziresortní spolupráce mezi aktéry pracující s ohroženými dětmi a jejich rodinami důležitá. Práce s aktéry na území ORP Žďár nad Sázavou je velice příjemná, neboť aktéři jsou ochotní se mnou spolupracovat, věnovat mi čas a poskytnout mi veškeré potřebné informace, za což jim opět velice děkuji. Dále bych chtěla pochválit odborníky pracující na tomto území, neboť si uvědomuji potřebnost meziresortní multidisciplinární spolupráce, která napomáhá kvalitnější, rychlejší a efektivnější práci s ohroženými dětmi a jejich rodinami. Osobně věřím, že moje práce, byť mravenčí, napomohla alespoň některým aktérům sítě k další a lepší spolupráci nebo alespoň inspirovala k dalšímu možnému rozvoji sítě v ORP Žďár nad Sázavou.

Závěrem bych se chtěla omluvit všem aktérům, kteří v tomto dokumentu nebyli zmíněni, i přesto že cítí, že jsou součástí sítě. Případně aktérům, se kterými jsem se do současné chvíle neměla možnost setkat.

Do budoucna bych chtěla všem aktérům sítě služeb popřát, aby vzájemná spolupráce byla přátelská a funkční.

Mgr. et Mgr. Aneta Simonidesová
lokální síťačka pro ORP Žďár nad Sázavou

Použité zdroje

- 1. *Strategie území správního obvodu ORP Žďár nad Sázavou v oblasti předškolní výchovy a základního školství, sociálních služeb, odpadového hospodářství a v oblasti administrativní podpory obcí* [online].. Dostupné z: <https://www.zdarns.cz/media/files/podpora-meziobecni-spoluprace/strategie.pdf>
- 2. *STRATEGICKÝ PLÁN SOCIÁLNÍHO ZAČLEŇOVÁNÍ MĚSTA ŽĎÁR NAD SÁZAVOU PRO OBDOBÍ 2016 – 2019* [online]. Dostupné z: <https://www.zdarns.cz/mestsky-urad/odbory-uradu/odbor-socialni/strategicky-plan-socialniho-zaclenovani-pro-obdobi-2016-2019.pdf>

Potřebujete více informací?

K síťování ve vaší obci či kraji?

Obraťte se na lokální síťačku **Mgr. et Mgr. Anetu Simonidesovou**, e-mail: aneta.simonidesova@mpsv.cz, krajskou koordinátorku síťování **Bc. Zuzanu Vlkovou, DiS.** (dotazy spojené se síťováním v zapojených obcích), e-mail: zuzana.vlkova@mpsv.cz, tel.: 605 483 277 či krajskou síťačku, **Bc. et Bc. Libuši Svobodovou, DiS.**, e-mail: libuse.svobodova@mpsv.cz, tel.: 775 853 461.

K aktivitě síťování?

Obraťte se na odborného garanta **Mgr. Štěpána Bolfa**, e-mail: stepan.bolf@mpsv.cz, tel.: 221 923 647, 775 853 476 nebo na vedoucí oddělení transformace služeb pro rodiny a děti, odbor ochrany práv dětí **Mgr. Kristýnu Jůzovou Kotalovou**, e-mail: kristyna.kotalova@mpsv.cz, tel.: 221 922 255, 724 178 744.

www.pravonadetstvi.cz

www.mpsv.cz



Příloha – popis rolí aktérů sítě

Popis rolí jednotlivých aktérů

Činnost všech aktérů je dána (rezortním) zákonným vymezením, které zpravidla určuje jejich roli v systému ochrany dětí a rodin. K tomu je obvykle dána i nějaká z forem vzájemné spolupráce aktérů (např. oznamovací povinnost, možnost zprostředkování odborných služeb, apod.). Pokud jde o přesah základních rolí jednotlivých aktérů, zejména směrem ke vzájemné spolupráci, existuje jen velmi málo objektivně daných překážek, které by takovým přesahům či mezioborové spolupráci bránily.

Při tvorbě a rozvoji sítě je tedy role jednotlivých aktérů vždy třeba posuzovat v nejširším možném náhledu, včetně toho, že jsou aktérům jejich role zvědomovány. Tím lze dosáhnout maximálního využití jejich kapacit.

Jak jsou vymezeny role aktérů

Níže uvedený popis rolí jednotlivých aktérů je odvozen **z potřeb dětí**. Relevance aktérů v rámci sítě služeb je podmíněna tím, že danou roli aktivně naplňují (tj. dva aktéři stejného typu, např. školy, mají svou základní činnost dánu a budou jistě označeni za aktéry v oblasti potřeb učení, ale je možné, že pouze jedna ze škol bude též relevantním aktérem i pro oblast tělesného a duševního zdraví např. proto, že je zapojena do preventivních programů, aktivně spolupracuje s lékaři apod.).

Jedná se o výčet příkladů, často se vyskytujících rolí jednotlivých aktérů, tedy o inspirativní, nikoliv úplný výčet rolí. Pro optimální podobu sítě služeb je nutné zvažovat všechny možné role aktérů v maximální možné šíři.

Vztahy

1. Aktéři přímé podpory dítěte

- psycholog, psychiatr = dostupnost služby pro celou rodinu, vč. dostupnosti přímo pro samotné dítě, zaměření na vztahovou problematiku, rodičovské spory
- svépomocná skupina = skupiny pro děti (zajištění bezpečného prostředí, případně facilitace setkání), kde se mohou scházet děti ohrožené mimo jiné vztahy v rámci rodiny
- nízkoprahové zařízení pro děti a mládež (NZDM), terénní pracovník = významná je kapacita a přístupnost služby, zaměření služby na vztahovou problematiku (vztahy dětí s rodiči, s vrstevníky), terénní pracovník NZDM působící přímo v místech, kde se schází dětské skupiny/skupiny
- metodik primární prevence, školní metodik prevence = kapacita, dostupnost, rozsah služeb, zaměření na vztahy, vnímání této role dětmi
- programy pro třídní kolektivy = realizace programů pro kolektivy, jejich využití v případě individuální potřeby dítěte
- inkluzivní programy = aktivní využívání podpůrných opáření, kapacita pedagoga reagovat na individuální potřeby dítěte
- školní psycholog = dostupnost (dostatečná kapacita), zaměření (mimo jiné) na problematiku vztahů, individuální konzultace, práce s kolektivy/skupinami
- výchovný poradce = viz školní psycholog
- učitel, vychovatel = aktivní práce se vztahy v rámci třídy, kolektivu, individuální konzultace, aktivní spolupráce s OSPOD a službami, prevence
- služby náhradní rodinné péče (NRP) = doprovodné organizace, OSPOD, služby pro adoptivní rodiče, zaměření na vztahy a kontakty mezi dětmi a biologickými rodiči

- sociální pracovník pobytového zařízení = sociální pracovník školského, zdravotnického zařízení nebo pobytové sociální služby, zaměřeni na udržení a podporu kontaktu dítěte s rodiči, aktivní spolupráce s OSPOD
- sociálně-aktivizační služba pro rodiny s dětmi (SAS) = specifické zaměření na vztahovou problematiku, dostupnost služby též pro děti
- krizové centrum = zaměření na problematiku vztahů a bezpečí
- orgán sociálně-právní ochrany dětí (OSPOD) = relevantní role v případě, že se jedná o dítě ohrožené dle § 6 zákona č. 359/1999 Sb., o SPOD

2. Aktéři přímé podpory rodiny

- rodinné centrum = relevantní role, pokud služby zahrnují specifický program na problematiku mezilidských vztahů, rodičovských sporů, vztahů rodičů k dětem, vztahů mezi dětmi
- rodinná poradna = specializace na téma mezilidských vztahů
- rodinné konference = koordinovaná setkání širší rodiny a blízkých osob k podpoře rodiny a hledání zdrojů opory
- mediace = dostupné, dostatečně kvalitní služby jako řešení vztahových sporů
- sociálně-aktivizační služba pro rodiny s dětmi (SAS) = pokud zahrnuje specifické zaměření na vztahy v rámci rodiny, kombinace programů pro rodiče, děti, celou rodinu
- nízkoprahové zařízení pro děti a mládež (NZDM) = specificky zaměřený program na problematiku vztahů, konzultace, přednášky, semináře, zapojení do případové práce
- orgán sociálně-právní ochrany dětí (OSPOD) = relevantní role v případě, že se jedná o dítě ohrožené dle § 6 zákona č. 359/1999 Sb., o SPOD

3. Aktéři širší podpory

- volnočasové aktivity (sport, skaut, umělecké kroužky, apod.) = podpora rozvoje vztahů mezi dětmi, spolupráce, vzájemného respektu
- intervenční centrum (IC) = služba zahrnující podporu řešení problematiky domácího násilí, práce s oběťmi i pachateli domácího násilí
- poradna pro oběti trestných činů = poradenství a právní pomoc, orientace v právech obětí, návrhy na jejich odškodnění

4. Podpora v rámci komunity

- komunitní centrum = místo pro setkávání, organizovaná nebo neorganizovaná činnost, dostupná kontaktní osoba (poradenství, zprostředkování informací nebo služeb)
- komunitní akce = různé typy komunitních akcí zaměřených na vztahy, např. dny sousedství apod.
- zázemí pro setkávání = vytváření prostor pro neformální setkávání – obecní prostory, komunitní centra, využití prostor škol, knihoven apod.
- sousedské spolky = společné akce, setkávání, poskytování vzájemné podpory mezi sousedy
- svépomocné skupiny = skupiny zaměřené na vzájemnou podporu, mimo jiné v oblasti vztahů (např. rodiče procházející rozvodem nebo rozchodem apod.)

Bezpečí

1. Aktéři přímé podpory dítěte

- nízkoprahové zařízení pro děti a mládež (NZDM), terénní pracovník = bezpečné trávení volného času, přednášky o rizicích, prevenci, konzultace, hodnoty a normy, sebepoznání dítěte, terénní pracovník NZDM působící přímo v místech, kde se schází dětské skupiny/skupiny
- kontaktní centrum (K-centrum), terénní program pro uživatele návykových látek = prevence a řešení závislosti, konzultace pro děti i rodiče, preventivní programy na školách a v místech, kde tráví děti a mladí lidé volný čas

- volnočasové aktivity = všeobecně různé více či méně organizované programy (sport, zájmové kroužky apod.), kde děti mohou trávit bezpečným způsobem volný čas, seznamují se s riziky, nalézají nebo překonávají své hranice, učí se odpovědnosti apod.), jde o dostupnost volnočasových aktivit a jejich prahovost (tj. nejen to, jestli tam aktivita je, ale také zda do ní chodí děti z cílové skupiny – tj. ohrožené)
- krizové centrum = zaměření na problematiku vztahů a bezpečí
- linka bezpečí = podmínkou efektivního využívání je povědomí dětí o existenci linky (osvěta)
- škola, školní poradenské pracoviště = programy prevence realizované ve škole, programy proti šikaně, vzdělávání o rizicích na internetu, mezi lidmi, v dopravě apod., přítomnost pracovníka, se kterým děti mohou řešit pocit ohrožení, CAN apod.
- peer program = existence a dostupnost programů, další programy doprovázení (patroni apod.)
- komunitní centrum = dostupný prostor, kam mohou děti samy přicházet, v případě potřeby je jim zajištěno poradenství nebo zprostředkována odborná pomoc, nebo se mohou zapojit do programu, hlavní podmínkou je prahovost/dostupnost centra
- středisko výchovné péče (SVP) = pokud je součástí ambulantní či velmi snadno dostupná forma péče, kam by dítě mohlo přijít i samo, kdyby se necítilo bezpečně z důvodu chování osob ve svém okolí nebo by si nevědělo rady se svým vlastním chováním
- zařízení pro děti vyžadující okamžitou pomoc (ZDVOP) = důležitá je dostupnost zařízení a dostupnost navazujících odborných služeb, včetně samotných dětí
- lékař = povědomí o ohlašovací povinnosti, rozpoznání ohrožení dítěte (sociální rozměr), ochota zapojit se do případové práce, účast v komisích, preventivních skupinách apod.
- učitel = povědomí o ohrožení dítěte, zkušenosti se zapojováním se do řešení situace dětí ohrožených v oblasti bezpečí, tj. kompetence rozpoznat a ohlásit takový případ, v případě zjištěného ohrožení dítěte se zapojit do případové práce apod.
- Policie ČR, městská policie, asistent prevence kriminality = pokud je dostupný specialista na problematiku dětí a mládeže nebo CAN, zda se policie nějak aktivně zapojuje do případové práce, spolupracuje s OSPOD, dělá preventivní programy apod.
- orgán sociálně-právní ochrany dětí (OSPOD) = relevantní role v případě, že se jedná o dítě ohrožené dle § 6 zákona č. 359/1999 Sb., o SPOD

2. Aktéři přímé podpory rodiny

- sociálně-aktivizační služba pro rodiny s dětmi (SAS) = služba zahrnuje podporu rodičů, případně přímo dětí, specifické zaměření na oblast bezpečí
- nízkoprahové zařízení pro děti a mládež (NZDM), terénní pracovník = služba má programy zaměřené na rodiče a jejich kompetence v oblasti bezpečí dětí, nebo programy pro celou rodinu, terénní pracovník NZDM působící přímo v místech, kde se schází dětské skupiny/skupiny
- asistent prevence kriminality (APK) = dostupná pochůzková služba, když je zjištěno, přímo řeší děti v ohrožení, upozorní rodiče, nebo se na ně mohou rodiče obracet apod.
- krizová linka pro rodiče = existuje povědomí o lince pro rodiče, kteří se potýkají s problémy v oblasti bezpečí dětí – nedokážou děti hlídat, žijí v prostředí, které není bezpečné, mají podezření, že dítěti někdo ublížil nebo by mohl, či se sami obávají, že by mohli dítě ohrozit
- osvěta = dostupnost specifických osvětových a informačních programů organizovaných městem, policií, lékaři, poskytovateli služeb apod.
- programy primární prevence = programy určené také pro rodiče nebo celé rodiny
- rodinné centrum = mateřská nebo rodičovská centra, která mají v programu téma bezpečí – přednášky či poradenství, centra jsou dostupná, nízkoprahová
- rodinná poradna = zajištění konzultací z oblasti bezpečí dětí, týrané, zneužívané a zanedbávané děti (CAN)
- rodinné konference = koordinovaná setkání širší rodiny a blízkých osob k podpoře rodiny a hledání zdrojů opory
- intervenční centrum = programy pro rodiče ohrožené násilím, programy pro děti nebo rodiče s dětmi
- rodičovská skupina = svépomocné skupiny (např. v rámci rodinného či komunitního centra), pro rodiče, jejichž dítě bylo vystaveno nebezpečí, stalo se obětí, ohrožuje jiné děti, nebo jsou ohroženi sami a rodiče a má to vliv na děti, případně mají sami obavy, že by oni sami mohli dítě ohrozit

- kontaktní centrum (K-centrum), terénní program pro uživatele návykových látek = programy pro rodiče, jejichž děti jsou ohroženy závislostí, programy pro závislé rodiče
- krizová respitní péče = zajištění krizové péče o dítě, které bylo ohroženo (např. v situaci domácího násilí, CAN)
- program podpory sousedství = sousedské nebo domovní iniciativy, např. na zajištění bezpečí v okolí domu, na ulici, vzájemný dohled nad dětmi apod.
- orgán sociálně-právní ochrany dětí (OSPOD) = relevantní role v případě, že se jedná o dítě ohrožené dle § 6 zákona č. 359/1999 Sb., o SPOD

3. Aktéři širší podpory

- Policie ČR, městská policie, asistent prevence kriminality (APK) = dostatečný počet policistů/asistentů k zajištění pochůzkové činnosti tam, kde může dojít k ohrožení dětí, kolem škol, na sídlišťích, v sociálně vyloučených lokalitách (SVL), povědomí policistů/asistentů o rizicích ohrožujících bezpečí dětí
- sociální pracovník na obci = terénní práce s rodinami, poradenství, prevence
- poradna pro oběti trestných činů = poradenství a právní pomoc, orientace v právech obětí, návrhy na jejich odškodnění
- starosta, samospráva = podpora programů pro posilování bezpečí, např. osvětové a informační akce, poradenství občanům, bezpečnostní komise a plán apod.
- soud = specializace na děti – oběti a pachatele, otevřenost, zohlednění specifických potřeb dětí, časová dostupnost (rychlost)
- specialista na prevenci na úrovni obce nebo kraje = vývoj, podpora a sledování efektivity místních programů prevence
- integrovaný záchranný systém = prevence a osvěta

4. Podpora v rámci komunity

- dny sousedství = akce ve společných prostorách, seznamování se navzájem, hledání řešení rizik v lokalitě apod.
- preventivní akce v obci = doprava, zdraví, kriminalita
- osvěta = přednášky, semináře pro rodiče nebo pracovníky s dětmi (putovní akce, celostátní akce)
- bezpečná hřiště, prostor pro volnočasové aktivity = místa, kde mohou děti/rodiny trávit volný čas

Zdraví

1. Aktéři přímé podpory dítěte

- pediatr, pediatriká sestra = ideálně zahrnuta práce s rodinou, plnění oznamovací povinnosti, účast na případových konferencích nebo v jiných týmech, operativní spolupráce s OSPOD, návštěvy u dětí doma (domácí sestry)
- pečovatelská služba = pokud jsou cílovou skupinou i rodiny s dětmi
- raná péče = zapojení do případové práce, individuální plán ochrany dítěte (IPOD), sociální rozměr práce
- školní programy podpory zdraví = obědy do škol, ovoce, mléko, preventivní prohlídky
- nízkoprahové zařízení pro děti a mládež (NZDM), terénní pracovník = konzultace či přednášky v oblasti zdraví (hygiena, prevence, závislosti, sexuální zdraví, výživa apod.), terénní pracovník NZDM působící přímo v místech, kde se schází dětské skupiny/skupiny
- kontaktní centrum (K-centrum), terénní program pro uživatele návykových látek = programy zaměřené na děti anebo rodiče, preventivní programy na školách a v místech, kde tráví děti a mladí lidé volný čas
- dětský psychiatr, psycholog = podmínkou je dostatečná kapacita, zapojení do případové práce
- školní psycholog = podmínkou je dostatečná kapacita, přesah do práce s rodinou
- dětský terapeut = kapacita odpovídající potřebám dětí/rodin v lokalitě
- orgán sociálně-právní ochrany dětí (OSPOD) = relevantní role v případě, že se jedná o dítě ohrožené dle § 6 zákona č. 359/1999 Sb., o SPOD

2. Aktéři přímé podpory rodiny

- sociálně-aktivizační služba pro rodiny s dětmi (SAS) = zahrnutí tématu zdraví do služby, přednášky, konzultace, osvěta
- raná péče = zaměření služby na práci s celou rodinou a na případovou práci
- kontaktní centrum (K-centrum), terénní program pro uživatele návykových látek = program zaměřený na práci s celou rodinou, zapojení do případové práce
- domácí sestra = návštěvy rodin preventivně a v případě potřeby, u rizikových rodin – vzhledem k tomu, že aktuálně není ukotveno, tak je relevantní jakákoliv forma návštěv
- psychiatr, psycholog = podpora rodičů z hlediska toho, aby dobře zvládali péči o děti
- respitní služba = služby zaměřené na rodiny se zátěží, ideálně širší cílová skupina (nejen děti s postižením)
- rodinná terapie = terapeutické služby zaměřené na práci s celou rodinou
- orgán sociálně-právní ochrany dětí (OSPOD) = relevantní role v případě, že se jedná o dítě ohrožené dle § 6 zákona č. 359/1999 Sb., o SPOD

3. Aktéři širší podpory

- nemocnice – dětské oddělení = dostatečná kapacita, možnost přítomnosti rodičů, sociální pracovník, přesah do případové práce a prevence
- pohotovost = dostupnost, plnění oznamovací povinnosti, případně zapojení do prevence
- specialisté = dostupnost, případně zahrnutí rodiny do péče, spolupráce
- poradna pro závislosti (AT poradna) = léčba závislostí rodičů
- ozdravná léčebna = ozdravné pobyty pro děti nebo děti a rodiče

4. Podpora v rámci komunity

- preventivní akce na podporu zdraví = sportovní nebo zdravotně preventivní akce, Zdravé město apod.
- osvěta = přednášky, letáky na téma zdraví, péče o zdraví
- dotace obce/kraje na akce na podporu zdraví nebo zlepšování životního prostředí = distribuce vitamínů, pomůcek, zdravotní péče apod.
- podpora sportu = zázemí, dostupné kroužky, kluby

Učení se

1. Aktéři přímé podpory dítěte

- škola = vzdělávání s ohledem na individuální potřeby dítěte, využívání podpůrných opatření, spolupráce s rodinou, zprostředkování navazujících služeb pro rodiny s dětmi
- sociální pedagog, školský sociální pracovník = spolupráce s dítětem a rodinou, zprostředkování služeb dítěti/rodině, spolupráce s navazujícími službami
- výchovný poradce = zaměření práce s dítětem v kontextu jeho rodiny, propojení na externí služby
- pracovník primární prevence = prvotní identifikace potřeby podpory nebo ohrožení dítěte, návaznost na podpůrné služby, přímá podpora dítěte
- nízkoprahové zařízení pro děti a mládež (NZDM), terénní pracovník = edukační programy pro děti (programy, přednášky), zprostředkování podpory školní přípravy, motivační programy, konzultace, včetně působení mimo školu (v terénu)
- volnočasové aktivity = kroužky zaměřené na rozvoj znalostí a dovedností, motivaci dětí, sebepoznání
- pedagogicko-psychologická poradna (PPP) = přímá podpora dětí v kontextu podpory rodiny
- střediska výchovné péče (SVP) = programy zaměřené na prevenci, podporu dítěte v kontextu jeho rodiny
- lékař = sledování povědomí dítěte o vlastním zdraví, edukace dětí, identifikace rizik
- podpora školní přípravy (doučování) = podpora dítěte v rozvoji školních dovedností, posilování kompetencí a motivace ke vzdělávání, optimálně ve spolupráci s rodinou
- asistent pedagoga = zohlednění specifických potřeb dítěte, zapojení rodiny

- orgán sociálně-právní ochrany dětí (OSPOD) = relevantní role v případě, že se jedná o dítě ohrožené dle § 6 zákona č. 359/1999 Sb., o SPOD

2. Aktéři přímé podpory rodiny

- pedagogicko-psychologická poradna, středisko výchovné péče (PPP, SVP) = poskytované služby zahrnují rodinu dítěte, jsou provázány na další podpůrné služby
- sociálně-aktivizační služby pro rodiny s dětmi (SAS) = včetně zprostředkování služby rozvoje školských dovedností, podpora a motivace celé rodiny ke vzdělávání
- rodinné centrum (výchova, učení) = programy zaměřené na podporu a rozvoj vzdělávání
- sociální pedagog, školský sociální pracovník = role prostředníka mezi školou a rodinou, práce s celou rodinou, zprostředkování navazujících služeb
- školní psycholog = podpora dítěte v rámci podpory jeho rodiny, zprostředkování navazujících služeb
- výchovný poradce = viz školní psycholog
- etoped, psycholog = dostupnost služeb, ambulantní služby, práce s celou rodinou
- orgán sociálně-právní ochrany dětí (OSPOD) = relevantní role v případě, že se jedná o dítě ohrožené dle § 6 zákona č. 359/1999 Sb., o SPOD

3. Aktéři širší podpory

- školní poradenské pracoviště (ŠPP) = služby zaměřené na práci s celou rodinou (poradenství, konzultace, motivační programy, podpůrná opatření, navazující služby)
- dům dětí a mládeže (DDM) = volnočasové aktivity, zaměření na rozvoj vzdělávacích kompetencí dítěte, motivaci
- škola = aktér místní sítě služeb, zapojení do mezioborových platforem
- středisko výchovné péče (SVP) = aktér místní sítě služeb, zapojení do mezioborových platforem

4. Podpora v rámci komunity

- zázemí pro vzdělávání (knihovny, prostory pro kroužky, poznávací stezky) = prostory volně dostupné pro vzdělávání dětí, zájmovou činnost
- ocenění vzdělávání (učitelé, žáci, vědci) = motivační programy
- kulturní akce = akce na podporu vzdělávání, vědomostní akce
- zahraniční spolupráce = partnerství měst, studijní pobyty, výměny
- dotace obce na pomůcky, dojíždění do školy

Chování

1. Aktéři přímé podpory dítěte

- peer program = kapacita programů, jejich zaměření na poskytování pozitivních vzorů chování
- škola = ve vztahu k jednotlivci, vypracovaný systém podpory jednotlivce, návaznost na další podpůrné služby, možnost dítěte se obrátit na školu s žádostí o pomoc
- asistent pedagoga = přímá podpora dítěte nad rámec vzdělávání, tj. výchova, normy apod.
- odborná poradenská pomoc = kapacita a dostupnost služeb psychologa, etopeda, psychiatra, provázanost se školou a s rodinou
- resocializační program = kapacita, dostupnost, kvalita
- středisko výchovné péče (SVP) = ambulantní a terénní služba, přímá dostupnost pro děti
- pobytová služba = řešení akutních problémů s chováním, možnost krátkodobých krizových pobytů
- probační a mediační služba (PMS) = programy pro děti, dostupnost, kvalita, možnost vstupu na žádost dítěte
- orgán sociálně-právní ochrany dětí (OSPOD) = relevantní role v případě, že se jedná o dítě ohrožené dle § 6 zákona č. 359/1999 Sb., o SPOD

2. Aktéři přímé podpory rodiny

- škola = specifické programy zaměřené na chování dětí, podpůrné programy, nácvik dovedností v oblasti chování se zapojením rodičů
- sociálně-aktivizační služba pro rodiny s dětmi (SAS) = specifický program zaměřený na posilování rodičovských dovedností v oblasti výchovy a stanovování hranic
- nízkoprahové zařízení pro děti a mládež (NZDM) = zprostředkování podpůrných skupin pro rodiče k posílení výchovných kompetencí
- středisko výchovné péče (SVP) = ambulantní nebo terénní forma, práce s celou rodinou
- asistované kontakty a předávání = služby podpory dítěte v náročných situacích, podpora zvládání emocí a chování dítěte i rodičů
- orgán sociálně-právní ochrany dětí (OSPOD) = relevantní role v případě, že se jedná o dítě ohrožené dle § 6 zákona č. 359/1999 Sb., o SPOD

3. Aktéři širší podpory

- škola = role učitele, výchovný poradce, dalších členů sboru mimo rámec vzdělávací složky, tj. výchova a socializace, normy, vytváření pozitivních vztahů + zařazení tématu etiky a morálky do výuky, praktický nácvik
- volnočasové aktivity zaměřené na posilování zdravých vztahů (skaut, Sokol, sport) = dostupnost, zejm. pro děti z ohrožených rodin (např. sociálně vyloučené lokality)
- církve = programy pro rodiny a děti – volnočasové aktivity, konzultace k otázkám výchovy a chování
- probační a mediační služba (PMS), resocializační program = programy zaměřené na posílení pozitivních forem chování
- krizový pobyt = krátkodobé umístění dítěte v pobytové službě v situaci závažných obtíží v oblasti chování, podmínkou je minimální délka pobytu a bezprostřední zajištění odborné podpory

4. Podpora v rámci komunity

- sousedské a komunitní akce = akce ke vzájemnému poznávání, navazování vztahu důvěry, interkulturní akce apod.
- BESIP = preventivní akce, nácvik pravidel, ohleduplnosti

Materiální zajištění

1. Aktéři přímé podpory dítěte

- rodinné centrum = programy pro děti, které jsou vystaveny riziku nedostatečné péče
- krizové centrum = řešení akutního ohrožení dítěte, včetně zanedbání péče, přístupné i pro samotné děti
- materiální a potravinová pomoc = cílená a koordinovaná distribuce, spolupráce s OSPOD
- dům na půl cesty = zajištění základní péče mladistvým, dostatečnost kapacity, včetně otázky věkové hranice
- zařízení pro děti vyžadující okamžitou pomoc (ZDVOP) = relevantní kapacita, přístupnost přímo pro děti, podstatné je zapojení do případové práce
- pobytová služba = dětský domov, kojenecký ústav apod., kde je možné zajistit krizový pobyt na žádost dítěte, resp. na bázi dobrovolnosti
- orgán sociálně-právní ochrany dětí (OSPOD) = relevantní role v případě, že se jedná o dítě ohrožené dle § 6 zákona č. 359/1999 Sb., o SPOD

2. Aktéři přímé podpory rodiny

- občanská poradna = poradenství rodičům zaměřené na práci, příjmy, dávky, sousedské vztahy, spolupráci se školou apod.
- dluhová poradna = komplexní řešení finanční situace rodiny
- sociální pracovník obce = terénní práce v rodinách, poradenství zaměřené na základní péči, doprovázení
- sociálně-aktivizační služba pro rodiny (SAS) = specializace služby na podporu rodičů v zajištění základní péče o děti
- sociální rehabilitace = relevance služby, pokud je zaměřena na posílení základních rodičovských dovedností, práce s rodiči a dětmi v přirozeném prostředí
- materiální a potravinová pomoc = koordinovaná pomoc rodinám, spolupráce s OSPOD a soc. službami (zacílení pomoci)
- právní pomoc = dostupná právní pomoc rodinám
- azylové bydlení = azylové bydlení, ideálně pro celé rodiny s dětmi
- sociální bydlení = jakákoliv forma bydlení dostupného pro ohrožené rodiny s dětmi (nemusí jít jen o oficiální sociální byty)
- nadace a nadační fondy = podpora rodin v nouzi (nájemné, školní pomůcky, bezúročné půjčky apod.)
- orgán sociálně-právní ochrany dětí (OSPOD) = relevantní role v případě, že se jedná o dítě ohrožené dle § 6 zákona č. 359/1999 Sb., o SPOD

3. Aktéři širší podpory

- úřad práce = programy podpory pro rodiče, aktivní podpora zaměstnávání, rekvalifikace, kariérové poradenství
- bytová koncepce města = zohlednění potřeb ohrožených rodin s dětmi v bytové politice města
- komunitní akce = sbírky, dobročinné trhy apod.
- zázemí pro setkávání = místa, kde se mohou rodiny s dětmi scházet, je dostupné základní vybavení, případně občerstvení, knihy, hračky apod.

4. Podpora v rámci komunity

- program obědy do škol = podpora škol z úrovně kraje nebo obce k zapojení do programů, případně realizace lokálních specifických programů
- pracovní příležitosti obce = veřejně prospěšné práce, společensky účelná pracovní místa, dotovaná místa, obecní místa, podporované zaměstnávání apod.

Příloha – mapa sítě služeb pro ohrožené děti a jejich rodiny v ORP Žďár nad Sázavou

