

Síťování služeb pro děti a jejich rodiny

Analýza místní sítě služeb a návrh její optimální podoby

Zlínský kraj

ORP Luhačovice

Lokální síť/ař/ka: *Mgr. Pavla Kadlčková, DiS.*

zpracováno k: *09/2018*

Klíčová aktivita 1 – Podpora a rozvoj služeb v oblasti SPOD

Podaktivita 1.1: Podpora síťování služeb na lokální úrovni

Projekt Systémový rozvoj a podpora nástrojů sociálně-právní ochrany dětí

Ministerstvo práce a sociálních věcí



Evropská unie
Evropský sociální fond
Operační program Zaměstnanost



PRÁVO NA DĚTSTVÍ

Obsah

Úvodní slovo	2
O projektu <i>Systémový rozvoj a podpora nástrojů sociálně-právní ochrany dětí</i>	3
Síťování v ORP Luhačovice	5
Potřeby dítěte (a jeho rodiny) a úrovně podpory	8
Optimální a reálná síť služeb reagující na potřeby dětí (a jejich rodin) na úrovni obcí s rozšířenou působností	10
Analýza reálné sítě služeb a návrh její optimální podoby v ORP Luhačovice	13
Modely spolupráce aktérů sítě	18
Spolupráce aktérů sítě v ORP Luhačovice	20
Doporučení pro rozvoj sítě v ORP Luhačovice	22
Závěrem	24
Použité zdroje	25
Potřebujete více informací?	26
Příloha – popis rolí aktérů sítě	27



„... pokud na sebe jednotlivé služby navazují a jsou vzájemně koordinovány, je možné potřeby dítěte a rodiny naplnit lépe, než pokud je spolupráce omezena rezortním dělením kompetencí, zejména pokud jde o metodické řízení, financování a zacílení služeb. Propojování služeb se zároveň neobejde bez osoby – koordinátora.“

Úvodní slovo

Vážené kolegyně a kolegové,

analýza místní sítě služeb a návrh její optimální podoby je souhrnným výstupem dlouhodobého procesu síťování služeb na území obcí s rozšířenou působností. Podpora síťování je součástí projektu Systémový rozvoj a podpora nástrojů sociálně-právní ochrany dětí, který je od roku 2016 realizován Ministerstvem práce a sociálních věcí.¹

Tento materiál je určen všem aktérům místních sítí služeb pro děti a jejich rodiny, a to nejen sociálním pracovníkům, ale také např. zástupcům samosprávy, učitelům, psychologům, zástupcům policie a dalším. Jedná se o ucelený dokument souhrnně popisující místní síť služeb pro děti a jejich rodiny na daném území včetně doporučení pro její optimalizaci a rozvoj tak, aby reagovala na potřeby dětí a rodin.

Proč je důležité síťovat

*Síťování služeb vnímáme jako **nástroj zvýšení efektivity cílené práce s klientem – dítětem a jeho rodinou**. Vychází z předpokladu, že pokud na sebe jednotlivé služby navazují a jsou vzájemně koordinovány, je možné potřeby dítěte a rodiny naplnit lépe, než když je spolupráce omezena rezortním dělením kompetencí, zejména pokud jde o metodické řízení, financování a zacílení služeb. Propojování služeb se zároveň neobejde bez osoby koordinátora (v tomto projektu se jednalo o **lokální a krajské síťáře a síťáře**).*

Síťování služeb je dynamický a nikdy nekončící proces směřující k naplnění potřeb dětí a rodin žijících v dané lokalitě. Aby bylo síťování co nejúčelnější a šité na míru lokalitě, je třeba nejprve zmapovat stávající síť – tedy místní aktéry a jejich potřeby směrem k fungování sítě a to, jakým způsobem spolupracují. Proto lokální síťáři (na úrovni obcí s rozšířenou působností – ORP) a krajské síťáři (na úrovni krajů) důkladně mapovali terén a na základě zjištění pracovali společně s aktéry na tématech, která se ukázala jako významná pro rozvoj sítě, místní spolupráce apod. Shrnutí činnosti lokálního síťáře ve vaší lokalitě naleznete níže.

*V návrhové části dokumentu najdete definici **optimální sítě služeb**, kterou jsme zpracovali v souladu se základními principy transformace systému péče o ohrožené děti a rodiny, vyplývající z Národní strategie ochrany práv dětí. Jedná se zejména o „návrat k dítěti“ – dítě v centru, sladění cílů práce s dítětem a rodinou, respekt k dítěti, zapojení dítěte a jeho rodiny do řešení situace a další. Optimální síť je tedy teoretickým schématem, jehož optikou je možné místní síť nahlédnout.*

***Místní síť služeb a návrh její optimální podoby** pro území obcí s rozšířenou působností zapojených do projektu je shrnujícím výstupem práce síťářů a síťárek na základě zmapovaných potřeb. Vzhledem k tomu, že se jedná o zjištěný obraz sítě, používáme pro ni dále označení **reálná síť**. **Reálná síť služeb v lokalitě** byla porovnávána se vzorovou, optimální sítí služeb. Je přitom zřejmé, že v každé lokalitě je síť služeb jiná, a to vzhledem k odlišným potřebám dětí a rodin, a je ovlivněna vnějšími podmínkami v lokalitě (např. personální a finanční kapacity aktérů). Všechny sítě služeb by však měly naplňovat principy transformace a **odrážet v první řadě potřeby dětí a rodin**.*

Bez vás by to nešlo

*To vše by se neobešlo bez samotného **procesu síťování**, tedy propojování místních aktérů sítě napříč rezorty, které vnímáme jako alfu a omegu spolupráce. Děkujeme proto všem místním aktérům sítě služeb za ochotu k setkávání se, zájem o spolupráci, podněty a společnou činnost na lepším fungování sítě podpory pro děti a jejich rodiny.*

*Mgr. Kristýna Jůzová Kotalová a realizační tým aktivity síťování
oddělení transformace služeb pro rodiny a děti
Ministerstvo práce a sociálních věcí*

¹ Číslo projektu CZ.3.2.63/0.0/0.0/15_017/0001687.

O projektu *Systemový rozvoj a podpora nástrojů sociálně-právní ochrany dětí*

Termín realizace: 1. 1. 2016 až 30. 6. 2019, ve **12** zapojených krajích.

Projekt se zaměřuje na posílení mezirezortní a multidisciplinární **spolupráce v oblasti péče o ohrožené děti a jejich rodiny**. Cíli projektu jsou podpora orgánů sociálně-právní ochrany dětí (dále jen OSPOD) a dalších klíčových aktérů v oblasti síťování služeb pro ohrožené děti a rodiny; vytváření, podpora a rozvoj sítí služeb na lokální, krajské a celostátní úrovni; podpora nástrojů vedoucích k nastavení, zjišťování a rozvoji kvality systému sociálně-právní ochrany, nastavení modulů celoživotního vzdělávání pracovníků OSPOD a podpora a rozvoj náhradní rodinné péče (dále jen NRP). **A proč?** Aby se nadále snižoval počet dětí, které musejí svoji rodinu opustit, a aby pro děti, jež se dostávají do systému náhradní rodinné péče, byla zajištěna co nejkvalitnější individuální péče. Více najdete na <http://www.pravonadetstvi.cz>.

Podpora síťování služeb na lokální úrovni

Síťování služeb pro děti a rodiny je nejrozsáhlejší aktivitou projektu, je realizováno v 11 krajích a celkem ve 124 obcích s rozšířenou působností.



Východiska síťování

Síťování představuje „**návrat k rodině a dítěti**“, snahu podpořit vybudování pevné podpůrné sítě v bezprostřední blízkosti rodin, a to s maximálním využitím všech dostupných zdrojů. Síťování je proto spíše prací s lidmi než „vědeckým přístupem“ a dosavadní výsledky ukazují, že právě osobní kontakt síťáře s aktéry tvoří základ úspěšného rozvoje sítě podpory. Na druhou stranu síťář je kromě samotného propojování lidí také nositelem důležitých principů transformace systému péče o ohrožené děti a rodiny, přispívá k jejich lepšímu porozumění a zvnitřnění na úrovni lokality, a tím i k žádoucímu směřování práce s rodinami a dětmi. Síťování služeb je ze své podstaty transformací služeb na místní úrovni.

Vymezení služeb pro děti a rodiny

Z hlediska tohoto projektu jsou služby pro děti a rodiny nahlíženy optikou potřeby – jedná se o všechny děti a rodiny, které potřebují nějakou formu podpory, ať už v rovině prevence (mohou být ohrožené) nebo v rovině

intervence (již jsou ohroženy). Nejedná se tedy o služby rodinné politiky, zároveň ale ani o striktní vymezení dle § 6 zákona č. 359/1999 Sb., o sociálně-právní ochraně dětí (dále jen SPOD). Služby jsou zároveň vnímány zásadně nadrezortně, bez ohledu na právní formu či míru formálního ukotvení. Vymezením služeb jde především o zmapování všech dostupných zdrojů podpory na místní úrovni.

Cíle síťování služeb pro děti a rodiny

Zmapování aktérů v lokalitě: v maximálním možném rozsahu jsou zmapováni aktéři v lokalitě a jejich potřeby směrem k fungování sítě ve prospěch dětí a rodin, samotný výčet může být vůbec prvním popisem služeb pro děti a rodiny z nadrezortního hlediska a přispívá ke zvědomění rolí jednotlivých aktérů.

Zvědomění rolí jednotlivých aktérů: každý z aktérů si uvědomuje svou (i dílčí) roli v síti služeb pro děti a rodiny, tj. zná své kompetence a úkoly dané jednak zákony, jednak specifickými podmínkami v lokalitě, ale uvědomuje si také význam spolupráce s dalšími aktéry. Aktéři tak přesně znají svou vlastní roli a zároveň rozumí rolím ostatních aktérů.

Propojení aktérů v lokalitě: aktéři spolu komunikují ve smyslu případové práce, tj. ve smyslu potřeb dětí a rodin, s ohledem na zákonnou mlčenlivost a s ohledem na integritu dětí a rodin, s důrazem na působení v rovině prevence.

Implementace základních principů transformace do síťování, a tedy i činnosti jednotlivých aktérů: síťování lze vnímat jako aktivizaci terénu, která by se měla odvíjet od **základních principů transformace:**

- participace dítěte, respekt k dítěti
- potřeba vývoje, otevřené budoucnosti, perspektivy
- zdravé prostředí
- jistota, stabilita, bezpečí
- zapojení celé rodiny.

Co je síť služeb pro děti a jejich rodiny?

Síť služeb pro děti a jejich rodiny (dále jen síť) je soubor institucí, organizací a dalších subjektů, které na určitém geograficky vymezeném území (obec, město, obec s rozšířenou působností – dále jen ORP, region, kraj) svou činností ovlivňují situaci ohrožených dětí a rodin, ať už formálně na základě pravomoci vyplývající z legislativy, nebo neformálně, svým společenským posláním. **Základním principem fungování sítě je partnerství, mezioborová spolupráce a případné překonávání bariér, které spolupráci brání.**

Kdo jsou aktéři sítě?

Aktéři sítě jsou subjekty v síti se vzájemně provázanými vztahy, založenými na spolupráci a sdílené či dílčí odpovědnosti. Jde o instituce poskytující služby dětem a rodinám (registrované sociální služby i neregistrované návazné služby), orgány samosprávy (městské a obecní úřady, zejména agenda odboru sociálních věcí, konkrétně oddělení sociálně-právní ochrany dětí, dále sociální a terénní pracovníci), školy, poradenská zařízení (pedagogicko-psychologické poradny, speciálně pedagogická centra, střediska výchovné péče), lékaře, soudce, městskou policii, Policii České republiky a další.

Kdo je síťář?

Síťář je nezávislý aktér sítě pomoci ohroženým dětem a jejich rodinám. Jeho cílem je udržitelně propojit aktéry sítě, aby navzájem znali své možnosti a potřeby a mohli efektivně spolupracovat při řešení situací ohrožených dětí a rodin. Ve svém konání vychází z principů deinstitucionalizace a ze zmapovaných potřeb aktérů a jejich klientů směrem k fungování sítě jako celku. Vytváří prostor pro jejich spolupráci napříč rezorty.

Sítování v ORP Luhačovice



Stručný popis lokality

Obec s rozšířenou působností (ORP) Luhačovice je oblast ve Zlínském kraji, která se rozkládá na území 178km². Počet obyvatel ORP Luhačovice je 19105 občanů a oblast tvoří dvě města a 13 obcí. Ve Zlínském kraji je ORP Luhačovice 3. nejmenší ORP z hlediska počtu obyvatel. Město Luhačovice je 4. největší lázeňské město v republice a největší lázně na Moravě, které lidé navštěvují nejen kvůli léčbě horních cest dýchacích, ale také kvůli turisticky zajímavým místům, společenským nebo sportovním akcím. Druhé správní město Slavičín v minulosti vzkvétalo díky obuvnickému průmyslu a strojírenství. Celkově je ORP Luhačovice odlehlou částí Zlínského kraje, která je službami nedostatečně pokrytá. Lidé musí za službami dojíždět především do vzdáleného krajského města Zlína.²

Sít' služeb pro děti a rodiny

Sít' služeb pro ohrožené děti a jejich rodiny v ORP Luhačovice je zastoupena několika významnými poskytovateli služeb. Dva poskytovatelé provozují službu nízkoprahového zařízení pro děti a mládež. Tyto služby na sebe, z hlediska cílové skupiny, vzájemně navazují. Poskytují i různé vzdělávací aktivity, poradenství, volnočasové aktivity pro děti a mládež, či programy všeobecné primární prevence rizikového chování. Významným poskytovatelem služeb v daném území je Charita. Působí zde i příspěvkové organizace města Luhačovice a Slavičína. V síti se objevují lokální individuální aktéři, kteří poskytují především terapeutické poradenství, lektorování, supervize a koučování či canisterapeutické služby. Sít' disponuje také komunitní školou. V ORP působí služby z jiných ORP, které poskytují krizovou pomoc, odborné poradenství, intervenční služby, sociálně aktivizační služby pro rodiny s dětmi, paliativní a hospicovou péči a terénní programy.

Průběh mapování potřeb a sít'ování

Sít'ování bylo v lokalitě zahájeno od 15. 10. 2016 a nadále zde probíhá. Hlavní mapování potřeb aktérů sítě služeb probíhalo od října 2016 do června 2017, síťářka se postupně setkávala se všemi aktéry sítě služeb a průběžně s pracovníky OSPOD. Celkově síťářka uskutečnila (k 30. 9. 2018) 56 osobních setkání s aktéry sítě. Pro zjištění

² (Český statistický úřad, 2018 [online]. Charakteristika SO ORP Luhačovice cit. [10. 7. 2018]. Dostupné z: https://www.czso.cz/csu/xz/charakteristika_so_orp_luhacovice)

potřeb ve školské oblasti bylo využito dotazníkového šetření. V ORP Luhačovice bylo v květnu 2018 zahájeno komunitní plánování sociálních služeb. Lokální síťařka úzce spolupracovala s koordinátorkou komunitního plánování sociálních služeb a předala jí potřebné informace o síti služeb pro ohrožené děti a jejich rodiny v ORP Luhačovice.

Nejčastěji zmiňované potřeby:

- **Posílení společné komunikace mezi aktéry sítě služeb pro ohrožené děti a jejich rodiny v ORP Luhačovice** – ze strany pracovníků OSPOD i dalších aktérů byla reflektována potřeba posílit vzájemnou komunikaci mezi aktéry. Jedná se o předávání informací o službách, zpětnou vazbu mezi aktéry a pracovníky OSPOD, či meziresortní setkávání.
- **Zvýšení dostupnosti poradenské služby** – tato potřeba se objevovala zejména ze strany pracovníků OSPOD, kteří vnímají oblast poradenských služeb v ORP jako nedostatečnou. Nejvíce zde byla zastoupena partnerská, manželská a dluhová poradna, za kterými, pokud je to potřeba, musí klienti dojíždět do krajského města Zlína (vzdáleného asi 30 km).
- **Aktivní koordinační role OSPOD** – tato potřeba vychází od ostatních aktérů směrem k pracovišti OSPOD. Aktéři působící v oblasti pomoci ohroženým dětem a jejich rodinám reflektují potřebu zvýšení koordinace jednotlivých případů ze strany OSPOD k ostatním aktérům sítě služeb pro ohrožené děti a jejich rodiny.
- **Získání informací o službách v oblasti práce s rodinou a doprovodných službách, včetně informací o praktickém využití těchto služeb ve školské praxi** – tato potřeba byla uváděna aktéry z oblasti školství.
- **Dostupnost terénní služby pro osoby závislé na návykových látkách** – tato potřeba byla zmiňována především pracovníky nízkoprahových zařízení pro děti a mládež. Potřeba vyplývá ze zvyšujícího se počtu osob závislých na návykových látkách v území.
- **Dostupnost sociálně aktivizační služby pro rodiny s dětmi** – tato potřeba byla zmiňována především pracovníky OSPOD. Potřeba vyplývá ze zvyšujícího se počtu rodin, které potřebují z různých důvodů pomoc a podporu při rozvíjení rodičovských kompetencí v jejich přirozeném prostředí. V současné době je již potřeba uspokojena prostřednictvím aktéra, který tuto službu rozšířil i do ORP Luhačovice. Služba úzce spolupracuje s pracovníky OSPOD.

Na základě těchto zjištění se lokální síťařka ve své činnosti zaměřovala na toto téma:

- Spolupráce a rozvoj sítě služeb pro ohrožené děti a jejich rodiny v ORP Luhačovice.

Shrnutí ze sítování

Přehled aktérů sítě služeb pro ohrožené děti a jejich rodiny v obci s rozšířenou působností Luhačovice

Stanovené téma Spolupráce a rozvoj sítě služeb pro ohrožené děti a jejich rodiny v ORP Luhačovice, bylo rozděleno na dva dílčí cíle. **Prvním dílčím cílem: „Sítí služeb pro ohrožené děti a jejich rodiny v ORP Luhačovice je identifikována“.** Hlavním smyslem identifikace bylo dosáhnout celkového zřehlednění sítě služeb v ORP Luhačovice. Aktéři sítě byli osloveni a motivováni k vyplnění podkladů pro připravovaný Přehled služeb v síti. Přehledem je materiál, který sdružuje všechny zapojené aktéry, kteří poskytli lokální síťařce informace o poskytovaných službách pro ohrožené děti a jejich rodiny v ORP Luhačovice. Nabídka neobsahuje jen registrované služby, ale vše co může aktér ohroženým dětem a jejich rodinám zajistit. Přehled je již podruhé aktualizován a přibývají zde služby, které v ORP Luhačovice působí, např. organizace, které svou činnost do ORP Luhačovice rozšiřují z jiného ORP. Přehled bude i nadále procházet pravidelnou aktualizací, max. 1x za půl roku, kterou prozatím provádí lokální síťařka.

Setkání aktérů sítě služeb v ORP Luhačovice

V rámci stanoveného druhého dílčího cíle: „**Aktéři sítě služeb pro ohrožené děti a jejich rodiny využívají své kompetence včas a v zájmu ohrožených dětí**“, bylo lokální síťařkou iniciováno setkání aktérů sítě služeb ze sociální, individuální a komunitní oblasti. Setkání se účastnili také zástupci OSPOD. Cílem setkání bylo zřehlednit nabídku služeb v ORP Luhačovice, posílit společnou komunikaci mezi aktéry pro ohrožené děti a jejich rodiny, předat si základní informace o poskytovaných službách a zahájit meziresortní setkávání. V závěru přítomní aktéři vyjádřili zájem o návazné setkání s přiváním zástupců ze školské oblasti, např. výchovných poradců a metodiků prevence.

Vzhledem k tomu, že v ORP Luhačovice vznikl historicky první proces komunitního plánování sociálních služeb, byla lokální síťářka přizvána i na tuto tvořící se platformu, kde mohla svou činnost představit a navázat kontakt s dalšími novými aktéry, kteří svou činnost v ORP Luhačovice zahajují.

Lokální síťářka v úvodní fázi vznikajícího procesu komunitního plánování úzce spolupracovala s koordinátorkou komunitního plánování sociálních služeb, aby poskytla své materiály především pro pracovní skupinu rodiny s dětmi a osoby ohrožené sociálně patologickými jevy. Lokální síťování tak doplňuje práci koordinátorky komunitního plánování sociálních služeb.

Potřeby dítěte (a jeho rodiny) a úrovně podpory

Níže uvedený popis odpovídá horizontální úrovni sítě služeb, tedy jednotlivým potřebám dětí, a vertikální úrovni sítě, tedy jednotlivým úrovním podpory dítěte (podrobně viz obrázek č. 1: Úrovně podpory dítěte a rodiny z hlediska jejich potřeb). Potřeby dětí byly odvozeny ze strukturované vyhodnocování situace dítěte a rodiny dle zákona č. 359/1999 Sb., o SPOD.

Potřeby dítěte

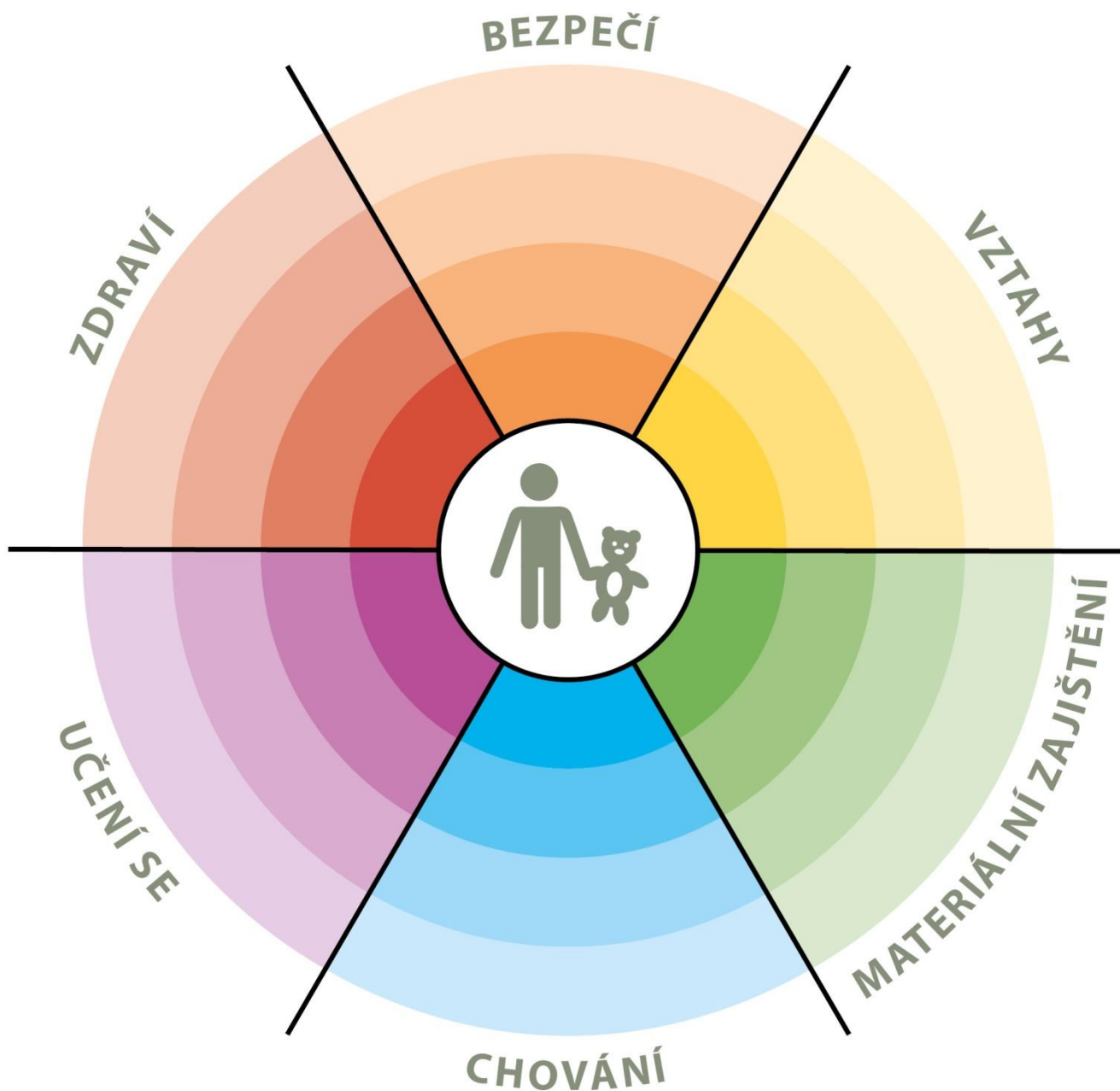
- **Vztahy:** potřeba rozumět vztahům k blízkým osobám, potřeba stabilních a bezpečných vazeb, vrstevnických vztahů, pozitivního vztahu k sobě samému apod.
- **Bezpečí:** potřeba bezpečného prostředí (prostředí rodiny i komunity), subjektivního pocitu bezpečí, životní stability, srozumitelnosti okolního světa, rozvoje kompetencí k rozpoznání nebezpečí apod.
- **Zdraví:** potřeba celkové duševní a tělesné pohody, dobrá péče o zdravotní stav dítěte, vztah k vlastnímu zdraví, podmínky pro zdravý vývoj apod.
- **Učení se:** potřeba poznávání okolního světa, porozumění událostem, nabývání zkušeností, motivace k učení a poznávání, rozvoj zvědavosti a sebepoznání apod.
- **Chování:** potřeba poznávat hranice, učit se normám, rozumět vlastnímu chování, mít respekt k ostatním apod.
- **Materiální zajištění:** potřeba zajištění základních životních potřeb tak, aby byl umožněn zdravý vývoj dítěte, přiměřená výživa, odpovídající vybavení včetně školních nebo zdravotních pomůcek apod.

Aktéři podpory dítěte a rodiny

- **Aktéři přímé podpory dítěte:** služby a další podpůrné aktivity směřující přímo k dítěti na bázi individuálního přístupu, zároveň jde o služby umožňující přímý přístup dítěte (dítě samo se může na poskytovatele služby obrátit), zaměřený na dítě je odvozeno z Úmluvy o právech dítěte a zákona o SPOD, které připouštějí možnost ochrany dítěte v situacích, kdy dojde k narušení vztahu mezi dítětem a rodičem.
- **Aktéři přímé podpory rodiny:** služby a další podpůrné aktivity směřující k podpoře rodiny tak, aby byla schopna naplnit ochrannou a podpůrnou roli vůči dítěti, tedy služby posilující kompetence rodičů, podpora zahrnuje vždy zároveň dítě i rodiče.
- **Aktéři širší podpory:** jedná se o služby a další podpůrné aktivity, jejichž primárním účelem není poskytování specifické podpory rodinám a dětem, rodiny a děti spadají do cílové skupiny poskytovatelů těchto služeb, přitom je podstatné, zda si aktéři jsou své role vědomi a naplňují ji.
- **Podpora v rámci komunity:** komunita je pojmána jako významný zdroj podpory. Zdroje obce a lokality je důležité popsat a provázat s potřebami rodin a dětí, komunitní zdroje jsou považovány za rozsáhlý, ale doposud málo využitý potenciál podpory dětí a rodin.

Obrázek č. 1

ÚROVNĚ PODPORY DÍTĚTE A RODINY Z HLEDISKA JEJICH POTŘEB



Úrovně podpory:

- ■ ■ ■ ■ ■ aktéři přímé podpory dítěte
- ■ ■ ■ ■ ■ aktéři přímé podpory rodiny
- ■ ■ ■ ■ ■ aktéři širší podpory
- ■ ■ ■ ■ ■ podpora v rámci komunity

Optimální a reálná síť služeb reagující na potřeby dětí (a jejich rodin) na úrovni obcí s rozšířenou působností

Model sítě služeb na území ORP je pro účely projektu definován tak, že se **jedná o výčet aktérů, kteří v dané lokalitě přispívají k naplnění potřeb dětí**, tedy tvoří podpůrnou síť pro rodiny s dětmi s působností na území konkrétního ORP, včetně služeb nadregionálních. **Výčet aktérů je odvozen od otázky:**

„Kdo a jak je schopen naplnit potřeby dětí a rodin žijících v tomto regionu?“

Jak chápeme optimální a reálnou síť služeb?

Optimální síť služeb je modelovou, žádanou podobou sítě, reálná síť služeb je zjištěným obrazem sítě aktérů v dané lokalitě (regionu). Porovnáním modelu a reálné místní sítě je možné zjistit, jaké služby je třeba v lokalitě dále rozvíjet.

Optimální síť služeb

Model **optimální sítě služeb** je výčtem možných aktérů, kteří jsou relevantní k naplnění jednotlivých potřeb dětí na všech čtyřech úrovních podpory³. Model nastiňuje, jak by síť měla vypadat, aby z ní žádná rodina „nevypadla“ a děti v lokalitě mohly žít v bezpečí ve vlastních rodinách. To je cílový stav i z hlediska transformace systému péče o ohrožené děti a rodiny. Z hlediska samosprávy jde o zajištění kvality života rodin v území, které spravují.

Aktéři přitom nejsou vymezeni svou rezortní příslušností, **ale rozsahem aktivit, které ve prospěch dětí vykonávají nebo by vykonávat mohli**. V praxi jsou aktivity aktérů v mnoha případech nastaveny spíše zvykově⁴ a nejsou využívány v plném rozsahu, případně nejsou využívány alternativně. Využití kapacit stávajících aktérů v lokalitě v maximálním možném rozsahu je přitom vysoce efektivním způsobem pokrytí potřeb dětí a rodin. Model optimální sítě **není a ani nemůže být vyčerpávajícím výčtem aktérů**. Je to způsobeno jednak odlišnou podobou jednotlivých lokalit a jejich potřeb, jednak širokou škálou služeb pro děti a rodiny. Model optimální sítě služeb má inspirativní (vzorový) charakter. Popis rolí aktérů sítě naleznete v příloze dokumentu.

Model optimální sítě jako inspirace pro tvorbu sítě

Model optimální sítě služeb je **v první řadě inspirací pro to, jakým způsobem je možné uvažovat o potřebách dětí a možnostech jejich naplnění**. Zároveň otevírá širší, někdy netradiční náhled na jednotlivé aktéry a rozsah jejich činnosti.

Reálná síť služeb

Reálná síť služeb na území ORP je výčtem aktérů, kteří skutečně pokrývají potřeby v místě žijících dětí a rodin. Není přitom podstatné, zda je aktér přítomen přímo v lokalitě, nebo je pro děti a rodiny služba dostupná z jiného ORP či kraje.

Reálná síť služeb má **odlišnou podobu v každé lokalitě**, kdy kromě v místě působících aktérů odráží též specifické potřeby dětí a rodin dané především podmínkami lokality.

³ Viz obrázek č. 1: Úrovně podpory dítěte a rodiny z hlediska jejich potřeb.

⁴ Činnost aktérů podpůrné sítě pro děti a rodiny je vymezena v první řadě příslušnými zákony, nicméně je žádoucí zamýšlet se nad hranicemi jejich kompetencí – co všechno by každý aktér mohl dělat, včetně rezortních přesahů a aktivního zapojení do případové práce.

Síť služeb v každé lokalitě by měla zahrnovat zejména služby preventivního charakteru, služby vzájemně propojené a navazující a zároveň by měla být dostatečně pružná tak, aby reagovala na měnící se potřeby dětí a rodin.

Analýza reálné sítě služeb a návrh její optimální podoby

Analýza reálné sítě služeb zahrnuje přehled aktérů místní sítě – jsou zde zachyceni dostupní aktéři ve všech rolích, v nichž mohou působit, a reagovat tak na potřeby dětí v různých oblastech (vztahy, bezpečí, zdraví, učení se, chování a materiální zajištění) – podrobně viz tabulka č. 1. Reálná síť odráží výstupy mapování provedeného lokálním síťářem a výstupy spolupráce s místními aktéry. Aktéři jsou v tabulce uvedeni typologicky dle subjektu či typu služby. Míra podrobnosti popisu aktérů závisí na velikosti lokality a počtu aktérů.

Kde je prostor pro rozvoj sítě – návrhová část

Reálnou síť služeb zjištěnou v rámci lokality síťáři porovnávali s modelem optimální sítě služeb a s rozsahem potřeb dětí a rodin v lokalitě. Byly tak zjištěny:

- potřeby, které jsou naplněny dostatečně;
- potřeby, které nejsou naplněny vůbec, protože příslušní aktéři nejsou v lokalitě dostupní (nevyplněná, bílá místa v tabulce);
- potřeby, které nejsou naplněny dostatečně z důvodu kapacity, dostupnosti, zacílení služby apod. (aktéři označeni barevně – **oranžovou barvou**); jedná se o oblast dalšího možného rozvoje.

Podrobnější popis a zhodnocení sítě k jednotlivým oblastem potřeb (např. vztahy, bezpečí, zdraví a další) najdete v komentáři k tabulce sítě služeb. Obsahem jsou i doporučení pro rozvoj místní sítě v jednotlivých oblastech.

Jak může být analýza reálné sítě služeb využita?

Analýza bude sloužit představitelům samospráv, poskytovatelům služeb a jejich klientům, donátorům nebo dalším osobám a organizacím, kteří mohou podpořit rozvoj potřebných služeb. Na základě zjištění popsanych analýzou reálné sítě služeb mohou uplatňovat požadavky na další rozvoj sítě (např. v rámci projektových žádostí, komunitních plánů, dotačních programů apod., kdy analýza reálné sítě služeb slouží jako relevantní podklad prokazující podrobné nadrezortní zmapování dostupných služeb).

Obrázek č. 2

OPTIMÁLNÍ SÍŤ SLUŽEB PRO DĚTI A JEJICH RODINY

		ÚROVNĚ PODPORY			
		aktéři přímé podpory dítěte	aktéři přímé podpory rodiny	aktéři širší podpory	podpora v rámci komunity
POTŘEBY DÍTĚTE	VZTAHY žít v bezpečném vztahu k sobě, k rodině a komunitě, být přijímán	<ul style="list-style-type: none"> psycholog, psychiatr svěpomocná skupina nízkoprahové zařízení pro děti a mládež (NZDM), terénní pracovník metodik primární prevence, školní metodik prevence programy pro třídní kolektivy inkluzivní programy školní psycholog výchovný poradce učitel, vychovatel služby náhradní rodinné péče (např. kontakt s rodinou) sociální pracovník pobytového zařízení sociálně-aktivizační služba pro rodiny s dětmi (SAS) krizové centrum orgán sociálně-právní ochrany dětí (OSPOD) 	<ul style="list-style-type: none"> rodinné centrum rodinná poradna rodinné konference mediace SAS NZDM OSPOD 	<ul style="list-style-type: none"> volnočasové aktivity (sport, skaut, umělecké kroužky) intervenční centrum poradna pro oběti trestných činů 	<ul style="list-style-type: none"> komunitní centrum komunitní akce zázemi pro setkávání sousedské spolky svěpomocné skupiny
	BEZPEČÍ žít v bezpečí a stabilitě	<ul style="list-style-type: none"> NZDM, terénní pracovník kontaktní centrum, terénní program pro uživatele návykových látek volnočasové aktivity krizové centrum linka bezpečí škola, školní poradenská pracoviště (ŠPP) peer program komunitní centrum středisko výchovné péče (SVP) - ambulantní zařízení pro děti vyžadující okamžitou pomoc (ZDVOP) lékař učitel Policie ČR, městská policie, asistent prevence kriminality OSPOD 	<ul style="list-style-type: none"> SAS NZDM, terénní pracovník asistent prevence kriminality krizová linka pro rodiče osvěta programy primární prevence rodinné centrum rodinná poradna rodinné konference intervenční centrum rodičovská skupina kontaktní centrum, terénní program pro uživatele návykových látek krizová respitní péče program podpory sousedství OSPOD 	<ul style="list-style-type: none"> Policie ČR, městská policie, asistent prevence kriminality sociální pracovník na obci poradna pro oběti trestných činů starosta, samospráva soud specialista na prevenci na úrovni obce nebo kraje integrováný záchranný systém 	<ul style="list-style-type: none"> dny sousedství preventivní akce v obci osvěta bezpečná hřiště, prostor pro volnočasové aktivity
	ZDRAVÍ vyrůstat v celkové tělesné a duševní pohodě	<ul style="list-style-type: none"> pediatri, pediatrička sestra pečovatelská služba raná péče školní programy podpory zdraví NZDM, terénní pracovník kontaktní centrum, terénní program pro uživatele návykových látek dětský psychiatr, psycholog školní psycholog dětský terapeut OSPOD 	<ul style="list-style-type: none"> SAS raná péče kontaktní centrum, terénní program pro uživatele návykových látek domácí sestra psychiatri, psycholog pro dospělé respitní služba rodinná terapie OSPOD 	<ul style="list-style-type: none"> nemocnice – dětské oddělení pohotovost specialisté – např. dětská chirurgie, ORL, apod. poradna pro závislosti (AT poradna) ozdravná léčebna 	<ul style="list-style-type: none"> preventivní akce na podporu zdraví osvěta dotace obce/kraje na akce na podporu zdraví (vitaminy, ovoce) nebo zlepšování životního prostředí podpora sportu (zázemi)
	UČENÍ SE rozdíjet svůj potenciál, mít radost z poznávání a učení	<ul style="list-style-type: none"> škola sociální pedagog, školský sociální pracovník výchovný poradce pracovník primární prevence NZDM, terénní pracovník volnočasové aktivity pedagogicko-psychologická poradna (PPP) SVP lékař podpora školní přípravy (doučování) asistent pedagoga OSPOD 	<ul style="list-style-type: none"> PPP, SVP SAS rodinné centrum (výchova, učení) sociální pedagog, školský sociální pracovník školní psycholog výchovný poradce etoped, psycholog OSPOD 	<ul style="list-style-type: none"> ŠPP dům dětí a mládeže (DDM) škola (přesah do komunity) SVP 	<ul style="list-style-type: none"> zázemi pro vzdělávání (knihovny, prostory pro kroužky, poznávací stezky) ocenění vzdělávání (učitelé, žáci, vědci) kulturní akce zahraníční spolupráce dotace obce na pomůcky, dojíždění (do školy)
	CHOVÁNÍ znát hranice, dostat povzbuzení, učit se respektu k sobě i ostatním	<ul style="list-style-type: none"> peer program škola (práce s konkrétním dítětem) asistent pedagoga odborná poradenská pomoc (psycholog, etoped, psychiatr) resocializační program SVP pobytová služba (krátkodobá) probační a mediační služba (PMS) OSPOD 	<ul style="list-style-type: none"> škola (poradenství, spolupráce s rodiči) SAS NZDM - rodičovské skupiny SVP (poradenské/ambulantní služby) asistované kontakty a předávání OSPOD 	<ul style="list-style-type: none"> škola (klima, práce s kolektivy, apod.) volnočasové aktivity zaměřené na posilování zdravých vztahů (skaut, Sokol, sport) církev PMS, resocializační program krizový pobyt 	<ul style="list-style-type: none"> sousedské a komunitní akce BESIP
	MATERIÁLNÍ ZAJIŠTĚNÍ mít zajištěny základní potřeby, nemít hlad, mít dobré zázemí	<ul style="list-style-type: none"> rodinné centrum krizové centrum materiální a potravinová pomoc dům na půl cesty ZDVOP pobytová služba OSPOD 	<ul style="list-style-type: none"> občanská poradna dluhová poradna sociální pracovník obce SAS sociální rehabilitace materiální a potravinová pomoc právní pomoc azylové bydlení sociální bydlení nadace a nadační fondy OSPOD 	<ul style="list-style-type: none"> úřad práce bytová koncepce města komunitní akce zázemi pro setkávání 	<ul style="list-style-type: none"> program obědy do škol pracovní příležitosti obce

Analýza reálné sítě služeb a návrh její optimální podoby v ORP Luhačovice

Tabulka č. 1

		ÚROVNĚ PODPORY			
		aktéři přímé podpory dítěte	aktéři přímé podpory rodiny	aktéři širší podpory	podpora v rámci komunity
POTŘEBY DÍTĚTE	VZTAHY žít v bezpečném vztahu k sobě, k rodině a komunitě, být přijímán	<ul style="list-style-type: none"> nízkoprahové zařízení pro děti a mládež víkendové pobyty preventivní programy pro děti a mládež rodinné centrum svěpomocné skupiny školní psycholog výchovný poradce metodik prevence krizová pomoc komunitní centrum služby náhradní rodinné péče (doprovázení, všestranný rozvoj dětí,...) terapeut lektor orgán sociálně-právní ochrany dětí (OSPOD) vzdělávací aktivity pro děti a mládež střediska volného času pedagogicko-psychologická poradna (PPP) 	<ul style="list-style-type: none"> rodinné centrum svěpomocné skupiny nízkoprahové zařízení pro děti a mládež orgán sociálně-právní ochrany dětí terapeut lektor supervizor kouč služby náhradní rodinné péče komunitní centrum krizová pomoc sociálně aktivizační služby pro rodiny a děti denní centrum osobní asistence střediska volného času 	<ul style="list-style-type: none"> vzdělávací aktivity volnočasové aktivity canisterapie krizová pomoc 	<ul style="list-style-type: none"> komunitní aktivity svěpomocné skupiny volnočasové aktivity
	BEZPEČÍ žít v bezpečí a stabilitě	<ul style="list-style-type: none"> nízkoprahové zařízení pro děti a mládež rodinné centrum školní psycholog výchovný poradce krizová pomoc komunitní centrum služby náhradní rodinné péče terapeut 	<ul style="list-style-type: none"> krizová pomoc intervenční centrum rodinné centrum sociálně aktivizační služby pro rodiny s dětmi OSPOD středisko volného času 	<ul style="list-style-type: none"> Policie ČR, městská policie bytová koncepce města 	<ul style="list-style-type: none"> svěpomocné skupiny preventivní akce

	<ul style="list-style-type: none"> • orgán sociálně-právní ochrany dětí • střediska volného času 			
<p>ZDRAVÍ</p> <p>vyrůstat v celkové tělesné a duševní pohodě</p>	<ul style="list-style-type: none"> • pediatri • školní psycholog • canisterapie • svépomocné skupiny • denní centrum • osobní asistence • terapeut 	<ul style="list-style-type: none"> • canisterapie • osobní asistence • denní centrum • intervenční centrum • paliativní a hospicová péče • terapeut 		<ul style="list-style-type: none"> • preventivní akce na podporu zdraví • osvěta
<p>UČENÍ SE</p> <p>rozvíjet svůj potenciál, mít radost z poznávání a učení</p>	<ul style="list-style-type: none"> • škola • pedagog • výchovný poradce • školní psycholog • rodinné centrum • nízkoprahové zařízení pro děti a mládež • střediska volného času • vzdělávací aktivity pro děti a mládež • komunitní centrum • denní centrum • osobní asistence • pedagogicko-psychologická poradna • podpora školní přípravy (doučování) 	<ul style="list-style-type: none"> • sociálně aktivizační služba • poradenské centrum • svépomocné skupiny • komunitní centrum • rodinné centrum • služby náhradní rodinné péče • terapeut • lektor • kouč • středisko volného času 	<ul style="list-style-type: none"> • komunitní centrum • svépomocné skupiny • vzdělávací aktivity • volnočasové aktivity 	<ul style="list-style-type: none"> • zázemí pro vzdělávání • Zázemí pro setkávání se • kulturní akce
<p>CHOVÁNÍ</p> <p>znát hranice, dostat povzbuzení, učit se respektu k sobě i ostatním</p>	<ul style="list-style-type: none"> • nízkoprahové zařízení pro děti a mládež • orgán sociálně-právní ochrany dětí • rodinné centrum • komunitní centrum • preventivní programy pro děti a mládež • víkendové pobyty • střediska volného času • střediska výchovné péče 	<ul style="list-style-type: none"> • sociálně aktivizační služba • poradenské centrum • terapeut • komunitní centrum 	<ul style="list-style-type: none"> • církev • lektor • terapeut 	<ul style="list-style-type: none"> • komunitní akce
<p>MATERIÁLNÍ ZAJIŠTĚNÍ</p> <p>mít zajištěny základní potřeby, nemít hlad, mít dobré zázemí</p>	<ul style="list-style-type: none"> • potravinová a materiální pomoc • orgán sociálně-právní ochrany dětí • rodinné centrum 	<ul style="list-style-type: none"> • azylové bydlení • potravinová a materiální pomoc • rodinné centrum 	<ul style="list-style-type: none"> • úřad práce (sociální dávky) • odbor sociálních věcí • městské byty 	

Komentář k tabulce sítě služeb a naplňování potřeb dětí (a jejich rodin) v ORP Luhačovice a návrh k optimalizaci sítě

VZTAHY – žít v bezpečném vztahu k sobě, k rodině a komunitě, být přijímán

Potřeby dětí, které se vztahují k bezpečnému vztahu k sobě, rodině a komunitě, vytváření bezpečných vazeb a vrstevnických vztahů v ORP Luhačovice podporují zejména dvě nízkoprahová zařízení pro děti a mládež (NZDM), která na sebe, z hlediska registrované věkové skupiny, navazují. V ORP jsou tak pokryty potřeby dětí a mládeže od 7 let do 26 let. NZDM pro děti nabízí programy všeobecné primární prevence rizikového chování, proto spolupracuje především se základními školami v blízkém okolí. Školy mají o fungování NZDM povědomí a pedagogové jsou dostatečně informováni o nabídkách zařízení a po skončení preventivního programu obdrží pedagogové od pracovníků NZDM zpětnou vazbu. Programy jsou nastaveny jako dlouhodobá spolupráce. NZDM pro mládež nabízí mimo jiné také víkendové pobyty, které se konají až 4x ročně v délce 3 dnů, kde saturují potřeby dětí a mladých lidí spojené s komunikací, fungováním ve skupině, ale umožňují i vytváření si prostoru pro poznání sebe sama. V ORP se aktivně podílí na tvorbě vztahů také rodinné centrum, kde se setkávají rodiny s dětmi, děti se svými vrstevníky a rodiče. Pro cílovou skupinu je vytvořen bezpečný prostor pro setkávání. Cílová skupina se sama podílí na chodu centra, vzniká tedy i svépomocná skupina. Pro budování bezpečných vazeb napomáhá i vzájemná spolupráce mezi jednotlivými službami, kdy jsou využívány prostory služeb pro setkávání se s dětmi a jejich rodinami jinými podpůrnými službami jako je např. sociálně aktivizační služba, služby náhradní rodinné péče, apod.

Prostor pro rozvoj sítě:

V ORP Luhačovice jsou na dvou školách využíváni dva **školní psychologové** na částečné úvazky, které jsou hrazeny z Rozvojového programu na podporu školních psychologů a školních speciálních pedagogů ve školách a metodiků – specialistů ve školských poradenských zařízeních a Operačního programu Výzkum, vývoj a vzdělávání. Avšak potřeby dětí nejsou zcela uspokojovány, neboť úvazky psychologů nejsou dostatečné. Pro rozvoj sítě se nabízí zajistit pevnou pozici školního psychologa ve škole, která je financována nejen z projektů, ale i z vlastních zdrojů školy, poskytnout školnímu psychologovi dostatek metodické podpory a prostoru pro jeho práci. Ze zjištěných informací vyplývá, že pozici školního psychologa podporuje většina výchovných poradců a metodiků prevence, kteří tuto pozici vnímají velmi pozitivně. V oblasti ORP Luhačovice funguje detašované **pracoviště pedagogicko-psychologické poradny (PPP)**, které však své služby neposkytuje pro celé území ORP Luhačovice. Děti z oblasti Slavičína mohou tuto PPP využívat, kdežto pro děti z oblasti Luhačovicka je již spádová PPP ve Zlíně, vzdálena cca 30 km. V síti se objevují i individuální aktéři, kteří nabízejí své **služby terapie** v oblastech výchovných problémů, rizikového chování, zvládnutí náročných životních situací, partnerských problémů, dále **služby lektorování** z oblasti finanční gramotnosti, podpora soft skills, práce se skupinou, kyberšikana a zneužívání informačních technologií, práce s dětmi a mládeží. Tyto služby mohou přispět k uspokojování dané potřeby u dětí a jejich rodin. Klient tyto služby hradí sám, v individuálních případech lze od úhrady za poskytovanou službu odstoupit. V současné době výše uvedené služby nejsou v povědomí ostatních aktérů ani cílové skupiny, tudíž nejsou příliš využívány. Aktéři poskytují své služby ve prospěch svého klienta, ale chybí zde vzájemné provázání mezi aktéry, aby služby mohly být poskytovány co nejvíce systémově a potřeby klientů byly co nejdříve uspokojovány. Chybí zde zcela služby odborného poradenství, především partnerské a manželské poradenství. Aktéři tuto službu vnímají za velmi důležitou při práci s rodinou, kterou však nedokáží sami, vlastními silami pokrýt.

BEZPEČÍ – žít v bezpečí a stabilitě

Potřeba bezpečného prostředí je u dětí uspokojována v NZDM, které fungují ve městě Slavičíně. Zde mohou děti nalézt bezpečný prostor, životní stabilitu a získat kompetence k rozpoznání nebezpečí. Pro celkové zajištění potřeby bezpečí můžeme zmínit nové služby, které působí v ORP od července a října 2017. Jedná se o terénní služby se sídlem ve Zlíně poskytující sociálně aktivizační služby pro rodiny s dětmi a krizovou pomoc. Dále je k dispozici terénní služba intervenčního centra. Pro zajištění bezpečného prostředí v případech přijetí dítěte do náhradní rodiny, doprovázení náhradních rodin v obtížných a krizových životních situacích zde fungují služby náhradní rodinné péče, které mají navázaný úzký vztah především s pracovníky OSPOD.

Prostor pro rozvoj sítě:

Oblastí dalšího možné rozvoje zůstává **bytová koncepce města**. Opět se zde objevuje dělení ORP na oblast Slavičinska a Luhačovicka. Zatímco město Slavičín podporuje sociálně slabé rodiny tím, že poskytuje městské byty pro své občany, Luhačovice tuto možnost nemají. Zde aktéři vnímají potřebu, která není v dostatečné míře naplněna. **Služby individuálních aktérů**, jako např. terapeutické služby, jsou v oblasti nabízeny, avšak nedostatečně ostatními aktéry a cílovou skupinou využívány, zřejmě z důvodů malé informovanosti o nabídce, financování, apod. **Spolupráce Policie ČR či městské policie s pracovníky OSPOD a aktéry sítě služeb je na minimální úrovni**. Aktéři vidí zásadní problém v neustálém obměňování personálu Policie. Pokud je navázána spolupráce, kompetence pracovníků OSPOD a Policie jsou vyjasněny a dojde k obměně personálu, vše se musí nastavovat od počátku. Za chybějící služby, které v oblasti ORP Luhačovice nejsou poskytovány terénně nebo ambulantně, jsou považovány **odborné poradenské služby**. Odborné poradny sídlí v krajském městě Zlíně vzdáleném asi 30 km, což je pro klienty s finančními problémy demotivující, jedná-li se např. o dluhové poradenství. Také ze školské oblasti vzniká **poptávka po flexibilním metodickém vedení metodiků prevence**. Obzvláště předávání si informací o trendech v práci metodika prevence, kvalitní nabídce preventivních programů, které mohou pružně reagovat na vyvstálé potřeby nebo na rozvoj kompetencí k rozpoznání nebezpečí, apod.

ZDRAVÍ – vyrůstat v celkové tělesné a duševní pohodě

Potřeba zdraví jako tělesné pohody je v ORP Luhačovice uspokojována prostřednictvím **pediatrů**, kdy jejich klientem je nejenom dítě, ale celá rodina. Potřebu zdraví v ORP Luhačovice pokrývá služba **canisterapie**, která může uspokojit duševní i tělesnou pohodu ohroženého dítěte a jeho rodiny. Na to navazují různé svépomocné skupiny, které se formují především v rámci rodinného centra.

Prostor pro rozvoj sítě:

Spolupráce pediatrů a návazných služeb, např. OSPOD či jiných podpůrných služeb není zcela provázaná. Důvodem může být neznalost kompetencí pracovníků OSPOD lékaři. Dále zde působí **školní psychologové**, kteří mohou vzniklou potřebu v oblasti duševního zdraví a vztahu k vlastnímu zdraví u dětí zaznamenat při úzkém kontaktu s dítětem. Kapacita školních psychologů je však v ORP Luhačovice nedostatečná. Školní psychologové jsou pouze na dvou školách a to jen na částečný úvazek. Školní psychologové jsou aktéry velmi žádaní, ale protože jsou hrazeni z Rozvojového programu na podporu školních psychologů a školních speciálních pedagogů ve školách a metodiků – specialistů ve školských poradenských zařízeních a Operačního programu Výzkum, vývoj a vzdělávání, není zde vůle navyšovat úvazek z finančních prostředků školy. Dále také **nabídka služeb terapeuta** není dostatečně využita. Důvodem nevyužívání těchto nabízených služeb může být nedostatečná informovanost veřejnosti. V ORP byla vyřčena potřeba dostupnosti terénní služby pro osoby závislých na návykových látkách. Preventivní činnost zastupují NZDM svými programy ve školách. Také střediska volného času působí preventivně, nicméně dle aktérů zde v území zcela chybí terciární prevence. Terénní programy zde v minulosti působily, ale z důvodu nedostatečné podpory ze strany obcí zde ukončily svou činnost. Tato potřeba se vyskytuje napříč všemi oblastmi mapovaných aktérů.

UČENÍ SE – rozvíjet svůj potenciál, mít radost z poznávání a učení

Prostor pro rozvoj sítě:

Všichni aktéři sítě služeb v ORP Luhačovice rozvíjí u svých klientů potenciál, motivaci k učení, poznání nových věcí, podporují je ve vlastní aktivitě, v rozvoji zvědavosti a sebepoznání. Avšak z důvodu nízké informovanosti aktérů o možnostech sítě nedochází k doporučení jiné odborné služby klientovi, které by ho pozvedly na vyšší úroveň jeho potenciálu. Často se jedná o nedostatečnou informovanost mezi jednotlivými oblastmi, např. sociální oblast a školství, zdravotnictví a sociální oblast, apod. Také oblast **lektorování, koučování či terapie** je v ORP zastoupena individuálními aktéry. Síť však není dostatečně využívána. Důvodem může být malá informovanost mezi klienty, aktéry a veřejností, ale také nejasné pravidla pro financování služeb klientům OSPOD z rozpočtu na výkon SPOD.

CHOVÁNÍ – znát hranice, dostat povzbuzení, učit se respektu k sobě i ostatním

Potřeby poznávat své hranice, učit se normám nebo rozumět vlastnímu chování jsou uspokojovány prostřednictvím služeb NZDM, rodinného centra, komunitních center, víkendových pobytů, preventivních programů. Tyto zmiňované služby jsou dostupné na Slavičínsku, tedy nemusí být pro děti a mládež z Luhačovicka dostupné. Tyto potřeby mohou být satureovány také ve střediscích výchovné péče, se kterými aktivně spolupracuje orgán sociálně-právní ochrany dětí.

V oblasti ORP Luhačovice funguje spolupráce s místními farnostmi. Děti, mládež a jejich rodiny navštěvují různé akce konané pod záštitou církve a dalších organizací jako např. střediska volného času, ve spolupráci s městem apod.

Prostor pro rozvoj sítě:

Jako dosud nenaplněná potřeba je popsána **absence dostupného odborného poradenství** pro jedince z ORP Luhačovice. Odborné poradenství funguje ambulantně v krajském městě Zlín vzdáleného od Luhačovic cca 30 km. Ze Slavičinska je dostupnost totožná. Ke zmiňované potřebě se váže zvláště partnerské, manželské či dluhové poradenství. Aktéři tuto potřebu vnímají velice silně, napříč různými rezorty (školství, sociální oblasti aj.). Vzdálenost je pro klienty demotivující také proto, že práce v poradně není jednorázovou záležitostí, ale k určitému výsledku se dostane postupně – pravidelnými návštěvami.

MATERIÁLNÍ ZAJIŠTĚNÍ – mít zajištěny základní potřeby, nemít hlad, mít dobré zázemí

Materiální potřeby rodin v nouzi jsou zajištěny službou, která je napojena na potravinovou banku. Základní potřeby rodin jsou prostřednictvím potravinové banky uspokojovány na základě doporučení jiných aktérů, kteří s ohroženými dětmi a jejich rodinami spolupracují. Nabídka potravinové a materiální pomoci je směřována i do konkrétních oblastí, např. do škol v podobě svačin pro sociálně slabé děti. Zde funguje spolupráce mezi službou potravinové a materiální pomoci a školskou oblastí. Tato pomoc však musí být komunikována jako prospěšná pro dítě a nezatěžující pro pedagogy především z jejich pohledu. Služba potravinové pomoci spolupracuje i se sociálním odborem, kde je navázána velice dobrá spolupráce z pohledu obou aktérů.

Prostor pro rozvoj sítě:

Za nedostatečně naplněnou potřebu je vnímána absence **odborného dluhového poradenství**, které je pro cílovou skupinu ohrožené děti a jejich rodiny z pohledu aktérů nedostupné. Působí to komplikace především v případech, kdy jedinci s existenčními problémy musí dojíždět do vzdáleného krajského města. V takových případech se pak lidé do výše zmíněné služby obvykle nedostaví vůbec, nebo jen jednou, což je z pohledu aktérů velmi neefektivní. Stejný problém nastává v případě **vyřizování sociálních dávek**. Lidé z okolí Luhačovicka mohou v Luhačovicích vyřídit dávky pomoci v hmotné nouzi, příspěvek na péči a dávky pro osoby se zdravotním postižením. V případě vyřízení dávek státní sociální podpory či zprostředkování zaměstnání musejí absolvovat cestu do Zlína. Komunikace a spolupráce poskytovatelů služeb s pracovníky Úřadu práce je komplikována rozdělením jejich agendy dle jména, tedy nelze s jedním pracovníkem spolupracovat na potřebách klientů z jedné oblasti. Lidé z oblasti Slavičinska mají k dispozici služby Úřadu práce v místě, nemusí dojíždět do Zlína. Také oblast **lektorování, koučování či terapie** je v ORP zastoupena individuálními aktéry. Síť však není dostatečně využívána. Důvodem může být malá informovanost mezi klienty, aktéry a veřejností. Nedostatkem na Luhačovicku je i absence **městských bytů**, které by usnadnily práci s ohroženými rodinami v zajištění základních životních potřeb.

Modely spolupráce aktérů sítě

Spolupráce aktérů sítě služeb pro děti a **rodiny je stejně významným předpokladem stability a pevnosti sítě, jako přítomnost aktérů samotných**. Spolupráce a vzájemné vztahy aktérů tvoří pomyslné spojky mezi jednotlivými články sítě. Aktivity aktérů na sebe navazují, a tím jsou efektivnější a cílenější.

Předpokladem funkční spolupráce aktérů v rámci sítě je **dobrá znalost rolí – nejen ostatních aktérů, ale také svých vlastních**. Většině aktérů je připsána základní role (např. role učitele ve vzdělávání dětí), ale je důležité, aby si byli vědomi také svého významu pro naplňování dalších potřeb dětí (např. učitel jako důležitý aktér v oblasti zdraví dětí, bezpečí, chování, vztahů apod.). **Dobře nastavená spolupráce umožní reagovat bezprostředně na měnící se potřeby dítěte a rodiny**.

Spolupráce aktérů v lokalitě může mít mnoho podob, více či méně formálně ukotvených (viz obrázek č. 3: Modely spolupráce aktérů v lokalitě). Žádoucí jsou přitom zejména formy zahrnující větší počet aktérů a fungující na bázi dobrovolné dohody o spolupráci, tedy sledující společný cíl. Ve prospěch dětí ale působí v podstatě jakákoliv forma spolupráce, například i konzultace konkrétního případu.

Modelové schéma spolupráce aktérů jako inspirace a k čemu má sloužit

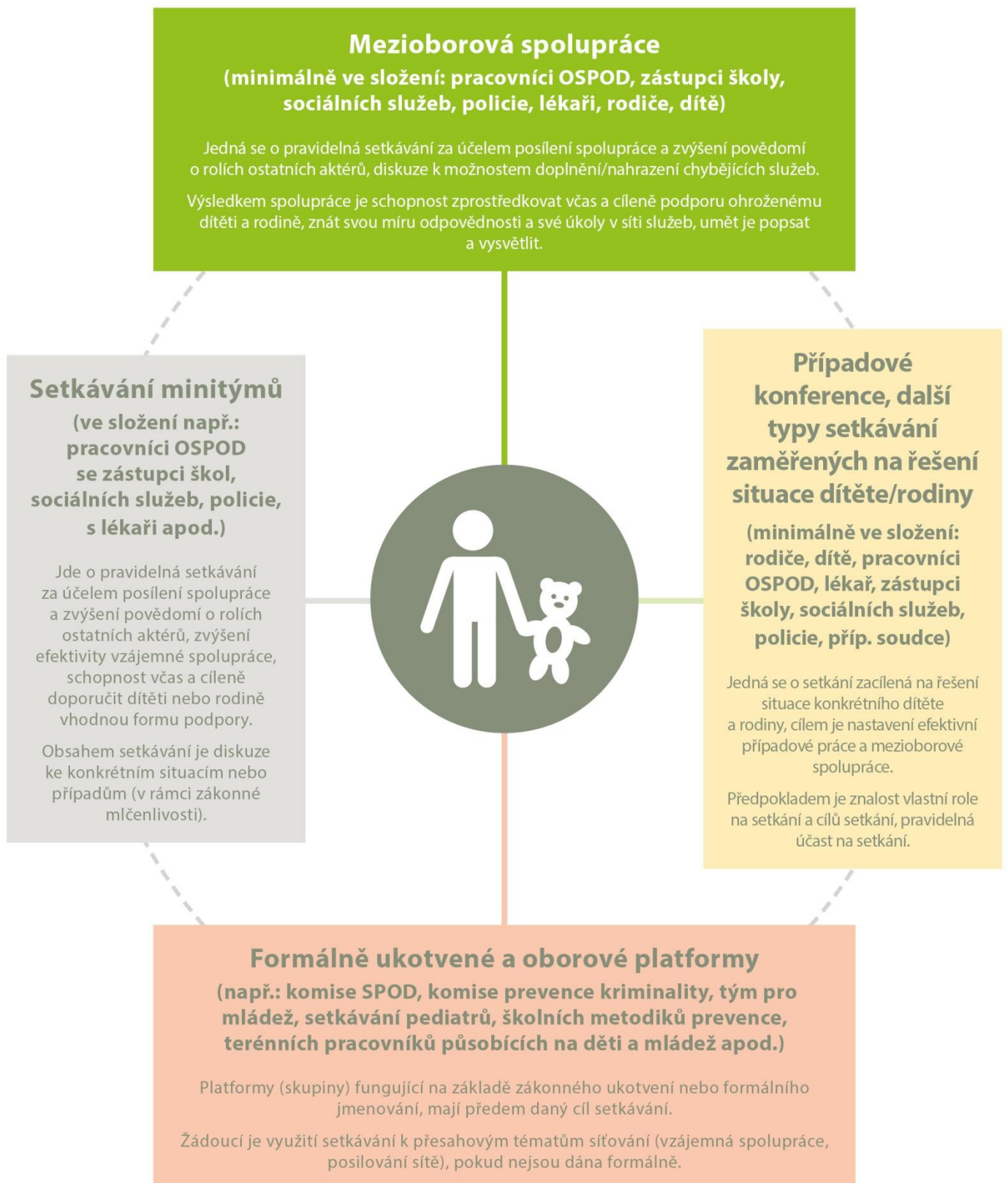
Modelové schéma spolupráce není vyčerpávajícím výčtem všech možných forem spolupráce aktérů, jde o inspirativní schéma, které lze podle potřeby dále doplnit. Tento model má mít jednak význam osvětový v tom smyslu, do jakých forem spolupráce se mohou aktéři zapojovat, jednak poukazuje na další možné, doposud nevyužívané formy, a může tak být podkladem pro další rozvoj spolupráce v lokalitě.

Lokální síťáři na základě provedeného mapování následně zpracovali **model spolupráce aktérů sítě služeb pro děti a rodiny na území konkrétního ORP**, kde do tabulky zachytili výčet existujících místních forem spolupráce (podrobně viz tabulka č. 2).

Popis jednotlivých kategorií schématu „Modely spolupráce aktérů v lokalitě“ (obrázek č. 3)

V obrázku č. 3 najdete vymezení příkladů různých modelů spolupráce aktérů sítě služeb. Mezioborová spolupráce je pro oblast podpory dětí a jejich rodin vnímána jako klíčová platforma (tedy platforma zahrnující co nejširší spektrum aktérů sítě služeb pro děti a jejich rodiny). Nicméně nezastupitelnou úlohu mají jakékoliv jiné, funkční formy setkávání a spolupráce, které se zabývají potřebami dětí a jejich rodin.

MODELY SPOLUPRÁCE AKTÉRŮ NA ÚROVNI OBCÍ S ROZŠÍŘENOU PŮSOBNOSTÍ



Mezioborová spolupráce

(minimálně ve složení: pracovníci OSPOD, zástupci školy, sociálních služeb, policie, lékaři, rodiče, dítě)

Jedná se o pravidelná setkávání za účelem posílení spolupráce a zvýšení povědomí o rolích ostatních aktérů, diskuze k možnostem doplnění/nahrazení chybějících služeb. Výsledkem spolupráce je schopnost zprostředkovat včas a cíleně podporu ohroženému dítěti a rodině, znát svou míru odpovědnosti a své úkoly v síti služeb, umět je popsat a vysvětlit.

Setkávání minitýmů

(ve složení např.: pracovníci OSPOD se zástupci škol, sociálních služeb, policie, s lékaři apod.)

Jde o pravidelná setkávání za účelem posílení spolupráce a zvýšení povědomí o rolích ostatních aktérů, zvýšení efektivity vzájemné spolupráce, schopnost včas a cíleně doporučit dítěti nebo rodině vhodnou formu podpory.

Obsahem setkávání je diskuze ke konkrétním situacím nebo případům (v rámci zákonné mlčenlivosti).

Případové konference, další typy setkávání zaměřených na řešení situace dítěte/rodiny

(minimálně ve složení: rodiče, dítě, pracovníci OSPOD, lékař, zástupci školy, sociálních služeb, policie, příp. soudce)

Jedná se o setkání zacílená na řešení situace konkrétního dítěte a rodiny, cílem je nastavení efektivní případové práce a mezioborové spolupráce.

Předpokladem je znalost vlastní role na setkání a cílů setkání, pravidelná účast na setkání.

Formálně ukotvené a oborové platformy


(např.: komise SPOD, komise prevence kriminality, tým pro mládež, setkávání pediatrů, školních metodiků prevence, terénních pracovníků působících na děti a mládež apod.)

Platformy (skupiny) fungující na základě zákonného ukotvení nebo formálního jmenování, mají předem daný cíl setkávání.

Žádoucí je využití setkávání k přesahovým tématům síťování (vzájemná spolupráce, posilování sítě), pokud nejsou dána formálně.

Spolupráce aktérů sítě v ORP Luhačovice

Tabulka č. 2

	<p>Mezioborová spolupráce</p> <p>Setkání aktérů v ORP Luhačovice</p>	
<p>Setkávání minitymů</p>		<p>Případové konference, další typy setkávání zaměřených na řešení situace dítěte/rodiny</p>
<p>V současné době neprobíhá v lokalitě pravidelné setkávání minitymů. Jedná se spíše o setkávání nepravidelné, které je svoláno dle potřeby.</p>		<p>Případové konference (ve složení pracovníci OSPOD, kteří na setkání přizvou aktéry, kterých se případ týká, např. výchovné poradce, metodiky prevence, školního psychologa, pediatry, Policii ČR, rodiče, apod.)</p>
	<p>Formálně ukotvené a oborové platformy</p>	
	<p>Komise SPOD svolává OSPOD, ve složení: pracovníci OSPOD, Policie ČR, pediatři, výchovní poradci, školní psychologové, výchovné poradkyně, ředitelé škol.</p> <p>Setkání školních metodiků prevence Probíhá dvakrát do roka v krajském městě Zlíně.</p> <p>Komunitní plánování sociálních služeb V lokalitě ORP Luhačovice probíhá od května 2018 první komunitní plánování sociálních služeb</p>	

Komentář ke spolupráci aktérů sítě v ORP Luhačovice

Mezioborová spolupráce

V ORP Luhačovice proběhlo za dobu realizace projektu pilotní **setkání aktérů sítě služeb** pro ohrožené děti a jejich rodiny, kteří své služby poskytují v dané lokalitě. Tohoto setkání se účastnili především zástupci OSPOD, sociálních a komunitních služeb, individuální aktéři ze sítě, přizvány byly dvě školní psycholožky, které se z časových důvodů nemohly dostavit. Celé setkání sloužilo k posílení spolupráce a zvýšení povědomí o rolích ostatních aktérů. Proběhla diskuze nad možnostmi doplnění chybějících služeb. Setkání iniciovala lokální síťářka na základě zjištěných potřeb od aktérů sítě, kdy prioritou bylo nastavení společné komunikace se všemi aktéry v daném ORP, předání informací o přístupech jednotlivých aktérů, identifikace aktérů v síti – uvědomění si vlastních rolí v síti.

Setkání bylo uskutečněno v době před prvním setkáním pracovních skupin komunitního plánování sociálních služeb v ORP Luhačovice, kam byli přítomní aktéři z platformy přizváni jako členové pracovní skupiny pro rodiny s dětmi a osoby ohrožené sociálně patologickými jevy.

Aktéři setkání hodnotili kladně a přínosně. V závěrečné diskusi aktéři vyslovili potřebu účastnit se dalšího mezioborového setkání, kde budou přizváni i zástupci z řad školství, Policie ČR a pediatrii.

Setkávání minitymů

V současné době neprobíhá žádné pravidelné setkávání minitymů. Pokud je takové setkávání uskutečňováno, jedná se většinou o nepravidelné, či jednorázové setkání jednoho aktéra např. s pracovníky OSPOD, které vede k představení nového aktéra v území, představení nové nabídky služeb či vyjasnění kompetencí mezi sebou.

Případové konference, další typy setkávání zaměřených na řešení situace dítěte/rodiny

Případové konference v ORP probíhají v závislosti na situaci řešených případů ohrožených dětí a jejich rodin. Případovou konferenci organizuje OSPOD, který přizve k řešenému případu aktéry, kterých se ohrožující situace dítěte a jeho rodiny úzce dotýká. S těmito aktéry pak nastavují spolupráci a možné řešení nepříznivé situace.

Formálně ukotvené a oborové platformy

Komise SPOD se schází na základě pozvání od pracovníků OSPOD. Členy jsou např. zástupci školské oblasti (ředitelé škol, výchovní poradci, metodici prevence či školní psychologové), Policie ČR, pediatrii. Cíle setkání definují pracovníci OSPOD. Na setkání se řeší obecné případy, které se v posledních měsících objevují častěji a jeví se jako palčivé. Setkání probíhá obvykle v zasedací místnosti OSPOD. Příjemnou změnou je pro pracovníky využití prostor u jiných aktérů (např. u Policie, ve škole, apod.).

Setkání školních metodiků prevence ve Zlíně se koná 1x za půl roku. Na setkání jsou přizváni všichni metodici prevence ze škol ve Zlínském kraji. Setkání se účastní také krajský metodik prevence a okresní metodici prevence. Setkání má formu spíše zpětné vazby. Organizátoři představují situace, které se v poslední době začaly vyskytovat jako rizikové, na co se mohou školní metodici prevence připravit, jak mohou v daných případech postupovat, na koho se mohou obrátit a je také představena aktuální nabídka preventivních programů. Pro školní metodiky prevence je důležitá hlavně cena preventivních programů a kvalita jejich zpracování. Školní metodici prevence hodnotí kladně závěrečnou diskusi, kdy si mohou jednotliví metodici prevence vyměnit své zkušenosti, vzájemně se inspirují a navazují osobní kontakty.

Komunitní plánování sociálních služeb probíhá v lokalitě ORP Luhačovice od května 2018. O setkávání v rámci projektu „Vytvoření komunitního plánu na území ORP Luhačovice“ projeví všichni oslovení aktéři velký zájem. Setkání se účastní dětská lékařka, která má o fungování mezioborové sítě nebyvalý zájem, zástupci sociálních služeb, rodinného centra, zástupci školské oblasti, zástupci úřadu práce a dalších příspěvkových organizací města. Potřeba vzniku komunitního plánování se promítala i do síťování, kdy mezioborové setkávání zmiňovali téměř všichni aktéři z řad sociálních služeb a společné setkávání s různými aktéry a odborníky z jiných oblastí zmiňovali také zástupci oblasti školství, komunitních služeb a individuálních aktérů. Setkání pracovních skupin je přínosné pro nové aktéry v síti, kteří se mohou na setkání představit a navázat tak nové kontakty a spolupráci v území ORP Luhačovice.

Doporučení pro rozvoj sítě v ORP Luhačovice

Doporučení vycházejí ze zjištěného aktuálního stavu sítě (k 30. 9. 2018).

Z hlediska zmapovaných potřeb se pro oblast ORP Luhačovice jeví jako nejdůležitější potřeba **posílit komunikaci mezi aktéry a vzájemnou informovanost o nabídce služeb jednotlivých aktérů**, vč. služeb, které mohou jednotliví aktéři poskytovat nad rámec své služby (např. služba psychoterapie). Posílením vzájemné spolupráce se nabídka pro cílovou skupinu zvýší a potřeby dětí a rodin v oblasti vztahů budou uspokojovány komplexněji a dostupněji. Ukazuje se, že by bylo vhodné pokračovat v **mezirezortním setkávání aktérů**, kde si aktéři předávají aktuální informace o službách, nabídku svých služeb, dochází k osobnímu kontaktu a navázání možné spolupráce. Pravidelným setkáváním se buduje u aktérů ztotožnění se se svou rolí v síti. Aktéři si uvědomují, že v síti zastávají dané role a mohou pružně reagovat na vyvstálé potřeby cílové skupiny. Síť pak může využít potenciál jednotlivých aktérů, kteří mohou fungovat jako individuální aktéři a poskytnout služby pro cílovou skupinu nad rámec registrované sociální služby. Mezirezortní setkávání vytváří prostor pro diskusi aktérů z různých rezortů na jednom místě. Aktéři si mohou sami určit, jaké další téma bude předmětem následného setkání, koho by rádi na setkání dále přivítali a koho přivou. Setkání v ORP Luhačovice proběhlo jednou a ze strany aktérů o něj byl projevěn velký zájem. Setkání iniciovala lokální síťařka na základě zjištěných a zanalyzovaných potřeb. Jeví se proto jako důležité ustanovit nového **koordinátora setkání**, který by po ukončení projektu převzal práci lokální síťařky a inicioval by setkání alespoň jedenkrát za rok. Koordinátorem může být někdo nezávislý nebo se mohou aktéři při svolávání jednotlivých setkání střídát, což by pomohlo lepšímu poznání zázemí jednotlivých aktérů. Členy setkání by byli různí aktéři napříč rezorty, vč. zdravotnického, školního, sociálního a další aktéři pracující s ohroženými dětmi a jejich rodinami jako jsou komunitní centra, svépomocné skupiny, Policie ČR, apod. Setkávání této platformy by usnadnilo celkovou komunikaci mezi aktéry pracující s ohroženými dětmi a jejich rodinami, docházelo by k pravidelným aktualizacím informací o jednotlivých aktérech, také k osobnímu kontaktu, nastavování hranic, vyjasňování kompetencí a celkovému zlepšení fungování, kooperaci mezi aktéry v lokální síti pro ohrožené děti a jejich rodiny navzájem a průběžnému reagování na vyvstálé potřeby v síti. Jde, mimo jiné, o vymezování zákonných práv a povinností vůči jednotlivým aktérům či možností spolupráce. Koordinátor setkávání by také aktualizoval **Přehled aktérů sítě služeb v ORP Luhačovice**. Jedná se o materiál, který byl samotnou sítí poptáván. Sdružuje poskytované služby zapojených aktérů a slouží především k zorientování se v síti služeb pro ORP Luhačovice. Přehled obsahuje nejen registrované služby, ale i služby, které zařízení poskytuje nad rámec své registrace nebo nad rámec své základní činnosti. Přehled obsahuje nejen lokální aktéry, ale také aktéry, kteří svou službu poskytují i pro ORP Luhačovice (např. terénní forma).

Dalšími potřebami v síti, které se nyní objevují, jsou např. **zvýšení dostupnosti kvalitních preventivních programů**. Na toto by mohlo také reagovat mezirezortní setkávání, kde si mohou odborníci z různých oblastí předávat kontakty na další odborníky a předávat si své zkušenosti s preventivními programy ve školách. Mezirezortní setkávání by se stalo místem diskuze nad potřebami, které se aktérům jeví jako důležité v daném okamžiku a je potřeba je „společnými“ silami uspokojit.

Dále se aktéři shodli na důležitosti **pozice školního psychologa**, který funguje v ORP na dvou školách. Školní psycholog má na každé škole částečný úvazek, což nedokáže pokrýt poptávku ze strany žáků. Aktéři se shodují, že školního psycholog včas odhalí a dokáže eliminovat rozvoj rizikového chování a ohrožení dítěte ve škole. Školní psycholog vystupuje v rámci školního prostředí jako nezávislý, nepřichází s žáky běžně do kontaktu ve výuce, žáky nehodnotí, jak je tomu např. u výchovných poradců či metodiků prevence, kteří zároveň plní roli pedagoga. Pro oblast ORP Luhačovice je tedy důležité zajistit školním psychologům v lokalitě pevnou pozici ve škole, která je financována i z vlastních zdrojů školy, poskytnout školnímu psychologovi dostatek prostoru pro jeho práci i metodickou podporu.

Další nedostatek, který je v ORP aktéry pocíťován, je **služba odborného poradenství**, především dluhového. Klienti mohou dojíždět do krajského města vzdáleného 30 kilometrů, což je v případech existenčních potíží nemožné. Klienti navštíví poradnu např. jedenkrát, následně už nejsou dostatečně motivováni, protože je to pro ně jak z časového, tak hlavně finančního hlediska velmi náročné. Proto by bylo dobré zahájit diskusi zejména na politické úrovni k finanční podpoře vzniku ambulantní formy odborné poradny v ORP, která by řešila nejen dluhovou, ale např. i partnerskou problematiku.

Z hlediska komplexního pohledu na ORP Luhačovice je zde aktéry spatřována určitá **diferenciace oblasti**. Zatímco oblast Slavičinska disponuje službami pro děti a mládež, městskými byty, pedagogicko-psychologickou poradnou, úřadem práce, apod., v oblasti Luhačovicka je situace naprosto odlišná. Proto se jeví jako důležité **rozvíjet služby i do města Luhačovice**, kam dojíždí děti z okolních obcí do škol, aby měly možnost služby využívat. Služby jsou poskytovány především ve městě Slavičíně, který je od Luhačovic vzdálen asi 15 km, což může být pro cílovou skupinu ohrožené děti a jejich rodiny téměř nedostupné. Prostoupením a rozvojem služeb pro děti a jejich rodiny i do města Luhačovice vznikne dostupnější síť pro utváření vztahů pro děti a mládež a také bezpečné místo pro jejich přirozený rozvoj a podporu rodin. I proto by bylo dobré zahájit diskuzi s politickými představiteli města k finanční a materiální podpoře služeb, které svou činnost chtějí do města Luhačovic rozšířit.

Závěrem

Ráda bych poděkovala všem za příkladnou spolupráci, které se mi dostávalo po celou dobu síťování. Velmi si vážím všech, kteří své názory a potřeby definovali otevřeně a „bez obalu“. Také si vážím veškerého Vašeho času, který jste mi poskytli v průběhu celého síťování. Věřím, že vzájemnou komunikací, navázanými vztahy a profesionalitou, kterou všichni disponujete, se Vám podaří v síti najít nové kapacity v podobě rozšíření nabídky jednotlivých služeb či individuálních aktérů, kteří jsou schopni poskytnout chybějící službu i mimo registrované zařízení a to přímo v území ORP. Doufám, že Přehled aktérů sítě služeb v ORP Luhačovice bude pro Vás přínosem a budete jej šířit dál. Přeji Vám hodně sil a úspěchů, mnoho navázané spolupráce a co nejvíce spokojených dětí a rodin.

„Velkých cílů je možné dosáhnout jedině, když se spojí mnoho lidí dohromady.“

John C. Maxwell (Citáty slavných osobností, 2018)

Pavla Kadlčková

Použité zdroje

- Český statistický úřad, 2018 [online]. Charakteristika SO ORP Luhačovice. [cit.10.7.2018]. Dostupné z: https://www.czso.cz/csu/xz/charakteristika_so_orp_luhacovice.
- Citáty slavných osobností, 2018 [online]. Citáty slavných osobností. [cit. 6.8.2018]. Dostupné z: <https://citaty.net/citaty/20205-john-c-maxwell-velkych-cilu-je-mozne-dosahnout-jedine-kdyz-se-sp/>.

Potřebujete více informací?

K síťování ve vaší obci či kraji?

Obrat'te se na krajskou koordinátorku síťování **Mgr. Bronislavu Šiškovou** (dotazy spojené se síťováním v zapojených obcích), e-mail: bronislava.siskova@mpsv.cz, tel.: 773 790 724 či krajskou síťáčku, **Mgr. Gabrielu Šťastovou**, e-mail: gabriela.stastova@mpsv.cz, tel.: 777 435 157.

K aktivitě síťování?

Obrat'te se na odborného garanta **Mgr. Štěpána Bolfa**, e-mail: stepan.bolf@mpsv.cz, tel.: 221 923 647, 775 853 476 nebo na vedoucí oddělení transformace služeb pro rodiny a děti, odbor ochrany práv dětí **Mgr. Kristýnu Jůzovou Kotalovou**, e-mail: kristyna.kotalova@mpsv.cz, tel.: 221 922 255, 724 178 744.

www.pravonadetstvi.cz

www.mpsv.cz



Příloha – popis rolí aktérů sítě

Popis rolí jednotlivých aktérů

Činnost všech aktérů je dána (rezortním) zákonným vymezením, které zpravidla určuje jejich roli v systému ochrany dětí a rodin. K tomu je obvykle dána i nějaká z forem vzájemné spolupráce aktérů (např. oznamovací povinnost, možnost zprostředkování odborných služeb, apod.). Pokud jde o přesah základních rolí jednotlivých aktérů, zejména směrem ke vzájemné spolupráci, existuje jen velmi málo objektivně daných překážek, které by takovým přesahům či mezioborové spolupráci bránily.

Při tvorbě a rozvoji sítě je tedy role jednotlivých aktérů vždy třeba posuzovat v nejširším možném náhledu, včetně toho, že jsou aktérům jejich role zvědomovány. Tím lze dosáhnout maximálního využití jejich kapacit.

Jak jsou vymezeny role aktérů

Níže uvedený popis rolí jednotlivých aktérů je odvozen **z potřeb dětí**. Relevance aktérů v rámci sítě služeb je podmíněna tím, že danou roli aktivně naplňují (tj. dva aktéři stejného typu, např. školy, mají svou základní činnost dánu a budou jistě označeni za aktéry v oblasti potřeb učení, ale je možné, že pouze jedna ze škol bude též relevantním aktérem i pro oblast tělesného a duševního zdraví např. proto, že je zapojena do preventivních programů, aktivně spolupracuje s lékaři apod.).

Jedná se o výčet příkladů, často se vyskytujících rolí jednotlivých aktérů, tedy o inspirativní, nikoliv úplný výčet rolí. Pro optimální podobu sítě služeb je nutné zvažovat všechny možné role aktérů v maximální možné šíři.

Vztahy

1. Aktéři přímé podpory dítěte

- psycholog, psychiatr = dostupnost služby pro celou rodinu, vč. dostupnosti přímo pro samotné dítě, zaměření na vztahovou problematiku, rodičovské spory
- svépomocná skupina = skupiny pro děti (zajištění bezpečného prostředí, případně facilitace setkání), kde se mohou scházet děti ohrožené mimo jiné vztahy v rámci rodiny
- nízkoprahové zařízení pro děti a mládež (NZDM), terénní pracovník = významná je kapacita a přístupnost služby, zaměření služby na vztahovou problematiku (vztahy dětí s rodiči, s vrstevníky), terénní pracovník NZDM působící přímo v místech, kde se schází dětské skupiny/skupiny
- metodik primární prevence, školní metodik prevence = kapacita, dostupnost, rozsah služeb, zaměření na vztahy, vnímání této role dětmi
- programy pro třídní kolektivy = realizace programů pro kolektivy, jejich využití v případě individuální potřeby dítěte
- inkluzivní programy = aktivní využívání podpůrných opáření, kapacita pedagoga reagovat na individuální potřeby dítěte
- školní psycholog = dostupnost (dostatečná kapacita), zaměření (mimo jiné) na problematiku vztahů, individuální konzultace, práce s kolektivy/skupinami
- výchovný poradce = viz školní psycholog
- učitel, vychovatel = aktivní práce se vztahy v rámci třídy, kolektivu, individuální konzultace, aktivní spolupráce s OSPOD a službami, prevence
- služby náhradní rodinné péče (NRP) = doprovodné organizace, OSPOD, služby pro adoptivní rodiče, zaměření na vztahy a kontakty mezi dětmi a biologickými rodiči

- sociální pracovník pobytového zařízení = sociální pracovník školského, zdravotnického zařízení nebo pobytové sociální služby, zaměřeni na udržení a podporu kontaktu dítěte s rodiči, aktivní spolupráce s OSPOD
- sociálně-aktivizační služba pro rodiny s dětmi (SAS) = specifické zaměření na vztahovou problematiku, dostupnost služby též pro děti
- krizové centrum = zaměření na problematiku vztahů a bezpečí
- orgán sociálně-právní ochrany dětí (OSPOD) = relevantní role v případě, že se jedná o dítě ohrožené dle § 6 zákona č. 359/1999 Sb., o SPOD

2. Aktéři přímé podpory rodiny

- rodinné centrum = relevantní role, pokud služby zahrnují specifický program na problematiku mezilidských vztahů, rodičovských sporů, vztahů rodičů k dětem, vztahů mezi dětmi
- rodinná poradna = specializace na téma mezilidských vztahů
- rodinné konference = koordinovaná setkání širší rodiny a blízkých osob k podpoře rodiny a hledání zdrojů opory
- mediace = dostupné, dostatečně kvalitní služby jako řešení vztahových sporů
- sociálně-aktivizační služba pro rodiny s dětmi (SAS) = pokud zahrnuje specifické zaměření na vztahy v rámci rodiny, kombinace programů pro rodiče, děti, celou rodinu
- nízkoprahové zařízení pro děti a mládež (NZDM) = specificky zaměřený program na problematiku vztahů, konzultace, přednášky, semináře, zapojení do případové práce
- orgán sociálně-právní ochrany dětí (OSPOD) = relevantní role v případě, že se jedná o dítě ohrožené dle § 6 zákona č. 359/1999 Sb., o SPOD

3. Aktéři širší podpory

- volnočasové aktivity (sport, skaut, umělecké kroužky, apod.) = podpora rozvoje vztahů mezi dětmi, spolupráce, vzájemného respektu
- intervenční centrum (IC) = služba zahrnující podporu řešení problematiky domácího násilí, práce s oběťmi i pachateli domácího násilí
- poradna pro oběti trestných činů = poradenství a právní pomoc, orientace v právech obětí, návrhy na jejich odškodnění

4. Podpora v rámci komunity

- komunitní centrum = místo pro setkávání, organizovaná nebo neorganizovaná činnost, dostupná kontaktní osoba (poradenství, zprostředkování informací nebo služeb)
- komunitní akce = různé typy komunitních akcí zaměřených na vztahy, např. dny sousedství apod.
- zázemí pro setkávání = vytváření prostor pro neformální setkávání – obecní prostory, komunitní centra, využití prostor škol, knihoven apod.
- sousedské spolky = společné akce, setkávání, poskytování vzájemné podpory mezi sousedy
- svépomocné skupiny = skupiny zaměřené na vzájemnou podporu, mimo jiné v oblasti vztahů (např. rodiče procházející rozvodem nebo rozchodem apod.)

Bezpečí

1. Aktéři přímé podpory dítěte

- nízkoprahové zařízení pro děti a mládež (NZDM), terénní pracovník = bezpečné trávení volného času, přednášky o rizicích, prevenci, konzultace, hodnoty a normy, sebezpoznání dítěte, terénní pracovník NZDM působící přímo v místech, kde se schází dětské skupiny/skupiny
- kontaktní centrum (K-centrum), terénní program pro uživatele návykových látek = prevence a řešení závislosti, konzultace pro děti i rodiče, preventivní programy na školách a v místech, kde tráví děti a mladí lidé volný čas

- volnočasové aktivity = všeobecně různé více či méně organizované programy (sport, zájmové kroužky apod.), kde děti mohou trávit bezpečným způsobem volný čas, seznamují se s riziky, nalézají nebo překonávají své hranice, učí se odpovědnosti apod.), jde o dostupnost volnočasových aktivit a jejich prahovost (tj. nejen to, jestli tam aktivita je, ale také zda do ní chodí děti z cílové skupiny – tj. ohrožené)
- krizové centrum = zaměření na problematiku vztahů a bezpečí
- linka bezpečí = podmínkou efektivního využívání je povědomí dětí o existenci linky (osvěta)
- škola, školní poradenské pracoviště = programy prevence realizované ve škole, programy proti šikaně, vzdělávání o rizicích na internetu, mezi lidmi, v dopravě apod., přítomnost pracovníka, se kterým děti mohou řešit pocit ohrožení, CAN apod.
- peer program = existence a dostupnost programů, další programy doprovázení (patroni apod.)
- komunitní centrum = dostupný prostor, kam mohou děti samy přicházet, v případě potřeby je jim zajištěno poradenství nebo zprostředkována odborná pomoc, nebo se mohou zapojit do programu, hlavní podmínkou je prahovost/dostupnost centra
- středisko výchovné péče (SVP) = pokud je součástí ambulantní či velmi snadno dostupná forma péče, kam by dítě mohlo přijít i samo, kdyby se necítilo bezpečně z důvodu chování osob ve svém okolí nebo by si nevědělo rady se svým vlastním chováním
- zařízení pro děti vyžadující okamžitou pomoc (ZDVOP) = důležitá je dostupnost zařízení a dostupnost navazujících odborných služeb, včetně samotných dětí
- lékař = povědomí o ohlašovací povinnosti, rozpoznání ohrožení dítěte (sociální rozměr), ochota zapojit se do případové práce, účast v komisích, preventivních skupinách apod.
- učitel = povědomí o ohrožení dítěte, zkušenosti se zapojováním se do řešení situace dětí ohrožených v oblasti bezpečí, tj. kompetence rozpoznat a ohlásit takový případ, v případě zjištěného ohrožení dítěte se zapojit do případové práce apod.
- Policie ČR, městská policie, asistent prevence kriminality = pokud je dostupný specialista na problematiku dětí a mládeže nebo CAN, zda se policie nějak aktivně zapojuje do případové práce, spolupracuje s OSPOD, dělá preventivní programy apod.
- orgán sociálně-právní ochrany dětí (OSPOD) = relevantní role v případě, že se jedná o dítě ohrožené dle § 6 zákona č. 359/1999 Sb., o SPOD

2. Aktéři přímé podpory rodiny

- sociálně-aktivizační služba pro rodiny s dětmi (SAS) = služba zahrnuje podporu rodičů, případně přímo dětí, specifické zaměření na oblast bezpečí
- nízkoprahové zařízení pro děti a mládež (NZDM), terénní pracovník = služba má programy zaměřené na rodiče a jejich kompetence v oblasti bezpečí dětí, nebo programy pro celou rodinu, terénní pracovník NZDM působící přímo v místech, kde se schází dětské skupiny/skupiny
- asistent prevence kriminality (APK) = dostupná pochůzková služba, když je zjištěno, přímo řeší děti v ohrožení, upozorní rodiče, nebo se na ně mohou rodiče obracet apod.
- krizová linka pro rodiče = existuje povědomí o lince pro rodiče, kteří se potýkají s problémy v oblasti bezpečí dětí – nedokážou děti hlídat, žijí v prostředí, které není bezpečné, mají podezření, že dítěti někdo ublížil nebo by mohl, či se sami obávají, že by mohli dítě ohrozit
- osvěta = dostupnost specifických osvětových a informačních programů organizovaných městem, policií, lékaři, poskytovateli služeb apod.
- programy primární prevence = programy určené také pro rodiče nebo celé rodiny
- rodinné centrum = mateřská nebo rodičovská centra, která mají v programu téma bezpečí – přednášky či poradenství, centra jsou dostupná, nízkoprahová
- rodinná poradna = zajištění konzultací z oblasti bezpečí dětí, týrané, zneužívané a zanedbávané děti (CAN)
- rodinné konference = koordinovaná setkání širší rodiny a blízkých osob k podpoře rodiny a hledání zdrojů opory
- intervenční centrum = programy pro rodiče ohrožené násilím, programy pro děti nebo rodiče s dětmi
- rodičovská skupina = svépomocné skupiny (např. v rámci rodinného či komunitního centra), pro rodiče, jejichž dítě bylo vystaveno nebezpečí, stalo se obětí, ohrožuje jiné děti, nebo jsou ohroženi sami a rodiče a má to vliv na děti, případně mají sami obavy, že by oni sami mohli dítě ohrozit

- kontaktní centrum (K-centrum), terénní program pro uživatele návykových látek = programy pro rodiče, jejichž děti jsou ohroženy závislostí, programy pro závislé rodiče
- krizová respitní péče = zajištění krizové péče o dítě, které bylo ohroženo (např. v situaci domácího násilí, CAN)
- program podpory sousedství = sousedské nebo domovní iniciativy, např. na zajištění bezpečí v okolí domu, na ulici, vzájemný dohled nad dětmi apod.
- orgán sociálně-právní ochrany dětí (OSPOD) = relevantní role v případě, že se jedná o dítě ohrožené dle § 6 zákona č. 359/1999 Sb., o SPOD

3. Aktéři širší podpory

- Policie ČR, městská policie, asistent prevence kriminality (APK) = dostatečný počet policistů/asistentů k zajištění pochůzkové činnosti tam, kde může dojít k ohrožení dětí, kolem škol, na sídlištích, v sociálně vyloučených lokalitách (SVL), povědomí policistů/asistentů o rizicích ohrožujících bezpečí dětí
- sociální pracovník na obci = terénní práce s rodinami, poradenství, prevence
- poradna pro oběti trestných činů = poradenství a právní pomoc, orientace v právech obětí, návrhy na jejich odškodnění
- starosta, samospráva = podpora programů pro posilování bezpečí, např. osvětové a informační akce, poradenství občanům, bezpečnostní komise a plán apod.
- soud = specializace na děti – oběti a pachatele, otevřenost, zohlednění specifických potřeb dětí, časová dostupnost (rychlost)
- specialista na prevenci na úrovni obce nebo kraje = vývoj, podpora a sledování efektivity místních programů prevence
- integrovaný záchranný systém = prevence a osvěta

4. Podpora v rámci komunity

- dny sousedství = akce ve společných prostorách, seznamování se navzájem, hledání řešení rizik v lokalitě apod.
- preventivní akce v obci = doprava, zdraví, kriminalita
- osvěta = přednášky, semináře pro rodiče nebo pracovníky s dětmi (putovní akce, celostátní akce)
- bezpečná hřiště, prostor pro volnočasové aktivity = místa, kde mohou děti/rodiny trávit volný čas

Zdraví

1. Aktéři přímé podpory dítěte

- pediatr, pediatriká sestra = ideálně zahrnuta práce s rodinou, plnění oznamovací povinnosti, účast na případových konferencích nebo v jiných týmech, operativní spolupráce s OSPOD, návštěvy u dětí doma (domácí sestry)
- pečovatelská služba = pokud jsou cílovou skupinou i rodiny s dětmi
- raná péče = zapojení do případové práce, individuální plán ochrany dítěte (IPOD), sociální rozměr práce
- školní programy podpory zdraví = obědy do škol, ovoce, mléko, preventivní prohlídky
- nízkoprahové zařízení pro děti a mládež (NZDM), terénní pracovník = konzultace či přednášky v oblasti zdraví (hygiena, prevence, závislosti, sexuální zdraví, výživa apod.), terénní pracovník NZDM působící přímo v místech, kde se schází dětské skupiny/skupiny
- kontaktní centrum (K-centrum), terénní program pro uživatele návykových látek = programy zaměřené na děti anebo rodiče, preventivní programy na školách a v místech, kde tráví děti a mladí lidé volný čas
- dětský psychiatr, psycholog = podmínkou je dostatečná kapacita, zapojení do případové práce
- školní psycholog = podmínkou je dostatečná kapacita, přesah do práce s rodinou
- dětský terapeut = kapacita odpovídající potřebám dětí/rodin v lokalitě
- orgán sociálně-právní ochrany dětí (OSPOD) = relevantní role v případě, že se jedná o dítě ohrožené dle § 6 zákona č. 359/1999 Sb., o SPOD

2. Aktéři přímé podpory rodiny

- sociálně-aktivizační služba pro rodiny s dětmi (SAS) = zahrnutí tématu zdraví do služby, přednášky, konzultace, osvěta
- raná péče = zaměření služby na práci s celou rodinou a na případovou práci
- kontaktní centrum (K-centrum), terénní program pro uživatele návykových látek = program zaměřený na práci s celou rodinou, zapojení do případové práce
- domácí sestra = návštěvy rodin preventivně a v případě potřeby, u rizikových rodin – vzhledem k tomu, že aktuálně není ukotveno, tak je relevantní jakákoliv forma návštěv
- psychiatr, psycholog = podpora rodičů z hlediska toho, aby dobře zvládali péči o děti
- respitní služba = služby zaměřené na rodiny se zátěží, ideálně širší cílová skupina (nejen děti s postižením)
- rodinná terapie = terapeutické služby zaměřené na práci s celou rodinou
- orgán sociálně-právní ochrany dětí (OSPOD) = relevantní role v případě, že se jedná o dítě ohrožené dle § 6 zákona č. 359/1999 Sb., o SPOD

3. Aktéři širší podpory

- nemocnice – dětské oddělení = dostatečná kapacita, možnost přítomnosti rodičů, sociální pracovník, přesah do případové práce a prevence
- pohotovost = dostupnost, plnění oznamovací povinnosti, případně zapojení do prevence
- specialisté = dostupnost, případně zahrnutí rodiny do péče, spolupráce
- poradna pro závislosti (AT poradna) = léčba závislostí rodičů
- ozdravná léčebna = ozdravné pobyty pro děti nebo děti a rodiče

4. Podpora v rámci komunity

- preventivní akce na podporu zdraví = sportovní nebo zdravotně preventivní akce, Zdravé město apod.
- osvěta = přednášky, letáky na téma zdraví, péče o zdraví
- dotace obce/kraje na akce na podporu zdraví nebo zlepšování životního prostředí = distribuce vitamínů, pomůcek, zdravotní péče apod.
- podpora sportu = zázemí, dostupné kroužky, kluby

Učení se

1. Aktéři přímé podpory dítěte

- škola = vzdělávání s ohledem na individuální potřeby dítěte, využívání podpůrných opatření, spolupráce s rodinou, zprostředkování navazujících služeb pro rodiny s dětmi
- sociální pedagog, školský sociální pracovník = spolupráce s dítětem a rodinou, zprostředkování služeb dítěti/rodině, spolupráce s navazujícími službami
- výchovný poradce = zaměření práce s dítětem v kontextu jeho rodiny, propojení na externí služby
- pracovník primární prevence = prvotní identifikace potřeby podpory nebo ohrožení dítěte, návaznost na podpůrné služby, přímá podpora dítěte
- nízkoprahové zařízení pro děti a mládež (NZDM), terénní pracovník = edukační programy pro děti (programy, přednášky), zprostředkování podpory školní přípravy, motivační programy, konzultace, včetně působení mimo školu (v terénu)
- volnočasové aktivity = kroužky zaměřené na rozvoj znalostí a dovedností, motivaci dětí, sebepoznání
- pedagogicko-psychologická poradna (PPP) = přímá podpora dětí v kontextu podpory rodiny
- střediska výchovné péče (SVP) = programy zaměřené na prevenci, podporu dítěte v kontextu jeho rodiny
- lékař = sledování povědomí dítěte o vlastním zdraví, edukace dětí, identifikace rizik
- podpora školní přípravy (doučování) = podpora dítěte v rozvoji školních dovedností, posilování kompetencí a motivace ke vzdělávání, optimálně ve spolupráci s rodinou
- asistent pedagoga = zohlednění specifických potřeb dítěte, zapojení rodiny

- orgán sociálně-právní ochrany dětí (OSPOD) = relevantní role v případě, že se jedná o dítě ohrožené dle § 6 zákona č. 359/1999 Sb., o SPOD

2. Aktéři přímé podpory rodiny

- pedagogicko-psychologická poradna, středisko výchovné péče (PPP, SVP) = poskytované služby zahrnují rodinu dítěte, jsou provázány na další podpůrné služby
- sociálně-aktivizační služby pro rodiny s dětmi (SAS) = včetně zprostředkování služby rozvoje školských dovedností, podpora a motivace celé rodiny ke vzdělávání
- rodinné centrum (výchova, učení) = programy zaměřené na podporu a rozvoj vzdělávání
- sociální pedagog, školský sociální pracovník = role prostředníka mezi školou a rodinou, práce s celou rodinou, zprostředkování navazujících služeb
- školní psycholog = podpora dítěte v rámci podpory jeho rodiny, zprostředkování navazujících služeb
- výchovný poradce = viz školní psycholog
- etoped, psycholog = dostupnost služeb, ambulantní služby, práce s celou rodinou
- orgán sociálně-právní ochrany dětí (OSPOD) = relevantní role v případě, že se jedná o dítě ohrožené dle § 6 zákona č. 359/1999 Sb., o SPOD

3. Aktéři širší podpory

- školní poradenské pracoviště (ŠPP) = služby zaměřené na práci s celou rodinou (poradenství, konzultace, motivační programy, podpůrná opatření, navazující služby)
- dům dětí a mládeže (DDM) = volnočasové aktivity, zaměření na rozvoj vzdělávacích kompetencí dítěte, motivaci
- škola = aktér místní sítě služeb, zapojení do mezioborových platforem
- středisko výchovné péče (SVP) = aktér místní sítě služeb, zapojení do mezioborových platforem

4. Podpora v rámci komunity

- zázemí pro vzdělávání (knihovny, prostory pro kroužky, poznávací stezky) = prostory volně dostupné pro vzdělávání dětí, zájmovou činnost
- ocenění vzdělávání (učitelé, žáci, vědci) = motivační programy
- kulturní akce = akce na podporu vzdělávání, vědomostní akce
- zahraniční spolupráce = partnerství měst, studijní pobyty, výměny
- dotace obce na pomůcky, dojíždění do školy

Chování

1. Aktéři přímé podpory dítěte

- peer program = kapacita programů, jejich zaměření na poskytování pozitivních vzorů chování
- škola = ve vztahu k jednotlivci, vypracovaný systém podpory jednotlivce, návaznost na další podpůrné služby, možnost dítěte se obrátit na školu s žádostí o pomoc
- asistent pedagoga = přímá podpora dítěte nad rámec vzdělávání, tj. výchova, normy apod.
- odborná poradenská pomoc = kapacita a dostupnost služeb psychologa, etopeda, psychiatra, provázanost se školou a s rodinou
- resocializační program = kapacita, dostupnost, kvalita
- středisko výchovné péče (SVP) = ambulantní a terénní služba, přímá dostupnost pro děti
- pobytová služba = řešení akutních problémů s chováním, možnost krátkodobých krizových pobytů
- probační a mediační služba (PMS) = programy pro děti, dostupnost, kvalita, možnost vstupu na žádost dítěte
- orgán sociálně-právní ochrany dětí (OSPOD) = relevantní role v případě, že se jedná o dítě ohrožené dle § 6 zákona č. 359/1999 Sb., o SPOD

2. Aktéři přímé podpory rodiny

- škola = specifické programy zaměřené na chování dětí, podpůrné programy, nácvik dovedností v oblasti chování se zapojením rodičů
- sociálně-aktivizační služba pro rodiny s dětmi (SAS) = specifický program zaměřený na posilování rodičovských dovedností v oblasti výchovy a stanovování hranic
- nízkoprahové zařízení pro děti a mládež (NZDM) = zprostředkování podpůrných skupin pro rodiče k posílení výchovných kompetencí
- středisko výchovné péče (SVP) = ambulantní nebo terénní forma, práce s celou rodinou
- asistované kontakty a předávání = služby podpory dítěte v náročných situacích, podpora zvládnání emocí a chování dítěte i rodičů
- orgán sociálně-právní ochrany dětí (OSPOD) = relevantní role v případě, že se jedná o dítě ohrožené dle § 6 zákona č. 359/1999 Sb., o SPOD

3. Aktéři širší podpory

- škola = role učitele, výchovný poradce, dalších členů sboru mimo rámec vzdělávací složky, tj. výchova a socializace, normy, vytváření pozitivních vztahů + zařazení tématu etiky a morálky do výuky, praktický nácvik
- volnočasové aktivity zaměřené na posilování zdravých vztahů (skaut, Sokol, sport) = dostupnost, zejm. pro děti z ohrožených rodin (např. sociálně vyloučené lokality)
- církve = programy pro rodiny a děti – volnočasové aktivity, konzultace k otázkám výchovy a chování
- probační a mediační služba (PMS), resocializační program = programy zaměřené na posílení pozitivních forem chování
- krizový pobyt = krátkodobé umístění dítěte v pobytové službě v situaci závažných obtíží v oblasti chování, podmínkou je minimální délka pobytu a bezprostřední zajištění odborné podpory

4. Podpora v rámci komunity

- sousedské a komunitní akce = akce ke vzájemnému poznávání, navazování vztahu důvěry, interkulturní akce apod.
- BESIP = preventivní akce, nácvik pravidel, ohleduplnosti

Materiální zajištění

1. Aktéři přímé podpory dítěte

- rodinné centrum = programy pro děti, které jsou vystaveny riziku nedostatečné péče
- krizové centrum = řešení akutního ohrožení dítěte, včetně zanedbání péče, přístupné i pro samotné děti
- materiální a potravinová pomoc = cílená a koordinovaná distribuce, spolupráce s OSPOD
- dům na půl cesty = zajištění základní péče mladistvým, dostatečnost kapacity, včetně otázky věkové hranice
- zařízení pro děti vyžadující okamžitou pomoc (ZDVOP) = relevantní kapacita, přístupnost přímo pro děti, podstatné je zapojení do případové práce
- pobytová služba = dětský domov, kojenecký ústav apod., kde je možné zajistit krizový pobyt na žádost dítěte, resp. na bázi dobrovolnosti
- orgán sociálně-právní ochrany dětí (OSPOD) = relevantní role v případě, že se jedná o dítě ohrožené dle § 6 zákona č. 359/1999 Sb., o SPOD

2. Aktéři přímé podpory rodiny

- občanská poradna = poradenství rodičům zaměřené na práci, příjmy, dávky, sousedské vztahy, spolupráci se školou apod.
- dluhová poradna = komplexní řešení finanční situace rodiny
- sociální pracovník obce = terénní práce v rodinách, poradenství zaměřené na základní péči, doprovázení
- sociálně-aktivizační služba pro rodiny (SAS) = specializace služby na podporu rodičů v zajištění základní péče o děti
- sociální rehabilitace = relevance služby, pokud je zaměřena na posílení základních rodičovských dovedností, práce s rodiči a dětmi v přirozeném prostředí
- materiální a potravinová pomoc = koordinovaná pomoc rodinám, spolupráce s OSPOD a soc. službami (zacílení pomoci)
- právní pomoc = dostupná právní pomoc rodinám
- azylové bydlení = azylové bydlení, ideálně pro celé rodiny s dětmi
- sociální bydlení = jakákoliv forma bydlení dostupného pro ohrožené rodiny s dětmi (nemusí jít jen o oficiální sociální byty)
- nadace a nadační fondy = podpora rodin v nouzi (nájemné, školní pomůcky, bezúročné půjčky apod.)
- orgán sociálně-právní ochrany dětí (OSPOD) = relevantní role v případě, že se jedná o dítě ohrožené dle § 6 zákona č. 359/1999 Sb., o SPOD

3. Aktéři širší podpory

- úřad práce = programy podpory pro rodiče, aktivní podpora zaměstnávání, rekvalifikace, kariérové poradenství
- bytová koncepce města = zohlednění potřeb ohrožených rodin s dětmi v bytové politice města
- komunitní akce = sbírky, dobročinné trhy apod.
- zázemí pro setkávání = místa, kde se mohou rodiny s dětmi scházet, je dostupné základní vybavení, případně občerstvení, knihy, hračky apod.

4. Podpora v rámci komunity

- program obědy do škol = podpora škol z úrovně kraje nebo obce k zapojení do programů, případně realizace lokálních specifických programů
- pracovní příležitosti obce = veřejně prospěšné práce, společensky účelná pracovní místa, dotovaná místa, obecní místa, podporované zaměstnávání apod.