

Síťování služeb pro děti a jejich rodiny

Analýza místní sítě služeb a návrh její optimální podoby

Zlínský kraj

ORP Vizovice

Lokální síťařka: *Mgr. Jana Trlicová*

zpracováno k: *09/2018*

Klíčová aktivita 1 – Podpora a rozvoj služeb v oblasti SPOD

Podaktivita 1.1: Podpora síťování služeb na lokální úrovni

Projekt Systémový rozvoj a podpora nástrojů sociálně-právní ochrany dětí

Ministerstvo práce a sociálních věcí



Evropská unie
Evropský sociální fond
Operační program Zaměstnanost



PRÁVO NA DĚTSTVÍ

Obsah

Úvodní slovo	2
O projektu <i>Systémový rozvoj a podpora nástrojů sociálně-právní ochrany dětí</i>	3
Síťování v ORP Vizovice	5
Potřeby dítěte (a jeho rodiny) a úrovně podpory	9
Optimální a reálná síť služeb reagující na potřeby dětí (a jejich rodin) na úrovni obcí s rozšířenou působností	11
Analýza reálné sítě služeb a návrh její optimální podoby v ORP Vizovice	14
Modely spolupráce aktérů sítě	20
Spolupráce aktérů sítě v ORP Vizovice	22
Doporučení pro rozvoj sítě v ORP Vizovice	25
Závěrem	26
Použité zdroje	27
Příloha – přehled aktérů sítě služeb pro ohrožené děti a jejich rodiny v ORP Vizovice	28
Potřebujete více informací?	29
Příloha – popis rolí aktérů sítě	30



„... pokud na sebe jednotlivé služby navazují a jsou vzájemně koordinovány, je možné potřeby dítěte a rodiny naplnit lépe, než pokud je spolupráce omezena rezortním dělením kompetencí, zejména pokud jde o metodické řízení, financování a zacílení služeb. Propojování služeb se zároveň neobejde bez osoby – koordinátora.“

Úvodní slovo

Vážené kolegyně a kolegové,

analýza místní sítě služeb a návrh její optimální podoby je souhrnným výstupem dlouhodobého procesu síťování služeb na území obcí s rozšířenou působností. Podpora síťování je součástí projektu Systémový rozvoj a podpora nástrojů sociálně-právní ochrany dětí, který je od roku 2016 realizován Ministerstvem práce a sociálních věcí.¹

Tento materiál je určen všem aktérům místních sítí služeb pro děti a jejich rodiny, a to nejen sociálním pracovníkům, ale také např. zástupcům samosprávy, učitelům, psychologům, zástupcům policie a dalším. Jedná se o ucelený dokument souhrnně popisující místní síť služeb pro děti a jejich rodiny na daném území včetně doporučení pro její optimalizaci a rozvoj tak, aby reagovala na potřeby dětí a rodin.

Proč je důležité síťovat

*Síťování služeb vnímáme jako **nástroj zvýšení efektivity cílené práce s klientem – dítětem a jeho rodinou**. Vychází z předpokladu, že pokud na sebe jednotlivé služby navazují a jsou vzájemně koordinovány, je možné potřeby dítěte a rodiny naplnit lépe, než když je spolupráce omezena rezortním dělením kompetencí, zejména pokud jde o metodické řízení, financování a zacílení služeb. Propojování služeb se zároveň neobejde bez osoby koordinátora (v tomto projektu se jednalo o **lokální a krajské síťáře a síťáře**).*

Síťování služeb je dynamický a nikdy nekončící proces směřující k naplnění potřeb dětí a rodin žijících v dané lokalitě. Aby bylo síťování co nejúčelnější a šité na míru lokalitě, je třeba nejprve zmapovat stávající síť – tedy místní aktéry a jejich potřeby směrem k fungování sítě a to, jakým způsobem spolupracují. Proto lokální síťáři (na úrovni obcí s rozšířenou působností – ORP) a krajské síťáři (na úrovni krajů) důkladně mapovali terén a na základě zjištění pracovali společně s aktéry na tématech, která se ukázala jako významná pro rozvoj sítě, místní spolupráce apod. Shrnutí činnosti lokálního síťáře ve vaší lokalitě naleznete níže.

*V návrhové části dokumentu najdete definici **optimální sítě služeb**, kterou jsme zpracovali v souladu se základními principy transformace systému péče o ohrožené děti a rodiny, vyplývající z Národní strategie ochrany práv dětí. Jedná se zejména o „návrat k dítěti“ – dítě v centru, sladění cílů práce s dítětem a rodinou, respekt k dítěti, zapojení dítěte a jeho rodiny do řešení situace a další. Optimální síť je tedy teoretickým schématem, jehož optikou je možné místní síť nahlédnout.*

***Místní síť služeb a návrh její optimální podoby** pro území obcí s rozšířenou působností zapojených do projektu je shrnujícím výstupem práce síťářů a síťárek na základě zmapovaných potřeb. Vzhledem k tomu, že se jedná o zjištěný obraz sítě, používáme pro ni dále označení **reálná síť**. **Reálná síť služeb v lokalitě** byla porovnávána se vzorovou, optimální sítí služeb. Je přitom zřejmé, že v každé lokalitě je síť služeb jiná, a to vzhledem k odlišným potřebám dětí a rodin, a je ovlivněna vnějšími podmínkami v lokalitě (např. personální a finanční kapacity aktérů). Všechny sítě služeb by však měly naplňovat principy transformace a **odrážet v první řadě potřeby dětí a rodin**.*

Bez vás by to nešlo

*To vše by se neobešlo bez samotného **procesu síťování**, tedy propojování místních aktérů sítě napříč rezorty, které vnímáme jako alfu a omegu spolupráce. Děkujeme proto všem místním aktérům sítě služeb za ochotu k setkávání se, zájem o spolupráci, podněty a společnou činnost na lepším fungování sítě podpory pro děti a jejich rodiny.*

*Mgr. Kristýna Jůzová Kotalová a realizační tým aktivity síťování
oddělení transformace služeb pro rodiny a děti
Ministerstvo práce a sociálních věcí*

¹ Číslo projektu CZ.3.2.63/0.0/0.0/15_017/0001687.

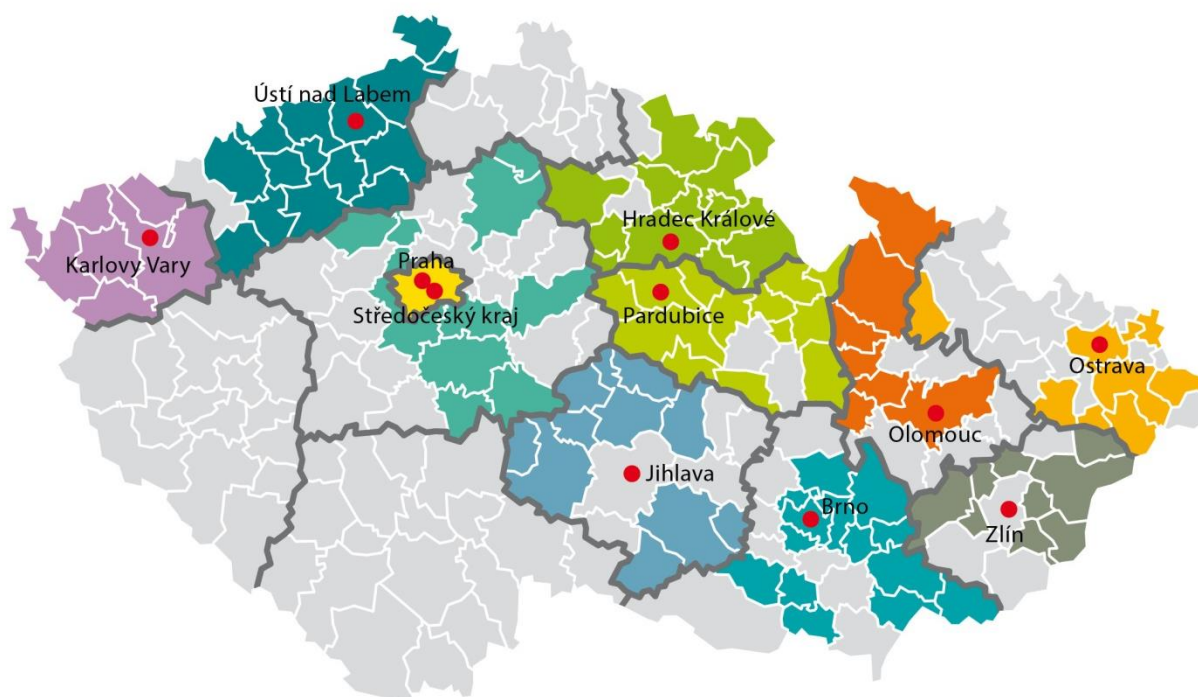
O projektu *Systemový rozvoj a podpora nástrojů sociálně-právní ochrany dětí*

Termín realizace: 1. 1. 2016 až 30. 6. 2019, ve **12** zapojených krajích.

Projekt se zaměřuje na posílení mezirezortní a multidisciplinární **spolupráce v oblasti péče o ohrožené děti a jejich rodiny**. Cíli projektu jsou podpora orgánů sociálně-právní ochrany dětí (dále jen OSPOD) a dalších klíčových aktérů v oblasti síťování služeb pro ohrožené děti a rodiny; vytváření, podpora a rozvoj sítí služeb na lokální, krajské a celostátní úrovni; podpora nástrojů vedoucích k nastavení, zjišťování a rozvoji kvality systému sociálně-právní ochrany, nastavení modulů celoživotního vzdělávání pracovníků OSPOD a podpora a rozvoj náhradní rodinné péče (dále jen NRP). **A proč?** Aby se nadále snižoval počet dětí, které musejí svoji rodinu opustit, a aby pro děti, jež se dostávají do systému náhradní rodinné péče, byla zajištěna co nejkvalitnější individuální péče. Více najdete na <http://www.pravonadetstvi.cz>.

Podpora síťování služeb na lokální úrovni

Síťování služeb pro děti a rodiny je nejrozsáhlejší aktivitou projektu, je realizováno v 11 krajích a celkem ve 124 obcích s rozšířenou působností.



Východiska síťování

Síťování představuje „**návrat k rodině a dítěti**“, snahu podpořit vybudování pevné podpůrné sítě v bezprostřední blízkosti rodin, a to s maximálním využitím všech dostupných zdrojů. Síťování je proto spíše prací s lidmi než „vědeckým přístupem“ a dosavadní výsledky ukazují, že právě osobní kontakt síťáře s aktéry tvoří základ úspěšného rozvoje sítě podpory. Na druhou stranu síťář je kromě samotného propojování lidí také nositelem důležitých principů transformace systému péče o ohrožené děti a rodiny, přispívá k jejich lepšímu porozumění a zvnitřnění na úrovni lokality, a tím i k žádoucímu směřování práce s rodinami a dětmi. Síťování služeb je ze své podstaty transformací služeb na místní úrovni.

Vymezení služeb pro děti a rodiny

Z hlediska tohoto projektu jsou služby pro děti a rodiny nahlíženy optikou potřeby – jedná se o všechny děti a rodiny, které potřebují nějakou formu podpory, ať už v rovině prevence (mohou být ohrožené) nebo v rovině

intervence (již jsou ohroženy). Nejedná se tedy o služby rodinné politiky, zároveň ale ani o striktní vymezení dle § 6 zákona č. 359/1999 Sb., o sociálně-právní ochraně dětí (dále jen SPOD). Služby jsou zároveň vnímány zásadně nadrezortně, bez ohledu na právní formu či míru formálního ukotvení. Vymezením služeb jde především o zmapování všech dostupných zdrojů podpory na místní úrovni.

Cíle síťování služeb pro děti a rodiny

Zmapování aktérů v lokalitě: v maximálním možném rozsahu jsou zmapováni aktéři v lokalitě a jejich potřeby směrem k fungování sítě ve prospěch dětí a rodin, samotný výčet může být vůbec prvním popisem služeb pro děti a rodiny z nadrezortního hlediska a přispívá ke zvědomění rolí jednotlivých aktérů.

Zvědomění rolí jednotlivých aktérů: každý z aktérů si uvědomuje svou (i dílčí) roli v síti služeb pro děti a rodiny, tj. zná své kompetence a úkoly dané jednak zákony, jednak specifickými podmínkami v lokalitě, ale uvědomuje si také význam spolupráce s dalšími aktéry. Aktéři tak přesně znají svou vlastní roli a zároveň rozumí rolím ostatních aktérů.

Propojení aktérů v lokalitě: aktéři spolu komunikují ve smyslu případové práce, tj. ve smyslu potřeb dětí a rodin, s ohledem na zákonnou mlčenlivost a s ohledem na integritu dětí a rodin, s důrazem na působení v rovině prevence.

Implementace základních principů transformace do síťování, a tedy i činnosti jednotlivých aktérů: síťování lze vnímat jako aktivizaci terénu, která by se měla odvíjet od **základních principů transformace:**

- participace dítěte, respekt k dítěti
- potřeba vývoje, otevřené budoucnosti, perspektivy
- zdravé prostředí
- jistota, stabilita, bezpečí
- zapojení celé rodiny.

Co je síť služeb pro děti a jejich rodiny?

Síť služeb pro děti a jejich rodiny (dále jen síť) je soubor institucí, organizací a dalších subjektů, které na určitém geograficky vymezeném území (obec, město, obec s rozšířenou působností – dále jen ORP, region, kraj) svou činností ovlivňují situaci ohrožených dětí a rodin, ať už formálně na základě pravomoci vyplývající z legislativy, nebo neformálně, svým společenským posláním. **Základním principem fungování sítě je partnerství, mezioborová spolupráce a případné překonávání bariér, které spolupráci brání.**

Kdo jsou aktéři sítě?

Aktéři sítě jsou subjekty v síti se vzájemně provázanými vztahy, založenými na spolupráci a sdílené či dílčí odpovědnosti. Jde o instituce poskytující služby dětem a rodinám (registrované sociální služby i neregistrované návazné služby), orgány samosprávy (městské a obecní úřady, zejména agenda odboru sociálních věcí, konkrétně oddělení sociálně-právní ochrany dětí, dále sociální a terénní pracovníci), školy, poradenská zařízení (pedagogicko-psychologické poradny, speciálně pedagogická centra, střediska výchovné péče), lékaře, soudce, městskou policii, Policii České republiky a další.

Kdo je síťář?

Síťář je nezávislý aktér sítě pomoci ohroženým dětem a jejich rodinám. Jeho cílem je udržitelně propojit aktéry sítě, aby navzájem znali své možnosti a potřeby a mohli efektivně spolupracovat při řešení situací ohrožených dětí a rodin. Ve svém konání vychází z principů deinstitucionalizace a ze zmapovaných potřeb aktérů a jejich klientů směrem k fungování sítě jako celku. Vytváří prostor pro jejich spolupráci napříč rezorty.

Síťování v ORP Vizovice



Stručný popis lokality

Území správního obvodu ORP Vizovice se nachází ve východní části České republiky, kde se rozkládá přímo ve středu Zlínského kraje. Administrativně spadá oblast pod okres Zlín, z pohledu evropského statistického členění se jedná o NUTS II Střední Morava, národopisně patří oblast k jižnímu Valašsku. Celková rozloha správního obvodu ORP Vizovice činí 14.604 ha a svou rozlohou je tak ORP Vizovice třetím nejmenším správním obvodem v kraji.

Řešené území zahrnuje celkem 16 obcí, které se dále sdružují v rámci dvou mikroregionů:

- *Mikroregion Vizovicko* (Bratřejov, Jasenná, Lhotsko, Lutonina, Ublo, Vizovice, Zádveřice-Raková)
- *Mikroregion Slušovicko* (Březová, Dešná, Hrobice, Neubuz, Podkopná Lhota, Slušovice, Trnava, Veselá, Všemina).

Jak již bylo uvedeno, správní obvod ORP Vizovice tvoří celkem šestnáct obcí, z toho dvě obce mají statut města. Jedná se o Vizovice a Slušovice. Město Vizovice se dále skládá ze dvou místních částí - Vizovice a Chrastěšov. Stejná situace je také u obce Zádveřice-Raková, která je, jak již vyplývá z názvu, složena z místních částí Zádveřice a Raková. Jednotlivé části obcí vymezují katastrální území. Co se týká počtu obyvatel, vývoj celkového počtu obyvatel v rámci správního obvodu ORP Vizovice má celkově rostoucí tendenci. Průměrný věk obyvatel správního obvodu se v současnosti pohybuje mírně nad úrovní čtyřiceti let a je tedy jak pod úrovní krajského, tak také celorepublikového průměru. Celkový počet obyvatel žijících ve správním obvodu ORP Vizovice činí necelých 17.000 občanů, což činí ORP Vizovice druhým nejmenším ORP v kraji. ORP Vizovice je oblastí s nejvyšší mírou ekonomické aktivity obyvatel, což se odráží i v podnikatelské aktivitě, v porovnání s počtem obyvatel je zde nejvyšší počet ekonomických subjektů v kraji. Vizovicko a Slušovicko je známé především díky tradici ovocnářství, destilátům, rozvinutému zemědělství, pohostinnosti místních obyvatel a společensko-kulturním akcím nadregionálního významu. ORP Vizovice patří k oblastem bohatým na lidovou kulturu a dodnes se zde udržují staré zvyky a tradice².

² Český statistický úřad, Krajská správa ČSÚ ve Zlíně [online]. Charakteristika ORP Vizovice. Dostupné z <https://www.czso.cz/csu/xz/domov>

Síť služeb pro děti a rodiny

Součástí sítě služeb pro ohrožené děti a rodiny představují školská zařízení, jejichž dostupnost je na dobré úrovni. Problémem v oblasti základního školství jsou nenaplněné kapacity a nedostatek financí. Mateřskou školu má jedenáct obcí. Základní škola je v devíti obcích, ale pouze ve třech obcích má základní škola oba stupně. Ve Vizovicích je jedna Základní škola pro děti s lehkým mentálním postižením, autismem a více souběžnými vadami. Na území správního obvodu ORP Vizovice je možné dosáhnout i návazného vzdělávání na Střední škole oděvní a služeb Vizovice a Středním odborném učilišti a Středisku praktického vyučování stavební s.r.o.

Co se týká zdravotnické péče, ve správním obvodu ORP Vizovice se nacházejí ordinace čtyř pediatrů a jedna nemocnice.

Psychologickou pomoc ve správním obvodu ORP Vizovice poskytuje jeden dětský psycholog. Psychiatrickou péči ohroženým dětem a jejich rodinám zajišťují lékaři z jiných ORP. Nabídka kulturního vyžití na území ORP Vizovice je poměrně pestrá. Oblast kultury a sportu nabízí využívání knihoven, muzeí, galerií, různých sportovišť, kulturních zařízení či koupališť a lyžařských areálů. V každé obci také působí volnočasové zájmové spolky. Sociální problematikou se zabývá především sociální odbor Městského úřadu Vizovice. Pracovníci sociálního odboru se podílejí na řešení sociálních problémů nezletilých dětí a jejich rodičů, osob v hmotné nouzi a osob ohrožených sociálním vyloučením, občanů s dlouhodobě nepříznivým zdravotním stavem a seniorů. Jak je již uvedeno výše, ohrožené děti a jejich rodiny využívají služeb, které nabízí aktéři v obcích buď v rámci ORP Vizovice či v obcích spadajících k vedlejším ORP. Co se týká dopravní dostupnosti z menších obcí do měst a také doprava mezi jednotlivými obcemi správního obvodu Vizovice, je na dobré úrovni. Doprava do větších okolních měst jako jsou Zlín, Vsetín nebo Luhačovice je zajištěna pravidelnými spoji autobusové či vlakové dopravy a také širokou sítí silnic. Co se týká časové dotace cestování, z jednotlivých obcí je možno se do velkých měst autobusem přepravit do cca 40 minut.

Průběh mapování potřeb a síťování

Síťování bylo v lokalitě zahájeno dne 1. 7. 2016 a nadále zde probíhá. Hlavní mapování potřeb aktérů sítě služeb probíhalo od července 2016 do března 2017. Lokální síťářka celkově za účelem mapování uskutečnila (k 30. 9. 2018) 184 osobních setkání s aktéry sítě. V současné době lokální síťářka průběžně organizuje individuální či společná setkání s aktéry sítě a zúčastňuje se jednání v rámci komunitního plánování či různých komisí.

Nejčastěji zmiňované potřeby:

- Dostupné volnočasové aktivity pro mládež, která se nezapojuje do organizovaných aktivit. Tato potřeba byla uváděna jak ze strany pracovníků OSPOD, tak ze strany poskytovatelů sociálních služeb, zdravotnických a psychologických služeb, zástupců školských zařízení, zástupců samosprávy i justice. Tato potřeba byla uváděna ve smyslu snížení počtu narušování občanského soužití ze strany mládež, přičemž toto nežádoucí chování má být důsledkem nedostatečně „přitažlivých“ volnočasových aktivit zaměřujících se na uvedenou věkovou skupinu.
- Pokračování v nastavené spolupráci aktérů sítě služeb pro děti a rodiny. Tato potřeba byla uváděna všemi aktéry sítě s tím, že stávající spolupráce aktérů se jeví jako efektivní.
- Dostupné bydlení pro ohrožené děti a jejich rodiny. Zástupci obcí, pracovníci OSPOD Vizovice i pracovníci sociálních služeb uváděli potřebu nastavení dostupného sociálního bydlení v jednotlivých obcích a také následné sdílení dobré praxe týkající se této potřeby.
- Dostupnost rodinných terapií v rámci psychologické pomoci. Tato potřeba byla reflektována zástupci OSPOD, poskytovateli sociálních, zdravotnických a psychologických služeb. Dle uvedených aktérů jeden psycholog v ORP Vizovice není z kapacitních důvodů schopen zajistit pravidelnou dlouhodobou rodinnou terapii a děti a jejich rodinní příslušníci tak musí za službou dojíždět mimo ORP Vizovice.
- Místně dostupné právní a finanční poradenství určené ohroženým dětem a jejich rodinám. Tuto potřebu uváděli především zástupci samosprávy a justice.

Na základě těchto zjištění se lokální síťářka ve své činnosti zaměřovala na tato témata:

- Dostupné bydlení pro ohrožené děti a jejich rodiny v ORP Vizovice.
- Síť služeb pro mládež ohroženou rizikovým chováním v ORP Vizovice.

Shrnutí ze síťování

Z jednotlivých jednání vyplynulo, že aktéři jsou se stávající nastavenou spoluprací v rámci sítě spokojeni. Nevnímají mezi sebou žádné komunikační bariéry, které by bránily pomoci ohroženým dětem a jejich rodinám. Aktéři sítě služeb pro ohrožené děti a jejich rodiny uváděli, že v drtivé většině mezi nimi panují přátelské a vřelé vztahy. Tyto vzájemné vztahy jsou takto nastaveny proto, že ORP Vizovice je velmi malým územním obvodem a aktéři mezi sebou mají vytvořeny jak vazby formální, tak neformální. Poskytovatelé služeb v rámci ORP Vizovice se snaží vždy dohodnout mezi sebou a na daném území vyjít vstříc jak potřebám ohrožených dětí, tak zájmům svých zřizovatelů. V případě řešení záležitostí týkajících se ohrožených dětí, aktéři z jednotlivých oblastí školství, zdravotnictví, justice a samosprávy, spolupracují buď přímo na konkrétních případech, nebo se na sebe obrací za účelem konzultace v oblasti prevence.

Co se týká pravidelného setkávání aktérů sítě služeb pro ohrožené děti a jejich rodiny, město Vizovice ve spolupráci s Místní akční skupinou Vizovicko a Slušovicko, o.p.s. v období od 1. 1. 2018 do 31. 12. 2019 realizuje projekt Podpora procesu komunitního plánování sociálních služeb na Vizovicku a Slušovicku. Aktéři sítě služeb pro ohrožené děti a jejich rodiny se tak setkávají v rámci pracovní skupiny Rodiny s dětmi a pracovní skupiny Osoby ohrožené sociálním vyloučením. Co se týká tématu dostupného bydlení pro ohrožené děti a jejich rodiny v ORP Vizovice, z mapování potřeb aktérů vzhledem k síti služeb vyplynula potřeba nastavení systému sociálního bydlení v jednotlivých obcích. Jednotlivé obce mají systém bydlení pro ohrožené děti a jejich rodiny nastaven odlišným způsobem, a to např. v otázce vlastnictví bytových prostor, prostředků financování, formy přidělování bydlení či kontroly dodržování nastavených pravidel bydlení. Ne vždy se ale jednotlivá nastavení jeví jako efektivní, proto zástupci obcí přivítali vzájemnou spolupráci ve formě výměny informací a sdílení dobré praxe. Lokální síťačka postupně iniciovala setkání se zástupci jednotlivých obcí. Aktéři sítě ale od výrazného řešení bytové otázky časem ustoupili s tím, že v případě potřeby zajištění dostupného bydlení vlastně dostatečně spolupracují jak s přílehlými obcemi, tak s OSPOD Vizovice, který rodinám s hledáním dostupného bydlení v dané obci či okolí pomáhá. Stávající systém dostupného bydlení je tedy, dle zástupců obcí, dostačující. Aktéři sítě se ale mj. setkávají v rámci komunitního plánování a tak své možnosti řešení bytové otázky sdílí prostřednictvím této platformy.

Řešení dostupného bydlení tak zůstává velkou měrou na zástupcích obce Vizovice, kde se nachází nejdostupnější bydlení pro ohrožené děti a jejich rodiny v tom smyslu, že obec Vizovice disponuje městskými byty, které jsou finančně dostupné i pro ohrožené děti a jejich rodiny jak v otázce nízkého nájemného tak absence kaucí. V obci se také nachází byt sloužící pro akutní ubytování ohrožených dětí a jejich rodin na přechodnou dobu. Obecní byty jsou přidělovány Radou města na základě doporučení Komise bytové, zdravotní a sociální a také na základě vyjádření OSPOD Vizovice. Po přidělení bytu se do spolupráce s ubytovanými ohroženými dětmi a jejich rodinami zapojují i Technické služby města Vizovice., které řeší např. otázku nájemních smluv a také zajišťují potřeby klientů týkající se materiálního vybavení jednotlivých bytů. Vedoucí sociálního odboru průběžně předkládá své návrhy na řešení bytové otázky vedení města.

Další větší obcí, která výrazně řeší dostupné bydlení pro ohrožené děti a jejich rodiny, jsou Slušovice, které v současné době svůj nastavený systém bydlení pro ohrožené děti a jejich rodiny upravovat nebude. Přijetí žádosti o přidělení obecního bytu, posouzení samotných žadatelů (trvalé bydliště ve městě, řádná úhrada nájemného ve stávajícím bydlení, sociální a rodinné poměry), přidělení bytu, u bytů nezatížených dotačním programem - složení jednorázového příspěvku ve výši 50.000,- Kč, kontrolu nastavených pravidel a průběžnou spolupráci s nájemníky zajišťují, ve spolupráci s vedením města, Služby města Slušovice. Aktéři sítě vnímají současné nastavení systému dostupného bydlení jako efektivní.

Co se týká sítě služeb pro mládež ohroženou rizikovým chováním v ORP Vizovice, v jednotlivých obcích sice existuje rozmanitá nabídka služeb směřujících přímo k mládeži, ale dle zástupců obcí, zástupců sociálních služeb i pracovníků OSPOD Vizovice jsou tyto služby mládeži využívány minimálně. Mládež tak tráví čas rizikově a aktéři sítě se shodli na tom, že se tak zvyšuje počet případů narušení občanského soužití v jednotlivých obcích.

Lokální síťačka se postupně scházela se všemi aktéry sítě služeb pro ohrožené děti a jejich rodiny a bylo docíleno toho, že v současné době jsou aktéři ve vzájemném kontaktu také mezi sebou. Aktéři sítě si průběžně mezi sebou sdílejí nové informace a sami přicházejí s novými nápady řešení této potřeby.

V rámci služeb pro mládež ohroženou rizikovým chováním proběhl cyklus vzdělávání „výchova teenagerů“, který realizovalo Centrum pro rodinu Vizovice. Dále např. Dům dětí a mládeže Zvonek Vizovice zvažuje zavedení sportovních a vzdělávacích aktivit zacílených přímo na mládež od patnácti let.

V květnu 2018, kdy bylo uskutečněno společné setkání aktérů sítě služeb pro ohrožené děti a jejich rodiny, se aktéři mj. shodli i na vhodnosti zapojení základních škol do řešení problematiky mládeže od patnácti let a to

z pohledu prevence rizikového chování mládeže. Společné setkání zástupců školství, volnočasových aktivit a zástupců OSPOD je naplánováno na přelom září a října 2018.

V rámci zlepšení dostupnosti sociálních služeb bylo v červenci 2018 ve Vizovicích otevřeno Komunitní centrum, ve kterém bylo vytvořeno zázemí pracovníků poskytující služby Charity Zlín, dále pracovníků Azylového domu pro ženy a matky s dětmi v tísni Vsetín a svůj prostor v centru má i Centrum pro rodinu Vizovice. Díky Komunitnímu centru vznikl prostor pro samotné setkávání mládeže, pořádání edukačních přednášek, realizaci zájmových kroužků či ekologického vzdělávání. Vznik komunitního centra je tak dalším krůčkem směřujícím k prevenci rizikového chování mládeže v ORP Vizovice.

Potřeby dítěte (a jeho rodiny) a úrovně podpory

Níže uvedený popis odpovídá horizontální úrovni sítě služeb, tedy jednotlivým potřebám dětí, a vertikální úrovni sítě, tedy jednotlivým úrovním podpory dítěte (podrobně viz obrázek č. 1: Úrovně podpory dítěte a rodiny z hlediska jejich potřeb). Potřeby dětí byly odvozeny ze strukturovaného vyhodnocování situace dítěte a rodiny dle zákona č. 359/1999 Sb., o SPOD.

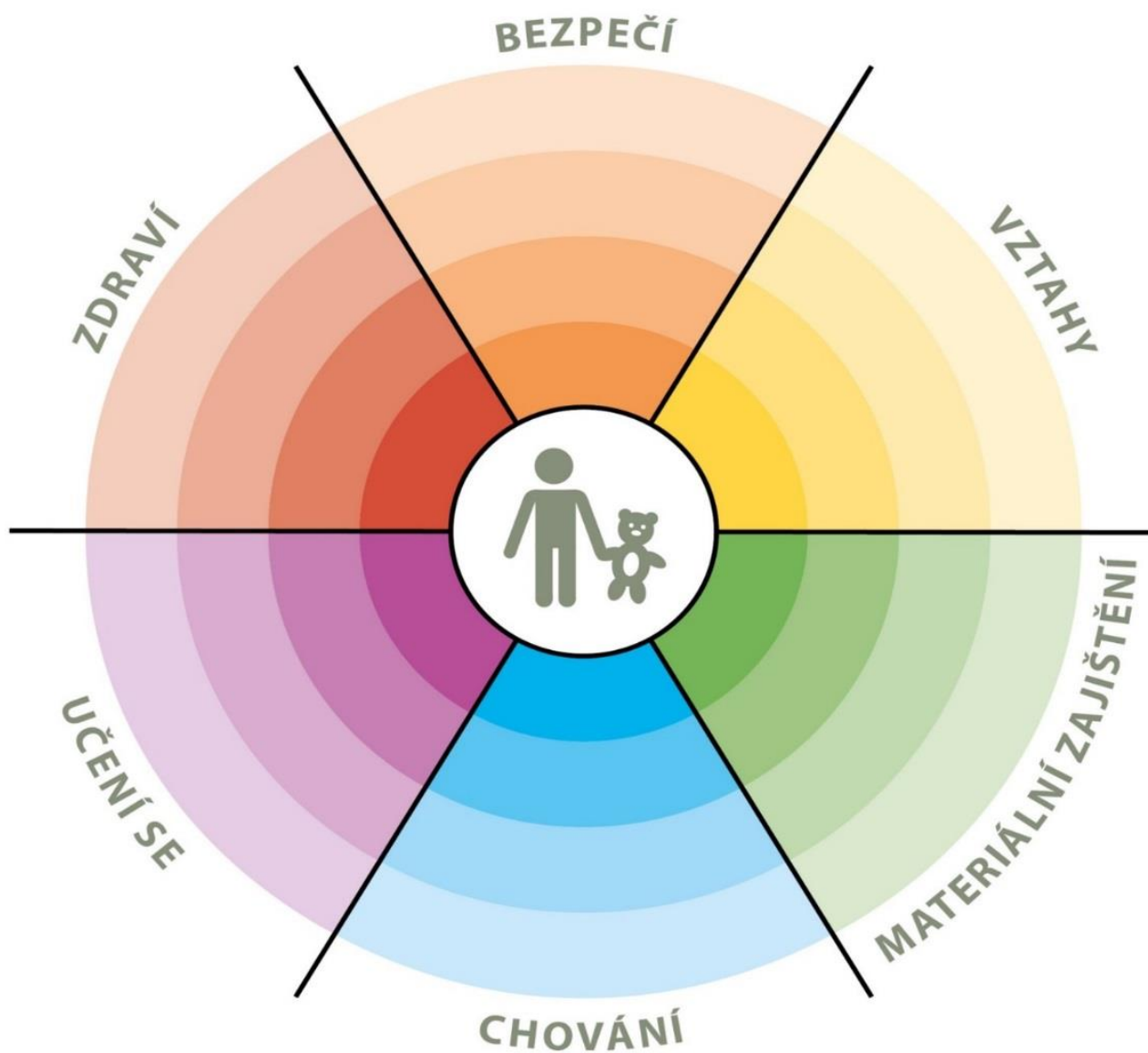
Potřeby dítěte

- **Vztahy:** potřeba rozumět vztahům k blízkým osobám, potřeba stabilních a bezpečných vazeb, vrstevnických vztahů, pozitivního vztahu k sobě samému apod.
- **Bezpečí:** potřeba bezpečného prostředí (prostředí rodiny i komunity), subjektivního pocitu bezpečí, životní stability, srozumitelnosti okolního světa, rozvoje kompetencí k rozpoznání nebezpečí apod.
- **Zdraví:** potřeba celkové duševní a tělesné pohody, dobrá péče o zdravotní stav dítěte, vztah k vlastnímu zdraví, podmínky pro zdravý vývoj apod.
- **Učení se:** potřeba poznávání okolního světa, porozumění událostem, nabývání zkušeností, motivace k učení a poznávání, rozvoj zvědavosti a sebepoznání apod.
- **Chování:** potřeba poznávat hranice, učit se normám, rozumět vlastnímu chování, mít respekt k ostatním apod.
- **Materiální zajištění:** potřeba zajištění základních životních potřeb tak, aby byl umožněn zdravý vývoj dítěte, přiměřená výživa, odpovídající vybavení včetně školních nebo zdravotních pomůcek apod.

Aktéři podpory dítěte a rodiny

- **Aktéři přímé podpory dítěte:** služby a další podpůrné aktivity směřující přímo k dítěti na bázi individuálního přístupu, zároveň jde o služby umožňující přímý přístup dítěte (dítě samo se může na poskytovatele služby obrátit), zaměření na dítě je odvozeno z Úmluvy o právech dítěte a zákona o SPOD, které připouštějí možnost ochrany dítěte v situacích, kdy dojde k narušení vztahu mezi dítětem a rodičem.
- **Aktéři přímé podpory rodiny:** služby a další podpůrné aktivity směřující k podpoře rodiny tak, aby byla schopna naplnit ochrannou a podpůrnou roli vůči dítěti, tedy služby posilující kompetence rodičů, podpora zahrnuje vždy zároveň dítě i rodiče.
- **Aktéři širší podpory:** jedná se o služby a další podpůrné aktivity, jejichž primárním účelem není poskytování specifické podpory rodinám a dětem, rodiny a děti spadají do cílové skupiny poskytovatelů těchto služeb, přitom je podstatné, zda si aktéři jsou své role vědomi a naplňují ji.
- **Podpora v rámci komunity:** komunita je pojímána jako významný zdroj podpory. Zdroje obce a lokality je důležité popsat a provázat s potřebami rodin a dětí, komunitní zdroje jsou považovány za rozsáhlý, ale doposud málo využitý potenciál podpory dětí a rodin.

ÚROVNĚ PODPORY DÍTĚTE A RODINY Z HLEDISKA JEJICH POTŘEB



Úrovně podpory:

- aktéři přímé podpory dítěte
- aktéři přímé podpory rodiny
- aktéři širší podpory
- podpora v rámci komunity

Optimální a reálná síť služeb reagující na potřeby dětí (a jejich rodin) na úrovni obcí s rozšířenou působností

Model sítě služeb na území ORP je pro účely projektu definován tak, že se **jedná o výčet aktérů, kteří v dané lokalitě přispívají k naplnění potřeb dětí**, tedy tvoří podpůrnou síť pro rodiny s dětmi s působností na území konkrétního ORP, včetně služeb nadregionálních. **Výčet aktérů je odvozen od otázky:**

„Kdo a jak je schopen naplnit potřeby dětí a rodin žijících v tomto regionu?“

Jak chápeme optimální a reálnou síť služeb?

Optimální síť služeb je modelovou, žádoucí podobou sítě, reálná síť služeb je zjištěným obrazem sítě aktérů v dané lokalitě (regionu). Porovnáním modelu a reálné místní sítě je možné zjistit, jaké služby je třeba v lokalitě dále rozvíjet.

Optimální síť služeb

Model **optimální sítě služeb** je výčtem možných aktérů, kteří jsou relevantní k naplnění jednotlivých potřeb dětí na všech čtyřech úrovních podpory². Model nastiňuje, jak by síť měla vypadat, aby z ní žádná rodina „nevypadla“ a děti v lokalitě mohly žít v bezpečí ve vlastních rodinách. To je cílový stav i z hlediska transformace systému péče o ohrožené děti a rodiny. Z hlediska samosprávy jde o zajištění kvality života rodin v území, které spravují.

Aktéři přitom nejsou vymezeni svou rezortní příslušností, **ale rozsahem aktivit, které ve prospěch dětí vykonávají nebo by vykonávat mohli**. V praxi jsou aktivity aktérů v mnoha případech nastaveny spíše zvykově³ a nejsou využívány v plném rozsahu, případně nejsou využívány alternativně. Využití kapacit stávajících aktérů v lokalitě v maximálním možném rozsahu je přitom vysoce efektivním způsobem pokrytí potřeb dětí a rodin. Model optimální sítě **není a ani nemůže být vyčerpávajícím výčtem aktérů**. Je to způsobeno jednak odlišnou podobou jednotlivých lokalit a jejich potřeb, jednak širokou škálou služeb pro děti a rodiny. Model optimální sítě služeb má inspirativní (vzorový) charakter. Popis rolí aktérů sítě naleznete v příloze dokumentu.

Model optimální sítě jako inspirace pro tvorbu sítě

Model optimální sítě služeb je **v první řadě inspirací pro to, jakým způsobem je možné uvažovat o potřebách dětí a možnostech jejich naplnění**. Zároveň otevírá širší, někdy netradiční náhled na jednotlivé aktéry a rozsah jejich činnosti.

Reálná síť služeb

Reálná síť služeb na území ORP je výčtem aktérů, kteří skutečně pokrývají potřeby v místě žijících dětí a rodin. Není přitom podstatné, zda je aktér přítomen přímo v lokalitě, nebo je pro děti a rodiny služba dostupná z jiného ORP či kraje.

Reálná síť služeb má **odlišnou podobu v každé lokalitě**, kdy kromě v místě působících aktérů odráží též specifické potřeby dětí a rodin dané především podmínkami lokality.

² Viz obrázek č. 1: Úrovně podpory dítěte a rodiny z hlediska jejich potřeb.

³ Činnost aktérů podpůrné sítě pro děti a rodiny je vymezena v první řadě příslušnými zákony, nicméně je žádoucí zamýšlet se nad hranicemi jejich kompetencí – co všechno by každý aktér mohl dělat, včetně rezortních přesahů a aktivního zapojení do případové práce.

Síť služeb v každé lokalitě by měla zahrnovat zejména služby preventivního charakteru, služby vzájemně propojené a navazující a zároveň by měla být dostatečně pružná tak, aby reagovala na měnící se potřeby dětí a rodin.

Analýza reálné sítě služeb a návrh její optimální podoby

Analýza reálné sítě služeb zahrnuje přehled aktérů místní sítě – jsou zde zachyceni dostupní aktéři ve všech rolích, v nichž mohou působit, a reagovat tak na potřeby dětí v různých oblastech (vztahy, bezpečí, zdraví, učení se, chování a materiální zajištění) – podrobně viz tabulka č. 1. Reálná síť odráží výstupy mapování provedeného lokálním síťářem a výstupy spolupráce s místními aktéry. Aktéři jsou v tabulce uvedeni typologicky dle subjektu či typu služby. Míra podrobnosti popisu aktérů závisí na velikosti lokality a počtu aktérů.

Kde je prostor pro rozvoj sítě – návrhová část

Reálnou síť služeb zjištěnou v rámci lokality síťáři porovnávali s modelem optimální sítě služeb a s rozsahem potřeb dětí a rodin v lokalitě. Byly tak zjištěny:

- potřeby, které jsou naplněny dostatečně;
- potřeby, které nejsou naplněny vůbec, protože příslušní aktéři nejsou v lokalitě dostupní (nevyplněná, bílá místa v tabulce);
- potřeby, které nejsou naplněny dostatečně z důvodu kapacity, dostupnosti, zacílení služby apod. (aktéři označeni barevně – **oranžovou barvou**); jedná se o oblast dalšího možného rozvoje.

Podrobnější popis a zhodnocení sítě k jednotlivým oblastem potřeb (např. vztahy, bezpečí, zdraví a další) najdete v komentáři k tabulce sítě služeb. Obsahem jsou i doporučení pro rozvoj místní sítě v jednotlivých oblastech.

Jak může být analýza reálné sítě služeb využita?

Analýza bude sloužit představitelům samospráv, poskytovatelům služeb a jejich klientům, donátorům nebo dalším osobám a organizacím, kteří mohou podpořit rozvoj potřebných služeb. Na základě zjištění popsaných analýzou reálné sítě služeb mohou uplatňovat požadavky na další rozvoj sítě (např. v rámci projektových žádostí, komunitních plánů, dotačních programů apod., kdy analýza reálné sítě služeb slouží jako relevantní podklad prokazující podrobné nadresortní zmapování dostupných služeb).

Obrázek č. 2

OPTIMÁLNÍ SÍŤ SLUŽEB PRO DĚTI A JEJICH RODINY

		ÚROVNĚ PODPORY			
		aktéři přímé podpory dítěte	aktéři přímé podpory rodiny	aktéři širší podpory	podpora v rámci komunity
POTŘEBY DÍTĚTE	VZTAHY žít v bezpečném vztahu k sobě, k rodině a komunitě, být přijímán	<ul style="list-style-type: none"> psycholog, psychiatr svěpomocná skupina nízkoprahové zařízení pro děti a mládež (NZDM), terénní pracovník metodik primární prevence, školní metodik prevence programy pro třídní kolektivy inkluzivní programy školní psycholog výchovný poradce učitel, vychovatel služby náhradní rodinné péče (např. kontakt s rodinou) sociální pracovník pobytového zařízení sociálně-aktivizační služba pro rodiny s dětmi (SAS) krizové centrum orgán sociálně-právní ochrany dětí (OSPOD) 	<ul style="list-style-type: none"> rodinné centrum rodinná poradna rodinné konference mediace SAS NZDM OSPOD 	<ul style="list-style-type: none"> volnočasové aktivity (sport, skaut, umělecké kroužky) intervenční centrum poradna pro oběti trestných činů 	<ul style="list-style-type: none"> komunitní centrum komunitní akce zázemi pro setkávání sousedské spolky svěpomocné skupiny
	BEZPEČÍ žít v bezpečí a stabilitě	<ul style="list-style-type: none"> NZDM, terénní pracovník kontaktní centrum, terénní program pro uživatele návykových látek volnočasové aktivity krizové centrum linka bezpečí škola, školní poradenské pracoviště (ŠPP) peer program komunitní centrum středisko výchovné péče (SVP) - ambulantní zařízení pro děti vyžadující okamžitou pomoc (ZDVOP) lékař učitel Policie ČR, městská policie, asistent prevence kriminality OSPOD 	<ul style="list-style-type: none"> SAS NZDM, terénní pracovník asistent prevence kriminality krizová linka pro rodiče osvěta programy primární prevence rodinné centrum rodinná poradna rodinné konference intervenční centrum rodičovská skupina kontaktní centrum, terénní program pro uživatele návykových látek krizová respitní péče program podpory sousedství OSPOD 	<ul style="list-style-type: none"> Policie ČR, městská policie, asistent prevence kriminality sociální pracovník na obci poradna pro oběti trestných činů starosta, samospráva soud specialista na prevenci na úrovni obce nebo kraje integrováný záchranný systém 	<ul style="list-style-type: none"> dny sousedství preventivní akce v obci osvěta bezpečná hřiště, prostor pro volnočasové aktivity
	ZDRAVÍ vyrůstat v celkové tělesné a duševní pohodě	<ul style="list-style-type: none"> pediatr, pediatrická sestra pečovatelská služba raná péče školní programy podpory zdraví NZDM, terénní pracovník kontaktní centrum, terénní program pro uživatele návykových látek dětský psychiatr, psycholog školní psycholog dětský terapeut OSPOD 	<ul style="list-style-type: none"> SAS raná péče kontaktní centrum, terénní program pro uživatele návykových látek domácí sestra psychiatri, psycholog pro dospělé respitní služba rodinná terapie OSPOD 	<ul style="list-style-type: none"> nemocnice – dětské oddělení pohotovost specialisté – např. dětská chirurgie, ORL, apod. poradna pro závislosti (AT poradna) ozdravná léčebna 	<ul style="list-style-type: none"> preventivní akce na podporu zdraví osvěta dotace obce/kraje na akce na podporu zdraví (vitaminy, ovoce) nebo zlepšování životního prostředí podpora sportu (zázemi)
	UČENÍ SE rozvíjet svůj potenciál, mít radost z poznávání a učení	<ul style="list-style-type: none"> škola sociální pedagog, školní sociální pracovník výchovný poradce pracovník primární prevence NZDM, terénní pracovník kontaktní centrum, terénní program pro uživatele návykových látek pedagogicko-psychologická poradna (PPP) SVP lékař podpora školní přípravy (doučování) asistent pedagoga OSPOD 	<ul style="list-style-type: none"> PPP, SVP SAS rodinné centrum (výchova, učení) sociální pedagog, školní sociální pracovník školní psycholog výchovný poradce etoped, psycholog OSPOD 	<ul style="list-style-type: none"> ŠPP dům dětí a mládeže (DDM) škola (přesah do komunity) SVP 	<ul style="list-style-type: none"> zázemi pro vzdělávání (knihovny, prostory pro kroužky, poznávací stezky) ocenění vzdělávání (učitelé, žáci, vědci) kulturní akce zahraniční spolupráce dotace obce na pomůcky, dojíždění (do školy)
	CHOVÁNÍ znát hranice, dostat povzbuzení, učit se respektu k sobě i ostatním	<ul style="list-style-type: none"> peer program škola (práce s konkrétním dítětem) asistent pedagoga odborná poradenská pomoc (psycholog, etoped, psychiatr) resocializační program SVP pobytová služba (krátkodobá) probační a mediační služba (PMS) OSPOD 	<ul style="list-style-type: none"> škola (poradenství, spolupráce s rodiči) SAS NZDM - rodičovské skupiny SVP (poradenská/ambulantní služby) asistované kontakty a předávání OSPOD 	<ul style="list-style-type: none"> škola (klíma, práce s kolektivy, apod.) volnočasové aktivity zaměřené na posilování zdravých vztahů (skaut, Sokol, sport) církev PMS, resocializační program krizový pobyt 	<ul style="list-style-type: none"> sousedské a komunitní akce BESIP
	MATERIÁLNÍ ZAJIŠTĚNÍ mít zajištěny základní potřeby, nemít hlad, mít dobré zázemí	<ul style="list-style-type: none"> rodinné centrum krizové centrum materiální a potravinová pomoc dům na půl cesty ZDVOP pobytová služba OSPOD 	<ul style="list-style-type: none"> občanská poradna důhová poradna sociální pracovník obce SAS sociální rehabilitace materiální a potravinová pomoc právní pomoc azylové bydlení sociální bydlení nadace a nadační fondy OSPOD 	<ul style="list-style-type: none"> úřad práce bytová koncepce města komunitní akce zázemi pro setkávání 	<ul style="list-style-type: none"> program obědy do škol pracovní příležitosti obce

Analýza reálné sítě služeb a návrh její optimální podoby v ORP Vizovice

Tabulka č. 1

		ÚROVNĚ PODPORY			
		aktéři přímé podpory dítěte	aktéři přímé podpory rodiny	aktéři širší podpory	podpora v rámci komunity
POTŘEBY DÍTĚTE	VZTAHY Žít v bezpečném vztahu k sobě, k rodině a komunitě, být přijímán	<ul style="list-style-type: none"> psycholog, psychiatr svěpomocná skupina nízkoprahové zařízení pro děti a mládež NZDM, terénní pracovník metodik primární prevence, školní metodik prevence programy pro třídní kolektivy inkluzivní programy školní psycholog výchovný poradce učitel, vychovatel služby náhradní rodinné péče sociálně-aktivizační služba pro rodiny s dětmi (SAS) krizové centrum orgán sociálně-právní ochrany dětí (OSPOD) 	<ul style="list-style-type: none"> rodinné centrum rodinná poradna rodinné konference mediace SAS NZDM OSPOD 	<ul style="list-style-type: none"> volnočasové aktivity intervenční centrum poradna pro oběti trestných činů 	<ul style="list-style-type: none"> komunitní centrum komunitní akce zázemí pro setkávání sousedské spolky svěpomocné skupiny
	BEZPEČÍ Žít v bezpečí a stabilitě	<ul style="list-style-type: none"> NZDM, terénní pracovník kontaktní centrum, terénní program pro uživatele návykových látek volnočasové aktivity krizové centrum linka bezpečí škola, školské poradenské pracoviště peer program komunitní centrum středisko výchovné péče (SVP) zařízení pro děti vyžadující okamžitou pomoc (ZDVOP) lékař učitel Policie ČR OSPOD 	<ul style="list-style-type: none"> SAS NZDM, terénní pracovník krizová linka pro rodiče osvěta programy primární prevence rodinné centrum rodinná poradna rodinné konference intervenční centrum kontaktní centrum, terénní program pro uživatele návykových látek krizová respitní péče OSPOD 	<ul style="list-style-type: none"> Policie ČR sociální pracovník na obci poradna pro oběti trestných činů starosta, samospráva soud specialista na prevenci na úrovni obce integrováný záchranný systém 	<ul style="list-style-type: none"> dny sousedství preventivní akce v obci osvěta bezpečná hřiště, prostor pro volnočasové aktivity

<p>ZDRAVÍ</p> <p>vyrůstat v celkové tělesné a duševní pohodě</p>	<ul style="list-style-type: none"> • pediatr, pediatričká sestra pečovatelská služba • raná péče • školní programy podpory zdraví • NZDM • kontaktní centrum, terénní program pro uživatele návykových látek • dětský psychiatr, psycholog • školní psycholog • dětský terapeut • OSPOD 	<ul style="list-style-type: none"> • SAS • raná péče • kontaktní centrum, terénní program pro uživatele návykových látek • psychiatr, psycholog pro dospělé • respitní služba • rodinná terapie • OSPOD 	<ul style="list-style-type: none"> • nemocnice – dětské oddělení • pohotovost • specialisté (dětská chirurgie, ORL apod.) • poradna pro závislosti • ozdravná léčba 	<ul style="list-style-type: none"> • preventivní akce na podporu zdraví • osvěta • dotace obce na akce na podporu zdraví nebo zlepšování životního prostředí • podpora sportu (zázemí)
<p>UČENÍ SE</p> <p>rozvíjet svůj potenciál, mít radost z poznávání a učení</p>	<ul style="list-style-type: none"> • škola • sociální pedagog • výchovný poradce • pracovník primární prevence • NZDM • volnočasové aktivity • pedagogicko-psychologická poradna (PPP) • SVP • lékař • podpora školní přípravy • asistent pedagoga • OSPOD 	<ul style="list-style-type: none"> • PPP, SVP • SAS • rodinné centrum • sociální pedagog, školský sociální pracovník • školní psycholog • výchovný poradce • etoped, psycholog • OSPOD 	<ul style="list-style-type: none"> • dům dětí a mládeže (DDM) • škola (přesah do komunity) • SVP 	<ul style="list-style-type: none"> • zázemí pro vzdělávání (knihovny, prostory pro kroužky, poznávací stezky) • ocenění vzdělávání (učitelé, žáci, vědci) • kulturní akce • zahraniční spolupráce • dotace obce na pomůcky, dojíždění (do školy)
<p>CHOVÁNÍ</p> <p>znát hranice, dostat povzbuzení, učit se respektu k sobě i ostatním</p>	<ul style="list-style-type: none"> • peer program • škola (práce s konkrétním dítětem) • asistent pedagoga • odborná poradenská pomoc (psycholog, etoped, psychiatr) • SVP • pobytová služba (krátkodobá) • probační a mediační služba (PMS) • OSPOD 	<ul style="list-style-type: none"> • škola (poradenství, spolupráce s rodiči) • SAS • NZDM – rodičovské skupiny • SVP (poradenské/ambulantní služby) • asistované kontakty • OSPOD 	<ul style="list-style-type: none"> • škola (klíma, práce s kolektivy apod.) • volnočasové aktivity zaměřené na posilování zdravých vztahů (skaut, Sokol, sport) • církve • PMS • krizový pobyt 	<ul style="list-style-type: none"> • sousedské a komunitní akce • BESIP
<p>MATERIÁLNÍ ZAJIŠTĚNÍ</p> <p>mít zajištěny základní potřeby, nemít hlad, mít dobré zázemí</p>	<ul style="list-style-type: none"> • rodinné centrum • krizové centrum • materiální a potravinová pomoc • dům na půl cesty • ZDVOP • pobytová služba • OSPOD 	<ul style="list-style-type: none"> • občanská poradna • dluhová poradna • sociální pracovník na obci • SAS • materiální a potravinová pomoc • právní pomoc • azylové bydlení • sociální bydlení • nadace a nadační fondy • OSPOD 	<ul style="list-style-type: none"> • úřad práce • bytová koncepce města • komunitní akce • zázemí pro setkávání 	<ul style="list-style-type: none"> • program obědy do škol • pracovní příležitosti obce

Komentář k tabulce sítě služeb a naplňování potřeb dětí (a jejich rodin) v ORP Vizovice a návrh k optimalizaci sítě

VZTAHY – žít v bezpečném vztahu k sobě, k rodině a komunitě, být přijímán

Co se týká vztahů, pomoc v této oblasti života každého jedince zajišťuje přímo v ORP Vizovice jedna psychologka, která sídlí ve Vizovicích (PhDr. Anna Černohorská). Tato psychologka je také zároveň školní psychologkou ZŠ Vizovice a psychologickou pomoc poskytuje i dospělým jedincům, proto je časově velmi vytížená. Působí ve Vizovicích a ve Vsetíně. Psychologickou pomoc ohrožené děti a členové jejich rodiny tedy vyhledávají v sousedních ORP, nejčastěji ve městech Zlín a Vsetín. Časová dostupnost se pohybuje kolem třiceti minut do každého výše uvedeného města.

Nízkoprahová zařízení pro děti a mládež plní svou funkci v oblasti vztahů velmi dobře. V ORP Vizovice se nacházejí dvě nízkoprahová zařízení a to ve Vizovicích a ve Slušovicích (NZDM Naděje Vizovice a NZDM Slušovice). Obě tato zařízení jsou kapacitně vyčerpána a pro děti organizují čas jak ve svých prostorách, tak formou rozmanitých sportovních aktivit a různých výletů po okolí.

Do oblasti vztahů také zasahuje školní sféra, a to prostřednictvím školního metodika prevence, výchovného poradce, školního psychologa, učitele a také formou programů pro třídní kolektivy. Vzhledem k tomu, že ORP Vizovice je malým ORP, většina obyvatel se zná osobně a to se prolíná i do vztahů dětí a jejich rodičů se zástupci škol. Zástupci škol se snaží školní sféru do běžných vztahů více zapojit, a tak pořádají různé akce jako např. „párty za školou“, kdy se jedná o neformální zahájení školního roku s programem, grilováním a hlavně setkáním se všemi zástupci dané školy. Jiná škola např. vnímá problém v dojíždění, proto svým žákům z bližších i vzdálenějších obcí zajišťuje denní dovoz a odvoz ze školy školním autobusem. Školy také pořádají tábory během letních prázdnin a těchto táborů se, v případě volného místa, mohou zúčastnit také žáci jiných škol.

Služby náhradní rodinné péče v ORP Vizovice zprostředkovává příslušná pracovnice sociálního odboru MěÚ Vizovice, která spolupracuje s různými aktéry v této oblasti jak v rámci lokality (Domino CZ, o.p.s. ve Slušovicích), tak z okolních ORP. Vzájemně se mj. také podílejí na organizování vzdělávacích víkendů pro pěstounské rodiny. Domino CZ, o.p.s. také poskytuje telefonickou pomoc určenou pro děti z náhradních rodin a provádí asistované kontakty dětí umístěných v náhradních rodinách se svými biologickými rodiči.

Dalšími aktéry zajišťujícími potřeby v oblasti vztahů ohrožených dětí a jejich rodin jsou poskytovatelé sociálně aktivizační služby pro rodiny s dětmi. V ORP Vizovice působí v této oblasti dva aktéři (jedná se o Azylový dům pro ženy a matky s dětmi o.p.s. Vsetín a Dětské centrum Zlín, p.o.). Oba tyto aktéři aktivně s ohroženými dětmi a jejich rodinami pracují na zlepšení rodinných vztahů či rodičovských kompetencí a také průběžně spolupracují s OSPOD Vizovice.

V neposlední řadě v oblasti vztahů působí i krizová pomoc, která je občanům v ORP Vizovice poskytována prostřednictvím pracovníka OSPOD Vizovice a také pomocí aktéra ze sousedního ORP (Dětské centrum Zlín, p.o.). Krizová pomoc je dětem a jejich rodinám poskytována také formou telefonické pomoci (SOS linka Zlín, Linka bezpečí pro děti a mládež, Bílý kruh bezpečí, Dětské krizové centrum).

K vytváření pozitivních mezilidských vztahů týkajících se ohrožených dětí a jejich rodin v rámci ORP Vizovice pomáhají také rodinná centra (Mateřské a rodinné centrum Beruška Vizovice, o.s., Centrum pro rodinu, o.p.s. ve Vizovicích, Komunitní centrum pro rodinu Domino – Slušovice) a rodinné poradny (Komunitní centrum pro rodinu Domino – Slušovice, Centrum poradenství pro rodinné a partnerské vztahy ve Zlíně či Vsetíně, Intervenční centrum ve Zlíně). Poradenství pro oběti trestných činů občanům ORP Vizovice poskytuje, v rámci své činnosti, buď příslušný pracovník OSPOD Vizovice nebo pracovníci Probační a mediační služby ve Zlíně.

Nemalým dílem se na formování vztahů podílejí také komunitní centra ve Vizovicích a ve Slušovicích. Jednotlivé obce realizují nespočet rozmanitých volnočasových aktivit (hasiči, myslivci, včelaři, skauti, sportovci apod.). Tyto aktivity ale směřují spíše k mladším dětem. Mládež starší patnácti let se těchto aktivit zúčastňuje pouze minimálně. Jednotlivými obcemi je pro ohrožené děti a jejich rodiny vytvářen prostor, ve kterém jsou realizována různá setkávání, rozmanité akce, které zároveň slouží i jako místo oddechu.

Prostor pro rozvoj sítě:

V ORP Vizovice není k dispozici žádný psychiatr. Děti, které potřebují psychiatrickou pomoc tak cestují do Zlína k tamějším lékařům (nejčastěji se jedná o MUDr. Březíkovou, MUDr. Michlovou či MUDr. Kouřila). Objednací lhůty jsou však dlouhé a psychiatři, kteří sídlí ve vzdálenějších městech, primárně objednávají děti ze svého obvodu a děti z ORP Vizovice tak zůstávají delší dobu bez psychiatrické pomoci. V rámci ORP Vizovice nemají ohrožené

děti a jejich rodiny možnost využít **mediace** přímo ve svém bydlišti a musí tak dojíždět do Zlína nebo Vsetína (nejčastěji do Centra poradenství pro rodinné a partnerské vztahy, p. o., které je hodně vytížené a objednáací termíny se pohybují v řádech měsíců – pokud tedy není mediace nařízena přímo okresním soudem v rámci Cochemského modelu). Vzhledem k tomu, že úspěšná mediace by měla být procesem, který zahrnuje více navazujících setkání, překážkou tuto službu maximálně využívat je z ekonomického hlediska pro mnoho rodin právě dojíždění mimo ORP Vizovice.

BEZPEČÍ – žít v bezpečí a stabilitě

Bezpečí v ORP Vizovice primárně zajišťuje Obvodní oddělení policie Vizovice a Obvodní oddělení policie Fryšták. Policisté aktivně spolupracují s dalšími aktéry v síti služeb pro ohrožené děti a jejich rodiny, preventivně navštěvují poskytovatele služeb napříč rezorty a v případě potřeby občany odkazují na konkrétní poskytovatele pomoci. Co se týká městské policie, tak v ORP Vizovice není zřízena v žádné obci.

V oblasti bezpečí plní svou funkci i terénní program pro uživatele návykových látek, který zabezpečuje Společnost Podané ruce, o.p.s. Terénní program je v ORP Vizovice dlouhodobě vnímán jako velmi efektivní a přínosný. Uživatelé terénního pracovníka již dlouhodobě znají a mají k němu důvěru. Terénní pracovník prostřednictvím veřejných sociálních sítí (z důvodu zajištění anonymity uživatelům služby) upřesní místo a čas, kde se bude v danou dobu nacházet (i když se jedná o pravidelný čas a vesměs stálé místo) a uživatelé jej na místě posléze kontaktují.

Krizová pomoc (v rámci Dětského centra Zlín, p.o.) je dalším aktérem v řešené oblasti, který občanům ORP Vizovice pomáhá zabezpečit jejich pocit bezpečí. Telefonickou pomoc zajišťují linky bezpečí (SOS linka Zlín, linka bezpečí pro děti a mládež, Bílý kruh bezpečí, Dětské krizové centrum, Ztracené dítě, Dona linka, linka pro dívky a ženy). Pracovníci OSPOD Vizovice občanům ORP Vizovice poskytují kontakty na poskytovatele telefonické pomoci zabývající se konkrétními potřebami dětí a členů jejich rodiny.

Nedílnou součástí sítě služeb zaměřujících se na bezpečí a stabilitu ohrožených dětí jsou Středisko výchovné péče Domek ve Zlíně, které poskytuje ambulantní i pobytové služby a zařízení pro děti vyžadující okamžitou pomoc Dětské centrum Zlín, p.o. Oba tyto poskytovatelé služeb spolu s ostatními aktéry průběžně spolupracují a tato spolupráce je sítí služeb pro ohrožené děti a jejich rodiny vnímána v pozitivním duchu.

Co se týká lékařů, ti v případě jakéhokoliv podezření z ohrožování zdraví či žádoucího vývoje dítěte kontaktují příslušného aktéra a spolu s ním se snaží zajistit bezpečí jak dítěti, tak případně dalším členům rodiny. Záchranný integrovaný systém je v ORP Vizovice zastoupen především velkým množstvím sborů dobrovolných hasičů, jedním sborem poloprofesionálních hasičů a dalších záchranných složek a jedinců zabývajících se bezpečím, které koordinuje krizový pracovník města Vizovice.

Aktéři sítě v řešené lokalitě také pořádají různé semináře, workshopy, besedy či poskytují poradenství vztahující se k bezpečí a stabilnímu způsobu života dětí a jejich rodin (Domino CZ, o.p.s., Policie ČR, NZDM, rodinná centra, poradna pro oběti trestných činů, pracovník OSPOD Vizovice). Svým způsobem k bezpečnému trávení času přispívají i volnočasové aktivity v rámci jednotlivých obcí.

Oblast bezpečí je ze strany aktérů sítě služeb pro ohrožené děti a jejich rodiny vnímána jako jedna z nejlépe naplněných potřeb dětí a rodin.

ZDRAVÍ – vyrůstat v celkové tělesné a duševní pohodě

V oblasti zdraví působí čtyři dětské lékařky, dvě ve Vizovicích (MUDr. Ilona Klímková, MUDr. Eva Nečasová) a další dvě sídlí ve Slušovicích (MUDr. Marta Hradecká, MUDr. Eva Kalabusová). Lékařky spolupracují s dalšími aktéry v síti služeb pro ohrožené děti a jejich rodiny a snaží se dětem zajistit maximální lékařské služby. Lékařky samy oslovují rodinné příslušníky dítěte s nabídkou své pomoci při řešení komplikovanějších případů a v případě potřeby se dětem věnují i nad rámec své stanovené pracovní doby (jsou např. telefonicky celodenně dostupné, v jakoukoliv denní hodinu konkrétní případy konzultují s pracovníky OSPOD Vizovice, pomáhají ohroženým dětem a jejich rodinám se zajištěním převozu dítěte do psychiatrických léčeben apod.). Lékařky také mnohdy mívaly ve své lékařské péči samotné rodiče dětí, proto znají historii rodiny a jsou tak schopny lépe porozumět potřebám ohrožených dětí. V ORP Vizovice ordinují mimo pediatrii také dva dětské stomatologové.

Dětem se zdravotním postižením a jejich rodinám poskytují péči čtyři aktéři sítě služeb pro ohrožené děti a jejich rodiny. Všichni aktéři sídlí mimo ORP, ale potřebným dětem a jejich rodinám pomáhají přímo v jejich bydlišti (Středisko rané péče EDUCO, Centrum pro zdravotně postižené Zlínského kraje, Centrum pro podporu a provázení rodin s dětmi se zrakovým postižením, Středisko rané péče SPRP Brno).

Ve Vizovicích se sice nachází Nemocnice Milosrdných bratří, ale toto nestátní zařízení neposkytuje služby přímo dětem, proto děti a jejich rodinní příslušníci využívají lékařské pomoci ze strany Krajské nemocnice T. Bati ve Zlíně

nebo Vsetínské nemocnice, a.s. Tyto nemocnice také disponují specializovanými odděleními zaměřující svou péči na děti. Absenci nemocnice, která by poskytovala služby dětským pacientům přímo v ORP Vizovice, vnímají aktéři sítě služeb jako zažitou skutečnost.

Co se týká poradny pro závislosti, obyvatelé ORP Vizovice využívají služeb aktérů z jiných ORP (Společnost Podané ruce, o.p.s. ve Zlíně či Psychiatrická nemocnice v Kroměříži). Oba tyto aktéři realizují buď cyklické, nebo jednorázové poradenské aktivity v dané oblasti závislosti.

Lékařky, poskytovatel terénního programu pro osoby závislé na návykových látkách (Společnost Podané ruce, o.p.s.), NZDM, Domino CZ, o.p.s. či pracovníci SAS patří mezi aktéry v síti služeb pro ohrožené děti a jejich rodiny, které šíří osvětu v oblasti zdraví.

Prostor pro rozvoj sítě:

V ORP Vizovice je k dispozici pouze jedna psycholožka a rodinnou terapii v lokalitě poskytuje Domino CZ ve Slušovicích. Tito aktéři ovšem z časového hlediska nestíhají pokrýt veškerou poptávku po jejich službách a děti tedy vyhledávají **psychologickou pomoc** a rodiny se zúčastňují **rodinných terapií** ve vzdálenějších městech (Psychocentrum Zlín, Centrum poradenství pro rodinné a partnerské vztahy, psychologové a terapeuti ve Zlíně a dalších městech). Objednací lhůty jsou ovšem dlouhé i u těchto aktérů a rodiny tak zůstávají delší dobu bez psychologické pomoci.

UČENÍ SE – rozvíjet svůj potenciál, mít radost z poznávání a učení

V ORP Vizovice je oblast vzdělávání zajištěna na velmi dobré úrovni. Na půdě řešeného území ORP Vizovice, tedy celkem šestnácti obcí, se nachází jedenáct mateřských škol, šest základních škol s prvním stupněm vzdělávání, tři školy s prvním i druhým stupněm, jedna základní škola pro děti s lehkým mentálním postižením, autismem a souběžnými více vadami a dvě střední školy. Vzhledem k tomu, že se jedná o většinu menších škol, které mají ve třídách menší počet žáků nebo jsou třídy spojené, jsou vztahy mezi dětmi a učiteli vřelejší. Toto je dáno také tím, že se děti se zástupci škol znají i z mimoškolní sféry. Co se týká úrovně školství jako takového, většina žáků základních škol nemá problém úspěšně absolvovat přijímací řízení na střední školu, kterou si vybrali. V případě středních škol se ale jedná o studenty ze vzdálenějších obcí, „místních“ studentů na středních školách v ORP Vizovice studuje pouze zanedbatelné procento a raději odchází studovat do větších měst. Co se týká spolupráce škol s dětmi a jejich rodinami, toto je uvedeno výše v oblasti vztahů.

Do oblasti učení se, spadá také spolupráce s pedagogicko-psychologickou poradnou (Krajská pedagogicko-psychologická poradna- KPPP) a střediskem výchovné péče (SVP Domek), sídlících ve Zlíně. Pracovníci KPPP i SVP aktivně spolupracují jak se školami, lékaři, NZDM, policií, tak s OSPOD Vizovice a nabízí vlastní pohled na řešení situace ohroženého dítěte. Co se týká objednávání služeb pro konkrétního klienta, obě zařízení mají svá pravidla, ale zároveň se snaží objektivně posoudit dopad včasné pomoci přímo na dítě a rodinám vycházejí maximálně vstříc.

Nedílnou součástí oblasti učení jsou také nízkoprahová zařízení pro děti a mládež, dům dětí a mládeže (Dům dětí a mládeže Zvonek ve Vizovicích) a komunitní centra. Ve sféře učení mají svou nezastupitelnou roli také sociálně-aktivizační služba pro rodiny s dětmi a volnočasové aktivity v jednotlivých obcích ORP.

Jednotlivé obce v rámci ORP Vizovice se snaží dětem a jejich rodinným příslušníkům cestu ke vzdělávání usnadnit, např. veřejná knihovna se nachází ve všech obcích ORP Vizovice, dále jsou vybudovány prostory pro promítání filmů, v ORP mají své zastoupení také muzea a galerie. V rámci ORP také působí ochotnické divadelní soubory. Obyvatelé obcí mají k dispozici kulturní sály, sportovní hřiště, víceúčelová vzdělávací hřiště, lyžařské areály, skatepark či tenisové kurty.

Prostor pro rozvoj sítě:

V oblasti učení, jako v každé jiné sféře, brzdný mantinel představuje objem **financí**. Aktéři v síti služeb pro ohrožené děti a jejich rodiny v ORP Vizovice oplývají nápady i elánem jak učení dětem ještě více přiblížit a zpestřit, ovšem ekonomická stránka jejich nadšení bohužel brzdí.

CHOVÁNÍ – znát hranice, dostat povzbuzení, učit se respektu k sobě i ostatním

Co se týká oblasti chování ohrožených dětí, v této sféře dominuje škola, a to i přesto, že škola by měla děti primárně vzdělávat a výchova by měla spočívat na rodičích. Dle aktérů z oblasti školství a také dle pracovníků OSPOD Vizovice někteří rodiče ohroženým dětem nevěnují tolik času, kolik by bylo vhodné, a tak výchovu přenáší na školu nebo na jiné aktéry zaměřující se na výchovu dětí. Tito aktéři ovšem zdůrazňují, že oni mají rodině ve výchově pomáhat, ne tuto funkci plně zastávat. Jednou z forem výchovného působení jsou také volnočasové aktivity. Jednotlivé obce sice nabízejí rozmanité aktivity zacílené na děti a mládež, ale mládež není nijak

motivována k jejich navštěvování. Dle aktérů sítě služeb pro ohrožené děti a jejich rodiny navíc děti od „řízených“ volnočasových aktivit odrazuje určité respektování autorit, s čímž má spousta dětí problém. Dle aktérů sítě buď nejsou děti motivovány k aktivnímu trávení volného času, nebo jsou naopak aktivitami ze strany rodičů přehlceny. Obě tyto varianty, mohou mít za následek, že děti neumí smysluplně využívat svůj volný čas a může tak docházet k užívání návykových látek či narušování občanského soužití ze strany mládeže. Toto chování posléze řeší policie, v drtivé většině případů ve spolupráci s kurátorem pro mládež.

Prostor pro rozvoj sítě:

Dětem s výraznějšími problémy v chování pomáhá, mj. Probační a mediační služba ve Zlíně (PMS) nebo Středisko výchovné péče ve Zlíně (SVP). PMS nabízí několik programů a s mládeží aktivně spolupracuje. Co se týká ambulantní péče, termíny jsou z časového hlediska více než přijatelné a spolupráce je tak navázaná v krátkém časovém intervalu. Realizace **pobytové služby** je ovšem z důvodu naplnění kapacit obtížnější. I přes objektivní vyhodnocování situace dítěte ze strany aktéra, tak ohrožené děti musí čekat v řádech měsíců, až se místo v SVP uvolní. V případě akutní pomoci jsou ohrožené děti umisťovány do vzdálenějších SVP. S dětmi tedy v „mezičase“ pracují pracovníci OSPOD, SAS, NZDM, školy a terapeut, psycholog či psychiatr. V případě velmi závažného chování je situace dítěte řešena soudní cestou, která umístění dítěte do SVP urychluje. Dítě ale musí v takovém případě opustit své rodinné prostředí, což v důsledku k zlepšení situace ohroženého dítěte vesměs nevede. Z tohoto důvodu se aktéři sítě služeb pro ohrožené děti a jejich rodiny snaží řešit problémové chování dítěte přímo v rodině a to s pomocí všech podpůrných opatření, která je možno aplikovat v rodinném prostředí dítěte.

MATERIÁLNÍ ZAJIŠTĚNÍ – mít zajištěny základní potřeby, nemít hlad, mít dobré zázemí

Potřeba materiálního zajištění ohrožených dětí a jejich rodin v ORP Vizovice je zajištěna buď dobrou ekonomickou situací rodiny, nebo pomocí ze strany aktérů sítě služeb. Vizovice se řadí k ORP s nízkou nezaměstnaností, ve městech územního celku se nachází spousta velkých společností, které místní obyvatele zaměstnávají, případně obyvatele za prací dojíždí do Zlína, Otrokovic či Vsetína. Pokud v obci žije dlouhodobě nezaměstnaný občan, zástupce samosprávy ve většině případů spolupracuje s Úřadem práce ČR. Na základě dohody s Úřadem práce občana zaměstná jako pracovníka příslušné obce a tím mu ekonomicky vypomáhá. Projekty jsou ale vždy na dobu určitou. Ve Vizovicích se nachází dislokované pracoviště ÚP ČR, Krajské pobočky ÚP ve Zlíně, které klientům zajišťuje dávky pomoci v hmotné nouzi, dávky představující doplatek na bydlení, případně ve spolupráci s OSPOD, dávky mimořádné okamžité pomoci a také dávky zdravotně postiženým občanům.

Co se týká pomoci ze stran aktérů, OSPOD Vizovice poskytuje ohroženým dětem a jejich rodinám potravinovou a materiální pomoc. Dále je ve spolupráci se SAS rodinám poskytováno potřebné vybavení domácnosti dle potřeb ohrožených dětí a možností aktérů. Rodinná a mateřská centra pořádají výměny různého materiálního vybavení, nebo v případě potřeby pořádají finanční sbírky. Rodiče s dětmi mají také možnost využít nabídky **Charitního šatníku** ve Zlíně či v Otrokovicích. V oblasti zajištění základních materiálních potřeb hrají svou roli také poradny zabývající se právní a dluhovou problematikou (Domino CZ, Azylový dům pro ženy a matky s dětmi, Charita sv. Anežky Otrokovice – Dluhové poradenství Samaritán nebo sociální pracovník MěÚ Vizovice). Co se týká místa pro setkávání neformálních skupin či pořádání kulturních akcí, jednotlivé obce disponují prostory, které jsou k tomuto účelu zřízeny a obyvatele ORP těchto možností hojně využívají.

Prostor pro rozvoj sítě:

Otázku bydlení má každá obec zajištěnou dle svých možností. Sociální bydlení je víceméně vyřešeno (jednotlivé obce mají vytvořen způsob zajištění bydlení pro ohrožené děti a jejich rodiny – buď mají vlastní byty nebo využívají možností bydlení ve vedlejších obcích, v jedné obci je nově zřízeno sociální bydlení, v další malé obci se nově buduje sociální bydlení pro šest ohrožených rodin), problém ovšem tvoří azylové bydlení úplných rodin. Azylové domy jsou určeny pouze matkám s dětmi a rodina tak nemůže bydlet dohromady. Dalším bílým místem je dům na půl cesty, kdy v ORP Vizovice není toto bydlení nijak zajištěno.

Modely spolupráce aktérů sítě

Spolupráce aktérů sítě služeb pro děti a **rodiny je stejně významným předpokladem stability a pevnosti sítě, jako přítomnost aktérů samotných.** Spolupráce a vzájemné vztahy aktérů tvoří pomyslné spojky mezi jednotlivými články sítě. Aktivita aktérů na sebe navazují, a tím jsou efektivnější a cílenější.

Předpokladem funkční spolupráce aktérů v rámci sítě je **dobrá znalost rolí – nejen ostatních aktérů, ale také svých vlastních.** Většinou aktérů je připsána základní role (např. role učitele ve vzdělávání dětí), ale je důležité, aby si byli vědomi také svého významu pro naplňování dalších potřeb dětí (např. učitel jako důležitý aktér v oblasti zdraví dětí, bezpečí, chování, vztahů apod.). **Dobře nastavená spolupráce umožní reagovat bezprostředně na měnící se potřeby dítěte a rodiny.**

Spolupráce aktérů v lokalitě může mít mnoho podob, více či méně formálně ukotvených (viz obrázek č. 3: Modely spolupráce aktérů v lokalitě). Žádoucí jsou přitom zejména formy zahrnující větší počet aktérů a fungující na bázi dobrovolné dohody o spolupráci, tedy sledující společný cíl. Ve prospěch dětí ale působí v podstatě jakákoliv forma spolupráce, například i konzultace konkrétního případu.

Modelové schéma spolupráce aktérů jako inspirace a k čemu má sloužit

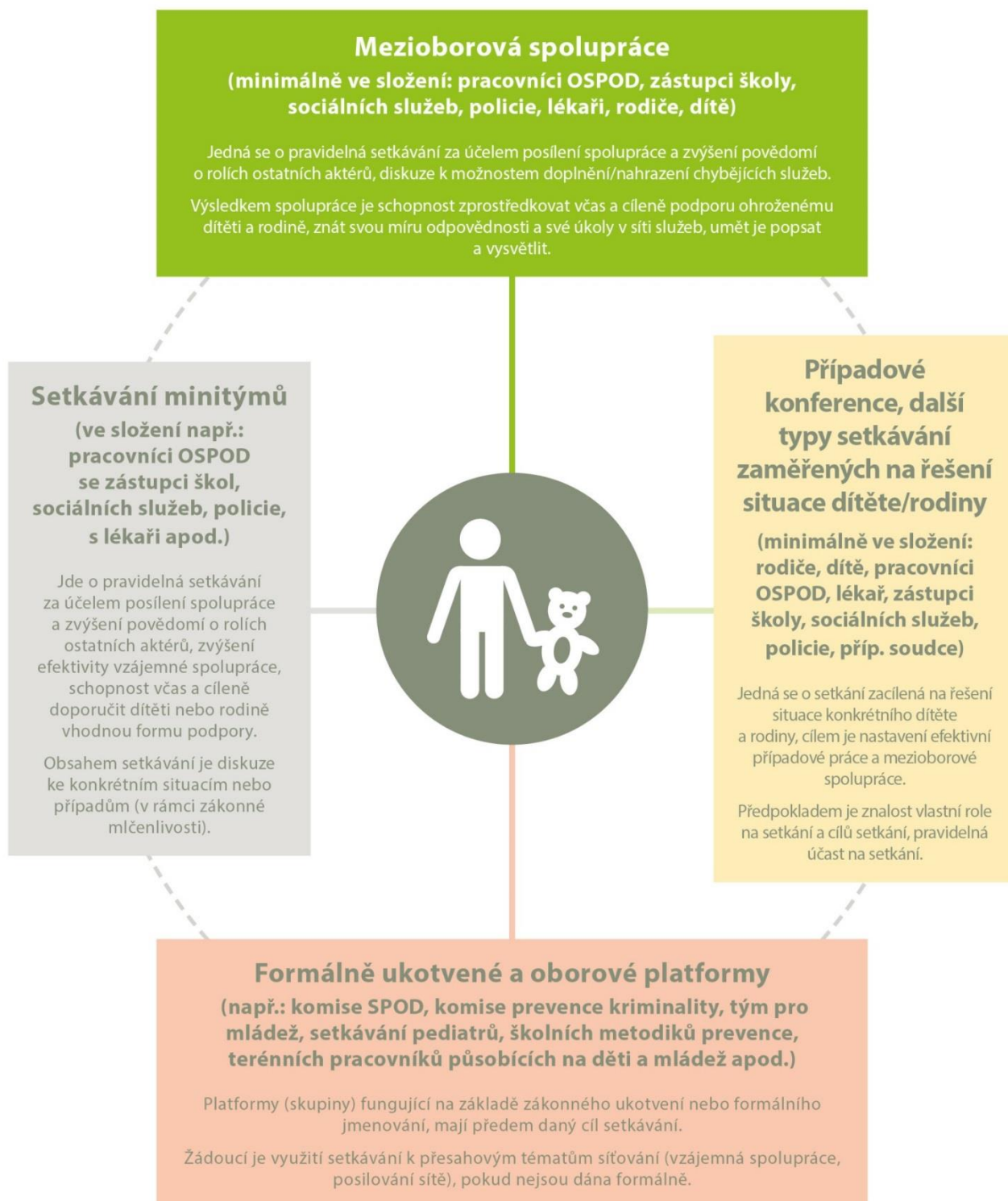
Modelové schéma spolupráce není vyčerpávajícím výčtem všech možných forem spolupráce aktérů, jde o inspirativní schéma, které lze podle potřeby dále doplnit. Tento model má mít jednak význam osvětový v tom smyslu, do jakých forem spolupráce se mohou aktéři zapojovat, jednak poukazuje na další možné, doposud nevyužívané formy, a může tak být podkladem pro další rozvoj spolupráce v lokalitě.

Lokální síťáři na základě provedeného mapování následně zpracovali **model spolupráce aktérů sítě služeb pro děti a rodiny na území konkrétního ORP,** kde do tabulky zachytili výčet existujících místních forem spolupráce (podrobně viz tabulka č. 2).

Popis jednotlivých kategorií schématu „Modely spolupráce aktérů v lokalitě“ (obrázek č. 3)


V obrázku č. 3 najdete vymezení příkladů různých modelů spolupráce aktérů sítě služeb. Mezioborová spolupráce je pro oblast podpory dětí a jejich rodin vnímána jako klíčová platforma (tedy platforma zahrnující co nejširší spektrum aktérů sítě služeb pro děti a jejich rodiny). Nicméně nezastupitelnou úlohu mají jakékoliv jiné, funkční formy setkávání a spolupráce, které se zabývají potřebami dětí a jejich rodin.

MODELY SPOLUPRÁCE AKTÉRŮ NA ÚROVNI OBCÍ S ROZŠÍŘENOU PŮSOBNOSTÍ



Spolupráce aktérů sítě v ORP Vizovice

Tabulka č. 2

	<p>Mezioborová spolupráce</p> <p>Podpora procesu komunitního plánování sociálních služeb na Vizovicku a Slušovicku</p>	
<p>Setkávání minitýmů</p>		<p>Případové konference, další typy setkávání zaměřených na řešení situace dítěte/rodiny</p>
<p>Setkávání minitýmů neprobíhá v pravidelných časových intervalech, aktéři se schází dle potřeby.</p>		<p>Případové konference organizované OSPOD Vizovice</p> <p>Případové konference organizované základní školou</p>
	<p>Formálně ukotvené a oborové platformy</p> <p>Komise pro sociálně-právní ochranu dětí</p> <p>Komise bytová, zdravotní a sociální</p> <p>Komise pro školství, kulturu, tělovýchovu a spolkovou činnost</p> <p>Komise pro občanské záležitosti</p> <p>Komise bezpečnostní</p>	

Komentář ke spolupráci aktérů sítě v ORP Vizovice

Mezioborová spolupráce

Od 1. 1. 2018 do 31. 12. 2019 probíhá v ORP Vizovice realizace projektu Podpora procesu komunitního plánování sociálních služeb na Vizovicku a Slušovicku. Koordinátorem projektu je MAS Vizovicko a Slušovicko, o.p.s. a partnerem projektu je Město Vizovice. Cílem komunitního plánování sociálních služeb na Vizovicku a Slušovicku je vytvoření letáku Síť pomoci, vznik katalogu poskytovatelů sociálních služeb na území Vizovicka a Slušovicka, dále vytvoření informačního portálu sociálních služeb na území Vizovicka a Slušovicka a vytvoření střednědobého rozvojového plánu sociálních služeb v ORP Vizovice.

Řídícím orgánem komunitního plánování je řídicí skupina, která úzce spolupracuje s rovinou odbornou, zastoupenou pracovními skupinami, a to pracovní skupinou Rodiny s dětmi, pracovní skupinou Osoby ohrožené sociálním vyloučením a pracovní skupinou Senioři a osoby zdravotně postižené. Pracovní skupiny jsou tvořeny stálými členy, kterými jsou zástupci zadavatelů, poskytovatelů a uživatelů sociálních služeb působících na území Vizovicka a Slušovicka. Členové pracovní skupiny mapují uživatelské potřeby v oblasti sociálních služeb, analyzují je, navrhují cíle a priority v dané oblasti. Pracovní skupiny se schází dle potřeby, nejméně však jednou za dva měsíce.

Setkávání minitýmů

Setkávání minitýmů neprobíhá v ORP Vizovice v pravidelných časových intervalech, aktéři sítě služeb pro ohrožené děti a jejich rodiny se scházejí nepravidelně, dle potřeby. Jedná se o aktéry působící napříč rezorty (pracovníci OSPOD, zástupci policie, školy, zástupci sociálních služeb, v méně častých případech zástupci zdravotnictví), kteří se schází za účelem posílení spolupráce či sdílení nových možností jednotlivých aktérů směřujících k pomoci ohroženým dětem a jejich rodinám (např. změny pracovní doby, pořízení nových pomůcek, seznámení se s novými pracovníky, změny telefonních čísel apod.).

Případové konference, další typy setkávání zaměřených na řešení situace dítěte/rodiny

Případovou konferenci pracovníci OSPOD svolávají v případě, kdy je potřeba vyhodnotit situaci dítěte a získat informace z různých úhlů pohledu. Dále v případě potřeby sladit spolupráci s okolím dítěte, rozdělit odpovědnosti a koordinovat péči o dítě. Dále je případová konference svolána, když je potřeba sjednotit postup všech zúčastněných a rychle koordinovat práci s dítětem. Konání případové konference v kontextu sociálně-právní ochrany dětí je mimo jiné dan i zákonem. Výraznější výchovné nebo školní problémy dítěte jsou řešeny prostřednictvím konferencí, které svolává škola. Těchto setkání se zúčastní dítě, jeho zákonný zástupce (v nejlepším případě, oba zákonní zástupci dítěte), pracovník OSPOD Vizovice, třídní učitel dítěte, ředitel školy, v případě spolupráce také např. speciální pedagog školy či pracovník pedagogicko-psychologické poradny a pokud s rodinou spolupracuje pracovník terénní asistenční služby, tak je také přizván jako podpora dítěte a jeho rodičů.

Cílem případových konferencí je výměna informací, zhodnocení situace dítěte a jeho rodiny, hledání optimálního řešení a plánování společného postupu, který povede k naplňování potřeb dítěte.

Formálně ukotvené a oborové platformy

Komise pro sociálně-právní ochranu dětí

Komise pro OSPOD je zřízena starostkou města Vizovice. Úkolem komise je koordinace výkonu sociálně-právní ochrany dětí v rámci celého ORP Vizovice. Členy komise tvoří pracovníci OSPOD Vizovice, zástupce školského zařízení, zástupce zdravotnické sféry, zástupce bezpečnostních složek a zástupce neziskového sektoru. K jednání komise OSPOD Vizovice bývají přizváni také zákonní zástupci dítěte a dítě samotné (dle věku dítěte a jeho vyspělosti, schopnostem porozumět projednávané záležitosti, která se dítěte týká). Nezletilé dítě bývá k jednání komise sociálně-právní ochrany dětí přizváno bez svých právních zástupců v případě, že je starší patnácti let a je schopno plně porozumět projednávané věci, která se jej týká. V tomto případě je jednání vždy přítomen také pracovník OSPOD Vizovice, který případ tohoto dítěte řeší v rámci výkonu sociálně-právní ochrany. Pokud podala fyzická nebo právnická osoba podnět k jednání komise, bývá na toto jednání přizvána i osoba, která tento podnět podala.

Komise bytová, zdravotní a sociální

Komise bytová, zdravotní a sociální je organizační složka podřízená Radě města Vizovice. Komise projednává žádosti o přidělení městských bytů a umístění do domu s pečovatelskou službou ve Vizovicích. Svá doporučení následně předkládá Radě města ke schválení. Členové komise jsou pracovníci sociálního odboru MěÚ Vizovice, zástupci zdravotnictví, zástupce poskytovatelů sociálních služeb a zástupci veřejnosti.

Komise pro školství, kulturu, tělovýchovu a spolkovou činnost

Tato komise je taktéž podřízena Radě města Vizovice. Komise se zabývá převážně kulturní stránkou života obyvatel v rámci ORP Vizovice. Členy komise tvoří zástupci vedení obce, zástupci kultury, školství a zástupci veřejnosti napříč věkovými kategoriemi obyvatel ORP.

Komise pro občanské záležitosti

Tato komise je zřizována Radou města Vizovice. Komise vykonává péči o občana od jeho narození. Přípravuje a zabezpečuje občanské obřady a občanské slavnosti (např. vypomáhá při vítání občánků, spoluorganizuje aktivity v rámci různých oslav města, při významných životních jubileích navštěvuje konkrétní občany, vypomáhá při akcích domu kultury). Komise je zaměřena na formování mezilidských vztahů se zřetelem na péči o rodinu, mládež, vztahy mezi generacemi a osamělé spoluobčany umístěné v domovech důchodců. Komise se také snaží o vytváření nových tradic při využívání lidových zvyků a obyčejů podle místních podmínek (jedná se např. o snahu „zpopularizovat“ výrobu vizovického pečiva i pro mladší skupinu obyvatel, kdy členové komise organizují kurzy výroby této dekorace nebo aktivně vypomáhají a propagují typu „gajdy a zelé, živobyti celé - nejlepší kyselice“, kdy se postupem let z této aktivity stala každoroční soutěž, do které se zapojují obyvatelé všech věkových kategorií). Členkami komise je pracovnice přestupkového a správního odboru MěÚ Vizovice a pět stálých zástupkyň veřejnosti, v případě organizování náročnějších akcí, komisi pro občanské záležitosti vypomáhají další dobrovolnice.

Komise bezpečnostní

Rada města také zřizuje komisi bezpečnostní, která řeší opatření týkající se zajištění bezpečnosti v ORP Vizovice. Členy komise tvoří starostka města, zástupce krizového řízení MěÚ Vizovice a zástupci bezpečnostních složek.

Doporučení pro rozvoj sítě v ORP Vizovice

Na základě informací zjištěných v průběhu dosavadního působení lokální síťky v rámci Projektu Systémový rozvoj a podpora nástrojů sociálně-právní ochrany dětí se zaměřením na podporu a rozvoj služeb v oblasti SPOD, vyplynula následující doporučení, která by mohla vést k rozvíjení sítě služeb tak, aby byly potřeby ohrožených dětí a jejich rodin v ORP Vizovice naplňovány v co nejvyšší míře.

Pokračování v dosavadní spolupráci aktérů sítě služeb

Vzhledem k výše uvedenému se jeví jako vhodné pokračovat v dosavadní spolupráci aktérů sítě služeb napříč rezorty. Bylo by ale vhodné setkávání nastavit určitou pravidelnost. Např. by se mohlo jednat o platformu pro pravidelné setkávání zástupců OSPOD, zástupců školství, zdravotnictví, volnočasových aktivit a bezpečnostních složek. Aktéři by se scházeli nejméně dvakrát ročně s tím, že bude určen aktér, který bude tato setkávání organizačně zajišťovat (místo a čas konání, témata k řešení, zajištění facilitace, řešení finančních nákladů spojených se setkáváním apod.). Na tato setkání by také bylo vhodné zvát i zástupce veřejnosti, v nejlepším případě zástupce přímo dětí a mládeže. Bylo by pak na zvážení aktérů, jak tyto zástupce dětí a mládeže namotivovat k aktivnímu zapojení se do této platformy. Realizace tohoto doporučení by také naplnila dosud chybějící pravidelné setkávání minitýmů.

Pravidelné setkávání aktérů zaměřujících svou činnost na trávení volného času dětí a mládeže

Další doporučení se vztahuje k potřebě neustálého rozvoje sítě služeb zacílených na volnočasové aktivity dětí a mládeže. Zde se opět nabízí nastavení pravidelného setkávání aktérů sítě služeb, kteří se věnují volnočasovým aktivitám. Aktéři by se scházeli jednou až dvakrát ročně s tím, že by se setkávání mohla uskutečňovat v různých obcích ORP Vizovice. Setkání by organizovali zástupci volnočasových aktivit nebo zástupci jednotlivých obcí, ve kterých se zrovna setkání uskuteční. Jednalo by se o setkání s větším počtem účastníků, protože z každé obce by se zúčastňoval minimálně jeden aktér. Cílem by bylo zhodnocení dosavadních aktivit jednotlivých aktérů, poskytování vzájemné motivace či vytvoření užší spolupráce mezi aktéry např. při organizování různých aktivit či podporování podpůrných služeb jako jsou např. realizace programu 5P v jednotlivých obcích. Největším přínosem by opět bylo zapojení dětí a mládeže do těchto setkávání, protože by se zde mohli přímo vyjadřovat k daným aktivitám.

Den otevřených dveří na OSPOD Vizovice

Den otevřených dveří by mohl přispět k přiblížení SPOD veřejnosti i aktérům sítě služeb pro ohrožené děti a rodiny v ORP Vizovice. Tato akce by byla realizována jedenkrát ročně s tím, že se návštěvníci seznámí s náplní práce sociálního odboru, s pracovníky samotnými a zároveň by byli informováni o spolupráci OSPOD s dalšími aktéry sítě služeb. Organizaci by zajišťovali pracovníci sociálního odboru MěÚ Vizovice.

Zajištění psychologických služeb, rodinných terapií a mediace přímo v ORP

V návaznosti na zmiňované potřeby a tím pádem na bílá místa v síti by bylo vhodné zabezpečit možnost využití rodinných terapií, mediace a psychologických služeb přímo v ORP Vizovice. Jednalo by se o služby, které by poskytovali aktéři z různých ORP a do ORP Vizovice by dojížděli např. jednou za dva týdny. Co se týká místa, jako nejvhodnější se jeví města Vizovice a Slušovice, protože do těchto obcí je dobrá dojezdnost i z menších obcí a navíc tyto města mají k dispozici zázemí, které by mohla k tomuto účelu poskytnout.

Zabezpečení krátkodobého bydlení pro úplné rodiny v rámci ORP Vizovice

Zajištění bydlení pro úplné rodiny v ORP Vizovice by pomohlo vyřešit situace, kdy jsou úplné rodiny z ekonomických důvodů nuceny se rozdělit. Jedná se o případy, kdy azylového bydlení mohou využít pouze matky s dětmi a jejich partneři musí žít mimo rodinu. Azylové domy v okolí ORP navíc hlásí plnou kapacitu a rodina tak ztrácí jistotu bydlení. Ve většině případů se jedná o přechodný stav, protože rodina si posléze své ekonomické podmínky upraví tak, že je schopná bydlet v běžném bytě či plní podmínky pro bydlení v sociálních bytech. V současné době by bylo tedy vhodné stavebně upravit již stávající prostory, které slouží jako ubytování pro akutní případy.

Nastavení spolupráce aktérů sítě v oblasti informovanosti týkající se dotačních programů a jiné ekonomické podpory služeb

Jednalo by se o tým aktérů napříč rezorty, kteří by se informovali o možnostech využití dotačních programů nebo by v rámci sdílení dobré praxe šířili své zkušenosti s ekonomickou podporou poskytovaných služeb v rámci sítě služeb pro ohrožené děti a jejich rodiny v ORP Vizovice. Aktéři by se nutně nemuseli kontaktovat osobně, informace by byly předávány např. elektronickou formou. Zastřešovat toto doporučení by mohla MAS Vizovicko a Slušovicko, která má s dotačními projekty značné zkušenosti.

Doporučení vycházejí ze zjištěného aktuálního stavu sítě (k 30. 9. 2018).

Závěrem

Na počátku síťování služeb pro ohrožené děti a jejich rodiny v ORP Vizovice stála jedna lokální síťka. V rámci postupného objevování již fungující a následně stále se rozvíjející spolupráce jednotlivých aktérů, v současné době již nesítuje lokální síťka sama, ale stala se součástí propletené sítě služeb pro ohrožené děti a jejich rodiny, jejíž aktéři mezi sebou aktivně spolupracují. Díky síťování se aktéři sítě služeb pro ohrožené děti a jejich rodiny v ORP Vizovice přesvědčili, že jsou schopni spolupracovat efektivně a jejich spolupráce vede k naplnění potřeb ohrožených dětí a jejich rodin.

I přes výše uvedené, cesta k naplnění stále nových cílů vyplývajících z neustálého rozvíjení se sítě služeb pro ohrožené děti a jejich rodiny v ORP Vizovice nebude snadná a ne vždy se realizovaná opatření setkají s pozitivním ohlasem. Jsem však přesvědčena, že aktéři sítě služeb případné překážky překonají a síť služeb pro ohrožené děti a jejich rodiny v ORP Vizovice se bude zdárně rozvíjet i nadále.

Závěrem bych také velmi ráda poděkovala všem aktérům, kteří jsou v síti služeb pro ohrožené děti a jejich rodiny v ORP Vizovice jakýmkoliv způsobem zainteresováni, protože jejich snaha a úsilí směřuje k zdárnému vývoji ohrožených dětí a jejich rodin a také přispívá k vykouzlení spokojeného úsměvu na dětských tvářích.

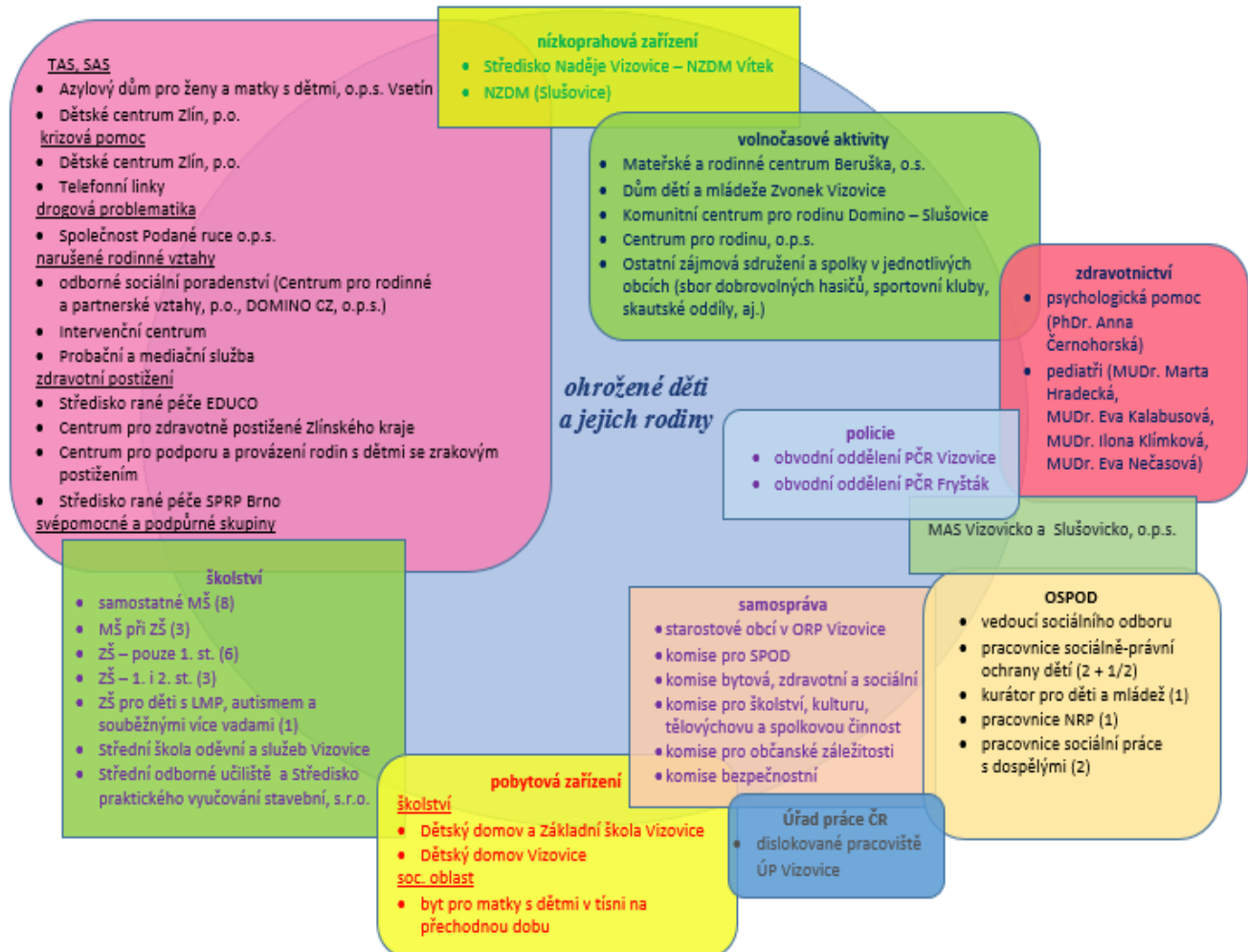
Jana Trlicová

Použité zdroje

- Český statistický úřad, Krajská správa ČSÚ ve Zlíně [online]. Charakteristika ORP Vizovice. Dostupné z: <https://www.czso.cz/csu/xz/domov>

Příloha – přehled aktérů sítě služeb pro ohrožené děti a jejich rodiny v ORP Vizovice

Mapa aktérů sítě služeb pro ohrožené děti a jejich rodiny v ORP Vizovice



Potřebujete více informací?

K síťování ve vaší obci či kraji?

Obrátte se na lokální síťáčku **Mgr. Janu Trlicovou**, e-mail: jana.trlicova@mpsv.cz, tel.: 604 408 680, krajskou koordinátorku síťování pro Zlínský kraj **Mgr. Bronislavu Šiškovou** (dotazy spojené se síťováním v zapojených obcích), e-mail: bronislava.siskova@mpsv.cz, tel.: 773 790 724 či krajskou síťáčku, **Mgr. Gabrielu Šťastovou**, e-mail: gabriela.stastova@mpsv.cz, tel.: 777 435 757.

K aktivitě síťování?

Obrátte se na odborného garanta **Mgr. Štěpána Bolfa**, e-mail: stepan.bolf@mpsv.cz, tel.: 221 923 647, 775 853 476 nebo na vedoucí oddělení transformace služeb pro rodiny a děti, odbor ochrany práv dětí **Mgr. Kristýnu Jůzovou Kotalovou**, e-mail: kristyna.kotalova@mpsv.cz, tel.: 221 922 255, 724 178 744.

www.pravonadetstvi.cz

www.mpsv.cz



Příloha – popis rolí aktérů sítě

Popis rolí jednotlivých aktérů

Činnost všech aktérů je dána (rezortním) zákonným vymezením, které zpravidla určuje jejich roli v systému ochrany dětí a rodin. K tomu je obvykle dána i nějaká z forem vzájemné spolupráce aktérů (např. oznamovací povinnost, možnost zprostředkování odborných služeb, apod.). Pokud jde o přesah základních rolí jednotlivých aktérů, zejména směrem ke vzájemné spolupráci, existuje jen velmi málo objektivně daných překážek, které by takovým přesahům či mezioborové spolupráci bránily.

Při tvorbě a rozvoji sítě je tedy role jednotlivých aktérů vždy třeba posuzovat v nejširším možném náhledu, včetně toho, že jsou aktérům jejich role zvědomovány. Tím lze dosáhnout maximálního využití jejich kapacit.

Jak jsou vymezeny role aktérů

Níže uvedený popis rolí jednotlivých aktérů je odvozen **z potřeb dětí**. Relevance aktérů v rámci sítě služeb je podmíněna tím, že danou roli aktivně naplňují (tj. dva aktéři stejného typu, např. školy, mají svou základní činnost dánu a budou jistě označeni za aktéry v oblasti potřeb učení, ale je možné, že pouze jedna ze škol bude též relevantním aktérem i pro oblast tělesného a duševního zdraví např. proto, že je zapojena do preventivních programů, aktivně spolupracuje s lékaři apod.).

Jedná se o výčet příkladů, často se vyskytujících rolí jednotlivých aktérů, tedy o inspirativní, nikoliv úplný výčet rolí. Pro optimální podobu sítě služeb je nutné zvažovat všechny možné role aktérů v maximální možné šíři.

Vztahy

1. Aktéři přímé podpory dítěte

- psycholog, psychiatr = dostupnost služby pro celou rodinu, vč. dostupnosti přímo pro samotné dítě, zaměření na vztahovou problematiku, rodičovské spory
- svépomocná skupina = skupiny pro děti (zajištění bezpečného prostředí, případně facilitace setkání), kde se mohou scházet děti ohrožené mimo jiné vztahy v rámci rodiny
- nízkoprahové zařízení pro děti a mládež (NZDM), terénní pracovník = významná je kapacita a přístupnost služby, zaměření služby na vztahovou problematiku (vztahy dětí s rodiči, s vrstevníky), terénní pracovník NZDM působící přímo v místech, kde se schází dětské skupiny/skupiny
- metodik primární prevence, školní metodik prevence = kapacita, dostupnost, rozsah služeb, zaměření na vztahy, vnímání této role dětmi
- programy pro třídní kolektivy = realizace programů pro kolektivy, jejich využití v případě individuální potřeby dítěte
- inkluzivní programy = aktivní využívání podpůrných opáření, kapacita pedagoga reagovat na individuální potřeby dítěte
- školní psycholog = dostupnost (dostatečná kapacita), zaměření (mimo jiné) na problematiku vztahů, individuální konzultace, práce s kolektivy/skupinami
- výchovný poradce = viz školní psycholog
- učitel, vychovatel = aktivní práce se vztahy v rámci třídy, kolektivu, individuální konzultace, aktivní spolupráce s OSPOD a službami, prevence
- služby náhradní rodinné péče (NRP) = doprovodné organizace, OSPOD, služby pro adoptivní rodiče, zaměření na vztahy a kontakty mezi dětmi a biologickými rodiči

- sociální pracovník pobytového zařízení = sociální pracovník školského, zdravotnického zařízení nebo pobytové sociální služby, zaměřeni na udržení a podporu kontaktu dítěte s rodiči, aktivní spolupráce s OSPOD
- sociálně-aktivizační služba pro rodiny s dětmi (SAS) = specifické zaměření na vztahovou problematiku, dostupnost služby též pro děti
- krizové centrum = zaměření na problematiku vztahů a bezpečí
- orgán sociálně-právní ochrany dětí (OSPOD) = relevantní role v případě, že se jedná o dítě ohrožené dle § 6 zákona č. 359/1999 Sb., o SPOD

2. Aktéři přímé podpory rodiny

- rodinné centrum = relevantní role, pokud služby zahrnují specifický program na problematiku mezilidských vztahů, rodičovských sporů, vztahů rodičů k dětem, vztahů mezi dětmi
- rodinná poradna = specializace na téma mezilidských vztahů
- rodinné konference = koordinovaná setkání širší rodiny a blízkých osob k podpoře rodiny a hledání zdrojů opory
- mediace = dostupné, dostatečně kvalitní služby jako řešení vztahových sporů
- sociálně-aktivizační služba pro rodiny s dětmi (SAS) = pokud zahrnuje specifické zaměření na vztahy v rámci rodiny, kombinace programů pro rodiče, děti, celou rodinu
- nízkoprahové zařízení pro děti a mládež (NZDM) = specificky zaměřený program na problematiku vztahů, konzultace, přednášky, semináře, zapojení do případové práce
- orgán sociálně-právní ochrany dětí (OSPOD) = relevantní role v případě, že se jedná o dítě ohrožené dle § 6 zákona č. 359/1999 Sb., o SPOD

3. Aktéři širší podpory

- volnočasové aktivity (sport, skaut, umělecké kroužky, apod.) = podpora rozvoje vztahů mezi dětmi, spolupráce, vzájemného respektu
- intervenční centrum (IC) = služba zahrnující podporu řešení problematiky domácího násilí, práce s oběťmi i pachateli domácího násilí
- poradna pro oběti trestných činů = poradenství a právní pomoc, orientace v právech obětí, návrhy na jejich odškodnění

4. Podpora v rámci komunity

- komunitní centrum = místo pro setkávání, organizovaná nebo neorganizovaná činnost, dostupná kontaktní osoba (poradenství, zprostředkování informací nebo služeb)
- komunitní akce = různé typy komunitních akcí zaměřených na vztahy, např. dny sousedství apod.
- zázemí pro setkávání = vytváření prostor pro neformální setkávání – obecní prostory, komunitní centra, využití prostor škol, knihoven apod.
- sousedské spolky = společné akce, setkávání, poskytování vzájemné podpory mezi sousedy
- svépomocné skupiny = skupiny zaměřené na vzájemnou podporu, mimo jiné v oblasti vztahů (např. rodiče procházející rozvodem nebo rozchodem apod.)

Bezpečí

1. Aktéři přímé podpory dítěte

- nízkoprahové zařízení pro děti a mládež (NZDM), terénní pracovník = bezpečné trávení volného času, přednášky o rizicích, prevenci, konzultace, hodnoty a normy, sebepoznání dítěte, terénní pracovník NZDM působící přímo v místech, kde se schází dětské skupiny/skupiny
- kontaktní centrum (K-centrum), terénní program pro uživatele návykových látek = prevence a řešení závislosti, konzultace pro děti i rodiče, preventivní programy na školách a v místech, kde tráví děti a mladí lidé volný čas

- volnočasové aktivity = všeobecně různé více či méně organizované programy (sport, zájmové kroužky apod.), kde děti mohou trávit bezpečným způsobem volný čas, seznamují se s riziky, nalézají nebo překonávají své hranice, učí se odpovědnosti apod.), jde o dostupnost volnočasových aktivit a jejich prahovost (tj. nejen to, jestli tam aktivita je, ale také zda do ní chodí děti z cílové skupiny – tj. ohrožené)
- krizové centrum = zaměření na problematiku vztahů a bezpečí
- linka bezpečí = podmínkou efektivního využívání je povědomí dětí o existenci linky (osvěta)
- škola, školní poradenské pracoviště = programy prevence realizované ve škole, programy proti šikaně, vzdělávání o rizicích na internetu, mezi lidmi, v dopravě apod., přítomnost pracovníka, se kterým děti mohou řešit pocit ohrožení, CAN apod.
- peer program = existence a dostupnost programů, další programy doprovázení (patroni apod.)
- komunitní centrum = dostupný prostor, kam mohou děti samy přicházet, v případě potřeby je jim zajištěno poradenství nebo zprostředkována odborná pomoc, nebo se mohou zapojit do programu, hlavní podmínkou je prahovost/dostupnost centra
- středisko výchovné péče (SVP) = pokud je součástí ambulantní či velmi snadno dostupná forma péče, kam by dítě mohlo přijít i samo, kdyby se necítilo bezpečně z důvodu chování osob ve svém okolí nebo by si nevědělo rady se svým vlastním chováním
- zařízení pro děti vyžadující okamžitou pomoc (ZDVOP) = důležitá je dostupnost zařízení a dostupnost navazujících odborných služeb, včetně samotných dětí
- lékař = povědomí o ohlašovací povinnosti, rozpoznání ohrožení dítěte (sociální rozměr), ochota zapojit se do případové práce, účast v komisích, preventivních skupinách apod.
- učitel = povědomí o ohrožení dítěte, zkušenosti se zapojováním se do řešení situace dětí ohrožených v oblasti bezpečí, tj. kompetence rozpoznat a ohlásit takový případ, v případě zjištěného ohrožení dítěte se zapojit do případové práce apod.
- Policie ČR, městská policie, asistent prevence kriminality = pokud je dostupný specialista na problematiku dětí a mládeže nebo CAN, zda se policie nějak aktivně zapojuje do případové práce, spolupracuje s OSPOD, dělá preventivní programy apod.
- orgán sociálně-právní ochrany dětí (OSPOD) = relevantní role v případě, že se jedná o dítě ohrožené dle § 6 zákona č. 359/1999 Sb., o SPOD

2. Aktéři přímé podpory rodiny

- sociálně-aktivizační služba pro rodiny s dětmi (SAS) = služba zahrnuje podporu rodičů, případně přímo dětí, specifické zaměření na oblast bezpečí
- nízkoprahové zařízení pro děti a mládež (NZDM), terénní pracovník = služba má programy zaměřené na rodiče a jejich kompetence v oblasti bezpečí dětí, nebo programy pro celou rodinu, terénní pracovník NZDM působící přímo v místech, kde se schází dětské skupiny/skupiny
- asistent prevence kriminality (APK) = dostupná pochůzková služba, když je zjištěno, přímo řeší děti v ohrožení, upozorní rodiče, nebo se na ně mohou rodiče obracet apod.
- krizová linka pro rodiče = existuje povědomí o lince pro rodiče, kteří se potýkají s problémy v oblasti bezpečí dětí – nedokážou děti hlídat, žijí v prostředí, které není bezpečné, mají podezření, že dítěti někdo ublížil nebo by mohl, či se sami obávají, že by mohli dítě ohrozit
- osvěta = dostupnost specifických osvětových a informačních programů organizovaných městem, policií, lékaři, poskytovateli služeb apod.
- programy primární prevence = programy určené také pro rodiče nebo celé rodiny
- rodinné centrum = mateřská nebo rodičovská centra, která mají v programu téma bezpečí – přednášky či poradenství, centra jsou dostupná, nízkoprahová
- rodinná poradna = zajištění konzultací z oblasti bezpečí dětí, týrané, zneužívané a zanedbávané děti (CAN)
- rodinné konference = koordinovaná setkání širší rodiny a blízkých osob k podpoře rodiny a hledání zdrojů opory
- intervenční centrum = programy pro rodiče ohrožené násilím, programy pro děti nebo rodiče s dětmi
- rodičovská skupina = svépomocné skupiny (např. v rámci rodinného či komunitního centra), pro rodiče, jejichž dítě bylo vystaveno nebezpečí, stalo se obětí, ohrožuje jiné děti, nebo jsou ohroženi sami a rodiče a má to vliv na děti, případně mají sami obavy, že by oni sami mohli dítě ohrozit

- kontaktní centrum (K-centrum), terénní program pro uživatele návykových látek = programy pro rodiče, jejichž děti jsou ohroženy závislostí, programy pro závislé rodiče
- krizová respitní péče = zajištění krizové péče o dítě, které bylo ohroženo (např. v situaci domácího násilí, CAN)
- program podpory sousedství = sousedské nebo domovní iniciativy, např. na zajištění bezpečí v okolí domu, na ulici, vzájemný dohled nad dětmi apod.
- orgán sociálně-právní ochrany dětí (OSPOD) = relevantní role v případě, že se jedná o dítě ohrožené dle § 6 zákona č. 359/1999 Sb., o SPOD

3. Aktéři širší podpory

- Policie ČR, městská policie, asistent prevence kriminality (APK) = dostatečný počet policistů/asistentů k zajištění pochůzkové činnosti tam, kde může dojít k ohrožení dětí, kolem škol, na sídlišťích, v sociálně vyloučených lokalitách (SVL), povědomí policistů/asistentů o rizicích ohrožujících bezpečí dětí
- sociální pracovník na obci = terénní práce s rodinami, poradenství, prevence
- poradna pro oběti trestných činů = poradenství a právní pomoc, orientace v právech obětí, návrhy na jejich odškodnění
- starosta, samospráva = podpora programů pro posilování bezpečí, např. osvětové a informační akce, poradenství občanům, bezpečnostní komise a plán apod.
- soud = specializace na děti – oběti a pachatele, otevřenost, zohlednění specifických potřeb dětí, časová dostupnost (rychlost)
- specialista na prevenci na úrovni obce nebo kraje = vývoj, podpora a sledování efektivity místních programů prevence
- integrovaný záchranný systém = prevence a osvěta

4. Podpora v rámci komunity

- dny sousedství = akce ve společných prostorách, seznamování se navzájem, hledání řešení rizik v lokalitě apod.
- preventivní akce v obci = doprava, zdraví, kriminalita
- osvěta = přednášky, semináře pro rodiče nebo pracovníky s dětmi (putovní akce, celostátní akce)
- bezpečná hřiště, prostor pro volnočasové aktivity = místa, kde mohou děti/rodiny trávit volný čas

Zdraví

1. Aktéři přímé podpory dítěte

- pediatr, pediatriká sestra = ideálně zahrnuta práce s rodinou, plnění oznamovací povinnosti, účast na případových konferencích nebo v jiných týmech, operativní spolupráce s OSPOD, návštěvy u dětí doma (domácí sestry)
- pečovatelská služba = pokud jsou cílovou skupinou i rodiny s dětmi
- raná péče = zapojení do případové práce, individuální plán ochrany dítěte (IPOD), sociální rozměr práce
- školní programy podpory zdraví = obědy do škol, ovoce, mléko, preventivní prohlídky
- nízkoprahové zařízení pro děti a mládež (NZDM), terénní pracovník = konzultace či přednášky v oblasti zdraví (hygiena, prevence, závislosti, sexuální zdraví, výživa apod.), terénní pracovník NZDM působící přímo v místech, kde se schází dětské skupiny/skupiny
- kontaktní centrum (K-centrum), terénní program pro uživatele návykových látek = programy zaměřené na děti anebo rodiče, preventivní programy na školách a v místech, kde tráví děti a mladí lidé volný čas
- dětský psychiatr, psycholog = podmínkou je dostatečná kapacita, zapojení do případové práce
- školní psycholog = podmínkou je dostatečná kapacita, přesah do práce s rodinou
- dětský terapeut = kapacita odpovídající potřebám dětí/rodin v lokalitě
- orgán sociálně-právní ochrany dětí (OSPOD) = relevantní role v případě, že se jedná o dítě ohrožené dle § 6 zákona č. 359/1999 Sb., o SPOD

2. Aktéři přímé podpory rodiny

- sociálně-aktivizační služba pro rodiny s dětmi (SAS) = zahrnutí tématu zdraví do služby, přednášky, konzultace, osvěta
- raná péče = zaměření služby na práci s celou rodinou a na případovou práci
- kontaktní centrum (K-centrum), terénní program pro uživatele návykových látek = program zaměřený na práci s celou rodinou, zapojení do případové práce
- domácí sestra = návštěvy rodin preventivně a v případě potřeby, u rizikových rodin – vzhledem k tomu, že aktuálně není ukotveno, tak je relevantní jakákoliv forma návštěv
- psychiatr, psycholog = podpora rodičů z hlediska toho, aby dobře zvládali péči o děti
- respitní služba = služby zaměřené na rodiny se zátěží, ideálně širší cílová skupina (nejen děti s postižením)
- rodinná terapie = terapeutické služby zaměřené na práci s celou rodinou
- orgán sociálně-právní ochrany dětí (OSPOD) = relevantní role v případě, že se jedná o dítě ohrožené dle § 6 zákona č. 359/1999 Sb., o SPOD

3. Aktéři širší podpory

- nemocnice – dětské oddělení = dostatečná kapacita, možnost přítomnosti rodičů, sociální pracovník, přesah do případové práce a prevence
- pohotovost = dostupnost, plnění oznamovací povinnosti, případně zapojení do prevence
- specialisté = dostupnost, případně zahrnutí rodiny do péče, spolupráce
- poradna pro závislosti (AT poradna) = léčba závislostí rodičů
- ozdravná léčebna = ozdravné pobyty pro děti nebo děti a rodiče

4. Podpora v rámci komunity

- preventivní akce na podporu zdraví = sportovní nebo zdravotně preventivní akce, Zdravé město apod.
- osvěta = přednášky, letáky na téma zdraví, péče o zdraví
- dotace obce/kraje na akce na podporu zdraví nebo zlepšování životního prostředí = distribuce vitamínů, pomůcek, zdravotní péče apod.
- podpora sportu = zázemí, dostupné kroužky, kluby

Učení se

1. Aktéři přímé podpory dítěte

- škola = vzdělávání s ohledem na individuální potřeby dítěte, využívání podpůrných opatření, spolupráce s rodinou, zprostředkování navazujících služeb pro rodiny s dětmi
- sociální pedagog, školský sociální pracovník = spolupráce s dítětem a rodinou, zprostředkování služeb dítěti/rodině, spolupráce s navazujícími službami
- výchovný poradce = zaměření práce s dítětem v kontextu jeho rodiny, propojení na externí služby
- pracovník primární prevence = prvotní identifikace potřeby podpory nebo ohrožení dítěte, návaznost na podpůrné služby, přímá podpora dítěte
- nízkoprahové zařízení pro děti a mládež (NZDM), terénní pracovník = edukační programy pro děti (programy, přednášky), zprostředkování podpory školní přípravy, motivační programy, konzultace, včetně působení mimo školu (v terénu)
- volnočasové aktivity = kroužky zaměřené na rozvoj znalostí a dovedností, motivaci dětí, sebepoznání
- pedagogicko-psychologická poradna (PPP) = přímá podpora dětí v kontextu podpory rodiny
- střediska výchovné péče (SVP) = programy zaměřené na prevenci, podporu dítěte v kontextu jeho rodiny
- lékař = sledování povědomí dítěte o vlastním zdraví, edukace dětí, identifikace rizik
- podpora školní přípravy (doučování) = podpora dítěte v rozvoji školních dovedností, posilování kompetencí a motivace ke vzdělávání, optimálně ve spolupráci s rodinou

- asistent pedagoga = zohlednění specifických potřeb dítěte, zapojení rodiny
- orgán sociálně-právní ochrany dětí (OSPOD) = relevantní role v případě, že se jedná o dítě ohrožené dle § 6 zákona č. 359/1999 Sb., o SPOD

2. Aktéři přímé podpory rodiny

- pedagogicko-psychologická poradna, středisko výchovné péče (PPP, SVP) = poskytované služby zahrnují rodinu dítěte, jsou provázány na další podpůrné služby
- sociálně-aktivizační služby pro rodiny s dětmi (SAS) = včetně zprostředkování služby rozvoje školských dovedností, podpora a motivace celé rodiny ke vzdělávání
- rodinné centrum (výchova, učení) = programy zaměřené na podporu a rozvoj vzdělávání
- sociální pedagog, školský sociální pracovník = role prostředníka mezi školou a rodinou, práce s celou rodinou, zprostředkování navazujících služeb
- školní psycholog = podpora dítěte v rámci podpory jeho rodiny, zprostředkování navazujících služeb
- výchovný poradce = viz školní psycholog
- etoped, psycholog = dostupnost služeb, ambulantní služby, práce s celou rodinou
- orgán sociálně-právní ochrany dětí (OSPOD) = relevantní role v případě, že se jedná o dítě ohrožené dle § 6 zákona č. 359/1999 Sb., o SPOD

3. Aktéři širší podpory

- školní poradenské pracoviště (ŠPP) = služby zaměřené na práci s celou rodinou (poradenství, konzultace, motivační programy, podpůrná opatření, navazující služby)
- dům dětí a mládeže (DDM) = volnočasové aktivity, zaměření na rozvoj vzdělávacích kompetencí dítěte, motivaci
- škola = aktér místní sítě služeb, zapojení do mezioborových platforem
- středisko výchovné péče (SVP) = aktér místní sítě služeb, zapojení do mezioborových platforem

4. Podpora v rámci komunity

- zázemí pro vzdělávání (knihovny, prostory pro kroužky, poznávací stezky) = prostory volně dostupné pro vzdělávání dětí, zájmovou činnost
- ocenění vzdělávání (učitelé, žáci, vědci) = motivační programy
- kulturní akce = akce na podporu vzdělávání, vědomostní akce
- zahraniční spolupráce = partnerství měst, studijní pobyty, výměny
- dotace obce na pomůcky, dojíždění do školy

Chování

1. Aktéři přímé podpory dítěte

- peer program = kapacita programů, jejich zaměření na poskytování pozitivních vzorů chování
- škola = ve vztahu k jednotlivci, vypracovaný systém podpory jednotlivce, návaznost na další podpůrné služby, možnost dítěte se obrátit na školu s žádostí o pomoc
- asistent pedagoga = přímá podpora dítěte nad rámec vzdělávání, tj. výchova, normy apod.
- odborná poradenská pomoc = kapacita a dostupnost služeb psychologa, etopeda, psychiatra, provázanost se školou a s rodinou
- resocializační program = kapacita, dostupnost, kvalita
- středisko výchovné péče (SVP) = ambulantní a terénní služba, přímá dostupnost pro děti
- pobytová služba = řešení akutních problémů s chováním, možnost krátkodobých krizových pobytů
- probační a mediační služba (PMS) = programy pro děti, dostupnost, kvalita, možnost vstupu na žádost dítěte
- orgán sociálně-právní ochrany dětí (OSPOD) = relevantní role v případě, že se jedná o dítě ohrožené dle § 6 zákona č. 359/1999 Sb., o SPOD

2. Aktéři přímé podpory rodiny

- škola = specifické programy zaměřené na chování dětí, podpůrné programy, nácvik dovedností v oblasti chování se zapojením rodičů
- sociálně-aktivizační služba pro rodiny s dětmi (SAS) = specifický program zaměřený na posilování rodičovských dovedností v oblasti výchovy a stanovování hranic
- nízkoprahové zařízení pro děti a mládež (NZDM) = zprostředkování podpůrných skupin pro rodiče k posílení výchovných kompetencí
- středisko výchovné péče (SVP) = ambulantní nebo terénní forma, práce s celou rodinou
- asistované kontakty a předávání = služby podpory dítěte v náročných situacích, podpora zvládnání emocí a chování dítěte i rodičů
- orgán sociálně-právní ochrany dětí (OSPOD) = relevantní role v případě, že se jedná o dítě ohrožené dle § 6 zákona č. 359/1999 Sb., o SPOD

3. Aktéři širší podpory

- škola = role učitele, výchovný poradce, dalších členů sboru mimo rámec vzdělávací složky, tj. výchova a socializace, normy, vytváření pozitivních vztahů + zařazení tématu etiky a morálky do výuky, praktický nácvik
- volnočasové aktivity zaměřené na posilování zdravých vztahů (skaut, Sokol, sport) = dostupnost, zejm. pro děti z ohrožených rodin (např. sociálně vyloučené lokality)
- církve = programy pro rodiny a děti – volnočasové aktivity, konzultace k otázkám výchovy a chování
- probační a mediační služba (PMS), resocializační program = programy zaměřené na posílení pozitivních forem chování
- krizový pobyt = krátkodobé umístění dítěte v pobytové službě v situaci závažných obtíží v oblasti chování, podmínkou je minimální délka pobytu a bezprostřední zajištění odborné podpory

4. Podpora v rámci komunity

- sousedské a komunitní akce = akce ke vzájemnému poznávání, navazování vztahu důvěry, interkulturní akce apod.
- BESIP = preventivní akce, nácvik pravidel, ohleduplnosti

Materiální zajištění

1. Aktéři přímé podpory dítěte

- rodinné centrum = programy pro děti, které jsou vystaveny riziku nedostatečné péče
- krizové centrum = řešení akutního ohrožení dítěte, včetně zanedbání péče, přístupné i pro samotné děti
- materiální a potravinová pomoc = cílená a koordinovaná distribuce, spolupráce s OSPOD
- dům na půl cesty = zajištění základní péče mladistvým, dostatečnost kapacity, včetně otázky věkové hranice
- zařízení pro děti vyžadující okamžitou pomoc (ZDVOP) = relevantní kapacita, přístupnost přímo pro děti, podstatné je zapojení do případové práce
- pobytová služba = dětský domov, kojenecký ústav apod., kde je možné zajistit krizový pobyt na žádost dítěte, resp. na bázi dobrovolnosti
- orgán sociálně-právní ochrany dětí (OSPOD) = relevantní role v případě, že se jedná o dítě ohrožené dle § 6 zákona č. 359/1999 Sb., o SPOD

2. Aktéři přímé podpory rodiny

- občanská poradna = poradenství rodičům zaměřené na práci, příjmy, dávky, sousedské vztahy, spolupráci se školou apod.
- dluhová poradna = komplexní řešení finanční situace rodiny
- sociální pracovník obce = terénní práce v rodinách, poradenství zaměřené na základní péči, doprovázení
- sociálně-aktivizační služba pro rodiny (SAS) = specializace služby na podporu rodičů v zajištění základní péče o děti
- sociální rehabilitace = relevance služby, pokud je zaměřena na posílení základních rodičovských dovedností, práce s rodiči a dětmi v přirozeném prostředí
- materiální a potravinová pomoc = koordinovaná pomoc rodinám, spolupráce s OSPOD a soc. službami (zacílení pomoci)
- právní pomoc = dostupná právní pomoc rodinám
- azylové bydlení = azylové bydlení, ideálně pro celé rodiny s dětmi
- sociální bydlení = jakákoliv forma bydlení dostupného pro ohrožené rodiny s dětmi (nemusí jít jen o oficiální sociální byty)
- nadace a nadační fondy = podpora rodin v nouzi (nájemné, školní pomůcky, bezúročné půjčky apod.)
- orgán sociálně-právní ochrany dětí (OSPOD) = relevantní role v případě, že se jedná o dítě ohrožené dle § 6 zákona č. 359/1999 Sb., o SPOD

3. Aktéři širší podpory

- úřad práce = programy podpory pro rodiče, aktivní podpora zaměstnávání, rekvalifikace, kariérové poradenství
- bytová koncepce města = zohlednění potřeb ohrožených rodin s dětmi v bytové politice města
- komunitní akce = sbírky, dobročinné trhy apod.
- zázemí pro setkávání = místa, kde se mohou rodiny s dětmi scházet, je dostupné základní vybavení, případně občerstvení, knihy, hračky apod.

4. Podpora v rámci komunity

- program obědy do škol = podpora škol z úrovně kraje nebo obce k zapojení do programů, případně realizace lokálních specifických programů
- pracovní příležitosti obce = veřejně prospěšné práce, společensky účelná pracovní místa, dotovaná místa, obecní místa, podporované zaměstnávání apod.