

*Síťování služeb pro děti a jejich rodiny*

# Analýza místní sítě služeb a návrh její optimální podoby

**Kraj Hlavní město Praha**

**MČ Praha 12**

**Lokální síťařka: Mgr. Šárka Vlková  
zpracováno k: 09/2018**

**Klíčová aktivita 1 – Podpora a rozvoj služeb v oblasti SPOD**

**Podaktivita 1.1: Podpora síťování služeb na lokální úrovni**

**Projekt Systémový rozvoj a podpora nástrojů sociálně-právní ochrany dětí**

**Ministerstvo práce a sociálních věcí**



Evropská unie  
Evropský sociální fond  
Operační program Zaměstnanost



PRÁVO NA DĚTSTVÍ

# Obsah

Úvodní slovo .....	2
O projektu <i>Systémový rozvoj a podpora nástrojů sociálně-právní ochrany dětí</i> .....	3
Síťování v MČ Praha 12 .....	5
Potřeby dítěte (a jeho rodiny) a úrovně podpory .....	8
Optimální a reálná síť služeb reagující na potřeby dětí (a jejich rodin) na úrovni obcí s rozšířenou působností .....	10
Analýza reálné sítě služeb a návrh její optimální podoby v MČ Praha 12 .....	13
Modely spolupráce aktérů sítě .....	20
Spolupráce aktérů sítě v MČ Praha 12 .....	22
Doporučení pro rozvoj sítě v MČ Praha 12 .....	25
Závěrem .....	26
Použité zdroje .....	27
Potřebujete více informací? .....	28
Příloha – popis rolí aktérů sítě .....	29



*„... pokud na sebe jednotlivé služby navazují a jsou vzájemně koordinovány, je možné potřeby dítěte a rodiny naplnit lépe, než pokud je spolupráce omezena rezortním dělením kompetencí, zejména pokud jde o metodické řízení, financování a zacílení služeb. Propojování služeb se zároveň neobejde bez osoby – koordinátora.“*

# Úvodní slovo

## Vážené kolegyně a kolegové,

*analýza místní sítě služeb a návrh její optimální podoby je souhrnným výstupem dlouhodobého procesu síťování služeb na území obcí s rozšířenou působností. Podpora síťování je součástí projektu Systémový rozvoj a podpora nástrojů sociálně-právní ochrany dětí, který je od roku 2016 realizován Ministerstvem práce a sociálních věcí.<sup>1</sup>*

*Tento materiál je určen všem aktérům místních sítí služeb pro děti a jejich rodiny, a to nejen sociálním pracovníkům, ale také např. zástupcům samosprávy, učitelům, psychologům, zástupcům policie a dalším. Jedná se o ucelený dokument souhrnně popisující místní síť služeb pro děti a jejich rodiny na daném území včetně doporučení pro její optimalizaci a rozvoj tak, aby reagovala na potřeby dětí a rodin.*

### *Proč je důležité síťovat*

*Síťování služeb vnímáme jako **nástroj zvýšení efektivity cílené práce s klientem – dítětem a jeho rodinou**. Vychází z předpokladu, že pokud na sebe jednotlivé služby navazují a jsou vzájemně koordinovány, je možné potřeby dítěte a rodiny naplnit lépe, než když je spolupráce omezena rezortním dělením kompetencí, zejména pokud jde o metodické řízení, financování a zacílení služeb. Propojování služeb se zároveň neobejde bez osoby koordinátora (v tomto projektu se jednalo o **lokální a krajské síťáře a síťáře**).*

*Síťování služeb je dynamický a nikdy nekončící proces směřující k naplnění potřeb dětí a rodin žijících v dané lokalitě. Aby bylo síťování co nejúčelnější a šité na míru lokalitě, je třeba nejprve zmapovat stávající síť – tedy místní aktéry a jejich potřeby směrem k fungování sítě a to, jakým způsobem spolupracují. Proto lokální síťáři (na úrovni obcí s rozšířenou působností – ORP) a krajské síťáři (na úrovni krajů) důkladně mapovali terén a na základě zjištění pracovali společně s aktéry na tématech, která se ukázala jako významná pro rozvoj sítě, místní spolupráce apod. Shrnutí činnosti lokálního síťáře ve vaší lokalitě naleznete níže.*

*V návrhové části dokumentu najdete definici **optimální sítě služeb**, kterou jsme zpracovali v souladu se základními principy transformace systému péče o ohrožené děti a rodiny, vyplývající z Národní strategie ochrany práv dětí. Jedná se zejména o „návrat k dítěti“ – dítě v centru, sladění cílů práce s dítětem a rodinou, respekt k dítěti, zapojení dítěte a jeho rodiny do řešení situace a další. Optimální síť je tedy teoretickým schématem, jehož optikou je možné místní síť nahlédnout.*

***Místní síť služeb a návrh její optimální podoby** pro území obcí s rozšířenou působností zapojených do projektu je shrnujícím výstupem práce síťářů a síťárek na základě zmapovaných potřeb. Vzhledem k tomu, že se jedná o zjištěný obraz sítě, používáme pro ni dále označení **reálná síť**. **Reálná síť služeb v lokalitě** byla porovnávána se vzorovou, optimální sítí služeb. Je přitom zřejmé, že v každé lokalitě je síť služeb jiná, a to vzhledem k odlišným potřebám dětí a rodin, a je ovlivněna vnějšími podmínkami v lokalitě (např. personální a finanční kapacity aktérů). Všechny sítě služeb by však měly naplňovat principy transformace a **odrážet v první řadě potřeby dětí a rodin**.*

### *Bez vás by to nešlo*

*To vše by se neobešlo bez samotného **procesu síťování**, tedy propojování místních aktérů sítě napříč rezorty, které vnímáme jako alfu a omegu spolupráce. Děkujeme proto všem místním aktérům sítě služeb za ochotu k setkávání se, zájem o spolupráci, podněty a společnou činnost na lepším fungování sítě podpory pro děti a jejich rodiny.*

*Mgr. Kristýna Jůzová Kotalová a realizační tým aktivity síťování  
oddělení transformace služeb pro rodiny a děti  
Ministerstvo práce a sociálních věcí*

<sup>1</sup> Číslo projektu CZ.3.2.63/0.0/0.0/15\_017/0001687.

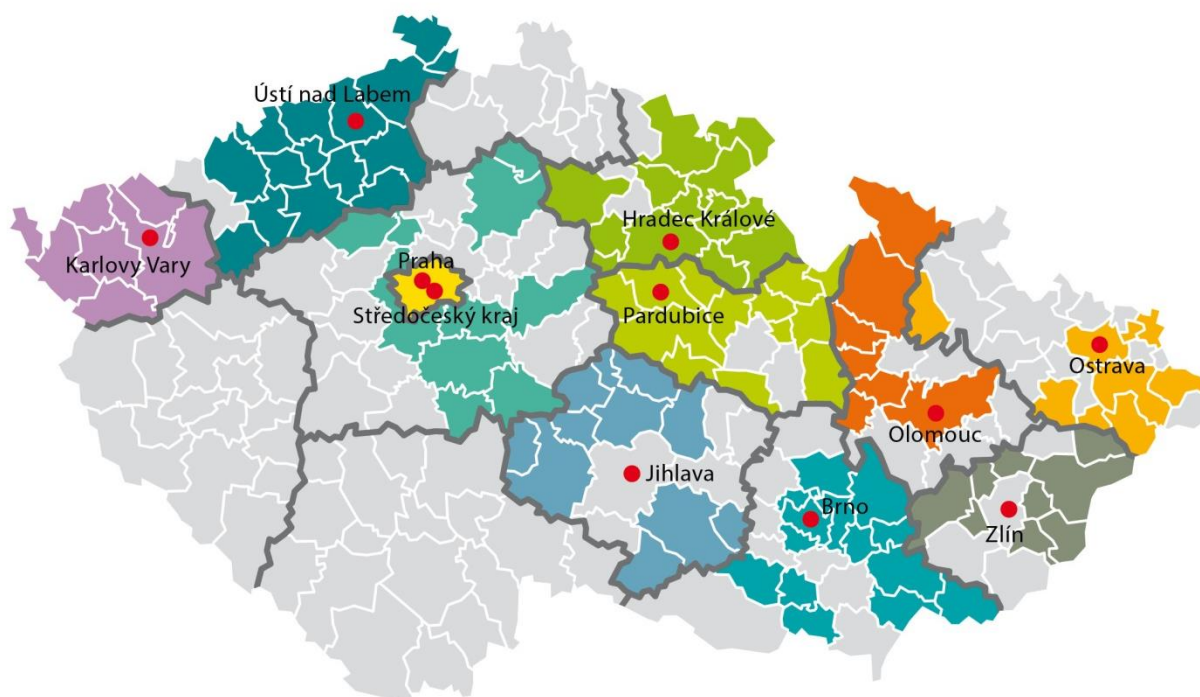
# O projektu *Systemový rozvoj a podpora nástrojů sociálně-právní ochrany dětí*

Termín realizace: <sup>1</sup>. 1. 2016 až 30. 6. 2019, ve **12** zapojených krajích.

Projekt se zaměřuje na posílení mezirezortní a multidisciplinární **spolupráce v oblasti péče o ohrožené děti a jejich rodiny**. Cíli projektu jsou podpora orgánů sociálně-právní ochrany dětí (dále jen OSPOD) a dalších klíčových aktérů v oblasti síťování služeb pro ohrožené děti a rodiny; vytváření, podpora a rozvoj sítí služeb na lokální, krajské a celostátní úrovni; podpora nástrojů vedoucích k nastavení, zjišťování a rozvoji kvality systému sociálně-právní ochrany, nastavení modulů celoživotního vzdělávání pracovníků OSPOD a podpora a rozvoj náhradní rodinné péče (dále jen NRP). **A proč?** Aby se nadále snižoval počet dětí, které musejí svoji rodinu opustit, a aby pro děti, jež se dostávají do systému náhradní rodinné péče, byla zajištěna co nejkvalitnější individuální péče. Více najdete na <http://www.pravonadetstvi.cz>.

## **Podpora síťování služeb na lokální úrovni**

Síťování služeb pro děti a rodiny je nejrozsáhlejší aktivitou projektu, je realizováno v 11 krajích a celkem ve 124 obcích s rozšířenou působností.



## **Východiska síťování**

Síťování představuje „**návrat k rodině a dítěti**“, snahu podpořit vybudování pevné podpůrné sítě v bezprostřední blízkosti rodin, a to s maximálním využitím všech dostupných zdrojů. Síťování je proto spíše prací s lidmi než „vědeckým přístupem“ a dosavadní výsledky ukazují, že právě osobní kontakt síťáře s aktéry tvoří základ úspěšného rozvoje sítě podpory. Na druhou stranu síťář je kromě samotného propojování lidí také nositelem důležitých principů transformace systému péče o ohrožené děti a rodiny, přispívá k jejich lepšímu porozumění a zvnitřnění na úrovni lokality, a tím i k žádoucímu směřování práce s rodinami a dětmi. Síťování služeb je ze své podstaty transformací služeb na místní úrovni.

## Vymezení služeb pro děti a rodiny

Z hlediska tohoto projektu jsou služby pro děti a rodiny nahlíženy optikou potřebnosti – jedná se o všechny děti a rodiny, které potřebují nějakou formu podpory, ať už v rovině prevence (mohou být ohrožené) nebo v rovině intervence (již jsou ohroženy). Nejedná se tedy o služby rodinné politiky, zároveň ale ani o striktní vymezení dle § 6 zákona č. 359/1999 Sb., o sociálně-právní ochraně dětí (dále jen SPOD). Služby jsou zároveň vnímány zásadně nadrezortně, bez ohledu na právní formu či míru formálního ukotvení. Vymezením služeb jde především o zmapování všech dostupných zdrojů podpory na místní úrovni.

## Cíle síťování služeb pro děti a rodiny

**Zmapování aktérů v lokalitě:** v maximálním možném rozsahu jsou zmapováni aktéři v lokalitě a jejich potřeby směrem k fungování sítě ve prospěch dětí a rodin, samotný výčet může být vůbec prvním popisem služeb pro děti a rodiny z nadrezortního hlediska a přispívá ke zvědomění rolí jednotlivých aktérů.

**Zvědomění rolí jednotlivých aktérů:** každý z aktérů si uvědomuje svou (i dílčí) roli v síti služeb pro děti a rodiny, tj. zná své kompetence a úkoly dané jednak zákony, jednak specifickými podmínkami v lokalitě, ale uvědomuje si také význam spolupráce s dalšími aktéry. Aktéři tak přesně znají svou vlastní roli a zároveň rozumí rolím ostatních aktérů.

**Propojení aktérů v lokalitě:** aktéři spolu komunikují ve smyslu případové práce, tj. ve smyslu potřeb dětí a rodin, s ohledem na zákonnou mlčenlivost a s ohledem na integritu dětí a rodin, s důrazem na působení v rovině prevence.

**Implementace základních principů transformace do síťování,** a tedy i činnosti jednotlivých aktérů: síťování lze vnímat jako aktivizaci terénu, která by se měla odvíjet od **základních principů transformace:**

- participace dítěte, respekt k dítěti
- potřeba vývoje, otevřené budoucnosti, perspektivy
- zdravé prostředí
- jistota, stabilita, bezpečí
- zapojení celé rodiny.

## Co je síť služeb pro děti a jejich rodiny?

Síť služeb pro děti a jejich rodiny (dále jen síť) je soubor institucí, organizací a dalších subjektů, které na určitém geograficky vymezeném území (obec, město, obec s rozšířenou působností – dále jen ORP, region, kraj) svou činností ovlivňují situaci ohrožených dětí a rodin, ať už formálně na základě pravomoci vyplývající z legislativy, nebo neformálně, svým společenským posláním. **Základním principem fungování sítě je partnerství, mezioborová spolupráce a případné překonávání bariér, které spolupráci brání.**

## Kdo jsou aktéři sítě?

Aktéři sítě jsou subjekty v síti se vzájemně provázanými vztahy, založenými na spolupráci a sdílené či dílčí odpovědnosti. Jde o instituce poskytující služby dětem a rodinám (registrované sociální služby i neregistrované návazné služby), orgány samosprávy (městské a obecní úřady, zejména agenda Odboru sociálních věcí, konkrétně oddělení sociálně-právní ochrany dětí, dále sociální a terénní pracovníci), školy, poradenská zařízení (pedagogicko-psychologické poradny, speciálně pedagogická centra, střediska výchovné péče), lékaře, soudce, městskou policii, Policii České republiky a další.

## Kdo je síťář?

Síťář je nezávislý aktér sítě pomoci ohroženým dětem a jejich rodinám. Jeho cílem je udržitelně propojit aktéry sítě, aby navzájem znali své možnosti a potřeby a mohli efektivně spolupracovat při řešení situací ohrožených dětí a rodin. Ve svém konání vychází z principů deinstitucionalizace a ze zmapovaných potřeb aktérů a jejich klientů směrem k fungování sítě jako celku. Vytváří prostor pro jejich spolupráci napříč rezorty.

## Síťování v MČ Praha 12



### Stručný popis lokality

Praha 12 je typická okrajová čtvrť hl. m. Prahy. Podle demografické studie k 31. 2. 2016 má Praha 12 hlášeno 51 227 obyvatel, z toho 8502 dětí. Praha 12 se skládá z částí Modřany, Cholupice, Točná, Kamýk a v rámci přenesené působnosti spadá pod Prahu 12 ještě Písnice a Libuš (počet obyvatel těchto částí je k 1. 1. 2018 celkem 10 263 osob). Oblast se skládá především ze starých a nových sídlišť, částečně z vilové zástavby. Specifické jsou čtvrti Libuš a Písnice – původně vesnice s vesnickou zástavbou, na které navazují sídliště v různé míře udržovanosti (např. sídliště v majetku ČEZ – dlouholetý spor o opci na odkup bytů nájemníky, sídliště je neudržované). Podle sociodemografické analýzy Prahy 12 je struktura obyvatelstva stabilní, výstavba nových bytových domů přitahuje generaci třicátníků a tím se vyrovnává stárnutí obyvatelstva ve starých sídlištních zástavbách. V lokalitě jsou také zastoupeny komunity vietnamského, ruského, ukrajinského a mongolského etnika. (1, s. 9 - 10)

### Síť služeb pro děti a rodiny

MČ Praha 12 je spíše malou městskou částí s dostatečným spektrem služeb k dispozici přímo v lokalitě. Občané mohou využít nabídku sociálních služeb preventivních i služeb zaměřených na sociální péči v přiměřeném rozsahu. Zároveň je na Praze 12 dostatečná nabídka zdravotních služeb (všeobecných i speciálních ambulantních) a všechny děti mají možnost navštěvovat školu ve svém okolí. Na Praze 12 dále působí komunitní a prorodinné aktivity, jako jsou rodinná centra a volnočasové aktivity pro mládež formálního i neformálního charakteru.

### Průběh mapování potřeb a síťování

Síťování bylo v lokalitě zahájeno v září 2016. Začalo mapováním potřeb pracovníků OSPOD a zapojení lokální síťáčky do různých pracovních skupin, komisí a týmů vztahujících se k problematice dětí. Mapování v rámci OSPOD probíhalo na základě osobních rozhovorů lokální síťáčky se sociálními pracovníky jednotlivě, ve dvojicích či menších skupinách. V průběhu září a října 2016 také začalo intenzivní mapování dalších aktérů sítě služeb pro děti - sociálních služeb a aktivit, oblasti zdravotnictví, školství a dalších. Od roku 2017 se lokální síťáčka rovněž účastnila skupinových, oborových setkání (např. porad ředitelů ZŠ a MŠ porad metodiků prevence) a dalších oborových setkání. Celkově lokální síťáčka uskutečnila (k termínu vyhotovení dokumentu) 145 osobních setkání s aktéry sítě.



### Nejčastěji zmiňované potřeby:

- Potřeba intenzivní komunikace a sdílení informací, obzvláště při práci s rodinami, které mají vícečetné problémy, a jejich situací se zabývá více organizací napříč rezorty.
- Posílení práce s rodiči, kterým již bylo dítě odebráno z péče, se zaměřením na posilování motivace a kompetencí k posílení rodičovských kompetencí, pokud jim nebyly odebrány i rodičovská práva.
- Zvýšit vzájemnou informovanost o rolích a kompetencích aktérů v oblasti práce s ohroženými dětmi a rodinami – pracovníci OSPOD, škol a dalších organizací v oblasti práce s dítětem a rodinou akcentovali potřebu vzájemně vědět o svých reálných kompetencích v intencích zákona tak, aby se předešlo nedorozuměním a práce byla efektivní.
- Zvýšit možnosti ubytování celých rodin v akutní a dlouhodobé bytové nouzi (způsobené různými příčinami).
- Zvýšit povědomí o kompetencích a rozdílech v metodách práce Oddělení péče o rodinu (sociální pracovníci NRP a OSPOD) a Oddělení sociální prevence (kurátoři pro děti a mládež) mezi spolupracujícími organizacemi.
- Inovovat dosavadní procesy a aktivity, které jsou otevřené odborné i laické veřejnosti, mezi nimi např. Veletrh sociálních služeb, aktivity spojené a agendou MA21 nebo komunitním plánem.

### Na základě těchto zjištění se lokální síťarka ve své činnosti zaměřovala na tato témata:

- **Téma č. 1: Podpora mezirezortního řešení situace ohrožených dětí na MČ Praha 12**  
Mezirezortní spolupráce je koncept, který směřuje k takovému propojení sítě a aktérů, kdy každý aktér ví, na koho se v jaké situaci obrátit. Vznikají pravidelná setkání, která jsou zaměřena na tvorbu a sdílení informací.
- **Téma č. 2: Problémové situace dětí ve školách**  
V diskuzi s Odborem sociálních věcí byla identifikována potřeba najít způsob, jak komunikovat oboustranně přijatelným způsobem přímo s pedagogy, kteří jsou jako první v kontaktu s dítětem. Prostředkem je workshop uskutečněný v době přípravných týdnů pedagogů o prázdninách, podoba a pozvánky budou dále diskutovány se školami.

### Shrnutí ze síťování

K 31. 8. 2018 proběhlo 142 individuálních a skupinových setkání se zaměstnanci Odboru sociálních věcí (OSPOD a oddělení sociální prevence, koordinátoři preventivních aktivit), neziskových organizací na Praze 12 a významných institucí s místem působnosti Praha 12. Po úvodní fázi mapování se síťarka zaměřila na naplňování stanovených strategií síťování zaměřených na výše uvedená témata. Jedním z nástrojů pro naplňování strategií síťování byla organizace či spolupráce síťarki na organizaci těchto setkání:

- 30. 3. 2017 se uskutečnilo setkání všech zástupců Odboru sociálních věcí a Odboru školství, kultury a sportu s cílem vzájemného seznámení se s agendami.
- 6. 4. 2017 se uskutečnilo mezirezortní setkání zástupců Odboru sociálních věcí, oddělení přestupků, Městské policie, Policie ČR a zástupců terénních sociálních služeb na Praze 12 na téma prevence kriminality s cílem prohloubit spolupráci se všemi aktéry navzájem a popsat funkční systém sdílení informací, popř. ho na setkání nastavit.
- 18. 5. 2017 se uskutečnilo setkání zástupců Adiktologického centra Praha 12 a dalších zdravotníků na Praze 12 s cílem zasíťování služeb Adiktologického centra do zdravotnického systému.
- 5. 9. 2017 se uskutečnil společný workshop pedagogů, zástupců Odboru sociálních věcí, zástupců organizace Proxima Sociale, o.p.s. a Střediska výchovné péče. Cílem bylo vzájemné představení metod práce prostřednictvím prezentování příkladů dobré praxe.
- 18. 1. 2018 se konala prezentace možných podob rozvoje dosavadní pravidelné platformy „Region“ s aktéry. Lokální síťarka představila pohledy aktérů na možný rozvoj spolupráce, z nichž potom sami aktéři volili podoby rozvoje této platformy. Síťarka se nadále platformy pravidelně účastní, sleduje především nově pojmenované potřeby.
- 9. 4. 2018 se konala první porada koordinátorů integrace cizinců a dětí OMJ (odlišným mateřským jazykem) na základních školách Prahy 12. Síťarka zde představila síť aktérů na Praze 12.

- 7. 6. 2018 se konalo II. Mezirezortní setkání aktérů prevence kriminality s cílem sdílení personálních, legislativních a dalších informací. Navazovalo na setkání uskutečněné 6. 4. 2017 a setkali se zástupci stejných organizací a institucí jako v minulém roce.
- 11. 6. 2018 se konala první komise sociálně-právní ochrany dětí v novém složení, kde síťačka spolupracovala na oslovení nových členů komise tak, aby byla komise mezirezortní.
- 18. 6. 2018 se konala 2. Porada koordinátorů integrace cizinců a dětí OMJ na školách.

Kromě těchto setkání síťačka také spolupracovala se zástupci Odboru sociálních věcí na informačním materiálu o činnosti Odboru sociálních věcí a indikátorech ohrožení dítěte. Vznikl jednoduchý návodný text, který síťačka i zástupci Odboru sociálních věcí dále šíří při komunikaci s aktéry.

Dále síťačka, ve spolupráci s dalšími aktéry, vytvořila např. grafické mapy přehledu organizací pro ohrožené děti a jejich rodiny a přehled organizací a jejich zaměření v práci s cizinci a dětmi s odlišným mateřským jazykem.



# Potřeby dítěte (a jeho rodiny) a úrovně podpory

Níže uvedený popis odpovídá horizontální úrovni sítě služeb, tedy jednotlivým potřebám dětí, a vertikální úrovni sítě, tedy jednotlivým úrovním podpory dítěte (podrobně viz obrázek č. 1: Úrovně podpory dítěte a rodiny z hlediska jejich potřeb). Potřeby dětí byly odvozeny ze strukturovaného vyhodnocování situace dítěte a rodiny dle zákona č. 359/1999 Sb., o SPOD.

## Potřeby dítěte

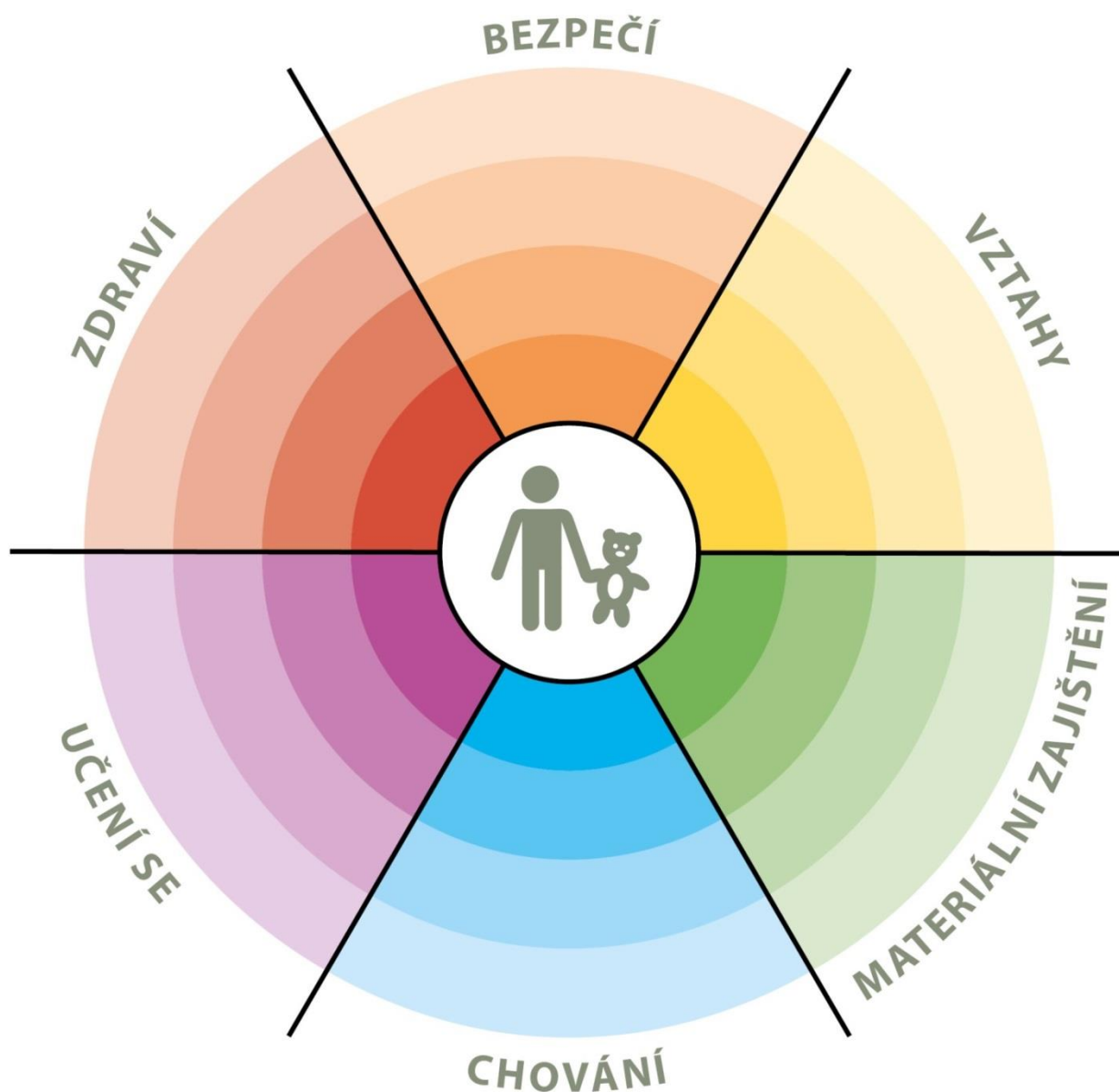
- **Vztahy:** potřeba rozumět vztahům k blízkým osobám, potřeba stabilních a bezpečných vazeb, vrstevnických vztahů, pozitivního vztahu k sobě samému apod.
- **Bezpečí:** potřeba bezpečného prostředí (prostředí rodiny i komunity), subjektivního pocitu bezpečí, životní stability, srozumitelnosti okolního světa, rozvoje kompetencí k rozpoznání nebezpečí apod.
- **Zdraví:** potřeba celkové duševní a tělesné pohody, dobrá péče o zdravotní stav dítěte, vztah k vlastnímu zdraví, podmínky pro zdravý vývoj apod.
- **Učení se:** potřeba poznávání okolního světa, porozumění událostem, nabývání zkušeností, motivace k učení a poznávání, rozvoj zvědavosti a sebepoznání apod.
- **Chování:** potřeba poznávat hranice, učit se normám, rozumět vlastnímu chování, mít respekt k ostatním apod.
- **Materiální zajištění:** potřeba zajištění základních životních potřeb tak, aby byl umožněn zdravý vývoj dítěte, přiměřená výživa, odpovídající vybavení včetně školních nebo zdravotních pomůcek apod.

## Aktéři podpory dítěte a rodiny

- **Aktéři přímé podpory dítěte:** služby a další podpůrné aktivity směřující přímo k dítěti na bázi individuálního přístupu, zároveň jde o služby umožňující přímý přístup dítěte (dítě samo se může na poskytovatele služby obrátit), zaměření na dítě je odvozeno z Úmluvy o právech dítěte a zákona o SPOD, které připouštějí možnost ochrany dítěte v situacích, kdy dojde k narušení vztahu mezi dítětem a rodičem.
- **Aktéři přímé podpory rodiny:** služby a další podpůrné aktivity směřující k podpoře rodiny tak, aby byla schopna naplnit ochrannou a podpůrnou roli vůči dítěti, tedy služby posilující kompetence rodičů, podpora zahrnuje vždy zároveň dítě i rodiče.
- **Aktéři širší podpory:** jedná se o služby a další podpůrné aktivity, jejichž primárním účelem není poskytování specifické podpory rodinám a dětem, rodiny a děti spadají do cílové skupiny poskytovatelů těchto služeb, přitom je podstatné, zda si aktéři jsou své role vědomi a naplňují ji.
- **Podpora v rámci komunity:** komunita je pojmána jako významný zdroj podpory. Zdroje obce a lokality je důležité popsat a provázat s potřebami rodin a dětí, komunitní zdroje jsou považovány za rozsáhlé, ale doposud málo využitý potenciál podpory dětí a rodin.

Obrázek č. 1

## ÚROVNĚ PODPORY DÍTĚTE A RODINY Z HLEDISKA JEJICH POTŘEB



### Úrovně podpory:

- aktéři přímé podpory dítěte
- aktéři přímé podpory rodiny
- aktéři širší podpory
- podpora v rámci komunity

# Optimální a reálná síť služeb reagující na potřeby dětí (a jejich rodin) na úrovni obcí s rozšířenou působností

Model sítě služeb na území ORP je pro účely projektu definován tak, že se **jedná o výčet aktérů, kteří v dané lokalitě přispívají k naplnění potřeb dětí**, tedy tvoří podpůrnou síť pro rodiny s dětmi s působností na území konkrétního ORP, včetně služeb nadregionálních. **Výčet aktérů je odvozen od otázky:**

„Kdo a jak je schopen naplnit potřeby dětí a rodin žijících v tomto regionu?“

## Jak chápeme optimální a reálnou síť služeb?

Optimální síť služeb je modelovou, žádoucí podobou sítě, reálná síť služeb je zjištěným obrazem sítě aktérů v dané lokalitě (regionu). Porovnáním modelu a reálné místní sítě je možné zjistit, jaké služby je třeba v lokalitě dále rozvíjet.

## Optimální síť služeb

Model **optimální sítě služeb** je výčtem možných aktérů, kteří jsou relevantní k naplnění jednotlivých potřeb dětí na všech čtyřech úrovních podpory<sup>2</sup>. Model nastiňuje, jak by síť měla vypadat, aby z ní žádná rodina „nevypadla“ a děti v lokalitě mohly žít v bezpečí ve vlastních rodinách. To je cílový stav i z hlediska transformace systému péče o ohrožené děti a rodiny. Z hlediska samosprávy jde o zajištění kvality života rodin v území, které spravují.

Aktéři přitom nejsou vymezeni svou rezortní příslušností, **ale rozsahem aktivit, které ve prospěch dětí vykonávají nebo by vykonávat mohli**. V praxi jsou aktivity aktérů v mnoha případech nastaveny spíše zvykově<sup>3</sup> a nejsou využívány v plném rozsahu, případně nejsou využívány alternativně. Využití kapacit stávajících aktérů v lokalitě v maximálním možném rozsahu je přitom vysoce efektivním způsobem pokrytí potřeb dětí a rodin. Model optimální sítě **není a ani nemůže být vyčerpávajícím výčtem aktérů**. Je to způsobeno jednak odlišnou podobou jednotlivých lokalit a jejich potřeb, jednak širokou škálou služeb pro děti a rodiny. Model optimální sítě služeb má inspirativní (vzorový) charakter. Popis rolí aktérů sítě naleznete v příloze dokumentu.

## Model optimální sítě jako inspirace pro tvorbu sítě

Model optimální sítě služeb je **v první řadě inspirací pro to, jakým způsobem je možné uvažovat o potřebách dětí a možnostech jejich naplnění**. Zároveň otevírá širší, někdy netradiční náhled na jednotlivé aktéry a rozsah jejich činnosti.

## Reálná síť služeb

Reálná síť služeb na území ORP je výčtem aktérů, kteří skutečně pokrývají potřeby v místě žijících dětí a rodin. Není přitom podstatné, zda je aktér přítomen přímo v lokalitě, nebo je pro děti a rodiny služba dostupná z jiného ORP či kraje.

<sup>2</sup> Viz obrázek č. 1: Úrovně podpory dítěte a rodiny z hlediska jejich potřeb.

<sup>3</sup> Činnost aktérů podpůrné sítě pro děti a rodiny je vymezena v první řadě příslušnými zákony, nicméně je žádoucí zamýšlet se nad hranicemi jejich kompetencí – co všechno by každý aktér mohl dělat, včetně rezortních přesahů a aktivního zapojení do případové práce.

Reálná síť služeb má **odlišnou podobu v každé lokalitě**, kdy kromě v místě působících aktérů odráží též specifické potřeby dětí a rodin dané především podmínkami lokality.

Síť služeb v každé lokalitě by měla zahrnovat zejména služby preventivního charakteru, služby vzájemně propojené a navazující a zároveň by měla být dostatečně pružná tak, aby reagovala na měnící se potřeby dětí a rodin.

### **Analýza reálné sítě služeb a návrh její optimální podoby**

Analýza reálné sítě služeb zahrnuje přehled aktérů místní sítě – jsou zde zachyceni dostupní aktéři ve všech rolích, v nichž mohou působit, a reagovat tak na potřeby dětí v různých oblastech (vztahy, bezpečí, zdraví, učení se, chování a materiální zajištění) – podrobně viz tabulka č. 1. Reálná síť odráží výstupy mapování provedeného lokálním síťářem a výstupy spolupráce s místními aktéry. Aktéři jsou v tabulce uvedeni typologicky dle subjektu či typu služby. Míra podrobnosti popisu aktérů závisí na velikosti lokality a počtu aktérů.

### **Kde je prostor pro rozvoj sítě – návrhová část**

Reálnou síť služeb zjištěnou v rámci lokality síťáři porovnávali s modelem optimální sítě služeb a s rozsahem potřeb dětí a rodin v lokalitě. Byly tak zjištěny:

- potřeby, které jsou naplněny dostatečně;
- potřeby, které nejsou naplněny vůbec, protože příslušní aktéři nejsou v lokalitě dostupní (nevyplněná, bílá místa v tabulce);
- potřeby, které nejsou naplněny dostatečně z důvodu kapacity, dostupnosti, zacílení služby apod. (aktéři označeni barevně – **oranžovou barvou**); jedná se o oblast dalšího možného rozvoje.

Podrobnější popis a zhodnocení sítě k jednotlivým oblastem potřeb (např. vztahy, bezpečí, zdraví a další) najdete v komentáři k tabulce sítě služeb. Obsahem jsou i doporučení pro rozvoj místní sítě v jednotlivých oblastech.

### **Jak může být analýza reálné sítě služeb využita?**

Analýza bude sloužit představitelům samospráv, poskytovatelům služeb a jejich klientům, donátorům nebo dalším osobám a organizacím, kteří mohou podpořit rozvoj potřebných služeb. Na základě zjištění popsanych analýzou reálné sítě služeb mohou uplatňovat požadavky na další rozvoj sítě (např. v rámci projektových žádostí, komunitních plánů, dotačních programů apod., kdy analýza reálné sítě služeb slouží jako relevantní podklad prokazující podrobné nadrezortní zmapování dostupných služeb).

Obrázek č. 2

# OPTIMÁLNÍ SÍŤ SLUŽEB PRO DĚTI A JEJICH RODINY

		ÚROVNĚ PODPORY			
		aktéři přímé podpory dítěte	aktéři přímé podpory rodiny	aktéři širší podpory	podpora v rámci komunity
<b>POTŘEBY DÍTĚTE</b>	<b>VZTAHY</b> <b>žít v bezpečném vztahu k sobě, k rodině a komunitě, být přijímán</b>	<ul style="list-style-type: none"> <li>psycholog, psychiatr</li> <li>svěpomocná skupina</li> <li>nizkoprahové zařízení pro děti a mládež (NZDM), terénní pracovník</li> <li>metodik primární prevence, školní metodik prevence</li> <li>programy pro třídní kolektivy</li> <li>inkluzivní programy</li> <li>školní psycholog</li> <li>výchovný poradce</li> <li>učitel, vychovatel</li> <li>služby náhradní rodinné péče (např. kontakt s rodinou)</li> <li>sociální pracovník pobytového zařízení</li> <li>sociálně-aktivizační služba pro rodiny s dětmi (SAS)</li> <li>krizové centrum</li> <li>orgán sociálně-právní ochrany dětí (OSPOD)</li> </ul>	<ul style="list-style-type: none"> <li>rodinné centrum</li> <li>rodinná poradna</li> <li>rodinné konference</li> <li>mediace</li> <li>SAS</li> <li>NZDM</li> <li>OSPOD</li> </ul>	<ul style="list-style-type: none"> <li>volnočasové aktivity (sport, skaut, umělecké kroužky)</li> <li>intervenční centrum</li> <li>poradna pro oběti trestných činů</li> </ul>	<ul style="list-style-type: none"> <li>komunitní centrum</li> <li>komunitní akce</li> <li>zázemí pro setkávání</li> <li>sousedské spolky</li> <li>svěpomocné skupiny</li> </ul>
	<b>BEZPEČÍ</b> <b>žít v bezpečí a stabilitě</b>	<ul style="list-style-type: none"> <li>NZDM, terénní pracovník</li> <li>kontaktní centrum, terénní program pro uživatele návykových látek</li> <li>volnočasové aktivity</li> <li>krizové centrum</li> <li>linka bezpečí</li> <li>škola, školní poradenské pracoviště (ŠPP)</li> <li>peer program</li> <li>komunitní centrum</li> <li>středisko výchovné péče (SVP) - ambulantní</li> <li>zařízení pro děti vyžadující okamžitou pomoc (ZDVOP)</li> <li>lékař</li> <li>učitel</li> <li>Policie ČR, městská policie, asistent prevence kriminality</li> <li>OSPOD</li> </ul>	<ul style="list-style-type: none"> <li>SAS</li> <li>NZDM, terénní pracovník</li> <li>asistent prevence kriminality</li> <li>krizová linka pro rodiče</li> <li>osvěta</li> <li>programy primární prevence</li> <li>rodinné centrum</li> <li>rodinná poradna</li> <li>rodinné konference</li> <li>intervenční centrum</li> <li>rodičovská skupina</li> <li>kontaktní centrum, terénní program pro uživatele návykových látek</li> <li>krizová respitní péče</li> <li>program podpory sousedství</li> <li>OSPOD</li> </ul>	<ul style="list-style-type: none"> <li>Policie ČR, městská policie, asistent prevence kriminality</li> <li>sociální pracovník na obci</li> <li>poradna pro oběti trestných činů</li> <li>starosta, samospráva</li> <li>soud</li> <li>specialista na prevenci na úrovni obce nebo kraje</li> <li>integrováný záchranný systém</li> </ul>	<ul style="list-style-type: none"> <li>dny sousedství</li> <li>preventivní akce v obci</li> <li>osvěta</li> <li>bezpečná hřiště, prostor pro volnočasové aktivity</li> </ul>
	<b>ZDRAVÍ</b> <b>vyrostat v celkové tělesné a duševní pohodě</b>	<ul style="list-style-type: none"> <li>pediatri, pediatrická sestra</li> <li>pečovatelská služba</li> <li>raná péče</li> <li>školní programy podpory zdraví</li> <li>NZDM, terénní pracovník</li> <li>kontaktní centrum, terénní program pro uživatele návykových látek</li> <li>dětský psychiatr, psycholog</li> <li>školní psycholog</li> <li>dětský terapeut</li> <li>OSPOD</li> </ul>	<ul style="list-style-type: none"> <li>SAS</li> <li>raná péče</li> <li>kontaktní centrum, terénní program pro uživatele návykových látek</li> <li>domácí sestra</li> <li>psychiatri, psycholog pro dospělé</li> <li>respitní služba</li> <li>rodinná terapie</li> <li>OSPOD</li> </ul>	<ul style="list-style-type: none"> <li>nemocnice – dětské oddělení</li> <li>pohotovost</li> <li>specialisté – např. dětská chirurgie, ORL, apod.</li> <li>poradna pro závislosti (AT poradna)</li> <li>ozdravná léčebna</li> </ul>	<ul style="list-style-type: none"> <li>preventivní akce na podporu zdraví</li> <li>osvěta</li> <li>dotace obce/kraje na akce na podporu zdraví (vitaminy, ovoce) nebo zlepšování životního prostředí</li> <li>podpora sportu (zázemí)</li> </ul>
	<b>UČENÍ SE</b> <b>rozvíjet svůj potenciál, mít radost z poznávání a učení</b>	<ul style="list-style-type: none"> <li>škola</li> <li>sociální pedagog, školský sociální pracovník</li> <li>výchovný poradce</li> <li>pracovník primární prevence</li> <li>NZDM, terénní pracovník</li> <li>volnočasové aktivity</li> <li>pedagogicko-psychologická poradna (PPP)</li> <li>SVP</li> <li>lékař</li> <li>podpora školní přípravy (doučování)</li> <li>asistent pedagoga</li> <li>OSPOD</li> </ul>	<ul style="list-style-type: none"> <li>PPP, SVP</li> <li>SAS</li> <li>rodinné centrum (výchova, učení)</li> <li>sociální pedagog, školský sociální pracovník</li> <li>školní psycholog</li> <li>výchovný poradce</li> <li>etoped, psycholog</li> <li>OSPOD</li> </ul>	<ul style="list-style-type: none"> <li>ŠPP</li> <li>dům dětí a mládeže (DDM)</li> <li>škola (přesah do komunity)</li> <li>SVP</li> </ul>	<ul style="list-style-type: none"> <li>zázemí pro vzdělávání (knihovny, prostory pro kroužky, poznávací stezky)</li> <li>ocenění vzdělávání (učitelé, žáci, vědci)</li> <li>kulturní akce</li> <li>zahraníční spolupráce</li> <li>dotace obce na pomůcky, dojíždění (do školy)</li> </ul>
	<b>CHOVÁNÍ</b> <b>znát hranice, dostat povzbuzení, učit se respektu k sobě i ostatním</b>	<ul style="list-style-type: none"> <li>peer program</li> <li>škola (práce s konkrétním dítětem)</li> <li>asistent pedagoga</li> <li>odborná poradenská pomoc (psycholog, etoped, psychiatr)</li> <li>resocializační program</li> <li>SVP</li> <li>pobytová služba (krátkodobá)</li> <li>probační a mediální služba (PMS)</li> <li>OSPOD</li> </ul>	<ul style="list-style-type: none"> <li>škola (poradenství, spolupráce s rodiči)</li> <li>SAS</li> <li>NZDM - rodičovské skupiny</li> <li>SVP (poradenské/ambulantní služby)</li> <li>asistované kontakty a předávání</li> <li>OSPOD</li> </ul>	<ul style="list-style-type: none"> <li>škola (klíma, práce s kolektivy, apod.)</li> <li>volnočasové aktivity zaměřené na posilování zdravých vztahů (skaut, Sokol, sport)</li> <li>cirkve</li> <li>PMS, resocializační program</li> <li>krizový pobyt</li> </ul>	<ul style="list-style-type: none"> <li>sousedské a komunitní akce</li> <li>BESIP</li> </ul>
	<b>MATERIÁLNÍ ZAJIŠTĚNÍ</b> <b>mít zajištěny základní potřeby, nemít hlad, mít dobré zázemí</b>	<ul style="list-style-type: none"> <li>rodinné centrum</li> <li>krizové centrum</li> <li>materiální a potravinová pomoc</li> <li>dům na půl cesty</li> <li>ZDVOP</li> <li>pobytová služba</li> <li>OSPOD</li> </ul>	<ul style="list-style-type: none"> <li>občanská poradna</li> <li>důhová poradna</li> <li>sociální pracovník obce</li> <li>SAS</li> <li>sociální rehabilitace</li> <li>materiální a potravinová pomoc</li> <li>právní pomoc</li> <li>azylové bydlení</li> <li>sociální bydlení</li> <li>nadace a nadační fondy</li> <li>OSPOD</li> </ul>	<ul style="list-style-type: none"> <li>úřad práce</li> <li>bytová koncepce města</li> <li>komunitní akce</li> <li>zázemí pro setkávání</li> </ul>	<ul style="list-style-type: none"> <li>program obědy do škol</li> <li>pracovní příležitosti obce</li> </ul>

# Analýza reálné sítě služeb a návrh její optimální podoby v MČ Praha 12

Tabulka č. 1

		ÚROVNĚ PODPORY			
		aktéři přímé podpory dítěte	aktéři přímé podpory rodiny	aktéři širší podpory	podpora v rámci komunity
<b>POTŘEBY DÍTĚTE</b>	<b>VZTAHY</b> žít v bezpečném vztahu k sobě, k rodině a komunitě, být přijímán	<ul style="list-style-type: none"> <li>• Dobrovolnické peer a mládežnické programy</li> <li>• Terapeutické programy a skupiny pro děti v pěstounské péči</li> <li>• Kurátor pro děti a mládež</li> <li>• Pedagog</li> <li>• Skupinové programy pro děti v rámci probační práce</li> <li>• Nízkoprahové zařízení pro děti a mládež</li> <li>• Podpůrné skupiny pro děti v pěstounské péči a péči kurátorů pro děti a mládež</li> <li>• Dětský psycholog, dětský psychiatr</li> </ul>	<ul style="list-style-type: none"> <li>• Ambulantní rodinná terapie</li> <li>• Podpůrné skupiny a terapeutické služby pro pěstouny</li> <li>• Sociálně aktivizační služby pro děti a mládež</li> <li>• Poradna pro manželství, rodinu, mezilidské vztahy</li> <li>• Psychologická podpora pro rodiny v obtížných životních situacích</li> <li>• Psycholog OPD (krizová intervence, mediace)</li> <li>• Odborné sociální poradenství</li> </ul>	<ul style="list-style-type: none"> <li>• Vzdělávání pro odborníky v oblastech týkajících se rodiny</li> <li>• Sociální a právní poradenství pro osoby s migrantskou zkušeností</li> <li>• Občanská poradna</li> <li>• Policie ČR</li> <li>• Městská policie</li> </ul>	<ul style="list-style-type: none"> <li>• Kurátor pro dospělé</li> <li>• Veletrh sociálních služeb</li> </ul>
	<b>BEZPEČÍ</b> žít v bezpečí a stabilitě	<ul style="list-style-type: none"> <li>• Pravidelné a strukturované volnočasové aktivity pro děti</li> <li>• Kurátor pro děti a mládež, OSPOD</li> <li>• Pedagog</li> <li>• Probační program pro mládež</li> <li>• Terénní programy pro mládež</li> </ul>	<ul style="list-style-type: none"> <li>• Sociálně aktivizační služby pro rodinu</li> <li>• Poradna pro manželství, rodinu, mezilidské vztahy</li> <li>• Probační a mediační služba</li> <li>• Krizový pobyt</li> <li>• Azylové byty pro matky</li> </ul>	<ul style="list-style-type: none"> <li>• Adiktologická ambulance, programy pro osoby se závislostí.</li> <li>• Podpůrné programy pro osoby se zkušeností s násilím a terapeutické služby</li> <li>• Městská policie</li> <li>• Policie ČR</li> </ul>	<ul style="list-style-type: none"> <li>• Akademie bezpečí – sebeobrana, tématické přednášky</li> <li>• Koordinátor prevence kriminality</li> </ul>



	<ul style="list-style-type: none"> <li>• Harm reduction programy pro mládež</li> <li>• Výchovný poradce při škole, školní psycholog</li> <li>• škola</li> </ul>	s dětmi	<ul style="list-style-type: none"> <li>• Terénní programy pro dospělé a osoby se závislostí</li> </ul>	
<p><b>ZDRAVÍ</b></p> <p>vyrůstat v celkové tělesné a duševní pohodě</p>	<ul style="list-style-type: none"> <li>• Dětský psycholog, dětský psychiatr</li> <li>• OSPOD</li> <li>• Pediatr</li> <li>• Sociální oddělení FTN</li> <li>• Terapeutické programy pro děti a terapeutické skupiny pro děti</li> <li>• Krizová pomoc pro děti se syndromem CAN</li> </ul>	<ul style="list-style-type: none"> <li>• Programy pro rodiny se zkušeností s drogovou závislostí</li> <li>• Krizová pomoc pro rodiče</li> <li>• Psychoterapie pro rodiny s migrantskou zkušeností</li> <li>• OSPOD</li> <li>• Pediatr</li> <li>• Poradna pro manželství, rodinu a mezilidské vztahy</li> <li>• Sociální oddělení FTN</li> <li>• Ambulantní rodinná terapie</li> </ul>	<ul style="list-style-type: none"> <li>• Adiktologická ambulance</li> <li>• Centrum primární prevence</li> <li>• Volnočasové aktivity pro rodiny s dětmi se specifickými potřebami</li> <li>• Volnočasové aktivity na školách</li> <li>• Protidrogová koordinátorka</li> </ul>	<ul style="list-style-type: none"> <li>• Agenda MA 21 – Den zdraví</li> <li>• Komunitní prostory a aktivity – Modřanské kino, Viniční domek</li> </ul>
<p><b>UČENÍ SE</b></p> <p>rozvíjet svůj potenciál, mít radost z poznávání a učení</p>	<ul style="list-style-type: none"> <li>• Strukturované volnočasové aktivity pro děti</li> <li>• Volnočasové aktivity pro děti a mládež se specifickými potřebami</li> <li>• Doučování ve škole a dobrovolnické</li> <li>• Volnočasové aktivity pro děti OMJ</li> <li>• Pedagog, školní poradenské pracoviště</li> <li>• NZDM</li> <li>• Terénní programy pro děti a mládež</li> <li>• Primární prevence na školách</li> <li>• Selektivní prevence na školách</li> </ul>	<ul style="list-style-type: none"> <li>• Čeština jako druhý jazyk pro rodiny</li> <li>• Pedagogické psychologická poradna</li> <li>• Rodinná centra s programy pro rodiny a děti</li> <li>• Školní poradenské pracoviště</li> <li>• Odborné sociální poradenství</li> </ul>	<ul style="list-style-type: none"> <li>• Koordinátorka komunitního plánování</li> <li>• Poradenství pedagogům</li> <li>• PPPP12 – metodička primární prevence</li> </ul>	<ul style="list-style-type: none"> <li>• MAP 1,2</li> <li>• Šablony EU pro školy</li> <li>• Program podpory primární prevence a vzdělávání pedagogů v prevenci rizikových jevů MČ Praha 12</li> </ul>

	<p><b>CHOVÁNÍ</b></p> <p>znát hranice, dostat povzbuzení, učit se respektu k sobě i ostatním</p>	<ul style="list-style-type: none"> <li>• Sociální oddělení FTN</li> <li>• OSPOD</li> <li>• Podpůrné skupiny pro děti</li> <li>• Interkulturní klub pro děti OMJ</li> <li>• Probační program pro mládež</li> <li>• Individuální a rodinná ambulantní terapie</li> <li>• NZDM</li> <li>• Volnočasový klub</li> </ul>	<ul style="list-style-type: none"> <li>• Sociálně aktivizační služby pro rodiny s dětmi</li> <li>• Psychologické poradenství pro rodiny s dětmi</li> <li>• Kurátor pro děti a mládež</li> <li>• Asistované kontakty</li> <li>• Asistované předávání</li> </ul>	<ul style="list-style-type: none"> <li>• Sociálně-právní poradenství</li> <li>• Odborné sociální poradenství</li> <li>• Koordinátorka prevence kriminality</li> </ul>	<ul style="list-style-type: none"> <li>• Městská policie</li> <li>• Policie ČR</li> <li>• Oddělení sankcí a přestupků MČ P12</li> </ul>
	<p><b>MATERIÁLNÍ ZAJIŠTĚNÍ</b></p> <p>mít zajištěny základní potřeby, nemít hlad, mít dobré zázemí</p>	<ul style="list-style-type: none"> <li>• Potravinová pomoc</li> <li>• Potravinová banka</li> <li>• Komunitní šatník</li> <li>• OSPOD</li> <li>• Dům na půl cesty</li> <li>• Obědy do škol</li> </ul>	<ul style="list-style-type: none"> <li>• Potravinová a drogistická pomoc pro rodiny v hmotné nouzi</li> <li>• Azylové bydlení</li> <li>• Krizový pobyt</li> </ul>	<ul style="list-style-type: none"> <li>• Úřad práce</li> <li>• Koordinátorka pomoci MČ Praha Libuš</li> </ul>	<ul style="list-style-type: none"> <li>• Modřanský jarmark (komunitní šatník)</li> </ul>

## **Komentář k tabulce sítě služeb a naplňování potřeb dětí (a jejich rodin) v MČ Praha 12 a návrh k optimalizaci sítě**

### **VZTAHY – žít v bezpečném vztahu k sobě, k rodině a komunitě, být přijímán**

Potřeby dítěte v oblasti vztahů jsou v lokalitě dobře zabezpečeny. Oranžovou barvou jsou označeny dětská psychiatrie a dětská psychologie, především z toho důvodu, že přímo v MČ Praha 12 žádný poskytovatel těchto služeb přímo nesídlí. Nejbližší dětská psychiatrie je v oddělení Fakultní Thomayerovy nemocnice, kde průměrná čekací doba na diagnostický pobyt je přibližně 1 měsíc. Nemocnice disponuje psychology i psychiatry a sociálním oddělením s kvalifikovanými sociálními pracovníky ve zdravotnictví. Pro vyšetření a diagnostický pobyt jsou oslovovány i jiné nemocnice s psychiatrickým oddělením pro děti tak, aby diagnostika a podpůrná opatření byla nastavena co nejdříve a také vzhledem specializací jednotlivých pracovišť.

Zároveň je zvýrazněna služba školního psychologa, protože na Praze 12 tuto pozici v rámci školního poradenského pracoviště mají zřízeny pouze 2 základní školy z 9. Mateřské školy tuto možnost nevyužívají vůbec nebo pouze omezeně, pokud jsou k dispozici dotační prostředky z grantů.

Důležitým aktérem z hlediska naplnění potřeb dětí v oblasti vztahů jsou sociálně aktivizační služby pro rodinu – Programy Podpory rodiny organizace Proxima Sociale o.p.s. a terapeutické programy Střediska výchovné péče – ambulantní části (podsložka Diagnostického ústavu Na dlouhé mezi), které mají téměř permanentně naplněnou kapacitu. Plné vytížení těchto služeb a jejich časté zmiňování mezi spolupracujícími organizacemi ukazuje na dobrou spolupráci se sítí a dobrou informovanost mezi odborníky i klienty o jejich nabídce.

V oblasti přímé podpory rodiny jsou zvýrazněny služby zabývající se doprovázením pěstounů a podporou dětí v náhradní rodinné péči. V lokalitě větší část rodin s dětmi v pěstounské péči využívá možnosti zvolit si jako doprovázející organizaci OSPOD. Situace, když je dítě pod dohledem sociální pracovníce OSPOD a zároveň by tato pracovníce měla být podporou pro pěstouny, může být pro sociální pracovníce velmi náročná z hlediska rolí a kompetencí, které jsou s oběma rolemi spojené. Zároveň jsou tyto organizace zvány na akce od OSPOD pro pěstouny, kde mají možnost představit svoji nabídku služeb.

OSPOD se sám snaží aktivně podpořit využívání služeb neziskových organizací působících v této oblasti, kromě jiného např. na akcích pořádaných pro pěstouny. Je zde vždy představována nabídka služeb podpůrných organizací.

Významným lokálním aktérem na Praze 12 je také pobočka Poradny pro manželství, rodinu a mezilidské vztahy, která nabízí bezplatné poradenství, párovou terapii a další aktivity ke zlepšení vztahů v rodině a partnerství. (2, s. 16 - 31)

*Jako **příklad dobré praxe** můžeme uvést i aktivitu OSPOD v oblasti vzdělávání pěstounů spojené s představením dalších podpůrných organizací. Úvodní seminář probíhá dvakrát ročně a jsou na něm představeny plány dalšího vzdělávání. Je připraven pro OSPOD a je dán i prostor podpůrným organizacím, které doprovází pěstouny. Tyto organizace představují svou nabídku služeb. Pěstouni jsou tak pravidelně informováni o aktuální nabídce služeb.*

### **Prostor pro rozvoj sítě:**

Situace na území Prahy 12 v oblasti vztahů je dostatečně zabezpečena. Prostor pro zlepšení je především v oblasti podpory školských poradenských pracovišť. Podle vyjádření aktérů je spolupráce se školským psychologem a dalšími profesionály k užtku dětem i rodinám a je proto vhodné tyto pozice zavádět ve všech školách.

## **BEZPEČÍ – žít v bezpečí a stabilitě**

V lokalitě se koordinací aktivit prevence kriminality věnuje koordinátor prevence kriminality na ÚMČ Praha 12. Náplní je mj. i tvorba preventivních aktivit pro děti a mládež (a další ohrožené cílové skupiny – seniory, osamělé osoby apod.), které jsou v podobě seminářů, přednášek nebo ukázek sebeobrany nabízeny v komunitních prostorech MČ Praha 12.

Z hlediska prevence kriminality je na území významná nabídka různých volnočasových aktivit – Dům dětí a mládeže Monet (2 pracoviště a speciální kroužky na vybraných školách), školy samotné a dvě základní umělecké školy. Každá základní škola rovněž disponuje nabídkou odpoledních aktivit pro děti.

Probační a mediační služba a oblast PMS pro mladistvé sídlí na městské části Prahy 9 a 10, avšak k dispozici je i pro Prahu 12. Zástupci organizace proto nemají možnost účastnit se běžných setkání, která jsou organizované pro lokální organizace.

Na Praze 12 sídlí poskytovatel jediného probačního programu pro mladistvé v Praze – probační program Proxima Sociale o.p.s. Tento program je nařizován soudem, klienti jsou tedy z celého území hlavního města Praha.

Všechny školy na Praze 12 mají program pro primární prevenci rizikových jevů, ten je pravidelně aktualizovaný a zasiláný protidrogové koordinátorce. Jedna škola tento program celkově zajišťuje vlastními silami, státní školy využívají nabídky organizací, které se na tuto oblast zaměřují – Proxima Sociale o.p.s., Prev – centrum, z.ú. a služeb Centra primární prevence Adiktologického centra Prahy 12.

### **Prostor pro rozvoj sítě:**

Dle zprávy o bezpečnostní situaci na Praze 12 z roku 2014 (poslední k dispozici) je patrná tendence snižování počtu trestných činů na území (ve srovnání s rokem 2013). Zvyšuje se pouze podíl majetkové trestné činnosti – sprejerství, distribuce a prodej nepovolených psychotropních látek. Ke spolupráci v řešení oblasti nejčastějších trestných činů je vhodná i platforma zavedená lokální síťáčkou – mezirezortní setkání na téma prevence kriminality. (3, s. 1)

## **ZDRAVÍ – vyrůstat v celkové tělesné a duševní pohodě**

Klíčovou složkou pro naplnění potřeby zdraví a zdravého somatického vývoje dítěte je samozřejmě zdravotnictví. Na Praze 12, stejně jako v celé České republice, čelí základní pediatriká péče postupnému poklesu kapacit pediatrických ambulancí z důvodů odchodu starších pediatrů do penze. Prozatím pediatrii nové pacienty přijímají a možnost navštěvovat lékaře na Praze 12 je zachována.

Praha 12 má nejbližší spádovou nemocnici - Fakultní Thomayerovu nemocnici, Odbor sociálních věcí a zdravotně-sociální pracovnice FTN jsou v pravidelném kontaktu. Během síťování se sociální pracovnice FTN zúčastnila metodické porady OSPOD a došlo k vzájemnému vyjasnění kompetencí a spolupráce mezi aktéry. Na území Prahy 12 je díky Poliklinice Modřany dostatečně zajištěna péče ambulantních specialistů a základní péče. Oblast psychiatrie je popsána u potřeby vztahů.

Psychoterapie pro osoby s migrantskou zkušeností je zvýrazněna, protože její služby nesídlí na Praze 12, je to součástí nabídky organizace InBáze, z.s., která na Praze 12 poskytuje odborné sociální poradenství a sociálně aktivizační služby pro rodiny s dětmi. Nabídku psychoterapie zprostředkovává rodinám, se kterými je v kontaktu, i spolupracujícím aktérům. Zájemci o psychoterapii musí dojíždět na jinou městskou část. Další hojně využívanou službou, dle vyjádření aktérů, je Dětské krizové centrum na Praze 4, které se zabývá komplexním poradenstvím a terapeutickým programem pro děti se syndromem CAN a rodiče v problematických životních situacích.

V oblasti alkoholových a nealkoholových závislostí je potřeba naplněna nově vzniklým Adiktologickým centrem Praha 12, které se otevřelo pro veřejnost v dubnu 2017. Toto zařízení nabízí adiktologickou ambulanci, preventivní aktivity pro mládež a substituční metadonovou léčbu.

V lokalitě také sídlil pobytový program pro matky s drogovou zkušeností. V průběhu projektu se přesunul na Prahu 17, kde program získal prostory, které lépe odpovídaly jeho potřebám. Tento program organizace Drop In, o.p.s. byl i v době působení na Praze 12 k dispozici pro všechny pražské obvody. Jejich služby tak mohou zájemci využít i nadále ve stejném rozsahu v celokrajském působení.

### **Prostor pro rozvoj sítě:**

Změna ve spolupráci s oblastí zdravotnictví je nyní v tom, že je do ní zapojen zástupce komory pediatriů. Komunikace s pediatrií je nyní více provázána a spolupráce je usnadněna díky členství zástupce pediatriů v komisi SPOD, což otevírá další možnosti mezioborové spolupráce.

## **UČENÍ SE – rozvíjet svůj potenciál, mít radost z poznávání a učení**

Lokální síťarka se ve své činnosti zaměřila na oblast problémových situací dětí ve školách především z důvodu velkého potenciálu prevence a možností zacílené podpory dětí díky přímému a intenzivnímu kontaktu, který mají s dětmi pedagogové ve škole.

Na Praze 12 je nastaven proces komunikace odborníků, který je bohužel často omezen pouze pro příslušníky jedné pracovní pozice nebo profese (viz komentář k tabulce č. 2).

V tabulce č. 1 je zvýrazněna pozice metodiků primární prevence rizikových jevů, která je součástí školního poradenského pracoviště. Školní poradenská pracoviště jsou primárním kontaktním místem organizací i institucí při jednání o potřebách dítěte, avšak jejich kapacity jsou značně limitovány. Obzvláště pak u metodiků prevence je poměrně komplikované, že nemají sníženou pedagogickou činnost a mají tak dvě plné role v rámci školy, což způsobuje nesmírně vysoké nároky na jejich pracovní kapacity. Metodik primární prevence rizikových jevů je pozice, která má na starosti koordinaci aktivit směřujících k prevenci sociálně-patologických jevů ve třídě, organizaci vzdělávání na toto téma a komunikaci s obcí a dalšími organizacemi. V roce 2017 došlo ke změně v lokální síti otevřením Centra primární prevence Adiktologického centra Prahy 12, které se stalo důležitým partnerem pro metodiky prevence na školách.

### **Prostor pro rozvoj sítě:**

Inovační potenciál přináší zřízení dobrovolné role metodika prevence při Mateřských školách. Protidrogová koordinátorka má s metodiky prevence MŠ nastavený systém pravidelných porad a motivuje pedagožky v dalším vzdělávání a koordinaci preventivních aktivit.

Na poli volnočasového vzdělávání je výrazným aktérem DDM Monet, který se od začátku roku 2018 pravidelně účastní lokální skupiny „Region“ (viz tabulka č. 2). Výstupem takto navázané spolupráce, je plán rozšíření služeb tohoto aktéra o volnočasové aktivity pro děti se specifickými vzdělávacími potřebami. DDM zaměstnává speciálního pedagoga a aktivně vstupuje i do jednání s PPP pro Prahu 12 o zřízení pozice asistenta pedagoga pro děti s touto potřebou i v oblasti volnočasového vzdělávání. Na základě potřeb dětí s odlišným mateřským jazykem proběhl veletrh volného času se zaměřením na děti s odlišným mateřským jazykem. V průběhu června 2018 DDM také pružně reagovalo na aktéry pojmenovanou potřebu osvěty o možnostech strukturovaného trávení volného času pro děti s odlišným mateřským jazykem. Byl uspořádán veletrh volnočasových aktivit. Na místě byli přítomni interkulturní pracovníci, zástupci organizací pracující s migranty a tímto způsobem byla rodinám přiblížena možnost aktivního využití volného času dítěte v běžném prostředí.

Tato situace dobře ilustruje schopnost rychlé reakce pracovníků DDM na zjištěné a sdílené potřeby dětí od jiných aktérů v rámci pravidelného setkávání.

## **CHOVÁNÍ – znát hranice, dostat povzbuzení, učit se respektu k sobě i ostatním**

V lokalitě Prahy 12 jsou zajištěny terénní programy s ohledem na všechny nepříznivé situace, do kterých se mohou občané dostat. Oblast terénních programů s mládeží je zajištěna konstantně od roku 1996. Výhodou této služby je trvalý monitoring situace na Praze 12. Zástupci této služby jsou pravidelnými účastníky setkávání lokálních poskytovatelů služeb „Region“ (viz komentář k tabulce č. 2), kde si předávají aktuální informace o potřebách cílové skupiny.

Oblast chování v rámci širší podpory rodiny je v případech výrazné rodičovské neshody podporována službami asistovaného kontaktu a asistovaného předávání. Žádný z poskytovatelů nesídlí na území MČ Praha 12, avšak jsou využívány zdroje v rámci Hlavního města Prahy. Tyto služby jsou zvýrazněny, neboť často zmiňovaná potřeba

předávání o víkendech a odpoledne nebyla službami nabízena, nebo byla nabízena za poplatek. Projekt Magdala (Charita ČR) - poskytovatel, který tuto službu nabízí bezúplatně v nejméně vyhledávaném časovém rozmezí, se specializuje na specifickou cílovou skupinu. Službu neposkytuje rodinám, které nemají zkušenost s násilím nebo vykořisťováním v rodině. Dalšími zmiňovanými aktéry v rámci celého hlavního města Praha aktéři využívají např. Mikoláš o.p.s. a Area Fausta, z.s.

Z hlediska podpory širší komunity lze říci, že k naplnění potřeb v oblasti chování také přispívá Policie ČR a městská policie. Jejich spolupráce s dalšími aktéry je funkční. Zástupci policie jsou v pravidelném kontaktu s vedoucím Odboru sociálních věcí na pravidelných zasedáních bezpečnostní komise. Jednou ročně se konalo pod vedením lokální síťáčky také setkání aktérů na poli prevence kriminality, kde kromě zmíněných byli ještě zástupci terénních programů, koordinátorky prevence kriminality a protidrogové koordinátorky nebo zástupci oddělení přestupků. Aktéři zde měli prostor pro sdílení témat, na kterých dále spolupracují.

## **MATERIÁLNÍ ZAJIŠTĚNÍ – mít zajištěny základní potřeby, nemít hlad, mít dobré zázemí**

V oblasti hmotného zajištění nízkopříjmových rodin je primárním aktérem Úřad práce se sídlem na Praze 4. Aktuálně se potýká s výrazným personálním podstavem a tím je možné, že se některé dávky opožďují ve výplatě (příspěvek a doplatek na bydlení, mimořádná okamžitá pomoc).

Rodiny v akutní hmotné nouzi mohou využít potravinové a drogistické pomoci ve formě balíčků, které distribuuje na Praze 12 Charita ČR. V oblasti akutní bytové nouze na Praze 12 fungují 2 azylové byty a krizový pobyt zpravidla 1 na týden, kdy se mohou klienti zaměřit na vyřešení akutního stavu. Tato služba je nabízena pro obyvatele z celé Prahy. Na Praze 12 nefunguje žádný dům na půl cesty. Klienti z Prahy 12 proto využívají nabídky organizací na jiných městských částech.

Služby azylového bydlení a krizového pobytu jsou plně vytížené a seznam zájemců o azylové bydlení je výrazně nad rámec kapacity služby.



## Modely spolupráce aktérů sítě

Spolupráce aktérů sítě služeb pro děti a **rodiny je stejně významným předpokladem stability a pevnosti sítě, jako přítomnost aktérů samotných.** Spolupráce a vzájemné vztahy aktérů tvoří pomyslné spojky mezi jednotlivými články sítě. Aktivity aktérů na sebe navazují, a tím jsou efektivnější a cílenější.

Předpokladem funkční spolupráce aktérů v rámci sítě je **dobrá znalost rolí – nejen ostatních aktérů, ale také svých vlastních.** Většině aktérů je připsána základní role (např. role učitele ve vzdělávání dětí), ale je důležité, aby si byli vědomi také svého významu pro naplňování dalších potřeb dětí (např. učitel jako důležitý aktér v oblasti zdraví dětí, bezpečí, chování, vztahů apod.). **Dobře nastavená spolupráce umožní reagovat bezprostředně na měnící se potřeby dítěte a rodiny.**

Spolupráce aktérů v lokalitě může mít mnoho podob, více či méně formálně ukotvených (viz obrázek č. 3: Modely spolupráce aktérů v lokalitě). Žádoucí jsou přitom zejména formy zahrnující větší počet aktérů a fungující na bázi dobrovolné dohody o spolupráci, tedy sledující společný cíl. Ve prospěch dětí ale působí v podstatě jakákoliv forma spolupráce, například i konzultace konkrétního případu.

### Modelové schéma spolupráce aktérů jako inspirace a k čemu má sloužit

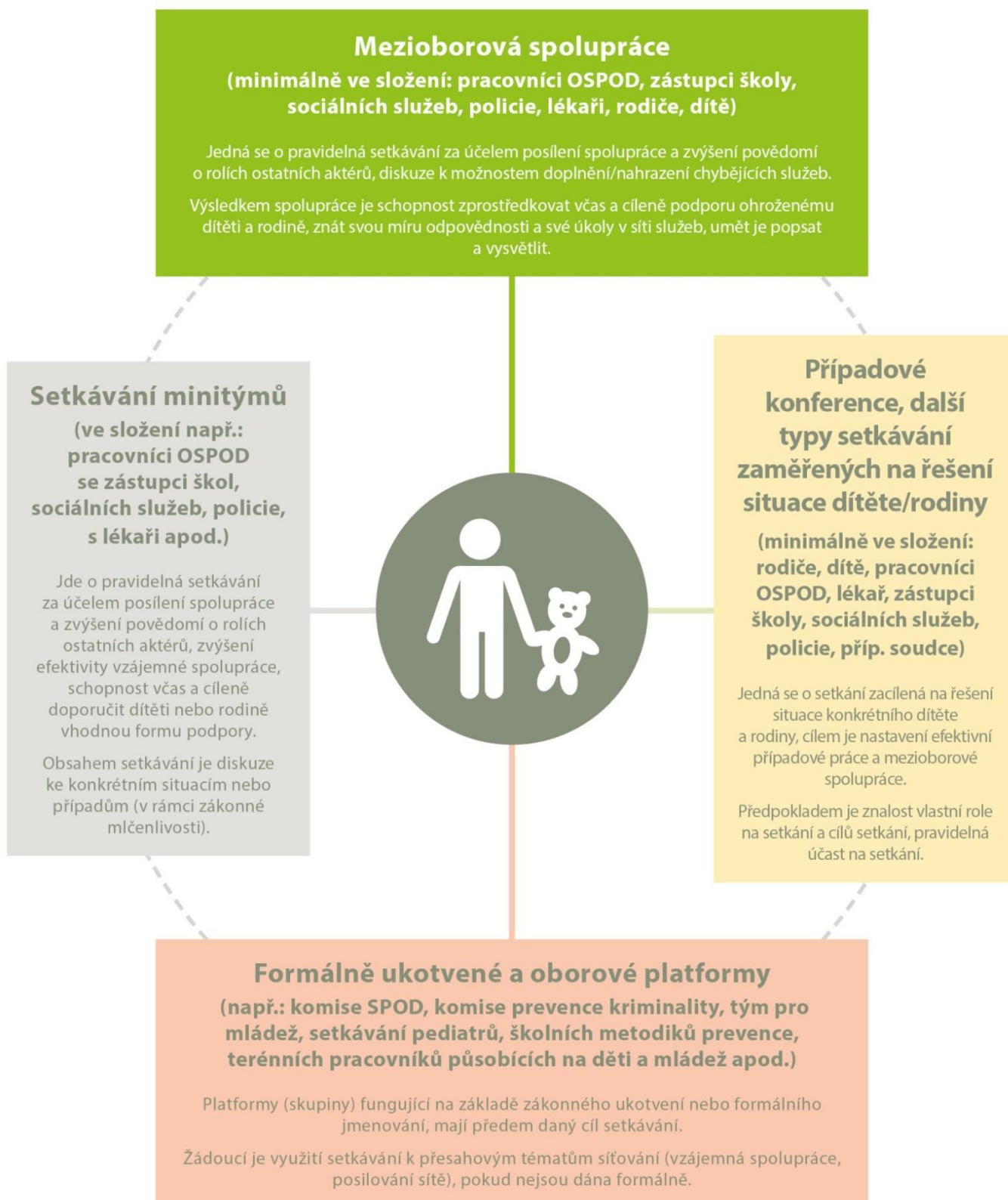
**Modelové schéma spolupráce není vyčerpávajícím výčtem všech možných forem spolupráce aktérů,** jde o inspirativní schéma, které lze podle potřeby dále doplnit. Tento model má mít jednak význam osvětový v tom smyslu, do jakých forem spolupráce se mohou aktéři zapojovat, jednak poukazuje na další možné, doposud nevyužívané formy, a může tak být podkladem pro další rozvoj spolupráce v lokalitě.

Lokální síťáři na základě provedeného mapování následně zpracovali **model spolupráce aktérů sítě služeb pro děti a rodiny na území konkrétního ORP,** kde do tabulky zachytili výčet existujících místních forem spolupráce (podrobně viz tabulka č. 2).

### Popis jednotlivých kategorií schématu „Modely spolupráce aktérů v lokalitě“ (obrázek č. 3)


V obrázku č. 3 najdete vymezení příkladů různých modelů spolupráce aktérů sítě služeb. Mezioborová spolupráce je pro oblast podpory dětí a jejich rodin vnímána jako klíčová platforma (tedy platforma zahrnující co nejširší spektrum aktérů sítě služeb pro děti a jejich rodiny). Nicméně nezastupitelnou úlohu mají jakékoliv jiné, funkční formy setkávání a spolupráce, které se zabývají potřebami dětí a jejich rodin.

# MODELY SPOLUPRÁCE AKTÉRŮ NA ÚROVNI OBCÍ S ROZŠÍŘENOU PŮSOBNOSTÍ



# Spolupráce aktérů sítě v MČ Praha 12

Tabulka č. 2

	<p><b>Mezioborová spolupráce</b></p> <p>„Region“ – setkání regionálních poskytovatelů služeb a poradenství          MAP – pracovní skupina inkluze, PS rodina, škola, komunita),          Mezirezortní setkání na téma prevence kriminality</p>	
<p><b>Setkávání minitýmů</b></p>		<p><b>Případové konference, další typy setkávání zaměřených na řešení situace dítěte/rodiny</b></p>
<p>Porada koordinátorů integrace dětí OMJ ve školách,          porady metodiků prevence rizikových jevů, porady ředitelů ZŠ, MŠ,          kazuistické a metodické porady OSV</p>		<p>Případové konference, pravidelná setkávání OPD a SAS (Proxima Sociale o.p.s.), vzdělávání pěstounů spojena s představením dalších podpůrných organizací</p>
	<p><b>Formálně ukotvené a oborové platformy</b></p> <p>Komise sociálně-právní ochrany dětí,          Komise pro prevenci sociálně patologických jevů,          Komise pro koordinaci Komunitního plánování (pracovní skupina pro prioritní oblast rodina, děti, mládež)</p>	

## Komentář ke spolupráci aktérů sítě v MČ Praha 12

Pracovníci Odboru sociálních věcí a aktéři spolupracují na různých úrovních práce s dítětem a rodinou. Již od založení nízkoprahových služeb pro děti a mládež na Praze 12 v devadesátých letech, nově vzniklé neziskové organizace Proxima Sociale, letos fungující 25 let, se rozvíjela spolupráce mezi Odborem sociálních věcí a Střediskem pro děti a mládež, nyní Středisko výchovné péče Modřany, a touto neziskovou organizací. Na základě této spolupráce se rozvinula podoba lokálního setkávání „Region“, kde se pravidelně setkávají aktéři působící na Praze 12 z řad neziskových organizací, Odboru sociálních věcí a poradenských pracovišť ve školské oblasti.

Jako **příklad dobré praxe** je možné zmínit i interní metodické porady OSPOD. V rámci této aktivity je pod vedením zkušeného psychologa probírán případ z praxe do hloubky, jsou na něm představeny příklady možných řešení, potřebné podpory dítěti i rodině a slouží jako výrazná forma peer-to-peer, učení v rámci organizace.

### Mezioborová spolupráce

**„Region“ – setkání regionálních poskytovatelů služeb a poradenství** – jedná se dobrovolnou platformu pro setkávání, kterou koordinuje oddělení sociální prevence. Platforma se schází 1x měsíčně mimo období prázdnin. Základním programem je sdílení novinek z připravovaných akcí jednotlivých účastníků. Soukromá část je pak zaměřena na řešení jednotlivých případů, většinou mezi zástupci OSV a neziskovými organizacemi. Složení účastníků je z řad pracovníků OSPOD, kurátorů pro děti a mládež, lokálních neziskových organizací (Proxima Sociale, Naděje, Drop In, Meta, Integroční centrum Praha, InBáze) a školských poradenských zařízení (SVP ambulantní, pobytové, PPP pro Prahu 12, DDM Monet). Tohoto setkání se nezúčastňují školy ani zástupci zdravotnických služeb.

V průběhu projektu se mj. rozvíjela další forma setkávání pod vedením Odboru školství a aktuálních strategií v rámci Místního akčního plánu, kde se síťáčka účastní pracovních skupin, týkajících se podpory ohrožených dětí ve škole (Pracovní skupina pro děti se specifickými vzdělávacími potřebami) a pod vedením neziskových organizací, např. Mety o.p.s., která organizuje setkávání pedagogů se zaměřením na úspěšnou integraci dětí s odlišným mateřským jazykem.

**MAP (Místní akční plán) Praha 12 – pracovní skupina inkluze, pracovní skupina rodina, škola, komunita.** Pracovní skupiny vznikly jako podpůrný orgán pro tvorbu Místního akčního plánu Prahy 12. Členové pracovních skupin jsou nejčastěji pedagogové. MAP fungoval do června 2018. V plánu je navazující MAP II. Pracovní skupiny se setkávají přibližně 3x do roka a jsou otevřené všem aktérům.

**Mezirezortní setkání na téma prevence kriminality** – setkání bylo organizováno lokální síťáčkou v roce 2017 a 2018. Účastníky byli zástupci OSV – OSPOD, kurátoři pro děti a mládež, kurátorka pro dospělé, koordinátorky prevence kriminality a protidrogové prevence, zástupci oddělení přestupků, terénních programů na Praze 12 (pro mládež, osoby závislé na psychotropních látkách a osoby bez přístřeší), městské policie a Policie ČR. Cílem bylo nastavení pravidelného prostoru ke sdílení aktuálních potřeb.

## Setkávání minitymů

**Porady koordinátorů integrace dětí OMJ ve školách.** Setkání bylo zahájeno v dubnu 2018 zástupci organizace META a ZŠ Mráčkova. Účastníky jsou pouze koordinátoři dané oblasti a cílem je nastavení postupů a sdílení příkladů dobré praxe pro úspěšnou školní docházku dětí s OMJ. Lokální síťačka se účastní jako expertka na síť služeb pro ohrožené děti a jejich rodiny.

**Porady metodiků prevence rizikových jevů** – jedná se o oborovou platformu, která je zajišťována protidrogovou koordinátorkou. Porady se konají 4x – 5x během školního roku. Na poradu dochází také metodička prevence PPP a lokální síťačka, jakožto další odbornice. Některé porady jsou organizovány jako exkurze např. do poradenských zařízení a jsou zaměřeny na koordinaci plánů prevence na jednotlivých školách, aktuální trendy a nabídky a koordinaci finanční podpory jak z dotačních prostředků hlavního města Prahy, tak i od městské části Praha 12.

**Porady ředitelů ZŠ, MŠ** – jedná se o oborové porady, které organizuje Odbor školství, kultury a sportu. Konají se pravidelně a min. 4x ve školním roce, přičemž mohou být i tematicky zaměřené a mimo tyto pravidelné porady (např. k povinnostem vyplývajícím MŠ z povinného předškolního roku pro děti). Na každou poradu jsou zvány organizace s nabídkou podpůrných služeb a aktivit, které mohou školy využít.

## Případové konference, další typy setkávání zaměřených na řešení situace dítěte/rodiny

**Případové konference**, na kterých je facilitátorem vyškolená pracovnice OSPOD, se konají podle potřeby. Během rozhovorů s kolegy OSPOD vyplynulo, že na oddělení se koná minimálně jedna konference měsíčně. Další účastníci jsou zváni podle situace klienta. Aktéři zmiňují, že by ocenili v rámci případových konferencí účast zdravotníků, kteří se často nemohou z časových důvodů dostavit.

**Pravidelné setkávání OPD a SAS (Proxima Sociale o.p.s.)** – setkání se koná jednou za 3 měsíce a probírá se zde aktuální situace rodin, které mají podepsanou trojstrannou dohodu mezi OSPOD, Proximou Sociale o.p.s. a rodinami. Na těchto setkáních je nastavována další spolupráce, popř. se zde redefinují některé stanovené cíle. Klienti zpravidla nejsou přítomni, avšak ze schůzek často vyplyne potřeba svolání případové konference.

## Formálně ukotvené a oborové platformy

**Komise sociálně-právní ochrany dětí** – komise je zřízena ze zákona (zákon č. 359/1999 Sb., o sociálně-právní ochraně dětí). V červnu 2018 byli jmenováni noví členové komise. Komise byla rozšířena o zástupce z řad školství, zdravotnictví, městské policie a státního zastupitelství tak, aby poradní orgán byl mezirezortní a aktéři měli možnost slyšet názor dalších odborníků. Lokální síťačka ve spolupráci s OSV iniciovala revizi dosavadního formátu a spolupracovala na vytvoření širšího mezirezortního konceptu komise, který se v současné době dále rozvíjí.

**Komise pro prevenci sociálně patologických jevů** - poradní orgán radní pro sociální oblast, schází se přibližně 4x do roka. Účastníci jsou jmenováni z řad občanů, zastupitelů, neziskových organizací a Odboru sociálních věcí. Témata přináší především radní a výstupy jsou podkladem pro její rozhodování.

**Komise pro koordinaci komunitního plánování** (pracovní skupina pro prioritní oblast rodina, děti, mládež). Komise se schází 2x ročně, zástupci jsou především koordinátoři jednotlivých pracovních skupin a jejím cílem je přenést výstupy z pracovních skupin do rozhodování Zastupitelstva a Rady Městské části.

# Doporučení pro rozvoj sítě v MČ Praha 12

V lokalitě Praha 12 je pro ohrožené děti a jejich rodiny dostupná široká paleta služeb. Díky dobré dopravní dostupnosti mohou zájemci využít i služby po celé Praze, kde mohou najít služby specializované a jinak zaměřené. Aktéři nepojmenovali zásadní chybějící službu, často však zmiňovali plné kapacity a vytíženost specifických služeb (např. dětské psychiatry a návazná psychoterapeutická podpora). Zároveň aktéři pojmenovávali potřebu mít co nejaktuálnější přehled o nabídce služeb sítě nejen proto, aby mohli dobře informovat klienty o návazných službách, ale i k tomu, aby se síť mohla rozvíjet a reflektovat měnící se potřeby cílové skupiny.

Na MČ Praze 12 historicky funguje několik komunikačních/informačních kanálů, jak s nabídkou sítě seznamovat veřejnost, jak udržovat míru informovanosti mezi odborníky v rámci sektoru, ale méně kanálů funguje mezioborově a mezirezortně. Aby se udrželo povědomí o profesionalitě a kompetencích odborníků v rezortech navzájem, je nutné najít nástroj pro zkvalitnění sdílení tohoto typu. Síťařka se v průběhu své práce snažila o nastavení několika druhů setkání, z nichž většina byla zamýšlena mezirezortně. Jedna z možností je tato setkání v pravidelných intervalech opakovat.

Jako jeden z klíčových nástrojů mezirezortní diskuze je možno rozvíjet Komisi sociálně-právní ochrany dětí, která získala nové členy a obnovila pravidelnost svých setkávání. Pokud bude trvat stávající nastavení, je jeden z udržitelných mezirezortních nástrojů nalezen.

Síťování celkově vytvořilo prostor pro rozvoj mezirezortní spolupráce a dále také spolupráce mezi školami a organizacemi zaměřenými na podporu školní úspěšnosti dítěte. Aktéři měli díky síťování příležitost k dalším vzájemným setkáním ke společným tématům, prostor pro sdílení zkušeností a dobré praxe.

Zároveň by zde neměly být opomenuty další zmiňované potřeby reflektované v rámci síťařkou iniciovaných setkání - včasná komunikace aktérů navzájem, možnost sdílení informací, pochopení rolí a kompetencí jednotlivých aktérů a další. Všechny tyto potřeby směřují k potřebě nalezení vhodného, dostatečně častého, avšak ne příliš zatěžujícího nástroje komunikace profesionálů, který bude nad rámec běžných zpráv, e-mailů a telefonátů řešit také další nutné předpoklady pro spolupráci. Především se jedná o důvěru v to, že profesionál na druhém konci aparátu umí situaci řešit ve své roli, nepřekračuje ji, ani neobchází svou zodpovědnost a usiluje o řešení situace se zřetelem na nejlepší zájem dítěte, které je centrem tohoto dění. Přínosem společných setkání, vzájemného seznámení se pracovníků jednotlivých organizací a institucí, je právě i možnost vytvoření bezpečného prostoru pro vzájemnou důvěru. Ta je základem pro efektivní odkazování do návazných služeb v síti a motivaci aktérů i klientů tyto služby v nejširší možné míře využívat.

V lokalitě existuje velice dobrá praxe čínorodé aktivní spolupráce mezi neziskovým sektorem a veřejnou sférou v sociální oblasti, rovněž intenzivní spolupráce v oblasti školství. Do budoucna by bylo žádoucí tuto praxi dále rozvíjet a přenést ji na mezirezortní úroveň se zapojením zástupců co nejširšího spektra oborů.

V rámci síťování se síťařka věnovala i podpoře komunikace mezi školami a profesionály v oblasti zdravotnictví a aktéry v sociální oblasti, včetně OSPOD, nad rámec jejich praktické komunikace zaměřené na individuální případ.

Mezi další doporučení patří rozvoj dosavadních nástrojů a metod pro sdílení příkladů dobré praxe, metod práce a využití podpůrných služeb tak, aby si aktéři ukotvili principy a metody práce mezi sebou.

**Doporučení vycházejí ze zjištěného aktuálního stavu sítě (k datu vzniku dokumentu).**



## Závěrem

Ráda bych zde poděkovala MČ Praha 12 za odvahu pustit se do inovačního projektu, za ochotu naslouchat názorům a za čas věnovaný popisu zjevných činností, které mi musely být vysvětleny. Dále bych chtěla poděkovat všem aktérům, organizacím a jednotlivým odborníkům za spolupráci, která byla vždy profesionální a zároveň příjemná.

Doufám, že i po ukončení projektu (v červnu 2019) zůstanou myšlenky mezirezortní spolupráce, multidisciplinárních týmů a setkávání i mimo nutný pracovní postup v síti zvnitřněny a síť služeb pro ohrožené děti bude funkční stejně jako dosud nebo ještě lépe.

Sítování je neviditelná méně viditelná disciplína, výsledky a výstupy jsou pozvolné, nejsou okamžité, dopad na klienta a jeho situaci není zjevný hned. Snad právě proto jsou koordinační aktivity tohoto směru mezi zástupci sítě služeb neatraktivní. Trvají dlouho, nemají zaručený výstup a jsou „vzdálené“ od přímé práce s klientem.

Zároveň dobře nastavený systém, který je spojen s důvěrou mezi odborníky a s jasnou zakázkou, má dlouhodobý a pozitivní efekt při práci s klientem. Postupy sítování jsou vhodné pro všechny pracovníky veřejné správy, napříč obory i pozicemi.

Předávání myšlenek, smyslu a postupu sítování, těchto nejjemnějších dovedností, patří k nejdůležitějšímu přínosu projektu a tímto doufám, že díky spolupráci s aktéry na Praze 12 se podařilo přijít na nové způsoby spolupráce a podněty, které jsou pro síť přínosem, a bude možné je udržet.

Mgr. Šárka Vlková  
lokální síťářka MČ Praha 12

## Použité zdroje

- 1. Strategický plán trvale udržitelného rozvoje městské části Praha 12; 2013-2020. [online] Dostupné z [https://www.praha12.cz/assets/File.ashx?id\\_org=80112&id\\_dokumenty=27112](https://www.praha12.cz/assets/File.ashx?id_org=80112&id_dokumenty=27112). [cit. 19.8.2018]
- 2. Komunitní plán rozvoje sociálních služeb na území městské části Praha 12 v letech 2015 – 2020, [online]. Dostupné z [https://www.praha12.cz/assets/File.ashx?id\\_org=80112&id\\_dokumenty=42110](https://www.praha12.cz/assets/File.ashx?id_org=80112&id_dokumenty=42110), [cit. 19.8.2018]
- 3. Bezpečnostní situace v teritoriu MČ Praha 12 za rok 2014 s uvedením porovnání s rokem 2013\_[online]. Dostupné z <http://www.praha12.cz/koordinator-prevence-kriminality-a-komunit-planovani/d-7178/p1=64138>, [cit. 19.8.2018]

## Potřebujete více informací?

### K síťování ve vaší obci či kraji?

Obraťte se na lokální síťářku **Mgr. Šárku Vlkovou**, e-mail: [sarka.vlkova@mpsv.cz](mailto:sarka.vlkova@mpsv.cz) nebo na krajskou koordinátorku síťování **Mgr. Sylvii Kruml Singerovou** (dotazy spojené se síťováním v zapojených obcích), e-mail: [sylvie.kruml@mpsv.cz](mailto:sylvie.kruml@mpsv.cz), tel.: 773 744 690.

### K aktivitě síťování?

Obraťte se na odborného garanta **Mgr. Štěpána Bolfa**, e-mail: [stepan.bolf@mpsv.cz](mailto:stepan.bolf@mpsv.cz), tel.: 221 923 647, 775 853 476 nebo na vedoucí oddělení transformace služeb pro rodiny a děti, Odbor ochrany práv dětí **Mgr. Kristýnu Jůzovou Kotalovou**, e-mail: [kristyna.kotalova@mpsv.cz](mailto:kristyna.kotalova@mpsv.cz), tel.: 221 922 255, 724 178 744.

[www.pravonadetstvi.cz](http://www.pravonadetstvi.cz)

[www.mpsv.cz](http://www.mpsv.cz)



# Příloha – popis rolí aktérů sítě

## Popis rolí jednotlivých aktérů

Činnost všech aktérů je dána (rezortním) zákonným vymezením, které zpravidla určuje jejich roli v systému ochrany dětí a rodin. K tomu je obvykle dána i nějaká z forem vzájemné spolupráce aktérů (např. oznamovací povinnost, možnost zprostředkování odborných služeb, apod.). Pokud jde o přesah základních rolí jednotlivých aktérů, zejména směrem ke vzájemné spolupráci, existuje jen velmi málo objektivně daných překážek, které by takovým přesahům či mezioborové spolupráci bránily.

**Při tvorbě a rozvoji sítě je tedy role jednotlivých aktérů vždy třeba posuzovat v nejširším možném náhledu, včetně toho, že jsou aktérům jejich role zvědomovány. Tím lze dosáhnout maximálního využití jejich kapacit.**

## Jak jsou vymezeny role aktérů

Níže uvedený popis rolí jednotlivých aktérů je odvozen **z potřeb dětí**. Relevance aktérů v rámci sítě služeb je podmíněna tím, že danou roli aktivně naplňují (tj. dva aktéři stejného typu, např. školy, mají svou základní činnost dānu a budou jistě označeni za aktéry v oblasti potřeb učení, ale je možné, že pouze jedna ze škol bude též relevantním aktérem i pro oblast tělesného a duševního zdraví např. proto, že je zapojena do preventivních programů, aktivně spolupracuje s lékaři apod.).

**Jedná se o výčet příkladů, často se vyskytujících rolí jednotlivých aktérů, tedy o inspirativní, nikoliv úplný výčet rolí. Pro optimální podobu sítě služeb je nutné zvažovat všechny možné role aktérů v maximální možné šíři.**

## Vztahy

### 1. Aktéři přímé podpory dítěte

- psycholog, psychiatr = dostupnost služby pro celou rodinu, vč. dostupnosti přímo pro samotné dítě, zaměření na vztahovou problematiku, rodičovské spory
- svépomocná skupina = skupiny pro děti (zajištění bezpečného prostředí, případně facilitace setkání), kde se mohou scházet děti ohrožené mimo jiné vztahy v rámci rodiny
- nízkoprahové zařízení pro děti a mládež (NZDM), terénní pracovník = významná je kapacita a přístupnost služby, zaměření služby na vztahovou problematiku (vztahy dětí s rodiči, s vrstevníky), terénní pracovník NZDM působící přímo v místech, kde se schází dětské skupiny/skupiny
- metodik primární prevence, školní metodik prevence = kapacita, dostupnost, rozsah služeb, zaměření na vztahy, vnímání této role dětmi
- programy pro třídní kolektivy = realizace programů pro kolektivy, jejich využití v případě individuální potřeby dítěte

- inkluzivní programy = aktivní využívání podpůrných opáření, kapacita pedagoga reagovat na individuální potřeby dítěte
- školní psycholog = dostupnost (dostatečná kapacita), zaměření (mimo jiné) na problematiku vztahů, individuální konzultace, práce s kolektivy/skupinami
- výchovný poradce = viz školní psycholog
- učitel, vychovatel = aktivní práce se vztahy v rámci třídy, kolektivu, individuální konzultace, aktivní spolupráce s OSPOD a službami, prevence
- služby náhradní rodinné péče (NRP) = doprovodné organizace, OSPOD, služby pro adoptivní rodiče, zaměření na vztahy a kontakty mezi dětmi a biologickými rodiči
- sociální pracovník pobytového zařízení = sociální pracovník školského, zdravotnického zařízení nebo pobytové sociální služby, zaměření na udržení a podporu kontaktu dítěte s rodiči, aktivní spolupráce s OSPOD
- sociálně-aktivizační služba pro rodiny s dětmi (SAS) = specifické zaměření na vztahovou problematiku, dostupnost služby též pro děti
- krizové centrum = zaměření na problematiku vztahů a bezpečí
- orgán sociálně-právní ochrany dětí (OSPOD) = relevantní role v případě, že se jedná o dítě ohrožené dle § 6 zákona č. 359/1999 Sb., o SPOD

## 2. Aktéři přímé podpory rodiny

- rodinné centrum = relevantní role, pokud služby zahrnují specifický program na problematiku mezilidských vztahů, rodičovských sporů, vztahů rodičů k dětem, vztahů mezi dětmi
- rodinná poradna = specializace na téma mezilidských vztahů
- rodinné konference = koordinovaná setkání širší rodiny a blízkých osob k podpoře rodiny a hledání zdrojů opory
- mediace = dostupné, dostatečně kvalitní služby jako řešení vztahových sporů
- sociálně-aktivizační služba pro rodiny s dětmi (SAS) = pokud zahrnuje specifické zaměření na vztahy v rámci rodiny, kombinace programů pro rodiče, děti, celou rodinu
- nízkoprahové zařízení pro děti a mládež (NZDM) = specificky zaměřený program na problematiku vztahů, konzultace, přednášky, semináře, zapojení do případové práce
- orgán sociálně-právní ochrany dětí (OSPOD) = relevantní role v případě, že se jedná o dítě ohrožené dle § 6 zákona č. 359/1999 Sb., o SPOD

## 3. Aktéři širší podpory

- volnočasové aktivity (sport, skaut, umělecké kroužky, apod.) = podpora rozvoje vztahů mezi dětmi, spolupráce, vzájemného respektu
- intervenční centrum (IC) = služba zahrnující podporu řešení problematiky domácího násilí, práce s oběťmi i pachateli domácího násilí
- poradna pro oběti trestných činů = poradenství a právní pomoc, orientace v právech obětí, návrhy na jejich odškodnění

## 4. Podpora v rámci komunity

- komunitní centrum = místo pro setkávání, organizovaná nebo neorganizovaná činnost, dostupná kontaktní osoba (poradenství, zprostředkování informací nebo služeb)
- komunitní akce = různé typy komunitních akcí zaměřených na vztahy, např. dny sousedství apod.
- zázemí pro setkávání = vytváření prostor pro neformální setkávání – obecní prostory, komunitní centra, využití prostor škol, knihoven apod.
- sousedské spolky = společné akce, setkávání, poskytování vzájemné podpory mezi sousedy
- svépomocné skupiny = skupiny zaměřené na vzájemnou podporu, mimo jiné v oblasti vztahů (např. rodiče procházející rozvodem nebo rozchodem apod.)

# Bezpečí

## 1. Aktéři přímé podpory dítěte

- nízkoprahové zařízení pro děti a mládež (NZDM), terénní pracovník = bezpečné trávení volného času, přednášky o rizicích, prevenci, konzultace, hodnoty a normy, sebepoznání dítěte, terénní pracovník NZDM působící přímo v místech, kde se schází dětské skupiny/skupiny
- kontaktní centrum (K-centrum), terénní program pro uživatele návykových látek = prevence a řešení závislosti, konzultace pro děti i rodiče, preventivní programy na školách a v místech, kde tráví děti a mladí lidé volný čas
- volnočasové aktivity = všeobecně různé více či méně organizované programy (sport, zájmové kroužky apod.), kde děti mohou trávit bezpečným způsobem volný čas, seznamují se s riziky, nalézají nebo překonávají své hranice, učí se odpovědnosti apod.), jde o dostupnost volnočasových aktivit a jejich prahovost (tj. nejen to, jestli tam aktivita je, ale také zda do ní chodí děti z cílové skupiny – tj. ohrožené)
- krizové centrum = zaměření na problematiku vztahů a bezpečí
- linka bezpečí = podmínkou efektivního využívání je povědomí dětí o existenci linky (osvěta)
- škola, školní poradenské pracoviště = programy prevence realizované ve škole, programy proti šikaně, vzdělávání o rizicích na internetu, mezi lidmi, v dopravě apod., přítomnost pracovníka, se kterým děti mohou řešit pocit ohrožení, CAN apod.
- peer program = existence a dostupnost programů, další programy doprovázení (patroni apod.)
- komunitní centrum = dostupný prostor, kam mohou děti samy přicházet, v případě potřeby je jim zajištěno poradenství nebo zprostředkována odborná pomoc, nebo se mohou zapojit do programu, hlavní podmínkou je prahovost/dostupnost centra
- středisko výchovné péče (SVP) = pokud je součástí ambulantní či velmi snadno dostupná forma péče, kam by dítě mohlo přijít i samo, kdyby se necítilo bezpečně z důvodu chování osob ve svém okolí nebo by si nevědělo rady se svým vlastním chováním
- zařízení pro děti vyžadující okamžitou pomoc (ZDVOP) = důležitá je dostupnost zařízení a dostupnost navazujících odborných služeb, včetně samotných dětí
- lékař = povědomí o ohlašovací povinnosti, rozpoznání ohrožení dítěte (sociální rozměr), ochota zapojit se do případové práce, účast v komisích, preventivních skupinách apod.
- učitel = povědomí o ohrožení dítěte, zkušenosti se zapojováním se do řešení situace dětí ohrožených  
v oblasti bezpečí, tj. kompetence rozpoznat a ohlásit takový případ, v případě zjištěného ohrožení dítěte se zapojit do případové práce apod.
- Policie ČR, městská policie, asistent prevence kriminality = pokud je dostupný specialista na problematiku dětí a mládeže nebo CAN, zda se policie nějak aktivně zapojuje do případové práce, spolupracuje  
s OSPOD, dělá preventivní programy apod.
- orgán sociálně-právní ochrany dětí (OSPOD) = relevantní role v případě, že se jedná o dítě ohrožené dle § 6 zákona č. 359/1999 Sb., o SPOD

## 2. Aktéři přímé podpory rodiny

- sociálně-aktivizační služba pro rodiny s dětmi (SAS) = služba zahrnuje podporu rodičů, případně přímo dětí, specifické zaměření na oblast bezpečí
- nízkoprahové zařízení pro děti a mládež (NZDM), terénní pracovník = služba má programy zaměřené  
na rodiče a jejich kompetence v oblasti bezpečí dětí, nebo programy pro celou rodinu, terénní pracovník NZDM působící přímo v místech, kde se schází dětské skupiny/skupiny



- asistent prevence kriminality (APK) = dostupná pochůzková služba, když je zjištěno, přímo řeší děti v ohrožení, upozorní rodiče, nebo se na ně mohou rodiče obracet apod.
- krizová linka pro rodiče = existuje povědomí o lince pro rodiče, kteří se potýkají s problémy v oblasti bezpečí dětí – nedokážou děti hlídat, žijí v prostředí, které není bezpečné, mají podezření, že dítěti někdo ublížil nebo by mohl, či se sami obávají, že by mohli dítě ohrozit
- osvěta = dostupnost specifických osvětových a informačních programů organizovaných městem, policií, lékaři, poskytovateli služeb apod.
- programy primární prevence = programy určené také pro rodiče nebo celé rodiny
- rodinné centrum = mateřská nebo rodičovská centra, která mají v programu téma bezpečí – přednášky či poradenství, centra jsou dostupná, nízkoprahová
- rodinná poradna = zajištění konzultací z oblasti bezpečí dětí, týrané, zneužívané a zanedbávané děti (CAN)
- rodinné konference = koordinovaná setkání širší rodiny a blízkých osob k podpoře rodiny a hledání zdrojů opory
- intervenční centrum = programy pro rodiče ohrožené násilím, programy pro děti nebo rodiče s dětmi
- rodičovská skupina = svépomocné skupiny (např. v rámci rodinného či komunitního centra), pro rodiče, jejichž dítě bylo vystaveno nebezpečí, stalo se obětí, ohrožuje jiné děti, nebo jsou ohroženi sami a rodiče  
a má to vliv na děti, případně mají sami obavy, že by oni sami mohli děti ohrozit
- kontaktní centrum (K-centrum), terénní program pro uživatele návykových látek = programy pro rodiče, jejichž děti jsou ohroženy závislostí, programy pro závislé rodiče
- krizová respitní péče = zajištění krizové péče o dítě, které bylo ohroženo (např. v situaci domácího násilí, CAN)
- program podpory sousedství = sousedské nebo domovní iniciativy, např. na zajištění bezpečí v okolí domu, na ulici, vzájemný dohled nad dětmi apod.
- orgán sociálně-právní ochrany dětí (OSPOD) = relevantní role v případě, že se jedná o dítě ohrožené dle § 6 zákona č. 359/1999 Sb., o SPOD

### 3. Aktéři širší podpory

- Policie ČR, městská policie, asistent prevence kriminality (APK) = dostatečný počet policistů/asistentů  
k zajištění pochůzkové činnosti tam, kde může dojít k ohrožení dětí, kolem škol, na sídlištích, v sociálně vyloučených lokalitách (SVL), povědomí policistů/asistentů o rizicích ohrožujících bezpečí dětí
- sociální pracovník na obci = terénní práce s rodinami, poradenství, prevence
- poradna pro oběti trestných činů = poradenství a právní pomoc, orientace v právech obětí, návrhy na jejich odškodnění
- starosta, samospráva = podpora programů pro posilování bezpečí, např. osvětové a informační akce, poradenství občanům, bezpečnostní komise a plán apod.
- soud = specializace na děti – oběti a pachatele, otevřenost, zohlednění specifických potřeb dětí, časová dostupnost (rychlost)
- specialista na prevenci na úrovni obce nebo kraje = vývoj, podpora a sledování efektivity místních programů prevence
- integrovaný záchranný systém = prevence a osvěta

## 4. Podpora v rámci komunity

- dny sousedství = akce ve společných prostorách, seznamování se navzájem, hledání řešení rizik v lokalitě apod.
- preventivní akce v obci = doprava, zdraví, kriminalita
- osvěta = přednášky, semináře pro rodiče nebo pracovníky s dětmi (putovní akce, celostátní akce)
- bezpečná hřiště, prostor pro volnočasové aktivity = místa, kde mohou děti/rodiny trávit volný čas

## Zdraví

### 1. Aktéři přímé podpory dítěte

- pediatr, pediatrická sestra = ideálně zahrnuta práce s rodinou, plnění oznamovací povinnosti, účast na případových konferencích nebo v jiných týmech, operativní spolupráce s OSPOD, návštěvy u dětí doma (domácí sestry)
- pečovatelská služba = pokud jsou cílovou skupinou i rodiny s dětmi
- raná péče = zapojení do případové práce, individuální plán ochrany dítěte (IPOD), sociální rozměr práce
- školní programy podpory zdraví = obědy do škol, ovoce, mléko, preventivní prohlídky
- nízkoprahové zařízení pro děti a mládež (NZDM), terénní pracovník = konzultace či přednášky v oblasti zdraví (hygiena, prevence, závislosti, sexuální zdraví, výživa apod.), terénní pracovník NZDM působící přímo v místech, kde se schází dětské skupiny/skupiny
- kontaktní centrum (K-centrum), terénní program pro uživatele návykových látek = programy zaměřené na děti anebo rodiče, preventivní programy na školách a v místech, kde tráví děti a mladí lidé volný čas
- dětský psychiatr, psycholog = podmínkou je dostatečná kapacita, zapojení do případové práce
- školní psycholog = podmínkou je dostatečná kapacita, přesah do práce s rodinou
- dětský terapeut = kapacita odpovídající potřebám dětí/rodin v lokalitě
- orgán sociálně-právní ochrany dětí (OSPOD) = relevantní role v případě, že se jedná o dítě ohrožené dle § 6 zákona č. 359/1999 Sb., o SPOD

### 2. Aktéři přímé podpory rodiny

- sociálně-aktivizační služba pro rodiny s dětmi (SAS) = zahrnutí tématu zdraví do služby, přednášky, konzultace, osvěta
- raná péče = zaměření služby na práci s celou rodinou a na případovou práci
- kontaktní centrum (K-centrum), terénní program pro uživatele návykových látek = program zaměřený na práci s celou rodinou, zapojení do případové práce
- domácí sestra = návštěvy rodin preventivně a v případě potřeby, u rizikových rodin – vzhledem k tomu, že aktuálně není ukotveno, tak je relevantní jakákoliv forma návštěv
- psychiatr, psycholog = podpora rodičů z hlediska toho, aby dobře zvládali péči o děti
- respitní služba = služby zaměřené na rodiny se zátěží, ideálně širší cílová skupina (nejen děti s postižením)
- rodinná terapie = terapeutické služby zaměřené na práci s celou rodinou
- orgán sociálně-právní ochrany dětí (OSPOD) = relevantní role v případě, že se jedná o dítě ohrožené dle § 6 zákona č. 359/1999 Sb., o SPOD

### 3. Aktéři širší podpory

- nemocnice – dětské oddělení = dostatečná kapacita, možnost přítomnosti rodičů, sociální pracovník, přesah do případové práce a prevence
- pohotovost = dostupnost, plnění oznamovací povinnosti, případně zapojení do prevence
- specialisté = dostupnost, případně zahrnutí rodiny do péče, spolupráce
- poradna pro závislosti (AT poradna) = léčba závislostí rodičů
- ozdravná léčebna = ozdravné pobyty pro děti nebo děti a rodiče

### 4. Podpora v rámci komunity

- preventivní akce na podporu zdraví = sportovní nebo zdravotně preventivní akce, Zdravé město apod.
- osvěta = přednášky, letáky na téma zdraví, péče o zdraví
- dotace obce/kraje na akce na podporu zdraví nebo zlepšování životního prostředí = distribuce vitamínů, pomůcek, zdravotní péče apod.
- podpora sportu = zázemí, dostupné kroužky, kluby

## Učení se

### 1. Aktéři přímé podpory dítěte

- škola = vzdělávání s ohledem na individuální potřeby dítěte, využívání podpůrných opatření, spolupráce s rodinou, zprostředkování navazujících služeb pro rodiny s dětmi
- sociální pedagog, školský sociální pracovník = spolupráce s dítětem a rodinou, zprostředkování služeb dítěti/rodině, spolupráce s navazujícími službami
- výchovný poradce = zaměření práce s dítětem v kontextu jeho rodiny, propojení na externí služby
- pracovník primární prevence = prvotní identifikace potřeby podpory nebo ohrožení dítěte, návaznost na podpůrné služby, přímá podpora dítěte
- nízkoprahové zařízení pro děti a mládež (NZDM), terénní pracovník = edukační programy pro děti (programy, přednášky), zprostředkování podpory školní přípravy, motivační programy, konzultace, včetně působení mimo školu (v terénu)
- volnočasové aktivity = kroužky zaměřené na rozvoj znalostí a dovedností, motivaci dětí, sebepoznání
- pedagogicko-psychologická poradna (PPP) = přímá podpora dětí v kontextu podpory rodiny
- střediska výchovné péče (SVP) = programy zaměřené na prevenci, podporu dítěte v kontextu jeho rodiny
- lékař = sledování povědomí dítěte o vlastním zdraví, edukace dětí, identifikace rizik
- podpora školní přípravy (doučování) = podpora dítěte v rozvoji školních dovedností, posilování kompetencí a motivace ke vzdělávání, optimálně ve spolupráci s rodinou
- asistent pedagoga = zohlednění specifických potřeb dítěte, zapojení rodiny
- orgán sociálně-právní ochrany dětí (OSPOD) = relevantní role v případě, že se jedná o dítě ohrožené dle § 6 zákona č. 359/1999 Sb., o SPOD

### 2. Aktéři přímé podpory rodiny

- pedagogicko-psychologická poradna, středisko výchovné péče (PPP, SVP) = poskytované služby zahrnují rodinu dítěte, jsou provázány na další podpůrné služby
- sociálně-aktivizační služby pro rodiny s dětmi (SAS) = včetně zprostředkování služby rozvoje školských dovedností, podpora a motivace celé rodiny ke vzdělávání
- rodinné centrum (výchova, učení) = programy zaměřené na podporu a rozvoj vzdělávání

- sociální pedagog, školský sociální pracovník = role prostředníka mezi školou a rodinou, práce s celou rodinou, zprostředkování navazujících služeb
- školní psycholog = podpora dítěte v rámci podpory jeho rodiny, zprostředkování navazujících služeb
- výchovný poradce = viz školní psycholog
- etoped, psycholog = dostupnost služeb, ambulantní služby, práce s celou rodinou
- orgán sociálně-právní ochrany dětí (OSPOD) = relevantní role v případě, že se jedná o dítě ohrožené dle § 6 zákona č. 359/1999 Sb., o SPOD

### 3. Aktéři širší podpory

- školní poradenské pracoviště (ŠPP) = služby zaměřené na práci s celou rodinou (poradenství, konzultace, motivační programy, podpůrná opatření, navazující služby)
- dům dětí a mládeže (DDM) = volnočasové aktivity, zaměření na rozvoj vzdělávacích kompetencí dítěte, motivaci
- škola = aktér místní sítě služeb, zapojení do mezioborových platforem
- středisko výchovné péče (SVP) = aktér místní sítě služeb, zapojení do mezioborových platforem

### 4. Podpora v rámci komunity

- zázemí pro vzdělávání (knihovny, prostory pro kroužky, poznávací stezky) = prostory volně dostupné pro vzdělávání dětí, zájmovou činnost
- ocenění vzdělávání (učitelé, žáci, vědci) = motivační programy
- kulturní akce = akce na podporu vzdělávání, vědomostní akce
- zahraniční spolupráce = partnerství měst, studijní pobyty, výměny
- dotace obce na pomůcky, dojíždění do školy

## Chování

### 1. Aktéři přímé podpory dítěte

- peer program = kapacita programů, jejich zaměření na poskytování pozitivních vzorů chování
- škola = ve vztahu k jednotlivci, vypracovaný systém podpory jednotlivce, návaznost na další podpůrné služby, možnost dítěte se obrátit na školu s žádostí o pomoc
- asistent pedagoga = přímá podpora dítěte nad rámec vzdělávání, tj. výchova, normy apod.
- odborná poradenská pomoc = kapacita a dostupnost služeb psychologa, etepeda, psychiatra, provázanost se školou a s rodinou
- resocializační program = kapacita, dostupnost, kvalita
- středisko výchovné péče (SVP) = ambulantní a terénní služba, přímá dostupnost pro děti
- pobytová služba = řešení akutních problémů s chováním, možnost krátkodobých krizových pobytů
- probační a mediační služba (PMS) = programy pro děti, dostupnost, kvalita, možnost vstupu na žádost dítěte
- orgán sociálně-právní ochrany dětí (OSPOD) = relevantní role v případě, že se jedná o dítě ohrožené dle § 6 zákona č. 359/1999 Sb., o SPOD

### 2. Aktéři přímé podpory rodiny

- škola = specifické programy zaměřené na chování dětí, podpůrné programy, nácvik dovedností v oblasti chování se zapojením rodičů
- sociálně-aktivizační služba pro rodiny s dětmi (SAS) = specifický program zaměřený na posilování rodičovských dovedností v oblasti výchovy a stanovování hranic

- nízkoprahové zařízení pro děti a mládež (NZDM) = zprostředkování podpůrných skupin pro rodiče k posílení výchovných kompetencí
- středisko výchovné péče (SVP) = ambulantní nebo terénní forma, práce s celou rodinou
- asistované kontakty a předávání = služby podpory dítěte v náročných situacích, podpora zvládání emocí a chování dítěte i rodičů
- orgán sociálně-právní ochrany dětí (OSPOD) = relevantní role v případě, že se jedná o dítě ohrožené dle § 6 zákona č. 359/1999 Sb., o SPOD

### 3. Aktéři širší podpory

- škola = role učitele, výchovný poradce, dalších členů sboru mimo rámec vzdělávací složky, tj. výchova a socializace, normy, vytváření pozitivních vztahů + zařazení tématu etiky a morálky do výuky, praktický nácvik
- volnočasové aktivity zaměřené na posilování zdravých vztahů (skaut, Sokol, sport) = dostupnost, zejm. pro děti z ohrožených rodin (např. sociálně vyloučené lokality)
- církve = programy pro rodiny a děti – volnočasové aktivity, konzultace k otázkám výchovy a chování
- probační a mediační služba (PMS), resocializační program = programy zaměřené na posílení pozitivních forem chování
- krizový pobyt = krátkodobé umístění dítěte v pobytové službě v situaci závažných obtíží v oblasti chování, podmínkou je minimální délka pobytu a bezprostřední zajištění odborné podpory

### 4. Podpora v rámci komunity

- sousedské a komunitní akce = akce ke vzájemnému poznávání, navazování vztahu důvěry, interkulturní akce apod.
- BESIP = preventivní akce, nácvik pravidel, ohleduplnosti

## Materiální zajištění

### 1. Aktéři přímé podpory dítěte

- rodinné centrum = programy pro děti, které jsou vystaveny riziku nedostatečné péče
- krizové centrum = řešení akutního ohrožení dítěte, včetně zanedbání péče, přístupné i pro samotné děti
- materiální a potravinová pomoc = cílená a koordinovaná distribuce, spolupráce s OSPOD
- dům na půl cesty = zajištění základní péče mladistvým, dostatečnost kapacity, včetně otázky věkové hranice
- zařízení pro děti vyžadující okamžitou pomoc (ZDVOP) = relevantní kapacita, přístupnost přímo pro děti, podstatné je zapojení do případové práce
- pobytová služba = dětský domov, kojenecký ústav apod., kde je možné zajistit krizový pobyt na žádost dítěte, resp. na bázi dobrovolnosti
- orgán sociálně-právní ochrany dětí (OSPOD) = relevantní role v případě, že se jedná o dítě ohrožené dle § 6 zákona č. 359/1999 Sb., o SPOD

## 2. Aktéři přímé podpory rodiny

- občanská poradna = poradenství rodičům zaměřené na práci, příjmy, dávky, sousedské vztahy, spolupráci se školou apod.
- dluhová poradna = komplexní řešení finanční situace rodiny
- sociální pracovník obce = terénní práce v rodinách, poradenství zaměřené na základní péči, doprovázení
- sociálně-aktivizační služba pro rodiny (SAS) = specializace služby na podporu rodičů v zajištění základní péče o děti
- sociální rehabilitace = relevance služby, pokud je zaměřena na posílení základních rodičovských dovedností, práce s rodiči a dětmi v přirozeném prostředí
- materiální a potravinová pomoc = koordinovaná pomoc rodinám, spolupráce s OSPOD a soc. službami (zacílení pomoci)
- právní pomoc = dostupná právní pomoc rodinám
- azylové bydlení = azylové bydlení, ideálně pro celé rodiny s dětmi
- sociální bydlení = jakákoliv forma bydlení dostupného pro ohrožené rodiny s dětmi (nemusí jít jen o oficiální sociální byty)
- nadace a nadační fondy = podpora rodin v nouzi (nájemné, školní pomůcky, bezúročné půjčky apod.)
- orgán sociálně-právní ochrany dětí (OSPOD) = relevantní role v případě, že se jedná o dítě ohrožené dle § 6 zákona č. 359/1999 Sb., o SPOD

## 3. Aktéři širší podpory

- úřad práce = programy podpory pro rodiče, aktivní podpora zaměstnávání, rekvalifikace, kariérové poradenství
- bytová koncepce města = zohlednění potřeb ohrožených rodin s dětmi v bytové politice města
- komunitní akce = sbírky, dobročinné trhy apod.
- zázemí pro setkávání = místa, kde se mohou rodiny s dětmi scházet, je dostupné základní vybavení, případně občerstvení, knihy, hračky apod.

## 4. Podpora v rámci komunity

- program obědy do škol = podpora škol z úrovně kraje nebo obce k zapojení do programů, případně realizace lokálních specifických programů
- pracovní příležitosti obce = veřejně prospěšné práce, společensky účelná pracovní místa, dotovaná místa, obecní místa, podporované zaměstnávání apod.