

Síťování služeb pro děti a jejich rodiny

Analýza místní sítě služeb a návrh její optimální podoby

Hlavní město Praha

MČ Praha 6

Lokální síťařka: Mgr. et Mgr. Petra Pfaurová, DiS.

zpracováno k: 09/18

Klíčová aktivita 1 – Podpora a rozvoj služeb v oblasti SPOD

Podaktivita 1.1: Podpora síťování služeb na lokální úrovni

Projekt Systémový rozvoj a podpora nástrojů sociálně-právní ochrany dětí

Ministerstvo práce a sociálních věcí



Evropská unie
Evropský sociální fond
Operační program Zaměstnanost



PRÁVO NA DĚTSTVÍ

Obsah

| | |
|--|----|
| Úvodní slovo..... | 2 |
| O projektu <i>Systémový rozvoj a podpora nástrojů sociálně-právní ochrany dětí</i> | 3 |
| Síťování v MČ Praha 6..... | 5 |
| Potřeby dítěte (a jeho rodiny) a úrovně podpory..... | 8 |
| Optimální a reálná síť služeb reagující na potřeby dětí (a jejich rodin) na úrovni obcí s rozšířenou působností..... | 10 |
| Analýza reálné sítě služeb a návrh její optimální podoby v MČ Praha 6..... | 13 |
| Modely spolupráce aktérů sítě..... | 19 |
| Spolupráce aktérů sítě v MČ Praha 6..... | 21 |
| Doporučení pro rozvoj sítě v MČ Praha 6..... | 24 |
| Závěrem..... | 26 |
| Použité zdroje..... | 27 |
| Potřebujete více informací?..... | 27 |
| Příloha – popis rolí aktérů sítě..... | 28 |



„... pokud na sebe jednotlivé služby navazují a jsou vzájemně koordinovány, je možné potřeby dítěte a rodiny naplnit lépe, než pokud je spolupráce omezena rezortním dělením kompetencí, zejména pokud jde o metodické řízení, financování a zacílení služeb. Propojování služeb se zároveň neobejde bez osoby – koordinátora.“

Úvodní slovo

Vážené kolegyně a kolegové,

analýza místní sítě služeb a návrh její optimální podoby je souhrnným výstupem dlouhodobého procesu síťování služeb na území obcí s rozšířenou působností. Podpora síťování je součástí projektu Systémový rozvoj a podpora nástrojů sociálně-právní ochrany dětí, který je od roku 2016 realizován Ministerstvem práce a sociálních věcí.¹

Tento materiál je určen všem aktérům místních sítí služeb pro děti a jejich rodiny, a to nejen sociálním pracovníkům, ale také např. zástupcům samosprávy, učitelům, psychologům, zástupcům policie a dalším. Jedná se o ucelený dokument souhrnně popisující místní síť služeb pro děti a jejich rodiny na daném území včetně doporučení pro její optimalizaci a rozvoj tak, aby reagovala na potřeby dětí a rodin.

Proč je důležité síťovat

*Síťování služeb vnímáme jako **nástroj zvýšení efektivity cílené práce s klientem – dítětem a jeho rodinou**. Vychází z předpokladu, že pokud na sebe jednotlivé služby navazují a jsou vzájemně koordinovány, je možné potřeby dítěte a rodiny naplnit lépe, než když je spolupráce omezena rezortním dělením kompetencí, zejména pokud jde o metodické řízení, financování a zacílení služeb. Propojování služeb se zároveň neobejde bez osoby koordinátora (v tomto projektu se jednalo o **lokální a krajské síťáře a síťáře**).*

Síťování služeb je dynamický a nikdy nekončící proces směřující k naplnění potřeb dětí a rodin žijících v dané lokalitě. Aby bylo síťování co nejúčelnější a šité na míru lokalitě, je třeba nejprve zmapovat stávající síť – tedy místní aktéry a jejich potřeby směrem k fungování sítě a to, jakým způsobem spolupracují. Proto lokální síťáři (na úrovni obcí s rozšířenou působností – ORP) a krajské síťáři (na úrovni krajů) důkladně mapovali terén a na základě zjištění pracovali společně s aktéry na tématech, která se ukázala jako významná pro rozvoj sítě, místní spolupráce apod. Shrnutí činnosti lokálního síťáře ve vaší lokalitě naleznete níže.

*V návrhové části dokumentu najdete definici **optimální sítě služeb**, kterou jsme zpracovali v souladu se základními principy transformace systému péče o ohrožené děti a rodiny, vyplývající z Národní strategie ochrany práv dětí. Jedná se zejména o „návrat k dítěti“ – dítě v centru, sladění cílů práce s dítětem a rodinou, respekt k dítěti, zapojení dítěte a jeho rodiny do řešení situace a další. Optimální síť je tedy teoretickým schématem, jehož optikou je možné místní síť nahlédnout.*

***Místní síť služeb a návrh její optimální podoby** pro území obcí s rozšířenou působností zapojených do projektu je shrnujícím výstupem práce síťářů a síťárek na základě zmapovaných potřeb. Vzhledem k tomu, že se jedná o zjištěný obraz sítě, používáme pro ni dále označení **reálná síť**. **Reálná síť služeb v lokalitě** byla porovnávána se vzorovou, optimální sítí služeb. Je přitom zřejmé, že v každé lokalitě je síť služeb jiná, a to vzhledem k odlišným potřebám dětí a rodin, a je ovlivněna vnějšími podmínkami v lokalitě (např. personální a finanční kapacity aktérů). Všechny sítě služeb by však měly naplňovat principy transformace a **odrážet v první řadě potřeby dětí a rodin**.*

Bez vás by to nešlo

*To vše by se neobešlo bez samotného **procesu síťování**, tedy propojování místních aktérů sítě napříč rezorty, které vnímáme jako alfu a omegu spolupráce. Děkujeme proto všem místním aktérům sítě služeb za ochotu k setkávání se, zájem o spolupráci, podněty a společnou činnost na lepším fungování sítě podpory pro děti a jejich rodiny.*

*Mgr. Kristýna Jůzová Kotalová a realizační tým aktivity síťování
oddělení transformace služeb pro rodiny a děti
Ministerstvo práce a sociálních věcí*

¹ Číslo projektu CZ.3.2.63/0.0/0.0/15_017/0001687.

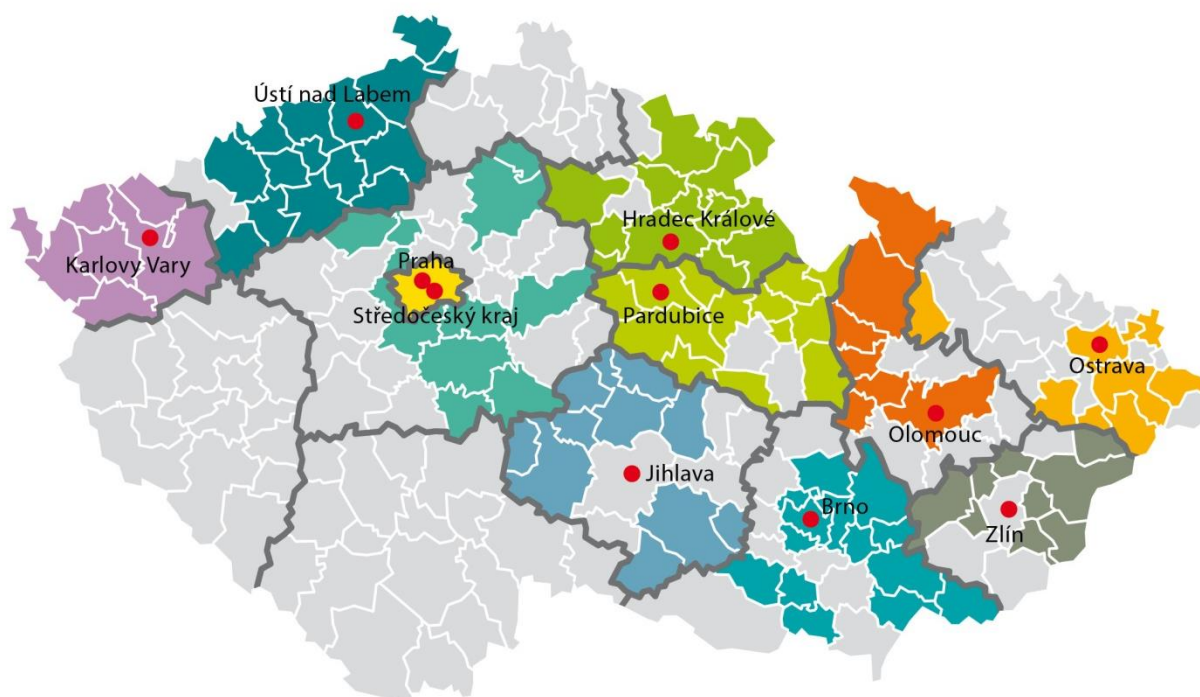
O projektu *Systemový rozvoj a podpora nástrojů sociálně-právní ochrany dětí*

Termín realizace: 1. 1. 2016 až 30. 6. 2019, ve **12** zapojených krajích.

Projekt se zaměřuje na posílení mezirezortní a multidisciplinární **spolupráce v oblasti péče o ohrožené děti a jejich rodiny**. Cíli projektu jsou podpora orgánů sociálně-právní ochrany dětí (dále jen OSPOD) a dalších klíčových aktérů v oblasti síťování služeb pro ohrožené děti a rodiny; vytváření, podpora a rozvoj sítí služeb na lokální, krajské a celostátní úrovni; podpora nástrojů vedoucích k nastavení, zjišťování a rozvoji kvality systému sociálně-právní ochrany, nastavení modulů celoživotního vzdělávání pracovníků OSPOD a podpora a rozvoj náhradní rodinné péče (dále jen NRP). **A proč?** Aby se nadále snižoval počet dětí, které musejí svoji rodinu opustit, a aby pro děti, jež se dostávají do systému náhradní rodinné péče, byla zajištěna co nejkvalitnější individuální péče. Více najdete na <http://www.pravonadetstvi.cz>.

Podpora síťování služeb na lokální úrovni

Síťování služeb pro děti a rodiny je nejrozsáhlejší aktivitou projektu, je realizováno v 11 krajích a celkem ve 124 obcích s rozšířenou působností.



Východiska síťování

Síťování představuje „**návrat k rodině a dítěti**“, snahu podpořit vybudování pevné podpůrné sítě v bezprostřední blízkosti rodin, a to s maximálním využitím všech dostupných zdrojů. Síťování je proto spíše prací s lidmi než „vědeckým přístupem“ a dosavadní výsledky ukazují, že právě osobní kontakt síťáře s aktéry tvoří základ úspěšného rozvoje sítě podpory. Na druhou stranu síťář je kromě samotného propojování lidí také nositelem důležitých principů transformace systému péče o ohrožené děti a rodiny, přispívá k jejich lepšímu porozumění a zvnitřnění na úrovni lokality, a tím i k žádoucímu směřování práce s rodinami a dětmi. Síťování služeb je ze své podstaty transformací služeb na místní úrovni.

Vymezení služeb pro děti a rodiny

Z hlediska tohoto projektu jsou služby pro děti a rodiny nahlíženy optikou potřeby – jedná se o všechny děti a rodiny, které potřebují nějakou formu podpory, ať už v rovině prevence (mohou být ohrožené) nebo v rovině

intervence (již jsou ohroženy). Nejedná se tedy o služby rodinné politiky, zároveň ale ani o striktní vymezení dle § 6 zákona č. 359/1999 Sb., o sociálně-právní ochraně dětí (dále jen SPOD). Služby jsou zároveň vnímány zásadně nadrezortně, bez ohledu na právní formu či míru formálního ukotvení. Vymezením služeb jde především o zmapování všech dostupných zdrojů podpory na místní úrovni.

Cíle síťování služeb pro děti a rodiny

Zmapování aktérů v lokalitě: v maximálním možném rozsahu jsou zmapováni aktéři v lokalitě a jejich potřeby směrem k fungování sítě ve prospěch dětí a rodin, samotný výčet může být vůbec prvním popisem služeb pro děti a rodiny z nadrezortního hlediska a přispívá ke zvědomění rolí jednotlivých aktérů.

Zvědomění rolí jednotlivých aktérů: každý z aktérů si uvědomuje svou (i dílčí) roli v síti služeb pro děti a rodiny, tj. zná své kompetence a úkoly dané jednak zákony, jednak specifickými podmínkami v lokalitě, ale uvědomuje si také význam spolupráce s dalšími aktéry. Aktéři tak přesně znají svou vlastní roli a zároveň rozumí rolím ostatních aktérů.

Propojení aktérů v lokalitě: aktéři spolu komunikují ve smyslu případové práce, tj. ve smyslu potřeb dětí a rodin, s ohledem na zákonnou mlčenlivost a s ohledem na integritu dětí a rodin, s důrazem na působení v rovině prevence.

Implementace základních principů transformace do síťování, a tedy i činnosti jednotlivých aktérů: síťování lze vnímat jako aktivizaci terénu, která by se měla odvíjet od **základních principů transformace:**

- participace dítěte, respekt k dítěti
- potřeba vývoje, otevřené budoucnosti, perspektivy
- zdravé prostředí
- jistota, stabilita, bezpečí
- zapojení celé rodiny.

Co je síť služeb pro děti a jejich rodiny?

Síť služeb pro děti a jejich rodiny (dále jen síť) je soubor institucí, organizací a dalších subjektů, které na určitém geograficky vymezeném území (obec, město, obec s rozšířenou působností – dále jen ORP, region, kraj) svou činností ovlivňují situaci ohrožených dětí a rodin, ať už formálně na základě pravomoci vyplývající z legislativy, nebo neformálně, svým společenským posláním. **Základním principem fungování sítě je partnerství, mezioborová spolupráce a případné překonávání bariér, které spolupráci brání.**

Kdo jsou aktéři sítě?

Aktéři sítě jsou subjekty v síti se vzájemně provázanými vztahy, založenými na spolupráci a sdílené či dílčí odpovědnosti. Jde o instituce poskytující služby dětem a rodinám (registrované sociální služby i neregistrované návazné služby), orgány samosprávy (městské a obecní úřady, zejména agenda odboru sociálních věcí, konkrétně oddělení sociálně-právní ochrany dětí, dále sociální a terénní pracovníci), školy, poradenská zařízení (pedagogicko-psychologické poradny, speciálně pedagogická centra, střediska výchovné péče), lékaře, soudce, městskou policii, Policii České republiky a další.

Kdo je síťář?

Síťář je nezávislý aktér sítě pomoci ohroženým dětem a jejich rodinám. Jeho cílem je udržitelně propojit aktéry sítě, aby navzájem znali své možnosti a potřeby a mohli efektivně spolupracovat při řešení situací ohrožených dětí a rodin. Ve svém konání vychází z principů deinstitucionalizace a ze zmapovaných potřeb aktérů a jejich klientů směrem k fungování sítě jako celku. Vytváří prostor pro jejich spolupráci napříč rezorty.

Síťování v MČ Praha 6



Stručný popis lokality

Praha 6 je jedna z nejstarších městských částí a rozkládá se v severozápadní části Prahy. Svými téměř 100 tisíci obyvateli a 41 km² rozlohy patří mezi největší a nejlidnatější městské části. Je složena z katastrálních území Bubenče (část), Břevnova, Dejvic, Hradčan (část), Liboce, Ruzyně, Střešovic, Veleslavína a Vokovic. Úřad městské části současně vykonává přenesenou působnost státní správy v městských částech Praha - Nebušice, Lysolaje, Suchdol, Dolní Sedlec a Přední Kopanina. (ÚMČ Praha 6, 2010) Celý správní obvod Prahy 6 pak čítá celkem 111 807 obyvatel. (Hošek, 2016)

V oblasti mezinárodní sociálně-právní ochrany dětí je specifikem lokality přítomnost mezinárodního letiště Václava Havla, dále pak sociálně - ekonomické postavení obyvatel Prahy 6, které může výrazně ovlivňovat vzdělanostní struktura obyvatelstva. Ta ukazuje, že v MČ Praha 6 je v porovnání s ostatními městskými částmi nejvyšší podíl osob s úplným středním a vysokoškolským vzděláním (Hošek, 2016). Mezi obyvateli MČ Praha 6 pozorujeme vyšší podíl vysoko-příjmových rodin, což má vliv například na průběhu rozvodových kauz a klade tak zvýšené požadavky na roli OSPOD. (Hošek, 2016) Vyšší podíl rodin sociálně nebo ekonomicky slabších lze sledovat v oblasti starého Břevnova či Ruzyně a v lokalitách se sídlištní zástavbou. Dalším specifikem je přítomnost vysokého počtu cizinců (celkem 7,47%, tedy čtvrtý nevyšší podíl cizinců z celkového počtu obyvatel pražských městských částí). Podstatné je také zmínit, že MČ Praha 6 je tzv. spádovou oblastí, ať už pro sousední městské části např. MČ Praha 17 nebo obyvatele Středočeského kraje např. Praha – západ. To znamená, že obyvatelé z těchto lokalit využívají služby (zdravotnické, školské, sociální apod.) sídlící v MČ Praha 6.

Síť služeb pro děti a rodiny

V Praze 6 sídlí celá řada aktérů, mezi nimi i některé větší organizace poskytující služby relevantní pro ohrožené rodiny s dětmi (např. sociálně aktivizační služby pro rodiny s dětmi, odborné sociální poradenství, rodinnou terapii nebo nízkoprahové služby včetně terénního programu) s celopražskou působností. Funguje zde 21 základních škol, 33 mateřských škol, 2 speciálně pedagogická centra a pedagogicko-psychologická poradna, 2 domy dětí a mládeže. Městská část také disponuje azylovým domem pro občany Prahy 6. Najdeme zde mnoho dalších významných služeb

Kromě Ústřední vojenské nemocnice zde sídlí zhruba 20 ordinací lékařů pro děti a dorost a například i adiktologická poradna pro děti a dospívající.

Průběh mapování potřeb a síťování

Síťování bylo v lokalitě zahájeno 1. 8. 2016 a nadále zde probíhá. Hlavní mapování potřeb aktérů sítě služeb probíhalo od srpna 2016 do března 2017. Celkově síťářka uskutečnila (k termínu vyhotovení dokumentu) 127 osobních setkání s aktéry sítě. V průběhu mapování se účastnila také pracovních setkání ředitelů základních škol, ředitelů mateřských škol, výchovných poradců či metodiků školní prevence a zasedání Komise pro sociálně – právní ochranu dětí či Komise „Zdravá šestka“.

Nejčastěji zmiňované potřeby:

Množství a pestrost aktérů, jejichž potřeby byly mapovány, umožnily vznik následující kategorizace potřeb, která byla posléze podkladem pro zaměření další činnosti lokální síťářky.

- **potřeby vyplývající z chybějících služeb v síti tzv. „bílých míst“**

Část aktérů se shoduje, že některé služby v lokalitě zcela chybí a to zejména v oblasti psychiatrické péče dospělých i dětí a sociálního bydlení pro rodiče s dětmi. Tito aktéři současně dodávají, že dle jejich názoru jde o problém krajské nebo dokonce celorepublikové úrovně. Část aktérů také zmiňuje, že v případě psychiatrické péče není problém v existenci či v místní dostupnosti služeb, ale spíše v časové (čekací lhůty) popřípadě finanční dostupnosti či v různé kvalitativní úrovni jejich poskytování (např. doučování nebo psychologická podpora).

- **potřeby vyplývající z nutnosti nastavení systému spolupráce aktérů**

Aktéři se shodují, že pro existenci spolupracující sítě služeb je nutná vzájemná znalost jejich rolí a kompetencí. Další nutností, z pohledu aktérů, je vyjasnění podoby bezpečného sdílení informací umožňující vyladění/společnou koordinaci jejich práce s ohledem na individuální potřeby dětí a rodin včetně ochrany citlivých údajů.

- **potřeby vzájemné informovanosti o „novinkách“ v síti**

Aktéři jako jednu z charakteristik pražské sítě zmiňují velkou nabídku rozmanitých služeb, projektů a aktivit pro děti a jejich rodiny v problémových situacích. Na pozadí tohoto faktu přiznávají, že nemají v rámci svých pracovních úvazků dostatečný prostor pro individuální zjišťování informací o všech možnostech, které síť nabízí. Nicméně dále dodávají, že tyto informace potřebují, i když na ně orientace v takovém množství služeb klade vysoké nároky a to i proto, že se nabídka některých služeb v čase mění (např. projekty na dobu určitou).

Na základě těchto zjištění se lokální síťářka ve své činnosti zaměřila na toto téma:

- **Spolupráce existující sítě služeb pro děti v problémové situaci a jejich rodiny v MČ Praha 6**

Takto definované téma předpokládá naplňování potřeb zejména z posledních dvou kategorií. Téma představuje logické spojení aktéry implicitně vyjádřených předpokladů spolupráce, tj. vzájemná komunikace o rolích a kompetencích, výměna aktuálních informací o nových službách/aktivitách, anebo bezpečné sdílení případových informací.

Shrnutí ze síťování

V rámci stanoveného tématu Spolupráce existující sítě služeb pro děti v problémové situaci a jejich rodiny v MČ Praha 6 si lokální síťářka stanovila následující cíl:

Děti v problémové situaci a jejich rodiny v MČ Praha 6 mají komplexní informace o existující síti služeb, která spolupracuje v jejich zájmu a při spolupráci vychází z jejich potřeb

Dílčí cíle včetně popisu jejich aktivit:

- **Aktéři sítě služeb pro ohrožené rodiny s dětmi vzájemně vědí o své existenci**

Nejprve bylo nutné předat aktérům informace o podobě (lokální) sítě, které jsou součástí, aby bylo zřejmé, s kým mohou v rámci lokality spolupracovat. Podoba sítě byla zachycena v přehledném schématu (dále jen Databáze služeb) se základními informacemi o organizacích (cílová skupina, typ poskytované služby, kontaktní informace nebo i výše úhrady za službu), které byly lokální síťářkou do června 2017 zmapovány. Databáze služeb byla aktérům předána v červnu 2017, její další sdílení v síti je nyní v kompetenci aktérů. Informace, vhodné k doplnění do Databáze služeb, byly aktérům i nadále průběžně předávány emailem nebo prostřednictvím realizace

Mezioborových lokálních setkání. Na těchto setkání měli aktéři příležitost nejen dozvědět se o aktérech, kteří jsou společně s nimi součástí sítě pro ohrožené rodiny s dětmi, ale měli také příležitost se s nimi osobně setkat a vyměnit potřebné informace.

- **Aktéři sítě služeb pro ohrožené rodiny s dětmi navzájem znají své kompetence a vědí, jaká je jejich role v systému**

K naplnění tohoto dílčího cíle iniciovala lokální síťka několik setkání. Šlo o dvě setkání pracovníků OSPOD a pracovníků Domů dětí a mládeže, které v MČ Praha 6 sídlí. Na tato setkání navazovala série tzv. Mezioborových lokálních setkání aktérů sítě pro ohrožené rodiny s dětmi v MČ Praha 6 (dále jen Mezioborová lokální setkání). Na setkání byli vždy přizváni všichni doposud kontaktovaní aktéři napříč obory (zhruba 60 – 70 aktérů). Formát včetně programu těchto setkání byl vždy sestaven s ohledem na naplňování tohoto dílčího cíle.

- **Existuje místo, kde mají pracovníci OSPOD uložené aktuální informace o síti a tyto informace si sami aktualizují**

Podoba již zmíněné Databáze služeb byla vytvořena společně s pracovníky OSPOD tak, aby odpovídala jejich potřebám. Na základě konzultace se zástupci týmu OSPOD byla Databáze služeb uložena na místo dostupné všem pracovníkům a ti o něm byli informováni stejně jako o způsobu jejího dalšího využívání. V současné době, zhruba po roce využívání tohoto nástroje, probíhá jeho zhodnocení individuálně s každým pracovníkem, na které naváže společná revize a doporučení pro jeho další užívání.

- **Aktéři znají činnost Komise pro SPOD a mají možnost zde projednávat vlastní kazuistiky**

Na základě mapování platform, které se v lokalitě pravidelně setkávají, byl využit potenciál činnosti Komise pro SPOD. Společně se členy Komise SPOD byla sestavena jasná pravidla pro ostatní aktéry sítě v případě potřeby projednat konkrétní kazuistiku. Tato pravidla byla společně se základními informacemi o činnosti Komise SPOD zachycena v přehledném dokumentu, který byl distribuován postupně mezi všechny aktéry sítě.

- **Aktéři se pravidelně účastní mezioborových lokálních setkání na MČ Praha 6**

Na základě vyhodnocení prvních dvou běhů Mezioborového lokálního setkání byla zavedena opatření s cílem zvýšit atraktivitu těchto setkání pro co největší počet aktérů. Reflexi byl podroben formát, délka i témata setkání, která doposud vždy vycházela z potřeb aktéry aktuálně akcentovaných. Počet účastníků těchto setkání se stabilizoval zhruba na počtu deseti aktérů. Témata, kterým se setkání věnovala, byla například práce s dítětem v rozvodové situaci nebo péče o síť spolupracujících organizací a návazných služeb. Ze zpětných vazeb účastníků vyplývá, že se vždy podařilo informovat je o dosud neznámém typu služby (či metody práce) nebo jejich znalost této služby prohloubit (například ujasnit si roli této služby v rámci systému práce s dětmi v problémové či ohrožující situaci), což ukazuje, že jde o vhodný nástroj pro naplňování i výše zmiňovaných dílčích cílů.

Potřeby dítěte (a jeho rodiny) a úrovně podpory

Níže uvedený popis odpovídá horizontální úrovni sítě služeb, tedy jednotlivým potřebám dětí, a vertikální úrovni sítě, tedy jednotlivým úrovním podpory dítěte (podrobně viz obrázek č. 1: Úrovně podpory dítěte a rodiny z hlediska jejich potřeb). Potřeby dětí byly odvozeny ze strukturovaného vyhodnocování situace dítěte a rodiny dle zákona č. 359/1999 Sb., o SPOD.

Potřeby dítěte

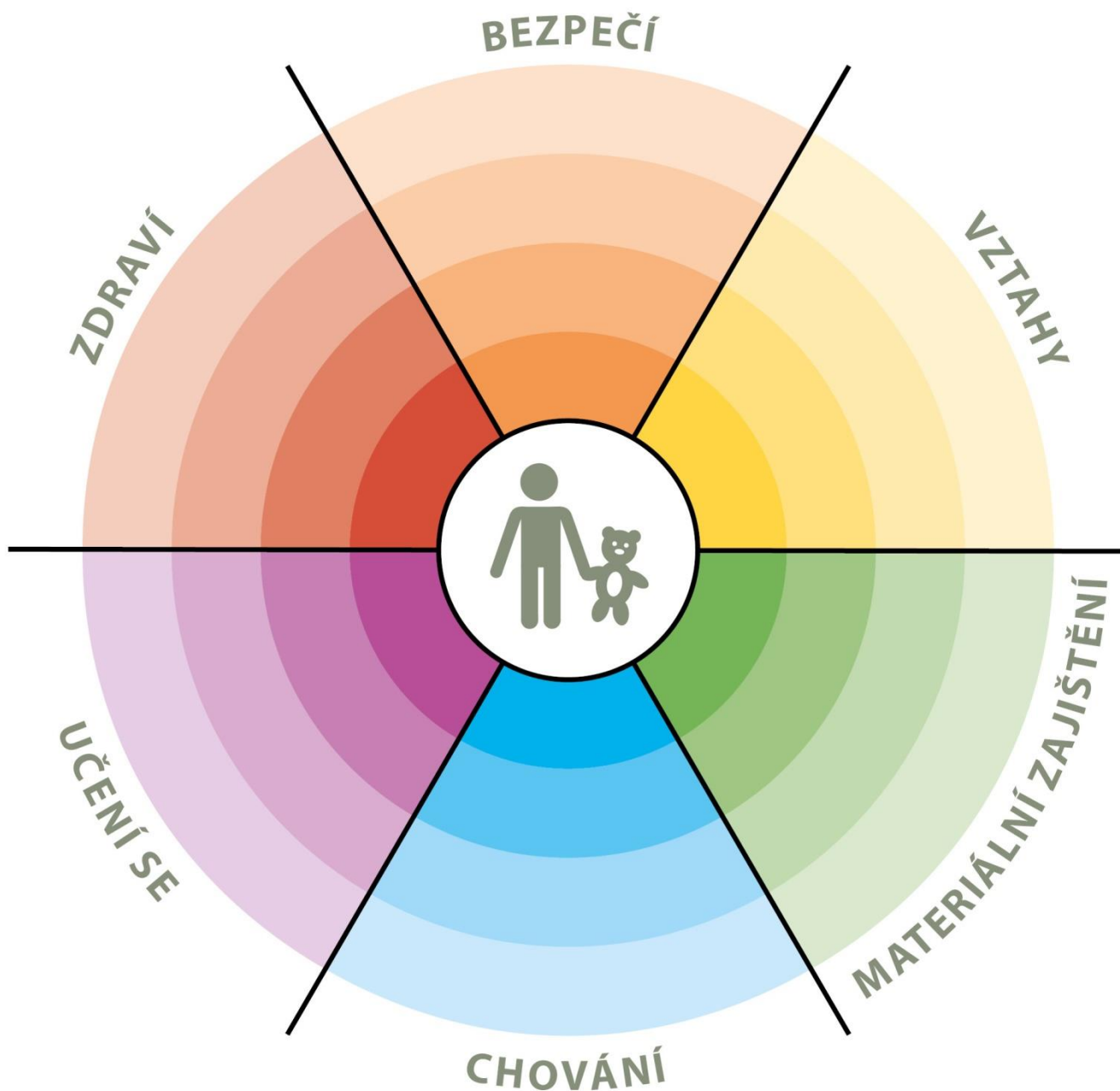
- **Vztahy:** potřeba rozumět vztahům k blízkým osobám, potřeba stabilních a bezpečných vazeb, vrstevnických vztahů, pozitivního vztahu k sobě samému apod.
- **Bezpečí:** potřeba bezpečného prostředí (prostředí rodiny i komunity), subjektivního pocitu bezpečí, životní stability, srozumitelnosti okolního světa, rozvoje kompetencí k rozpoznání nebezpečí apod.
- **Zdraví:** potřeba celkové duševní a tělesné pohody, dobrá péče o zdravotní stav dítěte, vztah k vlastnímu zdraví, podmínky pro zdravý vývoj apod.
- **Učení se:** potřeba poznávání okolního světa, porozumění událostem, nabývání zkušeností, motivace k učení a poznávání, rozvoj zvědavosti a sebepoznání apod.
- **Chování:** potřeba poznávat hranice, učit se normám, rozumět vlastnímu chování, mít respekt k ostatním apod.
- **Materiální zajištění:** potřeba zajištění základních životních potřeb tak, aby byl umožněn zdravý vývoj dítěte, přiměřená výživa, odpovídající vybavení včetně školních nebo zdravotních pomůcek apod.

Aktéři podpory dítěte a rodiny

- **Aktéři přímé podpory dítěte:** služby a další podpůrné aktivity směřující přímo k dítěti na bázi individuálního přístupu, zároveň jde o služby umožňující přímý přístup dítěte (dítě samo se může na poskytovatele služby obrátit), zaměření na dítě je odvozeno z Úmluvy o právech dítěte a zákona o SPOD, které připouštějí možnost ochrany dítěte v situacích, kdy dojde k narušení vztahu mezi dítětem a rodičem.
- **Aktéři přímé podpory rodiny:** služby a další podpůrné aktivity směřující k podpoře rodiny tak, aby byla schopna naplnit ochrannou a podpůrnou roli vůči dítěti, tedy služby posilující kompetence rodičů, podpora zahrnuje vždy zároveň dítě i rodiče.
- **Aktéři širší podpory:** jedná se o služby a další podpůrné aktivity, jejichž primárním účelem není poskytování specifické podpory rodinám a dětem, rodiny a děti spadají do cílové skupiny poskytovatelů těchto služeb, přitom je podstatné, zda si aktéři jsou své role vědomi a naplňují ji.
- **Podpora v rámci komunity:** komunita je pojímána jako významný zdroj podpory. Zdroje obce a lokality je důležité popsat a provázat s potřebami rodin a dětí, komunitní zdroje jsou považovány za rozsáhlý, ale doposud málo využitý potenciál podpory dětí a rodin.

Obrázek č. 1

ÚROVNĚ PODPORY DÍTĚTE A RODINY Z HLEDISKA JEJICH POTŘEB



Úrovně podpory:

- ■ ■ ■ ■ ■ aktéři přímé podpory dítěte
- ■ ■ ■ ■ ■ aktéři přímé podpory rodiny
- ■ ■ ■ ■ ■ aktéři širší podpory
- ■ ■ ■ ■ ■ podpora v rámci komunity

Optimální a reálná síť služeb reagující na potřeby dětí (a jejich rodin) na úrovni obcí s rozšířenou působností

Model sítě služeb na území ORP je pro účely projektu definován tak, že se **jedná o výčet aktérů, kteří v dané lokalitě přispívají k naplnění potřeb dětí**, tedy tvoří podpůrnou síť pro rodiny s dětmi s působností na území konkrétního ORP, včetně služeb nadregionálních. **Výčet aktérů je odvozen od otázky:**

„Kdo a jak je schopen naplnit potřeby dětí a rodin žijících v tomto regionu?“

Jak chápeme optimální a reálnou síť služeb?

Optimální síť služeb je modelovou, žádoucí podobou sítě, reálná síť služeb je zjištěným obrazem sítě aktérů v dané lokalitě (regionu). Porovnáním modelu a reálné místní sítě je možné zjistit, jaké služby je třeba v lokalitě dále rozvíjet.

Optimální síť služeb

Model **optimální sítě služeb** je výčtem možných aktérů, kteří jsou relevantní k naplnění jednotlivých potřeb dětí na všech čtyřech úrovních podpory². Model nastiňuje, jak by síť měla vypadat, aby z ní žádná rodina „nevypadla“ a děti v lokalitě mohly žít v bezpečí ve vlastních rodinách. To je cílový stav i z hlediska transformace systému péče o ohrožené děti a rodiny. Z hlediska samosprávy jde o zajištění kvality života rodin v území, které spravují.

Aktéři přitom nejsou vymezeni svou rezortní příslušností, **ale rozsahem aktivit, které ve prospěch dětí vykonávají nebo by vykonávat mohli**. V praxi jsou aktivity aktérů v mnoha případech nastaveny spíše zvykově³ a nejsou využívány v plném rozsahu, případně nejsou využívány alternativně. Využití kapacit stávajících aktérů v lokalitě v maximálním možném rozsahu je přitom vysoce efektivním způsobem pokrytí potřeb dětí a rodin. Model optimální sítě **není a ani nemůže být vyčerpávajícím výčtem aktérů**. Je to způsobeno jednak odlišnou podobou jednotlivých lokalit a jejich potřeb, jednak širokou škálou služeb pro děti a rodiny. Model optimální sítě služeb má inspirativní (vzorový) charakter. Popis rolí aktérů sítě naleznete v příloze dokumentu.

Model optimální sítě jako inspirace pro tvorbu sítě

Model optimální sítě služeb je **v první řadě inspirací pro to, jakým způsobem je možné uvažovat o potřebách dětí a možnostech jejich naplnění**. Zároveň otevírá širší, někdy netradiční náhled na jednotlivé aktéry a rozsah jejich činnosti.

Reálná síť služeb

Reálná síť služeb na území ORP je výčtem aktérů, kteří skutečně pokrývají potřeby v místě žijících dětí a rodin. Není přitom podstatné, zda je aktér přítomen přímo v lokalitě, nebo je pro děti a rodiny služba dostupná z jiného ORP či kraje.

Reálná síť služeb má **odlišnou podobu v každé lokalitě**, kdy kromě v místě působících aktérů odráží též specifické potřeby dětí a rodin dané především podmínkami lokality.

² Viz obrázek č. 1: Úrovně podpory dítěte a rodiny z hlediska jejich potřeb.

³ Činnost aktérů podpůrné sítě pro děti a rodiny je vymezena v první řadě příslušnými zákony, nicméně je žádoucí zamýšlet se nad hranicemi jejich kompetencí – co všechno by každý aktér mohl dělat, včetně rezortních přesahů a aktivního zapojení do případové práce.

Síť služeb v každé lokalitě by měla zahrnovat zejména služby preventivního charakteru, služby vzájemně propojené a navazující a zároveň by měla být dostatečně pružná tak, aby reagovala na měnící se potřeby dětí a rodin.

Analýza reálné sítě služeb a návrh její optimální podoby

Analýza reálné sítě služeb zahrnuje přehled aktérů místní sítě – jsou zde zachyceni dostupní aktéři ve všech rolích, v nichž mohou působit, a reagovat tak na potřeby dětí v různých oblastech (vztahy, bezpečí, zdraví, učení se, chování a materiální zajištění) – podrobně viz tabulka č. 1. Reálná síť odráží výstupy mapování provedeného lokálním síťářem a výstupy spolupráce s místními aktéry. Aktéři jsou v tabulce uvedeni typologicky dle subjektu či typu služby. Míra podrobnosti popisu aktérů závisí na velikosti lokality a počtu aktérů.

Kde je prostor pro rozvoj sítě – návrhová část

Reálnou síť služeb zjištěnou v rámci lokality síťáři porovnávali s modelem optimální sítě služeb a s rozsahem potřeb dětí a rodin v lokalitě. Byly tak zjištěny:

- potřeby, které jsou naplněny dostatečně;
- potřeby, které nejsou naplněny vůbec, protože příslušní aktéři nejsou v lokalitě dostupní (nevyplněná, bílá místa v tabulce);
- potřeby, které nejsou naplněny dostatečně z důvodu kapacity, dostupnosti, zacílení služby apod. (aktéři označeni barevně – **oranžovou barvou**); jedná se o oblast dalšího možného rozvoje.

Podrobnější popis a zhodnocení sítě k jednotlivým oblastem potřeb (např. vztahy, bezpečí, zdraví a další) najdete v komentáři k tabulce sítě služeb. Obsahem jsou i doporučení pro rozvoj místní sítě v jednotlivých oblastech.

Jak může být analýza reálné sítě služeb využita?

Analýza bude sloužit představitelům samospráv, poskytovatelům služeb a jejich klientům, donátorům nebo dalším osobám a organizacím, kteří mohou podpořit rozvoj potřebných služeb. Na základě zjištění popsanych analýzou reálné sítě služeb mohou uplatňovat požadavky na další rozvoj sítě (např. v rámci projektových žádostí, komunitních plánů, dotačních programů apod., kdy analýza reálné sítě služeb slouží jako relevantní podklad prokazující podrobné nadrezortní zmapování dostupných služeb).

OPTIMÁLNÍ SÍŤ SLUŽEB PRO DĚTI A JEJICH RODINY

| | | ÚROVNĚ PODPORY | | | |
|----------------|--|--|---|---|---|
| | | aktéři přímé podpory dítěte | aktéři přímé podpory rodiny | aktéři širší podpory | podpora v rámci komunity |
| POTŘEBY DÍTĚTE | VZTAHY žít v bezpečném vztahu k sobě, k rodině a komunitě, být přijímán | <ul style="list-style-type: none"> psycholog, psychiatr svěpomocná skupina nizkoprahové zařízení pro děti a mládež (NZDM), terénní pracovník metodik primární prevence, školní metodik prevence programy pro třídní kolektivy inkluzivní programy školní psycholog výchovný poradce učitel, vychovatel služby náhradní rodinné péče (např. kontakt s rodinou) sociální pracovník pobytového zařízení sociálně-aktivizační služba pro rodiny s dětmi (SAS) krizové centrum organ sociálně-právní ochrany dětí (OSPOD) | <ul style="list-style-type: none"> rodinné centrum rodinná poradna rodinné konference mediace SAS NZDM OSPOD | <ul style="list-style-type: none"> volnočasové aktivity (sport, skaut, umělecké kroužky) intervenční centrum poradna pro oběti trestných činů | <ul style="list-style-type: none"> komunitní centrum komunitní akce zázemi pro setkávání sousedské spolky svěpomocné skupiny |
| | BEZPEČÍ žít v bezpečí a stabilitě | <ul style="list-style-type: none"> NZDM, terénní pracovník kontaktní centrum, terénní program pro uživatele návykových látek volnočasové aktivity krizové centrum linka bezpečí škola, školní poradenské pracoviště (ŠPP) peer program komunitní centrum středisko výchovné péče (SVP) - ambulantní zařízení pro děti vyžadující okamžitou pomoc (ZDVOP) lékař učitel Policie ČR, městská policie, asistent prevence kriminality OSPOD | <ul style="list-style-type: none"> SAS NZDM, terénní pracovník asistent prevence kriminality krizová linka pro rodiče osvěta programy primární prevence rodinné centrum rodinná poradna rodinné konference intervenční centrum rodičovská skupina kontaktní centrum, terénní program pro uživatele návykových látek krizová respitní péče program podpory sousedství OSPOD | <ul style="list-style-type: none"> Policie ČR, městská policie, asistent prevence kriminality sociální pracovník na obci poradna pro oběti trestných činů starosta, samospráva soud specialista na prevenci na úrovni obce nebo kraje integrováný záchranný systém | <ul style="list-style-type: none"> dny sousedství preventivní akce v obci osvěta bezpečná hřiště, prostor pro volnočasové aktivity |
| | ZDRAVÍ vyrůstat v celkové tělesné a duševní pohodě | <ul style="list-style-type: none"> pediatr, pediatrická sestra pečovatelská služba raná péče školní programy podpory zdraví NZDM, terénní pracovník kontaktní centrum, terénní program pro uživatele návykových látek dětský psychiatr, psycholog školní psycholog dětský terapeut OSPOD | <ul style="list-style-type: none"> SAS raná péče kontaktní centrum, terénní program pro uživatele návykových látek domácí sestra psychiatr, psycholog pro dospělé respitní služba rodinná terapie OSPOD | <ul style="list-style-type: none"> nemocnice – dětské oddělení pohotovost specialisté – např. dětská chirurgie, ORL, apod. poradna pro závislosti (AT poradna) ozdravná léčebna | <ul style="list-style-type: none"> preventivní akce na podporu zdraví osvěta dotace obce/kraje na akce na podporu zdraví (vitamíny, ovoce) nebo zlepšování životního prostředí podpora sportu (zázemi) |
| | UČENÍ SE rozvíjet svůj potenciál, mít radost z poznávání a učení | <ul style="list-style-type: none"> škola sociální pedagog, školský sociální pracovník výchovný poradce pracovník primární prevence NZDM, terénní pracovník volnočasové aktivity pedagogicko-psychologická poradna (PPP) SVP lékař podpora školní přípravy (doučování) asistent pedagoga OSPOD | <ul style="list-style-type: none"> PPP, SVP SAS rodinné centrum (výchova, učení) sociální pedagog, školský sociální pracovník školní psycholog výchovný poradce etoped, psycholog OSPOD | <ul style="list-style-type: none"> ŠPP dům dětí a mládeže (DDM) škola (přesah do komunity) SVP | <ul style="list-style-type: none"> zázemi pro vzdělávání (knihovny, prostory pro kroužky, poznávací stezky) ocenění vzdělávání (učitelé, žáci, vědci) kulturní akce zahraniční spolupráce dotace obce na pomůcky, dojíždění (do školy) |
| | CHOVÁNÍ znát hranice, dostat povzbuzení, učit se respektu k sobě i ostatním | <ul style="list-style-type: none"> peer program škola (práce s konkrétním dítětem) asistent pedagoga odborná poradenská pomoc (psycholog, etoped, psychiatr) resocializační program SVP pobytová služba (krátkodobá) probační a mediační služba (PMS) OSPOD | <ul style="list-style-type: none"> škola (poradenská, spolupráce s rodiči) SAS NZDM - rodičovské skupiny SVP (poradenská/ambulantní služby) asistované kontakty a předávání OSPOD | <ul style="list-style-type: none"> škola (klíma, práce s kolektivy, apod.) volnočasové aktivity zaměřené na posilování zdravých vztahů (skaut, Sokol, sport) církev PMS, resocializační program krizový pobyt | <ul style="list-style-type: none"> sousedské a komunitní akce BESIP |
| | MATERIÁLNÍ ZAJIŠTĚNÍ mít zajištěny základní potřeby, nemít hlad, mít dobré zázemí | <ul style="list-style-type: none"> rodinné centrum krizové centrum materiální a potravinová pomoc dům na půl cesty ZDVOP pobytová služba OSPOD | <ul style="list-style-type: none"> občanská poradna dluhová poradna sociální pracovník obce SAS sociální rehabilitace materiální a potravinová pomoc právní pomoc azylové bydlení sociální bydlení nadače a nadační fondy OSPOD | <ul style="list-style-type: none"> úřad práce bytová koncepce města komunitní akce zázemi pro setkávání | <ul style="list-style-type: none"> program obědy do škol pracovní příležitosti obce |

Analýza reálné sítě služeb a návrh její optimální podoby v MČ Praha 6

Tabulka č. 1

| | | ÚROVNĚ PODPORY | | | |
|-----------------------|---|---|--|--|--|
| | | aktéři přímé podpory dítěte | aktéři přímé podpory rodiny | aktéři širší podpory | podpora v rámci komunity |
| POTŘEBY DÍTĚTE | VZTAHY žít v bezpečném vztahu k sobě, k rodině a komunitě, být přijímán | <ul style="list-style-type: none"> Krizová pomoc Lékař Mentoringové programy Městská policie a PČR Nízkoprahové zařízení Podpůrné a sebezvojové skupiny Programy primární prevence Psychologická péče Psychoterapeutické služby Sociálně právní ochrana dětí Sociální aktivizace Školní poradenské pracoviště Terénní sociální práce Volnočasové aktivity Výchovné poradenství Zařízení pro děti vyžadující okamžitou pomoc | <ul style="list-style-type: none"> Nízkoprahové služby Odborné sociální poradenství Psychologická péče Rodinné poradenství a terapie Sociálně právní ochrana dětí Sociální aktivizace Specializované programy pro rodiny (např. rodinné konference, mediace) | <ul style="list-style-type: none"> Odborné sociální poradenství Volnočasové aktivity | <ul style="list-style-type: none"> Kulturní akce Mateřská, rodinná a komunitní centra |
| | BEZPEČÍ žít v bezpečí a stabilitě | <ul style="list-style-type: none"> Adiktologické poradenství a ambulance Krizová pomoc Mentoringové programy Nízkoprahové zařízení Odborné sociální poradenství Podpůrné skupiny Programy primární prevence Psychiatrická péče Psychologická podpora Psychoterapeutické služby Resocializační program Sociálně právní ochrana dětí Sociální aktivizace Specializované programy pro rodiny (RK, mediace) Školní poradenské pracoviště | <ul style="list-style-type: none"> Adiktologické poradenství a ambulance Mateřská centra Odborné sociální poradenství pro rodiny Odlehčovací služby Programy primární prevence Psychiatrická péče Psychologická podpora Psychoterapeutické služby Rodinná a mateřská centra Rodinné a komunitní centrum Sociální aktivizace | <ul style="list-style-type: none"> Městská policie Policie ČR Protidrogová prevence | <ul style="list-style-type: none"> Finanční podpora soukromým subjektem (NF 6mysl) Programy zaměřené na bezpečnost (bezpečnostní komise) |

| | | | | |
|--|--|--|--|--|
| | <ul style="list-style-type: none"> Školy pro žáky se specifickými potřebami Terénní sociální práce Volnočasová zařízení | <ul style="list-style-type: none"> Specializované programy pro rodiny ("např. rodinné konference, mediace) Školní poradenská pracoviště | | |
| <p>ZDRAVÍ</p> <p>vyrůstat v celkové tělesné a duševní pohodě</p> | <ul style="list-style-type: none"> Adiktologická ambulance Psychiatrická péče Psychologická podpora Psychoterapeutické služby Respitní služby Sociálně právní ochrana Školské poradenské zařízení Zdravotní služby | <ul style="list-style-type: none"> Psychiatrická péče Raná péče Respitní péče Rodinné poradenství a terapie Sociální aktivizace Školské poradenské zařízení | <ul style="list-style-type: none"> Adiktologická ambulance Nemocnice Polikliniky | <ul style="list-style-type: none"> Preventivní akce na podporu zdraví (Komise „Zdravá šestka“) |
| <p>UČENÍ SE</p> <p>rozvíjet svůj potenciál, mít radost z poznávání a učení</p> | <ul style="list-style-type: none"> Asistence při vyučování Nízkoprahová zařízení Pedagogicko – psychologické poradenství Primárně preventivní programy Sociálně právní ochrana Škola Školní poradenské pracoviště Školské poradenské zařízení Terénní sociální práce Volnočasové aktivity Výchovné poradenství | <ul style="list-style-type: none"> Pedagogicko-psychologické poradenství Psychologická podpora Rodinné a komunitní centrum Sociálně právní ochrana Sociální aktivizace Školní poradenské pracoviště Školské poradenské zařízení Výchovné poradenství | <ul style="list-style-type: none"> Škola Školní poradenské pracoviště Školské poradenské zařízení Volnočasové aktivity Výchovné poradenství | <ul style="list-style-type: none"> Dotační programy MČ Finanční podpora soukromým subjektem Komunitní a rodinná centra Kulturně vzdělávací akce Místní akční plán I |
| <p>CHOVÁNÍ</p> <p>znát hranice, dostat povzbuzení, učit se respektu k sobě i ostatním</p> | <ul style="list-style-type: none"> Asistence při vyučování Mentorignové programy Odborné sociální poradenství Pobytové služby Psychoterapeutické služby Resocializační program Seberozvojové skupiny Sociálně právní ochrana Škola Školní poradenské pracoviště Školská poradenská zařízení Výchovné poradenství | <ul style="list-style-type: none"> Asistované kontakty Odborné sociální poradenství Sociálně právní ochrana Sociální aktivizace Škola Školní poradenské pracoviště Školská poradenská zařízení Výchovné poradenství | <ul style="list-style-type: none"> Programy primární prevence Resocializační program Volnočasové aktivity | <ul style="list-style-type: none"> Komunitní akce Kulturně-sportovní-vzdělávací akce |
| <p>MATERIÁLNÍ ZAJIŠTĚNÍ</p> <p>mít zajištěny základní potřeby, nemít hlad, mít dobré zázemí</p> | <ul style="list-style-type: none"> Dům na půl cesty Krizová pomoc Nadační příspěvky Sociálně právní ochrana | <ul style="list-style-type: none"> Azylové bydlení Odborné sociální poradenství Právní poradenství a dluhové poradenství Sociálně právní ochrana | <ul style="list-style-type: none"> Dávky státní sociální podpory a dávky v hmotné nouzi Nadační příspěvky | <ul style="list-style-type: none"> Finanční podpora soukromým subjektem |

| | | | | | |
|--|--|--|--|--|--|
| | | | <ul style="list-style-type: none"> • Sociální aktivizace • Sociální rehabilitace | | |
|--|--|--|--|--|--|

Komentář k tabulce sítě služeb a naplňování potřeb dětí (a jejich rodin) v MČ Praha 6 a návrh k optimalizaci sítě

VZTAHY – žít v bezpečném vztahu k sobě, k rodině a komunitě, být přijímán

Přímá podpora dítěte:

Aktéři mají možnost odkázat dítě na jednu ze dvou velkých nestátních neziskových organizací poskytující dítěti zdarma širokou paletu služeb v oblasti psychologické, terapeutické a sociální podpory – organizace Dům tří přání a Prev-centrum, nebo na množství organizací poskytující přímou podporu dítěti částečně nebo zcela placenou (např. Carpe Diem nebo Centrum Hladina). Mentoringové programy, např. Pět P (Hestia) nebo Ve dvou se to lépe táhne (Lata) jsou využívány i přesto, že nesídlí přímo v lokalitě stejně jako služby krizové pomoci (Linka bezpečí, Dětské krizové centrum).

Přímá podpora rodiny:

Rodiny mají možnost vybrat si mezi jednotlivými poskytovateli i formami podpory (např. zdarma/placené, jednorázové/dlouhodobé). Zdarma nabízí Poradna pro rodinu, manželství a mezilidské vztahy odborné sociální poradenství, Dům tří přání sociálně aktivizační službu pro rodiny s dětmi a rodinnou terapii, Prev-centrum kontaktní a nízkoprahové služby. Doporučení specializovanějších služeb jako je mediace nebo rodinné konference jsou poskytovány na celokrajské úrovni.

Širší podpora rodiny:

V lokalitě sídlí množství organizací nabízející v různé formě volnočasové aktivity – nízkoprahové, pravidelné, zajišťované školou či soukromou organizací, placené i zdarma. U většiny placených služeb existuje možnost snížení nebo odpuštění poplatku z důvodu tíživé finanční situace rodiny.

Podpora v rámci komunity:

Mezi zmapované aktéry v této oblasti patří jen rodinné a komunitní centrum Občanská inspirace. Další mateřská, rodinná nebo komunitní centra nebyla primárně mapována. V lokalitě Praha 6 jich existuje velké množství (dále například Nesedím, sousedím) a mnohé z nich fungují na zcela neformální úrovni. V MČ Praha 6 probíhá také řada pravidelných či nepravidelných kulturních prorodinných akcí, které jsou organizovány pod záštitou Úřadu městské části (např. Ladronka Fest) či jsou aktivitou soukromých právnických osob např. Nadačního fondu Šestý smysl (Vánoční Bazáár).

Prostor pro rozvoj sítě:

V oblasti přímé podpory dítěte není dle aktérů kapacita služeb dostačující u mentoringových programů či psychoterapeutických služeb, které mají dlouhé čekací lhůty, což může mít vliv na zhoršení situace dítěte. Dále u školního psychologa, který je sice součástí školního poradenského pracoviště všech základních škol, ale dle aktérů není výše jeho úvazku (4 hodiny týdně) dostačující. Dále organizace poskytující v lokalitě sociální poradenství jsou využívány nerovnoměrně, což způsobuje delší čekací lhůty, které jsou zejména v Poradně pro rodinu, manželství a mezilidské vztahy. Další prostor k rozvoji se objevuje v oblasti informovanosti rodin o možnostech, které síť na této úrovni nabízí. Nabízí se také příležitost pro intenzivnější podporu specializovaných programů, které se zaměřují na podporu přirozené sociální sítě rodiny (např. rodinné konference).

BEZPEČÍ – žít v bezpečí a stabilitě

Přímá podpora dítěte:

Pestrost aktérů je na této úrovni v MČ Praha 6 vysoká. Mezi aktéry, kteří byli v této oblasti zmapováni, patří organizace Prev-centrum, školská poradenská zařízení a již zmíněné organizace, které nabízí odborné sociální poradenství. V této oblasti je klíčová i role OSPOD, jakožto zástupce sociálně-právní ochrany dětí. Mezi krizové služby v lokalitě patří zejména ZDVOP, který provozuje organizace Dům tří přání. Další krizové služby jsou poskytovány na krajské úrovni.

Přímá podpora rodiny:

I v této oblasti působí velké množství aktérů. Zejména jde o služby sociální aktivizace resp. registrované sociálně aktivizační služby pro rodiny s dětmi, které v lokalitě nabízí organizace Dům tří přání. Na krajské úrovni, na které jsou tyto služby poskytovány, existuje množství dalších organizací, které poskytují stejnou službu a to jak v ambulantní tak i terénní formě a rodiny z MČ Praha 6 je mohou využít.

Širší podpora rodiny:

V této oblasti působí zejména Městská policie či Policie ČR a dále preventivní aktivity ÚMČ Praha 6, které jsou reprezentovány činnostmi koordinátora protidrogové prevence.

Podpora v rámci komunity:

V MČ Praha 6 působí lokální Nadační fond Šestý smysl, který finančně podporuje rodiny a děti žijící v lokalitě. Současně ÚMČ Praha 6 má Bezpečnostní komisi a PČR i Městská policie množství preventivních programů pro školy z oblasti bezpečnosti.

Prostor pro rozvoj sítě:

Na této úrovni – přímá podpora rodiny - je vhodné posílit informovanost aktérů o možnostech, které nabízí služby sociální aktivizace. Dále se aktéři shodují, že významný prostor pro rozvoj je v oblasti nabídky krátkodobého i střednědobého krizového bydlení (azylový typ bydlení).

ZDRAVÍ – vyrůstat v celkové tělesné a duševní pohodě

Přímá podpora dítěte:

V oblasti zdraví působí organizace Prev-centrum se svou adiktologickou ambulancí, dále organizace DC Paprsek formou denního stacionář DAR pro děti s postižením, dále množství poliklinik (např. Pod Marjánkou, Na Dlouhém lánu), kde sídlí pediatři i další specializované ordinace. Na pomezí zdravotnických služeb je možné využít služeb psychologa, logopeda, ergoterapeuta či EEG Biofeedback (např. Carpe Diem či EEG Biofeedback Institut).

Přímá podpora rodiny:

V této oblasti mají rodiny z Prahy 6 možnost využít služby zdarma i za úhradu. V oblasti psychiatrické péče pro dospělé je možné využít služeb organizace Fokus (Komunitní tým Břevnov) nebo služeb VFN Střešovice (Komunitní tým psychiatrických sester). Respitiční péči částečně zajišťuje denní stacionář DAR. Další služby tohoto typu včetně služeb rané péče jsou dostupné na krajské úrovni.

Širší podpora rodiny:

Kromě vyjmenovaných služeb sídlí v lokalitě i VFN Střešovice, která poskytuje zdravotní péči pouze pro dospělé. Nejbližší nemocnicí s dětskými odděleními je FN Motol v sousední městské části Praha 5.

Podpora v rámci komunity:

Částečně byly zmapovány aktivity ÚMČ Praha 6 v oblasti preventivních akcí na podporu zdraví obyvatel Prahy 6, které patří mimo jiné i do kompetencí Komise „Zdravá šestka“.

Prostor pro rozvoj sítě:

Dle aktérů je situace problematická zejména v oblasti dětské psychiatrické péče. Především z důvodů nedostatečné kapacity stávajících psychiatrických ordinací poskytující ambulantní péči, ale i v oblasti dalších forem psychiatrických služeb – komunitní, stacionární, pobytová. Na úrovni přímé podpory rodiny, podobně jako u přímé podpory dětí, je prostor pro posílení komplexní a specializované psychiatrické péče zejména v oblasti práce s rodinou s psychiatrickým členem.

UČENÍ SE – rozvíjet svůj potenciál, mít radost z poznávání a učení

Přímá podpora dítěte:

V přední linii aktérů přímé podpory dítěte stojí bezesporu škola (třídní učitel, asistent pedagoga) a její školní poradenské pracoviště (výchovný poradce, školní psycholog, metodik školní prevence a na některých školách i speciální pedagog). Školy MČ Praha 6 mají možnost využít primárně preventivní programy organizace Prev-centrum, PČR nebo organizací působící na krajské úrovni. Aktivity školy rozvíjí dvě speciálně pedagogická centra (SPC Arabská, SPC Rooseveltova) a Pedagogicko-psychologická poradna Praha 6. Na rozvoj dětí jsou bezesporu zaměřeny i aktivity nízkoprahových služeb či dalších organizací, které nabízí volnočasové aktivity.

Přímá podpora rodiny:

Aktéři, kteří působí v úrovni přímé podpory dítěte, nabízí zpravidla i podporu rodiny. Jde zejména o školská poradenská zařízení, pedagogicko-psychologickou poradnu, speciálně pedagogická centra, služby sociální aktivizace a navíc i rodinná a komunitní centra.

Širší podpora rodiny:

Na této úrovni jsou rodiny podporovány zejména prostřednictvím škol a jejich poradenských pracovišť, dále organizacemi nabízející volnočasové aktivity a to jak prostřednictvím vlastní nabídky škol či množství jiných soukromých organizací. Výchovné poradenství rozšiřují služby SVP Klíčov na detašovaném pracovišti v sousední MČ Praha 5, kterou rodiny z MČ Praha 6 dle potřeb využívají.

Podpora v rámci komunity:

V této oblasti je aktivní ÚMČ Praha 6 např. prostřednictvím aktivit Místního akčního plánu I. či některé soukromoprávní organizace. Zmínku si zaslouží Nadační Fond Šestý smysl, který nabízí finanční podporu dětem s trvalým bydlištěm v MČ Praha 6, zejména v oblasti trávení volného času a vzdělávání. Významnými aktéry v této oblasti jsou i komunitní, rodinná a mateřská centra, jejichž aktivity mají také zpravidla vzdělávací charakter.

Prostor pro rozvoj sítě:

Dle aktérů z oblasti školství je na místě posílit kapacitu služeb pedagogicko-psychologické poradny, která nabízí množství rozmanitých služeb včetně např. podpůrných skupin pro děti. Dále by aktéři uvítali rozšíření nabídky různých forem neplaceného doučování. Na úrovni podpory rodiny lze posílit roli služeb sociální aktivizace, které nabízí rodinám podporu v rámci školní přípravy dětí. Zejména prostřednictvím informování rodin o činnostech sociálně aktivizačních služeb pro rodiny s dětmi, které lze v rámci podpory rodiny také využít. Na úrovni podpory komunity se nabízí zaměření pozornosti zejména na posílení vzájemné komunikace komunitními organizacemi a samosprávou, která nyní probíhá zejména prostřednictvím koordinátora protidrogové prevence.

CHOVÁNÍ – znát hranice, dostat povzbuzení, učit se respektu k sobě i ostatním

Přímá podpora dítěte:

Výrazným aktérem na této úrovni jsou školy a jejich poradenská pracoviště, které kromě jiného plánují podobu primárně preventivních programů ve škole a nabízejí i individuální podporu dítěti. V MČ Praha 6 je v této oblasti aktivní i Pedagogicko-psychologická poradna Praha 6, která nabízí možnost navštěvovat např. seberozvojové a podpůrné skupiny podle věkových kategorií. Dále jsou využívány služby celokrajské, zejména mentoringové programy (viz oblast Vztahy) a výchovné poradenství (viz oblasti Učení se). Dle úrovně problémů v této oblasti jsou do situace zapojeni pracovníci OSPOD - kurátoři pro mládež nebo je možné využít služby organizace Prev-centrum např. resocializační program UNCLE.

Přímá podpora rodiny:

Rodiny se mohou obrátit na školní poradenská pracoviště, dále na nestátní neziskové organizace Dům tří přání (Centrum pro rodiny Delta a Centrum rodinné terapie Horizont), Prev-centrum či Středisko výchovné péče (např. v MČ Praha 5) či Poradnu pro rodinu, manželství a mezilidské vztahy, které jsou zdarma. Mohou využít také služby placené, které nabízí rodinnou terapii či rodinné poradenství např. Centrum Hladina.

Širší podpora rodiny:

Školy mohou mimo jiné využít nabídku organizace Prev-centrum v rámci programů primární prevence, která současně poskytuje i terénní sociální službu v části MČ Praha 6, resocializační program UNCLE i nízkoprahový klub.

Podpora v rámci komunity

V MČ Praha 6 se odehrává velké množství kulturních, kulturně-sportovních, kulturně-vzdělávacích akcí, které jsou organizovány nebo podporovány samotnou městskou částí i soukromoprávními organizacemi (např. Občanská inspirace nebo NF Šestý smysl), které v lokalitě sídlí.

Prostor pro rozvoj sítě:

Dle aktérů by bylo vhodné posílit zejména informovanost dětí a především rodičů o možnostech přímé podpory dítěte a zvýšit tak motivaci k jejich využívání. Aktéři, kteří se nejčastěji setkávají s využíváním služeb asistovaných kontaktů, poukazují na jejich nedostatečnou flexibilitu s ohledem na individuální potřeby rodiny. Nicméně je nutné říci, že jde o službu, kterou rodiny využívají zejména v důsledku narušených vztahů a komunikace mezi rodiči (která se úzce dotýká i dětí). Je tedy nasnadě posílení služeb, které se zaměřují na zvládnutí rozchodu rodičů, řešení rodičovských konfliktů a poté i podporu vztahů dítěte a rodičů s ohledem na jejich individuální potřeby.

MATERIÁLNÍ ZAJIŠTĚNÍ – mít zajištěny základní potřeby, nemít hlad, mít dobré zázemí

Přímá podpora dítěte:

Přímo v lokalitě MČ Praha 6 provozuje organizace Dům tří přání zařízení pro děti vyžadující okamžitou pomoc, tzv. ZDVOP. Materiální pomoc pro oblasti volného času a vzdělávání mohou získat i od samotné městské části (např. příspěvek na letní tábor) nebo již zmíněného Nadačního fondu Šestý smysl. Dále mohou využít podpory poskytované na krajské úrovni včetně např. domů na půl cesty.

Přímá podpora rodiny:

V první řadě jde o služby, které podporují rodinu v zajištění materiálních potřeb samostatně – sociálně aktivizační služby pro rodiny s dětmi, odborné sociální poradenství či služby sociální rehabilitace. MČ Praha 6 provozuje také azylový dům Vinička, který je určen pro občany Prahy 6. Na celokrajské lze využít zejména krizových služeb např.: potravinová banka, azylové domy nebo dluhové a právní poradenství, které poskytují zejména nestátní neziskové organizace.

Širší podpora rodiny:

Rodiny se v oblasti materiálního zajištění mohou obracet na úřad práce a žádat o dávky státní sociální podpory a dávky v hmotné nouzi. Mohou též využít podpůrné programy soukromých nadací a nadačních fondů (zpravidla s celorepublikovou působností), které poskytují finanční a materiální pomoc přímo rodinám na základě jejich individuálních žádostí.

Podpora v rámci komunity:

Na základě mapování bylo zjištěno, že mnoho organizací je ochotno na základě žádosti individuálně posoudit potřebnost rodiny v oblasti financí a přistoupit například ke snížení poplatků za služby (např. organizace Kroužky.cz či Domy dětí a mládeže).

Prostor pro rozvoj sítě:

Dle některých aktérů neodpovídá kapacita služeb azylového bydlení potřebnosti a současně postrádají návaznost na jiné formy podporovaného dlouhodobého bydlení. Posílit je dle aktérů vhodné i kapacitu bezplatného právního a dluhového poradenství zejména v oblasti prevence z provedeného mapování také vyplynulo, že by bylo vhodné posílit zejména informovanost rodin o těchto možnostech a zvýšit tak možnost jejich využívání.

Modely spolupráce aktérů sítě

Spolupráce aktérů sítě služeb pro děti a **rodiny je stejně významným předpokladem stability a pevnosti sítě, jako přítomnost aktérů samotných.** Spolupráce a vzájemné vztahy aktérů tvoří pomyslné spojky mezi jednotlivými články sítě. Aktivita aktérů na sebe navazují, a tím jsou efektivnější a cílenější.

Předpokladem funkční spolupráce aktérů v rámci sítě je **dobrá znalost rolí – nejen ostatních aktérů, ale také svých vlastních.** Většině aktérů je připsána základní role (např. role učitele ve vzdělávání dětí), ale je důležité, aby si byli vědomi také svého významu pro naplňování dalších potřeb dětí (např. učitel jako důležitý aktér v oblasti zdraví dětí, bezpečí, chování, vztahů apod.). **Dobře nastavená spolupráce umožní reagovat bezprostředně na měnící se potřeby dítěte a rodiny.**

Spolupráce aktérů v lokalitě může mít mnoho podob, více či méně formálně ukotvených (viz obrázek č. 3: Modely spolupráce aktérů v lokalitě). Žádoucí jsou přitom zejména formy zahrnující větší počet aktérů a fungující na bázi dobrovolné dohody o spolupráci, tedy sledující společný cíl. Ve prospěch dětí ale působí v podstatě jakákoliv forma spolupráce, například i konzultace konkrétního případu.

Modelové schéma spolupráce aktérů jako inspirace a k čemu má sloužit

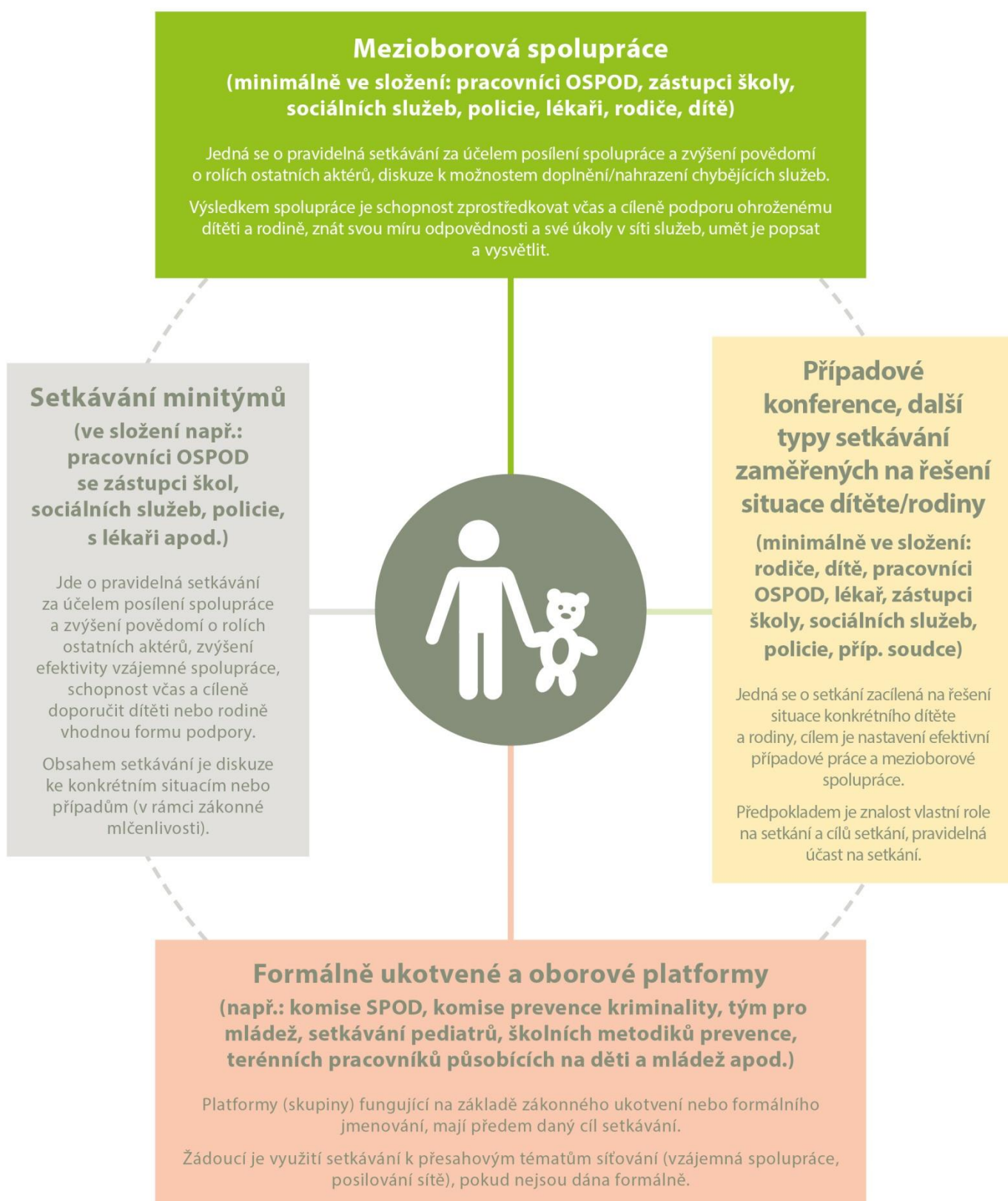
Modelové schéma spolupráce není vyčerpávajícím výčtem všech možných forem spolupráce aktérů, jde o inspirativní schéma, které lze podle potřeby dále doplnit. Tento model má mít jednak význam osvětový v tom smyslu, do jakých forem spolupráce se mohou aktéři zapojovat, jednak poukazuje na další možné, doposud nevyužívané formy, a může tak být podkladem pro další rozvoj spolupráce v lokalitě.

Lokální síťáři na základě provedeného mapování následně zpracovali **model spolupráce aktérů sítě služeb pro děti a rodiny na území konkrétního ORP,** kde do tabulky zachytili výčet existujících místních forem spolupráce (podrobně viz tabulka č. 2).

Popis jednotlivých kategorií schématu „Modely spolupráce aktérů v lokalitě“ (obrázek č. 3)


V obrázku č. 3 najdete vymezení příkladů různých modelů spolupráce aktérů sítě služeb. Mezioborová spolupráce je pro oblast podpory dětí a jejich rodin vnímána jako klíčová platforma (tedy platforma zahrnující co nejširší spektrum aktérů sítě služeb pro děti a jejich rodiny). Nicméně nezastupitelnou úlohu mají jakékoliv jiné, funkční formy setkávání a spolupráce, které se zabývají potřebami dětí a jejich rodin.

MODELY SPOLUPRÁCE AKTÉRŮ NA ÚROVNI OBCÍ S ROZŠÍŘENOU PŮSOBNOSTÍ



Spolupráce aktérů sítě v MČ Praha 6

Tabulka č. 2

| | | |
|--|---|--|
| | Mezioborová spolupráce | |
| | Mezioborová lokální setkání Komise pro SPOD | |
| Setkávání minitýmů |  | Případové konference, další typy setkávání zaměřených na řešení situace dítěte/rodiny |
| OSPOD (kurátoři pro mládež) a pracovníci organizace Prevcentrum, z. ú. | | Případové konference Výchovné komise na školách |
| | Formálně ukotvené a oborové platformy | |
| | Komise pro SPOD Komise „Zdravá šestka“ Setkání metodiků školní prevence Setkání výchovných poradců Setkání ředitelů ZŠ Setkání ředitelů MŠ | |

Komentář ke spolupráci aktérů sítě v MČ Praha 6

Na základě mapování lokální síťáčky bylo zjištěno, že odborníci se v lokalitě hojně setkávají zejména v rámci formálně ukotvených platform (např. Komise SPOD) nebo v rámci školských oborových platform (např. setkání metodiků školní prevence). Často zastoupenou formou spolupráce aktérů jsou také případové konference, jejichž svolání v opodstatněných situacích ukládá zákon. S ohledem na stanovené cíle, vycházející ze zmapovaných potřeb aktérů, se podstatná část aktivit lokální síťáčky týkala právě posílení mezioborové spolupráce v lokalitě.

Mezioborová spolupráce

Mezioborová spolupráce probíhá v současnosti v lokalitě MČ Praha 6 na dvou platformách – Mezioborová lokální setkání a Komise pro sociálně právní ochranu dětí. Vznik platformy s názvem **Mezioborová lokální setkání** iniciovala lokální síťáčka. Jde o nástroj, který přispívá k naplňování potřeb aktérů sítě (viz Průběh mapování potřeb a síťování). Ve školním roce 2017/2018 se konaly čtyři setkání této platformy. Díky ochotě aktérů se podařilo zorganizovat setkání vždy na půdě jiné organizace (Prev-centrum, Dům tří přání, Centrum Hladina a ÚMČ Praha 6), současně byla vždy část setkání věnována vzájemnému představení účastníků. Tím bylo sledováno naplnění jedné z nejčastěji zmiňovaných potřeb získávat průběžně přehled a informace o aktuální nabídce služeb v síti.

Hlavní část programu vždy vycházela z potřeb, které aktéři nejčastěji zmiňovali v průběhu mapování a později i v průběhu samotných setkání platformy. Mezi tato témata patřila např. práce s dítětem v rozvodové situaci. V průběhu setkání platformy mají účastníci možnost sdílet své zkušenosti a dobrou praxi a dozvědět se více o dalších metodách či možnostech práce s daným tématem. Dále byly na setkáních aktérům představeny např. rodinné konference nebo činnost celokrajských platform se zaměřením na práci s ohroženými dětmi a jejich rodinami. Výše zmíněná **Komise sociálně-právní ochrany dětí** je platformou, na které se setkávají odborníci z různých oborů a která je zároveň poradním orgánem pro další aktéry. Členy Komise, kterou zřizuje starosta, jsou zástupci sociálně právní ochrany, sociálních služeb, zdravotnictví, školství, práva a dalších oborů. Díky vzájemné spolupráci Komise a lokální síťáčky se podařilo rozšířit povědomí o její činnosti i mezi ostatní aktéry. Ti mají možnost konzultovat se členy Komise situace možného ohrožení dítěte sociálně patologickými jevy a to ve chvíli, kdy již vyčerpali všechny možnosti, které s ohledem na své kompetence mají. Komise se setkává pravidelně, zpravidla 1x měsíčně a v případě podání podnětu, je za určitých podmínek možné se jejího zasedání také účastnit. O těchto i dalších podmínkách byli aktéři v lokalitě informováni.

Setkávání minitymů

Jako příklad dobré praxe je nutné uvést pravidelné **setkávání pracovníků OSPOD** – kurátorů pro mládež – a **pracovníků organizace Prev-centrum** (Nízkoprahové služby). Dle aktérů probíhají tato setkávání zpravidla 1 x měsíčně na pracovišti jedné či druhé organizace. Cílem setkání je jak posílení meziorganizační spolupráce (např. sdílení informací) tak koordinace případové práce (případové vyhodnocování a plánování). Oba aktéři považují tento typ setkání za vysoce přínosný.

Případové konference, další typy setkávání zaměřených na řešení situace dítěte/rodiny

V průběhu mapování i další komunikace s aktéry vyplynulo, že nejčastějšími formami setkávání zaměřených na řešení situace dítěte/rodiny jsou v rámci školy **výchovné komise** a v rámci sociálně právní ochrany dětí **případové konference**. Oba typy těchto setkání probíhají v lokalitě zcela či částečně za aktivní účasti dítěte/rodiny. Výchovných komisí, které koordinuje škola, se dále účastní zpravidla její další pracovníci a v některých případech je přizván i pracovník OSPOD. Případové konference koordinuje pracovník OSPOD a k účasti na ní jsou přizýváni všichni aktéři, kteří s dítětem/rodinou v již spolupracují (lékař, učitel a další), anebo jim je spolupráce s nimi v rámci případové konference nabídnuta (terapeut, adiktolog a další).

Formálně ukotvené a oborové platformy

V oblasti školství bylo identifikováno několik **oborových platform**. Síťačka měla možnost účastnit se setkání ředitelů základní škol, ředitelů mateřských škol, setkání výchovných poradců a setkání metodiků prevence. Některá z těchto setkání probíhají 1 x měsíčně, jiná 1 x za 2-3 měsíce. Organizátor (nebo organizační tým) setkání bývá ustanoven dlouhodobě a jeho úkolem je společně s členy platform sestavovat program jednotlivých setkání (organizátoři se přípravě setkání věnují zpravidla nad rámec své pracovní náplně). V rámci setkání účastníci v první řadě sdílí informace, které se jich dotýkají, mají možnost přizvat hosty, které je informují např. o inovativních či nových službách, které by mohli využít, anebo se mohou radit o konkrétních situacích, které v rámci své náplně práce řeší. Propojení s organizátory těchto platform přispívá zejména k efektivnímu šíření informací mezi odborníky.

Mezi **formálně ustanovené** a fungující platformy, patří také komise zřizované ÚMČ Praha 6. Komise „Zdravá šestka“ a Komise pro sociálně-právní ochranu dětí.

Doporučení pro rozvoj sítě v MČ Praha 6

Z provedené analýzy vyplývá, že **mezioborová spolupráce** je funkčním prostředkem pro naplnění všech tří typů potřeb uvedených v analýze (viz Nejčastěji zmiňované potřeby).

Prostřednictvím mezioborové spolupráce dochází k:

1. **průběžné reflexi potřeb** dětí v lokalitě (a to ne nejen na úrovni konkrétních případů)
2. **společnému vyjednávání rolí** aktérů v rámci systému
3. **společnému nastavování** takového systému **vzájemné spolupráce**, který dlouhodobě povede k naplňování potřeb dětí, tzn. potřeby, vyplývající z nutnosti nastavení systému spolupráce aktérů
4. **dohodám o sdílení potřebného množství informací** s ohledem na ochranu osobních údajů
5. **vzájemnému informování** nejen o stávajících, ale nových či inovativních metodách práce s dětmi a jejich rodinami tzv. potřeby vyplývající z chybějících služeb v síti tzv. „bílých míst“ a potřeby vzájemné informovanosti o „novinkách“ v síti.

Pro rozvoj sítě služeb a schopnosti co nejlépe reagovat na potřeby cílové skupiny je tedy vhodné soustředit se zejména na posílení takových aktivit, které podporují vzájemnou mezioborovou spolupráci a vytvoření podmínek pro její realizaci. Současně pro to, aby mohla mezioborová spolupráce plnit svoji funkci, je nutná její soustavnost a kontinuita.

Jedním z možných nástrojů pro podporu mezioborové spolupráce jsou **mezioborové platformy**. Aktéři, kteří se účastní (nejen mezioborových) platform, poukazují na výhody formátu takových setkání například:

- osobní setkání s kolegy a získání nových kontaktů
- příležitost získat potřebné informace o jiných službách
- inspirace prostřednictvím sdílení dobré praxe
- možnost kolegiálního sdílení
- pravidelnost

Tyto, aktéry zmiňované výhody, korespondují s výše definovanými obecnými cíli mezioborové spolupráce. Na základě zkušeností s fungováním mezioborové platformy v lokalitě se pro udržitelnost takového typu setkávání jeví jako nutné mít zajištěny finanční zdroje pro pokrytí personálních a provozních nákladů. Je možné předpokládat, že v případě, že by měli lokální aktéři příležitost takové zdroje získat, umožnilo by jim to převzít zodpovědnost za další fungování platformy.

Lze předpokládat, že prostřednictvím mezioborové spolupráce, dojde ke zvýšení pravděpodobnosti, že bude dítěti či rodině potřebná podpora poskytnuta včas a problémová situace se nebude dále prohlubovat. Prostor, na který by mohlo být vhodné se zaměřit je **posílení spolupráce**:

- a) **preventivních služeb** a
- b) **služeb, které jsou s rodinou či dítětem v častém kontaktu** (mají možnost dozvědět se o problémech dítěte nejdříve).

Posílení této spolupráce by mohlo být založeno zejména na metodické podpoře aktérů, jelikož koordinování aktivit směřujících k posílení spolupráce na této úrovni, vyžaduje ucelený metodický přístup. S tímto se samozřejmě pojí i nezbytná finanční podpora nutná především pro pokrytí personálních nákladů. Je tedy v první řadě nutné vytvořit aktérům podmínky, které by takovou spolupráci umožnily a posléze společně s aktéry vytvořit fungující systém vzájemné komunikace.

Mezi aktéry na úrovni prevence lze v analyzované lokalitě zařadit například:

- školy a školní poradenská pracoviště
- volnočasové služby
- sociálně aktivizační služby
- odborné sociální poradenství
- pediatři a psychiatři
- psychologové a terapeuti
- služby podporující přirozenou sociální síť dítěte/rodiny (mentoringové programy, komunitní aktivity, rodinné konference)

Obecně lze říct, že k realizaci všech výše uvedených doporučení je nezbytná **soustavná motivace** aktérů a opakované upozorňování na výhody, které mezioborová spolupráce přináší. Na místě tedy je rozvíjet a posílit schopnost aktérů **využívat nejrůznější motivační nástroje** s ohledem na jejich úroveň v hierarchii systému péče o děti v problémových situacích.

Doporučení vycházejí ze zjištěného aktuálního stavu sítě (k datu vzniku dokumentu).

Závěrem

Již při vstupu lokální síťářky do lokality bylo zřejmé, že rozvoj sítě služeb pro ohrožené děti a jejich rodiny bude probíhat na jiné úrovni, než je například vyjednávání o zřízení nových typů služeb, které chybí. Lokální síťářka se setkala s profesionály, kteří byli schopni a ochotni zreflektovat silné i slabé stránky systému, jehož jsou součástí. Díky tomuto profesionálnímu přístupu bylo možné začít v relativně krátkém čase s ohledem na množství aktérů v lokalitě, se kterými bylo nutné se v rámci mapování potřeb setkat, doopravdy spolupracovat.

Mezi nejvýraznější momenty spolupráce aktérů a lokální síťářky bezesporu patří příprava a především samotná realizace Mezioborových lokálních setkání aktérů sítě pro ohrožené děti a jejich rodiny v MČ Praha 6. Oslovení aktéři bez zaváhání souhlasili s využitím jejich prostor pro uspořádání Mezioborového lokálního setkání a neváhali pozvat ostatní aktéry na přátelskou návštěvu. V rámci samotných setkání aktéři vždy vytvářeli tvůrčí atmosféru, která měla bezesporu velký vliv i na úspěch každého dalšího Mezioborového setkání. V neposlední řadě je nutné ocenit otevřenost každého účastníka setkání. Bez toho by se setkání stala pouze formálně splněnou aktivitou a ne funkční platformou pro mezioborovou spolupráci.

Samozřejmě pro pokračování již započatých síťovacích aktivit je třeba zajištění potřebných zdrojů (např. finančních), nicméně tím nejzásadnějším zdrojem, který bezesporu určuje úspěšnost lokálního síťování, je ochota aktérů přijmout zodpovědnost za reálnou podobu své lokální sítě, která by měla být tak akorát hustá, silná, pružná a pevná.

Použité zdroje

- Úřad městské části Praha 6, 2010 [online]. ÚMČ Praha 6. [cit. 1. 8. 2018] Dostupné z: http://www.praha6.cz/praha6_historie
- HOŠEK, Marián, 2016. *Strategická koncepce rozvoje sociální a zdravotní politiky a prevence rizikového chování.* [online]. ÚMČ Praha 6. [cit. 1. 8. 2018] Dostupné z: https://www.praha6.cz/system/file.php?File=f889_720.pdf&crc=03a761819a3e0b61ee643ee6278ddd89
- Česko v datech, 2016 [online]. Česko v datech. [cit. 1. 8. 2018] Dostupné z: <http://www.ceskovdatech.cz/clanek/11-57-mestskych-casti-170-tisic-cizincu-kde-ziji-expati-v-praze/>

Potřebujete více informací?

K síťování ve vaší obci či kraji?

Obraťte se na lokální síťáčku Petru Pfaurovou, e-mail: petra.pfaurova@mpsv.cz, krajskou koordinátorku síťování **Sylvii Kruml Singerovou** (dotazy spojené se síťováním v zapojených obcích), e-mail: sylvie.kruml@mpsv.cz, tel.: 773 774 690

K aktivitě síťování?

Obraťte se na odborného garanta **Mgr. Štěpána Bolfa**, e-mail: stepan.bolf@mpsv.cz, tel.: 221 923 647, 775 853 476 nebo na vedoucí oddělení transformace služeb pro rodiny a děti, odbor ochrany práv dětí **Mgr. Kristýnu Jůzovou Kotalovou**, e-mail: kristyna.kotalova@mpsv.cz, tel.: 221 922 255, 724 178 744.

www.pravonadetstvi.cz

www.mpsv.cz



Příloha – popis rolí aktérů sítě

Popis rolí jednotlivých aktérů

Činnost všech aktérů je dána (rezortním) zákonným vymezením, které zpravidla určuje jejich roli v systému ochrany dětí a rodin. K tomu je obvykle dána i nějaká z forem vzájemné spolupráce aktérů (např. oznamovací povinnost, možnost zprostředkování odborných služeb, apod.). Pokud jde o přesah základních rolí jednotlivých aktérů, zejména směrem ke vzájemné spolupráci, existuje jen velmi málo objektivně daných překážek, které by takovým přesahům či mezioborové spolupráci bránily.

Při tvorbě a rozvoji sítě je tedy role jednotlivých aktérů vždy třeba posuzovat v nejširším možném náhledu, včetně toho, že jsou aktérům jejich role zvědomovány. Tím lze dosáhnout maximálního využití jejich kapacit.

Jak jsou vymezeny role aktérů

Níže uvedený popis rolí jednotlivých aktérů je odvozen **z potřeb dětí**. Relevance aktérů v rámci sítě služeb je podmíněna tím, že danou roli aktivně naplňují (tj. dva aktéři stejného typu, např. školy, mají svou základní činnost dánu a budou jistě označeni za aktéry v oblasti potřeb učení, ale je možné, že pouze jedna ze škol bude též relevantním aktérem i pro oblast tělesného a duševního zdraví např. proto, že je zapojena do preventivních programů, aktivně spolupracuje s lékaři apod.).

Jedná se o výčet příkladů, často se vyskytujících rolí jednotlivých aktérů, tedy o inspirativní, nikoliv úplný výčet rolí. Pro optimální podobu sítě služeb je nutné zvažovat všechny možné role aktérů v maximální možné šíři.

Vztahy

1. Aktéři přímé podpory dítěte

- psycholog, psychiatr = dostupnost služby pro celou rodinu, vč. dostupnosti přímo pro samotné dítě, zaměření na vztahovou problematiku, rodičovské spory
- svépomocná skupina = skupiny pro děti (zajištění bezpečného prostředí, případně facilitace setkání), kde se mohou scházet děti ohrožené mimo jiné vztahy v rámci rodiny
- nízkoprahové zařízení pro děti a mládež (NZDM), terénní pracovník = významná je kapacita a přístupnost služby, zaměření služby na vztahovou problematiku (vztahy dětí s rodiči, s vrstevníky), terénní pracovník NZDM působící přímo v místech, kde se schází dětské skupiny/skupiny
- metodik primární prevence, školní metodik prevence = kapacita, dostupnost, rozsah služeb, zaměření na vztahy, vnímání této role dětmi
- programy pro třídní kolektivy = realizace programů pro kolektivy, jejich využití v případě individuální potřeby dítěte
- inkluzivní programy = aktivní využívání podpůrných opáření, kapacita pedagoga reagovat na individuální potřeby dítěte
- školní psycholog = dostupnost (dostatečná kapacita), zaměření (mimo jiné) na problematiku vztahů, individuální konzultace, práce s kolektivy/skupinami
- výchovný poradce = viz školní psycholog
- učitel, vychovatel = aktivní práce se vztahy v rámci třídy, kolektivu, individuální konzultace, aktivní spolupráce s OSPOD a službami, prevence
- služby náhradní rodinné péče (NRP) = doprovodné organizace, OSPOD, služby pro adoptivní rodiče, zaměření na vztahy a kontakty mezi dětmi a biologickými rodiči

- sociální pracovník pobytového zařízení = sociální pracovník školského, zdravotnického zařízení nebo pobytové sociální služby, zaměřeni na udržení a podporu kontaktu dítěte s rodiči, aktivní spolupráce s OSPOD
- sociálně-aktivizační služba pro rodiny s dětmi (SAS) = specifické zaměření na vztahovou problematiku, dostupnost služby též pro děti
- krizové centrum = zaměření na problematiku vztahů a bezpečí
- orgán sociálně-právní ochrany dětí (OSPOD) = relevantní role v případě, že se jedná o dítě ohrožené dle § 6 zákona č. 359/1999 Sb., o SPOD

2. Aktéři přímé podpory rodiny

- rodinné centrum = relevantní role, pokud služby zahrnují specifický program na problematiku mezilidských vztahů, rodičovských sporů, vztahů rodičů k dětem, vztahů mezi dětmi
- rodinná poradna = specializace na téma mezilidských vztahů
- rodinné konference = koordinovaná setkání širší rodiny a blízkých osob k podpoře rodiny a hledání zdrojů opory
- mediace = dostupné, dostatečně kvalitní služby jako řešení vztahových sporů
- sociálně-aktivizační služba pro rodiny s dětmi (SAS) = pokud zahrnuje specifické zaměření na vztahy v rámci rodiny, kombinace programů pro rodiče, děti, celou rodinu
- nízkoprahové zařízení pro děti a mládež (NZDM) = specificky zaměřený program na problematiku vztahů, konzultace, přednášky, semináře, zapojení do případové práce
- orgán sociálně-právní ochrany dětí (OSPOD) = relevantní role v případě, že se jedná o dítě ohrožené dle § 6 zákona č. 359/1999 Sb., o SPOD

3. Aktéři širší podpory

- volnočasové aktivity (sport, skaut, umělecké kroužky, apod.) = podpora rozvoje vztahů mezi dětmi, spolupráce, vzájemného respektu
- intervenční centrum (IC) = služba zahrnující podporu řešení problematiky domácího násilí, práce s oběťmi i pachateli domácího násilí
- poradna pro oběti trestných činů = poradenství a právní pomoc, orientace v právech obětí, návrhy na jejich odškodnění

4. Podpora v rámci komunity

- komunitní centrum = místo pro setkávání, organizovaná nebo neorganizovaná činnost, dostupná kontaktní osoba (poradenství, zprostředkování informací nebo služeb)
- komunitní akce = různé typy komunitních akcí zaměřených na vztahy, např. dny sousedství apod.
- zázemí pro setkávání = vytváření prostor pro neformální setkávání – obecní prostory, komunitní centra, využití prostor škol, knihoven apod.
- sousedské spolky = společné akce, setkávání, poskytování vzájemné podpory mezi sousedy
- svépomocné skupiny = skupiny zaměřené na vzájemnou podporu, mimo jiné v oblasti vztahů (např. rodiče procházející rozvodem nebo rozchodem apod.)

Bezpečí

1. Aktéři přímé podpory dítěte

- nízkoprahové zařízení pro děti a mládež (NZDM), terénní pracovník = bezpečné trávení volného času, přednášky o rizicích, prevenci, konzultace, hodnoty a normy, sebezpoznání dítěte, terénní pracovník NZDM působící přímo v místech, kde se schází dětské skupiny/skupiny
- kontaktní centrum (K-centrum), terénní program pro uživatele návykových látek = prevence a řešení závislosti, konzultace pro děti i rodiče, preventivní programy na školách a v místech, kde tráví děti a mladí lidé volný čas

- volnočasové aktivity = všeobecně různé více či méně organizované programy (sport, zájmové kroužky apod.), kde děti mohou trávit bezpečným způsobem volný čas, seznamují se s riziky, nalézají nebo překonávají své hranice, učí se odpovědnosti apod.), jde o dostupnost volnočasových aktivit a jejich prahovost (tj. nejen to, jestli tam aktivita je, ale také zda do ní chodí děti z cílové skupiny – tj. ohrožené)
- krizové centrum = zaměření na problematiku vztahů a bezpečí
- linka bezpečí = podmínkou efektivního využívání je povědomí dětí o existenci linky (osvěta)
- škola, školní poradenské pracoviště = programy prevence realizované ve škole, programy proti šikaně, vzdělávání o rizicích na internetu, mezi lidmi, v dopravě apod., přítomnost pracovníka, se kterým děti mohou řešit pocit ohrožení, CAN apod.
- peer program = existence a dostupnost programů, další programy doprovázení (patroni apod.)
- komunitní centrum = dostupný prostor, kam mohou děti samy přicházet, v případě potřeby je jim zajištěno poradenství nebo zprostředkována odborná pomoc, nebo se mohou zapojit do programu, hlavní podmínkou je prahovost/dostupnost centra
- středisko výchovné péče (SVP) = pokud je součástí ambulantní či velmi snadno dostupná forma péče, kam by dítě mohlo přijít i samo, kdyby se necítilo bezpečně z důvodu chování osob ve svém okolí nebo by si nevědělo rady se svým vlastním chováním
- zařízení pro děti vyžadující okamžitou pomoc (ZDVOP) = důležitá je dostupnost zařízení a dostupnost navazujících odborných služeb, včetně samotných dětí
- lékař = povědomí o ohlašovací povinnosti, rozpoznání ohrožení dítěte (sociální rozměr), ochota zapojit se do případové práce, účast v komisích, preventivních skupinách apod.
- učitel = povědomí o ohrožení dítěte, zkušenosti se zapojováním se do řešení situace dětí ohrožených v oblasti bezpečí, tj. kompetence rozpoznat a ohlásit takový případ, v případě zjištěného ohrožení dítěte se zapojit do případové práce apod.
- Policie ČR, městská policie, asistent prevence kriminality = pokud je dostupný specialista na problematiku dětí a mládeže nebo CAN, zda se policie nějak aktivně zapojuje do případové práce, spolupracuje s OSPOD, dělá preventivní programy apod.
- orgán sociálně-právní ochrany dětí (OSPOD) = relevantní role v případě, že se jedná o dítě ohrožené dle § 6 zákona č. 359/1999 Sb., o SPOD

2. Aktéři přímé podpory rodiny

- sociálně-aktivizační služba pro rodiny s dětmi (SAS) = služba zahrnuje podporu rodičů, případně přímo dětí, specifické zaměření na oblast bezpečí
- nízkoprahové zařízení pro děti a mládež (NZDM), terénní pracovník = služba má programy zaměřené na rodiče a jejich kompetence v oblasti bezpečí dětí, nebo programy pro celou rodinu, terénní pracovník NZDM působící přímo v místech, kde se schází dětské skupiny/skupiny
- asistent prevence kriminality (APK) = dostupná pochůzková služba, když je zjištěno, přímo řeší děti v ohrožení, upozorní rodiče, nebo se na ně mohou rodiče obracet apod.
- krizová linka pro rodiče = existuje povědomí o lince pro rodiče, kteří se potýkají s problémy v oblasti bezpečí dětí – nedokážou děti hlídat, žijí v prostředí, které není bezpečné, mají podezření, že dítěti někdo ublížil nebo by mohl, či se sami obávají, že by mohli dítě ohrozit
- osvěta = dostupnost specifických osvětových a informačních programů organizovaných městem, policií, lékaři, poskytovateli služeb apod.
- programy primární prevence = programy určené také pro rodiče nebo celé rodiny
- rodinné centrum = mateřská nebo rodičovská centra, která mají v programu téma bezpečí – přednášky či poradenství, centra jsou dostupná, nízkoprahová
- rodinná poradna = zajištění konzultací z oblasti bezpečí dětí, týrané, zneužívané a zanedbávané děti (CAN)
- rodinné konference = koordinovaná setkání širší rodiny a blízkých osob k podpoře rodiny a hledání zdrojů opory
- intervenční centrum = programy pro rodiče ohrožené násilím, programy pro děti nebo rodiče s dětmi
- rodičovská skupina = svépomocné skupiny (např. v rámci rodinného či komunitního centra), pro rodiče, jejichž dítě bylo vystaveno nebezpečí, stalo se obětí, ohrožuje jiné děti, nebo jsou ohroženi sami a rodiče a má to vliv na děti, případně mají sami obavy, že by oni sami mohli dítě ohrozit

- kontaktní centrum (K-centrum), terénní program pro uživatele návykových látek = programy pro rodiče, jejichž děti jsou ohroženy závislostí, programy pro závislé rodiče
- krizová respitní péče = zajištění krizové péče o dítě, které bylo ohroženo (např. v situaci domácího násilí, CAN)
- program podpory sousedství = sousedské nebo domovní iniciativy, např. na zajištění bezpečí v okolí domu, na ulici, vzájemný dohled nad dětmi apod.
- orgán sociálně-právní ochrany dětí (OSPOD) = relevantní role v případě, že se jedná o dítě ohrožené dle § 6 zákona č. 359/1999 Sb., o SPOD

3. Aktéři širší podpory

- Policie ČR, městská policie, asistent prevence kriminality (APK) = dostatečný počet policistů/asistentů k zajištění pochůzkové činnosti tam, kde může dojít k ohrožení dětí, kolem škol, na sídlištích, v sociálně vyloučených lokalitách (SVL), povědomí policistů/asistentů o rizicích ohrožujících bezpečí dětí
- sociální pracovník na obci = terénní práce s rodinami, poradenství, prevence
- poradna pro oběti trestných činů = poradenství a právní pomoc, orientace v právech obětí, návrhy na jejich odškodnění
- starosta, samospráva = podpora programů pro posilování bezpečí, např. osvětové a informační akce, poradenství občanům, bezpečnostní komise a plán apod.
- soud = specializace na děti – oběti a pachatele, otevřenost, zohlednění specifických potřeb dětí, časová dostupnost (rychlost)
- specialista na prevenci na úrovni obce nebo kraje = vývoj, podpora a sledování efektivity místních programů prevence
- integrovaný záchranný systém = prevence a osvěta

4. Podpora v rámci komunity

- dny sousedství = akce ve společných prostorách, seznamování se navzájem, hledání řešení rizik v lokalitě apod.
- preventivní akce v obci = doprava, zdraví, kriminalita
- osvěta = přednášky, semináře pro rodiče nebo pracovníky s dětmi (putovní akce, celostátní akce)
- bezpečná hřiště, prostor pro volnočasové aktivity = místa, kde mohou děti/rodiny trávit volný čas

Zdraví

1. Aktéři přímé podpory dítěte

- pediatr, pediatriká sestra = ideálně zahrnuta práce s rodinou, plnění oznamovací povinnosti, účast na případových konferencích nebo v jiných týmech, operativní spolupráce s OSPOD, návštěvy u dětí doma (domácí sestry)
- pečovatelská služba = pokud jsou cílovou skupinou i rodiny s dětmi
- raná péče = zapojení do případové práce, individuální plán ochrany dítěte (IPOD), sociální rozměr práce
- školní programy podpory zdraví = obědy do škol, ovoce, mléko, preventivní prohlídky
- nízkoprahové zařízení pro děti a mládež (NZDM), terénní pracovník = konzultace či přednášky v oblasti zdraví (hygiena, prevence, závislosti, sexuální zdraví, výživa apod.), terénní pracovník NZDM působící přímo v místech, kde se schází dětské skupiny/skupiny
- kontaktní centrum (K-centrum), terénní program pro uživatele návykových látek = programy zaměřené na děti anebo rodiče, preventivní programy na školách a v místech, kde tráví děti a mladí lidé volný čas
- dětský psychiatr, psycholog = podmínkou je dostatečná kapacita, zapojení do případové práce
- školní psycholog = podmínkou je dostatečná kapacita, přesah do práce s rodinou
- dětský terapeut = kapacita odpovídající potřebám dětí/rodin v lokalitě
- orgán sociálně-právní ochrany dětí (OSPOD) = relevantní role v případě, že se jedná o dítě ohrožené dle § 6 zákona č. 359/1999 Sb., o SPOD

2. Aktéři přímé podpory rodiny

- sociálně-aktivizační služba pro rodiny s dětmi (SAS) = zahrnutí tématu zdraví do služby, přednášky, konzultace, osvěta
- raná péče = zaměření služby na práci s celou rodinou a na případovou práci
- kontaktní centrum (K-centrum), terénní program pro uživatele návykových látek = program zaměřený na práci s celou rodinou, zapojení do případové práce
- domácí sestra = návštěvy rodin preventivně a v případě potřeby, u rizikových rodin – vzhledem k tomu, že aktuálně není ukotveno, tak je relevantní jakákoliv forma návštěv
- psychiatr, psycholog = podpora rodičů z hlediska toho, aby dobře zvládali péči o děti
- respitní služba = služby zaměřené na rodiny se zátěží, ideálně širší cílová skupina (nejen děti s postižením)
- rodinná terapie = terapeutické služby zaměřené na práci s celou rodinou
- orgán sociálně-právní ochrany dětí (OSPOD) = relevantní role v případě, že se jedná o dítě ohrožené dle § 6 zákona č. 359/1999 Sb., o SPOD

3. Aktéři širší podpory

- nemocnice – dětské oddělení = dostatečná kapacita, možnost přítomnosti rodičů, sociální pracovník, přesah do případové práce a prevence
- pohotovost = dostupnost, plnění oznamovací povinnosti, případně zapojení do prevence
- specialisté = dostupnost, případně zahrnutí rodiny do péče, spolupráce
- poradna pro závislosti (AT poradna) = léčba závislostí rodičů
- ozdravná léčebna = ozdravné pobyty pro děti nebo děti a rodiče

4. Podpora v rámci komunity

- preventivní akce na podporu zdraví = sportovní nebo zdravotně preventivní akce, Zdravé město apod.
- osvěta = přednášky, letáky na téma zdraví, péče o zdraví
- dotace obce/kraje na akce na podporu zdraví nebo zlepšování životního prostředí = distribuce vitamínů, pomůcek, zdravotní péče apod.
- podpora sportu = zázemí, dostupné kroužky, kluby

Učení se

1. Aktéři přímé podpory dítěte

- škola = vzdělávání s ohledem na individuální potřeby dítěte, využívání podpůrných opatření, spolupráce s rodinou, zprostředkování navazujících služeb pro rodiny s dětmi
- sociální pedagog, školský sociální pracovník = spolupráce s dítětem a rodinou, zprostředkování služeb dítěti/rodině, spolupráce s navazujícími službami
- výchovný poradce = zaměření práce s dítětem v kontextu jeho rodiny, propojení na externí služby
- pracovník primární prevence = prvotní identifikace potřeby podpory nebo ohrožení dítěte, návaznost na podpůrné služby, přímá podpora dítěte
- nízkoprahové zařízení pro děti a mládež (NZDM), terénní pracovník = edukační programy pro děti (programy, přednášky), zprostředkování podpory školní přípravy, motivační programy, konzultace, včetně působení mimo školu (v terénu)
- volnočasové aktivity = kroužky zaměřené na rozvoj znalostí a dovedností, motivaci dětí, sebepoznání
- pedagogicko-psychologická poradna (PPP) = přímá podpora dětí v kontextu podpory rodiny
- střediska výchovné péče (SVP) = programy zaměřené na prevenci, podporu dítěte v kontextu jeho rodiny
- lékař = sledování povědomí dítěte o vlastním zdraví, edukace dětí, identifikace rizik
- podpora školní přípravy (doučování) = podpora dítěte v rozvoji školních dovedností, posilování kompetencí a motivace ke vzdělávání, optimálně ve spolupráci s rodinou
- asistent pedagoga = zohlednění specifických potřeb dítěte, zapojení rodiny

- orgán sociálně-právní ochrany dětí (OSPOD) = relevantní role v případě, že se jedná o dítě ohrožené dle § 6 zákona č. 359/1999 Sb., o SPOD

2. Aktéři přímé podpory rodiny

- pedagogicko-psychologická poradna, středisko výchovné péče (PPP, SVP) = poskytované služby zahrnují rodinu dítěte, jsou provázány na další podpůrné služby
- sociálně-aktivizační služby pro rodiny s dětmi (SAS) = včetně zprostředkování služby rozvoje školských dovedností, podpora a motivace celé rodiny ke vzdělávání
- rodinné centrum (výchova, učení) = programy zaměřené na podporu a rozvoj vzdělávání
- sociální pedagog, školský sociální pracovník = role prostředníka mezi školou a rodinou, práce s celou rodinou, zprostředkování navazujících služeb
- školní psycholog = podpora dítěte v rámci podpory jeho rodiny, zprostředkování navazujících služeb
- výchovný poradce = viz školní psycholog
- etoped, psycholog = dostupnost služeb, ambulantní služby, práce s celou rodinou
- orgán sociálně-právní ochrany dětí (OSPOD) = relevantní role v případě, že se jedná o dítě ohrožené dle § 6 zákona č. 359/1999 Sb., o SPOD

3. Aktéři širší podpory

- školní poradenské pracoviště (ŠPP) = služby zaměřené na práci s celou rodinou (poradenství, konzultace, motivační programy, podpůrná opatření, navazující služby)
- dům dětí a mládeže (DDM) = volnočasové aktivity, zaměření na rozvoj vzdělávacích kompetencí dítěte, motivaci
- škola = aktér místní sítě služeb, zapojení do mezioborových platforem
- středisko výchovné péče (SVP) = aktér místní sítě služeb, zapojení do mezioborových platforem

4. Podpora v rámci komunity

- zázemí pro vzdělávání (knihovny, prostory pro kroužky, poznávací stezky) = prostory volně dostupné pro vzdělávání dětí, zájmovou činnost
- ocenění vzdělávání (učitelé, žáci, vědci) = motivační programy
- kulturní akce = akce na podporu vzdělávání, vědomostní akce
- zahraniční spolupráce = partnerství měst, studijní pobyty, výměny
- dotace obce na pomůcky, dojíždění do školy

Chování

1. Aktéři přímé podpory dítěte

- peer program = kapacita programů, jejich zaměření na poskytování pozitivních vzorů chování
- škola = ve vztahu k jednotlivci, vypracovaný systém podpory jednotlivce, návaznost na další podpůrné služby, možnost dítěte se obrátit na školu s žádostí o pomoc
- asistent pedagoga = přímá podpora dítěte nad rámec vzdělávání, tj. výchova, normy apod.
- odborná poradenská pomoc = kapacita a dostupnost služeb psychologa, etopeda, psychiatra, provázanost se školou a s rodinou
- resocializační program = kapacita, dostupnost, kvalita
- středisko výchovné péče (SVP) = ambulantní a terénní služba, přímá dostupnost pro děti
- pobytová služba = řešení akutních problémů s chováním, možnost krátkodobých krizových pobytů
- probační a mediační služba (PMS) = programy pro děti, dostupnost, kvalita, možnost vstupu na žádost dítěte
- orgán sociálně-právní ochrany dětí (OSPOD) = relevantní role v případě, že se jedná o dítě ohrožené dle § 6 zákona č. 359/1999 Sb., o SPOD

2. Aktéři přímé podpory rodiny

- škola = specifické programy zaměřené na chování dětí, podpůrné programy, nácvik dovedností v oblasti chování se zapojením rodičů
- sociálně-aktivizační služba pro rodiny s dětmi (SAS) = specifický program zaměřený na posilování rodičovských dovedností v oblasti výchovy a stanovování hranic
- nízkoprahové zařízení pro děti a mládež (NZDM) = zprostředkování podpůrných skupin pro rodiče k posílení výchovných kompetencí
- středisko výchovné péče (SVP) = ambulantní nebo terénní forma, práce s celou rodinou
- asistované kontakty a předávání = služby podpory dítěte v náročných situacích, podpora zvládnání emocí a chování dítěte i rodičů
- orgán sociálně-právní ochrany dětí (OSPOD) = relevantní role v případě, že se jedná o dítě ohrožené dle § 6 zákona č. 359/1999 Sb., o SPOD

3. Aktéři širší podpory

- škola = role učitele, výchovný poradce, dalších členů sboru mimo rámec vzdělávací složky, tj. výchova a socializace, normy, vytváření pozitivních vztahů + zařazení tématu etiky a morálky do výuky, praktický nácvik
- volnočasové aktivity zaměřené na posilování zdravých vztahů (skaut, Sokol, sport) = dostupnost, zejm. pro děti z ohrožených rodin (např. sociálně vyloučené lokality)
- církve = programy pro rodiny a děti – volnočasové aktivity, konzultace k otázkám výchovy a chování
- probační a mediační služba (PMS), resocializační program = programy zaměřené na posílení pozitivních forem chování
- krizový pobyt = krátkodobé umístění dítěte v pobytové službě v situaci závažných obtíží v oblasti chování, podmínkou je minimální délka pobytu a bezprostřední zajištění odborné podpory

4. Podpora v rámci komunity

- sousedské a komunitní akce = akce ke vzájemnému poznávání, navazování vztahu důvěry, interkulturní akce apod.
- BESIP = preventivní akce, nácvik pravidel, ohleduplnosti

Materiální zajištění

1. Aktéři přímé podpory dítěte

- rodinné centrum = programy pro děti, které jsou vystaveny riziku nedostatečné péče
- krizové centrum = řešení akutního ohrožení dítěte, včetně zanedbání péče, přístupné i pro samotné děti
- materiální a potravinová pomoc = cílená a koordinovaná distribuce, spolupráce s OSPOD
- dům na půl cesty = zajištění základní péče mladistvým, dostatečnost kapacity, včetně otázky věkové hranice
- zařízení pro děti vyžadující okamžitou pomoc (ZDVOP) = relevantní kapacita, přístupnost přímo pro děti, podstatné je zapojení do případové práce
- pobytová služba = dětský domov, kojenecký ústav apod., kde je možné zajistit krizový pobyt na žádost dítěte, resp. na bázi dobrovolnosti
- orgán sociálně-právní ochrany dětí (OSPOD) = relevantní role v případě, že se jedná o dítě ohrožené dle § 6 zákona č. 359/1999 Sb., o SPOD

2. Aktéři přímé podpory rodiny

- občanská poradna = poradenství rodičům zaměřené na práci, příjmy, dávky, sousedské vztahy, spolupráci se školou apod.
- dluhová poradna = komplexní řešení finanční situace rodiny
- sociální pracovník obce = terénní práce v rodinách, poradenství zaměřené na základní péči, doprovázení
- sociálně-aktivizační služba pro rodiny (SAS) = specializace služby na podporu rodičů v zajištění základní péče o děti
- sociální rehabilitace = relevance služby, pokud je zaměřena na posílení základních rodičovských dovedností, práce s rodiči a dětmi v přirozeném prostředí
- materiální a potravinová pomoc = koordinovaná pomoc rodinám, spolupráce s OSPOD a soc. službami (zacílení pomoci)
- právní pomoc = dostupná právní pomoc rodinám
- azylové bydlení = azylové bydlení, ideálně pro celé rodiny s dětmi
- sociální bydlení = jakákoliv forma bydlení dostupného pro ohrožené rodiny s dětmi (nemusí jít jen o oficiální sociální byty)
- nadace a nadační fondy = podpora rodin v nouzi (nájemné, školní pomůcky, bezúročné půjčky apod.)
- orgán sociálně-právní ochrany dětí (OSPOD) = relevantní role v případě, že se jedná o dítě ohrožené dle § 6 zákona č. 359/1999 Sb., o SPOD

3. Aktéři širší podpory

- úřad práce = programy podpory pro rodiče, aktivní podpora zaměstnávání, rekvalifikace, kariérové poradenství
- bytová koncepce města = zohlednění potřeb ohrožených rodin s dětmi v bytové politice města
- komunitní akce = sbírky, dobročinné trhy apod.
- zázemí pro setkávání = místa, kde se mohou rodiny s dětmi scházet, je dostupné základní vybavení, případně občerstvení, knihy, hračky apod.

4. Podpora v rámci komunity

- program obědy do škol = podpora škol z úrovně kraje nebo obce k zapojení do programů, případně realizace lokálních specifických programů
- pracovní příležitosti obce = veřejně prospěšné práce, společensky účelná pracovní místa, dotovaná místa, obecní místa, podporované zaměstnávání apod.