

Síťování služeb pro děti a jejich rodiny

Analýza místní sítě služeb a návrh její optimální podoby

Hlavní město Praha

MČ Praha 8

Lokální síťářka: *Bc. Tereza Dufková, Dis.*

zpracováno k: 09/18

Klíčová aktivita 1 – Podpora a rozvoj služeb v oblasti SPOD

Podaktivita 1.1: Podpora síťování služeb na lokální úrovni

Projekt Systémový rozvoj a podpora nástrojů sociálně-právní ochrany dětí

Ministerstvo práce a sociálních věcí



Evropská unie
Evropský sociální fond
Operační program Zaměstnanost



PRÁVO NA DĚTSTVÍ

Obsah

Úvodní slovo	2
O projektu <i>Systémový rozvoj a podpora nástrojů sociálně-právní ochrany dětí</i>	3
Síťování v MČ Praha 8	5
Potřeby dítěte (a jeho rodiny) a úrovně podpory	7
Optimální a reálná síť služeb reagující na potřeby dětí (a jejich rodin) na úrovni ORP	9
Analýza reálné sítě služeb a návrh její optimální podoby v MČ Praha 8	12
Modely spolupráce aktérů sítě.....	19
Spolupráce aktérů sítě v MČ Praha 8.....	21
Doporučení pro rozvoj sítě v MČ Praha 8	24
Závěrem	26
Použité zdroje	27
Potřebujete více informací?	28
Příloha – popis rolí aktérů sítě	29



„... pokud na sebe jednotlivé služby navazují a jsou vzájemně koordinovány, je možné potřeby dítěte a rodiny naplnit lépe, než pokud je spolupráce omezena rezortním dělením kompetencí, zejména pokud jde o metodické řízení, financování a zacílení služeb. Propojování služeb se zároveň neobejde bez osoby – koordinátora.“

Úvodní slovo

Vážené kolegyně a kolegové,

analýza místní sítě služeb a návrh její optimální podoby je souhrnným výstupem dlouhodobého procesu síťování služeb na území obcí s rozšířenou působností. Podpora síťování je součástí projektu Systémový rozvoj a podpora nástrojů sociálně-právní ochrany dětí, který je od roku 2016 realizován Ministerstvem práce a sociálních věcí.¹

Tento materiál je určen všem aktérům místních sítí služeb pro děti a jejich rodiny, a to nejen sociálním pracovníkům, ale také např. zástupcům samosprávy, učitelům, psychologům, zástupcům policie a dalším. Jedná se o ucelený dokument souhrnně popisující místní síť služeb pro děti a jejich rodiny na daném území včetně doporučení pro její optimalizaci a rozvoj tak, aby reagovala na potřeby dětí a rodin.

Proč je důležité síťovat

*Síťování služeb vnímáme jako **nástroj zvýšení efektivity cílené práce s klientem – dítětem a jeho rodinou**. Vychází z předpokladu, že pokud na sebe jednotlivé služby navazují a jsou vzájemně koordinovány, je možné potřeby dítěte a rodiny naplnit lépe, než když je spolupráce omezena rezortním dělením kompetencí, zejména pokud jde o metodické řízení, financování a zacílení služeb. Propojování služeb se zároveň neobejde bez osoby koordinátora (v tomto projektu se jednalo o **lokální a krajské síťáčky a síťáře**).*

Síťování služeb je dynamický a nikdy nekončící proces směřující k naplnění potřeb dětí a rodin žijících v dané lokalitě. Aby bylo síťování co nejúčelnější a šité na míru lokalitě, je třeba nejprve zmapovat stávající síť – tedy místní aktéry a jejich potřeby směrem k fungování sítě a to, jakým způsobem spolupracují. Proto lokální síťáři (na úrovni obcí s rozšířenou působností – ORP) a krajské síťáři (na úrovni krajů) důkladně mapovali terén a na základě zjištění pracovali společně s aktéry na tématech, která se ukázala jako významná pro rozvoj sítě, místní spolupráce apod. Shrnutí činnosti lokálního síťáře ve vaší lokalitě naleznete níže.

*V návrhové části dokumentu najdete definici **optimální sítě služeb**, kterou jsme zpracovali v souladu se základními principy transformace systému péče o ohrožené děti a rodiny, vyplývající z Národní strategie ochrany práv dětí. Jedná se zejména o „návrat k dítěti“ – dítě v centru, sladění cílů práce s dítětem a rodinou, respekt k dítěti, zapojení dítěte a jeho rodiny do řešení situace a další. Optimální síť je tedy teoretickým schématem, jehož optikou je možné místní síť nahlédnout.*

***Místní síť služeb a návrh její optimální podoby** pro území obcí s rozšířenou působností zapojených do projektu je shrnujícím výstupem práce síťáčů a síťáček na základě zmapovaných potřeb. Vzhledem k tomu, že se jedná o zjištěný obraz sítě, používáme pro ni dále označení reálná síť. **Reálná síť služeb v lokalitě** byla porovnávána se vzorovou, optimální sítí služeb. Je přitom zřejmé, že v každé lokalitě je síť služeb jiná, a to vzhledem k odlišným potřebám dětí a rodin, a je ovlivněna vnějšími podmínkami v lokalitě (např. personální a finanční kapacity aktérů). Všechny sítě služeb by však měly naplňovat principy transformace a **odrážet v první řadě potřeby dětí a rodin**.*

Bez vás by to nešlo

*To vše by se neobešlo bez samotného **procesu síťování**, tedy propojování místních aktérů sítě napříč rezorty, které vnímáme jako alfu a omegu spolupráce. Děkujeme proto všem místním aktérům sítě služeb za ochotu k setkávání se, zájem o spolupráci, podněty a společnou činnost na lepším fungování sítě podpory pro děti a jejich rodiny.*

Mgr. Kristýna Jůzová Kotalová a realizační tým aktivity síťování
oddělení transformace služeb pro rodiny a děti
Ministerstvo práce a sociálních věcí

¹ Číslo projektu CZ.3.2.63/0.0./0.0/15_017/0001687.

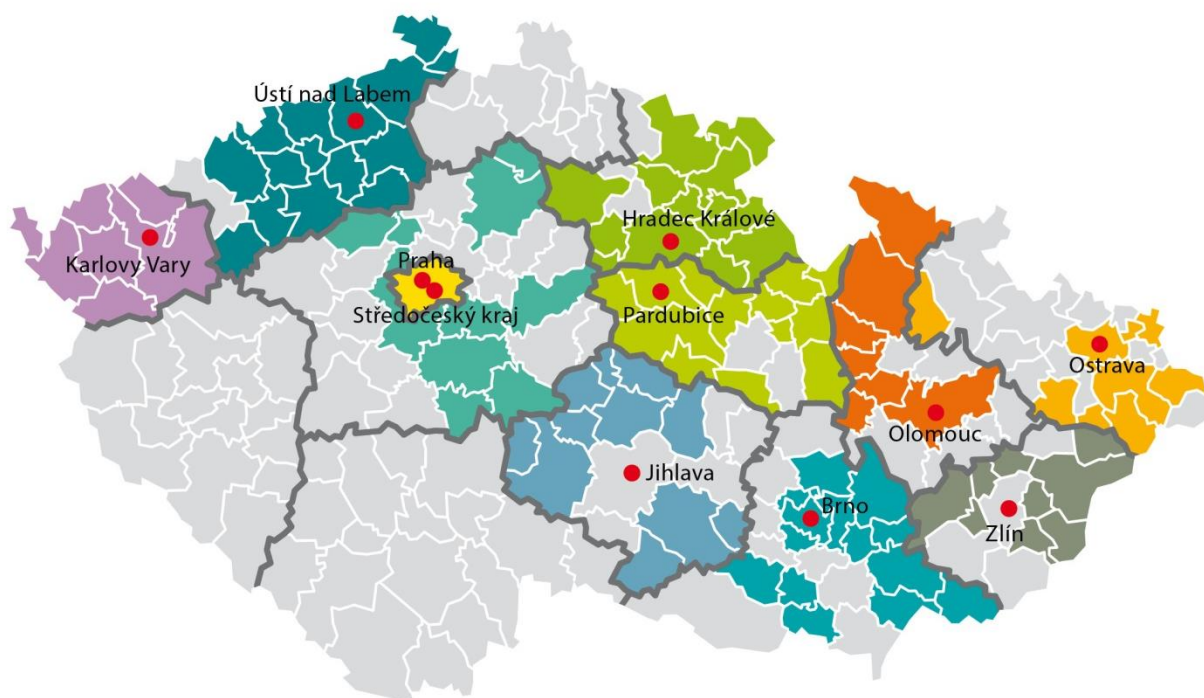
O projektu *Systemový rozvoj a podpora nástrojů sociálně-právní ochrany dětí*

Termín realizace: 1. 1. 2016 až 30. 6. 2019, ve **12** zapojených krajích.

Projekt se zaměřuje na posílení mezirezortní a multidisciplinární **spolupráce v oblasti péče o ohrožené děti a jejich rodiny**. Cíli projektu jsou podpora orgánů sociálně-právní ochrany dětí (dále jen OSPOD) a dalších klíčových aktérů v oblasti síťování služeb pro ohrožené děti a rodiny; vytváření, podpora a rozvoj sítí služeb na lokální, krajské a celostátní úrovni; podpora nástrojů vedoucích k nastavení, zjišťování a rozvoji kvality systému sociálně-právní ochrany, nastavení modulů celoživotního vzdělávání pracovníků OSPOD a podpora a rozvoj náhradní rodinné péče (dále jen NRP). **A proč?** Aby se nadále snižoval počet dětí, které musejí svoji rodinu opustit, a aby pro děti, jež se dostávají do systému náhradní rodinné péče, byla zajištěna co nejkvalitnější individuální péče. Více najdete na <http://www.pravonadetstvi.cz>.

Podpora síťování služeb na lokální úrovni

Síťování služeb pro děti a rodiny je nejrozsáhlejší aktivitou projektu, je realizováno v 11 krajích a celkem ve 124 obcích s rozšířenou působností.



Východiska síťování

Síťování představuje „**návrat k rodině a dítěti**“, snahu podpořit vybudování pevné podpůrné sítě v bezprostřední blízkosti rodin, a to s maximálním využitím všech dostupných zdrojů. Síťování je proto spíše prací s lidmi než „vědeckým přístupem“ a dosavadní výsledky ukazují, že právě osobní kontakt síťáře s aktéry tvoří základ úspěšného rozvoje sítě podpory. Na druhou stranu síťář je kromě samotného propojování lidí také nositelem důležitých principů transformace systému péče o ohrožené děti a rodiny, přispívá k jejich lepšímu porozumění a zvnitřnění na úrovni lokality, a tím i k žádoucímu směřování práce s rodinami a dětmi. Síťování služeb je ze své podstaty transformací služeb na místní úrovni.

Vymezení služeb pro děti a rodiny

Z hlediska tohoto projektu jsou služby pro děti a rodiny nahlíženy optikou potřeby – jedná se o všechny děti a rodiny, které potřebují nějakou formu podpory, ať už v rovině prevence (mohou být ohrožené) nebo v rovině intervence (již jsou ohroženy). Nejedná se tedy o služby rodinné politiky, zároveň ale ani o striktní vymezení dle § 6 zákona č. 359/1999 Sb., o sociálně-právní ochraně dětí (dále jen SPOD). Služby jsou zároveň vnímány

zásadně nadrezortně, bez ohledu na právní formu či míru formálního ukotvení. Vymezením služeb jde především o zmapování všech dostupných zdrojů podpory na místní úrovni.

Cíle síťování služeb pro děti a rodiny

Zmapování aktérů v lokalitě: v maximálním možném rozsahu jsou zmapováni aktéři v lokalitě a jejich potřeby směrem k fungování sítě ve prospěch dětí a rodin, samotný výčet může být vůbec prvním popisem služeb pro děti a rodiny z nadrezortního hlediska a přispívá ke zvědomění rolí jednotlivých aktérů.

Zvědomění rolí jednotlivých aktérů: každý z aktérů si uvědomuje svou (i dílčí) roli v síti služeb pro děti a rodiny, tj. zná své kompetence a úkoly dané jednak zákony, jednak specifickými podmínkami v lokalitě, ale uvědomuje si také význam spolupráce s dalšími aktéry. Aktéři tak přesně znají svou vlastní roli a zároveň rozumí rolím ostatních aktérů.

Propojení aktérů v lokalitě: aktéři spolu komunikují ve smyslu případové práce, tj. ve smyslu potřeb dětí a rodin, s ohledem na zákonnou mlčenlivost a s ohledem na integritu dětí a rodin, s důrazem na působení v rovině prevence.

Implementace základních principů transformace do síťování, a tedy i činnosti jednotlivých aktérů: síťování lze vnímat jako aktivizaci terénu, která by se měla odvíjet od **základních principů transformace:**

- participace dítěte, respekt k dítěti
- potřeba vývoje, otevřené budoucnosti, perspektivy
- zdravé prostředí
- jistota, stabilita, bezpečí
- zapojení celé rodiny.

Co je síť služeb pro děti a jejich rodiny?

Síť služeb pro děti a jejich rodiny (dále jen síť) je soubor institucí, organizací a dalších subjektů, které na určitém geograficky vymezeném území (obec, město, obec s rozšířenou působností – dále jen ORP, region, kraj) svou činností ovlivňují situaci ohrožených dětí a rodin, ať už formálně na základě pravomoci vyplývající z legislativy, nebo neformálně, svým společenským posláním. **Základním principem fungování sítě je partnerství, mezioborová spolupráce a případné překonávání bariér, které spolupráci brání.**

Kdo jsou aktéři sítě?

Aktéři sítě jsou subjekty v síti se vzájemně provázanými vztahy, založenými na spolupráci a sdílené či dílčí odpovědnosti. Jde o instituce poskytující služby dětem a rodinám (registrované sociální služby i neregistrované návazné služby), orgány samosprávy (městské a obecní úřady, zejména agenda odboru sociálních věcí, konkrétně oddělení sociálně-právní ochrany dětí, dále sociální a terénní pracovníci), školy, poradenská zařízení (pedagogicko-psychologické poradny, speciálně pedagogická centra, střediska výchovné péče), lékaře, soudce, městskou policii, Policii České republiky a další.

Kdo je síťář?

Síťář je nezávislý aktér sítě pomoci ohroženým dětem a jejich rodinám. Jeho cílem je udržitelně propojit aktéry sítě, aby navzájem znali své možnosti a potřeby a mohli efektivně spolupracovat při řešení situací ohrožených dětí a rodin. Ve svém konání vychází z principů deinstitucionalizace a ze zmapovaných potřeb aktérů a jejich klientů směrem k fungování sítě jako celku. Vytváří prostor pro jejich spolupráci napříč rezorty.

Sítování v MČ Praha 8



Stručný popis lokality

Lokalita Prahy 8 je jedna z největších pražských částí. Její území (37.5 km²) zasahuje do centra města a sahá až na jeho okraj. Čítá 9 katastrálních území, z toho 4 celá Bohnice, Čimice, Karlín, Kobylisy, a 5 dalších, tedy malou část Nového Města mezi Karlínem a Žižkovem (v oblasti ÚAN Florenc), nepatrnou část Žižkova, část Střížkova, většinu Libně (ta je nejstarší částí, byla připojena k historické Praze v r. 1901) a značnou (horní) část Troji. Později přijala také Prahu - Březiněves, Prahu - Dolní Chabry, Prahu - Ďáblice (Praha 8, 2018, Wiki, 2018, ČSÚ, 2018).

Významné specifikum lokality je její různorodost např. i v sociálně-ekonomickém postavení obyvatel. Např. v krajových částech Prahy 8 je větší podíl vysoko příjmových rodin, což ovlivňuje práci OSPOD zejména v oblasti rozvodových kauz, které mají vliv na profil agendy. Jinde, jako např. v oblasti Libně je větší podíl rodin sociálně nebo ekonomicky znevýhodněných, v oblasti např. Ládví nebo Karlína nalezneme větší podíl cizinců, což způsobuje vyšší nároky zejména v integraci dětí cizinců do škol a v komunikaci s jejich rodiči. Další charakteristikou je celkové oživení a rozvoj Libně a Karlína od roku 2002 co do struktury obyvatel i stavebního rozvoje, kdy v současné době je dominantním rozvoj průmyslových staveb.

Síť služeb pro děti a rodiny

Vzhledem k velikosti lokality zde sídlí množství organizací a služeb, tj. aktérů sítě služeb pro ohrožené děti a jejich rodiny. Děti a jejich rodiny mohou i díky dobré dopravní dostupnosti využívat organizace a služby jak lokální, tj. v rámci čtvrtí Prahy 8, tak v rámci celé Prahy i v okolí Prahy. Velkou částí sítě služeb pro děti a jejich rodiny jsou organizace poskytující sociální služby nebo aktivity pro děti, mládež a rodiny, tj. volnočasové aktivity, kroužky, doučování, kluby a centra, aj. V síti služeb v oblasti zdravotnictví sídlí celá řada poskytovatelů od ambulancí po nemocnice. V lokalitě probíhají pravidelná setkání jednak dle odbornosti pracovníků, jednak setkání mezioborová.

Průběh mapování potřeb a sítování

Sítování bylo v lokalitě zahájeno v červenci 2016. Začalo mapováním potřeb pracovníků OSPOD a sociálních služeb v lokalitě vztahujících se k problematice dětí, což pokračovalo do října 2016. Po nástupu druhé lokální síťářky v březnu 2017 následovalo mapování potřeb pracovníků sociálních služeb a mapování dalších aktérů sítě služeb pro děti – v oblasti školství, bezpečnosti a zdravotnictví. Mapování v rámci OSPOD probíhalo prostřednictvím osobních rozhovorů lokální síťářky se sociálními pracovníky ve dvojicích až čtveřicích. Lokální síťářka se rovněž účastnila skupinových, oborových setkání (lokální setkání poskytovatelů služeb pro děti a mládež, setkání metodiků prevence, setkání poskytovatelů služeb pro osoby s duševním onemocněním, mezirezortní setkání pořádané policií). Celkově lokální síťářky uskutečnily (k termínu vyhotovení dokumentu) 58 osobních setkání s aktéry sítě.

Výběr aktérů k oslovení probíhal technikou sněhové koule (získáváním dalších kontaktů od již oslovených aktérů), využitím seznamů aktérů na webových stránkách MČ Praha 8, dále vyhledáváním aktérů ve veřejných registrech poskytovatelů sociálních či zdravotnických služeb a dalších veřejně dostupných zdrojů.

Nejčastěji zmiňované potřeby:

Z mapování potřeb sítě aktérů služeb pro děti a jejich rodiny vyplynul zájem a otevřenost aktérů k rozvíjení vzájemné spolupráce a prohlubování navázaných kontaktů. Nejvíce zastoupené jednotlivé potřeby byly shrnuty do následujících skupin potřeb:

- vyjasňování vzájemných kompetencí, rolí a postupů práce aktérů působících v síti služeb pro ohrožené děti a jejich rodiny,
- navázání či nastavení komunikace mezi aktéry, zejména v oblasti předávání zpětné vazby a flexibilní výměny informací,
- sdílení zkušeností z dobré praxe, také s ohledem na možnosti spolupráce v oblasti prevence ohrožení dítěte a jeho rodiny, zejména v oblasti rizikového trávení volného času dětí a mládeže,
- a vyjasnění způsobů odkazování klienta na služby v rámci sítě pro ohrožené děti a jejich rodiny.

Na základě těchto zjištění se lokální síť aťka ve své činnosti zaměřovala na tato témata:

- Mezioborová spolupráce aktérů sítě služeb pro děti v problémové situaci a jejich rodiny v MČ Praha 8
- Rizikové trávení volného času dětí a mládeže v oblastech Palmovka, Libeň, a Bohnice

Shrnutí ze síťování

V rámci procesu mapování docházelo k rozšiřování kontaktů mezi aktéry, předávání informací o termínech jednotlivých setkání a aktivit a ke vzájemnému propojování a následnému osobnímu setkávání aktérů, např. pracovníků OSPOD a Policie ČR, Policie ČR a sociálních služeb, rozšíření účastníků na setkání poskytovatelů služeb pro děti a mládež v lokalitě.

Dále bylo podpořeno setkání poskytovatelů služeb pro děti a mládež, které bylo tematicky zaměřeno na sdílení dobré praxe z mezioborové spolupráce. Na základě tohoto setkání byl identifikován soupis faktorů, které ve spolupráci aktérům pomáhají. Rovněž vznikl soupis bariér, na které aktéři v rámci spolupráce naráží. Skupina si také mohla v rámci reflexe ujasnit, které části setkání jsou pro účastníky podnětné a které nikoliv.

V rámci realizace je aktuálně naplánované setkání s tématem řešení a předcházení záškoláctví u dětí. Cílem setkání je sdílet zkušenosti a vzájemně se seznámit s kompetencemi aktérů v této oblasti, ukázat si navzájem své metody práce a navázat a rozvíjet vzájemnou spolupráci, jde tedy o mezirezortní setkání, které je určeno pracovníkům odboru sociálních věcí, zástupcům základních škol na Praze 8, pediatrům, zástupcům Policie ČR a Městské policie a zástupcům terénních sociálních služeb a programům pro děti a mládež na Praze 8.

Dále je plánováno setkání s tematikou řešení potřeb členů rodiny s duševním onemocněním a další mezioborová spolupráce, navazující na proběhlá setkání.

Potřeby dítěte (a jeho rodiny) a úrovně podpory

Níže uvedený popis odpovídá horizontální úrovni sítě služeb, tedy jednotlivým potřebám dětí, a vertikální úrovni sítě, tedy jednotlivým úrovním podpory dítěte (podrobně viz obrázek č. 1: Úrovně podpory dítěte a rodiny z hlediska jejich potřeb). Potřeby dětí byly odvozeny ze strukturovaného vyhodnocování situace dítěte a rodiny dle zákona č. 359/1999 Sb., o SPOD.

Potřeby dítěte

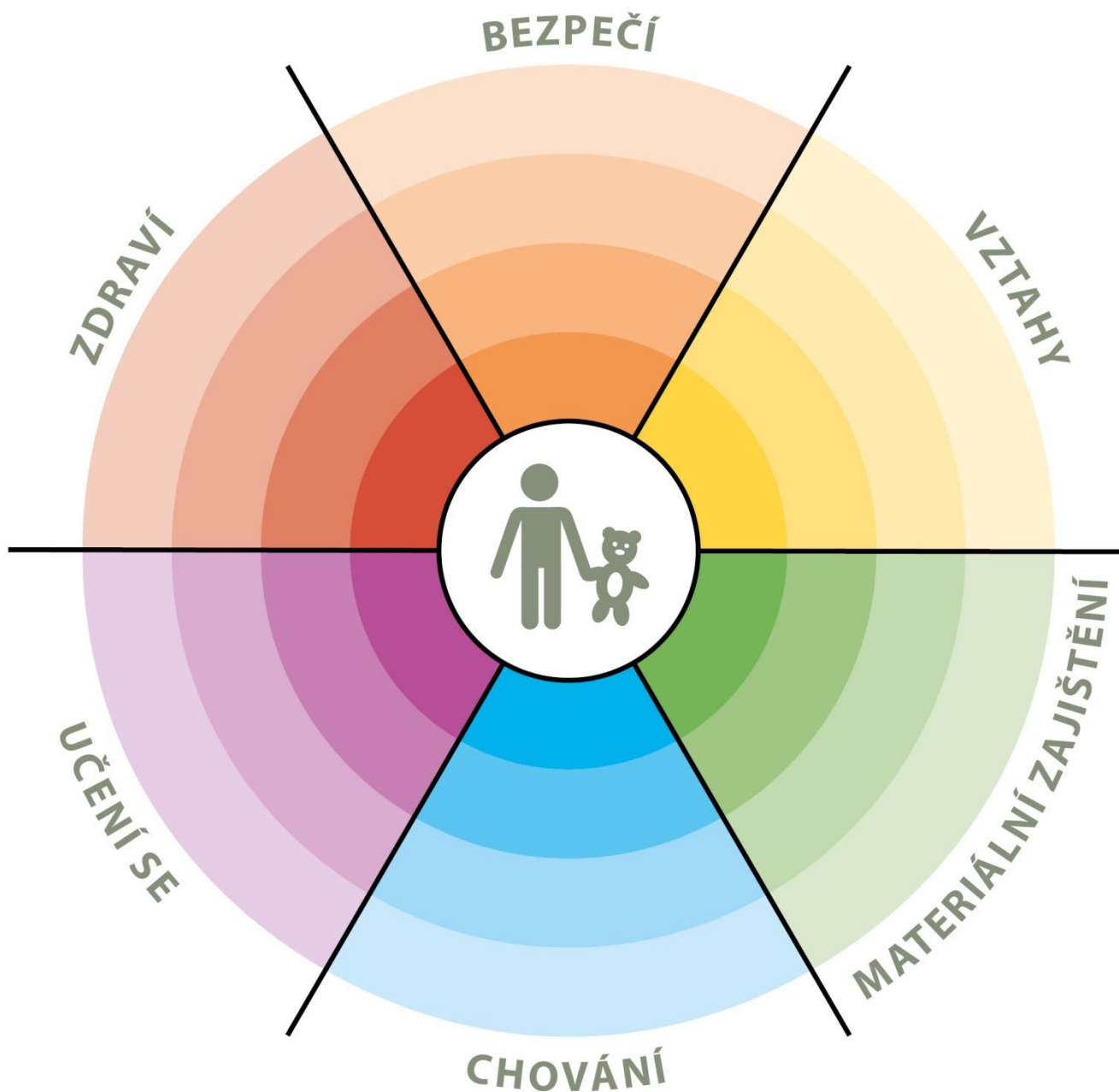
- **Vztahy:** potřeba rozumět vztahům k blízkým osobám, potřeba stabilních a bezpečných vazeb, vrstevnických vztahů, pozitivního vztahu k sobě samému apod.
- **Bezpečí:** potřeba bezpečného prostředí (prostředí rodiny i komunity), subjektivního pocitu bezpečí, životní stability, srozumitelnosti okolního světa, rozvoje kompetencí k rozpoznání nebezpečí apod.
- **Zdraví:** potřeba celkové duševní a tělesné pohody, dobrá péče o zdravotní stav dítěte, vztah k vlastnímu zdraví, podmínky pro zdravý vývoj apod.
- **Učení se:** potřeba poznávání okolního světa, porozumění událostem, nabývání zkušeností, motivace k učení a poznávání, rozvoj zvědavosti a sebepoznání apod.
- **Chování:** potřeba poznávat hranice, učit se normám, rozumět vlastnímu chování, mít respekt k ostatním apod.
- **Materiální zajištění:** potřeba zajištění základních životních potřeb tak, aby byl umožněn zdravý vývoj dítěte, přiměřená výživa, odpovídající vybavení včetně školních nebo zdravotních pomůcek apod.

Aktéři podpory dítěte a rodiny

- **Aktéři přímé podpory dítěte:** služby a další podpůrné aktivity směřující přímo k dítěti na bázi individuálního přístupu, zároveň jde o služby umožňující přímý přístup dítěte (dítě samo se může na poskytovatele služby obrátit), zaměření na dítě je odvozeno z Úmluvy o právech dítěte a zákona o SPOD, které připouštějí možnost ochrany dítěte v situacích, kdy dojde k narušení vztahu mezi dítětem a rodičem.
- **Aktéři přímé podpory rodiny:** služby a další podpůrné aktivity směřující k podpoře rodiny tak, aby byla schopna naplnit ochrannou a podpůrnou roli vůči dítěti, tedy služby posilující kompetence rodičů, podpora zahrnuje vždy zároveň dítě i rodiče.
- **Aktéři širší podpory:** jedná se o služby a další podpůrné aktivity, jejichž primárním účelem není poskytování specifické podpory rodinám a dětem, rodiny a děti spadají do cílové skupiny poskytovatelů těchto služeb, přitom je podstatné, zda si aktéři jsou své role vědomi a naplňují ji.
- **Podpora v rámci komunity:** komunita je pojímána jako významný zdroj podpory. Zdroje obce a lokality je důležité popsat a provázat s potřebami rodin a dětí, komunitní zdroje jsou považovány za rozsáhlý, ale doposud málo využitý potenciál podpory dětí a rodin.

Obrázek č. 1

ÚROVNĚ PODPORY DÍTĚTE A RODINY Z HLEDISKA JEJICH POTŘEB



Úrovně podpory:

- aktéři přímé podpory dítěte
- aktéři přímé podpory rodiny
- aktéři širší podpory
- podpora v rámci komunity

Optimální a reálná síť služeb reagující na potřeby dětí (a jejich rodin) na úrovni ORP

Model sítě služeb na území ORP je pro účely projektu definován tak, že se **jedná o výčet aktérů, kteří v dané lokalitě přispívají k naplnění potřeb dětí**, tedy tvoří podpůrnou síť pro rodiny s dětmi s působností na území konkrétního ORP, včetně služeb nadregionálních. **Výčet aktérů je odvozen od otázky:**

„Kdo a jak je schopen naplnit potřeby dětí a rodin žijících v tomto regionu?“

Jak chápeme optimální a reálnou síť služeb?

Optimální síť služeb je modelovou, žádanou podobou sítě, reálná síť služeb je zjištěným obrazem sítě aktérů v dané lokalitě (regionu). Porovnáním modelu a reálné místní sítě je možné zjistit, jaké služby je třeba v lokalitě dále rozvíjet.

Optimální síť služeb

Model **optimální sítě služeb** je výčtem možných aktérů, kteří jsou relevantní k naplnění jednotlivých potřeb dětí na všech čtyřech úrovních podpory². Model nastiňuje, jak by síť měla vypadat, aby z ní žádná rodina „nevypadla“ a děti v lokalitě mohly žít v bezpečí ve vlastních rodinách. To je cílový stav i z hlediska transformace systému péče o ohrožené děti a rodiny. Z hlediska samosprávy jde o zajištění kvality života rodin v území, které spravují.

Aktéři přitom nejsou vymezeni svou rezortní příslušností, **ale rozsahem aktivit, které ve prospěch dětí vykonávají nebo by vykonávat mohli**. V praxi jsou aktivity aktérů v mnoha případech nastaveny spíše zvykově³ a nejsou využívány v plném rozsahu, případně nejsou využívány alternativně. Využití kapacit stávajících aktérů v lokalitě v maximálním možném rozsahu je přitom vysoce efektivním způsobem pokrytí potřeb dětí a rodin. Model optimální sítě **není a ani nemůže být vyčerpávajícím výčtem aktérů**. Je to způsobeno jednak odlišnou podobou jednotlivých lokalit a jejich potřeb, jednak širokou škálou služeb pro děti a rodiny. Model optimální sítě služeb má inspirativní (vzorový) charakter. Popis rolí aktérů sítě naleznete v příloze dokumentu.

Model optimální sítě jako inspirace pro tvorbu sítě

Model optimální sítě služeb je v **první řadě inspirací pro to, jakým způsobem je možné uvažovat o potřebách dětí a možnostech jejich naplnění**. Zároveň otevírá širší, někdy netradiční náhled na jednotlivé aktéry a rozsah jejich činnosti.

Reálná síť služeb

Reálná síť služeb na území ORP je výčtem aktérů, kteří skutečně pokrývají potřeby v místě žijících dětí a rodin. Není přitom podstatné, zda je aktér přítomen přímo v lokalitě, nebo je pro děti a rodiny služba dostupná z jiného ORP či kraje.

Reálná síť služeb má **odlišnou podobu v každé lokalitě**, kdy kromě v místě působících aktérů odráží též specifické potřeby dětí a rodin dané především podmínkami lokality.

Síť služeb v každé lokalitě by měla zahrnovat zejména služby preventivního charakteru, služby vzájemně propojené a navazující a zároveň by měla být dostatečně pružná tak, aby reagovala na měnící se potřeby dětí a rodin.

² Viz obrázek č. 1: Úrovně podpory dítěte a rodiny z hlediska jejich potřeb.

³ Činnost aktérů podpůrné sítě pro děti a rodiny je vymezena v první řadě příslušnými zákony, nicméně je žádoucí zamýšlet se nad hranicemi jejich kompetencí – co všechno by každý aktér mohl dělat, včetně rezortních přesahů a aktivního zapojení do případové práce.

Analýza reálné sítě služeb a návrh její optimální podoby

Analýza reálné sítě služeb zahrnuje přehled aktérů místní sítě – jsou zde zachyceni dostupní aktéři ve všech rolích, v nichž mohou působit, a reagovat tak na potřeby dětí v různých oblastech (vztahy, bezpečí, zdraví, učení se, chování a materiální zajištění) – podrobně viz tabulka č. 1. Reálná síť odráží výstupy mapování provedeného lokálním síťářem a výstupy spolupráce s místními aktéry. Aktéři jsou v tabulce uvedeni typologicky dle subjektu či typu služby. Míra podrobnosti popisu aktérů závisí na velikosti lokality a počtu aktérů.

Kde je prostor pro rozvoj sítě – návrhová část

Reálnou síť služeb zjištěnou v rámci lokality síťáři porovnávali s modelem optimální sítě služeb a s rozsahem potřeb dětí a rodin v lokalitě. Byly tak zjištěny:

- potřeby, které jsou naplněny dostatečně;
- potřeby, které nejsou naplněny vůbec, protože příslušní aktéři nejsou v lokalitě dostupní (nevyplněná, bílá místa v tabulce);
- potřeby, které nejsou naplněny dostatečně z důvodu kapacity, dostupnosti, zacílení služby apod. (aktéři označeni barevně – **oranžovou barvou**); jedná se o oblast dalšího možného rozvoje.

Podrobnější popis a zhodnocení sítě k jednotlivým oblastem potřeb (např. vztahy, bezpečí, zdraví a další) najdete v komentáři k tabulce sítě služeb. Obsahem jsou i doporučení pro rozvoj místní sítě v jednotlivých oblastech.

Jak může být analýza reálné sítě služeb využita?

Analýza bude sloužit představitelům samospráv, poskytovatelům služeb a jejich klientům, donátorům nebo dalším osobám a organizacím, kteří mohou podpořit rozvoj potřebných služeb. Na základě zjištění popsaných analýzou reálné sítě služeb mohou uplatňovat požadavky na další rozvoj sítě (např. v rámci projektových žádostí, komunitních plánů, dotačních programů apod., kdy analýza reálné sítě služeb slouží jako relevantní podklad prokazující podrobné nadrezortní zmapování dostupných služeb).

OPTIMÁLNÍ SÍŤ SLUŽEB PRO DĚTI A JEJICH RODINY

		ÚROVNĚ PODPORY			
		aktéři přímé podpory dítěte	aktéři přímé podpory rodiny	aktéři širší podpory	podpora v rámci komunity
POTŘEBY DÍTĚTE	VZTAHY žít v bezpečném vztahu k sobě, k rodině a komunitě, být přijímán	<ul style="list-style-type: none"> psycholog, psychiatr svěpomocná skupina nizkoprahové zařízení pro děti a mládež (NZDM), terénní pracovník metodik primární prevence, školní metodik prevence programy pro třídní kolektivy inkluzivní programy školní psycholog výchovný poradce učitel, vychovatel služby náhradní rodinné péče (např. kontakt s rodinou) sociální pracovník pobytového zařízení sociálně-aktivizační služba pro rodiny s dětmi (SAS) krizové centrum orgán sociálně-právní ochrany dětí (OSPOD) 	<ul style="list-style-type: none"> rodinné centrum rodinná poradna rodinné konference mediace SAS NZDM OSPOD 	<ul style="list-style-type: none"> volnočasové aktivity (sport, skaut, umělecké kroužky) intervenční centrum poradna pro oběti trestných činů 	<ul style="list-style-type: none"> komunitní centrum komunitní akce zázemi pro setkávání sousedské spolky svěpomocné skupiny
	BEZPEČÍ žít v bezpečí a stabilitě	<ul style="list-style-type: none"> NZDM, terénní pracovník kontaktní centrum, terénní program pro uživatele návykových látek volnočasové aktivity krizové centrum linka bezpečí škola, školní poradenské pracoviště (SPP) peer program komunitní centrum středisko výchovné péče (SVP) - ambulantní zařízení pro děti vyžadující okamžitou pomoc (ZDVOP) lékař učitel Policie ČR, městská policie, asistent prevence kriminality OSPOD 	<ul style="list-style-type: none"> SAS NZDM, terénní pracovník asistent prevence kriminality krizová linka pro rodiče osvěta programy primární prevence rodinné centrum rodinná poradna rodinné konference intervenční centrum rodičovská skupina kontaktní centrum, terénní program pro uživatele návykových látek krizová respitní péče program podpory sousedství OSPOD 	<ul style="list-style-type: none"> Policie ČR, městská policie, asistent prevence kriminality sociální pracovník na obci poradna pro oběti trestných činů starosta, samospráva soud specialista na prevenci na úrovni obce nebo kraje integrováný záchranný systém 	<ul style="list-style-type: none"> dny sousedství preventivní akce v obci osvěta bezpečná hřiště, prostor pro volnočasové aktivity
	ZDRAVÍ vyrůstat v celkové tělesné a duševní pohodě	<ul style="list-style-type: none"> pediatr, pediatrická sestra pečovatelská služba raná péče školní programy podpory zdraví NZDM, terénní pracovník kontaktní centrum, terénní program pro uživatele návykových látek dětský psychiatr, psycholog školní psycholog dětský terapeut OSPOD 	<ul style="list-style-type: none"> SAS raná péče kontaktní centrum, terénní program pro uživatele návykových látek domácí sestra psychiatri, psycholog pro dospělé respitní služba rodinná terapie OSPOD 	<ul style="list-style-type: none"> nemocnice – dětské oddělení pohotovost specialisté – např. dětská chirurgie, ORL, apod. poradna pro závislosti (AT poradna) ozdravná léčebna 	<ul style="list-style-type: none"> preventivní akce na podporu zdraví osvěta dotace obce/kraje na akce na podporu zdraví (vitamíny, ovoce) nebo zlepšování životního prostředí podpora sportu (zázemi)
	UČENÍ SE rozvíjet svůj potenciál, mít radost z poznávání a učení	<ul style="list-style-type: none"> škola sociální pedagog, školský sociální pracovník výchovný poradce pracovník primární prevence NZDM, terénní pracovník volnočasové aktivity pedagogicko-psychologická poradna (PPP) SVP lékař podpora školní přípravy (doučování) asistent pedagoga OSPOD 	<ul style="list-style-type: none"> PPP, SVP SAS rodinné centrum (výchova, učení) sociální pedagog, školský sociální pracovník školní psycholog výchovný poradce etoped, psycholog OSPOD 	<ul style="list-style-type: none"> ŠPP dům dětí a mládeže (DDM) škola (přesah do komunity) SVP 	<ul style="list-style-type: none"> zázemi pro vzdělávání (knihovny, prostory pro kroužky, poznávací stezky) ocenění vzdělávání (učitelé, žáci, vědci) kulturní akce zahraniční spolupráce dotace obce na pomůcky, dojíždění (do školy)
	CHOVÁNÍ znát hranice, dostat povzbuzení, učit se respektu k sobě i ostatním	<ul style="list-style-type: none"> peer program škola (práce s konkrétním dítětem) asistent pedagoga odborná poradenská pomoc (psycholog, etoped, psychiatr) resocializační program SVP pobytová služba (krátkodobá) probační a mediační služba (PMS) OSPOD 	<ul style="list-style-type: none"> škola (poradenství, spolupráce s rodiči) SAS NZDM - rodičovské skupiny SVP (poradenské/ambulantní služby) asistované kontakty a předávání OSPOD 	<ul style="list-style-type: none"> škola (klíma, práce s kolektivy, apod.) volnočasové aktivity zaměřené na posilování zdravých vztahů (skaut, Sokol, sport) církev PMS, resocializační program krizový pobyt 	<ul style="list-style-type: none"> sousedské a komunitní akce BESIP
	MATERIÁLNÍ ZAJIŠTĚNÍ mít zajištěny základní potřeby, nemít hlad, mít dobré zázemí	<ul style="list-style-type: none"> rodinné centrum krizové centrum materiální a potravinová pomoc dům na půl cesty ZDVOP pobytová služba OSPOD 	<ul style="list-style-type: none"> občanská poradna dluhová poradna sociální pracovník obce SAS sociální rehabilitace materiální a potravinová pomoc právní pomoc azylové bydlení sociální bydlení nadace a nadační fondy OSPOD 	<ul style="list-style-type: none"> úřad práce bytová koncepce města komunitní akce zázemi pro setkávání 	<ul style="list-style-type: none"> program obědy do škol pracovní příležitosti obce

Analýza reálné sítě služeb a návrh její optimální podoby v MČ Praha 8

Tabulka č. 1

		ÚROVNĚ PODPORY			
		aktéři přímé podpory dítěte	aktéři přímé podpory rodiny	aktéři širší podpory	podpora v rámci komunity
POTŘEBY DÍTĚTE	VZTAHY žít v bezpečném vztahu k sobě, k rodině a komunitě, být přijímán	<ul style="list-style-type: none"> Lékař (pediatr, pediatrická sestra, pedopsychiatri) Dětský psycholog a terapeut Základní škola / mateřská škola (učitel, vychovatel, výchovný poradce, školní psycholog, školní metodik prevence) Nízkoprahové zařízení pro děti a mládež (NZDM) Terénní pracovníci Integrační školička Krizové centrum Oddělení sociálně právní ochrany dětí (OSPOD) Asistovaný styk a asistovaná komunikace Rodinná mediace Sociální pracovník pobytového zařízení Pedagogicko-psychologická poradna (PPP) 	<ul style="list-style-type: none"> Podpora rodičovských kompetencí Sociálně aktivizační služba pro rodiny s dětmi (SAS) Oddělení sociálně právní ochrany dětí (OSPOD) Rodinná konference Rodinná mediace Pedagogicko-psychologická poradna (PPP) Odborné sociální poradenství – rodinné poradenství, poradny pro osoby se zdravotním postižením, aj. 	<ul style="list-style-type: none"> Volnočasové aktivity (sport, kroužky) Odborné sociální poradenství Intervenční centrum Sociální rehabilitace Příměstský tábor 	<ul style="list-style-type: none"> Komunitní rodinné centrum Zázemí pro setkávání – orientace na mladé rodiny bez ohrožení Komunitní akce – Terezička, Setkání sdružení rodičů při školách
	BEZPEČÍ žít v bezpečí a stabilitě	<ul style="list-style-type: none"> Linka důvěry / linka bezpečí Lékař (pediatr, pediatrická sestra, pedopsychiatri) 	<ul style="list-style-type: none"> Sociálně aktivizační služba pro rodiny s dětmi (SAS) 	<ul style="list-style-type: none"> Samospráva Oddělení sociální intervence a prevence Protidrogový koordinátor 	<ul style="list-style-type: none"> Dopravní a školní hřiště Přednášky sdružení rodičů při školách Komunitní akce

	<ul style="list-style-type: none"> • Dětský psycholog a terapeut • Základní škola / mateřská škola (učitel, vychovatel, výchovný poradce, školní psycholog, školní metodik prevence) • Nízkoprahové zařízení pro děti a mládež (NZDM) • Terénní pracovník • Kontaktní centrum • Krizové centrum • Volnočasové aktivity • Oddělení sociálně právní ochrany dětí (OSPOD) • Policie ČR, Městská policie, hasiči • Zařízení pro děti vyžadující okamžitou pomoc (ZDVOP) 	<ul style="list-style-type: none"> • Oddělení sociálně právní ochrany dětí (OSPOD) • Kontaktní centrum • Linka důvěry 	<ul style="list-style-type: none"> • Poradna pro oběti trestných činů • Soud • Integrovaný záchranný systém 	
<p>ZDRAVÍ</p> <p>vyrůstat v celkové tělesné a duševní pohodě</p>	<ul style="list-style-type: none"> • Raná péče • Lékař (pediatr, pediatrická sestra, pedopsychiatr) • Dětský psycholog a terapeut • Nízkoprahové zařízení pro děti a mládež (NZDM), terénní pracovník • Základní škola / mateřská škola (školní psycholog) • Oddělení sociálně právní ochrany dětí (OSPOD) 	<ul style="list-style-type: none"> • Sociálně aktivizační služba pro rodiny s dětmi (SAS) • Kontaktní centrum • Odborné sociální poradenství – pro osoby se zdravotním znevýhodněním, aj. • Rodinná terapie • Lékař (psychiatr) • Psycholog, terapeut pro dospělé • Oddělení sociálně právní ochrany dětí (OSPOD) 	<ul style="list-style-type: none"> • Nemocnice – dětské oddělení • Pohotovost, záchranáři • Lékař (dětský chirurg, ORL, aj.) • Kontaktní centrum • Sociální rehabilitace 	<ul style="list-style-type: none"> • Preventivní akce na podporu zdraví • Dotace obce na podporu zdraví /ovoce, mléko/ a na zlepšování životního prostředí
<p>UČENÍ SE</p> <p>rozvíjet svůj potenciál, mít radost z poznávání</p>	<ul style="list-style-type: none"> • Základní škola / mateřská škola (učitel, vychovatel, logoped, speciální pedagog, 	<ul style="list-style-type: none"> • Sociálně aktivizační služba pro rodiny s dětmi (SAS) 	<ul style="list-style-type: none"> • Odbor školství • Setkání školních metodiků prevence a PPP pro P8 	<ul style="list-style-type: none"> • Dotace obce na pomůcky do školy • Veřejná knihovna

	a učení	<ul style="list-style-type: none"> asistent pedagoga) Školní knihovna - programy pro děti se specifickými poruchami učení Nízkoprahové zařízení pro děti a mládež (NZDM) Terénní pracovník Volnočasové aktivity Doučování Dům dětí a mládeže (DDM) Základní umělecká škola Integrační školička Lékař (pediatr, pediatrička sestra, pedopsychiatr, neurolog) Dětský psycholog a terapeut Pedagogicko-psychologická poradna (PPP) Středisko výchovné péče (SVP) Oddělení sociálně právní ochrany dětí (OSPOD) 	<ul style="list-style-type: none"> Základní škola / mateřská škola (učitel, vychovatel, výchovný poradce, školní psycholog, školní metodik prevence) Pedagogicko-psychologická poradna (PPP) Středisko výchovné péče (SVP) Rodinné a komunitní centrum Odborné sociální poradenství 	<ul style="list-style-type: none"> Základní škola / mateřská škola (školní poradenské pracoviště) Sdružení rodičů při školách Sociální rehabilitace Dům dětí a mládeže (DDM) 	
	<p>CHOVÁNÍ</p> <p>znát hranice, dostat povzbuzení, učit se respektu k sobě i ostatním</p>	<ul style="list-style-type: none"> Linka důvěry / linka bezpečí Základní škola / mateřská škola (učitel, vychovatel, školní metodik prevence, výchovný poradce, asistent pedagoga, školní psycholog, školní sociální pracovník) Nízkoprahové zařízení pro děti a mládež (NZDM) Terénní pracovník Mentoringový program 	<ul style="list-style-type: none"> Sociálně aktivizační služba pro rodiny s dětmi (SAS) Program pro podporu rodičovských kompetencí Základní škola / mateřská škola (učitel, vychovatel, školní metodik prevence, výchovný poradce, asistent pedagoga, školní psycholog, školní sociální pracovník) Asistovaný styk a asistovaná komunikace 	<ul style="list-style-type: none"> Církev – prorodinné aktivity Volnočasové aktivity (skaut, sokol, sportovní kluby, aj.) 	<ul style="list-style-type: none"> Dopravní hřiště Sousedské a komunitní akce

		<ul style="list-style-type: none"> • Volnočasové aktivity • Doučování • Lékař (pediatr, pedopsychiatr) • Dětský psycholog a terapeut • Pedagogicko-psychologická poradna (PPP) • Středisko výchovné péče (SVP) • Oddělení sociálně právní ochrany dětí (OSPOD) • Probační a mediační služba (PAS) 	<ul style="list-style-type: none"> • Středisko výchovné péče (SVP) • Oddělení sociálně právní ochrany dětí (OSPOD) • Odborné sociální poradenství – poradny v oblasti chování, aj. 		
	<p>MATERIÁLNÍ ZAJIŠTĚNÍ</p> <p>mít zajištěny základní potřeby, nemít hlad, mít dobré zázemí</p>	<ul style="list-style-type: none"> • Potravinová a materiální pomoc • Potravinová pomoc dětem - Obědy do škol • Dům na půl cesty • Zařízení pro děti vyžadující okamžitou pomoc (ZDVOP) • Oddělení sociálně právní ochrany dětí (OSPOD) 	<ul style="list-style-type: none"> • Odborné sociální poradenství – dluhová poradna, občanská poradna, aj. • Azylové bydlení • Potravinová a materiální pomoc • Nadace a nadační fondy • Oddělení sociálně právní ochrany dětí (OSPOD) 	<ul style="list-style-type: none"> • Úřad práce • Oddělení sociální intervence a prevence 	<ul style="list-style-type: none"> • Veřejná lednice • Komunitní centrum a zahrada • Rodinné centrum • Dětské hřiště, školní hřiště, dopravní hřiště • Knihobudka • Školní knihovna • Školní klub, družina

Komentář k tabulce sítě služeb a naplňování potřeb dětí (a jejich rodin) v MČ Praha 8 a návrh k optimalizaci sítě

Děti a rodiny v oblasti Prahy 8 mohou v případě zajišťování svých potřeb čerpat množství služeb v rámci lokality a vzhledem k dostupnosti dopravních spojení, v rámci celé Prahy. V lokalitě jsou zmiňovány nedostatečné kapacity určitých služeb, které korespondují s požadavky na kapacity v rámci celé Prahy.

VZTAHY – žít v bezpečném vztahu k sobě, k rodině a komunitě, být přijímán

V lokalitě jsou potřeby v oblasti vztahů poměrně dobře saturovány, dostupná je celá řada služeb přímo v lokalitě nebo v rámci kraje.

Základní školy využívají školní poradenská pracoviště a snaží se o rozvoj jejich kapacit, vzájemně si předávají příklady dobré praxe, zejména v tématu inkluze nebo preventivních programů. Na školách působí poskytovatelé preventivních programů zaměřených na práci se vztahy v kolektivu např. Proxima Sociale, Odyssea.cz, Jules a Jim, Prev-Centrum a další. Sociální služby v lokalitě se snaží o depistáž a přiblížení nabídky služeb místním potřebám. Významným poskytovatelem volnočasových aktivit a zároveň sociálních služeb v oblasti Kobylis, Bohnic a nejbližšího okolí je Salesiánské středisko mládeže - středisko volného času, o.p.s. Místní nízkoprahový klub je propojen s terénní prací, služby aktivně vyhledávají děti ohrožené rizikovým trávením volného času. Salesiánské středisko je jedním z aktérů, kteří, jak bude dále blíže popsáno, iniciují i rozvoj spolupráce v síti. Oddělení sociálně právní ochrany dětí (OSPOD) spolupracuje se sociálně aktivizačními službami (SAS), které oslovuje při práci s ohroženými rodinami. Vyhodnocuje potřeby dítěte, stanovuje a evaluuje nejen v rámci případových konferencí společně se všemi účastníky potřebné kroky plánu efektivní spolupráce aktérů s členy rodiny za účelem aktivizace rodiny. Propojuje například rodiče s pracovníky SAS a současně škol, kteří společně kooperují v rámci nastavené spolupráce a zefektivňují tak práci s rodinou. Rovněž v lokalitě probíhá činnorodá aktivita v komunitě, kdy se na více či méně formální úrovni setkávají rodiny na akcích, jsou realizovány různé aktivity a vznikají další příležitosti a prostory pro setkávání. Městská část prostřednictvím příspěvkové organizace Osmička pro rodinu poskytuje rodinám s dětmi služby v podobě dětských klubů, rodinných center a otevřeného klubu pro školní děti.

Prostor pro rozvoj sítě: V době mapování potřeb zástupci škol zmiňovali potřebu rozšiřovat poradenská pracoviště o pozici školního psychologa, čímž získaly prostor v rámci své agendy přistupovat k dítěti v širším spektru než jej z primárního účelu pouze vzdělávat. Služby psychologa a psychiatra jsou obecně i na Praze 8 stejně jako v rámci většiny lokalit v Praze reflektovány jako obtížně dostupné. Pokud se týká bezplatných služeb v rámci zdravotního pojištění, čekací lhůty jsou dlouhé a kapacita ambulancí dostatečně nepokrývá poptávku. Dále byly v rámci mapování zdůrazňovány nedostačující kapacity podpůrných služeb v rozvodových sporech, např. při předávání dětí. Pobytové i terapeutické krizové služby pro děti nemohou svou kapacitou dostatečně uspokojit poptávku. Prostor pro rozvoj může být i v oblasti zvýšení kapacit terénních pracovníků pro děti a mládež a pracovníků sociálně aktivizačních služeb pro rodiny, kteří mohou ve své činnosti podpořit depistáž ohrožených dětí a jejich rodin v lokalitě a hledání dalších příležitostí spolupráce aktérů sítě.

BEZPEČÍ – žít v bezpečí a stabilitě

Zajišťování bezpečí probíhá jak v krizových, tak v preventivních situacích Policií ČR, Městskou policií nebo prostřednictvím hasičů. Tito aktéři spolupracují s oddělením sociálně- právní ochrany dětí zejména v případech ohrožení dětí, ale i v rámci prevence. K zajištění potřeb v oblasti bezpečí v lokalitě dále přispívají služby všeobecně působící linky důvěry (v oblasti má sídlo Linka bezpečí a přidružená Rodičovská linka), nízkoprahová zařízení pro děti a mládež s terénními pracovníky a otevřené kluby, zařízení pro děti vyžadující okamžitou pomoc. Služby jsou dostupné a v případě potřeby se již v minulosti podařilo docílit navýšení kapacit specifických služeb – např. místní ZDVOP. Ve školách je v oblasti bezpečí a stability prostředím primárním styčným bodem pro děti i jejich rodiny učitel nebo vychovatel, rovněž také pracovníci školního poradenského pracoviště vč. školního psychologa. Školy nebo sdružení rodičů při školách pořádají přednášky s odborníky, zejména na téma bezpečnosti na internetu, na ulici, apod. V rámci prevence také spolupracují s pracovníky bezpečnostních a záchranných služeb. V širším pojetí lze využít veřejné prostory jako dopravní a školní hřiště, kde mohou děti či rodiny trávit bezpečný volný čas a školy, policie a jiní aktéři zde mohou organizovat různé akce. Jako příklad dobré praxe lze uvést spolupráci mezi 3. oddělením odboru obecné kriminality obvodního ředitelství Policie ČR Prahy III a místním nízkoprahovým klubem,

kde nejdříve došlo k oboustrannému představení postupů práce na společném setkání a později k vyjasnění postupů v oblasti zachování anonymity klientů klubu a zároveň zajištění bezpečí v lokalitě při spolupráci na prevenci sociálně patologických jevů.

Prostor pro rozvoj sítě: V rámci mapování potřeb bylo aktéry působícími v oblastech Bohnic, Ládví a Palmovky zmíněno téma rizikového trávení volného času dětí. Každý aktér činí opatření v dosahu a rozsahu své působnosti. Realizovaná opatření jsou zároveň z hlediska velikosti lokality a diverzity cílové skupiny potenciálem rozvoje další spolupráce. Cílem může být aktivizování vyjednávání a vytvoření možností spolupráce v rámci tématu, aby téma nezůstalo v řešení na rovině jednotlivců nebo pouze sociálních služeb. S tématem se také pojí vyjasnění spolupráce aktérů mezirezortních služeb pro děti a jejich rodiny na postupech při řešení záškoláctví žáků.

ZDRAVÍ – vyrůstat v celkové tělesné a duševní pohodě

Služby pro děti a jejich rodiny v oblasti zdraví jsou přímo v lokalitě dostupné a lze volit v jejich šíři, případně využívat služby v kraji. V primární rovině jsou potřeby v této oblasti zajišťovány poskytovateli zdravotní péče, kterými jsou ambulance jednotlivých lékařů, včetně dětských psychiatrů a dále psychologů, terapeutů i specializovaných center. V lokalitě najdeme dvě velká nemocniční zařízení, tj. Nemocnici Na Bulovce a Psychiatrickou nemocnici Bohnice, součástí zařízení jsou specializovaná oddělení pro děti a mládež i rodiny. V lokalitě sídlí několik organizací specializujících se na cílovou skupinu dospělých lidí s duševním onemocněním, které poskytují širokou škálu potřebných služeb a jak bude uvedeno v následujícím schématu spolupráce, setkávají se v pracovní skupině a iniciují mezioborovou spolupráci v rámci tématu práce s osobami s duševním onemocněním.

Prostor pro rozvoj sítě: Prostorem pro rozvoj může být posílení školních poradenských pracovišť např. o pozici školního psychologa. V případech, kdy je v rodině rodič s duševním onemocněním, může být další možností rozvoje posílení širší mezioborové spolupráce sítě aktérů služeb pro ohrožené rodiny.

UČENÍ SE – rozvíjet svůj potenciál, mít radost z poznávání a učení

V lokalitě nalezneme školy, které využívají spolupráci pedagogů vč. školního poradenského pracoviště. Dobrým příkladem rozvoje potenciálu dítěte s ohledem na dětskou potřebu poznávat a hrát si, mohou být kombinace volnočasových kroužků a doučování v rámci rozvoje dětí se specifickými poruchami učení, např. tzv. písářská dílna pro rozvoj grafomotoriky nebo rozvoj čtení v programu školy ve školní knihovně a další. Školy také spolupracují s pedagogicko-psychologickými poradnami (v lokalitě sídlí Křesťanská pedagogicko-psychologická poradna - KPPP a Pedagogicko-psychologická poradna pro Prahu 8 a 7 - PPP pro P7a8) v oblasti prevence a nabízí služby těmto institucím také přímo dětem a rodinám. Rodině doporučují ověřené kontakty na další odbornou pomoc – např. psychology, neurology, aj. Lze využít také dětskou skupinu v PPP pro P7a P8, kde žáci I. stupně ZŠ mohou posílit sociální dovednosti zejména v začleňování se do kolektivu a souběžně je nabízena i rodičovská skupina, kde mají rodiče možnost navzájem sdílet své zkušenosti. Školy dále využívají preventivní programy od PPP, neziskových organizací nebo preventivistů z řad bezpečnostních a záchranných složek. Školní preventisté a PPP se pravidelně scházejí a aktivně spolupracují s protidrogovou koordinátorkou Prahy 8. Dalším příkladem zajištění potřeb v oblasti učení se je oblast doučování. V lokalitě působí několik organizací, které se zaměřují zejména na žáky I. st. ZŠ (Pupa, z. s., Komunitní centrum Hrubého) nebo i žáky SŠ (Nová škola, o. p. s, Salesiánské středisko mládeže - středisko volného času, o. p. s.). Obrací se na ně nejčastěji samotní žáci. Doučování také probíhá v městských knihovnách díky projektu Nové školy, kam mohou žáci sami docházet.

Dalšími poskytovateli volnočasových aktivit jsou Karlínské spektrum, DDM Spirála, Salesiánské středisko mládeže, Pupa, z. s. a další.

Prostor pro rozvoj sítě:

V lokalitě aktéři uvádí, že v oblasti doučování poptávka převyšuje nabídku a to nejen v oblasti znalostí školních předmětů, ale také v oblasti rozvoje učebních schopností v podpoře nejen dítěte, ale také rodičů. Prostorem pro rozvoj může být širší podpora rodiny v oblasti učení a to v rámci spolupráce škol, sociálních a volnočasových služeb, případně OSPOD, kde je možné využít kapacit stávajících rodinných center nebo mapování prostoru spolupráce zmíněných aktérů v individuálních případech hledáním individuálního naplnění potřeb ohrožené rodiny.

CHOVÁNÍ – znát hranice, dostat povzbuzení, učit se respektu k sobě i ostatním

V oblasti chování jsou pro děti a mládež finančně dostupné volnočasové aktivity, nízkoprahový klub a terénní programy Salesiánského střediska, které nabídkou služeb propojují oblast učení, chování a vztahů. V době mapování začíná pilotování terénní práce ve školách, která má podpořit mimo jiné smysluplné trávení volného času dětí, chování dětí v kolektivu a spolupráci jednotlivých dětí na individuálním podkladu. Další nízkoprahovou podporou mohou být linky důvěry, resp. Linka bezpečí pro děti a studenty nebo linky důvěry pro dospělé, resp. rodiče (Rodičovská linka, Linka důvěry Dětského krizového centra a další). Podporu v rodičovských kompetencích v oblasti chování v lokalitě nabízí Centrum pro podporu rodičovských kompetencí s přidruženým dětským klubem, které poskytuje organizace Romodrom, sociálně aktivizační služby z celého kraje (např. Lata zaměřená na rodiny s dětmi v období dospívání), mentoringové programy pro děti a dospívající (v rámci kraje programy Pět P, Ve dvou se to lépe táhne, Člověk v tísni, aj.). V případě potřeby oddělení sociálně-právní ochrany dětí nebo školy spolupracují s PPP a středisky výchovné péče, (např. nejbližší SVP Klíčov), z neziskových organizací školy využívají v tématické zejména preventivní programy certifikované MŠMT. Nedílnou součástí jsou také další poradenské, terapeutické, psychologické a psychiatrické služby, kterých lze využívat v ambulancích zařízení jak v lokalitě, tak i v kraji. V lokalitě například působí dvě Poradny pro rodinu, manželství a mezilidské vztahy, kam se mohou samostatně děti (při prvním kontaktu), rodiče nebo celé rodiny obracet v případě obtížných situací v rodině nebo v kolektivu.

Prostor pro rozvoj sítě: Rozvoj sítě v oblasti chování se v části překrývá s obsahem prostoru pro rozvoj v oblasti vztahů, zejména v dostupnosti (bezplatných) terapeutických, psychologických a psychiatrických služeb při práci s dětmi nebo rodinami také v návaznosti na další služby. V lokalitě byla rovněž identifikována potřeba rozšíření služeb pro děti ohrožené rizikovým trávením volného času v oblastech Palmovka, Libeň a Bohnice, kterou reflektovali aktéři z více oborů. Ta byla v tomto rozšířena i o tematiku práce škol s rodiči v rámci podpory dítěte s obtížemi v chování. Průsečíkem obou potřeb může být prostor pro zavádění pozice školního sociálního pracovníka, rozvoj pro spolupráci s terénními pracovníky pro mládež nebo v SAS, aj.

MATERIÁLNÍ ZAJIŠTĚNÍ – mít zajištěny základní potřeby, nemít hlad, mít dobré zázemí

Potravinovou pomoc nabízí například využívaný program Obědy do škol, který základní a mateřské školy v lokalitě využívají pro nízkopříjmové rodiny. Přímou v lokalitě je možné potravinovou pomoc využít v rámci Azylového domu sv. Terezie v Karlíně. Pro uživatele některých dalších služeb zajišťuje potravinovou a materiální pomoc přímo pobytová služba. Na komunitní úrovni nalezneme Komunitní centrum a zahradu Kotlaska, kde je možné využít zahradních prostor k pěstování nebo využít komunitní lednici. Důležitým zdrojem pro rodiny v nouzi jsou nepojistné dávky, které vyplácí kontaktní pracoviště Úřadu práce pro Prahu 8. Dalším zdrojem mohou být finanční prostředky nadací a nadačních fondů působících v rámci kraje, jež mohou rodiny využít k zajištění materiální podpory prostřednictvím sociálních pracovníků sociálních služeb nebo OSPOD – např. Nadace Terezy Maxové, Nadační fond Agrofert, aj. Nedílnou součástí jsou též dluhové a občansko-právní poradny, které poskytují informace a pomoc v zajištění z hlediska práv a dluhové problematiky.

Prostor pro rozvoj sítě: Jak v lokalitě, tak v rámci celé Prahy jsou zmiňovány nedostatečné kapacity azylových a krizových pobytových služeb a také návazných služeb. Téma se dotýká koncepce sociálního bydlení. S tím souvisí také dlouhodobá udržitelnost, flexibilita vyplácení i podání žádostí k čerpání finančních prostředků na mimořádné události v životě nízkopříjmové rodiny – zejména z možnosti čerpání dávek hmotné nouze nebo prostředků nadací a nadačních fondů, kde je možné spolupracovat v rámci jednotlivých potřeb rodiny v individuální rovině mezi sociálními službami, OSPOD, ÚP, nadacemi a nadačními fondy a dalšími zdroji v lokalitě, včetně komunitních. Podnětem k rozvoji sítě může být potenciál místních rodinných a komunitních center ve využití nejen zázemí, ale i čerpání služeb např. v oblasti učení, apod. pro ohrožené rodiny.

Modely spolupráce aktérů sítě

Spolupráce aktérů sítě služeb pro děti a **rodiny je stejně významným předpokladem stability a pevnosti sítě, jako přítomnost aktérů samotných.** Spolupráce a vzájemné vztahy aktérů tvoří pomyslné spojky mezi jednotlivými články sítě. Aktivita aktérů na sebe navazují, a tím jsou efektivnější a cílenější.

Předpokladem funkční spolupráce aktérů v rámci sítě je **dobrá znalost rolí – nejen ostatních aktérů, ale také svých vlastních.** Většině aktérů je připsána základní role (např. role učitele ve vzdělávání dětí), ale je důležité, aby si byli vědomi také svého významu pro naplňování dalších potřeb dětí (např. učitel jako důležitý aktér v oblasti zdraví dětí, bezpečí, chování, vztahů apod.). **Dobře nastavená spolupráce umožní reagovat bezprostředně na měnící se potřeby dítěte a rodiny.**

Spolupráce aktérů v lokalitě může mít mnoho podob, více či méně formálně ukotvených (viz obrázek č. 3: Modely spolupráce aktérů v lokalitě). Žádoucí jsou přitom zejména formy zahrnující větší počet aktérů a fungující na bázi dobrovolné dohody o spolupráci, tedy sledující společný cíl. Ve prospěch dětí ale působí v podstatě jakákoliv forma spolupráce, například i konzultace konkrétního případu.

Modelové schéma spolupráce aktérů jako inspirace a k čemu má sloužit

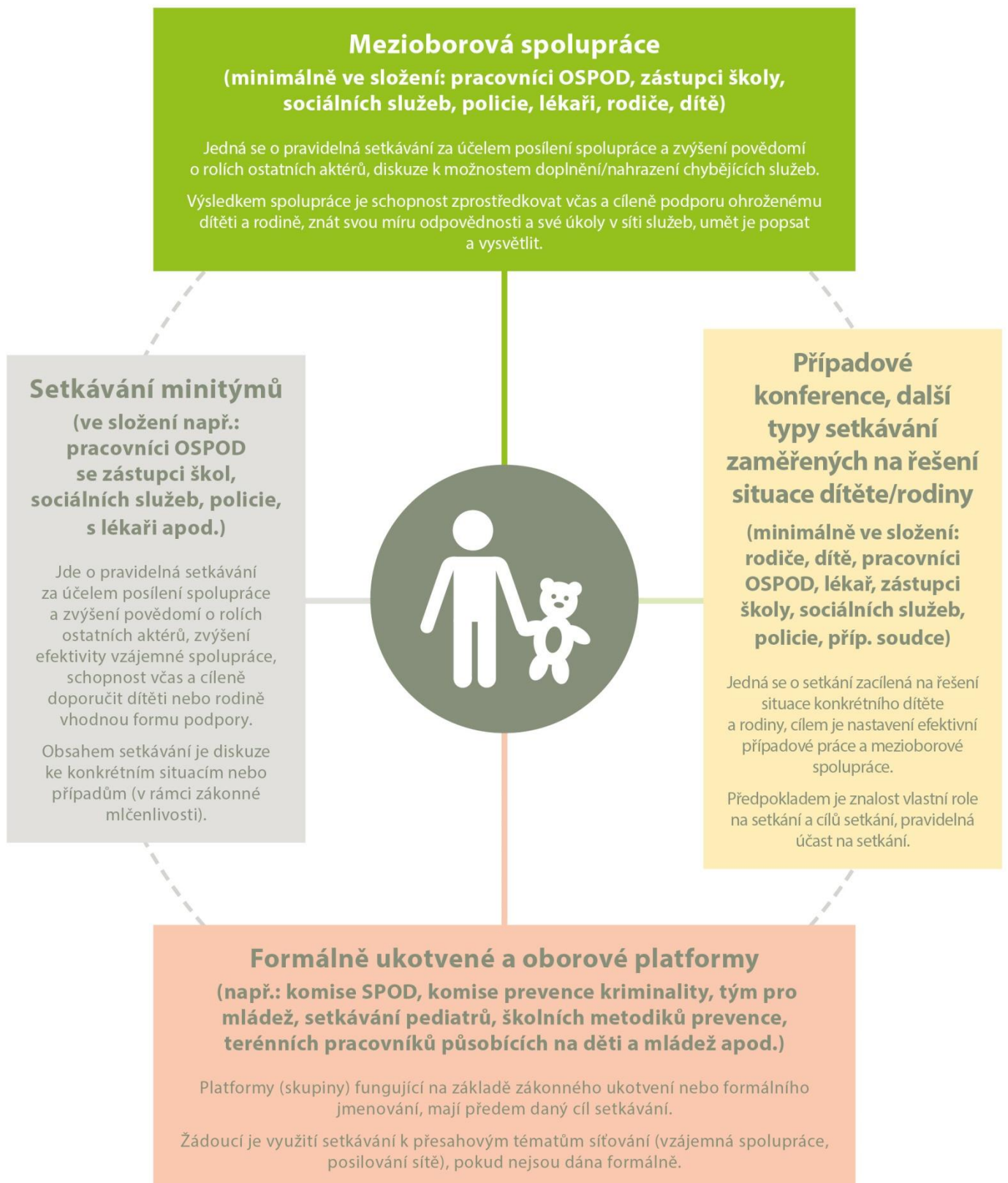
Modelové schéma spolupráce není vyčerpávajícím výčtem všech možných forem spolupráce aktérů, jde o inspirativní schéma, které lze podle potřeby dále doplnit. Tento model má mít jednak význam osvětový v tom smyslu, do jakých forem spolupráce se mohou aktéři zapojovat, jednak poukazuje na další možné, doposud nevyužívané formy, a může tak být podkladem pro další rozvoj spolupráce v lokalitě.

Lokální síťáři na základě provedeného mapování následně zpracovali **model spolupráce aktérů sítě služeb pro děti a rodiny na území konkrétního ORP,** kde do tabulky zachytili výčet existujících místních forem spolupráce (podrobně viz tabulka č. 2).

Popis jednotlivých kategorií schématu „Modely spolupráce aktérů v lokalitě“ (obrázek č. 3)


V obrázku č. 3 najdete vymezení příkladů různých modelů spolupráce aktérů sítě služeb. Mezioborová spolupráce je pro oblast podpory dětí a jejich rodin vnímána jako klíčová platforma (tedy platforma zahrnující co nejširší spektrum aktérů sítě služeb pro děti a jejich rodiny). Nicméně nezastupitelnou úlohu mají jakékoliv jiné, funkční formy setkávání a spolupráce, které se zabývají potřebami dětí a jejich rodin.

MODELY SPOLUPRÁCE AKTÉRŮ NA ÚROVNI OBCÍ S ROZŠÍŘENOU PŮSOBNOSTÍ



Spolupráce aktérů sítě v MČ Praha 8

Tabulka č. 2

	<p>Mezioborová spolupráce</p> <ul style="list-style-type: none"> • Setkání poskytovatelů služeb pro děti a mládež v oblasti Prahy 8 • Den sociálních služeb a veletrh zdraví • Pracovní skupina služeb pro osoby s duševním onemocněním • Integrované zaměstnání 	
<p>Setkávání minitýmů</p> <ul style="list-style-type: none"> • Setkání poskytovatelů služeb pro děti a mládež v oblasti Prahy 8 • Pracovní skupina služeb pro osoby s duševním onemocněním 		<p>Případové konference, další typy setkávání zaměřených na řešení situace dítěte/rodiny</p> <ul style="list-style-type: none"> • Případové konference • Rodinné konference
	<p>Formálně ukotvené a oborové platformy</p> <ul style="list-style-type: none"> • Komise pro sociálně-právní ochranu dětí na Praze 8 • Komise pro prevenci sociálně patologických jevů • Komise pro sociální věci a národnostní menšiny • Setkání ředitelů škol • Setkání metodiků prevence • Setkání pediatrů 	

Komentář ke spolupráci aktérů sítě v MČ Praha 8

Spolupráce aktérů sítě v lokalitě je důležitým společným tématem, na které se i na základě pojmenovaných potřeb zaměřuje strategie lokálního síťování. V lokalitě existují pravidelná i nepravidelná setkávání a platformy, které jsou v různé míře aktivní. V rámci mapování potřeb spolupráce mezi aktéry sítě bylo uváděno, že o podporu spolupráce mají aktéři značný zájem, chybí však kapacity v rámci vlastní činnosti, které se aktéři profesionálně a intenzivně věnují, tj. koordinátoři realizace setkání, mapování a koordinace témat, mapování účastníků, řízení setkání, apod. Setkávání jsou pro aktéry nosným pilířem spolupráce, výměny základních a dalších informací o službách pro děti a jejich rodiny a také osobním neformálním poznáváním jednotlivých pracovníků. Součástí bývá i poznávání prostor organizací / služeb, kde se setkání konají. Jsou příležitostí k doplnění nebo k diskusi o postupech práce, hledání limitů spolupráce a také ujasňováním toho, co je funkční a kam spolupráci nasměrovat či jak ji rozšířit.

Mezioborová spolupráce

V rámci mezioborové spolupráce v lokalitě je důležitým setkáním pravidelné čtvrtroční setkání poskytovatelů služeb pro děti a mládež v oblasti Prahy 8, kterou iniciují pracovníci Salesiánského střediska mládeže a kterého se mohou účastnit pracovníci ze sociálních služeb a OSPOD, samosprávy, školští pracovníci, zdravotníci, policisté a další. Nejmenší zastoupení mají pracovníci ze zdravotnických služeb, kteří jsou však žádaní – nejvíce psychiatři, psychologové, pediatři. Největší podíl mají pracovníci sociálních služeb a poté školští pracovníci. Setkání mají letitou historii a nejčastěji jsou využívána k osobnímu seznámení účastníků, k aktualizaci informací o organizacích a službách, zviditelnění témat lokality, neformálnímu vyjasnění některých otázek. Prostor je také možné využít k předem avizovanému tématu, na které se mohou účastníci připravit svými příspěvky nebo prezentací činnosti a postupů práce některého aktéra. Dále je každoročně pořádán Den sociálních služeb a veletrh zdraví, kde se mohou služby i veřejnost seznámit s vybranými službami či organizacemi působícími v lokalitě. Někteří aktéři využívají také celopražská uskupení jednak mezioborové skupiny, kterou pořádá Barevný svět dětí, dále intervizní skupiny, pořádané organizací Střep, nebo otevřené skupiny NNO, kde je možné se nejčastěji setkat s pracovníky sociálních služeb a dalších zúčastněných, kteří nejčastěji přicházejí z OSPODů, různých projektů, či oblasti školství. Uskupení jsou otevřená mezirezortně. Mezi účastníky nejdeme i zástupce služeb či organizací z Prahy 8. Dalším prostorem pro spolupráci je pracovní skupina, pořádaná organizací Fokus Praha a Centrem duševního zdraví pro Prahu 8, která si klade za cíl posílit možnosti mezioborové spolupráce v oblasti síťování služeb pro osoby s duševním onemocněním v lokalitě. V loňském roce uspořádala mezirezortní setkání s účastí sociálních služeb, veřejných opatrovníků, sociálních pracovníků OSPOD, zástupců samosprávy, Policie ČR. Vítanými by byli také zdravotníci – záchranáři, psychiatři, psychologové a zástupci Úřadu práce, kteří jsou k jednáním zváni, ale často se jich z různých důvodů neúčastní. Každoroční setkání s názvem Integrované zaměstnání je zaměřeno na policejní práci složek PČR pracujících s mládeží a zároveň je otevřené aktérům sociálních služeb i dalších, kteří mohou spolupráci v rámci sítě služeb pro děti a rodiny rozšířit.

Setkávání minitýmů

Kromě výše jmenovaných setkání, kde se setkávají nejčastěji sociální pracovníci a pracovníci z oblasti školství, je zde na místě jmenovat další možnosti spolupráce, a to např. obohacení pravidelně probíhající oborových setkání (popsaných v dolní části tabulky) o další pracovníky z jiných oborů, než pro které jsou setkání primárně zřizována.

Případové konference, další typy setkávání zaměřených na řešení situace dítěte/rodiny

Nedílnou součástí spolupráce v rámci lokality při řešení jednotlivých případů ohrožených dětí, jsou případové konference či rodinné konference iniciované OSPODem Prahy 8. Pracovníci OSPOD během případových konferencí využívají moderní prvky (např. nahrávání a uchovávání nahrávek jako protokolu) a zvou zástupce sociálních služeb, zdravotnických služeb, školství služeb, případně další aktéry, kteří jsou nebo mohou být účastní na řešení situace dítěte. Velkou výzvou pro pracovníky nejen z oblasti zdravotnictví (pediatr, psycholog či psychiatr) na těchto setkáních je jejich účast (fyzicky, zprávou, nahrávkou, aj.). OSPOD v lokalitě také využívá možnosti rodinné konference, kdy situaci dítěte řeší rodina nejdříve sama s podporou širší rodiny a blízkých v předem zadaných podmínkách od pracovníků OSPOD, které musí rodina v plánu péče o dítě zahrnout.

Formálně ukotvené a oborové platformy

Mezi formálně ukotvené platformy patří Komise pro sociálně-právní ochranu dětí na Praze 8 nebo Komise pro prevenci sociálně patologických jevů či Komise pro sociální věci a národnostní menšiny. Komise jsou organizovány pracovníky městské části, odborníci jsou z řad sociálních a jiných služeb. Lokální síťka se komisí neúčastnila. Mezi oborové platformy lze čítat setkání ředitelů škol, kde se scházejí ředitelé základních škol v lokalitě, zejména zřizovaných městskou částí, zároveň jsou zváni i další. Setkání metodiků prevence se účastní zástupci ZŠ i SŠ, také pedagogicko-psychologických poraden a protidrogová koordinátorka ÚMČ, navíc mohou být přizváni hosté, případně zástupci MŠ, aby se prevence rozšířila také na nižší úroveň vzdělávacích zařízení. Lékaři pro děti a dorost také uvedli, že probíhá setkání pediatrů, kde se zejména řeší otázky lékařské péče.

Doporučení pro rozvoj sítě v MČ Praha 8

Síťování v oblasti Prahy 8 bylo zaměřeno více na potřeby aktérů ke spolupráci než na absenci či existenci služeb. Nebyla jakkoliv hodnocena kvalita poskytování služeb. Doporučení vycházejí ze zjištěného aktuálního stavu sítě k září 2018.

Jednou z nejčastěji zmiňovaných potřeb v lokalitě bylo rozšíření spolupráce v rámci jednotlivých případů a také přenosu dobré praxe mezi aktéry. Tato témata byla zohledněna v cílech lokální strategie. Aktéry sítě bylo uváděno, že o spolupráci mají značný zájem, zároveň se potýkají s kapacitními limity svých i ostatních aktérů. V oblasti spolupráce byly nejčastěji zmiňovány potřeby rozšíření znalosti kompetencí aktérů sítě, rozšíření znalosti návazných služeb a také předávání informací o postupech práce s uživateli služeb.

V kraji i v lokalitě existují fungující platformy, kde probíhá spolupráce a podpora aktérů v sociální oblasti a dále je obohacena zejména o aktéry školské tematiky a bezpečnosti. Aktéři v oblasti zdravotnictví se v lokalitě soustředí primárně na poskytování zdravotní péče a zejména z kapacitních důvodů a možná i zažitá praxe nejsou převážně účastní na mezioborových setkáních, často ani na případových setkáních na OSPOD. S ohledem na komplexní vyhodnocování potřeb dítěte může být pro rozvoj sítě přínosné zapojení právě aktérů z oblasti zdravotnictví, např. pediatrií a dětských psychiatrů, potažmo také dětských psychologů a terapeutů. To může mít také důsledek ve snížení nároku aktérů na zvýšení kapacity právě zmiňovaných psychiatrických, psychologických a terapeutických služeb pro děti. Také právě synergie vycházející ze spolupráce v jednotlivých případech může zvýšit užitečnost a efektivitu jak pro aktéry, tak pro dítě, resp. rodinu. V lokalitě za tímto účelem lze rozšířit kapacity např. Setkání poskytovatelů služeb pro děti a mládež v oblasti Prahy 8, případové konference na OSPOD, aj.

Na místě je také zmínit, že je poukazováno i těmi, kteří setkání iniciují, že nedostačují kapacity na koordinaci realizace setkání a přidružených aktivit. Tato tematika (také v souvislosti s inovativními postupy v poskytování služeb) může být podnětem pro takové aktéry, kteří poskytují finanční zajištění služeb pro ohrožené děti a jejich rodiny.

Aktéři se také shodují, že znalost sítě služeb je potřebná. Zejména znalost služeb uspokojujících potřeby, se kterými se jako aktéři setkávají ve vlastní činnosti, ale není v jejich kompetenci nebo kapacitě na ně reagovat a zároveň nemají k dispozici dostatečné informace či přehledy o dostupných službách. Často byla uváděna potřeba využívat komplexní katalog služeb, který je ale obvykle náročný na údržbu a aktualizaci. V tomto ohledu jsou osobní setkávání aktérům přínosná také v zajištění „živého“ katalogu i s tím, že lze jednotlivé potřeby a očekávání vyjednat tváří v tvář. V oblasti návaznosti služeb se jeví prostor pro posílení přímé spolupráce mezi školami a službami pro děti, mládež nebo rodinu a to především formou přímého odkazování dětí a rodičů do návazných zejména sociálních služeb nebo zprostředkování kontaktu rodině s danou službou.

Dalším prostorem pro spolupráci je naplňování potřeb rodin, které řeší více zátěžových situací současně. Jednou z možností mezioborové či multidisciplinární spolupráce může být rozšíření pracovní skupiny organizací poskytující služby pro osoby s duševním onemocněním, které jsou v lokalitě dostatečně zastoupeny. Tato skupina může být potenciálem k zachycení tématu zajištění potřeb a uplatňování práv rodiče s duševním onemocněním v souvislosti s péčí o jejich děti.

V lokalitě byla také identifikována potřeba rozšíření služeb pro děti a mládež s rizikovým trávením volného času v oblastech Palmovka, Libeň a Bohnice, kterou pojmenovávali aktéři více oborů. Také byla zmiňována tematika práce s rodiči v rámci podpory dítěte s obtížemi chování ze strany škol, kde může být prostor pro stabilizaci pozice školního psychologa nebo zavádění pozice školního sociálního pracovníka, rozvoj pro spolupráci s terénními pracovníky pro mládež nebo v SAS, aj., kteří mohou ve své činnosti podpořit depistáž ohrožených dětí a jejich rodin v lokalitě a hledání dalších příležitostí spolupráce aktérů sítě. V rámci síťování bude realizováno první setkání v přidružené tematice záškoláctví dětí – v postupech a spolupráci na řešení.

Tak jako v celém kraji se lokalita potýká s pokrytím potřeb dětí v rámci tzv. rozvodových sporů. Jsou tlumočeny požadavky na navýšení kapacit asistovaných kontaktů. Zároveň se při hlubším mapování jeví, že je možné v tomto ohledu využít nejen zmiňované služby, ale také je rozšířit o práci s rodiči např. v SAS nebo poradenských pracovištích, kde je možné vyjednat konkrétní společné cíle spolupráce. V této oblasti je také možné zavádění inovativních postupů, které mohou navazovat na již realizované moderní postupy pracovníků OSPOD Prahy 8 a rozšířit tak možnosti práce s ohroženými dětmi a jejich rodinami včetně oblasti prevence.

Méně často byla uváděna potřeba navýšení kapacit doučování a to nejen v oblasti znalostí školních předmětů, ale také v oblasti rozvoje učebních schopností v podpoře nejen dítěte, ale také rodičů v podpoře svých dětí při přípravě

školních povinností. Podporu rodiny v této rovině je možné hledat v otevření diskuse a dále koordinované spolupráci škol, sociálních a volnočasových služeb, případně OSPOD a také stávajících rodinných a komunitních center, které nově lokalita nabízí a která mohou díky spolupráci také snáze etablovat své místo v síti aktérů služeb. Na závěr lze ještě uvést, že prostorem pro rozvoj lokality, který zmiňovaly zástupci sociálních a komunitních služeb, může být také oživení diskuse o a samotném zavádění komunitního plánování služeb pro děti a jejich rodiny.

Doporučení vycházejí ze zjištěného aktuálního stavu sítě (k datu vzniku dokumentu).

Závěrem

Lokální síťář je pozice, která mi umožnila poznat mnoho zajímavých lidí a vztahů mezi nimi, poznat lokalitu, ve které sama žiji, z další perspektivy a jiným způsobem si ujasnit vlastní místo i to, co mohu jako člověk a pracovník nabídnout. Pozice klade důraz jednak na umění „tančit“ mezi nebo s rozličnými lidskými vztahy a projevy chování a jednak na neutuchající nadšení z drobných (po)kroků.

Děkuji všem, kteří přispěli k síťování na Praze 8 svými informacemi, časem a podněty. Děkuji zejména Mgr. Dagmaře Kubičkové za trpělivost a otevřenost podělit se o svůj čas a názor, komisaři Kamilu Luzarovi za možnost nahlédnutí na práci policie, Mgr. Radce Fraňkové do práce preventistů, Mgr. Zuzaně Holíkové za její nekončící elán a pozitivní vliv působící až tam, kam její možnosti dosáhnou. Mgr. Václavu Jiráčkovi a Janu Vališovi děkuji za přátelské přijetí a možnost výměny zkušeností, Mgr. Janu Kordovi pak za otevřenost a ochotu.

Použité zdroje

- **Praha 8.** (2018). *Základní informace o Praze 8.* Dostupné 31. 8. 2018 z <https://www.praha8.cz/zakladni-informace-o-praze-8.html>.
- **ČSÚ** [Český statistický úřad]. (2018). *Statistiky.* Dostupné 31. 8. 2018 z <https://www.czso.cz/csu/czso/statistiky>.
- **Wiki** [Wikipedia]. (2018). *Praha 8.* Dostupné 31. 8. 2018 z https://cs.wikipedia.org/wiki/Praha_8.
- **RPSS** [Registr poskytovatelů sociálních služeb]. (2006-2018). *Vyhledávání služby.* Dostupné 31. 8. 2018 z <http://iregistr.mpsv.cz/>.

Potřebujete více informací?

K síťování ve vaší obci či kraji?

Obráťte se na lokální síťářku **Terezu Dufkovou**, e-mail: tereza.dufkova@mpsv.cz, krajskou koordinátorku síťování **Mgr. Sylvii Kruml Singerovou** (dotazy spojené se síťováním v zapojených obcích), e-mail: sylvie.kruml@mpsv.cz.

K aktivitě síťování?

Obráťte se na odborného garanta **Mgr. Štěpána Bolfa**, e-mail: stepan.bolf@mpsv.cz, tel.: 221 923 647, 775 853 476 nebo na vedoucí oddělení transformace služeb pro rodiny a děti, odbor ochrany práv dětí **Mgr. Kristýnu Jůzovou Kotalovou**, e-mail: kristyna.kotalova@mpsv.cz, tel.: 221 922 255, 724 178 744.

www.pravonadetstvi.cz

www.mpsv.cz



Příloha – popis rolí aktérů sítě

Popis rolí jednotlivých aktérů

Činnost všech aktérů je dána (rezortním) zákonným vymezením, které zpravidla určuje jejich roli v systému ochrany dětí a rodin. K tomu je obvykle dána i nějaká z forem vzájemné spolupráce aktérů (např. oznamovací povinnost, možnost zprostředkování odborných služeb, apod.). Pokud jde o přesah základních rolí jednotlivých aktérů, zejména směrem ke vzájemné spolupráci, existuje jen velmi málo objektivně daných překážek, které by takovým přesahům či mezioborové spolupráci bránily.

Při tvorbě a rozvoji sítě je tedy role jednotlivých aktérů vždy třeba posuzovat v nejširším možném náhledu, včetně toho, že jsou aktérům jejich role zvědomovány. Tím lze dosáhnout maximálního využití jejich kapacit.

Jak jsou vymezeny role aktérů

Níže uvedený popis rolí jednotlivých aktérů je odvozen z **potřeb dětí**. Relevance aktérů v rámci sítě služeb je podmíněna tím, že danou roli aktivně naplňují (tj. dva aktéři stejného typu, např. školy, mají svou základní činnost dánu a budou jistě označeni za aktéry v oblasti potřeb učení, ale je možné, že pouze jedna ze škol bude též relevantním aktérem i pro oblast tělesného a duševního zdraví např. proto, že je zapojena do preventivních programů, aktivně spolupracuje s lékaři apod.).

Jedná se o výčet příkladů, často se vyskytujících rolí jednotlivých aktérů, tedy o inspirativní, nikoliv úplný výčet rolí. Pro optimální podobu sítě služeb je nutné zvažovat všechny možné role aktérů v maximální možné šíři.

Vztahy

1. Aktéři přímé podpory dítěte

- psycholog, psychiatr = dostupnost služby pro celou rodinu, vč. dostupnosti přímo pro samotné dítě, zaměření na vztahovou problematiku, rodičovské spory
- svépomocná skupina = skupiny pro děti (zajištění bezpečného prostředí, případně facilitace setkání), kde se mohou scházet děti ohrožené mimo jiné vztahy v rámci rodiny
- nízkoprahové zařízení pro děti a mládež (NZDM), terénní pracovník = významná je kapacita a přístupnost služby, zaměření služby na vztahovou problematiku (vztahy dětí s rodiči, s vrstevníky), terénní pracovník NZDM působící přímo v místech, kde se schází dětské skupiny/skupiny
- metodik primární prevence, školní metodik prevence = kapacita, dostupnost, rozsah služeb, zaměření na vztahy, vnímání této role dětmi
- programy pro třídní kolektivy = realizace programů pro kolektivy, jejich využití v případě individuální potřeby dítěte
- inkluzivní programy = aktivní využívání podpůrných opáření, kapacita pedagoga reagovat na individuální potřeby dítěte
- školní psycholog = dostupnost (dostatečná kapacita), zaměření (mimo jiné) na problematiku vztahů, individuální konzultace, práce s kolektivy/skupinami
- výchovný poradce = viz školní psycholog
- učitel, vychovatel = aktivní práce se vztahy v rámci třídy, kolektivu, individuální konzultace, aktivní spolupráce s OSPOD a službami, prevence
- služby náhradní rodinné péče (NRP) = doprovodné organizace, OSPOD, služby pro adoptivní rodiče, zaměření na vztahy a kontakty mezi dětmi a biologickými rodiči
- sociální pracovník pobytového zařízení = sociální pracovník školského, zdravotnického zařízení nebo pobytové sociální služby, zaměření na udržení a podporu kontaktu dítěte s rodiči, aktivní spolupráce s OSPOD

- sociálně-aktivizační služba pro rodiny s dětmi (SAS) = specifické zaměření na vztahovou problematiku, dostupnost služby též pro děti
- krizové centrum = zaměření na problematiku vztahů a bezpečí
- orgán sociálně-právní ochrany dětí (OSPOD) = relevantní role v případě, že se jedná o dítě ohrožené dle § 6 zákona č. 359/1999 Sb., o SPOD

2. Aktéři přímé podpory rodiny

- rodinné centrum = relevantní role, pokud služby zahrnují specifický program na problematiku mezilidských vztahů, rodičovských sporů, vztahů rodičů k dětem, vztahů mezi dětmi
- rodinná poradna = specializace na téma mezilidských vztahů
- rodinné konference = koordinovaná setkání širší rodiny a blízkých osob k podpoře rodiny a hledání zdrojů opory
- mediace = dostupné, dostatečně kvalitní služby jako řešení vztahových sporů
- sociálně-aktivizační služba pro rodiny s dětmi (SAS) = pokud zahrnuje specifické zaměření na vztahy v rámci rodiny, kombinace programů pro rodiče, děti, celou rodinu
- nízkoprahové zařízení pro děti a mládež (NZDM) = specificky zaměřený program na problematiku vztahů, konzultace, přednášky, semináře, zapojení do případové práce
- orgán sociálně-právní ochrany dětí (OSPOD) = relevantní role v případě, že se jedná o dítě ohrožené dle § 6 zákona č. 359/1999 Sb., o SPOD

3. Aktéři širší podpory

- volnočasové aktivity (sport, skaut, umělecké kroužky, apod.) = podpora rozvoje vztahů mezi dětmi, spolupráce, vzájemného respektu
- intervenční centrum (IC) = služba zahrnující podporu řešení problematiky domácího násilí, práce s oběťmi i pachateli domácího násilí
- poradna pro oběti trestných činů = poradenství a právní pomoc, orientace v právech obětí, návrhy na jejich odškodnění

4. Podpora v rámci komunity

- komunitní centrum = místo pro setkávání, organizovaná nebo neorganizovaná činnost, dostupná kontaktní osoba (poradenství, zprostředkování informací nebo služeb)
- komunitní akce = různé typy komunitních akcí zaměřených na vztahy, např. dny sousedství apod.
- zázemí pro setkávání = vytváření prostor pro neformální setkávání – obecní prostory, komunitní centra, využití prostor škol, knihoven apod.
- sousedské spolky = společné akce, setkávání, poskytování vzájemné podpory mezi sousedy
- svépomocné skupiny = skupiny zaměřené na vzájemnou podporu, mimo jiné v oblasti vztahů (např. rodiče procházející rozvodem nebo rozchodem apod.)

Bezpečí

1. Aktéři přímé podpory dítěte

- nízkoprahové zařízení pro děti a mládež (NZDM), terénní pracovník = bezpečné trávení volného času, přednášky o rizicích, prevenci, konzultace, hodnoty a normy, sebepoznání dítěte, terénní pracovník NZDM působící přímo v místech, kde se schází dětské skupiny/skupiny
- kontaktní centrum (K-centrum), terénní program pro uživatele návykových látek = prevence a řešení závislosti, konzultace pro děti i rodiče, preventivní programy na školách a v místech, kde tráví děti a mladí lidé volný čas
- volnočasové aktivity = všeobecně různé více či méně organizované programy (sport, zájmové kroužky apod.), kde děti mohou trávit bezpečným způsobem volný čas, seznamují se s riziky, nalézají nebo překonávají své hranice, učí se odpovědnosti apod.), jde o dostupnost volnočasových aktivit a jejich prahovost (tj. nejen to, jestli tam aktivita je, ale také zda do ní chodí děti z cílové skupiny – tj. ohrožené)
- krizové centrum = zaměření na problematiku vztahů a bezpečí
- linka bezpečí = podmínkou efektivního využívání je povědomí dětí o existenci linky (osvěta)

- škola, školní poradenské pracoviště = programy prevence realizované ve škole, programy proti šikaně, vzdělávání o rizicích na internetu, mezi lidmi, v dopravě apod., přítomnost pracovníka, se kterým děti mohou řešit pocit ohrožení, CAN apod.
- peer program = existence a dostupnost programů, další programy doprovázení (patroni apod.)
- komunitní centrum = dostupný prostor, kam mohou děti samy přicházet, v případě potřeby je jim zajištěno poradenství nebo zprostředkována odborná pomoc, nebo se mohou zapojit do programu, hlavní podmínkou je prahovost/dostupnost centra
- středisko výchovné péče (SVP) = pokud je součástí ambulantní či velmi snadno dostupná forma péče, kam by dítě mohlo přijít i samo, kdyby se necítilo bezpečně z důvodu chování osob ve svém okolí nebo by si nevědělo rady se svým vlastním chováním
- zařízení pro děti vyžadující okamžitou pomoc (ZDVOP) = důležitá je dostupnost zařízení a dostupnost navazujících odborných služeb, včetně samotných dětí
- lékař = povědomí o ohlašovací povinnosti, rozpoznání ohrožení dítěte (sociální rozměr), ochota zapojit se do případové práce, účast v komisích, preventivních skupinách apod.
- učitel = povědomí o ohrožení dítěte, zkušenosti se zapojováním se do řešení situace dětí ohrožených v oblasti bezpečí, tj. kompetence rozpoznat a ohlásit takový případ, v případě zjištěného ohrožení dítěte se zapojit do případové práce apod.
- Policie ČR, městská policie, asistent prevence kriminality = pokud je dostupný specialista na problematiku dětí a mládeže nebo CAN, zda se policie nějak aktivně zapojuje do případové práce, spolupracuje s OSPOD, dělá preventivní programy apod.
- orgán sociálně-právní ochrany dětí (OSPOD) = relevantní role v případě, že se jedná o dítě ohrožené dle § 6 zákona č. 359/1999 Sb., o SPOD

2. Aktéři přímé podpory rodiny

- sociálně-aktivizační služba pro rodiny s dětmi (SAS) = služba zahrnuje podporu rodičů, případně přímo dětí, specifické zaměření na oblast bezpečí
- nízkoprahové zařízení pro děti a mládež (NZDM), terénní pracovník = služba má programy zaměřené na rodiče a jejich kompetence v oblasti bezpečí dětí, nebo programy pro celou rodinu, terénní pracovník NZDM působící přímo v místech, kde se schází dětské skupiny/skupiny
- asistent prevence kriminality (APK) = dostupná pochůzková služba, když je zjištěno, přímo řeší děti v ohrožení, upozorní rodiče, nebo se na ně mohou rodiče obracet apod.
- krizová linka pro rodiče = existuje povědomí o lince pro rodiče, kteří se potýkají s problémy v oblasti bezpečí dětí – nedokážou děti hlídat, žijí v prostředí, které není bezpečné, mají podezření, že dítěti někdo ublížil nebo by mohl, či se sami obávají, že by mohli dítě ohrozit
- osvěta = dostupnost specifických osvětových a informačních programů organizovaných městem, policií, lékaři, poskytovateli služeb apod.
- programy primární prevence = programy určené také pro rodiče nebo celé rodiny
- rodinné centrum = mateřská nebo rodičovská centra, která mají v programu téma bezpečí – přednášky či poradenství, centra jsou dostupná, nízkoprahová
- rodinná poradna = zajištění konzultací z oblasti bezpečí dětí, týrané, zneužívané a zanedbávané děti (CAN)
- rodinné konference = koordinovaná setkání širší rodiny a blízkých osob k podpoře rodiny a hledání zdrojů opory
- intervenční centrum = programy pro rodiče ohrožené násilím, programy pro děti nebo rodiče s dětmi
- rodičovská skupina = svépomocné skupiny (např. v rámci rodinného či komunitního centra), pro rodiče, jejichž dítě bylo vystaveno nebezpečí, stalo se obětí, ohrožuje jiné děti, nebo jsou ohroženi sami a rodiče a má to vliv na děti, případně mají sami obavy, že by oni sami mohli děti ohrozit
- kontaktní centrum (K-centrum), terénní program pro uživatele návykových látek = programy pro rodiče, jejichž děti jsou ohroženy závislostí, programy pro závislé rodiče
- krizová respitní péče = zajištění krizové péče o dítě, které bylo ohroženo (např. v situaci domácího násilí, CAN)
- program podpory sousedství = sousedské nebo domovní iniciativy, např. na zajištění bezpečí v okolí domu, na ulici, vzájemný dohled nad dětmi apod.
- orgán sociálně-právní ochrany dětí (OSPOD) = relevantní role v případě, že se jedná o dítě ohrožené dle § 6 zákona č. 359/1999 Sb., o SPOD

3. Aktéři širší podpory

- Policie ČR, městská policie, asistent prevence kriminality (APK) = dostatečný počet policistů/asistentů k zajištění pochůzkové činnosti tam, kde může dojít k ohrožení dětí, kolem škol, na sídlištích, v sociálně vyloučených lokalitách (SVL), povědomí policistů/asistentů o rizicích ohrožujících bezpečí dětí
- sociální pracovník na obci = terénní práce s rodinami, poradenství, prevence
- poradna pro oběti trestných činů = poradenství a právní pomoc, orientace v právech obětí, návrhy na jejich odškodnění
- starosta, samospráva = podpora programů pro posilování bezpečí, např. osvětové a informační akce, poradenství občanům, bezpečnostní komise a plán apod.
- soud = specializace na děti – oběti a pachatele, otevřenost, zohlednění specifických potřeb dětí, časová dostupnost (rychlost)
- specialista na prevenci na úrovni obce nebo kraje = vývoj, podpora a sledování efektivity místních programů prevence
- integrovaný záchranný systém = prevence a osvěta

4. Podpora v rámci komunity

- dny sousedství = akce ve společných prostorách, seznamování se navzájem, hledání řešení rizik v lokalitě apod.
- preventivní akce v obci = doprava, zdraví, kriminalita
- osvěta = přednášky, semináře pro rodiče nebo pracovníky s dětmi (putovní akce, celostátní akce)
- bezpečná hřiště, prostor pro volnočasové aktivity = místa, kde mohou děti/rodiny trávit volný čas

Zdraví

1. Aktéři přímé podpory dítěte

- pediatr, pediatrická sestra = ideálně zahrnuta práce s rodinou, plnění oznamovací povinnosti, účast na případových konferencích nebo v jiných týmech, operativní spolupráce s OSPOD, návštěvy u dětí doma (domácí sestry)
- pečovatelská služba = pokud jsou cílovou skupinou i rodiny s dětmi
- raná péče = zapojení do případové práce, individuální plán ochrany dítěte (IPOD), sociální rozměr práce
- školní programy podpory zdraví = obědy do škol, ovoce, mléko, preventivní prohlídky
- nízkoprahové zařízení pro děti a mládež (NZDM), terénní pracovník = konzultace či přednášky v oblasti zdraví (hygiena, prevence, závislosti, sexuální zdraví, výživa apod.), terénní pracovník NZDM působící přímo v místech, kde se schází dětské skupiny/skupiny
- kontaktní centrum (K-centrum), terénní program pro uživatele návykových látek = programy zaměřené na děti anebo rodiče, preventivní programy na školách a v místech, kde tráví děti a mladí lidé volný čas
- dětský psychiatr, psycholog = podmínkou je dostatečná kapacita, zapojení do případové práce
- školní psycholog = podmínkou je dostatečná kapacita, přesah do práce s rodinou
- dětský terapeut = kapacita odpovídající potřebám dětí/rodin v lokalitě
- orgán sociálně-právní ochrany dětí (OSPOD) = relevantní role v případě, že se jedná o dítě ohrožené dle § 6 zákona č. 359/1999 Sb., o SPOD

2. Aktéři přímé podpory rodiny

- sociálně-aktivizační služba pro rodiny s dětmi (SAS) = zahrnutí tématu zdraví do služby, přednášky, konzultace, osvěta
- raná péče = zaměření služby na práci s celou rodinou a na případovou práci
- kontaktní centrum (K-centrum), terénní program pro uživatele návykových látek = program zaměřený na práci s celou rodinou, zapojení do případové práce
- domácí sestra = návštěvy rodin preventivně a v případě potřeby, u rizikových rodin – vzhledem k tomu, že aktuálně není ukotveno, tak je relevantní jakákoliv forma návštěv
- psychiatr, psycholog = podpora rodičů z hlediska toho, aby dobře zvládali péči o děti
- respitní služba = služby zaměřené na rodiny se zátěží, ideálně širší cílová skupina (nejen děti s postižením)

- rodinná terapie = terapeutické služby zaměřené na práci s celou rodinou
- orgán sociálně-právní ochrany dětí (OSPOD) = relevantní role v případě, že se jedná o dítě ohrožené dle § 6 zákona č. 359/1999 Sb., o SPOD

3. Aktéři širší podpory

- nemocnice – dětské oddělení = dostatečná kapacita, možnost přítomnosti rodičů, sociální pracovník, přesah do případové práce a prevence
- pohotovost = dostupnost, plnění oznamovací povinnosti, případně zapojení do prevence
- specialisté = dostupnost, případně zahrnutí rodiny do péče, spolupráce
- poradna pro závislosti (AT poradna) = léčba závislostí rodičů
- ozdravná léčebna = ozdravné pobyty pro děti nebo děti a rodiče

4. Podpora v rámci komunity

- preventivní akce na podporu zdraví = sportovní nebo zdravotně preventivní akce, Zdravé město apod.
- osvěta = přednášky, letáky na téma zdraví, péče o zdraví
- dotace obce/kraje na akce na podporu zdraví nebo zlepšování životního prostředí = distribuce vitamínů, pomůcek, zdravotní péče apod.
- podpora sportu = zázemí, dostupné kroužky, kluby

Učení se

1. Aktéři přímé podpory dítěte

- škola = vzdělávání s ohledem na individuální potřeby dítěte, využívání podpůrných opatření, spolupráce s rodinou, zprostředkování navazujících služeb pro rodiny s dětmi
- sociální pedagog, školský sociální pracovník = spolupráce s dítětem a rodinou, zprostředkování služeb dítěti/rodině, spolupráce s navazujícími službami
- výchovný poradce = zaměření práce s dítětem v kontextu jeho rodiny, propojení na externí služby
- pracovník primární prevence = prvotní identifikace potřeby podpory nebo ohrožení dítěte, návaznost na podpůrné služby, přímá podpora dítěte
- nízkoprahové zařízení pro děti a mládež (NZDM), terénní pracovník = edukační programy pro děti (programy, přednášky), zprostředkování podpory školní přípravy, motivační programy, konzultace, včetně působení mimo školu (v terénu)
- volnočasové aktivity = kroužky zaměřené na rozvoj znalostí a dovedností, motivaci dětí, sebepoznání
- pedagogicko-psychologická poradna (PPP) = přímá podpora dětí v kontextu podpory rodiny
- střediska výchovné péče (SVP) = programy zaměřené na prevenci, podporu dítěte v kontextu jeho rodiny
- lékař = sledování povědomí dítěte o vlastním zdraví, edukace dětí, identifikace rizik
- podpora školní přípravy (doučování) = podpora dítěte v rozvoji školních dovedností, posilování kompetencí a motivace ke vzdělávání, optimálně ve spolupráci s rodinou
- asistent pedagoga = zohlednění specifických potřeb dítěte, zapojení rodiny
- orgán sociálně-právní ochrany dětí (OSPOD) = relevantní role v případě, že se jedná o dítě ohrožené dle § 6 zákona č. 359/1999 Sb., o SPOD

2. Aktéři přímé podpory rodiny

- pedagogicko-psychologická poradna, středisko výchovné péče (PPP, SVP) = poskytované služby zahrnují rodinu dítěte, jsou provázány na další podpůrné služby
- sociálně-aktivizační služby pro rodiny s dětmi (SAS) = včetně zprostředkování služby rozvoje školských dovedností, podpora a motivace celé rodiny ke vzdělávání
- rodinné centrum (výchova, učení) = programy zaměřené na podporu a rozvoj vzdělávání
- sociální pedagog, školský sociální pracovník = role prostředníka mezi školou a rodinou, práce s celou rodinou, zprostředkování navazujících služeb
- školní psycholog = podpora dítěte v rámci podpory jeho rodiny, zprostředkování navazujících služeb
- výchovný poradce = viz školní psycholog
- etoped, psycholog = dostupnost služeb, ambulantní služby, práce s celou rodinou

- orgán sociálně-právní ochrany dětí (OSPOD) = relevantní role v případě, že se jedná o dítě ohrožené dle § 6 zákona č. 359/1999 Sb., o SPOD

3. Aktéři širší podpory

- školní poradenské pracoviště (ŠPP) = služby zaměřené na práci s celou rodinou (poradenství, konzultace, motivační programy, podpůrná opatření, navazující služby)
- dům dětí a mládeže (DDM) = volnočasové aktivity, zaměření na rozvoj vzdělávacích kompetencí dítěte, motivaci
- škola = aktér místní sítě služeb, zapojení do mezioborových platforem
- středisko výchovné péče (SVP) = aktér místní sítě služeb, zapojení do mezioborových platforem

4. Podpora v rámci komunity

- zázemí pro vzdělávání (knihovny, prostory pro kroužky, poznávací stezky) = prostory volně dostupné pro vzdělávání dětí, zájmovou činnost
- ocenění vzdělávání (učitelé, žáci, vědci) = motivační programy
- kulturní akce = akce na podporu vzdělávání, vědomostní akce
- zahraniční spolupráce = partnerství měst, studijní pobyty, výměny
- dotace obce na pomůcky, dojíždění do školy

Chování

1. Aktéři přímé podpory dítěte

- peer program = kapacita programů, jejich zaměření na poskytování pozitivních vzorů chování
- škola = ve vztahu k jednotlivci, vypracovaný systém podpory jednotlivce, návaznost na další podpůrné služby, možnost dítěte se obrátit na školu s žádostí o pomoc
- asistent pedagoga = přímá podpora dítěte nad rámec vzdělávání, tj. výchova, normy apod.
- odborná poradenská pomoc = kapacita a dostupnost služeb psychologa, etopeda, psychiatra, provázanost se školou a s rodinou
- resocializační program = kapacita, dostupnost, kvalita
- středisko výchovné péče (SVP) = ambulantní a terénní služba, přímá dostupnost pro děti
- pobytová služba = řešení akutních problémů s chováním, možnost krátkodobých krizových pobytů
- probační a mediační služba (PMS) = programy pro děti, dostupnost, kvalita, možnost vstupu na žádost dítěte
- orgán sociálně-právní ochrany dětí (OSPOD) = relevantní role v případě, že se jedná o dítě ohrožené dle § 6 zákona č. 359/1999 Sb., o SPOD

2. Aktéři přímé podpory rodiny

- škola = specifické programy zaměřené na chování dětí, podpůrné programy, nácvik dovedností v oblasti chování se zapojením rodičů
- sociálně-aktivizační služba pro rodiny s dětmi (SAS) = specifický program zaměřený na posilování rodičovských dovedností v oblasti výchovy a stanovování hranic
- nízkoprahové zařízení pro děti a mládež (NZDM) = zprostředkování podpůrných skupin pro rodiče k posílení výchovných kompetencí
- středisko výchovné péče (SVP) = ambulantní nebo terénní forma, práce s celou rodinou
- asistované kontakty a předávání = služby podpory dítěte v náročných situacích, podpora zvládnutí emocí a chování dítěte i rodičů
- orgán sociálně-právní ochrany dětí (OSPOD) = relevantní role v případě, že se jedná o dítě ohrožené dle § 6 zákona č. 359/1999 Sb., o SPOD

3. Aktéři širší podpory

- škola = role učitele, výchovný poradce, dalších členů sboru mimo rámec vzdělávací složky, tj. výchova a socializace, normy, vytváření pozitivních vztahů + zařazení tématu etiky a morálky do výuky, praktický nácvik
- volnočasové aktivity zaměřené na posilování zdravých vztahů (skaut, Sokol, sport) = dostupnost, zejm. pro děti z ohrožených rodin (např. sociálně vyloučené lokality)
- církve = programy pro rodiny a děti – volnočasové aktivity, konzultace k otázkám výchovy a chování
- probační a mediační služba (PMS), resocializační program = programy zaměřené na posílení pozitivních forem chování
- krizový pobyt = krátkodobé umístění dítěte v pobytové službě v situaci závažných obtíží v oblasti chování, podmínkou je minimální délka pobytu a bezprostřední zajištění odborné podpory

4. Podpora v rámci komunity

- sousedské a komunitní akce = akce ke vzájemnému poznávání, navazování vztahu důvěry, interkulturní akce apod.
- BESIP = preventivní akce, nácvik pravidel, ohleduplnosti

Materiální zajištění

1. Aktéři přímé podpory dítěte

- rodinné centrum = programy pro děti, které jsou vystaveny riziku nedostatečné péče
- krizové centrum = řešení akutního ohrožení dítěte, včetně zanedbání péče, přístupné i pro samotné děti
- materiální a potravinová pomoc = cílená a koordinovaná distribuce, spolupráce s OSPOD
- dům na půl cesty = zajištění základní péče mladistvým, dostatečnost kapacity, včetně otázky věkové hranice
- zařízení pro děti vyžadující okamžitou pomoc (ZDVOP) = relevantní kapacita, přístupnost přímo pro děti, podstatné je zapojení do případové práce
- pobytová služba = dětský domov, kojenecký ústav apod., kde je možné zajistit krizový pobyt na žádost dítěte, resp. na bázi dobrovolnosti
- orgán sociálně-právní ochrany dětí (OSPOD) = relevantní role v případě, že se jedná o dítě ohrožené dle § 6 zákona č. 359/1999 Sb., o SPOD

2. Aktéři přímé podpory rodiny

- občanská poradna = poradenství rodičům zaměřené na práci, příjmy, dávky, sousedské vztahy, spolupráci se školou apod.
- dluhová poradna = komplexní řešení finanční situace rodiny
- sociální pracovník obce = terénní práce v rodinách, poradenství zaměřené na základní péči, doprovázení
- sociálně-aktivizační služba pro rodiny (SAS) = specializace služby na podporu rodičů v zajištění základní péče o děti
- sociální rehabilitace = relevance služby, pokud je zaměřena na posílení základních rodičovských dovedností, práce s rodiči a dětmi v přirozeném prostředí
- materiální a potravinová pomoc = koordinovaná pomoc rodinám, spolupráce s OSPOD a soc. službami (zacílení pomoci)
- právní pomoc = dostupná právní pomoc rodinám
- azylové bydlení = azylové bydlení, ideálně pro celé rodiny s dětmi
- sociální bydlení = jakákoliv forma bydlení dostupného pro ohrožené rodiny s dětmi (nemusí jít jen o oficiální sociální byty)
- nadace a nadační fondy = podpora rodin v nouzi (nájemné, školní pomůcky, bezúročné půjčky apod.)
- orgán sociálně-právní ochrany dětí (OSPOD) = relevantní role v případě, že se jedná o dítě ohrožené dle § 6 zákona č. 359/1999 Sb., o SPOD

3. Aktéři širší podpory

- úřad práce = programy podpory pro rodiče, aktivní podpora zaměstnávání, rekvalifikace, kariérové poradenství
- bytová koncepce města = zohlednění potřeb ohrožených rodin s dětmi v bytové politice města
- komunitní akce = sbírky, dobročinné trhy apod.
- zázemí pro setkávání = místa, kde se mohou rodiny s dětmi scházet, je dostupné základní vybavení, případně občerstvení, knihy, hračky apod.

4. Podpora v rámci komunity

- program obědy do škol = podpora škol z úrovně kraje nebo obce k zapojení do programů, případně realizace lokálních specifických programů
- pracovní příležitosti obce = veřejně prospěšné práce, společensky účelná pracovní místa, dotovaná místa, obecní místa, podporované zaměstnávání apod.