

Síťování služeb pro děti a jejich rodiny

Analýza místní sítě služeb a návrh její optimální podoby

Jihomoravský kraj

ORP Blansko

Lokální síťařka: *Mgr. Eva Hlaváčková*

zpracováno k: *09/2018*

Klíčová aktivita 1 – Podpora a rozvoj služeb v oblasti SPOD

Podaktivita 1.1: Podpora síťování služeb na lokální úrovni

Projekt Systémový rozvoj a podpora nástrojů sociálně-právní ochrany dětí

Ministerstvo práce a sociálních věcí



Evropská unie
Evropský sociální fond
Operační program Zaměstnanost



PRÁVO NA DĚTSTVÍ

Obsah

Úvodní slovo	2
O projektu <i>Systémový rozvoj a podpora nástrojů sociálně-právní ochrany dětí</i>	3
Síťování v ORP Blansko	5
Potřeby dítěte (a jeho rodiny) a úrovně podpory	8
Optimální a reálná síť služeb reagující na potřeby dětí (a jejich rodin) na úrovni obcí s rozšířenou působností	10
Analýza reálné sítě služeb a návrh její optimální podoby v ORP Blansko	13
Modely spolupráce aktérů sítě	18
Spolupráce aktérů sítě v ORP Blansko	20
Doporučení pro rozvoj sítě v ORP Blansko	23
Závěrem	25
Použité zdroje	26
Potřebujete více informací?	26
Příloha – popis rolí aktérů sítě	27



„... pokud na sebe jednotlivé služby navazují a jsou vzájemně koordinovány, je možné potřeby dítěte a rodiny naplnit lépe, než pokud je spolupráce omezena rezortním dělením kompetencí, zejména pokud jde o metodické řízení, financování a zacílení služeb. Propojování služeb se zároveň neobejde bez osoby – koordinátora.“

Úvodní slovo

Vážené kolegyně a kolegové,

analýza místní sítě služeb a návrh její optimální podoby je souhrnným výstupem dlouhodobého procesu síťování služeb na území obcí s rozšířenou působností. Podpora síťování je součástí projektu Systémový rozvoj a podpora nástrojů sociálně-právní ochrany dětí, který je od roku 2016 realizován Ministerstvem práce a sociálních věcí.¹

Tento materiál je určen všem aktérům místních sítí služeb pro děti a jejich rodiny, a to nejen sociálním pracovníkům, ale také např. zástupcům samosprávy, učitelům, psychologům, zástupcům policie a dalším. Jedná se o ucelený dokument souhrnně popisující místní síť služeb pro děti a jejich rodiny na daném území včetně doporučení pro její optimalizaci a rozvoj tak, aby reagovala na potřeby dětí a rodin.

Proč je důležité síťovat

*Síťování služeb vnímáme jako **nástroj zvýšení efektivity cílené práce s klientem – dítětem a jeho rodinou**. Vychází z předpokladu, že pokud na sebe jednotlivé služby navazují a jsou vzájemně koordinovány, je možné potřeby dítěte a rodiny naplnit lépe, než když je spolupráce omezena rezortním dělením kompetencí, zejména pokud jde o metodické řízení, financování a zacílení služeb. Propojování služeb se zároveň neobejde bez osoby koordinátora (v tomto projektu se jednalo o **lokální a krajské síťáře a síťáře**).*

Síťování služeb je dynamický a nikdy nekončící proces směřující k naplnění potřeb dětí a rodin žijících v dané lokalitě. Aby bylo síťování co nejúčelnější a šité na míru lokalitě, je třeba nejprve zmapovat stávající síť – tedy místní aktéry a jejich potřeby směrem k fungování sítě a to, jakým způsobem spolupracují. Proto lokální síťáři (na úrovni obcí s rozšířenou působností – ORP) a krajské síťáři (na úrovni krajů) důkladně mapovali terén a na základě zjištění pracovali společně s aktéry na tématech, která se ukázala jako významná pro rozvoj sítě, místní spolupráce apod. Shrnutí činnosti lokálního síťáře ve vaší lokalitě naleznete níže.

*V návrhové části dokumentu najdete definici **optimální sítě služeb**, kterou jsme zpracovali v souladu se základními principy transformace systému péče o ohrožené děti a rodiny, vyplývající z Národní strategie ochrany práv dětí. Jedná se zejména o „návrat k dítěti“ – dítě v centru, sladění cílů práce s dítětem a rodinou, respekt k dítěti, zapojení dítěte a jeho rodiny do řešení situace a další. Optimální síť je tedy teoretickým schématem, jehož optikou je možné místní síť nahlédnout.*

***Místní síť služeb a návrh její optimální podoby** pro území obcí s rozšířenou působností zapojených do projektu je shrnujícím výstupem práce síťářů a síťárek na základě zmapovaných potřeb. Vzhledem k tomu, že se jedná o zjištěný obraz sítě, používáme pro ni dále označení **reálná síť**. **Reálná síť služeb v lokalitě** byla porovnávána se vzorovou, optimální sítí služeb. Je přitom zřejmé, že v každé lokalitě je síť služeb jiná, a to vzhledem k odlišným potřebám dětí a rodin, a je ovlivněna vnějšími podmínkami v lokalitě (např. personální a finanční kapacity aktérů). Všechny sítě služeb by však měly naplňovat principy transformace a **odrážet v první řadě potřeby dětí a rodin**.*

Bez vás by to nešlo

*To vše by se neobešlo bez samotného **procesu síťování**, tedy propojování místních aktérů sítě napříč rezorty, které vnímáme jako alfu a omegu spolupráce. Děkujeme proto všem místním aktérům sítě služeb za ochotu k setkávání se, zájem o spolupráci, podněty a společnou činnost na lepším fungování sítě podpory pro děti a jejich rodiny.*

*Mgr. Kristýna Jůzová Kotalová a realizační tým aktivity síťování
oddělení transformace služeb pro rodiny a děti
Ministerstvo práce a sociálních věcí*

¹ Číslo projektu CZ.3.2.63/0.0/0.0/15_017/0001687.

O projektu *Systemový rozvoj a podpora nástrojů sociálně-právní ochrany dětí*

Termín realizace: 1. 1. 2016 až 30. 6. 2019, ve **12** zapojených krajích.

Projekt se zaměřuje na posílení mezirezortní a multidisciplinární **spolupráce v oblasti péče o ohrožené děti a jejich rodiny**. Cíli projektu jsou podpora orgánů sociálně-právní ochrany dětí (dále jen OSPOD) a dalších klíčových aktérů v oblasti síťování služeb pro ohrožené děti a rodiny; vytváření, podpora a rozvoj sítí služeb na lokální, krajské a celostátní úrovni; podpora nástrojů vedoucích k nastavení, zjišťování a rozvoji kvality systému sociálně-právní ochrany, nastavení modulů celoživotního vzdělávání pracovníků OSPOD a podpora a rozvoj náhradní rodinné péče (dále jen NRP). **A proč?** Aby se nadále snižoval počet dětí, které musejí svoji rodinu opustit, a aby pro děti, jež se dostávají do systému náhradní rodinné péče, byla zajištěna co nejkvalitnější individuální péče. Více najdete na <http://www.pravonadetstvi.cz>.

Podpora síťování služeb na lokální úrovni

Síťování služeb pro děti a rodiny je nejrozsáhlejší aktivitou projektu, je realizováno v 11 krajích a celkem ve 124 obcích s rozšířenou působností.



Východiska síťování

Síťování představuje „**návrat k rodině a dítěti**“, snahu podpořit vybudování pevné podpůrné sítě v bezprostřední blízkosti rodin, a to s maximálním využitím všech dostupných zdrojů. Síťování je proto spíše prací s lidmi než „vědeckým přístupem“ a dosavadní výsledky ukazují, že právě osobní kontakt síťáře s aktéry tvoří základ úspěšného rozvoje sítě podpory. Na druhou stranu síťář je kromě samotného propojování lidí také nositelem důležitých principů transformace systému péče o ohrožené děti a rodiny, přispívá k jejich lepšímu porozumění a zvnitřnění na úrovni lokality, a tím i k žádoucímu směřování práce s rodinami a dětmi. Síťování služeb je ze své podstaty transformací služeb na místní úrovni.

Vymezení služeb pro děti a rodiny

Z hlediska tohoto projektu jsou služby pro děti a rodiny nahlíženy optikou potřeby – jedná se o všechny děti a rodiny, které potřebují nějakou formu podpory, ať už v rovině prevence (mohou být ohrožené) nebo v rovině

intervence (již jsou ohroženy). Nejedná se tedy o služby rodinné politiky, zároveň ale ani o striktní vymezení dle § 6 zákona č. 359/1999 Sb., o sociálně-právní ochraně dětí (dále jen SPOD). Služby jsou zároveň vnímány zásadně nadrezortně, bez ohledu na právní formu či míru formálního ukotvení. Vymezením služeb jde především o zmapování všech dostupných zdrojů podpory na místní úrovni.

Cíle síťování služeb pro děti a rodiny

Zmapování aktérů v lokalitě: v maximálním možném rozsahu jsou zmapováni aktéři v lokalitě a jejich potřeby směrem k fungování sítě ve prospěch dětí a rodin, samotný výčet může být vůbec prvním popisem služeb pro děti a rodiny z nadrezortního hlediska a přispívá ke zvědomění rolí jednotlivých aktérů.

Zvědomění rolí jednotlivých aktérů: každý z aktérů si uvědomuje svou (i dílčí) roli v síti služeb pro děti a rodiny, tj. zná své kompetence a úkoly dané jednak zákony, jednak specifickými podmínkami v lokalitě, ale uvědomuje si také význam spolupráce s dalšími aktéry. Aktéři tak přesně znají svou vlastní roli a zároveň rozumí rolím ostatních aktérů.

Propojení aktérů v lokalitě: aktéři spolu komunikují ve smyslu případové práce, tj. ve smyslu potřeb dětí a rodin, s ohledem na zákonnou mlčenlivost a s ohledem na integritu dětí a rodin, s důrazem na působení v rovině prevence.

Implementace základních principů transformace do síťování, a tedy i činnosti jednotlivých aktérů: síťování lze vnímat jako aktivizaci terénu, která by se měla odvíjet od **základních principů transformace:**

- participace dítěte, respekt k dítěti
- potřeba vývoje, otevřené budoucnosti, perspektivy
- zdravé prostředí
- jistota, stabilita, bezpečí
- zapojení celé rodiny.

Co je síť služeb pro děti a jejich rodiny?

Síť služeb pro děti a jejich rodiny (dále jen síť) je soubor institucí, organizací a dalších subjektů, které na určitém geograficky vymezeném území (obec, město, obec s rozšířenou působností – dále jen ORP, region, kraj) svou činností ovlivňují situaci ohrožených dětí a rodin, ať už formálně na základě pravomoci vyplývající z legislativy, nebo neformálně, svým společenským posláním. **Základním principem fungování sítě je partnerství, mezioborová spolupráce a případné překonávání bariér, které spolupráci brání.**

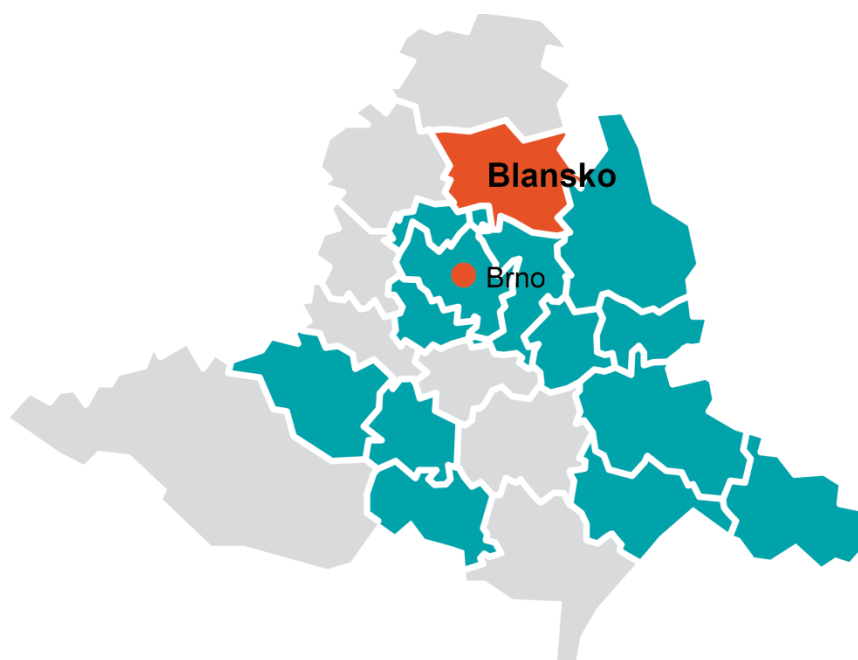
Kdo jsou aktéři sítě?

Aktéři sítě jsou subjekty v síti se vzájemně provázanými vztahy, založenými na spolupráci a sdílené či dílčí odpovědnosti. Jde o instituce poskytující služby dětem a rodinám (registrované sociální služby i neregistrované návazné služby), orgány samosprávy (městské a obecní úřady, zejména agenda odboru sociálních věcí, konkrétně oddělení sociálně-právní ochrany dětí, dále sociální a terénní pracovníci), školy, poradenská zařízení (pedagogicko-psychologické poradny, speciálně pedagogická centra, střediska výchovné péče), lékaře, soudce, městskou policii, Policii České republiky a další.

Kdo je síťář?

Síťář je nezávislý aktér sítě pomoci ohroženým dětem a jejich rodinám. Jeho cílem je udržitelně propojit aktéry sítě, aby navzájem znali své možnosti a potřeby a mohli efektivně spolupracovat při řešení situací ohrožených dětí a rodin. Ve svém konání vychází z principů deinstitucionalizace a ze zmapovaných potřeb aktérů a jejich klientů směrem k fungování sítě jako celku. Vytváří prostor pro jejich spolupráci napříč rezorty.

Síťování v ORP Blansko



Stručný popis lokality

Správní obvod ORP Blansko, který se nachází v severní části Jihomoravského kraje, představuje území o rozloze 35 131 ha a zahrnuje celkem 43 obcí. Žije zde přibližně 56 000 obyvatel, což je druhý nejnižší počet obyvatel na území ORP v kraji. Hustota obyvatel je nerovnoměrná; nejvyšší je ve větších obcích ležících na železniční trati Brno – Skalice nad Svitavou, a to v Blansku s hustotou 428 obyvatel na km² (1) a Adamově s 1317 obyvateli na km². (2) Hospodářství na území ORP má průmyslově-zemědělský charakter. Relativně hodně obyvatel za prací dojíždí, a to především do Blanska a Brna. K 31. 12. 2016 bylo 4, 73 % obyvatel v produktivním věku nezaměstnaných, což znamená mírný pokles nezaměstnanosti v posledních letech, nicméně nedostatek pracovních příležitostí představuje vážné sociální riziko. (3) Pro oblast je typická nízká úroveň kriminality, a to i mládeže. V oblasti nejsou v současné době lokality, které by naplňovaly pojem sociálně vyloučených lokalit v celém jeho rozsahu, nicméně existují objekty, které některé z charakteristik sociální vyloučenosti mají. Přimo na území města Blanska se jedná o 4 objekty (2 bytovny, 2 domy).

Síť služeb pro děti a rodiny

V ORP Blansko je definována minimální síť sociálních služeb, včetně služeb pro skupiny „Mládež a rodina v krizi“, „Osoby ohrožené sociálním vyloučením“ a „Osoby se zdravotním postižením“. Některé služby nejsou na Blanensku dostupné, proto za nimi klienti dojíždí mimo ORP, a to většinou do Brna či Boskovic, přičemž obě města jsou od Blanska vzdálena přibližně 30 minut veřejnou dopravou. Většinovým nestátním poskytovatelem služeb je Oblastní charita Blansko (OCH Blansko). Právě díky tomu, že většina služeb spadá pod jednoho poskytovatele, probíhá komunikace mezi jednotlivými službami rychle a efektivně. Na území působí řada organizací z oblasti kultury, sportu, zájmové činnosti a volnočasových aktivit a zároveň probíhá značné množství společenských akcí v jednotlivých obcích, které upevňují sousedské vztahy.

Na území ORP je 32 MŠ, 26 ZŠ, z toho je 12 sloučených, a 6 SŠ.

Průběh mapování potřeb a síťování

Síťování bylo v lokalitě zahájeno 1. 7. 2016 a nadále zde probíhá. Hlavní mapování potřeb aktérů sítě služeb probíhalo od července 2016 do března 2017, síťářka se průběžně setkávala s pracovníky OSPOD. Celkově síťářka uskutečnila (k termínu vyhotovení dokumentu) 157 osobních setkání s aktéry sítě.

Ke specifickým mapování na území ORP patří VOC² analýza potřeb OSPOD, kterou provedla lokální síťka ve spolupráci s pracovníky OSPOD, a také písemné a telefonické dotazování ve všech základních školách na území ORP. Lokální síťka se díky vstřícnosti aktérů účastnila i jednání existujících platform, a měla tak další příležitost k mapování potřeb jednotlivých zastoupených oblastí.

Nejčastěji zmiňované potřeby:

- Ze strany OSPOD k prioritně zmiňovaným potřebám patřilo seznámení se s činností a pracovníky vytipovaných organizací pracujících v rámci SPOD a fungujících mimo Blansko.
- K dalším potřebám definovaným pracovníky OSPOD náleželo: zmírnění negativního dopadu rozvodových a porozvodových situací na děti (lepší dostupnost asistovaného kontaktu, asistovaného předávání, mediace), lepší časová a prostorová dostupnost dětských psychologů a psychiatrů pro klienty, posílení kapacity terénních služeb SAS pro práci s rodinou v jejím přirozeném prostředí.
- Ze strany aktérů ve školství byla definována potřeba seznámit se s možnostmi a omezeními spolupráce s OSPOD v práci s ohroženými dětmi.
- Na straně některých sociálních služeb vyvstala potřeba propagace konkrétní služby v síti a vyjasnění jejího statusu pro další aktéry.
- Ze strany Oblastní charity Blansko jako hlavního poskytovatele služeb se objevila obecná potřeba síťování jakožto předpokladu efektivní spolupráce s dalšími aktéry.
- Ze strany rodin pečujících o děti s vážným kombinovaným postižením se objevila potřeba podpory, která by pomohla předcházet případnému ohrožení dětí vyplývajícímu ze specifčnosti jejich sociální situace chápané jako sociální událost, která má vliv na život všech členů rodiny. K potenciálně ohrožujícím jevům přitom patří například rozpad rodiny, obtížná zaměstnatelnost pečujících členů, sociální izolace rodiny i dětí se zdravotním postižením, či nezvládnutí současného naplňování potřeb ostatních sourozenců v rodině.

Na základě těchto zjištění se lokální síťka ve své činnosti zaměřovala na tato témata:

- Spolupráce sítě služeb pro ohrožené děti v ORP Blansko
- Síť služeb pro děti se zdravotním postižením a jejich rodiny v ORP Blansko.

Shrnutí ze síťování

K dosavadním nejvýraznějším bodům síťování patří především prezentace služeb působících v oblasti SPOD, iniciované OSPOD a organizované lokální síťkou, dále setkání zástupců školství a OSPOD a menší tematické setkání OSPOD, Azylový dům Petrovice a ZŠ Sloup.

1) Prezentace služeb působících v oblasti SPOD pro OSPOD

V reakci na vyjádřenou potřebu OSPOD, seznámit se s činností a pracovníky vytipovaných organizací pracujících v rámci SPOD, se jako dobrá forma naplnění této potřeby ukázaly prezentace jednotlivých organizací. Organizace vytipovává lokální síťka ve spolupráci s OSPOD. Dosud proběhly prezentace následujících aktérů: SOS dětská vesnička Medlánky, KC Hapalova, Víceúčelová drogová služba na Blanensku, NZDM Blansko, IQ Roma servis, Azylový dům Blansko, SAS Blansko, projekt Rodinná politika – SPONA Blansko.

Na prezentacích oceňují pracovníci OSPOD zejména příležitost k osobnímu setkání s pracovníky organizací a možnost výměny pohledů na vzájemnou spolupráci. Přínos těchto prezentací ocenila v roce 2017 tehdejší vedoucí OSPOD Mgr. Zdenka Hlaváčková takto:

„Tato setkání jsou přínosná pro pracovníky OSPOD zejména možností osobního setkání s jednotlivými zástupci organizací, výměnou informací o vzájemných potřebách a cílech další spolupráce v oblasti sociálně-právní ochrany dětí.“

² VOC (Voice of Customers) analýza je nástroj používaný pro stanovení preferencí klientů, v tomto případě pracovníků OSPOD.

2) Setkání zástupců škol, školských zařízení a OSPOD na téma sociálně- právní ochrany dětí

Na základě potřeb školských pracovníků, které lokální síťka zjistila při mapování, proběhlo setkání zástupců škol a školských zařízení s vedoucí OSPOD Mgr. Kateřinou Pinkovou a vedoucí OSV Mgr. Janou Fadrnou. Na tomto setkání využili pracovníci školství příležitosti položit své otázky k možnostem spolupráce v oblasti sociálně-právní ochrany dětí. Většina účastníků hodnotila získané informace jako velmi přínosné. Písemným výstupem ze setkání je tematicky zpracované stanovisko OSPOD k vzneseným otázkám, obsahující společně nalezená řešení, odpovědi a vyjádření, které mají k dispozici všechny školy a školská zařízení.

Pro další vývoj spolupráce a komunikace mezi pracovníky OSPOD a školství byly důležité zejména tři body:

- ✓ Došlo k upřesnění vzájemných kompetencí a možností spolupráce, např. mimo jiné v rámci účasti OSPOD na výchovných komisích
- ✓ Školy byly informovány o možnosti poskytnutí základního poradenství ze strany OSPOD, kdy následně nemusí vždy dojít pracovníky OSPOD k zaevidování případu
- ✓ OSPOD ze své iniciativy plánuje pravidelná setkávání se zástupci škol ve dnech přípravných srpnových týdnů

Přímo na setkání přednesli zástupci školství také návrh setkávání s OSPOD na půdě již existující platformy v rámci místního akčního plánu (MAP). Odborná řešitelka MAP Mgr. Klára Kučerová následně pozvala na setkání MAP vedoucí OSPOD, a pracovníci školství tak získali další příležitost vyjasnit si některé otázky z oblasti SPOD.

V současné době tak existují tři různé možné platformy pro setkávání:

- ✓ plánované každoroční pravidelné setkávání se školami v přípravném srpnovém týdnu, kde mohou být informace o možnostech spolupráce, které školy již mají, pravidelně doplňovány a aktualizovány
- ✓ v případě potřeby setkání na půdě MAP
- ✓ třetí možností je v případě potřeby setkání s metodiky prevence na půdě každoročního pravidelného školení pořádaného pro školní metodiky prevence Pedagogicko–psychologickou poradnou Blansko

Zvláštní formou kontaktu se školami jsou OSPODem iniciované přednášky kurátora pro mládež. Přednášky jsou určeny pro starší děti a jsou zaměřeny na problematiku přestupků, trestných činů a podobně.

3) Setkání OSPOD, AD Petrovice a ZŠ Sloup

V rámci tématu spolupráce aktérů na území ORP proběhlo také menší tematické setkání mezi OSPOD, AD Petrovice a ZŠ Sloup k otázkám specifik práce s dětmi které žijí v azylovém domě.

Účastníci setkání obdrželi tematicky zpracovaný zápis, doplněný o informace z odboru školství Městského úřadu Blansko a Úřadu práce ČR, který zachytil potřeby definované na setkání a dohodnuté možnosti spolupráce při jejich naplňování.

Potřeby dítěte (a jeho rodiny) a úrovně podpory

Níže uvedený popis odpovídá horizontální úrovni sítě služeb, tedy jednotlivým potřebám dětí, a vertikální úrovni sítě, tedy jednotlivým úrovním podpory dítěte (podrobně viz obrázek č. 1: Úrovně podpory dítěte a rodiny z hlediska jejich potřeb). Potřeby dětí byly odvozeny ze strukturovaného vyhodnocování situace dítěte a rodiny dle zákona č. 359/1999 Sb., o SPOD.

Potřeby dítěte

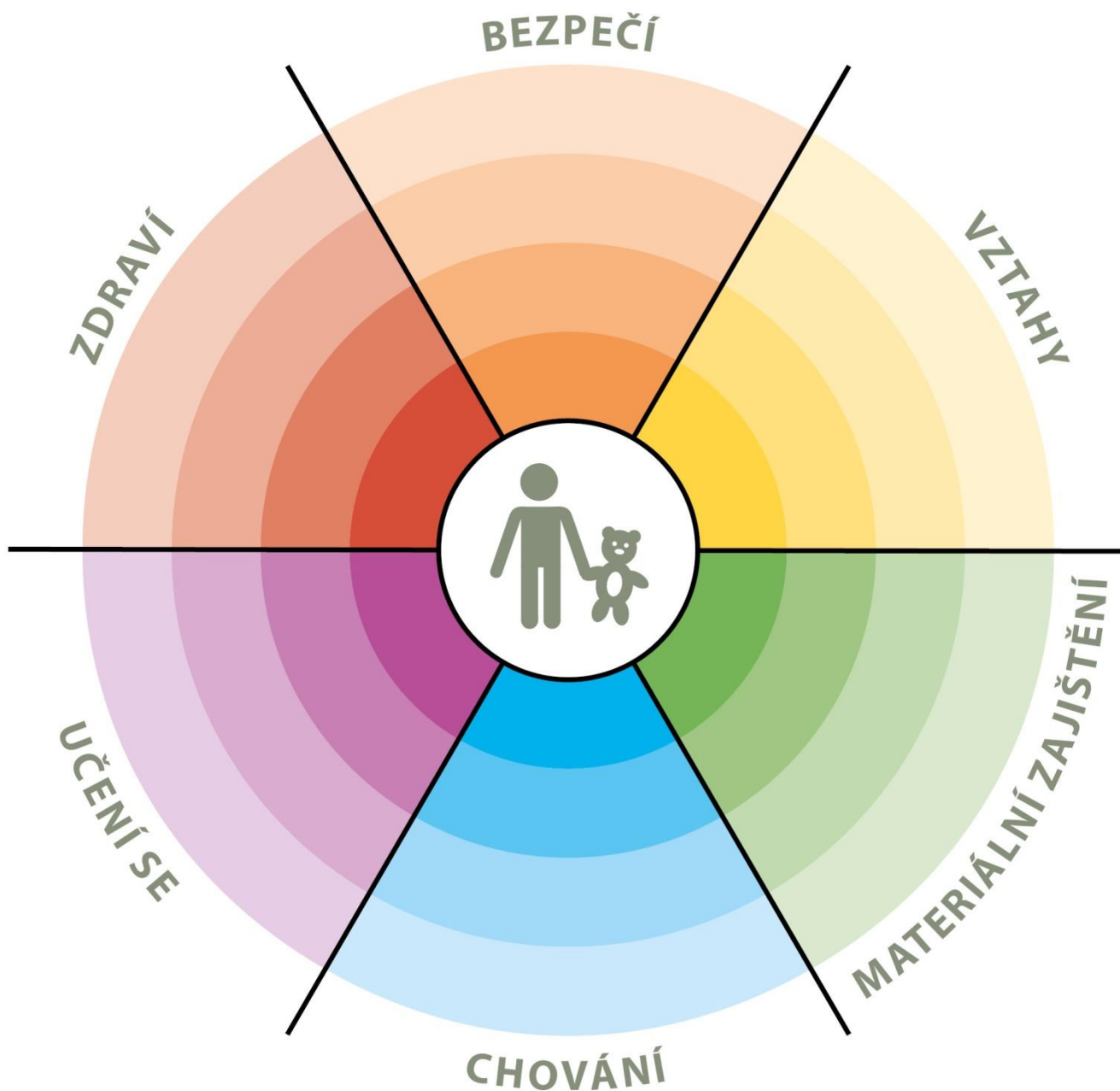
- **Vztahy:** potřeba rozumět vztahům k blízkým osobám, potřeba stabilních a bezpečných vazeb, vrstevnických vztahů, pozitivního vztahu k sobě samému apod.
- **Bezpečí:** potřeba bezpečného prostředí (prostředí rodiny i komunity), subjektivního pocitu bezpečí, životní stability, srozumitelnosti okolního světa, rozvoje kompetencí k rozpoznání nebezpečí apod.
- **Zdraví:** potřeba celkové duševní a tělesné pohody, dobrá péče o zdravotní stav dítěte, vztah k vlastnímu zdraví, podmínky pro zdravý vývoj apod.
- **Učení se:** potřeba poznávání okolního světa, porozumění událostem, nabývání zkušeností, motivace k učení a poznávání, rozvoj zvědavosti a sebepoznání apod.
- **Chování:** potřeba poznávat hranice, učit se normám, rozumět vlastnímu chování, mít respekt k ostatním apod.
- **Materiální zajištění:** potřeba zajištění základních životních potřeb tak, aby byl umožněn zdravý vývoj dítěte, přiměřená výživa, odpovídající vybavení včetně školních nebo zdravotních pomůcek apod.

Aktéři podpory dítěte a rodiny

- **Aktéři přímé podpory dítěte:** služby a další podpůrné aktivity směřující přímo k dítěti na bázi individuálního přístupu, zároveň jde o služby umožňující přímý přístup dítěte (dítě samo se může na poskytovatele služby obrátit), zaměření na dítě je odvozeno z Úmluvy o právech dítěte a zákona o SPOD, které připouštějí možnost ochrany dítěte v situacích, kdy dojde k narušení vztahu mezi dítětem a rodičem.
- **Aktéři přímé podpory rodiny:** služby a další podpůrné aktivity směřující k podpoře rodiny tak, aby byla schopna naplnit ochrannou a podpůrnou roli vůči dítěti, tedy služby posilující kompetence rodičů, podpora zahrnuje vždy zároveň dítě i rodiče.
- **Aktéři širší podpory:** jedná se o služby a další podpůrné aktivity, jejichž primárním účelem není poskytování specifické podpory rodinám a dětem, rodiny a děti spadají do cílové skupiny poskytovatelů těchto služeb, přitom je podstatné, zda si aktéři jsou své role vědomi a naplňují ji.
- **Podpora v rámci komunity:** komunita je pojímána jako významný zdroj podpory. Zdroje obce a lokality je důležité popsat a provázat s potřebami rodin a dětí, komunitní zdroje jsou považovány za rozsáhlý, ale doposud málo využitý potenciál podpory dětí a rodin.

Obrázek č. 1

ÚROVNĚ PODPORY DÍTĚTE A RODINY Z HLEDISKA JEJICH POTŘEB



Úrovně podpory:

- aktéři přímé podpory dítěte
- aktéři přímé podpory rodiny
- aktéři širší podpory
- podpora v rámci komunity

Optimální a reálná síť služeb reagující na potřeby dětí (a jejich rodin) na úrovni obcí s rozšířenou působností

Model sítě služeb na území ORP je pro účely projektu definován tak, že se **jedná o výčet aktérů, kteří v dané lokalitě přispívají k naplnění potřeb dětí**, tedy tvoří podpůrnou síť pro rodiny s dětmi s působností na území konkrétního ORP, včetně služeb nadregionálních. **Výčet aktérů je odvozen od otázky:**

„Kdo a jak je schopen naplnit potřeby dětí a rodin žijících v tomto regionu?“

Jak chápeme optimální a reálnou síť služeb?

Optimální síť služeb je modelovou, žádanou podobou sítě, reálná síť služeb je zjištěným obrazem sítě aktérů v dané lokalitě (regionu). Porovnáním modelu a reálné místní sítě je možné zjistit, jaké služby je třeba v lokalitě dále rozvíjet.

Optimální síť služeb

Model **optimální sítě služeb** je výčtem možných aktérů, kteří jsou relevantní k naplnění jednotlivých potřeb dětí na všech čtyřech úrovních podpory³. Model nastiňuje, jak by síť měla vypadat, aby z ní žádná rodina „nevypadla“ a děti v lokalitě mohly žít v bezpečí ve vlastních rodinách. To je cílový stav i z hlediska transformace systému péče o ohrožené děti a rodiny. Z hlediska samosprávy jde o zajištění kvality života rodin v území, které spravují.

Aktéři přitom nejsou vymezeni svou rezortní příslušností, **ale rozsahem aktivit, které ve prospěch dětí vykonávají nebo by vykonávat mohli**. V praxi jsou aktivity aktérů v mnoha případech nastaveny spíše zvykově⁴ a nejsou využívány v plném rozsahu, případně nejsou využívány alternativně. Využití kapacit stávajících aktérů v lokalitě v maximálním možném rozsahu je přitom vysoce efektivním způsobem pokrytí potřeb dětí a rodin. Model optimální sítě **není a ani nemůže být vyčerpávajícím výčtem aktérů**. Je to způsobeno jednak odlišnou podobou jednotlivých lokalit a jejich potřeb, jednak širokou škálou služeb pro děti a rodiny. Model optimální sítě služeb má inspirativní (vzorový) charakter. Popis rolí aktérů sítě naleznete v příloze dokumentu.

Model optimální sítě jako inspirace pro tvorbu sítě

Model optimální sítě služeb je **v první řadě inspirací pro to, jakým způsobem je možné uvažovat o potřebách dětí a možnostech jejich naplnění**. Zároveň otevírá širší, někdy netradiční náhled na jednotlivé aktéry a rozsah jejich činnosti.

Reálná síť služeb

Reálná síť služeb na území ORP je výčtem aktérů, kteří skutečně pokrývají potřeby v místě žijících dětí a rodin. Není přitom podstatné, zda je aktér přítomen přímo v lokalitě, nebo je pro děti a rodiny služba dostupná z jiného ORP či kraje.

Reálná síť služeb má **odlišnou podobu v každé lokalitě**, kdy kromě v místě působících aktérů odráží též specifické potřeby dětí a rodin dané především podmínkami lokality.

³ Viz obrázek č. 1: Úrovně podpory dítěte a rodiny z hlediska jejich potřeb.

⁴ Činnost aktérů podpůrné sítě pro děti a rodiny je vymezena v první řadě příslušnými zákony, nicméně je žádoucí zamýšlet se nad hranicemi jejich kompetencí – co všechno by každý aktér mohl dělat, včetně rezortních přesahů a aktivního zapojení do případové práce.

Síť služeb v každé lokalitě by měla zahrnovat zejména služby preventivního charakteru, služby vzájemně propojené a navazující a zároveň by měla být dostatečně pružná tak, aby reagovala na měnící se potřeby dětí a rodin.

Analýza reálné sítě služeb a návrh její optimální podoby

Analýza reálné sítě služeb zahrnuje přehled aktérů místní sítě – jsou zde zachyceni dostupní aktéři ve všech rolích, v nichž mohou působit, a reagovat tak na potřeby dětí v různých oblastech (vztahy, bezpečí, zdraví, učení se, chování a materiální zajištění) – podrobně viz tabulka č. 1. Reálná síť odráží výstupy mapování provedeného lokálním síťářem a výstupy spolupráce s místními aktéry. Aktéři jsou v tabulce uvedeni typologicky dle subjektu či typu služby. Míra podrobnosti popisu aktérů závisí na velikosti lokality a počtu aktérů.

Kde je prostor pro rozvoj sítě – návrhová část

Reálnou síť služeb zjištěnou v rámci lokality síťáři porovnávali s modelem optimální sítě služeb a s rozsahem potřeb dětí a rodin v lokalitě. Byly tak zjištěny:

- potřeby, které jsou naplněny dostatečně;
- potřeby, které nejsou naplněny vůbec, protože příslušní aktéři nejsou v lokalitě dostupní (nevyplněná, bílá místa v tabulce);
- potřeby, které nejsou naplněny dostatečně z důvodu kapacity, dostupnosti, zacílení služby apod. (aktéři označeni barevně – **oranžovou barvou**); jedná se o oblast dalšího možného rozvoje.

Podrobnější popis a zhodnocení sítě k jednotlivým oblastem potřeb (např. vztahy, bezpečí, zdraví a další) najdete v komentáři k tabulce sítě služeb. Obsahem jsou i doporučení pro rozvoj místní sítě v jednotlivých oblastech.

Jak může být analýza reálné sítě služeb využita?

Analýza bude sloužit představitelům samospráv, poskytovatelům služeb a jejich klientům, donátorům nebo dalším osobám a organizacím, kteří mohou podpořit rozvoj potřebných služeb. Na základě zjištění popsanych analýzou reálné sítě služeb mohou uplatňovat požadavky na další rozvoj sítě (např. v rámci projektových žádostí, komunitních plánů, dotačních programů apod., kdy analýza reálné sítě služeb slouží jako relevantní podklad prokazující podrobné nadrezortní zmapování dostupných služeb).

OPTIMÁLNÍ SÍŤ SLUŽEB PRO DĚTI A JEJICH RODINY

Obrázek č. 2

					ÚROVNĚ PODPORY				
					aktéři přímé podpory dítěte	aktéři přímé podpory rodiny	aktéři širší podpory	podpora v rámci komunity	
POTŘEBY DÍTĚTE	VZTAHY žít v bezpečném vztahu k sobě, k rodině a komunitě, být přijímán	<ul style="list-style-type: none"> psycholog, psychiatr svěpomocná skupina nízkoprahové zařízení pro děti a mládež (NZDM), terénní pracovník metodik primární prevence, školní metodik prevence programy pro třídní kolektivy inkluzivní programy školní psycholog výchovný poradce učitel, vychovatel služby náhradní rodinné péče (např. kontakt s rodinou) sociální pracovník pobytového zařízení sociálně-aktivizační služba pro rodiny s dětmi (SAS) krizové centrum orgán sociálně-právní ochrany dětí (OSPOD) 	<ul style="list-style-type: none"> rodinné centrum rodinná poradna rodinné konference mediace SAS NZDM OSPOD 	<ul style="list-style-type: none"> volnočasové aktivity (sport, skaut, umělecké kroužky) intervenční centrum poradna pro oběti trestných činů 	<ul style="list-style-type: none"> komunitní centrum komunitní akce zázemí pro setkávání sousedské spolky svěpomocné skupiny 				
	BEZPEČÍ žít v bezpečí a stabilitě	<ul style="list-style-type: none"> NZDM, terénní pracovník kontaktní centrum, terénní program pro uživatele návykových látek volnočasové aktivity krizové centrum linka bezpečí škola, školní poradenské pracoviště (SPP) peer program komunitní centrum středisko výchovné péče (SVP) - ambulantní zařízení pro děti vyžadující okamžitou pomoc (ZDVOP) lékař učitel Policie ČR, městská policie, asistent prevence kriminality OSPOD 	<ul style="list-style-type: none"> SAS NZDM, terénní pracovník asistent prevence kriminality krizová linka pro rodiče osvěta programy primární prevence rodinné centrum rodinná poradna rodinné konference intervenční centrum rodičovská skupina kontaktní centrum, terénní program pro uživatele návykových látek krizová respitní péče program podpory sousedství OSPOD 	<ul style="list-style-type: none"> Policie ČR, městská policie, asistent prevence kriminality sociální pracovník na obci poradna pro oběti trestných činů starosta, samospráva soud specialista na prevenci na úrovni obce nebo kraje integrováný záchranný systém 	<ul style="list-style-type: none"> dny sousedství preventivní akce v obci osvěta bezpečná hřiště, prostor pro volnočasové aktivity 				
	ZDRAVÍ vyrůstat v celkové tělesné a duševní pohodě	<ul style="list-style-type: none"> pediatr, pediatrická sestra pečovatelská služba raná péče školní programy podpory zdraví NZDM, terénní pracovník kontaktní centrum, terénní program pro uživatele návykových látek dětský psychiatr, psycholog školní psycholog dětský terapeut OSPOD 	<ul style="list-style-type: none"> SAS raná péče kontaktní centrum, terénní program pro uživatele návykových látek domácí sestra psychiatri, psycholog pro dospělé respitní služba rodinná terapie OSPOD 	<ul style="list-style-type: none"> nemocnice – dětské oddělení pohotovost specialisté – např. dětská chirurgie, ORL, apod. poradna pro závislosti (AT poradna) ozdravná léčebna 	<ul style="list-style-type: none"> preventivní akce na podporu zdraví osvěta dotace obce/kraje na akce na podporu zdraví (vitaminy, ovoce) nebo zlepšování životního prostředí podpora sportu (zázemí) 				
	UČENÍ SE rozvíjet svůj potenciál, mít radost z poznávání a učení	<ul style="list-style-type: none"> škola sociální pedagog, školský sociální pracovník výchovný poradce pracovník primární prevence NZDM, terénní pracovník volnočasové aktivity pedagogicko-psychologická poradna (PPP) SVP lékař podpora školní přípravy (doučování) asistent pedagoga OSPOD 	<ul style="list-style-type: none"> PPP, SVP SAS rodinné centrum (výchova, učení) sociální pedagog, školský sociální pracovník školní psycholog výchovný poradce etoped, psycholog OSPOD 	<ul style="list-style-type: none"> SPP dům dětí a mládeže (DDM) škola (přesah do komunity) SVP 	<ul style="list-style-type: none"> zázemí pro vzdělávání (knihovny, prostory pro kroužky, poznávací stezky) ocenění vzdělávání (učitelé, žáci, vědci) kulturní akce zahraniční spolupráce dotace obce na pomůcky, dojíždění (do školy) 				
	CHOVÁNÍ znát hranice, dostat povzbuzení, učit se respektu k sobě i ostatním	<ul style="list-style-type: none"> peer program škola (práce s konkrétním dítětem) asistent pedagoga odborná poradenská pomoc (psycholog, etoped, psychiatr) resocializační program SVP pobytová služba (krátkodobá) probační a mediační služba (PMS) OSPOD 	<ul style="list-style-type: none"> škola (poradenství, spolupráce s rodiči) SAS NZDM - rodičovské skupiny SVP (poradenské/ambulantní služby) asistované kontakty a předávání OSPOD 	<ul style="list-style-type: none"> škola (klima, práce s kolektivy, apod.) volnočasové aktivity zaměřené na posilování zdravých vztahů (skaut, Sokol, sport) církev PMS, resocializační program krizový pobyt 	<ul style="list-style-type: none"> sousedské a komunitní akce BESIP 				
	MATERIÁLNÍ ZAJIŠTĚNÍ mít zajištěny základní potřeby, nemít hlad, mít dobré zázemí	<ul style="list-style-type: none"> rodinné centrum krizové centrum materiální a potravinová pomoc dům na půl cesty ZDVOP pobytová služba OSPOD 	<ul style="list-style-type: none"> občanská poradna dluhová poradna sociální pracovník obce SAS sociální rehabilitace materiální a potravinová pomoc právní pomoc azylové bydlení sociální bydlení nadace a nadační fondy OSPOD 	<ul style="list-style-type: none"> úřad práce bytová koncepce města komunitní akce zázemí pro setkávání 	<ul style="list-style-type: none"> program obědy do škol pracovní příležitosti obce 				

Analýza reálné sítě služeb a návrh její optimální podoby v ORP Blansko

Tabulka č. 1

		ÚROVNĚ PODPORY			
		aktéři přímé podpory dítěte	aktéři přímé podpory rodiny	aktéři širší podpory	podpora v rámci komunity
POTŘEBY DÍTĚTE	VZTAHY žít v bezpečném vztahu k sobě, k rodině a komunitě, být přijímán	<ul style="list-style-type: none"> psycholog sociálně aktivizační služba pro rodiny s dětmi (SAS) nízkoprahové zařízení pro děti a mládež (NZDM), terénní pracovník školní metodik prevence programy pro třídní kolektivy inkluzivní programy školní psycholog služby náhradní rodinné péče psychiatr projekt SPONA – rodinná politika orgán sociálně-právní ochrany dětí (OSPOD) 	<ul style="list-style-type: none"> rodinná poradna rodinné centrum SAS Projekt SPONA – rodinná politika OSPOD NZDM mediace 	<ul style="list-style-type: none"> volnočasové aktivity (skaut, sport, umělecké kroužky) poradna pro oběti trestných činů probační a mediační služba 	<ul style="list-style-type: none"> komunitní centrum komunitní akce zázemí pro setkávání sousedské spolky
	BEZPEČÍ žít v bezpečí a stabilitě	<ul style="list-style-type: none"> NZDM, terénní pracovník terénní program pro uživatele návykových látek volnočasové aktivity linka bezpečí škola, školní poradenské pracoviště komunitní centrum lékař učitel Policie ČR, městská policie OSPOD 	<ul style="list-style-type: none"> NZDM, terénní pracovník rodinné centrum rodinná poradna terénní program pro uživatele návykových látek OSPOD 	<ul style="list-style-type: none"> městská policie starosta, samospráva integrováný záchranný systém poradna pro oběti trestných činů probační a mediační služba 	<ul style="list-style-type: none"> bezpečná hřiště, prostor pro volnočasové aktivity
	ZDRAVÍ vyrůstat v celkové tělesné a duševní pohodě	<ul style="list-style-type: none"> pediatr pečovatelská služba raná péče 	<ul style="list-style-type: none"> SAS terénní program pro uživatele návykových látek 	<ul style="list-style-type: none"> specialisté – dětský neurolog, ortoped pohotovost 	<ul style="list-style-type: none"> osvěta podpora sportu

	<ul style="list-style-type: none"> NZDM, terénní pracovník terénní program pro uživatele návykových látek dětský psychiatr psycholog školní psycholog OSPOD 	<ul style="list-style-type: none"> psychiatr, psycholog pro dospělé OSPOD 	<ul style="list-style-type: none"> ozdravná léčebna 	<ul style="list-style-type: none"> ovoce a zelenina do škol, mléko do škol preventivní akce na podporu zdraví
<p>UČENÍ SE</p> <p>rozvíjet svůj potenciál, mít radost z poznávání a učení</p>	<ul style="list-style-type: none"> škola výchovný poradce NZDM, terénní pracovník volnočasové aktivity pedagogicko-psychologická poradna SPC podpora školní přípravy (doučování) OSPOD 	<ul style="list-style-type: none"> PPP, SPC SAS školní psycholog výchovný poradce OSPOD 	<ul style="list-style-type: none"> Dům dětí a mládeže (DDM) ŠPP 	<ul style="list-style-type: none"> zázemí pro vzdělávání kulturní akce zahraniční spolupráce
<p>CHOVÁNÍ</p> <p>znát hranice, dostat povzbuzení, učit se respektu k sobě i ostatním</p>	<ul style="list-style-type: none"> škola odborná poradenská pomoc probační a mediační služba (PMS) OSPOD 	<ul style="list-style-type: none"> škola (poradenství, spolupráce s rodiči) SAS asistovaný kontakt OSPOD 	<ul style="list-style-type: none"> škola (klíma, práce s kolektivy...) volnočasové aktivity zaměřené na posilování zdravých vztahů (sport, skaut, Sokol) 	<ul style="list-style-type: none"> BESIP
<p>MATERIÁLNÍ ZAJIŠTĚNÍ</p> <p>mít zajištěny základní potřeby, nemít hlad, mít dobré zázemí</p>	<ul style="list-style-type: none"> materiální a potravinová pomoc OSPOD 	<ul style="list-style-type: none"> SAS materiální a potravinová pomoc právní pomoc azylové bydlení sociální bydlení OSPOD 	<ul style="list-style-type: none"> úřad práce 	<ul style="list-style-type: none"> program obědy do škol pracovní příležitosti obce

Komentář k tabulce sítě služeb a naplňování potřeb dětí (a jejich rodin) v ORP Blansko a návrh k optimalizaci sítě

VZTAHY - žít v bezpečném vztahu k sobě, k rodině a komunitě, být přijímán

V oblasti vztahů působí na území ORP řada aktérů. Z nich je možné zmínit například Nízkoprahové zařízení pro děti a mládež (NZDM) Blansko, které poskytuje i poradenství rodičům a dětem v obtížných situacích. NZDM také kontinuálně sleduje potřeby svých klientů a přizpůsobuje jim aktuální programy. V současnosti probíhá například projekt Mind the Gap: Rozvojové aktivity pro mladé lidi ohrožené sociálním vyloučením, s důrazem na zaměstnanost.

Z volnočasových aktivit je zajímavá například Kolpingova rodina, která nabízí finančně dostupné kroužky v bezpečném prostředí neformálního komunitního centra Sv. Martina. Významným aktérem je i Projekt SPONA, který se zabývá rodinnou politikou. Tým ve složení psychologka, speciální pedagožka a právnička podporuje rodiny s dětmi v rozvoji rodičovských kompetencí a v upevňování vzájemných vztahů. Projekt zaštiťuje OCH Blansko. Na území ORP funguje mnoho spolků; jako dobrý příklad podpory spolkové činnosti lze uvést například městys Křtiny, který spolky podporuje bezplatným poskytováním prostor a finančními prostředky. Zástupce spolků je navíc členem zastupitelstva. Zajímavý je například Spolek rodičů a přátel školy při ZŠ Křtiny, který materiálně, finančně i organizačně pomáhá při zájmové činnosti dětí a žáků a mimo jiné se zabývá zkvalitňováním materiálního vybavení školy a podporuje vzdělávací, kulturní, společenský a sportovní rozvoj žáků školy. Důležitá je i činnost Rodinného centra Blansko s programy pro skupiny manželů nebo skupiny mládeže – výcvik zaměřený na rozvoj komunikace, sebepoznání, životních priorit, řešení konfliktů či výchovu dětí.

Prostor pro rozvoj sítě:

- **SAS** Oblastní charity Blansko, která působí na území ORP, si během své práce získala výbornou pověst u motivovaných klientů. Důvěra k pracovníkům je základem úspěšné práce. S ohledem na potřeby ORP ale nedostačuje kapacita služby.
- Dalším místem v síti, které by bylo vhodné rozvíjet, je **oblast inkluze**. Školy se ve velké většině inkluze obávají, znamená pro ně zátěž, i přestože na území působí pedagogicko-psychologická poradna (PPP) s fundovanými pracovníky, kteří jsou připraveni školám pomáhat.
- Na území ORP nepracuje žádný **dětský psychiatr**. Rodiče s dětmi mohou navštívit dětskou psychiatrii v Brně či Boskovicích, pro pravidelné návštěvy však cestování znamená u dětí vyšší absenci ve škole a u rodičů v práci.
- Rodiče pečující o **děti s vážným kombinovaným zdravotním postižením** nevidí dostupnou možnost aktivizujícího prostředí pro děti během pracovní doby rodičů.

BEZPEČÍ - žít v bezpečí a stabilitě

Pro podporu při naplňování potřeby bezpečí se děti, mládež i jejich rodiny na Blanensku mohou obracet na značný počet aktérů. Jako příklad, kde mohou dostupně bezpečně a organizovaně trávit volný čas, je možné uvést Městský klub mládeže Adamov. Podnětem k založení klubu bylo poskytnutí alternativy trávení volného času mládeži, která se po Adamově bezcílně pohybovala, prevence užívání drog a podpora socializace dětí a mládeže. Klub byl založen v roce 2009, prvních pět let fungoval z grantu EU, osvědčil se, takže nyní jej financuje město Adamov. Bezplatnost návštěvy klubu odbourává bariéry v podobě financí, takže do klubu mohou chodit i děti ze sociálně slabších rodin. Klub je zároveň i místem neformálního setkávání matek na rodičovské dovolené. Děti a mládež se na Blanensku mohou obracet na 2 NZDM - NZDM Blansko si jako jeden z cílů klade vytváření zázemí pro jednotlivce a skupiny dospívajících a podmínky pro jejich svépomocné aktivity. NZDM nabízí poradenství i rodičům. NZDM Zlatá zastávka se mj. zaměřuje na umožnění dětem a mládeži vzájemně se setkávat a nabízí jim volnočasové aktivity a sportovní aktivity na hřišti. Na území ORP funguje i několik mateřských a rodinných center. Jako dobrý příklad může sloužit třeba Veselá Beruška v Černé Hoře, která pořádá tematické programy pro rodiče. Jedním z takových programů byla například přednáška Policie ČR na téma kyberkriminalita. Z aktérů patřících k integrovanému záchrannému systému lze zmínit například činnost blanenské části Sdružení hasičů, která pořádá preventivní přednášky pro děti a soutěže v oblasti požární ochrany. V Blansku v rámci Českého červeného kříže

také funguje vodní záchranná služba, jejíž čtyři členové jsou součástí IZS, a kromě své záchranné činnosti nabízí v rámci prevence programy pro školy. Jako další složka IZS působí i Tým pro mimořádné události Oblastní charity Blansko. Pro oblast sociálně-právní ochrany dětí je důležitá i skutečnost, že zástupci Policie České republiky i Městské policie Blansko jsou členy komise pro SPOD a komise prevence kriminality. Běžnou součástí vybavení obcí jsou na Blanensku hřiště. Jako dobrý příklad je možné uvést například Olomučany, kde jsou k dispozici dvě dětská hřiště, jedno sportovní a jedno fotbalové. Samospráva obce na podnět dětí ze ZŠ Olomučany buduje další víceúčelové hřiště. Blansko také patří mezi tzv. „určené obce“, které se podílejí na zpracování Krizového plánu Jihomoravského kraje. V samotném Blansku zajišťuje úsek krizového řízení kancelář tajemníka MěÚ.

Prostor pro rozvoj sítě:

- **Linka důvěry** - Ze zkušeností škol vyplývá, že děti nemají obecně velké povědomí o existenci linky bezpečí přímo v Blansku. Linka bezpečí přitom působí pod OCH Blansko a má tedy již zmíněné výhody efektivní návaznosti na další služby.

ZDRAVÍ - vyrůstat v celkové tělesné a duševní pohodě

Oblast zdraví patří na území Blanenska do gesce několika aktérů, kteří dokáží pokrýt potřeby ORP. Nemocnice Blansko nemá oddělení ani pohotovost specializovanou na děti. Pro děti nicméně fungují některé odborné ambulance a chirurgická pohotovost. Pediatrie je na území ORP dostatek. Pediatr je také jedním ze stálých členů komise pro SPOD. Dětská léčebna je na území ORP Boskovice v dobrém dosahu. Škola při dětské léčebně se účastnila setkání OSPOD Blansko se zástupci z oblasti školství organizovaného lokální síťáčkou v únoru 2018. Pečovatelskou službu na území ORP poskytuje oddělení sociálních služeb, Oblastní charita Blansko a Český červený kříž (ČČK). Pro situaci rodin pečujících o dítě se zdravotním postižením je důležité, že všechny pečovatelské služby budou mít od příštího roku povinnost poskytovat služby klientům bez ohledu na věk, a to nejpozději do 20:00 hodin, včetně víkendu. Školy na území ORP se zapojují do projektů Ovoce a zelenina do škol a Mléko do škol. K preventivním akcím patří pravidelný protikuřácký pochod (např. ZŠ Erbenova). ZŠ Salmova má přímo školní vzdělávací program „Zdravá škola – škola pro život“.

Prostor pro rozvoj sítě:

- **Raná péče** – Na území ORP dojíždí služby rané péče z Brna, které poskytují rodinám osobní konzultace formou návštěv v rodinách, a to zpravidla jednou měsíčně. Rodiny v ORP si služby chválí, ale uvítaly by častější návštěvy.

UČENÍ SE - rozvíjet svůj potenciál, mít radost z poznávání a učení

Školy se snaží podporovat děti ze znevýhodněného prostředí nebo žáky s horším prospěchem. Některé školy zajišťují dětem doučování s pomocí projektů zjednodušeného vykazování (tzv. Šablon). Dobrou praxi představuje například sloupská základní škola, která zajišťuje doučování několika předmětů. Dům dětí a mládeže poskytuje širokou nabídku zájmové činnosti. Jedním z nabízených kroužků je i Doučování ČJ pro děti od 10 do 15 let. DDM navíc ve spolupráci s probační a mediační službou (PMS) umožňuje vykonávání společensky prospěšné činnosti mládeže v bezpečném a motivujícím prostředí. Nově také Knihovna Blansko zřídila pozici kulturně-edukačního pracovníka, který bude zajišťovat akce pro všechny věkové kategorie v bezpečném prostředí knihovny. Pro předcházení školní neúspěšnosti jsou důležité programy, které poskytuje PPP (např. kurz pro odstranění grafomotorických obtíží, program zaměřený na rozvoj pozornosti u dětí s ADHD a další).

Prostor pro rozvoj sítě:

- Ne všechny školy poskytují žákům potřebnou podporu pro doučování. Argumentují například tím, že rodiče si doučování pro děti mají zajistit sami. Pro sociálně slabší rodiče může být ale placené doučování nedostupné.
- Školy také často vyjadřují svoji obavu z inkluze. Na úrovni jednotlivých učitelů je tato obava často spjatá s pocitem nedostatečné podpory ze strany vedení školy, například při sestavování krizového plánu nebo jednání s rodiči.

CHOVÁNÍ - znát hranice, dostat povzbuzení, učit se respektu k sobě i ostatním

Potřebám oblasti chování se na území ORP věnuje dostatek aktérů. K aktérům, kteří se zabývají prací s dítětem a jeho rodinou, patří např. Poradna pro rodinu. Školy si práci s třídním kolektivem často zajišťují vlastními silami jako část práce metodiků prevence nebo třídních učitelů. K dispozici je školám i pomoc z PPP. Na území ORP je také k dispozici široký výběr zájmových činností, které pomáhají dětem posilovat zdravé vztahy. K organizacím, které tyto činnosti zajišťují, patří např. Skaut, Kolpingova rodina, Mladí hasiči, Sokol.

Prostor pro rozvoj sítě:

- **Škola** - ačkoli se školy snaží komunikovat s rodiči, v některých případech naráží na komunikační bariéry a nedokáží je zcela překonat. V případě velmi nemotivovaných rodin přitom často ani nepomohou akce, které otvírají školu pro veřejnost, protože takové rodiny se těchto akcí nezúčastní.
- **Asistovaný kontakt** – bylo by žádoucí rozšířit provozní dobu služby i na umožnění kontaktu ve večerní hodiny a víkendy, s ohledem na pracovní a školní povinnosti klientů.

MATERIÁLNÍ ZAJIŠTĚNÍ - mít zajištěny základní potřeby, nemít hlad, mít dobré zázemí

OCH Blansko zajišťuje pro své klienty materiální a potravinovou pomoc v rámci realizace projektu MPSV Materiální a potravinová pomoc nejchudším osobám II. OCH Blansko také za poplatek půjčuje dětské potřeby (chůvičky, odsávačky, židličky atd.) a svým klientům poskytuje bezplatné právní a dluhové poradenství. Od srpna 2018 má Charitní poradna i akreditaci na sepsání a podání insolvenčních návrhů s návrhem na povolení oddlužení. Úřad práce ČR nabízí rekvalifikace a kariérové poradenství; odkazuje i na aktéry fungující mimo ORP, kteří se zabývají například skloubením rodinného a pracovního života. Na Blanensku je k dispozici také sociální bydlení v ubytovacích prostorách určených pro osamělé rodiče s nezaopatřenými dětmi, kteří se ocitli v obtížné sociální situaci. Jednou z podmínek ubytování je přitom aktivní spolupráce s oddělením sociální pomoci MěÚ Blansko při řešení situace. Toto sociální bydlení spadá do agendy oddělení sociální pomoci Městského úřadu Blansko. Jednou z podmínek ubytování je přitom aktivní spolupráce ubytovaných rodičů s oddělením sociální pomoci. Pro matky s dětmi fungují na území ORP dva azylové domy.

Prostor pro rozvoj sítě:

- Program **obědy do škol** není školami využíván v takové míře, která by odpovídala potřebám rodin. Školy jednak nechtějí další administrativní zátěž, jednak neví, jakým vhodným způsobem oslovit potřebné rodiny.

Modely spolupráce aktérů sítě

Spolupráce aktérů sítě služeb pro děti a **rodiny je stejně významným předpokladem stability a pevnosti sítě, jako přítomnost aktérů samotných.** Spolupráce a vzájemné vztahy aktérů tvoří pomyslné spojky mezi jednotlivými články sítě. Aktivity aktérů na sebe navazují, a tím jsou efektivnější a cílenější.

Předpokladem funkční spolupráce aktérů v rámci sítě je **dobrá znalost rolí – nejen ostatních aktérů, ale také svých vlastních.** Většinou aktérů je připsána základní role (např. role učitele ve vzdělávání dětí), ale je důležité, aby si byli vědomi také svého významu pro naplňování dalších potřeb dětí (např. učitel jako důležitý aktér v oblasti zdraví dětí, bezpečí, chování, vztahů apod.). **Dobře nastavená spolupráce umožní reagovat bezprostředně na měnící se potřeby dítěte a rodiny.**

Spolupráce aktérů v lokalitě může mít mnoho podob, více či méně formálně ukotvených (viz obrázek č. 3: Modely spolupráce aktérů v lokalitě). Žádoucí jsou přitom zejména formy zahrnující větší počet aktérů a fungující na bázi dobrovolné dohody o spolupráci, tedy sledující společný cíl. Ve prospěch dětí ale působí v podstatě jakákoliv forma spolupráce, například i konzultace konkrétního případu.

Modelové schéma spolupráce aktérů jako inspirace a k čemu má sloužit

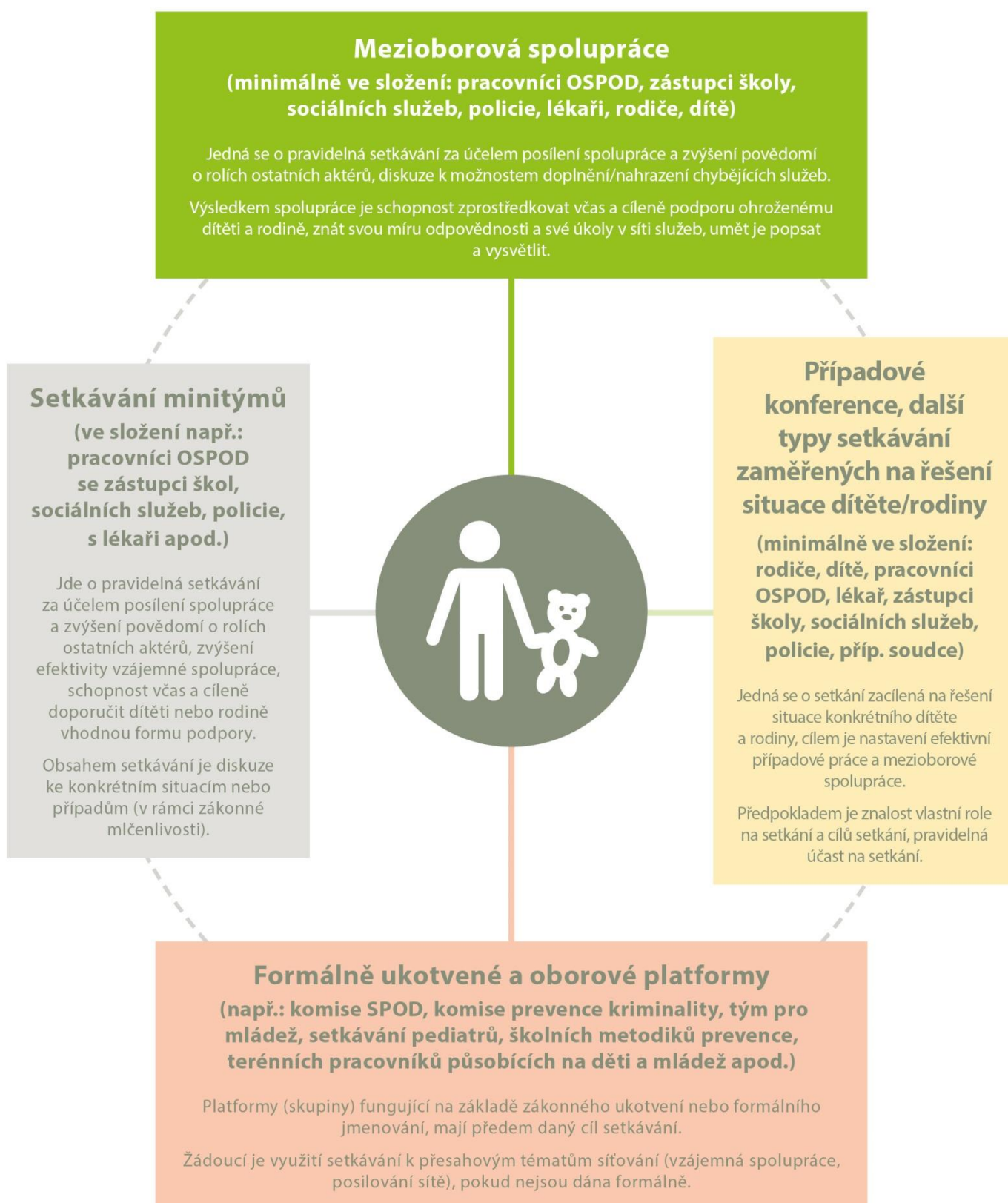
Modelové schéma spolupráce není vyčerpávajícím výčtem všech možných forem spolupráce aktérů, jde o inspirativní schéma, které lze podle potřeby dále doplnit. Tento model má mít jednak význam osvětový v tom smyslu, do jakých forem spolupráce se mohou aktéři zapojovat, jednak poukazuje na další možné, doposud nevyužívané formy, a může tak být podkladem pro další rozvoj spolupráce v lokalitě.

Lokální síťáři na základě provedeného mapování následně zpracovali **model spolupráce aktérů sítě služeb pro děti a rodiny na území konkrétního ORP,** kde do tabulky zachytili výčet existujících místních forem spolupráce (podrobně viz tabulka č. 2).

Popis jednotlivých kategorií schématu „Modely spolupráce aktérů v lokalitě“ (obrázek č. 3)


V obrázku č. 3 najdete vymezení příkladů různých modelů spolupráce aktérů sítě služeb. Mezioborová spolupráce je pro oblast podpory dětí a jejich rodin vnímána jako klíčová platforma (tedy platforma zahrnující co nejširší spektrum aktérů sítě služeb pro děti a jejich rodiny). Nicméně nezastupitelnou úlohu mají jakékoliv jiné, funkční formy setkávání a spolupráce, které se zabývají potřebami dětí a jejich rodin.

MODELY SPOLUPRÁCE AKTÉRŮ NA ÚROVNI OBCÍ S ROZŠÍŘENOU PŮSOBNOSTÍ



Spolupráce aktérů sítě v ORP Blansko

Tabulka č. 2

	<p>Mezioborová spolupráce</p> <p>Pravidelná setkávání ve složení účastníků např. OSPOD, zástupci škol, sociálních služeb, policie, lékařů, okresního soudu, státního zastupitelství a poradny pro rodinu</p>	
<p>Setkávání minitýmů</p>		<p>Případové konference, další typy setkávání zaměřených na řešení situace dítěte/rodiny</p> <p>Případové konference</p>
	<p>Formálně ukotvené a oborové platformy</p> <p>Komise pro sociálně-právní ochranu dětí Komise prevence kriminality Komise pro školství a vzdělávání Setkávání členů řídicí skupiny KPSS</p>	

Komentář ke spolupráci aktérů sítě v ORP Blansko

Mezioborová spolupráce

Jako příklad dobré praxe mezioborové spolupráce je možné uvést setkávání, která v ORP Blansko probíhají 4x ročně ve složení např. OSPOD, zástupci škol, služeb, policie, lékařů, okresního soudu, státního zastupitelství a poradny pro rodinu. Jde o pravidelná setkávání za účelem posílení spolupráce a zvýšení povědomí o rolích ostatních aktérů, zvýšení efektivity vzájemné spolupráce, schopnost včas a cíleně doporučit dítěti nebo rodině vhodnou formu podpory. Obsahem setkávání je diskuse ke konkrétním situacím nebo případům v rámci zákonné mlčenlivosti, definování rolí jednotlivých aktérů a možností spolupráce a vzájemné předávání informací o novinkách z jednotlivých oborů. Jako reakce na potřeby oblasti školství OSPOD dále navrhuje pořádat pravidelná setkávání se zástupci z oblasti školství.

Případové konference, další typy setkávání zaměřených na řešení situace dítěte/rodiny

OSPOD Blansko využívá ve své práci s ohroženými dětmi případové konference. Složení aktérů, kteří se těchto konferencí účastní, se odvíjí od potřeb jednotlivých dětí. Účastníci diskutují nad konkrétním případem ohroženého dítěte a jeho rodiny; účelem je rychlé a úplné vyhodnocení situace dítěte a jeho rodiny s cílem nalézt optimální řešení. OSPOD by uvítal větší aktivitu škol, pokud jsou k účasti na konferenci přizvány.

Formálně ukotvené a oborové platformy

Z hlediska sociálně-právní ochrany dětí jsou důležité následující platformy, jejichž složení odpovídá potřebám ORP Blansko. Komise se scházejí podle potřeby, minimálně však jednou za tři měsíce. V případě nutnosti přizývají ke spolupráci další odborníky.

- **Komise prevence kriminality:** stálými členy jsou zástupci OSPOD, PČR, MP, zástupci služeb a PPP Blansko. Komise vytváří koncepci ke snížení kriminality ve městě Blansko, průběžně zpracovává a vyhodnocuje stav kriminality ve městě Blansko, iniciuje osvětově vzdělávací, sociálně výchovné a další preventivní aktivity v oblasti prevence kriminality, sleduje efektivitu systémového fungování institucí a orgánů ve městě Blansko zařazených do systému prevence kriminality, zaujímá stanovisko k předkládaným projektovým záměrům prevence kriminality na území města Blansko, spolupracuje s participujícími státními a nestátními organizacemi na prevenci kriminality na území města Blansko, při své práci vychází z poznatků, znalostí, informací a zkušeností svých členů, orgánů státní správy a dalších institucí a organizací, posuzuje návrhy pro práci s mládeží na úseku prevence kriminality, spolupracuje se zájmovými, společenskými a jinými organizacemi působícími v oblasti prevence kriminality.(4)
- **Komise pro SPOD:** pracuje ve složení zástupci OSPOD, PČR, MP, PMS, psycholog, dětský lékař, výchovný poradce. Komise je zvláštním orgánem pro výkon přenesené působnosti obce zřizovaným starostou obce a je jedním z orgánů obce. Rozhoduje o vydání a o odnětí pověření k zřizování zařízení sociálně-právní ochrany, výchovně rekreačních táborů pro děti a koordinuje výkon sociálně-právní ochrany na území správního obvodu obce s rozšířenou působností.(4)
- **Komise pro školství a vzdělávání:** členy komise jsou zástupci školství a odboru školství, kultury, mládeže a tělovýchovy. Komise koordinuje činnost škol a školských zařízení, vyjadřuje se k dlouhodobé a střednědobé koncepci rozvoje školství a vzdělávání, ve spolupráci s dalšími komisemi organizuje akce vzdělávacího charakteru na území města, připravuje ve spolupráci s Komisí pro zahraniční styky účast škol na družebních programech s partnerskými zahraničními městy, pravidelně vyhodnocuje činnost a výsledky hospodaření jednotlivých škol a školských zařízení města, navrhuje efektivní řešení jejich provozu, zkvalitnění jejich činnosti, dává stanoviska k aktuálnímu dění v oblasti školství ve městě.(4)

- **Setkávání členů řídicí skupiny KPSS** – Členy řídicí skupiny jsou zástupci zadavatelů, poskytovatelů a uživatelů sociálních služeb.
Řídicí skupina vede proces komunitního plánování, připomínkuje a schvaluje výstupy z činnosti realizačního týmu a pracovních skupin, definuje priority v sociálních službách.

Doporučení pro rozvoj sítě v ORP Blansko

Doporučení vycházejí ze zjištěného aktuálního stavu sítě (k datu vzniku dokumentu).

1) Oblast začlenění nových aktérů, zvýšení kapacity a zviditelnění stávajících:

- ✓ Jako vhodné se na území ORP ukazuje navýšení kapacity SAS, jejímž poskytovatelem je OCH Blansko; přínosné by bylo také zřízení pozic rodinných asistentů. Jednou z možností je oslovit SAS z jiných ORP ohledně jejich schopnosti dojíždění na Blanensko, nicméně vzhledem k nastaveným osvědčeným způsobům komunikace v síti, které jsou z velké míry založeny na skutečnosti, že většina služeb je poskytována OCH Blansko, a vzhledem k úspěšné práci stávající SAS by bylo vhodnější právě rozšíření kapacity služby.
- ✓ Důležité pro včasnou pomoc by mohlo být zvýšení povědomí dětí o existenci blanenské linky bezpečí. Jako jedna z možných cest se nabízí rozšíření informací o lince mezi děti ve spolupráci se školami; vhodné by bylo například zapsat kontakt na linku jako „číslo nouze“ do žákovské knížky.
- ✓ Jako jistou formu vyplnění bílého místa v síti, kterým je absence dětského psychiatra na území ORP, je možné doporučit kontaktovat ve vhodných případech alternativní formy pomoci, jako jsou psychologové pro děti, a nadále v rámci svých možností apelovat na změnu systému psychiatrické péče o děti a mládež.
- ✓ Ve snaze podpořit rodiče pečující o děti s vážným kombinovaným zdravotním postižením, kteří nevidí dostupnou možnost aktivizujícího prostředí pro děti s péčí o dítě během pracovní doby rodičů, je potřebné využít stávající zdroje sítě a ve spolupráci aktérů hledat možnosti naplnění této potřeby.
- ✓ Rodiny pečující o malé děti se zdravotním postižením si chválí práci služeb rané péče, ale shodují se na tom, že by uvítaly intenzivnější kontakt se službou.

2) Doporučení pro oblast školství:

- ✓ Pro práci v oblasti inkluzivního vzdělávání i v práci s ohroženými dětmi a jejich rodinami se jako základní potřeba učitelů jeví mít při práci podporu ze strany vedení školy, ať už v personálním zajištění, dostupnosti informací a kontaktu s odborníky (například Centrum podpory školám v oblasti společného vzdělávání⁵) nebo při jednání se žáky a rodiči.
- ✓ Zejména pro sociálně slabší rodiny, které nedokáží své děti podporovat v přípravě na vyučování a nemohou ani hradit soukromé formy doučování, je velmi důležité doučování ve škole, jakožto v prostředí, které děti znají a je pro ně dobře časově a prostorově dostupné. Bylo by přínosné, aby vedení škol podporovalo učitele v doučování dětí, například s využitím Šablon.
- ✓ Pro případy obtížné komunikace s rodinami žáků, kdy vinou sociokulturních rozdílů vznikají komunikační bariéry mezi školou a rodinou, by bylo vhodné zvážit vytvoření pozice školského sociálního pracovníka a snažit se o komunikaci s rodinou v kontextu možné znalosti sociálního zázemí žáka.
- ✓ Při práci s ohroženými dětmi by bylo přínosné, aby školy využívaly vstřícnosti OSPOD, ať už při výměně obecných informací o možnostech spolupráce, tak i v možnostech pozvání OSPOD na výchovné komise nebo naopak přijímání pozvání OSPOD na případové konference.
- ✓ Jednou z možností, jak podpořit děti ze sociálně slabších rodin, je využívání „obědů do škol“. Naprosto pochopitelná nechuť škol k dalším administrativním úkonům by mohla být zmírněna možností zajištění obědů přes organizaci Women for women, u které je deklarována nižší administrativní zátěž. Dále se ukazuje jako důležité promyslet způsob oslovování vytipovaných rodin, aniž by se školy setkaly s negativní reakcí. Jako možný způsob oslovení se jeví např. plošná distribuce letáčků všem dětem na začátku školního roku s doporučením, aby rodiny, které mají zájem, samy oslovily školu.

⁵ Více informací a kontakt na krajské pracoviště viz <http://www.inkluzevpraxi.cz/kontaktni-mista/brno>.

3) Oblast spolupráce:

- ✓ Na základě deklarované potřeby ze strany škol spolupracovat s OSPOD a znát možnosti a hranice této spolupráce se jako důležité jeví v souladu se záměrem OSPOD realizovat setkávání OSPOD – pracovníci školství.
- ✓ Stejně tak přínosné je nadále udržovat v síti tradičně dobré komunikační vztahy mezi aktéry, které jsou jedním ze specifíků relativně malého ORP Blansko.

Závěrem

Milí aktéři všech oblastí a aspektů péče o ohrožené děti,

na tomto místě Vám chci poděkovat za vstřícnost z Vaší strany, se kterou se během své práce setkávám. Oceňuji, že jste si i při svých nesmírně náročných a zodpovědných povoláních dokázali uchovat elán a nadhled a nevzdáváte své každodenní úsilí.

O velkém významu síťování se na předešlých stránkách mluvilo hodně, proto chci jen krátce předložit pohled lokální síťářky, jakožto pohled z vnějšku blanenské sítě. Funkční síť, dobré vztahy a komunikace mezi jednotlivými aktéry znamenají podporu ohrožených dětí, ale stejně tak mohou být nástrojem, který Vám vaši práci aspoň trochu usnadní.

Děkuji tedy Vám všem a přeji mnoho úspěchů!

Mgr. Eva Hlaváčková, lokální síťářka pro ORP Blansko

Použité zdroje

- (1) Město Blansko, 2016. Obyvatelstvo – statistické údaje. [Online]. [cit.15.8.2018]. Dostupné z: <https://www.blansko.cz/mesto-blansko/obyvatelstvo>
- (2) Český statistický úřad, 2001. Charakteristika okresu a vývoj sídelní struktury. [Online]. Poslední změna 20. 12. 2014 [cit.15.8.2018]. Dostupné z: https://www.czso.cz/csu/czso/13-6223-03-2001-1_charakteristika_okresu_a_vyvoj_sidelni_struktury
- (3) Krajská správa ČSÚ v Brně, 2017. Nezaměstnanost v Jihomoravském kraji k 31. prosinci 2016. [Online]. [cit.15.8.2018]. Dostupné z: <https://www.czso.cz/csu/xb/nezamestnanost-v-jihomoravskem-kraji-k-31-prosinci-2016>
- (4) Město Blansko, 2015. Komise rady města. [Online]. [cit.15.8.2018]. Dostupné z: <https://www.blansko.cz/samosprava/rada-komise>

Potřebujete více informací?

K síťování ve vaší obci či kraji?

Obraťte se na lokální síťářku **Mgr. Evu Hlaváčkovou**, e-mail: eva.hlavackova@mpsv.cz, krajskou koordinátorku síťování **Mgr. Alžbětu Možišovou** (dotazy spojené se síťováním v zapojených obcích), e-mail: alzbeta.mozisova@mpsv.cz, tel.: 773 790 723, či krajskou síťářku, **Mgr. Ing. Martinu Cirbusovou, Ph.D.**, e-mail: martina.cirbusova@mpsv.cz, tel.: 778 730 508.

K aktivitě síťování?

Obraťte se na odborného garanta **Mgr. Štěpána Bolfa**, e-mail: stepan.bolf@mpsv.cz, tel.: 221 923 647, 775 853 476 nebo na vedoucí oddělení transformace služeb pro rodiny a děti, odbor ochrany práv dětí **Mgr. Kristýnu Jůzovou Kotalovou**, e-mail: kristyna.kotalova@mpsv.cz, tel.: 221 922 255, 724 178 744.

www.pravonadetstvi.cz

www.mpsv.cz



Příloha – popis rolí aktérů sítě

Popis rolí jednotlivých aktérů

Činnost všech aktérů je dána (rezortním) zákonným vymezením, které zpravidla určuje jejich roli v systému ochrany dětí a rodin. K tomu je obvykle dána i nějaká z forem vzájemné spolupráce aktérů (např. oznamovací povinnost, možnost zprostředkování odborných služeb, apod.). Pokud jde o přesah základních rolí jednotlivých aktérů, zejména směrem ke vzájemné spolupráci, existuje jen velmi málo objektivně daných překážek, které by takovým přesahům či mezioborové spolupráci bránily.

Při tvorbě a rozvoji sítě je tedy role jednotlivých aktérů vždy třeba posuzovat v nejširším možném náhledu, včetně toho, že jsou aktérům jejich role zvědomovány. Tím lze dosáhnout maximálního využití jejich kapacit.

Jak jsou vymezeny role aktérů

Níže uvedený popis rolí jednotlivých aktérů je odvozen **z potřeb dětí**. Relevance aktérů v rámci sítě služeb je podmíněna tím, že danou roli aktivně naplňují (tj. dva aktéři stejného typu, např. školy, mají svou základní činnost dánu a budou jistě označeni za aktéry v oblasti potřeb učení, ale je možné, že pouze jedna ze škol bude též relevantním aktérem i pro oblast tělesného a duševního zdraví např. proto, že je zapojena do preventivních programů, aktivně spolupracuje s lékaři apod.).

Jedná se o výčet příkladů, často se vyskytujících rolí jednotlivých aktérů, tedy o inspirativní, nikoliv úplný výčet rolí. Pro optimální podobu sítě služeb je nutné zvažovat všechny možné role aktérů v maximální možné šíři.

Vztahy

1. Aktéři přímé podpory dítěte

- psycholog, psychiatr = dostupnost služby pro celou rodinu, vč. dostupnosti přímo pro samotné dítě, zaměření na vztahovou problematiku, rodičovské spory
- svépomocná skupina = skupiny pro děti (zajištění bezpečného prostředí, případně facilitace setkání), kde se mohou scházet děti ohrožené mimo jiné vztahy v rámci rodiny
- nízkoprahové zařízení pro děti a mládež (NZDM), terénní pracovník = významná je kapacita a přístupnost služby, zaměření služby na vztahovou problematiku (vztahy dětí s rodiči, s vrstevníky), terénní pracovník NZDM působící přímo v místech, kde se schází dětské skupiny/skupiny
- metodik primární prevence, školní metodik prevence = kapacita, dostupnost, rozsah služeb, zaměření na vztahy, vnímání této role dětmi
- programy pro třídní kolektivy = realizace programů pro kolektivy, jejich využití v případě individuální potřeby dítěte
- inkluzivní programy = aktivní využívání podpůrných opáření, kapacita pedagoga reagovat na individuální potřeby dítěte
- školní psycholog = dostupnost (dostatečná kapacita), zaměření (mimo jiné) na problematiku vztahů, individuální konzultace, práce s kolektivy/skupinami
- výchovný poradce = viz školní psycholog
- učitel, vychovatel = aktivní práce se vztahy v rámci třídy, kolektivu, individuální konzultace, aktivní spolupráce s OSPOD a službami, prevence
- služby náhradní rodinné péče (NRP) = doprovodné organizace, OSPOD, služby pro adoptivní rodiče, zaměření na vztahy a kontakty mezi dětmi a biologickými rodiči

- sociální pracovník pobytového zařízení = sociální pracovník školského, zdravotnického zařízení nebo pobytové sociální služby, zaměřeni na udržení a podporu kontaktu dítěte s rodiči, aktivní spolupráce s OSPOD
- sociálně-aktivizační služba pro rodiny s dětmi (SAS) = specifické zaměření na vztahovou problematiku, dostupnost služby též pro děti
- krizové centrum = zaměření na problematiku vztahů a bezpečí
- orgán sociálně-právní ochrany dětí (OSPOD) = relevantní role v případě, že se jedná o dítě ohrožené dle § 6 zákona č. 359/1999 Sb., o SPOD

2. Aktéři přímé podpory rodiny

- rodinné centrum = relevantní role, pokud služby zahrnují specifický program na problematiku mezilidských vztahů, rodičovských sporů, vztahů rodičů k dětem, vztahů mezi dětmi
- rodinná poradna = specializace na téma mezilidských vztahů
- rodinné konference = koordinovaná setkání širší rodiny a blízkých osob k podpoře rodiny a hledání zdrojů opory
- mediace = dostupné, dostatečně kvalitní služby jako řešení vztahových sporů
- sociálně-aktivizační služba pro rodiny s dětmi (SAS) = pokud zahrnuje specifické zaměření na vztahy v rámci rodiny, kombinace programů pro rodiče, děti, celou rodinu
- nízkoprahové zařízení pro děti a mládež (NZDM) = specificky zaměřený program na problematiku vztahů, konzultace, přednášky, semináře, zapojení do případové práce
- orgán sociálně-právní ochrany dětí (OSPOD) = relevantní role v případě, že se jedná o dítě ohrožené dle § 6 zákona č. 359/1999 Sb., o SPOD

3. Aktéři širší podpory

- volnočasové aktivity (sport, skaut, umělecké kroužky, apod.) = podpora rozvoje vztahů mezi dětmi, spolupráce, vzájemného respektu
- intervenční centrum (IC) = služba zahrnující podporu řešení problematiky domácího násilí, práce s oběťmi i pachateli domácího násilí
- poradna pro oběti trestných činů = poradenství a právní pomoc, orientace v právech obětí, návrhy na jejich odškodnění

4. Podpora v rámci komunity

- komunitní centrum = místo pro setkávání, organizovaná nebo neorganizovaná činnost, dostupná kontaktní osoba (poradenství, zprostředkování informací nebo služeb)
- komunitní akce = různé typy komunitních akcí zaměřených na vztahy, např. dny sousedství apod.
- zázemí pro setkávání = vytváření prostor pro neformální setkávání – obecní prostory, komunitní centra, využití prostor škol, knihoven apod.
- sousedské spolky = společné akce, setkávání, poskytování vzájemné podpory mezi sousedy
- svépomocné skupiny = skupiny zaměřené na vzájemnou podporu, mimo jiné v oblasti vztahů (např. rodiče procházející rozvodem nebo rozchodem apod.)

Bezpečí

1. Aktéři přímé podpory dítěte

- nízkoprahové zařízení pro děti a mládež (NZDM), terénní pracovník = bezpečné trávení volného času, přednášky o rizicích, prevenci, konzultace, hodnoty a normy, sebepoznání dítěte, terénní pracovník NZDM působící přímo v místech, kde se schází dětské skupiny/skupiny
- kontaktní centrum (K-centrum), terénní program pro uživatele návykových látek = prevence a řešení závislosti, konzultace pro děti i rodiče, preventivní programy na školách a v místech, kde tráví děti a mladí lidé volný čas

- volnočasové aktivity = všeobecně různé více či méně organizované programy (sport, zájmové kroužky apod.), kde děti mohou trávit bezpečným způsobem volný čas, seznamují se s riziky, nalézají nebo překonávají své hranice, učí se odpovědnosti apod.), jde o dostupnost volnočasových aktivit a jejich prahovost (tj. nejen to, jestli tam aktivita je, ale také zda do ní chodí děti z cílové skupiny – tj. ohrožené)
- krizové centrum = zaměření na problematiku vztahů a bezpečí
- linka bezpečí = podmínkou efektivního využívání je povědomí dětí o existenci linky (osvěta)
- škola, školní poradenské pracoviště = programy prevence realizované ve škole, programy proti šikaně, vzdělávání o rizicích na internetu, mezi lidmi, v dopravě apod., přítomnost pracovníka, se kterým děti mohou řešit pocit ohrožení, CAN apod.
- peer program = existence a dostupnost programů, další programy doprovázení (patroni apod.)
- komunitní centrum = dostupný prostor, kam mohou děti samy přicházet, v případě potřeby je jim zajištěno poradenství nebo zprostředkována odborná pomoc, nebo se mohou zapojit do programu, hlavní podmínkou je prahovost/dostupnost centra
- středisko výchovné péče (SVP) = pokud je součástí ambulantní či velmi snadno dostupná forma péče, kam by dítě mohlo přijít i samo, kdyby se necítilo bezpečně z důvodu chování osob ve svém okolí nebo by si nevědělo rady se svým vlastním chováním
- zařízení pro děti vyžadující okamžitou pomoc (ZDVOP) = důležitá je dostupnost zařízení a dostupnost navazujících odborných služeb, včetně samotných dětí
- lékař = povědomí o ohlašovací povinnosti, rozpoznání ohrožení dítěte (sociální rozměr), ochota zapojit se do případové práce, účast v komisích, preventivních skupinách apod.
- učitel = povědomí o ohrožení dítěte, zkušenosti se zapojováním se do řešení situace dětí ohrožených v oblasti bezpečí, tj. kompetence rozpoznat a ohlásit takový případ, v případě zjištěného ohrožení dítěte se zapojit do případové práce apod.
- Policie ČR, městská policie, asistent prevence kriminality = pokud je dostupný specialista na problematiku dětí a mládeže nebo CAN, zda se policie nějak aktivně zapojuje do případové práce, spolupracuje s OSPOD, dělá preventivní programy apod.
- orgán sociálně-právní ochrany dětí (OSPOD) = relevantní role v případě, že se jedná o dítě ohrožené dle § 6 zákona č. 359/1999 Sb., o SPOD

2. Aktéři přímé podpory rodiny

- sociálně-aktivizační služba pro rodiny s dětmi (SAS) = služba zahrnuje podporu rodičů, případně přímo dětí, specifické zaměření na oblast bezpečí
- nízkoprahové zařízení pro děti a mládež (NZDM), terénní pracovník = služba má programy zaměřené na rodiče a jejich kompetence v oblasti bezpečí dětí, nebo programy pro celou rodinu, terénní pracovník NZDM působící přímo v místech, kde se schází dětské skupiny/skupiny
- asistent prevence kriminality (APK) = dostupná pochůzková služba, když je zjištěno, přímo řeší děti v ohrožení, upozorní rodiče, nebo se na ně mohou rodiče obracet apod.
- krizová linka pro rodiče = existuje povědomí o lince pro rodiče, kteří se potýkají s problémy v oblasti bezpečí dětí – nedokážou děti hlídat, žijí v prostředí, které není bezpečné, mají podezření, že dítěti někdo ublížil nebo by mohl, či se sami obávají, že by mohli dítě ohrozit
- osvěta = dostupnost specifických osvětových a informačních programů organizovaných městem, policií, lékaři, poskytovateli služeb apod.
- programy primární prevence = programy určené také pro rodiče nebo celé rodiny
- rodinné centrum = mateřská nebo rodičovská centra, která mají v programu téma bezpečí – přednášky či poradenství, centra jsou dostupná, nízkoprahová
- rodinná poradna = zajištění konzultací z oblasti bezpečí dětí, týrané, zneužívané a zanedbávané děti (CAN)
- rodinné konference = koordinovaná setkání širší rodiny a blízkých osob k podpoře rodiny a hledání zdrojů opory
- intervenční centrum = programy pro rodiče ohrožené násilím, programy pro děti nebo rodiče s dětmi
- rodičovská skupina = svépomocné skupiny (např. v rámci rodinného či komunitního centra), pro rodiče, jejichž dítě bylo vystaveno nebezpečí, stalo se obětí, ohrožuje jiné děti, nebo jsou ohroženi sami a rodiče a má to vliv na děti, případně mají sami obavy, že by oni sami mohli dítě ohrozit

- kontaktní centrum (K-centrum), terénní program pro uživatele návykových látek = programy pro rodiče, jejichž děti jsou ohroženy závislostí, programy pro závislé rodiče
- krizová respitní péče = zajištění krizové péče o dítě, které bylo ohroženo (např. v situaci domácího násilí, CAN)
- program podpory sousedství = sousedské nebo domovní iniciativy, např. na zajištění bezpečí v okolí domu, na ulici, vzájemný dohled nad dětmi apod.
- orgán sociálně-právní ochrany dětí (OSPOD) = relevantní role v případě, že se jedná o dítě ohrožené dle § 6 zákona č. 359/1999 Sb., o SPOD

3. Aktéři širší podpory

- Policie ČR, městská policie, asistent prevence kriminality (APK) = dostatečný počet policistů/asistentů k zajištění pochůzkové činnosti tam, kde může dojít k ohrožení dětí, kolem škol, na sídlištích, v sociálně vyloučených lokalitách (SVL), povědomí policistů/asistentů o rizicích ohrožujících bezpečí dětí
- sociální pracovník na obci = terénní práce s rodinami, poradenství, prevence
- poradna pro oběti trestných činů = poradenství a právní pomoc, orientace v právech obětí, návrhy na jejich odškodnění
- starosta, samospráva = podpora programů pro posilování bezpečí, např. osvětové a informační akce, poradenství občanům, bezpečnostní komise a plán apod.
- soud = specializace na děti – oběti a pachatele, otevřenost, zohlednění specifických potřeb dětí, časová dostupnost (rychlost)
- specialista na prevenci na úrovni obce nebo kraje = vývoj, podpora a sledování efektivity místních programů prevence
- integrovaný záchranný systém = prevence a osvěta

4. Podpora v rámci komunity

- dny sousedství = akce ve společných prostorách, seznamování se navzájem, hledání řešení rizik v lokalitě apod.
- preventivní akce v obci = doprava, zdraví, kriminalita
- osvěta = přednášky, semináře pro rodiče nebo pracovníky s dětmi (putovní akce, celostátní akce)
- bezpečná hřiště, prostor pro volnočasové aktivity = místa, kde mohou děti/rodiny trávit volný čas

Zdraví

1. Aktéři přímé podpory dítěte

- pediatr, pediatriká sestra = ideálně zahrnuta práce s rodinou, plnění oznamovací povinnosti, účast na případových konferencích nebo v jiných týmech, operativní spolupráce s OSPOD, návštěvy u dětí doma (domácí sestry)
- pečovatelská služba = pokud jsou cílovou skupinou i rodiny s dětmi
- raná péče = zapojení do případové práce, individuální plán ochrany dítěte (IPOD), sociální rozměr práce
- školní programy podpory zdraví = obědy do škol, ovoce, mléko, preventivní prohlídky
- nízkoprahové zařízení pro děti a mládež (NZDM), terénní pracovník = konzultace či přednášky v oblasti zdraví (hygiena, prevence, závislosti, sexuální zdraví, výživa apod.), terénní pracovník NZDM působící přímo v místech, kde se schází dětské skupiny/skupiny
- kontaktní centrum (K-centrum), terénní program pro uživatele návykových látek = programy zaměřené na děti anebo rodiče, preventivní programy na školách a v místech, kde tráví děti a mladí lidé volný čas
- dětský psychiatr, psycholog = podmínkou je dostatečná kapacita, zapojení do případové práce
- školní psycholog = podmínkou je dostatečná kapacita, přesah do práce s rodinou
- dětský terapeut = kapacita odpovídající potřebám dětí/rodin v lokalitě
- orgán sociálně-právní ochrany dětí (OSPOD) = relevantní role v případě, že se jedná o dítě ohrožené dle § 6 zákona č. 359/1999 Sb., o SPOD

2. Aktéři přímé podpory rodiny

- sociálně-aktivizační služba pro rodiny s dětmi (SAS) = zahrnutí tématu zdraví do služby, přednášky, konzultace, osvěta
- raná péče = zaměření služby na práci s celou rodinou a na případovou práci
- kontaktní centrum (K-centrum), terénní program pro uživatele návykových látek = program zaměřený na práci s celou rodinou, zapojení do případové práce
- domácí sestra = návštěvy rodin preventivně a v případě potřeby, u rizikových rodin – vzhledem k tomu, že aktuálně není ukotveno, tak je relevantní jakákoliv forma návštěv
- psychiatr, psycholog = podpora rodičů z hlediska toho, aby dobře zvládali péči o děti
- respitní služba = služby zaměřené na rodiny se zátěží, ideálně širší cílová skupina (nejen děti s postižením)
- rodinná terapie = terapeutické služby zaměřené na práci s celou rodinou
- orgán sociálně-právní ochrany dětí (OSPOD) = relevantní role v případě, že se jedná o dítě ohrožené dle § 6 zákona č. 359/1999 Sb., o SPOD

3. Aktéři širší podpory

- nemocnice – dětské oddělení = dostatečná kapacita, možnost přítomnosti rodičů, sociální pracovník, přesah do případové práce a prevence
- pohotovost = dostupnost, plnění oznamovací povinnosti, případně zapojení do prevence
- specialisté = dostupnost, případně zahrnutí rodiny do péče, spolupráce
- poradna pro závislosti (AT poradna) = léčba závislostí rodičů
- ozdravná léčebna = ozdravné pobyty pro děti nebo děti a rodiče

4. Podpora v rámci komunity

- preventivní akce na podporu zdraví = sportovní nebo zdravotně preventivní akce, Zdravé město apod.
- osvěta = přednášky, letáky na téma zdraví, péče o zdraví
- dotace obce/kraje na akce na podporu zdraví nebo zlepšování životního prostředí = distribuce vitamínů, pomůcek, zdravotní péče apod.
- podpora sportu = zázemí, dostupné kroužky, kluby

Učení se

1. Aktéři přímé podpory dítěte

- škola = vzdělávání s ohledem na individuální potřeby dítěte, využívání podpůrných opatření, spolupráce s rodinou, zprostředkování navazujících služeb pro rodiny s dětmi
- sociální pedagog, školský sociální pracovník = spolupráce s dítětem a rodinou, zprostředkování služeb dítěti/rodině, spolupráce s navazujícími službami
- výchovný poradce = zaměření práce s dítětem v kontextu jeho rodiny, propojení na externí služby
- pracovník primární prevence = prvotní identifikace potřeby podpory nebo ohrožení dítěte, návaznost na podpůrné služby, přímá podpora dítěte
- nízkoprahové zařízení pro děti a mládež (NZDM), terénní pracovník = edukační programy pro děti (programy, přednášky), zprostředkování podpory školní přípravy, motivační programy, konzultace, včetně působení mimo školu (v terénu)
- volnočasové aktivity = kroužky zaměřené na rozvoj znalostí a dovedností, motivaci dětí, sebepoznání
- pedagogicko-psychologická poradna (PPP) = přímá podpora dětí v kontextu podpory rodiny
- střediska výchovné péče (SVP) = programy zaměřené na prevenci, podporu dítěte v kontextu jeho rodiny
- lékař = sledování povědomí dítěte o vlastním zdraví, edukace dětí, identifikace rizik
- podpora školní přípravy (doučování) = podpora dítěte v rozvoji školních dovedností, posilování kompetencí a motivace ke vzdělávání, optimálně ve spolupráci s rodinou
- asistent pedagoga = zohlednění specifických potřeb dítěte, zapojení rodiny

- orgán sociálně-právní ochrany dětí (OSPOD) = relevantní role v případě, že se jedná o dítě ohrožené dle § 6 zákona č. 359/1999 Sb., o SPOD

2. Aktéři přímé podpory rodiny

- pedagogicko-psychologická poradna, středisko výchovné péče (PPP, SVP) = poskytované služby zahrnují rodinu dítěte, jsou provázány na další podpůrné služby
- sociálně-aktivizační služby pro rodiny s dětmi (SAS) = včetně zprostředkování služby rozvoje školských dovedností, podpora a motivace celé rodiny ke vzdělávání
- rodinné centrum (výchova, učení) = programy zaměřené na podporu a rozvoj vzdělávání
- sociální pedagog, školský sociální pracovník = role prostředníka mezi školou a rodinou, práce s celou rodinou, zprostředkování navazujících služeb
- školní psycholog = podpora dítěte v rámci podpory jeho rodiny, zprostředkování navazujících služeb
- výchovný poradce = viz školní psycholog
- etoped, psycholog = dostupnost služeb, ambulantní služby, práce s celou rodinou
- orgán sociálně-právní ochrany dětí (OSPOD) = relevantní role v případě, že se jedná o dítě ohrožené dle § 6 zákona č. 359/1999 Sb., o SPOD

3. Aktéři širší podpory

- školní poradenské pracoviště (ŠPP) = služby zaměřené na práci s celou rodinou (poradenství, konzultace, motivační programy, podpůrná opatření, navazující služby)
- dům dětí a mládeže (DDM) = volnočasové aktivity, zaměření na rozvoj vzdělávacích kompetencí dítěte, motivaci
- škola = aktér místní sítě služeb, zapojení do mezioborových platform
- středisko výchovné péče (SVP) = aktér místní sítě služeb, zapojení do mezioborových platform

4. Podpora v rámci komunity

- zázemí pro vzdělávání (knihovny, prostory pro kroužky, poznávací stezky) = prostory volně dostupné pro vzdělávání dětí, zájmovou činnost
- ocenění vzdělávání (učitelé, žáci, vědci) = motivační programy
- kulturní akce = akce na podporu vzdělávání, vědomostní akce
- zahraniční spolupráce = partnerství měst, studijní pobyty, výměny
- dotace obce na pomůcky, dojíždění do školy

Chování

1. Aktéři přímé podpory dítěte

- peer program = kapacita programů, jejich zaměření na poskytování pozitivních vzorů chování
- škola = ve vztahu k jednotlivci, vypracovaný systém podpory jednotlivce, návaznost na další podpůrné služby, možnost dítěte se obrátit na školu s žádostí o pomoc
- asistent pedagoga = přímá podpora dítěte nad rámec vzdělávání, tj. výchova, normy apod.
- odborná poradenská pomoc = kapacita a dostupnost služeb psychologa, etopeda, psychiatra, provázanost se školou a s rodinou
- resocializační program = kapacita, dostupnost, kvalita
- středisko výchovné péče (SVP) = ambulantní a terénní služba, přímá dostupnost pro děti
- pobytová služba = řešení akutních problémů s chováním, možnost krátkodobých krizových pobytů
- probační a mediační služba (PMS) = programy pro děti, dostupnost, kvalita, možnost vstupu na žádost dítěte
- orgán sociálně-právní ochrany dětí (OSPOD) = relevantní role v případě, že se jedná o dítě ohrožené dle § 6 zákona č. 359/1999 Sb., o SPOD

2. Aktéři přímé podpory rodiny

- škola = specifické programy zaměřené na chování dětí, podpůrné programy, nácvik dovedností v oblasti chování se zapojením rodičů
- sociálně-aktivizační služba pro rodiny s dětmi (SAS) = specifický program zaměřený na posilování rodičovských dovedností v oblasti výchovy a stanovování hranic
- nízkoprahové zařízení pro děti a mládež (NZDM) = zprostředkování podpůrných skupin pro rodiče k posílení výchovných kompetencí
- středisko výchovné péče (SVP) = ambulantní nebo terénní forma, práce s celou rodinou
- asistované kontakty a předávání = služby podpory dítěte v náročných situacích, podpora zvládnání emocí a chování dítěte i rodičů
- orgán sociálně-právní ochrany dětí (OSPOD) = relevantní role v případě, že se jedná o dítě ohrožené dle § 6 zákona č. 359/1999 Sb., o SPOD

3. Aktéři širší podpory

- škola = role učitele, výchovný poradce, dalších členů sboru mimo rámec vzdělávací složky, tj. výchova a socializace, normy, vytváření pozitivních vztahů + zařazení tématu etiky a morálky do výuky, praktický nácvik
- volnočasové aktivity zaměřené na posilování zdravých vztahů (skaut, Sokol, sport) = dostupnost, zejm. pro děti z ohrožených rodin (např. sociálně vyloučené lokality)
- církve = programy pro rodiny a děti – volnočasové aktivity, konzultace k otázkám výchovy a chování
- probační a mediační služba (PMS), resocializační program = programy zaměřené na posílení pozitivních forem chování
- krizový pobyt = krátkodobé umístění dítěte v pobytové službě v situaci závažných obtíží v oblasti chování, podmínkou je minimální délka pobytu a bezprostřední zajištění odborné podpory

4. Podpora v rámci komunity

- sousedské a komunitní akce = akce ke vzájemnému poznávání, navazování vztahu důvěry, interkulturní akce apod.
- BESIP = preventivní akce, nácvik pravidel, ohleduplnosti

Materiální zajištění

1. Aktéři přímé podpory dítěte

- rodinné centrum = programy pro děti, které jsou vystaveny riziku nedostatečné péče
- krizové centrum = řešení akutního ohrožení dítěte, včetně zanedbání péče, přístupné i pro samotné děti
- materiální a potravinová pomoc = cílená a koordinovaná distribuce, spolupráce s OSPOD
- dům na půl cesty = zajištění základní péče mladistvým, dostatečnost kapacity, včetně otázky věkové hranice
- zařízení pro děti vyžadující okamžitou pomoc (ZDVOP) = relevantní kapacita, přístupnost přímo pro děti, podstatné je zapojení do případové práce
- pobytová služba = dětský domov, kojenecký ústav apod., kde je možné zajistit krizový pobyt na žádost dítěte, resp. na bázi dobrovolnosti
- orgán sociálně-právní ochrany dětí (OSPOD) = relevantní role v případě, že se jedná o dítě ohrožené dle § 6 zákona č. 359/1999 Sb., o SPOD

2. Aktéři přímé podpory rodiny

- občanská poradna = poradenství rodičům zaměřené na práci, příjmy, dávky, sousedské vztahy, spolupráci se školou apod.
- dluhová poradna = komplexní řešení finanční situace rodiny
- sociální pracovník obce = terénní práce v rodinách, poradenství zaměřené na základní péči, doprovázení
- sociálně-aktivizační služba pro rodiny (SAS) = specializace služby na podporu rodičů v zajištění základní péče o děti
- sociální rehabilitace = relevance služby, pokud je zaměřena na posílení základních rodičovských dovedností, práce s rodiči a dětmi v přirozeném prostředí
- materiální a potravinová pomoc = koordinovaná pomoc rodinám, spolupráce s OSPOD a soc. službami (zacílení pomoci)
- právní pomoc = dostupná právní pomoc rodinám
- azylové bydlení = azylové bydlení, ideálně pro celé rodiny s dětmi
- sociální bydlení = jakákoliv forma bydlení dostupného pro ohrožené rodiny s dětmi (nemusí jít jen o oficiální sociální byty)
- nadace a nadační fondy = podpora rodin v nouzi (nájemné, školní pomůcky, bezúročné půjčky apod.)
- orgán sociálně-právní ochrany dětí (OSPOD) = relevantní role v případě, že se jedná o dítě ohrožené dle § 6 zákona č. 359/1999 Sb., o SPOD

3. Aktéři širší podpory

- úřad práce = programy podpory pro rodiče, aktivní podpora zaměstnávání, rekvalifikace, kariérové poradenství
- bytová koncepce města = zohlednění potřeb ohrožených rodin s dětmi v bytové politice města
- komunitní akce = sbírky, dobročinné trhy apod.
- zázemí pro setkávání = místa, kde se mohou rodiny s dětmi scházet, je dostupné základní vybavení, případně občerstvení, knihy, hračky apod.

4. Podpora v rámci komunity

- program obědy do škol = podpora škol z úrovně kraje nebo obce k zapojení do programů, případně realizace lokálních specifických programů
- pracovní příležitosti obce = veřejně prospěšné práce, společensky účelná pracovní místa, dotovaná místa, obecní místa, podporované zaměstnávání apod.