

Síťování služeb pro děti a jejich rodiny

Analýza místní sítě služeb a návrh její optimální podoby

Jihomoravský kraj

ORP Brno

Lokální síť'ařky: Bc. Kristina Čadeni, DiS.,
Bc. Denisa Machálková, Mgr. Petra Ličková

zpracováno k: 09/2018

Klíčová aktivita 1 – Podpora a rozvoj služeb v oblasti SPOD

Podaktivita 1.1: Podpora síťování služeb na lokální úrovni

Projekt Systémový rozvoj a podpora nástrojů sociálně-právní ochrany dětí

Ministerstvo práce a sociálních věcí



Evropská unie
Evropský sociální fond
Operační program Zaměstnanost



PRÁVO NA DĚTSTVÍ

Obsah

Úvodní slovo.....	2
O projektu <i>Systémový rozvoj a podpora nástrojů sociálně-právní ochrany dětí</i>	3
Síťování v ORP Brno.....	5
Potřeby dítěte (a jeho rodiny) a úrovně podpory.....	9
Optimální a reálná síť služeb reagující na potřeby dětí (a jejich rodin) na úrovni obcí s rozšířenou působností.....	11
Analýza reálné sítě služeb a návrh její optimální podoby v ORP Brno	14
Modely spolupráce aktérů sítě.....	23
Spolupráce aktérů sítě v ORP Brno.....	25
Doporučení pro rozvoj sítě v ORP Brno.....	28
Závěrem	30
Použité zdroje.....	31
Potřebujete více informací?.....	32
Příloha – popis rolí aktérů sítě.....	33



„... pokud na sebe jednotlivé služby navazují a jsou vzájemně koordinovány, je možné potřeby dítěte a rodiny naplnit lépe, než pokud je spolupráce omezena rezortním dělením kompetencí, zejména pokud jde o metodické řízení, financování a zacílení služeb. Propojování služeb se zároveň neobejde bez osoby – koordinátora.“

Úvodní slovo

Vážené kolegyně a kolegové,

analýza místní sítě služeb a návrh její optimální podoby je souhrnným výstupem dlouhodobého procesu síťování služeb na území obcí s rozšířenou působností. Podpora síťování je součástí projektu Systémový rozvoj a podpora nástrojů sociálně-právní ochrany dětí, který je od roku 2016 realizován Ministerstvem práce a sociálních věcí.¹

Tento materiál je určen všem aktérům místních sítí služeb pro děti a jejich rodiny, a to nejen sociálním pracovníkům, ale také např. zástupcům samosprávy, učitelům, psychologům, zástupcům policie a dalším. Jedná se o ucelený dokument souhrnně popisující místní síť služeb pro děti a jejich rodiny na daném území včetně doporučení pro její optimalizaci a rozvoj tak, aby reagovala na potřeby dětí a rodin.

Proč je důležité síťovat

*Síťování služeb vnímáme jako **nástroj zvýšení efektivity cílené práce s klientem – dítětem a jeho rodinou**. Vychází z předpokladu, že pokud na sebe jednotlivé služby navazují a jsou vzájemně koordinovány, je možné potřeby dítěte a rodiny naplnit lépe, než když je spolupráce omezena rezortním dělením kompetencí, zejména pokud jde o metodické řízení, financování a zacílení služeb. Propojování služeb se zároveň neobejde bez osoby koordinátora (v tomto projektu se jednalo o **lokální a krajské síťáčky a síťáře**).*

Síťování služeb je dynamický a nikdy nekončící proces směřující k naplnění potřeb dětí a rodin žijících v dané lokalitě. Aby bylo síťování co nejúčelnější a šité na míru lokalitě, je třeba nejprve zmapovat stávající síť – tedy místní aktéry a jejich potřeby směrem k fungování sítě a to, jakým způsobem spolupracují. Proto lokální síťáři (na úrovni obcí s rozšířenou působností – ORP) a krajské síťáři (na úrovni krajů) důkladně mapovali terén a na základě zjištění pracovali společně s aktéry na tématech, která se ukázala jako významná pro rozvoj sítě, místní spolupráce apod. Shrnutí činnosti lokálního síťáře ve vaší lokalitě naleznete níže.

*V návrhové části dokumentu najdete definici **optimální sítě služeb**, kterou jsme zpracovali v souladu se základními principy transformace systému péče o ohrožené děti a rodiny, vyplývající z Národní strategie ochrany práv dětí. Jedná se zejména o „návrat k dítěti“ – dítě v centru, sladění cílů práce s dítětem a rodinou, respekt k dítěti, zapojení dítěte a jeho rodiny do řešení situace a další. Optimální síť je tedy teoretickým schématem, jehož optikou je možné místní síť nahlédnout.*

***Místní síť služeb a návrh její optimální podoby** pro území obcí s rozšířenou působností zapojených do projektu je shrnujícím výstupem práce síťáčů a síťáček na základě zmapovaných potřeb. Vzhledem k tomu, že se jedná o zjištěný obraz sítě, používáme pro ni dále označení **reálná síť**. **Reálná síť služeb v lokalitě** byla porovnávána se vzorovou, optimální sítí služeb. Je přitom zřejmé, že v každé lokalitě je síť služeb jiná, a to vzhledem k odlišným potřebám dětí a rodin, a je ovlivněna vnějšími podmínkami v lokalitě (např. personální a finanční kapacity aktérů). Všechny sítě služeb by však měly naplňovat principy transformace a **održet v první řadě potřeby dětí a rodin**.*

Bez vás by to nešlo

*To vše by se neobešlo bez samotného **procesu síťování**, tedy propojování místních aktérů sítě napříč rezorty, které vnímáme jako alfu a omegu spolupráce. Děkujeme proto všem místním aktérům sítě služeb za ochotu k setkávání se, zájem o spolupráci, podněty a společnou činnost na lepším fungování sítě podpory pro děti a jejich rodiny.*

*Mgr. Kristýna Jůzová Kotalová a realizační tým aktivity síťování
oddělení transformace služeb pro rodiny a děti
Ministerstvo práce a sociálních věcí*

¹ Číslo projektu CZ.3.2.63/0.0/0.0/15_017/0001687.

O projektu *Systemový rozvoj a podpora nástrojů sociálně-právní ochrany dětí*

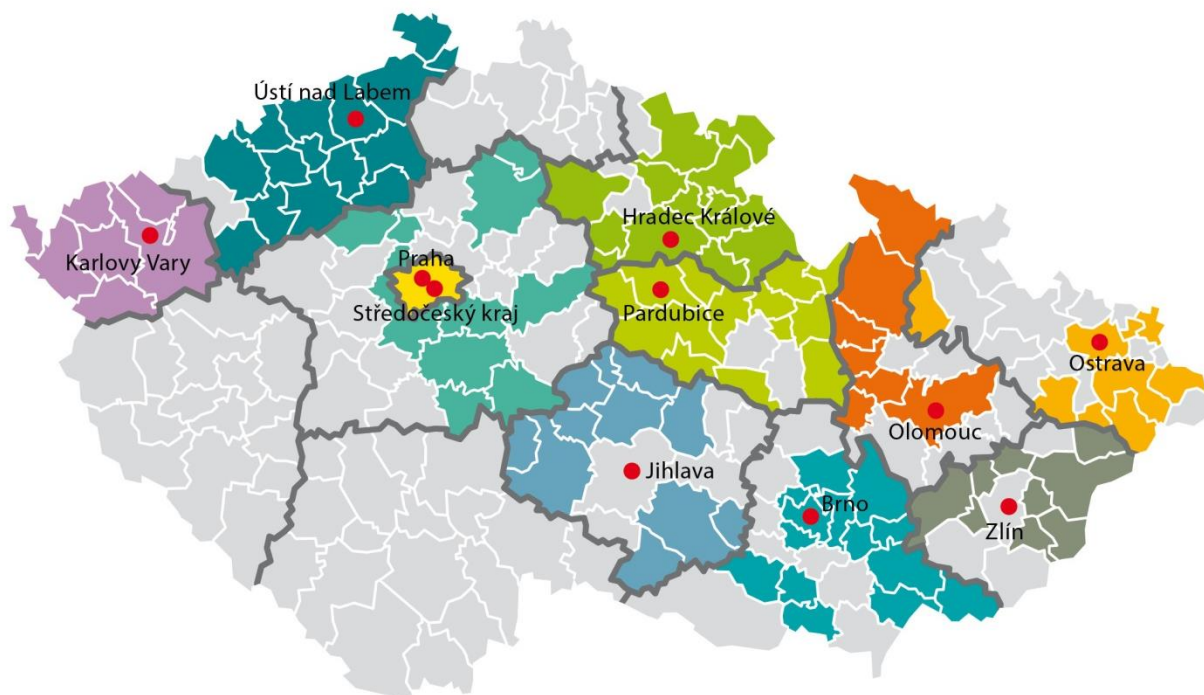
Termín realizace: 1. 1. 2016 až 30. 6. 2019, ve **12** zapojených krajích.

Projekt se zaměřuje na posílení mezirezortní a multidisciplinární **spolupráce v oblasti péče o ohrožené děti a jejich rodiny**. Cíli projektu jsou podpora orgánů sociálně-právní ochrany dětí (dále jen OSPOD) a dalších klíčových aktérů v oblasti síťování služeb pro ohrožené děti a rodiny; vytváření, podpora a rozvoj sítí služeb

na lokální, krajské a celostátní úrovni; podpora nástrojů vedoucích k nastavení, zjišťování a rozvoji kvality systému sociálně-právní ochrany, nastavení modulů celoživotního vzdělávání pracovníků OSPOD a podpora a rozvoj náhradní rodinné péče (dále jen NRP). **A proč?** Aby se nadále snižoval počet dětí, které musejí svoji rodinu opustit, a aby pro děti, jež se dostávají do systému náhradní rodinné péče, byla zajištěna co nejkvalitnější individuální péče. Více najdete na <http://www.pravonadetstvi.cz>.

Podpora síťování služeb na lokální úrovni

Síťování služeb pro děti a rodiny je nejrozsáhlejší aktivitou projektu, je realizováno v 11 krajích a celkem ve 124 obcích s rozšířenou působností.



Východiska síťování

Síťování představuje „**návrat k rodině a dítěti**“, snahu podpořit vybudování pevné podpůrné sítě v bezprostřední blízkosti rodin, a to s maximálním využitím všech dostupných zdrojů. Síťování je proto spíše prací s lidmi než „vědeckým přístupem“ a dosavadní výsledky ukazují, že právě osobní kontakt síťáře s aktéry tvoří základ úspěšného rozvoje sítě podpory. Na druhou stranu síťář je kromě samotného propojování lidí také nositelem důležitých principů transformace systému péče o ohrožené děti a rodiny, přispívá k jejich lepšímu porozumění a zvnitřnění na úrovni lokality, a tím i k žádoucímu směřování práce s rodinami a dětmi. Síťování služeb je ze své podstaty transformací služeb na místní úrovni.

Vymezení služeb pro děti a rodiny

Z hlediska tohoto projektu jsou služby pro děti a rodiny nahlíženy optikou potřebnosti – jedná se o všechny děti a rodiny, které potřebují nějakou formu podpory, ať už v rovině prevence (mohou být ohrožené) nebo v rovině intervence (již jsou ohroženy). Nejedná se tedy o služby rodinné politiky, zároveň ale ani o striktní vymezení dle § 6 zákona č. 359/1999 Sb., o sociálně-právní ochraně dětí (dále jen SPOD). Služby jsou zároveň vnímány zásadně nadrezortně, bez ohledu na právní formu či míru formálního ukotvení. Vymezením služeb jde především o zmapování všech dostupných zdrojů podpory na místní úrovni.

Cíle síťování služeb pro děti a rodiny

Zmapování aktérů v lokalitě: v maximálním možném rozsahu jsou zmapováni aktéři v lokalitě a jejich potřeby směrem k fungování sítě ve prospěch dětí a rodin, samotný výčet může být vůbec prvním popisem služeb pro děti a rodiny z nadrezortního hlediska a přispívá ke zvědomění rolí jednotlivých aktérů.

Zvědomění rolí jednotlivých aktérů: každý z aktérů si uvědomuje svou (i dílčí) roli v síti služeb pro děti a rodiny, tj. zná své kompetence a úkoly dané jednak zákony, jednak specifickými podmínkami v lokalitě, ale uvědomuje si také význam spolupráce s dalšími aktéry. Aktéři tak přesně znají svou vlastní roli a zároveň rozumí rolím ostatních aktérů.

Propojení aktérů v lokalitě: aktéři spolu komunikují ve smyslu případové práce, tj. ve smyslu potřeb dětí a rodin, s ohledem na zákonnou mlčenlivost a s ohledem na integritu dětí a rodin, s důrazem na působení v rovině prevence.

Implementace základních principů transformace do síťování, a tedy i činnosti jednotlivých aktérů: síťování lze vnímat jako aktivizaci terénu, která by se měla odvíjet od **základních principů transformace:**

- participace dítěte, respekt k dítěti
- potřeba vývoje, otevřené budoucnosti, perspektivy
- zdravé prostředí
- jistota, stabilita, bezpečí
- zapojení celé rodiny.

Co je síť služeb pro děti a jejich rodiny?

Síť služeb pro děti a jejich rodiny (dále jen síť) je soubor institucí, organizací a dalších subjektů, které na určitém geograficky vymezeném území (obec, město, obec s rozšířenou působností – dále jen ORP, region, kraj) svou činností ovlivňují situaci ohrožených dětí a rodin, ať už formálně na základě pravomoci vyplývající z legislativy, nebo neformálně, svým společenským posláním. **Základním principem fungování sítě je partnerství, mezioborová spolupráce a případné překonávání bariér, které spolupráci brání.**

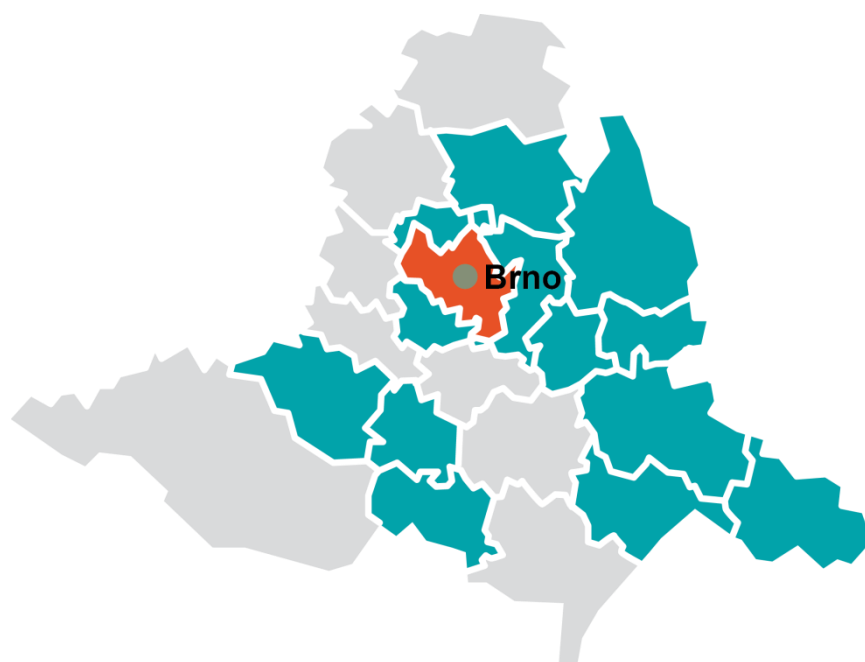
Kdo jsou aktéři sítě?

Aktéři sítě jsou subjekty v síti se vzájemně provázanými vztahy, založenými na spolupráci a sdílené či dílčí odpovědnosti. Jde o instituce poskytující služby dětem a rodinám (registrované sociální služby i neregistrované návazné služby), orgány samosprávy (městské a obecní úřady, zejména agenda odboru sociálních věcí, konkrétně oddělení sociálně-právní ochrany dětí, dále sociální a terénní pracovníci), školy, poradenská zařízení (pedagogicko-psychologické poradny, speciálně pedagogická centra, střediska výchovné péče), lékaře, soudce, městskou policii, Policii České republiky a další.

Kdo je síťář?

Síťář je nezávislý aktér sítě pomoci ohroženým dětem a jejich rodinám. Jeho cílem je udržitelně propojit aktéry sítě, aby navzájem znali své možnosti a potřeby a mohli efektivně spolupracovat při řešení situací ohrožených dětí a rodin. Ve svém konání vychází z principů deinstitucionalizace a ze zmapovaných potřeb aktérů a jejich klientů směrem k fungování sítě jako celku. Vytváří prostor pro jejich spolupráci napříč rezorty.

Síťování v ORP Brno



Stručný popis lokality

Brno je počtem obyvatel i rozlohou druhým největším městem v České republice a krajským městem Jihomoravského kraje. Jeho rozloha je 230,2 km². Brno má cca 379 527 obyvatel (k 1. 1. 2018) včetně cizinců (1, s. 7); hustota osídlení je 1 650,1 obyvatel/km². Brno je rozděleno na 29 městských částí, funguje zde 24 pracovišť orgánů sociálně právní ochrany dětí (OSPOD). Podíl nezaměstnanosti v Brně-městě k 31. 5. 2018 byl 4,6 %. K témuž datu bylo vedeno cca 31 455 uchazečů o zaměstnání (2, s. 2). Brno nabízí dostatek pracovních příležitostí, jak pro zde žijící obyvatele, tak i pro obyvatele z okolních vesnic a měst. Řadí se mezi města s vyšším počtem studentů (cca 65 000), kteří významně finančně přispívají do rozpočtu města. Mezi největší zdroje města patří oblast služeb. V Brně je několik městských částí, ve kterých se nacházejí sociálně vyloučené lokality. Jedná se o Brno-sever, Brno-střed a Brno-Židenice.

Síť služeb pro děti a rodiny

Síť sociálních služeb v Brně je poměrně hustá a rozmanitá. Zároveň je Brno spádovým městem pro celý Jihomoravský kraj a síť služeb využívají i mimobrnění klienti; buď za službou dojíždějí oni, nebo služba za nimi. V Brně je 42 organizací, které poskytují odborné sociální poradenství, 9 organizací poskytující sociálně aktivizační služby pro rodiny s dětmi (SAS) a 11 nízkoprahových zařízení pro děti a mládež (3).

V Brně nabízí služby pro děti a mládež Středisko volného času Lužánky, které působí ve více městských částech (Brno-střed, Lesná, Bohunice, Kohoutovice, Nový Lískovec, Žabovřesky, Vinohrady, Starý Lískovec). Jejich nabídka služeb je velmi pestrá. Mimo zájmových kroužků nabízí i tábory (pobytové i příměstské). Také lze využívat širokou nabídku služeb církví (např. Apoštolská církev, Salesiáni Dona Bosca Brno) a Knihovny Jiřího Mahena Brno (mají 31 poboček).

Na území města Brna se nachází 66 základních škol a další školská zařízení např. diagnostický ústav (DÚ), střediska výchovné péče (SVP), pedagogicko-psychologické poradny (PPP), speciálně pedagogická centra (SPC) a další.

Průběh mapování potřeb a síťování

Síťování bylo v lokalitě zahájeno 1. 7. 2016 a nadále zde probíhá. Hlavní mapování potřeb aktérů sítě služeb probíhalo od července 2016 do března 2017, lokální síťáčky (dále jen LS) se průběžně setkávaly s pracovníky OSPOD, neziskových organizací (NNO), samosprávy, školství, justice, policie a dalšími. Celkově síťáčky uskutečnily (k termínu vyhotovení dokumentu) 657 osobních setkání s aktéry sítě. V průběhu mapování LS provedly několik dotazníkových šetření s pracovníky OSPOD, NNO a škol.

Nejčastěji zmiňované potřeby:

V rámci mapování potřeb byly ve spolupráci s aktéry identifikovány následující potřeby:

- Zvýšení povědomí aktérů sítě o službách v oblasti práce s rodinou se zaměřením na děti se specifickými potřebami (ADHD, mentální postižení, psychiatrické diagnózy a jiné).
- Posílení dostupnosti služeb pro děti v období letních prázdnin a svátků. Tuto potřebu zmiňovali především pracovníci OSPOD, sociálně aktivizačních služeb (SAS), škol a školek.
- Nastavení komunikace pracovníků OSPOD s Úřadem práce ČR - krajská pobočka v Brně (ÚP), vyjasnění pravidel v oblasti přidělování dávek mimořádné okamžité pomoci a sjednocení praxe v přístupu ke klientům.
- Přehledné a souhrnné informace o aktuální obsazenosti zařízení pro ohrožené děti a jejich rodiny v Jihomoravském kraji (tj. azylové domy, zařízení pro děti vyžadující okamžitou pomoc, dětské domovy, výchovné ústavy).
- Společná setkávání aktérů, kteří se podílejí na práci s ohroženými dětmi a rodinami (např. justice, policie, OSPOD, škola, samospráva, zástupci ministerstev, odborů Magistrátu města Brna a jiní).
- Spolupráce mezi OSPOD a SAS.
- Spolupráce OSPOD a školských zařízení ve městě Brně (vzájemné vyjasnění kompetencí a navázání užší spolupráce s výchovnými poradci; ujasnit si, kdy mají školy kontaktovat OSPOD).

Na základě těchto zjištění se lokální síťáčky ve své činnosti zaměřovaly na tato témata:

- Spolupráce mezi OSPOD a SAS
- Spolupráce OSPOD a školských zařízení ve městě Brně

Shrnutí ze síťování

- **Spolupráce mezi OSPOD a SAS**

Při prvním mapování byla zachycena vzájemná potřeba setkání pracovníků OSPOD a SAS s cílem nastavit pravidla komunikace, vyjasnit kompetence, vymezit hranice cílových skupin (věk dětí - HoSt Home pracuje s rodinami, které mají minimálně jedno dítě do 6 let věku, děti s handicapem – např. Paspoint pracuje s autistickými dětmi), provázat spolupráci obou aktérů na konkrétních případech, předat informace o pořádaných akcích v Brně pro pracovníky OSPOD.

Na základě této potřeby se uskutečnilo dne 19. 5. 2017 setkání pracovníků OSPOD a SAS. O setkání byl velký zájem, o čemž vypovídá vysoká účast aktérů (ze 14 zapojených pracovišť OSPOD se setkání zúčastnilo 10; a z 10 organizací poskytujících sociálně aktivizační služby se zúčastnilo 9).

Ze setkání pracovníků OSPOD a SAS vzešla tato témata:

- 1) Aktuální přehled o nabídce SAS (nejlépe v elektronické podobě – živá, aktuální databáze)
- 2) Interdisciplinární spolupráce
- 3) Společné sdílení
- 4) Setkávání s kompetentními aktéry (tj. těmi, kteří jsou schopni prosadit změnu v systému sítě sociálních služeb)

Ze zpětných vazeb od aktérů setkání nejvíce hlasů získalo téma č. 1. Databázi vytvoří Ratolest Brno, která ji bude do 31. 3. 2019 financovat a spravovat. Po tomto datu převezme financování Magistrát města Brna a Ratolest Brno bude nadále správcem.

Lokální síťářky uspořádaly na základě dotazníkového setření 26. 4. 2018 setkání pracovníků OSPOD se zástupci justice, a to se státními zástupci, soudci, městskou policií, Policií České republiky, pracovníky Krajského úřadu Jihomoravského kraje a probační a mediační služby. Toto setkání se věnovalo tématům, která aktéři nejčastěji zmiňovali: vedení spisové dokumentace, předběžná opatření ve věcech péče o nezletilé děti, problematika výkonu kolizního opatrovnictví dítěte v soudním řízení, sjednocení postupů pracovníků OSPOD a pracovníků soudu.

Setkání se konalo pod záštitou 1. náměstka statutárního města Brna Mgr. Petra Hladíka. Výstupem ze setkání byl zápis ve formě metodického manuálu, na kterém se podíleli všichni zúčastnění, a který bude i do budoucna všem sloužit jako základní informační materiál při řešení situací vyžadujících meziresortní spolupráci.

Ukázka ze zpětné vazby k setkání s justicí ze dne 26. dubna 2018:

Jak jste spokojena s průběhem a s výstupem kulatého stolu?

Velmi spokojena, předem děkuji za informace o dalších plánovaných akcích v rámci projektu a za zápisy z akcí.

V čem bylo pro Vás setkání užitečné?

Řešily se konkrétní a reálné věci, co řešíme.

Informace ohledně výchovných zpráv na soud a rozsáhlá možnost kontaktu se zastupitelstvím.

Mám zájem o setkání s (doplňte aktéra/y)

Opakované setkání se soudci brněnských soudů, lékaři, případně znalci dětské psychologie.

Ze zpětných vazeb a osobních setkání síťářek s pracovníky OSPOD a SAS vyplynula potřeba na toto setkání navázat, a tak síťářky uspořádají 25. 10. 2018 návazné setkání s justicí.



Foto: Kulatý stůl s justicí 26. 4. 2018

- **Spolupráce OSPOD a školských zařízení ve městě Brně**

Mapování potřeb ve školách a na pracovištích OSPOD ukázalo rezervy ve vzájemné informovanosti obou stran, zejména v oblasti kompetencí jednotlivých aktérů, předávání zpětné vazby, nedostatečného povědomí o ostatních aktérech v síti, kteří se na pomoci dětem a rodině mohou podílet. Síťačky se zúčastnily v pedagogicko-psychologické poradně (pracoviště Sládkova) několika porad s metodiky prevence. Setkání byla vedena PhDr. Lenkou Skácelovou, která se podílela na vytvoření a rozeslání dotazníku, zkoumajícího aktuální stav spolupráce mezi pracovníky škol a OSPOD. Na základě vyhodnocení dotazníků a prvních dvou pilotních kulatých stolů dle požadavků OSPOD Brno-Bystrc probíhala dále jednání na úřadech ostatních městských částí za účelem zorganizování podobných akcí pro všechny angažované aktéry. Posléze se již začaly rýsovat konkrétní možnosti pro vytvoření setkání na klíč pod záštitou samosprávy.

Pod tímto konceptem se zformovalo šest kulatých stolů v dalších městských částech, a to pro Brno-Jih, Brno-Žabovřesky, Brno-Řečkovice, Brno-Královo Pole, Brno-Židenice, Brno-sever. Pro každou městskou část se používal shodný zaběhnutý formát, nicméně skladba účastníků a probíraná témata se vždy lišila podle přání jednotlivých zapojených aktérů. Zápis ze setkání byl rozeslán všem zúčastněným. Zároveň byli účastníci požádáni o zpětnou vazbu, která sloužila ke zlepšení či naplánování dalších aktivit.

Za největší úspěch považujeme osobní seznámení aktérů, zjištění vzájemné možnosti spolupráce a rozšíření povědomí o využitelné síti služeb.

Na základě požadavku pracovníků OSPOD Brno-střed se uskutečnilo dne 16. 2. 2018 setkání s metodickými pracovníky Úřadu práce ČR Bc. Veronikou Gregorovou a Ilonou Novákovou (Odbor hmotné nouze, příspěvek na péči, dávky pro osoby se zdravotním postižením, oddělení hmotné nouze I.), kde se řešily např. dotazy ohledně systému sociálních dávek v praxi, možnosti zaplacení školních obědů pro děti, jejichž rodiče jsou v hmotné nouzi, neuvedení otce do rodného listu, a mnoho dalších. Zápis ze setkání byl rozposlán na všechna pracoviště OSPOD.



Foto: Kulatý stůl v MČ Brno-Žabovřesky na téma „Práce s ohroženými dětmi a jak předejít jejich ohrožení“, 27. 2. 2018.

Velkým úspěchem při organizování kulatých stolů v městských částech bylo zapojení samosprávy, která má významný podíl na možných organizačních změnách v rámci sociálního života každé městské části. Mezi účastníky kulatých stolů byli nejen vedoucí odborů, ale i starostové, místostarostové a tajemníci. Témata, která přinášeli pracovníci OSPOD a škol, byla zajímavá i pro samosprávu, a byla snaha je vyřešit ke spokojenosti všech zúčastněných.

Potřeby dítěte (a jeho rodiny) a úrovně podpory

Níže uvedený popis odpovídá horizontální úrovni sítě služeb, tedy jednotlivým potřebám dětí, a vertikální úrovni sítě, tedy jednotlivým úrovním podpory dítěte (podrobně viz obrázek č. 1: Úrovně podpory dítěte a rodiny z hlediska jejich potřeb). Potřeby dětí byly odvozeny ze strukturovaného vyhodnocování situace dítěte a rodiny dle zákona č. 359/1999 Sb., o SPOD.

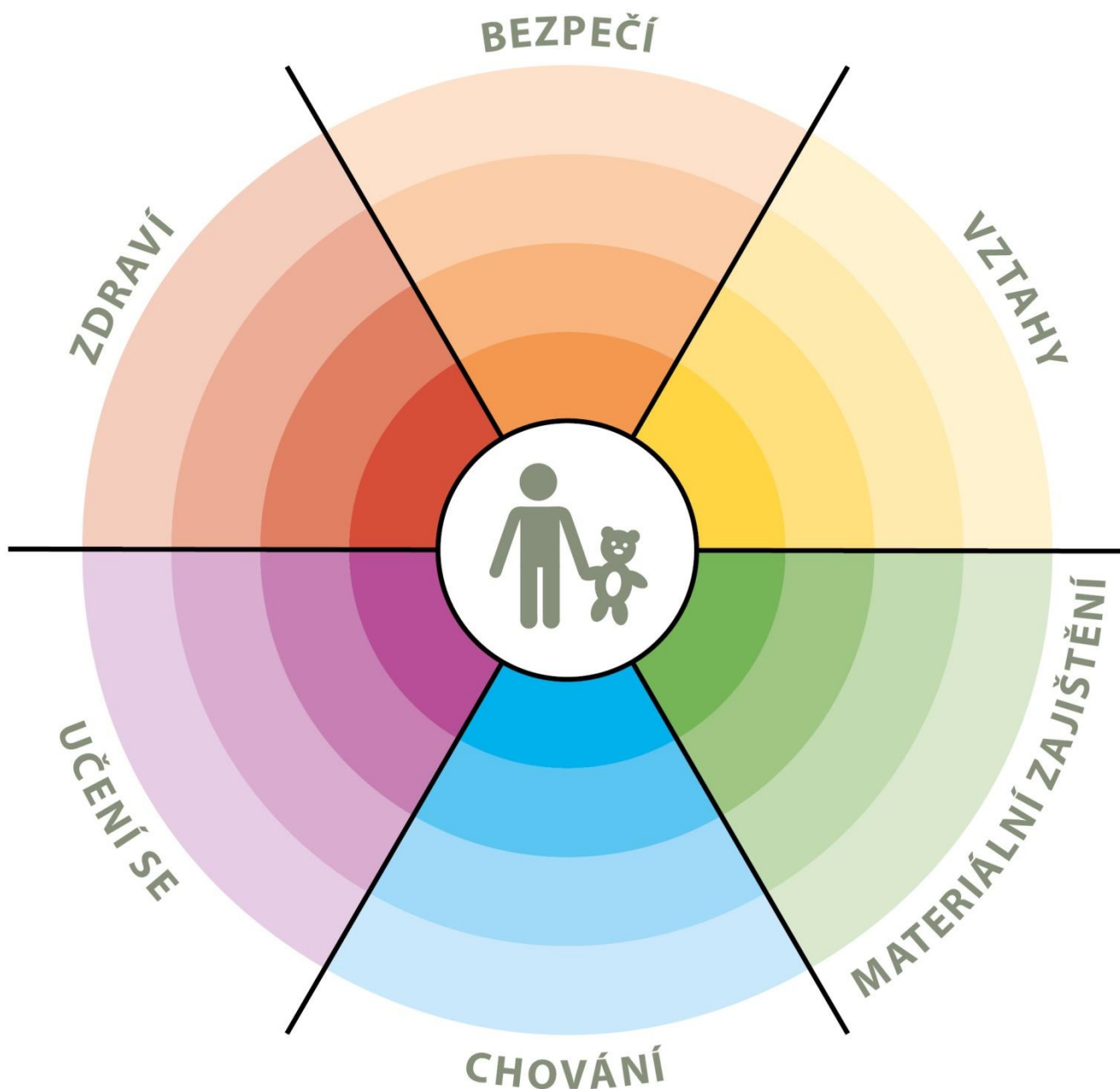
Potřeby dítěte

- **Vztahy:** potřeba rozumět vztahům k blízkým osobám, potřeba stabilních a bezpečných vazeb, vrstevnických vztahů, pozitivního vztahu k sobě samému apod.
- **Bezpečí:** potřeba bezpečného prostředí (prostředí rodiny i komunity), subjektivního pocitu bezpečí, životní stability, srozumitelnosti okolního světa, rozvoje kompetencí k rozpoznání nebezpečí apod.
- **Zdraví:** potřeba celkové duševní a tělesné pohody, dobrá péče o zdravotní stav dítěte, vztah k vlastnímu zdraví, podmínky pro zdravý vývoj apod.
- **Učení se:** potřeba poznávání okolního světa, porozumění událostem, nabývání zkušeností, motivace k učení a poznávání, rozvoj zvědavosti a sebepoznání apod.
- **Chování:** potřeba poznávat hranice, učit se normám, rozumět vlastnímu chování, mít respekt k ostatním apod.
- **Materiální zajištění:** potřeba zajištění základních životních potřeb tak, aby byl umožněn zdravý vývoj dítěte, přiměřená výživa, odpovídající vybavení včetně školních nebo zdravotních pomůcek apod.

Aktéři podpory dítěte a rodiny

- **Aktéři přímé podpory dítěte:** služby a další podpůrné aktivity směřující přímo k dítěti na bázi individuálního přístupu, zároveň jde o služby umožňující přímý přístup dítěte (dítě samo se může na poskytovatele služby obrátit), zaměření na dítě je odvozeno z Úmluvy o právech dítěte a zákona o SPOD, které připouštějí možnost ochrany dítěte v situacích, kdy dojde k narušení vztahu mezi dítětem a rodičem.
- **Aktéři přímé podpory rodiny:** služby a další podpůrné aktivity směřující k podpoře rodiny tak, aby byla schopna naplnit ochrannou a podpůrnou roli vůči dítěti, tedy služby posilující kompetence rodičů, podpora zahrnuje vždy zároveň dítě i rodiče.
- **Aktéři širší podpory:** jedná se o služby a další podpůrné aktivity, jejichž primárním účelem není poskytování specifické podpory rodinám a dětem, rodiny a děti spadají do cílové skupiny poskytovatelů těchto služeb, přitom je podstatné, zda si aktéři jsou své role vědomi a naplňují ji.
- **Podpora v rámci komunity:** komunita je pojímána jako významný zdroj podpory. Zdroje obce a lokality je důležité popsat a provázat s potřebami rodin a dětí, komunitní zdroje jsou považovány za rozsáhlý, ale doposud málo využitý potenciál podpory dětí a rodin.

ÚROVNĚ PODPORY DÍTĚTE A RODINY Z HLEDISKA JEJICH POTŘEB



Úrovně podpory:

- aktéři přímé podpory dítěte
- aktéři přímé podpory rodiny
- aktéři širší podpory
- podpora v rámci komunity

Optimální a reálná síť služeb reagující na potřeby dětí (a jejich rodin) na úrovni obcí s rozšířenou působností

Model sítě služeb na území ORP je pro účely projektu definován tak, že se **jedná o výčet aktérů, kteří v dané lokalitě přispívají k naplnění potřeb dětí**, tedy tvoří podpůrnou síť pro rodiny s dětmi s působností na území konkrétního ORP, včetně služeb nadregionálních. **Výčet aktérů je odvozen od otázky:**

„Kdo a jak je schopen naplnit potřeby dětí a rodin žijících v tomto regionu?“

Jak chápeme optimální a reálnou síť služeb?

Optimální síť služeb je modelovou, žádoucí podobou sítě, reálná síť služeb je zjištěným obrazem sítě aktérů v dané lokalitě (regionu). Porovnáním modelu a reálné místní sítě je možné zjistit, jaké služby je třeba v lokalitě dále rozvíjet.

Optimální síť služeb

Model **optimální sítě služeb** je výčtem možných aktérů, kteří jsou relevantní k naplnění jednotlivých potřeb dětí na všech čtyřech úrovních podpory². Model nastiňuje, jak by síť měla vypadat, aby z ní žádná rodina „nevypadla“ a děti v lokalitě mohly žít v bezpečí ve vlastních rodinách. To je cílový stav i z hlediska transformace systému péče o ohrožené děti a rodiny. Z hlediska samosprávy jde o zajištění kvality života rodin v území, které spravují.

Aktéři přitom nejsou vymezeni svou rezortní příslušností, **ale rozsahem aktivit, které ve prospěch dětí vykonávají nebo by vykonávat mohli**. V praxi jsou aktivity aktérů v mnoha případech nastaveny spíše zvykově³ a nejsou využívány v plném rozsahu, případně nejsou využívány alternativně. Využití kapacit stávajících aktérů v lokalitě v maximálním možném rozsahu je přitom vysoce efektivním způsobem pokrytí potřeb dětí a rodin. Model optimální sítě **není a ani nemůže být vyčerpávajícím výčtem aktérů**. Je to způsobeno jednak odlišnou podobou jednotlivých lokalit a jejich potřeb, jednak širokou škálou služeb pro děti a rodiny. Model optimální sítě služeb má inspirativní (vzorový) charakter. Popis rolí aktérů sítě naleznete v příloze dokumentu.

Model optimální sítě jako inspirace pro tvorbu sítě

Model optimální sítě služeb je **v první řadě inspirací pro to, jakým způsobem je možné uvažovat o potřebách dětí a možnostech jejich naplnění**. Zároveň otevírá širší, někdy netradiční náhled na jednotlivé aktéry a rozsah jejich činnosti.

Reálná síť služeb

Reálná síť služeb na území ORP je výčtem aktérů, kteří skutečně pokrývají potřeby v místě žijících dětí a rodin. Není přitom podstatné, zda je aktér přítomen přímo v lokalitě, nebo je pro děti a rodiny služba dostupná z jiného ORP či kraje.

Reálná síť služeb má **odlišnou podobu v každé lokalitě**, kdy kromě v místě působících aktérů odráží též specifické potřeby dětí a rodin dané především podmínkami lokality.

² Viz obrázek č. 1: Úroveň podpory dítěte a rodiny z hlediska jejich potřeb.

³ Činnost aktérů podpůrné sítě pro děti a rodiny je vymezena v první řadě příslušnými zákony, nicméně je žádoucí zamýšlet se nad hranicemi jejich kompetencí – co všechno by každý aktér mohl dělat, včetně rezortních přesahů a aktivního zapojení do případové práce.

Síť služeb v každé lokalitě by měla zahrnovat zejména služby preventivního charakteru, služby vzájemně propojené a navazující a zároveň by měla být dostatečně pružná tak, aby reagovala na měnící se potřeby dětí a rodin.

Analýza reálné sítě služeb a návrh její optimální podoby

Analýza reálné sítě služeb zahrnuje přehled aktérů místní sítě – jsou zde zachyceni dostupní aktéři ve všech rolích, v nichž mohou působit, a reagovat tak na potřeby dětí v různých oblastech (vztahy, bezpečí, zdraví, učení se, chování a materiální zajištění) – podrobně viz tabulka č. 1. Reálná síť odráží výstupy mapování provedeného lokálním síťářem a výstupy spolupráce s místními aktéry. Aktéři jsou v tabulce uvedeni typologicky dle subjektu či typu služby. Míra podrobnosti popisu aktérů závisí na velikosti lokality a počtu aktérů.

Kde je prostor pro rozvoj sítě – návrhová část

Reálnou síť služeb zjištěnou v rámci lokality síťáři porovnávali s modelem optimální sítě služeb a s rozsahem potřeb dětí a rodin v lokalitě. Byly tak zjištěny:

- potřeby, které jsou naplněny dostatečně;
- potřeby, které nejsou naplněny vůbec, protože příslušní aktéři nejsou v lokalitě dostupní (nevyplněná, bílá místa v tabulce);
- potřeby, které nejsou naplněny dostatečně z důvodu kapacity, dostupnosti, zacílení služby apod. (aktéři označeni barevně – **oranžovou barvou**); jedná se o oblast dalšího možného rozvoje.

Podrobnější popis a zhodnocení sítě k jednotlivým oblastem potřeb (např. vztahy, bezpečí, zdraví a další) najdete v komentáři k tabulce sítě služeb. Obsahem jsou i doporučení pro rozvoj místní sítě v jednotlivých oblastech.

Jak může být analýza reálné sítě služeb využita?

Analýza bude sloužit představitelům samospráv, poskytovatelům služeb a jejich klientům, donátorům nebo dalším osobám a organizacím, kteří mohou podpořit rozvoj potřebných služeb. Na základě zjištění popsanych analýzou reálné sítě služeb mohou uplatňovat požadavky na další rozvoj sítě (např. v rámci projektových žádostí, komunitních plánů, dotačních programů apod., kdy analýza reálné sítě služeb slouží jako relevantní podklad prokazující podrobné nadrezortní zmapování dostupných služeb).

OPTIMÁLNÍ SÍŤ SLUŽEB PRO DĚTI A JEJICH RODINY

		ÚROVNĚ PODPORY			
		aktéři přímé podpory dítěte	aktéři přímé podpory rodiny	aktéři širší podpory	podpora v rámci komunity
POTŘEBY DÍTĚTE	VZTAHY žít v bezpečném vztahu k sobě, k rodině a komunitě, být přijímán	<ul style="list-style-type: none"> psycholog, psychiatr svěpomocná skupina nizkoprahové zařízení pro děti a mládež (NZDM), terénní pracovník metodik primární prevence, školní metodik prevence programy pro třídní kolektivy inkluzivní programy školní psycholog výchovný poradce učitel, vychovatel služby náhradní rodinné péče (např. kontakt s rodinou) sociální pracovník pobytového zařízení sociálně-aktivizační služba pro rodiny s dětmi (SAS) krizové centrum orgán sociálně-právní ochrany dětí (OSPOD) 	<ul style="list-style-type: none"> rodinné centrum rodinná poradna rodinné konference mediace SAS NZDM OSPOD 	<ul style="list-style-type: none"> volnočasové aktivity (sport, skaut, umělecké kroužky) intervenční centrum poradna pro oběti trestných činů 	<ul style="list-style-type: none"> komunitní centrum komunitní akce zázemi pro setkávání sousedské spolky svěpomocné skupiny
	BEZPEČÍ žít v bezpečí a stabilitě	<ul style="list-style-type: none"> NZDM, terénní pracovník kontaktní centrum, terénní program pro uživatele návykových látek volnočasové aktivity krizové centrum linka bezpečí škola, školní poradenské pracoviště (SPP) peer program komunitní centrum středisko výchovné péče (SVP) - ambulantní zařízení pro děti vyžadující okamžitou pomoc (ZDVOP) lékař učitel Policie ČR, městská policie, asistent prevence kriminality OSPOD 	<ul style="list-style-type: none"> SAS NZDM, terénní pracovník asistent prevence kriminality krizová linka pro rodiče osvěta programy primární prevence rodinné centrum rodinná poradna rodinné konference intervenční centrum rodičovská skupina kontaktní centrum, terénní program pro uživatele návykových látek krizová respitní péče program podpory sousedství OSPOD 	<ul style="list-style-type: none"> Policie ČR, městská policie, asistent prevence kriminality sociální pracovník na obci poradna pro oběti trestných činů starosta, samospráva soud specialista na prevenci na úrovni obce nebo kraje integrováný záchranný systém 	<ul style="list-style-type: none"> dny sousedství preventivní akce v obci osvěta bezpečná hřiště, prostor pro volnočasové aktivity
	ZDRAVÍ vyrůstat v celkové tělesné a duševní pohodě	<ul style="list-style-type: none"> pediatr, pediatrická sestra pečovatelská služba raná péče školní programy podpory zdraví NZDM, terénní pracovník kontaktní centrum, terénní program pro uživatele návykových látek dětský psychiatr, psycholog školní psycholog dětský terapeut OSPOD 	<ul style="list-style-type: none"> SAS raná péče kontaktní centrum, terénní program pro uživatele návykových látek domácí sestra psychiatri, psycholog pro dospělé respitní služba rodinná terapie OSPOD 	<ul style="list-style-type: none"> nemocnice – dětské oddělení pohotovost specialisté – např. dětská chirurgie, ORL, apod. poradna pro závislosti (AT poradna) ozdravná léčebna 	<ul style="list-style-type: none"> preventivní akce na podporu zdraví osvěta dotace obce/kraje na akce na podporu zdraví (vitaminy, ovoce) nebo zlepšování životního prostředí podpora sportu (zázemi)
	UČENÍ SE rozvíjet svůj potenciál, mít radost z poznávání a učení	<ul style="list-style-type: none"> škola sociální pedagog, školský sociální pracovník výchovný poradce pracovník primární prevence NZDM, terénní pracovník volnočasové aktivity pedagogicko-psychologická poradna (PPP) SVP lékař podpora školní přípravy (doučování) asistent pedagoga OSPOD 	<ul style="list-style-type: none"> PPP, SVP SAS rodinné centrum (výchova, učení) sociální pedagog, školský sociální pracovník školní psycholog výchovný poradce etoped, psycholog OSPOD 	<ul style="list-style-type: none"> SPP dům dětí a mládeže (DDM) škola (přesah do komunity) SVP 	<ul style="list-style-type: none"> zázemi pro vzdělávání (knihovny, prostory pro kroužky, poznávací stezky) ocenění vzdělávání (učitelé, žáci, vědci) kulturní akce zahraniční spolupráce dotace obce na pomůcky, dojíždění (do školy)
	CHOVÁNÍ znát hranice, dostat povzbuzení, učit se respektu k sobě i ostatním	<ul style="list-style-type: none"> peer program škola (práce s konkrétním dítětem) asistent pedagoga odborná poradenská pomoc (psycholog, etoped, psychiatr) resocializační program SVP pobytová služba (krátkodobá) probační a mediační služba (PMS) OSPOD 	<ul style="list-style-type: none"> škola (poradenství, spolupráce s rodiči) SAS NZDM - rodičovské skupiny SVP (poradenské/ambulantní služby) asistované kontakty a předávání OSPOD 	<ul style="list-style-type: none"> škola (klíma, práce s kolektivy, apod.) volnočasové aktivity zaměřené na posilování zdravých vztahů (skaut, Sokol, sport) církev PMS, resocializační program krizový pobyt 	<ul style="list-style-type: none"> sousedské a komunitní akce BESIP
	MATERIÁLNÍ ZAJIŠTĚNÍ mít zajištěny základní potřeby, nemít hlad, mít dobré zázemí	<ul style="list-style-type: none"> rodinné centrum krizové centrum materiální a potravinová pomoc dům na půl cesty ZDVOP pobytová služba OSPOD 	<ul style="list-style-type: none"> občanská poradna dluhová poradna sociální pracovník obce SAS sociální rehabilitace materiální a potravinová pomoc právní pomoc azylové bydlení sociální bydlení nadace a nadační fondy OSPOD 	<ul style="list-style-type: none"> úřad práce bytová koncepce města komunitní akce zázemi pro setkávání 	<ul style="list-style-type: none"> program obědy do škol pracovní příležitosti obce

Analýza reálné sítě služeb a návrh její optimální podoby v ORP Brno

Tabulka č. 1

		ÚROVNĚ PODPORY			
		aktéři přímé podpory dítěte	aktéři přímé podpory rodiny	aktéři širší podpory	podpora v rámci komunity
POTŘEBY DÍTĚTE	VZTAHY žít v bezpečném vztahu k sobě, k rodině a komunitě, být přijímán	<ul style="list-style-type: none"> psychologové, psychiatři svěpomocné skupiny NZDM, terénní pracovníci školní metodici prevence programy pro třídní kolektivy inkluzivní programy školní psychologové výchovní poradci učitelé, vychovatelé služby náhradní rodinné péče sociální pracovníci pobytových zařízení SAS krizová centra OSPOD 	<ul style="list-style-type: none"> rodinné centrum rodinná poradna rodinné konference mediace SAS NZDM OSPOD 	<ul style="list-style-type: none"> volnočasové aktivity intervenční centrum poradna pro oběti trestných činů 	<ul style="list-style-type: none"> komunitní centrum komunitní akce zázemí pro setkávání sousedské spolky svěpomocné skupiny
	BEZPEČÍ Žít v bezpečí a stabilitě	<ul style="list-style-type: none"> NZDM, terénní pracovník kontaktní centrum, terénní program pro uživatele návykových látek volnočasové aktivity krizové centrum linka bezpečí škola, školní poradenské pracoviště (ŠPP) peer program komunitní centrum středisko výchovné péče (SVP)-ambulantní zařízení pro děti vyžadující okamžitou pomoc (ZDVOP) lékař 	<ul style="list-style-type: none"> SAS NZDM-terénní pracovník asistent prevence kriminality krizová linka pro rodiče osvěta programy primární prevence rodinné centrum rodinná poradna rodinné konference intervenční centrum rodičovská skupina kontaktní centrum, terénní program pro uživatele návykových látek krizová respitní péče 	<ul style="list-style-type: none"> Policie ČR, městská policie, asistent prevence kriminality sociální pracovník na obci poradna pro oběti trestných činů starosta, samospráva soud specialista na prevenci na úrovni obce nebo kraje integrováný záchranný systém 	<ul style="list-style-type: none"> dny sousedství preventivní akce v obci osvěta bezpečná hřiště, prostor pro volnočasové aktivity

	<ul style="list-style-type: none"> • učitel • Policie ČR, městská police, asistent prevence kriminality • OSPOD 	<ul style="list-style-type: none"> • program podpory sousedství • OSPOD 		
<p>ZDRAVÍ</p> <p>vyrůstat v celkové tělesné a duševní pohodě</p>	<ul style="list-style-type: none"> • pediatr, pediatrická sestra • pečovatelská služba • raná péče • školní programy podpory zdraví • NZDM, terénní pracovník • kontaktní centrum, terénní program pro uživatele návykových látek • dětský psychiatr, psycholog • školní psycholog • dětský terapeut • OSPOD • lékař 	<ul style="list-style-type: none"> • SAS • raná péče • kontaktní centrum, terénní program pro uživatele návykových látek • domácí sestra • psychiatr, psycholog pro dospělé • respirační služba • rodinná terapie • OSPOD 	<ul style="list-style-type: none"> • nemocnice – dětské odd. • pohotovost • specialisté – např. dětská chirurgie, ORL, apod. • poradna pro závislosti (AT ambulance) • ozdravná léčebna 	<ul style="list-style-type: none"> • preventivní akce na podporu zdraví • osvěta • dotace obce/kraje na akce na podporu zdraví (vitaminy, ovoce) nebo zlepšování životního prostředí • podpora sportu (zázemí)
<p>UČENÍ SE</p> <p>rozvíjet svůj potenciál, mít radost z poznávání a učení</p>	<ul style="list-style-type: none"> • škola • sociální pedagog, školský sociální pracovník • výchovný poradce • pracovník primární prevence • NZDM, terénní pracovník • volnočasové aktivity • pedagogicko-psychologická poradna (PPP) • SVP • lékař • podpora školní přípravy (doučování) • asistent pedagoga • OSPOD 	<ul style="list-style-type: none"> • PPP, SVP • SAS • rodinné centrum (výchova, učení) • sociální pedagog, školský sociální pracovník • školní psycholog • výchovný poradce • psycholog • OSPOD 	<ul style="list-style-type: none"> • ŠPP • dům dětí a mládeže (DDM) • škola (přesah do komunity) • SVP 	<ul style="list-style-type: none"> • zázemí pro vzdělávání (knihovny, prostory pro kroužky, poznávací stezky) • ocenění vzdělávání (učitelé, žáci, vědci) • kulturní akce • zahraniční spolupráce • dotace obce na pomůcky, dojíždění do školy
<p>CHOVÁNÍ</p> <p>znát hranice, dostat povzbuzení, učit se respektu k sobě i ostatním</p>	<ul style="list-style-type: none"> • peer program • škola • asistent pedagoga • odborná poradenská pomoc • resocializační program • SVP • pobytová služba • probační a mediační služba • OSPOD 	<ul style="list-style-type: none"> • škola • SAS • NZDM • SVP • asistované kontakty • OSPOD • etoped 	<ul style="list-style-type: none"> • škola • volnočasové aktivity • církev • PMS, resocializační program 	<ul style="list-style-type: none"> • sousedské a komunitní akce • BESIP

	<p>MATERIÁLNÍ ZAJIŠTĚNÍ</p> <p>mít zajištěny základní potřeby, nemít hlad, mít dobré zázemí</p>	<ul style="list-style-type: none"> • krizové centrum • materiální a potravinová pomoc • ZDVOP • OSPOD 	<ul style="list-style-type: none"> • občanská poradna • dluhová poradna • sociální pracovník obce • SAS • sociální rehabilitace • materiální a potravinová pomoc • právní pomoc • azylové bydlení • sociální bydlení • nadace a nadační fondy • OSPOD 	<ul style="list-style-type: none"> • Úřad práce • bytová koncepce města • komunitní akce • zázemí pro setkávání 	<ul style="list-style-type: none"> • program obědy do škol • pracovní příležitosti obce • sponzorské dary • fondy a nadace
--	--	---	--	---	--

Komentář k tabulce sítě služeb a naplňování potřeb dětí (a jejich rodin) v ORP Brno a návrh k optimalizaci sítě

Veškeré potřeby dětí a rodin jsou naplněny existující sítí služeb, jedinou nedostatečně pokrytou oblastí je psychiatrická péče. Další riziko vyplývá právě z rozsáhlosti sítě, neboť orientace v ní je velmi složitá, jak pro odbornou, tak laickou veřejnost a klienty.

VZTAHY – žít v bezpečném vztahu k sobě, k rodině a komunitě, být přijímán

- psychologové, psychiatři

Ve městě Brně je cca 18 psychiatrů pro děti a dorost, kteří jsou registrováni pod Českou lékařskou komorou a cca 30 dětských klinických psychologů. Tato kapacita není pro klienty dostačující a nevýhodou je i to, že někteří odborníci nemají smlouvy se zdravotními pojišťovnami, tudíž si klienti musí tuto službu hradit. Pro sociálně slabé rodiny se tímto stává služba nedostupnou.

- NZDM, terénní pracovníci

Nízkoprahových zařízení pro děti a mládež je v Brně dle Registru poskytovatelů sociálních služeb 11. NZDM řeší vrstevnické vztahy, vztahy v rodině, ve škole a širším okolí. Dobrým příkladem jsou například organizace Ratolest Brno, z.s. nebo Společnost Podané ruce o.p.s., které mají kluby v několika městských částech a fungují i v sociálně vyloučených lokalitách. V rámci těchto klubů pracovníci vyhledávají ohrožené děti a mládež přímo v terénu, pracují s nimi a zprostředkovávají jim kontakt s dalšími službami. Na základě výzkumu pracovníků NZDM Společnosti Podané ruce o.p.s. a potřeb OSPOD v městských částech Brno-Královo Pole, Řečkovice a Medlánky vzniklo v MČ Brno-Královo Pole nové NZDM.

- školní metodici prevence

Školní metodici prevence fungují na všech zmapovaných ZŠ. Metodicky jsou vedeni paní PhDr. Lenkou Skácelovou, krajskou metodičkou prevence. Pracoviště PPP Brno pro školní metodiky prevence připravuje pravidelná setkání, na kterých jsou seznamováni s novými službami, předpisy, aktuálními vzdělávacími kurzy a dalšími důležitými informacemi.

- programy pro třídní kolektivy

Těmito programy se zabývá PPP, Společnost Podané ruce o.p.s., Ratolest Brno z.s. Všechny uvedené organizace poskytují velký výběr preventivních programů, které se zaměřují zejména na oblast životního stylu (tedy možnosti využití volného času a problematika závislosti) a vztahů (se zřetelem na problematiku šikany a domácího násilí). Preventivní programy a jejich témata jsou vždy přizpůsobena věku dětí ve školním kolektivu.

- inkluzivní programy

Tématu inkluzivního vzdělávání se věnuje Centrum podpory školám v oblasti společného vzdělávání. Každá škola si může vybrat svého lektora i program školení.

- výchovní poradci

Výchovní poradci fungují na všech zmapovaných ZŠ, bohužel je často jejich funkce pouze formální s cílem naplnění zákonného požadavku. Funkce poradce bývá kumulovaná, proto není reálně možné věnovat této oblasti dostatečnou pozornost.

- služby náhradní rodinné péče

Této oblasti se věnují organizace Trialog, z.s., Triada – Poradenské centrum, z.ú., Sdružení pěstounských rodin, z.s., Centrum pro rodinu a sociální péči, z.s., Triada každý rok pořádá celostátní seminář věnovaný tomuto tématu pro pracovníky OSPOD a NNO.

- sociálně aktivizační služba (SAS)

SAS je určena rodinám s dětmi, zaměřuje se především na práci v přirozeném prostředí rodin. SAS je významným partnerem pro OSPOD. Výhodou těchto služeb je, že pracují v terénu a mají možnost se rodině věnovat intenzivně a komplexně. V Brně je 9 registrovaných služeb SAS. Příkladem dobré praxe je služba poskytovaná organizací HoSt - Home-Start Česká republika, z.ú., kdy v rodinách pracují pod dohledem sociálního pracovníka dobrovolnice s vlastními rodičovskými zkušenostmi- Každý dobrovolník musí absolvovat speciální školení. Dalším dobrým příkladem je činnost organizace Ratolest Brno, z.s., která nejen pracuje s rodinami a dětmi, ale také propojuje další SAS s OSPOD. Setkávají se společně nad konkrétními kazuistickými případy, sdílejí dobrou praxi, kterou se snaží prosadit.

- krizová centra

V Brně se nachází několik krizových ambulantních center, ale pouze tři nabízí možnost krizových lůžek pro děti a mládež do 18 let; a to pobytová krizová centra Krizové centrum pro děti a dospívající Brno Hapalova (KC Hapalova), Klokánek Brno, Dětské centrum rodinného typu Chovánek. Tato kapacita krizových lůžek je však na celé Brno nedostatečná. Dále pro Brno funguje zdravotnické zařízení – krizové centrum při Fakultní nemocnici Brno Bohunice, které se primárně věnuje psychiatrické a psychologické pomoci při ztrátě duševní rovnováhy, při smutku a beznaděži a v krizových životních situacích.

- OSPOD

Příkladem dobré praxe je zapojení pracovišť OSPOD Brno-sever a Brno-střed do pravidelných setkávání, která pořádá organizace DROM, romské středisko v rámci svých preventivních aktivit. Setkání se zúčastňují aktéři, kteří pracují s rodinami z vyloučených lokalit (např. probační a mediační služba, policie, neziskové organizace, soudci, školy a další).

- rodinná centra

V Brně je několik rodinných center. Nabídka služeb se různí, některá nabízí celodenní péči o děti, jiná kroužky pro děti, tábory a další aktivity pro celou rodinu. Společným cílem těchto center je vytvoření prostoru pro sdílení, vzdělávání, vzájemnou podporu pro celou rodinu.

- manželská a rodinná poradna (dále jen MRP)

MRP v Brně spadají pod Centrum sociálních služeb a zřizovatelem je Magistrát města Brna. Nejnovější pracoviště vzniklo v březnu 2018. Mimo klasických služeb MRP nabízí mediaci a asistovaný kontakt.

V rámci pilotního celorepublikového projektu Systémová podpora procesů transformace systému péče o ohrožené děti a rodiny se uskutečnilo několik rodinných konferencí.

- mediace

Mediace je obvykle placená služba, nicméně od března 2018 ji mohou klienti v Brně využít i bezplatně v Centru sociálních služeb, kde působí 14 mediátorů.

Prostor pro rozvoj sítě:

- školní psychologové

Tato funkce není na školách v Brně zcela pokryta z důvodu nedostatku finančních prostředků a velkého byrokratického zatížení pro školy. Pozice školního psychologa není dostatečně ukotvena, proto se na každé škole liší reálná náplň jeho práce. Dobrou praxí je sdílení jednoho školního psychologa pro více škol pro naplnění celého úvazku.

- svépomocné skupiny

Svépomocné skupiny probíhají v rámci několika organizací (Ratolest Brno, z.s., Anabell, z.ú., aj.) Jsou určeny klientům cílové skupiny, se kterou organizace pracuje, u Anabell jsou to tedy klienti s poruchami příjmu potravy od 12 let, u Ratolesti jsou to děti ze sociálně znevýhodněných rodin, děti s problémovým chováním, případně děti v konfliktu se zákonem. Vzhledem k vysokému počtu obyvatel Brna a spádových mimobrněnských oblastí je kapacita těchto služeb nedostačující.

BEZPEČÍ – žít v bezpečí a stabilitě

- kontaktní centrum, terénní program pro uživatele návykových látek

Terénní program pro uživatele návykových látek zajišťuje Společnost Podané ruce, o.p.s., která službu nabízí sedm dní v týdnu. V rámci projektu Hard and Smart terénní pracovníci navštěvují noční a taneční kluby, kde poskytují poradenství ohledně užívání návykových látek.

- linka bezpečí

Linky bezpečí nejsou lokálně zaměřeny, ale působí celorepublikově (např. Linka bezpečí, z.s. je akreditována v rámci systému sociálně-právní ochrany dětí v České republice a je členem celosvětové asociace dětských linek důvěry ChildHelpline International), místně je můžeme zařadit pouze podle adresy sídla. V Brně takto funguje Modrá linka pro děti a mládež, z.s., která mimo telefonický kontakt nabízí chat, internetové poradenství a skype. Mgr. Bohuslava Horská (vedoucí Modré linky) uvedla, že jejich pracoviště sídlí na utajované adrese. Pokud má kdokoliv zájem pracoviště navštívit, musí podepsat mlčenlivost. Zdůraznila novou službu, která funguje jako jediná v ČR „web-based message systém“. Jedná se o službu, kdy klient zůstává zcela anonymní. Dotaz neposílá e-mailem, ale přímo do „boxu“, z kterého si odpověď následně vyzvedne.

- škola, školní poradenské pracoviště (ŠPP)

ŠPP tvoří školní metodici prevence, výchovní poradci a školní psychologové. Každá škola má povinnost toto pracoviště zřídit, nicméně počet členů ŠPP se na každé škole liší dle počtu žáků.

- peer program

V peer programu pracují peer konzultanti, kteří pomáhají prostřednictvím své vlastní zvládnuté zkušenosti. V Brně tyto služby poskytuje Centrum Anabell, z. ú. a Práh jižní Morava, z. ú. V rámci peer programů byla navázána spolupráce mezi Masarykovou univerzitou a SVP Kamenomlýnská. Zapojení (a předem proškolení) studenti pracují intenzivně s dítětem (klientem SVP) na jeho osobním rozvoji prostřednictvím prožitku blízkého vztahu s vrstevníkem. Spolupráce probíhá minimálně po dobu tří měsíců a studenti pracují pod supervizí pracovníků SVP.

- středisko výchovné péče (SVP)-ambulantní

V Brně máme čtyři SVP (Kamenomlýnská, Veslařská, Bořetická a Hlinky).

- zařízení pro děti vyžadující okamžitou pomoc (ZDVOP)

ZDVOPy jsou v Brně tři (Klokánek, Chovánek a KC Hapalova) s celkovou kapacitou 62 dětí (4).

- učitel

Při navázání dobrého vztahu mezi dítětem a učitelem se může učitel stát důvěrníkem dítěte a být tak prvním člověkem, který rozpozná problém a pomůže při řešení.

- Policie ČR, městská policie

V rámci zapojení se do vylepšování systému pro ohrožené děti a rodiny byla Policie ČR a městská policie (MP) vždy velmi aktivní a kulatých stolů se zúčastnila ve všech případech, na které byla pozvaná. Výbornou praxí je spolupráce Hany Sumcové, (Centrum včasné intervence, MP Brno) s pracovišti OSPOD. Hlavním úkolem centra včasné intervence je v co nejkratší době informovat místně příslušný OSPOD o přestupku, jehož účastníkem bylo nezletilé dítě. Může se jednat i o přestupek, který se na první pohled jeví jako banalita (např. drobné krádeže), nicméně je potom na rozhodnutí OSPOD, jak s danou informací naloží – tedy pokud má u jednoho dítěte evidováno mnoho „banálních“ přestupků, může to být důvod pro prošetření situace celé rodiny. Oznamování přestupků mladistvých má smysl, pokud je zasíláno bezodkladně. Přestupkovou činnost mladistvých oznamuje „územář“ (strážník MP Brno s územní odpovědností) k projednání přestupkovým komisím. MP Brno vykonává podpůrnou (subsidiární) činnost pro závažnější trestnou činnost dětí. U řešení konfliktů v občanské soužití mezi manželi (hádky, které vygradují, tak, že byla přivolána MP) a je-li přítomno dítě do 18 let, je informován příslušný OSPOD, který situaci v rodině monitoruje (jde-li o ojedinělou věc nebo opakující se událost zavdávající podezření, že jde o domácí násilí). Domácí násilí je u MP sledováno a

statisticky vyhodnocováno pro interdisciplinární tým, který se domácím násilím zabývá. Tým zaštituje Odbor zdraví města Brna pod vedením Mgr. Ivy Koudelkové.

- krizová linka pro rodiče

Linka funguje celorepublikově, je možné se na ni obrátit přes tel. číslo 606 021 021 (pondělí-pátek). Na webových stránkách linky klienti najdou modelové, inspirativní kazuistiky.

- osvěta

Podílejí se na ni nejen státní instituce (PČR, MP), ale i neziskovky. Osvěta může být cílena na různou problematiku (např. návykové látky, kyberšikana). MP Brno pořádá pravidelné osvětové programy zacílené na téma dopravní bezpečnosti. ZŠ Arménská pravidelně pořádá akci „Noc bez drog“, kde odborníci z různých oborů (lékaři, policie, hasiči, neziskovky aj.) představují dětem vybraná témata z problematiky sociálně patologických jevů. Akci na škole pořádá výchovná poradkyně Mgr. Jolana Hůrková.

- intervenční centrum

Intervenční centrum je v Brně zaštitěno organizací Spondea, o.p.s., která poskytuje odbornou pomoc a podporu osobám ohroženým nebo již vystaveným domácím násilím a nebezpečnému pronásledování; služba je poskytována také rodinným příslušníkům a osobám blízkým.

V rámci PMS funguje poradna pro oběti trestných činů. Na střediscích PMS poskytují odbornou pomoc obětem (podle zákona č. 45/2013 Sb. o obětech trestných činů a zákona č. 257/2000 Sb. o PMS) proškolení odborní pracovníci. Zde mohou oběti zdarma získat osobní podporu pro zvládnutí situace, informace důležité pro orientaci v dané situaci a kontakty na další místně dostupné služby. Kvalita této pomoci obětem je státem garantovaná, což je v souladu s mezinárodní legislativou (resp. Směrnicí Evropského Parlamentu a Radou 2012/29/EU zavedenými minimálními pravidly pro práva, podporu a ochranu obětí trestného činu), která Českou republiku zavazuje (5, s. 1).

- soud

Na území Brna působí jeden soudce (JUDr. Roman Kiš, Ph.D.) pro trestní řízení ve věci dětí a mladistvých do 15 let. Můžeme poukázat na jeho dobrou praxi, kdy školám nabízí bezplatné workshopy zaměřené na trestní právo a praktické ukázky fungování soudního systému.

- specialista na prevenci na úrovni obce nebo kraje JMK

Jako příklad dobré praxe uvádíme Oddělení prevence a volnočasových aktivit JMK, jmenovitě Mgr. Lenku Možnou a Mgr. Pavlu Tichou, které pořádají mnoho zajímavých aktivit pro aktéry v Brně, např. vzdělávací semináře pro pedagogy, sociální pracovníky.

Prostor pro rozvoj sítě:

- krizová respitní péče

Tuto službu zajišťuje Centrum Kociánka, která má k dispozici 6 lůžek, a Chovánek – dětské centrum rodinného typu, což je pro celé Brno nedostačující kapacita.

ZDRAVÍ – vyrůstat v celkové tělesné a duševní pohodě

- Magistrát města Brna (odbor zdraví)

Každoročně pořádá v rámci projektu „Brno – Zdravé město“ akce pro širokou veřejnost. Je zaměřen zejména na komplexní podporu zdraví a spolupráci s místní komunitou. Do projektu se zapojují NNO, školy, sportovní kluby, a další. Školy na území ORP mají možnost se zapojit do projektů Ovoce a zelenina do škol, Mléko do škol.

Prostor pro rozvoj sítě:

- lékař

Lékař může být prvním článkem při rozpoznání týrání či zneužívání dítěte. S ohledem na záležitosti OSPOD je lékař velmi perspektivním partnerem a nositelem cenných informací. Ze strany OSPOD vznikla potřeba o navázání větší spolupráce s lékaři, LS zorganizovaly kulaté stoly s cílem naplnit i tuto potřebu, bohužel však účast lékařů byla velmi nízká.

- respitní služby

Tato služba v Brně zcela chybí.

UČENÍ SE – rozvíjet svůj potenciál, mít radost z poznávání a učení

- preventivní působení

Příkladem dobré praxe může být přístup městské části Brno Královo Pole k prevenci na základních školách, které jsou zřízeny příslušnou městskou částí. Základní škola si vybere preventivní program dle svého uvážení, který posléze schválí a profinancuje sociální odbor.

V přístupu k preventivnímu působení je příkladem dobré praxe ZŠ Horácké náměstí (největší brněnská základní škola – více než 900 žáků), která má nejen výborně zpracovanou metodiku preventivních programů, ale také ji v plném rozsahu využívá v praxi. Jako konkrétní příklad můžeme uvést zavedení povinné třídnické hodiny, která je zakotvena v rámci standardního rozvrhu, žáci se zde mohou vyjádřit k tématům preventivních programů pro daný školní rok, zároveň je zde prostor pro diskusi osobních témat žáků.

Prostor pro rozvoj sítě:

- sociální pedagog

Na některých školách v Brně funguje sociální pedagog, např. na ZŠ 28. října, kde Mgr. David Němeček zajišťuje žákům doučování, kontroluje docházku, komunikuje s rodiči a OSPOD, vyhledává a doporučuje vhodné služby pro žáky, kteří potřebují odbornou pomoc atd. Ze setkání v rámci městských částí vyplynulo, že pedagogové by sociálního pedagoga na svých školách uvítali.

CHOVÁNÍ – znát hranice, dostat povzbuzení, učit se respektu k sobě i ostatním

- resocializační program

Centrum prevence a resocializace Ratolest Brno, z.s. realizuje tyto programy: ARISTOTELES, ZMĚNIT SMĚR a Z KRUHU VEN v součinnosti s PMS.

Příkladem dobré praxe je spolupráce kurátorů pro děti a mládež s poskytovateli resocializačních programů (Ratolest Brno) a soudcem Romanem Kišem. Každý případ je řešen individuálně a dětem nejsou ukládány tresty jen pro „potrestání“, ale pro uvědomění si svého pochybení. Zapojení do programů jim umožňuje např. naučit se zvládat agresi, získat respekt k autoritám, upevňovat vrstevnické a rodinné vztahy.

Prostor pro rozvoj sítě:

- etoped

Některé školy by uvítaly pozici etopeda, především pro práci s dětmi se specifickými poruchami učení. Tuto funkci pak většinou částečně přebírají asistenti pedagoga.

MATERIÁLNÍ ZAJIŠTĚNÍ – mít zajištěny základní potřeby, nemít hlad, mít dobré zázemí

- krizové centrum

Při pobytových službách KC Hapalova zajistí veškeré materiální zabezpečení dětem od 0 do 18 let (nejdéle 6 měsíců). Materiální pomoc se liší podle délky pobytu a věku. Je to vlastně jediné zařízení tohoto typu v JMK a kapacita je nedostatečná – pouze 12 lůžek.

- materiální a potravinová pomoc

Potravinovou banku pro Brno a Jihomoravský kraj, z. s. zajišťuje Centrum sociálních služeb Armády spásy v Brně, která zajišťuje rozvoz potravin a hygienických potřeb (pleny, zubní pasty, čisticí prostředky apod.). Potravinová banka uzavírá smlouvy s organizacemi, které pomáhají ohroženým dětem a rodinám. Na základě této smlouvy pak konkrétní organizace může odebírat potravinové a hygienické výrobky, které dále distribuuje svým klientům. Dále v Brně funguje Textilní banka BALTAZAR, kde se textilní zboží vydává na základě poukázky, kterou může získat rodina v hmotné nouzi. Počet poukázek je omezen 1 kus na rodinu za měsíc.

- ZDVOP

Ve ZDVOP mají děti zajištěné veškeré materiální zabezpečení. Materiální pomoc se liší podle délky pobytu a věku. Velmi dobrá spolupráce je navázána mezi OSPOD a zařízením Chovánek.

- OSPOD

Některá pracoviště OSPOD ve spolupráci s jinými organizacemi zabezpečují materiální a potravinovou pomoc s výše uvedenou Potravinovou nebo Textilní bankou. Příkladem dobré praxe je OSPOD Brno-sever, který pořádá vlastní sbírku oblečení, bot, hraček, knížek a jiných materiálních věcí pro své klienty v hmotné nouzi.

- program obědy do škol

V Brně mají základní školy možnost se zapojit do programu přes organizaci WomenForWomen, o.p.s. a nadaci manželů Tykačových, která nabízí „Obědy pro děti“ ze základních škol⁴. Dále přes Krajský úřad Jihomoravského kraje do programu „Obědy do škol“⁵. Podmínky zapojení do obou programů se liší.

- nadace

Někteří aktéři využívají k podpoře rodičů samoživitelů i Fond na podporu rodičů-samoživitelů v nouzi Nadaci AGROFERT.

Prostor pro rozvoj sítě:

V této oblasti nevnímáme nedostatky. Pro občany města Brna, kteří jsou v sociální tíži, funguje nastavený systém materiální podpory dobře.

⁴ Formulář pro přihlášení viz web projektu - Obědy pro děti, 2014 - 2018. Vzory dokumentů – školní rok 2018/2019. Dostupné z: <http://www.obedyprodeti.cz/vzory-dokumentu>

⁵ Bližší informace na webu Jihomoravského kraje: <https://m.kr-jihomoravsky.cz/Default.aspx?ID=293252&TypeID=2>

Modely spolupráce aktérů sítě

Spolupráce aktérů sítě služeb pro děti a rodiny je **stejně významným předpokladem stability a pevnosti sítě, jako přítomnost aktérů samotných**. Spolupráce a vzájemné vztahy aktérů tvoří pomyslné spojky mezi jednotlivými články sítě. Aktivita aktérů na sebe navazují, a tím jsou efektivnější a cílenější.

Předpokladem funkční spolupráce aktérů v rámci sítě je **dobrá znalost rolí – nejen ostatních aktérů, ale také svých vlastních**. Většině aktérů je připisována základní role (např. role učitele ve vzdělávání dětí), ale je důležité, aby si byli vědomi také svého významu pro naplňování dalších potřeb dětí (např. učitel jako důležitý aktér v oblasti zdraví dětí, bezpečí, chování, vztahů apod.). **Dobře nastavená spolupráce umožní reagovat bezprostředně na měnící se potřeby dítěte a rodiny**.

Spolupráce aktérů v lokalitě může mít mnoho podob, více či méně formálně ukotvených (viz obrázek č. 3: Modely spolupráce aktérů v lokalitě). Žádoucí jsou přitom zejména formy zahrnující větší počet aktérů a fungující na bázi dobrovolné dohody o spolupráci, tedy sledující společný cíl. Ve prospěch dětí ale působí v podstatě jakákoliv forma spolupráce, například i konzultace konkrétního případu.

Modelové schéma spolupráce aktérů jako inspirace a k čemu má sloužit

Modelové schéma spolupráce není vyčerpávajícím výčtem všech možných forem spolupráce aktérů, jde o inspirativní schéma, které lze podle potřeby dále doplnit. Tento model má mít jednak význam osvětový v tom smyslu, do jakých forem spolupráce se mohou aktéři zapojovat, jednak poukazuje na další možné, doposud nevyužívané formy, a může tak být podkladem pro další rozvoj spolupráce v lokalitě.

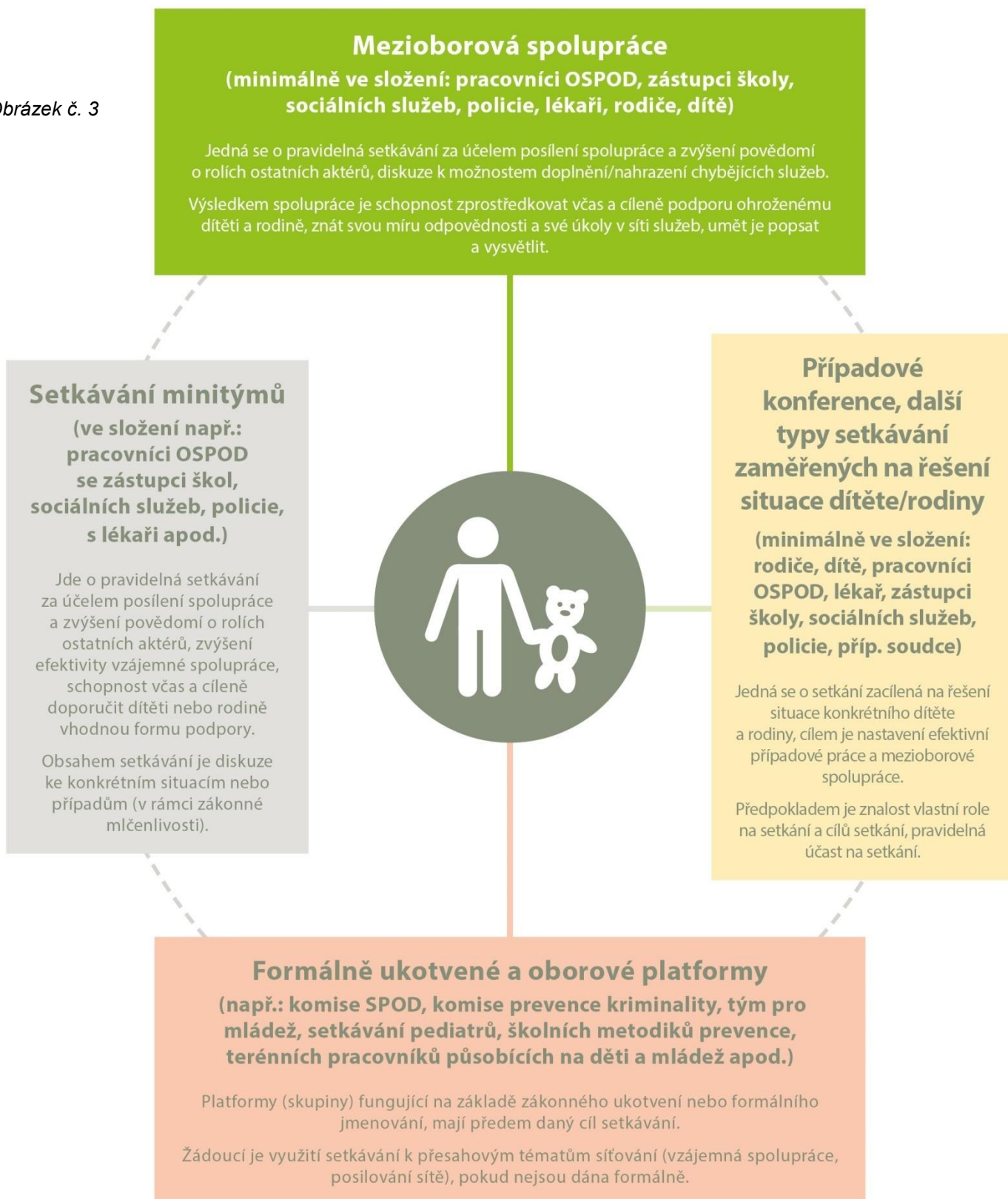
Lokální síťaři na základě provedeného mapování následně zpracovali **model spolupráce aktérů sítě služeb pro děti a rodiny na území konkrétního ORP**, kde do tabulky zachytili výčet existujících místních forem spolupráce (podrobně viz tabulka č. 2).

Popis jednotlivých kategorií schématu „Modely spolupráce aktérů v lokalitě“ (obrázek č. 3)

V obrázku č. 3 najdete vymezení příkladů různých modelů spolupráce aktérů sítě služeb. Mezioborová spolupráce je pro oblast podpory dětí a jejich rodin vnímána jako klíčová platforma (tedy platforma zahrnující co nejširší spektrum aktérů sítě služeb pro děti a jejich rodiny). Nicméně nezastupitelnou úlohu mají jakékoliv jiné, funkční formy setkávání a spolupráce, které se zabývají potřebami dětí a jejich rodin.


MODELY SPOLUPRÁCE AKTÉRŮ NA ÚROVNI OBCÍ S ROZŠÍŘENOU PŮSOBNOSTÍ

Obrázek č. 3



Spolupráce aktérů sítě v ORP Brno

Tabulka č. 2

	<p>Mezioborová spolupráce</p> <p>Konference Anabell Setkání APK (Asistenti prevence kriminality) Práh jižní Morava Konference a workshopy Diagnostického ústavu Celostátní seminář</p>	
<p>Setkávání minitýmů</p> <p>Spolupráce NZDM a výchovných ústavů Sítování pro rodiny O dětech s dětmi Kulaté stoly lokálních sítířek</p>		<p>Případové konference, další typy setkávání zaměřených na řešení situace dítěte/rodiny</p> <p>Případové konference OSPOD Konference ze strany NNO</p>
	<p>Formálně ukotvené a oborové platformy</p> <p>Tým pro mládež Metodické dny Porady vedoucích OSPOD Porady kurátorů a sociálních pracovníků OSPOD Komise pro SPOD (něco jako případová konference) Setkávání školních metodiků prevence Setkávání výchovných poradců Setkávání ředitelů škol Komunitní plánování MMB</p>	

Komentář ke spolupráci aktérů sítě v ORP Brno

Mezioborová spolupráce

- 1) **Konference Anabell** – Konference poukázala na nezbytnost mezioborové spolupráce při řešení problémů osob s poruchami příjmu potravy i rodin takto nemocných. Jejím účelem je dát najevo, že téma je natolik obšírné, že se již dávno netýká jen zdravotnictví, a to mnohdy významně stigmatizované psychiatrie, ale že má velký přesah do dalších resortů a oborů. Příklady z praxe ukazují, že se do řešení zapojují zcela logicky a v konkrétních případech i zaměstnanci veřejné správy, zaměstnanci OSPODů, Policie ČR, právníci, zaměstnanci odborů školství a péče o rodinu z titulu prevence. Konference probíhá v nepravidelných časových intervalech.
- 2) **Práh Jižní Morava z.ú.** – pořádá v rámci projektu „Zavádění nových procesů v sociálních službách pro lidi s duševním onemocněním“ meziresortní a mezioborové setkávání různých subjektů – sociálních pracovníků obcí, místních sociálních služeb, úřadů práce, poskytovatelů sociálních služeb a dalších ve prospěch lidí se závažným duševním onemocněním. Další důležitou aktivitou je zlepšení sdílené péče odborníků s neformálními pečovateli - rodinnými příslušníky a osobami blízkými. Jedná se o ochranu dětí v rodinách, kde je někdo z rodičů duševně nemocný.
- 3) **Setkání APK (Asistenti prevence kriminality)** – probíhá pravidelně 1x za měsíc v DROMu pro více aktérů (pracovníci OSPOD, NNO, MMB, z řad policie, soudů, škol, PMS a další přizvaní). Na těchto setkáních se řeší aktuální a konkrétní případy z vyloučené lokality Brno-střed a Brno-sever. Každý z účastníků má možnost se vyjádřit, sdělit ostatním novinky ze svého oboru a přednést i konkrétní případy k řešení. Dle potřeb účastníků se zvou pravidelně hosté (zástupci justice, samosprávy apod.). Z tohoto setkání se zpracovává zápis, který není veřejný.
- 4) **Konference a workshopy Diagnostického ústavu** – Pracovníci Diagnostického ústavu a střediska výchovné péče, Brno (Veslařská) pořádají pravidelně konference a workshopy na témata, kterými reagují na potřeby účastníků (např. Drogy jsou problém, Péče o rodinu apod.). Těchto setkání se zúčastňují sociální pracovníci, pedagogové, lékaři, zástupci policie, justice, probační a mediační služby a další.
- 5) **Celostátní seminář** – organizace TRIADA-Poradenské centrum, z. ú., každoročně pořádá pro sociální pracovníky pod záštitou veřejné ochránkyně práv Mgr. Anny Šabatové, Ph.D. Struktura programu se skládá z příspěvků hostů a workshopů, ze kterých účastníci získají osvědčení o účasti na akreditovaném vzdělávání. Tematicky se program se vždy soustředí na aktuální situaci v péči o ohrožené děti, dlouhodobě se věnuje tématu transformace systému a přináší náměty k zavádění nových přístupů a metod do praxe.

Setkávání minitýmů

- 1) **Spolupráce NZDM a výchovných ústavů** – minitýmy se setkávají za účelem vytvoření metodiky, která by měla napomoci při řešení situace odchodu mladých lidí z výchovných ústavů a návratu domů.
- 2) **Sítování pro rodiny** – pracovníci OSPOD, SAS a NZDM se setkávají za účelem předání dobré praxe, řešení kazuistik a nastavení vzájemné spolupráce k tématu ohrožených rodin a dětí. Obě výše zmíněné aktivity zaštiťuje Ratolest Brno, z.ú.
- 3) **Kulaté stoly pro aktéry jednotlivých městských částí** realizované v rámci sítování – viz str. 8-9.

Případové konference, další typy setkávání zaměřených na řešení situace dítěte/rodiny

- 1) Případové konference pořádané OSPOD – organizátorem případové konference je vždy OSPOD, který si volí moderátora/facilitátora z řad vlastních pracovníků, nebo najímá moderátora externího. Složení aktérů, kteří se těchto konferencí účastní, se odvíjí od potřeb jednotlivých dětí (např. pracovníci škol a školských zařízení, neziskových organizací, zdravotnických zařízení a rodinní příslušníci). Účastníci diskutují nad konkrétním případem ohroženého dítěte nebo jeho rodiny; účelem je rychlé a úplné vyhodnocení situace dítěte a jeho rodiny s cílem nalézt optimální řešení v zájmu dítěte.
- 2) Případové konference pořádané NNO: „O dětech s dětmi“: Projekt organizace Ratolest Brno, z.ú. Tato setkávání probíhala do dubna 2017 a jejich záměrem bylo zapojit celou rodinu (včetně dítěte) do rozhodovacího procesu ohledně rodinou řešeného tématu.

Formálně ukotvené a oborové platformy

Setkání pořádaná MMB

- 1) Tým pro mládež – probíhá 4x do roka. Na žádost pracovníků OSPOD jsou přizváni i další aktéři.
- 2) Metodické dny – standardně bývají organizovány 2x ročně, v případě potřeby pracovníků OSPOD (zejména při řešení nějakého komplikovaného případu) je však možné je svolat i častěji.
- 3) Porady vedoucích OSPOD – probíhá 2x do roka, v první části setkání krátkým příspěvkem prezentují své služby a projekty pozvaní hosté (aktéři).
- 4) Porady kurátorů a sociálních pracovníků OSPOD - probíhá 2x do roka, v první části setkání jsou zváni hosté (aktéři), kteří mohou mít krátký příspěvek (představení nové služby, projektu, apod.).
- 5) Komise pro SPOD – se svolává dle potřeby a požadavků pracovníků jednotlivých OSPOD v Brně, je vedena PhDr. Hanou Pokornou, CSc. (vedoucí odd. Péče o rodinu a osoby ohrožené chudobou).
- 6) Setkávání ředitelů škol – pořádá Odbor školství mládeže a tělovýchovy.
- 7) Komunitní plánování MMB – Referát komunitního plánování sociálních služeb koordinuje a realizuje proces plánování sociálních služeb na území města Brna. Zpracovává střednědobý plán rozvoje sociálních služeb, vyhodnocuje efektivitu sociálních služeb a jejich financování, sleduje účelnost vynaložených prostředků na sociální práci. Tuto skupinu koordinuje Mgr. Radim Janík. Ke komunitnímu plánování jsou přizváni všichni zainteresovaní aktéři, včetně osob, které využívají tyto služby (OSPOD, neziskové organizace, akademičtí pracovníci, zástupci justice, probační a mediační služby, občané města Brna a další). Cílem je, aby se tohoto plánování účastnilo co nejvíce aktérů, aby byl komunitní plán co nejvíce funkční a na míru potřebám klientů. Z každého setkání vzniká veřejný zápis.

Setkání pořádaná dalšími aktéry

- 1) Setkávání školních metodiků prevence – pořádá Pedagogicko-psychologická poradna, 2x za školní rok (podle potřeby i více, například pro nové metodiky prevence).
- 2) Setkávání výchovných poradců – pořádá Pedagogicko-psychologická poradna, 1x za školní rok v kompetenci ředitele Mgr. Libora Mikuláška ve spolupráci s Úřadem práce ČR.

Doporučení pro rozvoj sítě v ORP Brno

Doporučení vycházejí ze zjištěného aktuálního stavu sítě (k datu vzniku dokumentu).

1) pravidelné mapování potřeb jednotlivých aktérů, které by vyústilo v pořádání dalších kulatých stolů v jednotlivých městských částech nebo na úrovni celého města Brno

Vnímáme jako důležité nadále mapovat potřeby aktérů, neboť se v čase mohou jejich potřeby měnit. A to nejen ve vztahu k fluktuaci pracovníků, ale i k potřebám klientů. Na tyto potřeby je pak možné navazovat pořádáním kulatých stolů přímo na míru. Na kulatých stolech si taktéž aktéři mohou předat dobrou praxi, popřípadě nastavovat metodické postupy. Zajišťovat tuto aktivitu může magistrát města nebo krajský úřad. V současné době se jedná na Magistrátu města Brna o zřízení pozice lokální síťář, který by tyto aktivity zajišťoval.

2) personální posílení bezplatné psychologické a psychiatrické péče

V Brně jsou k dispozici psychologové a psychiatři, u kterých je nutná platba v hotovosti, klienti s nižšími příjmy si tak tuto službu nemohou dovolit. Řešením by mohlo být založení sociálních klinik⁶.

3) pobytové zařízení zajišťující komplexní péči o děti s duální diagnózou, dětský detox

Vybudování tohoto zařízení se již projednávalo přes Krajský úřad Jihomoravského kraje, pracovní skupina pod vedením manažerky prevence kriminality JMK paní Bc. Marty Brtnické vytypovala pro zbudování zařízení konkrétní objekt v Račicích. Bohužel se nepodařilo toto zařízení zajistit.

4) bezplatné pobytové aktivity pro děti v průběhu prázdnin a svátků

V případě, že je dítě v ústavní péči nebo rodiče z finančních důvodů nemohou zajistit dítěti na dobu prázdnin (hlavně letních) a svátků volnočasový program, stává se, že děti se potulují bezprizorně v ulicích a mohou pak i páchat trestnou činnost. Těmto rizikovým jevům mohou předejít organizované aktivity pro děti. Částečně tyto aktivity pokrývá Krajský úřad Jihomoravského kraje, který nabízí příměstské i pobytové tábory.

5) posílení kapacit školních psychologů

Školy v Brně poukazují na nízký počet psychologů ve školách, a to z několika důvodů (např. složité administrativní vykazování pozice, nízké úvazky, časové omezení pozice na dobu určitou, nedostatečná informovanost o pozici). Jedním z řešení by mohlo být ukotvení pracovní pozice v zákoně, kdy školní psycholog by se stal součástí pedagogického sboru.

6) včasná spolupráce škol s OSPOD - zakotvená pozice sociální pedagoga

Ve školách děti tráví většinu času, a pedagog se tak stává jednou z klíčových osob, které mohou odhalit různé problémy dětí. Pokud pracovníci školy problém bagatelizují, může se stát, že pracovníci OSPOD dostanou informace pozdě, kdy už je nakumulováno problémů v rodině více a práce a náprava je složitější. Pro komunikaci mezi školou a OSPOD by byla vhodná pozice sociálního pedagoga, který by byl prostředníkem mezi rodinou, školou a OSPODem.

7) včasná intervence do případu dítěte a rodiny ze strany všech důležitých aktérů (police, lékaři, OSPOD, škola, justice)

V rámci síťování se ukázalo, že toto je nezbytná součást kvalitní práce s ohroženými dětmi a rodinami. V případě, že jednotlivé složky nebudou mezi sebou kvalitně spolupracovat (a základem kvalitní spolupráce je včasné zahájení řešení případu, které však může nastat až ve chvíli, kdy jsou aktéři sítě dostatečně

⁶ Více informací viz <http://www.socialniklinika.cz/>.

obeznamení s činností ostatních), budou nám ohrožené děti systémem propadat. Jedním z řešení může být pravidelné setkávání mezi aktéry.

8) participace dětí v rozhodovacím procesu - více případových konferencí vedených NNO

Zapojování dětí do rozhodovacích procesů se ukazuje jako jeden ze stěžejních pilířů v sociální práci s rodinou. Způsob zapojování by se měl volit vzhledem k věku dětí a také musí pracovníci vycházet z individuální situace rodiny. Je potřeba volit citlivý přístup a u menších dětí se využívají speciální techniky práce. Některé organizace se tímto směrem již vydaly, např. Ratolest Brno (projekt "O dětech s dětmi"), Úřad pro mezinárodně právní ochranu dětí (konference na téma "Zapojení dětí do mimosoudních rozhodovacích procesů") nebo Spondea (program "Dítě v centru"). Necht' jsou tyto organizace inspirací pro další aktéry, kteří pracují s ohroženými rodinami a dětmi.

9) zapojení lékařů (zejména pediatriů) do aktivit směřujících k sanaci rodiny

Při mapování zaznívala potřeba aktérů zapojovat do procesu práce s rodinami lékaře (nejvíce pediatri). Dětské lékaři mohou odhalit při preventivních prohlídkách dětí jejich týrání, zneužívání nebo i nefunkčnost rodiny. U většiny lékařů, kteří byli požádáni o účast na kulatých stolech, nešlo o nezáměr, ale o jejich časovou vytíženost. Dost často jako jeden z důvodů uváděli velkou administrativní zátěž, která jim ubírá čas na samotnou péči o pacienty, a proto již nemají čas účastnit se dalších akcí bez ohledu na to, jak přínosné by mohly být jak pro lékaře samotné, tak pro celý systém péče o dítě.

Základem funkční sítě je dobrá komunikace mezi jednotlivými aktéry, která může být cenným nástrojem pro práci s ohroženými dětmi.

Závěrem

Milí aktéři města Brna, kteří pracujete ve prospěch ohrožených dětí a rodin,

na tomto místě vám chceme poděkovat za informace, spolupráci a vstřícnost z vaší strany, se kterou se během své práce setkáváme. Nesmírně si vážíme také vaší podpory, která se nám dostávala nejen v začátcích naší práce, ale po celou dobu spolupráce.

Dovolujeme si na tomto místě ocenit spolupráci a trpělivost jednotlivých vedoucích pracovníků z pracovišť OSPOD, a to zejména poskytnutím nám cenných informací od paní Evy Vítové, Jitky Horákové, Marcely Zvonařové, Jaroslava Kundráta, Radmily Doležalové, Boženy Trnkové, Věry Svobodové, Pavla Nemeceze, Ivy Hruškové, Tomáše Kratochvíla, Danuše Smolíkové, Aleny Pinkavové, Evy Odehnalové, Gerlindy Svobodové. Oceňujeme, že jste si i při svých nesmírně náročných a zodpovědných povoláních dokázali uchovat nadšení a nadhled při práci, která je dost často negativně prezentována v médiích.

Následně bychom chtěly poděkovat několika významným aktérům, díky kterým se nám podařilo rozpohybovat místní síť, jmenovitě Lence Skácelové (vedoucí poradenského centra PPP), Marii Klusoňové (vedoucí pedagogicko-organizačního oddělení), Haně Sumcové (centrum včasné intervence MP), Romanovi Kišovi (soudce městského soudu), Simoně Wachsbergerové (DROM), Sandře Mátlové (Ratolest Brno), Liborovi Mikuláškově (ředitel PPP), Ondřeji Ipserovi (PMS), Janu Veselému (vedoucí Centra prevence v Brně – Společnost Podané ruce), Ivaně Melichárkové (ředitelka ZŠ Horácké náměstí), Janě Sladké (ředitelka Anabell), Kamilovi Janhubovi (dětský psychiatr), Petrovi Pivodovi (DÚM Veslařská), Ivě Pokorné (vedoucí KC Hapalova), Lence Plichtové (PČR), Pavlovi Zezulovi (MP Brno – Sever).

Tento výčet jmen není určitě kompletní, bohužel však není v možnostech tohoto dokumentu uvést všechny zapojené osoby, které nám byly nápomocny při práci.

Děkujeme tedy vám všem a přežeme mnoho úspěchů při další práci.

Bc. Kristina Čadeni, Bc. Denisa Machálková, Mgr. Petra Ličková

lokální síťačky pro ORP Brno

Použité zdroje

- 1) Český statistický úřad, 2018. Počet obyvatel v obcích - k 1. 1. 2018. [Online]. [cit. 27. 7. 2018]. Dostupné z: <https://www.czso.cz/documents/10180/61546986/13007218.pdf/1d52a859-3564-48e4-a816-45352d519a59?version=1.0>
- 2) Úřad práce CR, 2018. Měsíční statistická zpráva. [Online]. [cit. 15. 8. 2018]. Dostupné z: https://portal.mpsv.cz/upcr/kp/jhm/statistiky/mesicni_zprava_jmk_2018_07.pdf
- 3) Iregistr, 2007. Registr poskytovatelů sociálních služeb. [Online]. [cit. 20. 7. 2018]. Dostupné z: http://iregistr.mpsv.cz/socreg/hledani_sluzby.do?SUBSESSION_ID=1535189382911_1
- 4) Dítě a rodina, 2015. Přehled zařízení pro děti vyžadující okamžitou pomoc. [Online]. [cit. 20. 7. 2018]. Dostupné z: <http://mapa.ditearodina.cz/mapa-zdvop.html>
- 5) Probační a mediační služba, 2017. KONCEPCE ROZVOJE PROBACE A MEDIACE DO ROKU 2025. [Online]. [cit. 3. 8. 2018]. Dostupné z: https://www.pmscr.cz/download/2017_Koncepce_PM_do_roku_2025.pdf

Potřebujete více informací?

K síťování ve vaší obci či kraji?

Obraťte se na lokální síťáčku **Mgr. Petru Ličkovou**, e-mail: petra.lickova@mpsv.cz; na krajskou koordinátorku síťování **Mgr. Alžbětu Možišovou** (dotazy spojené se síťováním v zapojených obcích), e-mail: alzbeta.mozisova@mpsv.cz, tel.: 773 790 723; či na krajskou síťáčku **Mgr. Ing. Martinu Cirbusovou, Ph. D.**, e-mail: martina.cirbusova@mpsv.cz, tel.: 778 730 508.

K aktivitě síťování?

Obraťte se na odborného garanta **Mgr. Štěpána Bolfa**, e-mail: stepan.bolf@mpsv.cz, tel.: 221 923 647, 775 853 476 nebo na vedoucí oddělení transformace služeb pro rodiny a děti, odbor ochrany práv dětí **Mgr. Kristýnu Jůzovou Kotalovou**, e-mail: kristyna.kotalova@mpsv.cz, tel.: 221 922 255, 724178 744.

www.pravonadetstvi.cz

www.mpsv.cz



Příloha – popis rolí aktérů sítě

Popis rolí jednotlivých aktérů

Činnost všech aktérů je dána (rezortním) zákonným vymezením, které zpravidla určuje jejich roli v systému ochrany dětí a rodin. K tomu je obvykle dána i nějaká z forem vzájemné spolupráce aktérů (např. oznamovací povinnost, možnost zprostředkování odborných služeb, apod.). Pokud jde o přesah základních rolí jednotlivých aktérů, zejména směrem ke vzájemné spolupráci, existuje jen velmi málo objektivně daných překážek, které by takovým přesahům či mezioborové spolupráci bránily.

Při tvorbě a rozvoji sítě je tedy role jednotlivých aktérů vždy třeba posuzovat v nejširším možném náhledu, včetně toho, že jsou aktérům jejich role zvědomovány. Tím lze dosáhnout maximálního využití jejich kapacit.

Jak jsou vymezeny role aktérů

Níže uvedený popis rolí jednotlivých aktérů je odvozen z potřeb dětí. Relevance aktérů v rámci sítě služeb je podmíněna tím, že danou roli aktivně naplňují (tj. dva aktéři stejného typu, např. školy, mají svou základní činnost dānu a budou jistě označeni za aktéry v oblasti potřeb učení, ale je možné, že pouze jedna ze škol bude též relevantním aktérem i pro oblast tělesného a duševního zdraví např. proto, že je zapojena do preventivních programů, aktivně spolupracuje s lékaři apod.).

Jedná se o výčet příkladů, často se vyskytujících rolí jednotlivých aktérů, tedy o inspirativní, nikoliv úplný výčet rolí. Pro optimální podobu sítě služeb je nutné zvažovat všechny možné role aktérů v maximální možné šíři.

Vztahy

1. Aktéři přímé podpory dítěte

- psycholog, psychiatr = dostupnost služby pro celou rodinu, vč. dostupnosti přímo pro samotné dítě, zaměření na vztahovou problematiku, rodičovské spory
- svépomocná skupina = skupiny pro děti (zajištění bezpečného prostředí, případně facilitace setkání), kde se mohou scházet děti ohrožené mimo jiné vztahy v rámci rodiny
- nízkoprahové zařízení pro děti a mládež (NZDM), terénní pracovník = významná je kapacita a přístupnost služby, zaměření služby na vztahovou problematiku (vztahy dětí s rodiči, s vrstevníky), terénní pracovník NZDM působící přímo v místech, kde se schází dětské skupiny/skupiny
- metodik primární prevence, školní metodik prevence = kapacita, dostupnost, rozsah služeb, zaměření na vztahy, vnímání této role dětmi
- programy pro třídní kolektivy = realizace programů pro kolektivy, jejich využití v případě individuální potřeby dítěte
- inkluzivní programy = aktivní využívání podpůrných opáření, kapacita pedagoga reagovat na individuální potřeby dítěte
- školní psycholog = dostupnost (dostatečná kapacita), zaměření (mimo jiné) na problematiku vztahů, individuální konzultace, práce s kolektivy/skupinami
- výchovný poradce = viz školní psycholog
- učitel, vychovatel = aktivní práce se vztahy v rámci třídy, kolektivu, individuální konzultace, aktivní spolupráce s OSPOD a službami, prevence
- služby náhradní rodinné péče (NRP) = doprovodné organizace, OSPOD, služby pro adoptivní rodiče, zaměření na vztahy a kontakty mezi dětmi a biologickými rodiči

- sociální pracovník pobytového zařízení = sociální pracovník školského, zdravotnického zařízení nebo pobytové sociální služby, zaměřeni na udržení a podporu kontaktu dítěte s rodiči, aktivní spolupráce s OSPOD
- sociálně-aktivizační služba pro rodiny s dětmi (SAS) = specifické zaměření na vztahovou problematiku, dostupnost služby též pro děti
- krizové centrum = zaměření na problematiku vztahů a bezpečí
- orgán sociálně-právní ochrany dětí (OSPOD) = relevantní role v případě, že se jedná o dítě ohrožené dle § 6 zákona č. 359/1999 Sb., o SPOD

2. Aktéři přímé podpory rodiny

- rodinné centrum = relevantní role, pokud služby zahrnují specifický program na problematiku mezilidských vztahů, rodičovských sporů, vztahů rodičů k dětem, vztahů mezi dětmi
- rodinná poradna = specializace na téma mezilidských vztahů
- rodinné konference = koordinovaná setkání širší rodiny a blízkých osob k podpoře rodiny a hledání zdrojů opory
- mediace = dostupné, dostatečně kvalitní služby jako řešení vztahových sporů
- sociálně-aktivizační služba pro rodiny s dětmi (SAS) = pokud zahrnuje specifické zaměření na vztahy v rámci rodiny, kombinace programů pro rodiče, děti, celou rodinu
- nízkoprahové zařízení pro děti a mládež (NZDM) = specificky zaměřený program na problematiku vztahů, konzultace, přednášky, semináře, zapojení do případové práce
- orgán sociálně-právní ochrany dětí (OSPOD) = relevantní role v případě, že se jedná o dítě ohrožené dle § 6 zákona č. 359/1999 Sb., o SPOD

3. Aktéři širší podpory

- volnočasové aktivity (sport, skaut, umělecké kroužky, apod.) = podpora rozvoje vztahů mezi dětmi, spolupráce, vzájemného respektu
- intervenční centrum (IC) = služba zahrnující podporu řešení problematiky domácího násilí, práce s oběťmi i pachateli domácího násilí
- poradna pro oběti trestných činů = poradenství a právní pomoc, orientace v právech obětí, návrhy na jejich odškodnění

4. Podpora v rámci komunity

- komunitní centrum = místo pro setkávání, organizovaná nebo neorganizovaná činnost, dostupná kontaktní osoba (poradenství, zprostředkování informací nebo služeb)
- komunitní akce = různé typy komunitních akcí zaměřených na vztahy, např. dny sousedství apod.
- zázemí pro setkávání = vytváření prostor pro neformální setkávání – obecní prostory, komunitní centra, využití prostor škol, knihoven apod.
- sousedské spolky = společné akce, setkávání, poskytování vzájemné podpory mezi sousedy
- svépomocné skupiny = skupiny zaměřené na vzájemnou podporu, mimo jiné v oblasti vztahů (např. rodiče procházející rozvodem nebo rozchodem apod.)

Bezpečí

1. Aktéři přímé podpory dítěte

- nízkoprahové zařízení pro děti a mládež (NZDM), terénní pracovník = bezpečné trávení volného času, přednášky o rizicích, prevenci, konzultace, hodnoty a normy, sebepoznání dítěte, terénní pracovník NZDM působící přímo v místech, kde se schází dětské skupiny/skupiny
- kontaktní centrum (K-centrum), terénní program pro uživatele návykových látek = prevence a řešení závislosti, konzultace pro děti i rodiče, preventivní programy na školách a v místech, kde tráví děti a mladí lidé volný čas

- volnočasové aktivity = všeobecně různé více či méně organizované programy (sport, zájmové kroužky apod.), kde děti mohou trávit bezpečným způsobem volný čas, seznamují se s riziky, nalézají nebo překonávají své hranice, učí se odpovědnosti apod.), jde o dostupnost volnočasových aktivit a jejich prahovost (tj. nejen to, jestli tam aktivita je, ale také zda do ní chodí děti z cílové skupiny–tj. ohrožené)
- krizové centrum = zaměření na problematiku vztahů a bezpečí
- linka bezpečí = podmínkou efektivního využívání je povědomí dětí o existenci linky (osvěta)
- škola, školní poradenské pracoviště = programy prevence realizované ve škole, programy proti šikaně, vzdělávání o rizicích na internetu, mezi lidmi, v dopravě apod., přítomnost pracovníka, se kterým děti mohou řešit pocit ohrožení, CAN apod.
- peer program = existence a dostupnost programů, další programy doprovázení (patroni apod.)
- komunitní centrum = dostupný prostor, kam mohou děti samy přicházet, v případě potřeby je jim zajištěno poradenství nebo zprostředkována odborná pomoc, nebo se mohou zapojit do programu, hlavní podmínkou je prahovost/dostupnost centra
- středisko výchovné péče (SVP) = pokud je součástí ambulantní či velmi snadno dostupná forma péče, kam by dítě mohlo přijít i samo, kdyby se necítilo bezpečně z důvodu chování osob ve svém okolí nebo by si nevědělo rady se svým vlastním chováním
- zařízení pro děti vyžadující okamžitou pomoc (ZDVOP) = důležitá je dostupnost zařízení a dostupnost navazujících odborných služeb, včetně samotných dětí
- lékař = povědomí o ohlašovací povinnosti, rozpoznání ohrožení dítěte (sociální rozměr), ochota zapojit se do případové práce, účast v komisích, preventivních skupinách apod.
- učitel = povědomí o ohrožení dítěte, zkušenosti se zapojováním se do řešení situace dětí ohrožených
v oblasti bezpečí, tj. kompetence rozpoznat a ohlásit takový případ, v případě zjištěného ohrožení dítěte se zapojit do případové práce apod.
- Policie ČR, městská policie, asistent prevence kriminality = pokud je dostupný specialista na problematiku dětí a mládeže nebo CAN, zda se policie nějak aktivně zapojuje do případové práce, spolupracuje s OSPOD, dělá preventivní programy apod.
- orgán sociálně-právní ochrany dětí (OSPOD) = relevantní role v případě, že se jedná o dítě ohrožené dle § 6 zákona č. 359/1999 Sb., o SPOD

2. Aktéři přímé podpory rodiny

- sociálně-aktivizační služba pro rodiny s dětmi (SAS) = služba zahrnuje podporu rodičů, případně přímo dětí, specifické zaměření na oblast bezpečí
- nízkoprahové zařízení pro děti a mládež (NZDM), terénní pracovník = služba má programy zaměřené na rodiče a jejich kompetence v oblasti bezpečí dětí, nebo programy pro celou rodinu, terénní pracovník NZDM působící přímo v místech, kde se schází dětské skupiny/skupiny
- asistent prevence kriminality (APK) = dostupná pochůzková služba, když je zjištěno, přímo řeší děti v ohrožení, upozorní rodiče, nebo se na ně mohou rodiče obracet apod.
- krizová linka pro rodiče = existuje povědomí o lince pro rodiče, kteří se potýkají s problémy v oblasti bezpečí dětí – nedokážou děti hlídat, žijí v prostředí, které není bezpečné, mají podezření, že dítěti někdo ublížil nebo by mohl, či se sami obávají, že by mohli dítě ohrozit
- osvěta = dostupnost specifických osvětových a informačních programů organizovaných městem, policií, lékaři, poskytovateli služeb apod.
- programy primární prevence = programy určené také pro rodiče nebo celé rodiny
- rodinné centrum = mateřská nebo rodičovská centra, která mají v programu téma bezpečí – přednášky či poradenství, centra jsou dostupná, nízkoprahová
- rodinná poradna = zajištění konzultací z oblasti bezpečí dětí, týrané, zneužívané a zanedbávané děti (CAN)
- rodinné konference = koordinovaná setkání širší rodiny a blízkých osob k podpoře rodiny a hledání zdrojů opory
- intervenční centrum = programy pro rodiče ohrožené násilím, programy pro děti nebo rodiče s dětmi

- rodičovská skupina = svépomocné skupiny (např. v rámci rodinného či komunitního centra), pro rodiče, jejichž dítě bylo vystaveno nebezpečí, stalo se obětí, ohrožuje jiné děti, nebo jsou ohroženi sami a má to vliv na děti, případně mají sami obavy, že by oni sami mohli děti ohrozit
- kontaktní centrum (K-centrum), terénní program pro uživatele návykových látek = programy pro rodiče, jejichž děti jsou ohroženy závislostí, programy pro závislé rodiče
- krizová respitní péče = zajištění krizové péče o dítě, které bylo ohroženo (např. v situaci domácího násilí, CAN)
- program podpory sousedství = sousedské nebo domovní iniciativy, např. na zajištění bezpečí v okolí domu, na ulici, vzájemný dohled nad dětmi apod.
- orgán sociálně-právní ochrany dětí (OSPOD) = relevantní role v případě, že se jedná o dítě ohrožené dle § 6 zákona č. 359/1999 Sb., o SPOD

3. Aktéři širší podpory

- Policie ČR, městská policie, asistent prevence kriminality (APK) = dostatečný počet policistů/asistentů k zajištění pochůzkové činnosti tam, kde může dojít k ohrožení dětí, kolem škol, na sídlištích, v sociálně vyloučených lokalitách (SVL), povědomí policistů/asistentů o rizicích ohrožujících bezpečí dětí
- sociální pracovník na obci = terénní práce s rodinami, poradenství, prevence
- poradna pro oběti trestných činů = poradenství a právní pomoc, orientace v právech obětí, návrhy na jejich odškodnění
- starosta, samospráva = podpora programů pro posilování bezpečí, např. osvětové a informační akce, poradenství občanům, bezpečnostní komise a plán apod.
- soud = specializace na děti–oběti a pachatele, otevřenost, zohlednění specifických potřeb dětí, časová dostupnost (rychlost)
- specialista na prevenci na úrovni obce nebo kraje = vývoj, podpora a sledování efektivity místních programů prevence
- integrovaný záchranný systém = prevence a osvěta

4. Podpora v rámci komunity

- dny sousedství = akce ve společných prostorách, seznamování se navzájem, hledání řešení rizik v lokalitě apod.
- preventivní akce v obci = doprava, zdraví, kriminalita
- osvěta = přednášky, semináře pro rodiče nebo pracovníky s dětmi (putovní akce, celostátní akce)
- bezpečná hřiště, prostor pro volnočasové aktivity = místa, kde mohou děti/rodiny trávit volný čas

Zdraví

1. Aktéři přímé podpory dítěte

- pediatr, pediatrická sestra = ideálně zahrnutá práce s rodinou, plnění oznamovací povinnosti, účast na případových konferencích nebo v jiných týmech, operativní spolupráce s OSPOD, návštěvy u dětí doma (domácí sestry)
- pečovatelská služba = pokud jsou cílovou skupinou i rodiny s dětmi
- raná péče = zapojení do případové práce, individuální plán ochrany dítěte (IPOD), sociální rozměr práce
- školní programy podpory zdraví = obědy do škol, ovoce, mléko, preventivní prohlídky
- nízkoprahové zařízení pro děti a mládež (NZDM), terénní pracovník = konzultace či přednášky v oblasti zdraví (hygiena, prevence, závislosti, sexuální zdraví, výživa apod.), terénní pracovník NZDM působící přímo v místech, kde se schází dětské skupiny/skupiny

- kontaktní centrum (K-centrum), terénní program pro uživatele návykových látek = programy zaměřené na děti anebo rodiče, preventivní programy na školách a v místech, kde tráví děti a mladí lidé volný čas
- dětský psychiatr, psycholog = podmínkou je dostatečná kapacita, zapojení do případové práce
- školní psycholog = podmínkou je dostatečná kapacita, přesah do práce s rodinou
- dětský terapeut = kapacita odpovídající potřebám dětí/rodin v lokalitě
- orgán sociálně-právní ochrany dětí (OSPOD) = relevantní role v případě, že se jedná o dítě ohrožené dle § 6 zákona č. 359/1999 Sb., o SPOD

2. Aktéři přímé podpory rodiny

- sociálně-aktivizační služba pro rodiny s dětmi (SAS) = zahrnutí tématu zdraví do služby, přednášky, konzultace, osvěta
- raná péče = zaměření služby na práci s celou rodinou a na případovou práci
- kontaktní centrum (K-centrum), terénní program pro uživatele návykových látek = program zaměřený na práci s celou rodinou, zapojení do případové práce
- domácí sestra = návštěvy rodin preventivně a v případě potřeby, u rizikových rodin – vzhledem k tomu, že aktuálně není ukotveno, tak je relevantní jakákoliv forma návštěv
- psychiatr, psycholog = podpora rodičů z hlediska toho, aby dobře zvládali péči o děti
- respitní služba = služby zaměřené na rodiny se zátěží, ideálně širší cílová skupina (nejen děti s postižením)
- rodinná terapie = terapeutické služby zaměřené na práci s celou rodinou
- orgán sociálně-právní ochrany dětí (OSPOD) = relevantní role v případě, že se jedná o dítě ohrožené dle § 6 zákona č. 359/1999 Sb., o SPOD

3. Aktéři širší podpory

- nemocnice–dětské oddělení = dostatečná kapacita, možnost přítomnosti rodičů, sociální pracovník, přesah do případové práce a prevence
- pohotovost = dostupnost, plnění oznamovací povinnosti, případně zapojení do prevence
- specialisté = dostupnost, případně zahrnutí rodiny do péče, spolupráce
- poradna pro závislosti (AT poradna) = léčba závislostí rodičů
- ozdravná léčebna = ozdravné pobyty pro děti nebo děti a rodiče

4. Podpora v rámci komunity

- preventivní akce na podporu zdraví = sportovní nebo zdravotně preventivní akce, Zdravé město apod.
- osvěta = přednášky, letáky na téma zdraví, péče o zdraví
- dotace obce/kraje na akce na podporu zdraví nebo zlepšování životního prostředí = distribuce vitamínů, pomůcek, zdravotní péče apod.
- podpora sportu = zázemí, dostupné kroužky, kluby

Učení se

1. Aktéři přímé podpory dítěte

- škola = vzdělávání s ohledem na individuální potřeby dítěte, využívání podpůrných opatření, spolupráce s rodinou, zprostředkování navazujících služeb pro rodiny s dětmi
- sociální pedagog, školský sociální pracovník = spolupráce s dítětem a rodinou, zprostředkování služeb dítěti/rodině, spolupráce s navazujícími službami
- výchovný poradce = zaměření práce s dítětem v kontextu jeho rodiny, propojení na externí služby

- pracovník primární prevence = prvotní identifikace potřeby podpory nebo ohrožení dítěte, návaznost na podpůrné služby, přímá podpora dítěte
- nízkoprahové zařízení pro děti a mládež (NZDM), terénní pracovník = edukační programy pro děti (programy, přednášky), zprostředkování podpory školní přípravy, motivační programy, konzultace, včetně působení mimo školu (v terénu)
- volnočasové aktivity = kroužky zaměřené na rozvoj znalostí a dovedností, motivaci dětí, sebepoznání
- pedagogicko-psychologická poradna (PPP) = přímá podpora dětí v kontextu podpory rodiny
- střediska výchovné péče (SVP) = programy zaměřené na prevenci, podporu dítěte v kontextu jeho rodiny
- lékař = sledování povědomí dítěte o vlastním zdraví, edukace dětí, identifikace rizik
- podpora školní přípravy (doučování) = podpora dítěte v rozvoji školních dovedností, posilování kompetencí a motivace ke vzdělávání, optimálně ve spolupráci s rodinou
- asistent pedagoga = zohlednění specifických potřeb dítěte, zapojení rodiny
- orgán sociálně-právní ochrany dětí (OSPOD) = relevantní role v případě, že se jedná o dítě ohrožené dle § 6 zákona č. 359/1999 Sb., o SPOD

2. Aktéři přímé podpory rodiny

- pedagogicko-psychologická poradna, středisko výchovné péče (PPP, SVP) = poskytované služby zahrnují rodinu dítěte, jsou provázány na další podpůrné služby
- sociálně-aktivizační služby pro rodiny s dětmi (SAS) = včetně zprostředkování služby rozvoje školských dovedností, podpora a motivace celé rodiny ke vzdělávání
- rodinné centrum (výchova, učení) = programy zaměřené na podporu a rozvoj vzdělávání
- sociální pedagog, školský sociální pracovník = role prostředníka mezi školou a rodinou, práce s celou rodinou, zprostředkování navazujících služeb
- školní psycholog = podpora dítěte v rámci podpory jeho rodiny, zprostředkování navazujících služeb
- výchovný poradce = viz školní psycholog
- etoped, psycholog = dostupnost služeb, ambulantní služby, práce s celou rodinou
- orgán sociálně-právní ochrany dětí (OSPOD) = relevantní role v případě, že se jedná o dítě ohrožené dle § 6 zákona č. 359/1999 Sb., o SPOD

3. Aktéři širší podpory

- školní poradenské pracoviště (ŠPP) = služby zaměřené na práci s celou rodinou (poradenství, konzultace, motivační programy, podpůrná opatření, navazující služby)
- dům dětí a mládeže (DDM) = volnočasové aktivity, zaměřené na rozvoj vzdělávacích kompetencí dítěte, motivaci
- škola = aktér místní sítě služeb, zapojení do mezioborových platforem
- středisko výchovné péče (SVP) = aktér místní sítě služeb, zapojení do mezioborových platforem

4. Podpora v rámci komunity

- zázemí pro vzdělávání (knihovny, prostory pro kroužky, poznávací stezky) = prostory volně dostupné pro vzdělávání dětí, zájmovou činnost
- ocenění vzdělávání (učitelé, žáci, vědci) = motivační programy
- kulturní akce = akce na podporu vzdělávání, vědomostní akce
- zahraniční spolupráce = partnerství měst, studijní pobyty, výměny
- dotace obce na pomůcky, dojíždění do školy

1. Aktéři přímé podpory dítěte

- peer program = kapacita programů, jejich zaměření na poskytování pozitivních vzorů chování
- škola = ve vztahu k jednotlivci, vypracovaný systém podpory jednotlivce, návaznost na další podpůrné služby, možnost dítěte se obrátit na školu s žádostí o pomoc
- asistent pedagoga = přímá podpora dítěte nad rámec vzdělávání, tj. výchova, normy apod.
- odborná poradenská pomoc = kapacita a dostupnost služeb psychologa, etopeda, psychiatra, provázanost se školou a s rodinou
- resocializační program = kapacita, dostupnost, kvalita
- středisko výchovné péče (SVP) = ambulantní a terénní služba, přímá dostupnost pro děti
- pobytová služba = řešení akutních problémů s chováním, možnost krátkodobých krizových pobytů
- probační a mediační služba (PMS) = programy pro děti, dostupnost, kvalita, možnost vstupu na žádost dítěte
- orgán sociálně-právní ochrany dětí (OSPOD) = relevantní role v případě, že se jedná o dítě ohrožené dle § 6 zákona č. 359/1999 Sb., o SPOD

2. Aktéři přímé podpory rodiny

- škola = specifické programy zaměřené na chování dětí, podpůrné programy, nácvik dovedností v oblasti chování se zapojením rodičů
- sociálně-aktivizační služba pro rodiny s dětmi (SAS) = specifický program zaměřený na posilování rodičovských dovedností v oblasti výchovy a stanovování hranic
- nízkoprahové zařízení pro děti a mládež (NZDM) = zprostředkování podpůrných skupin pro rodiče k posílení výchovných kompetencí
- středisko výchovné péče (SVP) = ambulantní nebo terénní forma, práce s celou rodinou
- asistované kontakty a předávání = služby podpory dítěte v náročných situacích, podpora zvládnutí emocí a chování dítěte i rodičů
- orgán sociálně-právní ochrany dětí (OSPOD) = relevantní role v případě, že se jedná o dítě ohrožené dle § 6 zákona č. 359/1999 Sb., o SPOD

3. Aktéři širší podpory

- škola = role učitele, výchovný poradce, dalších členů sboru mimo rámec vzdělávací složky, tj. výchova a socializace, normy, vytváření pozitivních vztahů + zařazení tématu etiky a morálky do výuky, praktický nácvik
- volnočasové aktivity zaměřené na posilování zdravých vztahů (skaut, Sokol, sport) = dostupnost, zejm. pro děti z ohrožených rodin (např. sociálně vyloučené lokality)
- církve = programy pro rodiny a děti – volnočasové aktivity, konzultace k otázkám výchovy a chování
- probační a mediační služba (PMS), resocializační program = programy zaměřené na posílení pozitivních forem chování
- krizový pobyt = krátkodobé umístění dítěte v pobytové službě v situaci závažných obtíží v oblasti chování, podmínkou je minimální délka pobytu a bezprostřední zajištění odborné podpory

4. Podpora v rámci komunity

- sousedské a komunitní akce = akce ke vzájemnému poznávání, navazování vztahu důvěry, interkulturní akce apod.
- BESIP = preventivní akce, nácvik pravidel, ohleduplnosti

Materiální zajištění

1. Aktéři přímé podpory dítěte

- rodinné centrum = programy pro děti, které jsou vystaveny riziku nedostatečné péče
- krizové centrum = řešení akutního ohrožení dítěte, včetně zanedbání péče, přístupné i pro samotné děti
- materiální a potravinová pomoc = cílená a koordinovaná distribuce, spolupráce s OSPOD
- dům na púl cesty = zajištění základní péče mladistvým, dostatečnost kapacity, včetně otázky věkové hranice
- zařízení pro děti vyžadující okamžitou pomoc (ZDVOP) = relevantní kapacita, přístupnost přímo pro děti, podstatné je zapojení do případové práce
- pobytová služba = dětský domov, kojenecký ústav apod., kde je možné zajistit krizový pobyt na žádost dítěte, resp. na bázi dobrovolnosti
- orgán sociálně-právní ochrany dětí (OSPOD) = relevantní role v případě, že se jedná o dítě ohrožené dle § 6 zákona č. 359/1999 Sb., o SPOD

2. Aktéři přímé podpory rodiny

- občanská poradna = poradenství rodičům zaměřené na práci, příjmy, dávky, sousedské vztahy, spolupráci se školou apod.
- dluhová poradna = komplexní řešení finanční situace rodiny
- sociální pracovník obce = terénní práce v rodinách, poradenství zaměřené na základní péči, doprovázení
- sociálně-aktivizační služba pro rodiny (SAS) = specializace služby na podporu rodičů v zajištění základní péče o děti
- sociální rehabilitace = relevance služby, pokud je zaměřena na posílení základních rodičovských dovedností, práce s rodiči a dětmi v přirozeném prostředí
- materiální a potravinová pomoc = koordinovaná pomoc rodinám, spolupráce s OSPOD a soc. službami (zacílení pomoci)
- právní pomoc = dostupná právní pomoc rodinám
- azylové bydlení = azylové bydlení, ideálně pro celé rodiny s dětmi
- sociální bydlení = jakákoliv forma bydlení dostupného pro ohrožené rodiny s dětmi (nemusí jít jen o oficiální sociální byty)
- nadace a nadační fondy = podpora rodin v nouzi (nájemné, školní pomůcky, bezúročné půjčky apod.)
- orgán sociálně-právní ochrany dětí (OSPOD) = relevantní role v případě, že se jedná o dítě ohrožené dle § 6 zákona č. 359/1999 Sb., o SPOD

3. Aktéři širší podpory

- úřad práce = programy podpory pro rodiče, aktivní podpora zaměstnávání, rekvalifikace, kariérové poradenství
- bytová koncepce města = zohlednění potřeb ohrožených rodin s dětmi v bytové politice města
- komunitní akce = sbírky, dobročinné trhy apod.
- zázemí pro setkávání = místa, kde se mohou rodiny s dětmi scházet, je dostupné základní vybavení, případně občerstvení, knihy, hračky apod.

4. Podpora v rámci komunity

- program obědy do škol = podpora škol z úrovně kraje nebo obce k zapojení do programů, případně realizace lokálních specifických programů
- pracovní příležitosti obce = veřejně prospěšné práce, společensky účelná pracovní místa, dotovaná místa, obecní místa, podporované zaměstnávání apod.