

*Síťování služeb pro děti a jejich rodiny*

# Analýza místní sítě služeb a návrh její optimální podoby

**Ústecký kraj**

**ORP Děčín**

**Lokální síťařka: Mgr. Iva Stránská**

**zpracováno k: 09/2018**

**Klíčová aktivita 1 – Podpora a rozvoj služeb v oblasti SPOD**

**Podaktivita 1.1: Podpora síťování služeb na lokální úrovni**

**Projekt Systémový rozvoj a podpora nástrojů sociálně-právní ochrany dětí**

**Ministerstvo práce a sociálních věcí**



Evropská unie  
Evropský sociální fond  
Operační program Zaměstnanost



PRÁVO NA DĚTSTVÍ

# Obsah

Úvodní slovo .....	2
O projektu <i>Systémový rozvoj a podpora nástrojů sociálně-právní ochrany dětí</i> .....	3
Síťování v ORP .....	5
Potřeby dítěte (a jeho rodiny) a úrovně podpory .....	10
Optimální a reálná síť služeb reagující na potřeby dětí (a jejich rodin) na úrovni obcí s rozšířenou působností .....	12
Analýza reálné sítě služeb a návrh její optimální podoby v ORP .....	15
Modely spolupráce aktérů sítě .....	21
Spolupráce aktérů sítě v ORP .....	23
Doporučení pro rozvoj sítě v ORP .....	26
Závěrem .....	27
Použité zdroje .....	28
Potřebujete více informací? .....	28
Příloha – popis rolí aktérů sítě .....	29



*„... pokud na sebe jednotlivé služby navazují a jsou vzájemně koordinovány, je možné potřeby dítěte a rodiny naplnit lépe, než pokud je spolupráce omezena rezortním dělením kompetencí, zejména pokud jde o metodické řízení, financování a zacílení služeb. Propojování služeb se zároveň neobejde bez osoby – koordinátora.“*

# Úvodní slovo

## **Vážené kolegyně a kolegové,**

*analýza místní sítě služeb a návrh její optimální podoby je souhrnným výstupem dlouhodobého procesu síťování služeb na území obcí s rozšířenou působností. Podpora síťování je součástí projektu Systémový rozvoj a podpora nástrojů sociálně-právní ochrany dětí, který je od roku 2016 realizován Ministerstvem práce a sociálních věcí.<sup>1</sup>*

*Tento materiál je určen všem aktérům místních sítí služeb pro děti a jejich rodiny, a to nejen sociálním pracovníkům, ale také např. zástupcům samosprávy, učitelům, psychologům, zástupcům policie a dalším. Jedná se o ucelený dokument souhrnně popisující místní síť služeb pro děti a jejich rodiny na daném území včetně doporučení pro její optimalizaci a rozvoj tak, aby reagovala na potřeby dětí a rodin.*

### **Proč je důležité síťovat**

*Síťování služeb vnímáme jako **nástroj zvýšení efektivity cílené práce s klientem – dítětem a jeho rodinou**. Vychází z předpokladu, že pokud na sebe jednotlivé služby navazují a jsou vzájemně koordinovány, je možné potřeby dítěte a rodiny naplnit lépe, než když je spolupráce omezena rezortním dělením kompetencí, zejména pokud jde o metodické řízení, financování a zacílení služeb. Propojování služeb se zároveň neobejde bez osoby koordinátora (v tomto projektu se jednalo o **lokální a krajské síťáře a síťáře**).*

*Síťování služeb je dynamický a nikdy nekončící proces směřující k naplnění potřeb dětí a rodin žijících v dané lokalitě. Aby bylo síťování co nejúčelnější a šité na míru lokalitě, je třeba nejprve zmapovat stávající síť – tedy místní aktéry a jejich potřeby směrem k fungování sítě a to, jakým způsobem spolupracují. Proto lokální síťáři (na úrovni obcí s rozšířenou působností – ORP) a krajské síťáři (na úrovni krajů) důkladně mapovali terén a na základě zjištění pracovali společně s aktéry na tématech, která se ukázala jako významná pro rozvoj sítě, místní spolupráce apod. Shrnutí činnosti lokálního síťáře ve vaší lokalitě naleznete níže.*

*V návrhové části dokumentu najdete definici **optimální sítě služeb**, kterou jsme zpracovali v souladu se základními principy transformace systému péče o ohrožené děti a rodiny, vyplývající z Národní strategie ochrany práv dětí. Jedná se zejména o „návrat k dítěti“ – dítě v centru, sladění cílů práce s dítětem a rodinou, respekt k dítěti, zapojení dítěte a jeho rodiny do řešení situace a další. Optimální síť je tedy teoretickým schématem, jehož optikou je možné místní síť nahlédnout.*

***Místní síť služeb a návrh její optimální podoby** pro území obcí s rozšířenou působností zapojených do projektu je shrnujícím výstupem práce síťářů a síťárek na základě zmapovaných potřeb. Vzhledem k tomu, že se jedná o zjištěný obraz sítě, používáme pro ni dále označení **reálná síť**. **Reálná síť služeb v lokalitě** byla porovnávána se vzorovou, optimální sítí služeb. Je přitom zřejmé, že v každé lokalitě je síť služeb jiná, a to vzhledem k odlišným potřebám dětí a rodin, a je ovlivněna vnějšími podmínkami v lokalitě (např. personální a finanční kapacity aktérů). Všechny sítě služeb by však měly naplňovat principy transformace a **odrážet v první řadě potřeby dětí a rodin**.*

### **Bez vás by to nešlo**

*To vše by se neobešlo bez samotného **procesu síťování**, tedy propojování místních aktérů sítě napříč rezorty, které vnímáme jako alfu a omegu spolupráce. Děkujeme proto všem místním aktérům sítě služeb za ochotu k setkávání se, zájem o spolupráci, podněty a společnou činnost na lepším fungování sítě podpory pro děti a jejich rodiny.*

*Mgr. Kristýna Jůzová Kotalová a realizační tým aktivity síťování  
oddělení transformace služeb pro rodiny a děti  
Ministerstvo práce a sociálních věcí*

<sup>1</sup> Číslo projektu CZ.3.2.63/0.0/0.0/15\_017/0001687.

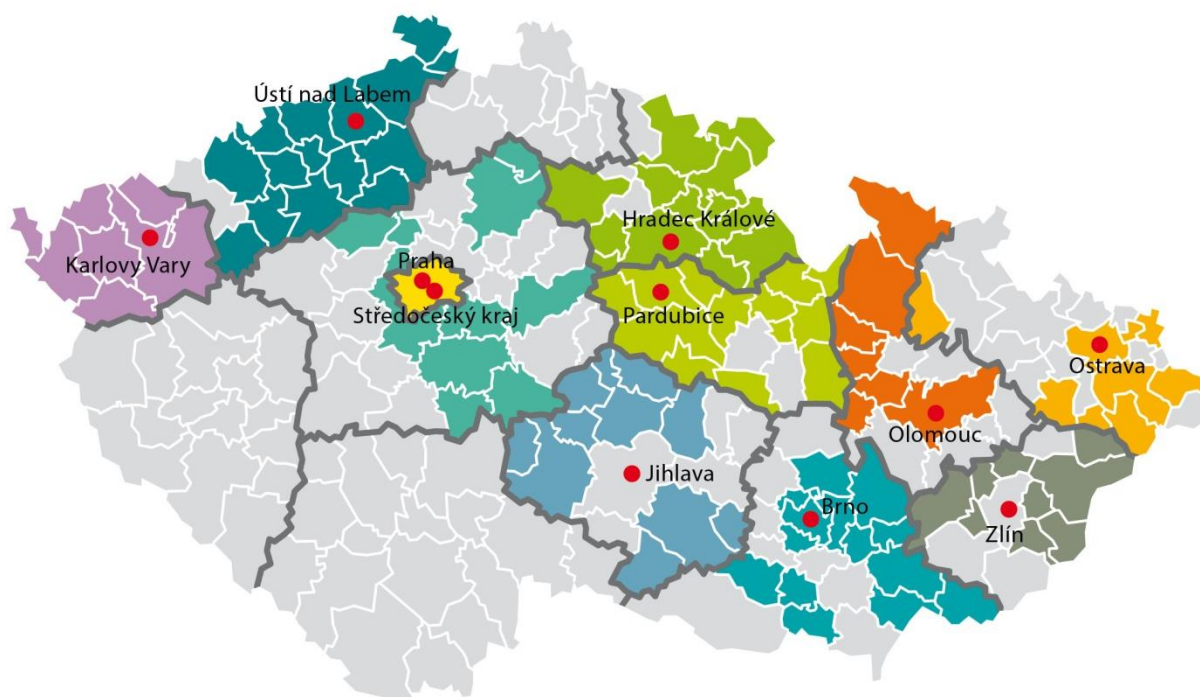
# O projektu *Systemový rozvoj a podpora nástrojů sociálně-právní ochrany dětí*

Termín realizace: 1. 1. 2016 až 30. 6. 2019, ve **12** zapojených krajích.

Projekt se zaměřuje na posílení mezirezortní a multidisciplinární **spolupráce v oblasti péče o ohrožené děti a jejich rodiny**. Cíli projektu jsou podpora orgánů sociálně-právní ochrany dětí (dále jen OSPOD) a dalších klíčových aktérů v oblasti síťování služeb pro ohrožené děti a rodiny; vytváření, podpora a rozvoj sítí služeb na lokální, krajské a celostátní úrovni; podpora nástrojů vedoucích k nastavení, zjišťování a rozvoji kvality systému sociálně-právní ochrany, nastavení modulů celoživotního vzdělávání pracovníků OSPOD a podpora a rozvoj náhradní rodinné péče (dále jen NRP). **A proč?** Aby se nadále snižoval počet dětí, které musejí svoji rodinu opustit, a aby pro děti, jež se dostávají do systému náhradní rodinné péče, byla zajištěna co nejkvalitnější individuální péče. Více najdete na <http://www.pravonadetstvi.cz>.

## **Podpora síťování služeb na lokální úrovni**

Síťování služeb pro děti a rodiny je nejrozsáhlejší aktivitou projektu, je realizováno v 11 krajích a celkem ve 124 obcích s rozšířenou působností.



### **Východiska síťování**

Síťování představuje „**návrat k rodině a dítěti**“, snahu podpořit vybudování pevné podpůrné sítě v bezprostřední blízkosti rodin, a to s maximálním využitím všech dostupných zdrojů. Síťování je proto spíše prací s lidmi než „vědeckým přístupem“ a dosavadní výsledky ukazují, že právě osobní kontakt síťáře s aktéry tvoří základ úspěšného rozvoje sítě podpory. Na druhou stranu síťář je kromě samotného propojování lidí také nositelem důležitých principů transformace systému péče o ohrožené děti a rodiny, přispívá k jejich lepšímu porozumění a zvnitřnění na úrovni lokality, a tím i k žádoucímu směřování práce s rodinami a dětmi. Síťování služeb je ze své podstaty transformací služeb na místní úrovni.

### **Vymezení služeb pro děti a rodiny**

Z hlediska tohoto projektu jsou služby pro děti a rodiny nahlíženy optikou potřeby – jedná se o všechny děti a rodiny, které potřebují nějakou formu podpory, ať už v rovině prevence (mohou být ohrožené) nebo v rovině

intervence (již jsou ohroženy). Nejedná se tedy o služby rodinné politiky, zároveň ale ani o striktní vymezení dle § 6 zákona č. 359/1999 Sb., o sociálně-právní ochraně dětí (dále jen SPOD). Služby jsou zároveň vnímány zásadně nadrezortně, bez ohledu na právní formu či míru formálního ukotvení. Vymezením služeb jde především o zmapování všech dostupných zdrojů podpory na místní úrovni.

### **Cíle síťování služeb pro děti a rodiny**

**Zmapování aktérů v lokalitě:** v maximálním možném rozsahu jsou zmapováni aktéři v lokalitě a jejich potřeby směrem k fungování sítě ve prospěch dětí a rodin, samotný výčet může být vůbec prvním popisem služeb pro děti a rodiny z nadrezortního hlediska a přispívá ke zvědomění rolí jednotlivých aktérů.

**Zvědomění rolí jednotlivých aktérů:** každý z aktérů si uvědomuje svou (i dílčí) roli v síti služeb pro děti a rodiny, tj. zná své kompetence a úkoly dané jednak zákony, jednak specifickými podmínkami v lokalitě, ale uvědomuje si také význam spolupráce s dalšími aktéry. Aktéři tak přesně znají svou vlastní roli a zároveň rozumí rolím ostatních aktérů.

**Propojení aktérů v lokalitě:** aktéři spolu komunikují ve smyslu případové práce, tj. ve smyslu potřeb dětí a rodin, s ohledem na zákonnou mlčenlivost a s ohledem na integritu dětí a rodin, s důrazem na působení v rovině prevence.

**Implementace základních principů transformace do síťování,** a tedy i činnosti jednotlivých aktérů: síťování lze vnímat jako aktivizaci terénu, která by se měla odvíjet od **základních principů transformace:**

- participace dítěte, respekt k dítěti
- potřeba vývoje, otevřené budoucnosti, perspektivy
- zdravé prostředí
- jistota, stabilita, bezpečí
- zapojení celé rodiny.

### **Co je síť služeb pro děti a jejich rodiny?**

Síť služeb pro děti a jejich rodiny (dále jen síť) je soubor institucí, organizací a dalších subjektů, které na určitém geograficky vymezeném území (obec, město, obec s rozšířenou působností – dále jen ORP, region, kraj) svou činností ovlivňují situaci ohrožených dětí a rodin, ať už formálně na základě pravomoci vyplývající z legislativy, nebo neformálně, svým společenským posláním. **Základním principem fungování sítě je partnerství, mezioborová spolupráce a případné překonávání bariér, které spolupráci brání.**

### **Kdo jsou aktéři sítě?**

Aktéři sítě jsou subjekty v síti se vzájemně provázanými vztahy, založenými na spolupráci a sdílené či dílčí odpovědnosti. Jde o instituce poskytující služby dětem a rodinám (registrované sociální služby i neregistrované návazné služby), orgány samosprávy (městské a obecní úřady, zejména agenda odboru sociálních věcí, konkrétně oddělení sociálně-právní ochrany dětí, dále sociální a terénní pracovníci), školy, poradenská zařízení (pedagogicko-psychologické poradny, speciálně pedagogická centra, střediska výchovné péče), lékaře, soudce, městskou policii, Policii České republiky a další.

### **Kdo je síťář?**

Síťář je nezávislý aktér sítě pomoci ohroženým dětem a jejich rodinám. Jeho cílem je udržitelně propojit aktéry sítě, aby navzájem znali své možnosti a potřeby a mohli efektivně spolupracovat při řešení situací ohrožených dětí a rodin. Ve svém konání vychází z principů deinstitucionalizace a ze zmapovaných potřeb aktérů a jejich klientů směrem k fungování sítě jako celku. Vytváří prostor pro jejich spolupráci napříč rezorty.

# Síťování v ORP Děčín



## Stručný popis lokality

Děčín se rozkládá v údolí řeky Labe a jeho přítoků, v oblasti CHKO České středohoří a CHKO Labské pískovce. Děčín je nejnižše položeným městem v České republice, jeho centrum se nachází v nadmořské výšce 135 m n. m. ORP Děčín se skládá z obce I. typu – Děčín a třech obcí II. typu – Jílové u Děčína, Benešov nad Ploučnicí a Česká Kamenice. Současná městská aglomerace vznikla postupnou integrací sedmi obcí a osad. Na jejím počátku stálo v roce 1942 sloučení starého historického města Děčína na pravém břehu řeky Labe s mladým městem Podmokly, které vyrostlo na levém břehu řeky Labe. Děčín je pohraniční město, které v blízkosti sousedí s Německou spolkovou republikou /12 km od města Děčín jsou hranice/, díky čemuž je město i centrem cestovního ruchu.

Děčín má rozlohu 55 371 ha. Velká rozloha je dána historickým vývojem města, kdy zejména ve 40. letech 20. století docházelo k připojování řady okolních obcí. Právě z tohoto důvodu má dnes Děčín 35 místních částí a tvoří jej 22 katastrálních území. Velikost správního obvodu je celkem 90 858 ha.<sup>2</sup> Demografický vývoj v ORP Děčín vykazuje pokles nezaměstnaných občanů v produktivním věku 15 až 64 let, a to v souladu s vývojem trhu práce. Nezaměstnanost v současné době činí 5,17 % z celkového počtu obyvatel Děčína. V ORP Děčín žije celkem 78 588 občanů. V rámci populace můžeme zaznamenat dvě početně silné věkové skupiny, a to věková skupina kolem věku 65 let, ve druhém případě se jedná o osoby kolem 42 let věku.<sup>3</sup> Ekonomický stav území je dán dlouhodobým vývojem, jehož důsledky nyní region ovlivňují. Hlavním zdrojem příjmů občanů je strojírenský průmysl a stavebnictví, dále pak příjmy z oblasti služeb. Na území ORP Děčín se nachází spíše menší a střední firmy, kdy největší zastoupení mají živnostníci.<sup>4</sup> V ORP Děčín se vyskytuje deset sociálně vyloučených lokalit a na pěti místech bylo k 1. 12. 2017 vyhlášeno Opatření obecné povahy zamezující výplatě doplatku na bydlení, a to tři lokality ve městě Děčín, jedna ve městě Jílové a jedna ve městě Česká Kamenice. Sociální oblast se v Děčíně postupně proměňuje, jedná se o rozvoj kvality, kapacit i spektra poskytovaných sociálních služeb, které reagují na měnící se sociální situaci. Rozsah poskytovaných sociálních služeb zapojených do komunitního plánování v ORP Děčín je relativně široký, avšak některé ze služeb zde nemají své místo působnosti a občanům města jsou dostupné pouze v krajské působnosti. Za hlavní problematiku v sociální oblasti lze považovat vysokou zadluženost obyvatelstva a trvalý nárůst počtu drogově závislých. Tyto problémy se řeší zacílením vhodné sociální práce s potřebnými.<sup>5</sup>

<sup>2</sup> Magistrát města Děčín, 2018. Děčín. Správní obvod obce s rozšířenou působností. Dokument

<sup>3</sup> Úřad práce. Ústí nad Labem. Květen 2018. Měsíční statistický buleting.

<sup>4</sup> Magistrát města Děčín, 2018. Děčín. Strategická analýza vybraných rozvojových oblastí města Děčín a komplexní socioekonomická analýza.

<sup>5</sup> Magistrát města Děčín. 2015-2018. Děčín. 3. Komunitní plán sociálních služeb města Děčín.

## Síť služeb pro děti a rodiny

Významným aktérem sítě služeb pro ohrožené děti a jejich rodiny je kromě Oddělení sociálně právní ochrany dětí také Centrum sociálních služeb Děčín, které poskytuje řadu sociálních služeb. Pro ohrožené děti a rodiny jsou to azylový dům pro muže a matky s dětmi, kontaktní a poradenské centrum pro drogově závislé a poradna pro rodiče a s ním spojené doléčovací centrum s odborným sociálním poradenstvím. V ORP Děčín také působí pro výše zmiňovanou cílovou skupinu řada neziskových organizací, kterými jsou: nízkoprahové zařízení pro děti a mládež Cinka a nízkoprahové zařízení Romského sdružení Indigo, Mateřská centra Rákosníček a Bělásek, mikro jesle Bělásek a mini školka Rákosníček, sociálně aktivizační služba pro rodiny s dětmi – podpora pro občanství, Poradna pro občanství, Dobrá rodina, icentrum Spirála Ústí nad Labem, krizová poradna a společnost Prosapia. V Děčíně jsou dostupné služby pedagogicko-psychologické poradny, je zde výchovný ústav a středisko výchovné péče, speciálně pedagogické centrum. V České Kamenici působí dětský domov Země dětí. V oblasti zdravotnických služeb zde působí pediatři, dětský psychiatr, psychologové, psychoterapeutové a adiktolog.

Strategický plán města Děčína je výstupem procesu komunitního plánování sociálních služeb. Hlavním cílem je především udržení stávající sítě sociálních služeb a služeb zaměřených na rodiny, děti a mládež, a to zejména manželské, vztahové a rodinné odborné poradenství, zřízení alespoň jednoho dalšího nízkoprahového zařízení v sociálně vyloučené lokalitě v Děčíně 3, posílení sociálně aktivizačních služeb pro rodiny s dětmi a posílení terénních programů. Dalšími cíli jsou rozšíření terénní práce v rodinách v obtížné životní situaci, zřízení nových služeb zaměřených na rodiny s dětmi, zamezení sociálnímu vyloučení rodičů a dětí, rozvoj rodičovských kompetencí a jejich upevňování, rozvoj spolupráce v oblasti prevence rizikového chování dětí a mládeže, rozvoj sociálně-pedagogických služeb pro předškolní děti ze sociálně znevýhodněného prostředí. V rámci komunitního plánování je vytvořen Sociální průvodce - přehled poskytovatelů sociálních služeb ve městě Děčín. V rámci komunitního plánování zde působí koordinační skupiny Rodina, děti a mládež a Osoby v krizi, při OSPOD komise SPOD. Některé služby, jako jsou např. psychoterapeutické služby a služby dětského psychiatra, vykazují v ORP plnou kapacitu a je nutné využívat služby dostupné v krajské působnosti.

## Průběh mapování potřeb a síťování

Síťování bylo v lokalitě zahájeno 1. 10. 2016 a nadále zde probíhá. Hlavní mapování potřeb aktérů sítě služeb probíhalo od října 2016 do května 2017, síťářka se průběžně setkávala s pracovníky OSPOD a dalšími aktéry. Celkově za účelem mapování uskutečnila (k termínu vyhotovení dokumentu) 257 osobních setkání s aktéry sítě. Byli osloveni aktéři, kteří v rámci své působnosti pracují s ohroženými rodinami a jejich dětmi a vykazují potřeby vůči systému sociálně-právní ochrany dětí a síti služeb. Proces mapování potřeb probíhal na základě individuálních rozhovorů s aktéry.

Zmapovány byly potřeby celkem 20 pracovníků OSPOD, 15 poskytovatelů sociálních služeb, 6 členů samosprávy, 3 starostů obcí II. typu, 11 základních škol, 6 středních škol, pedagogicko-psychologické poradny, Probační a mediální služby ČR, městské policie, Policie ČR, úřadu práce, výchovného ústavu, střediska výchovné péče, speciálně-pedagogického centra, nízkoprahového zařízení Cinka o. s., Indiga z. s.- Romského sdružení – nízkoprahového zařízení, Mateřského centra Bělásek o. s. a Mateřského centra Rákosníček, z. s., dětského domova Země dětí Česká Kamenice, adiktologa PhDr. Marka Hoška – ambulantní služba v rámci Krizové poradny, krizové poradny, 8 pediatrů a dětského psychiatra (na ORP Děčín je jediný). Celkem bylo uskutečněno 257 osobních schůzek, síťářka je zapojena do 5 pracovních skupin, jako je skupina Osoby v krizi, Rodina, děti a mládež, komise Sociálně právní ochrana dětí při OSPOD Děčín, Vzdělávací a školská komise Děčín, Komise Prevence kriminality.

Tímto zmapovala lokální síťářka stěžejní aktéry ORP Děčín a to z oblastí Děčín, Česká Kamenice, Jílové u Děčína, Benešov nad Ploučnicí.

## Nejčastěji zmiňované potřeby:

V rámci mapování potřeb byly ve spolupráci s aktéry identifikovány následující potřeby:

### OSPOD

Jednou z reflektovaných potřeb je **aktualizovat informace o službách v oblasti práce s rodinami a dětmi pro potřeby OSPOD; sdílení těchto informací o aktuální nabídce služeb a možnostech další spolupráce v síti**. Potřeba navazuje na zjištění, že již existující "Sociální průvodce" poskytuje jen základní informace o síti poskytovatelů sociálních služeb, ale chybí služby dalších odborných poskytovatelů poradenství a služeb zaměřených na práci s ohroženou rodinou nebo dítětem mimo oblast sociálních služeb. Potřeby se též dotýkaly **vzájemného vyjasňování kompetencí, problematik a postupů aktérů** – vyjasnění role a kompetencí OSPOD v systému péče o ohrožené dítě, projasnění možností spolupráce s poskytovateli sociálních služeb a se základními a středními školami, vyjasnění některých metodických postupů a možností spolupráce s pediatry, např. v tématech záškoláctví, omlouvání absencí, případně sladování postupů jednotlivých aktérů v jimi zvolených tématech. Je reflektována potřeba **posílení dostupnosti některých psychosociálních služeb** - především byla reflektována potřeba posílit kapacitu terénní sociálně-aktivizační služby pro rodiny s dětmi.

### Základní a střední školy, školská zařízení

Je reflektována potřeba **zajišťovat informace o primární prevenci** – zlepšit vzájemné povědomí o službách jednotlivých aktérů, kteří primární prevenci zajišťují - Probační a mediační služba ČR, základní a střední školy, pracovníci OSPOD, kontaktního centra, městské a státní policie, PPP, nízkoprahová zařízení pro děti a mládež. Zejména se jedná o informace, kdo zajišťuje primární prevenci a jakou službu konkrétně nabízí, jaké programy, vyjasnění účelu porad ŠMP (školní metodici prevence), co je možné v ORP využít, co kdo dělá, co kdo nabízí. Dále je reflektována potřeba **získat informace o službách v oblasti práce s rodinou a doprovodných službách, včetně možností, jakým způsobem tyto služby využít ve školské praxi**. Je reflektována potřeba **zlepšit dostupnost návazných služeb na školní práci s dítětem v oblasti psychologické a psychoterapeutické práce s ním** - současná kapacita služeb v této oblasti není dostatečná. Potřeby se též dotýkaly **vzájemného vyjasňování kompetencí, problematik a postupů mezi aktéry**. Především jde o nutnost vyjasnění kompetencí. Je reflektována potřeba **zajistit efektivní spolupráci mezi orgánem pomoci v hmotné nouzi, školskými zařízeními a místní samosprávou**.

### Zástupci samospráv a úředníků

V rámci mapovací fáze byly mapovány potřeby samospráv a jejich úředníků. Byla vyslovena potřeba personální **posílení sociálních pracovníků**, a to zejména na městských úřadech obcí II. typu v Jílovém u Děčína a Benešova nad Ploučnicí. Je zmíněna také potřeba **získat informace o službách v oblasti práce s rodinou a doprovodných službách, včetně možností, jakým způsobem tyto služby využít ve své praxi**.

### Ostatní aktéři

Nejčastěji je reflektována potřeba **posílení dostupnosti některých psychosociálních služeb** - především byla reflektována potřeba posílit kapacitu terénní sociálně-aktivizační služby pro rodiny s dětmi, které pracují přímo v přirozeném prostředí rodiny, dále také posílení kapacity azylového bydlení pro matky s dětmi v tíživé životní situaci, a posílení dostupnosti dětské psychologické a psychiatrické péče, zlepšení dostupnosti rodinné terapie, místní krizové poradny. V lokalitě je reflektováno, že **není dostatečně dostupný systém sociálního bydlení**. Aktéři vyjádřili také potřebu **intenzivnějšího zapojení do komunitního plánování**.

## Na základě těchto zjištění se lokální síť ačka ve své činnosti zaměřovala na toto téma:

- **Komplexní podpora dětem ohroženým školním neúspěchem projevujícím se záškoláctvím v ORP Děčín**



## Shrnutí ze síťování

Proces síťování probíhal v ORP Děčín od měsíce října 2018. Poté, co se lokální síťářka seznámila s relevantními materiály a koncepčními a strategickými dokumenty jednotlivých obcí, mapovala postupně potřeby aktérů lokální sítě služeb pro ohrožené děti a jejich rodiny. Do července 2018 uskutečnila celkem 96 osobních schůzek s aktéry sítě. Proces síťování se odvíjel v navazování spolupráce a vyjasňování kompetencí mezi aktéry sítě v oblasti ochrany ohroženého dítěte. Na základě vyslovených potřeb, jak OSPOD, tak i základních škol, bylo potřeba vyjasnit si vzájemné kompetence a nastavit spolupráci a to z toho důvodu, že OSPOD je přetěžován situacemi, které by mohla škola řešit svými silami, nebo ve spolupráci s jinými aktéry. Postupná spolupráce lokální síťářky a vedení základních škol otevřela nové možnosti spolupráce v oblasti ochrany dítěte ohroženého školním neúspěchem, jako např. spolupráce se sociálně aktivizační službou, charitním sdružením poskytující doprovodné služby, terénními službami a jejich koordinátorkou služeb, které mohou pomoci přímo v rodinách v jejich přirozeném prostředí a možnosti uzavření tzv. „Trojstranných dohod“ mezi školou, SAS a rodičem, dále pak s městskou policií a jejich asistenty prevence kriminality, kteří se pohybují v místě bydliště těchto dětí, řešení situací s pedagogicko-psychologickou poradnou, střediskem výchovné péče, úřadem práce, Policií ČR.

Na základě těchto vyslovených potřeb bylo uskutečněno setkání základních škol a pracovníků OSPOD v dubnu 2018, kde byly vyjasněny kompetence a nastavena vzájemná spolupráce. Zároveň z tohoto setkání vzešla nová témata k řešení, jako např. spolupráce s terénními službami, úřadem práce, a byla nastavena pravidelnost těchto setkání (každé čtvrtletí).

Dále se podařilo zavést pravidelná setkání školních metodiků prevence a metodika prevence pedagogicko-psychologické poradny, která do té doby prakticky nefungovala a školy je jako potřebu vyslovily. Od listopadu 2017 se tato setkání uskutečňují pravidelně každý třetí měsíc a byl i pevně stanovený termín vždy poslední čtvrtek v měsíci. Na každé takové setkání je pozván zástupce spolupracujících organizací – aktérů sítě pro ohrožené děti, aby školní metodici prevence mohli dostávat adekvátní informace a postupy řešení projevů rizikového chování dítěte, dítěte ze sociálně znevýhodněného prostředí, nástroje řešení a možnosti spolupráce, příklady dobré praxe. Tato setkání se konají postupně v prostorách aktérů poskytující služby pro ohrožené rodiny s dětmi, jako je např. nízkoprahové zařízení Cinka, Prosapia - společnost pro rodinu s dětmi a postupně budou následovat další. Lokální síťářka vidí přínos v tom, že zástupci škol mají možnost osobně poznat zařízení, která slouží dětem a jejich rodinám.

V rámci síťování se podařilo zajistit spolupráci s MC Rákosníček Děčín a vedením města Česká Kamenice, vytvořením mateřského centra Neposeda Česká Kamenice. Toto MC má i akreditaci na předškolní vzdělávání dětí. Na základě vyslovených potřeb se uskutečnilo setkání vedení OSPOD, vedení Probační a mediační služba ČR Děčín, Charitního sdružení Děčín, Policie ČR, Městské policie Děčín, zástupců základních škol, vedení Pedagogicko-psychologické poradny Děčín se státní zástupkyně okresního zastupitelství, aby byl vyjasněn postup orgánů v trestním řízení, tedy jak postupovat v zájmu dětí při jednání s rodiči, kteří si neplní své rodičovské povinnosti. Obdobné setkání se uskutečnilo i se zástupci Policie ČR, kde byly vyjasněny kompetence a postupy řešení ze strany Policie ČR, v otázce trestní odpovědnost mladistvých. Další setkání jsou již naplánovaná ve spolupráci s OSPOD.

Na základě potřeb vyslovených aktéry se s podporou lokální síťářky uskutečnilo též samostatné setkání školních metodiků prevence a kurátorů pro děti a mládež OSPOD Děčín. Velmi neformálně se diskutovalo o postupech kurátorů a možnostech spolupráce se základními školami. Toto setkání bylo významné právě tím, že například i zjištěním, že školní metodici prevence nejsou dostatečně informováni vedením o možnostech multidisciplinární spolupráce v problematice rizikového chování dítěte. Kurátoři zde vysvětlili své kompetence a možnosti řešení v případech ohroženého dítěte školním neúspěchem.

Lokální síťářka v rámci ORP Děčín také navázala spolupráci s Agenturou pro sociální začleňování (ASZ), dochází k vzájemnému předávání informací a zkušeností z ORP Děčín a společné účasti na setkáváních pořádaných jak ASZ, tak i jinými aktéry sítě.

**V návaznosti na zvolené téma jsem postupovala následovně:**

**„Komplexní podpora dětem ohroženým školním neúspěchem projevujícím se záškoláctvím v ORP Děčín“**

- Dohoda o poskytování služby MC Rákosníček- Neposeda v České Kamenici, kdy lokální síťařka zprostředkovala jednání se starostkou města Česká Kamenice o poskytování služeb, které svoji činnost zahájili v srpnu 2017 jako MC Neposeda.

- Vyústění spolupráce lokální síťařky a OSPODu, kdy bylo připravováno setkání a na základě vyslovených potřeb základních škol, vedení OSPOD a ředitelů základních škol k vyjasnění kompetencí a nastavení spolupráce. Setkání se uskutečnilo 11. 4. 2018. Na tomto setkání vyvstala nová témata k řešení, jako např. nastavení spolupráce základních škol a úřadu práce, spolupráce základních škola se Sociálně aktivizačními službami v ORP Děčín, s Policií ČR.

- Nastavená pravidelná setkávání školních metodiků prevence základních a středních škol s koordinátorkou prevence pedagogicko-psychologické poradny každé tři měsíce, vždy poslední čtvrtek v měsíci a metodické nastavení těchto setkávání na základě vyslovených potřeb základních škol. Setkání do té doby nebyla obsahově dost zajímavá a potřebná, vyvstala potřeba dostupnosti informací k problematice školní neúspěšnosti a nastavení pravidelných setkávání.

- Nastavení spolupráce a koordinace práce OSPOD a terénních služeb, jejich účinná provázanost a spolupráce, jedná se o nastavení spolupráce zejména v oblasti vzájemné předávání si informací.

- Nastavení spolupráce základních škol a terénních služeb v rámci spolupráce škola – rodina - terénní služba, která se začala úspěšně realizovat od června 2018, postupně dochází k provázanosti služeb a spolupráce.

- Nastavení a propojení neziskových organizací spolupracujících v oblasti ohroženého dítěte s OSPOD a základními školami, a to vždy s cílem pomoci ohroženému dítěti a jeho rodině, zejména podpůrné organizace jako jsou mateřská a rodinná centra, svépomocné skupiny, asistenti prevence kriminality, sociální kurátoři, Agentura pro sociální začleňování, terénní týmy, sociální pracovníci při obcích, doprovázející organizace, pěstounské organizace.

**V návaznosti na zvolené téma jsem postupovala v rámci dílčích kroků spějícími k cíli tématu a to:**

**1. Ve stávající síti jsou identifikovány nástroje k řešení potřeb dítěte ohroženého školním neúspěchem.**

V rámci dílčího cíle lokální síťařka zjišťovala na základních školách, jak řeší problematiku záškoláctví, jak postupují, s kým spolupracují, jaké jsou výsledky, kdo reaguje, jak spolupracují rodiče, co se osvědčilo, co není dobré, příklady dobré praxe. Dalším krokem pak bylo projednání možností spolupráce se SAS a terénní koordinátorkou v ORP Děčín.

**2. Základní školy a OSPOD mají vyjasněné kompetence při práci s dítětem ohroženým školním neúspěchem v ORP Děčín**

Zásadním krokem k dosažení dílčího cíle bylo uskutečnění setkání zajištěné lokální síťařkou a OSPOD - setkání vedení OSPOD s řediteli základních škol na téma: „Vyjasnění vzájemných kompetencí, ujasnění forem spolupráce mezi základními školami a OSPOD“. Toto setkání bylo zajímavé i tím, že jej moderoval lokální síťař ORP Žatec a Podbořany. Cílem setkání bylo vnést do povědomí škol jejich roli a důležitost této role v síti služeb ochrany ohrožených dětí a jejich rodin.

**3. Provázání služeb a nastavení forem spolupráce mezi základními školami a službami v síti, zajišťující pomoc ohroženému dítěti**

V rámci uskutečňování tohoto cíle bylo důležité předat školám informace o existujících službách v síti, kdo a jak může pomoci dítěti v problémové situaci, identifikovat a představit nástroje a postupy pomoci, nastavit spolupráci s podpůrnými službami.

# Potřeby dítěte (a jeho rodiny) a úrovně podpory

Níže uvedený popis odpovídá horizontální úrovni sítě služeb, tedy jednotlivým potřebám dětí, a vertikální úrovni sítě, tedy jednotlivým úrovním podpory dítěte (podrobně viz obrázek č. 1: Úrovně podpory dítěte a rodiny z hlediska jejich potřeb). Potřeby dětí byly odvozeny ze strukturovaného vyhodnocování situace dítěte a rodiny dle zákona č. 359/1999 Sb., o SPOD.

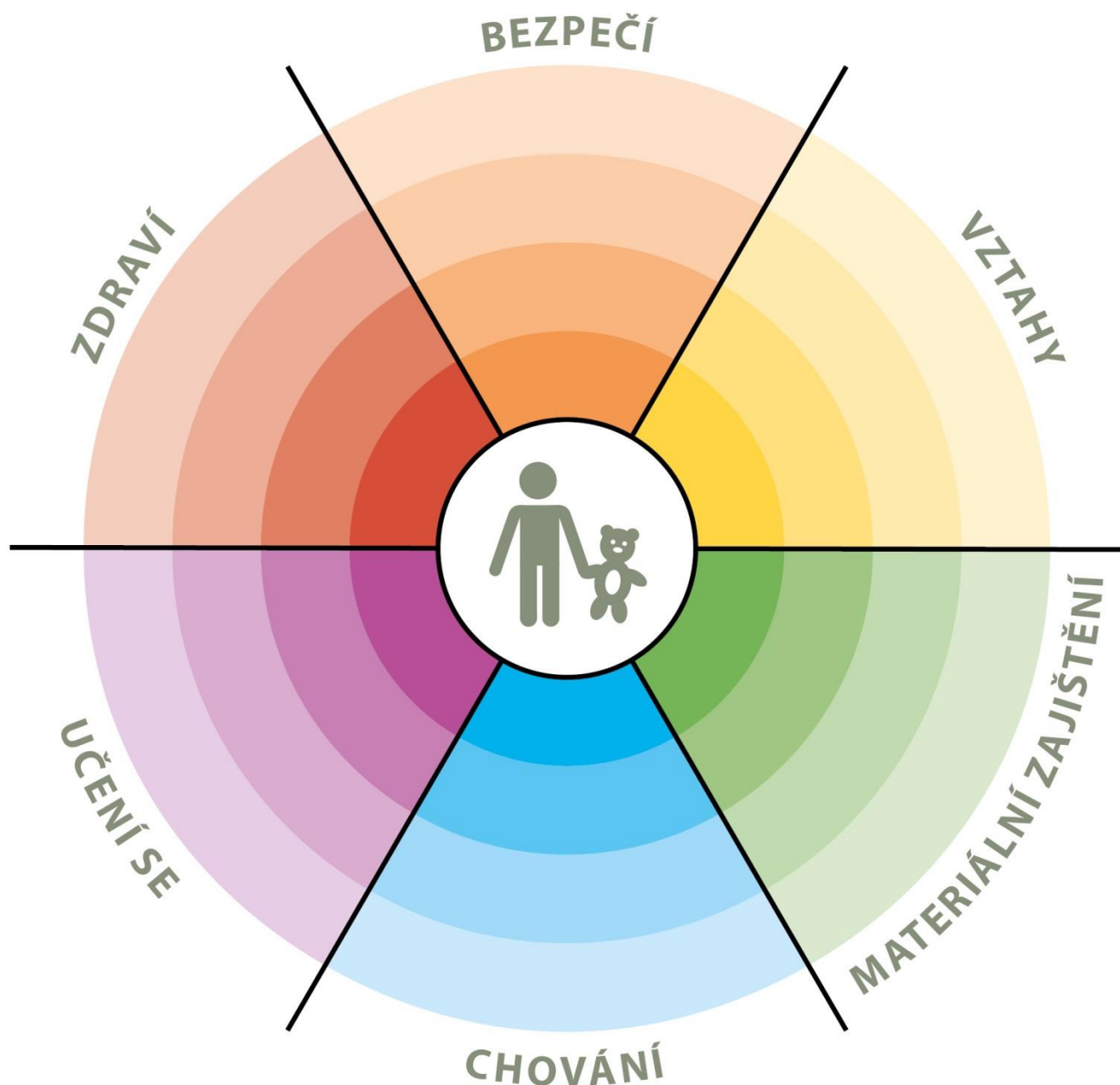
## Potřeby dítěte

- **Vztahy:** potřeba rozumět vztahům k blízkým osobám, potřeba stabilních a bezpečných vazeb, vrstevnických vztahů, pozitivního vztahu k sobě samému apod.
- **Bezpečí:** potřeba bezpečného prostředí (prostředí rodiny i komunity), subjektivního pocitu bezpečí, životní stability, srozumitelnosti okolního světa, rozvoje kompetencí k rozpoznání nebezpečí apod.
- **Zdraví:** potřeba celkové duševní a tělesné pohody, dobrá péče o zdravotní stav dítěte, vztah k vlastnímu zdraví, podmínky pro zdravý vývoj apod.
- **Učení se:** potřeba poznávání okolního světa, porozumění událostem, nabývání zkušeností, motivace k učení a poznávání, rozvoj zvědavosti a sebepoznání apod.
- **Chování:** potřeba poznávat hranice, učit se normám, rozumět vlastnímu chování, mít respekt k ostatním apod.
- **Materiální zajištění:** potřeba zajištění základních životních potřeb tak, aby byl umožněn zdravý vývoj dítěte, přiměřená výživa, odpovídající vybavení včetně školních nebo zdravotních pomůcek apod.

## Aktéři podpory dítěte a rodiny

- **Aktéři přímé podpory dítěte:** služby a další podpůrné aktivity směřující přímo k dítěti na bázi individuálního přístupu, zároveň jde o služby umožňující přímý přístup dítěte (dítě samo se může na poskytovatele služby obrátit), zaměření na dítě je odvozeno z Úmluvy o právech dítěte a zákona o SPOD, které připouštějí možnost ochrany dítěte v situacích, kdy dojde k narušení vztahu mezi dítětem a rodičem.
- **Aktéři přímé podpory rodiny:** služby a další podpůrné aktivity směřující k podpoře rodiny tak, aby byla schopna naplnit ochrannou a podpůrnou roli vůči dítěti, tedy služby posilující kompetence rodičů, podpora zahrnuje vždy zároveň dítě i rodiče.
- **Aktéři širší podpory:** jedná se o služby a další podpůrné aktivity, jejichž primárním účelem není poskytování specifické podpory rodinám a dětem, rodiny a děti spadají do cílové skupiny poskytovatelů těchto služeb, přitom je podstatné, zda si aktéři jsou své role vědomi a naplňují ji.
- **Podpora v rámci komunity:** komunita je pojímána jako významný zdroj podpory. Zdroje obce a lokality je důležité popsat a provázat s potřebami rodin a dětí, komunitní zdroje jsou považovány za rozsáhlé, ale doposud málo využitý potenciál podpory dětí a rodin.

## ÚROVNĚ PODPORY DÍTĚTE A RODINY Z HLEDISKA JEJICH POTŘEB



### Úrovně podpory:

- aktéři přímé podpory dítěte
- aktéři přímé podpory rodiny
- aktéři širší podpory
- podpora v rámci komunity

# Optimální a reálná síť služeb reagující na potřeby dětí (a jejich rodin) na úrovni obcí s rozšířenou působností

Model sítě služeb na území ORP je pro účely projektu definován tak, že se **jedná o výčet aktérů, kteří v dané lokalitě přispívají k naplnění potřeb dětí**, tedy tvoří podpůrnou síť pro rodiny s dětmi s působností na území konkrétního ORP, včetně služeb nadregionálních. **Výčet aktérů je odvozen od otázky:**

„Kdo a jak je schopen naplnit potřeby dětí a rodin žijících v tomto regionu?“

## Jak chápeme optimální a reálnou síť služeb?

Optimální síť služeb je modelovou, žádoucí podobou sítě, reálná síť služeb je zjištěným obrazem sítě aktérů v dané lokalitě (regionu). Porovnáním modelu a reálné místní sítě je možné zjistit, jaké služby je třeba v lokalitě dále rozvíjet.

## Optimální síť služeb

Model **optimální sítě služeb** je výčtem možných aktérů, kteří jsou relevantní k naplnění jednotlivých potřeb dětí na všech čtyřech úrovních podpory<sup>6</sup>. Model nastiňuje, jak by síť měla vypadat, aby z ní žádná rodina „nevypadla“ a děti v lokalitě mohly žít v bezpečí ve vlastních rodinách. To je cílový stav i z hlediska transformace systému péče o ohrožené děti a rodiny. Z hlediska samosprávy jde o zajištění kvality života rodin v území, které spravují.

Aktéři přitom nejsou vymezeni svou rezortní příslušností, **ale rozsahem aktivit, které ve prospěch dětí vykonávají nebo by vykonávat mohli**. V praxi jsou aktivity aktérů v mnoha případech nastaveny spíše zvykově<sup>7</sup> a nejsou využívány v plném rozsahu, případně nejsou využívány alternativně. Využití kapacit stávajících aktérů v lokalitě v maximálním možném rozsahu je přitom vysoce efektivním způsobem pokrytí potřeb dětí a rodin. Model optimální sítě **není a ani nemůže být vyčerpávajícím výčtem aktérů**. Je to způsobeno jednak odlišnou podobou jednotlivých lokalit a jejich potřeb, jednak širokou škálou služeb pro děti a rodiny. Model optimální sítě služeb má inspirativní (vzorový) charakter. Popis rolí aktérů sítě naleznete v příloze dokumentu.

## Model optimální sítě jako inspirace pro tvorbu sítě

Model optimální sítě služeb je **v první řadě inspirací pro to, jakým způsobem je možné uvažovat o potřebách dětí a možnostech jejich naplnění**. Zároveň otevírá širší, někdy netradiční náhled na jednotlivé aktéry a rozsah jejich činnosti.

## Reálná síť služeb

Reálná síť služeb na území ORP je výčtem aktérů, kteří skutečně pokrývají potřeby v místě žijících dětí a rodin. Není přitom podstatné, zda je aktér přítomen přímo v lokalitě, nebo je pro děti a rodiny služba dostupná z jiného ORP či kraje.

Reálná síť služeb má **odlišnou podobu v každé lokalitě**, kdy kromě v místě působících aktérů odráží též specifické potřeby dětí a rodin dané především podmínkami lokality.

<sup>6</sup> Viz obrázek č. 1: Úrovně podpory dítěte a rodiny z hlediska jejich potřeb.

<sup>7</sup> Činnost aktérů podpůrné sítě pro děti a rodiny je vymezena v první řadě příslušnými zákony, nicméně je žádoucí zamýšlet se nad hranicemi jejich kompetencí – co všechno by každý aktér mohl dělat, včetně rezortních přesahů a aktivního zapojení do případové práce.

Síť služeb v každé lokalitě by měla zahrnovat zejména služby preventivního charakteru, služby vzájemně propojené a navazující a zároveň by měla být dostatečně pružná tak, aby reagovala na měnící se potřeby dětí a rodin.

### **Analýza reálné sítě služeb a návrh její optimální podoby**

Analýza reálné sítě služeb zahrnuje přehled aktérů místní sítě – jsou zde zachyceni dostupní aktéři ve všech rolích, v nichž mohou působit, a reagovat tak na potřeby dětí v různých oblastech (vztahy, bezpečí, zdraví, učení se, chování a materiální zajištění) – podrobně viz tabulka č. 1. Reálná síť odráží výstupy mapování provedeného lokálním síťářem a výstupy spolupráce s místními aktéry. Aktéři jsou v tabulce uvedeni typologicky dle subjektu či typu služby. Míra podrobnosti popisu aktérů závisí na velikosti lokality a počtu aktérů.

### **Kde je prostor pro rozvoj sítě – návrhová část**

Reálnou síť služeb zjištěnou v rámci lokality síťáři porovnávali s modelem optimální sítě služeb a s rozsahem potřeb dětí a rodin v lokalitě. Byly tak zjištěny:

- potřeby, které jsou naplněny dostatečně;
- potřeby, které nejsou naplněny vůbec, protože příslušní aktéři nejsou v lokalitě dostupní (nevyplněná, bílá místa v tabulce);
- potřeby, které nejsou naplněny dostatečně z důvodu kapacity, dostupnosti, zacílení služby apod. (aktéři označeni barevně – **oranžovou barvou**); jedná se o oblast dalšího možného rozvoje.

Podrobnější popis a zhodnocení sítě k jednotlivým oblastem potřeb (např. vztahy, bezpečí, zdraví a další) najdete v komentáři k tabulce sítě služeb. Obsahem jsou i doporučení pro rozvoj místní sítě v jednotlivých oblastech.

### **Jak může být analýza reálné sítě služeb využita?**

Analýza bude sloužit představitelům samospráv, poskytovatelům služeb a jejich klientům, donátorům nebo dalším osobám a organizacím, kteří mohou podpořit rozvoj potřebných služeb. Na základě zjištění popsanych analýzou reálné sítě služeb mohou uplatňovat požadavky na další rozvoj sítě (např. v rámci projektových žádostí, komunitních plánů, dotačních programů apod., kdy analýza reálné sítě služeb slouží jako relevantní podklad prokazující podrobné nadrezortní zmapování dostupných služeb).

# OPTIMÁLNÍ SÍŤ SLUŽEB PRO DĚTI A JEJICH RODINY

		ÚROVNĚ PODPORY			
		aktéři přímé podpory dítěte	aktéři přímé podpory rodiny	aktéři širší podpory	podpora v rámci komunity
<b>POTŘEBY DÍTĚTE</b>	<b>VZTAHY</b> žít v bezpečném vztahu k sobě, k rodině a komunitě, být přijímán	<ul style="list-style-type: none"> <li>psycholog, psychiatr</li> <li>svěpomocná skupina</li> <li>nízkoprahové zařízení pro děti a mládež (NZDM), terénní pracovník</li> <li>metodik primární prevence, školní metodik prevence</li> <li>programy pro třídní kolektivy</li> <li>inkluzivní programy</li> <li>školní psycholog</li> <li>výchovný poradce</li> <li>učitel, vychovatel</li> <li>služby náhradní rodinné péče (např. kontakt s rodinou)</li> <li>sociální pracovník pobytového zařízení</li> <li>sociálně-aktivizační služba pro rodiny s dětmi (SAS)</li> <li>krizové centrum</li> <li>orgán sociálně-právní ochrany dětí (OSPOD)</li> </ul>	<ul style="list-style-type: none"> <li>rodinné centrum</li> <li>rodinná poradna</li> <li>rodinné konference</li> <li>mediace</li> <li>SAS</li> <li>NZDM</li> <li>OSPOD</li> </ul>	<ul style="list-style-type: none"> <li>volnočasové aktivity (sport, skaut, umělecké kroužky)</li> <li>intervenční centrum</li> <li>poradna pro oběti trestných činů</li> </ul>	<ul style="list-style-type: none"> <li>komunitní centrum</li> <li>komunitní akce</li> <li>zázemi pro setkávání</li> <li>sousedské spolky</li> <li>svěpomocné skupiny</li> </ul>
	<b>BEZPEČÍ</b> žít v bezpečí a stabilitě	<ul style="list-style-type: none"> <li>NZDM, terénní pracovník</li> <li>kontaktní centrum, terénní program pro uživatele návykových látek</li> <li>volnočasové aktivity</li> <li>krizové centrum</li> <li>linka bezpečí</li> <li>škola, školní poradenské pracoviště (SPP)</li> <li>peer program</li> <li>komunitní centrum</li> <li>středisko výchovné péče (SVP) - ambulantní</li> <li>zařízení pro děti vyžadující okamžitou pomoc (ZDVOP)</li> <li>lékař</li> <li>učitel</li> <li>Policie ČR, městská policie, asistent prevence kriminality</li> <li>OSPOD</li> </ul>	<ul style="list-style-type: none"> <li>SAS</li> <li>NZDM, terénní pracovník</li> <li>asistent prevence kriminality</li> <li>krizová linka pro rodiče</li> <li>osvěta</li> <li>programy primární prevence</li> <li>rodinné centrum</li> <li>rodinná poradna</li> <li>rodinné konference</li> <li>intervenční centrum</li> <li>rodičovská skupina</li> <li>kontaktní centrum, terénní program pro uživatele návykových látek</li> <li>krizová respitní péče</li> <li>program podpory sousedství</li> <li>OSPOD</li> </ul>	<ul style="list-style-type: none"> <li>Policie ČR, městská policie, asistent prevence kriminality</li> <li>sociální pracovník na obci</li> <li>poradna pro oběti trestných činů</li> <li>starosta, samospráva</li> <li>soud</li> <li>specialista na prevenci na úrovni obce nebo kraje</li> <li>integrováný záchranný systém</li> </ul>	<ul style="list-style-type: none"> <li>dny sousedství</li> <li>prevenční akce v obci</li> <li>osvěta</li> <li>bezpečné hřiště, prostor pro volnočasové aktivity</li> </ul>
	<b>ZDRAVÍ</b> vyrůstat v celkové tělesné a duševní pohodě	<ul style="list-style-type: none"> <li>pediatri, pediatrická sestra</li> <li>pečovatelská služba</li> <li>raná péče</li> <li>školační programy podpory zdraví</li> <li>NZDM, terénní pracovník</li> <li>kontaktní centrum, terénní program pro uživatele návykových látek</li> <li>dětský psychiatr, psycholog</li> <li>školní psycholog</li> <li>dětský terapeut</li> <li>OSPOD</li> </ul>	<ul style="list-style-type: none"> <li>SAS</li> <li>raná péče</li> <li>kontaktní centrum, terénní program pro uživatele návykových látek</li> <li>domácí sestra</li> <li>psychiatri, psycholog pro dospělé</li> <li>respitní služba</li> <li>rodinná terapie</li> <li>OSPOD</li> </ul>	<ul style="list-style-type: none"> <li>nemocnice – dětské oddělení</li> <li>pohotovost</li> <li>specialisté – např. dětská chirurgie, ORL, apod.</li> <li>poradna pro závislosti (AT poradna)</li> <li>ozdravná léčebna</li> </ul>	<ul style="list-style-type: none"> <li>prevenční akce na podporu zdraví</li> <li>osvěta</li> <li>dotace obce/kraje na akce na podporu zdraví (vitaminy, ovoce) nebo zlepšování životního prostředí</li> <li>podpora sportu (zázemi)</li> </ul>
	<b>UČENÍ SE</b> rozvíjet svůj potenciál, mít radost z poznávání a učení	<ul style="list-style-type: none"> <li>škola</li> <li>sociální pedagog, školský sociální pracovník</li> <li>výchovný poradce</li> <li>pracovník primární prevence</li> <li>NZDM, terénní pracovník</li> <li>volnočasové aktivity</li> <li>pedagogicko-psychologická poradna (PPP)</li> <li>SVP</li> <li>lékař</li> <li>podpora školní přípravy (doučování)</li> <li>asistent pedagoga</li> <li>OSPOD</li> </ul>	<ul style="list-style-type: none"> <li>PPP, SVP</li> <li>SAS</li> <li>rodinné centrum (výchova, učení)</li> <li>sociální pedagog, školský sociální pracovník</li> <li>školní psycholog</li> <li>výchovný poradce</li> <li>etoped, psycholog</li> <li>OSPOD</li> </ul>	<ul style="list-style-type: none"> <li>SPP</li> <li>dům dětí a mládeže (DDM)</li> <li>škola (přesah do komunity)</li> <li>SVP</li> </ul>	<ul style="list-style-type: none"> <li>zázemi pro vzdělávání (knihovny, prostory pro kroužky, poznávací stezky)</li> <li>ocenění vzdělávání (učitelé, žáci, vědci)</li> <li>kulturní akce</li> <li>zahraniční spolupráce</li> <li>dotace obce na pomůcky, dojíždění (do školy)</li> </ul>
	<b>CHOVÁNÍ</b> znát hranice, dostat povzbuzení, učit se respektu k sobě i ostatním	<ul style="list-style-type: none"> <li>peer program</li> <li>škola (práce s konkrétním dítětem)</li> <li>asistent pedagoga</li> <li>odborná poradenská pomoc (psycholog, etoped, psychiatr)</li> <li>resocializační program</li> <li>SVP</li> <li>pobytová služba (krátkodobá)</li> <li>probační a mediální služba (PMS)</li> <li>OSPOD</li> </ul>	<ul style="list-style-type: none"> <li>škola (poradenství, spolupráce s rodiči)</li> <li>SAS</li> <li>NZDM - rodičovské skupiny</li> <li>SVP (poradenské/ambulantní služby)</li> <li>asistované kontakty a předávání</li> <li>OSPOD</li> </ul>	<ul style="list-style-type: none"> <li>škola (klíma, práce s kolektivy, apod.)</li> <li>volnočasové aktivity zaměřené na posilování zdravých vztahů (skaut, Sokol, sport)</li> <li>církev</li> <li>PMS, resocializační program</li> <li>krizový pobyt</li> </ul>	<ul style="list-style-type: none"> <li>sousedské a komunitní akce</li> <li>BESIP</li> </ul>
	<b>MATERIÁLNÍ ZAJIŠTĚNÍ</b> mít zajištěny základní potřeby, nemít hlad, mít dobré zázemí	<ul style="list-style-type: none"> <li>rodinné centrum</li> <li>krizové centrum</li> <li>materiální a potravinová pomoc</li> <li>dům na půl cesty</li> <li>ZDVOP</li> <li>pobytová služba</li> <li>OSPOD</li> </ul>	<ul style="list-style-type: none"> <li>občanská poradna</li> <li>dluhová poradna</li> <li>sociální pracovník obce</li> <li>SAS</li> <li>sociální rehabilitace</li> <li>materiální a potravinová pomoc</li> <li>právní pomoc</li> <li>azylové bydlení</li> <li>sociální bydlení</li> <li>nadace a nadační fondy</li> <li>OSPOD</li> </ul>	<ul style="list-style-type: none"> <li>úřad práce</li> <li>bytová koncepce města</li> <li>komunitní akce</li> <li>zázemi pro setkávání</li> </ul>	<ul style="list-style-type: none"> <li>program obědy do škol</li> <li>pracovní příležitosti obce</li> </ul>

# Analýza reálné sítě služeb a návrh její optimální podoby v ORP Děčín

Tabulka č. 1

		ÚROVNĚ PODPORY			
		aktéři přímé podpory dítěte	aktéři přímé podpory rodiny	aktéři širší podpory	podpora v rámci komunity
<b>POTŘEBY DÍTĚTE</b>	<b>VZTAHY</b> žít v bezpečném vztahu k sobě, k rodině a komunitě, být přijímán	Psycholog, psychiatr Nízkoprahové zařízení pro děti a mládež Metodik primární prevence Programy pro třídní kolektivy Svépomocné skupiny Inkluzivní programy Školní psycholog Výchovný poradce Učitel, vychovatel Služby náhradní rodinné péče Sociálně aktivizační služba pro rodiny s dětmi Krizové centrum OSPOD	Rodinné centrum Rodinná poradna Mediace Sociálně aktivizační služba pro rodiny s dětmi Nízkoprahové zařízení pro děti a mládež Intervenční centrum OSPOD	Volnočasové aktivity Intervenční centrum Poradna pro oběti trestných činů	Svépomocné skupiny – zájmové svazy a spolky
	<b>BEZPEČÍ</b> žít v bezpečí a stabilitě	Nízkoprahové zařízení pro děti a mládež Kontaktní centrum K-centrum Volnočasové aktivity Krizové centrum Linka bezpečí Škola, školní poradenské pracoviště Středisko výchovné péče ZDVOP – zařízení pro děti vyžadující okamžitou pomoc Pediatr Učitel Policie ČR, městská policie, asistent prevence kriminality OSPOD	Sociálně aktivizační služba pro rodiny s dětmi Nízkoprahové zařízení pro děti a mládež Asistent prevence kriminality Krizová linka pro rodiče Osvěta Programy primární prevence Rodinné centrum Rodinná poradna Intervenční centrum Kontaktní centrum K-centrum OSPOD	Policie ČR, městská policie, asistent prevence kriminality Sociální pracovník na obci Starosta, samospráva Soud-specializace na děti Specialista na prevenci na úrovni obce Integrovaný záchranný systém	Preventivní akce v obci Osvěta Bezpečná hřiště, prostor pro volnočasové aktivity
	<b>ZDRAVÍ</b> vyrůstat v celkové tělesné a duševní pohodě	Pediatr Pečovatelská služba Ranná péče Školní programy podpory zdraví Nízkoprahové zařízení pro děti a	Sociálně aktivizační služba pro rodiny s dětmi Ranná péče Kontaktní centrum K-centrum Psychiatr, psycholog	Nemocnice Pohotovost Specialisté- např. dětská chirurgie, ORL, alergologie, logopedie, Poradna pro závislosti – léčba	Preventivní akce na podporu zdraví Osvěta Podpora sportu



	mládež Kontaktní centrum – K – centrum Dětský psychiatr, psycholog Školní psycholog Dětský terapeut OSPOD	Rodinná terapie OSPOD	rodičů AT poradna	
<b>UČENÍ SE</b> rozvíjet svůj potenciál, mít radost z poznávání a učení	Škola Školský sociální pracovník Výchovný poradce Pracovník primární prevence Nízkoprahové zařízení pro děti a mládež Volnočasové aktivity Pedagogicko - psychologická poradna Středisko výchovné péče Lékař Podpora školní přípravy Asistent pedagoga OSPOD	Pedagogicko – psychologická poradna Středisko výchovné péče Sociálně aktivizační služby Rodinné centrum Školský sociální pracovník Školní psycholog Etoped, psycholog Výchovný poradce OSPOD	Školní poradenské pracoviště Dům dětí a mládeže Škola Středisko výchovné péče	Zázemí pro vzdělávání Kulturní akce zahraniční spolupráce
<b>CHOVÁNÍ</b> znát hranice, dostat povzbuzení, učit se respektu k sobě i ostatním	Škola Asistent pedagoga Odborná poradenská pomoc Středisko výchovné péče Pobytová služba Probační a mediační služba OSPOD	Škola – specifické programy zaměřené na chování dětí Sociálně aktivizační služba Nízkoprahové zařízení pro děti a mládež Středisko výchovné péče Asistované kontakty a předávání OSPOD	Škola – role učitele Volnočasové aktivity Církev – programy pro rodiny s dětmi Probační a mediační služba Krizový pobyt	BESIP
<b>MATERIÁLNÍ ZAJIŠTĚNÍ</b> mít zajištěny základní potřeby, nemít hlad, mít dobré zázemí	Rodinné centrum Krizové centrum Materiální a potravinová pomoc Dům na půl cesty Zařízení pro děti vyžadující okamžitou pomoc Pobytová služba OSPOD	Občanská poradna Dluhová poradna Sociální pracovník obce Sociálně aktivizační služba pro rodiny Materiální a potravinová pomoc Právní pomoc Azylové bydlení Sociální bydlení OSPOD	Úřad práce Bytová koncepce města	Program obědy do škol Pracovní příležitosti obce

## **Komentář k tabulce sítě služeb a naplňování potřeb dětí (a jejich rodin) v ORP Děčín a návrh k optimalizaci**

V ORP Děčín je pokryta službami většina potřeb dětí. Některé služby reagují na jednotlivé potřeby, ale často se jedná o služby, které mohou být pro řadu klientů nedostupné nebo s překážkami jako např., že je služba placená. Např. oblast pokrytí sociálně aktivizačními službami je dostačující naproti tomu krizová pomoc jak dětem, tak i rodičům je velmi omezená a je nutné využívat služeb v jiných okolních městech. Z analýzy reálných služeb jednoznačně vyplývá, že nejkritičtější situace je v krizových situacích umístění dítěte nebo matky s dětmi na dobu přechodně nutnou, třeba i jen na 24 hodin. Z toho vyplývá nutnost zřízení tohoto krizového bydlení a ZDVOP by bylo také přínosem. Domnívám se, že v ORP Děčín je třeba posílit činnosti rodinných poraden a rodinné terapie, kam se mohou obracet rodiny s dětmi a kde by nacházely pomoc.

### **VZTAHY – žít v bezpečném vztahu k sobě, k rodině a komunitě, být přijímán**

Reálná síť služeb v ORP Děčín dobře pokrývá potřeby dětí a jejich rodin a to převážně ze strany poskytovatelů sociálních služeb jako např. NZDM, SAS, MC a další. Prostřednictvím organizace Spirála Ústecký kraj, z.s. je poskytován pro občany ORP Děčín asistovaný kontakt, který je určen pro rodiče s dětmi. Dále jsou zde služby Krizové intervence a intervenčního centra, které zajišťuje Krizová poradna. Pro pomoc obětem trestných činů, poradenství a právní pomoc, zde poskytuje službu Prosapia z.s.,

V rámci k zjišťování potřeb v síti, nejvíce vyslovenou potřebou jsou služby dětského psychiatra. Tuto službu vykonává jedna dětská psychiatrická a jeden dětský psychiatr. Ten zde ordinuje jeden den v týdnu, čekací doby jsou 6 měsíců. Rodiče s dětmi se obracejí o pomoc v Ústí nad Labem, v Praze. Služby dětských psychologů jsou také nejčastěji zmiňovanou potřebou v síti. Čekací lhůty jsou tři měsíce. Rodiny s dětmi využívají psychology z privátní praxe, které jsou placené. Další vyslovenou potřebou je zavedení komunitních center pro rodiny s dětmi.

### **Prostor pro rozvoj sítě:**

V oblasti přímé podpory dítěte není dle aktérů kapacita služeb dostačující zejména u psychologů a psychiatrů a psychoterapeutických služeb, které mají dlouhé čekací lhůty, což může mít vliv na zhoršení situace dítěte. Taktéž u školního psychologa, který je součástí školního poradenského pracoviště všech základních škol, ale stále se v ORP potýkáme s jejich nedostatkem a většina školních psychologů je vázaná pouze částečným pracovním úvazkem. Komunitní centra v lokalitě zajišťují především služby MC Rákosníček a MC Bělásek, Prosapia, občanská poradna, Poradna pro občanství, nízkoprahová zařízení, kde probíhá celá řada pravidelných či nepravidelných setkávání, kulturních prorodinných akcí, ale i tak jsou v rámci lokality tyto služby nedostačující a každé posílení nebo zavedení nové služby Komunitních center pro rodiny by bylo velmi přínosné. Velmi se osvědčila praxe „Kaváren pro rodiče“, kterou zajišťuje ZŠ Máchovo nám., jejichž účelem je osvěta rodičům v problematice kyberšikany a orientace v tomto problému. Jako úspěšné bylo uváděno i setkání zástupců ZŠ a vedení OSPOD k vyjasnění si kompetencí a nastavení spolupráce, které se koná pravidelně 1x za půl roku. Také jsou nově nastavená setkávání školních metodiků prevence sloužící k řešení školního neúspěchu dítěte.

### **BEZPEČÍ – žít v bezpečí a stabilitě**

V této oblasti se v lokalitě velmi osvědčila spolupráce Městské policie a Policie ČR, zejména jejich preventivní činnost a činnost asistentů prevence kriminality, kteří pomáhají zejména v sociálně vyloučených lokalitách. V rámci prevence zde i působí koordinátorka terénních služeb, kde 5 terénních pracovníků se přímo podílí na práci s rodinou. V rámci prevence zde působí i K-centrum pro drogově závislé, které se také orientuje na prevenci a poskytuje poradenství v oblasti závislostního chování. Každá základní škola má svůj preventivní program a též projektové dny zaměřené na prevenci sociálně patologických jevů dětí a mládeže. V lokalitě chybí zařízení pro děti vyžadující okamžitou pomoc. Děti jsou umístovány do zařízení v Ústí nad Labem a do Mostu. Tato zařízení jsou v jiném okrese a rodiče z ekonomických důvodů nemohou děti navštěvovat častěji. V rámci ORP je třeba posílit rodinné poradny. Jsou zde poradny působící v rámci neziskových organizací pro rodiny s dětmi, ale poptávka převyšuje nabídku. Ve městech Jílové u Děčína a Benešov nad Ploučnicí a ostatních obcích ORP Děčín, není

samostatný sociální pracovník. Samosprávy obcí tuto službu zajišťují kumulovaně s jiným pracovním zařízením. V ORP Děčín je celkový nedostatek sociálních pracovníků.<sup>8</sup>

#### **Prostor pro rozvoj sítě:**

Jako bílé místo v síti se jeví chybějící zařízení pro děti vyžadující okamžitou pomoc. V této lokalitě není žádné zařízení vyžadující okamžitou pomoc pro děti. Rodinné poradenství v lokalitě je využíváno nerovnoměrně, což způsobuje delší čekací lhůty, které jsou zejména v Poradně pro rodinu, manželství a mezilidské vztahy. Další prostor k rozvoji se objevuje v oblasti informovanosti rodin o možnostech, které na této úrovni síť nabízí. Nabízí se také příležitost pro intenzivnější podporu specializovaných programů, které se zaměřují na podporu přirozené sociální sítě rodiny. Dalším bílým místem jsou sociální pracovníci, a to zejména sociální pracovník na obci. Celoplošně se projevuje nedostatek tohoto typu odborníků, kteří by mohli významně přispět k prevenci v rámci přímé práce s rodinou na obcích II. a III. typu.

### **ZDRAVÍ – vyrůstat v celkové tělesné a duševní pohodě**

Klíčovou složkou pro naplnění potřeby zdraví a zdravého somatického vývoje dítěte je samozřejmě zdravotnictví. Ve městě Děčín je naplněna potřeba zdraví na dobré úrovni. Působí zde poměrně velký počet pediatriů, dětské oddělení nemocnice Děčín, které velmi úzce spolupracuje s OSPOD Děčín zejména v krizové situaci zdraví dítěte. Působí zde i adiktologické ambulance pro děti a mládež se zkušenostmi s návykovými látkami a také Kontaktní centrum pro drogově závislé jako poradenské středisko. V děčínské nemocnici i mimo ni působí ve městě i odborní specialisté pro děti a mládež, jako např. logoped. Výhodou této oblasti potřeb jsou i školní psychologové, kteří působí na základních školách a tím mohou posílit jinak nedostupné psychologické a psychiatrické služby. V lokalitě je potřeba navýšení kapacit služeb dětských psychiatrů, psychologů, dětských terapeutů a rodinných terapeutů. Čekací lhůty jsou až 6 měsíců, rodiny dojíždějí za odborníky mimo ORP, do jiných obcí i krajů. V lokalitě působí prakticky jeden dětský psychiatr, což má za následek až půlroční čekací lhůtu a možný vliv na duševní zdraví dítěte. V oblasti zdraví působí i dostatek podporujících aktérů jako např. pečovatelské služby, raná péče, sociálně aktivizační služby pro rodiny s dětmi, nemocnice, pohotovost, specialisté např. dětská chirurgie, logopedie, preventivní akce na podporu zdraví, osvětové akce základních škol a jejich zdravé programy, tři nízkoprahová zařízení pro děti a mládež, K- centrum, adiktologická poradna.

#### **Prostor pro rozvoj sítě:**

Dle aktérů je situace problematická zejména v oblasti dětské psychiatrické péče, a to především z důvodů nedostatečné kapacity stávajících psychiatrických ordinací poskytujících ambulantní péči, ale i v oblasti dalších forem psychiatrických služeb – komunitní, stacionární, pobytová. Na úrovni přímé podpory rodiny, podobně jako u přímé podpory dětí, je prostor pro posílení komplexní a specializované psychiatrické a psychologické péče zejména v oblasti práce s rodinou, v níž se vyskytuje duševní onemocnění. Také je třeba posílit péči pediatriů a to v obci II. typu Česká Kamenice, kde působí pouze jedna pediatrička, a to již v důchodovém věku, na obec s 5tis. obyvatel a poměrně početnou dětskou cílovou skupinou.

### **UČENÍ SE – rozvíjet svůj potenciál, mít radost z poznávání a učení**

Potřeby učení v lokalitě uspokojuje řada subjektů, ať už jsou to početné mateřské školy, základní školy, 2 mateřská centra /Rákosníček, Bělásek/, dále pak 3 nízkoprahová zařízení /Cinka, Indigo-Romské sdružení, Prosapia. Také zde působí Dům dětí a mládeže, který má svoji další pobočku v místě velkého sídliště Březiny a kde tuto službu zajišťuje pro děti a mládež., základní umělecká škola s dlouhodobou tradicí, o kterou je mezi dětmi a rodiči velký zájem, dále školní poradenská střediska, pedagogicko – psychologická poradna, středisko výchovné péče a speciálně pedagogické centrum. V lokalitě není pokryta pozice školního sociálního pracovníka, která ještě není v platné legislativě ukotvena. Potřeba odborníka zabývajícího se ohroženým dítětem ve škole, s přesahem spolupráce s rodinou, se ukazuje v ORP Děčín jako důležitá. Tuto pozici zastávají na školách školní asistenti a sekretářky ředitelů škol. V lokalitě je potřeba dětských psychiatrů, etopedů, psychologů, dětských terapeutů a rodinných terapeutů. Čekací lhůty jsou až 6 měsíců, rodiny dojíždějí za odborníky mimo ORP, do jiných měst i krajů.

---

<sup>8</sup><https://rodina.mmdecin.cz/skolstvi-a-vzdelavani>

### **Prostor pro rozvoj sítě:**

V přední linii aktérů přímé podpory dítěte stojí beze sporu škola /třídní učitel, asistent pedagoga/ a její školní poradenské pracoviště /výchovný poradce, školní psycholog, metodik školní prevence, metodik inkluze/ a na některých školách i speciální pedagog. Školy využívají primárně preventivní programy na všech úrovních, velmi dobře pracuje v rámci prevence pedagogicko-psychologická poradna, kde se pravidelně scházejí školní metodici prevence a řeší aktuální problematiku. Bílým místem v lokalitě jsou samostatní školní sociální pracovníci, jejichž práce je aktuálně suplována jinými zaměstnanci školy, například asistenty vedení škol, tedy administrativními pracovníky, a kteří by mohli pracovat s problémovou rodinou na primární úrovni. Dalším bílým místem jsou školní psychologové. Nedostatek této odbornosti je zajišťován tak, že téměř každý školní psycholog je vázán ještě dalšími pracovními úvazky v jiných školách.

### **CHOVÁNÍ – znát hranice, dostat povzbuzení, učit se respektu k sobě i ostatním**

Významným aktérem na této úrovni jsou školy a jejich poradenská pracoviště, která kromě jiného zajišťují podporu primárně preventivních programů ve škole i individuální podporu dítěti. V lokalitě není registrována pobytová služba pro děti, chybí i služba krizového pobytu pro děti. Tuto službu zajišťují pobytová zařízení v Ústí nad Labem a Most. V lokalitě fungují v rámci prevence středisko výchovné péče, Probační a mediační služba ČR, občanská poradna pro rodiny s dětmi, sociálně aktivizační služby pro rodiny s dětmi, nízkoprahová zařízení, volnočasové aktivity, pomáhající organizace, církev. V rámci střediska výchovné péče je pobytové zařízení, které slouží pro krátkodobý pobyt dětem s výchovnými problémy. V této oblasti v ORP působí velký počet aktérů, které jsem popisovala v kategorii učení se.

### **Prostor pro rozvoj sítě:**

Dle aktérů by bylo vhodné posílit zejména informovanost, dětí a především rodičů, o možnostech přímé podpory dítěte a zvýšit tak motivaci k využívání této podpory. Bílým místem v síti je pobytová služba a krizový pobyt pro děti, kde v lokalitě je jen jedno zařízení pro matky s dětmi, a to azylový dům s kapacitou 16 míst.

### **MATERIÁLNÍ ZAJIŠTĚNÍ – mít zajištěny základní potřeby, nemít hlad, mít dobré zázemí**

V lokalitě působí několik subjektů zajišťujících základní životní potřeby, jako jsou subjekty zajišťování potravinovou a materiální pomoc, domy na půl cesty, Charitní sdružení, Oddělení sociální práce Magistrátu Děčín, Potravinová banka, Občanská a dluhová poradna, SAS, zejména pak úřad práce, jakožto provozovatel dávkového systému, programy Obědy do škol, Oblastní charita Děčín a Česká Kamenice. V lokalitě však chybí již zmiňované zařízení pro děti vyžadující okamžitou pomoc. Děti jsou umístovány do zařízení v Ústí nad Labem a do Mostu. Tato zařízení jsou v jiném okrese a rodiče z ekonomických důvodů nemohou děti často navštěvovat. V ORP není pobytová služba pro děti, chybí i krizový pobyt pro děti. V rámci střediska výchovné péče je pobytové zařízení, které slouží pro krátkodobý pobyt pro děti s výchovnými problémy. Tuto službu zajišťují pobytová zařízení v Ústí nad Labem a Most. Sociální pracovník obce je pouze ve městě Česká Kamenice /OSV/, Benešově nad Ploučnicí tuto pozici vykonává pracovnice kumulovaně s jiným pracovním zařazením na částečný úvazek. Ve městě Jílovém není samostatný sociální pracovník. Poptávka ubytování v azylovém domě pro muže a matky s dětmi převyšuje poptávku nad nabídkou o 80%, a taktéž sociální bydlení je nedostačující.<sup>9</sup>

### **Prostor pro rozvoj sítě:**

Bílým místem v lokalitě je chybějící zařízení pro děti vyžadující okamžitou pomoc (ZDVOP), pobytová služba, kapacitně nedostačující azylové bydlení, sociální bydlení, krizový pobyt a sociální pracovník obce. Z provedeného mapování vyplynulo, že v lokalitě materiální zajištění zajišťují úřady práce, Program obědy do škol, Potravinová banka, sociálně aktivizační služby, materiální a potravinová pomoc Dluhové poradny, občanská poradna, Poradna pro občanství, Prosapia, MC Rákosníček a další aktéři.

---

<sup>9</sup> <https://www.mmdecin.cz>

**Příklady dobré praxe:**

Charitní sdružení, z.s. Děčín, začalo poskytovat své služby v sociálně vyloučené lokalitě Boletice nad Labem. Zde poskytují poradenství a pomoc rodinám v obtížných životních situacích a rodinám sociálně a kulturně znevýhodněným, pomoc s výchovou dětí, zvládnutím školních povinností, zvládnutím péče o domácnost, zajištěním bydlení či zajištěním sociálních dávek.

Od ledna 2018 působí v ORP Děčín 5členný tým terénních pracovníků pod vedením koordinátorky terénních sociálních služeb, který se také věnuje ohroženým dětem a jejich rodinám. Tato služba je poskytována ve spolupráci s Romským sdružením Indigo z.s. Boletice nad Labem.

V České Kamenici byla zřízena pobočka MC Rákosníček z.s., mateřská školka Neposeda s akreditací předškolní výchovy. Mateřské centrum Rákosníček otevřelo i nové centrum pro pěstounské rodiny a poskytuje mimo jiné i on-line výživové poradenství pro děti a mládež trpícími poruchami příjmu potravy.

Od ledna 2018 poskytuje nezisková organizace Prosapia z.u. – společnost pro rodinu s dětmi novou službu, poradenství pro studenty předčasně ukončující studium na střední škole a jejich rodiče, a nízkoprahové zařízení pro cílovou skupinu 15-18 let.

# Modely spolupráce aktérů sítě

Spolupráce aktérů sítě služeb pro děti a **rodiny je stejně významným předpokladem stability a pevnosti sítě, jako přítomnost aktérů samotných.** Spolupráce a vzájemné vztahy aktérů tvoří pomyslné spojky mezi jednotlivými články sítě. Aktivita aktérů na sebe navazují, a tím jsou efektivnější a cílenější.

Předpokladem funkční spolupráce aktérů v rámci sítě je **dobrá znalost rolí – nejen ostatních aktérů, ale také svých vlastních.** Většině aktérů je připsána základní role (např. role učitele ve vzdělávání dětí), ale je důležité, aby si byli vědomi také svého významu pro naplňování dalších potřeb dětí (např. učitel jako důležitý aktér v oblasti zdraví dětí, bezpečí, chování, vztahů apod.). **Dobře nastavená spolupráce umožní reagovat bezprostředně na měnící se potřeby dítěte a rodiny.**

Spolupráce aktérů v lokalitě může mít mnoho podob, více či méně formálně ukotvených (viz obrázek č. 3: Modely spolupráce aktérů v lokalitě). Žádoucí jsou přitom zejména formy zahrnující větší počet aktérů a fungující na bázi dobrovolné dohody o spolupráci, tedy sledující společný cíl. Ve prospěch dětí ale působí v podstatě jakákoliv forma spolupráce, například i konzultace konkrétního případu.

## Modelové schéma spolupráce aktérů jako inspirace a k čemu má sloužit

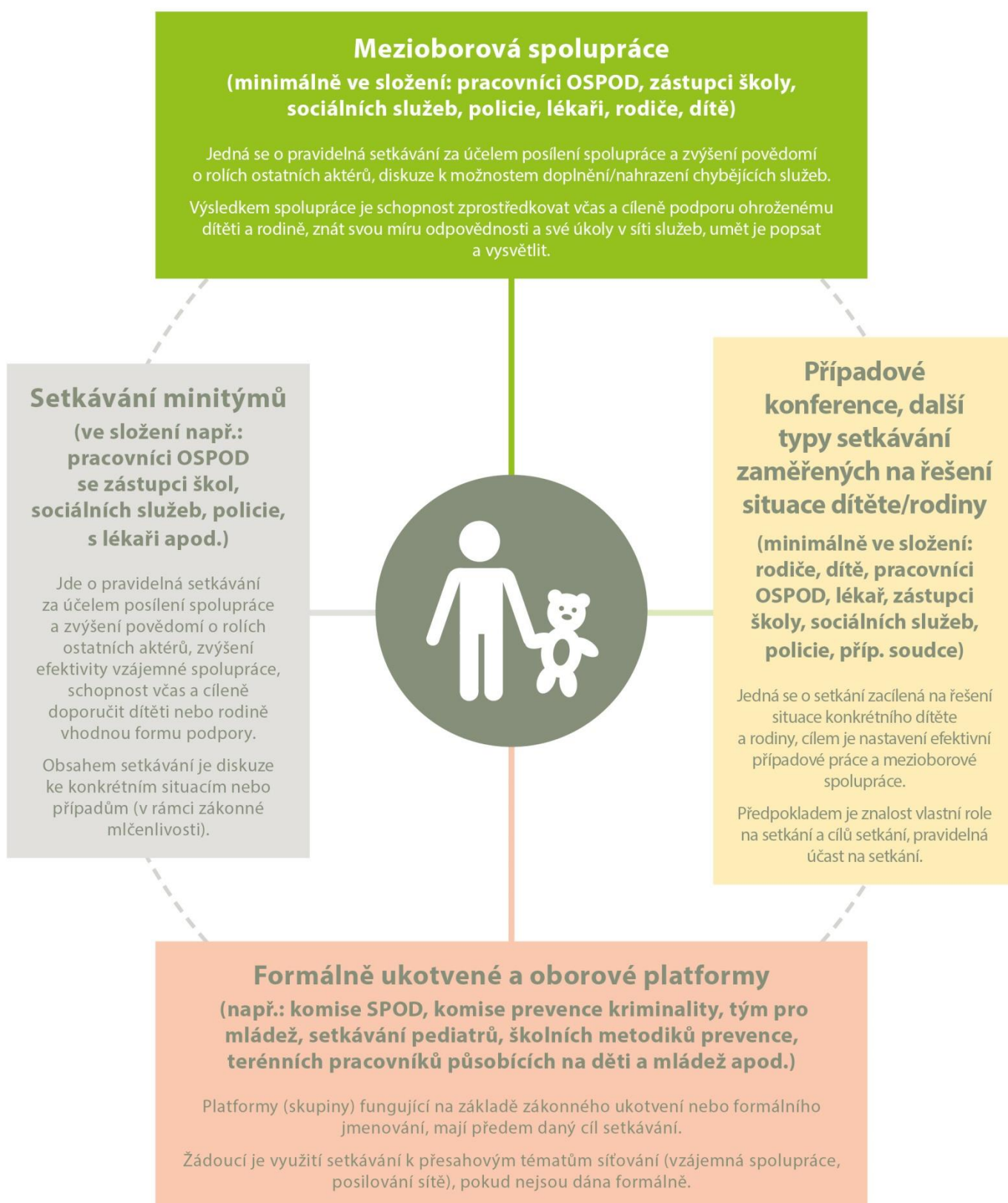
**Modelové schéma spolupráce není vyčerpávajícím výčtem všech možných forem spolupráce aktérů,** jde o inspirativní schéma, které lze podle potřeby dále doplnit. Tento model má mít jednak význam osvětový v tom smyslu, do jakých forem spolupráce se mohou aktéři zapojovat, jednak poukazuje na další možné, doposud nevyužívané formy, a může tak být podkladem pro další rozvoj spolupráce v lokalitě.

Lokální síťáři na základě provedeného mapování následně zpracovali **model spolupráce aktérů sítě služeb pro děti a rodiny na území konkrétního ORP,** kde do tabulky zachytili výčet existujících místních forem spolupráce (podrobně viz tabulka č. 2).

## Popis jednotlivých kategorií schématu „Modely spolupráce aktérů v lokalitě“ (obrázek č. 3)


V obrázku č. 3 najdete vymezení příkladů různých modelů spolupráce aktérů sítě služeb. Mezioborová spolupráce je pro oblast podpory dětí a jejich rodin vnímána jako klíčová platforma (tedy platforma zahrnující co nejširší spektrum aktérů sítě služeb pro děti a jejich rodiny). Nicméně nezastupitelnou úlohu mají jakékoliv jiné, funkční formy setkávání a spolupráce, které se zabývají potřebami dětí a jejich rodin.

# MODELY SPOLUPRÁCE AKTÉRŮ NA ÚROVNI OBCÍ S ROZŠÍŘENOU PŮSOBNOSTÍ



# Spolupráce aktérů sítě v ORP Děčín

Tabulka č. 2

	<b>Mezioborová spolupráce</b>	
	Agentura pro sociální začleňování Setkávání regionálních poskytovatelů služeb a poradenství Pracovní skupiny	
<b>Setkávání minitýmů</b>		<b>Případové konference, další typy setkávání zaměřených na řešení situace dítěte/rodiny</b>
Setkávání OSPOD + ZŠ Porady odboru školství Magistrátu města s řediteli základních škol Setkávání školních metodiků prevence se zástupci PPP Setkávání výchovných poradců základních i středních škol Porady ředitelů ZŠ, SŠ a MŠ Porady výchovných poradců		Případové konference
	<b>Formálně ukotvené a oborové platformy</b>	
	Komunitní plánování Komise SPOD Koordinační skupiny Magistrátu města Pracovní skupina pro oblast služeb sociální prevence a odborného sociálního poradenství Pracovní skupina pro plánování a rozvoj sociálních služeb Komise prevence kriminality Komunitní plánování	



# Komentář ke spolupráci aktérů sítě v ORP Děčín

## Mezioborová spolupráce

Mezioborová spolupráce probíhá v současnosti v ORP Děčín jako **mezioborová setkání**, tímto se myslí lokální partnerství, která přispívají k naplňování potřeb aktérů sítě. V průběhu setkávání mají účastníci možnost sdílet své zkušenosti a dobrou praxi a dozvědět se více o dalších metodách či nástrojích práce v oblasti ochrany dětí a jejich rodin.

Na základě mapování bylo zjištěno, že odborníci se v lokalitě setkávají zejména v rámci formálně ukotvených platform jako např. komise SPOD, komise prevence kriminality, Město Děčín spolupracuje s Agenturou pro sociální začleňování. Společně je vytvořen Strategický plán sociálního začleňování a Místní plán inkluze. Lokální partnerství je platforma pro setkávání zástupců města, obcí a dalších aktérů, kteří se podílejí na procesu sociálního začleňování. Výše zmíněná **Komise sociálně-právní ochrany dětí** je platformou, na které se setkávají odborníci z různých oborů a která je zároveň poradním orgánem pro ostatní aktéry. Členy komise jsou zástupci sociálně právní ochrany dětí, sociálních služeb, policie, zdravotnictví, školství, práva a další odborností.

## Setkávání minitýmů

Jako příklad dobré praxe je třeba uvést **setkávání pracovníků OSPOD a základních škol**, které se uskutečňuje každé 4 měsíce. Cílem těchto setkávání je vzájemné vyjasnění kompetencí a nastavování spolupráce, předávání aktuálních informací, v případech potřeby řešení konkrétních případů ohrožených rodin s dětmi.

**Porady odboru školství Magistrátu města Děčín s řediteli základních škol** se uskutečňují dvakrát v roce. Předávají se na nich zkušenosti, nastavují se konkrétní kroky spolupráce, sdílí se aktuální informace a diskutuje se nad aktuálními problémy základních a středních škol.

**Setkávání školních metodiků prevence**, které organizuje metodik prevence PPP. Tato setkání se uskutečňují každé čtyři měsíce, vždy poslední čtvrtek v měsíci a konají se vždy v některé zařízení organizaci pracující s ohroženými dětmi a jejich rodinami, jako např. Nízkoprahové zařízení Cinka, Nízkoprahové zařízení Prosapia, Charitní sdružení Děčín. Na setkání je vždy pozván zástupce aktérů, kteří se věnují ohroženým dětem a jejich rodinám. Tato setkání slouží k předávání aktuálních informací, předávání zkušeností – příkladů dobré praxe.

**Setkávání výchovných poradců základních a středních škol** slouží k nastavení spolupráce, komunikace, předávání informací, vyjasnění postupů při řešení konkrétních situací, k informování o nových metodikách, sdílení příkladů dobré praxe.

## Případové konference, další typy setkávání zaměřených na řešení situace dítěte/rodiny

V průběhu mapování i další komunikace s aktéry vyplynulo, že nejčastější formou setkávání zaměřených na řešení situace dítěte a jeho rodiny jsou v rámci školy **výchovné komise** a v rámci sociálně-právní ochrany dětí případové konference.

**Případové konference** se uskutečňují v souladu se zákonem č. 359/1999 Sb., o sociálně právní ochraně dětí, pracovníci OSPOD Děčín je využívají jako nástroj k řešení případů ohrožených dětí a jejich rodin. Případové konference jsou svolávány dle potřeby, jsou na ně zváni jak zástupci rodiny, tak i aktéři sítě služeb pro ohrožené rodiny s dětmi jako např. SAS, škola, pediatr, psycholog. Cílem těchto setkání je nacházení společné cesty k vyřešení nepříznivé situace v rodině.

## Formálně ukotvené a oborové platformy

**Komunitní plánování sociálních služeb** funguje v rámci celého ORP Děčín. V rámci komunitního plánování se pravidelně schází **koordinační skupiny Rodina, děti a mládež a Osoby v krizi**, jejichž cílem je udržení a zkvalitnění stávajících služeb pro děti a jejich rodiny, zajištění ostatních aktivit, které nelze registrovat jako sociální služby, jako jsou např. volnočasové aktivity pro děti a mládež, a rozšíření dalších služeb pro ohrožené rodiny. Tyto koordinační skupiny tvoří zástupci všech organizací spolupracujících v prarodinné politice města.

Setkávání pracovní skupiny **Pro služby sociální prevence a odborného sociálního poradenství**. Tato skupina se schází pravidelně jedenkrát za 3 měsíce, kde se zabývá situací a možnostmi poskytovatelů sociálních služeb i v oblasti ochrany ohroženého dítěte a jeho rodiny. Tato skupina tvoří SWOT analýzy a navrhuje nové cíle pro ORP Děčín.

Setkávání pracovní skupiny **Pro plánování a rozvoj sociálních služeb** se uskutečňuje pravidelně 4x do roka. Skupina se zabývá především dostupností a provázaností sociálních služeb, spoluprací aktérů a jejími dalšími možnostmi.

**Další** z formálně ukotvených platforem je **Komise prevence kriminality**. Komise má velký potenciál. Na pravidelných setkáních se např. hledá řešení ohrožení cílové skupiny děti a mládež z rizikových lokalit, trávení volného času dětí v sociálně vyloučených lokalitách, hledání nových přístupů, jak dopomáhat dětem zařadit se do společnosti a předcházet jejich problémovému chování. Komisi svolává primátorka Města Děčín. Členy komise jsou zástupci spolupracujících aktérů města. Tato komise se zabývá především bezpečnostní situací ve městě, konkrétními situacemi a postupy při jejich řešení.

**MAS Labské skály** – hlavním cílem tohoto sdružení a jeho setkávání je rozvoj venkovských oblastí, podpora mezioborové spolupráce, vytváření místních partnerství, podpora činností spolků a zájmových organizací. Toto sdružení se také zabývá cílovou skupinou děti, mládež, kultura, sport a sociální oblast.

# Doporučení pro rozvoj sítě v ORP Děčín

## Doporučení vycházejí ze zjištěného aktuálního stavu sítě (k datu vzniku dokumentu).

Z provedené analýzy vyplývá, že mezioborová spolupráce je funkčním prostředkem pro naplnění nejčastěji zmiňovaných potřeb aktérů sítě.

### Prostřednictvím mezioborové spolupráce dochází k:

1. Komplexní řešení situace dětí a rodiny
2. Integraci a spolupráci všech zúčastněných subjektů na procesu řešení situace ohroženého dítěte
3. Vyrovnání příležitostí dětí a mladých lidí ze sociálně znevýhodněného prostředí
4. Vytvoření, posílení a zpřístupnění služeb a podpory rodinám a dětem

Jedním z možných způsobů podpory pro podporu mezioborové spolupráce jsou **mezioborové platformy**.

Aktéři poukazují na výhody formátu takových setkání jako např.:

- Osobní setkání s kolegy a získání nových kontaktů
- Příležitost získat potřebné informace o jiných službách
- Inspirace prostřednictvím sdílení dobré praxe
- Možnost kolegiálního sdílení
- Pravidelná setkávání

Lokální síťarka se ve své činnosti zaměřila na oblast problémových situací dětí ve školách, a to především na **řešení školní neúspěšnosti projevující se záškoláctvím**, jak tento problém řešit, kde hledat pomoc, kdy již oslovovat OSPOD, kompetence školy, možnosti spolupráce aktérů. Vyvrcholením této činnosti bylo setkání pracovníků OSPOD a ředitelů základních škol k vyjasnění kompetencí a nastavení spolupráce pro další období.

Je vhodné se zaměřit na **rozvoj sítě služeb** tak, aby naplnila vyjádřené potřeby aktérů, průběžně **aktualizovat informace o službách** v oblasti práce s ohroženými rodinami a dětmi, vzájemně **a kontinuuálně vyjasňovat kompetence** spolupracujících aktérů, OSPOD a základních škol, problematik a postupů řešení, **zajištění dostupnosti psychosociálních služeb**, zejména pak služby dětských psychologů a psychiatrů. Je reflektována potřeba **posílit kapacity terénní sociálně aktivizační služby** pro rodiny s dětmi, které pracují přímo v přirozeném prostředí rodiny, **posílit kapacitu azylového domu** pro muže a matky s dětmi a **zřídit ubytovací zařízení ZDVOP**, které by mohlo dopomoci rychlejšímu a efektivnímu řešení krizové situace dítěte. Důležité je i **provázání a koordinace preventivní práce** s ohroženými dětmi a jejich rodinami a **vzájemná spolupráce** všech zapojených složek. Je třeba **posílit kapacitu sociálních služeb zejména v obcích I. a II. typu**, ve městech Benešov nad Ploučnicí a Jílové u Děčína. V lokalitě není dostupný systém sociálního bydlení, je to problematika, která se řeší celoplošně a ORP Děčín se touto problematikou velmi intenzivně zabývá.

Obecně lze říci, že k realizaci všech výše uvedených doporučení je nezbytná soustavná motivace aktérů a opakované upozorňování na výhody mezioborové spolupráce. Je tedy třeba rozvíjet a posílit schopnost aktérů, využívat nejrůznější motivační nástroje, a to vždy s jedním cílem – pomoci ohroženým dětem a dětem, které se nacházejí v problémové situaci.

## Závěrem

Tímto bych chtěla poděkovat všem aktérům v ORP Děčín za spolupráci, jejich podněty, nápady a ochotu spolupracovat s lokální síťáčkou projektu MPSV „Systémový rozvoj a podpora nástrojů sociálně právní ochrany dětí“.

Vážím si všech, kteří byli ochotní spolupracovat, zejména pak vedení a pracovníky OSPOD Děčín, zejména za to, že vstoupili do zcela nového projektu, který jim byl před třemi lety nabídnut. V praxi to znamenalo neustálý kontakt s lokální síťáčkou, která v první fázi projektu mapovala jejich potřeby, musela se zorientovat v daném prostředí, doptávala se, aby správně porozuměla souvislostem. Ve druhé fázi pak postupně zapojovala všechny aktéry sítě, zejména vedení základních škol a spolupracující organizace cílené na pomoc ohroženým dětem.

Za uplynulé období se nám podařilo společně „rozhýbat“ síť, nastavit vzájemné kompetence, navázat spolupráci, která bude mít přínos i do budoucna.

Mgr. Iva Stránská  
Lokální síťáčka ORP Děčín

## Použité zdroje

1. Magistrát, 2017. Děčín: Dokument. Správní obvod obce s rozšířenou působností. Dostupné z: <http://mmdecin.cz>
2. Magistrát, 2018. Děčín: Strategická analýza vybraných rozvojových oblastí města Děčín a komplexní socioekonomická analýza. Dostupné z: <http://mmdecin.cz>
3. Magistrát, 2015. Děčín: Komunitní plán sociálních služeb města Děčín 2015-2018. Dostupné z: <http://komunitni.mmdecin.cz>
4. Úřad práce, 2018. Ústí nad Labem: Květen. Měsíční statistický buleting. Dostupné z: <http://uradprace.ustinadlabem.cz>
5. Magistrát města Děčín, 2018 [online]. Školství a vzdělávání. Dostupné z: <https://rodina.mmdecin.cz/skolstvi-a-vzdelavani>
6. Magistrát města Děčín, 2018 [online]. Rozvoj – strategie města. Dostupné z: [http://www.mmdecin.cz/dokumenty/cat\\_view/186-rozvoj-strategie-mesta](http://www.mmdecin.cz/dokumenty/cat_view/186-rozvoj-strategie-mesta)
7. Magistrát města Děčín, 2018 [online]. Sociální tematika. Dostupné z: <https://www.rodina.mmdecin.cz/dalsi-oblasti/socialni-tematika>

## Potřebujete více informací?

### K síťování ve vaší obci či kraji?

Obraťte se na lokální síťářku **Mgr. Ivu Stránskou**, e-mail: [iva.stranska@mpsv.cz](mailto:iva.stranska@mpsv.cz), krajskou koordinátorku síťování **Mgr. Světlu Veselou Novou** (dotazy spojené se síťováním v zapojených obcích), e-mail: [svetla.veselanova@mpsv.cz](mailto:svetla.veselanova@mpsv.cz), tel.: 773 790 722 či krajského síťáře/krajskou síťářku, **Mgr. Radku Michelovou**, e-mail: [radka.michelova@mpsv.cz](mailto:radka.michelova@mpsv.cz), tel.: 773 790 721

### K aktivitě síťování?

Obraťte se na odborného garanta **Mgr. Štěpána Bolfa**, e-mail: [stepan.bolf@mpsv.cz](mailto:stepan.bolf@mpsv.cz), tel.: 221 923 647, 775 853 476 nebo na vedoucí oddělení transformace služeb pro rodiny a děti, odbor ochrany práv dětí **Mgr. Kristýnu Jůzovou Kotalovou**, e-mail: [kristyna.kotalova@mpsv.cz](mailto:kristyna.kotalova@mpsv.cz), tel.: 221 922 255, 724 178 744.

[www.pravonadetstvi.cz](http://www.pravonadetstvi.cz)

[www.mpsv.cz](http://www.mpsv.cz)



# Příloha – popis rolí aktérů sítě

## Popis rolí jednotlivých aktérů

Činnost všech aktérů je dána (rezortním) zákonným vymezením, které zpravidla určuje jejich roli v systému ochrany dětí a rodin. K tomu je obvykle dána i nějaká z forem vzájemné spolupráce aktérů (např. oznamovací povinnost, možnost zprostředkování odborných služeb, apod.). Pokud jde o přesah základních rolí jednotlivých aktérů, zejména směrem ke vzájemné spolupráci, existuje jen velmi málo objektivně daných překážek, které by takovým přesahům či mezioborové spolupráci bránily.

**Při tvorbě a rozvoji sítě je tedy role jednotlivých aktérů vždy třeba posuzovat v nejširším možném náhledu, včetně toho, že jsou aktérům jejich role zvědomovány. Tím lze dosáhnout maximálního využití jejich kapacit.**

## Jak jsou vymezeny role aktérů

Níže uvedený popis rolí jednotlivých aktérů je odvozen **z potřeb dětí**. Relevance aktérů v rámci sítě služeb je podmíněna tím, že danou roli aktivně naplňují (tj. dva aktéři stejného typu, např. školy, mají svou základní činnost dánu a budou jistě označeni za aktéry v oblasti potřeb učení, ale je možné, že pouze jedna ze škol bude též relevantním aktérem i pro oblast tělesného a duševního zdraví např. proto, že je zapojena do preventivních programů, aktivně spolupracuje s lékaři apod.).

**Jedná se o výčet příkladů, často se vyskytujících rolí jednotlivých aktérů, tedy o inspirativní, nikoliv úplný výčet rolí. Pro optimální podobu sítě služeb je nutné zvažovat všechny možné role aktérů v maximální možné šíři.**

## Vztahy

### 1. Aktéři přímé podpory dítěte

- psycholog, psychiatr = dostupnost služby pro celou rodinu, vč. dostupnosti přímo pro samotné dítě, zaměření na vztahovou problematiku, rodičovské spory
- svépomocná skupina = skupiny pro děti (zajištění bezpečného prostředí, případně facilitace setkání), kde se mohou scházet děti ohrožené mimo jiné vztahy v rámci rodiny
- nízkoprahové zařízení pro děti a mládež (NZDM), terénní pracovník = významná je kapacita a přístupnost služby, zaměření služby na vztahovou problematiku (vztahy dětí s rodiči, s vrstevníky), terénní pracovník NZDM působící přímo v místech, kde se schází dětské skupiny/skupiny
- metodik primární prevence, školní metodik prevence = kapacita, dostupnost, rozsah služeb, zaměření na vztahy, vnímání této role dětmi
- programy pro třídní kolektivy = realizace programů pro kolektivy, jejich využití v případě individuální potřeby dítěte
- inkluzivní programy = aktivní využívání podpůrných opáření, kapacita pedagoga reagovat na individuální potřeby dítěte
- školní psycholog = dostupnost (dostatečná kapacita), zaměření (mimo jiné) na problematiku vztahů, individuální konzultace, práce s kolektivy/skupinami
- výchovný poradce = viz školní psycholog
- učitel, vychovatel = aktivní práce se vztahy v rámci třídy, kolektivu, individuální konzultace, aktivní spolupráce s OSPOD a službami, prevence
- služby náhradní rodinné péče (NRP) = doprovodné organizace, OSPOD, služby pro adoptivní rodiče, zaměření na vztahy a kontakty mezi dětmi a biologickými rodiči

- sociální pracovník pobytového zařízení = sociální pracovník školského, zdravotnického zařízení nebo pobytové sociální služby, zaměřeni na udržení a podporu kontaktu dítěte s rodiči, aktivní spolupráce s OSPOD
- sociálně-aktivizační služba pro rodiny s dětmi (SAS) = specifické zaměření na vztahovou problematiku, dostupnost služby též pro děti
- krizové centrum = zaměření na problematiku vztahů a bezpečí
- orgán sociálně-právní ochrany dětí (OSPOD) = relevantní role v případě, že se jedná o dítě ohrožené dle § 6 zákona č. 359/1999 Sb., o SPOD

## 2. Aktéři přímé podpory rodiny

- rodinné centrum = relevantní role, pokud služby zahrnují specifický program na problematiku mezilidských vztahů, rodičovských sporů, vztahů rodičů k dětem, vztahů mezi dětmi
- rodinná poradna = specializace na téma mezilidských vztahů
- rodinné konference = koordinovaná setkání širší rodiny a blízkých osob k podpoře rodiny a hledání zdrojů opory
- mediace = dostupné, dostatečně kvalitní služby jako řešení vztahových sporů
- sociálně-aktivizační služba pro rodiny s dětmi (SAS) = pokud zahrnuje specifické zaměření na vztahy v rámci rodiny, kombinace programů pro rodiče, děti, celou rodinu
- nízkoprahové zařízení pro děti a mládež (NZDM) = specificky zaměřený program na problematiku vztahů, konzultace, přednášky, semináře, zapojení do případové práce
- orgán sociálně-právní ochrany dětí (OSPOD) = relevantní role v případě, že se jedná o dítě ohrožené dle § 6 zákona č. 359/1999 Sb., o SPOD

## 3. Aktéři širší podpory

- volnočasové aktivity (sport, skaut, umělecké kroužky apod.) = podpora rozvoje vztahů mezi dětmi, spolupráce, vzájemného respektu
- intervenční centrum (IC) = služba zahrnující podporu řešení problematiky domácího násilí, práce s oběťmi i pachateli domácího násilí
- poradna pro oběti trestných činů = poradenství a právní pomoc, orientace v právech obětí, návrhy na jejich odškodnění

## 4. Podpora v rámci komunity

- komunitní centrum = místo pro setkávání, organizovaná nebo neorganizovaná činnost, dostupná kontaktní osoba (poradenství, zprostředkování informací nebo služeb)
- komunitní akce = různé typy komunitních akcí zaměřených na vztahy, např. dny sousedství apod.
- zázemí pro setkávání = vytváření prostor pro neformální setkávání – obecní prostory, komunitní centra, využití prostor škol, knihoven apod.
- sousedské spolky = společné akce, setkávání, poskytování vzájemné podpory mezi sousedy
- svépomocné skupiny = skupiny zaměřené na vzájemnou podporu, mimo jiné v oblasti vztahů (např. rodiče procházející rozvodem nebo rozchodem apod.)

# Bezpečí

## 1. Aktéři přímé podpory dítěte

- nízkoprahové zařízení pro děti a mládež (NZDM), terénní pracovník = bezpečné trávení volného času, přednášky o rizicích, prevenci, konzultace, hodnoty a normy, sebezpoznání dítěte, terénní pracovník NZDM působící přímo v místech, kde se schází dětské skupiny/skupiny
- kontaktní centrum (K-centrum), terénní program pro uživatele návykových látek = prevence a řešení závislosti, konzultace pro děti i rodiče, preventivní programy na školách a v místech, kde tráví děti a mladí lidé volný čas

- volnočasové aktivity = všeobecně různé více či méně organizované programy (sport, zájmové kroužky apod.), kde děti mohou trávit bezpečným způsobem volný čas, seznamují se s riziky, nalézají nebo překonávají své hranice, učí se odpovědnosti apod.), jde o dostupnost volnočasových aktivit a jejich prahovost (tj. nejen to, jestli tam aktivita je, ale také zda do ní chodí děti z cílové skupiny – tj. ohrožené)
- krizové centrum = zaměření na problematiku vztahů a bezpečí
- linka bezpečí = podmínkou efektivního využívání je povědomí dětí o existenci linky (osvěta)
- škola, školní poradenské pracoviště = programy prevence realizované ve škole, programy proti šikaně, vzdělávání o rizicích na internetu, mezi lidmi, v dopravě apod., přítomnost pracovníka, se kterým děti mohou řešit pocit ohrožení, CAN apod.
- peer program = existence a dostupnost programů, další programy doprovázení (patroni apod.)
- komunitní centrum = dostupný prostor, kam mohou děti samy přicházet, v případě potřeby je jim zajištěno poradenství nebo zprostředkována odborná pomoc, nebo se mohou zapojit do programu, hlavní podmínkou je prahovost/dostupnost centra
- středisko výchovné péče (SVP) = pokud je součástí ambulantní či velmi snadno dostupná forma péče, kam by dítě mohlo přijít i samo, kdyby se necítilo bezpečně z důvodu chování osob ve svém okolí nebo by si nevědělo rady se svým vlastním chováním
- zařízení pro děti vyžadující okamžitou pomoc (ZDVOP) = důležitá je dostupnost zařízení a dostupnost navazujících odborných služeb, včetně samotných dětí
- lékař = povědomí o ohlašovací povinnosti, rozpoznání ohrožení dítěte (sociální rozměr), ochota zapojit se do případové práce, účast v komisích, preventivních skupinách apod.
- učitel = povědomí o ohrožení dítěte, zkušenosti se zapojováním se do řešení situace dětí ohrožených v oblasti bezpečí, tj. kompetence rozpoznat a ohlásit takový případ, v případě zjištěného ohrožení dítěte se zapojit do případové práce apod.
- Policie ČR, městská policie, asistent prevence kriminality = pokud je dostupný specialista na problematiku dětí a mládeže nebo CAN, zda se policie nějak aktivně zapojuje do případové práce, spolupracuje s OSPOD, dělá preventivní programy apod.
- orgán sociálně-právní ochrany dětí (OSPOD) = relevantní role v případě, že se jedná o dítě ohrožené dle § 6 zákona č. 359/1999 Sb., o SPOD

## 2. Aktéři přímé podpory rodiny

- sociálně-aktivizační služba pro rodiny s dětmi (SAS) = služba zahrnuje podporu rodičů, případně přímo dětí, specifické zaměření na oblast bezpečí
- nízkoprahové zařízení pro děti a mládež (NZDM), terénní pracovník = služba má programy zaměřené na rodiče a jejich kompetence v oblasti bezpečí dětí, nebo programy pro celou rodinu, terénní pracovník NZDM působící přímo v místech, kde se schází dětské skupiny/skupiny
- asistent prevence kriminality (APK) = dostupná pochůzková služba, když je zjištěno, přímo řeší děti v ohrožení, upozorní rodiče, nebo se na ně mohou rodiče obracet apod.
- krizová linka pro rodiče = existuje povědomí o lince pro rodiče, kteří se potýkají s problémy v oblasti bezpečí dětí – nedokážou děti hlídat, žijí v prostředí, které není bezpečné, mají podezření, že dítěti někdo ublížil nebo by mohl, či se sami obávají, že by mohli dítě ohrozit
- osvěta = dostupnost specifických osvětových a informačních programů organizovaných městem, policií, lékaři, poskytovateli služeb apod.
- programy primární prevence = programy určené také pro rodiče nebo celé rodiny
- rodinné centrum = mateřská nebo rodičovská centra, která mají v programu téma bezpečí – přednášky či poradenství, centra jsou dostupná, nízkoprahová
- rodinná poradna = zajištění konzultací z oblasti bezpečí dětí, týrané, zneužívané a zanedbávané děti (CAN)
- rodinné konference = koordinovaná setkání širší rodiny a blízkých osob k podpoře rodiny a hledání zdrojů opory
- intervenční centrum = programy pro rodiče ohrožené násilím, programy pro děti nebo rodiče s dětmi
- rodičovská skupina = svépomocné skupiny (např. v rámci rodinného či komunitního centra), pro rodiče, jejichž dítě bylo vystaveno nebezpečí, stalo se obětí, ohrožuje jiné děti, nebo jsou ohroženi sami a rodiče a má to vliv na děti, případně mají sami obavy, že by oni sami mohli dítě ohrozit



- kontaktní centrum (K-centrum), terénní program pro uživatele návykových látek = programy pro rodiče, jejichž děti jsou ohroženy závislostí, programy pro závislé rodiče
- krizová respitní péče = zajištění krizové péče o dítě, které bylo ohroženo (např. v situaci domácího násilí, CAN)
- program podpory sousedství = sousedské nebo domovní iniciativy, např. na zajištění bezpečí v okolí domu, na ulici, vzájemný dohled nad dětmi apod.
- orgán sociálně-právní ochrany dětí (OSPOD) = relevantní role v případě, že se jedná o dítě ohrožené dle § 6 zákona č. 359/1999 Sb., o SPOD

### 3. Aktéři širší podpory

- Policie ČR, městská policie, asistent prevence kriminality (APK) = dostatečný počet policistů/asistentů k zajištění pochůzkové činnosti tam, kde může dojít k ohrožení dětí, kolem škol, na sídlištích, v sociálně vyloučených lokalitách (SVL), povědomí policistů/asistentů o rizicích ohrožujících bezpečí dětí
- sociální pracovník na obci = terénní práce s rodinami, poradenství, prevence
- poradna pro oběti trestných činů = poradenství a právní pomoc, orientace v právech obětí, návrhy na jejich odškodnění
- starosta, samospráva = podpora programů pro posilování bezpečí, např. osvětové a informační akce, poradenství občanům, bezpečnostní komise a plán apod.
- soud = specializace na děti – oběti a pachatele, otevřenost, zohlednění specifických potřeb dětí, časová dostupnost (rychlost)
- specialista na prevenci na úrovni obce nebo kraje = vývoj, podpora a sledování efektivity místních programů prevence
- integrovaný záchranný systém = prevence a osvěta

### 4. Podpora v rámci komunity

- dny sousedství = akce ve společných prostorách, seznamování se navzájem, hledání řešení rizik v lokalitě apod.
- preventivní akce v obci = doprava, zdraví, kriminalita
- osvěta = přednášky, semináře pro rodiče nebo pracovníky s dětmi (putovní akce, celostátní akce)
- bezpečná hřiště, prostor pro volnočasové aktivity = místa, kde mohou děti/rodiny trávit volný čas

## Zdraví

### 1. Aktéři přímé podpory dítěte

- pediatr, pediatriká sestra = ideálně zahrnuta práce s rodinou, plnění oznamovací povinnosti, účast na případových konferencích nebo v jiných týmech, operativní spolupráce s OSPOD, návštěvy u dětí doma (domácí sestry)
- pečovatelská služba = pokud jsou cílovou skupinou i rodiny s dětmi
- raná péče = zapojení do případové práce, individuální plán ochrany dítěte (IPOD), sociální rozměr práce
- školní programy podpory zdraví = obědy do škol, ovoce, mléko, preventivní prohlídky
- nízkoprahové zařízení pro děti a mládež (NZDM), terénní pracovník = konzultace či přednášky v oblasti zdraví (hygiena, prevence, závislosti, sexuální zdraví, výživa apod.), terénní pracovník NZDM působící přímo v místech, kde se schází dětské skupiny/skupiny
- kontaktní centrum (K-centrum), terénní program pro uživatele návykových látek = programy zaměřené na děti anebo rodiče, preventivní programy na školách a v místech, kde tráví děti a mladí lidé volný čas
- dětský psychiatr, psycholog = podmínkou je dostatečná kapacita, zapojení do případové práce
- školní psycholog = podmínkou je dostatečná kapacita, přesah do práce s rodinou
- dětský terapeut = kapacita odpovídající potřebám dětí/rodin v lokalitě
- orgán sociálně-právní ochrany dětí (OSPOD) = relevantní role v případě, že se jedná o dítě ohrožené dle § 6 zákona č. 359/1999 Sb., o SPOD

## 2. Aktéři přímé podpory rodiny

- sociálně-aktivizační služba pro rodiny s dětmi (SAS) = zahrnutí tématu zdraví do služby, přednášky, konzultace, osvěta
- raná péče = zaměření služby na práci s celou rodinou a na případovou práci
- kontaktní centrum (K-centrum), terénní program pro uživatele návykových látek = program zaměřený na práci s celou rodinou, zapojení do případové práce
- domácí sestra = návštěvy rodin preventivně a v případě potřeby, u rizikových rodin – vzhledem k tomu, že aktuálně není ukotveno, tak je relevantní jakákoliv forma návštěv
- psychiatr, psycholog = podpora rodičů z hlediska toho, aby dobře zvládali péči o děti
- respitní služba = služby zaměřené na rodiny se zátěží, ideálně širší cílová skupina (nejen děti s postižením)
- rodinná terapie = terapeutické služby zaměřené na práci s celou rodinou
- orgán sociálně-právní ochrany dětí (OSPOD) = relevantní role v případě, že se jedná o dítě ohrožené dle § 6 zákona č. 359/1999 Sb., o SPOD

## 3. Aktéři širší podpory

- nemocnice – dětské oddělení = dostatečná kapacita, možnost přítomnosti rodičů, sociální pracovník, přesah do případové práce a prevence
- pohotovost = dostupnost, plnění oznamovací povinnosti, případně zapojení do prevence
- specialisté = dostupnost, případně zahrnutí rodiny do péče, spolupráce
- poradna pro závislosti (AT poradna) = léčba závislostí rodičů
- ozdravná léčebna = ozdravné pobyty pro děti nebo děti a rodiče

## 4. Podpora v rámci komunity

- preventivní akce na podporu zdraví = sportovní nebo zdravotně preventivní akce, Zdravé město apod.
- osvěta = přednášky, letáky na téma zdraví, péče o zdraví
- dotace obce/kraje na akce na podporu zdraví nebo zlepšování životního prostředí = distribuce vitamínů, pomůcek, zdravotní péče apod.
- podpora sportu = zázemí, dostupné kroužky, kluby

# Učení se

## 1. Aktéři přímé podpory dítěte

- škola = vzdělávání s ohledem na individuální potřeby dítěte, využívání podpůrných opatření, spolupráce s rodinou, zprostředkování navazujících služeb pro rodiny s dětmi
- sociální pedagog, školský sociální pracovník = spolupráce s dítětem a rodinou, zprostředkování služeb dítěti/rodině, spolupráce s navazujícími službami
- výchovný poradce = zaměření práce s dítětem v kontextu jeho rodiny, propojení na externí služby
- pracovník primární prevence = prvotní identifikace potřeby podpory nebo ohrožení dítěte, návaznost na podpůrné služby, přímá podpora dítěte
- nízkoprahové zařízení pro děti a mládež (NZDM), terénní pracovník = edukační programy pro děti (programy, přednášky), zprostředkování podpory školní přípravy, motivační programy, konzultace, včetně působení mimo školu (v terénu)
- volnočasové aktivity = kroužky zaměřené na rozvoj znalostí a dovedností, motivaci dětí, sebepoznání
- pedagogicko-psychologická poradna (PPP) = přímá podpora dětí v kontextu podpory rodiny
- střediska výchovné péče (SVP) = programy zaměřené na prevenci, podporu dítěte v kontextu jeho rodiny
- lékař = sledování povědomí dítěte o vlastním zdraví, edukace dětí, identifikace rizik
- podpora školní přípravy (doučování) = podpora dítěte v rozvoji školních dovedností, posilování kompetencí a motivace ke vzdělávání, optimálně ve spolupráci s rodinou
- asistent pedagoga = zohlednění specifických potřeb dítěte, zapojení rodiny

- orgán sociálně-právní ochrany dětí (OSPOD) = relevantní role v případě, že se jedná o dítě ohrožené dle § 6 zákona č. 359/1999 Sb., o SPOD

## 2. Aktéři přímé podpory rodiny

- pedagogicko-psychologická poradna, středisko výchovné péče (PPP, SVP) = poskytované služby zahrnují rodinu dítěte, jsou provázány na další podpůrné služby
- sociálně-aktivizační služby pro rodiny s dětmi (SAS) = včetně zprostředkování služby rozvoje školských dovedností, podpora a motivace celé rodiny ke vzdělávání
- rodinné centrum (výchova, učení) = programy zaměřené na podporu a rozvoj vzdělávání
- sociální pedagog, školský sociální pracovník = role prostředníka mezi školou a rodinou, práce s celou rodinou, zprostředkování navazujících služeb
- školní psycholog = podpora dítěte v rámci podpory jeho rodiny, zprostředkování navazujících služeb
- výchovný poradce = viz školní psycholog
- etoped, psycholog = dostupnost služeb, ambulantní služby, práce s celou rodinou
- orgán sociálně-právní ochrany dětí (OSPOD) = relevantní role v případě, že se jedná o dítě ohrožené dle § 6 zákona č. 359/1999 Sb., o SPOD

## 3. Aktéři širší podpory

- školní poradenské pracoviště (ŠPP) = služby zaměřené na práci s celou rodinou (poradenství, konzultace, motivační programy, podpůrná opatření, navazující služby)
- dům dětí a mládeže (DDM) = volnočasové aktivity, zaměření na rozvoj vzdělávacích kompetencí dítěte, motivaci
- škola = aktér místní sítě služeb, zapojení do mezioborových platform
- středisko výchovné péče (SVP) = aktér místní sítě služeb, zapojení do mezioborových platform

## 4. Podpora v rámci komunity

- zázemí pro vzdělávání (knihovny, prostory pro kroužky, poznávací stezky) = prostory volně dostupné pro vzdělávání dětí, zájmovou činnost
- ocenění vzdělávání (učitelé, žáci, vědci) = motivační programy
- kulturní akce = akce na podporu vzdělávání, vědomostní akce
- zahraniční spolupráce = partnerství měst, studijní pobyty, výměny
- dotace obce na pomůcky, dojíždění do školy

# Chování

## 1. Aktéři přímé podpory dítěte

- peer program = kapacita programů, jejich zaměření na poskytování pozitivních vzorů chování
- škola = ve vztahu k jednotlivci, vypracovaný systém podpory jednotlivce, návaznost na další podpůrné služby, možnost dítěte se obrátit na školu s žádostí o pomoc
- asistent pedagoga = přímá podpora dítěte nad rámec vzdělávání, tj. výchova, normy apod.
- odborná poradenská pomoc = kapacita a dostupnost služeb psychologa, etopeda, psychiatra, provázanost se školou a s rodinou
- resocializační program = kapacita, dostupnost, kvalita
- středisko výchovné péče (SVP) = ambulantní a terénní služba, přímá dostupnost pro děti
- pobytová služba = řešení akutních problémů s chováním, možnost krátkodobých krizových pobytů
- probační a mediační služba (PMS) = programy pro děti, dostupnost, kvalita, možnost vstupu na žádost dítěte
- orgán sociálně-právní ochrany dětí (OSPOD) = relevantní role v případě, že se jedná o dítě ohrožené dle § 6 zákona č. 359/1999 Sb., o SPOD

## 2. Aktéři přímé podpory rodiny

- škola = specifické programy zaměřené na chování dětí, podpůrné programy, nácvik dovedností v oblasti chování se zapojením rodičů
- sociálně-aktivizační služba pro rodiny s dětmi (SAS) = specifický program zaměřený na posilování rodičovských dovedností v oblasti výchovy a stanovování hranic
- nízkoprahové zařízení pro děti a mládež (NZDM) = zprostředkování podpůrných skupin pro rodiče k posílení výchovných kompetencí
- středisko výchovné péče (SVP) = ambulantní nebo terénní forma, práce s celou rodinou
- asistované kontakty a předávání = služby podpory dítěte v náročných situacích, podpora zvládání emocí a chování dítěte i rodičů
- orgán sociálně-právní ochrany dětí (OSPOD) = relevantní role v případě, že se jedná o dítě ohrožené dle § 6 zákona č. 359/1999 Sb., o SPOD

## 3. Aktéři širší podpory

- škola = role učitele, výchovný poradce, dalších členů sboru mimo rámec vzdělávací složky, tj. výchova a socializace, normy, vytváření pozitivních vztahů + zařazení tématu etiky a morálky do výuky, praktický nácvik
- volnočasové aktivity zaměřené na posilování zdravých vztahů (skaut, Sokol, sport) = dostupnost, zejm. pro děti z ohrožených rodin (např. sociálně vyloučené lokality)
- církve = programy pro rodiny a děti – volnočasové aktivity, konzultace k otázkám výchovy a chování
- probační a mediační služba (PMS), resocializační program = programy zaměřené na posílení pozitivních forem chování
- krizový pobyt = krátkodobé umístění dítěte v pobytové službě v situaci závažných obtíží v oblasti chování, podmínkou je minimální délka pobytu a bezprostřední zajištění odborné podpory

## 4. Podpora v rámci komunity

- sousedské a komunitní akce = akce ke vzájemnému poznávání, navazování vztahu důvěry, interkulturní akce apod.
- BESIP = preventivní akce, nácvik pravidel, ohleduplnosti

# Materiální zajištění

## 1. Aktéři přímé podpory dítěte

- rodinné centrum = programy pro děti, které jsou vystaveny riziku nedostatečné péče
- krizové centrum = řešení akutního ohrožení dítěte, včetně zanedbání péče, přístupné i pro samotné děti
- materiální a potravinová pomoc = cílená a koordinovaná distribuce, spolupráce s OSPOD
- dům na půl cesty = zajištění základní péče mladistvým, dostatečnost kapacity, včetně otázky věkové hranice
- zařízení pro děti vyžadující okamžitou pomoc (ZDVOP) = relevantní kapacita, přístupnost přímo pro děti, podstatné je zapojení do případové práce
- pobytová služba = dětský domov, kojenecký ústav apod., kde je možné zajistit krizový pobyt na žádost dítěte, resp. na bázi dobrovolnosti
- orgán sociálně-právní ochrany dětí (OSPOD) = relevantní role v případě, že se jedná o dítě ohrožené dle § 6 zákona č. 359/1999 Sb., o SPOD

## 2. Aktéři přímé podpory rodiny

- občanská poradna = poradenství rodičům zaměřené na práci, příjmy, dávky, sousedské vztahy, spolupráci se školou apod.
- dluhová poradna = komplexní řešení finanční situace rodiny
- sociální pracovník obce = terénní práce v rodinách, poradenství zaměřené na základní péči, doprovázení
- sociálně-aktivizační služba pro rodiny (SAS) = specializace služby na podporu rodičů v zajištění základní péče o děti
- sociální rehabilitace = relevance služby, pokud je zaměřena na posílení základních rodičovských dovedností, práce s rodiči a dětmi v přirozeném prostředí
- materiální a potravinová pomoc = koordinovaná pomoc rodinám, spolupráce s OSPOD a soc. službami (zacílení pomoci)
- právní pomoc = dostupná právní pomoc rodinám
- azylové bydlení = azylové bydlení, ideálně pro celé rodiny s dětmi
- sociální bydlení = jakákoliv forma bydlení dostupného pro ohrožené rodiny s dětmi (nemusí jít jen o oficiální sociální byty)
- nadace a nadační fondy = podpora rodin v nouzi (nájemné, školní pomůcky, bezúročné půjčky apod.)
- orgán sociálně-právní ochrany dětí (OSPOD) = relevantní role v případě, že se jedná o dítě ohrožené dle § 6 zákona č. 359/1999 Sb., o SPOD

## 3. Aktéři širší podpory

- úřad práce = programy podpory pro rodiče, aktivní podpora zaměstnávání, rekvalifikace, kariérové poradenství
- bytová koncepce města = zohlednění potřeb ohrožených rodin s dětmi v bytové politice města
- komunitní akce = sbírky, dobročinné trhy apod.
- zázemí pro setkávání = místa, kde se mohou rodiny s dětmi scházet, je dostupné základní vybavení, případně občerstvení, knihy, hračky apod.

## 4. Podpora v rámci komunity

- program obědy do škol = podpora škol z úrovně kraje nebo obce k zapojení do programů, případně realizace lokálních specifických programů
- pracovní příležitosti obce = veřejně prospěšné práce, společensky účelná pracovní místa, dotovaná místa, obecní místa, podporované zaměstnávání apod.