

*Síťování služeb pro děti a jejich rodiny*

# Analýza místní sítě služeb a návrh její optimální podoby

**Jihomoravský kraj**

**ORP Hodonín**

**Lokální síťařka: *Mgr. Lenka Mikušová***

**zpracováno k: 09/2018**

**Klíčová aktivita 1 – Podpora a rozvoj služeb v oblasti SPOD**

**Podaktivita 1.1: Podpora síťování služeb na lokální úrovni**

**Projekt Systémový rozvoj a podpora nástrojů sociálně-právní ochrany dětí**

**Ministerstvo práce a sociálních věcí**



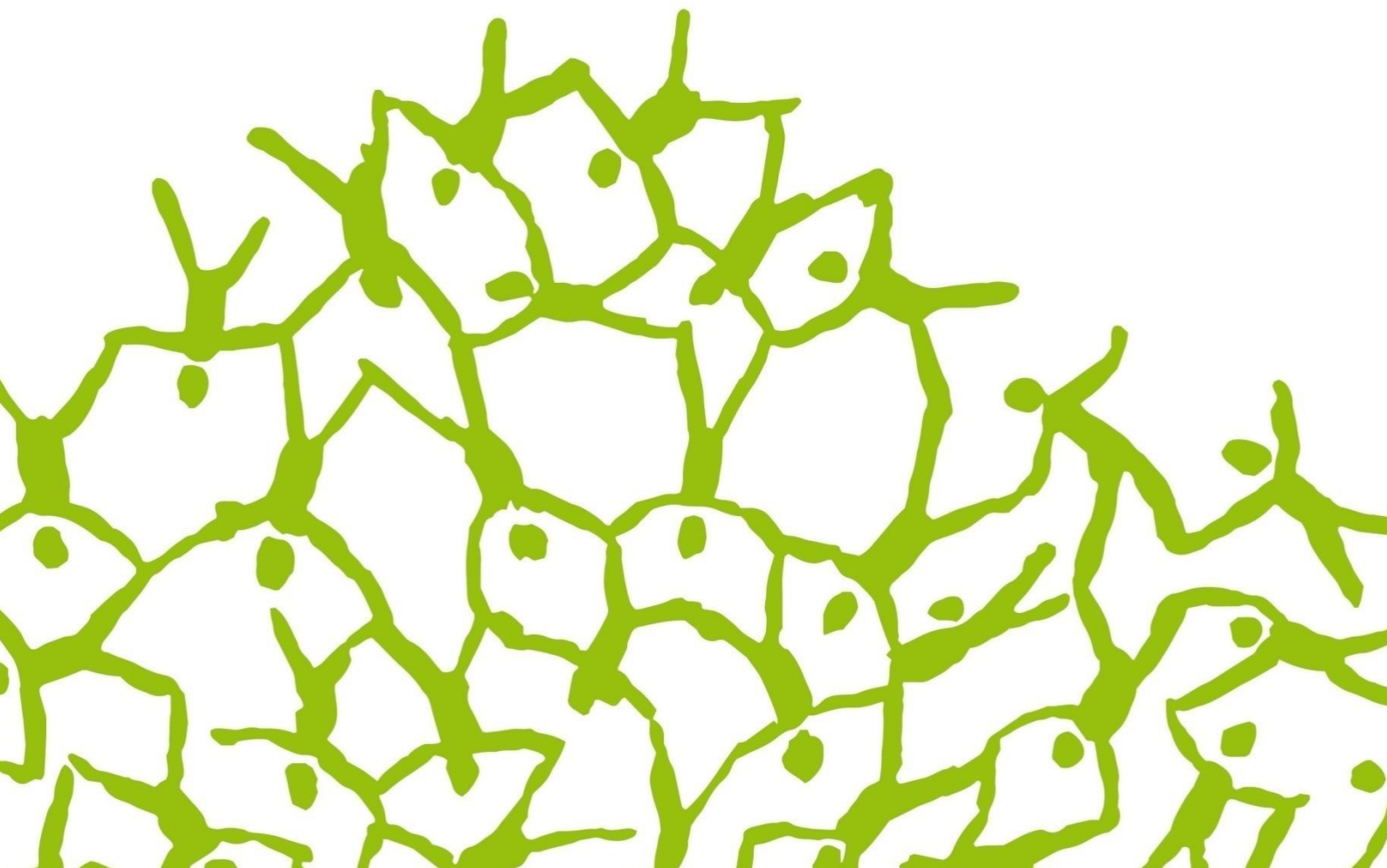
Evropská unie  
Evropský sociální fond  
Operační program Zaměstnanost



PRÁVO NA DĚTSTVÍ

# Obsah

|   |    |
|---|----|
| Úvodní slovo .....  | 2  |
| O projektu <i>Systémový rozvoj a podpora nástrojů sociálně-právní ochrany dětí</i> .....                            | 3  |
| Síťování v ORP Hodonín .....  | 5  |
| Potřeby dítěte (a jeho rodiny) a úrovně podpory .....   | 10 |
| Optimální a reálná síť služeb reagující na potřeby dětí (a jejich rodin) na úrovni obcí s rozšířenou působností.... | 12 |
| Analýza reálné sítě služeb a návrh její optimální podoby v ORP Hodonín .....  | 15 |
| Modely spolupráce aktérů sítě.....  | 20 |
| Spolupráce aktérů sítě v ORP Hodonín .....  | 22 |
| Doporučení pro rozvoj sítě v ORP Hodonín .....  | 26 |
| Závěrem.....  | 28 |
| Použité zdroje .....  | 29 |
| Potřebujete více informací? .....   | 29 |
| Příloha – popis rolí aktérů sítě.....   | 30 |



*„... pokud na sebe jednotlivé služby navazují a jsou vzájemně koordinovány, je možné potřeby dítěte a rodiny naplnit lépe, než pokud je spolupráce omezena rezortním dělením kompetencí, zejména pokud jde o metodické řízení, financování a zacílení služeb. Propojování služeb se zároveň neobejde bez osoby – koordinátora.“*

## Úvodní slovo

### **Vážené kolegyně a kolegové,**

analýza místní sítě služeb a návrh její optimální podoby je souhrnným výstupem dlouhodobého procesu síťování služeb na území obcí s rozšířenou působností. Podpora síťování je součástí projektu Systémový rozvoj a podpora nástrojů sociálně-právní ochrany dětí, který je od roku 2016 realizován Ministerstvem práce a sociálních věcí.<sup>1</sup>

Tento materiál je určen všem aktérům místních sítí služeb pro děti a jejich rodiny, a to nejen sociálním pracovníkům, ale také např. zástupcům samosprávy, učitelům, psychologům, zástupcům policie a dalším. Jedná se o ucelený dokument souhrnně popisující místní síť služeb pro děti a jejich rodiny na daném území včetně doporučení pro její optimalizaci a rozvoj tak, aby reagovala na potřeby dětí a rodin.

#### **Proč je důležité síťovat**

Síťování služeb vnímáme jako **nástroj zvýšení efektivity cílené práce s klientem – dítětem a jeho rodinou**. Vychází z předpokladu, že pokud na sebe jednotlivé služby navazují a jsou vzájemně koordinovány, je možné potřeby dítěte a rodiny naplnit lépe, než když je spolupráce omezena rezortním dělením kompetencí, zejména pokud jde o metodické řízení, financování a zacílení služeb. Propojování služeb se zároveň neobejde bez osoby koordinátora (v tomto projektu se jednalo o **lokální a krajské síťáře a síťáře**).

Síťování služeb je dynamický a nikdy nekončící proces směřující k naplnění potřeb dětí a rodin žijících v dané lokalitě. Aby bylo síťování co nejučelnější a šité na míru lokalitě, je třeba nejprve zmapovat stávající síť – tedy místní aktéry a jejich potřeby směrem k fungování sítě a to, jakým způsobem spolupracují. Proto lokální síťáři (na úrovni obcí s rozšířenou působností – ORP) a krajské síťáři (na úrovni krajů) důkladně mapovali terén a na základě zjištění pracovali společně s aktéry na tématech, která se ukázala jako významná pro rozvoj sítě, místní spolupráce apod. Shrnutí činnosti lokálního síťáře ve vaší lokalitě naleznete níže.

V návrhové části dokumentu najdete definici **optimální sítě služeb**, kterou jsme zpracovali v souladu se základními principy transformace systému péče o ohrožené děti a rodiny, vyplývající z Národní strategie ochrany práv dětí. Jedná se zejména o „návrat k dítěti“ – dítě v centru, sladění cílů práce s dítětem a rodinou, respekt k dítěti, zapojení dítěte a jeho rodiny do řešení situace a další. Optimální síť je tedy teoretickým schématem, jehož optikou je možné místní síť nahlédnout.

**Místní síť služeb a návrh její optimální podoby** pro území obcí s rozšířenou působností zapojených do projektu je shrnujícím výstupem práce síťářů a síťárek na základě zmapovaných potřeb. Vzhledem k tomu, že se jedná o zjištěný obraz sítě, používáme pro ni dále označení reálná síť. **Reálná síť služeb v lokalitě** byla porovnávána se vzorovou, optimální sítí služeb. Je přitom zřejmé, že v každé lokalitě je síť služeb jiná, a to vzhledem k odlišným potřebám dětí a rodin, a je ovlivněna vnějšími podmínkami v lokalitě (např. personální a finanční kapacity aktérů). Všechny sítě služeb by však měly naplňovat principy transformace a **odrážet v první řadě potřeby dětí a rodin**.

#### **Bez vás by to nešlo**

To vše by se neobešlo bez samotného **procesu síťování**, tedy propojování místních aktérů sítě napříč rezorty, které vnímáme jako alfu a omegu spolupráce. Děkujeme proto všem místním aktérům sítě služeb za ochotu k setkávání se, zájem o spolupráci, podněty a společnou činnost na lepším fungování sítě podpory pro děti a jejich rodiny.

Mgr. Kristýna Jůzová Kotalová a realizační tým aktivity síťování  
oddělení transformace služeb pro rodiny a děti  
Ministerstvo práce a sociálních věcí

<sup>1</sup> Číslo projektu CZ.3.2.63/0.0./0.0/15\_017/0001687.

# O projektu *Systemový rozvoj a podpora nástrojů sociálně-právní ochrany dětí*

Termín realizace: 1. 1. 2016 až 30. 6. 2019, ve **12** zapojených krajích.

Projekt se zaměřuje na posílení mezirezortní a multidisciplinární **spolupráce v oblasti péče o ohrožené děti a jejich rodiny**. Cíli projektu jsou podpora orgánů sociálně-právní ochrany dětí (dále jen OSPOD) a dalších klíčových aktérů v oblasti síťování služeb pro ohrožené děti a rodiny; vytváření, podpora a rozvoj sítí služeb na lokální, krajské a celostátní úrovni; podpora nástrojů vedoucích k nastavení, zjišťování a rozvoji kvality systému sociálně-právní ochrany, nastavení modulů celoživotního vzdělávání pracovníků OSPOD a podpora a rozvoj náhradní rodinné péče (dále jen NRP). **A proč?** Aby se nadále snižoval počet dětí, které musejí svoji rodinu opustit, a aby pro děti, jež se dostávají do systému náhradní rodinné péče, byla zajištěna co nejkvalitnější individuální péče. Více najdete na <http://www.pravonadetstvi.cz>.

## **Podpora síťování služeb na lokální úrovni**

Síťování služeb pro děti a rodiny je nejrozsáhlejší aktivitou projektu, je realizováno v 11 krajích a celkem ve 124 obcích s rozšířenou působností.



### **Východiska síťování**

Síťování představuje „**návrat k rodině a dítěti**“, snahu podpořit vybudování pevné podpůrné sítě v bezprostřední blízkosti rodin, a to s maximálním využitím všech dostupných zdrojů. Síťování je proto spíše prací s lidmi než „vědeckým přístupem“ a dosavadní výsledky ukazují, že právě osobní kontakt síťáře s aktéry tvoří základ úspěšného rozvoje sítě podpory. Na druhou stranu síťář je kromě samotného propojování lidí také nositelem důležitých principů transformace systému péče o ohrožené děti a rodiny, přispívá k jejich lepšímu porozumění a zvnitřnění na úrovni lokality, a tím i k žádoucímu směřování práce s rodinami a dětmi. Síťování služeb je ze své podstaty transformací služeb na místní úrovni.

### **Vymezení služeb pro děti a rodiny**

Z hlediska tohoto projektu jsou služby pro děti a rodiny nahlíženy optikou potřebnosti – jedná se o všechny děti a rodiny, které potřebují nějakou formu podpory, ať už v rovině prevence (mohou být ohrožené) nebo v rovině intervence (již jsou ohroženy). Nejedná se tedy o služby rodinné politiky, zároveň ale ani o striktní vymezení dle § 6 zákona č. 359/1999 Sb., o sociálně-právní ochraně dětí (dále jen SPOD). Služby jsou zároveň vnímány zásadně nadrezortně, bez ohledu na právní formu či míru formálního ukotvení. Vymezením služeb jde především o zmapování všech dostupných zdrojů podpory na místní úrovni.

## Cíle síťování služeb pro děti a rodiny

**Zmapování aktérů v lokalitě:** v maximálním možném rozsahu jsou zmapování aktéři v lokalitě a jejich potřeby směrem k fungování sítě ve prospěch dětí a rodin, samotný výčet může být vůbec prvním popisem služeb pro děti a rodiny z nadzoborního hlediska a přispívá ke zvědomění rolí jednotlivých aktérů.

**Zvědomění rolí jednotlivých aktérů:** každý z aktérů si uvědomuje svou (i dílčí) roli v síti služeb pro děti a rodiny, tj. zná své kompetence a úkoly dané jednak zákony, jednak specifickými podmínkami v lokalitě, ale uvědomuje si také význam spolupráce s dalšími aktéry. Aktéři tak přesně znají svou vlastní roli a zároveň rozumí rolím ostatních aktérů.

**Propojení aktérů v lokalitě:** aktéři spolu komunikují ve smyslu případové práce, tj. ve smyslu potřeb dětí a rodin, s ohledem na zákonnou mlčenlivost a s ohledem na integritu dětí a rodin, s důrazem na působení v rovině prevence.

**Implementace základních principů transformace do síťování,** a tedy i činnosti jednotlivých aktérů: síťování lze vnímat jako aktivizaci terénu, která by se měla odvíjet od **základních principů transformace:**

- participace dítěte, respekt k dítěti
- potřeba vývoje, otevřené budoucnosti, perspektivy
- zdravé prostředí
- jistota, stabilita, bezpečí
- zapojení celé rodiny.

## Co je síť služeb pro děti a jejich rodiny?

Síť služeb pro děti a jejich rodiny (dále jen síť) je soubor institucí, organizací a dalších subjektů, které na určitém geograficky vymezeném území (obec, město, obec s rozšířenou působností – dále jen ORP, region, kraj) svou činností ovlivňují situaci ohrožených dětí a rodin, ať už formálně na základě pravomoci vyplývající z legislativy, nebo neformálně, svým společenským posláním. **Základním principem fungování sítě je partnerství, mezioborová spolupráce a případné překonávání bariér, které spolupráci brání.**

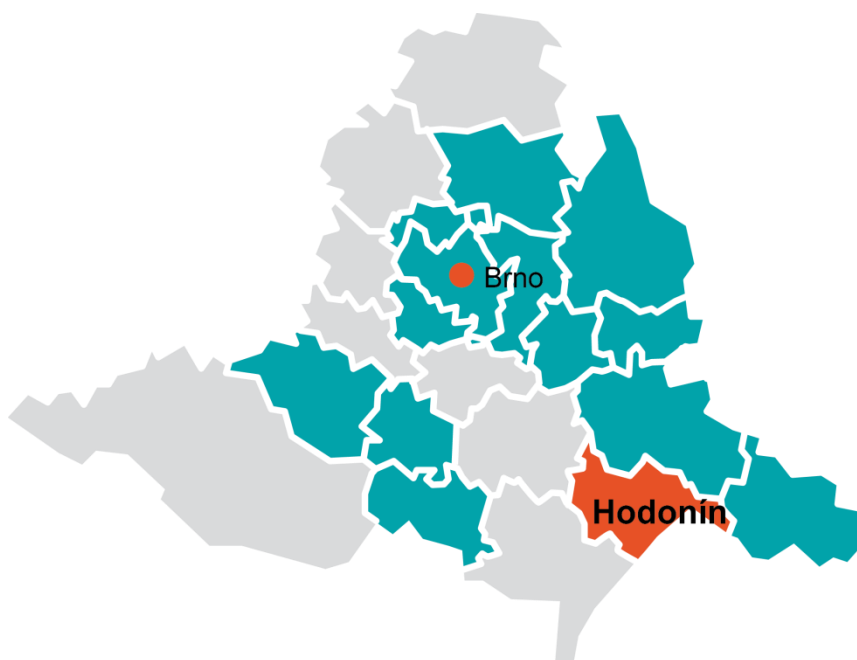
## Kdo jsou aktéři sítě?

Aktéři sítě jsou subjekty v síti se vzájemně provázanými vztahy, založenými na spolupráci a sdílené či dílčí odpovědnosti. Jde o instituce poskytující služby dětem a rodinám (registrované sociální služby i neregistrované návazné služby), orgány samosprávy (městské a obecní úřady, zejména agenda odboru sociálních věcí, konkrétně oddělení sociálně-právní ochrany dětí, dále sociální a terénní pracovníci), školy, poradenská zařízení (pedagogicko-psychologické poradny, speciálně pedagogická centra, střediska výchovné péče), lékaře, soudce, městskou policii, Policii České republiky a další.

## Kdo je síťář?

Síťář je nezávislý aktér sítě pomoci ohroženým dětem a jejich rodinám. Jeho cílem je udržitelně propojit aktéry sítě, aby navzájem znali své možnosti a potřeby a mohli efektivně spolupracovat při řešení situací ohrožených dětí a rodin. Ve svém konání vychází z principů deinstytucionalizace a ze zmapovaných potřeb aktérů a jejich klientů směrem k fungování sítě jako celku. Vytváří prostor pro jejich spolupráci napříč rezorty.

# Síťování v ORP Hodonín



## Stručný popis lokality

ORP Hodonín, Kyjov a Veselí nad Moravou dříve společně tvořily jeden územní celek označovaný jako okres Hodonín, který se nachází v jihovýchodní části Jihomoravského kraje. Od roku 2002 se okres rozdělil na tři obce s rozšířenou působností. Z dob okresu však zůstalo několik společných institucí, jejichž sídlo je zpravidla v Hodoníně, např. okresní soud, pedagogicko-psychologická poradna, středisko výchovné péče nebo probační a mediační služba, a i u některých jiných aktérů dochází v poskytování služeb k přesahu do dalších ORP. Dále mají tato ORP společné fungující komunitní plánování a vytvořenou minimální síť sociálních služeb.

**ORP Hodonín** leží při hranici se Slovenskou republikou a má rozlohu 63,05 km<sup>2</sup>. Je zde evidováno 18 obcí, 19 částí obcí, 46 základních sídelních jednotek (1, s. 1). Jedná se o poměrně lidnatý obvod. Ve správní oblasti je k trvalému pobytu přihlášeno dle údajů Českého statistického úřadu k 31. 12. 2016 celkem 60 818 obyvatel, přičemž hustota osídlení je 213 osob/km<sup>2</sup>.

Zánik, popřípadě různé transformace velkých průmyslových podniků, které v minulosti patřily k hlavním zaměstnavatelům obyvatel Hodonínska, se plně projeví ve vysoké míře nezaměstnanosti obyvatelstva. Ani vznik převážně menších podniků, ať už v průmyslové nebo zemědělské sféře, neměl vliv na zlepšení zaměstnanosti. Míra registrované nezaměstnanosti k 31. 12. 2016 činí 8,67 % (2, s. 1) a je z dlouhodobého hlediska v meziokresním srovnání jednou z nejvyšších v České republice. Mezi další problémy regionu patří stárnutí obyvatelstva a snižování počtu obyvatelstva.

ORP Hodonín je především zemědělskou oblastí, jejíž významná část je zaměřená na vinařství. Jsou zde i průmyslové podniky a pracovní místa v oblasti těžby a zpracování přírodních surovin. Nachází se zde významná ložiska ropy, lignitu a štěrkopísku. Na území se nachází jedny z mála zdrojů minerálních vod jižní Moravy, díky kterým byly vybudovány hodonínské lázně, což také tvoří významný podíl na zaměstnanosti. Díky bohatým kulturním památkám, husté síti vinařských, cyklistických stezek a dodržování folklorních tradic, je mnoho pracovních míst v oblasti služeb, ubytování a turismu. Obyvatelé často cestují za prací do Brna nebo na Slovensko. Na území města Hodonína byly identifikovány dvě sociálně vyloučené lokality.

## Síť služeb pro děti a rodiny

V ORP Hodonín je velmi hustá síť poskytovatelů sociálních služeb pro různé cílové skupiny a aktérů pro ohrožené děti a jejich rodiny. S ohledem na dobrou polohu Hodonína a hustou silniční a železniční dopravu, je místní i časová dostupnost služeb velmi dobrá. V případě potřeby je možné využívat i služby z ORP Břeclav, Brna nebo Uherského Hradiště.

Město Hodonín má silnou prorodinnou politiku a je otevřeno novým projektům na podporu rodin (např. „Family friendly community“, „Trojlístek“, zřídil ve své budově family point atd.).

Město bylo několikrát oceněno za úspěchy v oblasti rodinné politiky

1. místo v soutěži Obec přátelská rodině 2009

1. místo v soutěži Obec přátelská rodině 2013

Certifikát auditu rodina a zaměstnání 2014

Certifikát auditu Family friendly community, udělený Jihomoravským krajem, 2017 (3, s. 1).

Město Hodonín podporuje děti ve sportovních a volnočasových aktivitách svými dotačními programy. Pravidelně pořádá kulturní, zábavní a vzdělávací akce pro rodiny s dětmi. Funguje zde i mnoho zájmových skupin (ZOO Hodonín, Středisko volného času, Základní umělecká škola, dobrovolní hasiči, atd.).

## Průběh mapování potřeb a síťování

Síťování bylo v lokalitě zahájeno od 1. 7. 2016 a nadále zde probíhá. Hlavní mapování potřeb aktérů sítě služeb probíhalo od července 2016 do března 2017, síťářka se průběžně setkávala s pracovníky OSPOD. Celkově síťářka uskutečnila (k termínu vyhotovení dokumentu) 253 osobních setkání s aktéry sítě.

V průběhu mapování byly zjištěny podobné potřeby i z ORP Kyjova a Veselí nad Moravou, které historicky s ORP Hodonín dříve tvořily jeden územní celek (okres Hodonín). Je zde již dlouhodobá spolupráce mezi některými aktéry a řada aktérů je společných pro všechna 3 ORP (např. Okresní soud, PPP, SVP, apod.). Proto lokální síťářky ze zmiňovaných ORP vytvořily pracovní tým a zpracovaly společně strategie vycházející ze stejných potřeb. Praxe ukázala, že spojení lokálních síťárek je velmi efektivní a přínosné pro síť napříč bývalým celým okresem Hodonín.

## Nejčastěji zmiňované potřeby od aktérů sítě v ORP Hodonín:

- Všichni aktéři v ORP Hodonín se shodli na potřebě setkávat se s ostatními aktéry s cílem mezirezortní spolupráce a sdílení dobré praxe a zkušeností.
- Potřeba vyjasnit si vzájemně mezi aktéry kompetence, možnosti, nabízené služby a nastavit spolupráci tak, aby rodiny s dětmi nepropadaly sítí a byly zachyceny včas.
- Potřeba nastavení jednotných postupů, sdílení zkušeností z praxe vedoucí k posílení sítě služeb a vzájemné spolupráce mezi jednotlivými aktéry. Potřeba zpětné vazby od spolupracujících či návazných organizací.
- Potřeba OSPOD, ZŠ a PPP v osvětě v nových trendech patologických jevů (kyberkriminalita, šikana, domácí násilí, drogová závislost, trestní odpovědnost mládeže, trávení volného času, apod.).
- OSPOD, ZŠ a SVP se potkali v potřebě vést rodiny ke snižování závislosti na podpůrném systému (služeb a dávek) a zvyšování informovanosti o rodičovských kompetencích a povinnostech.
- OSPOD, SAS a doprovázející organizace mají potřebu vzniku vhodného neutrálního místa pro bezpečný asistovaný kontakt mimo pracovní dobu OSPOD.
- Potřeba vyjasnění nabídky v oblasti psychiatrické, psychologické a psychoterapeutické péče, potřeba doporučení vhodného odborníka dle individuálních potřeb ohrožených dětí; potřeba snížit čekací doby u těchto odborníků případně rozšířit jejich počet.
- Potřeba prohloubit dovednosti pedagogů v MŠ i ZŠ, aby uměli včas rozpoznat a zachytit problémy žáků a včas zapojili ostatní odborníky do řešení situace - školní psycholog, pedagogicko-psychologická poradna (PPP), středisko výchovné péče (SVP), oddělení sociálně-právní ochrany dítěte (OSPOD), apod.
- OSPOD, SAS, CPR a doprovázející organizace se potkaly v potřebě pracovat na sanaci biologických rodin dětí v náhradní rodinné péči (NRP).
- Potřeba všech aktérů v ORP Hodonín je zmírnit předsudky veřejnosti k využívání podpůrných služeb, aby se potencionální klienti nestyděli a nebáli službu využít.

- Potřeba všech aktérů v ORP Hodonín v podpoře a tvorbě postupů a metod při jednání s rodiči, kteří nejsou ochotni se školou spolupracovat.

#### Na základě těchto zjištění se lokální síťarka ve své činnosti zaměřovala na toto téma/tato témata:

- Psychiatrická, psychologická a psychoterapeutická péče pro ohrožené rodiny v okrese Hodonín.
- Spolupráce všech tří OSPODů v bývalém okrese Hodonín (ORP Hodonín, Kyjov a Veselí nad Moravou) vycházející z potřeb ohrožených dětí.
- Spolupráce aktérů působících v okr. Hodonín.
- Podpora prevence v rizikových oblastech pro děti a mládež od 6 do 16 let na Hodonínsku.

### Shrnutí ze síťování

Na základě zmapovaných potřeb aktérů v ORP Hodonín vzešel ze strany OSPOD podnět ke svolání setkání k tématu prevence se zástupci škol a dalších subjektů, které v oblasti působí. Lokální síťarka společně s vedoucí OSPOD vymezila program kulatého stolu a oslovila relevantní aktéry působící v oblasti prevence.

V únoru 2017 uspořádala síťarka ve spolupráci s OSPOD Hodonín interdisciplinární setkání u kulatého stolu na téma: *„Rizikové oblasti chování u dětí a mládeže ve věku 6–16 let v ORP Hodonín“*.

Cílem setkání bylo vytvořit aktérům sítě prostor, kde si mohli vymezit aktuální oblasti rizikového chování u dětí a mládeže ve věku 6–16 let a určit nejpálčivější témata, na která by bylo dobré se v budoucnu nejdříve zaměřit. Dalším cílem bylo podpořit propojení aktérů působících v této oblasti, vytvořit prostor pro vzájemné představení jejich aktivit a umožnit jim vyjasnění dalších oblastí pro budoucí spolupráci.

Setkání se zúčastnilo celkem 41 osob z řad samosprávy Města Hodonín, OSPOD, Policie ČR a Městské policie, ZŠ a MŠ, sociální služby, PPP, SVP.

Kulatý stůl síťarka pojala jako prvotní setkání aktérů, kde mohou řešit společné téma – prevence rizikového chování u dětí a mládeže na Hodonínsku. Zároveň reagovala na zjištěnou potřebu zpřehlednění služeb – aktéři tak měli možnost představit si vzájemně své aktivity, aby věděli, s čím se jeden na druhého mohou obracet. Na setkání se podařilo definovat nejrizikovější oblasti (např. skryté záškoláctví, závislosti, kyberšikana aj.) a věkové kategorie dětí a mládeže, kterých se tato témata nejvíce dotýkají. Zároveň si aktéři vytyčili nejčastěji se objevující typy rizikového chování, na něž je potřeba se zaměřit v budoucnu v rámci prevence a zároveň aby uvedli, se kterými organizacemi spolupracují při řešení konkrétní situace, a tím společně vytvořili mapu spolupráce aktérů v ORP Hodonín.

Výstupem setkání je tabulka definovaných rizikových oblastí chování dětí včetně věkových skupin a aktérů, s nimiž probíhá spolupráce. Aktéři si vytvořili přehled dalších témat u jednotlivých typů rizikového chování zahrnující výčet institucí, se kterými potřebují v rámci prevence rizikového chování dětí spolupracovat. Šlo o jednu z prvních aktivit v rámci stanoveného tématu. Síťarka dále pracuje s výstupy setkání tak, aby s nimi byli seznámeni další aktéři, kteří nebyli přítomni u kulatého stolu, ale mohou být součástí řešení problematiky prevence v regionu.

Na téma podpory prevence lokální síťarka ve spolupráci se zástupci města Hodonín uspořádala workshop pro mateřské, základní a střední školy, kde organizace nabízející preventivní programy měly možnost prezentovat svou nabídku služeb a programů, které reagují na výše uvedené rizikové oblasti.

Poté následoval odborný seminář na téma „Seznam se bezpečně“, do kterého se zapojilo téměř 600 žáků 7. – 9. tříd všech základních škol v Hodoníně. Cílem tohoto semináře bylo zážitkovou formou upozornit na nebezpečí na internetu. Dále bylo cílem seznámit s účinnou prevencí proti kyberkriminalitě a představit vhodné nástroje a metody, jak se bránit. Následoval seminář určený pro rodiče a laickou i odbornou veřejnost, která se o tuto problematiku zajímá.





Obr. Workshop – představení preventivních programů konaný dne 3. 5. 2017 v Hodoníně.

Lokální síťka zorganizovala několik setkání, která byla vždy zacílena na konkrétní oblasti, např.:

- Setkání OSPOD, ZŠ a SVP – s cílem nastavit vzájemnou spolupráci při řešení problematických situací u dětí, které mají výchovné potíže.
- Setkání OSPOD, ZŠ a pediátrů – s cílem nastavit vzájemnou spolupráci při řešení skrytého záškoláctví.
- Setkání na téma „Dítě v krizi“ – s cílem podpořit a rozšířit kompetence aktérů, kteří pracují primárně s dětmi v oblasti, jak správně poskytnout „první pomoc“ dítěti, které se ocitlo v krizové situaci a na jaké odborníky se mohou obrátit.
- 2x Setkání s justicí – nastavení a sladění postupů s OSPODy a dalšími aktéry, např. v oblasti NRP.



Obr. setkání pracovníků OSPOD, základních škol a pediátrů v ORP Hodonín dne 10. 1. 2018

V oblasti dlouhodobé spolupráce a přenosu dobré praxe se podařilo v rámci síťování nastavit spolupráci SAS pro rodiny s dětmi na území okresu Hodonín. Společně s pracovníky OSPOD měli pracovníci SAS možnost vzdělávání v oblasti přípravy stran k asistovanému předávání a příprava rodičů k mediaci. Pracovníci byli společně na exkurzi v zázemí Spondea o.p.s., s cílem přenosu zkušeností v oblasti asistovaného předávání. Pracovnice SAS z celého okresu vnímají přínos společného setkávání a z toho důvodu mají v plánu realizovat společná jednání i po skončení projektu.

Za účelem zajištění psychiatrické, psychologické a psychoterapeutické péče pro ohrožené rodiny v okr. Hodonín lokální síťáčky z okr. Hodonín provedli, každá ve svém ORP, dotazníkové šetření u aktérů poskytující tyto služby, z něhož vznikl přehled dostupné pomoci pro děti a rodiče. V rámci sdílení výstupů proběhla celá řada setkání aktérů sítě, do kterého byli zapojeni pediatři, sociální pracovníci, pedagogičtí pracovníci, zaměstnanci Policie ČR a Okresního soudu v Hodoníně. Výstup ve formě excelové tabulky s názvem *Přehled psychologické, psychiatrické a psychologické pomoci*, se v průběhu podzimu 2018 bude předávat aktérům sítě a je v plánu i setkání odborné veřejnosti k efektivní spolupráci u dětí s psychiatrickými problémy. Cílem setkání bude nastavit síť služeb tak, aby se odborná pomoc dostala k dětským klientům včas a adekvátně k jejich potřebám. Aktivity síťování vychází ze zjištění, že se dětské klienti dostávají k odborníkům pozdě a často na nesprávná místa.

V průběhu působení lokální síťáčky v oblasti proběhla celá řada akcí, které byly realizovány ve spolupráci s lokálními síťáčkami z ORP Kyjov a Veselí nad Moravou. Potřeba spolupráce síťáček vychází z úzké provázanosti služeb v rámci celého bývalého okresu. Díky společné okresní strategii se pravidelně setkávají pracovníci OSPOD z Kyjova, Veselí nad Moravou a Hodonína se zástupci Okresního soudu v okr. Hodonín. Uskutečněná setkání měla za cíl vyjasnit a nastavit spolupráci v oblasti opatrovnického řízení a náhradní rodinné péče. Součástí setkávání byl realizovaný kulatý stůl doprovázejících organizací působících v okrese Hodonín. V plánu je další z cyklu setkávání OSPOD a justice, tentokrát na téma kurátoři pro děti a mládež a trestní řízení. Síťáčky se aktivně zapojují do nastavení Cochemské praxe využívané v rozvodových řízeních, kterou by měl Okresní soud v Hodoníně aplikovat od září 2018. Síťáčky zajišťovaly teoretické podklady pro Cochemský systém, zajistily koordinátorku pracovní skupiny k jeho nastavení a podílí se na přenosu informací v rámci celé sítě.

Síťování pomáhalo připomenout i aktivity intervenčního centra Spondea o.p.s., jehož pracovníci dojíždí do Hodonína, kde poskytují psychosociální poradenství dětem i rodičům v obtížných životních situacích a zároveň pracují i s oběťmi (i agresory) domácího násilí. Dále se Hodonín společně s SVP podílí na setkáváních pro pedagogické pracovníky na téma dítě v krizi.

# Potřeby dítěte (a jeho rodiny) a úrovně podpory

Níže uvedený popis odpovídá horizontální úrovni sítě služeb, tedy jednotlivým potřebám dětí, a vertikální úrovni sítě, tedy jednotlivým úrovním podpory dítěte (podrobně viz obrázek č. 1: Úrovně podpory dítěte a rodiny z hlediska jejich potřeb). Potřeby dětí byly odvozeny ze strukturovaného vyhodnocování situace dítěte a rodiny dle zákona č. 359/1999 Sb., o SPOD.

## Potřeby dítěte

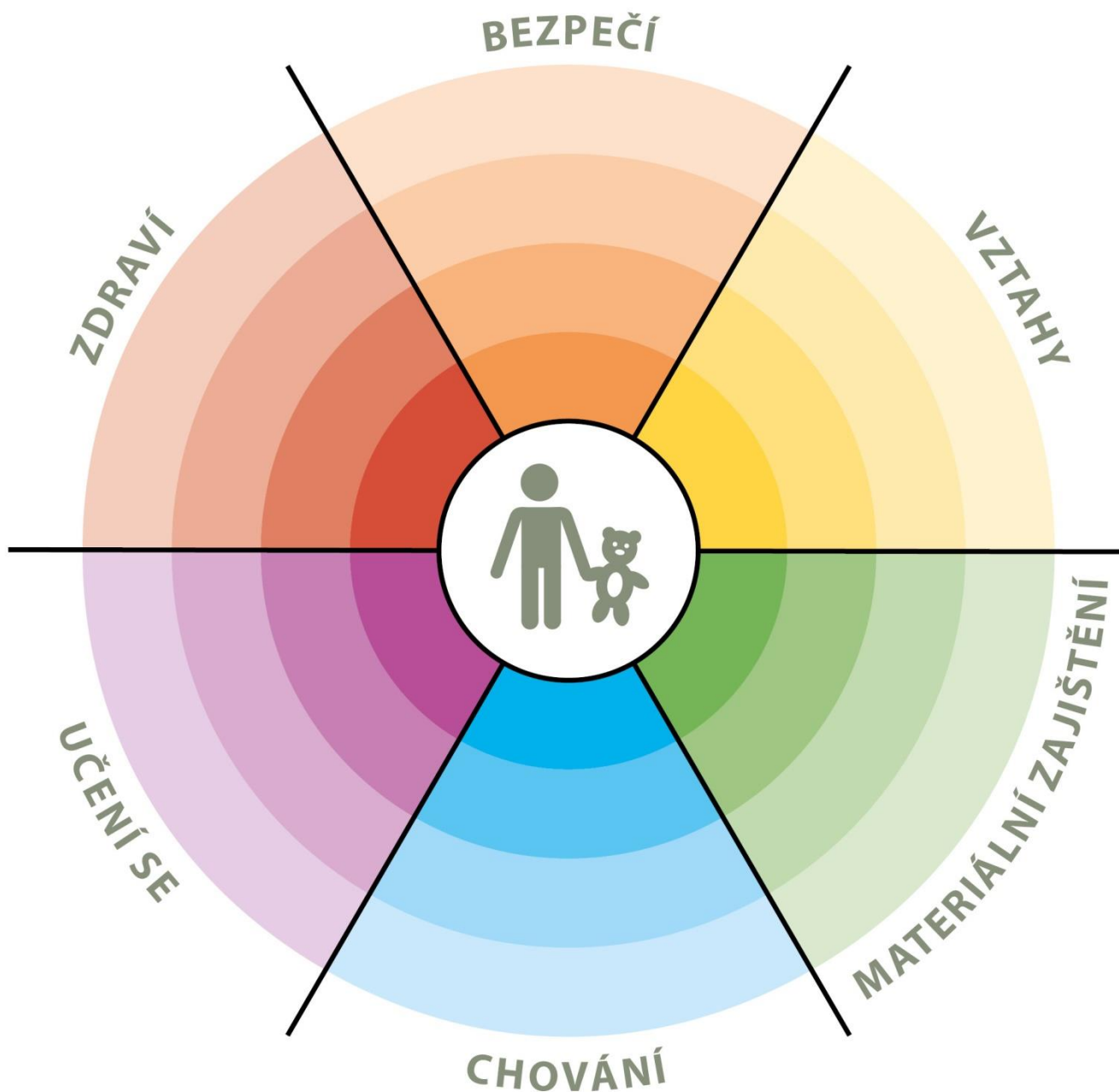
- **Vztahy:** potřeba rozumět vztahům k blízkým osobám, potřeba stabilních a bezpečných vazeb, vrstevnických vztahů, pozitivního vztahu k sobě samému apod.
- **Bezpečí:** potřeba bezpečného prostředí (prostředí rodiny i komunity), subjektivního pocitu bezpečí, životní stability, srozumitelnosti okolního světa, rozvoje kompetencí k rozpoznání nebezpečí apod.
- **Zdraví:** potřeba celkové duševní a tělesné pohody, dobrá péče o zdravotní stav dítěte, vztah k vlastnímu zdraví, podmínky pro zdravý vývoj apod.
- **Učení se:** potřeba poznávání okolního světa, porozumění událostem, nabývání zkušeností, motivace k učení a poznávání, rozvoj zvědavosti a sebepoznání apod.
- **Chování:** potřeba poznávat hranice, učit se normám, rozumět vlastnímu chování, mít respekt k ostatním apod.
- **Materiální zajištění:** potřeba zajištění základních životních potřeb tak, aby byl umožněn zdravý vývoj dítěte, přiměřená výživa, odpovídající vybavení včetně školních nebo zdravotních pomůcek apod.

## Aktéři podpory dítěte a rodiny

- **Aktéři přímé podpory dítěte:** služby a další podpůrné aktivity směřující přímo k dítěti na bázi individuálního přístupu, zároveň jde o služby umožňující přímý přístup dítěte (dítě samo se může na poskytovatele služby obrátit), zaměření na dítě je odvozeno z Úmluvy o právech dítěte a zákona o SPOD, které připouštějí možnost ochrany dítěte v situacích, kdy dojde k narušení vztahu mezi dítětem a rodičem.
- **Aktéři přímé podpory rodiny:** služby a další podpůrné aktivity směřující k podpoře rodiny tak, aby byla schopna naplnit ochrannou a podpůrnou roli vůči dítěti, tedy služby posilující kompetence rodičů, podpora zahrnuje vždy zároveň dítě i rodiče.
- **Aktéři širší podpory:** jedná se o služby a další podpůrné aktivity, jejichž primárním účelem není poskytování specifické podpory rodinám a dětem, rodiny a děti spadají do cílové skupiny poskytovatelů těchto služeb, přitom je podstatné, zda si aktéři jsou své role vědomi a naplňují ji.
- **Podpora v rámci komunity:** komunita je pojímána jako významný zdroj podpory. Zdroje obce a lokality je důležité popsat a provázat s potřebami rodin a dětí, komunitní zdroje jsou považovány za rozsáhlý, ale doposud málo využitý potenciál podpory dětí a rodin.

Obrázek č. 1

# ÚROVNĚ PODPORY DÍTĚTE A RODINY Z HLEDISKA JEJICH POTŘEB



Úrovně podpory:

- ■ ■ ■ ■ ■ aktéři přímé podpory dítěte
- ■ ■ ■ ■ ■ aktéři přímé podpory rodiny
- ■ ■ ■ ■ ■ aktéři širší podpory
- ■ ■ ■ ■ ■ podpora v rámci komunity

# Optimální a reálná síť služeb reagující na potřeby dětí (a jejich rodin) na úrovni obcí s rozšířenou působností

Model sítě služeb na území ORP je pro účely projektu definován tak, že se **jedná o výčet aktérů, kteří v dané lokalitě přispívají k naplnění potřeb dětí**, tedy tvoří podpůrnou síť pro rodiny s dětmi s působností na území konkrétního ORP, včetně služeb nadregionálních. **Výčet aktérů je odvozen od otázky:**

„Kdo a jak je schopen naplnit potřeby dětí a rodin žijících v tomto regionu?“

## Jak chápeme optimální a reálnou síť služeb?

Optimální síť služeb je modelovou, žádoucí podobou sítě, reálná síť služeb je zjištěným obrazem sítě aktérů v dané lokalitě (regionu). Porovnáním modelu a reálné místní sítě je možné zjistit, jaké služby je třeba v lokalitě dále rozvíjet.

## Optimální síť služeb

Model **optimální sítě služeb** je výčtem možných aktérů, kteří jsou relevantní k naplnění jednotlivých potřeb dětí na všech čtyřech úrovních podpory<sup>2</sup>. Model nastiňuje, jak by síť měla vypadat, aby z ní žádná rodina „nevypadla“ a děti v lokalitě mohly žít v bezpečí ve vlastních rodinách. To je cílový stav i z hlediska transformace systému péče o ohrožené děti a rodiny. Z hlediska samosprávy jde o zajištění kvality života rodin v území, které spravují.

Aktéři přitom nejsou vymezeni svou rezortní příslušností, **ale rozsahem aktivit, které ve prospěch dětí vykonávají nebo by vykonávat mohli**. V praxi jsou aktivity aktérů v mnoha případech nastaveny spíše zvykově<sup>3</sup> a nejsou využívány v plném rozsahu, případně nejsou využívány alternativně. Využití kapacit stávajících aktérů v lokalitě v maximálním možném rozsahu je přitom vysoce efektivním způsobem pokrytí potřeb dětí a rodin. Model optimální sítě **není a ani nemůže být vyčerpávajícím výčtem aktérů**. Je to způsobeno jednak odlišnou podobou jednotlivých lokalit a jejich potřeb, jednak širokou škálou služeb pro děti a rodiny. Model optimální sítě služeb má inspirativní (vzorový) charakter. Popis rolí aktérů sítě naleznete v příloze dokumentu.

## Model optimální sítě jako inspirace pro tvorbu sítě

Model optimální sítě služeb je **v první řadě inspirací pro to, jakým způsobem je možné uvažovat o potřebách dětí a možnostech jejich naplnění**. Zároveň otevírá širší, někdy netradiční náhled na jednotlivé aktéry a rozsah jejich činnosti.

## Reálná síť služeb

Reálná síť služeb na území ORP je výčtem aktérů, kteří skutečně pokrývají potřeby v místě žijících dětí a rodin. Není přitom podstatné, zda je aktér přítomen přímo v lokalitě, nebo je pro děti a rodiny služba dostupná z jiného ORP či kraje.

Reálná síť služeb má **odlišnou podobu v každé lokalitě**, kdy kromě v místě působících aktérů odráží též specifické potřeby dětí a rodin dané především podmínkami lokality.

Síť služeb v každé lokalitě by měla zahrnovat zejména služby preventivního charakteru, služby vzájemně propojené a navazující a zároveň by měla být dostatečně pružná tak, aby reagovala na měnící se potřeby dětí a rodin.

<sup>2</sup> Viz obrázek č. 1: Úrovně podpory dítěte a rodiny z hlediska jejich potřeb.

<sup>3</sup> Činnost aktérů podpůrné sítě pro děti a rodiny je vymezena v první řadě příslušnými zákony, nicméně je žádoucí zamýšlet se nad hranicemi jejich kompetencí – co všechno by každý aktér mohl dělat, včetně rezortních přesahů a aktivního zapojení do případové práce.

## Analýza reálné sítě služeb a návrh její optimální podoby

Analýza reálné sítě služeb zahrnuje přehled aktérů místní sítě – jsou zde zachyceni dostupní aktéři ve všech rolích, v nichž mohou působit, a reagovat tak na potřeby dětí v různých oblastech (vztahy, bezpečí, zdraví, učení se, chování a materiální zajištění) – podrobně viz tabulka č. 1. Reálná síť odráží výstupy mapování provedeného lokálním síťářem a výstupy spolupráce s místními aktéry. Aktéři jsou v tabulce uvedeni typologicky dle subjektu či typu služby. Míra podrobnosti popisu aktérů závisí na velikosti lokality a počtu aktérů.

## Kde je prostor pro rozvoj sítě – návrhová část

Reálnou síť služeb zjištěnou v rámci lokality síťáři porovnávali s modelem optimální sítě služeb a s rozsahem potřeb dětí a rodin v lokalitě. Byly tak zjištěny:

- potřeby, které jsou naplněny dostatečně;
- potřeby, které nejsou naplněny vůbec, protože příslušní aktéři nejsou v lokalitě dostupní (nevyplněná, bílá místa v tabulce);
- potřeby, které nejsou naplněny dostatečně z důvodu kapacity, dostupnosti, zacílení služby apod. (aktéři označeni barevně – **oranžovou barvou**); jedná se o oblast dalšího možného rozvoje.

Podrobnější popis a zhodnocení sítě k jednotlivým oblastem potřeb (např. vztahy, bezpečí, zdraví a další) najdete v komentáři k tabulce sítě služeb. Obsahem jsou i doporučení pro rozvoj místní sítě v jednotlivých oblastech.

## Jak může být analýza reálné sítě služeb využita?

Analýza bude sloužit představitelům samospráv, poskytovatelům služeb a jejich klientům, donátorům nebo dalším osobám a organizacím, kteří mohou podpořit rozvoj potřebných služeb. Na základě zjištění popsanych analýzou reálné sítě služeb mohou uplatňovat požadavky na další rozvoj sítě (např. v rámci projektových žádostí, komunitních plánů, dotačních programů apod., kdy analýza reálné sítě služeb slouží jako relevantní podklad prokazující podrobné nadrezortní zmapování dostupných služeb).

# OPTIMÁLNÍ SÍŤ SLUŽEB PRO DĚTI A JEJICH RODINY

Obrázek č. 2

|  |   | ÚROVNĚ PODPORY   |   |   |   |
|--|---|--|---|---|---|
|  |   | aktéři přímé podpory dítěte  | aktéři přímé podpory rodiny   | aktéři širší podpory  | podpora v rámci komunity  |
| POTŘEBY DÍTĚTE   | <b>VZTAHY</b><br><b>žít v bezpečném vztahu k sobě, k rodině a komunitě, být přijímán</b>  | <ul style="list-style-type: none"> <li>psycholog, psychiatr</li> <li>svěpomocná skupina</li> <li>nizkoprahové zařízení pro děti a mládež (NZDM), terénní pracovník</li> <li>metodik primární prevence, školní metodik prevence</li> <li>programy pro třídní kolektivy</li> <li>inkluzivní programy</li> <li>školní psycholog</li> <li>výchovný poradce</li> <li>učitel, vychovatel</li> <li>služby náhradní rodinné péče (např. kontakt s rodinou)</li> <li>sociální pracovník pobytového zařízení</li> <li>sociálně-aktivizační služba pro rodiny s dětmi (SAS)</li> <li>krizové centrum</li> <li>orgán sociálně-právní ochrany dětí (OSPOD)</li> </ul> | <ul style="list-style-type: none"> <li>rodinné centrum</li> <li>rodinná poradna</li> <li>rodinné konference</li> <li>mediace</li> <li>SAS</li> <li>NZDM</li> <li>OSPOD</li> </ul>   | <ul style="list-style-type: none"> <li>volnočasové aktivity (sport, skaut, umělecké kroužky)</li> <li>intervenční centrum</li> <li>poradna pro oběti trestných činů</li> </ul>  | <ul style="list-style-type: none"> <li>komunitní centrum</li> <li>komunitní akce</li> <li>zázemi pro setkávání</li> <li>sousedské spolky</li> <li>svěpomocné skupiny</li> </ul>   |
|  | <b>BEZPEČÍ</b><br><b>žít v bezpečí a stabilitě</b>  | <ul style="list-style-type: none"> <li>NZDM, terénní pracovník</li> <li>kontaktní centrum, terénní program pro uživatele návykových látek</li> <li>volnočasové aktivity</li> <li>krizové centrum</li> <li>linka bezpečí</li> <li>škola, školní poradenské pracoviště (ŠPP)</li> <li>peer program</li> <li>komunitní centrum</li> <li>středisko výchovné péče (SVP) - ambulantní</li> <li>zařízení pro děti vyžadující okamžitou pomoc (ZDVOP)</li> <li>lékař</li> <li>učitel</li> <li>Policie ČR, městská policie, asistent prevence kriminality</li> <li>OSPOD</li> </ul>   | <ul style="list-style-type: none"> <li>SAS</li> <li>NZDM, terénní pracovník</li> <li>asistent prevence kriminality</li> <li>krizová linka pro rodiče</li> <li>osvěta</li> <li>programy primární prevence</li> <li>rodinné centrum</li> <li>rodinná poradna</li> <li>rodinné konference</li> <li>intervenční centrum</li> <li>rodičovská skupina</li> <li>kontaktní centrum, terénní program pro uživatele návykových látek</li> <li>krizová respitní péče</li> <li>program podpory sousedství</li> <li>OSPOD</li> </ul> | <ul style="list-style-type: none"> <li>Policie ČR, městská policie, asistent prevence kriminality</li> <li>sociální pracovník na obci</li> <li>poradna pro oběti trestných činů</li> <li>starosta, samospráva</li> <li>soud</li> <li>specialista na prevenci na úrovni obce nebo kraje</li> <li>integrováný záchranný systém</li> </ul> | <ul style="list-style-type: none"> <li>dny sousedství</li> <li>prevenční akce v obci</li> <li>osvěta</li> <li>bezpečná hřiště, prostor pro volnočasové aktivity</li> </ul>  |
|  | <b>ZDRAVÍ</b><br><b>vyrůstat v celkové tělesné a duševní pohodě</b>   | <ul style="list-style-type: none"> <li>pediatri, pediatrická sestra</li> <li>pečovatelská služba</li> <li>raná péče</li> <li>školní programy podpory zdraví</li> <li>NZDM, terénní pracovník</li> <li>kontaktní centrum, terénní program pro uživatele návykových látek</li> <li>dětský psychiatr, psycholog</li> <li>školní psycholog</li> <li>dětský terapeut</li> <li>OSPOD</li> </ul>  | <ul style="list-style-type: none"> <li>SAS</li> <li>raná péče</li> <li>kontaktní centrum, terénní program pro uživatele návykových látek</li> <li>domácí sestra</li> <li>psychiatri, psycholog pro dospělé</li> <li>respitní služba</li> <li>rodinná terapie</li> <li>OSPOD</li> </ul>  | <ul style="list-style-type: none"> <li>nemocnice – dětské oddělení</li> <li>pohotovost</li> <li>specialisté – např. dětská chirurgie, ORL, apod.</li> <li>poradna pro závislosti (AT poradna)</li> <li>ozdravná léčebna</li> </ul>  | <ul style="list-style-type: none"> <li>prevenční akce na podporu zdraví</li> <li>osvěta</li> <li>dotace obce/kraje na akce na podporu zdraví (vitaminy, ovoce) nebo zlepšování životního prostředí</li> <li>podpora sportu (zázemi)</li> </ul>  |
|  | <b>UČENÍ SE</b><br><b>rozvít svůj potenciál, mít radost z poznávání a učení</b>   | <ul style="list-style-type: none"> <li>škola</li> <li>sociální pedagog, školský sociální pracovník</li> <li>výchovný poradce</li> <li>pracovník primární prevence</li> <li>NZDM, terénní pracovník</li> <li>volnočasové aktivity</li> <li>pedagogicko-psychologická poradna (PPP)</li> <li>SVP</li> <li>lékař</li> <li>podpora školní přípravy (doučování)</li> <li>asistent pedagoga</li> <li>OSPOD</li> </ul>  | <ul style="list-style-type: none"> <li>PPP, SVP</li> <li>SAS</li> <li>rodinné centrum (výchova, učení)</li> <li>sociální pedagog, školský sociální pracovník</li> <li>školní psycholog</li> <li>výchovný poradce</li> <li>etoped, psycholog</li> <li>OSPOD</li> </ul>   | <ul style="list-style-type: none"> <li>ŠPP</li> <li>dům dětí a mládeže (DDM)</li> <li>škola (přesah do komunity)</li> <li>SVP</li> </ul>  | <ul style="list-style-type: none"> <li>zázemi pro vzdělávání (knihovny, prostory pro kroužky, poznávací stezky)</li> <li>ocenění vzdělávání (učitelé, žáci, vědci)</li> <li>kulturní akce</li> <li>zahraniční spolupráce</li> <li>dotace obce na pomůcky, dojíždění (do školy)</li> </ul> |
|  | <b>CHOVÁNÍ</b><br><b>znát hranice, dostat povzbuzení, učit se respektu k sobě i ostatním</b>  | <ul style="list-style-type: none"> <li>peer program</li> <li>škola (práce s konkrétním dítětem)</li> <li>asistent pedagoga</li> <li>odborná poradenská pomoc (psycholog, etoped, psychiatr)</li> <li>resocializační program</li> <li>SVP</li> <li>pobytová služba (krátkodobá)</li> <li>probační a mediační služba (PMS)</li> <li>OSPOD</li> </ul>   | <ul style="list-style-type: none"> <li>škola (poradenství, spolupráce s rodiči)</li> <li>SAS</li> <li>NZDM - rodičovské skupiny</li> <li>SVP (poradenské/ambulantní služby)</li> <li>asistované kontakty a předávání</li> <li>OSPOD</li> </ul>  | <ul style="list-style-type: none"> <li>škola (klíma, práce s kolektivy, apod.)</li> <li>volnočasové aktivity zaměřené na posilování zdravých vztahů (skaut, Sokol, sport)</li> <li>cirkve</li> <li>PMS, resocializační program</li> <li>krizový pobyt</li> </ul>  | <ul style="list-style-type: none"> <li>sousedské a komunitní akce</li> <li>BESIP</li> </ul>   |
| <b>MATERIÁLNÍ ZAJIŠTĚNÍ</b><br><b>mít zajištěny základní potřeby, nemít hlad, mít dobré zázemí</b> | <ul style="list-style-type: none"> <li>rodinné centrum</li> <li>krizové centrum</li> <li>materiální a potravinová pomoc</li> <li>dům na půl cesty</li> <li>ZDVOP</li> <li>pobytová služba</li> <li>OSPOD</li> </ul> | <ul style="list-style-type: none"> <li>občanská poradna</li> <li>dluhová poradna</li> <li>sociální pracovník obce</li> <li>SAS</li> <li>sociální rehabilitace</li> <li>materiální a potravinová pomoc</li> <li>právní pomoc</li> <li>azylové bydlení</li> <li>sociální bydlení</li> <li>nadace a nadační fondy</li> <li>OSPOD</li> </ul>   | <ul style="list-style-type: none"> <li>úřad práce</li> <li>bytová koncepce města</li> <li>komunitní akce</li> <li>zázemi pro setkávání</li> </ul>   | <ul style="list-style-type: none"> <li>program obědy do škol</li> <li>pracovní příležitosti obce</li> </ul>   |   |

# Analýza reálné sítě služeb a návrh její optimální podoby v ORP Hodonín

Tabulka č. 1

|                       |  | ÚROVNĚ PODPORY  |   |   |  |
|-----------------------|--|---|---|---|--|
|                       |  | aktéři přímé podpory dítěte   | aktéři přímé podpory rodiny   | aktéři širší podpory  | podpora v rámci komunity   |
| <b>POTŘEBY DÍTĚTE</b> | <p><b>VZTAHY</b></p> <p>žít v bezpečném vztahu k sobě, k rodině a komunitě, být přijímán</p> | <ul style="list-style-type: none"> <li>ZŠ (školní psychologové, školní metodici prevence, výchovní poradci)</li> <li>Nízkoprahový klub Pohoda</li> <li>SAS Charita Hodonín</li> <li>SVP Hodonín</li> <li>OSPOD</li> <li>PPP Hodonín</li> <li>Děťští psychologové</li> <li>Děťští psychiatři</li> <li>CPR Hodonín</li> <li>Doprovázející organizace (CPR, Trialog, Dominik, Dobrá rodina)</li> <li>Dětský domov Hodonín</li> </ul> | <ul style="list-style-type: none"> <li>SAS Charita Hodonín</li> <li>Centrum pro rodinu Hodonín Dubňany, Dolní Bojanovice</li> <li>PPP Hodonín</li> <li>vztahové poradenství a mediace</li> <li>Občanská poradna Charita Hodonín</li> <li>Doprovázející organizace (CPR, Trialog, Dominik, Dobrá rodina)</li> <li>Psychocentrum Domeček Hodonín – Manželská a vztahová poradna</li> <li>SVP Hodonín</li> </ul> | <ul style="list-style-type: none"> <li>Spondea o.p.s.</li> <li>PMS Hodonín</li> <li>Volnočasové aktivity</li> <li>Doprovázející organizace – CPR Hodonín, Dobrá rodina, Dominik, Triáda, Trialog</li> </ul>                   | <ul style="list-style-type: none"> <li>CPR Hodonín –</li> <li>PPP</li> <li>Město Hodonín</li> <li>Příměstské tábory organizací v Hodoníně</li> </ul> |
|                       | <p><b>BEZPEČÍ</b></p> <p>žít v bezpečí a stabilitě</p>                                       | <ul style="list-style-type: none"> <li>K- centrum Hodonín (Vážka)</li> <li>SVP Hodonín</li> <li>PPP Hodonín</li> <li>Městská Policie Hodonín, Dubňany</li> <li>Policie ČR</li> <li>OSPOD</li> <li>Linka důvěry</li> </ul>   | <ul style="list-style-type: none"> <li>Krizová linka</li> <li>Spondea o.p.s.</li> <li>K-centrum-poradna</li> <li>Občanská poradna</li> <li>Sociální pracovníci na úřadech</li> <li>OSPOD</li> <li>SAS Charita Hodonín</li> </ul>  | <ul style="list-style-type: none"> <li>Policie ČR</li> <li>Spondea o.p.s.</li> <li>PMS Hodonín</li> <li>PČR</li> <li>Městská policie Hodonín</li> <li>PPP</li> <li>terénní služba pro osoby s duševním onemocněním</li> </ul> | <ul style="list-style-type: none"> <li>Město Hodonín</li> <li>Branný den</li> <li>Den Policie ČR</li> </ul>  |
|                       | <p><b>ZDRAVÍ</b></p> <p>vyrůstat v celkové tělesné a duševní pohodě</p>                      | <ul style="list-style-type: none"> <li>Pediatr</li> <li>Dětský psycholog, psychiatr</li> <li>Školní psycholog</li> <li>K-centrum Hodonín</li> <li>OSPOD</li> <li>DC Kyjov</li> <li>SPRP Brno</li> </ul>   | <ul style="list-style-type: none"> <li>Psychocentrum Domeček Hodonín</li> <li>Therapy Kyjov</li> <li>SPC Kyjov</li> <li>OSPOD</li> <li>DC Kyjov</li> <li>Práh Jižní Morava</li> <li>SPRP Brno</li> </ul>  | <ul style="list-style-type: none"> <li>Dětské oddělení nemocnice Hodonín, Kyjov</li> <li>Adiktologická poradna K-centrum Hodonín (Vážka)</li> </ul>   | <ul style="list-style-type: none"> <li>Sportovní volnočasové kroužky</li> <li>MŠMT</li> <li>Město Hodonín</li> </ul>                                 |



|  |  |  |   |  |
|--|--|--|---|--|
|  | <ul style="list-style-type: none"> <li>• Raná péče Slezská diakonie</li> <li>• Dotyk II.</li> </ul>  | <ul style="list-style-type: none"> <li>• Raná péče Slezská diakonie</li> <li>• Dotyk II.</li> </ul>  |   |  |
| <p><b>UČENÍ SE</b></p> <p>rozvíjet svůj potenciál, mít radost z poznávání a učení</p>                  | <ul style="list-style-type: none"> <li>• MŠ, ZŠ a SŠ (školní a studentské parlamenty na ZŠ a SŠ)</li> <li>• SVP Hodonín</li> <li>• SPC Kyjov</li> <li>• OSPOD</li> <li>• Volnočasové organizace (SVČ, ZUŠ, apod.)</li> </ul> | <ul style="list-style-type: none"> <li>• PPP Veselí nad Moravou</li> <li>• SAS Charita Hodonín</li> <li>• SVP Hodonín</li> <li>•</li> </ul>                              | <ul style="list-style-type: none"> <li>• Občanská poradna Charita (sbírka pomůcek, vybavení)</li> <li>• ÚP –HN - MOP</li> </ul> | <ul style="list-style-type: none"> <li>• ZŠ (školní a studentské parlamenty na ZŠ a SŠ)</li> <li>• Knihovna</li> <li>• Farní společenství</li> <li>• Školní doučování</li> <li>• Centrum pro rodinu</li> <li>• Město Hodonín</li> <li>• Středisko služeb školám</li> </ul> |
| <p><b>CHOVÁNÍ</b></p> <p>znát hranice, dostat povzbuzení, učit se respektu k sobě i ostatním</p>       | <ul style="list-style-type: none"> <li>• Škola</li> <li>• SVP Hodonín</li> <li>• PMS</li> <li>• OSPOD</li> </ul>   | <ul style="list-style-type: none"> <li>• SAS Charita Hodonín</li> <li>• SVP Hodonín</li> <li>• OSPOD</li> </ul>  | <ul style="list-style-type: none"> <li>• SVP</li> <li>• PPP - okresní metodik prevence</li> <li>• Volnočasové spolky</li> </ul> | <ul style="list-style-type: none"> <li>• Církevní společenství</li> <li>• Volnočasové aktivity</li> </ul>  |
| <p><b>MATERIÁLNÍ ZAJIŠTĚNÍ</b></p> <p>mít zajištěny základní potřeby, nemít hlad, mít dobré zázemí</p> | <ul style="list-style-type: none"> <li>• Občanská poradna Charita</li> <li>• SAS Charita Hodonín</li> <li>• ZDVOP (Krizové centrum DC)</li> <li>• OSPOD</li> </ul>   | <ul style="list-style-type: none"> <li>• Občanská poradna Charita</li> <li>• SAS Charita Hodonín</li> <li>• Pracovník obce</li> <li>• ÚP- HN</li> <li>• OSPOD</li> </ul> | <ul style="list-style-type: none"> <li>• ÚP – HN- MOP</li> <li>• Centrum pro rodinu</li> </ul>                                  | <ul style="list-style-type: none"> <li>• Tříkrálová sbírka- farní společenství</li> <li>• Programy obědy do škol</li> <li>• Sbírký školních pomůcek (Charita)</li> <li>• Centrum pro rodinu</li> <li>• Program „Obědy do škol“</li> </ul>                                  |

## **Komentář k tabulce sítě služeb a naplňování potřeb dětí (a jejich rodin) v ORP Hodonín a návrh k optimalizaci sítě**

Z formálního hlediska jsou v ORP Hodonín pokryty všechny potřeby dětí. Existují služby, které reagují na jednotlivé potřeby. Ve městech i spádových obcích je dostupnější a širší nabídka volnočasových aktivit.

Oranžově ve výše uvedené tabulce jsou označeni aktéři, kteří na území ORP Hodonín pracují velmi dobře a mají navázanou spolupráci s dalšími aktéry sítě. Bohužel jejich personální kapacity jsou velmi omezené a nestíhají naplňovat poptávku po těchto službách, která stále narůstá.

### **VZTAHY – žít v bezpečném vztahu k sobě, k rodině a komunitě, být přijímán**

Pro zajištění potřeby bezpečných vztahů dítěte v kolektivu se velmi efektivně osvědčilo zajištění školního psychologa na základních školách v Hodoníně. Některé školy využily dotační podpory tzv. Šablon, hlavně pro možnosti doučování žáků a zřízení pozice sociálního pedagoga, čímž získaly prostor v rámci své agendy přistupovat k dítěti v širším spektru než plnit vzdělávací funkci. Spolupráce školy, OSPOD, SAS a jiných služeb umožňuje efektivnější práci s rodinou. Díky spolupráci se také daří řešit první známky nezajištěné potřeby bezpečných vztahů, a tím předcházet obtížně řešitelným situacím. Efektivní se ukazuje aktivní komunikace a spolupráce mezi aktéry. Pro děti v náhradní rodinné péči zde funguje v úzké provázanosti na OSPOD doprovázející organizace (v ORP Hodonín působí celkem 4 doprovázející organizace); pro děti, kde nebyla nalezena náhradní rodinná péče, funguje dětský domov v Hodoníně. U obou institucí je snahou zachovat vazbu na biologickou rodinu a přirozené prostředí.

#### **Prostor pro rozvoj sítě:**

Bílým místem v síti je nedostatek mediátorů a zapsaných mediátorů, v okrese Hodonín působí pouze jeden, což je velmi málo s ohledem na počet klientů. Rodiny musí dojíždět do Brna. Dále nedostatek školních psychologů. Základní školy spádových obcí poukazují na to, že i když se jim podaří zajistit finance, bohužel snaha ztroskotá na nedostatku kvalifikovaných zájemců o tuto pozici.

Během působení lokální síťarčky v terénu zaznívala potřeba služby, která by byla dostupná (finančně i technicky) pro všechny školy v ORP pro lepší práci s třídním kolektivem, kde jsou narušeny vztahy. V některých případech se ukazuje, že situaci šlo předcházet preventivním posilováním třídního kolektivu a včasným hledáním odborné pomoci. Školy obtížně hledají řešení v situacích, kdy dlouhodobě nefunguje třídní kolektiv, z důvodů nedostatečné kapacity i kompetencí pedagogů. Dále by potřebovaly odbornou podporu ke zvýšení kvalifikace k rozpoznání, zda postačí řešit vzniklý problém pouze interně ve školách, anebo zda je již potřeba externí odborné intervence. Do škol dochází odborníci z SVP Hodonín nebo okresní metodička prevence z PPP Hodonín. Vzhledem ke zvyšující se četnosti problémů ve školách, bylo by potřeba posílit kapacity pedagogů v oblasti podpory prevence, protože se stává, že školním metodik prevence nemá úlevy v pedagogických povinnostech oproti svým kolegům a na preventivní činnost nemá dostatek časového prostoru. Jako další faktor, který brání bezpečnému fungování vztahů ve třídních kolektivech, se jeví nedostatečná podpora inkluze. V ORP jsou školy, které byly dostatečně připraveny na inkluzi a novou situaci zvládají. Takové školy by mohly být příkladem pro přenos dobré praxe, pedagogové však mají málo možností se setkávat a sdílet zkušenosti, kde by si zkušenosti mohly předat. V SVP je psycholog pouze na ½ úvazku, což nestačí pokrýt počet klientů.

### **BEZPEČÍ – žít v bezpečí a stabilitě**

V ORP Hodonín zajišťují bezpečí a stabilitu například nízkoprahový klub Pohoda, adiktologické centrum Vážka (K – centrum) nebo Spondea. Jedná se o organizace, které se snaží mimo jiné i o osvětovou činnost, bohužel není o informace zájem ze strany veřejnosti. Adiktologické centrum Vážka (K-centrum) pracuje s osobami závislými na návykových látkách, Spondea s oběťmi domácího násilí. Cílem organizací je diskrétně, ale efektivně pomáhat, a k tomu potřebují, aby o nich aktéři i obyvatelé věděli, aby se uměli ve správný čas obrátit na správné místo.

Podobnou organizací může být Práh Jižní Morava, z. ú., který pracuje v terénu s lidmi s duševním onemocněním. Je ve spolupráci a informovanosti odborné veřejnosti, která dokáže informace o fungující službě ve správný čas předat klientovi. V oblasti domácího násilí v rodinách se ukazuje jako efektivní sjednocení argumentace a motivace ke změně klienta spolu s trpělivostí. Tím, že klient opakovaně váhá, může docházet k frustraci poskytovatele při opakování nabídky pomoci takovému klientovi. Společným setkáváním poskytovatelů se může předcházet vyhoření při péči o dané klienty. To je závěr, který vyšel ze zpětné vazby společného setkání na téma „práce s rodinou, kde se vyskytuje domácí násilí“. PPP Hodonín vede kluby pro žáky, kteří se dopustili šikany na druhých nebo na kterých je šikana páchána.

#### **Prostor pro rozvoj sítě:**

Aktuálně je potřeba v ORP Hodonín pokračovat v systematické podpoře prevence v tématech, které jsou pro tuto oblast aktuální (kyberkriminalita, drogy, zvyšující se agresivita dětí i dospělých). Dále hledat možnosti osvěty a informovanosti veřejnosti způsobem, který by byl efektivní a zajímavý tak, aby přilákal širokou laickou i odbornou veřejnost. Jak bylo již výše uvedeno, v SVP je psycholog pouze na 1/2 úvazku, což nestačí pokrýt počet klientů. S nedostatkem personálních kapacit se také potýká SAS.

### **ZDRAVÍ – vyrůstat v celkové tělesné a duševní pohodě**

V oblasti tělesného zdraví a duševní pohody proběhlo setkání OSPOD, ZŠ s pediatry působícími v Hodonín. Cílem bylo nastavení a vyjasnění vzájemných možností spolupráce a společné hledání řešení dle individuálních potřeb dětí. Jedním z projednávaných témat byla i spolupráce pediatrů a OSPOD na řešení skrytého záškoláctví. Velkým omezením spolupráce je současná legislativa a ochrana osobních údajů, kdy aktéři mají omezené možnosti sdílet vzájemně informace o společných klientech, což znemožňuje společný přístup.

#### **Prostor pro rozvoj sítě:**

Pro zajištění duševní pohody dětí a jejich rodin je potřeba správná a včasná pomoc. Z toho důvodu je v plánu zmapovat kapacity a možnosti psychologické, psychiatrické a psychoterapeutické pomoci a hledat nové možnosti, kde klient může hledat pomoc. Při mapování potřeb psychiatrů bylo zjištěno, že u 30 % dětí, kteří jsou k nim odesílány z různých institucí, se nejedná o psychiatrickou diagnózu, ale např. o výchovné nebo vztahové problémy, což neumí odesílající instituce správně rozklíčovat. Tím dochází ke zbytečnému přetěžování psychiatrů, kterých už je nyní velmi málo, a prodlužuje se tím i doba vhodné terapie. Při setkávání s aktéry zaznívá opakovaně potřeba včasného přeposlání klienta na potřebnou službu. Příkladem může být SVP, které motivuje školu, aby při prvních příznacích komunikovala s rodiči a odesílala do SVP (či do jiné služby), jsou-li u žáka zjištěny výchovné problémy nebo jiné projevy nepohody. V oblasti tělesného zdraví v regionu fungují školy, které usilují o zdravé stravování, případně vstoupily do projektu zaměřený na obědy do škol. Avšak chybí zde navázaná spolupráce základních škol s Úřadem práce ČR, protože školy nemají informace o tom, které děti pochází ze sociálně slabých rodin, kterým je projekt „Obědy do škol“ určen. Některým školám v zapojení do projektu brání i přílišná administrativa s tím spojená, protože i bez projektů jsou školy velmi zatížené svými povinnostmi.

### **UČENÍ SE – rozvíjet svůj potenciál, mít radost z poznávání a učení**

V regionu funguje 17 státních základních škol (z toho 4 tzv. malotřídky pro I. stupeň), 1 základní škola praktická a 1 základní škola s alternativní výukou – Škola na pohodu, která však není finančně dostupná pro všechny občany. Jedná se o školy často rozdílné co do počtu žáků, tak do výčtu služeb, které nabízejí. Některé školy využívají Šablon, jiné hledají další způsoby, jak žákům zajistit jejich individuální potřeby. V Hodoníně se nachází základní škola praktická a základní škola speciální, rehabilitační třída základní školy speciální a dětský rehabilitační stacionář Vlaštovka. V nadcházejícím školním roce 2018/2019 je otevřen první ročník přípravné třídy zpravidla pro předškoláky, jímž byl uznán odklad školní docházky. V ORP jsou celkem 3 přípravné třídy. V Hodoníně působí Středisko služeb školám a Zařízení pro další vzdělávání pedagogických pracovníků Brno, pobočka Hodonín, které nabízí širokou škálu vzdělávání pedagogů.

Příkladem dobré praxe může být i zřízení studentského parlamentu (zástupci studentů SŠ a VŠ) a dětského parlamentu (zástupci žáků ZŠ) ze škol v Hodoníně. Přičemž studentský parlament má oficiální status jako poradní

orgán Rady Města Hodonín Tímto způsobem se mladí lidé učí zapojovat do dění ve městě, ve kterém žijí. Učí se komunikovat s institucemi a přemýšlet o věcech či situacích, které je každý den obklopují a které mohou ovlivnit.

#### **Prostor pro rozvoj sítě:**

Chybí zde užší provázanost a informovanost o činnosti MAS Dolní Morava s odborem sociálních věcí a školství a případně s dalšími aktéry.

## **CHOVÁNÍ – znát hranice, dostat povzbuzení, učit se respektu k sobě i ostatním**

Bezplatné služby jsou dostupné v SVP Hodonín, které pracuje v různé míře s celou rodinou. Téma hranic řeší i PPP a každá škola v rámci svých možností. Školní metodici prevence i výchovní poradci se pravidelně schází pod vedením PPP, kde si vyměňují zkušenosti, nastavují vzájemnou spolupráci, získávají informace např. o nových preventivních programech a případné zkušenosti ve školách. Do prevence rizikového chování se zapojuje i místní Policie ČR a Městská policie Hodonín svými preventivními programy zaměřenými např. na bezpečné chování na internetu, na silnici, drogovou problematiku atd. Preventivní programy nabízí mnoho dalších místních aktérů, kteří znají místní problémy a mohou tedy programy tzv. „ušít na míru“, např. Centrum pro rodinu a sociální péči Hodonín, Nízkoprahový klub pro děti a mládež Pohoda. Svě nezastupitelné místo zde má i komise SPOD.

#### **Prostor pro rozvoj sítě:**

SVP Hodonín působí v ORP Hodonín poměrně krátkou dobu (2 roky) a dostává se do povědomí odborné i laické veřejnosti velmi pomalu. Je třeba podpořit více vzájemnou spolupráci mezi SVP, školami a OSPODem, případně dalšími návaznými službami (např. SAS, PPP). V ORP Hodonín chybí služba i prostor pro asistované kontakty a asistované předávání v odpoledních hodinách, víkendech a svátcích.

## **MATERIÁLNÍ ZAJIŠTĚNÍ – mít zajištěny základní potřeby, nemít hlad, mít dobré zázemí**

Oblastní Charita Hodonín má v ORP Hodonín dlouholetou tradici s řadou aktivit v oblasti materiální pomoci (např. potravinové balíčky, sbírka školních pomůcek, Tříkrálová sbírka, sbírka vybavení domácností atd.) Velmi dobrá spolupráce je i mezi terénními a sociálními pracovníky Městského úřadu Hodonín a místním Úřadem práce ČR při přiznávání dávek mimořádné okamžité pomoci.

#### **Prostor pro rozvoj sítě:**

Jako bílé místo v síti, jak zaznívá z řady stran, se jeví nedostatek sociálních bytů a nemožnost přidělení těchto bytů osobám, které nemají v Hodoníně trvalé bydliště. Jedná se hlavně o matky s dětmi, které jsou prozatím v azylovém domě, nebo o děti, které opouští dětský domov z důvodu překročení věkové hranice.

# Modely spolupráce aktérů sítě

Spolupráce aktérů sítě služeb pro děti a **rodiny je stejně významným předpokladem stability a pevnosti sítě, jako přítomnost aktérů samotných.** Spolupráce a vzájemné vztahy aktérů tvoří pomyslné spojky mezi jednotlivými články sítě. Aktivity aktérů na sebe navazují, a tím jsou efektivnější a cílenější.

Předpokladem funkční spolupráce aktérů v rámci sítě je **dobrá znalost rolí – nejen ostatních aktérů, ale také svých vlastních.** Většině aktérů je připsána základní role (např. role učitele ve vzdělávání dětí), ale je důležité, aby si byli vědomi také svého významu pro naplňování dalších potřeb dětí (např. učitel jako důležitý aktér v oblasti zdraví dětí, bezpečí, chování, vztahů apod.). **Dobře nastavená spolupráce umožní reagovat bezprostředně na měnící se potřeby dítěte a rodiny.**

Spolupráce aktérů v lokalitě může mít mnoho podob, více či méně formálně ukotvených (viz obrázek č. 3: Modely spolupráce aktérů v lokalitě). Žádoucí jsou přitom zejména formy zahrnující větší počet aktérů a fungující na bázi dobrovolné dohody o spolupráci, tedy sledující společný cíl. Ve prospěch dětí ale působí v podstatě jakákoliv forma spolupráce, například i konzultace konkrétního případu.

## Modelové schéma spolupráce aktérů jako inspirace a k čemu má sloužit

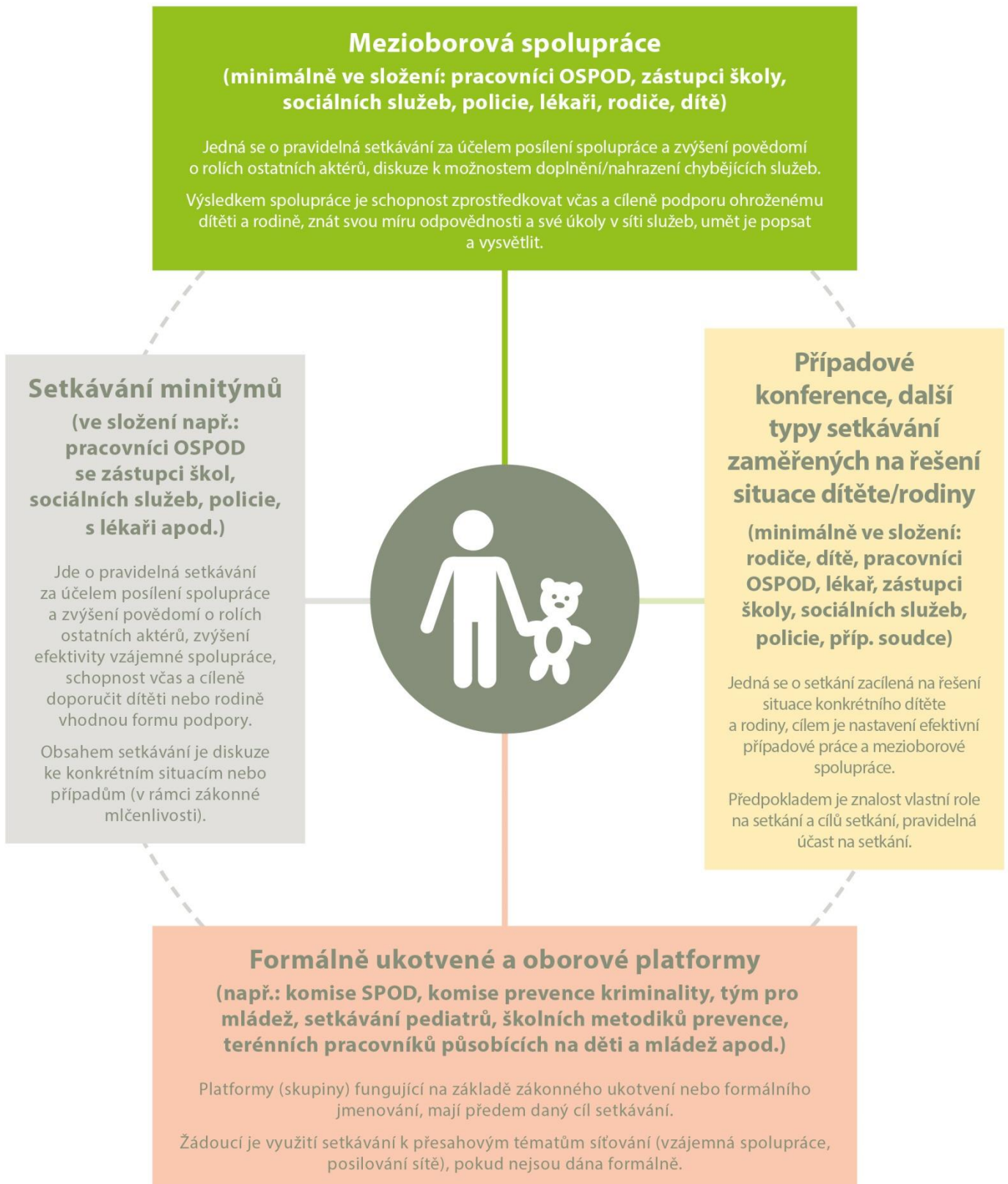
**Modelové schéma spolupráce není vyčerpávajícím výčtem všech možných forem spolupráce aktérů,** jde o inspirativní schéma, které lze podle potřeby dále doplnit. Tento model má mít jednak význam osvětový v tom smyslu, do jakých forem spolupráce se mohou aktéři zapojovat, jednak poukazuje na další možné, doposud nevyužívané formy, a může tak být podkladem pro další rozvoj spolupráce v lokalitě.

Lokální síťáři na základě provedeného mapování následně zpracovali **model spolupráce aktérů sítě služeb pro děti a rodiny na území konkrétního ORP,** kde do tabulky zachytili výčet existujících místních forem spolupráce (podrobně viz tabulka č. 2).

## Popis jednotlivých kategorií schématu „Modely spolupráce aktérů v lokalitě“ (obrázek č. 3)


V obrázku č. 3 najdete vymezení příkladů různých modelů spolupráce aktérů sítě služeb. Mezioborová spolupráce je pro oblast podpory dětí a jejich rodin vnímána jako klíčová platforma (tedy platforma zahrnující co nejširší spektrum aktérů sítě služeb pro děti a jejich rodiny). Nicméně nezastupitelnou úlohu mají jakékoliv jiné, funkční formy setkávání a spolupráce, které se zabývají potřebami dětí a jejich rodin.

# MODELY SPOLUPRÁCE AKTÉRŮ NA ÚROVNI OBCÍ S ROZŠÍŘENOU PŮSOBNOSTÍ



# Spolupráce aktérů sítě v ORP Hodonín

Tabulka č. 2

|   |  |   |
|---|--|---|
|   | <p><b>Mezioborová spolupráce</b></p> <p>Pracovní skupiny KPSS v ORP Hodonín<br/>Pracovní skupina k rodinné politice<br/>Cochemský systém<br/>Setkání u kulatých stolů v rámci projektů</p>   |   |
| <p><b>Setkávání minitýmů</b></p>  |    | <p><b>Případové konference, další typy setkávání zaměřených na řešení situace dítěte/rodiny</b></p> |
| <p>Mini tým v rámci spolupráce KPSS v okr. Hodonín<br/>Okresní setkávání SAS OSPOD-SAS<br/>Pracovní skupina pro nastavení Cochemského přístupu<br/>Dle potřeby svolaná setkání v rámci sítě ORP Hodonín</p> |  | <p>Případové konference<br/>Případové setkávání OSPOD a SAS<br/>Výchovné komise na ZŠ</p>           |
|   | <p><b>Formálně ukotvené a oborové platformy</b></p> <p>Komise SPOD<br/>Komise prevence kriminality<br/>Komise pro rodinu<br/>Komise pro děti a mládež<br/>Okresní setkávání pediatrů<br/>Okresní setkávání metodiků prevence<br/>Okresní setkávání výchovných poradců ZŠ<br/>Setkávání ředitelů ZŠ<br/>Dětský parlament<br/>Studentský parlament</p> |   |

## Komentář ke spolupráci aktérů sítě v ORP Hodonín

ORP Hodonín má velmi hustou síť aktérů napříč všemi cílovými skupinami co do potřeb i věkového rozmezí klientů. Aktéři jsou zde aktivní a mají zájem o spolupráci.

### Mezioborová spolupráce

Silnou stránkou v ORP Hodonín je efektivní komunitní plánování sociálních služeb (KPSS), které funguje v rámci celého okresu Hodonín. Společně každoročně upravují minimální síť sociálních služeb dle aktuálních potřeb regionu. Díky projektovým aktivitám ORP Hodonín a Kyjov mohou občané využívat dalších aktivit, které se převážně odehrávají ve větších městech (Hodonín, Kyjov). Na regionální úrovni má nezastupitelnou roli a dlouholetou tradici. Dlouhodobě se nedaří zapojit do procesu KPSS veřejnost. Na tuto potřebu reaguje aktuální projekt „Podpora procesu komunitního plánování a dalších navazujících činností v ORP Hodonín“. Činnost KPSS nezajišťuje jen financování sociálních služeb, ale také se zaměřuje na udržitelnost stávající sítě a případně její rozšíření i na návazné služby, např. školy, SVP, NNO. Aktivně hledá inspiraci i mimo své ORP.

Díky KPSS proběhlo v Hodoníně v rámci projektu „Posílení spolupráce a rozvoj kompetencí veřejné správy a dalších organizací k začleňování ohrožených skupin ve správní obvodu ORP Hodonín“ několik setkání u kulatých stolů s cílem vzájemně si vyjasnit role, kompetence i omezení (převážně legislativní), způsob práce, nastavení vzájemné spolupráce. Z kulatých stolů vznikly 4 odborné brožury pro laickou i odbornou veřejnost zaměřené na provázení náročnými situacemi všech ohrožených skupin, na kterých se podílela také lokální síťačka, z čehož jedna z brožur je zaměřena na „Řešení nepříznivých situací v oblasti rodiny“.

V rámci posílení spolupráce OSPOD s Okresním soudem v Hodoníně byla pod vedením lokálních síťáček organizovaná setkání pracovníků OSPOD a pracovníků Okresního soudu. Tato setkávání našla své místo v aktivitách OSPOD. V průběhu roku byla realizovaná setkání na téma opatrovnické řízení, náhradní rodinná péče a v plánu je téma trestního řízení s kurátory pro mládež. Dle potřeby byli a jsou zvaní i jiní aktéři, kterých se to tematicky týká. V případě oblasti náhradní péče se setkání zúčastnili zástupci ÚP ČR z oblasti dávek pro pěstouny a Psychocentrum Domeček, které v okrese provádí prověření pěstounů především v příbuzenské péči. Na setkání na téma přestupkového řízení budou přizváni zástupci Probační a mediační služby (PMS) a Okresního státního zastupitelství, případně Policie ČR.

V rámci posílení komunikace a příchodem nové paní soudkyně Mgr. et Mgr. Skřivánkové, Ph.D. se začalo přemýšlet o novém systému řešení rodičovských neshod - Cochemský systém. Vznikla pracovní skupina, která bude koordinovat celou změnu části soudního systému, aktivně komunikovat s ostatními aktéry a měla by i informovat širokou veřejnost o plánovaných změnách (například včas vysvětlit nový systém pedagogům ze ZŠ, kteří by měli vnímat změny chování žáků, a o novém systému informovat zástupce center pro rodinu nebo sociální pracovníky na II. obcích, aby rodiče byli včas připraveni a jednotně informováni o novém systému).

### Setkávání minitýmů

**ORP Hodonín, Kyjov a Veselí nad Moravou mají společné fungující komunitní plánování a vytvořenou minimální síť sociálních služeb.**

V rámci okresu je organizována celá řada mini týmů, jejichž iniciátoři a organizátoři jsou většinou zástupci aktérů z ORP Hodonín, ať už se jedná o reformu psychiatrické péče, spolupráci koordinátorů KPSS a jiné. V rámci Hodonína se pravidelně setkávají pracovníci ÚP ČR odboru hmotné nouze se sociálními pracovníky z Městského úřadu Hodonín. Cílem setkání je hledat společná řešení zacílená přímo na konkrétní klienty. Spolupráce je hodnocena pozitivně. Ostatní setkávání jsou svolávána dle aktuálních potřeb, zároveň by aktéři v síti uvítali větší koordinaci a živější komunikaci. Pracovníci SAS pro rodiny s dětmi se několikrát ročně setkávají většinou v zázemí Agentury pro občany v Kyjově s cílem sdílet zkušenosti a příklady dobré praxe. V rámci krajské spolupráce tak mají SAS možnost sdílet postupy v rámci individuálních projektů v JMK, které jsou pro všechny SAS od 1. 1. 2018 nové a chybí pevná metodika. Společná setkávání mohou mít různé podoby od kulatých stolů, společných školení či výjezdů (např. výjezd do zázemí organizace Spondea k seznámení se s novými cestami pro práci s klientem).



V rámci společných školení vznikal i prostor pro neformální setkávání pracovníků SAS a pracovníků OSPOD z bývalého okresu Hodonín, případně pro pracovníků OSPOD a SAS z ORP Uherské Hradiště. Školení, kde se setkali pracovníci z různých krajů, dalo prostor pro výměnu zkušeností a postupů. Společná školení nejsou nijak ukotvena a nemají pravidelný harmonogram, ale byla pozitivně hodnocena všemi účastníky. Společná setkávání OSPOD a SAS mají pravidelně za cíl nastavit spolupráci nad konkrétními případy. Taková setkávání jsou přínosná především pro děti a jejich rodiny, neboť se v hledání řešení setkávají různé pohledy a pracovníci SAS mohou zprostředkovávat pracovníkům OSPOD problémy rodiny z jiného úhlu pohledu.

## **Případové konference, další typy setkávání zaměřených na řešení situace dítěte/rodiny**

OSPOD i jiní aktéři sítě jsou v některých případech svolavateli případové konference. Přínos a zapojení jednotlivých stran do případové konference se liší případ od případu. Aktéři by uvítali i rodinné konference jako další nástroj účinné podpory rodiny. V praxi se osvědčila setkání pracovníků OSPOD a SAS na konkrétních případech společných klientů, kdy byly nastaveny společné kroky, vyjasnění si různých očekávání od spolupráce či omezení, které jednotlivé strany mají.

## **Formálně ukotvené a oborové platformy**

Formálně ukotvené a oborové platformy mohou do sítě přinášet komunikaci, důvěru, spoluzodpovědnost a vzájemnou podporu aktivitách jednotlivých složek. Oficiálně zde funguje MAS Dolní Morava. Největším přínosem je projekt Šablon a dotační programy na rekonstrukce a rozvoj ZŠ. Setkávání metodiků prevence spadá pod aktivity okresního metodika prevence Mgr. Vlkové. V dané situaci by metodici prevence uvítali uvolněnou část úvazku pro aktivity preventisty, v menších školách by tak nemuselo docházet ke kumulování funkcí, a tím by vznikl větší prostor pro práci preventisty.

Setkávání ředitelů je formální setkání, které svolává referentka školství na MěÚ v Hodoníně s cílem předat jednotně legislativní a organizační změny. Jistě by bylo možné tato setkávání využít pro řadu dalších aktivit, která by mohla být pro řadu škol přínosná (např. sdílení dobré praxe s využitím Šablon, nebo hledání různých možností, jak škola může lépe zajistit všechny potřeby jednotlivých dětí, představení podpůrných služeb typu SAS, SVP, Práh Jižní Morava atd.).

Komise SPOD díky svému složení (kurátor pro mládež, pracovníce OSPOD, Policie ČR - kriminalita mladistvých, okresní metodičkou prevence z PPP a dalších) je svou činností velmi efektivní a má svou neoddelitelnou roli při projednávání obtížných případů v rámci práce s dítětem. Hledají se různé varianty a možnosti řešení.

Další z formálně ukotvených platform je komise prevence kriminality. Do pracovní skupiny by se mohli připojit další aktéři ze sítě, kteří by vnesli nové pohledy a zkušenosti ze své praxe, jako například zástupci K-centra, PMS a další, kteří pracují s cílovou skupinou a dokáží přinášet do pracovní skupiny možná řešení. Je zde prostor pro rozšíření jejich aktivit směrem na aktuální oblasti rizikového chování u dětí a mládeže, které jsou v současné době v naší lokalitě aktuální. Komise pro rodinu a komise pro děti a mládež se pravidelně scházejí a hledají možnosti, jak podpořit rodiny ve finanční tísní, nadané děti, jejichž rodiče nemají možnosti jejich talent podporovat atd. Kdyby se podařilo aktivně zapojit zástupce různorodých spolků a reagovat na potřeby rodin, mohlo by to vést k efektivnějšímu využití a upevnění stávající sítě pro rodiny s dětmi.

Pediatři se v rámci okresu Hodonín setkávají v pravidelných jednoměsíčních intervalech. Jejich společná setkávání využívají ke sdílení legislativních změn a představování nových léků. V jednotlivých ORP proběhla nebo jsou v plánu setkání pediatrií s pracovníky OSPOD k posilování komunikace a vyjasnění vzájemných možností. Živá komunikace je potřebná především při práci se zajištěním potřeb dětí ve věku 0-3 roky, kdy jsou pediatrii často jedinou institucí, která má možnost mapovat situaci dítěte. Z mapování pediatrií vyplývá, že by uvítali komunikaci a představení služeb typu SPC, jednotlivých psychologických služeb pro děti a podobných institucí. Zároveň jsou velmi vytížení, takže je náročné hledat společný čas na setkávání.

V Klubu mladých pod záštitou Střediska volného času Hodonín má své zázemí studentský a dětský parlament. Město má zájem o práci těchto parlamentů, které se podílejí na lepší komunikaci dětí a mládeže s představiteli města a zapojují se do života veřejnosti ve městě. Oba parlamenty vyvíjejí vlastní aktivity, na kterých se město finančně podílí, parlamenty také spolupracují s dalšími organizacemi ve městě při přípravě a realizaci akcí pro veřejnost. Zástupci obou parlamentů se každoročně účastní veřejného fóra, kdy v roce 2015 zde vzešel námět mladých vytvořit ve městě piknikový park, dále se zapojili do projektu „Family friendly community“, mají své zástupce v pracovní skupině MěÚ Hodonín „Adrenalinové a dopravní hřiště“. Studenti každoročně připravovali akce pro mladé (např. „Den studentstva“ s pasováním prvků do studentského života a pro maturanty „Soutěž o nejlepší tablo“) a zapojují se do dalších akcí. Dětský parlament se vedle svých projektů „Bezpečná cesta do školy“ a „ Volný čas dětí a mládeže ve městě“ věnoval především projektu „Nejsme na světě sami“. V roce 2016 a 2017 postupně navštívil základní školy a výsledky ankety k vybavení, budovám a areálům škol, předal městu a ředitelům škol, podílel se na projektu piknikový park. V minulém volebním období se parlament také více zaměřil na spolupráci s dalšími žákovskými parlamenty ve městě. V letech 2015 a 2017 se uskutečnila setkání žákovských parlamentů „Společně“. Od roku 2016 se žákovské parlamenty ve školách postupně připojily k vánoční potravinové sbírce se zaměřením na pomoc azylovému domu matek s dětmi a pomoci při Tříkrálové sbírce ve městě. V rámci výjezdových zasedání se dětský parlament v roce 2015 blíže seznámil s činností žákovského parlamentu ve škole v Brně a v roce 2017 s činností městského parlamentu části Bratislavy. V roce 2015 měl dětský parlament 10. výročí svého vzniku, kdy připravil setkání s bývalými členy parlamentu.

# Doporučení pro rozvoj sítě v ORP Hodonín

- **Udržet vzájemnou komunikaci mezi aktéry, pokračovat ve vyjasňování kompetencí, rolí, omezení při práci na společných klientech**

V ORP Hodonín je vytvořena hustá a pestrá síť aktérů řešící většinu problémových nebo krizových situací v rodině s dětmi. Je potřeba tuto síť upevnit. Po téměř třiletém působení lokální síťačky v regionu je patrné, jak se mění náhled na jednotlivé služby. Na většině mezirezortních setkání se vyjasňovaly možnosti a zákonné povinnosti jednotlivých služeb, což vedlo k pochopení postupů a zamezovalo vzájemné kritice jednotlivých subjektů. Ukazuje se jako důležité pravidelně obnovovat představu o možnostech a hranicích jednotlivých služeb a vzájemné pochopení toho, v čem se jednotliví aktéři liší. Doporučuji vytvořit přehled zavedených platforem setkávání (OSPOD a SAS, OSPOD a K-centrum, SASky v okr. Hodonín, soudci + ostatní aktéři, podpora prevence) – stanovit klíčovou osobu, která jednotlivé platformy bude svolávat. Zároveň připravit i časový harmonogram na rok 2019, kdy jednotlivá setkání se kterými aktéry budou probíhat.

- **Personální zajištění služeb v ORP Hodonín**

V průběhu mapování byl zjištěn akutní nedostatek personálních zdrojů, což se v současnosti jeví jako velký problém. Chybí nejen odborníci napříč všemi profesemi (psychiatrii, psychologové, pedagogové, sociální pracovníci, pracovníci v sociálních službách, atd.), ale také zaměstnanci do provozu (řidiči, údržbáři, uklízečky, apod.) Je tedy potřeba hledat zdroje nejen na financování, ale také k motivaci odborníků v ORP pracovat. Nabízí se využít nově otevřený maturitní obor „sociální činnost“ na místní ISŠ, případně se obrátit na vyšší odborné školy a vysoké školy v Brně a Skalici, a navázat užší spolupráci při provádění odborné praxe studentů a jejich zapojení do aktivit a akcí.

- **Podpořit společné, ucelené a systematické vzdělávání aktérů sítě**

V oblasti zajištění potřeb vzdělávání, chování, vztahů a bezpečí hrají důležitou roli vzdělávací instituce. Ke společnému hledání optimálního zajištění těchto potřeb dětí je nutná koordinace aktivit pro danou oblast. Ukazuje se, že je potřeba dlouhodobě pracovat na otevřené komunikaci, společném vzdělávání, sjednocení postupů a vzájemném informování o žácích, kteří přecházejí mezi jednotlivými školami.

- **Pokračovat v nastavené spolupráci v rámci okresu Hodonín**

Na okresní úrovni se jeví jako potřebné zajištění komunikace a nastavování spolupráce napříč jednotlivými ORP. Praktickou ukázkou může být síť psychologické a psychiatrické pomoci v rámci bývalého okresu Hodonín. V současné době se ukazuje pokrytí psychiatrické a psychologické péče jako nedostatečné a jisté rezervy se ukázaly i v ne zcela efektivním využívání služeb. Včasné odesílání klientů do správných rukou by také mohlo zajistit efektivnější využívání stávající sítě. Proto by bylo potřeba zajistit aktualizaci tabulky psychiatrické, psychologické a psychoterapeutické pomoci dostupné pro klienty z okresu Hodonín a především trvale mapovat a koordinovat tuto oblast tak, aby se informace dostávaly ke všem aktérům sítě.

- **Pokračovat v nastavené spolupráci a pravidelnému setkávání SAS z okresu Hodonín**

V rámci celého okresu se osvědčilo setkávání pracovníků SAS, které posouvá možnosti jednotlivých služeb, zamezuje migraci nespolupracujících klientů a hledá nové metody, jak naplňovat potřeby rodiny a dětí. Setkávání probíhají 2-3 x ročně a bylo by dobré v nich nadále pokračovat. Koordinace se ujala Agentura pro občany v Kyjově. Dále by bylo vhodné společně sdílet postupy a zkušenosti. K podobnému přínosu docházelo na společných školeních, kdy se potkávali pracovníci SAS, OSPOD, případně doprovázejících organizací. Společné sdílení pomáhalo především novým službám nebo začínajícím zaměstnancům v sociálních službách k rychlejšímu zorientování v síti služeb a možných postupech v práci s klientem.

- **Podpořit a systematizovat aktivity v nastavení Cochemského systému**  
Nastavení Cochemského systému bude vyžadovat ještě větší míru spolupráce a komunikace aktérů v celém okrese, která může zefektivnit naplnění potřeb u dětí a jejich rodin. Efektivní spolupráce má své přínosy v každém případě. Jak se ukazuje z aktivit síťování a reakcí aktérů, je důležité pokračovat v posilování této spolupráce. Vzhledem k vyčerpání všech organizací a často omezenému mezirezortnímu přehledu by bylo vhodné zajistit koordinátora síťování, který by systematicky a trvale pracoval na posilování mezioborové spolupráce na okresní úrovni, ale zároveň by se nemělo zapomínat na síťování i na úrovni jednotlivých ORP.
- **Pracovat na pozitivním obraze pracovníků OSPOD v očích veřejnosti i odborníků v síti**  
Bylo by vhodné zlepšovat a rozšiřovat náhled na práci OSPOD, což by mohlo vést k menšímu tlaku na jednotlivé pracovníky. Pro to, aby pracovník OSPOD mohl efektivně ustát svou roli, by bylo potřeba podporovat vzdělávání v oblasti komunikace a opečovávat pracovníky, aby nedocházelo k syndromu vyhoření či fluktuaci zaměstnanců, např. kvalitní a systematickou supervizi. Nemělo by se zapomínat na důležitost seberozvoje, naslouchání aktuálním potřebám dětských klientů a aktivně hledat možnosti, jak na tyto potřeby reagovat.
- **Zapojení MAS Dolní Morava do spolupráce s aktéry v síti**  
Jako dobrou praxi vnímám působení velmi aktivní MAS „Kyjovské Slovácko v pohybu“ ve vedlejším ORP Kyjov. Tato organizace nabízí svépomocné Balintovské skupiny pro pedagogy, veletrhy vzdělávání a celou řadu jiných akcí, které vycházejí z potřeb škol. Doporučuji navázat užší spolupráci s MAS Dolní Morava a projednat její možnosti a přínos pro ORP Hodonín.
- **Pokračovat v systematické prevenci definovaných rizikových oblastí u dětí a mládeže ve věku 6 – 16 let**  
Potřebou v ORP Hodonín je mimo jiné i nadále pokračovat v systematické podpoře prevence v tématech, která jsou pro tuto oblast aktuální (kyberkriminalita, drogy, zvyšující agresivita dětí i dospělých).

**Doporučení vycházejí ze zjištěného aktuálního stavu sítě (k datu vzniku dokumentu).**

# Závěrem

Vážené kolegyně, vážení kolegové,

vážím si iniciativy, odhodlání a velké podpory Mgr. Marty Prokopové, vedoucí OSPOD Hodonín, která iniciovala vstup do nového a neznámého projektu. Mé velké poděkování patří také Bc. Michale Klepáčové, vedoucí odboru sociálních věcí a školství Městského úřadu Hodonín, která veškeré aktivity v síťování podporovala. Samozřejmě poděkování patří i ostatním zaměstnancům odboru, na které jsem se mohla obrátit s dotazem, s žádostí o pomoc či radu a vždy mi vyšli vřele vstříc. Díky této úžasné spolupráci proběhly veškeré akce, které byly pořádané ve spolupráci s městem, ve skvělém zázemí v prostorách Městského úřadu Hodonín, což také přispělo k vytvoření příjemné, dovolím si říct někdy až přátelské atmosféry při setkání s jednotlivými aktéry.

Velké díky patří i ostatním aktérům, které jsem v rámci mapování potřeb navštívila, a kteří mě vždy velmi ochotně a vstřícně přivítali ve svých službách.

Bylo skvělé síťovat v místě, kde mají všichni zájem spolupracovat, mají chuť se stále posouvat vpřed a jsou otevření novým příležitostem. Výstupy, a dovolím si říct, že i úspěchy, jsou takové i díky jejich energii a ochotě síťovat.

Děkuji za Váš čas i Vaši důvěru!

Díky síťování jsem měla možnost se potkat a seznámit s mnoha skvělými, energickými a úžasnými lidmi, čehož si nesmírně vážím a vnímám to pro sebe jako největší přínos z celého projektu!

Mgr. Lenka Mikušová  
lokální síťářka ORP Hodonín

## Použité zdroje

- (1) Střednědobý plán sociálních služeb pro Hodonínsko období 2018 – 2020.
- (2) Portál ČSÚ 2018 [online]. ČSÚ. [cit. 26. 8. 2018].  
<https://www.czso.cz/documents/11280/27328901/646206.pdf/f108c37b-aa45-455c-9851-d4b4c6e78053?version=1.10>
- (3) Portál Města Hodonína 2018 [online]. Město Hodonín. [cit. 26. 8. 2018]. Dostupné z <http://www.hodonin.eu/rodinna-politika/ds-49852/p1=84184>

## Potřebujete více informací?

### K síťování ve vaší obci či kraji?

Obráťte se na lokální síťačku **Mgr. Lenku Mikušovou**, e-mail: [lenka.mikusova@mpsv.cz](mailto:lenka.mikusova@mpsv.cz), krajskou koordinátorku síťování **Mgr. Alžbětu Možíšovou** (dotazy spojené se síťováním v zapojených obcích), e-mail: [alzbeta.mozisova@mpsv.cz](mailto:alzbeta.mozisova@mpsv.cz), tel.: 773 790 723, či krajskou síťačku, **Ing., Mgr. Martinu Cirbusovou, Ph.D.**, e-mail: [martina.cirbusova@mpsv.cz](mailto:martina.cirbusova@mpsv.cz), tel.: 778 730 508.

### K aktivitě síťování?

Obráťte se na odborného garanta **Mgr. Štěpána Bolfa**, e-mail: [stepan.bolf@mpsv.cz](mailto:stepan.bolf@mpsv.cz), tel.: 221 923 647, 775 853 476 nebo na vedoucí oddělení transformace služeb pro rodiny a děti, odbor ochrany práv dětí **Mgr. Kristýnu Jůzovou Kotalovou**, e-mail: [kristyna.kotalova@mpsv.cz](mailto:kristyna.kotalova@mpsv.cz), tel.: 221 922 255, 724 178 744.

[www.pravonadetstvi.cz](http://www.pravonadetstvi.cz)

[www.mpsv.cz](http://www.mpsv.cz)



# Příloha – popis rolí aktérů sítě

## Popis rolí jednotlivých aktérů

Činnost všech aktérů je dána (rezortním) zákonným vymezením, které zpravidla určuje jejich roli v systému ochrany dětí a rodin. K tomu je obvykle dána i nějaká z forem vzájemné spolupráce aktérů (např. oznamovací povinnost, možnost zprostředkování odborných služeb, apod.). Pokud jde o přesah základních rolí jednotlivých aktérů, zejména směrem ke vzájemné spolupráci, existuje jen velmi málo objektivně daných překážek, které by takovým přesahům či mezioborové spolupráci bránily.

**Při tvorbě a rozvoji sítě je tedy role jednotlivých aktérů vždy třeba posuzovat v nejširším možném náhledu, včetně toho, že jsou aktérům jejich role zvědomovány. Tím lze dosáhnout maximálního využití jejich kapacit.**

## Jak jsou vymezeny role aktérů

Níže uvedený popis rolí jednotlivých aktérů je odvozen **z potřeb dětí**. Relevance aktérů v rámci sítě služeb je podmíněna tím, že danou roli aktivně naplňují (tj. dva aktéři stejného typu, např. školy, mají svou základní činnost dánu a budou jistě označeni za aktéry v oblasti potřeb učení, ale je možné, že pouze jedna ze škol bude též relevantním aktérem i pro oblast tělesného a duševního zdraví např. proto, že je zapojena do preventivních programů, aktivně spolupracuje s lékaři apod.).

**Jedná se o výčet příkladů, často se vyskytujících rolí jednotlivých aktérů, tedy o inspirativní, nikoliv úplný výčet rolí. Pro optimální podobu sítě služeb je nutné zvažovat všechny možné role aktérů v maximální možné šíři.**

## Vztahy

### 1. Aktéři přímé podpory dítěte

- psycholog, psychiatr = dostupnost služby pro celou rodinu, vč. dostupnosti přímo pro samotné dítě, zaměření na vztahovou problematiku, rodičovské spory
- svépomocná skupina = skupiny pro děti (zajištění bezpečného prostředí, případně facilitace setkání), kde se mohou scházet děti ohrožené mimo jiné vztahy v rámci rodiny
- nízkoprahové zařízení pro děti a mládež (NZDM), terénní pracovník = významná je kapacita a přístupnost služby, zaměření služby na vztahovou problematiku (vztahy dětí s rodiči, s vrstevníky), terénní pracovník NZDM působící přímo v místech, kde se schází dětské skupiny/skupiny
- metodik primární prevence, školní metodik prevence = kapacita, dostupnost, rozsah služeb, zaměření na vztahy, vnímání této role dětmi
- programy pro třídní kolektivy = realizace programů pro kolektivy, jejich využití v případě individuální potřeby dítěte
- inkluzivní programy = aktivní využívání podpůrných opáření, kapacita pedagoga reagovat na individuální potřeby dítěte
- školní psycholog = dostupnost (dostatečná kapacita), zaměření (mimo jiné) na problematiku vztahů, individuální konzultace, práce s kolektivy/skupinami
- výchovný poradce = viz školní psycholog
- učitel, vychovatel = aktivní práce se vztahy v rámci třídy, kolektivu, individuální konzultace, aktivní spolupráce s OSPOD a službami, prevence
- služby náhradní rodinné péče (NRP) = doprovodné organizace, OSPOD, služby pro adoptivní rodiče, zaměření na vztahy a kontakty mezi dětmi a biologickými rodiči

- sociální pracovník pobytového zařízení = sociální pracovník školského, zdravotnického zařízení nebo pobytové sociální služby, zaměřeni na udržení a podporu kontaktu dítěte s rodiči, aktivní spolupráce s OSPOD
- sociálně-aktivizační služba pro rodiny s dětmi (SAS) = specifické zaměření na vztahovou problematiku, dostupnost služby též pro děti
- krizové centrum = zaměření na problematiku vztahů a bezpečí
- orgán sociálně-právní ochrany dětí (OSPOD) = relevantní role v případě, že se jedná o dítě ohrožené dle § 6 zákona č. 359/1999 Sb., o SPOD

## 2. Aktéři přímé podpory rodiny

- rodinné centrum = relevantní role, pokud služby zahrnují specifický program na problematiku mezilidských vztahů, rodičovských sporů, vztahů rodičů k dětem, vztahů mezi dětmi
- rodinná poradna = specializace na téma mezilidských vztahů
- rodinné konference = koordinovaná setkání širší rodiny a blízkých osob k podpoře rodiny a hledání zdrojů opory
- mediace = dostupné, dostatečně kvalitní služby jako řešení vztahových sporů
- sociálně-aktivizační služba pro rodiny s dětmi (SAS) = pokud zahrnuje specifické zaměření na vztahy v rámci rodiny, kombinace programů pro rodiče, děti, celou rodinu
- nízkoprahové zařízení pro děti a mládež (NZDM) = specificky zaměřený program na problematiku vztahů, konzultace, přednášky, semináře, zapojení do případové práce
- orgán sociálně-právní ochrany dětí (OSPOD) = relevantní role v případě, že se jedná o dítě ohrožené dle § 6 zákona č. 359/1999 Sb., o SPOD

## 3. Aktéři širší podpory

- volnočasové aktivity (sport, skaut, umělecké kroužky, apod.) = podpora rozvoje vztahů mezi dětmi, spolupráce, vzájemného respektu
- intervenční centrum (IC) = služba zahrnující podporu řešení problematiky domácího násilí, práce s oběťmi i pachateli domácího násilí
- poradna pro oběti trestných činů = poradenství a právní pomoc, orientace v právech obětí, návrhy na jejich odškodnění

## 4. Podpora v rámci komunity

- komunitní centrum = místo pro setkávání, organizovaná nebo neorganizovaná činnost, dostupná kontaktní osoba (poradenství, zprostředkování informací nebo služeb)
- komunitní akce = různé typy komunitních akcí zaměřených na vztahy, např. dny sousedství apod.
- zázemí pro setkávání = vytváření prostor pro neformální setkávání – obecní prostory, komunitní centra, využití prostor škol, knihoven apod.
- sousedské spolky = společné akce, setkávání, poskytování vzájemné podpory mezi sousedy
- svépomocné skupiny = skupiny zaměřené na vzájemnou podporu, mimo jiné v oblasti vztahů (např. rodiče procházející rozvodem nebo rozchodem apod.)

# Bezpečí

## 1. Aktéři přímé podpory dítěte

- nízkoprahové zařízení pro děti a mládež (NZDM), terénní pracovník = bezpečné trávení volného času, přednášky o rizicích, prevenci, konzultace, hodnoty a normy, sebepoznání dítěte, terénní pracovník NZDM působící přímo v místech, kde se schází dětské skupiny/skupiny
- kontaktní centrum (K-centrum), terénní program pro uživatele návykových látek = prevence a řešení závislosti, konzultace pro děti i rodiče, preventivní programy na školách a v místech, kde tráví děti a mladí lidé volný čas



- volnočasové aktivity = všeobecně různé více či méně organizované programy (sport, zájmové kroužky apod.), kde děti mohou trávit bezpečným způsobem volný čas, seznamují se s riziky, nalézají nebo překonávají své hranice, učí se odpovědnosti apod.), jde o dostupnost volnočasových aktivit a jejich prahovost (tj. nejen to, jestli tam aktivita je, ale také zda do ní chodí děti z cílové skupiny – tj. ohrožené)
- krizové centrum = zaměření na problematiku vztahů a bezpečí
- linka bezpečí = podmínkou efektivního využívání je povědomí dětí o existenci linky (osvěta)
- škola, školní poradenské pracoviště = programy prevence realizované ve škole, programy proti šikaně, vzdělávání o rizicích na internetu, mezi lidmi, v dopravě apod., přítomnost pracovníka, se kterým děti mohou řešit pocit ohrožení, CAN apod.
- peer program = existence a dostupnost programů, další programy doprovázení (patroni apod.)
- komunitní centrum = dostupný prostor, kam mohou děti samy přicházet, v případě potřeby je jim zajištěno poradenství nebo zprostředkována odborná pomoc, nebo se mohou zapojit do programu, hlavní podmínkou je prahovost/dostupnost centra
- středisko výchovné péče (SVP) = pokud je součástí ambulantní či velmi snadno dostupná forma péče, kam by dítě mohlo přijít i samo, kdyby se necítilo bezpečně z důvodu chování osob ve svém okolí nebo by si nevědělo rady se svým vlastním chováním
- zařízení pro děti vyžadující okamžitou pomoc (ZDVOP) = důležitá je dostupnost zařízení a dostupnost navazujících odborných služeb, včetně samotných dětí
- lékař = povědomí o ohlašovací povinnosti, rozpoznání ohrožení dítěte (sociální rozměr), ochota zapojit se do případové práce, účast v komisích, preventivních skupinách apod.
- učitel = povědomí o ohrožení dítěte, zkušenosti se zapojováním se do řešení situace dětí ohrožených v oblasti bezpečí, tj. kompetence rozpoznat a ohlásit takový případ, v případě zjištěného ohrožení dítěte se zapojit do případové práce apod.
- Policie ČR, městská policie, asistent prevence kriminality = pokud je dostupný specialista na problematiku dětí a mládeže nebo CAN, zda se policie nějak aktivně zapojuje do případové práce, spolupracuje s OSPOD, dělá preventivní programy apod.
- orgán sociálně-právní ochrany dětí (OSPOD) = relevantní role v případě, že se jedná o dítě ohrožené dle § 6 zákona č. 359/1999 Sb., o SPOD

## 2. Aktéři přímé podpory rodiny

- sociálně aktivizační služba pro rodiny s dětmi (SAS) = služba zahrnuje podporu rodičů, případně přímo dětí, specifické zaměření na oblast bezpečí
- nízkoprahové zařízení pro děti a mládež (NZDM), terénní pracovník = služba má programy zaměřené na rodiče a jejich kompetence v oblasti bezpečí dětí, nebo programy pro celou rodinu, terénní pracovník NZDM působící přímo v místech, kde se schází dětské skupiny/skupiny
- asistent prevence kriminality (APK) = dostupná pochůzková služba, když je zjištěno, přímo řeší děti v ohrožení, upozorní rodiče, nebo se na ně mohou rodiče obracet apod.
- krizová linka pro rodiče = existuje povědomí o lince pro rodiče, kteří se potýkají s problémy v oblasti bezpečí dětí – nedokážou děti hlídat, žijí v prostředí, které není bezpečné, mají podezření, že dítěti někdo ublížil nebo by mohl, či se sami obávají, že by mohli dítě ohrozit
- osvěta = dostupnost specifických osvětových a informačních programů organizovaných městem, policií, lékaři, poskytovateli služeb apod.
- programy primární prevence = programy určené také pro rodiče nebo celé rodiny
- rodinné centrum = mateřská nebo rodičovská centra, která mají v programu téma bezpečí – přednášky či poradenství, centra jsou dostupná, nízkoprahová
- rodinná poradna = zajištění konzultací z oblasti bezpečí dětí, týrané, zneužívané a zanedbávané děti (CAN)
- rodinné konference = koordinovaná setkání širší rodiny a blízkých osob k podpoře rodiny a hledání zdrojů opory
- intervenční centrum = programy pro rodiče ohrožené násilím, programy pro děti nebo rodiče s dětmi
- rodičovská skupina = svépomocné skupiny (např. v rámci rodinného či komunitního centra), pro rodiče, jejichž dítě bylo vystaveno nebezpečí, stalo se obětí, ohrožuje jiné děti, nebo jsou ohroženi sami a rodiče a má to vliv na děti, případně mají sami obavy, že by oni sami mohli dítě ohrozit

- kontaktní centrum (K-centrum), terénní program pro uživatele návykových látek = programy pro rodiče, jejichž děti jsou ohroženy závislostí, programy pro závislé rodiče
- krizová respitní péče = zajištění krizové péče o dítě, které bylo ohroženo (např. v situaci domácího násilí, CAN)
- program podpory sousedství = sousedské nebo domovní iniciativy, např. na zajištění bezpečí v okolí domu, na ulici, vzájemný dohled nad dětmi apod.
- orgán sociálně-právní ochrany dětí (OSPOD) = relevantní role v případě, že se jedná o dítě ohrožené dle § 6 zákona č. 359/1999 Sb., o SPOD

### 3. Aktéři širší podpory

- Policie ČR, městská policie, asistent prevence kriminality (APK) = dostatečný počet policistů/asistentů k zajištění pochůzkové činnosti tam, kde může dojít k ohrožení dětí, kolem škol, na sídlišťích, v sociálně vyloučených lokalitách (SVL), povědomí policistů/asistentů o rizicích ohrožujících bezpečí dětí
- sociální pracovník na obci = terénní práce s rodinami, poradenství, prevence
- poradna pro oběti trestných činů = poradenství a právní pomoc, orientace v právech obětí, návrhy na jejich odškodnění
- starosta, samospráva = podpora programů pro posilování bezpečí, např. osvětové a informační akce, poradenství občanům, bezpečnostní komise a plán apod.
- soud = specializace na děti – oběti a pachatele, otevřenost, zohlednění specifických potřeb dětí, časová dostupnost (rychlost)
- specialista na prevenci na úrovni obce nebo kraje = vývoj, podpora a sledování efektivity místních programů prevence
- integrovaný záchranný systém = prevence a osvěta

### 4. Podpora v rámci komunity

- dny sousedství = akce ve společných prostorách, seznamování se navzájem, hledání řešení rizik v lokalitě apod.
- preventivní akce v obci = doprava, zdraví, kriminalita
- osvěta = přednášky, semináře pro rodiče nebo pracovníky s dětmi (putovní akce, celostátní akce)
- bezpečná hřiště, prostor pro volnočasové aktivity = místa, kde mohou děti/rodiny trávit volný čas

## Zdraví

### 1. Aktéři přímé podpory dítěte

- pediatr, pediatriká sestra = ideálně zahrnutá práce s rodinou, plnění oznamovací povinnosti, účast na případových konferencích nebo v jiných týmech, operativní spolupráce s OSPOD, návštěvy u dětí doma (domácí sestry)
- pečovatelská služba = pokud jsou cílovou skupinou i rodiny s dětmi
- raná péče = zapojení do případové práce, individuální plán ochrany dítěte (IPOD), sociální rozměr práce
- školní programy podpory zdraví = obědy do škol, ovoce, mléko, preventivní prohlídky
- nízkoprahové zařízení pro děti a mládež (NZDM), terénní pracovník = konzultace či přednášky v oblasti zdraví (hygiena, prevence, závislosti, sexuální zdraví, výživa apod.), terénní pracovník NZDM působící přímo v místech, kde se schází dětské skupiny/skupiny
- kontaktní centrum (K-centrum), terénní program pro uživatele návykových látek = programy zaměřené na děti anebo rodiče, preventivní programy na školách a v místech, kde tráví děti a mladí lidé volný čas
- dětský psychiatr, psycholog = podmínkou je dostatečná kapacita, zapojení do případové práce
- školní psycholog = podmínkou je dostatečná kapacita, přesah do práce s rodinou
- dětský terapeut = kapacita odpovídající potřebám dětí/rodin v lokalitě
- orgán sociálně-právní ochrany dětí (OSPOD) = relevantní role v případě, že se jedná o dítě ohrožené dle § 6 zákona č. 359/1999 Sb., o SPOD

## 2. Aktéři přímé podpory rodiny

- sociálně-aktivizační služba pro rodiny s dětmi (SAS) = zahrnutí tématu zdraví do služby, přednášky, konzultace, osvěta
- raná péče = zaměření služby na práci s celou rodinou a na případovou práci
- kontaktní centrum (K-centrum), terénní program pro uživatele návykových látek = program zaměřený na práci s celou rodinou, zapojení do případové práce
- domácí sestra = návštěvy rodin preventivně a v případě potřeby, u rizikových rodin – vzhledem k tomu, že aktuálně není ukotveno, tak je relevantní jakákoliv forma návštěv
- psychiatr, psycholog = podpora rodičů z hlediska toho, aby dobře zvládali péči o děti
- respitní služba = služby zaměřené na rodiny se zátěží, ideálně širší cílová skupina (nejen děti s postižením)
- rodinná terapie = terapeutické služby zaměřené na práci s celou rodinou
- orgán sociálně-právní ochrany dětí (OSPOD) = relevantní role v případě, že se jedná o dítě ohrožené dle § 6 zákona č. 359/1999 Sb., o SPOD

## 3. Aktéři širší podpory

- nemocnice – dětské oddělení = dostatečná kapacita, možnost přítomnosti rodičů, sociální pracovník, přesah do případové práce a prevence
- pohotovost = dostupnost, plnění oznamovací povinnosti, případně zapojení do prevence
- specialisté = dostupnost, případně zahrnutí rodiny do péče, spolupráce
- poradna pro závislosti (AT poradna) = léčba závislostí rodičů
- ozdravná léčebna = ozdravné pobyty pro děti nebo děti a rodiče

## 4. Podpora v rámci komunity

- preventivní akce na podporu zdraví = sportovní nebo zdravotně preventivní akce, Zdravé město apod.
- osvěta = přednášky, letáky na téma zdraví, péče o zdraví
- dotace obce/kraje na akce na podporu zdraví nebo zlepšování životního prostředí = distribuce vitamínů, pomůcek, zdravotní péče apod.
- podpora sportu = zázemí, dostupné kroužky, kluby

# Učení se

## 1. Aktéři přímé podpory dítěte

- škola = vzdělávání s ohledem na individuální potřeby dítěte, využívání podpůrných opatření, spolupráce s rodinou, zprostředkování navazujících služeb pro rodiny s dětmi
- sociální pedagog, školský sociální pracovník = spolupráce s dítětem a rodinou, zprostředkování služeb dítěti/rodině, spolupráce s navazujícími službami
- výchovný poradce = zaměření práce s dítětem v kontextu jeho rodiny, propojení na externí služby
- pracovník primární prevence = prvotní identifikace potřeby podpory nebo ohrožení dítěte, návaznost na podpůrné služby, přímá podpora dítěte
- nízkoprahové zařízení pro děti a mládež (NZDM), terénní pracovník = edukační programy pro děti (programy, přednášky), zprostředkování podpory školní přípravy, motivační programy, konzultace, včetně působení mimo školu (v terénu)
- volnočasové aktivity = kroužky zaměřené na rozvoj znalostí a dovedností, motivaci dětí, sebepoznání
- pedagogicko-psychologická poradna (PPP) = přímá podpora dětí v kontextu podpory rodiny
- střediska výchovné péče (SVP) = programy zaměřené na prevenci, podporu dítěte v kontextu jeho rodiny
- lékař = sledování povědomí dítěte o vlastním zdraví, edukace dětí, identifikace rizik
- podpora školní přípravy (doučování) = podpora dítěte v rozvoji školních dovedností, posilování kompetencí a motivace ke vzdělávání, optimálně ve spolupráci s rodinou
- asistent pedagoga = zohlednění specifických potřeb dítěte, zapojení rodiny

- orgán sociálně-právní ochrany dětí (OSPOD) = relevantní role v případě, že se jedná o dítě ohrožené dle § 6 zákona č. 359/1999 Sb., o SPOD

## 2. Aktéři přímé podpory rodiny

- pedagogicko-psychologická poradna, středisko výchovné péče (PPP, SVP) = poskytované služby zahrnují rodinu dítěte, jsou provázány na další podpůrné služby
- sociálně-aktivizační služby pro rodiny s dětmi (SAS) = včetně zprostředkování služby rozvoje školských dovedností, podpora a motivace celé rodiny ke vzdělávání
- rodinné centrum (výchova, učení) = programy zaměřené na podporu a rozvoj vzdělávání
- sociální pedagog, školský sociální pracovník = role prostředníka mezi školou a rodinou, práce s celou rodinou, zprostředkování navazujících služeb
- školní psycholog = podpora dítěte v rámci podpory jeho rodiny, zprostředkování navazujících služeb
- výchovný poradce = viz školní psycholog
- etoped, psycholog = dostupnost služeb, ambulantní služby, práce s celou rodinou
- orgán sociálně-právní ochrany dětí (OSPOD) = relevantní role v případě, že se jedná o dítě ohrožené dle § 6 zákona č. 359/1999 Sb., o SPOD

## 3. Aktéři širší podpory

- školní poradenské pracoviště (ŠPP) = služby zaměřené na práci s celou rodinou (poradenství, konzultace, motivační programy, podpůrná opatření, navazující služby)
- dům dětí a mládeže (DDM) = volnočasové aktivity, zaměření na rozvoj vzdělávacích kompetencí dítěte, motivaci
- škola = aktér místní sítě služeb, zapojení do mezioborových platform
- středisko výchovné péče (SVP) = aktér místní sítě služeb, zapojení do mezioborových platform

## 4. Podpora v rámci komunity

- zázemí pro vzdělávání (knihovny, prostory pro kroužky, poznávací stezky) = prostory volně dostupné pro vzdělávání dětí, zájmovou činnost
- ocenění vzdělávání (učitelé, žáci, vědci) = motivační programy
- kulturní akce = akce na podporu vzdělávání, vědomostní akce
- zahraniční spolupráce = partnerství měst, studijní pobyty, výměny
- dotace obce na pomůcky, dojíždění do školy

# Chování

## 1. Aktéři přímé podpory dítěte

- peer program = kapacita programů, jejich zaměření na poskytování pozitivních vzorů chování
- škola = ve vztahu k jednotlivci, vypracovaný systém podpory jednotlivce, návaznost na další podpůrné služby, možnost dítěte se obrátit na školu s žádostí o pomoc
- asistent pedagoga = přímá podpora dítěte nad rámec vzdělávání, tj. výchova, normy apod.
- odborná poradenská pomoc = kapacita a dostupnost služeb psychologa, etopeda, psychiatra, provázanost se školou a s rodinou
- resocializační program = kapacita, dostupnost, kvalita
- středisko výchovné péče (SVP) = ambulantní a terénní služba, přímá dostupnost pro děti
- pobytová služba = řešení akutních problémů s chováním, možnost krátkodobých krizových pobytů
- probační a mediační služba (PMS) = programy pro děti, dostupnost, kvalita, možnost vstupu na žádost dítěte
- orgán sociálně-právní ochrany dětí (OSPOD) = relevantní role v případě, že se jedná o dítě ohrožené dle § 6 zákona č. 359/1999 Sb., o SPOD

## 2. Aktéři přímé podpory rodiny

- škola = specifické programy zaměřené na chování dětí, podpůrné programy, nácvik dovedností v oblasti chování se zapojením rodičů
- sociálně-aktivizační služba pro rodiny s dětmi (SAS) = specifický program zaměřený na posilování rodičovských dovedností v oblasti výchovy a stanovování hranic
- nízkoprahové zařízení pro děti a mládež (NZDM) = zprostředkování podpůrných skupin pro rodiče k posílení výchovných kompetencí
- středisko výchovné péče (SVP) = ambulantní nebo terénní forma, práce s celou rodinou
- asistované kontakty a předávání = služby podpory dítěte v náročných situacích, podpora zvládnání emocí a chování dítěte i rodičů
- orgán sociálně-právní ochrany dětí (OSPOD) = relevantní role v případě, že se jedná o dítě ohrožené dle § 6 zákona č. 359/1999 Sb., o SPOD

## 3. Aktéři širší podpory

- škola = role učitele, výchovný poradce, dalších členů sboru mimo rámec vzdělávací složky, tj. výchova a socializace, normy, vytváření pozitivních vztahů + zařazení tématu etiky a morálky do výuky, praktický nácvik
- volnočasové aktivity zaměřené na posilování zdravých vztahů (skaut, Sokol, sport) = dostupnost, zejm. pro děti z ohrožených rodin (např. sociálně vyloučené lokality)
- církve = programy pro rodiny a děti – volnočasové aktivity, konzultace k otázkám výchovy a chování
- probační a mediační služba (PMS), resocializační program = programy zaměřené na posílení pozitivních forem chování
- krizový pobyt = krátkodobé umístění dítěte v pobytové službě v situaci závažných obtíží v oblasti chování, podmínkou je minimální délka pobytu a bezprostřední zajištění odborné podpory

## 4. Podpora v rámci komunity

- sousedské a komunitní akce = akce ke vzájemnému poznávání, navazování vztahu důvěry, interkulturní akce apod.
- BESIP = preventivní akce, nácvik pravidel, ohleduplnosti

# Materiální zajištění

## 1. Aktéři přímé podpory dítěte

- rodinné centrum = programy pro děti, které jsou vystaveny riziku nedostatečné péče
- krizové centrum = řešení akutního ohrožení dítěte, včetně zanedbání péče, přístupné i pro samotné děti
- materiální a potravinová pomoc = cílená a koordinovaná distribuce, spolupráce s OSPOD
- dům na půl cesty = zajištění základní péče mladistvým, dostatečnost kapacity, včetně otázky věkové hranice
- zařízení pro děti vyžadující okamžitou pomoc (ZDVOP) = relevantní kapacita, přístupnost přímo pro děti, podstatné je zapojení do případové práce
- pobytová služba = dětský domov, kojenecký ústav apod., kde je možné zajistit krizový pobyt na žádost dítěte, resp. na bázi dobrovolnosti
- orgán sociálně-právní ochrany dětí (OSPOD) = relevantní role v případě, že se jedná o dítě ohrožené dle § 6 zákona č. 359/1999 Sb., o SPOD

## 2. Aktéři přímé podpory rodiny

- občanská poradna = poradenství rodičům zaměřené na práci, příjmy, dávky, sousedské vztahy, spolupráci se školou apod.
- dluhová poradna = komplexní řešení finanční situace rodiny
- sociální pracovník obce = terénní práce v rodinách, poradenství zaměřené na základní péči, doprovázení
- sociálně-aktivizační služba pro rodiny (SAS) = specializace služby na podporu rodičů v zajištění základní péče o děti
- sociální rehabilitace = relevance služby, pokud je zaměřena na posílení základních rodičovských dovedností, práce s rodiči a dětmi v přirozeném prostředí
- materiální a potravinová pomoc = koordinovaná pomoc rodinám, spolupráce s OSPOD a soc. službami (zacílení pomoci)
- právní pomoc = dostupná právní pomoc rodinám
- azylové bydlení = azylové bydlení, ideálně pro celé rodiny s dětmi
- sociální bydlení = jakákoliv forma bydlení dostupného pro ohrožené rodiny s dětmi (nemusí jít jen o oficiální sociální byty)
- nadace a nadační fondy = podpora rodin v nouzi (nájemné, školní pomůcky, bezúročné půjčky apod.)
- orgán sociálně-právní ochrany dětí (OSPOD) = relevantní role v případě, že se jedná o dítě ohrožené dle § 6 zákona č. 359/1999 Sb., o SPOD

## 3. Aktéři širší podpory

- úřad práce = programy podpory pro rodiče, aktivní podpora zaměstnávání, rekvalifikace, kariérové poradenství
- bytová koncepce města = zohlednění potřeb ohrožených rodin s dětmi v bytové politice města
- komunitní akce = sbírky, dobročinné trhy apod.
- zázemí pro setkávání = místa, kde se mohou rodiny s dětmi scházet, je dostupné základní vybavení, případně občerstvení, knihy, hračky apod.

## 4. Podpora v rámci komunity

- program obědy do škol = podpora škol z úrovně kraje nebo obce k zapojení do programů, případně realizace lokálních specifických programů
- pracovní příležitosti obce = veřejně prospěšné práce, společensky účelná pracovní místa, dotovaná místa, obecní místa, podporované zaměstnávání apod.