

Síťování služeb pro děti a jejich rodiny

Analýza místní sítě služeb a návrh její optimální podoby

Ústecký kraj

ORP Litvínov

Lokální síťář: *Mgr. Jan Hruběš, Ph.D.*

zpracováno k: *09/2018*

Klíčová aktivita 1 – Podpora a rozvoj služeb v oblasti SPOD

Podaktivita 1.1: Podpora síťování služeb na lokální úrovni

Projekt Systémový rozvoj a podpora nástrojů sociálně-právní ochrany dětí

Ministerstvo práce a sociálních věcí



Evropská unie
Evropský sociální fond
Operační program Zaměstnanost



PRÁVO NA DĚTSTVÍ

Obsah

Úvodní slovo	2
O projektu <i>Systémový rozvoj a podpora nástrojů sociálně-právní ochrany dětí</i>	3
Síťování v ORP	5
Potřeby dítěte (a jeho rodiny) a úrovně podpory	9
Optimální a reálná síť služeb reagující na potřeby dětí (a jejich rodin) na úrovni obcí s rozšířenou působností.....	11
Analýza reálné sítě služeb a návrh její optimální podoby v ORP	14
Modely spolupráce aktérů sítě	21
Spolupráce aktérů sítě v ORP	23
Doporučení pro rozvoj sítě v ORP	25
Závěrem	26
Použité zdroje.....	27
Potřebujete více informací?	27
Příloha – popis rolí aktérů sítě	28
Příloha č. 2.....	36



„... pokud na sebe jednotlivé služby navazují a jsou vzájemně koordinovány, je možné potřeby dítěte a rodiny naplnit lépe, než pokud je spolupráce omezena rezortním dělením kompetencí, zejména pokud jde o metodické řízení, financování a zacílení služeb. Propojování služeb se zároveň neobejde bez osoby – koordinátora.“

Úvodní slovo

Vážené kolegyně a kolegové,

analýza místní sítě služeb a návrh její optimální podoby je souhrnným výstupem dlouhodobého procesu síťování služeb na území obcí s rozšířenou působností. Podpora síťování je součástí projektu Systémový rozvoj a podpora nástrojů sociálně-právní ochrany dětí, který je od roku 2016 realizován Ministerstvem práce a sociálních věcí.¹

Tento materiál je určen všem aktérům místních sítí služeb pro děti a jejich rodiny, a to nejen sociálním pracovníkům, ale také např. zástupcům samosprávy, učitelům, psychologům, zástupcům policie a dalším. Jedná se o ucelený dokument souhrnně popisující místní síť služeb pro děti a jejich rodiny na daném území včetně doporučení pro její optimalizaci a rozvoj tak, aby reagovala na potřeby dětí a rodin.

Proč je důležité síťovat

*Síťování služeb vnímáme jako **nástroj zvýšení efektivity cílené práce s klientem – dítětem a jeho rodinou**. Vychází z předpokladu, že pokud na sebe jednotlivé služby navazují a jsou vzájemně koordinovány, je možné potřeby dítěte a rodiny naplnit lépe, než když je spolupráce omezena rezortním dělením kompetencí, zejména pokud jde o metodické řízení, financování a zacílení služeb. Propojování služeb se zároveň neobejde bez osoby koordinátora (v tomto projektu se jednalo o **lokální a krajské síťáře a síťáře**).*

Síťování služeb je dynamický a nikdy nekončící proces směřující k naplnění potřeb dětí a rodin žijících v dané lokalitě. Aby bylo síťování co nejúčelnější a šité na míru lokalitě, je třeba nejprve zmapovat stávající síť – tedy místní aktéry a jejich potřeby směrem k fungování sítě a to, jakým způsobem spolupracují. Proto lokální síťáři (na úrovni obcí s rozšířenou působností – ORP) a krajské síťáři (na úrovni krajů) důkladně mapovali terén a na základě zjištění pracovali společně s aktéry na tématech, která se ukázala jako významná pro rozvoj sítě, místní spolupráce apod. Shrnutí činnosti lokálního síťáře ve vaší lokalitě naleznete níže.

*V návrhové části dokumentu najdete definici **optimální sítě služeb**, kterou jsme zpracovali v souladu se základními principy transformace systému péče o ohrožené děti a rodiny, vyplývající z Národní strategie ochrany práv dětí. Jedná se zejména o „návrat k dítěti“ – dítě v centru, sladění cílů práce s dítětem a rodinou, respekt k dítěti, zapojení dítěte a jeho rodiny do řešení situace a další. Optimální síť je tedy teoretickým schématem, jehož optikou je možné místní síť nahlédnout.*

***Místní síť služeb a návrh její optimální podoby** pro území obcí s rozšířenou působností zapojených do projektu je shrnujícím výstupem práce síťářů a síťárek na základě zmapovaných potřeb. Vzhledem k tomu, že se jedná o zjištěný obraz sítě, používáme pro ni dále označení **reálná síť**. **Reálná síť služeb v lokalitě** byla porovnávána se vzorovou, optimální sítí služeb. Je přitom zřejmé, že v každé lokalitě je síť služeb jiná, a to vzhledem k odlišným potřebám dětí a rodin, a je ovlivněna vnějšími podmínkami v lokalitě (např. personální a finanční kapacity aktérů). Všechny sítě služeb by však měly naplňovat principy transformace a **odrážet v první řadě potřeby dětí a rodin**.*

Bez vás by to nešlo

*To vše by se neobešlo bez samotného **procesu síťování**, tedy propojování místních aktérů sítě napříč rezorty, které vnímáme jako alfu a omegu spolupráce. Děkujeme proto všem místním aktérům sítě služeb za ochotu k setkávání se, zájem o spolupráci, podněty a společnou činnost na lepším fungování sítě podpory pro děti a jejich rodiny.*

*Mgr. Kristýna Jůzová Kotalová a realizační tým aktivity síťování
oddělení transformace služeb pro rodiny a děti
Ministerstvo práce a sociálních věcí*

¹ Číslo projektu CZ.3.2.63/0.0/0.0/15_017/0001687.

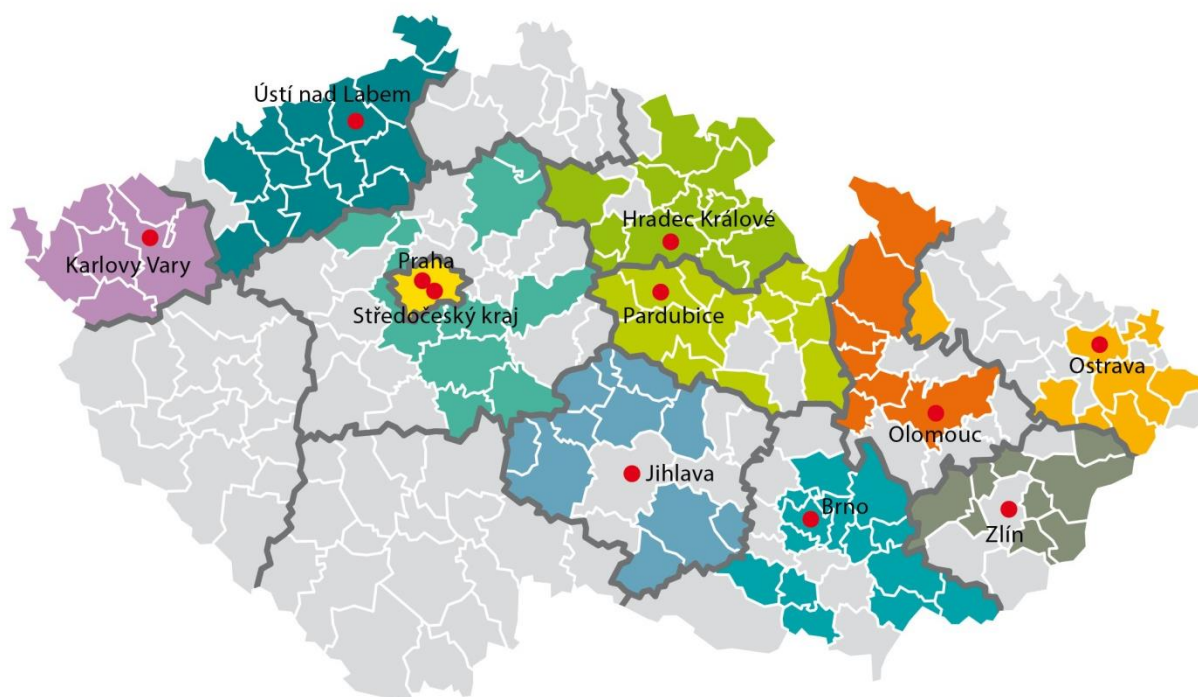
O projektu *Systemový rozvoj a podpora nástrojů sociálně-právní ochrany dětí*

Termín realizace: 1. 1. 2016 až 30. 6. 2019, ve **12** zapojených krajích.

Projekt se zaměřuje na posílení mezirezortní a multidisciplinární **spolupráce v oblasti péče o ohrožené děti a jejich rodiny**. Cíli projektu jsou podpora orgánů sociálně-právní ochrany dětí (dále jen OSPOD) a dalších klíčových aktérů v oblasti síťování služeb pro ohrožené děti a rodiny; vytváření, podpora a rozvoj sítí služeb na lokální, krajské a celostátní úrovni; podpora nástrojů vedoucích k nastavení, zjišťování a rozvoji kvality systému sociálně-právní ochrany, nastavení modulů celoživotního vzdělávání pracovníků OSPOD a podpora a rozvoj náhradní rodinné péče (dále jen NRP). **A proč?** Aby se nadále snižoval počet dětí, které musejí svoji rodinu opustit, a aby pro děti, jež se dostávají do systému náhradní rodinné péče, byla zajištěna co nejkvalitnější individuální péče. Více najdete na <http://www.pravonadetstvi.cz>.

Podpora síťování služeb na lokální úrovni

Síťování služeb pro děti a rodiny je nejrozsáhlejší aktivitou projektu, je realizováno v 11 krajích a celkem ve 124 obcích s rozšířenou působností.



Východiska síťování

Síťování představuje „**návrat k rodině a dítěti**“, snahu podpořit vybudování pevné podpůrné sítě v bezprostřední blízkosti rodin, a to s maximálním využitím všech dostupných zdrojů. Síťování je proto spíše prací s lidmi než „vědeckým přístupem“ a dosavadní výsledky ukazují, že právě osobní kontakt síťáře s aktéry tvoří základ úspěšného rozvoje sítě podpory. Na druhou stranu síťář je kromě samotného propojování lidí také nositelem důležitých principů transformace systému péče o ohrožené děti a rodiny, přispívá k jejich lepšímu porozumění a zvnitřnění na úrovni lokality, a tím i k žádoucímu směřování práce s rodinami a dětmi. Síťování služeb je ze své podstaty transformací služeb na místní úrovni.

Vymezení služeb pro děti a rodiny

Z hlediska tohoto projektu jsou služby pro děti a rodiny nahlíženy optikou potřeby – jedná se o všechny děti a rodiny, které potřebují nějakou formu podpory, ať už v rovině prevence (mohou být ohrožené) nebo v rovině

intervence (již jsou ohroženy). Nejedná se tedy o služby rodinné politiky, zároveň ale ani o striktní vymezení dle § 6 zákona č. 359/1999 Sb., o sociálně-právní ochraně dětí (dále jen SPOD). Služby jsou zároveň vnímány zásadně nadrezortně, bez ohledu na právní formu či míru formálního ukotvení. Vymezením služeb jde především o zmapování všech dostupných zdrojů podpory na místní úrovni.

Cíle síťování služeb pro děti a rodiny

Zmapování aktérů v lokalitě: v maximálním možném rozsahu jsou zmapováni aktéři v lokalitě a jejich potřeby směrem k fungování sítě ve prospěch dětí a rodin, samotný výčet může být vůbec prvním popisem služeb pro děti a rodiny z nadrezortního hlediska a přispívá ke zvědomění rolí jednotlivých aktérů.

Zvědomění rolí jednotlivých aktérů: každý z aktérů si uvědomuje svou (i dílčí) roli v síti služeb pro děti a rodiny, tj. zná své kompetence a úkoly dané jednak zákony, jednak specifickými podmínkami v lokalitě, ale uvědomuje si také význam spolupráce s dalšími aktéry. Aktéři tak přesně znají svou vlastní roli a zároveň rozumí rolím ostatních aktérů.

Propojení aktérů v lokalitě: aktéři spolu komunikují ve smyslu případové práce, tj. ve smyslu potřeb dětí a rodin, s ohledem na zákonnou mlčenlivost a s ohledem na integritu dětí a rodin, s důrazem na působení v rovině prevence.

Implementace základních principů transformace do síťování, a tedy i činnosti jednotlivých aktérů: síťování lze vnímat jako aktivizaci terénu, která by se měla odvíjet od **základních principů transformace:**

- participace dítěte, respekt k dítěti
- potřeba vývoje, otevřené budoucnosti, perspektivy
- zdravé prostředí
- jistota, stabilita, bezpečí
- zapojení celé rodiny.

Co je síť služeb pro děti a jejich rodiny?

Síť služeb pro děti a jejich rodiny (dále jen síť) je soubor institucí, organizací a dalších subjektů, které na určitém geograficky vymezeném území (obec, město, obec s rozšířenou působností – dále jen ORP, region, kraj) svou činností ovlivňují situaci ohrožených dětí a rodin, ať už formálně na základě pravomoci vyplývající z legislativy, nebo neformálně, svým společenským posláním. **Základním principem fungování sítě je partnerství, mezioborová spolupráce a případné překonávání bariér, které spolupráci brání.**

Kdo jsou aktéři sítě?

Aktéři sítě jsou subjekty v síti se vzájemně provázanými vztahy, založenými na spolupráci a sdílené či dílčí odpovědnosti. Jde o instituce poskytující služby dětem a rodinám (registrované sociální služby i neregistrované návazné služby), orgány samosprávy (městské a obecní úřady, zejména agenda odboru sociálních věcí, konkrétně oddělení sociálně-právní ochrany dětí, dále sociální a terénní pracovníci), školy, poradenská zařízení (pedagogicko-psychologické poradny, speciálně pedagogická centra, střediska výchovné péče), lékaře, soudce, městskou policii, Policii České republiky a další.

Kdo je síťář?

Síťář je nezávislý aktér sítě pomoci ohroženým dětem a jejich rodinám. Jeho cílem je udržitelně propojit aktéry sítě, aby navzájem znali své možnosti a potřeby a mohli efektivně spolupracovat při řešení situací ohrožených dětí a rodin. Ve svém konání vychází z principů deinstitucionalizace a ze zmapovaných potřeb aktérů a jejich klientů směrem k fungování sítě jako celku. Vytváří prostor pro jejich spolupráci napříč rezorty.

Síťování v ORP Litvínov



Stručný popis lokality

Město Litvínov leží na úpatí Krušných hor v severozápadních Čechách v okrese Most a je součástí Ústeckého kraje. V rámci celé správní oblasti (ORP) žije 37 528 obyvatel.² Hustota zalidnění je zhruba 196 obyvatel na km.³ Oblast je charakterizována především průmyslovým zaměřením, které determinuje její život. Jedná se zejména o těžbu uhlí a chemický průmysl. Samotné město Litvínov je významně spojeno se sportovními aktivitami, především v souvislosti se silnou tradicí hokeje, ale i dalších sportů.

Oblast je ohrožena sociálním vyloučením, zejména v lokalitě Janov. Procentní míra nezaměstnanosti je 11,62 %. Celkový přírůstek obyvatel má negativní tendenci, k roku 2016 ORP opustilo 146 osob.⁴ V rámci řešení sociálního vyloučení spolupracuje Litvínov s Agenturou pro sociální začleňování, jejíž prostřednictvím dochází k finanční podpoře služeb především v oblasti prevence. V Litvínově jsou také realizovány projekty v oblasti prevence kriminality z dotačního titulu Ministerstva vnitra ČR, v rámci spolupráce s Agenturou pro sociální začleňování jsou realizovány projekty z Operačního programu zaměstnanost (Koordinovaný přístup k sociálně vyloučeným lokalitám – dále jen „KPSVL“) – podporované aktivity směřují především do sociálních služeb, komunitních či volnočasových aktivit dětí a mládeže, protidrogové prevence a prevence kriminality a dále podpory v oblasti finanční gramotnosti a vzdělávání. V ORP Litvínov je vedle samotného Litvínova deset dalších obcí, z nichž pět má statut města.

Jde o obce Brandov, Český Jiřetín, Hora Sváté Kateřiny, Český Jiřetín, Horní Jiřetín, Klíny, Lom, Louka u Litvínova, Mariánské Radčice, Meziboří a Nová Ves v Horách.

Síť služeb pro děti a rodiny

Síť služeb v ORP Litvínov zahrnuje řadu aktérů. Město Litvínov provozuje v rámci sociálního odboru službu, která realizuje sociálně aktivizační služby pro rodiny s dětmi (První krok) a služby dostupného bydlení. Dalším aktérem je Oblastní Charita Most s pobočkou v Janově, která poskytuje jak sociální služby (SAS, terén, NZDM), tak i služby komunitního charakteru. V lokalitě působí také Diakonie ČCE Most, která poskytuje SAS a proti dluhové poradenství. Most k naději, z.s. provozuje protidrogovou poradnu a terénní programy. Sociálně aktivizační služby pro rodiny s dětmi nabízí také Litvínovská vzdělávací společnost, s.r.o. Terénní programy provozuje také organizace Společný život. Své služby nabízí i Městská policie Litvínov (program prevence kriminality,

² Stav k 31.12.2016, Vybrané ukazatele za správní obvod Litvínov v letech 2001–2016. Český statistický úřad [online]. 2017 [cit. 2018-08-30]. Dostupné z: <https://www.czso.cz/documents/11248/17834496/424206.pdf/e272637f-c2ae-4949-86b9-52b1676db667?version=1.10>

³ Charakteristika správního obvodu Litvínov. Český statistický úřad [online]. Praha: ČSÚ [cit. 2018-08-30]. Dostupné z: https://www.czso.cz/csu/xu/spravni_obvod_litvinov

⁴ Ibidem.

Nízkoprahové centrum Jaklík pro děti od 6 do 15 let), mateřská centra Klubíčko a Krteček. Své aktivity rozvíjí také maminky z Janova, které mají zájem o zkvalitnění života v Janově. Jedná se například o odpolední programy, jako jsou sportovní soutěže, malování na zeď nebo sbírání odpadků na sídlišti. V ORP Litvínov se nachází dvanáct základních škol a jedenáct mateřských školek.⁵ Za některými službami je potřeba dojíždět, jedná se především o služby expertní – tj. zejména psychiatrické a adiktologické.

Grafické znázornění sítě služeb pro ohrožené děti a jejich rodiny naleznete v příloze č. 2 na konci dokumentu.

Průběh mapování potřeb a síťování

Na pozici lokální síťářky zde nejprve působila Miroslava Ondová, a to od června 2016 do října 2016, 15. ledna 2017 nastoupil Mgr. Jan Hrubeš. Mapování potřeb probíhalo od července 2016 do května 2017. Síťování bylo v lokalitě zahájeno od 1. 2. 2017 a nadále zde probíhá. Hlavní mapování potřeb aktérů sítě služeb probíhalo od března 2017 do září 2017. Síťář se průběžně setkával s pracovníky OSPOD. Celkově za účelem mapování uskutečnil (k termínu vyhotovení dokumentu) 108 osobních setkání s aktéry sítě.

Nejčastěji zmiňované potřeby:

- Získání informací o službách a dostupnosti služeb zaměřených na děti a rodiny ohrožených drogovou závislostí
- Posílení dostupnosti služeb zaměřených na odbornou práci s dětmi a mládeží s rizikovými projevy chování.
- Posílení dostupnosti psychosociálních služeb pro rodiny s dětmi
- Potřeba intenzivní spolupráce aktérů v sociálně vyloučené lokalitě Janov při práci s dětmi a rodinami
- Potřeba nalezení nástrojů zaměřených na aktivizaci rodin a její spolupráce se sítí v sociálně vyloučené lokalitě Janov
- Posílení vzájemné koordinace aktérů při práci s rodinami a zapojení dalších, neformálních aktérů do sítě služeb, nastavení koordinované péče

Na základě těchto zjištění se lokální síťář ve své činnosti zaměřoval na tato témata:

- Děti ohrožené rizikovým chováním v ORP Litvínov - Téma souvisí s vysokou mírou rizikových projevů u dětí a mládeže v ORP Litvínov. Rizikové chování dětí a mládeže je nejvíce patrné v sociálně znevýhodněných oblastech ORP Litvínov, kde dochází ke kumulaci negativních jevů (kriminality, šíření návykových látek, výchovných problémů, záškoláctví), přičemž tento trend je stále stoupá. V důsledku této situace se zvyšuje i míra ohrožení dětí v rodinách, které ztrácejí výchovné kompetence a nejsou s to zajistit dětem podnětné prostředí, které by poskytlo dětem bezpečné prostředí.
- Síť služeb pracujících s dětmi ze sociálně vyloučené lokality Janov - Sociálně vyloučená lokalita Janov je oblastí, kde žije zhruba 1100 dětí. Lokalita je dlouhodobě zatížena vysokou mírou migrace rodin, nevyhovujícími podmínkami v oblasti bydlení, vysokou mírou ohrožení dětí, vysokou mírou materiální deprivace rodin a celkovou stigmatizací, která se vztahuje k sociálnímu vyloučení. V rámci sítě služeb pro rodiny s dětmi se objevila potřeba více koordinovat vzájemnou činnost v oblasti ochrany práv ohrožených dětí. Identifikované potřeby reagují na absenci intenzivnější komunikace v rámci sítě, lokální resortismus a vzájemné bariéry, které se objevují v odlišném pojetí kvality práce s rodinami a dětmi. Své místo v rámci tématu má i role komunity, která je vhodným zdrojem podpory rodin a dětí.

⁵ Ústecký kraj – obce ve správních obvodech ORP: Litvínov. *Český statistický úřad* [online]. Praha: ČSÚ, 2017 [cit. 2018-08-30]. Dostupné z: <https://vdb.czso.cz/vdbvo2/faces/cs/index.jsf?page=vystup-objekt&z=T&f=TABULKA&skupId=2120&katalog=32225&pvo=MLO201719&pvo=MLO201719&pvokc=65&pvoch=4206>

Shrnutí ze síťování

V rámci stanovené strategie lokálního síťování vznikly tyto výstupy:

Potravinová pomoc

Lokální síť se spolupodílel na společném jednání aktérů v ORP Litvínov, jehož cílem bylo ujednotit praxi distribuce potravinové pomoci, směrem k potřebným rodinám. Stávající situace nevyhovovala především z důvodu nekoordinované distribuce, která vedla k obchodování s potravinovou pomocí mezi klienty, kdy se pomoc často nedostávala ohroženým dětem. V rámci jednání byla dohodnuta pravidla distribuce a vzájemné komunikace mezi aktéry při pomoci konkrétním osobám.

Spolu v Janově

Akce byla realizována v listopadu 2017, kdy na základě mapování došlo ke společnému setkání aktérů ze sociálně vyloučené lokality Janov. Zúčastnili se ho poskytovatelé služeb v Janově, základní školy a zástupci města a sociálního odboru. V rámci akce došlo k představení potřeb aktérů, které lokální síť zmapoval během půl roku. Na organizaci se podílel lokální síť a organizace Romact.

Výstupy setkání byly následující:

Pravidelné setkávání pracovníků v přímé péči v Janově

- Tématem setkávání je především: informování o potřebách a migrace klientů, aktivity a spolupráce jednotlivých organizací, komunitní plánování, koordinace služeb.
- Možnost vzdělávání ve společných tématech.
- Organizační zázemí poskytla Sociální protidrogová poradna, Most k naději, o.s., lokální konzultantka Agentury pro sociální začleňování a lokální síť MPSV.
- Skupina pracovníků v přímé péči se setkává pravidelně jednou za dva měsíce mimo prázdnin, poslední setkání proběhlo v červnu 2018.

Podpora komunitní práce

- V lokalitě se při komunikaci s místními obyvateli ukázala jako příležitost spolupráce s aktivními maminkami, kterým není lhostejný život v Janově. V rámci soudržnosti a pomoci, jejich aktivity podpořila Sociální protidrogová poradna (Most k naději, o.s.) spolu s lokálním síťem a lokální konzultantkou Agentury pro sociální začleňování. Podpora spočívala v poskytování organizačního zázemí. Do budoucna se jeví jako vhodné, kdyby koordinaci a podporu komunity zaštiťoval jeden aktér.
- Komunita pracuje i nadále, dochází k setkávání maminek a ke koordinaci akcí pro děti.

Koordinace služeb pro rodiny s dětmi

- Vedoucí OSPOD nabídla organizacím participaci na koordinované péči zahrnující depistáž a doporučení vhodných klientů, u nichž je potřeba podpora ze strany sítě služeb.

Krizový štáb v Janově

- Cílem krizového štábu je předcházet poplašným zprávám v lokalitě v oblasti bydlení (např. fámy o odpojování domů od energie) a koordinace případné krizové situace. Je založen na komunikaci s aktéry a řeší i případné krizové situace v oblasti bydlení (například výpadek teplé vody, nečekané vystěhování nájemníků apod.) Do štábu patří zástupci poskytovatelů služeb, městského úřadu a místních obyvatel.
- Krizový štáb se skládá ze tří obyvatel Janova, kteří řeší aktuální hrozby v oblasti bytů (vypínání vody, energií ze strany správců domu).
- Členové se budou setkávat dle potřeby a aktuální situace.
- Vedle těchto aktivit v lokalitě působí i osadní výbory (dle zákona o obcích č. 128/2000 Sb.), jejichž účelem je přenášet potřeby a podněty z lokality na vedení města.

Spolupráce organizací

- Oblastní charita Most nabízí všem aktérům možnost prohlídky Komunitního centra, po domluvě lze využívat tyto prostory k dalším aktivitám

Multioborový tým pro děti a mládež

V rámci dílčího cíle došlo k vytvoření společného prostoru pro relevantní aktéry, kteří pracují s dětmi ohroženými rizikovým chováním. Z lokálního hlediska jsou do skupiny zapojeni i aktéři z ORP Most (OSPOD Most). Společná skupina má k dispozici prostor, kde lze sdílet příklady dobré praxe, inovativní přístupy, uchopení případové práce, zkušenosti z lokality či z oblastí, kde dochází intenzivnějším výskytu sociálně patologických jevů. Koncepční i individuální vyhodnocování těchto jevů vede k efektivnější, kvalitnější a včasnější míře intervence, která snižuje míru ohrožení dětí, kompenzuje rodinu a dítěti přináší podporu v průběhu řešení jeho případu, ať už jde o dítě, které se protiprávního jednání dopouští nebo se jedná o oběť protiprávního jednání

Tematicky se v ORP Litvínov profilují témata zejména oblasti výchovných problémů, nadměrného užívání drog a zvýšeného protiprávního jednání mládeže, dále školního neúspěchu a záškoláctví.

Putovního jednání se pravidelně účastní zástupci OSPODů v Litvínově a v Mostě, zástupci Okresního soudu v Mostě, Okresního státního zastupitelství, lokální síťář pro ORP Most a pro ORP Litvínov, Policie ČR, zástupci Městské policie obou měst, pracovnice Probační a mediační služby ČR – středisko Most, okresní koordinátorka metodiků prevence a nově byli přizváni zástupci SVP Buškovice a SVP Most.

Cílem jednání je zkoordinovat, zrychlit a zefektivnit vzájemnou spolupráci při práci s dětmi a mládeží, jejichž chování je v rozporu se zákonem, dále podpořit vznik služeb v lokalitě, které odborně reagují na protiprávní chování dětí a mládeže a zároveň pomáhají obětem trestných činů. Další jednání týmu proběhne v září 2018.

Mezi aktuální výstupy týmu patří:

- Vyjasnění rolí a postupů aktérů – OSPOD, policie, soud, státní zastupitelství,
- Jednotná interpretace legislativních změn, konkrétně §31 školského zákona.
- Informování o trendech protiprávního jednání dětí a mládeže v lokalitách.
- Sdílení zkušeností v oblastech podpůrných programů pro děti a mládež, které jsou ohroženy protiprávním jednáním,
- Do jednání týmu aktéři vnášejí možnosti participace a podpory ohrožených dětí ohrožených sociálně patologickými jevy
- Společný prostor pro aktéry sítě pro vyjasnění postupů vedoucích k participaci dětí a mládeže na řešení jejich případu

CÍL: Děti ohrožené rizikovým chováním mají možnost participovat na řešení své situace, intervence je jim poskytována v souladu s jejich potřebami a respektem k jejich právům

Potřeby dítěte (a jeho rodiny) a úrovně podpory

Níže uvedený popis odpovídá horizontální úrovni sítě služeb, tedy jednotlivým potřebám dětí, a vertikální úrovni sítě, tedy jednotlivým úrovním podpory dítěte (podrobně viz obrázek č. 1: Úrovně podpory dítěte a rodiny z hlediska jejich potřeb). Potřeby dětí byly odvozeny ze strukturovaného vyhodnocování situace dítěte a rodiny dle zákona č. 359/1999 Sb., o SPOD.

Potřeby dítěte

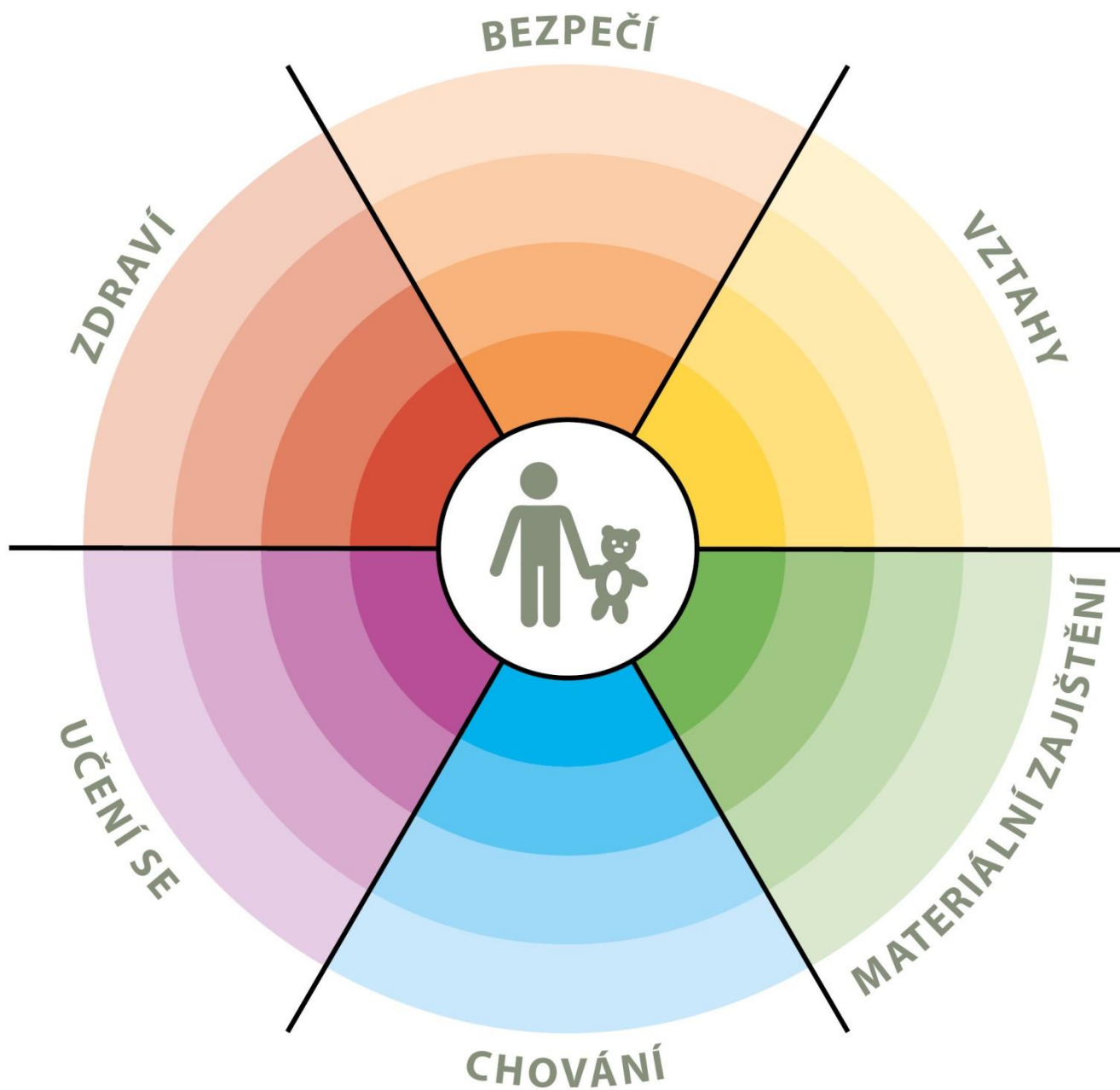
- **Vztahy:** potřeba rozumět vztahům k blízkým osobám, potřeba stabilních a bezpečných vazeb, vrstevnických vztahů, pozitivního vztahu k sobě samému apod.
- **Bezpečí:** potřeba bezpečného prostředí (prostředí rodiny i komunity), subjektivního pocitu bezpečí, životní stability, srozumitelnosti okolního světa, rozvoje kompetencí k rozpoznání nebezpečí apod.
- **Zdraví:** potřeba celkové duševní a tělesné pohody, dobrá péče o zdravotní stav dítěte, vztah k vlastnímu zdraví, podmínky pro zdravý vývoj apod.
- **Učení se:** potřeba poznávání okolního světa, porozumění událostem, nabývání zkušeností, motivace k učení a poznávání, rozvoj zvědavosti a sebepoznání apod.
- **Chování:** potřeba poznávat hranice, učit se normám, rozumět vlastnímu chování, mít respekt k ostatním apod.
- **Materiální zajištění:** potřeba zajištění základních životních potřeb tak, aby byl umožněn zdravý vývoj dítěte, přiměřená výživa, odpovídající vybavení včetně školních nebo zdravotních pomůcek apod.

Aktéři podpory dítěte a rodiny

- **Aktéři přímé podpory dítěte:** služby a další podpůrné aktivity směřující přímo k dítěti na bázi individuálního přístupu, zároveň jde o služby umožňující přímý přístup dítěte (dítě samo se může na poskytovatele služby obrátit), zaměření na dítě je odvozeno z Úmluvy o právech dítěte a zákona o SPOD, které připouštějí možnost ochrany dítěte v situacích, kdy dojde k narušení vztahu mezi dítětem a rodičem.
- **Aktéři přímé podpory rodiny:** služby a další podpůrné aktivity směřující k podpoře rodiny tak, aby byla schopna naplnit ochrannou a podpůrnou roli vůči dítěti, tedy služby posilující kompetence rodičů, podpora zahrnuje vždy zároveň dítě i rodiče.
- **Aktéři širší podpory:** jedná se o služby a další podpůrné aktivity, jejichž primárním účelem není poskytování specifické podpory rodinám a dětem, rodiny a děti spadají do cílové skupiny poskytovatelů těchto služeb, přitom je podstatné, zda si aktéři jsou své role vědomi a naplňují ji.
- **Podpora v rámci komunity:** komunita je pojímána jako významný zdroj podpory. Zdroje obce a lokality je důležité popsat a provázat s potřebami rodin a dětí, komunitní zdroje jsou považovány za rozsáhlý, ale doposud málo využitý potenciál podpory dětí a rodin.

Obrázek č. 1

ÚROVNĚ PODPORY DÍTĚTE A RODINY Z HLEDISKA JEJICH POTŘEB



Úrovně podpory:

- ■ ■ ■ ■ ■ aktéři přímé podpory dítěte
- ■ ■ ■ ■ ■ aktéři přímé podpory rodiny
- ■ ■ ■ ■ ■ aktéři širší podpory
- ■ ■ ■ ■ ■ podpora v rámci komunity

Optimální a reálná síť služeb reagující na potřeby dětí (a jejich rodin) na úrovni obcí s rozšířenou působností

Model sítě služeb na území ORP je pro účely projektu definován tak, že se **jedná o výčet aktérů, kteří v dané lokalitě přispívají k naplnění potřeb dětí**, tedy tvoří podpůrnou síť pro rodiny s dětmi s působností na území konkrétního ORP, včetně služeb nadregionálních. **Výčet aktérů je odvozen od otázky:**

„Kdo a jak je schopen naplnit potřeby dětí a rodin žijících v tomto regionu?“

Jak chápeme optimální a reálnou síť služeb?

Optimální síť služeb je modelovou, žádanou podobou sítě, reálná síť služeb je zjištěným obrazem sítě aktérů v dané lokalitě (regionu). Porovnáním modelu a reálné místní sítě je možné zjistit, jaké služby je třeba v lokalitě dále rozvíjet.

Optimální síť služeb

Model **optimální sítě služeb** je výčtem možných aktérů, kteří jsou relevantní k naplnění jednotlivých potřeb dětí na všech čtyřech úrovních podpory⁶. Model nastiňuje, jak by síť měla vypadat, aby z ní žádná rodina „nevypadla“ a děti v lokalitě mohly žít v bezpečí ve vlastních rodinách. To je cílový stav i z hlediska transformace systému péče o ohrožené děti a rodiny. Z hlediska samosprávy jde o zajištění kvality života rodin v území, které spravují.

Aktéři přitom nejsou vymezeni svou rezortní příslušností, **ale rozsahem aktivit, které ve prospěch dětí vykonávají nebo by vykonávat mohli**. V praxi jsou aktivity aktérů v mnoha případech nastaveny spíše zvykově⁷ a nejsou využívány v plném rozsahu, případně nejsou využívány alternativně. Využití kapacit stávajících aktérů v lokalitě v maximálním možném rozsahu je přitom vysoce efektivním způsobem pokrytí potřeb dětí a rodin. Model optimální sítě **není a ani nemůže být vyčerpávajícím výčtem aktérů**. Je to způsobeno jednak odlišnou podobou jednotlivých lokalit a jejich potřeb, jednak širokou škálou služeb pro děti a rodiny. Model optimální sítě služeb má inspirativní (vzorový) charakter. Popis rolí aktérů sítě naleznete v příloze dokumentu.

Model optimální sítě jako inspirace pro tvorbu sítě

Model optimální sítě služeb je **v první řadě inspirací pro to, jakým způsobem je možné uvažovat o potřebách dětí a možnostech jejich naplnění**. Zároveň otevírá širší, někdy netradiční náhled na jednotlivé aktéry a rozsah jejich činnosti.

Reálná síť služeb

Reálná síť služeb na území ORP je výčtem aktérů, kteří skutečně pokrývají potřeby v místě žijících dětí a rodin. Není přitom podstatné, zda je aktér přítomen přímo v lokalitě, nebo je pro děti a rodiny služba dostupná z jiného ORP či kraje.

Reálná síť služeb má **odlišnou podobu v každé lokalitě**, kdy kromě v místě působících aktérů odráží též specifické potřeby dětí a rodin dané především podmínkami lokality.

⁶ Viz obrázek č. 1: Úrovně podpory dítěte a rodiny z hlediska jejich potřeb.

⁷ Činnost aktérů podpůrné sítě pro děti a rodiny je vymezena v první řadě příslušnými zákony, nicméně je žádoucí zamýšlet se nad hranicemi jejich kompetencí – co všechno by každý aktér mohl dělat, včetně rezortních přesahů a aktivního zapojení do případové práce.

Síť služeb v každé lokalitě by měla zahrnovat zejména služby preventivního charakteru, služby vzájemně propojené a navazující a zároveň by měla být dostatečně pružná tak, aby reagovala na měnící se potřeby dětí a rodin.

Analýza reálné sítě služeb a návrh její optimální podoby

Analýza reálné sítě služeb zahrnuje přehled aktérů místní sítě – jsou zde zachyceni dostupní aktéři ve všech rolích, v nichž mohou působit, a reagovat tak na potřeby dětí v různých oblastech (vztahy, bezpečí, zdraví, učení se, chování a materiální zajištění) – podrobně viz tabulka č. 1. Reálná síť odráží výstupy mapování provedeného lokálním síťářem a výstupy spolupráce s místními aktéry. Aktéři jsou v tabulce uvedeni typologicky dle subjektu či typu služby. Míra podrobnosti popisu aktérů závisí na velikosti lokality a počtu aktérů.

Kde je prostor pro rozvoj sítě – návrhová část

Reálnou síť služeb zjištěnou v rámci lokality síťáři porovnávali s modelem optimální sítě služeb a s rozsahem potřeb dětí a rodin v lokalitě. Byly tak zjištěny:

- potřeby, které jsou naplněny dostatečně;
- potřeby, které nejsou naplněny vůbec, protože příslušní aktéři nejsou v lokalitě dostupní (nevyplněná, bílá místa v tabulce);
- potřeby, které nejsou naplněny dostatečně z důvodu kapacity, dostupnosti, zacílení služby apod. (aktéři označeni barevně – **oranžovou barvou**); jedná se o oblast dalšího možného rozvoje.

Podrobnější popis a zhodnocení sítě k jednotlivým oblastem potřeb (např. vztahy, bezpečí, zdraví a další) najdete v komentáři k tabulce sítě služeb. Obsahem jsou i doporučení pro rozvoj místní sítě v jednotlivých oblastech.

Jak může být analýza reálné sítě služeb využita?

Analýza bude sloužit představitelům samospráv, poskytovatelům služeb a jejich klientům, donátorům nebo dalším osobám a organizacím, kteří mohou podpořit rozvoj potřebných služeb. Na základě zjištění popsanych analýzou reálné sítě služeb mohou uplatňovat požadavky na další rozvoj sítě (např. v rámci projektových žádostí, komunitních plánů, dotačních programů apod., kdy analýza reálné sítě služeb slouží jako relevantní podklad prokazující podrobné nadrezortní zmapování dostupných služeb).

Obrázek č. 2

OPTIMÁLNÍ SÍŤ SLUŽEB PRO DĚTI A JEJICH RODINY

		ÚROVNĚ PODPORY			
		aktéři přímé podpory dítěte	aktéři přímé podpory rodiny	aktéři širší podpory	podpora v rámci komunity
POTŘEBY DÍTĚTE	VZTAHY žít v bezpečném vztahu k sobě, k rodině a komunitě, být přijímán	<ul style="list-style-type: none"> psycholog, psychiatr svěpomocná skupina nízkoprahové zařízení pro děti a mládež (NZDM), terénní pracovník metodik primární prevence, školní metodik prevence programy pro třídní kolektivy inkluzivní programy školní psycholog výchovný poradce učitel, vychovatel služby náhradní rodinné péče (např. kontakt s rodinou) sociální pracovník pobytového zařízení sociálně-aktivizační služba pro rodiny s dětmi (SAS) krizové centrum orgán sociálně-právní ochrany dětí (OSPOD) 	<ul style="list-style-type: none"> rodinné centrum rodinná poradna rodinné konference mediace SAS NZDM OSPOD 	<ul style="list-style-type: none"> volnočasové aktivity (sport, skaut, umělecké kroužky) intervenční centrum poradna pro oběti trestných činů 	<ul style="list-style-type: none"> komunitní centrum komunitní akce zázemi pro setkávání sousedské spolky svěpomocné skupiny
	BEZPEČÍ žít v bezpečí a stabilitě	<ul style="list-style-type: none"> NZDM, terénní pracovník kontaktní centrum, terénní program pro uživatele návykových látek volnočasové aktivity krizové centrum linka bezpečí škola, školní poradenské pracoviště (ŠPP) peer program komunitní centrum středisko výchovné péče (SVP) - ambulantní zařízení pro děti vyžadující okamžitou pomoc (ZDVOP) lékař učitel Policie ČR, městská policie, asistent prevence kriminality OSPOD 	<ul style="list-style-type: none"> SAS NZDM, terénní pracovník asistent prevence kriminality krizová linka pro rodiče osvěta programy primární prevence rodinné centrum rodinná poradna rodinné konference intervenční centrum rodičovská skupina kontaktní centrum, terénní program pro uživatele návykových látek krizová respitní péče program podpory sousedství OSPOD 	<ul style="list-style-type: none"> Policie ČR, městská policie, asistent prevence kriminality sociální pracovník na obci poradna pro oběti trestných činů starosta, samospráva soud specialista na prevenci na úrovni obce nebo kraje integrováný záchraný systém 	<ul style="list-style-type: none"> dny sousedství preventivní akce v obci osvěta prostor pro volnočasové aktivity
	ZDRAVÍ vyrůstat v celkové tělesné a duševní pohodě	<ul style="list-style-type: none"> pediatri, pediatrická sestra pečovatelská služba raná péče školní programy podpory zdraví NZDM, terénní pracovník kontaktní centrum, terénní program pro uživatele návykových látek dětský psychiatr, psycholog školní psycholog dětský terapeut OSPOD 	<ul style="list-style-type: none"> SAS raná péče kontaktní centrum, terénní program pro uživatele návykových látek domácí sestra psychiatri, psycholog pro dospělé respitní služba rodinná terapie OSPOD 	<ul style="list-style-type: none"> nemocnice – dětské oddělení pohotovost specialisté – např. dětská chirurgie, ORL, apod. poradna pro závislosti (AT poradna) ozdravná léčebna 	<ul style="list-style-type: none"> preventivní akce na podporu zdraví osvěta dotace obce/kraje na akce na podporu zdraví (vitaminy, ovoce) nebo zlepšování životního prostředí podpora sportu (zázemi)
	UČENÍ SE rozvíjet svůj potenciál, mít radost z poznávání a učení	<ul style="list-style-type: none"> škola sociální pedagog, školský sociální pracovník výchovný poradce pracovník primární prevence NZDM, terénní pracovník volnočasové aktivity pedagogicko-psychologická poradna (PPP) SVP lékař podpora školní přípravy (doučování) asistent pedagoga OSPOD 	<ul style="list-style-type: none"> PPP, SVP SAS rodinné centrum (výchova, učení) sociální pedagog, školský sociální pracovník školní psycholog výchovný poradce etoped, psycholog OSPOD 	<ul style="list-style-type: none"> ŠPP dům dětí a mládeže (DDM) škola (přesah do komunity) SVP 	<ul style="list-style-type: none"> zázemi pro vzdělávání (knihovny, prostory pro kroužky, poznávací stezky) ocenění vzdělávání (učitelé, žáci, vědci) kulturní akce zahraníční spolupráce dotace obce na pomůcky, dojíždění (do školy)
	CHOVÁNÍ znát hranice, dostat povzbuzení, učit se respektu k sobě i ostatním	<ul style="list-style-type: none"> peer program škola (práce s konkrétním dítětem) asistent pedagoga odborná poradenská pomoc (psycholog, etoped, psychiatr) resocializační program SVP pobytová služba (krátkodobá) probační a mediální služba (PMS) OSPOD 	<ul style="list-style-type: none"> škola (poradenství, spolupráce s rodiči) SAS NZDM - rodičovské skupiny SVP (poradenské/ambulantní služby) asistované kontakty a předávání OSPOD 	<ul style="list-style-type: none"> škola (klima, práce s kolektivy, apod.) volnočasové aktivity zaměřené na posilování zdravých vztahů (skaut, Sokol, sport) cirkve PMS, resocializační program krizový pobyt 	<ul style="list-style-type: none"> sousedské a komunitní akce BESIP
	MATERIÁLNÍ ZAJIŠTĚNÍ mít zajištěny základní potřeby, nemít hlad, mít dobré zázemí	<ul style="list-style-type: none"> rodinné centrum krizové centrum materiální a potravinová pomoc dům na půl cesty ZDVOP pobytová služba OSPOD 	<ul style="list-style-type: none"> občanská poradna dluhová poradna sociální pracovník obce SAS sociální rehabilitace materiální a potravinová pomoc právní pomoc azylové bydlení sociální bydlení nadace a nadační fondy OSPOD 	<ul style="list-style-type: none"> úřad práce bytová koncepce města komunitní akce zázemi pro setkávání 	<ul style="list-style-type: none"> program obědy do škol pracovní příležitosti obce

Analýza reálné sítě služeb a návrh její optimální podoby v ORP Litvínov

Tabulka č. 1

		ÚROVNĚ PODPORY			
		aktéři přímé podpory dítěte	aktéři přímé podpory rodiny	aktéři širší podpory	podpora v rámci komunity
POTŘEBY DÍTĚTE	VZTAHY	Nízkoprahové zařízení pro děti a mládež (malé – Charita)	OS Most – Cochem	Matky Janov	Matky Janov
	žít v bezpečném vztahu k sobě, k rodině a komunitě, být přijímán	Nízkoprahové zařízení pro děti a mládež (velké – Charita) Linka bezpečí – Most k naději Středisko výchovné péče Most Středisko výchovné péče Buškovice ZŠ Janov – předškolní příprava a volnočasové aktivity OSPOD Litvínov - /oddělení péče o dítě, kurátor pro děti a mládež/ Program prevence kriminality (Litvínov) Jaklík (klub pro děti do 6 let MěPol Litvínov) Metodička prevence ZŠ Janov Probační a mediační sužba ČR MC Klubíčko	OSPOD SAS Charita (Janováček) SAS První krok SAS Litvínovská vzdělávací společnost SAS Diakonie Rodinné centrum (Charita) MC Klubíčko Nízkoprahové zařízení pro děti a mládež (malé – Charita) Nízkoprahové zařízení pro děti a mládež (velké - Charita)	Agentura pro sociální začleňování Volnočasové aktivity Komunitní centrum Janov	CPI Litvínov komunitní akce zázemí pro setkávání Agentura pro sociální začleňování Lokální síť

<p>BEZPEČÍ žít v bezpečí a stabilitě</p>	<p>Nízkoprahové zařízení pro děti a mládež (malé – Charita)</p> <p>Nízkoprahové zařízení pro děti a mládež (velké - Charita)</p> <p>Linka bezpečí – Most k naději</p> <p>Středisko výchovné péče Most</p> <p>Středisko výchovné péče Buškovice</p> <p>ZŠ Janov – předškolní příprava a volnočasové aktivity</p> <p>OSPOD Litvínov - /oddělení péče o dítě, kurátor pro děti a mládež/ Program prevence kriminality (Litvínov)</p> <p>Jaklík (klub pro děti do 6 let MěPo Litvínov)</p> <p>Asistenti prevence kriminality</p> <p>Sociální protidrogová poradna Litvínov Janov</p> <p>Komise SPOD</p> <p>Metodička prevence ZŠ Janov</p> <p>Probační a mediační služba Most</p>	<p>SAS Charita (Janováček)</p> <p>SAS První krok</p> <p>SAS Litvínovská vzdělávací společnost</p> <p>SAS Diakonie</p> <p>Kurátoři pro děti a mládež</p> <p>Sociální pracovníci města</p> <p>Fond potravinové pomoci (Charita)</p> <p>Asistenti prevence kriminality</p> <p>Sociální protidrogová poradna Litvínov Janov</p> <p>Mateřské centrum Klubíčko</p> <p>Mateřské centrum</p> <p>Terénní služby (Charita)</p> <p>Terénní Služby (Most k naději)</p> <p>Terén k srdci klíč</p> <p>Terén „společný život“</p>	<p>Agentura pro sociální začleňování</p> <p>Policie ČR – preventisté</p> <p>Asistenti prevence kriminality</p> <p>Program prevence kriminality</p> <p>Sociální pracovníci na obci</p> <p>Prostupné bydlení</p> <p>Rodinné centrum Petrklíč</p> <p>Právní poradenství (charita)</p> <p>Asistenti prevence kriminality</p> <p>Město – sociální odbor CPI - realitní kancelář/správce bytového fondu</p>	<p>Sportovní kluby</p> <p>MY Litvínov – komunita patriotů</p> <p>Litvínova</p> <p>Matky v Janově</p> <p>Asistenti prevence kriminality</p> <p>Samospráva</p> <p>Komunitní centrum Janov</p> <p>Hřiště ZŠ Janov</p>
<p>ZDRAVÍ vyrůstat v celkové tělesné a duševní pohodě</p>	<p>Psycholog (ZŠ Janov)</p> <p>Psycholog (Charita)</p> <p>OSPOD</p> <p>NZDM velké (charita)</p> <p>NZDM malé (charita)</p> <p>MC Klubíčko (zdravotně postižení)</p> <p>Poliklinika Litvínov</p> <p>Pediatři</p> <p>Sociální protidrogová poradna</p> <p>Detox – nemocnice Most</p> <p>Tlumočnické služby (Svaz neslyšících Most)</p> <p>Psycholog (Charita)</p> <p>SPC (ZŠ Praktická)</p> <p>Nízkoprahové zařízení pro děti a mládež (malé – Charita)</p>	<p>SAS Charita (Janováček)</p> <p>SAS První krok</p> <p>SAS Litvínovská vzdělávací společnost</p> <p>SAS Diakonie</p> <p>Fond potravinové pomoci (Charita)</p> <p>Asistenti prevence kriminality</p> <p>ZŠ Janov</p> <p>Psycholog (Charita)</p> <p>OSPOD Litvínov</p>	<p>Poliklinika Litvínov</p> <p>Klub Jaklík</p> <p>Mateřské centrum Klubíčko</p> <p>Komunitní centrum Janov</p>	<p>Potravinová pomoc</p> <p>Preventivní zdravotní programy na školách</p>

	<p>Nízkoprahové zařízení pro děti a mládež (velké – Charita)</p> <p>Linka bezpečí – Most k naději</p> <p>Dětský psychiatr</p> <p>Středisko výchovné péče Most</p> <p>Středisko výchovné péče Buškovice</p> <p>Dětský adiktolog</p> <p>Dětská psychiatrická péče</p>			
<p>UČENÍ SE</p> <p>rozvíjet svůj potenciál, mít radost z poznávání a učení</p>	<p>ZŠ Janov</p> <p>ZŠ Ruská</p> <p>ZŠ Sportovní</p> <p>ZŠ Praktická</p> <p>ZŠ Jazyková</p> <p>ZŠ Lom</p> <p>ZŠ Horní Jiřetín</p> <p>SPC ZŠ praktická Asistenti prevence kriminality</p> <p>Knihovna Litvínov</p> <p>MC Klubíčko</p> <p>Klub Jaklík</p> <p>Nízkoprahové zařízení pro děti a mládež (malé – Charita)</p> <p>Nízkoprahové zařízení pro děti a mládež (velké – Charita)</p> <p>Linka bezpečí – Most k naději</p>	<p>PPP Most</p> <p>Středisko výchovné péče Most</p> <p>Středisko výchovné péče Buškovice</p> <p>Komunitní centrum Janov (Charita)</p> <p>Školní psycholog ZŠ Janov</p> <p>Psycholog (Charita)</p> <p>OSPOD</p> <p>Sociální pracovníci obce</p> <p>Koordinátorka metodiků prevence</p>	<p>ZŠ Janov</p> <p>ZŠ Sportovní</p> <p>MC klubíčko</p> <p>SAS První krok</p> <p>SAS Charita</p> <p>SAS Diakonie</p> <p>Středisko výchovné péče Most</p> <p>Středisko výchovné péče Buškovice</p>	<p>MY Litvínov</p> <p>Komunita matek Janov</p> <p>Knihovna Litvínov</p> <p>Agentura pro sociální začleňování</p>
<p>CHOVÁNÍ</p> <p>znát hranice, dostat povzbuzení, učit se respektu k sobě i ostatním</p>	<p>Programy prevence kriminality (město)</p> <p>Probační a mediační služba</p> <p>OS Most</p> <p>Preventistka Městské policie</p> <p>Klub Jaklík</p> <p>Psycholog Charita</p> <p>OSPOD</p> <p>Středisko výchovné péče Most</p>	<p>ZŠ Janov komunitní aktivity</p> <p>Nízkoprahové zařízení pro děti a mládež (malé – Charita)</p> <p>Nízkoprahové zařízení pro děti a mládež (velké – Charita)</p> <p>Dobrá rodina asistované kontakty</p> <p>OSPOD Asistované kontakty</p> <p>Asistenti prevence kriminality</p>	<p>Policie ČR preventivní akce</p> <p>Sokol Litvínov</p> <p>Sportovní kluby</p>	<p>Policie ČR preventivní akce</p> <p>MY Litvínov</p> <p>Matky Janov</p>

		<p>Středisko výchovné péče Buškovice</p> <p>Asistenti prevence kriminality</p> <p>Kurátoři pro děti a mládež</p> <p>Etoped</p> <p>Motivační programy</p> <p>Dětská psychiatrická péče</p>	<p>Policie ČR</p> <p>Městská policie SAS Charita (Janováček)</p> <p>SAS První krok</p> <p>SAS Litvínovská vzdělávací společnost</p> <p>SAS Diakonie</p>		
	<p>MATERIÁLNÍ ZAJIŠTĚNÍ</p> <p>mít zajištěny základní potřeby, nemít hlad, mít dobré zázemí</p>	<p>Rodinné centrum (Charita)</p> <p>Komunitní centrum Janov (Charita)</p> <p>Volnočasové aktivity (Charita)</p> <p>Potravinová pomoc (Charita)</p> <p>MC Klubíčko</p> <p>OSPOD</p> <p>CPI Litvínov</p> <p>Prostupné bydlení</p>	<p>Azylový dům pro matky s dětmi (diakonie Most)</p> <p>Prostupné bydlení CPI Litvínov</p> <p>SBD Krušnohor</p> <p>Sociální pracovníci města</p> <p>MOP – ÚP</p> <p>ÚP – Projektové příležitosti k nalezení zaměstnání</p> <p>Dluhové poradenství Město</p> <p>Dluhové poradenství Diakonie</p> <p>Potravinová pomoc (Charita, K srdci klíč) SAS Charita (Janováček)</p> <p>SAS První krok</p> <p>SAS Litvínovská vzdělávací společnost</p> <p>SAS Diakonie</p> <p>LVS poradenství v oblasti zaměstnanosti</p> <p>Charita – právní pomoc</p>	<p>Město</p> <p>Sociální odbor</p> <p>CPI – realitní kancelář</p>	<p>LVS pracovní poradenství</p> <p>Burza práce</p> <p>Rekvalifikace</p>

Komentář k tabulce sítě služeb a naplňování potřeb dětí (a jejich rodin) v ORP Litvínov a návrh k optimalizaci sítě

Sít služeb pro rodiny s dětmi v ORP rovnoměrně saturuje potřeby po celém ORP Litvínov. Služby lze kategorizovat do několika oblastí, jako jsou služby sociální, expertní a komunitní, respektive služby neformálního charakteru. Mezi ně patří rodinná a mateřská centra. Do sítě služeb pro rodiny s dětmi velmi intenzivně vstupuje také samospráva města, jejímž úkolem je kromě jiného dbát na prevenci v oblasti ochrany práv dětí. Svou činností vstupuje do oblasti prevence kriminality, jejímž prostřednictvím posiluje právní vědomí a realizuje preventivní aktivity v oblasti protiprávního chování dětí. Město zřídilo vlastní organizaci (organizační složka Městského úřadu v Litvínově), která provozuje sociálně aktivizační službu „První krok“ v sociálně vyloučené lokalitě Janov. V rámci těchto aktivit má město k dispozici vzhled do problematiky rodin přímo v terénu a také možnosti hlubší spolupráce s ostatními aktéry sítě v takto exponované lokalitě. „První krok“ úzce spolupracuje s OSPOD a oddělením sociální práce a reaguje na potřeby dětí, u nichž se kumulují problémy a rizika. Ty v konečném důsledku mohou vést k jejich ohrožení. Potřeby dětí jsou saturovány zejména v rovině materiálního zajištění, v rovině rodičovských kompetencí, hygieny, stravovacích návyků.

Dalším výrazným aktérem v lokalitě je Oblastní Charita Most-pobočka Janov, která v této sociálně vyloučené lokalitě provozuje „Komunitní centrum Janov.“ Centrum nabízí širokou škálu služeb, přes ambulantní, volnočasové a terénní. Z pohledu významu pro ochranu práv dětí se jedná zejména o sociálně aktivizační služby pro rodiny s dětmi a aktivity dvou nízkoprahových klubů pro děti a mládež. Aktivity, které jsou komunitním centrem Janov poskytovány, přesahují rámec zákona o sociálních službách. Klientům jsou nabízeny služby, které zasahují do oblasti právního poradenství, volnočasových služeb, poradenství v oblasti zaměstnanosti. Od pracovníků a pracovník centra lze rovněž získat odbornou psychologickou a právní pomoc.

K naplňování potřeb ohrožených dětí přispívají služby Diakonie CČE – Sociálně aktivizační služby pro rodiny s dětmi a Litvínovská vzdělávací společnost, s.r.o.

V rámci sítě se jeví jako vhodné prohloubení spolupráce se středisky výchovné péče, které působí v Mostě, Pšově a Buškovících, které nabízejí podpůrné služby a služby etopeda, psychoterapeuta a speciálního pedagoga. Dětská adiktologická poradna v Ústí nad Labem nabízí služby i pro děti mladší 15 let se závislostmi, což by bylo vhodné zejména pro klienty z Janova, kde se objevuje vyšší míra závislostí dětí na omamných látkách. Z hlediska kvality bydlení a možností spolupráce při krizových situacích (například ztráta bydlení v důsledku odpojení energií), se jeví jako vhodné posílení spolupráce s realitními kanceláři a bytovými družstvy (CPI, Krušnohor). V rámci podpory komunity je velkou příležitostí spolupráce sítě služeb se spolkem MY Litvínov.

VZTAHY – žít v bezpečném vztahu k sobě, k rodině a komunitě, být přijímán

Oblast vztahů je v lokalitě pokrývána odbornými službami, psychologem a psychiatrem, které jsou dostupné jen z Mostu případně z Chomutova. Čekací doba v oblasti odborné dětské psychiatrické péče indikována na 3-4 měsíce, jeví se tedy jako poddimenzovaná.⁸

Služby jsou poptávány především v oblastech se zvýšeným výskytem sociálně patologických jevů, projevů šikany a závislosti, nejvíce v sociálně znevýhodněném prostředí. Rodinné konflikty a z nich vyplývající ohrožení dítěte je třeba řešit co nejdříve, aby nedošlo k prohloubení ohrožení. Problematické rozvodovosti se věnují mediátoři, v tomto ohledu OSPOD a samospráva spolupracuje s Okresním soudem v Mostě na nastavení spolupráce v rámci Cochemské praxe.

⁸ Na psychiatra pro děti se čeká měsíce. Vzniknou nová centra. *Denik.cz* [online]. Praha: Vltava Labe Press, 2018 [cit. 2018-08-30]. Dostupné z: <https://www.denik.cz/zdravi/na-psychiatra-pro-deti-se-ceka-mesice-vzniknou-nova-centra-20180809.html>

Prostor pro rozvoj sítě:

Potenciál v oblasti vztahů a posílení komunity je především v rozšíření a posílení sousedských neformálních vazeb, které v současné době prezentuje spolek MY Litvínov a rodičí komunita maminek v sociálně znevýhodněné lokalitě Janov. V tomto směru je zapotřebí jejich rozvoj a podpora, neboť přímo i nepřímo přispívají k podpoře vztahů v rodině, sdílení zkušeností, naplnění volného času dětí a rodin. Bílým místem v oblasti vztahů je neexistence stabilní komunitní platformy, absence psychologických služeb a nedostupnost služeb pedopsychiatra.

BEZPEČÍ – žít v bezpečí a stabilitě

Oblast bezpečí je klíčová především v sociálně znevýhodněných lokalitách ORP Litvínov, které se vyznačují zvýšeným výskytem sociálně patologických jevů, užívání drog, domácího násilí a rodinných konfliktů. Symptomatickým jevem tohoto stavu je častá migrace rodin a nenadálé změny v bytové situaci, které jsou spojovány s materiální nedostatečností rodin. Sociálně znevýhodněná lokalita Janov je saturována třemi sociálně aktivizačními službami pro děti a mládež, které jsou provozovány městem (SAS První krok), Diakonií ČCE a Charitou Most. V lokalitě působí asistenti prevence kriminality, Městská policie Litvínov provozuje službu „Nízkoprahový klub Jaklík“, který v době odpoledního volna pořádá s dětmi akce zaměřené na výtvarné a volnočasové aktivity. Město Litvínov svou činností vstupuje do oblasti prevence kriminality a prostřednictvím svých aktivit posiluje právní vědomí a realizuje preventivní aktivity, jako jsou příměstské tábory, víkendové pobyty a odborné kurzy.⁹

Prostor pro rozvoj sítě:

V oblasti dlouhodobě chybí zajištění odborných motivačních programů zaměřených na výchovné problémy dětí a mládeže a posilování rodičovských kompetencí. V zatížených lokalitách chybí terénní etoped a další odborné služby zaměřující se na děti ohrožené rizikovým chováním. Z vedlejšího ORP Most jsou dostupné pobytové a ambulantní služby Střediska výchovné péče Most.

ZDRAVÍ – vyrůstat v celkové tělesné a duševní pohodě

Oblast zdraví v ORP Litvínov – vyrůstat v tělesné a duševní pohodě se vyskytují ohrožující faktory, na které služby reagují terénní sociální prací a komunitními aktivitami. Mezi ně patří například Mateřské centrum Klubičko, které reaguje na potřeby zdravotně postižených dětí, realizuje pro ně výlety a edukační programy. Do Klubička směřují i jejich rodiče, kteří sdílejí zkušenosti s výchovou a denními problémy, se kterými se setkávají. Centrum je přístupné i pro rodiče s dětmi, které nemají dostatečné návyky v oblasti hygieny. Významný problém, zejména v sociálně vyloučené lokalitě Janov, je drogová závislost dětí a jejich rodičů a případně dalších příbuzných, na což se navazují i psychické problémy uživatelů. V lokalitě působí Sociální protidrogová poradna, jejímž zřizovatelem je organizace Most k naději, její služby jsou však omezeny věkově, a to 15 lety. Přesto poradna aktivně spolupracuje se sítí služeb a snaží se v lokalitě šířit osvětu ať prostřednictvím spolupráce s dalšími aktéry, tak ve spolupráci s komunitou. V ORP Litvínov působí tři pediatři, odborní dětské psychiatrii jsou v sousedním Mostě a Chomutově. Dostupnost těchto služeb je limitovaná dlouhou čekací dobou v řádu několika měsíců.¹⁰

Prostor pro rozvoj sítě:

Bílým místem v oblasti zdraví je nedostupnost dětského adiktologa, který by adekvátně reagoval na potřeby rodin ohrožených a odborně podporoval pracovníky v terénu. Vítanou oblastí spolupráce by byla i nastavení mezirezortní spolupráce pediatrů, například na úrovni komise SPOD.

⁹ Bezpečnostní analýza na území města Litvínova. *Mulitvinov.cz* [online]. Litvínov: Město Litvínov, 2017 [cit. 2018-08-30]. Dostupné z: https://www.mulitvinov.cz/assets/File.ashx?id_org=8604&id_dokumenty=460182

¹⁰ Na psychiatra pro děti se čeká měsíce. Vzniknou nová centra. *Denik.cz* [online]. Praha: Vltava Labe Press, 2018 [cit. 2018-08-30]. Dostupné z: <https://www.denik.cz/zdravi/na-psychiatra-pro-deti-se-ceka-mesice-vzniknou-nova-centra-20180809.html>

UČENÍ SE – rozvíjet svůj potenciál, mít radost z poznávání a učení

Prostor pro rozvoj sítě:

V oblasti OPR Litvínov se nachází 11 základních škol, z nichž 8 provozuje mateřskou školkou, 2 samostatné mateřské školky a jedna speciální a praktická základní škola.¹¹ Volnočasové a sportovní aktivity nabízí sportovní soukromá škola, která spolupracuje se sportovními kluby v Litvínově. Základní škola v Janově realizuje řadu aktivit na bázi volnočasových činností. Škola zpřístupnila areál pro děti a veřejnost v mimoškolních hodinách. V oblasti prevence realizuje řadu programů, mimo jiné také peer program, pro sociálně znevýhodněné žáky. Škola je zapojena do projektu podporující děti, jejichž rodiny nemohou hradit obědy.¹²

Vyšší míra sociálního vyloučení v ORP Litvínov odkazuje na potřebu provázání spolupráce sítě služeb a školy s rodinou a s pedagogem. Bílým místem je absence odborného pracovníka, který by podpořil dítě prostřednictvím práce s jeho rodinou a ve spolupráci s pedagogem, který by znal sociální zázemí dítěte, usnadnil proces vzdělávání dítěte při sanování situace rodiny. Tuto činnost by mohl realizovat školní sociální pracovník či sociální pedagog.

CHOVÁNÍ – znát hranice, dostat povzbuzení, učit se respektu k sobě i ostatním

Prostor pro rozvoj sítě:

Oblast chování je v Litvínově částečně saturována preventivními programy na školách, kdy preventivní zpřístupňují programy realizované Městkou policií a organizacemi zaměřenými na společenské jevy související s finanční gramotností, hospodařením nebo dalšími kompetencemi. V lokalitě také působí asistenti prevence kriminality, město v rámci strategického dokumentu prevence kriminality realizuje víkendové pobyty pro děti. Základní škola v Janově realizuje podpůrné peer programy, které posilují přijetí základních společenských norem. V oblasti však více chybí přirozená podpora dětí přímo z rodin, která souvisí s rodičovskými kompetencemi a jejich posilováním tak, aby děti nepřebíraly negativní společenské vzorce od svých rodičů. Přímo v Litvínově je řada sportovních klubů a aktivit.

Naopak bílým místem v oblasti jsou tedy aktivity zaměřené na rodinné kompetence, svépomocné rodičovské skupiny a roli komunity, která by v oblasti podpořila vnímání společenských norem u dětí a mládeže. Další rozvoj by si zasloužily programy pro mládež se zaměřením na prohlubování mezilidských vztahů, mentoringové, etopedické a edukační programy posilující společenské kompetence dětí a mládeže.

MATERIÁLNÍ ZAJIŠTĚNÍ – mít zajištěny základní potřeby, nemít hlad, mít dobré zázemí

Prostor pro rozvoj sítě:

V oblasti materiálního zajištění je v lokalitě problém především s vymáháním bytového práva a zvýhodněné postavení vlastníků, spravujících družstev vůči nájemníkům. Vlastníci mnohdy nepřeposílají poměrnou část nájemného do fondu oprav správce, případně nehradí energie. Zadluženost a právní nevědomí některých ohrožených rodin vede k obchodu s byty i s dluhy, na byty navázanými, a ke zvýšené materiální deprivaci sociálně znevýhodněných rodin. Častá migrace rodin spolu se zadlužením a nevyhovujícími hygienickými podmínkami v bytech vytvářejí bariéry, které brání naplňování rodičovských kompetencí. V takových podmínkách nemají rodiče možnost dostatečně naplňovat své rodičovské kompetence. Dostupná právní opora rodinám, které jsou ohroženy ztrátou bydlení, je dostupná pouze v rámci Komunitního centra v Janově jednou týdně. Rodiny mají možnost využít nástroje trojstupňového dostupného bydlení, které funguje na principu posilování kompetencí v oblasti bydlení. V lokalitě je dostupná rovněž materiální a potravinová pomoc, kterou distribuují vybraní poskytovatelé sociálně aktivizačních služeb pro rodiny s dětmi, Komunitní centrum Janov a město Litvínov.

Bílým místem v oblasti je absence preventivních nástrojů posilujících právní vědomí rodin a jejich právní a finanční gramotnost. Potenciál pro užší spolupráci v této oblasti je také spolupráce sítě služeb s bytovými družstvy a realitními subjekty (například společnost CPI nebo Stavební družstvo Krušnohor).

¹¹ Školy na ORP: Litvínov. *Lags.cz* [online]. Systém pro řízení a sledování MAS - místních akčních skupin a jejich projektů, 2018 [cit. 2018-08-30]. Dostupné z: <http://www.lags.cz/skola.php?orp=4206>

¹² Výroční zpráva školy 2016/2017. *Zsjanov.cz* [online]. Litvínov: Základní škola a Mateřská škola Litvínov-Janov, Přátelství 160, okres Most, 2017 [cit. 2018-08-30]. Dostupné z: <http://www.zsjanov.cz/data/uploads/dokumenty/vz/vz-2016-2017.pdf>

Modely spolupráce aktérů sítě

Spolupráce aktérů sítě služeb pro děti a **rodiny je stejně významným předpokladem stability a pevnosti sítě, jako přítomnost aktérů samotných.** Spolupráce a vzájemné vztahy aktérů tvoří pomyslné spojky mezi jednotlivými články sítě. Aktivita aktérů na sebe navazují, a tím jsou efektivnější a cílenější.

Předpokladem funkční spolupráce aktérů v rámci sítě je **dobrá znalost rolí – nejen ostatních aktérů, ale také svých vlastních.** Většinou aktérů je připsána základní role (např. role učitele ve vzdělávání dětí), ale je důležité, aby si byli vědomi také svého významu pro naplňování dalších potřeb dětí (např. učitel jako důležitý aktér v oblasti zdraví dětí, bezpečí, chování, vztahů apod.). **Dobře nastavená spolupráce umožní reagovat bezprostředně na měnící se potřeby dítěte a rodiny.**

Spolupráce aktérů v lokalitě může mít mnoho podob, více či méně formálně ukotvených (viz obrázek č. 3: Modely spolupráce aktérů v lokalitě). Žádoucí jsou přitom zejména formy zahrnující větší počet aktérů a fungující na bázi dobrovolné dohody o spolupráci, tedy sledující společný cíl. Ve prospěch dětí ale působí v podstatě jakákoliv forma spolupráce, například i konzultace konkrétního případu.

Modelové schéma spolupráce aktérů jako inspirace a k čemu má sloužit

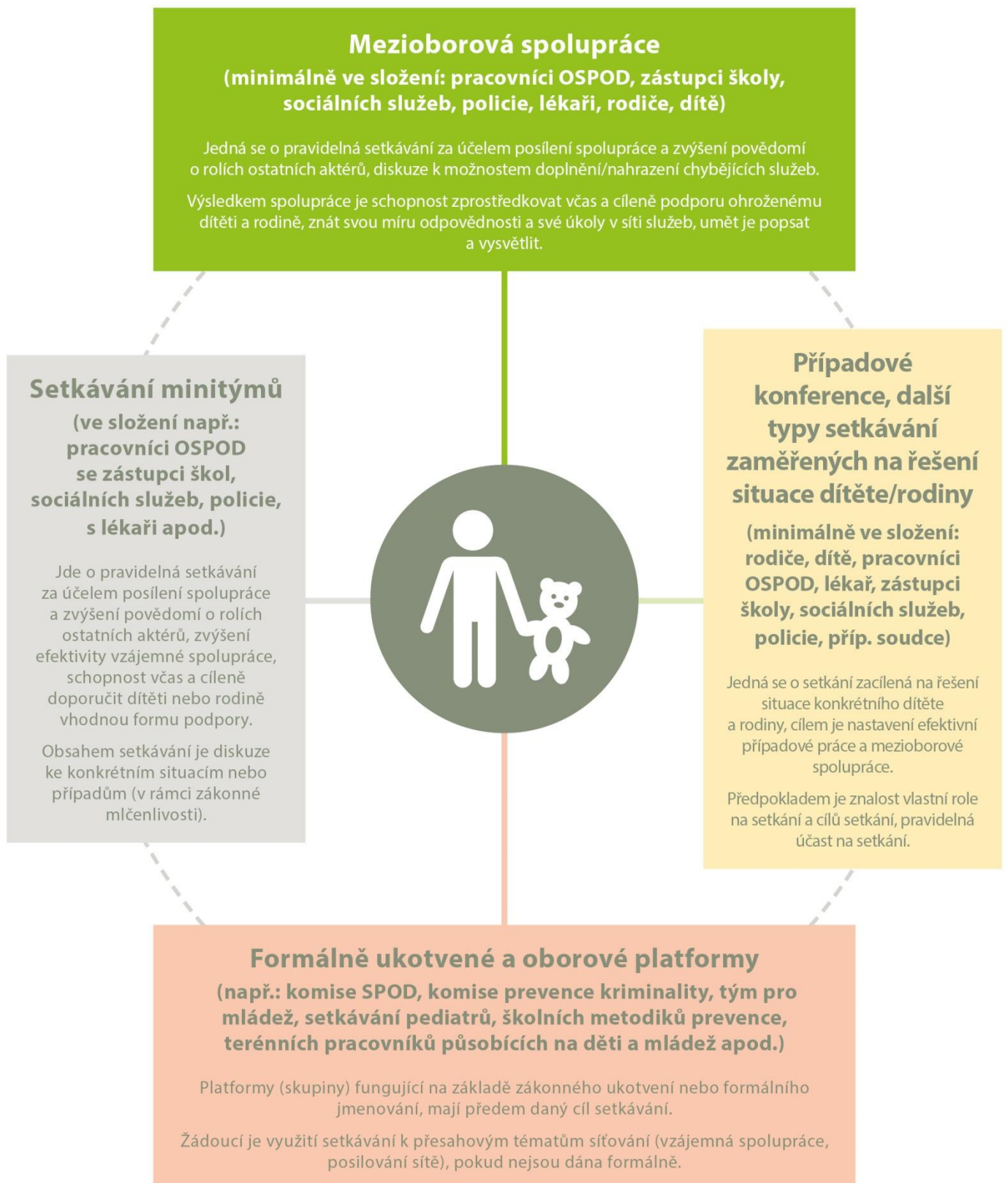
Modelové schéma spolupráce není vyčerpávajícím výčtem všech možných forem spolupráce aktérů, jde o inspirativní schéma, které lze podle potřeby dále doplnit. Tento model má mít jednak význam osvětový v tom smyslu, do jakých forem spolupráce se mohou aktéři zapojovat, jednak poukazuje na další možné, doposud nevyužívané formy, a může tak být podkladem pro další rozvoj spolupráce v lokalitě.

Lokální síťáři na základě provedeného mapování následně zpracovali **model spolupráce aktérů sítě služeb pro děti a rodiny na území konkrétního ORP,** kde do tabulky zachytili výčet existujících místních forem spolupráce (podrobně viz tabulka č. 2).

Popis jednotlivých kategorií schématu „Modely spolupráce aktérů v lokalitě“ (obrázek č. 3)


V obrázku č. 3 najdete vymezení příkladů různých modelů spolupráce aktérů sítě služeb. Mezioborová spolupráce je pro oblast podpory dětí a jejich rodin vnímána jako klíčová platforma (tedy platforma zahrnující co nejširší spektrum aktérů sítě služeb pro děti a jejich rodiny). Nicméně nezastupitelnou úlohu mají jakékoliv jiné, funkční formy setkávání a spolupráce, které se zabývají potřebami dětí a jejich rodin.

MODELY SPOLUPRÁCE AKTÉRŮ NA ÚROVNI OBCÍ S ROZŠÍŘENOU PŮSOBNOSTÍ



Spolupráce aktérů sítě v ORP Litvínov

Tabulka č. 2

	<p>Mezioborová spolupráce</p> <p>Multioborový tým pro mládež Setkávání pracovníků v přímé péči v Janově Setkávání pracovníků služeb a města Lokální partnerství</p>	
<p>Setkávání minitýmů</p> <p>Jednání komunity v Janově Setkávání krizového štábu v Janově Setkávání terénních pracovníků Setkávání školských metodiků prevence</p>		<p>Případové konference, další typy setkávání zaměřených na řešení situace dítěte/rodiny</p> <p>Případové konference Komise sociálně právní ochrany dětí Případová setkání OSPOD a síť služeb</p>
	<p>Formálně ukotvené a oborové platformy</p> <p>Komunitní plánování Koordinační skupiny k metodě Cochem Komise Sociálně právní ochrany dětí Komunitní plánování Jednání ředitelů základních škol a města MAS Naděje Místní akční plán Naděje Schůzky metodiků prevence (včetně ORP Most)</p>	

Komentář ke spolupráci aktérů sítě v ORP Litvínov

V rámci mezioborové spolupráce dochází v oblasti sociálně-právní ochrany dětí k setkávání města s vedením neziskových organizací, které poskytují služby pro jednotlivce, rodiny i ohrožené děti. Na skupině dochází k výměně informací o aktuálním stavu sociálních jevů ve městě, a jsou předávány metodické jednotlivých organizací, dochází k výměně zkušeností, sdílení příkladů dobré praxe. Jde například o novelizaci vyhlášek souvisejících s pracovním právem, metodické pokyny jednotlivých organizací, pravidla vzájemné komunikace, aktuality v oblasti projektových výzev či vyjasnění mlčenlivosti. Jednání jsou také přítomni zástupci státní a městské policie a zástupci obcí v ORP Litvínov. Tato skupina, která se kromě prázdnin setkává pravidelně vždy jednou za měsíc, je nejširší platformou v rámci ORP Litvínov a svým charakterem má nejširší tematický a procesní záběr.

Další skupinou, která se schází v průměru dvakrát za rok je multioborový tým pro mládež. Jednání týmu je zaměřeno na vzájemnou koordinaci činností v procesu práce s dětmi a mládeží, která je ohrožená rizikovými jevy. Účastníky jednání je Okresní soud v Mostě, Okresní státní zastupitelství v Mostě, kurátoři pro děti a mládež - OSPOD Litvínov a Most, Policie ČR a neziskové organizace, které specializují na výchovné problémy dětí případně na sociálně aktivizační služby pro rodiny s dětmi. Z expertních služeb jsou zastoupena například Střediska výchovné péče v Mostě a Bušovicích. Na jednání je také přítomna okresní koordinátorka metodiků prevence. Setkání slouží k hledání cest, jak podpořit a monitorovat míru ohrožení dětí – obětí a podporu těch, kteří mají problémy a pohybují se na hraně zákona. Řeší se i koncepční záležitosti týkající se vyhodnocování kriminality mladých lidí v různých lokalitách.

Případové konference, které nejčastěji probíhají na sociálním odboru, se konají buď samostatně, nebo na platformě Komise sociálně právní ochrany dětí. Komise zároveň vedle konkrétních případů řeší i různé tematické oblasti jako jsou například výchovné problémy dětí, drogová problematika dětí a zároveň rozhoduje o opatřeních dle zákona o sociálně-právní ochraně dětí. Ambice komise sociálně právní ochrany dětí je vedle případové práce být odborným garantem a tematickým zprostředkovatelem otázek sociálně-právní ochrany dětí. V tomto smyslu je komise otevřena odborníkům na témata, která souvisejí s výkonem agendy sociálně-právní ochrany dětí.

V rámci spolupráce aktérů v sociálně vyloučené lokalitě Janov se jednou za dva měsíce scházejí aktéři pracující s ohroženými rodinami na úrovni pracovníků v přímé péči. Ambicí setkávání této platformy je především vyhodnocování lokálních rizik a jevů, aktuální situace v oblasti migrace rodin a aktuální bytová situace (jednání bytových družstev, nájemní vztahy majitelů bytů a nájemníků) práce s rodinami. Výhodou skupiny pracovníků v přímé péči je to, že jsou jejími členy řadoví pracovníci, kteří působí přímo v terénu a sdílením svých zkušeností mohou dojít k užší a neformální míře spolupráce. Na jednání jsou také přítomni pracovníci OSPOD, kteří mohou v rámci jednání uskutečnit případové setkání. Setkání je také otevřeno pro další zástupce aktérů jako je Základní škola v Janově nebo klub Jaklík. Zázemí pro tuto platformu vytvořila Sociální protidrogová poradna v Janově. Dalšími iniciátory této pracovní skupiny byl lokální síť a pracovnice Agentury pro sociální začleňování.

Setkání s komunitou, které probíhá také v Sociální protidrogové poradně v Janově, je další platformou, v rámci které členky komunity plánují své akce pro děti. Podporuje je v tom vedení Sociální protidrogové poradny, lokální konzultantka Agentury pro sociální začleňování a lokální síť.

Skupina lokálního partnerství slouží jako koordinační platforma pro aktéry sítě, město a Agenturu pro sociální začleňování, která spolupracuje s městem Litvínov. Jejím cílem je komunikovat a koordinovat uplatňování Strategického plánu pro sociální začleňování, který byl schválen litvínovským zastupitelstvem. V rámci jednání dochází k nastavení a zjišťování potřeb aktérů, a následně zakomponování do plánu finanční podpory prostřednictvím tzv. Koordinovaného plánu sociálního začleňování z fondů Evropské Unie.

V rámci metody Cochem dochází pod gescí Okresního soudu v Mostě jednání týmu, který vyhodnocuje a aktualizuje situaci v oblasti práce s rodiči v rozvodové situaci. Jednání se zúčastňuje vedení Okresního soudu v Mostě, sociálních odborů v Mostě a Litvínově, mediátorů a další odborní pracovníci.

Komise sociálně právní ochrany dětí – komise je zřízena povinně ze zákona č. 359/1999 Sb., o sociálně-právní ochraně dětí.

Doporučení pro rozvoj sítě v ORP Litvínov

Doporučení vycházejí ze zjištěného aktuálního stavu sítě (k datu vzniku dokumentu).

Hlavní cílem fungující sítě pro rodiny s dětmi je naplňování potřeb dětí tak, aby se předcházelo jejich ohrožení a v případě, že samotné ohrožení nastane, aby síť služeb byla schopna sanovat jeho situaci a situaci dítěte a spolupracovat s garantem sociálněprávní ochrany dětí (OSPOD). Situace v oblasti sociálně-právní ochrany dětí je v rámci ORP Litvínov jedna z nejnáročnějších v rámci České republiky, neboť míra ohrožení dětí ve srovnání s jinými ORP se pohybuje na předních příčkách.¹³

V lokalitě existuje řada odborných služeb, které reagují na situaci rodin flexibilně a dle potřeb dítěte. Vybrané lokality jsou v rámci ORP Litvínov velmi zátěžové, a i přes širokou nabídku služeb v lokalitě nedochází k aktivizaci rodin, které se posléze dostávají do ohrožení. Výrazným problémem je například drogová závislost celých rodin. Další ohrožení dítěte také vyplývá z nestabilní bytové situace rodin, která vzniká v důsledku zadlužení, rodiny také často migrují, což ke stabilizaci jejich situace nepřispívá.

- Pro komplexní podporu dětí ze strany rodin – zejména v oblasti vztahů, učení a bezpečí, je dobré posilovat motivaci a kompetence rodin v oblasti výchovy dětí tak, aby se jim dostalo podnětného prostředí, ve kterém by se mohly bezpečně rozvíjet. V tomto smyslu se jeví jako velmi dobrá aktivita poskytovatelů sociálních a neformálních služeb v ORP Litvínov, u které je však nutné nadále prohlubovat vzájemnou spolupráci při práci s ohroženými dětmi.
- Pokračovat i nadále prohlubovat věcnou i neformální spolupráci aktérů v ORP Litvínov – na úrovni pracovníků přímé péče, vzhledem k dlouhým čekacím lhůtám psychologických služeb je vhodné posilovat kompetence pracovníků v těchto oblastech a spolupracovat v rámci včasné intervence.
- Do oblasti vztahů, bezpečnosti, zdraví, učení se či materiálního zabezpečení vstupuje efektivně komunita. Ta jako neformální platforma dokáže posloužit jako zdroj podpory ohroženým rodinám, posilovat soudržnost a vztah k lokalitě. Lokální síť se spolupodílel na podpoře platformy maminek, které usilují o zlepšení kvality života v lokalitě Janov pro zvýšení podnětného prostředí. V této aktivitě je vhodné i nadále pokračovat. Cílem komunity bylo podpořit vznik podnětného prostředí pro děti, realizovány byly dětské dny, úklid sídliště nebo tvůrčí aktivity pro matky s dětmi.
- Pro oblast materiálního zajištění dětí je potřeba i nadále rozvíjet spolupráci s bytovými družstvy a aktéry z oblasti realitního trhu. V tomto smyslu by bylo vhodné prohloubit neformální spolupráci majitelů bytových domů, sítě a komunity. Jako vhodné se jeví podpora obyvatel v oblasti zvyšování právního povědomí. V tomto směru by bylo vhodné pravidelné setkávání se správci bytového fondu, realitními kancelářemi, města a komunity za účelem přenosu informací.
- V rámci škály služeb, která se v Litvínově nachází, je bílým místem absence dětského adiktologa. I když jde o službu velmi specifickou, v sociálně vyloučených lokalitách by vzhledem k drogovému zatížení celých rodin generačně „napříč“, našla své uplatnění jak v případě práce s dětmi a mladými lidmi, tak i v oblasti podpory a posilování kompetencí u komunity či dalších pracovníků. Prostor je v tomto smyslu především v oblasti přímé péče nebo v rámci témat Komise sociálně právní ochrany dětí.
- Je nadále vhodné pokračovat v realizaci Multioborového týmu pro děti a mládež, vzájemné koordinaci aktérů juvenilní justice a hledání podpory obětí trestných činů z řad dětí stejně jako i mládeže, u které se projevují chování v rozporu se zákonem.

¹³ Sociodemografická analýza, mapy rozložení dětí a rodin v ČR. *Mpsv.cz* [online]. Praha: Ministerstvo práce a sociálních věcí ČR, 2013 [cit. 2018-08-30]. Dostupné z: https://www.mpsv.cz/files/clanky/15675/SOCDEM_ANALYZA_OHROZENE_DETI.pdf

Závěrem

Rád bych tímto poděkoval za spolupráci všem aktérům napříč odbornostmi, se kterými jsem setkal na skupinových nebo individuálních jednáních. Síť v Litvínově je pestrá řada aktérů realizuje mnoho aktivit, které jsou přínosné pro život rodin a jejich dětí v lokalitě. Rád bych poděkoval za konstruktivní jednání samosprávě, vedení města a vedení Odboru sociálních věcí a školství. Velmi si cením podpory, kterou prokázalo jak město, tak i Agentura pro sociální začleňování. Dále děkuji Sociální protidrogové poradně, která poskytla zázemí pro realizaci společných setkávání komunity a prostor pro akce pracovníků v přímé péči. Věřím, že všechny aktivity budou i nadále probíhat a posílí roli komunity, a tedy i rodiny v lokalitě.

Mgr. Jan Hruběš, Ph.D
Lokální síťář

Použité zdroje

- Bezpečnostní analýza na území města Litvínova. *Mulitvinov.cz* [online]. Litvínov: Město Litvínov, 2017 [cit. 2018-08-30]. Dostupné z: https://www.mulitvinov.cz/assets/File.ashx?id_org=8604&id_dokumenty=460182
- Na psychiatra pro děti se čeká měsíce. Vzniknou nová centra. *Denik.cz* [online]. Praha: Vltava Labe Press, 2018 [cit. 2018-08-30]. Dostupné z: <https://www.denik.cz/zdravi/na-psychiatra-pro-deti-se-ceka-mesice-vzniknou-nova-centra-20180809.html>
- Sociodemografická analýza, mapy rozložení dětí a rodin v ČR. *Mpsv.cz* [online]. Praha: Ministerstvo práce a sociálních věcí ČR, 2013 [cit. 2018-08-30]. Dostupné z: https://www.mpsv.cz/files/clanky/15675/SOCDEM_ANALYZA_OHROZENE_DET1.pdf
- Vybrané ukazatele za správní obvod Litvínov v letech 2001–2016. *Český statistický úřad* [online]. 2017 [cit. 2018-08-30]. Dostupné z: <https://www.czso.cz/documents/11248/17834496/424206.pdf/e272637f-c2ae-4949-86b9-52b1676db667?version=1.10>
- Výroční zpráva školy 2016/2017. *zsjanov.cz* [online]. Litvínov: Základní škola a Mateřská škola Litvínov-Janov, Přátelství 160, okres Most, 2017 [cit. 2018-08-30]. Dostupné z: <http://www.zsjanov.cz/data/uploads/dokumenty/vz/vz-2016-2017.pdf>

Potřebujete více informací?

K síťování ve vaší obci či kraji?

Obraťte se na lokálního síťáře Jana Hrubše, e-mail jan.hrubes@mpsv.cz, krajskou koordinátorku síťování **Světlu Novou Veselou** (dotazy spojené se síťováním v zapojených obcích), e-mail:

svetlaveselanova@mpsv.cz, tel.: 773790722 či krajského síťáře/krajskou síťářku, **Radku Michelovou**,

e-mail: radka.michelova@mpsv.cz tel.: 773790721

K aktivitě síťování?

Obraťte se na odborného garanta **Mgr. Štěpána Bolfa**, e-mail: stepan.bolf@mpsv.cz, tel.: 221 923 647, 775 853 476 nebo na vedoucí oddělení transformace služeb pro rodiny a děti, odbor ochrany práv dětí **Mgr. Kristýnu Jůzovou Kotalovou**, e-mail: kristyna.kotalova@mpsv.cz, tel.: 221 922 255, 724 178 744.

www.pravonadetstvi.cz

www.mpsv.cz



Příloha č. 1 – popis rolí aktérů sítě

Popis rolí jednotlivých aktérů

Činnost všech aktérů je dána (rezortním) zákonným vymezením, které zpravidla určuje jejich roli v systému ochrany dětí a rodin. K tomu je obvykle dána i nějaká z forem vzájemné spolupráce aktérů (např. oznamovací povinnost, možnost zprostředkování odborných služeb, apod.). Pokud jde o přesah základních rolí jednotlivých aktérů, zejména směrem ke vzájemné spolupráci, existuje jen velmi málo objektivně daných překážek, které by takovým přesahům či mezioborové spolupráci bránily.

Při tvorbě a rozvoji sítě je tedy role jednotlivých aktérů vždy třeba posuzovat v nejširším možném náhledu, včetně toho, že jsou aktérům jejich role zvědomovány. Tím lze dosáhnout maximálního využití jejich kapacit.

Jak jsou vymezeny role aktérů

Níže uvedený popis rolí jednotlivých aktérů je odvozen **z potřeb dětí**. Relevance aktérů v rámci sítě služeb je podmíněna tím, že danou roli aktivně naplňují (tj. dva aktéři stejného typu, např. školy, mají svou základní činnost dánu a budou jistě označeni za aktéry v oblasti potřeb učení, ale je možné, že pouze jedna ze škol bude též relevantním aktérem i pro oblast tělesného a duševního zdraví např. proto, že je zapojena do preventivních programů, aktivně spolupracuje s lékaři apod.).

Jedná se o výčet příkladů, často se vyskytujících rolí jednotlivých aktérů, tedy o inspirativní, nikoliv úplný výčet rolí. Pro optimální podobu sítě služeb je nutné zvažovat všechny možné role aktérů v maximální možné šíři.

Vztahy

1. Aktéři přímé podpory dítěte

- psycholog, psychiatr = dostupnost služby pro celou rodinu, vč. dostupnosti přímo pro samotné dítě, zaměření na vztahovou problematiku, rodičovské spory
- svépomocná skupina = skupiny pro děti (zajištění bezpečného prostředí, případně facilitace setkání), kde se mohou scházet děti ohrožené mimo jiné vztahy v rámci rodiny
- nízkoprahové zařízení pro děti a mládež (NZDM), terénní pracovník = významná je kapacita a přístupnost služby, zaměření služby na vztahovou problematiku (vztahy dětí s rodiči, s vrstevníky), terénní pracovník NZDM působící přímo v místech, kde se schází dětské skupiny/skupiny
- metodik primární prevence, školní metodik prevence = kapacita, dostupnost, rozsah služeb, zaměření na vztahy, vnímání této role dětmi
- programy pro třídní kolektivy = realizace programů pro kolektivy, jejich využití v případě individuální potřeby dítěte
- inkluзивní programy = aktivní využívání podpůrných opáření, kapacita pedagoga reagovat na individuální potřeby dítěte
- školní psycholog = dostupnost (dostatečná kapacita), zaměření (mimo jiné) na problematiku vztahů, individuální konzultace, práce s kolektivy/skupinami
- výchovný poradce = viz školní psycholog
- učitel, vychovatel = aktivní práce se vztahy v rámci třídy, kolektivu, individuální konzultace, aktivní spolupráce s OSPOD a službami, prevence
- služby náhradní rodinné péče (NRP) = doprovodné organizace, OSPOD, služby pro adoptivní rodiče, zaměření na vztahy a kontakty mezi dětmi a biologickými rodiči

- sociální pracovník pobytového zařízení = sociální pracovník školského, zdravotnického zařízení nebo pobytové sociální služby, zaměřeni na udržení a podporu kontaktu dítěte s rodiči, aktivní spolupráce s OSPOD
- sociálně-aktivizační služba pro rodiny s dětmi (SAS) = specifické zaměření na vztahovou problematiku, dostupnost služby též pro děti
- krizové centrum = zaměření na problematiku vztahů a bezpečí
- orgán sociálně-právní ochrany dětí (OSPOD) = relevantní role v případě, že se jedná o dítě ohrožené dle § 6 zákona č. 359/1999 Sb., o SPOD

2. Aktéři přímé podpory rodiny

- rodinné centrum = relevantní role, pokud služby zahrnují specifický program na problematiku mezilidských vztahů, rodičovských sporů, vztahů rodičů k dětem, vztahů mezi dětmi
- rodinná poradna = specializace na téma mezilidských vztahů
- rodinné konference = koordinovaná setkání širší rodiny a blízkých osob k podpoře rodiny a hledání zdrojů opory
- mediace = dostupné, dostatečně kvalitní služby jako řešení vztahových sporů
- sociálně-aktivizační služba pro rodiny s dětmi (SAS) = pokud zahrnuje specifické zaměření na vztahy v rámci rodiny, kombinace programů pro rodiče, děti, celou rodinu
- nízkoprahové zařízení pro děti a mládež (NZDM) = specificky zaměřený program na problematiku vztahů, konzultace, přednášky, semináře, zapojení do případové práce
- orgán sociálně-právní ochrany dětí (OSPOD) = relevantní role v případě, že se jedná o dítě ohrožené dle § 6 zákona č. 359/1999 Sb., o SPOD

3. Aktéři širší podpory

- volnočasové aktivity (sport, skaut, umělecké kroužky, apod.) = podpora rozvoje vztahů mezi dětmi, spolupráce, vzájemného respektu
- intervenční centrum (IC) = služba zahrnující podporu řešení problematiky domácího násilí, práce s oběťmi i pachateli domácího násilí
- poradna pro oběti trestných činů = poradenství a právní pomoc, orientace v právech obětí, návrhy na jejich odškodnění

4. Podpora v rámci komunity

- komunitní centrum = místo pro setkávání, organizovaná nebo neorganizovaná činnost, dostupná kontaktní osoba (poradenství, zprostředkování informací nebo služeb)
- komunitní akce = různé typy komunitních akcí zaměřených na vztahy, např. dny sousedství apod.
- zázemí pro setkávání = vytváření prostor pro neformální setkávání – obecní prostory, komunitní centra, využití prostor škol, knihoven apod.
- sousedské spolky = společné akce, setkávání, poskytování vzájemné podpory mezi sousedy
- svépomocné skupiny = skupiny zaměřené na vzájemnou podporu, mimo jiné v oblasti vztahů (např. rodiče procházející rozvodem nebo rozchodem apod.)

Bezpečí

1. Aktéři přímé podpory dítěte

- nízkoprahové zařízení pro děti a mládež (NZDM), terénní pracovník = bezpečné trávení volného času, přednášky o rizicích, prevenci, konzultace, hodnoty a normy, sebezpoznání dítěte, terénní pracovník NZDM působící přímo v místech, kde se schází dětské skupiny/skupiny
- kontaktní centrum (K-centrum), terénní program pro uživatele návykových látek = prevence a řešení závislosti, konzultace pro děti i rodiče, preventivní programy na školách a v místech, kde tráví děti a mladí lidé volný čas

- volnočasové aktivity = všeobecně různé více či méně organizované programy (sport, zájmové kroužky apod.), kde děti mohou trávit bezpečným způsobem volný čas, seznamují se s riziky, nalézají nebo překonávají své hranice, učí se odpovědnosti apod.), jde o dostupnost volnočasových aktivit a jejich prahovost (tj. nejen to, jestli tam aktivita je, ale také zda do ní chodí děti z cílové skupiny – tj. ohrožené)
- krizové centrum = zaměření na problematiku vztahů a bezpečí
- linka bezpečí = podmínkou efektivního využívání je povědomí dětí o existenci linky (osvěta)
- škola, školní poradenské pracoviště = programy prevence realizované ve škole, programy proti šikaně, vzdělávání o rizicích na internetu, mezi lidmi, v dopravě apod., přítomnost pracovníka, se kterým děti mohou řešit pocit ohrožení, CAN apod.
- peer program = existence a dostupnost programů, další programy doprovázení (patroni apod.)
- komunitní centrum = dostupný prostor, kam mohou děti samy přicházet, v případě potřeby je jim zajištěno poradenství nebo zprostředkována odborná pomoc, nebo se mohou zapojit do programu, hlavní podmínkou je prahovost/dostupnost centra
- středisko výchovné péče (SVP) = pokud je součástí ambulantní či velmi snadno dostupná forma péče, kam by dítě mohlo přijít i samo, kdyby se necítilo bezpečně z důvodu chování osob ve svém okolí nebo by si nevědělo rady se svým vlastním chováním
- zařízení pro děti vyžadující okamžitou pomoc (ZDVOP) = důležitá je dostupnost zařízení a dostupnost navazujících odborných služeb, včetně samotných dětí
- lékař = povědomí o ohlašovací povinnosti, rozpoznání ohrožení dítěte (sociální rozměr), ochota zapojit se do případové práce, účast v komisích, preventivních skupinách apod.
- učitel = povědomí o ohrožení dítěte, zkušenosti se zapojováním se do řešení situace dětí ohrožených v oblasti bezpečí, tj. kompetence rozpoznat a ohlásit takový případ, v případě zjištěného ohrožení dítěte se zapojit do případové práce apod.
- Policie ČR, městská policie, asistent prevence kriminality = pokud je dostupný specialista na problematiku dětí a mládeže nebo CAN, zda se policie nějak aktivně zapojuje do případové práce, spolupracuje s OSPOD, dělá preventivní programy apod.
- orgán sociálně-právní ochrany dětí (OSPOD) = relevantní role v případě, že se jedná o dítě ohrožené dle § 6 zákona č. 359/1999 Sb., o SPOD

2. Aktéři přímé podpory rodiny

- sociálně-aktivizační služba pro rodiny s dětmi (SAS) = služba zahrnuje podporu rodičů, případně přímo dětí, specifické zaměření na oblast bezpečí
- nízkoprahové zařízení pro děti a mládež (NZDM), terénní pracovník = služba má programy zaměřené na rodiče a jejich kompetence v oblasti bezpečí dětí, nebo programy pro celou rodinu, terénní pracovník NZDM působící přímo v místech, kde se schází dětské skupiny/skupiny
- asistent prevence kriminality (APK) = dostupná pochůzková služba, když je zjištěno, přímo řeší děti v ohrožení, upozorní rodiče, nebo se na ně mohou rodiče obracet apod.
- krizová linka pro rodiče = existuje povědomí o lince pro rodiče, kteří se potýkají s problémy v oblasti bezpečí dětí – nedokážou děti hlídat, žijí v prostředí, které není bezpečné, mají podezření, že dítěti někdo ublížil nebo by mohl, či se sami obávají, že by mohli dítě ohrozit
- osvěta = dostupnost specifických osvětových a informačních programů organizovaných městem, policií, lékaři, poskytovateli služeb apod.
- programy primární prevence = programy určené také pro rodiče nebo celé rodiny
- rodinné centrum = mateřská nebo rodičovská centra, která mají v programu téma bezpečí – přednášky či poradenství, centra jsou dostupná, nízkoprahová
- rodinná poradna = zajištění konzultací z oblasti bezpečí dětí, týrané, zneužívané a zanedbávané děti (CAN)
- rodinné konference = koordinovaná setkání širší rodiny a blízkých osob k podpoře rodiny a hledání zdrojů opory
- intervenční centrum = programy pro rodiče ohrožené násilím, programy pro děti nebo rodiče s dětmi
- rodičovská skupina = svépomocné skupiny (např. v rámci rodinného či komunitního centra), pro rodiče, jejichž dítě bylo vystaveno nebezpečí, stalo se obětí, ohrožuje jiné děti, nebo jsou ohroženi sami a rodiče a má to vliv na děti, případně mají sami obavy, že by oni sami mohli děti ohrozit

- kontaktní centrum (K-centrum), terénní program pro uživatele návykových látek = programy pro rodiče, jejichž děti jsou ohroženy závislostí, programy pro závislé rodiče
- krizová respitní péče = zajištění krizové péče o dítě, které bylo ohroženo (např. v situaci domácího násilí, CAN)
- program podpory sousedství = sousedské nebo domovní iniciativy, např. na zajištění bezpečí v okolí domu, na ulici, vzájemný dohled nad dětmi apod.
- orgán sociálně-právní ochrany dětí (OSPOD) = relevantní role v případě, že se jedná o dítě ohrožené dle § 6 zákona č. 359/1999 Sb., o SPOD

3. Aktéři širší podpory

- Policie ČR, městská policie, asistent prevence kriminality (APK) = dostatečný počet policistů/asistentů k zajištění pochůzkové činnosti tam, kde může dojít k ohrožení dětí, kolem škol, na sídlišťích, v sociálně vyloučených lokalitách (SVL), povědomí policistů/asistentů o rizicích ohrožujících bezpečí dětí
- sociální pracovník na obci = terénní práce s rodinami, poradenství, prevence
- poradna pro oběti trestných činů = poradenství a právní pomoc, orientace v právech obětí, návrhy na jejich odškodnění
- starosta, samospráva = podpora programů pro posilování bezpečí, např. osvětové a informační akce, poradenství občanům, bezpečnostní komise a plán apod.
- soud = specializace na děti – oběti a pachatele, otevřenost, zohlednění specifických potřeb dětí, časová dostupnost (rychlost)
- specialista na prevenci na úrovni obce nebo kraje = vývoj, podpora a sledování efektivity místních programů prevence
- integrovaný záchranný systém = prevence a osvěta

4. Podpora v rámci komunity

- dny sousedství = akce ve společných prostorách, seznamování se navzájem, hledání řešení rizik v lokalitě apod.
- preventivní akce v obci = doprava, zdraví, kriminalita
- osvěta = přednášky, semináře pro rodiče nebo pracovníky s dětmi (putovní akce, celostátní akce)
- bezpečná hřiště, prostor pro volnočasové aktivity = místa, kde mohou děti/rodiny trávit volný čas

Zdraví

1. Aktéři přímé podpory dítěte

- pediatr, pediatriká sestra = ideálně zahrnuta práce s rodinou, plnění oznamovací povinnosti, účast na případových konferencích nebo v jiných týmech, operativní spolupráce s OSPOD, návštěvy u dětí doma (domácí sestry)
- pečovatelská služba = pokud jsou cílovou skupinou i rodiny s dětmi
- raná péče = zapojení do případové práce, individuální plán ochrany dítěte (IPOD), sociální rozměr práce
- školní programy podpory zdraví = obědy do škol, ovoce, mléko, preventivní prohlídky
- nízkoprahové zařízení pro děti a mládež (NZDM), terénní pracovník = konzultace či přednášky v oblasti zdraví (hygiena, prevence, závislosti, sexuální zdraví, výživa apod.), terénní pracovník NZDM působící přímo v místech, kde se schází dětské skupiny/skupiny
- kontaktní centrum (K-centrum), terénní program pro uživatele návykových látek = programy zaměřené na děti anebo rodiče, preventivní programy na školách a v místech, kde tráví děti a mladí lidé volný čas
- dětský psychiatr, psycholog = podmínkou je dostatečná kapacita, zapojení do případové práce
- školní psycholog = podmínkou je dostatečná kapacita, přesah do práce s rodinou
- dětský terapeut = kapacita odpovídající potřebám dětí/rodin v lokalitě
- orgán sociálně-právní ochrany dětí (OSPOD) = relevantní role v případě, že se jedná o dítě ohrožené dle § 6 zákona č. 359/1999 Sb., o SPOD

2. Aktéři přímé podpory rodiny

- sociálně-aktivizační služba pro rodiny s dětmi (SAS) = zahrnutí tématu zdraví do služby, přednášky, konzultace, osvěta
- raná péče = zaměření služby na práci s celou rodinou a na případovou práci
- kontaktní centrum (K-centrum), terénní program pro uživatele návykových látek = program zaměřený na práci s celou rodinou, zapojení do případové práce
- domácí sestra = návštěvy rodin preventivně a v případě potřeby, u rizikových rodin – vzhledem k tomu, že aktuálně není ukotveno, tak je relevantní jakákoliv forma návštěv
- psychiatr, psycholog = podpora rodičů z hlediska toho, aby dobře zvládali péči o děti
- respitní služba = služby zaměřené na rodiny se zátěží, ideálně širší cílová skupina (nejen děti s postižením)
- rodinná terapie = terapeutické služby zaměřené na práci s celou rodinou
- orgán sociálně-právní ochrany dětí (OSPOD) = relevantní role v případě, že se jedná o dítě ohrožené dle § 6 zákona č. 359/1999 Sb., o SPOD

3. Aktéři širší podpory

- nemocnice – dětské oddělení = dostatečná kapacita, možnost přítomnosti rodičů, sociální pracovník, přesah do případové práce a prevence
- pohotovost = dostupnost, plnění oznamovací povinnosti, případně zapojení do prevence
- specialisté = dostupnost, případně zahrnutí rodiny do péče, spolupráce
- poradna pro závislosti (AT poradna) = léčba závislostí rodičů
- ozdravná léčebna = ozdravné pobyty pro děti nebo děti a rodiče

4. Podpora v rámci komunity

- preventivní akce na podporu zdraví = sportovní nebo zdravotně preventivní akce, Zdravé město apod.
- osvěta = přednášky, letáky na téma zdraví, péče o zdraví
- dotace obce/kraje na akce na podporu zdraví nebo zlepšování životního prostředí = distribuce vitamínů, pomůcek, zdravotní péče apod.
- podpora sportu = zázemí, dostupné kroužky, kluby

Učení se

1. Aktéři přímé podpory dítěte

- škola = vzdělávání s ohledem na individuální potřeby dítěte, využívání podpůrných opatření, spolupráce s rodinou, zprostředkování navazujících služeb pro rodiny s dětmi
- sociální pedagog, školský sociální pracovník = spolupráce s dítětem a rodinou, zprostředkování služeb dítěti/rodině, spolupráce s navazujícími službami
- výchovný poradce = zaměření práce s dítětem v kontextu jeho rodiny, propojení na externí služby
- pracovník primární prevence = prvotní identifikace potřeby podpory nebo ohrožení dítěte, návaznost na podpůrné služby, přímá podpora dítěte
- nízkoprahové zařízení pro děti a mládež (NZDM), terénní pracovník = edukační programy pro děti (programy, přednášky), zprostředkování podpory školní přípravy, motivační programy, konzultace, včetně působení mimo školu (v terénu)
- volnočasové aktivity = kroužky zaměřené na rozvoj znalostí a dovedností, motivaci dětí, sebepoznání
- pedagogicko-psychologická poradna (PPP) = přímá podpora dětí v kontextu podpory rodiny
- střediska výchovné péče (SVP) = programy zaměřené na prevenci, podporu dítěte v kontextu jeho rodiny
- lékař = sledování povědomí dítěte o vlastním zdraví, edukace dětí, identifikace rizik
- podpora školní přípravy (doučování) = podpora dítěte v rozvoji školních dovedností, posilování kompetencí a motivace ke vzdělávání, optimálně ve spolupráci s rodinou
- asistent pedagoga = zohlednění specifických potřeb dítěte, zapojení rodiny

- orgán sociálně-právní ochrany dětí (OSPOD) = relevantní role v případě, že se jedná o dítě ohrožené dle § 6 zákona č. 359/1999 Sb., o SPOD

2. Aktéři přímé podpory rodiny

- pedagogicko-psychologická poradna, středisko výchovné péče (PPP, SVP) = poskytované služby zahrnují rodinu dítěte, jsou provázány na další podpůrné služby
- sociálně-aktivizační služby pro rodiny s dětmi (SAS) = včetně zprostředkování služby rozvoje školských dovedností, podpora a motivace celé rodiny ke vzdělávání
- rodinné centrum (výchova, učení) = programy zaměřené na podporu a rozvoj vzdělávání
- sociální pedagog, školský sociální pracovník = role prostředníka mezi školou a rodinou, práce s celou rodinou, zprostředkování navazujících služeb
- školní psycholog = podpora dítěte v rámci podpory jeho rodiny, zprostředkování navazujících služeb
- výchovný poradce = viz školní psycholog
- etoped, psycholog = dostupnost služeb, ambulantní služby, práce s celou rodinou
- orgán sociálně-právní ochrany dětí (OSPOD) = relevantní role v případě, že se jedná o dítě ohrožené dle § 6 zákona č. 359/1999 Sb., o SPOD

3. Aktéři širší podpory

- školní poradenské pracoviště (ŠPP) = služby zaměřené na práci s celou rodinou (poradenství, konzultace, motivační programy, podpůrná opatření, navazující služby)
- dům dětí a mládeže (DDM) = volnočasové aktivity, zaměření na rozvoj vzdělávacích kompetencí dítěte, motivaci
- škola = aktér místní sítě služeb, zapojení do mezioborových platforem
- středisko výchovné péče (SVP) = aktér místní sítě služeb, zapojení do mezioborových platforem

4. Podpora v rámci komunity

- zázemí pro vzdělávání (knihovny, prostory pro kroužky, poznávací stezky) = prostory volně dostupné pro vzdělávání dětí, zájmovou činnost
- ocenění vzdělávání (učitelé, žáci, vědci) = motivační programy
- kulturní akce = akce na podporu vzdělávání, vědomostní akce
- zahraniční spolupráce = partnerství měst, studijní pobyty, výměny
- dotace obce na pomůcky, dojíždění do školy

Chování

1. Aktéři přímé podpory dítěte

- peer program = kapacita programů, jejich zaměření na poskytování pozitivních vzorů chování
- škola = ve vztahu k jednotlivci, vypracovaný systém podpory jednotlivce, návaznost na další podpůrné služby, možnost dítěte se obrátit na školu s žádostí o pomoc
- asistent pedagoga = přímá podpora dítěte nad rámec vzdělávání, tj. výchova, normy apod.
- odborná poradenská pomoc = kapacita a dostupnost služeb psychologa, etopeda, psychiatra, provázanost se školou a s rodinou
- resocializační program = kapacita, dostupnost, kvalita
- středisko výchovné péče (SVP) = ambulantní a terénní služba, přímá dostupnost pro děti
- pobytová služba = řešení akutních problémů s chováním, možnost krátkodobých krizových pobytů
- probační a mediační služba (PMS) = programy pro děti, dostupnost, kvalita, možnost vstupu na žádost dítěte
- orgán sociálně-právní ochrany dětí (OSPOD) = relevantní role v případě, že se jedná o dítě ohrožené dle § 6 zákona č. 359/1999 Sb., o SPOD

2. Aktéři přímé podpory rodiny

- škola = specifické programy zaměřené na chování dětí, podpůrné programy, nácvik dovedností v oblasti chování se zapojením rodičů
- sociálně-aktivizační služba pro rodiny s dětmi (SAS) = specifický program zaměřený na posilování rodičovských dovedností v oblasti výchovy a stanovování hranic
- nízkoprahové zařízení pro děti a mládež (NZDM) = zprostředkování podpůrných skupin pro rodiče k posílení výchovných kompetencí
- středisko výchovné péče (SVP) = ambulantní nebo terénní forma, práce s celou rodinou
- asistované kontakty a předávání = služby podpory dítěte v náročných situacích, podpora zvládnání emocí a chování dítěte i rodičů
- orgán sociálně-právní ochrany dětí (OSPOD) = relevantní role v případě, že se jedná o dítě ohrožené dle § 6 zákona č. 359/1999 Sb., o SPOD

3. Aktéři širší podpory

- škola = role učitele, výchovný poradce, dalších členů sboru mimo rámec vzdělávací složky, tj. výchova a socializace, normy, vytváření pozitivních vztahů + zařazení tématu etiky a morálky do výuky, praktický nácvik
- volnočasové aktivity zaměřené na posilování zdravých vztahů (skaut, Sokol, sport) = dostupnost, zejm. pro děti z ohrožených rodin (např. sociálně vyloučené lokality)
- církve = programy pro rodiny a děti – volnočasové aktivity, konzultace k otázkám výchovy a chování
- probační a mediační služba (PMS), resocializační program = programy zaměřené na posílení pozitivních forem chování
- krizový pobyt = krátkodobé umístění dítěte v pobytové službě v situaci závažných obtíží v oblasti chování, podmínkou je minimální délka pobytu a bezprostřední zajištění odborné podpory

4. Podpora v rámci komunity

- sousedské a komunitní akce = akce ke vzájemnému poznávání, navazování vztahu důvěry, interkulturní akce apod.
- BESIP = preventivní akce, nácvik pravidel, ohleduplnosti

Materiální zajištění

1. Aktéři přímé podpory dítěte

- rodinné centrum = programy pro děti, které jsou vystaveny riziku nedostatečné péče
- krizové centrum = řešení akutního ohrožení dítěte, včetně zanedbání péče, přístupné i pro samotné děti
- materiální a potravinová pomoc = cílená a koordinovaná distribuce, spolupráce s OSPOD
- dům na půl cesty = zajištění základní péče mladistvým, dostatečnost kapacity, včetně otázky věkové hranice
- zařízení pro děti vyžadující okamžitou pomoc (ZDVOP) = relevantní kapacita, přístupnost přímo pro děti, podstatné je zapojení do případové práce
- pobytová služba = dětský domov, kojenecký ústav apod., kde je možné zajistit krizový pobyt na žádost dítěte, resp. na bázi dobrovolnosti
- orgán sociálně-právní ochrany dětí (OSPOD) = relevantní role v případě, že se jedná o dítě ohrožené dle § 6 zákona č. 359/1999 Sb., o SPOD

2. Aktéři přímé podpory rodiny

- občanská poradna = poradenství rodičům zaměřené na práci, příjmy, dávky, sousedské vztahy, spolupráci se školou apod.
- dluhová poradna = komplexní řešení finanční situace rodiny
- sociální pracovník obce = terénní práce v rodinách, poradenství zaměřené na základní péči, doprovázení
- sociálně-aktivizační služba pro rodiny (SAS) = specializace služby na podporu rodičů v zajištění základní péče o děti
- sociální rehabilitace = relevance služby, pokud je zaměřena na posílení základních rodičovských dovedností, práce s rodiči a dětmi v přirozeném prostředí
- materiální a potravinová pomoc = koordinovaná pomoc rodinám, spolupráce s OSPOD a soc. službami (zacílení pomoci)
- právní pomoc = dostupná právní pomoc rodinám
- azylové bydlení = azylové bydlení, ideálně pro celé rodiny s dětmi
- sociální bydlení = jakákoliv forma bydlení dostupného pro ohrožené rodiny s dětmi (nemusí jít jen o oficiální sociální byty)
- nadace a nadační fondy = podpora rodin v nouzi (nájemné, školní pomůcky, bezúročné půjčky apod.)
- orgán sociálně-právní ochrany dětí (OSPOD) = relevantní role v případě, že se jedná o dítě ohrožené dle § 6 zákona č. 359/1999 Sb., o SPOD

3. Aktéři širší podpory

- úřad práce = programy podpory pro rodiče, aktivní podpora zaměstnávání, rekvalifikace, kariérové poradenství
- bytová koncepce města = zohlednění potřeb ohrožených rodin s dětmi v bytové politice města
- komunitní akce = sbírky, dobročinné trhy apod.
- zázemí pro setkávání = místa, kde se mohou rodiny s dětmi scházet, je dostupné základní vybavení, případně občerstvení, knihy, hračky apod.

4. Podpora v rámci komunity

- program obědy do škol = podpora škol z úrovně kraje nebo obce k zapojení do programů, případně realizace lokálních specifických programů
- pracovní příležitosti obce = veřejně prospěšné práce, společensky účelná pracovní místa, dotovaná místa, obecní místa, podporované zaměstnávání apod.

Příloha č. 2 – Síť služeb a institucí zapojených do práce s ohroženými dětmi a jejich rodinami v ORP Litvínov

coggle
made for free at coggle.it

