

*Síťování služeb pro děti a jejich rodiny*

# Analýza místní sítě služeb a návrh její optimální podoby

Ústecký kraj

ORP Louny

Lokální síťařka: Bc. Monika Křenková

zpracováno k: 9/2018

Klíčová aktivita 1 – Podpora a rozvoj služeb v oblasti SPOD

Podaktivita 1.1: Podpora síťování služeb na lokální úrovni

Projekt Systémový rozvoj a podpora nástrojů sociálně-právní ochrany dětí

Ministerstvo práce a sociálních věcí



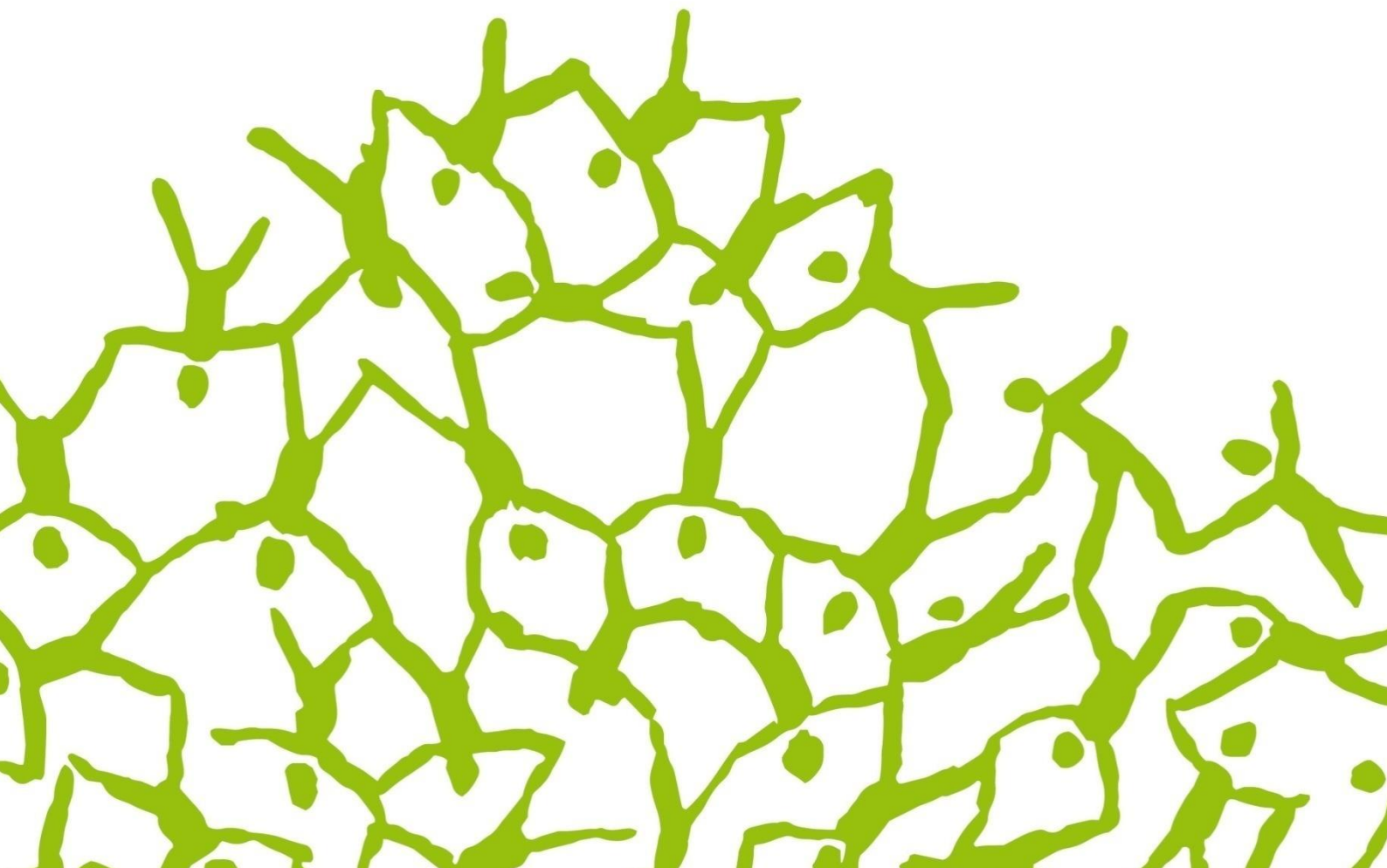
Evropská unie  
Evropský sociální fond  
Operační program Zaměstnanost



PRÁVO NA DĚTSTVÍ

# Obsah

Úvodní slovo .....	2
O projektu <i>Systémový rozvoj a podpora nástrojů sociálně-právní ochrany dětí</i> .....	3
Síťování v ORP Louny .....	5
Potřeby dítěte (a jeho rodiny) a úrovně podpory .....	11
Optimální a reálná síť služeb reagující na potřeby dětí (a jejich rodin) na úrovni obcí s rozšířenou působností..	13
Analýza reálné sítě služeb a návrh její optimální podoby v ORP Louny .....	16
Modely spolupráce aktérů sítě.....	22
Spolupráce aktérů sítě v ORP Louny .....	24
Doporučení pro rozvoj sítě v ORP Louny .....	27
Závěrem.....	30
Použité zdroje .....	31
Potřebujete více informací? .....	32
Příloha – popis rolí aktérů sítě.....	33



*„... pokud na sebe jednotlivé služby navazují a jsou vzájemně koordinovány, je možné potřeby dítěte a rodiny naplnit lépe, než pokud je spolupráce omezena rezortním dělením kompetencí, zejména pokud jde o metodické řízení, financování a zacílení služeb. Propojování služeb se zároveň neobejde bez osoby – koordinátora.“*

## Úvodní slovo

### **Vážené kolegyně a kolegové,**

analýza místní sítě služeb a návrh její optimální podoby je souhrnným výstupem dlouhodobého procesu síťování služeb na území obcí s rozšířenou působností. Podpora síťování je součástí projektu Systémový rozvoj a podpora nástrojů sociálně-právní ochrany dětí, který je od roku 2016 realizován Ministerstvem práce a sociálních věcí.<sup>1</sup>

Tento materiál je určen všem aktérům místních sítí služeb pro děti a jejich rodiny, a to nejen sociálním pracovníkům, ale také např. zástupcům samosprávy, učitelům, psychologům, zástupcům policie a dalším. Jedná se o ucelený dokument souhrnně popisující místní síť služeb pro děti a jejich rodiny na daném území včetně doporučení pro její optimalizaci a rozvoj tak, aby reagovala na potřeby dětí a rodin.

#### **Proč je důležité síťovat**

Síťování služeb vnímáme jako **nástroj zvýšení efektivity cílené práce s klientem – dítětem a jeho rodinou**. Vychází z předpokladu, že pokud na sebe jednotlivé služby navazují a jsou vzájemně koordinovány, je možné potřeby dítěte a rodiny naplnit lépe, než když je spolupráce omezena rezortním dělením kompetencí, zejména pokud jde o metodické řízení, financování a zacílení služeb. Propojování služeb se zároveň neobejde bez osoby koordinátora (v tomto projektu se jednalo o **lokální a krajské síťáře a síťáře**).

Síťování služeb je dynamický a nikdy nekončící proces směřující k naplnění potřeb dětí a rodin žijících v dané lokalitě. Aby bylo síťování co nejúčelnější a šité na míru lokalitě, je třeba nejprve zmapovat stávající síť – tedy místní aktéry a jejich potřeby směrem k fungování sítě a to, jakým způsobem spolupracují. Proto lokální síťáři (na úrovni obcí s rozšířenou působností – ORP) a krajské síťáři (na úrovni krajů) důkladně mapovali terén a na základě zjištění pracovali společně s aktéry na tématech, která se ukázala jako významná pro rozvoj sítě, místní spolupráce apod. Shrnutí činnosti lokálního síťáře ve vaší lokalitě naleznete níže.

V návrhové části dokumentu najdete definici **optimální sítě služeb**, kterou jsme zpracovali v souladu se základními principy transformace systému péče o ohrožené děti a rodiny, vyplývající z Národní strategie ochrany práv dětí. Jedná se zejména o „návrat k dítěti“ – dítě v centru, sladění cílů práce s dítětem a rodinou, respekt k dítěti, zapojení dítěte a jeho rodiny do řešení situace a další. Optimální síť je tedy teoretickým schématem, jehož optikou je možné místní síť nahlédnout.

**Místní síť služeb a návrh její optimální podoby** pro území obcí s rozšířenou působností zapojených do projektu je shrnujícím výstupem práce síťářů a síťárek na základě zmapovaných potřeb. Vzhledem k tomu, že se jedná o zjištěný obraz sítě, používáme pro ni dále označení reálná síť. **Reálná síť služeb v lokalitě** byla porovnávána se vzorovou, optimální sítí služeb. Je přitom zřejmé, že v každé lokalitě je síť služeb jiná, a to vzhledem k odlišným potřebám dětí a rodin, a je ovlivněna vnějšími podmínkami v lokalitě (např. personální a finanční kapacity aktérů). Všechny sítě služeb by však měly naplňovat principy transformace a **odrážet v první řadě potřeby dětí a rodin**.

#### **Bez vás by to nešlo**

To vše by se neobešlo bez samotného **procesu síťování**, tedy propojování místních aktérů sítě napříč rezorty, které vnímáme jako alfu a omegu spolupráce. Děkujeme proto všem místním aktérům sítě služeb za ochotu k setkávání se, zájem o spolupráci, podněty a společnou činnost na lepším fungování sítě podpory pro děti a jejich rodiny.

Mgr. Kristýna Jůzová Kotalová a realizační tým aktivity síťování  
oddělení transformace služeb pro rodiny a děti  
Ministerstvo práce a sociálních věcí

<sup>1</sup> Číslo projektu CZ.3.2.63/0.0./0.0/15\_017/0001687.

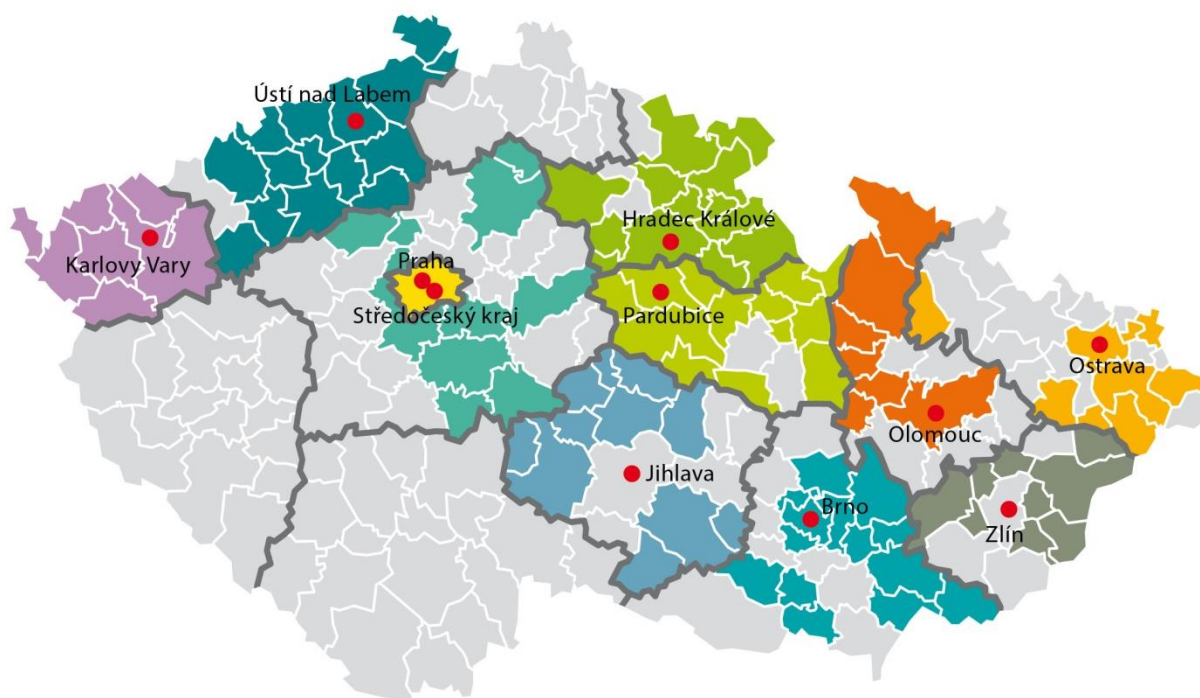
# O projektu *Systemový rozvoj a podpora nástrojů sociálně-právní ochrany dětí*

Termín realizace: 1. 1. 2016 až 30. 6. 2019, ve **12** zapojených krajích.

Projekt se zaměřuje na posílení mezirezortní a multidisciplinární **spolupráce v oblasti péče o ohrožené děti a jejich rodiny**. Cíli projektu jsou podpora orgánů sociálně-právní ochrany dětí (dále jen OSPOD) a dalších klíčových aktérů v oblasti síťování služeb pro ohrožené děti a rodiny; vytváření, podpora a rozvoj sítí služeb na lokální, krajské a celostátní úrovni; podpora nástrojů vedoucích k nastavení, zjišťování a rozvoji kvality systému sociálně-právní ochrany, nastavení modulů celoživotního vzdělávání pracovníků OSPOD a podpora a rozvoj náhradní rodinné péče (dále jen NRP). **A proč?** Aby se nadále snižoval počet dětí, které musejí svoji rodinu opustit, a aby pro děti, jež se dostávají do systému náhradní rodinné péče, byla zajištěna co nejkvalitnější individuální péče. Více najdete na <http://www.pravonadetstvi.cz>.

## **Podpora síťování služeb na lokální úrovni**

Síťování služeb pro děti a rodiny je nejrozsáhlejší aktivitou projektu, je realizováno v 11 krajích a celkem ve 124 obcích s rozšířenou působností.



### **Východiska síťování**

Síťování představuje „**návrat k rodině a dítěti**“, snahu podpořit vybudování pevné podpůrné sítě v bezprostřední blízkosti rodin, a to s maximálním využitím všech dostupných zdrojů. Síťování je proto spíše prací s lidmi než „vědeckým přístupem“ a dosavadní výsledky ukazují, že právě osobní kontakt síťáře s aktéry tvoří základ úspěšného rozvoje sítě podpory. Na druhou stranu síťář je kromě samotného propojování lidí také nositelem důležitých principů transformace systému péče o ohrožené děti a rodiny, přispívá k jejich lepšímu porozumění a zvnitřnění na úrovni lokality, a tím i k žádoucímu směřování práce s rodinami a dětmi. Síťování služeb je ze své podstaty transformací služeb na místní úrovni.

### **Vymezení služeb pro děti a rodiny**

Z hlediska tohoto projektu jsou služby pro děti a rodiny nahlíženy optikou potřebnosti – jedná se o všechny děti a rodiny, které potřebují nějakou formu podpory, ať už v rovině prevence (mohou být ohrožené) nebo v rovině intervence (již jsou ohroženy). Nejedná se tedy o služby rodinné politiky, zároveň ale ani o striktní vymezení dle

§ 6 zákona č. 359/1999 Sb., o sociálně-právní ochraně dětí (dále jen SPOD). Služby jsou zároveň vnímány zásadně nadrezortně, bez ohledu na právní formu či míru formálního ukotvení. Vymezením služeb jde především o zmapování všech dostupných zdrojů podpory na místní úrovni.

### **Cíle síťování služeb pro děti a rodiny**

**Zmapování aktérů v lokalitě:** v maximálním možném rozsahu jsou zmapováni aktéři v lokalitě a jejich potřeby směrem k fungování sítě ve prospěch dětí a rodin, samotný výčet může být vůbec prvním popisem služeb pro děti a rodiny z nadrezortního hlediska a přispívá ke zvědomění rolí jednotlivých aktérů.

**Zvědomění rolí jednotlivých aktérů:** každý z aktérů si uvědomuje svou (i dílčí) roli v síti služeb pro děti a rodiny, tj. zná své kompetence a úkoly dané jednak zákony, jednak specifickými podmínkami v lokalitě, ale uvědomuje si také význam spolupráce s dalšími aktéry. Aktéři tak přesně znají svou vlastní roli a zároveň rozumí rolím ostatních aktérů.

**Propojení aktérů v lokalitě:** aktéři spolu komunikují ve smyslu případové práce, tj. ve smyslu potřeb dětí a rodin, s ohledem na zákonnou mlčenlivost a s ohledem na integritu dětí a rodin, s důrazem na působení v rovině prevence.

**Implementace základních principů transformace do síťování,** a tedy i činnosti jednotlivých aktérů: síťování lze vnímat jako aktivizaci terénu, která by se měla odvíjet od **základních principů transformace:**

- participace dítěte, respekt k dítěti
- potřeba vývoje, otevřené budoucnosti, perspektivy
- zdravé prostředí
- jistota, stabilita, bezpečí
- zapojení celé rodiny.

### **Co je síť služeb pro děti a jejich rodiny?**

Síť služeb pro děti a jejich rodiny (dále jen síť) je soubor institucí, organizací a dalších subjektů, které na určitém geograficky vymezeném území (obec, město, obec s rozšířenou působností – dále jen ORP, region, kraj) svou činností ovlivňují situaci ohrožených dětí a rodin, ať už formálně na základě pravomoci vyplývající z legislativy, nebo neformálně, svým společenským posláním. **Základním principem fungování sítě je partnerství, mezioborová spolupráce a případné překonávání bariér, které spolupráci brání.**

### **Kdo jsou aktéři sítě?**

Aktéři sítě jsou subjekty v síti se vzájemně provázanými vztahy, založenými na spolupráci a sdílené či dílčí odpovědnosti. Jde o instituce poskytující služby dětem a rodinám (registrované sociální služby i neregistrované návazné služby), orgány samosprávy (městské a obecní úřady, zejména agenda odboru sociálních věcí, konkrétně oddělení sociálně-právní ochrany dětí, dále sociální a terénní pracovníci), školy, poradenská zařízení (pedagogicko-psychologické poradny, speciálně pedagogická centra, střediska výchovné péče), lékaře, soudce, městskou policii, Policii České republiky a další.

### **Kdo je síťář?**

Síťář je nezávislý aktér sítě pomoci ohroženým dětem a jejich rodinám. Jeho cílem je udržitelně propojit aktéry sítě, aby navzájem znali své možnosti a potřeby a mohli efektivně spolupracovat při řešení situací ohrožených dětí a rodin. Ve svém konání vychází z principů deinstitucionalizace a ze zmapovaných potřeb aktérů a jejich klientů směrem k fungování sítě jako celku. Vytváří prostor pro jejich spolupráci napříč rezorty.

# Síťování v ORP Louny



## Stručný popis lokality

Louny jsou město ve stejnojmenném okrese v severozápadních Čechách, v Ústeckém kraji na řece Ohři. Nejaktuálnější údaj o počtu obyvatel je 18 501 obyvatel. Typickým obrázkem města je historické centrum obehnané hradbami, jimž vévodí Žatecká brána. Louny jsou obcí s rozšířenou působností a bývalé okresní město. Součástí ORP Louny je 41 obcí, z toho 2 se statusem města – Louny a Postoloprty. Žije zde přes 43 000 obyvatel. (Město Louny, 2018a). Dle údajů Úřadu práce ČR byla nezaměstnanost v regionu na začátku roku 2018 4,6% (Ministerstvo práce a sociálních věcí, 2018). Lounsko patří mezi nejsušší oblasti České republiky a na jeho území nalezneme pouze minimum lesů. Oblast Lounska je proslulá chmelařstvím a ovocnářstvím. Louny nabízejí velmi dobré sportovní i kulturní vyžití. Pro příklad můžeme zmínit městské koupaliště, městský zimní stadion, městskou sportovní halu, městskou plaveckou halu a zrekonstruované Vrchlického divadlo (Město Louny, 2018a).

Největší koncentrace ohrožených dětí nebo lidí ohrožených sociální a kulturním znevýhodněním se v Lounech žije okolo Tyršova náměstí a v Husově ulici, kde se nachází několik ubytoven. Kromě Loun je velký počet ohrožených dětí identifikován též v pětitisícovém městě Postoloprty. Dle Agentury pro sociální začleňování (dále jen ASZ) se ještě nejedná o sociálně vyloučenou lokalitu, ale používá se označení lokalita s vyšším podílem sociálně vyloučených osob. Populace Postoloprty vykazuje podprůměrnou vzdělanostní strukturu. Míra nezaměstnanosti činila v 2017 roce 14 %. Dle vstupní analýzy ASZ z roku 2016 jsou největšími problémy v lokalitě vysoká míra nezaměstnanosti, vysoké riziko ztráty bydlení, zadluženost obyvatel, vysoký podíl lidí závislých na omamných a psychotropních látkách, špatné vztahy mezi minoritní a majoritní společností. Město Postoloprty začalo spolupracovat s Agenturou pro sociální začleňování a společně pracují na strategickém plánu města, který by měl přispět ke zlepšení života obyvatel (Město Postoloprty, 2017).

## Síť služeb pro děti a rodiny

Síť služeb pro ohrožené děti v Lounech tvoří:

- pracovníci OSPOD Louny – pracovníci péče o děti, pro náhradní rodinnou péči a kurátoři pro děti a mládež.
- školy a školská zařízení – v ORP Louny se nachází 25 mateřských škol, 15 základních škol a 4 střední školy - gymnázium, obchodní akademie, střední odborné učiliště a střední škola stavební. Pobočku zde má Pedagogicko-psychologické poradna Ústeckého kraje.
- pediatři a zdravotnická zařízení – zdravotní péče je komplexně zajištěna. Nachází se zde Nemocnice a poliklinika Louny a Zdravotní středisko v Postoloprtech. K dispozici je 7 pediatrů, dětská neurologie, kardiologie, logopedie, dětský psycholog a dětský psychiatr. Součástí lounské nemocnice je Dětská psychiatrická nemocnice.
- sociální služby – poskytovatelé ambulantních a terénních služeb pro rodiny s dětmi – Působí zde Vavřinec, z.s. (poskytující sociálně-aktivizační služby pro rodiny s dětmi a Centrum odborného

sociálního poradenství), Romano jasnica (poskytující sociálně-aktivizační služby pro rodiny s dětmi), Intervenční centrum a Centrum krizové intervence Spirála, Centrum služeb pro zdravotně postižené (nabízející odborné sociální poradenství včetně dluhové poradny), Náhradní rodiny Ústeckého kraje, Domov pro seniory U Pramene s azylovým domem pro ženy a matky s dětmi a Manželská a předmanželská poradna. Ve městě se nachází také Městská knihovna Louny, která kromě knihovny provozuje sociálně-terapeutickou dílnu Jeroným.

- psychologické služby – Louny jsou pokryté psychologickými službami. Působí zde dětský psychiatr MUDr. Gabriela Šilhartová, dětský psycholog Mgr. Marie Volkmerová. Dále Mgr. Denisa Novotná Kubínková poskytující mediace a terapie, Mgr. Marcela Šupíková poskytující psychoterapii se změněním jak na běžné problémy, tak na léčbu závislostí a dále PaedDr. Venuše Mirovská zaměřující se na poradenství, diagnostiku a reedukaci.
- volnočasová zařízení – ZUŠ Louny a Postoloprty, DDM Postoloprty, Klubovna Luna a velké množství zájmových kroužků a sportovních aktivit pod základními školami, občanskými spolky a sportovními kluby.
- samospráva – obce, starostové, zastupitelstva, rady měst a komise jimi zřizované – prorodinnou politikou se zabývá komise rady města pro rodinu.
- státní správa – Úřad práce Louny, Okresní správa sociálního zabezpečení.
- justice a bezpečnost – Okresní soud, Okresní státní zastupitelství, Probační a mediační služba, Policie ČR, Městská policie.
- církev – farnosti pomáhající lidem v krizi i rodinám s dětmi, např. Děkanství Postoloprty a farnost Lenešice.

## Průběh mapování potřeb a síťování

Síťování bylo v lokalitě zahájeno 1. 7. 2016, kdy zde působila Mgr. Irena Frenclová. Od října 2016 do ledna 2017 bylo síťování z personálních důvodů přerušeno a od února 2017 do současné doby síťuje v Lounech Bc. Monika Křenková. Lokální síťářka navazovala spolupráci a zjišťovala potřeby nejprve u pracovníků OSPOD Louny a sociálních služeb působící v regionu. Na jaře 2017 byly mapovány potřeby základních a mateřských škol a také aktérů v Postoloprtech – ZUŠ, DDM, Farnosti Postoloprty, Městského úřadu Postoloprty. V létě začala síťářka navazovat spolupráci s obcemi a účastnila se dvou setkání platformy mikroregionu. Dále byly mapovány potřeby pracovníků psychologických služeb a volnočasových zařízení. Formulace potřeb byly průběžně aktualizovány při pravidelných setkáváních s aktéry. Byla navázána dobrá spolupráce s OSPOD Louny, Úřadem práce Louny i s Městským úřadem v Postoloprtech. Lokální síťářka se pravidelně účastní několika platform, které se v Lounech a Postoloprtech scházejí. V létě 2017 byla zpracována analýza potřeb, byla vybrána nejčastěji zmiňovaná témata a lokální síťářka začala tvořit lokální strategii síťování v ORP Louny.

## Nejčastěji zmiňované potřeby:

- Zvýšit vzájemnou informovanost o rolích a kompetencích aktérů a vyjasnit si postupy při práci s ohroženými dětmi a rodinami - aktéři, především školy a volnočasová zařízení, projevíli potřebu ujasnit si, jak postupovat v konkrétních situacích, které by měli řešit sami a které hlásit na OSPOD a policii nebo koho v jakých situacích kontaktovat, aby byla spolupráce co nejefektivnější a vše bylo v souladu s nejlepším zájmem dítěte.
- Nastavení komunikace a sdílení informací mezi aktéry – pracovníci OSPOD zmiňovali potřebu ujasnit s některými aktéry způsob a formu předávání informací o ohrožených dětech. Aktéři naopak poukazovali na nedostatečnou zpětnou vazbu ze strany OSPOD, díky které by věděli, jak se v konkrétním případě postupuje a jaká je ohroženému dítěti a jeho rodině poskytnuta podpora.
- Získání informací o službách v oblasti práce s rodinou a doprovodných službách – především mezi školami, ale i mezi službami navzájem vyvstala potřeba získání přehledu o dostupných službách a možných zdrojích pomoci rodinám s dětmi a navázání spolupráce s nimi. Díky tomu se informace mohou snadněji dostat k cílové skupině, která může zdrojů využít.
- Koordinace poskytování služeb v Postoloprtech – aktéři z oblasti veřejné správy i sociálních služeb upozorňovali na nepřehlednost a neprovázanost služeb pro rodiny s dětmi.
- Posílení dostupnosti některých psychosociálních služeb – ze strany pracovníků OSPOD i dalších aktérů byla reflektována potřeba služeb provázející rodinu a ohrožené dítě rozvodovou a rozchodovou situací.

- Vytvoření systému vzájemného předávání informací mezi místními platformami i aktéry – vytvoření komunikačního kanálu dostupného pro všechny aktéry, kde by mohli rychle, snadno a efektivně sdílet informace

## Na základě těchto zjištění se lokální síť ačka ve své činnosti zaměřovala na téma témata:

### 1) Spolupráce aktérů sítě služeb pro ohrožené děti a jejich rodiny v ORP Louny

*Cíl: Ohrožené děti a jejich rodiny v ORP Louny mají k dispozici síť spolupracujících služeb, která jim nabízí podporu vycházející z jejich potřeb.*

Cílem je spolupracující síť služeb pro ohrožené děti a jejich rodiny, která jim nabídne podporu vycházející z jejich potřeb. Pomocí dílčích cílů se lokální síť ačka zaměřila na to, aby všichni aktéři znali kompetence OSPOD, rozuměli pojmu ohrožené dítě, při práci s dětmi dbali především na jejich potřeby. Podporuje také aktivity směřující k tomu, aby si aktéři vyjasnili vzájemné kompetence, vyladili postupy při řešení nepříznivé situace dětí a jejich rodin a nastavili formy komunikace a předávání informací.

Téma se váže k cíli 11 Národní strategie ochrany práv dětí „Proces ochrany a podpory prosperity dětí“. Akční plán k národní strategii mluví v bodě 11.2.1. o rozvoji multidisciplinární spolupráce jako o podpůrném mechanismu, který bude reagovat na potřeby ohrožených dětí a bude lépe chránit práva dětí ve specifických situacích (Ministerstvo práce a sociálních věcí, 2012). Lokální síť ačka v rámci tohoto tématu propojuje aktéry tak, aby měli nastavené možnosti spolupráce, výměnu a předávání informací a vzájemně vyjasněné kompetence. To přispěje k efektivnější spolupráci při péči o ohrožené rodiny s dětmi. Cílovou skupinou v tomto tématu jsou ohrožené děti a jejich rodiny – tedy děti, jejichž řádný vývoj je nějakým způsobem ohrožen. Dobrá spolupráce mezi aktéry by se měla zefektivnit podporu a pomoc nabízenou cílové skupině. Zlepšením vzájemné komunikace se informace o ohroženém dítěti mezi aktéry budou předávat rychleji a intervence a řešení situace bude rychlejší. Také by se díky komunikaci mezi aktéry posílila koordinace poskytování podpory rodinám. Díky většímu důrazu na potřeby a přání dítěte bude podpora a pomoc ještě více šitá dítěti na míru.

### 2) Síť psychosociálních služeb pro děti a jejich rodiny v ORP Louny

*Cíl: Děti a jejich rodiny v ORP Louny mají k dispozici dostupnou a spolupracující síť psychosociálních služeb, která jim nabízí podporu v souladu s jejich právy a potřebami.*

Cílovou skupinou v tomto tématu jsou rodiny s dětmi, které se nacházejí v obtížné životní situaci. Cílem je, aby se rodinám s dětmi dostalo včasné podpory dříve, než problémy eskalují a situace dítěte bude vyhodnocena jako ohrožující. Propojením aktérů s psychosociálními službami může být rodině doporučena podpora např. terénní služby, která se bude rodině věnovat a předejde tak jejímu ohrožení.

Lokální síť ačka informuje aktéry o možných zdrojích podpory a pomoci pro rodiny s dětmi. Pracuje na nástrojích, které umožní posílit spolupráci mezi aktéry. Téma se váže k cíli 8 Národní strategie ochrany práv dětí „Vytvoření a zpřístupnění služeb a podpory rodinám a dětem“. Předpokládá se, že pokud budou aktéři jako školy nebo obce navázáni na služby, budou s nimi moci lépe spolupracovat na případech ohrožených rodin s dětmi (Ministerstvo práce a sociálních věcí, 2011). Čím více budou aktéři sítě služeb pro ohrožené rodiny s dětmi na lokální úrovni propojeni, tím efektivnější bude jejich spolupráce a kvalitnější péče o rodiny s dětmi. Čím více aktérů bude mít povědomí o službách v lokalitě, tím snadněji se tyto informace o službách i služby samotné mohou dostat k cílové skupině.

## Shrnutí ze sítování

V rámci tématu „Spolupráce aktérů sítě služeb pro ohrožené děti a jejich rodiny v ORP Louny“ byli propojováni pracovníci OSPOD Louny a další skupiny aktérů. Proběhlo několik společných setkání aktérů (viz níže), které lokální síť ačka iniciovala, organizovala a facilitovala. Účelem společných setkání bylo vzájemné seznámení, navázání spolupráce, nastavení komunikace a sdílení informací. Síť ačka hledá nástroje, které podpoří, aby pravidelná setkávání mezi aktéry pokračovala i po ukončení projektu.

Síť ačka zprostředkovává aktérům obraz celé sítě služeb pro ohrožené děti a jejich rodiny, využívá možnosti ukázat jim potenciál všech služeb v rámci ORP. Jedním z výstupů je, že OSPOD Louny bude na svá setkání zvat všechny aktéry (včetně škol) z ORP, nejen ty lounské.



## K dosažení cíle proběhla již tato setkání:

- V červnu 2017 proběhla **společná schůzka mezi pracovníky OSPOD Louny a zástupci mateřských škol z ORP Louny**. Tématem setkání byla povinná předškolní docházka dětí. Cílem setkání bylo vyjasnění postupů týkajících se problematiky povinné předškolní docházky. Aktéři se dohodli, jak postupovat v konkrétních situacích ohrožených dětí a jejich rodin, poznali kompetence a činnost OSPOD. Dále si ujasnili omlouvání dětí, hlášení absencí i to podle jakých metodických pokynů se v problematice povinné předškolní docházky řídit.
- Dále proběhla **schůzka mezi pracovníky OSPOD Louny a pracovníky Klubovny Luna** (volnočasové zařízení pro děti) zaměřená na sladění postupů a vyjasnění kompetencí. Byla domluvená pravidelná spolupráce mezi Lunou a kurátory pro děti a mládež, kteří se budou účastnit akcí pořádaných zařízením Luna a budou zde dětem poskytovat preventivní programy.



Foto č. 1: Lokální síťka facilituje setkání pracovníků OSPOD Louny s ředitelkami MŠ z ORP Louny na téma „povinná předškolní docházka“.

- V prosinci 2017 se konalo **setkání pracovníků OSPOD Louny a základních škol v ORP Louny** s názvem „Možnosti nastavení spolupráce mezi OSPOD Louny a základními školami při řešení případů ohrožených rodin s dětmi“. Bylo zde například vyzdvíženo, že škola je klíčovým aktérem při včasném zachycení dítěte a unikátní prostor pro nabídnutí podpory rodině. Byla domluvená konkrétní podoba předávání informací od škol i zpětná vazba OSPODu školám po následnou efektivnější práci školy s dítětem.
- Lokální síťka **iniciovala zahájení intenzivnější spolupráce sociálních pracovníků MěÚ Postoloprtý s pracovníky OSPOD Louny**. V únoru 2018 se uskutečnila schůzka, kde si pracovníci ujasnili role a vztahy a domluvili se na metodickém vedení pracovníků MěÚ Postoloprtý od vedoucí OSPOD Louny.
- V červnu 2018 **následovalo setkání pracovníků OSPOD Louny s dětskými lékaři a zástupci Dětské psychiatrické nemocnice v Lounech**. Hlavním tématem setkání bylo nastavení komunikace a předávání informací po zavedení nařízení EU GDPR (ochrana osobních údajů). Dále byla probrána témata omlouvání dětí a otevřena témata migrujících a nespolupracujících rodin s dětmi.

### Co se podařilo:

- Pracovníci OSPODu, škol i praktičtí lékaři se osobně poznali a vzájemně se kontaktovali
- Aktéři znají vzájemně své kompetence
- Po prvních setkáních se zlepšila komunikace a předávání informací – forma i obsah
- Probíhají konzultace nad konkrétními případy.
- Aktéři vědí, na koho se obrátit, když potřebují poradit.

V rámci strategie **II „Sít' psychosociálních služeb pro děti a jejich rodiny v ORP Louny“** síťačka předávala aktérům informace a přehled o dostupných sociálních a psychologických službách. Vytvořila například přehled všech psychologických služeb s aktuálními kontakty, čekacími lhůtami, rozsahem činností, způsobem hrazení služeb apod. Dále aktéry, především školy, seznamovala s dostupnými službami a vzájemně je propojovala. Tím by se služby měly přiblížit cílové skupině.

### K dosažení cíle proběhla již tato setkání:

V únoru 2018 se uskutečnila **Burza psychosociálních služeb**. Cílem setkání bylo nabídnout přehled o dostupných službách - výměna informací, kontaktů a možné nastavení spolupráce mezi službami a ostatními aktéry (především školami). V první části setkání se jednotlivé služby prezentovaly hostům. Organizace se představily a představily také poskytované služby a cílovou skupinu služeb. Prezentaci soustředily na možnou spolupráci mezi službami a školami a na pomoc a podporu ohroženým dětem a jejich rodinám. Ve druhé části mohli hosté individuálně kontaktovat zástupce služeb u jejich stánků, vyměnit si s nimi kontakty, propagační materiály, informace, domluvit si schůzky či přímo nastavit detaily spolupráce.

Zpětná vazba od aktérů ukázala, že burza byla pro všechny zúčastněné přínosná. V plánu je druhý ročník s obměnou prezentovaných služeb a měl by být rozšířen seznam pozvaných. Burza by se měla více zaměřit i na psychologické služby a služby krajské a celorepublikové, které nemají v Lounech ambulantní formu, nesídlí zde.



Foto č. 2: Účastníci Burzy psychologických služeb v Lounech v Městské knihovně shlédli prezentace 12ti služeb a aktivně se zapojovali do diskuze.

V rámci potřeby koordinace služeb bylo v dubnu 2017 v Postoloprtech uskutečněno **setkání místních aktérů poskytující pomoc a podporu ohroženým dětem a jejich rodinám**. Schůzky se účastnili sociální pracovníce MěÚ Postoloprty, Vavřince z.s., spolku Romano jasnica a děkan Farnosti Postoloprty. Na setkání jednotlivé služby představily svou činnost, své možnosti, cílovou skupinu, navázaly vzájemně spolupráci a zkoordinovaly postup poskytování služeb klientům. Například bylo domluveno, že pracovníci městského úřadu se mohou obrátit na postoloprtskou farnost při potřebě potravinové pomoci pro své klienty nebo to, že se děkan postoloprtské farnosti zapojí do komunitního plánování. Aktéři se budou dále pravidelně scházet v rámci schůzek pracovní skupiny komunitního plánování.

V souvislosti s potřebou získat přehled o dostupných službách aktéři uváděli, že by jim v práci s ohroženými rodinami pomohlo lépe se orientovat v problematice sociálních dávek a více spolupracovat s úřadem práce. V říjnu 2018 proběhne workshop Úřadu práce v Lounech, na kterém bude představena činnost a problematika jednotlivých oddělení úřadu práce a bude nastavena spolupráce a ujasněny postupy při řešení případů ohrožených dětí a jejich rodin s pozvanými aktéry (OSPOD Louny, MěÚ Postoloprty, sociální služby, základní a mateřské školy).

### Co už se podařilo

- Aktéři mají seznamy kontaktů na dostupné sociální a psychologické služby
- Pracovníci škol se osobně seznámili s pracovníky sociálních a psychologických služeb v rámci Burzy psychosociálních služeb v Lounech
- Pracovníci školních poradenských zařízení využívají kontaktů na dostupné služby při práci s dětmi a jejich rodinami
- V Postoloprtech byli propojeni sociální pracovníci městského úřadu a sociálně-aktivizačních služeb pro rodiny s dětmi s místní farou a byly nastaveny podmínky poskytování služeb a vzájemná spolupráce.

### Co nás ještě čeká v rámci síťování v ORP Louny:

- V říjnu 2018 proběhne **workshop Úřadu práce v Lounech**, na kterém bude představena činnost a problematika jednotlivých oddělení úřadu práce a bude nastavena spolupráce a ujasněny postupy při řešení případů ohrožených dětí a jejich rodin s pozvanými aktéry (OSPOD Louny, MěÚ Postoloprty, sociální služby, základní a mateřské školy). Aktéři uvedli, že by jim lepší orientace v problematice sociálních dávek a užší spolupráce s Úřadem práce pomohla v práci s ohroženými rodinami.
- V listopadu 2018 proběhne **setkání pracovníků OSPOD se základními a mateřskými školami nad modelovými situacemi konkrétních případů ohrožených dětí a jejich rodin**, kterého se zúčastní také pracovníci sociálních služeb v přímé práci s rodinou.
- V prosinci proběhne **seminář „Síťování služeb pro děti a jejich rodiny v Ústeckém kraji“**, kde budou všichni lokální síťari z Ústeckého kraje prezentovat výstupy ze síťování ze svého ORP.
- V únoru 2019 proběhne **druhý ročník Burzy psychosociálních služeb v Lounech**

# Potřeby dítěte (a jeho rodiny) a úrovně podpory

Níže uvedený popis odpovídá horizontální úrovni sítě služeb, tedy jednotlivým potřebám dětí, a vertikální úrovni sítě, tedy jednotlivým úrovním podpory dítěte (podrobně viz obrázek č. 1: Úrovně podpory dítěte a rodiny z hlediska jejich potřeb). Potřeby dětí byly odvozeny ze strukturovaného vyhodnocování situace dítěte a rodiny dle zákona č. 359/1999 Sb., o SPOD.

## Potřeby dítěte

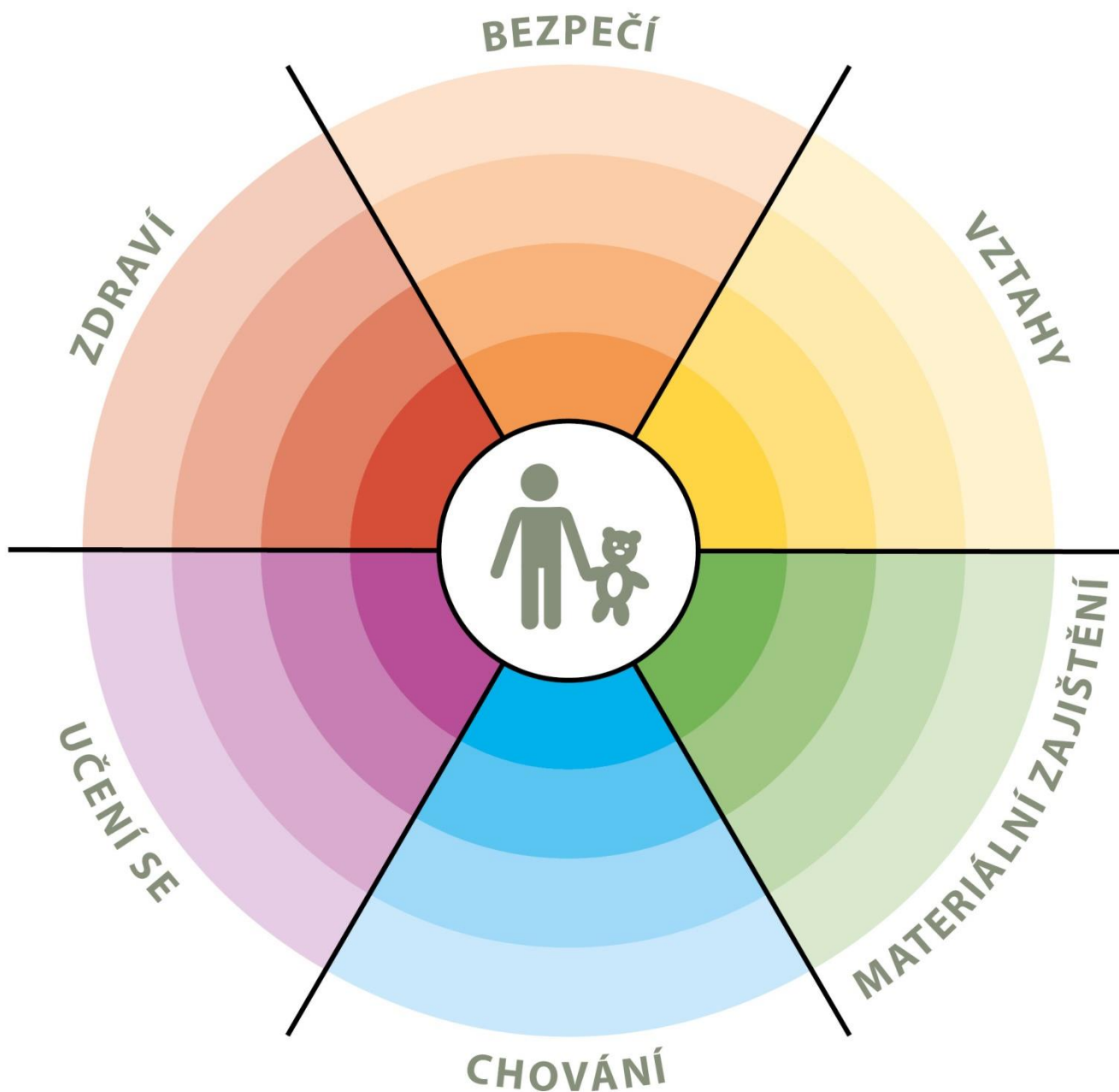
- **Vztahy:** potřeba rozumět vztahům k blízkým osobám, potřeba stabilních a bezpečných vazeb, vrstevnických vztahů, pozitivního vztahu k sobě samému apod.
- **Bezpečí:** potřeba bezpečného prostředí (prostředí rodiny i komunity), subjektivního pocitu bezpečí, životní stability, srozumitelnosti okolního světa, rozvoje kompetencí k rozpoznání nebezpečí apod.
- **Zdraví:** potřeba celkové duševní a tělesné pohody, dobrá péče o zdravotní stav dítěte, vztah k vlastnímu zdraví, podmínky pro zdravý vývoj apod.
- **Učení se:** potřeba poznávání okolního světa, porozumění událostem, nabývání zkušeností, motivace k učení a poznávání, rozvoj zvědavosti a sebepoznání apod.
- **Chování:** potřeba poznávat hranice, učit se normám, rozumět vlastnímu chování, mít respekt k ostatním apod.
- **Materiální zajištění:** potřeba zajištění základních životních potřeb tak, aby byl umožněn zdravý vývoj dítěte, přiměřená výživa, odpovídající vybavení včetně školních nebo zdravotních pomůcek apod.

## Aktéři podpory dítěte a rodiny

- **Aktéři přímé podpory dítěte:** služby a další podpůrné aktivity směřující přímo k dítěti na bázi individuálního přístupu, zároveň jde o služby umožňující přímý přístup dítěte (dítě samo se může na poskytovatele služby obrátit), zaměření na dítě je odvozeno z Úmluvy o právech dítěte a zákona o SPOD, které připouštějí možnost ochrany dítěte v situacích, kdy dojde k narušení vztahu mezi dítětem a rodičem.
- **Aktéři přímé podpory rodiny:** služby a další podpůrné aktivity směřující k podpoře rodiny tak, aby byla schopna naplnit ochrannou a podpůrnou roli vůči dítěti, tedy služby posilující kompetence rodičů, podpora zahrnuje vždy zároveň dítě i rodiče.
- **Aktéři širší podpory:** jedná se o služby a další podpůrné aktivity, jejichž primárním účelem není poskytování specifické podpory rodinám a dětem, rodiny a děti spadají do cílové skupiny poskytovatelů těchto služeb, přitom je podstatné, zda si aktéři jsou své role vědomi a naplňují ji.
- **Podpora v rámci komunity:** komunita je pojímána jako významný zdroj podpory. Zdroje obce a lokality je důležité popsat a provázat s potřebami rodin a dětí, komunitní zdroje jsou považovány za rozsáhlý, ale doposud málo využitý potenciál podpory dětí a rodin.

Obrázek č. 1

# ÚROVNĚ PODPORY DÍTĚTE A RODINY Z HLEDISKA JEJICH POTŘEB



Úrovně podpory:

- aktéři přímé podpory dítěte
- aktéři přímé podpory rodiny
- aktéři širší podpory
- podpora v rámci komunity

# Optimální a reálná síť služeb reagující na potřeby dětí (a jejich rodin) na úrovni obcí s rozšířenou působností

Model sítě služeb na území ORP je pro účely projektu definován tak, že se **jedná o výčet aktérů, kteří v dané lokalitě přispívají k naplnění potřeb dětí**, tedy tvoří podpůrnou síť pro rodiny s dětmi s působností na území konkrétního ORP, včetně služeb nadregionálních. **Výčet aktérů je odvozen od otázky:**

„Kdo a jak je schopen naplnit potřeby dětí a rodin žijících v tomto regionu?“

## Jak chápeme optimální a reálnou síť služeb?

Optimální síť služeb je modelovou, žádanou podobou sítě, reálná síť služeb je zjištěným obrazem sítě aktérů v dané lokalitě (regionu). Porovnáním modelu a reálné místní sítě je možné zjistit, jaké služby je třeba v lokalitě dále rozvíjet.

## Optimální síť služeb

Model **optimální sítě služeb** je výčtem možných aktérů, kteří jsou relevantní k naplnění jednotlivých potřeb dětí na všech čtyřech úrovních podpory<sup>2</sup>. Model nastiňuje, jak by síť měla vypadat, aby z ní žádná rodina „nevypadla“ a děti v lokalitě mohly žít v bezpečí ve vlastních rodinách. To je cílový stav i z hlediska transformace systému péče o ohrožené děti a rodiny. Z hlediska samosprávy jde o zajištění kvality života rodin v území, které spravují.

Aktéři přitom nejsou vymezeni svou rezortní příslušností, **ale rozsahem aktivit, které ve prospěch dětí vykonávají nebo by vykonávat mohli**. V praxi jsou aktivity aktérů v mnoha případech nastaveny spíše zvykově<sup>3</sup> a nejsou využívány v plném rozsahu, případně nejsou využívány alternativně. Využití kapacit stávajících aktérů v lokalitě v maximálním možném rozsahu je přitom vysoce efektivním způsobem pokrytí potřeb dětí a rodin. Model optimální sítě **není a ani nemůže být vyčerpávajícím výčtem aktérů**. Je to způsobeno jednak odlišnou podobou jednotlivých lokalit a jejich potřeb, jednak širokou škálou služeb pro děti a rodiny. Model optimální sítě služeb má inspirativní (vzorový) charakter. Popis rolí aktérů sítě naleznete v příloze dokumentu.

## Model optimální sítě jako inspirace pro tvorbu sítě

Model optimální sítě služeb je **v první řadě inspirací pro to, jakým způsobem je možné uvažovat o potřebách dětí a možnostech jejich naplnění**. Zároveň otevírá širší, někdy netradiční náhled na jednotlivé aktéry a rozsah jejich činnosti.

## Reálná síť služeb

Reálná síť služeb na území ORP je výčtem aktérů, kteří skutečně pokrývají potřeby v místě žijících dětí a rodin. Není přitom podstatné, zda je aktér přítomen přímo v lokalitě, nebo je pro děti a rodiny služba dostupná z jiného ORP či kraje.

Reálná síť služeb má **odlišnou podobu v každé lokalitě**, kdy kromě v místě působících aktérů odráží též specifické potřeby dětí a rodin dané především podmínkami lokality.

Síť služeb v každé lokalitě by měla zahrnovat zejména služby preventivního charakteru, služby vzájemně propojené a navazující a zároveň by měla být dostatečně pružná tak, aby reagovala na měnící se potřeby dětí a rodin.

<sup>2</sup> Viz obrázek č. 1: Úrovně podpory dítěte a rodiny z hlediska jejich potřeb.

<sup>3</sup> Činnost aktérů podpůrné sítě pro děti a rodiny je vymezena v první řadě příslušnými zákony, nicméně je žádoucí zamýšlet se nad hranicemi jejich kompetencí – co všechno by každý aktér mohl dělat, včetně rezortních přesahů a aktivního zapojení do případové práce.

## **Analýza reálné sítě služeb a návrh její optimální podoby**

Analýza reálné sítě služeb zahrnuje přehled aktérů místní sítě – jsou zde zachyceni dostupní aktéři ve všech rolích, v nichž mohou působit, a reagovat tak na potřeby dětí v různých oblastech (vztahy, bezpečí, zdraví, učení se, chování a materiální zajištění) – podrobně viz tabulka č. 1. Reálná síť odráží výstupy mapování provedeného lokálním síťářem a výstupy spolupráce s místními aktéry. Aktéři jsou v tabulce uvedeni typologicky dle subjektu či typu služby. Míra podrobnosti popisu aktérů závisí na velikosti lokality a počtu aktérů.

## **Kde je prostor pro rozvoj sítě – návrhová část**

Reálnou síť služeb zjištěnou v rámci lokality síťáři porovnávali s modelem optimální sítě služeb a s rozsahem potřeb dětí a rodin v lokalitě. Byly tak zjištěny:

- potřeby, které jsou naplněny dostatečně;
- potřeby, které nejsou naplněny vůbec, protože příslušní aktéři nejsou v lokalitě dostupní (nevyplněná, bílá místa v tabulce);
- potřeby, které nejsou naplněny dostatečně z důvodu kapacity, dostupnosti, zacílení služby apod. (aktéři označeni barevně – **oranžovou barvou**); jedná se o oblast dalšího možného rozvoje.

Podrobnější popis a zhodnocení sítě k jednotlivým oblastem potřeb (např. vztahy, bezpečí, zdraví a další) najdete v komentáři k tabulce sítě služeb. Obsahem jsou i doporučení pro rozvoj místní sítě v jednotlivých oblastech.

## **Jak může být analýza reálné sítě služeb využita?**

Analýza bude sloužit představitelům samospráv, poskytovatelům služeb a jejich klientům, donátorům nebo dalším osobám a organizacím, kteří mohou podpořit rozvoj potřebných služeb. Na základě zjištění popsanych analýzou reálné sítě služeb mohou uplatňovat požadavky na další rozvoj sítě (např. v rámci projektových žádostí, komunitních plánů, dotačních programů apod., kdy analýza reálné sítě služeb slouží jako relevantní podklad prokazující podrobné nadrezortní zmapování dostupných služeb).

# OPTIMÁLNÍ SÍŤ SLUŽEB PRO DĚTI A JEJICH RODINY

		ÚROVNĚ PODPORY			
		aktéři přímé podpory dítěte	aktéři přímé podpory rodiny	aktéři širší podpory	podpora v rámci komunity
POTŘEBY DÍTĚTE	<b>VZTAHY</b> žít v bezpečném vztahu k sobě, k rodině a komunitě, být přijímán	<ul style="list-style-type: none"> <li>psycholog, psychiatr</li> <li>svěpomocná skupina</li> <li>nizkoprahové zařízení pro děti a mládež (NZDM), terénní pracovník</li> <li>metodik primární prevence, školní metodik prevence</li> <li>programy pro třídní kolektivy</li> <li>inkluzivní programy</li> <li>školní psycholog</li> <li>výchovný poradce</li> <li>učitel, vychovatel</li> <li>služby náhradní rodinné péče (např. kontakt s rodinou)</li> <li>sociální pracovník pobytového zařízení</li> <li>sociálně-aktivizační služba pro rodiny s dětmi (SAS)</li> <li>krizové centrum</li> <li>organ sociálně-právní ochrany dětí (OSPOD)</li> </ul>	<ul style="list-style-type: none"> <li>rodinné centrum</li> <li>rodinná poradna</li> <li>rodinné konference</li> <li>mediace</li> <li>SAS</li> <li>NZDM</li> <li>OSPOD</li> </ul>	<ul style="list-style-type: none"> <li>volnočasové aktivity (sport, skaut, umělecké kroužky)</li> <li>intervenční centrum</li> <li>poradna pro oběti trestných činů</li> </ul>	<ul style="list-style-type: none"> <li>komunitní centrum</li> <li>komunitní akce</li> <li>zázemi pro setkávání</li> <li>sousedské spolky</li> <li>svěpomocné skupiny</li> </ul>
	<b>BEZPEČÍ</b> žít v bezpečí a stabilitě	<ul style="list-style-type: none"> <li>NZDM, terénní pracovník</li> <li>kontaktní centrum, terénní program pro uživatele návykových látek</li> <li>volnočasové aktivity</li> <li>krizové centrum</li> <li>linka bezpečí</li> <li>škola, školní poradenské pracoviště (SPP)</li> <li>peer program</li> <li>komunitní centrum</li> <li>středisko výchovné péče (SVP) - ambulantní</li> <li>zařízení pro děti vyžadující okamžitou pomoc (ZDVOP)</li> <li>lékař</li> <li>učitel</li> <li>Policie ČR, městská policie, asistent prevence kriminality</li> <li>OSPOD</li> </ul>	<ul style="list-style-type: none"> <li>SAS</li> <li>NZDM, terénní pracovník</li> <li>asistent prevence kriminality</li> <li>krizová linka pro rodiče</li> <li>osvěta</li> <li>programy primární prevence</li> <li>rodinné centrum</li> <li>rodinná poradna</li> <li>rodinné konference</li> <li>intervenční centrum</li> <li>rodičovská skupina</li> <li>kontaktní centrum, terénní program pro uživatele návykových látek</li> <li>krizová respitní péče</li> <li>program podpory sousedství</li> <li>OSPOD</li> </ul>	<ul style="list-style-type: none"> <li>Policie ČR, městská policie, asistent prevence kriminality</li> <li>sociální pracovník na obci</li> <li>poradna pro oběti trestných činů</li> <li>starosta, samospráva</li> <li>soud</li> <li>specialista na prevenci na úrovni obce nebo kraje</li> <li>integrováný záchranný systém</li> </ul>	<ul style="list-style-type: none"> <li>dny sousedství</li> <li>preventivní akce v obci</li> <li>osvěta</li> <li>bezpečná hřiště, prostor pro volnočasové aktivity</li> </ul>
	<b>ZDRAVÍ</b> vyrůstat v celkové tělesné a duševní pohodě	<ul style="list-style-type: none"> <li>pediatr, pediatrická sestra</li> <li>pečovatelská služba</li> <li>raná péče</li> <li>školní programy podpory zdraví</li> <li>NZDM, terénní pracovník</li> <li>kontaktní centrum, terénní program pro uživatele návykových látek</li> <li>dětský psychiatr, psycholog</li> <li>školní psycholog</li> <li>dětský terapeut</li> <li>OSPOD</li> </ul>	<ul style="list-style-type: none"> <li>SAS</li> <li>raná péče</li> <li>kontaktní centrum, terénní program pro uživatele návykových látek</li> <li>domácí sestra</li> <li>psychiatri, psycholog pro dospělé</li> <li>respitní služba</li> <li>rodinná terapie</li> <li>OSPOD</li> </ul>	<ul style="list-style-type: none"> <li>nemocnice – dětské oddělení</li> <li>pohotovost</li> <li>specialisté – např. dětská chirurgie, ORL, apod.</li> <li>poradna pro závislosti (AT poradna)</li> <li>ozdravná léčebna</li> </ul>	<ul style="list-style-type: none"> <li>preventivní akce na podporu zdraví</li> <li>osvěta</li> <li>dotace obce/kraje na akce na podporu zdraví (vitaminy, ovoce) nebo zlepšování životního prostředí</li> <li>podpora sportu (zázemi)</li> </ul>
	<b>UČENÍ SE</b> rozvíjet svůj potenciál, mít radost z poznávání a učení	<ul style="list-style-type: none"> <li>škola</li> <li>sociální pedagog, školský sociální pracovník</li> <li>výchovný poradce</li> <li>pracovník primární prevence</li> <li>NZDM, terénní pracovník</li> <li>volnočasové aktivity</li> <li>pedagogicko-psychologická poradna (PPP)</li> <li>SVP</li> <li>lékař</li> <li>podpora školní přípravy (doučování)</li> <li>asistent pedagoga</li> <li>OSPOD</li> </ul>	<ul style="list-style-type: none"> <li>PPP, SVP</li> <li>SAS</li> <li>rodinné centrum (výchova, učení)</li> <li>sociální pedagog, školský sociální pracovník</li> <li>školní psycholog</li> <li>výchovný poradce</li> <li>etoped, psycholog</li> <li>OSPOD</li> </ul>	<ul style="list-style-type: none"> <li>SPP</li> <li>dům dětí a mládeže (DDM)</li> <li>škola (přesah do komunity)</li> <li>SVP</li> </ul>	<ul style="list-style-type: none"> <li>zázemi pro vzdělávání (knihovny, prostory pro kroužky, poznávací stezky)</li> <li>ocenění vzdělávání (učitelé, žáci, vedci)</li> <li>kulturní akce</li> <li>zahraniční spolupráce</li> <li>dotace obce na pomůcky, dojíždění (do školy)</li> </ul>
	<b>CHOVÁNÍ</b> znát hranice, dostat povzbuzení, učit se respektu k sobě i ostatním	<ul style="list-style-type: none"> <li>peer program</li> <li>škola (práce s konkrétním dítětem)</li> <li>asistent pedagoga</li> <li>odborná poradenská pomoc (psycholog, etoped, psychiatr)</li> <li>resocializační program</li> <li>SVP</li> <li>pobytová služba (krátkodobá)</li> <li>probační a mediační služba (PMS)</li> <li>OSPOD</li> </ul>	<ul style="list-style-type: none"> <li>škola (poradenství, spolupráce s rodiči)</li> <li>SAS</li> <li>NZDM - rodičovské skupiny</li> <li>SVP (poradenské/ambulantní služby)</li> <li>asistované kontakty a předávání</li> <li>OSPOD</li> </ul>	<ul style="list-style-type: none"> <li>škola (klíma, práce s kolektivy, apod.)</li> <li>volnočasové aktivity zaměřené na posilování zdravých vztahů (skaut, Sokol, sport)</li> <li>církev</li> <li>PMS, resocializační program</li> <li>krizový pobyt</li> </ul>	<ul style="list-style-type: none"> <li>sousedské a komunitní akce</li> <li>BESIP</li> </ul>
	<b>MATERIÁLNÍ ZAJIŠTĚNÍ</b> mít zajištěny základní potřeby, nemít hlad, mít dobré zázemí	<ul style="list-style-type: none"> <li>rodinné centrum</li> <li>krizové centrum</li> <li>materiální a potravinová pomoc</li> <li>dům na půl cesty</li> <li>ZDVOP</li> <li>pobytová služba</li> <li>OSPOD</li> </ul>	<ul style="list-style-type: none"> <li>občanská poradna</li> <li>dluhová poradna</li> <li>sociální pracovník obce</li> <li>SAS</li> <li>sociální rehabilitace</li> <li>materiální a potravinová pomoc</li> <li>právní pomoc</li> <li>azylové bydlení</li> <li>sociální bydlení</li> <li>nadace a nadační fondy</li> <li>OSPOD</li> </ul>	<ul style="list-style-type: none"> <li>úřad práce</li> <li>bytová koncepce města</li> <li>komunitní akce</li> <li>zázemi pro setkávání</li> </ul>	<ul style="list-style-type: none"> <li>program obědy do škol</li> <li>pracovní příležitosti obce</li> </ul>



# Analýza reálné sítě služeb a návrh její optimální podoby v ORP Louny

Tabulka č. 1

		ÚROVNĚ PODPORY			
		aktéři přímé podpory dítěte	aktéři přímé podpory rodiny	aktéři širší podpory	podpora v rámci komunity
<b>POTŘEBY DÍTĚTE</b>	<b>VZTAHY</b> žít v bezpečném vztahu k sobě, k rodině a komunitě, být přijímán	<ul style="list-style-type: none"> <li>OSPOD</li> <li>SAS</li> <li>Mateřská škola</li> <li>Základní škola</li> <li>Střední škola</li> <li>Dětský psycholog</li> <li>Dětský psychiatr</li> <li>Služby pro náhradní rodinnou péči</li> <li>Dětská psychiatrická nemocnice</li> <li>Rodinné terapie</li> <li>Centrum krizové intervence</li> <li>Základní umělecká škola</li> <li>Dům dětí a mládeže</li> <li>Volnočasové zařízení pro děti</li> <li>Preventivní programy pro třídní kolektivy</li> </ul>	<ul style="list-style-type: none"> <li>OSPOD</li> <li>SAS</li> <li>Služby pro náhradní rodinnou péči</li> <li>Dětská psychiatrická nemocnice</li> <li>Rodinné terapie</li> <li>Intervenční centrum</li> <li>Centrum krizové intervence</li> <li>Mediace</li> <li>Asistovaný kontakt</li> </ul>	<ul style="list-style-type: none"> <li>Volnočasové aktivity</li> <li>sport, kroužky</li> <li>Intervenční centrum</li> <li>Poradna pro oběti trestných činů</li> </ul>	<ul style="list-style-type: none"> <li>Centrum pro rozvoj menšin Louny, z.s.</li> </ul>
	<b>BEZPEČÍ</b> žít v bezpečí a stabilitě	<ul style="list-style-type: none"> <li>OSPOD</li> <li>terénní programy</li> <li>Církev</li> <li>Intervenční centrum</li> <li>Centrum krizové intervence</li> <li>Linka bezpečí</li> <li>pediatr</li> <li>Kontaktní centrum, terénní programy</li> <li>Volnočasové aktivity</li> <li>Učitel</li> <li>Policie ČR</li> <li>Asistenti PK</li> </ul>	<ul style="list-style-type: none"> <li>OSPOD</li> <li>terénní programy</li> <li>Církev</li> <li>Intervenční centrum</li> <li>Centrum krizové intervence</li> <li>Kontaktní centrum</li> </ul>	<ul style="list-style-type: none"> <li>Policie ČR</li> <li>Městská policie</li> <li>Prevence kriminality</li> <li>Okresní státní zastupitelství</li> <li>Okresní soud</li> <li>Romský terénní pracovník</li> <li>Obce – starostové</li> <li>Integrovaný záchranný systém</li> <li>Poradna pro oběti trestných činů</li> </ul>	<ul style="list-style-type: none"> <li>Pracovní skupina pro kvalitní trávení volného času dětí</li> <li>Centrum pro rozvoj menšin Louny, z.s.</li> </ul>

<p><b>ZDRAVÍ</b></p> <p>vyrůstat v celkové tělesné a duševní pohodě</p>	<ul style="list-style-type: none"> <li>• Pediatr</li> <li>• dětský psycholog</li> <li>• <b>dětský psychiatr</b></li> <li>• OSPOD</li> <li>• <b>Stomatologická péče</b></li> <li>• Pečovatelská služba</li> <li>• Kontaktní centrum</li> </ul>	<ul style="list-style-type: none"> <li>• OSVZ MěÚ</li> </ul>	<ul style="list-style-type: none"> <li>• Dětská neurologie</li> <li>• dětská kardiologie</li> <li>• dětská pohotovost</li> <li>• Nemocnice</li> </ul>	<ul style="list-style-type: none"> <li>• Osvěta</li> </ul>
<p><b>UČENÍ SE</b></p> <p>rozvíjet svůj potenciál, mít radost z poznávání a učení</p>	<ul style="list-style-type: none"> <li>• Mateřská škola</li> <li>• základní škola</li> <li>• Střední škola</li> <li>• <b>PPP</b></li> <li>• Základní umělecká škola</li> <li>• Dům dětí a mládeže</li> <li>• Volnočasové zařízení pro děti</li> <li>• SAS</li> <li>• pedagogické a výchovné poradenství</li> <li>• SVP</li> <li>• <b>Preventivní programy</b></li> </ul>	<ul style="list-style-type: none"> <li>• <b>PPP</b></li> <li>• SAS</li> <li>• pedagogické a výchovné poradenství</li> </ul>	<ul style="list-style-type: none"> <li>• Církev</li> <li>• ŠPP</li> </ul>	<ul style="list-style-type: none"> <li>• Městská knihovna</li> </ul>
<p><b>CHOVÁNÍ</b></p> <p>znát hranice, dostat povzbuzení, učit se respektu k sobě i ostatním</p>	<ul style="list-style-type: none"> <li>• OSPOD</li> <li>• Mateřské škola</li> <li>• Základní škola</li> <li>• Střední škola</li> <li>• PPP</li> <li>• dětský psycholog</li> <li>• Dětský psychiatr</li> <li>• pedagogické a výchovné poradenství</li> <li>• Probační a mediační službami</li> <li>• Dětská psychiatrická nemocnice</li> <li>• <b>SVP</b></li> </ul>	<ul style="list-style-type: none"> <li>• OSPOD</li> <li>• Mateřské škola</li> <li>• Základní škola</li> <li>• Střední škola</li> <li>• PPP</li> <li>• Dětská psychiatrická nemocnice</li> <li>• SVP</li> <li>• SAS</li> </ul>	<ul style="list-style-type: none"> <li>• OSPOD – víkendové pobyty pro děti</li> <li>• Církev</li> <li>• Policie</li> </ul>	<ul style="list-style-type: none"> <li>• BESIP</li> </ul>
<p><b>MATERIÁLNÍ ZAJIŠTĚNÍ</b></p> <p>mít zajištěny základní potřeby, nemít hlad, mít dobré zázemí</p>	<ul style="list-style-type: none"> <li>• OSPOD</li> <li>• <b>SAS</b></li> <li>• <b>potravinová pomoc</b></li> <li>• Církev</li> <li>• azylové bydlení</li> <li>• <b>ZDVOP</b></li> </ul>	<ul style="list-style-type: none"> <li>• OSPOD</li> <li>• <b>SAS</b></li> <li>• <b>potravinová pomoc</b></li> <li>• Církev</li> <li>• Dluhová poradna</li> <li>• <b>Azylové bydlení</b></li> </ul>	<ul style="list-style-type: none"> <li>• Úřad práce</li> <li>• OSSZ</li> <li>• sociální bydlení</li> </ul>	<ul style="list-style-type: none"> <li>• Obědy pro děti do škol</li> <li>• VPP</li> </ul>

# Komentář k tabulce sítě služeb a naplňování potřeb dětí (a jejich rodin) v ORP Louny a návrh k optimalizaci sítě

## VZTAHY – žít v bezpečném vztahu k sobě, k rodině a komunitě, být přijímán

Potřeba „žít v bezpečném vztahu k sobě, k rodině a komunitě, být přijímán“ je v lokalitě zajištěna velkým množstvím aktérů. Dítě může hledat podporu u množství škol, lékařů, volnočasových aktivit nebo sociálních a psychologických služeb. Ve školách děti využívají pomoc třídního učitele nebo pracovníků školních poradenských pracovišť, která již existují ve všech školách a jejichž pracovníci se průběžně dozdělávají v oblastech psychologie a sociální práce s rodinou.

Na zlepšení vztahů v rodině pracují s klienty i pracovníci OSPOD v rámci svých kompetencí. OSPOD spolupracuje s rodinami ve třech rovinách. Pokud není dítě vedeno jako ohrožené, pomáhají pracovníci OSPOD rodině poradensky. Pokud dítě spadá pod §6 zákona č. 359/1999Sb. o sociálně-právní ochraně dětí, je situace dítěte podrobně vyhodnocena a s rodinou je sestaven individuální plán na zlepšení nebo vyřešení jeho nepříznivé situace. Pracovník OSPOD může v rodině vystupovat také v roli kolizního opatrovníka dítěte, kdy hájí nejlepší zájem dítěte při soudním řízení. Kromě OSPOD jsou nejčastěji využívány služby Manželské a předmanželské poradny Louny, která je registrovanou sociální službou a tudíž pro klienty finančně nejdostupnější. V Lounech mají pobočku služby Intervenční centrum a Centrum krizové intervence Spirála z Ústí nad Labem, které mohou pomoci rodinám, kde se objevuje domácí násilí, nebo jednotlivcům i rodinám v krizi. Přímou v přirozeném prostředí rodiny působí pracovníci SAS – Vavřinec, z.s. a Romano jasnica.

V Lounech působí jedna dětská psychiatrická MUDr. Gabriela Šilhartová. Její kapacita na čím dál větší počet dětí s potřebou **psychiatrické péče** nestačí a prodlužují se čekací doby. Je zde prostor pro rozvoj inovativních služeb, které by mohly pomoci s nedostatečnou kapacitou a ulehčením situace rodině.

### Prostor pro rozvoj sítě:

V rámci projektu „Systémový rozvoj a podpora nástrojů sociálně-právní ochrany dětí“ vzniká metodika inovativních postupů **v práci s dětmi s duševním onemocněním** a v listopadu 2018 bude spuštěna dotační výzva na odporu inovativních služeb pro ohrožené děti a rodiny. Budou v ní podporovány služby inovativní, které nejsou v českém právním řádku ukotveny, nebo které využívají nových metod a přístupů či nový způsob spolupráce. Věcné zaměření výzvy se shoduje s bílými místy v síti služeb pro ohrožené děti a jejich rodiny, které byly zanalyzovány v průběhu lokálního síťování.

Bílá místa v síti se objevují v **problematice rozvodových a rozchodových situací**. V lokalitě jsou nedostupné služby doprovázející ohrožené dítě i rodiče touto situací. Není zde poskytována služba asistovaného kontaktu ani se zde nenachází zapsaný mediátor. Okresní soud Louny dosud nepodporuje Cochemský model práce s rodinou.

## BEZPEČÍ – žít v bezpečí a stabilitě

Pro naplnění potřeby „bezpečí a stability“ se ohroženým dětem nabízí velká škála služeb napříč rezorty – školství, zdravotnictví, sociálních služeb, státní správy nebo církve. Pokud se v rodině objeví domácí násilí, ať už na rodičích, nebo na dětech, mají možnost kontaktovat Intervenční centrum Spirála, které jim pomůže se všemi aspekty tohoto problému. Nabízí poradenství, osobní konzultace, pomoc se sepsáním návrhu k soudu, psychologickou pomoc a v případě potřeby také krizové lůžko. Pro oběti trestných činů jsou k dispozici pracovníci probační a mediační služby, kteří v rámci projektu „Proč zrovna já“ deklarují pomoc a podporu obětem s cílem zabránit jejich sociálnímu vyloučení a pomoci jim k navrácení do běžného života.

Města a obce zajišťují bezpečí dětí i dospělých, jak prostřednictvím městské policie a pracovníků prevence kriminality, tak zřizováním pozic asistentů prevence kriminality. To se děje nejen ve velkých městech, ale například i městy Cítoliby má svoji městskou policii, asistenty prevence kriminality i romskou terénní pracovníci.

Otázka závislostí je v lokalitě intenzivně řešena. V Lounech působí terénně pracovníci Mostu k naději ze Žatce a v Postoloprtech pracovníci Drug-out klubu z Ústí nad Labem.

Služby **Střediska výchovné péče** a **Zařízení pro děti vyžadující okamžitou pomoc** jsou pro ohrožené děti zajištěny, nenachází se však v našem ORP. Využívají se především SVP Slaný nebo Pšov a ZDVOP v Žatci nebo v Mostě.

V Lounech poskytuje pomoc a podporu rodinám s dětmi, které se ocitly v těžké životní situaci, několik poradenských center. Rodiny mají možnost využít Poradenské centrum Louny organizace Romano jasnica nebo Centrum odborného sociálního poradenství pod Vavřincem, z.s. Ty poskytují odborné sociální poradenství a

mohou pomoci při řešení nepříznivé sociální situace především v oblasti rodinných vztahů, vzdělávání dětí, posilování sociálních dovedností, s vyřizováním dávek, vyplňování žádostí nebo s psaním návrhů k soudu. Pod Centrem služeb pro zdravotně postižené Louny funguje dluhová poradna. Ta pomáhá klientům v nepříznivé sociální situaci, ve které se ocitli z důvodu zadlužení a tuto situaci nedokáží sami řešit.

#### **Příklady dobré praxe:**

V okolí Postoloprty je saturována potřeba bezpečí na Děkanství Postoloprty a farnosti Lenešice. Především romská komunita je s farou hodně spjatá a k děkanovi mají obyvatelé důvěru i respekt. I v dnešní době sem chodí děti na hodiny náboženství nebo trávit volný čas. Fara nabízí duševní podporu i materiální zajištění jako např. potravinovou pomoc.

V městysu Citoliby působí romská terénní pracovníce. Ta pomáhá rodinám s řešením různých nepříznivých životních situací. Je rodinám k dispozici v úředních hodinách přímo na obecním úřadě a další čas tráví v terénu, kdy doprovází klienty a vyřizuje s nimi potřebné záležitosti, nebo působí přímo v rodinách v jejich přirozeném prostředí. Zaměřuje se na pomoc při hledání zaměstnání, vyřizováním záležitostí na úřadech, na docházku dětí do škol nebo na pomoc s hygienickými návyky.

#### **Prostor pro rozvoj sítě:**

Je potřeba se zaměřit na odborné poradenství, které chybí cílové skupině a tím je **cenově dostupné právní poradenství**, které by rodinám pomohlo při řešení rozvodů, rozdělení společného majetku, svěřením dětí do péče, při řešení výživného a při dalších problémech v rámci rodiny.

### **ZDRAVÍ – vyrůstat v celkové tělesné a duševní pohodě**

Zdravotní péče je zajištěna Nemocnicí Louny a Zdravotním střediskem v Postoloprtech. V lokalitě se nachází 7 pediatrií a většina z nich přijímá nové pacienty. Nachází se zde také dětský psycholog, dětský psychiatr a ambulantní lékaři – ortoped, neurolog nebo kardiolog. Součástí komplexu Nemocnice Louny je také dětská pohotovost a Dětská psychiatrická nemocnice, jediná v Ústeckém kraji, poskytující ambulantní i pobytové služby.

#### **Prostor pro rozvoj sítě:**

Kromě přeplněné kapacity psychiatrických služeb (viz odstavec VZTAHY) se rodiny v Lounech, jako v celé republice, potýkají s nedostupnou **zubařskou péčí**. Mnoho rodin s dětmi nemůže najít zubaře v lokalitě a na dojíždění do velkých měst jako je Praha nemá kapacity ani zdroje (hlavně finanční). Mnoho dětí je tak dlouhodobě bez zubařské péče.

### **UČENÍ SE – rozvíjet svůj potenciál, mít radost z poznávání a učení**

V regionu se nachází 15 základních a 25 mateřských škol, které nejsou situované jen ve velkých městech, ale i na malých obcích. Dále jsou v Lounech 4 střední školy - gymnázium, obchodní akademie, střední odborné učiliště a střední škola stavební. Děti mají k dispozici široký výběr volnočasových aktivit pro kvalitní trávení volného času. Nachází se zde ZUŠ Louny a Postoloprty, DDM Postoloprty, Klubovna Luna a velké množství zájmových kroužků a sportovních aktivit pod základními školami, občanskými spolky a sportovními kluby. Významnou roli hraje Městská knihovna Louny, která kromě provozování Klubovny Luna pořádá v průběhu roku velké množství akcí jako konverzace v cizím jazyce, zeměpisné přednášky, výtvarné kurzy pro děti a akce komunitního rázu spjaté s tradicemi jako je masopust, advent, jablečné dny apod.

#### **Příklady dobré praxe:**

Vzdělávání v ZUŠ se přibližuje dětem z venkova i ze sociálně a kulturně znevýhodněného prostředí. Například ZUŠ Postoloprty otevírá pobočky na obcích, v současné době vzdělává děti také v Tuchořicích, Bitozevsi nebo v Zeměchách. ZUŠ je dostupná i pro děti z nízkopříjmových rodin. Děti hradí pouze polovinu školného a zadarmo jsou jim půjčovány pomůcky a nástroje. Pro lepší začlenění dětí ze sociálně a kulturně znevýhodněného prostředí zaměstnává škola romského učitele.

Osvědčila se dobrovolnická skupina složená ze sociálních pracovníků města a neziskových organizací, která během prázdnin zajišťovala pro děti několikrát do týdne aktivity od malování, přes preventivní programy a sledování filmů až po společný výlet. Na aktivity přispělo Město Postoloprty a bylo přizváno i mnoho hostů zajímavých pro cílovou skupinu, např. parkuristi, romský taneční sbor nebo městská policie. Pro velký zájem dětí skupina pokračuje v aktivitách i po prázdninách. Jedno odpoledne v týdnu se dětem věnují sociální pracovníci ze spolku Romano jasnica v prostorách Děkanství Postoloprty.

### **Prostor pro rozvoj sítě:**

V lounských školách fungují školní poradenská pracoviště, chybí v nich však **školní psychologové a školní sociální pracovníci**. Školy by o ně měly zájem, problém je však dle nich v nedostatku finančních prostředků a v nedostatku odborníků v lokalitě.

V Postoloprtech je velké množství dětí ze sociálně a kulturně znevýhodněného prostředí a pro tyto děti je vhodné vytvořit prostor pro **trávení volného času** dle jejich potřeb. Proto je důležité podporovat aktivity pro děti s prvky nízkoprahovosti a individuálního přístupu. K realizaci aktivit je důležité přizvat zástupce komunity. V lokalitě je potřeba nízkoprahových zařízení pro děti a mládež nebo komunitních spolků.

### **CHOVÁNÍ – znát hranice, dostat povzbuzení, učit se respektu k sobě i ostatním**

Děti v Lounech mají podporu v naplňování potřeby v široké síti mateřských, základních a středních škol a také ve velkém výběru volnočasových aktivit. Se školami jsou provázány i psychologické služby např. PaedDr. Venuše Mirovská, která se zabývá adaptacemi v MŠ a ZŠ, dětskému vzdoru, poruchám chování, zvládnutí obtížných životních situací apod. Dále pořádá přednášky pro rodiče dětí z MŠ a ZŠ na různá témata jako dětský vzdor nebo výchova předškoláka v rodině.

Pokud není potřeba v rodině saturována, jsou zde instituce, které rodině nabízejí podporu a pomoc. Na OSPODu mohou pracovníci péče o dítě pomoci rodičům s posílením výchovných kompetencí a kurátoři pro mládež pracují s dětmi s výchovnými problémy s učením respektu i hranicím. Pro efektivnější práci s těmito dětmi pořádají pracovníci OSPOD víkendové pobyty, kde je na děti preventivně působeno a současně je nasloucháno jejich potřebám.

V tabulce je oranžově označeno **Středisko výchovné péče**. Služby jsou pro ohrožené děti zajištěny, nenachází se však v ORP. Využívají se především SVP Slaný nebo Pšov. Pro určitý typ klientů resp. rodin jsou tato střediska daleko a lounské rodiny s dětmi jako alternativu využívají ambulantních i pobytových služeb Dětské psychiatrické léčebny.

### **Prostor pro rozvoj sítě:**

Pro saturování této potřeby je důležitým zdrojem rodina, škola, vrstevníci a **kvalita trávení volného času**. To není vždy všem dětem zajištěno. Jak je popsáno v předešlých odstavcích, děti se specifickými potřebami potřebují trávení volného času šitě na míru dle jejich potřeb. Proto je důležité kromě klasických kroužků připravovat aktivity pro děti s prvky nízkoprahovosti, individuálního přístupu a se zapojením komunity dítěte. Další často zmiňovanou potřebou především vesnickými školami je nedostatek preventivních programů pro děti. Na aktéry nabízející preventivní programy již bylo apelováno a je důležité vnímat síť jako celek a nabízet stejné služby nejen lounským, ale všem školám v ORP.

### **MATERIÁLNÍ ZAJIŠTĚNÍ – mít zajištěny základní potřeby, nemít hlad, mít dobré zázemí**

V Lounech se nachází velké množství pronajímatelů bytů i ubytoven, kteří jsou ochotni ubytovávat i rodiny v nepříznivé životní situaci. V Postoloprtech vzniká koncepce sociálního bydlení, která počítá i s ubytováním rodin s dětmi. Prostřednictvím investičního projektu IROP bude zajištěno vytvoření bytového fondu. Dle Strategického plánu vytvořeného za pomoci ASZ by do roku 2019 mělo 60 osob stabilně bydlet a nebude ohroženo ztrátou bydlení. Pomocí nově vytvořených pozic dvou domovníků bude v rodinách probíhat sociální práce a s klienty budou řešeny i ostatní problémové oblasti. Bude vytvořena metodika sociálního bydlení, ve které budou stanovena pravidla pro přidělování bytů.

Centrum služeb pro zdravotně postižené Louny nabízí rodinám služby bezplatné dluhové poradny, kde jim je poskytnuto jak obecné poradenství, tak pomoc s řešením konkrétní dluhové situace.

Školy v ORP jsou zapojeny do projektu Obědy pro děti do škol, které zajišťují pravidelné teplé jídlo i dětem, jejichž rodina se ocitla v těžké životní situaci a nemohou si dovolit jim oběd zaplatit.

ZDVOP je v tabulce vyznačen oranžově. Zařízení se v lokalitě nenachází, ale je možné využít ZDVOP z okolních měst jako Žatec nebo Most. Pro některé rodiče však může být dojíždění do okolních měst složité a finančně nedostupné.

**Příklad dobré praxe:**

S dlouhodobou nepříznivou situací se rodinám snaží pomáhat i pracovníci úřadu práce svým lidským přístupem a empatií. Díky spolupráci s ostatními aktéry jsou schopni rodině pomoci dávkou mimořádné okamžité pomoci přispět na to, co rodina potřebuje a není schopná si to zajistit svými silami. Nejčastěji je reagováno na situace, kdy rodinu postihne živelná pohroma, ztráta dokladů, rodině nezbývá na vybavení domácnosti nebo na školní potřeby a kroužky pro děti nebo pokud jí hrozí sociální vyloučení.

**Prostor pro rozvoj sítě:**

**SAS** – V lokalitě se nacházejí dvě organizace, které poskytují sociálně-aktivizační služby pro rodiny s dětmi - Vavřinec, z.s. a Romano jasnica. První se potýká s personálními problémy a druhá má naplněnou kapacitu a nemůže přijímat nové rodiny. Romano jasnica by měla do budoucna rozšířit kapacitu služby. Městský úřad Louny v rámci odboru sociálních věcí a zdravotnictví vytvořil pozici terénního pracovníka pro rodiny s dětmi, který pracuje v režimu SAS a pracuje s rodinami s dětmi v jejich přirozeném prostředí. Kapacita těchto služeb je stále potřebnější. Dostatečná kapacita těchto služeb je důležitá, jelikož saturuje potřeby rodin přímo v jejich přirozeném prostředí, pracuje s dětmi i rodiči a může být s rodinou v mnohem užším kontaktu než pracovníci OSPOD, kteří jsou kapacitně zcela vytíženi a i typ práce s rodinami se od služby SAS odlišuje.

**Potravinová pomoc** – V lokalitě se nachází zdroje materiální pomoci, informace však nejsou rozšířené mezi ostatní aktéry. Je třeba sdílet informace a vzájemně znát potřeby a možnosti.

V Lounech se nachází **azylové bydlení pro rodiny s dětmi** pouze v rámci Domova pro seniory. Rodiny zde mají k dispozici 4 bytové jednotky pro matky s dětmi (v současné době v rekonstrukci). Kapacita je plně obsazená a pracovníci hledají rodinám náhradní bydlení v okolních městech jako Žatec nebo Most. Rodina se tak musí stěhovat do jiného města a zpřetrhat zde vazby, dítě musí nastoupit do jiné školy, ztratí vazbu na vybudované vztahy s vrstevníky. Pro tuto cílovou skupinu zde tedy kapacity stabilního bydlení zcela chybí.

## Modely spolupráce aktérů sítě

Spolupráce aktérů sítě služeb pro děti a **rodiny je stejně významným předpokladem stability a pevnosti sítě, jako přítomnost aktérů samotných**. Spolupráce a vzájemné vztahy aktérů tvoří pomyslné spojky mezi jednotlivými články sítě. Aktivita aktérů na sebe navazují, a tím jsou efektivnější a cílenější.

Předpokladem funkční spolupráce aktérů v rámci sítě je **dobrá znalost rolí – nejen ostatních aktérů, ale také svých vlastních**. Většinou aktérů je připsána základní role (např. role učitele ve vzdělávání dětí), ale je důležité, aby si byli vědomi také svého významu pro naplňování dalších potřeb dětí (např. učitel jako důležitý aktér v oblasti zdraví dětí, bezpečí, chování, vztahů apod.). **Dobře nastavená spolupráce umožní reagovat bezprostředně na měnící se potřeby dítěte a rodiny**.

Spolupráce aktérů v lokalitě může mít mnoho podob, více či méně formálně ukotvených (viz obrázek č. 3: Modely spolupráce aktérů v lokalitě). Žádoucí jsou přitom zejména formy zahrnující větší počet aktérů a fungující na bázi dobrovolné dohody o spolupráci, tedy sledující společný cíl. Ve prospěch dětí ale působí v podstatě jakákoliv forma spolupráce, například i konzultace konkrétního případu.

### Modelové schéma spolupráce aktérů jako inspirace a k čemu má sloužit

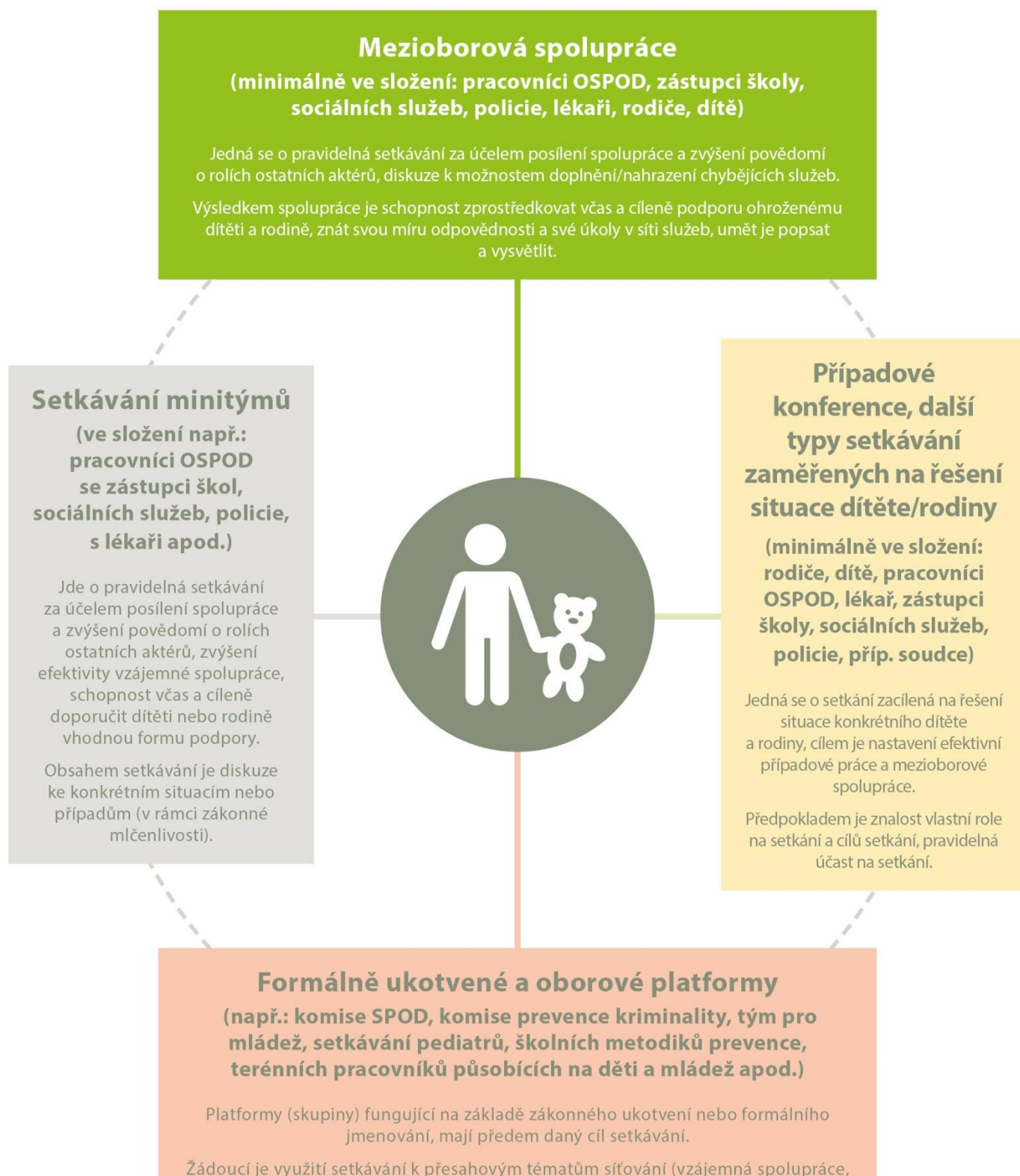
**Modelové schéma spolupráce není vyčerpávajícím výčtem všech možných forem spolupráce aktérů**, jde o inspirativní schéma, které lze podle potřeby dále doplnit. Tento model má mít jednak význam osvětový v tom smyslu, do jakých forem spolupráce se mohou aktéři zapojovat, jednak poukazuje na další možné, doposud nevyužívané formy, a může tak být podkladem pro další rozvoj spolupráce v lokalitě.

Lokální síťáři na základě provedeného mapování následně zpracovali **model spolupráce aktérů sítě služeb pro děti a rodiny na území konkrétního ORP**, kde do tabulky zachytili výčet existujících místních forem spolupráce (podrobně viz tabulka č. 2).

### Popis jednotlivých kategorií schématu „Modely spolupráce aktérů v lokalitě“ (obrázek č. 3)

V obrázku č. 3 najdete vymezení příkladů různých modelů spolupráce aktérů sítě služeb. Mezioborová spolupráce je pro oblast podpory dětí a jejich rodin vnímána jako klíčová platforma (tedy platforma zahrnující co nejširší spektrum aktérů sítě služeb pro děti a jejich rodiny). Nicméně nezastupitelnou úlohu mají jakékoliv jiné, funkční formy setkávání a spolupráce, které se zabývají potřebami dětí a jejich rodin.


# MODELY SPOLUPRÁCE AKTÉRŮ NA ÚROVNI OBCÍ S ROZŠÍŘENOU PŮSOBNOSTÍ





# Spolupráce aktérů sítě v ORP Louny

Tabulka č. 2

	<p><b>Mezioborová spolupráce</b></p> <hr/> <p>Lokální partnerství Postoloprty Burza psychosociálních služeb</p>	
<p><b>Setkávání minitýmů</b></p>		<p><b>Případové konference, další typy setkávání zaměřených na řešení situace dítěte/rodiny</b></p>
<p>Setkávání pracovníků OSPOD + ÚP Setkávání pracovníků MěÚ Postoloprty + SAS</p>		<p>Případové konference</p>
	<p><b>Formálně ukotvené a oborové platformy</b></p> <hr/> <p>Komise SPOD Setkávání školních metodiků prevence Setkávání výchovných poradců Setkání ředitelů ZŠ Setkání ředitelů MŠ Komise RM pro rodinu Komunitní plánování Louny Komunitní plánování Postoloprty</p>	

## Komentář ke spolupráci aktérů sítě v ORP Louny

V této části jsou uvedeny a blíže popsány fungující platformy v lokalitě a dále různé druhy setkání, kterými se lokální síťka snažila propojit aktéry a reagovat na jejich potřeby. Dále jsou zde zhodnoceny jednotlivé typy spolupráce.

### Mezioborová spolupráce

V ORP Louny se pravidelně a formálně scházejí aktéři v rámci svých rezortů, nikoliv však mezirezortně. Při mapování se ukázalo, že aktéři mají o navázání spolupráce a pravidelnou komunikaci s ostatními rezorty zájem. Mají potřebu si vzájemně vyjasnit své kompetence, činnosti a postupy práce. Chybí však nezájímavý/nadrezortní koordinátor, který by mezioborovou spolupráci zajišťoval. Jelikož toto téma bylo často zmiňováno aktéry při mapování potřeb, byla mezioborová spolupráce jedním z hlavních témat lokální síťky. Ta se snažila propojovat vzájemně jednotlivé rezorty a zajistit pravidelnost a udržitelnost setkávání a vzájemné komunikace (viz odstavec Minitýmy). Za největší mezioborová setkání lze považovat Lokální partnerství v Postoloprtech. Výhodou je činnost lokálního konzultanta ASZ, který spolupráci iniciuje, motivuje aktéry a organizuje pravidelná setkání.

**Lokální partnerství Postoloprty** - V roce 2016 začalo město Postoloprty spolupracovat s Agenturou pro sociální začleňování. Společně vytvořili Strategický plán sociálního začleňování a Místní plán inkluze. Lokální partnerství je platforma pro setkávání zástupců obce a dalších aktérů, kteří se podílejí na procesu sociálního začleňování. Po naplnění strategického plánu by v Postoloprtech měly pro cílovou skupinu vzniknout služby, jako je nízkoprahové zařízení pro děti a mládež a předškolní klub a město by mělo zabezpečit sociální bydlení pro občany. Členy jsou: Město Postoloprty, Městská policie Postoloprty, Základní škola Postoloprty, Základní umělecká škola Postoloprty, Probační a mediační služba Louny, Spolek Romano jasnica, Služby města Postoloprty, s. r. o., Vavřinec, z. s., Centrum služeb pro zdravotně postižené Louny, o. p. s., Dům dětí a mládeže Postoloprty.

**Burza psychosociálních služeb** - Než bude mezi aktéry fungovat efektivní spolupráce, je nutné, aby aktéři o sobě navzájem věděli, znali své potřeby a možnosti a byli na sebe nakontaktováni. Proto se LS ve své strategii zaměřila na získání přehledu o všech dostupných službách a na vzájemné nakontaktování a následné navázání spolupráce mezi aktéry. Jedním z nástrojů byla Burza psychosociálních služeb: dne 28. 2. 2018 se v prostorách Městské knihovny Louny konala první Burza psychosociálních služeb, kterou zorganizovala lokální síťka. Služby se zde prezentovaly školám a dalším významným aktérům. Cílem bylo získat přehled o psychosociálních službách v lokalitě a následně navázat vzájemnou spolupráci. Prezentované služby: Vavřinec z.s., Romano jasnica, Spirála - Intervenční centrum, Spirála - Centrum krizové intervence, Náhradní rodiny Ústeckého kraje, Most k naději, Centrum služeb pro zdravotně postižené, SVP Slaný, Klubovna Luna, STD Jeroným, Poradna pro integraci. Další ročník burzy by se měl uskutečnit v únoru 2019 a měl by se více zaměřit na psychologické služby pro rodiny a děti a na služby, které nemají v lokalitě sídlo a dojíždějí z větších měst.

### Setkávání minitýmů

Při mapování potřeb aktéři často zmiňovali rezortní bariéry, neznalost aktérů a jejich kompetencí z jiných oblastí. Na to navázala lokální síťka ve svých strategiích a začala aktéry mezirezortně propojovat. Uskutečnilo se několik setkání, u kterých síťka dbá na jejich udržitelnost a na pravidelné opakování (viz kapitola Průběh mapování potřeb a síťování). Mezi minitýmy, které se pravidelně scházejí, můžeme uvést setkávání sociálních služeb na Městském úřadě v Postoloprtech nebo setkávání pracovníků OSPODu a Úřadu práce v Lounech.

**Setkávání MěÚ Postoloprty + SAS** - V rámci koordinace poskytování služeb ohroženým dětem a jejich rodinám se v Postoloprtech pravidelně konají schůzky sociálních pracovníků sociálního oddělení MěÚ Postoloprty a poskytovatelů služeb pro ohrožené děti a jejich rodiny v Postoloprtech. Cílem setkávání je vzájemné předávání informací, vyjasnění a nastavení činností jednotlivých aktérů. Hlavní myšlenkou je, aby žádná potřebná rodina ze systému nevypadla a jiná pokud možno nevyužívala více služeb stejného či obdobného typu zároveň.

**Setkávání pracovníků OSPOD + úřadu práce** - Každé tři měsíce se setkávají zástupci úřadu práce (oddělení hmotné nouze a dávek SSP) a OSPOD. Cílem setkávání je vzájemné předávání informací, nastavování detailů spolupráce a v případě potřeby pozastavení nad konkrétními tématy, řešení případů anonymních kazuistik a vyjasňování postupů obou úřadů v konkrétních případech.

## **Případové konference, další typy setkávání zaměřených na řešení situace dítěte/rodiny**

**Případové konference** - V souladu se zákonem č. 359/1999Sb., o sociálně právní ochraně dětí využívají pracovníci OSPOD Louny jako nástroj k řešení situace ohrožených dětí a jejich rodin případové konference (Novotná, 2016). Jsou svolávány dle potřeby, jsou na ně zváni jak zástupci rodiny, tak zástupci ze sítě služeb pro ohrožené děti a rodiny (škola, pediatr, psycholog, sociální pracovníci spolupracující s rodinou, apod.). Společně hledají cesty k vyřešení nepříznivé situace rodiny. Konference jsou pořádány dle potřeby. Svolává je a realizuje Komise SPOD. V rámci komise jsou k dispozici odborníci ze všech rezortů (pediatr, pedagog, psycholog apod.). Konference s rodinou se účastní buď tito jmenovaní odborníci, nebo v případě potřeby konkrétní odborníci z okolí ohroženého dítěte a jeho rodiny. Společně zhodnotí situaci dítěte a jeho rodiny, hledají optimální řešení a plánují společný postup, který povede k naplňování potřeb dítěte.

## **Formálně ukotvené a oborové platformy**

V rámci jednotlivých rezortů probíhají pravidelná setkání, výměna informací a sdílení zkušeností mezi aktéry. Služby se v Lounech a v Postoloprtech scházejí v rámci pracovních skupin Komunitního plánování. Základní a mateřské školy se scházejí pod záštitou PPP nebo školského odboru. Pediatři mají pravidelná setkání na úrovni krajů. Koordinace činnosti sociálně-právní ochrany dětí je zajišťována Komisí SPOD.

**Komise SPOD-** Komise SPOD je jmenována starostou obce a schází se dle potřeby. Komise rozhoduje, navrhuje, posuzuje, doporučuje a koordinuje činnost sociálně-právní ochrany dětí a dále pořádá případové konference. Členy komise jsou zástupci OSPOD Louny, pediatrů, škol, DPN Louny, atd. (Město Louny, 2018d). Komise se schází ve dvou variantách: Buď probíhá „Setkání odborníků“, oficiálně jmenovaných, kteří za nepřítomnosti rodiny řeší případy ohrožených dětí nebo se schází „Komise SPOD“ ve složení ohrožené dítě a jeho rodina a odborníci, kteří se participují na podpoře rodiny. Setkání probíhá formou případové konference.

**Setkávání školních metodiků prevence a setkávání výchovných poradců v PPP** - Minimálně dvakrát ročně svolává Pedagogicko-psychologická poradna Louny setkání školních metodiků prevence a také výchovných poradců základních škol z ORP Louny. Cílem setkání je jejich metodické vedení a vzdělávání, dále předávání informací a sdílení zkušeností nebo řešení konkrétních případů, které přinášejí učitelé ze škol.

**Setkání ředitelů ZŠ; Setkání ředitelů MŠ** - Jednou za rok odbor školství MěÚ Louny pořádá setkání ředitelů základních a mateřských škol. Schůzky slouží k informování o novinkách z MŠMT a k řešení aktuálních témat. Schůzky jsou pouze pro ředitele MŠ a ZŠ z Loun, ne z celého ORP. Jelikož pod MěÚ Louny spadají všechny ohrožené děti a rodiny z ORP, je žádoucí, aby byly informace poskytovány a na setkání zvány všechny školy z ORP. Také školy, které nesídlí přímo v městě Louny, mají zájem o začlenění do stávajících platform.

**Komise Rady města pro rodinu** - Jednou z komisí rady města, která se zabývá prorodinnou politikou, je Komise Rady města pro rodinu. Je iniciačním a poradním orgánem rady a připravuje a posuzuje koncepce v oblasti rodinné politiky. Členy jsou zástupci politické reprezentace a ke konkrétní řešené problematice si může přizvat experty z řad odborníků (Město Louny, 2018b).

**Komunitní plánování v Lounech** - V Lounech se pravidelně schází pracovní skupina pro rodinu s dětmi, děti, mládež a občany v krizi. Nový komunitní plán je schválen na roky 2017-2021. Jeho hlavními cíli v oblasti ohrožených rodin s dětmi je udržení a zkvalitnění stávajících služeb pro rodiny s dětmi, zajištění ostatních aktivit a poradenství, které nelze registrovat jako sociální služby (především volnočasové aktivity a specifické programy pro děti a mládež s rizikovým chováním) a rozšíření azylového bydlení. Pracovní skupinu tvoří zástupci OSVZ MěÚ Louny a zástupci jednotlivých sociálních služeb působících v Lounech (Město Louny, 2018c).

**Komunitní plánování v Postoloprtech** - V roce 2018 byl schválen Nový komunitní plán města Postoloprty na roky 2018-2022. Priority korespondují se Strategickým plánem sociálního začleňování města Postoloprty. Pro cílovou skupinu rodin s dětmi je prioritou vytvoření nabídky volnočasových aktivit pro děti a mládež (NZDM) a dále zajištění prorodinné aktivity (koupaliště, komunitní centrum, předškolní centrum). (Město Postoloprty, 2018).

# Doporučení pro rozvoj sítě v ORP Louny

Sít je tvořena nejen všemi aktéry, ale také jejich vzájemnými vztahy. Mít dostupné všechny služby v lokalitě ještě neznamená mít zabezpečeny všechny potřeby ohrožených dětí, jejich rodin i aktérů. Velmi důležitá je také kvalita poskytovaných služeb a dobře nastavená spolupráce mezi aktéry v síti. To potvrzuje i analýza zmapovaných potřeb v ORP Louny. Při otázce po tom, co by nejvíce pomohlo pro efektivnější poskytování pomoci ohroženým dětem, nejčastěji zaznívala odpověď, že nejpotřebnější je získat informace a přehled o ostatních službách, vyjasnění jejich možností a kompetencí a nastavení vzájemné spolupráce a komunikace.

## Doporučení vycházejí ze zjištěného aktuálního stavu sítě (k datu vzniku dokumentu).

- A. Pokračovat v nastavené spolupráci
- B. Udržovat kontakty a komunikaci
- C. Účastnit se mezirezortních setkání, sdílet informace a zkušenosti a inspirovat se příklady dobré praxe od ostatních
- D. Věnovat pozornost dětem a rodinám v rozvodových a rozchodových situacích
  - a. Zaměřit se na oblast asistovaného kontaktu a zajistit jeho místní a časovou dostupnost
  - b. Podpora vlastních aktérů v realizaci potřebných služeb
- E. Věnovat pozornost dětem s potřebou psychiatrické péče
- F. Materiální zajištění rodin s ohroženými dětmi
  - a. Větší informovanost a koordinace mezi aktéry poskytující potravinovou pomoc a ošacení
  - b. Dostupnější bydlení pro rodiny – sociální bydlení
  - c. Zvýšení kapacity azylového domu pro rodiny s dětmi
- G. Zajistit kvalitní trávení volného času dětem ze sociálně a kulturně znevýhodněného prostředí dle jejich potřeb
- H. Podporovat vznik nových mezirezortních platforem a mezirezortní spolupráce
  - a. Multitým pro mládež pod PMS
  - b. Vytvoření pozice nestranného koordinátora pro mezirezortní spolupráci
- I. Využijte nástrojů, které Vám systém nabízí
  - a. Výzva 076 na podporu inovativních služeb pro rodiny s dětmi
  - b. Interaktivní katalog MPSV

**A.B.C.:** Aby byla pomoc ohroženým dětem a jejich rodinám co nejefektivnější, je potřeba uvědomovat si široké spektrum služeb v síti. Všechny skupiny aktérů byly v rámci síťování kontaktovány a vzájemně propojeny. Dále je na aktérech, aby nadále zůstali v kontaktu a využívali nastavenou spolupráci. Není nejdůležitější pamatovat si všechny postupy jednotlivých odborností ani všechny nastavené kroky, ale to, že víme, koho v jakých případech kontaktovat. Je dobré využívat pravidelných setkání, na kterých se vyjasní jednotlivé kroky spolupráce, sdílí zkušenosti z praxe, aktualizují kontakty a sdělují nové informace.

**D.:** Je třeba pracovat s dětmi v rozvodových a rozchodových situacích a jejich rodinami, na jejichž potřeby není v současné době adekvátně reagováno. Ze strany aktérů byla nejvíce zmiňovaná potřeba po službách asistovaného kontaktu a zapsaného mediátora. Asistovaný kontakt je poskytován IC Spirála, ta však působí v Lounech pouze jednou týdně v úterý. Tento termín je pro mnoho rodin nevyhovující. K předávání dětí dochází většinou v pátek nebo v neděli. Tuto službu má dále registrovanou Vavřinec, z.s., v současné době jí neposkytuje. Je zde možnost, že by aktéři v rámci spolupráce projevili naléhavou poptávku po této službě a společně by našli cestu, jak službu přizpůsobit potřebám cílové skupiny. Toto téma by se mohlo otevřít například na jednání pracovních skupin v rámci komunitního plánování. V Lounech zcela chybí registrovaný (zapsaný) mediátor. Pokud soud rodině nařídí mediaci (což se děje čím dál častěji), většinou musí dojet do Prahy nebo jiných větších měst. Na místě je podpora lokálních aktérů s potenciálem jako je např. Mgr. Denisa Novotná Kubínková, která již prošla kurzem na zapsaného mediátora a po úspěšném absolvování zkoušky bude moci mediaci poskytnout v místě.

**E.:** V Lounech působí jedna dětská psychiatrická MUDr. Gabriela Šilhartová. Její kapacita na stále narůstající počet klientů nestačí a prodlužují se čekací lhůty. Je zde prostor pro rozvoj inovativních služeb, které by mohly přinést podpůrné i doprovodné služby pro rodiny, které by pomohly řešit problémy s nedostatkem psychiatrů. V rámci MPSV bude vydána metodika inovativních postupů pro práci s dětmi s duševním onemocněním a od listopadu 2018 bude spuštěna dotační výzva na činnost těchto inovativních služeb a přístupů.

**F.:** Je mnoho aktérů, jejichž klienti by potřebovali pomoc s materiálním zajištěním. V lokalitě se nachází zdroje materiálové pomoci. Je potřeba více sdílet informace a sdělovat možnosti a potřeby. Potravinovou i materiální pomoc a ošacení nabízí OSPOD Louny, Vavřinec, z.s., Romano jasnica a Farnost Postoloprty. Poskytování materiálové pomoci by bylo dobré koordinovat, aby byla efektivně rozdělena potřebným rodinám.

V Lounech se nachází azylové bydlení pro rodiny s dětmi pouze v rámci Domova pro seniory. Rodiny zde mají k dispozici 4 bytové jednotky pro matky s dětmi. Kapacita je plně obsazená. Poptávka po azylovém bydlení je velká. Stěhování do jiných měst s sebou přináší další pro rodinu další komplikace. Bylo by vhodné zvýšit kapacity míst azylového domu pro rodiny s dětmi v lokalitě. Obdobou azylového bydlení může být sociální bydlení, které se přiděluje dle stanovených kritérií potřebným a místním rodinám.

**G.:** Děti se specifickými potřebami potřebují zajištění kvalitního trávení volného času dle jejich potřeb. Nemusí jim vyhovovat závislost aktivity na čase nebo to, jak je koncipována. Proto je důležité podporovat aktivity pro děti s prvky nízkoprahovosti a individuálního přístupu. K realizaci aktivit je důležité přizvat zástupce komunity. V lokalitě je potřeba nízkoprahových zařízení pro děti a mládež nebo komunitních spolků.

**H.:** Dříve v Lounech fungoval pod záštitou Probační a mediační služby (PMS) multi-tým, který řešil trestní činnost dětí a mladistvých. V multi-týmu byli zástupci PMS, OSPODu, policie, okresního soudu, státní zástupce a zvaní byli i různí hosté např. ze střediska výchovné péče. Mnoho aktérů projevilo zájem o obnovení platformy. Cílem setkávání bylo předávání informací a nastavování postupů pro efektivnější práci s dětmi a mladistvými, nepracoval přímo s dětmi a mladistvými. Tým řešil nejpálčivější problémy týkající se kriminality dětí i primární prevence. Probační a mediační služba projevila o obnovu multi-týmu velký zájem. Nemá však kapacity na organizaci setkání a koordinaci činnosti. Ráda by přizvala ke spoluorganizaci jiné aktéry, kteří by nabídli své kapacity a podíleli se na vzniku a činnosti platformy - společný prostor pro aktéry sítě, kteří si vyjasňují profesní kompetence, role a postupy vedoucí k participaci dětí a mládeže na řešení jejich případu. S cílem, aby děti ohrožené rizikovým chováním měli možnost participovat na řešení své situace a intervence je jim byla poskytována v souladu s jejich potřebami a respektem k jejich právům.

V oblasti spolupráce se aktéři v ORP Louny pravidelně scházejí, komunikují a vyměňují si informace dle svých rezortů, nikoliv však mezirezortně. Při mapování se ukázalo, že aktéři mají o navázání spolupráce a pravidelnou komunikaci s ostatními rezorty zájem. Mají potřebu si vzájemně vyjasňovat své kompetence, činnosti a postupy práce. Z referencí aktérů se zdá, že pracovníci vesměs ve všech rezortech mají kapacitu svého úvazku plnou a nezbyvá jim na iniciativu mezioborové spolupráce a koordinace čas a energie. Chybí nestranný/nadrezortní koordinátor, který by mezioborovou spolupráci zajišťoval. Iniciativy by se mohl chopit například Městský úřad, OSPOD nebo některá z fungujících platform.

V návaznosti na potřebu lepší vzájemné komunikace a předávání informací by řešením mohl být komunikační kanál, který by měl být za spolupráce síťáky a aktérů vytvořen. Mohl by být využíván k předávání informací a sdílení zkušeností jak mezi aktéry v rámci rezortu, tak i mezi rezorty a mezi místními platformami. Mohlo by se jednat o společný email, facebookovou stránku, společný chat či jiné formy, které se osvědčily v jiných ORP, kde je lokální síťáři zaváděli.

Pokud bude komunikační kanál efektivně využíván, bude usnadněna komunikace a předávání informací. Je potřeba, aby byl komunikační kanál vytvořen dle potřeb aktérů, pro jejich snadné použití. Aby po ukončení projektu a ukončení činnosti lokální síťáky v lokalitě aktéři neztratili zdroje informací a měli přehled o dění v lokalitě. S aktéry bude konzultována nejvhodnější forma komunikace mezi nimi. Bude uvedena do chodu s lokální síťáky, ten postupem času přenechá starost o komunikaci ostatním. Efektivnější komunikace by měla vést k efektivnější spolupráci a pomoci ohroženým dětem a rodinám.

**I.:** V rámci inovativní výzvy MPSV č. 76 budou podpořeny služby, které nejsou v českém právním řádku ukotveny, nebo které využívají nových metod a přístupů či nový způsob spolupráce. Věcné zaměření výzvy se shoduje s bílými místy v síti služeb pro ohrožené děti a jejich rodiny, které byly zanalyzovány v průběhu lokálního síťování. Ukončení příjmů žádostí je do 15. 3. 2019. Většina potřebných aktivit a služeb výše jmenovaných spadá do okruhů

výzvy a lze touto cestou přispět k jejich realizaci, samozřejmě při úspěšném podání a vyhodnocení projektové žádosti. Více informací naleznete na: [www.esfcr.cz/vyzva-076-opz](http://www.esfcr.cz/vyzva-076-opz)  
Pokud si nebudete vědět rady s řešením nějaké situace ohroženého dítěte a jeho rodiny, potřebujete objasnit kompetence vaše a ostatních spolupracujících aktérů, hledejte informace a pomoc v interaktivním katalogu MPSV na <http://www.pravonadetstvi.cz/>

## Závěrem

Především bych ráda poděkovala všem aktérům, kteří navázali spolupráci s lokální síťáčkou, poskytli jí cenné informace a měli zájem podílet se na změnách, které vedly k naplnění potřeb jak aktérů, tak ohrožených dětí a jejich rodin.

Dále oceňuji vlídné přijetí od členů pracovních skupin ve všech platformách, kterých jsem měla tu čest se účastnit. Nakonec děkuji za pozitivní zpětné vazby, které jsem během své činnosti od Vás dostávala a díky kterým jsem měla pocit, že má moje práce smysl.

Bc. Monika Křenková  
Lokální síťáčka pro ORP Louny

## Použité zdroje

- Agentura pro sociální začleňování, 2018.[online]. *Spolupráce v lokalitách*. [cit. 30. 8. 2018]. Dostupné z: [http://www.socialni-zaclenovani.cz/index.php?option=com\\_k2&id=16&view=item&Itemid=2](http://www.socialni-zaclenovani.cz/index.php?option=com_k2&id=16&view=item&Itemid=2)
- Město Louny, 2018a [online]. *Oficiální internetové stránky města Loun a Městského úřadu Louny*. [cit. 30. 8. 2018]. Dostupné z: <http://www.mulouny.cz/>
- Město Louny, 2018b [online]. *Oficiální internetové stránky města Loun a Městského úřadu Louny. Komise pro rodinu RM*. [cit. 30. 8. 2018]. Dostupné z: <http://www.mulouny.cz/cs/mesto/rada-mesta/komise-rm-v-lounech/komise-pro-rodinu-rm/>
- Město Louny, 2018c [online]. *Oficiální internetové stránky města Loun a Městského úřadu Louny. Komunitní plánování*. [cit. 30. 8. 2018]. Dostupné z: <http://www.mulouny.cz/cs/mesto/komunitni-planovani/>
- Město Louny, 2018d [online]. *Oficiální internetové stránky města Loun a Městského úřadu Louny. Sociálně-právní ochrana dětí*. [cit. 30. 8. 2018]. Dostupné z: <http://www.mulouny.cz/cs/mestsky-urad/odbory-mestskeho-uradu/odbor-socialnich-veci-a-zdravotnictvi/informace-pro-zakazniky/socialne-pravni-ochrana-deti-spod.html>
- Město Postoloprty, 2018 [online]. *Komunitní plán rozvoje sociálních služeb a prarodinných aktivit v Postoloprtech na období 2018 - 2022* [cit. 30. 8. 2018]. Dostupné z: <http://www.postoloprty.cz/komunitni-plan-rozvoje-socialnich-sluzeb-a-prorodinnych-aktivit-v-postoloprtech-na-obdobi-2018-2022/ds-1546/archiv=0&p1=2910>
- Město Postoloprty, 2017. [online] *Strategický plán sociálního začleňování města Postoloprty 2017-2019*. [cit. 30. 8. 2018]. Dostupné z: <https://docplayer.cz/45825202-Strategicky-plan-socialniho-zaclenovani-mesta-postoloprty.htm>
- *Ministerstvo práce a sociálních věcí, 2018. [online] Statistika nezaměstnanosti z územního hlediska*. [cit. 30. 8. 2018]. Dostupné z: <https://portal.mpsv.cz/sz/stat/nz/uzem>
- NOVOTNÁ, Věra. 2016. *Zákon o sociálně-právní ochraně dětí s komentářem*. 2., aktualizované vydání. Olomouc: Právo (ANAG). ISBN 978-80-7554-022-5



## Potřebujete více informací?

### K síťování ve vaší obci či kraji?

Obráťte se na lokální síťáčku **Bc. Moniku Křenkovou**, e-mail: [monika.krenkova@mpsv.cz](mailto:monika.krenkova@mpsv.cz), krajskou koordinátorku síťování **Mgr. Světlu Veselou Novou** (dotazy spojené se síťováním v zapojených obcích), e-mail: [svetla.veselanova@mpsv.cz](mailto:svetla.veselanova@mpsv.cz), tel.: 773 790 722 či krajskou síťáčku **Mgr. Radku Michelovou**, e-mail: [radka.michelova@mpsv.cz](mailto:radka.michelova@mpsv.cz), tel.: 773 790 721.

### K aktivitě síťování?

Obráťte se na odborného garanta **Mgr. Štěpána Bolfa**, e-mail: [stepan.bolf@mpsv.cz](mailto:stepan.bolf@mpsv.cz), tel.: 221 923 647, 775 853 476 nebo na vedoucí oddělení transformace služeb pro rodiny a děti, odbor ochrany práv dětí **Mgr. Kristýnu Jůzovou Kotalovou**, e-mail: [kristyna.kotalova@mpsv.cz](mailto:kristyna.kotalova@mpsv.cz), tel.: 221 922 255, 724 178 744.

[www.pravonadetstvi.cz](http://www.pravonadetstvi.cz)

[www.mpsv.cz](http://www.mpsv.cz)



# Příloha – popis rolí aktérů sítě

## Popis rolí jednotlivých aktérů

Činnost všech aktérů je dána (rezortním) zákonným vymezením, které zpravidla určuje jejich roli v systému ochrany dětí a rodin. K tomu je obvykle dána i nějaká z forem vzájemné spolupráce aktérů (např. oznamovací povinnost, možnost zprostředkování odborných služeb, apod.). Pokud jde o přesah základních rolí jednotlivých aktérů, zejména směrem ke vzájemné spolupráci, existuje jen velmi málo objektivně daných překážek, které by takovým přesahům či mezioborové spolupráci bránily.

**Při tvorbě a rozvoji sítě je tedy role jednotlivých aktérů vždy třeba posuzovat v nejširším možném náhledu, včetně toho, že jsou aktérům jejich role zvědomovány. Tím lze dosáhnout maximálního využití jejich kapacit.**

## Jak jsou vymezeny role aktérů

Níže uvedený popis rolí jednotlivých aktérů je odvozen **z potřeb dětí**. Relevance aktérů v rámci sítě služeb je podmíněna tím, že danou roli aktivně naplňují (tj. dva aktéři stejného typu, např. školy, mají svou základní činnost dánu a budou jistě označeni za aktéry v oblasti potřeb učení, ale je možné, že pouze jedna ze škol bude též relevantním aktérem i pro oblast tělesného a duševního zdraví např. proto, že je zapojena do preventivních programů, aktivně spolupracuje s lékaři apod.).

**Jedná se o výčet příkladů, často se vyskytujících rolí jednotlivých aktérů, tedy o inspirativní, nikoliv úplný výčet rolí. Pro optimální podobu sítě služeb je nutné zvažovat všechny možné role aktérů v maximální možné šíři.**

## Vztahy

### 1. Aktéři přímé podpory dítěte

- psycholog, psychiatr = dostupnost služby pro celou rodinu, vč. dostupnosti přímo pro samotné dítě, zaměření na vztahovou problematiku, rodičovské spory
- svépomocná skupina = skupiny pro děti (zajištění bezpečného prostředí, případně facilitace setkání), kde se mohou scházet děti ohrožené mimo jiné vztahy v rámci rodiny
- nízkoprahové zařízení pro děti a mládež (NZDM), terénní pracovník = významná je kapacita a přístupnost služby, zaměření služby na vztahovou problematiku (vztahy dětí s rodiči, s vrstevníky), terénní pracovník NZDM působící přímo v místech, kde se schází dětské skupiny/skupiny
- metodik primární prevence, školní metodik prevence = kapacita, dostupnost, rozsah služeb, zaměření na vztahy, vnímání této role dětmi
- programy pro třídní kolektivy = realizace programů pro kolektivy, jejich využití v případě individuální potřeby dítěte
- inkluzivní programy = aktivní využívání podpůrných opáření, kapacita pedagoga reagovat na individuální potřeby dítěte
- školní psycholog = dostupnost (dostatečná kapacita), zaměření (mimo jiné) na problematiku vztahů, individuální konzultace, práce s kolektivy/skupinami
- výchovný poradce = viz školní psycholog
- učitel, vychovatel = aktivní práce se vztahy v rámci třídy, kolektivu, individuální konzultace, aktivní spolupráce s OSPOD a službami, prevence
- služby náhradní rodinné péče (NRP) = doprovodné organizace, OSPOD, služby pro adoptivní rodiče, zaměření na vztahy a kontakty mezi dětmi a biologickými rodiči

- sociální pracovník pobytového zařízení = sociální pracovník školského, zdravotnického zařízení nebo pobytové sociální služby, zaměřeni na udržení a podporu kontaktu dítěte s rodiči, aktivní spolupráce s OSPOD
- sociálně-aktivizační služba pro rodiny s dětmi (SAS) = specifické zaměření na vztahovou problematiku, dostupnost služby též pro děti
- krizové centrum = zaměření na problematiku vztahů a bezpečí
- orgán sociálně-právní ochrany dětí (OSPOD) = relevantní role v případě, že se jedná o dítě ohrožené dle § 6 zákona č. 359/1999 Sb., o SPOD

## 2. Aktéři přímé podpory rodiny

- rodinné centrum = relevantní role, pokud služby zahrnují specifický program na problematiku mezilidských vztahů, rodičovských sporů, vztahů rodičů k dětem, vztahů mezi dětmi
- rodinná poradna = specializace na téma mezilidských vztahů
- rodinné konference = koordinovaná setkání širší rodiny a blízkých osob k podpoře rodiny a hledání zdrojů opory
- mediace = dostupné, dostatečně kvalitní služby jako řešení vztahových sporů
- sociálně-aktivizační služba pro rodiny s dětmi (SAS) = pokud zahrnuje specifické zaměření na vztahy v rámci rodiny, kombinace programů pro rodiče, děti, celou rodinu
- nízkoprahové zařízení pro děti a mládež (NZDM) = specificky zaměřený program na problematiku vztahů, konzultace, přednášky, semináře, zapojení do případové práce
- orgán sociálně-právní ochrany dětí (OSPOD) = relevantní role v případě, že se jedná o dítě ohrožené dle § 6 zákona č. 359/1999 Sb., o SPOD

## 3. Aktéři širší podpory

- volnočasové aktivity (sport, skaut, umělecké kroužky, apod.) = podpora rozvoje vztahů mezi dětmi, spolupráce, vzájemného respektu
- intervenční centrum (IC) = služba zahrnující podporu řešení problematiky domácího násilí, práce s oběťmi i pachateli domácího násilí
- poradna pro oběti trestných činů = poradenství a právní pomoc, orientace v právech obětí, návrhy na jejich odškodnění

## 4. Podpora v rámci komunity

- komunitní centrum = místo pro setkávání, organizovaná nebo neorganizovaná činnost, dostupná kontaktní osoba (poradenství, zprostředkování informací nebo služeb)
- komunitní akce = různé typy komunitních akcí zaměřených na vztahy, např. dny sousedství apod.
- zázemí pro setkávání = vytváření prostor pro neformální setkávání – obecní prostory, komunitní centra, využití prostor škol, knihoven apod.
- sousedské spolky = společné akce, setkávání, poskytování vzájemné podpory mezi sousedy
- svépomocné skupiny = skupiny zaměřené na vzájemnou podporu, mimo jiné v oblasti vztahů (např. rodiče procházející rozvodem nebo rozchodem apod.)

# Bezpečí

## 1. Aktéři přímé podpory dítěte

- nízkoprahové zařízení pro děti a mládež (NZDM), terénní pracovník = bezpečné trávení volného času, přednášky o rizicích, prevenci, konzultace, hodnoty a normy, sebezpoznání dítěte, terénní pracovník NZDM působící přímo v místech, kde se schází dětské skupiny/skupiny
- kontaktní centrum (K-centrum), terénní program pro uživatele návykových látek = prevence a řešení závislosti, konzultace pro děti i rodiče, preventivní programy na školách a v místech, kde tráví děti a mladí lidé volný čas

- volnočasové aktivity = všeobecně různé více či méně organizované programy (sport, zájmové kroužky apod.), kde děti mohou trávit bezpečným způsobem volný čas, seznamují se s riziky, nalézají nebo překonávají své hranice, učí se odpovědnosti apod.), jde o dostupnost volnočasových aktivit a jejich prahovost (tj. nejen to, jestli tam aktivita je, ale také zda do ní chodí děti z cílové skupiny – tj. ohrožené)
- krizové centrum = zaměření na problematiku vztahů a bezpečí
- linka bezpečí = podmínkou efektivního využívání je povědomí dětí o existenci linky (osvěta)
- škola, školní poradenské pracoviště = programy prevence realizované ve škole, programy proti šikaně, vzdělávání o rizicích na internetu, mezi lidmi, v dopravě apod., přítomnost pracovníka, se kterým děti mohou řešit pocit ohrožení, CAN apod.
- peer program = existence a dostupnost programů, další programy doprovázení (patroni apod.)
- komunitní centrum = dostupný prostor, kam mohou děti samy přicházet, v případě potřeby je jim zajištěno poradenství nebo zprostředkována odborná pomoc, nebo se mohou zapojit do programu, hlavní podmínkou je prahovost/dostupnost centra
- středisko výchovné péče (SVP) = pokud je součástí ambulantní či velmi snadno dostupná forma péče, kam by dítě mohlo přijít i samo, kdyby se necítilo bezpečně z důvodu chování osob ve svém okolí nebo by si nevědělo rady se svým vlastním chováním
- zařízení pro děti vyžadující okamžitou pomoc (ZDVOP) = důležitá je dostupnost zařízení a dostupnost navazujících odborných služeb, včetně samotných dětí
- lékař = povědomí o ohlašovací povinnosti, rozpoznání ohrožení dítěte (sociální rozměr), ochota zapojit se do případové práce, účast v komisích, preventivních skupinách apod.
- učitel = povědomí o ohrožení dítěte, zkušenosti se zapojováním se do řešení situace dětí ohrožených v oblasti bezpečí, tj. kompetence rozpoznat a ohlásit takový případ, v případě zjištěného ohrožení dítěte se zapojit do případové práce apod.
- Policie ČR, městská policie, asistent prevence kriminality = pokud je dostupný specialista na problematiku dětí a mládeže nebo CAN, zda se policie nějak aktivně zapojuje do případové práce, spolupracuje s OSPOD, dělá preventivní programy apod.
- orgán sociálně-právní ochrany dětí (OSPOD) = relevantní role v případě, že se jedná o dítě ohrožené dle § 6 zákona č. 359/1999 Sb., o SPOD

## 2. Aktéři přímé podpory rodiny

- sociálně-aktivizační služba pro rodiny s dětmi (SAS) = služba zahrnuje podporu rodičů, případně přímo dětí, specifické zaměření na oblast bezpečí
- nízkoprahové zařízení pro děti a mládež (NZDM), terénní pracovník = služba má programy zaměřené na rodiče a jejich kompetence v oblasti bezpečí dětí, nebo programy pro celou rodinu, terénní pracovník NZDM působící přímo v místech, kde se schází dětské skupiny/skupiny
- asistent prevence kriminality (APK) = dostupná pochůzková služba, když je zjištěno, přímo řeší děti v ohrožení, upozorní rodiče, nebo se na ně mohou rodiče obracet apod.
- krizová linka pro rodiče = existuje povědomí o lince pro rodiče, kteří se potýkají s problémy v oblasti bezpečí dětí – nedokážou děti hlídat, žijí v prostředí, které není bezpečné, mají podezření, že dítěti někdo ublížil nebo by mohl, či se sami obávají, že by mohli dítě ohrozit
- osvěta = dostupnost specifických osvětových a informačních programů organizovaných městem, policií, lékaři, poskytovateli služeb apod.
- programy primární prevence = programy určené také pro rodiče nebo celé rodiny
- rodinné centrum = mateřská nebo rodičovská centra, která mají v programu téma bezpečí – přednášky či poradenství, centra jsou dostupná, nízkoprahová
- rodinná poradna = zajištění konzultací z oblasti bezpečí dětí, týrané, zneužívané a zanedbávané děti (CAN)
- rodinné konference = koordinovaná setkání širší rodiny a blízkých osob k podpoře rodiny a hledání zdrojů opory
- intervenční centrum = programy pro rodiče ohrožené násilím, programy pro děti nebo rodiče s dětmi
- rodičovská skupina = svépomocné skupiny (např. v rámci rodinného či komunitního centra), pro rodiče, jejichž dítě bylo vystaveno nebezpečí, stalo se obětí, ohrožuje jiné děti, nebo jsou ohroženi sami a rodiče a má to vliv na děti, případně mají sami obavy, že by oni sami mohli dítě ohrozit

- kontaktní centrum (K-centrum), terénní program pro uživatele návykových látek = programy pro rodiče, jejichž děti jsou ohroženy závislostí, programy pro závislé rodiče
- krizová respitní péče = zajištění krizové péče o dítě, které bylo ohroženo (např. v situaci domácího násilí, CAN)
- program podpory sousedství = sousedské nebo domovní iniciativy, např. na zajištění bezpečí v okolí domu, na ulici, vzájemný dohled nad dětmi apod.
- orgán sociálně-právní ochrany dětí (OSPOD) = relevantní role v případě, že se jedná o dítě ohrožené dle § 6 zákona č. 359/1999 Sb., o SPOD

### 3. Aktéři širší podpory

- Policie ČR, městská policie, asistent prevence kriminality (APK) = dostatečný počet policistů/asistentů k zajištění pochůzkové činnosti tam, kde může dojít k ohrožení dětí, kolem škol, na sídlištích, v sociálně vyloučených lokalitách (SVL), povědomí policistů/asistentů o rizicích ohrožujících bezpečí dětí
- sociální pracovník na obci = terénní práce s rodinami, poradenství, prevence
- poradna pro oběti trestných činů = poradenství a právní pomoc, orientace v právech obětí, návrhy na jejich odškodnění
- starosta, samospráva = podpora programů pro posilování bezpečí, např. osvětové a informační akce, poradenství občanům, bezpečnostní komise a plán apod.
- soud = specializace na děti – oběti a pachatele, otevřenost, zohlednění specifických potřeb dětí, časová dostupnost (rychlost)
- specialista na prevenci na úrovni obce nebo kraje = vývoj, podpora a sledování efektivity místních programů prevence
- integrovaný záchranný systém = prevence a osvěta

### 4. Podpora v rámci komunity

- dny sousedství = akce ve společných prostorách, seznamování se navzájem, hledání řešení rizik v lokalitě apod.
- preventivní akce v obci = doprava, zdraví, kriminalita
- osvěta = přednášky, semináře pro rodiče nebo pracovníky s dětmi (putovní akce, celostátní akce)
- bezpečná hřiště, prostor pro volnočasové aktivity = místa, kde mohou děti/rodiny trávit volný čas

## Zdraví

### 1. Aktéři přímé podpory dítěte

- pediatr, pediatrická sestra = ideálně zahrnutá práce s rodinou, plnění oznamovací povinnosti, účast na případových konferencích nebo v jiných týmech, operativní spolupráce s OSPOD, návštěvy u dětí doma (domácí sestry)
- pečovatelská služba = pokud jsou cílovou skupinou i rodiny s dětmi
- raná péče = zapojení do případové práce, individuální plán ochrany dítěte (IPOD), sociální rozměr práce
- školní programy podpory zdraví = obědy do škol, ovoce, mléko, preventivní prohlídky
- nízkoprahové zařízení pro děti a mládež (NZDM), terénní pracovník = konzultace či přednášky v oblasti zdraví (hygiena, prevence, závislosti, sexuální zdraví, výživa apod.), terénní pracovník NZDM působící přímo v místech, kde se schází dětské skupiny/skupiny
- kontaktní centrum (K-centrum), terénní program pro uživatele návykových látek = programy zaměřené na děti anebo rodiče, preventivní programy na školách a v místech, kde tráví děti a mladí lidé volný čas
- dětský psychiatr, psycholog = podmínkou je dostatečná kapacita, zapojení do případové práce
- školní psycholog = podmínkou je dostatečná kapacita, přesah do práce s rodinou
- dětský terapeut = kapacita odpovídající potřebám dětí/rodin v lokalitě
- orgán sociálně-právní ochrany dětí (OSPOD) = relevantní role v případě, že se jedná o dítě ohrožené dle § 6 zákona č. 359/1999 Sb., o SPOD

## 2. Aktéři přímé podpory rodiny

- sociálně-aktivizační služba pro rodiny s dětmi (SAS) = zahrnutí tématu zdraví do služby, přednášky, konzultace, osvěta
- raná péče = zaměření služby na práci s celou rodinou a na případovou práci
- kontaktní centrum (K-centrum), terénní program pro uživatele návykových látek = program zaměřený na práci s celou rodinou, zapojení do případové práce
- domácí sestra = návštěvy rodin preventivně a v případě potřeby, u rizikových rodin – vzhledem k tomu, že aktuálně není ukotveno, tak je relevantní jakákoliv forma návštěv
- psychiatr, psycholog = podpora rodičů z hlediska toho, aby dobře zvládali péči o děti
- respitní služba = služby zaměřené na rodiny se zátěží, ideálně širší cílová skupina (nejen děti s postižením)
- rodinná terapie = terapeutické služby zaměřené na práci s celou rodinou
- orgán sociálně-právní ochrany dětí (OSPOD) = relevantní role v případě, že se jedná o dítě ohrožené dle § 6 zákona č. 359/1999 Sb., o SPOD

## 3. Aktéři širší podpory

- nemocnice – dětské oddělení = dostatečná kapacita, možnost přítomnosti rodičů, sociální pracovník, přesah do případové práce a prevence
- pohotovost = dostupnost, plnění oznamovací povinnosti, případně zapojení do prevence
- specialisté = dostupnost, případně zahrnutí rodiny do péče, spolupráce
- poradna pro závislosti (AT poradna) = léčba závislostí rodičů
- ozdravná léčebna = ozdravné pobyty pro děti nebo děti a rodiče

## 4. Podpora v rámci komunity

- preventivní akce na podporu zdraví = sportovní nebo zdravotně preventivní akce, Zdravé město apod.
- osvěta = přednášky, letáky na téma zdraví, péče o zdraví
- dotace obce/kraje na akce na podporu zdraví nebo zlepšování životního prostředí = distribuce vitamínů, pomůcek, zdravotní péče apod.
- podpora sportu = zázemí, dostupné kroužky, kluby

# Učení se

## 1. Aktéři přímé podpory dítěte

- škola = vzdělávání s ohledem na individuální potřeby dítěte, využívání podpůrných opatření, spolupráce s rodinou, zprostředkování navazujících služeb pro rodiny s dětmi
- sociální pedagog, školský sociální pracovník = spolupráce s dítětem a rodinou, zprostředkování služeb dítěti/rodině, spolupráce s navazujícími službami
- výchovný poradce = zaměření práce s dítětem v kontextu jeho rodiny, propojení na externí služby
- pracovník primární prevence = prvotní identifikace potřeby podpory nebo ohrožení dítěte, návaznost na podpůrné služby, přímá podpora dítěte
- nízkoprahové zařízení pro děti a mládež (NZDM), terénní pracovník = edukační programy pro děti (programy, přednášky), zprostředkování podpory školní přípravy, motivační programy, konzultace, včetně působení mimo školu (v terénu)
- volnočasové aktivity = kroužky zaměřené na rozvoj znalostí a dovedností, motivaci dětí, sebepoznání
- pedagogicko-psychologická poradna (PPP) = přímá podpora dětí v kontextu podpory rodiny
- střediska výchovné péče (SVP) = programy zaměřené na prevenci, podporu dítěte v kontextu jeho rodiny
- lékař = sledování povědomí dítěte o vlastním zdraví, edukace dětí, identifikace rizik
- podpora školní přípravy (doučování) = podpora dítěte v rozvoji školních dovedností, posilování kompetencí a motivace ke vzdělávání, optimálně ve spolupráci s rodinou
- asistent pedagoga = zohlednění specifických potřeb dítěte, zapojení rodiny

- orgán sociálně-právní ochrany dětí (OSPOD) = relevantní role v případě, že se jedná o dítě ohrožené dle § 6 zákona č. 359/1999 Sb., o SPOD

## 2. Aktéři přímé podpory rodiny

- pedagogicko-psychologická poradna, středisko výchovné péče (PPP, SVP) = poskytované služby zahrnují rodinu dítěte, jsou provázány na další podpůrné služby
- sociálně-aktivizační služby pro rodiny s dětmi (SAS) = včetně zprostředkování služby rozvoje školských dovedností, podpora a motivace celé rodiny ke vzdělávání
- rodinné centrum (výchova, učení) = programy zaměřené na podporu a rozvoj vzdělávání
- sociální pedagog, školský sociální pracovník = role prostředníka mezi školou a rodinou, práce s celou rodinou, zprostředkování navazujících služeb
- školní psycholog = podpora dítěte v rámci podpory jeho rodiny, zprostředkování navazujících služeb
- výchovný poradce = viz školní psycholog
- etoped, psycholog = dostupnost služeb, ambulantní služby, práce s celou rodinou
- orgán sociálně-právní ochrany dětí (OSPOD) = relevantní role v případě, že se jedná o dítě ohrožené dle § 6 zákona č. 359/1999 Sb., o SPOD

## 3. Aktéři širší podpory

- školní poradenské pracoviště (ŠPP) = služby zaměřené na práci s celou rodinou (poradenství, konzultace, motivační programy, podpůrná opatření, navazující služby)
- dům dětí a mládeže (DDM) = volnočasové aktivity, zaměření na rozvoj vzdělávacích kompetencí dítěte, motivaci
- škola = aktér místní sítě služeb, zapojení do mezioborových platforem
- středisko výchovné péče (SVP) = aktér místní sítě služeb, zapojení do mezioborových platforem

## 4. Podpora v rámci komunity

- zázemí pro vzdělávání (knihovny, prostory pro kroužky, poznávací stezky) = prostory volně dostupné pro vzdělávání dětí, zájmovou činnost
- ocenění vzdělávání (učitelé, žáci, vědci) = motivační programy
- kulturní akce = akce na podporu vzdělávání, vědomostní akce
- zahraniční spolupráce = partnerství měst, studijní pobyty, výměny
- dotace obce na pomůcky, dojíždění do školy

# Chování

## 1. Aktéři přímé podpory dítěte

- peer program = kapacita programů, jejich zaměření na poskytování pozitivních vzorů chování
- škola = ve vztahu k jednotlivci, vypracovaný systém podpory jednotlivce, návaznost na další podpůrné služby, možnost dítěte se obrátit na školu s žádostí o pomoc
- asistent pedagoga = přímá podpora dítěte nad rámec vzdělávání, tj. výchova, normy apod.
- odborná poradenská pomoc = kapacita a dostupnost služeb psychologa, etopeda, psychiatra, provázanost se školou a s rodinou
- resocializační program = kapacita, dostupnost, kvalita
- středisko výchovné péče (SVP) = ambulantní a terénní služba, přímá dostupnost pro děti
- pobytová služba = řešení akutních problémů s chováním, možnost krátkodobých krizových pobytů
- probační a mediační služba (PMS) = programy pro děti, dostupnost, kvalita, možnost vstupu na žádost dítěte
- orgán sociálně-právní ochrany dětí (OSPOD) = relevantní role v případě, že se jedná o dítě ohrožené dle § 6 zákona č. 359/1999 Sb., o SPOD

## 2. Aktéři přímé podpory rodiny

- škola = specifické programy zaměřené na chování dětí, podpůrné programy, nácvik dovedností v oblasti chování se zapojením rodičů
- sociálně-aktivizační služba pro rodiny s dětmi (SAS) = specifický program zaměřený na posilování rodičovských dovedností v oblasti výchovy a stanovování hranic
- nízkoprahové zařízení pro děti a mládež (NZDM) = zprostředkování podpůrných skupin pro rodiče k posílení výchovných kompetencí
- středisko výchovné péče (SVP) = ambulantní nebo terénní forma, práce s celou rodinou
- asistované kontakty a předávání = služby podpory dítěte v náročných situacích, podpora zvládání emocí a chování dítěte i rodičů
- orgán sociálně-právní ochrany dětí (OSPOD) = relevantní role v případě, že se jedná o dítě ohrožené dle § 6 zákona č. 359/1999 Sb., o SPOD

## 3. Aktéři širší podpory

- škola = role učitele, výchovný poradce, dalších členů sboru mimo rámec vzdělávací složky, tj. výchova a socializace, normy, vytváření pozitivních vztahů + zařazení tématu etiky a morálky do výuky, praktický nácvik
- volnočasové aktivity zaměřené na posilování zdravých vztahů (skaut, Sokol, sport) = dostupnost, zejm. pro děti z ohrožených rodin (např. sociálně vyloučené lokality)
- církve = programy pro rodiny a děti – volnočasové aktivity, konzultace k otázkám výchovy a chování
- probační a mediační služba (PMS), resocializační program = programy zaměřené na posílení pozitivních forem chování
- krizový pobyt = krátkodobé umístění dítěte v pobytové službě v situaci závažných obtíží v oblasti chování, podmínkou je minimální délka pobytu a bezprostřední zajištění odborné podpory

## 4. Podpora v rámci komunity

- sousedské a komunitní akce = akce ke vzájemnému poznávání, navazování vztahu důvěry, interkulturní akce apod.
- BESIP = preventivní akce, nácvik pravidel, ohleduplnosti

# Materiální zajištění

## 1. Aktéři přímé podpory dítěte

- rodinné centrum = programy pro děti, které jsou vystaveny riziku nedostatečné péče
- krizové centrum = řešení akutního ohrožení dítěte, včetně zanedbání péče, přístupné i pro samotné děti
- materiální a potravinová pomoc = cílená a koordinovaná distribuce, spolupráce s OSPOD
- dům na půl cesty = zajištění základní péče mladistvým, dostatečnost kapacity, včetně otázky věkové hranice
- zařízení pro děti vyžadující okamžitou pomoc (ZDVOP) = relevantní kapacita, přístupnost přímo pro děti, podstatné je zapojení do případové práce
- pobytová služba = dětský domov, kojenecký ústav apod., kde je možné zajistit krizový pobyt na žádost dítěte, resp. na bázi dobrovolnosti
- orgán sociálně-právní ochrany dětí (OSPOD) = relevantní role v případě, že se jedná o dítě ohrožené dle § 6 zákona č. 359/1999 Sb., o SPOD



## 2. Aktéři přímé podpory rodiny

- občanská poradna = poradenství rodičům zaměřené na práci, příjmy, dávky, sousedské vztahy, spolupráci se školou apod.
- dluhová poradna = komplexní řešení finanční situace rodiny
- sociální pracovník obce = terénní práce v rodinách, poradenství zaměřené na základní péči, doprovázení
- sociálně-aktivizační služba pro rodiny (SAS) = specializace služby na podporu rodičů v zajištění základní péče o děti
- sociální rehabilitace = relevance služby, pokud je zaměřena na posílení základních rodičovských dovedností, práce s rodiči a dětmi v přirozeném prostředí
- materiální a potravinová pomoc = koordinovaná pomoc rodinám, spolupráce s OSPOD a soc. službami (zacílení pomoci)
- právní pomoc = dostupná právní pomoc rodinám
- azylové bydlení = azylové bydlení, ideálně pro celé rodiny s dětmi
- sociální bydlení = jakákoliv forma bydlení dostupného pro ohrožené rodiny s dětmi (nemusí jít jen o oficiální sociální byty)
- nadace a nadační fondy = podpora rodin v nouzi (nájemné, školní pomůcky, bezúročné půjčky apod.)
- orgán sociálně-právní ochrany dětí (OSPOD) = relevantní role v případě, že se jedná o dítě ohrožené dle § 6 zákona č. 359/1999 Sb., o SPOD

## 3. Aktéři širší podpory

- úřad práce = programy podpory pro rodiče, aktivní podpora zaměstnávání, rekvalifikace, kariérové poradenství
- bytová koncepce města = zohlednění potřeb ohrožených rodin s dětmi v bytové politice města
- komunitní akce = sbírky, dobročinné trhy apod.
- zázemí pro setkávání = místa, kde se mohou rodiny s dětmi scházet, je dostupné základní vybavení, případně občerstvení, knihy, hračky apod.

## 4. Podpora v rámci komunity

- program obědy do škol = podpora škol z úrovně kraje nebo obce k zapojení do programů, případně realizace lokálních specifických programů
- pracovní příležitosti obce = veřejně prospěšné práce, společensky účelná pracovní místa, dotovaná místa, obecní místa, podporované zaměstnávání apod.