

Síťování služeb pro děti a jejich rodiny

Analýza místní sítě služeb a návrh její optimální podoby

Ústecký kraj

ORP Lovosice

lokální síťář: *Mgr. Ondřej Marek*

zpracováno k: *09/2018*

Klíčová aktivita 1 – Podpora a rozvoj služeb v oblasti SPOD

Podaktivita 1.1: Podpora síťování služeb na lokální úrovni

Projekt Systémový rozvoj a podpora nástrojů sociálně-právní ochrany dětí

Ministerstvo práce a sociálních věcí



Evropská unie
Evropský sociální fond
Operační program Zaměstnanost



PRÁVO NA DĚTSTVÍ

Obsah

Úvodní slovo	2
O projektu <i>Systémový rozvoj a podpora nástrojů sociálně-právní ochrany dětí</i>	3
Síťování v ORP Lovosice	5
Potřeby dítěte (a jeho rodiny) a úrovně podpory	9
Optimální a reálná síť služeb reagující na potřeby dětí (a jejich rodin) na úrovni obcí s rozšířenou působností	11
Analýza reálné sítě služeb a návrh její optimální podoby v ORP Lovosice	14
Modely spolupráce aktérů sítě	20
Spolupráce aktérů sítě v ORP Lovosice	22
Doporučení pro rozvoj sítě v ORP Lovosice	24
Závěrem	25
Použité zdroje	26
Potřebujete více informací?	26
Příloha – popis rolí aktérů sítě	27

„... pokud na sebe jednotlivé služby navazují a jsou vzájemně koordinovány, je možné potřeby dítěte a rodiny naplnit lépe, než pokud je spolupráce omezena rezortním dělením kompetencí, zejména pokud jde o metodické řízení, financování a zacílení služeb. Propojování služeb se zároveň neobejde bez osoby – koordinátora.“

Úvodní slovo

Vážené kolegyně a kolegové,

analýza místní sítě služeb a návrh její optimální podoby je souhrnným výstupem dlouhodobého procesu síťování služeb na území obcí s rozšířenou působností. Podpora síťování je součástí projektu Systémový rozvoj a podpora nástrojů sociálně-právní ochrany dětí, který je od roku 2016 realizován Ministerstvem práce a sociálních věcí.¹

Tento materiál je určen všem aktérům místních sítí služeb pro děti a jejich rodiny, a to nejen sociálním pracovníkům, ale také např. zástupcům samosprávy, učitelům, psychologům, zástupcům policie a dalším. Jedná se o ucelený dokument souhrnně popisující místní síť služeb pro děti a jejich rodiny na daném území včetně doporučení pro její optimalizaci a rozvoj tak, aby reagovala na potřeby dětí a rodin.

Proč je důležité síťovat

*Síťování služeb vnímáme jako **nástroj zvýšení efektivity cílené práce s klientem – dítětem a jeho rodinou**. Vychází z předpokladu, že pokud na sebe jednotlivé služby navazují a jsou vzájemně koordinovány, je možné potřeby dítěte a rodiny naplnit lépe, než když je spolupráce omezena rezortním dělením kompetencí, zejména pokud jde o metodické řízení, financování a zacílení služeb. Propojování služeb se zároveň neobejde bez osoby koordinátora (v tomto projektu se jednalo o **lokální a krajské síťáře a síťáře**).*

Síťování služeb je dynamický a nikdy nekončící proces směřující k naplnění potřeb dětí a rodin žijících v dané lokalitě. Aby bylo síťování co nejúčelnější a šité na míru lokalitě, je třeba nejprve zmapovat stávající síť – tedy místní aktéry a jejich potřeby směrem k fungování sítě a to, jakým způsobem spolupracují. Proto lokální síťáři (na úrovni obcí s rozšířenou působností – ORP) a krajské síťáři (na úrovni krajů) důkladně mapovali terén a na základě zjištění pracovali společně s aktéry na tématech, která se ukázala jako významná pro rozvoj sítě, místní spolupráce apod. Shrnutí činnosti lokálního síťáře ve vaší lokalitě naleznete níže.

*V návrhové části dokumentu najdete definici **optimální sítě služeb**, kterou jsme zpracovali v souladu se základními principy transformace systému péče o ohrožené děti a rodiny, vyplývající z Národní strategie ochrany práv dětí. Jedná se zejména o „návrat k dítěti“ – dítě v centru, sladění cílů práce s dítětem a rodinou, respekt k dítěti, zapojení dítěte a jeho rodiny do řešení situace a další. Optimální síť je tedy teoretickým schématem, jehož optikou je možné místní síť nahlédnout.*

***Místní síť služeb a návrh její optimální podoby** pro území obcí s rozšířenou působností zapojených do projektu je shrnujícím výstupem práce síťářů a síťárek na základě zmapovaných potřeb. Vzhledem k tomu, že se jedná o zjištěný obraz sítě, používáme pro ni dále označení **reálná síť**. **Reálná síť služeb v lokalitě** byla porovnávána se vzorovou, optimální sítí služeb. Je přitom zřejmé, že v každé lokalitě je síť služeb jiná, a to vzhledem k odlišným potřebám dětí a rodin, a je ovlivněna vnějšími podmínkami v lokalitě (např. personální a finanční kapacity aktérů). Všechny sítě služeb by však měly naplňovat principy transformace a **odrážet v první řadě potřeby dětí a rodin**.*

Bez vás by to nešlo

*To vše by se neobešlo bez samotného **procesu síťování**, tedy propojování místních aktérů sítě napříč rezorty, které vnímáme jako alfu a omegu spolupráce. Děkujeme proto všem místním aktérům sítě služeb za ochotu k setkávání se, zájem o spolupráci, podněty a společnou činnost na lepším fungování sítě podpory pro děti a jejich rodiny.*

*Mgr. Kristýna Jůzová Kotalová a realizační tým aktivity síťování
oddělení transformace služeb pro rodiny a děti
Ministerstvo práce a sociálních věcí*

¹ číslo projektu CZ.3.2.63/0.0./0.0/15_017/0001687.

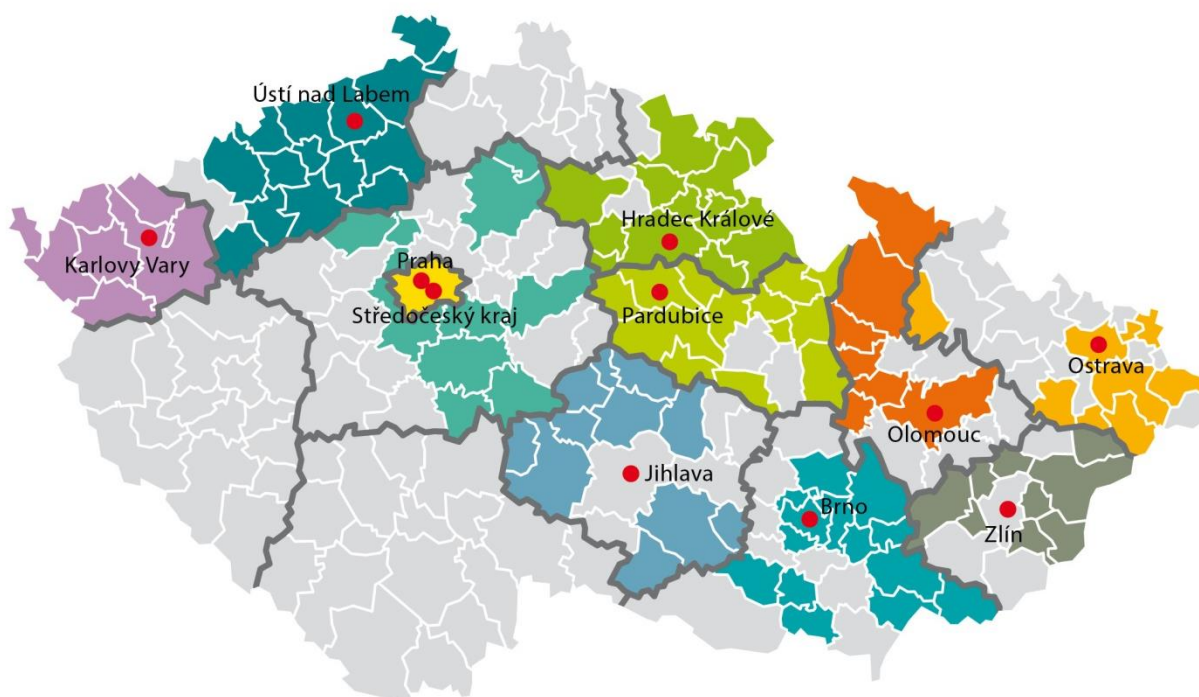
O projektu *Systemový rozvoj a podpora nástrojů sociálně-právní ochrany dětí*

Termín realizace: 1. 1. 2016 až 30. 6. 2019, ve **12** zapojených krajích.

Projekt se zaměřuje na posílení mezirezortní a multidisciplinární **spolupráce v oblasti péče o ohrožené děti a jejich rodiny**. Cíli projektu jsou podpora orgánů sociálně-právní ochrany dětí (dále jen OSPOD) a dalších klíčových aktérů v oblasti síťování služeb pro ohrožené děti a rodiny; vytváření, podpora a rozvoj sítí služeb na lokální, krajské a celostátní úrovni; podpora nástrojů vedoucích k nastavení, zjišťování a rozvoji kvality systému sociálně-právní ochrany, nastavení modulů celoživotního vzdělávání pracovníků OSPOD a podpora a rozvoj náhradní rodinné péče (dále jen NRP). **A proč?** Aby se nadále snižoval počet dětí, které musejí svoji rodinu opustit, a aby pro děti, jež se dostávají do systému náhradní rodinné péče, byla zajištěna co nejkvalitnější individuální péče. Více najdete na <http://www.pravonadetstvi.cz>.

Podpora síťování služeb na lokální úrovni

Síťování služeb pro děti a rodiny je nejrozsáhlejší aktivitou projektu, je realizováno v 11 krajích a celkem ve 124 obcích s rozšířenou působností.



Východiska síťování

Síťování představuje „**návrat k rodině a dítěti**“, snahu podpořit vybudování pevné podpůrné sítě v bezprostřední blízkosti rodin, a to s maximálním využitím všech dostupných zdrojů. Síťování je proto spíše prací s lidmi než „vědeckým přístupem“ a dosavadní výsledky ukazují, že právě osobní kontakt síťáře s aktéry tvoří základ úspěšného rozvoje sítě podpory. Na druhou stranu síťář je kromě samotného propojování lidí také nositelem důležitých principů transformace systému péče o ohrožené děti a rodiny, přispívá k jejich lepšímu porozumění a zvnitřnění na úrovni lokality, a tím i k žádoucímu směřování práce s rodinami a dětmi. Síťování služeb je ze své podstaty transformací služeb na místní úrovni.

Vymezení služeb pro děti a rodiny

Z hlediska tohoto projektu jsou služby pro děti a rodiny nahlíženy optikou potřeby – jedná se o všechny děti a rodiny, které potřebují nějakou formu podpory, ať už v rovině prevence (mohou být ohrožené) nebo v rovině

intervence (již jsou ohroženy). Nejedná se tedy o služby rodinné politiky, zároveň ale ani o striktní vymezení dle § 6 zákona č. 359/1999 Sb., o sociálně-právní ochraně dětí (dále jen SPOD). Služby jsou zároveň vnímány zásadně nadrezortně, bez ohledu na právní formu či míru formálního ukotvení. Vymezením služeb jde především o zmapování všech dostupných zdrojů podpory na místní úrovni.

Cíle síťování služeb pro děti a rodiny

Zmapování aktérů v lokalitě: v maximálním možném rozsahu jsou zmapováni aktéři v lokalitě a jejich potřeby směrem k fungování sítě ve prospěch dětí a rodin, samotný výčet může být vůbec prvním popisem služeb pro děti a rodiny z nadrezortního hlediska a přispívá ke zvědomění rolí jednotlivých aktérů.

Zvědomění rolí jednotlivých aktérů: každý z aktérů si uvědomuje svou (i dílčí) roli v síti služeb pro děti a rodiny, tj. zná své kompetence a úkoly dané jednak zákony, jednak specifickými podmínkami v lokalitě, ale uvědomuje si také význam spolupráce s dalšími aktéry. Aktéři tak přesně znají svou vlastní roli a zároveň rozumí rolím ostatních aktérů.

Propojení aktérů v lokalitě: aktéři spolu komunikují ve smyslu případové práce, tj. ve smyslu potřeb dětí a rodin, s ohledem na zákonnou mlčenlivost a s ohledem na integritu dětí a rodin, s důrazem na působení v rovině prevence.

Implementace základních principů transformace do síťování, a tedy i činnosti jednotlivých aktérů: síťování lze vnímat jako aktivizaci terénu, která by se měla odvíjet od **základních principů transformace:**

- participace dítěte, respekt k dítěti
- potřeba vývoje, otevřené budoucnosti, perspektivy
- zdravé prostředí
- jistota, stabilita, bezpečí
- zapojení celé rodiny.

Co je síť služeb pro děti a jejich rodiny?

Síť služeb pro děti a jejich rodiny (dále jen síť) je soubor institucí, organizací a dalších subjektů, které na určitém geograficky vymezeném území (obec, město, obec s rozšířenou působností – dále jen ORP, region, kraj) svou činností ovlivňují situaci ohrožených dětí a rodin, ať už formálně na základě pravomoci vyplývající z legislativy, nebo neformálně, svým společenským posláním. **Základním principem fungování sítě je partnerství, mezioborová spolupráce a případné překonávání bariér, které spolupráci brání.**

Kdo jsou aktéři sítě?

Aktéři sítě jsou subjekty v síti se vzájemně provázanými vztahy, založenými na spolupráci a sdílené či dílčí odpovědnosti. Jde o instituce poskytující služby dětem a rodinám (registrované sociální služby i neregistrované návazné služby), orgány samosprávy (městské a obecní úřady, zejména agenda odboru sociálních věcí, konkrétně oddělení sociálně-právní ochrany dětí, dále sociální a terénní pracovníci), školy, poradenská zařízení (pedagogicko-psychologické poradny, speciálně pedagogická centra, střediska výchovné péče), lékaře, soudce, městskou policii, Policii České republiky a další.

Kdo je síťář?

Síťář je nezávislý aktér sítě pomoci ohroženým dětem a jejich rodinám. Jeho cílem je udržitelně propojit aktéry sítě, aby navzájem znali své možnosti a potřeby a mohli efektivně spolupracovat při řešení situací ohrožených dětí a rodin. Ve svém konání vychází z principů deinstitucionalizace a ze zmapovaných potřeb aktérů a jejich klientů směrem k fungování sítě jako celku. Vytváří prostor pro jejich spolupráci napříč rezorty.

Síťování v ORP Lovosice



Stručný popis lokality

„Pod svahy malebných kopců Českého středohoří se nachází správní obvod obce s rozšířenou působností Lovosice. Jeho rozloha je necelých 262 km², což představuje 4,9 % celkové rozlohy Ústeckého kraje. Obyvatelstvo žije ve 32 obcích, z nichž tři mají statut města. Centrem osídlení jsou kromě téměř desetitisícových Lovosic, také města Libochovice a Třebenice. Správní obvod Lovosice je obklopen správními obvody Ústí nad Labem, Litoměřice, Roudnice nad Labem, Louny, Bílina a Teplice. Jedná se o kraj ovocnářský, je zde významný chemický a potravinářský průmysl. Lovosice leží na důležité spojnici mezi Prahou a Drážďany.“ (Český statistický úřad, 2017) K 31. 8. 2018 bylo v ORP Lovosice zjištěno celkem 637 dosažitelných uchazečů o zaměstnání a podíl nezaměstnaných osob činil celkem 3,6%. Volných míst je k výše uvedenému datu celkem 711. (MPSV:2018)

Síť služeb pro děti a rodiny

Infrastruktura aktérů sítě služeb zaměřených na ohrožené rodiny s dětmi v ORP Lovosice je soustředěna do města Lovosice a také do okolních obcí v ORP Lovosice díky terénním sociálním službám (zejména sociálně aktivizační služba pro rodiny s dětmi). Síť služeb pro ohrožené děti je v ORP Lovosice tvořena veřejnými subjekty, nestátními neziskovými organizacemi a církevními organizacemi a také zčásti soukromými poskytovateli služeb (zejména v oblasti zdravotnictví a psychologické péče). Za službami zejména v oblasti psychologické péče a poradenství, střediska výchovné péče, odborného sociálního poradenství, služeb v oblasti školství (pedagogicko-psychologická poradna), v oblasti zdraví (nemocnice, odborné ambulance - psychiatrie, dětská psychiatrie) je nutné se dopravit do okolních ORP, zejména do ORP Litoměřice, případně do ORP Roudnice nad Labem, ORP Ústí nad Labem.

Průběh mapování potřeb a síťování

Síťování bylo v lokalitě zahájeno 1. 8. 2016 a nadále probíhá. Mapování potřeb aktérů sítě služeb probíhalo od srpna 2016 do března 2017, síťář se pravidelně setkával s pracovníky OSPOD, s pedagogy v základních školách a v dalších specializovaných pedagogických pracovištích. Dále také s pediatry, úředníky a sociálními pracovníky územních samosprávních celků, úředníky státní správy, soudci, sociálními pracovníky sociálních služeb,

pracovníky místních akčních skupin, psychology a privátními poskytovateli služeb psychosociální péče. Za účelem mapování potřeb uskutečnil síťář 54 osobních setkání s celkem 36 aktéry. Celkem se však v lokalitě do data vyhotovení dokumentu uskutečnilo 120 schůzek s aktéry. V rámci mapování potřeb byli k osobnímu jednání s lokálním síťářem osloveni aktéři, kteří v rámci své působnosti přichází do kontaktu s ohroženým dítětem a jeho rodinou a také s aktéry, kteří systém ochrany ohrožených dětí sami tvoří. Mapování potřeb se opírá o individuální hloubkové rozhovory s aktéry sítě, které byly zaměřeny na zjišťování informací o stávající spolupráci v síti. Byly zjištěny potřeby ve vztahu ke spolupráci, ve vztahu k síti služeb, a také ve vztahu k možnostem aktérů pro případnou saturaci potřeb ostatních aktérů. Výstupem z mapovací fáze jsou identifikované potřeby jednotlivých aktérů, na jejichž základech byla definována témata pro nastavení strategie síťování a konkrétní cíle jednotlivých strategií síťování v daném tématu.

Lokální síťář také v rámci mapování a následně v rámci síťování navazoval na práci některých pracovních skupin Komunitního plánování ORP Lovosice, konkrétně na pracovní skupinu Rodina, děti a mládež. Lokální síťář se zapojil také do setkávání Regionální skupiny pro služby prevence a poradenství Litoměřice, která je součástí mechanismu střednědobého plánování sociálních služeb Krajského úřadu Ústeckého kraje. V jednotlivých platformách informoval aktéry o projektových aktivitách a činnostech a zároveň podporoval účastníky v zapojení se do projektových aktivit a mimo jiné také podporoval prosazování transformačních myšlenek do praxe aktérů.

Nejčastěji zmiňované potřeby:

- **Rozvoj vzájemné spolupráce** - rozvojem vzájemné spolupráce myslíme zejména posílení společné případové spolupráce aktérů, to znamená zejména posílit zájem o případové konference a zvýšit zapojení aktérů do pořádání případových konferencí. Další neméně důležitou rovinnou rozvoje vzájemné spolupráce rozumíme rozvoj partnerství mezi aktéry, a to včetně vzájemného seznamování se, výměny informací o vzájemných potřebách a navazování spolupráce, která reflektuje potřeby aktérů. Třetí rovinnou potřeby rozvoje spolupráce je koordinační rovina procesní spolupráce, týkající se zefektivnění určitých úkonů, kterými aktéři navazují na práci dalšího z aktérů (jde o vzájemnou výměnu informací, práce aktérů s potřebami v síti - např. nastavení systému pro přijímání dětí do mateřských škol, práce s individuálními vzdělávacími potřebami dětí, vyznačování právních mocí, apod.)
- **Vzájemné vyjasňování kompetencí, rolí a postupů aktérů** - potřeby týkající se vzájemného vyjasňování kompetencí, rolí a postupů aktérů byla zmiňována ve dvou dimenzích. Jde o dimenzi obecnou a dimenzi konkrétních případů. V obecné rovině je cílem vyjasňovat role aktérů při pomoci dítěti a jeho rodině, vyjasnění konfliktů těchto rolí při pomoci dítěti, včetně rozkrývání možností, jak nastavit vzájemnou spolupráci. V rovině řešení konkrétních případů hovoříme o vyjasňování rolí, kompetencí a postupů aktérů v kontextu výše uvedené případové práce. Zde jde především o to, aby na konkrétních případech, které aktéři ve své praxi řeší, spolupracovali takovým způsobem, aby bylo možné co nejlépe naplnit potřeby dítěte.
- **Rozvoj práce aktérů ve strategických platformách** - práce ve strategických platformách také přispívá k naplňování potřeb dítěte. Aktéři zmiňují jako potřebu nutnost rozvíjet vzájemnou spolupráci nejen na strategické úrovni. Zmíněna byla potřeba znovu obnovit činnost komise sociálně-právní ochrany dětí a to zejména z obsahového hlediska. Byla také zmíněna potřeba zlepšit a rozšířit účast aktérů v pracovních skupinách komunitního plánování a zde se primárně zaměřovat na rozvoj jejich vzájemné spolupráce. Rezovala také potřeba posílit funkci komunitního plánování jako zprostředkovatele informací o potřebách v lokalitě směrem k zástupcům samosprávy ORP obce a dalším samosprávám.
- **Zlepšení dostupnosti některých služeb, příp. využívat inovativní přístupy či existující dobrou praxi** - jde zejména o zajištění dostatečné kapacity služeb, jejichž nedostatek aktéři reflektují skrze dlouhé čekací doby a kvantitu aktérů. Finanční nedostupnost některých služeb je způsobena především nutností úhrady některých služeb, případně vynaložení jiných nákladů na využití služby - cestovné, stravné, a jiné. Zlepšení dostupnosti služeb se týká především služeb psychologického poradenství a diagnostiky, rodinné terapie, střediska výchovné péče a asistovaných kontaktů. Místní dostupnost je potřeba zlepšit u služeb střediska výchovné péče a sociálně-aktivizační služby pro rodiny s dětmi. V budoucím rozvoji je potřeba se také zaměřit na oblast potřeb dětí opouštějících zařízení ústavní výchovy, a to směrem k posílení jejich kompetencí v oblasti zaměstnání a samostatného bydlení. V lokalitě je potřeba také zajistit chybějící návaznost na některé typy služeb, které již v současnosti existují, zejména v podobě přechodného či

krizového bydlení. Byla zjištěna také potřeba přenášet funkční modely mezirezortní a mezioborové spolupráce do praxe v lokalitě a mimo jiné také posílit roli prevence kriminality.

Na základě těchto zjištění se lokální síťář ve své činnosti zaměřoval na tato témata:

- **Komunikace a spolupráce aktérů sítě služeb pro ohrožené děti a rodiny v ORP Lovosice.**

V tématu jsou projektové aktivity cíleny na vzájemné vyjasnění kompetencí a rolí aktérů v síti služeb a nastavení adekvátní spolupráce mezi nimi v případech, kdy již ohrožení dítěte vzniklo. Aktivity jsou směřovány takovým způsobem, aby napomohly zabránění dalšího prohlubování ohrožení, případně se ohrožení dítěte zcela eliminovalo.

Shrnutí ze síťování

Lokální síťování v ORP Lovosice dalo prostor pro reakci na potřeby zjištěné v mapovací fázi síťování. Síťář se ve své práci soustředil především na potřeby rozvoje vzájemné spolupráce, včetně všech tří dimenzí této potřeby. Síťář se věnoval také potřebě vzájemného vyjasňování kompetencí, rolí a postupů aktérů.

Prvním společným setkáním v oblasti bylo setkání síťáře s pracovníky OSPOD Lovosice, kde byl představen projekt Systémový rozvoj a podpora nástrojů sociálně-právní ochrany dětí. Na tomto setkání byly definovány také potřeby pracovníků OSPOD, kterými se síťář dále zabýval při individuálních rozhovorech s pracovníky OSPOD. Ze setkání vzešly potřeby, které se týkaly rozvoje spolupráce mezi aktéry v síti služeb pro ohrožené děti a zejména také zlepšení dostupnosti některých služeb, případně využívání inovativních přístupů či již existujících „dobrých praxí“.

Prvním pilotním meziresortním setkáním aktérů bylo setkání pracovníků OSPOD Lovosice a ředitelů, výchovných poradců a školních metodiků prevence všech základních škol v ORP Lovosice. V rámci tohoto setkání měli pracovníci příležitost se seznámit a vzájemně vyjasňovat kompetence v rámci dvou nosných témat setkání. Prvním tématem setkání bylo „Oznamovací povinnost a předávání informací o dětech“ a druhým tématem bylo „Nastavení spolupráce OSPOD a základních a mateřských škol při výkonu sociálně-právní ochrany dětí“. Aktéři si vyjasňovali, jakou formou a s jakým obsahem by se měly předávat informace o ohrožených dětech, kdy OSPOD žádá o zprávu základní školu a základním školám byla přiblížena funkce systému SPOD i funkce jeho jednotlivých aktérů při ochraně práv dětí. Aktéři se domluvili, že se chtějí nadále pravidelně setkávat.

Za účelem dostatečné saturace potřeb v ORP Lovosice lokální síťář připravil také setkání k nastavení případové práce mezi sociálními pracovníky v ORP Lovosice. Zde se setkali zástupci církevních organizací poskytujících v ORP Lovosice sociální služby (sociálně aktivizační službu pro rodiny s dětmi, azylový dům pro matky s dětmi, nízkoprahové zařízení pro děti a mládež, terénní programy a další jiné aktivity s přesahem do místní komunity osob se sociokulturním znevýhodněním) se zástupci OSPOD Lovosice a s pracovníky místních samospráv v oblasti sociálních věcí (pracovníci projektu Podpora sociální práce v obci Lovosice, vedoucí odboru sociálních věcí a zdravotnictví města Lovosice, sociální pracovnice města Libochovice, jakožto obce s pověřeným obecním úřadem ve správním obvodu obce s rozšířenou působností Lovosice). V průběhu setkání aktéři identifikovali potřeby ve vzájemné spolupráci a dohodli se na pravidlech, která by jim vzájemně měla pomoci ve zlepšování spolupráce. Za zmínku stojí především domluva na četnějších pořádání případových konferencí jako nástroje sociální práce OSPOD a všech zapojených aktérů, vyjasnění problematiky vzájemného předávání informací, a pravidelné setkávání zapojených aktérů jednou za půl roku.

Díky síťování se v ORP Lovosice mohli pracovníci OSPOD setkat ve dvou setkáních s pracovníky K-centra, kdy každé ze setkání bylo zaměřeno na specifickou tematiku. V prvním případě na spolupráci pracovníků kurately OSPOD s K-centrem. Byla projasněna tematika testování nezletilých na přítomnost návykových látek v těle, byla korigována spolupráce aktérů v případech potřeby využít u mladistvého detoxifikaci, proběhlo předání informací o službách kontaktního centra, o možnosti využívat individuální poradenský proces a o možnosti řešení nelátkových závislostí. K druhému setkání v rámci spolupráce agendy terénní sociální práce OSPOD - péče o dítě s K-centrem bohužel nebylo možné zajistit účast pracovníků OSPOD Lovosice z důvodu nedostatku personálního zabezpečení provozu OSPOD.

V projektu bylo uskutečněno také pracovní setkání na okresní úrovni, kde se setkali pracovníci OSPOD Litoměřice, Lovosice a Roudnice nad Labem se zástupci Policie České republiky a Okresním státním zastupitelstvím. Zde byla projednávána spolupráce aktérů v tématu neplnění vyživovací povinnosti, přemisťování nezletilých v krizových případech, pohotovostní komunikace, předávání informací o stavu práce aktérů na jednotlivých případech, došlo také k projasnění postupu aktérů v otázce útěků dětí od rodiny.

Lokální síť se také pravidelně účastnil setkávání strategických platforem, kde komunikoval s aktéry ohledně potřeb v lokalitě. Šlo zejména o platformu komunitního plánování sociálních služeb, které je v Lovosicích realizováno na úrovni celého správního obvodu obce s rozšířenou působností a také o platformu Regionální skupiny služeb prevence a poradenství pro region Litoměřicko, která je součástí střednědobého plánování rozvoje sociálních služeb Ústeckého kraje.

Potřeby dítěte (a jeho rodiny) a úrovně podpory

Níže uvedený popis odpovídá horizontální úrovni sítě služeb, tedy jednotlivým potřebám dětí, a vertikální úrovni sítě, tedy jednotlivým úrovním podpory dítěte (podrobně viz obrázek č. 1: Úrovně podpory dítěte a rodiny z hlediska jejich potřeb). Potřeby dětí byly odvozeny ze strukturovaného vyhodnocování situace dítěte a rodiny dle zákona č. 359/1999 Sb., o SPOD.

Potřeby dítěte

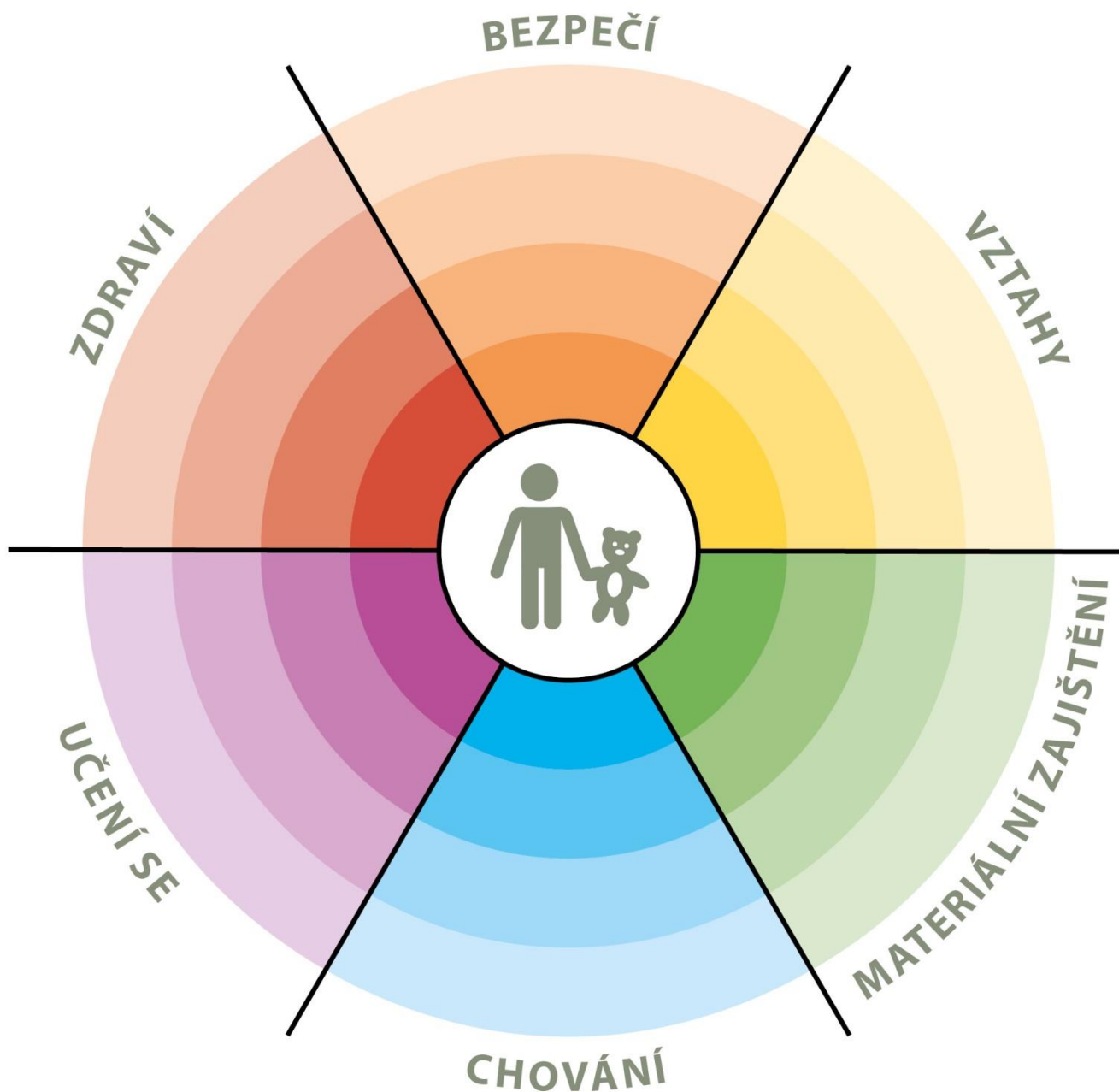
- **Vztahy:** potřeba rozumět vztahům k blízkým osobám, potřeba stabilních a bezpečných vazeb, vrstevnických vztahů, pozitivního vztahu k sobě samému apod.
- **Bezpečí:** potřeba bezpečného prostředí (prostředí rodiny i komunity), subjektivního pocitu bezpečí, životní stability, srozumitelnosti okolního světa, rozvoje kompetencí k rozpoznání nebezpečí apod.
- **Zdraví:** potřeba celkové duševní a tělesné pohody, dobrá péče o zdravotní stav dítěte, vztah k vlastnímu zdraví, podmínky pro zdravý vývoj apod.
- **Učení se:** potřeba poznávání okolního světa, porozumění událostem, nabývání zkušeností, motivace k učení a poznávání, rozvoj zvědavosti a sebepoznání apod.
- **Chování:** potřeba poznávat hranice, učit se normám, rozumět vlastnímu chování, mít respekt k ostatním apod.
- **Materiální zajištění:** potřeba zajištění základních životních potřeb tak, aby byl umožněn zdravý vývoj dítěte, přiměřená výživa, odpovídající vybavení včetně školních nebo zdravotních pomůcek apod.

Aktéři podpory dítěte a rodiny

- **Aktéři přímé podpory dítěte:** služby a další podpůrné aktivity směřující přímo k dítěti na bázi individuálního přístupu, zároveň jde o služby umožňující přímý přístup dítěte (dítě samo se může na poskytovatele služby obrátit), zaměření na dítě je odvozeno z Úmluvy o právech dítěte a zákona o SPOD, které připouštějí možnost ochrany dítěte v situacích, kdy dojde k narušení vztahu mezi dítětem a rodičem.
- **Aktéři přímé podpory rodiny:** služby a další podpůrné aktivity směřující k podpoře rodiny tak, aby byla schopna naplnit ochrannou a podpůrnou roli vůči dítěti, tedy služby posilující kompetence rodičů, podpora zahrnuje vždy zároveň dítě i rodiče.
- **Aktéři širší podpory:** jedná se o služby a další podpůrné aktivity, jejichž primárním účelem není poskytování specifické podpory rodinám a dětem, rodiny a děti spadají do cílové skupiny poskytovatelů těchto služeb, přitom je podstatné, zda si aktéři jsou své role vědomi a naplňují ji.
- **Podpora v rámci komunity:** komunita je pojímána jako významný zdroj podpory. Zdroje obce a lokality je důležité popsat a provázat s potřebami rodin a dětí, komunitní zdroje jsou považovány za rozsáhlý, ale doposud málo využitý potenciál podpory dětí a rodin.

Obrázek č. 1

ÚROVNĚ PODPORY DÍTĚTE A RODINY Z HLEDISKA JEJICH POTŘEB



Úrovně podpory:

- aktéři přímé podpory dítěte
- aktéři přímé podpory rodiny
- aktéři širší podpory
- podpora v rámci komunity

Optimální a reálná síť služeb reagující na potřeby dětí (a jejich rodin) na úrovni obcí s rozšířenou působností

Model sítě služeb na území ORP je pro účely projektu definován tak, že se **jedná o výčet aktérů, kteří v dané lokalitě přispívají k naplnění potřeb dětí**, tedy tvoří podpůrnou síť pro rodiny s dětmi s působností na území konkrétního ORP, včetně služeb nadregionálních. **Výčet aktérů je odvozen od otázky:**

„Kdo a jak je schopen naplnit potřeby dětí a rodin žijících v tomto regionu?“

Jak chápeme optimální a reálnou síť služeb?

Optimální síť služeb je modelovou, žádoucí podobou sítě, reálná síť služeb je zjištěným obrazem sítě aktérů v dané lokalitě (regionu). Porovnáním modelu a reálné místní sítě je možné zjistit, jaké služby je třeba v lokalitě dále rozvíjet.

Optimální síť služeb

Model **optimální sítě služeb** je výčtem možných aktérů, kteří jsou relevantní k naplnění jednotlivých potřeb dětí na všech čtyřech úrovních podpory². Model nastiňuje, jak by síť měla vypadat, aby z ní žádná rodina „nevypadla“ a děti v lokalitě mohly žít v bezpečí ve vlastních rodinách. To je cílový stav i z hlediska transformace systému péče o ohrožené děti a rodiny. Z hlediska samosprávy jde o zajištění kvality života rodin v území, které spravují.

Aktéři přitom nejsou vymezeni svou rezortní příslušností, **ale rozsahem aktivit, které ve prospěch dětí vykonávají nebo by vykonávat mohli**. V praxi jsou aktivity aktérů v mnoha případech nastaveny spíše zvykově³ a nejsou využívány v plném rozsahu, případně nejsou využívány alternativně. Využití kapacit stávajících aktérů v lokalitě v maximálním možném rozsahu je přitom vysoce efektivním způsobem pokrytí potřeb dětí a rodin. Model optimální sítě **není a ani nemůže být vyčerpávajícím výčtem aktérů**. Je to způsobeno jednak odlišnou podobou jednotlivých lokalit a jejich potřeb, jednak širokou škálou služeb pro děti a rodiny. Model optimální sítě služeb má inspirativní (vzorový) charakter. Popis rolí aktérů sítě naleznete v příloze dokumentu.

Model optimální sítě jako inspirace pro tvorbu sítě

Model optimální sítě služeb je **v první řadě inspirací pro to, jakým způsobem je možné uvažovat o potřebách dětí a možnostech jejich naplnění**. Zároveň otevírá širší, někdy netradiční náhled na jednotlivé aktéry a rozsah jejich činnosti.

Reálná síť služeb

Reálná síť služeb na území ORP je výčtem aktérů, kteří skutečně pokrývají potřeby v místě žijících dětí a rodin. Není přitom podstatné, zda je aktér přítomen přímo v lokalitě, nebo je pro děti a rodiny služba dostupná z jiného ORP či kraje.

Reálná síť služeb má **odlišnou podobu v každé lokalitě**, kdy kromě v místě působících aktérů odráží též specifické potřeby dětí a rodin dané především podmínkami lokality.

² Viz obrázek č. 1: Úrovně podpory dítěte a rodiny z hlediska jejich potřeb.

³ Činnost aktérů podpůrné sítě pro děti a rodiny je vymezena v první řadě příslušnými zákony, nicméně je žádoucí zamýšlet se nad hranicemi jejich kompetencí – co všechno by každý aktér mohl dělat, včetně rezortních přesahů a aktivního zapojení do případové práce.

Síť služeb v každé lokalitě by měla zahrnovat zejména služby preventivního charakteru, služby vzájemně propojené a navazující a zároveň by měla být dostatečně pružná tak, aby reagovala na měnící se potřeby dětí a rodin.

Analýza reálné sítě služeb a návrh její optimální podoby

Analýza reálné sítě služeb zahrnuje přehled aktérů místní sítě – jsou zde zachyceni dostupní aktéři ve všech rolích, v nichž mohou působit, a reagovat tak na potřeby dětí v různých oblastech (vztahy, bezpečí, zdraví, učení se, chování a materiální zajištění) – podrobně viz tabulka č. 1. Reálná síť odráží výstupy mapování provedeného lokálním síťářem a výstupy spolupráce s místními aktéry. Aktéři jsou v tabulce uvedeni typologicky dle subjektu či typu služby. Míra podrobnosti popisu aktérů závisí na velikosti lokality a počtu aktérů.

Kde je prostor pro rozvoj sítě – návrhová část

Reálnou síť služeb zjištěnou v rámci lokality síťáři porovnávali s modelem optimální sítě služeb a s rozsahem potřeb dětí a rodin v lokalitě. Byly tak zjištěny:

- potřeby, které jsou naplněny dostatečně;
- potřeby, které nejsou naplněny vůbec, protože příslušní aktéři nejsou v lokalitě dostupní (nevyplněná, bílá místa v tabulce);
- potřeby, které nejsou naplněny dostatečně z důvodu kapacity, dostupnosti, zacílení služby apod. (aktéři označeni barevně – **oranžovou barvou**); jedná se o oblast dalšího možného rozvoje.

Podrobnější popis a zhodnocení sítě k jednotlivým oblastem potřeb (např. vztahy, bezpečí, zdraví a další) najdete v komentáři k tabulce sítě služeb. Obsahem jsou i doporučení pro rozvoj místní sítě v jednotlivých oblastech.

Jak může být analýza reálné sítě služeb využita?

Analýza bude sloužit představitelům samospráv, poskytovatelům služeb a jejich klientům, donátorům nebo dalším osobám a organizacím, kteří mohou podpořit rozvoj potřebných služeb. Na základě zjištění popsaných analýzou reálné sítě služeb mohou uplatňovat požadavky na další rozvoj sítě (např. v rámci projektových žádostí, komunitních plánů, dotačních programů apod., kdy analýza reálné sítě služeb slouží jako relevantní podklad prokazující podrobné nadrezortní zmapování dostupných služeb)

OPTIMÁLNÍ SÍŤ SLUŽEB PRO DĚTI A JEJICH RODINY

ÚROVNĚ PODPORY					
	aktéři přímé podpory dítěte	aktéři přímé podpory rodiny	aktéři širší podpory	podpora v rámci komunity	
POTŘEBY DÍTĚTE	VZTAHY žít v bezpečném vztahu k sobě, k rodině a komunitě, být přijímán	<ul style="list-style-type: none"> psycholog, psychiatr svěpomocná skupina nizkoprahové zařízení pro děti a mládež (NZDM), terénní pracovník metodik primární prevence, školní metodik prevence programy pro třídní kolektivy inkluzivní programy školní psycholog výchovný poradce učitel, vychovatel služby náhradní rodinné péče (např. kontakt s rodinou) sociální pracovník pobytového zařízení sociálně-aktivizační služba pro rodiny s dětmi (SAS) krizové centrum organ sociálně-právní ochrany dětí (OSPOD) 	<ul style="list-style-type: none"> rodinné centrum rodinná poradna rodinné konference mediace SAS NZDM OSPOD 	<ul style="list-style-type: none"> volnočasové aktivity (sport, skaut, umělecké kroužky) intervenční centrum poradna pro oběti trestných činů 	<ul style="list-style-type: none"> komunitní centrum komunitní akce zázemí pro setkávání sousedské spolky svěpomocné skupiny
	BEZPEČÍ žít v bezpečí a stabilitě	<ul style="list-style-type: none"> NZDM, terénní pracovník kontaktní centrum, terénní program pro uživatele návykových látek volnočasové aktivity krizové centrum linka bezpečí škola, školní poradenské pracoviště (ŠPP) peer program komunitní centrum středisko výchovné péče (SVP) - ambulantní zařízení pro děti vyžadující okamžitou pomoc (ZDVOP) lékař učitel Policie ČR, městská policie, asistent prevence kriminality OSPOD 	<ul style="list-style-type: none"> SAS NZDM, terénní pracovník asistent prevence kriminality krizová linka pro rodiče osvěta programy primární prevence rodinné centrum rodinná poradna rodinné konference intervenční centrum rodičovská skupina kontaktní centrum, terénní program pro uživatele návykových látek krizová respitní péče program podpory sousedství OSPOD 	<ul style="list-style-type: none"> Policie ČR, městská policie, asistent prevence kriminality sociální pracovník na obci poradna pro oběti trestných činů starosta, samospráva soud specialista na prevenci na úrovni obce nebo kraje integrováný záchranný systém 	<ul style="list-style-type: none"> dny sousedství preventivní akce v obci osvěta bezpečná hřiště, prostor pro volnočasové aktivity
	ZDRAVÍ vyrůstat v celkové tělesné a duševní pohodě	<ul style="list-style-type: none"> pediátr, pediatrická sestra pečovatelská služba raná péče školní programy podpory zdraví NZDM, terénní pracovník kontaktní centrum, terénní program pro uživatele návykových látek dětský psychiatr, psycholog školní psycholog dětský terapeut OSPOD 	<ul style="list-style-type: none"> SAS raná péče kontaktní centrum, terénní program pro uživatele návykových látek domácí sestra psychiatri, psycholog pro dospělé respitní služba rodinná terapie OSPOD 	<ul style="list-style-type: none"> nemocnice – dětské oddělení pohotovost specialisté – např. dětská chirurgie, ORL, apod. poradna pro závislosti (AT poradna) ozdravná léčebna 	<ul style="list-style-type: none"> preventivní akce na podporu zdraví osvěta dotace obce/kraje na akce na podporu zdraví (vitaminy, ovoce) nebo zlepšování životního prostředí podpora sportu (zázemí)
	UČENÍ SE rozvíjet svůj potenciál, mít radost z poznávání a učení	<ul style="list-style-type: none"> škola sociální pedagog, školský sociální pracovník výchovný poradce pracovník primární prevence NZDM, terénní pracovník volnočasové aktivity pedagogicko-psychologická poradna (PPP) SVP lékař podpora školní přípravy (doučování) asistent pedagoga OSPOD 	<ul style="list-style-type: none"> PPP, SVP SAS rodinné centrum (výchova, učení) sociální pedagog, školský sociální pracovník školní psycholog výchovný poradce etoped, psycholog OSPOD 	<ul style="list-style-type: none"> ŠPP dům dětí a mládeže (DDM) škola (přesah do komunity) SVP 	<ul style="list-style-type: none"> zázemí pro vzdělávání (knihovny, prostory pro kroužky, poznávací stezky) ocenění vzdělávání (učitelé, žáci, vědci) kulturní akce zahraniční spolupráce dotace obce na pomůcky, dojíždění (do školy)
	CHOVÁNÍ znát hranice, dostat povzbuzení, učit se respektu k sobě i ostatním	<ul style="list-style-type: none"> peer program škola (práce s konkrétním dítětem) asistent pedagoga odborná poradenská pomoc (psycholog, etoped, psychiatr) resocializační program SVP pobytová služba (krátkodobá) probační a mediální služba (PMS) OSPOD 	<ul style="list-style-type: none"> škola (poradenství, spolupráce s rodiči) SAS NZDM - rodičovské skupiny SVP (poradenské/ambulantní služby) asistované kontakty a předávání OSPOD 	<ul style="list-style-type: none"> škola (klima, práce s kolektivy, apod.) volnočasové aktivity zaměřené na posilování zdravých vztahů (skaut, Sokol, sport) církev PMS, resocializační program krizový pobyt 	<ul style="list-style-type: none"> sousedské a komunitní akce BESIP
MATERIÁLNÍ ZAJIŠTĚNÍ mít zajištěny základní potřeby, nemít hlad, mít dobré zázemí	<ul style="list-style-type: none"> rodinné centrum krizové centrum materiální a potravinová pomoc dům na půl cesty ZDVOP pobytová služba OSPOD 	<ul style="list-style-type: none"> občanská poradna dluhová poradna sociální pracovník obce SAS sociální rehabilitace materiální a potravinová pomoc právní pomoc azylové bydlení sociální bydlení nadace a nadační fondy OSPOD 	<ul style="list-style-type: none"> úřad práce bytová koncepce města komunitní akce zázemí pro setkávání 	<ul style="list-style-type: none"> program obědy do škol pracovní příležitosti obce 	

Analýza reálné sítě služeb a návrh její optimální podoby v ORP Lovosice

Tabulka č. 1

		ÚROVNĚ PODPORY			
		aktéři přímé podpory dítěte	aktéři přímé podpory rodiny	aktéři širší podpory	podpora v rámci komunity
POTŘEBY DÍTĚTE	VZTAHY žít v bezpečném vztahu k sobě, k rodině a komunitě, být přijímán	<ul style="list-style-type: none"> OSPOD psycholog psychiatr nízkoprahové zařízení pro děti a mládež, terénní pracovník metodik primární prevence školní metodik prevence programy pro třídní kolektivy školní psycholog výchovný poradce učitel vychovatel služby náhradní rodinné péče (např. kontakt s rodinou) sociální pracovník pobytového zařízení sociálně aktivizační služby pro rodiny s dětmi 	<ul style="list-style-type: none"> OSPOD mediace nízkoprahové zařízení pro děti a mládež sociálně aktivizační služby pro rodiny s dětmi rodinné centrum 	<ul style="list-style-type: none"> volnočasové aktivity (sport, skaut, umělecké kroužky) intervenční centrum 	komunitní akce
	BEZPEČÍ žít v bezpečí a stabilitě	<ul style="list-style-type: none"> OSPOD nízkoprahové zařízení pro děti a mládež + terénní pracovník kontaktní centra, terénní programy volnočasové aktivity linka bezpečí škola, školní poradenské pracoviště peer programy 	<ul style="list-style-type: none"> OSPOD sociálně-aktivizační služba pro rodiny s dětmi nízkoprahová zařízení pro děti a mládež programy primární prevence rodinná centra intervenční centrum kontaktní centra, terénní programy 	<ul style="list-style-type: none"> Policie ČR Městská policie, soc. pracovník na obci starosta soud preventista obec/ kraj integrováný záchranný systém 	<ul style="list-style-type: none"> preventivní akce v obci bezpečná hřiště, prostor pro volnočasové aktivity

	<ul style="list-style-type: none"> • střediska výchovné péče (ambulantní) • zařízení pro děti vyžadující okamžitou pomoc • lékař • učitel • Policie ČR • Městská policie 			
<p>ZDRAVÍ</p> <p>vyrůstat v celkové tělesné a duševní pohodě</p>	<ul style="list-style-type: none"> • OSPOD • pediatr • pečovatelská služba • nízkoprahové zařízení pro děti a mládež • kontaktní centrum, terénní programy • dětský psychiatr, psycholog • školní psycholog 	<ul style="list-style-type: none"> • OSPOD • sociálně-aktivizační služba pro rodiny s dětmi • kontaktní centrum, terénní programy • psychiatr, psycholog pro dospělé • rodinná terapie 	<ul style="list-style-type: none"> • nemocnice - dětské oddělení • pohotovost • specialisté 	<ul style="list-style-type: none"> • preventivní akce na podporu zdraví • podpora sportu (zázemí)
<p>UČENÍ SE</p> <p>rozvíjet svůj potenciál, mít radost z poznávání a učení</p>	<ul style="list-style-type: none"> • OSPOD • škola • sociální pedagog, školský sociální pracovník • výchovný poradce • pracovník primární prevence • nízkoprahové zařízení pro děti a mládež • volnočasové aktivity • pedagogicko psychologická poradna • středisko výchovné péče • lékař • podpora školní přípravy (doučování) • asistent pedagoga 	<ul style="list-style-type: none"> • OSPOD • pedagogicko-psychologická poradna, středisko výchovné péče • sociálně-aktivizační služba pro rodiny s dětmi • rodinná centra (výchova, učení) • sociální pedagog, školský sociální pracovník • školní psycholog • výchovný poradce • etoped, psycholog 	<ul style="list-style-type: none"> • školní poradenské pracoviště (ŠPP) • Dům dětí a mládeže (DDM) • středisko výchovné péče (SVP) 	<ul style="list-style-type: none"> • zázemí pro vzdělávání (knihovny, prostory pro kroužky, poznávací stezky) • kulturní akce • zahraniční spolupráce
<p>CHOVÁNÍ</p> <p>znát hranice, dostat povzbuzení, učit se respektu k sobě i ostatním</p>	<ul style="list-style-type: none"> • OSPOD • peer programy • škola (práce s konkrétním dítětem) • asistent pedagoga • odborná poradenská pomoc (psycholog, etoped, psychiatr) • středisko výchovné péče 	<ul style="list-style-type: none"> • OSPOD • škola (poradenství, spolupráce s rodiči) • sociálně-aktivizační služby pro rodiny s dětmi • nízkoprahové zařízení pro děti a mládež 	<ul style="list-style-type: none"> • škola (klíma, práce s kolektivy, apod.) • volnočasové aktivity zaměřené na posilování zdravých vztahů (skaut, sokol, sport) • církev • probační a mediační služba 	<ul style="list-style-type: none"> • sousedské a komunitní akce

		<ul style="list-style-type: none"> • pobytová služba (krátkodobá) • Probační a mediační služba 	<ul style="list-style-type: none"> • středisko výchovné péče (poradenské/ambulantní služby) • asistované kontakty a předávání 		
	<p>MATERIÁLNÍ ZAJIŠTĚNÍ</p> <p>mít zajištěny základní potřeby, nemít hlad, mít dobré zázemí</p>	<ul style="list-style-type: none"> • OSPOD • rodinná centra • materiální a potravinová pomoc • domy na půl cesty • zařízení pro děti vyžadující okamžitou pomoc • pobytové služby 	<ul style="list-style-type: none"> • OSPOD • občanská poradna • dluhová poradna • sociální pracovníci obce • sociálně-aktivizační služby pro rodiny s dětmi • materiální a potravinová pomoc • azylové bydlení • sociální bydlení 	<ul style="list-style-type: none"> • úřad práce • bytová koncepce města 	<ul style="list-style-type: none"> • program obědy do škol • pracovní příležitosti obce

Komentář k tabulce sítě služeb a naplňování potřeb dětí (a jejich rodin) v ORP Lovosice a návrh k optimalizaci sítě

VZTAHY – žít v bezpečném vztahu k sobě, k rodině a komunitě, být přijímán

V ORP Lovosice byla často zmiňována potřeba zajištění dostupnosti služeb v oblasti vztahů. Šlo zejména o dostupnost služeb psychologa, psychiatra, mediátora a školního psychologa. V lokalitě jsou tyto potřeby v současnosti saturovány prostřednictvím privátních ambulancí psychologů či klinických psychologů poskytujících diagnostiku a poradenství, které jsou zpoplatněné. Objednací lhůta se pohybuje od 1 týdne do 3 měsíců. Je možné také využít služby v okolních ORP, zejména v ORP Litoměřice, kde je širší spektrum aktérů poskytujících poptávanou péči, nicméně zde je obdobný charakter dostupnosti, jako v ORP Lovosice. Služby mediátora, který však není zapsaným mediátorem, jsou dostupné v ORP Litoměřice. Objednací doba je zde minimální a služby jsou hrazené dle aktuálního ceníku. V lokalitě jsou však funkční služby, které mohou do jisté míry saturovat potřeby v oblasti vztahů v různých úrovních podpory. Je dostupná také pomoc a podpora aktérů z oblasti školství, zejména školních metodiků prevence a výchovných poradců. Aktérem z ORP Litoměřice jsou poskytovány také programy primární prevence pro třídní kolektivy.

Prostor pro rozvoj sítě:

Oproti modelu optimální sítě služeb není v ORP aktér zajišťující svépomocné skupiny, rodinnou poradnu, rodinné konference, sociálně-právní službu pro rodiny s dětmi, poradnu pro oběti trestných činů, komunitní centrum a sousedské spolky. K těmto službám však nebyla zjištěna potřeba v průběhu mapovací fáze síťování.

BEZPEČÍ – žít v bezpečí a stabilitě

V ORP Lovosice byla nejčastěji identifikovaná potřeba zajištění lepší dostupnosti služeb střediska výchovné péče. Do střediska výchovné péče musí děti dojíždět buď do krajského města, nebo jiného okresu, což zvyšuje náklady na využití služby a v důsledku tedy snižuje dostupnost služby. V lokalitě jsou dostupné nízkoprahové sociální služby terénního nebo ambulantního charakteru zabývající se sociokulturním znevýhodněním a také prací s uživateli drog nebo s experimentátory. V okolních ORP (zejména v ORP Litoměřice) jsou místně dostupné služby pedagogicko-psychologické poradny a intervenčního centra. Zcela v lokalitě chybí asistenti prevence kriminality, kteří byli taktéž v rámci mapovací fáze zmíněni jako potřební. Osvětovým aktivitám se věnují aktéři různou měrou, zejména v oblasti své vlastní činnosti. Krizové centrum je dostupné v jiném okresu.

Prostor pro rozvoj sítě:

Oproti modelu optimální sítě služeb v ORP Lovosice nejsou přítomni aktéři, kteří by zajišťovali služby v oblasti rodinného poradenství, rodinných konferencí. Chybí aktér, který by zajišťoval službu poradny pro oběti trestných činů, komunitní centrum, krizový respit, programy podpory sousedství, rodičovské skupiny, krizové centrum. V rámci mapovací fáze však k těmto službám nebyla zjištěna potřeba.

ZDRAVÍ – vyrůstat v celkové tělesné a duševní pohodě

Potřeby v oblasti zdraví v rámci mapovací fáze se dotýkaly zejména oblasti odborné psychologické a psychodiagnostické praxe, psychiatrie, psychoterapie a rodinné terapie. Objevuje se potřeba zajištění služeb sdíleného školního psychologa, který by zajišťoval služby pro školy v ORP Lovosice. Potřeba školního psychologa byla zmiňována na všech jednáních s aktéry v oblasti školství, v současné době nejsou služby školního psychologa dostupné, ani ve sdílené podobě. Za odbornou specializovanou psychiatrickou péčí je potřeba dojíždět do okolních ORP - ORP Litoměřice, ORP Roudnice nad Labem. Zde se pohybují objednávací lhůty od 1 do 3 měsíců. Využití služeb je spojené s vyššími náklady na dojíždění. Psychologické poradenství, psychodiagnostika a psychologická péče je zajištěna prostřednictvím ambulantní praxe v Lovosicích. Zde je možné čerpat psychologickou péči z veřejného zdravotního pojištění, nicméně ne prostřednictvím všech zdravotních pojišťoven. Rodinná terapie v ORP Lovosice není poskytována žádným aktérem. V okolních ORP je situace obdobná. V ORP Litoměřice

například zajišťují potřeby v této oblasti na základních školách v Litoměřicích prostřednictvím služeb sdíleného psychologa, který je na základních školách k dispozici.

Prostor pro rozvoj sítě:

Oproti modelu optimální sítě služeb v lokalitě chybí aktér, který by zajistil služby dětského terapeuta, ranou péči, respitní služby, odlehčovací služby pro děti, ranou péči, školní programy podpory zdraví. Osvětové aktivity provádí aktéři různou měrou v rámci své působnosti, především v oblasti sociálních služeb. Systematická osvětová činnost v lokalitě prováděná není. Služby domácí sestry v lokalitě poskytovány nejsou. AT poradenství je poskytováno v okrese Ústí nad Labem. Mimo služeb dětského terapeuta nebyla zjištěna k chybějícím službám v průběhu mapovací fáze žádná potřeba.

UČENÍ SE – rozvíjet svůj potenciál, mít radost z poznávání a učení

Potřeby v oblasti učení se se v rámci mapovací fáze dotýkaly především dostupnosti služeb střediska výchovné péče. Za jeho službami musí děti dojíždět buď do krajského města, nebo jiného okresu, což zvyšuje náklady na využití služby a v důsledku tedy snižuje dostupnost služby. V lokalitě působí školní metodici prevence, kteří se pravidelně vzájemně schází s metodikem prevence Pedagogicko-psychologické poradny v Litoměřicích. Potřeby aktérů se týkají především vzájemného vyjasňování kompetencí a postupů a rolí aktérů v oblasti spolupráce s OSPOD a sociálními službami, se zaměřením na včasnou intervenci do situace dítěte a rodiny. V lokalitě je k dispozici detašované pracoviště speciálně pedagogického centra Litoměřice, v lokalitě je také k dispozici dům dětí a mládeže v Lovosicích, který zajišťuje potřeby dětí v oblasti volnočasových aktivit.

Prostor pro rozvoj sítě:

Další potřeby se týkaly oblasti základních škol, kde je potřeba vyjasňovat otázky týkající se reflexe individuálních vzdělávacích potřeb dětí do pedagogické praxe. Zmíněna byla i potřeba zajištění prostředníka mezi základními školami a OSPOD, potřeba by se dala zařadit do kategorie zajištění služeb sociálního pedagoga nebo školského sociálního pracovníka, který by mohl pomáhat dítěti přímo ve školském zařízení. Potřeby se dotýkaly také školního psychologa, zde je potřeba zajistit jeho služby ať už prostřednictvím celého úvazku, případně sdíleného úvazku pro vícero základních škol. Zmíněny byly také potřeby týkající se zajištění služeb etopeda, nicméně ten je dostupný v rámci poskytování služeb Pedagogicko-psychologické poradny v Litoměřicích. Oproti modelu optimální sítě služeb v lokalitě nejsou dostupní aktéři, kteří by zajistili školskou činnost s přesahem do místní komunity, chybí oceňování v oblasti vzdělávání (učitelů, žáků, vědců). V lokalitě však nebyly tyto potřeby zjištěny.

CHOVÁNÍ – znát hranice, dostat povzbuzení, učit se respektu k sobě i ostatním

Potřeby v oblasti chování se opět dotýkaly především zajištění služeb střediska výchovné péče. Za jeho službami musí děti dojíždět buď do krajského města, nebo jiného okresu, což zvyšuje náklady na využití služby a v důsledku tedy snižuje dostupnost služby. Z hlediska pobytové formy poskytování střediska výchovné péče je nutnost hradit pobyt a stravu pro děti ve středisku výchovné péče, což také zvyšuje práh využití služby. Potřeby se týkaly také dostupnosti odborné poradenské pomoci - zejména služeb psychologa, etopeda. Tyto služby jsou však zajištěny prostřednictvím Pedagogicko-psychologické poradny v Litoměřicích. Potřeba dostupnosti je reflektována zejména v oblasti místní dostupnosti, kdy je potřeba za těmito službami dojíždět do vedlejšího ORP, např. do ORP Ústí nad Labem, ORP Litoměřice, ORP Louny, ORP Děčín.

Prostor pro rozvoj sítě:

V oblasti chování je potřeba zvýšit kapacitní dostupnost služeb asistovaných kontaktů a předávání. Oproti modelu optimální sítě služeb v lokalitě není k dispozici aktér, který by zajistil služby resocializačních programů, krizových pobytů a rodičovských skupin. V rámci mapování však nebyla k těmto službám zjištěna potřeba.

MATERIÁLNÍ ZAJIŠTĚNÍ – mít zajištěny základní potřeby, nemít hlad, mít dobré zázemí

V ORP Lovosice byly zjištěny také potřeby v oblasti materiálního zajištění, které se týkaly mimo jiné i práce s lidmi opouštějícími ústavní zařízení, kdy těmto osobám není zajištěna dostatečná podpora v oblasti hledání zaměstnání a bydlení. Tyto potřeby souvisí také se zjištěnou potřebou týkající se chybějící bytové koncepce obcí v ORP, tak s absencí služby typu dům na půl cesty či s absencí sociálního bydlení. V lokalitě je v rámci základního sociálního poradenství poskytováno také odkazování na příslušné služby občanských a dluhových poraden, které však nejsou přítomny v ORP Lovosice, byť je pro ně vyhrazena kapacita v rámci střednědobého plánování rozvoje sociálních služeb Ústeckého kraje. V ORP Lovosice byla zjištěna potřeba rozvoje služeb občanského poradenství a dluhového poradenství. Potřeby aktérů se týkaly také rozvoje spolupráce s Úřadem práce, při řešení konkrétních případů z hlediska jejich materiálního zabezpečení při využívání placených služeb nutných k poskytnutí adekvátní podpory dítěte v rámci prevence jeho ohrožení. V lokalitě jsou aktéři, kteří vnímají potřebu zajistit dětem programy zajišťující obědy pro děti do škol.

Prostor pro rozvoj sítě:

Oproti modelu optimální sítě služeb v lokalitě chybí aktér, zajišťující krizové centrum, sociální rehabilitaci, právní pomoc, komunitní akce, či zázemí pro setkávání komunity. V rámci mapování potřeb však nebyla zjištěna potřeba tyto služby zajišťovat.

Modely spolupráce aktérů sítě

Spolupráce aktérů sítě služeb pro děti a **rodiny je stejně významným předpokladem stability a pevnosti sítě, jako přítomnost aktérů samotných**. Spolupráce a vzájemné vztahy aktérů tvoří pomyslné spojky mezi jednotlivými články sítě. Aktivita aktérů na sebe navazují, a tím jsou efektivnější a cílenější.

Předpokladem funkční spolupráce aktérů v rámci sítě je **dobrá znalost rolí – nejen ostatních aktérů, ale také svých vlastních**. Většině aktérů je připsána základní role (např. role učitele ve vzdělávání dětí), ale je důležité, aby si byli vědomi také svého významu pro naplňování dalších potřeb dětí (např. učitel jako důležitý aktér v oblasti zdraví dětí, bezpečí, chování, vztahů apod.). **Dobře nastavená spolupráce umožní reagovat bezprostředně na měnící se potřeby dítěte a rodiny**.

Spolupráce aktérů v lokalitě může mít mnoho podob, více či méně formálně ukotvených (viz obrázek č. 3: Modely spolupráce aktérů v lokalitě). Žádoucí jsou přitom zejména formy zahrnující větší počet aktérů a fungující na bázi dobrovolné dohody o spolupráci, tedy sledující společný cíl. Ve prospěch dětí ale působí v podstatě jakákoliv forma spolupráce, například i konzultace konkrétního případu.

Modelové schéma spolupráce aktérů jako inspirace a k čemu má sloužit

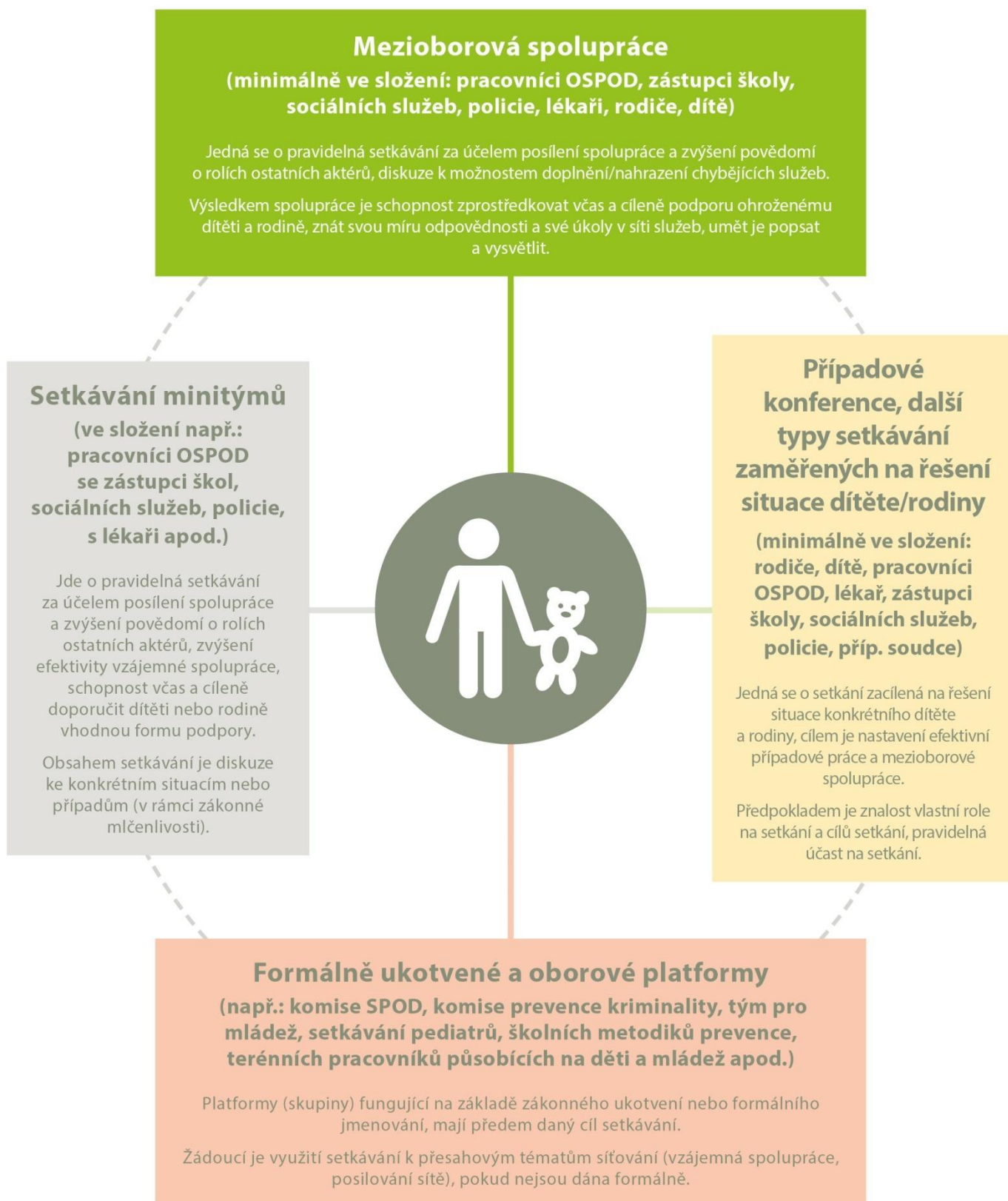
Modelové schéma spolupráce není vyčerpávajícím výčtem všech možných forem spolupráce aktérů, jde o inspirativní schéma, které lze podle potřeby dále doplnit. Tento model má mít jednak význam osvětový v tom smyslu, do jakých forem spolupráce se mohou aktéři zapojovat, jednak poukazuje na další možné, doposud nevyužívané formy, a může tak být podkladem pro další rozvoj spolupráce v lokalitě.

Lokální síťáři na základě provedeného mapování následně zpracovali **model spolupráce aktérů sítě služeb pro děti a rodiny na území konkrétního ORP**, kde do tabulky zachytili výčet existujících místních forem spolupráce (podrobně viz tabulka č. 2).

Popis jednotlivých kategorií schématu „Modely spolupráce aktérů v lokalitě“ (obrázek č. 3)


V obrázku č. 3 najdete vymezení příkladů různých modelů spolupráce aktérů sítě služeb. Mezioborová spolupráce je pro oblast podpory dětí a jejich rodin vnímána jako klíčová platforma (tedy platforma zahrnující co nejširší spektrum aktérů sítě služeb pro děti a jejich rodiny). Nicméně nezastupitelnou úlohu mají jakékoliv jiné, funkční formy setkávání a spolupráce, které se zabývají potřebami dětí a jejich rodin.

MODELY SPOLUPRÁCE AKTÉRŮ NA ÚROVNI OBCÍ S ROZŠÍŘENOU PŮSOBNOSTÍ



Spolupráce aktérů sítě v ORP Lovosice

Tabulka č. 2

	<p>Mezioborová spolupráce</p> <ul style="list-style-type: none"> • Multidisciplinární tým Probační a mediační služby České republiky • Mezioborová setkání pořádaná v rámci projektu „Systémový rozvoj a podpora nástrojů sociálně-právní ochrany dětí“ 	
<p>Setkávání minitýmů</p>		<p>Případové konference, další typy setkávání zaměřených na řešení situace dítěte/rodiny</p>
<ul style="list-style-type: none"> • Multidisciplinární tým Probační a mediační služby České republiky 		<ul style="list-style-type: none"> • Případové konference OSPOD
	<p>Formálně ukotvené a oborové platformy</p> <ul style="list-style-type: none"> • Komunitní plánování sociálních služeb a služeb souvisejících Lovosice - koordinační skupina Rodina, děti a mládež • Komise sociálně-právní ochrany dětí • Regionální skupina služeb prevence a poradenství Litoměřicko - Střednědobé plánování rozvoje sociálních služeb Ústeckého kraje • Setkávání školních metodiků prevence • Setkávání praktických lékařů pro děti a dorost • MAS Serviso 	

Komentář ke spolupráci aktérů sítě v ORP Lovosice

Mezioborová spolupráce

V rámci mezioborové spolupráce proběhlo několik setkání v projektu „Systémový rozvoj a podpora nástrojů sociálně-právní ochrany dětí“, kterých se účastnili různí aktéři z ORP Lovosice. Setkání byla jednorázového charakteru a měla za cíl vyjasnit kompetence a role jednotlivých aktérů při pomoci ohroženému dítěti. Proběhlo například setkání základních škol v ORP Lovosice s OSPOD Lovosice, ve kterém zúčastnění aktéři chtějí i nadále pokračovat nebo setkání OSPOD s Policií České republiky nebo setkání OSPOD s Kontaktním centrem Litoměřice.

Setkávání minitýmů

Jedna z dlouhodobých a ustálených platform je také platforma, kterou pořádá Probační a mediační služba České republiky. Tohoto typu setkání se pravidelně účastní zástupci Okresního soudu v Litoměřicích, Okresního státního zastupitelství v Litoměřicích, OSPOD v Litoměřicích, Lovosicích a Roudnici nad Labem a také zástupci Probační a mediační služby. Tento prostor aktérům slouží ke vzájemné koordinaci spolupráce jednotlivých aktérů pro případy kurately pro děti a mládež, jde tedy o platformu pro řešení případové práce. Rozsah a činnost skupiny zapojení aktéři reflektují jako přínosný, dobrý a dostatečný.

Případové konference, další typy setkávání zaměřených na řešení situace dítěte/rodiny

Případové konference se uskutečňují v souladu se zákonem č. 359/1999Sb., o sociálně-právní ochraně dětí, které pracovníci OSPOD Lovosice využívají jako nástroj k řešení případů ohrožených dětí a jejich rodin. Jednou ze zmíněných potřeb mapovací fáze je také zapojení širšího spektra aktérů a sledování míry jejich zapojení. Aktéři mohou pomoci nahlížet na potřeby dětí a rodin další optikou, která může pomoci adekvátním způsobem přispět naplnění potřeb dítěte. Cílem těchto případových setkání je nacházení společné cesty k vyřešení nepříznivé situace v rodině. Cílem je, aby byly případové konference svolávány dle potřeby a účastnili se jich jak zástupci rodiny, tak i aktéři sítě služeb pro ohrožené rodiny s dětmi.

Formálně ukotvené a oborové platformy

V lokalitě existují platformy, které jsou formálně či oborově ukotveny. V ORP Lovosice se setkávají aktéři v koordinačních skupinách Komunitního plánování na úrovni ORP Lovosice. Aktéři sítě služeb pro rodiny a děti, z řad sociálních služeb, některých samospráv z ORP Lovosice a některých základních škol v Lovosicích se setkávají v rámci koordinační skupiny Rodina, děti a mládež. Setkávání slouží ke vzájemné výměně informací a plánování působení sociálních služeb. V ORP Lovosice se setkává také komise SPOD. Ta vykonává činnosti dle zákona č. 359/1999 Sb. o sociálně-právní ochraně dětí. Aktéři, včetně OSPOD, reflektují potřebu činnosti této komise lépe využívat, eventuálně zapojit do komise uznávané autority napříč resorty a napříč profesemi. V lokalitě se pravidelně setkávají na základě iniciativy Pedagogicko-psychologické poradny v Litoměřicích také školní metodici prevence. Okresní sdružení praktických lékařů pro děti a dorost pořádá také pravidelná setkání praktických lékařů na okresním území. Obě setkávání jsou oborová, slouží jako prostor k edukaci, zlepšování praxe a řešení aktuálních otázek. V lokalitě ORP Lovosice funguje Místní akční skupina Serviso, jejímž produktem je tzv. strategie komunitně vedeného místního rozvoje, která slouží jako podkladový materiál pro redistribuci dotací. Město Lovosice však není její součástí, tudíž nemůže čerpat prostředky, které jsou zde jinak k využití. Součástí procesu střednědobého plánování rozvoje sociálních služeb Ústeckého kraje je pro region Litoměřicko (Litoměřicko, Lovosicko a Roudnicko) ustanovena tzv. Regionální skupina služeb prevence a poradenství Litoměřicko. Tato skupina zejména projednává a doporučuje zařadit sociální služby do základní sítě sociálních služeb, případně doporučuje rozšířit/snížit jejich kapacity. Projednává také aktuální témata související s potřebami v lokalitě a s potřebnostmi v lokalitě.

Doporučení pro rozvoj sítě v ORP Lovosice

Ukazuje se, že pro rozvoj sítě je vhodné se dále zabývat následujícími tématy:

- vzájemně a cíleně vyjasňovat kompetence mezi aktéry v jejich spolupráci a ujasňovat jejich role při pomoci dítěti prostřednictvím práce v mezioborových platformách zaměřených na propojování aktérů s akcentem na jejich spolupráci ve prospěch naplňování potřeb dětí

Ukazuje se, že vzájemným setkáváním aktérů, která jsou zaměřená na vyjasňování rolí a kompetencí mezi nimi, je dosahováno zlepšení spolupráce při řešení konkrétních případů ohrožených a potenciálně ohrožených dětí a zároveň ke zjišťování témat pro zlepšování spolupráce aktérů. Zlepšování spolupráce je umožněno mimo jiné sdílením informací o možnostech intervence aktérů do konkrétních situací a nastavování adekvátní formy spolupráce ve prospěch naplňování potřeb dítěte. Vedle samotného vyjasňování kompetencí a rolí a postupů aktérů je dosahováno taktéž prohlubování partnerství aktérů, které vytváří další prostor pro zefektivňování vzájemné spolupráce. Aktéři vyjasňování kompetencí, rolí a postupů v jednotlivých případech uplatňují např. v situacích, kdy mají aplikovat metodické pokyny nebo identifikovat a rozvíjet dobrou praxi.

- diskutovat možnosti a cíleně rozvíjet případovou práci v lokalitě

Rozvoj případové práce v lokalitě je nosným zjištěním mapovací fáze projektu a vzhledem k deklarované potřebě aktérů také tématem několika skupinových setkání. Je potřeba kontinuálně rozvíjet spolupráci aktérů v rámci mezioborového přístupu k případové práci, aby byly lépe naplňovány potřeby dětí v ORP Lovosice. Rozvoj případové práce v lokalitě je potřeba podpořit širším zapojením aktérů do případových konferencí a také zvýšením a prohloubením činnosti Komise SPOD, včetně zajištění jejího odborného personálního zázemí. Je také potřeba aktivně motivovat aktéry ke svolávání případových konferencí, nikoliv však pouze z iniciativy OSPOD, aby bylo možné dojít k co nejvčasnější intervenci do situace dítěte a předejít účinně jeho možnému ohrožení, případně prohloubení jeho ohrožení.

- rozvíjet a zlepšovat dostupnost jednotlivých služeb, aby odpovídaly potřebám dětí a aktérů v lokalitě

Dostupnost jednotlivých služeb pomůže lepšímu naplnění potřeb dětí. Ve vztahu ke stavu nedostupnosti některých služeb, případně jejich zhoršené dostupnosti, je potřeba, aby relevantní aktéři cíleně vyvíjeli úsilí směřující k posílení dostupnosti nebo přímému zajištění dostupnosti některých služeb a tím pádem přímo přispěli k naplnění potřeb dětí. Dobrým prostorem pro vyvíjení obdobných aktivit se jeví strategické plánovací platformy, případně vícestranná jednání s relevantními aktéry, kteří mají možnost ovlivnit dostupnost jednotlivých služeb v lokalitách. Je také potřeba plně využít stávající síť aktérů a jejich služeb a maximalizovat tak jejich potenciál pomoci naplnění potřeb dítěte. Zmiňována je mimo jiné také potřeba zajistit návaznost na stávající krizové či přechodné bydlení, která by mohla být řešena v rámci bytových politik měst a obcí v lokalitě.

- zjišťovat a monitorovat potřeby dětí a aktérů v lokalitě a koordinovat jejich naplňování

Ve vztahu k efektivnímu naplňování potřeb dítěte je třeba tyto potřeby průběžně identifikovat a zkoumat. Efektivní a účinná pomoc dítěti je ovlivněna mapováním, monitoringem a zkoumáním potřeb dětí a aktérů, kteří s nimi při své práci přichází do kontaktu. Aktéři, kteří jsou zapojeni do sítě služeb pro ohrožené děti, mohou pomoci lépe identifikovat a interpretovat potřeby dětí, a také své potřeby v kontextu sítě služeb pro ohrožené děti. Pro naplnění potřeb dětí je mimo jiné důležité nastavit systém mapování potřeb a na tato zjištění adekvátně reagovat a podle potřeby koordinovat spolupráci aktérů na úrovni ORP. Dále také nastavit systém sdílení zjištěných informací o potřebách takovým způsobem, aby zjištění byla k dispozici relevantním aktérům, kteří mohou ovlivnit naplňování potřeb dítěte.

Doporučení vycházejí ze zjištěného aktuálního stavu sítě (k datu vzniku dokumentu).

Závěrem

Chtěl bych poděkovat všem aktérům, organizacím a jednotlivým odborníkům za spolupráci, která byla vždy profesionální a zároveň příjemná. Doufám, že i po ukončení projektu zůstanou myšlenky mezirezortní spolupráce, multidisciplinárních týmů i setkávání a síť pro ohrožené děti bude funkční stejně jako dosud a bude se nadále rozvíjet. Síťování je křehká disciplína, výsledky a výstupy jsou pozvolné, nejsou okamžité, dopad na klienta a jeho situaci nevidíme hned.

Zároveň dobře nastavený systém, který je spojen s důvěrou mezi odborníky a s jasnou zakázkou má dlouhodobý a pozitivní efekt při práci s klientem. Postupy síťování jsou vhodné pro všechny pracovníky veřejné správy, napříč obory i pozicemi. Předávání myšlenek, smyslu a postupů síťování, těchto jemných dovedností, patří k nejdůležitějšímu přínosu projektu.

Ondřej Marek, lokální síťář pro ORP Lovosice

Použité zdroje

- Charakteristika správního obvodu Lovosice. Český statistický úřad. 2018. ČSÚ:Praha. Dostupné z: https://www.czso.cz/csu/xu/spravni_obvod_lovosice
- Vybrané statistické ukazatele za správní obvod Litoměřice v letech 2001 - 2016. Český statistický úřad. 2018. ČSÚ:Praha. Dostupné z: <https://www.czso.cz/documents/11248/17834482/424205.pdf/5d30c636-a79f-4749-87f2-1c82a504290a?version=1.10>
- Statistiky nezaměstnanosti z územního hlediska. Nezaměstnanost v POÚ a ORP (od 1. 3. 2014) za srpen 2018 dle ORP. Ministerstvo práce a sociálních věcí České republiky: Praha. Dostupné z: http://portal.mpsv.cz/sz/stat/nz/uzem/?stat=2000000000112&obdobi=H&rok=2018&uzemi=60&send=send&piref37_240429_37_240428_240428.pohled=1&piref37_240429_37_240428_240428.xslselect=nazev&piref37_240429_37_240428_240428.xslorder=1&piref37_240429_37_240428_240428.xslmapatag=okresy&piref37_240429_37_240428_240428.xslmapasloupec=&piref37_240429_37_240428_240428.usr1=1

Potřebujete více informací?

K síťování ve vaší obci či kraji?

Obraťte se na lokálního síťáře **Mgr. Ondřeje Marka**, e-mail: ondrej.marek@mpsv.cz, krajskou koordinátorku síťování **Mgr. Světlu Veselou Novou**, (dotazy spojené se síťováním v zapojených obcích), e-mail: svetla.veselanova@mpsv.cz, tel.: +420 773 790 722 či krajskou krajskou síťářku, **Mgr. Radku Michelovou**, e-mail: radka.michelova@mpsv.cz, tel.: +420 773 790 721

K aktivitě síťování?

Obraťte se na odborného garanta **Mgr. Štěpána Bolfu**, e-mail: stepan.bolf@mpsv.cz, tel.: 221 923 647, 775 853 476 nebo na vedoucí oddělení transformace služeb pro rodiny a děti, odbor ochrany práv dětí **Mgr. Kristýnu Jůzovou Kotalovou**, e-mail: kristyna.kotalova@mpsv.cz, tel.: 221 922 255, +420 724 178 744.

www.pravonadetstvi.cz

www.mpsv.cz



Příloha – popis rolí aktérů sítě

Popis rolí jednotlivých aktérů

Činnost všech aktérů je dána (rezortním) zákonným vymezením, které zpravidla určuje jejich roli v systému ochrany dětí a rodin. K tomu je obvykle dána i nějaká z forem vzájemné spolupráce aktérů (např. oznamovací povinnost, možnost zprostředkování odborných služeb, apod.). Pokud jde o přesah základních rolí jednotlivých aktérů, zejména směrem ke vzájemné spolupráci, existuje jen velmi málo objektivně daných překážek, které by takovým přesahům či mezioborové spolupráci bránily.

Při tvorbě a rozvoji sítě je tedy role jednotlivých aktérů vždy třeba posuzovat v nejširším možném náhledu, včetně toho, že jsou aktérům jejich role zvědomovány. Tím lze dosáhnout maximálního využití jejich kapacit.

Jak jsou vymezeny role aktérů

Níže uvedený popis rolí jednotlivých aktérů je odvozen **z potřeb dětí**. Relevance aktérů v rámci sítě služeb je podmíněna tím, že danou roli aktivně naplňují (tj. dva aktéři stejného typu, např. školy, mají svou základní činnost dánu a budou jistě označeni za aktéry v oblasti potřeb učení, ale je možné, že pouze jedna ze škol bude též relevantním aktérem i pro oblast tělesného a duševního zdraví např. proto, že je zapojena do preventivních programů, aktivně spolupracuje s lékaři apod.).

Jedná se o výčet příkladů, často se vyskytujících rolí jednotlivých aktérů, tedy o inspirativní, nikoliv úplný výčet rolí. Pro optimální podobu sítě služeb je nutné zvažovat všechny možné role aktérů v maximální možné šíři.

Vztahy

1. Aktéři přímé podpory dítěte

- psycholog, psychiatr = dostupnost služby pro celou rodinu, vč. dostupnosti přímo pro samotné dítě, zaměření na vztahovou problematiku, rodičovské spory
- svépomocná skupina = skupiny pro děti (zajištění bezpečného prostředí, případně facilitace setkání), kde se mohou scházet děti ohrožené mimo jiné vztahy v rámci rodiny
- nízkoprahové zařízení pro děti a mládež (NZDM), terénní pracovník = významná je kapacita a přístupnost služby, zaměření služby na vztahovou problematiku (vztahy dětí s rodiči, s vrstevníky), terénní pracovník NZDM působící přímo v místech, kde se schází dětské skupiny/skupiny
- metodik primární prevence, školní metodik prevence = kapacita, dostupnost, rozsah služeb, zaměření na vztahy, vnímání této role dětmi
- programy pro třídní kolektivy = realizace programů pro kolektivy, jejich využití v případě individuální potřeby dítěte
- inkluzivní programy = aktivní využívání podpůrných opáření, kapacita pedagoga reagovat na individuální potřeby dítěte
- školní psycholog = dostupnost (dostatečná kapacita), zaměření (mimo jiné) na problematiku vztahů, individuální konzultace, práce s kolektivy/skupinami
- výchovný poradce = viz školní psycholog
- učitel, vychovatel = aktivní práce se vztahy v rámci třídy, kolektivu, individuální konzultace, aktivní spolupráce s OSPOD a službami, prevence
- služby náhradní rodinné péče (NRP) = doprovodné organizace, OSPOD, služby pro adoptivní rodiče, zaměření na vztahy a kontakty mezi dětmi a biologickými rodiči

- sociální pracovník pobytového zařízení = sociální pracovník školského, zdravotnického zařízení nebo pobytové sociální služby, zaměřeni na udržení a podporu kontaktu dítěte s rodiči, aktivní spolupráce s OSPOD
- sociálně-aktivizační služba pro rodiny s dětmi (SAS) = specifické zaměření na vztahovou problematiku, dostupnost služby též pro děti
- krizové centrum = zaměření na problematiku vztahů a bezpečí
- orgán sociálně-právní ochrany dětí (OSPOD) = relevantní role v případě, že se jedná o dítě ohrožené dle § 6 zákona č. 359/1999 Sb., o SPOD

2. Aktéři přímé podpory rodiny

- rodinné centrum = relevantní role, pokud služby zahrnují specifický program na problematiku mezilidských vztahů, rodičovských sporů, vztahů rodičů k dětem, vztahů mezi dětmi
- rodinná poradna = specializace na téma mezilidských vztahů
- rodinné konference = koordinovaná setkání širší rodiny a blízkých osob k podpoře rodiny a hledání zdrojů opory
- mediace = dostupné, dostatečně kvalitní služby jako řešení vztahových sporů
- sociálně-aktivizační služba pro rodiny s dětmi (SAS) = pokud zahrnuje specifické zaměření na vztahy v rámci rodiny, kombinace programů pro rodiče, děti, celou rodinu
- nízkoprahové zařízení pro děti a mládež (NZDM) = specificky zaměřený program na problematiku vztahů, konzultace, přednášky, semináře, zapojení do případové práce
- orgán sociálně-právní ochrany dětí (OSPOD) = relevantní role v případě, že se jedná o dítě ohrožené dle § 6 zákona č. 359/1999 Sb., o SPOD

3. Aktéři širší podpory

- volnočasové aktivity (sport, skaut, umělecké kroužky, apod.) = podpora rozvoje vztahů mezi dětmi, spolupráce, vzájemného respektu
- intervenční centrum (IC) = služba zahrnující podporu řešení problematiky domácího násilí, práce s oběťmi i pachateli domácího násilí
- poradna pro oběti trestných činů = poradenství a právní pomoc, orientace v právech obětí, návrhy na jejich odškodnění

4. Podpora v rámci komunity

- komunitní centrum = místo pro setkávání, organizovaná nebo neorganizovaná činnost, dostupná kontaktní osoba (poradenství, zprostředkování informací nebo služeb)
- komunitní akce = různé typy komunitních akcí zaměřených na vztahy, např. dny sousedství apod.
- zázemí pro setkávání = vytváření prostor pro neformální setkávání – obecní prostory, komunitní centra, využití prostor škol, knihoven apod.
- sousedské spolky = společné akce, setkávání, poskytování vzájemné podpory mezi sousedy
- svépomocné skupiny = skupiny zaměřené na vzájemnou podporu, mimo jiné v oblasti vztahů (např. rodiče procházející rozvodem nebo rozchodem apod.)

Bezpečí

1. Aktéři přímé podpory dítěte

- nízkoprahové zařízení pro děti a mládež (NZDM), terénní pracovník = bezpečné trávení volného času, přednášky o rizicích, prevenci, konzultace, hodnoty a normy, sebezpoznání dítěte, terénní pracovník NZDM působící přímo v místech, kde se schází dětské skupiny/skupiny
- kontaktní centrum (K-centrum), terénní program pro uživatele návykových látek = prevence a řešení závislosti, konzultace pro děti i rodiče, preventivní programy na školách a v místech, kde tráví děti a mladí lidé volný čas

- volnočasové aktivity = všeobecně různé více či méně organizované programy (sport, zájmové kroužky apod.), kde děti mohou trávit bezpečným způsobem volný čas, seznamují se s riziky, nalézají nebo překonávají své hranice, učí se odpovědnosti apod.), jde o dostupnost volnočasových aktivit a jejich prahovost (tj. nejen to, jestli tam aktivita je, ale také zda do ní chodí děti z cílové skupiny – tj. ohrožené)
- krizové centrum = zaměření na problematiku vztahů a bezpečí
- linka bezpečí = podmínkou efektivního využívání je povědomí dětí o existenci linky (osvěta)
- škola, školní poradenské pracoviště = programy prevence realizované ve škole, programy proti šikaně, vzdělávání o rizicích na internetu, mezi lidmi, v dopravě apod., přítomnost pracovníka, se kterým děti mohou řešit pocit ohrožení, CAN apod.
- peer program = existence a dostupnost programů, další programy doprovázení (patroni apod.)
- komunitní centrum = dostupný prostor, kam mohou děti samy přicházet, v případě potřeby je jim zajištěno poradenství nebo zprostředkována odborná pomoc, nebo se mohou zapojit do programu, hlavní podmínkou je prahovost/dostupnost centra
- středisko výchovné péče (SVP) = pokud je součástí ambulantní či velmi snadno dostupná forma péče, kam by dítě mohlo přijít i samo, kdyby se necítilo bezpečně z důvodu chování osob ve svém okolí nebo by si nevědělo rady se svým vlastním chováním
- zařízení pro děti vyžadující okamžitou pomoc (ZDVOP) = důležitá je dostupnost zařízení a dostupnost navazujících odborných služeb, včetně samotných dětí
- lékař = povědomí o ohlašovací povinnosti, rozpoznání ohrožení dítěte (sociální rozměr), ochota zapojit se do případové práce, účast v komisích, preventivních skupinách apod.
- učitel = povědomí o ohrožení dítěte, zkušenosti se zapojováním se do řešení situace dětí ohrožených v oblasti bezpečí, tj. kompetence rozpoznat a ohlásit takový případ, v případě zjištěného ohrožení dítěte se zapojit do případové práce apod.
- Policie ČR, městská policie, asistent prevence kriminality = pokud je dostupný specialista na problematiku dětí a mládeže nebo CAN, zda se policie nějak aktivně zapojuje do případové práce, spolupracuje s OSPOD, dělá preventivní programy apod.
- orgán sociálně-právní ochrany dětí (OSPOD) = relevantní role v případě, že se jedná o dítě ohrožené dle § 6 zákona č. 359/1999 Sb., o SPOD

2. Aktéři přímé podpory rodiny

- sociálně-aktivizační služba pro rodiny s dětmi (SAS) = služba zahrnuje podporu rodičů, případně přímo dětí, specifické zaměření na oblast bezpečí
- nízkoprahové zařízení pro děti a mládež (NZDM), terénní pracovník = služba má programy zaměřené na rodiče a jejich kompetence v oblasti bezpečí dětí, nebo programy pro celou rodinu terénní pracovník NZDM působící přímo v místech, kde se schází dětské skupiny/skupiny
- asistent prevence kriminality (APK) = dostupná pochůzková služba, když je zjištěno, přímo řeší děti v ohrožení, upozorní rodiče, nebo se na ně mohou rodiče obracet apod.
- krizová linka pro rodiče = existuje povědomí o lince pro rodiče, kteří se potýkají s problémy v oblasti bezpečí dětí – nedokážou děti hlídat, žijí v prostředí, které není bezpečné, mají podezření, že dítěti někdo ublížil nebo by mohl, či se sami obávají, že by mohli dítě ohrozit
- osvěta = dostupnost specifických osvětových a informačních programů organizovaných městem, policií, lékaři, poskytovateli služeb apod.
- programy primární prevence = programy určené také pro rodiče nebo celé rodiny
- rodinné centrum = mateřská nebo rodičovská centra, která mají v programu téma bezpečí – přednášky či poradenství, centra jsou dostupná, nízkoprahová
- rodinná poradna = zajištění konzultací z oblasti bezpečí dětí, týrané, zneužívané a zanedbávané děti (CAN)
- rodinné konference = koordinovaná setkání širší rodiny a blízkých osob k podpoře rodiny a hledání zdrojů opory
- intervenční centrum = programy pro rodiče ohrožené násilím, programy pro děti nebo rodiče s dětmi
- rodičovská skupina = svépomocné skupiny (např. v rámci rodinného či komunitního centra), pro rodiče, jejichž dítě bylo vystaveno nebezpečí, stalo se obětí, ohrožuje jiné děti, nebo jsou ohroženi sami a rodiče a má to vliv na děti, případně mají sami obavy, že by oni sami mohli dítě ohrozit

- kontaktní centrum (K-centrum), terénní program pro uživatele návykových látek = programy pro rodiče, jejichž děti jsou ohroženy závislostí, programy pro závislé rodiče
- krizová respitní péče = zajištění krizové péče o dítě, které bylo ohroženo (např. v situaci domácího násilí, CAN)
- program podpory sousedství = sousedské nebo domovní iniciativy, např. na zajištění bezpečí v okolí domu, na ulici, vzájemný dohled nad dětmi apod.
- orgán sociálně-právní ochrany dětí (OSPOD) = relevantní role v případě, že se jedná o dítě ohrožené dle § 6 zákona č. 359/1999 Sb., o SPOD

3. Aktéři širší podpory

- Policie ČR, městská policie, asistent prevence kriminality (APK) = dostatečný počet policistů/asistentů k zajištění pochůzkové činnosti tam, kde může dojít k ohrožení dětí, kolem škol, na sídlištích, v sociálně vyloučených lokalitách (SVL), povědomí policistů/asistentů o rizicích ohrožujících bezpečí dětí
- sociální pracovník na obci = terénní práce s rodinami, poradenství, prevence
- poradna pro oběti trestných činů = poradenství a právní pomoc, orientace v právech obětí, návrhy na jejich odškodnění
- starosta, samospráva = podpora programů pro posilování bezpečí, např. osvětové a informační akce, poradenství občanům, bezpečnostní komise a plán apod.
- soud = specializace na děti – oběti a pachatele, otevřenost, zohlednění specifických potřeb dětí, časová dostupnost (rychlost)
- specialista na prevenci na úrovni obce nebo kraje = vývoj, podpora a sledování efektivity místních programů prevence
- integrovaný záchranný systém = prevence a osvěta

4. Podpora v rámci komunity

- dny sousedství = akce ve společných prostorách, seznamování se navzájem, hledání řešení rizik v lokalitě apod.
- preventivní akce v obci = doprava, zdraví, kriminalita
- osvěta = přednášky, semináře pro rodiče nebo pracovníky s dětmi (putovní akce, celostátní akce)
- bezpečná hřiště, prostor pro volnočasové aktivity = místa, kde mohou děti/rodiny trávit volný čas

Zdraví

1. Aktéři přímé podpory dítěte

- pediatr, pediatriká sestra = ideálně zahrnuta práce s rodinou, plnění oznamovací povinnosti, účast na případových konferencích nebo v jiných týmech, operativní spolupráce s OSPOD, návštěvy u dětí doma (domácí sestry)
- pečovatelská služba = pokud jsou cílovou skupinou i rodiny s dětmi
- raná péče = zapojení do případové práce, individuální plán ochrany dítěte (IPOD), sociální rozměr práce
- školní programy podpory zdraví = obědy do škol, ovoce, mléko, preventivní prohlídky
- nízkoprahové zařízení pro děti a mládež (NZDM), terénní pracovník = konzultace či přednášky v oblasti zdraví (hygiena, prevence, závislosti, sexuální zdraví, výživa apod.), terénní pracovník NZDM působící přímo v místech, kde se schází dětské skupiny/skupiny
- kontaktní centrum (K-centrum), terénní program pro uživatele návykových látek = programy zaměřené na děti anebo rodiče, preventivní programy na školách a v místech, kde tráví děti a mladí lidé volný čas
- dětský psychiatr, psycholog = podmínkou je dostatečná kapacita, zapojení do případové práce
- školní psycholog = podmínkou je dostatečná kapacita, přesah do práce s rodinou
- dětský terapeut = kapacita odpovídající potřebám dětí/rodin v lokalitě
- orgán sociálně-právní ochrany dětí (OSPOD) = relevantní role v případě, že se jedná o dítě ohrožené dle § 6 zákona č. 359/1999 Sb., o SPOD

2. Aktéři přímé podpory rodiny

- sociálně-aktivizační služba pro rodiny s dětmi (SAS) = zahrnutí tématu zdraví do služby, přednášky, konzultace, osvěta
- raná péče = zaměření služby na práci s celou rodinou a na případovou práci
- kontaktní centrum (K-centrum), terénní program pro uživatele návykových látek = program zaměřený na práci s celou rodinou, zapojení do případové práce
- domácí sestra = návštěvy rodin preventivně a v případě potřeby, u rizikových rodin – vzhledem k tomu, že aktuálně není ukotveno, tak je relevantní jakákoliv forma návštěv
- psychiatr, psycholog = podpora rodičů z hlediska toho, aby dobře zvládali péči o děti
- respitní služba = služby zaměřené na rodiny se zátěží, ideálně širší cílová skupina (nejen děti s postižením)
- rodinná terapie = terapeutické služby zaměřené na práci s celou rodinou
- orgán sociálně-právní ochrany dětí (OSPOD) = relevantní role v případě, že se jedná o dítě ohrožené dle § 6 zákona č. 359/1999 Sb., o SPOD

3. Aktéři širší podpory

- nemocnice – dětské oddělení = dostatečná kapacita, možnost přítomnosti rodičů, sociální pracovník, přesah do případové práce a prevence
- pohotovost = dostupnost, plnění oznamovací povinnosti, případně zapojení do prevence
- specialisté = dostupnost, případně zahrnutí rodiny do péče, spolupráce
- poradna pro závislosti (AT poradna) = léčba závislostí rodičů
- ozdravná léčebna = ozdravné pobyty pro děti nebo děti a rodiče

4. Podpora v rámci komunity

- preventivní akce na podporu zdraví = sportovní nebo zdravotně preventivní akce, Zdravé město apod.
- osvěta = přednášky, letáky na téma zdraví, péče o zdraví
- dotace obce/kraje na akce na podporu zdraví nebo zlepšování životního prostředí = distribuce vitamínů, pomůcek, zdravotní péče apod.
- podpora sportu = zázemí, dostupné kroužky, kluby

Učení se

1. Aktéři přímé podpory dítěte

- škola = vzdělávání s ohledem na individuální potřeby dítěte, využívání podpůrných opatření, spolupráce s rodinou, zprostředkování navazujících služeb pro rodiny s dětmi
- sociální pedagog, školský sociální pracovník = spolupráce s dítětem a rodinou, zprostředkování služeb dítěti/rodině, spolupráce s navazujícími službami
- výchovný poradce = zaměření práce s dítětem v kontextu jeho rodiny, propojení na externí služby
- pracovník primární prevence = prvotní identifikace potřeby podpory nebo ohrožení dítěte, návaznost na podpůrné služby, přímá podpora dítěte
- nízkoprahové zařízení pro děti a mládež (NZDM), terénní pracovník = edukační programy pro děti (programy, přednášky), zprostředkování podpory školní přípravy, motivační programy, konzultace, včetně působení mimo školu (v terénu)
- volnočasové aktivity = kroužky zaměřené na rozvoj znalostí a dovedností, motivaci dětí, sebepoznání
- pedagogicko-psychologická poradna (PPP) = přímá podpora dětí v kontextu podpory rodiny
- střediska výchovné péče (SVP) = programy zaměřené na prevenci, podporu dítěte v kontextu jeho rodiny
- lékař = sledování povědomí dítěte o vlastním zdraví, edukace dětí, identifikace rizik
- podpora školní přípravy (doučování) = podpora dítěte v rozvoji školních dovedností, posilování kompetencí a motivace ke vzdělávání, optimálně ve spolupráci s rodinou
- asistent pedagoga = zohlednění specifických potřeb dítěte, zapojení rodiny

- orgán sociálně-právní ochrany dětí (OSPOD) = relevantní role v případě, že se jedná o dítě ohrožené dle § 6 zákona č. 359/1999 Sb., o SPOD

2. Aktéři přímé podpory rodiny

- pedagogicko-psychologická poradna, středisko výchovné péče (PPP, SVP) = poskytované služby zahrnují rodinu dítěte, jsou provázány na další podpůrné služby
- sociálně-aktivizační služby pro rodiny s dětmi (SAS) = včetně zprostředkování služby rozvoje školských dovedností, podpora a motivace celé rodiny ke vzdělávání
- rodinné centrum (výchova, učení) = programy zaměřené na podporu a rozvoj vzdělávání
- sociální pedagog, školský sociální pracovník = role prostředníka mezi školou a rodinou, práce s celou rodinou, zprostředkování navazujících služeb
- školní psycholog = podpora dítěte v rámci podpory jeho rodiny, zprostředkování navazujících služeb
- výchovný poradce = viz školní psycholog
- etoped, psycholog = dostupnost služeb, ambulantní služby, práce s celou rodinou
- orgán sociálně-právní ochrany dětí (OSPOD) = relevantní role v případě, že se jedná o dítě ohrožené dle § 6 zákona č. 359/1999 Sb., o SPOD

3. Aktéři širší podpory

- školní poradenské pracoviště (ŠPP) = služby zaměřené na práci s celou rodinou (poradenství, konzultace, motivační programy, podpůrná opatření, navazující služby)
- dům dětí a mládeže (DDM) = volnočasové aktivity, zaměření na rozvoj vzdělávacích kompetencí dítěte, motivaci
- škola = aktér místní sítě služeb, zapojení do mezioborových platforem
- středisko výchovné péče (SVP) = aktér místní sítě služeb, zapojení do mezioborových platforem

4. Podpora v rámci komunity

- zázemí pro vzdělávání (knihovny, prostory pro kroužky, poznávací stezky) = prostory volně dostupné pro vzdělávání dětí, zájmovou činnost
- ocenění vzdělávání (učitelé, žáci, vědci) = motivační programy
- kulturní akce = akce na podporu vzdělávání, vědomostní akce
- zahraniční spolupráce = partnerství měst, studijní pobyty, výměny
- dotace obce na pomůcky, dojíždění do školy

Chování

1. Aktéři přímé podpory dítěte

- peer program = kapacita programů, jejich zaměření na poskytování pozitivních vzorů chování
- škola = ve vztahu k jednotlivci, vypracovaný systém podpory jednotlivce, návaznost na další podpůrné služby, možnost dítěte se obrátit na školu s žádostí o pomoc
- asistent pedagoga = přímá podpora dítěte nad rámec vzdělávání, tj. výchova, normy apod.
- odborná poradenská pomoc = kapacita a dostupnost služeb psychologa, etopeda, psychiatra, provázanost se školou a s rodinou
- resocializační program = kapacita, dostupnost, kvalita
- středisko výchovné péče (SVP) = ambulantní a terénní služba, přímá dostupnost pro děti
- pobytová služba = řešení akutních problémů s chováním, možnost krátkodobých krizových pobytů
- probační a mediační služba (PMS) = programy pro děti, dostupnost, kvalita, možnost vstupu na žádost dítěte
- orgán sociálně-právní ochrany dětí (OSPOD) = relevantní role v případě, že se jedná o dítě ohrožené dle § 6 zákona č. 359/1999 Sb., o SPOD

2. Aktéři přímé podpory rodiny

- škola = specifické programy zaměřené na chování dětí, podpůrné programy, nácvik dovedností v oblasti chování se zapojením rodičů
- sociálně-aktivizační služba pro rodiny s dětmi (SAS) = specifický program zaměřený na posilování rodičovských dovedností v oblasti výchovy a stanovování hranic
- nízkoprahové zařízení pro děti a mládež (NZDM) = zprostředkování podpůrných skupin pro rodiče k posílení výchovných kompetencí
- středisko výchovné péče (SVP) = ambulantní nebo terénní forma, práce s celou rodinou
- asistované kontakty a předávání = služby podpory dítěte v náročných situacích, podpora zvládání emocí a chování dítěte i rodičů
- orgán sociálně-právní ochrany dětí (OSPOD) = relevantní role v případě, že se jedná o dítě ohrožené dle § 6 zákona č. 359/1999 Sb., o SPOD

3. Aktéři širší podpory

- škola = role učitele, výchovný poradce, dalších členů sboru mimo rámec vzdělávací složky, tj. výchova a socializace, normy, vytváření pozitivních vztahů + zařazení tématu etiky a morálky do výuky, praktický nácvik
- volnočasové aktivity zaměřené na posilování zdravých vztahů (skaut, Sokol, sport) = dostupnost, zejm. pro děti z ohrožených rodin (např. sociálně vyloučené lokality)
- církve = programy pro rodiny a děti – volnočasové aktivity, konzultace k otázkám výchovy a chování
- probační a mediační služba (PMS), resocializační program = programy zaměřené na posílení pozitivních forem chování
- krizový pobyt = krátkodobé umístění dítěte v pobytové službě v situaci závažných obtíží v oblasti chování, podmínkou je minimální délka pobytu a bezprostřední zajištění odborné podpory

4. Podpora v rámci komunity

- sousedské a komunitní akce = akce ke vzájemnému poznávání, navazování vztahu důvěry, interkulturní akce apod.
- BESIP = preventivní akce, nácvik pravidel, ohleduplnosti

Materiální zajištění

1. Aktéři přímé podpory dítěte

- rodinné centrum = programy pro děti, které jsou vystaveny riziku nedostatečné péče
- krizové centrum = řešení akutního ohrožení dítěte, včetně zanedbání péče, přístupné i pro samotné děti
- materiální a potravinová pomoc = cílená a koordinovaná distribuce, spolupráce s OSPOD
- dům na půl cesty = zajištění základní péče mladistvým, dostatečnost kapacity, včetně otázky věkové hranice
- zařízení pro děti vyžadující okamžitou pomoc (ZDVOP) = relevantní kapacita, přístupnost přímo pro děti, podstatné je zapojení do případové práce
- pobytová služba = dětský domov, kojenecký ústav apod., kde je možné zajistit krizový pobyt na žádost dítěte, resp. na bázi dobrovolnosti
- orgán sociálně-právní ochrany dětí (OSPOD) = relevantní role v případě, že se jedná o dítě ohrožené dle § 6 zákona č. 359/1999 Sb., o SPOD

2. Aktéři přímé podpory rodiny

- občanská poradna = poradenství rodičům zaměřené na práci, příjmy, dávky, sousedské vztahy, spolupráci se školou apod.
- dluhová poradna = komplexní řešení finanční situace rodiny
- sociální pracovník obce = terénní práce v rodinách, poradenství zaměřené na základní péči, doprovázení
- sociálně-aktivizační služba pro rodiny (SAS) = specializace služby na podporu rodičů v zajištění základní péče o děti
- sociální rehabilitace = relevance služby, pokud je zaměřena na posílení základních rodičovských dovedností, práce s rodiči a dětmi v přirozeném prostředí
- materiální a potravinová pomoc = koordinovaná pomoc rodinám, spolupráce s OSPOD a soc. službami (zacílení pomoci)
- právní pomoc = dostupná právní pomoc rodinám
- azylové bydlení = azylové bydlení, ideálně pro celé rodiny s dětmi
- sociální bydlení = jakákoliv forma bydlení dostupného pro ohrožené rodiny s dětmi (nemusí jít jen o oficiální sociální byty)
- nadace a nadační fondy = podpora rodin v nouzi (nájemné, školní pomůcky, bezúročné půjčky apod.)
- orgán sociálně-právní ochrany dětí (OSPOD) = relevantní role v případě, že se jedná o dítě ohrožené dle § 6 zákona č. 359/1999 Sb., o SPOD

3. Aktéři širší podpory

- úřad práce = programy podpory pro rodiče, aktivní podpora zaměstnávání, rekvalifikace, kariérové poradenství
- bytová koncepce města = zohlednění potřeb ohrožených rodin s dětmi v bytové politice města
- komunitní akce = sbírky, dobročinné trhy apod.
- zázemí pro setkávání = místa, kde se mohou rodiny s dětmi scházet, je dostupné základní vybavení, případně občerstvení, knihy, hračky apod.

4. Podpora v rámci komunity

- program obědy do škol = podpora škol z úrovně kraje nebo obce k zapojení do programů, případně realizace lokálních specifických programů
- pracovní příležitosti obce = veřejně prospěšné práce, společensky účelná pracovní místa, dotovaná místa, obecní místa, podporované zaměstnávání apod.