

Síťování služeb pro děti a jejich rodiny

Analýza místní sítě služeb a návrh její minimální podoby

Jihomoravský kraj

ORP Moravský Krumlov

**Lokální síťařka: Mgr. Radka Binková
zpracováno k: 09/2018**

Klíčová aktivita 1 – Podpora a rozvoj služeb v oblasti SPOD

Podaktivita 1.1: Podpora síťování služeb na lokální úrovni

Projekt Systémový rozvoj a podpora nástrojů sociálně-právní ochrany dětí

Ministerstvo práce a sociálních věcí



Evropská unie
Evropský sociální fond
Operační program Zaměstnanost



PRÁVO NA DĚTSTVÍ

Obsah

O projektu <i>Systémový rozvoj a podpora nástrojů sociálně-právní ochrany dětí</i>	3
Síťování v ORP Moravský Krumlov	5
Potřeby dítěte (a jeho rodiny) a úrovně podpory.....	8
Optimální a reálná síť služeb reagující na potřeby dětí (a jejich rodin) na úrovni obcí s rozšířenou působností.....	10
Analýza reálné sítě služeb a návrh její optimální podoby v ORP Moravský Krumlov.....	13
Modely spolupráce aktérů sítě	18
Spolupráce aktérů sítě v ORP Moravský Krumlov	20
Doporučení pro rozvoj sítě v ORP Moravský Krumlov.....	23
Závěrem	24
Použité zdroje.....	25
Potřebujete více informací?.....	26
Příloha – popis rolí aktérů sítě	27



„... pokud na sebe jednotlivé služby navazují a jsou vzájemně koordinovány, je možné potřeby dítěte a rodiny naplnit lépe, než pokud je spolupráce omezena rezortním dělením kompetencí, zejména pokud jde o metodické řízení, financování a zacílení služeb. Propojování služeb se zároveň neobejde bez osoby – koordinátora.“

Úvodní slovo

Vážené kolegyně a kolegové,

analýza místní sítě služeb a návrh její optimální podoby je souhrnným výstupem dlouhodobého procesu síťování služeb na území obcí s rozšířenou působností. Podpora síťování je součástí projektu Systémový rozvoj a podpora nástrojů sociálně-právní ochrany dětí, který je od roku 2016 realizován Ministerstvem práce a sociálních věcí.¹

Tento materiál je určen všem aktérům místních sítí služeb pro děti a jejich rodiny, a to nejen sociálním pracovníkům, ale také např. zástupcům samosprávy, učitelům, psychologům, zástupcům policie a dalším. Jedná se o ucelený dokument souhrnně popisující místní síť služeb pro děti a jejich rodiny na daném území včetně doporučení pro její optimalizaci a rozvoj tak, aby reagovala na potřeby dětí a rodin.

Proč je důležité síťovat

*Síťování služeb vnímáme jako **nástroj zvýšení efektivity cílené práce s klientem – dítětem a jeho rodinou**. Vychází z předpokladu, že pokud na sebe jednotlivé služby navazují a jsou vzájemně koordinovány, je možné potřeby dítěte a rodiny naplnit lépe, než když je spolupráce omezena rezortním dělením kompetencí, zejména pokud jde o metodické řízení, financování a zacílení služeb. Propojování služeb se zároveň neobejde bez osoby koordinátora (v tomto projektu se jednalo o **lokální a krajské síťářky a síťáře**).*

Síťování služeb je dynamický a nikdy nekončící proces směřující k naplnění potřeb dětí a rodin žijících v dané lokalitě. Aby bylo síťování co nejúčelnější a šité na míru lokalitě, je třeba nejprve zmapovat stávající síť – tedy místní aktéry a jejich potřeby směrem k fungování sítě a to, jakým způsobem spolupracují. Proto lokální síťáři (na úrovni obcí s rozšířenou působností – ORP) a krajsí síťáři (na úrovni krajů) důkladně mapovali terén a na základě zjištění pracovali společně s aktéry na tématech, která se ukázala jako významná pro rozvoj sítě, místní spolupráce apod. Shrnutí činnosti lokálního síťáře ve vaší lokalitě naleznete níže.

*V návrhové části dokumentu najdete definici **optimální sítě služeb**, kterou jsme zpracovali v souladu se základními principy transformace systému péče o ohrožené děti a rodiny, vyplývající z Národní strategie ochrany práv dětí. Jedná se zejména o „návrat k dítěti“ – dítě v centru, sladění cílů práce s dítětem a rodinou, respekt k dítěti, zapojení dítěte a jeho rodiny do řešení situace a další. Optimální síť je tedy teoretickým schématem, jehož optikou je možné místní síť nahlédnout.*

***Místní síť služeb a návrh její optimální podoby** pro území obcí s rozšířenou působností zapojených do projektu je shrnujícím výstupem práce síťářů a síťárek na základě zmapovaných potřeb. Vzhledem k tomu, že se jedná o zjištěný obraz sítě, používáme pro ni dále označení **reálná síť**. **Reálná síť služeb v lokalitě** byla porovnávána se vzorovou, optimální sítí služeb. Je přitom zřejmé, že v každé lokalitě je síť služeb jiná, a to vzhledem k odlišným potřebám dětí a rodin, a je ovlivněna vnějšími podmínkami v lokalitě (např. personální a finanční kapacity aktérů). Všechny sítě služeb by však měly naplňovat principy transformace a **odrážet v první řadě potřeby dětí a rodin**.*

Bez vás by to nešlo

*To vše by se neobešlo bez samotného **procesu síťování**, tedy propojování místních aktérů sítě napříč rezorty, které vnímáme jako alfu a omegu spolupráce. Děkujeme proto všem místním aktérům sítě služeb za ochotu k setkávání se, zájem o spolupráci, podněty a společnou činnost na lepším fungování sítě podpory pro děti a jejich rodiny.*

*Mgr. Kristýna Jůzová Kotalová a realizační tým aktivity síťování
oddělení transformace služeb pro rodiny a děti
Ministerstvo práce a sociálních věcí*

¹ Číslo projektu CZ.3.2.63/0.0./0.0/15_017/0001687.

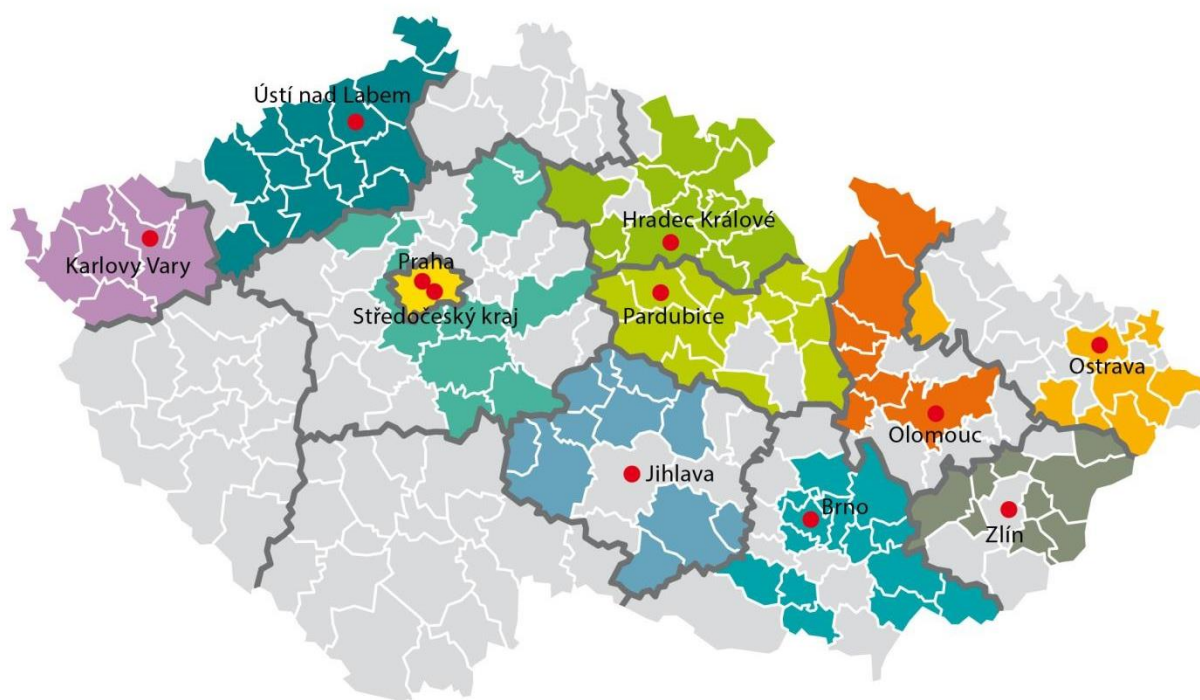
O projektu *Systémový rozvoj a podpora nástrojů sociálně-právní ochrany dětí*

Termín realizace: 1. 1. 2016 až 30. 6. 2019, ve **12** zapojených krajích.

Projekt se zaměřuje na posílení mezirezortní a multidisciplinární **spolupráce v oblasti péče o ohrožené děti a jejich rodiny**. Cíli projektu jsou podpora orgánů sociálně-právní ochrany dětí (dále jen OSPOD) a dalších klíčových aktérů v oblasti síťování služeb pro ohrožené děti a rodiny; vytváření, podpora a rozvoj sítí služeb na lokální, krajské a celostátní úrovni; podpora nástrojů vedoucích k nastavení, zjišťování a rozvoji kvality systému sociálně-právní ochrany, nastavení modulů celoživotního vzdělávání pracovníků OSPOD a podpora a rozvoj náhradní rodinné péče (dále jen NRP). **A proč?** Aby se nadále snižoval počet dětí, které musejí svoji rodinu opustit, a aby pro děti, jež se dostávají do systému náhradní rodinné péče, byla zajištěna co nejkvalitnější individuální péče. Více najdete na <http://www.pravonadetstvi.cz>.

Podpora síťování služeb na lokální úrovni

Síťování služeb pro děti a rodiny je nejrozsáhlejší aktivitou projektu, je realizováno v 11 krajích a celkem ve 124 obcích s rozšířenou působností.



Východiska síťování

Síťování představuje „**návrat k rodině a dítěti**“, snahu podpořit vybudování pevné podpůrné sítě v bezprostřední blízkosti rodin, a to s maximálním využitím všech dostupných zdrojů. Síťování je proto spíše prací s lidmi než „vědeckým přístupem“ a dosavadní výsledky ukazují, že právě osobní kontakt síťáře s aktéry tvoří základ úspěšného rozvoje sítě podpory. Na druhou stranu síťář je kromě samotného propojování lidí také nositelem důležitých principů transformace systému péče o ohrožené děti a rodiny, přispívá k jejich lepšímu porozumění a zvnitřnění na úrovni lokality, a tím i k žádoucímu směřování práce s rodinami a dětmi. Síťování služeb je ze své podstaty transformací služeb na místní úrovni.

Vymezení služeb pro děti a rodiny

Z hlediska tohoto projektu jsou služby pro děti a rodiny nahlíženy optikou potřeby – jedná se o všechny děti a rodiny, které potřebují nějakou formu podpory, ať už v rovině prevence (mohou být ohrožené) nebo v rovině intervence (již jsou ohroženy). Nejedná se tedy o služby rodinné politiky, zároveň ale ani o striktní vymezení dle § 6 zákona č. 359/1999 Sb., o sociálně-právní ochraně dětí (dále jen SPOD). Služby jsou zároveň vnímány zásadně nadrezortně, bez ohledu na právní formu či míru formálního ukotvení. Vymezením služeb jde především o zmapování všech dostupných zdrojů podpory na místní úrovni.

Cíle síťování služeb pro děti a rodiny

Zmapování aktérů v lokalitě: v maximálním možném rozsahu jsou zmapováni aktéři v lokalitě a jejich potřeby směrem k fungování sítě ve prospěch dětí a rodin, samotný výčet může být vůbec prvním popisem služeb pro děti a rodiny z nadrezortního hlediska a přispívá ke zvědomění rolí jednotlivých aktérů.

Zvědomění rolí jednotlivých aktérů: každý z aktérů si uvědomuje svou (i dílčí) roli v síti služeb pro děti a rodiny, tj. zná své kompetence a úkoly dané jednak zákony, jednak specifickými podmínkami v lokalitě, ale uvědomuje si také význam spolupráce s dalšími aktéry. Aktéři tak přesně znají svou vlastní roli a zároveň rozumí rolím ostatních aktérů.

Propojení aktérů v lokalitě: aktéři spolu komunikují ve smyslu případové práce, tj. ve smyslu potřeb dětí a rodin, s ohledem na zákonnou mlčenlivost a s ohledem na integritu dětí a rodin, s důrazem na působení v rovině prevence.

Implementace základních principů transformace do síťování, a tedy i činnosti jednotlivých aktérů: síťování lze vnímat jako aktivizaci terénu, která by se měla odvíjet od **základních principů transformace:**

- participace dítěte, respekt k dítěti
- potřeba vývoje, otevřená budoucnost, perspektivy
- zdravé prostředí
- jistota, stabilita, bezpečí
- zapojení celé rodiny.

Co je síť služeb pro děti a jejich rodiny?

Síť služeb pro děti a jejich rodiny (dále jen síť) je soubor institucí, organizací a dalších subjektů, které na určitém geograficky vymezeném území (obec, město, obec s rozšířenou působností – dále jen ORP, region, kraj) svou činností ovlivňují situaci ohrožených dětí a rodin, ať už formálně na základě pravomoci vyplývající z legislativy, nebo neformálně, svým společenským posláním. **Základním principem fungování sítě je partnerství, mezioborová spolupráce a případné překonávání bariér, které spolupráci brání.**

Kdo jsou aktéři sítě?

Aktéři sítě jsou subjekty v síti se vzájemně provázanými vztahy, založenými na spolupráci a sdílené či dílčí odpovědnosti. Jde o instituce poskytující služby dětem a rodinám (registrované sociální služby i neregistrované návazné služby), orgány samosprávy (městské a obecní úřady, zejména agenda odboru sociálních věcí, konkrétně oddělení sociálně-právní ochrany dětí, dále sociální a terénní pracovníci), školy, poradenská zařízení (pedagogicko-psychologické poradny, speciálně pedagogická centra, střediska výchovné péče), lékaře, soudce, městskou policii, Policii České republiky a další.

Kdo je síťář?

Síťář je nezávislý aktér sítě pomoci ohroženým dětem a jejich rodinám. Jeho cílem je udržitelně propojit aktéry sítě, aby navzájem znali své možnosti a potřeby a mohli efektivně spolupracovat při řešení situací ohrožených dětí a rodin. Ve svém konání vychází z principů deinstitucionalizace a ze zmapovaných potřeb aktérů a jejich klientů směrem k fungování sítě jako celku. Vytváří prostor pro jejich spolupráci napříč rezorty.

Síťování v ORP Moravský Krumlov



Stručný popis lokality

Správní obvod obce s rozšířenou působností (dále jen SO ORP) Moravský Krumlov se nachází v jihozápadní části Jihomoravského kraje severovýchodně od okresního města Znojmo. Na východě sousedí s ORP Pohořelice, na severu s ORP Ivančice, na jihu s ORP Znojmo a s krajem Vysočina a tamním ORP Třebíč na západě. SO ORP Moravský Krumlov má rozlohu 348km² a se svoji hustotou zalidnění 64 obyvatel/km² patří k obvodům s nejnižší hustotou obyvatel. (1, s. 1) Jedná se spíše o venkovskou oblast; z celkových 33 obcí správního obvodu mají status města pouze Miroslav (obec s pověřeným úřadem - II. stupně) a Moravský Krumlov (obec s rozšířenou působností - III. stupně), další dvě obce mají status městyse (Vémyslice, Olbramovice). Ve městech žije 8688 obyvatel (Moravský Krumlov 5 758, Miroslav 2930(5, s. 86), což představuje pouze 38 % z celkového počtu 22329 obyvatel. (3, s. 1)

Nezaměstnanost koresponduje s celorepublikovým trendem a má klesající tendenci, zaostává ale za krajským průměrem. Důvody vyšší nezaměstnanosti (4,8 %) jsou jednak geografické (vzdálenost od center, horší dopravní dostupnost a tudíž malá atraktivita pro investory), jednak historicko-ekonomické (tradičně vyšší podíl zemědělské výroby, minimální zastoupení průmyslu po r. 1989, absence významných zaměstnavatelů. (4, s. 47) Průmyslové zastoupení ve sledované oblasti je minimální, nejpočetněji jsou zastoupeni malí a střední podnikatelé a živnostníci. Nedostatek volných pracovních míst a lepší finanční ohodnocení je důležitým stimulem lidí k dojíždce za prací. Jedná se asi o 40 % ekonomicky aktivních lidí (4, s. 47). Ve složení obyvatelstva tvoří cizinci mizivý podíl, není zde žádná sociálně vyloučená lokalita. (2, s. 7)

Síť služeb pro děti a rodiny

Město Moravský Krumlov (MK) plánuje rozvoj služeb pro rodiny s dětmi v souladu s potřebami obyvatel. V ORP sídlí pouze dvě služby pro rodiny s dětmi, a to je azylový dům pro matky s dětmi v tísní a nízkoprahové zařízení pro děti a mládež (NZDM). Ostatní služby jsou terénního charakteru, do regionu přijíždí převážně ze Znojma nebo Brna a jedna služba z Vysočiny (z Třebíče). Některé služby se přibližují klientům tak, že za nimi zajíždějí několikrát do měsíce do Moravského Krumlova, což většině klientů vyhovuje. Pro obyvatele obcí, které jsou na hranici s ORP Znojmo, je výhodnější dojíždět za službami do Znojma. Další možností je dojíždět za službami do Brna, kde je velká nabídka služeb a pro některé klienty tak důležitá anonymita. Kromě sociálních služeb jsou v ORP Moravský Krumlov dostupná i školní zařízení a rozšiřují se i prorodinné aktivity.

Průběh mapování potřeb a síťování

Síťování bylo v lokalitě zahájeno od 1. 7. 2016 a nadále zde probíhá. Hlavní mapování potřeb aktérů sítě služeb probíhalo od července 2016 do března 2017, síťářka se průběžně setkávala s pracovníky OSPOD, s poskytovateli sociálních služeb, s aktéry z oblasti školství (MŠ, ZŠ a SŠ, DD, VÚ a SVP, PPP v regionu), s aktéry z oblasti zdravotnictví (pediatři), z oblasti bezpečnosti (MěP, PČR, Probační a mediační služba), samosprávy a některých dobrovolných spolků. Mapování sítě probíhalo prostřednictvím individuálních rozhovorů, účastí na poradách (pracovních skupinách) a studiem dostupných dokumentů. Celkově síťářka uskutečnila (k termínu vyhotovení dokumentu) 160 osobních setkání s aktéry sítě.

Nejčastěji zmiňované potřeby:

- posílení psychiatrická péče pro děti v ORP Moravský Krumlov – ze zmapovaných potřeb vyplynul průsečík v potřebách OSPOD, PPP a pediatrů, kteří volají po zajištění psychiatrické péče v ORP Moravský Krumlov
- dostupnost služby řešící závislosti u dětí – ze strany pracovníků OSPOD i dalších aktérů byla reflektována potřeba řešit závislosti u dětí a poradenství pro rodiny těchto dětí
- dostatečná podpora ve vzdělávání dětí ze sociálně znevýhodněného prostředí - OSPOD společně s azylovým bydlením a NZDM Coolna se shodli na potřebě doučování pro děti ze sociálně slabších či málo podnětných rodin
- získání informací o projektech (Obědy do škol) a preventivních programech, které by reagovaly na jevy vyskytující se v dané škole
- získání informací o službách v oblasti práce s rodinou a doprovodných službách, včetně možností, jakým způsobem tyto služby využít ve školské praxi – tato potřeba byla uváděna aktéry z oblasti školství
- získání informací o službách v oblasti práce s rodinou a doprovodných službách, včetně možností, jakým způsobem tyto služby využít na úrovni obcí I. typu – tato potřeba byla uváděna starosty obcí a OSPOD
- potřeba zprůchodnit komunikaci mezi aktéry a OSPOD – tato potřeba vznikla mezi školami a OSPOD a starosty obcí a OSPOD

Na základě těchto zjištění se lokální síťářka ve své činnosti zaměřovala na tato témata:

- mapování psychiatrické, psychologické a psychoterapeutické péče pro děti v ORP Moravský Krumlov
- možnost působení služby, která by ošetřila děti ohrožené závislostí a jejich rodiny
- informovanost jednotlivých aktérů z řad školství o službách pro ohrožené děti a jejich rodiny, které v regionu působí, zprůchodnit tok informací mezi školami regionu a OSPOD
- podpora dětem ohroženým školním neúspěchem v ORP Moravský Krumlov – doučování pro děti z nepodnětného prostředí
- řešení ohrožení dítěte v obcích ORP Moravský Krumlov – informovanost starostů o službách pro ohrožené děti a jejich rodiny, které v regionu působí a zprůchodnění toku informací mezi obcemi I. typu a OSPOD

Shrnutí ze síťování

- **Psychologická, psychoterapeutická pomoc ohroženým dětem**

Ze zmapovaných potřeb vyplynul průsečík v potřebách OSPOD, PPP a pediatrů, kteří volají po zajištění psychiatrické péče v ORP Moravský Krumlov. Síťářka nejprve zmapovala důvody, proč aktéři poptávají dětského psychiatra a pak zmapovala stávající síť služeb, které poskytují psychologickou či psychoterapeutickou péči pro ohrožené děti. Většinu nežádoucích jevů, pro které aktéři požadovali psychiatra, mohou zabezpečit dostupná odborná pracoviště disponující psychology. Pro snadný přehled vypracovala síťářka leták s tabulkou jednotlivých jevů a odborných pracovišť, která dané jevy řeší a zveřejnila na stránkách města Moravský Krumlov, kde budou tyto informace dostupné široké veřejnosti. Během mapování síťářka identifikovala bílé místo v péči o děti se závislostním chováním. Po konzultaci s koordinátorkou komunitního plánování oslovila síťářka služby v okolí a podařilo se jí aktivovat působení služby v ORP Moravský Krumlov, která řeší závislostní chování dětí a poradenství pro jejich rodiny.

- **Podpora dětem ohroženým školním neúspěchem v ORP Moravský Krumlov**

Po zmapování potřeb aktérů sítě identifikovala síťářka potřebu doučování dětí z méně podnětného prostředí. Na menších školách v regionu síťářka zjistila, že je tato potřeba saturována pracovníky školy, kteří potřebu doučování odhalí dříve, než kolegové s větším počtem žáků ve třídě. Oslovila mnoho aktérů, kteří by se mohli zabývat doučováním. Podařilo se dohodnout spolupráci s Kolpingovou rodinou, která disponuje dobrovolníky, kteří mohou děti z méně podnětného prostředí doučovat. V rámci setkávání MAP I. síťářka předala kromě informací o průběhu síťování i informace k potřebám z oblasti školství, které během mapování nashromáždila např. o projektu „Obědy do škol“, předala kontakty na soukromé pedagogicko-psychologické poradny (PPP), kvůli přetíženosti spádového pracoviště PPP ve Znojmě. Na potřebu zprůchodnění komunikace mezi aktéry, OSPOD a školami reagovala síťářka uspořádáním workshopu pro výchovné poradce škol, ředitele škol a pracovníky OSPOD. Zde došlo k vyjasnění předávání informací mezi těmito aktéry, představení služeb pro ohrožené děti a jejich rodiny působící v ORP Moravský Krumlov. Všem aktérům, pro které bylo toto setkání určeno, byly poskytnuty i letáky daných služeb s kontakty a byl jim i předán leták s nežádoucími jevy a odbornými pracovišti, který síťářka vytvořila. Na tomto setkání síťářka monitorovala i nežádoucí jevy, se kterými se školy nejčastěji setkávají a hledají za tímto účelem preventivní programy. Ve druhé polovině roku 2018 plánuje ve spolupráci s realizátory MAP II. reagovat na potřebu tematického vymezených preventivních programů.

- **Řešení ohrožení dítěte v obcích ORP Moravský Krumlov**

Většina starostů obcí I. typu vyjádřila potřebu mít více informací o tom, jaké jsou kompetence obcí v SPOD, a také by uvítali více informací o službách pro ohrožené rodiny a jejich děti. Společně s Centrem společných služeb spolupracuje na rozšíření informací týkajících se sociálně-právní ochrany dětí na úrovni obcí I. typu. Strategie síťářky spočívá v oslovení nově zvolených starostů, po volbách v říjnu 2018. Na začátek roku 2019 plánuje síťářka workshop pro starosty obcí a pracovníky OSPOD, kde by seznámila starosty se sociálními službami pro ohrožené děti a jejich rodiny, které v ORP Moravský Krumlov působí a došlo by k vyjasnění komunikace mezi OSPOD a starosty a naopak.

Potřeby dítěte (a jeho rodiny) a úrovně podpory

Níže uvedený popis odpovídá horizontální úrovni sítě služeb, tedy jednotlivým potřebám dětí, a vertikální úrovni sítě, tedy jednotlivým úrovním podpory dítěte (podrobně viz obrázek č. 1: Úrovně podpory dítěte a rodiny z hlediska jejich potřeb). Potřeby dětí byly odvozeny ze strukturovaného vyhodnocování situace dítěte a rodiny dle zákona č. 359/1999 Sb., o SPOD.

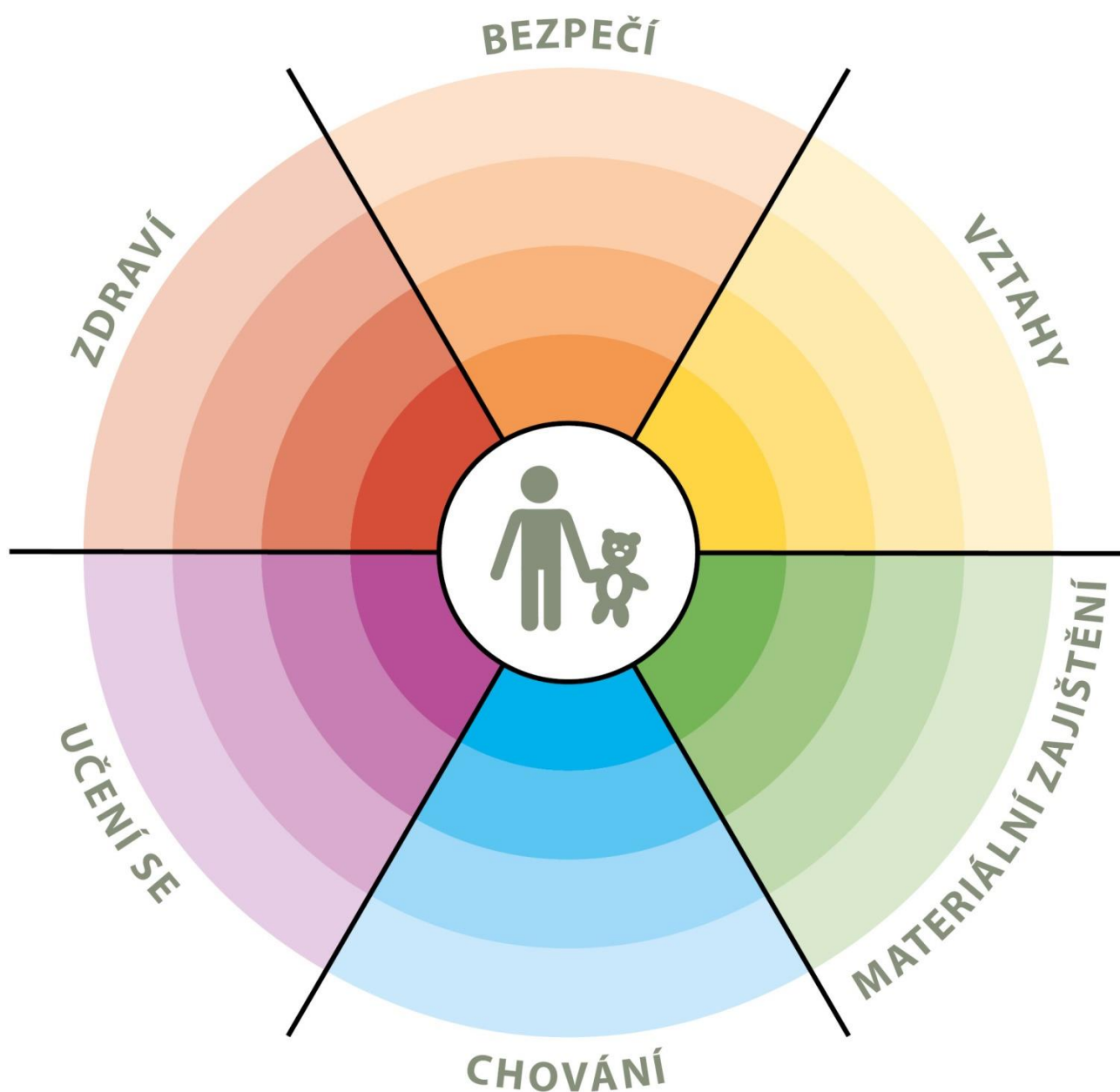
Potřeby dítěte

- **Vztahy:** potřeba rozumět vztahům k blízkým osobám, potřeba stabilních a bezpečných vazeb, vrstevnických vztahů, pozitivního vztahu k sobě samému apod.
- **Bezpečí:** potřeba bezpečného prostředí (prostředí rodiny i komunity), subjektivního pocitu bezpečí, životní stability, srozumitelnosti okolního světa, rozvoje kompetencí k rozpoznání nebezpečí apod.
- **Zdraví:** potřeba celkové duševní a tělesné pohody, dobrá péče o zdravotní stav dítěte, vztah k vlastnímu zdraví, podmínky pro zdravý vývoj apod.
- **Učení se:** potřeba poznávání okolního světa, porozumění událostem, nabývání zkušeností, motivace k učení a poznávání, rozvoj zvědavosti a sebepoznání apod.
- **Chování:** potřeba poznávat hranice, učit se normám, rozumět vlastnímu chování, mít respekt k ostatním apod.
- **Materiální zajištění:** potřeba zajištění základních životních potřeb tak, aby byl umožněn zdravý vývoj dítěte, přiměřená výživa, odpovídající vybavení včetně školních nebo zdravotních pomůcek apod.

Aktéři podpory dítěte a rodiny

- **Aktéři přímé podpory dítěte:** služby a další podpůrné aktivity směřující přímo k dítěti na bázi individuálního přístupu, zároveň jde o služby umožňující přímý přístup dítěte (dítě samo se může na poskytovatele služby obrátit), zaměřený na dítě je odvozeno z Úmluvy o právech dítěte a zákona o SPOD, které připouštějí možnost ochrany dítěte v situacích, kdy dojde k narušení vztahu mezi dítětem a rodičem.
- **Aktéři přímé podpory rodiny:** služby a další podpůrné aktivity směřující k podpoře rodiny tak, aby byla schopna naplnit ochrannou a podpůrnou roli vůči dítěti, tedy služby posilující kompetence rodičů, podpora zahrnuje vždy zároveň dítě i rodiče.
- **Aktéři širší podpory:** jedná se o služby a další podpůrné aktivity, jejichž primárním účelem není poskytování specifické podpory rodinám a dětem, rodiny a děti spadají do cílové skupiny poskytovatelů těchto služeb, přitom je podstatné, zda si aktéři jsou své role vědomi a naplňují ji.
- **Podpora v rámci komunity:** komunita je pojmána jako významný zdroj podpory. Zdroje obce a lokality je důležité popsat a provázat s potřebami rodin a dětí, komunitní zdroje jsou považovány za rozsáhlé, ale doposud málo využitý potenciál podpory dětí a rodin.

ÚROVNĚ PODPORY DÍTĚTE A RODINY Z HLEDISKA JEJICH POTŘEB



Úrovně podpory:

- aktéři přímé podpory dítěte
- aktéři přímé podpory rodiny
- aktéři širší podpory
- podpora v rámci komunity

Optimální a reálná síť služeb reagující na potřeby dětí (a jejich rodin) na úrovni obcí s rozšířenou působností

Model sítě služeb na území ORP je pro účely projektu definován tak, že se **jedná o výčet aktérů, kteří v dané lokalitě přispívají k naplnění potřeb dětí**, tedy tvoří podpůrnou síť pro rodiny s dětmi s působností na území konkrétního ORP, včetně služeb nadregionálních. **Výčet aktérů je odvozen od otázky:**

„Kdo a jak je schopen naplnit potřeby dětí a rodin žijících v tomto regionu?“

Jak chápeme optimální a reálnou síť služeb?

Optimální síť služeb je modelovou, žádoucí podobou sítě, reálná síť služeb je zjištěným obrazem sítě aktérů v dané lokalitě (regionu). Porovnáním modelu a reálné místní sítě je možné zjistit, jaké služby je třeba v lokalitě dále rozvíjet.

Optimální síť služeb

Model **optimální sítě služeb** je výčtem možných aktérů, kteří jsou relevantní k naplnění jednotlivých potřeb dětí na všech čtyřech úrovních podpory². Model nastiňuje, jak by síť měla vypadat, aby z ní žádná rodina „nevypadla“ a děti v lokalitě mohly žít v bezpečí ve vlastních rodinách. To je cílový stav i z hlediska transformace systému péče o ohrožené děti a rodiny. Z hlediska samosprávy jde o zajištění kvality života rodin v území, které spravují.

Aktéři přitom nejsou vymezeni svou rezortní příslušností, **ale rozsahem aktivit, které ve prospěch dětí vykonávají nebo by vykonávat mohli**. V praxi jsou aktivity aktérů v mnoha případech nastaveny spíše zvykově³ a nejsou využívány v plném rozsahu, případně nejsou využívány alternativně. Využití kapacit stávajících aktérů v lokalitě v maximálním možném rozsahu je přitom vysoce efektivním způsobem pokrytí potřeb dětí a rodin. Model optimální sítě **není a ani nemůže být vyčerpávajícím výčtem aktérů**. Je to způsobeno jednak odlišnou podobou jednotlivých lokalit a jejich potřeb, jednak širokou škálou služeb pro děti a rodiny. Model optimální sítě služeb má inspirativní (vzorový) charakter. Popis rolí aktérů sítě naleznete v příloze dokumentu.

Model optimální sítě jako inspirace pro tvorbu sítě

Model optimální sítě služeb je **v první řadě inspirací pro to, jakým způsobem je možné uvažovat o potřebách dětí a možnostech jejich naplnění**. Zároveň otevírá širší, někdy netradiční náhled na jednotlivé aktéry a rozsah jejich činnosti.

Reálná síť služeb

Reálná síť služeb na území ORP je výčtem aktérů, kteří skutečně pokrývají potřeby v místě žijících dětí a rodin. Není přitom podstatné, zda je aktér přítomen přímo v lokalitě, nebo je pro děti a rodiny služba dostupná z jiného ORP či kraje.

Reálná síť služeb má **odlišnou podobu v každé lokalitě**, kdy kromě v místě působících aktérů odráží též specifické potřeby dětí a rodin dané především podmínkami lokality.

² Viz obrázek č. 1: Úrovně podpory dítěte a rodiny z hlediska jejich potřeb.

³ Činnost aktérů podpůrné sítě pro děti a rodiny je vymezena v první řadě příslušnými zákony, nicméně je žádoucí zamýšlet se nad hranicemi jejich kompetencí – co všechno by každý aktér mohl dělat, včetně rezortních přesahů a aktivního zapojení do případové práce.

Síť služeb v každé lokalitě by měla zahrnovat zejména služby preventivního charakteru, služby vzájemně propojené a navazující a zároveň by měla být dostatečně pružná tak, aby reagovala na měnící se potřeby dětí a rodin.

Analýza reálné sítě služeb a návrh její optimální podoby

Analýza reálné sítě služeb zahrnuje přehled aktérů místní sítě – jsou zde zachyceni dostupní aktéři ve všech rolích, v nichž mohou působit, a reagovat tak na potřeby dětí v různých oblastech (vztahy, bezpečí, zdraví, učení se, chování a materiální zajištění) – podrobně viz tabulka č. 1. Reálná síť odráží výstupy mapování provedeného lokálním síťářem a výstupy spolupráce s místními aktéry. Aktéři jsou v tabulce uvedeni typologicky dle subjektu či typu služby. Míra podrobnosti popisu aktérů závisí na velikosti lokality a počtu aktérů.

Kde je prostor pro rozvoj sítě – návrhová část

Reálnou síť služeb zjištěnou v rámci lokality síťáři porovnávali s modelem optimální sítě služeb a s rozsahem potřeb dětí a rodin v lokalitě. Byly tak zjištěny:

- potřeby, které jsou naplněny dostatečně;
- potřeby, které nejsou naplněny vůbec, protože příslušní aktéři nejsou v lokalitě dostupní (nevyplněná, bílá místa v tabulce);
- potřeby, které nejsou naplněny dostatečně z důvodu kapacity, dostupnosti, zacílení služby apod. (aktéři označeni barevně – **oranžovou barvou**); jedná se o oblast dalšího možného rozvoje.

Podrobnější popis a zhodnocení sítě k jednotlivým oblastem potřeb (např. vztahy, bezpečí, zdraví a další) najdete v komentáři k tabulce sítě služeb. Obsahem jsou i doporučení pro rozvoj místní sítě v jednotlivých oblastech.

Jak může být analýza reálné sítě služeb využita?

Analýza bude sloužit představitelům samospráv, poskytovatelům služeb a jejich klientům, donátorům nebo dalším osobám a organizacím, kteří mohou podpořit rozvoj potřebných služeb. Na základě zjištění popsanych analýzou reálné sítě služeb mohou uplatňovat požadavky na další rozvoj sítě (např. v rámci projektových žádostí, komunitních plánů, dotačních programů apod., kdy analýza reálné sítě služeb slouží jako relevantní podklad prokazující podrobné nadrezortní zmapování dostupných služeb).

OPTIMÁLNÍ SÍŤ SLUŽEB PRO DĚTI A JEJICH RODINY

ÚROVNĚ PODPORY

	aktéři přímé podpory dítěte	aktéři přímé podpory rodiny	aktéři širší podpory	podpora v rámci komunity	
POTŘEBY DÍTĚTE	VZTAHY žít v bezpečném vztahu k sobě, k rodině a komunitě, být přijímán	<ul style="list-style-type: none"> psycholog, psychiatr svěpomocná skupina nízkoprahové zařízení pro děti a mládež (NZDM), terénní pracovník metodik primární prevence, školní metodik prevence programy pro třídní kolektivy inkluzivní programy školní psycholog výchovný poradce učitel, vychovatel služby náhradní rodinné péče (např. kontakt s rodinou) sociální pracovník pobytového zařízení sociálně-aktivizační služba pro rodiny s dětmi (SAS) krizové centrum organ sociálně-právní ochrany dětí (OSPOD) 	<ul style="list-style-type: none"> rodinné centrum rodinná poradna rodinné konference mediace SAS NZDM OSPOD 	<ul style="list-style-type: none"> volnočasové aktivity (sport, skaut, umělecké kroužky) intervenční centrum poradna pro oběti trestných činů 	<ul style="list-style-type: none"> komunitní centrum komunitní akce zázemi pro setkávání sousedské spolky svěpomocné skupiny
	BEZPEČÍ žít v bezpečí a stabilitě	<ul style="list-style-type: none"> NZDM, terénní pracovník kontaktní centrum, terénní program pro uživatele návykových látek volnočasové aktivity krizové centrum linka bezpečí škola, školní poradenské pracoviště (ŠPP) peer program komunitní centrum středisko výchovné péče (SVP) - ambulantní zařízení pro děti vyžadující okamžitou pomoc (ZDVOP) lékař učitel Policie ČR, městská policie, asistent prevence kriminality OSPOD 	<ul style="list-style-type: none"> SAS NZDM, terénní pracovník asistent prevence kriminality krizová linka pro rodiče osvěta programy primární prevence rodinné centrum rodinná poradna rodinné konference intervenční centrum rodičovská skupina kontaktní centrum, terénní program pro uživatele návykových látek krizová respitní péče program podpory sousedství OSPOD 	<ul style="list-style-type: none"> Policie ČR, městská policie, asistent prevence kriminality sociální pracovník na obci poradna pro oběti trestných činů starosta, samospráva soud specialista na prevenci na úrovni obce nebo kraje integrováný záchranný systém 	<ul style="list-style-type: none"> dny sousedství preventivní akce v obci osvěta bezpečná hřiště, prostor pro volnočasové aktivity
	ZDRAVÍ vyvrstát v celkové tělesné a duševní pohodě	<ul style="list-style-type: none"> pediatr, pediatričká sestra pečovatelská služba raná péče školní programy podpory zdraví NZDM, terénní pracovník kontaktní centrum, terénní program pro uživatele návykových látek dětský psychiatr, psycholog školní psycholog dětský terapeut OSPOD 	<ul style="list-style-type: none"> SAS raná péče kontaktní centrum, terénní program pro uživatele návykových látek domácí sestra psychiatri, psycholog pro dospělé respitní služba rodinná terapie OSPOD 	<ul style="list-style-type: none"> nemocnice – dětské oddělení pohotovost specialisté – např. dětská chirurgie, ORL, apod. poradna pro závislosti (AT poradna) ozdravná léčebna 	<ul style="list-style-type: none"> preventivní akce na podporu zdraví osvěta dotace obce/kraje na akce na podporu zdraví (vitamíny, ovoce) nebo zlepšování životního prostředí podpora sportu (zázemi)
	UČENÍ SE rozzvíjet svůj potenciál, mít radost z poznávání a učení	<ul style="list-style-type: none"> škola sociální pedagog, školský sociální pracovník výchovný poradce pracovník primární prevence NZDM, terénní pracovník volnočasové aktivity pedagogicko-psychologická poradna (PPP) SVP lékař podpora školní přípravy (doučování) asistent pedagoga OSPOD 	<ul style="list-style-type: none"> PPP, SVP SAS rodinné centrum (výchova, učení) sociální pedagog, školský sociální pracovník školní psycholog výchovný poradce etoped, psycholog OSPOD 	<ul style="list-style-type: none"> ŠPP dům dětí a mládeže (DDM) škola (přesah do komunity) SVP 	<ul style="list-style-type: none"> zázemi pro vzdělávání (knihovny, prostory pro kroužky, poznávací stezky) ocenění vzdělávání (učitelé, žáci, vědci) kulturní akce zahraniční spolupráce dotace obce na pomůcky, dojíždění (do školy)
	CHOVÁNÍ znát hranice, dostat povzbuzení, učit se respektu k sobě i ostatním	<ul style="list-style-type: none"> peer program škola (práce s konkrétním dítětem) asistent pedagoga odborná poradenská pomoc (psycholog, etoped, psychiatr) resocializační program SVP pobytová služba (krátkodobá) probační a mediační služba (PMS) OSPOD 	<ul style="list-style-type: none"> škola (poradenství, spolupráce s rodiči) SAS NZDM - rodičovské skupiny SVP (poradenské/ambulantní služby) asistované kontakty a předávání OSPOD 	<ul style="list-style-type: none"> škola (klíma, práce s kolektivy, apod.) volnočasové aktivity zaměřené na posilování zdravých vztahů (skaut, Sokol, sport) cirkve PMS, resocializační program krizový pobyt 	<ul style="list-style-type: none"> sousedské a komunitní akce BESIP
	MATERIÁLNÍ ZAJIŠTĚNÍ mít zajištěny základní potřeby, nemít hlad, mít dobré zázemí	<ul style="list-style-type: none"> rodinné centrum krizové centrum materiální a potravinová pomoc dům na půl cesty ZDVOP pobytová služba OSPOD 	<ul style="list-style-type: none"> občanská poradna dluhová poradna sociální pracovník obce SAS sociální rehabilitace materiální a potravinová pomoc právní pomoc azylové bydlení sociální bydlení nadace a nadační fondy OSPOD 	<ul style="list-style-type: none"> úřad práce bytová koncepce města komunitní akce zázemi pro setkávání 	<ul style="list-style-type: none"> program obědy do škol pracovní příležitosti obce

Analýza reálné sítě služeb a návrh její optimální podoby v ORP Moravský Krumlov

Tabulka č. 1

		ÚROVNĚ PODPORY			
		aktéři přímé podpory dítěte	aktéři přímé podpory rodiny	aktéři širší podpory	podpora v rámci komunity
P O T Ř E B Y D Í T Ě T E	VZTAHY žít v bezpečném vztahu k sobě, k rodině a komunitě, být přijímán	<ul style="list-style-type: none"> psycholog (SVP, Spondea) NZDM Coolna Školní metodik prevence Programy pro třídní kolektivy Inkluzivní programy Školní psycholog Výchovný poradce Učitel, vychovatel Soc. pracovník SS- Azyl. bydlení SAS- Rodinný sociální asistent Znojmo, Spondea Krizové centrum - Spondea OSPOD 	<ul style="list-style-type: none"> Rodinné centrum SAS- Rodinný sociální asistent, Spondea NZDM Coolna OSPOD 	<ul style="list-style-type: none"> Volnočasové aktivity Intervenční centrum - Spondea Poradna pro oběti TČ - BKB 	<ul style="list-style-type: none"> Komunitní akce Sousedské spolky- Kolpingova rodina Víkendové pobytové akce pro děti OSPOD a výchovně rekreační tábor pro děti OSPOD
	BEZPEČÍ žít v bezpečí a stabilitě	<ul style="list-style-type: none"> NZDM K-centrum Volnočasové aktivity Krizové centrum Škola, ŠPP SVP ZDVOP PČR, MěP OSPOD 	<ul style="list-style-type: none"> SAS NZDM Intervenční centrum K-centrum OSPOD 	<ul style="list-style-type: none"> PČR, MěP Poradna pro oběti TČ Starosta, samospráva Soud IZS 	<ul style="list-style-type: none"> Osvěta Bezpečná hřiště, prostor pro volnočasové aktivity
	ZDRAVÍ vyrůstat v celkové tělesné a duševní pohodě	<ul style="list-style-type: none"> Pečovatelská služba Raná péče Školní programy NZDM K-centrum Psycholog OSPOD 	<ul style="list-style-type: none"> SAS Raná péče K-centrum Psycholog OSPOD 	<ul style="list-style-type: none"> Nemocnice Specialisté 	<ul style="list-style-type: none"> Podpora sportu
	UČENÍ SE rozvíjet svůj potenciál, mít radost z poznávání a učení	<ul style="list-style-type: none"> Škola Sociální pedagog Výchovný poradce Pracovník primární prevence NZDM Volnočasové aktivity PPP 	<ul style="list-style-type: none"> PPP, SVP SAS Sociální pedagog Školní psycholog Výchovný poradce Psycholog OSPOD 	<ul style="list-style-type: none"> DDM Škola SVP 	<ul style="list-style-type: none"> Zázemí pro vzdělávání (knihovna) Zahraniční spolupráce Dotace na dojíždění do školy, pomůcky

		<ul style="list-style-type: none"> Asistent pedagoga SVP, OSPOD 			
CHOVÁNÍ	znát hranice, dostat povzbuzení, učit se respektu k sobě i ostatním	<ul style="list-style-type: none"> Škola Asistent pedagoga SVP Pobytová služba PMS OSPOD 	<ul style="list-style-type: none"> SAS SVP OSPOD 	<ul style="list-style-type: none"> Škola Volnočasové aktivity Církev Krizový pobyt 	<ul style="list-style-type: none"> Sousedské a komunitní akce
MATERIÁLNÍ ZAJIŠTĚNÍ	mít zajištěny základní potřeby, nemít hlad, mít dobré zázemí	<ul style="list-style-type: none"> Krizové centrum ZDVOP OSPOD 	<ul style="list-style-type: none"> SAS Materiální a potravinová pomoc- NZDM Azylové bydlení OSPOD 	<ul style="list-style-type: none"> Komunitní akce (sběr šatstva pro AB) 	<ul style="list-style-type: none"> Obědy do škol Ovoce do škol

Komentář k tabulce sítě služeb a naplňování potřeb dětí (a jejich rodin) v ORP Moravský Krumlov a návrh k optimalizaci sítě

VZTAHY – žít v bezpečném vztahu k sobě, k rodině a komunitě, být přijímán

Co se **psychologů** týče, v ORP Moravský Krumlov jsou dostupní v rámci SVP a v rámci služeb organizace Spondea. Město Moravský Krumlov je realizátorem projektu „Nový začátek v oblasti inkluzivního vzdělávání v Moravskokrumlovském regionu“. Projekt je zaměřen na řešení **inkluzivního vzdělávání** v oblasti základního vzdělávání. Do projektu je přihlášeno 12 škol regionu a mají k dispozici školního psychologa a sociálního pedagoga. Do projektu není zapojena ZŠ v Miroslavi, která má vlastního školního psychologa. Projekt trvá do roku 2019, zatím není zřejmé, v jaké podobě a z jakých zdrojů budou aktivity, v něm nastartované, pokračovat. Řešení vztahů v rodině, mezi kamarády, mezi partnery, ve škole je jedním z nejčastějších témat, které děti řeší s pracovníky **NZDM Coolna**. **Sociální pracovník v Azylovém bydlení a v NZDM Coolna** spolupracuje převážně s žadateli o službu či klienty, jen výjimečně je osloví zájemce o službu mimo cílovou skupinu. Pokud se tak stane, poskytnou mu základní sociální poradenství a nasměrují ho na službu, která mu může pomoci. **Služby náhradní rodinné péče** v ORP Moravský Krumlov zabezpečují doprovázející organizace z Brna. Doprovázejících služeb např. Triády využívají při kontaktech dětí z pěstounských rodin s biologickými rodiči. OSPOD samotný má roli spíše kontrolní. **Programy pro třídní kolektivy** v ORP Moravský Krumlov realizuje středisko výchovné péče (SVP). Programy jsou zaměřeny na ošetření kolektivu, pokud se ve třídě objeví nějaký nežádoucí jev jako např. šikana. Dobrou praxi síťarka zmapovala v ZŠ Vémyslice, kde pořádají pro rodiče Rodičovskou kavárnu, kde se setkávají rodiče s **učiteli** a vzájemně se poznávají, což má vliv na pozitivní klima ve škole.

V ORP Moravský Krumlov působí organizace **Kolpingova rodina**, která se věnuje i posilování vztahů v rodině, pořádají přednášky či letní tábory pro rodiče (i prarodiče) s dětmi.

Do Moravského Krumlova pravidelně dojíždí i společnost Spondea, která se zabývá **krizovou intervencí, sociálně aktivizační službou pro rodiny s dětmi – centrum rodinného poradenství**, která se zaměřuje na podporu rodičů a dětí, vzájemnému porozumění potřebám a na zlepšení vztahů mezi všemi členy rodiny. S nárůstem klientů navyšuje působnost v MK. V Moravském Krumlově funguje **skupina pro děti s handicapem** „Školička“, která vznikla díky podnětu rodičů a dětí za účelem společného setkávání dětí s vrstevníky i mimo školu či po ukončení školní docházky. O letních prázdninách mají možnost děti ve Školičce trávit celý týden od 8:00 do 13:00 hod.

Třináct aktérů z řad ZŠ, MŠ a knihovny v Moravském Krumlově se účastní projektu „Celé Česko čte dětem“, jehož posláním je prostřednictvím společného čtení budovat pevné vazby v rodině. Knihovna v Moravském Krumlově mimo jiné pořádá i přednášky ke knihám (např. „Můj život s gamblérem aneb Život s hazardem“ - zpověď autorky), v říjnu budou přibližovat svět zrakově postižených návštěvníkům knihovny.

Prostor pro rozvoj sítě:

V celém okrese Znojmo není registrován žádný **dětský psychiatr**, rodiče s dětmi využívají nabídky dětských psychiatrů v Brně, která rovněž není dostačující. Občané města Moravský Krumlov v rámci auditu family friendly community (AFFC) vyjádřili potřebu **rodinného centra (RC)**, které nyní vzniká v ZŠ Ivančická. Náplň aktivit RC se zatím vymezuje. Na setkání zástupců škol (MŠ i ZŠ) zazněla poptávka po **preventivních programech** týkajících se mezilidských vztahů, vztahů v rodinách. Za **Poradnou pro rodinu a manželství** musí obyvatelé dojíždět do Znojma, což vyhovuje obyvatelům některým obcím, sousedícím s ORP Znojmo. Obyvatelé Moravského Krumlova mají zase lepší spojení do Brna. **Mediace** je dostupná pro klienty OSPOD v Brně, klienti musí dojet do Brna, většina mediátorů do okolních měst nedojíždí.

BEZPEČÍ – žít v bezpečí a stabilitě

Pokud se děti v ORP Moravský Krumlov dostanou do nebezpečí, setkají se s týráním, zneužíváním, domácím násilím, mají možnost obrátit se na organizaci Spondea, která v ORP realizuje **krizovou pomoc, rodinnou poradnu, krizovou intervenci**. Spondea se zabývá též pomocí obětem domácího násilí, týrání a zneužívání dětí. Jak učitelé, tak studenti jsou informováni o působení Spondey v ORP Moravský Krumlov. **NZDM Coolna** má svého **terénního pracovníka**, který dochází do míst, kde se pohybují dětské skupiny a snaží se je motivovat k bezpečnému trávení volného času popř. k návštěvě Coolny, kde je jim poskytnuto poradenství nebo zprostředkována odborná pomoc **K-centrum NOE** z Třebíče realizuje v ORP Moravský Krumlov svůj terénní program, který zahrnuje výměnný program (výměna injekčního materiálu), informace o bezpečném užívání drog, depistáž, poradenství.

Další, na koho se mohou ohrožené děti obrátit, jsou **učitelé**. Záleží přitom na míře důvěry, kterou děti vůči jednotlivým učitelům mají, velkým plusem proto může být, když má škola v týmu **školního psychologa**, který je zde pro děti, popřípadě pro pedagogy (může jim pomoci identifikovat některé ohrožující/rizikové jevy). Jako pozitivní hodnotí učitelé i samotní pracovníci OSPOD **přednášky** týkající se právního povědomí dětí, které na školách provádí pracovníci **OSPOD**. Pracovníci seznamují děti s jejich právy, ale i povinnostmi vázanými např. na dovršení věku 15 let apod. Děti mnohdy po přednáškách oslovují pracovníky se svými problémy. Učitelé mají zájem, aby přednášky byly i pro mladší děti než žáky od 6. třídy. **Dům dětí a mládeže (DDM) v Moravském Krumlově** pořádá pro děti z MŠ **preventivní programy** zaměřené na prevenci úrazů a dopravní výchovu. Pro ZŠ kromě bezpečnosti v dopravě nabízí dětem program „Co dělat...“, kde s dětmi řeší, jak se zachovat při krizových a mimořádných situacích.

Prostor pro rozvoj sítě:

Preventivní programy týkající se bezpečnosti jsou realizovány ve všech školách, a to se zaměřením na bezpečný pohyb na silnicích. Sami pedagogičtí pracovníci vyjádřili **potřebu vzdělání žáků v oblasti prevence kyberšikany a bezpečného pohybu na internetu**. Co se týče přednášek z oblasti **prevence závislosti**, jsou realizovány pouze na druhých stupních ZŠ, zde je prostor pro rozšíření i na první stupeň.

ZDRAVÍ – vyrůstat v celkové tělesné a duševní pohodě

Dítě, které se necítí v tělesné a duševní pohodě, má několik možností, kam se obrátit. Při potížích se zdravím nejčastěji navštěvuje **pediatra**. Do ORP zajíždí tři služby **rané péče** pro děti a jejich rodiny, které navštěvují rodiny v domácím prostředí a podporují je v péči o jejich handicapované děti (dětí se zrakovým a kombinovaným postižením, děti s tělesným, mentálním postižením a děti s ohroženým psychomotorickým vývojem, děti s poruchou autistického spektra). Další možností přímé podpory dětí v oblasti zdraví je **NZDM Coolna**, kde mohou nasměrovat mládež na návazné služby řešící zdravotní problémy (anorexie, závislosti, pohlavní choroby...), ale působí i preventivně - sportovní soutěže, zdravý životní styl, stravování, bezpečný sex apod. **K-centrum** se věnuje kromě primární prevence i terciární prevenci, která je zaměřena na bezpečné užívání drog, testování na HIV a žloutenky, výměnu injekčního materiálu apod. Psychosomatickými poruchami u dětí se v ORP Moravský Krumlov

zabývají **psychologové** z SVP, Spondey, PPP (ve Znojmě), **školní psycholog**. S celou rodinou pracuje především **SAS Rodinný sociální asistent**, který přijíždí do rodin a pomáhá rodině i s osvětou v oblasti stravování, zdravého životního stylu, hygienickými návyky apod. Do **nemocnice** jsou děti převáženy do Znojma nebo Brna. **Specialisté** jsou dostupní v nemocnici v Ivančicích a ve Znojmě, případně v Brně. V Moravském Krumlově je pouze zubní lékař a logoped. Obce podporují **sportovní kluby, volnočasové aktivity** a prarodinná opatření (např. ve městě Moravský Krumlov - Oslavy dne rodin, zřízení family pointu, rodinného centra...).

Prostor pro rozvoj sítě:

Prostor pro rozvoj vidí síťačka v rozšíření spolupráce pediatrů a OSPOD na případové práci. Dále byla zjištěna potřeba posílit včasný záchyt dětí ohrožených v oblasti zdraví, aby nedocházelo k tomu, že děti jsou neočkovány, bez preventivních prohlídek, vývojově zanedbány atd. V lokalitě není k dispozici psycholog pro dospělé, oproti tomu psychiatrická péče pro dospělé je zde zajištěna odborníkem, který dojíždí ze Znojma. Za psychologem je třeba dojíždět do Ivančic, do Znojma či Brna, služby jsou často placené, což je např. pro klientky azylového bydlení nedostupné. Někteří rodiče by uvítali i logopedickou péči ve školách. Dojíždět pravidelně do města k logopedovi je pro některé rodiny časově i finančně náročné. Uvítali by takovou péči v rámci MŠ nebo ZŠ (v některých již takto funguje). Nově vznikající **rodinné centrum** by mohlo mimo jiné zabezpečovat i osvětu zaměřující se na zdravý životní styl.

UČENÍ SE – rozvíjet svůj potenciál, mít radost z poznávání a učení

Prvořadým aktérem přímé podpory dětí v učení se je **škola**. Školy, které mají menší počet dětí ve třídách, mají i více prostoru k identifikaci individuálních potřeb dítěte, a po domluvě s rodiči mohou individuální potřeby saturovat. S 12 školami spolupracuje i **sociální pedagog** z projektu „Nový začátek v oblasti inkluzivního vzdělávání v moravskokrumlovském regionu“. Sociální pedagog spolupracuje jak se školou, tak s rodiči, kteří ho mohou navštívit ve škole, v kanceláři na MěÚ, ale může navštívit rodinu i v domácnosti. Je prostředníkem mezi školou a rodinou. Součástí projektu je i školní psycholog. **Školní poradenská pracoviště** mohou identifikovat potřebu podpory a doporučit rodičům návštěvu PPP. Další podporou ve vzdělávání v ORP je **NZDM Coolna**, kde se věnují především motivaci dětí ke vzdělání, zprostředkovávají pomoc se školní přípravou (podpora mezi klienty NZDM navzájem). **SAS Rodinný sociální asistent, Azylové bydlení** se snaží posilovat kompetence rodičů ve školní přípravě. **Volnočasové aktivity** rozvíjející znalosti a dovednosti jsou realizovány v rámci ZŠ (čtenářské kluby aj.), popřípadě DDM (doučování angličtiny za poplatek). **SVP** často identifikuje vzdělávací potřeby u dětí, které přichází s jinými problémy. V SVP také pracují s dětmi, které ztrácí motivaci ke studiu a snaží se je podpořit a motivovat. V ORP Moravský Krumlov funguje platforma MAP, do které jsou zapojeny i místní školy. MAP koordinuje činnost 4 pracovních skupin (čtenářská a matematická gramotnost, polytechnické vzdělávání, inkluzivní vzdělávání, předškolní vzdělávání).

Prostor pro rozvoj sítě:

Spádovou **PPP** pro ORP Moravský Krumlov je PPP ve Znojmě. Dle referencí škol je poradna přetížená a doba od identifikace potřeby podpory po aktivní užití podpůrných opatření (krom opatření I. stupně) může trvat i půl roku. Doučování dětí v menších školách funguje již v rámci výuky, popřípadě v rámci kroužků doučování. Ve městě **doučování** dětí hlavně ze sociálně slabších rodin chybí.

CHOVÁNÍ – znát hranice, dostat povzbuzení, učit se respektu k sobě i ostatním

Problémy s chováním dětí řeší zejména rodiče či vychovatelé a dále učitelé ve škole. Nejčastěji problémové chování dětí řeší **škola** v rámci vlastních postupů (práce s rodiči, snížená známka z chování, výchovné komise). Rodičům pak mohou být doporučena odborná pracoviště jako **SVP a PPP**. V ORP Moravský Krumlov funguje ambulantní péče v rámci SVP (pracují s dítětem, ale i s celou rodinou, je-li potřeba měnit výchovný styl v rodině) a od září zde budou mít děti s výchovnými problémy možnost umístění na dvouměsíční pobyt, s cílem nastavit dětem hranice v chování, posilovat mezilidské vztahy apod. SVP podporuje i pedagogické pracovníky. Při práci s celou třídou (např. při řešení šikany) hovoří i s rodiči na společném setkání. **Probační a mediační služba** je dostupná ve Znojmě – zde je realizován projekt Na správnou cestu II. (rozšíření týmu pro mládež, rozšíření rodinných konferencí, program Proti násilí). **SAS** (sociálně aktivizační služba) při práci s rodinou řeší chování dětí a posiluje rodičovské kompetence. **Asistované kontakty a předávání** jsou řešeny v rámci krajské sítě. Evangelická církev v

Mirotlavi sdružuje tamní mládež, provozuje rodinné centrum. V Moravském Krumlově působí **Kolpingova rodina**, která pořádá workshopy pro mládež. V regionu je k dispozici mnoho **sportovních** i jiných **volnočasových aktivit**, více samozřejmě ve městech, ale i v menších obcích, např. starosta obce Dolenice (obec s asi 20 dětmi), vede kroužek sportovních her. Účelem **výchovně rekreačního tábora pro děti/klienty OSPOD** je výchovné působení na děti směřující k odstranění nebo zmírnění poruch chování a k získání potřebných společenských a hygienických návyků.

Prostor pro rozvoj sítě:

V regionu není dostupná služba pro děti s **psychiatrickou** diagnózou či problémy s agresí, kde by mohly být tyto děti okamžitě umístěny. **Peer programy** v regionu též nejsou dostupné. Další prostor pro rozvoj vidí síťáčka hlavně u **preventivních programů**. Učitelé prvního stupně volají po rozšíření přednášek OSPOD o právním povědomí, a programech zaměřených na vhodné chování dětí i pro MŠ, dále realizaci přednášek pro rodiče dětí, zaměřených na posílení výchovných kompetencí.

MATERIÁLNÍ ZAJIŠTĚNÍ – mít zajištěny základní potřeby, nemít hlad, mít dobré zázemí

Dítě samotné, pokud není dostatečně materiálně zabezpečeno, nejčastěji vyhledává **NZDM Coolna**, které disponuje základními potravinami (z potravinové sbírky Oblastní charity ve Znojmě) a pomáhá mladým lidem najít si brigádu. **Zařízení pro děti vyžadující okamžitou pomoc (ZDVOP)** se nachází ve Znojmě, zde může požádat o pomoc dítě samo, nebo zde může být umístěno na žádost zákonného zástupce, OSPOD, nebo také z rozhodnutí soudu. **SAS - Rodinný asistent Znojmo** řeší s klienty často dluhovou problematiku – hledá vhodné postupy na splácení dluhů (odkazuje na **Charitní poradnu Znojmo**) - poskytuje materiální pomoc ve spolupráci s potravinovou pomocí Oblastní charity Znojmo). **Azylové bydlení** disponuje ošacením pro matky a děti a v případě potřeby poskytuje ošacení i pro klienty OSPOD, kteří se ocitli v nouzi. **Sociální pracovníci služeb** pomáhají svým klientům i se zlepšením jejich situace, a to pomocí s hledáním zaměstnání či pomocí s vyřízením dávek na úřadě práce, na které mají nárok, nebo je odkáží na potravinovou pomoc Charitní poradny ve Znojmě. Některé **obce** v regionu nabízí pomoc rodičům právě narozených dětí (např. Moravský Krumlov poskytuje balíček v hodnotě 1000 Kč pro každé dítě) nebo při vstupu dětí do ZŠ (např. obec Vémyslice). Školy v ORP jsou informovány o možnosti využívat programy **Obědy do škol**, a dle potřeby je využívají. Někteří aktéři využívají k podpoře rodičů samoživitelů i **Fond na podporu rodičů - samoživitelů v nouzi nadace Agrofert**. Projekt **Ovoce do škol** využívá např. ZŠ Ivančická v Moravském Krumlově.

Prostor pro rozvoj sítě:

Rodinné centrum v Moravském Krumlově je teprve na začátku svého působení, ale může být bezpečným a dostatečně vybaveným prostorem pro setkávání rodin s dětmi. Během mapování ve výchovném ústavu a dětském domově v Moravském Krumlově síťáčka identifikovala potřebu větší kapacity služeb v oblasti bydlení v síti JMK pro mladistvé, kteří opouští zařízení ústavní výchovy. Město a soukromý subjekt v obci Moravský Krumlov rekonstruují starší budovy, kde by mělo vzniknout několik **sociálních bytů**.

Modely spolupráce aktérů sítě

Spolupráce aktérů sítě služeb pro děti a **rodiny je stejně významným předpokladem stability a pevnosti sítě, jako přítomnost aktérů samotných**. Spolupráce a vzájemné vztahy aktérů tvoří pomyslné spojky mezi jednotlivými články sítě. Aktivita aktérů na sebe navazují, a tím jsou efektivnější a cílenější.

Předpokladem funkční spolupráce aktérů v rámci sítě je **dobrá znalost rolí – nejen ostatních aktérů, ale také svých vlastních**. Většině aktérů je připsána základní role (např. role učitele ve vzdělávání dětí), ale je důležité, aby si byli vědomi také svého významu pro naplňování dalších potřeb dětí (např. učitel jako důležitý aktér v oblasti zdraví dětí, bezpečí, chování, vztahů apod.). **Dobře nastavená spolupráce umožní reagovat bezprostředně na měnící se potřeby dítěte a rodiny**.

Spolupráce aktérů v lokalitě může mít mnoho podob, více či méně formálně ukotvených (viz obrázek č. 3: Modely spolupráce aktérů v lokalitě). Žádoucí jsou přitom zejména formy zahrnující větší počet aktérů a fungující na bázi dobrovolné dohody o spolupráci, tedy sledující společný cíl. Ve prospěch dětí ale působí v podstatě jakákoliv forma spolupráce, například i konzultace konkrétního případu.

Modelové schéma spolupráce aktérů jako inspirace a k čemu má sloužit

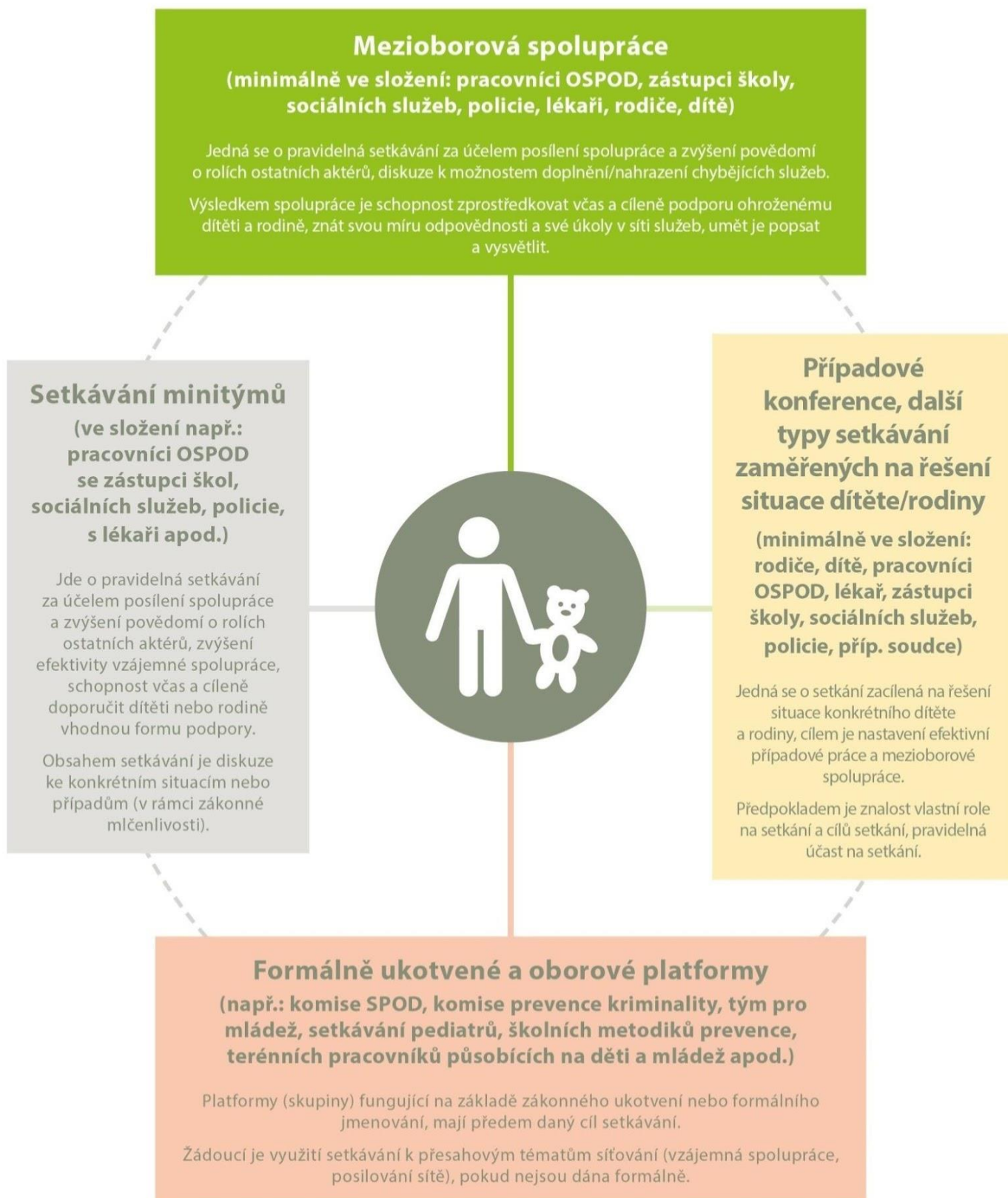
Modelové schéma spolupráce není vyčerpávajícím výčtem všech možných forem spolupráce aktérů, jde o inspirativní schéma, které lze podle potřeby dále doplnit. Tento model má mít jednak význam osvětový v tom smyslu, do jakých forem spolupráce se mohou aktéři zapojovat, jednak poukazuje na další možné, doposud nevyužívané formy, a může tak být podkladem pro další rozvoj spolupráce v lokalitě.

Lokální síťáři na základě provedení mapování následně zpracovali **model spolupráce aktérů sítě služeb pro děti a rodiny na území konkrétního ORP**, kde do tabulky zachytili výčet existujících místních forem spolupráce (podrobně viz tabulka č. 2).

Popis jednotlivých kategorií schématu „Modely spolupráce aktérů v lokalitě“ (obrázek č. 3)


V obrázku č. 3 najdete vymezení příkladů různých modelů spolupráce aktérů sítě služeb. Mezioborová spolupráce je pro oblast podpory dětí a jejich rodin vnímána jako klíčová platforma (tedy platforma zahrnující co nejširší spektrum aktérů sítě služeb pro děti a jejich rodiny). Nicméně nezastupitelnou úlohu mají jakékoliv jiné, funkční formy setkávání a spolupráce, které se zabývají potřebami dětí a jejich rodin.

MODELY SPOLUPRÁCE AKTÉRŮ NA ÚROVNI OBCÍ S ROZŠÍŘENOU PŮSOBNOSTÍ



Spolupráce aktérů sítě v ORP Moravský Krumlov

Tabulka č. 2

	Mezioborová spolupráce	
	Setkání k auditu FFC	
Setkávání minitýmů		Případové konference, další typy setkávání zaměřených na řešení situace dítěte/rodiny
OSPOD + školy OSPOD + starostové obcí		Případové konference Výchovné komise
	Formálně ukotvené a oborové platformy	
	OSPOD + sociální služby (komunitní plánování) Komise SPOD Setkávání metodiků prevence na okresní úrovni Komise prevence kriminality	

Komentář ke spolupráci aktérů sítě v ORP Moravský Krumlov

Mezioborová spolupráce

Setkání k auditu FFC: Město Moravský Krumlov se v roce 2016 zapojilo do auditu FFC, v němž mohli občané Moravského Krumlova přednést své podněty ke zlepšení života ve městě. Město se dále zavázalo vytipované potřeby naplnit. Jedná se např. o oslavu dne rodin, aktivity k vzniku rodinného centra, vzniku family pointu apod. Jedním opatřením bylo i pravidelné setkávání, které se koná 1x/rok a účastní se ho zástupci města, odboru sociálních věcí, škol, volnočasových aktivit, sociálních služeb, podnikatelů, zástupci z řad studentů, rodičů, seniorů. Setkání se může účastnit prakticky kdokoli, kdo má zájem o zlepšení života ve městě.

Setkávání minitýmů

OSPOD + školy: V květnu letošního roku síťka uspořádala setkání pracovníků OSPOD a zástupců škol (ředitelé škol a výchovní poradci), kde došlo k vyjasnění komunikace mezi OSPOD a školami a nastavení spolupráce do budoucna, vyjasnění hraničních situací v hlášení na OSPOD, představení sociálních služeb působících v regionu. Dle zpětných vazeb vyplynulo, že školy mají zájem se s OSPOD setkávat pravidelně. Síťka se bude snažit předat tuto iniciativu realizátorům MAP II (školský odbor MěÚ), kteří pro školy připravují vzdělávací aktivity.

OSPOD + starostové obcí: Síťka mapovala potřeby starostů obcí v oblasti sociálně-právní ochrany dětí. Síťka společně s OSPOD uspořádá jejich setkání v lednu 2019. Na tomto setkání budou novým starostům, i těm znovu zvoleným, předány informace o sociálně-právní ochraně dětí na úrovni obcí, bude se řešit komunikace mezi OSPOD a starosty, představení povinností starostů ve SPO dětí a dále budou starostové seznámeni se sociálními službami, které působí v regionu.

Případové konference, další typy setkávání zaměřených na řešení situace dítěte/rodiny

Případové konference: OSPOD Moravský Krumlov využívá ve své práci s ohroženými dětmi případové konference minimálně. Složení aktérů, kteří se těchto konferencí účastní, se odvíjí od potřeb jednotlivých dětí. (zástupci škol, policie, sociální služby atd.) Účastníci diskutují nad konkrétním případem ohroženého dítěte nebo jeho rodiny a snaží se o rychlé a úplné vyhodnocení situace dítěte a jeho rodiny s cílem nalézt optimální řešení.

Výchovné komise: výchovné komise využívají převážně Střední škola dopravy, obchodu a služeb (SŠDS) z důvodů výskytu nežádoucích jevů. Výchovných komisí se účastní kurátorka pro mládež, rodiče studenta a zástupci školy. Jsou pozváni kurátoři z místa bydliště studenta, ale většinou se účastní kurátorka z ORP Moravský Krumlov. Pro snadné vyhledávání příslušného kurátora pro mládež síťka vypracovala seznam kurátorů pro mládež v celém JMK. Ve spolupráci s krajskou síťkou jedná o uveřejnění seznamu na stránkách SPO JMK. Na setkání OSPOD a škol z regionu, byly školy nabádány k většímu využívání výchovných komisí.

Formálně ukotvené a oborové platformy

OSPOD + sociální služby (komunitní plánování): ORP Moravský Krumlov se snaží plánovat sociální služby dle potřeb obyvatel regionu. Komunitní plánování má dvě pracovní skupiny, z čehož jedna je zaměřená na rodinu, děti, mládež, osoby ohrožené závislostmi, osoby ohrožené sociálním vyloučením. Členy pracovních skupin jsou jak zástupci města, poskytovatelé služeb a obyvatelé města Moravský Krumlov.

Komise SPOD: Členy komise jsou zástupce města, OSPOD, PČR (Policie České republiky - Služba kriminální policie a vyšetřování), Probační a mediační služby, etoped, lékař. Komisi zřizuje starosta obce a tato komise mimo jiné navrhuje a posuzuje předložené sociálně preventivní programy na ochranu týraných, zneužívaných a zanedbávaných dětí. Dříve projednávala jednotlivé případy týraných, zneužívaných a zanedbávaných dětí, za

účelem navržení opatření k účinné pomoci dítěti a rodině, nyní totéž přebírá případová konference, která je lépe zacílená na potřeby dítěte.

Setkávání metodiků prevence na okresní úrovni: Pravidelná pracovní setkání školních metodiků prevence realizuje na úrovni základního a středního stupně vzdělávání pedagogicko-psychologická poradna. Při těchto setkáních metodikům předává informace o koncepci a aktuálních trendech v prevenci rizikového chování v resortu školství, nabízí možnost metodických konzultací a supervize a poskytuje pomoc při tvorbě preventivního programu školy.

Komise protidrogové prevence, prevence rizikového chování a prevence kriminality: Složená ze zástupců OSPOD (kurátorka pro mládež), MěP, PČR, sociální služby NZDM, školství, samosprávy. Komise vytváří koncepci, jejímž cílem je snížení kriminality ve městě Moravský Krumlov, průběžně zpracovává a vyhodnocuje stav kriminality ve městě, iniciuje osvětově vzdělávací, sociálně výchovné a další preventivní aktivity v oblasti prevence kriminality.

Doporučení pro rozvoj sítě v ORP Moravský Krumlov

Doporučení vycházejí ze zjištěného aktuálního stavu sítě (k datu vzniku dokumentu).

- Nejčastěji zmiňovanou potřebou je jednoznačně potřeba zajištění psychiatrické péče pro děti v regionu. Jelikož se jedná o celorepublikový problém je nutno změnit systém psychiatrické péče o děti na národní úrovni. Prozatím pomáhá informační leták Psychologické a psychiatrické péče o děti v ORP Moravský Krumlov, který síťářka vyhotovila, a který nasměruje rodiče na odborné pracoviště s psychologickou či psychoterapeutickou péčí dle problému, který byl u dítěte identifikován.
- Pro oblast potřeby zdraví se ukazuje jako vhodné, aby pediatři s porodnicemi vytvořili informační leták o významu preventivní péče. Rodiče budou informováni o důležitosti preventivních prohlídek, dojde k proočkování obyvatel, včasnému identifikování vrozených vad, onemocnění a opoždění psychomotorického vývoje. Pediatři jsou jedni z aktérů, kteří mohou identifikovat zanedbání či týrání dítěte u dětí od narození do zahájení předškolní výchovy.
- Opakovaně zmiňovanou potřebou v oblasti školství je přetíženost pedagogicko-psychologických poraden a následně pozdní reakce škol na specifické potřeby dětí. Zde síťářka jako možnost vidí navýšení kapacit pracoviště, popřípadě podporu vzniku soukromých PPP, případně návštěvy pracovníků PPP přímo ve školách.
- Veliký potenciál naplnění potřeb cílové skupiny, tedy ohrožených dětí a jejich rodin, má právě vznikající rodinné centrum v Moravském Krumlově. Rodinné centrum může být místem, kam mohou děti samy přicházet, a kde by jim mohlo být zajištěno poradenství, pomoc, nebo se mohou zapojit do volnočasového programu. Dále by zde mohly být realizovány programy zaměřené na podporu a rozvoj vzdělávání (např. doučování pro děti z nepodnětného prostředí), aktivity na posílení rodičovských kompetencí apod.
- Pro případy obtížné komunikace s rodinami žáků, kdy vznikají komunikační bariéry mezi školou a rodinou, by bylo vhodné využít dobré praxe, kterou síťářka zmapovala v ZŠ ve Vémyslicích, kde pořádají pro rodiče rodičovskou kavárnu. Rodičovské kavárny jsou v podstatě neformální vzdělávací semináře pro rodiče. Záměrem těchto seminářů je představit rodičům školu, aby rodiče lépe rozuměli aktivitám a projektům, do kterých se škola zapojila, a mohli tak své děti i školu více podporovat. Jedná se o neformální setkání, kde rodiče mají prostor sdílet své zkušenosti mezi sebou, stejně jako vést dialog na dané téma se zástupci školy.
- Aktéři z řad školství a OSPOD vyjádřili potřebu rozšířit preventivní programy, a to zejména z oblasti bezpečného pohybu dětí na internetu, kyberšikany, netolismu. Za zvážení by stálo i zavedení těchto preventivních programů již na první stupeň ZŠ + prevence drogových závislostí, které jsou využívány pouze na druhém stupni. V těchto tématech síťářka navrhuje vzdělávání formou seminářů a přednášek rozšířit nejen na žáky ZŠ, ale i na jejich rodiče. Další oblastí preventivních programů jsou přednášky OSPOD, zaměřené na právní povědomí žáků (zde jsou žáci informováni o svých právech a povinnostech vázaných např. na dovršení věku 15 let apod.). Učitelé by uvítali rozšíření i na první stupeň, zaměřený převážně na vztahy v rodině a na prezentaci práce OSPOD. Po vhodné formě preventivních programů zaměřené na chování volají i MŠ, jelikož děti s problémy s chováním přibývá i v mateřské škole.
- Aktéři zároveň vyjadřují potřebu se dále potkávat a pracovat na tématech identifikace ohrožení dítěte ve školských zařízeních. Dále by bylo přínosné, aby školy při práci s ohroženými dětmi využívaly možnost zvaní OSPOD na výchovné komise nebo naopak přijímaly pozvání OSPOD na případové konference.

Závěrem

Vážení aktéři,

ráda bych Vám poděkovala za vstřícnost a ochotu, kterou jste mi projevovali nejen při našich setkáních v rámci mapování sítě, ale i později při řešení zmapovaných potřeb a realizaci společných akcí. Naším společným cílem je ochrana práv každého dítěte, naplňování jeho potřeb a zvyšování kvality jeho života, a proto tvorba a udržení funkční sítě, dobré vztahy a komunikace mezi jednotlivými aktéry jsou důležitým nástrojem, který nám pomáhá snižovat počet dětí, které musí svoji rodinu opustit.

Děkuji za pozornost a za práci, kterou odvádíte v systému péče o ohrožené děti a jejich rodiny.

Mgr. Radka Binková
lokální síťářka pro ORP Moravský Krumlov

Použité zdroje

- (1) Český statistický úřad, Vybrané ukazatele za správní obvod Moravský Krumlov v letech 2001–2016, [Online], [citováno dne 9.7.2018], dostupné z: <https://www.czso.cz/documents/11280/27328901/646212.pdf/16f0f5ea-9a65-45d5-bc2a-89d12e150175?version=1.10>
- (2) Strategie území správního obvodu ORP Moravský Krumlov v oblasti předškolní výchovy a základního školství, sociálních služeb odpadového hospodářství a cestovní ruch. [Online], [citováno dne 10.7.2018] (strana 7) dostupné z: http://www.smocr.cz/obcesobe-docs/Moravsk%C3%BD%20Krumlov/SD_Moravsk%C3%BD%20Krumlov.pdf
- (3) Český statistický úřad, Počet obyvatel ve správních obvodech obcí s rozšířenou působností k 1. 1. 2018, [Online], [citováno 9.7.2018], (strana 3), dostupné z: <https://www.czso.cz/documents/10180/61546986/1300721802.pdf/3368fdcd-0105-49dc-a150-3557ea38250f?version=1.0>
- (4) Úřad práce, Zpráva o situaci na krajském trhu práce, [Online], [citováno dne 11.7.2018], (strana 45-47), dostupné z: https://portal.mpsv.cz/upcr/kp/jhm/statistiky/bmkraj_1216_verejna.pdf
- (5) Český statistický úřad, Počet obyvatel v obcích České republiky k 1. 1. 2018, [Online], [citováno 9.7.2018], (strana 89), dostupné z: <https://www.czso.cz/documents/10180/61546986/1300721803.pdf/bcb6d91b-626f-41fd-a705-3f7a49265b4d?version=1.0>

Potřebujete více informací?

K síťování ve vaší obci či kraji?

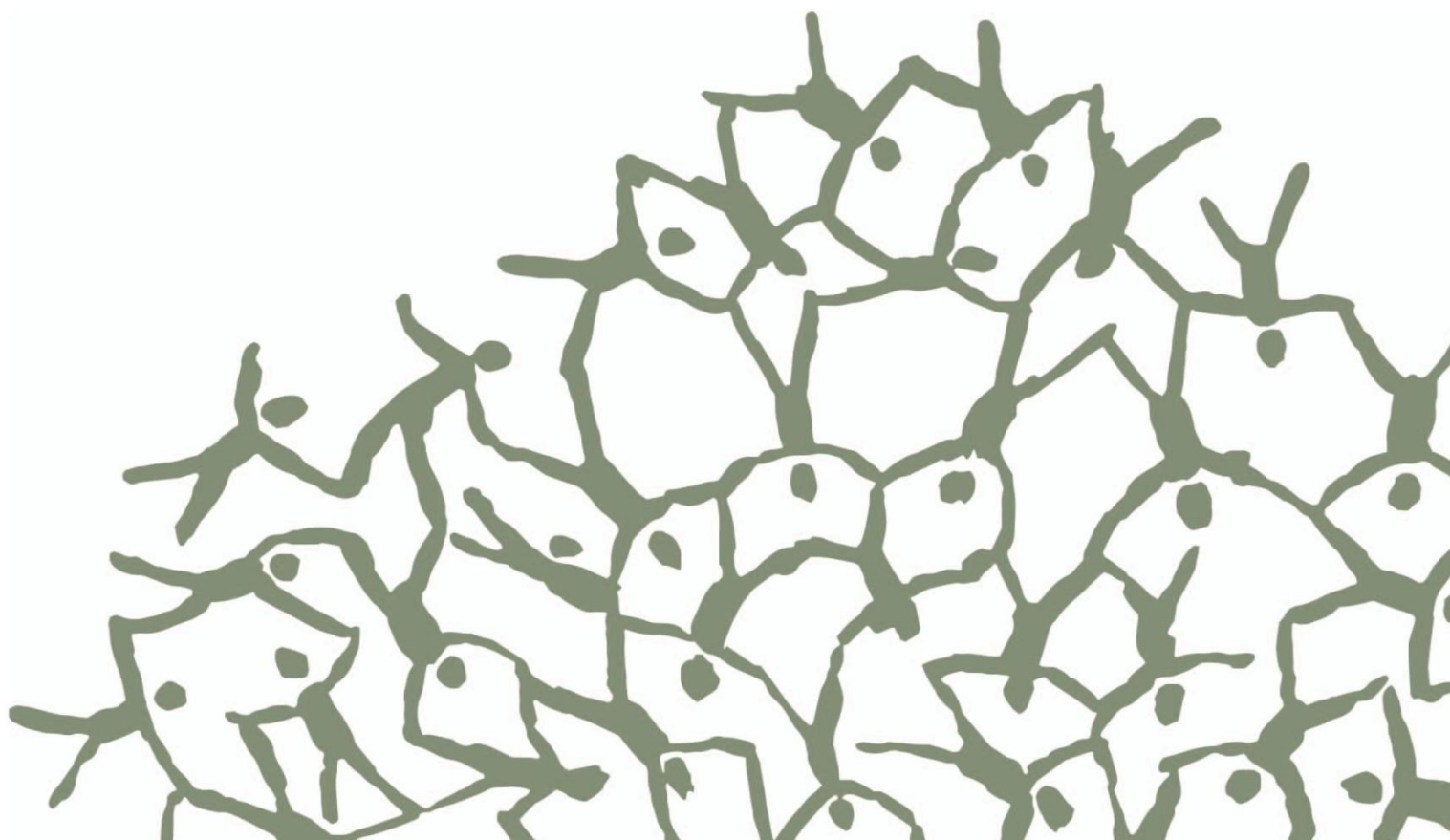
Obraťte se na lokální síťačku **Mgr. Radku Binkovu**, e-mail: radka.binkova@mpsv.cz, krajskou koordinátorku síťování **Mgr. Alžbětu Možíšovou** (dotazy spojené se síťováním v zapojených obcích), e-mail: alzbeta.mozisova@mpsv.cz, tel.: 773 790 723, či krajskou síťačku, **Mgr. Ing. Martinu Círbusovou, Ph.D.**, e-mail: martina.cirbusova@mpsv.cz, tel.: 778 730 508.

K aktivitě síťování?

Obraťte se na odborného garanta **Mgr. Štěpána Bolfa**, e-mail: stepan.bolf@mpsv.cz, tel.: 221 923 647, 775 853 476 nebo na vedoucí oddělení transformace služeb pro rodiny a děti, odbor ochrany práv dětí **Mgr. Kristýnu Jůzovou Kotalovou**, e-mail: kristyna.kotalova@mpsv.cz, tel.: 221 922 255, 724 178 744.

www.pravonadetstvi.cz

www.mpsv.cz



Příloha – popis rolí aktérů sítě

Popis rolí jednotlivých aktérů

Činnost všech aktérů je dána (rezortním) zákonným vymezením, které zpravidla určuje jejich roli v systému ochrany dětí a rodin. K tomu je obvykle dána i nějaká z forem vzájemné spolupráce aktérů (např. oznamovací povinnost, možnost zprostředkování odborných služeb, apod.). Pokud jde o přesah základních rolí jednotlivých aktérů, zejména směrem ke vzájemné spolupráci, existuje jen velmi málo objektivně daných překážek, které by takovým přesahům či mezioborové spolupráci bránily.

Při tvorbě a rozvoji sítě je tedy role jednotlivých aktérů vždy třeba posuzovat v nejširším možném náhledu, včetně toho, že jsou aktérům jejich role zvědomovány. Tím lze dosáhnout maximálního využití jejich kapacit.

Jak jsou vymezeny role aktérů

Níže uvedený popis rolí jednotlivých aktérů je odvozen **z potřeb dětí**. Relevance aktérů v rámci sítě služeb je podmíněna tím, že danou roli aktivně naplňují (tj. dva aktéři stejného typu, např. školy, mají svou základní činnost dánu a budou jistě označeni za aktéry v oblasti potřeb učení, ale je možné, že pouze jedna ze škol bude též relevantním aktérem i pro oblast tělesného a duševního zdraví např. proto, že je zapojena do preventivních programů, aktivně spolupracuje s lékaři apod.).

Jedná se o výčet příkladů, často se vyskytujících rolí jednotlivých aktérů, tedy o inspirativní, nikoliv úplný výčet rolí. Pro optimální podobu sítě služeb je nutné zvažovat všechny možné role aktérů v maximální možné šíři.

Vztahy

1. Aktéři přímé podpory dítěte

- psycholog, psychiatr = dostupnost služby pro celou rodinu, vč. dostupnosti přímo pro samotné dítě, zaměření na vztahovou problematiku, rodičovské spory
- svépomocná skupina = skupiny pro děti (zajištění bezpečného prostředí, případně facilitace setkání), kde se mohou scházet děti ohrožené mimo jiné vztahy v rámci rodiny
- nízkoprahové zařízení pro děti a mládež (NZDM), terénní pracovník = významná je kapacita a přístupnost služby, zaměření služby na vztahovou problematiku (vztahy dětí s rodiči, s vrstevníky), terénní pracovník NZDM působící přímo v místech, kde se schází dětské skupiny/skupiny
- metodik primární prevence, školní metodik prevence = kapacita, dostupnost, rozsah služeb, zaměření na vztahy, vnímání této role dětmi
- programy pro třídní kolektivy = realizace programů pro kolektivy, jejich využití v případě individuální potřeby dítěte
- inkluзивní programy = aktivní využívání podpůrných opáření, kapacita pedagoga reagovat na individuální potřeby dítěte
- školní psycholog = dostupnost (dostatečná kapacita), zaměření (mimo jiné) na problematiku vztahů, individuální konzultace, práce s kolektivy/skupinami
- výchovný poradce = viz školní psycholog
- učitel, vychovatel = aktivní práce se vztahy v rámci třídy, kolektivu, individuální konzultace, aktivní spolupráce s OSPOD a službami, prevence

- služby náhradní rodinné péče (NRP) = doprovodné organizace, OSPOD, služby pro adoptivní rodiče, zaměřeni na vztahy a kontakty mezi dětmi a biologickými rodiči
- sociální pracovník pobytového zařízení = sociální pracovník školského, zdravotnického zařízení nebo pobytové sociální služby, zaměřeni na udržení a podporu kontaktu dítěte s rodiči, aktivní spolupráce s OSPOD
- sociálně-aktivizační služba pro rodiny s dětmi (SAS) = specifické zaměřeni na vztahovou problematiku, dostupnost služby též pro děti
- krizové centrum = zaměřeni na problematiku vztahů a bezpečí
- orgán sociálně-právní ochrany dětí (OSPOD) = relevantní role v případě, že se jedná o dítě ohrožené dle § 6 zákona č. 359/1999 Sb., o SPOD

2. Aktéři přímé podpory rodiny

- rodinné centrum = relevantní role, pokud služby zahrnují specifický program na problematiku mezilidských vztahů, rodičovských sporů, vztahů rodičů k dětem, vztahů mezi dětmi
- rodinná poradna = specializace na téma mezilidských vztahů
- rodinné konference = koordinovaná setkání širší rodiny a blízkých osob k podpoře rodiny a hledání zdrojů opory
- mediace = dostupné, dostatečně kvalitní služby jako řešení vztahových sporů
- sociálně-aktivizační služba pro rodiny s dětmi (SAS) = pokud zahrnuje specifické zaměřeni na vztahy v rámci rodiny, kombinace programů pro rodiče, děti, celou rodinu
- nízkoprahové zařízení pro děti a mládež (NZDM) = specificky zaměřený program na problematiku vztahů, konzultace, přednášky, semináře, zapojení do případové práce
- orgán sociálně-právní ochrany dětí (OSPOD) = relevantní role v případě, že se jedná o dítě ohrožené dle § 6 zákona č. 359/1999 Sb., o SPOD

3. Aktéři širší podpory

- volnočasové aktivity (sport, skaut, umělecké kroužky, apod.) = podpora rozvoje vztahů mezi dětmi, spolupráce, vzájemného respektu
- intervenční centrum (IC) = služba zahrnující podporu řešení problematiky domácího násilí, práce s oběťmi i pachateli domácího násilí
- poradna pro oběti trestných činů = poradenství a právní pomoc, orientace v právech obětí, návrhy na jejich odškodnění

4. Podpora v rámci komunity

- komunitní centrum = místo pro setkávání, organizovaná nebo neorganizovaná činnost, dostupná kontaktní osoba (poradenství, zprostředkování informací nebo služeb)
- komunitní akce = různé typy komunitních akcí zaměřených na vztahy, např. dny sousedství apod.
- zázemí pro setkávání = vytváření prostor pro neformální setkávání – obecní prostory, komunitní centra, využití prostor škol, knihoven apod.
- sousedské spolky = společné akce, setkávání, poskytování vzájemné podpory mezi sousedy
- svépomocné skupiny = skupiny zaměřené na vzájemnou podporu, mimo jiné v oblasti vztahů (např. rodiče procházející rozvodem nebo rozchodem apod.)

Bezpečí

1. Aktéři přímé podpory dítěte

- nízkoprahové zařízení pro děti a mládež (NZDM), terénní pracovník = bezpečné trávení volného času, přednášky o rizicích, prevenci, konzultace, hodnoty a normy, sebepoznání dítěte, terénní pracovník NZDM působící přímo v místech, kde se schází dětské skupiny/skupiny

- kontaktní centrum (K-centrum), terénní program pro uživatele návykových látek = prevence a řešení závislosti, konzultace pro děti i rodiče, preventivní programy na školách a v místech, kde tráví děti a mladí lidé volný čas
- volnočasové aktivity = všeobecně různé více či méně organizované programy (sport, zájmové kroužky apod.), kde děti mohou trávit bezpečným způsobem volný čas, seznamují se s riziky, nalézají nebo překonávají své hranice, učí se odpovědnosti apod.), jde o dostupnost volnočasových aktivit a jejich prahovost (tj. nejen to, jestli tam aktivita je, ale také zda do ní chodí děti z cílové skupiny – tj. ohrožené)
- krizové centrum = zaměření na problematiku vztahů a bezpečí
- linka bezpečí = podmínkou efektivního využívání je povědomí dětí o existenci linky (osvěta)
- škola, školní poradenské pracoviště = programy prevence realizované ve škole, programy proti šikaně, vzdělávání o rizicích na internetu, mezi lidmi, v dopravě apod., přítomnost pracovníka, se kterým děti mohou řešit pocit ohrožení, CAN apod.
- peer program = existence a dostupnost programů, další programy doprovázení (patroni apod.)
- komunitní centrum = dostupný prostor, kam mohou děti samy přicházet, v případě potřeby je jim zajištěno poradenství nebo zprostředkována odborná pomoc, nebo se mohou zapojit do programu, hlavní podmínkou je prahovost/dostupnost centra
- středisko výchovné péče (SVP) = pokud je součástí ambulantní či velmi snadno dostupná forma péče, kam by dítě mohlo přijít i samo, kdyby se necítilo bezpečně z důvodu chování osob ve svém okolí nebo by si nevědělo rady se svým vlastním chováním
- zařízení pro děti vyžadující okamžitou pomoc (ZDVOP) = důležitá je dostupnost zařízení a dostupnost navazujících odborných služeb, včetně samotných dětí
- lékař = povědomí o ohlašovací povinnosti, rozpoznání ohrožení dítěte (sociální rozměr), ochota zapojit se do případové práce, účast v komisích, preventivních skupinách apod.
- učitel = povědomí o ohrožení dítěte, zkušenosti se zapojováním se do řešení situace dětí ohrožených v oblasti bezpečí, tj. kompetence rozpoznat a ohlásit takový případ, v případě zjištěného ohrožení dítěte se zapojit do případové práce apod.
- Policie ČR, městská policie, asistent prevence kriminality = pokud je dostupný specialista na problematiku dětí a mládeže nebo CAN, zda se policie nějak aktivně zapojuje do případové práce, spolupracuje s OSPOD, dělá preventivní programy apod.
- orgán sociálně-právní ochrany dětí (OSPOD) = relevantní role v případě, že se jedná o dítě ohrožené dle § 6 zákona č. 359/1999 Sb., o SPOD

2. Aktéři přímé podpory rodiny

- sociálně-aktivizační služba pro rodiny s dětmi (SAS) = služba zahrnuje podporu rodičů, případně přímo dětí, specifické zaměření na oblast bezpečí
- nízkoprahové zařízení pro děti a mládež (NZDM), terénní pracovník = služba má programy zaměřené na rodiče a jejich kompetence v oblasti bezpečí dětí, nebo programy pro celou rodinu, terénní pracovník NZDM působící přímo v místech, kde se schází dětské skupiny/skupiny
- asistent prevence kriminality (APK) = dostupná pochůzková služba, když je zjištěno, přímo řeší děti v ohrožení, upozorní rodiče, nebo se na ně mohou rodiče obracet apod.
- krizová linka pro rodiče = existuje povědomí o lince pro rodiče, kteří se potýkají s problémy v oblasti bezpečí dětí – nedokážou děti hlídat, žijí v prostředí, které není bezpečné, mají podezření, že dítěti někdo ublížil nebo by mohl, či se sami obávají, že by mohli dítě ohrozit
- osvěta = dostupnost specifických osvětových a informačních programů organizovaných městem, policií, lékaři, poskytovateli služeb apod.
- programy primární prevence = programy určené také pro rodiče nebo celé rodiny
- rodinné centrum = mateřská nebo rodičovská centra, která mají v programu téma bezpečí – přednášky či poradenství, centra jsou dostupná, nízkoprahová
- rodinná poradna = zajištění konzultací z oblasti bezpečí dětí, týrané, zneužívané a zanedbávané děti (CAN)
- rodinné konference = koordinovaná setkání širší rodiny a blízkých osob k podpoře rodiny a hledání zdrojů opory
- intervenční centrum = programy pro rodiče ohrožené násilím, programy pro děti nebo rodiče s dětmi

- rodičovská skupina = svépomocné skupiny (např. v rámci rodinného či komunitního centra), pro rodiče, jejichž dítě bylo vystaveno nebezpečí, stalo se obětí, ohrožuje jiné děti, nebo jsou ohroženi sami a rodiče a má to vliv na děti, případně mají sami obavy, že by oni sami mohli děti ohrozit
- kontaktní centrum (K-centrum), terénní program pro uživatele návykových látek = programy pro rodiče, jejichž děti jsou ohroženy závislostí, programy pro závislé rodiče
- krizová respitní péče = zajištění krizové péče o dítě, které bylo ohroženo (např. v situaci domácího násilí, CAN)
- program podpory sousedství = sousedské nebo domovní iniciativy, např. na zajištění bezpečí v okolí domu, na ulici, vzájemný dohled nad dětmi apod.
- orgán sociálně-právní ochrany dětí (OSPOD) = relevantní role v případě, že se jedná o dítě ohrožené dle § 6 zákona č. 359/1999 Sb., o SPOD

3. Aktéři širší podpory

- Policie ČR, městská policie, asistent prevence kriminality (APK) = dostatečný počet policistů/asistentů k zajištění pochůzkové činnosti tam, kde může dojít k ohrožení dětí, kolem škol, na sídlištích, v sociálně vyloučených lokalitách (SVL), povědomí policistů/asistentů o rizicích ohrožujících bezpečí dětí
- sociální pracovník na obci = terénní práce s rodinami, poradenství, prevence
- poradna pro oběti trestných činů = poradenství a právní pomoc, orientace v právech obětí, návrhy na jejich odškodnění
- starosta, samospráva = podpora programů pro posilování bezpečí, např. osvětové a informační akce, poradenství občanům, bezpečnostní komise a plán apod.
- soud = specializace na děti – oběti a pachatele, otevřenost, zohlednění specifických potřeb dětí, časová dostupnost (rychlost)
- specialista na prevenci na úrovni obce nebo kraje = vývoj, podpora a sledování efektivity místních programů prevence
- integrovaný záchranný systém = prevence a osvěta

4. Podpora v rámci komunity

- dny sousedství = akce ve společných prostorách, seznamování se navzájem, hledání řešení rizik v lokalitě apod.
- preventivní akce v obci = doprava, zdraví, kriminalita
- osvěta = přednášky, semináře pro rodiče nebo pracovníky s dětmi (putovní akce, celostátní akce)
- bezpečná hřiště, prostor pro volnočasové aktivity = místa, kde mohou děti/rodiny trávit volný čas

Zdraví

1. Aktéři přímé podpory dítěte

- pediatr, pediatrická sestra = ideálně zahrnuta práce s rodinou, plnění oznamovací povinnosti, účast na případových konferencích nebo v jiných týmech, operativní spolupráce s OSPOD, návštěvy u dětí doma (domácí sestry)
- pečovatelská služba = pokud jsou cílovou skupinou i rodiny s dětmi
- raná péče = zapojení do případové práce, individuální plán ochrany dítěte (IPOD), sociální rozměr práce
- školní programy podpory zdraví = obědy do škol, ovoce, mléko, preventivní prohlídky
- nízkoprahové zařízení pro děti a mládež (NZDM), terénní pracovník = konzultace či přednášky v oblasti zdraví (hygiena, prevence, závislosti, sexuální zdraví, výživa apod.), terénní pracovník NZDM působící přímo v místech, kde se schází dětské skupiny/skupiny
- kontaktní centrum (K-centrum), terénní program pro uživatele návykových látek = programy zaměřené na děti anebo rodiče, preventivní programy na školách a v místech, kde tráví děti a mladí lidé volný čas
- dětský psychiatr, psycholog = podmínkou je dostatečná kapacita, zapojení do případové práce

- školní psycholog = podmínkou je dostatečná kapacita, přesah do práce s rodinou
- dětský terapeut = kapacita odpovídající potřebám dětí/rodin v lokalitě
- orgán sociálně-právní ochrany dětí (OSPOD) = relevantní role v případě, že se jedná o dítě ohrožené dle § 6 zákona č. 359/1999 Sb., o SPOD

2. Aktéři přímé podpory rodiny

- sociálně-aktivizační služba pro rodiny s dětmi (SAS) = zahrnutí tématu zdraví do služby, přednášky, konzultace, osvěta
- raná péče = zaměření služby na práci s celou rodinou a na případovou práci
- kontaktní centrum (K-centrum), terénní program pro uživatele návykových látek = program zaměřený na práci s celou rodinou, zapojení do případové práce
- domácí sestra = návštěvy rodin preventivně a v případě potřeby, u rizikových rodin – vzhledem k tomu, že aktuálně není ukotveno, tak je relevantní jakákoliv forma návštěv
- psychiatr, psycholog = podpora rodičů z hlediska toho, aby dobře zvládali péči o děti
- respitní služba = služby zaměřené na rodiny se zátěží, ideálně širší cílová skupina (nejen děti s postižením)
- rodinná terapie = terapeutické služby zaměřené na práci s celou rodinou
- orgán sociálně-právní ochrany dětí (OSPOD) = relevantní role v případě, že se jedná o dítě ohrožené dle § 6 zákona č. 359/1999 Sb., o SPOD

3. Aktéři širší podpory

- nemocnice – dětské oddělení = dostatečná kapacita, možnost přítomnosti rodičů, sociální pracovník, přesah do případové práce a prevence
- pohotovost = dostupnost, plnění oznamovací povinnosti, případně zapojení do prevence
- specialisté = dostupnost, případně zahrnutí rodiny do péče, spolupráce
- poradna pro závislosti (AT poradna) = léčba závislostí rodičů
- ozdravná léčebna = ozdravné pobyty pro děti nebo děti a rodiče

4. Podpora v rámci komunity

- preventivní akce na podporu zdraví = sportovní nebo zdravotně preventivní akce, Zdravé město apod.
- osvěta = přednášky, letáky na téma zdraví, péče o zdraví
- dotace obce/kraje na akce na podporu zdraví nebo zlepšování životního prostředí = distribuce vitamínů, pomůcek, zdravotní péče apod.
- podpora sportu = zázemí, dostupné kroužky, kluby

Učení se

1. Aktéři přímé podpory dítěte

- škola = vzdělávání s ohledem na individuální potřeby dítěte, využívání podpůrných opatření, spolupráce s rodinou, zprostředkování navazujících služeb pro rodiny s dětmi
- sociální pedagog, školský sociální pracovník = spolupráce s dítětem a rodinou, zprostředkování služeb dítěti/rodině, spolupráce s navazujícími službami
- výchovný poradce = zaměření práce s dítětem v kontextu jeho rodiny, propojení na externí služby
- pracovník primární prevence = prvotní identifikace potřeby podpory nebo ohrožení dítěte, návaznost na podpůrné služby, přímá podpora dítěte
- nízkoprahové zařízení pro děti a mládež (NZDM), terénní pracovník = edukační programy pro děti (programy, přednášky), zprostředkování podpory školní přípravy, motivační programy, konzultace, včetně působení mimo školu (v terénu)
- volnočasové aktivity = kroužky zaměřené na rozvoj znalostí a dovedností, motivaci dětí, sebepoznání

- pedagogicko-psychologická poradna (PPP) = přímá podpora dětí v kontextu podpory rodiny
- střediska výchovné péče (SVP) = programy zaměřené na prevenci, podporu dítěte v kontextu jeho rodiny
- lékař = sledování povědomí dítěte o vlastním zdraví, edukace dětí, identifikace rizik
- podpora školní přípravy (doučování) = podpora dítěte v rozvoji školních dovedností, posilování kompetencí a motivace ke vzdělávání, optimálně ve spolupráci s rodinou
- asistent pedagoga = zohlednění specifických potřeb dítěte, zapojení rodiny
- orgán sociálně-právní ochrany dětí (OSPOD) = relevantní role v případě, že se jedná o dítě ohrožené dle § 6 zákona č. 359/1999 Sb., o SPOD

2. Aktéři přímé podpory rodiny

- pedagogicko-psychologická poradna, středisko výchovné péče (PPP, SVP) = poskytované služby zahrnují rodinu dítěte, jsou provázány na další podpůrné služby
- sociálně-aktivizační služby pro rodiny s dětmi (SAS) = včetně zprostředkování služby rozvoje školských dovedností, podpora a motivace celé rodiny ke vzdělávání
- rodinné centrum (výchova, učení) = programy zaměřené na podporu a rozvoj vzdělávání
- sociální pedagog, školský sociální pracovník = role prostředníka mezi školou a rodinou, práce s celou rodinou, zprostředkování navazujících služeb
- školní psycholog = podpora dítěte v rámci podpory jeho rodiny, zprostředkování navazujících služeb
- výchovný poradce = viz školní psycholog
- etoped, psycholog = dostupnost služeb, ambulantní služby, práce s celou rodinou
- orgán sociálně-právní ochrany dětí (OSPOD) = relevantní role v případě, že se jedná o dítě ohrožené dle § 6 zákona č. 359/1999 Sb., o SPOD

3. Aktéři širší podpory

- školní poradenské pracoviště (ŠPP) = služby zaměřené na práci s celou rodinou (poradenství, konzultace, motivační programy, podpůrná opatření, navazující služby)
- dům dětí a mládeže (DDM) = volnočasové aktivity, zaměření na rozvoj vzdělávacích kompetencí dítěte, motivaci
- škola = aktér místní sítě služeb, zapojení do mezioborových platforem
- středisko výchovné péče (SVP) = aktér místní sítě služeb, zapojení do mezioborových platforem

4. Podpora v rámci komunity

- zázemí pro vzdělávání (knihovny, prostory pro kroužky, poznávací stezky) = prostory volně dostupné pro vzdělávání dětí, zájmovou činnost
- ocenění vzdělávání (učitelé, žáci, vědci) = motivační programy
- kulturní akce = akce na podporu vzdělávání, vědomostní akce
- zahraniční spolupráce = partnerství měst, studijní pobyty, výměny
- dotace obce na pomůcky, dojíždění do školy

Chování

1. Aktéři přímé podpory dítěte

- peer program = kapacita programů, jejich zaměření na poskytování pozitivních vzorů chování
- škola = ve vztahu k jednotlivci, vypracovaný systém podpory jednotlivce, návaznost na další podpůrné služby, možnost dítěte se obrátit na školu s žádostí o pomoc
- asistent pedagoga = přímá podpora dítěte nad rámec vzdělávání, tj. výchova, normy apod.
- odborná poradenská pomoc = kapacita a dostupnost služeb psychologa, etopeda, psychiatra, provázanost se školou a s rodinou
- resocializační program = kapacita, dostupnost, kvalita

- středisko výchovné péče (SVP) = ambulantní a terénní služba, přímá dostupnost pro děti
- pobytová služba = řešení akutních problémů s chováním, možnost krátkodobých krizových pobytů
- probační a mediační služba (PMS) = programy pro děti, dostupnost, kvalita, možnost vstupu na žádost dítěte
- orgán sociálně-právní ochrany dětí (OSPOD) = relevantní role v případě, že se jedná o dítě ohrožené dle § 6 zákona č. 359/1999 Sb., o SPOD

2. Aktéři přímé podpory rodiny

- škola = specifické programy zaměřené na chování dětí, podpůrné programy, nácvik dovedností v oblasti chování se zapojením rodičů
- sociálně-aktivizační služba pro rodiny s dětmi (SAS) = specifický program zaměřený na posilování rodičovských dovedností v oblasti výchovy a stanovování hranic
- nízkoprahové zařízení pro děti a mládež (NZDM) = zprostředkování podpůrných skupin pro rodiče k posílení výchovných kompetencí
- středisko výchovné péče (SVP) = ambulantní nebo terénní forma, práce s celou rodinou
- asistované kontakty a předávání = služby podpory dítěte v náročných situacích, podpora zvládání emocí a chování dítěte i rodičů
- orgán sociálně-právní ochrany dětí (OSPOD) = relevantní role v případě, že se jedná o dítě ohrožené dle § 6 zákona č. 359/1999 Sb., o SPOD

3. Aktéři širší podpory

- škola = role učitele, výchovný poradce, dalších členů sboru mimo rámec vzdělávací složky, tj. výchova a socializace, normy, vytváření pozitivních vztahů + zařazení tématu etiky a morálky do výuky, praktický nácvik
- volnočasové aktivity zaměřené na posilování zdravých vztahů (skaut, Sokol, sport) = dostupnost, zejm. pro děti z ohrožených rodin (např. sociálně vyloučené lokality)
- církve = programy pro rodiny a děti – volnočasové aktivity, konzultace k otázkám výchovy a chování
- probační a mediační služba (PMS), resocializační program = programy zaměřené na posílení pozitivních forem chování
- krizový pobyt = krátkodobé umístění dítěte v pobytové službě v situaci závažných obtíží v oblasti chování, podmínkou je minimální délka pobytu a bezprostřední zajištění odborné podpory

4. Podpora v rámci komunity

- sousedské a komunitní akce = akce ke vzájemnému poznávání, navazování vztahu důvěry, interkulturní akce apod.
- BESIP = preventivní akce, nácvik pravidel, ohleduplnosti

Materiální zajištění

1. Aktéři přímé podpory dítěte

- rodinné centrum = programy pro děti, které jsou vystaveny riziku nedostatečné péče
- krizové centrum = řešení akutního ohrožení dítěte, včetně zanedbání péče, přístupné i pro samotné děti
- materiální a potravinová pomoc = cílená a koordinovaná distribuce, spolupráce s OSPOD
- dům na půl cesty = zajištění základní péče mladistvým, dostatečnost kapacity, včetně otázky věkové hranice
- zařízení pro děti vyžadující okamžitou pomoc (ZDVOP) = relevantní kapacita, přístupnost přímo pro děti, podstatné je zapojení do případové práce
- pobytová služba = dětský domov, kojenecký ústav apod., kde je možné zajistit krizový pobyt na žádost dítěte, resp. na bázi dobrovolnosti

- orgán sociálně-právní ochrany dětí (OSPOD) = relevantní role v případě, že se jedná o dítě ohrožené dle § 6 zákona č. 359/1999 Sb., o SPOD

2. Aktéři přímé podpory rodiny

- občanská poradna = poradenství rodičům zaměřené na práci, příjmy, dávky, sousedské vztahy, spolupráci se školou apod.
- dluhová poradna = komplexní řešení finanční situace rodiny
- sociální pracovník obce = terénní práce v rodinách, poradenství zaměřené na základní péči, doprovázení
- sociálně-aktivizační služba pro rodiny (SAS) = specializace služby na podporu rodičů v zajištění základní péče o děti
- sociální rehabilitace = relevance služby, pokud je zaměřena na posílení základních rodičovských dovedností, práce s rodiči a dětmi v přirozeném prostředí
- materiální a potravinová pomoc = koordinovaná pomoc rodinám, spolupráce s OSPOD a soc. službami (zacílení pomoci)
- právní pomoc = dostupná právní pomoc rodinám
- azylové bydlení = azylové bydlení, ideálně pro celé rodiny s dětmi
- sociální bydlení = jakákoliv forma bydlení dostupného pro ohrožené rodiny s dětmi (nemusí jít jen o oficiální sociální byty)
- nadace a nadační fondy = podpora rodin v nouzi (nájemné, školní pomůcky, bezúročné půjčky apod.)
- orgán sociálně-právní ochrany dětí (OSPOD) = relevantní role v případě, že se jedná o dítě ohrožené dle § 6 zákona č. 359/1999 Sb., o SPOD

3. Aktéři širší podpory

- úřad práce = programy podpory pro rodiče, aktivní podpora zaměstnávání, rekvalifikace, kariérové poradenství
- bytová koncepce města = zohlednění potřeb ohrožených rodin s dětmi v bytové politice města
- komunitní akce = sbírky, dobročinné trhy apod.
- zázemí pro setkávání = místa, kde se mohou rodiny s dětmi scházet, je dostupné základní vybavení, případně občerstvení, knihy, hračky apod.

4. Podpora v rámci komunity

- program obědy do škol = podpora škol z úrovně kraje nebo obce k zapojení do programů, případně realizace lokálních specifických programů
- pracovní příležitosti obce = veřejně prospěšné práce, společensky účelná pracovní místa, dotovaná místa, obecní místa, podporované zaměstnávání apod.