

Síťování služeb pro děti a jejich rodiny

Analýza místní sítě služeb a návrh její optimální podoby

Ústecký kraj

ORP Most

Lokální síťařka: *Mgr. Jana Pánková*

zpracováno k: 9/2018

Klíčová aktivita 1 – Podpora a rozvoj služeb v oblasti SPOD

Podaktivita 1.1: Podpora síťování služeb na lokální úrovni

Projekt Systémový rozvoj a podpora nástrojů sociálně-právní ochrany dětí

Ministerstvo práce a sociálních věcí



Evropská unie
Evropský sociální fond
Operační program Zaměstnanost



PRÁVO NA DĚTSTVÍ

Obsah

Úvodní slovo.....	2
O projektu <i>Systémový rozvoj a podpora nástrojů sociálně-právní ochrany dětí</i>	3
Síťování v ORP Most	5
Potřeby dítěte (a jeho rodiny) a úrovně podpory.....	10
Optimální a reálná síť služeb reagující na potřeby dětí (a jejich rodin) na úrovni obcí s rozšířenou působností.....	12
Analýza reálné sítě služeb a návrh její optimální podoby v ORP Most.....	15
Modely spolupráce aktérů sítě.....	21
Spolupráce aktérů sítě v ORP Most.....	23
Doporučení pro rozvoj sítě v ORP Most.....	26
Závěrem	27
Použité zdroje.....	28
Potřebujete více informací?.....	29
Příloha – popis rolí aktérů sítě.....	30



„... pokud na sebe jednotlivé služby navazují a jsou vzájemně koordinovány, je možné potřeby dítěte a rodiny naplnit lépe, než pokud je spolupráce omezena rezortním dělením kompetencí, zejména pokud jde o metodické řízení, financování a zacílení služeb. Propojování služeb se zároveň neobejde bez osoby – koordinátora.“

Úvodní slovo

Vážené kolegyně a kolegové,

analýza místní sítě služeb a návrh její optimální podoby je souhrnným výstupem dlouhodobého procesu síťování služeb na území obcí s rozšířenou působností. Podpora síťování je součástí projektu Systémový rozvoj a podpora nástrojů sociálně-právní ochrany dětí, který je od roku 2016 realizován Ministerstvem práce a sociálních věcí.¹

Tento materiál je určen všem aktérům místních sítí služeb pro děti a jejich rodiny, a to nejen sociálním pracovníkům, ale také např. zástupcům samosprávy, učitelům, psychologům, zástupcům policie a dalším. Jedná se o ucelený dokument souhrnně popisující místní síť služeb pro děti a jejich rodiny na daném území včetně doporučení pro její optimalizaci a rozvoj tak, aby reagovala na potřeby dětí a rodin.

Proč je důležité síťovat

*Síťování služeb vnímáme jako **nástroj zvýšení efektivity cílené práce s klientem – dítětem a jeho rodinou**. Vychází z předpokladu, že pokud na sebe jednotlivé služby navazují a jsou vzájemně koordinovány, je možné potřeby dítěte a rodiny naplnit lépe, než když je spolupráce omezena rezortním dělením kompetencí, zejména pokud jde o metodické řízení, financování a zacílení služeb. Propojování služeb se zároveň neobejde bez osoby koordinátora (v tomto projektu se jednalo o **lokální a krajské síťáře a síťáře**).*

Síťování služeb je dynamický a nikdy nekončící proces směřující k naplnění potřeb dětí a rodin žijících v dané lokalitě. Aby bylo síťování co nejučelnější a šité na míru lokalitě, je třeba nejprve zmapovat stávající síť – tedy místní aktéry a jejich potřeby směrem k fungování sítě a to, jakým způsobem spolupracují. Proto lokální síťáři (na úrovni obcí s rozšířenou působností – ORP) a krajské síťáři (na úrovni krajů) důkladně mapovali terén a na základě zjištění pracovali společně s aktéry na tématech, která se ukázala jako významná pro rozvoj sítě, místní spolupráce apod. Shrnutí činnosti lokálního síťáře ve vaší lokalitě naleznete níže.

*V návrhové části dokumentu najdete definici **optimální sítě služeb**, kterou jsme zpracovali v souladu se základními principy transformace systému péče o ohrožené děti a rodiny, vyplývající z Národní strategie ochrany práv dětí. Jedná se zejména o „návrat k dítěti“ – dítě v centru, sladění cílů práce s dítětem a rodinou, respekt k dítěti, zapojení dítěte a jeho rodiny do řešení situace a další. Optimální síť je tedy teoretickým schématem, jehož optikou je možné místní síť nahlédnout.*

***Místní síť služeb a návrh její optimální podoby** pro území obcí s rozšířenou působností zapojených do projektu je shrnujícím výstupem práce síťářů a síťárek na základě zmapovaných potřeb. Vzhledem k tomu, že se jedná o zjištěný obraz sítě, používáme pro ni dále označení **reálná síť**. **Reálná síť služeb v lokalitě** byla porovnávána se vzorovou, optimální sítí služeb. Je přitom zřejmé, že v každé lokalitě je síť služeb jiná, a to vzhledem k odlišným potřebám dětí a rodin, a je ovlivněna vnějšími podmínkami v lokalitě (např. personální a finanční kapacity aktérů). Všechny sítě služeb by však měly naplňovat principy transformace a **odrážet v první řadě potřeby dětí a rodin**.*

Bez vás by to nešlo

*To vše by se neobešlo bez samotného **procesu síťování**, tedy propojování místních aktérů sítě napříč rezorty, které vnímáme jako alfu a omegu spolupráce. Děkujeme proto všem místním aktérům sítě služeb za ochotu k setkávání se, zájem o spolupráci, podněty a společnou činnost na lepším fungování sítě podpory pro děti a jejich rodiny.*

*Mgr. Kristýna Jůzová Kotalová a realizační tým aktivity síťování
oddělení transformace služeb pro rodiny a děti
Ministerstvo práce a sociálních věcí*

¹ Číslo projektu CZ.3.2.63/0.0/0.0/15_017/0001687.

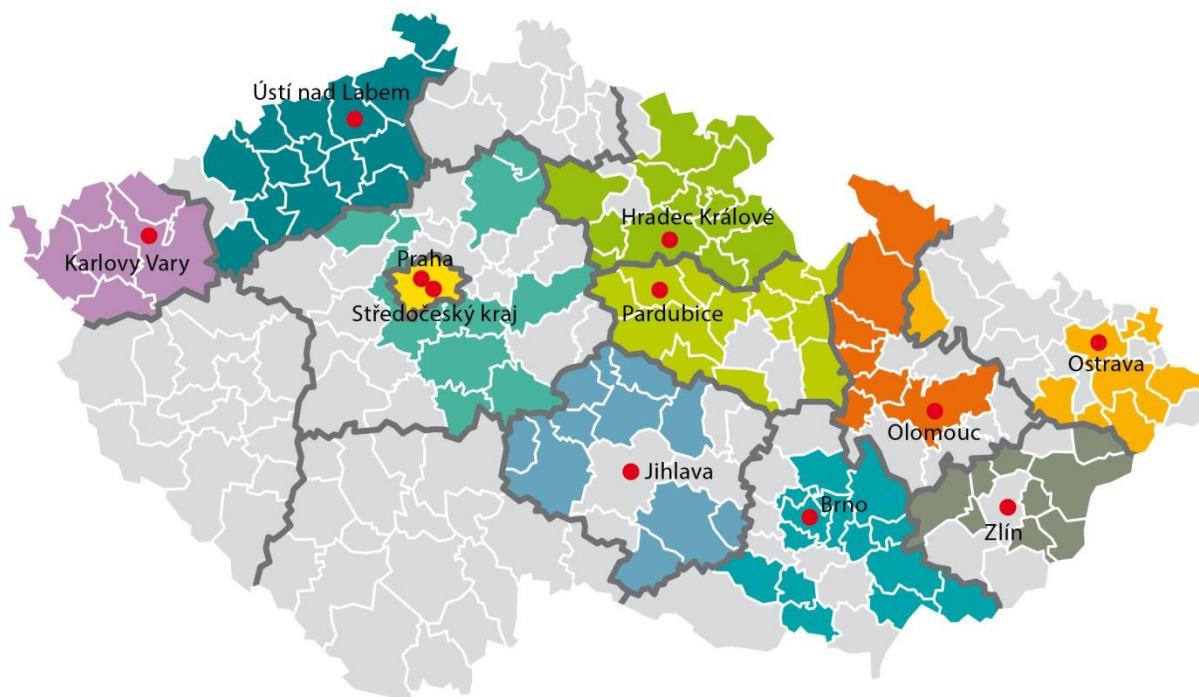
O projektu *Systemový rozvoj a podpora nástrojů sociálně-právní ochrany dětí*

Termín realizace: 1. 1. 2016 až 30. 6. 2019, ve **12** zapojených krajích.

Projekt se zaměřuje na posílení mezirezortní a multidisciplinární **spolupráce v oblasti péče o ohrožené děti a jejich rodiny**. Cíli projektu jsou podpora orgánů sociálně-právní ochrany dětí (dále jen OSPOD) a dalších klíčových aktérů v oblasti síťování služeb pro ohrožené děti a rodiny; vytváření, podpora a rozvoj sítí služeb na lokální, krajské a celostátní úrovni; podpora nástrojů vedoucích k nastavení, zjišťování a rozvoji kvality systému sociálně-právní ochrany, nastavení modulů celoživotního vzdělávání pracovníků OSPOD a podpora a rozvoj náhradní rodinné péče (dále jen NRP). **A proč?** Aby se nadále snižoval počet dětí, které musejí svoji rodinu opustit, a aby pro děti, jež se dostávají do systému náhradní rodinné péče, byla zajištěna co nejkvalitnější individuální péče. Více najdete na <http://www.pravonadetstvi.cz>.

Podpora síťování služeb na lokální úrovni

Síťování služeb pro děti a rodiny je nejrozsáhlejší aktivitou projektu, je realizováno v 11 krajích a celkem ve 124 obcích s rozšířenou působností.



Východiska síťování

Síťování představuje „**návrat k rodině a dítěti**“, snahu podpořit vybudování pevné podpůrné sítě v bezprostřední blízkosti rodin, a to s maximálním využitím všech dostupných zdrojů. Síťování je proto spíše prací s lidmi než „vědeckým přístupem“ a dosavadní výsledky ukazují, že právě osobní kontakt síťáře s aktéry tvoří základ úspěšného rozvoje sítě podpory. Na druhou stranu síťář je kromě samotného propojování lidí také nositelem důležitých principů transformace systému péče o ohrožené děti a rodiny, přispívá k jejich lepšímu porozumění a zvnitřnění na úrovni lokality, a tím i k žádoucímu směřování práce s rodinami a dětmi. Síťování služeb je ze své podstaty transformací služeb na místní úrovni.

Vymezení služeb pro děti a rodiny

Z hlediska tohoto projektu jsou služby pro děti a rodiny nahlíženy optikou potřeby – jedná se o všechny děti a rodiny, které potřebují nějakou formu podpory, ať už v rovině prevence (mohou být ohrožené) nebo v rovině

intervence (již jsou ohroženy). Nejedná se tedy o služby rodinné politiky, zároveň ale ani o striktní vymezení dle § 6 zákona č. 359/1999 Sb., o sociálně-právní ochraně dětí (dále jen SPOD). Služby jsou zároveň vnímány zásadně nadrezortně, bez ohledu na právní formu či míru formálního ukotvení. Vymezením služeb jde především o zmapování všech dostupných zdrojů podpory na místní úrovni.

Cíle síťování služeb pro děti a rodiny

Zmapování aktérů v lokalitě: v maximálním možném rozsahu jsou zmapováni aktéři v lokalitě a jejich potřeby směrem k fungování sítě ve prospěch dětí a rodin, samotný výčet může být vůbec prvním popisem služeb pro děti a rodiny z nadrezortního hlediska a přispívá ke zvědomění rolí jednotlivých aktérů.

Zvědomění rolí jednotlivých aktérů: každý z aktérů si uvědomuje svou (i dílčí) roli v síti služeb pro děti a rodiny, tj. zná své kompetence a úkoly dané jednak zákony, jednak specifickými podmínkami v lokalitě, ale uvědomuje si také význam spolupráce s dalšími aktéry. Aktéři tak přesně znají svou vlastní roli a zároveň rozumí rolím ostatních aktérů.

Propojení aktérů v lokalitě: aktéři spolu komunikují ve smyslu případové práce, tj. ve smyslu potřeb dětí a rodin, s ohledem na zákonnou mlčenlivost a s ohledem na integritu dětí a rodin, s důrazem na působení v rovině prevence.

Implementace základních principů transformace do síťování, a tedy i činnosti jednotlivých aktérů: síťování lze vnímat jako aktivizaci terénu, která by se měla odvíjet od **základních principů transformace:**

- participace dítěte, respekt k dítěti
- potřeba vývoje, otevřené budoucnosti, perspektivy
- zdravé prostředí
- jistota, stabilita, bezpečí
- zapojení celé rodiny.

Co je síť služeb pro děti a jejich rodiny?

Síť služeb pro děti a jejich rodiny (dále jen síť) je soubor institucí, organizací a dalších subjektů, které na určitém geograficky vymezeném území (obec, město, obec s rozšířenou působností – dále jen ORP, region, kraj) svou činností ovlivňují situaci ohrožených dětí a rodin, ať už formálně na základě pravomoci vyplývající z legislativy, nebo neformálně, svým společenským posláním. **Základním principem fungování sítě je partnerství, mezioborová spolupráce a případné překonávání bariér, které spolupráci brání.**

Kdo jsou aktéři sítě?

Aktéři sítě jsou subjekty v síti se vzájemně provázanými vztahy, založenými na spolupráci a sdílené či dílčí odpovědnosti. Jde o instituce poskytující služby dětem a rodinám (registrované sociální služby i neregistrované návazné služby), orgány samosprávy (městské a obecní úřady, zejména agenda odboru sociálních věcí, konkrétně oddělení sociálně-právní ochrany dětí, dále sociální a terénní pracovníci), školy, poradenská zařízení (pedagogicko-psychologické poradny, speciálně pedagogická centra, střediska výchovné péče), lékaře, soudce, městskou policii, Policii České republiky a další.

Kdo je síťář?

Síťář je nezávislý aktér sítě pomoci ohroženým dětem a jejich rodinám. Jeho cílem je udržitelně propojit aktéry sítě, aby navzájem znali své možnosti a potřeby a mohli efektivně spolupracovat při řešení situací ohrožených dětí a rodin. Ve svém konání vychází z principů deinstytucionalizace a ze zmapovaných potřeb aktérů a jejich klientů směrem k fungování sítě jako celku. Vytváří prostor pro jejich spolupráci napříč rezorty.

Síťování v ORP Most



Stručný popis lokality

Základní charakteristiky města Mostu

Město Most leží ve střední části Ústeckého kraje. Město mělo k 31. 7. 2018 65.330 obyvatel (1, s. 1). Most sousedí s 5 obvody - Litvínov, Bílina, Louny, Žatec a Chomutov. ORP Most tvoří město Most jakožto velká obec s rozšířenou působností s 65 tisíci obyvateli a dále 14 malých obcí v řádu stovek obyvatel (2, s. 26).

Vývoj počtu obyvatel

Ve vývoji počtu obyvatel byly dva zásadní zlomy. Prvním byl nárůst počtu obyvatel způsobený rozmachem hornictví v 70. - 80. letech minulého století, kdy se do mosteckého regionu hromadně stěhovali horníci za prací. Od začátku 90. let dochází naopak k poklesu počtu obyvatel. Útlum těžby měl za následek dramatické zvyšování nezaměstnanosti. Věková struktura obyvatelstva je příznivá, v Mostě připadá na 100 dětí (věk 0 – 14 let) cca 98 osob starších 65 let (2, s. 26).

Vzdělanostní úroveň a trh práce

Vzdělanostní úroveň v Ústeckém kraji je v porovnání s celorepublikovým průměrem výrazně nižší. V některých ohledech Most zaostává i za průměrem Ústeckého kraje. ORP Most patří dlouhodobě k regionům s velmi vysokým počtem osob bez zaměstnání (2, s. 28).

Bydlení

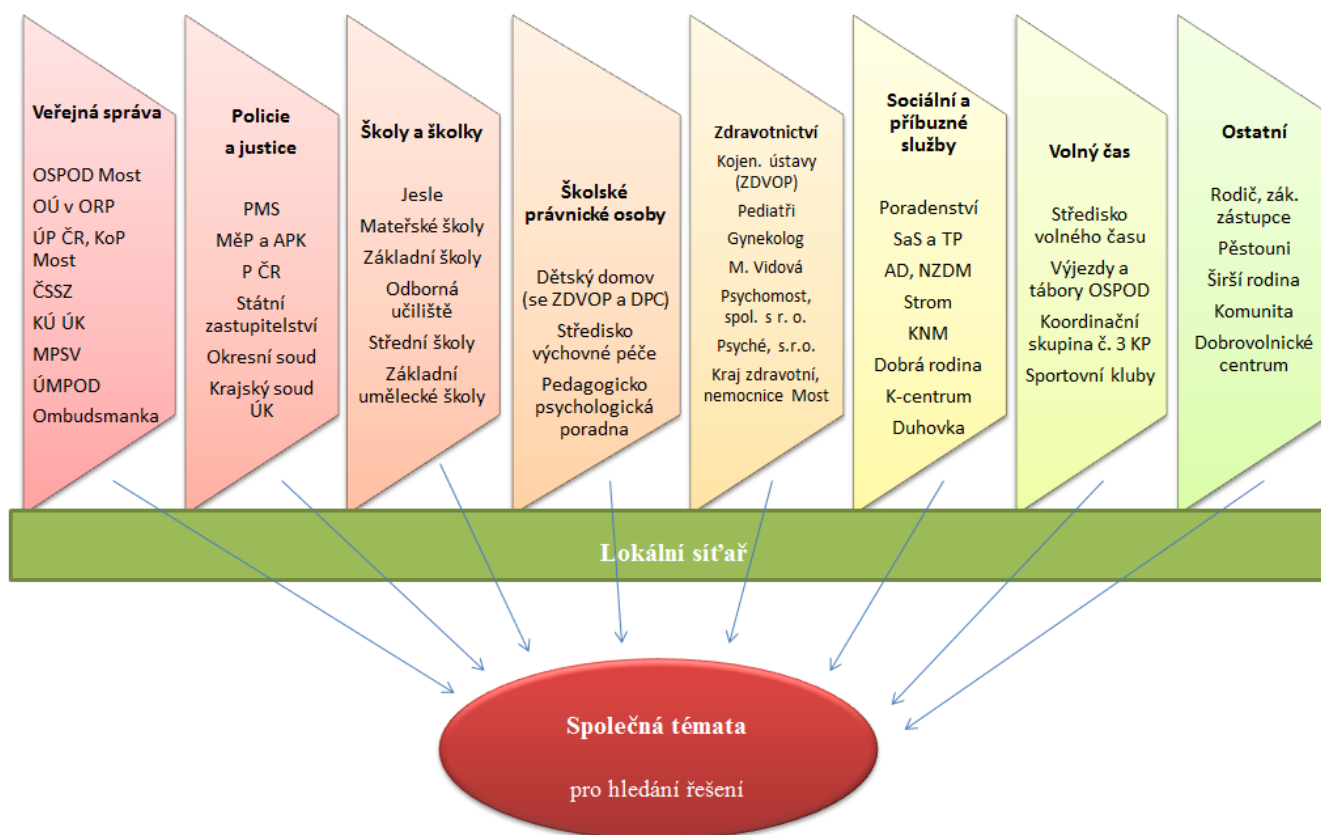
Z pohledu bydlení je Most velmi netypickým městem. Původní město muselo v 70. letech ustoupit těžbě uhlí a v letech 1954 - 1989 bylo postaveno nové město sídlištního typu s byty v panelových domech. Z toho důvodu má město Most dlouhodobě větší podíl bytů v bytových domech než v domech rodinných. Závažným problémem města jsou sociálně vyloučené lokality (SVL). Dle Gabalovy aktualizované analýzy z května 2015 se nachází v ORP Most celkem 9 SVL a žije v nich 5.100 - 6.200 obyvatel. Z toho v obci Most se nachází sedm těchto lokalit (Chanov, Stovky, Sedmístovky, Javorová, K. H. Borovského, M. G. Dobnera, U Věžových domů), v obci Obrnice jedna SVL a v obci Bečov taktéž jedna. (2, s. 29 – 30)

Síť služeb pro děti a rodiny

Síť služeb pro děti a rodiny je v ORP Most poměrně pestrá a široká, a to především v oblasti neziskového sektoru. Jádro aktérů sítě služeb pro děti a mládež, potažmo rodiny, je tvořeno především subjekty, které znázorňuje obrázek č. 1. Nedostatečně pokrytá je síť v oblasti zdravotních služeb, především v oblasti psychologických, terapeutických a psychiatrických služeb. Síť služeb je charakteristická tím, že její těžiště se nachází v obci Most a okolní malé obce, kterých je v rámci ORP 14, jsou službami pro děti a rodiny nacházejícími se v tíživé životní situaci výrazně nepokryty. Výjimkou je obec Obrnice, která disponuje vlastním Obrnickým centrem sociálních služeb. Síť aktérů podrobně popisuje tabulka č. 1 na straně 15.

Obr. č. 1

Lokální síťování ORP Most – O B L A S T I



Průběh mapování potřeb a síťování

Síťování bylo v lokalitě zahájeno 1. 8. 2016 a nadále zde probíhá. Hlavní mapování potřeb aktérů sítě služeb probíhalo od září 2016 do června 2017, síťářka se průběžně setkávala s pracovníky OSPOD a následně s ostatními aktéry. Celkově za účelem mapování uskutečnila (k termínu vyhotovení dokumentu) 120 osobních setkání s aktéry sítě. Procesu mapování potřeb předcházela podrobná analýza stávajícího stavu sítě a seznámení aktérů se síťářkou a projektem samotným. Tato činnost probíhala v měsících červenec až září 2016. Poté, co se lokální síťářka důkladně seznámila s lokalitou, aktéry a aktuální podobou sítě služeb, přešla plynule k mapování potřeb jednotlivých aktérů. Pro hlubší vhled do problematiky potřeb sítě a sladění vzájemného postupu navázala síťářka v květnu 2017 spolupráci s realizačním týmem projektu pro tvorbu Místního akčního plánu.

Hlavní fáze mapování probíhala v období září 2016 až červen 2017, kdy byly zmapovány potřeby 75 % aktérů. Především potřeby OSPOD, poskytovatelů sociálních služeb, základních škol, justice, městské policie, školských právnických osob a také některých poskytovatelů volnočasových aktivit. Proces mapování je kontinuální a bude probíhat i nadále. V rámci mapování bylo uskutečněno 48 jednání a schůzek v roce 2016. V roce 2017 bylo věnováno potřebám sítě 72 jednání.

Nejčastěji zmiňované potřeby:

V rámci mapování potřeb byly ve spolupráci s aktéry identifikovány následující potřeby:

- Posílit a rozvinout mezioborovou spolupráci mezi aktéry sítě (OSPOD – školy – sociální služby – pediatři) a zaměřit se na vyjasnění vzájemných rolí a kompetencí, včetně efektivního předávání zpětné vazby.
- Mít dostatek pracovních platformů v podobě multi/oborových týmů pro vzájemné setkávání, sdílení zkušeností a dobré praxe, rozvoj témat transformace a práv dítěte.
- Mít dostatečnou kapacitu a kvalitu psychologických a psychiatrických služeb.
- Zvýšit dostupnost bezplatné mediační služby a terapeutických služeb, především pro děti nacházející se v prostředí komplikované rozvodové či rozchodové situace rodičů.
- Podpořit rodiče v jejich kompetencích a při plnění rodičovských povinností.
- Rozvoj pěstounské péče, posílení práce s příbuzenskými pěstouny, vhodnými nástroji rozvíjet kvalitu příbuzenské pěstounské péče.
- Posílit činnost komise SPOD jako odborné pracovní platformy zaměřené na podporu ohrožených dětí a jejich rodin.
- Častější a efektivnější využití případových konferencí OSPOD jakožto nástroje prevence.

Na základě těchto zjištění se lokální síťářka ve své činnosti zaměřovala na tato témata:

- **Rozvoj spolupráce aktérů sítě pro děti v problémové situaci v ORP Most** - tj. řešení problémové situace dítěte bez zbytečných průtahů, aniž by dítě muselo svůj problém opakovaně vysvětlovat několika různým subjektům. Snížit stigmatizaci dítěte spojenou s tím, že dítě je v nebo řeší problémovou situaci. Zkoordinovat spolupráci mezi aktéry podílejícími se na řešení problémové situace dítěte tak, aby docházelo k výměně informací a zpětné vazby, byla nastavena spolupráce při koordinaci individuálního plánu ochrany dítěte s individuálními plány v sociálních službách, vyjasnění plnění ohlašovací povinnosti ze strany poskytovatelů sociálních služeb. Posílit včasnou sanaci rodiny a vytvořit prostor pro efektivní asistované kontakty včetně podpory preventivní práce s rodinou.
- **Síť služeb pro dítě v rozvodové či rozchodové situaci rodičů v ORP Most** - děti procházející rozvodovou či rozchodovou situací svých rodičů se potýkají s komplikovanou a náročnou životní situací spojenou se zásadní změnou životních jistot a denního režimu. Je nezbytné, aby v takovém případě mělo dítě kolem sebe jistou, stabilní a efektivní síť služeb a odborníků, kteří dítě provedou touto situací s důrazem na práva dítěte a snížení negativních dopadů spojených s řešením této situace.

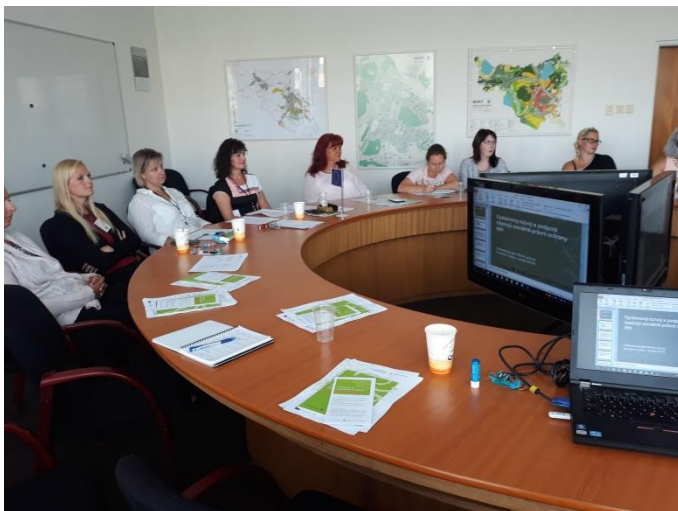
Shrnutí ze síťování

V rámci síťování byla realizována řada aktivit. Postupně docházelo k úpravě spolupráce mezi OSPOD a základními školami. Při mapování bylo zjištěno, že ZŠ nemají od OSPOD zpětnou vazbu, kterou postrádají ke své další práci s dětmi a rodiči. U ZŠ bylo identifikováno nižší povědomí o pravomocích a kompetencích OSPOD. Proběhlo 12 individuálních konzultací OSPOD na ZŠ. Tato jednání probíhala ve složení – lokální síťářka, vedoucí OSPOD, pracovník péče o dítě, kurátor, ředitel školy, výchovný poradce, metodik prevence. V plánu jsou další jednání. Díky aktivitě aktérů mají ZŠ a OSPOD nastavenou spolupráci, která napomáhá včasné intervenci a řešení situace dítěte.

Další aktivitou síťářky byla podpora rozvoje multioborové spolupráce. Bylo zjištěno, že efektivní a rychlé řešení problémové situace dítěte je někdy komplikováno procesními nejasnostmi, nedostatečnou komunikací a zpětnou vazbou, neznalostí kompetencí dalších subjektů podílejících se na pomoci dítěti. Ze strany aktérů byla identifikována potřeba vzniku pracovní skupiny na bázi multioborových týmů. Stejná potřeba byla identifikována v ORP Litvínov. Ve spolupráci s lokálním síťářem pro ORP Litvínov byla obnovena činnost mezioborového týmu pro mládež, ve kterém se schází převážně aktéři zaměřeni na prevenci kriminality. Jedná se o zástupce OSPOD Most, OSPOD Litvínov, okresního soudu, okresního státního zastupitelství, policie, probační a mediační služby, intervenčního centra, případně dalších organizací. „Multitým“ jednal 3x (1. setkání proběhlo v červnu 2017 v PMS, 2 v lednu 2018 na OSPOD Litvínov, 3. setkání proběhlo v září 2018 na Okresním soudě v Mostě). Aktéři tak mají k dispozici nástroj pro vzájemnou výměnu informací, komunikaci a spolupráci. Došlo k vytvoření společného prostoru pro relevantní aktéry, kteří pracují s dětmi ohroženými rizikovým chováním. Z lokálního hlediska jsou do skupiny zapojeni i aktéři z ORP Litvínov (OSPOD Litvínov). Společná skupina má k dispozici prostor, kde lze sdílet příklady dobré praxe, inovativní přístupy, uchopení případové práce, zkušenosti z lokality či z oblastí, kde dochází k intenzivnějšímu výskytu sociálně patologických jevů. Koncepční i individuální vyhodnocování těchto jevů vede k efektivnější, kvalitnější a včasější míře intervence, která snižuje míru ohrožení dětí, kompenzuje rodinu a dítěti přináší podporu v průběhu řešení jeho případu, ať už jde o dítě, které se protiprávního jednání dopouští nebo se jedná o oběť protiprávního jednání.

Síťářka podpořila obnovu spolupráce OSPOD s K-centrem Most. Identifikovala, že OSPOD potřebuje užší spolupráci se službou, kterou provozuje Most k naději. Jedná se o jediného poskytovatele, který pracuje s uživateli návykových látek a osobami ohroženými závislostí. Proběhly 2 exkurze pro pracovníky OSPOD u poskytovatele služby, které byly zaměřeny na nastavení vzájemné spolupráce, možnosti komunikace, na podrobné představení činnosti K-centra a jeho směřování, včetně diskuze o problematice závislostí. Obě strany mají nyní navázanou spolupráci.

Došlo k nastavení spolupráce mezi OSPOD a Oblastní charitou Most v oblasti asistovaných kontaktů (AK) a asistovaného předávání dětí. OSPOD využívá jako metodu práce asistované kontakty. Lokální síťářka zjistila, že AK realizované OSPOD probíhající na úřadě a v běžnou úřední dobu nemusí být pro rodinu vyhovující a vedou k zatížení dítěte (úřední prostředí, neznámé osoby, nevyhovující doba). Lokální síťářka pracovala s tématem potřeb dětí při poskytování této služby. OSPOD proto usiloval o navázání stabilní spolupráce s poskytovateli sociálních služeb, které s rodinou již delší dobu spolupracují a mají s ní navázanou spolupráci a vztah. Na tyto potřeby zareagovala Oblastní charita, která tuto aktivitu zařadila do svého projektu realizovaného od ledna 2018. AK nyní probíhají s co nejnižším zatížením dítěte (probíhají v dítěti známém prostředí, za účasti známých osob s navázaným vztahem k dítěti).



V oblasti včasné sanace rodiny síťářka identifikovala potřeby na straně OSPOD i na straně poskytovatelů sociálně aktivizačních služeb pro rodiny s dětmi v oblasti vzájemné spolupráce, koordinace činnosti a pomoci jednotlivým rodinám a výměny zpětné vazby ve vztahu k povinné mlčenlivosti. V měsíci červnu 2018 proběhlo první společné setkání OSPOD

s poskytovateli SAS. Jeho cílem bylo vytvořit prostor pro vzájemnou diskuzi a výměnu zkušeností. Předmětem

jednání byla specifika jednotlivých SAS, předávání informací s ohledem na GDPR a povinnou mlčenlivost, případové konference. Další setkání proběhlo v říjnu 2018 a jeho stěžejním obsahem bylo seznámení s činností nově vzniklé pobočky Women for Women, s průběhem projektu Cochemský model v ČR, informace o postupech jednání se zájemcem o službu u jednotlivých SAS a také nové služby Diakonie ČCE (odborné sociální poradenství s prvky rodinné mediace a asistované předávání dětí a asistované kontakty). Snahou je, aby aktéři byli komplexně provázáni a tvořili funkční systém pomoci dětem v problémové situaci, který rychle a adekvátně reaguje na jejich potřeby.

Z dalšího dění v síti je nezbytné zmínit, že rodiny v krizové situaci spojené se ztrátou bydlení již nemusí být rozdělovány. Ubytovny přestaly ubytovávat rodiny s dětmi. Město Most nevlastní žádné byty. Bytový fond město zprivatizovalo. Pokud rodina přišla o bydlení, musela být vždy rozdělena. V lepším případě v rámci jednoho města (matka s dětmi do azylového domu pro matky s dětmi, otec na noclehárnu nebo azylový dům pro muže). Tyto situace jsou pro dítě velmi náročné a traumatizující, obzvláště v případě, kdy jsou spojené s přesídlením do jiné obce a tím i změnou prostředí, školy a vrstevníků. Proto místní aktéři dlouhodobě usilovali o vznik azylového domu pro rodiny. V 2018 byla zřízena tato nová služba organizací K srdci klíč.

V roce 2018 byl spuštěn projekt Cochemský model v ČR, jehož realizátory jsou Mosty, z.s. a okresní soud. Projekt reaguje na roztržitost systému péče o ohrožené rodiny v opatrovnickém řízení. Cílem je ověření Cochemské praxe. Cochemský model vytváří prostředí pro aktivní spolupráci všech subjektů pracujících s rodinou v rozvodovém řízení, vede rodiče k tomu, aby si sami stanovili vzájemnou dohodu o úpravě výchovy a výživy a upřednostňuje nejlepší zájem a dobro dítěte s právem na oba rodiče. Rodinám projekt nabízí terapii, mediaci a vzdělávání.

V červnu 2018 byla v Mostě otevřena pobočka Women for Women, která poskytuje program vědomého rodičovství určeného matkám samoživitelkám, který je spojen s poskytnutím bydlení na dobu max. 2 let. Pobočka zde již poskytuje program „Obědy do škol“.

Se síťováním je také velmi úzce propojeno komunitní plánování města Mostu, kam lokální síťarka přenáší potřeby zjištěné v rámci síťování a naopak. Jedná se především o potřeby definované starosty malých obcí v ORP.

Lokální síťarka se také účastnila akcí pořádaných MAP, do kterých přenášela potřeby zjištěné v rámci síťování. Proběhlo např. setkání vedoucí OSPOD s ředitelkami mateřských škol či setkání se zástupkyní mosteckých pediatrů MUDr. Romanou Balatkovou se zástupci pracovní skupiny pro předškolní vzdělávání.

Aktivity síťování však nekončí, probíhají i nadále, v plánu jsou např. další individuální konzultace OSPOD na základních školách, rozšíření systému včasné intervence o další aktéry či seznámení pracovníků škol s dostupnou sítí spolupracujících sociálních služeb. S ohledem na potřebu nezbytné udržitelnosti bude lokální síťarka řadu aktivit přenášet do dalších stálých pracovních platforem, jako je např. komunitní plánování, komise SPOD či MAP II.

Potřeby dítěte (a jeho rodiny) a úrovně podpory

Níže uvedený popis odpovídá horizontální úrovni sítě služeb, tedy jednotlivým potřebám dětí, a vertikální úrovni sítě, tedy jednotlivým úrovním podpory dítěte (podrobně viz obrázek č. 1: Úrovně podpory dítěte a rodiny z hlediska jejich potřeb). Potřeby dětí byly odvozeny ze strukturovaného vyhodnocování situace dítěte a rodiny dle zákona č. 359/1999 Sb., o SPOD.

Potřeby dítěte

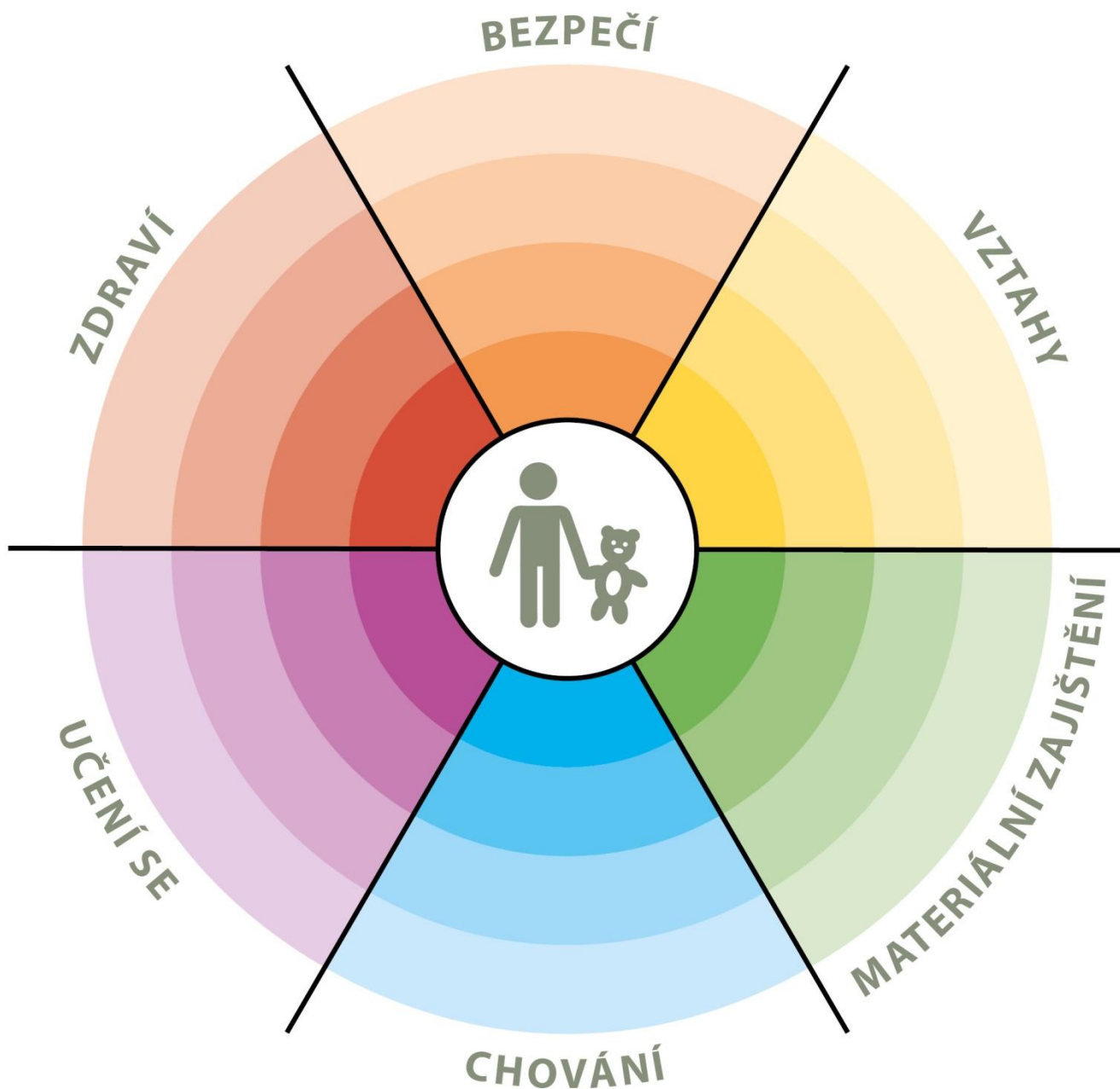
- **Vztahy:** potřeba rozumět vztahům k blízkým osobám, potřeba stabilních a bezpečných vazeb, vrstevnických vztahů, pozitivního vztahu k sobě samému apod.
- **Bezpečí:** potřeba bezpečného prostředí (prostředí rodiny i komunity), subjektivního pocitu bezpečí, životní stability, srozumitelnosti okolního světa, rozvoje kompetencí k rozpoznání nebezpečí apod.
- **Zdraví:** potřeba celkové duševní a tělesné pohody, dobrá péče o zdravotní stav dítěte, vztah k vlastnímu zdraví, podmínky pro zdravý vývoj apod.
- **Učení se:** potřeba poznávání okolního světa, porozumění událostem, nabývání zkušeností, motivace k učení a poznávání, rozvoj zvědavosti a sebepoznání apod.
- **Chování:** potřeba poznávat hranice, učit se normám, rozumět vlastnímu chování, mít respekt k ostatním apod.
- **Materiální zajištění:** potřeba zajištění základních životních potřeb tak, aby byl umožněn zdravý vývoj dítěte, přiměřená výživa, odpovídající vybavení včetně školních nebo zdravotních pomůcek apod.

Aktéři podpory dítěte a rodiny

- **Aktéři přímé podpory dítěte:** služby a další podpůrné aktivity směřující přímo k dítěti na bázi individuálního přístupu, zároveň jde o služby umožňující přímý přístup dítěte (dítě samo se může na poskytovatele služby obrátit), zaměření na dítě je odvozeno z Úmluvy o právech dítěte a zákona o SPOD, které připouštějí možnost ochrany dítěte v situacích, kdy dojde k narušení vztahu mezi dítětem a rodičem.
- **Aktéři přímé podpory rodiny:** služby a další podpůrné aktivity směřující k podpoře rodiny tak, aby byla schopna naplnit ochrannou a podpůrnou roli vůči dítěti, tedy služby posilující kompetence rodičů, podpora zahrnuje vždy zároveň dítě i rodiče.
- **Aktéři širší podpory:** jedná se o služby a další podpůrné aktivity, jejichž primárním účelem není poskytování specifické podpory rodinám a dětem, rodiny a děti spadají do cílové skupiny poskytovatelů těchto služeb, přitom je podstatné, zda si aktéři jsou své role vědomi a naplňují ji.
- **Podpora v rámci komunity:** komunita je pojímána jako významný zdroj podpory. Zdroje obce a lokality je důležité popsat a provázat s potřebami rodin a dětí, komunitní zdroje jsou považovány za rozsáhlý, ale doposud málo využitý potenciál podpory dětí a rodin.

Obrázek č. 1

ÚROVNĚ PODPORY DÍTĚTE A RODINY Z HLEDISKA JEJICH POTŘEB



Úrovně podpory:

- ■ ■ ■ ■ ■ aktéři přímé podpory dítěte
- ■ ■ ■ ■ ■ aktéři přímé podpory rodiny
- ■ ■ ■ ■ ■ aktéři širší podpory
- ■ ■ ■ ■ ■ podpora v rámci komunity

Optimální a reálná síť služeb reagující na potřeby dětí (a jejich rodin) na úrovni obcí s rozšířenou působností

Model sítě služeb na území ORP je pro účely projektu definován tak, že se **jedná o výčet aktérů, kteří v dané lokalitě přispívají k naplnění potřeb dětí**, tedy tvoří podpůrnou síť pro rodiny s dětmi s působností na území konkrétního ORP, včetně služeb nadregionálních. **Výčet aktérů je odvozen od otázky:**

„Kdo a jak je schopen naplnit potřeby dětí a rodin žijících v tomto regionu?“

Jak chápeme optimální a reálnou síť služeb?

Optimální síť služeb je modelovou, žádoucí podobou sítě, reálná síť služeb je zjištěným obrazem sítě aktérů v dané lokalitě (regionu). Porovnáním modelu a reálné místní sítě je možné zjistit, jaké služby je třeba v lokalitě dále rozvíjet.

Optimální síť služeb

Model **optimální sítě služeb** je výčtem možných aktérů, kteří jsou relevantní k naplnění jednotlivých potřeb dětí na všech čtyřech úrovních podpory². Model nastiňuje, jak by síť měla vypadat, aby z ní žádná rodina „nevypadla“ a děti v lokalitě mohly žít v bezpečí ve vlastních rodinách. To je cílový stav i z hlediska transformace systému péče o ohrožené děti a rodiny. Z hlediska samosprávy jde o zajištění kvality života rodin v území, které spravují.

Aktéři přitom nejsou vymezeni svou rezortní příslušností, **ale rozsahem aktivit, které ve prospěch dětí vykonávají nebo by vykonávat mohli**. V praxi jsou aktivity aktérů v mnoha případech nastaveny spíše zvykově³ a nejsou využívány v plném rozsahu, případně nejsou využívány alternativně. Využití kapacit stávajících aktérů v lokalitě v maximálním možném rozsahu je přitom vysoce efektivním způsobem pokrytí potřeb dětí a rodin. Model optimální sítě **není a ani nemůže být vyčerpávajícím výčtem aktérů**. Je to způsobeno jednak odlišnou podobou jednotlivých lokalit a jejich potřeb, jednak širokou škálou služeb pro děti a rodiny. Model optimální sítě služeb má inspirativní (vzorový) charakter. Popis rolí aktérů sítě naleznete v příloze dokumentu.

Model optimální sítě jako inspirace pro tvorbu sítě

Model optimální sítě služeb je **v první řadě inspirací pro to, jakým způsobem je možné uvažovat o potřebách dětí a možnostech jejich naplnění. Zároveň otevírá širší, někdy netradiční náhled na jednotlivé aktéry a rozsah jejich činnosti.**

Reálná síť služeb

Reálná síť služeb na území ORP je výčtem aktérů, kteří skutečně pokrývají potřeby v místě žijících dětí a rodin. Není přitom podstatné, zda je aktér přítomen přímo v lokalitě, nebo je pro děti a rodiny služba dostupná z jiného ORP či kraje.

Reálná síť služeb má **odlišnou podobu v každé lokalitě**, kdy kromě v místě působících aktérů odráží též specifické potřeby dětí a rodin dané především podmínkami lokality.

² Viz obrázek č. 1: Úrovně podpory dítěte a rodiny z hlediska jejich potřeb.

³ Činnost aktérů podpůrné sítě pro děti a rodiny je vymezena v první řadě příslušnými zákony, nicméně je žádoucí zamýšlet se nad hranicemi jejich kompetencí – co všechno by každý aktér mohl dělat, včetně rezortních přesahů a aktivního zapojení do případové práce.

Síť služeb v každé lokalitě by měla zahrnovat zejména služby preventivního charakteru, služby vzájemně propojené a navazující a zároveň by měla být dostatečně pružná tak, aby reagovala na měnící se potřeby dětí a rodin.

Analýza reálné sítě služeb a návrh její optimální podoby

Analýza reálné sítě služeb zahrnuje přehled aktérů místní sítě – jsou zde zachyceni dostupní aktéři ve všech rolích, v nichž mohou působit, a reagovat tak na potřeby dětí v různých oblastech (vztahy, bezpečí, zdraví, učení se, chování a materiální zajištění) – podrobně viz tabulka č. 1. Reálná síť odráží výstupy mapování provedeného lokálním síťářem a výstupy spolupráce s místními aktéry. Aktéři jsou v tabulce uvedeni typologicky dle subjektu či typu služby. Míra podrobnosti popisu aktérů závisí na velikosti lokality a počtu aktérů.

Kde je prostor pro rozvoj sítě – návrhová část

Reálnou síť služeb zjištěnou v rámci lokality síťáři porovnávali s modelem optimální sítě služeb a s rozsahem potřeb dětí a rodin v lokalitě. Byly tak zjištěny:

- potřeby, které jsou naplněny dostatečně;
- potřeby, které nejsou naplněny vůbec, protože příslušní aktéři nejsou v lokalitě dostupní (nevyplněná, bílá místa v tabulce);
- potřeby, které nejsou naplněny dostatečně z důvodu kapacity, dostupnosti, zacílení služby apod. (aktéři označeni barevně – **oranžovou barvou**); jedná se o oblast dalšího možného rozvoje.

Podrobnější popis a zhodnocení sítě k jednotlivým oblastem potřeb (např. vztahy, bezpečí, zdraví a další) najdete v komentáři k tabulce sítě služeb. Obsahem jsou i doporučení pro rozvoj místní sítě v jednotlivých oblastech.

Jak může být analýza reálné sítě služeb využita?

Analýza bude sloužit představitelům samospráv, poskytovatelům služeb a jejich klientům, donátorům nebo dalším osobám a organizacím, kteří mohou podpořit rozvoj potřebných služeb. Na základě zjištění popsanych analýzou reálné sítě služeb mohou uplatňovat požadavky na další rozvoj sítě (např. v rámci projektových žádostí, komunitních plánů, dotačních programů apod., kdy analýza reálné sítě služeb slouží jako relevantní podklad prokazující podrobné nadrezortní zmapování dostupných služeb).

OPTIMÁLNÍ SÍŤ SLUŽEB PRO DĚTI A JEJICH RODINY

		ÚROVNĚ PODPORY			
		aktéři přímé podpory dítěte	aktéři přímé podpory rodiny	aktéři širší podpory	podpora v rámci komunity
POTŘEBY DÍTĚTE	VZTAHY žít v bezpečném vztahu k sobě, k rodině a komunitě, být přijímán	<ul style="list-style-type: none"> psycholog, psychiatr svěpomocná skupina nízkoprahové zařízení pro děti a mládež (NZDM), terénní pracovník metodik primární prevence, školní metodik prevence programy pro třídní kolektivy inkluzivní programy školní psycholog výchovný poradce učitel, vychovatel služby náhradní rodinné péče (např. kontakt s rodinou) sociální pracovník pobytového zařízení sociálně-aktivizační služba pro rodiny s dětmi (SAS) krizové centrum orgán sociálně-právní ochrany dětí (OSPOD) 	<ul style="list-style-type: none"> rodinné centrum rodinná poradna rodinné konference mediace SAS NZDM OSPOD 	<ul style="list-style-type: none"> volnočasové aktivity (sport, skaut, umělecké kroužky) intervenční centrum poradna pro oběti trestných činů 	<ul style="list-style-type: none"> komunitní centrum komunitní akce zázemi pro setkávání sousedské spolky svěpomocné skupiny
	BEZPEČÍ žít v bezpečí a stabilitě	<ul style="list-style-type: none"> NZDM, terénní pracovník kontaktní centrum, terénní program pro uživatele návykových látek volnočasové aktivity krizové centrum linka bezpečí škola, školní poradenské pracoviště (SPP) peer program komunitní centrum středisko výchovné péče (SVP) - ambulantní zařízení pro děti vyžadující okamžitou pomoc (ZDVOP) lékař učitel Policie ČR, městská policie, asistent prevence kriminality OSPOD 	<ul style="list-style-type: none"> SAS NZDM, terénní pracovník asistent prevence kriminality krizová linka pro rodiče osvěta programy primární prevence rodinné centrum rodinná poradna rodinné konference intervenční centrum rodičovská skupina kontaktní centrum, terénní program pro uživatele návykových látek krizová respitní péče program podpory sousedství OSPOD 	<ul style="list-style-type: none"> Policie ČR, městská policie, asistent prevence kriminality sociální pracovník na obci poradna pro oběti trestných činů starosta, samospráva soud specialista na prevenci na úrovni obce nebo kraje integrováný záchranný systém 	<ul style="list-style-type: none"> dny sousedství prevenční akce v obci osvěta bezpečná hřiště, prostor pro volnočasové aktivity
	ZDRAVÍ vyrůstat v celkové tělesné a duševní pohodě	<ul style="list-style-type: none"> pediatri, pediatrická sestra pečovatelská služba raná péče školační programy podpory zdraví NZDM, terénní pracovník kontaktní centrum, terénní program pro uživatele návykových látek dětský psychiatr, psycholog školní psycholog dětský terapeut OSPOD 	<ul style="list-style-type: none"> SAS raná péče kontaktní centrum, terénní program pro uživatele návykových látek domácí sestra psychiatri, psycholog pro dospělé respitní služba rodinná terapie OSPOD 	<ul style="list-style-type: none"> nemocnice – dětské oddělení pohotovost specialisté – např. dětská chirurgie, ORL, apod. poradna pro závislosti (AT poradna) ozdravná léčebna 	<ul style="list-style-type: none"> prevenční akce na podporu zdraví osvěta dotace obce/kraje na akce na podporu zdraví (vitamíny, ovoce) nebo zlepšování životního prostředí podpora sportu (zázemi)
	UČENÍ SE rozvíjet svůj potenciál, mít radost z poznávání a učení	<ul style="list-style-type: none"> škola sociální pedagog, školský sociální pracovník výchovný poradce pracovník primární prevence NZDM, terénní pracovník volnočasové aktivity pedagogicko-psychologická poradna (PPP) SVP lékař podpora školní přípravy (doučování) asistent pedagoga OSPOD 	<ul style="list-style-type: none"> PPP, SVP SAS rodinné centrum (výchova, učení) sociální pedagog, školský sociální pracovník školní psycholog výchovný poradce etoped, psycholog OSPOD 	<ul style="list-style-type: none"> ŠPP dům dětí a mládeže (DDM) škola (přesah do komunity) SVP 	<ul style="list-style-type: none"> zázemi pro vzdělávání (knihovny, prostory pro kroužky, poznávací stezky) ocenění vzdělávání (učitelé, žáci, vědci) kulturní akce zahraníční spolupráce dotace obce na pomůcky, dojíždění (do školy)
	CHOVÁNÍ znát hranice, dostat povzbuzení, učit se respektu k sobě i ostatním	<ul style="list-style-type: none"> peer program škola (práce s konkrétním dítětem) asistent pedagoga odborná poradenská pomoc (psycholog, etoped, psychiatr) resocializační program SVP pobytová služba (krátkodobá) probační a mediální služba (PMS) OSPOD 	<ul style="list-style-type: none"> škola (poradenství, spolupráce s rodiči) SAS NZDM - rodičovské skupiny SVP (poradenské/ambulantní služby) asistované kontakty a předávání OSPOD 	<ul style="list-style-type: none"> škola (klíma, práce s kolektivy, apod.) volnočasové aktivity zaměřené na posilování zdravých vztahů (skaut, Sokol, sport) církev PMS, resocializační program krizový pobyt 	<ul style="list-style-type: none"> sousedské a komunitní akce BESIP
	MATERIÁLNÍ ZAJIŠTĚNÍ mít zajištěny základní potřeby, nemít hlad, mít dobré zázemí	<ul style="list-style-type: none"> rodinné centrum krizové centrum materiální a potravinová pomoc dům na půl cesty ZDVOP pobytová služba OSPOD 	<ul style="list-style-type: none"> občanská poradna dělníková poradna sociální pracovník obce SAS sociální rehabilitace materiální a potravinová pomoc právní pomoc azylové bydlení sociální bydlení nadace a nadační fondy OSPOD 	<ul style="list-style-type: none"> úřad práce bytová koncepce města komunitní akce zázemi pro setkávání 	<ul style="list-style-type: none"> program obědy do škol pracovní příležitosti obce

Analýza reálné sítě služeb a návrh její optimální podoby v ORP Most

Tabulka č. 1

		ÚROVNĚ PODPORY			
		aktéři přímé podpory dítěte	aktéři přímé podpory rodiny	aktéři širší podpory	podpora v rámci komunity
POTŘEBY DÍTĚTE	VZTAHY	<ul style="list-style-type: none"> 6 NZDM nízkoprahových zařízení pro děti a mládež (město Most – Svět a Zimák, Oblastní charita Most – Sovička, Pobočka Diakonie církve bratrské – Zápata, Obrnické centrum sociálních služeb – Vulkán, Dům romské kultury) 	<ul style="list-style-type: none"> Středisko rodinné mediace OSPOD – mediace Mosty, z. s. (projekt Cochemská praxe v ČR) MSSS – Poradna pro rodinu manželství a mezilidské vztahy 5 sociálně aktivizačních služeb pro rodiny s dětmi (Oblastní charita Most, Diakonie ČCE, Rekvalifikační a informační centrum, Mosty, z. s., Obrnické centrum sociálních služeb Women for Women (program psychosociální pomoci) Náhradní rodinná péče (doprovázející organizace Dobrá rodina, Diakonie ČCE, Město Most – oddělení sociální práce Oblastní charita Most (asistované 	<ul style="list-style-type: none"> Volnočasové služby a mateřská centra (Středisko volného času, DO Zálesák, Junák – český skaut, Pionýr, z. s., Krušnohorské centrum pro rodinu, Křesťanské centrum Apoštolské církve, Mateřské centrum Pojďte si k nám hrát, Klub dětí CVČ, Kasandra) Sportovní kluby ZUŠ F. L. Gassmanna a ZUŠ Moskevská 	<ul style="list-style-type: none"> Duhovka, z. s. Akce Květen pro veřejnost Akce Mostík Akce Rodina svítí Mostu Dům romské kultury, o. p. s.
	Žít v bezpečném vztahu k sobě, k rodině a komunitě, být přijímán				

<p>BEZPEČÍ</p> <p>žít v bezpečí a stabilitě</p>	<ul style="list-style-type: none"> • 6 nízkoprahových zařízení pro děti a mládež • OSPOD – specialista CAN a DN • 2 ZDVOPy (Kojenecké ústavy, Mostáček) 	<p>kontakty a předávání dětí)</p> <ul style="list-style-type: none"> • Spirála Ústí nad Labem, z. s. (detašované ambulantní pracoviště Most) • Most k naději (Krizová poradna a Linka duševní tísně) 	<ul style="list-style-type: none"> • Městská policie • Policie ČR • Probační a mediační služba (projekt Proč zrovna já? II) • Okresní soud • Okresní státní zastupitelství 	<ul style="list-style-type: none"> • Městská policie (preventivní akce a besedy, sebeobrana, školní dohledová služba, 19 asistentů prevence kriminality, myšák Jára)
<p>ZDRAVÍ</p> <p>vyrůstat v celkové tělesné a duševní pohodě</p>	<ul style="list-style-type: none"> • 17 pediatrů • Dětská gynekologie (MUDr. Krhounková) • Psychomost spol. s r. o. (dětská psychiatrie, poruchy příjmu potravy) • Marie Vidová (dětská psychologie) • Psyché s. r. o. (dětská psychiatrie – MUDr. Šilhartová) • 6 nízkoprahových zařízení pro děti a mládež 	<ul style="list-style-type: none"> • Klinická logopedie Most s. r. o. • Most k naději (K-centrum, Centrum pro rodinu a následnou péči) • Psychomost spol. s r. o. (psychiatrie pro dospělé, závislosti, psychologické služby) • Psyché s. r. o. (psychiatrie pro dospělé – MUDr. Rolko) • Fokus Labe, z. ú. • 5 sociálně aktivizačních služeb pro rodiny s dětmi 	<ul style="list-style-type: none"> • Krajská zdravotní, a. s. – Nemocnice Most • Dětská pohotovost • Psychologické služby Helena Zemánková • Most k naději (terénní program, preventivní programy pro školy či kluby) • Spolek Diahelp 	<ul style="list-style-type: none"> • Statutární město Most – finanční podpora sportovních akcí pro širokou veřejnost
<p>UČENÍ SE</p> <p>rozvíjet svůj potenciál, mít radost z poznávání a učení</p>	<ul style="list-style-type: none"> • 3 Střediska denní péče (jesle) • 11 mateřských škol • 18 základních škol • 6 nízkoprahových zařízení pro děti a mládež 	<ul style="list-style-type: none"> • Pedagogicko-psychologická poradna • Středisko výchovné péče • 5 sociálně aktivizačních služeb pro rodiny s dětmi 	<ul style="list-style-type: none"> • Genesis - Inkluze na mosteckých školách • Městská policie (Zpět do školy) 	<ul style="list-style-type: none"> • Městská knihovna Most • Planetárium Most • Oblastní muzeum v Mostě • Podpora technického vzdělávání (Technohraní, Mosty k matematice) • Místní akční plán rozvoje vzdělávání • Finanční podpora nadaných studentů

<p>CHOVÁNÍ</p> <p>znát hranice, dostat povzbuzení, učit se respektu k sobě i ostatním</p>	<ul style="list-style-type: none"> • Středisko výchovné péče • Pedagogicko-psychologická poradna • OSPOD – výjezdy, tábory, výlety • 6 nízkoprahových zařízení pro děti a mládež 	<ul style="list-style-type: none"> • 5 sociálně aktivizačních služeb pro rodiny s dětmi 	<ul style="list-style-type: none"> • Městská policie – asistenti prevence kriminality (sportovní utkání, tábory, výlety) 	<ul style="list-style-type: none"> • Říjen pro neziskovky • komunitní aktivity parku Střed
<p>MATERIÁLNÍ ZAJIŠTĚNÍ</p> <p>mít zajištěny základní potřeby, nemít hlad, mít dobré zázemí</p>	<ul style="list-style-type: none"> • Kojenecké ústavy Ústeckého kraje, p. o. (+ ZDVOP) • Dětský domov Most (+ ZDVOP a Dům na půl cesty) 	<ul style="list-style-type: none"> • Oblastní charita Most (potravinová pomoc, sociální šatník, dluhová poradna) • K srdci klíč (azylový dům pro rodiny, dům na půl cesty, materiální pomoc) • Diakonie ČCE – SSP v Mostě (azylový dům pro matky s dětmi, občanská poradna, materiální pomoc) • 5 sociálně aktivizačních služeb pro rodiny s dětmi (podpora rodičů při zvládnání základní péče o děti) • Statutární město Most, oddělení sociální práce (poukázky, potraviny, materiální pomoc) 	<ul style="list-style-type: none"> • Úřad práce ČR, KoP Most • Women for Women (obědy do škol a program podporovaného bydlení) • Dobročinné sbírky • Naděje-M (dluhové a pracovní poradenství) 	<ul style="list-style-type: none"> • Potravinová banka • Statutární město Most, projekt Sociální bydlení

Komentář k tabulce sítě služeb a naplňování potřeb dětí (a jejich rodin) v ORP Most a návrh k optimalizaci sítě

Smyslem tabulky č. 1 výše není suplovat funkci katalogů sociálních služeb či jiných registrů a databází. Jejím účelem je poskytnout především rychlý přehled a o aktuálním stavu sítě ve vazbě na potřeby dětí a jejich rodin. Podrobnou představu o síti služeb, jejích aktérech, včetně kontaktů na ně, lze získat z jiných běžně dostupných zdrojů, např.:

Katalog sociálních služeb města Mostu: <http://www.mesto-most.cz/vismo/kss.asp>

Katalog služeb Ústeckého kraje: <http://socialnisluzby.kr-ustecky.cz/>

Registr poskytovatelů sociálních služeb MPSV:

http://iregistr.mpsv.cz/socreg/vitejte.fw.do;jsessionid=D11003B06C7222417EFF767F747BFE42.node1?SUBSESSI ON_ID=1534237095289_1

Sociální atlas Euroregionu Krušnohoří: <http://www.euroreg.cz/sa/?mut=c>

Další registry a databáze:

Seznam osob pověřených k výkonu SPOD a seznam ZDVOP v ÚK: <http://www.kr-ustecky.cz/poverene-osoby-k-vykonu-socialne-pravni-ochrany-deti/d-1688801/p1=204835>

Národní registr poskytovatelů zdravotních služeb: <http://nrpzs.uzis.cz/>

Seznam zapsaných mediátorů:

http://mediatori.justice.cz/MediatorPublic/Public/FR003_ZverejneniVybranychUdaju.aspx

Seznam akreditovaných mediátorů: <http://www.amcr.cz/mediatori/>

Jsem si vědoma, že řada aktérů uvedených v síti (viz tabulka č. 1) umí nebo by mohla reagovat na širší škálu potřeb dětí a jejich rodin. V tabulce jsou však pro lepší přehlednost a snadnější práci s dokumentem aktéři zařazeni tam, kde je jejich role nejmarkantnější, pro koho a jakou roli byli primárně zřízeni. Z tabulky vyplývá, že reálná síť se velmi blíží optimálnímu modelu (viz obrázek č. 2 na straně č. 14). Při mapování jsem se zaměřila především na aktéry přímé podpory dětí a přímé podpory rodin. Aktéři širší podpory a podpory v rámci komunity nebyli zmapováni tak podrobně. Nejdostupnější službou pro děti jsou nízkoprahová zařízení pro děti a mládež a dále pak pracovníci školy (výchovný poradce, metodik prevence, školní psycholog).

Z analýzy reálné sítě vyplývá, že území ORP Most je poměrně dobře pokryto službami a působí zde široké spektrum aktérů. I z tohoto důvodu je ale potřeba, aby činnost jednotlivých aktérů sítě byla dobře provázaná a zkoordinovaná, aby se činnost aktérů doplňovala a vzájemně podporovala namísto zdvojení a neefektivní koordinace činnosti. Otázkou však je, kdo by měl tuto koordinační roli plnit? V rámci ORP Most by tuto roli mohl plnit třeba OSPOD, komise SPOD, platforma komunitního plánování či právě v rámci projektu pilotovaná pozice lokálního síťáře.

Domnívám se, že v ORP Most je potřeba posílit komunitní činnost, služby zaměřené na práci s komunitou. Most se vzhledem ke své specifické situaci (jejímž důsledkem je mj. velmi levné bydlení) potýká s velkou migrací. Do Mostu se stěhují také rodiny, které nemají žádnou vazbu na místo a vztah k městu, nabízí se proto možnost posílit práci s komunitou, pracovat na vztazích starousedlíků s nově přichozími rodinami. Komunitní principy sociální práce jsou v ORP dosud poměrně nevyužitým potenciálem.

VZTAHY – žít v bezpečném vztahu k sobě, k rodině a komunitě, být přijímán

V oblasti vztahových potřeb se mohou děti obracet přímo na nízkoprahová zařízení pro děti a mládež, kterých v ORP působí 6 a pokrývají věkovou škálu 6 – 26 let. V ORP působí také 5 sociálně aktivizačních služeb, které pak pracují s rodinami. V oblasti náhradní rodinné péče působí v ORP kromě oddělení sociální práce odboru sociálních věcí Magistrátu města Mostu ještě 2 další doprovázející organizace. Na potřeby sítě reagovala také Oblastní charita Most zavedením služby asistovaných kontaktů a asistovaného předávání dětí. Novým aktérem v síti je i Women for Women, který svůj provoz spustil teprve v polovině roku 2018. V oblasti mediace a terapeutických služeb se lze obracet na 4 organizace.

Prostor pro rozvoj sítě:

Při své činnosti se lokální síť setkala s velkou poptávkou po mediačních a terapeutických službách, jejichž kapacita je sledována jako nedostatečná. Kapacity MSSS nepokrývají stávající poptávku. Služby střediska rodinné mediace klienti platí. Poptávka je především po bez úhradových službách, které jsou pro rodiny dostupnější. OSPOD má 2 vyškolené mediátorky, ale jejich kapacita je omezena tím, že se často jedná o rodiny, se kterými pracují v roli pracovníků OSPOD, což vede ke střetu zájmů. Rozšíření mediačních služeb a terapeutických služeb v oblasti opatrovníckého řízení přinesl v roce 2018 projekt Cochemský model v ČR. Rozšíření mediačních služeb plánuje od ledna 2019 také Diakonie ČCE – Středisko sociální pomoci v Mostě. Byla zaznamenána potřeba posílení pěstounské péče a také příprav tzv. příbuzenských pěstounů. Přidělení dětí do cizí pěstounské péče, případně do hostitelské péče předchází zpravidla dlouhé čekací lhůty na psychologické vyšetření.

BEZPEČÍ – žít v bezpečí a stabilitě

Pro zvýšení pocitu bezpečí se mohou děti obracet přímo na nízkoprahová zařízení pro děti a mládež, popř. na Linku duševní tísně provozovanou Mostem k naději (linka má však celorepublikovou působnost a není specializovaná pouze na děti). V případě akutního ohrožení reaguje OSPOD, který má také vyškolenou specialistku na problematiku CAN a domácího násilí. V Mostě pak působí 2 zařízení pro děti vyžadující okamžitou pomoc (ZDVOP). Jedno zařízení provozují Kojenecké ústavy Ústeckého kraje, p. o. a je určeno dětem do 3 let věku, druhé pak Dětský domov Most, a je určeno dětem od 3 let výše. V oblasti domácího násilí působí v ORP Spirála Ústí nad Labem, která má v Mostě detašované pracoviště, jež je v provozu 1 den v týdnu a matky s dětmi mohou také využít azylový dům pro ženy a matky s dětmi, který provozuje Diakonie ČCE – SSP v Mostě. V rámci komunitních aktivit je v oblasti bezpečí velmi aktivní městská policie, která má několik projektů na asistenty prevence kriminality a v rámci republiky jsme ORP s nejvyšším počtem APK. Tradiční aktivitou městské policie je také školní dohledová služba, kterou oceňují především základní školy.

Prostor pro rozvoj sítě:

Nedostatečné kapacity či „bílá“ místa sítě v oblasti bezpečí dětí a rodiny nebyla zaznamenána. Byly zjištěny potřeby aktérů týkající se větší mezirezortní koordinace a součinnosti všech zapojených subjektů při řešení krizové situace dítěte, event. celé rodiny.

ZDRAVÍ – vyrůstat v celkové tělesné a duševní pohodě

Vzhledem k potřebám v síti jsem se zde zaměřila především na duševní zdraví dětí, ačkoli si uvědomuji důležitost propojení obou oblastí (tělesné i duševní). V ORP Most působí nemocnice s dětským oddělením i pohotovostí. V rámci nemocnice působí také zdravotně sociální pracovníce a sociální sestra. V ORP působí řada pediatrů, které v rámci Sdružení praktických lékařů pro děti a dorost pro Ústecký a Liberecký kraj zastupuje MUDr. Romana Balatková. V ORP působí i několik specialistů. V oblasti zdraví dětí je významným aktérem např. spolek Diahelp, který nepracuje jen s rodinami s diabetickým dítětem, ale pořádá např. i edukační semináře pro pedagogické pracovníky.

Prostor pro rozvoj sítě:

V ORP nejsou poskytovány adiktologické služby pro cílovou skupinu dětí. Nejbližší adiktologické centrum se nachází v Ústí nad Labem. Při své činnosti zaznamenala síť nedostatečné kapacity dětských psychologů a psychiatrů (jedná se o služby označené v tabulce č. 1 výše oranžovou barvou). V celém ORP působí pouze 2 psychiatrické ambulance a 1 dětská psychologka. Pobytové zařízení není v ORP žádné. V praxi to sebou nese velmi dlouhé čekací lhůty, v řádu několika měsíců, přetíženost lékařů a prodlevy v řešení situace dítěte a jeho zdravotního stavu. Novým aktérem v síti je Fokus Labe, který je prvním poskytovatelem sociální služby zaměřené na osoby s duševním onemocněním. V současné době stávající kapacity terénní služby nepokrývají poptávku. V plánu je od ledna 2019 rozšíření týmu a pevné zakotvení služby v síti prostřednictvím komunitního plánování. Školní psychologové nepůsobí ve školách na systemizovaných místech, fungují zpravidla v rámci různých školních projektů a hrazení jsou z dotací, jejich působení na školách tak není stabilní. V ORP nepůsobí žádná nezdravotní služba, která by v duchu transformace psychiatrické péče pracovala s dětmi s duševním onemocněním. V současné době připravuje Fokus Labe rozjezd sociální rehabilitace pro osoby s duševním onemocněním od ledna 2019.

UČENÍ SE – rozvíjet svůj potenciál, mít radost z poznávání a učení

Potřeby učení uspokojuje u dětí řada subjektů. V ORP Most působí (bez ohledu na zřizovatele) tři střediska denní péče, jedenáct mateřských škol, osmnáct škol základních a také 6 nízkoprahových zařízení pro děti a mládež. V případě výchovných a výukových potíží se rodiny mohou obracet na pedagogicko-psychologickou poradnu, Středisko výchovné péče Dyáda nebo některou z 5 sociálně aktivizačních služeb pro rodiny s dětmi. Mezi aktivní školy v oblasti práce s celou rodinou patří např. ZŠ Zlatnická, která je např. také členem komunitního plánování a je tak velmi dobře propojena se spolupracujícími sociálními službami ve svém okolí.

Prostor pro rozvoj sítě:

Tato oblast je podrobně zmapována v Místním akčním plánu vzdělávání a to včetně např. volnočasových aktivit a kroužků škol, ocenění jednotlivých škol, předškolního i neformálního vzdělávání. Školská zařízení jsou aktivně zapojena do tvorby Místního akčního plánu vzdělávání, ze kterého vyplývá potřeba „vzájemné spolupráce a propojení mezi jednotlivými institucemi s aktéry vzdělávání v ORP Most a setkávání pedagogických i nepedagogických pracovníků škol a školských zařízení, výměna zkušeností a sdílení dobré praxe“. (3, s. 110) Přesto síť aťka zaznamenala další potřeby, které skýtají prostor pro rozvoj sítě v této oblasti. Jedná se o potřebu školního psychologa jako stabilního člena týmu formou systemizovaného místa. Dále užší spolupráce s pediatrií (např. při odhalování skrytého záškoláctví) i sociálními službami (např. při spolupráci v rámci posilování rodičovských kompetencí).

CHOVÁNÍ – znát hranice, dostat povzbuzení, učit se respektu k sobě i ostatním

V této oblasti působí v ORP Most Středisko výchovné péče Dyáda, které je součástí Dětského diagnostického ústavu v Liberci a Pedagogicko-psychologická poradna Most. Děti se mohou obracet opět na 6 nízkoprahových zařízení pro děti a mládež, rodiče pak na 5 sociálně aktivizačních služeb. V oblasti komunitních aktivit pak působí městská policie, kdy asistenti prevenci kriminality pořádají např. sportovní utkání či tábory. Známé jsou také aktivity kolem obnovy parku Střed, ke kterým dochází v rámci projektu „Znovuzrození parku v centru města Mostu“ podpořeného z nadace Proměny Karla Komárka. Veřejnost má v projektu široké pole působnosti a může se aktivně podílet na výsledné podobě parku, či na výstavě o minulosti parku či se účastnit víkendů otevřených zahrad a dalším komunitních aktivit.

Prostor pro rozvoj sítě:

Jako prostor pro rozvoj sítě bylo shledáno posílení ambulantních a terénních kapacit střediska výchovné péče a propojení pedagogicko-psychologické poradny se sítí.

MATERIÁLNÍ ZAJIŠTĚNÍ – mít zajištěny základní potřeby, nemít hlad, mít dobré zázemí

V oblasti zajištění základních životních potřeb a materiálního zajištění působí v ORP řada subjektů. V nejakutnějších případech poskytují zázemí dětem Kojenecké ústavy Ústeckého kraje (provozují i ZDVOP) nebo Dětský domov Most, který zároveň provozuje ZDVOP a dům na půl cesty. Významným aktérem je samozřejmě kontaktní pracoviště Úřadu práce ČR, jakožto provozovatel dávkového systému. Pokud tento systém selže nebo dojde k nestandardní situaci, mohou se rodiny obracet na další poskytovatele materiální pomoci (oddělení sociální práce Magistrátu města Mostu, Oblastní charita Most či K srdci klíč, o.p.s.). V lokalitě působí také několik dluhových poraden (Diakonie ČCE, Oblastní charita Most, Naděje – M, o. p. s.). V případě ztráty bydlení se mohou rodiny obracet na azylový dům pro ženy a matky s dětmi (Diakonie ČCE), azylový dům pro rodiny (K srdci klíč, o. p. s.) nebo nyní nově také na projekt města Mostu „Sociální bydlení“ nebo novou pobočku Women for Women.

Prostor pro rozvoj sítě:

Lokální síť v oblasti materiálního zajištění je pokryta dobře. V rámci přímé podpory rodin je postrádána nábytková banka či jiný obdobný projekt zaměřený na zajištění domácnosti po přechodné bytové krizi či nové zabydlení rodiny.

Modely spolupráce aktérů sítě

Spolupráce aktérů sítě služeb pro děti a **rodiny je stejně významným předpokladem stability a pevnosti sítě, jako přítomnost aktérů samotných**. Spolupráce a vzájemné vztahy aktérů tvoří pomyslné spojky mezi jednotlivými články sítě. Aktivity aktérů na sebe navazují, a tím jsou efektivnější a cílenější.

Předpokladem funkční spolupráce aktérů v rámci sítě je **dobrá znalost rolí – nejen ostatních aktérů, ale také svých vlastních**. Většině aktérů je připsána základní role (např. role učitele ve vzdělávání dětí), ale je důležité, aby si byli vědomi také svého významu pro naplňování dalších potřeb dětí (např. učitel jako důležitý aktér v oblasti zdraví dětí, bezpečí, chování, vztahů apod.). **Dobře nastavená spolupráce umožní reagovat bezprostředně na měnící se potřeby dítěte a rodiny**.

Spolupráce aktérů v lokalitě může mít mnoho podob, více či méně formálně ukotvených (viz obrázek č. 3: Modely spolupráce aktérů v lokalitě). Žádoucí jsou přitom zejména formy zahrnující větší počet aktérů a fungující na bázi dobrovolné dohody o spolupráci, tedy sledující společný cíl. Ve prospěch dětí ale působí v podstatě jakákoliv forma spolupráce, například i konzultace konkrétního případu.

Modelové schéma spolupráce aktérů jako inspirace a k čemu má sloužit

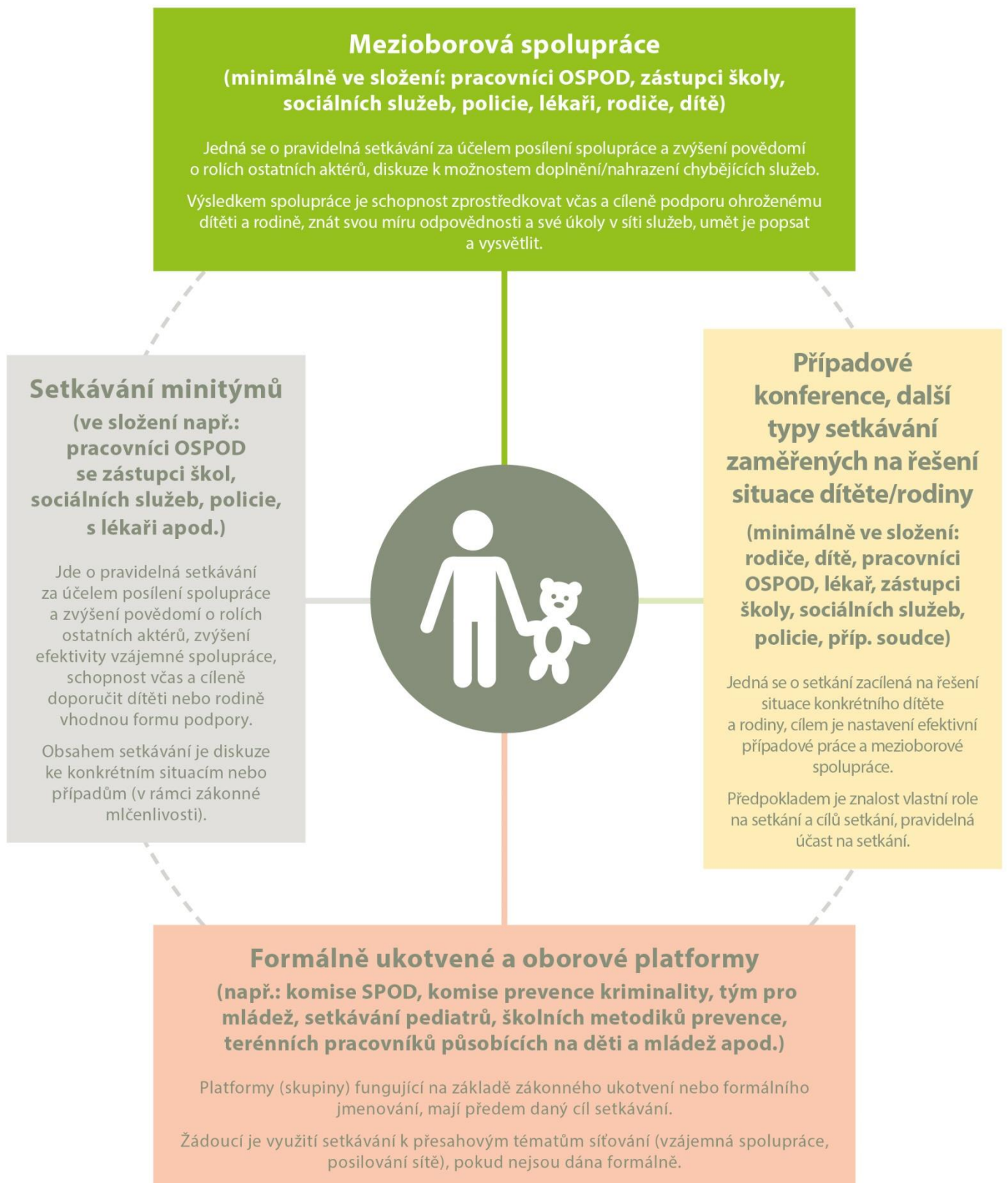
Modelové schéma spolupráce není vyčerpávajícím výčtem všech možných forem spolupráce aktérů, jde o inspirativní schéma, které lze podle potřeby dále doplnit. Tento model má mít jednak význam osvětový v tom smyslu, do jakých forem spolupráce se mohou aktéři zapojovat, jednak poukazuje na další možné, doposud nevyužívané formy, a může tak být podkladem pro další rozvoj spolupráce v lokalitě.

Lokální síťáři na základě provedeného mapování následně zpracovali **model spolupráce aktérů sítě služeb pro děti a rodiny na území konkrétního ORP**, kde do tabulky zachytili výčet existujících místních forem spolupráce (podrobně viz tabulka č. 2).

Popis jednotlivých kategorií schématu „Modely spolupráce aktérů v lokalitě“ (obrázek č. 3)


V obrázku č. 3 najdete vymezení příkladů různých modelů spolupráce aktérů sítě služeb. Mezioborová spolupráce je pro oblast podpory dětí a jejich rodin vnímána jako klíčová platforma (tedy platforma zahrnující co nejširší spektrum aktérů sítě služeb pro děti a jejich rodiny). Nicméně nezastupitelnou úlohu mají jakékoliv jiné, funkční formy setkávání a spolupráce, které se zabývají potřebami dětí a jejich rodin.

MODELY SPOLUPRÁCE AKTÉRŮ NA ÚROVNI OBCÍ S ROZŠÍŘENOU PŮSOBNOSTÍ



Spolupráce aktérů sítě v ORP Most

Tabulka č. 2

	<p>Mezioborová spolupráce</p> <p>Mezioborový tým pro mládež Spolupráce s Agenturou pro sociální začleňování (Pracovní skupina "Rodina, volný čas a zdraví", "Bydlení", "Bezpečnost a prevence kriminality" a "Vzdělávání a zaměstnanost", Pracovní skupina pro lokalitu „Stovky“)</p>	
<p>Setkávání minitýmů</p>		<p>Případové konference, další typy setkávání zaměřených na řešení situace dítěte/rodiny</p>
<p>Pracovní skupina projektu Cochemský model v ČR Místní akční plán rozvoje vzdělávání Porady odboru školství Magistrátu města Mostu s řediteli základních škol Jednání primátora města Mostu se starosty obcí v ORP Most</p>		<p>Případové konference OSPOD Případová setkání k dětem a rodinám z Chanova</p>
	<p>Formálně ukotvené a oborové platformy</p> <p>Komise SPOD Komise prorodinných aktivit a sociálních služeb Komise sociální a národnostních menšin Komise prevence kriminality Komise školská a kulturní Komunitní plánování (koordináční skupina č. 2 Osoby a rodiny v krizi a prevence sociálního vyloučení) Pracovní skupina pro střednědobé plánování rozvoje sociálních služeb v Ústeckém kraji pro region Most ITI Ústecko-Chomutovská aglomerace (pracovní skupina Sociální soudržnost)</p>	

Komentář ke spolupráci aktérů sítě v ORP Most

Jak vyplývá z tabulky č. 2 výše, v ORP Most funguje celá řada pracovních platforem a skupin zaměřených na rodiny s dětmi. Lokální síťačka si je vědoma toho, že výčet pracovních skupin uvedený v tabulce nemusí být úplný. Jedná se o pracovní skupiny, se kterými se síťačka při síťování aktivně setkala, účastnila se jich, nebo zaznamenala jejich činnost v ORP v oblasti práce s dětmi či rodinami. Některé výše uvedené pracovní skupiny fungují velmi intenzivně, jiné jsou spíše volnější. Některé jsou spíše uzavřené, kde je členství založeno na oficiálním jmenování (zpravidla komise města), jiné jsou velmi otevřené širokému spektru účastníků.

Mezioborová spolupráce

V rámci této oblasti působí několik pracovních skupin realizovaných Agenturou pro sociální začleňování. Pracovní skupiny byly neaktivnější v době tvorby Strategického plánu sociálního začleňování na roky 2017 – 2019. Nyní se tyto pracovní skupiny scházejí k implementaci Strategického plánu a realizaci jednotlivých opatření. V rámci této činnosti vznikla i pracovní podskupina pro specifickou sociálně vyloučenou lokalitu „Stovky“. V rámci činnosti síťačky a síťáře pro ORP Litvínov byla obnovena činnost Mezioborového týmu pro mládež, který se schází 2x za rok, jeho činnost je zaměřena na děti a mládež ohrožené rizikovým chováním. Jedná se o otevřenou pracovní platformu zaměřenou na spolupráci jednotlivých aktérů. Mezi pravidelné účastníky patří Okresní soud v Mostě, okresní státní zastupitelství, OSPOD Most, OSPOD Litvínov, Probační a mediační služba ČR, Policie ČR. Cílem jednání je zkoordinovat, zrychlit a zefektivnit vzájemnou spolupráci při práci s dětmi a mládeží, jejichž chování je v rozporu se zákonem, dále podpořit spolupráci služeb v lokalitě, které odborně reagují na protiprávní chování dětí a mládeže a zároveň pomáhají obětem trestných činů. Mezi aktuální výstupy týmu patří:

- Vyjasnění rolí a postupů aktérů – OSPOD, policie, soud, státní zastupitelství.
- Jednotná interpretace legislativních změn, konkrétně §31 školského zákona.
- Informování o trendech protiprávního jednání dětí a mládeže v lokalitách.
- Sdílení zkušeností v oblastech podpůrných programů pro děti a mládež, které jsou ohroženy protiprávním jednáním.

Setkávání minitýmů

V této oblasti zaznamenala síťačka 4 pracovní platformy. Dvě z nich jsou poměrně nové a vázané na konkrétní projekty. Jedná se o pracovní skupinu projektu Cochemský model v ČR (realizátor MOSTY – sociálně psychologické centrum, z. s.) a pracovní skupiny projektu Tvorba místního akčního plánu rozvoje vzdělávání ORP Most (realizátor Statutární město Most) – zde působí PS pro základní vzdělávání a PS pro neformální a zájmové vzdělávání. Další dvě platformy jsou realizované Statutárním městem Most a jedná se tak o stabilní a dlouhodobá uskupení. Jednou z nich jsou pravidelné porady oddělení školství odboru školství, kultury a sportu s řediteli MŠ a ZŠ a druhou pravidelné porady primátora města Mostu se starosty obcí z ORP Most.

Případové konference, další typy setkávání zaměřených na řešení situace dítěte/rodiny

V ORP Most jsou realizovány případové konference OSPOD. Jedná se orientačně o 60 případových konferencí ročně. Organizátorem a garantem procesu je OSPOD Most. Od roku 2014 také dochází k pravidelným případovým setkáním aktérů pracujících s rodinami v sociálně vyloučené lokalitě Chanov. Tato případová setkání jsou pořádána 4 - 5x za rok. Zatím proběhlo 23 takovýchto setkání. Tato pracovní skupina je složená ze zástupců základní školy, OSPOD, odboru sociálních věcí, městské policie a poskytovatelů sociálních služeb v lokalitě (Oblastní Charita Most, Diakonie ČCE – Středisko sociální pomoci v Mostě, Dům romské kultury, o. p. s., Naděj-M, o. p. s.)

Formálně ukotvené a oborové platformy

Do této oblasti spadají především komise zřizované městem Most a zástupci do nich jsou jmenováni radou města. Většinu těchto komisí tvoří zástupci politických stran. Výjimkou je komise SPOD a komise prorodinných aktivit a sociálních služeb, které jsou založeny na profesní bázi. Jedná se o stálá uskupení zřizovaná na základě zákona. Velmi stálou stabilní platformou jsou také koordinační skupiny komunitního plánování, které v ORP působí od roku 2006. Proces komunitního plánování se řídí vždy aktuálně platným komunitním plánem města, který patří mezi strategické dokumenty schválené zastupitelstvem města Mostu.

Pracovní skupiny však nejsou příliš provázané a zkoordinované, vzájemně nesdílí své výstupy. Otázkou je, kdo by mohl tuto koordinační roli plnit a zajišťovat vzájemný informační servis mezi pracovními platformami. Vzhledem k tomu, že v Mostě působí velká řada subjektů, není zatím asi příliš reálné, aby zde fungovalo jedno velké mezirezortní multioborové uskupení/pracovní platforma zaměřená na rodiny s dětmi v problémové situaci. Jako efektivní z hlediska mezioborové vazby aktérů se jeví tyto pracovní skupiny – mezioborovým tým pro mládež vytvořený v rámci síťování, pracovní skupiny realizované v rámci spolupráce s Agenturou pro sociální začleňování, pracovní skupina projektu Cochemský model a některé aktivity MAP.

Lokální síťačka zaznamenala při své práci v terénu ze strany poskytovatelů sociálních služeb poptávku po oborových setkáváních zaměřených na jeden druh sociální služby, kde by mohlo docházet ke konzultaci jednotlivých postupů, výměně dobré praxe, vzájemné inspiraci atd.

Velký potenciál skýtá komise SPOD, který se zdá být zatím nevyužitý. A také případové konference. Aktéři sítě se velmi často zmiňují o tom, že by uvítali častější realizaci případových konferencí OSPOD a podpořili tak jejich preventivní účel a koordinaci vzájemné spolupráce při poskytování pomoci rodinám s dětmi. Dle vyjádření OSPOD realizují pracovníci zhruba 60 případových konferencí ročně. Kapacity neumožňují častější realizaci. Nabízí se tak možnost, aby organizační roli převzal jiný subjekt. Např. některý z poskytovatelů sociálních služeb.

Doporučení pro rozvoj sítě v ORP Most

Síť aktérů pracujících s dětmi a jejich rodinami v ORP Most je široká a velmi pestrá. Stejně tak pestré byly i potřeby sítě, se kterými se síťačka během svého působení setkávala. Některé byly všeobecně známé (nedostatečné kapacity psychologických služeb), jiné poměrně nové či skryté. Na řadu identifikovaných potřeb se podařilo reagovat a díky ochotě a aktivitě aktérů přijmou řadu opatření.

Aktéři v síti jsou aktivní a řada z nich je zapojena i do činnosti jiných pracovních platform, jako je např. komunitní plánování nebo spolupráce s Agenturou pro sociální začleňování. Nedostatečné kapacity byly shledány především u mediačních, terapeutických, psychologických a psychiatrických služeb.

Aktéři mají zájem spolupracovat ve prospěch efektivního a rychlého řešení problémové situace dítěte. Chybí však jasně vymezená role hlavního koordinátora sítě. Někoho, kdo bude průběžně sledovat a vyhodnocovat potřeby sítě jako celku i potřeby jednotlivých aktérů a reagovat na ně příslušnými opatřeními a kroky. Někoho, kdo bude sledovat dopad na práva dítěte a dbát na soulad s Národní strategií ochrany práv dětí. Někoho, kdo bude hlavní informační „spojkou“ mezi aktéry, kdo bude organizačně zajišťovat společná oborová i mezioborová setkání a svolávat aktéry a následně bdít nad dodržováním stanovených cílů, kroků a společných dohod. V rámci projektu plnila tuto funkci lokální síťačka. Otázkou zůstává, kdo by tuto roli měl nebo mohl převzít.

Velký potenciál pro rozvoj v síti má komise pro sociálně právní ochranu dětí. Nedostatečně využitý je systém včasné intervence, do něhož nemají přístup všechny relevantní subjekty, nebo také koncept rodinných konferencí, který není využíván téměř vůbec. Přínos do sítě by mělo určitě také posílení a častější pořádání případových konferencí. Ty může organizovat i jiný subjekt než jen OSPOD, jako tomu bylo doposud. Kompetence k pořádání případových konferencí mají i jiní aktéři sítě.

Výzvou pro síť je propojení a navázání úzké spolupráce se zdravotnickými službami, především s pediatrií, kteří jsou nepostradatelnou součástí sítě pro ohrožené rodiny s dětmi a v rámci včasného zachycení dítěte mají důležitou roli. A dále pak také hlubší provázání spolupráce mezi školami a sociálními službami, které mohou být pedagogickým pracovníkům velkou oporou a zajišťovat přesah do domácího prostředí dítěte. Síť se také bude muset naučit reagovat na nestandardní situace dětí s jazykovou bariérou vracějících se z dlouhodobého pobytu v zahraničí. Důležité je zapojení všech relevantních aktérů (včetně např. pedagogicko-psychologické poradny) do sítě.

Je potřeba nezapomínat na malé obce v rámci ORP, které je velmi specifické v tom, že veškerá koncentrace služeb se soustřeďuje do Mostu. Malé obce v okolí a děti v nich žijící jsou potřebnými službami nepokryty a nemají k dispozici potřebnou podpůrnou síť služeb.

Doporučení vycházejí ze zjištěného aktuálního stavu sítě (k datu vzniku dokumentu).

Závěrem

Závěrem bych chtěla poděkovat všem aktérům sítě, kolegyním a kolegům za vstřícnost, aktivní spolupráci a zájem o projekt zaměřený na rozvoj sociálně právní ochrany dětí. Je povzbuzující vidět, že situace dětí a jejich rodin, které se ocitly v tíživé situaci, vám není lhostejná. Vážím si toho, obzvláště proto, že práce s rodinami je často velmi náročná. Za sebe bych si přála, abyste síť aktérů, které kolem sebe máte, vnímali jako podpůrnou, využijte její potenciál jako oporu, využijte ji ve prospěch dětí. Tak jak jsem měla možnost poznat, každý v síti je profesionál, jde jen o to vzájemně vnímat své možnosti, pravomoci a kompetence, ale také oprávněné potřeby, které je síť zpravidla schopna za vzájemné snahy uspokojit. Jen funkční a živá síť může poskytovat ohroženým dětem včasnou a efektivní podporu a pomoc, kterou potřebují.

Děkuji,
Jana Pánková

Použité zdroje

1. Magistrát města Mostu, odbor správních činností, oddělení matriky a evidence obyvatel. Orientační přehled o pobytu a počtu obyvatel v Mostě. 2018. Dostupné z: <http://www.mesto-most.cz/orientacni-prehled-o-nbsp-pobytu-a-nbsp-poctu-obyvatel-v-nbsp-moste-v-nbsp-roce-2018/d-30565>
2. Statutární město Most. III. komunitní plán sociálních služeb a služeb navazujících v Mostě 2015 – 2018, vyd. Statutární město Most, 2. vydání, září 2016. Dostupné z: <http://www.mesto-most.cz/zakladni-informace-a-dokumenty-komunitniho-planovani/ds-1524/archiv=0&p1=59989>
3. Statutární město Most. Místní akční plán rozvoje vzdělávání pro ORP Most 2018 – 2023, květen 2018. Dostupné z: <http://www.mapmostecko.cz/dokumenty-a-vystupy/ds-1004/p1=1067>

Při rozvoji sítě a činnosti v oblasti služeb pro rodiny s dětmi v ORP Most lze dále čerpat z těchto strategických dokumentů:

- Strategický plán rozvoje města Mostu do roku 2020
- Strategie prevence kriminality města Mostu na období 2018 – 2021
- Strategický plán sociálního začleňování 2017 – 2019
- III. komunitní plán sociálních služeb a služeb navazujících v Mostě 2015 - 2018
- Místní plán inkluze statutárního města Mostu pro roky 2017 – 2019
- Místní akční plán rozvoje vzdělávání
- Střednědobý plán rozvoje sociálních služeb v Ústeckém kraji
- Ústecký krajský plán vyrovnávání příležitostí pro osoby se zdravotním postižením na období 2015- 2020
- Strategie rozvoje Ústeckého kraje do roku 2027

Potřebujete více informací?

K síťování ve vaší obci či kraji?

Obrat'te se na lokální síťařku **Janu Pánkovou**, e-mail: jana.hrdinova@mpsv.cz, krajskou koordinátorku síťování **Světlou Veselou Novou** (dotazy spojené se síťováním v zapojených obcích), e-mail: svetla.veselanova@mpsv.cz, tel.: 773 790 722 či krajskou síťařku, **Radku Michelovou**, e-mail: radka.michelova@mpsv.cz, tel.: 773 790 721.

K aktivitě síťování?

Obrat'te se na odborného garanta **Mgr. Štěpána Bolfa**, e-mail: stepan.bolf@mpsv.cz, tel.: 221 923 647, 775 853 476 nebo na vedoucí oddělení transformace služeb pro rodiny a děti, odbor ochrany práv dětí **Mgr. Kristýnu Jůzovou Kotalovou**, e-mail: kristyna.kotalova@mpsv.cz, tel.: 221 922 255, 724 178 744.

www.pravonadetstvi.cz

www.mpsv.cz



Příloha – popis rolí aktérů sítě

Popis rolí jednotlivých aktérů

Činnost všech aktérů je dána (rezortním) zákonným vymezením, které zpravidla určuje jejich roli v systému ochrany dětí a rodin. K tomu je obvykle dána i nějaká z forem vzájemné spolupráce aktérů (např. oznamovací povinnost, možnost zprostředkování odborných služeb, apod.). Pokud jde o přesah základních rolí jednotlivých aktérů, zejména směrem ke vzájemné spolupráci, existuje jen velmi málo objektivně daných překážek, které by takovým přesahům či mezioborové spolupráci bránily.

Při tvorbě a rozvoji sítě je tedy role jednotlivých aktérů vždy třeba posuzovat v nejširším možném náhledu, včetně toho, že jsou aktérům jejich role zvědomovány. Tím lze dosáhnout maximálního využití jejich kapacit.

Jak jsou vymezeny role aktérů

Níže uvedený popis rolí jednotlivých aktérů je odvozen **z potřeb dětí**. Relevance aktérů v rámci sítě služeb je podmíněna tím, že danou roli aktivně naplňují (tj. dva aktéři stejného typu, např. školy, mají svou základní činnost dánu a budou jistě označeni za aktéry v oblasti potřeb učení, ale je možné, že pouze jedna ze škol bude též relevantním aktérem i pro oblast tělesného a duševního zdraví např. proto, že je zapojena do preventivních programů, aktivně spolupracuje s lékaři apod.).

Jedná se o výčet příkladů, často se vyskytujících rolí jednotlivých aktérů, tedy o inspirativní, nikoliv úplný výčet rolí. Pro optimální podobu sítě služeb je nutné zvažovat všechny možné role aktérů v maximální možné šíři.

Vztahy

1. Aktéři přímé podpory dítěte

- psycholog, psychiatr = dostupnost služby pro celou rodinu, vč. dostupnosti přímo pro samotné dítě, zaměření na vztahovou problematiku, rodičovské spory
- svépomocná skupina = skupiny pro děti (zajištění bezpečného prostředí, případně facilitace setkání), kde se mohou scházet děti ohrožené mimo jiné vztahy v rámci rodiny
- nízkoprahové zařízení pro děti a mládež (NZDM), terénní pracovník = významná je kapacita a přístupnost služby, zaměření služby na vztahovou problematiku (vztahy dětí s rodiči, s vrstevníky), terénní pracovník NZDM působící přímo v místech, kde se schází dětské skupiny/skupiny
- metodik primární prevence, školní metodik prevence = kapacita, dostupnost, rozsah služeb, zaměření na vztahy, vnímání této role dětmi
- programy pro třídní kolektivy = realizace programů pro kolektivy, jejich využití v případě individuální potřeby dítěte
- inkluzivní programy = aktivní využívání podpůrných opáření, kapacita pedagoga reagovat na individuální potřeby dítěte
- školní psycholog = dostupnost (dostatečná kapacita), zaměření (mimo jiné) na problematiku vztahů, individuální konzultace, práce s kolektivy/skupinami
- výchovný poradce = viz školní psycholog
- učitel, vychovatel = aktivní práce se vztahy v rámci třídy, kolektivu, individuální konzultace, aktivní spolupráce s OSPOD a službami, prevence
- služby náhradní rodinné péče (NRP) = doprovodné organizace, OSPOD, služby pro adoptivní rodiče, zaměření na vztahy a kontakty mezi dětmi a biologickými rodiči

- sociální pracovník pobytového zařízení = sociální pracovník školského, zdravotnického zařízení nebo pobytové sociální služby, zaměřeni na udržení a podporu kontaktu dítěte s rodiči, aktivní spolupráce s OSPOD
- sociálně-aktivizační služba pro rodiny s dětmi (SAS) = specifické zaměření na vztahovou problematiku, dostupnost služby též pro děti
- krizové centrum = zaměření na problematiku vztahů a bezpečí
- orgán sociálně-právní ochrany dětí (OSPOD) = relevantní role v případě, že se jedná o dítě ohrožené dle § 6 zákona č. 359/1999 Sb., o SPOD

2. Aktéři přímé podpory rodiny

- rodinné centrum = relevantní role, pokud služby zahrnují specifický program na problematiku mezilidských vztahů, rodičovských sporů, vztahů rodičů k dětem, vztahů mezi dětmi
- rodinná poradna = specializace na téma mezilidských vztahů
- rodinné konference = koordinovaná setkání širší rodiny a blízkých osob k podpoře rodiny a hledání zdrojů opory
- mediace = dostupné, dostatečně kvalitní služby jako řešení vztahových sporů
- sociálně-aktivizační služba pro rodiny s dětmi (SAS) = pokud zahrnuje specifické zaměření na vztahy v rámci rodiny, kombinace programů pro rodiče, děti, celou rodinu
- nízkoprahové zařízení pro děti a mládež (NZDM) = specificky zaměřený program na problematiku vztahů, konzultace, přednášky, semináře, zapojení do případové práce
- orgán sociálně-právní ochrany dětí (OSPOD) = relevantní role v případě, že se jedná o dítě ohrožené dle § 6 zákona č. 359/1999 Sb., o SPOD

3. Aktéři širší podpory

- volnočasové aktivity (sport, skaut, umělecké kroužky, apod.) = podpora rozvoje vztahů mezi dětmi, spolupráce, vzájemného respektu
- intervenční centrum (IC) = služba zahrnující podporu řešení problematiky domácího násilí, práce s oběťmi i pachateli domácího násilí
- poradna pro oběti trestných činů = poradenství a právní pomoc, orientace v právech obětí, návrhy na jejich odškodnění

4. Podpora v rámci komunity

- komunitní centrum = místo pro setkávání, organizovaná nebo neorganizovaná činnost, dostupná kontaktní osoba (poradenství, zprostředkování informací nebo služeb)
- komunitní akce = různé typy komunitních akcí zaměřených na vztahy, např. dny sousedství apod.
- zázemí pro setkávání = vytváření prostor pro neformální setkávání – obecní prostory, komunitní centra, využití prostor škol, knihoven apod.
- sousedské spolky = společné akce, setkávání, poskytování vzájemné podpory mezi sousedy
- svépomocné skupiny = skupiny zaměřené na vzájemnou podporu, mimo jiné v oblasti vztahů (např. rodiče procházející rozvodem nebo rozchodem apod.)

Bezpečí

1. Aktéři přímé podpory dítěte

- nízkoprahové zařízení pro děti a mládež (NZDM), terénní pracovník = bezpečné trávení volného času, přednášky o rizicích, prevenci, konzultace, hodnoty a normy, sebezpoznaní dítěte, terénní pracovník NZDM působící přímo v místech, kde se schází dětské skupiny/skupiny
- kontaktní centrum (K-centrum), terénní program pro uživatele návykových látek = prevence a řešení závislosti, konzultace pro děti i rodiče, preventivní programy na školách a v místech, kde tráví děti a mladí lidé volný čas

- volnočasové aktivity = všeobecně různé více či méně organizované programy (sport, zájmové kroužky apod.), kde děti mohou trávit bezpečným způsobem volný čas, seznamují se s riziky, nalézají nebo překonávají své hranice, učí se odpovědnosti apod.), jde o dostupnost volnočasových aktivit a jejich prahovost (tj. nejen to, jestli tam aktivita je, ale také zda do ní chodí děti z cílové skupiny – tj. ohrožené)
- krizové centrum = zaměření na problematiku vztahů a bezpečí
- linka bezpečí = podmínkou efektivního využívání je povědomí dětí o existenci linky (osvěta)
- škola, školní poradenské pracoviště = programy prevence realizované ve škole, programy proti šikaně, vzdělávání o rizicích na internetu, mezi lidmi, v dopravě apod., přítomnost pracovníka, se kterým děti mohou řešit pocit ohrožení, CAN apod.
- peer program = existence a dostupnost programů, další programy doprovázení (patroni apod.)
- komunitní centrum = dostupný prostor, kam mohou děti samy přicházet, v případě potřeby je jim zajištěno poradenství nebo zprostředkována odborná pomoc, nebo se mohou zapojit do programu, hlavní podmínkou je prahovost/dostupnost centra
- středisko výchovné péče (SVP) = pokud je součástí ambulantní či velmi snadno dostupná forma péče, kam by dítě mohlo přijít i samo, kdyby se necítilo bezpečně z důvodu chování osob ve svém okolí nebo by si nevědělo rady se svým vlastním chováním
- zařízení pro děti vyžadující okamžitou pomoc (ZDVOP) = důležitá je dostupnost zařízení a dostupnost navazujících odborných služeb, včetně samotných dětí
- lékař = povědomí o ohlašovací povinnosti, rozpoznání ohrožení dítěte (sociální rozměr), ochota zapojit se do případové práce, účast v komisích, preventivních skupinách apod.
- učitel = povědomí o ohrožení dítěte, zkušenosti se zapojováním se do řešení situace dětí ohrožených v oblasti bezpečí, tj. kompetence rozpoznat a ohlásit takový případ, v případě zjištěného ohrožení dítěte se zapojit do případové práce apod.
- Policie ČR, městská policie, asistent prevence kriminality = pokud je dostupný specialista na problematiku dětí a mládeže nebo CAN, zda se policie nějak aktivně zapojuje do případové práce, spolupracuje s OSPOD, dělá preventivní programy apod.
- orgán sociálně-právní ochrany dětí (OSPOD) = relevantní role v případě, že se jedná o dítě ohrožené dle § 6 zákona č. 359/1999 Sb., o SPOD

2. Aktéři přímé podpory rodiny

- sociálně-aktivizační služba pro rodiny s dětmi (SAS) = služba zahrnuje podporu rodičů, případně přímo dětí, specifické zaměření na oblast bezpečí
- nízkoprahové zařízení pro děti a mládež (NZDM), terénní pracovník = služba má programy zaměřené na rodiče a jejich kompetence v oblasti bezpečí dětí, nebo programy pro celou rodinu, terénní pracovník NZDM působící přímo v místech, kde se schází dětské skupiny/skupiny
- asistent prevence kriminality (APK) = dostupná pochůzková služba, když je zjištěno, přímo řeší děti v ohrožení, upozorní rodiče, nebo se na ně mohou rodiče obracet apod.
- krizová linka pro rodiče = existuje povědomí o lince pro rodiče, kteří se potýkají s problémy v oblasti bezpečí dětí – nedokážou děti hlídat, žijí v prostředí, které není bezpečné, mají podezření, že dítěti někdo ublížil nebo by mohl, či se sami obávají, že by mohli dítě ohrozit
- osvěta = dostupnost specifických osvětových a informačních programů organizovaných městem, policií, lékaři, poskytovateli služeb apod.
- programy primární prevence = programy určené také pro rodiče nebo celé rodiny
- rodinné centrum = mateřská nebo rodičovská centra, která mají v programu téma bezpečí – přednášky či poradenství, centra jsou dostupná, nízkoprahová
- rodinná poradna = zajištění konzultací z oblasti bezpečí dětí, týrané, zneužívané a zanedbávané děti (CAN)
- rodinné konference = koordinovaná setkání širší rodiny a blízkých osob k podpoře rodiny a hledání zdrojů opory
- intervenční centrum = programy pro rodiče ohrožené násilím, programy pro děti nebo rodiče s dětmi
- rodičovská skupina = svépomocné skupiny (např. v rámci rodinného či komunitního centra), pro rodiče, jejichž dítě bylo vystaveno nebezpečí, stalo se obětí, ohrožuje jiné děti, nebo jsou ohroženi sami a rodiče a má to vliv na děti, případně mají sami obavy, že by oni sami mohli dítě ohrozit

- kontaktní centrum (K-centrum), terénní program pro uživatele návykových látek = programy pro rodiče, jejichž děti jsou ohroženy závislostí, programy pro závislé rodiče
- krizová respitní péče = zajištění krizové péče o dítě, které bylo ohroženo (např. v situaci domácího násilí, CAN)
- program podpory sousedství = sousedské nebo domovní iniciativy, např. na zajištění bezpečí v okolí domu, na ulici, vzájemný dohled nad dětmi apod.
- orgán sociálně-právní ochrany dětí (OSPOD) = relevantní role v případě, že se jedná o dítě ohrožené dle § 6 zákona č. 359/1999 Sb., o SPOD

3. Aktéři širší podpory

- Policie ČR, městská policie, asistent prevence kriminality (APK) = dostatečný počet policistů/asistentů k zajištění pochůzkové činnosti tam, kde může dojít k ohrožení dětí, kolem škol, na sídlištích, v sociálně vyloučených lokalitách (SVL), povědomí policistů/asistentů o rizicích ohrožujících bezpečí dětí
- sociální pracovník na obci = terénní práce s rodinami, poradenství, prevence
- poradna pro oběti trestných činů = poradenství a právní pomoc, orientace v právech obětí, návrhy na jejich odškodnění
- starosta, samospráva = podpora programů pro posilování bezpečí, např. osvětové a informační akce, poradenství občanům, bezpečnostní komise a plán apod.
- soud = specializace na děti – oběti a pachatele, otevřenost, zohlednění specifických potřeb dětí, časová dostupnost (rychlost)
- specialista na prevenci na úrovni obce nebo kraje = vývoj, podpora a sledování efektivity místních programů prevence
- integrovaný záchranný systém = prevence a osvěta

4. Podpora v rámci komunity

- dny sousedství = akce ve společných prostorách, seznamování se navzájem, hledání řešení rizik v lokalitě apod.
- preventivní akce v obci = doprava, zdraví, kriminalita
- osvěta = přednášky, semináře pro rodiče nebo pracovníky s dětmi (putovní akce, celostátní akce)
- bezpečná hřiště, prostor pro volnočasové aktivity = místa, kde mohou děti/rodiny trávit volný čas

Zdraví

1. Aktéři přímé podpory dítěte

- pediatr, pediatriká sestra = ideálně zahrnuta práce s rodinou, plnění oznamovací povinnosti, účast na případových konferencích nebo v jiných týmech, operativní spolupráce s OSPOD, návštěvy u dětí doma (domácí sestry)
- pečovatelská služba = pokud jsou cílovou skupinou i rodiny s dětmi
- raná péče = zapojení do případové práce, individuální plán ochrany dítěte (IPOD), sociální rozměr práce
- školní programy podpory zdraví = obědy do škol, ovoce, mléko, preventivní prohlídky
- nízkoprahové zařízení pro děti a mládež (NZDM), terénní pracovník = konzultace či přednášky v oblasti zdraví (hygiena, prevence, závislosti, sexuální zdraví, výživa apod.), terénní pracovník NZDM působící přímo v místech, kde se schází dětské skupiny/skupiny
- kontaktní centrum (K-centrum), terénní program pro uživatele návykových látek = programy zaměřené na děti anebo rodiče, preventivní programy na školách a v místech, kde tráví děti a mladí lidé volný čas
- dětský psychiatr, psycholog = podmínkou je dostatečná kapacita, zapojení do případové práce
- školní psycholog = podmínkou je dostatečná kapacita, přesah do práce s rodinou
- dětský terapeut = kapacita odpovídající potřebám dětí/rodin v lokalitě
- orgán sociálně-právní ochrany dětí (OSPOD) = relevantní role v případě, že se jedná o dítě ohrožené dle § 6 zákona č. 359/1999 Sb., o SPOD

2. Aktéři přímé podpory rodiny

- sociálně-aktivizační služba pro rodiny s dětmi (SAS) = zahrnutí tématu zdraví do služby, přednášky, konzultace, osvěta
- raná péče = zaměření služby na práci s celou rodinou a na případovou práci
- kontaktní centrum (K-centrum), terénní program pro uživatele návykových látek = program zaměřený na práci s celou rodinou, zapojení do případové práce
- domácí sestra = návštěvy rodin preventivně a v případě potřeby, u rizikových rodin – vzhledem k tomu, že aktuálně není ukotveno, tak je relevantní jakákoliv forma návštěv
- psychiatr, psycholog = podpora rodičů z hlediska toho, aby dobře zvládali péči o děti
- respitní služba = služby zaměřené na rodiny se zátěží, ideálně širší cílová skupina (nejen děti s postižením)
- rodinná terapie = terapeutické služby zaměřené na práci s celou rodinou
- orgán sociálně-právní ochrany dětí (OSPOD) = relevantní role v případě, že se jedná o dítě ohrožené dle § 6 zákona č. 359/1999 Sb., o SPOD

3. Aktéři širší podpory

- nemocnice – dětské oddělení = dostatečná kapacita, možnost přítomnosti rodičů, sociální pracovník, přesah do případové práce a prevence
- pohotovost = dostupnost, plnění oznamovací povinnosti, případně zapojení do prevence
- specialisté = dostupnost, případně zahrnutí rodiny do péče, spolupráce
- poradna pro závislosti (AT poradna) = léčba závislostí rodičů
- ozdravná léčebna = ozdravné pobyty pro děti nebo děti a rodiče

4. Podpora v rámci komunity

- preventivní akce na podporu zdraví = sportovní nebo zdravotně preventivní akce, Zdravé město apod.
- osvěta = přednášky, letáky na téma zdraví, péče o zdraví
- dotace obce/kraje na akce na podporu zdraví nebo zlepšování životního prostředí = distribuce vitamínů, pomůcek, zdravotní péče apod.
- podpora sportu = zázemí, dostupné kroužky, kluby

Učení se

1. Aktéři přímé podpory dítěte

- škola = vzdělávání s ohledem na individuální potřeby dítěte, využívání podpůrných opatření, spolupráce s rodinou, zprostředkování navazujících služeb pro rodiny s dětmi
- sociální pedagog, školský sociální pracovník = spolupráce s dítětem a rodinou, zprostředkování služeb dítěti/rodině, spolupráce s navazujícími službami
- výchovný poradce = zaměření práce s dítětem v kontextu jeho rodiny, propojení na externí služby
- pracovník primární prevence = prvotní identifikace potřeby podpory nebo ohrožení dítěte, návaznost na podpůrné služby, přímá podpora dítěte
- nízkoprahové zařízení pro děti a mládež (NZDM), terénní pracovník = edukační programy pro děti (programy, přednášky), zprostředkování podpory školní přípravy, motivační programy, konzultace, včetně působení mimo školu (v terénu)
- volnočasové aktivity = kroužky zaměřené na rozvoj znalostí a dovedností, motivaci dětí, sebepoznání
- pedagogicko-psychologická poradna (PPP) = přímá podpora dětí v kontextu podpory rodiny
- střediska výchovné péče (SVP) = programy zaměřené na prevenci, podporu dítěte v kontextu jeho rodiny
- lékař = sledování povědomí dítěte o vlastním zdraví, edukace dětí, identifikace rizik
- podpora školní přípravy (doučování) = podpora dítěte v rozvoji školních dovedností, posilování kompetencí a motivace ke vzdělávání, optimálně ve spolupráci s rodinou

- asistent pedagoga = zohlednění specifických potřeb dítěte, zapojení rodiny
- orgán sociálně-právní ochrany dětí (OSPOD) = relevantní role v případě, že se jedná o dítě ohrožené dle § 6 zákona č. 359/1999 Sb., o SPOD

2. Aktéři přímé podpory rodiny

- pedagogicko-psychologická poradna, středisko výchovné péče (PPP, SVP) = poskytované služby zahrnují rodinu dítěte, jsou provázány na další podpůrné služby
- sociálně-aktivizační služby pro rodiny s dětmi (SAS) = včetně zprostředkování služby rozvoje školských dovedností, podpora a motivace celé rodiny ke vzdělávání
- rodinné centrum (výchova, učení) = programy zaměřené na podporu a rozvoj vzdělávání
- sociální pedagog, školský sociální pracovník = role prostředníka mezi školou a rodinou, práce s celou rodinou, zprostředkování navazujících služeb
- školní psycholog = podpora dítěte v rámci podpory jeho rodiny, zprostředkování navazujících služeb
- výchovný poradce = viz školní psycholog
- etoped, psycholog = dostupnost služeb, ambulantní služby, práce s celou rodinou
- orgán sociálně-právní ochrany dětí (OSPOD) = relevantní role v případě, že se jedná o dítě ohrožené dle § 6 zákona č. 359/1999 Sb., o SPOD

3. Aktéři širší podpory

- školní poradenské pracoviště (ŠPP) = služby zaměřené na práci s celou rodinou (poradenství, konzultace, motivační programy, podpůrná opatření, navazující služby)
- dům dětí a mládeže (DDM) = volnočasové aktivity, zaměření na rozvoj vzdělávacích kompetencí dítěte, motivaci
- škola = aktér místní sítě služeb, zapojení do mezioborových platforem
- středisko výchovné péče (SVP) = aktér místní sítě služeb, zapojení do mezioborových platforem

4. Podpora v rámci komunity

- zázemí pro vzdělávání (knihovny, prostory pro kroužky, poznávací stezky) = prostory volně dostupné pro vzdělávání dětí, zájmovou činnost
- ocenění vzdělávání (učitelé, žáci, vědci) = motivační programy
- kulturní akce = akce na podporu vzdělávání, vědomostní akce
- zahraniční spolupráce = partnerství měst, studijní pobyty, výměny
- dotace obce na pomůcky, dojíždění do školy

Chování

1. Aktéři přímé podpory dítěte

- peer program = kapacita programů, jejich zaměření na poskytování pozitivních vzorů chování
- škola = ve vztahu k jednotlivci, vypracovaný systém podpory jednotlivce, návaznost na další podpůrné služby, možnost dítěte se obrátit na školu s žádostí o pomoc
- asistent pedagoga = přímá podpora dítěte nad rámec vzdělávání, tj. výchova, normy apod.
- odborná poradenská pomoc = kapacita a dostupnost služeb psychologa, etopeda, psychiatra, provázanost se školou a s rodinou
- resocializační program = kapacita, dostupnost, kvalita
- středisko výchovné péče (SVP) = ambulantní a terénní služba, přímá dostupnost pro děti
- pobytová služba = řešení akutních problémů s chováním, možnost krátkodobých krizových pobytů
- probační a mediační služba (PMS) = programy pro děti, dostupnost, kvalita, možnost vstupu na žádost dítěte
- orgán sociálně-právní ochrany dětí (OSPOD) = relevantní role v případě, že se jedná o dítě ohrožené dle § 6 zákona č. 359/1999 Sb., o SPOD

2. Aktéři přímé podpory rodiny

- škola = specifické programy zaměřené na chování dětí, podpůrné programy, nácvik dovedností v oblasti chování se zapojením rodičů
- sociálně-aktivizační služba pro rodiny s dětmi (SAS) = specifický program zaměřený na posilování rodičovských dovedností v oblasti výchovy a stanovování hranic
- nízkoprahové zařízení pro děti a mládež (NZDM) = zprostředkování podpůrných skupin pro rodiče k posílení výchovných kompetencí
- středisko výchovné péče (SVP) = ambulantní nebo terénní forma, práce s celou rodinou
- asistované kontakty a předávání = služby podpory dítěte v náročných situacích, podpora zvládnání emocí a chování dítěte i rodičů
- orgán sociálně-právní ochrany dětí (OSPOD) = relevantní role v případě, že se jedná o dítě ohrožené dle § 6 zákona č. 359/1999 Sb., o SPOD

3. Aktéři širší podpory

- škola = role učitele, výchovný poradce, dalších členů sboru mimo rámec vzdělávací složky, tj. výchova a socializace, normy, vytváření pozitivních vztahů + zařazení tématu etiky a morálky do výuky, praktický nácvik
- volnočasové aktivity zaměřené na posilování zdravých vztahů (skaut, Sokol, sport) = dostupnost, zejm. pro děti z ohrožených rodin (např. sociálně vyloučené lokality)
- církve = programy pro rodiny a děti – volnočasové aktivity, konzultace k otázkám výchovy a chování
- probační a mediační služba (PMS), resocializační program = programy zaměřené na posílení pozitivních forem chování
- krizový pobyt = krátkodobé umístění dítěte v pobytové službě v situaci závažných obtíží v oblasti chování, podmínkou je minimální délka pobytu a bezprostřední zajištění odborné podpory

4. Podpora v rámci komunity

- sousedské a komunitní akce = akce ke vzájemnému poznávání, navazování vztahu důvěry, interkulturní akce apod.
- BESIP = preventivní akce, nácvik pravidel, ohleduplnosti

Materiální zajištění

1. Aktéři přímé podpory dítěte

- rodinné centrum = programy pro děti, které jsou vystaveny riziku nedostatečné péče
- krizové centrum = řešení akutního ohrožení dítěte, včetně zanedbání péče, přístupné i pro samotné děti
- materiální a potravinová pomoc = cílená a koordinovaná distribuce, spolupráce s OSPOD
- dům na půl cesty = zajištění základní péče mladistvým, dostatečnost kapacity, včetně otázky věkové hranice
- zařízení pro děti vyžadující okamžitou pomoc (ZDVOP) = relevantní kapacita, přístupnost přímo pro děti, podstatné je zapojení do případové práce
- pobytová služba = dětský domov, kojenecký ústav apod., kde je možné zajistit krizový pobyt na žádost dítěte, resp. na bázi dobrovolnosti
- orgán sociálně-právní ochrany dětí (OSPOD) = relevantní role v případě, že se jedná o dítě ohrožené dle § 6 zákona č. 359/1999 Sb., o SPOD

2. Aktéři přímé podpory rodiny

- občanská poradna = poradenství rodičům zaměřené na práci, příjmy, dávky, sousedské vztahy, spolupráci se školou apod.
- dluhová poradna = komplexní řešení finanční situace rodiny
- sociální pracovník obce = terénní práce v rodinách, poradenství zaměřené na základní péči, doprovázení
- sociálně-aktivizační služba pro rodiny (SAS) = specializace služby na podporu rodičů v zajištění základní péče o děti
- sociální rehabilitace = relevance služby, pokud je zaměřena na posílení základních rodičovských dovedností, práce s rodiči a dětmi v přirozeném prostředí
- materiální a potravinová pomoc = koordinovaná pomoc rodinám, spolupráce s OSPOD a soc. službami (zacílení pomoci)
- právní pomoc = dostupná právní pomoc rodinám
- azylové bydlení = azylové bydlení, ideálně pro celé rodiny s dětmi
- sociální bydlení = jakákoliv forma bydlení dostupného pro ohrožené rodiny s dětmi (nemusí jít jen o oficiální sociální byty)
- nadace a nadační fondy = podpora rodin v nouzi (nájemné, školní pomůcky, bezúročné půjčky apod.)
- orgán sociálně-právní ochrany dětí (OSPOD) = relevantní role v případě, že se jedná o dítě ohrožené dle § 6 zákona č. 359/1999 Sb., o SPOD

3. Aktéři širší podpory

- úřad práce = programy podpory pro rodiče, aktivní podpora zaměstnávání, rekvalifikace, kariérové poradenství
- bytová koncepce města = zohlednění potřeb ohrožených rodin s dětmi v bytové politice města
- komunitní akce = sbírky, dobročinné trhy apod.
- zázemí pro setkávání = místa, kde se mohou rodiny s dětmi scházet, je dostupné základní vybavení, případně občerstvení, knihy, hračky apod.

4. Podpora v rámci komunity

- program obědy do škol = podpora škol z úrovně kraje nebo obce k zapojení do programů, případně realizace lokálních specifických programů
- pracovní příležitosti obce = veřejně prospěšné práce, společensky účelná pracovní místa, dotovaná místa, obecní místa, podporované zaměstnávání apod.