

Síťování služeb pro děti a jejich rodiny

Analýza místní sítě služeb a návrh její optimální podoby

Kraj Vysočina

ORP Pacov

Lokální síťařka: *Bc. Zuzana Vlková, DiS.*

zpracováno k: 10/2018

Klíčová aktivita 1 – Podpora a rozvoj služeb v oblasti SPOD

Podaktivita 1.1: Podpora síťování služeb na lokální úrovni

Projekt Systémový rozvoj a podpora nástrojů sociálně-právní ochrany dětí

Ministerstvo práce a sociálních věcí



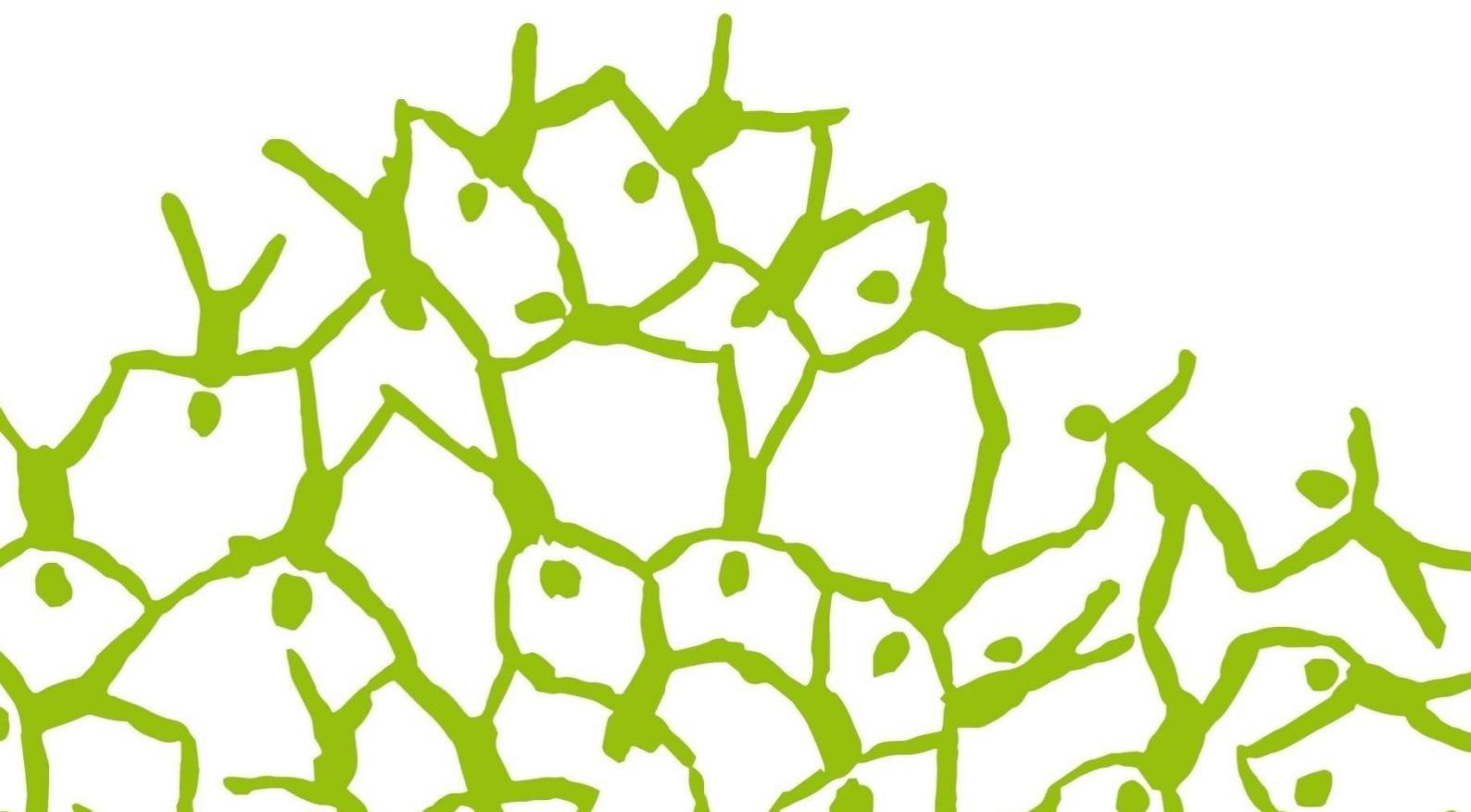
Evropská unie
Evropský sociální fond
Operační program Zaměstnanost



PRÁVO NA DĚTSTVÍ

Obsah

Úvodní slovo	2
O projektu <i>Systémový rozvoj a podpora nástrojů sociálně-právní ochrany dětí</i>	3
Síťování v ORP Pacov	5
Potřeby dítěte (a jeho rodiny) a úrovně podpory	9
Optimální a reálná síť služeb reagující na potřeby dětí (a jejich rodin) na úrovni obcí s rozšířenou působností	11
Analýza reálné sítě služeb a návrh její optimální podoby v ORP Pacov	14
Modely spolupráce aktérů sítě	21
Spolupráce aktérů sítě v ORP Pacov	23
Doporučení pro rozvoj sítě v ORP Pacov	26
Závěrem	29
Použité zdroje	30
Potřebujete více informací?	30
Příloha – popis rolí aktérů sítě	31



„... pokud na sebe jednotlivé služby navazují a jsou vzájemně koordinovány, je možné potřeby dítěte a rodiny naplnit lépe, než pokud je spolupráce omezena rezortním dělením kompetencí, zejména pokud jde o metodické řízení, financování a zacílení služeb. Propojování služeb se zároveň neobejde bez osoby – koordinátora.“

Úvodní slovo

Vážené kolegyně a kolegové,

analýza místní sítě služeb a návrh její optimální podoby je souhrnným výstupem dlouhodobého procesu síťování služeb na území obcí s rozšířenou působností. Podpora síťování je součástí projektu Systémový rozvoj a podpora nástrojů sociálně-právní ochrany dětí, který je od roku 2016 realizován Ministerstvem práce a sociálních věcí.¹

Tento materiál je určen všem aktérům místních sítí služeb pro děti a jejich rodiny, a to nejen sociálním pracovníkům, ale také např. zástupcům samosprávy, učitelům, psychologům, zástupcům policie a dalším. Jedná se o ucelený dokument souhrnně popisující místní síť služeb pro děti a jejich rodiny na daném území včetně doporučení pro její optimalizaci a rozvoj tak, aby reagovala na potřeby dětí a rodin.

Proč je důležité síťovat

*Síťování služeb vnímáme jako **nástroj zvýšení efektivity cílené práce s klientem – dítětem a jeho rodinou**. Vychází z předpokladu, že pokud na sebe jednotlivé služby navazují a jsou vzájemně koordinovány, je možné potřeby dítěte a rodiny naplnit lépe, než když je spolupráce omezena rezortním dělením kompetencí, zejména pokud jde o metodické řízení, financování a zacílení služeb. Propojování služeb se zároveň neobejde bez osoby koordinátora (v tomto projektu se jednalo o **lokální a krajské síťáře a síťáře**).*

Síťování služeb je dynamický a nikdy nekončící proces směřující k naplnění potřeb dětí a rodin žijících v dané lokalitě. Aby bylo síťování co nejúčelnější a šité na míru lokalitě, je třeba nejprve zmapovat stávající síť – tedy místní aktéry a jejich potřeby směrem k fungování sítě a to, jakým způsobem spolupracují. Proto lokální síťáři (na úrovni obcí s rozšířenou působností – ORP) a krajské síťáři (na úrovni krajů) důkladně mapovali terén a na základě zjištění pracovali společně s aktéry na tématech, která se ukázala jako významná pro rozvoj sítě, místní spolupráce apod. Shrnutí činnosti lokálního síťáře ve vaší lokalitě naleznete níže.

*V návrhové části dokumentu najdete definici **optimální sítě služeb**, kterou jsme zpracovali v souladu se základními principy transformace systému péče o ohrožené děti a rodiny, vyplývající z Národní strategie ochrany práv dětí. Jedná se zejména o „návrat k dítěti“ – dítě v centru, sladění cílů práce s dítětem a rodinou, respekt k dítěti, zapojení dítěte a jeho rodiny do řešení situace a další. Optimální síť je tedy teoretickým schématem, jehož optikou je možné místní síť nahlédnout.*

***Místní síť služeb a návrh její optimální podoby** pro území obcí s rozšířenou působností zapojených do projektu je shrnujícím výstupem práce síťářů a síťárek na základě zmapovaných potřeb. Vzhledem k tomu, že se jedná o zjištěný obraz sítě, používáme pro ni dále označení **reálná síť**. **Reálná síť služeb v lokalitě** byla porovnávána se vzorovou, optimální sítí služeb. Je přitom zřejmé, že v každé lokalitě je síť služeb jiná, a to vzhledem k odlišným potřebám dětí a rodin, a je ovlivněna vnějšími podmínkami v lokalitě (např. personální a finanční kapacity aktérů). Všechny sítě služeb by však měly naplňovat principy transformace a **odrážet v první řadě potřeby dětí a rodin**.*

Bez vás by to nešlo

*To vše by se neobešlo bez samotného **procesu síťování**, tedy propojování místních aktérů sítě napříč rezorty, které vnímáme jako alfu a omegu spolupráce. Děkujeme proto všem místním aktérům sítě služeb za ochotu k setkávání se, zájem o spolupráci, podněty a společnou činnost na lepším fungování sítě podpory pro děti a jejich rodiny.*

*Mgr. Kristýna Jůzová Kotalová a realizační tým aktivity síťování
oddělení transformace služeb pro rodiny a děti
Ministerstvo práce a sociálních věcí*

¹ Číslo projektu CZ.3.2.63/0.0/0.0/15_017/0001687.

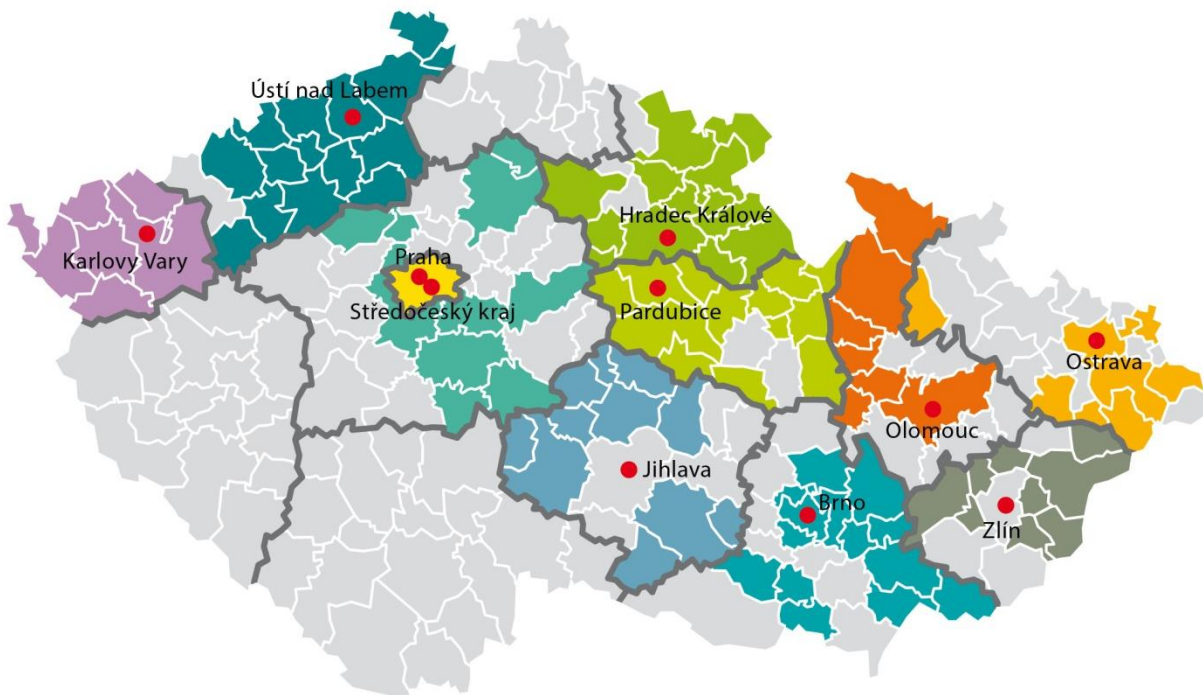
O projektu *Systemový rozvoj a podpora nástrojů sociálně-právní ochrany dětí*

Termín realizace: 1. 1. 2016 až 30. 6. 2019, ve **12** zapojených krajích.

Projekt se zaměřuje na posílení mezirezortní a multidisciplinární **spolupráce v oblasti péče o ohrožené děti a jejich rodiny**. Cíli projektu jsou podpora orgánů sociálně-právní ochrany dětí (dále jen OSPOD) a dalších klíčových aktérů v oblasti síťování služeb pro ohrožené děti a rodiny; vytváření, podpora a rozvoj sítí služeb na lokální, krajské a celostátní úrovni; podpora nástrojů vedoucích k nastavení, zjišťování a rozvoji kvality systému sociálně-právní ochrany, nastavení modulů celoživotního vzdělávání pracovníků OSPOD a podpora a rozvoj náhradní rodinné péče (dále jen NRP). **A proč?** Aby se nadále snižoval počet dětí, které musejí svoji rodinu opustit, a aby pro děti, jež se dostávají do systému náhradní rodinné péče, byla zajištěna co nejkvalitnější individuální péče. Více najdete na <http://www.pravonadetstvi.cz>.

Podpora síťování služeb na lokální úrovni

Síťování služeb pro děti a rodiny je nejrozsáhlejší aktivitou projektu, je realizováno v 11 krajích a celkem ve 124 obcích s rozšířenou působností.



Východiska síťování

Síťování představuje „**návrat k rodině a dítěti**“, snahu podpořit vybudování pevné podpůrné sítě v bezprostřední blízkosti rodin, a to s maximálním využitím všech dostupných zdrojů. Síťování je proto spíše prací s lidmi než „vědeckým přístupem“ a dosavadní výsledky ukazují, že právě osobní kontakt síťáře s aktéry tvoří základ úspěšného rozvoje sítě podpory. Na druhou stranu síťář je kromě samotného propojování lidí také nositelem důležitých principů transformace systému péče o ohrožené děti a rodiny, přispívá k jejich lepšímu porozumění a zvnitřnění na úrovni lokality, a tím i k žádoucímu směřování práce s rodinami a dětmi. Síťování služeb je ze své podstaty transformací služeb na místní úrovni.

Vymezení služeb pro děti a rodiny

Z hlediska tohoto projektu jsou služby pro děti a rodiny nahlíženy optikou potřeby – jedná se o všechny děti a rodiny, které potřebují nějakou formu podpory, ať už v rovině prevence (mohou být ohrožené) nebo v rovině

intervence (již jsou ohroženy). Nejedná se tedy o služby rodinné politiky, zároveň ale ani o striktní vymezení dle § 6 zákona č. 359/1999 Sb., o sociálně-právní ochraně dětí (dále jen SPOD). Služby jsou zároveň vnímány zásadně nadrezortně, bez ohledu na právní formu či míru formálního ukotvení. Vymezením služeb jde především o zmapování všech dostupných zdrojů podpory na místní úrovni.

Cíle síťování služeb pro děti a rodiny

Zmapování aktérů v lokalitě: v maximálním možném rozsahu jsou zmapováni aktéři v lokalitě a jejich potřeby směrem k fungování sítě ve prospěch dětí a rodin, samotný výčet může být vůbec prvním popisem služeb pro děti a rodiny z nadrezortního hlediska a přispívá ke zvědomění rolí jednotlivých aktérů.

Zvědomění rolí jednotlivých aktérů: každý z aktérů si uvědomuje svou (i dílčí) roli v síti služeb pro děti a rodiny, tj. zná své kompetence a úkoly dané jednak zákony, jednak specifickými podmínkami v lokalitě, ale uvědomuje si také význam spolupráce s dalšími aktéry. Aktéři tak přesně znají svou vlastní roli a zároveň rozumí rolím ostatních aktérů.

Propojení aktérů v lokalitě: aktéři spolu komunikují ve smyslu případové práce, tj. ve smyslu potřeb dětí a rodin, s ohledem na zákonnou mlčenlivost a s ohledem na integritu dětí a rodin, s důrazem na působení v rovině prevence.

Implementace základních principů transformace do síťování, a tedy i činnosti jednotlivých aktérů: síťování lze vnímat jako aktivizaci terénu, která by se měla odvíjet od **základních principů transformace:**

- participace dítěte, respekt k dítěti
- potřeba vývoje, otevřené budoucnosti, perspektivy
- zdravé prostředí
- jistota, stabilita, bezpečí
- zapojení celé rodiny.

Co je síť služeb pro děti a jejich rodiny?

Síť služeb pro děti a jejich rodiny (dále jen síť) je soubor institucí, organizací a dalších subjektů, které na určitém geograficky vymezeném území (obec, město, obec s rozšířenou působností – dále jen ORP, region, kraj) svou činností ovlivňují situaci ohrožených dětí a rodin, ať už formálně na základě pravomoci vyplývající z legislativy, nebo neformálně, svým společenským posláním. **Základním principem fungování sítě je partnerství, mezioborová spolupráce a případné překonávání bariér, které spolupráci brání.**

Kdo jsou aktéři sítě?

Aktéři sítě jsou subjekty v síti se vzájemně provázanými vztahy, založenými na spolupráci a sdílené či dílčí odpovědnosti. Jde o instituce poskytující služby dětem a rodinám (registrované sociální služby i neregistrované návazné služby), orgány samosprávy (městské a obecní úřady, zejména agenda odboru sociálních věcí, konkrétně oddělení sociálně-právní ochrany dětí, dále sociální a terénní pracovníci), školy, poradenská zařízení (pedagogicko-psychologické poradny, speciálně pedagogická centra, střediska výchovné péče), lékaře, soudce, městskou policii, Policii České republiky a další.

Kdo je síťář?

Síťář je nezávislý aktér sítě pomoci ohroženým dětem a jejich rodinám. Jeho cílem je udržitelně propojit aktéry sítě, aby navzájem znali své možnosti a potřeby a mohli efektivně spolupracovat při řešení situací ohrožených dětí a rodin. Ve svém konání vychází z principů deinstitucionalizace a ze zmapovaných potřeb aktérů a jejich klientů směrem k fungování sítě jako celku. Vytváří prostor pro jejich spolupráci napříč rezorty.

Síťování v ORP Pacov



Stručný popis lokality

Pacov je město v okrese Pelhřimov v Kraji Vysočina, 17 km severozápadně od Pelhřimova, na západním okraji Českomoravské vysočiny. Jeho katastrální rozloha je 35,85 km² a žije zde cca 4 823 obyvatel. Celé ORP se rozkládá na 235 km² a celkový počet obyvatel je 9 701. Pacov je jediná obec s pověřeným úřadem, patří k němu místní části Jetřichovec, Velká Rovná, Bedřichov, Roučkovice a Zhoř. Dále je zde 24 obcí. Pacovem prochází 15. stupeň východní délky, který je nulovým poledníkem pásma středoevropského času². V Pacově se pořádá mnoho kulturních a sportovních akcí, z nichž některé se staly tradicí. Pacovský motokros, fotbalové, tenisové a volejbalové turnaje, atletické závody, více žánrový hudební festival Pacovský poledník a mnohé další dokládají, že v Pacově má sport a kultura silné zázemí. Za návštěvu stojí také Městské muzeum Antonína Sovy založené v roce 1908. Okolí města je vhodné pro aktivní trávení volného času. Oblast Pacova a mikroregion Stražiště nabízejí přibližně 100 kilometrů tras značených nebo navržených v cykloturistických mapách. Pacov je členem Dobrovolného svazku obcí Mikroregion Stražiště³. V květnu 2016 zahájil Svazek obcí mikroregionu Stražiště projekt na podporu vzdělávání v mateřských a základních školách s názvem „Místní akční plán rozvoje vzdělávání v ORP Pacov“. MAP je Místní akční plán vzdělávání, který je zaměřen na rozvoj kvalitního a inkluzivního vzdělávání dětí a žáků do 15 let⁴.

Síť služeb pro děti a rodiny

Síť služeb v ORP Pacov je tvořena především oddělením sociálně-právní ochrany dětí (dále jen OSPOD) pod odborem sociálních věcí a zdravotnictví při MěÚ Pacov. Dále školami, školskými zařízeními, lékaři, Centrem LADA, z.s., Farní charitou, Rodinným centrem Sovičky, různými spolky nebo obvodním oddělením Policie ČR (PČR). V neposlední řadě tuto síť dále zpevňují i služby, které zde nesídlí, ale mají v Pacově zřízenou pobočku nebo vykonávají terénní formu pomoci. Jedná se o Oblastní charitu Pelhřimov, která ORP Pacov nabízí hned několik svých sociálních služeb nebo občasnou terénní práci Oblastní charity Jihlava. Do sítě je možné zahrnout i služby, které sice sídlí v sousedním ORP Pelhřimov, ale ohroženými rodinami jsou z tohoto regionu hodně využívány (Psychocentrum, pedagogicko-psychologická poradna, psycholog, psychiatr, Středisko probační a mediační služby nebo okresní soud).

Průběh mapování potřeb a síťování

Síťování bylo v lokalitě zahájeno 1. 7. 2016 a nadále zde probíhá. Síťarka se postupně setkávala s aktéry místní sítě služeb a průběžně s pracovníky SPOD. Celkově za účelem mapování uskutečnila (k termínu vyhotovení

² Pacov, 2018 [online]. Wikipedie. [cit. 27. 8. 2018]. Wikipedie. Dostupné z: <https://cs.wikipedia.org/wiki/Pacov>

³ Město Pacov, 2018 [online]. MěÚ Pacov. [cit. 27. 8. 2018]. Dostupné z: <http://www.mestopacov.cz>

⁴ Číslo projektu CZ.02.3.68/0.0/0.0/15_005/0000397.

dokumentu) 56 osobních setkání s aktéry sítě. Při mapování byla zohledněna vzájemná spolupráce subjektů na území Pacova, ale i na území sousedních regionů. Kromě ORP Pacova síťarka mapovala i ORP Humpolec a ORP Pelhřimov (tedy celý bývalý okres Pelhřimov). Vzhledem k provázanosti služeb těchto tří regionů měla jedinečnou možnost vytvořit komplexní obrázek o síti služeb pro ohrožené rodiny a děti a vnímaných potřebách v celém tomto území.

Nejčastěji zmiňované potřeby:

V rámci mapování potřeb byly ve spolupráci s aktéry identifikovány následující potřeby:

- ujasnění si komunikačních forem a systému spolupráce mezi aktéry. Aktéři si uvědomují, že rozvoj spolupráce je velmi důležitý. Žádají prostor pro vzájemnou komunikaci a ujasnění si svých kompetencí. S tímto souvisí i chybějící návazná spolupráce odborníků mezi sebou. Aktéři se často mezi sebou neznají, nevědí o sobě nebo si nejsou jistí kompetencemi ostatních.
- posílení odborných služeb (psychologických, psychiatrických a pedagogicko-psychologických) – aktéři nejvíce zmiňovali potřebu rozvoje, rozšíření a dostupnosti těchto služeb. Jednoznačně se shodovali na potřebě kratších čekacích lhůt, provázání odborných služeb. Na jedné straně chtějí posílit již fungující spolupráci, na straně druhé navázat nová partnerství, tak aby se klient dostal k vyšetření co možná nejrychleji.
- vytvoření vhodného bydlení a jeho návazných služeb. Téma sociálního bydlení je mezi aktéry velmi diskutovaným tématem. Na území bývalého okresu chybí vhodné sociální bydlení pro ohrožené děti a jejich rodiny. Aktéři během síťování toto téma několikrát i společně otevřeli.
- pomoc pro děti s rizikovým chováním. Mapování aktérů v síti ukázalo potřebu posílit v regionu práci s dětmi s rizikovým chováním, a to nejen v oblasti intervence, ale zejména prevence – posílit psychologickou péči, prevenci sociálně patologického chování u dětí, práci s drogovou problematikou a práci s výchovnými problémy dětí. Jako nástroje pomoci v této oblasti se nabízí různé podpůrné služby jako rodinné konference, svépomocné skupiny, komunitní centra, multidisciplinární mobilní týmy, probační programy atd.

Na základě těchto zjištění se lokální síťarka ve své činnosti zaměřovala na tato témata:

- Spolupráce aktérů sítě služeb pro ohrožené děti a jejich rodiny v ORP Pacov
- Síť služeb pro děti s rizikovým jednáním na území bývalého okresu Pelhřimov
- Systém dostupného bydlení na území bývalého okresu Pelhřimov
- Síť služeb psychologické, psychiatrické, psychoterapeutické a pedagogicko-psychologické péče na území bývalého okresu Pelhřimov

Shrnutí ze síťování

Za dobu svého působení v ORP Pacov síťarka uspořádala několik větších či menších setkání a vytvořila informační materiály, které mohou usnadnit práci aktérům při vzájemné spolupráci nebo pomoci k vytvoření nových služeb v síti. Do těchto aktivit byly ve většině případů zahrnuty i sousední ORP (Humpolec, Pelhřimov). Jedná se o bývalý okres Pelhřimov, kde se některé služby prolínají.

1. setkání proběhlo v ORP Humpolec, jehož cílem bylo nastavení si společných principů spolupráce, a to mezi Oblastní charitou Havlíčkův Brod, konkrétně se službou Charitní domov, OSPOD Pelhřimov, OSPOD Humpolec, ÚP Humpolec a OSPOD Pacov, i když se setkání nezúčastnil. Síťarka pak osobně OSPOD Pacov informovala o výstupech ze setkání (předala i písemné výstupy), kde se především projednávaly postupy spolupráce při umístění ohrožené rodiny do Charitního domova v Humpolci, který občasné právě využívají i rodiny z regionu Pacovska.

2. setkání bylo celookresní a zatím se jednalo o jedno z největších, které doposud proběhlo v rámci spolupráce všech tří regionů k otázce dostupného bydlení a jeho návazných služeb. Setkání se zúčastnilo přes 20 odborníků z různých služeb z šesti ORP (Humpolec, Pelhřimov, Jihlava, Pacov, Žďár nad Sázavou, Třebíč). Na jednání se dostavili místostarostové, ředitelé služeb a jejich zaměstnanci, vedoucí odboru sociálních věcí a úředník na úseku střednědobého plánování rozvoje sociálních služeb z krajského úřadu. Cílem bylo řešení dostupného bydlení a sdílení dobré praxe. Tomuto setkání předcházely rozsáhlé diskuze ohledně chybějícího dostupného bydlení pro ohrožené děti a jejich rodiny, a to v celém bývalém okrese Pelhřimov. Vzhledem k provázanosti těchto území je

vhodné řešit téma dostupného bydlení společně. Následné výstupy ze setkání vedlo jak síťačku, tak některé aktéry k dalším, ať již samostatným či společným krokům v této záležitosti. Síťačka vytvořila Analýzu vhodného bydlení, která obsahuje názory a podněty aktérů sítě služeb k tomuto tématu. Také se někteří aktéři z těchto regionů na základě iniciativy síťačky vypravili na Den otevřených dveří do Azylového domu pro rodiče s dětmi a ženy v Třebíči.

3. setkání proběhlo mezi Psychocentrem Pelhřimov, OSPOD Pacov, OSPOD Humpolec a OSPOD Pelhřimov. Hlavním cílem setkání bylo posílení spolupráce a nastavení vhodného způsobu případové spolupráce, včetně sdílení informací.

4. setkání, které bylo jen pro pracovníky OSPOD bylo na téma: “Co všechno dělá „Káčko“ a jak s ním můžu spolupracovat?” Setkání se opětovně zúčastnily všechny tři OSPODy a Centrum U Větrníku (kontaktní a poradenské centrum pro osoby ohrožené drogovou závislostí). Cílem bylo posílení stávající a navázání další spolupráce. Centrum U Větrníku je služba, která v ORP Humpolec chybí, proto sem tato služba dojíždí z Jihlavy.

5. setkání organizované síťačkou proběhlo ve Věznici Světlá nad Sázavou, kde pracovníci všech tří OSPODů a pracovníci Úřadu práce Humpolec navázali s pracovníky věznice spolupráci, a to především s oddělením pro matky s dětmi. Ujasnili si mezi sebou kompetence a postup při možné budoucí spolupráci. Ze setkání síťačka vytvořila kontaktní materiál pro OSPODy i pro pracovníky věznice, ve kterém je mimo jiné uvedeno, kam se mohou jednotliví pracovníci obracet v případě dotazů či budoucí vzájemné spolupráce.

6. setkání proběhlo přímo v ORP Pacov, kdy paní místostarostky a vedoucího OZSV MěÚ Humpolec navštívili zařízení Centrum LADA v Pacově, kde je paní ředitelka tohoto zařízení seznámila se službami centra. Hlavním cílem setkání bylo představení zařízení, které by mohlo vést k navázání budoucí spolupráce – znají se, vědí o sobě.

Během síťování dále vznikla analýza, která identifikovala možnosti formy pomoci pro děti projevující se rizikovým jednáním. Pro sběr dat byl využit kvalitativní výzkum, jehož respondenty byli všichni oslovení aktéři sítě služeb, a to v celém bývalém okrese Pelhřimov. Výstupy se opírají o zkušenosti a názory jednotlivých odborníků. Jako hlavní nástroj pomoci, který byl z analýzy vydefinován, jsou probační programy, které zde již v minulosti fungovaly. Analýza byla proto předána Probační a mediační službě Pelhřimov, která se na základě jejího výsledku bude snažit o obnovení probačních programů.

Aktéři byli mimo jiné seznámeni s dalšími možnostmi pomoci ohroženým dětem a rodinám. Byly jim představeny organizace, které v této oblasti fungují a o kterých doposud nevěděli. Docházelo tak k mnoha navázání nových kontaktů a spolupráci. Většina aktérů ze všech oblastí rezortů například vůbec nevěděla o službě Oblastní charity Pelhřimov a Farní charity Pacov o možné materiální pomoci a dalších jejich návazných službách.

Síťačka se také stala členkou pracovní skupiny Rozvoj ostatních sociálních služeb v Komunitním plánování sociálních služeb v ORP Pelhřimov a členkou pracovní skupiny v projektu Krajský akční plán Kraje Vysočina. I když se nejedná přímo o komunitní plánování v Pacově, přesto je tato aktivita pro území Pacovska důležitá. Aktéři jsou si zde vědomi, že vzhledem k umístění a velikosti jejich ORP není příliš možné, aby zde vznikaly nová zařízení a více nových služeb, proto by uvítali, aby se rozšiřovala síť služeb v jejich sousedním ORP Pelhřimov, jehož síť velmi využívají. V těchto pracovních skupinách má síťař možnost sdílet své poznatky, podněty a návrhy vzniklé během síťování. Účelem zapojení síťačky do těchto aktivit je předávání aktuálních informací z oblasti sítě služeb pro ohrožené děti a rodiny, a to například přes články v tisku, pravidelné osobní schůzky nebo pravidelnou emailovou komunikaci a spolupráci se zapojenými i nezapojenými aktéry do procesu těchto plánování.

Síťačka se dále aktivně zabývala tématem psychologické péče, která není v ORP dostatečně zajištěna. Je zde nedostatek odborníků, kteří se touto problematikou zabývají. Síťačka se proto zaměřila na možnosti, které by vedly minimálně k rozšíření těchto služeb. Výstupem je navýšení jednoho pracovníka (psycholožky) v Psychocentrum – manželská a rodinná poradna Kraje Vysočina, pobočka Pelhřimov a to od 1. 9. 2018.

Co nás ještě čeká?

V září a v říjnu má síťařka naplánované další 4 velké akce, jejichž cílem bude další navazování nové spolupráce, která pomůže nadále rozšiřovat síť služeb pro ohrožené děti a rodiny. V září proběhne setkání na Krajském policejním ředitelství s aktéry (OSPODY, oblastní charity, úřady práce, pracovní skupiny komunitního plánování atd.) z celého bývalého okresu, za účelem navázání spolupráce. Dále proběhne 2. setkání pracovníků Psychocentra a OSPODů pro zhodnocení vzájemné spolupráce od posledního jednání, kam bude také navíc přizvána služba Oblastní charity Pelhřimov, Klíč - Centrum pro rodinu za účelem navázání spolupráce, která by mohla vést k rozšíření sítě služeb pro ohrožené děti a jejich rodiny. Mimo jiné se uskuteční setkání OSPOD Pacov s primářem dětského oddělení na Psychiatrii Havlíčkův Brod za účelem ujasnění si kompetencí a nastavení principů společné spolupráce. Po novém roce proběhne pro aktéry z celého Kraje Vysočina také setkání, jehož téma bude „Spolupráce aktérů za účelem pomoci pro děti z ústavního zařízení“. Pro správné nastavení principů spolupráce mezi aktéry se zde bude promítat dokumentární film „Dospělým ze dne na den“ od režiséra Igora Chauna, který zachycuje největší překážky dětí odcházejících z dětských domovů pro začlenění do běžného života. Dále za spolupráce s ostatními lokálními síťaři v Kraji Vysočina vznikne „manuál“ pro spolupráci škol, školských zařízení a OSPOD. Tento dokument bude hlavně vycházet ze setkání OSPODů se školami a školskými zařízeními, které budou postupně probíhat téměř po celém Kraji Vysočina. Manuál bude obsahovat souhrn nejčastějších otázek a odpovědí ze strany škol a školských zařízení na OSPOD a naopak.

Potřeby dítěte (a jeho rodiny) a úrovně podpory

Níže uvedený popis odpovídá horizontální úrovni sítě služeb, tedy jednotlivým potřebám dětí, a vertikální úrovni sítě, tedy jednotlivým úrovním podpory dítěte (podrobně viz obrázek č. 1: Úrovně podpory dítěte a rodiny z hlediska jejich potřeb). Potřeby dětí byly odvozeny ze strukturovaného vyhodnocování situace dítěte a rodiny dle zákona č. 359/1999 Sb., o SPOD.

Potřeby dítěte

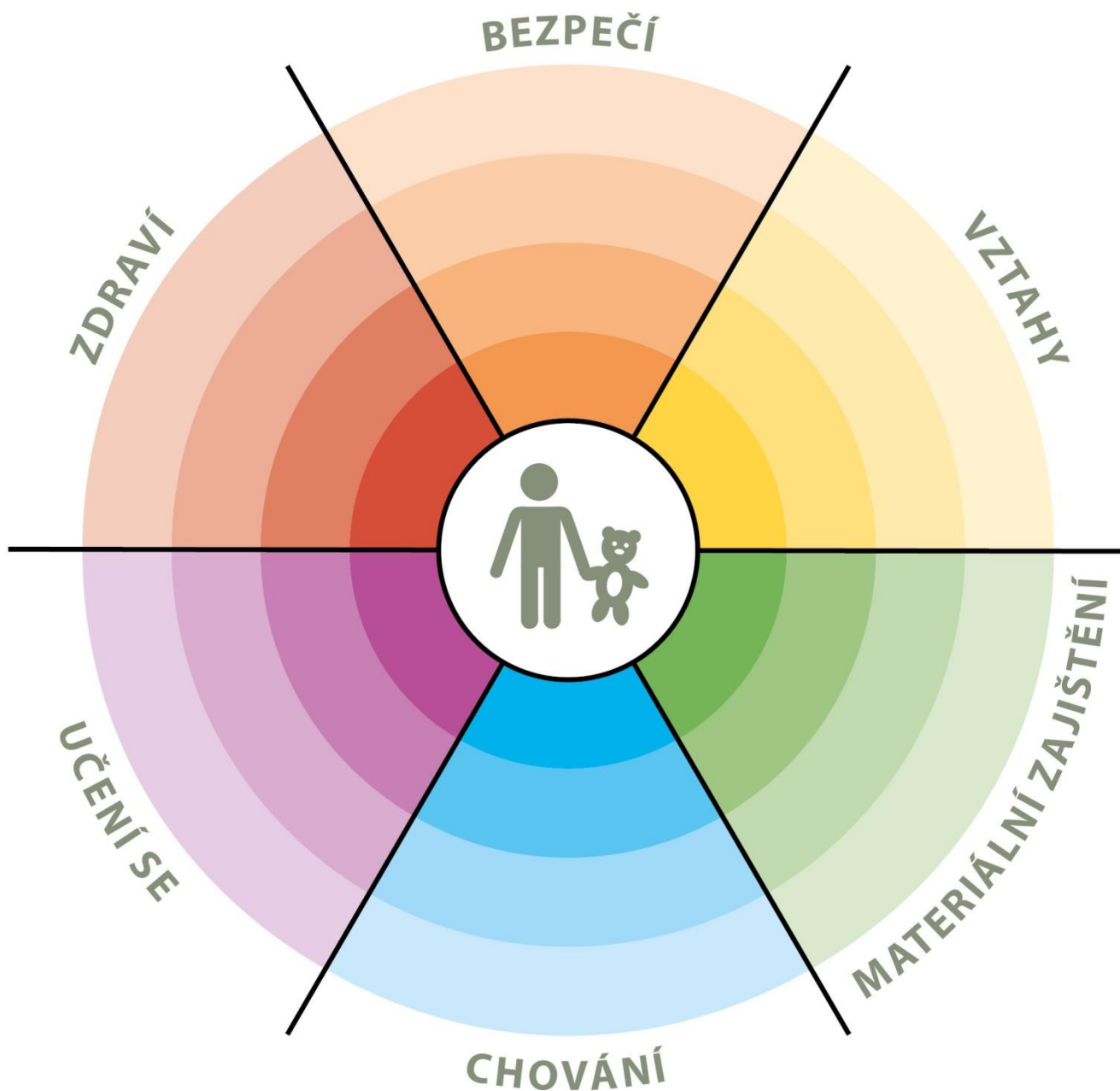
- **Vztahy:** potřeba rozumět vztahům k blízkým osobám, potřeba stabilních a bezpečných vazeb, vrstevnických vztahů, pozitivního vztahu k sobě samému apod.
- **Bezpečí:** potřeba bezpečného prostředí (prostředí rodiny i komunity), subjektivního pocitu bezpečí, životní stability, srozumitelnosti okolního světa, rozvoje kompetencí k rozpoznání nebezpečí apod.
- **Zdraví:** potřeba celkové duševní a tělesné pohody, dobrá péče o zdravotní stav dítěte, vztah k vlastnímu zdraví, podmínky pro zdravý vývoj apod.
- **Učení se:** potřeba poznávání okolního světa, porozumění událostem, nabývání zkušeností, motivace k učení a poznávání, rozvoj zvědavosti a sebepoznání apod.
- **Chování:** potřeba poznávat hranice, učit se normám, rozumět vlastnímu chování, mít respekt k ostatním apod.
- **Materiální zajištění:** potřeba zajištění základních životních potřeb tak, aby byl umožněn zdravý vývoj dítěte, přiměřená výživa, odpovídající vybavení včetně školních nebo zdravotních pomůcek apod.

Aktéři podpory dítěte a rodiny

- **Aktéři přímé podpory dítěte:** služby a další podpůrné aktivity směřující přímo k dítěti na bázi individuálního přístupu, zároveň jde o služby umožňující přímý přístup dítěte (dítě samo se může na poskytovatele služby obrátit), zaměření na dítě je odvozeno z Úmluvy o právech dítěte a zákona o SPOD, které připouštějí možnost ochrany dítěte v situacích, kdy dojde k narušení vztahu mezi dítětem a rodičem.
- **Aktéři přímé podpory rodiny:** služby a další podpůrné aktivity směřující k podpoře rodiny tak, aby byla schopna naplnit ochrannou a podpůrnou roli vůči dítěti, tedy služby posilující kompetence rodičů, podpora zahrnuje vždy zároveň dítě i rodiče.
- **Aktéři širší podpory:** jedná se o služby a další podpůrné aktivity, jejichž primárním účelem není poskytování specifické podpory rodinám a dětem, rodiny a děti spadají do cílové skupiny poskytovatelů těchto služeb, přitom je podstatné, zda si aktéři jsou své role vědomi a naplňují ji.
- **Podpora v rámci komunity:** komunita je pojímána jako významný zdroj podpory. Zdroje obce a lokality je důležité popsat a provázat s potřebami rodin a dětí, komunitní zdroje jsou považovány za rozsáhlý, ale doposud málo využitý potenciál podpory dětí a rodin.

Obrázek č. 1

ÚROVNĚ PODPORY DÍTĚTE A RODINY Z HLEDISKA JEJICH POTŘEB



Úrovně podpory:

- aktéři přímé podpory dítěte
- aktéři přímé podpory rodiny
- aktéři širší podpory
- podpora v rámci komunity

Optimální a reálná síť služeb reagující na potřeby dětí (a jejich rodin) na úrovni obcí s rozšířenou působností

Model sítě služeb na území ORP je pro účely projektu definován tak, že se **jedná o výčet aktérů, kteří v dané lokalitě přispívají k naplnění potřeb dětí**, tedy tvoří podpůrnou síť pro rodiny s dětmi s působností na území konkrétního ORP, včetně služeb nadregionálních. **Výčet aktérů je odvozen od otázky:**

„Kdo a jak je schopen naplnit potřeby dětí a rodin žijících v tomto regionu?“

Jak chápeme optimální a reálnou síť služeb?

Optimální síť služeb je modelovou, žádoucí podobou sítě, reálná síť služeb je zjištěným obrazem sítě aktérů v dané lokalitě (regionu). Porovnáním modelu a reálné místní sítě je možné zjistit, jaké služby je třeba v lokalitě dále rozvíjet.

Optimální síť služeb

Model **optimální sítě služeb** je výčtem možných aktérů, kteří jsou relevantní k naplnění jednotlivých potřeb dětí na všech čtyřech úrovních podpory⁵. Model nastiňuje, jak by síť měla vypadat, aby z ní žádná rodina „nevypadla“ a děti v lokalitě mohly žít v bezpečí ve vlastních rodinách. To je cílový stav i z hlediska transformace systému péče o ohrožené děti a rodiny. Z hlediska samosprávy jde o zajištění kvality života rodin v území, které spravují.

Aktéři přitom nejsou vymezeni svou rezortní příslušností, **ale rozsahem aktivit, které ve prospěch dětí vykonávají nebo by vykonávat mohli**. V praxi jsou aktivity aktérů v mnoha případech nastaveny spíše zvykově⁶ a nejsou využívány v plném rozsahu, případně nejsou využívány alternativně. Využití kapacit stávajících aktérů v lokalitě v maximálním možném rozsahu je přitom vysoce efektivním způsobem pokrytí potřeb dětí a rodin. Model optimální sítě **není a ani nemůže být vyčerpávajícím výčtem aktérů**. Je to způsobeno jednak odlišnou podobou jednotlivých lokalit a jejich potřeb, jednak širokou škálou služeb pro děti a rodiny. Model optimální sítě služeb má inspirativní (vzorový) charakter. Popis rolí aktérů sítě naleznete v příloze dokumentu.

Model optimální sítě jako inspirace pro tvorbu sítě

Model optimální sítě služeb je **v první řadě inspirací pro to, jakým způsobem je možné uvažovat o potřebách dětí a možnostech jejich naplnění**. Zároveň otevírá širší, někdy netradiční náhled na jednotlivé aktéry a rozsah jejich činnosti.

Reálná síť služeb

Reálná síť služeb na území ORP je výčtem aktérů, kteří skutečně pokrývají potřeby v místě žijících dětí a rodin. Není přitom podstatné, zda je aktér přítomen přímo v lokalitě, nebo je pro děti a rodiny služba dostupná z jiného ORP či kraje.

Reálná síť služeb má **odlišnou podobu v každé lokalitě**, kdy kromě v místě působících aktérů odráží též specifické potřeby dětí a rodin dané především podmínkami lokality.

⁵ Viz obrázek č. 1: Úrovně podpory dítěte a rodiny z hlediska jejich potřeb.

⁶ Činnost aktérů podpůrné sítě pro děti a rodiny je vymezena v první řadě příslušnými zákony, nicméně je žádoucí zamýšlet se nad hranicemi jejich kompetencí – co všechno by každý aktér mohl dělat, včetně rezortních přesahů a aktivního zapojení do případové práce.

Síť služeb v každé lokalitě by měla zahrnovat zejména služby preventivního charakteru, služby vzájemně propojené a navazující a zároveň by měla být dostatečně pružná tak, aby reagovala na měnící se potřeby dětí a rodin.

Analýza reálné sítě služeb a návrh její optimální podoby

Analýza reálné sítě služeb zahrnuje přehled aktérů místní sítě – jsou zde zachyceni dostupní aktéři ve všech rolích, v nichž mohou působit, a reagovat tak na potřeby dětí v různých oblastech (vztahy, bezpečí, zdraví, učení se, chování a materiální zajištění) – podrobně viz tabulka č. 1. Reálná síť odráží výstupy mapování provedeného lokálním síťářem a výstupy spolupráce s místními aktéry. Aktéři jsou v tabulce uvedeni typologicky dle subjektu či typu služby. Míra podrobnosti popisu aktérů závisí na velikosti lokality a počtu aktérů.

Kde je prostor pro rozvoj sítě – návrhová část

Reálnou síť služeb zjištěnou v rámci lokality síťáři porovnávali s modelem optimální sítě služeb a s rozsahem potřeb dětí a rodin v lokalitě. Byly tak zjištěny:

- potřeby, které jsou naplněny dostatečně;
- potřeby, které nejsou naplněny vůbec, protože příslušní aktéři nejsou v lokalitě dostupní (nevyplněná, bílá místa v tabulce);
- potřeby, které nejsou naplněny dostatečně z důvodu kapacity, dostupnosti, zacílení služby apod. (aktéři označeni barevně – **oranžovou barvou**); jedná se o oblast dalšího možného rozvoje.

Podrobnější popis a zhodnocení sítě k jednotlivým oblastem potřeb (např. vztahy, bezpečí, zdraví a další) najdete v komentáři k tabulce sítě služeb. Obsahem jsou i doporučení pro rozvoj místní sítě v jednotlivých oblastech.

Jak může být analýza reálné sítě služeb využita?

Analýza bude sloužit představitelům samospráv, poskytovatelům služeb a jejich klientům, donátorům nebo dalším osobám a organizacím, kteří mohou podpořit rozvoj potřebných služeb. Na základě zjištění popsanych analýzou reálné sítě služeb mohou uplatňovat požadavky na další rozvoj sítě (např. v rámci projektových žádostí, komunitních plánů, dotačních programů apod., kdy analýza reálné sítě služeb slouží jako relevantní podklad prokazující podrobné nadrezortní zmapování dostupných služeb).

OPTIMÁLNÍ SÍŤ SLUŽEB PRO DĚTI A JEJICH RODINY

		ÚROVNĚ PODPORY			
		aktéři přímé podpory dítěte	aktéři přímé podpory rodiny	aktéři širší podpory	podpora v rámci komunity
POTŘEBY DÍTĚTE	VZTAHY žít v bezpečném vztahu k sobě, k rodině a komunitě, být přijímán	<ul style="list-style-type: none"> psycholog, psychiatr svěpomocná skupina nizkoprahové zařízení pro děti a mládež (NZDM), terénní pracovník metodik primární prevence, školní metodik prevence programy pro třídní kolektivy inkluzivní programy školní psycholog výchovný poradce učitel, vychovatel služby náhradní rodinné péče (např. kontakt s rodinou) sociální pracovník pobytového zařízení sociálně-aktivizační služba pro rodiny s dětmi (SAS) krizové centrum orgán sociálně-právní ochrany dětí (OSPOD) 	<ul style="list-style-type: none"> rodinné centrum rodinná poradna rodinné konference mediace SAS NZDM OSPOD 	<ul style="list-style-type: none"> volnočasové aktivity (sport, skaut, umělecké kroužky) intervenční centrum poradna pro oběti trestných činů 	<ul style="list-style-type: none"> komunitní centrum komunitní akce zázemi pro setkávání sousedské spolky svěpomocné skupiny
	BEZPEČÍ žít v bezpečí a stabilitě	<ul style="list-style-type: none"> NZDM, terénní pracovník kontaktní centrum, terénní program pro uživatele návykových látek volnočasové aktivity krizové centrum linka bezpečí škola, školní poradenské pracoviště (SPP) peer program komunitní centrum středisko výchovné péče (SVP) - ambulantní zařízení pro děti vyžadující okamžitou pomoc (ZDVOP) lékař učitel Policie ČR, městská policie, asistent prevence kriminality OSPOD 	<ul style="list-style-type: none"> SAS NZDM, terénní pracovník asistent prevence kriminality krizová linka pro rodiče osvěta programy primární prevence rodinné centrum rodinná poradna rodinné konference intervenční centrum rodičovská skupina kontaktní centrum, terénní program pro uživatele návykových látek krizová respitní péče program podpory sousedství OSPOD 	<ul style="list-style-type: none"> Policie ČR, městská policie, asistent prevence kriminality sociální pracovník na obci poradna pro oběti trestných činů starosta, samospráva soud specialista na prevenci na úrovni obce nebo kraje integrováný záchranný systém 	<ul style="list-style-type: none"> dny sousedství prevenční akce v obci osvěta bezpečná hřiště, prostor pro volnočasové aktivity
	ZDRAVÍ vyrůstat v celkové tělesné a duševní pohodě	<ul style="list-style-type: none"> pediatri, pediatrická sestra pečovatelská služba raná péče školní programy podpory zdraví NZDM, terénní pracovník kontaktní centrum, terénní program pro uživatele návykových látek dětský psychiatr, psycholog školní psycholog dětský terapeut OSPOD 	<ul style="list-style-type: none"> SAS raná péče kontaktní centrum, terénní program pro uživatele návykových látek domácí sestra psychiatri, psycholog pro dospělé respitní služba rodinná terapie OSPOD 	<ul style="list-style-type: none"> nemocnice – dětské oddělení pohotovost specialisté – např. dětská chirurgie, ORL, apod. poradna pro závislosti (AT poradna) ozdravná léčebna 	<ul style="list-style-type: none"> prevenční akce na podporu zdraví osvěta dotace obce/kraje na akce na podporu zdraví (vitaminy, ovoce) nebo zlepšování životního prostředí podpora sportu (zázemi)
	UČENÍ SE rozvíjet svůj potenciál, mít radost z poznávání a učení	<ul style="list-style-type: none"> škola sociální pedagog, školský sociální pracovník výchovný poradce pracovník primární prevence NZDM, terénní pracovník volnočasové aktivity pedagogicko-psychologická poradna (PPP) SVP lékař podpora školní přípravy (doučování) asistent pedagoga OSPOD 	<ul style="list-style-type: none"> PPP, SVP SAS rodinné centrum (výchova, učení) sociální pedagog, školský sociální pracovník školní psycholog výchovný poradce etoped, psycholog OSPOD 	<ul style="list-style-type: none"> SPP dům dětí a mládeže (DDM) škola (přesah do komunity) SVP 	<ul style="list-style-type: none"> zázemi pro vzdělávání (knihovny, prostory pro kroužky, poznávací stezky) ocenění vzdělávání (učitelé, žáci, vědci) kulturní akce zahraniční spolupráce dotace obce na pomůcky, dojíždění (do školy)
	CHOVÁNÍ znát hranice, dostat povzbuzení, učit se respektu k sobě i ostatním	<ul style="list-style-type: none"> peer program škola (práce s konkrétním dítětem) asistent pedagoga odborná poradenská pomoc (psycholog, etoped, psychiatr) resocializační program SVP pobytová služba (krátkodobá) probační a mediační služba (PMS) OSPOD 	<ul style="list-style-type: none"> škola (poradenství, spolupráce s rodiči) SAS NZDM - rodičovské skupiny SVP (poradenské/ambulantní služby) asistované kontakty a předávání OSPOD 	<ul style="list-style-type: none"> škola (klíma, práce s kolektivy, apod.) volnočasové aktivity zaměřené na posilování zdravých vztahů (skaut, Sokol, sport) cirkve PMS, resocializační program krizový pobyt 	<ul style="list-style-type: none"> sousedské a komunitní akce BESIP
	MATERIÁLNÍ ZAJIŠTĚNÍ mít zajištěny základní potřeby, nemít hlad, mít dobré zázemí	<ul style="list-style-type: none"> rodinné centrum krizové centrum materiální a potravinová pomoc dům na půl cesty ZDVOP pobytová služba OSPOD 	<ul style="list-style-type: none"> občanská poradna dluhová poradna sociální pracovník obce SAS sociální rehabilitace materiální a potravinová pomoc právní pomoc azylové bydlení sociální bydlení nadace a nadační fondy OSPOD 	<ul style="list-style-type: none"> úřad práce bytová koncepce města komunitní akce zázemi pro setkávání 	<ul style="list-style-type: none"> program obědy do škol pracovní příležitosti obce

Analýza reálné sítě služeb a návrh její optimální podoby v ORP Pacov

Tabulka č. 1

		ÚROVNĚ PODPORY			
		aktéři přímé podpory dítěte	aktéři přímé podpory rodiny	aktéři širší podpory	podpora v rámci komunity
POTŘEBY DÍTĚTE	VZTAHY Žít v bezpečném vztahu k sobě, k rodině a komunitě, být přijímán	<ul style="list-style-type: none"> Rodina, širší rodina, zákonní zástupci, pěstouni Školy (MŠ, ZŠ, ZUŠ, SŠ) Učitel Výchovný poradce Preventista rizikového chování Středisko volného času OSPOD Lékaři Nízkoprahové zařízení pro děti a mládež Spirála 	<ul style="list-style-type: none"> Oblastní charita Jihlava - Terénní program SOVY Klíč - Sociálně aktivizační služba (SAS) při Oblastní charitě Pelhřimov Občanská poradna při Oblastní charitě Pelhřimov OSPOD Psychiatr Centrum LADA Rodinné centrum Sovičky 	<ul style="list-style-type: none"> Volnočasové aktivity Kroužky při ZŠ, středisko volného času Občanská poradna při Oblastní charitě Pelhřimov Spolky (např. TJ Slavoj Pacov, Turistický oddíl mládeže „Kamarádi“ Pacov, Klub českých turistů „Hořec“ Pacov, mažoretky atd.) 	<ul style="list-style-type: none"> Neformální setkávání lidí
	BEZPEČÍ Žít v bezpečí a stabilitě	<ul style="list-style-type: none"> Lékaři Polici ČR Rodina, širší rodina, zákonní zástupci, pěstouni Školy (MŠ, ZŠ, ZUŠ, SŠ) Učitel Výchovný poradce Preventista rizikového chování Středisko volného času OSPOD Nízkoprahové zařízení pro děti a mládež Spirála Volnočasové aktivity Kroužky při ZŠ, SŠ Občanská poradna při Oblastní charitě Pelhřimov Rodinné centrum Sovičky Centrum Medou Spolky (např. TJ Slavoj Pacov, Turistický oddíl mládeže „Kamarádi“ Pacov, Klub českých turistů „Hořec“ Pacov, mažoretky atd.) 	<ul style="list-style-type: none"> Klíč - Sociálně aktivizační služba (SAS) při Oblastní charitě Pelhřimov Rodinné centrum Sovičky Rodinné konference Terénní programy Sovy pod Oblastní charitou Jihlava OSPOD Centrum Medou Policie ČR Občanská poradna při Oblastní charitě Pelhřimov 	<ul style="list-style-type: none"> Policie ČR Sociální pracovník na obci Starosta, samospráva Občanská poradna při Oblastní charitě Pelhřimov 	<ul style="list-style-type: none"> Bezpečná hřiště Komunitní akce Zázemí pro setkávání

<p>ZDRAVÍ</p> <p>vyrůstat v celkové tělesné a duševní pohodě</p>	<ul style="list-style-type: none"> • Poliklinika Pacov (pediatrii, specialisté) • Rodina, širší rodina, zákonní zástupci, pěstouni • Školy (MŠ, ZŠ, SŠ) • Učitel • Výchovný poradce • Preventista rizikového chování • OSPOD • Nízkoprahové zařízení pro děti a mládež Spirála 	<ul style="list-style-type: none"> • Klíč - Sociálně aktivizační služba (SAS) při Oblastní charitě Pelhřimov • Terénní program SOVY pod Oblastní charitou Jihlava • Psychiatr • OSPOD • Psychocentrum Pelhřimov 	<ul style="list-style-type: none"> • Poliklinika Pacov 	<ul style="list-style-type: none"> • Preventivní akce na podporu zdraví • Podpora sportu (zázemi) • Volnočasové aktivity • Kroužky při ZŠ, SŠ, SOU • Středisko volného času • Spolky (např. TJ Slavoj Pacov, Turistický oddíl mládeže „Kamarádi“ Pacov, Klub českých turistů „Hořec“ Pacov, mažoretky atd.)
<p>UČENÍ SE</p> <p>rozvíjet svůj potenciál, mít radost z poznávání a učení</p>	<ul style="list-style-type: none"> • Školy (MŠ, ZŠ, ZUŠ, SŠ) • Učitel • Výchovný poradce • Preventista rizikového chování • Středisko volného času • OSPOD • Nízkoprahové zařízení pro děti a mládež Spirála • Volnočasové aktivity • Kroužky při ZŠ, SŠ • Občanská poradna při Oblastní charitě Pelhřimov • Rodinné centrum Sovičky • Centrum Medou • Spolky (např. TJ Slavoj Pacov, Turistický oddíl mládeže „Kamarádi“ Pacov, Klub českých turistů „Hořec“ Pacov, mažoretky atd.) • OSPOD • Terénní programy SOVY při Oblastní charitě Jihlava 	<ul style="list-style-type: none"> • Škola (poradenství, spolupráce s rodiči, spolupráce s ostatními aktéry) • Klíč – centrum pro rodinu (SAS) při Oblastní charitě Pelhřimov • Rodinné centrum Sovičky • Centrum Medou • Občanská poradna při Oblastní charitě Pelhřimov • Terénní programy SOVY při Oblastní charitě Jihlava 	<ul style="list-style-type: none"> • Škola (přesah do komunity) 	<ul style="list-style-type: none"> • Zázemí pro vzdělávání (knihovny při školách, službách, prostory pro kroužky) • Poznávací stezky • Městská knihovna • Ocenění vzdělávání (učitel, žáci) • Kulturní akce • Zahraniční spolupráce • Olympiády při školách
<p>CHOVÁNÍ</p> <p>znát hranice, dostat povzbuzení, učit se respektu k sobě i ostatním</p>	<ul style="list-style-type: none"> • Škola (práce s konkrétním dítětem) • Asistent pedagoga • Občanská poradna při Oblastní charitě Pelhřimov • Terénní programy při Oblastní charitě Jihlava • Centrum Lada • Rodinné centrum Sovičky 	<ul style="list-style-type: none"> • Škola (poradenství, spolupráce s rodiči) • Klíč – centrum pro rodinu (SAS) při Oblastní charitě Pelhřimov • OSPOD • Centrum Lada • Občanská poradna při Oblastní charitě Pelhřimov • Terénní programy při Oblastní charitě Jihlava • Psychiatr pro dospělé 	<ul style="list-style-type: none"> • Škola (klíma, spolupráce s kolegy apod.) • Volnočasové aktivity zaměřené na posilování zdravých vztahů (sokol, sport, spolky) • Církev 	<ul style="list-style-type: none"> • Sousedské a komunitní akce • Sportovní hřiště

	<p>MATERIÁLNÍ ZAJIŠTĚNÍ</p> <p>mít zajištěny základní potřeby, nemít hlad, mít dobré zázemí</p>	<ul style="list-style-type: none"> • Rodinné centrum Sovičky • Oblastní charita Pelhřimov – charitní záchranná síť • Farní charita Pacov • OSPOD 	<ul style="list-style-type: none"> • Občanská poradna při Oblastní charitě Pelhřimov • Oblastní charita Pelhřimov • Sociální pracovník při obci • Klíč – centrum pro rodinu (SAS) při Oblastní charitě Pelhřimov – Charitní záchranná síť • OSPOD 	<ul style="list-style-type: none"> • Bytová koncepce města • Komunitní akce • Zázemí pro setkávání 	<ul style="list-style-type: none"> • Program obědy do škol
--	--	--	--	---	---

Komentář k tabulce sítě služeb a naplňování potřeb dětí (a jejich rodin) v ORP Pacov a návrh k optimalizaci sítě

ORP Pacov je na Vysočině nejméně zasíťovaný, co se týče služeb pro ohrožené děti a jejich rodiny. Aktéři zde proto oproti okolním ORP nemají tolik možností pro poskytnutí efektivní a včasné pomoci. Malé pokrytí sítě služeb je dáno menší velikostí území a umístěním v kraji, které je spíše okrajové. Za službami musí ohrožené děti a jejich rodiny často dojíždět do sousedních ORP (Pelhřimov, Tábor, Vlašim) nebo dokonce i vzdálenějších (Humpolec, Jihlava). Dojíždění pro pomoc do jiných obcí ale často pro rodiny bývá zátěží, a to jak z hlediska časové a finanční náročnosti. Jak už zde bylo v analýze v předchozích kapitolách zmíněno, není příliš pravděpodobné, že by zde vznikaly služby typu psychologických poraden, středisek výchovné péče nebo azylového bydlení. Nejideálnějším stavem by bylo, pokud by dané služby do ORP alespoň občasně, ale pravidelně dojížděly.

Aby i na tak malém území vznikla jakási optimalizovaná síť pro ohrožené děti a jejich rodiny je potřeba svou síť služeb znát a seznámit se s konceptem práce jednotlivých aktérů (v rámci komunikace, spolupráce, návaznosti, vztahů, možností, vazeb), kteří mohou být do sítě zapojeni.

VZTAHY – žít v bezpečném vztahu k sobě, k rodině a komunitě, být přijímán

I přes neustálé zvyšování tendence ke spolupráci mezi jednotlivými aktéry, jde v ORP Pacov spíše o nahodilý způsob využití tohoto pracovního nástroje. Nelze zde hovořit o stabilní a pravidelné spolupráci z hlediska pomoci ohroženým dětem a jejich rodinám. Spolupráce vzniká spíše za pomoci osobních kontaktů a některých aktérů, spíše jedinců, kteří jsou nějakým způsobem namotivováni k využívání dalších návazných kontaktů a služeb. Ke zlepšení stávající situace, tedy k nastavení spolupráce s ohroženou rodinou může v budoucnosti pomoc připravovaný projekt Města Pacov s názvem: Komunitní centrum Pacov, jehož záměrem je přebudovat objekt kina na regionální komunitní centrum, které bude nabízet kulturní, vzdělávací a sociální aktivity. Myšlenka projektu právě propojuje sociální oblast, kulturu a školství pod jednou střechou.

Příklady dobré praxe:

Pracovníci Terénního programu SOVY z Oblastní charity Jihlava v rámci svého terénního programu dojížděli do lokality Hrádek v ORP Pacov, vzdálené od jejich střediska přes 70 km. Svou pomoc rodině měli z mnoha ohledů ulehčenou díky intenzivní spolupráci s OSPOD a s místními školami. Byli schopni společně rodinu i navštívit. Práce s rodinou díky spolupráci aktérů prokazovala značné úspěchy.

Prostor pro rozvoj sítě:

V ORP Pacov v rámci aktérů sítě pro ohrožené děti a jejich rodiny neprobíhá žádné mezirezortní setkávání (pediatrii, policie, pracovníci Farní charity Pacov, pracovníci Oblastní charity Pelhřimov, Rodinné centrum Sovičky, Centrum Lada atd.). Aktéři se mezi sebou sice znají, ale neznají své vzájemné kompetence a principy práce s ohroženou rodinou. OSPOD, Farní charita Pacov (hlavně svou službou Nízkoprahového zařízení pro děti a mládež Spirála), Oblastní charita Pelhřimov a Centrum LADA jsou bezpochyby jedni z nejpodstatnějších aktérů v síti služeb v ORP Pacov. Vzhledem k menšímu území je pochopitelné, že spolupráce mezi nimi neprobíhá tak často. Pokud se ale vyskytne ohrožené dítě a rodina, ne vždy se tyto aktéři zkontaktují za účelem spolupráce. OSPOD zmíněné služby příliš nevyužívá.

BEZPEČÍ – žít v bezpečí a stabilitě

V ORP Pacov zajišťuje bezpečí a určitou stabilitu zejména OSPOD (například formou poradenství), Oblastní charita Pelhřimov zase svými službami jako je Centrum – Klíč pro rodinu, občanskou poradnou a dalšími návaznými službami. Dále zde hraje roli obvodní oddělení policie, všechny školská zařízení a školy. Bezpochyby se hlavně děti a mladiství cítí bezpečně i v Nízkoprahovém zařízení pro děti a mladistvé Spirála. Pro celé rodiny pak určitý pocit bezpečí a stability nabízí Centrum Lada, Rodinné centrum Sovičky a další spolky. V neposlední řadě nesmíme zapomenout ani na okresní soud a PMS, sídlící v Pelhřimově, ale svou službou pokrývají i Pacovsko.

Příklady dobré praxe:

Pracovníci Terénního programu SOVY dojížděli do lokality v ORP Pacov, kde pracovali s dětmi, které mimo jiné neadekvátně trávily svůj volný čas. Pracovníci je proto seznámili s Nízkoprahovým zařízením Spirála v Pacově a motivovali je k tomu, aby zařízení navštěvovaly. Zařízení Spirála nabízí bezpečný prostor a adekvátní trávení volného času pod dohledem. Pracovníci obou organizací se v této věci domluvili na spolupráci.

Prostor pro rozvoj sítě:

Nízkoprahové zařízení pro děti a mladistvé Spirála poskytuje zázemí, podporu a odbornou pomoc při řešení problémů dětem a mladým lidem z Pacovska, kteří se ocitají nebo mohou ocitnout v nepříznivé životní situaci. Bohužel zařízení má velmi často volné kapacity. Paradoxně je Spirála mnohdy obyvateli vnímána jako „nevhodná“ pro děti. Během mapování bylo zjištěno (od aktérů i veřejnosti), že velká část rodičů nepouští své děti do tohoto zařízení, protože mají obavu z toho, že se tam jejich děti naučí nevhodnému až rizikovému chování. Síťařka se proto zaměřila při síťování na samotné rodiče a jejich náhled na zařízení. Bylo zjištěno, že rodiče mnohdy neznají charakter této služby a jedná se jen o jejich subjektivní pocit. Obecný pohled na takové zařízení je často negativní. Obyvatelé velmi často neznají principy a práci takového zařízení, vnímají ho spíše jako zařízení pro „problémové děti“. Dalším negativním faktorem pro dobré fungování je chybějící spolupráce mezi ostatními aktéry s tímto zařízením. Je zde proto velký potenciál, protože pracovníci Spirály mají zájem na rozvíjení spolupráce mezi dalšími aktéry.

ZDRAVÍ – vyrůstat v celkové tělesné a duševní pohodě

V Pacově je poliklinika, která poskytuje větší ambulantní zdravotnické zařízení s ordinacemi praktických a specializovaných lékařů pro základní a odbornou péči. Najdeme zde specializované pracoviště jako například neurologii, chirurgii, oční, ORL, zubní, psychiatrii pro dospělé (nově od února 2018 jednou týdně) atd. Chybí zde psycholog, psychiatr a další odborníci zabývající se duševním zdravím dítěte. Velmi často proto tyto služby rodiny využívají v ORP Pelhřimov, dále pak v ORP Tábor, ORP Jihlava nebo ORP Humpolec. V Pelhřimově se jedná především o služby Psychocentra (manželská a rodinná poradna), Pedagogicko-psychologickou poradnu, dětské psychiatrie a psychologie. Ale vzhledem ke skutečnosti, že například Psychocentrum je využíváno ještě minimálně dalšími třemi ORP, tak to vede k dlouhým objednacím lhůtám (i na 6 měsíců). Během působení a aktivity lokální síťařky se sice rozšířilo Psychocentrum o jednoho pracovníka, ale stále je zde celkově pouze 1,5 úvazku, který využívají 3 OSPOD a veřejnost ze tří ORP. Obdobný problém je i u PPP v Pelhřimově (z pohledu školských zařízení). Opět pro tři oblasti zde funguje 6 odborníků.

Příklady dobré praxe:

OSPOD Pacov, OSPOD Pelhřimov a OSPOD Humpolec společně s Psychocentrem Pelhřimov (manželská a rodinná poradna) si nastavily pravidelné schůzky (jednou za rok), jejichž cílem je dlouhodobé posilování spolupráce při pomoci společným klientům. Obsahem setkání je sjednocení postupu v poskytování včasné a efektivní pomoci ohroženým dětem a jejich rodinám., Aktéři jsou si vědomi toho, že každý případ je individuální a mnohdy vyžaduje i další formy pomoci. Proto je důležité, aby spolu aktéři spolupracovali a byli v kontaktu. Psychocentrum má i přes svou vytíženost aktivní zájem i o další podobná setkání s jinými aktéry.

Prostor pro rozvoj sítě:

Nedostatek psychologů a psychiatrů pro děti v Pacově je nejčastěji zmiňovanou potřebou v síti. Chybí zde dětský psycholog a psychiatr. Stává se, že OSPOD rodinu nemá mnohdy ani kam odkázat, protože jejich finanční situace jí nedovoluje za službou dojíždět. Pokud je přeci jen v některém regionu dětský psychiatr k dispozici, na objednání se čeká několik měsíců. Děti tak zůstávají buď bez psychiatrické pomoci, nebo v léčebnách delší dobu, než je nezbytně nutné, jelikož požadovaná péče pro ně není v potřebnou dobu dostupná. Aktéři mají také zájem o zintenzivnění spolupráce se zdravotnickým zařízením, přičemž jednotlivé strany mnohdy neznají vzájemné kompetence a mají odlišné názory na pomoc společným klientům. Objevuje se řada životních situací, které vyžadují kombinovanou zdravotní péči s dalšími službami. Interakcí zdravotnictví a dalších rezortů je zajištěna potřebná kontinuita a komplexnost péče. Vzájemná spolupráce a koordinace aktérů z oblasti zdravotnictví a dalších aktérů je velmi důležitá a je potřeba tomuto věnovat pozornost.

UČENÍ SE – rozvíjet svůj potenciál, mít radost z poznávání a učení

Význam škol, školských zařízení a samotných pedagogů v oblasti UČENÍ SE je bezesporu jeden z nejdůležitějších. Právě pedagog a další pedagogičtí pracovníci jsou s dítětem téměř v každodenním kontaktu, proto jsou jedni z nejdůležitějších aktérů sítě služeb.

Předškolní vzdělávání je v Pacově zajištěno mateřskou školou, Mateřskou školou se speciální třídou pro děti s vadami řeči Pacov, Církevní mateřskou školou a Střediskem volného času Pacov. Primární vzdělávání pak zajišťuje Základní škola Pacov spolu se školními družinami a školními kluby. Dále zde najdeme všeobecné Gymnázium, umělecké vzdělávání pak nabízí Základní umělecká škola. Předškolní a primární vzdělávání najdeme i v dalších obcích ORP Pacov. Obec Obrataň nabízí také Soukromou střední školu pedagogiky a sociálních služeb s.r.o., formou dálkového studia o víkendech.

Příklady dobré praxe:

Zastupitelstvo města Pacova se zasloužilo o založení nadačního fondu pro talentované, jehož cílem je, aby byli podporováni i tací, jejichž sociální situace nedovoluje rozvoj jejich talentu. Především se jedná o podporu a rozvoj talentovaných dětí, mládeže a dospělých. Dále se jedná o podporu kulturního, sportovního, výchovného a vzdělávacího zázemí. V rámci fondu se pořádají i veřejné sbírky. Jak už bylo v úvodu kapitoly řečeno, ORP Pacov nemá dostatek služeb pro ohrožené rodiny a děti, na druhou stranu zde funguje mnoho akcí pro děti a mladistvé, které Město Pacov pravidelně pořádá. Svou sítí služeb pro ohrožené děti a jejich rodiny jsou sice nejméně pokryty, ale co se týče aktivit pro rodiny, tak jsou jedni z velmi aktivních ORP Kraje Vysočina. Důkazem je i fakt, že Město Pacov podporuje spolkové aktivity, které zde mají dlouhodobou tradici. Pacov je známý svojí pestrostí a aktivitou spolkového života. Díky spolkům je ve městě takové velikosti nadstandardní úroveň možností trávení volného času pro všechny věkové skupiny. Město také podporuje zahraniční kontakty ve školách, například výukovou rodilých mluvčích na zdejším gymnáziu.

Prostor pro rozvoj sítě:

Potřeby dětí v oblasti UČENÍ SE jsou negativně ovlivněny „okresním“ problémem spojeným s nedostatkem odborníků, v lokalitě chybí školní psychologové, sociální pedagogové a etopedi.

CHOVÁNÍ – znát hranice, dostat povzbuzení, učit se respektu k sobě i ostatním

V individuální rovině řeší oblast CHOVÁNÍ OSPOD, školy a školská zařízení i některé sociální služby. Pokud se ale u dítěte či mladistvého objeví poruchy chování, je nezbytné žádat o pomoc i v jiných ORP. Nejčastěji je využíváno sousední ORP Pelhřimov, kde téma hranic řeší například Psychocentrum, pedagogicko-psychologická poradna (PPP) a probační a mediační služba (PMS). V některých případech poruchy chování řeší školy v ORP Pacov a to v rámci svých možností.

Příklady dobré praxe:

Probační a mediační služba (dále jen "PMS") v minulosti realizovala projekt Probační programy – Právo pro každý den. Organizace Hodina H v tomto projektu školila prvopachatele. Program byl založen na skupinové práci, během které byly využívány metody interaktivní výuky, které podporují efektivní učební strategii, zároveň rozvíjí sociální dovednosti, dovednosti efektivní komunikace, schopnosti řešení konfliktů a schopnosti spolupráce s ostatními ve skupině. Programy aktéři zhodnotili jako přínosné a chtěli by tento projekt obnovit (4). Mnoho mladistvých si po absolvování tohoto programu uvědomilo, že jejich chování bylo rizikové. Někteří z nich dokonce začali realizovat své vlastní projekty. V programu se objevovaly děti, které měly problém číst a psát. Byl zde prostor, aby se jim školitelé věnovali individuálně. Děti program braly jako součást svého režimu, někdy probíhal dva až tři dny po sobě. Mohly v prostorách organizace Hodina H i přespát.

Prostor pro rozvoj sítě:

Centrum Lada, z.s. poskytuje lidem (od 16 ti let) s mentálním a kombinovaným postižením pomoc a podporu při zvládnání běžných denních činností. Cílem práce organizace je, aby tito lidé mohli kvalitně a samostatně, popř. s co nejmenší mírou podpory, uspokojovat své osobní potřeby a zájmy uvnitř běžné společnosti. Jedná se o zařízení, které je z hlediska klientů i aktérů velmi kladně hodnoceno. Přístup paní ředitelky ke klientům je velmi vstřícný a zároveň zodpovědný v rámci její dosavadní činnosti a rozvíjení tohoto centra. Problém v síti je v tom, že obyvatelé ORP Pacova mnohdy neznají práci s postiženými lidmi a vnímají pomoc této cílové skupině ve většině případů jako nedůležitou. I v dnešní době se objevuje negativní přístup společnosti k lidem s takovým postižením. Lidé, včetně dětí a mladistvých bývají často ovlivněni nedostatečnou informovaností nebo omezenými zkušenostmi s těmito lidmi.

Dalším významným bílým místem v síti služeb pro ohrožené děti a jejich rodiny nejen v ORP Pacov, ale v rámci celého kraje je absence Střediska výchovné péče (dále jen SVP), a to především pobytového charakteru. Střediska výchovné péče jsou od r. 1991 součástí sítě školských zařízení preventivně výchovné péče a školských zařízení pro výkon ústavní výchovy a ochranné výchovy. Jejich cílem je předcházet vzniku a rozvoji negativních projevů chování dětí nebo narušení jejich zdravého vývoje, zmírňovat, nebo odstraňovat příčiny nebo důsledky již rozvinutých poruch chování a negativních jevů v sociálním vývoji a přispívat ke zdravému osobnostnímu rozvoji dětí. Střediska jsou tedy jednou z forem pomoci dětem, žákům a studentům, jejich rodinám, školám a školským zařízením. Nenahrazují jiná školská výchovná a poradenská pracoviště, ale naopak jejich služby doplňují a zároveň s dalšími zařízeními preventivně výchovné, poradenské a terapeutické péče většiny resortů spolupracují. Jejich úkoly a poslání jsou nově formulovány v "Metodickém pokynu k organizaci činnosti středisek výchovné péče pro děti a mládež a stanovení výše úhrady za stravování a ubytování podle § 16 odst. 3 zákona č. 109/2002 Sb."⁷

Absence takové služby bývá často nahrazována jinou alternativou, jako třeba pobytem v diagnostickém ústavu nebo v krajních případech i pobytem na psychiatrickém oddělení. Ani jedna alternativa není rozhodně správná, často se jedná spíše o jediné možné řešení aktuálního stavu, jehož vyhodnocení vyžaduje právě pobyt v SVP.

MATERIÁLNÍ ZAJIŠTĚNÍ – mít zajištěny základní potřeby, nemít hlad, mít dobré zázemí

Ohrožené rodiny a děti mohou využívat službu Oblastní charita z ORP Pelhřimov Charitní záchrannou síť, která poskytuje potraviny, drogerii, použité oblečení, hračky, nádobí atd. K materiální pomoci poskytují také návazné služby, např. poradenství. Určitou formu pomoci poskytuje i Úřad práce, Kontaktní pracoviště Pelhřimov, pod který region Pacovska spadá (informace a služby v oblasti zaměstnanosti, státní sociální podpory, pomoci v hmotné nouzi, sociálních služeb, dávek sociální péče pro OZP a dalších).

Příklady dobré praxe:

Město Pacov podporuje ve velké míře spolkové aktivity, které zde mají dlouhodobou tradici. Pacov je známý svojí pestrostí a aktivitou spolkového života. Díky spolkům je ve městě takové velikosti nadstandardní úroveň možností trávení volného času pro všechny věkové skupiny. Spolky mimo jiné také pořádají desítek kulturních, sportovních a společenských akcí. Rozpočet města počítá každoročně s nemalou podporou spolkových a neziskových aktivit. Je zde zaveden Dotační program pro spolky pracující s dětmi a mládeží. Tento program je pro mnohé z nich jejich hlavním příjmem pro fungování.

Prostor pro rozvoj sítě:

Oblastní charita Pelhřimov například i přes svou službu Klíč – centrum pro rodinu může ohroženým dětem a jejich rodinám poskytnout materiální zajištění, které jim mnohdy chybí. Bohužel rodiny i samotní aktéři sítě často o této službě nevědí. Chybí informovanost a provázanost mezi aktéry sítě na Pacovsku.

⁷ Národní ústav pro vzdělávání, 2018 [online]. NÚV: Středisko výchovné péče. [cit. 20. 9. 2018]. Dostupné z: <http://www.nuv.cz/t/pedagogicko-psychologicke-poradenstvi/strediska-vychovne-pece>

Modely spolupráce aktérů sítě

Spolupráce aktérů sítě služeb pro děti a **rodiny je stejně významným předpokladem stability a pevnosti sítě, jako přítomnost aktérů samotných**. Spolupráce a vzájemné vztahy aktérů tvoří pomyslné spojky mezi jednotlivými články sítě. Aktivity aktérů na sebe navazují, a tím jsou efektivnější a cílenější.

Předpokladem funkční spolupráce aktérů v rámci sítě je **dobrá znalost rolí – nejen ostatních aktérů, ale také svých vlastních**. Většině aktérů je připsána základní role (např. role učitele ve vzdělávání dětí), ale je důležité, aby si byli vědomi také svého významu pro naplňování dalších potřeb dětí (např. učitel jako důležitý aktér v oblasti zdraví dětí, bezpečí, chování, vztahů apod.). **Dobře nastavená spolupráce umožní reagovat bezprostředně na měnící se potřeby dítěte a rodiny**.

Spolupráce aktérů v lokalitě může mít mnoho podob, více či méně formálně ukotvených (viz obrázek č. 3: Modely spolupráce aktérů v lokalitě). Žádoucí jsou přitom zejména formy zahrnující větší počet aktérů a fungující na bázi dobrovolné dohody o spolupráci, tedy sledující společný cíl. Ve prospěch dětí ale působí v podstatě jakákoliv forma spolupráce, například i konzultace konkrétního případu.

Modelové schéma spolupráce aktérů jako inspirace a k čemu má sloužit

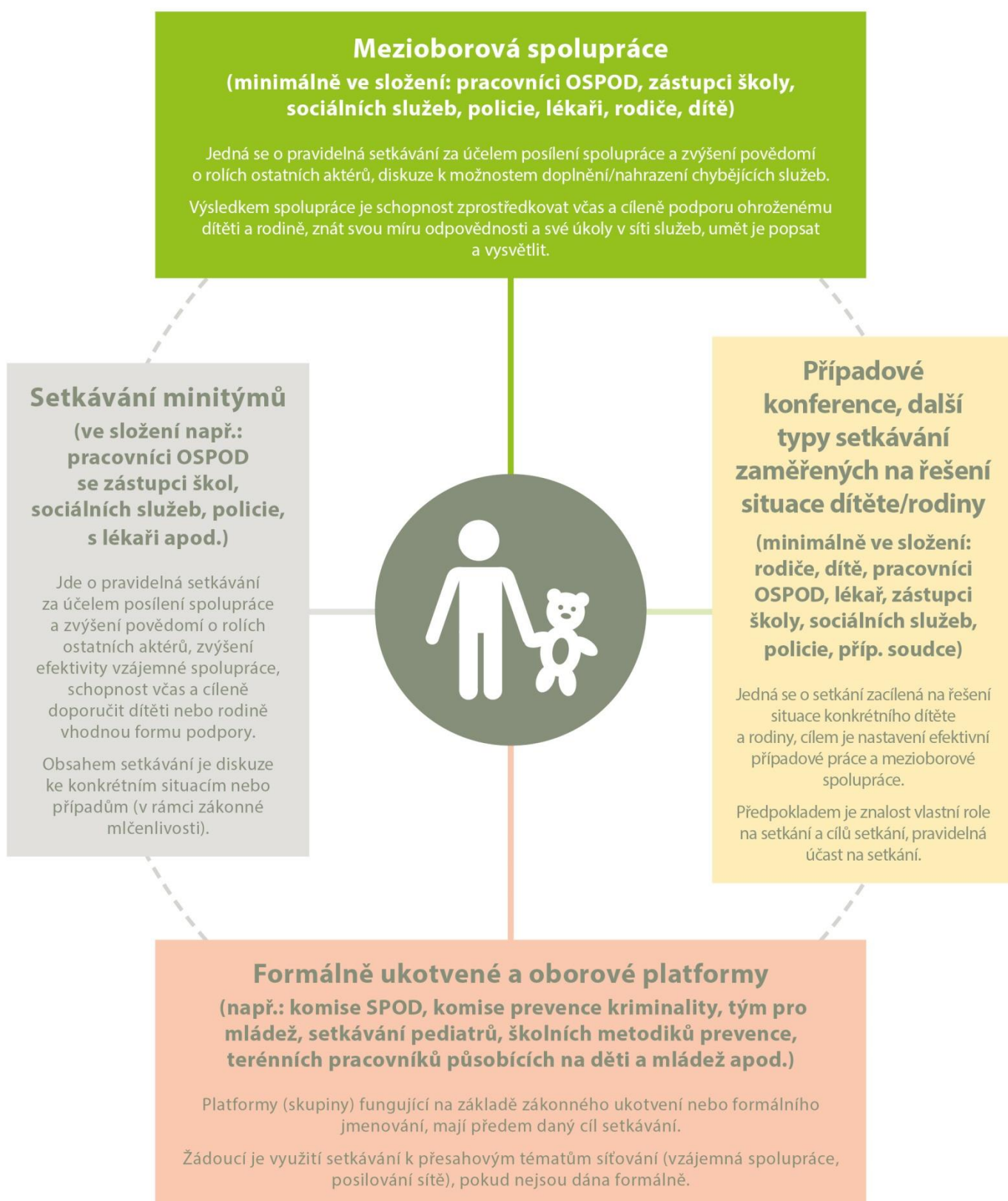
Modelové schéma spolupráce není vyčerpávajícím výčtem všech možných forem spolupráce aktérů, jde o inspirativní schéma, které lze podle potřeby dále doplnit. Tento model má mít jednak význam osvětový v tom smyslu, do jakých forem spolupráce se mohou aktéři zapojovat, jednak poukazuje na další možné, doposud nevyužívané formy, a může tak být podkladem pro další rozvoj spolupráce v lokalitě.

Lokální síťáři na základě provedeného mapování následně zpracovali **model spolupráce aktérů sítě služeb pro děti a rodiny na území konkrétního ORP**, kde do tabulky zachytili výčet existujících místních forem spolupráce (podrobně viz tabulka č. 2).

Popis jednotlivých kategorií schématu „Modely spolupráce aktérů v lokalitě“ (obrázek č. 3)


V obrázku č. 3 najdete vymezení příkladů různých modelů spolupráce aktérů sítě služeb. Mezioborová spolupráce je pro oblast podpory dětí a jejich rodin vnímána jako klíčová platforma (tedy platforma zahrnující co nejširší spektrum aktérů sítě služeb pro děti a jejich rodiny). Nicméně nezastupitelnou úlohu mají jakékoliv jiné, funkční formy setkávání a spolupráce, které se zabývají potřebami dětí a jejich rodin.

MODELY SPOLUPRÁCE AKTÉRŮ NA ÚROVNI OBCÍ S ROZŠÍŘENOU PŮSOBNOSTÍ



Spolupráce aktérů sítě v ORP Pacov

Tabulka č. 2

	<p>Mezioborová spolupráce</p> <hr/> <p>Mezioborová setkávání</p>	
<p>Setkávání minitýmů</p> <hr/> <p>Setkávání OSPOD a Psychocentra</p>		<p>Případové konference, další typy setkávání zaměřených na řešení situace dítěte/rodiny</p> <hr/> <p>Případové konference</p>
	<p>Formálně ukotvené a oborové platformy</p> <hr/> <p>Komise sociálně-právní ochrany dětí Setkávání školních metodiků prevence Setkávání výchovných poradců</p>	

Komentář ke spolupráci aktérů sítě v ORP Pacov

Spolupráce aktérů je v současné době pokládána za hlavní aspekt kvalitní a efektivní sítě služeb. Řada aktérů v ORP Pacov je otevřena ke spolupráci v oblasti péče o ohrožené děti a jeho rodiny. Důležité ale je si přesně vydefinovat pojem spolupráce. Každý může pod tímto nástrojem vnímat něco jiného. Síťování spolupráci vysvětluje jako dostupný, otevřený, všestranný a propustný systém služeb, který reaguje na aktuální potřeby dítěte a jeho rodiny. Systém spolupráce v síťování se ve většině případů opírá o zásadu multidisciplinární spolupráce a takové spolupráce, kde mají aktéři jasně rozdělené kompetence a své formy pomoci.

Mezioborová spolupráce

Mezioborová spolupráce v ORP Pacov funguje jenom ve formálně ukotvených a oborových platformách jako například Komise pro sociálně-právní ochranu dětí nebo na základě případových konferencí. Mezioborová neformalizovaná spolupráce zde zatím není systémově nastavena. Pokud dojde k nějaké spolupráci mezi aktéry, tak na základě konkrétního případu. Často taková spolupráce probíhá pak jen za účasti dvou stran (OSPOD a Oblastní charita Pelhřimov). Kroky k zefektivnění mezioborové spolupráce na Pacovsku učinila také lokální síťarka, která zorganizovala už několik mezioborových setkání aktérů.

Setkávání minitýmů

Setkávání různých minitýmů bývá spíše nahodilé jako je to u mezioborové spolupráce, tedy kdykoliv, když je potřeba, například za účelem pomoci konkrétní rodině, která se náhle ocitla v nepříznivé životní situaci a sama ji nedokáže řešit. Dalším důvodem může být posílení koordinace a komunikace mezi jednotlivými aktéry. I zde síťarka položila základy k takovým setkáváním. V říjnu tohoto roku zorganizovala již druhé setkání Psychocentra a OSPOD. Aktéři by se v obdobném složení chtěli scházet i nadále, cílem těchto pravidelných setkání by i nadále mělo být posilování spolupráce. Je však nutné stanovit, kdo bude setkání po plánovaném ukončení činnosti lokální síťarky v lokalitě organizovat.

Případové konference, další typy setkávání zaměřených na řešení situace dítěte/rodiny

Případová konference je plánované a koordinované společné setkání klienta, jeho rodiny a všech, kteří pro ně představují, nebo mohou představovat, podpůrnou síť. Cílem setkání je výměna informací, zhodnocení situace dítěte a jeho rodiny, hledání optimálního řešení a plánování společného postupu, který povede k naplňování potřeb dítěte. Výstupem může být například individuální plán ochrany dítěte. Případové konference lze také označit jako pracovní nástroj, který pomáhá: reagovat na vzniklou situaci ohroženého dítěte a jeho rodiny, vyhodnotit situaci dítěte a jeho rodiny s cílem nalézt optimální řešení, vytvářet osobní kontakty a podpůrnou síť rodině, aktivizovat rodinu, koordinovat péči a kontrolovat splnění domluvených kroků.⁸

Případové konference OSPOD Pacov využívá dle potřeby, zpravidla tento nástroj práce využívají na základě výstupů z Komise pro sociálně-právní ochranu dětí, kde řeší konkrétní případy. Četnost bývá různá. Přínos a zapojení jednotlivých stran do případové konference se liší případ od případu. Někdy tento nástroj využijí i 4krát do měsíce a pak několik měsíců ne.

Rodinná konference oproti případové konferenci zase vychází z principu ponechání odpovědnosti za řešení vlastní situace na rodině jako takové. Tato metoda přináší pouze postupy, které umožňují aktivizovat vlastní rozhodování a zdroje vedoucí k řešení, podporuje a zplnomocňuje rodinu (nukleární i širší) v tom, aby si v první fázi řešení svého problému uměla pomoci sama a využila k tomu to nejpřirozenější – sílu, možnosti a zdroje celé rodiny a širšího okolí, využívá tak přirozených vazeb komunity. Každá rodinná konference je jedinečná, protože jsou to lidé – děti, rodiče, prarodiče, další příbuzní, přátelé, sousedé, spolužáci, důležití známí tvořící širší rodinu kolem dítěte, kteří pomáhají rodině při rozhodnutí, jak chce svou momentální situaci řešit. Při její přípravě je důležité zajistit, aby

⁸ Ministerstvo práce a sociálních věcí, 2018 [online]. MPSV. [cit. 27. 9. 2018]. Dostupné z: <https://www.mpsv.cz/files/clanky/13087/manual.pdf>

tento okruh kolem dítěte byl co nejširší. Čím více lidí, tím více pohledů, porozumění a příležitostí přijít s nápadem, či možnou pomocí.⁹

OSPOD Pacov tuto formu pomoci zatím nevyužil. Doposud nebyla identifikována vhodná rodina, kterou by do konference bylo možné zapojit.

Formálně ukotvené a oborové platformy

Hlavní ukotvenou platformou pro oblast SPOD je Komise sociálně-právní ochrany dětí. Jedná se o zvláštní orgán pro výkon přenesené působnosti zřízený starostou obce. Povinnost zřídit tuto komisi vyplývá z ustanovení § 38 odst. 1 zákona č. 359/1999 Sb., o sociálně-právní ochraně dětí a z ustanovení § 106 odst. 1 zákona č. 128/2000 Sb., o obcích (obecní zřízení). Komisi svolává předseda, v tomto případě Ing. Josef Fila. Dále je zde tajemník a další jasně určení členové. Členové komise jsou odborníci ze všech rezortů (zdravotnictví, sociální služby, PČR, školství apod.). Členství v komisi SPOD je ukotveno v §38 zákona č. 359/1999 Sb., o sociálně-právní ochraně dětí. OSPOD Humpolec velmi často do průběhu komise přizvává i samotné rodiny, které se v daný okamžik řeší. Dle potřeby jsou přizváni i další členové rodiny, popř. taková osoba, která má vliv na výchovu nezletilého dítěte. Tuto komisi OSPOD pořádá dle potřeby. Jak už bylo výše zmíněno, OSPOD Pacov často tuto komisi sjednocuje s dalším pracovní metodou nástrojem - případovou konferencí.

Pedagogicko-psychologická poradna Pelhřimov pravidelně (cca jednou za rok) pořádá setkání výchovných poradců a metodiků prevence. Účelem těchto setkávání je metodické vedení, podpoření primární prevence na školách a sdílení zkušeností.

⁹ Právo na dětství, [cit. 27. 9. 2018]. Dostupné z: <http://www.pravonadetstvi.cz/ukoncene-projekty/systemova-podpora-procesu-transformace-systemu-pece-o-ohrozene-deti/aktivity-projektu/rodinne-konference/>

Doporučení pro rozvoj sítě v ORP Pacov

Následující kapitola se bude zabývat doporučením pro rozvoj sítě nejen v Pacově, ale díky provázanosti sítě služeb i částečně v celém bývalém okrese Pelhřimov, kam spadá ORP Humpolec a ORP Pelhřimov. Hlavním zdrojem pro vypracování těchto doporučení byla data získaná během síťování. To zahrnovalo mapování regionu, včetně existujících platform spolupráce, strukturované i nestrukturované pohovory s aktéry sítě ze všech oblastí (sociální, zdravotní, vzdělávací, bezpečnostní), dotazníky veřejnosti a zjišťování informací ze strategických dokumentů celého bývalého okresu Pelhřimov. Předmětem síťování bylo zmapovat síť služeb, zjistit jejich dostupnost a potřebnost, včetně provázanosti mezi sebou a službami navazujícími.

Pro zpevnění sítě služeb by bylo vhodné zaměřit se na následujících pět oblastí:

1) Rezortní a mezirezortní spolupráce – během síťování síťářka zorganizovala několik setkání aktérů z různých rezortů za účelem posílení či nastavení spolupráce. Pro udržitelnost sítě je žádoucí, aby setkávání probíhalo i nadále. Především provázanost a spolupráce s OSPOD je zájmem mnoha odborníků a služeb poskytovaných v regionu. V této oblasti by bylo vhodné nastavit či se zaměřit na:

- prostor pro spolupráci a kooperaci mezi aktéry
- podmínky pro výměnu informací (různé formy setkávání, web)
- možnost vstupu na společná školení/semináře různých aktérů a motivování ke vzájemné spolupráci
- stáže a sdílení dobré praxe v partnerských organizacích na místní, regionální i krajské úrovni
- provázanost strategických dokumentů mezi aktéry (je velmi důležitá součinnost aktérů v území s autorem dané strategie a nemělo by se ani zapomínat na provázanost mezi strategickým a finančním plánováním)
- společné semináře aktérů sítě ze všech rezortů, což by přineslo i zvýšení vzájemné informovanosti o nabídce služeb v regionu (například přes pravidelná setkávání)
- předávání informací krajskému úřadu o poptávce společných akcí mezi různými aktéry sítě
- předávání informací odborům (školský, sociální atd.) při obcích o poptávce po společných akcích mezi různými aktéry sítě
- posílení neformálních vztahů mezi aktéry pomocí společných akcí a setkávání – najít takového aktéra, který by tyto akce inicioval a pořádal
- zapojení rodiny do spolupráce aktérů (rodinu informovat o důležitosti propojení aktérů, seznamovat ji s další možnou pomocí u jiného subjektu)
- propojení aktérů a vytváření veřejných diskusí a kulatých stolů o připravovaných záměrech v regionu
- partnerské smlouvy o konkrétní spolupráci mezi jednotlivými aktéry, kteří mají společné klienty (smlouva by měla vymezit důvod, účel a postup vzájemné spolupráce, včetně práv a povinností jednotlivých aktérů, například u OSPOD a Oblastní charity Pelhřimov, kde může docházet k rozdílným názorům ve věci péče o ohrožené dítě a jeho rodinu (vydefinované postupy spolupráce a kompetence jednotlivých stran, které jsou často pro jednotlivé strany neznámé)
- podílení se na tvorbě jasných pravidel při spolupráci
- získání a udržení si důvěry mezi jednotlivými spolupracujícími aktéry (lékař – OSPOD – SAS - škola apod.)
- zorganizování akce na téma „Den sociálních služeb“ (Den spolupráce)

2) Odborné služby (psycholog, psychiatr) – odborné služby v regionu Pacovska úplně chybí, jsou proto nejvíce využívány v sousedním ORP Pelhřimov, kde jsou ale kapacity značně omezené. Vzhledem k velikosti ORP je nepravděpodobné, že by na tomto území vznikaly různé speciální poradny či odborné psychologické služby pro děti. Důvodem je i to, že takoví odborníci zde prostě nejsou, chybí. Spíše se nabízí možnost navýšit počet odborníků v ORP Pelhřimov, kam rodiny dojíždí z několika ORP nebo zřídit pobočku v Pacově, kam by jednou za čas zmiňovaný odborník dojížděl.

- nastavení užší spolupráce s rezortem zdravotnictví

- rešerše počtu odborníků a výčet jejich zaměření (na koho a kdy se mohou aktéři obracet)
- navýšení počtu odborníků - spolupráce se zdravotními pojišťovnami a vyjednávání možností pro nově přicházející odborníky (z jiných obcí, absolventi)
- navýšení pracovního úvazku Psychocentra (psychologa) – manželská a rodinná poradna Kraje Vysočina – potřeba vyjednání s Krajským úřadem Kraje Vysočina o možnostech řešení.

3) Dostupné bydlení a návazné služby – jedná se o službu, která je v ORP Pacov nedostatečně zajištěna. Ohrožené rodiny a děti občas využívají Charitní domov v Humpolci, další vzdálenější azylové domy nebo ubytovny, které jsou naprosto pro rodiny s dětmi nevyhovující. Přímo z ORP Pacov bylo osloveno na toto téma téměř 20 aktérů sítě z různých oblastí. Všichni se shodli na tom, že chybí dostupné bydlení pro rodiny s dětmi. Bylo by vhodné ho vybudovat spolu s dalšími návaznými službami. Vzhledem k tomu, že se jedná spíše o celookresní problém, je tato oblast diskutována ve všech ORP bývalého okresu Pelhřimov (Humpolec, Pacov, Pelhřimov). Zde se nabízí možnost spolupráce mezi jednotlivými obcemi s rozšířenou působností ohledně dostupného bydlení. Jako nejvhodnější kroky vedoucí k řešení této situace jsou:

- další konzultace s krajským úřadem, protože se jedná o služby, které by s největší pravděpodobností nezasahovaly jenom do místní příslušnosti
- další konzultace s odborem sociálních věcí, který má přehled o potřebnosti
- zjistit reálnou potřebnost v jednotlivých typech dostupného bydlení, například spolupráci s organizacemi poskytující takové služby (plnost kapacity, poptávka)
- seznamovat se s příklady dobré praxe z jiných dobře zavedených služeb v této oblasti jako se o to snažila lokální síťarka, konkrétně zorganizovala návštěvu zástupců MěÚ na Dni otevřených dveří Azylového domu pro rodiny s dětmi a ženy v Třebíči, dále přizvala k diskusi na toto téma Mgr. Miroslavu Machkovou – ředitelka Ječmínek, o. p. s. Domova a pro matky (otce) s dětmi a Mgr. Elišku Klimešovou – vedoucí Střediska sv. Josefa - Azylového domu pro muže Třebíč a AL PASO Vysočina, Domova pro matky na Městský úřad Pelhřimov
- osvěta veřejnosti ohledně dostupného bydlení a návazných služeb - veřejnost se často obává toho, že pokud vznikne taková služba v jejich obci, zvýší se kriminalita. Jako potenciální klienty vidí jenom rodiny s rizikovým chováním, pácháním trestných činů atd. Během působení síťarki v regionu bylo veřejnosti i některým aktérům vysvětlováno, co taková služba představuje. Jejich pohledy na tuto oblast byly často ovlivněny předsudky či neinformovaností v daném tématu. Příkladem, že taková služba může bezproblémově fungovat, je i skutečnost, že při mapování v ORP Humpolec se aktéři shodně vyjádřili, že tato služba nikterak záporně neovlivňuje jejich profesní ani osobní život. Není jim známo, že by se klienti Charitního domova na veřejnosti projevovali rizikovým chováním. Zřizovateli v tomto ohledu nechodí ani žádné stížnosti. Přítomnost podpůrných služeb není vždy podmíněna přítomností negativních jevů
- shrnutí současné a připravované legislativy v této oblasti
- zohlednit nárůst nízkopříjmové skupiny budoucích klientů
- vyčlenění některých městských bytů za účelem dostupnějšího bydlení
- výstavba či zřízení takových bytů, které by byly dostupné pro ohrožené děti a jejich rodiny
- návrhy konkrétních opatření, s výhledem alespoň do roku 2023

Některá výše zmíněná doporučení ohledně dostupného bydlení nelze uplatnit jen v rámci ORP Pacov. Podstatné je, aby aktéři z tohoto území spolupracovali s dalšími ORP v rámci svého okresu, kde je spíše pravděpodobnější, že by mohlo vzniknout dostupné bydlení (sociální bydlení, azylový dům, dům na půl cesty apod.). Pokud se podaří v některých větších ORP v okrese vybudovat takové bydlení, je důležité, aby ORP Pacov spolupracoval, zajímal se a nějakým způsobem se i podílel na vybudování takové služby (např. spolufinancování, finanční příspěvky apod.).

Pokud se ORP Pacov rozhodne nepodílet na investici do dostupného bydlení v rámci okresu, tak je potřeba, aby se snažil minimalizovat aspekty, které se podílejí na potřebnosti takového bydlení na svém území. Takovým aspektem může být:

- neschopnost rodin hospodařit s finančními prostředky
- zadluženost
- nezaměstnanost
- problémy v rodině (vztahy, výchova)
- nedostupnost bydlení (vysoký nájem, požadovaná vysoká kauce)

- nevyhovující bydlení (malé prostory, chybějící rekonstrukce)
- neznalost veřejnosti dostupné pomoci (Oblasťní charita Pelhřimov, Farní charita Pacov atd.)

4) Děti a mladiství, kteří vykazují známky rizikového chování – stále více aktérů řeší skupiny dětí a mladistvých, kteří prokazují známky rizikového chování nebo vykonávají trestnou činnost. Rozšíření sítě služeb pro tuto cílovou skupinu je možné přes:

- preventivní programy do školských zařízení
- koordinaci a komunikaci školských zařízení se Střediskem Probační a mediační služby Pelhřimov
- intenzivnější spolupráci zdravotnických zařízení a Střediskem Probační a mediační služby Pelhřimov
- navázání spolupráce s Krajským ředitelstvím policie Kraje Vysočina. Hodně školských zařízení žádá o různé preventivní semináře a programy běžné policejní oddělení při obcích. Obvodní oddělení PČR, ale nemá kapacity ani odborné zázemí pro práci s dětským kolektivem
- nastavení spolupráce Střediska Probační a mediační služby Pelhřimov se školami, školskými zařízeními a zdravotnictvím (především s pediatrií)
- znovuzavedení probačních programů vykonávané Střediskem Probační a mediační služby Pelhřimov, které se v minulosti velmi osvědčily
- osvěta Nízkoprahového zařízení pro děti a mladistvé, která by veřejnost blíže seznámila s charakterem služby. Veřejnosti není známo, že takové zařízení například poskytuje odborné i základního poradenství pro děti a mládež v oblasti vztahů, školy, drog, výchovných problémů, násilí apod.

5) Znalost vlastní sítě – někteří aktéři nevyužívají spolupráce s jinými službami. Nejde o to, že aktéři by mezi sebou nechtěli spolupracovat, vědí o sobě, ale blíže se vzájemně neznají a nevědí s čím se na koho obracet – neznají práci toho druhého nebo mají mylné představy o práci jiného aktéra (např. vnímání OSPOD pouze jako represivního orgánu). Dochází zde ke špatnému vnímání náplně práce sociálních pracovníků na OSPOD. Dalším příkladem, který vzešel z lokálního síťování, je, že aktéři by spolupráce s jinými aktéry určitě využívali, kdyby o sobě vzájemně věděli – nevědí o sobě. Aktérům také chybí prostor k setkávání a společnému sdílení, vyjednávání kompetencí, sdílení dobré či špatné praxe či prostor pro dohodu na společném postupu práce. Rádi by tuto situaci změnili. Aktéři chtějí navázat nová partnerství, posílit a prohloubit již fungující spolupráci, chtějí více komunikovat a navzájem se více propojit. K tomu by mohlo pomoci např.:

- uspořádání Dne sociálních služeb (Dne spolupráce) za účelem vzájemné prezentace služeb
- budování minitýmů s cílem spolupráce
- zapojení aktérů ze všech rezortů do procesu pomoci ohroženému dítěti a jeho rodině
- společná školení.

Doporučení, která jsou zde uvedena, se opírají zejména o názory odborníků, se kterými lokální síť ačka spolupracovala během svého působení v ORP Pacov.

Doporučení vycházejí ze zjištěného aktuálního stavu sítě (30. 9. 2018).

Závěrem

Pomáhající pracovník by měl umět navazovat a rozvíjet vztahy mezi jednotlivými odborníky. Nezastupitelnou funkci k ochraně dítěte bezesporu zastává sociální pracovník na OSPOD, nicméně tuto odpovědnost by neměl nést sám. Pokud v regionu nebude vzájemná propojenost mezi aktéry, nemůže ohrožené dítě nikdy dostat včasnou a kvalitní pomoc.

Téměř všichni aktéři sítě byli velmi trpěliví a ochotně mi zodpověděli všechny mé otázky. Během síťování jsem se setkala s opravdovými odborníky, kterým na síti služeb pro ohrožené děti a jejich rodiny záleží a mají opravdový zájem na tom, aby síť v ORP Pacov byla funkční – to znamená především spolupracující a reagující na změny a potřeby dětí a rodin.

Síťování mi usnadnilo i to, že aktéři s ORP Pacov jsou velmi propojení s aktéry ORP Pelhřimov.

Závěrem bych vám tímto chtěla všem moc poděkovat, jmenovitě vedoucí sociálního a zdravotního odboru Evě Kamenické za partnerství v síťování, sdílení názorů a časovou investici do mapování v zájmu potřeb ohrožených dětí.

Zuzana Vlková

Použité zdroje

- Pacov, 2018 [online]. Wikipedie. [cit. 27. 8. 2018]. Wikipedie. Dostupné z: <https://cs.wikipedia.org/wiki/Pacov>
- Město Pacov, 2018 [online]. MěÚ Pelhřimov. [cit. 27. 8. 2018]. Dostupné z: <http://www.mestopacov.cz>
- Číslo projektu CZ.02.3.68/0.0/0.0/15_005/0000397
- Wikipedie, 2017 [online]. Otevřená encyklopedie: Spolupráce. [citováno 23. 10. 2018]. Dostupný z: <https://cs.wikipedia.org/w/index.php?title=Spolupr%C3%A1ce&oldid=15417676>
- Ministerstvo práce a sociálních věcí, 2018 [online]. MPSV. [cit. 27. 9. 2018]. Dostupné z: <https://www.mpsv.cz/files/clanky/13087/manual.pdf>
- Právo na dětství, [cit. 27. 9. 2018]. Dostupné z: <http://www.pravonadetstvi.cz/ukoncene-projekty/systemova-podpora-procesu-transformace-systemu-pece-o-ohrozene-deti/aktivity-projektu/rodinne-konference/>
- Národní ústav pro vzdělávání, 2018 [online]. NÚV: Středisko výchovné péče. [cit. 20. 9. 2018]. Dostupné z: <http://www.nuv.cz/t/pedagogicko-psychologicke-poradenstvi/strediska-vychovne-pece>

Potřebujete více informací?

K síťování ve vaší obci či kraji?

Obraťte se na lokální síťářku/krajskou koordinátorku síťování **Bc. Zuzanu Vlkovou, DiS.**, e-mail: zuzana.vlkova@mpsv.cz, (dotazy spojené se síťováním v ORP Humpolec a dalších zapojených obcích)tel.: 605 483 277 či krajskou síťářku, **Bc. et Bc. Libuši Svobodovou, DiS.**, e-mail: libuse.svobodova@mpsv.cz, tel.: 775 853 461.

K aktivitě síťování?

Obraťte se na odborného garanta **Mgr. Štěpána Bolfa**, e-mail: stepan.bolf@mpsv.cz, tel.: 221 923 647, 775 853 476 nebo na vedoucí oddělení transformace služeb pro rodiny a děti, odbor ochrany práv dětí **Mgr. Kristýnu Jůzovou Kotalovou**, e-mail: kristyna.kotalova@mpsv.cz, tel.: 221 922 255, 724 178 744.

www.pravonadetstvi.cz

www.mpsv.cz



Příloha – popis rolí aktérů sítě

Popis rolí jednotlivých aktérů

Činnost všech aktérů je dána (rezortním) zákonným vymezením, které zpravidla určuje jejich roli v systému ochrany dětí a rodin. K tomu je obvykle dána i nějaká z forem vzájemné spolupráce aktérů (např. oznamovací povinnost, možnost zprostředkování odborných služeb, apod.). Pokud jde o přesah základních rolí jednotlivých aktérů, zejména směrem ke vzájemné spolupráci, existuje jen velmi málo objektivně daných překážek, které by takovým přesahům či mezioborové spolupráci bránily.

Při tvorbě a rozvoji sítě je tedy role jednotlivých aktérů vždy třeba posuzovat v nejširším možném náhledu, včetně toho, že jsou aktérům jejich role zvědomovány. Tím lze dosáhnout maximálního využití jejich kapacit.

Jak jsou vymezeny role aktérů

Níže uvedený popis rolí jednotlivých aktérů je odvozen **z potřeb dětí**. Relevance aktérů v rámci sítě služeb je podmíněna tím, že danou roli aktivně naplňují (tj. dva aktéři stejného typu, např. školy, mají svou základní činnost dánu a budou jistě označeni za aktéry v oblasti potřeb učení, ale je možné, že pouze jedna ze škol bude též relevantním aktérem i pro oblast tělesného a duševního zdraví např. proto, že je zapojena do preventivních programů, aktivně spolupracuje s lékaři apod.).

Jedná se o výčet příkladů, často se vyskytujících rolí jednotlivých aktérů, tedy o inspirativní, nikoliv úplný výčet rolí. Pro optimální podobu sítě služeb je nutné zvažovat všechny možné role aktérů v maximální možné šíři.

Vztahy

1. Aktéři přímé podpory dítěte

- psycholog, psychiatr = dostupnost služby pro celou rodinu, vč. dostupnosti přímo pro samotné dítě, zaměření na vztahovou problematiku, rodičovské spory
- svépomocná skupina = skupiny pro děti (zajištění bezpečného prostředí, případně facilitace setkání), kde se mohou scházet děti ohrožené mimo jiné vztahy v rámci rodiny
- nízkoprahové zařízení pro děti a mládež (NZDM), terénní pracovník = významná je kapacita a přístupnost služby, zaměření služby na vztahovou problematiku (vztahy dětí s rodiči, s vrstevníky), terénní pracovník NZDM působící přímo v místech, kde se schází dětské skupiny/skupiny
- metodik primární prevence, školní metodik prevence = kapacita, dostupnost, rozsah služeb, zaměření na vztahy, vnímání této role dětmi
- programy pro třídní kolektivy = realizace programů pro kolektivy, jejich využití v případě individuální potřeby dítěte
- inkluzivní programy = aktivní využívání podpůrných opáření, kapacita pedagoga reagovat na individuální potřeby dítěte
- školní psycholog = dostupnost (dostatečná kapacita), zaměření (mimo jiné) na problematiku vztahů, individuální konzultace, práce s kolektivy/skupinami
- výchovný poradce = viz školní psycholog
- učitel, vychovatel = aktivní práce se vztahy v rámci třídy, kolektivu, individuální konzultace, aktivní spolupráce s OSPOD a službami, prevence
- služby náhradní rodinné péče (NRP) = doprovodné organizace, OSPOD, služby pro adoptivní rodiče, zaměření na vztahy a kontakty mezi dětmi a biologickými rodiči

- sociální pracovník pobytového zařízení = sociální pracovník školského, zdravotnického zařízení nebo pobytové sociální služby, zaměřeni na udržení a podporu kontaktu dítěte s rodiči, aktivní spolupráce s OSPOD
- sociálně-aktivizační služba pro rodiny s dětmi (SAS) = specifické zaměření na vztahovou problematiku, dostupnost služby též pro děti
- krizové centrum = zaměření na problematiku vztahů a bezpečí
- orgán sociálně-právní ochrany dětí (OSPOD) = relevantní role v případě, že se jedná o dítě ohrožené dle § 6 zákona č. 359/1999 Sb., o SPOD

2. Aktéři přímé podpory rodiny

- rodinné centrum = relevantní role, pokud služby zahrnují specifický program na problematiku mezilidských vztahů, rodičovských sporů, vztahů rodičů k dětem, vztahů mezi dětmi
- rodinná poradna = specializace na téma mezilidských vztahů
- rodinné konference = koordinovaná setkání širší rodiny a blízkých osob k podpoře rodiny a hledání zdrojů opory
- mediace = dostupné, dostatečně kvalitní služby jako řešení vztahových sporů
- sociálně-aktivizační služba pro rodiny s dětmi (SAS) = pokud zahrnuje specifické zaměření na vztahy v rámci rodiny, kombinace programů pro rodiče, děti, celou rodinu
- nízkoprahové zařízení pro děti a mládež (NZDM) = specificky zaměřený program na problematiku vztahů, konzultace, přednášky, semináře, zapojení do případové práce
- orgán sociálně-právní ochrany dětí (OSPOD) = relevantní role v případě, že se jedná o dítě ohrožené dle § 6 zákona č. 359/1999 Sb., o SPOD

3. Aktéři širší podpory

- volnočasové aktivity (sport, skaut, umělecké kroužky, apod.) = podpora rozvoje vztahů mezi dětmi, spolupráce, vzájemného respektu
- intervenční centrum (IC) = služba zahrnující podporu řešení problematiky domácího násilí, práce s oběťmi i pachateli domácího násilí
- poradna pro oběti trestných činů = poradenství a právní pomoc, orientace v právech obětí, návrhy na jejich odškodnění

4. Podpora v rámci komunity

- komunitní centrum = místo pro setkávání, organizovaná nebo neorganizovaná činnost, dostupná kontaktní osoba (poradenství, zprostředkování informací nebo služeb)
- komunitní akce = různé typy komunitních akcí zaměřených na vztahy, např. dny sousedství apod.
- zázemí pro setkávání = vytváření prostor pro neformální setkávání – obecní prostory, komunitní centra, využití prostor škol, knihoven apod.
- sousedské spolky = společné akce, setkávání, poskytování vzájemné podpory mezi sousedy
- svépomocné skupiny = skupiny zaměřené na vzájemnou podporu, mimo jiné v oblasti vztahů (např. rodiče procházející rozvodem nebo rozchodem apod.)

Bezpečí

1. Aktéři přímé podpory dítěte

- nízkoprahové zařízení pro děti a mládež (NZDM), terénní pracovník = bezpečné trávení volného času, přednášky o rizicích, prevenci, konzultace, hodnoty a normy, sebezpoznaní dítěte, terénní pracovník NZDM působící přímo v místech, kde se schází dětské skupiny/skupiny
- kontaktní centrum (K-centrum), terénní program pro uživatele návykových látek = prevence a řešení závislosti, konzultace pro děti i rodiče, preventivní programy na školách a v místech, kde tráví děti a mladí lidé volný čas

- volnočasové aktivity = všeobecně různé více či méně organizované programy (sport, zájmové kroužky apod.), kde děti mohou trávit bezpečným způsobem volný čas, seznamují se s riziky, nalézají nebo překonávají své hranice, učí se odpovědnosti apod.), jde o dostupnost volnočasových aktivit a jejich prahovost (tj. nejen to, jestli tam aktivita je, ale také zda do ní chodí děti z cílové skupiny – tj. ohrožené)
- krizové centrum = zaměření na problematiku vztahů a bezpečí
- linka bezpečí = podmínkou efektivního využívání je povědomí dětí o existenci linky (osvěta)
- škola, školní poradenské pracoviště = programy prevence realizované ve škole, programy proti šikaně, vzdělávání o rizicích na internetu, mezi lidmi, v dopravě apod., přítomnost pracovníka, se kterým děti mohou řešit pocit ohrožení, CAN apod.
- peer program = existence a dostupnost programů, další programy doprovázení (patroni apod.)
- komunitní centrum = dostupný prostor, kam mohou děti samy přicházet, v případě potřeby je jim zajištěno poradenství nebo zprostředkována odborná pomoc, nebo se mohou zapojit do programu, hlavní podmínkou je prahovost/dostupnost centra
- středisko výchovné péče (SVP) = pokud je součástí ambulantní či velmi snadno dostupná forma péče, kam by dítě mohlo přijít i samo, kdyby se necítilo bezpečně z důvodu chování osob ve svém okolí nebo by si nevědělo rady se svým vlastním chováním
- zařízení pro děti vyžadující okamžitou pomoc (ZDVOP) = důležitá je dostupnost zařízení a dostupnost navazujících odborných služeb, včetně samotných dětí
- lékař = povědomí o ohlašovací povinnosti, rozpoznání ohrožení dítěte (sociální rozměr), ochota zapojit se do případové práce, účast v komisích, preventivních skupinách apod.
- učitel = povědomí o ohrožení dítěte, zkušenosti se zapojováním se do řešení situace dětí ohrožených v oblasti bezpečí, tj. kompetence rozpoznat a ohlásit takový případ, v případě zjištěného ohrožení dítěte se zapojit do případové práce apod.
- Policie ČR, městská policie, asistent prevence kriminality = pokud je dostupný specialista na problematiku dětí a mládeže nebo CAN, zda se policie nějak aktivně zapojuje do případové práce, spolupracuje s OSPOD, dělá preventivní programy apod.
- orgán sociálně-právní ochrany dětí (OSPOD) = relevantní role v případě, že se jedná o dítě ohrožené dle § 6 zákona č. 359/1999 Sb., o SPOD

2. Aktéři přímé podpory rodiny

- sociálně-aktivizační služba pro rodiny s dětmi (SAS) = služba zahrnuje podporu rodičů, případně přímo dětí, specifické zaměření na oblast bezpečí
- nízkoprahové zařízení pro děti a mládež (NZDM), terénní pracovník = služba má programy zaměřené na rodiče a jejich kompetence v oblasti bezpečí dětí, nebo programy pro celou rodinu, terénní pracovník NZDM působící přímo v místech, kde se schází dětské skupiny/skupiny
- asistent prevence kriminality (APK) = dostupná pochůzková služba, když je zjištěno, přímo řeší děti v ohrožení, upozorní rodiče, nebo se na ně mohou rodiče obracet apod.
- krizová linka pro rodiče = existuje povědomí o lince pro rodiče, kteří se potýkají s problémy v oblasti bezpečí dětí – nedokážou děti hlídat, žijí v prostředí, které není bezpečné, mají podezření, že dítěti někdo ublížil nebo by mohl, či se sami obávají, že by mohli dítě ohrozit
- osvěta = dostupnost specifických osvětových a informačních programů organizovaných městem, policií, lékaři, poskytovateli služeb apod.
- programy primární prevence = programy určené také pro rodiče nebo celé rodiny
- rodinné centrum = mateřská nebo rodičovská centra, která mají v programu téma bezpečí – přednášky či poradenství, centra jsou dostupná, nízkoprahová
- rodinná poradna = zajištění konzultací z oblasti bezpečí dětí, týrané, zneužívané a zanedbávané děti (CAN)
- rodinné konference = koordinovaná setkání širší rodiny a blízkých osob k podpoře rodiny a hledání zdrojů opory
- intervenční centrum = programy pro rodiče ohrožené násilím, programy pro děti nebo rodiče s dětmi
- rodičovská skupina = svépomocné skupiny (např. v rámci rodinného či komunitního centra), pro rodiče, jejichž dítě bylo vystaveno nebezpečí, stalo se obětí, ohrožuje jiné děti, nebo jsou ohroženi sami a rodiče a má to vliv na děti, případně mají sami obavy, že by oni sami mohli dítě ohrozit

- kontaktní centrum (K-centrum), terénní program pro uživatele návykových látek = programy pro rodiče, jejichž děti jsou ohroženy závislostí, programy pro závislé rodiče
- krizová respitní péče = zajištění krizové péče o dítě, které bylo ohroženo (např. v situaci domácího násilí, CAN)
- program podpory sousedství = sousedské nebo domovní iniciativy, např. na zajištění bezpečí v okolí domu, na ulici, vzájemný dohled nad dětmi apod.
- orgán sociálně-právní ochrany dětí (OSPOD) = relevantní role v případě, že se jedná o dítě ohrožené dle § 6 zákona č. 359/1999 Sb., o SPOD

3. Aktéři širší podpory

- Policie ČR, městská policie, asistent prevence kriminality (APK) = dostatečný počet policistů/asistentů k zajištění pochůzkové činnosti tam, kde může dojít k ohrožení dětí, kolem škol, na sídlištích, v sociálně vyloučených lokalitách (SVL), povědomí policistů/asistentů o rizicích ohrožujících bezpečí dětí
- sociální pracovník na obci = terénní práce s rodinami, poradenství, prevence
- poradna pro oběti trestných činů = poradenství a právní pomoc, orientace v právech obětí, návrhy na jejich odškodnění
- starosta, samospráva = podpora programů pro posilování bezpečí, např. osvětové a informační akce, poradenství občanům, bezpečnostní komise a plán apod.
- soud = specializace na děti – oběti a pachatele, otevřenost, zohlednění specifických potřeb dětí, časová dostupnost (rychlost)
- specialista na prevenci na úrovni obce nebo kraje = vývoj, podpora a sledování efektivity místních programů prevence
- integrovaný záchranný systém = prevence a osvěta

4. Podpora v rámci komunity

- dny sousedství = akce ve společných prostorách, seznamování se navzájem, hledání řešení rizik v lokalitě apod.
- preventivní akce v obci = doprava, zdraví, kriminalita
- osvěta = přednášky, semináře pro rodiče nebo pracovníky s dětmi (putovní akce, celostátní akce)
- bezpečná hřiště, prostor pro volnočasové aktivity = místa, kde mohou děti/rodiny trávit volný čas

Zdraví

1. Aktéři přímé podpory dítěte

- pediatr, pediatriká sestra = ideálně zahrnuta práce s rodinou, plnění oznamovací povinnosti, účast na případových konferencích nebo v jiných týmech, operativní spolupráce s OSPOD, návštěvy u dětí doma (domácí sestry)
- pečovatelská služba = pokud jsou cílovou skupinou i rodiny s dětmi
- raná péče = zapojení do případové práce, individuální plán ochrany dítěte (IPOD), sociální rozměr práce
- školní programy podpory zdraví = obědy do škol, ovoce, mléko, preventivní prohlídky
- nízkoprahové zařízení pro děti a mládež (NZDM), terénní pracovník = konzultace či přednášky v oblasti zdraví (hygiena, prevence, závislosti, sexuální zdraví, výživa apod.), terénní pracovník NZDM působící přímo v místech, kde se schází dětské skupiny/skupiny
- kontaktní centrum (K-centrum), terénní program pro uživatele návykových látek = programy zaměřené na děti anebo rodiče, preventivní programy na školách a v místech, kde tráví děti a mladí lidé volný čas
- dětský psychiatr, psycholog = podmínkou je dostatečná kapacita, zapojení do případové práce
- školní psycholog = podmínkou je dostatečná kapacita, přesah do práce s rodinou
- dětský terapeut = kapacita odpovídající potřebám dětí/rodin v lokalitě
- orgán sociálně-právní ochrany dětí (OSPOD) = relevantní role v případě, že se jedná o dítě ohrožené dle § 6 zákona č. 359/1999 Sb., o SPOD

2. Aktéři přímé podpory rodiny

- sociálně-aktivizační služba pro rodiny s dětmi (SAS) = zahrnutí tématu zdraví do služby, přednášky, konzultace, osvěta
- raná péče = zaměření služby na práci s celou rodinou a na případovou práci
- kontaktní centrum (K-centrum), terénní program pro uživatele návykových látek = program zaměřený na práci s celou rodinou, zapojení do případové práce
- domácí sestra = návštěvy rodin preventivně a v případě potřeby, u rizikových rodin – vzhledem k tomu, že aktuálně není ukotveno, tak je relevantní jakákoliv forma návštěv
- psychiatr, psycholog = podpora rodičů z hlediska toho, aby dobře zvládali péči o děti
- respitní služba = služby zaměřené na rodiny se zátěží, ideálně širší cílová skupina (nejen děti s postižením)
- rodinná terapie = terapeutické služby zaměřené na práci s celou rodinou
- orgán sociálně-právní ochrany dětí (OSPOD) = relevantní role v případě, že se jedná o dítě ohrožené dle § 6 zákona č. 359/1999 Sb., o SPOD

3. Aktéři širší podpory

- nemocnice – dětské oddělení = dostatečná kapacita, možnost přítomnosti rodičů, sociální pracovník, přesah do případové práce a prevence
- pohotovost = dostupnost, plnění oznamovací povinnosti, případně zapojení do prevence
- specialisté = dostupnost, případně zahrnutí rodiny do péče, spolupráce
- poradna pro závislosti (AT poradna) = léčba závislostí rodičů
- ozdravná léčebna = ozdravné pobyty pro děti nebo děti a rodiče

4. Podpora v rámci komunity

- preventivní akce na podporu zdraví = sportovní nebo zdravotně preventivní akce, Zdravé město apod.
- osvěta = přednášky, letáky na téma zdraví, péče o zdraví
- dotace obce/kraje na akce na podporu zdraví nebo zlepšování životního prostředí = distribuce vitamínů, pomůcek, zdravotní péče apod.
- podpora sportu = zázemí, dostupné kroužky, kluby

Učení se

1. Aktéři přímé podpory dítěte

- škola = vzdělávání s ohledem na individuální potřeby dítěte, využívání podpůrných opatření, spolupráce s rodinou, zprostředkování navazujících služeb pro rodiny s dětmi
- sociální pedagog, školský sociální pracovník = spolupráce s dítětem a rodinou, zprostředkování služeb dítěti/rodině, spolupráce s navazujícími službami
- výchovný poradce = zaměření práce s dítětem v kontextu jeho rodiny, propojení na externí služby
- pracovník primární prevence = prvotní identifikace potřeby podpory nebo ohrožení dítěte, návaznost na podpůrné služby, přímá podpora dítěte
- nízkoprahové zařízení pro děti a mládež (NZDM), terénní pracovník = edukační programy pro děti (programy, přednášky), zprostředkování podpory školní přípravy, motivační programy, konzultace, včetně působení mimo školu (v terénu)
- volnočasové aktivity = kroužky zaměřené na rozvoj znalostí a dovedností, motivaci dětí, sebepoznání
- pedagogicko-psychologická poradna (PPP) = přímá podpora dětí v kontextu podpory rodiny
- střediska výchovné péče (SVP) = programy zaměřené na prevenci, podporu dítěte v kontextu jeho rodiny
- lékař = sledování povědomí dítěte o vlastním zdraví, edukace dětí, identifikace rizik
- podpora školní přípravy (doučování) = podpora dítěte v rozvoji školních dovedností, posilování kompetencí a motivace ke vzdělávání, optimálně ve spolupráci s rodinou
- asistent pedagoga = zohlednění specifických potřeb dítěte, zapojení rodiny

- orgán sociálně-právní ochrany dětí (OSPOD) = relevantní role v případě, že se jedná o dítě ohrožené dle § 6 zákona č. 359/1999 Sb., o SPOD

2. Aktéři přímé podpory rodiny

- pedagogicko-psychologická poradna, středisko výchovné péče (PPP, SVP) = poskytované služby zahrnují rodinu dítěte, jsou provázány na další podpůrné služby
- sociálně-aktivizační služby pro rodiny s dětmi (SAS) = včetně zprostředkování služby rozvoje školských dovedností, podpora a motivace celé rodiny ke vzdělávání
- rodinné centrum (výchova, učení) = programy zaměřené na podporu a rozvoj vzdělávání
- sociální pedagog, školský sociální pracovník = role prostředníka mezi školou a rodinou, práce s celou rodinou, zprostředkování navazujících služeb
- školní psycholog = podpora dítěte v rámci podpory jeho rodiny, zprostředkování navazujících služeb
- výchovný poradce = viz školní psycholog
- etoped, psycholog = dostupnost služeb, ambulantní služby, práce s celou rodinou
- orgán sociálně-právní ochrany dětí (OSPOD) = relevantní role v případě, že se jedná o dítě ohrožené dle § 6 zákona č. 359/1999 Sb., o SPOD

3. Aktéři širší podpory

- školní poradenské pracoviště (ŠPP) = služby zaměřené na práci s celou rodinou (poradenství, konzultace, motivační programy, podpůrná opatření, navazující služby)
- dům dětí a mládeže (DDM) = volnočasové aktivity, zaměření na rozvoj vzdělávacích kompetencí dítěte, motivaci
- škola = aktér místní sítě služeb, zapojení do mezioborových platforem
- středisko výchovné péče (SVP) = aktér místní sítě služeb, zapojení do mezioborových platforem

4. Podpora v rámci komunity

- zázemí pro vzdělávání (knihovny, prostory pro kroužky, poznávací stezky) = prostory volně dostupné pro vzdělávání dětí, zájmovou činnost
- ocenění vzdělávání (učitelé, žáci, vědci) = motivační programy
- kulturní akce = akce na podporu vzdělávání, vědomostní akce
- zahraniční spolupráce = partnerství měst, studijní pobyty, výměny
- dotace obce na pomůcky, dojíždění do školy

Chování

1. Aktéři přímé podpory dítěte

- peer program = kapacita programů, jejich zaměření na poskytování pozitivních vzorů chování
- škola = ve vztahu k jednotlivci, vypracovaný systém podpory jednotlivce, návaznost na další podpůrné služby, možnost dítěte se obrátit na školu s žádostí o pomoc
- asistent pedagoga = přímá podpora dítěte nad rámec vzdělávání, tj. výchova, normy apod.
- odborná poradenská pomoc = kapacita a dostupnost služeb psychologa, etopeda, psychiatra, provázanost se školou a s rodinou
- resocializační program = kapacita, dostupnost, kvalita
- středisko výchovné péče (SVP) = ambulantní a terénní služba, přímá dostupnost pro děti
- pobytová služba = řešení akutních problémů s chováním, možnost krátkodobých krizových pobytů
- probační a mediační služba (PMS) = programy pro děti, dostupnost, kvalita, možnost vstupu na žádost dítěte
- orgán sociálně-právní ochrany dětí (OSPOD) = relevantní role v případě, že se jedná o dítě ohrožené dle § 6 zákona č. 359/1999 Sb., o SPOD

2. Aktéři přímé podpory rodiny

- škola = specifické programy zaměřené na chování dětí, podpůrné programy, nácvik dovedností v oblasti chování se zapojením rodičů
- sociálně-aktivizační služba pro rodiny s dětmi (SAS) = specifický program zaměřený na posilování rodičovských dovedností v oblasti výchovy a stanovování hranic
- nízkoprahové zařízení pro děti a mládež (NZDM) = zprostředkování podpůrných skupin pro rodiče k posílení výchovných kompetencí
- středisko výchovné péče (SVP) = ambulantní nebo terénní forma, práce s celou rodinou
- asistované kontakty a předávání = služby podpory dítěte v náročných situacích, podpora zvládnání emocí a chování dítěte i rodičů
- orgán sociálně-právní ochrany dětí (OSPOD) = relevantní role v případě, že se jedná o dítě ohrožené dle § 6 zákona č. 359/1999 Sb., o SPOD

3. Aktéři širší podpory

- škola = role učitele, výchovný poradce, dalších členů sboru mimo rámec vzdělávací složky, tj. výchova a socializace, normy, vytváření pozitivních vztahů + zařazení tématu etiky a morálky do výuky, praktický nácvik
- volnočasové aktivity zaměřené na posilování zdravých vztahů (skaut, Sokol, sport) = dostupnost, zejm. pro děti z ohrožených rodin (např. sociálně vyloučené lokality)
- církve = programy pro rodiny a děti – volnočasové aktivity, konzultace k otázkám výchovy a chování
- probační a mediační služba (PMS), resocializační program = programy zaměřené na posílení pozitivních forem chování
- krizový pobyt = krátkodobé umístění dítěte v pobytové službě v situaci závažných obtíží v oblasti chování, podmínkou je minimální délka pobytu a bezprostřední zajištění odborné podpory

4. Podpora v rámci komunity

- sousedské a komunitní akce = akce ke vzájemnému poznávání, navazování vztahu důvěry, interkulturní akce apod.
- BESIP = preventivní akce, nácvik pravidel, ohleduplnosti

Materiální zajištění

1. Aktéři přímé podpory dítěte

- rodinné centrum = programy pro děti, které jsou vystaveny riziku nedostatečné péče
- krizové centrum = řešení akutního ohrožení dítěte, včetně zanedbání péče, přístupné i pro samotné děti
- materiální a potravinová pomoc = cílená a koordinovaná distribuce, spolupráce s OSPOD
- dům na půl cesty = zajištění základní péče mladistvým, dostatečnost kapacity, včetně otázky věkové hranice
- zařízení pro děti vyžadující okamžitou pomoc (ZDVOP) = relevantní kapacita, přístupnost přímo pro děti, podstatné je zapojení do případové práce
- pobytová služba = dětský domov, kojenecký ústav apod., kde je možné zajistit krizový pobyt na žádost dítěte, resp. na bázi dobrovolnosti
- orgán sociálně-právní ochrany dětí (OSPOD) = relevantní role v případě, že se jedná o dítě ohrožené dle § 6 zákona č. 359/1999 Sb., o SPOD

2. Aktéři přímé podpory rodiny

- občanská poradna = poradenství rodičům zaměřené na práci, příjmy, dávky, sousedské vztahy, spolupráci se školou apod.
- dluhová poradna = komplexní řešení finanční situace rodiny
- sociální pracovník obce = terénní práce v rodinách, poradenství zaměřené na základní péči, doprovázení
- sociálně-aktivizační služba pro rodiny (SAS) = specializace služby na podporu rodičů v zajištění základní péče o děti
- sociální rehabilitace = relevance služby, pokud je zaměřena na posílení základních rodičovských dovedností, práce s rodiči a dětmi v přirozeném prostředí
- materiální a potravinová pomoc = koordinovaná pomoc rodinám, spolupráce s OSPOD a soc. službami (zacílení pomoci)
- právní pomoc = dostupná právní pomoc rodinám
- azylové bydlení = azylové bydlení, ideálně pro celé rodiny s dětmi
- sociální bydlení = jakákoliv forma bydlení dostupného pro ohrožené rodiny s dětmi (nemusí jít jen o oficiální sociální byty)
- nadace a nadační fondy = podpora rodin v nouzi (nájemné, školní pomůcky, bezúročné půjčky apod.)
- orgán sociálně-právní ochrany dětí (OSPOD) = relevantní role v případě, že se jedná o dítě ohrožené dle § 6 zákona č. 359/1999 Sb., o SPOD

3. Aktéři širší podpory

- úřad práce = programy podpory pro rodiče, aktivní podpora zaměstnávání, rekvalifikace, kariérové poradenství
- bytová koncepce města = zohlednění potřeb ohrožených rodin s dětmi v bytové politice města
- komunitní akce = sbírky, dobročinné trhy apod.
- zázemí pro setkávání = místa, kde se mohou rodiny s dětmi scházet, je dostupné základní vybavení, případně občerstvení, knihy, hračky apod.

4. Podpora v rámci komunity

- program obědy do škol = podpora škol z úrovně kraje nebo obce k zapojení do programů, případně realizace lokálních specifických programů
- pracovní příležitosti obce = veřejně prospěšné práce, společensky účelná pracovní místa, dotovaná místa, obecní místa, podporované zaměstnávání apod.