

Síťování služeb pro děti a jejich rodiny

Analýza místní sítě služeb a návrh její optimální podoby

Středočeský kraj

ORP Říčany

Lokální síť'ařka: *PhDr. Jana Kocurová*

zpracováno k: 30. 11. 2018

Klíčová aktivita 1 – Podpora a rozvoj služeb v oblasti SPOD

Podaktivita 1.1: Podpora síťování služeb na lokální úrovni

Projekt Systémový rozvoj a podpora nástrojů sociálně-právní ochrany dětí

Ministerstvo práce a sociálních věcí



Evropská unie
Evropský sociální fond
Operační program Zaměstnanost



PRÁVO NA DĚTSTVÍ

Obsah

Úvodní slovo	2
O projektu <i>Systémový rozvoj a podpora nástrojů sociálně-právní ochrany dětí</i>	3
Síťování v ORP Říčany	5
Potřeby dítěte (a jeho rodiny) a úrovně podpory	9
Optimální a reálná síť služeb reagující na potřeby dětí (a jejich rodin) na úrovni obcí s rozšířenou působností	11
Modely spolupráce aktérů sítě	19
Spolupráce aktérů sítě v ORP Říčany	21
Závěrem	24
Použité zdroje	25
Potřebujete více informací?	25
Příloha – popis rolí aktérů sítě	26



„... pokud na sebe jednotlivé služby navazují a jsou vzájemně koordinovány, je možné potřeby dítěte a rodiny naplnit lépe, než pokud je spolupráce omezena rezortním dělením kompetencí, zejména pokud jde o metodické řízení, financování a zacílení služeb. Propojování služeb se zároveň neobejde bez osoby – koordinátora.“

Úvodní slovo

Vážené kolegyně a kolegové,

analýza místní sítě služeb a návrh její optimální podoby je souhrnným výstupem dlouhodobého procesu síťování služeb na území obcí s rozšířenou působností. Podpora síťování je součástí projektu Systémový rozvoj a podpora nástrojů sociálně-právní ochrany dětí, který je od roku 2016 realizován Ministerstvem práce a sociálních věcí.¹

Tento materiál je určen všem aktérům místních sítí služeb pro děti a jejich rodiny, a to nejen sociálním pracovníkům, ale také např. zástupcům samosprávy, učitelům, psychologům, zástupcům policie a dalším. Jedná se o ucelený dokument souhrnně popisující místní síť služeb pro děti a jejich rodiny na daném území včetně doporučení pro její optimalizaci a rozvoj tak, aby reagovala na potřeby dětí a rodin.

Proč je důležité síťovat

*Síťování služeb vnímáme jako **nástroj zvýšení efektivity cílené práce s klientem – dítětem a jeho rodinou**. Vychází z předpokladu, že pokud na sebe jednotlivé služby navazují a jsou vzájemně koordinovány, je možné potřeby dítěte a rodiny naplnit lépe, než když je spolupráce omezena rezortním dělením kompetencí, zejména pokud jde o metodické řízení, financování a zacílení služeb. Propojování služeb se zároveň neobejde bez osoby koordinátora (v tomto projektu se jednalo o **lokální a krajské síťáře a síťáře**).*

Síťování služeb je dynamický a nikdy nekončící proces směřující k naplnění potřeb dětí a rodin žijících v dané lokalitě. Aby bylo síťování co nejúčelnější a šité na míru lokalitě, je třeba nejprve zmapovat stávající síť – tedy místní aktéry a jejich potřeby směrem k fungování sítě a to, jakým způsobem spolupracují. Proto lokální síťáři (na úrovni obcí s rozšířenou působností – ORP) a krajsí síťáři (na úrovni krajů) důkladně mapovali terén a na základě zjištění pracovali společně s aktéry na tématech, která se ukázala jako významná pro rozvoj sítě, místní spolupráce apod. Shrnutí činnosti lokálního síťáře ve vaší lokalitě naleznete níže.

*V návrhové části dokumentu najdete definici **optimální sítě služeb**, kterou jsme zpracovali v souladu se základními principy transformace systému péče o ohrožené děti a rodiny, vyplývající z Národní strategie ochrany práv dětí. Jedná se zejména o „návrat k dítěti“ – dítě v centru, sladění cílů práce s dítětem a rodinou, respekt k dítěti, zapojení dítěte a jeho rodiny do řešení situace a další. Optimální síť je tedy teoretickým schématem, jehož optikou je možné místní síť nahlédnout.*

***Místní síť služeb a návrh její optimální podoby** pro území obcí s rozšířenou působností zapojených do projektu je shrnujícím výstupem práce síťářů a síťárek na základě zmapovaných potřeb. Vzhledem k tomu, že se jedná o zjištěný obraz sítě, používáme pro ni dále označení **reálná síť**. **Reálná síť služeb v lokalitě** byla porovnávána se vzorovou, optimální sítí služeb. Je přitom zřejmé, že v každé lokalitě je síť služeb jiná, a to vzhledem k odlišným potřebám dětí a rodin, a je ovlivněna vnějšími podmínkami v lokalitě (např. personální a finanční kapacity aktérů). Všechny sítě služeb by však měly naplňovat principy transformace a **odrážet v první řadě potřeby dětí a rodin**.*

Bez vás by to nešlo

*To vše by se neobešlo bez samotného **procesu síťování**, tedy propojování místních aktérů sítě napříč rezorty, které vnímáme jako alfu a omegu spolupráce. Děkujeme proto všem místním aktérům sítě služeb za ochotu k setkávání se, zájem o spolupráci, podněty a společnou činnost na lepším fungování sítě podpory pro děti a jejich rodiny.*

*Mgr. Kristýna Jůzová Kotalová a realizační tým aktivity síťování
oddělení transformace služeb pro rodiny a děti
Ministerstvo práce a sociálních věcí*

¹ Číslo projektu CZ.3.2.63/0.0./0.0/15_017/0001687.

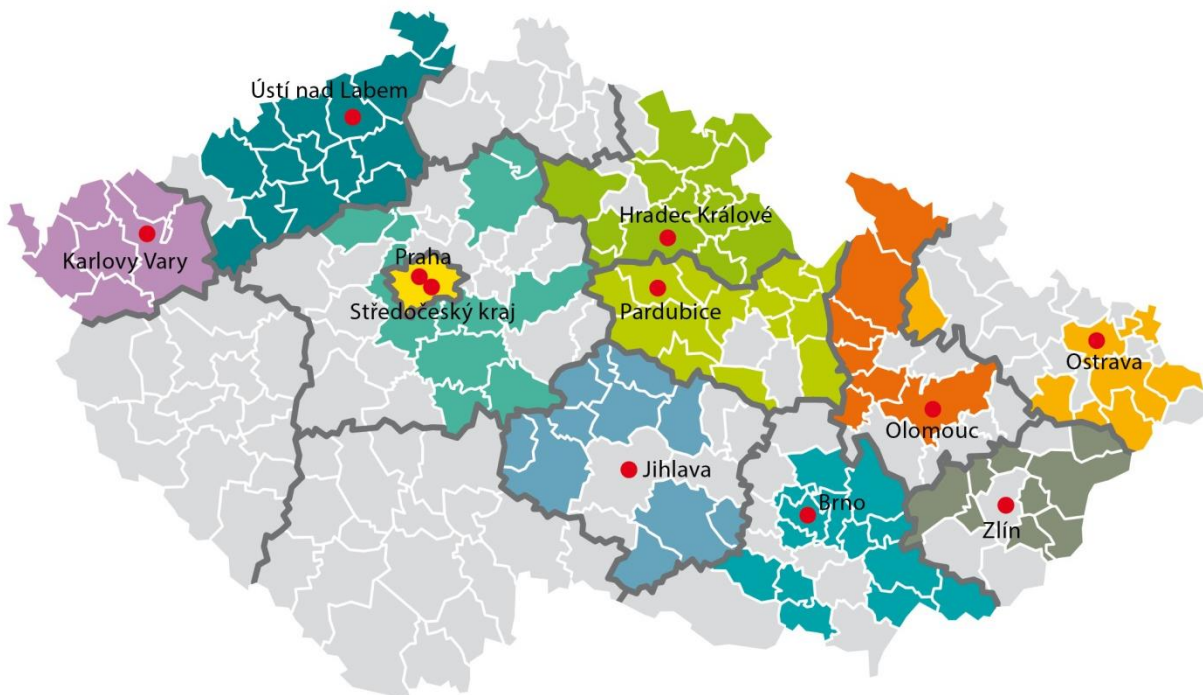
O projektu *Systemový rozvoj a podpora nástrojů sociálně-právní ochrany dětí*

Termín realizace: 1. 1. 2016 až 30. 6. 2019, ve **12** zapojených krajích.

Projekt se zaměřuje na posílení mezirezortní a multidisciplinární **spolupráce v oblasti péče o ohrožené děti a jejich rodiny**. Cíli projektu jsou podpora orgánů sociálně-právní ochrany dětí (dále jen OSPOD) a dalších klíčových aktérů v oblasti síťování služeb pro ohrožené děti a rodiny; vytváření, podpora a rozvoj sítí služeb na lokální, krajské a celostátní úrovni; podpora nástrojů vedoucích k nastavení, zjišťování a rozvoji kvality systému sociálně-právní ochrany, nastavení modulů celoživotního vzdělávání pracovníků OSPOD a podpora a rozvoj náhradní rodinné péče (dále jen NRP). **A proč?** Aby se nadále snižoval počet dětí, které musejí svoji rodinu opustit, a aby pro děti, jež se dostávají do systému náhradní rodinné péče, byla zajištěna co nejkvalitnější individuální péče. Více najdete na <http://www.pravonadetstvi.cz>.

Podpora síťování služeb na lokální úrovni

Síťování služeb pro děti a rodiny je nejrozsáhlejší aktivitou projektu, je realizováno v 11 krajích a celkem ve 124 obcích s rozšířenou působností.



Východiska síťování

Síťování představuje „**návrat k rodině a dítěti**“, snahu podpořit vybudování pevné podpůrné sítě v bezprostřední blízkosti rodin, a to s maximálním využitím všech dostupných zdrojů. Síťování je proto spíše prací s lidmi než „vědeckým přístupem“ a dosavadní výsledky ukazují, že právě osobní kontakt síťáře s aktéry tvoří základ úspěšného rozvoje sítě podpory. Na druhou stranu síťář je kromě samotného propojování lidí také nositelem důležitých principů transformace systému péče o ohrožené děti a rodiny, přispívá k jejich lepšímu porozumění a zvnitřnění na úrovni lokality, a tím i k žádoucímu směřování práce s rodinami a dětmi. Síťování služeb je ze své podstaty transformací služeb na místní úrovni.

Vymezení služeb pro děti a rodiny

Z hlediska tohoto projektu jsou služby pro děti a rodiny nahlíženy optikou potřeby – jedná se o všechny děti a rodiny, které potřebují nějakou formu podpory, ať už v rovině prevence (mohou být ohrožené) nebo v rovině

intervence (již jsou ohroženy). Nejedná se tedy o služby rodinné politiky, zároveň ale ani o striktní vymezení dle § 6 zákona č. 359/1999 Sb., o sociálně-právní ochraně dětí (dále jen SPOD). Služby jsou zároveň vnímány zásadně nadrezortně, bez ohledu na právní formu či míru formálního ukotvení. Vymezením služeb jde především o zmapování všech dostupných zdrojů podpory na místní úrovni.

Cíle síťování služeb pro děti a rodiny

Zmapování aktérů v lokalitě: v maximálním možném rozsahu jsou zmapováni aktéři v lokalitě a jejich potřeby směrem k fungování sítě ve prospěch dětí a rodin, samotný výčet může být vůbec prvním popisem služeb pro děti a rodiny z nadrezortního hlediska a přispívá ke zvědomění rolí jednotlivých aktérů.

Zvědomění rolí jednotlivých aktérů: každý z aktérů si uvědomuje svou (i dílčí) roli v síti služeb pro děti a rodiny, tj. zná své kompetence a úkoly dané jednak zákony, jednak specifickými podmínkami v lokalitě, ale uvědomuje si také význam spolupráce s dalšími aktéry. Aktéři tak přesně znají svou vlastní roli a zároveň rozumí rolím ostatních aktérů.

Propojení aktérů v lokalitě: aktéři spolu komunikují ve smyslu případové práce, tj. ve smyslu potřeb dětí a rodin, s ohledem na zákonnou mlčenlivost a s ohledem na integritu dětí a rodin, s důrazem na působení v rovině prevence.

Implementace základních principů transformace do síťování, a tedy i činnosti jednotlivých aktérů: síťování lze vnímat jako aktivizaci terénu, která by se měla odvíjet od **základních principů transformace:**

- participace dítěte, respekt k dítěti
- potřeba vývoje, otevřené budoucnosti, perspektivy
- zdravé prostředí
- jistota, stabilita, bezpečí
- zapojení celé rodiny.

Co je síť služeb pro děti a jejich rodiny?

Síť služeb pro děti a jejich rodiny (dále jen síť) je soubor institucí, organizací a dalších subjektů, které na určitém geograficky vymezeném území (obec, město, obec s rozšířenou působností – dále jen ORP, region, kraj) svou činností ovlivňují situaci ohrožených dětí a rodin, ať už formálně na základě pravomoci vyplývající z legislativy, nebo neformálně, svým společenským posláním. **Základním principem fungování sítě je partnerství, mezioborová spolupráce a případné překonávání bariér, které spolupráci brání.**

Kdo jsou aktéři sítě?

Aktéři sítě jsou subjekty v síti se vzájemně provázanými vztahy, založenými na spolupráci a sdílené či dílčí odpovědnosti. Jde o instituce poskytující služby dětem a rodinám (registrované sociální služby i neregistrované návazné služby), orgány samosprávy (městské a obecní úřady, zejména agenda odboru sociálních věcí, konkrétně oddělení sociálně-právní ochrany dětí, dále sociální a terénní pracovníci), školy, poradenská zařízení (pedagogicko-psychologické poradny, speciálně pedagogická centra, střediska výchovné péče), lékaře, soudce, městskou policii, Policii České republiky a další.

Kdo je síťář?

Síťář je nezávislý aktér sítě pomoci ohroženým dětem a jejich rodinám. Jeho cílem je udržitelně propojit aktéry sítě, aby navzájem znali své možnosti a potřeby a mohli efektivně spolupracovat při řešení situací ohrožených dětí a rodin. Ve svém konání vychází z principů deinstitucionalizace a ze zmapovaných potřeb aktérů a jejich klientů směrem k fungování sítě jako celku. Vytváří prostor pro jejich spolupráci napříč rezorty.

Síťování v ORP Říčany



Stručný popis lokality

Město **Říčany** se nachází v okrese Praha-východ, kraj Středočeský, při hranici hlavního města Prahy zhruba 20 km jihovýchodně od jeho centra. Říčany a jejich okolí lze rozdělit na dvě části, severní úrodnou rovinu a jižní hornatinu, která se vypíná až k Sázavě a tam prudce klesá. Žije zde přibližně 15 tisíc obyvatel. Rozloha ORP je 377 km². Zahrnuje celkem 52 obcí, z toho 3 mají status města.

Region se vyznačuje nízkým věkem obyvatelstva, vyšší vzdělaností a nízkou nezaměstnaností. Díky své poloze těsně za hlavním městem Prahou a jeho dobrou dopravní dostupností, mohou obyvatelé využívat jak pracovní příležitosti ve zdejší regionu, tak v Praze. Do Prahy vyjíždějí zejména pracovníci v terciárním sektoru (sektor služeb), naopak pracovníci ve stavebnictví a obchodu dojíždějí na Říčansko z jiných obcí. Míra nezaměstnanosti v ORP Říčany dlouhodobě klesá, v současné době se nezaměstnanost v této lokalitě pohybuje okolo 3,8 %. Za poslední 4 roky se snížila více než o polovinu. Vzhledem k růstu počtu obyvatel, který je způsoben stěhováním mladých rodin do venkovských oblastí v okolí Prahy, se zvyšuje hustota zalidnění i zastavěné plochy. Ve městě Říčany je 6 základních škol, z toho 2 soukromé a 1 speciální. Dále je zde 11 mateřských škol, z nichž pouze 4 jsou státní. Celková kapacita škol je v ORP nedostatečná, a to i přesto, že v nedávné době byly kapacity některých z nich rozšířeny. Na střední a vysoké školy dojíždějí studenti většinou do Prahy. Nicméně se zde nachází 6 středních škol, z toho 3 gymnázia (státní, soukromé a soukromé se zaměřením na výuku angličtiny a s mezinárodní maturitou). Mezi střední školy patří Střední odborná škola stravování, dále Střední škola řemesel-Kunice a Praktická škola v Kostelci nad Černými lesy. Základní umělecké školy jsou v území pouze dvě (ve Velkých Popovicích a v Říčanech s pobočkou ve Strančicích; v Kostelci nad Černými lesy je pobočka ZUŠ Uhlířské Janovice). Malý počet kulturních a sportovních zařízení je způsoben blízkostí velkých sousedních ORP (Praha, Benešov, Český Brod, Kolín), kde jsou takováto zařízení k dispozici. Nicméně tři čtvrtiny obcí mají vlastní sportovní hřiště a více než polovina obcí disponuje vlastní knihovnou. Více než třetina má tělocvičnu a kulturní zařízení. Chybějící divadla doplňují kulturní domy. V menších obcích, kde kulturní domy nejsou, mají obyvatelé k dispozici prostory tělocvičen. Rovněž v počtu nemocnic, ambulantních zařízení, odborných léčebných ústavů a lůžkových zařízení se projevuje blízkost Prahy, případně Kolína a Benešova, které tyto zařízení mají a slouží i pro okolí (tedy pro obce ORP Říčany). Větší obce mají několik samostatných ordinací praktických lékařů a stomatologů, ale vzhledem k neustále rostoucímu počtu obyvatel by bylo vhodné jejich početnější zastoupení.

Sít' služeb pro děti a rodiny

V ORP Říčany působí řada poskytovatelů sociálních služeb, která přiměřeně reaguje na poptávku regionu.

Jednou z nejvíce poptávaných služeb v regionu je služba sanace rodiny. V současné době zde tuto službu vykonává Komunitní centrum Říčany o.p.s., spolu s českobrodskou organizací Leccos o.s. Tato služba byla v regionu poskytována v nedostatečné míře. V průběhu síťování se však komunikaci organizací, jejich spolupráci a tím i další působení služby v regionu podařilo nastavit tak, že je tato potřeba v současné době plně saturována.

Dalším významným aktérem v regionu je organizace Cesta integrace o. p. s., která zde působí od roku 2004 a zaměřuje se na přípravu a řízení projektů pro problémovou a neorganizovanou mládež. Jedná se o nízkoprahové zařízení pro děti a mládež s názvem Klub Cesta, ve kterém klienti mají možnost trávit nejen svůj čas, ale i poradit se o svých problémech. Dále se Cesta integrace věnuje preventivním programům pro školy v rámci primární prevence k tématu rizikových jevů a dopravní výchovy ve spolupráci s BESIP. Každoročně realizují tyto programy přibližně na 15 školách. Jejich další nabízenou službou je občanská poradna, která se zaměřuje především na sociálně právní poradenství pro občany z Říčanska a od roku 2010 i Mnichovicka a Benešovska. Poradna je nezávislým místem bezplatné, důvěrné a nestranné pomoci. Občanská poradna rovněž poskytuje poradenství pro osoby ohrožené domácím násilím a trestnými činy, na tuto poradenskou činnost má i akreditaci od Ministerstva spravedlnosti. S Probační a mediační službou ČR a Partners Czech, o.p.s. též každoročně spolupracují na realizaci probačního a resocializačního programu "Právo pro každý den" pro delikventní mládež. Cesta integrace o.p.s. také každoročně pořádá příměstské tábory pro děti zejména ze sociálně znevýhodněného prostředí a významně spolupracuje i s ostatními institucemi na komunitních projektech.

Mezi další významné aktéry v regionu patří organizace Rozum a Cit z.s. orientující se především na náhradní rodinnou péči. Tuto službu nabízí také místní organizace Úsměv z.s. V neposlední řadě zde funguje terapeutické centrum Modré Dveře z.ú., které od roku 2012 působí v Kostelci nad Černými lesy a od roku 2018 má pobočku i v Říčanech. Organizace poskytuje klientům komplexní péči v oblasti psychodiagnostiky, poradenství, terapie, terénních služeb a krizové intervence.

Velmi významným aktérem je v Říčanech také Olivova dětská léčebna o.p.s., která zajišťuje léčebně rehabilitační a následnou péči dětem od jednoho roku do osmnácti let se zaměřením na léčbu a prevenci onemocnění respiračního a pohybového ústrojí, nadváhy a obezity. Součástí léčby i trávení volného času je pobyt v lesoparku léčebny v čistém klimatu. Olivova dětská léčebna o.p.s. má svou mateřskou i základní školu a nabízí další komplex služeb, včetně služeb psychoterapeutických pro hospitalizované děti a jejich rodinu.

Průběh mapování potřeb a síťování

Síťování bylo v lokalitě zahájeno 1. 8. 2016 a nadále zde probíhá. Hlavní mapování potřeb aktérů sítě služeb probíhalo od srpna 2016 do září 2017 (s půlroční přestávkou od prosince 2016 do května 2017, kdy síťářka čerpala mateřskou dovolenou). První etapa mapování probíhala v rámci OSPOD, primárně s vedoucí odboru sociálních věcí a zdravotnictví, Mgr. Blankou Spolkovou, a dále následovala série setkání se sociálními pracovníci OSPOD. Náplní setkání bylo zjišťování potřeb a důležitých informací o lokalitě. V druhé fázi mapování následovalo kontaktování a osobní setkání s jednotlivými aktéry působícími v lokalitě, počínaje aktéry úzce spolupracujícími s OSPOD, a dále ostatními aktéry sítě služeb pro rodiny s dětmi, zdravotnickými a vzdělávacími zařízeními, justicií a samosprávou. Celkově za účelem mapování síťářka uskutečnila (k termínu vyhotovení dokumentu) 98 osobních setkání s aktéry sítě.

Nejčastěji zmiňované potřeby:

- **Intenzivnější práce s rodinou v jejím přirozeném prostředí/ Podpora a navýšení kapacity terénních služeb**, zejména služby sanace rodiny, která v oblasti fungovala velmi nedostatečně. Tuto službu v ORP v omezené míře poskytovalo Komunitní centrum Říčany a také organizace z Českého Brodu LECCOS o.s., která má však kapacitu také velmi omezenou. V říjnu 2017 se díky síťování podařilo Komunitní centrum propojit s MAS Říčansko, která pomohla Komunitnímu centru zajistit finance na rozšíření kapacit a technické zajištění služby (automobil), což významně napomohlo k vyššímu pokrytí regionu včetně méně dostupných lokalit touto potřebnou službou.
- **Dostupnost a navýšení kapacity psychoterapeutických služeb pro rodiny s dětmi v rámci ORP**, byla potřeba reflektovaná zejména ze strany OSPOD, a dále také zdravotnických a vzdělávacích zařízení. Psychoterapeutické služby zde poskytuje Mgr. Klára Rudolfová spolu s Modrými Dvěřmi, z.ú. Tyto služby jsou však placené, takže pro méně majetné rodiny jsou obtížně dostupné. V průběhu síťování byl síťářkou

tento požadavek předán poskytovatelům požadované služby a prostřednictvím propojení s MAS Podlipansko s terapeutickým centrem Modré Dveře, z.ú byla podána žádost o dotaci na poskytování bezplatných psychoterapeutických služeb. Na základě úspěšné žádosti o dotaci tato služba začala být v regionu poskytována od září 2018 zdarma.

- **Mezioborová spolupráce v rámci sítě služeb** je jedna z nejčastěji zmiňovaných potřeb většiny aktérů sítě služeb v ORP Říčany. Cílem těchto setkání je výměna informací o poskytovaných službách, jejich aktualizace, přímá komunikace mezi jednotlivými poskytovateli a v neposlední řadě také sdílení dobrých praxí. Z důvodu naplnění této potřeby síťářka v lokalitě pravidelně pořádá meziresortní setkání, jejichž témata jsou volena dle aktuálních potřeb aktérů sítě služeb. Poslední setkání bylo uskutečněno v červnu 2018 v prostorách kaple Olivovy dětské léčebny pod názvem „Psychosomatická problematika dětí a mládeže“. Setkání se zúčastnili odborníci pediatrické prevence z ORP Říčany, dále kliničtí psychologové, psychoterapeuti, logopedi, zástupci škol mateřských i základních a v neposlední řadě také OSPOD.

Na základě těchto zjištění se lokální síťářka ve své činnosti zaměřovala na tato témata:

- Spolupráce aktérů sítě služeb pro rodiny s dětmi v problémové situaci v ORP Říčany.
- Dostupnost služeb pro rodiny s dětmi v problémové situaci v ORP Říčany.

Shrnutí ze síťování

V rámci síťování proběhlo několik akcí, zaměřených na spolupráci aktérů sítě služeb pro rodiny s dětmi v problémové situaci na lokální úrovni. Setkání se konala většinou na půdě Městského úřadu Říčany, či v konferenční místnosti MAS Říčansko, vždy za hojné účasti aktérů sítě služeb pro rodiny s dětmi.

V rámci dalšího zvoleného tématu, tedy dostupnosti služeb pro rodiny s dětmi v problémové situaci v ORP Říčany jsou setkání účelně plánována střídavě do prostor místních poskytovatelů sociálních služeb. Poslední setkání většího charakteru bylo situováno do prostorů kaple Olivovy dětské léčebny, o.p.s. Při sběru potřeb v tomto zařízení byla prezentována potřeba hlubšího začlenění do funkční sítě stávajících služeb v lokalitě a nastavení kvalitnější spolupráce s ostatními aktéry v lokalitě.

Další zjištěnou potřebou z mapování byl požadavek aktérů sítě na posílení terénních služeb pro rodiny s dětmi v regionu, zejména služby sanace rodiny. Tato potřeba byla jmenována jak zástupci sociálních služeb, tak pracovníci OSPOD, a dále také řediteli některých základních škol.

V říjnu 2017 se tak díky mapování podařilo propojit Komunitní centrum s MAS Říčansko, která pomohla Komunitnímu centru zajistit finance na službu sanace rodiny, která se díky tomuto personálně rozšířila, a to významně napomohlo k vyššímu pokrytí regionu touto potřebnou službou.

Mezi dalšími frekventovaně jmenovanými potřebami byla potřeba rozšířit a z dostupnit psychosociální služby na Říčansku.

V současné době probíhá v lokalitě za spolupráce MAS Říčansko projektová aktivita zaměřená na tvorbu komunitního plánu, jejímž cílem je harmonizovat spolupráci obcí, propojit jejich aktivity a zkvalitnit a sjednotit sociální služby v regionu. Lokální síťářka se pravidelně účastní pracovních skupin komunitního plánování.



Obr. 1 Setkání aktérů sítě, MÚ Říčany 26. 3. 2018



Obr. 2 Setkání aktérů sítě 21. 6. 2018, Olivova dětská léčebna

Potřeby dítěte (a jeho rodiny) a úrovně podpory

Níže uvedený popis odpovídá horizontální úrovni sítě služeb, tedy jednotlivým potřebám dětí, a vertikální úrovni sítě, tedy jednotlivým úrovním podpory dítěte (podrobně viz obrázek č. 1: Úrovně podpory dítěte a rodiny z hlediska jejich potřeb). Potřeby dětí byly odvozeny ze strukturovaného vyhodnocování situace dítěte a rodiny dle zákona č. 359/1999 Sb., o SPOD.

Potřeby dítěte

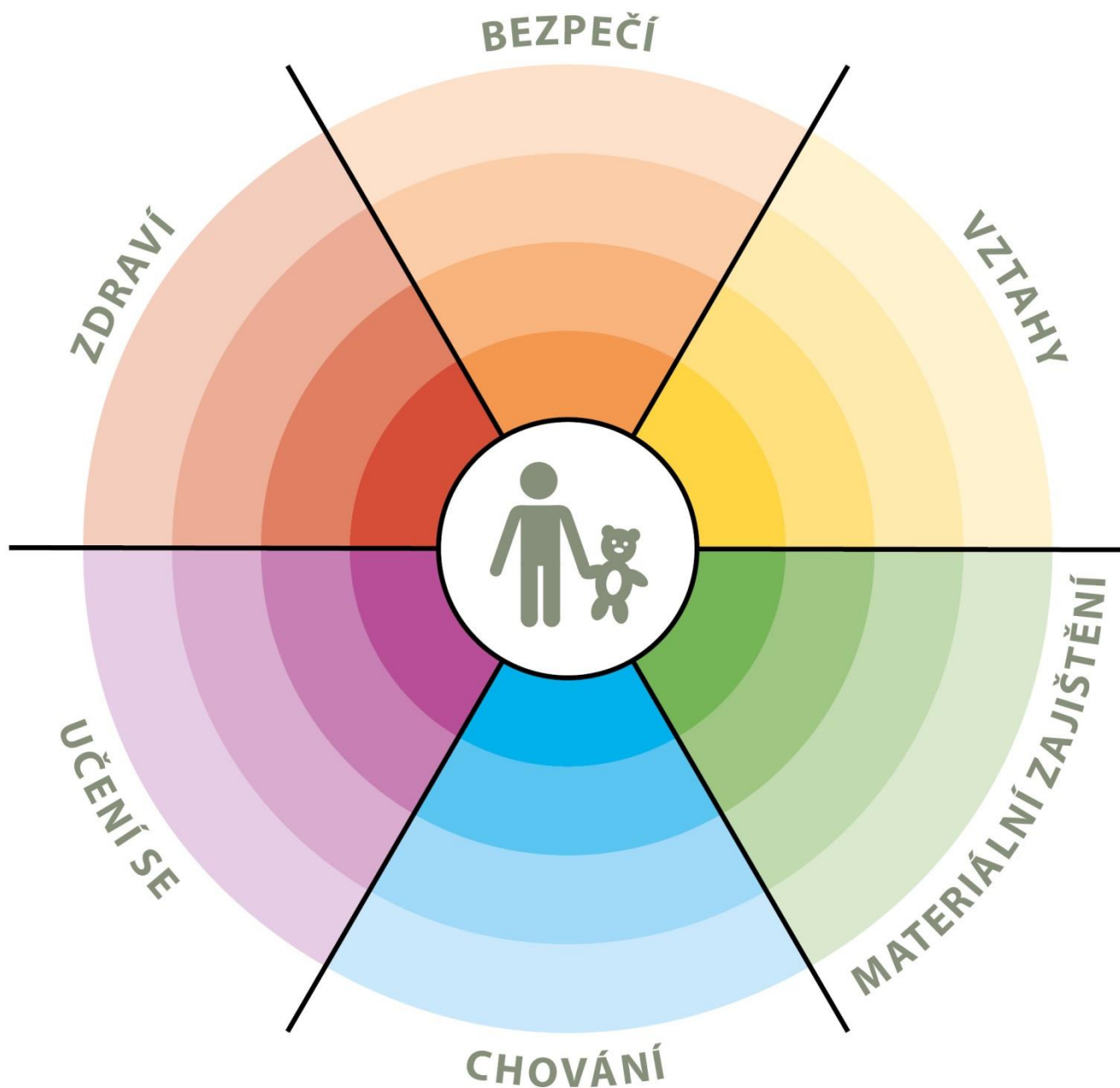
- **Vztahy:** potřeba rozumět vztahům k blízkým osobám, potřeba stabilních a bezpečných vazeb, vrstevnických vztahů, pozitivního vztahu k sobě samému apod.
- **Bezpečí:** potřeba bezpečného prostředí (prostředí rodiny i komunity), subjektivního pocitu bezpečí, životní stability, srozumitelnosti okolního světa, rozvoje kompetencí k rozpoznání nebezpečí apod.
- **Zdraví:** potřeba celkové duševní a tělesné pohody, dobrá péče o zdravotní stav dítěte, vztah k vlastnímu zdraví, podmínky pro zdravý vývoj apod.
- **Učení se:** potřeba poznávání okolního světa, porozumění událostem, nabývání zkušeností, motivace k učení a poznávání, rozvoj zvědavosti a sebepoznání apod.
- **Chování:** potřeba poznávat hranice, učit se normám, rozumět vlastnímu chování, mít respekt k ostatním apod.
- **Materiální zajištění:** potřeba zajištění základních životních potřeb tak, aby byl umožněn zdravý vývoj dítěte, přiměřená výživa, odpovídající vybavení včetně školních nebo zdravotních pomůcek apod.

Aktéři podpory dítěte a rodiny

- **Aktéři přímé podpory dítěte:** služby a další podpůrné aktivity směřující přímo k dítěti na bázi individuálního přístupu, zároveň jde o služby umožňující přímý přístup dítěte (dítě samo se může na poskytovatele služby obrátit), zaměření na dítě je odvozeno z Úmluvy o právech dítěte a zákona o SPOD, které připouštějí možnost ochrany dítěte v situacích, kdy dojde k narušení vztahu mezi dítětem a rodičem.
- **Aktéři přímé podpory rodiny:** služby a další podpůrné aktivity směřující k podpoře rodiny tak, aby byla schopna naplnit ochrannou a podpůrnou roli vůči dítěti, tedy služby posilující kompetence rodičů, podpora zahrnuje vždy zároveň dítě i rodiče.
- **Aktéři širší podpory:** jedná se o služby a další podpůrné aktivity, jejichž primárním účelem není poskytování specifické podpory rodinám a dětem, rodiny a děti spadají do cílové skupiny poskytovatelů těchto služeb, přitom je podstatné, zda si aktéři jsou své role vědomi a naplňují ji.
- **Podpora v rámci komunity:** komunita je pojmána jako významný zdroj podpory. Zdroje obce a lokality je důležité popsat a provázat s potřebami rodin a dětí, komunitní zdroje jsou považovány za rozsáhlé, ale doposud málo využitý potenciál podpory dětí a rodin.

Obrázek č. 1

ÚROVNĚ PODPORY DÍTĚTE A RODINY Z HLEDISKA JEJICH POTŘEB



Úrovně podpory:

- ■ ■ ■ ■ ■ aktéři přímé podpory dítěte
- ■ ■ ■ ■ ■ aktéři přímé podpory rodiny
- ■ ■ ■ ■ ■ aktéři širší podpory
- ■ ■ ■ ■ ■ podpora v rámci komunity

Optimální a reálná síť služeb reagující na potřeby dětí (a jejich rodin) na úrovni obcí s rozšířenou působností

Model sítě služeb na území ORP je pro účely projektu definován tak, že se **jedná o výčet aktérů, kteří v dané lokalitě přispívají k naplnění potřeb dětí**, tedy tvoří podpůrnou síť pro rodiny s dětmi s působností na území konkrétního ORP, včetně služeb nadregionálních. **Výčet aktérů je odvozen od otázky:**

„Kdo a jak je schopen naplnit potřeby dětí a rodin žijících v tomto regionu?“

Jak chápeme optimální a reálnou síť služeb?

Optimální síť služeb je modelovou, žádoucí podobou sítě, reálná síť služeb je zjištěným obrazem sítě aktérů v dané lokalitě (regionu). Porovnáním modelu a reálné místní sítě je možné zjistit, jaké služby je třeba v lokalitě dále rozvíjet.

Optimální síť služeb

Model **optimální sítě služeb** je výčtem možných aktérů, kteří jsou relevantní k naplnění jednotlivých potřeb dětí na všech čtyřech úrovních podpory². Model nastiňuje, jak by síť měla vypadat, aby z ní žádná rodina „nevypadla“ a děti v lokalitě mohly žít v bezpečí ve vlastních rodinách. To je cílový stav i z hlediska transformace systému péče o ohrožené děti a rodiny. Z hlediska samosprávy jde o zajištění kvality života rodin v území, které spravují.

Aktéři přitom nejsou vymezeni svou rezortní příslušností, **ale rozsahem aktivit, které ve prospěch dětí vykonávají nebo by vykonávat mohli**. V praxi jsou aktivity aktérů v mnoha případech nastaveny spíše zvykově³ a nejsou využívány v plném rozsahu, případně nejsou využívány alternativně. Využití kapacit stávajících aktérů v lokalitě v maximálním možném rozsahu je přitom vysoce efektivním způsobem pokrytí potřeb dětí a rodin. Model optimální sítě **není a ani nemůže být vyčerpávajícím výčtem aktérů**. Je to způsobeno jednak odlišnou podobou jednotlivých lokalit a jejich potřeb, jednak širokou škálou služeb pro děti a rodiny. Model optimální sítě služeb má inspirativní (vzorový) charakter. Popis rolí aktérů sítě naleznete v příloze dokumentu.

Model optimální sítě jako inspirace pro tvorbu sítě

Model optimální sítě služeb je **v první řadě inspirací pro to, jakým způsobem je možné uvažovat o potřebách dětí a možnostech jejich naplnění**. Zároveň otevírá širší, někdy netradiční náhled na jednotlivé aktéry a rozsah jejich činnosti.

Reálná síť služeb

Reálná síť služeb na území ORP je výčtem aktérů, kteří skutečně pokrývají potřeby v místě žijících dětí a rodin. Není přitom podstatné, zda je aktér přítomen přímo v lokalitě, nebo je pro děti a rodiny služba dostupná z jiného ORP či kraje.

Reálná síť služeb má **odlišnou podobu v každé lokalitě**, kdy kromě v místě působících aktérů odráží též specifické potřeby dětí a rodin dané především podmínkami lokality.

Síť služeb v každé lokalitě by měla zahrnovat zejména služby preventivního charakteru, služby vzájemně

² Viz obrázek č. 1: Úrovně podpory dítěte a rodiny z hlediska jejich potřeb.

³ Činnost aktérů podpůrné sítě pro děti a rodiny je vymezena v první řadě příslušnými zákony, nicméně je žádoucí zamýšlet se nad hranicemi jejich kompetencí – co všechno by každý aktér mohl dělat, včetně rezortních přesahů a aktivního zapojení do případové práce.

propojené a navazující a zároveň by měla být dostatečně pružná tak, aby reagovala na měnící se potřeby dětí a rodin.

Analýza reálné sítě služeb a návrh její optimální podoby

Analýza reálné sítě služeb zahrnuje přehled aktérů místní sítě – jsou zde zachyceni dostupní aktéři ve všech rolích, v nichž mohou působit, a reagovat tak na potřeby dětí v různých oblastech (vztahy, bezpečí, zdraví, učení se, chování a materiální zajištění) – podrobně viz tabulka č. 1. Reálná síť odráží výstupy mapování provedeného lokálním síťářem a výstupy spolupráce s místními aktéry. Aktéři jsou v tabulce uvedeni typologicky dle subjektu či typu služby. Míra podrobnosti popisu aktérů závisí na velikosti lokality a počtu aktérů.

Kde je prostor pro rozvoj sítě – návrhová část

Reálnou síť služeb zjištěnou v rámci lokality síťáři porovnávali s modelem optimální sítě služeb a s rozsahem potřeb dětí a rodin v lokalitě. Byly tak zjištěny:

- potřeby, které jsou naplněny dostatečně;
- potřeby, které nejsou naplněny vůbec, protože příslušní aktéři nejsou v lokalitě dostupní (nevyplněná, bílá místa v tabulce);
- potřeby, které nejsou naplněny dostatečně z důvodu kapacity, dostupnosti, zacílení služby apod. (aktéři označeni barevně – **oranžovou barvou**); jedná se o oblast dalšího možného rozvoje.

Podrobnější popis a zhodnocení sítě k jednotlivým oblastem potřeb (např. vztahy, bezpečí, zdraví a další) najdete v komentáři k tabulce sítě služeb. Obsahem jsou i doporučení pro rozvoj místní sítě v jednotlivých oblastech.

Jak může být analýza reálné sítě služeb využita?

Analýza bude sloužit představitelům samospráv, poskytovatelům služeb a jejich klientům, donátorům nebo dalším osobám a organizacím, kteří mohou podpořit rozvoj potřebných služeb. Na základě zjištění popsanych analýzou reálné sítě služeb mohou uplatňovat požadavky na další rozvoj sítě (např. v rámci projektových žádostí, komunitních plánů, dotačních programů apod., kdy analýza reálné sítě služeb slouží jako relevantní podklad prokazující podrobné nadrezortní zmapování dostupných služeb

Obrázek č. 2

OPTIMÁLNÍ SÍŤ SLUŽEB PRO DĚTI A JEJICH RODINY

		ÚROVNĚ PODPORY			
		aktéři přímé podpory dítěte	aktéři přímé podpory rodiny	aktéři širší podpory	podpora v rámci komunity
POTŘEBY DÍTĚTE	VZTAHY žít v bezpečném vztahu k sobě, k rodině a komunitě, být přijímán	<ul style="list-style-type: none"> psycholog, psychiatr svěpomocná skupina nízkoprahové zařízení pro děti a mládež (NZDM), terénní pracovník metodik primární prevence, školní metodik prevence programy pro třídní kolektivy inkluzivní programy školní psycholog výchovný poradce učitel, vychovatel služby náhradní rodinné péče (např. kontakt s rodinou) sociální pracovník pobytového zařízení sociálně-aktivizační služba pro rodiny s dětmi (SAS) krizové centrum orgán sociálně-právní ochrany dětí (OSPOD) 	<ul style="list-style-type: none"> rodinné centrum rodinná poradna rodinné konference mediace SAS NZDM OSPOD 	<ul style="list-style-type: none"> volnočasové aktivity (sport, skaut, umělecké kroužky) intervenční centrum poradna pro oběti trestných činů 	<ul style="list-style-type: none"> komunitní centrum komunitní akce zázemi pro setkávání sousedské spolky svěpomocné skupiny
	BEZPEČÍ žít v bezpečí a stabilitě	<ul style="list-style-type: none"> NZDM, terénní pracovník kontaktní centrum, terénní program pro uživatele návykových látek volnočasové aktivity krizové centrum linka bezpečí škola, školní poradenské pracoviště (SPP) peer program komunitní centrum středisko výchovné péče (SVP) - ambulantní zařízení pro děti vyžadující okamžitou pomoc (ZDVOP) lékař učitel Policie ČR, městská policie, asistent prevence kriminality OSPOD 	<ul style="list-style-type: none"> SAS NZDM, terénní pracovník asistent prevence kriminality krizová linka pro rodiče osvěta programy primární prevence rodinné centrum rodinná poradna rodinné konference intervenční centrum rodičovská skupina kontaktní centrum, terénní program pro uživatele návykových látek krizová respitní péče program podpory sousedství OSPOD 	<ul style="list-style-type: none"> Policie ČR, městská policie, asistent prevence kriminality sociální pracovník na obci poradna pro oběti trestných činů starosta, samospráva soud specialista na prevenci na úrovni obce nebo kraje integrováný záchranný systém 	<ul style="list-style-type: none"> dny sousedství prevenční akce v obci osvěta bezpečná hřiště, prostor pro volnočasové aktivity
	ZDRAVÍ vyrůstat v celkové tělesné a duševní pohodě	<ul style="list-style-type: none"> pediatri, pediatrická sestra pečovatelská služba raná péče školní programy podpory zdraví NZDM, terénní pracovník kontaktní centrum, terénní program pro uživatele návykových látek dětský psychiatr, psycholog školní psycholog dětský terapeut OSPOD 	<ul style="list-style-type: none"> SAS raná péče kontaktní centrum, terénní program pro uživatele návykových látek domácí sestra psychiatri, psycholog pro dospělé respitní služba rodinná terapie OSPOD 	<ul style="list-style-type: none"> nemocnice – dětské oddělení pohotovost specialisté – např. dětská chirurgie, ORL, apod. poradna pro závislosti (AT poradna) ozdravná léčebna 	<ul style="list-style-type: none"> prevenční akce na podporu zdraví osvěta dotace obce/kraje na akce na podporu zdraví (vitaminy, ovoce) nebo zlepšování životního prostředí podpora sportu (zázemi)
	UČENÍ SE rozdíjet svůj potenciál, mít radost z poznávání a učení	<ul style="list-style-type: none"> škola sociální pedagog, školský sociální pracovník výchovný poradce pracovník primární prevence NZDM, terénní pracovník volnočasové aktivity pedagogicko-psychologická poradna (PPP) SVP lékař podpora školní přípravy (doučování) asistent pedagoga OSPOD 	<ul style="list-style-type: none"> PPP, SVP SAS rodinné centrum (výchova, učení) sociální pedagog, školský sociální pracovník školní psycholog výchovný poradce etoped, psycholog OSPOD 	<ul style="list-style-type: none"> SPP dům dětí a mládeže (DDM) škola (přesah do komunity) SVP 	<ul style="list-style-type: none"> zázemi pro vzdělávání (knihovny, prostory pro kroužky, poznávací stezky) ocenění vzdělávání (učitelé, žáci, vědci) kulturní akce zahraniční spolupráce dotace obce na pomůcky, dojíždění (do školy)
	CHOVÁNÍ znát hranice, dostat povzbuzení, učit se respektu k sobě i ostatním	<ul style="list-style-type: none"> peer program škola (práce s konkrétním dítětem) asistent pedagoga odborná poradenská pomoc (psycholog, etoped, psychiatr) resocializační program SVP pobytová služba (krátkodobá) probační a mediální služba (PMS) OSPOD 	<ul style="list-style-type: none"> škola (poradenství, spolupráce s rodiči) SAS NZDM - rodičovské skupiny SVP (poradenské/ambulantní služby) asistované kontakty a předávání OSPOD 	<ul style="list-style-type: none"> škola (klíma, práce s kolektivy, apod.) volnočasové aktivity zaměřené na posilování zdravých vztahů (skaut, Sokol, sport) církev PMS, resocializační program krizový pobyt 	<ul style="list-style-type: none"> sousedské a komunitní akce BESIP
MATERIÁLNÍ ZAJIŠTĚNÍ mít zajištěny základní potřeby, nemít hlad, mít dobré zázemí	<ul style="list-style-type: none"> rodinné centrum krizové centrum materiální a potravinová pomoc dům na půl cesty ZDVOP pobytová služba OSPOD 	<ul style="list-style-type: none"> občanská poradna důhová poradna sociální pracovník obce SAS sociální rehabilitace materiální a potravinová pomoc právní pomoc azylové bydlení sociální bydlení nadace a nadační fondy OSPOD 	<ul style="list-style-type: none"> úřad práce bytová koncepce města komunitní akce zázemi pro setkávání 	<ul style="list-style-type: none"> program obědy do škol pracovní příležitosti obce 	

Analýza reálné sítě služeb a návrh její optimální podoby v ORP Říčany

Tabulka č. 1

		ÚROVNĚ PODPORY			
		aktéři přímé podpory dítěte	aktéři přímé podpory rodiny	aktéři širší podpory	podpora v rámci komunity
POTŘEBY DÍTĚTE	<p>VZTAHY</p> <p>žít v bezpečném vztahu k sobě, k rodině a komunitě, být přijímán</p>	<ul style="list-style-type: none"> OSPOD Dětský psycholog Dětský psychiatr Probační a resocializační programy NZDM Terénní program Metodika primární prevence Školní metodik prevence Programy pro třídní kolektivy Inkluzivní programy Školní psycholog Výchovný poradce Učitel/vychovatel Služby NRP Sociální pracovník pobytového zařízení SAS pro rodiny s dětmi Krizové centrum 	<ul style="list-style-type: none"> OSPOD Rodinné centrum Rodinná poradna Rodinné konference SAS pro rodiny s dětmi NZDM 	<ul style="list-style-type: none"> Volnočasové aktivity Intervenční centrum Poradna pro oběti trestných činů 	<ul style="list-style-type: none"> Komunitní centrum Komunitní akce Zázemí pro setkávání Svépomocné skupiny Sousedské spolky
	<p>BEZPEČÍ</p> <p>žít v bezpečí a stabilitě</p>	<ul style="list-style-type: none"> NZDM Terénní pracovník Terénní program pro uživatele návykových látek Volnočasové aktivity Krizové centrum Linka bezpečí Škola, školská poradenská 	<ul style="list-style-type: none"> SAS NZDM, terénní pracovník Asistent prevence kriminality Krizová linka pro rodiče Osvěta Programy primární prevence Rodinné centrum 	<ul style="list-style-type: none"> PČR, MP Asistent prevence kriminality Sociální pracovník na obci Poradna pro oběti trestných činů Starosta, samospráva Soud 	<ul style="list-style-type: none"> Dny sousedství Preventivní akce v obci Osvěta Bezpečná hřiště a prostor pro volnočasové aktivity

		<ul style="list-style-type: none"> pracoviště Peer program Komunitní centrum Středisko výchovné péče ZDVOP Lékař Učitel PČR, MP Asistent prevence kriminality OSPOD 	<ul style="list-style-type: none"> Rodinná poradna Rodinné konference Intervenční centrum Rodičovská skupina Kontaktní centrum, terénní program pro uživatele návykových látek Krizová respitní péče Program podpory sousedství OSPOD 	<ul style="list-style-type: none"> Specialista na prevenci na úrovni obce IZS 	
	<p>ZDRAVÍ</p> <p>vyrůstat v celkové tělesné a duševní pohodě</p>	<ul style="list-style-type: none"> Pediatr, pediatrická sestra Pečovatelská služba Raná péče Školní programy podpory zdraví NZDM, terénní pracovník Kontaktní centrum, terénní program pro uživatele návykových látek Školní psycholog Dětský Psychiatr, psycholog, Školní psycholog Dětský terapeut OSPOD 	<ul style="list-style-type: none"> SAS Raná péče Kontaktní centrum, terénní program pro uživatele návykových látek Domácí sestra Psychiatr, psycholog pro dospělé Respitní služba Rodinná terapie OSPOD 	<ul style="list-style-type: none"> Nemocnice-dětské oddělení Pohotovost Lékaři specialisté Poradna pro závislosti (AT) Ozdravná léčebna 	<ul style="list-style-type: none"> Preventivní akce na podporu zdraví Osvěta Dotace obce/kraje na akce na podporu zdraví Podpora sportu (zázemí)
	<p>UČENÍ SE</p> <p>rozvíjet svůj potenciál, mít radost z poznávání a učení</p>	<ul style="list-style-type: none"> Škola Sociální pedagog, školský soc. prac. Výchovný poradce Prac.prim. prevence NZDM volnočasové aktivity PPP SVP Lékař Podpora školní přípravy 	<ul style="list-style-type: none"> PPP SVP Rodinné centrum Sociální pedagog, školský soc. prac. Školní psycholog Výchovný poradce Etoped, psycholog OSPOD 	<ul style="list-style-type: none"> ŠPP DDM Škola SVP 	<ul style="list-style-type: none"> Knihovna Kulturní akce Zahraniční spolupráce Dotace obce na pomůcky

		<ul style="list-style-type: none"> Asistent pedagoga OSPOD 			
	<p>CHOVÁNÍ</p> <p>znát hranice, dostat povzbuzení, učit se respektu k sobě i ostatním</p>	<ul style="list-style-type: none"> Peer programy Škola, práce s jednotlivci Asistent pedagoga Odborná poradenská pomoc Resocializační program SVP Pobytová služba Probační a mediační služba OSPOD 	<ul style="list-style-type: none"> Škola- spolupráce s rodiči SAS NZDM- rodičovské sk. SVP Asistovaný kontakt a předávání OSPOD 	<ul style="list-style-type: none"> Škola Volnočasové aktivity Církev PMS, resocializační program Krizový pobyt 	<ul style="list-style-type: none"> Sousedské a komunitní akce BESIP
	<p>MATERIÁLNÍ ZAJIŠTĚNÍ</p> <p>mít zajištěny základní potřeby, nemít hlad, mít dobré zázemí</p>	<ul style="list-style-type: none"> Rodinné centrum Krizové centrum Materiální a potravinová pomoc Dům na půl cesty ZDVOP Pobytová služba OSPOD 	<ul style="list-style-type: none"> Občanská poradna Dluhová poradna Soc. prac. obce SAS Soc. RHB Materiální a potravinová pomoc Právní pomoc Azylové bydlení Sociální bydlení Nadace a nadační fondy OSPOD 	<ul style="list-style-type: none"> Bytová koncepce města ÚP Komunitní akce Zázemí pro setkávání 	<ul style="list-style-type: none"> Pracovní příležitosti obce Program obědy do škol

Komentář k tabulce sítě služeb a naplňování potřeb dětí (a jejich rodin) v ORP Říčany a návrh k optimalizaci sítě

Pokrytí sociálními službami pro rodiny s dětmi je v ORP Říčany poměrně uspokojivé a přiměřeně reaguje na poptávku regionu. Za několika málo službami však musí rodiny v případě potřeby dojíždět do nedaleké Prahy. Blízkost hlavního města Prahy se může zdát v některých ohledech výhodou v rozmanitosti nabízených sociálních služeb, které bezpečně pokryjí případná bílá místa v regionu. Mezi tyto služby patří například SVP, ZDVOP, pedopsychiatrická péče, adiktologické poradny a služby zaměřené na doučování.

VZTAHY – žít v bezpečném vztahu k sobě, k rodině a komunitě, být přijímán

Pokrytí sociálních služeb pro rodiny s dětmi v ORP Říčany je relativně dobré. Velmi dobře v lokalitě funguje organizace Cesta integrace, o.p.s., která zde významně spolupracuje s OSPOD i dalšími aktéry sítě a nabízí široké spektrum aktivit zejména pro školy a děti (viz výše). Bílým místem v síti v oblasti rozvoje vztahů je chybějící pedopsychiatrická péče, která je dostupná pouze v Praze, či nejbližší v Benešově. MUDr. Zahálková, která v této oblasti působí v Benešově, je bohužel v širokém okolí jediným odborníkem oboru dětské psychiatrie, a proto jsou čekací doby na vyšetření u ní někdy i delší než 2 měsíce, což zdaleka neodpovídá urgentnosti řešení problematiky. Dalším bílým místem v síti sociálních služeb je oblast terénních služeb pro rodiny s dětmi, služeb zaměřených na doučování a školní přípravu. V současné době se stabilizoval stav služby sanace rodiny, kterou v regionu realizuje Komunitní centrum Říčany o.p.s. ve spolupráci s organizací Leccos o.s. z Českého Brodu. Nadále však v regionu zůstává nedostatek terénních služeb zaměřených na doučování a podporu na školní přípravu.

Prostor pro rozvoj sítě:

Řešením by bylo navýšení kapacity pracovníků Komunitního centra, které sanační službu rodinám v regionu poskytuje a rozšíření nabídky poskytovaných služeb i o služby doučování a školní přípravy dětí.

BEZPEČÍ – žít v bezpečí a stabilitě

Říčansko je lokalita, která je celkově řazena mezi klidnější s menším výskytem kriminality, bezdomovectví a drogových a alkoholových závislostí. Za adiktologickou poradnou se dojíždí do Prahy, což ale není místními aktéry vnímáno jako akutní problém, služba je vnímána jako dostupná. Do regionu dále z Benešova dojíždí a v této oblasti působí organizace Magdaléna o.p.s., která poskytuje ucelený systém služeb a pomoci v oblasti prevence a léčby závislosti na návykových látkách. V regionu chybí zastoupení SVP a ZDVOP, které jsou k dispozici v Praze.

Prostor pro rozvoj sítě:

Zařazení služeb SVP a ZDVOP do místní sítě služeb je středně intenzivně zmiňovaná potřeba. Umístění v lokalitě by bylo bezpochyby žádoucí v rámci ideální sítě služeb, nicméně částečně potřebnost těchto služeb řeší jejich dostupnost v sousední lokalitě Prahy.

ZDRAVÍ – vyrůstat v celkové tělesné a duševní pohodě

Sít zdravotních služeb je na Říčansku velmi dobře pokryta širokým spektrem nabídky kvalitní péče. V Říčanech působí odborní lékaři jak v ambulantní sféře, tak i v místní městské nemocnici. Nemocnice Říčany patří k menším zdravotnickým zařízením. Její součástí jsou lůžková oddělení interny, jednodenní chirurgie a následné rehabilitační péče. Nemocnice nabízí ošetření v řadě obecných i specializovaných ambulancí. Dalším významným aktérem v této oblasti je Olivova dětská léčebna o.p.s. jejíž působení je zaměřeno zejména na péči o děti s respiračním onemocněním a obezitou. Olivova dětská léčebna o.p.s. také disponuje svou vlastní mateřskou a základní školou, které jsou zde spolu se školním psychologem a pedagogy k dispozici pro hospitalizované děti.

Prostor pro rozvoj sítě:

Kapacitně poddimenzovaná je pedopsychiatrická péče, klienti jsou nuceni za službou dojíždět do Prahy, či Benešova, čímž přispívají k přetížení tamních lékařů. Nedostatečné pokrytí touto službou je vnímáno jako systémová chyba resp. nedostatek. Důležité je současně, zamyslet se nad správnou indikací pro využití psychiatrické péče.

UČENÍ SE – rozvíjet svůj potenciál, mít radost z poznávání a učení

Lokalita je velmi dobře pokryta vzdělávacími zařízeními, ať už státními či soukromými. Problémem však zůstává nedostatečná kapacita zejména na státních MŠ a ZŠ. Jak už bylo výše zmíněno, v lokalitě chybí služba, která by zabezpečovala školní přípravu dětí. V současné době se za touto službou dojíždí v případě nutnosti do nedaleké Prahy. Velkým přínosem bylo také otevření pedagogicko-psychologické poradny přímo v Říčanech. V současné době v lokalitě působí 2 pracoviště PPP, z toho pouze jedna je hrazena pojišťovnou, a to pedagogicko-psychologická poradna Středočeského kraje. Druhá působící pedagogicko-psychologická poradna je soukromá a je lokalizována v areálu Olivovy dětské léčebny.

Prostor pro rozvoj sítě:

V průběhu roku 2019 dojde k výstavbě nové základní školy se školou mateřskou a sportovním areálem, na okraji města. Velmi by také napomohlo větší zapojení škol do sítě poskytovatelů sociálních služeb v regionu. Včasná detekce potřeb dítěte v oblasti učení nebo chování by umožnila využití vhodné podpory.

CHOVÁNÍ – znát hranice, dostat povzbuzení, učit se respektu k sobě i ostatním

Jak již bylo výše zmíněno, v lokalitě je nedostatečně zastoupena služba dětského psychiatra, za kterým se z lokality dojíždí do Prahy, či nedalekého Benešova. Čekací lhůty jsou však velmi dlouhé a nedostatečně tak reagují na aktuální problémy.

V oblasti výchovných a vzdělávacích problémů dětí a rodinného poradenství v lokalitě již dlouhodobě a osvědčeně působí Mgr. Klára Rudolfová, která také bývá častým hostem na případových konferencích pořádaných OSPOD.

Prostor pro rozvoj sítě:

Velmi smysluplná by byla v lokalitě podpora rodinně terapeutických a mediačních služeb zdarma. Dále by bylo velmi vhodné využívat služeb SVP již v rámci primární prevence, to by pak mohlo napomoci eliminaci řešení krizových, akutních případů, kdy dlouhodobé čekací lhůty v tomto zařízení nemohou obratně a adekvátně v krátkém časovém intervalu reagovat.

MATERIÁLNÍ ZAJIŠTĚNÍ – mít zajištěny základní potřeby, nemít hlad, mít dobré zázemí

Pro segment obyvatel žijících na hranici životního minima zde bezpečně funguje Farní charita s celým komplexem nabízených služeb, včetně potravinové banky a sociálních šatníků. Pro děti z chudých rodin je možné využít program placených obědů do škol. O možné pomoci se rodiny dozví ať už od pracovníků OSPOD, Úřadu práce ČR, či od nestátních organizací.

Prostor pro rozvoj sítě:

Síť služeb pro segment obyvatelstva žijícího na hranici životního minima není v ORP příliš široká. Je to dáno především tím faktem, že většinou se jedná o lokalitu, kde žijí socioekonomicky dobře zajištěné rodiny, což však neznamená, že tu soc. slabé rodiny nejsou. V lokalitě chybí ubytovací kapacity pro osoby v obtížné životní situaci.

Díky průzkumu uváděnému v rámci projektu Komunitního plánování sociálních služeb bylo zjištěno, že zejména zástupci obcí, pracovnice OSVZ a místní pobočky ÚP a dotazované klientky sanačního programu uvádějí absenci možnosti využití sociálních bytů v regionu jako jeden z doposud neřešených problémů. Tato situace se v současné chvíli řeší využíváním azylových zařízení mimo region, jejichž kapacita však není dostatečná. Otázku bydlení pro ohrožené skupiny by bylo možno řešit na úrovni města, popř. dalších obcí v ORP. Řešení této problematiky klade zvýšené nároky na spolupráci různých subjektů a klíčovou zodpovědnost má vedení měst a obcí.

Modely spolupráce aktérů sítě

Spolupráce aktérů sítě služeb pro děti a **rodiny je stejně významným předpokladem stability a pevnosti sítě, jako přítomnost aktérů samotných**. Spolupráce a vzájemné vztahy aktérů tvoří pomyslné spojky mezi jednotlivými články sítě. Aktivita aktérů na sebe navazují, a tím jsou efektivnější a cílenější.

Předpokladem funkční spolupráce aktérů v rámci sítě je **dobrá znalost rolí – nejen ostatních aktérů, ale také svých vlastních**. Většině aktérů je připsána základní role (např. role učitele ve vzdělávání dětí), ale je důležité, aby si byli vědomi také svého významu pro naplňování dalších potřeb dětí (např. učitel jako důležitý aktér v oblasti zdraví dětí, bezpečí, chování, vztahů apod.). **Dobře nastavená spolupráce umožní reagovat bezprostředně na měnící se potřeby dítěte a rodiny**.

Spolupráce aktérů v lokalitě může mít mnoho podob, více či méně formálně ukotvených (viz obrázek č. 3: Modely spolupráce aktérů v lokalitě). Žádoucí jsou přitom zejména formy zahrnující větší počet aktérů a fungující na bázi dobrovolné dohody o spolupráci, tedy sledující společný cíl. Ve prospěch dětí ale působí v podstatě jakákoliv forma spolupráce, například i konzultace konkrétního případu.

Modelové schéma spolupráce aktérů jako inspirace a k čemu má sloužit

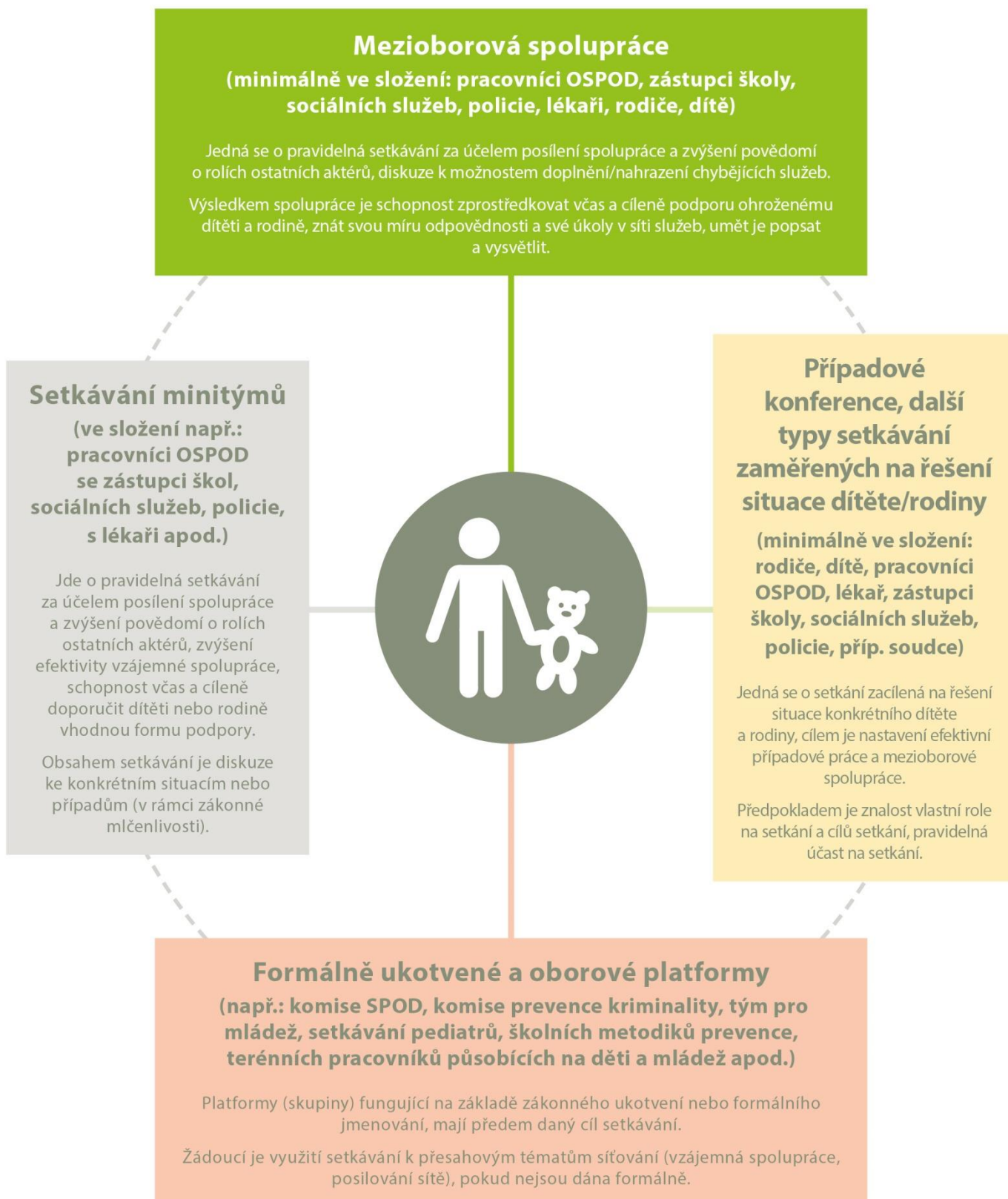
Modelové schéma spolupráce není vyčerpávajícím výčtem všech možných forem spolupráce aktérů, jde o inspirativní schéma, které lze podle potřeby dále doplnit. Tento model má mít jednak význam osvětový v tom smyslu, do jakých forem spolupráce se mohou aktéři zapojovat, jednak poukazuje na další možné, doposud nevyužívané formy, a může tak být podkladem pro další rozvoj spolupráce v lokalitě.

Lokální síťáři na základě provedeného mapování následně zpracovali **model spolupráce aktérů sítě služeb pro děti a rodiny na území konkrétního ORP**, kde do tabulky zachytili výčet existujících místních forem spolupráce (podrobně viz tabulka č. 2).

Popis jednotlivých kategorií schématu „Modely spolupráce aktérů v lokalitě“ (obrázek č. 3)


V obrázku č. 3 najdete vymezení příkladů různých modelů spolupráce aktérů sítě služeb. Mezioborová spolupráce je pro oblast podpory dětí a jejich rodin vnímána jako klíčová platforma (tedy platforma zahrnující co nejširší spektrum aktérů sítě služeb pro děti a jejich rodiny). Nicméně nezastupitelnou úlohu mají jakékoliv jiné, funkční formy setkávání a spolupráce, které se zabývají potřebami dětí a jejich rodin.

MODELY SPOLUPRÁCE AKTÉRŮ NA ÚROVNI OBCÍ S ROZŠÍŘENOU PŮSOBNOSTÍ



Spolupráce aktérů sítě v ORP Říčany

Tabulka č. 2

	<p>Mezioborová spolupráce</p> <hr/> <p>Multidisciplinární setkání pořádaná LS, Sociální plánování ORP Říčany</p>	
<p>Setkávání minitýmů</p> <hr/> <p>OSPOD+ Leccos, OSPOD + zástupci ZŠ, OSPOD+ zástupci spolupracujících organizací, Pracovní porady OSPOD s výchovnými poradci a metodiky prevence ZŠ</p>		<p>Případové konference, další typy setkávání zaměřených na řešení situace dítěte/rodiny</p> <hr/> <p>Případové konference pořádané OSPOD, OSPOD ve spolupráci se školami</p>
	<p>Formálně ukotvené a oborové platformy</p> <hr/> <p>Komise SPOD, Komise prevence kriminality, komise sociální a zdravotní komise zřizovaná městem</p>	

Komentář ke spolupráci aktérů sítě v ORP Říčany

V lokalitě probíhá spolupráce mezi organizacemi přirozeně, podle jejich potřeb. Jednotlivé organizace navzájem vědí o své činnosti a působení v lokalitě, avšak chybí příležitost se pravidelně setkávat a komunikovat spolu o nových aktivitách, či navázat a domluvit se na případné spolupráci. Tato pravidelná setkání a spolupráce by jednoznačně podpořila kvalitu a efektivnost nabízených sociálních služeb v lokalitě.

Mezioborová spolupráce

Mezioborová spolupráce a komunikace mezi jednotlivými aktéry probíhá na základě jejich aktuálních potřeb. Týká se obvykle konkrétních případů a zpravidla probíhá za účasti dvou stran. Na principech mezioborové spolupráce funguje setkávání v rámci tvorby komunitního plánu. V průběhu síťování sociálních služeb bylo zorganizováno několik mezioborových setkání, jejichž téma a složení zúčastněných se odvíjí vždy od zaznamenaných potřeb aktérů.

Setkávání minitýmů

V lokalitě se pořádá celá řada setkávání minitýmů, jejichž organizátory jsou buď samostatné organizace, nebo lokální síťačka. Frekvence setkání a jejich složení se odvíjí od důležitosti řešených případů. Cílem setkání je hledat společná řešení zacílená přímo na konkrétní klienty. LS se v současné době podílí na pravidelných setkáváních v rámci plánování sociálních služeb v lokalitě a tvorbě nového komunitního plánu, díky němuž by se měla usnadnit koordinace projektů v oblasti sociálních služeb. Při jeho naplňování by se měla následně také zlepšit nabídka sociálních služeb a jejich dostupnost pro všechny občany SO ORP.

Případové konference, další typy setkávání zaměřených na řešení situace dítěte/rodiny

Případové konference jsou běžnou součástí praktické činnosti OSPOD a probíhají zde většinou za asistence Mgr. Rudolfové buď na půdě OSPOD, nebo jiné organizace. Jsou považovány za účinný způsob projednání situace ohroženého dítěte s rodiči a s dalšími subjekty, nástroj komplexní spolupráce při řešení postavení ohrožených dětí a zapojení dalších pomáhajících subjektů a zainteresovaných osob. Účast pozvaných odborníků a zástupců různých orgánů na případové konferenci je dobrovolná a jde o vzájemnou spolupráci a nabídku pomoci rodičům a dětem. Konání případových konferencí na Říčansku není pravidelné, vychází z potřeby.

Formálně ukotvené a oborové platformy

Komise SPOD a komise prevence kriminality probíhají na půdě OSPOD pravidelně. Vedle NNO jsou zváni zástupci škol, policie, a také lékaři. Komise při svých jednáních řeší různá aktuální témata týkající se SPOD a jejich práce s ohroženými dětmi, vyjadřuje se ke sporným případům, případně předává podněty příslušným orgánům. Schází se každé 2 měsíce, mimo období prázdnin. Výstupem pravidelných setkávání bývají 2x ročně konference, kde se probírají aktuální témata za pomoci pozvaných odborníků.

Doporučení pro rozvoj sítě v ORP Říčanech

V průběhu mapování byla zjištěna **potřeba podpory pravidelných mezioborových setkání** zejména mezi NNO, která se v regionu pravidelně neuskutečňují. Podpora pravidelných setkávání by mohla napomoci v nastavování spolupráce mezi jednotlivými aktéry sociálních služeb v regionu, vyjasňování kompetencí a sladění postupů mezi aktéry sítě v nejlepším zájmu dítěte. Bylo by proto velmi vhodné tato setkání v co nejširším okruhu odborníků nastavit a jejich kontinuitu co nejdéle udržet. V tomto směru může být nápomocna platforma komunitního plánování, v rámci které je ve stádiu diskutovaného záměru zřízení pozice tzv. koordinátora sociálních služeb, který by tato pravidelná setkání mohl nadále do budoucna organizovat a zabezpečovat.

Jako problematická a nedostatečná je v regionu vnímána také **komunikace mezi aktéry sociálních služeb se zdravotnickými zařízeními**. Zdravotnická zařízení v regionu jsou nedostatečně informována o aktivitách místních neziskových organizací a přivítala by určitou pravidelnost v meziresortních setkáních a výměně a aktualizaci informací o jejich působení. Stejně tak by i aktéři sociálních služeb uvítali pravidelnost v setkáních s místními zdravotnickými zařízeními, která by nastavila mantinely spolupráce.

Tato setkání by bezpochyby napomohla k přirozenému rozproštění klientů do kompetentní péče a zmírnila by se tak kumulace klientů v některých odborných zdravotnických zařízeních, která se následně stávají téměř nedostupnými, tedy s výrazně dlouhou čekací lhůtou.

Navazuji tímto na zmiňovanou **potřebu dostatečného obsazení regionu dětskými psychiatry a dětskými psychology**. V této oblasti se využívají odborníci z okolních regionů a čekací lhůty jsou dlouhé a nedokáží tak včasné reagovat na akutní potřebu. Další často zmiňovanou potřebou byla **podpora školní přípravy dětí v jejich přirozeném prostředí**. Děti velmi často nevyužívají možnosti doučování přímo ve škole. V domácím prostředí se pak děti nejsou schopny z různých důvodů samostatně na výuku připravit. Velmi vhodné by proto bylo zabezpečit užší spolupráci mezi zainteresovanými subjekty, tedy školami, OSPOD a NNO, které by dokázaly v rámci vzájemné provázanosti a spolupráce těmto dětem a rodinám poskytnout dostatečnou pomoc a oporu.

Závěrem

Závěrem dokumentu bych ráda poděkovala všem zúčastněným aktérům sítě služeb v ORP Říčany a zejména také OSPOD a jejímu vedení, Mgr. Blance Spolkové za maximální vstřícnost, spolupráci a ochotu při plnění síťářských povinností.

Velké poděkování patří také všem poskytovatelům sociálních služeb za jejich činnost, kterou v zájmu rodin a dětí v regionu provádějí.

PhDr. Jana Kocurová, lokální síťářka

Použité zdroje

- Portál územního plánování, [online, cit. 12. 7. 2018]. Dostupné z: <http://portal.uur.cz/spravni-usporadani-cr-organy-uzemniho-planovani/obce.asp>
- Strategický plán města Říčany, [online, cit. 12. 7. 2018]. Dostupné z: <https://info.ricany.cz/mesto/strategicky-plan-mesta>
- Akční plán města Říčany, [online, cit. 12. 7. 2018]. Dostupné z: <https://info.ricany.cz/mesto/akcni-plan-mesta>
- Statistický lexikon obcí České republiky, zpracoval Český statistický úřad ve spolupráci s Ministerstvem vnitra ČR [online]. Praha: Český statistický úřad, 2007- [cit. 2018-10-12]. Obyvatelstvo, volby. ISBN 978-80-250-1450-9.

Potřebujete více informací?

K síťování ve vaší obci či kraji?

Obraťte se na lokální síťářku **PhDr. Janu Kocurovou**, e-mail: jana.kocurova@mpsv.cz, nebo krajskou odbornou pracovníci **Marcelu Nevšimalovou**, e-mail: marcela.nevsimalova@mpsv.cz, tel.: 773 744 695.

K aktivitě síťování?

Obraťte se na odborného garanta **Mgr. Štěpána Bolfa**, e-mail: stepan.bolf@mpsv.cz, tel.: 221 923 647, 775 853 476 nebo na vedoucí oddělení transformace služeb pro rodiny a děti, odbor ochrany práv dětí **Mgr. Kristýnu Jůzovou Kotalovou**, e-mail: kristyna.kotalova@mpsv.cz, tel.: 221 922 255, 724 178 744.

www.pravonadetstvi.cz

www.mpsv.cz



Příloha – popis rolí aktérů sítě

Popis rolí jednotlivých aktérů

Činnost všech aktérů je dána (rezortním) zákonným vymezením, které zpravidla určuje jejich roli v systému ochrany dětí a rodin. K tomu je obvykle dána i nějaká z forem vzájemné spolupráce aktérů (např. oznamovací povinnost, možnost zprostředkování odborných služeb, apod.). Pokud jde o přesah základních rolí jednotlivých aktérů, zejména směrem ke vzájemné spolupráci, existuje jen velmi málo objektivně daných překážek, které by takovým přesahům či mezioborové spolupráci bránily.

Při tvorbě a rozvoji sítě je tedy role jednotlivých aktérů vždy třeba posuzovat v nejširším možném náhledu, včetně toho, že jsou aktérům jejich role zvědomovány. Tím lze dosáhnout maximálního využití jejich kapacit.

Jak jsou vymezeny role aktérů

Níže uvedený popis rolí jednotlivých aktérů je odvozen **z potřeb dětí**. Relevance aktérů v rámci sítě služeb je podmíněna tím, že danou roli aktivně naplňují (tj. dva aktéři stejného typu, např. školy, mají svou základní činnost dánu a budou jistě označeni za aktéry v oblasti potřeb učení, ale je možné, že pouze jedna ze škol bude též relevantním aktérem i pro oblast tělesného a duševního zdraví např. proto, že je zapojena do preventivních programů, aktivně spolupracuje s lékaři apod.).

Jedná se o výčet příkladů, často se vyskytujících rolí jednotlivých aktérů, tedy o inspirativní, nikoliv úplný výčet rolí. Pro optimální podobu sítě služeb je nutné zvažovat všechny možné role aktérů v maximální možné šíři.

Vztahy

1. Aktéři přímé podpory dítěte

- psycholog, psychiatr = dostupnost služby pro celou rodinu, vč. dostupnosti přímo pro samotné dítě, zaměření na vztahovou problematiku, rodičovské spory
- svépomocná skupina = skupiny pro děti (zajištění bezpečného prostředí, případně facilitace setkání), kde se mohou scházet děti ohrožené mimo jiné vztahy v rámci rodiny
- nízkoprahové zařízení pro děti a mládež (NZDM), terénní pracovník = významná je kapacita a přístupnost služby, zaměření služby na vztahovou problematiku (vztahy dětí s rodiči, s vrstevníky), terénní pracovník NZDM působící přímo v místech, kde se schází dětské skupiny/skupiny
- metodik primární prevence, školní metodik prevence = kapacita, dostupnost, rozsah služeb, zaměření na vztahy, vnímání této role dětmi
- programy pro třídní kolektivy = realizace programů pro kolektivy, jejich využití v případě individuální potřeby dítěte
- inkluzivní programy = aktivní využívání podpůrných opáření, kapacita pedagoga reagovat na individuální potřeby dítěte
- školní psycholog = dostupnost (dostatečná kapacita), zaměření (mimo jiné) na problematiku vztahů, individuální konzultace, práce s kolektivy/skupinami
- výchovný poradce = viz školní psycholog
- učitel, vychovatel = aktivní práce se vztahy v rámci třídy, kolektivu, individuální konzultace, aktivní spolupráce s OSPOD a službami, prevence
- služby náhradní rodinné péče (NRP) = doprovodné organizace, OSPOD, služby pro adoptivní rodiče, zaměření na vztahy a kontakty mezi dětmi a biologickými rodiči

- sociální pracovník pobytového zařízení = sociální pracovník školského, zdravotnického zařízení nebo pobytové sociální služby, zaměřeni na udržení a podporu kontaktu dítěte s rodiči, aktivní spolupráce s OSPOD
- sociálně-aktivizační služba pro rodiny s dětmi (SAS) = specifické zaměření na vztahovou problematiku, dostupnost služby též pro děti
- krizové centrum = zaměření na problematiku vztahů a bezpečí
- orgán sociálně-právní ochrany dětí (OSPOD) = relevantní role v případě, že se jedná o dítě ohrožené dle § 6 zákona č. 359/1999 Sb., o SPOD

2. Aktéři přímé podpory rodiny

- rodinné centrum = relevantní role, pokud služby zahrnují specifický program na problematiku mezilidských vztahů, rodičovských sporů, vztahů rodičů k dětem, vztahů mezi dětmi
- rodinná poradna = specializace na téma mezilidských vztahů
- rodinné konference = koordinovaná setkání širší rodiny a blízkých osob k podpoře rodiny a hledání zdrojů opory
- mediace = dostupné, dostatečně kvalitní služby jako řešení vztahových sporů
- sociálně-aktivizační služba pro rodiny s dětmi (SAS) = pokud zahrnuje specifické zaměření na vztahy v rámci rodiny, kombinace programů pro rodiče, děti, celou rodinu
- nízkoprahové zařízení pro děti a mládež (NZDM) = specificky zaměřený program na problematiku vztahů, konzultace, přednášky, semináře, zapojení do případové práce
- orgán sociálně-právní ochrany dětí (OSPOD) = relevantní role v případě, že se jedná o dítě ohrožené dle § 6 zákona č. 359/1999 Sb., o SPOD

3. Aktéři širší podpory

- volnočasové aktivity (sport, skaut, umělecké kroužky, apod.) = podpora rozvoje vztahů mezi dětmi, spolupráce, vzájemného respektu
- intervenční centrum (IC) = služba zahrnující podporu řešení problematiky domácího násilí, práce s oběťmi i pachateli domácího násilí
- poradna pro oběti trestných činů = poradenství a právní pomoc, orientace v právech obětí, návrhy na jejich odškodnění

4. Podpora v rámci komunity

- komunitní centrum = místo pro setkávání, organizovaná nebo neorganizovaná činnost, dostupná kontaktní osoba (poradenství, zprostředkování informací nebo služeb)
- komunitní akce = různé typy komunitních akcí zaměřených na vztahy, např. dny sousedství apod.
- zázemí pro setkávání = vytváření prostor pro neformální setkávání – obecní prostory, komunitní centra, využití prostor škol, knihoven apod.
- sousedské spolky = společné akce, setkávání, poskytování vzájemné podpory mezi sousedy
- svépomocné skupiny = skupiny zaměřené na vzájemnou podporu, mimo jiné v oblasti vztahů (např. rodiče procházející rozvodem nebo rozchodem apod.)

Bezpečí

1. Aktéři přímé podpory dítěte

- nízkoprahové zařízení pro děti a mládež (NZDM), terénní pracovník = bezpečné trávení volného času, přednášky o rizicích, prevenci, konzultace, hodnoty a normy, sebezpoznání dítěte, terénní pracovník NZDM působící přímo v místech, kde se schází dětské skupiny/skupiny
- kontaktní centrum (K-centrum), terénní program pro uživatele návykových látek = prevence a řešení závislosti, konzultace pro děti i rodiče, preventivní programy na školách a v místech, kde tráví děti a mladí lidé volný čas

- volnočasové aktivity = všeobecně různé více či méně organizované programy (sport, zájmové kroužky apod.), kde děti mohou trávit bezpečným způsobem volný čas, seznamují se s riziky, nalézají nebo překonávají své hranice, učí se odpovědnosti apod.), jde o dostupnost volnočasových aktivit a jejich prahovost (tj. nejen to, jestli tam aktivita je, ale také zda do ní chodí děti z cílové skupiny – tj. ohrožené)
- krizové centrum = zaměření na problematiku vztahů a bezpečí
- linka bezpečí = podmínkou efektivního využívání je povědomí dětí o existenci linky (osvěta)
- škola, školní poradenské pracoviště = programy prevence realizované ve škole, programy proti šikaně, vzdělávání o rizicích na internetu, mezi lidmi, v dopravě apod., přítomnost pracovníka, se kterým děti mohou řešit pocit ohrožení, CAN apod.
- peer program = existence a dostupnost programů, další programy doprovázení (patroni apod.)
- komunitní centrum = dostupný prostor, kam mohou děti samy přicházet, v případě potřeby je jim zajištěno poradenství nebo zprostředkována odborná pomoc, nebo se mohou zapojit do programu, hlavní podmínkou je prahovost/dostupnost centra
- středisko výchovné péče (SVP) = pokud je součástí ambulantní či velmi snadno dostupná forma péče, kam by dítě mohlo přijít i samo, kdyby se necítilo bezpečně z důvodu chování osob ve svém okolí nebo by si nevědělo rady se svým vlastním chováním
- zařízení pro děti vyžadující okamžitou pomoc (ZDVOP) = důležitá je dostupnost zařízení a dostupnost navazujících odborných služeb, včetně samotných dětí
- lékař = povědomí o ohlašovací povinnosti, rozpoznání ohrožení dítěte (sociální rozměr), ochota zapojit se do případové práce, účast v komisích, preventivních skupinách apod.
- učitel = povědomí o ohrožení dítěte, zkušenosti se zapojováním se do řešení situace dětí ohrožených v oblasti bezpečí, tj. kompetence rozpoznat a ohlásit takový případ, v případě zjištěného ohrožení dítěte se zapojit do případové práce apod.
- Policie ČR, městská policie, asistent prevence kriminality = pokud je dostupný specialista na problematiku dětí a mládeže nebo CAN, zda se policie nějak aktivně zapojuje do případové práce, spolupracuje s OSPOD, dělá preventivní programy apod.
- orgán sociálně-právní ochrany dětí (OSPOD) = relevantní role v případě, že se jedná o dítě ohrožené dle § 6 zákona č. 359/1999 Sb., o SPOD

2. Aktéři přímé podpory rodiny

- sociálně-aktivizační služba pro rodiny s dětmi (SAS) = služba zahrnuje podporu rodičů, případně přímo dětí, specifické zaměření na oblast bezpečí
- nízkoprahové zařízení pro děti a mládež (NZDM), terénní pracovník = služba má programy zaměřené na rodiče a jejich kompetence v oblasti bezpečí dětí, nebo programy pro celou rodinu, terénní pracovník NZDM působící přímo v místech, kde se schází dětské skupiny/skupiny
- asistent prevence kriminality (APK) = dostupná pochůzková služba, když je zjištěno, přímo řeší děti v ohrožení, upozorní rodiče, nebo se na ně mohou rodiče obracet apod.
- krizová linka pro rodiče = existuje povědomí o lince pro rodiče, kteří se potýkají s problémy v oblasti bezpečí dětí – nedokážou děti hlídat, žijí v prostředí, které není bezpečné, mají podezření, že dítěti někdo ublížil nebo by mohl, či se sami obávají, že by mohli dítě ohrozit
- osvěta = dostupnost specifických osvětových a informačních programů organizovaných městem, policií, lékaři, poskytovateli služeb apod.
- programy primární prevence = programy určené také pro rodiče nebo celé rodiny
- rodinné centrum = mateřská nebo rodičovská centra, která mají v programu téma bezpečí – přednášky či poradenství, centra jsou dostupná, nízkoprahová
- rodinná poradna = zajištění konzultací z oblasti bezpečí dětí, týrané, zneužívané a zanedbávané děti (CAN)
- rodinné konference = koordinovaná setkání širší rodiny a blízkých osob k podpoře rodiny a hledání zdrojů opory
- intervenční centrum = programy pro rodiče ohrožené násilím, programy pro děti nebo rodiče s dětmi
- rodičovská skupina = svépomocné skupiny (např. v rámci rodinného či komunitního centra), pro rodiče, jejichž dítě bylo vystaveno nebezpečí, stalo se obětí, ohrožuje jiné děti, nebo jsou ohroženi sami a rodiče a má to vliv na děti, případně mají sami obavy, že by oni sami mohli dítě ohrozit

- kontaktní centrum (K-centrum), terénní program pro uživatele návykových látek = programy pro rodiče, jejichž děti jsou ohroženy závislostí, programy pro závislé rodiče
- krizová respitní péče = zajištění krizové péče o dítě, které bylo ohroženo (např. v situaci domácího násilí, CAN)
- program podpory sousedství = sousedské nebo domovní iniciativy, např. na zajištění bezpečí v okolí domu, na ulici, vzájemný dohled nad dětmi apod.
- orgán sociálně-právní ochrany dětí (OSPOD) = relevantní role v případě, že se jedná o dítě ohrožené dle § 6 zákona č. 359/1999 Sb., o SPOD

3. Aktéři širší podpory

- Policie ČR, městská policie, asistent prevence kriminality (APK) = dostatečný počet policistů/asistentů k zajištění pochůzkové činnosti tam, kde může dojít k ohrožení dětí, kolem škol, na sídlišťích, v sociálně vyloučených lokalitách (SVL), povědomí policistů/asistentů o rizicích ohrožujících bezpečí dětí
- sociální pracovník na obci = terénní práce s rodinami, poradenství, prevence
- poradna pro oběti trestných činů = poradenství a právní pomoc, orientace v právech obětí, návrhy na jejich odškodnění
- starosta, samospráva = podpora programů pro posilování bezpečí, např. osvětové a informační akce, poradenství občanům, bezpečnostní komise a plán apod.
- soud = specializace na děti – oběti a pachatele, otevřenost, zohlednění specifických potřeb dětí, časová dostupnost (rychlost)
- specialista na prevenci na úrovni obce nebo kraje = vývoj, podpora a sledování efektivity místních programů prevence
- integrovaný záchranný systém = prevence a osvěta

4. Podpora v rámci komunity

- dny sousedství = akce ve společných prostorách, seznamování se navzájem, hledání řešení rizik v lokalitě apod.
- preventivní akce v obci = doprava, zdraví, kriminalita
- osvěta = přednášky, semináře pro rodiče nebo pracovníky s dětmi (putovní akce, celostátní akce)
- bezpečná hřiště, prostor pro volnočasové aktivity = místa, kde mohou děti/rodiny trávit volný čas

Zdraví

1. Aktéři přímé podpory dítěte

- pediatr, pediatriká sestra = ideálně zahrnuta práce s rodinou, plnění oznamovací povinnosti, účast na případových konferencích nebo v jiných týmech, operativní spolupráce s OSPOD, návštěvy u dětí doma (domácí sestry)
- pečovatelská služba = pokud jsou cílovou skupinou i rodiny s dětmi
- raná péče = zapojení do případové práce, individuální plán ochrany dítěte (IPOD), sociální rozměr práce
- školní programy podpory zdraví = obědy do škol, ovoce, mléko, preventivní prohlídky
- nízkoprahové zařízení pro děti a mládež (NZDM), terénní pracovník = konzultace či přednášky v oblasti zdraví (hygiena, prevence, závislosti, sexuální zdraví, výživa apod.), terénní pracovník NZDM působící přímo v místech, kde se schází dětské skupiny/skupiny
- kontaktní centrum (K-centrum), terénní program pro uživatele návykových látek = programy zaměřené na děti anebo rodiče, preventivní programy na školách a v místech, kde tráví děti a mladí lidé volný čas
- dětský psychiatr, psycholog = podmínkou je dostatečná kapacita, zapojení do případové práce
- školní psycholog = podmínkou je dostatečná kapacita, přesah do práce s rodinou
- dětský terapeut = kapacita odpovídající potřebám dětí/rodin v lokalitě
- orgán sociálně-právní ochrany dětí (OSPOD) = relevantní role v případě, že se jedná o dítě ohrožené dle § 6 zákona č. 359/1999 Sb., o SPOD

2. Aktéři přímé podpory rodiny

- sociálně-aktivizační služba pro rodiny s dětmi (SAS) = zahrnutí tématu zdraví do služby, přednášky, konzultace, osvěta
- raná péče = zaměření služby na práci s celou rodinou a na případovou práci
- kontaktní centrum (K-centrum), terénní program pro uživatele návykových látek = program zaměřený na práci s celou rodinou, zapojení do případové práce
- domácí sestra = návštěvy rodin preventivně a v případě potřeby, u rizikových rodin – vzhledem k tomu, že aktuálně není ukotveno, tak je relevantní jakákoliv forma návštěv
- psychiatr, psycholog = podpora rodičů z hlediska toho, aby dobře zvládali péči o děti
- respitní služba = služby zaměřené na rodiny se zátěží, ideálně širší cílová skupina (nejen děti s postižením)
- rodinná terapie = terapeutické služby zaměřené na práci s celou rodinou
- orgán sociálně-právní ochrany dětí (OSPOD) = relevantní role v případě, že se jedná o dítě ohrožené dle § 6 zákona č. 359/1999 Sb., o SPOD

3. Aktéři širší podpory

- nemocnice – dětské oddělení = dostatečná kapacita, možnost přítomnosti rodičů, sociální pracovník, přesah do případové práce a prevence
- pohotovost = dostupnost, plnění oznamovací povinnosti, případně zapojení do prevence
- specialisté = dostupnost, případně zahrnutí rodiny do péče, spolupráce
- poradna pro závislosti (AT poradna) = léčba závislostí rodičů
- ozdravná léčebna = ozdravné pobyty pro děti nebo děti a rodiče

4. Podpora v rámci komunity

- preventivní akce na podporu zdraví = sportovní nebo zdravotně preventivní akce, Zdravé město apod.
- osvěta = přednášky, letáky na téma zdraví, péče o zdraví
- dotace obce/kraje na akce na podporu zdraví nebo zlepšování životního prostředí = distribuce vitamínů, pomůcek, zdravotní péče apod.
- podpora sportu = zázemí, dostupné kroužky, kluby

Učení se

1. Aktéři přímé podpory dítěte

- škola = vzdělávání s ohledem na individuální potřeby dítěte, využívání podpůrných opatření, spolupráce s rodinou, zprostředkování navazujících služeb pro rodiny s dětmi
- sociální pedagog, školský sociální pracovník = spolupráce s dítětem a rodinou, zprostředkování služeb dítěti/rodině, spolupráce s navazujícími službami
- výchovný poradce = zaměření práce s dítětem v kontextu jeho rodiny, propojení na externí služby
- pracovník primární prevence = prvotní identifikace potřeby podpory nebo ohrožení dítěte, návaznost na podpůrné služby, přímá podpora dítěte
- nízkoprahové zařízení pro děti a mládež (NZDM), terénní pracovník = edukační programy pro děti (programy, přednášky), zprostředkování podpory školní přípravy, motivační programy, konzultace, včetně působení mimo školu (v terénu)
- volnočasové aktivity = kroužky zaměřené na rozvoj znalostí a dovedností, motivaci dětí, sebepoznání
- pedagogicko-psychologická poradna (PPP) = přímá podpora dětí v kontextu podpory rodiny
- střediska výchovné péče (SVP) = programy zaměřené na prevenci, podporu dítěte v kontextu jeho rodiny
- lékař = sledování povědomí dítěte o vlastním zdraví, edukace dětí, identifikace rizik
- podpora školní přípravy (doučování) = podpora dítěte v rozvoji školních dovedností, posilování kompetencí a motivace ke vzdělávání, optimálně ve spolupráci s rodinou
- asistent pedagoga = zohlednění specifických potřeb dítěte, zapojení rodiny

- orgán sociálně-právní ochrany dětí (OSPOD) = relevantní role v případě, že se jedná o dítě ohrožené dle § 6 zákona č. 359/1999 Sb., o SPOD

2. Aktéři přímé podpory rodiny

- pedagogicko-psychologická poradna, středisko výchovné péče (PPP, SVP) = poskytované služby zahrnují rodinu dítěte, jsou provázány na další podpůrné služby
- sociálně-aktivizační služby pro rodiny s dětmi (SAS) = včetně zprostředkování služby rozvoje školských dovedností, podpora a motivace celé rodiny ke vzdělávání
- rodinné centrum (výchova, učení) = programy zaměřené na podporu a rozvoj vzdělávání
- sociální pedagog, školský sociální pracovník = role prostředníka mezi školou a rodinou, práce s celou rodinou, zprostředkování navazujících služeb
- školní psycholog = podpora dítěte v rámci podpory jeho rodiny, zprostředkování navazujících služeb
- výchovný poradce = viz školní psycholog
- etoped, psycholog = dostupnost služeb, ambulantní služby, práce s celou rodinou
- orgán sociálně-právní ochrany dětí (OSPOD) = relevantní role v případě, že se jedná o dítě ohrožené dle § 6 zákona č. 359/1999 Sb., o SPOD

3. Aktéři širší podpory

- školní poradenské pracoviště (ŠPP) = služby zaměřené na práci s celou rodinou (poradenství, konzultace, motivační programy, podpůrná opatření, navazující služby)
- dům dětí a mládeže (DDM) = volnočasové aktivity, zaměření na rozvoj vzdělávacích kompetencí dítěte, motivaci
- škola = aktér místní sítě služeb, zapojení do mezioborových platform
- středisko výchovné péče (SVP) = aktér místní sítě služeb, zapojení do mezioborových platform

4. Podpora v rámci komunity

- zázemí pro vzdělávání (knihovny, prostory pro kroužky, poznávací stezky) = prostory volně dostupné pro vzdělávání dětí, zájmovou činnost
- ocenění vzdělávání (učitelé, žáci, vědci) = motivační programy
- kulturní akce = akce na podporu vzdělávání, vědomostní akce
- zahraniční spolupráce = partnerství měst, studijní pobyty, výměny
- dotace obce na pomůcky, dojíždění do školy

Chování

1. Aktéři přímé podpory dítěte

- peer program = kapacita programů, jejich zaměření na poskytování pozitivních vzorů chování
- škola = ve vztahu k jednotlivci, vypracovaný systém podpory jednotlivce, návaznost na další podpůrné služby, možnost dítěte se obrátit na školu s žádostí o pomoc
- asistent pedagoga = přímá podpora dítěte nad rámec vzdělávání, tj. výchova, normy apod.
- odborná poradenská pomoc = kapacita a dostupnost služeb psychologa, etepeda, psychiatra, provázanost se školou a s rodinou
- resocializační program = kapacita, dostupnost, kvalita
- středisko výchovné péče (SVP) = ambulantní a terénní služba, přímá dostupnost pro děti
- pobytová služba = řešení akutních problémů s chováním, možnost krátkodobých krizových pobytů
- probační a mediační služba (PMS) = programy pro děti, dostupnost, kvalita, možnost vstupu na žádost dítěte
- orgán sociálně-právní ochrany dětí (OSPOD) = relevantní role v případě, že se jedná o dítě ohrožené dle § 6 zákona č. 359/1999 Sb., o SPOD

2. Aktéři přímé podpory rodiny

- škola = specifické programy zaměřené na chování dětí, podpůrné programy, nácvik dovedností v oblasti chování se zapojením rodičů
- sociálně-aktivizační služba pro rodiny s dětmi (SAS) = specifický program zaměřený na posilování rodičovských dovedností v oblasti výchovy a stanovování hranic
- nízkoprahové zařízení pro děti a mládež (NZDM) = zprostředkování podpůrných skupin pro rodiče k posílení výchovných kompetencí
- středisko výchovné péče (SVP) = ambulantní nebo terénní forma, práce s celou rodinou
- asistované kontakty a předávání = služby podpory dítěte v náročných situacích, podpora zvládnání emocí a chování dítěte i rodičů
- orgán sociálně-právní ochrany dětí (OSPOD) = relevantní role v případě, že se jedná o dítě ohrožené dle § 6 zákona č. 359/1999 Sb., o SPOD

3. Aktéři širší podpory

- škola = role učitele, výchovný poradce, dalších členů sboru mimo rámec vzdělávací složky, tj. výchova a socializace, normy, vytváření pozitivních vztahů + zařazení tématu etiky a morálky do výuky, praktický nácvik
- volnočasové aktivity zaměřené na posilování zdravých vztahů (skaut, Sokol, sport) = dostupnost, zejm. pro děti z ohrožených rodin (např. sociálně vyloučené lokality)
- církve = programy pro rodiny a děti – volnočasové aktivity, konzultace k otázkám výchovy a chování
- probační a mediační služba (PMS), resocializační program = programy zaměřené na posílení pozitivních forem chování
- krizový pobyt = krátkodobé umístění dítěte v pobytové službě v situaci závažných obtíží v oblasti chování, podmínkou je minimální délka pobytu a bezprostřední zajištění odborné podpory

4. Podpora v rámci komunity

- sousedské a komunitní akce = akce ke vzájemnému poznávání, navazování vztahu důvěry, interkulturní akce apod.
- BESIP = preventivní akce, nácvik pravidel, ohleduplnosti

Materiální zajištění

1. Aktéři přímé podpory dítěte

- rodinné centrum = programy pro děti, které jsou vystaveny riziku nedostatečné péče
- krizové centrum = řešení akutního ohrožení dítěte, včetně zanedbání péče, přístupné i pro samotné děti
- materiální a potravinová pomoc = cílená a koordinovaná distribuce, spolupráce s OSPOD
- dům na půl cesty = zajištění základní péče mladistvým, dostatečnost kapacity, včetně otázky věkové hranice
- zařízení pro děti vyžadující okamžitou pomoc (ZDVOP) = relevantní kapacita, přístupnost přímo pro děti, podstatné je zapojení do případové práce
- pobytová služba = dětský domov, kojenecký ústav apod., kde je možné zajistit krizový pobyt na žádost dítěte, resp. na bázi dobrovolnosti
- orgán sociálně-právní ochrany dětí (OSPOD) = relevantní role v případě, že se jedná o dítě ohrožené dle § 6 zákona č. 359/1999 Sb., o SPOD

2. Aktéři přímé podpory rodiny

- občanská poradna = poradenství rodičům zaměřené na práci, příjmy, dávky, sousedské vztahy, spolupráci se školou apod.
- dluhová poradna = komplexní řešení finanční situace rodiny
- sociální pracovník obce = terénní práce v rodinách, poradenství zaměřené na základní péči, doprovázení
- sociálně-aktivizační služba pro rodiny (SAS) = specializace služby na podporu rodičů v zajištění základní péče o děti
- sociální rehabilitace = relevance služby, pokud je zaměřena na posílení základních rodičovských dovedností, práce s rodiči a dětmi v přirozeném prostředí
- materiální a potravinová pomoc = koordinovaná pomoc rodinám, spolupráce s OSPOD a soc. službami (zacílení pomoci)
- právní pomoc = dostupná právní pomoc rodinám
- azylové bydlení = azylové bydlení, ideálně pro celé rodiny s dětmi
- sociální bydlení = jakákoliv forma bydlení dostupného pro ohrožené rodiny s dětmi (nemusí jít jen o oficiální sociální byty)
- nadace a nadační fondy = podpora rodin v nouzi (nájemné, školní pomůcky, bezúročné půjčky apod.)
- orgán sociálně-právní ochrany dětí (OSPOD) = relevantní role v případě, že se jedná o dítě ohrožené dle § 6 zákona č. 359/1999 Sb., o SPOD

3. Aktéři širší podpory

- úřad práce = programy podpory pro rodiče, aktivní podpora zaměstnávání, rekvalifikace, kariérové poradenství
- bytová koncepce města = zohlednění potřeb ohrožených rodin s dětmi v bytové politice města
- komunitní akce = sbírky, dobročinné trhy apod.
- zázemí pro setkávání = místa, kde se mohou rodiny s dětmi scházet, je dostupné základní vybavení, případně občerstvení, knihy, hračky apod.

4. Podpora v rámci komunity

- program obědy do škol = podpora škol z úrovně kraje nebo obce k zapojení do programů, případně realizace lokálních specifických programů
- pracovní příležitosti obce = veřejně prospěšné práce, společensky účelná pracovní místa, dotovaná místa, obecní místa, podporované zaměstnávání apod.