

Síťování služeb pro děti a jejich rodiny

Analýza místní sítě služeb a návrh její optimální podoby

Ústecký kraj

ORP Rumburk

Lokální síťařka: *Michaela Schreitterová*

zpracováno k: *09/2018*

Klíčová aktivita 1 – Podpora a rozvoj služeb v oblasti SPOD

Podaktivita 1.1: Podpora síťování služeb na lokální úrovni

Projekt Systémový rozvoj a podpora nástrojů sociálně-právní ochrany dětí

Ministerstvo práce a sociálních věcí



Evropská unie
Evropský sociální fond
Operační program Zaměstnanost



PRÁVO NA DĚTSTVÍ

Obsah

Úvodní slovo	2
O projektu <i>Systémový rozvoj a podpora nástrojů sociálně-právní ochrany dětí</i>	3
Síťování v ORP Rumburk	5
Potřeby dítěte (a jeho rodiny) a úrovně podpory	9
Optimální a reálná síť služeb reagující na potřeby dětí (a jejich rodin) na úrovni obcí s rozšířenou působností	11
Analýza reálné sítě služeb a návrh její optimální podoby v ORP Rumburk	14
Modely spolupráce aktérů sítě	20
Spolupráce aktérů sítě v ORP Rumburk	22
Doporučení pro rozvoj sítě v ORP Rumburk	25
Závěrem	26
Použité zdroje	27
Potřebujete více informací?	28
Příloha – popis rolí aktérů sítě	29



„... pokud na sebe jednotlivé služby navazují a jsou vzájemně koordinovány, je možné potřeby dítěte a rodiny naplnit lépe, než pokud je spolupráce omezena rezortním dělením kompetencí, zejména pokud jde o metodické řízení, financování a zacílení služeb. Propojování služeb se zároveň neobejde bez osoby – koordinátora.“

Úvodní slovo

Vážené kolegyně a kolegové,

analýza místní sítě služeb a návrh její optimální podoby je souhrnným výstupem dlouhodobého procesu síťování služeb na území obcí s rozšířenou působností. Podpora síťování je součástí projektu Systémový rozvoj a podpora nástrojů sociálně-právní ochrany dětí, který je od roku 2016 realizován Ministerstvem práce a sociálních věcí.¹

Tento materiál je určen všem aktérům místních sítí služeb pro děti a jejich rodiny, a to nejen sociálním pracovníkům, ale také např. zástupcům samosprávy, učitelům, psychologům, zástupcům policie a dalším. Jedná se o ucelený dokument souhrnně popisující místní síť služeb pro děti a jejich rodiny na daném území včetně doporučení pro její optimalizaci a rozvoj tak, aby reagovala na potřeby dětí a rodin.

Proč je důležité síťovat

*Síťování služeb vnímáme jako **nástroj zvýšení efektivity cílené práce s klientem – dítětem a jeho rodinou**. Vychází z předpokladu, že pokud na sebe jednotlivé služby navazují a jsou vzájemně koordinovány, je možné potřeby dítěte a rodiny naplnit lépe, než když je spolupráce omezena rezortním dělením kompetencí, zejména pokud jde o metodické řízení, financování a zacílení služeb. Propojování služeb se zároveň neobejde bez osoby koordinátora (v tomto projektu se jednalo o **lokální a krajské síťáře a síťáře**).*

Síťování služeb je dynamický a nikdy nekončící proces směřující k naplnění potřeb dětí a rodin žijících v dané lokalitě. Aby bylo síťování co nejúčelnější a šité na míru lokalitě, je třeba nejprve zmapovat stávající síť – tedy místní aktéry a jejich potřeby směrem k fungování sítě a to, jakým způsobem spolupracují. Proto lokální síťáři (na úrovni obcí s rozšířenou působností – ORP) a krajské síťáři (na úrovni krajů) důkladně mapovali terén a na základě zjištění pracovali společně s aktéry na tématech, která se ukázala jako významná pro rozvoj sítě, místní spolupráce apod. Shrnutí činnosti lokálního síťáře ve vaší lokalitě naleznete níže.

*V návrhové části dokumentu najdete definici **optimální sítě služeb**, kterou jsme zpracovali v souladu se základními principy transformace systému péče o ohrožené děti a rodiny, vyplývající z Národní strategie ochrany práv dětí. Jedná se zejména o „návrat k dítěti“ – dítě v centru, sladění cílů práce s dítětem a rodinou, respekt k dítěti, zapojení dítěte a jeho rodiny do řešení situace a další. Optimální síť je tedy teoretickým schématem, jehož optikou je možné místní síť nahlédnout.*

***Místní síť služeb a návrh její optimální podoby** pro území obcí s rozšířenou působností zapojených do projektu je shrnujícím výstupem práce síťářů a síťárek na základě zmapovaných potřeb. Vzhledem k tomu, že se jedná o zjištěný obraz sítě, používáme pro ni dále označení **reálná síť**. **Reálná síť služeb v lokalitě** byla porovnávána se vzorovou, optimální sítí služeb. Je přitom zřejmé, že v každé lokalitě je síť služeb jiná, a to vzhledem k odlišným potřebám dětí a rodin, a je ovlivněna vnějšími podmínkami v lokalitě (např. personální a finanční kapacity aktérů). Všechny sítě služeb by však měly naplňovat principy transformace a **odrážet v první řadě potřeby dětí a rodin**.*

Bez vás by to nešlo

*To vše by se neobešlo bez samotného **procesu síťování**, tedy propojování místních aktérů sítě napříč rezorty, které vnímáme jako alfu a omegu spolupráce. Děkujeme proto všem místním aktérům sítě služeb za ochotu k setkávání se, zájem o spolupráci, podněty a společnou činnost na lepším fungování sítě podpory pro děti a jejich rodiny.*

*Mgr. Kristýna Jůzová Kotalová a realizační tým aktivity síťování
oddělení transformace služeb pro rodiny a děti
Ministerstvo práce a sociálních věcí*

¹ Číslo projektu CZ.3.2.63/0.0/0.0/15_017/0001687.

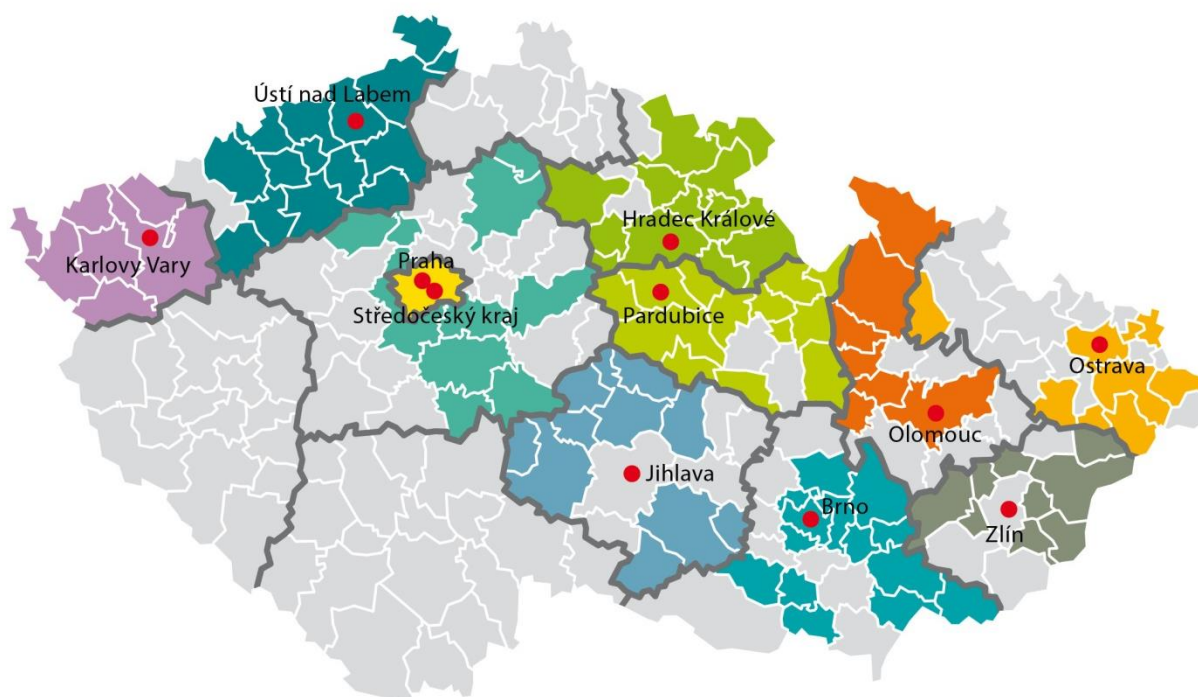
O projektu *Systemový rozvoj a podpora nástrojů sociálně-právní ochrany dětí*

Termín realizace: 1. 1. 2016 až 30. 6. 2019, ve **12** zapojených krajích.

Projekt se zaměřuje na posílení mezirezortní a multidisciplinární **spolupráce v oblasti péče o ohrožené děti a jejich rodiny**. Cíli projektu jsou podpora orgánů sociálně-právní ochrany dětí (dále jen OSPOD) a dalších klíčových aktérů v oblasti síťování služeb pro ohrožené děti a rodiny; vytváření, podpora a rozvoj sítí služeb na lokální, krajské a celostátní úrovni; podpora nástrojů vedoucích k nastavení, zjišťování a rozvoji kvality systému sociálně-právní ochrany, nastavení modulů celoživotního vzdělávání pracovníků OSPOD a podpora a rozvoj náhradní rodinné péče (dále jen NRP). **A proč?** Aby se nadále snižoval počet dětí, které musejí svoji rodinu opustit, a aby pro děti, jež se dostávají do systému náhradní rodinné péče, byla zajištěna co nejkvalitnější individuální péče. Více najdete na <http://www.pravonadetstvi.cz>.

Podpora síťování služeb na lokální úrovni

Síťování služeb pro děti a rodiny je nejrozsáhlejší aktivitou projektu, je realizováno v 11 krajích a celkem ve 124 obcích s rozšířenou působností.



Východiska síťování

Síťování představuje „**návrat k rodině a dítěti**“, snahu podpořit vybudování pevné podpůrné sítě v bezprostřední blízkosti rodin, a to s maximálním využitím všech dostupných zdrojů. Síťování je proto spíše prací s lidmi než „vědeckým přístupem“ a dosavadní výsledky ukazují, že právě osobní kontakt síťáře s aktéry tvoří základ úspěšného rozvoje sítě podpory. Na druhou stranu síťář je kromě samotného propojování lidí také nositelem důležitých principů transformace systému péče o ohrožené děti a rodiny, přispívá k jejich lepšímu porozumění a zvnitřnění na úrovni lokality, a tím i k žádoucímu směřování práce s rodinami a dětmi. Síťování služeb je ze své podstaty transformací služeb na místní úrovni.

Vymezení služeb pro děti a rodiny

Z hlediska tohoto projektu jsou služby pro děti a rodiny nahlíženy optikou potřeby – jedná se o všechny děti a rodiny, které potřebují nějakou formu podpory, ať už v rovině prevence (mohou být ohrožené) nebo v rovině

intervence (již jsou ohroženy). Nejedná se tedy o služby rodinné politiky, zároveň ale ani o striktní vymezení dle § 6 zákona č. 359/1999 Sb., o sociálně-právní ochraně dětí (dále jen SPOD). Služby jsou zároveň vnímány zásadně nadrezortně, bez ohledu na právní formu či míru formálního ukotvení. Vymezením služeb jde především o zmapování všech dostupných zdrojů podpory na místní úrovni.

Cíle síťování služeb pro děti a rodiny

Zmapování aktérů v lokalitě: v maximálním možném rozsahu jsou zmapováni aktéři v lokalitě a jejich potřeby směrem k fungování sítě ve prospěch dětí a rodin, samotný výčet může být vůbec prvním popisem služeb pro děti a rodiny z nadrezortního hlediska a přispívá ke zvědomění rolí jednotlivých aktérů.

Zvědomění rolí jednotlivých aktérů: každý z aktérů si uvědomuje svou (i dílčí) roli v síti služeb pro děti a rodiny, tj. zná své kompetence a úkoly dané jednak zákony, jednak specifickými podmínkami v lokalitě, ale uvědomuje si také význam spolupráce s dalšími aktéry. Aktéři tak přesně znají svou vlastní roli a zároveň rozumí rolím ostatních aktérů.

Propojení aktérů v lokalitě: aktéři spolu komunikují ve smyslu případové práce, tj. ve smyslu potřeb dětí a rodin, s ohledem na zákonnou mlčenlivost a s ohledem na integritu dětí a rodin, s důrazem na působení v rovině prevence.

Implementace základních principů transformace do síťování, a tedy i činnosti jednotlivých aktérů: síťování lze vnímat jako aktivizaci terénu, která by se měla odvíjet od **základních principů transformace:**

- participace dítěte, respekt k dítěti
- potřeba vývoje, otevřené budoucnosti, perspektivy
- zdravé prostředí
- jistota, stabilita, bezpečí
- zapojení celé rodiny.

Co je síť služeb pro děti a jejich rodiny?

Síť služeb pro děti a jejich rodiny (dále jen síť) je soubor institucí, organizací a dalších subjektů, které na určitém geograficky vymezeném území (obec, město, obec s rozšířenou působností – dále jen ORP, region, kraj) svou činností ovlivňují situaci ohrožených dětí a rodin, ať už formálně na základě pravomoci vyplývající z legislativy, nebo neformálně, svým společenským posláním. **Základním principem fungování sítě je partnerství, mezioborová spolupráce a případné překonávání bariér, které spolupráci brání.**

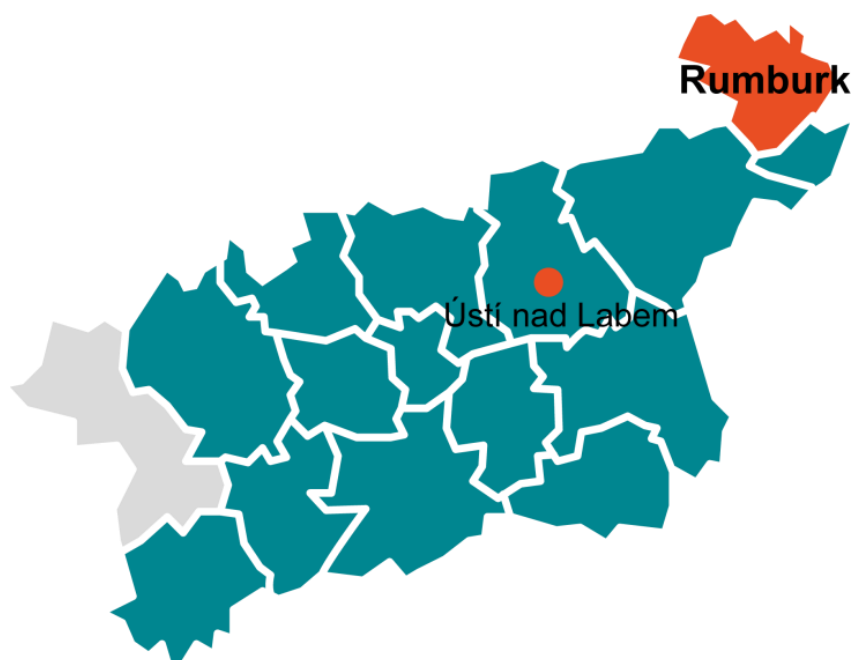
Kdo jsou aktéři sítě?

Aktéři sítě jsou subjekty v síti se vzájemně provázanými vztahy, založenými na spolupráci a sdílené či dílčí odpovědnosti. Jde o instituce poskytující služby dětem a rodinám (registrované sociální služby i neregistrované návazné služby), orgány samosprávy (městské a obecní úřady, zejména agenda odboru sociálních věcí, konkrétně oddělení sociálně-právní ochrany dětí, dále sociální a terénní pracovníci), školy, poradenská zařízení (pedagogicko-psychologické poradny, speciálně pedagogická centra, střediska výchovné péče), lékaře, soudce, městskou policii, Policii České republiky a další.

Kdo je síťář?

Síťář je nezávislý aktér sítě pomoci ohroženým dětem a jejich rodinám. Jeho cílem je udržitelně propojit aktéry sítě, aby navzájem znali své možnosti a potřeby a mohli efektivně spolupracovat při řešení situací ohrožených dětí a rodin. Ve svém konání vychází z principů deinstitucionalizace a ze zmapovaných potřeb aktérů a jejich klientů směrem k fungování sítě jako celku. Vytváří prostor pro jejich spolupráci napříč rezorty.

Síťování v ORP Rumburk



Stručný popis lokality

ORP Rumburk leží ve Šluknovském výběžku. Ke dni 1.1 2018 evidovalo celkem 33 646 obyvatel. Celková rozloha je 266 km². Centrem správního obvodu je město Rumburk, obec s rozšířenou působností. Správní obvod je ve své působnosti dále rozčleněn mezi 12 obcí, mezi něž patří Lobendava, Dolní Poustevna, Vilémov, Velký Šenov, Šluknov, Mikulášovice, Krásná Lípa, Rumburk, Jiříkov, Doubice, Lipová a Staré Křečany. Východní hranici správního obvodu tvoří Liberecký kraj. V ORP Rumburk nalezneme několik hraničních přechodů do německých měst.

Úřad práce ke dni 30. 6. 2018 evidoval v ORP Rumburk 3,74 % nezaměstnaných osob ve věku 16 - 64 let.² Na území ORP Rumburk nalezneme sociálně vyloučené lokality, domy a ulice,³ mezi sociálně vyloučenou lokalitu lze považovat Sídliště ve Šluknově. V Rumburku se nachází řada bytových i rodinných domů, které obývají obyvatelé ohrožení sociálním vyloučením. Obdobně je tomu v obci Staré Křečany, kde sice neexistuje žádná sociálně vyloučená lokalita nebo území, na kterém by bylo kumulovaných více objektů obývaných obyvateli s nízkými příjmy a obyvateli ohroženými sociálním vyloučením, existuje zde však řada objektů, ve kterých žijí většinou v nájemním bydlení lidé s nízkými příjmy v nevyhovujících podmínkách⁴. Proto se Město Rumburk a obec Staré Křečany zapojilo do koordinovaného přístupu ve spolupráci s Agenturou pro sociální začleňování.

² https://vdb.czso.cz/vdbvo2/faces/cs/index.jsf?page=vystup-objekt&pvo=ZAMD004&z=T&f=TABULKA&katalog=30853&pvoc=65&pvoch=4212&c=v3~2_RP2018MP06DPPDM

³ GAC spol. s.r.o., Analýza sociálně vyloučených aktivit v ČR, https://www.esfcr.cz/mapa-svl-2015/www/analiza_socialne_vyloucenych_lokalit_gac.pdf.

⁴ Agentura pro sociální začleňování- <http://www.socialni-zaclenovani.cz/rumburk-a-stare-krecany>

Síť služeb pro děti a rodiny

ORP Rumburk disponuje širokou sítí služeb pro ohrožené děti a jejich rodiny. Většina služeb je centralizovaná do města Rumburk. Na Odboru sociálních věcí a zdravotnictví Městského úřadu Rumburk působí terénní pracovnice, sociální pracovnice, opatrovnice, koordinátorka sociálních služeb a také Orgán sociálně právní ochrany dětí.⁵ Ve správním obvodu ORP nalezneme řadu institucí, které přispívají k fungující síti služeb pro ohrožené děti a jejich rodiny.

Oblast školství a vzdělávání:

- Pedagogicko- psychologická poradna
- Speciálně pedagogické centrum
- Středisko výchovné péče
- Dětské domovy 3x
- Základní školy 13x
- Mateřské školy
- Speciální a praktické školy 3x
- Střední školy 5x
- Schrödingerův institut
- Dům dětí a mládeže

Sociální oblast:

- Oblastní charita Rumburk - *sociálně aktivizační služba pro rodiny s dětmi, nízkoprahové zařízení pro děti a mládež od 6 do 26 let, občanská poradna a šatník*
- Oblastní charita Šluknov - *sociálně aktivizační služba pro ohrožené rodiny s dětmi, nízkoprahové zařízení pro děti a mládež, šatník, komunitní práce a předškolní klub*
- White light 1, o.p.s. - *terénní programy a kontaktní centrum*
- CEDR - komunitní spolek - *azylový dům a terénní programy*
- Komunitní centrum Kostka Krásná Lípa, p.o. - *sociálně aktivizační služba pro rodiny s dětmi, nízkoprahové zařízení pro děti a mládež, předškolní klub Včelka a odborné poradenství*
- Salesiánské středisko mládeže z.s.- *nízkoprahové zařízení pro děti a mládež a mateřské centrum*
- Spirála, ÚK, z.s. - *centrum krizové intervence a intervenční centrum*
- Pastelky o.p.s. - *osobní asistence, chráněné bydlení*
- Teen Challenge - *dětské centrum Klokan*
- Městský úřad Rumburk - *Odbor sociálních věcí a zdravotnictví*
- Městský úřad Šluknov - *sociální práce*
- Orgán sociálně - právní ochrany dětí

Oblast bezpečnosti a justice:

- Policie ČR
- Městská policie
- Asistenti prevence kriminality
- Probační a mediační služba ČR

Ostatní:

- Úřad práce ČR
- MAS ŠLUKNOVSKO

⁵ Zpráva z mapování potřeb aktérů sítě služeb pro ohrožené děti a jejich rodiny v Ústeckém kraji.

Průběh mapování potřeb a síťování

Síťování bylo v lokalitě zahájeno 1. 7. 2016 a ke dni 28. 2. 2018 bylo z důvodu odchodu lokálního síťáře ukončeno. Hlavní mapování potřeb aktérů sítě služeb probíhalo od července 2016 do dubna 2017. Síťářka se průběžně setkávala s pracovníky OSPOD, s pedagogy základních škol a dalších specializovaných pedagogických pracovištích, pediatry, úředníky a sociálními pracovníky územních samosprávních celků, úředníky státní správy, sociálními pracovníky sociálních služeb, pracovníky místních akčních skupin apod. Celkově za účelem mapování uskutečnila 50 osobních setkání s aktéry sítě s různou resortní příslušností. V ORP Rumburk proběhlo celkem 163 setkání s aktéry sítě pro ohrožené děti a jejich rodiny.

Mapování probíhalo formou osobních setkání s jednotlivými výše uvedenými aktéry, kteří v ORP Rumburk působí. Na základě osobního jednání lokální síťářka společně s aktéry identifikovala a formulovala jimi vnímané potřeby v síti služeb pro ohrožené děti a jejich rodiny.

Nejčastěji zmiňované potřeby:

V rámci mapování potřeb byly ve spolupráci s aktéry identifikovány následující potřeby:

- Zvýšit vzájemnou informovanost o poskytovaných službách a možnostech spolupráce.
- Koordinace/posílení terénní práce s rodinami, posílení koordinované případové práce - zajištění efektivní práce s rodinou mezi SAS, OSPOD a školami.
- Zajištění krizového a dostupného bydlení pro ohrožené rodiny s dětmi.
- Zajistit služby dluhového poradenství v ORP Rumburk, osvěta v dluhovém poradenství, posílení spolupráce aktérů v oblasti dluhového poradenství.
- Zajištění místní dostupnosti odborníků v ORP Rumburk (dětský psycholog a dětský psychiatr, facilitátor či mediátor, který by pracoval s ohroženým dítětem a jeho rodinou).⁶

Na základě těchto zjištění se lokální síťářka ve své činnosti zaměřovala na tato témata:

- Komunikace a spolupráce aktérů sítě služeb pro ohrožené děti a jejich rodiny v ORP Rumburk. Konceptem je vytvoření prostoru pro vzájemnou informovanost a nastavení mezirezortní spolupráce aktérů sítě služeb pro ohrožené děti a jejich rodiny. Prostřednictvím pravidelného setkávání aktéři znají své kompetence, vědí, kdy se na sebe mohou obrátit a jak spolu mohou spolupracovat. Cílem je, aby děti a jejich rodiny měly k dispozici spolupracující síť služeb a aktéři uměli včas a v nejlepším zájmu dítěte pracovat s životními situacemi, které jsou pro děti ohrožující.
- Problematika zadluženosti rodin s dětmi v ORP Rumburk. Konceptem je posilování finanční gramotnosti u rodin v ORP Rumburk. Cílem je ve stávající síti identifikovat a mobilizovat zdroje k zajištění potřeb ohrožených rodin s dětmi v oblasti dluhové problematiky.

Shrnutí ze síťování

Lokální síťování v ORP Rumburk se na základě zmapovaných potřeb zaměřilo na dvě stěžejní témata, kterým se lokální síťářka po dobu působení v lokalitě plně věnovala. Síťářka se ve své práci soustředila především na potřeby rozvoje vzájemné komunikace a spolupráce aktérů sítě služeb pro ohrožené děti a jejich rodiny v ORP Rumburk a na problematiku zadluženosti rodin s dětmi v ORP Rumburk.

V rámci první zvolené strategie, tj. spolupráce aktérů sítě služeb pro ohrožené děti a jejich rodiny, bylo lokální síťářkou realizováno první setkání zástupců škol a pracovníků OSPOD Rumburk. Setkání bylo zaměřené na vyjasnění kompetencí OSPODu a základních škol, nastavení forem spolupráce, vyjasnění poskytování zpětné

⁶ Zpráva z mapování potřeb aktérů sítě služeb pro ohrožené děti a jejich rodiny v Ústeckém kraji.

vazby mezi aktéry a dále byla nastíněna problematika záškoláctví apod. Na základě tohoto setkání se podařilo sjednat společné schůzky s OSPOD a školami (výchovný poradce, ředitelé škol), které budou společně probíhat 1x za rok. Dále, že v daných lokalitách budou probíhat setkávání malých mezirezortních platforem, které bude svolávat daná škola. Tato setkávání budou probíhat dle potřeby, cca 1x za dva měsíce. Lokální síťačka ve spolupráci s komisí OSPOD realizovala setkání mezirezortních aktérů, jehož cílem bylo vyjasnění kompetencí a postupů v oblasti řešení záškoláctví. Na toto setkání byli pozváni např. tyto aktéři: zástupci OSPOD, PČR, pediatři, zástupci sociálních služeb apod.

Na základě zjištěných potřeb aktérů a možností lokální sítě bylo shledáno, že neoptimálnější cestou k vytvoření fungující sítě pro rodiny s dětmi je věnovat se především podpoře stávajících aktérů a posilování jejich vzájemné spolupráce.

Svou činnost lokální síťačka zacílila na posílení **spolupráce** zejména ve čtyřech rovinách:

- posílení spolupráce mezi OSPOD a NNO;
- podpora spolupráce mezi OSPOD a školami;
- navázání spolupráce mezi školami a NNO;
- vytvoření příležitosti, kde by se mohli potkávat všichni aktéři sítě.

V rámci druhé strategie, tj. problematika zadluženosti rodin s dětmi v ORP Rumburk, lokální síťačka uskutečnila setkání zaměřené na zpřehlednění poskytování poradenských služeb v oblasti insolvence a dluhové problematiky pro rodiny v ORP Rumburk. Společného setkání se zúčastnili zástupci sociálních služeb, kteří poskytují odborné sociální poradenství, Mgr. Dagmar Žáková - pověřena výkonem činností tajemníka a zástupci odboru sociálních věcí a zdravotnictví MěÚ Rumburk. Setkání vedlo k ujasnění legislativních změn, které nastaly po 1. 7. 2017. Cílem setkání bylo hledání vhodných nástrojů vedoucích k zajištění služeb dluhového poradenství pro rodiny ORP Rumburk tak, aby bylo těchto služeb využíváno a došlo tím k minimalizaci následků spojených s dluhy dané rodiny a dopadů na děti. V ORP Rumburk je zajištěna služba dluhového poradenství prostřednictvím odborného sociálního poradenství Komunitním centrem Kostka Krásná Lípa, o.p.s. a občanskou poradnou Oblastní charity Rumburk. Služby jsou poskytovány bezplatně.

Lokální síťačka reagovala na zmiňovanou potřebu aktérů, kterou je zajištění služeb mediace pro rozvodové a rozchodové situace rodičů. Lokální síťačka na základě potřeb iniciovala setkání zástupců OSPOD a mediátorky. Setkání bylo zaměřené na nastavení vhodné formy spolupráce mezi mediátorkou a OSPOD. Došlo k vytvoření služby mediace a rodiče s dětmi mají možnost ji využít. Rodičům byl vytvořen prostor pro vzájemnou komunikaci a možnost sepsání dohody týkající se režimu výchovy a péče o nezl. v případě rozchodu či rozvodu. Tato služba však hrazená.

Co už se podařilo

- Máme přehled o síti služeb pro rodiny s dětmi v ORP Rumburk
- Více o sobě víme
- Více spolu mluvíme
- Více spolupracujeme
- Inspirujeme se navzájem

Lokální síťačka se dále účastnila setkání různých platforem, které v ORP Rumburk působí, například Komunitní plánování, pracovní skupina služeb sociální péče a služeb sociální prevence a odborného sociálního poradenství, Komise pro prevenci kriminality Rady města Rumburk apod. Dále se pravidelně setkávala s pracovníky OSPOD, terénními pracovníky a zástupci organizací.

Potřeby dítěte (a jeho rodiny) a úrovně podpory

Níže uvedený popis odpovídá horizontální úrovni sítě služeb, tedy jednotlivým potřebám dětí, a vertikální úrovni sítě, tedy jednotlivým úrovním podpory dítěte (podrobně viz obrázek č. 1: Úrovně podpory dítěte a rodiny z hlediska jejich potřeb). Potřeby dětí byly odvozeny ze strukturovaného vyhodnocování situace dítěte a rodiny dle zákona č. 359/1999 Sb., o SPOD.

Potřeby dítěte

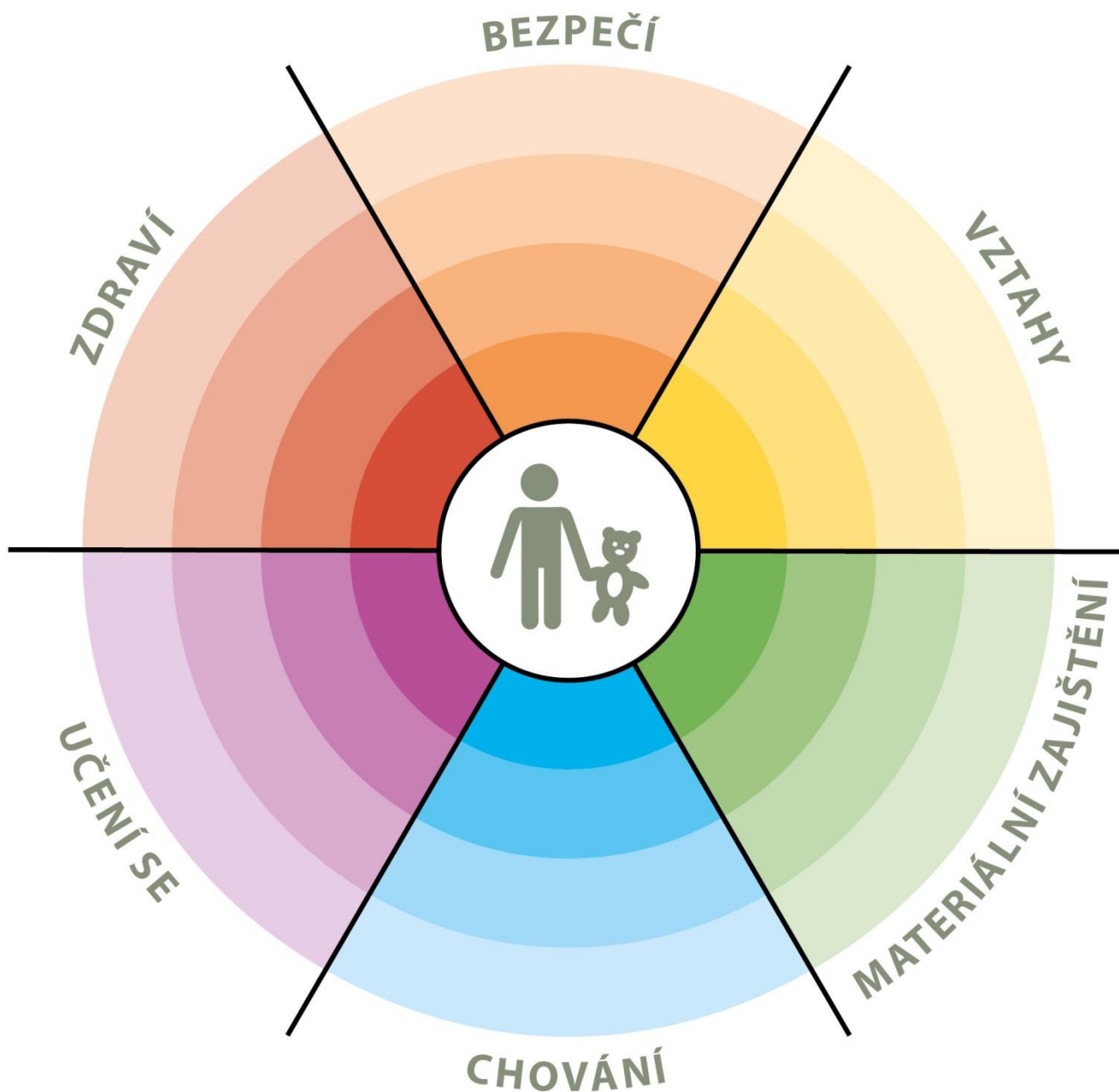
- **Vztahy:** potřeba rozumět vztahům k blízkým osobám, potřeba stabilních a bezpečných vazeb, vrstevnických vztahů, pozitivního vztahu k sobě samému apod.
- **Bezpečí:** potřeba bezpečného prostředí (prostředí rodiny i komunity), subjektivního pocitu bezpečí, životní stability, srozumitelnosti okolního světa, rozvoje kompetencí k rozpoznání nebezpečí apod.
- **Zdraví:** potřeba celkové duševní a tělesné pohody, dobrá péče o zdravotní stav dítěte, vztah k vlastnímu zdraví, podmínky pro zdravý vývoj apod.
- **Učení se:** potřeba poznávání okolního světa, porozumění událostem, nabývání zkušeností, motivace k učení a poznávání, rozvoj zvědavosti a sebepoznání apod.
- **Chování:** potřeba poznávat hranice, učit se normám, rozumět vlastnímu chování, mít respekt k ostatním apod.
- **Materiální zajištění:** potřeba zajištění základních životních potřeb tak, aby byl umožněn zdravý vývoj dítěte, přiměřená výživa, odpovídající vybavení včetně školních nebo zdravotních pomůcek apod.

Aktéři podpory dítěte a rodiny

- **Aktéři přímé podpory dítěte:** služby a další podpůrné aktivity směřující přímo k dítěti na bázi individuálního přístupu, zároveň jde o služby umožňující přímý přístup dítěte (dítě samo se může na poskytovatele služby obrátit), zaměřením na dítě je odvozeno z Úmluvy o právech dítěte a zákona o SPOD, které připouštějí možnost ochrany dítěte v situacích, kdy dojde k narušení vztahu mezi dítětem a rodičem.
- **Aktéři přímé podpory rodiny:** služby a další podpůrné aktivity směřující k podpoře rodiny tak, aby byla schopna naplnit ochrannou a podpůrnou roli vůči dítěti, tedy služby posilující kompetence rodičů, podpora zahrnuje vždy zároveň dítě i rodiče.
- **Aktéři širší podpory:** jedná se o služby a další podpůrné aktivity, jejichž primárním účelem není poskytování specifické podpory rodinám a dětem, rodiny a děti spadají do cílové skupiny poskytovatelů těchto služeb, přitom je podstatné, zda si aktéři jsou své role vědomi a naplňují ji.
- **Podpora v rámci komunity:** komunita je pojmána jako významný zdroj podpory. Zdroje obce a lokality je důležité popsat a provázat s potřebami rodin a dětí, komunitní zdroje jsou považovány za rozsáhlý, ale doposud málo využitý potenciál podpory dětí a rodin.

Obrázek č. 1

ÚROVNĚ PODPORY DÍTĚTE A RODINY Z HLEDISKA JEJICH POTŘEB



Úrovně podpory:

- ■ ■ ■ ■ ■ aktéři přímé podpory dítěte
- ■ ■ ■ ■ ■ aktéři přímé podpory rodiny
- ■ ■ ■ ■ ■ aktéři širší podpory
- ■ ■ ■ ■ ■ podpora v rámci komunity

Optimální a reálná síť služeb reagující na potřeby dětí (a jejich rodin) na úrovni obcí s rozšířenou působností

Model sítě služeb na území ORP je pro účely projektu definován tak, že se **jedná o výčet aktérů, kteří v dané lokalitě přispívají k naplnění potřeb dětí**, tedy tvoří podpůrnou síť pro rodiny s dětmi s působností na území konkrétního ORP, včetně služeb nadregionálních. **Výčet aktérů je odvozen od otázky:**

„Kdo a jak je schopen naplnit potřeby dětí a rodin žijících v tomto regionu?“

Jak chápeme optimální a reálnou síť služeb?

Optimální síť služeb je modelovou, žádanou podobou sítě, reálná síť služeb je zjištěným obrazem sítě aktérů v dané lokalitě (regionu). Porovnáním modelu a reálné místní sítě je možné zjistit, jaké služby je třeba v lokalitě dále rozvíjet.

Optimální síť služeb

Model **optimální sítě služeb** je výčtem možných aktérů, kteří jsou relevantní k naplnění jednotlivých potřeb dětí na všech čtyřech úrovních podpory⁷. Model nastiňuje, jak by síť měla vypadat, aby z ní žádná rodina „nevypadla“ a děti v lokalitě mohly žít v bezpečí ve vlastních rodinách. To je cílový stav i z hlediska transformace systému péče o ohrožené děti a rodiny. Z hlediska samosprávy jde o zajištění kvality života rodin v území, které spravují.

Aktéři přitom nejsou vymezeni svou rezortní příslušností, **ale rozsahem aktivit, které ve prospěch dětí vykonávají nebo by vykonávat mohli**. V praxi jsou aktivity aktérů v mnoha případech nastaveny spíše zvykově⁸ a nejsou využívány v plném rozsahu, případně nejsou využívány alternativně. Využití kapacit stávajících aktérů v lokalitě v maximálním možném rozsahu je přitom vysoce efektivním způsobem pokrytí potřeb dětí a rodin. Model optimální sítě **není a ani nemůže být vyčerpávajícím výčtem aktérů**. Je to způsobeno jednak odlišnou podobou jednotlivých lokalit a jejich potřeb, jednak širokou škálou služeb pro děti a rodiny. Model optimální sítě služeb má inspirativní (vzorový) charakter. Popis rolí aktérů sítě naleznete v příloze dokumentu.

Model optimální sítě jako inspirace pro tvorbu sítě

Model optimální sítě služeb je **v první řadě inspirací pro to, jakým způsobem je možné uvažovat o potřebách dětí a možnostech jejich naplnění**. Zároveň otevírá širší, někdy netradiční náhled na jednotlivé aktéry a rozsah jejich činnosti.

Reálná síť služeb

Reálná síť služeb na území ORP je výčtem aktérů, kteří skutečně pokrývají potřeby v místě žijících dětí a rodin. Není přitom podstatné, zda je aktér přítomen přímo v lokalitě, nebo je pro děti a rodiny služba dostupná z jiného ORP či kraje.

Reálná síť služeb má **odlišnou podobu v každé lokalitě**, kdy kromě v místě působících aktérů odráží též specifické potřeby dětí a rodin dané především podmínkami lokality.

⁷ Viz obrázek č. 1: Úrovně podpory dítěte a rodiny z hlediska jejich potřeb.

⁸ Činnost aktérů podpůrné sítě pro děti a rodiny je vymezena v první řadě příslušnými zákony, nicméně je žádoucí zamýšlet se nad hranicemi jejich kompetencí – co všechno by každý aktér mohl dělat, včetně rezortních přesahů a aktivního zapojení do případové práce.

Síť služeb v každé lokalitě by měla zahrnovat zejména služby preventivního charakteru, služby vzájemně propojené a navazující a zároveň by měla být dostatečně pružná tak, aby reagovala na měnící se potřeby dětí a rodin.

Analýza reálné sítě služeb a návrh její optimální podoby

Analýza reálné sítě služeb zahrnuje přehled aktérů místní sítě – jsou zde zachyceni dostupní aktéři ve všech rolích, v nichž mohou působit, a reagovat tak na potřeby dětí v různých oblastech (vztahy, bezpečí, zdraví, učení se, chování a materiální zajištění) – podrobně viz tabulka č. 1. Reálná síť odráží výstupy mapování provedeného lokálním síťářem a výstupy spolupráce s místními aktéry. Aktéři jsou v tabulce uvedeni typologicky dle subjektu či typu služby. Míra podrobnosti popisu aktérů závisí na velikosti lokality a počtu aktérů.

Kde je prostor pro rozvoj sítě – návrhová část

Reálnou síť služeb zjištěnou v rámci lokality síťáři porovnávali s modelem optimální sítě služeb a s rozsahem potřeb dětí a rodin v lokalitě. Byly tak zjištěny:

- potřeby, které jsou naplněny dostatečně;
- potřeby, které nejsou naplněny vůbec, protože příslušní aktéři nejsou v lokalitě dostupní (nevyplněná, bílá místa v tabulce);
- potřeby, které nejsou naplněny dostatečně z důvodu kapacity, dostupnosti, zacílení služby apod. (aktéři označeni barevně – **oranžovou barvou**); jedná se o oblast dalšího možného rozvoje.

Podrobnější popis a zhodnocení sítě k jednotlivým oblastem potřeb (např. vztahy, bezpečí, zdraví a další) najdete v komentáři k tabulce sítě služeb. Obsahem jsou i doporučení pro rozvoj místní sítě v jednotlivých oblastech.

Jak může být analýza reálné sítě služeb využita?

Analýza bude sloužit představitelům samospráv, poskytovatelům služeb a jejich klientům, donátorům nebo dalším osobám a organizacím, kteří mohou podpořit rozvoj potřebných služeb. Na základě zjištění popsanych analýzou reálné sítě služeb mohou uplatňovat požadavky na další rozvoj sítě (např. v rámci projektových žádostí, komunitních plánů, dotačních programů apod., kdy analýza reálné sítě služeb slouží jako relevantní podklad prokazující podrobné nadresortní zmapování dostupných služeb).

OPTIMÁLNÍ SÍŤ SLUŽEB PRO DĚTI A JEJICH RODINY

		ÚROVNĚ PODPORY			
		aktéři přímé podpory dítěte	aktéři přímé podpory rodiny	aktéři širší podpory	podpora v rámci komunity
POTŘEBY DÍTĚTE	VZTAHY žít v bezpečném vztahu k sobě, k rodině a komunitě, být přijímán	<ul style="list-style-type: none"> psycholog, psychiatr svěpomocná skupina nizkoprahové zařízení pro děti a mládež (NZDM), terénní pracovník metodik primární prevence, školní metodik prevence programy pro třídní kolektivy inkluzivní programy školní psycholog výchovný poradce učitel, vychovatel služby náhradní rodinné péče (např. kontakt s rodinou) sociální pracovník pobytového zařízení sociálně-aktivizační služba pro rodiny s dětmi (SAS) krizové centrum orgán sociálně-právní ochrany dětí (OSPOD) 	<ul style="list-style-type: none"> rodinné centrum rodinná poradna rodinné konference mediace SAS NZDM OSPOD 	<ul style="list-style-type: none"> volnočasové aktivity (sport, skaut, umělecké kroužky) intervenční centrum poradna pro oběti trestných činů 	<ul style="list-style-type: none"> komunitní centrum komunitní akce zázemi pro setkávání sousedské spolky svěpomocné skupiny
	BEZPEČÍ žít v bezpečí a stabilitě	<ul style="list-style-type: none"> NZDM, terénní pracovník kontaktní centrum, terénní program pro uživatele návykových látek volnočasové aktivity krizové centrum linka bezpečí škola, školní poradenské pracoviště (ŠPP) peer program komunitní centrum středisko výchovné péče (SVP) - ambulantní zařízení pro děti vyžadující okamžitou pomoc (ZDVOP) lékař učitel Policie ČR, městská policie, asistent prevence kriminality OSPOD 	<ul style="list-style-type: none"> SAS NZDM, terénní pracovník asistent prevence kriminality krizová linka pro rodiče osvěta programy primární prevence rodinné centrum rodinná poradna rodinné konference intervenční centrum rodičovská skupina kontaktní centrum, terénní program pro uživatele návykových látek krizová respitní péče program podpory sousedství OSPOD 	<ul style="list-style-type: none"> Policie ČR, městská policie, asistent prevence kriminality sociální pracovník na obci poradna pro oběti trestných činů starosta, samospráva soud specialista na prevenci na úrovni obce nebo kraje integrováný záchranný systém 	<ul style="list-style-type: none"> dny sousedství prevenční akce v obci osvěta bezpečná hřiště, prostor pro volnočasové aktivity
	ZDRAVÍ vyrůstat v celkové tělesné a duševní pohodě	<ul style="list-style-type: none"> pediatr, pediatrická sestra pečovatelská služba raná péče školní programy podpory zdraví NZDM, terénní pracovník kontaktní centrum, terénní program pro uživatele návykových látek dětský psychiatr, psycholog školní psycholog dětský terapeut OSPOD 	<ul style="list-style-type: none"> SAS raná péče kontaktní centrum, terénní program pro uživatele návykových látek domácí sestra psychiatri, psycholog pro dospělé respitní služba rodinná terapie OSPOD 	<ul style="list-style-type: none"> nemocnice – dětské oddělení pohotovost specialisté – např. dětská chirurgie, ORL, apod. poradna pro závislosti (AT poradna) ozdravná léčebna 	<ul style="list-style-type: none"> prevenční akce na podporu zdraví osvěta dotace obce/kraje na akce na podporu zdraví (vitaminy, ovoce) nebo zlepšování životního prostředí podpora sportu (zázemi)
	UČENÍ SE rozvíjet svůj potenciál, mít radost z poznávání a učení	<ul style="list-style-type: none"> škola sociální pedagog, školský sociální pracovník výchovný poradce pracovník primární prevence NZDM, terénní pracovník volnočasové aktivity pedagogicko-psychologická poradna (PPP) SVP lékař podpora školní přípravy (doučování) asistent pedagoga OSPOD 	<ul style="list-style-type: none"> PPP, SVP SAS rodinné centrum (výchova, učení) sociální pedagog, školský sociální pracovník školní psycholog výchovný poradce etoped, psycholog OSPOD 	<ul style="list-style-type: none"> ŠPP dům dětí a mládeže (DDM) škola (přesah do komunity) SVP 	<ul style="list-style-type: none"> zázemi pro vzdělávání (knihovny, prostory pro kroužky, poznávací stezky) ocení učitelů (učitelé, žáci, vědci) kulturní akce zahraniční spolupráce dotace obce na pomůcky, dojíždění (do školy)
	CHOVÁNÍ znát hranice, dostat povzbuzení, učit se respektu k sobě i ostatním	<ul style="list-style-type: none"> peer program škola (práce s konkrétním dítětem) asistent pedagoga odborná poradenská pomoc (psycholog, etoped, psychiatr) resocializační program SVP pobytová služba (krátkodobá) probační a mediační služba (PMS) OSPOD 	<ul style="list-style-type: none"> škola (poradenství, spolupráce s rodiči) SAS NZDM - rodičovské skupiny SVP (poradenské/ambulantní služby) asistované kontakty a předávání OSPOD 	<ul style="list-style-type: none"> škola (klima, práce s kolektivy, apod.) volnočasové aktivity zaměřené na posilování zdravých vztahů (skaut, Sokol, sport) cirkve PMS, resocializační program krizový pobyt 	<ul style="list-style-type: none"> sousedské a komunitní akce BESIP
	MATERIÁLNÍ ZAJIŠTĚNÍ mít zajištěny základní potřeby, nemít hlad, mít dobré zázemí	<ul style="list-style-type: none"> rodinné centrum krizové centrum materiální a potravinová pomoc dům na půl cesty ZDVOP pobytová služba OSPOD 	<ul style="list-style-type: none"> občanská poradna dělová poradna sociální pracovník obce SAS sociální rehabilitace materiální a potravinová pomoc právní pomoc azylové bydlení sociální bydlení nadace a nadační fondy OSPOD 	<ul style="list-style-type: none"> úřad práce bytová koncepce města komunitní akce zázemi pro setkávání 	<ul style="list-style-type: none"> program obědy do škol pracovní příležitosti obce

Analýza reálné sítě služeb a návrh její optimální podoby v ORP Rumburk

Tabulka č. 1

		ÚROVNĚ PODPORY			
		aktéři přímé podpory dítěte	aktéři přímé podpory rodiny	aktéři širší podpory	podpora v rámci komunity
POTŘEBY DÍTĚTE	VZTAHY žít v bezpečném vztahu k sobě, k rodině a komunitě, být přijímán	-Nízkoprahové zařízení pro děti a mládež v ORP Rumburk - Školní metodik prevence - Výchovný poradce - Etoped - Služby náhradní rodinné péče - Sociálně-aktivizační služba pro rodiny s dětmi - Krizové centrum - OSPOD	- Sociálně-aktivizační služba pro rodiny s dětmi - Nízkoprahové zařízení pro děti a mládež - OSPOD - Rodinné konference - Centrum krizové intervence - Asistovaný kontakt -Intervenční centrum - Mediace	- Intervenční centrum - Poradna pro oběti trestných činů - Volnočasové aktivity	- Komunitní akce v rámci Oblastní charity Šluknova Kostka Krásná Lípa (např. Pec pro Domov bez Hranic, PECFEST, apod.)
	BEZPEČÍ žít v bezpečí a stabilitě	-Nízkoprahové zařízení pro děti a mládež v ORP Rumburk - Schrödingerův institut-volnočasové aktivity, - DDM - Denní centrum pro děti Klokán - Základní školy v ORP Rumburk - Středisko výchovné péče - Lékaři - Učitelé - PČR - Centrum krizové intervence - Městská policie - OSPOD	-Sociálně aktivizační služby pro rodiny s dětmi v ORP Rumburk - Asistenti prevence kriminality Kontaktní centrum -OSPOD - Intervenční centrum - Centrum krizové intervence - Mateřské centrum - Rodinné konference - Adiktologická poradna	-PČR - Městská policie - Asistenti prevence kriminality - Sociální pracovníci na obcích - Poradna pro oběti trestných činů. - Starosta, samospráva - Probační a mediační služba ČR	-Preventivní akce v obci -Volnočasové aktivity
	ZDRAVÍ vyrůstat v celkové tělesné a duševní pohodě	-Pediatri - Nízkoprahové zařízení pro děti a mládež - Kontaktní centrum - OSPOD - Raná péče	-Sociálně aktivizační služba pro rodiny s dětmi v ORP Rumburk - Raná péče - Psychiatr pro dospělé - OSPOD	- Dětské oddělení nemocnice - Kontaktní centrum	- Podpora sportu

		- Školní programy - podpory zdraví			
UČENÍ SE rozvíjet svůj potenciál, mít radost z poznávání a učení	-Školy v ORP Rumburk - Výchovný poradce - Pracovník primární prevence - Nízkoprahové zařízení pro děti a mládež - Volnočasové aktivity - Pedagogicko psychologická poradna - Středisko výchovné péče - Podpora školní přípravy - Schrödingerův institut Speciálně pedagogické centrum - Asistenti pedagoga - OSPOD - Školní poradenské pracoviště	- Pedagogicko-psychologická poradna - Sociálně-aktivizační služba pro rodiny s dětmi - Výchovný poradce - Etoped - OSPOD - Schrödingerův institut	- Dům dětí a mládeže - Školy v ORP Rumburk -Středisko výchovné péče	-Zázemí pro vzdělávání (knihovny) -Kulturní akce -Zahraniční spolupráce	
CHOVÁNÍ znát hranice, dostat povzbuzení, učit se respektu k sobě i ostatním	-Školy v ORP Rumburk - Středisko výchovné péče - OSPOD	- Sociálně-aktivizační služba pro rodiny s dětmi - OSPOD - Školy v ORP Rumburk - Středisko výchovné péče - Asistované kontakty a předávání	-Školy v ORP Rumburk -Víkendové pobyty pro děti v evidenci OSPOD	-Komplexní program primární prevence města Rumburk	
MATERIÁLNÍ ZAJIŠTĚNÍ mít zajištěny základní potřeby, nemít hlad, mít dobré zázemí	-Materiální a potravinová pomoc - Krizové centrum - OSPOD	-Občanská poradna - Dluhová poradna - Sociální pracovníci jednotlivých obcí - Sociálně aktivizační služba pro rodiny s dětmi - Materiální a potravinová pomoc - Azylové domy - OSPOD	- Komunitní akce v rámci Oblastní charity Šluknova Kostka Krásná Lípa (například PECFEST apod.) - Úřad práce	-Obědy do škol -Pracovní příležitosti obce	

Komentář k tabulce sítě služeb a naplňování potřeb dětí (a jejich rodin) v ORP Rumburk a návrh k optimalizaci sítě

Z formálního hlediska jsou v ORP Rumburk pokryty všechny potřeby dětí. Existují služby, které reagují na jednotlivé potřeby, ale často se jedná o služby, které mohou být pro řadu klientů nedostupné nebo dostupné, ale s překážkami. Velké rozdíly jsou mezi městem Rumburk a vesnicemi, kdy je pro klienty z okrajových a příhraničních částí velmi obtížné se dostat jednorázově například na úřad do Rumburku, ale pravidelné dojíždění za službou do Rumburku či Šluknova je už téměř nepředstavitelné. A když k celé situaci přidáme, že se jedná z části o klienty ve špatné ekonomické situaci, stává se tak řada služeb prakticky nedostupnými. Ještě horší je situace z pohledu dětského klienta, který se tak stává ještě závislejší na svých rodičích, kteří nemusí naplňovat potřeby dětí a zároveň mají být faktorem, který umožňuje dostupnost služby.

VZTAHY – žít v bezpečném vztahu k sobě, k rodině a komunitě, být přijímán

Reálná síť služeb v Rumburku dobře pokrývá potřeby dětí a jejich rodin v oblasti VZTAHŮ, a to převážně ze strany poskytovatelů sociálních služeb (NZDM, SAS a další), škol a ze strany rodinných center. Prostřednictvím organizace Spirála Ústecký kraj, z. s., je poskytován pro občany Šluknovského výběžku ve městě Rumburk asistovaný kontakt, který je určen pro rodiče s dětmi, mezi kterými byl z nějakého důvodu přerušen kontakt. Dále jsou zde služby intervenčního centra a centra krizové intervence. Na problematiku vztahů se v ORP Rumburk také zaměřuje poradna pro oběti trestných činů, která poskytuje poradenství a právní pomoc pro oběti trestných činů. Rodiny, které řeší problematiku narušených vztahů, mohou využívat služeb **mediace**, která je poskytována prostřednictvím mediátorky paní Bc. Masařové. Služba je za úhradu. V oblasti mediace je vnímána stále potřeba zajištění služeb bezplatné formy poskytování služby mediace.

V ORP Rumburk se v roce 2017 zapojily čtyři základní školy do pilotního projektu Mediace do škol. Z pedagogického sboru byli vždy vybráni dva pracovníci, kteří se zúčastnili kurzu mediace, a následně se z každé školy zapojilo deset studentů, kteří také prošli kurzem mediace. Cílem tohoto projektu, je umět řešit spory nenásilnou formou, umět hovořit mezi vrstevníky a snažit se vést spory k dohodě.

V oblasti školství byla zaznamenána potřeba zajištění dostatečných kapacit **etopedů a školních psychologů**. Je zde také poptávka po preventivních programech zaměřených na problematiku vztahů mezi vrstevníky, jak pracovat s rizikovými projevy chování žáků a práci se školními kolektivy.

Dále je vnímána potřeba v zajištění poskytování služeb terénního pracovníka pro mládež, tzv. streetwork, který by působil v místech, kde se scházejí děti a mladiství a byl tak v jejich přirozeném prostředí a navázal s nimi kontakt.

V lokalitě sídlí množství organizací nabízející v různé formě volnočasové aktivity – nízkoprahové, pravidelné, zajišťované školou či soukromou organizací, placené i zdarma.

Aktéři identifikovali v ORP Rumburk tzv. „bílá místa“ především v zajištění služeb dětského psychologa a dětského psychiatra. Rodiny musí z důvodu nedostatku těchto odborníků jezdit do vzdálených měst.

Prostor pro rozvoj sítě:

Užší spolupráce škol s neziskovým sektorem a využitím sociálně aktivizačních služeb pro rodiny s dětmi.

BEZPEČÍ – žít v bezpečí a stabilitě

V této oblasti je v našem městě široká škála aktérů, kteří usilují o větší bezpečnost v lokalitě. Také snahou města je, aby se v něm jeho občané cítili bezpečně, a činí k tomuto aktivní kroky (osvěta, besedy pro občany, projekty atd.). Bezpečnost ve městě se zlepšuje i díky práci Policie ČR a městské policie, které jsou aktivně zapojeny do mezioborových aktivit a sítě okolo dítěte a jeho rodiny.

V lokalitách se koordinačním aktivitám prevence kriminality věnuje koordinátor prevence kriminality.

Z hlediska prevence kriminality je na území významná nabídka různých volnočasových aktivit – Dům dětí a mládež Rumburk, školy samotné a základní umělecké školy. Každá základní škola rovněž disponuje nabídkou odpoledních aktivit pro děti.

V oblasti bezpečí přispívá svou činností organizace Teen Challenge, která se věnuje prevenci závislosti, vede preventivní programy na školách a poskytuje neregistrovanou službu denního centra Klokán ve Šluknově, které je zaměřené na děti a mládež. V oblasti přímé podpory rodiny je vnímána nenaplněná potřeba pro rodiče, jejichž děti jsou ohroženy závislostmi. Chybí zejména podpora pro rodiče, skupinové setkávání apod. Ve městě Rumburk působí organizace White light I., která poskytuje sociální služby kontaktní centrum a terénní programy pro uživatele návykových látek na území Šluknovského výběžku.

Prostřednictvím aktérů sítě služeb pro ohrožené děti a jejich rodiny v oblasti bezpečí byla identifikovaná potřeba rozšířit kapacitu **asistentů prevence kriminality** města Rumburk a to z důvodu, aby mohla být zvýšena hlídka po městě Rumburk především v problémových lokalitách. Dětem toto přináší větší pocit bezpečí ve městě.

Obce ve správním obvodu pořádají preventivní akce. Například město Šluknov vyhlásilo ve spolupráci s Městskou policií Šluknov soutěž „LETY MIMO“, která se týkala prevence rizikového chování.

Prostor pro rozvoj sítě:

Na této úrovni – přímá podpora rodiny - je vhodné posílit informovanost aktérů o možnostech, které nabízí služby sociální aktivizace. Dále se aktéři shodují, že významný prostor pro rozvoj je v oblasti nabídky krátkodobého i střednědobého krizového bydlení (azylový typ bydlení).

ZDRAVÍ – vyrůstat v celkové tělesné a duševní pohodě

Klíčovou složkou pro naplnění potřeby zdraví a zdravého somatického vývoje dítěte je samozřejmě zdravotnictví. ORP Rumburk, stejně jako v celé České republice, čelí základní pediatrická péče postupnému poklesu kapacit pediatrických ambulancí z důvodů odchodu starších pediatriků do penze.

V oblasti alkoholových a nealkoholových závislostí je potřeba částečně naplněna prostřednictvím organizace Drug out, z.s.

Mezi bílá místa, která síť služeb v ORP Rumburk zaznamenala, jsou především v zajištění služeb dětských psychologů a psychiatrů, kteří se věnují diagnostice dětí. Ve městě Rumburk působí **psychiatr pro dospělé**, který však nedisponuje dostatečnou kapacitou, z těchto důvodů vyplývají dlouhé čekací lhůty pro diagnostiku rodičů, kteří potřebují odbornou pomoc.

Bílým místem v oblasti zdraví se v rámci mapování ukázala i špatně dostupná zubní lékařská péče. Stomatologické ordinace jsou obsazené, většinou soukromé, a proto je pro některé rodiny (často z lokalit s prvky sociálního vyloučení) obtížné zajistit zubní lékařskou péči pro sebe a své děti.

V oblasti tělesného zdraví v regionu fungují školy, které usilují o zdravé stravování nebo vstoupily do projektu Zdravá škola. Podobně rozdílný přístup je u zajištění obědů dětem, které jsou ze sociálně znevýhodněného prostředí. Některé školy dokáží využívat projekt Obědy do škol jako motivující prvek ke spolupráci rodiny se školou.

Aktuálně působí také projekty zaměřené na **zdravotní prevenci** a dostupnost zdravotní péče ohroženým rodinám, včetně těch, které žijí na ubytovnách. V projektech působí terénní pracovníci, kteří se zaměřují na zdravotní osvětu, prevenci, zajištění přístupu k zdravotní péči, komunikaci s lékaři a doprovody k nim.

Ve městě Rumburk nalezneme také Lužickou nemocnici, která má **dětské oddělení**. Na základě mapování bylo aktéry identifikováno, že stabilita Lužické nemocnice je nejistá, a tím je spojeno riziko zániku dětského oddělení v Rumburku.

Prostor pro rozvoj sítě: Komunikace s pediatrií je nyní více provázána a spolupráce je usnadněna díky členství zástupce pediatrií v komisi SPOD, což otevírá další možnosti mezioborové spolupráce. Dále nedílnou součástí sítě služeb pro ohrožené děti a jejich rodiny je udržení služby rána péče, kterou v ORP Rumburk poskytuje Centrum Lira, z.ú.

UČENÍ SE – rozvíjet svůj potenciál, mít radost z poznávání a učení

Sít' služeb pro ohrožené děti a jejich rodiny v oblasti „učení se“ je v ORP Rumburk dostatečně zasíťovaná. Děti a jejich rodiny mají v této oblasti širokou síť služeb. V ORP Rumburk nalezneme pedagogicko- psychologickou poradnu, speciálně pedagogické centrum a také středisko výchovné péče apod.

Volnočasové zařízení Schrödingerův institut poskytuje dětem v ORP Rumburk volnočasové aktivity a také podporu školní přípravy. Volnočasové aktivity dále poskytuje dům dětí a mládeže či nízkoprahová zařízení pro děti a mládež.

Nedostatečně naplněné potřeby v síti služeb pro děti a jejich rodiny vnímají aktéři v oblasti kapacity **etopeda**, který se zaměřuje na spolupráci s celou rodinou, pomáhá hledat řešení problematických situací chování dítěte, odhalit příčiny a doporučit vhodné výchovné postupy či **školního psychologa**, který se zaměřuje na posílení spolupráce s rodinou a dětmi.

Jednotlivé obce v ORP Rumburk v rámci svých možností realizují kulturní akce a akce na podporu vzdělání či vědomostní akce. Některé obce ve správním obvodu navázaly zahraniční spolupráci a děti tak mají možnost výměnných pobytů do zahraničí apod. Například město Rumburk navázalo spolupráci s městem Kiržač v Ruské federaci, které v letošním roce navštívili zástupci města Rumburk a žáci ze základních škol v Rumburku.

Prostor pro rozvoj sítě:

Prostor pro zlepšení je především v oblasti podpory školních poradenských pracovišť. Podle vyjádření aktérů je spolupráce se školním psychologem a dalšími profesionály k užítku dětem i rodinám, a je proto vhodné tyto pozice zavádět ve všech školách.

CHOVÁNÍ – znát hranice, dostat povzbuzení, učit se respektu k sobě i ostatním

V oblasti „chování“ je vnímána aktéry sítě služeb především potřeba rozšířit programy pro děti a mládež, tj. programy v rámci Probační a mediační služby ČR, které by pracovaly s mládeží páchající protiprávní činy.

Některé základní školy v ORP Rumburk se zapojily do pilotního projektu Mediace do škol, jehož cílem je umět řešit spory mezi sebou a dovést je k dohodě. Do tohoto projektu se zapojila Základní škola v Krásné Lípě, Základní škola v Jiříkově, Základní škola Tyršova Rumburk a Základní škola u Nemocnice v Rumburku. Tyto výše uvedené školy se staly pilotními školami v ČR, které si vyzkoušely mediaci na škole. Mediace sklídila takový úspěch mezi pedagogy a žáky, že se mediace v některých školách zařazuje mezi běžné techniky řešení sporů a je bezesporu příkladem dobré praxe. Oblast chování v rámci širší podpory rodiny je v případech výrazné rodičovské neshody podporována službami **asistovaného kontaktu a asistovaného předávání**. Tyto služby jsou v tabulce zvýrazněny oranžovou barvou, neboť často zmiňovaná potřeba předávání o víkendech a odpoledne nebyla službami nabízena. Pracovníky OSPOD Rumburk byla zaznamenána potřeba v zajištění služeb mediace pro klienty OSPOD. Toto bílé místo se podařilo za iniciace lokální síťáčky částečně zaplnit. Služba je nyní poskytovaná za úhradu.

Město Rumburk vytvořilo tzv. Komplexní program primární prevence, který je zaměřen na předcházení psychopatologických jevů. Program se skládá z témat jako je šikana, užívání návykových látek, sociální síť, právo, trestní právo, finanční gramotnost apod. Tyto programy jsou přednášeny převážně bezplatně na ZŠ v Rumburku, a nově se také programy rozšířily na SŠ a SOU v Rumburku. Město Rumburk – OSPOD realizuje 2x ročně víkendové pobyty pro nezletilé děti spadající pod agendu sociálně-právní ochrany dětí Rumburk. Akce se koná za podpory Ministerstva vnitra České republiky a také za finanční podpory města Rumburk. Cílem těchto pobytů jsou různá témata preventivního charakteru, jako je efektivní trávení volného času, poskytnutí první pomoci, přednášky městské policie, Policie České republiky a další.

Prostor pro rozvoj sítě:

V ORP Rumburk chybí prostor, v kterém by bylo možné přirozeně rozvíjet pozitivní vzory u dětí z lokalit s prvky sociálního vyloučení jako je např. ulice SNP či SVL Sídliště ve Šluknově. Dle názorů řady odborníků by existence NZDM nebo např. terénního pracovníka mohla reagovat na potřeby dětí a mládeže z těchto lokalit a umožnila by, prostřednictvím těchto aktivit, s nimi dále pracovat nebo zprostředkovat návazné služby.

MATERIÁLNÍ ZAJIŠTĚNÍ – mít zajištěny základní potřeby, nemít hlad, mít dobré zázemí

Síť služeb zaměřená na oblast „materiálního zabezpečení“ v ORP Rumburk opět disponuje mnohými aktéry, kteří se podílejí na pokrytí tzv. bílých míst v síti služeb pro ohrožené děti a jejich rodiny. Neziskové organizace v ORP Rumburk v rámci projektů poskytují materiální a potravinovou pomoc, kterou koordinují se sociálními pracovníky na obcích. Materiální a potravinovou pomoc poskytuje v ORP Rumburk 5 poskytovatelů sociálních služeb. Dále se v této oblasti poskytují služby občanské poradny, která se zaměřuje mimo jiných oblastí, také na poradenství rodičům.

Na základě potřeb se lokální síťačka zaměřila na osvětovou kampaň pro rodiče, tak aby nedocházelo v důsledku dluhů k ohrožení dětí.

Děti v ORP Rumburk mohou na většině základních škol využít programů Obědy do škol nebo Ovoce do škol.

Aktéři v síti služeb mezi sebou úzce spolupracují, a mají na zřeteli nejlepší zájem dítěte a jeho rodiny. Pravidelně se scházejí, posilují koordinaci poskytování služeb a zamezování duplicity služeb.

Služby **azylového bydlení a krizového pobytu** jsou plně vytiženy a seznam zájemců o azylové bydlení je výrazně nad rámec kapacity služby. V případech ohrožení poskytuje organizace Spirála Ústecký kraj, z .s. krizová lůžka v Ústí nad Labem.

V neposlední řadě byla aktéry identifikovaná potřeba posílení rodičovských kompetencí, posílení finanční gramotnosti a samostatnosti rodičů.

Prostor pro rozvoj sítě:

V rámci mapování potřeb zaznívalo z řady stran, že se jim jeví neindividuální posuzování životní situace ze strany Úřadu práce České Republiky, oddělení hmotné nouze při přiznávání dávek mimořádné okamžité pomoci. Rozvinout spolupráci ÚP ČR s dalšími aktéry, kteří pracují s rodinami a jejich dětmi tak, aby docházelo k individuálnímu posuzování životní situace ÚP ČR.

Prostor pro rozvoj sítě (shrnutí):

- Zajištění odborníků např. dětských psychologů, dětského psychiatra apod.
- Vytvoření konceptu dostupného bydlení pro rodiny s dětmi, kteří jsou ohroženi ztrátou bydlení.
- Vytvoření krizového bydlení pro matky s dětmi, v případech, kdy jsou ohroženy domácím násilím.
- Poskytování Probačních programů pro mládež v rámci Probační a mediační služby v ČR, která by pracovala s mládeží, jež svými činy se dopouští protiprávního jednání.
- Vytvoření pozice terénního pracovníka pro mládež, který by působil v jejich přirozeném prostředí.

Modely spolupráce aktérů sítě

Spolupráce aktérů sítě služeb pro děti a **rodiny je stejně významným předpokladem stability a pevnosti sítě, jako přítomnost aktérů samotných.** Spolupráce a vzájemné vztahy aktérů tvoří pomyslné spojky mezi jednotlivými články sítě. Aktivity aktérů na sebe navazují, a tím jsou efektivnější a cílenější.

Předpokladem funkční spolupráce aktérů v rámci sítě je **dobrá znalost rolí – nejen ostatních aktérů, ale také svých vlastních.** Většině aktérů je připsána základní role (např. role učitele ve vzdělávání dětí), ale je důležité, aby si byli vědomi také svého významu pro naplňování dalších potřeb dětí (např. učitel jako důležitý aktér v oblasti zdraví dětí, bezpečí, chování, vztahů apod.). **Dobře nastavená spolupráce umožní reagovat bezprostředně na měnící se potřeby dítěte a rodiny.**

Spolupráce aktérů v lokalitě může mít mnoho podob, více či méně formálně ukotvených (viz obrázek č. 3: Modely spolupráce aktérů v lokalitě). Žádoucí jsou přitom zejména formy zahrnující větší počet aktérů a fungující na bázi dobrovolné dohody o spolupráci, tedy sledující společný cíl. Ve prospěch dětí ale působí v podstatě jakákoliv forma spolupráce, například i konzultace konkrétního případu.

Modelové schéma spolupráce aktérů jako inspirace a k čemu má sloužit

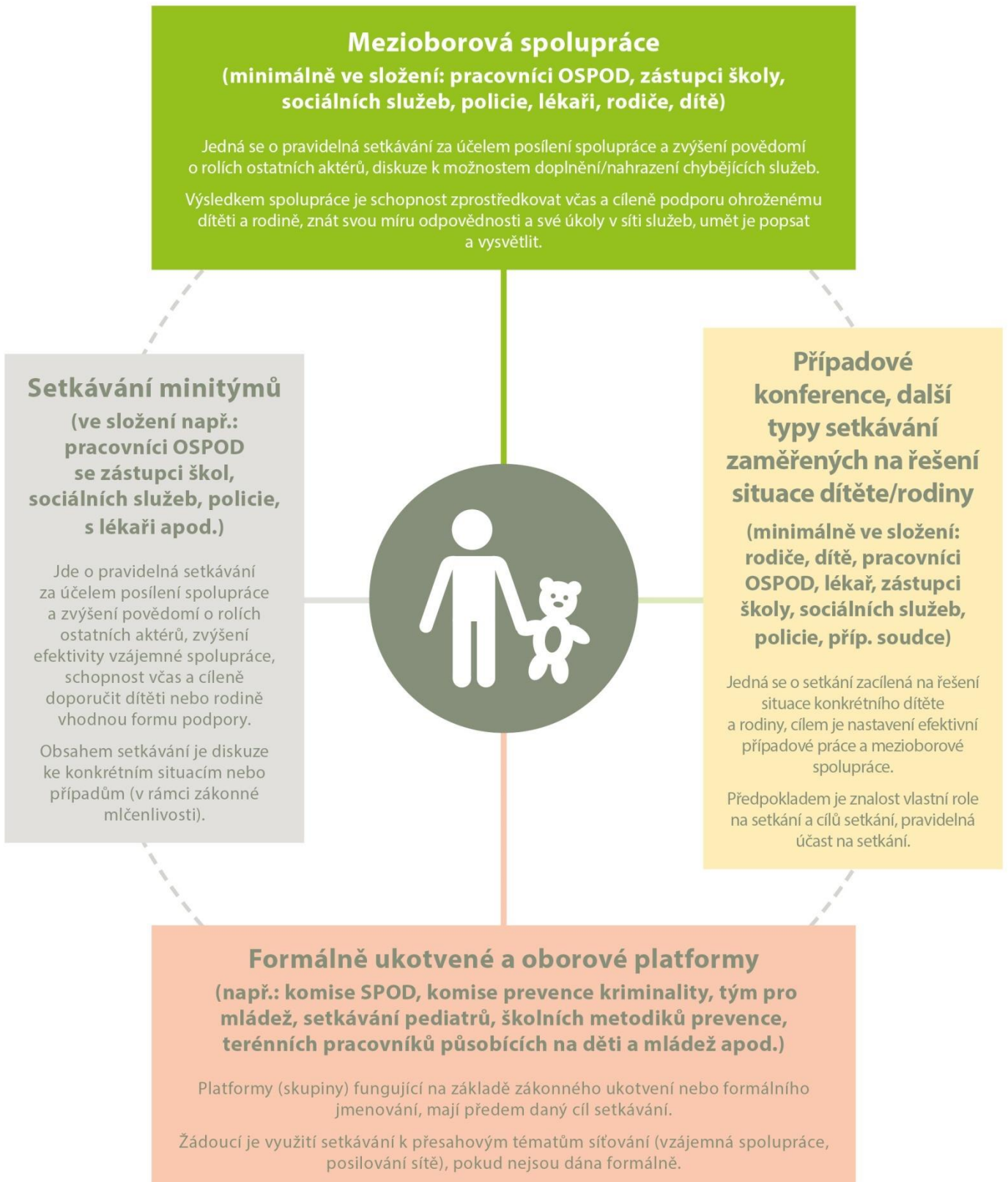
Modelové schéma spolupráce není vyčerpávajícím výčtem všech možných forem spolupráce aktérů, jde o inspirativní schéma, které lze podle potřeby dále doplnit. Tento model má mít jednak význam osvětový v tom smyslu, do jakých forem spolupráce se mohou aktéři zapojovat, jednak poukazuje na další možné, doposud nevyužívané formy, a může tak být podkladem pro další rozvoj spolupráce v lokalitě.

Lokální síťáři na základě provedeného mapování následně zpracovali **model spolupráce aktérů sítě služeb pro děti a rodiny na území konkrétního ORP,** kde do tabulky zachytili výčet existujících místních forem spolupráce (podrobně viz tabulka č. 2).


Popis jednotlivých kategorií schématu „Modely spolupráce aktérů v lokalitě“ (obrázek č. 3)

V obrázku č. 3 najdete vymezení příkladů různých modelů spolupráce aktérů sítě služeb. Mezioborová spolupráce je pro oblast podpory dětí a jejich rodin vnímána jako klíčová platforma (tedy platforma zahrnující co nejširší spektrum aktérů sítě služeb pro děti a jejich rodiny). Nicméně nezastupitelnou úlohu mají jakékoliv jiné, funkční formy setkávání a spolupráce, které se zabývají potřebami dětí a jejich rodin.

MODELY SPOLUPRÁCE AKTÉRŮ NA ÚROVNI OBCÍ S ROZŠÍŘENOU PŮSOBNOSTÍ



Spolupráce aktérů sítě v ORP Rumburk

	<p>Mezioborová spolupráce</p> <ul style="list-style-type: none"> • Setkání zástupců OSPOD s PČR, zástupci škol a MŠ v ORP Rumburk, pediatry a sociálními službami • Město Šluknov- Koordinační schůzky • Agentura pro sociální začleňování- Lokální partnerství 	
<p>Setkávání minitýmů</p> <ul style="list-style-type: none"> • Setkání zástupců OSPOD se sociálními službami v ORP Rumburk • Setkání zástupců OSPOD se zástupci škol • Setkání zástupců OSPOD se zástupci škol, lékaři, PČR • Město Rumburk- Koordinační schůzky (PČR, MP, starosta, OSVaZ) 		<p>Případové konference, další typy setkávání zaměřených na řešení situace dítěte/rodiny</p> <ul style="list-style-type: none"> • Případové konference • Výchovné komise
	<p>Formálně ukotvené a oborové platformy</p> <ul style="list-style-type: none"> • Komise OSPOD • Komise pro prevenci kriminality • Zdravotně sociální komise • Setkání metodiků prevence • Komise pro sport a volnočasové aktivity • Komunitní plánování- společní schůzky • Setkání pracovní skupiny pro oblast služeb sociální prevence a odborného sociálního poradenství v regionu Šluknovsko 	

Komentář ke spolupráci aktérů sítě v ORP Rumburk

Mezioborová spolupráce

V ORP Rumburk se pravidelně setkávají aktéři za účelem posílení spolupráce a k vyjasnění kompetencí jednotlivých aktérů. Na setkání se účastní zejména zástupci OSPOD Rumburk, zástupci sociálních služeb, kteří ve Šluknovském výběžku působí, zástupci Policie ČR, Probační a mediační služba ČR či v neposlední řadě zástupci škol a MŠ z ORP Rumburk. Setkání probíhá na základě potřeb aktérů v síti služeb, ale z pravidla to bývá 1x ročně. Dále Město Šluknov realizuje pravidelné koordinační schůzky zástupců neziskových organizací, zástupců škol, sociálních pracovníků, zástupců PČR apod., kteří ve městě Šluknov poskytují své služby. Setkání má dvě roviny. První rovinou jsou velké koordinační schůzky výše uvedených aktérů, které zpravidla probíhají cca 2x ročně. Druhou rovinou jsou koordinační porady tzv. malých forem, kde se setkávají zástupci neziskových organizací, zástupci OSPOD, kteří ve městě Šluknov působí a sociální pracovníci Města Šluknov. Cílem těchto setkání je řešení společných případů a upevňování spolupráce. Tato setkávání probíhají cca 1x za tři měsíce nebo dle potřeby. Město Rumburk a obec Staré Křečany vstoupilo do koordinovaného přístupu v rámci Agentury pro sociální začleňování. Na základě spolupráce byly vytvořeny pracovní skupiny na oblast rodina a zdraví, bezpečnost, vzdělávání, bydlení a dluhové problematiky. Schůzky probíhaly pravidelně. Cílem těchto pracovních skupin bylo identifikovat potřeby aktérů v síti služeb a analyzovat bílá místa.

Setkávání minitýmů

Cílem pravidelného setkávání minitýmu je posílit spolupráci, umět včas zachytit rizika a doporučit rodinám s dětmi vhodné formy podpory. V ORP Rumburk se setkávají minitýmy ke konkrétním situacím a případům, při zajištění zákonné mlčenlivosti. Tyto týmy vznikají vždy na základě potřeb jednotlivých aktérů. Mezi častá témata kvůli kterým se aktéři setkávají patří například domácí násilí, syndrom CAN, záškoláctví, ztráta bydlení rodin s dětmi a jiné akutní krize. Tato setkávání nemají periodický charakter, aktéři se setkávají na základě vlastní iniciativy a potřeby.

Dále Město Rumburk realizuje pravidelné koordinační porady, kterých se účastní zástupci MP Rumburk, PČR Rumburk, starosta města Rumburk, starosta obce Staré Křečany a další. Koordinační porady se zaměřují na sdílení informací v oblasti bezpečnosti v daných obcích. Obdobné koordinační porady věnované bezpečnosti mají také města Šluknov či Krásná Lípa apod.

Případové konference, další typy setkávání zaměřených na řešení situace dítěte/rodiny

V ORP Rumburk se setkávají aktéři, kteří pracují s ohroženým dítětem a jeho rodinou. Případové konference mají preventivní charakter, jsou zaměřené na předcházení krizové situace daného dítěte a rodiny. Na případové konference jsou zpravidla pozváni zástupci OSPOD Rumburk, sociální služby, které s rodinou spolupracují, dále pediatři, zástupci škol a MŠ apod. Na případové konference dle potřeby je také zván etoped ze střediska výchovné péče, psycholog apod. Případové konference jsou svolávány dle potřeb, může je svolat také jiný aktér než OSPOD.

V ORP Rumburk jednotlivé školy realizují výchovné komise, kam jsou zváni zástupci OSPOD, rodiče, výchovný poradce, apod. Tyto setkávání nemají pravidelný charakter, probíhají na základě potřeb dané školy.

Formálně ukotvené a oborové platformy

Mezi platformy, které v ORP Rumburk fungují na základě zákonného ukotvení či formálního jmenování řadíme Komisi OSPOD, která je sestavena z členů, kteří pracují s ohroženými dětmi a jejich rodinami. Například: Policie ČR, pedagogicko psychologická poradna, Probační a mediační služba ČR, zástupci sociálních služeb, zástupci škol apod. Komise OSPOD se zpravidla schází jednou za 3 měsíce. Každoročně pořádají tzv. „Velkou komisi

OSPOD“, pro ostatní aktéry sítě služeb pro rodiny s dětmi v ORP Rumburk. Tato akce bývá zaměřena na vyjasnění kompetencí a postupů při řešení rizikového chování dětí a mládeže u jednotlivých oblastí, jako je záškoláctví, omlouvání absence apod. Dále zde funguje také Komise pro prevenci kriminality Rady města Rumburk, která je sestavena opět z aktérů, kteří působí v ORP Rumburk. Členy Komise pro prevenci kriminality pro roky 2014-2018 byli jmenováni zástupci organizace White light I., zástupce Probační a mediační služby ČR, zástupce Policie ČR a Městské policie Rumburk, zástupce odboru sociálních věcí a zdravotnictví Městského úřadu Rumburk, koordinátor sociálních služeb, zástupce ZŠ v Rumburku. Komise se schází, vždy jednou za dva měsíce.

Ve městě Šluknov také funguje Komise pro prevenci kriminality, která je sestavena z aktérů, kteří působí ve městě Šluknov. Obdobné komise realizují také město Krásná Lípa, která má Zdravotně sociální komisi a jiné přílehlé obce. Dále se v rámci působnosti ve Šluknovském výběžku setkávají 2x ročně školní metodici prevence. Setkání připravuje metodička prevence, paní Mgr. Eva Michalinová. Setkání je zaměřené na vzájemnou spolupráci školních metodiků prevence, kteří působí ve Šluknovském výběžku. Tato setkávání jsou spojena také s ORP Varnsdorf. Dále v ORP Rumburk jsou Komise pro sport a volný čas města Rumburk, bytové komise, sociální komise či v neposlední řadě schůzky za účelem tvorby komunitního plánu pro Šluknovsko. V době revize nového plánu se aktéři setkávají pravidelně 1x měsíčně. Dále 2 x ročně probíhají setkávání pracovní skupiny pro oblast sociální prevence a odborného sociálního poradenství v regionu Šluknovsko.

Doporučení pro rozvoj sítě v ORP Rumburk

V rámci působení lokální síťáčky v lokalitě ORP Rumburk byla definována aktéry sítě tzv. bílá místa, která jsme popsali výše. Nejvíce problematické se ukázalo zajištění odborníků v lokalitě. S ohledem na stávající situaci v lokalitě se jeví jako nejvhodnější umět mezi sebou spolupracovat a využívat síť reálnou. Pravidelně se setkávat, upevňovat spolupráci a znát své kompetence. Vzájemným propojováním dochází k efektivní spolupráci.

Následující výčet je třeba vnímat jako doporučující pro rozvoj sítě v ORP Rumburk:

- Pro oblast vztahů je důležité pokračovat v pravidelném setkávání aktérů sítě služeb pro ohrožené děti a jejich rodiny. Konceptem pravidelného setkávání aktérů sítě služeb je získání většího povědomí o kompetencích druhého aktéra, navázání spolupráce, upevňování spolupráce, ale také lze ho brát jako prostor pro předávání informací, který je pro tuto práci nesmírně důležitý. V současné době pravidelné setkávání aktérů sítě služeb pro ohrožené děti a jejich rodin probíhá dle potřeby.
- Zaměřit se na principy Národní strategie ochrany práv dětí jako je zjišťování potřeb dětí, zvyšování všeobecného povědomí v otázce práv dětí u dospělých i dětí, vyrovnání příležitostí pro děti a mladé lidi ze znevýhodněného sociálního prostředí, vytvoření a zpřístupnění služeb a podpory rodinám a dětem a podpora náhradní rodinné péče.
- Rozvoj kompetencí aktérů za účelem předcházení předsudkům a diskriminačním postojům. Sjednocení podmínek pro poskytování služeb na podporu ohrožených dětí a jejich rodin.
- Zajištění krizového bydlení pro ohrožené rodiny s dětmi. V ORP Rumburk byla aktéry v síti služeb definována potřeba zajištění krizového bydlení pro ohrožené rodiny s dětmi. V současné době není v ORP Rumburk zajištěno krizové bydlení pro ohrožené děti a jejich rodiny. Osobám v krizové situaci jsou doporučovaná krizová lůžka, která jsou nejbližší v Ústí nad Labem.
- Věnovat se problematice zadluženosti rodin s dětmi v ORP Rumburk. Posilováním finanční gramotnosti a souvisejících aktivit by došlo k poklesu zadluženosti rodin v ORP Rumburk.
- Udržení pozice koordinátora sociálních služeb, který koordinuje sociální služby na území ORP Rumburk a realizuje společná setkávání aktérů. Koordinátor reaguje na reálnou síť služeb a spolupracuje s poskytovateli sociálních služeb a s KÚ ÚK.

Je důležité myslet na to, že vzájemnou spoluprací aktérů, vytvářením prostoru pro předávání informací a ujasněním kompetencí, dochází ke včasné intervenci u dětí, které se mohou stát ohroženými a mohou propadat sítím služeb. Pokud spolupráce mezi aktéry funguje, dochází tak k rychlejšímu a efektivnějšímu řešení případů ohrožených dětí a jejich rodin. Nedílnou součástí rozvoje služeb pro ohrožené děti a jejich rodiny je rozvoj inovativních služeb.

Závěrem

Závěrem bych chtěla poděkovat Vám všem aktérům, kteří v ORP Rumburk působíte a přispíváte tak k vytváření reálné sítě služeb a vytváříte ji tak silnou, jak v současné době je. Vážím si Vaší práce a spolupráce. Nebýt Vaší otevřenosti a ochoty spolupracovat a podílet se na projektu Systémový rozvoj a podpora nástrojů sociálně právní ochrany dětí, nikdy by síť služeb nebyla taková, jakou je dnes. Do budoucna bych byla ráda, kdyby všichni aktéři pracující s ohroženými dětmi a jejich rodinami uměli reálnou síť využívat a znali její možnosti.

Michaela Schreitterová

Bývalá lokální síťačka pro ORP Rumburk

Použité zdroje

- https://vdb.czso.cz/vdbvo2/faces/cs/index.jsf?page=vystup-objekt&pvo=ZAMD004&z=T&f=TABULKA&katalog=30853&pvokc=65&pvoch=4212&c=v3~2_RP2018MP06DPPDM
- GAC spol. s.r.o., Analýza sociálně vyloučených aktivit v ČR, https://www.esfcr.cz/mapa-svl-2015/www/analyza_socialne_vyloucenych_lokalit_gac.pdf.
- Agentura pro sociální začleňování- <http://www.socialni-zaclenovani.cz/rumburk-a-stare-krecany>
- Zpráva z mapování potřeb aktérů sítě služeb pro ohrožené děti a jejich rodiny v Ústeckém kraji.
- Vyhodnocování situace dítěte a rodiny a tvorby IPOD pro orgány SPOD, MPSV 2014.
- Strategický plán sociálního začleňování města Rumburk a obce Staré Křečany pro období 2017-2020 https://www.rumburk.cz/gallery/clanky6282/strategicky_plan_socialniho_zaclenovani_mesta_rumburk_a_obce_stare_krecany_pro_obdobi_2017_-_2020.pdf
- Koncepce prevence kriminality města Šluknov na období 2017-2022 http://www.mesto-sluknov.cz/skins/sluknov2/images/clanky_pdf_7294.pdf
- Komunitní plán rozvoje sociálních služeb a dalších aktivit v obci Krásná Lípa v období 2015-2018 <https://www.krasnalipa.cz/doc/komunitni%20plan.pdf>

Potřebujete více informací?

K síťování ve vaší obci či kraji?

Obrátte se na krajskou koordinátorku síťování **Mgr. Světle Veselá Nová** (dotazy spojené se síťováním v zapojených obcích), e-mail svetla.veselanova@mpsv.cz, tel.: 773 790 722 či krajskou síťářku, **Mgr. Radku Michelovou**, e-mail: radka.michelova@mpsv.cz.

K aktivitě síťování?

Obrátte se na odborného garanta **Mgr. Štěpána Bolfa**, e-mail: stepan.bolf@mpsv.cz, tel.: 221 923 647, 775 853 476 nebo na vedoucí oddělení transformace služeb pro rodiny a děti, odbor ochrany práv dětí **Mgr. Kristýnu Jůzovou Kotalovou**, e-mail: kristyna.kotalova@mpsv.cz, tel.: 221 922 255, 724178 744.

www.pravonadetstvi.cz

www.mpsv.cz



Příloha – popis rolí aktérů sítě

Popis rolí jednotlivých aktérů

Činnost všech aktérů je dána (rezortním) zákonným vymezením, které zpravidla určuje jejich roli v systému ochrany dětí a rodin. K tomu je obvykle dána i nějaká z forem vzájemné spolupráce aktérů (např. oznamovací povinnost, možnost zprostředkování odborných služeb, apod.). Pokud jde o přesah základních rolí jednotlivých aktérů, zejména směrem ke vzájemné spolupráci, existuje jen velmi málo objektivně daných překážek, které by takovým přesahům či mezioborové spolupráci bránily.

Při tvorbě a rozvoji sítě je tedy role jednotlivých aktérů vždy třeba posuzovat v nejširším možném náhledu, včetně toho, že jsou aktérům jejich role zvědomovány. Tím lze dosáhnout maximálního využití jejich kapacit.

Jak jsou vymezeny role aktérů

Níže uvedený popis rolí jednotlivých aktérů je odvozen **z potřeb dětí**. Relevance aktérů v rámci sítě služeb je podmíněna tím, že danou roli aktivně naplňují (tj. dva aktéři stejného typu, např. školy, mají svou základní činnost dánu a budou jistě označeni za aktéry v oblasti potřeb učení, ale je možné, že pouze jedna ze škol bude též relevantním aktérem i pro oblast tělesného a duševního zdraví např. proto, že je zapojena do preventivních programů, aktivně spolupracuje s lékaři apod.).

Jedná se o výčet příkladů, často se vyskytujících rolí jednotlivých aktérů, tedy o inspirativní, nikoliv úplný výčet rolí. Pro optimální podobu sítě služeb je nutné zvažovat všechny možné role aktérů v maximální možné šíři.

Vztahy

1. Aktéři přímé podpory dítěte

- psycholog, psychiatr = dostupnost služby pro celou rodinu, vč. dostupnosti přímo pro samotné dítě, zaměření na vztahovou problematiku, rodičovské spory
- svépomocná skupina = skupiny pro děti (zajištění bezpečného prostředí, případně facilitace setkání), kde se mohou scházet děti ohrožené mimo jiné vztahy v rámci rodiny
- nízkoprahové zařízení pro děti a mládež (NZDM), terénní pracovník = významná je kapacita a přístupnost služby, zaměření služby na vztahovou problematiku (vztahy dětí s rodiči, s vrstevníky), terénní pracovník NZDM působící přímo v místech, kde se schází dětské skupiny/skupiny
- metodik primární prevence, školní metodik prevence = kapacita, dostupnost, rozsah služeb, zaměření na vztahy, vnímání této role dětmi
- programy pro třídní kolektivy = realizace programů pro kolektivy, jejich využití v případě individuální potřeby dítěte
- inkluзивní programy = aktivní využívání podpůrných opáření, kapacita pedagoga reagovat na individuální potřeby dítěte
- školní psycholog = dostupnost (dostatečná kapacita), zaměření (mimo jiné) na problematiku vztahů, individuální konzultace, práce s kolektivy/skupinami
- výchovný poradce = viz školní psycholog
- učitel, vychovatel = aktivní práce se vztahy v rámci třídy, kolektivu, individuální konzultace, aktivní spolupráce s OSPOD a službami, prevence
- služby náhradní rodinné péče (NRP) = doprovodné organizace, OSPOD, služby pro adoptivní rodiče, zaměření na vztahy a kontakty mezi dětmi a biologickými rodiči

- sociální pracovník pobytového zařízení = sociální pracovník školského, zdravotnického zařízení nebo pobytové sociální služby, zaměřeni na udržení a podporu kontaktu dítěte s rodiči, aktivní spolupráce s OSPOD
- sociálně-aktivizační služba pro rodiny s dětmi (SAS) = specifické zaměření na vztahovou problematiku, dostupnost služby též pro děti
- krizové centrum = zaměření na problematiku vztahů a bezpečí
- orgán sociálně-právní ochrany dětí (OSPOD) = relevantní role v případě, že se jedná o dítě ohrožené dle § 6 zákona č. 359/1999 Sb., o SPOD

2. Aktéři přímé podpory rodiny

- rodinné centrum = relevantní role, pokud služby zahrnují specifický program na problematiku mezilidských vztahů, rodičovských sporů, vztahů rodičů k dětem, vztahů mezi dětmi
- rodinná poradna = specializace na téma mezilidských vztahů
- rodinné konference = koordinovaná setkání širší rodiny a blízkých osob k podpoře rodiny a hledání zdrojů opory
- mediace = dostupné, dostatečně kvalitní služby jako řešení vztahových sporů
- sociálně-aktivizační služba pro rodiny s dětmi (SAS) = pokud zahrnuje specifické zaměření na vztahy v rámci rodiny, kombinace programů pro rodiče, děti, celou rodinu
- nízkoprahové zařízení pro děti a mládež (NZDM) = specificky zaměřený program na problematiku vztahů, konzultace, přednášky, semináře, zapojení do případové práce
- orgán sociálně-právní ochrany dětí (OSPOD) = relevantní role v případě, že se jedná o dítě ohrožené dle § 6 zákona č. 359/1999 Sb., o SPOD

3. Aktéři širší podpory

- volnočasové aktivity (sport, skaut, umělecké kroužky, apod.) = podpora rozvoje vztahů mezi dětmi, spolupráce, vzájemného respektu
- intervenční centrum (IC) = služba zahrnující podporu řešení problematiky domácího násilí, práce s oběťmi i pachateli domácího násilí
- poradna pro oběti trestných činů = poradenství a právní pomoc, orientace v právech obětí, návrhy na jejich odškodnění

4. Podpora v rámci komunity

- komunitní centrum = místo pro setkávání, organizovaná nebo neorganizovaná činnost, dostupná kontaktní osoba (poradenství, zprostředkování informací nebo služeb)
- komunitní akce = různé typy komunitních akcí zaměřených na vztahy, např. dny sousedství apod.
- zázemí pro setkávání = vytváření prostor pro neformální setkávání – obecní prostory, komunitní centra, využití prostor škol, knihoven apod.
- sousedské spolky = společné akce, setkávání, poskytování vzájemné podpory mezi sousedy
- svépomocné skupiny = skupiny zaměřené na vzájemnou podporu, mimo jiné v oblasti vztahů (např. rodiče procházející rozvodem nebo rozchodem apod.)

Bezpečí

1. Aktéři přímé podpory dítěte

- nízkoprahové zařízení pro děti a mládež (NZDM), terénní pracovník = bezpečné trávení volného času, přednášky o rizicích, prevenci, konzultace, hodnoty a normy, sebezpoznání dítěte, terénní pracovník NZDM působící přímo v místech, kde se schází dětské skupiny/skupiny
- kontaktní centrum (K-centrum), terénní program pro uživatele návykových látek = prevence a řešení závislosti, konzultace pro děti i rodiče, preventivní programy na školách a v místech, kde tráví děti a mladí lidé volný čas

- volnočasové aktivity = všeobecně různé více či méně organizované programy (sport, zájmové kroužky apod.), kde děti mohou trávit bezpečným způsobem volný čas, seznamují se s riziky, nalézají nebo překonávají své hranice, učí se odpovědnosti apod.), jde o dostupnost volnočasových aktivit a jejich prahovost (tj. nejen to, jestli tam aktivita je, ale také zda do ní chodí děti z cílové skupiny–tj. ohrožené)
- krizové centrum = zaměření na problematiku vztahů a bezpečí
- linka bezpečí = podmínkou efektivního využívání je povědomí dětí o existenci linky (osvěta)
- škola, školní poradenské pracoviště = programy prevence realizované ve škole, programy proti šikaně, vzdělávání o rizicích na internetu, mezi lidmi, v dopravě apod., přítomnost pracovníka, se kterým děti mohou řešit pocit ohrožení, CAN apod.
- peer program = existence a dostupnost programů, další programy doprovázení (patroni apod.)
- komunitní centrum = dostupný prostor, kam mohou děti samy přicházet, v případě potřeby je jim zajištěno poradenství nebo zprostředkována odborná pomoc, nebo se mohou zapojit do programu, hlavní podmínkou je prahovost/dostupnost centra
- středisko výchovné péče (SVP) = pokud je součástí ambulantní či velmi snadno dostupná forma péče, kam by dítě mohlo přijít i samo, kdyby se necítilo bezpečně z důvodu chování osob ve svém okolí nebo by si nevědělo rady se svým vlastním chováním
- zařízení pro děti vyžadující okamžitou pomoc (ZDVOP) = důležitá je dostupnost zařízení a dostupnost navazujících odborných služeb, včetně samotných dětí
- lékař = povědomí o ohlašovací povinnosti, rozpoznání ohrožení dítěte (sociální rozměr), ochota zapojit se do případové práce, účast v komisích, preventivních skupinách apod.
- učitel = povědomí o ohrožení dítěte, zkušenosti se zapojováním se do řešení situace dětí ohrožených v oblasti bezpečí, tj. kompetence rozpoznat a ohlásit takový případ, v případě zjištěného ohrožení dítěte se zapojit do případové práce apod.
- Policie ČR, městská policie, asistent prevence kriminality = pokud je dostupný specialista na problematiku dětí a mládeže nebo CAN, zda se policie nějak aktivně zapojuje do případové práce, spolupracuje s OSPOD, dělá preventivní programy apod.
- orgán sociálně-právní ochrany dětí (OSPOD) = relevantní role v případě, že se jedná o dítě ohrožené dle § 6 zákona č. 359/1999 Sb., o SPOD

2. Aktéři přímé podpory rodiny

- sociálně-aktivizační služba pro rodiny s dětmi (SAS) = služba zahrnuje podporu rodičů, případně přímo dětí, specifické zaměření na oblast bezpečí
- nízkoprahové zařízení pro děti a mládež (NZDM), terénní pracovník = služba má programy zaměřené na rodiče a jejich kompetence v oblasti bezpečí dětí, nebo programy pro celou rodinu, terénní pracovník NZDM působící přímo v místech, kde se schází dětské skupiny/skupiny
- asistent prevence kriminality (APK) = dostupná pochůzková služba, když je zjištěno, přímo řeší děti v ohrožení, upozorní rodiče, nebo se na ně mohou rodiče obracet apod.
- krizová linka pro rodiče = existuje povědomí o lince pro rodiče, kteří se potýkají s problémy v oblasti bezpečí dětí – nedokážou děti hlídat, žijí v prostředí, které není bezpečné, mají podezření, že dítěti někdo ublížil nebo by mohl, či se sami obávají, že by mohli dítě ohrozit
- osvěta = dostupnost specifických osvětových a informačních programů organizovaných městem, policií, lékaři, poskytovateli služeb apod.
- programy primární prevence = programy určené také pro rodiče nebo celé rodiny
- rodinné centrum = mateřská nebo rodičovská centra, která mají v programu téma bezpečí – přednášky či poradenství, centra jsou dostupná, nízkoprahová
- rodinná poradna = zajištění konzultací z oblasti bezpečí dětí, týrané, zneužívané a zanedbávané děti (CAN)
- rodinné konference = koordinovaná setkání širší rodiny a blízkých osob k podpoře rodiny a hledání zdrojů opory
- intervenční centrum = programy pro rodiče ohrožené násilím, programy pro děti nebo rodiče s dětmi
- rodičovská skupina = svépomocné skupiny (např. v rámci rodinného či komunitního centra), pro rodiče, jejichž dítě bylo vystaveno nebezpečí, stalo se obětí, ohrožuje jiné děti, nebo jsou ohroženi sami a rodiče a má to vliv na děti, případně mají sami obavy, že by oni sami mohli dítě ohrozit

- kontaktní centrum (K-centrum), terénní program pro uživatele návykových látek = programy pro rodiče, jejichž děti jsou ohroženy závislostí, programy pro závislé rodiče
- krizová respitní péče = zajištění krizové péče o dítě, které bylo ohroženo (např. v situaci domácího násilí, CAN)
- program podpory sousedství = sousedské nebo domovní iniciativy, např. na zajištění bezpečí v okolí domu, na ulici, vzájemný dohled nad dětmi apod.
- orgán sociálně-právní ochrany dětí (OSPOD) = relevantní role v případě, že se jedná o dítě ohrožené dle § 6 zákona č. 359/1999 Sb., o SPOD

3. Aktéři širší podpory

- Policie ČR, městská policie, asistent prevence kriminality (APK) = dostatečný počet policistů/asistentů k zajištění pochůzkové činnosti tam, kde může dojít k ohrožení dětí, kolem škol, na sídlišťích, v sociálně vyloučených lokalitách (SVL), povědomí policistů/asistentů o rizicích ohrožujících bezpečí dětí
- sociální pracovník na obci = terénní práce s rodinami, poradenství, prevence
- poradna pro oběti trestných činů = poradenství a právní pomoc, orientace v právech obětí, návrhy na jejich odškodnění
- starosta, samospráva = podpora programů pro posilování bezpečí, např. osvětové a informační akce, poradenství občanům, bezpečnostní komise a plán apod.
- soud = specializace na děti–oběti a pachatele, otevřenost, zohlednění specifických potřeb dětí, časová dostupnost (rychlost)
- specialista na prevenci na úrovni obce nebo kraje = vývoj, podpora a sledování efektivity místních programů prevence
- integrovaný záchranný systém = prevence a osvěta

4. Podpora v rámci komunity

- dny sousedství = akce ve společných prostorách, seznamování se navzájem, hledání řešení rizik v lokalitě apod.
- preventivní akce v obci = doprava, zdraví, kriminalita
- osvěta = přednášky, semináře pro rodiče nebo pracovníky s dětmi (putovní akce, celostátní akce)
- bezpečná hřiště, prostor pro volnočasové aktivity = místa, kde mohou děti/rodiny trávit volný čas

Zdraví

1. Aktéři přímé podpory dítěte

- pediatr, pediatriká sestra = ideálně zahrnuta práce s rodinou, plnění oznamovací povinnosti, účast na případových konferencích nebo v jiných týmech, operativní spolupráce s OSPOD, návštěvy u dětí doma (domácí sestry)
- pečovatelská služba = pokud jsou cílovou skupinou i rodiny s dětmi
- raná péče = zapojení do případové práce, individuální plán ochrany dítěte (IPOD), sociální rozměr práce
- školní programy podpory zdraví = obědy do škol, ovoce, mléko, preventivní prohlídky
- nízkoprahové zařízení pro děti a mládež (NZDM), terénní pracovník = konzultace či přednášky v oblasti zdraví (hygiena, prevence, závislosti, sexuální zdraví, výživa apod.), terénní pracovník NZDM působící přímo v místech, kde se schází dětské skupiny/skupiny
- kontaktní centrum (K-centrum), terénní program pro uživatele návykových látek = programy zaměřené na děti anebo rodiče, preventivní programy na školách a v místech, kde tráví děti a mladí lidé volný čas
- dětský psychiatr, psycholog = podmínkou je dostatečná kapacita, zapojení do případové práce
- školní psycholog = podmínkou je dostatečná kapacita, přesah do práce s rodinou
- dětský terapeut = kapacita odpovídající potřebám dětí/rodin v lokalitě
- orgán sociálně-právní ochrany dětí (OSPOD) = relevantní role v případě, že se jedná o dítě ohrožené dle § 6 zákona č. 359/1999 Sb., o SPOD

2. Aktéři přímé podpory rodiny

- sociálně-aktivizační služba pro rodiny s dětmi (SAS) = zahrnutí tématu zdraví do služby, přednášky, konzultace, osvěta
- raná péče = zaměření služby na práci s celou rodinou a na případovou práci
- kontaktní centrum (K-centrum), terénní program pro uživatele návykových látek = program zaměřený na práci s celou rodinou, zapojení do případové práce
- domácí sestra = návštěvy rodin preventivně a v případě potřeby, u rizikových rodin – vzhledem k tomu, že aktuálně není ukotveno, tak je relevantní jakákoliv forma návštěv
- psychiatr, psycholog = podpora rodičů z hlediska toho, aby dobře zvládali péči o děti
- respitní služba = služby zaměřené na rodiny se zátěží, ideálně širší cílová skupina (nejen děti s postižením)
- rodinná terapie = terapeutické služby zaměřené na práci s celou rodinou
- orgán sociálně-právní ochrany dětí (OSPOD) = relevantní role v případě, že se jedná o dítě ohrožené dle § 6 zákona č. 359/1999 Sb., o SPOD

3. Aktéři širší podpory

- nemocnice–dětské oddělení = dostatečná kapacita, možnost přítomnosti rodičů, sociální pracovník, přesah do případové práce a prevence
- pohotovost = dostupnost, plnění oznamovací povinnosti, případně zapojení do prevence
- specialisté = dostupnost, případně zahrnutí rodiny do péče, spolupráce
- poradna pro závislosti (AT poradna) = léčba závislostí rodičů
- ozdravná léčebna = ozdravné pobyty pro děti nebo děti a rodiče

4. Podpora v rámci komunity

- preventivní akce na podporu zdraví = sportovní nebo zdravotně preventivní akce, Zdravé město apod.
- osvěta = přednášky, letáky na téma zdraví, péče o zdraví
- dotace obce/kraje na akce na podporu zdraví nebo zlepšování životního prostředí = distribuce vitamínů, pomůcek, zdravotní péče apod.
- podpora sportu = zázemí, dostupné kroužky, kluby

Učení se

1. Aktéři přímé podpory dítěte

- škola = vzdělávání s ohledem na individuální potřeby dítěte, využívání podpůrných opatření, spolupráce s rodinou, zprostředkování navazujících služeb pro rodiny s dětmi
- sociální pedagog, školský sociální pracovník = spolupráce s dítětem a rodinou, zprostředkování služeb dítěti/rodině, spolupráce s navazujícími službami
- výchovný poradce = zaměření práce s dítětem v kontextu jeho rodiny, propojení na externí služby
- pracovník primární prevence = prvotní identifikace potřeby podpory nebo ohrožení dítěte, návaznost na podpůrné služby, přímá podpora dítěte
- nízkoprahové zařízení pro děti a mládež (NZDM), terénní pracovník = edukační programy pro děti (programy, přednášky), zprostředkování podpory školní přípravy, motivační programy, konzultace, včetně působení mimo školu (v terénu)
- volnočasové aktivity = kroužky zaměřené na rozvoj znalostí a dovedností, motivaci dětí, sebepoznání
- pedagogicko-psychologická poradna (PPP) = přímá podpora dětí v kontextu podpory rodiny
- střediska výchovné péče (SVP) = programy zaměřené na prevenci, podporu dítěte v kontextu jeho rodiny
- lékař = sledování povědomí dítěte o vlastním zdraví, edukace dětí, identifikace rizik
- podpora školní přípravy (doučování) = podpora dítěte v rozvoji školních dovedností, posilování kompetencí a motivace ke vzdělávání, optimálně ve spolupráci s rodinou

- asistent pedagoga = zohlednění specifických potřeb dítěte, zapojení rodiny
- orgán sociálně-právní ochrany dětí (OSPOD) = relevantní role v případě, že se jedná o dítě ohrožené dle § 6 zákona č. 359/1999 Sb., o SPOD

2. Aktéři přímé podpory rodiny

- pedagogicko-psychologická poradna, středisko výchovné péče (PPP, SVP) = poskytované služby zahrnují rodinu dítěte, jsou provázány na další podpůrné služby
- sociálně-aktivizační služby pro rodiny s dětmi (SAS) = včetně zprostředkování služby rozvoje školských dovedností, podpora a motivace celé rodiny ke vzdělávání
- rodinné centrum (výchova, učení) = programy zaměřené na podporu a rozvoj vzdělávání
- sociální pedagog, školský sociální pracovník = role prostředníka mezi školou a rodinou, práce s celou rodinou, zprostředkování navazujících služeb
- školní psycholog = podpora dítěte v rámci podpory jeho rodiny, zprostředkování navazujících služeb
- výchovný poradce = viz školní psycholog
- etoped, psycholog = dostupnost služeb, ambulantní služby, práce s celou rodinou
- orgán sociálně-právní ochrany dětí (OSPOD) = relevantní role v případě, že se jedná o dítě ohrožené dle § 6 zákona č. 359/1999 Sb., o SPOD

3. Aktéři širší podpory

- školní poradenské pracoviště (ŠPP) = služby zaměřené na práci s celou rodinou (poradenství, konzultace, motivační programy, podpůrná opatření, navazující služby)
- dům dětí a mládeže (DDM) = volnočasové aktivity, zaměření na rozvoj vzdělávacích kompetencí dítěte, motivaci
- škola = aktér místní sítě služeb, zapojení do mezioborových platforem
- středisko výchovné péče (SVP) = aktér místní sítě služeb, zapojení do mezioborových platforem

4. Podpora v rámci komunity

- zázemí pro vzdělávání (knihovny, prostory pro kroužky, poznávací stezky) = prostory volně dostupné pro vzdělávání dětí, zájmovou činnost
- ocenění vzdělávání (učitelé, žáci, vědci) = motivační programy
- kulturní akce = akce na podporu vzdělávání, vědomostní akce
- zahraniční spolupráce = partnerství měst, studijní pobyty, výměny
- dotace obce na pomůcky, dojíždění do školy

Chování

1. Aktéři přímé podpory dítěte

- peer program = kapacita programů, jejich zaměření na poskytování pozitivních vzorů chování
- škola = ve vztahu k jednotlivci, vypracovaný systém podpory jednotlivce, návaznost na další podpůrné služby, možnost dítěte se obrátit na školu s žádostí o pomoc
- asistent pedagoga = přímá podpora dítěte nad rámec vzdělávání, tj. výchova, normy apod.
- odborná poradenská pomoc = kapacita a dostupnost služeb psychologa, etopeda, psychiatra, provázanost se školou a s rodinou
- resocializační program = kapacita, dostupnost, kvalita
- středisko výchovné péče (SVP) = ambulantní a terénní služba, přímá dostupnost pro děti
- pobytová služba = řešení akutních problémů s chováním, možnost krátkodobých krizových pobytů
- probační a mediační služba (PMS) = programy pro děti, dostupnost, kvalita, možnost vstupu na žádost dítěte
- orgán sociálně-právní ochrany dětí (OSPOD) = relevantní role v případě, že se jedná o dítě ohrožené dle § 6 zákona č. 359/1999 Sb., o SPOD

2. Aktéři přímé podpory rodiny

- škola = specifické programy zaměřené na chování dětí, podpůrné programy, nácvik dovedností v oblasti chování se zapojením rodičů
- sociálně-aktivizační služba pro rodiny s dětmi (SAS) = specifický program zaměřený na posilování rodičovských dovedností v oblasti výchovy a stanovování hranic
- nízkoprahové zařízení pro děti a mládež (NZDM) = zprostředkování podpůrných skupin pro rodiče k posílení výchovných kompetencí
- středisko výchovné péče (SVP) = ambulantní nebo terénní forma, práce s celou rodinou
- asistované kontakty a předávání = služby podpory dítěte v náročných situacích, podpora zvládnání emocí a chování dítěte i rodičů
- orgán sociálně-právní ochrany dětí (OSPOD) = relevantní role v případě, že se jedná o dítě ohrožené dle § 6 zákona č. 359/1999 Sb., o SPOD

3. Aktéři širší podpory

- škola = role učitele, výchovný poradce, dalších členů sboru mimo rámec vzdělávací složky, tj. výchova a socializace, normy, vytváření pozitivních vztahů + zařazení tématu etiky a morálky do výuky, praktický nácvik
- volnočasové aktivity zaměřené na posilování zdravých vztahů (skaut, Sokol, sport) = dostupnost, zejm. pro děti z ohrožených rodin (např. sociálně vyloučené lokality)
- církve = programy pro rodiny a děti – volnočasové aktivity, konzultace k otázkám výchovy a chování
- probační a mediační služba (PMS), resocializační program = programy zaměřené na posílení pozitivních forem chování
- krizový pobyt = krátkodobé umístění dítěte v pobytové službě v situaci závažných obtíží v oblasti chování, podmínkou je minimální délka pobytu a bezprostřední zajištění odborné podpory

4. Podpora v rámci komunity

- sousedské a komunitní akce = akce ke vzájemnému poznávání, navazování vztahu důvěry, interkulturní akce apod.
- BESIP = preventivní akce, nácvik pravidel, ohleduplnosti

Materiální zajištění

1. Aktéři přímé podpory dítěte

- rodinné centrum = programy pro děti, které jsou vystaveny riziku nedostatečné péče
- krizové centrum = řešení akutního ohrožení dítěte, včetně zanedbání péče, přístupné i pro samotné děti
- materiální a potravinová pomoc = cílená a koordinovaná distribuce, spolupráce s OSPOD
- dům na půl cesty = zajištění základní péče mladistvým, dostatečnost kapacity, včetně otázky věkové hranice
- zařízení pro děti vyžadující okamžitou pomoc (ZDVOP) = relevantní kapacita, přístupnost přímo pro děti, podstatné je zapojení do případové práce
- pobytová služba = dětský domov, kojenecký ústav apod., kde je možné zajistit krizový pobyt na žádost dítěte, resp. na bázi dobrovolnosti
- orgán sociálně-právní ochrany dětí (OSPOD) = relevantní role v případě, že se jedná o dítě ohrožené dle § 6 zákona č. 359/1999 Sb., o SPOD

2. Aktéři přímé podpory rodiny

- občanská poradna = poradenství rodičům zaměřené na práci, příjmy, dávky, sousedské vztahy, spolupráci se školou apod.
- dluhová poradna = komplexní řešení finanční situace rodiny
- sociální pracovník obce = terénní práce v rodinách, poradenství zaměřené na základní péči, doprovázení
- sociálně-aktivizační služba pro rodiny (SAS) = specializace služby na podporu rodičů v zajištění základní péče o děti
- sociální rehabilitace = relevance služby, pokud je zaměřena na posílení základních rodičovských dovedností, práce s rodiči a dětmi v přirozeném prostředí
- materiální a potravinová pomoc = koordinovaná pomoc rodinám, spolupráce s OSPOD a soc. službami (zacílení pomoci)
- právní pomoc = dostupná právní pomoc rodinám
- azylové bydlení = azylové bydlení, ideálně pro celé rodiny s dětmi
- sociální bydlení = jakákoliv forma bydlení dostupného pro ohrožené rodiny s dětmi (nemusí jít jen o oficiální sociální byty)
- nadace a nadační fondy = podpora rodin v nouzi (nájemné, školní pomůcky, bezúročné půjčky apod.)
- orgán sociálně-právní ochrany dětí (OSPOD) = relevantní role v případě, že se jedná o dítě ohrožené dle § 6 zákona č. 359/1999 Sb., o SPOD

3. Aktéři širší podpory

- úřad práce = programy podpory pro rodiče, aktivní podpora zaměstnávání, rekvalifikace, kariérové poradenství
- bytová koncepce města = zohlednění potřeb ohrožených rodin s dětmi v bytové politice města
- komunitní akce = sbírky, dobročinné trhy apod.
- zázemí pro setkávání = místa, kde se mohou rodiny s dětmi scházet, je dostupné základní vybavení, případně občerstvení, knihy, hračky apod.

4. Podpora v rámci komunity

- Program obědy do škol = podpora škol z úrovně kraje nebo obce k zapojení do programů, případně realizace lokálních specifických programů
- pracovní příležitosti obce = veřejně prospěšné práce, společensky účelná pracovní místa, dotovaná místa, obecní místa, podporované zaměstnávání apod.