

*Síťování služeb pro děti a jejich rodiny*

# Analýza místní sítě služeb a návrh její optimální podoby

**Středočeský kraj**

**ORP Slaný**

**Lokální síťařka: *Mgr. Klára Ščurková, DiS.***

**zpracováno k: 09/2018**

**Klíčová aktivita 1 – Podpora a rozvoj služeb v oblasti SPOD**

**Podaktivita 1.1: Podpora síťování služeb na lokální úrovni**

**Projekt Systémový rozvoj a podpora nástrojů sociálně-právní ochrany dětí**

**Ministerstvo práce a sociálních věcí**



Evropská unie  
Evropský sociální fond  
Operační program Zaměstnanost



PRÁVO NA DĚTSTVÍ

# Obsah

Úvodní slovo .....	2
O projektu <i>Systémový rozvoj a podpora nástrojů sociálně-právní ochrany dětí</i> .....	3
Síťování v ORP .....	3
Potřeby dítěte (a jeho rodiny) a úrovně podpory .....	9
Optimální a reálná síť služeb reagující na potřeby dětí (a jejich rodin) na úrovni obcí s rozšířenou působností .....	11
Analýza reálné sítě služeb a návrh její optimální podoby v ORP .....	14
Modely spolupráce aktérů sítě .....	21
Spolupráce aktérů sítě v ORP .....	23
Doporučení pro rozvoj sítě v ORP .....	26
Závěrem .....	28
Použité zdroje .....	28
Potřebujete více informací? .....	29
Příloha – popis rolí aktérů sítě .....	30



*„... pokud na sebe jednotlivé služby navazují a jsou vzájemně koordinovány, je možné potřeby dítěte a rodiny naplnit lépe, než pokud je spolupráce omezena rezortním dělením kompetencí, zejména pokud jde o metodické řízení, financování a zacílení služeb. Propojování služeb se zároveň neobejde bez osoby – koordinátora.“*

# Úvodní slovo

## Vážené kolegyně a kolegové,

*analýza místní sítě služeb a návrh její optimální podoby je souhrnným výstupem dlouhodobého procesu síťování služeb na území obcí s rozšířenou působností. Podpora síťování je součástí projektu Systémový rozvoj a podpora nástrojů sociálně-právní ochrany dětí, který je od roku 2016 realizován Ministerstvem práce a sociálních věcí.<sup>1</sup>*

*Tento materiál je určen všem aktérům místních sítí služeb pro děti a jejich rodiny, a to nejen sociálním pracovníkům, ale také např. zástupcům samosprávy, učitelům, psychologům, zástupcům policie a dalším. Jedná se o ucelený dokument souhrnně popisující místní síť služeb pro děti a jejich rodiny na daném území včetně doporučení pro její optimalizaci a rozvoj tak, aby reagovala na potřeby dětí a rodin.*

### **Proč je důležité síťovat**

*Síťování služeb vnímáme jako **nástroj zvýšení efektivity cílené práce s klientem – dítětem a jeho rodinou**. Vychází z předpokladu, že pokud na sebe jednotlivé služby navazují a jsou vzájemně koordinovány, je možné potřeby dítěte a rodiny naplnit lépe, než když je spolupráce omezena rezortním dělením kompetencí, zejména pokud jde o metodické řízení, financování a zacílení služeb. Propojování služeb se zároveň neobejde bez osoby koordinátora (v tomto projektu se jednalo o **lokální a krajské síťáře a síťáře**).*

*Síťování služeb je dynamický a nikdy nekončící proces směřující k naplnění potřeb dětí a rodin žijících v dané lokalitě. Aby bylo síťování co nejúčelnější a šité na míru lokalitě, je třeba nejprve zmapovat stávající síť – tedy místní aktéry a jejich potřeby směrem k fungování sítě a to, jakým způsobem spolupracují. Proto lokální síťáři (na úrovni obcí s rozšířenou působností – ORP) a krajské síťáři (na úrovni krajů) důkladně mapovali terén a na základě zjištění pracovali společně s aktéry na tématech, která se ukázala jako významná pro rozvoj sítě, místní spolupráce apod. Shrnutí činnosti lokálního síťáře ve vaší lokalitě naleznete níže.*

*V návrhové části dokumentu najdete definici **optimální sítě služeb**, kterou jsme zpracovali v souladu se základními principy transformace systému péče o ohrožené děti a rodiny, vyplývající z Národní strategie ochrany práv dětí. Jedná se zejména o „návrat k dítěti“ – dítě v centru, sladění cílů práce s dítětem a rodinou, respekt k dítěti, zapojení dítěte a jeho rodiny do řešení situace a další. Optimální síť je tedy teoretickým schématem, jehož optikou je možné místní síť nahlédnout.*

***Místní síť služeb a návrh její optimální podoby** pro území obcí s rozšířenou působností zapojených do projektu je shrnujícím výstupem práce síťářů a síťárek na základě zmapovaných potřeb. Vzhledem k tomu, že se jedná o zjištěný obraz sítě, používáme pro ni dále označení **reálná síť**. **Reálná síť služeb v lokalitě** byla porovnávána se vzorovou, optimální sítí služeb. Je přitom zřejmé, že v každé lokalitě je síť služeb jiná, a to vzhledem k odlišným potřebám dětí a rodin, a je ovlivněna vnějšími podmínkami v lokalitě (např. personální a finanční kapacity aktérů). Všechny sítě služeb by však měly naplňovat principy transformace a **odrážet v první řadě potřeby dětí a rodin**.*

### **Bez vás by to nešlo**

*To vše by se neobešlo bez samotného **procesu síťování**, tedy propojování místních aktérů sítě napříč rezorty, které vnímáme jako alfu a omegu spolupráce. Děkujeme proto všem místním aktérům sítě služeb za ochotu k setkávání se, zájem o spolupráci, podněty a společnou činnost na lepším fungování sítě podpory pro děti a jejich rodiny.*

*Mgr. Kristýna Jůzová Kotalová a realizační tým aktivity síťování  
oddělení transformace služeb pro rodiny a děti  
Ministerstvo práce a sociálních věcí*

<sup>1</sup> Číslo projektu CZ.3.2.63/0.0/0.0/15\_017/0001687.

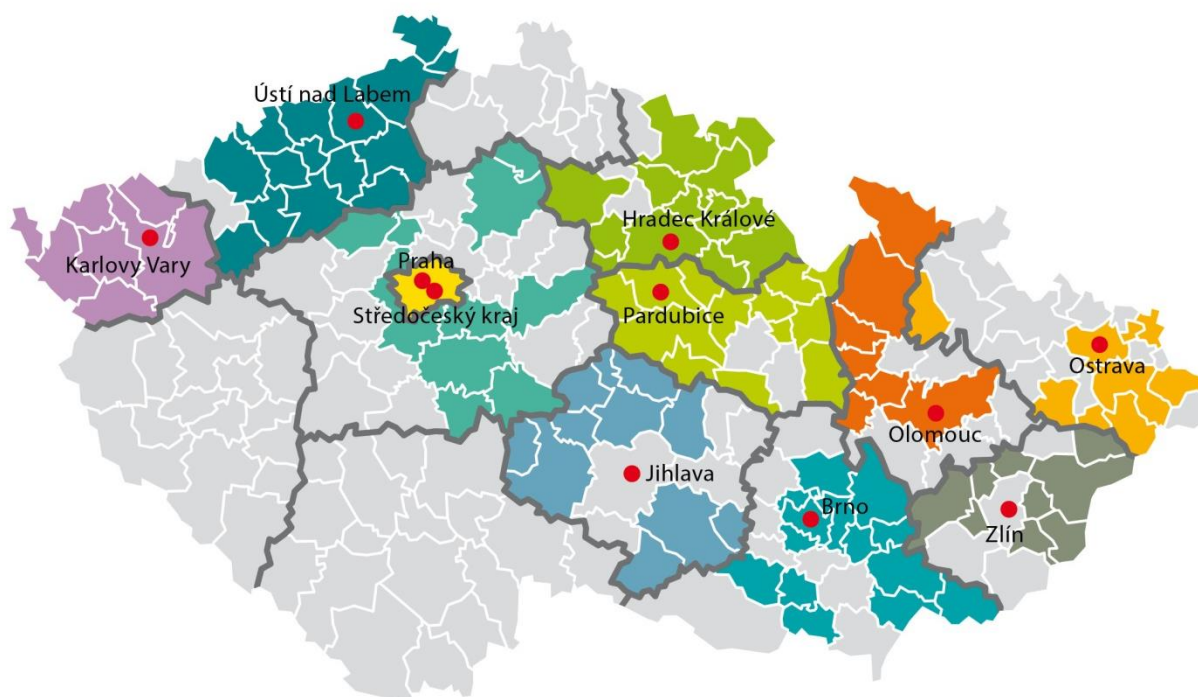
# O projektu *Systemový rozvoj a podpora nástrojů sociálně-právní ochrany dětí*

Termín realizace: 1. 1. 2016 až 30. 6. 2019, ve **12** zapojených krajích.

Projekt se zaměřuje na posílení mezirezortní a multidisciplinární **spolupráce v oblasti péče o ohrožené děti a jejich rodiny**. Cíli projektu jsou podpora orgánů sociálně-právní ochrany dětí (dále jen OSPOD) a dalších klíčových aktérů v oblasti síťování služeb pro ohrožené děti a rodiny; vytváření, podpora a rozvoj sítí služeb na lokální, krajské a celostátní úrovni; podpora nástrojů vedoucích k nastavení, zjišťování a rozvoji kvality systému sociálně-právní ochrany, nastavení modulů celoživotního vzdělávání pracovníků OSPOD a podpora a rozvoj náhradní rodinné péče (dále jen NRP). **A proč?** Aby se nadále snižoval počet dětí, které musejí svoji rodinu opustit, a aby pro děti, jež se dostávají do systému náhradní rodinné péče, byla zajištěna co nejkvalitnější individuální péče. Více najdete na <http://www.pravonadetstvi.cz>.

## **Podpora síťování služeb na lokální úrovni**

Síťování služeb pro děti a rodiny je nejrozsáhlejší aktivitou projektu, je realizováno v 11 krajích a celkem ve 124 obcích s rozšířenou působností.



### **Východiska síťování**

Síťování představuje „**návrat k rodině a dítěti**“, snahu podpořit vybudování pevné podpůrné sítě v bezprostřední blízkosti rodin, a to s maximálním využitím všech dostupných zdrojů. Síťování je proto spíše prací s lidmi než „vědeckým přístupem“ a dosavadní výsledky ukazují, že právě osobní kontakt síťáře s aktéry tvoří základ úspěšného rozvoje sítě podpory. Na druhou stranu síťář je kromě samotného propojování lidí také nositelem důležitých principů transformace systému péče o ohrožené děti a rodiny, přispívá k jejich lepšímu porozumění a zvnitřnění na úrovni lokality, a tím i k žádoucímu směřování práce s rodinami a dětmi. Síťování služeb je ze své podstaty transformací služeb na místní úrovni.

### **Vymezení služeb pro děti a rodiny**

Z hlediska tohoto projektu jsou služby pro děti a rodiny nahlíženy optikou potřeby – jedná se o všechny děti a rodiny, které potřebují nějakou formu podpory, ať už v rovině prevence (mohou být ohrožené) nebo v rovině

intervence (již jsou ohroženy). Nejedná se tedy o služby rodinné politiky, zároveň ale ani o striktní vymezení dle § 6 zákona č. 359/1999 Sb., o sociálně-právní ochraně dětí (dále jen SPOD). Služby jsou zároveň vnímány zásadně nadrezortně, bez ohledu na právní formu či míru formálního ukotvení. Vymezením služeb jde především o zmapování všech dostupných zdrojů podpory na místní úrovni.

### **Cíle síťování služeb pro děti a rodiny**

**Zmapování aktérů v lokalitě:** v maximálním možném rozsahu jsou zmapováni aktéři v lokalitě a jejich potřeby směrem k fungování sítě ve prospěch dětí a rodin, samotný výčet může být vůbec prvním popisem služeb pro děti a rodiny z nadrezortního hlediska a přispívá ke zvědomění rolí jednotlivých aktérů.

**Zvědomění rolí jednotlivých aktérů:** každý z aktérů si uvědomuje svou (i dílčí) roli v síti služeb pro děti a rodiny, tj. zná své kompetence a úkoly dané jednak zákony, jednak specifickými podmínkami v lokalitě, ale uvědomuje si také význam spolupráce s dalšími aktéry. Aktéři tak přesně znají svou vlastní roli a zároveň rozumí rolím ostatních aktérů.

**Propojení aktérů v lokalitě:** aktéři spolu komunikují ve smyslu případové práce, tj. ve smyslu potřeb dětí a rodin, s ohledem na zákonnou mlčenlivost a s ohledem na integritu dětí a rodin, s důrazem na působení v rovině prevence.

**Implementace základních principů transformace do síťování,** a tedy i činnosti jednotlivých aktérů: síťování lze vnímat jako aktivizaci terénu, která by se měla odvíjet od **základních principů transformace:**

- participace dítěte, respekt k dítěti
- potřeba vývoje, otevřené budoucnosti, perspektivy
- zdravé prostředí
- jistota, stabilita, bezpečí
- zapojení celé rodiny.

### **Co je síť služeb pro děti a jejich rodiny?**

Síť služeb pro děti a jejich rodiny (dále jen síť) je soubor institucí, organizací a dalších subjektů, které na určitém geograficky vymezeném území (obec, město, obec s rozšířenou působností – dále jen ORP, region, kraj) svou činností ovlivňují situaci ohrožených dětí a rodin, ať už formálně na základě pravomoci vyplývající z legislativy, nebo neformálně, svým společenským posláním. **Základním principem fungování sítě je partnerství, mezioborová spolupráce a případné překonávání bariér, které spolupráci brání.**

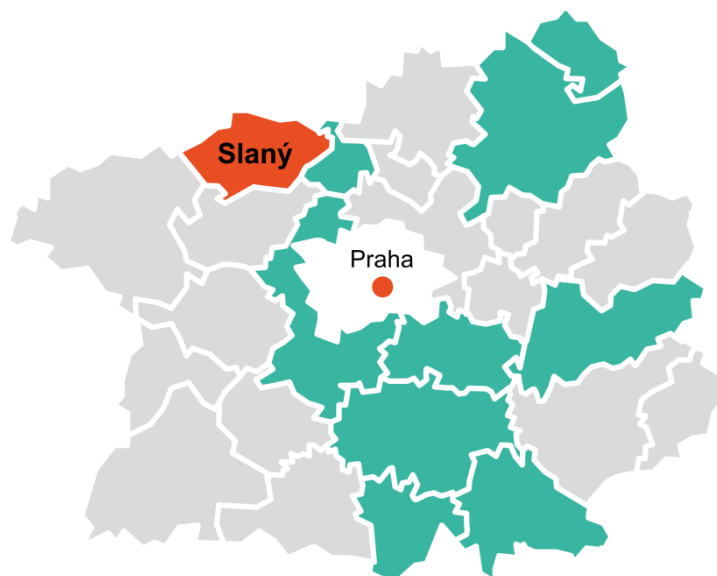
### **Kdo jsou aktéři sítě?**

Aktéři sítě jsou subjekty v síti se vzájemně provázanými vztahy, založenými na spolupráci a sdílené či dílčí odpovědnosti. Jde o instituce poskytující služby dětem a rodinám (registrované sociální služby i neregistrované návazné služby), orgány samosprávy (městské a obecní úřady, zejména agenda odboru sociálních věcí, konkrétně oddělení sociálně-právní ochrany dětí, dále sociální a terénní pracovníci), školy, poradenská zařízení (pedagogicko-psychologické poradny, speciálně pedagogická centra, střediska výchovné péče), lékaře, soudce, městskou policii, Policii České republiky a další.

### **Kdo je síťář?**

Síťář je nezávislý aktér sítě pomoci ohroženým dětem a jejich rodinám. Jeho cílem je udržitelně propojit aktéry sítě, aby navzájem znali své možnosti a potřeby a mohli efektivně spolupracovat při řešení situací ohrožených dětí a rodin. Ve svém konání vychází z principů deinstitucionalizace a ze zmapovaných potřeb aktérů a jejich klientů směrem k fungování sítě jako celku. Vytváří prostor pro jejich spolupráci napříč rezorty.

## Síťování v ORP Slaný



### Stručný popis lokality

Obec s rozšířenou působností (dále jen ORP) Slaný se nachází ve Středočeském kraji, severozápadně od hlavního města Prahy. Ve své působnosti má 52 obcí s 40 038 obyvateli (1). Celková rozloha ORP činí 369 km<sup>2</sup>. Hustota zalidnění je 109 obyvatel na km<sup>2</sup>. Struktura ORP je typická velkým počtem malých obcí, nejčastěji do 500 obyvatel. Správním centrem ORP je město Slaný (cca 16 tis. obyvatel), které má, společně s Velvary (cca 3 tis. obyvatel), pověřený obecní úřad.

Útlum těžkého průmyslu v bývalém okresním městě Kladně poznamenal strukturu průmyslu celého regionu. Slaný však nebylo jednostranně orientováno a působilo i jako spádové centrum zemědělské oblasti. Nezaměstnanost se na Slánsku dlouhodobě pohybuje mírně nad průměrem kraje i České republiky, v současné době jde o 4,4 % (2). V území jsou ovšem velké místní rozdíly. Za prací v rámci ORP v roce 2016 vyjíždělo 41,3 % ekonomicky aktivních obyvatel, téměř šestina mimo kraj – většinou Praha (3). Dopravní obslužnost směr Praha a Kladno je přímo ze Slaného dobrá. Do menších obcí zajíždí autobusy, pouze však v pracovní dny.

Slánsko se dlouhodobě potýká s problematikou sociálně vyloučených lokalit, jak přímo ve Slaném, tak i v přilehlých obcích. Mnoho rodin sousedních krajů řeší svoji nepříznivou bytovou situaci stěhováním na Slánsko do nevyhovujících objektů, často v havarijním stavu (bývalé pekárny, kočárkárny apod.). Město v roce 2013 navázalo spolupráci s Agenturou pro sociální začleňování (dále jen ASZ). Po třech letech spolupráce v rámci koordinovaného přístupu k sociálně vyloučeným lokalitám přistoupilo město k revizi Strategického plánu sociálního začleňování královského města Slaný 2016–2018, s předpokládaným přijetím revidovaného dokumentu na podzim roku 2018. Spolupráce s ASZ dále probíhá v režimu tzv. vzdálené podpory, kdy je městu poskytována asistence především prostřednictvím mailové a telefonické komunikace s nižší mírou přímých intervencí v lokalitě.

## Síť služeb pro děti a rodiny

Ve Slaném působí čtyři nestátní neziskové organizace pracující s ohroženými dětmi a jejich rodinami. Hlavními poskytovateli terénních a sociálně aktivizačních služeb pro rodiny s dětmi (dále jen SAS) je Poradna pro občanství, občanská a lidská práva, z.s. a Romodrom, o.p.s., zaměřující se především na osoby ohrožené sociálním vyloučením. Občanské sdružení Kolpingova rodina Smečno poskytuje služby rané péče, odborné sociální poradenství, provozuje Rodinnou poradnu, Mateřské centrum Rybička a vzdělává pěstouny. Zapsaný spolek Tosara se věnuje volnočasovým a vzdělávacím aktivitám pro děti, mládež a rodiny žijící v sociálně znevýhodněném prostředí. Preventivní pedagogickou péči a psychologickou pomoc dětem i rodičům zajišťuje Středisko výchovné péče Slaný v podobě ambulantní i pobytové služby. Ve Slaném se nachází Dětský domov se školou s výchovně léčebným režimem. V rámci ORP funguje Dětský domov Ledce. OSPOD Slaný spolupracuje s místní psycholožkou, která nabízí své služby přímo v prostorách Městského úřadu. Kancelář psycholožky, v případě potřeby, sdílí také sociální pracovnice Intervenčního centra Kladno poskytující služby osobám ohroženým domácím násilím. Jednou týdně do Slaného dojíždí terénní pracovník kladenské služby Adiktologie-léčba závislostí (Zařízení sociální intervence Kladno, p.o.), poskytující pomoc a podporu osobám ohroženým závislostí na návykových látkách v jejich přirozeném prostředí. Další služby jako je Pedagogicko-psychologická poradna (dále jen PPP), Speciálně pedagogické centrum (dále jen SPC), Ada+ závislostní chování pro děti a dorost (dále jen Ada+), dětský psychiatr, azylový dům pro matky s dětmi a další, se nachází ve vzdálenějším Kladně. Pro mnohé rodiny v krizi nebo sociální nouzi se tak služba stává velmi těžko dostupnou. Obzvláště pak pro obyvatele malých obcí bez autobusového spojení. Město Slaný disponuje mnoha sportovišti a nabízí široké spektrum sportovních a volnočasových aktivit pro děti. Jedná se však většinou o kroužky hrazené a koncentrované ve městě. Děti z okolních obcí obvykle sváží rodiče, případně volí kroužky v nabídce venkovských škol. Většina obcí vede poměrně pestrý komunitní život.

## Průběh mapování potřeb a síťování

Síťování bylo v lokalitě zahájeno v červenci 2016 a nadále zde probíhá. Začalo mapováním potřeb pracovníků OSPOD. Z důvodu chybějícího lokálního síťáře v období od prosince 2016 do prosince 2017 bylo síťování přerušeno. Po nástupu nové síťářky v lednu 2018 probíhalo hlavní mapování potřeb aktérů sítě do května 2018. Síťářka se průběžně setkávala s pracovníky OSPOD, školních poradenských pracovišť, Policie ČR, neziskových organizací, sociálních a zdravotních služeb, s řediteli škol a dalšími.

Lokální síťářka se rovněž účastnila mezioborových setkání a lokálních platform (Setkání interdisciplinárního týmu k problematice domácího násilí, Lokální partnerství, Pracovní skupina bydlení a další), ze kterých čerpala podněty ke své další činnosti. Celkově lokální síťářky uskutečnily (k termínu vyhotovení dokumentu) 76 osobních setkání s aktéry sítě.

## Nejčastěji zmiňované potřeby:

- **Podpora rodin s dětmi v situacích souvisejících se ztrátou bydlení** – pracovníky OSPOD, zástupci NNO a některých školských zařízení byla uváděna potřeba posílení kapacit služeb pro podporu rodin, které se v důsledku kumulace neřešených obtíží, či v důsledku krizové situace, ocitají bez bydlení. Aktéři uváděli nejčastěji potřebu dostupnosti azylového bydlení, sociálního bydlení a krizového bytu.
- **Potřeba vzájemné informovanosti, spolupráce, komunikace, vyjasnění kompetencí a rolí jednotlivých aktérů v síti služeb, přehled o nabízených službách v oblasti práce s rodinou.** Aktéři z oblasti školství a sociálních služeb uváděli potřebu nastavení užší spolupráce s OSPOD.
- **Posílení dostupnosti pedopsychiatrických služeb** – tato potřeba byla zmiňována téměř všemi aktéry, zejména sociálními pracovníky OSPOD a zástupci školských zařízení. V rámci ORP zcela chybí dětský psychiatr nebo možnost krizové intervence dětského psychologa, terapeuta vhodného pro podporu v akutních krizových situacích.
- **Posílení dostupnosti některých psychosociálních služeb** – ze strany pracovníků OSPOD a školských zařízení byla reflektována potřeba posílení kapacit terénních služeb pro rodiny s dětmi, které pracují v přirozeném prostředí rodin a podporují rodičovské kompetence (péče o děti, výchova, školní příprava).

- **Zvýšení dostupnosti terénních služeb pro rodiny s dětmi v menších obcích (sanace rodiny, doučování dětí)** – tato potřeba byla uváděna především zástupci školských zařízení mimo město Slaný a pracovníky OSPOD, kteří reflektují nedostupnost terénních služeb pro rodiny s dětmi, včetně omezených možností doučování na venkovských školách.
- **Potřeba dostupnosti služeb pro tzv. „neorganizovanou mládež“** – kurátoři pro děti a mládež, zástupci školství a NNO reflektovali nedostupnost služby, která by umožňovala bezpečné trávení volného času dětí nad 12 let s možnou podporou a poradenstvím odborných pracovníků, nejlépe v podobě nízkoprahového zařízení pro děti a mládež (dále jen NZDM).

**Na základě těchto zjištění se lokální síť ačka ve své činnosti zaměřovala na tato témata:**

- **Dostupná síť služeb pro ohrožené děti a jejich rodiny**
- **Podpora mezirezortní spolupráce aktérů sítě služeb pro ohrožené děti a jejich rodiny**

### **Shrnutí ze síťování**

Lokální síť ačka mapovala potřeby aktérů sítě služeb pro ohrožené děti a jejich rodiny od ledna 2018. Po počátečním úskalí s navázáním důvěry k projektu v lokalitě, vzhledem k roční pauze mezi působením sítí aček, se podařilo navázat a získat aktéry pro spolupráci.

Na základě zmapovaných potřeb aktérů a možností lokální sítě se lokální síť ačka zaměřila na téma dostupnosti sítě služeb a podpory mezirezortní spolupráce aktérů sítě služeb pro ohrožené děti a jejich rodiny. Během působení v lokalitě se účastnila různých mezioborových setkání, platform a pracovních skupin, kde se dařilo síťování, nastavování spolupráce a propojování potřebných služeb.

Vzhledem k nejčastěji zmiňované potřebě aktérů poznat síť, seznámit se s ostatními aktéry a aktuální nabídkou služeb pomoci a podpory rodinám na Slánsku, zorganizovala lokální síť ačka ve spolupráci s OSPOD Slaný mezirezortní setkání s názvem „Slánská síť.“

- **Mezirezortní setkání „Slánská síť – představení služeb pro ohrožené děti a jejich rodiny působících v rámci ORP Slaný“** – dne 5. června 2018

Cílem setkání bylo vzájemné představení a propojení poskytovatelů služeb pro ohrožené děti a jejich rodiny s dalšími aktéry sítě působícími na území Slánska. Aktuální nabídku služeb a probíhajících projektů představilo celkem 11 organizací z ORP Slaný a ORP Kladno.

Setkání se zúčastnilo 70 aktérů napříč jednotlivými rezorty. Jednalo se především o zástupce z řad školství, zdravotnictví, samosprávy včetně pracovníků orgánu sociálně-právní ochrany dětí, neziskových organizací a preventivních služeb. V hodnotících dotaznících uvedlo 95 % účastníků významný přínos tohoto typu setkávání, především v oblasti získání nových informací a osobního poznání dalších aktérů. Účastníci projevíli zájem o každoroční opakování setkání.





Obr. Mezirezortní setkání Slánská síť ze dne 5.6.2018 v MC Grand Slaný

- **Interdisciplinární setkání “Nastavení mezirezortní spolupráce a jednotného postupu v problematice záškoláctví v ORP Slaný” – dne 4. září 2018**

Setkání se zúčastnili zástupci Policie ČR – Obvodního oddělení Slaný, Služby kriminální policie a vyšetřování Slaný, Odboru sociálních věcí, školství a zdravotnictví MěÚ Slaný (dále jen OSVŠZ), Okresního státního zastupitelství Kladno a OSPOD Slaný.

Cílem setkání byla specifikace rolí a vymezení kompetencí dotčených institucí (škola, OSPOD, policie, státní zastupitelství, OSVŠZ) v oblasti záškoláctví, konsenzus a vytvoření jednotného postupu a strategie pro případy neomluvených absencí žáků v ORP Slaný.

Výstupem setkání je dokument „*Jednotný postup pro případy neomluvených absencí žáků škol ORP Slaný*“, který byl vedoucí OSPOD Slaný dále distribuovaný školám, spolupracujícím organizacím a institucím

# Potřeby dítěte (a jeho rodiny) a úrovně podpory

Níže uvedený popis odpovídá horizontální úrovni sítě služeb, tedy jednotlivým potřebám dětí, a vertikální úrovni sítě, tedy jednotlivým úrovním podpory dítěte (podrobně viz obrázek č. 1: Úrovně podpory dítěte a rodiny z hlediska jejich potřeb). Potřeby dětí byly odvozeny ze strukturovaného vyhodnocování situace dítěte a rodiny dle zákona č. 359/1999 Sb., o SPOD.

## Potřeby dítěte

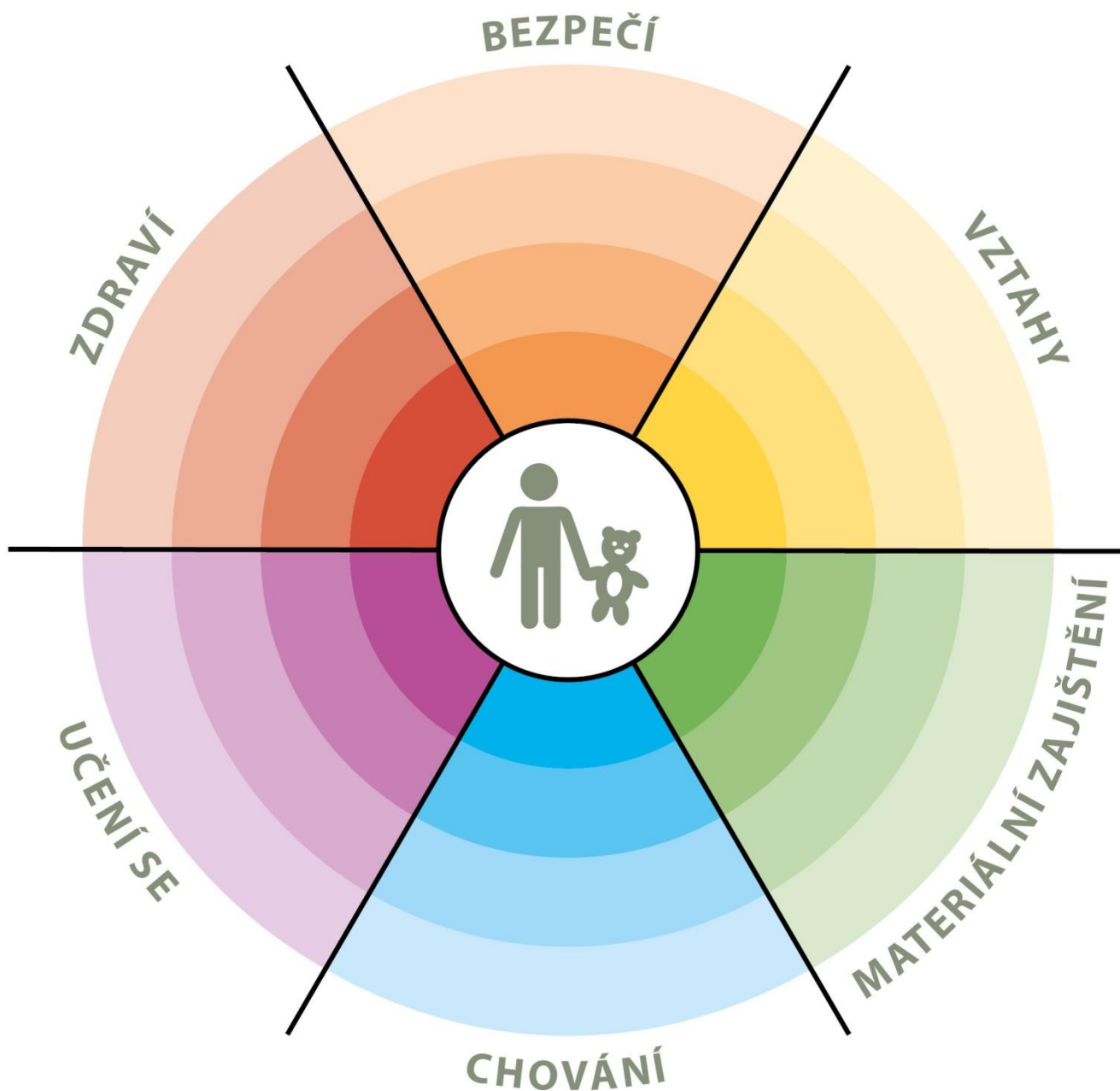
- **Vztahy:** potřeba rozumět vztahům k blízkým osobám, potřeba stabilních a bezpečných vazeb, vrstevnických vztahů, pozitivního vztahu k sobě samému apod.
- **Bezpečí:** potřeba bezpečného prostředí (prostředí rodiny i komunity), subjektivního pocitu bezpečí, životní stability, srozumitelnosti okolního světa, rozvoje kompetencí k rozpoznání nebezpečí apod.
- **Zdraví:** potřeba celkové duševní a tělesné pohody, dobrá péče o zdravotní stav dítěte, vztah k vlastnímu zdraví, podmínky pro zdravý vývoj apod.
- **Učení se:** potřeba poznávání okolního světa, porozumění událostem, nabývání zkušeností, motivace k učení a poznávání, rozvoj zvědavosti a sebepoznání apod.
- **Chování:** potřeba poznávat hranice, učit se normám, rozumět vlastnímu chování, mít respekt k ostatním apod.
- **Materiální zajištění:** potřeba zajištění základních životních potřeb tak, aby byl umožněn zdravý vývoj dítěte, přiměřená výživa, odpovídající vybavení včetně školních nebo zdravotních pomůcek apod.

## Aktéři podpory dítěte a rodiny

- **Aktéři přímé podpory dítěte:** služby a další podpůrné aktivity směřující přímo k dítěti na bázi individuálního přístupu, zároveň jde o služby umožňující přímý přístup dítěte (dítě samo se může na poskytovatele služby obrátit), zaměření na dítě je odvozeno z Úmluvy o právech dítěte a zákona o SPOD, které připouštějí možnost ochrany dítěte v situacích, kdy dojde k narušení vztahu mezi dítětem a rodičem.
- **Aktéři přímé podpory rodiny:** služby a další podpůrné aktivity směřující k podpoře rodiny tak, aby byla schopna naplnit ochrannou a podpůrnou roli vůči dítěti, tedy služby posilující kompetence rodičů, podpora zahrnuje vždy zároveň dítě i rodiče.
- **Aktéři širší podpory:** jedná se o služby a další podpůrné aktivity, jejichž primárním účelem není poskytování specifické podpory rodinám a dětem, rodiny a děti spadají do cílové skupiny poskytovatelů těchto služeb, přitom je podstatné, zda si aktéři jsou své role vědomi a naplňují ji.
- **Podpora v rámci komunity:** komunita je pojímána jako významný zdroj podpory. Zdroje obce a lokality je důležité popsat a provázat s potřebami rodin a dětí, komunitní zdroje jsou považovány za rozsáhlý, ale doposud málo využitý potenciál podpory dětí a rodin.

Obrázek č. 1

## ÚROVNĚ PODPORY DÍTĚTE A RODINY Z HLEDISKA JEJICH POTŘEB



### Úrovně podpory:

- aktéři přímé podpory dítěte
- aktéři přímé podpory rodiny
- aktéři širší podpory
- podpora v rámci komunity

# Optimální a reálná síť služeb reagující na potřeby dětí (a jejich rodin) na úrovni obcí s rozšířenou působností

Model sítě služeb na území ORP je pro účely projektu definován tak, že se **jedná o výčet aktérů, kteří v dané lokalitě přispívají k naplnění potřeb dětí**, tedy tvoří podpůrnou síť pro rodiny s dětmi s působností na území konkrétního ORP, včetně služeb nadregionálních. **Výčet aktérů je odvozen od otázky:**

„Kdo a jak je schopen naplnit potřeby dětí a rodin žijících v tomto regionu?“

## Jak chápeme optimální a reálnou síť služeb?

Optimální síť služeb je modelovou, žádoucí podobou sítě, reálná síť služeb je zjištěným obrazem sítě aktérů v dané lokalitě (regionu). Porovnáním modelu a reálné místní sítě je možné zjistit, jaké služby je třeba v lokalitě dále rozvíjet.

## Optimální síť služeb

Model **optimální sítě služeb** je výčtem možných aktérů, kteří jsou relevantní k naplnění jednotlivých potřeb dětí na všech čtyřech úrovních podpory<sup>2</sup>. Model nastiňuje, jak by síť měla vypadat, aby z ní žádná rodina „nevypadla“ a děti v lokalitě mohly žít v bezpečí ve vlastních rodinách. To je cílový stav i z hlediska transformace systému péče o ohrožené děti a rodiny. Z hlediska samosprávy jde o zajištění kvality života rodin v území, které spravují.

Aktéři přitom nejsou vymezeni svou rezortní příslušností, **ale rozsahem aktivit, které ve prospěch dětí vykonávají nebo by vykonávat mohli**. V praxi jsou aktivity aktérů v mnoha případech nastaveny spíše zvykově<sup>3</sup> a nejsou využívány v plném rozsahu, případně nejsou využívány alternativně. Využití kapacit stávajících aktérů v lokalitě v maximálním možném rozsahu je přitom vysoce efektivním způsobem pokrytí potřeb dětí a rodin. Model optimální sítě **není a ani nemůže být vyčerpávajícím výčtem aktérů**. Je to způsobeno jednak odlišnou podobou jednotlivých lokalit a jejich potřeb, jednak širokou škálou služeb pro děti a rodiny. Model optimální sítě služeb má inspirativní (vzorový) charakter. Popis rolí aktérů sítě naleznete v příloze dokumentu.

## Model optimální sítě jako inspirace pro tvorbu sítě

Model optimální sítě služeb je **v první řadě inspirací pro to, jakým způsobem je možné uvažovat o potřebách dětí a možnostech jejich naplnění**. Zároveň otevírá širší, někdy netradiční náhled na jednotlivé aktéry a rozsah jejich činnosti.

## Reálná síť služeb

Reálná síť služeb na území ORP je výčtem aktérů, kteří skutečně pokrývají potřeby v místě žijících dětí a rodin. Není přitom podstatné, zda je aktér přítomen přímo v lokalitě, nebo je pro děti a rodiny služba dostupná z jiného ORP či kraje.

Reálná síť služeb má **odlišnou podobu v každé lokalitě**, kdy kromě v místě působících aktérů odráží též specifické potřeby dětí a rodin dané především podmínkami lokality.

<sup>2</sup> Viz obrázek č. 1: Úrovně podpory dítěte a rodiny z hlediska jejich potřeb.

<sup>3</sup> Činnost aktérů podpůrné sítě pro děti a rodiny je vymezena v první řadě příslušnými zákony, nicméně je žádoucí zamýšlet se nad hranicemi jejich kompetencí – co všechno by každý aktér mohl dělat, včetně rezortních přesahů a aktivního zapojení do případové práce.

Síť služeb v každé lokalitě by měla zahrnovat zejména služby preventivního charakteru, služby vzájemně propojené a navazující a zároveň by měla být dostatečně pružná tak, aby reagovala na měnící se potřeby dětí a rodin.

### **Analýza reálné sítě služeb a návrh její optimální podoby**

Analýza reálné sítě služeb zahrnuje přehled aktérů místní sítě – jsou zde zachyceni dostupní aktéři ve všech rolích, v nichž mohou působit, a reagovat tak na potřeby dětí v různých oblastech (vztahy, bezpečí, zdraví, učení se, chování a materiální zajištění) – podrobně viz tabulka č. 1. Reálná síť odráží výstupy mapování provedeného lokálním síťářem a výstupy spolupráce s místními aktéry. Aktéři jsou v tabulce uvedeni typologicky dle subjektu či typu služby. Míra podrobnosti popisu aktérů závisí na velikosti lokality a počtu aktérů.

### **Kde je prostor pro rozvoj sítě – návrhová část**

Reálnou síť služeb zjištěnou v rámci lokality síťáři porovnávali s modelem optimální sítě služeb a s rozsahem potřeb dětí a rodin v lokalitě. Byly tak zjištěny:

- potřeby, které jsou naplněny dostatečně;
- potřeby, které nejsou naplněny vůbec, protože příslušní aktéři nejsou v lokalitě dostupní (nevyplněná, bílá místa v tabulce);
- potřeby, které nejsou naplněny dostatečně z důvodu kapacity, dostupnosti, zacílení služby apod. (aktéři označeni barevně – **oranžovou barvou**); jedná se o oblast dalšího možného rozvoje.

Podrobnější popis a zhodnocení sítě k jednotlivým oblastem potřeb (např. vztahy, bezpečí, zdraví a další) najdete v komentáři k tabulce sítě služeb. Obsahem jsou i doporučení pro rozvoj místní sítě v jednotlivých oblastech.

### **Jak může být analýza reálné sítě služeb využita?**

Analýza bude sloužit představitelům samospráv, poskytovatelům služeb a jejich klientům, donátorům nebo dalším osobám a organizacím, kteří mohou podpořit rozvoj potřebných služeb. Na základě zjištění popsanych analýzou reálné sítě služeb mohou uplatňovat požadavky na další rozvoj sítě (např. v rámci projektových žádostí, komunitních plánů, dotačních programů apod., kdy analýza reálné sítě služeb slouží jako relevantní podklad prokazující podrobné nadrezortní zmapování dostupných služeb).

Obrázek č. 2

# OPTIMÁLNÍ SÍŤ SLUŽEB PRO DĚTI A JEJICH RODINY

		ÚROVNĚ PODPORY			
		aktéři přímé podpory dítěte	aktéři přímé podpory rodiny	aktéři širší podpory	podpora v rámci komunity
POTŘEBY DÍTĚTE	<b>VZTAHY</b> <b>žít v bezpečném vztahu k sobě, k rodině a komunitě, být přijímán</b>	<ul style="list-style-type: none"> <li>psycholog, psychiatr</li> <li>svěpomocná skupina</li> <li>nizkoprahové zařízení pro děti a mládež (NZDM), terénní pracovník</li> <li>metodik primární prevence, školní metodik prevence</li> <li>programy pro třídní kolektivy</li> <li>inkluzivní programy</li> <li>školní psycholog</li> <li>výchovný poradce</li> <li>učitel, vychovatel</li> <li>služby náhradní rodinné péče (např. kontakt s rodinou)</li> <li>sociální pracovník pobytového zařízení</li> <li>sociálně-aktivizační služba pro rodiny s dětmi (SAS)</li> <li>krizové centrum</li> <li>orgán sociálně-právní ochrany dětí (OSPOD)</li> </ul>	<ul style="list-style-type: none"> <li>rodinné centrum</li> <li>rodinná poradna</li> <li>rodinné konference</li> <li>mediace</li> <li>SAS</li> <li>NZDM</li> <li>OSPOD</li> </ul>	<ul style="list-style-type: none"> <li>volnočasové aktivity (sport, skaut, umělecké kroužky)</li> <li>intervenční centrum</li> <li>poradna pro oběti trestných činů</li> </ul>	<ul style="list-style-type: none"> <li>komunitní centrum</li> <li>komunitní akce</li> <li>zázemi pro setkávání</li> <li>sousedské spolky</li> <li>svěpomocné skupiny</li> </ul>
	<b>BEZPEČÍ</b> <b>žít v bezpečí a stabilitě</b>	<ul style="list-style-type: none"> <li>NZDM, terénní pracovník</li> <li>kontaktní centrum, terénní program pro uživatele návykových látek</li> <li>volnočasové aktivity</li> <li>krizové centrum</li> <li>linka bezpečí</li> <li>škola, školní poradenské pracoviště (SPP)</li> <li>peer program</li> <li>komunitní centrum</li> <li>středisko výchovné péče (SVP) - ambulantní</li> <li>zařízení pro děti vyžadující okamžitou pomoc (ZDVOP)</li> <li>lékař</li> <li>učitel</li> <li>Policie ČR, městská policie, asistent prevence kriminality</li> <li>OSPOD</li> </ul>	<ul style="list-style-type: none"> <li>SAS</li> <li>NZDM, terénní pracovník</li> <li>asistent prevence kriminality</li> <li>krizová linka pro rodiče</li> <li>osvěta</li> <li>programy primární prevence</li> <li>rodinné centrum</li> <li>rodinná poradna</li> <li>rodinné konference</li> <li>intervenční centrum</li> <li>rodičovská skupina</li> <li>kontaktní centrum, terénní program pro uživatele návykových látek</li> <li>krizová respitní péče</li> <li>program podpory sousedství</li> <li>OSPOD</li> </ul>	<ul style="list-style-type: none"> <li>Policie ČR, městská policie, asistent prevence kriminality</li> <li>sociální pracovník na obci</li> <li>poradna pro oběti trestných činů</li> <li>starosta, samospráva</li> <li>soud</li> <li>specialista na prevenci na úrovni obce nebo kraje</li> <li>integrováný záchranný systém</li> </ul>	<ul style="list-style-type: none"> <li>dny sousedství</li> <li>preventivní akce v obci</li> <li>osvěta</li> <li>bezpečná hřiště, prostor pro volnočasové aktivity</li> </ul>
	<b>ZDRAVÍ</b> <b>vyrůstat v celkové tělesné a duševní pohodě</b>	<ul style="list-style-type: none"> <li>pediatr, pediatrická sestra</li> <li>pečovatelská služba</li> <li>raná péče</li> <li>školní programy podpory zdraví</li> <li>NZDM, terénní pracovník</li> <li>kontaktní centrum, terénní program pro uživatele návykových látek</li> <li>dětský psychiatr, psycholog</li> <li>školní psycholog</li> <li>dětský terapeut</li> <li>OSPOD</li> </ul>	<ul style="list-style-type: none"> <li>SAS</li> <li>raná péče</li> <li>kontaktní centrum, terénní program pro uživatele návykových látek</li> <li>domácí sestra</li> <li>psychiater, psycholog pro dospělé</li> <li>respitní služba</li> <li>rodinná terapie</li> <li>OSPOD</li> </ul>	<ul style="list-style-type: none"> <li>nemocnice – dětské oddělení</li> <li>pohotovost</li> <li>specialisté – např. dětská chirurgie, ORL, apod.</li> <li>poradna pro závislosti (AT poradna)</li> <li>ozdravná léčebna</li> </ul>	<ul style="list-style-type: none"> <li>preventivní akce na podporu zdraví</li> <li>osvěta</li> <li>dotace obce/kraje na akce na podporu zdraví (vitamíny, ovoce) nebo zlepšování životního prostředí</li> <li>podpora sportu (zázemi)</li> </ul>
	<b>UČENÍ SE</b> <b>rozvíjet svůj potenciál, mít radost z poznávání a učení</b>	<ul style="list-style-type: none"> <li>škola</li> <li>sociální pedagog, školský sociální pracovník</li> <li>výchovný poradce</li> <li>pracovník primární prevence</li> <li>NZDM, terénní pracovník</li> <li>volnočasové aktivity</li> <li>pedagogicko-psychologická poradna (PPP)</li> <li>SVP</li> <li>lékař</li> <li>podpora školní přípravy (doučování)</li> <li>asistent pedagoga</li> <li>OSPOD</li> </ul>	<ul style="list-style-type: none"> <li>PPP, SVP</li> <li>SAS</li> <li>rodinné centrum (výchova, učení)</li> <li>sociální pedagog, školský sociální pracovník</li> <li>školní psycholog</li> <li>výchovný poradce</li> <li>etoped, psycholog</li> <li>OSPOD</li> </ul>	<ul style="list-style-type: none"> <li>ŠPP</li> <li>dům dětí a mládeže (DDM)</li> <li>škola (přesah do komunity)</li> <li>SVP</li> </ul>	<ul style="list-style-type: none"> <li>zázemi pro vzdělávání (knihovny, prostory pro kroužky, poznávací stezky)</li> <li>ocenění vzdělávání (učitelé, žáci, vědci)</li> <li>kulturní akce</li> <li>zahraniční spolupráce</li> <li>dotace obce na pomůcky, dojíždění (do školy)</li> </ul>
	<b>CHOVÁNÍ</b> <b>znát hranice, dostat povzbuzení, učit se respektu k sobě i ostatním</b>	<ul style="list-style-type: none"> <li>peer program</li> <li>škola (práce s konkrétním dítětem)</li> <li>asistent pedagoga</li> <li>odborná poradenská pomoc (psycholog, etoped, psychiatr)</li> <li>resocializační program</li> <li>SVP</li> <li>pobytová služba (krátkodobá)</li> <li>probační a mediační služba (PMS)</li> <li>OSPOD</li> </ul>	<ul style="list-style-type: none"> <li>škola (poradenství, spolupráce s rodiči)</li> <li>SAS</li> <li>NZDM - rodičovské skupiny</li> <li>SVP (poradenské/ambulantní služby)</li> <li>asistované kontakty a předávání</li> <li>OSPOD</li> </ul>	<ul style="list-style-type: none"> <li>škola (klíma, práce s kolektivy, apod.)</li> <li>volnočasové aktivity zaměřené na posilování zdravých vztahů (skaut, Sokol, sport)</li> <li>církev</li> <li>PMS, resocializační program</li> <li>krizový pobyt</li> </ul>	<ul style="list-style-type: none"> <li>sousedské a komunitní akce</li> <li>BESIP</li> </ul>
	<b>MATERIÁLNÍ ZAJIŠTĚNÍ</b> <b>mít zajištěny základní potřeby, nemít hlad, mít dobré zázemí</b>	<ul style="list-style-type: none"> <li>rodinné centrum</li> <li>krizové centrum</li> <li>materiální a potravinová pomoc</li> <li>dům na půl cesty</li> <li>ZDVOP</li> <li>pobytová služba</li> <li>OSPOD</li> </ul>	<ul style="list-style-type: none"> <li>občanská poradna</li> <li>dluhová poradna</li> <li>sociální pracovník obce</li> <li>SAS</li> <li>sociální rehabilitace</li> <li>materiální a potravinová pomoc</li> <li>právní pomoc</li> <li>azylové bydlení</li> <li>sociální bydlení</li> <li>nadače a nadační fondy</li> <li>OSPOD</li> </ul>	<ul style="list-style-type: none"> <li>úřad práce</li> <li>bytová koncepce města</li> <li>komunitní akce</li> <li>zázemi pro setkávání</li> </ul>	<ul style="list-style-type: none"> <li>program obědy do škol</li> <li>pracovní příležitosti obce</li> </ul>

# Analýza reálné sítě služeb a návrh její optimální podoby v ORP Slaný

Tabulka č. 1

		ÚROVNĚ PODPORY			
		aktéři přímé podpory dítěte	aktéři přímé podpory rodiny	aktéři širší podpory	podpora v rámci komunity
<b>POTŘEBY DÍTĚTE</b>	<b>VZTAHY</b> Žít v bezpečném vztahu k sobě, k rodině a komunitě, být přijímán	<ul style="list-style-type: none"> <li>• učitel, vychovatel</li> <li>• školní metodik prevence, vých. poradce</li> <li>• šk. psycholog</li> <li>• <b>Intervenční program pro třídní kolektivy SVP Slaný</b></li> <li>• <b>inkluzivní programy</b></li> <li>• PPP Kladno</li> <li>• SPC Kladno</li> <li>• PhDr. Dagmar Nosilová (psycholožka, terapeutka)</li> <li>• Ordinance klin. psychologie Slaný</li> <li>• Rodinná poradna KRS</li> <li>• Tosara – víkendové volnočasové programy</li> <li>• dětský psychiatr</li> <li>• DPN Louny</li> <li>• OSPOD Slaný</li> <li>• SAS POOLP</li> <li>• SAS Romodrom</li> <li>• DKC Praha</li> </ul>	<ul style="list-style-type: none"> <li>• Rodinná poradna KRS</li> <li>• SAS POOLP</li> <li>• SAS Romodrom</li> <li>• PhDr. Dagmar Nosilová (psycholožka, terapeutka)</li> <li>• Mgr. Katka Pešková (terapeutka)</li> <li>• Mg. Dagmar Kamarádová (terapeutka)</li> <li>• Ordinance klin. psychologie Slaný</li> <li>• školení pro rodiny s dětmi v NRP KRS</li> <li>• OSPOD Slaný</li> <li>• mediace</li> <li>• DKC Praha</li> <li>• <b>případové konference</b></li> </ul>	<ul style="list-style-type: none"> <li>• ZUŠ Slaný</li> <li>• DDM Ostrov Slaný</li> <li>• Skautské středisko Slaný</li> <li>• Sokol Slaný</li> <li>• Knihovna V.Štecha Slaný</li> <li>• Intervenční centrum Kladno</li> <li>• Poradna pro oběti TČ PMS Kladno</li> </ul>	<ul style="list-style-type: none"> <li>• Mateřské centrum Rybička Slaný</li> <li>• Informační centrum pro mládež Slaný</li> <li>• komunitní aktivity pořádané na úrovni obcí</li> <li>• zázemí pro setkávání v rámci obcí</li> <li>• Knihovna V. Štecha – příměstské tábory</li> </ul>
	<b>BEZPEČÍ</b> Žít v bezpečí a stabilitě	<ul style="list-style-type: none"> <li>• učitel, vychovatel</li> <li>• školní metodik prevence, vých. poradce</li> <li>• šk. psycholog</li> <li>• SVP Slaný, ambulance</li> <li>• volnočasové aktivity</li> <li>• TP pro uživatele návyk. látek</li> <li>• dětské skupiny ADA+</li> <li>• Linka důvěry DKC Praha</li> <li>• ZDVOP Stochov</li> </ul>	<ul style="list-style-type: none"> <li>• SAS POOLP</li> <li>• SAS Romodrom</li> <li>• APK</li> <li>• <b>programy primární prevence</b></li> <li>• Rodinná poradna KRS</li> <li>• Intervenční centrum Kladno</li> <li>• Skupina pro rodiče a blízké lidem, kt. užívají návyk. Látky</li> </ul>	<ul style="list-style-type: none"> <li>• MP Slaný</li> <li>• Policie ČR-OOP Slaný, Zlonice</li> <li>• APK</li> <li>• sociální pracovník na obci (Slaný, Velvary)</li> <li>• pracovník obrany a krizového řízení města Slaný</li> <li>• pracovník sociálního začleňování a prevence kriminality Slaný</li> </ul>	<ul style="list-style-type: none"> <li>• projekt "Bezpečné město" Slaný</li> <li>• osvěta</li> <li>• preventivní akce pořádané v obcích</li> <li>• bezpečná hřiště</li> </ul>

	<ul style="list-style-type: none"> <li>• APK</li> <li>• Klub K – Knihovna V. Štecha</li> <li>• MP Slaný</li> <li>• Policie ČR-OOP Slaný, Zlonice</li> <li>• lékaři</li> <li>• OSPOD Slaný</li> </ul>	<ul style="list-style-type: none"> <li>• nízkoprahový program pro uživatele návyk. látek</li> <li>• Adiktologie Kladno</li> <li>• OSPOD Slaný</li> </ul>	<ul style="list-style-type: none"> <li>• Poradna pro oběti TČ PMS Kladno</li> <li>• samosprávy obcí</li> <li>• Okresní soud Kladno</li> <li>• PMS Kladno</li> <li>• IZS</li> </ul>	
<p><b>ZDRAVÍ</b></p> <p>vyrůstat v celkové tělesné a duševní pohodě</p>	<ul style="list-style-type: none"> <li>• pediatři</li> <li>• Raná péče KRS</li> <li>• TP pro uživatele návyk.látek</li> <li>• dětský psychiatr</li> <li>• DPN Louny</li> <li>• PhDr. Dagmar Nosilová (psycholožka, terapeutka)</li> <li>• Ordinance klin. psychologie Slaný</li> <li>• Mgr. Milena Merková (logopedie Slaný)</li> <li>• školní psycholog</li> <li>• OSPOD Slaný</li> </ul>	<ul style="list-style-type: none"> <li>• SAS POOLP</li> <li>• SAS Romodrom</li> <li>• Raná péče KRS</li> <li>• Adiktologie Kladno</li> <li>• Psychiatrie Slaný s.r.o.</li> <li>• PhDr. Dagmar Nosilová (psycholožka, terapeutka)</li> <li>• Ordinance klin. psychologie Slaný</li> <li>• Rodinná poradna KRS</li> <li>• Mgr. Katka Pešková (terapeutka)</li> <li>• Mg. Dagmar Kamarádová (terapeutka)</li> <li>• Vítej... respitní služby PAS Hřebeč</li> <li>• OSPOD Slaný</li> <li>• Středisko ROSA Kladno</li> </ul>	<ul style="list-style-type: none"> <li>• Nemocnice Slaný – Dětské a novorozenecké oddělení, Dětská pohotovost</li> <li>• Oblastní nemocnice Kladno – Dětská pohotovost</li> <li>• Adiktologie Kladno</li> <li>• Specializovaná pracoviště</li> </ul>	<ul style="list-style-type: none"> <li>• sportovní zázemí, sportovní kroužky</li> <li>• projekt Ovoce do škol</li> <li>• program Obědy do škol, MPSV</li> <li>• projekt Obědy pro děti, Women for Women</li> <li>• Dny zdraví</li> <li>• preventivní akce na podporu zdraví</li> <li>• skatepark Slaný</li> </ul>
<p><b>UČENÍ SE</b></p> <p>rozvíjet svůj potenciál, mít radost z poznávání a učení</p>	<ul style="list-style-type: none"> <li>• škola</li> <li>• učitel, vychovatel</li> <li>• školní metodik prevence, vých. poradce</li> <li>• asistent pedagoga</li> <li>• PPP Kladno</li> <li>• SVP Slaný</li> <li>• Tosara</li> <li>• Romodrom</li> <li>• Knihovna V. Štecha – doučování AJ</li> <li>• OSPOD Slaný</li> <li>• školní psycholog</li> <li>• podpora školní přípravy (doučování)</li> <li>• volnočasové aktivity</li> </ul>	<ul style="list-style-type: none"> <li>• PPP Kladno</li> <li>• SPC Kladno</li> <li>• SVP Slaný</li> <li>• SAS POOLP</li> <li>• SAS Romodrom</li> <li>• výchovný poradce</li> <li>• školní psycholog</li> <li>• Ordinance klinické psychologie Slaný</li> <li>• Tosara – pedagogické poradenství pro rodiny</li> </ul>	<ul style="list-style-type: none"> <li>• DDM Ostrov Slaný</li> <li>• SVP Slaný</li> <li>• ÚP (HN, MOP)</li> <li>• aktivity škol s přesahem do komunity</li> <li>• Tosara – víkendové volnočasové programy</li> </ul>	<ul style="list-style-type: none"> <li>• DDM Ostrov Slaný – Volnočasový klub Pavlač</li> <li>• Ocenění úspěšných žáků ZŠ (město Slaný)</li> <li>• Živá knihovna – projekt ve spolupráci s ICM, bourání stereotypů, seznamování s internac. prostředím</li> <li>• Knihovna V. Štecha – ICM-jazykové koutky</li> <li>• kulturní akce</li> </ul>
<p><b>CHOVÁNÍ</b></p> <p>znát hranice, dostat povzbuzení, učit se respektu k sobě i ostatním</p>	<ul style="list-style-type: none"> <li>• škola</li> <li>• učitel, vychovatel</li> <li>• školní metodik prevence, vých. poradce</li> <li>• asistent pedagoga</li> <li>• SVP Slaný</li> </ul>	<ul style="list-style-type: none"> <li>• SAS POOLP</li> <li>• SAS Romodrom</li> <li>• SVP Slaný</li> <li>• OSPOD Slaný</li> <li>• asistované kontakty a předávání Středisko ROSA Kladno</li> </ul>	<ul style="list-style-type: none"> <li>• Skautské středisko Slaný</li> <li>• Sokol Slaný</li> <li>• sportovní kluby</li> <li>• volnočasové aktivity</li> <li>• církve</li> <li>• PMS Kladno</li> </ul>	<ul style="list-style-type: none"> <li>• aktivity na úrovni obcí</li> <li>• projekt "Bezpečné město" Slaný</li> </ul>



		<ul style="list-style-type: none"> <li>• PMS Kladno</li> <li>• OSPOD Slaný</li> <li>• ADA+ závislostní chování dětí a dorost</li> <li>• PhDr. Dagmar Nosilová (psycholožka, terapeutka)</li> <li>• Ordinace klinické psychologie Slaný</li> <li>• Rodinná poradna KRS</li> <li>• <b>Intervenční program pro třídní kolektivy SVP Slaný</b></li> </ul>			
	<p><b>MATERIÁLNÍ ZAJIŠTĚNÍ</b></p> <p>mít zajištěny základní potřeby, nemít hlad, mít dobré zázemí</p>	<ul style="list-style-type: none"> <li>• <b>krizové centrum</b></li> <li>• OSPOD</li> <li>• ZDVOP Stochov</li> <li>• materiální a potravinová pomoc Farní Charita Slaný</li> <li>• OSPOD Slaný</li> </ul>	<ul style="list-style-type: none"> <li>• Poradna pro občanství, občanská a lidská práva</li> <li>• Romodrom</li> <li>• sociální pracovník MěÚ Slaný, Velvary</li> <li>• ÚP – HN</li> <li>• materiální a potravinová pomoc Farní charita Slaný</li> <li>• právní pomoc POOLP</li> <li>• AD Kladno</li> </ul>	<ul style="list-style-type: none"> <li>• ÚP Slaný</li> <li>• sociální byty Slaný</li> </ul>	<ul style="list-style-type: none"> <li>• <b>program obědy do škol</b></li> <li>• pracovní příležitosti obcí</li> <li>• projekt Obědy pro děti, Women for Women</li> <li>•</li> </ul>

## **Komentář k tabulce sítě služeb a naplňování potřeb dětí (a jejich rodin) v ORP Slaný a návrh k optimalizaci sítě**

### **VZTAHY – žít v bezpečném vztahu k sobě, k rodině a komunitě, být přijímán**

Významným aktérem a možným nositelem včasné pomoci a prevence ohrožení dítěte je **škola**. Škola, která buduje pozitivní vztahy mezi pedagogickými pracovníky, žáky a jejich rodiči, je vnímavá k individuálním potřebám dětí, umí konstruktivně řešit sociálně nežádoucí jevy, zaktivizovat rodiče pro spolupráci a podpořit je v jejich kompetencích. Téměř polovina škol v regionu označovala aktivizaci rodičů a doporučování potřebných služeb jako aktivitu mimo kompetence školy, svoji roli shledávala především ve vzdělávacím procesu. Většina zástupců škol uváděla jako svoji primární potřebu **školního psychologa**.

**Příkladem dobré praxe je ZŠ Kvílce**, která vychází vstříc individuálním potřebám dětí, je otevřená blízké spolupráci s rodiči, nabízí služby školního psychologa žákům, pedagogům i rodičům, pomáhá zajišťovat obědy pro děti rodičů v tíživé životní situaci (projekt Obědy pro děti – organizace Women for Women, o.p.s.), pořádá akce se zapojením komunity. Podobnou otevřeností směrem ke společným programům rodičů a dětí se vyznačuje **ZŠ a MŠ Montessori Slaný**. K posilování pozitivních vztahů ve vrstevnických skupinách přispívají, v lokalitě hojně zastoupené, **volnočasové sportovní aktivity**, nabídky kroužků **DDM Ostrov, Sokol, Skaut** a další. Jako možnost neorganizovaného trávení volného času se nabízí také skatepark Slaný, který je však značně zchátralý. Nezisková organizace **Tosara, z.s.** nabídku volnočasových aktivit rozšiřuje o víkendové programy (jednou za tři týdny) pro děti od 6 do 18 let, s cílem prevence nežádoucích jevů u cílové skupiny dětí ze sociálně znevýhodněného prostředí. Hlavním poskytovatelem podpory zaměřené na preventivní oblast ve vztazích je **Rodinná poradna Kolpingovy rodiny Smečno**. Poradna poskytuje individuální (klienti starší 16 let), manželské a párové (klienti starší 16 let) a rodinné konzultace (práce s celým rodinným systémem). Pomáhá řešit široké spektrum problematik, včetně podpory v oblasti rozvodových situací. Spolupracuje s OSPOD a soudy na Cochemském modelu pomáhajícím usnadňovat a urychlovat opatrovnická řízení. Rodiče s dětmi mohou využít také placené služby místních psychologů nebo služby Ordinance klinické psychologie Mgr. Daniely Saifrtové, které jsou hrazeny zdravotní pojišťovnou a nabízí individuální, párové i rodinné terapie.

### **Prostor pro rozvoj sítě:**

Jednoznačným bílým místem v síti, vzhledem ke zjištěným potřebám, je **absence možnosti smysluplného trávení volného času dětí** z rodin s nízkými příjmy, sociálně vyloučených lokalit, či dětí, kterým nevyhovuje formálně nastavená síť volnočasových aktivit v regionu. Vzhledem k absenci takto zásadní služby nedochází k dostatečnému naplňování potřeb dítěte v rovině vztahové, bezpečí, učení i chování. Částečně tuto potřebu naplňuje **Klub K – dětského oddělení Knihovny V. Štecha Slaný**, který se stal otevřeným místem pro setkávání dětí do cca 11 let. Knihovna v Klubu K organizuje jazykové koutky ve spolupráci se stážisty – dobrovolníky Informačního centra pro mládež Slaný (dále jen ICM), doučování AJ a různé další kreativní činnosti. Sami zaměstnanci knihovny však deklarují, že by Klub K potřeboval strukturovaný program a zázemí odborných pracovníků, kteří se mohou dětem věnovat, pracovat s nimi a naplňovat další jejich potřeby. Tento systém v podstatě nabízí sociální služba **NZDM**, která však na Slánsku zastoupena není. Děti nad 12 let tak sítí zcela propadají.

**Krizové centrum** – bílé místo v síti. Děti a s dětmi pracující odborníci se nemají kam obrátit v případech akutní krize, kdy potřebují pomoc a podporu pro dítě (případně jeho rodinu) ve stabilizaci jeho stavu a nasměrování na další možnou péči. **Potřebu mobilního týmu či psychologa (krizového intervenanta, psychiatra) v lokalitě** uváděli především zástupci školských zařízení a OSPOD pro případy nenadálých krizových situací. Pracovníci OSPOD spolupracují s dětskou psycholožkou, která nabízí své služby v prostorách OSPOD jeden den v týdnu. Klienti se však musí předem objednat. Nejbližší **Dětské krizové centrum** se nachází v Praze Michli, kde je možnost návštěv 3 dny v týdnu v odpoledních hodinách i bez objednání. Dále je zde možné využít NON-STOP Linku důvěry. V případě krizových stavů se však pro většinu klientů jedná o nepřekonatelnou bariéru v podobě vzdálenosti.

**SVP Slaný** nabízí propracované **intervenční programy pro třídní kolektivy**, které jsou zážitkově orientované, zaměřují se na rozpoznání celkového klimatu třídy a směřují k nápravě negativních vztahů ve třídě. Poptávka škol po tomto programu však převyšuje nabídku SVP.

Podporu v oblasti **inkluzivních programů** poskytuje ASZ, pro spolupráci je však důležitá ochota a vstřícnost škol i města. V současné době podává inkluzivní projekt NNO Romodrom (Tosara jako partner).

## **BEZPEČÍ – žít v bezpečí a stabilitě**

Bezpečí v lokalitě zajišťují pracovníci Městské policie Slaný (dále jen MP), Obvodního oddělení PČR Slaný, Zlonice (dále jen OO PČR), Služby kriminální policie a vyšetřování Slaný. Spolupráci s bezpečnostními složkami označovala většina aktérů za velmi dobrou a vstřícnou. Obzvláště pro pracovníce OSPOD je úzká a kvalitní spolupráce s policií důležitá. Slaný je zapojeno v projektu Bezpečné město. Ve městě působí 4 asistenti prevence kriminality (dále jen APK), podílející se na zlepšení bezpečnostní situace, snadnějším řešení sousedských sporů, bagatelní kriminality a podmínek nejen v SVL.

**Příkladem dobré praxe je Zařízení sociální intervence Kladno** (příspěvková organizace Středočeského kraje), které zahrnuje několik druhů sociálních služeb: adiktologické služby, intervenční centrum, manželskou a rodinnou poradnu a azylový dům. Organizace zavádí inovativní služby, je otevřená mezioborové spolupráci a vstřícná individuálním potřebám klientů. ADA+závislostní chování pro děti a dorost nabízí ambulantní programy pro mládež 11-19 let a jejich rodiče v podobě individuálních konzultací, sebezvojevých aktivit, rodinných a skupinových terapií (dětská i rodičovská skupina). Intervenční centrum (dále jen IC) rozšířilo své služby o práci s nezletilými dětmi, které vyrůstají v domácím násilí a o práci s osobami, které se násilí dopouští. IC nabízí možnost konzultace po objednání také v prostorách OSPOD ve Slaném. Jednou týdně ve městě působí, v rámci programu Harm reduction, terénní pracovník pro uživatele návykových látek. Za ostatními službami musí klienti ze Slánska dojíždět do Kladna, což se opět pro některé z nich může stát nepřekonatelnou bariérou.

### **Prostor pro rozvoj sítě:**

V rámci uspokojování potřeb v úrovni bezpečí zaznává potřeba podpory škol při práci s třídními kolektivy v oblasti prevence užívání návykových látek a jiných forem rizikového chování, nejlépe v podobě komplexních dlouhodobých **programů primární prevence**. Důvodem absence těchto programů jsou finanční možnosti škol a nezdůvěryhodná také nízká motivace vedení. Přítomnost takového programu na škole může vést k „oficiálnímu doznání problémů a následnému odlivu zájemců o vzdělávání v daném zařízení“. Částečně potřebu preventivních aktivit pokrývá MP a PČR, ale též s omezenou kapacitou a možnostmi, pouze ve formě krátkodobých programů.

Oblast plnění potřeby bezpečí může posílit také (ve většině škol chybějící) **školní psycholog** nebo neformální prostor pro trávení volného času v podobě NZDM (případně odborně posílený **Klub K**). Potenciálem pro rozvoj v této oblasti je také Volnočasový klub Pavlač, poskytující prostor pro bezpečné trávení volného času dětí navštěvujících kroužky DDM Ostrov. Většinou se jedná o děti s členstvím v klubu čekající na autobus či kroužek. Bez členství je možné zaplatit poplatek na rok či jednorázový vstup.

## **ZDRAVÍ – vyrůstat v celkové tělesné a duševní pohodě**

Slánský region nabízí síť pediatrií působících nejen přímo ve Slaném, ale také ve Velvarech nebo v menších obcích jako jsou Zlonice a Smečno. Nemocnice Slaný disponuje dětským a novorozeneckým oddělením a dětskou pohotovostí s omezenou pracovní dobou. Další nejbližší je dětská pohotovost v Oblastní nemocnici Kladno.

**Raná péče** – sociální služba poskytující podporu dětem se zdravotním postižením do 7 let věku a jejich rodinám, především v podobě terénní podpory v jejich přirozeném prostředí. V ORP poskytuje ranou péči **Kolpingova rodina Smečno** nabízející především ucelený program pro děti se spinální muskulární atrofií a dystrofiemi v celorepublikové působnosti.

Respitní služby pro děti od 7 let s poruchou autistického spektra poskytuje **Komunitní centrum pro osoby s autismem** Víteř...o.p.s. v Hřebči poblíž Kladna. Programy pro rodiny s dětmi se zdravotním postižením nabízí kladenská organizace **ROSA, z.s.**

### **Prostor pro rozvoj sítě:**

Nejčastěji zmiňovanou potřebou napříč aktéry je **dostupnost pedopsychiatrické péče**. V rámci ORP Slaný tuto potřebu nenaplnuje žádná služba. Nejčastěji bývá saturována MUDr. Janou Ftáčnick, dětskou psychiatrickou působící v Kladně. Kapacita služby je však nedostatečná, aktéři a rodiny uvádí dlouhé čekací lhůty a nedostatečný

prostor pro individuální péči o pacienta. Problém nedostatečných kapacit pedopsychiatrických a pedopsychologických služeb je celorepublikové téma vyžadující systémové řešení situace. ORP Slaný má územní výhodu sousedství s ORP Louny, kde se nachází **Dětská psychiatrická nemocnice Louny** poskytující zdravotní služby lůžkové i ambulantní. Dle sdělení některých rodin dětských pacientů, poskytuje DPN Louny služby, které rychleji a kvalitněji naplní potřeby jejich dětí.

## **UČENÍ SE – rozvíjet svůj potenciál, mít radost z poznávání a učení**

V ORP se nachází dostatečná síť 23 mateřských škol, 15 základních škol (včetně Speciální a praktické školy Palackého Slaný a Základní umělecké školy Slaný, Velvary) a 3 středních škol. Ve Slaném se nachází také MŠ a ZŠ soukromých zřizovatelů – Montessori nebo MŠ Linetka, dětské skupiny Elíšek a zaměstnanecká školka Nemocnice Slaný – dětská skupina Zdravotníček. Významnými partnery města v oblasti vzdělávání jsou neziskové organizace, především Tosara, z.s. a **Romodrom, o.p.s.** (SAS pro rodiny s dětmi, předškolní klub, doučování, terénní programy). Obě organizace pracují především v sociálně vyloučených lokalitách a s lidmi sociálním vyloučením ohroženými. Participují na přípravě a realizaci inkluzivních programů ve spolupráci s ASZ.

**Jako příklad dobré praxe lze označit aktivity zapsaného spolku Tosara**, které se věnují výhradně vzdělávacím a volnočasovým programům pro sociálně znevýhodněné děti, mládež a rodiny. Poskytují předškolní vzdělávání dětem, které neabsolvují běžné MŠ, doučování dětem 6-10 let skupinově nebo individuálně v domácím prostředí za pomoci dobrovolníků, víkendové volnočasové programy a poradenství v oblasti vzdělávání. Spolupracují s běžnými MŠ a snaží se o integraci dětí z předškolních klubů.

Zájmové a neformální vzdělávání nabízí DDM Ostrov s širokou nabídkou kroužků, Sokol Slaný, Skaut, městská sportoviště se svými kroužky a další. Většina škol má také ve své nabídce možnosti volnočasových aktivit.

### **Prostor pro rozvoj sítě:**

Jako bílé místo se v oblasti potřeb vzdělávání opět objevuje **NZDM** nebo jiná obdobná služba nabízející nízkoprahovou možnost neformálního vzdělávání a smysluplného trávení volného času v bezpečném prostředí. Vzhledem ke zjištěným potřebám byla zřejmá poptávka škol po **doučování žáků**. Především školy na menších obcích uváděly nedostatečné personální kapacity pro doučování a poptávaly služeb NNO, v jejichž kapacitních možnostech však není do všech okolních obcí dojíždět. Potřeba podpory vzdělávání se také úzce váže k potřebě zvyšování a osvojování rodičovských kompetencí, nejlépe v přirozeném prostředí rodin v podobě terénní práce. Kapacity pro poskytování SAS jsou v ORP Slaný nedostatečné. Potřebu navýšení kapacit **Pedagogicko-psychologické poradny** (dále jen PPP) uváděla většina aktérů lokality. PPP se nachází v Kladně, má dlouhé čekací lhůty v řádu měsíců. Většině dětí se tak nedostává podpora, diagnostika a posouzení jejich vzdělávacích potřeb včas. Problematika přetížení PPP je opět problémem napříč většiny ORP. Alternativou může být soukromá PPP Step Kladno, nabízí širokou škálu diagnostických, vzdělávacích i terapeutických programů, má krátké čekací lhůty a služby poskytuje za úhradu.

## **CHOVÁNÍ – znát hranice, dostat povzbuzení, učit se respektu k sobě i ostatním**

V oblasti chování může na dítě působit téměř každý, kdo vzbudí v dítěti zájem a důvěru. Velkým vzorem mohou být pracovníci školy, vedoucí kroužků, zdrojem může být i prostředí, ve kterém se pohybuje, komunita, vrstevníci i spolužáci. Důležitá je také dobře nastavená spolupráce jednotlivých školních poradenských pracovišť a možnosti práce se školním kolektivem.

**Příkladem dobré praxe je SVP Slaný** poskytující speciálně pedagogickou a psychologickou pomoc a poradenství dětem, rodičům, osobám odpovědným za výchovu i profesionálům v oblasti výchovy a vzdělávání. SVP Slaný pracuje s celým rodinným systémem, spolupracuje s dalšími odborníky a institucemi, v jejichž péči se dítě nachází, má zázemí kvalitních odborníků. Poskytuje ambulantní služby a 8týdenní preventivně výchovné pobyty (včetně terapeutických skupin a „rodičovských nedělí“ zaměřených na vzájemnou interakci a společné zážitky dítěte a jeho rodiny).

**Dobrou praxí je rovněž kladenská služba ADA+závislostní chování pro děti a dorost** zabývající se nejen závislostmi na drogách, ale i internetu, alkoholu, sázkách apod. a také tzv. návykovým chováním, (kouření, zanedbávání školní docházky, nedodržování slibů...). Služba v rámci programů pracuje s celým rodinným systémem dle potřeb dítěte a jeho rodiny.

### **Prostor pro rozvoj sítě:**

Bílým místem je opět absentující služba **NZDM** (viz. výše) a **programy ucelené dlouhodobé primární prevence sociálně nežádoucích jevů na školách**. Poptávka na navýšení kapacit je také v případě **Intervenčních programů pro třídní kolektivy** SVP Slaný.

## **MATERIÁLNÍ ZAJIŠTĚNÍ – mít zajištěny základní potřeby, nemít hlad, mít dobré zázemí**

Materiální a potravinová pomoc, se k rodinám v ORP Slaný dostává prostřednictvím spolupráce **Farní charity Slaný s Odborem sociálních věcí, školství a zdravotnictví MěÚ Slaný**. Potravinová banka ve Slaném funguje krátce, je velmi ceněná a Farní charita plánuje další rozšiřování služeb směrem k pomoci potřebným. Dluhovou problematiku, základní finanční a pracovní poradenství, sestavování rodinných rozpočtů, doprovod do institucí a další služby na pomoc lidem v tíživé situaci poskytuje **Poradna pro občanství, občanská a lidská práva**, kde sociální pracovnice nabízí služby poradenské, SAS a terénní práci. Poradna disponuje službami právníka zdarma. **Romodrom** se navíc zabývá komplexním pracovním poradenstvím a realizuje projekt „Bydlím, tedy jsem!“ zaměřený přímo na podporu bydlení osob ze sociálně vyloučených lokalit.

### **Prostor pro rozvoj sítě:**

Bytová politika ve Slaném je celkově neutěšená, funguje zde „trh s bydlením pro chudé“, dochází ke kumulaci osob žijících v podstandardních podmínkách, platících nepřiměřené částky za neadekvátní bydlení v nehygienických podmínkách, většina z nich se pohybuje v sociálně vyloučených lokalitách. Akutní rekonstrukci vyžaduje i městská ubytovna Mexiko. Město se snažilo situaci řešit ve spolupráci s ASZ. V současnosti se připravuje koncepce přidělování 9 sociálních bytů zrekonstruovaných v rámci projektu IROP. Pracovnice OSPOD a poskytovatelé sociálních služeb nejčastěji reflektovali potřebu **podpory rodin v situacích souvisejících se ztrátou bydlení**. Obvykle se již jedná o jev, kdy rodina o bydlení přišla a přichází s žádostí o pomoc v nenadálé situaci. V tuto chvíli se pracovníci obvykle obrací na **Azylový dům Kladno**, který má dlouhodobě naplněnou kapacitu, dále na **Azylový dům ČČK Kladno**, který je na tom obdobně. Postupně se oslovují další azylové domy pro rodiče s dětmi v Praze a okolních ORP. Možnost za službou odjet v krizové situaci, společně s dětmi, vyžaduje určité organizační kompetence na straně rodičů a finanční prostředky. Ve Slaném zcela chybí služba **krizového centra nebo krizové pomoci**, která by umožnila psychickou i fyzickou stabilizaci klienta. V současné době se uvažuje o zřízení krizového bytu právě pro tyto účely, na krátkou dobu a za zapojení návazných služeb. Azylový dům přímo v ORP Slaný není, aktéři zmiňují, že je žádoucí takovou službu zavést. V rámci principů deinstytucionalizace se však jako vhodnější přístup jeví posílení preventivních terénních služeb napomáhajících udržení bydlení stávajícího či dobře postavený systém bydlení postupného.

Program **„Obědy do škol“** je doajista vhodným záměrem, jak naplnit základní lidskou potřebu a její plnění dostat ke koncovému uživateli – dítěti. Týká se dětí z nízkopříjmových rodin, pro které se oběd ve školní jídelně může stát jediným kvalitním jídlem v daném dni a které si jen těžko tuto potřebu obstará samo. Tento program však není školami příliš podporován. Zástupci škol uváděli nevýhodnost zapojení z důvodu obtížného vykazování, vytipovávání potřebných dětí a vysoké administrativní zátěže. Přesto by bylo na místě, aby se školy tématem obědů pro nezajištěné děti zabývaly a jejich potřeby tak pomohly naplnit. Několik vstřícných škol v lokalitě si našlo alternativní cestu k naplnění potřeb dítěte v podobě zapojení do projektu obecně prospěšné společnosti **Women for Women – Obědy pro děti**, který umožňuje snadnější spolupráci a způsob vykazování.

# Modely spolupráce aktérů sítě

Spolupráce aktérů sítě služeb pro děti a **rodiny je stejně významným předpokladem stability a pevnosti sítě, jako přítomnost aktérů samotných.** Spolupráce a vzájemné vztahy aktérů tvoří pomyslné spojky mezi jednotlivými články sítě. Aktivita aktérů na sebe navazují, a tím jsou efektivnější a cílenější.

Předpokladem funkční spolupráce aktérů v rámci sítě je **dobrá znalost rolí – nejen ostatních aktérů, ale také svých vlastních.** Většinou aktérů je připisována základní role (např. role učitele ve vzdělávání dětí), ale je důležité, aby si byli vědomi také svého významu pro naplňování dalších potřeb dětí (např. učitel jako důležitý aktér v oblasti zdraví dětí, bezpečí, chování, vztahů apod.). **Dobře nastavená spolupráce umožní reagovat bezprostředně na měnící se potřeby dítěte a rodiny.**

Spolupráce aktérů v lokalitě může mít mnoho podob, více či méně formálně ukotvených (viz obrázek č. 3: Modely spolupráce aktérů v lokalitě). Žádoucí jsou přitom zejména formy zahrnující větší počet aktérů a fungující na bázi dobrovolné dohody o spolupráci, tedy sledující společný cíl. Ve prospěch dětí ale působí v podstatě jakákoliv forma spolupráce, například i konzultace konkrétního případu.

## Modelové schéma spolupráce aktérů jako inspirace a k čemu má sloužit

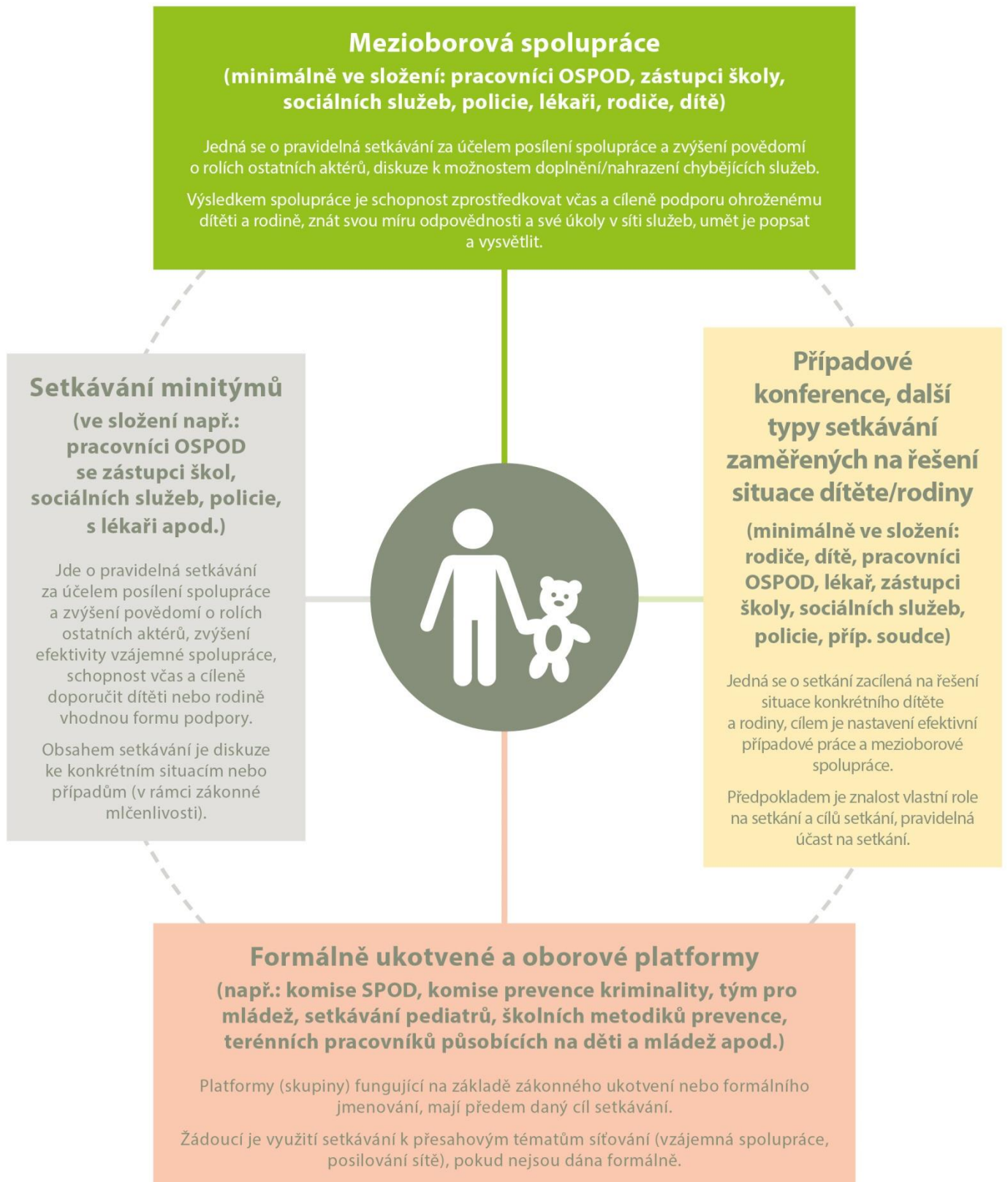
**Modelové schéma spolupráce není vyčerpávajícím výčtem všech možných forem spolupráce aktérů,** jde o inspirativní schéma, které lze podle potřeby dále doplnit. Tento model má mít jednak význam osvětový v tom smyslu, do jakých forem spolupráce se mohou aktéři zapojovat, jednak poukazuje na další možné, doposud nevyužívané formy, a může tak být podkladem pro další rozvoj spolupráce v lokalitě.

Lokální síťáři na základě provedeného mapování následně zpracovali **model spolupráce aktérů sítě služeb pro děti a rodiny na území konkrétního ORP,** kde do tabulky zachytili výčet existujících místních forem spolupráce (podrobně viz tabulka č. 2).

## Popis jednotlivých kategorií schématu „Modely spolupráce aktérů v lokalitě“ (obrázek č. 3)


V obrázku č. 3 najdete vymezení příkladů různých modelů spolupráce aktérů sítě služeb. Mezioborová spolupráce je pro oblast podpory dětí a jejich rodin vnímána jako klíčová platforma (tedy platforma zahrnující co nejširší spektrum aktérů sítě služeb pro děti a jejich rodiny). Nicméně nezastupitelnou úlohu mají jakékoliv jiné, funkční formy setkávání a spolupráce, které se zabývají potřebami dětí a jejich rodin.

# MODELY SPOLUPRÁCE AKTÉRŮ NA ÚROVNI OBCÍ S ROZŠÍŘENOU PŮSOBNOSTÍ



# Spolupráce aktérů sítě v ORP Slaný

Tabulka č. 2

	<p><b>Mezioborová spolupráce</b></p> <p>Setkávání interdisciplinárního týmu k problematice domácího násilí</p> <p>Setkávání soudu, OSPOD a odborníků ke Cochemskému modelu řešení rodičovského konfliktu</p> <p>Lokální partnerství ASZ</p> <p>Multidisciplinární setkávání k problematice oběti TČ PMS</p>	
<p><b>Setkávání minitýmů</b></p> <p>OSVŠZ + Farní charita Slaný + ÚP (materiální a potravinová pomoc)</p> <p>Pracovní skupina bydlení ASZ</p> <p>Pracovní skupiny MAP I.</p> <p>OSPOD + SP pro dospělé</p> <p>OSPOD + NNO</p> <p>Koordinační tým v rámci projektu Bezpečné město</p>		<p><b>Případové konference, další typy setkávání zaměřených na řešení situace dítěte/rodiny</b></p> <p>Případové konference</p> <p>Výchovné komise na ZŠ</p> <p>Projekt „Kolpingova rodina Smečno - společně zlepšíme péči o ohrožené děti a rodiny“</p>
	<p><b>Formálně ukotvené a oborové platformy</b></p> <p>Setkávání metodiků prevence v PPP Kladno</p> <p>Komise pro zdravotnictví a sociální věci</p> <p>Komise pro bezpečnost a prevenci kriminality</p> <p>Komise pro zájmovou činnost</p>	



## Komentář ke spolupráci aktérů sítě v ORP Slaný

Základním pilířem pro mezioborovou spolupráci a plánování sociální služeb v lokalitě může být **komunitní plánování** reagující na skutečné potřeby občanů a dobře zmapovaný stav, dostupnost a efektivitu místních sociálních služeb. Poslední, zastupitelstvem schválený, komunitní plán sociálních služeb ve Slaném je z prosince roku 2007. Stejně tak elektronický katalog sociálních služeb, který není již několik let aktualizovaný a potřeboval by revidovat. Situace by žádala řešení ve znovuobnovení komunitního plánování

V rámci spolupráce s ASZ došlo k vytvoření sítě aktérů důležitých pro řešení problémů spojených se sociálním vyloučením tzv. **lokálního partnerství** (OSPOD, ÚP Slaný, ISS Slaný, Tosara, Romodrom, MAS Přemyslovci, ...). V rámci spolupráce uvnitř sítě vznikl Strategický plán sociálního začleňování pro královské město Slaný 2016-2018, jehož součástí je i Místní plán inkluze v oblasti vzdělávání (opatření s cílem maximalizovat počet a úspěch dětí ve vzdělávání v hlavním vzdělávacím proudu a minimalizovat počet dětí vyloučených či tímto vyloučením ohrožených). Revidovaný SPSZ v současné době čeká na schválení novým zastupitelstvem.

### Mezioborová spolupráce

Většinu mezioborových setkání iniciují služby ORP Kladno. Vzhledem k propojenosti obou ORP z dob bývalého okresu Kladno, bývají zástupci slánských institucí a služeb přizvaní. Jedná se např. o **setkávání interdisciplinárního týmu k problematice domácího násilí** (Intervenční centrum Kladno) či **k problematice obětí trestných činů** (Probační a mediační služba Kladno). Setkání se konají 2 x ročně a do spolupráce se daří zapojovat i např. soudce, advokáty nebo kriminalisty.

Iniciativou Okresního soudu Kladno se v úzké spolupráci s OSPOD Kladno zavedl do praxe tzv. **Cochemský model řešení rodičovského konfliktu**, který je založen na způsobu domluvy a nastavení pravidel mezi rodiči v nejlepším zájmu dítěte. Vzhledem k nutnosti flexibilní a interaktivní spolupráce rodičů a ostatních zúčastněných profesí, se pravidelně schází skupina odborníků (pracovníci odborného poradenství, OSPOD, soudci...), s cílem nastavování spolupráce a pravidel tak, aby se negativní dopad rozchodu rodičů na psychiku dětí minimalizoval.

### Setkávání minitýmů

Vedoucí pracovnice OSVŠZ 1x za rok, případně dle potřeby, iniciuje společné **setkání se zástupci z oblasti školství**. V rámci těchto setkání zpravidla dochází k nastavení vzájemné spolupráce s ohledem na měnící se legislativu a metodická doporučení. Dle potřeby se také průběžně konají setkání s poskytovateli služeb za účelem rozvoje spolupráce a plánování aktivit pro cílovou skupinu rodin s dětmi.

V rámci projektu MAP I, realizovaného MAS Přemyslovci, docházelo k pravidelnému **setkávání pracovních skupin**, rozdělených na pracovní skupiny pro MŠ a pro ZŠ. Zde se potkávali především zástupci škol, školních poradenských pracovišť a další odborníci z jiných oblastí.

Přirozeně probíhala také průběžná **spolupráce pracovníc OSPOD a sociální práce pro dospělé**, především v oblastech podpory rodin v upevňování rodičovských dovedností či nasměrování na vhodnou následnou službu. Nově také začala probíhat spolupráce ohledně materiální a potravinové pomoci rodinám v nouzi, společně s Farní charitou Slaný.

Významným typem setkávání jsou pravidelné schůzky **koordinačního týmu** (Bezpečné město), kde se setkávají složky Městské policie, OO PČR, HZS, ÚP, vedení města, OSVŠZ, kde dochází k efektivnímu přenosu informací a prostoru pro možná společná řešení nejen v bezpečnostních otázkách města.

## **Případové konference, další typy setkávání zaměřené na řešení situace dítěte/rodiny**

**Případová konference** je plánované a koordinované společné setkání klienta, jeho rodiny a odborníků, kteří s rodinou spolupracují a mohou pro něj představovat podpůrnou síť. Umožňuje společné setkání všech zainteresovaných aktérů, kteří tak mohou pružně reagovat na aktuální potřeby a spolupracovat na konkrétních úkolech a jednotném postupu v podpoře rodiny a dítěte. Iniciátorem tohoto nástroje bývá obvykle OSPOD, mohou jím však být i další aktéři sítě. PK je možné použít i jako preventivní nástroj v práci s ohroženou rodinou. V praxi se však velmi často využívá, až když obtíže v rodinách eskalují.

Pracovnice OSPOD Slaný pro nízkou frekvenci využívání PK uváděly náročnost v získání přítomnosti odborníků, především z řad klinických psychologů, psychiatrů a pediatrů. Rovněž uváděly obtíže s hledáním zkušeného facilitátora. Lokální síť ať se během jejího působení podařilo získat a propojit dvě vhodné facilitátorky sousedního ORP ochotné ke spolupráci. V rámci práce s ohroženou rodinou by bylo také vhodné realizovat **rodinné konference**, pro jejichž realizaci nabízí podporu slánskému OSPOD např. pražská organizace LATA, z.ú.

Projekt „**Kolpingova rodina Smečno – společně zlepšíme péči o ohrožené děti a rodiny**“ přispěl k setkávání místních odborníků (psycholožka, pedopsychiatra, vedoucí SVP, klinická psycholožka, ředitelka Tosary, z.s., pracovnice OSPOD, zástupci KRS) v rámci projektového týmu. Deklarovaným smyslem projektu je vytvoření fungující spolupráce spočívající ve sdílení poznatků a jednotlivých činností při práci s ohroženými dětmi a rodinami. Výstupem projektu by měla být „Metodika síťování pro podporu ohrožených dětí a rodin a procesů v sociálně-právní ochraně dětí“ a webový elektronický nástroj umožňující další spolupráci i po skončení projektu. Podoba další spolupráce a možného síťování není zřejmá, nicméně nástroj v podobě webových stránek umožňujících sdílení informací o poskytovaných službách v regionu, chystaných aktivitách a nových projektech, komunitních akcích, vizualizaci sítě služeb pro ohrožené děti a jejich rodiny apod., by byl velmi přínosný. Počin v podobě webového nástroje však vyžaduje propagaci a pravidelnou administraci.

## **Formálně ukotvené a oborové platformy**

Okresní metodik prevence (Pedagogicko-psychologická poradna Kladno) svolává pravidelná měsíční **setkávání školních metodiků prevence**, kde dochází k přenosu informací a sdílení dobré praxe. Zástupci škol hodnotili setkávání pozitivně, uvítali by však větší prostor pro případovou práci. O potřebě setkávání v obdobném formátu hovořili také výchovní poradci.

Komise města Slaný jsou platformami jmenovanými Radou města. Mají především iniciativní a poradní funkci.

# Doporučení pro rozvoj sítě v ORP Slaný

## Doporučení vycházejí ze zjištěného aktuálního stavu sítě (k 30. 9. 2018).

- **Podpora spolupráce v síti směřující k prevenci ohrožení dítěte**

Pro optimální fungování sítě služeb pro ohrožené děti a jejich rodiny, jakožto jednotného a pružně reagujícího celku, je **potřeba zvýšit vzájemnou informovanost** aktérů o možnostech spolupráce a zdrojích pomoci a podpory v síti. **Zvědomovat jejich roli a podporovat společná setkávání** aktérů z oblasti školství, zdravotnictví, sociálních služeb a představitelů obcí. Potřebu **nastavování spolupráce, vyjasňování kompetencí a sdílení informací** v rámci společných setkávání shodně uváděli aktéři napříč rezortní příslušností.

Jednou z možností mezioborového setkávání by mohlo být **nastavení nové platformy, obnovení komunitního plánování sociálních služeb** či **navázání na „Slánskou síť“** – produkt lokální síťáčky v podobě mezirezortního setkání s představením služeb pro ohrožené děti a jejich rodiny v ORP Slaný (nejlépe s rozšířením o diskuzi na průřezová témata lokality). K aktuální prezentaci služeb daného regionu slouží také tzv. **dny sociálních služeb** (v různých modifikacích a spojeních, rozšířených o další cílové skupiny), kde je největším profitem zacílení informovanosti přímo na uživatele dané služby, nejen směrem ke spolupracujícím institucím a subjektům.

Potřeba vyjasňování kompetencí a vymezení rolí je zřejmá především v oblasti spolupráce OSPOD a školy. Zástupci školských poradenských pracovišť vyjadřovali potřebu větší informovanosti a pružnosti stran spolupráce OSPOD s rodinou, pracovnice OSPOD uváděly potřebu včasné detekce a intenzivnější práce škol s ohroženými a dětmi a jejich rodinami. Centralizace na spolupráci s OSPOD je výrazná, ačkoliv síť služeb v lokalitě nabízí i další možnosti využití. Náhled aktérů sítě na práci OSPOD nebývá vždy pozitivní, ačkoliv mnohdy by stačilo vyjasnění vzájemných očekávání, ozřejmění kompetencí, možností a hranic práce s ohroženou rodinou. **Vzájemné pochopení rolí a potřeb by tak zákonitě vedlo ke zlepšení spolupráce a následné efektivnější podpoře rodin.**

- **Dostupnost sociální služby nízkoprahové zařízení pro děti a mládež**

Z hlediska naplňování potřeb dítěte se jako bílé místo v síti ORP Slaný jednoznačně ukazuje absence služby, která by dokázala dítěti nabídnout bezpečný prostor pro smysluplné trávení volného času, rozšířila představu o možnostech využití volného času, případně poskytla pomoc a podporu při řešení složitých životních situací. Aktéry nejčastěji zmiňovaná potřeba preventivní služby v podobě nízkoprahového zařízení pro děti a mládež, by tak mohla naplnit přímou potřebu dítěte v oblasti vztahů, bezpečí, zdraví, chování i učení.

Mládež nad 12 let z nízkopříjmových rodin, sociálně vyloučených lokalit či bez zájmu o strukturovaný program kroužků, nastavenou síť služeb na Slánsku zcela propadá. Částečnou saturaci přináší Knihovna V. Štecha Slaný, kde se v Klubu K schází rozmanité skupinky dětí do zhruba 11 let. Sami zaměstnanci knihovny však deklarují, že by Klub potřeboval strukturovaný program a zázemí odborných pracovníků, kteří se mohou dětem věnovat, pracovat s nimi a naplňovat jejich potřeby. Poskytované aktivity jsou již nad rámec kompetencí knihovny.

Ukazuje se tedy **akutní potřeba zřízení služby NZDM pro děti nad 12 let a posílení odbornosti služeb poskytovaných v Klubu K**. Zavedení služby vyžaduje aktivitu a podporu města pro zařazení do krajské sítě sociálních služeb.

- **Navýšení kapacit preventivních služeb SAS, sanace rodiny, terénní práce**

Sociálně aktivizační služba pro rodiny s dětmi je terénní sociální služba poskytovaná rodinám v nepříznivé sociální situaci, bývá poskytována přímo v domácnostech rodin. V současné době ji v lokalitě nabízí dvě organizace Romodrom a Poradna pro občanství, občanská a lidská práva. Romodrom kapacity terénních pracovníků navýšil, došlo také k rozšíření služeb o sociální rehabilitaci, své aktivity však míří především směrem k náročné práci

s rodinami v sociálně vyloučených lokalitách. V SVL aktivně působí také Tosara, především v naplňování vzdělávacích potřeb cílové skupiny sociálně znevýhodněných dětí.

Potřeby aktérů z řad OSPOD a školských zařízení však stále identifikují **nedostatečné kapacity SAS**, především v oblasti osvojování rodičovských kompetencí a dovedností nebo doučování dětí v přirozeném prostředí rodiny. Potřeby jsou nejvýraznější **v oblastech menších obcí bez dosahu terénních služeb** místních organizací. Pokrytí území terénní formou sociální práce je náročné, avšak ukazuje se jako neefektivnější a ve výsledném efektu i nejlevnější.

V současné době mohou služby **zvažovat navýšení kapacit prostřednictvím projektových inkluzivních aktivit či rozšíření o spolupráci s dobrovolníky**. Systémově je však potřeba **uvažovat nad udržitelností a dalším financování těchto služeb**, které jsou z velké části zajišťovány zdroji EU, vytvořit systém finanční podpory sociálních služeb.

- **Podpora rodin s dětmi v situacích souvisejících se ztrátou bydlení**

Reflektovaná potřeba podpory rodin v situacích souvisejících se ztrátou bydlení je nejčastěji skloňovaným tématem v ORP Slaný. Pracovnice OSPOD často řeší náhlé situace rodin s kumulovanými problémy gradujícími až v úplnou ztrátu bydlení. Ukazuje se, že předcházení situacím ztráty bydlení je možné především v podobě **posílení preventivních služeb v rodinách**, řešením obtíží již v jejich počátku, včasná detekce a dostatečná podpora v osvojování rodičovských schopností a dovedností.

Pro případy akutní krize je vhodné, aby město disponovalo krizovým bytem, který je možné na krátkou dobu využít pro stabilizaci klienta a následné napojení na potřebnou službu. O **zřízení krizového bytu** v současné době uvažují zástupci města.

Pracovní skupina bydlení ASZ v současné době připravuje **koncepti přidělování sociálních bytů s cílem napojení na příslušné podpůrné organizace a zajištění prostupnosti**. Spolupráce s ASZ, odborníky na sociální začleňování, by měla být městu přínosem.

- **Dostupnost služeb krizové pomoci**

Aktéři v síti služeb vyjádřili potřebu posílení dostupnosti akutní krizové pomoci dětem, především ve formě terénní podpory a následně stabilizace stavu dětského klienta. Pro případy potřeby psychické pomoci dítěti jsou v síti k dispozici místní psychologové, jejichž služby jsou zpoplatněné. Dále zde funguje klinická psycholožka, Rodinná poradna KRS či Linka důvěry. Nejedná se však o okamžitou formu krizové pomoci. Zástupci školství zmiňovali situace, kdy v důsledku afektu či krizové situace dítě odváží rychlá záchranná služba, ačkoliv by mnohdy postačily služby školního psychologa (často jím nedisponují) nebo **dostupného krizového interventa, psychologa**. Obdobných služeb by nárazově využily i pracovnice OSPOD. Řešením může být **sdílený psycholog pro více škol či smluvně zajištěný odborník sloužící pohotovost** na telefonu s možností dojezdu. Lze využít odborníků či služeb místních nebo sousedních ORP a **jednat o rozšíření jejich služeb**.

Jedná se však o téma společné pro řadu aktérů sítě služeb pro rodiny s dětmi, které by mělo být podrobena hlubší analýze a mezioborové diskuzi.

## Závěrem

Všem aktérů sítě pro ohrožené děti a jejich rodiny v ORP Slaný a ORP Kladno vřele děkuji za čas, který věnovali mapování potřeb. Dále děkuji, že poskytli potřebné informace pro další práci lokální síťáčky, za důvěru v aktivity lokálního síťování, a především za ochotu ke spolupráci na společných setkáváních.

Věřím, že dobré uchopení spolupráce, vzájemná komunikace a vyjasnění rolí napříč rezorty povedou k profesionalizaci a zefektivnění poskytovaných služeb ohroženým dětem a jejich rodinám tak, aby se pomoc a podpora dostávala včas a v potřebné podobě.

Velké díky za Vaši práci a za to, že se svou aktivitou podílíte na zlepšení systému péče o ohrožené děti směrem k naplňování jejich potřeb.

Na závěr bych velmi ráda poděkovala Mgr. Petře Cinkové, Dis., vedoucí Intervenčního centra Kladno, za propracovaný a laskavý systém bezpečné péče o klienty, za její profesionalitu, podporu síťování a vždy velmi ochotnou vstřícnost ke spolupráci.

## Použité zdroje

Uveďte použité zdroje dle pokynů v manuálu.

- 1) *Portál ČSÚ 2018* [online]. ČSÚ. [cit. 25. 9. 2018].  
Dostupné z <https://www.czso.cz/csu/czso/pocet-obyvatel-v-obcich-see2a5tx8j>
- 2) *Integrovaný portál MPSV 2018* [online]. MPSV. [cit. 29. 8. 2018].  
Dostupné z: <https://portal.mpsv.cz/sz/stat/nz/mes>
- 3) *Portál ČSÚ 2016* [online]. ČSÚ. [cit. 25. 9. 2018].  
Dostupné z [https://www.czso.cz/csu/czso/13-2137-03--2\\_5\\_struktura\\_ekonomicky\\_aktivniho\\_obyvatelstva](https://www.czso.cz/csu/czso/13-2137-03--2_5_struktura_ekonomicky_aktivniho_obyvatelstva)

## Potřebujete více informací?

### K síťování ve vaší obci či kraji?

Obraťte se na lokální síťářku **Klárku Ščurkovou**, e-mail: [klara.scurkova@mpsv.cz](mailto:klara.scurkova@mpsv.cz) nebo krajskou odbornou pracovníci **Marcelu Nevšimalovou**, e-mail: [marcela.nevsimalova@mpsv.cz](mailto:marcela.nevsimalova@mpsv.cz), tel: 773 744 695.

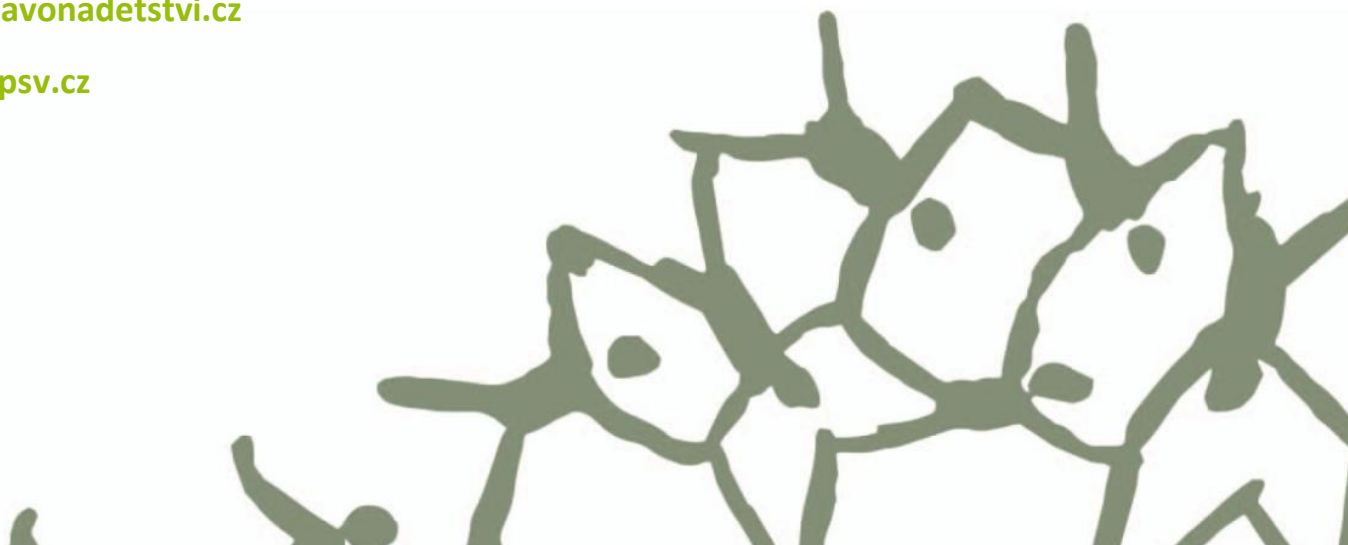
### K aktivitě síťování?

Obraťte se na odborného garanta **Mgr. Štěpána Bolfa**, e-mail: [stepan.bolf@mpsv.cz](mailto:stepan.bolf@mpsv.cz), tel.: 221 923 647, 775 853 476 nebo na vedoucí oddělení transformace služeb pro rodiny a děti, odbor ochrany práv dětí **Mgr. Kristýnu Jůzovou Kotalovou**, e-mail: [kristyna.kotalova@mpsv.cz](mailto:kristyna.kotalova@mpsv.cz), tel.: 221 922 255, 724 178 744.

WEB atd.

[www.pravonadetstvi.cz](http://www.pravonadetstvi.cz)

[www.mpsv.cz](http://www.mpsv.cz)



# Příloha – popis rolí aktérů sítě

## Popis rolí jednotlivých aktérů

Činnost všech aktérů je dána (rezortním) zákonným vymezením, které zpravidla určuje jejich roli v systému ochrany dětí a rodin. K tomu je obvykle dána i nějaká z forem vzájemné spolupráce aktérů (např. oznamovací povinnost, možnost zprostředkování odborných služeb, apod.). Pokud jde o přesah základních rolí jednotlivých aktérů, zejména směrem ke vzájemné spolupráci, existuje jen velmi málo objektivně daných překážek, které by takovým přesahům či mezioborové spolupráci bránily.

**Při tvorbě a rozvoji sítě je tedy role jednotlivých aktérů vždy třeba posuzovat v nejširším možném náhledu, včetně toho, že jsou aktérům jejich role zvědomovány. Tím lze dosáhnout maximálního využití jejich kapacit.**

## Jak jsou vymezeny role aktérů

Níže uvedený popis rolí jednotlivých aktérů je odvozen **z potřeb dětí**. Relevance aktérů v rámci sítě služeb je podmíněna tím, že danou roli aktivně naplňují (tj. dva aktéři stejného typu, např. školy, mají svou základní činnost dánu a budou jistě označeni za aktéry v oblasti potřeb učení, ale je možné, že pouze jedna ze škol bude též relevantním aktérem i pro oblast tělesného a duševního zdraví např. proto, že je zapojena do preventivních programů, aktivně spolupracuje s lékaři apod.).

**Jedná se o výčet příkladů, často se vyskytujících rolí jednotlivých aktérů, tedy o inspirativní, nikoliv úplný výčet rolí. Pro optimální podobu sítě služeb je nutné zvažovat všechny možné role aktérů v maximální možné šíři.**

## Vztahy

### 1. Aktéři přímé podpory dítěte

- psycholog, psychiatr = dostupnost služby pro celou rodinu, vč. dostupnosti přímo pro samotné dítě, zaměření na vztahovou problematiku, rodičovské spory
- svépomocná skupina = skupiny pro děti (zajištění bezpečného prostředí, případně facilitace setkání), kde se mohou scházet děti ohrožené mimo jiné vztahy v rámci rodiny
- nízkoprahové zařízení pro děti a mládež (NZDM), terénní pracovník = významná je kapacita a přístupnost služby, zaměření služby na vztahovou problematiku (vztahy dětí s rodiči, s vrstevníky), terénní pracovník NZDM působící přímo v místech, kde se schází dětské skupiny/skupiny
- metodik primární prevence, školní metodik prevence = kapacita, dostupnost, rozsah služeb, zaměření na vztahy, vnímání této role dětmi
- programy pro třídní kolektivy = realizace programů pro kolektivy, jejich využití v případě individuální potřeby dítěte
- inkluzivní programy = aktivní využívání podpůrných opáření, kapacita pedagoga reagovat na individuální potřeby dítěte
- školní psycholog = dostupnost (dostatečná kapacita), zaměření (mimo jiné) na problematiku vztahů, individuální konzultace, práce s kolektivy/skupinami
- výchovný poradce = viz školní psycholog
- učitel, vychovatel = aktivní práce se vztahy v rámci třídy, kolektivu, individuální konzultace, aktivní spolupráce s OSPOD a službami, prevence
- služby náhradní rodinné péče (NRP) = doprovodné organizace, OSPOD, služby pro adoptivní rodiče, zaměření na vztahy a kontakty mezi dětmi a biologickými rodiči

- sociální pracovník pobytového zařízení = sociální pracovník školského, zdravotnického zařízení nebo pobytové sociální služby, zaměřeni na udržení a podporu kontaktu dítěte s rodiči, aktivní spolupráce s OSPOD
- sociálně-aktivizační služba pro rodiny s dětmi (SAS) = specifické zaměření na vztahovou problematiku, dostupnost služby též pro děti
- krizové centrum = zaměření na problematiku vztahů a bezpečí
- orgán sociálně-právní ochrany dětí (OSPOD) = relevantní role v případě, že se jedná o dítě ohrožené dle § 6 zákona č. 359/1999 Sb., o SPOD

## 2. Aktéři přímé podpory rodiny

- rodinné centrum = relevantní role, pokud služby zahrnují specifický program na problematiku mezilidských vztahů, rodičovských sporů, vztahů rodičů k dětem, vztahů mezi dětmi
- rodinná poradna = specializace na téma mezilidských vztahů
- rodinné konference = koordinovaná setkání širší rodiny a blízkých osob k podpoře rodiny a hledání zdrojů opory
- mediace = dostupné, dostatečně kvalitní služby jako řešení vztahových sporů
- sociálně-aktivizační služba pro rodiny s dětmi (SAS) = pokud zahrnuje specifické zaměření na vztahy v rámci rodiny, kombinace programů pro rodiče, děti, celou rodinu
- nízkoprahové zařízení pro děti a mládež (NZDM) = specificky zaměřený program na problematiku vztahů, konzultace, přednášky, semináře, zapojení do případové práce
- orgán sociálně-právní ochrany dětí (OSPOD) = relevantní role v případě, že se jedná o dítě ohrožené dle § 6 zákona č. 359/1999 Sb., o SPOD

## 3. Aktéři širší podpory

- volnočasové aktivity (sport, skaut, umělecké kroužky, apod.) = podpora rozvoje vztahů mezi dětmi, spolupráce, vzájemného respektu
- intervenční centrum (IC) = služba zahrnující podporu řešení problematiky domácího násilí, práce s oběťmi i pachateli domácího násilí
- poradna pro oběti trestných činů = poradenství a právní pomoc, orientace v právech obětí, návrhy na jejich odškodnění

## 4. Podpora v rámci komunity

- komunitní centrum = místo pro setkávání, organizovaná nebo neorganizovaná činnost, dostupná kontaktní osoba (poradenství, zprostředkování informací nebo služeb)
- komunitní akce = různé typy komunitních akcí zaměřených na vztahy, např. dny sousedství apod.
- zázemí pro setkávání = vytváření prostor pro neformální setkávání – obecní prostory, komunitní centra, využití prostor škol, knihoven apod.
- sousedské spolky = společné akce, setkávání, poskytování vzájemné podpory mezi sousedy
- svépomocné skupiny = skupiny zaměřené na vzájemnou podporu, mimo jiné v oblasti vztahů (např. rodiče procházející rozvodem nebo rozchodem apod.)

# Bezpečí

## 1. Aktéři přímé podpory dítěte

- nízkoprahové zařízení pro děti a mládež (NZDM), terénní pracovník = bezpečné trávení volného času, přednášky o rizicích, prevenci, konzultace, hodnoty a normy, sebepoznání dítěte, terénní pracovník NZDM působící přímo v místech, kde se schází dětské skupiny/skupiny
- kontaktní centrum (K-centrum), terénní program pro uživatele návykových látek = prevence a řešení závislosti, konzultace pro děti i rodiče, preventivní programy na školách a v místech, kde tráví děti a mladí lidé volný čas



- volnočasové aktivity = všeobecně různé více či méně organizované programy (sport, zájmové kroužky apod.), kde děti mohou trávit bezpečným způsobem volný čas, seznamují se s riziky, nalézají nebo překonávají své hranice, učí se odpovědnosti apod.), jde o dostupnost volnočasových aktivit a jejich prahovost (tj. nejen to, jestli tam aktivita je, ale také zda do ní chodí děti z cílové skupiny – tj. ohrožené)
- krizové centrum = zaměření na problematiku vztahů a bezpečí
- linka bezpečí = podmínkou efektivního využívání je povědomí dětí o existenci linky (osvěta)
- škola, školní poradenské pracoviště = programy prevence realizované ve škole, programy proti šikaně, vzdělávání o rizicích na internetu, mezi lidmi, v dopravě apod., přítomnost pracovníka, se kterým děti mohou řešit pocit ohrožení, CAN apod.
- peer program = existence a dostupnost programů, další programy doprovázení (patroni apod.)
- komunitní centrum = dostupný prostor, kam mohou děti samy přicházet, v případě potřeby je jim zajištěno poradenství nebo zprostředkována odborná pomoc, nebo se mohou zapojit do programu, hlavní podmínkou je prahovost/dostupnost centra
- středisko výchovné péče (SVP) = pokud je součástí ambulantní či velmi snadno dostupná forma péče, kam by dítě mohlo přijít i samo, kdyby se necítilo bezpečně z důvodu chování osob ve svém okolí nebo by si nevědělo rady se svým vlastním chováním
- zařízení pro děti vyžadující okamžitou pomoc (ZDVOP) = důležitá je dostupnost zařízení a dostupnost navazujících odborných služeb, včetně samotných dětí
- lékař = povědomí o ohlašovací povinnosti, rozpoznání ohrožení dítěte (sociální rozměr), ochota zapojit se do případové práce, účast v komisích, preventivních skupinách apod.
- učitel = povědomí o ohrožení dítěte, zkušenosti se zapojováním se do řešení situace dětí ohrožených v oblasti bezpečí, tj. kompetence rozpoznat a ohlásit takový případ, v případě zjištěného ohrožení dítěte se zapojit do případové práce apod.
- Policie ČR, městská policie, asistent prevence kriminality = pokud je dostupný specialista na problematiku dětí a mládeže nebo CAN, zda se policie nějak aktivně zapojuje do případové práce, spolupracuje s OSPOD, dělá preventivní programy apod.
- orgán sociálně-právní ochrany dětí (OSPOD) = relevantní role v případě, že se jedná o dítě ohrožené dle § 6 zákona č. 359/1999 Sb., o SPOD

## 2. Aktéři přímé podpory rodiny

- sociálně-aktivizační služba pro rodiny s dětmi (SAS) = služba zahrnuje podporu rodičů, případně přímo dětí, specifické zaměření na oblast bezpečí
- nízkoprahové zařízení pro děti a mládež (NZDM), terénní pracovník = služba má programy zaměřené na rodiče a jejich kompetence v oblasti bezpečí dětí, nebo programy pro celou rodinu, terénní pracovník NZDM působící přímo v místech, kde se schází dětské skupiny/skupiny
- asistent prevence kriminality (APK) = dostupná pochůzková služba, když je zjištěno, přímo řeší děti v ohrožení, upozorní rodiče, nebo se na ně mohou rodiče obracet apod.
- krizová linka pro rodiče = existuje povědomí o lince pro rodiče, kteří se potýkají s problémy v oblasti bezpečí dětí – nedokážou děti hlídat, žijí v prostředí, které není bezpečné, mají podezření, že dítěti někdo ublížil nebo by mohl, či se sami obávají, že by mohli dítě ohrozit
- osvěta = dostupnost specifických osvětových a informačních programů organizovaných městem, policií, lékaři, poskytovateli služeb apod.
- programy primární prevence = programy určené také pro rodiče nebo celé rodiny
- rodinné centrum = mateřská nebo rodičovská centra, která mají v programu téma bezpečí – přednášky či poradenství, centra jsou dostupná, nízkoprahová
- rodinná poradna = zajištění konzultací z oblasti bezpečí dětí, týrané, zneužívané a zanedbávané děti (CAN)
- rodinné konference = koordinovaná setkání širší rodiny a blízkých osob k podpoře rodiny a hledání zdrojů opory
- intervenční centrum = programy pro rodiče ohrožené násilím, programy pro děti nebo rodiče s dětmi
- rodičovská skupina = svépomocné skupiny (např. v rámci rodinného či komunitního centra), pro rodiče, jejichž dítě bylo vystaveno nebezpečí, stalo se obětí, ohrožuje jiné děti, nebo jsou ohroženi sami a rodiče a má to vliv na děti, případně mají sami obavy, že by oni sami mohli děti ohrozit

- kontaktní centrum (K-centrum), terénní program pro uživatele návykových látek = programy pro rodiče, jejichž děti jsou ohroženy závislostí, programy pro závislé rodiče
- krizová respitní péče = zajištění krizové péče o dítě, které bylo ohroženo (např. v situaci domácího násilí, CAN)
- program podpory sousedství = sousedské nebo domovní iniciativy, např. na zajištění bezpečí v okolí domu, na ulici, vzájemný dohled nad dětmi apod.
- orgán sociálně-právní ochrany dětí (OSPOD) = relevantní role v případě, že se jedná o dítě ohrožené dle § 6 zákona č. 359/1999 Sb., o SPOD

### 3. Aktéři širší podpory

- Policie ČR, městská policie, asistent prevence kriminality (APK) = dostatečný počet policistů/asistentů k zajištění pochůzkové činnosti tam, kde může dojít k ohrožení dětí, kolem škol, na sídlištích, v sociálně vyloučených lokalitách (SVL), povědomí policistů/asistentů o rizicích ohrožujících bezpečí dětí
- sociální pracovník na obci = terénní práce s rodinami, poradenství, prevence
- poradna pro oběti trestných činů = poradenství a právní pomoc, orientace v právech obětí, návrhy na jejich odškodnění
- starosta, samospráva = podpora programů pro posilování bezpečí, např. osvětové a informační akce, poradenství občanům, bezpečnostní komise a plán apod.
- soud = specializace na děti – oběti a pachatele, otevřenost, zohlednění specifických potřeb dětí, časová dostupnost (rychlost)
- specialista na prevenci na úrovni obce nebo kraje = vývoj, podpora a sledování efektivity místních programů prevence
- integrovaný záchranný systém = prevence a osvěta

### 4. Podpora v rámci komunity

- dny sousedství = akce ve společných prostorách, seznamování se navzájem, hledání řešení rizik v lokalitě apod.
- preventivní akce v obci = doprava, zdraví, kriminalita
- osvěta = přednášky, semináře pro rodiče nebo pracovníky s dětmi (putovní akce, celostátní akce)
- bezpečná hřiště, prostor pro volnočasové aktivity = místa, kde mohou děti/rodiny trávit volný čas

## Zdraví

### 1. Aktéři přímé podpory dítěte

- pediatr, pediatriká sestra = ideálně zahrnuta práce s rodinou, plnění oznamovací povinnosti, účast na případových konferencích nebo v jiných týmech, operativní spolupráce s OSPOD, návštěvy u dětí doma (domácí sestry)
- pečovatelská služba = pokud jsou cílovou skupinou i rodiny s dětmi
- raná péče = zapojení do případové práce, individuální plán ochrany dítěte (IPOD), sociální rozměr práce
- školní programy podpory zdraví = obědy do škol, ovoce, mléko, preventivní prohlídky
- nízkoprahové zařízení pro děti a mládež (NZDM), terénní pracovník = konzultace či přednášky v oblasti zdraví (hygiena, prevence, závislosti, sexuální zdraví, výživa apod.), terénní pracovník NZDM působící přímo v místech, kde se schází dětské skupiny/skupiny
- kontaktní centrum (K-centrum), terénní program pro uživatele návykových látek = programy zaměřené na děti anebo rodiče, preventivní programy na školách a v místech, kde tráví děti a mladí lidé volný čas
- dětský psychiatr, psycholog = podmínkou je dostatečná kapacita, zapojení do případové práce
- školní psycholog = podmínkou je dostatečná kapacita, přesah do práce s rodinou
- dětský terapeut = kapacita odpovídající potřebám dětí/rodin v lokalitě
- orgán sociálně-právní ochrany dětí (OSPOD) = relevantní role v případě, že se jedná o dítě ohrožené dle § 6 zákona č. 359/1999 Sb., o SPOD

## 2. Aktéři přímé podpory rodiny

- sociálně-aktivizační služba pro rodiny s dětmi (SAS) = zahrnutí tématu zdraví do služby, přednášky, konzultace, osvěta
- raná péče = zaměření služby na práci s celou rodinou a na případovou práci
- kontaktní centrum (K-centrum), terénní program pro uživatele návykových látek = program zaměřený na práci s celou rodinou, zapojení do případové práce
- domácí sestra = návštěvy rodin preventivně a v případě potřeby, u rizikových rodin – vzhledem k tomu, že aktuálně není ukotveno, tak je relevantní jakákoliv forma návštěv
- psychiatr, psycholog = podpora rodičů z hlediska toho, aby dobře zvládali péči o děti
- respitní služba = služby zaměřené na rodiny se zátěží, ideálně širší cílová skupina (nejen děti s postižením)
- rodinná terapie = terapeutické služby zaměřené na práci s celou rodinou
- orgán sociálně-právní ochrany dětí (OSPOD) = relevantní role v případě, že se jedná o dítě ohrožené dle § 6 zákona č. 359/1999 Sb., o SPOD

## 3. Aktéři širší podpory

- nemocnice – dětské oddělení = dostatečná kapacita, možnost přítomnosti rodičů, sociální pracovník, přesah do případové práce a prevence
- pohotovost = dostupnost, plnění oznamovací povinnosti, případně zapojení do prevence
- specialisté = dostupnost, případně zahrnutí rodiny do péče, spolupráce
- poradna pro závislosti (AT poradna) = léčba závislostí rodičů
- ozdravná léčebna = ozdravné pobyty pro děti nebo děti a rodiče

## 4. Podpora v rámci komunity

- preventivní akce na podporu zdraví = sportovní nebo zdravotně preventivní akce, Zdravé město apod.
- osvěta = přednášky, letáky na téma zdraví, péče o zdraví
- dotace obce/kraje na akce na podporu zdraví nebo zlepšování životního prostředí = distribuce vitamínů, pomůcek, zdravotní péče apod.
- podpora sportu = zázemí, dostupné kroužky, kluby

# Učení se

## 1. Aktéři přímé podpory dítěte

- škola = vzdělávání s ohledem na individuální potřeby dítěte, využívání podpůrných opatření, spolupráce s rodinou, zprostředkování navazujících služeb pro rodiny s dětmi
- sociální pedagog, školský sociální pracovník = spolupráce s dítětem a rodinou, zprostředkování služeb dítěti/rodině, spolupráce s navazujícími službami
- výchovný poradce = zaměření práce s dítětem v kontextu jeho rodiny, propojení na externí služby
- pracovník primární prevence = prvotní identifikace potřeby podpory nebo ohrožení dítěte, návaznost na podpůrné služby, přímá podpora dítěte
- nízkoprahové zařízení pro děti a mládež (NZDM), terénní pracovník = edukační programy pro děti (programy, přednášky), zprostředkování podpory školní přípravy, motivační programy, konzultace, včetně působení mimo školu (v terénu)
- volnočasové aktivity = kroužky zaměřené na rozvoj znalostí a dovedností, motivaci dětí, sebepoznání
- pedagogicko-psychologická poradna (PPP) = přímá podpora dětí v kontextu podpory rodiny
- střediska výchovné péče (SVP) = programy zaměřené na prevenci, podporu dítěte v kontextu jeho rodiny
- lékař = sledování povědomí dítěte o vlastním zdraví, edukace dětí, identifikace rizik
- podpora školní přípravy (doučování) = podpora dítěte v rozvoji školních dovedností, posilování kompetencí a motivace ke vzdělávání, optimálně ve spolupráci s rodinou
- asistent pedagoga = zohlednění specifických potřeb dítěte, zapojení rodiny

- orgán sociálně-právní ochrany dětí (OSPOD) = relevantní role v případě, že se jedná o dítě ohrožené dle § 6 zákona č. 359/1999 Sb., o SPOD

## 2. Aktéři přímé podpory rodiny

- pedagogicko-psychologická poradna, středisko výchovné péče (PPP, SVP) = poskytované služby zahrnují rodinu dítěte, jsou provázány na další podpůrné služby
- sociálně-aktivizační služby pro rodiny s dětmi (SAS) = včetně zprostředkování služby rozvoje školských dovedností, podpora a motivace celé rodiny ke vzdělávání
- rodinné centrum (výchova, učení) = programy zaměřené na podporu a rozvoj vzdělávání
- sociální pedagog, školský sociální pracovník = role prostředníka mezi školou a rodinou, práce s celou rodinou, zprostředkování navazujících služeb
- školní psycholog = podpora dítěte v rámci podpory jeho rodiny, zprostředkování navazujících služeb
- výchovný poradce = viz školní psycholog
- etoped, psycholog = dostupnost služeb, ambulantní služby, práce s celou rodinou
- orgán sociálně-právní ochrany dětí (OSPOD) = relevantní role v případě, že se jedná o dítě ohrožené dle § 6 zákona č. 359/1999 Sb., o SPOD

## 3. Aktéři širší podpory

- školní poradenské pracoviště (ŠPP) = služby zaměřené na práci s celou rodinou (poradenství, konzultace, motivační programy, podpůrná opatření, navazující služby)
- dům dětí a mládeže (DDM) = volnočasové aktivity, zaměření na rozvoj vzdělávacích kompetencí dítěte, motivaci
- škola = aktér místní sítě služeb, zapojení do mezioborových platforem
- středisko výchovné péče (SVP) = aktér místní sítě služeb, zapojení do mezioborových platforem

## 4. Podpora v rámci komunity

- zázemí pro vzdělávání (knihovny, prostory pro kroužky, poznávací stezky) = prostory volně dostupné pro vzdělávání dětí, zájmovou činnost
- ocenění vzdělávání (učitelé, žáci, vědci) = motivační programy
- kulturní akce = akce na podporu vzdělávání, vědomostní akce
- zahraniční spolupráce = partnerství měst, studijní pobyty, výměny
- dotace obce na pomůcky, dojíždění do školy

# Chování

## 1. Aktéři přímé podpory dítěte

- peer program = kapacita programů, jejich zaměření na poskytování pozitivních vzorů chování
- škola = ve vztahu k jednotlivci, vypracovaný systém podpory jednotlivce, návaznost na další podpůrné služby, možnost dítěte se obrátit na školu s žádostí o pomoc
- asistent pedagoga = přímá podpora dítěte nad rámec vzdělávání, tj. výchova, normy apod.
- odborná poradenská pomoc = kapacita a dostupnost služeb psychologa, etopeda, psychiatra, provázanost se školou a s rodinou
- resocializační program = kapacita, dostupnost, kvalita
- středisko výchovné péče (SVP) = ambulantní a terénní služba, přímá dostupnost pro děti
- pobytová služba = řešení akutních problémů s chováním, možnost krátkodobých krizových pobytů
- probační a mediační služba (PMS) = programy pro děti, dostupnost, kvalita, možnost vstupu na žádost dítěte
- orgán sociálně-právní ochrany dětí (OSPOD) = relevantní role v případě, že se jedná o dítě ohrožené dle § 6 zákona č. 359/1999 Sb., o SPOD

## 2. Aktéři přímé podpory rodiny

- škola = specifické programy zaměřené na chování dětí, podpůrné programy, nácvik dovedností v oblasti chování se zapojením rodičů
- sociálně-aktivizační služba pro rodiny s dětmi (SAS) = specifický program zaměřený na posilování rodičovských dovedností v oblasti výchovy a stanovování hranic
- nízkoprahové zařízení pro děti a mládež (NZDM) = zprostředkování podpůrných skupin pro rodiče k posílení výchovných kompetencí
- středisko výchovné péče (SVP) = ambulantní nebo terénní forma, práce s celou rodinou
- asistované kontakty a předávání = služby podpory dítěte v náročných situacích, podpora zvládnání emocí a chování dítěte i rodičů
- orgán sociálně-právní ochrany dětí (OSPOD) = relevantní role v případě, že se jedná o dítě ohrožené dle § 6 zákona č. 359/1999 Sb., o SPOD

## 3. Aktéři širší podpory

- škola = role učitele, výchovný poradce, dalších členů sboru mimo rámec vzdělávací složky, tj. výchova a socializace, normy, vytváření pozitivních vztahů + zařazení tématu etiky a morálky do výuky, praktický nácvik
- volnočasové aktivity zaměřené na posilování zdravých vztahů (skaut, Sokol, sport) = dostupnost, zejm. pro děti z ohrožených rodin (např. sociálně vyloučené lokality)
- církve = programy pro rodiny a děti – volnočasové aktivity, konzultace k otázkám výchovy a chování
- probační a mediační služba (PMS), resocializační program = programy zaměřené na posílení pozitivních forem chování
- krizový pobyt = krátkodobé umístění dítěte v pobytové službě v situaci závažných obtíží v oblasti chování, podmínkou je minimální délka pobytu a bezprostřední zajištění odborné podpory

## 4. Podpora v rámci komunity

- sousedské a komunitní akce = akce ke vzájemnému poznávání, navazování vztahu důvěry, interkulturní akce apod.
- BESIP = preventivní akce, nácvik pravidel, ohleduplnosti

# Materiální zajištění

## 1. Aktéři přímé podpory dítěte

- rodinné centrum = programy pro děti, které jsou vystaveny riziku nedostatečné péče
- krizové centrum = řešení akutního ohrožení dítěte, včetně zanedbání péče, přístupné i pro samotné děti
- materiální a potravinová pomoc = cílená a koordinovaná distribuce, spolupráce s OSPOD
- dům na půl cesty = zajištění základní péče mladistvým, dostatečnost kapacity, včetně otázky věkové hranice
- zařízení pro děti vyžadující okamžitou pomoc (ZDVOP) = relevantní kapacita, přístupnost přímo pro děti, podstatné je zapojení do případové práce
- pobytová služba = dětský domov, kojenecký ústav apod., kde je možné zajistit krizový pobyt na žádost dítěte, resp. na bázi dobrovolnosti
- orgán sociálně-právní ochrany dětí (OSPOD) = relevantní role v případě, že se jedná o dítě ohrožené dle § 6 zákona č. 359/1999 Sb., o SPOD

## 2. Aktéři přímé podpory rodiny

- občanská poradna = poradenství rodičům zaměřené na práci, příjmy, dávky, sousedské vztahy, spolupráci se školou apod.
- dluhová poradna = komplexní řešení finanční situace rodiny
- sociální pracovník obce = terénní práce v rodinách, poradenství zaměřené na základní péči, doprovázení
- sociálně-aktivizační služba pro rodiny (SAS) = specializace služby na podporu rodičů v zajištění základní péče o děti
- sociální rehabilitace = relevance služby, pokud je zaměřena na posílení základních rodičovských dovedností, práce s rodiči a dětmi v přirozeném prostředí
- materiální a potravinová pomoc = koordinovaná pomoc rodinám, spolupráce s OSPOD a soc. službami (zacílení pomoci)
- právní pomoc = dostupná právní pomoc rodinám
- azylové bydlení = azylové bydlení, ideálně pro celé rodiny s dětmi
- sociální bydlení = jakákoliv forma bydlení dostupného pro ohrožené rodiny s dětmi (nemusí jít jen o oficiální sociální byty)
- nadace a nadační fondy = podpora rodin v nouzi (nájemné, školní pomůcky, bezúročné půjčky apod.)
- orgán sociálně-právní ochrany dětí (OSPOD) = relevantní role v případě, že se jedná o dítě ohrožené dle § 6 zákona č. 359/1999 Sb., o SPOD

## 3. Aktéři širší podpory

- úřad práce = programy podpory pro rodiče, aktivní podpora zaměstnávání, rekvalifikace, kariérové poradenství
- bytová koncepce města = zohlednění potřeb ohrožených rodin s dětmi v bytové politice města
- komunitní akce = sbírky, dobročinné trhy apod.
- zázemí pro setkávání = místa, kde se mohou rodiny s dětmi scházet, je dostupné základní vybavení, případně občerstvení, knihy, hračky apod.

## 4. Podpora v rámci komunity

- program obědy do škol = podpora škol z úrovně kraje nebo obce k zapojení do programů, případně realizace lokálních specifických programů
- pracovní příležitosti obce = veřejně prospěšné práce, společensky účelná pracovní místa, dotovaná místa, obecní místa, podporované zaměstnávání apod.