

Síťování služeb pro děti a jejich rodiny

Analýza místní sítě služeb a návrh její optimální podoby

Jihomoravský kraj

ORP Šlapanice

**Lokální síťařky: *Mgr. et Mgr. Zuzana Vařejková,
Mgr. Gabriela Vybíralová***

zpracováno k: 09/2018

Klíčová aktivita 1 – Podpora a rozvoj služeb v oblasti SPOD

Podaktivita 1.1: Podpora síťování služeb na lokální úrovni

Projekt Systémový rozvoj a podpora nástrojů sociálně-právní ochrany dětí

Ministerstvo práce a sociálních věcí



Evropská unie
Evropský sociální fond
Operační program Zaměstnanost



PRÁVO NA DĚTSTVÍ

Obsah

Úvodní slovo.....	2
O projektu <i>Systémový rozvoj a podpora nástrojů sociálně-právní ochrany dětí</i>	3
Síťování v ORP Šlapanice.....	5
Potřeby dítěte (a jeho rodiny) a úrovně podpory.....	8
Optimální a reálná síť služeb reagující na potřeby dětí (a jejich rodin) na úrovni obcí s rozšířenou působností.....	10
Analýza reálné sítě služeb a návrh její optimální podoby v ORP Šlapanice	13
Modely spolupráce aktérů sítě	18
Spolupráce aktérů sítě v ORP Šlapanice.....	20
Doporučení pro rozvoj sítě v ORP Šlapanice	22
Závěrem	24
Použité zdroje.....	25
Potřebujete více informací?.....	25
Příloha – popis rolí aktérů sítě	26



„... pokud na sebe jednotlivé služby navazují a jsou vzájemně koordinovány, je možné potřeby dítěte a rodiny naplnit lépe, než pokud je spolupráce omezena rezortním dělením kompetencí, zejména pokud jde o metodické řízení, financování a zacílení služeb. Propojování služeb se zároveň neobejde bez osoby – koordinátora.“

Úvodní slovo

Vážené kolegyně a kolegové,

analýza místní sítě služeb a návrh její optimální podoby je souhrnným výstupem dlouhodobého procesu síťování služeb na území obcí s rozšířenou působností. Podpora síťování je součástí projektu Systémový rozvoj a podpora nástrojů sociálně-právní ochrany dětí, který je od roku 2016 realizován Ministerstvem práce a sociálních věcí.¹

Tento materiál je určen všem aktérům místních sítí služeb pro děti a jejich rodiny, a to nejen sociálním pracovníkům, ale také např. zástupcům samosprávy, učitelům, psychologům, zástupcům policie a dalším. Jedná se o ucelený dokument souhrnně popisující místní síť služeb pro děti a jejich rodiny na daném území včetně doporučení pro její optimalizaci a rozvoj tak, aby reagovala na potřeby dětí a rodin.

Proč je důležité síťovat

*Síťování služeb vnímáme jako **nástroj zvýšení efektivity cílené práce s klientem – dítětem a jeho rodinou**. Vychází z předpokladu, že pokud na sebe jednotlivé služby navazují a jsou vzájemně koordinovány, je možné potřeby dítěte a rodiny naplnit lépe, než když je spolupráce omezena rezortním dělením kompetencí, zejména pokud jde o metodické řízení, financování a zacílení služeb. Propojování služeb se zároveň neobejde bez osoby koordinátora (v tomto projektu se jednalo o **lokální a krajské síťáře a síťáře**).*

Síťování služeb je dynamický a nikdy nekončící proces směřující k naplnění potřeb dětí a rodin žijících v dané lokalitě. Aby bylo síťování co nejúčelnější a šité na míru lokalitě, je třeba nejprve zmapovat stávající síť – tedy místní aktéry a jejich potřeby směrem k fungování sítě a to, jakým způsobem spolupracují. Proto lokální síťáři (na úrovni obcí s rozšířenou působností – ORP) a krajské síťáři (na úrovni krajů) důkladně mapovali terén a na základě zjištění pracovali společně s aktéry na tématech, která se ukázala jako významná pro rozvoj sítě, místní spolupráce apod. Shrnutí činnosti lokálního síťáře ve vaší lokalitě naleznete níže.

*V návrhové části dokumentu najdete definici **optimální sítě služeb**, kterou jsme zpracovali v souladu se základními principy transformace systému péče o ohrožené děti a rodiny, vyplývající z Národní strategie ochrany práv dětí. Jedná se zejména o „návrat k dítěti“ – dítě v centru, sladění cílů práce s dítětem a rodinou, respekt k dítěti, zapojení dítěte a jeho rodiny do řešení situace a další. Optimální síť je tedy teoretickým schématem, jehož optikou je možné místní síť nahlédnout.*

***Místní síť služeb a návrh její optimální podoby** pro území obcí s rozšířenou působností zapojených do projektu je shrnujícím výstupem práce síťářů a síťárek na základě zmapovaných potřeb. Vzhledem k tomu, že se jedná o zjištěný obraz sítě, používáme pro ni dále označení **reálná síť**. **Reálná síť služeb v lokalitě** byla porovnávána se vzorovou, optimální sítí služeb. Je přitom zřejmé, že v každé lokalitě je síť služeb jiná, a to vzhledem k odlišným potřebám dětí a rodin, a je ovlivněna vnějšími podmínkami v lokalitě (např. personální a finanční kapacity aktérů). Všechny sítě služeb by však měly naplňovat principy transformace a **odrážet v první řadě potřeby dětí a rodin**.*

Bez vás by to nešlo

*To vše by se neobešlo bez samotného **procesu síťování**, tedy propojování místních aktérů sítě napříč rezorty, které vnímáme jako alfu a omegu spolupráce. Děkujeme proto všem místním aktérům sítě služeb za ochotu k setkávání se, zájem o spolupráci, podněty a společnou činnost na lepším fungování sítě podpory pro děti a jejich rodiny.*

*Mgr. Kristýna Jůzová Kotalová a realizační tým aktivity síťování
oddělení transformace služeb pro rodiny a děti
Ministerstvo práce a sociálních věcí*

¹ Číslo projektu CZ.3.2.63/0.0/0.0/15_017/0001687.

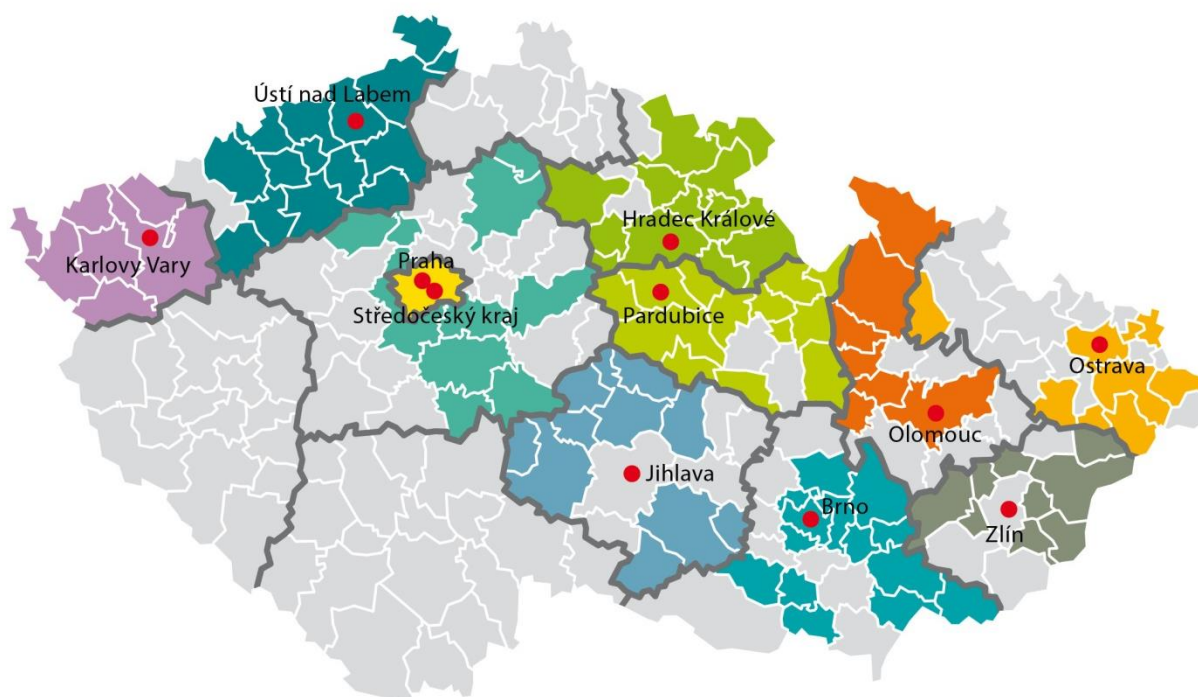
O projektu *Systemový rozvoj a podpora nástrojů sociálně-právní ochrany dětí*

Termín realizace: 1. 1. 2016 až 30. 6. 2019, ve **12** zapojených krajích.

Projekt se zaměřuje na posílení mezirezortní a multidisciplinární **spolupráce v oblasti péče o ohrožené děti a jejich rodiny**. Cíli projektu jsou podpora orgánů sociálně-právní ochrany dětí (dále jen OSPOD) a dalších klíčových aktérů v oblasti síťování služeb pro ohrožené děti a rodiny; vytváření, podpora a rozvoj sítí služeb na lokální, krajské a celostátní úrovni; podpora nástrojů vedoucích k nastavení, zjišťování a rozvoji kvality systému sociálně-právní ochrany, nastavení modulů celoživotního vzdělávání pracovníků OSPOD a podpora a rozvoj náhradní rodinné péče (dále jen NRP). **A proč?** Aby se nadále snižoval počet dětí, které musejí svoji rodinu opustit, a aby pro děti, jež se dostávají do systému náhradní rodinné péče, byla zajištěna co nejkvalitnější individuální péče. Více najdete na <http://www.pravonadetstvi.cz>.

Podpora síťování služeb na lokální úrovni

Síťování služeb pro děti a rodiny je nejrozsáhlejší aktivitou projektu, je realizováno v 11 krajích a celkem ve 124 obcích s rozšířenou působností.



Východiska síťování

Síťování představuje „**návrat k rodině a dítěti**“, snahu podpořit vybudování pevné podpůrné sítě v bezprostřední blízkosti rodin, a to s maximálním využitím všech dostupných zdrojů. Síťování je proto spíše prací s lidmi než „vědeckým přístupem“ a dosavadní výsledky ukazují, že právě osobní kontakt síťáře s aktéry tvoří základ úspěšného rozvoje sítě podpory. Na druhou stranu síťář je kromě samotného propojování lidí také nositelem důležitých principů transformace systému péče o ohrožené děti a rodiny, přispívá k jejich lepšímu porozumění a zvnitřnění na úrovni lokality, a tím i k žádoucímu směřování práce s rodinami a dětmi. Síťování služeb je ze své podstaty transformací služeb na místní úrovni.

Vymezení služeb pro děti a rodiny

Z hlediska tohoto projektu jsou služby pro děti a rodiny nahlíženy optikou potřeby – jedná se o všechny děti a rodiny, které potřebují nějakou formu podpory, ať už v rovině prevence (mohou být ohrožené) nebo v rovině

intervence (již jsou ohroženy). Nejedná se tedy o služby rodinné politiky, zároveň ale ani o striktní vymezení dle § 6 zákona č. 359/1999 Sb., o sociálně-právní ochraně dětí (dále jen SPOD). Služby jsou zároveň vnímány zásadně nadrezortně, bez ohledu na právní formu či míru formálního ukotvení. Vymezením služeb jde především o zmapování všech dostupných zdrojů podpory na místní úrovni.

Cíle síťování služeb pro děti a rodiny

Zmapování aktérů v lokalitě: v maximálním možném rozsahu jsou zmapováni aktéři v lokalitě a jejich potřeby směrem k fungování sítě ve prospěch dětí a rodin, samotný výčet může být vůbec prvním popisem služeb pro děti a rodiny z nadrezortního hlediska a přispívá ke zvědomění rolí jednotlivých aktérů.

Zvědomění rolí jednotlivých aktérů: každý z aktérů si uvědomuje svou (i dílčí) roli v síti služeb pro děti a rodiny, tj. zná své kompetence a úkoly dané jednak zákony, jednak specifickými podmínkami v lokalitě, ale uvědomuje si také význam spolupráce s dalšími aktéry. Aktéři tak přesně znají svou vlastní roli a zároveň rozumí rolím ostatních aktérů.

Propojení aktérů v lokalitě: aktéři spolu komunikují ve smyslu případové práce, tj. ve smyslu potřeb dětí a rodin, s ohledem na zákonnou mlčenlivost a s ohledem na integritu dětí a rodin, s důrazem na působení v rovině prevence.

Implementace základních principů transformace do síťování, a tedy i činnosti jednotlivých aktérů: síťování lze vnímat jako aktivizaci terénu, která by se měla odvíjet od **základních principů transformace:**

- participace dítěte, respekt k dítěti
- potřeba vývoje, otevřené budoucnosti, perspektivy
- zdravé prostředí
- jistota, stabilita, bezpečí
- zapojení celé rodiny.

Co je síť služeb pro děti a jejich rodiny?

Síť služeb pro děti a jejich rodiny (dále jen síť) je soubor institucí, organizací a dalších subjektů, které na určitém geograficky vymezeném území (obec, město, obec s rozšířenou působností – dále jen ORP, region, kraj) svou činností ovlivňují situaci ohrožených dětí a rodin, ať už formálně na základě pravomoci vyplývající z legislativy, nebo neformálně, svým společenským posláním. **Základním principem fungování sítě je partnerství, mezioborová spolupráce a případné překonávání bariér, které spolupráci brání.**

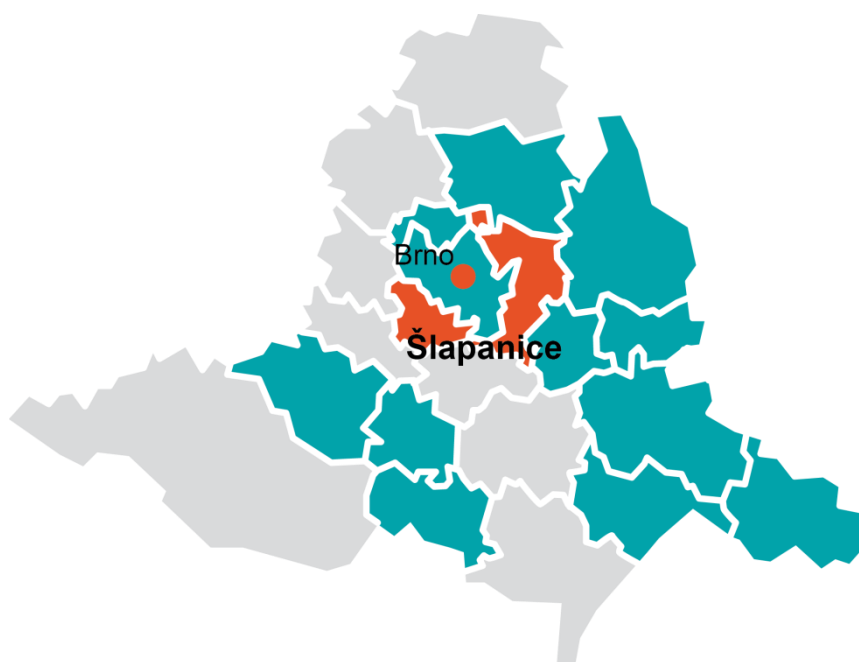
Kdo jsou aktéři sítě?

Aktéři sítě jsou subjekty v síti se vzájemně provázanými vztahy, založenými na spolupráci a sdílené či dílčí odpovědnosti. Jde o instituce poskytující služby dětem a rodinám (registrované sociální služby i neregistrované návazné služby), orgány samosprávy (městské a obecní úřady, zejména agenda odboru sociálních věcí, konkrétně oddělení sociálně-právní ochrany dětí, dále sociální a terénní pracovníci), školy, poradenská zařízení (pedagogicko-psychologické poradny, speciálně pedagogická centra, střediska výchovné péče), lékaře, soudce, městskou policii, Policii České republiky a další.

Kdo je síťář?

Síťář je nezávislý aktér sítě pomoci ohroženým dětem a jejich rodinám. Jeho cílem je udržitelně propojit aktéry sítě, aby navzájem znali své možnosti a potřeby a mohli efektivně spolupracovat při řešení situací ohrožených dětí a rodin. Ve svém konání vychází z principů deinstitucionalizace a ze zmapovaných potřeb aktérů a jejich klientů směrem k fungování sítě jako celku. Vytváří prostor pro jejich spolupráci napříč rezorty.

Síťování v ORP Šlapanice



Stručný popis lokality

Správní obvod ORP Šlapanice náleží do brněnského metropolitního regionu, dříve okres Brno-venkov. ORP Šlapanice jsou dvě nespojená území, obepínající ze tří čtvrtin statutární město Brno: od severu přes východ, jih a jihozápad. Rozloha ORP činí 343,13 km² (1, s. 7-12). Do správního obvodu náleží 40 obcí. Status města mají Šlapanice, Modřice a Újezd u Brna, status městyse Pozořice. Počet obyvatel činí 67 446 obyvatel, jejichž průměrný věk je 40,3 let, a dále významně roste (2, s. 1). Jedním z hlavních důvodů je fakt, že se lidé z města Brna stěhují do okolních obcí. Některé obce v okolí Brna se téměř trojnásobně rozrostly. Od toho se odvíjí také ukazatel hustoty obyvatelstva. V roce 2016 průměrná hustota zalidnění činila ve správním obvodu 191,1 osob/km². (1, s. 7-12). Šlapanicko je výrazně zasaženo suburbanizací, nová zástavba obcí má příměstský charakter, tedy město se geograficky rozšiřuje a z příměstských obcí se stávají nové geografické části města. Do suburbanizovaných částí se stěhují spíše střední a vyšší vrstvy obyvatel. Tato populace většinou pracuje v centrální oblasti města Brna a dojíždí do práce automobilem či hromadnou dopravou. V ORP se nenachází žádná sociálně vyloučená lokalita (3, s. 1)

Správní centrum Šlapanice není přirozeným spádovým centrem. Obce spádují především do Brna. Z důvodu lepší dostupnosti má městský úřad Šlapanice pracoviště i přímo v Brně, tedy mimo správní území obvodu ORP (1, s. 7-12).

Síť služeb pro děti a rodiny

Síť služeb pro děti a rodiny v ORP Šlapanice nepředstavuje jednotný a funkční celek. Jedním z hlavních důvodů je fakt, že ORP velmi úzce sousedí s městem Brno, jež je protkáno dostatečnou sítí služeb pro rodiny s dětmi, včetně těch odborných, jejichž čekací doba je však velmi dlouhá. K těm zásadním organizacím, které jsou pro práci s ohroženými dětmi a rodinami v ORP důležité, patří SAS SOS dětská vesnička Brno. Tato organizace, přestože je brněnská, za svými klienty ještě do letošního jara (2018) dojížděla napříč celým ORP a kapacitu měla dostačující. V současné chvíli je situace působení SAS v ORP Šlapanice velmi nejistá, a to vzhledem k personálním změnám uvnitř organizace a nastavení financování těchto služeb v rámci Jihomoravského kraje. Dalším významným a funkčním článkem v síti služeb je externí psycholog OSPOD Šlapanice pan Mgr. Milan Tělupil. Pan psycholog přijímá klienty zejména z OSPOD a má prozatím dostatečnou kapacitu. Mimo služby pana Tělupila, jenž jsou využívány OSPODem nejvíce, nabízí psychologické služby i různé NNO a SAS působící v Brně. Jejich kapacita je však dost omezená a čekací lhůty často dosahují i více jak tří měsíců.

Mimo tyto služby lze v ORP Šlapanice identifikovat působení různých mateřských a rodinných center, zájmové spolky, komunitní skupiny, organizace a instituce, jež nabízejí služby věnující se zejména volnému času dětí a rodin a mnohdy neřeší témata ohrožených dětí.

Průběh mapování potřeb a síťování

Síťování bylo v lokalitě zahájeno v červenci 2016 a nadále zde probíhá. V květnu 2017 došlo k personální výměně na pozici síťářky, v období únor – květen 2017 bylo síťování přerušeno. Hlavní mapování potřeb aktérů sítě služeb kvůli těmto okolnostem probíhalo velmi dlouho, od srpna 2016 do května 2018. Síťářka se postupně setkávala s místními aktéry a průběžně též s pracovníky OSPOD. Celkově síťářky uskutečnily (k termínu vyhotovení dokumentu) 151 osobních setkání s aktéry sítě. Mapování probíhalo zejména formou individuálních osobních schůzek, případně dotazníkovým šetřením, které bylo určeno pracovníkům OSPOD a také účastí na setkání různých pracovních skupin, například Týmu pro mládež nebo setkání brněnských SAS.

Nejčastěji zmiňované potřeby:

V rámci mapování potřeb byly ve spolupráci s aktéry identifikovány následující potřeby:

- dostupná psychologická a psychiatrická péče pro rodiny s dětmi – potřeba vzešla od OSPOD, SAS a škol
- dostupné sociální bydlení (pro rodiny v krizové situaci) – potřeba vzešla od OSPOD, zástupců samospráv
- služby pro mladistvé uživatele návykových látek – potřeba vzešla od OSPOD
- posílení rodičovských kompetencí – potřeba vzešla od OSPOD, SAS, škol
- posílení spolupráce mezi OSPOD a justicí – potřeba vzešla od OSPOD
- posílení spolupráce mezi OSPODy Jihomoravského kraje – potřeba vzešla od OSPOD Šlapanice. Při zjišťování její aktuálnosti u ostatních zasíťovaných i nezasíťovaných OSPODů se jevila také jako velmi žádoucí.
- posílení informovanosti o SPOD mezi zástupci samospráv v ORP – potřeba vzešla od OSPOD

Na základě těchto zjištění se lokální síťářka ve své činnosti zaměřovala na toto téma:

Spolupráce aktérů sítě služeb pro děti v problémové situaci v ORP Šlapanice, jež se skládalo ze 4 dílčích cílů:

- nastavení spolupráce zástupců justice (okresní soud Brno-venkov) a OSPODů okresu Brno-venkov
- podpora psychologických služeb v ORP Šlapanice
- příklady dobré praxe místních samospráv v oblasti péče o ohrožené děti
- neformální setkání OSPODů Jihomoravského kraje

Shrnutí ze síťování

V rámci síťování došlo k realizaci aktivit, které podpořily funkčnost sítě věnující se ohroženým dětem. Jednalo se mimo jiné o činnosti, jež vycházejí z výše uvedených dílčích cílů:

1. Vyjasnění spolupráce zástupců justice (Okresní soud Brno-venkov) a OSPODů okresu Brno-venkov

Tento dílčí cíl byl naplněn realizací setkání, kde došlo k nastavení spolupráce a vyjasnění si sporných bodů mezi zástupci OSPODů a opatrovnických soudců působící v oblasti Brno-venkov. Setkání proběhlo 27. 4. 2018 v kanceláři předsedkyně soudu JUDr. Ivany Losové a zúčastnili se ho soudci opatrovnického soudu Okresního soudu Brno-venkov a pracovníci OSPOD z oblasti Brno-venkov (Ivančice, Kuřim, Pohořelice, Rosice, Šlapanice, Tišnov, Židlochovice), včetně psychologa pana Mgr. Tělupila, který s pozvanými OSPODy a soudci velmi úzce spolupracuje. Jeho přítomnost byla více než užitečná. Otevřela se témata týkající se rozvodových situací a cochemské praxe, pěstounské péče, předběžných opatření a nastavení vzájemné komunikace. Na základě přímé zpětné vazby od všech účastníků, kterou síťářky získaly na konci setkání, se ukázalo, že setkání naplnilo jejich očekávání. Aktéři by uvítali, kdyby obdobné setkání proběhlo za rok znovu.

2. Podpora psychologických služeb v ORP Šlapanice

Jak už bylo výše zmíněno, šlapanický OSPOD má svého interního psychologa, který dokáže pracovat s různými zakázkami OSPOD (např. posílení rodičovských kompetencí, včasná psychologická první pomoc klientovi, podpora dětí a rodičů při rozpadu rodiny, apod.). Vzhledem ke změnám financování sociálních služeb, nelze tyto psychologické služby podporovat ze stávajících zdrojů, proto se začaly hledat cesty

jakým způsobem psychologa na OSPOD zachovat. Jako nejlepší řešení se ukázalo oslovit zástupce místních samospráv z celého ORP a požádat je o finanční podporu na činnost pana psychologa. Od listopadu 2017 do dubna 2018 probíhalo intenzivní navštěvování všech zástupců samospráv (40 obcí) z celého ORP Šlapanice. Většinou se jednalo o starosty a místostarosty. Mimo informování starostů o pozicích lokálních síťáček v ORP, žádala vedoucí OSVZ starosty o spoluúčast na financování psychologických služeb pana Tělupila a to vždy za podmínky, pokud někdo z občanů službu pana psychologa bude na popud OSPOD potřebovat. Ve valné většině starostové přislíbili spolufinancování.

3. Příklady dobré praxe místních samospráv v oblasti péče o ohrožené děti

Během schůzek, které byly realizované se zástupci samospráv, se síťáčkám podařilo získat zajímavé informace o příkladech dobré praxe na podporu ohrožených dětí a jejich rodin ze strany samospráv a jednotlivých obyvatel obcí.

4. Neformální setkání OSPODů Jihomoravského kraje

OSPOD Šlapanice se vyjádřil k potřebě sdílet své zkušenosti a palčivá témata s ostatními OSPODy napříč celým Jihomoravským krajem. Vzhledem k tomu, že síťáčky mají na starosti i jiné ORP, kde byla tato potřeba také implicitně vyjádřena, setkání se rozhodly zrealizovat. Na akci byli pozváni pracovníci OSPOD z Jihomoravského kraje (Blansko, Boskovice, Brno, Břeclav, Bučovice, Hodonín, Hustopeče, Ivančice, Kuřim, Kyjov, Mikulov, Moravský Krumlov, Pohořelice, Rosice, Slavkov u Brna, Šlapanice, Tišnov, Veselí nad Moravou, Vyškov, Znojmo, Židlochovice), Magistrát města Brna, zástupci Jihomoravského kraje, lokální síťáčky a krajská kancelář projektu.

Pod vedením zkušeného facilitátora se setkání zúčastnilo 43 osob z řad pracovníků OSPOD, zástupců Jihomoravského kraje a krajské kanceláře projektu. Ukázalo se, že nastavená platforma umožnila pracovníkům OSPOD sdílet své zkušenosti z praxe, které se v různých ORP liší. Zástupci OSPOD tento pohled velmi ocenili, využili také časový prostor pro vyjádření svých názorů a vznesení dotazů na stranu zástupců Jihomoravského kraje. V otevřené diskusi se vyjadřovali k pěstounské péči, přestupkům na úseku SPOD, ke spisové dokumentaci, k návrhům k soudu, k napadení klientem, ke spolupráci s dalšími subjekty, zejména SAS, také k tématu GDPR v práci OSPOD. Zpětná vazba prokázala, že potřeba sdílet své zkušenosti a palčivá témata s ostatními kolegy OSPOD napříč Jihomoravským krajem byla naplněna u všech zúčastněných. Z toho důvodu je v plánu zorganizovat další podobné setkání a to nejspíše do konce října 2018.



Obr. 1: Setkání pracovníků OSPOD Jihomoravského kraje, 15. června 2018, MÚ Šlapanice

Potřeby dítěte (a jeho rodiny) a úrovně podpory

Níže uvedený popis odpovídá horizontální úrovni sítě služeb, tedy jednotlivým potřebám dětí, a vertikální úrovni sítě, tedy jednotlivým úrovním podpory dítěte (podrobně viz obrázek č. 1: Úrovně podpory dítěte a rodiny z hlediska jejich potřeb). Potřeby dětí byly odvozeny ze strukturovaného vyhodnocování situace dítěte a rodiny dle zákona č. 359/1999 Sb., o SPOD.

Potřeby dítěte

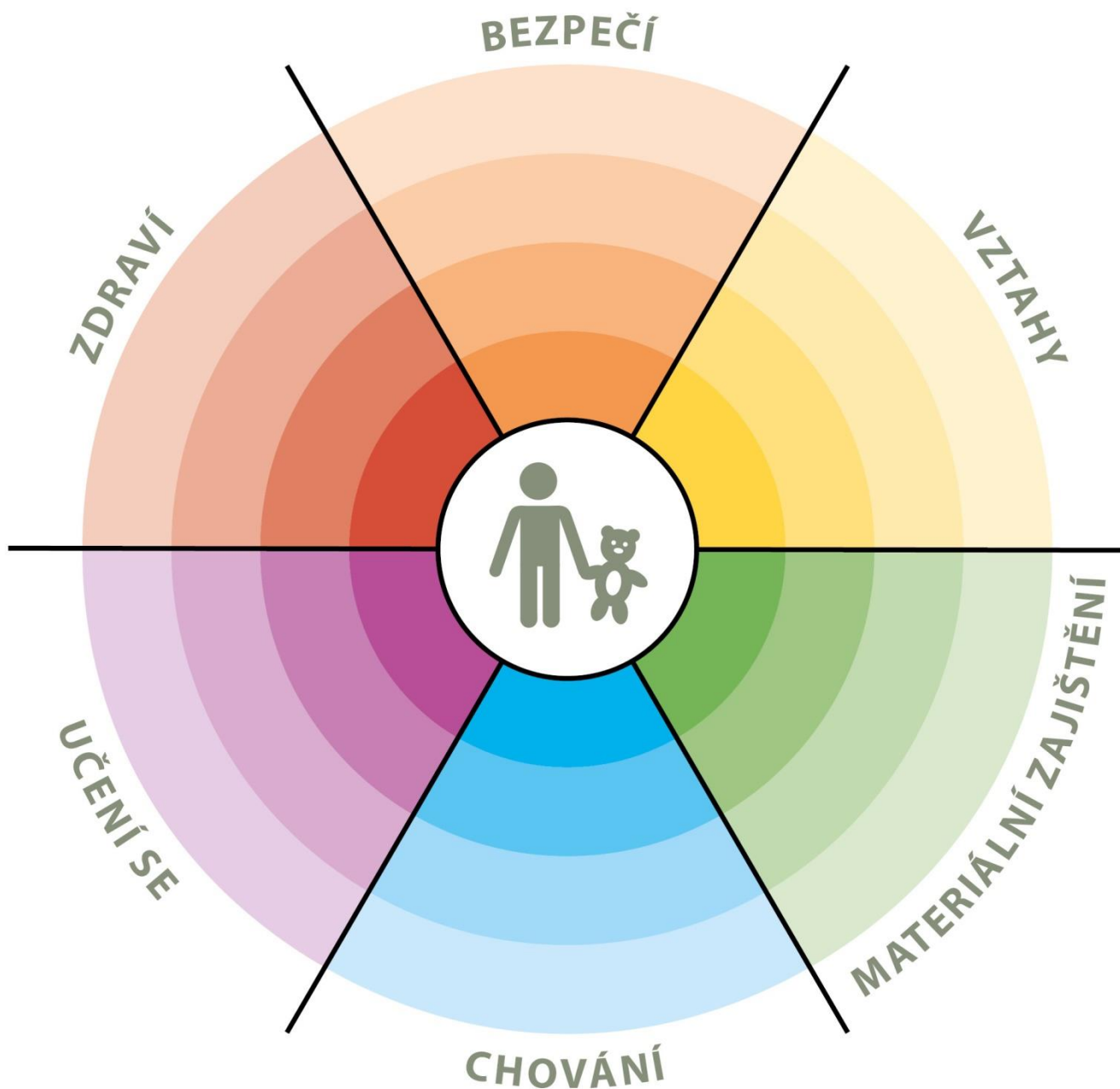
- **Vztahy:** potřeba rozumět vztahům k blízkým osobám, potřeba stabilních a bezpečných vazeb, vrstevnických vztahů, pozitivního vztahu k sobě samému apod.
- **Bezpečí:** potřeba bezpečného prostředí (prostředí rodiny i komunity), subjektivního pocitu bezpečí, životní stability, srozumitelnosti okolního světa, rozvoje kompetencí k rozpoznání nebezpečí apod.
- **Zdraví:** potřeba celkové duševní a tělesné pohody, dobrá péče o zdravotní stav dítěte, vztah k vlastnímu zdraví, podmínky pro zdravý vývoj apod.
- **Učení se:** potřeba poznávání okolního světa, porozumění událostem, nabývání zkušeností, motivace k učení a poznávání, rozvoj zvědavosti a sebepoznání apod.
- **Chování:** potřeba poznávat hranice, učit se normám, rozumět vlastnímu chování, mít respekt k ostatním apod.
- **Materiální zajištění:** potřeba zajištění základních životních potřeb tak, aby byl umožněn zdravý vývoj dítěte, přiměřená výživa, odpovídající vybavení včetně školních nebo zdravotních pomůcek apod.

Aktéři podpory dítěte a rodiny

- **Aktéři přímé podpory dítěte:** služby a další podpůrné aktivity směřující přímo k dítěti na bázi individuálního přístupu, zároveň jde o služby umožňující přímý přístup dítěte (dítě samo se může na poskytovatele služby obrátit), zaměření na dítě je odvozeno z Úmluvy o právech dítěte a zákona o SPOD, které připouštějí možnost ochrany dítěte v situacích, kdy dojde k narušení vztahu mezi dítětem a rodičem.
- **Aktéři přímé podpory rodiny:** služby a další podpůrné aktivity směřující k podpoře rodiny tak, aby byla schopna naplnit ochrannou a podpůrnou roli vůči dítěti, tedy služby posilující kompetence rodičů, podpora zahrnuje vždy zároveň dítě i rodiče.
- **Aktéři širší podpory:** jedná se o služby a další podpůrné aktivity, jejichž primárním účelem není poskytování specifické podpory rodinám a dětem, rodiny a děti spadají do cílové skupiny poskytovatelů těchto služeb, přitom je podstatné, zda si aktéři jsou své role vědomi a naplňují ji.
- **Podpora v rámci komunity:** komunita je pojímána jako významný zdroj podpory. Zdroje obce a lokality je důležité popsat a provázat s potřebami rodin a dětí, komunitní zdroje jsou považovány za rozsáhlý, ale doposud málo využitý potenciál podpory dětí a rodin.

Obrázek č. 1

ÚROVNĚ PODPORY DÍTĚTE A RODINY Z HLEDISKA JEJICH POTŘEB



Úrovně podpory:

- aktéři přímé podpory dítěte
- aktéři přímé podpory rodiny
- aktéři širší podpory
- podpora v rámci komunity

Optimální a reálná síť služeb reagující na potřeby dětí (a jejich rodin) na úrovni obcí s rozšířenou působností

Model sítě služeb na území ORP je pro účely projektu definován tak, že se **jedná o výčet aktérů, kteří v dané lokalitě přispívají k naplnění potřeb dětí**, tedy tvoří podpůrnou síť pro rodiny s dětmi s působností na území konkrétního ORP, včetně služeb nadregionálních. **Výčet aktérů je odvozen od otázky:**

„Kdo a jak je schopen naplnit potřeby dětí a rodin žijících v tomto regionu?“

Jak chápeme optimální a reálnou síť služeb?

Optimální síť služeb je modelovou, žádoucí podobou sítě, reálná síť služeb je zjištěným obrazem sítě aktérů v dané lokalitě (regionu). Porovnáním modelu a reálné místní sítě je možné zjistit, jaké služby je třeba v lokalitě dále rozvíjet.

Optimální síť služeb

Model **optimální sítě služeb** je výčtem možných aktérů, kteří jsou relevantní k naplnění jednotlivých potřeb dětí na všech čtyřech úrovních podpory². Model nastiňuje, jak by síť měla vypadat, aby z ní žádná rodina „nevypadla“ a děti v lokalitě mohly žít v bezpečí ve vlastních rodinách. To je cílový stav i z hlediska transformace systému péče o ohrožené děti a rodiny. Z hlediska samosprávy jde o zajištění kvality života rodin v území, které spravují.

Aktéři přitom nejsou vymezeni svou rezortní příslušností, **ale rozsahem aktivit, které ve prospěch dětí vykonávají nebo by vykonávat mohli**. V praxi jsou aktivity aktérů v mnoha případech nastaveny spíše zvykově³ a nejsou využívány v plném rozsahu, případně nejsou využívány alternativně. Využití kapacit stávajících aktérů v lokalitě v maximálním možném rozsahu je přitom vysoce efektivním způsobem pokrytí potřeb dětí a rodin. Model optimální sítě **není a ani nemůže být vyčerpávajícím výčtem aktérů**. Je to způsobeno jednak odlišnou podobou jednotlivých lokalit a jejich potřeb, jednak širokou škálou služeb pro děti a rodiny. Model optimální sítě služeb má inspirativní (vzorový) charakter. Popis rolí aktérů sítě naleznete v příloze dokumentu.

Model optimální sítě jako inspirace pro tvorbu sítě

Model optimální sítě služeb je **v první řadě inspirací pro to, jakým způsobem je možné uvažovat o potřebách dětí a možnostech jejich naplnění**. Zároveň otevírá širší, někdy netradiční náhled na jednotlivé aktéry a rozsah jejich činnosti.

Reálná síť služeb

Reálná síť služeb na území ORP je výčtem aktérů, kteří skutečně pokrývají potřeby v místě žijících dětí a rodin. Není přitom podstatné, zda je aktér přítomen přímo v lokalitě, nebo je pro děti a rodiny služba dostupná z jiného ORP či kraje.

Reálná síť služeb má **odlišnou podobu v každé lokalitě**, kdy kromě v místě působících aktérů odráží též specifické potřeby dětí a rodin dané především podmínkami lokality.

² Viz obrázek č. 1: Úrovně podpory dítěte a rodiny z hlediska jejich potřeb.

³ Činnost aktérů podpůrné sítě pro děti a rodiny je vymezena v první řadě příslušnými zákony, nicméně je žádoucí zamýšlet se nad hranicemi jejich kompetencí – co všechno by každý aktér mohl dělat, včetně rezortních přesahů a aktivního zapojení do případové práce.

Síť služeb v každé lokalitě by měla zahrnovat zejména služby preventivního charakteru, služby vzájemně propojené a navazující a zároveň by měla být dostatečně pružná tak, aby reagovala na měnící se potřeby dětí a rodin.

Analýza reálné sítě služeb a návrh její optimální podoby

Analýza reálné sítě služeb zahrnuje přehled aktérů místní sítě – jsou zde zachyceni dostupní aktéři ve všech rolích, v nichž mohou působit, a reagovat tak na potřeby dětí v různých oblastech (vztahy, bezpečí, zdraví, učení se, chování a materiální zajištění) – podrobně viz tabulka č. 1. Reálná síť odráží výstupy mapování provedeného lokálním síťářem a výstupy spolupráce s místními aktéry. Aktéři jsou v tabulce uvedeni typologicky dle subjektu či typu služby. Míra podrobnosti popisu aktérů závisí na velikosti lokality a počtu aktérů.

Kde je prostor pro rozvoj sítě – návrhová část

Reálnou síť služeb zjištěnou v rámci lokality síťáři porovnávali s modelem optimální sítě služeb a s rozsahem potřeb dětí a rodin v lokalitě. Byly tak zjištěny:

- potřeby, které jsou naplněny dostatečně;
- potřeby, které nejsou naplněny vůbec, protože příslušní aktéři nejsou v lokalitě dostupní (nevyplněná, bílá místa v tabulce);
- potřeby, které nejsou naplněny dostatečně z důvodu kapacity, dostupnosti, zacílení služby apod. (aktéři označeni barevně – **oranžovou barvou**); jedná se o oblast dalšího možného rozvoje.

Podrobnější popis a zhodnocení sítě k jednotlivým oblastem potřeb (např. vztahy, bezpečí, zdraví a další) najdete v komentáři k tabulce sítě služeb. Obsahem jsou i doporučení pro rozvoj místní sítě v jednotlivých oblastech.

Jak může být analýza reálné sítě služeb využita?

Analýza bude sloužit představitelům samospráv, poskytovatelům služeb a jejich klientům, donátorům nebo dalším osobám a organizacím, kteří mohou podpořit rozvoj potřebných služeb. Na základě zjištění popsanych analýzou reálné sítě služeb mohou uplatňovat požadavky na další rozvoj sítě (např. v rámci projektových žádostí, komunitních plánů, dotačních programů apod., kdy analýza reálné sítě služeb slouží jako relevantní podklad prokazující podrobné nadrezortní zmapování dostupných služeb).

OPTIMÁLNÍ SÍŤ SLUŽEB PRO DĚTI A JEJICH RODINY

Obrázek č. 2

		ÚROVNĚ PODPORY			
		aktéři přímé podpory dítěte	aktéři přímé podpory rodiny	aktéři širší podpory	podpora v rámci komunity
POTŘEBY DÍTĚTE	VZTAHY žít v bezpečném vztahu k sobě, k rodině a komunitě, být přijímán	<ul style="list-style-type: none"> psycholog, psychiatri svěpomocná skupina nizkoprahové zařízení pro děti a mládež (NZDM), terénní pracovník metodik primární prevence, školní metodik prevence programy pro třídní kolektivy inkluzivní programy školní psycholog výchovný poradce učitel, vychovatel služby náhradní rodinné péče (např. kontakt s rodinou) sociální pracovník pobytového zařízení sociálně-aktivizační služba pro rodiny s dětmi (SAS) krizové centrum orgán sociálně-právní ochrany dětí (OSPOD) 	<ul style="list-style-type: none"> rodinné centrum rodinná poradna rodinné konference mediace SAS NZDM OSPOD 	<ul style="list-style-type: none"> volnočasové aktivity (sport, skaut, umělecké kroužky) intervenční centrum poradna pro oběti trestných činů 	<ul style="list-style-type: none"> komunitní centrum komunitní akce zázemi pro setkávání sousedské spolky svěpomocné skupiny
	BEZPEČÍ žít v bezpečí a stabilitě	<ul style="list-style-type: none"> NZDM, terénní pracovník kontaktní centrum, terénní program pro uživatele návykových látek volnočasové aktivity krizové centrum linka bezpečí škola, školní poradenské pracoviště (SPP) peer program komunitní centrum středisko výchovné péče (SVP) - ambulantní zařízení pro děti vyžadující okamžitou pomoc (ZDVOP) lékař učitel Policie ČR, městská policie, asistent prevence kriminality OSPOD 	<ul style="list-style-type: none"> SAS NZDM, terénní pracovník asistent prevence kriminality krizová linka pro rodiče osvěta programy primární prevence rodinné centrum rodinná poradna rodinné konference intervenční centrum rodičovská skupina kontaktní centrum, terénní program pro uživatele návykových látek krizová respitní péče program podpory sousedství OSPOD 	<ul style="list-style-type: none"> Policie ČR, městská policie, asistent prevence kriminality sociální pracovník na obci poradna pro oběti trestných činů starosta, samospráva soud specialista na prevenci na úrovni obce nebo kraje integrovaný záchranný systém 	<ul style="list-style-type: none"> dny sousedství preventivní akce v obci osvěta bezpečná hřiště, prostor pro volnočasové aktivity
	ZDRAVÍ vyrůstat v celkové tělesné a duševní pohodě	<ul style="list-style-type: none"> pediatr, pediatrická sestra pečovatelská služba raná péče školní programy podpory zdraví NZDM, terénní pracovník kontaktní centrum, terénní program pro uživatele návykových látek dětský psychiatri, psycholog školní psycholog dětský terapeut OSPOD 	<ul style="list-style-type: none"> SAS raná péče kontaktní centrum, terénní program pro uživatele návykových látek domácí sestra psychiatri, psycholog pro dospělé respitní služba rodinná terapie OSPOD 	<ul style="list-style-type: none"> nemocnice – dětské oddělení pohotovost specialisté – např. dětská chirurgie, ORL, apod. poradna pro závislosti (AT poradna) ozdravná léčebna 	<ul style="list-style-type: none"> preventivní akce na podporu zdraví osvěta dotace obce/kraje na akce na podporu zdraví (vitamíny, ovoce) nebo zlepšování životního prostředí podpora sportu (zázemi)
	UČENÍ SE rozvíjet svůj potenciál, mít radost z poznávání a učení	<ul style="list-style-type: none"> škola sociální pedagog, školský sociální pracovník výchovný poradce pracovník primární prevence NZDM, terénní pracovník volnočasové aktivity pedagogicko-psychologická poradna (PPP) SVP lékař podpora školní přípravy (doučování) asistent pedagoga OSPOD 	<ul style="list-style-type: none"> PPP, SVP SAS rodinné centrum (výchova, učení) sociální pedagog, školský sociální pracovník školní psycholog výchovný poradce etoped, psycholog OSPOD 	<ul style="list-style-type: none"> SPP dům dětí a mládeže (DDM) škola (přesah do komunity) SVP 	<ul style="list-style-type: none"> zázemi pro vzdělávání (knihovny, prostory pro kroužky, poznávací stezky) ocenění vzdělávání (učitelé, žáci, vědci) kulturní akce zahraniční spolupráce dotace obce na pomůcky, dojíždění (do školy)
	CHOVÁNÍ znát hranice, dostat povzbuzení, učit se respektu k sobě i ostatním	<ul style="list-style-type: none"> peer program škola (práce s konkrétním dítětem) asistent pedagoga odborná poradenská pomoc (psycholog, etoped, psychiatri) resocializační program SVP pobytová služba (krátkodobá) probační a mediální služba (PMS) OSPOD 	<ul style="list-style-type: none"> škola (poradenství, spolupráce s rodiči) SAS NZDM - rodičovské skupiny SVP (poradenské/ambulantní služby) asistované kontakty a předávání OSPOD 	<ul style="list-style-type: none"> škola (klima, práce s kolektivy, apod.) volnočasové aktivity zaměřené na posilování zdravých vztahů (skaut, Sokol, sport) církev PMS, resocializační program krizový pobyt 	<ul style="list-style-type: none"> sousedské a komunitní akce BESIP
	MATERIÁLNÍ ZAJIŠTĚNÍ mít zajištěny základní potřeby, nemít hlad, mít dobré zázemí	<ul style="list-style-type: none"> rodinné centrum krizové centrum materiální a potravinová pomoc dům na půl cesty ZDVOP pobytová služba OSPOD 	<ul style="list-style-type: none"> občanská poradna dluhová poradna sociální pracovník obce SAS sociální rehabilitace materiální a potravinová pomoc právní pomoc azylové bydlení sociální bydlení nadace a nadační fondy OSPOD 	<ul style="list-style-type: none"> úřad práce bytová koncepce města komunitní akce zázemi pro setkávání 	<ul style="list-style-type: none"> program obědy do škol pracovní příležitosti obce

Analýza reálné sítě služeb a návrh její optimální podoby v ORP Šlapanice

Tabulka č. 1

		ÚROVNĚ PODPORY			
		aktéři přímé podpory dítěte	aktéři přímé podpory rodiny	aktéři širší podpory	podpora v rámci komunity
POTŘEBY DÍTĚTE	VZTAHY žít v bezpečném vztahu k sobě, k rodině a komunitě, být přijímán	<ul style="list-style-type: none"> Psycholog Svépomocná skupina Metodik primární prevence, školní metodik prevence Programy pro třídní kolektivy Inkluzivní programy Školní psycholog Výchovný poradce Učitel, vychovatel Služby náhradní rodinné péče Sociální pracovník pobytového zařízení Sociálně-aktivizační služba pro rodiny s dětmi (SAS) Orgán sociálně-právní ochrany dětí (OSPOD) Dětský domov Vranov 	<ul style="list-style-type: none"> Rodinné centrum – např. Vážka, Žirafa, RC Sokolnice, Balónky Rodinné konference Mediace SAS OSPOD 	<ul style="list-style-type: none"> Volnočasové aktivity (sport, skaut, umělecké kroužky) – např. místní organizace, spolky, DDM 	<ul style="list-style-type: none"> Komunitní centrum – např. skupiny v rámci obcí, jednotlivé skupiny Komunitní akce Zázemí pro setkávání Sousedské spolky Svépomocné skupiny
	BEZPEČÍ žít v bezpečí a stabilitě	<ul style="list-style-type: none"> Volnočasové aktivity Linka bezpečí Škola, školní poradenské pracoviště Komunitní centrum Lékař Učitel Policie ČR, městská policie, asistent prevence kriminality OSPOD Dětský domov Vranov 	<ul style="list-style-type: none"> SAS Asistent prevence kriminality Krizová linka pro rodiče Osvěta Programy primární prevence Rodinné centrum Rodinné konference Intervenční centrum Rodičovská skupina Program podpory sousedství OSPOD 	<ul style="list-style-type: none"> Policie ČR, městská policie, asistent prevence kriminality Pracovník pro sociální oblast na obci Starosta, samospráva Soud Specialista na prevenci na úrovni obce nebo kraje Integrovaný záchranný systém 	<ul style="list-style-type: none"> Dny sousedství Preventivní akce v obci Osvěta Bezpečná hřiště, prostor pro volnočasové aktivity

<p>ZDRAVÍ</p> <p>vyrůstat v celkové tělesné a duševní pohodě</p>	<ul style="list-style-type: none"> • Pediatr, pediatrická sestra • Ranná péče • Školní programy podpory zdraví • Psycholog • Školní psycholog • OSPOD 	<ul style="list-style-type: none"> • SAS • Domácí sestra • Psycholog • Rodinná terapie – Mgr. Tělužil • OSPOD 	<ul style="list-style-type: none"> • Specialisté – např. dětská chirurgie, ORL • Zámeček Střelice 	<ul style="list-style-type: none"> • Preventivní akce na podporu zdraví • Osvěta • Dotace kafe/obce na akce na podporu zdraví (vitamíny, ovoce) nebo zlepšování životního prostředí • Podpora sportu (zázemí)
<p>UČENÍ SE</p> <p>rozvíjet svůj potenciál, mít radost z poznávání a učení</p>	<ul style="list-style-type: none"> • Škola • Sociální pedagog, školní sociální pracovník • Výchovný poradce • Pracovník primární prevence • Volnočasové aktivity • Pedagogicko-psychologická poradna • Lékař • Podpora školní přípravy (doučování) – spolupráce s PdF MU • Asistent pedagoga • OSPOD 	<ul style="list-style-type: none"> • PPP • SAS • Rodinné centrum • Sociální pedagog, školní sociální pracovník • Školní psycholog • Výchovný poradce • OSPOD 	<ul style="list-style-type: none"> • ŠPP • Dům dětí a mládeže • Škola (přesah do komunity) 	<ul style="list-style-type: none"> • Zázemí pro vzdělávání (knihovny, prostory pro kroužky, poznávací stezky) • Ocenění vzdělávání (žáci, učitelé, vědci) • Kulturní akce • Zahraniční spolupráce • Dotace obce na pomůcky, dojíždění (do školy) • Dotace MAS Slavkovské bojiště, MAS Moravský kras a Brána Brněnska
<p>CHOVÁNÍ</p> <p>znát hranice, dostat povzbuzení, učit se respektu k sobě i ostatním</p>	<ul style="list-style-type: none"> • Škola (práce s konkrétními dětmi) • Asistent pedagoga • Odborná poradenská pomoc (psycholog) • Probační a mediační služba • OSPOD 	<ul style="list-style-type: none"> • Škola (poradenství, spolupráce s rodiči) • SAS • Asistované kontakty a předávání • OSPOD • Dětský domov Vranov 	<ul style="list-style-type: none"> • Škola (klíma, práce s kolektivy, apod.) • Volnočasové aktivity zaměřené na posilování zdravých vztahů (skaut, Sokol, sport) • Církev – SHM Újezd u Brna • PMS, resocializační program 	<ul style="list-style-type: none"> • Sousedské a komunitní akce
<p>MATERIÁLNÍ ZAJIŠTĚNÍ</p> <p>mít zajištěny základní potřeby, nemít hlad, mít dobré zázemí</p>	<ul style="list-style-type: none"> • Rodinné centrum • Materiální a potravinová pomoc • OSPOD • Dětský domov Vranov 	<ul style="list-style-type: none"> • Sociální pracovník obce • SAS • Materiální a potravinová pomoc – např. Charita, krabice od bot • Nadace a nadační fondy • OSPOD • Sociální bydlení zřizované obcemi • Ubytovna B.n.S. 	<ul style="list-style-type: none"> • Úřad práce • Pobytová koncepce města • Komunitní akce • Zázemí pro setkávání 	<ul style="list-style-type: none"> • Program obědy do škol • Pracovní příležitosti obce • MAS Slavkovské bojiště, MAS Moravský kras a Brána Brněnska • Úřad práce

Komentář k tabulce sítě služeb a naplňování potřeb dětí (a jejich rodin) v ORP Šlapanice a návrh k optimalizaci sítě

VZTAHY – žít v bezpečném vztahu k sobě, k rodině a komunitě, být přijímán

Oblast vztahů, podobně jako většina oblastí potřeb dítěte, je v ORP z velké většiny zajišťována aktéry působícími v Brně. Jedná se zejména o odborné služby, jako na příklad SAS, psychiatrickou a psychologickou pomoc, dále NNO apod. Přesto lze v ORP identifikovat dobré příklady praxe, které mají pozitivní vliv na vývoj vztahů. Kromě škol, jimi zprostředkovaných preventivních programů, pedagogických a jiných odborných pracovníků, jež pozitivně působí na formování vztahů u dětí a mládeže, v ORP sídlí Dětský domov Vranov určený pro děti od 3 do 18, případně 26 let věku.

Na posílení vztahů se v ORP výrazně podílí i různá mateřská a rodinná centra. Například Rodinné Centrum Sokolnice pořádá, kromě pravidelných kroužků, každoročně příměstské tábory pro děti ve věku od 5 do 13 let a díky dotaci JMK nabízí bezplatnou poradnu pro rodiče. Dalším příkladem je Rodinné centrum Balónky z Blažovic, které kromě pravidelných ročních aktivit, nabízí také příměstské tábory. Na tuto aktivitu získalo centrum ve spolupráci s MAS Slavkovské bojiště finanční podporu z ESF fondů, kdy po dobu 3 let zrealizují 24 příměstských táborů (8 turnusů za léto) pro 45 dětí na prvním stupni základní školy. Hlavní myšlenkou tábora je podpora sladování pracovního a rodinného života a podpora rodinných vztahů. Posledním příkladem rodinných center je Centrum pro rodinu Vážka Šlapanice, které například využívá dotace MPSV pro realizaci vzdělávacích seminářů pro rodiče, jež se zaměřují na rodinné vztahy. Zajímavým příkladem je interaktivní kurz Devatero úspěšného rodiče, který se zabývá výchovou dítěte a vytváření bezpečného prostředí pro soužití v rodině.

Podpora vztahů je silně zakořeněná i v činnosti církevních organizací působících v ORP. Na příklad Újezd u Brna, kde sídlí Salesiánské hnutí mládeže a během týdne se zde v různých kroužcích a aktivitách vystřídá více jak 200 dětí, či Vranov.

Mimo výše uvedené je v ORP velmi aktivní i samospráva. Tři obce (Telnice, Březina, Moravany) se zapojily do projektu Jihomoravského kraje Audit Family Friendly Community. V rámci auditu vznikly v obcích mezigenerační pracovní skupiny, jež se podílely na vzniku opatření, která napomohou k lepšímu životu v obci a reagují na potřeby všech věkových skupin obyvatelstva. Například pracovní skupina v Telnici vytvořila celkem 12 opatření, která svým obsahem reagují nejen na oblast vztahů, ale i na další potřeby. Vztahy se tak snaží posílit podporou a vznikem různých mezigeneračních aktivit (např. spojení seniorů a dětí MŠ, dramatický a keramický kroužek) a zajištění odborného poradenství a naplnění potřeb pro rodiny a osamělé občany.

Prostor pro rozvoj sítě:

Síť podporující vztahy obsahuje i bílá místa, která se týkají aktérů, jež zajišťují služby pro naplnění této úrovně podpory dítěte a rodiny. V ORP zcela absentují psychologické služby, kromě externího psychologa OSPOD a školních psychologů zde nikdo není. Limitující je také poddimenzovaný stav SAS, jenž vede k nezajištění dostatečně kvalitních služeb a naplnění poptávek ze stran budoucích a stávajících klientů. Zde se opět ukazuje, že blízká dostupnost do Brna je významnou překážkou vzniku těchto služeb napříč ORP. Mimo to v ORP zcela chybí nízkoprahové zařízení pro děti a mládež. Dále také chybí služby střediska výchovné péče.

V rámci mapování se také ukázalo, že mnozí z obyvatel, zástupců samospráv a pedagogických pracovníků, nemají dostatek informací o tom, jaké služby jsou v ORP nabízeny, respektive na koho se v případě potřeby obrátit. Otázkou tak je, jakým způsobem probíhá informování potenciálních klientů ze stran jednotlivých aktérů nabízející své služby.

BEZPEČÍ – žít v bezpečí a stabilitě

Bezpečí je v ORP Šlapanice podchycenou oblastí, na které se podílí silná sestava aktérů, jež nabízí dostatečné a kvalitní služby (viz tabulka výše). Jako příklad dobré praxe lze uvést projekt OSPOD Šlapanice „Bacha v síti“, který je určený pro základní školy. Na základě požadavků škol dětský kurátor prostřednictvím interaktivního programu přibližují žákům tematiku kyberprostoru a sociálních sítí. Aktivním článkem je i Probační a mediační služba a Pedagogicko-psychologická poradna Sládkova, které nabízejí různé preventivní programy do škol (např. kyberšikana, bezpečí na internetu, bezpečné chování, podpora vztahů ve třídě). Většina škol v ORP těchto programů využívá a je s nimi spokojena. Do oblasti bezpečí zasahuje i samospráva. Příkladem mohou být obce, které se zapojily do Auditů Family Friendly Community, kdy ve svých opatřeních reagovaly na toto téma. Například obec Telnice a Březina se zasadily o úpravu dětských hřišť či vzniku nových atraktivních kroužků pro mládež.

Prostor pro rozvoj sítě:

Podobně jako v přechodí úrovni podpory, tak i zde představuje bílé místo absentující služba nízkoprahového zařízení pro děti a mládež a střediska výchovné péče. Vedle toho v ORP zcela chybí zařízení pro děti, vyžadující okamžitou pomoc či sociální bydlení. V ORP se také ukázala jako nedostatečná osvěta týkající se života v bezpečí a stabilitě v různých tématech, a to zejména v řadách rodičů (např. dluhová problematika a bezpečné chování dětí na internetu). Přestože školy a různé organizace, či mateřská a rodinná centra nabízí na tato témata informační semináře, přednášky, či služby, zájem rodičů o ně je minimální. Také se ukázalo, že mnozí z obyvatel nemají dostatečný přehled o službách v této oblasti.

ZDRAVÍ – vyrůstat v celkové tělesné a duševní pohodě

Zdraví představuje jednu z nejméně kritických úrovní, ve které chybí služby, po nichž aktéři z ORP volají. Přesto lze i zde identifikovat několik příkladů dobré praxe. Oproti jiným ORP, na Šlapanicku působí v mnohých školách školní psychologové (např. města Modřice, Bílovice nad Svitavou, Šlapanice, Újezd u Brna). Jejich působení je více než žádoucí. Nejenže napomáhají budování kolektivu, ale také se do jisté míry podepisují svými činnostmi a poradenstvím na duševní pohodě žáků. Potřeba školních psychologů v rámci ORP narůstá. Volají po nich jak školy, OSPOD, tak i třeba PPP. Velkou roli pro zřízení těchto pozic sehrává nedostatek financí. I mnohé obce se zapojují do podpory zdraví. Například obec Telnice nabízí pro zájemce zdarma školení první pomoci a hygienického minima. Ostatní obce se snaží každoročně v rámci vytváření rozpočtu věnovat některé položky na činnost místních spolků a organizací věnujících se této oblasti. Případně si obce hledají dotační tituly, prostřednictvím kterých revitalizují prostředí nebo vytváří zázemí pro sportovní a rekreační aktivity.

Prostor pro rozvoj sítě:

V této oblasti se opět ukázala jako limitující faktor blízkost Brna. Z toho důvodu v ORP Šlapanice nelze nalézt služby zajišťující odbornou zdravotní a psychiatrickou péči pro děti a rodinu celkově. Dětský klienti tak dojíždějí k dětským psychiatrům za hranice ORP, u nichž je dlouhá čekací doba (až půl roku).

UČENÍ SE – rozvíjet svůj potenciál, mít radost z poznávání a učení

V této oblasti lze identifikovat mnoho aktérů, kteří se podílí na jejím naplnění. Školy, školská zařízení, mateřská a rodinná centra, spolky, DDM, církevní organizace, ale také místní aktivní skupiny rodičů mají velký podíl na formování poznání, zkušenosti a seberozvoji dětí, mládeže ale i celé rodiny.

Například Základní škola Sokolnice organizuje tzv. Komunitní školu, kde se snaží prostřednictvím různých vzdělávacích aktivit pro dospělé a děti posílit komunitní a mezigenerační charakter školy.

Jedním z témat v oblasti učení je doučování. O jeho naplnění se kromě škol a různých dobrovolných skupin zaslouhuje i Pedagogická fakulta Masarykovy univerzity. Díky semestrálnímu kurzu univerzita nabízí možnost svým studentům vyzkoušet si práci v terénu, zejména v sociálně slabých rodinách. Studenti tak doučují zdarma děti z celého ORP. Díky tomu získávají zkušenosti s doučováním a osvojují si některé principy sociální práce. Univerzita v tomto směru spolupracuje s OSPOD Šlapanice. Jediným limitujícím prvkem této spolupráce je fakt, že si studenti musí sami hradit cestovné. Z toho důvodu se často stává, že si vybírají klienty z blízkosti svého bydliště, což je ve většině případů Brno. V ORP působí i několik seniorů-dobrovolníků, kteří docházejí zejména do mateřských škol a předčítají dětem pohádky. Tímto způsobem se snaží podpořit nejen mezigenerační vztahy, ale také dětskou čtenářskou gramotnost, Páteční čtení dětem seniorkou realizuje např. obec Telnice.

Prostor pro rozvoj sítě:

Přestože by se mohlo zdát, zde je doučování zajištěno, ukazuje se, že jeho podpora je žádoucí zejména v sociálně slabých rodinách. V tomto případě by mohly sehrát svou roli například služby SAS, které ale v ORP v současné chvíli nemají dostatečné personální ukotvení. Důležitým prvkem v rámci doučování jsou totiž rodiče, kteří často, zejména v rodinách ohrožených sociální vyloučením, v záplavě existenčních problémů, které musí řešit, nevnímají doučování jako prioritu. Ukázalo se také, že mnohým ze škol se nedaří přesah do komunitní spolupráce s rodiči, což se může do jisté míry promítnout právě na procesu učení a sebezvoji. Pokud se škole a nemotivovaným rodičům nedaří vytvořit kooperaci, často je velmi těžké pracovat se školní úspěšností žáka.

CHOVÁNÍ – znát hranice, dostat povzbuzení, učit se respektu k sobě i ostatním

Potřeby na úrovni chování jsou v mnohém naplněny silným kooperujícím systémem aktérů zmíněným výše. Služby v tomto směru představují poměrně stabilní síť, která dokáže rychle reagovat. Velkou roli sehrávají například různé preventivní programy ve školách nabízené Pedagogicko-psychologickou poradnou, Probační a mediační službou či OSPOD. Významnou úlohu sehrávají i mateřská a rodinná centra, církevní organizace, či obce (např. Kobylnice), které se svými mezigeneračními programy snaží podporovat respekt k ostatním generacím.

Prostor pro rozvoj sítě:

Bílá místa v úrovni chování do jisté míry představují syntézu mnohých výše uvedených absentujících služeb v ORP. V oblasti školství chybí školní psychologové, kteří by dokázali pracovat s konkrétními případy dětí a kolektivem, ale také s rodiči. Spolupráce s rodiči je pro školu často velmi zásadní a zejména v případech rodin ohrožených sociálním vyloučením neefektivní. Zcela zásadní je absence psychiatrických služeb pro děti a mládež. Služby těchto odborníků jsou zajištěny mimo ORP Šlapanice, přičemž jejich čekací doba je velmi dlouhá. Mezi chybějící služby dále patří nízkoprahové zařízení pro děti a mládež, středisko výchovné péče a krátkodobé pobytové služby, do nichž jsou klienti posíláni za hranice ORP. Kapacita těchto zařízení je však omezená. Mimo to se ukazuje jako potřebné dostupné sociální bydlení.

MATERIÁLNÍ ZAJIŠTĚNÍ – mít zajištěny základní potřeby, nemít hlad, mít dobré zázemí

Materiální zajištění se jeví jako jedna z nejvíce stabilních úrovní podpory. V ORP Šlapanice lze identifikovat několik funkčních řešení. Například se lokální síťarka zapojila do projektu Krabice od bot, jež zaštiťuje Českobratrská církev evangelická. V roce 2017 sesbírala 43 vánočních balíčků pro děti ve věku 0-17 let, které poté rozvezla do různých organizací (SAS, OSPOD) pro jejich klienty v rámci celého ORP. Dle slov vedoucí OSVZ: „Krabice od bot otevírá cestu sociálních pracovníků do rodin.“ Mimo to se celé ORP každoročně zapojuje do potravinové sbírky.

Prostor pro rozvoj sítě:

Prostor pro rozvoj sítě v ORP Šlapanice je určen zejména limitujícímu sociálnímu bydlení, po kterém volají zejména OSPOD a SAS. Problematika sociálního bydlení však není jen palčivým tématem ORP Šlapanice v JMK. Ukázalo se, že v ORP není žádné dostupné sociální bydlení určené matkám s dětmi, či mladistvým užívající návykové látky. Zařízení pro děti vyžadující okamžitou pomoci a podobné zařízení využívá OSPOD v blízkém Brně.

Modely spolupráce aktérů sítě

Spolupráce aktérů sítě služeb pro děti a **rodiny je stejně významným předpokladem stability a pevnosti sítě, jako přítomnost aktérů samotných.** Spolupráce a vzájemné vztahy aktérů tvoří pomyslné spojky mezi jednotlivými články sítě. Aktivita aktérů na sebe navazují, a tím jsou efektivnější a cílenější.

Předpokladem funkční spolupráce aktérů v rámci sítě je **dobrá znalost rolí – nejen ostatních aktérů, ale také svých vlastních.** Většinu aktérů je připsána základní role (např. role učitele ve vzdělávání dětí), ale je důležité, aby si byli vědomi také svého významu pro naplňování dalších potřeb dětí (např. učitel jako důležitý aktér v oblasti zdraví dětí, bezpečí, chování, vztahů apod.). **Dobře nastavená spolupráce umožní reagovat bezprostředně na měnící se potřeby dítěte a rodiny.**

Spolupráce aktérů v lokalitě může mít mnoho podob, více či méně formálně ukotvených (viz obrázek č. 3: Modely spolupráce aktérů v lokalitě). Žádoucí jsou přitom zejména formy zahrnující větší počet aktérů a fungující na bázi dobrovolné dohody o spolupráci, tedy sledující společný cíl. Ve prospěch dětí ale působí v podstatě jakákoliv forma spolupráce, například i konzultace konkrétního případu.

Modelové schéma spolupráce aktérů jako inspirace a k čemu má sloužit

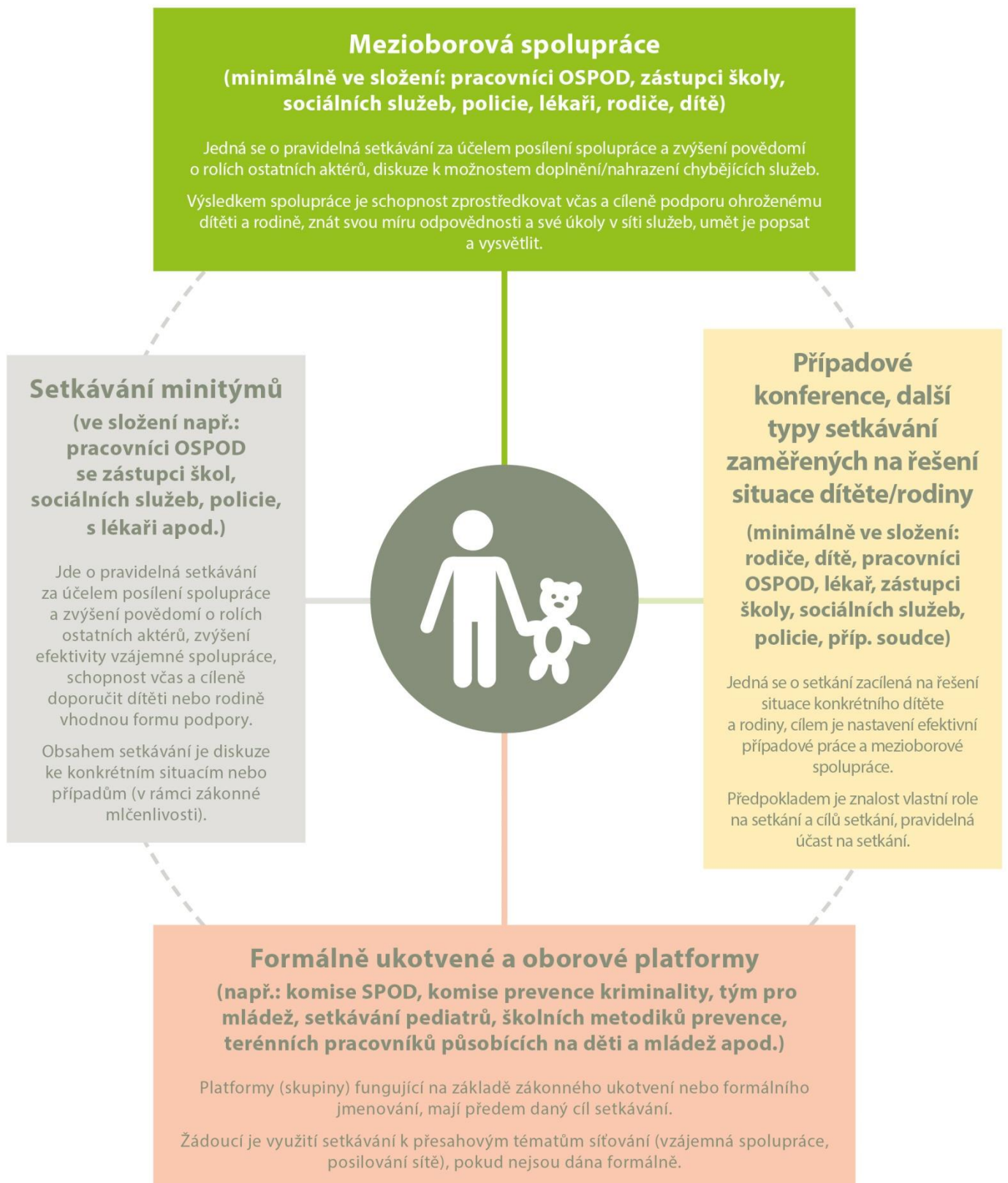
Modelové schéma spolupráce není vyčerpávajícím výčtem všech možných forem spolupráce aktérů, jde o inspirativní schéma, které lze podle potřeby dále doplnit. Tento model má mít jednak význam osvětový v tom smyslu, do jakých forem spolupráce se mohou aktéři zapojovat, jednak poukazuje na další možné, doposud nevyužívané formy, a může tak být podkladem pro další rozvoj spolupráce v lokalitě.

Lokální síťáři na základě provedeného mapování následně zpracovali **model spolupráce aktérů sítě služeb pro děti a rodiny na území konkrétního ORP,** kde do tabulky zachytili výčet existujících místních forem spolupráce (podrobně viz tabulka č. 2).

Popis jednotlivých kategorií schématu „Modely spolupráce aktérů v lokalitě“ (obrázek č. 3)


V obrázku č. 3 najdete vymezení příkladů různých modelů spolupráce aktérů sítě služeb. Mezioborová spolupráce je pro oblast podpory dětí a jejich rodin vnímána jako klíčová platforma (tedy platforma zahrnující co nejširší spektrum aktérů sítě služeb pro děti a jejich rodiny). Nicméně nezastupitelnou úlohu mají jakékoliv jiné, funkční formy setkávání a spolupráce, které se zabývají potřebami dětí a jejich rodin.

MODELY SPOLUPRÁCE AKTÉRŮ NA ÚROVNI OBCÍ S ROZŠÍŘENOU PŮSOBNOSTÍ



Spolupráce aktérů sítě v ORP Šlapanice

Tabulka č. 2

	Mezioborová spolupráce	
	Tým pro mládež	
Setkávání minitýmů		Případové konference, další typy setkávání zaměřených na řešení situace dítěte/rodiny
Setkání OSPOD a justice Setkání OSPODů JMK Setkání OSPOD a ZŠ Setkání SAS		Případová konference, rodinná konference, neformální rodinná a případová konference
	Formálně ukotvené a oborové platformy	
	Komise SPOD, komise prevence kriminality, setkávání pediatrů, setkávání školních metodiků prevence, setkávání výchovných poradců, setkání ředitelů škol, setkávání starostů ORP	

Komentář ke spolupráci aktérů sítě v ORP Šlapanice

Mezioborová spolupráce

Setkání týkající se mezioborové spolupráce vychází z různých projektů, na nichž se aktéři ORP Šlapanice podílí. Například se jedná o projekt Probační a mediační služby „Na správnou cestu? II“ a v jeho rámci fungující platformu Tým pro mládež, která se pravidelně setkává. Těchto setkání se účastnily i síťářky. Členy Týmu jsou zástupci Probační a mediační služby, OSPOD, pedagogicko-psychologické poradny, škol, Policie ČR, soudu a státní zástupce z bývalého okresu Brno-venkov. Iniciátorem schůzek, které se konají 1x za 2 měsíce na Okresním státním zastupitelství v Brně, je vždy Probační a mediační služba. Témata setkání přicházejí od členů skupiny a týkají se zejména oblasti kriminality a rizikového chování dětí a mládeže.

Setkávání minitymů

Setkávání minitymů ve většině případů není pravidelné. Například se jedná o setkání pracovníků OSPOD Brno-venkov a zástupců Okresního soudu Brno-venkov a setkání zástupců OSPODů Jihomoravského kraje, jež byly realizovány síťářkami. Ukázalo se, že nastavené platformy mají potenciál, a proto se na podzim 2018 a na jaře 2019 za pomoci síťárek opět uskuteční. Kromě toho došlo k setkání pracovníků OSPOD a zástupců základních škol z řad vedení a členů školního poradenského pracoviště. Akce proběhla na půdě Městského úřadu Šlapanice za přizvané podpory pracovníků Probační a mediační služby a pedagogicko-psychologické poradny. Hlavní myšlenkou bylo nastavení spolupráce škol a OSPOD a vyjasnění si nesrovnalostí. Ze zpětných vazeb se ukázalo, že setkání splnilo svůj účel. Z toho důvodu pracovníce OSPOD přemýšlí o realizaci podobné platformy se zástupci mateřských škol. Další aktivita byla zaměřena na SAS, které by mohly působit v ORP Šlapanice. Setkání bylo organizováno Ratoletí Brno a nemá pravidelný charakter. Probíhá vždy dle potřeb aktérů a pokaždé je organizátorem jiná služba.

Případové konference, další typy setkávání zaměřených na řešení situace dítěte/rodiny

Spolupráce aktérů sítě probíhá i prostřednictvím případových a rodinných konferencí, jejichž hlavním organizátorem je OSPOD. Konference se nekoná víc než 10x v roce, účastníci jsou z řad pracovníků OSPOD, rodičů, dětí, pracovníků SAS, pediatrů, zástupců škol, policie a psychologických služeb. Případovou konferenci vede vždy externí facilitátor. Mimo tento typ konferencí OSPOD organizuje tzv. neformální případové a rodinné konference, na nichž se sejdou odborníci, avšak je velký důraz kladen na jeho neformální ráz a to zejména z důvodu navození klidnější atmosféry pro klienty OSPOD.

Formálně ukotvené a oborové platformy

Formálně ukotvené a oborové platformy představují zejména různé komise a setkávání odborníků, úředníků a politiků, jež jsou pravidelně svolávány jejich zaštiťující organizací či institucí. Jedná se tak o komise SPOD, komise prevence kriminality, setkávání pediatrů, školních metodiků prevence a výchovných poradců, jež zajišťuje pedagogicko-psychologická poradna a setkání ředitelů škol. V rámci těchto platform se často najde prostor i pro ostatní aktéry sítě, kteří na nich prezentují své činnosti, či si vyjasňují vzájemnou spolupráci. Typickou ukázkou je například setkávání starostů ORP Šlapanice, jež svolává vedení obce Šlapanice, na něž jsou zváni pracovníci OSPOD.

Doporučení pro rozvoj sítě v ORP Šlapanice

V závislosti na zjištěných potřebách a funkčnosti sítě v ORP Šlapanice vzniklo několik doporučení, jež by měla vést k rozvoji sítě služeb a schopnosti sítě co nejuspěšněji naplnit potřeby cílové skupiny. Jedná se o:

1. Zachování nastavené spolupráce OSPOD a justice

Díky setkání zástupců OSPODů Brno-venkov a opatrovnických soudců Okresního soudu Brno-venkov došlo k vyjasnění si vzájemné spolupráce. Setkání proběhlo 27. dubna 2018 pod vedením síťárek a bylo účastníky hodnoceno jako funkční a potřebné. Z toho důvodu se ukazuje jako vhodné v této platformě pokračovat nadále, a to i bez pomoci síťárek. Je tedy důležité zajistit styčnou osobu, ideálně z řad OSPOD resp. městského úřadu Šlapanice, která bude mít na starost organizaci, oslovení účastníků a zajištění prostor. Z praxe vyplynulo, že ideální doba pro realizaci jsou neúřední dny (pátek) a dopolední hodiny. Setkání by mělo probíhat minimálně 1x do roka, a jejich průběh by se měl řídit smluvenými pravidly a dohodami, které mezi aktéry vznikly. Je na zvážení aktérů, zda si na něj přizvou nové členy (např. SAS). Všem účastníkům byl předán mailinglist s potřebnými kontakty, čímž by měla být usnadněna komunikace.

2. Zachování nastavené spolupráce mezi OSPODy Jihomoravského kraje

V rámci procesu síťování se osvědčila aktivita, jež spojuje zástupce OSPODů z celého Jihomoravského kraje. Jednalo se o setkání, které bylo realizováno v červnu 2018 síťáčkami za pomoci OSPOD Šlapanice. Na akci byli přizváni všichni zástupci OSPOD z Jihomoravského kraje a zástupci Krajského úřadu Jihomoravského kraje. Ze zpětných vazeb vyplynulo, že jednání splnilo svůj účel a má potenciál k dalšímu pokračování, alespoň 1x ročně. Podobně jako v předchozím bodě, tak i zde je zapotřebí stanovit styčnou osobu, ideálně z řad OSPOD Šlapanice, která bude mít na starosti organizaci, oslovení účastníků a zajištění prostor. Vhodná doba pro realizaci akce jsou neúřední dny a dopolední hodiny. Dále se ukázalo, že je vhodné na setkání přizvat zástupce kraje, kteří dokáží reagovat na konkrétní dotazy, týkající se jejich agendy. Před setkáním je žádoucí zjistit od potencionálních účastníků témata, která by měla zaznít a všem je následně rozeslat. Tyto předem zjištěné oblasti určí jeho průběh, který se však může dle potřeb účastníků změnit. V rámci setkání, jež organizovaly síťáčky, vznikl mailinglist s potřebnými kontakty na všechny účastníky, tudíž by měla být usnadněná komunikace.

3. Zachování nastaveného financování psychologických služeb

Jako potřebné a funkční se ukazuje zachovat nastavené spolufinancování psychologických služeb externího psychologa OSPOD Šlapanice ze stran místních samospráv, jež tvoří ORP Šlapanice. V průběhu roku 2017 a 2018 docházelo k oslovení starostů a místostarostů vedoucí OSVZ s žádostí o spolufinancování této služby v případě, že ji využijí místní obyvatelé. Z toho důvodu je žádoucí, aby místní samosprávy při tvorbě každoročního rozpočtu počítaly s částkou na psychologické služby. Vyšší částky si mohou ověřit u vedoucí OSVZ, jež může starostům a místostarostům poskytnout zpětně informaci o tom, kolik občanů z dané obce služby psychologa využilo a jaká byla jejich celková hodnota.

4. Hledání cesty pro opětovné působení SAS v OPR Šlapanice

ORP Šlapanice se potýká s absencí SAS pro rodiny s dětmi. Hlavním limitem působení SAS v OPR jsou finance a nedostatečné personální kapacity. Jednou z variant posílení této služby je pokusit se získat ke spolupráci jinou SAS působící v Brně, mimo již spolupracující SAS SOS dětské vesničky, která nemá v současné době kapacitu na zajištění služeb v ORP. Další variantou je zkusit zažádat místní samosprávy o finanční podporu působení SAS v ORP.

5. Hledání cesty pro realizaci sociálního bydlení

Nejen OSPOD, ale i SAS a zástupci samospráv cítí velkou potřebu vzniku sociálního bydlení v ORP Šlapanice, zejména pobytového zařízení pro matky s dětmi či zařízení pro drogově závislé z řad mladistvých. Ukazuje se, že stav sociálního bydlení v ORP je zcela poddimenzovaný a v současné chvíli neřešitelný. Mnozí zástupci samospráv mají vytvořené plány a projekty pro vybudování sociálního bydlení, avšak chybí systémová podpora sociálního bydlení.

6. Zvýšení informovanosti o aktérech sítě věnující se rodinám a dětem

V rámci mapování se několikrát prokázalo, že mnozí aktéři o sobě vzájemně nevědí, či o nich nevědí ani jejich potenciální klienti. Ukazuje se tak jako žádoucí podpořit informovanost o aktérech napříč celým ORP. Jako možná řešení se nabízí využití letáčku (např. do škol, lékařům, pediatrům, obchodu, SVCČ, na veřejné vývěsní plochy), využití místních periodik jednotlivých obcí, kde by byla inzerována daná služba či aktivita, vytvoření seznamu aktérů pro samosprávu, zasílání informačních emailů (např. na obce, do škol, ostatním aktérům).

Závěrem

Milí aktéři sítě ORP Šlapanice,

rády bychom touto cestou poděkovaly všem z vás, se kterými jsme měly možnost se potkat na různých úrovních a seznámit se s činnostmi, které v oblasti sítě služeb pro děti a jejich rodiny děláte. Děkujeme vám za vaše inspirativní rozhovory, doporučení, kontakty, ale také za vaše osobní příběhy. Bez nich bychom jen stěží získaly lepší přehled o síti a mohly předávat příklady dobré praxe.

Ukázali jste nám, že profesionálové mohou fungovat na často méně viditelných pozicích a pohnout ledy v oblasti ohrožených dětí a rodin tam, kde mnozí z nás ani netuší. Vaše práce je pro mnohé vzorem.

Rády bychom poděkovaly zejména vedoucí sociálního odboru paní Mgr. Soně Střechovské, vedoucí OSPOD paní Mgr. Radmile Šmédekové a vedoucí Oddělení sociální prevence – kurátorů pro mládež paní Mgr. Daně Zedníkové, které nám byly skvělými průvodci v oblasti sociálně-právní ochrany dětí na Šlapanicku. Děkujeme jim nejen za jejich profesionalitu, ale zejména za jejich lidský a přátelský přístup. Dále chceme poděkovat všem aktérům, se kterými a pro které jsme organizovaly různá setkání. Díky vaší práci jsme pochopily, jak nezastupitelná je vaše role v celé síti.

Všem bychom velmi přály, aby mezi vámi panovala kolegiální, profesionalita a vstřícná spolupráce, díky které by mohla být vaše síť služeb pro děti a jejich rodiny ještě provázanější a interaktivnější. Zároveň bychom vám přály, aby byla vaše spolupráce co možná nejvíce funkční a nemuseli jste čelit komplikacím a bílým místům.

Přejeme vám mnoho energie, odhodlání a inspirace do vaší stávající i další činnosti. Jste nepostradatelnou studnicí profesionálů, zkušeností, zajímavých aktivit a služeb, které nejsou pouze potřebné, ale pro vaše OPR vysloveně žádoucí.

Mgr. et Mgr. Zuzana Vařejková a Mgr. Gabriela Vybíralová
lokální síťárky ORP Šlapanice

Použité zdroje

- 1. Územně analytické podklady, 2016 [online]. Dostupné z: <https://www.slapanice.cz/progres/lib/files.php?id=5356>
roste
- 2. Obvod obce s rozšířenou působností Šlapanice, 2018 [online]. Dostupné z: https://cs.wikipedia.org/wiki/Obvod_obce_s_roz%C5%A1%C3%AD%C5%99enou_p%C5%AFsobnost%C3%AD_%C5%A0lapanice
- 3. Sociálně vyloučené lokality v ČR dle obcí s rozšířenou působností, 2015 [online]. Dostupné z: [file:///C:/Users/Filip/Downloads/P%C5%99%C3%ADloha+%C4%8D.+6+-+Mapa+soci%C3%A1ln%C4%9B+vylou%C4%8Den%C3%BDch+lokality+%C4%8CR%20\(1\).pdf](file:///C:/Users/Filip/Downloads/P%C5%99%C3%ADloha+%C4%8D.+6+-+Mapa+soci%C3%A1ln%C4%9B+vylou%C4%8Den%C3%BDch+lokality+%C4%8CR%20(1).pdf)

Potřebujete více informací?

K síťování ve vaší obci či kraji?

Obraťte se na lokální síťáčky **Mgr. et Mgr. Zuzanu Vařejkovou**, e-mail: zuzana.varejkova@mpsv.cz a **Mgr. Gabrielu Vybíralovou**, e-mail: gabriela.vybiralova@mpsv.cz, krajskou koordinátorku síťování **Mgr. Alžbětu Možišovou** (dotazy spojené se síťováním v zapojených obcích), e-mail: alzbeta.mozisova@mpsv.cz, tel.: 773 790 723, či krajskou síťáčku, **Mgr. Ing. Martinu Círbusovou, Ph.D.**, e-mail: martina.cirbusova@mpsv.cz, tel.: 778 730 508.

K aktivitě síťování?

Obraťte se na odborného garanta **Mgr. Štěpána Bolfa**, e-mail: stepan.bolf@mpsv.cz, tel.: 221 923 647, 775 853 476 nebo na vedoucí oddělení transformace služeb pro rodiny a děti, odbor ochrany práv dětí **Mgr. Kristýnu Jůzovou Kotalovou**, e-mail: kristyna.kotalova@mpsv.cz, tel.: 221 922 255, 724 178 744.

www.pravonadetstvi.cz

www.mpsv.cz



Příloha – popis rolí aktérů sítě

Popis rolí jednotlivých aktérů

Činnost všech aktérů je dána (rezortním) zákonným vymezením, které zpravidla určuje jejich roli v systému ochrany dětí a rodin. K tomu je obvykle dána i nějaká z forem vzájemné spolupráce aktérů (např. oznamovací povinnost, možnost zprostředkování odborných služeb, apod.). Pokud jde o přesah základních rolí jednotlivých aktérů, zejména směrem ke vzájemné spolupráci, existuje jen velmi málo objektivně daných překážek, které by takovým přesahům či mezioborové spolupráci bránily.

Při tvorbě a rozvoji sítě je tedy role jednotlivých aktérů vždy třeba posuzovat v nejširším možném náhledu, včetně toho, že jsou aktérům jejich role zvědomovány. Tím lze dosáhnout maximálního využití jejich kapacit.

Jak jsou vymezeny role aktérů

Níže uvedený popis rolí jednotlivých aktérů je odvozen **z potřeb dětí**. Relevance aktérů v rámci sítě služeb je podmíněna tím, že danou roli aktivně naplňují (tj. dva aktéři stejného typu, např. školy, mají svou základní činnost dánu a budou jistě označeni za aktéry v oblasti potřeb učení, ale je možné, že pouze jedna ze škol bude též relevantním aktérem i pro oblast tělesného a duševního zdraví např. proto, že je zapojena do preventivních programů, aktivně spolupracuje s lékaři apod.).

Jedná se o výčet příkladů, často se vyskytujících rolí jednotlivých aktérů, tedy o inspirativní, nikoliv úplný výčet rolí. Pro optimální podobu sítě služeb je nutné zvažovat všechny možné role aktérů v maximální možné šíři.

Vztahy

1. Aktéři přímé podpory dítěte

- psycholog, psychiatr = dostupnost služby pro celou rodinu, vč. dostupnosti přímo pro samotné dítě, zaměření na vztahovou problematiku, rodičovské spory
- svépomocná skupina = skupiny pro děti (zajištění bezpečného prostředí, případně facilitace setkání), kde se mohou scházet děti ohrožené mimo jiné vztahy v rámci rodiny
- nízkoprahové zařízení pro děti a mládež (NZDM), terénní pracovník = významná je kapacita a přístupnost služby, zaměření služby na vztahovou problematiku (vztahy dětí s rodiči, s vrstevníky), terénní pracovník NZDM působící přímo v místech, kde se schází dětské skupiny/skupiny
- metodik primární prevence, školní metodik prevence = kapacita, dostupnost, rozsah služeb, zaměření na vztahy, vnímání této role dětmi
- programy pro třídní kolektivy = realizace programů pro kolektivy, jejich využití v případě individuální potřeby dítěte
- inkluzivní programy = aktivní využívání podpůrných opáření, kapacita pedagoga reagovat na individuální potřeby dítěte
- školní psycholog = dostupnost (dostatečná kapacita), zaměření (mimo jiné) na problematiku vztahů, individuální konzultace, práce s kolektivy/skupinami
- výchovný poradce = viz školní psycholog
- učitel, vychovatel = aktivní práce se vztahy v rámci třídy, kolektivu, individuální konzultace, aktivní spolupráce s OSPOD a službami, prevence
- služby náhradní rodinné péče (NRP) = doprovodné organizace, OSPOD, služby pro adoptivní rodiče, zaměření na vztahy a kontakty mezi dětmi a biologickými rodiči

- sociální pracovník pobytového zařízení = sociální pracovník školského, zdravotnického zařízení nebo pobytové sociální služby, zaměřeni na udržení a podporu kontaktu dítěte s rodiči, aktivní spolupráce s OSPOD
- sociálně-aktivizační služba pro rodiny s dětmi (SAS) = specifické zaměření na vztahovou problematiku, dostupnost služby též pro děti
- krizové centrum = zaměření na problematiku vztahů a bezpečí
- orgán sociálně-právní ochrany dětí (OSPOD) = relevantní role v případě, že se jedná o dítě ohrožené dle § 6 zákona č. 359/1999 Sb., o SPOD

2. Aktéři přímé podpory rodiny

- rodinné centrum = relevantní role, pokud služby zahrnují specifický program na problematiku mezilidských vztahů, rodičovských sporů, vztahů rodičů k dětem, vztahů mezi dětmi
- rodinná poradna = specializace na téma mezilidských vztahů
- rodinné konference = koordinovaná setkání širší rodiny a blízkých osob k podpoře rodiny a hledání zdrojů opory
- mediace = dostupné, dostatečně kvalitní služby jako řešení vztahových sporů
- sociálně-aktivizační služba pro rodiny s dětmi (SAS) = pokud zahrnuje specifické zaměření na vztahy v rámci rodiny, kombinace programů pro rodiče, děti, celou rodinu
- nízkoprahové zařízení pro děti a mládež (NZDM) = specificky zaměřený program na problematiku vztahů, konzultace, přednášky, semináře, zapojení do případové práce
- orgán sociálně-právní ochrany dětí (OSPOD) = relevantní role v případě, že se jedná o dítě ohrožené dle § 6 zákona č. 359/1999 Sb., o SPOD

3. Aktéři širší podpory

- volnočasové aktivity (sport, skaut, umělecké kroužky, apod.) = podpora rozvoje vztahů mezi dětmi, spolupráce, vzájemného respektu
- intervenční centrum (IC) = služba zahrnující podporu řešení problematiky domácího násilí, práce s oběťmi i pachateli domácího násilí
- poradna pro oběti trestných činů = poradenství a právní pomoc, orientace v právech obětí, návrhy na jejich odškodnění

4. Podpora v rámci komunity

- komunitní centrum = místo pro setkávání, organizovaná nebo neorganizovaná činnost, dostupná kontaktní osoba (poradenství, zprostředkování informací nebo služeb)
- komunitní akce = různé typy komunitních akcí zaměřených na vztahy, např. dny sousedství apod.
- zázemí pro setkávání = vytváření prostor pro neformální setkávání – obecní prostory, komunitní centra, využití prostor škol, knihoven apod.
- sousedské spolky = společné akce, setkávání, poskytování vzájemné podpory mezi sousedy
- svépomocné skupiny = skupiny zaměřené na vzájemnou podporu, mimo jiné v oblasti vztahů (např. rodiče procházející rozvodem nebo rozchodem apod.)

Bezpečí

1. Aktéři přímé podpory dítěte

- nízkoprahové zařízení pro děti a mládež (NZDM), terénní pracovník = bezpečné trávení volného času, přednášky o rizicích, prevenci, konzultace, hodnoty a normy, sebepoznání dítěte, terénní pracovník NZDM působící přímo v místech, kde se schází dětské skupiny/skupiny
- kontaktní centrum (K-centrum), terénní program pro uživatele návykových látek = prevence a řešení závislosti, konzultace pro děti i rodiče, preventivní programy na školách a v místech, kde tráví děti a mladí lidé volný čas

- volnočasové aktivity = všeobecně různé více či méně organizované programy (sport, zájmové kroužky apod.), kde děti mohou trávit bezpečným způsobem volný čas, seznamují se s riziky, nalézají nebo překonávají své hranice, učí se odpovědnosti apod.), jde o dostupnost volnočasových aktivit a jejich prahovost (tj. nejen to, jestli tam aktivita je, ale také zda do ní chodí děti z cílové skupiny – tj. ohrožené)
- krizové centrum = zaměření na problematiku vztahů a bezpečí
- linka bezpečí = podmínkou efektivního využívání je povědomí dětí o existenci linky (osvěta)
- škola, školní poradenské pracoviště = programy prevence realizované ve škole, programy proti šikaně, vzdělávání o rizicích na internetu, mezi lidmi, v dopravě apod., přítomnost pracovníka, se kterým děti mohou řešit pocit ohrožení, CAN apod.
- peer program = existence a dostupnost programů, další programy doprovázení (patroni apod.)
- komunitní centrum = dostupný prostor, kam mohou děti samy přicházet, v případě potřeby je jim zajištěno poradenství nebo zprostředkována odborná pomoc, nebo se mohou zapojit do programu, hlavní podmínkou je prahovost/dostupnost centra
- středisko výchovné péče (SVP) = pokud je součástí ambulantní či velmi snadno dostupná forma péče, kam by dítě mohlo přijít i samo, kdyby se necítilo bezpečně z důvodu chování osob ve svém okolí nebo by si nevědělo rady se svým vlastním chováním
- zařízení pro děti vyžadující okamžitou pomoc (ZDVOP) = důležitá je dostupnost zařízení a dostupnost navazujících odborných služeb, včetně samotných dětí
- lékař = povědomí o ohlašovací povinnosti, rozpoznání ohrožení dítěte (sociální rozměr), ochota zapojit se do případové práce, účast v komisích, preventivních skupinách apod.
- učitel = povědomí o ohrožení dítěte, zkušenosti se zapojováním se do řešení situace dětí ohrožených v oblasti bezpečí, tj. kompetence rozpoznat a ohlásit takový případ, v případě zjištěného ohrožení dítěte se zapojit do případové práce apod.
- Policie ČR, městská policie, asistent prevence kriminality = pokud je dostupný specialista na problematiku dětí a mládeže nebo CAN, zda se policie nějak aktivně zapojuje do případové práce, spolupracuje s OSPOD, dělá preventivní programy apod.
- orgán sociálně-právní ochrany dětí (OSPOD) = relevantní role v případě, že se jedná o dítě ohrožené dle § 6 zákona č. 359/1999 Sb., o SPOD

2. Aktéři přímé podpory rodiny

- sociálně-aktivizační služba pro rodiny s dětmi (SAS) = služba zahrnuje podporu rodičů, případně přímo dětí, specifické zaměření na oblast bezpečí
- nízkoprahové zařízení pro děti a mládež (NZDM), terénní pracovník = služba má programy zaměřené na rodiče a jejich kompetence v oblasti bezpečí dětí, nebo programy pro celou rodinu, terénní pracovník NZDM působící přímo v místech, kde se schází dětské skupiny/skupiny
- asistent prevence kriminality (APK) = dostupná pochůzková služba, když je zjištěno, přímo řeší děti v ohrožení, upozorní rodiče, nebo se na ně mohou rodiče obracet apod.
- krizová linka pro rodiče = existuje povědomí o lince pro rodiče, kteří se potýkají s problémy v oblasti bezpečí dětí – nedokážou děti hlídat, žijí v prostředí, které není bezpečné, mají podezření, že dítěti někdo ublížil nebo by mohl, či se sami obávají, že by mohli dítě ohrozit
- osvěta = dostupnost specifických osvětových a informačních programů organizovaných městem, policií, lékaři, poskytovateli služeb apod.
- programy primární prevence = programy určené také pro rodiče nebo celé rodiny
- rodinné centrum = mateřská nebo rodičovská centra, která mají v programu téma bezpečí – přednášky či poradenství, centra jsou dostupná, nízkoprahová
- rodinná poradna = zajištění konzultací z oblasti bezpečí dětí, týrané, zneužívané a zanedbávané děti (CAN)
- rodinné konference = koordinovaná setkání širší rodiny a blízkých osob k podpoře rodiny a hledání zdrojů opory
- intervenční centrum = programy pro rodiče ohrožené násilím, programy pro děti nebo rodiče s dětmi
- rodičovská skupina = svépomocné skupiny (např. v rámci rodinného či komunitního centra), pro rodiče, jejichž dítě bylo vystaveno nebezpečí, stalo se obětí, ohrožuje jiné děti, nebo jsou ohroženi sami a rodiče a má to vliv na děti, případně mají sami obavy, že by oni sami mohli dítě ohrozit

- kontaktní centrum (K-centrum), terénní program pro uživatele návykových látek = programy pro rodiče, jejichž děti jsou ohroženy závislostí, programy pro závislé rodiče
- krizová respitní péče = zajištění krizové péče o dítě, které bylo ohroženo (např. v situaci domácího násilí, CAN)
- program podpory sousedství = sousedské nebo domovní iniciativy, např. na zajištění bezpečí v okolí domu, na ulici, vzájemný dohled nad dětmi apod.
- orgán sociálně-právní ochrany dětí (OSPOD) = relevantní role v případě, že se jedná o dítě ohrožené dle § 6 zákona č. 359/1999 Sb., o SPOD

3. Aktéři širší podpory

- Policie ČR, městská policie, asistent prevence kriminality (APK) = dostatečný počet policistů/asistentů k zajištění pochůzkové činnosti tam, kde může dojít k ohrožení dětí, kolem škol, na sídlištích, v sociálně vyloučených lokalitách (SVL), povědomí policistů/asistentů o rizicích ohrožujících bezpečí dětí
- sociální pracovník na obci = terénní práce s rodinami, poradenství, prevence
- poradna pro oběti trestných činů = poradenství a právní pomoc, orientace v právech obětí, návrhy na jejich odškodnění
- starosta, samospráva = podpora programů pro posilování bezpečí, např. osvětové a informační akce, poradenství občanům, bezpečnostní komise a plán apod.
- soud = specializace na děti – oběti a pachatele, otevřenost, zohlednění specifických potřeb dětí, časová dostupnost (rychlost)
- specialista na prevenci na úrovni obce nebo kraje = vývoj, podpora a sledování efektivity místních programů prevence
- integrovaný záchranný systém = prevence a osvěta

4. Podpora v rámci komunity

- dny sousedství = akce ve společných prostorách, seznamování se navzájem, hledání řešení rizik v lokalitě apod.
- preventivní akce v obci = doprava, zdraví, kriminalita
- osvěta = přednášky, semináře pro rodiče nebo pracovníky s dětmi (putovní akce, celostátní akce)
- bezpečná hřiště, prostor pro volnočasové aktivity = místa, kde mohou děti/rodiny trávit volný čas

Zdraví

1. Aktéři přímé podpory dítěte

- pediatr, pediatriká sestra = ideálně zahrnuta práce s rodinou, plnění oznamovací povinnosti, účast na případových konferencích nebo v jiných týmech, operativní spolupráce s OSPOD, návštěvy u dětí doma (domácí sestry)
- pečovatelská služba = pokud jsou cílovou skupinou i rodiny s dětmi
- raná péče = zapojení do případové práce, individuální plán ochrany dítěte (IPOD), sociální rozměr práce
- školní programy podpory zdraví = obědy do škol, ovoce, mléko, preventivní prohlídky
- nízkoprahové zařízení pro děti a mládež (NZDM), terénní pracovník = konzultace či přednášky v oblasti zdraví (hygiena, prevence, závislosti, sexuální zdraví, výživa apod.), terénní pracovník NZDM působící přímo v místech, kde se schází dětské skupiny/skupiny
- kontaktní centrum (K-centrum), terénní program pro uživatele návykových látek = programy zaměřené na děti anebo rodiče, preventivní programy na školách a v místech, kde tráví děti a mladí lidé volný čas
- dětský psychiatr, psycholog = podmínkou je dostatečná kapacita, zapojení do případové práce
- školní psycholog = podmínkou je dostatečná kapacita, přesah do práce s rodinou
- dětský terapeut = kapacita odpovídající potřebám dětí/rodin v lokalitě
- orgán sociálně-právní ochrany dětí (OSPOD) = relevantní role v případě, že se jedná o dítě ohrožené dle § 6 zákona č. 359/1999 Sb., o SPOD

2. Aktéři přímé podpory rodiny

- sociálně-aktivizační služba pro rodiny s dětmi (SAS) = zahrnutí tématu zdraví do služby, přednášky, konzultace, osvěta
- raná péče = zaměření služby na práci s celou rodinou a na případovou práci
- kontaktní centrum (K-centrum), terénní program pro uživatele návykových látek = program zaměřený na práci s celou rodinou, zapojení do případové práce
- domácí sestra = návštěvy rodin preventivně a v případě potřeby, u rizikových rodin – vzhledem k tomu, že aktuálně není ukotveno, tak je relevantní jakákoliv forma návštěv
- psychiatr, psycholog = podpora rodičů z hlediska toho, aby dobře zvládali péči o děti
- respitní služba = služby zaměřené na rodiny se zátěží, ideálně širší cílová skupina (nejen děti s postižením)
- rodinná terapie = terapeutické služby zaměřené na práci s celou rodinou
- orgán sociálně-právní ochrany dětí (OSPOD) = relevantní role v případě, že se jedná o dítě ohrožené dle § 6 zákona č. 359/1999 Sb., o SPOD

3. Aktéři širší podpory

- nemocnice – dětské oddělení = dostatečná kapacita, možnost přítomnosti rodičů, sociální pracovník, přesah do případové práce a prevence
- pohotovost = dostupnost, plnění oznamovací povinnosti, případně zapojení do prevence
- specialisté = dostupnost, případně zahrnutí rodiny do péče, spolupráce
- poradna pro závislosti (AT poradna) = léčba závislostí rodičů
- ozdravná léčebna = ozdravné pobyty pro děti nebo děti a rodiče

4. Podpora v rámci komunity

- preventivní akce na podporu zdraví = sportovní nebo zdravotně preventivní akce, Zdravé město apod.
- osvěta = přednášky, letáky na téma zdraví, péče o zdraví
- dotace obce/kraje na akce na podporu zdraví nebo zlepšování životního prostředí = distribuce vitamínů, pomůcek, zdravotní péče apod.
- podpora sportu = zázemí, dostupné kroužky, kluby

Učení se

1. Aktéři přímé podpory dítěte

- škola = vzdělávání s ohledem na individuální potřeby dítěte, využívání podpůrných opatření, spolupráce s rodinou, zprostředkování navazujících služeb pro rodiny s dětmi
- sociální pedagog, školský sociální pracovník = spolupráce s dítětem a rodinou, zprostředkování služeb dítěti/rodině, spolupráce s navazujícími službami
- výchovný poradce = zaměření práce s dítětem v kontextu jeho rodiny, propojení na externí služby
- pracovník primární prevence = prvotní identifikace potřeby podpory nebo ohrožení dítěte, návaznost na podpůrné služby, přímá podpora dítěte
- nízkoprahové zařízení pro děti a mládež (NZDM), terénní pracovník = edukační programy pro děti (programy, přednášky), zprostředkování podpory školní přípravy, motivační programy, konzultace, včetně působení mimo školu (v terénu)
- volnočasové aktivity = kroužky zaměřené na rozvoj znalostí a dovedností, motivaci dětí, sebepoznání
- pedagogicko-psychologická poradna (PPP) = přímá podpora dětí v kontextu podpory rodiny
- střediska výchovné péče (SVP) = programy zaměřené na prevenci, podporu dítěte v kontextu jeho rodiny
- lékař = sledování povědomí dítěte o vlastním zdraví, edukace dětí, identifikace rizik
- podpora školní přípravy (doučování) = podpora dítěte v rozvoji školních dovedností, posilování kompetencí a motivace ke vzdělávání, optimálně ve spolupráci s rodinou
- asistent pedagoga = zohlednění specifických potřeb dítěte, zapojení rodiny

- orgán sociálně-právní ochrany dětí (OSPOD) = relevantní role v případě, že se jedná o dítě ohrožené dle § 6 zákona č. 359/1999 Sb., o SPOD

2. Aktéři přímé podpory rodiny

- pedagogicko-psychologická poradna, středisko výchovné péče (PPP, SVP) = poskytované služby zahrnují rodinu dítěte, jsou provázány na další podpůrné služby
- sociálně-aktivizační služby pro rodiny s dětmi (SAS) = včetně zprostředkování služby rozvoje školských dovedností, podpora a motivace celé rodiny ke vzdělávání
- rodinné centrum (výchova, učení) = programy zaměřené na podporu a rozvoj vzdělávání
- sociální pedagog, školský sociální pracovník = role prostředníka mezi školou a rodinou, práce s celou rodinou, zprostředkování navazujících služeb
- školní psycholog = podpora dítěte v rámci podpory jeho rodiny, zprostředkování navazujících služeb
- výchovný poradce = viz školní psycholog
- etoped, psycholog = dostupnost služeb, ambulantní služby, práce s celou rodinou
- orgán sociálně-právní ochrany dětí (OSPOD) = relevantní role v případě, že se jedná o dítě ohrožené dle § 6 zákona č. 359/1999 Sb., o SPOD

3. Aktéři širší podpory

- školní poradenské pracoviště (ŠPP) = služby zaměřené na práci s celou rodinou (poradenství, konzultace, motivační programy, podpůrná opatření, navazující služby)
- dům dětí a mládeže (DDM) = volnočasové aktivity, zaměření na rozvoj vzdělávacích kompetencí dítěte, motivaci
- škola = aktér místní sítě služeb, zapojení do mezioborových platforem
- středisko výchovné péče (SVP) = aktér místní sítě služeb, zapojení do mezioborových platforem

4. Podpora v rámci komunity

- zázemí pro vzdělávání (knihovny, prostory pro kroužky, poznávací stezky) = prostory volně dostupné pro vzdělávání dětí, zájmovou činnost
- ocenění vzdělávání (učitelé, žáci, vědci) = motivační programy
- kulturní akce = akce na podporu vzdělávání, vědomostní akce
- zahraniční spolupráce = partnerství měst, studijní pobyty, výměny
- dotace obce na pomůcky, dojíždění do školy

Chování

1. Aktéři přímé podpory dítěte

- peer program = kapacita programů, jejich zaměření na poskytování pozitivních vzorů chování
- škola = ve vztahu k jednotlivci, vypracovaný systém podpory jednotlivce, návaznost na další podpůrné služby, možnost dítěte se obrátit na školu s žádostí o pomoc
- asistent pedagoga = přímá podpora dítěte nad rámec vzdělávání, tj. výchova, normy apod.
- odborná poradenská pomoc = kapacita a dostupnost služeb psychologa, etopeda, psychiatra, provázanost se školou a s rodinou
- resocializační program = kapacita, dostupnost, kvalita
- středisko výchovné péče (SVP) = ambulantní a terénní služba, přímá dostupnost pro děti
- pobytová služba = řešení akutních problémů s chováním, možnost krátkodobých krizových pobytů
- probační a mediační služba (PMS) = programy pro děti, dostupnost, kvalita, možnost vstupu na žádost dítěte
- orgán sociálně-právní ochrany dětí (OSPOD) = relevantní role v případě, že se jedná o dítě ohrožené dle § 6 zákona č. 359/1999 Sb., o SPOD

2. Aktéři přímé podpory rodiny

- škola = specifické programy zaměřené na chování dětí, podpůrné programy, nácvik dovedností v oblasti chování se zapojením rodičů
- sociálně-aktivizační služba pro rodiny s dětmi (SAS) = specifický program zaměřený na posilování rodičovských dovedností v oblasti výchovy a stanovování hranic
- nízkoprahové zařízení pro děti a mládež (NZDM) = zprostředkování podpůrných skupin pro rodiče k posílení výchovných kompetencí
- středisko výchovné péče (SVP) = ambulantní nebo terénní forma, práce s celou rodinou
- asistované kontakty a předávání = služby podpory dítěte v náročných situacích, podpora zvládání emocí a chování dítěte i rodičů
- orgán sociálně-právní ochrany dětí (OSPOD) = relevantní role v případě, že se jedná o dítě ohrožené dle § 6 zákona č. 359/1999 Sb., o SPOD

3. Aktéři širší podpory

- škola = role učitele, výchovný poradce, dalších členů sboru mimo rámec vzdělávací složky, tj. výchova a socializace, normy, vytváření pozitivních vztahů + zařazení tématu etiky a morálky do výuky, praktický nácvik
- volnočasové aktivity zaměřené na posilování zdravých vztahů (skaut, Sokol, sport) = dostupnost, zejm. pro děti z ohrožených rodin (např. sociálně vyloučené lokality)
- církve = programy pro rodiny a děti – volnočasové aktivity, konzultace k otázkám výchovy a chování
- probační a mediační služba (PMS), resocializační program = programy zaměřené na posílení pozitivních forem chování
- krizový pobyt = krátkodobé umístění dítěte v pobytové službě v situaci závažných obtíží v oblasti chování, podmínkou je minimální délka pobytu a bezprostřední zajištění odborné podpory

4. Podpora v rámci komunity

- sousedské a komunitní akce = akce ke vzájemnému poznávání, navazování vztahu důvěry, interkulturní akce apod.
- BESIP = preventivní akce, nácvik pravidel, ohleduplnosti

Materiální zajištění

1. Aktéři přímé podpory dítěte

- rodinné centrum = programy pro děti, které jsou vystaveny riziku nedostatečné péče
- krizové centrum = řešení akutního ohrožení dítěte, včetně zanedbání péče, přístupné i pro samotné děti
- materiální a potravinová pomoc = cílená a koordinovaná distribuce, spolupráce s OSPOD
- dům na půl cesty = zajištění základní péče mladistvým, dostatečnost kapacity, včetně otázky věkové hranice
- zařízení pro děti vyžadující okamžitou pomoc (ZDVOP) = relevantní kapacita, přístupnost přímo pro děti, podstatné je zapojení do případové práce
- pobytová služba = dětský domov, kojenecký ústav apod., kde je možné zajistit krizový pobyt na žádost dítěte, resp. na bázi dobrovolnosti
- orgán sociálně-právní ochrany dětí (OSPOD) = relevantní role v případě, že se jedná o dítě ohrožené dle § 6 zákona č. 359/1999 Sb., o SPOD

2. Aktéři přímé podpory rodiny

- občanská poradna = poradenství rodičům zaměřené na práci, příjmy, dávky, sousedské vztahy, spolupráci se školou apod.
- dluhová poradna = komplexní řešení finanční situace rodiny
- sociální pracovník obce = terénní práce v rodinách, poradenství zaměřené na základní péči, doprovázení
- sociálně-aktivizační služba pro rodiny (SAS) = specializace služby na podporu rodičů v zajištění základní péče o děti
- sociální rehabilitace = relevance služby, pokud je zaměřena na posílení základních rodičovských dovedností, práce s rodiči a dětmi v přirozeném prostředí
- materiální a potravinová pomoc = koordinovaná pomoc rodinám, spolupráce s OSPOD a soc. službami (zacílení pomoci)
- právní pomoc = dostupná právní pomoc rodinám
- azylové bydlení = azylové bydlení, ideálně pro celé rodiny s dětmi
- sociální bydlení = jakákoliv forma bydlení dostupného pro ohrožené rodiny s dětmi (nemusí jít jen o oficiální sociální byty)
- nadace a nadační fondy = podpora rodin v nouzi (nájemné, školní pomůcky, bezúročné půjčky apod.)
- orgán sociálně-právní ochrany dětí (OSPOD) = relevantní role v případě, že se jedná o dítě ohrožené dle § 6 zákona č. 359/1999 Sb., o SPOD

3. Aktéři širší podpory

- úřad práce = programy podpory pro rodiče, aktivní podpora zaměstnávání, rekvalifikace, kariérové poradenství
- bytová koncepce města = zohlednění potřeb ohrožených rodin s dětmi v bytové politice města
- komunitní akce = sbírky, dobročinné trhy apod.
- zázemí pro setkávání = místa, kde se mohou rodiny s dětmi scházet, je dostupné základní vybavení, případně občerstvení, knihy, hračky apod.

4. Podpora v rámci komunity

- program obědy do škol = podpora škol z úrovně kraje nebo obce k zapojení do programů, případně realizace lokálních specifických programů
- pracovní příležitosti obce = veřejně prospěšné práce, společensky účelná pracovní místa, dotovaná místa, obecní místa, podporované zaměstnávání apod.