

Síťování služeb pro děti a jejich rodiny

Analýza místní sítě služeb a návrh její optimální podoby

Jihomoravský kraj

ORP Slavkov u Brna

Lokální síťařka: *Mgr. Gabriela Vybíralová*

zpracováno k: 09/2018

Klíčová aktivita 1 – Podpora a rozvoj služeb v oblasti SPOD

Podaktivita 1.1: Podpora síťování služeb na lokální úrovni

Projekt Systémový rozvoj a podpora nástrojů sociálně-právní ochrany dětí

Ministerstvo práce a sociálních věcí



Evropská unie
Evropský sociální fond
Operační program Zaměstnanost



PRÁVO NA DĚTSTVÍ

Obsah

| | |
|---|----|
| Úvodní slovo | 2 |
| O projektu <i>Systémový rozvoj a podpora nástrojů sociálně-právní ochrany dětí</i> | 3 |
| Síťování v ORP Slavkov u Brna | 5 |
| Potřeby dítěte (a jeho rodiny) a úrovně podpory | 10 |
| Optimální a reálná síť služeb reagující na potřeby dětí (a jejich rodin) na úrovni obcí s rozšířenou působností | 12 |
| Analýza reálné sítě služeb a návrh její optimální podoby v ORP | 15 |
| Modely spolupráce aktérů sítě | 20 |
| Spolupráce aktérů sítě v ORP Slavkov u Brna | 22 |
| Doporučení pro rozvoj sítě v ORP Slavkov u Brna | 24 |
| Závěrem | 26 |
| Použité zdroje | 27 |
| Potřebujete více informací? | 28 |
| Příloha – popis rolí aktérů sítě | 29 |



„... pokud na sebe jednotlivé služby navazují a jsou vzájemně koordinovány, je možné potřeby dítěte a rodiny naplnit lépe, než pokud je spolupráce omezena rezortním dělením kompetencí, zejména pokud jde o metodické řízení, financování a zacílení služeb. Propojování služeb se zároveň neobejde bez osoby – koordinátora.“

Úvodní slovo

Vážené kolegyně a kolegové,

analýza místní sítě služeb a návrh její optimální podoby je souhrnným výstupem dlouhodobého procesu síťování služeb na území obcí s rozšířenou působností. Podpora síťování je součástí projektu Systémový rozvoj a podpora nástrojů sociálně-právní ochrany dětí, který je od roku 2016 realizován Ministerstvem práce a sociálních věcí.¹

Tento materiál je určen všem aktérům místních sítí služeb pro děti a jejich rodiny, a to nejen sociálním pracovníkům, ale také např. zástupcům samosprávy, učitelům, psychologům, zástupcům policie a dalším. Jedná se o ucelený dokument souhrnně popisující místní síť služeb pro děti a jejich rodiny na daném území včetně doporučení pro její optimalizaci a rozvoj tak, aby reagovala na potřeby dětí a rodin.

Proč je důležité síťovat

*Síťování služeb vnímáme jako **nástroj zvýšení efektivity cílené práce s klientem – dítětem a jeho rodinou**. Vychází z předpokladu, že pokud na sebe jednotlivé služby navazují a jsou vzájemně koordinovány, je možné potřeby dítěte a rodiny naplnit lépe, než když je spolupráce omezena rezortním dělením kompetencí, zejména pokud jde o metodické řízení, financování a zacílení služeb. Propojování služeb se zároveň neobejde bez osoby koordinátora (v tomto projektu se jednalo o **lokální a krajské síťáře a síťáře**).*

Síťování služeb je dynamický a nikdy nekončící proces směřující k naplnění potřeb dětí a rodin žijících v dané lokalitě. Aby bylo síťování co nejúčelnější a šité na míru lokalitě, je třeba nejprve zmapovat stávající síť – tedy místní aktéry a jejich potřeby směrem k fungování sítě a to, jakým způsobem spolupracují. Proto lokální síťáři (na úrovni obcí s rozšířenou působností – ORP) a krajské síťáři (na úrovni krajů) důkladně mapovali terén a na základě zjištění pracovali společně s aktéry na tématech, která se ukázala jako významná pro rozvoj sítě, místní spolupráce apod. Shrnutí činnosti lokálního síťáře ve vaší lokalitě naleznete níže.

*V návrhové části dokumentu najdete definici **optimální sítě služeb**, kterou jsme zpracovali v souladu se základními principy transformace systému péče o ohrožené děti a rodiny, vyplývající z Národní strategie ochrany práv dětí. Jedná se zejména o „návrat k dítěti“ – dítě v centru, sladění cílů práce s dítětem a rodinou, respekt k dítěti, zapojení dítěte a jeho rodiny do řešení situace a další. Optimální síť je tedy teoretickým schématem, jehož optikou je možné místní síť nahlédnout.*

***Místní síť služeb a návrh její optimální podoby** pro území obcí s rozšířenou působností zapojených do projektu je shrnujícím výstupem práce síťářů a síťárek na základě zmapovaných potřeb. Vzhledem k tomu, že se jedná o zjištěný obraz sítě, používáme pro ni dále označení **reálná síť**. **Reálná síť služeb v lokalitě** byla porovnávána se vzorovou, optimální sítí služeb. Je přitom zřejmé, že v každé lokalitě je síť služeb jiná, a to vzhledem k odlišným potřebám dětí a rodin, a je ovlivněna vnějšími podmínkami v lokalitě (např. personální a finanční kapacity aktérů). Všechny sítě služeb by však měly naplňovat principy transformace a **odrážet v první řadě potřeby dětí a rodin**.*

Bez vás by to nešlo

*To vše by se neobešlo bez samotného **procesu síťování**, tedy propojování místních aktérů sítě napříč rezorty, které vnímáme jako alfu a omegu spolupráce. Děkujeme proto všem místním aktérům sítě služeb za ochotu k setkávání se, zájem o spolupráci, podněty a společnou činnost na lepším fungování sítě podpory pro děti a jejich rodiny.*

*Mgr. Kristýna Jůzová Kotalová a realizační tým aktivity síťování
oddělení transformace služeb pro rodiny a děti
Ministerstvo práce a sociálních věcí*

¹ Číslo projektu CZ.3.2.63/0.0/0.0/15_017/0001687.

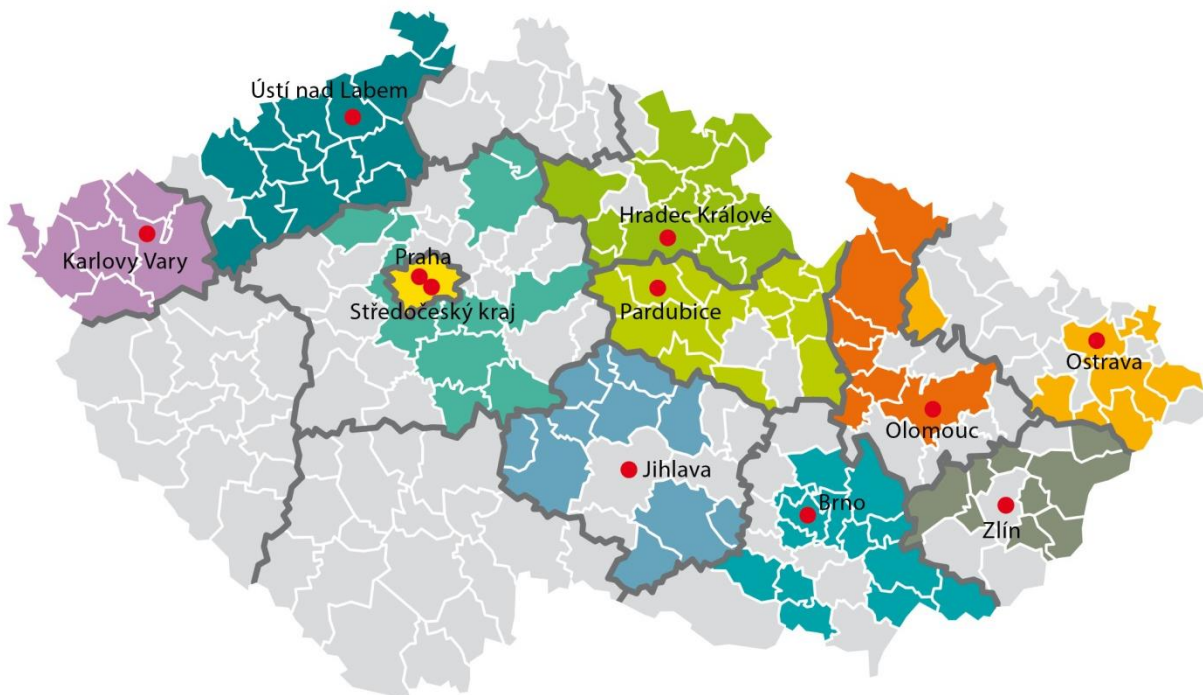
O projektu *Systemový rozvoj a podpora nástrojů sociálně-právní ochrany dětí*

Termín realizace: 1. 1. 2016 až 30. 6. 2019, ve **12** zapojených krajích.

Projekt se zaměřuje na posílení mezirezortní a multidisciplinární **spolupráce v oblasti péče o ohrožené děti a jejich rodiny**. Cíli projektu jsou podpora orgánů sociálně-právní ochrany dětí (dále jen OSPOD) a dalších klíčových aktérů v oblasti síťování služeb pro ohrožené děti a rodiny; vytváření, podpora a rozvoj sítí služeb na lokální, krajské a celostátní úrovni; podpora nástrojů vedoucích k nastavení, zjišťování a rozvoji kvality systému sociálně-právní ochrany, nastavení modulů celoživotního vzdělávání pracovníků OSPOD a podpora a rozvoj náhradní rodinné péče (dále jen NRP). **A proč?** Aby se nadále snižoval počet dětí, které musejí svoji rodinu opustit, a aby pro děti, jež se dostávají do systému náhradní rodinné péče, byla zajištěna co nejkvalitnější individuální péče. Více najdete na <http://www.pravonadetstvi.cz>.

Podpora síťování služeb na lokální úrovni

Síťování služeb pro děti a rodiny je nejrozsáhlejší aktivitou projektu, je realizováno v 11 krajích a celkem ve 124 obcích s rozšířenou působností.



Východiska síťování

Síťování představuje „**návrat k rodině a dítěti**“, snahu podpořit vybudování pevné podpůrné sítě v bezprostřední blízkosti rodin, a to s maximálním využitím všech dostupných zdrojů. Síťování je proto spíše prací s lidmi než „vědeckým přístupem“ a dosavadní výsledky ukazují, že právě osobní kontakt síťáře s aktéry tvoří základ úspěšného rozvoje sítě podpory. Na druhou stranu síťář je kromě samotného propojování lidí také nositelem důležitých principů transformace systému péče o ohrožené děti a rodiny, přispívá k jejich lepšímu porozumění a zvnitřnění na úrovni lokality, a tím i k žádoucímu směřování práce s rodinami a dětmi. Síťování služeb je ze své podstaty transformací služeb na místní úrovni.

Vymezení služeb pro děti a rodiny

Z hlediska tohoto projektu jsou služby pro děti a rodiny nahlíženy optikou potřeby – jedná se o všechny děti a rodiny, které potřebují nějakou formu podpory, ať už v rovině prevence (mohou být ohrožené) nebo v rovině

intervence (již jsou ohroženy). Nejedná se tedy o služby rodinné politiky, zároveň ale ani o striktní vymezení dle § 6 zákona č. 359/1999 Sb., o sociálně-právní ochraně dětí (dále jen SPOD). Služby jsou zároveň vnímány zásadně nadrezortně, bez ohledu na právní formu či míru formálního ukotvení. Vymezením služeb jde především o zmapování všech dostupných zdrojů podpory na místní úrovni.

Cíle síťování služeb pro děti a rodiny

Zmapování aktérů v lokalitě: v maximálním možném rozsahu jsou zmapováni aktéři v lokalitě a jejich potřeby směrem k fungování sítě ve prospěch dětí a rodin, samotný výčet může být vůbec prvním popisem služeb pro děti a rodiny z nadrezortního hlediska a přispívá ke zvědomění rolí jednotlivých aktérů.

Zvědomění rolí jednotlivých aktérů: každý z aktérů si uvědomuje svou (i dílčí) roli v síti služeb pro děti a rodiny, tj. zná své kompetence a úkoly dané jednak zákony, jednak specifickými podmínkami v lokalitě, ale uvědomuje si také význam spolupráce s dalšími aktéry. Aktéři tak přesně znají svou vlastní roli a zároveň rozumí rolím ostatních aktérů.

Propojení aktérů v lokalitě: aktéři spolu komunikují ve smyslu případové práce, tj. ve smyslu potřeb dětí a rodin, s ohledem na zákonnou mlčenlivost a s ohledem na integritu dětí a rodin, s důrazem na působení v rovině prevence.

Implementace základních principů transformace do síťování, a tedy i činnosti jednotlivých aktérů: síťování lze vnímat jako aktivizaci terénu, která by se měla odvíjet od **základních principů transformace:**

- participace dítěte, respekt k dítěti
- potřeba vývoje, otevřené budoucnosti, perspektivy
- zdravé prostředí
- jistota, stabilita, bezpečí
- zapojení celé rodiny.

Co je síť služeb pro děti a jejich rodiny?

Síť služeb pro děti a jejich rodiny (dále jen síť) je soubor institucí, organizací a dalších subjektů, které na určitém geograficky vymezeném území (obec, město, obec s rozšířenou působností – dále jen ORP, region, kraj) svou činností ovlivňují situaci ohrožených dětí a rodin, ať už formálně na základě pravomoci vyplývající z legislativy, nebo neformálně, svým společenským posláním. **Základním principem fungování sítě je partnerství, mezioborová spolupráce a případné překonávání bariér, které spolupráci brání.**

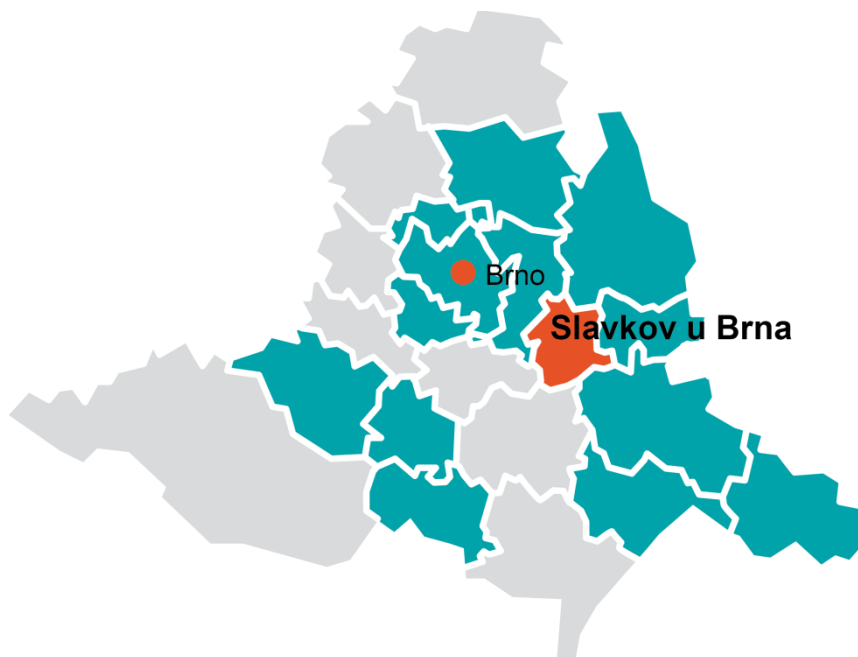
Kdo jsou aktéři sítě?

Aktéři sítě jsou subjekty v síti se vzájemně provázanými vztahy, založenými na spolupráci a sdílené či dílčí odpovědnosti. Jde o instituce poskytující služby dětem a rodinám (registrované sociální služby i neregistrované návazné služby), orgány samosprávy (městské a obecní úřady, zejména agenda odboru sociálních věcí, konkrétně oddělení sociálně-právní ochrany dětí, dále sociální a terénní pracovníci), školy, poradenská zařízení (pedagogicko-psychologické poradny, speciálně pedagogická centra, střediska výchovné péče), lékaře, soudce, městskou policii, Policii České republiky a další.

Kdo je síťář?

Síťář je nezávislý aktér sítě pomoci ohroženým dětem a jejich rodinám. Jeho cílem je udržitelně propojit aktéry sítě, aby navzájem znali své možnosti a potřeby a mohli efektivně spolupracovat při řešení situací ohrožených dětí a rodin. Ve svém konání vychází z principů deinstitucionalizace a ze zmapovaných potřeb aktérů a jejich klientů směrem k fungování sítě jako celku. Vytváří prostor pro jejich spolupráci napříč rezorty.

Síťování v ORP Slavkov u Brna



Stručný popis lokality

ORP Slavkov u Brna se nachází v okrese Vyškov v Jihomoravském kraji, 20 km od krajského města Brna. K 31. 12. 2017 na tomto území žilo 23 313 obyvatel. Správní obvod má rozlohu 15 770 ha s převážně zemědělskou půdou. ORP spravuje celkem 18 obcí; obce řádově čítají od 500 – 2000 obyvatel (1, s. 1). Průměrná hustota osídlení je 141 obyvatel na 1 km² (2. s. 3). Díky nové výstavbě se do Slavkova stěhují mladé páry a zakládají zde rodiny, počet obyvatelstva v ORP Slavkov u Brna se tedy stále zvyšuje. Jedná se o žádanou lokalitu pro svoji blízkou polohu a dostupnou infrastrukturu na Brno. Nezaměstnanost je zde v porovnání s Jihomoravským krajem podprůměrná. Veřejná vybavenost obcí je v rozhodujících oblastech (školství, zdravotnictví a sociální péče) většinou nadprůměrná. V každé obci je mateřská škola, sportovní hřiště a knihovna. V ORP dochází k mírnému zvýšení vysokoškolsky vzdělaného obyvatelstva, přesto obvod stále mírně zaostává nad celokrajským průměrem (1, s. 1). Zdroj příjmů v lokalitě je nejvíce zastoupen službami (obchodem, pohostinstvím, ubytováním), dále průmyslem zejména stavebním, a v neposlední řadě, ale to spíše okrajově, i zemědělstvím.

Síť služeb pro děti a rodiny

ORP Slavkov u Brna využívá všechny sociálně aktivizační služby pro rodiny z Vyškova, který je vzdálen 20 km. Jmenovitě se jedná o Poradnu pro občanství, občanská a lidská práva a Sociálně aktivizační službu (SAS) PIAFA Vyškov, která je mobilní. Kapacita této služby pro tři ORP v okrese Vyškov je přetížena. Poradenství (právní, dluhové apod.) zde poskytuje Charitní poradna Bučovice a Slavkov u Brna, která spadá pod Oblastní charitu Hodonín.

Ve Vyškově je možnost využít rozšiřující služby: Poradnu pro manželství, rodinu a mezilidské vztahy a Pedagogicko-psychologickou poradnu.

Za dalšími službami musí klienti dojíždět, nejčastěji do Brna. Jedná se např. o odborné služby v oblasti psychiatrické a psychologické péče, jejichž čekací doba je velmi dlouhá a zřídit jejich detašované pracoviště v ORP stojí vedení města nemalé úsilí.

OSPOD Slavkov u Brna nabízí příklad dobré praxe v rámci spolupráce s Poradnou pro manželství z Vyškova formou dostupného individuálního poradenství, kdy psychologka z Poradny dojíždí do Slavkova u Brna a pracuje s klienty OSPOD přímo na městském úřadě 1x měsíčně. Dále se v ORP nachází mateřská komunitní centra a církve, která svými programy a náplní zastanou velkou část preventivních programů pro děti i jejich rodiče.

Na Slavkovsku se nachází 5 základních škol pro žáky 1. a 2. stupně a 10 základních škol pro žáky 1. stupně, dále je zde ZŠ pro žáky se speciálními potřebami, jejímž zřizovatelem je kraj. Ve Slavkově u Brna se nachází Integrovaná střední škola, která nabízí výuční obory a maturitní obor hotelnictví. Slavkov u Brna je udržované moderní a kulturní městečko, kde jsou základní potřeby mladých rodin zastoupeny na velmi dobré kapacitní úrovni (MŠ, ZŠ, ZUŠ, DDM).

Průběh mapování potřeb a síťování

Síťování bylo v lokalitě zahájeno od 1. 7. 2016 a nadále zde probíhá. Hlavní mapování potřeb aktérů sítě služeb probíhalo od července 2016 do března 2017, síťářka se průběžně setkávala s pracovníky OSPOD. Celkově síťářka uskutečnila (k termínu vyhotovení dokumentu) 192 osobních setkání s aktéry sítě. Síťářka uskutečnila 18 individuálních schůzek se všemi starosty z ORP (5/2017), uspořádala 3 kulaté stoly meziresortního charakteru dle spádovosti úplných základních škol v ORP. Navázala dobré pracovní vztahy s MAP Slavkovsko, MAS Slavkovské bojiště, s řediteli škol a samosprávou v ORP.

Nejčastěji zmiňované potřeby:

- Adekvátní a včasná podpora pro děti v problémové situaci na Slavkovsku – tato potřeba byla vyjádřena ze strany OSPOD.
- Podpora meziresortní spolupráce mezi OSPOD, SAS, ZŠ, samosprávou a pediatrií – tato potřeba byla vyjádřena ze strany OSPOD, samosprávy, SAS a ZŠ.
- Mít vyhovující možnost alternativnějšího způsobu trávení volného času u neorganizované mládeže – potřeba vzešla ze strany OSPOD, ZŠ a vedení města Slavkov u Brna.
- Posílení spolupráce mezi SAS a OSPOD a vyjasnění kompetencí – tato potřeba byla formulovaná oběma stranami zejména v počátcích síťování.
- Nastavení efektivní spolupráce mezi OSPOD, SAS a Úřadem práce ČR (ÚP) na celém území bývalého okresu Vyškov – potřeba vzešla ze strany SAS.

Na základě těchto zjištění se lokální síťářka ve své činnosti zaměřovala na tato témata:

- Nastavení preventivní spolupráce při vyhledávání ohrožených dětí v ORP. Každý aktér je dostatečně edukován a seznámen s postupy sociální práce.
- Realizace meziresortních setkání v ORP zaměřených na vzájemnou spolupráci. Setkání zástupců samosprávy, škol, pediatrií, pracovníků sociálně aktivizační služby (SAS) PIAFA, pracovníků OSPOD a pracovníků z Místní akční skupiny.
- Zmapování příkladů dobré praxe v tématu trávení volného času a možná inspirace pro Slavkov u Brna.
- Nastavení spolupráce na udržování dobrých pracovních vztahů v rámci spolupráce SAS a OSPOD.

Shrnutí ze síťování

Vzájemná spolupráce napříč resorty v ORP Slavkov u Brna

V rámci síťování síťářka osobně navštívila 18 starostů z ORP Slavkov u Brna. V rámci veřejnoprávní smlouvy, kterou má uzavřenou OSPOD a všichni starostové z ORP, bylo vhodné osobně všechny starosty navštívit, znovu představit práci OSPOD a vyzdvihnout podporu spolupráce mezi OSPOD a samosprávou zejména při vyhledávání ohrožených dětí v ORP. Síťářka získala pohled starostů na téma ohrožených dětí v ORP a možná úskalí pro oboustranně vyhovující spolupráci mezi OSPOD a samosprávou. Starostové se často odkazovali na školu, která je s dětmi v pravidelném kontaktu a bez které by vyhledávání ohrožených dětí možné nebylo. Proto síťářka iniciovala společná setkání, tzv. kulaté stoly pro tyto aktéry. První setkání pro 4 obce z ORP se uskutečnilo v prostorách základní školy v Křenovicích a čítalo 15 účastníků. Druhý „kulatý stůl“ byl realizován v prostorách Obecního úřadu v Otnicích a zúčastnilo se ho 20 aktérů z řad pedagogů, starostů, soc. pracovníků a lékařů pro 7 obcí z ORP. Formou článku v místním zpravodaji byla o setkání informována i veřejnost. Poslední se konalo ve Slavkově u Brna v DDM pro 27 účastníků ze 7 obcí z ORP a veřejnost byla rovněž informována článkem ve zpravodaji. Díky pozitivním zpětným vazbám a vyhovujícímu formátu setkávání budou „kulaté stoly“ realizovány znovu v roce 2019.

Síťkařka vnímá jako důležité tato setkání znovu uspořádat a samosprávu o sociální práci v ORP informovat, zejména z důvodu změny starostů v obcích (komunální volby 10/2018).



Fotografie: Druhý „minikulatý stůl“ na OÚ v Otnicích (prosinec 2017)

OSPOD a SAS spolupracují v nejlepším zájmu dítěte

Během měsíce března a dubna 2018 byly realizovány dvě schůzky pracovníků SAS (Poradna pro občanství, občanská a lidská práva, PIAFA Vyškov, IQ Roma servis), jež vedly ke vzájemnému seznámení poskytovatelů SAS a nastavení jejich spolupráce. Byla zde otevřena témata doučování, obědů do škol, spolupráce se školami, získávání nových klientů, spolupráce s OSPOD, volný čas u klientů jako důležitá zakázka, zápisy dětských klientů do MŠ a ZŠ, příklady dobré praxe a propagace vlastní organizace a služeb. Sociální pracovníci díky tomu získali přehled o činnosti svých kolegů z jiných SAS. Podařilo se prolomit komunikační bariéru a neosobní vztahy mezi SAS navzájem. Pro efektivní spolupráci si pracovníci zmíněných SAS nastavili společná setkávání v rámci pracovních obědů 1x za 3 měsíce.

Ve spolupráci s lokální síťkařkou z ORP Vyškov byly realizovány dvě schůzky pro vzájemné seznámení a představení pracovníků sociálně aktivizačních služeb, které působí v rámci celého bývalého okresu Vyškov (SAS PIAFA, IQ Roma servis a Poradna pro občanství, občanská a lidská práva). Tato dvě setkání byla realizována na neutrální půdě v Knihovně ve Vyškově, prolomila komunikaci a nastartovala dobré pracovní vztahy pracovníků v sociálně aktivizačních službách.

V návaznosti na tato dvě zmíněná setkání byla v červnu 2018 zrealizována schůzka se zástupci OSPOD Bučovice, Slavkov u Brna a Vyškov, kde zmíněné SAS působí. Cílem bylo nastavení spolupráce obou subjektů a vyjasnění si vzájemných kompetencí. Mimo to se zde otevřela témata týkající se způsobů efektivní komunikace a konkretizace zakázek.

Všechna setkání byla na základě získané zpětné vazby shledána jako velmi přínosná a funkční. Z toho důvodu je v plánu do konce projektu zrealizovat ještě jedno obdobné setkání s pracovníky SAS a OSPOD.



Fotografie: Setkání pracovníků SAS a OSPOD v Knihovně ve Vyškově (červen 2018)

SAS Piafa Vyškov a OSPOD Slavkov u Brna se společně zapojují do projektu Krabice od bot (organizuje Diakonie), díky čemuž mohou posílit svoji roli v rodinách klientů

Projekt Krabice od bot², který realizuje Diakonie od roku 2011, má za hlavní cíl v předvánočním čase potěšit děti ze sociálně znevýhodněných rodin v ČR. Dárky velikosti krabice od bot plní děti z rodin, které chtějí udělat něco dobrého pro své vrstevníky, kteří nemají tak dobré materiální zázemí. Tyto krabice jsou předávány po celé ČR prostřednictvím OSPOD či SAS. Díky dobře nastavené spolupráci pracovníce SAS a pracovníce OSPOD společně předaly síťáčku seznam dětí, které by mohl projekt Krabice od bot potěšit. Síťáčka zajistila celkem 39 balíčků pro chlapce i dívky ve věku od narození do 17 let. Před Vánocemi byly dárečky klientům SAS a OSPOD sociálními pracovníky osobně předány. Ze zpětných vazeb vyplývá, že tato aktivita otevřela sociálním pracovníkům dveře do konkrétních rodin a přinesla radost mnoha lidem, kteří se do sběru krabic zapojili, a v neposlední řadě dětem, kterým v jejich těžké životní situaci alespoň chvíli zářily oči.



Fotografie: Zapojení do projektu Krabice od bot (prosinec 2017)

² Více o zmíněném projektu zde: <http://www.krabiceodbot.cz/o-projektu/>.

MAP Slavkovsko a MAS Slavkovské bojiště se aktivně zapojují do minitýmů s preventivním programem pro děti z ORP

Síťačka navázala dobré vztahy s projektovými pracovníky z MAS a MAP v ORP. Spolupráce je nastavena na sdílení potřeb v tématu ohrožených dětí v ORP a hledání dostupných finančních prostředků na zmapované preventivní programy pro žáky ze ZŠ a pedagogy v celém ORP. Díky dobře nastavené spolupráci se mohl uskutečnit seminář pro pedagogy z celého ORP na téma Kyberšikana, který lektoroval preventista z Městské police Brno.

Nastavena efektivní spolupráce s metodiky prevence, výchovnými poradci a vedením základních škol ve Slavkově u Brna

Sociální pracovníce projevily zájem o setkávání s pracovníky ze ZŠ, setkání se zástupci ZŠ Komenského náměstí se realizovalo ve dvou termínech: (4/2018) se školní psycholožkou a (5/2018) s celým týmem výchovných poradců, metodiků prevence a vedením školy. Na setkání byl odsouhlasen jednotný postup spolupráce pro pedagogy i pro sociální pracovníky. Tito aktéři se dohodli, že další termín schůzky bude svolán dle potřeby aktérů. Obdobné setkání plánuje síťačka uskutečnit i se zástupci ZŠ Tyršova ve Slavkově u Brna (10/2018) s cílem sjednotit postupy a praxi obou resortů a nastavit prevenci ohrožených dětí v ORP.

Potřeby dítěte (a jeho rodiny) a úrovně podpory

Níže uvedený popis odpovídá horizontální úrovni sítě služeb, tedy jednotlivým potřebám dětí, a vertikální úrovni sítě, tedy jednotlivým úrovním podpory dítěte (podrobně viz obrázek č. 1: Úrovně podpory dítěte a rodiny z hlediska jejich potřeb). Potřeby dětí byly odvozeny ze strukturovaného vyhodnocování situace dítěte a rodiny dle zákona č. 359/1999 Sb., o SPOD.

Potřeby dítěte

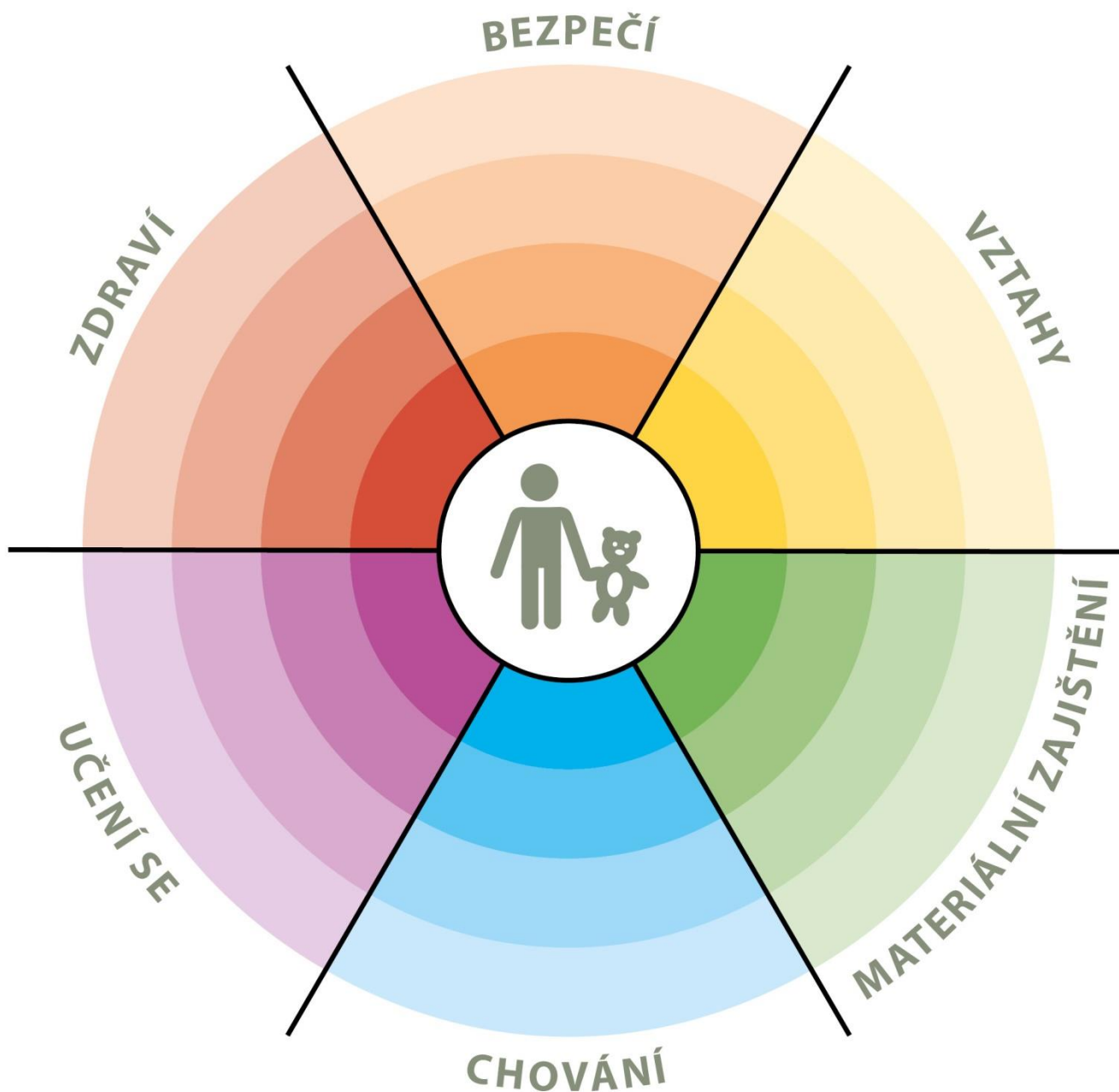
- **Vztahy:** potřeba rozumět vztahům k blízkým osobám, potřeba stabilních a bezpečných vazeb, vrstevnických vztahů, pozitivního vztahu k sobě samému apod.
- **Bezpečí:** potřeba bezpečného prostředí (prostředí rodiny i komunity), subjektivního pocitu bezpečí, životní stability, srozumitelnosti okolního světa, rozvoje kompetencí k rozpoznání nebezpečí apod.
- **Zdraví:** potřeba celkové duševní a tělesné pohody, dobrá péče o zdravotní stav dítěte, vztah k vlastnímu zdraví, podmínky pro zdravý vývoj apod.
- **Učení se:** potřeba poznávání okolního světa, porozumění událostem, nabývání zkušeností, motivace k učení a poznávání, rozvoj zvědavosti a sebepoznání apod.
- **Chování:** potřeba poznávat hranice, učit se normám, rozumět vlastnímu chování, mít respekt k ostatním apod.
- **Materiální zajištění:** potřeba zajištění základních životních potřeb tak, aby byl umožněn zdravý vývoj dítěte, přiměřená výživa, odpovídající vybavení včetně školních nebo zdravotních pomůcek apod.

Aktéři podpory dítěte a rodiny

- **Aktéři přímé podpory dítěte:** služby a další podpůrné aktivity směřující přímo k dítěti na bázi individuálního přístupu, zároveň jde o služby umožňující přímý přístup dítěte (dítě samo se může na poskytovatele služby obrátit), zaměření na dítě je odvozeno z Úmluvy o právech dítěte a zákona o SPOD, které připouštějí možnost ochrany dítěte v situacích, kdy dojde k narušení vztahu mezi dítětem a rodičem.
- **Aktéři přímé podpory rodiny:** služby a další podpůrné aktivity směřující k podpoře rodiny tak, aby byla schopna naplnit ochrannou a podpůrnou roli vůči dítěti, tedy služby posilující kompetence rodičů, podpora zahrnuje vždy zároveň dítě i rodiče.
- **Aktéři širší podpory:** jedná se o služby a další podpůrné aktivity, jejichž primárním účelem není poskytování specifické podpory rodinám a dětem, rodiny a děti spadají do cílové skupiny poskytovatelů těchto služeb, přitom je podstatné, zda si aktéři jsou své role vědomi a naplňují ji.
- **Podpora v rámci komunity:** komunita je pojímána jako významný zdroj podpory. Zdroje obce a lokality je důležité popsat a provázat s potřebami rodin a dětí, komunitní zdroje jsou považovány za rozsáhlý, ale doposud málo využitý potenciál podpory dětí a rodin.

Obrázek č. 1

ÚROVNĚ PODPORY DÍTĚTE A RODINY Z HLEDISKA JEJICH POTŘEB



Úrovně podpory:

- aktéři přímé podpory dítěte
- aktéři přímé podpory rodiny
- aktéři širší podpory
- podpora v rámci komunity

Optimální a reálná síť služeb reagující na potřeby dětí (a jejich rodin) na úrovni obcí s rozšířenou působností

Model sítě služeb na území ORP je pro účely projektu definován tak, že se **jedná o výčet aktérů, kteří v dané lokalitě přispívají k naplnění potřeb dětí**, tedy tvoří podpůrnou síť pro rodiny s dětmi s působností na území konkrétního ORP, včetně služeb nadregionálních. **Výčet aktérů je odvozen od otázky:**

„Kdo a jak je schopen naplnit potřeby dětí a rodin žijících v tomto regionu?“

Jak chápeme optimální a reálnou síť služeb?

Optimální síť služeb je modelovou, žádoucí podobou sítě, reálná síť služeb je zjištěným obrazem sítě aktérů v dané lokalitě (regionu). Porovnáním modelu a reálné místní sítě je možné zjistit, jaké služby je třeba v lokalitě dále rozvíjet.

Optimální síť služeb

Model **optimální sítě služeb** je výčtem možných aktérů, kteří jsou relevantní k naplnění jednotlivých potřeb dětí na všech čtyřech úrovních podpory³. Model nastiňuje, jak by síť měla vypadat, aby z ní žádná rodina „nevypadla“ a děti v lokalitě mohly žít v bezpečí ve vlastních rodinách. To je cílový stav i z hlediska transformace systému péče o ohrožené děti a rodiny. Z hlediska samosprávy jde o zajištění kvality života rodin v území, které spravují.

Aktéři přitom nejsou vymezeni svou rezortní příslušností, **ale rozsahem aktivit, které ve prospěch dětí vykonávají nebo by vykonávat mohli**. V praxi jsou aktivity aktérů v mnoha případech nastaveny spíše zvykově⁴ a nejsou využívány v plném rozsahu, případně nejsou využívány alternativně. Využití kapacit stávajících aktérů v lokalitě v maximálním možném rozsahu je přitom vysoce efektivním způsobem pokrytí potřeb dětí a rodin. Model optimální sítě **není a ani nemůže být vyčerpávajícím výčtem aktérů**. Je to způsobeno jednak odlišnou podobou jednotlivých lokalit a jejich potřeb, jednak širokou škálou služeb pro děti a rodiny. Model optimální sítě služeb má inspirativní (vzorový) charakter. Popis rolí aktérů sítě naleznete v příloze dokumentu.

Model optimální sítě jako inspirace pro tvorbu sítě

Model optimální sítě služeb je **v první řadě inspirací pro to, jakým způsobem je možné uvažovat o potřebách dětí a možnostech jejich naplnění**. Zároveň otevírá širší, někdy netradiční náhled na jednotlivé aktéry a rozsah jejich činnosti.

Reálná síť služeb

Reálná síť služeb na území ORP je výčtem aktérů, kteří skutečně pokrývají potřeby v místě žijících dětí a rodin. Není přitom podstatné, zda je aktér přítomen přímo v lokalitě, nebo je pro děti a rodiny služba dostupná z jiného ORP či kraje.

Reálná síť služeb má **odlišnou podobu v každé lokalitě**, kdy kromě v místě působících aktérů odráží též specifické potřeby dětí a rodin dané především podmínkami lokality.

³ Viz obrázek č. 1: Úrovně podpory dítěte a rodiny z hlediska jejich potřeb.

⁴ Činnost aktérů podpůrné sítě pro děti a rodiny je vymezena v první řadě příslušnými zákony, nicméně je žádoucí zamýšlet se nad hranicemi jejich kompetencí – co všechno by každý aktér mohl dělat, včetně rezortních přesahů a aktivního zapojení do případové práce.

Síť služeb v každé lokalitě by měla zahrnovat zejména služby preventivního charakteru, služby vzájemně propojené a navazující a zároveň by měla být dostatečně pružná tak, aby reagovala na měnící se potřeby dětí a rodin.

Analýza reálné sítě služeb a návrh její optimální podoby

Analýza reálné sítě služeb zahrnuje přehled aktérů místní sítě – jsou zde zachyceni dostupní aktéři ve všech rolích, v nichž mohou působit, a reagovat tak na potřeby dětí v různých oblastech (vztahy, bezpečí, zdraví, učení se, chování a materiální zajištění) – podrobně viz tabulka č. 1. Reálná síť odráží výstupy mapování provedeného lokálním síťářem a výstupy spolupráce s místními aktéry. Aktéři jsou v tabulce uvedeni typologicky dle subjektu či typu služby. Míra podrobnosti popisu aktérů závisí na velikosti lokality a počtu aktérů.

Kde je prostor pro rozvoj sítě – návrhová část

Reálnou síť služeb zjištěnou v rámci lokality síťáři porovnávali s modelem optimální sítě služeb a s rozsahem potřeb dětí a rodin v lokalitě. Byly tak zjištěny:

- potřeby, které jsou naplněny dostatečně;
- potřeby, které nejsou naplněny vůbec, protože příslušní aktéři nejsou v lokalitě dostupní (nevyplněná, bílá místa v tabulce);
- potřeby, které nejsou naplněny dostatečně z důvodu kapacity, dostupnosti, zacílení služby apod. (aktéři označeni barevně – **oranžovou barvou**); jedná se o oblast dalšího možného rozvoje.

Podrobnější popis a zhodnocení sítě k jednotlivým oblastem potřeb (např. vztahy, bezpečí, zdraví a další) najdete v komentáři k tabulce sítě služeb. Obsahem jsou i doporučení pro rozvoj místní sítě v jednotlivých oblastech.

Jak může být analýza reálné sítě služeb využita?

Analýza bude sloužit představitelům samospráv, poskytovatelům služeb a jejich klientům, donátorům nebo dalším osobám a organizacím, kteří mohou podpořit rozvoj potřebných služeb. Na základě zjištění popsanych analýzou reálné sítě služeb mohou uplatňovat požadavky na další rozvoj sítě (např. v rámci projektových žádostí, komunitních plánů, dotačních programů apod., kdy analýza reálné sítě služeb slouží jako relevantní podklad prokazující podrobné nadrezortní zmapování dostupných služeb).

Obrázek č. 2

OPTIMÁLNÍ SÍŤ SLUŽEB PRO DĚTI A JEJICH RODINY

| ÚROVNĚ PODPORY | | | | | |
|----------------|--|--|---|---|---|
| | aktéři přímé podpory dítěte | aktéři přímé podpory rodiny | aktéři širší podpory | podpora v rámci komunity | |
| POTŘEBY DÍTĚTE | VZTAHY žít v bezpečném vztahu k sobě, k rodině a komunitě, být přijímán | <ul style="list-style-type: none"> psycholog, psychiatr svěpomocná skupina nizkoprahové zařízení pro děti a mládež (NZDM), terénní pracovník metodik primární prevence, školní metodik prevence programy pro třídní kolektivy inkluzivní programy školní psycholog výchovný poradce učitel, vychovatel služby náhradní rodinné péče (např. kontakt s rodinou) sociální pracovník pobytového zařízení sociálně-aktivizační služba pro rodiny s dětmi (SAS) krizové centrum orgán sociálně-právní ochrany dětí (OSPOD) | <ul style="list-style-type: none"> rodinné centrum rodinná poradna rodinné konference mediace SAS NZDM OSPOD | <ul style="list-style-type: none"> volnočasové aktivity (sport, skaut, umělecké kroužky) intervenční centrum poradna pro oběti trestných činů | <ul style="list-style-type: none"> komunitní centrum komunitní akce zázemi pro setkávání sousedské spolky svěpomocné skupiny |
| | BEZPEČÍ žít v bezpečí a stabilitě | <ul style="list-style-type: none"> NZDM, terénní pracovník kontaktní centrum, terénní program pro uživatele návykových látek volnočasové aktivity krizové centrum linka bezpečí škola, školní poradenské pracoviště (SPP) peer program komunitní centrum středisko výchovné péče (SVP) - ambulantní zařízení pro děti vyžadující okamžitou pomoc (ZDVOP) lékař učitel Policie ČR, městská policie, asistent prevence kriminality OSPOD | <ul style="list-style-type: none"> SAS NZDM, terénní pracovník asistent prevence kriminality krizová linka pro rodiče osvěta programy primární prevence rodinné centrum rodinná poradna rodinné konference intervenční centrum rodičovská skupina kontaktní centrum, terénní program pro uživatele návykových látek krizová respitní péče program podpory sousedství OSPOD | <ul style="list-style-type: none"> Policie ČR, městská policie, asistent prevence kriminality sociální pracovník na obci poradna pro oběti trestných činů starosta, samospráva soud specialista na prevenci na úrovni obce nebo kraje integrováný záchranný systém | <ul style="list-style-type: none"> dny sousedství preventivní akce v obci osvěta bezpečná hřiště, prostor pro volnočasové aktivity |
| | ZDRAVÍ vyvrstát v celkové tělesné a duševní pohodě | <ul style="list-style-type: none"> pediatri, pediatrická sestra pečovatelská služba raná péče školní programy podpory zdraví NZDM, terénní pracovník kontaktní centrum, terénní program pro uživatele návykových látek dětský psychiatr, psycholog školní psycholog dětský terapeut OSPOD | <ul style="list-style-type: none"> SAS raná péče kontaktní centrum, terénní program pro uživatele návykových látek domácí sestra psychiatri, psycholog pro dospělé respitní služba rodinná terapie OSPOD | <ul style="list-style-type: none"> nemocnice – dětské oddělení pohotovost specialisté – např. dětská chirurgie, ORL, apod. poradna pro závislosti (AT poradna) ozdravná léčebna | <ul style="list-style-type: none"> preventivní akce na podporu zdraví osvěta dotace obce/kraje na akce na podporu zdraví (vitamíny, ovoce) nebo zlepšování životního prostředí podpora sportu (zázemi) |
| | UČENÍ SE rozvíjet svůj potenciál, mít radost z poznávání a učení | <ul style="list-style-type: none"> škola sociální pedagog, školský sociální pracovník výchovný poradce pracovník primární prevence NZDM, terénní pracovník volnočasové aktivity pedagogicko-psychologická poradna (PPP) SVP lékař podpora školní přípravy (doučování) asistent pedagoga OSPOD | <ul style="list-style-type: none"> PPP, SVP SAS rodinné centrum (výchova, učení) sociální pedagog, školský sociální pracovník školní psycholog výchovný poradce etoped, psycholog OSPOD | <ul style="list-style-type: none"> ŠPP dům dětí a mládeže (DDM) škola (přesah do komunity) SVP | <ul style="list-style-type: none"> zázemi pro vzdělávání (knihovny, prostory pro kroužky, poznávací stezky) ocenění vzdělávání (učitelé, žáci, vědci) kulturní akce zahraniční spolupráce dotace obce na pomůcky, dojíždění (do školy) |
| | CHOVÁNÍ znát hranice, dostat povzbuzení, učit se respektu k sobě i ostatním | <ul style="list-style-type: none"> peer program škola (práce s konkrétním dítětem) asistent pedagoga odborná poradenská pomoc (psycholog, etoped, psychiatr) resocializační program SVP pobytová služba (krátkodobá) probační a mediální služba (PMS) OSPOD | <ul style="list-style-type: none"> škola (poradenství, spolupráce s rodiči) SAS NZDM - rodičovské skupiny SVP (poradenská/ambulantní služby) asistované kontakty a předávání OSPOD | <ul style="list-style-type: none"> škola (klima, práce s kolektivy, apod.) volnočasové aktivity zaměřené na posilování zdravých vztahů (skaut, Sokol, sport) církev PMS, resocializační program krizový pobyt | <ul style="list-style-type: none"> sousedské a komunitní akce BESIP |
| | MATERIÁLNÍ ZAJIŠTĚNÍ mít zajištěny základní potřeby, nemít hlad, mít dobré zázemí | <ul style="list-style-type: none"> rodinné centrum krizové centrum materiální a potravinová pomoc dům na půl cesty ZDVOP pobytová služba OSPOD | <ul style="list-style-type: none"> občanská poradna dluhová poradna sociální pracovník obce SAS sociální rehabilitace materiální a potravinová pomoc právní pomoc azylové bydlení sociální bydlení nadace a nadační fondy OSPOD | <ul style="list-style-type: none"> úřad práce bytová koncepce města komunitní akce zázemi pro setkávání | <ul style="list-style-type: none"> program obědy do škol pracovní příležitosti obce |

Analýza reálné sítě služeb a návrh její optimální podoby v ORP Slavkov u Brna

Tabulka č. 1

| | | ÚROVNĚ PODPORY | | | |
|-----------------------|--|---|---|---|---|
| | | aktéři přímé podpory dítěte | aktéři přímé podpory rodiny | aktéři širší podpory | podpora v rámci komunity |
| POTŘEBY DÍTĚTE | <p>VZTAHY</p> <p>žít v bezpečném vztahu k sobě, k rodině a komunitě, být přijímán</p> | <ul style="list-style-type: none"> Pedagogové, Školní metodik prevence na 3 ZŠ Školní psychologové Výchovní poradci SAS PIAFA OSPOD Psycholog 1x měsíčně na MÚ Volnočasové aktivity Dětský domov LILA | <ul style="list-style-type: none"> SAS PIAFA Vyškov OSPOD Církev Komunitní centrum Psycholog 1x měsíčně na MÚ Volnočasové aktivity | <ul style="list-style-type: none"> Volnočasové aktivity (sport, skaut, umělecké kroužky,...) Církev Mateřská centrum Komunitní centra | <ul style="list-style-type: none"> Komunitní akce v rámci jednotlivých obcí ORP Zázemí pro setkávání Sousedské spolky v rámci jednotlivých obcí ORP Církev Mateřská a komunitní centra |
| | <p>BEZPEČÍ</p> <p>žít v bezpečí a stabilitě</p> | <ul style="list-style-type: none"> SAS PIAFA Volnočasové aktivity Linka bezpečí Školy v ORP a jejich školské poradenské pracoviště Komunitní centra napříč celým ORP Lékaři Učitelé Policie ČR, Městská policie OSPOD Dětský domov LILA | <ul style="list-style-type: none"> SAS PIAFA Programy primární prevence Mateřská a komunitní centra rodinné konference organizované OSPOD Volnočasové aktivity | <ul style="list-style-type: none"> Policie ČR, Městská policie Starosta, samospráva Soud | <ul style="list-style-type: none"> Preventivní akce organizované obcemi Osvěta Bezpečná hřiště, prostor pro volnočasové aktivity Webové kamery ve městě |
| | <p>ZDRAVÍ</p> <p>vyrůstat v celkové tělesné a duševní pohodě</p> | <ul style="list-style-type: none"> Pediatři Školní programy na preventivní programy Poliklinika Volnočasové aktivity Dětský domov LILA | <ul style="list-style-type: none"> SAS PIAFA Vyškov Církev Mateřská a komunitní centra Volnočasové aktivity Psychiatri OSPOD | <ul style="list-style-type: none"> Obce pořádají vzdělávací přednášky | <ul style="list-style-type: none"> Preventivní akce na podporu zdraví organizovaná školami Dotace obce/kraje na akce podporující zdraví – např. obědy do škol Podpora sportu – např. projekt Asistent volného času |

| | | | | | |
|--|--|--|--|--|--|
| | <p>UČENÍ SE</p> <p>rozvíjet svůj potenciál, mít radost z poznávání a učení</p> | <ul style="list-style-type: none"> • Školy v rámci ORP • Výchovní poradci na školách • SAS • DDM • Církve • Volnočasové aktivity • ZUŠ • Asistenti pedagoga • OSPOD • Školní psycholog | <ul style="list-style-type: none"> • SAS PIAFA • Mateřská a komunitní centra Církve • Obec • Školní psycholog • Výchovný poradce • Sociální pedagog | <ul style="list-style-type: none"> • DDM • ZŠ a MŠ • ZUŠ | <ul style="list-style-type: none"> • Kulturní akce organizované obcemi • Místní spolky, organizace • Knihovny |
| | <p>CHOVÁNÍ</p> <p>znát hranice, dostat povzbuzení, učit se respektu k sobě i ostatním</p> | <ul style="list-style-type: none"> • Školy • OSPOD • Církve • Psycholog 1x měsíčně na MÚ • Charita • Psycholog • Psychiatr • | <ul style="list-style-type: none"> • Školy – poradenství pro rodiče, spolupráce s rodiči • SAS • Asistované kontakty a předávání • OSPOD • Psycholog 1x měsíčně na MÚ | <ul style="list-style-type: none"> • Školy – klima a práce s kolektivy • Volnočasové aktivity zaměřené na posilování zdravých vztahů (skaut, sportovní organizace) • Církve | <ul style="list-style-type: none"> • Sousedské a komunitní akce v jednotlivých obcích v ORP |
| | <p>MATERIÁLNÍ ZAJIŠTĚNÍ</p> <p>mít zajištěny základní potřeby, nemít hlad, mít dobré zázemí</p> | <ul style="list-style-type: none"> • Charita • Dětský domov Lila • OSPOD • Obec | <ul style="list-style-type: none"> • SAS Piafa Vyškov • Charita • Sociální bydlení • OSPOD | <ul style="list-style-type: none"> • Úřad práce | <ul style="list-style-type: none"> • Program obědy do škol • Pracovní příležitosti obce |

Komentář k tabulce sítě služeb a naplňování potřeb dětí (a jejich rodin) v ORP Slavkov u Brna a návrh k optimalizaci sítě

VZTAHY – žít v bezpečném vztahu k sobě, k rodině a komunitě, být přijímán

V rámci ORP působí velké množství odborníků, kteří mají zájem o rozvoj vztahů a spolupráce v rámci komunity. Město Slavkov u Brna se snaží zapojovat a angažovat občany pro rozvoj vztahů a spolupráce. Např. v roce 2016 se město zapojilo do projektu JMK Audit Family Friendly Community, kdy díky dotazníkovému zjištění v domácnostech získala slavkovská samospráva náměty pro rozvoj města a vztahů dle občanů. Náměty byly pracovní skupinou předloženy zastupitelstvu města a zastupitelé podpořili tato měkká opatření: vzdělávání rodičů formou přednášek a besed⁵ a podpora dobrovolníků pracujících s dětmi a mládeží⁶. Obce v ORP čítají 500-2000 obyvatel, tamní starostové jsou v uvolněných funkcích a jsou dostatečně angažovaní a ochotní podporovat preventivní programy zaměřené na rozvoj vztahů ve svých obcích. Např. obec Hrušky získala ocenění Vesnice roku v Jihomoravském kraji v roce 2018 a postupuje do celostátního kola⁷. ORP Slavkov u Brna má velký lidský potenciál pro rozvoj vztahů do širšího působení napříč resorty. Je zde spousta odborníků (z řad učitelů, sociálních pracovníků, zástupců obcí, kteří vnímají potřebu a užitečnost společného setkávání a společného hledání řešení.

V rámci přímé podpory dítěte v ORP dobře spolupracují pedagogové, výchovní poradci a metodici prevence se sociálními pracovníky z OSPOD a SAS PIAFA. Na Městském úřadě mají pracovníce OSPOD možnost nabízet svým klientům psychologické služby přímo na úřadě, vždy 1x měsíčně. Psycholožka dojíždí pravidelně 1x měsíčně z Vyškovské Poradny pro rodinu, manželství a mezilidské vztahy.

Prostor pro rozvoj sítě:

Síť podporující vztahy obsahuje i bílá místa, a to zejména v oblasti psychologických služeb. Pravidelná možnost využití psycholožky na MÚ je pouze pro klienty OSPOD a vzhledem k intervalům 1x měsíčně je poskytování nedostačující a nenaplní potřeby případných zájemců. Jedná se především o rozvoj a stabilní pracovní pozici školních psychologů, ale i psychologického poradenství pro celou rodinu v dostupných časových intervalech, popřípadě z hlediska finanční dostupnosti. Další prostor pro rozvoj je v potřebě zřízení nízkoprahového zařízení, které by fungovalo v ORP Slavkov u Brna. O potřebě takového zařízení je místní samospráva informována, zajímá se o možnosti realizace, lokální síťařka hledala např. inspiraci pro zřízení takové služby v jiných městech v JMK.

BEZPEČÍ – žít v bezpečí a stabilitě

Bezpečí představuje v ORP Slavkov u Brna relativně dobře saturovanou oblast, na jejímž naplnění se podílí silná sestava aktérů, jež nabízí dostatečné služby (viz tabulka výše).

Většina škol v ORP má možnost využívat preventivní programy z Vyškovského obvodního oddělení Policie ČR, které jsou zaměřené na aktuální témata (např. kyberšikana a bezpečí na internetu, bezpečné chování, dopravní výchova, atd.). Dále se v oblasti bezpečí začíná angažovat MAP Slavkovsko, které mapuje názory a potřeby pedagogů a jiných aktérů v ORP Slavkov u Brna a velice pružně reaguje na tyto potřeby realizací seminářů, atd.

Ukázalo se také, že mnohé z organizací a škol nabízí na téma bezpečí různé informační semináře, přednášky a služby pro dospělé, často pro rodiče. Tyto akce se však často nesetkávají s vysokou účastí. Otázkou je, zda aktéři využili dostatečných zdrojů pro propagaci a zda mají potenciální účastníci těchto akcí přehled o službách, které se této úrovni podpory v ORP věnují. Vhodné volnočasové nabídky pro trávení volného času primárně poskytují v ORP Slavkov u Brna školy a spolky v obcích. Tyto aktivity jsou pro motivované děti a mládež.

⁵ Více informací viz odstavec „učení se“.

⁶ Více viz odstavec „chování“.

⁷ Hrušky leží nedaleko Slavkova u Brna, mají skoro 800 obyvatel a roční rozpočet kolem 9,5 milionu. „Máme spoustu spolků a výbornou skupinu důchodců, kteří pomáhají zajistit různé kulturní akce. Kládeme důraz na to, aby spolky pracovaly s dětmi. To asi byly naše plusové body,“ řekl starosta Hrušek Jan Kauf pro tisk (3, s. 1).

Prostor pro rozvoj sítě:

Jak již bylo zmíněno u předchozí úrovně podpory, i zde představuje bílé místo absentující služba nízkoprahového zařízení pro děti a mládež. V ORP se také ukázala jako nedostatečná osvěta týkající se života v bezpečí a stabilitě, a to zejména v řadách rodičů. Přestože školy a různé organizace, či mateřská a rodinná centra nabízí na tato témata informační semináře, přednášky, či služby, zájem o ně je nízký. Také se ukázalo, že mnozí z aktérů nemají dostatečný přehled o službách, které se této úrovni podpory věnují.

ZDRAVÍ – vyrůstat v celkové tělesné a duševní pohodě

Zdraví představuje jednu z úrovní, ve které chybí služby v rámci ORP, jedná se speciálně o psychologickou a psychiatrickou péči u dětí. Tuto službu by mohli nabídnout např. školní psychologové, kteří by s žáky pracovali již na školách. ZŠ Slavkov u Brna, Komenského nám. zaměstnává na ½ úvazek školní psycholožku a na ½ úvazek speciálního pedagoga v rámci projektu MŠMT Šablony. 85 % úvazku z této pracovní pozice ale zaujímají klienti v rámci speciální pedagogiky.

V rámci mapování se neprokázala výrazná aktivita obcí, která by například otevírala dotace na podporu zdraví nebo zlepšování životního prostředí. Přesto, v rámci každoročního vytváření rozpočtu v jednotlivých obcích, jsou některé položky věnovány na činnost místních spolků a organizací věnující se této oblasti.⁸ Případně si obce hledají dotační tituly, prostřednictvím kterých revitalizují prostředí nebo vytváří zázemí pro sportovní a rekreační aktivity.

Prostor pro rozvoj sítě:

Bylo by vhodné zajistit městu Slavkov u Brna finanční prostředky pro trvalou pozici školních psychologů a speciálních pedagogů minimálně na ZŠ s I. i II. stupněm, kteří by ve spolupráci s pedagogy na školách celkovou duševní a tělesnou pohodu u dětí podněcovali. Dále je ORP nedostupný dětský psychiatr, tyto služby využívají klienti v Brně, či Vyškově, kde jsou velmi dlouhé čekací lhůty a i tato vzdálenost není pro některé klienty vyhovující.

UČENÍ SE – rozvíjet svůj potenciál, mít radost z poznávání a učení

Velmi častým tématem v rámci síťování byla otázka doučování. Na doučování se podílí školy a místní SAS. Kapacita SAS je omezena a doučování by bylo dobré přesunout na jiného aktéra. Např. Masarykova univerzita nabízí studentům Katedry sociální pedagogiky pro získání zápočtových kreditů jako povinně volitelnou praxi i doučování dětí ze základních škol, dle výběru studentů. Slavkov u Brna je od Brna vzdálen 17 km, což je pro studenty někdy limitující, protože za doučování nejsou placeni a při chybějící úhradě cestovních nákladů do Slavkova je to pro ně finančně nevýhodné. V rámci zmíněného projektu JMK Audit Family Friendly Community (2016) město Slavkov u Brna finančně podpořilo opatření na vzdělávání rodičů v rodičovských kompetencích. Město vyčlenilo 20 000 Kč na financování přednášek, které realizuje Dům dětí a mládeže (DDM). DDM nabízí semináře dle zájmu a potřeb rodičů na téma výchovy dětí. V průměru se těchto přednášek na téma Vztahy mezi sourozenci, Komunikace v rodině účastnilo vždy více jak 12 rodičů. Během těchto přednášek bylo zajištěno i hlídání dětí. Je velice podporné, že se rodiče mohou vzdělávat, motivovat a upevňovat ve své rodičovské roli s odborníkem. Velice důležitou složkou těchto přednášek je samotné sdílení problémů, možných obav či úspěchů a pokroků mezi rodiči samotnými.

Opět zde můžeme uvést příklad dobré praxe, kdy projekt JMK Audit Family Friendly Community je realizován v obci Lovčičky, kde se podařilo zapojit i širší veřejnost a to dotazníkovým šetřením, kde se mohl každý občan a každá rodina vyjádřit k potřebám, které spatřují ve svoji životní fázi jako důležité. Tyto zformalizované potřeby/opatření byly předány zastupitelstvu obce, které se zavázalo opatření zrealizovat. Jedná se např. o mezigenerační výsadbu lípy ke 100. výročí vzniku ČR, školení pro seniory v PC dovednostech, atd.

V některých případech se v otázce učení objevuje nízký zájem rodičů spolupracovat se školou a motivovat děti k učení a seberozvoji.

Prostor pro rozvoj sítě:

Je třeba zapracovat na fungujícím modelu doučování pro děti, např. bývalí pedagogové budou doučovat v místní knihovně, či domácnosti dětí, nebo zajistit sponzora pro hrazení cestovních nákladů pro studenty sociální pedagogiky z Masarykovy univerzity, kteří by dojížděli doučovat v rámci získání zápočtů, či personálně posílit SAS

⁸ Příklady dobré praxe byly zmíněny např. v úrovni vztahů (viz strana 15-16).

speciálním pedagogem pro doučování dětí z ORP. Také se ukázalo, že mnohým školám se nedaří zajistit přesah do komunitní spolupráce s rodiči. Na tomto modelu spolupráce s nemotivovanými rodiči je třeba pracovat a rozvíjet jej.

CHOVÁNÍ – znát hranice, dostat povzbuzení, učit se respektu k sobě i ostatním

Potřeba podpory chování je do jisté míry naplňována v ORP dle individuálního přístupu v jednotlivých rodinách a domácnostech a důležitou roli zde sehrávají i samotní aktéři. Aktéři v této úrovni představují poměrně stabilní síť, která dokáže včas reagovat na vzniklé potřeby. Velkou roli hrají preventivní programy na školách, programy pedagogicko-psychologické poradny, obce, které podporují různé spolky, dále zde dobře figurují rodinná a mateřská centra či církevní organizace, které se snaží aplikovat moderní trendy mezigeneračního učení a předávání zkušenosti.

Prostor pro rozvoj sítě:

Bylo by vhodné více opakovat programy, které vedou odborníci a podílí se na utváření osobnosti, např. v MŠ zařadit více programů jako jsou Etické dílny, které se zabývají okruhy (etika, životní prostředí, atd.) pro děti v předškolním věku. Bylo by vhodné zavést tyto programy i na základních školách (kyberšikana, sebeúcta, fyzická změna těla, finanční gramotnost, aj.) Motivovat obce pro tyto preventivní programy, a to včetně finančního zabezpečení. Dalším podnětem pro rozvoj sítě jsou psychologické a psychiatrické služby jak pro děti, tak pro rodiny, které se nachází v nelehké životní situaci. ORP Slavkov u Brna také postrádá odborníky či organizace, které by realizovali asistovaný styk a asistované předávání.

MATERIÁLNÍ ZAJIŠTĚNÍ – mít zajištěny základní potřeby, nemít hlad, mít dobré zázemí

V ORP Slavkov u Brna se zdá relativně pokryté materiální zajištění potřeb např. ve spolupráci s Charitou Hodonín, či ve spolupráci se samosprávou a SAS, která do konkrétních rodin v obcích v ORP dojíždí. Jako příklad dobré praxe lze uvést sbírku Krabice od bot⁹, kdy do rodin, které jsou v evidenci OSPOD či spolupracují se SAS Piafa Vyškov, bylo v roce 2017 předáno osobně 39 balíčků. Síťačka aktivně spolupracovala i s konkrétní obcí v ORP a starostou, kterému nebyl lhostejný osud jedné rodiny v obci. Společně i s pracovníci SAS hledali další možnosti pro zajištění bydlení celé rodiny.

Prostor pro rozvoj sítě:

Je třeba myslet na dostatečný počet sociálních a krizových bytů, které by byly k dispozici sociálně slabým rodinám. Cílem je, aby rodiny zůstávaly v blízkosti svého bydliště či v ORP při finančních, exekučních, či vztahových problémech, které rodiny řeší. Aby dětem z takových rodin zůstala alespoň nějaká jistota (stejně prostředí, kamarádi, pedagog, atd.). Dále je třeba podněcovat samosprávu pro otevřenost a případné individuální výhody pro osoby či rodiny v krizových situacích, ale i pro spolupráci při vytváření individuálního krizového plánu rodiny, atd.

⁹ Více o projektu zde: <http://www.krabiceodbot.cz/>.

Modely spolupráce aktérů sítě

Spolupráce aktérů sítě služeb pro děti a **rodiny je stejně významným předpokladem stability a pevnosti sítě, jako přítomnost aktérů samotných**. Spolupráce a vzájemné vztahy aktérů tvoří pomyslné spojky mezi jednotlivými články sítě. Aktivity aktérů na sebe navazují, a tím jsou efektivnější a cílenější.

Předpokladem funkční spolupráce aktérů v rámci sítě je **dobrá znalost rolí – nejen ostatních aktérů, ale také svých vlastních**. Většině aktérů je připsána základní role (např. role učitele ve vzdělávání dětí), ale je důležité, aby si byli vědomi také svého významu pro naplňování dalších potřeb dětí (např. učitel jako důležitý aktér v oblasti zdraví dětí, bezpečí, chování, vztahů apod.). **Dobře nastavená spolupráce umožní reagovat bezprostředně na měnící se potřeby dítěte a rodiny**.

Spolupráce aktérů v lokalitě může mít mnoho podob, více či méně formálně ukotvených (viz obrázek č. 3: Modely spolupráce aktérů v lokalitě). Žádoucí jsou přitom zejména formy zahrnující větší počet aktérů a fungující na bázi dobrovolné dohody o spolupráci, tedy sledující společný cíl. Ve prospěch dětí ale působí v podstatě jakákoliv forma spolupráce, například i konzultace konkrétního případu.

Modelové schéma spolupráce aktérů jako inspirace a k čemu má sloužit

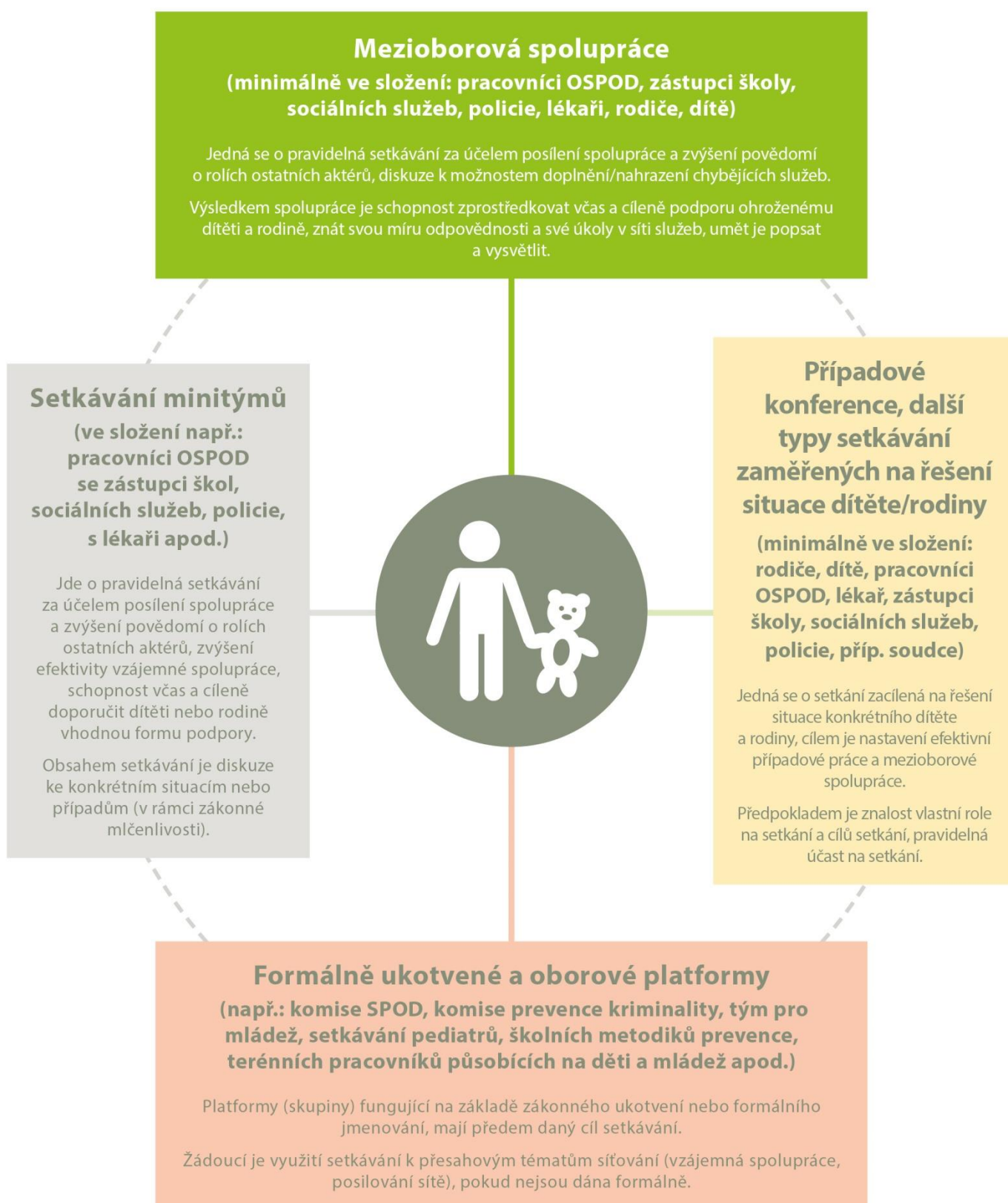
Modelové schéma spolupráce není vyčerpávajícím výčtem všech možných forem spolupráce aktérů, jde o inspirativní schéma, které lze podle potřeby dále doplnit. Tento model má mít jednak význam osvětový v tom smyslu, do jakých forem spolupráce se mohou aktéři zapojovat, jednak poukazuje na další možné, doposud nevyužívané formy, a může tak být podkladem pro další rozvoj spolupráce v lokalitě.

Lokální síťáři na základě provedeného mapování následně zpracovali **model spolupráce aktérů sítě služeb pro děti a rodiny na území konkrétního ORP**, kde do tabulky zachytili výčet existujících místních forem spolupráce (podrobně viz tabulka č. 2).

Popis jednotlivých kategorií schématu „Modely spolupráce aktérů v lokalitě“ (obrázek č. 3)


V obrázku č. 3 najdete vymezení příkladů různých modelů spolupráce aktérů sítě služeb. Mezioborová spolupráce je pro oblast podpory dětí a jejich rodin vnímána jako klíčová platforma (tedy platforma zahrnující co nejširší spektrum aktérů sítě služeb pro děti a jejich rodiny). Nicméně nezastupitelnou úlohu mají jakékoliv jiné, funkční formy setkávání a spolupráce, které se zabývají potřebami dětí a jejich rodin.

MODELY SPOLUPRÁCE AKTÉRŮ NA ÚROVNI OBCÍ S ROZŠÍŘENOU PŮSOBNOSTÍ



Spolupráce aktérů sítě v ORP Slavkov u Brna

Tabulka č. 2

| | | |
|--|--|--|
| | <p>Mezioborová spolupráce</p> <hr/> <p>Kulaté stoly (samospráva, pedagogové, sociální pracovníci, pediatři)</p> | |
| <p>Setkávání minitýmů</p> <hr/> <p>Setkání OSPOD a ZŠ, setkání OSPOD a SAS, setkání OSPOD a justice</p> |  | <p>Případové konference, další typy setkávání zaměřených na řešení situace dítěte/rodiny</p> <hr/> <p>Případové konference, neformální rodinná a případová konference</p> |
| | <p>Formálně ukotvené a oborové platformy</p> <hr/> <p>Komise SPOD, komise prevence kriminality, setkávání školních metodiků, setkání ředitelů ZŠ, setkání s MAS Slavkovské bojiště, setkání pediatriů</p> | |

Komentář ke spolupráci aktérů sítě v ORP Slavkov u Brna

Mezioborová spolupráce

V rámci mezioborové spolupráce se za období síťování podařilo dobře iniciovat a realizovat „kulaté stoly“. Původní potřeba vzešla zejména ze strany OSPOD, který má uzavřenou smlouvu se všemi obcemi v ORP v oblasti spolupráce při vyhledávání ohrožených dětí. Při individuálních návštěvách se starostkou a starosty na obecních úřadech se tato potřeba zesílila i ze strany zástupců místních samospráv. Protože v tématu ohrožených dětí je v obci nejdůležitějším aktérem škola, a dalším odborníkem jsou jednotliví pediatři v obcích, vyvstal jasný koncept pro setkávání zástupců těchto oborů, a to formou „kulatých stolů“ pro obce, kde jsou úplné základní školy a děti do těchto škol spádově dojíždí z menších obcí. Tento model setkávání byl úspěšný, síťačka vnímá jako velice podnětné zavést mezioborové setkávání potažmo společné vzdělávání a posouvat tak na vyšší úroveň vzájemnou mezioborovou spolupráci, která tímto otevřeným komunikačním způsobem může výborně nastavit preventivní systém v oblasti ohrožených dětí v ORP. Tato setkání se budou realizovat znovu po komunálních volbách 10/2018, pro osvětlení sociální práce v ORP u nově vzniklých samospráv, dle výsledku voleb.

Setkávání minitýmů

Pro efektivnější spolupráci mezi základními školami a OSPOD vznikla možnost neformálního setkání dle individuální potřeby škol či pracovníků OSPOD. Tato setkání jsou nastavena individuálně, dle akutnosti potřeb jak OSPOD, tak pedagogů ze ZŠ.

V rámci minitýmů dochází k několika dalším setkáním, která ve většině případů nemají pravidelný charakter. Na příklad se jedná o setkání pracovníků SAS a následně i pracovníků OSPOD, jež byla realizována síťačkou. Ukázalo se, že setkání mají potenciál, a proto se na podzim 2018 opět za režie síťačky uskuteční.

Další setkání se týká minitýmu OSPOD a justice. Toto setkání probíhá přibližně jednou ročně a účastní se ho pracovníci OSPOD a zástupci Okresního soudu Vyškov. Setkání organizuje zejména vedoucí OSPOD a zve na ně i zástupce OSPODů z ORP Vyškova a Bučovic, kam spadá působnost Okresního soudu.

Mimo tato setkání probíhají i schůzky s Policií ČR, jež jsou realizovány zejména opět na podněty OSPODu v řešení konkrétních případů.

Případové konference, další typy setkávání zaměřených na řešení situace dítěte/rodiny

Spolupráce aktérů sítě probíhá i prostřednictvím případových a rodinných konferencí, jejichž hlavním svolavatelem je OSPOD. Počet těchto konferencí během jednoho roku nepřesáhne 10. Účastníci těchto konferencí jsou z řad pracovníků OSPOD, rodičů, dětí, pracovníků SAS, pediatrů, zástupců škol, policie a psychologických služeb.

Mimo tento typ konferencí OSPOD organizuje i tzv. neformální případové a rodinné konference, jež mají obdobné složení účastníků.

Formálně ukotvené a oborové platformy

Formálně ukotvené a oborové platformy setkávání představují zejména různé komise a setkávání odborníků, jež jsou pravidelně svolávány jejich zaštiťující organizací, či institucí. Jedná se tak o komise SPOD, komise prevence kriminality, setkávání pediatrů, setkávání školních metodiků prevence a setkání ředitelů škol. V rámci těchto platform se často stává, že vytvářejí místo pro ostatní aktéry sítě, kteří na těchto setkáních mohou prezentovat své činnosti, či si vyjasnit vzájemnou spolupráci. Typickou ukázkou je na příklad setkávání pediatrů, na které dochází pracovníci OSPOD.

Doporučení pro rozvoj sítě v ORP Slavkov u Brna

V závislosti na zjištěných potřebách a funkčnosti sítě v ORP Bučovice vzniklo několik doporučení, která by měla vést k rozvoji sítě služeb a její schopnosti co nejúspěšněji naplnit potřeby cílové skupiny. Jedná se o následující:

1. Ukotvení a zajištění pravidelného pořádání „kulatých stolů“ mezioborové spolupráce

Dle ohlasů aktérů se tato platforma setkávání v rámci ORP ukázala jako vyhovující a bylo by vhodné ponechat ji ve stejném formátu, v jakém byla setkávání organizována síťáčkou, tj. např. 1x ročně společným vzděláváním se v konkrétních tématech či novinkách pro aktéry z řad samosprávy, vedení škol, OSPOD a SAS. Ze zpětných vazeb vzešlo např. téma GDPR, či nebezpečí internetu aj. Pravidelné informování veřejnosti o realizovaných setkáních. Cíleně nabízet programy pro občany např. školami, obcemi, mateřskými kluby a upozorňovat na důležitost vzájemné spolupráce.

2. Zachování nastavené spolupráce SAS a OSPOD

Jako platforma setkání se osvědčila setkání místních SAS a OSPODů působící v ORP Slavkov u Brna, Bučovice a Vyškov. Setkání bylo realizováno síťáčkou v červnu 2018. Ze zpětných vazeb vyplynulo, že splnilo svůj účel a má v mnohém velký potenciál. Z toho lze usoudit, že je více než žádoucí v této platformě i nadále pokračovat, a to minimálně 1x do roka. V rámci zachování této aktivity je tedy zapotřebí zvolit styčnou osobu, která bude mít na starosti organizaci, oslovení účastníků a zajištění prostor. Jako vhodné a osvědčené místo pro jednání se jeví prostory městské knihovny ve Vyškově, které jsou pro tyto účely nabízeny zdarma, a to v dopoledních hodinách a neúředních dnech, tedy ideálně útercích. Dále se ukázalo, že je více než žádoucí zachovat nastavená pravidla a dohody vzniklé na setkáních organizovaných síťáčkou. Tyto dohody a pravidla by se měly na každém dalším takovém setkání připomenout, případně inovovat dle potřeb.

3. Zachovat nastavenou spolupráci mezi OSPOD Slavkov u Brna, Bučovice a Vyškov

Spolupráce v rámci bývalého okresu Vyškov, mezi třemi výše zmíněnými ORP, se jeví jako důležitá a prospěšná. Přesahuje i do oblasti další meziresortní spolupráce např. s ÚP, SASkami a soudem.

4. Zvýšení informovanosti o aktérech sítě věnující se rodinám a dětem

V rámci mapování se několikrát prokázalo, že mnozí aktéři o sobě vzájemně nevědí. Ukazuje se tak jako žádoucí podpořit informovanost o aktérech napříč celým ORP. Jako možná řešení se nabízí využití letáčku (např. do škol, lékařům, pediatrům, do obchodů, DDM, do veřejné vývěsní plochy), využití místních periodik jednotlivých obcí, kde by byla inzerována daná služba či aktivita, vytvoření seznamu aktérů pro samosprávu, zasílání informačních emailů (např. na obce, do škol, ostatním aktérům, tento způsob propagace se však neprokázal jako účinný).

5. Navýšení kapacity školních psychologů ve školách a psychologických služeb pro veřejnost

Pro oblast vztahů a učení se se jako důležité jevila dostatečná a kvalitní pozice školního psychologa. V rámci ORP bylo zjištěno působení pouze jedné školní psycholožky na ZŠ ve Slavkově u Brna a to pouze na ½ úvazek. Mnohé ze škol v ORP, OSPOD, SAS hovoří o tom, že výskyt školních psychologů na školách by podpořil nejen rozvoj osobnosti žáků a kolektivů, ale také by napomohl ke komunitnímu charakteru škol, minimalizaci školní neúspěšnosti, či inkluzi. Jedním z řešení je využití různých dotačních titulů. Je však zapotřebí, aby se školy dokázaly orientovat v možnostech získání finanční podpory na tuto pozici. Dalším řešením může být nastavení spolupráce s MAP Slavkovsko, či zažádání o finanční podporu na pozici školního psychologa u zřizovatele.

6. Vznik dostupné alternativy pro neorganizovanou mládež a jejich trávení volného času

Ze zmapovaných potřeb vyplývá, že v ORP chybí nízkoprahové zařízení pro děti a mládež. Např. ve spolupráci s Apoštolskou církví, či DDM by bylo možné zajistit vhodný způsob trávení volného času u dětí ze sociálně slabších rodin či mládeže, která se schází na veřejných prostranstvích a tráví volný čas

společensky ne zcela vhodným způsobem. Po zajištění takové služby volají zejména pracovníci OSPOD, škol a SAS. V současné chvíli se to jeví jako méně reálné, ale vedení města o této potřebě ví a zná možnosti a inspiraci z jiných měst v JMK. Vše záleží na finančních možnostech a možnostech investovat do podpůrného programu pro mladé. V ORP jsou aktéři, kteří vládnou i dostatkem kompetencí a osobní angažovaností tuto službu do města přinést. Lze využít různé dotační tituly, ale také EU či Norské fondy, nebo se pokusit najít vhodné finanční zdroje ve spolupráci s MAS Slavkovské bojiště či s místními církvemi. Toto téma se již diskutuje a obecně se o vzniku nízkoprahového klubu začíná uvažovat.

7. Hledání cesty pro realizaci sociálního bydlení

Nejen OSPOD, ale i SAS a zástupci samospráv cítí velkou potřebnost sociálního bydlení v ORP Slavkov u Brna, zejména pro matky samoživitelky, či rodiny v těžké životní situaci. Ukazuje se, že stav sociálního bydlení v ORP je zcela poddimenzovaný a v současné chvíli poměrně obtížně řešitelný. Je třeba hledat možnosti financování sociálního bydlení a také vhodné objekty v obcích, každá obec by měla mít alespoň jeden rezervní byt pro rodiny v těžké životní situaci.

Závěrem

Milí aktéři sítě,

ráda bych vám všem ze srdce poděkovala za vaši vstřícnost, laskavost a pohodovou atmosféru při síťování oblasti ohrožených dětí na Slavkovsku. Díky vaší osobní angažovanosti, profesionalitě, elánu a lidskému přístupu bylo radostí s vámi v době projektu spolupracovat.

Speciální poděkování patří zejména vedoucí OSPOD Mgr. Š Morongové a jejímu skvělému pracovnímu týmu M. Zavadilové, D. Mrázové, M. Karlíkové, Z. Fialové, I. Mířkové a N. Kabelkové. Také zde potřebuji vyjádřit osobní poděkování kolegyni J. Schovancové z MAP Slavkovsko a dobrým ženám z MAS Slavkovské bojiště, všem starostům a jedné paní starostce z ORP Slavkov u Brna, paní místostarostce M. Jedličkové, ředitelce DDM J. Bangové, všem ředitelům a ředitelkám škol v ORP a jejich pedagogům, dále děkuji za otevřenost apoštolské církve a M. Zachrlové, která je vždy připravena přiložit svoji ruku k dílu.

Funkční síť, společně sdílený náhled na ohrožené dítě a vhodná komunikace ať jsou vám oporou a nástrojem pro další posuny ve vaší náročné práci.

Děkuji vám za to, že jste mne přijali mezi sebe, za všechno, co jste mne naučili a čím jsme se mohli vzájemně inspirovat. Ať se vám všem ve vašich nesmírně důležitých pracovních rolích daří!

Mgr. Gabriela Vybíralová
lokální síťačka pro ORP Slavkov u Brna

Použité zdroje

1. Český statistický úřad, vybrané ukazatele za správní obvod Slavkov u Brna k 31. 12. 2017 [online] dostupné z https://www.czso.cz/csu/xb/vekove_slozeni_obyvatelstva
2. Systémová podpora rozvoje meziobecní spolupráce v ČR v rámci území správních obvodů obcí s rozšířenou působností Analýza činnosti dobrovolných svazků obcí v území správního obvodu ORP Slavkov u Brna [online], dostupné z <http://www.smocr.cz/obcesobe-docs/Slavkov/ORP%20Slavkov%20u%20Brna%20-%20anal%C3%BDza%20DSO.pdf>
3. Brňan (NEP) čtk 9. 6. 2018, [online], dostupné z: <https://www.brnan.cz/udalosti/jihomoravskou-vesnici-roku-2018-jsou-hrusky-na-vyskovsku>

Potřebujete více informací?

K síťování ve vaší obci či kraji?

Obraťte se na lokální síťáčku **Gabrielu Vybíralovou**, e-mail: gabriela.vybiralova@mpsv.cz, krajskou koordinátorku síťování **Mgr. Alžbětu Možíšovou** (dotazy spojené se síťováním v zapojených obcích), e-mail: alzbeta.mozisova@mpsv.cz, tel.: 773 790 723, či krajskou síťáčku, **Mgr. Ing. Martinu Cirbusovou, Ph.D.**, e-mail: martina.cirbusova@mpsv.cz, tel.: 778 730 508.

K aktivitě síťování?

Obraťte se na odborného garanta **Mgr. Štěpána Bolfa**, e-mail: stepan.bolf@mpsv.cz, tel.: 221 923 647, 775 853 476 nebo na vedoucí oddělení transformace služeb pro rodiny a děti, odbor ochrany práv dětí **Mgr. Kristýnu Jůzovou Kotalovou**, e-mail: kristyna.kotalova@mpsv.cz, tel.: 221 922 255, 724 178 744.

www.pravonadetstvi.cz

www.mpsv.cz



Příloha – popis rolí aktérů sítě

Popis rolí jednotlivých aktérů

Činnost všech aktérů je dána (rezortním) zákonným vymezením, které zpravidla určuje jejich roli v systému ochrany dětí a rodin. K tomu je obvykle dána i nějaká z forem vzájemné spolupráce aktérů (např. oznamovací povinnost, možnost zprostředkování odborných služeb, apod.). Pokud jde o přesah základních rolí jednotlivých aktérů, zejména směrem ke vzájemné spolupráci, existuje jen velmi málo objektivně daných překážek, které by takovým přesahům či mezioborové spolupráci bránily.

Při tvorbě a rozvoji sítě je tedy role jednotlivých aktérů vždy třeba posuzovat v nejširším možném náhledu, včetně toho, že jsou aktérům jejich role zvědomovány. Tím lze dosáhnout maximálního využití jejich kapacit.

Jak jsou vymezeny role aktérů

Níže uvedený popis rolí jednotlivých aktérů je odvozen **z potřeb dětí**. Relevance aktérů v rámci sítě služeb je podmíněna tím, že danou roli aktivně naplňují (tj. dva aktéři stejného typu, např. školy, mají svou základní činnost dánu a budou jistě označeni za aktéry v oblasti potřeb učení, ale je možné, že pouze jedna ze škol bude též relevantním aktérem i pro oblast tělesného a duševního zdraví např. proto, že je zapojena do preventivních programů, aktivně spolupracuje s lékaři apod.).

Jedná se o výčet příkladů, často se vyskytujících rolí jednotlivých aktérů, tedy o inspirativní, nikoliv úplný výčet rolí. Pro optimální podobu sítě služeb je nutné zvažovat všechny možné role aktérů v maximální možné šíři.

Vztahy

1. Aktéři přímé podpory dítěte

- psycholog, psychiatr = dostupnost služby pro celou rodinu, vč. dostupnosti přímo pro samotné dítě, zaměření na vztahovou problematiku, rodičovské spory
- svépomocná skupina = skupiny pro děti (zajištění bezpečného prostředí, případně facilitace setkání), kde se mohou scházet děti ohrožené mimo jiné vztahy v rámci rodiny
- nízkoprahové zařízení pro děti a mládež (NZDM), terénní pracovník = významná je kapacita a přístupnost služby, zaměření služby na vztahovou problematiku (vztahy dětí s rodiči, s vrstevníky), terénní pracovník NZDM působící přímo v místech, kde se schází dětské skupiny/skupiny
- metodik primární prevence, školní metodik prevence = kapacita, dostupnost, rozsah služeb, zaměření na vztahy, vnímání této role dětmi
- programy pro třídní kolektivy = realizace programů pro kolektivy, jejich využití v případě individuální potřeby dítěte
- inkluzivní programy = aktivní využívání podpůrných opáření, kapacita pedagoga reagovat na individuální potřeby dítěte
- školní psycholog = dostupnost (dostatečná kapacita), zaměření (mimo jiné) na problematiku vztahů, individuální konzultace, práce s kolektivy/skupinami
- výchovný poradce = viz školní psycholog
- učitel, vychovatel = aktivní práce se vztahy v rámci třídy, kolektivu, individuální konzultace, aktivní spolupráce s OSPOD a službami, prevence
- služby náhradní rodinné péče (NRP) = doprovodné organizace, OSPOD, služby pro adoptivní rodiče, zaměření na vztahy a kontakty mezi dětmi a biologickými rodiči

- sociální pracovník pobytového zařízení = sociální pracovník školského, zdravotnického zařízení nebo pobytové sociální služby, zaměřeni na udržení a podporu kontaktu dítěte s rodiči, aktivní spolupráce s OSPOD
- sociálně-aktivizační služba pro rodiny s dětmi (SAS) = specifické zaměření na vztahovou problematiku, dostupnost služby též pro děti
- krizové centrum = zaměření na problematiku vztahů a bezpečí
- orgán sociálně-právní ochrany dětí (OSPOD) = relevantní role v případě, že se jedná o dítě ohrožené dle § 6 zákona č. 359/1999 Sb., o SPOD

2. Aktéři přímé podpory rodiny

- rodinné centrum = relevantní role, pokud služby zahrnují specifický program na problematiku mezilidských vztahů, rodičovských sporů, vztahů rodičů k dětem, vztahů mezi dětmi
- rodinná poradna = specializace na téma mezilidských vztahů
- rodinné konference = koordinovaná setkání širší rodiny a blízkých osob k podpoře rodiny a hledání zdrojů opory
- mediace = dostupné, dostatečně kvalitní služby jako řešení vztahových sporů
- sociálně-aktivizační služba pro rodiny s dětmi (SAS) = pokud zahrnuje specifické zaměření na vztahy v rámci rodiny, kombinace programů pro rodiče, děti, celou rodinu
- nízkoprahové zařízení pro děti a mládež (NZDM) = specificky zaměřený program na problematiku vztahů, konzultace, přednášky, semináře, zapojení do případové práce
- orgán sociálně-právní ochrany dětí (OSPOD) = relevantní role v případě, že se jedná o dítě ohrožené dle § 6 zákona č. 359/1999 Sb., o SPOD

3. Aktéři širší podpory

- volnočasové aktivity (sport, skaut, umělecké kroužky, apod.) = podpora rozvoje vztahů mezi dětmi, spolupráce, vzájemného respektu
- intervenční centrum (IC) = služba zahrnující podporu řešení problematiky domácího násilí, práce s oběťmi i pachateli domácího násilí
- poradna pro oběti trestných činů = poradenství a právní pomoc, orientace v právech obětí, návrhy na jejich odškodnění

4. Podpora v rámci komunity

- komunitní centrum = místo pro setkávání, organizovaná nebo neorganizovaná činnost, dostupná kontaktní osoba (poradenství, zprostředkování informací nebo služeb)
- komunitní akce = různé typy komunitních akcí zaměřených na vztahy, např. dny sousedství apod.
- zázemí pro setkávání = vytváření prostor pro neformální setkávání – obecní prostory, komunitní centra, využití prostor škol, knihoven apod.
- sousedské spolky = společné akce, setkávání, poskytování vzájemné podpory mezi sousedy
- svépomocné skupiny = skupiny zaměřené na vzájemnou podporu, mimo jiné v oblasti vztahů (např. rodiče procházející rozvodem nebo rozchodem apod.)

Bezpečí

1. Aktéři přímé podpory dítěte

- nízkoprahové zařízení pro děti a mládež (NZDM), terénní pracovník = bezpečné trávení volného času, přednášky o rizicích, prevenci, konzultace, hodnoty a normy, sebezpoznání dítěte, terénní pracovník NZDM působící přímo v místech, kde se schází dětské skupiny/skupiny
- kontaktní centrum (K-centrum), terénní program pro uživatele návykových látek = prevence a řešení závislosti, konzultace pro děti i rodiče, preventivní programy na školách a v místech, kde tráví děti a mladí lidé volný čas

- volnočasové aktivity = všeobecně různé více či méně organizované programy (sport, zájmové kroužky apod.), kde děti mohou trávit bezpečným způsobem volný čas, seznamují se s riziky, nalézají nebo překonávají své hranice, učí se odpovědnosti apod.), jde o dostupnost volnočasových aktivit a jejich prahovost (tj. nejen to, jestli tam aktivita je, ale také zda do ní chodí děti z cílové skupiny – tj. ohrožené)
- krizové centrum = zaměření na problematiku vztahů a bezpečí
- linka bezpečí = podmínkou efektivního využívání je povědomí dětí o existenci linky (osvěta)
- škola, školní poradenské pracoviště = programy prevence realizované ve škole, programy proti šikaně, vzdělávání o rizicích na internetu, mezi lidmi, v dopravě apod., přítomnost pracovníka, se kterým děti mohou řešit pocit ohrožení, CAN apod.
- peer program = existence a dostupnost programů, další programy doprovázení (patroni apod.)
- komunitní centrum = dostupný prostor, kam mohou děti samy přicházet, v případě potřeby je jim zajištěno poradenství nebo zprostředkována odborná pomoc, nebo se mohou zapojit do programu, hlavní podmínkou je prahovost/dostupnost centra
- středisko výchovné péče (SVP) = pokud je součástí ambulantní či velmi snadno dostupná forma péče, kam by dítě mohlo přijít i samo, kdyby se necítilo bezpečně z důvodu chování osob ve svém okolí nebo by si nevědělo rady se svým vlastním chováním
- zařízení pro děti vyžadující okamžitou pomoc (ZDVOP) = důležitá je dostupnost zařízení a dostupnost navazujících odborných služeb, včetně samotných dětí
- lékař = povědomí o ohlašovací povinnosti, rozpoznání ohrožení dítěte (sociální rozměr), ochota zapojit se do případové práce, účast v komisích, preventivních skupinách apod.
- učitel = povědomí o ohrožení dítěte, zkušenosti se zapojováním se do řešení situace dětí ohrožených v oblasti bezpečí, tj. kompetence rozpoznat a ohlásit takový případ, v případě zjištěného ohrožení dítěte se zapojit do případové práce apod.
- Policie ČR, městská policie, asistent prevence kriminality = pokud je dostupný specialista na problematiku dětí a mládeže nebo CAN, zda se policie nějak aktivně zapojuje do případové práce, spolupracuje s OSPOD, dělá preventivní programy apod.
- orgán sociálně-právní ochrany dětí (OSPOD) = relevantní role v případě, že se jedná o dítě ohrožené dle § 6 zákona č. 359/1999 Sb., o SPOD

2. Aktéři přímé podpory rodiny

- sociálně-aktivizační služba pro rodiny s dětmi (SAS) = služba zahrnuje podporu rodičů, případně přímo dětí, specifické zaměření na oblast bezpečí
- nízkoprahové zařízení pro děti a mládež (NZDM), terénní pracovník = služba má programy zaměřené na rodiče a jejich kompetence v oblasti bezpečí dětí, nebo programy pro celou rodinu, terénní pracovník NZDM působící přímo v místech, kde se schází dětské skupiny/skupiny
- asistent prevence kriminality (APK) = dostupná pochůzková služba, když je zjištěno, přímo řeší děti v ohrožení, upozorní rodiče, nebo se na ně mohou rodiče obracet apod.
- krizová linka pro rodiče = existuje povědomí o lince pro rodiče, kteří se potýkají s problémy v oblasti bezpečí dětí – nedokážou děti hlídat, žijí v prostředí, které není bezpečné, mají podezření, že dítěti někdo ublížil nebo by mohl, či se sami obávají, že by mohli dítě ohrozit
- osvěta = dostupnost specifických osvětových a informačních programů organizovaných městem, policií, lékaři, poskytovateli služeb apod.
- programy primární prevence = programy určené také pro rodiče nebo celé rodiny
- rodinné centrum = mateřská nebo rodičovská centra, která mají v programu téma bezpečí – přednášky či poradenství, centra jsou dostupná, nízkoprahová
- rodinná poradna = zajištění konzultací z oblasti bezpečí dětí, týrané, zneužívané a zanedbávané děti (CAN)
- rodinné konference = koordinovaná setkání širší rodiny a blízkých osob k podpoře rodiny a hledání zdrojů opory
- intervenční centrum = programy pro rodiče ohrožené násilím, programy pro děti nebo rodiče s dětmi
- rodičovská skupina = svépomocné skupiny (např. v rámci rodinného či komunitního centra), pro rodiče, jejichž dítě bylo vystaveno nebezpečí, stalo se obětí, ohrožuje jiné děti, nebo jsou ohroženi sami a rodiče a má to vliv na děti, případně mají sami obavy, že by oni sami mohli dítě ohrozit

- kontaktní centrum (K-centrum), terénní program pro uživatele návykových látek = programy pro rodiče, jejichž děti jsou ohroženy závislostí, programy pro závislé rodiče
- krizová respitní péče = zajištění krizové péče o dítě, které bylo ohroženo (např. v situaci domácího násilí, CAN)
- program podpory sousedství = sousedské nebo domovní iniciativy, např. na zajištění bezpečí v okolí domu, na ulici, vzájemný dohled nad dětmi apod.
- orgán sociálně-právní ochrany dětí (OSPOD) = relevantní role v případě, že se jedná o dítě ohrožené dle § 6 zákona č. 359/1999 Sb., o SPOD

3. Aktéři širší podpory

- Policie ČR, městská policie, asistent prevence kriminality (APK) = dostatečný počet policistů/asistentů k zajištění pochůzkové činnosti tam, kde může dojít k ohrožení dětí, kolem škol, na sídlištích, v sociálně vyloučených lokalitách (SVL), povědomí policistů/asistentů o rizicích ohrožujících bezpečí dětí
- sociální pracovník na obci = terénní práce s rodinami, poradenství, prevence
- poradna pro oběti trestných činů = poradenství a právní pomoc, orientace v právech obětí, návrhy na jejich odškodnění
- starosta, samospráva = podpora programů pro posilování bezpečí, např. osvětové a informační akce, poradenství občanům, bezpečnostní komise a plán apod.
- soud = specializace na děti – oběti a pachatele, otevřenost, zohlednění specifických potřeb dětí, časová dostupnost (rychlost)
- specialista na prevenci na úrovni obce nebo kraje = vývoj, podpora a sledování efektivity místních programů prevence
- integrovaný záchranný systém = prevence a osvěta

4. Podpora v rámci komunity

- dny sousedství = akce ve společných prostorách, seznamování se navzájem, hledání řešení rizik v lokalitě apod.
- preventivní akce v obci = doprava, zdraví, kriminalita
- osvěta = přednášky, semináře pro rodiče nebo pracovníky s dětmi (putovní akce, celostátní akce)
- bezpečná hřiště, prostor pro volnočasové aktivity = místa, kde mohou děti/rodiny trávit volný čas

Zdraví

1. Aktéři přímé podpory dítěte

- pediatr, pediatriká sestra = ideálně zahrnuta práce s rodinou, plnění oznamovací povinnosti, účast na případových konferencích nebo v jiných týmech, operativní spolupráce s OSPOD, návštěvy u dětí doma (domácí sestry)
- pečovatelská služba = pokud jsou cílovou skupinou i rodiny s dětmi
- raná péče = zapojení do případové práce, individuální plán ochrany dítěte (IPOD), sociální rozměr práce
- školní programy podpory zdraví = obědy do škol, ovoce, mléko, preventivní prohlídky
- nízkoprahové zařízení pro děti a mládež (NZDM), terénní pracovník = konzultace či přednášky v oblasti zdraví (hygiena, prevence, závislosti, sexuální zdraví, výživa apod.), terénní pracovník NZDM působící přímo v místech, kde se schází dětské skupiny/skupiny
- kontaktní centrum (K-centrum), terénní program pro uživatele návykových látek = programy zaměřené na děti anebo rodiče, preventivní programy na školách a v místech, kde tráví děti a mladí lidé volný čas
- dětský psychiatr, psycholog = podmínkou je dostatečná kapacita, zapojení do případové práce
- školní psycholog = podmínkou je dostatečná kapacita, přesah do práce s rodinou
- dětský terapeut = kapacita odpovídající potřebám dětí/rodin v lokalitě
- orgán sociálně-právní ochrany dětí (OSPOD) = relevantní role v případě, že se jedná o dítě ohrožené dle § 6 zákona č. 359/1999 Sb., o SPOD

2. Aktéři přímé podpory rodiny

- sociálně-aktivizační služba pro rodiny s dětmi (SAS) = zahrnutí tématu zdraví do služby, přednášky, konzultace, osvěta
- raná péče = zaměření služby na práci s celou rodinou a na případovou práci
- kontaktní centrum (K-centrum), terénní program pro uživatele návykových látek = program zaměřený na práci s celou rodinou, zapojení do případové práce
- domácí sestra = návštěvy rodin preventivně a v případě potřeby, u rizikových rodin – vzhledem k tomu, že aktuálně není ukotveno, tak je relevantní jakákoliv forma návštěv
- psychiatr, psycholog = podpora rodičů z hlediska toho, aby dobře zvládali péči o děti
- respitní služba = služby zaměřené na rodiny se zátěží, ideálně širší cílová skupina (nejen děti s postižením)
- rodinná terapie = terapeutické služby zaměřené na práci s celou rodinou
- orgán sociálně-právní ochrany dětí (OSPOD) = relevantní role v případě, že se jedná o dítě ohrožené dle § 6 zákona č. 359/1999 Sb., o SPOD

3. Aktéři širší podpory

- nemocnice – dětské oddělení = dostatečná kapacita, možnost přítomnosti rodičů, sociální pracovník, přesah do případové práce a prevence
- pohotovost = dostupnost, plnění oznamovací povinnosti, případně zapojení do prevence
- specialisté = dostupnost, případně zahrnutí rodiny do péče, spolupráce
- poradna pro závislosti (AT poradna) = léčba závislostí rodičů
- ozdravná léčebna = ozdravné pobyty pro děti nebo děti a rodiče

4. Podpora v rámci komunity

- preventivní akce na podporu zdraví = sportovní nebo zdravotně preventivní akce, Zdravé město apod.
- osvěta = přednášky, letáky na téma zdraví, péče o zdraví
- dotace obce/kraje na akce na podporu zdraví nebo zlepšování životního prostředí = distribuce vitamínů, pomůcek, zdravotní péče apod.
- podpora sportu = zázemí, dostupné kroužky, kluby

Učení se

1. Aktéři přímé podpory dítěte

- škola = vzdělávání s ohledem na individuální potřeby dítěte, využívání podpůrných opatření, spolupráce s rodinou, zprostředkování navazujících služeb pro rodiny s dětmi
- sociální pedagog, školský sociální pracovník = spolupráce s dítětem a rodinou, zprostředkování služeb dítěti/rodině, spolupráce s navazujícími službami
- výchovný poradce = zaměření práce s dítětem v kontextu jeho rodiny, propojení na externí služby
- pracovník primární prevence = prvotní identifikace potřeby podpory nebo ohrožení dítěte, návaznost na podpůrné služby, přímá podpora dítěte
- nízkoprahové zařízení pro děti a mládež (NZDM), terénní pracovník = edukační programy pro děti (programy, přednášky), zprostředkování podpory školní přípravy, motivační programy, konzultace, včetně působení mimo školu (v terénu)
- volnočasové aktivity = kroužky zaměřené na rozvoj znalostí a dovedností, motivaci dětí, sebepoznání
- pedagogicko-psychologická poradna (PPP) = přímá podpora dětí v kontextu podpory rodiny
- střediska výchovné péče (SVP) = programy zaměřené na prevenci, podporu dítěte v kontextu jeho rodiny
- lékař = sledování povědomí dítěte o vlastním zdraví, edukace dětí, identifikace rizik
- podpora školní přípravy (doučování) = podpora dítěte v rozvoji školních dovedností, posilování kompetencí a motivace ke vzdělávání, optimálně ve spolupráci s rodinou
- asistent pedagoga = zohlednění specifických potřeb dítěte, zapojení rodiny

- orgán sociálně-právní ochrany dětí (OSPOD) = relevantní role v případě, že se jedná o dítě ohrožené dle § 6 zákona č. 359/1999 Sb., o SPOD

2. Aktéři přímé podpory rodiny

- pedagogicko-psychologická poradna, středisko výchovné péče (PPP, SVP) = poskytované služby zahrnují rodinu dítěte, jsou provázány na další podpůrné služby
- sociálně-aktivizační služby pro rodiny s dětmi (SAS) = včetně zprostředkování služby rozvoje školských dovedností, podpora a motivace celé rodiny ke vzdělávání
- rodinné centrum (výchova, učení) = programy zaměřené na podporu a rozvoj vzdělávání
- sociální pedagog, školský sociální pracovník = role prostředníka mezi školou a rodinou, práce s celou rodinou, zprostředkování navazujících služeb
- školní psycholog = podpora dítěte v rámci podpory jeho rodiny, zprostředkování navazujících služeb
- výchovný poradce = viz školní psycholog
- etoped, psycholog = dostupnost služeb, ambulantní služby, práce s celou rodinou
- orgán sociálně-právní ochrany dětí (OSPOD) = relevantní role v případě, že se jedná o dítě ohrožené dle § 6 zákona č. 359/1999 Sb., o SPOD

3. Aktéři širší podpory

- školní poradenské pracoviště (ŠPP) = služby zaměřené na práci s celou rodinou (poradenství, konzultace, motivační programy, podpůrná opatření, navazující služby)
- dům dětí a mládeže (DDM) = volnočasové aktivity, zaměření na rozvoj vzdělávacích kompetencí dítěte, motivaci
- škola = aktér místní sítě služeb, zapojení do mezioborových platforem
- středisko výchovné péče (SVP) = aktér místní sítě služeb, zapojení do mezioborových platforem

4. Podpora v rámci komunity

- zázemí pro vzdělávání (knihovny, prostory pro kroužky, poznávací stezky) = prostory volně dostupné pro vzdělávání dětí, zájmovou činnost
- ocenění vzdělávání (učitelé, žáci, vědci) = motivační programy
- kulturní akce = akce na podporu vzdělávání, vědomostní akce
- zahraniční spolupráce = partnerství měst, studijní pobyty, výměny
- dotace obce na pomůcky, dojíždění do školy

Chování

1. Aktéři přímé podpory dítěte

- peer program = kapacita programů, jejich zaměření na poskytování pozitivních vzorů chování
- škola = ve vztahu k jednotlivci, vypracovaný systém podpory jednotlivce, návaznost na další podpůrné služby, možnost dítěte se obrátit na školu s žádostí o pomoc
- asistent pedagoga = přímá podpora dítěte nad rámec vzdělávání, tj. výchova, normy apod.
- odborná poradenská pomoc = kapacita a dostupnost služeb psychologa, etopeda, psychiatra, provázanost se školou a s rodinou
- resocializační program = kapacita, dostupnost, kvalita
- středisko výchovné péče (SVP) = ambulantní a terénní služba, přímá dostupnost pro děti
- pobytová služba = řešení akutních problémů s chováním, možnost krátkodobých krizových pobytů
- probační a mediační služba (PMS) = programy pro děti, dostupnost, kvalita, možnost vstupu na žádost dítěte
- orgán sociálně-právní ochrany dětí (OSPOD) = relevantní role v případě, že se jedná o dítě ohrožené dle § 6 zákona č. 359/1999 Sb., o SPOD

2. Aktéři přímé podpory rodiny

- škola = specifické programy zaměřené na chování dětí, podpůrné programy, nácvik dovedností v oblasti chování se zapojením rodičů
- sociálně-aktivizační služba pro rodiny s dětmi (SAS) = specifický program zaměřený na posilování rodičovských dovedností v oblasti výchovy a stanovování hranic
- nízkoprahové zařízení pro děti a mládež (NZDM) = zprostředkování podpůrných skupin pro rodiče k posílení výchovných kompetencí
- středisko výchovné péče (SVP) = ambulantní nebo terénní forma, práce s celou rodinou
- asistované kontakty a předávání = služby podpory dítěte v náročných situacích, podpora zvládnání emocí a chování dítěte i rodičů
- orgán sociálně-právní ochrany dětí (OSPOD) = relevantní role v případě, že se jedná o dítě ohrožené dle § 6 zákona č. 359/1999 Sb., o SPOD

3. Aktéři širší podpory

- škola = role učitele, výchovný poradce, dalších členů sboru mimo rámec vzdělávací složky, tj. výchova a socializace, normy, vytváření pozitivních vztahů + zařazení tématu etiky a morálky do výuky, praktický nácvik
- volnočasové aktivity zaměřené na posilování zdravých vztahů (skaut, Sokol, sport) = dostupnost, zejm. pro děti z ohrožených rodin (např. sociálně vyloučené lokality)
- církve = programy pro rodiny a děti – volnočasové aktivity, konzultace k otázkám výchovy a chování
- probační a mediační služba (PMS), resocializační program = programy zaměřené na posílení pozitivních forem chování
- krizový pobyt = krátkodobé umístění dítěte v pobytové službě v situaci závažných obtíží v oblasti chování, podmínkou je minimální délka pobytu a bezprostřední zajištění odborné podpory

4. Podpora v rámci komunity

- sousedské a komunitní akce = akce ke vzájemnému poznávání, navazování vztahu důvěry, interkulturní akce apod.
- BESIP = preventivní akce, nácvik pravidel, ohleduplnosti

Materiální zajištění

1. Aktéři přímé podpory dítěte

- rodinné centrum = programy pro děti, které jsou vystaveny riziku nedostatečné péče
- krizové centrum = řešení akutního ohrožení dítěte, včetně zanedbání péče, přístupné i pro samotné děti
- materiální a potravinová pomoc = cílená a koordinovaná distribuce, spolupráce s OSPOD
- dům na půl cesty = zajištění základní péče mladistvým, dostatečnost kapacity, včetně otázky věkové hranice
- zařízení pro děti vyžadující okamžitou pomoc (ZDVOP) = relevantní kapacita, přístupnost přímo pro děti, podstatné je zapojení do případové práce
- pobytová služba = dětský domov, kojenecký ústav apod., kde je možné zajistit krizový pobyt na žádost dítěte, resp. na bázi dobrovolnosti
- orgán sociálně-právní ochrany dětí (OSPOD) = relevantní role v případě, že se jedná o dítě ohrožené dle § 6 zákona č. 359/1999 Sb., o SPOD

2. Aktéři přímé podpory rodiny

- občanská poradna = poradenství rodičům zaměřené na práci, příjmy, dávky, sousedské vztahy, spolupráci se školou apod.
- dluhová poradna = komplexní řešení finanční situace rodiny
- sociální pracovník obce = terénní práce v rodinách, poradenství zaměřené na základní péči, doprovázení
- sociálně-aktivizační služba pro rodiny (SAS) = specializace služby na podporu rodičů v zajištění základní péče o děti
- sociální rehabilitace = relevance služby, pokud je zaměřena na posílení základních rodičovských dovedností, práce s rodiči a dětmi v přirozeném prostředí
- materiální a potravinová pomoc = koordinovaná pomoc rodinám, spolupráce s OSPOD a soc. službami (zacílení pomoci)
- právní pomoc = dostupná právní pomoc rodinám
- azylové bydlení = azylové bydlení, ideálně pro celé rodiny s dětmi
- sociální bydlení = jakákoliv forma bydlení dostupného pro ohrožené rodiny s dětmi (nemusí jít jen o oficiální sociální byty)
- nadace a nadační fondy = podpora rodin v nouzi (nájemné, školní pomůcky, bezúročné půjčky apod.)
- orgán sociálně-právní ochrany dětí (OSPOD) = relevantní role v případě, že se jedná o dítě ohrožené dle § 6 zákona č. 359/1999 Sb., o SPOD

3. Aktéři širší podpory

- úřad práce = programy podpory pro rodiče, aktivní podpora zaměstnávání, rekvalifikace, kariérové poradenství
- bytová koncepce města = zohlednění potřeb ohrožených rodin s dětmi v bytové politice města
- komunitní akce = sbírky, dobročinné trhy apod.
- zázemí pro setkávání = místa, kde se mohou rodiny s dětmi scházet, je dostupné základní vybavení, případně občerstvení, knihy, hračky apod.

4. Podpora v rámci komunity

- program obědy do škol = podpora škol z úrovně kraje nebo obce k zapojení do programů, případně realizace lokálních specifických programů
- pracovní příležitosti obce = veřejně prospěšné práce, společensky účelná pracovní místa, dotovaná místa, obecní místa, podporované zaměstnávání apod.