

*Síťování služeb pro děti a jejich rodiny*

# Analýza místní sítě služeb a návrh její optimální podoby

Ústecký kraj

ORP Teplice

Lokální síťář: *Mgr. Jan Vašat, Ph.D.*

zpracováno k: *10/2018*

Klíčová aktivita 1 – Podpora a rozvoj služeb v  
oblasti SPOD

Podaktivita 1.1: Podpora síťování služeb na  
lokální úrovni



Evropská unie  
Evropský sociální fond  
Operační program Zaměstnanost



PRÁVO NA DĚTSTVÍ

# Obsah

Úvodní slovo .....	2
O projektu <i>Systémový rozvoj a podpora nástrojů sociálně-právní ochrany dětí</i> .....	3
Síťování v ORP .....	5
Potřeby dítěte (a jeho rodiny) a úrovně podpory .....	7
Optimální a reálná síť služeb reagující na potřeby dětí (a jejich rodin) na úrovni obcí s rozšířenou působností .....	9
Analýza reálné sítě služeb a návrh její optimální podoby v ORP .....	12
Modely spolupráce aktérů sítě .....	17
Spolupráce aktérů sítě v ORP .....	19
Doporučení pro rozvoj sítě v ORP .....	22
Závěrem .....	23
Použité zdroje .....	24
Potřebujete více informací? .....	24
Příloha – popis rolí aktérů sítě .....	25



*„... pokud na sebe jednotlivé služby navazují a jsou vzájemně koordinovány, je možné potřeby dítěte a rodiny naplnit lépe, než pokud je spolupráce omezena rezortním dělením kompetencí, zejména pokud jde o metodické řízení, financování a zacílení služeb. Propojování služeb se zároveň neobejde bez osoby – koordinátora.“*

# Úvodní slovo

## Vážené kolegyně a kolegové,

*analýza místní sítě služeb a návrh její optimální podoby je souhrnným výstupem dlouhodobého procesu síťování služeb na území obcí s rozšířenou působností. Podpora síťování je součástí projektu Systémový rozvoj a podpora nástrojů sociálně-právní ochrany dětí, který je od roku 2016 realizován Ministerstvem práce a sociálních věcí.<sup>1</sup>*

*Tento materiál je určen všem aktérům místních sítí služeb pro děti a jejich rodiny, a to nejen sociálním pracovníkům, ale také např. zástupcům samosprávy, učitelům, psychologům, zástupcům policie a dalším. Jedná se o ucelený dokument souhrnně popisující místní síť služeb pro děti a jejich rodiny na daném území včetně doporučení pro její optimalizaci a rozvoj tak, aby reagovala na potřeby dětí a rodin.*

### **Proč je důležité síťovat**

*Síťování služeb vnímáme jako **nástroj zvýšení efektivity cílené práce s klientem – dítětem a jeho rodinou**. Vychází z předpokladu, že pokud na sebe jednotlivé služby navazují a jsou vzájemně koordinovány, je možné potřeby dítěte a rodiny naplnit lépe, než když je spolupráce omezena rezortním dělením kompetencí, zejména pokud jde o metodické řízení, financování a zacílení služeb. Propojování služeb se zároveň neobejde bez osoby koordinátora (v tomto projektu se jednalo o **lokální a krajské síťáře a síťáře**).*

*Síťování služeb je dynamický a nikdy nekončící proces směřující k naplnění potřeb dětí a rodin žijících v dané lokalitě. Aby bylo síťování co nejúčelnější a šité na míru lokalitě, je třeba nejprve zmapovat stávající síť – tedy místní aktéry a jejich potřeby směrem k fungování sítě a to, jakým způsobem spolupracují. Proto lokální síťáři (na úrovni obcí s rozšířenou působností – ORP) a krajské síťáři (na úrovni krajů) důkladně mapovali terén a na základě zjištění pracovali společně s aktéry na tématech, která se ukázala jako významná pro rozvoj sítě, místní spolupráce apod. Shrnutí činnosti lokálního síťáře ve vaší lokalitě naleznete níže.*

*V návrhové části dokumentu najdete definici **optimální sítě služeb**, kterou jsme zpracovali v souladu se základními principy transformace systému péče o ohrožené děti a rodiny, vyplývající z Národní strategie ochrany práv dětí. Jedná se zejména o „návrat k dítěti“ – dítě v centru, sladění cílů práce s dítětem a rodinou, respekt k dítěti, zapojení dítěte a jeho rodiny do řešení situace a další. Optimální síť je tedy teoretickým schématem, jehož optikou je možné místní síť nahlédnout.*

***Místní síť služeb a návrh její optimální podoby** pro území obcí s rozšířenou působností zapojených do projektu je shrnujícím výstupem práce síťářů a síťárek na základě zmapovaných potřeb. Vzhledem k tomu, že se jedná o zjištěný obraz sítě, používáme pro ni dále označení **reálná síť**. **Reálná síť služeb v lokalitě** byla porovnávána se vzorovou, optimální sítí služeb. Je přitom zřejmé, že v každé lokalitě je síť služeb jiná, a to vzhledem k odlišným potřebám dětí a rodin, a je ovlivněna vnějšími podmínkami v lokalitě (např. personální a finanční kapacity aktérů). Všechny sítě služeb by však měly naplňovat principy transformace a **odrážet v první řadě potřeby dětí a rodin**.*

### **Bez vás by to nešlo**

*To vše by se neobešlo bez samotného **procesu síťování**, tedy propojování místních aktérů sítě napříč rezorty, které vnímáme jako alfu a omegu spolupráce. Děkujeme proto všem místním aktérům sítě služeb za ochotu k setkávání se, zájem o spolupráci, podněty a společnou činnost na lepším fungování sítě podpory pro děti a jejich rodiny.*

*Mgr. Kristýna Jůzová Kotalová a realizační tým aktivity síťování  
oddělení transformace služeb pro rodiny a děti  
Ministerstvo práce a sociálních věcí*

<sup>1</sup> Číslo projektu CZ.3.2.63/0.0/0.0/15\_017/0001687.

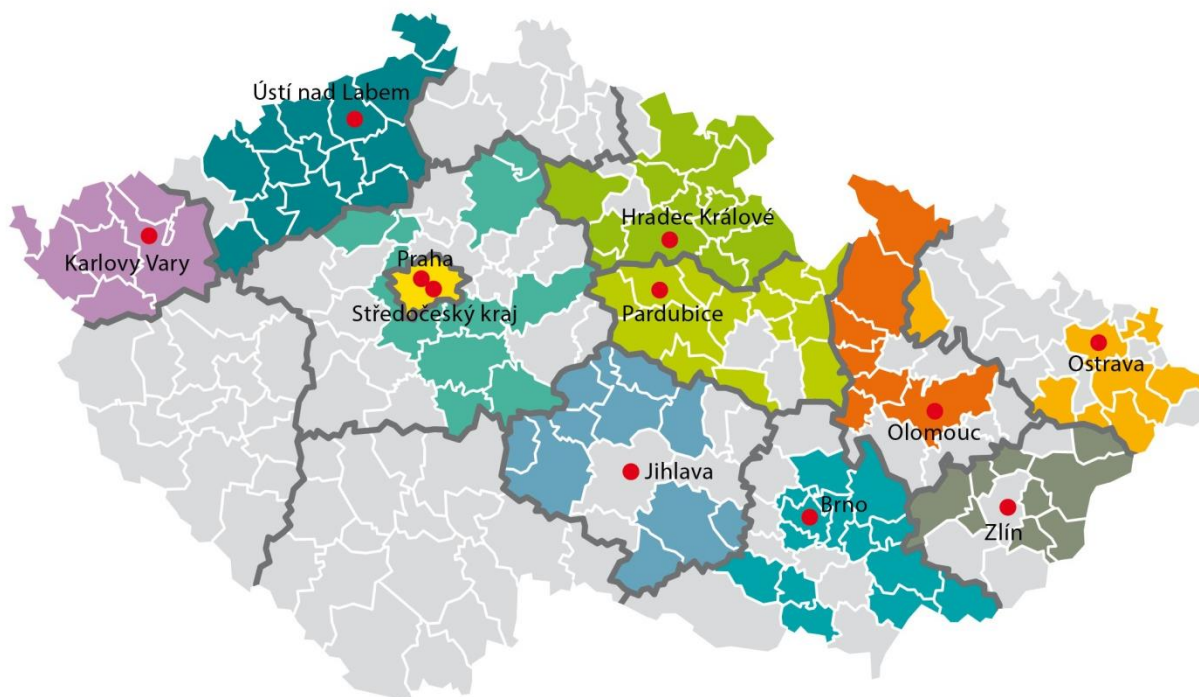
# O projektu *Systémový rozvoj a podpora nástrojů sociálně-právní ochrany dětí*

Termín realizace: 1. 1. 2016 až 30. 6. 2019, ve **12** zapojených krajích.

Projekt se zaměřuje na posílení mezirezortní a multidisciplinární **spolupráce v oblasti péče o ohrožené děti a jejich rodiny**. Cíli projektu jsou podpora orgánů sociálně-právní ochrany dětí (dále jen OSPOD) a dalších klíčových aktérů v oblasti síťování služeb pro ohrožené děti a rodiny; vytváření, podpora a rozvoj sítí služeb na lokální, krajské a celostátní úrovni; podpora nástrojů vedoucích k nastavení, zjišťování a rozvoji kvality systému sociálně-právní ochrany, nastavení modulů celoživotního vzdělávání pracovníků OSPOD a podpora a rozvoj náhradní rodinné péče (dále jen NRP). **A proč?** Aby se nadále snižoval počet dětí, které musejí svoji rodinu opustit, a aby pro děti, jež se dostávají do systému náhradní rodinné péče, byla zajištěna co nejkvalitnější individuální péče. Více najdete na <http://www.pravonadetstvi.cz>.

## **Podpora síťování služeb na lokální úrovni**

Síťování služeb pro děti a rodiny je nejrozsáhlejší aktivitou projektu, je realizováno v 11 krajích a celkem ve 124 obcích s rozšířenou působností.



### **Východiska síťování**

Síťování představuje „**návrat k rodině a dítěti**“, snahu podpořit vybudování pevné podpůrné sítě v bezprostřední blízkosti rodin, a to s maximálním využitím všech dostupných zdrojů. Síťování je proto spíše prací s lidmi než „vědeckým přístupem“ a dosavadní výsledky ukazují, že právě osobní kontakt síťáře s aktéry tvoří základ úspěšného rozvoje sítě podpory. Na druhou stranu síťář je kromě samotného propojování lidí také nositelem důležitých principů transformace systému péče o ohrožené děti a rodiny, přispívá k jejich lepšímu porozumění a zvnitřnění na úrovni lokality, a tím i k žádoucímu směřování práce s rodinami a dětmi. Síťování služeb je ze své podstaty transformací služeb na místní úrovni.

### **Vymezení služeb pro děti a rodiny**

Z hlediska tohoto projektu jsou služby pro děti a rodiny nahlíženy optikou potřeby – jedná se o všechny děti a rodiny, které potřebují nějakou formu podpory, ať už v rovině prevence (mohou být ohrožené) nebo v rovině

intervence (již jsou ohroženy). Nejedná se tedy o služby rodinné politiky, zároveň ale ani o striktní vymezení dle § 6 zákona č. 359/1999 Sb., o sociálně-právní ochraně dětí (dále jen SPOD). Služby jsou zároveň vnímány zásadně nadrezortně, bez ohledu na právní formu či míru formálního ukotvení. Vymezením služeb jde především o zmapování všech dostupných zdrojů podpory na místní úrovni.

### **Cíle síťování služeb pro děti a rodiny**

**Zmapování aktérů v lokalitě:** v maximálním možném rozsahu jsou zmapováni aktéři v lokalitě a jejich potřeby směrem k fungování sítě ve prospěch dětí a rodin, samotný výčet může být vůbec prvním popisem služeb pro děti a rodiny z nadrezortního hlediska a přispívá ke zvědomění rolí jednotlivých aktérů.

**Zvědomění rolí jednotlivých aktérů:** každý z aktérů si uvědomuje svou (i dílčí) roli v síti služeb pro děti a rodiny, tj. zná své kompetence a úkoly dané jednak zákony, jednak specifickými podmínkami v lokalitě, ale uvědomuje si také význam spolupráce s dalšími aktéry. Aktéři tak přesně znají svou vlastní roli a zároveň rozumí rolím ostatních aktérů.

**Propojení aktérů v lokalitě:** aktéři spolu komunikují ve smyslu případové práce, tj. ve smyslu potřeb dětí a rodin, s ohledem na zákonnou mlčenlivost a s ohledem na integritu dětí a rodin, s důrazem na působení v rovině prevence.

**Implementace základních principů transformace do síťování,** a tedy i činnosti jednotlivých aktérů: síťování lze vnímat jako aktivizaci terénu, která by se měla odvíjet od **základních principů transformace:**

- participace dítěte, respekt k dítěti
- potřeba vývoje, otevřené budoucnosti, perspektivy
- zdravé prostředí
- jistota, stabilita, bezpečí
- zapojení celé rodiny.

### **Co je síť služeb pro děti a jejich rodiny?**

Síť služeb pro děti a jejich rodiny (dále jen síť) je soubor institucí, organizací a dalších subjektů, které na určitém geograficky vymezeném území (obec, město, obec s rozšířenou působností – dále jen ORP, region, kraj) svou činností ovlivňují situaci ohrožených dětí a rodin, ať už formálně na základě pravomoci vyplývající z legislativy, nebo neformálně, svým společenským posláním. **Základním principem fungování sítě je partnerství, mezioborová spolupráce a případné překonávání bariér, které spolupráci brání.**

### **Kdo jsou aktéři sítě?**

Aktéři sítě jsou subjekty v síti se vzájemně provázanými vztahy, založenými na spolupráci a sdílené či dílčí odpovědnosti. Jde o instituce poskytující služby dětem a rodinám (registrované sociální služby i neregistrované návazné služby), orgány samosprávy (městské a obecní úřady, zejména agenda odboru sociálních věcí, konkrétně oddělení sociálně-právní ochrany dětí, dále sociální a terénní pracovníci), školy, poradenská zařízení (pedagogicko-psychologické poradny, speciálně pedagogická centra, střediska výchovné péče), lékaře, soudce, městskou policii, Policii České republiky a další.

### **Kdo je síťář?**

Síťář je nezávislý aktér sítě pomoci ohroženým dětem a jejich rodinám. Jeho cílem je udržitelně propojit aktéry sítě, aby navzájem znali své možnosti a potřeby a mohli efektivně spolupracovat při řešení situací ohrožených dětí a rodin. Ve svém konání vychází z principů deinstitucionalizace a ze zmapovaných potřeb aktérů a jejich klientů směrem k fungování sítě jako celku. Vytváří prostor pro jejich spolupráci napříč rezorty.



# Síťování v ORP Teplice



## Stručný popis lokality

Rozloha ORP Teplice činí 34 534 ha, což je 6,5 % rozlohy Ústeckého kraje. ORP Teplice sousedí na východě s ORP Ústí nad Labem, na jihu s ORP Lovosice, na jihozápadě s ORP Bílina, na západě s ORP Litvínov a na severu se Svobodným státem Sasko. Z celkového počtu 26 obcí, soustředěných v tomto správním obvodu, je 7 měst. Je druhým nejhustěji osídleným obvodem v Ústeckém kraji, hustota činí 306,7 obyvatel/km<sup>2</sup>. Nezaměstnanost v ORP Teplice dosahuje hodnoty 3,5%, evidováno je 2399 nezaměstnaných a 1930 volných pracovních míst.<sup>2</sup> Počet obyvatel se v posledních patnácti letech v rámci ORP nezměnil (v roce 2001 bylo evidováno 105 615 obyvatel, v roce 2016 to bylo 105 930 obyvatel. Z toho více než 50 000 obyvatel žije ve městě Teplice.)<sup>3</sup>

ORP jako takové je velice různorodé. Samotné jeho centrum, město Teplice, je známým lázeňským střediskem. Odlišný charakter mají další obce v ORP. Dle počtu obyvatel je na druhém místě Krupka s necelými třinácti tisíci obyvateli, Duchcov s cca 8,5 tisíci obyvateli, Dubí se 7,7 tisíci a Osek se 4,8 tisíci obyvateli.<sup>4</sup> V Krupce, Duchcově a Dubí lze nalézt území, která je možné označit jako „sociálně vyloučené lokality.“ Ve všech těchto městech působila Agentura pro sociální začleňování, v Dubí působí dosud.

## Síť služeb pro děti a rodiny

Síť tvoří školy (26 ZŠ v ORP), školky, OSPOD, NZDM (Salesiánské středisko Štěpána Trochty v Teplicích, Květina – Klub Magnet v Dubí, Oblastní Charita Most v Duchcově, Poradna pro občanství, občanská a lidská práva v Krupce – Bohosudově), SAS (Květina v Dubí s působností v obcích Dubí, Teplice, Hrob, Košťany, Novosedlice, Proboštov a Krupka; Oblastní Charita Most v Duchcově, Oblastní charita Teplice a Romano Jasnica v Krupce; Salesiánské středisko Štěpána Trochty a SPZ Teplice v Teplicích)<sup>5</sup>, praktičtí lékaři, pedagogicko-psychologická poradna, speciálně pedagogické centrum. Mezi další organizace patří mateřská centra (např. Větrník), Centrum pro celou rodinu poskytující spektrum různých služeb rodinám s dětmi. Dále také organizace, které mají sídlo mimo ORP, ale své služby poskytují také v rámci ORP: Poradna pro mezilidské vztahy, Spirála apod.

## Průběh mapování potřeb a síťování

ORP Teplice je zapojena od srpna 2016. Na pozici lokálního síťáře pro ORP Teplice od srpna 2016 do března 2017 působila Mgr. Věra Malesáková, od 15. května 2017 do července 2017 byl lokálním síťářem Mgr. Martin

<sup>2</sup> Integrovaný portál MPSV ČR [online]. MPSV [cit.1.10..2018] Data platná k 8/2018.

<sup>3</sup> Oficiální stránky Českého statistického úřadu [online]. Český statistický úřad [cit.26.9..2018] Data platná k 31.12.2016.

<sup>4</sup> Oficiální stránky Ministerstva vnitra ČR [online]. MV [cit.1.10..2018] Data platná k 1/2018

<sup>5</sup> Registr poskytovatelů sociálních služeb [online]. MPSV [cit.26.9..2018]

Janotka. V ORP Teplice byly nejprve mapovány potřeby hlavních aktérů sítě služeb pro ohrožené rodiny s dětmi, psychologické a psychiatrické služby a mediátory. V lednu 2017 začala síťačka mapovat oblast školství a dětských odborných lékařů, z důvodů ukončení jejího působení v projektu nebylo provedeno mapování potřeb u všech relevantních aktérů. Od 1. 3. 2018 působí na pozici lokálního síťáře Mgr. Jan Vašat, Ph.D., který se zaměřil na mapování potřeb zejména pracovníků základních škol, z čehož vyplynula hlavní témata vztahující se ke spolupráci škol s dalšími subjekty sítě v ORP.

### Nejčastěji zmiňované potřeby:

V rámci mapování potřeb byly ve spolupráci s aktéry identifikovány následující potřeby:

- Posílení dostupnosti psychiatrické a psychologické péče ohroženým dětem a jejich rodinám – ze strany všech mapovaných aktérů zaznívala potřeba navýšení kapacit dětských psychiatrů.
- Nastavení spolupráce a vyjasnění kompetencí OSPOD vůči dalším aktérům sítě (zdravotnictví, školství, ÚP a další) – vzájemné seznámení odborníků v rámci ORP, vyjasnění kompetencí, sladění postupů, vše v nejlepším zájmu dítěte.
- Posílení individuální podpory vzdělávání dítěte v rodině – všemi aktéry zmiňovaný nedostatek možností doučování dětí přímo v jejich přirozeném prostředí.
- Předcházení absencí dětí ve škole, zvýšení zájmu o vzdělání – prevence záškoláctví a sladění postupů při omlouvání dětí (vysoká neomluvená i omluvená absence).
- Zajištění bezpečného a finančně dostupného bydlení pro rodiny s dětmi v bytové nouzi – chybí bydlení s utajenou adresou, azylové bydlení pro otce s dětmi, azylové bydlení rodičů s dítětem nad 15 let, dostupné sociální bydlení.
- Zaměření se na komplexní práci s celou rodinou – zaměření práce jak na dítě, tak na rodiče, soulad odborníků při práci s rodinou.
- Posílení kompetencí rodičů – intenzivní, praktický nácvik základních dovedností při výchově a péči o dítě v přirozeném prostředí rodiny.

### Na základě těchto zjištění se lokální síťář ve své činnosti zaměřoval na téma:

Podpora spolupráce ZŠ s ostatními aktéry v síti pro ohrožené děti a jejich rodiny

- Informovanost škol o ostatních aktérech sítě – mezi konkrétními školami existuje různá míra informovanosti o činnosti OSPOD a o sociálních službách v regionu, často zmiňovanou potřebou škol bylo zejména získání většího přehledu o sociálních službách pracujících s dětmi a jejich rodinami.
- Spolupráce škol s dalšími aktéry sítě – nastavení efektivní spolupráce, předávání informací se zohledněním mlčenlivosti v různých sektorech; včasné podchycení dítěte „ohroženého ohrožením“; příklad dobré praxe: sociální pracovník ve škole – Plynárenská v Proseticích. Zájem i dalších škol o přivedení odborníků nepedagogických profesí do školství (psycholog, sociální pracovník).

### Shrnutí ze síťování

Síťování v ORP Teplice probíhalo s několika časovými přerušeními. Stávající síťář se zaměřil na téma spolupráce ZŠ s ostatními aktéry v síti, kde pokračoval a dosud pokračuje v procesu mapování zejména u školských subjektů. Analýza potřeb byla provedena na základě expertních rozhovorů.

Expertní rozhovory k analyzování potřeb byly a nadále jsou prováděny především se zástupci škol a se zástupci organizací poskytujících sociální služby, lokální síťář se rovněž účastní některých platform (KS KP města Teplice). V poslední etapě síťování se lokální síťář zabývá tématem spolupráce škol se sociálními službami.

# Potřeby dítěte (a jeho rodiny) a úrovně podpory

Níže uvedený popis odpovídá horizontální úrovni sítě služeb, tedy jednotlivým potřebám dětí, a vertikální úrovni sítě, tedy jednotlivým úrovním podpory dítěte (podrobně viz obrázek č. 1: Úrovně podpory dítěte a rodiny z hlediska jejich potřeb). Potřeby dětí byly odvozeny ze strukturovaného vyhodnocování situace dítěte a rodiny dle zákona č. 359/1999 Sb., o SPOD.

## Potřeby dítěte

- **Vztahy:** potřeba rozumět vztahům k blízkým osobám, potřeba stabilních a bezpečných vazeb, vrstevnických vztahů, pozitivního vztahu k sobě samému apod.
- **Bezpečí:** potřeba bezpečného prostředí (prostředí rodiny i komunity), subjektivního pocitu bezpečí, životní stability, srozumitelnosti okolního světa, rozvoje kompetencí k rozpoznání nebezpečí apod.
- **Zdraví:** potřeba celkové duševní a tělesné pohody, dobrá péče o zdravotní stav dítěte, vztah k vlastnímu zdraví, podmínky pro zdravý vývoj apod.
- **Učení se:** potřeba poznávání okolního světa, porozumění událostem, nabývání zkušeností, motivace k učení a poznávání, rozvoj zvědavosti a sebepoznání apod.
- **Chování:** potřeba poznávat hranice, učit se normám, rozumět vlastnímu chování, mít respekt k ostatním apod.
- **Materiální zajištění:** potřeba zajištění základních životních potřeb tak, aby byl umožněn zdravý vývoj dítěte, přiměřená výživa, odpovídající vybavení včetně školních nebo zdravotních pomůcek apod.

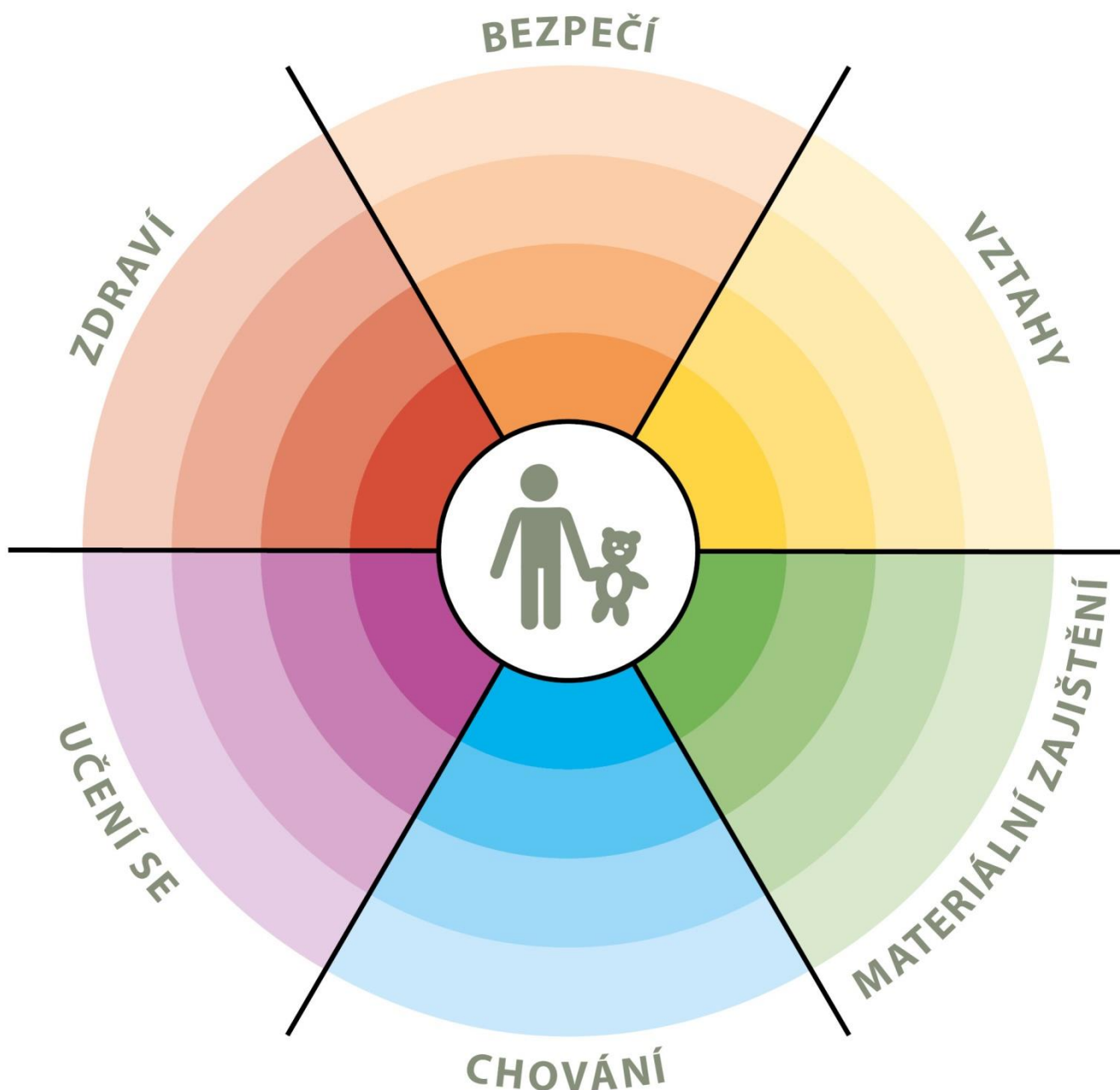
## Aktéři podpory dítěte a rodiny

- **Aktéři přímé podpory dítěte:** služby a další podpůrné aktivity směřující přímo k dítěti na bázi individuálního přístupu, zároveň jde o služby umožňující přímý přístup dítěte (dítě samo se může na poskytovatele služby obrátit), zaměření na dítě je odvozeno z Úmluvy o právech dítěte a zákona o SPOD, které připouštějí možnost ochrany dítěte v situacích, kdy dojde k narušení vztahu mezi dítětem a rodičem.
- **Aktéři přímé podpory rodiny:** služby a další podpůrné aktivity směřující k podpoře rodiny tak, aby byla schopna naplnit ochrannou a podpůrnou roli vůči dítěti, tedy služby posilující kompetence rodičů, podpora zahrnuje vždy zároveň dítě i rodiče.
- **Aktéři širší podpory:** jedná se o služby a další podpůrné aktivity, jejichž primárním účelem není poskytování specifické podpory rodinám a dětem, rodiny a děti spadají do cílové skupiny poskytovatelů těchto služeb, přitom je podstatné, zda si aktéři jsou své role vědomi a naplňují ji.
- **Podpora v rámci komunity:** komunita je pojímána jako významný zdroj podpory. Zdroje obce a lokality je důležité popsat a provázat s potřebami rodin a dětí, komunitní zdroje jsou považovány za rozsáhlý, ale doposud málo využitý potenciál podpory dětí a rodin.



Obrázek č. 1

## ÚROVNĚ PODPORY DÍTĚTE A RODINY Z HLEDISKA JEJICH POTŘEB



### Úrovně podpory:

- ■ ■ ■ ■ ■ aktéři přímé podpory dítěte
- ■ ■ ■ ■ ■ aktéři přímé podpory rodiny
- ■ ■ ■ ■ ■ aktéři širší podpory
- ■ ■ ■ ■ ■ podpora v rámci komunity

# Optimální a reálná síť služeb reagující na potřeby dětí (a jejich rodin) na úrovni obcí s rozšířenou působností

Model sítě služeb na území ORP je pro účely projektu definován tak, že se **jedná o výčet aktérů, kteří v dané lokalitě přispívají k naplnění potřeb dětí**, tedy tvoří podpůrnou síť pro rodiny s dětmi s působností na území konkrétního ORP, včetně služeb nadregionálních. **Výčet aktérů je odvozen od otázky:**

„Kdo a jak je schopen naplnit potřeby dětí a rodin žijících v tomto regionu?“

## Jak chápeme optimální a reálnou síť služeb?

Optimální síť služeb je modelovou, žádoucí podobou sítě, reálná síť služeb je zjištěným obrazem sítě aktérů v dané lokalitě (regionu). Porovnáním modelu a reálné místní sítě je možné zjistit, jaké služby je třeba v lokalitě dále rozvíjet.

## Optimální síť služeb

Model **optimální sítě služeb** je výčtem možných aktérů, kteří jsou relevantní k naplnění jednotlivých potřeb dětí na všech čtyřech úrovních podpory<sup>6</sup>. Model nastiňuje, jak by síť měla vypadat, aby z ní žádná rodina „nevypadla“ a děti v lokalitě mohly žít v bezpečí ve vlastních rodinách. To je cílový stav i z hlediska transformace systému péče o ohrožené děti a rodiny. Z hlediska samosprávy jde o zajištění kvality života rodin v území, které spravují.

Aktéři přitom nejsou vymezeni svou rezortní příslušností, **ale rozsahem aktivit, které ve prospěch dětí vykonávají nebo by vykonávat mohli**. V praxi jsou aktivity aktérů v mnoha případech nastaveny spíše zvykově<sup>7</sup> a nejsou využívány v plném rozsahu, případně nejsou využívány alternativně. Využití kapacit stávajících aktérů v lokalitě v maximálním možném rozsahu je přitom vysoce efektivním způsobem pokrytí potřeb dětí a rodin. Model optimální sítě **není a ani nemůže být vyčerpávajícím výčtem aktérů**. Je to způsobeno jednak odlišnou podobou jednotlivých lokalit a jejich potřeb, jednak širokou škálou služeb pro děti a rodiny. Model optimální sítě služeb má inspirativní (vzorový) charakter. Popis rolí aktérů sítě naleznete v příloze dokumentu.

## Model optimální sítě jako inspirace pro tvorbu sítě

Model optimální sítě služeb je **v první řadě inspirací pro to, jakým způsobem je možné uvažovat o potřebách dětí a možnostech jejich naplnění. Zároveň otevírá širší, někdy netradiční náhled na jednotlivé aktéry a rozsah jejich činnosti**.

## Reálná síť služeb

Reálná síť služeb na území ORP je výčtem aktérů, kteří skutečně pokrývají potřeby v místě žijících dětí a rodin. Není přitom podstatné, zda je aktér přítomen přímo v lokalitě, nebo je pro děti a rodiny služba dostupná z jiného ORP či kraje.

Reálná síť služeb má **odlišnou podobu v každé lokalitě**, kdy kromě v místě působících aktérů odráží též specifické potřeby dětí a rodin dané především podmínkami lokality.

<sup>6</sup> Viz obrázek č. 1: Úrovně podpory dítěte a rodiny z hlediska jejich potřeb.

<sup>7</sup> Činnost aktérů podpůrné sítě pro děti a rodiny je vymezena v první řadě příslušnými zákony, nicméně je žádoucí zamýšlet se nad hranicemi jejich kompetencí – co všechno by každý aktér mohl dělat, včetně rezortních přesahů a aktivního zapojení do případové práce.

Síť služeb v každé lokalitě by měla zahrnovat zejména služby preventivního charakteru, služby vzájemně propojené a navazující a zároveň by měla být dostatečně pružná tak, aby reagovala na měnící se potřeby dětí a rodin.

### **Analýza reálné sítě služeb a návrh její optimální podoby**

Analýza reálné sítě služeb zahrnuje přehled aktérů místní sítě – jsou zde zachyceni dostupní aktéři ve všech rolích, v nichž mohou působit, a reagovat tak na potřeby dětí v různých oblastech (vztahy, bezpečí, zdraví, učení se, chování a materiální zajištění) – podrobně viz tabulka č. 1. Reálná síť odráží výstupy mapování provedeného lokálním síťářem a výstupy spolupráce s místními aktéry. Aktéři jsou v tabulce uvedeni typologicky dle subjektu či typu služby. Míra podrobnosti popisu aktérů závisí na velikosti lokality a počtu aktérů.

### **Kde je prostor pro rozvoj sítě – návrhová část**

Reálnou síť služeb zjištěnou v rámci lokality síťáři porovnávali s modelem optimální sítě služeb a s rozsahem potřeb dětí a rodin v lokalitě. Byly tak zjištěny:

- potřeby, které jsou naplněny dostatečně;
- potřeby, které nejsou naplněny vůbec, protože příslušní aktéři nejsou v lokalitě dostupní (nevyplněná, bílá místa v tabulce);
- potřeby, které nejsou naplněny dostatečně z důvodu kapacity, dostupnosti, zacílení služby apod. (aktéři označeni barevně – **oranžovou barvou**); jedná se o oblast dalšího možného rozvoje.

Podrobnější popis a zhodnocení sítě k jednotlivým oblastem potřeb (např. vztahy, bezpečí, zdraví a další) najdete v komentáři k tabulce sítě služeb. Obsahem jsou i doporučení pro rozvoj místní sítě v jednotlivých oblastech.

### **Jak může být analýza reálné sítě služeb využita?**

Analýza bude sloužit představitelům samospráv, poskytovatelům služeb a jejich klientům, donátorům nebo dalším osobám a organizacím, kteří mohou podpořit rozvoj potřebných služeb. Na základě zjištění popsanych analýzou reálné sítě služeb mohou uplatňovat požadavky na další rozvoj sítě (např. v rámci projektových žádostí, komunitních plánů, dotačních programů apod., kdy analýza reálné sítě služeb slouží jako relevantní podklad prokazující podrobné nadrezortní zmapování dostupných služeb).

# OPTIMÁLNÍ SÍŤ SLUŽEB PRO DĚTI A JEJICH RODINY

	ÚROVNĚ PODPORY				
	aktéři přímé podpory dítěte	aktéři přímé podpory rodiny	aktéři širší podpory	podpora v rámci komunity	
<b>POTŘEBY DÍTĚTE</b>	<b>VZTAHY</b> <b>žít v bezpečném vztahu k sobě, k rodině a komunitě, být přijímán</b>	<ul style="list-style-type: none"> <li>psycholog, psychiatr</li> <li>svěpomocná skupina</li> <li>nízkoprahové zařízení pro děti a mládež (NZDM), terénní pracovník</li> <li>metodik primární prevence, školní metodik prevence</li> <li>programy pro třídní kolektivy</li> <li>inkluzivní programy</li> <li>školní psycholog</li> <li>výchovný poradce</li> <li>učitel, vychovatel</li> <li>služby náhradní rodinné péče (např. kontakt s rodinou)</li> <li>sociální pracovník pobytového zařízení</li> <li>sociálně-aktivizační služba pro rodiny s dětmi (SAS)</li> <li>krizové centrum</li> <li>orgán sociálně-právní ochrany dětí (OSPOD)</li> </ul>	<ul style="list-style-type: none"> <li>rodinné centrum</li> <li>rodinná poradna</li> <li>rodinné konference</li> <li>mediace</li> <li>SAS</li> <li>NZDM</li> <li>OSPOD</li> </ul>	<ul style="list-style-type: none"> <li>volnočasové aktivity (sport, skaut, umělecké kroužky)</li> <li>intervenční centrum</li> <li>poradna pro oběti trestných činů</li> </ul>	<ul style="list-style-type: none"> <li>komunitní centrum</li> <li>komunitní akce</li> <li>zázemi pro setkávání</li> <li>sousedské spolky</li> <li>svěpomocné skupiny</li> </ul>
	<b>BEZPEČÍ</b> <b>žít v bezpečí a stabilitě</b>	<ul style="list-style-type: none"> <li>NZDM, terénní pracovník</li> <li>kontaktní centrum, terénní program pro uživatele návykových látek</li> <li>volnočasové aktivity</li> <li>krizové centrum</li> <li>linka bezpečí</li> <li>škola, školní poradenské pracoviště (SPP)</li> <li>peer program</li> <li>komunitní centrum</li> <li>středisko výchovné péče (SVP) - ambulantní</li> <li>zařízení pro děti vyžadující okamžitou pomoc (ZDVOP)</li> <li>lékař</li> <li>učitel</li> <li>Policie ČR, městská policie, asistent prevence kriminality</li> <li>OSPOD</li> </ul>	<ul style="list-style-type: none"> <li>SAS</li> <li>NZDM, terénní pracovník</li> <li>asistent prevence kriminality</li> <li>krizová linka pro rodiče</li> <li>osvěta</li> <li>programy primární prevence</li> <li>rodinné centrum</li> <li>rodinná poradna</li> <li>rodinné konference</li> <li>intervenční centrum</li> <li>rodičovská skupina</li> <li>kontaktní centrum, terénní program pro uživatele návykových látek</li> <li>krizová respitní péče</li> <li>program podpory sousedství</li> <li>OSPOD</li> </ul>	<ul style="list-style-type: none"> <li>Policie ČR, městská policie, asistent prevence kriminality</li> <li>sociální pracovník na obci</li> <li>poradna pro oběti trestných činů</li> <li>starosta, samospráva</li> <li>soud</li> <li>specialista na prevenci na úrovni obce nebo kraje</li> <li>integrováný záchranný systém</li> </ul>	<ul style="list-style-type: none"> <li>dny sousedství</li> <li>prevenční akce v obci</li> <li>osvěta</li> <li>bezpečné hřiště, prostor pro volnočasové aktivity</li> </ul>
	<b>ZDRAVÍ</b> <b>vyrůstat v celkové tělesné a duševní pohodě</b>	<ul style="list-style-type: none"> <li>pediatri, pediatrická sestra</li> <li>pečovatelská služba</li> <li>raná péče</li> <li>školační programy podpory zdraví</li> <li>NZDM, terénní pracovník</li> <li>kontaktní centrum, terénní program pro uživatele návykových látek</li> <li>dětský psychiatr, psycholog</li> <li>školní psycholog</li> <li>dětský terapeut</li> <li>OSPOD</li> </ul>	<ul style="list-style-type: none"> <li>SAS</li> <li>raná péče</li> <li>kontaktní centrum, terénní program pro uživatele návykových látek</li> <li>domácí sestra</li> <li>psychiatri, psycholog pro dospělé</li> <li>respitní služba</li> <li>rodinná terapie</li> <li>OSPOD</li> </ul>	<ul style="list-style-type: none"> <li>nemocnice – dětské oddělení</li> <li>pohotovost</li> <li>specialisté – např. dětská chirurgie, ORL, apod.</li> <li>poradna pro závislosti (AT poradna)</li> <li>ozdravná léčebna</li> </ul>	<ul style="list-style-type: none"> <li>prevenční akce na podporu zdraví</li> <li>osvěta</li> <li>dotace obce/kraje na akce na podporu zdraví (vitaminy, ovoce) nebo zlepšování životního prostředí</li> <li>podpora sportu (zázemi)</li> </ul>
	<b>UČENÍ SE</b> <b>rozvíjet svůj potenciál, mít radost z poznávání a učení</b>	<ul style="list-style-type: none"> <li>škola</li> <li>sociální pedagog, školský sociální pracovník</li> <li>výchovný poradce</li> <li>pracovník primární prevence</li> <li>NZDM, terénní pracovník</li> <li>volnočasové aktivity</li> <li>pedagogicko-psychologická poradna (PPP)</li> <li>SVP</li> <li>lékař</li> <li>podpora školní přípravy (doučování)</li> <li>asistent pedagoga</li> <li>OSPOD</li> </ul>	<ul style="list-style-type: none"> <li>PPP, SVP</li> <li>SAS</li> <li>rodinné centrum (výchova, učení)</li> <li>sociální pedagog, školský sociální pracovník</li> <li>školní psycholog</li> <li>výchovný poradce</li> <li>etoped, psycholog</li> <li>OSPOD</li> </ul>	<ul style="list-style-type: none"> <li>SPP</li> <li>dům dětí a mládeže (DDM)</li> <li>škola (přesah do komunity)</li> <li>SVP</li> </ul>	<ul style="list-style-type: none"> <li>zázemi pro vzdělávání (knihovny, prostory pro kroužky, poznávací stezky)</li> <li>ocenění vzdělávání (učitelé, žáci, vědci)</li> <li>kulturní akce</li> <li>zahraníční spolupráce</li> <li>dotace obce na pomůcky, dojíždění (do školy)</li> </ul>
	<b>CHOVÁNÍ</b> <b>znát hranice, dostat povzbuzení, učit se respektu k sobě i ostatním</b>	<ul style="list-style-type: none"> <li>peer program</li> <li>škola (práce s konkrétním dítětem)</li> <li>asistent pedagoga</li> <li>odborná poradenská pomoc (psycholog, etoped, psychiatr)</li> <li>resocializační program</li> <li>SVP</li> <li>pobytová služba (krátkodobá)</li> <li>probační a mediální služba (PMS)</li> <li>OSPOD</li> </ul>	<ul style="list-style-type: none"> <li>škola (poradenství, spolupráce s rodiči)</li> <li>SAS</li> <li>NZDM - rodičovské skupiny</li> <li>SVP (poradenské/ambulantní služby)</li> <li>asistované kontakty a předávání</li> <li>OSPOD</li> </ul>	<ul style="list-style-type: none"> <li>škola (klíma, práce s kolektivy, apod.)</li> <li>volnočasové aktivity zaměřené na posilování zdravých vztahů (skaut, Sokol, sport)</li> <li>církev</li> <li>PMS, resocializační program</li> <li>krizový pobyt</li> </ul>	<ul style="list-style-type: none"> <li>sousedské a komunitní akce</li> <li>BESIP</li> </ul>
	<b>MATERIÁLNÍ ZAJIŠTĚNÍ</b> <b>mít zajištěny základní potřeby, nemít hlad, mít dobré zázemí</b>	<ul style="list-style-type: none"> <li>rodinné centrum</li> <li>krizové centrum</li> <li>materiální a potravinová pomoc</li> <li>dům na půl cesty</li> <li>ZDVOP</li> <li>pobytová služba</li> <li>OSPOD</li> </ul>	<ul style="list-style-type: none"> <li>občanská poradna</li> <li>dluhová poradna</li> <li>sociální pracovník obce</li> <li>SAS</li> <li>sociální rehabilitace</li> <li>materiální a potravinová pomoc</li> <li>právní pomoc</li> <li>azylové bydlení</li> <li>sociální bydlení</li> <li>nadace a nadační fondy</li> <li>OSPOD</li> </ul>	<ul style="list-style-type: none"> <li>úřad práce</li> <li>bytová koncepce města</li> <li>komunitní akce</li> <li>zázemi pro setkávání</li> </ul>	<ul style="list-style-type: none"> <li>program obědy do škol</li> <li>pracovní příležitosti obce</li> </ul>

# Analýza reálné sítě služeb a návrh její optimální podoby v ORP Teplice

Tabulka č. 1

		ÚROVNĚ PODPORY			
		aktéři přímé podpory dítěte	aktéři přímé podpory rodiny	aktéři širší podpory	podpora v rámci komunity
<b>POTŘEBY DÍTĚTE</b>	<b>VZTAHY</b> žít v bezpečném vztahu k sobě, k rodině a komunitě, být přijímán	<ul style="list-style-type: none"> <li>NZDM</li> <li>metodik primární prevence</li> <li>programy pro třídní kolektivy</li> <li>výchovný poradce</li> <li>SAS</li> <li>OSPOD</li> </ul>	<ul style="list-style-type: none"> <li>SAS</li> <li>NZDM</li> <li>OSPOD</li> <li>rodinné poradenství</li> </ul>	<ul style="list-style-type: none"> <li>volnočasové aktivity</li> </ul>	<ul style="list-style-type: none"> <li>komunitní organizování</li> <li>prostor pro setkávání</li> </ul>
	<b>BEZPEČÍ</b> žít v bezpečí a stabilitě	<ul style="list-style-type: none"> <li>NZDM</li> <li>volnočasové aktivity</li> <li>PČR</li> <li>MP</li> <li>ZDVOP</li> <li>OSPOD</li> </ul>	<ul style="list-style-type: none"> <li>SAS</li> <li>NZDM</li> <li>OSPOD</li> <li>programy primární prevence</li> </ul>	<ul style="list-style-type: none"> <li>PČR</li> <li>MP</li> <li>integrováný záchranný systém</li> </ul>	<ul style="list-style-type: none"> <li>preventivní akce</li> <li>osvěta</li> </ul>
	<b>ZDRAVÍ</b> vyrůstat v celkové tělesné a duševní pohodě	<ul style="list-style-type: none"> <li>pediatri</li> <li>NZDM</li> <li>dětský psychiatr, psycholog</li> <li>OSPOD</li> <li>volnočasové aktivity</li> <li>adiktologické služby pro děti do 15i let</li> </ul>	<ul style="list-style-type: none"> <li>SAS</li> <li>psychiatr, psycholog pro dospělé</li> <li>OSPOD</li> </ul>	<ul style="list-style-type: none"> <li>nemocnice - dětské oddělení</li> <li>pohotovost</li> <li>specialisté</li> </ul>	<ul style="list-style-type: none"> <li>osvěta</li> <li>podpora sportu</li> </ul>
	<b>UČENÍ SE</b> rozvíjet svůj potenciál, mít radost z poznávání a učení	<ul style="list-style-type: none"> <li>škola</li> <li>výchovný poradce</li> <li>pracovník primární prevence</li> <li>NZDM</li> <li>volnočasové aktivity</li> </ul>	<ul style="list-style-type: none"> <li>pedagogicko-psychologická poradna</li> <li>SPC</li> <li>SAS</li> <li>OSPOD</li> <li>sociální práce ve školách</li> </ul>	<ul style="list-style-type: none"> <li>škola (přesah do komunity)</li> </ul>	<ul style="list-style-type: none"> <li>kulturní akce</li> <li>zahraniční spolupráce</li> </ul>

		<ul style="list-style-type: none"> <li>• pedagogicko psychologická poradna</li> <li>• OSPOD</li> </ul>			
	<p><b>CHOVÁNÍ</b></p> <p>znát hranice, dostat povzbuzení, učit se respektu k sobě i ostatním</p>	<ul style="list-style-type: none"> <li>• NZDM</li> <li>• škola</li> <li>• odborná poradenská pomoc (psycholog, etoped, psychiatr)</li> <li>• OSPOD</li> </ul>	<ul style="list-style-type: none"> <li>• škola</li> <li>• SAS</li> <li>• NZDM</li> <li>• OSPOD</li> </ul>	<ul style="list-style-type: none"> <li>• škola (klíma, práce s kolektivy, apod.)</li> <li>• volnočasové aktivity</li> <li>• probační a mediační služba</li> <li>• preventivní programy na školách</li> </ul>	<ul style="list-style-type: none"> <li>• BESIP</li> </ul>
	<p><b>MATERIÁLNÍ ZAJIŠTĚNÍ</b></p> <p>mít zajištěny základní potřeby, nemít hlad, mít dobré zázemí</p>	<ul style="list-style-type: none"> <li>• ZDVOP</li> <li>• ÚP</li> </ul>	<ul style="list-style-type: none"> <li>• SAS</li> <li>• azylové bydlení</li> <li>• OSPOD</li> </ul>	<ul style="list-style-type: none"> <li>• ÚP</li> </ul>	<ul style="list-style-type: none"> <li>• program obědy do škol</li> <li>• MAS</li> </ul>



## **Komentář k tabulce sítě služeb a naplňování potřeb dětí (a jejich rodin) v ORP Teplice a návrh k optimalizaci sítě**

V regionu fungují sociální služby (vzhledem k cílové skupině je třeba zmínit zejména SAS a NZDM) různých poskytovatelů v různých obcích regionu. Tyto služby jsou schopny alespoň do určité míry reagovat na potřeby dětí ve všech oblastech, případně jim pomoci se zprostředkováním služeb dalších poskytovatelů. Jedna ze škol v rámci ORP pilotně testuje zavedení pozice sociálního pracovníka ve škole, čímž by měla být dosažena koordinovaná spolupráce rodiny a školy se zapojením dalších relevantních subjektů. Sociální pracovník, který je součástí pracovního týmu dané školy, může řešit témata, která přesahují rámec pedagogické práce. Informace o bílých místech v síti vyplynuly z rozhovorů s experty, kterými jsou pracovníci jednotlivých organizací vystupujících coby aktéři sítě.

Nejčastěji zmiňovanou potřebou, která je aktéry považována za nenaplněnou, je potřeba dětské psychiatrické a psychologické péče. Potřeba je nenaplněna z důvodu kapacitní nedostatečnosti služby v regionu. Některá poradenská pracoviště z důvodů naplnění kapacity nepřijímají nové klienty, kteří jsou nuceni vyhledávat daný typ služby mimo region – to však jednak zvyšuje práh pro využití takové služby (časová, finanční i organizační dostupnost), jednak nemusí být snadné službu s volnou kapacitou nalézt ani v sousedních regionech.

Další opakovaně zmiňovanou nenaplněnou potřebou je potřeba bydlení – ať již dlouhodobého stabilního či přechodného azylového. Zvláště v některých lokalitách v ORP bydlí chudší rodiny v domech soukromých pronajímatelů, tzv. obchodníků s chudobou. Ti využívají těchto rodin, které díky své špatné finanční situaci nejsou schopny naspóřit si na zaplacení kauce, která je většinou seriózních pronajímatelů nemovitostí vyžadována. Nabízejí jim pronájem prostor k bydlení (ať již klasických bytů či substandardních prostor) sice bez kauce, ale za předražené nájemné. Často jsou také tyto prostory pronajímány za účelem bydlení ve špatném technickém stavu, mnohdy byla kolaudace na tyto objekty vydána k jiným účelům, než je bydlení. Tito pronajímatelé, označení výše nálepku obchodníci s chudobou, zneužívají také skutečnosti, že se jejich nájemníci neorientují v zákonech. Díky tomu jim například účelově mění nájemní smlouvy, nutí je podepisovat méně výhodné smlouvy pod hrozbou okamžitého vystěhování na ulici apod. Bydlení těchto rodin se tak stává nestabilním, při jeho ztrátě jsou nuceny se často stěhovat, jak v rámci ORP, tak i do jiných ORP v rámci kraje, někdy dokonce i na větší vzdálenosti. To je spojeno s tím, že dítě je často nuceno měnit školu (někdy i vícekrát během jednoho školního roku), nevytvoří si vztahy s vrstevníky ani učiteli. Celá rodina si pak nevytváří vazby k místu pobytu, neboť vzhledem k časté migraci jej nepovažuje za svůj domov a je si vědoma jeho dočasnosti. V případě, kdy rodina přichází o standardní nájemní bydlení, může využít služeb azylového domu. Dle výpovědí aktérů je však rovněž služba tohoto typu v rámci ORP kapacitně nedostačující, což vede k tomu, že je rodina nucena odstěhovat se do jiného ORP nebo v horším případě dochází dokonce k rozdělení rodiny. Obzvláště problematická je situace v případě rodin s větším počtem dětí, pro něž se dlouhodobě nedaří nalézt jiné bydlení než v rámci domů patřících tzv. obchodníkům s chudobou, o nichž bylo pojednáno výše. Jako kapacitně nedostačující se aktérům jeví rovněž programy nabízející dětem bezplatné obědy. V rámci ORP tuto službu poskytují organizace Women for women a Drab Foundation. Spolupráci s těmito nadacemi školy, které s ní mají zkušenost, hodnotí pozitivně. Ovšem peníze plynoucí od soukromých subjektů nestačí v dostatečné míře zastoupit podporu veřejnou. Ústecký kraj se odmítl zapojit do projektu Obědy do škol vyhlášeného MPSV<sup>8</sup> s odůvodněním, že připravuje vlastní dotační program.<sup>9</sup> Ten měl být zahájen na počátku roku 2018, dosud se tak nestalo a vůle představitelů Kraje pomoci dětem z chudých rodin se stále nenachází.<sup>10</sup>

<sup>8</sup> Oficiální stránky České televize [online]. Česká televize [cit.15.11..2018]. Reportáž České televize v rámci pořadu 168 hodin.

<sup>9</sup> Oficiální stránky Ústeckého kraje [online]. Ústecký kraj [cit.15.11..2018]. Informace na webu Ústeckého kraje zde: <https://www.kr-ustecky.cz/ustecky-kraj-pripravuje-vlastni-dotacni-program-ktery-zajisti-detem-z-chudych-rodin-obedy-ve-skolach/d-1715154/p1=204704>

<sup>10</sup> Proč? Slovy hejtmana Ústeckého kraje, který k (ne)podpoře tvrdí každý den něco jiného: „Syťý hladovému nevěří“. Reportáž na dané téma s argumentačními veletochi představitelů Ústeckého kraje zde: <https://www.ceskatelevize.cz/porady/10117034229-168-hodin/218452801101111/video/656326> Oficiální stránky České televize [online]. Česká televize [cit.15.11..2018]

### **Prostor pro rozvoj sítě:**

Kapacitní posílení dětské psychologické a psychiatrické péče. Kapacitní posílení azylového bydlení – zejména azylů zaměřených na rodiny s dětmi, kde není nutné spojit řešení dočasné ztráty standardního bydlení s rozdělením rodiny. Podpoření sociální práce na základních školách – ať už formou kmenových zaměstnanců škol, externistů spolupracujících s více školami nebo intenzivní spolupráce školy s organizací zajišťující sociální práci. Zajištění podpory obědů do škol pro děti z chudých rodin z veřejných peněz – systém podpory by měl jít z centrální úrovně přímo do konkrétních škol za potřebnými dětmi tak, aby byly ve prospěch dětí plně využity možnosti dostupné dotační podpory.

### **VZTAHY – žít v bezpečném vztahu k sobě, k rodině a komunitě, být přijímán**

Na některých školách jsou kladně hodnoceny různé programy pracující se školními kolektivy zajišťované PPP a organizací Světlo Kadaň, školy vítají „pohled zvnějšku“. Akce je ale třeba domlouvat v předstihu a nepřichází vždy v čase, kdy je ve třídě problém například ve vztazích mezi dětmi. Salesiánské středisko Štěpána Trochty realizuje od září 2018 pilotně program vstupů do škol pro žáky čtvrtých až osmých tříd. Program se zaměřuje na spolupráci a respekt mezi dětmi. Momentálně je realizován ve spolupráci s jednou základní školou, je však plánována spolupráce s dalšími školami. Program by tak mohl alespoň do určité míry saturovat poptávku škol po programech pro třídní kolektivy.

### **Prostor pro rozvoj sítě:**

Aktuálně již je pracováno na zintenzivnění programů pro třídní kolektivy. Přispěl k tomu nový program Salesiánského střediska Štěpána Trochty, který by měl být v dohledné době rozšířen na další ZŠ v regionu. Zintenzivnit programy pro třídní kolektivy, podpořit organizace, které takové programy zajišťují, aby je mohly kapacitně navýšit.

### **BEZPEČÍ – žít v bezpečí a stabilitě**

Na potřebu reagují, podobně jako na potřeby ostatní, především NZDM, SAS různých poskytovatelů a OSPOD. Jako příklad dobré praxe je možné uvést spolupráci v rámci projektu „Šance pro každého“ v Dubí. Projekt, který navazuje na lokální partnerství Agentury pro sociální začleňování, realizuje město a v rámci tohoto projektu je jednou z aktivit setkávání aktérů (občanský sektor, město, školy, policie...) a řešení aktuálních problémů spojených zejména se sociálním vyloučením. Tato platforma pro setkávání je momentálně v počáteční fázi existence, stejně jako celý projekt.

### **Prostor pro rozvoj sítě:**

Podobná platforma pro meziřesortní spolupráci na jiném místě v rámci ORP neexistuje. Zkušenosti ze spolupráce z Dubí by mohly být využity i v rámci dalších obcí v ORP při nastavování meziřesortní spolupráce různých subjektů. Například zapojení MP Teplice do komunitního plánování v Teplicích.

### **ZDRAVÍ – vyrůstat v celkové tělesné a duševní pohodě**

Kapacitní nedostatečnost psychologické a psychiatrické péče v ORP. Dlouhé objednávací doby na některých pracovištích. Některá pracoviště nepřijímají vůbec nové klienty, ti jsou nuceni hledat služby mimo ORP, což snižuje dostupnost služeb pro klienty, zejména pro sociálně slabé rodiny s dětmi.

### **Prostor pro rozvoj sítě:**

Poskytování adiktologických služeb a poradenství pro cílovou skupinu dětí do 15let.

Prostor pro neorganizované volnočasové aktivity – většina školních hřišť v Teplicích není dětem volně přístupná mimo školní výuku a organizované kroužky či klubové aktivity.

### **UČENÍ SE – rozvíjet svůj potenciál, mít radost z poznávání a učení**

Potenciál existuje v širším zapojení sociálních pracovníků a ostatních odborníků v rámci školství. Momentálně je vytvořena pozice sociální pracovník na jedné škole v celé oblasti ORP. I další školy by měly zájem o zaměstnání sociálních pracovníků, psychologů a pomáhajících odborníků, ovšem řeší problém jejich dlouhodobého financování.

**Prostor pro rozvoj sítě:**

Zajistit systém financování sociálních pracovníků ve školství. Podpořit další školy, které mají zájem zaměstnávat odborníky jiných profesí (sociální pracovníky, psychology).

**CHOVÁNÍ – znát hranice, dostat povzbuzení, učit se respektu k sobě i ostatním**

Některé školy oceňují programy pro třídní kolektivy, ovšem nevyhovuje jim dlouhá čekací doba, která někdy uplyne mezi objednáním programu (kdy škola identifikuje nějaký problém v třídním kolektivu) a jeho skutečnou realizací na škole. Programy realizuje například PPP a Světlo Kadaň, nově na potřebu reaguje Salesiánské středisko Štěpána Trochty.

**Prostor pro rozvoj sítě:**

Momentálně doporučení pro rozvoj nemám. Bílé místo v podobě chybějící kapacity programů pro školy má potenciál vyplnit nový program Salesiánského střediska Štěpána Trochty, který reagoval právě na nedostatečnou nabídku těchto programů v ORP.

**MATERIÁLNÍ ZAJIŠTĚNÍ – mít zajištěny základní potřeby, nemít hlad, mít dobré zázemí**

Nedostatečná kapacita azylového bydlení pro rodiny s dětmi způsobuje rozdělení rodin v případě ztráty standardního bydlení, kdy rodina si není schopna zajistit sama náhradní bydlení a je nucena využít služeb azylu. Problematické je shánění bydlení zejména pro vícečetné rodiny.

Problematická je situace se zajištěním obědů pro děti z ekonomicky slabých rodin. Ačkoliv se touto problematikou zabývají dvě nadace s celostátní působností, nemohou obsáhnout požadavky všech těchto dětí a jejich rodin a plně tak substituovat nevyužitou možnost státních dotací.

V regionu funguje potravinová pomoc, kterou využívají různé subjekty, zejména ty, které poskytují sociální služby (např. SAS, kontaktní centrum). Informace o momentálních možnostech jednotlivé subjekty sdílejí přes sociální síť, vyměňují si získané suroviny mezi sebou.

**Prostor pro rozvoj sítě:**

Kapacitní navýšení azylových domů tak, aby rodiny při ztrátě standardního bydlení nemusely opouštět region a děti přetrhávat vytvořené vazby, případně aby nemuselo docházet k rozdělování rodin do různých typů azylového bydlení.

Koordinovaný tlak na krajskou samosprávu pro zajištění podpory obědů dětem z ekonomicky slabých rodin.

Větší koordinovanost potravinové pomoci. Ačkoliv funguje sdílení informací přes sociální síť, dochází k tomu, že některé organizace je dodáno určité zboží ve velkém množství, které pak sama dále distribuuje mezi jiné organizace. Centrální koordinace systému potravinové pomoci by přispěla k větší efektivitě – potraviny by se mohly dostávat přímo k organizaci, která je potřebuje a v přiměřeném množství.

# Modely spolupráce aktérů sítě

Spolupráce aktérů sítě služeb pro děti a **rodiny je stejně významným předpokladem stability a pevnosti sítě, jako přítomnost aktérů samotných.** Spolupráce a vzájemné vztahy aktérů tvoří pomyslné spojky mezi jednotlivými články sítě. Aktivity aktérů na sebe navazují, a tím jsou efektivnější a cílenější.

Předpokladem funkční spolupráce aktérů v rámci sítě je **dobrá znalost rolí – nejen ostatních aktérů, ale také svých vlastních.** Většině aktérů je připsána základní role (např. role učitele ve vzdělávání dětí), ale je důležité, aby si byli vědomi také svého významu pro naplňování dalších potřeb dětí (např. učitel jako důležitý aktér v oblasti zdraví dětí, bezpečí, chování, vztahů apod.). **Dobře nastavená spolupráce umožní reagovat bezprostředně na měnící se potřeby dítěte a rodiny.**

Spolupráce aktérů v lokalitě může mít mnoho podob, více či méně formálně ukotvených (viz obrázek č. 3: Modely spolupráce aktérů v lokalitě). Žádoucí jsou přitom zejména formy zahrnující větší počet aktérů a fungující na bázi dobrovolné dohody o spolupráci, tedy sledující společný cíl. Ve prospěch dětí ale působí v podstatě jakákoliv forma spolupráce, například i konzultace konkrétního případu.

## Modelové schéma spolupráce aktérů jako inspirace a k čemu má sloužit

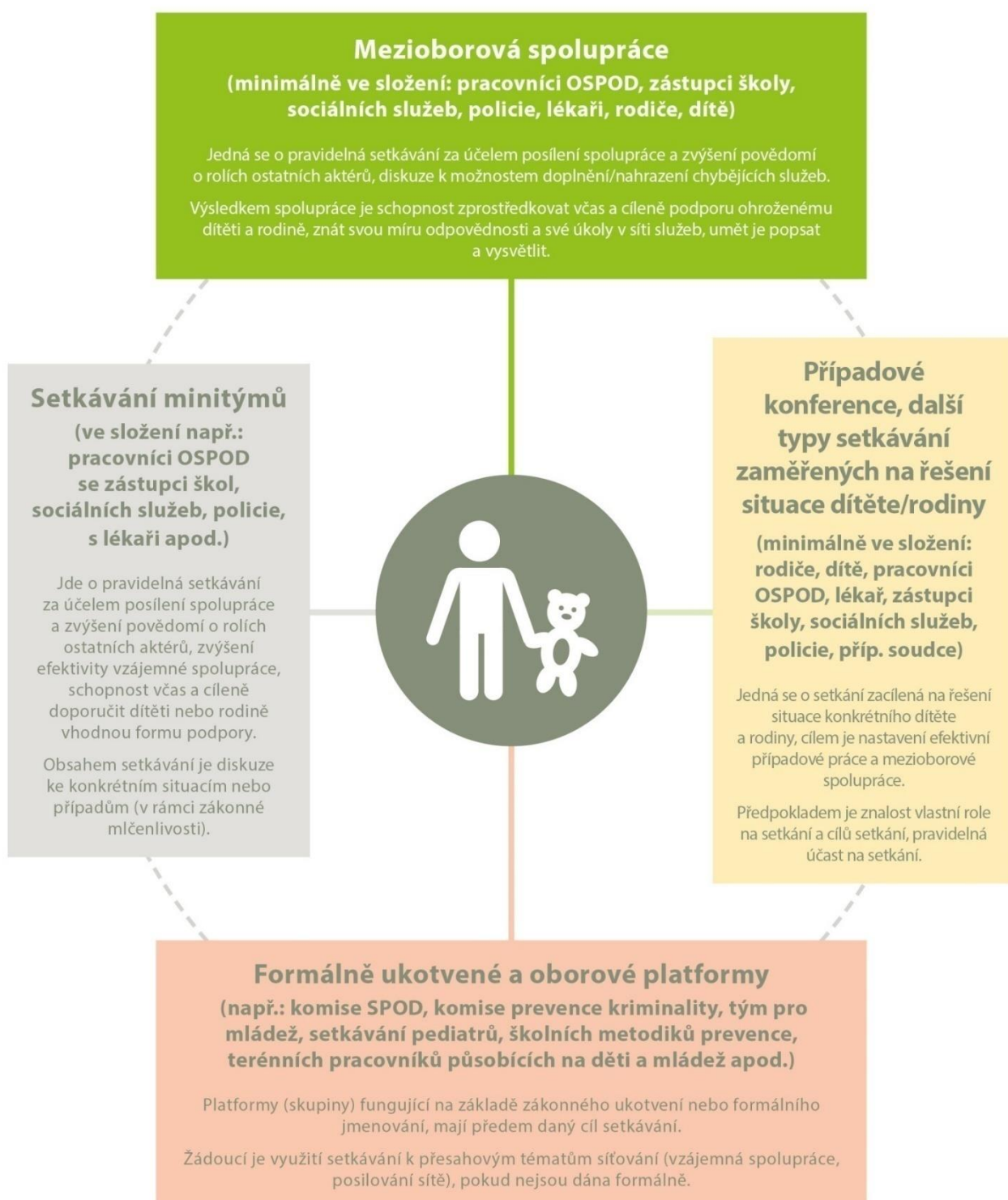
**Modelové schéma spolupráce není vyčerpávajícím výčtem všech možných forem spolupráce aktérů,** jde o inspirativní schéma, které lze podle potřeby dále doplnit. Tento model má mít jednak význam osvětový v tom smyslu, do jakých forem spolupráce se mohou aktéři zapojovat, jednak poukazuje na další možné, doposud nevyužívané formy, a může tak být podkladem pro další rozvoj spolupráce v lokalitě.

Lokální síťáři na základě provedeného mapování následně zpracovali **model spolupráce aktérů sítě služeb pro děti a rodiny na území konkrétního ORP,** kde do tabulky zachytili výčet existujících místních forem spolupráce (podrobně viz tabulka č. 2).

## Popis jednotlivých kategorií schématu „Modely spolupráce aktérů v lokalitě“ (obrázek č. 3)


V obrázku č. 3 najdete vymezení příkladů různých modelů spolupráce aktérů sítě služeb. Mezioborová spolupráce je pro oblast podpory dětí a jejich rodin vnímána jako klíčová platforma (tedy platforma zahrnující co nejširší spektrum aktérů sítě služeb pro děti a jejich rodiny). Nicméně nezastupitelnou úlohu mají jakékoliv jiné, funkční formy setkávání a spolupráce, které se zabývají potřebami dětí a jejich rodin.

## MODELY SPOLUPRÁCE AKTÉRŮ NA ÚROVNI OBCÍ S ROZŠÍŘENOU PŮSOBNOSTÍ



# Spolupráce aktérů sítě v ORP Teplice

Tabulka č. 2

	<p><b>Mezioborová spolupráce</b></p> <p>Lokální partnerství Agentury pro sociální začleňování (Dubí) MAS Cínovecko (Dubí) Koordinační skupiny KP (Teplice)</p>	
<p><b>Setkávání minitýmů</b></p>		<p><b>Případové konference, další typy setkávání zaměřených na řešení situace dítěte/rodiny</b></p>
<p>Porady ředitelů ZŠ Porady ředitelů MŠ Setkání metodiků prevence Setkávání pracovníků služeb sociální prevence Setkávání organizací doprovázejících pěstouny Setkávání pracovníků SAS</p>		<p>Případové konference</p>
	<p><b>Formálně ukotvené a oborové platformy</b></p> <p>Komise SPOD Koordinační skupiny KP (Teplice) Porady ředitelů ZŠ Porady ředitelů MŠ Setkání metodiků prevence</p>	



# Komentář ke spolupráci aktérů sítě v ORP Teplice

## Mezioborová spolupráce

Agentura pro sociální začleňování působí v Dubí od roku 2015, od té doby také funguje Lokální partnerství coby nástroj Agentury sloužící k naplnění jejího hlavního cíle – sociálního začleňování a prevenci sociálního vyloučení. Členy Lokálního partnerství jsou město, městská policie, místní základní školy, úřad práce, Policie ČR, OSPOD Teplice a neziskové organizace Květina a White light I. V současné době se začíná realizovat projekt komunitního centra.<sup>11</sup> Zároveň začíná ve městě Dubí realizace projektu „Šance pro každého.“ V rámci tohoto projektu se bude pravidelně scházet obdobně nastavená platforma a řešit témata související především se sociálním vyloučením. V minulosti Agentura spolupracovala také s městy Duchcov a Krupka. V Duchcově byla spolupráce ukončena v roce 2012 kvůli vzájemným neshodám mezi vedením města a členy Lokálního partnerství ohledně privatizace bytového fondu města.

MAS Cínovecko bylo založeno v roce 2008 jako sdružení právnických a fyzických osob a stalo se nástupnickou organizací Mikroregionu Cínovec. Za účelem rozvoje regionu realizuje MAS vlastní projekty a zároveň jiným subjektům přerozděluje finanční prostředky získané z fondů a programů Evropské unie.<sup>12</sup>

Jednání koordinační skupiny Rodina, děti a mládež komunitního plánování města Teplice se účastní náměstkyně primátora, pracovníci odboru sociálních věcí a odboru školství magistrátu, zastupitelé, zástupci úřadu práce, neziskových organizací. Prostřednictvím vedoucí odboru školství tak dochází k napojení na školskou oblast a mezioborovým přesahům. Ty by bylo možné rozšířit rovněž přizváním ředitelů základních škol, kteří o mezioborovou spolupráci a přenos informací stojí. Případně je sledováno jako účelné rovněž zapojení Městské policie Teplice. Další variantou je vytvoření samostatné nové platformy, v rámci níž by spolupracovali zástupci škol a organizací realizujících sociální práci. Zapojení ředitelů škol do koordinační skupiny komunitního plánování by přispělo meziresortní spolupráci v obci, případně v rámci celého ORP, pokud by se vytvořila nová platforma zahrnující subjekty z různých měst ORP.

## Setkávání minitýmů

Porady ředitelů ZŠ se účastní ředitelé ZŠ nebo jejich zástupci – jeden měsíc se koná porada ředitelů všech škol v rámci ORP, druhý měsíc porada ředitelů teplických škol. Porady slouží k předávání informací ohledně legislativních změn, možností čerpání dotačních titulů, prezentaci činnosti různých subjektů (zejména volnočasových služeb). Porady ředitelů MŠ se účastní ředitelé MŠ. Setkání metodiků prevence se účastní metodici prevence ZŠ v rámci ORP. Slouží k předávání informací. Dle potřeby mohou vstupovat další aktéři. Minimálně jednou ročně se účastní vedoucí OSPOD, která informuje o novinkách v rámci SPOD. V září 2018 byly metodikům představeny sociálně aktivizační služby pro rodiny s dětmi působící v ORP. Zde je prostor pro opětovné využití ze strany SAS nebo i dalších služeb, které stojí o spolupráci se školami. Dále existují dvě platformy pro setkávání pracovníků organizací doprovázejících pěstouny (jedné se účastní některé organizace z ORP, druhá funguje napříč několika ORP) a jedna platforma, na níž se setkávají pracovníci SAS ze dvou organizací. Pro všechny platformy je společná frekvence setkávání cca 3 – 4 x ročně. Obsahem je sdílení zkušeností, řešení společných problémů v rámci služeb, vzdělávání.

## Případové konference, další typy setkávání zaměřených na řešení situace dítěte/rodiny

Případové konference jsou nástrojem spolupráce. Kromě zástupců školy, OSPOD, rodičů se zúčastní další přizvaní odborníci pracující s rodinou (SAS, PPP, SPC).

## Formálně ukotvené a oborové platformy

Oborových platforem existuje v ORP větší množství. Ačkoliv jsou zaměřeny vždy na určitý segment práce s rodinou a jsou primárně určeny pro setkávání odborníků určité profese, jsou využívány možnosti přizvání hostů z jiných profesí, čímž dochází alespoň k částečnému předávání informací mezi odbory.

Jednání komise SPOD se účastní náměstkyně primátora, zástupci OSPOD, neziskových organizací.

Jednání koordinační skupiny Rodina, děti a mládež komunitního plánování města Teplice se účastní náměstkyně primátora, pracovníci odboru sociálních věcí a odboru školství magistrátu, zastupitelé, zástupci úřadu práce, neziskových organizací. Koordináční skupiny řeší aktuální otázky týkající se sociálních služeb a jejich klientů.

<sup>11</sup> Oficiální stránky Agentury pro sociální začleňování [online]. Agentura pro sociální začleňování [cit.1.10..2018]

<sup>12</sup> Oficiální stránky Místní akční skupiny Cínovecko [online]. MAS Cínovecko [cit.26.9..2018]

Zabývají se průběžným vytvářením, implementací a evaluací opatření komunitního plánování. V případě potřeby je možné rovněž do koordinační skupiny přizvat hosty z jiných oborů, například školství, aby prezentovali svou činnost, což se v Teplicích také děje.

Setkání metodiků prevence se účastní metodici prevence ZŠ v rámci ORP.

Mezioborová spolupráce není formálně ukotvena, je realizována dle momentálních potřeb. Například zástupci sociálních služeb se účastní porad metodiků prevence nebo je ad hoc svolána schůzka operativně k momentálně řešenému tématu, aniž by musela být institucionalizována.

## Doporučení pro rozvoj sítě v ORP Teplice

Níže uvedená doporučení se týkají spolupráce škol s ostatními aktéry v ORP především sociálními službami a organizacemi realizujícími sociální práci v různých podobách, otázky realizace sociální práce přímo na školách, kapacitního posílení psychiatrické a psychologické péče, řešení problematiky bydlení rodin s dětmi a zajištění školních obědů pro děti z ekonomicky znevýhodněných rodin. Nyní budou tyto oblasti blíže představeny.

První z doporučení vede k podpoře vzájemné komunikace a spolupráce mezi školami a sociálními službami. V této oblasti by mohla vzniknout oficiální či neoficiální platforma sloužící k výměně informací mezi školami a sociálními službami, jež by mohla usnadnit předávání zkušeností, a především aktuálních informací o trendech, tématech, problémech, sdílení dobré praxe, informací ohledně získávání finanční podpory od různých subjektů apod. K rozšíření mezioborové spolupráce by mohlo přispět rovněž zapojení dalších subjektů do koordinačních skupin komunitního plánování, například Městské policie Teplice. Potenciál pro rozvoj spolupráce se rovněž nabízí v setkávání zástupců sociálních služeb se zástupci úřadu práce.

Dalším tématem, které se dle aktérů jeví jako aktuální a do budoucna hodné rozvoje, je otázka sociální práce na školách – ať již zřízením například pozice „sdíleného“ sociálního pracovníka, který by byl svými dílčími úvazky rozdělen mezi více škol, které by tak participovaly na jeho financování, nebo navázáním užší a systematictější spolupráce škol se zájmem o sociální práci s organizacemi zaměstnávajícími sociální pracovníky (terénní sociální práce, sociálně aktivizační služby). Jako žádoucí se jeví hledání systémového řešení pro financování sociální práce na školách tak, aby ředitelům, kteří se pro tuto cestu rozhodnou, další zaměstnanec neodčerpával finanční prostředky rozdělované stávajícímu personálu školy a zároveň aby financování ryze projektového charakteru nezpůsobovalo periodicky se opakující existenční nejistotu sociálních pracovníků ve školství.

Žádoucí by bylo kapacitní posílení psychiatrické a psychologické péče o děti, ovšem zde se jedná o potřebu v regionu známou, která přetrvává dlouhodobě díky nedostatku profesionálů se zájmem o působení v této oblasti. Jako potřebné se ukazuje také zřízení adiktologické ambulance pro děti do 15i let.

Jako vhodné se jeví rovněž řešení problematiky bydlení rodin s dětmi, zejména těch ekonomicky slabších a vícečetných, které jsou odkázány na obchodníky s chudobou a substandardní formy bydlení, tak jak o nich bylo pojednáno výše. Na toto by bylo vhodné reagovat kapacitním posílením azylových forem bydlení, ale také řešením problematiky sociálního bydlení pro rodiny s dětmi, které jsou momentálně odkázány na sekundární bytový trh, který se vyznačuje svou nestabilitou z perspektivy těchto rodin a tyto jsou nuceny k častému stěhování a tím i opakovaným změnám škol, které jejich děti navštěvují. V horších případech může docházet také k rozdělení jednotlivých rodin.

Ústecký kraj se jako jeden z mála nepřipojil k programu podporujícímu bezplatné obědy do škol, což způsobuje potíže mnoha dětem z chudých rodin. Ačkoliv školy v ORP spolupracují s dvěma nadacemi, které ze soukromých zdrojů poskytují nemalé finanční prostředky do této oblasti, nemohou výpadek veřejných prostředků nahradit v dostatečné míře. Jelikož patří Ústecký kraj mezi regiony s nejvýraznějším zastoupením chudých rodin s dětmi v populaci, je tento problém o to markantnější. Doporučuji v tomto aktérům vyvíjet koordinovaný tlak vůči krajské samosprávě a donutit ji k aktivnímu řešení situace.

Dalším doporučením je realizace výzkumu potřeb rodin s dětmi v rámci ORP. V rámci síťování v ORP byly reflektovány především normativní potřeby formulované odborníky, kteří zde s rodinami s dětmi pracují a byli schopni poskytnout expertní pohled. Nebyl však dosud prostor pro realizaci komplexní analýzy pocíťovaných potřeb z perspektivy samotných rodin s dětmi.

Kromě výše zmíněných doporučení by bylo vhodné do budoucna reagovat také na výše zmíněnou potřebu koordinace potravinové pomoci poskytované v rámci ORP a zpřístupnění hřišť pro neorganizované trávení volného času dětí a mládeže.

**Doporučení vycházejí ze zjištěného aktuálního stavu sítě (k datu vzniku dokumentu).**

# Závěrem

Děkuji všem aktérům za spolupráci nejen na tvorbě tohoto dokumentu a přeji hodně sil do další práce!

Mgr. Jan Vašat, Ph.D., lokální síťář

## Použité zdroje

- 1. *Oficiální stránky Agentury pro sociální začleňování* [online]. Agentura pro sociální začleňování [cit.1.10..2018]  
Dostupné z: <http://www.socialni-zaclenovani.cz/dubi>
- 2. *Oficiální stránky České televize* [online]. Česká televize [cit.15.11..2018]  
Dostupné z: <https://www.ceskatelevize.cz/porady/10117034229-168-hodin/218452801101104/video/654661>
- 3. *Oficiální stránky České televize* [online]. Česká televize [cit.15.11..2018]  
Dostupné z: <https://www.ceskatelevize.cz/porady/10117034229-168-hodin/218452801101111/video/656326>
- 4. *Oficiální stránky Českého statistického úřadu* [online]. Český statistický úřad [cit.26.9..2018]  
Dostupné z: [https://www.czso.cz/csu/xu/orp\\_teplice](https://www.czso.cz/csu/xu/orp_teplice)
- 5. *Integrovaný portál MPSV ČR* [online]. MPSV [cit.1.10..2018] .  
Dostupné z: <http://portal.mpsv.cz/sz/stat/nz/uzem>
- 6. *Oficiální stránky Ministerstva vnitra ČR* [online]. MV [cit.1.10..2018]  
Dostupné z: <https://www.mvcr.cz/clanek/statistiky-pocty-obyvatele-v-obcich.aspx>
- 7. *Oficiální stránky Místní akční skupiny Cínovecko* [online]. MAS Cínovecko [cit.26.9..2018]  
Dostupné z: <https://www.mascinovecko.cz>
- 8. *Registr poskytovatelů sociálních služeb* [online]. MPSV [cit.26.9..2018]  
Dostupné z: [http://iregistr.mpsv.cz/socreg/hledani\\_sluzby.do?SUBSESSION\\_ID=1546712449041\\_1](http://iregistr.mpsv.cz/socreg/hledani_sluzby.do?SUBSESSION_ID=1546712449041_1)
- 9. *Oficiální stránky Ústeckého kraje* [online]. Ústecký kraj [cit.15.11..2018]  
Dostupné z: <https://www.kr-ustecky.cz/ustecky-kraj-pripravuje-vlastni-dotacni-program-ktery-zajisti-detem-z-chudych-rodin-obedy-ve-skolach/d-1715154/p1=204704>

## Potřebujete více informací?

### K síťování ve vaší obci či kraji?

Obráťte se na lokálního síťáře Jana Vašata, e-mail [jan.vasat@mpsv.cz](mailto:jan.vasat@mpsv.cz), krajskou koordinátorku síťování **Světlou Novou Veselou** (dotazy spojené se síťováním v zapojených obcích), e-mail: [svetlaveselanova@mpsv.cz](mailto:svetlaveselanova@mpsv.cz), tel.: 773790722 či krajského síťáře/krajskou síťářku, **Radku Michelovou**,

e-mail: [radka.michelova@mpsv.cz](mailto:radka.michelova@mpsv.cz) tel.: 773790721

### K aktivitě síťování?

Obráťte se na odborného garanta **Mgr. Štěpána Bolfu**, e-mail: [stepan.bolf@mpsv.cz](mailto:stepan.bolf@mpsv.cz), tel.: 221 923 647, 775 853 476 nebo na vedoucí oddělení transformace služeb pro rodiny a děti, odbor ochrany práv dětí **Mgr. Kristýnu Jůzovou Kotalovou**, e-mail: [kristyna.kotalova@mpsv.cz](mailto:kristyna.kotalova@mpsv.cz), tel.: 221 922 255, 724178 744.

[www.pravonadetstvi.cz](http://www.pravonadetstvi.cz)

[www.mpsv.cz](http://www.mpsv.cz)



# Příloha – popis rolí aktérů sítě

## Popis rolí jednotlivých aktérů

Činnost všech aktérů je dána (rezortním) zákonným vymezením, které zpravidla určuje jejich roli v systému ochrany dětí a rodin. K tomu je obvykle dána i nějaká z forem vzájemné spolupráce aktérů (např. oznamovací povinnost, možnost zprostředkování odborných služeb, apod.). Pokud jde o přesah základních rolí jednotlivých aktérů, zejména směrem ke vzájemné spolupráci, existuje jen velmi málo objektivně daných překážek, které by takovým přesahům či mezioborové spolupráci bránily.

**Při tvorbě a rozvoji sítě je tedy role jednotlivých aktérů vždy třeba posuzovat v nejširším možném náhledu, včetně toho, že jsou aktérům jejich role zvědomovány. Tím lze dosáhnout maximálního využití jejich kapacit.**

## Jak jsou vymezeny role aktérů

Níže uvedený popis rolí jednotlivých aktérů je odvozen **z potřeb dětí**. Relevance aktérů v rámci sítě služeb je podmíněna tím, že danou roli aktivně naplňují (tj. dva aktéři stejného typu, např. školy, mají svou základní činnost dánu a budou jistě označeni za aktéry v oblasti potřeb učení, ale je možné, že pouze jedna ze škol bude též relevantním aktérem i pro oblast tělesného a duševního zdraví např. proto, že je zapojena do preventivních programů, aktivně spolupracuje s lékaři apod.).

**Jedná se o výčet příkladů, často se vyskytujících rolí jednotlivých aktérů, tedy o inspirativní, nikoliv úplný výčet rolí. Pro optimální podobu sítě služeb je nutné zvažovat všechny možné role aktérů v maximální možné šíři.**

## Vztahy

### 1. Aktéři přímé podpory dítěte

- psycholog, psychiatr = dostupnost služby pro celou rodinu, vč. dostupnosti přímo pro samotné dítě, zaměření na vztahovou problematiku, rodičovské spory
- svépomocná skupina = skupiny pro děti (zajištění bezpečného prostředí, případně facilitace setkání), kde se mohou scházet děti ohrožené mimo jiné vztahy v rámci rodiny
- nízkoprahové zařízení pro děti a mládež (NZDM), terénní pracovník = významná je kapacita a přístupnost služby, zaměření služby na vztahovou problematiku (vztahy dětí s rodiči, s vrstevníky), terénní pracovník NZDM působící přímo v místech, kde se schází dětské skupiny/skupiny
- metodik primární prevence, školní metodik prevence = kapacita, dostupnost, rozsah služeb, zaměření na vztahy, vnímání této role dětmi
- programy pro třídní kolektivy = realizace programů pro kolektivy, jejich využití v případě individuální potřeby dítěte
- inkluzivní programy = aktivní využívání podpůrných opáření, kapacita pedagoga reagovat na individuální potřeby dítěte
- školní psycholog = dostupnost (dostatečná kapacita), zaměření (mimo jiné) na problematiku vztahů, individuální konzultace, práce s kolektivy/skupinami
- výchovný poradce = viz školní psycholog
- učitel, vychovatel = aktivní práce se vztahy v rámci třídy, kolektivu, individuální konzultace, aktivní spolupráce s OSPOD a službami, prevence
- služby náhradní rodinné péče (NRP) = doprovodné organizace, OSPOD, služby pro adoptivní rodiče, zaměření na vztahy a kontakty mezi dětmi a biologickými rodiči



- sociální pracovník pobytového zařízení = sociální pracovník školského, zdravotnického zařízení nebo pobytové sociální služby, zaměřeni na udržení a podporu kontaktu dítěte s rodiči, aktivní spolupráce s OSPOD
- sociálně-aktivizační služba pro rodiny s dětmi (SAS) = specifické zaměření na vztahovou problematiku, dostupnost služby též pro děti
- krizové centrum = zaměření na problematiku vztahů a bezpečí
- orgán sociálně-právní ochrany dětí (OSPOD) = relevantní role v případě, že se jedná o dítě ohrožené dle § 6 zákona č. 359/1999 Sb., o SPOD

## 2. Aktéři přímé podpory rodiny

- rodinné centrum = relevantní role, pokud služby zahrnují specifický program na problematiku mezilidských vztahů, rodičovských sporů, vztahů rodičů k dětem, vztahů mezi dětmi
- rodinná poradna = specializace na téma mezilidských vztahů
- rodinné konference = koordinovaná setkání širší rodiny a blízkých osob k podpoře rodiny a hledání zdrojů opory
- mediace = dostupné, dostatečně kvalitní služby jako řešení vztahových sporů
- sociálně-aktivizační služba pro rodiny s dětmi (SAS) = pokud zahrnuje specifické zaměření na vztahy v rámci rodiny, kombinace programů pro rodiče, děti, celou rodinu
- nízkoprahové zařízení pro děti a mládež (NZDM) = specificky zaměřený program na problematiku vztahů, konzultace, přednášky, semináře, zapojení do případové práce
- orgán sociálně-právní ochrany dětí (OSPOD) = relevantní role v případě, že se jedná o dítě ohrožené dle § 6 zákona č. 359/1999 Sb., o SPOD

## 3. Aktéři širší podpory

- volnočasové aktivity (sport, skaut, umělecké kroužky, apod.) = podpora rozvoje vztahů mezi dětmi, spolupráce, vzájemného respektu
- intervenční centrum (IC) = služba zahrnující podporu řešení problematiky domácího násilí, práce s oběťmi i pachateli domácího násilí
- poradna pro oběti trestných činů = poradenství a právní pomoc, orientace v právech obětí, návrhy na jejich odškodnění

## 4. Podpora v rámci komunity

- komunitní centrum = místo pro setkávání, organizovaná nebo neorganizovaná činnost, dostupná kontaktní osoba (poradenství, zprostředkování informací nebo služeb)
- komunitní akce = různé typy komunitních akcí zaměřených na vztahy, např. dny sousedství apod.
- zázemí pro setkávání = vytváření prostor pro neformální setkávání – obecní prostory, komunitní centra, využití prostor škol, knihoven apod.
- sousedské spolky = společné akce, setkávání, poskytování vzájemné podpory mezi sousedy
- svépomocné skupiny = skupiny zaměřené na vzájemnou podporu, mimo jiné v oblasti vztahů (např. rodiče procházející rozvodem nebo rozchodem apod.)

# Bezpečí

## 1. Aktéři přímé podpory dítěte

- nízkoprahové zařízení pro děti a mládež (NZDM), terénní pracovník = bezpečné trávení volného času, přednášky o rizicích, prevenci, konzultace, hodnoty a normy, sebezpoznání dítěte, terénní pracovník NZDM působící přímo v místech, kde se schází dětské skupiny/skupiny
- kontaktní centrum (K-centrum), terénní program pro uživatele návykových látek = prevence a řešení závislosti, konzultace pro děti i rodiče, preventivní programy na školách a v místech, kde tráví děti a mladí lidé volný čas

- volnočasové aktivity = všeobecně různé více či méně organizované programy (sport, zájmové kroužky apod.), kde děti mohou trávit bezpečným způsobem volný čas, seznamují se s riziky, nalézají nebo překonávají své hranice, učí se odpovědnosti apod.), jde o dostupnost volnočasových aktivit a jejich prahovost (tj. nejen to, jestli tam aktivita je, ale také zda do ní chodí děti z cílové skupiny–tj. ohrožené)
- krizové centrum = zaměření na problematiku vztahů a bezpečí
- linka bezpečí = podmínkou efektivního využívání je povědomí dětí o existenci linky (osvěta)
- škola, školní poradenské pracoviště = programy prevence realizované ve škole, programy proti šikaně, vzdělávání o rizicích na internetu, mezi lidmi, v dopravě apod., přítomnost pracovníka, se kterým děti mohou řešit pocit ohrožení, CAN apod.
- peer program = existence a dostupnost programů, další programy doprovázení (patroni apod.)
- komunitní centrum = dostupný prostor, kam mohou děti samy přicházet, v případě potřeby je jim zajištěno poradenství nebo zprostředkována odborná pomoc, nebo se mohou zapojit do programu, hlavní podmínkou je prahovost/dostupnost centra
- středisko výchovné péče (SVP) = pokud je součástí ambulantní či velmi snadno dostupná forma péče, kam by dítě mohlo přijít i samo, kdyby se necítilo bezpečně z důvodu chování osob ve svém okolí nebo by si nevědělo rady se svým vlastním chováním
- zařízení pro děti vyžadující okamžitou pomoc (ZDVOP) = důležitá je dostupnost zařízení a dostupnost navazujících odborných služeb, včetně samotných dětí
- lékař = povědomí o ohlašovací povinnosti, rozpoznání ohrožení dítěte (sociální rozměr), ochota zapojit se do případové práce, účast v komisích, preventivních skupinách apod.
- učitel = povědomí o ohrožení dítěte, zkušenosti se zapojováním se do řešení situace dětí ohrožených v oblasti bezpečí, tj. kompetence rozpoznat a ohlásit takový případ, v případě zjištěného ohrožení dítěte se zapojit do případové práce apod.
- Policie ČR, městská policie, asistent prevence kriminality = pokud je dostupný specialista na problematiku dětí a mládeže nebo CAN, zda se policie nějak aktivně zapojuje do případové práce, spolupracuje s OSPOD, dělá preventivní programy apod.
- orgán sociálně-právní ochrany dětí (OSPOD) = relevantní role v případě, že se jedná o dítě ohrožené dle § 6 zákona č. 359/1999 Sb., o SPOD

## 2. Aktéři přímé podpory rodiny

- sociálně-aktivizační služba pro rodiny s dětmi (SAS) = služba zahrnuje podporu rodičů, případně přímo dětí, specifické zaměření na oblast bezpečí
- nízkoprahové zařízení pro děti a mládež (NZDM), terénní pracovník = služba má programy zaměřené na rodiče a jejich kompetence v oblasti bezpečí dětí, nebo programy pro celou rodinu, terénní pracovník NZDM působící přímo v místech, kde se schází dětské skupiny/skupiny
- asistent prevence kriminality (APK) = dostupná pochůzková služba, když je zjištěno, přímo řeší děti v ohrožení, upozorní rodiče, nebo se na ně mohou rodiče obracet apod.
- krizová linka pro rodiče = existuje povědomí o lince pro rodiče, kteří se potýkají s problémy v oblasti bezpečí dětí – nedokážou děti hlídat, žijí v prostředí, které není bezpečné, mají podezření, že dítěti někdo ublížil nebo by mohl, či se sami obávají, že by mohli dítě ohrozit
- osvěta = dostupnost specifických osvětových a informačních programů organizovaných městem, policií, lékaři, poskytovateli služeb apod.
- programy primární prevence = programy určené také pro rodiče nebo celé rodiny
- rodinné centrum = mateřská nebo rodičovská centra, která mají v programu téma bezpečí – přednášky či poradenství, centra jsou dostupná, nízkoprahová
- rodinná poradna = zajištění konzultací z oblasti bezpečí dětí, týrané, zneužívané a zanedbávané děti (CAN)
- rodinné konference = koordinovaná setkání širší rodiny a blízkých osob k podpoře rodiny a hledání zdrojů opory
- intervenční centrum = programy pro rodiče ohrožené násilím, programy pro děti nebo rodiče s dětmi
- rodičovská skupina = svépomocné skupiny (např. v rámci rodinného či komunitního centra), pro rodiče, jejichž dítě bylo vystaveno nebezpečí, stalo se obětí, ohrožuje jiné děti, nebo jsou ohroženi sami a rodiče a má to vliv na děti, případně mají sami obavy, že by oni sami mohli dítě ohrozit

- kontaktní centrum (K-centrum), terénní program pro uživatele návykových látek = programy pro rodiče, jejichž děti jsou ohroženy závislostí, programy pro závislé rodiče
- krizová respitní péče = zajištění krizové péče o dítě, které bylo ohroženo (např. v situaci domácího násilí, CAN)
- program podpory sousedství = sousedské nebo domovní iniciativy, např. na zajištění bezpečí v okolí domu, na ulici, vzájemný dohled nad dětmi apod.
- orgán sociálně-právní ochrany dětí (OSPOD) = relevantní role v případě, že se jedná o dítě ohrožené dle § 6 zákona č. 359/1999 Sb., o SPOD

### 3. Aktéři širší podpory

- Policie ČR, městská policie, asistent prevence kriminality (APK) = dostatečný počet policistů/asistentů k zajištění pochůzkové činnosti tam, kde může dojít k ohrožení dětí, kolem škol, na sídlištích, v sociálně vyloučených lokalitách (SVL), povědomí policistů/asistentů o rizicích ohrožujících bezpečí dětí
- sociální pracovník na obci = terénní práce s rodinami, poradenství, prevence
- poradna pro oběti trestných činů = poradenství a právní pomoc, orientace v právech obětí, návrhy na jejich odškodnění
- starosta, samospráva = podpora programů pro posilování bezpečí, např. osvětové a informační akce, poradenství občanům, bezpečnostní komise a plán apod.
- soud = specializace na děti–oběti a pachatele, otevřenost, zohlednění specifických potřeb dětí, časová dostupnost (rychlost)
- specialista na prevenci na úrovni obce nebo kraje = vývoj, podpora a sledování efektivity místních programů prevence
- integrovaný záchranný systém = prevence a osvěta

### 4. Podpora v rámci komunity

- dny sousedství = akce ve společných prostorách, seznamování se navzájem, hledání řešení rizik v lokalitě apod.
- preventivní akce v obci = doprava, zdraví, kriminalita
- osvěta = přednášky, semináře pro rodiče nebo pracovníky s dětmi (putovní akce, celostátní akce)
- bezpečná hřiště, prostor pro volnočasové aktivity = místa, kde mohou děti/rodiny trávit volný čas

## Zdraví

### 1. Aktéři přímé podpory dítěte

- pediatr, pediatriká sestra = ideálně zahrnuta práce s rodinou, plnění oznamovací povinnosti, účast na případových konferencích nebo v jiných týmech, operativní spolupráce s OSPOD, návštěvy u dětí doma (domácí sestry)
- pečovatelská služba = pokud jsou cílovou skupinou i rodiny s dětmi
- raná péče = zapojení do případové práce, individuální plán ochrany dítěte (IPOD), sociální rozměr práce
- školní programy podpory zdraví = obědy do škol, ovoce, mléko, preventivní prohlídky
- nízkoprahové zařízení pro děti a mládež (NZDM), terénní pracovník = konzultace či přednášky v oblasti zdraví (hygiena, prevence, závislosti, sexuální zdraví, výživa apod.), terénní pracovník NZDM působící přímo v místech, kde se schází dětské skupiny/skupiny
- kontaktní centrum (K-centrum), terénní program pro uživatele návykových látek = programy zaměřené na děti anebo rodiče, preventivní programy na školách a v místech, kde tráví děti a mladí lidé volný čas
- dětský psychiatr, psycholog = podmínkou je dostatečná kapacita, zapojení do případové práce
- školní psycholog = podmínkou je dostatečná kapacita, přesah do práce s rodinou
- dětský terapeut = kapacita odpovídající potřebám dětí/rodin v lokalitě
- orgán sociálně-právní ochrany dětí (OSPOD) = relevantní role v případě, že se jedná o dítě ohrožené dle § 6 zákona č. 359/1999 Sb., o SPOD

## 2. Aktéři přímé podpory rodiny

- sociálně-aktivizační služba pro rodiny s dětmi (SAS) = zahrnutí tématu zdraví do služby, přednášky, konzultace, osvěta
- raná péče = zaměření služby na práci s celou rodinou a na případovou práci
- kontaktní centrum (K-centrum), terénní program pro uživatele návykových látek = program zaměřený na práci s celou rodinou, zapojení do případové práce
- domácí sestra = návštěvy rodin preventivně a v případě potřeby, u rizikových rodin – vzhledem k tomu, že aktuálně není ukotveno, tak je relevantní jakákoliv forma návštěv
- psychiatr, psycholog = podpora rodičů z hlediska toho, aby dobře zvládali péči o děti
- respitní služba = služby zaměřené na rodiny se zátěží, ideálně širší cílová skupina (nejen děti s postižením)
- rodinná terapie = terapeutické služby zaměřené na práci s celou rodinou
- orgán sociálně-právní ochrany dětí (OSPOD) = relevantní role v případě, že se jedná o dítě ohrožené dle § 6 zákona č. 359/1999 Sb., o SPOD

## 3. Aktéři širší podpory

- Nemocnice – dětské oddělení = dostatečná kapacita, možnost přítomnosti rodičů, sociální pracovník, přesah do případové práce a prevence
- pohotovost = dostupnost, plnění oznamovací povinnosti, případně zapojení do prevence
- specialisté = dostupnost, případně zahrnutí rodiny do péče, spolupráce
- poradna pro závislosti (AT poradna) = léčba závislostí rodičů
- ozdravná léčebna = ozdravné pobyty pro děti nebo děti a rodiče

## 4. Podpora v rámci komunity

- preventivní akce na podporu zdraví = sportovní nebo zdravotně preventivní akce, Zdravé město apod.
- osvěta = přednášky, letáky na téma zdraví, péče o zdraví
- dotace obce/kraje na akce na podporu zdraví nebo zlepšování životního prostředí = distribuce vitamínů, pomůcek, zdravotní péče apod.
- podpora sportu = zázemí, dostupné kroužky, kluby

# Učení se

## 1. Aktéři přímé podpory dítěte

- škola = vzdělávání s ohledem na individuální potřeby dítěte, využívání podpůrných opatření, spolupráce s rodinou, zprostředkování navazujících služeb pro rodiny s dětmi
- sociální pedagog, školský sociální pracovník = spolupráce s dítětem a rodinou, zprostředkování služeb dítěti/rodině, spolupráce s navazujícími službami
- výchovný poradce = zaměření práce s dítětem v kontextu jeho rodiny, propojení na externí služby
- pracovník primární prevence = prvotní identifikace potřeby podpory nebo ohrožení dítěte, návaznost na podpůrné služby, přímá podpora dítěte
- nízkoprahové zařízení pro děti a mládež (NZDM), terénní pracovník = edukační programy pro děti (programy, přednášky), zprostředkování podpory školní přípravy, motivační programy, konzultace, včetně působení mimo školu (v terénu)
- volnočasové aktivity = kroužky zaměřené na rozvoj znalostí a dovedností, motivaci dětí, sebepoznání
- pedagogicko-psychologická poradna (PPP) = přímá podpora dětí v kontextu podpory rodiny
- střediska výchovné péče (SVP) = programy zaměřené na prevenci, podporu dítěte v kontextu jeho rodiny
- lékař = sledování povědomí dítěte o vlastním zdraví, edukace dětí, identifikace rizik
- podpora školní přípravy (doučování) = podpora dítěte v rozvoji školních dovedností, posilování kompetencí a motivace ke vzdělávání, optimálně ve spolupráci s rodinou
- asistent pedagoga = zohlednění specifických potřeb dítěte, zapojení rodiny

- orgán sociálně-právní ochrany dětí (OSPOD) = relevantní role v případě, že se jedná o dítě ohrožené dle § 6 zákona č. 359/1999 Sb., o SPOD

## 2. Aktéři přímé podpory rodiny

- pedagogicko-psychologická poradna, středisko výchovné péče (PPP, SVP) = poskytované služby zahrnují rodinu dítěte, jsou provázány na další podpůrné služby
- sociálně-aktivizační služby pro rodiny s dětmi (SAS) = včetně zprostředkování služby rozvoje školských dovedností, podpora a motivace celé rodiny ke vzdělávání
- rodinné centrum (výchova, učení) = programy zaměřené na podporu a rozvoj vzdělávání
- sociální pedagog, školský sociální pracovník = role prostředníka mezi školou a rodinou, práce s celou rodinou, zprostředkování navazujících služeb
- školní psycholog = podpora dítěte v rámci podpory jeho rodiny, zprostředkování navazujících služeb
- výchovný poradce = viz školní psycholog
- etoped, psycholog = dostupnost služeb, ambulantní služby, práce s celou rodinou
- orgán sociálně-právní ochrany dětí (OSPOD) = relevantní role v případě, že se jedná o dítě ohrožené dle § 6 zákona č. 359/1999 Sb., o SPOD

## 3. Aktéři širší podpory

- školní poradenské pracoviště (ŠPP) = služby zaměřené na práci s celou rodinou (poradenství, konzultace, motivační programy, podpůrná opatření, navazující služby)
- dům dětí a mládeže (DDM) = volnočasové aktivity, zaměření na rozvoj vzdělávacích kompetencí dítěte, motivaci
- škola = aktér místní sítě služeb, zapojení do mezioborových platforem
- středisko výchovné péče (SVP) = aktér místní sítě služeb, zapojení do mezioborových platforem

## 4. Podpora v rámci komunity

- zázemí pro vzdělávání (knihovny, prostory pro kroužky, poznávací stezky) = prostory volně dostupné pro vzdělávání dětí, zájmovou činnost
- ocenění vzdělávání (učitelé, žáci, vědci) = motivační programy
- kulturní akce = akce na podporu vzdělávání, vědomostní akce
- zahraniční spolupráce = partnerství měst, studijní pobyty, výměny
- dotace obce na pomůcky, dojíždění do školy

# Chování

## 1. Aktéři přímé podpory dítěte

- peer program = kapacita programů, jejich zaměření na poskytování pozitivních vzorů chování
- škola = ve vztahu k jednotlivci, vypracovaný systém podpory jednotlivce, návaznost na další podpůrné služby, možnost dítěte se obrátit na školu s žádostí o pomoc
- asistent pedagoga = přímá podpora dítěte nad rámec vzdělávání, tj. výchova, normy apod.
- odborná poradenská pomoc = kapacita a dostupnost služeb psychologa, etopeda, psychiatra, provázanost se školou a s rodinou
- resocializační program = kapacita, dostupnost, kvalita
- středisko výchovné péče (SVP) = ambulantní a terénní služba, přímá dostupnost pro děti
- pobytová služba = řešení akutních problémů s chováním, možnost krátkodobých krizových pobytů
- probační a mediační služba (PMS) = programy pro děti, dostupnost, kvalita, možnost vstupu na žádost dítěte
- orgán sociálně-právní ochrany dětí (OSPOD) = relevantní role v případě, že se jedná o dítě ohrožené dle § 6 zákona č. 359/1999 Sb., o SPOD

## 2. Aktéři přímé podpory rodiny

- škola = specifické programy zaměřené na chování dětí, podpůrné programy, nácvik dovedností v oblasti chování se zapojením rodičů
- sociálně-aktivizační služba pro rodiny s dětmi (SAS) = specifický program zaměřený na posilování rodičovských dovedností v oblasti výchovy a stanovování hranic
- nízkoprahové zařízení pro děti a mládež (NZDM) = zprostředkování podpůrných skupin pro rodiče k posílení výchovných kompetencí
- středisko výchovné péče (SVP) = ambulantní nebo terénní forma, práce s celou rodinou
- asistované kontakty a předávání = služby podpory dítěte v náročných situacích, podpora zvládnání emocí a chování dítěte i rodičů
- orgán sociálně-právní ochrany dětí (OSPOD) = relevantní role v případě, že se jedná o dítě ohrožené dle § 6 zákona č. 359/1999 Sb., o SPOD

## 3. Aktéři širší podpory

- škola = role učitele, výchovný poradce, dalších členů sboru mimo rámec vzdělávací složky, tj. výchova a socializace, normy, vytváření pozitivních vztahů + zařazení tématu etiky a morálky do výuky, praktický nácvik
- volnočasové aktivity zaměřené na posilování zdravých vztahů (skaut, Sokol, sport) = dostupnost, zejm. pro děti z ohrožených rodin (např. sociálně vyloučené lokality)
- církve = programy pro rodiny a děti – volnočasové aktivity, konzultace k otázkám výchovy a chování
- probační a mediační služba (PMS), resocializační program = programy zaměřené na posílení pozitivních forem chování
- krizový pobyt = krátkodobé umístění dítěte v pobytové službě v situaci závažných obtíží v oblasti chování, podmínkou je minimální délka pobytu a bezprostřední zajištění odborné podpory

## 4. Podpora v rámci komunity

- sousedské a komunitní akce = akce ke vzájemnému poznávání, navazování vztahu důvěry, interkulturní akce apod.
- BESIP = preventivní akce, nácvik pravidel, ohleduplnosti

# Materiální zajištění

## 1. Aktéři přímé podpory dítěte

- rodinné centrum = programy pro děti, které jsou vystaveny riziku nedostatečné péče
- krizové centrum = řešení akutního ohrožení dítěte, včetně zanedbání péče, přístupné i pro samotné děti
- materiální a potravinová pomoc = cílená a koordinovaná distribuce, spolupráce s OSPOD
- dům na půl cesty = zajištění základní péče mladistvým, dostatečnost kapacity, včetně otázky věkové hranice
- zařízení pro děti vyžadující okamžitou pomoc (ZDVOP) = relevantní kapacita, přístupnost přímo pro děti, podstatné je zapojení do případové práce
- pobytová služba = dětský domov, kojenecký ústav apod., kde je možné zajistit krizový pobyt na žádost dítěte, resp. na bázi dobrovolnosti
- orgán sociálně-právní ochrany dětí (OSPOD) = relevantní role v případě, že se jedná o dítě ohrožené dle § 6 zákona č. 359/1999 Sb., o SPOD



## 2. Aktéři přímé podpory rodiny

- občanská poradna = poradenství rodičům zaměřené na práci, příjmy, dávky, sousedské vztahy, spolupráci se školou apod.
- dluhová poradna = komplexní řešení finanční situace rodiny
- sociální pracovník obce = terénní práce v rodinách, poradenství zaměřené na základní péči, doprovázení
- sociálně-aktivizační služba pro rodiny (SAS) = specializace služby na podporu rodičů v zajištění základní péče o děti
- sociální rehabilitace = relevance služby, pokud je zaměřena na posílení základních rodičovských dovedností, práce s rodiči a dětmi v přirozeném prostředí
- materiální a potravinová pomoc = koordinovaná pomoc rodinám, spolupráce s OSPOD a soc. službami (zacílení pomoci)
- právní pomoc = dostupná právní pomoc rodinám
- azylové bydlení = azylové bydlení, ideálně pro celé rodiny s dětmi
- sociální bydlení = jakákoliv forma bydlení dostupného pro ohrožené rodiny s dětmi (nemusí jít jen o oficiální sociální byty)
- nadace a nadační fondy = podpora rodin v nouzi (nájemné, školní pomůcky, bezúročné půjčky apod.)
- orgán sociálně-právní ochrany dětí (OSPOD) = relevantní role v případě, že se jedná o dítě ohrožené dle § 6 zákona č. 359/1999 Sb., o SPOD

## 3. Aktéři širší podpory

- úřad práce = programy podpory pro rodiče, aktivní podpora zaměstnávání, rekvalifikace, kariérové poradenství
- bytová koncepce města = zohlednění potřeb ohrožených rodin s dětmi v bytové politice města
- komunitní akce = sbírky, dobročinné trhy apod.
- zázemí pro setkávání = místa, kde se mohou rodiny s dětmi scházet, je dostupné základní vybavení, případně občerstvení, knihy, hračky apod.

## 4. Podpora v rámci komunity

- program obědy do škol = podpora škol z úrovně kraje nebo obce k zapojení do programů, případně realizace lokálních specifických programů
- pracovní příležitosti obce = veřejně prospěšné práce, společensky účelná pracovní místa, dotovaná místa, obecní místa, podporované zaměstnávání apod.