

Síťování služeb pro děti a jejich rodiny

Analýza místní sítě služeb a návrh její optimální podoby

Ústecký kraj

ORP Ústí nad Labem

lokální síťářka: Mgr. Petra Janatová

zpracováno k: 09/2018

Klíčová aktivita 1 – Podpora a rozvoj služeb v oblasti SPOD

Podaktivita 1.1: Podpora síťování služeb na lokální úrovni

Projekt Systémový rozvoj a podpora nástrojů sociálně-právní ochrany dětí

Ministerstvo práce a sociálních věcí



Evropská unie
Evropský sociální fond
Operační program Zaměstnanost



PRÁVO NA DĚTSTVÍ

Obsah

Úvodní slovo	2
O projektu <i>Systémový rozvoj a podpora nástrojů sociálně-právní ochrany dětí</i>	3
Síťování v ORP	5
Potřeby dítěte (a jeho rodiny) a úrovně podpory	9
Optimální a reálná síť služeb reagující na potřeby dětí (a jejich rodin) na úrovni obcí s rozšířenou působností	11
Analýza reálné sítě služeb a návrh její optimální podoby v ORP	14
Modely spolupráce aktérů sítě	23
Spolupráce aktérů sítě v ORP	25
Doporučení pro rozvoj sítě v ORP	28
Závěrem	29
Použité zdroje	30
Potřebujete více informací?	31
Příloha – popis rolí aktérů sítě	32



„... pokud na sebe jednotlivé služby navazují a jsou vzájemně koordinovány, je možné potřeby dítěte a rodiny naplnit lépe, než pokud je spolupráce omezena rezortním dělením kompetencí, zejména pokud jde o metodické řízení, financování a zacílení služeb. Propojování služeb se zároveň neobejde bez osoby – koordinátora.“

Úvodní slovo

Vážené kolegyně a kolegové,

analýza místní sítě služeb a návrh její optimální podoby je souhrnným výstupem dlouhodobého procesu síťování služeb na území obcí s rozšířenou působností. Podpora síťování je součástí projektu Systémový rozvoj a podpora nástrojů sociálně-právní ochrany dětí, který je od roku 2016 realizován Ministerstvem práce a sociálních věcí.¹

Tento materiál je určen všem aktérům místních sítí služeb pro děti a jejich rodiny, a to nejen sociálním pracovníkům, ale také např. zástupcům samosprávy, učitelům, psychologům, zástupcům policie a dalším. Jedná se o ucelený dokument souhrnně popisující místní síť služeb pro děti a jejich rodiny na daném území včetně doporučení pro její optimalizaci a rozvoj tak, aby reagovala na potřeby dětí a rodin.

Proč je důležité síťovat

*Síťování služeb vnímáme jako **nástroj zvýšení efektivity cílené práce s klientem – dítětem a jeho rodinou**. Vychází z předpokladu, že pokud na sebe jednotlivé služby navazují a jsou vzájemně koordinovány, je možné potřeby dítěte a rodiny naplnit lépe, než když je spolupráce omezena rezortním dělením kompetencí, zejména pokud jde o metodické řízení, financování a zacílení služeb. Propojování služeb se zároveň neobejde bez osoby koordinátora (v tomto projektu se jednalo o **lokální a krajské síťáčky a síťáře**).*

Síťování služeb je dynamický a nikdy nekončící proces směřující k naplnění potřeb dětí a rodin žijících v dané lokalitě. Aby bylo síťování co nejúčelnější a šité na míru lokalitě, je třeba nejprve zmapovat stávající síť – tedy místní aktéry a jejich potřeby směrem k fungování sítě a to, jakým způsobem spolupracují. Proto lokální síťáři (na úrovni obcí s rozšířenou působností – ORP) a krajsí síťáři (na úrovni krajů) důkladně mapovali terén a na základě zjištění pracovali společně s aktéry na tématech, která se ukázala jako významná pro rozvoj sítě, místní spolupráce apod. Shrnutí činnosti lokálního síťáře ve vaší lokalitě naleznete níže.

*V návrhové části dokumentu najdete definici **optimální sítě služeb**, kterou jsme zpracovali v souladu se základními principy transformace systému péče o ohrožené děti a rodiny, vyplývající z Národní strategie ochrany práv dětí. Jedná se zejména o „návrat k dítěti“ – dítě v centru, sladění cílů práce s dítětem a rodinou, respekt k dítěti, zapojení dítěte a jeho rodiny do řešení situace a další. Optimální síť je tedy teoretickým schématem, jehož optikou je možné místní síť nahlédnout.*

***Místní síť služeb a návrh její optimální podoby** pro území obcí s rozšířenou působností zapojených do projektu je shrnujícím výstupem práce síťářů a síťárek na základě zmapovaných potřeb. Vzhledem k tomu, že se jedná o zjištěný obraz sítě, používáme pro ni dále označení reálná síť. **Reálná síť služeb v lokalitě** byla porovnávána se vzorovou, optimální sítí služeb. Je přitom zřejmé, že v každé lokalitě je síť služeb jiná, a to vzhledem k odlišným potřebám dětí a rodin, a je ovlivněna vnějšími podmínkami v lokalitě (např. personální a finanční kapacity aktérů). Všechny sítě služeb by však měly naplňovat principy transformace a **odrážet v první řadě potřeby dětí a rodin**.*

Bez vás by to nešlo

*To vše by se neobešlo bez samotného **procesu síťování**, tedy propojování místních aktérů sítě napříč rezorty, které vnímáme jako alfu a omegu spolupráce. Děkujeme proto všem místním aktérům sítě služeb za ochotu k setkávání se, zájem o spolupráci, podněty a společnou činnost na lepším fungování sítě podpory pro děti a jejich rodiny.*

*Mgr. Kristýna Jůzová Kotalová a realizační tým aktivity síťování
oddělení transformace služeb pro rodiny a děti
Ministerstvo práce a sociálních věcí*

¹ Číslo projektu CZ.3.2.63/0.0./0.0/15_017/0001687.

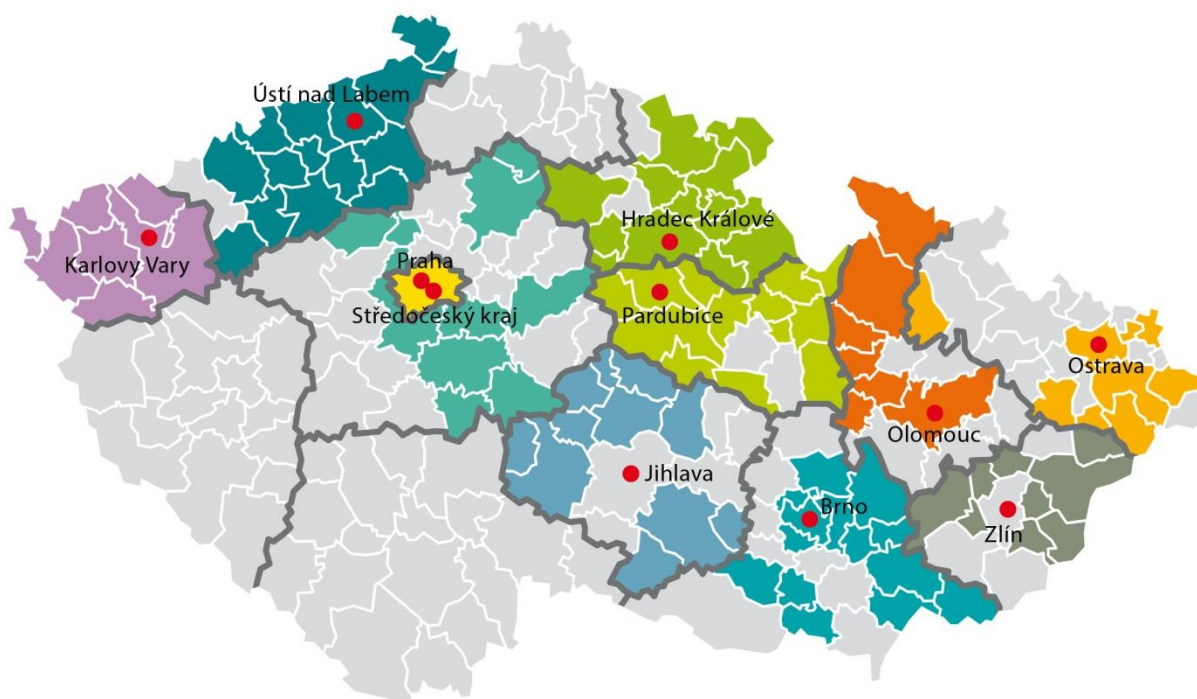
O projektu *Systemový rozvoj a podpora nástrojů sociálně-právní ochrany dětí*

Termín realizace: 1. 1. 2016 až 30. 6. 2019, ve **12** zapojených krajích.

Projekt se zaměřuje na posílení mezirezortní a multidisciplinární **spolupráce v oblasti péče o ohrožené děti a jejich rodiny**. Cíli projektu jsou podpora orgánů sociálně-právní ochrany dětí (dále jen OSPOD) a dalších klíčových aktérů v oblasti síťování služeb pro ohrožené děti a rodiny; vytváření, podpora a rozvoj sítí služeb na lokální, krajské a celostátní úrovni; podpora nástrojů vedoucích k nastavení, zjišťování a rozvoji kvality systému sociálně-právní ochrany, nastavení modulů celoživotního vzdělávání pracovníků OSPOD a podpora a rozvoj náhradní rodinné péče (dále jen NRP). **A proč?** Aby se nadále snižoval počet dětí, které musejí svoji rodinu opustit, a aby pro děti, jež se dostávají do systému náhradní rodinné péče, byla zajištěna co nejkvalitnější individuální péče. Více najdete na <http://www.pravonadetstvi.cz>.

Podpora síťování služeb na lokální úrovni

Síťování služeb pro děti a rodiny je nejrozsáhlejší aktivitou projektu, je realizováno v 11 krajích a celkem ve 124 obcích s rozšířenou působností.



Východiska síťování

Síťování představuje „**návrat k rodině a dítěti**“, snahu podpořit vybudování pevné podpůrné sítě v bezprostřední blízkosti rodin, a to s maximálním využitím všech dostupných zdrojů. Síťování je proto spíše prací s lidmi než „vědeckým přístupem“ a dosavadní výsledky ukazují, že právě osobní kontakt síťáře s aktéry tvoří základ úspěšného rozvoje sítě podpory. Na druhou stranu síťář je kromě samotného propojování lidí také nositelem důležitých principů transformace systému péče o ohrožené děti a rodiny, přispívá k jejich lepšímu porozumění a zvnitřnění na úrovni lokality, a tím i k žádoucímu směřování práce s rodinami a dětmi. Síťování služeb je ze své podstaty transformací služeb na místní úrovni.

Vymezení služeb pro děti a rodiny

Z hlediska tohoto projektu jsou služby pro děti a rodiny nahlíženy optikou potřeby – jedná se o všechny děti a rodiny, které potřebují nějakou formu podpory, ať už v rovině prevence (mohou být ohrožené) nebo v rovině

intervence (již jsou ohroženy). Nejedná se tedy o služby rodinné politiky, zároveň ale ani o striktní vymezení dle § 6 zákona č. 359/1999 Sb., o sociálně-právní ochraně dětí (dále jen SPOD). Služby jsou zároveň vnímány zásadně nadrezortně, bez ohledu na právní formu či míru formálního ukotvení. Vymezením služeb jde především o zmapování všech dostupných zdrojů podpory na místní úrovni.

Cíle síťování služeb pro děti a rodiny

Zmapování aktérů v lokalitě: v maximálním možném rozsahu jsou zmapováni aktéři v lokalitě a jejich potřeby směrem k fungování sítě ve prospěch dětí a rodin, samotný výčet může být vůbec prvním popisem služeb pro děti a rodiny z nadrezortního hlediska a přispívá ke zvědomění rolí jednotlivých aktérů.

Zvědomění rolí jednotlivých aktérů: každý z aktérů si uvědomuje svou (i dílčí) roli v síti služeb pro děti a rodiny, tj. zná své kompetence a úkoly dané jednak zákony, jednak specifickými podmínkami v lokalitě, ale uvědomuje si také význam spolupráce s dalšími aktéry. Aktéři tak přesně znají svou vlastní roli a zároveň rozumí rolím ostatních aktérů.

Propojení aktérů v lokalitě: aktéři spolu komunikují ve smyslu případové práce, tj. ve smyslu potřeb dětí a rodin, s ohledem na zákonnou mlčenlivost a s ohledem na integritu dětí a rodin, s důrazem na působení v rovině prevence.

Implementace základních principů transformace do síťování, a tedy i činnosti jednotlivých aktérů: síťování lze vnímat jako aktivizaci terénu, která by se měla odvíjet od **základních principů transformace:**

- participace dítěte, respekt k dítěti
- potřeba vývoje, otevřené budoucnosti, perspektivy
- zdravé prostředí
- jistota, stabilita, bezpečí
- zapojení celé rodiny.

Co je síť služeb pro děti a jejich rodiny?

Síť služeb pro děti a jejich rodiny (dále jen síť) je soubor institucí, organizací a dalších subjektů, které na určitém geograficky vymezeném území (obec, město, obec s rozšířenou působností – dále jen ORP, region, kraj) svou činností ovlivňují situaci ohrožených dětí a rodin, ať už formálně na základě pravomoci vyplývající z legislativy, nebo neformálně, svým společenským posláním. **Základním principem fungování sítě je partnerství, mezioborová spolupráce a případné překonávání bariér, které spolupráci brání.**

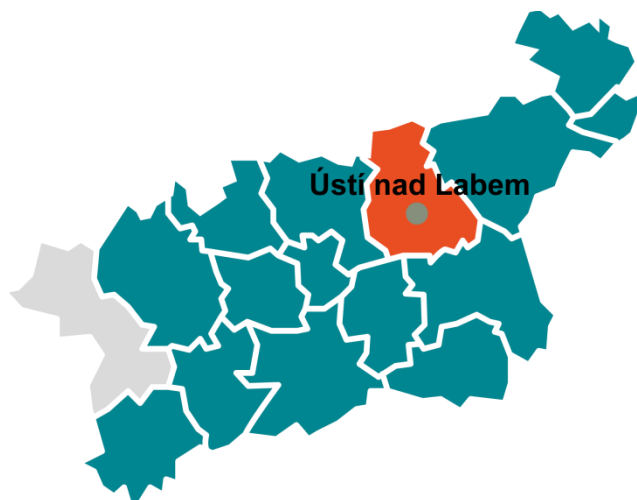
Kdo jsou aktéři sítě?

Aktéři sítě jsou subjekty v síti se vzájemně provázanými vztahy, založenými na spolupráci a sdílené či dílčí odpovědnosti. Jde o instituce poskytující služby dětem a rodinám (registrované sociální služby i neregistrované návazné služby), orgány samosprávy (městské a obecní úřady, zejména agenda odboru sociálních věcí, konkrétně oddělení sociálně-právní ochrany dětí, dále sociální a terénní pracovníci), školy, poradenská zařízení (pedagogicko-psychologické poradny, speciálně pedagogická centra, střediska výchovné péče), lékaře, soudce, městskou policii, Policii České republiky a další.

Kdo je síťář?

Síťář je nezávislý aktér sítě pomoci ohroženým dětem a jejich rodinám. Jeho cílem je udržitelně propojit aktéry sítě, aby navzájem znali své možnosti a potřeby a mohli efektivně spolupracovat při řešení situací ohrožených dětí a rodin. Ve svém konání vychází z principů deinstytucionalizace a ze zmapovaných potřeb aktérů a jejich klientů směrem k fungování sítě jako celku. Vytváří prostor pro jejich spolupráci napříč rezorty.

Síťování v ORP Ústí nad Labem



Stručný popis lokality

Město Ústí nad Labem leží nedaleko německých hranic, asi 100 km severně od Prahy, v údolí řeky Labe, která zde protéká Českým středohořím. Rozloha okresu je pouze 404 km², což představuje 7,5 % rozlohy Ústeckého kraje. Počet obyvatel k 1. 1. 2018 činil 119 498 obyvatel, s hustotou zalidnění 294,7 obyvatel/km².² Na sever od města se nacházejí Krušné Hory a Labské pískovce s turisticky vyhledávanou oblastí Česko-Saského Švýcarska. Město je proslulé převážně svým průmyslovým charakterem se zaměřením na chemii a těžbu hnědého uhlí. Město Ústí nad Labem je centrem ústeckého regionu s dominantní pozicí ve správním obvodu obce s rozšířenou působností. Je členěno na čtyři úřady městských obvodů: ÚMO (úřad městského obvodu) Ústí nad Labem Město, ÚMO Severní Terasa, ÚMO Střekov a ÚMO Neštětice. V ORP se nachází 23 obcí, z nich tři mají statut města – Ústí nad Labem, Chabařovice a Trmice. Nezaměstnanost v okrese Ústí nad Labem k 30. 9. 2018 dosáhla hodnoty 5,1 %.³ V ORP se nachází několik sociálně vyloučených lokalit, nebo lokalit sociálním vyloučením ohrožených. Ve městě Ústí nad Labem jsou jimi lokality Předlice, Střekov, Nový Svět, Krásné Březno a Mojžíř. Další je město Trmice. Tato skutečnost je klíčová pro saturaci potřeb sítě v souvislosti se sociálně-právní ochranou dětí a službami pro ohrožené děti a rodiny. Z hlediska infrastruktury sociálních služeb je v ORP Ústí nad Labem nejvíce služeb soustředěno přímo ve statutárním městě Ústí nad Labem s působností v celém správním obvodu.

Síť služeb pro děti a rodiny

Síť služeb v ORP Ústí nad Labem zahrnuje řadu aktérů. Významnými aktéry sítě služeb pro ohrožené děti a jejich rodiny jsou všechna oddělení Odboru sociálních věcí Magistrátu města Ústí nad Labem, a to oddělení sociálně-právní ochrany dětí, oddělení sociální prevence, oddělení náhradní rodinné péče a oddělení sociální práce, poskytující základní i odborné sociální poradenství pro cílovou skupinu rodiny s dětmi. V oblasti samosprávy poskytují sociální poradenství i jednotlivá sociální oddělení na všech úřadech městských obvodů o obcích II. stupně. Dalšími veřejnými subjekty, které zde působí, jsou úřad práce, Městská policie Ústí nad Labem, Policie ČR, probační a mediační služba, středisko výchovné péče.

Sociální služby pro ohrožené děti a jejich rodiny, ale i pro potencionálně ohrožené děti a jejich rodiny, zajišťují prostřednictvím registrovaných i neregistrovaných služeb pro rodiny, např. Člověk v Tísni, DRUG - OUT Klub,

² Český statistický úřad [online]. Ústí nad Labem: Krajská správa ČSÚ. [cit. 18-09-30]. Dostupné z: <https://www.czso.cz/csu/xu/vybrane-udaje-za-vsechny-spravni-obvody-obci-s-rozsirenou-pusobnosti-so-orp>

³ Ministerstvo práce a sociálních věcí [online]. Integrovaný portál MPSV [cit. 18-10-09]. Dostupné z: <https://portal.mpsv.cz/sz/stat/nz>

Romano jasnica, WhiteLight 1., Dobrovolnické centrum, Poradna pro občanství/Občanská a lidská práva, Poradna pro rodinu a mezilidské vztahy, Spirála, Ústecký kraj (Spirála), Bateau, Prosapia, Centrum pro náhradní rodinnou péči, Poradna pro integraci, Kleja, Centrum podpory zdraví, Oblastní charita Ústí nad Labem, Ymca, Spolek SILNÁ RODINA, mateřská a rodinná centra. V Ústí nad Labem jsou dostupné služby dvou speciálně pedagogických center, pedagogicko-psychologické poradny, dvou zařízení pro děti vyžadující okamžitou pomoc a tří dětských domovů. V oblasti zdravotnických služeb zde působí ambulance pediatrie, dětské psychiatrie, dětské psychologie, klinické logopedie, dětské adiktologie. Ojedinělým zařízením je dětské Centrum komplexní péče Demosthenes propojující péči o pacienta/klienta multiresortně (školství, sociální oblast, zdravotnictví).

V rámci komunitního plánování sociálních služeb a služeb souvisejících Ústí nad Labem je vytvořen Katalog sociálně-zdravotních služeb města Ústí nad Labem. Klíčovými pracovními skupinami jsou zejména: Oblast péče o osoby ohrožené závislostmi, Oblast péče o děti, mládež a rodinu, Oblast péče o občany v přechodné krizi a nouzi, Oblast péče o pro-rodinnou politiku, Oblast péče o osoby nezaměstnané a osoby ohrožené sociálním vyloučením. Dalšími z fungujících platforem jsou Komunitní plán sociálních služeb obce Libouchce, jeho spádového území a nejbližšího okolí, a Pracovní skupina pro střednědobé plánování rozvoje sociálních služeb v Ústeckém kraji pro region Ústecko - Odborná skupina prevence a odborného sociálního poradenství.

Průběh mapování potřeb a síťování

Síťování bylo v lokalitě zahájeno 1. 8. 2016 a nadále zde probíhá. Hlavní mapování potřeb aktérů sítě služeb probíhalo od srpna 2016 do února 2018, síťarka se průběžně setkávala s pracovníky OSV a dalšími aktéry. Z důvodu chybějícího lokálního síťáře bylo síťování v období od 1. 1. 2017 do 1. 2. 2017, od 21. 4. 2017 do 30. 6. 2017 a od 1. 9. do 14. 10. 2017 přerušeno.

Od února 2017 do srpna 2017 byly mapovány potřeby z oblasti nestátních neziskových organizací, zejména u sociálně aktivizačních a terénních služeb pro rodiny působící v jednotlivých městských obvodech v rámci ORP, dále u dvou nízkoprahových klubů v rámci jednoho aktéra a u odborníka v oblasti péče o ohrožené děti z oblasti dětské psychiatrie. Byly upřesněny potřeby v rámci hlavních psychosociálních krizových a poradenských služeb a klíčové služby protidrogové prevence. V rámci dokončování mapování potřeb byli k osobnímu jednání lokální síťarkou osloveni primárně aktéři z řad školských zařízení (ZŠ, MŠ) a pediatrických ambulancí, sociálních služeb (NZDM, SAS), vedoucích oddělení OSV, Agentury pro sociální začleňování, Centra komplexní péče Demosthenes, úřadu práce. Celkově bylo za účelem síťování uskutečněno k 30. 9. 2018 153 osobních setkání s aktéry sítě.

Nejčastěji zmiňované potřeby:

V rámci mapování potřeb byly ve spolupráci s aktéry identifikovány následující potřeby:

- Posílení terénních služeb pro rodiny s dětmi a sociálně aktivizačních služeb pro rodiny dětmi
- Koordinace a zvýšení dostupnosti materiální pomoci ohroženým rodinám
- Posílení a rozvoj mezioborové spolupráce mezi aktéry sítě (OSV – školství – sociální služby a služby pro rodinu – zdravotnictví) a zaměření se na vyjasnění vzájemných rolí, kompetencí a efektivního předávání informací
- Posílení dostupnosti psychosociálních služeb, především služeb psychologického poradenství a diagnostiky, střediska výchovné péče
- Posílení dostupnosti ambulantní dětské psychiatrie
- Zajištění sociálního bydlení a azylového bydlení pro rodiny s dětmi
- Podpora rodičovských kompetencí
- Podpora a rozvoj preventivních činností ve školství

Na základě těchto zjištění se lokální síťarka ve své činnosti zaměřovala na tato témata:

- **Terénní práce s dětmi v problémové situaci a jejich rodinami na území přilehlých obcí v ORP Ústí nad Labem**
Aktéři v oblasti SPOD, školství a zdravotnictví vnímají potřebu komplexní práce s rodinou prostřednictvím terénních služeb pro děti a jejich rodiny. Terénní služby jsou v ORP poskytovány především ve městě, využívanost služeb v přilehlých obcích je nízká.

- **System podpory pro rodiny ohrožené chudobou v ORP Ústí nad Labem**

Aktéři v oblasti SPOD, školství, sociálních služeb a zdravotnictví vnímají potřebu pomoci rodinám, které jsou ohrožené chudobou prostřednictvím materiální pomoci. V ohrožení chudobou se nenacházejí pouze rodiny - příjemci sociálních dávek, ale i rodiny s jedním rodičem nebo pracující lidé s nízkými příjmy. Materiální pomoc není v ORP centralizovaná. Možnosti využívání materiální pomoci jsou pro aktéry v síti i samotné rodiny s dětmi ohroženými chudobou nepřehledné, mění se v závislosti na možnostech poskytovatelů pomoci, legislativních změn aj.

Shrnutí ze síťování

Proces síťování probíhal v ORP Ústí nad Labem od měsíce srpna 2016. Na pozicích lokálních síťů pracovali do srpna 2017 v krátkých intervalech tři lokální síťáři. V tomto období byly lokálními síťáři mapovány potřeby nestátních neziskových organizací, zejména sociálně aktivizačních a terénních služeb pro rodiny působící v jednotlivých městských obvodech v rámci ORP, dále dvou nízkoprahových klubů v rámci jednoho aktéra a odborníka v oblasti péče o ohrožené děti z oblasti dětské psychiatrie. Dále byly upřesněny potřeby v rámci hlavních psychosociálních krizových a poradenských služeb a klíčové služby protidrogové prevence.

Od 15. října 2017, od nástupu současné lokální síťářky, byli v rámci nutného doplnění mapování potřeb k osobnímu jednání osloveni primárně aktéři z řad školských zařízení (ZŠ, MŠ) a pediatrických ambulancí, dále sociálních služeb (NZDM, SAS), vedoucích oddělení OSV, Agentury pro sociální začleňování, Centra komplexní péče Demosthenes, úřadu práce. Výstupem byly identifikované potřeby jednotlivých aktérů, na základě kterých byla volena témata pro další působení v oblasti síťování.

V rámci síťování byla od nástupu současné lokální síťářky realizována řada aktivit a schůzek směřujících k nastavení spolupráce aktérů v aktivitách projektu. Primárně byla nastavena spolupráce s odborem sociálních věcí Magistrátu města Ústí nad Labem a jednotlivými odděleními vykonávajícími sociálně-právní ochranu dětí. Postupně docházelo k nastavení spolupráce s dalšími aktéry, především s pracovními skupinami Komunitního plánování péče města Ústí nad Labem a Pracovní skupinou pro střednědobé plánování rozvoje sociálních služeb v Ústeckém kraji pro region Ústecko - Odbornou skupinou prevence a odborného sociálního poradenství,

Na jaře 2018 byla představena následující témata síťování pro rok 2018:

- **„Terénní práce s dětmi v problémové situaci a jejich rodinami na území přilehlých obcí v ORP Ústí nad Labem“**

V rámci tématu „Terénní práce s dětmi v problémové situaci a jejich rodinami na území přilehlých obcí v ORP Ústí nad Labem“ byla od března 2018 mapována činnost obcí vykonávajících sociální práci, počty ohrožených rodin žijících na území přilehlých obcí, možnosti spolupráce organizací poskytujících sociální služby a současné služby poskytované směrem k rodinám žijícím v přilehlých obcích prostřednictvím všech aktérů.

V měsíci červnu 2018 byly pořádány čtyři kulaté stoly pro starosty všech přilehlých obcí I. a II. typu na téma: „Terénní práce na území přilehlých obcí v ORP Ústí nad Labem“. Cílem kulatých stolů bylo předání informací o práci s ohroženými dětmi a jejich rodinami a možnostech terénní práce v přilehlých obcích. Svou činnost měli možnost představit klíčoví aktéři - pracovníci neziskových organizací poskytující terénní služby zaměřené na práci s ohroženými dětmi a jejich rodinami v přilehlých obcích ORP Ústí nad Labem, sociální pracovnice odboru sociálních věcí Krajského úřadu Ústeckého kraje – oddělení sociální práce, sociální pracovníci odboru sociálních věcí Magistrátu města Ústí nad Labem – oddělení sociálně - právní ochrany dětí, oddělení sociální prevence a oddělení sociální práce. Těmito aktéry byla starostům obcí nabídnuta možnost spolupráce, byly předány potřebné kontakty a informační materiály. Starostům byl předán k dalšímu využití Informační plakát pro rodiny s dětmi – dokument vydávaný oddělením sociální prevence Magistrátu města Ústí nad Labem. Současně byla domluvena jeho pravidelná distribuce na obce vždy po jeho aktualizaci.



Kulatý stůl dne 12. 6. 2018 v obci Velké Březno.

- **„Systém podpory pro rodiny ohrožené chudobou v ORP Ústí nad Labem“**

Druhé téma „Systém podpory pro rodiny ohrožené chudobou v ORP Ústí nad Labem“ bylo primárně zaměřeno na potravinovou pomoc. Ve stávající síti byly identifikovány zdroje potravinové pomoci určené rodinám s dětmi ohroženým chudobou v ORP Ústí nad Labem. Výstupem je přehled zdrojů potravinové pomoci, se kterým budou jednotliví aktéři seznámeni na podzim 2018.

Aktivity lokální síťáčky zasahovaly i do celorepublikových inovativních témat projektu.

V rámci inovativního tématu „Posilování rodičovských kompetencí“ byly lokální síťáčkou předány informace o kursu na posilování rodičovských kompetencí s názvem Silní rodiče – Silné děti®, který je v ORP realizován od r. 2011, a o spolupráci Dobrovolnického centra v česko - německém příhraničí. Dále byla podána informace o příkladu dobré praxe, konání 25. ročníku trojzemní pohraniční konference odborníků v oblasti výchovy bez násilí na dětech (CZ Ústecký kraj, DE Svobodný stát Sasko, PL Vojvodství Jelenia Góra), která je plánována na listopad letošního roku, a na které bude představen i projekt „Systémový rozvoj a podpora nástrojů sociálně-právní ochrany dětí“.

Do inovativního tématu „Děti a mládež s rizikovými projevy chování“ byly předány příklady dobré praxe zjištěné během fáze mapování týkající se činnosti a aktivit oddělení sociální prevence týkající se pořádání každoročních setkání s výchovnými poradci a metodiky školní prevence základních škol, a dále vydání a pravidelné aktualizování Informačního plakátu pro rodiny s dětmi.

Potřeby dítěte (a jeho rodiny) a úrovně podpory

Níže uvedený popis odpovídá horizontální úrovni sítě služeb, tedy jednotlivým potřebám dětí, a vertikální úrovni sítě, tedy jednotlivým úrovním podpory dítěte (podrobně viz obrázek č. 1: Úrovně podpory dítěte a rodiny z hlediska jejich potřeb). Potřeby dětí byly odvozeny ze strukturovaného vyhodnocování situace dítěte a rodiny dle zákona č. 359/1999 Sb., o SPOD.

Potřeby dítěte

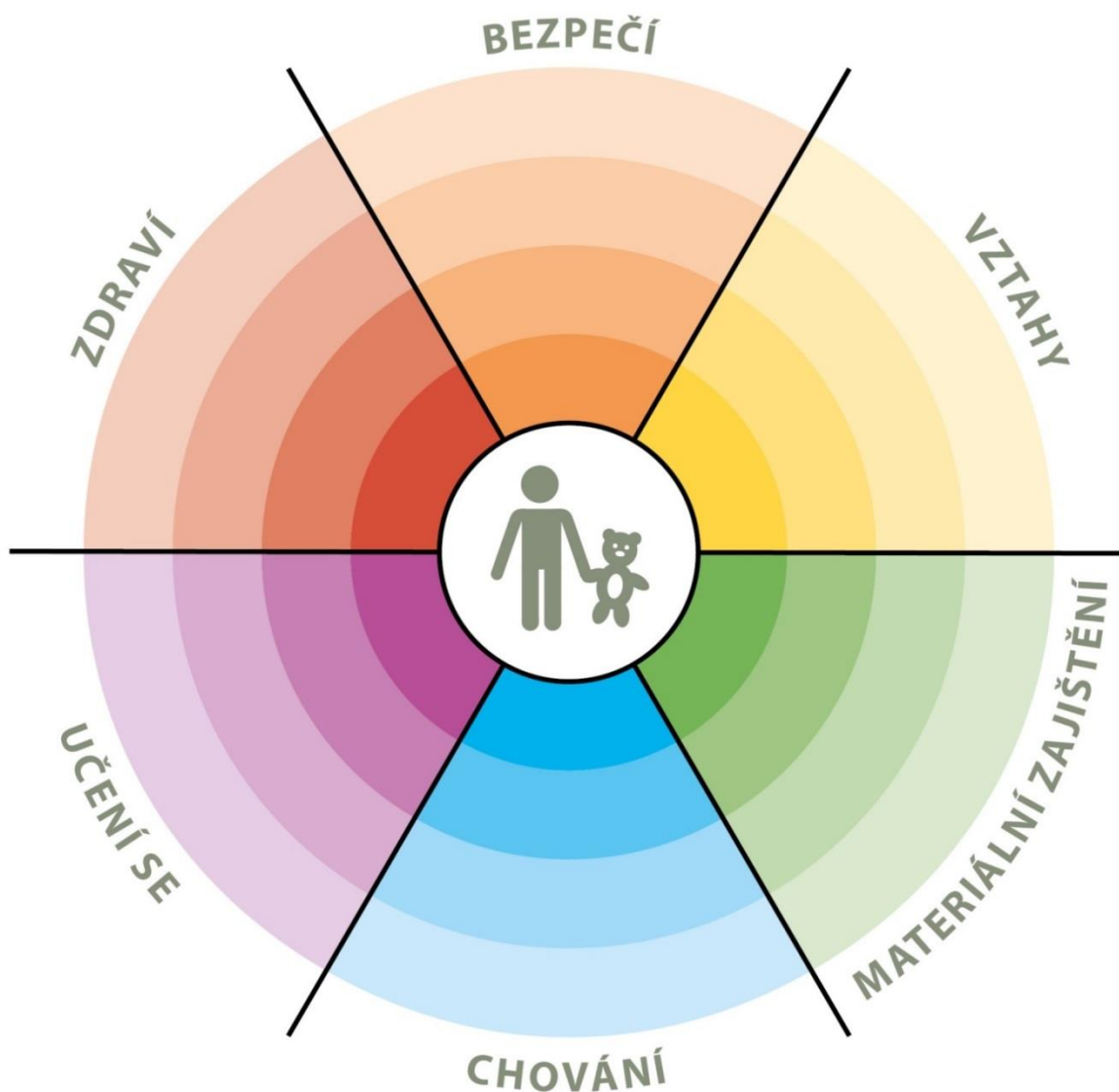
- **Vztahy:** potřeba rozumět vztahům k blízkým osobám, potřeba stabilních a bezpečných vazeb, vrstevnických vztahů, pozitivního vztahu k sobě samému apod.
- **Bezpečí:** potřeba bezpečného prostředí (prostředí rodiny i komunity), subjektivního pocitu bezpečí, životní stability, srozumitelnosti okolního světa, rozvoje kompetencí k rozpoznání nebezpečí apod.
- **Zdraví:** potřeba celkové duševní a tělesné pohody, dobrá péče o zdravotní stav dítěte, vztah k vlastnímu zdraví, podmínky pro zdravý vývoj apod.
- **Učení se:** potřeba poznávání okolního světa, porozumění událostem, nabývání zkušeností, motivace k učení a poznávání, rozvoj zvědavosti a sebepoznání apod.
- **Chování:** potřeba poznávat hranice, učit se normám, rozumět vlastnímu chování, mít respekt k ostatním apod.
- **Materiální zajištění:** potřeba zajištění základních životních potřeb tak, aby byl umožněn zdravý vývoj dítěte, přiměřená výživa, odpovídající vybavení včetně školních nebo zdravotních pomůcek apod.

Aktéři podpory dítěte a rodiny

- **Aktéři přímé podpory dítěte:** služby a další podpůrné aktivity směřující přímo k dítěti na bázi individuálního přístupu, zároveň jde o služby umožňující přímý přístup dítěte (dítě samo se může na poskytovatele služby obrátit), zaměření na dítě je odvozeno z Úmluvy o právech dítěte a zákona o SPOD, které připouštějí možnost ochrany dítěte v situacích, kdy dojde k narušení vztahu mezi dítětem a rodičem.
- **Aktéři přímé podpory rodiny:** služby a další podpůrné aktivity směřující k podpoře rodiny tak, aby byla schopna naplnit ochrannou a podpůrnou roli vůči dítěti, tedy služby posilující kompetence rodičů, podpora zahrnuje vždy zároveň dítě i rodiče.
- **Aktéři širší podpory:** jedná se o služby a další podpůrné aktivity, jejichž primárním účelem není poskytování specifické podpory rodinám a dětem, rodiny a děti spadají do cílové skupiny poskytovatelů těchto služeb, přitom je podstatné, zda si aktéři jsou své role vědomi a naplňují ji.
- **Podpora v rámci komunity:** komunita je pojímána jako významný zdroj podpory. Zdroje obce a lokality je důležité popsat a provázat s potřebami rodin a dětí, komunitní zdroje jsou považovány za rozsáhlý, ale doposud málo využitý potenciál podpory dětí a rodin.

Obrázek č. 1

ÚROVNĚ PODPORY DÍTĚTE A RODINY Z HLEDISKA JEJICH POTŘEB



Úrovně podpory:

- aktéři přímé podpory dítěte
- aktéři přímé podpory rodiny
- aktéři širší podpory
- podpora v rámci komunity

Optimální a reálná síť služeb reagující na potřeby dětí (a jejich rodin) na úrovni obcí s rozšířenou působností

Model sítě služeb na území ORP je pro účely projektu definován tak, že se **jedná o výčet aktérů, kteří v dané lokalitě přispívají k naplnění potřeb dětí**, tedy tvoří podpůrnou síť pro rodiny s dětmi s působností na území konkrétního ORP, včetně služeb nadregionálních. **Výčet aktérů je odvozen od otázky:**

„Kdo a jak je schopen naplnit potřeby dětí a rodin žijících v tomto regionu?“

Jak chápeme optimální a reálnou síť služeb?

Optimální síť služeb je modelovou, žádoucí podobou sítě, reálná síť služeb je zjištěným obrazem sítě aktérů v dané lokalitě (regionu). Porovnáním modelu a reálné místní sítě je možné zjistit, jaké služby je třeba v lokalitě dále rozvíjet.

Optimální síť služeb

Model **optimální sítě služeb** je výčtem možných aktérů, kteří jsou relevantní k naplnění jednotlivých potřeb dětí na všech čtyřech úrovních podpory⁴. Model nastiňuje, jak by síť měla vypadat, aby z ní žádná rodina „nevypadla“ a děti v lokalitě mohly žít v bezpečí ve vlastních rodinách. To je cílový stav i z hlediska transformace systému péče o ohrožené děti a rodiny. Z hlediska samosprávy jde o zajištění kvality života rodin v území, které spravují.

Aktéři přitom nejsou vymezení svou rezortní příslušností, **ale rozsahem aktivit, které ve prospěch dětí vykonávají nebo by vykonávat mohli**. V praxi jsou aktivity aktérů v mnoha případech nastaveny spíše zvykově⁵ a nejsou využívány v plném rozsahu, případně nejsou využívány alternativně. Využití kapacit stávajících aktérů v lokalitě v maximálním možném rozsahu je přitom vysoce efektivním způsobem pokrytí potřeb dětí a rodin. Model optimální sítě **není a ani nemůže být vyčerpávajícím výčtem aktérů**. Je to způsobeno jednak odlišnou podobou jednotlivých lokalit a jejich potřeb, jednak širokou škálou služeb pro děti a rodiny. Model optimální sítě služeb má inspirativní (vzorový) charakter. Popis rolí aktérů sítě naleznete v příloze dokumentu.

Model optimální sítě jako inspirace pro tvorbu sítě

Model optimální sítě služeb je **v první řadě inspirací pro to, jakým způsobem je možné uvažovat o potřebách dětí a možnostech jejich naplnění. Zároveň otevírá širší, někdy netradiční náhled na jednotlivé aktéry a rozsah jejich činnosti**.

Reálná síť služeb

Reálná síť služeb na území ORP je výčtem aktérů, kteří skutečně pokrývají potřeby v místě žijících dětí a rodin. Není přitom podstatné, zda je aktér přítomen přímo v lokalitě, nebo je pro děti a rodiny služba dostupná z jiného ORP či kraje.

⁴ Viz obrázek č. 1: Úrovně podpory dítěte a rodiny z hlediska jejich potřeb.

⁵ Činnost aktérů podpůrné sítě pro děti a rodiny je vymezena v první řadě příslušnými zákony, nicméně je žádoucí zamýšlet se nad hranicemi jejich kompetencí – co všechno by každý aktér mohl dělat, včetně rezortních přesahů a aktivního zapojení do případové práce.

Reálná síť služeb má **odlišnou podobu v každé lokalitě**, kdy kromě v místě působících aktérů odráží též specifické potřeby dětí a rodin dané především podmínkami lokality.

Síť služeb v každé lokalitě by měla zahrnovat zejména služby preventivního charakteru, služby vzájemně propojené a navazující a zároveň by měla být dostatečně pružná tak, aby reagovala na měnící se potřeby dětí a rodin.

Analýza reálné sítě služeb a návrh její optimální podoby

Analýza reálné sítě služeb zahrnuje přehled aktérů místní sítě – jsou zde zachyceni dostupní aktéři ve všech rolích, v nichž mohou působit, a reagovat tak na potřeby dětí v různých oblastech (vztahy, bezpečí, zdraví, učení se, chování a materiální zajištění) – podrobně viz tabulka č. 1. Reálná síť odráží výstupy mapování provedeného lokálním síťářem a výstupy spolupráce s místními aktéry. Aktéři jsou v tabulce uvedeni typologicky dle subjektu či typu služby. Míra podrobnosti popisu aktérů závisí na velikosti lokality a počtu aktérů.

Kde je prostor pro rozvoj sítě – návrhová část

Reálnou síť služeb zjištěnou v rámci lokality síťáři porovnávali s modelem optimální sítě služeb a s rozsahem potřeb dětí a rodin v lokalitě. Byly tak zjištěny:

- potřeby, které jsou naplněny dostatečně;
- potřeby, které nejsou naplněny vůbec, protože příslušní aktéři nejsou v lokalitě dostupní (nevyplněná, bílá místa v tabulce);
- potřeby, které nejsou naplněny dostatečně z důvodu kapacity, dostupnosti, zacílení služby apod. (aktéři označeni barevně – **oranžovou barvou**); jedná se o oblast dalšího možného rozvoje.

Podrobnější popis a zhodnocení sítě k jednotlivým oblastem potřeb (např. vztahy, bezpečí, zdraví a další) najdete v komentáři k tabulce sítě služeb. Obsahem jsou i doporučení pro rozvoj místní sítě v jednotlivých oblastech.

Jak může být analýza reálné sítě služeb využita?

Analýza bude sloužit představitelům samospráv, poskytovatelům služeb a jejich klientům, donátorům nebo dalším osobám a organizacím, kteří mohou podpořit rozvoj potřebných služeb. Na základě zjištění popsanych analýzou reálné sítě služeb mohou uplatňovat požadavky na další rozvoj sítě (např. v rámci projektových žádostí, komunitních plánů, dotačních programů apod., kdy analýza reálné sítě služeb slouží jako relevantní podklad prokazující podrobné nadrezortní zmapování dostupných služeb).

OPTIMÁLNÍ SÍŤ SLUŽEB PRO DĚTI A JEJICH RODINY

		ÚROVNĚ PODPORY			
		aktéři přímé podpory dítěte	aktéři přímé podpory rodiny	aktéři širší podpory	podpora v rámci komunity
POTŘEBY DÍTĚTE	VZTAHY žít v bezpečném vztahu k sobě, k rodině a komunitě, být přijímán	<ul style="list-style-type: none"> psycholog, psychiatr svěpomocná skupina nízkoprahové zařízení pro děti a mládež (NZDM), terénní pracovník metodik primární prevence, školní metodik prevence programy pro třídní kolektivy inkluzivní programy školní psycholog výchovný poradce učitel, vychovatel služby náhradní rodinné péče (např. kontakt s rodinou) sociální pracovník pobytového zařízení sociálně-aktivizační služba pro rodiny s dětmi (SAS) krizové centrum organ sociálně-právní ochrany dětí (OSPOD) 	<ul style="list-style-type: none"> rodinné centrum rodinná poradna rodinné konference mediace SAS NZDM OSPOD 	<ul style="list-style-type: none"> volnočasové aktivity (sport, skaut, umělecké kroužky) intervenční centrum poradna pro oběti trestných činů 	<ul style="list-style-type: none"> komunitní centrum komunitní akce zázemi pro setkávání sousedské spolky svěpomocné skupiny
	BEZPEČÍ žít v bezpečí a stabilitě	<ul style="list-style-type: none"> NZDM, terénní pracovník kontaktní centrum, terénní program pro uživatele návykových látek volnočasové aktivity krizové centrum linka bezpečí škola, školní poradenské pracoviště (SPP) peer program komunitní centrum středisko výchovné péče (SVP) - ambulantní zařízení pro děti vyžadující okamžitou pomoc (ZDVOP) lékař učitel Policie ČR, městská policie, asistent prevence kriminality OSPOD 	<ul style="list-style-type: none"> SAS NZDM, terénní pracovník asistent prevence kriminality krizová linka pro rodiče osvěta programy primární prevence rodinné centrum rodinná poradna rodinné konference intervenční centrum rodičovská skupina kontaktní centrum, terénní program pro uživatele návykových látek krizová respitní péče program podpory sousedství OSPOD 	<ul style="list-style-type: none"> Policie ČR, městská policie, asistent prevence kriminality sociální pracovník na obci poradna pro oběti trestných činů starosta, samospráva soud specialista na prevenci na úrovni obce nebo kraje integrováný záchranný systém 	<ul style="list-style-type: none"> dny sousedství preventivní akce v obci osvěta bezpečná hřiště, prostor pro volnočasové aktivity
	ZDRAVÍ vyrůstat v celkové tělesné a duševní pohodě	<ul style="list-style-type: none"> pediatr, pediatrická sestra pečovatelská služba raná péče školní programy podpory zdraví NZDM, terénní pracovník kontaktní centrum, terénní program pro uživatele návykových látek dětský psychiatr, psycholog školní psycholog dětský terapeut OSPOD 	<ul style="list-style-type: none"> SAS raná péče kontaktní centrum, terénní program pro uživatele návykových látek domácí sestra psychiatri, psycholog pro dospělé respitní služba rodinná terapie OSPOD 	<ul style="list-style-type: none"> nemocnice – dětské oddělení pohotovost specialisté – např. dětská chirurgie, ORL, apod. poradna pro závislosti (AT poradna) ozdravná léčebna 	<ul style="list-style-type: none"> preventivní akce na podporu zdraví osvěta dotace obce/kraje na akce na podporu zdraví (vitaminy, ovoce) nebo zlepšování životního prostředí podpora sportu (zázemi)
	UČENÍ SE rozvíjet svůj potenciál, mít radost z poznávání a učení	<ul style="list-style-type: none"> škola sociální pedagog, školský sociální pracovník výchovný poradce pracovník primární prevence NZDM, terénní pracovník pedagogicko-psychologická poradna (PPP) SVP lékař podpora školní přípravy (doučování) asistent pedagoga OSPOD 	<ul style="list-style-type: none"> PPP, SVP SAS rodinné centrum (výchova, učení) sociální pedagog, školský sociální pracovník školní psycholog výchovný poradce etoped, psycholog OSPOD 	<ul style="list-style-type: none"> ŠPP dům dětí a mládeže (DDM) škola (přesah do komunity) SVP 	<ul style="list-style-type: none"> zázemi pro vzdělávání (knihovny, prostory pro kroužky, poznávací stezky) ocenění vzdělávání (učitelé, žáci, vědci) kulturní akce zahraniční spolupráce dotace obce na pomůcky, dojíždění (do školy)
	CHOVÁNÍ znát hranice, dostat povzbuzení, učit se respektu k sobě i ostatním	<ul style="list-style-type: none"> peer program škola (práce s konkrétním dítětem) asistent pedagoga odborná poradenská pomoc (psycholog, etoped, psychiatr) resocializační program SVP pobytová služba (krátkodobá) probační a mediační služba (PMS) OSPOD 	<ul style="list-style-type: none"> škola (poradenství, spolupráce s rodiči) SAS NZDM - rodičovské skupiny SVP (poradenské/ambulantní služby) asistované kontakty a předávání OSPOD 	<ul style="list-style-type: none"> škola (klima, práce s kolektivy, apod.) volnočasové aktivity zaměřené na posilování zdravých vztahů (skaut, Sokol, sport) církev PMS, resocializační program krizový pobyt 	<ul style="list-style-type: none"> sousedské a komunitní akce BESIP
	MATERIÁLNÍ ZAJIŠTĚNÍ mít zajištěny základní potřeby, nemít hlad, mít dobré zázemí	<ul style="list-style-type: none"> rodinné centrum krizové centrum materiální a potravinová pomoc dům na půl cesty ZDVOP pobytová služba OSPOD 	<ul style="list-style-type: none"> občanská poradna dluhová poradna sociální pracovník obce SAS sociální rehabilitace materiální a potravinová pomoc právní pomoc azylové bydlení sociální bydlení nadace a nadační fondy OSPOD 	<ul style="list-style-type: none"> úřad práce bytová koncepce města komunitní akce zázemi pro setkávání 	<ul style="list-style-type: none"> program obědy do škol pracovní příležitosti obce

Analýza reálné sítě služeb a návrh její optimální podoby v ORP Ústí nad Labem

Tabulka č. 1

		ÚROVNĚ PODPORY			
		aktéři přímé podpory dítěte	aktéři přímé podpory rodiny	aktéři širší podpory	podpora v rámci komunity
POTŘEBY DÍTĚTE	VZTAHY žít v bezpečném vztahu k sobě, k rodině a komunitě, být přijímán	psycholog psychiatr svépomocná skupina nízkoprahové zařízení pro děti a mládež metodik primární prevence programy pro třídní kolektivy inkluzivní programy školní psycholog výchovný poradce učitel, vychovatel služby náhradní rodinné péče (např. kontakt s rodinou) sociální pracovník pobytového zařízení sociálně-aktivizační služba pro rodiny s dětmi Dům dětí a mládeže orgán sociálně-právní ochrany dětí	rodinné centrum rodinná poradna mediace sociálně-právní služba pro rodiny s dětmi služba pro náhradní rodinnou péči nízkoprahové zařízení pro děti a mládež orgán sociálně-právní ochrany dětí	komunitní centra dobrovolnické centrum	komunitní akce zázemí pro setkávání zájmové svazy a spolky
	BEZPEČÍ žít v bezpečí a stabilitě	nízkoprahové zařízení pro děti a mládež + terénní pracovník kontaktní centra volnočasové aktivity krizové centrum linka bezpečí škola, školní poradenské pracoviště komunitní centra střediska výchovné péče (ambulantní)	sociálně-aktivizační služba pro rodiny s dětmi nízkoprahová zařízení pro děti a mládež asistenti prevence kriminality krizová linka rodiče osvěta programy primární prevence rodinná centra rodinné poradny intervenční	Policie ČR městská policie, asistenti prevence kriminality soc. pracovník na obci starosta soud preventista obec/kraj integrovaný záchranný systém	dny sousedství preventivní akce v obci osvěta bezpečná hřiště, prostor pro volnočasové aktivity

	zařízení pro děti vyžadující okamžitou pomoc lékař učitel Policie ČR městská policie a asistenti prevence kriminality orgán sociálně-právní ochrany dětí	centrum rodičovské skupiny kontaktní centra programy podpory sousedství krizové a intervenční centrum terénní krizový tým orgán sociálně-právní ochrany dětí		
ZDRAVÍ vyrůstat v celkové tělesné a duševní pohodě	pediatri pečovatelská služba raná péče školní programy podpory zdraví centrum podpory zdraví nízkoprahové zařízení pro děti a mládež kontaktní centrum terénní tým dětský psychiatr, psycholog školní psycholog dětský terapeut orgán sociálně-právní ochrany dětí	sociálně-aktivizační služba pro rodiny s dětmi raná péče kontaktní centrum domácí sestry psychiatri, psycholog pro dospělé respirační služby odlehčovací služby rodinné poradny a terapie centrum podpory zdraví orgán sociálně-právní ochrany dětí	nemocnice - dětské oddělení pohotovost specialisté - např. dětská chirurgie, ORL, dětská adiktologie, dětská alergologie, dětská logopedie, dětská psychiatrie Centrum komplexní péče Demosthenes Centrum primární prevence Centrum následné péče AT poradna	preventivní akce na podporu zdraví Projekt Cepík Projekt Freshka obědy do škol osvěta dotace obce na akce na podporu zdraví (vitamíny, ovoce) nebo zlepšování životního prostředí Silní rodiče-Silné děti® podpora kultury, sportu a volnočasových aktivit (zázemí) Zdravé město
UČENÍ SE rozvíjet svůj potenciál, mít radost z poznávání a učení	škola sociální pedagog, školní sociální pracovník výchovný poradce pracovník primární prevence nízkoprahové zařízení pro děti a mládež volnočasové aktivity Dům dětí a mládeže pedagogicko-psychologická poradna speciálně pedagogické centrum středisko výchovné péče lékař podpora školní přípravy (doučování) asistent pedagoga	pedagogicko-psychologická poradna, speciálně pedagogické centrum středisko výchovné péče sociálně-aktivizační služba pro rodiny s dětmi rodinná centra (výchova, učení) prostředník mezi školou a rodinou školní psycholog výchovný poradce etoped, psycholog orgán sociálně-právní ochrany dětí	školní poradenské pracoviště (ŠPP) Dům dětí a mládeže (DDM) škola (přesah do komunity) pedagogicko-psychologická poradna, speciálně pedagogické centrum středisko výchovné péče (SVP) dobrovolnické centrum Severočeská vědecká knihovna MAS Labské skály	zázemí pro vzdělávání (knihovny, prostory pro kroužky, poznávací stezky) ocenění vzdělávání (učitelé, žáci, vědci) kulturní akce zahraniční spolupráce dotace obce na pomůcky pro prvňáčky, zájmové svazy a spolky

		dobrovolnické služby orgán sociálně-právní ochrany dětí			
CHOVÁNÍ znát hranice, dostat povzbuzení, učit se respektu k sobě i ostatním	škola (práce s konkrétním dítětem) asistent pedagoga odborná poradenská pomoc (psycholog, etoped, psychiatr) středisko výchovné péče pobytová služba (krátkodobá) Probační a mediační služba orgán sociálně-právní ochrany dětí	škola (poradenství, spolupráce s rodiči) sociálně-aktivizační služby pro rodiny s dětmi nizkoprahové zařízení pro děti a mládež - rodičovské skupiny středisko výchovné péče (poradenské/ambulantní služby) asistované kontakty a předávání orgán sociálně-právní ochrany dětí	škola (klíma, práce s kolektivy, apod.) volnočasové aktivity zaměřené na posilování zdravých vztahů (skaut, sokol, ymca, pionýr, dobrovolnické centrum, sport) církve probační a mediační služba, resocializační programy krizové pobyty	sousedské a komunitní akce BESIP zájmové svazy a spolky	
MATERIÁLNÍ ZAJIŠTĚNÍ mít zajištěny základní potřeby, nemít hlad, mít dobré zázemí	rodinná centra krizová centra materiální a potravinová pomoc zařízení pro děti vyžadující okamžitou pomoc pobytové služby orgán sociálně-právní ochrany dětí	občanská poradna dluhová poradna sociální pracovníci obce sociálně-aktivizační služby pro rodiny s dětmi soc. rehabilitace materiální a potravinová pomoc právní pomoc azylové bydlení orgán sociálně-právní ochrany dětí	komunitní akce zázemí pro setkávání	obědy do škol pracovní příležitosti	

Komentář k tabulce sítě služeb a naplňování potřeb dětí (a jejich rodin) v ORP Ústí nad Labem a návrh k optimalizaci sítě

VZTAHY – žít v bezpečném vztahu k sobě, k rodině a komunitě, být přijímán

Důležitými aktéry z hlediska naplnění potřeb dětí v oblasti vztahů jsou organizace poskytující sociálně aktivizační služby pro rodiny s dětmi. Někteří z těchto aktérů zabezpečují tyto služby i v přilehlých obcích v rámci terénních služeb, např. Člověk v tísni a Dobrovolnické centrum, pro město Trmice je jím Romano jasnica. Pro zajištění potřeby bezpečných vztahů dítěte v kolektivu a v rodině se velmi efektivně osvědčila spolupráce ZŠ se SAS. Spolupráce školy, OSV, SAS a jiných služeb umožňuje efektivnější práci s rodinou. Díky spolupráci se také daří řešit první známky nezajištěné potřeby bezpečných vztahů a tím předcházet obtížně řešitelným situacím. Efektivní se ukazují aktivní komunikace a spolupráce mezi aktéry.

K naplnění potřeb dětí v oblasti vztahů přispívají středisko výchovné péče, Poradna pro mezilidské vztahy a Dobrovolnické centrum. Plné vyřízení těchto služeb a jejich časté zmiňování mezi spolupracujícími organizacemi ukazuje na dobrou spolupráci se sítí a dobrou informovanost mezi odborníky i klienty o jejich nabídce.

V oblasti přímé podpory rodiny jsou zmíněny služby zabývající se doprovázením pěstounů a podporou dětí v náhradní rodinné péči. V lokalitě přibližně polovina rodin s dětmi v pěstounské péči využívá možnosti zvolit si jako doprovázející organizaci oddělení náhradní rodinné péče odboru sociálních věcí (NRP OSV). Jako příklad dobré praxe můžeme uvést aktivitu NRP v oblasti podpory využívání služeb neziskových organizací působících v této oblasti, kromě jiného např. na akcích pořádaných pro pěstouny, a to jak zážitkových, tak vzdělávacích, kde je představována nabídka služeb podpůrných organizací. Pro děti v náhradní rodinné péči zde fungují v úzké provázanosti na NRP organizace Centrum pro náhradní rodinnou péči, Marsellus - centrum pro rodinu, Centrum Bateau aj. Doprovázející instituce mají snahu zachovat vazbu dítěte na biologickou rodinu a přirozené prostředí.

V práci problematiky dětí v rozvodové a rozchodové situaci rodičů oddělení sociálně-právní ochrany dětí OSV spolupracuje od letošního roku s Okresním soudem v Ústí nad Labem, zástupci Krajského úřadu Ústeckého kraje a zástupci neziskových organizací na zavedení tzv. Cochemské praxe⁶.

Během působení lokální síťky v terénu zaznívala potřeba posílení služeb dětského psychiatra a psychosociálních služeb, především služeb psychologického poradenství a diagnostiky. Je zřejmé, že včasná diagnostika a poskytnutí včasné intervence dítěti zamezuje prohlubování problému dítěte.

Objednací lhůty v ambulancích dětské psychiatrie činí v současné době 3-4 měsíce. Rodiče s dětmi využívají ambulance dětské psychiatrie v ostatních okresech Ústeckého kraje, např. v Děčíně a Chomutově nebo v hlavním městě Praze. Většina psychologických služeb je v ORP privátních, tudíž hrazených klientem. Rodiny s dětmi mohou využít psychologické či psychosociální služby v rámci poradenských zařízení neziskového sektoru či poraden spadajících do resortu školství. Zde jsou služby poskytovány zdarma, čekací doba činí tři měsíce.

Prostor pro rozvoj sítě:

Aktéry v síti je reflektována potřeba posílit terénní služby a kapacity sociálně aktivizačních služeb pro rodiny s dětmi, které pracují přímo v přirozeném prostředí rodiny, a současně tyto služby využívat pro děti a jejich rodiny, které jsou potenciale ohrožené, a zabránit tak možnému ohrožení. Současně je důležité šířit osvětu o sociálně aktivizačních službách u ostatních aktérů či samotných rodin s dětmi.

⁶Cochemský model popisuje interdisciplinární spolupráci všech profesí a institucí, účastnících se rozvodového řízení. Všichni účastníci sporu, právní zástupci, odbory péče o děti, soud a soudní znalci se snaží rodiče dovést k dohodě ohledně péče o jejich děti, kterou rodiče sami nebo s jejich pomocí sestaví, oba ji akceptují a následně dodržují. Sledují přitom jediný cíl, a to je skutečné dobro dítěte a jeho právo na oba rodiče.

V oblasti přímé podpory dítěte není dle aktérů kapacita služeb dostačující zejména u dětské psychiatrie a psychosociálních služeb, především služeb psychologického poradenství a diagnostiky. Dlouhé objednací lhůty mohou mít vliv na zhoršení situace dítěte.

Dalším faktorem, který brání bezpečnému fungování vztahů, a to v třídních kolektivech, je nedostatečná podpora inkluze, a s tím související nedostatek či absence dalších odborných pracovníků ve školách. V ORP jsou školy, které byly s předstihem připraveny na inkluzi a novou situaci zvládají. K podpoře inkluze přispívá využívání Šablon⁷ nebo nacházení jiných zdrojů a zřizování funkcí školního psychologa/sociálního pedagoga atd., a tím získání prostoru v rámci své agendy přistupovat k dítěti v širším spektru než ho jen vzdělávat. Dalším příkladem dobré praxe mohou být školy fungující komunitně a maximálně využívající potenciálu rodičů (vedení volnočasových kroužků, pomoc při organizaci školních akcí).

BEZPEČÍ – žít v bezpečí a stabilitě

Bezpečným prostorem, kam se může obrátit o pomoc dětský klient, jsou nízkoprahová zařízení nacházející se ve městech Ústí nad Labem a Trmice. Efektivní se ukazuje aktivní komunikace a spolupráce mezi nízkoprahovými zařízeními a školami.

Příkladem dobré praxe je spolupráce oddělení sociální prevence OSV se školami. V rámci této spolupráce probíhají mj. konzultační hodiny kurátorů pro mládež přímo na školách (které projevily zájem). Kurátoři zde mohou být k dispozici jak dětem, tak jejich rodičům (dle nastavení konzultací školou).

Specifickými a významnými aktéry zajišťujícími bezpečí a stabilitu jsou DRUG - OUT Klub, nabízející podporu osobám ohrožených závislostí či již závislých, jehož součástí je i Krajská adiktologická ambulance a poradna pro děti a dorost, kterou mohou navštěvovat děti už od deseti let. Dalším je krizové a intervenční centrum Spirála. Cílem těchto organizací je diskrétně, ale efektivně pomáhat, a k tomu potřebují, aby o nich aktéři i obyvatelé věděli, a uměli se ve správný čas obrátit na správné místo.

Příkladem dobré praxe je fungování Oddělení prevence kriminality a dopravní výchovy Městské policie Ústí nad Labem, které se zabývá primární a sekundární prevencí. V současné době má oddělení k dispozici 14 projektových terénních pracovníků - asistentů prevence kriminality působících v sociálně vyloučených lokalitách.

V ORP se nacházejí dvě zařízení pro děti vyžadující okamžitou pomoc, a to Klokánek a Střekováček⁸. Jejich činnost směřuje k pomoci týraným, zneužívaným, zanedbávaným, opuštěným nebo jinak sociálně ohroženým dětem.

Prostor pro rozvoj sítě:

Ačkoliv je v ORP navázána spolupráce oddělení sociální prevence a škol se střediskem výchovné péče (SVP), je potřeba posílení činnosti ambulantního oddělení SVP stále reflektována. Konkrétně posílení jeho dostupnosti z důvodu diferenciatní diagnostiky, poskytnutí včasné intervence dítěti a s tím související neprohlubování problému dítěte. Býlým místem v tabulce je rozšíření SVP o denní stacionář a o formu terénní pomoci pro krizové případy či situace, kdy je z různých důvodů nezbytné jednání v rodinném prostředí či v prostředí školy apod.

ZDRAVÍ – vyrůstat v celkové tělesné a duševní pohodě

Silnou stránkou ORP Ústí nad Labem je činnost specifických organizací, které pozitivně ovlivňují zdraví dětí a jejich rodin.

Ojedinelým zařízením v rámci celé České republiky (ČR) je dětské Centrum komplexní péče Demosthenes, propojující multiresortně péči o dětského pacienta/klienta podle jeho konkrétních potřeb, a zabývající se včasnou a správnou diagnostikou a adekvátním ošetřením, které sestává z propojení terapií, poradenství a úpravy školního a

⁷ Ministerstvo školství mládeže a tělovýchovy [online]. Praha: Šablony II. [cit. 18-09-30]. Dostupné z: <http://www.msmt.cz/folder/3031/>

⁸ Činnost ZDVOP Střekováček ukončena k 31. 10. 2018.

domácího prostředí. Poptávka rodin s dětmi významně překračuje možnosti tohoto zařízení; objednáací lhůty odborných ordinací, např. dětské psychologie či klinické logopedie činí až jeden rok, i v krizových případech je objednáací lhůta dokonce půl až jeden rok. Na délku objednáacích lhůt reaguje centrum tím, že nabízí dětem a jejich rodinám možnost využít služeb rané péče, která nad rámec své běžné činnosti pomáhá rodinám překlenout náročné čekací období, do doby než bude provedena diagnostika dítěte a poskytnuta potřebná intervence. Takový postup není v našich podmínkách běžný, ale centrum jím reflektuje potřeby dětí a jejich rodin. Raná péče rodině nabízí potřebnou podporu a odborné poradenství vedoucí ke stabilizaci dítěte, snížení jeho frustrace, zabránění prohlubování problémů.

Centrum podpory zdraví se věnuje prevenci a osvětě v oblasti zdravého životního stylu. Jeho specifická činnost spočívá mj. v realizaci primárně preventivních programů zaměřených na zdravou výživu pro předškolní děti pod certifikací MŠMT, a v poskytování odborného výživového poradenství v oblasti poruch příjmu potravy, především anorexie a bulimie u děvčat, bigorexie u chlapců.

Spolek Bateau se podílí svou činností na pomoci rodinám v krizi, včetně rodin náhradních, a to prostřednictvím individuálního, skupinového či rodinného poradenství a sociálně terapeutických činností. Jeho posláním je zlepšit sociální situaci dítěte a ostatních členů rodiny, dopomoci zlepšit jejich kvalitu života, či alespoň zamezit prohlubování kritické sociální situace/náročné životní situace.

Dobrovolnické centrum vytváří a poskytuje profesionální zázemí dobrovolníkům a propaguje dobrovolnictví jako přirozenou součást života. Toto sdružení dále realizuje coby licenční partner Deutscher Kinderschutzbund Bundesverband e.V. kurz na posílení rodičovských kompetencí pod názvem Silní rodiče – Silné děti®. Kurz je zaměřen především na výchovu bez násilí, má dlouholetou tradici, pochází z Finska, realizuje se v Německu, Rakousku, Itálii aj. zemích.

Mezi specifické služby pro rodiny patří DRUG - OUT Klub, nabízející podporu zdravotně postiženým osobám s různými defekty v oblasti civilizačních chorob včetně závislosti na výherních a hracích přístrojích, toxických a psychotropních látkách nebo osobám ohroženým jinou sociální patologií. Tato organizace nabízí i terénní služby, a to ve městech Ústí nad Labem a Trmice. Její součástí je od r. 2017 Krajská adiktologická ambulance a poradna pro děti a dorost, kterou mohou navštěvovat děti už od deseti let.

Město Ústí nad Labem je od r. 2005 členem Národní sítě Zdravých měst ČR. Projekt Zdravé město otevírá prostor pro aktivity a zájmy obyvatel v oblasti zdraví. Jeho součástí je také cyklus akcí pro veřejnost, zaměřený na podporu zdraví a propagaci zdravého životního stylu. Největší z nich jsou Evropský týden mobility a Týdny pro duševní zdraví, které pro obyvatele města připravuje několik desítek organizátorů.

V oblasti tělesného zdraví v ORP fungují školy, které usilují o zdravé stravování, nebo vstoupily do projektu Cepík či Freshka, jiné se jich neúčastní. Podobně rozdílný přístup je u zajištění obědů dětem, které jsou ze sociálně znevýhodněného prostředí. Některé školy dokáží využívat projekt Obědy do škol jako motivující prvek ke spolupráci rodiny se školou.

Během síťování byla aktéry reflektována potřeba posílení služeb v psychiatrické, psychologické, a psychoterapeutické oblasti a oblasti klinického logopeda. Čekací lhůty v ambulancích dětské psychiatrie činí 3-4 měsíce, rodiče s dětmi využívají ambulance dětské psychiatrie v ostatních okresech Ústeckého kraje, např. v Děčíně a Chomutově nebo v hlavním městě Praze. Zdejší nemocnice nemá ambulantní ani lůžkové oddělení dětské psychiatrie. V oblasti dětské klinické logopedie některé ambulance nepřijímají nové pacienty, u ostatních činí objednáací lhůta až jeden rok. Čekací lhůta u rodinných poraden a rodinné terapie v rámci neziskového sektoru činí tři měsíce. Všichni tito aktéři tak nemohou včasné reagovat na potřeby dítěte či jeho rodiny.

Prostor pro rozvoj sítě:

Pro zajištění psychického i fyzického zdraví je potřeba v případě nutnosti správné a včasné zprostředkování pomoci a podpory a provedení diagnostiky. Z tohoto důvodu je aktéry reflektována potřeba posílení kapacity a možností psychologické, psychiatrické a psychoterapeutické pomoci a pomoci klinického logopeda, a také hledání nových možností, kde klient může hledat podporu.

Velmi silně je reflektována potřeba spolupráce pediatrů s odbornými dětskými zdravotnickými zařízeními. Pediatrické ambulance představují první záchranné místo zdravotně znevýhodněného dítěte a jejich doporučení k odbornému

vyšetření by měla být uskutečněna v co nejranějším věku dítěte. Pozdní provedení diagnostiky a poskytnutí pozdní intervence může znamenat pro dítě fatální následky v jeho přirozeném vývoji.

V ORP již druhým rokem absentuje formální pracovní skupina zástupců pediatrie. Chybí tak společný prostor k předávání a sdílení potřebných informací v rámci lokality. Pediatři mají možnost účastnit se pouze krajských či celostátních setkání a seminářů.

Školy se mohou zapojit do programů typu Ovoce do škol, Obědy do škol, posílení ekologické výchovy. V rámci primární prevence školy mohou využívat projekt Cepík (určeno pro předškolní děti) či projekt Freshka (určeno pro školní děti a dospívající).

UČENÍ SE – rozvíjet svůj potenciál, mít radost z poznávání a učení

V rámci školských zařízení v ORP působí 54 mateřských škol, jedna speciální mateřská škola, 30 základních škol, jedna speciální základní škola, mateřská škola a praktická škola, dvě základní umělecké školy, sedm středních škol a tři dětské domovy. Dále zde působí alternativní Křesťanská základní škola Karmel a Škola Molekula, komunitní (sdružená) škola tzn. neformální škola, jejíž žáci jsou zapsáni na státní škole v tzv. řádu individuálního (domácího) vzdělávání. Jedná se o školy často rozdílné co do počtu žáků, tak do služeb, které nabízejí. Některé školy využívají k financování služeb zjednodušených dotačních výzev MŠMT (tzv. Šablon), jiné hledají své způsoby, jak žákům zajistit jejich individuální potřeby.

Oblast vzdělávání je podporována samotným Statutárním městem Ústí nad Labem. Statutární město Ústí nad Labem realizuje od r. 2016 projekt „Podpora inkluzivního vzdělávání v Ústí nad Labem“. Projekt reaguje na současné potřeby města a vybraných škol, kdy tyto potřeby souvisí se vzděláváním a rozvojem žáků, kteří jsou ohroženi školním neúspěchem (především z důvodů, že pocházejí z kulturně odlišného, případně socioekonomicky znevýhodněného prostředí - často se jedná navíc o kombinaci obou těchto faktorů). Příkladem dobré praxe je každoroční příspěvek města pro žáky 1. ročníků na vybavení školními potřebami a pomůckami, a to ve výši 2000 Kč na jednoho prvňáčka. Příspěvek město poskytuje školám, jejichž je zřizovatelem, aj.

Na oblast učení se a vzdělávání reaguje i Místní akční skupina Labské skály prostřednictvím místního akčního plánu rozvoje vzdělávání, který je prioritně zaměřen na rozvoj kvalitního a inkluzivního vzdělávání dětí a žáků do 15 let. Zahnuje oblast včasné péče, předškolního a základního vzdělávání, zájmového a neformálního vzdělávání. V ORP Ústí nad Labem je do projektu zapojeno celkem 81 školských zařízení.

Potřeby dětí v této oblasti jsou částečně pokrývány celoroční činností Domu dětí a mládeže, který nabízí volnočasové aktivity dětem i jejich rodičům, realizuje dětské pobytové a příměstské tábory aj.

Mateřská a rodinná centra, ale i jiní aktéři spolupracující s rodinami, nabízí v rámci své činnosti různé typy programů na posilování rodičovských kompetencí. Jako příklad dobré praxe lze uvést Dobrovolnické centrum, které realizuje coby licenční partner Deutscher Kinderschutzbund Bundesverband e.V. kurz na posílení rodičovských kompetencí pod názvem Silní rodiče – Silné děti®. Kurz je zaměřen především na výchovu bez násilí, je vhodný nejen pro rodiče, prarodiče či jiné pečující osoby, ale i pro pracovníky, kteří se přímo podílí na práci s dítětem a jeho rodinou.

Prostor pro rozvoj sítě:

Oblast učení se je významně podporována pedagogicko-psychologickou poradnou, speciálně-pedagogickými centry a střediskem výchovné péče. Efektivní se ukazuje aktivní komunikace a spolupráce mezi těmito subjekty a školami. Je zřejmé, že včasná diagnostika a poskytnutí včasné intervence dítěti z důvodů: úlevy při výuce, zohlednění zdravotního znevýhodnění, sestavení individuálních vzdělávacích plánů aj. má za následek neprohlubování problému dítěte. Tyto subjekty tvoří oranžové místo v tabulce, neboť jejich kapacity jsou omezené a v mnoha případech nemohou včasné reagovat na potřeby dítěte či jeho rodiny.

V lokalitě byla během mapování zmiňována potřeba posilování rodičovských kompetencí. Významnými aktéry v této oblasti jsou nízkoprahová zařízení, mateřská centra, centra pro rodinu či Dobrovolnické centrum. Tyto subjekty nabízí dětem a jejich rodinám v rámci své činnosti podporu při vzdělávání a další programy spojené s učením se a

s posilováním kompetencí v oblasti výchovy. Podpora těchto činností se jeví důležitou pro děti, jejich rodiče i samotné vyučující na školách.

V ORP Ústí nad Labem je reflektována potřeba sociální práce ve školství, která ještě není v platné legislativě ukotvena. Sociální práce s dítětem a jeho rodinou není v kompetencích školy, pro děti ohrožené školním neúspěchem může však být primárně důležitá.

Aktéry je v lokalitě stále reflektována potřeba alternativního způsobu vzdělávání. V ORP absentují veřejné alternativní školy, na běžných školách alternativní třídy. Výjimku tvoří využívání alternativních metod ve výuce, které některé školy podporují. Výše zmíněné Škola Molekula a Karmel, které jsou alternativními školami, nemusí být pro všechny rodiny ekonomicky dostupné. Diverzita škol může být přínosem na společných setkáváních při předávání příkladů dobré praxe.

CHOVÁNÍ – znát hranice, dostat povzbuzení, učit se respektu k sobě i ostatním

V individuální rovině s příčinami poruch chování pracuje více aktérů v síti, a to jak soukromých, tak aktérů z řad školských zařízení, zdravotnických zařízení či neziskového sektoru. Mezi významné patří např. psychiatrické ambulance, Bateau, Dobrovolnické centrum, nízkoprahová zařízení pro děti a mládež, pedagogicko-psychologická poradna, speciálně pedagogická centra.

Středisko výchovné péče zajišťuje v ORP preventivně-výchovnou péči pro děti, žáky a studenty s rizikem vzniku a vývoje poruch chování, přičemž poskytují svou intervenci také rodičům (zákonným zástupcům) nebo školám. Pobytové zařízení střediska výchovné péče sloužící pro krátkodobý pobyt dítěte s výchovnými problémy se nachází v Boleticích, okr. Děčín.

Významným aktérem v oblasti školství jsou školní poradenská pracoviště (ŠPP), která zajišťují podporu primárně preventivních programů ve škole i individuální podporu dítěti a mají tak možnost prostřednictvím včasné intervence zachytit potřeby dítěte ještě před vznikem jeho ohrožení.

Důležitým aktérem pro ŠPP je oddělení sociální prevence OSV. Činnost tohoto oddělení může být příkladem dobré praxe; spočívá nejen např. v aktivní spolupráci se školami, výkonem pravidelných konzultačních hodin na školách (které mají zájem), ale také vydáním a pravidelným aktualizováním Informačního plakátu pro rodiny s dětmi. Tento dokument je poskytován každoročně školám k zajištění potřebných informací a kontaktů o aktérech neziskového sektoru zajišťujících v ORP služby dětem a jejich rodinám.

Během síťování byla aktéry reflektována potřeba posílení služeb v pedagogické, psychologické, psychiatrické a psychoterapeutické oblasti a oblasti klinického logopeda. Čekací lhůty v ambulancích dětské psychiatrie činí 3-4 měsíců, rodiče s dětmi využívají ambulance dětské psychiatrie v ostatních okresech Ústeckého kraje, např. v Děčíně a Chomutově nebo v hlavním městě Praze. Zdejší nemocnice nemá ambulantní ani lůžkové oddělení dětské psychiatrie. V oblasti dětské klinické logopedie některé ambulance nepřijímají nové pacienty, u ostatních činí objednávací lhůta až jeden rok. Čekací lhůta u rodinných poraden a rodinné terapie v rámci neziskového sektoru činí tři měsíce. Omezené kapacity sledujeme i u pedagogicko-psychologické poradny a speciálně-pedagogických center. Všichni tito aktéři tak nemohou včas reagovat na potřeby dítěte či jeho rodiny.

Prostor pro rozvoj sítě:

Pro zajištění včasné podpory a pomoci v oblasti poruchového chování je potřeba dostatečné kapacity aktérů pedagogické, psychologické, psychiatrické a psychoterapeutické oblasti a oblasti klinického logopeda, a také hledání nových možností, kde klient může hledat podporu.

V praxi se osvědčuje podpora pedagogů v oblasti výchovných problémů dětí prostřednictvím školního poradenského pracoviště. ŠPP může úzce spolupracovat s dalšími aktéry v síti, např. s oddělením sociální prevence, střediskem výchovné péče, s organizacemi neziskového sektoru, které se přímo podílí na spolupráci s dítětem a jeho rodinou. Multiresortní a komplexní spolupráce má v případě poskytnutí včasných intervencí za následek neprohlubování problému dítěte, mnohdy i problémů celé rodiny.

Reflektovány jsou aktéry potřeby vztahující se k činnosti střediska výchovné péče, a to posílení dostupnosti z důvodu diferenciální diagnostiky, rozšíření o denní stacionář a rozšíření o formu terénní pomoci pro krizové případy či situace, kdy je z různých důvodů nezbytné jednání v rodinném prostředí či v prostředí školy apod.

MATERIÁLNÍ ZAJIŠTĚNÍ – mít zajištěny základní potřeby, nemít hlad, mít dobré zázemí

Všechny odbory a oddělení sociálních věcí působící v ORP, a dále neziskové subjekty poskytující sociální poradenství, spolupracují s klienty v oblasti poradenství a čerpání sociálních dávek jak státní sociální podpory, tak dávek hmotné nouze. Řada z nich nabízí klientům v nouzi i materiální pomoc, např. v podobě oblečení. V ORP Ústí nad Labem lze využívat zdroje potravinové pomoci. Působí zde celkem deset poskytovatelů, kteří mají uzavřenu dohodu s Potravinovou bankou nebo jsou partnery projektu MPSV „Projekt potravinové a materiální pomoci nejchudším osobám“.

Ve školním roce 2017/2018 bylo v Ústí nad Labem zapojeno do programu Obědy do škol celkem 11 subjektů ZŠ/ŠJ. Obědy jsou poskytovány dětem ze sociálně znevýhodněného prostředí.

V ORP se nacházejí dva azylové domy. Azylový dům Samaritán pro muže a ženy, který provozuje Oblastní charita, a Azylový dům pro matky s dětmi Orlická. Pracovnice OSPOD mohou v případě, kdy není možné, aby dítě setrvalo ve svém přirozeném domácím prostředí, a není možné využít pomoc širší rodiny nebo pěstounskou péči, využít služeb dvou zařízení pro děti vyžadující okamžitou pomoc, a to Klokánku a Střekováčku⁹. Významnou podporu a pomoc v takových případech nabízejí i organizace Spirála disponující krizovými lůžky a Azylový dům pro matky s dětmi Orlická. Obecními byty, které by byly dostupné potřebným rodinám, disponuje Úřad městského obvodu Neštětice. Získání obecního bytu je možné pouze za podmínek stanovených tímto městským obvodem.

Významně reflektovanými potřebami aktérů v rámci mapování jsou zřízení azylového domu pro rodiny s dětmi a řešení sociálního bydlení. Nevyhovující bytové podmínky nebo ztráta bydlení jsou zásadním limitem všech aktivit na podporu ohrožených dětí a jejich rodin. S rodinou bez stabilního bydlení, která často střídá místa pobytu, nelze kontinuálně a systematicky pracovat.

ORP je lokalitou zatíženou dluhovou problematikou. Aktéry v této oblasti, nabízející rodinám podporu, odborné poradenství, ev. právní pomoc, jsou Poradna při finanční tísni, Člověk v tísni a Poradna pro občanství/Občanská a lidská práva.

Prostor pro rozvoj sítě:

Bílými místy jsou v ORP Ústí nad Labem azylové bydlení pro rodiny s dětmi a sociální bydlení. Řešení sociálního bydlení je jednou z reflektovaných potřeb v rámci mapování, povinnost obce k zajištění sociálního bydlení není v současné době legislativně ukotvena. Jediným platným opatřením je Koncept sociálního bydlení ČR 2015 – 2025, která vymezuje směr budování systému sociálního bydlení pro osoby v bytové nouzi v České republice.

V rámci celé ČR zajišťuje podporu obcím v procesu sociální integrace Agentura pro sociální začleňování, která je jedním z odborů Sekce pro lidská práva při Úřadu vlády ČR.

⁹Činnost ZDVOP Střekováček ukončena k 31. 10. 2018.

Modely spolupráce aktérů sítě

Spolupráce aktérů sítě služeb pro děti a **rodiny je stejně významným předpokladem stability a pevnosti sítě, jako přítomnost aktérů samotných**. Spolupráce a vzájemné vztahy aktérů tvoří pomyslné spojky mezi jednotlivými články sítě. Aktivity aktérů na sebe navazují, a tím jsou efektivnější a cílenější.

Předpokladem funkční spolupráce aktérů v rámci sítě je **dobrá znalost rolí – nejen ostatních aktérů, ale také svých vlastních**. Většinou aktérů je připsána základní role (např. role učitele ve vzdělávání dětí), ale je důležité, aby si byli vědomi také svého významu pro naplňování dalších potřeb dětí (např. učitel jako důležitý aktér v oblasti zdraví dětí, bezpečí, chování, vztahů apod.). **Dobře nastavená spolupráce umožní reagovat bezprostředně na měnící se potřeby dítěte a rodiny**.

Spolupráce aktérů v lokalitě může mít mnoho podob, více či méně formálně ukotvených (viz obrázek č. 3: Modely spolupráce aktérů v lokalitě). Žádoucí jsou přitom zejména formy zahrnující větší počet aktérů a fungující na bázi dobrovolné dohody o spolupráci, tedy sledující společný cíl. Ve prospěch dětí ale působí v podstatě jakákoliv forma spolupráce, například i konzultace konkrétního případu.

Modelové schéma spolupráce aktérů jako inspirace a k čemu má sloužit

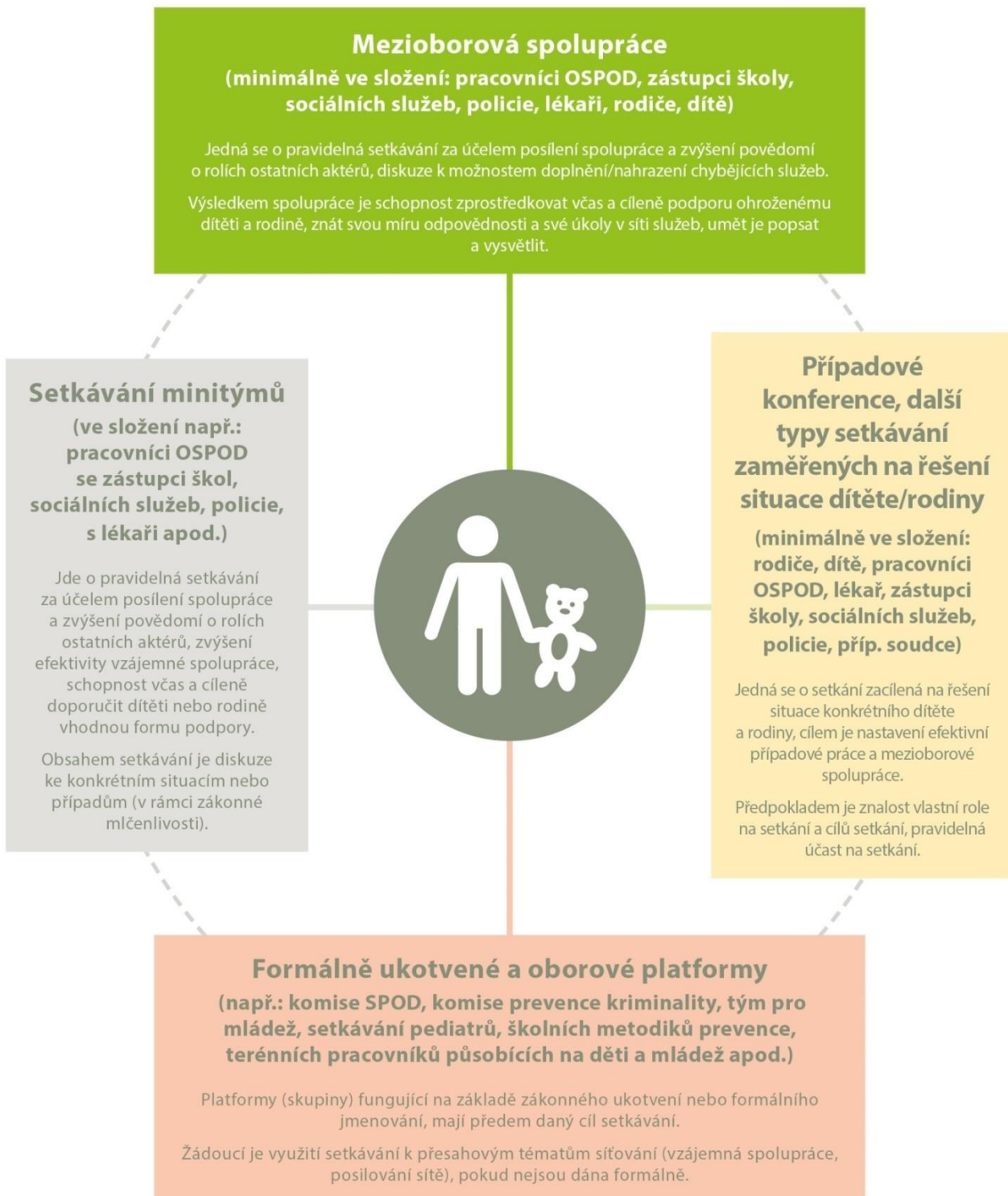
Modelové schéma spolupráce není vyčerpávajícím výčtem všech možných forem spolupráce aktérů, jde o inspirativní schéma, které lze podle potřeby dále doplnit. Tento model má mít jednak význam osvětový v tom smyslu, do jakých forem spolupráce se mohou aktéři zapojovat, jednak poukazuje na další možné, doposud nevyužívané formy, a může tak být podkladem pro další rozvoj spolupráce v lokalitě.

Lokální síťáři na základě provedeného mapování následně zpracovali **model spolupráce aktérů sítě služeb pro děti a rodiny na území konkrétního ORP**, kde do tabulky zachytili výčet existujících místních forem spolupráce (podrobně viz tabulka č. 2).

Popis jednotlivých kategorií schématu „Modely spolupráce aktérů v lokalitě“ (obrázek č. 3)


V obrázku č. 3 najdete vymezení příkladů různých modelů spolupráce aktérů sítě služeb. Mezioborová spolupráce je pro oblast podpory dětí a jejich rodin vnímána jako klíčová platforma (tedy platforma zahrnující co nejširší spektrum aktérů sítě služeb pro děti a jejich rodiny). Nicméně nezastupitelnou úlohu mají jakékoliv jiné, funkční formy setkávání a spolupráce, které se zabývají potřebami dětí a jejich rodin.

MODELY SPOLUPRÁCE AKTÉRŮ NA ÚROVNI OBCÍ S ROZŠÍŘENOU PŮSOBNOSTÍ



Spolupráce aktérů sítě v ORP Ústí nad Labem

Tabulka č. 2

	<p>Mezioborová spolupráce</p> <p>Tým pro mládež Tým pro oběti MAS Labské skály - Pracovní skupina Děti, mládež, kultura, sport</p>	
<p>Setkávání minitýmů</p> <p>Porady odboru školství Magistrátu města s řediteli základních škol. Setkání kurátorů pro mládež s výchovnými poradci a metodiky školní prevence základních škol. Setkání zástupců oddělení vykonávajících SPOD na OSV s pracovníky SVP, PMS, org. Člověk v tísni, org. Spirála, s org. DRUG – OUT Klub v rámci dětské adiktologie, PPP, PČR. Setkání zástupců OSV a ÚP. Setkání odd. SPOD se soudci. Setkání odd. SPOD v rámci Cochem. Setkání starostů přilehlých obcí a ÚMO.</p>		<p>Případové konference, další typy setkávání zaměřených na řešení situace dítěte/rodiny</p> <p>Případové konference Rodinné konference</p>
	<p>Formálně ukotvené a oborové platformy</p> <p>Komise SPOD. Komunitní plánování města Ústí nad Labem. Komunitní plánování obce Libouchec. Pracovní skupina pro střednědobé plánování rozvoje sociálních služeb v ÚK pro region Ústecko - odborná skupina prevence a odborného sociálního poradenství. Pracovní skupina pro řešení hazardu. ITI Ústecko-Chomutovská aglomerace (pracovní skupina Sociální soudržnost).</p>	

Komentář ke spolupráci aktérů sítě v ORP Ústí nad Labem

Mezioborová spolupráce

Významnou pracovní platformou je v ORP Ústí nad Labem Tým pro mládež. Tým tvoří zástupci orgánu sociálně-právní ochrany dětí za Magistrát města Ústí nad Labem (OSP a odd. SPOD), Policie ČR Ústí nad Labem – Krajské ředitelství ÚK, Okresního soudu Ústí nad Labem, Okresního státního zastupitelství Ústí nad Labem, Probační a mediační služby ČR pobočka Ústí nad Labem, Městské policie Ústí nad Labem, Střediska výchovné péče Ústí nad Labem, Pedagogicko-psychologické poradny Ústí nad Labem, za NNO – Člověk v tísní a Spirála, základních škol ÚL (ředitel ZŠ Školní náměstí). Jeho členy nejsou dětská lékařka rodiče a děti. Tým pro mládež se zabývá různými tématy, např. výskyt drog, kriminalita a sociálně patologické jevy u mládeže, podávání alkoholických nápojů nezletilým, součinnost subjektů při výkonu práce, alternativní výchovná a trestní opatření, volnočasové aktivity dětí, preventivní programy na školách.

Probační a mediační služba je koordinátorem Týmu pro oběti trestných činů. Tato platforma se snaží prosazovat práva obětí trestných činů a jednodušší proces v trestním řízení. Jejími členy jsou např. zástupce OSP OSV, zástupce Krajského úřadu ÚK, zástupci PČR, zástupci NNO, advokáti pro oběti, zástupci nemocnice – kaplani a zdravotní sestry.

V rámci MAS Labské skály se schází pracovní skupina Děti, mládež, kultura, sport. Jejím hlavním cílem je rozvoj venkovských oblastí, a to především podpora mezioborové spolupráce, vytváření místních partnerství a podpora činností spolků a zájmových organizací za účelem posílení vlivu na venkovské prostředí.

Setkávání minitýmů

Porady odboru školství Magistrátu města s řediteli základních škol se konají dvakrát ročně, svolává je odbor školství. Zástupci oddělení vykonávajících sociálně-právní ochranu dětí na odboru sociálních věcí se během roku setkávají s různými aktéry z důvodu nastavení spolupráce, předávání informací, vyjasnění postupů při řešení konkrétních situací rodin, sdělování příkladů dobré praxe. Mezi významná setkání patří setkání kurátorů pro mládež s výchovnými poradci a metodiky školní prevence základních škol. Dále jsou to setkání s pracovníky střediska výchovné péče, se zástupci probační a mediační služby, se zástupci org. Člověk v tísní, se zástupci org. Spirála v rámci projektu Zdravá rodina a Začít znovu, se zástupci org. DRUG – OUT Klub v rámci dětské adiktologie, se zástupci pedagogicko – psychologické poradny, se zástupci Policie ČR a se zástupci úřadu práce - oddělením evidence osob. Dle potřeby, tj. v případě řešení vážného případu dítěte, osobně spolupracují jak se soudci Okresního soudu v Ústí nad Labem, tak se státními zástupci.

Oddělení sociálně-právní ochrany dětí OSV spolupracuje od letošního roku s Okresním soudem v Ústí nad Labem, zástupci Krajského úřadu Ústeckého kraje a zástupci neziskových organizací na zavedení tzv. Cochemské praxe. Tato pracovní skupina je postupně rozšiřována o další aktéry dle individuálních potřeb dětí a jejich rodin (např. o organizaci Fokus v případě rodiče s duševním onemocněním). Zástupci všech oddělení odboru sociálních věcí spolupracují s úřadem práce. Setkání starostů přilehlých obcí a ÚMO je svoláváno dle potřeby, min. jednou ročně.

Případové konference, další typy setkávání zaměřených na řešení situace dítěte/rodiny

Případové konference svolává oddělení sociálně-právní ochrany dětí jako nástroj při řešení situace konkrétního dítěte a jeho rodiny, a to v souladu se zákonem č. 359/1999 Sb., o sociálně právní ochraně dětí, v platném znění. Na případové konference jsou zváni jak zástupci rodiny, tak i aktéři sítě služeb pro ohrožené děti a jejich rodiny dle konkrétní situace v rodině. K řešení situace konkrétního dítěte a jeho rodiny mohou být využívány i rodinné konference, neboť OSV je zapojen do projektu rodinných konferencí. Tyto konference vychází z principu ponechání odpovědnosti za vlastní situaci na rodině jako takové, podporují a zplnomocňují rodinu (nukleární i širší) v tom, aby si v první fázi řešení svého problému uměla pomoci sama a využila k tomu to nejpřirozenější – sílu, možnosti a zdroje celé rodiny a širšího okolí, a využila tak přirozených vazeb komunity.

Formálně ukotvené a oborové platformy

Komise SPOD je zřízena ze zákona 359/1999Sb., o sociálně právní ochraně dětí. Jejími členy jsou aktéři, kteří koordinují činnost sociálně-právní ochrany dětí.

V rámci komunitního plánování města Ústí nad Labem se každý měsíc schází koordinační skupiny Děti, mládež, rodina, koordinační skupina Pro-rodinné politiky a Sociální krize. Mimo zástupců odboru sociálních věcí se koordinačních skupin účastní zástupci sociálních služeb a služeb pro rodiny.

Komunitní plánování obce Libouchce, jeho spádového území a nejbližšího okolí, probíhá ve spolupráci s MAS Labské skály. Pravidelně se zde schází pracovní skupina pro sociální oblast. Pracovní skupina pro střednědobé plánování rozvoje sociálních služeb v Ústeckém kraji pro region Ústecko - odborná skupina prevence a odborného sociálního poradenství se schází čtvrtletně. Skupina se podílí na Střednědobém plánu sociálních služeb Ústeckého kraje.

Pracovní skupina pro řešení problematiky hazardu na území města Ústí nad Labem je zastoupena představiteli vedení města, městských obvodů, odborů magistrátu, městské policie i policie ČR a také zástupci neziskových organizací.

V rámci ITI Ústecko-Chomutovské aglomerace se schází pracovní skupina Sociální soudržnost. Specifickými cíli této pracovní skupiny jsou zvýšení šancí znevýhodněných osob na trhu práce, a zvýšení dostupnosti a kvality sociálních služeb a rozvíjení nástrojů prevence sociálně patologických jevů.

V ORP již druhým rokem absentuje formální pracovní skupina zástupců pediatrie. Chybí tak společný prostor k předávání a sdílení potřebných informací v rámci lokality, např. se zástupci odborných dětských zdravotnických zařízení. Pediatrické ambulance představují první záchytné místo zdravotně znevýhodněného dítěte a jejich doporučení k odbornému vyšetření by měla být uskutečněna v co nejranějším věku dítěte. Pozdní provedení diagnostiky a poskytnutí pozdní intervence může znamenat pro dítě fatální následky v jeho přirozeném vývoji.

Doporučení pro rozvoj sítě v ORP Ústí nad Labem

Doporučení vycházejí ze zjištěného aktuálního stavu sítě (k 30. 9. 2018).

Síť služeb pro ohrožené děti a jejich rodiny je v ORP Ústí nad Labem zajišťována prostřednictvím služeb, které pokrývají tematicky široké spektrum obtížných životních situací identifikovaných v lokalitě. Velmi důležitým aspektem se jeví neustálá aktualizace a informovanost o poskytovaných službách, a to směrem ke všem aktérům v síti.

Neméně důležitá je komplexní mezioborová spolupráce v kontextu rodiny a koordinace poskytovaných služeb, především opakované vyjasňování kompetencí a postupů aktérů v síti, rozdělení rolí a předávání informací. Komplexní mezioborová spolupráce by měla zasahovat do celé ORP, tzn. i do přilehlých obcí I. a II. typu, a nepokrývat pouze samotné město, kde se soustředí významná většina aktérů služeb pro ohrožené děti a jejich rodiny. V oblasti mezioborové spolupráce jsou významným nástrojem mezioborové platformy, které umožňují osobní setkání aktérů, získání nových kontaktů, získání potřebných informací o jiných službách a umožňují kolegiální sdílení. Současně jsou místem předávání dobré praxe. Mezioborové platformy je třeba podporovat a rozvíjet, neboť z provedené analýzy vyplývá, že mezioborová spolupráce je funkčním prostředkem pro naplnění nejčastěji zmiňovaných potřeb.

Z důvodu včasné diagnostiky dítěte a poskytnutí včasné intervence dítěti je potřeba posílení dostupnosti jak psychiatrických služeb, tak i psychosociálních, především služeb psychologického poradenství a diagnostiky, a služeb klinického logopeda. Všichni tito aktéři nemohou za současné situace včas reagovat na potřeby dítěte či jeho rodiny.

Je reflektována potřeba posílit terénní služby a kapacity sociálně aktivizačních služeb pro rodiny s dětmi, které pracují přímo v přirozeném prostředí rodiny, a současně tyto služby využívat pro děti a jejich rodiny, které jsou „teprve“ potencionálně ohrožené, a zabránit tak možnému ohrožení. S tímto souvisí i oblast prevence. Posílení preventivních programů a intervencí zasahujících do oblastí: zvyšování rodičovských kompetencí, včasného zachycení dítěte ve spolupráci s OSPOD, dítěte se specifickými potřebami v oblasti zdravotní i sociální, školní přípravy, nespolupracujícího rodiče, záškoláctví aj., jsou často reflektovanou potřebou v síti. Potřebou aktérů v oblasti školství je směřování zdrojů primární prevence do oblasti základního školství. V oblasti prevence a včasného zachycení dítěte se jeví jako významná pozice sociálního pracovníka ve školství, a dále sociální práce v rámci menší komunity, např. v přilehlých obcích I. a II. typu.

Důraz aktérů je kladen na zajištění služeb, které jsou reflektovány jako zcela chybějící.

Jedná se o rozšíření střediska výchovné péče o denní stacionář a o formu terénní pomoci, a dále o zřízení azylového bydlení pro rodiny s dětmi a řešení sociálního bydlení.

Doporučení, která jsou zde uvedena, se opírají zejména o sdělení a názory aktérů, se kterými lokální síťanka spolupracovala během svého působení v ORP Ústí nad Labem.

Při tom všem je nutné si neustále připomínat, že za každým naším rozhodnutím, za každou naši intervencí stojí ZÁJEM DÍTĚTE. V tomto směru je důležité se stále rozvíjet, naslouchat aktuálním potřebám dětských klientů a aktivně hledat možnosti, jak na tyto potřeby reagovat.

Pro pochopení všech souvislostí je vhodné přečíst celý text.

Závěrem

Tímto bych ráda poděkovala všem aktérům v ORP Ústí nad Labem za jejich přijetí, za ochotu spolupracovat, jejich podněty, nápady a veškerá sdílení s lokální síťáčkou projektu MPSV „Systémový rozvoj a podpora nástrojů sociálně právní ochrany dětí“.

Vážím si toho, že i za tu krátkou dobu jsme společně odvedli spoustu práce na tom, aby síť, kterou tvoříme, sloužila dětem a jejich rodinám. Velmi mě těšilo být u toho s Vámi, spoluvytvářet ono křehké společenství a nenechat se odradit drobnými neúspěchy. Osobně jsem přesvědčená o tom, že vložená energie se neztrácí, a že každý krok k cíli se počítá.

S úctou

Petra Janatová, lokální síťáčka

Použité zdroje

Uvedte použité zdroje dle pokynů v manuálu.

- *Český statistický úřad* [online]. Ústí nad Labem: Krajská správa ČSÚ. [cit. 18-09-30]. Dostupné z: <https://www.czso.cz/csu/xu/vybrane-udaje-za-vsechny-spravni-obvody-obci-s-rozsirenou-pusobnosti-so-orp>
- *Ministerstvo práce a sociálních věcí* [online]. Integrovaný portál MPSV [cit. 18-09-30]. Dostupné z: <https://portal.mpsv.cz/sz/stat/nz>
- *Ministerstvo školství mládeže a tělovýchovy* [online]. Praha: Šablony II. [cit. 18-09-30]. Dostupné z: <http://www.msmt.cz/folder/3031/>

Potřebujete více informací?

K síťování ve vaší obci či kraji?

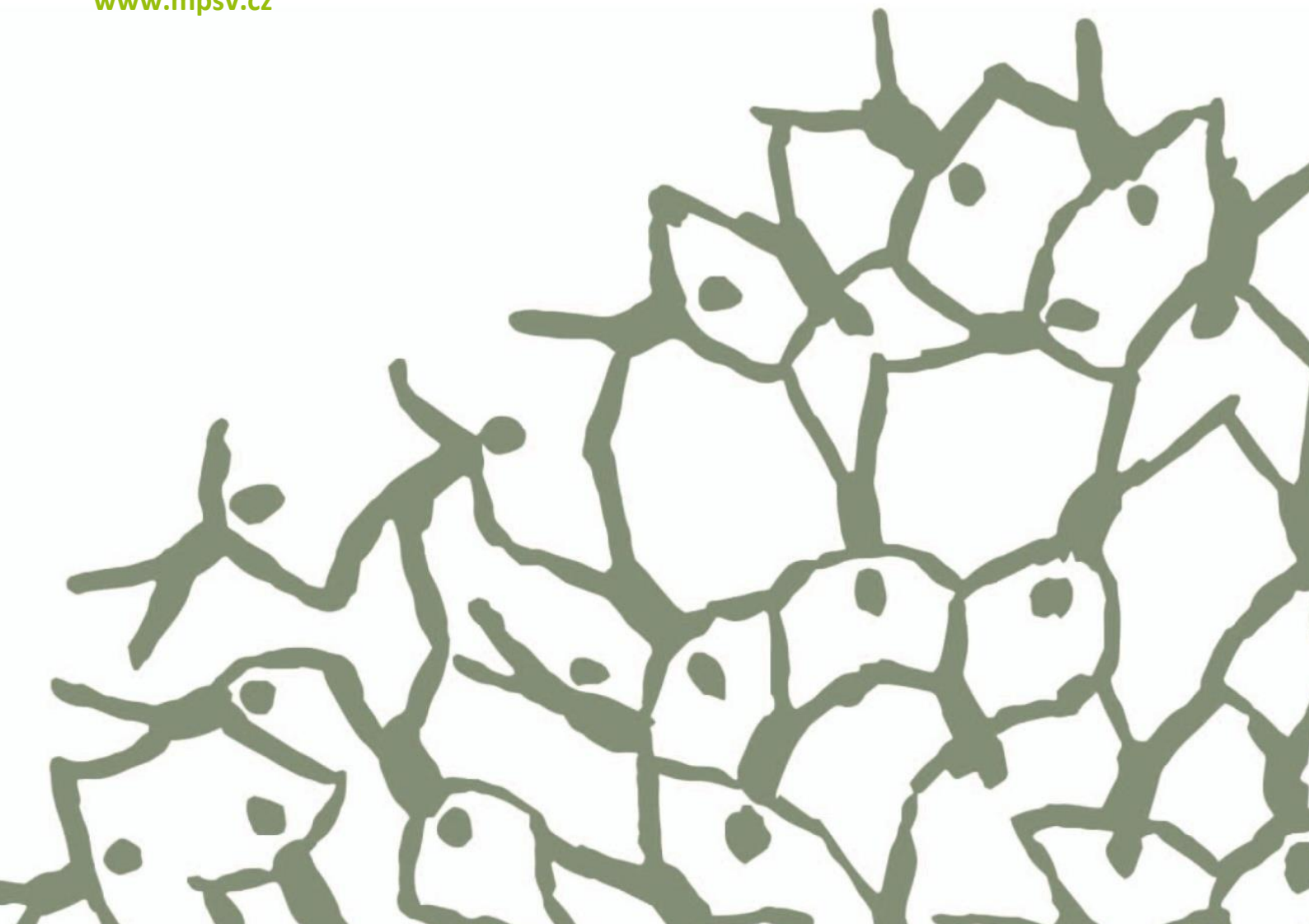
Obraťte se na lokální síťáčku **Petru Janatovou**, e-mail: petra.janatova@mpsv.cz, tel.: 724 992 772, krajskou koordinátorku síťování **Světlou Veselou Novou** (dotazy spojené se síťováním v zapojených obcích), e-mail: svetla.veselanova@mpsv.cz, tel.: 773 790 722 či krajskou síťáčku **Radku Michelovou**, e-mail: radka.michelova@mpsv.cz, tel.: 773 790 721.

K aktivitě síťování?

Obraťte se na odborného garanta **Štěpána Bolfa**, e-mail: stepan.bolf@mpsv.cz, tel.: 221 923 647, 775 853 476 nebo na vedoucí oddělení transformace služeb pro rodiny a děti, odbor ochrany práv dětí **Kristýnu Jůzovou Kotalovou**, e-mail: kristyna.kotalova@mpsv.cz, tel.: 221 922 255, 724178 744.

www.pravonadetstvi.cz

www.mpsv.cz



Příloha – popis rolí aktérů sítě

Popis rolí jednotlivých aktérů

Činnost všech aktérů je dána (rezortním) zákonným vymezením, které zpravidla určuje jejich roli v systému ochrany dětí a rodin. K tomu je obvykle dána i nějaká z forem vzájemné spolupráce aktérů (např. oznamovací povinnost, možnost zprostředkování odborných služeb, apod.). Pokud jde o přesah základních rolí jednotlivých aktérů, zejména směrem ke vzájemné spolupráci, existuje jen velmi málo objektivně daných překážek, které by takovým přesahům či mezioborové spolupráci bránily.

Při tvorbě a rozvoji sítě je tedy role jednotlivých aktérů vždy třeba posuzovat v nejširším možném náhledu, včetně toho, že jsou aktérům jejich role zvědomovány. Tím lze dosáhnout maximálního využití jejich kapacit.

Jak jsou vymezeny role aktérů

Níže uvedený popis rolí jednotlivých aktérů je odvozen **z potřeb dětí**. Relevance aktérů v rámci sítě služeb je podmíněna tím, že danou roli aktivně naplňují (tj. dva aktéři stejného typu, např. školy, mají svou základní činnost dánu a budou jistě označeni za aktéry v oblasti potřeb učení, ale je možné, že pouze jedna ze škol bude též relevantním aktérem i pro oblast tělesného a duševního zdraví např. proto, že je zapojena do preventivních programů, aktivně spolupracuje s lékaři apod.).

Jedná se o výčet příkladů, často se vyskytujících rolí jednotlivých aktérů, tedy o inspirativní, nikoliv úplný výčet rolí. Pro optimální podobu sítě služeb je nutné zvažovat všechny možné role aktérů v maximální možné šíři.

Vztahy

1. Aktéři přímé podpory dítěte

- psycholog, psychiatr = dostupnost služby pro celou rodinu, vč. dostupnosti přímo pro samotné dítě, zaměření na vztahovou problematiku, rodičovské spory
- svépomocná skupina = skupiny pro děti (zajištění bezpečného prostředí, případně facilitace setkání), kde se mohou scházet děti ohrožené mimo jiné vztahy v rámci rodiny
- nízkoprahové zařízení pro děti a mládež (NZDM), terénní pracovník = významná je kapacita a přístupnost služby, zaměření služby na vztahovou problematiku (vztahy dětí s rodiči, s vrstevníky), terénní pracovník NZDM působící přímo v místech, kde se schází dětské skupiny/skupiny
- metodik primární prevence, školní metodik prevence = kapacita, dostupnost, rozsah služeb, zaměření na vztahy, vnímání této role dětmi
- programy pro třídní kolektivy = realizace programů pro kolektivy, jejich využití v případě individuální potřeby dítěte
- inkluzivní programy = aktivní využívání podpůrných opáření, kapacita pedagoga reagovat na individuální potřeby dítěte
- školní psycholog = dostupnost (dostatečná kapacita), zaměření (mimo jiné) na problematiku vztahů, individuální konzultace, práce s kolektivy/skupinami
- výchovný poradce = viz školní psycholog
- učitel, vychovatel = aktivní práce se vztahy v rámci třídy, kolektivu, individuální konzultace, aktivní spolupráce s OSPOD a službami, prevence

- služby náhradní rodinné péče (NRP) = doprovodné organizace, OSPOD, služby pro adoptivní rodiče, zaměřené na vztahy a kontakty mezi dětmi a biologickými rodiči
- sociální pracovník pobytového zařízení = sociální pracovník školského, zdravotnického zařízení nebo pobytové sociální služby, zaměřené na udržení a podporu kontaktu dítěte s rodiči, aktivní spolupráce s OSPOD
- sociálně-aktivizační služba pro rodiny s dětmi (SAS) = specifické zaměření na vztahovou problematiku, dostupnost služby též pro děti
- krizové centrum = zaměřené na problematiku vztahů a bezpečí
- orgán sociálně-právní ochrany dětí (OSPOD) = relevantní role v případech, že se jedná o dítě ohrožené dle § 6 zákona č. 359/1999 Sb., o SPOD

2. Aktéři přímé podpory rodiny

- rodinné centrum = relevantní role, pokud služby zahrnují specifický program na problematiku mezilidských vztahů, rodičovských sporů, vztahů rodičů k dětem, vztahů mezi dětmi
- rodinná poradna = specializace na téma mezilidských vztahů
- rodinné konference = koordinovaná setkání širší rodiny a blízkých osob k podpoře rodiny a hledání zdrojů opory
- mediace = dostupné, dostatečně kvalitní služby jako řešení vztahových sporů
- sociálně-aktivizační služba pro rodiny s dětmi (SAS) = pokud zahrnuje specifické zaměření na vztahy v rámci rodiny, kombinace programů pro rodiče, děti, celou rodinu
- nízkoprahové zařízení pro děti a mládež (NZDM) = specificky zaměřený program na problematiku vztahů, konzultace, přednášky, semináře, zapojení do případové práce
- orgán sociálně-právní ochrany dětí (OSPOD) = relevantní role v případě, že se jedná o dítě ohrožené dle § 6 zákona č. 359/1999 Sb., o SPOD

3. Aktéři širší podpory

- volnočasové aktivity (sport, skaut, umělecké kroužky, apod.) = podpora rozvoje vztahů mezi dětmi, spolupráce, vzájemného respektu
- intervenční centrum (IC) = služba zahrnující podporu řešení problematiky domácího násilí, práce s oběťmi i pachateli domácího násilí
- poradna pro oběti trestných činů = poradenství a právní pomoc, orientace v právech obětí, návrhy na jejich odškodnění

4. Podpora v rámci komunity

- komunitní centrum = místo pro setkávání, organizovaná nebo neorganizovaná činnost, dostupná kontaktní osoba (poradenství, zprostředkování informací nebo služeb)
- komunitní akce = různé typy komunitních akcí zaměřených na vztahy, např. dny sousedství apod.
- zázemí pro setkávání = vytváření prostor pro neformální setkávání – obecní prostory, komunitní centra, využití prostor škol, knihoven apod.
- sousedské spolky = společné akce, setkávání, poskytování vzájemné podpory mezi sousedy
- svépomocné skupiny = skupiny zaměřené na vzájemnou podporu, mimo jiné v oblasti vztahů (např. rodiče procházející rozvodem nebo rozchodem apod.)

Bezpečí

1. Aktéři přímé podpory dítěte

- nízkoprahové zařízení pro děti a mládež (NZDM), terénní pracovník = bezpečné trávení volného času, přednášky o rizicích, prevenci, konzultace, hodnoty a normy, sebepoznání dítěte, terénní pracovník NZDM působící přímo v místech, kde se schází dětské skupiny/skupiny

- kontaktní centrum (K-centrum), terénní program pro uživatele návykových látek = prevence a řešení závislosti, konzultace pro děti i rodiče, preventivní programy na školách a v místech, kde tráví děti a mladí lidé volný čas
- volnočasové aktivity = všeobecně různé více či méně organizované programy (sport, zájmové kroužky apod.), kde děti mohou trávit bezpečným způsobem volný čas, seznamují se s riziky, nalézají nebo překonávají své hranice, učí se odpovědnosti apod.), jde o dostupnost volnočasových aktivit a jejich prahovost (tj. nejen to, jestli tam aktivita je, ale také zda do ní chodí děti z cílové skupiny–tj. ohrožené)
- krizové centrum = zaměření na problematiku vztahů a bezpečí
- linka bezpečí = podmínkou efektivního využívání je povědomí dětí o existenci linky (osvěta)
- škola, školní poradenské pracoviště = programy prevence realizované ve škole, programy proti šikaně, vzdělávání o rizicích na internetu, mezi lidmi, v dopravě apod., přítomnost pracovníka, se kterým děti mohou řešit pocit ohrožení, CAN apod.
- peer program = existence a dostupnost programů, další programy doprovázení (patroni apod.)
- komunitní centrum = dostupný prostor, kam mohou děti samy přicházet, v případě potřeby je jim zajištěno poradenství nebo zprostředkována odborná pomoc, nebo se mohou zapojit do programu, hlavní podmínkou je prahovost/dostupnost centra
- středisko výchovné péče (SVP) = pokud je součástí ambulantní či velmi snadno dostupná forma péče, kam by dítě mohlo přijít i samo, kdyby se necítilo bezpečně z důvodu chování osob ve svém okolí nebo by si nevědělo rady se svým vlastním chováním
- zařízení pro děti vyžadující okamžitou pomoc (ZDVOP) = důležitá je dostupnost zařízení a dostupnost navazujících odborných služeb, včetně samotných dětí
- lékař = povědomí o ohlašovací povinnosti, rozpoznání ohrožení dítěte (sociální rozměr), ochota zapojit se do případové práce, účast v komisích, preventivních skupinách apod.
- učitel = povědomí o ohrožení dítěte, zkušenosti se zapojováním se do řešení situace dětí ohrožených v oblasti bezpečí, tj. kompetence rozpoznat a ohlásit takový případ, v případě zjištěného ohrožení dítěte se zapojit do případové práce apod.
- Policie ČR, městská policie, asistent prevence kriminality = pokud je dostupný specialista na problematiku dětí a mládeže nebo CAN, zda se policie nějak aktivně zapojuje do případové práce, spolupracuje s OSPOD, dělá preventivní programy apod.
- orgán sociálně-právní ochrany dětí (OSPOD) = relevantní role v případě, že se jedná o dítě ohrožené dle § 6 zákona č. 359/1999 Sb., o SPOD

2. Aktéři přímé podpory rodiny

- sociálně-aktivizační služba pro rodiny s dětmi (SAS) = služba zahrnuje podporu rodičů, případně přímo dětí, specifické zaměření na oblast bezpečí
- nízkoprahové zařízení pro děti a mládež (NZDM), terénní pracovník = služba má programy zaměřené na rodiče a jejich kompetence v oblasti bezpečí dětí, nebo programy pro celou rodinu, terénní pracovník NZDM působící přímo v místech, kde se schází dětské skupiny/skupiny
- asistent prevence kriminality (APK) = dostupná pochůzková služba, když je zjištěno, přímo řeší děti v ohrožení, upozorní rodiče, nebo se na ně mohou rodiče obracet apod.
- krizová linka pro rodiče = existuje povědomí o lince pro rodiče, kteří se potýkají s problémy v oblasti bezpečí dětí – nedokážou děti hlídat, žijí v prostředí, které není bezpečné, mají podezření, že dítěti někdo ublížil nebo by mohl, či se sami obávají, že by mohli dítě ohrozit
- osvěta = dostupnost specifických osvětových a informačních programů organizovaných městem, policií, lékaři, poskytovateli služeb apod.
- programy primární prevence = programy určené také pro rodiče nebo celé rodiny
- rodinné centrum = mateřská nebo rodičovská centra, která mají v programu téma bezpečí – přednášky či poradenství, centra jsou dostupná, nízkoprahová
- rodinná poradna = zajištění konzultací z oblasti bezpečí dětí, týrané, zneužívané a zanedbávané děti (CAN)
- rodinné konference = koordinovaná setkání širší rodiny a blízkých osob k podpoře rodiny a hledání zdrojů opory
- intervenční centrum = programy pro rodiče ohrožené násilím, programy pro děti nebo rodiče s dětmi

- rodičovská skupina = svépomocné skupiny (např. v rámci rodinného či komunitního centra), pro rodiče, jejichž dítě bylo vystaveno nebezpečí, stalo se obětí, ohrožuje jiné děti, nebo jsou ohroženi sami a rodiče a má to vliv na děti, případně mají sami obavy, že by oni sami mohli děti ohrožit
- kontaktní centrum (K-centrum), terénní program pro uživatele návykových látek = programy pro rodiče, jejichž děti jsou ohroženy závislostí, programy pro závislé rodiče
- krizová respitní péče = zajištění krizové péče o dítě, které bylo ohroženo (např. v situaci domácího násilí, CAN)
- program podpory sousedství = sousedské nebo domovní iniciativy, např. na zajištění bezpečí v okolí domu, na ulici, vzájemný dohled nad dětmi apod.
- orgán sociálně-právní ochrany dětí (OSPOD) = relevantní role v případě, že se jedná o dítě ohrožené dle § 6 zákona č. 359/1999 Sb., o SPOD

3. Aktéři širší podpory

- Policie ČR, městská policie, asistent prevence kriminality (APK) = dostatečný počet policistů/asistentů k zajištění pochůzkové činnosti tam, kde může dojít k ohrožení dětí, kolem škol, na sídlištích, v sociálně vyloučených lokalitách (SVL), povědomí policistů/asistentů o rizicích ohrožujících bezpečí dětí
- sociální pracovník na obci = terénní práce s rodinami, poradenství, prevence
- poradna pro oběti trestných činů = poradenství a právní pomoc, orientace v právech obětí, návrhy na jejich odškodnění
- starosta, samospráva = podpora programů pro posilování bezpečí, např. osvětové a informační akce, poradenství občanům, bezpečnostní komise a plán apod.
- soud = specializace na děti–oběti a pachatele, otevřenost, zohlednění specifických potřeb dětí, časová dostupnost (rychlost)
- specialista na prevenci na úrovni obce nebo kraje = vývoj, podpora a sledování efektivity místních programů prevence
- integrovaný záchranný systém = prevence a osvěta

4. Podpora v rámci komunity

- dny sousedství = akce ve společných prostorách, seznamování se navzájem, hledání řešení rizik v lokalitě apod.
- preventivní akce v obci = doprava, zdraví, kriminalita
- osvěta = přednášky, semináře pro rodiče nebo pracovníky s dětmi (putovní akce, celostátní akce)
- bezpečná hřiště, prostor pro volnočasové aktivity = místa, kde mohou děti/rodiny trávit volný čas

Zdraví

1. Aktéři přímé podpory dítěte

- pediatr, pediatrická sestra = ideálně zahrnuta práce s rodinou, plnění oznamovací povinnosti, účast na případových konferencích nebo v jiných týmech, operativní spolupráce s OSPOD, návštěvy u dětí doma (domácí sestry)
- pečovatelská služba = pokud jsou cílovou skupinou i rodiny s dětmi
- raná péče = zapojení do případové práce, individuální plán ochrany dítěte (IPOD), sociální rozměr práce
- školní programy podpory zdraví = obědy do škol, ovoce, mléko, preventivní prohlídky
- nízkoprahové zařízení pro děti a mládež (NZDM), terénní pracovník = konzultace či přednášky v oblasti zdraví (hygiena, prevence, závislosti, sexuální zdraví, výživa apod.), terénní pracovník NZDM působící přímo v místech, kde se schází dětské skupiny/skupiny
- kontaktní centrum (K-centrum), terénní program pro uživatele návykových látek = programy zaměřené na děti anebo rodiče, preventivní programy na školách a v místech, kde tráví děti a mladí lidé volný čas
- dětský psychiatr, psycholog = podmínkou je dostatečná kapacita, zapojení do případové práce
- školní psycholog = podmínkou je dostatečná kapacita, přesah do práce s rodinou
- dětský terapeut = kapacita odpovídající potřebám dětí/rodin v lokalitě

- orgán sociálně-právní ochrany dětí (OSPOD) = relevantní role v případě, že se jedná o dítě ohrožené dle § 6 zákona č. 359/1999 Sb., o SPOD

2. Aktéři přímé podpory rodiny

- sociálně-aktivizační služba pro rodiny s dětmi (SAS) = zahrnutí tématu zdraví do služby, přednášky, konzultace, osvěta
- raná péče = zaměření služby na práci s celou rodinou a na případovou práci
- kontaktní centrum (K-centrum), terénní program pro uživatele návykových látek = program zaměřený na práci s celou rodinou, zapojení do případové práce
- domácí sestra = návštěvy rodin preventivně a v případě potřeby, u rizikových rodin – vzhledem k tomu, že aktuálně není ukotveno, tak je relevantní jakákoliv forma návštěv
- psychiatr, psycholog = podpora rodičů z hlediska toho, aby dobře zvládali péči o děti
- respitní služba = služby zaměřené na rodiny se zátěží, ideálně širší cílová skupina (nejen děti s postižením)
- rodinná terapie = terapeutické služby zaměřené na práci s celou rodinou
- orgán sociálně-právní ochrany dětí (OSPOD) = relevantní role v případě, že se jedná o dítě ohrožené dle § 6 zákona č. 359/1999 Sb., o SPOD

3. Aktéři širší podpory

- nemocnice – dětské oddělení = dostatečná kapacita, možnost přítomnosti rodičů, sociální pracovník, přesah do případové práce a prevence
- pohotovost = dostupnost, plnění oznamovací povinnosti, případně zapojení do prevence
- specialisté = dostupnost, případně zahrnutí rodiny do péče, spolupráce
- poradna pro závislosti (AT poradna) = léčba závislostí rodičů
- ozdravná léčebna = ozdravné pobyty pro děti nebo děti a rodiče

4. Podpora v rámci komunity

- preventivní akce na podporu zdraví = sportovní nebo zdravotně preventivní akce, Zdravé město apod.
- osvěta = přednášky, letáky na téma zdraví, péče o zdraví
- dotace obce/kraje na akce na podporu zdraví nebo zlepšování životního prostředí = distribuce vitamínů, pomůcek, zdravotní péče apod.
- podpora sportu = zázemí, dostupné kroužky, kluby

Učení se

1. Aktéři přímé podpory dítěte

- škola = vzdělávání s ohledem na individuální potřeby dítěte, využívání podpůrných opatření, spolupráce s rodinou, zprostředkování navazujících služeb pro rodiny s dětmi
- sociální pedagog, školský sociální pracovník = spolupráce s dítětem a rodinou, zprostředkování služeb dítěti/rodině, spolupráce s navazujícími službami
- výchovný poradce = zaměření práce s dítětem v kontextu jeho rodiny, propojení na externí služby
- pracovník primární prevence = prvotní identifikace potřeby podpory nebo ohrožení dítěte, návaznost na podpůrné služby, přímá podpora dítěte
- nízkoprahové zařízení pro děti a mládež (NZDM), terénní pracovník = edukační programy pro děti (programy, přednášky), zprostředkování podpory školní přípravy, motivační programy, konzultace, včetně působení mimo školu (v terénu)
- volnočasové aktivity = kroužky zaměřené na rozvoj znalostí a dovedností, motivaci dětí, sebepoznání
- pedagogicko-psychologická poradna (PPP) = přímá podpora dětí v kontextu podpory rodiny
- střediska výchovné péče (SVP) = programy zaměřené na prevenci, podporu dítěte v kontextu jeho rodiny
- lékař = sledování povědomí dítěte o vlastním zdraví, edukace dětí, identifikace rizik

- podpora školní přípravy (doučování) = podpora dítěte v rozvoji školních dovedností, posilování kompetencí a motivace ke vzdělávání, optimálně ve spolupráci s rodinou
- asistent pedagoga = zohlednění specifických potřeb dítěte, zapojení rodiny
- orgán sociálně-právní ochrany dětí (OSPOD) = relevantní role v případě, že se jedná o dítě ohrožené dle § 6 zákona č. 359/1999 Sb., o SPOD

2. Aktéři přímé podpory rodiny

- pedagogicko-psychologická poradna, středisko výchovné péče (PPP, SVP) = poskytované služby zahrnují rodinu dítěte, jsou provázány na další podpůrné služby
- sociálně-aktivizační služby pro rodiny s dětmi (SAS) = včetně zprostředkování služby rozvoje školských dovedností, podpora a motivace celé rodiny ke vzdělávání
- rodinné centrum (výchova, učení) = programy zaměřené na podporu a rozvoj vzdělávání
- sociální pedagog, školský sociální pracovník = role prostředníka mezi školou a rodinou, práce s celou rodinou, zprostředkování navazujících služeb
- školní psycholog = podpora dítěte v rámci podpory jeho rodiny, zprostředkování navazujících služeb
- výchovný poradce = viz školní psycholog
- etoped, psycholog = dostupnost služeb, ambulantní služby, práce s celou rodinou
- orgán sociálně-právní ochrany dětí (OSPOD) = relevantní role v případě, že se jedná o dítě ohrožené dle § 6 zákona č. 359/1999 Sb., o SPOD

3. Aktéři širší podpory

- školní poradenské pracoviště (ŠPP) = služby zaměřené na práci s celou rodinou (poradenství, konzultace, motivační programy, podpůrná opatření, navazující služby)
- dům dětí a mládeže (DDM) = volnočasové aktivity, zaměřené na rozvoj vzdělávacích kompetencí dítěte, motivaci
- škola = aktér místní sítě služeb, zapojení do mezioborových platforem
- středisko výchovné péče (SVP) = aktér místní sítě služeb, zapojení do mezioborových platforem

4. Podpora v rámci komunity

- zázemí pro vzdělávání (knihovny, prostory pro kroužky, poznávací stezky) = prostory volně dostupné pro vzdělávání dětí, zájmovou činnost
- ocenění vzdělávání (učitelé, žáci, vědci) = motivační programy
- kulturní akce = akce na podporu vzdělávání, vědomostní akce
- zahraniční spolupráce = partnerství měst, studijní pobyty, výměny
- dotace obce na pomůcky, dojíždění do školy

Chování

1. Aktéři přímé podpory dítěte

- peer program = kapacita programů, jejich zaměření na poskytování pozitivních vzorů chování
- škola = ve vztahu k jednotlivci, vypracovaný systém podpory jednotlivce, návaznost na další podpůrné služby, možnost dítěte se obrátit na školu s žádostí o pomoc
- asistent pedagoga = přímá podpora dítěte nad rámec vzdělávání, tj. výchova, normy apod.
- odborná poradenská pomoc = kapacita a dostupnost služeb psychologa, etopeda, psychiatra, provázanost se školou a s rodinou
- resocializační program = kapacita, dostupnost, kvalita
- středisko výchovné péče (SVP) = ambulantní a terénní služba, přímá dostupnost pro děti
- pobytová služba = řešení akutních problémů s chováním, možnost krátkodobých krizových pobytů
- probační a mediační služba (PMS) = programy pro děti, dostupnost, kvalita, možnost vstupu na žádost dítěte

- orgán sociálně-právní ochrany dětí (OSPOD) = relevantní role v případě, že se jedná o dítě ohrožené dle § 6 zákona č. 359/1999 Sb., o SPOD

2. Aktéři přímé podpory rodiny

- škola = specifické programy zaměřené na chování dětí, podpůrné programy, nácvik dovedností v oblasti chování se zapojením rodičů
- sociálně-aktivizační služba pro rodiny s dětmi (SAS) = specifický program zaměřený na posilování rodičovských dovedností v oblasti výchovy a stanovování hranic
- nízkoprahové zařízení pro děti a mládež (NZDM) = zprostředkování podpůrných skupin pro rodiče k posílení výchovných kompetencí
- středisko výchovné péče (SVP) = ambulantní nebo terénní forma, práce s celou rodinou
- asistované kontakty a předávání = služby podpory dítěte v náročných situacích, podpora zvládnutí emocí a chování dítěte i rodičů
- orgán sociálně-právní ochrany dětí (OSPOD) = relevantní role v případě, že se jedná o dítě ohrožené dle § 6 zákona č. 359/1999 Sb., o SPOD

3. Aktéři širší podpory

- škola = role učitele, výchovný poradce, dalších členů sboru mimo rámec vzdělávací složky, tj. výchova a socializace, normy, vytváření pozitivních vztahů + zařazení tématu etiky a morálky do výuky, praktický nácvik
- volnočasové aktivity zaměřené na posilování zdravých vztahů (skaut, Sokol, sport) = dostupnost, zejm. pro děti z ohrožených rodin (např. sociálně vyloučené lokality)
- církve = programy pro rodiny a děti – volnočasové aktivity, konzultace k otázkám výchovy a chování
- probační a mediační služba (PMS), resocializační program = programy zaměřené na posílení pozitivních forem chování
- krizový pobyt = krátkodobé umístění dítěte v pobytové službě v situaci závažných obtíží v oblasti chování, podmínkou je minimální délka pobytu a bezprostřední zajištění odborné podpory

4. Podpora v rámci komunity

- sousedské a komunitní akce = akce ke vzájemnému poznávání, navazování vztahu důvěry, interkulturní akce apod.
- BESIP = preventivní akce, nácvik pravidel, ohleduplnosti

Materiální zajištění

1. Aktéři přímé podpory dítěte

- rodinné centrum = programy pro děti, které jsou vystaveny riziku nedostatečné péče
- krizové centrum = řešení akutního ohrožení dítěte, včetně zanedbání péče, přístupné i pro samotné děti
- materiální a potravinová pomoc = cílená a koordinovaná distribuce, spolupráce s OSPOD
- dům na půl cesty = zajištění základní péče mladistvým, dostatečnost kapacity, včetně otázky věkové hranice
- zařízení pro děti vyžadující okamžitou pomoc (ZDVOP) = relevantní kapacita, přístupnost přímo pro děti, podstatné je zapojení do případové práce
- pobytová služba = dětský domov, kojenecký ústav apod., kde je možné zajistit krizový pobyt na žádost dítěte, resp. na bázi dobrovolnosti
- orgán sociálně-právní ochrany dětí (OSPOD) = relevantní role v případě, že se jedná o dítě ohrožené dle § 6 zákona č. 359/1999 Sb., o SPOD

2. Aktéři přímé podpory rodiny

- občanská poradna = poradenství rodičům zaměřené na práci, příjmy, dávky, sousedské vztahy, spolupráci se školou apod.
- dluhová poradna = komplexní řešení finanční situace rodiny
- sociální pracovník obce = terénní práce v rodinách, poradenství zaměřené na základní péči, doprovázení
- sociálně-aktivizační služba pro rodiny (SAS) = specializace služby na podporu rodičů v zajištění základní péče o děti
- sociální rehabilitace = relevance služby, pokud je zaměřena na posílení základních rodičovských dovedností, práce s rodiči a dětmi v přirozeném prostředí
- materiální a potravinová pomoc = koordinovaná pomoc rodinám, spolupráce s OSPOD a soc. službami (zacílení pomoci)
- právní pomoc = dostupná právní pomoc rodinám
- azylové bydlení = azylové bydlení, ideálně pro celé rodiny s dětmi
- sociální bydlení = jakákoliv forma bydlení dostupného pro ohrožené rodiny s dětmi (nemusí jít jen o oficiální sociální byty)
- nadace a nadační fondy = podpora rodin v nouzi (nájemné, školní pomůcky, bezúročné půjčky apod.)
- orgán sociálně-právní ochrany dětí (OSPOD) = relevantní role v případě, že se jedná o dítě ohrožené dle § 6 zákona č. 359/1999 Sb., o SPOD

3. Aktéři širší podpory

- úřad práce = programy podpory pro rodiče, aktivní podpora zaměstnávání, rekvalifikace, kariérové poradenství
- bytová koncepce města = zohlednění potřeb ohrožených rodin s dětmi v bytové politice města
- komunitní akce = sbírky, dobročinné trhy apod.
- zázemí pro setkávání = místa, kde se mohou rodiny s dětmi scházet, je dostupné základní vybavení, případně občerstvení, knihy, hračky apod.

4. Podpora v rámci komunity

- program obědy do škol = podpora škol z úrovně kraje nebo obce k zapojení do programů, případně realizace lokálních specifických programů
- pracovní příležitosti obce = veřejně prospěšné práce, společensky účelná pracovní místa, dotovaná místa, obecní místa, podporované zaměstnávání apod.