

*Síťování služeb pro děti a jejich rodiny*

# Analýza místní sítě služeb a návrh její optimální podoby

**Zlínský kraj**

**ORP Bystřice pod Hostýnem**

**Lokální síťářka: Bc. Alžběta Luhan Fürstová, DiS.**

**zpracováno k: 09/2018**

**Klíčová aktivita 1 – Podpora a rozvoj služeb v oblasti SPOD**

**Podaktivita 1.1: Podpora síťování služeb na lokální úrovni**

**Projekt Systémový rozvoj a podpora nástrojů sociálně-právní ochrany dětí**

**Ministerstvo práce a sociálních věcí**



Evropská unie  
Evropský sociální fond  
Operační program Zaměstnanost



PRÁVO NA DĚTSTVÍ

# Obsah

|   |    |
|---|----|
| Úvodní slovo .....  | 2  |
| O projektu <i>Systémový rozvoj a podpora nástrojů sociálně-právní ochrany dětí</i> .....                              | 3  |
| Síťování v ORP Bystřice pod Hostýnem .....  | 5  |
| Potřeby dítěte (a jeho rodiny) a úrovně podpory .....   | 9  |
| Optimální a reálná síť služeb reagující na potřeby dětí (a jejich rodin) na úrovni obcí s rozšířenou působností ..... | 11 |
| Analýza reálné sítě služeb a návrh její optimální podoby v ORP Bystřice pod Hostýnem .....                            | 14 |
| Modely spolupráce aktérů sítě .....   | 21 |
| Spolupráce aktérů sítě v ORP Bystřice pod Hostýnem .....  | 23 |
| Doporučení pro rozvoj sítě v ORP Bystřice pod Hostýnem .....  | 26 |
| Závěrem .....   | 28 |
| Použité zdroje .....  | 29 |
| Příloha .....   | 30 |
| Potřebujete více informací? .....   | 31 |
| Příloha – popis rolí aktérů sítě .....  | 31 |



*„... pokud na sebe jednotlivé služby navazují a jsou vzájemně koordinovány, je možné potřeby dítěte a rodiny naplnit lépe, než pokud je spolupráce omezena rezortním dělením kompetencí, zejména pokud jde o metodické řízení, financování a zacílení služeb. Propojování služeb se zároveň neobejde bez osoby – koordinátora.“*

# Úvodní slovo

## Vážené kolegyně a kolegové,

*analýza místní sítě služeb a návrh její optimální podoby je souhrnným výstupem dlouhodobého procesu síťování služeb na území obcí s rozšířenou působností. Podpora síťování je součástí projektu Systémový rozvoj a podpora nástrojů sociálně-právní ochrany dětí, který je od roku 2016 realizován Ministerstvem práce a sociálních věcí.<sup>1</sup>*

*Tento materiál je určen všem aktérům místních sítí služeb pro děti a jejich rodiny, a to nejen sociálním pracovníkům, ale také např. zástupcům samosprávy, učitelům, psychologům, zástupcům policie a dalším. Jedná se o ucelený dokument souhrnně popisující místní síť služeb pro děti a jejich rodiny na daném území včetně doporučení pro její optimalizaci a rozvoj tak, aby reagovala na potřeby dětí a rodin.*

### *Proč je důležité síťovat*

*Síťování služeb vnímáme jako **nástroj zvýšení efektivity cílené práce s klientem – dítětem a jeho rodinou**. Vychází z předpokladu, že pokud na sebe jednotlivé služby navazují a jsou vzájemně koordinovány, je možné potřeby dítěte a rodiny naplnit lépe, než když je spolupráce omezena rezortním dělením kompetencí, zejména pokud jde o metodické řízení, financování a zacílení služeb. Propojování služeb se zároveň neobejde bez osoby koordinátora (v tomto projektu se jednalo o **lokální a krajské síťáře a síťáře**).*

*Síťování služeb je dynamický a nikdy nekončící proces směřující k naplnění potřeb dětí a rodin žijících v dané lokalitě. Aby bylo síťování co nejúčelnější a šité na míru lokalitě, je třeba nejprve zmapovat stávající síť – tedy místní aktéry a jejich potřeby směrem k fungování sítě a to, jakým způsobem spolupracují. Proto lokální síťáři (na úrovni obcí s rozšířenou působností – ORP) a krajské síťáři (na úrovni krajů) důkladně mapovali terén a na základě zjištění pracovali společně s aktéry na tématech, která se ukázala jako významná pro rozvoj sítě, místní spolupráce apod. Shrnutí činnosti lokálního síťáře ve vaší lokalitě naleznete níže.*

*V návrhové části dokumentu najdete definici **optimální sítě služeb**, kterou jsme zpracovali v souladu se základními principy transformace systému péče o ohrožené děti a rodiny, vyplývající z Národní strategie ochrany práv dětí. Jedná se zejména o „návrat k dítěti“ – dítě v centru, sladění cílů práce s dítětem a rodinou, respekt k dítěti, zapojení dítěte a jeho rodiny do řešení situace a další. Optimální síť je tedy teoretickým schématem, jehož optikou je možné místní síť nahlédnout.*

***Místní síť služeb a návrh její optimální podoby** pro území obcí s rozšířenou působností zapojených do projektu je shrnujícím výstupem práce síťářů a síťárek na základě zmapovaných potřeb. Vzhledem k tomu, že se jedná o zjištěný obraz sítě, používáme pro ni dále označení **reálná síť**. **Reálná síť služeb v lokalitě** byla porovnávána se vzorovou, optimální sítí služeb. Je přitom zřejmé, že v každé lokalitě je síť služeb jiná, a to vzhledem k odlišným potřebám dětí a rodin, a je ovlivněna vnějšími podmínkami v lokalitě (např. personální a finanční kapacity aktérů). Všechny sítě služeb by však měly naplňovat principy transformace a **odrážet v první řadě potřeby dětí a rodin**.*

### *Bez vás by to nešlo*

*To vše by se neobešlo bez samotného **procesu síťování**, tedy propojování místních aktérů sítě napříč rezorty, které vnímáme jako alfu a omegu spolupráce. Děkujeme proto všem místním aktérům sítě služeb za ochotu k setkávání se, zájem o spolupráci, podněty a společnou činnost na lepším fungování sítě podpory pro děti a jejich rodiny.*

*Mgr. Kristýna Jůzová Kotalová a realizační tým aktivity síťování  
oddělení transformace služeb pro rodiny a děti  
Ministerstvo práce a sociálních věcí*

<sup>1</sup> Číslo projektu CZ.3.2.63/0.0/0.0/15\_017/0001687.

# O projektu *Systemový rozvoj a podpora nástrojů sociálně-právní ochrany dětí*

Termín realizace: 1. 1. 2016 až 30. 6. 2019, ve **12** zapojených krajích.

Projekt se zaměřuje na posílení mezirezortní a multidisciplinární **spolupráce v oblasti péče o ohrožené děti a jejich rodiny**. Cíli projektu jsou podpora orgánů sociálně-právní ochrany dětí (dále jen OSPOD) a dalších klíčových aktérů v oblasti síťování služeb pro ohrožené děti a rodiny; vytváření, podpora a rozvoj sítí služeb na lokální, krajské a celostátní úrovni; podpora nástrojů vedoucích k nastavení, zjišťování a rozvoji kvality systému sociálně-právní ochrany, nastavení modulů celoživotního vzdělávání pracovníků OSPOD a podpora a rozvoj náhradní rodinné péče (dále jen NRP). **A proč?** Aby se nadále snižoval počet dětí, které musejí svoji rodinu opustit, a aby pro děti, jež se dostávají do systému náhradní rodinné péče, byla zajištěna co nejkvalitnější individuální péče. Více najdete na <http://www.pravonadetstvi.cz>.

## **Podpora síťování služeb na lokální úrovni**

Síťování služeb pro děti a rodiny je nejrozsáhlejší aktivitou projektu, je realizováno v 11 krajích a celkem ve 124 obcích s rozšířenou působností.



### **Východiska síťování**

Síťování představuje „**návrat k rodině a dítěti**“, snahu podpořit vybudování pevné podpůrné sítě v bezprostřední blízkosti rodin, a to s maximálním využitím všech dostupných zdrojů. Síťování je proto spíše prací s lidmi než „vědeckým přístupem“ a dosavadní výsledky ukazují, že právě osobní kontakt síťáře s aktéry tvoří základ úspěšného rozvoje sítě podpory. Na druhou stranu síťář je kromě samotného propojování lidí také nositelem důležitých principů transformace systému péče o ohrožené děti a rodiny, přispívá k jejich lepšímu porozumění a zvnitřnění na úrovni lokality, a tím i k žádoucímu směřování práce s rodinami a dětmi. Síťování služeb je ze své podstaty transformací služeb na místní úrovni.

### **Vymezení služeb pro děti a rodiny**

Z hlediska tohoto projektu jsou služby pro děti a rodiny nahlíženy optikou potřeby – jedná se o všechny děti a rodiny, které potřebují nějakou formu podpory, ať už v rovině prevence (mohou být ohrožené) nebo v rovině

intervence (již jsou ohroženy). Nejedná se tedy o služby rodinné politiky, zároveň ale ani o striktní vymezení dle § 6 zákona č. 359/1999 Sb., o sociálně-právní ochraně dětí (dále jen SPOD). Služby jsou zároveň vnímány zásadně nadrezortně, bez ohledu na právní formu či míru formálního ukotvení. Vymezením služeb jde především o zmapování všech dostupných zdrojů podpory na místní úrovni.

### **Cíle síťování služeb pro děti a rodiny**

**Zmapování aktérů v lokalitě:** v maximálním možném rozsahu jsou zmapováni aktéři v lokalitě a jejich potřeby směrem k fungování sítě ve prospěch dětí a rodin, samotný výčet může být vůbec prvním popisem služeb pro děti a rodiny z nadrezortního hlediska a přispívá ke zvědomění rolí jednotlivých aktérů.

**Zvědomění rolí jednotlivých aktérů:** každý z aktérů si uvědomuje svou (i dílčí) roli v síti služeb pro děti a rodiny, tj. zná své kompetence a úkoly dané jednak zákony, jednak specifickými podmínkami v lokalitě, ale uvědomuje si také význam spolupráce s dalšími aktéry. Aktéři tak přesně znají svou vlastní roli a zároveň rozumí rolím ostatních aktérů.

**Propojení aktérů v lokalitě:** aktéři spolu komunikují ve smyslu případové práce, tj. ve smyslu potřeb dětí a rodin, s ohledem na zákonnou mlčenlivost a s ohledem na integritu dětí a rodin, s důrazem na působení v rovině prevence.

**Implementace základních principů transformace do síťování,** a tedy i činnosti jednotlivých aktérů: síťování lze vnímat jako aktivizaci terénu, která by se měla odvíjet od **základních principů transformace:**

- participace dítěte, respekt k dítěti
- potřeba vývoje, otevřené budoucnosti, perspektivy
- zdravé prostředí
- jistota, stabilita, bezpečí
- zapojení celé rodiny.

### **Co je síť služeb pro děti a jejich rodiny?**

Síť služeb pro děti a jejich rodiny (dále jen síť) je soubor institucí, organizací a dalších subjektů, které na určitém geograficky vymezeném území (obec, město, obec s rozšířenou působností – dále jen ORP, region, kraj) svou činností ovlivňují situaci ohrožených dětí a rodin, ať už formálně na základě pravomoci vyplývající z legislativy, nebo neformálně, svým společenským posláním. **Základním principem fungování sítě je partnerství, mezioborová spolupráce a případné překonávání bariér, které spolupráci brání.**

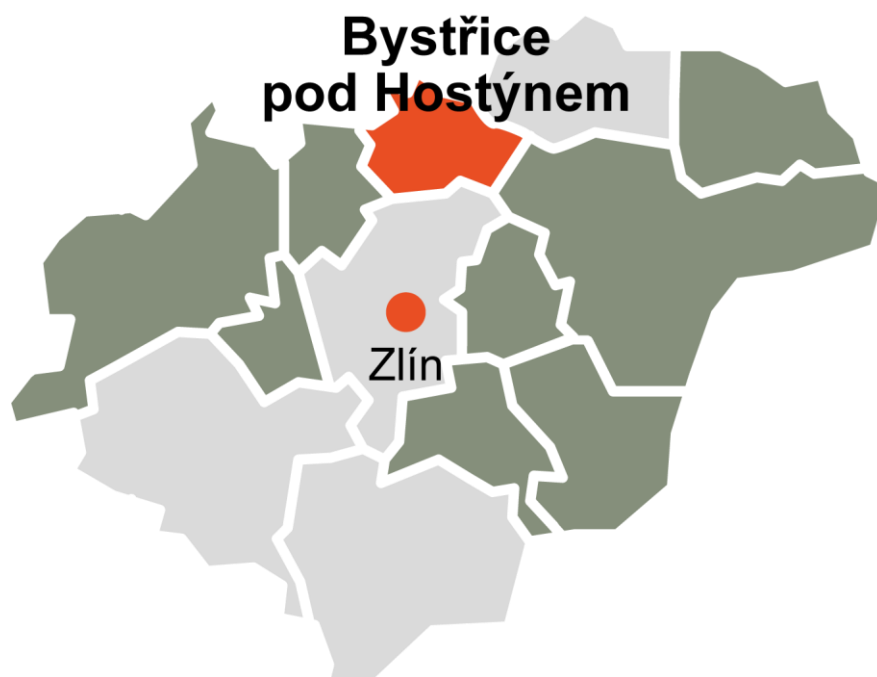
### **Kdo jsou aktéři sítě?**

Aktéři sítě jsou subjekty v síti se vzájemně provázanými vztahy, založenými na spolupráci a sdílené či dílčí odpovědnosti. Jde o instituce poskytující služby dětem a rodinám (registrované sociální služby i neregistrované návazné služby), orgány samosprávy (městské a obecní úřady, zejména agenda odboru sociálních věcí, konkrétně oddělení sociálně-právní ochrany dětí, dále sociální a terénní pracovníci), školy, poradenská zařízení (pedagogicko-psychologické poradny, speciálně pedagogická centra, střediska výchovné péče), lékaře, soudce, městskou policii, Policii České republiky a další.

### **Kdo je síťář?**

Síťář je nezávislý aktér sítě pomoci ohroženým dětem a jejich rodinám. Jeho cílem je udržitelně propojit aktéry sítě, aby navzájem znali své možnosti a potřeby a mohli efektivně spolupracovat při řešení situací ohrožených dětí a rodin. Ve svém konání vychází z principů deinstitucionalizace a ze zmapovaných potřeb aktérů a jejich klientů směrem k fungování sítě jako celku. Vytváří prostor pro jejich spolupráci napříč rezorty.

# Síťování v ORP Bystřice pod Hostýnem



## Stručný popis lokality

Z hlediska počtu obyvatel, tj. 15 475, se jedná o nejmenší ORP ve Zlínském kraji; je zde jedno město a 13 obcí, s hustotou zalidnění 94,4 osob/km<sup>2</sup>, zhruba polovina obyvatel žije přímo v jediném městě, tj. Bystřici pod Hostýnem. Oblast se nachází v severní části Zlínského kraje, kde hraničí s Olomouckým krajem. V rámci obvodu ORP sousedí na západě se správním obvodem Holešov, na jihu se Zlínem a na východě se správními obvody Valašské Meziříčí a Vsetín.<sup>2</sup>

Některé obce v regionu leží více v Hostýnských vrších a jsou obklopené lesním porostem, jiné leží více pod vrchy obklopené ornou půdou.

Děni ve městě Bystřici pod Hostýnem má velký vliv na život obyvatel okolních obcí zejména z důvodů:

- na území města fungují tři místní největší zaměstnavatelé (TON a.s., Mlékárna Bystřice pod Hostýnem a Kovonax s.r.o.)
- spousta dětí z okolních obcí začne dojíždět do jedné ze dvou základních škol v Bystřici pod Hostýnem nejpozději při přechodu na druhý stupeň (pouze obec Rajnochovice disponuje také základní školou obou stupňů)
- na území Bystřice funguje nejširší nabídka organizovaných volnočasových aktivit pro děti i dospělé za jejich finanční spoluúčasti (např. Základní umělecká škola, Středisko volného času Včelín, p. o., TJ Sokol, Tenisový klub, Taneční soubor Stars apod.), stejně jako nejširší nabídka možného kulturního využití (př. Zámecké slavnosti, pořádání koncertů vážné, jazzové, alternativní hudby, výstavy...).

Obyvatelé Bystřicka často dojíždí za prací do vzdálenějších měst jako je Kroměříž, Zlín, Přerov, Vsetín, Valašské Meziříčí, někdy až Olomouc či Brno.

## Síť služeb pro děti a rodiny

V síti jsou zastoupeny kromě služby Orgánu sociálně-právní ochrany dětí další aktéři typu terénní asistenční služby pro rodiny s dětmi, ambulantní služba občanské poradny, dojíždí sem terénní pracovník zajišťující terciární protidrogovou prevenci. Ordinují zde tři pediatričky a jedna ordinace klinické psychologie; ze zdravotních pojišťoven je nejvíce znát zastoupení Všeobecné zdravotní pojišťovny a Revírní bratrské pokladny. V regionu má své sídlo

<sup>2</sup> Český statistický úřad, Krajská správa ČSÚ ve Zlíně [online]. Charakteristika SO ORP Bystřice pod Hostýnem. [cit. 02. 07. 2018]. Dostupné z: <https://www.czso.cz/documents/11284/17861347/727201.pdf/4ec394ad-9e70-4e91-8d63-8342058b41fb?version=1.6>.

jedna z pobytových složek SOS Dětských vesniček, která je mimo jiné zřizovatelem nízkoprahového volnočasového zařízení pro děti v Bystřici. Dále je zde odloučené pracoviště Sdružení pěstounských rodin a funguje zde komunitní centrum pro rodinu pod Zlínskou organizací, a rodinné centrum místní organizace. Pomoc rodinám s dětmi se zdravotním postižením nabízí hlavně služby, které sídlí mimo ORP Bystřice pod Hostýnem – jedná se o služby rané péče (určené dětem 0 – 7 let) a odlehčující službu (pro děti s poruchou autistického spektra a mentálním postižením ve věku 18 měsíců – 18 let), ty dojíždí k rodinám do jejich přirozeného prostředí; volnočasové aktivity dětem se zdravotním postižením v omezeném množství kroužků i počtu možné klientely nabízí v Bystřici klub Stonoška.

Na místních komunitních činnostech se podílí celá řada spolků od dobrovolných hasičů, přes tělovýchovné jednoty, po zapsané spolky. K uvedeným aktivitám významně přispívají také církevní společenství – zejména při farnosti Římskokatolické církve a stanice sboru Apoštolské církve.

Z formálních platform mezirezortního charakteru, a co do pokrytí celého území ORP, patří mezi nejviditelnější místní akční skupina, mikroregion a pracovní skupiny komunitního plánování sociálních služeb.

Pro reálnější představu sítě je možné shlédnout Přílohu na str. 30 Mapa aktérů sítě služeb pro ohrožené děti a jejich rodiny v ORP Bystřice pod Hostýnem, kterou lokální síťačka průběžně aktualizuje na základě podnětů ze sítě a veřejně dostupných informací.

### **Průběh mapování potřeb a síťování**

Síťování bylo v lokalitě zahájeno 1. 7. 2016 a nadále zde probíhá. Hlavní mapování potřeb aktérů sítě služeb probíhalo od července 2016 do března 2017, síťačka se průběžně-setkávala také s pracovníky OSPOD MěÚ Bystřice pod Hostýnem. K datu 31. 8. 2018 uskutečnila za účelem mapování a domluvy mezirezortních setkání celkem 138 osobních setkání s aktéry sítě.

#### **Nejčastěji zmiňované potřeby:**

- zpráhlednění informací o službách v síti, vymezení jejich kompetencí, možností spolupráce mezi jednotlivými aktéry. Jedná se o nejčastěji zmiňovanou potřebu napříč všemi mapovanými aktéry.
- posílení preventivních opatření v oblasti závislostí; opět se jedná o podnět uváděný napříč různými rezorty. Aktéři nejčastěji uváděli tíživé situace dětí a rodin vznikajících v návaznosti na závislosti rodičů/děti na alkoholu, nealkoholových drogách, hracích automatech, na moderních technologiích, tj. počítačích, tabletu, mobilu, na internetu – komunikaci na sociálních sítích a s tím spojené obavy z narůstající problematiky sociálně patologických jevů typu kyberšikana, sexuální vydírání, vytváření hoaxů apod.
- napříč sektory byla uváděna potřeba zefektivnění preventivních aktivit při předcházení rizikového trávení volného času zejména starších dětí tj. ve věku 12 – 18 let. Ze strany některých zástupců samospráv byl přidán dodatek, že „současným dětem chybí vedení ke zdravým pracovním návykům“.
- zejména z řad nejen školského rezortu, ale i zdravotnictví, sociálních služeb, bezpečnosti a OSPOD, byla uváděna potřeba nalezení konstruktivního řešení problematiky záškoláctví.
- časově a místně dostupnější služba Pedagogicko-psychologické poradny, podnět uváděný zejména organizacemi ze školského sektoru, OSPOD a návaznými aktéry, které dlouhé čekací lhůty omezují při další práci s (ohroženými) dětmi.
- odlehčení rodinám s dětmi se zdravotním postižením; podnět uváděli hlavně aktéři z řad sociálních služeb, zdravotnictví a OSPOD,
- zlepšení pracovního uplatnění osob znevýhodněných na trhu práce v regionu Bystřicka (včetně matek samoživitelek); tento postřeh vzešel převážně ze strany zástupců samospráv a neziskových organizací.
- důraz na systémovou práci s rodinou u rozvádějících se/rozcházejících se rodičů dětí; podnět přišel od aktérů, kteří jsou v síti zainteresovaní do uvedené problematiky.
- hledání efektivních kroků pro řešení výchovných potíží dětí jako je šikana, neuznávání autorit apod. Jedná se o „poptávku“ zejména ze strany školských organizací, pracovníků OSPOD a sociálních služeb.

#### **Na základě uvedených zjištění se lokální síťačka ve své činnosti zaměřovala na témata:**

- Spolupráce aktérů sítě pro ohrožené děti a jejich rodiny v ORP Bystřice pod Hostýnem
- Prevence závislostí u ohrožených dětí a jejich rodin v ORP Bystřice pod Hostýnem

## Shrnutí ze síťování

V rámci výše vymezeného tématu **spolupráce aktérů sítě pro ohrožené děti a jejich rodiny**, se díky procesu síťování podařilo zrealizovat:

- zpřehledňování stávající sítě v písemné podobě:
  - rychlá verze – jedná se o „mapu sítě“, která slouží k rychlému zorientování se ve stávající síti
  - podrobnější verze – písemný Přehled sítě služeb pro práci s ohroženými dětmi a jejich rodinami v ORP Bystřice pod Hostýnem, který spoluvytváří s lokální síťáčkou přímo sami aktéři sítě.

Oba uvedené přehledy lokální síťáčka průběžně aktualizuje na základě podnětů aktérů či nově veřejně dostupných informací, a rozesílá v elektronické podobě do sítě.

- lokální síťáčka spolupracovala s Mgr. Magdalénou Kovaříkovou, kurátorkou pro děti a mládež, na tvorbě dvou typů informativních letáků o činnosti OSPOD MěÚ Bystřice pod Hostýnem – jeden je určen pro dospělé (tedy pro aktéry v síti, ale i rodiče, zákonné zástupce dětí) a druhý pro děti a mládež (ideou bylo, aby děti věděly, v jakých situacích se mohou na sociální pracovníce OSPOD obrátit se žádostí o pomoc).
- mezirezortní setkání cílená na podporu spolupráce aktérů v síti:
  - ve spolupráci s MAS Podhostýnska (místní realizátor MAP pro oblast školství) mezirezortní setkání zaměřené na podporu dialogu mezi zaměstnanci OSPOD a pedagogy. Setkání se zúčastnili nejen pedagogové základních a mateřských škol a sociální pracovníce OSPOD MěÚ Bystřice pod Hostýnem, ale také zástupci školských zařízení a sociální pracovníce terénní asistenční služby pro rodiny s dětmi. Zúčastnění otevřeli téma vzájemné kooperace a možné podpory v síti aktérů při řešení situací dětí ohrožených školním neúspěchem, s výchovnými potížemi, dětí rozcházejících se rodičů apod. Na závěr zde byla vyslovena „poptávka“ po detailnějším zpřehlednění sítě.



Podpora dialogu zaměstnanců OSPOD a pedagogů, Bystřice pod Hostýnem, 30. 11. 2017, K-Port Církve Apoštolské

- setkání zástupců sociálních služeb a volnočasových organizací pomáhajících ohroženým dětem a jejich rodinám, OSPOD, základních škol a školských zařízení z ORP Bystřice pod Hostýnem, na kterém došlo k představení stávající sítě sociálních služeb a ambulantní pobočky střediska výchovné péče, vymezení jejich kompetencí zejména v návaznosti na činnost OSPOD a základních škol. Prostory zajistilo Volnočasové centrum pro děti a mládež SOS Kajuta, SOS Dětské vesničky Chvalčov.

V rámci dalšího řešeného tématu **prevence závislosti u ohrožených dětí a jejich rodin** se uskutečnil:

- projekt o třech fázích zaměřený na prevenci závislosti dětí a rodičů na moderních technologiích. První fází byl informační leták o rizicích spojených s používáním internetu, kontakty na profesionály, kteří poskytují v případě potřeby pomoc atd. Letáky obdrželi žáci dvou ZŠ v Bystřici do žákovských knížek. Ve druhé fázi se uskutečnily dvě besedy určené pro širokou veřejnost s odborníkem na uvedené téma (přednášející přijeli z projektu E-Bezpečí, PF UP Olomouc a spolku PřesHranice, Lednice). Třetí částí projektu bylo naučné – zábavné odpoledne Hustárna, na kterém vystupující umělci, sportovci apod. s dětmi diskutovali o využívání internetu, sociálních sítích a s tím spojenými negativními jevy. Celý projekt organizačně zaštiťoval Okrašlovací a zábavní spolek z Bystřice pod Hostýnem, který při realizaci spolupracoval s místními základními školami, základní uměleckou školou, sportovními kluby, TJ Sokol, Charitou Kroměříž, ziskovým sektorem, MěÚ Bystřice pod Hostýnem atd.



Z reakcí účastníků bylo znát, že by obdobnou aktivitu uvítali pravidelně jednou za rok, vždy na dané téma jako je např. závislost na alkoholu a nealkoholových drogách.



Youtuberka Anita Ball vypráví dětem o rizicích spojených s užíváním internetu, Husťárna, 28. 6. 2017, TJ Sokol Bystřice pod Hostýnem

- ve spolupráci s MAS Podhostýnskem (MAP pro oblast školství) mezirezortní beseda zaměřená na sdílení příkladů dobré praxe stávajících systémů preventivních opatření zaměřených na problematiku závislostí u dětí a mládeže na Bystřicku; setkání se zúčastnili zástupci z řad samospráv, škol a školských zařízení, sociálních služeb, OSPOD MěÚ Bystřice pod Hostýnem, volnočasového a neziskového sektoru, církve. Přítomní se seznámili a diskutovali o činnosti školních metodiků prevence, sociálních služeb nabízejících pomoc závislým osobám, kompetencích zástupců samospráv a možnostech propojení preventivních aktivit ve spolupráci s neziskovým sektorem, který disponuje dobrovolníky.

Lokální síťka přenáší ze sítě nové informace a podněty pracovní skupině pro rodinu, děti a mládež působící v rámci Komunitního plánování sociálních služeb pro ORP Bystřice pod Hostýnem.

# Potřeby dítěte (a jeho rodiny) a úrovně podpory

Níže uvedený popis odpovídá horizontální úrovni sítě služeb, tedy jednotlivým potřebám dětí, a vertikální úrovni sítě, tedy jednotlivým úrovním podpory dítěte (podrobně viz obrázek č. 1: Úrovně podpory dítěte a rodiny z hlediska jejich potřeb). Potřeby dětí byly odvozeny ze strukturovaného vyhodnocování situace dítěte a rodiny dle zákona č. 359/1999 Sb., o SPOD.

## Potřeby dítěte

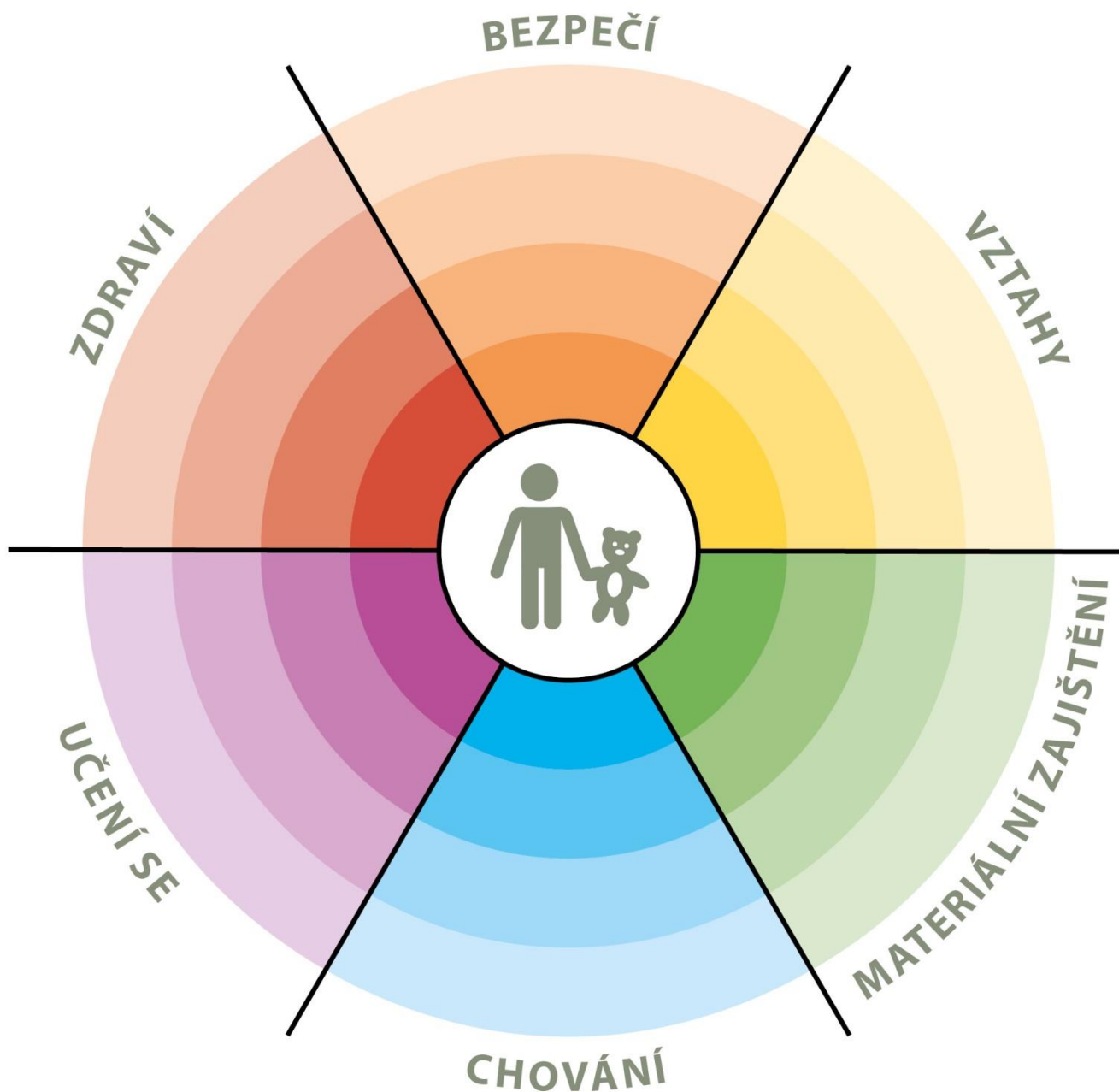
- **Vztahy:** potřeba rozumět vztahům k blízkým osobám, potřeba stabilních a bezpečných vazeb, vrstevnických vztahů, pozitivního vztahu k sobě samému apod.
- **Bezpečí:** potřeba bezpečného prostředí (prostředí rodiny i komunity), subjektivního pocitu bezpečí, životní stability, srozumitelnosti okolního světa, rozvoje kompetencí k rozpoznání nebezpečí apod.
- **Zdraví:** potřeba celkové duševní a tělesné pohody, dobrá péče o zdravotní stav dítěte, vztah k vlastnímu zdraví, podmínky pro zdravý vývoj apod.
- **Učení se:** potřeba poznávání okolního světa, porozumění událostem, nabývání zkušeností, motivace k učení a poznávání, rozvoj zvědavosti a sebepoznání apod.
- **Chování:** potřeba poznávat hranice, učit se normám, rozumět vlastnímu chování, mít respekt k ostatním apod.
- **Materiální zajištění:** potřeba zajištění základních životních potřeb tak, aby byl umožněn zdravý vývoj dítěte, přiměřená výživa, odpovídající vybavení včetně školních nebo zdravotních pomůcek apod.

## Aktéři podpory dítěte a rodiny

- **Aktéři přímé podpory dítěte:** služby a další podpůrné aktivity směřující přímo k dítěti na bázi individuálního přístupu, zároveň jde o služby umožňující přímý přístup dítěte (dítě samo se může na poskytovatele služby obrátit), zaměření na dítě je odvozeno z Úmluvy o právech dítěte a zákona o SPOD, které připouštějí možnost ochrany dítěte v situacích, kdy dojde k narušení vztahu mezi dítětem a rodičem.
- **Aktéři přímé podpory rodiny:** služby a další podpůrné aktivity směřující k podpoře rodiny tak, aby byla schopna naplnit ochrannou a podpůrnou roli vůči dítěti, tedy služby posilující kompetence rodičů, podpora zahrnuje vždy zároveň dítě i rodiče.
- **Aktéři širší podpory:** jedná se o služby a další podpůrné aktivity, jejichž primárním účelem není poskytování specifické podpory rodinám a dětem, rodiny a děti spadají do cílové skupiny poskytovatelů těchto služeb, přitom je podstatné, zda si aktéři jsou své role vědomi a naplňují ji.
- **Podpora v rámci komunity:** komunita je pojímána jako významný zdroj podpory. Zdroje obce a lokality je důležité popsat a provázat s potřebami rodin a dětí, komunitní zdroje jsou považovány za rozsáhlý, ale doposud málo využitý potenciál podpory dětí a rodin.

Obrázek č. 1

## ÚROVNĚ PODPORY DÍTĚTE A RODINY Z HLEDISKA JEJICH POTŘEB



### Úrovně podpory:

- aktéři přímé podpory dítěte
- aktéři přímé podpory rodiny
- aktéři širší podpory
- podpora v rámci komunity

# Optimální a reálná síť služeb reagující na potřeby dětí (a jejich rodin) na úrovni obcí s rozšířenou působností

Model sítě služeb na území ORP je pro účely projektu definován tak, že se **jedná o výčet aktérů, kteří v dané lokalitě přispívají k naplnění potřeb dětí**, tedy tvoří podpůrnou síť pro rodiny s dětmi s působností na území konkrétního ORP, včetně služeb nad-regionálních. **Výčet aktérů je odvozen od otázky:**

„Kdo a jak je schopen naplnit potřeby dětí a rodin žijících v tomto regionu?“

## Jak chápeme optimální a reálnou síť služeb?

Optimální síť služeb je modelovou, žáadou podobou sítě, reálná síť služeb je zjištěným obrazem sítě aktérů v dané lokalitě (regionu). Porovnáním modelu a reálné místní sítě je možné zjistit, jaké služby je třeba v lokalitě dále rozvíjet.

## Optimální síť služeb

Model **optimální sítě služeb** je výčtem možných aktérů, kteří jsou relevantní k naplnění jednotlivých potřeb dětí na všech čtyřech úrovních podpory<sup>3</sup>. Model nastiňuje, jak by síť měla vypadat, aby z ní žádná rodina „nevypadla“ a děti v lokalitě mohly žít v bezpečí ve vlastních rodinách. To je cílový stav i z hlediska transformace systému péče o ohrožené děti a rodiny. Z hlediska samosprávy jde o zajištění kvality života rodin v území, které spravují.

Aktéři přitom nejsou vymezeni svou rezortní příslušností, **ale rozsahem aktivit, které ve prospěch dětí vykonávají nebo by vykonávat mohli**. V praxi jsou aktivity aktérů v mnoha případech nastaveny spíše zvykově<sup>4</sup> a nejsou využívány v plném rozsahu, případně nejsou využívány alternativně. Využití kapacit stávajících aktérů v lokalitě v maximálním možném rozsahu je přitom vysoce efektivním způsobem pokrytí potřeb dětí a rodin. Model optimální sítě **není a ani nemůže být vyčerpávajícím výčtem aktérů**. Je to způsobeno jednak odlišnou podobou jednotlivých lokalit a jejich potřeb, jednak širokou škálou služeb pro děti a rodiny. Model optimální sítě služeb má inspirativní (vzorový) charakter. Popis rolí aktérů sítě naleznete v příloze dokumentu.

## Model optimální sítě jako inspirace pro tvorbu sítě

Model optimální sítě služeb je **v první řadě inspirací pro to, jakým způsobem je možné uvažovat o potřebách dětí a možnostech jejich naplnění**. Zároveň otevírá širší, někdy netradiční náhled na jednotlivé aktéry a rozsah jejich činnosti.

## Reálná síť služeb

Reálná síť služeb na území ORP je výčtem aktérů, kteří skutečně pokrývají potřeby v místě žijících dětí a rodin. Není přitom podstatné, zda je aktér přítomen přímo v lokalitě, nebo je pro děti a rodiny služba dostupná z jiného ORP či kraje.

Reálná síť služeb má **odlišnou podobu v každé lokalitě**, kdy kromě v místě působících aktérů odráží též specifické potřeby dětí a rodin dané především podmínkami lokality.

<sup>3</sup> Viz obrázek č. 1: Úrovně podpory dítěte a rodiny z hlediska jejich potřeb.

<sup>4</sup> Činnost aktérů podpůrné sítě pro děti a rodiny je vymezena v první řadě příslušnými zákony, nicméně je žádoucí zamýšlet se nad hranicemi jejich kompetencí – co všechno by každý aktér mohl dělat, včetně rezortních přesahů a aktivního zapojení do případové práce.

Síť služeb v každé lokalitě by měla zahrnovat zejména služby preventivního charakteru, služby vzájemně propojené a navazující a zároveň by měla být dostatečně pružná tak, aby reagovala na měnící se potřeby dětí a rodin.

### **Analýza reálné sítě služeb a návrh její optimální podoby**

Analýza reálné sítě služeb zahrnuje přehled aktérů místní sítě – jsou zde zachyceni dostupní aktéři ve všech rolích, v nichž mohou působit, a reagovat tak na potřeby dětí v různých oblastech (vztahy, bezpečí, zdraví, učení se, chování a materiální zajištění) – podrobně viz tabulka č. 1. Reálná síť odráží výstupy mapování provedeného lokálním síťářem a výstupy spolupráce s místními aktéry. Aktéři jsou v tabulce uvedeni typologicky dle subjektu či typu služby. Míra podrobnosti popisu aktérů závisí na velikosti lokality a počtu aktérů.

### **Kde je prostor pro rozvoj sítě – návrhová část**

Reálnou síť služeb zjištěnou v rámci lokality síťáři porovnávali s modelem optimální sítě služeb a s rozsahem potřeb dětí a rodin v lokalitě. Byly tak zjištěny:

- potřeby, které jsou naplněny dostatečně;
- potřeby, které nejsou naplněny vůbec, protože příslušní aktéři nejsou v lokalitě dostupní (nevyplněná, bílá místa v tabulce);
- potřeby, které nejsou naplněny dostatečně z důvodu kapacity, dostupnosti, zacílení služby apod. (aktéři označeni barevně – **oranžovou barvou**); jedná se o oblast dalšího možného rozvoje.

Podrobnější popis a zhodnocení sítě k jednotlivým oblastem potřeb (např. vztahy, bezpečí, zdraví a další) najdete v komentáři k tabulce sítě služeb. Obsahem jsou i doporučení pro rozvoj místní sítě v jednotlivých oblastech.

### **Jak může být analýza reálné sítě služeb využita?**

Analýza bude sloužit představitelům samospráv, poskytovatelům služeb a jejich klientům, donátorům nebo dalším osobám a organizacím, kteří mohou podpořit rozvoj potřebných služeb. Na základě zjištění popsanych analýzou reálné sítě služeb mohou uplatňovat požadavky na další rozvoj sítě (např. v rámci projektových žádostí, komunitních plánů, dotačních programů apod., kdy analýza reálné sítě služeb slouží jako relevantní podklad prokazující podrobné nad - rezortní zmapování dostupných služeb).

# OPTIMÁLNÍ SÍŤ SLUŽEB PRO DĚTI A JEJICH RODINY

|  |   | ÚROVNĚ PODPORY   |   |   |   |
|--|---|--|---|---|---|
|  |   | aktéři přímé podpory dítěte  | aktéři přímé podpory rodiny   | aktéři širší podpory  | podpora v rámci komunity  |
| <b>POTŘEBY DÍTĚTE</b>  | <b>VZTAHY</b><br><b>žít v bezpečném vztahu k sobě, k rodině a komunitě, být přijímán</b>  | <ul style="list-style-type: none"> <li>psycholog, psychiatr</li> <li>svěpomocná skupina</li> <li>nizkoprahové zařízení pro děti a mládež (NZDM), terénní pracovník</li> <li>metodik primární prevence, školní metodik prevence</li> <li>programy pro třídní kolektivy</li> <li>inkluzivní programy</li> <li>školní psycholog</li> <li>výchovný poradce</li> <li>učitel, vychovatel</li> <li>služby náhradní rodinné péče (např. kontakt s rodinou)</li> <li>sociální pracovník pobytového zařízení</li> <li>sociálně-aktivizační služba pro rodiny s dětmi (SAS)</li> <li>krizové centrum</li> <li>orgán sociálně-právní ochrany dětí (OSPOD)</li> </ul> | <ul style="list-style-type: none"> <li>rodinné centrum</li> <li>rodinná poradna</li> <li>rodinné konference</li> <li>mediace</li> <li>SAS</li> <li>NZDM</li> <li>OSPOD</li> </ul>   | <ul style="list-style-type: none"> <li>volnočasové aktivity (sport, skaut, umělecké kroužky)</li> <li>intervenční centrum</li> <li>poradna pro oběti trestných činů</li> </ul>  | <ul style="list-style-type: none"> <li>komunitní centrum</li> <li>komunitní akce</li> <li>zázemi pro setkávání</li> <li>sousedské spolky</li> <li>svěpomocné skupiny</li> </ul>   |
|  | <b>BEZPEČÍ</b><br><b>žít v bezpečí a stabilitě</b>  | <ul style="list-style-type: none"> <li>NZDM, terénní pracovník</li> <li>kontaktní centrum, terénní program pro uživatele návykových látek</li> <li>volnočasové aktivity</li> <li>krizové centrum</li> <li>linka bezpečí</li> <li>škola, školní poradenské pracoviště (SPP)</li> <li>peer program</li> <li>komunitní centrum</li> <li>středisko výchovné péče (SVP) - ambulantní</li> <li>zařízení pro děti vyžadující okamžitou pomoc (ZDVOP)</li> <li>lékař</li> <li>učitel</li> <li>Policie ČR, městská policie, asistent prevence kriminality</li> <li>OSPOD</li> </ul>   | <ul style="list-style-type: none"> <li>SAS</li> <li>NZDM, terénní pracovník</li> <li>asistent prevence kriminality</li> <li>krizová linka pro rodiče</li> <li>osvěta</li> <li>programy primární prevence</li> <li>rodinné centrum</li> <li>rodinná poradna</li> <li>rodinné konference</li> <li>intervenční centrum</li> <li>rodičovská skupina</li> <li>kontaktní centrum, terénní program pro uživatele návykových látek</li> <li>krizová respitní péče</li> <li>program podpory sousedství</li> <li>OSPOD</li> </ul> | <ul style="list-style-type: none"> <li>Policie ČR, městská policie, asistent prevence kriminality</li> <li>sociální pracovník na obci</li> <li>poradna pro oběti trestných činů</li> <li>starosta, samospráva</li> <li>soud</li> <li>specialista na prevenci na úrovni obce nebo kraje</li> <li>integrováný záchranný systém</li> </ul> | <ul style="list-style-type: none"> <li>dny sousedství</li> <li>preventivní akce v obci</li> <li>osvěta</li> <li>bezpečná hřiště, prostor pro volnočasové aktivity</li> </ul>  |
|  | <b>ZDRAVÍ</b><br><b>vyrůstat v celkové tělesné a duševní pohodě</b>   | <ul style="list-style-type: none"> <li>pediatri, pediatrická sestra</li> <li>pečovatelská služba</li> <li>raná péče</li> <li>školní programy podpory zdraví</li> <li>NZDM, terénní pracovník</li> <li>kontaktní centrum, terénní program pro uživatele návykových látek</li> <li>dětský psychiatr, psycholog</li> <li>školní psycholog</li> <li>dětský terapeut</li> <li>OSPOD</li> </ul>  | <ul style="list-style-type: none"> <li>SAS</li> <li>raná péče</li> <li>kontaktní centrum, terénní program pro uživatele návykových látek</li> <li>domácí sestra</li> <li>psychiatri, psycholog pro dospělé</li> <li>respitní služba</li> <li>rodinná terapie</li> <li>OSPOD</li> </ul>  | <ul style="list-style-type: none"> <li>nemocnice – dětské oddělení</li> <li>pohotovost</li> <li>specialisté – např. dětská chirurgie, ORL, apod.</li> <li>poradna pro závislosti (AT poradna)</li> <li>ozdravná léčebna</li> </ul>  | <ul style="list-style-type: none"> <li>preventivní akce na podporu zdraví</li> <li>osvěta</li> <li>dotace obce/kraje na akce na podporu zdraví (vitaminy, ovoce) nebo zlepšování životního prostředí</li> <li>podpora sportu (zázemi)</li> </ul>  |
|  | <b>UČENÍ SE</b><br><b>rozvíjet svůj potenciál, mít radost z poznávání a učení</b>   | <ul style="list-style-type: none"> <li>škola</li> <li>sociální pedagog, školský sociální pracovník</li> <li>výchovný poradce</li> <li>pracovník primární prevence</li> <li>NZDM, terénní pracovník</li> <li>volnočasové aktivity</li> <li>pedagogicko-psychologická poradna (PPP)</li> <li>SVP</li> <li>lékař</li> <li>podpora školní přípravy (doučování)</li> <li>asistent pedagoga</li> <li>OSPOD</li> </ul>  | <ul style="list-style-type: none"> <li>PPP, SVP</li> <li>SAS</li> <li>rodinné centrum (výchova, učení)</li> <li>sociální pedagog, školský sociální pracovník</li> <li>školní psycholog</li> <li>výchovný poradce</li> <li>etoped, psycholog</li> <li>OSPOD</li> </ul>   | <ul style="list-style-type: none"> <li>SPP</li> <li>dům dětí a mládeže (DDM)</li> <li>škola (přesah do komunity)</li> <li>SVP</li> </ul>  | <ul style="list-style-type: none"> <li>zázemi pro vzdělávání (knihovny, prostory pro kroužky, poznávací stezky)</li> <li>ocenění vzdělávání (učitelé, žáci, vědci)</li> <li>kulturní akce</li> <li>zahraniční spolupráce</li> <li>dotace obce na pomůcky, dojíždění (do školy)</li> </ul> |
|  | <b>CHOVÁNÍ</b><br><b>znát hranice, dostat povzbuzení, učit se respektu k sobě i ostatním</b>  | <ul style="list-style-type: none"> <li>peer program</li> <li>škola (práce s konkrétním dítětem)</li> <li>asistent pedagoga</li> <li>odborná poradenská pomoc (psycholog, etoped, psychiatr)</li> <li>resocializační program</li> <li>SVP</li> <li>pobytová služba (krátkodobá)</li> <li>probační a mediální služba (PMS)</li> <li>OSPOD</li> </ul>   | <ul style="list-style-type: none"> <li>škola (poradenství, spolupráce s rodiči)</li> <li>SAS</li> <li>NZDM - rodičovské skupiny</li> <li>SVP (poradenské/ambulantní služby)</li> <li>asistované kontakty a předávání</li> <li>OSPOD</li> </ul>  | <ul style="list-style-type: none"> <li>škola (klíma, práce s kolektivy, apod.)</li> <li>volnočasové aktivity zaměřené na posilování zdravých vztahů (skaut, Sokol, sport)</li> <li>cirkve</li> <li>PMS, resocializační program</li> <li>krizový pobyt</li> </ul>  | <ul style="list-style-type: none"> <li>sousedské a komunitní akce</li> <li>BESIP</li> </ul>   |
| <b>MATERIÁLNÍ ZAJIŠTĚNÍ</b><br><b>mít zajištěny základní potřeby, nemít hlad, mít dobré zázemí</b> | <ul style="list-style-type: none"> <li>rodinné centrum</li> <li>krizové centrum</li> <li>materiální a potravinová pomoc</li> <li>dům na půl cesty</li> <li>ZDVOP</li> <li>pobytová služba</li> <li>OSPOD</li> </ul> | <ul style="list-style-type: none"> <li>občanská poradna</li> <li>dluhová poradna</li> <li>sociální pracovník obce</li> <li>SAS</li> <li>sociální rehabilitace</li> <li>materiální a potravinová pomoc</li> <li>právní pomoc</li> <li>azylové bydlení</li> <li>sociální bydlení</li> <li>nadace a nadační fondy</li> <li>OSPOD</li> </ul>   | <ul style="list-style-type: none"> <li>úřad práce</li> <li>bytová koncepce města</li> <li>komunitní akce</li> <li>zázemi pro setkávání</li> </ul>   | <ul style="list-style-type: none"> <li>program obědy do škol</li> <li>pracovní příležitosti obce</li> </ul>   |   |

# Analýza reálné sítě služeb a návrh její optimální podoby v ORP Bystřice pod Hostýnem

Tabulka č. 1

|                       |   | ÚROVNĚ PODPORY   |   |   |  |
|-----------------------|---|--|---|---|--|
|                       |   | aktéři přímé podpory dítěte  | aktéři přímé podpory rodiny   | aktéři širší podpory  | podpora v rámci komunity   |
| <b>POTŘEBY DÍTĚTE</b> | <b>VZTAHY</b><br>žít v bezpečném vztahu k sobě, k rodině a komunitě, být přijímán | <ul style="list-style-type: none"> <li>psycholog, psychiatr</li> <li>svépomocná skupina</li> <li>nízkoprahové zařízení pro děti a mládež (NZDM),</li> <li>školní metodik prevence</li> <li>programy pro třídní kolektivy</li> <li>inkluzivní programy</li> <li>školní psycholog</li> <li>krizová pomoc (na telefonu)</li> <li>výchovný poradce</li> <li>učitel, vychovatel</li> <li>služby náhradní rodinné péče</li> <li>sociálně-aktivizační služba (SAS) pro rodiny s dětmi</li> <li>OSPOD</li> </ul> | <ul style="list-style-type: none"> <li>rodinné centrum</li> <li>mediace</li> <li>sociálně-aktivizační služba pro rodiny s dětmi</li> <li>nízkoprahové zařízení pro děti a mládež</li> <li>OSPOD</li> </ul>  | <ul style="list-style-type: none"> <li>volnočasové aktivity</li> </ul>  | <ul style="list-style-type: none"> <li>komunitní akce</li> <li>zázemí pro setkávání</li> <li>svépomocné skupiny</li> </ul>                                   |
|                       | <b>BEZPEČÍ</b><br>žít v bezpečí a stabilitě                                       | <ul style="list-style-type: none"> <li>NZDM, terénní pracovník</li> <li>kontaktní centrum, terénní program pro uživatele návykových látek</li> <li>krizová pomoc (na telefonu)</li> <li>volnočasové aktivity</li> <li>linka bezpečí</li> <li>škola, školní poradenské pracoviště (ŠPP)</li> <li>středisko</li> </ul>   | <ul style="list-style-type: none"> <li>SAS</li> <li>NZDM, terénní pracovník</li> <li>krizová linka pro rodiče</li> <li>osvěta</li> <li>programy primární prevence</li> <li>rodinné centrum</li> <li>kontaktní centrum, terénní program pro uživatele návykových látek</li> <li>OSPOD</li> </ul> | <ul style="list-style-type: none"> <li>Policie ČR</li> <li>Městská policie</li> <li>starosta, samospráva</li> <li>Integrovaný záchranný systém</li> </ul> | <ul style="list-style-type: none"> <li>preventivní akce v obci</li> <li>osvěta</li> <li>bezpečná hřiště</li> <li>prostor pro volnočasové aktivity</li> </ul> |

|  |   |   |  |   |  |
|--|---|---|--|---|--|
|  |   | <p>výchovné péče (SVP) – ambulantní</p> <ul style="list-style-type: none"> <li>• lékař</li> <li>• učitel</li> <li>• <b>Policie ČR</b></li> <li>• Městská policie</li> <li>• <b>OSPOD</b></li> </ul>   |  |   |  |
| <p><b>ZDRAVÍ</b></p> <p>vyvíjet v celkové tělesné a duševní pohodě</p>                                 | <ul style="list-style-type: none"> <li>• <b>pediatr</b></li> <li>• raná péče</li> <li>• školní programy podpory zdraví</li> <li>• NZDM, terénní pracovník</li> <li>• kontaktní centrum, terénní program pro uživatele návykových látek</li> <li>• psycholog</li> <li>• školní psycholog</li> <li>• <b>OSPOD</b></li> </ul>                        | <ul style="list-style-type: none"> <li>• SAS</li> <li>• raná péče</li> <li>• Kontaktní centrum, terénní program pro uživatele návykových látek</li> <li>• <b>psychiatr</b></li> <li>• psycholog pro dospělé</li> <li>• rodinná terapie</li> <li>• <b>OSPOD</b></li> </ul> | <ul style="list-style-type: none"> <li>• <b>pohotovost</b></li> <li>• <b>specialisté (ORL, gynekologická ambulance, oční, chirurgie, stomatologie, kožní)</b></li> </ul>   | <ul style="list-style-type: none"> <li>• preventivní akce na podporu zdraví</li> <li>• osvěta</li> <li>• dotace obce/kraje na zlepšování životního prostředí</li> <li>• podpora sportu (zázemi)</li> </ul>  |  |
| <p><b>UČENÍ SE</b></p> <p>rozvíjet svůj potenciál, mít radost z poznávání a učení</p>                  | <ul style="list-style-type: none"> <li>• škola</li> <li>• výchovný poradce</li> <li>• pracovník primární prevence</li> <li>• NZDM, terénní pracovník</li> <li>• <b>volnočasové aktivity</b></li> <li>• SVP</li> <li>• lékař</li> <li>• <b>podpora školní přípravy (doučování)</b></li> <li>• asistent pedagoga</li> <li>• <b>OSPOD</b></li> </ul> | <ul style="list-style-type: none"> <li>• SVP</li> <li>• SAS</li> <li>• rodinné centrum</li> <li>• školní psycholog</li> <li>• výchovný poradce</li> <li>• etoped</li> <li>• psycholog</li> <li>• <b>OSPOD</b></li> </ul>  | <ul style="list-style-type: none"> <li>• ŠPP</li> <li>• škola (přesah do komunity)</li> <li>• SVP</li> </ul>   | <ul style="list-style-type: none"> <li>• zázemí pro vzdělávání se (knihovny, prostory pro kroužky, vzdělávací stezky)</li> <li>• ocenění vzdělávání (učitelé, žáci)</li> <li>• kulturní akce</li> <li>• zahraniční spolupráce</li> <li>• dotace obce na dojíždění do školy</li> </ul> |  |
| <p><b>CHOVÁNÍ</b></p> <p>znát hranice, dostat povzbuzení, učit se respektu k sobě i ostatním</p>       | <ul style="list-style-type: none"> <li>• škola (práce s konkrétním dítětem)</li> <li>• asistent pedagoga</li> <li>• odborná poradenská pomoc (psycholog, etoped)</li> <li>• <b>SVP</b></li> <li>• <b>OSPOD</b></li> </ul>   | <ul style="list-style-type: none"> <li>• škola (poradenství, spolupráce s rodiči)</li> <li>• SAS</li> <li>• <b>SVP</b> (poradenské/ambulantní služby)</li> <li>• asistované kontakty a předávání</li> <li>• <b>OSPOD</b></li> </ul>                                       | <ul style="list-style-type: none"> <li>• škola (klíma, práce s kolektivy)</li> <li>• volnočasové aktivity zaměřené na posilování zdravých vztahů (TJ Sokol, sport, turistický oddíl...)</li> <li>• církve</li> </ul> | <ul style="list-style-type: none"> <li>• sousedské a komunitní akce</li> <li>• <b>BESIP</b></li> </ul>  |  |
| <p><b>MATERIÁLNÍ ZAJIŠTĚNÍ</b></p> <p>mít zajištěny základní potřeby, nemít hlad, mít dobré zázemí</p> | <ul style="list-style-type: none"> <li>• materiální a potravinová pomoc</li> <li>• <b>OSPOD</b></li> </ul>  | <ul style="list-style-type: none"> <li>• občanská poradna</li> <li>• SAS</li> <li>• materiální a potravinová pomoc</li> <li>• <b>sociální bydlení</b></li> <li>• <b>OSPOD</b></li> </ul>  | <ul style="list-style-type: none"> <li>• <b>Úřad práce ČR</b></li> <li>• bytová koncepce</li> </ul>  | <ul style="list-style-type: none"> <li>• <b>pracovní příležitosti obce</b></li> </ul>   |  |



K upřesnění představ o stávající síti v příloze na straně 30 Mapa aktérů sítě pro ohrožené děti a jejich rodiny v ORP Bystřice pod Hostýnem.

## **Komentář k tabulce a mapě sítě služeb a naplňování potřeb dětí (a jejich rodin) v ORP Bystřice pod Hostýnem a návrh k optimalizaci sítě**

Jednotlivé potřeby dětí a rodin v lokalitě ORP Bystřice pod Hostýnem jsou více či méně pokryty, **oranžově** označení aktéři sítě jsou zpravidla zvýraznění z důvodu, že se jedná:

- o službu, která je v současné době přetížená,
- o službu, která má možnost širšího rozvoje potenciálu při práci s (ohroženými) dětmi a jejich rodinami.

Na území Bystřicka žijí dosud převážně lidé, kteří jsou zvyklí si jako sousedé vzájemně pomáhat. To se odráží také ve spolupráci obcí v rámci aktivit Podhostýnského mikroregionu a MAS Podhostýnska (realizátora MAPI a MAP II pro oblast školství MŠMT). Výsledkem uvedené kooperace jsou např. nově zrealizovaná dětská hřiště, rekonstrukce silnic, program rozvoje venkova, využití operačního programu Zaměstnanost, akce Bystřické filmové jaro, realizace naučných stezek a další.

### **VZTAHY – žít v bezpečném vztahu k sobě, k rodině a komunitě, být přijímán**

Pomoc místních obyvatel se odvíjí zejména na bázi dobrých rodinných a sousedských vztahů, většina rodin se vzájemně po několik generací vzájemně zná. To se promítá jak do pocitu vzájemného přijetí v komunitě, tak do vztahů mezi obyvateli a pracovníky služeb jako jsou školy, zdravotnická zařízení apod. Uvedené organizace zajišťují přistěhovalým rodinám i starousedlíkům možnost navazovat nové sociální kontakty překračující hranice nejen nukleární ale i širší rodiny.

#### **Prostor pro rozvoj sítě:**

V Bystřici pod Hostýnem je jediná ambulantní **Psychologická ordinace PhDr. Alexandry Švecové**, s nabídkou služby klinické psychologie pro děti a dospělé a psychoterapie zdarma. Při současném personálním složení dle reakcí sítě aktérů i samotných rodičů, je v současnosti obtížně časově dostupná.

Na dvou základních školách (tj. přibližně 800 dětí) v Bystřici pod Hostýnem poskytuje služby **školní psycholožka PhDr. Klára Janečková**, která je v současné době více než plně vytížena vzhledem k rozsahu klientely.

Školy na Bystřicku prochází procesem zavádění **inkluzivního vzdělávání**, během kterého by uvítaly, dle podnětů z procesu mapování, větší podporu při práci s heterogenním třídním kolektivem z důvodu předcházení či včasného zachycení a efektivního řešení šikany vůči dětem se specifickými potřebami. V rámci příkladu dobré praxe lze uvést např. vyučující jedné místní školy, která v rámci posilování třídních vztahů hraje s dětmi průběžně hry typu „Na každého člena třídy řekněte tři pozitivní charakterové vlastnosti, pro které si ho vážíte“.

Mezi aktéry podpory vztahů v komunitě patří **Domino Chvalčov, Komunitní centrum pro rodinu**. Aktivitu zaměřené především na rozvoj dětí předškolního věku a jejich rodičů (cvičení, tvoření rodičů s dětmi) a pořádání letních příměstských táborů pro děti v rozmezí věku od 5 do 13 let věku zde organizuje jedna pracovnice (při této aktivitě jí pomáhají zpravidla 1 – 2 dočasně najaté pracovnice). Během školního roku navíc organizuje besedy zaměřené na podporu zdravých vztahů v rodině, vyváženého stravování aj. V menším měřítku a obdobně funguje v Bystřici na sídlišti **Rodinné centrum Knoflík**, jehož provoz je omezen vzhledem k současným finančním a personálním možnostem.

Pro rodiny se zdravotně postiženými dětmi funguje v Bystřici **klub Stonoška, Centrum pro zdravotně postižené děti**. Klub vznikl zejména díky aktivitě maminek dětí se zdravotním postižením, kapacita je vzhledem k prostorovým i personálním možnostem zařízení cca 10 klientů. Součástí klubu je také Denní centrum volnočasových aktivit nabízející možnost využití kroužků dalším osobám se zdravotním postižením. Zařízení je příkladem dobré praxe iniciativy samotných rodičů, kteří vlastní aktivitou doplnili v regionu chybějící službu, na druhé straně má své limity ve výše uvedené kapacitě.

Mezi slabší místa sítě služeb pro děti a jejich rodiny na Bystřicku patří chybějící organizátor rodinných konferencí, dostupnost služby intervenčního centra (nejbliže je Centrum poradenství pro rodinné a partnerské vztahy, p. o.,

Zlín – pobočka Kroměříž, Nitranská 4901) a poradna pro oběti trestných činů (nejblíže provozuje Probační a mediační služba Kroměříž, Riegrovo náměstí 3228/22) – nicméně v určité míře službu poradny pro oběti na území Bystřice doplňuje Občanská poradna, Integra Vsetín (otevřeno zpravidla 1x/2 týdny).

Dle podnětů ze sítě je bílým místem Bystřice působení terénního pracovníka, který by v ulicích města monitoroval nejen situaci dětí a dětských/mládežnických skupin, ale zároveň by dětem nabízel v případě potřeby pomoc, poradenství (př. pro děti, které potřebují pomoc s doučováním či nemají s kým trávit volný čas – Nízkoprahový klub pro děti a mládež, při vztahových potížích v rodině – Psychologická ordinace, apod.).

Dále aktéři sítě v Bystřici „poptávají“ zavedení „komunitního centra“, ve kterém by nejen děti měly možnost se vzájemně setkávat v tzv. chráněném prostředí, při řešení tíživé situace zajít do poradny umístěné přímo v centru atd. Do centra by měl pravidelně docházet profesionál nabízející oporu závislým, vést terapeutické skupiny určené závislým, obětem domácího násilí aj.

## BEZPEČÍ – žít v bezpečí a stabilitě

Bezpečí v lokalitě zajišťuje Policie ČR Bystřice pod Hostýnem, která jezdí na pravidelné kontroly okolí, obdobně také Městská policie Bystřice pod Hostýnem na území města. Neméně důležitým prvkem je zde fungující integrovaný záchranný systém a poměrně široké zastoupení sborů dobrovolných hasičů po celém území Bystřicka. Bezpečí v lokalitě výrazně zajišťují i starostové obcí, kteří bývají zpravidla nepřetržitě dostupní „na telefonu“ pro obyvatelé své vesnice, případně předávají kontakty na další návazné aktéry (př. OSPOD MěÚ Bystřice pod Hostýnem, odd. Policie ČR Bystřice pod Hostýnem, apod.). Starostové však vzhledem k rozsahu své činnosti nemají prostor pro vlastní tvorbu „přehledů“ sítě pomoci pro ohrožené děti a jejich rodiny.

Ze sítě byly průběžně vznášeny podněty k tomu, že obyvatelé se necítí být v bezpečí v případě, že v blízkém okolí přebývá samotářská osoba závislá na alkoholu či nealkoholových látkách.

Dalším rušivým elementem pocitu bezpečí jsou na Bystřicku komunikace mezi lidmi, které se odehrávají v kyberprostoru – na sociálních sítích se sousedé pomlouvají, nadávají si, posílají výhrušné zprávy. Některé z uvedených aktivit řeší Přestupková komise města Bystřice, závažnější řeší již odd. Policie ČR. Mezi dětmi aktéři nejčastěji řeší kyberšikanu, kdy skupina dětí se zaměří na jedno dítě, někdy i na rodiče dotyčného dítěte, uráží je, označují hanlivými slovy. V menším měřítku řeší dospělí, kteří vytváří falešné profily za účelem sexuálního vydírání dětí.

Kromě preventivních programů pro školy ze strany střediska výchovné péče, pedagogicko-psychologické poradny, různých neziskových organizací aj., lze uvést jako možnou variantu příkladu dobré praxe vložení informačního letáku o rizicích spojených s užíváním internetu přímo do žákovských knížek žáků škol, pořádání osvětových besed pro širokou veřejnost za přítomnosti odborníka a naučně zábavného odpoledne pro děti a rodiny dle pilotního vzoru z minulého roku Okrašlovacího a zábavního spolku, z. s. Jedná se o alternativu, jak nenásilně vtáhnout do tématu nejen dobrovolníky – rodiče dětí, ale i jejich kamarády, přátele, rodiny, a zároveň přítomným nastítnit inspiraci jak aktivně a smysluplně trávit svůj volný čas.

### Prostor pro rozvoj sítě:

V oblasti terciární protidrogové prevence region výrazně zabezpečuje **Terénní pracovník, Terénního programu Plus, Charity Kroměříž**, který sem 1x/2 týdny dojíždí, pohybuje se po lokalitě, nabízí závislým výměnu jehel, poradenství a návazné služby pomoci. Jedná se o anonymní službu určenou osobám starším 15 let. Výrazným aktérem v oblasti bezpečnosti je na Bystřicku místní **odd. PČR**. Ze sítě aktérů se ozývala „poptávka“ po empatictější přístupem policistů k dětem a rodinám, které se ocitly v tíživé životní situaci (např. oběti domácího násilí, trestného činu...), obdobně jako v přístupu k návazným aktérům v síti.

**OSPOD MěÚ Bystřice pod Hostýnem** je dalším nepostradatelným článkem při zajišťování bezpečí dětí na Bystřicku. Někteří aktéři v síti by uvítali více partnerský přístup zaměstnanců OSPOD k ostatním v síti bez zdůrazňování „mocenské pozice“.

Bílým místem je zde opět funkce terénního pracovníka pro děti, které tráví v Bystřici volný čas na ulici, pořádání rodinných konferencí, a zastoupení služby rodičovské skupiny.

Komplikovanější je místní dostupnost nejbližšího odborného intervenčního centra (Kroměříž).

## ZDRAVÍ – vyrůstat v celkové tělesné a duševní pohodě

Jedná se o jednu z nejhroženějších oblastí co do naplňování potřeb dětí a rodin, které za lékařskou péčí musí často dojíždět do vzdálenějších regionů. Jako možnou alternativu pro řešení „poptávky“ po rozšíření služeb je možné uvést spolupráci jednoho z místních gynekologů, který 1x/týdně uvolní vlastní ordinaci k výkonu praxe svého kolegy dojíždějícího z jiné oblasti.

Podpůrné aktivity v oblasti působení zdravotní prevence probíhají často na základě spolupráce škol s uskupeními komunitního typu jako je spolek rodičů apod. Možnou alternativou jak vychovávat děti ke zdravému životnímu stylu může být např. kroužek „Vaříme zdravě a hravě“, který provozuje ZŠ Chvalčov ve spolupráci s Klubem rodičů při škole, kdy se zainteresované maminky 1x týdně věnují dětem 2. i 3. tříd a učí je formou hry připravovat zdravá a chutná jídla.

V obdobném duchu průběžně probíhají aktivity členů místních církví, které pořádají semináře na téma zdravého stravování a životního stylu, např. formou „New Start“ (Církev adventistů sedmého dne – v současné době na Bystřicku malá skupina církevního společenství), či besedy v Dominu Chvalčov, Komunitním centru pro rodinu, tematicky zaměřených na podporu zdraví a zdravých vztahů v rodinách.

Region nedisponuje ozdravnými léčebnami, obyvatelé dojíždí do různě vzdálených lázní dle typu zdravotních komplikací, např. do Teplic nad Bečvou, Jeseníků, Luhačovic a Darkova.

### Prostor pro rozvoj sítě:

V Bystřici jsou tři **pediatricky**, někteří rodiče s dětmi dojíždí k pediatrům do Holešova, Fryštáku u Zlína apod. Většina místních obvodních lékařů pro dospělé je staršího věku a budou během pár let odcházet do penze či již „přesluhují“.

Do Bystřice dojíždí 1x týdně paní **doktorka Marie Ostádalová z Holešova**, která **ambulantně poskytuje psychiatrickou péči dospělým**.

Mezi další „ohrožené“ ambulance patří v Bystřici **ORL, kožní, oční, cca 6 stomatologů a dvě gynekologické ordinace**. Někteří rodiče s dětmi dávají přednost dojíždění do ambulančí v jiných městech (př. ORL – Hranice na Moravě, Kroměříž; kožní – Přerov, Zlín; gynekologické ordinace – Přerov, Zlín, Holešov, Kroměříž...); u stomatologů se zpravidla jedná o fakt, že mají „stop stav“ z důvodu přetížení služby a nechtějí přibírat ani děti.

V Bystřici funguje **Lékařská pohotovost pro starší 14 let**, je k dispozici pouze ve dnech volna v čase od 8 do 13 hodin.

Bílým místem v síti je dostupnost pedopsychiatrické ambulance - nejbližší dostupná psychiatrická ambulance pro děti je v Kroměříži (ambulance Motýlek, MUDr. Marcela Bartošíková, Moravská 3879/51), která v současné době nepřibírá nové klienty z důvodu přetížení služby.

Hůře dostupnou službou je pro rodiče s dětmi dětská pohotovost, nejbližší dojíždí do Kroměříže, Přerova, Hranic na Moravě a Zlína. Zde jsou zároveň nejbližší dostupné nemocnice s dětským oddělením. V případě, že rodiče přivolají rychlou záchrannou službu, jsou děti automaticky převáženy do nemocnice Kroměříž (vážné stavy vrtulníkem, dle „volného lůžka“ zpravidla do Olomouce, Brna či Ostravy).

V případě pomoci závislým je obtížně místně dostupná Poradna pro závislosti. Nejbližší je v Kroměříži (Kontaktní centrum Plus, Charita Kroměříž), Přerově (Psychosociální centrum Přerov) a Zlíně (Terapeutické centrum ve Zlínském kraji, Podané ruce, o. p. s.).

Organizacím v regionu není příliš vlastní pořádání tzv. preventivních akcí na podporu zdraví, převažují zde spíše aktivity zaměřené na podporu sportu – různé závody, soutěže, přebory.

## UČENÍ SE – rozvíjet svůj potenciál, mít radost z poznávání a učení

Jedná se o jednu z nejvíce pokrytých potřeb na Bystřicku. Co do počtu škol a školských zařízení, placených kroužků při Středisku volného času Včelín a různých sportovních, folklorních aj. zájmových aktivit dává dětem, rodičům ale i starším obyvatelům velké množství výběru.

V Bystřici toho času fungují tři služby poskytující pomoc dětem s logopedickými obtížemi – Speciálně pedagogické centrum, Brno, Veslařská – kontaktní pracoviště Bystřice pod Hostýnem (nyní v prostorách II. stupně ZŠ TGM v Bystřici, ul. Nádražní), Středisko výchovné péče Bystřice pod Hostýnem, ambulantního typu a soukromá praxe Mgr. Evy Havránkové.

Mezi příklady dobré praxe možné podpory rozvoje dětí patří např. finanční dotace na konkrétní kurzy z obecního rozpočtu, např. Podhradní Lhota přispívá na dopravu dětí z mateřské školy na plavecký výcvik.

Některým školám na Bystřicku se úspěšně daří navazování zahraniční spolupráce se spřátelenými školami, obdobně se tak vede městu a některým vesnicím v navazování přátelských kontaktů s obdobným městem/vesnicí. Např. u města Bystřice pod Hostýnem, které již několik let funguje na partnerské úrovni s městem Salzkotten a San

Giovanni al Natisono – obyvatelé Bystřice mají možnost rozšiřovat si rozhled, jazykové znalosti, navazovat přátelství. Z příkladu dobré praxe v lokalitě vyniká snaha o zvýšení prestiže Střední školy nábytkářské a obchodní v Bystřici, která navazuje zahraniční kontakty s cílem motivovat studenty k lepším výsledkům, a zároveň účastí žáků na soutěžích zajišťuje celé lokalitě určité renomé. Své studenty motivuje k lepším výsledkům také pomocí vypsaní stipendií aj.

#### **Prostor pro rozvoj sítě:**

Pro rodiny s dětmi se zdravotním postižením zabezpečuje službu rané péče ve věku 0 – 7 let zejména Středisko rané péče Educo Zlín, sociální pracovnice dojíždí přímo do rodiny, kterou učí jak dítě rozvíjet, trávit s ním smysluplně volný čas apod. Poté se děti se zdravotním postižením mohou vzdělávat na Základní škole Bystřice pod Hostýnem Pod Dubíčkem (případně rodiče dítě vozí do ZŠ F. Vančury v Kroměříži). Po ukončení 9. třídy uvedené děti nemají na Bystřicku – potažmo na celém okrese Kroměříž – zajištěnou návaznou možnost smysluplné činnosti mimo svůj domov. V Bystřici funguje již výše uvedený **klub Stonoška, Centrum pro zdravotně postižené děti**, který však nemá za stávajících podmínek šanci naplnit „poptávku“ po navazující službě v systému péče o děti se zdravotním postižením ve věku od patnácti let výše, tj. možnost smysluplného uplatnění dle schopností konkrétního dítěte-dospívajícího ve společnosti a zároveň „odlehčení“ pečující rodině.

Školy na Bystřicku průběžně řeší záškoláctví. Ze sítě se ozývaly podněty po mechanismu, který by problém záškoláctví řešil efektivněji než doposud. Zatím nebyly uvedeny připomínky k plnění povinného předškolního vzdělávání dítěte.

Pomoc dětem s bezplatným **doučováním** je slabším článkem regionu. V některých školách nabízí do jisté míry možnost doučování v rámci školních družin aj. Nejvíce službu supluje pracovníci SOS Kajuty, Volnočasového centra pro děti a mládež v Bystřici.

Bílým místem je v lokalitě možnost zavedení pozice sociálního pedagoga/školského sociálního pracovníka, který by měl prostor řešit situaci dětí, které jsou ohrožené školním neúspěchem zejména z důvodu tíživé sociální situace rodiny a záškoláctvím. To se týká hlavně třech největších základních škol – na menších školách s I. stupněm tuto službu nějakým způsobem za daných podmínek supluje asistent pedagoga, školní asistent, ve školkách chůva, či přímo učitel. Učitelé vesnických škol mají v průměru dobrý přehled o sociálním zázemí dětí, často ve spolupráci přímo s rodiči dětí vytváří návazné aktivity komunitního typu (např. táboráky, dětské dny, společné tvořivé dílničky). Díky takovým aktivitám se dané školy stávají otevřenými a vytváří zázemí pro širší komunitu. Na velkých školách s I. i II. stupněm je možné vidět již větší odstup mezi vyučujícími a rodiči dětí, kteří se vzájemně většinou příliš neznají, stejně jako vyučující při výkonu svého povolání nemají prostor pro řešení tíživé situace svého žáka. Nabízí se zde tedy možnost pro zavedení pozice školského sociálního pracovníka, který právě v náplni své činnosti má práci s ohroženým dítětem, jeho rodinou a kooperaci s návaznými aktéry v síti. V Bystřici na dvou školách tuto činnost v současné době a do určité míry supluje školní psycholožka.

Bílým místem je nedostatečná místní a časová dostupnost pedagogicko-psychologické poradny jak pro aktéry v síti, tak pro samotné rodiče a jejich děti. Nejbližší Poradna je v Holešově, do které se rodiče a děti musí objednávat přes pobočku v Kroměříži.

### **CHOVÁNÍ – znát hranice, dostat povzbuzení, učit se respektu k sobě i ostatním**

V případech kdy někteří narušují veřejný pořádek, noční klid, usměrňují obyvatele města zaměstnanci městské policie, na obcích starostové/místostarostové, nebo zasahuje odd. Policie ČR. Problémové situace dětí řeší v úzké kooperaci sociální pracovnice OSPOD MěÚ Bystřice pod Hostýnem s návaznými aktéry (škola, odd. PČR...).

Příkladem dobré praxe může být snaha OZS, z. s. při provozování aktivity „Kina po O“, určeného zejména pro rodiny s dětmi, kdy výběrem promítaných filmů spolu s doprovodnými programy vytváří prostor, ve kterém se zapojené a zúčastněné rodiny s dětmi učí vzájemné toleranci a slušnému chování k sobě navzájem, okolí, přírodě (např. před promítáním dokumentárního filmu Příběh lesa bylo v předsálí několik stanovišť, u kterých se děti učily o recyklaci materiálů, kolik let se v přírodě rozkládá papír, žvýkačky nebo kompaktní disk).

#### **Prostor pro rozvoj sítě:**

V kyberprostoru, který na základě pocitu anonymity dává lidem prostor pro agresivnější projevy, zasahuje v hraničních případech také místní odd. Policie ČR (př. výhrušné e-maily). Případy dětské kyberšikany řeší průběžně nejen jediná místní školní psycholožka, ale i jediná speciální pedagožka **Střediska výchovné péče Bystřice pod Hostýnem, ambulantního typu**. Středisko v rámci svých preventivních programů nabízí pro třídy mimo jiných bezplatný program Bezpečného užívání internetu v rozsahu 1 hodiny. Přesto se Středisku nedaří, dle

podnětů ze sítě aktérů, plně pokrývat „poptávku“ po návazné službě – pomoci dětem s výchovnými potížemi (převážně se jedná o děti záškoláky, děti rodičů, kteří se rozvádějí/rozchází -dítě na sebe upozorňuje ve škole nevhodným způsobem, tzv. děti ohrožené školním neúspěchem). Vzhledem k identifikované potřebě jsou kapacity Střediska zcela nedostačující, zároveň se jedná o službu „dobrovolnou“, pedagožka nemůže rodiče s dětmi ke spolupráci nutit.

V síti chybí realizátor programu typu „peer program“, je zde jediná střední škola. Nejbližší je dobrovolnické centrum Spektrum v Kroměříži (pro děti Program 5P a Doučování) – to stačí pokrývat poptávku kroměřížských škol, dle nastavených pravidel organizace nemá možnost pokrýt poptávku škol z dalších oblastí.

Bílým místem sítě je možnost krizového pobytu pro rodinu. Nejbližší jsou v Kroměříži azylové domy – jeden pro muže, druhý pro ženy a matky s dětmi. V praxi by došlo k segregaci, což rodině může přinést další problémy (eskalace pocitu úzkosti, strachu dětí...).

## **MATERIÁLNÍ ZAJIŠTĚNÍ – mít zajištěny základní potřeby, nemít hlad, mít dobré zázemí**

Spousta obyvatel Bystřicka dojíždí za prací do vzdálenějších míst vzhledem k nízké míře možnosti pracovního uplatnění v regionu. Někteří zaměstnavatelé této situace využívají ve svůj prospěch a opakovaně nabírají nové zaměstnance za minimální mzdu s vysokými nároky na odvedenou práci.

### **Prostor pro rozvoj sítě:**

V Bystřici je **Úřad práce ČR, kontaktní pracoviště Bystřice pod Hostýnem** (dávky státní sociální podpory, dávky pomoci v hmotné nouzi, zprostředkování zaměstnání, sociální služby, příspěvek na péči, dávky pro osoby se zdravotním postižením), ke kterému ze sítě byly opakovaně vneseny náměty ke zlepšení spolupráce v rozvoji zaměstnávání osob znevýhodněných na trhu práce.

Město Bystřice pod Hostýnem disponuje městskými **sociálními byty**, některé obce mají své obecní byty (např. Chvalčov), přidělování bytů je postaveno na principu bodového ohodnocení žadatele (tzn. plusové body za to, zda se jedná o obyvatele dané obce, o rodinu s dětmi či seniora apod.). Přesto se nejedná o „sociální byty“ v pravém slova smyslu. V některých případech se jedná o dočasné ubytování, ale nejsou zde ubytováni pouze lidé, kteří se ocitli v tzv. sociální krizi. S ubytovanými nespolupracuje sociální pracovnice k tomu určená s cílem dovést obyvatele opět k vlastní bytové autonomii. Na druhou stranu např. v případě několik let fungujících obecních bytů Chvalčova, lze vidět příklad dobré praxe ve snaze obce řešit tíživou bytovou situaci obyvatel z důvodu nejlepšího zájmu komunity a nikoli z důvodu legislativně vyžadované věci.

Na Bystřicku chybí „krizový pobyt“ pro případ, že se rodina náhle ocitne bez přístřeší např. z důvodu živelné katastrofy.

Některé školy jsou zapojeny do projektu „Ovoce a zelenina do škol“, děti z rodin sociálně slabších poměrů mají touto cestou zajištěné svačiny. Projekty typu Obědy do škol se na Bystřicku nesetkávají s příliš pozitivní odezvou – na školách panují obavy z možnosti zneužívání ze strany rodičů dětí.

Zejména starostové města a obcí Bystřicka hledají možnosti jak **posílit pracovní uplatnění osob znevýhodněných na trhu práce**, jednou z využívaných forem jsou veřejně prospěšné práce. Rádi by zapracovaného člověka zaměstnali i po skončení maximálně 12 měsíců k tomu určených, ale vzhledem ke mzdovým nákladům si to obce zpravidla nemůžou dovolit.

Na Bystřicku je v současné době jediný sociální podnik, Sociální podnik, OZS, s. r. o., který je aktivním ale v jiných regionech (Vsetínský, Olomoucký). Jedná se tedy prozatím o bílé místo Bystřicka. Nabízí se zde prozatím nevyužitá možnost k vytvoření pracovních míst pro osoby znevýhodněné na trhu práce, jak je zmíněno mimo jiné v základní mezioborové studii z roku 2015 „Možnosti rozvoje území“ na str. 24.<sup>5</sup> Obdobně se k uvedenému tématu vyjadřovali i někteří aktéři ze sociálních služeb, neziskového sektoru, rezortu zdravotnictví a školství – vidí slabé místo Bystřicka v možnosti zapojit zejména osoby se zdravotním postižením do pracovního procesu např. formou sociálně terapeutické dílny.

---

<sup>5</sup>Heřmanová, Marie. 2015. Možnosti rozvoje území – Základní mezioborová studie pro Zlínský kraj, Bystřice pod Hostýnem. V Praze: Fond dalšího vzdělávání.

# Modely spolupráce aktérů sítě

Spolupráce aktérů sítě služeb pro děti a **rodiny je stejně významným předpokladem stability a pevnosti sítě, jako přítomnost aktérů samotných.** Spolupráce a vzájemné vztahy aktérů tvoří pomyslné spojky mezi jednotlivými články sítě. Aktivity aktérů na sebe navazují, a tím jsou efektivnější a cílenější.

Předpokladem funkční spolupráce aktérů v rámci sítě je **dobrá znalost rolí – nejen ostatních aktérů, ale také svých vlastních.** Většinou aktérů je připsána základní role (např. role učitele ve vzdělávání dětí), ale je důležité, aby si byli vědomi také svého významu pro naplňování dalších potřeb dětí (např. učitel jako důležitý aktér v oblasti zdraví dětí, bezpečí, chování, vztahů apod.). **Dobře nastavená spolupráce umožní reagovat bezprostředně na měnící se potřeby dítěte a rodiny.**

Spolupráce aktérů v lokalitě může mít mnoho podob, více či méně formálně ukotvených (viz obrázek č. 3: Modely spolupráce aktérů v lokalitě). Žádoucí jsou přitom zejména formy zahrnující větší počet aktérů a fungující na bázi dobrovolné dohody o spolupráci, tedy sledující společný cíl. Ve prospěch dětí ale působí v podstatě jakákoliv forma spolupráce, například i konzultace konkrétního případu.

## Modelové schéma spolupráce aktérů jako inspirace a k čemu má sloužit

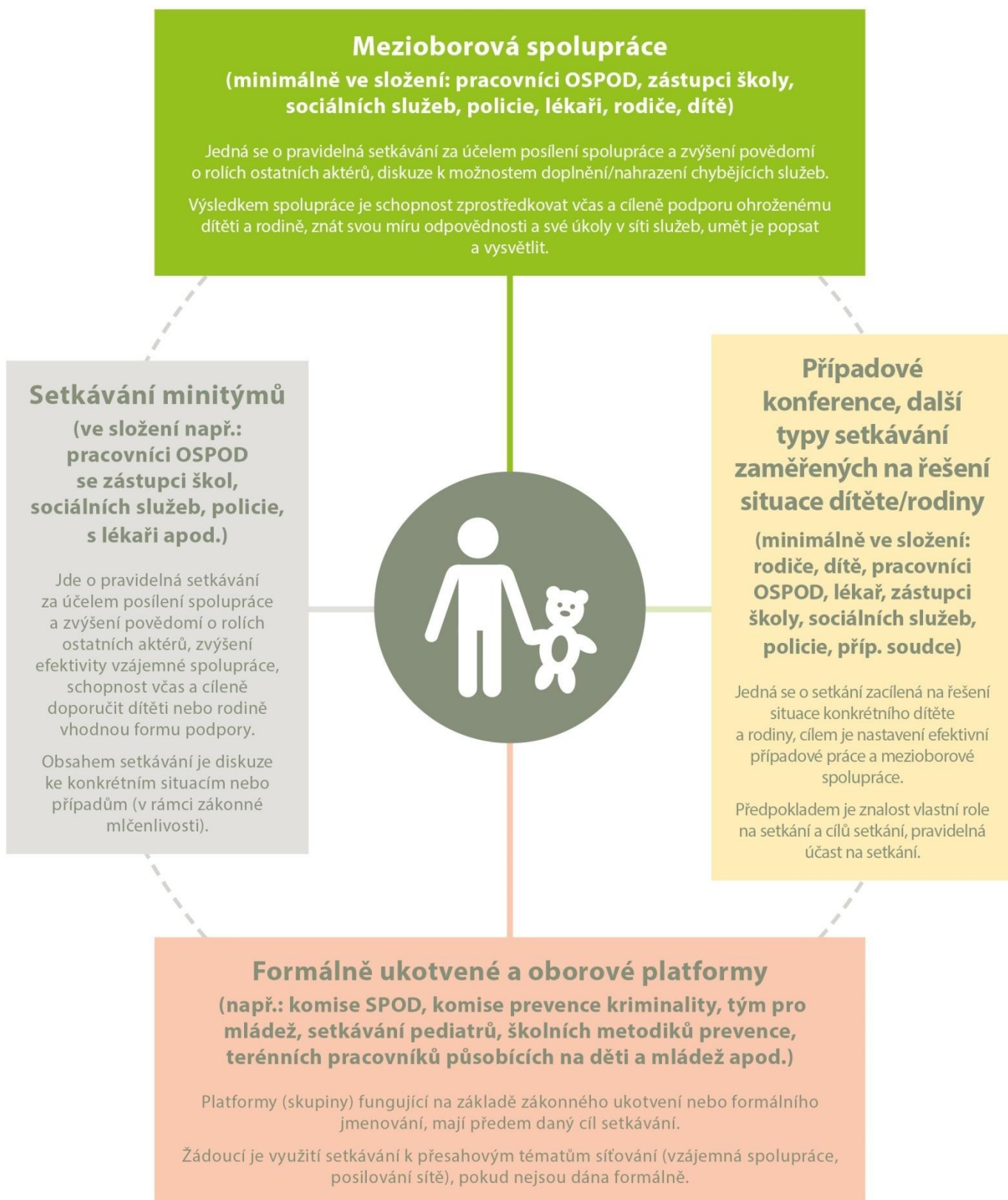
**Modelové schéma spolupráce není vyčerpávajícím výčtem všech možných forem spolupráce aktérů,** jde o inspirativní schéma, které lze podle potřeby dále doplnit. Tento model má mít jednak význam osvětový v tom smyslu, do jakých forem spolupráce se mohou aktéři zapojovat, jednak poukazuje na další možné, doposud nevyužívané formy, a může tak být podkladem pro další rozvoj spolupráce v lokalitě.

Lokální síťáři na základě provedeného mapování následně zpracovali **model spolupráce aktérů sítě služeb pro děti a rodiny na území konkrétního ORP,** kde do tabulky zachytili výčet existujících místních forem spolupráce (podrobně viz tabulka č. 2).

## Popis jednotlivých kategorií schématu „Modely spolupráce aktérů v lokalitě“ (obrázek č. 3)

V obrázku č. 3 najdete vymezení příkladů různých modelů spolupráce aktérů sítě služeb. Mezioborová spolupráce je pro oblast podpory dětí a jejich rodin vnímána jako klíčová platforma (tedy platforma zahrnující co nejširší spektrum aktérů sítě služeb pro děti a jejich rodiny). Nicméně nezastupitelnou úlohu mají jakékoliv jiné, funkční formy setkávání a spolupráce, které se zabývají potřebami dětí a jejich rodin.

# MODELY SPOLUPRÁCE AKTÉRŮ NA ÚROVNI OBCÍ S ROZŠÍŘENOU PŮSOBNOSTÍ



# Spolupráce aktérů sítě v ORP Bystřice pod Hostýnem

Tabulka č. 2

|  |   |  |
|--|---|--|
|  | <b>Mezioborová spolupráce</b>   |  |
|  | KPSS – pracovní skupina pro rodinu dětí a mládež + pro osoby se zdravotním postižením   |  |
| <b>Setkávání minitýmů</b>  |   | <b>Případové konference, další typy setkávání zaměřených na řešení situace dítěte/rodiny</b> |
| V lokalitě nejsou známa pravidelná setkávání minitýmů, jedná se spíše o nepravidelná setkání zpravidla dvou aktérů, kteří se domlouvají na nastavení spolupráce dle konkrétní situace. |   | Případové konference   |
|  | <b>Formálně ukotvené a oborové platformy</b>  |  |
|  | Komise OSPOD<br><br>Komise rady města Bystřice pod Hostýnem pro sociální věci a rodinu<br><br>Bezpečnostní výbor města Bystřice pod Hostýnem<br><br>Komise k projednávání přestupků města Bystřice pod Hostýnem<br><br>Komise a výbory při obcích (např. školská a kulturní, pro občanské záležitosti...) |  |
|  | Setkávání školních metodiků prevence při Krajské pedagogicko-psychologické poradně a ZDVPP Zlín, kontaktní pracoviště Kroměříž (z celého okresu)  |  |



## Komentář ke spolupráci aktérů sítě v ORP Bystřice pod Hostýnem

Během mapování byla lokální síťačka jednou přizvaná k uvedení Projektu síťování na setkání ředitelů škol se zástupci odboru školství, mládeže a sportu Krajského úřadu Zlínského kraje, které spoluorganizuje 1x ročně vedoucí odboru sociálních věcí a referentka na úseku školství MěÚ Bystřice pod Hostýnem pro ředitele školských příspěvkových organizací Města a ředitele škol okolních obcí na území ORP Bystřice pod Hostýnem. Ředitelé jsou informováni o posunech v legislativě, jejich vhodného uvedení do praxe, prostor pro otázky a odpovědi (např. otázky k inkluzivnímu vzdělávání, k provozu školních jídelen apod.). Nejedná se zpravidla o „mezirezortní“ setkání co do zastoupení přítomných.

### Mezioborová spolupráce

V současné době probíhá na Bystřicku aktualizace Komunitního plánování sociálních služeb, realizátorem projektu je Centrum pro komunitní práci Východní Morava jako partner města Bystřice pod Hostýnem (1. 9. 2017 - 31. 8. 2019). Funguje na bázi pravidelných setkání řídicí skupiny, a třech pracovních skupin – pro rodinu, děti a mládež, pro osoby se zdravotním postižením a pro seniory.

Ve skupině pro rodinu, děti a mládež jsou zástupci nejen sociálních služeb (Terénní asistenční služby pro rodiny s dětmi Bystřice pod Hostýnem), ale i školského sektoru a osob pověřených k výkonu sociálně – právní ochrany dětí (3 stabilní členové – jedna z nich učitelka místní základní školy, sociální pedagožka SOS Přístav, SOS Vesnička Chvalčov, Středisko výchovné péče Bystřice pod Hostýnem – ambulance), zdravotnictví (Centrum duševního zdraví Přerov) a bezpečnosti (Městská policie Bystřice pod Hostýnem), toho času včetně lokální síťačky. Ve skladbě této pracovní skupiny chybí zastoupení „zadavatele“ – tj. zástupce samospráv/obcí. Skupina se schází během školního roku cca 1x/2 měsíce s tím, že na setkání jsou přizváni, na základě poptávky a návrhů členů skupiny, aktéři ze sítě, kteří zde mají možnost představit činnost své služby a návazní aktéři se doptávají na potřebné informace ke vzájemné spolupráci, domlouvají si osobní schůzky při potřebě nastavit si vzájemnou spolupráci. Jedná se o otevřenou skupinu. Průběžně-probíhají také setkání pracovních skupin s veřejností.

Mezi další činnost aktualizace patří úprava Katalogu poskytovatelů sociálních služeb v ORP Bystřice pod Hostýnem v tištěné podobě, ke kterému se členové všech pracovních skupin mají možnost vyjádřit a navrhnout změny, úpravy, stejně jako k nově zřizovanému elektronickému Katalogu. Po vytištění je Katalog šířen po celém ORP s cílem podpořit zpřehlednění činností sociálních služeb a návazných organizací v poskytované péči obyvatelům regionu.

V průběhu aktualizace probíhají analýzy (sociodemografická, uživatelů, poskytovatelů, zadavatelů – SWOT, nově „ohniskové skupiny“).

Jedná se na Bystřicku pravděpodobně o jedinou formu mezioborové spolupráce s formálním ukotvením, získáváním informací i méně formálních z celého území rozhodných pro plánování rozvoje (nejen) sociálních služeb, a snahou přesáhnout hranice „sociálna“.

Dalšími dvěma aktivními platformami činnými v mezioborovém setkávání za účelem posílení spolupráce a celkového rozvoje regionu jsou také Podhostýnský Mikroregion a MAS Podhostýnska (realizátor MAP pro oblast školství). Při zajišťování služeb ohroženým dětem a jejich rodinám se zatím jedná o platformy, které se i díky procesu síťování pozvolna zapojují do aktivit posílení sítě na včasnou a efektivní pomoc cílové skupině. Jedná se zatím o nevyužitý potenciál jak organizační (semináře, besedy), tak finanční (čerpání dotací, propojování sponzorů s aktéry).

### Setkávání minitýmů

Lokální síťačce není v současné době známa žádná místní forma pravidelného setkávání minitýmů, jedná se spíše o setkávání neformálního typu zástupců zpravidla dvou organizací, kteří se domlouvají na vzájemné spolupráci dle situace.

## **Případové konference, další typy setkávání zaměřených na řešení situace dítěte/rodiny**

Případové konference v Bystřici průběžně probíhají dle potřebnosti řešení konkrétní situace ohroženého dítěte a jeho rodiny. Za poslední tři roky proběhla cca dvacetkrát, některý rok probíhají častěji, některý méně často. Zpravidla se schází z důvodu řešení vypjaté situace ohroženého dítěte, které je dlouhodobě v evidenci OSPOD a hrozí nutnost krajního řešení, tj. odebrání dítěte z rodiny. Koordinátorem je sociální pracovníce OSPOD MěÚ Bystřice pod Hostýnem, dalším zúčastněným na pracovní skupině je externí facilitátor, rodiče dítěte a blízcí rodině, zástupce školy, do které dítě dochází, pediatr, případně sociální pracovníce terénní asistenční služby v rodině s dětmi, speciální pedagožka střediska výchovné péče, školní psychologka apod. Záleží na konkrétní situaci dítěte a množství zainteresovaných aktérů ze sítě. Aktéři si v průměru tuto skupinu chválí z důvodu, že se zde stanoví společný cíl nejen jim samotným, ale i rodičům, stanoví si společný postup při řešení tíživé situace dítěte a jeho rodiny.

## **Formálně ukotvené a oborové platformy**

Město Bystřice pod Hostýnem má zřízených několik komisí/výborů, kterých se dotýká problematika řešení tíživých situací dětí a rodin. Mimo legislativně danou Komisi OSPOD se jedná zejména o Komisi rady Města pro sociální věci a rodinu, a Bezpečnostní výbor.

Komise OSPOD se schází minimálně 2x/ za rok, koordinaci provádí sociální pracovníce OSPOD MěÚ Bystřice pod Hostýnem. Stabilmími členy jsou sociální pracovníce OSPOD a terénní asistenční služby pro rodinu s dětmi, zástupce místního odd. Policie ČR, základních škol z Bystřice a pediatr. Na základě vzniklé potřebnosti dle situace v terénu jsou na komisi přizváni profesionálové z různých oborů (př. školní psycholog, Krizová pomoc apod.).

Komise pro sociální věci a rodinu města Bystřice pod Hostýnem se schází minimálně 2x/ za rok, zpravidla častěji na základě vzešlých podnětů obyvatel Bystřice. Členy jsou předseda (toho času senátorka PČR), zástupce z odboru sociálních věcí, zdravotnictví, poskytovatele sociálních služeb a pobočky Úřadu práce. Náplní jednání je hlavně plánování rozvoje sociálních služeb a pronájem bytů v domě s pečovatelskou službou v Bystřici (nájem).

Bezpečnostní výbor města Bystřice pod Hostýnem se skládá ze zástupců místního odd. PČR, Městské policie Bystřice pod Hostýnem, občana města Bystřice, a předsedajícím je jeden ze zastupitelů města. Výbor byl zřízen zastupitelstvem města cca během let 2013 – 2014, kdy místní obyvatelé opakovaně řešili konfliktní situace v soužití s obyvateli bývalého hotelu Podhoran – v uvedené době soukromé ubytovně. Výbor se schází nepravidelně, záleží na domluvě členů a podnětů obyvatel města.

Komisi k projednávání přestupků města Bystřice pod Hostýnem t. č. zaštiťují dvě zaměstnankyně MěÚ Bystřice pod Hostýnem. Při cílové skupině řeší spíše než mladistvé rodiče dětí, kteří prochází rozchodem a neumí dodržovat pravidla stanovená pro předávání dětí k pobytu u druhého rodiče. Nejčastěji řeší situace sousedů, kteří se nepohodnou, či konflikty vznikající v prostoru sociálních sítí (urážky na cti, výhrůžky apod.). Pokud se jedná o mladistvé i rozcházející se rodiče dětí, Komise úzce spolupracuje s OSPOD. Komise má s okolními obcemi v ORP uzavřenou veřejnoprávní smlouvu, kde jsou přesně stanovena pravidla využívání služeb Komise okolními obcemi včetně finančních úhrad za projednané přestupky, cca 1x/za půl roku zasílají konkrétní obci vyúčtování bez uvedení osobních a citlivých dat osob.

V regionu dále fungují při některých OÚ komise a výbory zastupitelstev typu školská a kulturní komise, pro občanské záležitosti apod., která se scházejí zpravidla 1x měsíčně – 1x za 3 měsíce. Personální skladba je široká – od zástupců z řad místních škol, sociálních služeb, přes zdravotníky, „běžné občany“ po profesionály psychologické pomoci apod. Náplní setkání je projednávání aktuálních podnětů obyvatel konkrétní vesnice, včetně případných řešení tíživé situace rodiny na vsi (např. zadlužení rodiny, obavy z osob závislých na alkoholových či nealkoholových látkách ohrožujících okolí, tíživá bytová situace rodiny apod.).

Přibližně 1x za půl roku organizuje Krajská pedagogicko-psychologická poradna (PPP), ZDVPP Zlín, pobočka Kroměříž, setkání školních metodiků prevence pro celý okres Kroměříž, tedy i z Bystřicka. Zde jsou metodičkou prevence PPP pobočky Kroměříž seznámeni s legislativními a organizačními posuny MŠMT rozhodnými pro činnost školních preventivních pracovníků, a zároveň jsou na setkání přizváni hosté dle „poptávky“ zúčastněných – např. zástupce neziskové organizace s nabídkou seminářů pro doplnění si vzdělání při výkonu práce školního metodika prevence, hasič pro uvedení preventivního programu určeného školám aj.

# Doporučení pro rozvoj sítě v ORP Bystřice pod Hostýnem

Na základě témat, kterým se lokální síťka během procesu síťování na Bystřicku věnovala (tj. spolupráce aktérů sítě pro ohrožené děti a jejich rodin; prevence závislosti u ohrožených dětí a jejich rodin), a dle podnětů ze sítě aktérů, kdy nejvíce zmiňovanou potřebou napříč rezorty byla potřeba zpřehlednění sítě, informovanosti o činnosti OSPOD a návazných aktérech mezi sebou navzájem, potřeba větší tzv. systémové práce s rodinou, a na základě výstupů již zorganizovaných mezirezortních setkání při Projektu síťování (viz str. 7 – 8), síťka doporučuje:

- zavést pravidelnou platformu 1x/ rok setkání sociálních pracovníků OSPOD MěÚ Bystřice pod Hostýnem se zaměstnanci škol a školských zařízení, a pracovníků sociálních služeb, neziskových organizací zajišťujících péči o ohrožené děti a jejich rodiny na území ORP Bystřice pod Hostýnem. Setkání by měl organizovat nezávislý aktér např. MAS Podhostýnska, a moderování, facilitaci setkání nejlépe externí profesionál bez osobních vazeb na místní aktéry sítě. Setkání by mělo dvě části:
  - a) pro sociální pracovníky OSPOD se zástupci škol a školských zařízení (vyjasnění legislativ, možnosti a omezení činnosti, „přenasazení“ spolupráce apod.),
  - b) část, na které by pracovníci sociálních služeb, neziskových organizací ve stručnosti uvedli náplň své činnosti a měli možnost se domluvit se zaměstnanci škol, školských zařízení a OSPOD MěÚ Bystřice pod Hostýnem na návazné kooperaci při péči o ohrožené děti (vymezení vzájemných kompetencí, vyjasnění si, při jakých situacích mohou školy kontaktovat tu či onu sociální službu apod.).

Tímto typem setkávání by profesionálové z uvedených rezortů měli každoročně zajištěnou možnost osobního setkání s návaznými aktéry v síti, poznání nových tváří, nových služeb, předání si informací. Jedná se o typ mezirezortního setkání, po kterém byla opakovaně vznesena „poptávka“ také na zorganizovaných setkáních při síťovací aktivitě, a to zejména ze strany aktérů školského sektoru a sociálních služeb.

- zavést obdobnou platformu setkání v rozsahu 1x/ rok ve složení: vedoucí a sociálních pracovníků OSPOD MěÚ Bystřice pod Hostýnem se zástupci samospráv ORP Bystřice pod Hostýnem a pracovníky sociálních služeb, neziskových organizací zajišťujících péči o ohrožené děti a jejich rodiny na území ORP Bystřice pod Hostýnem. Setkání by mohl organizovat Podhostýnský mikroregion, který místní obce sdružuje v zájmu rozvoje celého regionu. Opět by bylo vhodné, aby setkání moderoval a facilitoval externí profesionál bez osobních vazeb na místní síť. Cílem setkání by bylo obeznámení zástupců samospráv s legislativním výkonem činností OSPOD MěÚ Bystřice pod Hostýnem včetně rozsahu činností samospráv při výkonu ochrany práv dětí – prostor pro otázky a odpovědi. V návaznosti na činnost OSPOD by posléze pracovníci sociálních služeb, neziskových organizací ve stručnosti informovali zástupce samospráv o náplni činností návazných služeb, opět s prostorem pro otázky a odpovědi.

Uvedenými dvěma typy setkání by se měl zajistit pravidelný přenos rozhodných informací a zefektivnit spolupráce uvedených při poskytnutí včasné pomoci ohroženým dětem a jejich rodinám na Bystřicku.

- sestavit a zavést „Tým pro včasnou a efektivní pomoc ohroženým dětem a jejich rodinám“ ve složení: vedoucí/sociální pracovníce OSPOD, pediatr, zástupce odd. PČR, zástupce MP Bystřice pod Hostýnem, školní psycholog, klinický psycholog pro děti a dospělé, speciální pedagog SVP, zástupce kontaktního pracoviště ÚP, zástupci ze 2 mateřských škol, zástupci ze 4 základních škol – nejlépe metodici školní prevence, jeden zástupce SŠ, zástupce terénní asistenční služby pro rodiny s dětmi, zástupci dvou samospráv. Jedná se o návrh vzorku osobností rozhodných při naplňování potřeb dětí a jejich rodin na Bystřicku, který by zajišťoval místní mezioborovou spolupráci. Skupina by měla fungovat na bázi rovného postavení členů, tzn., že i koordinátor setkání by musel být osobou bez mocenské pozice v síti. Cílem setkání, které by bylo vhodné uskutečnit 1x/půl roku, by byla domluva na společném postupu při efektivním řešení tíživých situací dětí a jejich rodin dle aktuálních podnětů sítě aktérů, např. domluva na řešení „záškoláctví“, možnosti rozvoje preventivních opatření v rámci závislosti dětí a rodičů, domluva na systémové práci s rodinou rozvádějících se párů, hledání vhodných řešení pro práci s dětmi s výchovnými potížemi a jejich rodinou, možnosti pokrytí „bílých míst“ v síti atd. V případě, že by skupina chtěla řešit specifickou pomoc, přizvala by zástupce dané organizace jako je např. pojišťovna, konkrétní

zaměstnavatel, volnočasová organizace, Oblastní Charita Bystřice pod Hostýnem, OZS Sociální podnik s.r.o., zástupce církve aj. Požádala by zástupce dané organizace o účast na setkání týmu s informací o projednávaném tématu, ke kterému se skupina snaží najít konstruktivní řešení. Výstupy ze setkání by měly být podkladem pro včasnou a efektivní spolupráci při pomoci ohroženým dětem a jejich rodinám nejen členům týmu, ale i jejich kolegům v síti aktérů ORP Bystřice pod Hostýnem.

Po skončení projektu Komunitního plánování se nabízí možnost pokračovat kontinuálně v již zavedeném a do určité míry osvědčeném typu mezioborového setkávání pracovní skupiny pro rodinu, děti a mládež. Skupina by se mohla postupně rozrůst o další uvedené členy.

Dle podnětů aktérů sítě, kdy se jedná zároveň o tzv. bílá místa sítě, by k optimalizaci při saturaci potřeb ohrožených dětí a rodin na Bystřicku měly pomoci následující body:

- zřízení pozice terénního pracovníka pro přímou práci s dětmi a mládeží v ulicích města Bystřice pod Hostýnem,
- zprovoznění tzv. krizového bydlení pro rodiny z Bystřicka pro případ, že se rodina ocitne náhle v tíživé životní situaci (př. živelná pohroma),
- realizace pravidelné nabídky bezplatného doučování dětí a „peer programu“,
- zřízení komunitního centra v Bystřici pod Hostýnem,
- zprovoznění odlehčovací služby pro rodiny s dítětem se zdravotním postižením zejména ve věku od patnácti let výše a návazných služeb po dosažení plnoletosti,
- zavedení pozice školského sociálního pracovníka ve třech základních školách disponujících I. i II. stupněm v ORP Bystřice pod Hostýnem,
- personální posílení ordinace klinické psychologie pro děti a dospělé,
- místně a časově dostupnější pomoc dětem s psychickými potížemi,
- rozvoj spolupráce aktérů v sociálním podnikání při zaměstnávání osob znevýhodněných na trhu práce,
- posílení sítě při působení na děti s výchovnými potížemi a jejich rodiny,
- posílení aktivit při prevenci závislosti, podporujících tzv. zdravý životní styl.

**Doporučení vycházejí ze zjištěného aktuálního stavu sítě jek datu vzniku dokumentu, tj. září 2018.**

## Závěrem

Stávající síť služeb a organizací pro ohrožené děti a jejich rodiny v ORP Bystřice pod Hostýnem tvoří aktéři, kteří jsou zpravidla otevřeni spolupráci, chtějí znát informace o možnostech kooperace s navazujícími aktéry v síti, mít přehled, vědět kam a na koho se obrátit v případech, kdy jejich možnosti pomoci dětem a rodinám v tíživé situaci jsou omezené, ať už legislativně či stávajícími personálními, místními nebo časovými podmínkami, chtějí se rozvíjet.

Během dosavadního procesu síťování na Bystřicku docházelo k otevření témat, ze kterých někteří aktéři měli určité obavy z důvodu, že dojde ke konfliktním situacím – i to je důležitou součástí „živé sítě“, bez které by se spolupráce nemohla vyvíjet dál. Síťování pootevřelo aktérům nové možnosti spolupráce, a ukazuje na skrytý potenciál některých aktérů, který je zatím využíván málo či vůbec.

Síťování odhalilo potřeby sítě, které jsou výzvou zejména těm, kteří k ohroženým dětem a jejich rodinám nepřístupují „pouze“ jako ke svým klientům, pacientům, žákům, ale hlavně jako k dětem a rodičům. Aktérům bych ráda poděkovala za jejich vstřícnost a podporu síťování, stejně jako za upřímnost při sdělování informací ať už více či méně příjemných.

Dovolte mi na závěr vzpomenout citát, kterým jsem proces síťování v místních periodikách uvedla na začátku svého působení.

„Minulost by měla být odrazový můstek, nikoliv houpací síť.“  
Ivern Ball, dadaistický básník a spisovatel

Bc. Alžběta Luhan Fürstová, DiS.

## Použité zdroje

- <sup>2</sup> Český statistický úřad, Krajská správa ČSÚ ve Zlíně [online]. Charakteristika SO ORP Bystřice pod Hostýnem. [cit. 02. 07. 2018]. Dostupné z: <https://www.czso.cz/documents/11284/17861347/727201.pdf/4ec394ad-9e70-4e91-8d63-8342058b41fb?version=1.6>.
- <sup>5</sup> Heřmanová, Marie. 2015. Možnosti rozvoje území – Základní mezioborová studie pro Zlínský kraj, Bystřice pod Hostýnem. V Praze: Fond dalšího vzdělávání.

# Příloha



Evropská unie  
Evropský sociální fond  
Operační program Zaměstnanost



PRÁVO NA DĚTSTVÍ

## MAPA AKTÉRŮ SÍTĚ SLUŽEB PRO OHROŽENÉ DĚTI A JEJICH RODINY ORP BYSTŘICE POD HOSTÝNEM K 27. 07.2018

Město Bystřice p.Host.  
Komise rady pro sociální věci a rodinu  
Bezpečnostní výbor  
Městská policie Bystřice p. Host.  
Přestupková komise

Obecní  
úřady  
obcí

Školství  
MŠ, ZŠ pod MěÚ BpH + MŠ, ZŠ okolních obcí  
Středisko výchovné péče, DÚ Brno, ambulantní služby  
ZŠ Bystřice p.Host., Pod Dubíčkem  
Dětský domov se školou, zš a školní jídelna  
SŠ nábytkářská a obchodní  
SPC při ZŠ a MŠ logopedické Brno (Nádražní ulice, ZŠ  
TGM)  
Středisko volného času Včelín, p.o.  
Základní umělecká škola Bystřice pod Hostýnem  
/Krajská Pedagogicko Psychologická Poradna + ZDVPP  
Zlín, pobočka KRM, detašované pracoviště Holešov/

ORP Bystřice pod Hostýnem  
Odbor soc.věcí:Vedoucí odd. +  
koordinátorka Komunitního plánování  
soc.služeb ORP

Odd.sociálně právní ochrany dětí=OSPOD  
2 pracovnice soc.pr.ochrana dětí  
1 pracovnice kurátor dětí a mládeže +  
CAN

1 pracovnice náhradní rodinná péče  
1 pracovnice úsek školství,  
granty/kombinace  
/Dětský psycholog 1x/2 týdný:  
PhDr. Ivan Ryšavý, PhD., Kroměříž  
Facilitace, Mgr. Jan Vodák, PhD., Zlín/  
Komise OSPOD

Platforma-Komunitní plánování sociálních  
služeb (Centrum pro Komunitní práci  
Východní Morava)

### Sociální služby

Terénní asistenční služba v rodinách s dětmi, Azylový dům Vsetín  
Krizová pomoc, Dětské centrum Zlín, p.o.

Občanská poradna, VKCI Vsetín, o. p. s.

Terénní program Plus, Charita Kroměříž

Odlehčovací služby + Sociální rehabilitace + Odborné sociální poradenství,  
Centrum Áčko, p. o., Valašské Meziříčí (děti od narození do 18 let s PAS)

### Služby rané péče

- Středisko rané péče Educo Zlín z. s. (děti ment., tělesně postižené,  
PAS, ohrožené ze zdrav.důvodů, do 7 let)
- Společnost pro ranou péči (Olomouc, pracoviště Zlín)
- Centrum pro dětský sluch Tamtam, o. p. s., Olomouc

Odd. PČR  
v Bystřici  
p.Host.

Úřad práce – kontaktní  
pracoviště Bystřice pod  
Hostýnem

### Zdravotnictví Pediatrii

Psychologická ordinace:  
PhDr. Alexandra Švecová, Vsetín,  
pobočka Bystřice p.Host.

### Volnočas

SOS Kajuta, Volnočasové centrum pro děti a mládež

Domino Chvalčov, Komunitní centrum pro rodinu

Knoflík, Rodinné centrum

Stonoška, Centrum pro zdrav.postiž.děti  
(volnočasové aktivity-kroužky)

TJ Sokol, Sportovní kluby, Hasiči...

Okrašlovací a zábavní spolek, z.s.

Církev (Římskokatolická., Apoštolská, ČCE, CASD)

### Pojišťovny

Krizová Linka  
SOS Zlín, non-  
stop provoz:  
577 431 333

### Možnosti finančních zdrojů, kooperace

MAS Podhostýnska, z.s.  
Podhostýnský Mikroregion  
OZS Sociální podnik s.r.o.

### Aktivity – pěstounská péče

SOS Přístav, SOS Dětská vesnička Chvalčov  
Sdružení pěstounských rodin – odloučené pracoviště  
Bystřice pod Hostýnem, Brno  
Dlouhodobí pěstouni + pěstouni na přechodnou  
dobu

## Potřebujete více informací?

### K síťování ve vaší obci či kraji?

Obraťte se na **lokální síťáčku Bc. Alžbětu Luhan Fůrstovou DiS.**, e-mail: alzbeta.luhan@mpsv.cz, tel: 605 515 155, **krajskou koordinátorku síťování pro Zlínský kraj Mgr. Bronislavu Šiškovou** (dotazy spojené se síťováním v zapojených obcích), e-mail: bronislava.siskova@mpsv.cz, tel.: 773 790 724 **či krajskou síťáčku Mgr. Gabrielu Šťastovou**, e-mail: gabriela.stastova@mpsv.cz, tel.: 777 435 157.

### K aktivitě síťování?

Obraťte se na odborného garanta **Mgr. Štěpána Bolfa**, e-mail: stepan.bolf@mpsv.cz, tel.: 221 923 647, 775 853 476 nebo na vedoucí oddělení transformace služeb pro rodiny a děti, odbor ochrany práv dětí **Mgr. Kristýnu Jůzovou Kotalovou**, e-mail: kristyna.kotalova@mpsv.cz, tel.: 221 922 255, 724 178 744.

[www.pravonadetstvi.cz](http://www.pravonadetstvi.cz)

[www.mpsv.cz](http://www.mpsv.cz)





# Příloha – popis rolí aktérů sítě

## Popis rolí jednotlivých aktérů

Činnost všech aktérů je dána (rezortním) zákonným vymezením, které zpravidla určuje jejich roli v systému ochrany dětí a rodin. K tomu je obvykle dána i nějaká z forem vzájemné spolupráce aktérů (např. oznamovací povinnost, možnost zprostředkování odborných služeb, apod.). Pokud jde o přesah základních rolí jednotlivých aktérů, zejména směrem ke vzájemné spolupráci, existuje jen velmi málo objektivně daných překážek, které by takovým přesahům či mezioborové spolupráci bránily.

**Při tvorbě a rozvoji sítě je tedy role jednotlivých aktérů vždy třeba posuzovat v nejširším možném náhledu, včetně toho, že jsou aktérům jejich role zvědomovány. Tím lze dosáhnout maximálního využití jejich kapacit.**

## Jak jsou vymezeny role aktérů

Níže uvedený popis rolí jednotlivých aktérů je odvozen **z potřeb dětí**. Relevance aktérů v rámci sítě služeb je podmíněna tím, že danou roli aktivně naplňují (tj. dva aktéři stejného typu, např. školy, mají svou základní činnost dánu a budou jistě označeni za aktéry v oblasti potřeb učení, ale je možné, že pouze jedna ze škol bude též relevantním aktérem i pro oblast tělesného a duševního zdraví např. proto, že je zapojena do preventivních programů, aktivně spolupracuje s lékaři apod.).

**Jedná se o výčet příkladů, často se vyskytujících rolí jednotlivých aktérů, tedy o inspirativní, nikoliv úplný výčet rolí. Pro optimální podobu sítě služeb je nutné zvažovat všechny možné role aktérů v maximální možné šíři.**

## Vztahy

### 1. Aktéři přímé podpory dítěte

- psycholog, psychiatr = dostupnost služby pro celou rodinu, vč. dostupnosti přímo pro samotné dítě, zaměření na vztahovou problematiku, rodičovské spory
- svépomocná skupina = skupiny pro děti (zajištění bezpečného prostředí, případně facilitace setkání), kde se mohou scházet děti ohrožené mimo jiné vztahy v rámci rodiny
- nízkoprahové zařízení pro děti a mládež (NZDM), terénní pracovník = významná je kapacita a přístupnost služby, zaměření služby na vztahovou problematiku (vztahy dětí s rodiči, s vrstevníky), terénní pracovník NZDM působící přímo v místech, kde se schází dětské skupiny/skupiny
- metodik primární prevence, školní metodik prevence = kapacita, dostupnost, rozsah služeb, zaměření na vztahy, vnímání této role dětmi
- programy pro třídní kolektivy = realizace programů pro kolektivy, jejich využití v případě individuální potřeby dítěte
- inkluzivní programy = aktivní využívání podpůrných opáření, kapacita pedagoga reagovat na individuální potřeby dítěte
- školní psycholog = dostupnost (dostatečná kapacita), zaměření (mimo jiné) na problematiku vztahů, individuální konzultace, práce s kolektivy/skupinami
- výchovný poradce = viz školní psycholog
- učitel, vychovatel = aktivní práce se vztahy v rámci třídy, kolektivu, individuální konzultace, aktivní spolupráce s OSPOD a službami, prevence
- služby náhradní rodinné péče (NRP) = doprovodné organizace, OSPOD, služby pro adoptivní rodiče, zaměření na vztahy a kontakty mezi dětmi a biologickými rodiči

- sociální pracovník pobytového zařízení = sociální pracovník školského, zdravotnického zařízení nebo pobytové sociální služby, zaměřeni na udržení a podporu kontaktu dítěte s rodiči, aktivní spolupráce s OSPOD
- sociálně-aktivizační služba pro rodiny s dětmi (SAS) = specifické zaměření na vztahovou problematiku, dostupnost služby též pro děti
- krizové centrum = zaměření na problematiku vztahů a bezpečí
- orgán sociálně-právní ochrany dětí (OSPOD) = relevantní role v případě, že se jedná o dítě ohrožené dle § 6 zákona č. 359/1999 Sb., o SPOD

## 2. Aktéři přímé podpory rodiny

- rodinné centrum = relevantní role, pokud služby zahrnují specifický program na problematiku mezilidských vztahů, rodičovských sporů, vztahů rodičů k dětem, vztahů mezi dětmi
- rodinná poradna = specializace na téma mezilidských vztahů
- rodinné konference = koordinovaná setkání širší rodiny a blízkých osob k podpoře rodiny a hledání zdrojů opory
- mediace = dostupné, dostatečně kvalitní služby jako řešení vztahových sporů
- sociálně-aktivizační služba pro rodiny s dětmi (SAS) = pokud zahrnuje specifické zaměření na vztahy v rámci rodiny, kombinace programů pro rodiče, děti, celou rodinu
- nízkoprahové zařízení pro děti a mládež (NZDM) = specificky zaměřený program na problematiku vztahů, konzultace, přednášky, semináře, zapojení do případové práce
- orgán sociálně-právní ochrany dětí (OSPOD) = relevantní role v případě, že se jedná o dítě ohrožené dle § 6 zákona č. 359/1999 Sb., o SPOD

## 3. Aktéři širší podpory

- volnočasové aktivity (sport, skaut, umělecké kroužky, apod.) = podpora rozvoje vztahů mezi dětmi, spolupráce, vzájemného respektu
- intervenční centrum (IC) = služba zahrnující podporu řešení problematiky domácího násilí, práce s oběťmi i pachateli domácího násilí
- poradna pro oběti trestných činů = poradenství a právní pomoc, orientace v právech obětí, návrhy na jejich odškodnění

## 4. Podpora v rámci komunity

- komunitní centrum = místo pro setkávání, organizovaná nebo neorganizovaná činnost, dostupná kontaktní osoba (poradenství, zprostředkování informací nebo služeb)
- komunitní akce = různé typy komunitních akcí zaměřených na vztahy, např. dny sousedství apod.
- zázemí pro setkávání = vytváření prostor pro neformální setkávání – obecní prostory, komunitní centra, využití prostor škol, knihoven apod.
- sousedské spolky = společné akce, setkávání, poskytování vzájemné podpory mezi sousedy
- svépomocné skupiny = skupiny zaměřené na vzájemnou podporu, mimo jiné v oblasti vztahů (např. rodiče procházející rozvodem nebo rozchodem apod.)

# Bezpečí

## 1. Aktéři přímé podpory dítěte

- nízkoprahové zařízení pro děti a mládež (NZDM), terénní pracovník = bezpečné trávení volného času, přednášky o rizicích, prevenci, konzultace, hodnoty a normy, sebezpoznání dítěte, terénní pracovník NZDM působící přímo v místech, kde se schází dětské skupiny/skupiny
- kontaktní centrum (K-centrum), terénní program pro uživatele návykových látek = prevence a řešení závislosti, konzultace pro děti i rodiče, preventivní programy na školách a v místech, kde tráví děti a mladí lidé volný čas

- volnočasové aktivity = všeobecně různé více či méně organizované programy (sport, zájmové kroužky apod.), kde děti mohou trávit bezpečným způsobem volný čas, seznamují se s riziky, nalézají nebo překonávají své hranice, učí se odpovědnosti apod.), jde o dostupnost volnočasových aktivit a jejich prahovost (tj. nejen to, jestli tam aktivita je, ale také zda do ní chodí děti z cílové skupiny –tj. ohrožené)
- krizové centrum = zaměření na problematiku vztahů a bezpečí
- linka bezpečí = podmínkou efektivního využívání je povědomí dětí o existenci linky (osvěta)
- škola, školníporadenské pracoviště = programy prevence realizované ve škole, programy proti šikaně, vzdělávání o rizicích na internetu, mezi lidmi, v dopravě apod., přítomnost pracovníka, se kterým děti mohou řešit pocit ohrožení, CAN apod.
- peer program = existence a dostupnost programů, další programy doprovázení (patroni apod.)
- komunitní centrum = dostupný prostor, kam mohou děti samy přicházet, v případě potřeby je jim zajištěno poradenství nebo zprostředkována odborná pomoc, nebo se mohou zapojit do programu, hlavní podmínkou je prahovost/dostupnost centra
- středisko výchovné péče (SVP) = pokud je součástí ambulantní či velmi snadno dostupná forma péče, kam by dítě mohlo přijít i samo, kdyby se necítilo bezpečně z důvodu chování osob ve svém okolí nebo by si nevědělo rady se svým vlastním chováním
- zařízení pro děti vyžadující okamžitou pomoc (ZDVOP) = důležitá je dostupnost zařízení a dostupnost navazujících odborných služeb, včetně samotných dětí
- lékař = povědomí o ohlašovací povinnosti, rozpoznání ohrožení dítěte (sociální rozměr), ochota zapojit se do případové práce, účast v komisích, preventivních skupinách apod.
- učitel = povědomí o ohrožení dítěte, zkušenosti se zapojováním se do řešení situace dětí ohrožených v oblasti bezpečí, tj. kompetence rozpoznat a ohlásit takový případ, v případě zjištěného ohrožení dítěte se zapojit do případové práce apod.
- Policie ČR, městská policie, asistent prevence kriminality = pokud je dostupný specialista na problematiku dětí a mládeže nebo CAN, zda se policie nějak aktivně zapojuje do případové práce, spolupracuje s OSPOD, dělá preventivní programy apod.
- orgán sociálně-právní ochrany dětí (OSPOD) = relevantní role v případě, že se jedná o dítě ohrožené dle § 6 zákona č. 359/1999 Sb., o SPOD

## 2. Aktéři přímé podpory rodiny

- sociálně-aktivizační služba pro rodiny s dětmi (SAS) = služba zahrnuje podporu rodičů, případně přímo dětí, specifické zaměření na oblast bezpečí
- nízkoprahové zařízení pro děti a mládež (NZDM), terénní pracovník = služba má programy zaměřené na rodiče a jejich kompetence v oblasti bezpečí dětí, nebo programy pro celou rodinu, terénní pracovník NZDM působící přímo v místech, kde se schází dětské skupiny/skupiny
- asistent prevence kriminality (APK) = dostupná pochůzková služba, když je zjištěno, přímo řeší děti v ohrožení, upozorní rodiče, nebo se na ně mohou rodiče obracet apod.
- krizová linka pro rodiče = existuje povědomí o lince pro rodiče, kteří se potýkají s problémy v oblasti bezpečí dětí – nedokážou děti hlídat, žijí v prostředí, které není bezpečné, mají podezření, že dítěti někdo ublížil nebo by mohl, či se sami obávají, že by mohli dítě ohrozit
- osvěta = dostupnost specifických osvětových a informačních programů organizovaných městem, policií, lékaři, poskytovateli služeb apod.
- programy primární prevence = programy určené také pro rodiče nebo celé rodiny
- rodinné centrum = mateřská nebo rodičovská centra, která mají v programu téma bezpečí – přednášky či poradenství, centra jsou dostupná, nízkoprahová
- rodinná poradna = zajištění konzultací z oblasti bezpečí dětí, týrané, zneužívané a zanedbávané děti (CAN)
- rodinné konference =koordinovaná setkání širší rodiny a blízkých osob k podpoře rodiny a hledání zdrojů opory
- intervenční centrum = programy pro rodiče ohrožené násilím, programy pro děti nebo rodiče s dětmi
- rodičovská skupina = svépomocné skupiny (např. v rámci rodinného či komunitního centra), pro rodiče, jejichž dítě bylo vystaveno nebezpečí, stalo se obětí, ohrožuje jiné děti, nebo jsou ohroženi sami a rodiče a má to vliv na děti, případně mají sami obavy, že by oni sami mohli dítě ohrozit

- kontaktní centrum (K-centrum), terénní program pro uživatele návykových látek = programy pro rodiče, jejichž děti jsou ohroženy závislostí, programy pro závislé rodiče
- krizová respitní péče = zajištění krizové péče o dítě, které bylo ohroženo (např. v situaci domácího násilí, CAN)
- program podpory sousedství = sousedské nebo domovní iniciativy, např. na zajištění bezpečí v okolí domu, na ulici, vzájemný dohled nad dětmi apod.
- orgán sociálně-právní ochrany dětí (OSPOD) = relevantní role v případě, že se jedná o dítě ohrožené dle § 6 zákona č. 359/1999 Sb., o SPOD

### 3. Aktéři širší podpory

- Policie ČR, městská policie, asistent prevence kriminality (APK) = dostatečný počet policistů/asistentů k zajištění pochůzkové činnosti tam, kde může dojít k ohrožení dětí, kolem škol, na sídlištích, v sociálně vyloučených lokalitách (SVL), povědomí policistů/asistentů o rizicích ohrožujících bezpečí dětí
- sociální pracovník na obci = terénní práce s rodinami, poradenství, prevence
- poradna pro oběti trestných činů = poradenství a právní pomoc, orientace v právech obětí, návrhy na jejich odškodnění
- starosta, samospráva = podpora programů pro posilování bezpečí, např. osvětové a informační akce, poradenství občanům, bezpečnostní komise a plán apod.
- soud = specializace na děti – oběti a pachatele, otevřenost, zohlednění specifických potřeb dětí, časová dostupnost (rychlost)
- specialista na prevenci na úrovni obce nebo kraje = vývoj, podpora a sledování efektivity místních programů prevence
- integrovaný záchranný systém = prevence a osvěta

### 4. Podpora v rámci komunity

- dny sousedství = akce ve společných prostorách, seznamování se navzájem, hledání řešení rizik v lokalitě apod.
- preventivní akce v obci = doprava, zdraví, kriminalita
- osvěta = přednášky, semináře pro rodiče nebo pracovníky s dětmi (putovní akce, celostátní akce)
- bezpečná hřiště, prostor pro volnočasové aktivity = místa, kde mohou děti/rodiny trávit volný čas

## Zdraví

### 1. Aktéři přímé podpory dítěte

- pediatr, pediatrická sestra = ideálně zahrnuta práce s rodinou, plnění oznamovací povinnosti, účast na případových konferencích nebo v jiných týmech, operativní spolupráce s OSPOD, návštěvy u dětí doma (domácí sestry)
- pečovatelská služba = pokud jsou cílovou skupinou i rodiny s dětmi
- raná péče = zapojení do případové práce, individuální plán ochrany dítěte (IPOD), sociální rozměr práce
- školní programy podpory zdraví = obědy do škol, ovoce, mléko, preventivní prohlídky
- nízkoprahové zařízení pro děti a mládež (NZDM), terénní pracovník = konzultace či přednášky v oblasti zdraví (hygiena, prevence, závislosti, sexuální zdraví, výživa apod.), terénní pracovník NZDM působící přímo v místech, kde se schází dětské skupiny/skupiny
- kontaktní centrum (K-centrum), terénní program pro uživatele návykových látek = programy zaměřené na děti anebo rodiče, preventivní programy na školách a v místech, kde tráví děti a mladí lidé volný čas
- dětský psychiatr, psycholog = podmínkou je dostatečná kapacita, zapojení do případové práce
- školní psycholog = podmínkou je dostatečná kapacita, přesah do práce s rodinou
- dětský terapeut = kapacita odpovídající potřebám dětí/rodin v lokalitě
- orgán sociálně-právní ochrany dětí (OSPOD) = relevantní role v případě, že se jedná o dítě ohrožené dle § 6 zákona č. 359/1999 Sb., o SPOD

## 2. Aktéři přímé podpory rodiny

- sociálně-aktivizační služba pro rodiny s dětmi (SAS) = zahrnutí tématu zdraví do služby, přednášky, konzultace, osvěta
- raná péče = zaměření služby na práci s celou rodinou a na případovou práci
- kontaktní centrum (K-centrum), terénní program pro uživatele návykových látek = program zaměřený na práci s celou rodinou, zapojení do případové práce
- domácí sestra = návštěvy rodin preventivně a v případě potřeby, u rizikových rodin – vzhledem k tomu, že aktuálně není ukotveno, tak je relevantní jakákoliv forma návštěv
- psychiatr, psycholog = podpora rodičů z hlediska toho, aby dobře zvládali péči o děti
- respitní služba = služby zaměřené na rodiny se zátěží, ideálně širší cílová skupina (nejen děti s postižením)
- rodinná terapie = terapeutické služby zaměřené na práci s celou rodinou
- orgán sociálně-právní ochrany dětí (OSPOD) = relevantní role v případě, že se jedná o dítě ohrožené dle § 6 zákona č. 359/1999 Sb., o SPOD

## 3. Aktéři širší podpory

- nemocnice – dětské oddělení = dostatečná kapacita, možnost přítomnosti rodičů, sociální pracovník, přesah do případové práce a prevence
- pohotovost = dostupnost, plnění oznamovací povinnosti, případně zapojení do prevence
- specialisté = dostupnost, případně zahrnutí rodiny do péče, spolupráce
- poradna pro závislosti (AT poradna) = léčba závislostí rodičů
- ozdravná léčebna = ozdravné pobyty pro děti nebo děti a rodiče

## 4. Podpora v rámci komunity

- preventivní akce na podporu zdraví = sportovní nebo zdravotně preventivní akce, Zdravé město apod.
- osvěta = přednášky, letáky na téma zdraví, péče o zdraví
- dotace obce/kraje na akce na podporu zdraví nebo zlepšování životního prostředí = distribuce vitamínů, pomůcek, zdravotní péče apod.
- podpora sportu = zázemí, dostupné kroužky, kluby

# Učení se

## 1. Aktéři přímé podpory dítěte

- škola = vzdělávání s ohledem na individuální potřeby dítěte, využívání podpůrných opatření, spolupráce s rodinou, zprostředkování navazujících služeb pro rodiny s dětmi
- sociální pedagog, školský sociální pracovník = spolupráce s dítětem a rodinou, zprostředkování služeb dítěti/rodině, spolupráce s navazujícími službami
- výchovný poradce = zaměření práce s dítětem v kontextu jeho rodiny, propojení na externí služby
- pracovník primární prevence = prvotní identifikace potřeby podpory nebo ohrožení dítěte, návaznost na podpůrné služby, přímá podpora dítěte
- nízkoprahové zařízení pro děti a mládež (NZDM), terénní pracovník = edukační programy pro děti (programy, přednášky), zprostředkování podpory školní přípravy, motivační programy, konzultace, včetně působení mimo školu (v terénu)
- volnočasové aktivity = kroužky zaměřené na rozvoj znalostí a dovedností, motivaci dětí, sebepoznání
- pedagogicko-psychologická poradna (PPP) = přímá podpora dětí v kontextu podpory rodiny
- střediska výchovné péče (SVP) = programy zaměřené na prevenci, podporu dítěte v kontextu jeho rodiny
- lékař = sledování povědomí dítěte o vlastním zdraví, edukace dětí, identifikace rizik
- podpora školní přípravy (doučování) = podpora dítěte v rozvoji školních dovedností, posilování kompetencí a motivace ke vzdělávání, optimálně ve spolupráci s rodinou
- asistent pedagoga = zohlednění specifických potřeb dítěte, zapojení rodiny

- orgán sociálně-právní ochrany dětí (OSPOD) = relevantní role v případě, že se jedná o dítě ohrožené dle § 6 zákona č. 359/1999 Sb., o SPOD

## 2. Aktéři přímé podpory rodiny

- pedagogicko-psychologická poradna, středisko výchovné péče (PPP, SVP) = poskytované služby zahrnují rodinu dítěte, jsou provázány na další podpůrné služby
- sociálně-aktivizační služby pro rodiny s dětmi (SAS) = včetně zprostředkování služby rozvoje školských dovedností, podpora a motivace celé rodiny ke vzdělávání
- rodinné centrum (výchova, učení) = programy zaměřené na podporu a rozvoj vzdělávání
- sociální pedagog, školský sociální pracovník = role prostředníka mezi školou a rodinou, práce s celou rodinou, zprostředkování navazujících služeb
- školní psycholog = podpora dítěte v rámci podpory jeho rodiny, zprostředkování navazujících služeb
- výchovný poradce = viz školní psycholog
- etoped, psycholog = dostupnost služeb, ambulantní služby, práce s celou rodinou
- orgán sociálně-právní ochrany dětí (OSPOD) = relevantní role v případě, že se jedná o dítě ohrožené dle § 6 zákona č. 359/1999 Sb., o SPOD

## 3. Aktéři širší podpory

- školní poradenské pracoviště (ŠPP) = služby zaměřené na práci s celou rodinou (poradenství, konzultace, motivační programy, podpůrná opatření, navazující služby)
- dům dětí a mládeže (DDM) = volnočasové aktivity, zaměření na rozvoj vzdělávacích kompetencí dítěte, motivaci
- škola = aktér místní sítě služeb, zapojení do mezioborových platforem
- středisko výchovné péče (SVP) = aktér místní sítě služeb, zapojení do mezioborových platforem

## 4. Podpora v rámci komunity

- zázemí pro vzdělávání (knihovny, prostory pro kroužky, poznávací stezky) = prostory volně dostupné pro vzdělávání dětí, zájmovou činnost
- ocenění vzdělávání (učitelé, žáci, vědci) = motivační programy
- kulturní akce = akce na podporu vzdělávání, vědomostní akce
- zahraniční spolupráce = partnerství měst, studijní pobyty, výměny
- dotace obce na pomůcky, dojíždění do školy

# Chování

## 1. Aktéři přímé podpory dítěte

- peer program = kapacita programů, jejich zaměření na poskytování pozitivních vzorů chování
- škola = ve vztahu k jednotlivci, vypracovaný systém podpory jednotlivce, návaznost na další podpůrné služby, možnost dítěte se obrátit na školu s žádostí o pomoc
- asistent pedagoga = přímá podpora dítěte nad rámec vzdělávání, tj. výchova, normy apod.
- odborná poradenská pomoc = kapacita a dostupnost služeb psychologa, etopeda, psychiatra, provázanost se školou a s rodinou
- resocializační program = kapacita, dostupnost, kvalita
- středisko výchovné péče (SVP) = ambulantní a terénní služba, přímá dostupnost pro děti
- pobytová služba = řešení akutních problémů s chováním, možnost krátkodobých krizových pobytů
- probační a mediační služba (PMS) = programy pro děti, dostupnost, kvalita, možnost vstupu na žádost dítěte
- orgán sociálně-právní ochrany dětí (OSPOD) = relevantní role v případě, že se jedná o dítě ohrožené dle § 6 zákona č. 359/1999 Sb., o SPOD

## 2. Aktéři přímé podpory rodiny

- škola = specifické programy zaměřené na chování dětí, podpůrné programy, nácvik dovedností v oblasti chování se zapojením rodičů
- sociálně-aktivizační služba pro rodiny s dětmi (SAS) = specifický program zaměřený na posilování rodičovských dovedností v oblasti výchovy a stanovování hranic
- nízkoprahové zařízení pro děti a mládež (NZDM) = zprostředkování podpůrných skupin pro rodiče k posílení výchovných kompetencí
- středisko výchovné péče (SVP) = ambulantní nebo terénní forma, práce s celou rodinou
- asistované kontakty a předávání = služby podpory dítěte v náročných situacích, podpora zvládání emocí a chování dítěte i rodičů
- orgán sociálně-právní ochrany dětí (OSPOD) = relevantní role v případě, že se jedná o dítě ohrožené dle § 6 zákona č. 359/1999 Sb., o SPOD

## 3. Aktéři širší podpory

- škola = role učitele, výchovný poradce, dalších členů sboru mimo rámec vzdělávací složky, tj. výchova a socializace, normy, vytváření pozitivních vztahů + zařazení tématu etiky a morálky do výuky, praktický nácvik
- volnočasové aktivity zaměřené na posilování zdravých vztahů (skaut, Sokol, sport) = dostupnost, zejm. pro děti z ohrožených rodin (např. sociálně vyloučené lokality)
- církve = programy pro rodiny a děti – volnočasové aktivity, konzultace k otázkám výchovy a chování
- probační a mediační služba (PMS), resocializační program = programy zaměřené na posílení pozitivních forem chování
- krizový pobyt = krátkodobé umístění dítěte v pobytové službě v situaci závažných obtíží v oblasti chování, podmínkou je minimální délka pobytu a bezprostřední zajištění odborné podpory

## 4. Podpora v rámci komunity

- sousedské a komunitní akce = akce ke vzájemnému poznávání, navazování vztahu důvěry, interkulturní akce apod.
- BESIP = preventivní akce, nácvik pravidel, ohleduplnosti

# Materiální zajištění

## 1. Aktéři přímé podpory dítěte

- rodinné centrum = programy pro děti, které jsou vystaveny riziku nedostatečné péče
- krizové centrum = řešení akutního ohrožení dítěte, včetně zanedbání péče, přístupné i pro samotné děti
- materiální a potravinová pomoc = cílená a koordinovaná distribuce, spolupráce s OSPOD
- dům na půl cesty = zajištění základní péče mladistvým, dostatečnost kapacity, včetně otázky věkové hranice
- zařízení pro děti vyžadující okamžitou pomoc (ZDVOP) = relevantní kapacita, přístupnost přímo pro děti, podstatné je zapojení do případové práce
- pobytová služba = dětský domov, kojenecký ústav apod., kde je možné zajistit krizový pobyt na žádost dítěte, resp. na bázi dobrovolnosti
- orgán sociálně-právní ochrany dětí (OSPOD) = relevantní role v případě, že se jedná o dítě ohrožené dle § 6 zákona č. 359/1999 Sb., o SPOD

## 2. Aktéři přímé podpory rodiny

- občanská poradna = poradenství rodičům zaměřené na práci, příjmy, dávky, sousedské vztahy, spolupráci se školou apod.
- dluhová poradna = komplexní řešení finanční situace rodiny

- sociální pracovník obce = terénní práce v rodinách, poradenství zaměřené na základní péči, doprovázení
- sociálně-aktivizační služba pro rodiny (SAS) = specializace služby na podporu rodičů v zajištění základní péče o děti
- sociální rehabilitace = relevance služby, pokud je zaměřena na posílení základních rodičovských dovedností, práce s rodiči a dětmi v přirozeném prostředí
- materiální a potravinová pomoc = koordinovaná pomoc rodinám, spolupráce s OSPOD a soc. službami (zacílení pomoci)
- právní pomoc = dostupná právní pomoc rodinám
- azylové bydlení = azylové bydlení, ideálně pro celé rodiny s dětmi
- sociální bydlení = jakákoliv forma bydlení dostupného pro ohrožené rodiny s dětmi (nemusí jít jen o oficiální sociální byty)
- nadace a nadační fondy = podpora rodin v nouzi (nájemné, školní pomůcky, bezúročné půjčky apod.)
- orgán sociálně-právní ochrany dětí (OSPOD) = relevantní role v případě, že se jedná o dítě ohrožené dle § 6 zákona č. 359/1999 Sb., o SPOD

### 3. Aktéři širší podpory

- úřad práce = programy podpory pro rodiče, aktivní podpora zaměstnávání, rekvalifikace, kariérové poradenství
- bytová koncepce města = zohlednění potřeb ohrožených rodin s dětmi v bytové politice města
- komunitní akce = sbírky, dobročinné trhy apod.
- zázemí pro setkávání = místa, kde se mohou rodiny s dětmi scházet, je dostupné základní vybavení, případně občerstvení, knihy, hračky apod.

### 4. Podpora v rámci komunity

- Program obědy do škol = podpora škol z úrovně kraje nebo obce k zapojení do programů, případně realizace lokálních specifických programů
- pracovní příležitosti obce = veřejně prospěšné práce, společensky účelná pracovní místa, dotovaná místa, obecní místa, podporované zaměstnávání apod.