

*Síťování služeb pro děti a jejich rodiny*

# Analýza místní sítě služeb a návrh její optimální podoby

**Karlovarský kraj**

**ORP Cheb**

**Lokální síťářka: *Mgr. Olga Ornetová***

**zpracováno k: 09/18**

**Klíčová aktivita 1 – Podpora a rozvoj služeb v oblasti SPOD**

**Podaktivita 1.1: Podpora síťování služeb na lokální úrovni**

**Projekt Systémový rozvoj a podpora nástrojů sociálně-právní ochrany dětí**

**Ministerstvo práce a sociálních věcí**



Evropská unie  
Evropský sociální fond  
Operační program Zaměstnanost



PRÁVO NA DĚTSTVÍ

# Obsah

Úvodní slovo.....	2
O projektu <i>Systémový rozvoj a podpora nástrojů sociálně-právní ochrany dětí</i> .....	3
Síťování v ORP Cheb.....	5
Potřeby dítěte (a jeho rodiny) a úrovně podpory.....	8
Optimální a reálná síť služeb reagující na potřeby dětí (a jejich rodin) na úrovni obcí s rozšířenou působností.....	10
Analýza reálné sítě služeb a návrh její optimální podoby v ORP Cheb.....	13
Modely spolupráce aktérů sítě.....	17
Spolupráce aktérů sítě v ORP Cheb.....	19
Doporučení pro rozvoj sítě v ORP Cheb.....	21
Závěrem.....	22
Použité zdroje.....	23
Potřebujete více informací?.....	23
Příloha – popis rolí aktérů sítě.....	24



*„... pokud na sebe jednotlivé služby navazují a jsou vzájemně koordinovány, je možné potřeby dítěte a rodiny naplnit lépe, než pokud je spolupráce omezena rezortním dělením kompetencí, zejména pokud jde o metodické řízení, financování a zacílení služeb. Propojování služeb se zároveň neobejde bez osoby – koordinátora.“*

# Úvodní slovo

## Vážené kolegyně a kolegové,

*analýza místní sítě služeb a návrh její optimální podoby je souhrnným výstupem dlouhodobého procesu síťování služeb na území obcí s rozšířenou působností. Podpora síťování je součástí projektu Systémový rozvoj a podpora nástrojů sociálně-právní ochrany dětí, který je od roku 2016 realizován Ministerstvem práce a sociálních věcí.<sup>1</sup>*

*Tento materiál je určen všem aktérům místních sítí služeb pro děti a jejich rodiny, a to nejen sociálním pracovníkům, ale také např. zástupcům samosprávy, učitelům, psychologům, zástupcům policie a dalším. Jedná se o ucelený dokument souhrnně popisující místní síť služeb pro děti a jejich rodiny na daném území včetně doporučení pro její optimalizaci a rozvoj tak, aby reagovala na potřeby dětí a rodin.*

### **Proč je důležité síťovat**

*Síťování služeb vnímáme jako **nástroj zvýšení efektivity cílené práce s klientem – dítětem a jeho rodinou**. Vychází z předpokladu, že pokud na sebe jednotlivé služby navazují a jsou vzájemně koordinovány, je možné potřeby dítěte a rodiny naplnit lépe, než když je spolupráce omezena rezortním dělením kompetencí, zejména pokud jde o metodické řízení, financování a zacílení služeb. Propojování služeb se zároveň neobejde bez osoby koordinátora (v tomto projektu se jednalo o **lokální a krajské síťáře a síťáře**).*

*Síťování služeb je dynamický a nikdy nekončící proces směřující k naplnění potřeb dětí a rodin žijících v dané lokalitě. Aby bylo síťování co nejúčelnější a šité na míru lokalitě, je třeba nejprve zmapovat stávající síť – tedy místní aktéry a jejich potřeby směrem k fungování sítě a to, jakým způsobem spolupracují. Proto lokální síťáři (na úrovni obcí s rozšířenou působností – ORP) a krajské síťáři (na úrovni krajů) důkladně mapovali terén a na základě zjištění pracovali společně s aktéry na tématech, která se ukázala jako významná pro rozvoj sítě, místní spolupráce apod. Shrnutí činnosti lokálního síťáře ve vaší lokalitě naleznete níže.*

*V návrhové části dokumentu najdete definici **optimální sítě služeb**, kterou jsme zpracovali v souladu se základními principy transformace systému péče o ohrožené děti a rodiny, vyplývající z Národní strategie ochrany práv dětí. Jedná se zejména o „návrat k dítěti“ – dítě v centru, sladění cílů práce s dítětem a rodinou, respekt k dítěti, zapojení dítěte a jeho rodiny do řešení situace a další. Optimální síť je tedy teoretickým schématem, jehož optikou je možné místní síť nahlédnout.*

***Místní síť služeb a návrh její optimální podoby** pro území obcí s rozšířenou působností zapojených do projektu je shrnujícím výstupem práce síťářů a síťárek na základě zmapovaných potřeb. Vzhledem k tomu, že se jedná o zjištěný obraz sítě, používáme pro ni dále označení **reálná síť**. **Reálná síť služeb v lokalitě** byla porovnávána se vzorovou, optimální sítí služeb. Je přitom zřejmé, že v každé lokalitě je síť služeb jiná, a to vzhledem k odlišným potřebám dětí a rodin, a je ovlivněna vnějšími podmínkami v lokalitě (např. personální a finanční kapacity aktérů). Všechny sítě služeb by však měly naplňovat principy transformace a **odrážet v první řadě potřeby dětí a rodin**.*

### **Bez vás by to nešlo**

*To vše by se neobešlo bez samotného **procesu síťování**, tedy propojování místních aktérů sítě napříč rezorty, které vnímáme jako alfu a omegu spolupráce. Děkuje proto všem místním aktérům sítě služeb za ochotu k setkávání se, zájem o spolupráci, podněty a společnou činnost na lepším fungování sítě podpory pro děti a jejich rodiny.*

*Mgr. Kristýna Jůzová Kotalová a realizační tým aktivity síťování  
oddělení transformace služeb pro rodiny a děti  
Ministerstvo práce a sociálních věcí*

<sup>1</sup> Číslo projektu CZ.3.2.63/0.0/0.0/15\_017/0001687.

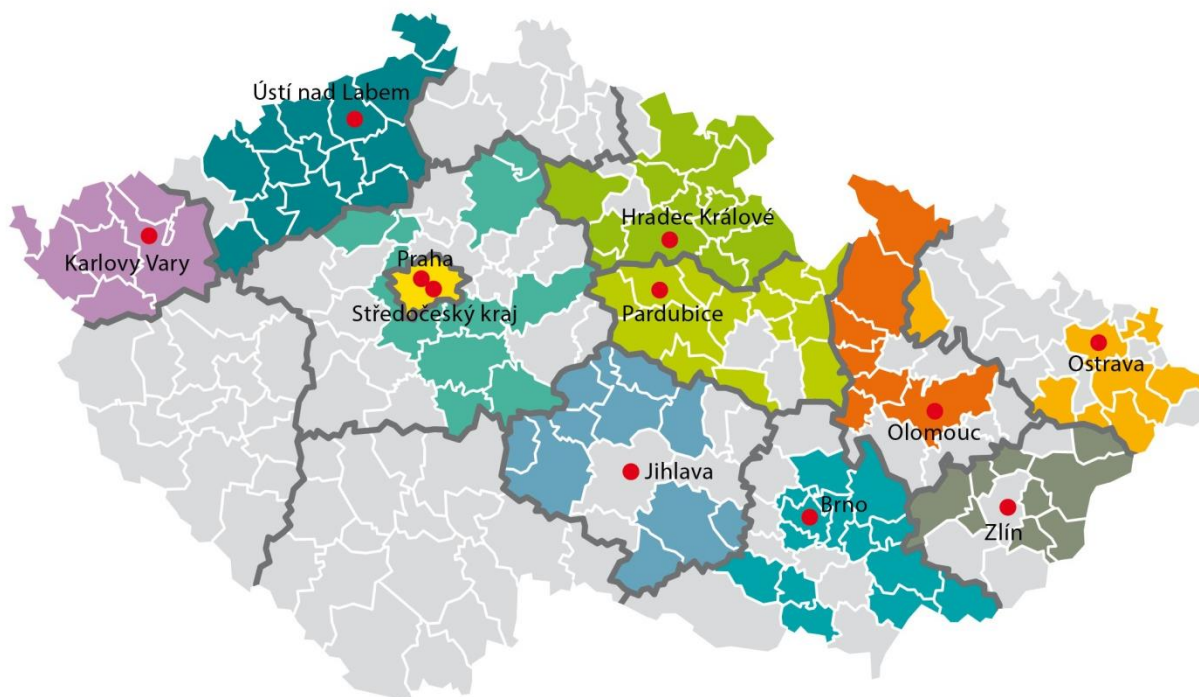
# O projektu *Systemový rozvoj a podpora nástrojů sociálně-právní ochrany dětí*

Termín realizace: 1. 1. 2016 až 30. 6. 2019, ve **12** zapojených krajích.

Projekt se zaměřuje na posílení mezirezortní a multidisciplinární **spolupráce v oblasti péče o ohrožené děti a jejich rodiny**. Cíli projektu jsou podpora orgánů sociálně-právní ochrany dětí (dále jen OSPOD) a dalších klíčových aktérů v oblasti síťování služeb pro ohrožené děti a rodiny; vytváření, podpora a rozvoj sítí služeb na lokální, krajské a celostátní úrovni; podpora nástrojů vedoucích k nastavení, zjišťování a rozvoji kvality systému sociálně-právní ochrany, nastavení modulů celoživotního vzdělávání pracovníků OSPOD a podpora a rozvoj náhradní rodinné péče (dále jen NRP). **A proč?** Aby se nadále snižoval počet dětí, které musejí svoji rodinu opustit, a aby pro děti, jež se dostávají do systému náhradní rodinné péče, byla zajištěna co nejkvalitnější individuální péče. Více najdete na <http://www.pravonadetstvi.cz>.

## **Podpora síťování služeb na lokální úrovni**

Síťování služeb pro děti a rodiny je nejrozsáhlejší aktivitou projektu, je realizováno v 11 krajích a celkem ve 124 obcích s rozšířenou působností.



### **Východiska síťování**

Síťování představuje „**návrat k rodině a dítěti**“, snahu podpořit vybudování pevné podpůrné sítě v bezprostřední blízkosti rodin, a to s maximálním využitím všech dostupných zdrojů. Síťování je proto spíše prací s lidmi než „vědeckým přístupem“ a dosavadní výsledky ukazují, že právě osobní kontakt síťáře s aktéry tvoří základ úspěšného rozvoje sítě podpory. Na druhou stranu síťář je kromě samotného propojování lidí také nositelem důležitých principů transformace systému péče o ohrožené děti a rodiny, přispívá k jejich lepšímu porozumění a zvnitřnění na úrovni lokality, a tím i k žádoucímu směřování práce s rodinami a dětmi. Síťování služeb je ze své podstaty transformací služeb na místní úrovni.

## Vymezení služeb pro děti a rodiny

Z hlediska tohoto projektu jsou služby pro děti a rodiny nahlíženy optikou potřebnosti – jedná se o všechny děti a rodiny, které potřebují nějakou formu podpory, ať už v rovině prevence (mohou být ohrožené) nebo v rovině intervence (již jsou ohroženy). Nejedná se tedy o služby rodinné politiky, zároveň ale ani o striktní vymezení dle § 6 zákona č. 359/1999 Sb., o sociálně-právní ochraně dětí (dále jen SPOD). Služby jsou zároveň vnímány zásadně nadrezortně, bez ohledu na právní formu či míru formálního ukotvení. Vymezením služeb jde především o zmapování všech dostupných zdrojů podpory na místní úrovni.

## Cíle síťování služeb pro děti a rodiny

**Zmapování aktérů v lokalitě:** v maximálním možném rozsahu jsou zmapováni aktéři v lokalitě a jejich potřeby směrem k fungování sítě ve prospěch dětí a rodin, samotný výčet může být vůbec prvním popisem služeb pro děti a rodiny z nadrezortního hlediska a přispívá ke zvědomění rolí jednotlivých aktérů.

**Zvědomění rolí jednotlivých aktérů:** každý z aktérů si uvědomuje svou (i dílčí) roli v síti služeb pro děti a rodiny, tj. zná své kompetence a úkoly dané jednak zákony, jednak specifickými podmínkami v lokalitě, ale uvědomuje si také význam spolupráce s dalšími aktéry. Aktéři tak přesně znají svou vlastní roli a zároveň rozumí rolím ostatních aktérů.

**Propojení aktérů v lokalitě:** aktéři spolu komunikují ve smyslu případové práce, tj. ve smyslu potřeb dětí a rodin, s ohledem na zákonnou mlčenlivost a s ohledem na integritu dětí a rodin, s důrazem na působení v rovině prevence.

**Implementace základních principů transformace do síťování,** a tedy i činnosti jednotlivých aktérů: síťování lze vnímat jako aktivizaci terénu, která by se měla odvíjet od **základních principů transformace:**

- participace dítěte, respekt k dítěti
- potřeba vývoje, otevřené budoucnosti, perspektivy
- zdravé prostředí
- jistota, stabilita, bezpečí
- zapojení celé rodiny.

## Co je síť služeb pro děti a jejich rodiny?

Síť služeb pro děti a jejich rodiny (dále jen síť) je soubor institucí, organizací a dalších subjektů, které na určitém geograficky vymezeném území (obec, město, obec s rozšířenou působností – dále jen ORP, region, kraj) svou činností ovlivňují situaci ohrožených dětí a rodin, ať už formálně na základě pravomoci vyplývající z legislativy, nebo neformálně, svým společenským posláním. **Základním principem fungování sítě je partnerství, mezioborová spolupráce a případné překonávání bariér, které spolupráci brání.**

## Kdo jsou aktéři sítě?

Aktéři sítě jsou subjekty v síti se vzájemně provázanými vztahy, založenými na spolupráci a sdílené či dílčí odpovědnosti. Jde o instituce poskytující služby dětem a rodinám (registrované sociální služby i neregistrované návazné služby), orgány samosprávy (městské a obecní úřady, zejména agenda odboru sociálních věcí, konkrétně oddělení sociálně-právní ochrany dětí, dále sociální a terénní pracovníci), školy, poradenská zařízení (pedagogicko-psychologické poradny, speciálně pedagogická centra, střediska výchovné péče), lékaře, soudce, městskou policii, Policii České republiky a další.

## Kdo je síťář?

Síťář je nezávislý aktér sítě pomoci ohroženým dětem a jejich rodinám. Jeho cílem je udržitelně propojit aktéry sítě, aby navzájem znali své možnosti a potřeby a mohli efektivně spolupracovat při řešení situací ohrožených dětí a rodin. Ve svém konání vychází z principů deinstitucionalizace a ze zmapovaných potřeb aktérů a jejich klientů směrem k fungování sítě jako celku. Vytváří prostor pro jejich spolupráci napříč rezorty.

## Síťování v ORP Cheb



### Stručný popis lokality

Správní obvod Cheb má rozlohu necelých 500 km<sup>2</sup> a je druhým největším obvodem v Karlovarském kraji. V ORP Cheb žije cca 52 000 obyvatel. Každým rokem se počet obyvatel s trvalým pobytem snižuje a průměrný věk populace se zvyšuje.

Ve správním obvodu Cheb je zahrnuto 21 obcí (5 měst a 16 obcí), kterými jsou: Cheb, Františkovy Lázně, Skalná, Plesná, Luby, Dolní Žandov, Křižovatka, Libá, Lipová, Milhostov, Milíkov, Nebanice, Nový Kostel, Odrava, Okrouhlá, Pomezí nad Ohří, Poustka, Třebeň, Tuřany, Velký Luh, a Vojtanov.

Správní obvod Cheb sousedí se správním obvodem Mariánské Lázně, Aš, Sokolov a Kraslice a je jeden ze tří správních obvodů okresu Cheb. Pod okres Cheb patří ještě správní obvod Aš a Mariánské Lázně. Na území chebského obvodu se nachází jeden pověřený obecní úřad – Cheb, který je pověřen výkonem některých pravomocí po ukončení činnosti okresního úřadu. Podle vyhlášky Ministerstva vnitra České republiky č. 388/2002 Sb., o stanovení správních obvodů obcí s pověřeným obecním úřadem a správních obvodů obcí s rozšířenou působností, § 3 a § 16 je území správního obvodu Cheb s pověřeným obecním úřadem a správního obvodu obce s rozšířenou působností Cheb totožné. Město Cheb se nachází v blízkosti lázeňského trojúhelníku, který tvoří města Františkovy Lázně, Mariánské Lázně a Karlovy Vary. Území správního obvodu Cheb sousedí s Německem a nachází se zde tři silniční přechody a dva železniční přechody.

V ORP Cheb se nachází lokality, které se dají považovat za sociálně vyloučené lokality (dále jen „SVL“) nebo jsou ohrožené sociálním vyloučením, které jsou přímo ve městě Cheb. Jedná se spíše o jednotlivé ulice, nevhodné prostory k bydlení, vybydlené obytné domy, dlouhodobě nevyužívané objekty apod.

Díky Průmyslové zóně je v Chebu nízká nezaměstnanost, k 31. 8. 2018 byl v Chebu podíl nezaměstnaných osob 1,7 % (ÚP ČR, 2018). Kvůli nízkým platům, možnosti práce v sousedním Německu a nedostatku vysokých škol v kraji se ORP Cheb potýká s nedostatkem zaměstnanců a odborně kvalifikovaného personálu.

### Síť služeb pro děti a rodiny

Poskytovatelé sociálních služeb, ale i další instituce, které v ORP Cheb působí, fungují převážně na území obce Cheb. Obyvatelé z ostatních obcí v ORP tak musí za většinou služeb do města Cheb dojíždět. Jediné dvě obce, do kterých zajíždí 1x týdně organizace KOTEC o.p.s., NZDM – Klub v autě, jsou Milhostov a Plesná. V obci Nebanice je Dům na půl cesty a v Plesné je Dětský domov. Ve Františkových Lázních a Lubech se o volnočasové aktivity dětí a mládeže stará Dům dětí a mládeže (dále jen „DDM“).



V ORP Cheb, ale i v celém Karlovarském kraji, chybí návazné služby pro osoby závislé na návykových látkách, které chtějí abstinovat, a to jak pro děti a mládež, tak i pro dospělé. ORP Cheb se potýká s nedostatkem praktických lékařů, gynekologů, psychologů, psychiatrů. Chybí zde středisko výchovné péče (dále jen „SVP“). V případě potřeby je možné využít SVP v Karlových Varech, které je ale pro většinu rodin nedostupné kvůli finanční a časové náročnosti dojíždění. V Karlovarském kraji není krajský soud a není ani propojenost dálnicí mezi Karlovarským krajem a hlavním městem České republiky – Prahou nebo městem Plzeň, kde je Krajský soud Plzeň jako soud odvolací.

## Průběh mapování potřeb a síťování

Síťování bylo v lokalitě zahájeno od 1. 7. 2016 a nadále zde probíhá. Hlavní mapování potřeb aktérů sítě služeb probíhalo od září 2016 do března 2017, síťářka se průběžně setkávala s pracovníky OSPOD a dalšími aktéry sítě. Celkově síťářka uskutečnila (k termínu vyhotovení dokumentu) 55 osobních setkání s aktéry sítě. Z personálních důvodů došlo v květnu 2017 k výměně lokální síťářky, ale síťování přerušeno nebylo. Síťářka se také účastnila Týmu pro mládež, ze kterého čerpala důležité podněty pro svou činnost.

### Nejčastěji zmiňované potřeby:

- **Absence adiktologických služeb** – potřeba byla uváděna všemi aktéry sítě služeb. Chybí detoxifikace, léčebna, komunita, AT ambulance, doléčovací centrum apod.
- **Nedostatek kvalifikovaných zaměstnanců**, i přes místní VOŠ – potřeba byla zmiňována všemi aktéry sítě služeb. Jedná se o nedostatek způsobený odlivem zaměstnanců do jiných krajů, případně do sousedního Německa, nízkými platy, nedostatkem vysokých škol v kraji.
- **Nedostatek lékařů** (praktičtí, zubaři, gynekologové, psychologové, psychiatři atd.) – tuto potřebu vnímají všichni aktéři. Projevuje se dlouhými čekacími lhůtami a tím, že lékaři nemají dostatek času na své pacienty. Lidé tak mají mnohdy problém najít lékaře, který by je zaregistroval, a s tím jsou spojené další problémy.
- **Nedostatečná kapacita sociálně aktivizační služby pro rodiny s dětmi** (dále jen „SAS“) – tato potřeba byla zmiňována všemi aktéry. V polovině roku 2017 byla však tato potřeba vyřešena otevřením nové služby SAS organizací KOTEC o.p.s.
- **Návaznost služeb v obcích ORP (mimo Cheb) či jejich nedostatek** – potřeba byla zmiňována všemi aktéry. Obyvatelé ostatních obcí v ORP musí za službami do Chebu dojíždět, což je pro ně časově i finančně náročné.
- **Dostupné bydlení** – potřeba byla zmiňována ze strany sociálních služeb. Jde spíše o finančně dosažitelné bydlení pro jejich klienty – bez vysokých nájmů či nutnosti kauce.
- **Možnost detašovaného pracoviště střediska výchovné péče v Chebu** – potřeba byla zmiňována pracovníky OSPOD, které se mnohdy u klientů potýkají s časovou, dojezdovou a finanční nedostupností SVP v Karlových Varech.

### Na základě těchto zjištění se lokální síťářka ve své činnosti zaměřovala na toto téma:

- Děti a jejich rodiny ohrožené závislostí v ORP Cheb.

#### v rámci kterého si stanovila cíl:

- Děti a jejich rodiny ohrožené závislostí mají v ORP Cheb komplexní odbornou síť služeb pracujících s tématem závislostí, která respektuje potřeby dětí.

## Shrnutí ze síťování

Zpočátku se lokální síťářka snažila zmapovat potřeby sítě a navázat úzkou spolupráci s aktéry sítě služeb a dále zapojit se do různých diskuzí a pracovních skupin, což bylo mnohdy složité.

Pro dosažení cíle si lokální síťářka stanovila v rámci své činnosti dva dílčí cíle, na které se zaměřila:

- dílčí cíl 1: „**Rozklíčovat potřebu a vytvořit analýzu – SWOT analýzu současné situace prevence**“;
- dílčí cíl 2: „**Podpořit komunikaci při vzniku NZDM 15+ a terénního pracovníka**“.

### Co se podařilo v rámci dílčího cíle 1:

- Lokální síťačka s pracovníci OSPOD uspořádala **kulatý stůl**, na kterém byla projednána potřeba „absence adiktologických služeb“, které ze služeb pracovnícím OSPOD nejvíce chybí a bylo probráno úskalí jejich práce.

Na kulatém stole byla vydefinována cílová skupina v souvislosti s drogovou problematikou, a to:

- děti,
- mladiství,
- těhotné matky uživatelky,
- drogově závislý jednatel, který má v péči dítě,
- jednatel/rodiče, kterým bylo z těchto důvodů dítě odebráno.

Setkání ukázalo, že pracovnícím OSPOD chybí metodika práce (opora) pro práci s uživateli návykových látek. Schází jim služby nejen pro uživatele návykových látek a abstinenty, služby pro děti a mladistvé, ale též odborníci a lékaři, kteří by se zaměřovali na drogovou problematiku. Většina sociálních služeb působí přímo ve městě Cheb, obyvatelé ostatních obcí musí za službami do Chebu dojíždět, což je pro ně finanční zátěž.

- Lokální síťačka po domluvě s OSPOD vytvořila **čtyři seznamy** adiktologických služeb pro děti, mládež a dospělé a zajímavých odkazů, které mají pracovníce OSPOD informovat o existujících službách, a tím tyto služby zpřehlednit a ulehčit pracovnícím jejich práci při hledání možností řešení pro klienty.
- Lokální síťačka spolupracovala s krajskou síťačkou na vytvoření „**Průvodce (nejen) drogovými službami v Karlovarském kraji**“, jehož cílem je ukázat současné možnosti nabízené pomoci dětem, mladistvým a dospělým v oblasti drogové problematiky a prevence nežádoucích jevů s ní spojených v Karlovarském kraji, a zároveň tím podpořit spolupráci a komunikaci nejen v tomto tématu. „Průvodce (nejen) drogovými službami v Karlovarském kraji“ je dostupný na internetových stránkách Krajského úřadu Karlovarského kraje: [https://www.kr-karlovarsky.cz/krajsky-urad/cinnosti/Stranky/kriz-situace/seznam/protidrog\\_polit.aspx](https://www.kr-karlovarsky.cz/krajsky-urad/cinnosti/Stranky/kriz-situace/seznam/protidrog_polit.aspx)

### Co se podařilo v rámci dílčího cíle 2:

- Na pracovní skupině „Rodina, děti a mladiství“, která se koná v rámci „Komunitního plánování rozvoje sociálních a navazujících služeb města Cheb“, vznikla potřeba vzniku nízkoprahového zařízení pro děti a mládež 15+ (dále jen „NZDM 15+“) a terénního pracovníka ve městě Cheb. Díky lokální síťačce se začátkem ledna roku 2018 uskutečnilo **setkání zainteresovaných aktérů**, na kterém byla potřebnost vzniku NZDM 15+ a terénního pracovníka důkladně prodiskutována, a byly probrány možnosti, jak by bylo možné vznik NZDM 15+ realizovat. Jako nejlepší řešení se ukázala možnost rozšíření registrace NZDM „Pohoda“, které provozuje organizace Správa zdravotních a sociálních služeb Cheb p.o. (dále jen „SZSS Cheb p.o.“), o cílovou skupinu 15+. V době jednání o vzniku NZDM 15+ a terénního pracovníka probíhaly v SZSS Cheb p.o. personální změny. V současné době probíhá jednání s novou ředitelkou SZSS Cheb p.o. na téma rozšíření registrace. Realizace vzniku NZDM 15+ pod organizací SZSS Cheb p.o. se jeví jako velmi reálná.



# Potřeby dítěte (a jeho rodiny) a úrovně podpory

Níže uvedený popis odpovídá horizontální úrovni sítě služeb, tedy jednotlivým potřebám dětí, a vertikální úrovni sítě, tedy jednotlivým úrovním podpory dítěte (podrobně viz obrázek č. 1: Úrovně podpory dítěte a rodiny z hlediska jejich potřeb). Potřeby dětí byly odvozeny ze strukturovaného vyhodnocování situace dítěte a rodiny dle zákona č. 359/1999 Sb., o SPOD.

## Potřeby dítěte

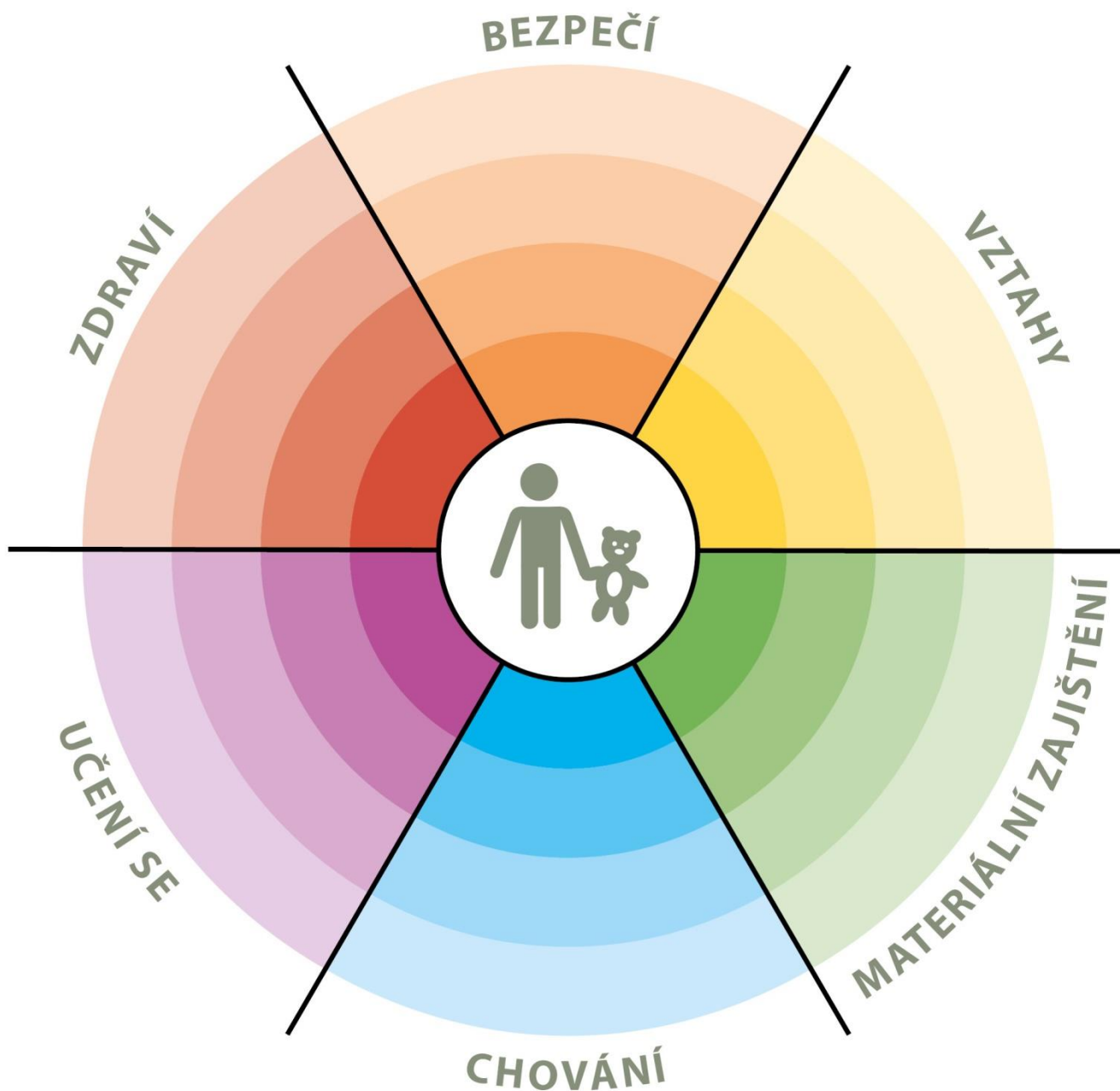
- **Vztahy:** potřeba rozumět vztahům k blízkým osobám, potřeba stabilních a bezpečných vazeb, vrstevnických vztahů, pozitivního vztahu k sobě samému apod.
- **Bezpečí:** potřeba bezpečného prostředí (prostředí rodiny i komunity), subjektivního pocitu bezpečí, životní stability, srozumitelnosti okolního světa, rozvoje kompetencí k rozpoznání nebezpečí apod.
- **Zdraví:** potřeba celkové duševní a tělesné pohody, dobrá péče o zdravotní stav dítěte, vztah k vlastnímu zdraví, podmínky pro zdravý vývoj apod.
- **Učení se:** potřeba poznávání okolního světa, porozumění událostem, nabývání zkušeností, motivace k učení a poznávání, rozvoj zvědavosti a sebepoznání apod.
- **Chování:** potřeba poznávat hranice, učit se normám, rozumět vlastnímu chování, mít respekt k ostatním apod.
- **Materiální zajištění:** potřeba zajištění základních životních potřeb tak, aby byl umožněn zdravý vývoj dítěte, přiměřená výživa, odpovídající vybavení včetně školních nebo zdravotních pomůcek apod.

## Aktéři podpory dítěte a rodiny

- **Aktéři přímé podpory dítěte:** služby a další podpůrné aktivity směřující přímo k dítěti na bázi individuálního přístupu, zároveň jde o služby umožňující přímý přístup dítěte (dítě samo se může na poskytovatele služby obrátit), zaměření na dítě je odvozeno z Úmluvy o právech dítěte a zákona o SPOD, které připouštějí možnost ochrany dítěte v situacích, kdy dojde k narušení vztahu mezi dítětem a rodičem.
- **Aktéři přímé podpory rodiny:** služby a další podpůrné aktivity směřující k podpoře rodiny tak, aby byla schopna naplnit ochrannou a podpůrnou roli vůči dítěti, tedy služby posilující kompetence rodičů, podpora zahrnuje vždy zároveň dítě i rodiče.
- **Aktéři širší podpory:** jedná se o služby a další podpůrné aktivity, jejichž primárním účelem není poskytování specifické podpory rodinám a dětem, rodiny a děti spadají do cílové skupiny poskytovatelů těchto služeb, přitom je podstatné, zda si aktéři jsou své role vědomi a naplňují ji.
- **Podpora v rámci komunity:** komunita je pojímána jako významný zdroj podpory. Zdroje obce a lokality je důležité popsat a provázat s potřebami rodin a dětí, komunitní zdroje jsou považovány za rozsáhlé, ale doposud málo využitý potenciál podpory dětí a rodin.

Obrázek č. 1

## ÚROVNĚ PODPORY DÍTĚTE A RODINY Z HLEDISKA JEJICH POTŘEB



### Úrovně podpory:

- aktéři přímé podpory dítěte
- aktéři přímé podpory rodiny
- aktéři širší podpory
- podpora v rámci komunity

# Optimální a reálná síť služeb reagující na potřeby dětí (a jejich rodin) na úrovni obcí s rozšířenou působností

Model sítě služeb na území ORP je pro účely projektu definován tak, že se **jedná o výčet aktérů, kteří v dané lokalitě přispívají k naplnění potřeb dětí**, tedy tvoří podpůrnou síť pro rodiny s dětmi s působností na území konkrétního ORP, včetně služeb nadregionálních. **Výčet aktérů je odvozen od otázky:**

„Kdo a jak je schopen naplnit potřeby dětí a rodin žijících v tomto regionu?“

## Jak chápeme optimální a reálnou síť služeb?

Optimální síť služeb je modelovou, žádoucí podobou sítě, reálná síť služeb je zjištěným obrazem sítě aktérů v dané lokalitě (regionu). Porovnáním modelu a reálné místní sítě je možné zjistit, jaké služby je třeba v lokalitě dále rozvíjet.

## Optimální síť služeb

Model **optimální sítě služeb** je výčtem možných aktérů, kteří jsou relevantní k naplnění jednotlivých potřeb dětí na všech čtyřech úrovních podpory<sup>2</sup>. Model nastiňuje, jak by síť měla vypadat, aby z ní žádná rodina „nevypadla“ a děti v lokalitě mohly žít v bezpečí ve vlastních rodinách. To je cílový stav i z hlediska transformace systému péče o ohrožené děti a rodiny. Z hlediska samosprávy jde o zajištění kvality života rodin v území, které spravují.

Aktéři přitom nejsou vymezeni svou rezortní příslušností, **ale rozsahem aktivit, které ve prospěch dětí vykonávají nebo by vykonávat mohli**. V praxi jsou aktivity aktérů v mnoha případech nastaveny spíše zvykově<sup>3</sup> a nejsou využívány v plném rozsahu, případně nejsou využívány alternativně. Využití kapacit stávajících aktérů v lokalitě v maximálním možném rozsahu je přitom vysoce efektivním způsobem pokrytí potřeb dětí a rodin. Model optimální sítě **není a ani nemůže být vyčerpávajícím výčtem aktérů**. Je to způsobeno jednak odlišnou podobou jednotlivých lokalit a jejich potřeb, jednak širokou škálou služeb pro děti a rodiny. Model optimální sítě služeb má inspirativní (vzorový) charakter. Popis rolí aktérů sítě naleznete v příloze dokumentu.

## Model optimální sítě jako inspirace pro tvorbu sítě

Model optimální sítě služeb je **v první řadě inspirací pro to, jakým způsobem je možné uvažovat o potřebách dětí a možnostech jejich naplnění. Zároveň otevírá širší, někdy netradiční náhled na jednotlivé aktéry a rozsah jejich činnosti.**

## Reálná síť služeb

Reálná síť služeb na území ORP je výčtem aktérů, kteří skutečně pokrývají potřeby v místě žijících dětí a rodin. Není přitom podstatné, zda je aktér přítomen přímo v lokalitě, nebo je pro děti a rodiny služba dostupná z jiného ORP či kraje.

Reálná síť služeb má **odlišnou podobu v každé lokalitě**, kdy kromě v místě působících aktérů odráží též specifické potřeby dětí a rodin dané především podmínkami lokality.

<sup>2</sup> Viz obrázek č. 1: Úrovně podpory dítěte a rodiny z hlediska jejich potřeb.

<sup>3</sup> Činnost aktérů podpůrné sítě pro děti a rodiny je vymezena v první řadě příslušnými zákony, nicméně je žádoucí zamýšlet se nad hranicemi jejich kompetencí – co všechno by každý aktér mohl dělat, včetně rezortních přesahů a aktivního zapojení do případové práce.

Síť služeb v každé lokalitě by měla zahrnovat zejména služby preventivního charakteru, služby vzájemně propojené a navazující a zároveň by měla být dostatečně pružná tak, aby reagovala na měnící se potřeby dětí a rodin.

### **Analýza reálné sítě služeb a návrh její optimální podoby**

Analýza reálné sítě služeb zahrnuje přehled aktérů místní sítě – jsou zde zachyceni dostupní aktéři ve všech rolích, v nichž mohou působit, a reagovat tak na potřeby dětí v různých oblastech (vztahy, bezpečí, zdraví, učení se, chování a materiální zajištění) – podrobně viz tabulka č. 1. Reálná síť odráží výstupy mapování provedeného lokálním síťářem a výstupy spolupráce s místními aktéry. Aktéři jsou v tabulce uvedeni typologicky dle subjektu či typu služby. Míra podrobnosti popisu aktérů závisí na velikosti lokality a počtu aktérů.

### **Kde je prostor pro rozvoj sítě – návrhová část**

Reálnou síť služeb zjištěnou v rámci lokality síťáři porovnávali s modelem optimální sítě služeb a s rozsahem potřeb dětí a rodin v lokalitě. Byly tak zjištěny:

- potřeby, které jsou naplněny dostatečně;
- potřeby, které nejsou naplněny vůbec, protože příslušní aktéři nejsou v lokalitě dostupní (nevyplněná, bílá místa v tabulce);
- potřeby, které nejsou naplněny dostatečně z důvodu kapacity, dostupnosti, zacílení služby apod. (aktéři označeni barevně – **oranžovou barvou**); jedná se o oblast dalšího možného rozvoje.

Podrobnější popis a zhodnocení sítě k jednotlivým oblastem potřeb (např. vztahy, bezpečí, zdraví a další) najdete v komentáři k tabulce sítě služeb. Obsahem jsou i doporučení pro rozvoj místní sítě v jednotlivých oblastech.

### **Jak může být analýza reálné sítě služeb využita?**

Analýza bude sloužit představitelům samospráv, poskytovatelům služeb a jejich klientům, donátorům nebo dalším osobám a organizacím, kteří mohou podpořit rozvoj potřebných služeb. Na základě zjištění popsanych analýzou reálné sítě služeb mohou uplatňovat požadavky na další rozvoj sítě (např. v rámci projektových žádostí, komunitních plánů, dotačních programů apod., kdy analýza reálné sítě služeb slouží jako relevantní podklad prokazující podrobné nadrezortní zmapování dostupných služeb).

Obrázek č. 2

# OPTIMÁLNÍ SÍŤ SLUŽEB PRO DĚTI A JEJICH RODINY

ÚROVNĚ PODPORY					
	aktéři přímé podpory dítěte	aktéři přímé podpory rodiny	aktéři širší podpory	podpora v rámci komunity	
POTŘEBY DÍTĚTE	<b>VZTAHY</b> <b>žít v bezpečném vztahu k sobě, k rodině a komunitě, být přijímán</b>	<ul style="list-style-type: none"> <li>psycholog, psychiatr</li> <li>svěpomocná skupina</li> <li>nízkoprahové zařízení pro děti a mládež (NZDM), terénní pracovník</li> <li>metodik primární prevence, školní metodik prevence</li> <li>programy pro třídní kolektivy</li> <li>inkluzivní programy</li> <li>školní psycholog</li> <li>výchovný poradce</li> <li>učitel, vychovatel</li> <li>služby náhradní rodinné péče (např. kontakt s rodinou)</li> <li>sociální pracovník pobytového zařízení</li> <li>sociálně-aktivizační služba pro rodiny s dětmi (SAS)</li> <li>krizové centrum</li> <li>orgán sociálně-právní ochrany dětí (OSPOD)</li> </ul>	<ul style="list-style-type: none"> <li>rodinné centrum</li> <li>rodinná poradna</li> <li>rodinné konference</li> <li>mediace</li> <li>SAS</li> <li>NZDM</li> <li>OSPOD</li> </ul>	<ul style="list-style-type: none"> <li>volnočasové aktivity (sport, skaut, umělecké kroužky)</li> <li>intervenční centrum</li> <li>poradna pro oběti trestných činů</li> </ul>	<ul style="list-style-type: none"> <li>komunitní centrum</li> <li>komunitní akce</li> <li>zázemi pro setkávání</li> <li>sousedské spolky</li> <li>svěpomocné skupiny</li> </ul>
	<b>BEZPEČÍ</b> <b>žít v bezpečí a stabilitě</b>	<ul style="list-style-type: none"> <li>NZDM, terénní pracovník</li> <li>kontaktní centrum, terénní program pro uživatele návykových látek</li> <li>volnočasové aktivity</li> <li>krizové centrum</li> <li>linka bezpečí</li> <li>škola, školní poradenské pracoviště (ŠPP)</li> <li>peer program</li> <li>komunitní centrum</li> <li>středisko výchovné péče (SVP) - ambulantní</li> <li>zařízení pro děti vyžadující okamžitou pomoc (ZDVOP)</li> <li>lékař</li> <li>učitel</li> <li>Policie ČR, městská policie, asistent prevence kriminality</li> <li>OSPOD</li> </ul>	<ul style="list-style-type: none"> <li>SAS</li> <li>NZDM, terénní pracovník</li> <li>asistent prevence kriminality</li> <li>krizová linka pro rodiče</li> <li>osvěta</li> <li>programy primární prevence</li> <li>rodinné centrum</li> <li>rodinná poradna</li> <li>rodinné konference</li> <li>intervenční centrum</li> <li>rodičovská skupina</li> <li>kontaktní centrum, terénní program pro uživatele návykových látek</li> <li>krizová respitní péče</li> <li>program podpory sousedství</li> <li>OSPOD</li> </ul>	<ul style="list-style-type: none"> <li>Policie ČR, městská policie, asistent prevence kriminality</li> <li>sociální pracovník na obci</li> <li>poradna pro oběti trestných činů</li> <li>starosta, samospráva</li> <li>soud</li> <li>specialista na prevenci na úrovni obce nebo kraje</li> <li>integrováný záchranný systém</li> </ul>	<ul style="list-style-type: none"> <li>dny sousedství</li> <li>prevenční akce v obci</li> <li>osvěta</li> <li>bezpečné hřiště, prostor pro volnočasové aktivity</li> </ul>
	<b>ZDRAVÍ</b> <b>vyrůstat v celkové tělesné a duševní pohodě</b>	<ul style="list-style-type: none"> <li>pediatri, pediatrická sestra</li> <li>pečovatelská služba</li> <li>raná péče</li> <li>školní programy podpory zdraví</li> <li>NZDM, terénní pracovník</li> <li>kontaktní centrum, terénní program pro uživatele návykových látek</li> <li>dětský psychiatr, psycholog</li> <li>školní psycholog</li> <li>dětský terapeut</li> <li>OSPOD</li> </ul>	<ul style="list-style-type: none"> <li>SAS</li> <li>raná péče</li> <li>kontaktní centrum, terénní program pro uživatele návykových látek</li> <li>domácí sestra</li> <li>psychiatri, psycholog pro dospělé</li> <li>respitní služba</li> <li>rodinná terapie</li> <li>OSPOD</li> </ul>	<ul style="list-style-type: none"> <li>nemocnice – dětské oddělení</li> <li>pohotovost</li> <li>specialisté – např. dětská chirurgie, ORL, apod.</li> <li>poradna pro závislosti (AT poradna)</li> <li>ozdravná léčebna</li> </ul>	<ul style="list-style-type: none"> <li>prevenční akce na podporu zdraví</li> <li>osvěta</li> <li>dotace obce/kraje na akce na podporu zdraví (vitaminy, ovoce) nebo zlepšování životního prostředí</li> <li>podpora sportu (zázemi)</li> </ul>
	<b>UČENÍ SE</b> <b>rozvíjet svůj potenciál, mít radost z poznávání a učení</b>	<ul style="list-style-type: none"> <li>škola</li> <li>sociální pedagog, školský sociální pracovník</li> <li>výchovný poradce</li> <li>pracovník primární prevence</li> <li>NZDM, terénní pracovník</li> <li>volnočasové aktivity</li> <li>pedagogicko-psychologická poradna (PPP)</li> <li>SVP</li> <li>lékař</li> <li>podpora školní přípravy (doučování)</li> <li>asistent pedagoga</li> <li>OSPOD</li> </ul>	<ul style="list-style-type: none"> <li>PPP, SVP</li> <li>SAS</li> <li>rodinné centrum (výchova, učení)</li> <li>sociální pedagog, školský sociální pracovník</li> <li>školní psycholog</li> <li>výchovný poradce</li> <li>etoped, psycholog</li> <li>OSPOD</li> </ul>	<ul style="list-style-type: none"> <li>ŠPP</li> <li>dům dětí a mládeže (DDM)</li> <li>škola (přesah do komunity)</li> <li>SVP</li> </ul>	<ul style="list-style-type: none"> <li>zázemi pro vzdělávání (knihovny, prostory pro kroužky, poznávací stezky)</li> <li>ocenění vzdělávání (učitelé, žáci, vědci)</li> <li>kulturní akce</li> <li>zahraniční spolupráce</li> <li>dotace obce na pomůcky, dojíždění (do školy)</li> </ul>
	<b>CHOVÁNÍ</b> <b>znát hranice, dostat povzbuzení, učit se respektu k sobě i ostatním</b>	<ul style="list-style-type: none"> <li>peer program</li> <li>škola (práce s konkrétním dítětem)</li> <li>asistent pedagoga</li> <li>odborná poradenská pomoc (psycholog, etoped, psychiatr)</li> <li>resocializační program</li> <li>SVP</li> <li>pobytová služba (krátkodobá)</li> <li>probační a mediální služba (PMS)</li> <li>OSPOD</li> </ul>	<ul style="list-style-type: none"> <li>škola (poradenství, spolupráce s rodiči)</li> <li>SAS</li> <li>NZDM - rodičovské skupiny</li> <li>SVP (poradenské/ambulantní služby)</li> <li>asistované kontakty a předávání</li> <li>OSPOD</li> </ul>	<ul style="list-style-type: none"> <li>škola (klíma, práce s kolektivy, apod.)</li> <li>volnočasové aktivity zaměřené na posilování zdravých vztahů (skaut, Sokol, sport)</li> <li>církev</li> <li>PMS, resocializační program</li> <li>krizový pobyt</li> </ul>	<ul style="list-style-type: none"> <li>sousedské a komunitní akce</li> <li>BESIP</li> </ul>
<b>MATERIÁLNÍ ZAJIŠTĚNÍ</b> <b>mít zajištěny základní potřeby, nemít hlad, mít dobré zázemí</b>	<ul style="list-style-type: none"> <li>rodinné centrum</li> <li>krizové centrum</li> <li>materiální a potravinová pomoc</li> <li>dům na půl cesty</li> <li>ZDVOP</li> <li>pobytová služba</li> <li>OSPOD</li> </ul>	<ul style="list-style-type: none"> <li>občanská poradna</li> <li>dluhová poradna</li> <li>sociální pracovník obce</li> <li>SAS</li> <li>sociální rehabilitace</li> <li>materiální a potravinová pomoc</li> <li>právní pomoc</li> <li>azylové bydlení</li> <li>sociální bydlení</li> <li>nadace a nadační fondy</li> <li>OSPOD</li> </ul>	<ul style="list-style-type: none"> <li>úřad práce</li> <li>bytová koncepce města</li> <li>komunitní akce</li> <li>zázemi pro setkávání</li> </ul>	<ul style="list-style-type: none"> <li>program obědy do škol</li> <li>pracovní příležitosti obce</li> </ul>	



# Analýza reálné sítě služeb a návrh její optimální podoby v ORP Cheb

Tabulka č. 1

		ÚROVNĚ PODPORY			
		aktéři přímé podpory dítěte	aktéři přímé podpory rodiny	aktéři širší podpory	podpora v rámci komunity
<b>POTŘEBY DÍTĚTE</b>	<b>VZTAHY</b> žít v bezpečném vztahu k sobě, k rodině a komunitě, být přijímán	<ul style="list-style-type: none"> <li>OSPOD</li> <li>SAS</li> <li>NZDM, NZDM 15+</li> <li>TP, KC</li> <li>škola, školní psycholog, metodik prevence</li> <li>psycholog, psychiatr</li> </ul>	<ul style="list-style-type: none"> <li>OSPOD</li> <li>NZDM, NZDM 15+</li> <li>TP, KC, SAS,</li> <li>krizová pomoc, NDC</li> <li>AD, IC</li> <li>Poradna pro rodinu, manželství a mezilidské vztahy</li> <li>mediace</li> <li>mateřské centrum</li> </ul>	<ul style="list-style-type: none"> <li>volnočasové aktivity (sportoviště, skaut, kroužky)</li> <li>poradna pro oběti trestných činů</li> <li>DDM</li> <li>dobrovolníci</li> </ul>	<ul style="list-style-type: none"> <li>komunitní zahrada</li> <li>zázemí pro setkávání</li> <li>areál Krajinky</li> </ul>
	<b>BEZPEČÍ</b> žít v bezpečí a stabilitě	<ul style="list-style-type: none"> <li>NZDM, NZDM 15+</li> <li>KC, TP</li> <li>volnočasové aktivity</li> <li>linka bezpečí</li> <li>škola, ZDVOP</li> <li>lékař, psycholog, psychiatr</li> <li>PČR, MěP, asistent prevence kriminality</li> <li>OSPOD</li> <li>PMS, OSZ,</li> <li>soud, ČSSZ</li> </ul>	<ul style="list-style-type: none"> <li>SAS</li> <li>NZDM, NZDM 15+</li> <li>PČR, MěP, asistent prevence kriminality</li> <li>osvěta</li> <li>programy primární prevence</li> <li>mateřské centrum</li> <li>IC, KC, TP</li> <li>krizová pomoc</li> <li>soud, OSZ</li> </ul>	<ul style="list-style-type: none"> <li>PČR, MěP, asistent prevence kriminality</li> <li>sociální pracovník na obci</li> <li>poradna pro oběti TČ</li> <li>starosta, samospráva</li> <li>soud, OSZ</li> <li>PMS</li> <li>HZS</li> </ul>	<ul style="list-style-type: none"> <li>preventivní akce MěP</li> <li>bezpečnostní kamery</li> <li>kurzy bezpečnosti MěP</li> <li>prostor pro volnočasové aktivity</li> </ul>
	<b>ZDRAVÍ</b> vyrůstat v celkové tělesné a duševní pohodě	<ul style="list-style-type: none"> <li>pediatr</li> <li>pečovatelská služba</li> <li>raná péče</li> <li>NZDM, NZDM 15+</li> <li>KC, TP</li> <li>dětský psycholog, psychiatr</li> <li>školní psycholog</li> <li>OSPOD</li> </ul>	<ul style="list-style-type: none"> <li>SAS</li> <li>raná péče</li> <li>KC, TP</li> <li>psychiatr, psycholog</li> <li>OSPOD</li> <li>Poradna pro rodinu, manželství a mezilidské vztahy</li> </ul>	<ul style="list-style-type: none"> <li>nemocnice, dětské oddělení</li> <li>pohotovost</li> </ul>	<ul style="list-style-type: none"> <li>preventivní akce na podporu zdraví</li> <li>osvěta</li> <li>dotace na akce na podporu zdraví či zlepšování životního prostředí</li> <li>podpora sportu - Krajinka</li> </ul>
	<b>UČENÍ SE</b> rozvíjet svůj potenciál, mít radost z poznávání a učení	<ul style="list-style-type: none"> <li>škola, sociální pedagog</li> <li>výchovný poradce</li> <li>NZDM, NZDM 15+</li> <li>volnočasové aktivity</li> <li>dobrovolníci</li> <li>PPP, SAS, SVP</li> <li>lékař</li> <li>OSPOD</li> </ul>	<ul style="list-style-type: none"> <li>PPP, SVP</li> <li>SAS</li> <li>mateřské centrum</li> <li>školní psycholog</li> <li>výchovný poradce</li> <li>psycholog</li> <li>OSPOD</li> </ul>	<ul style="list-style-type: none"> <li>DDM</li> <li>škola</li> <li>SVP</li> </ul>	<ul style="list-style-type: none"> <li>knihovny, zázemí pro volný čas</li> <li>ocenění vzdělávání (učitelé, žáci)</li> <li>kulturní akce</li> <li>zahraniční spolupráce</li> <li>dotace na pracovní pomůcky</li> </ul>
	<b>CHOVÁNÍ</b> znát hranice, dostat povzbuzení, učit se respektu k sobě i ostatním	<ul style="list-style-type: none"> <li>OSPOD</li> <li>škola (práce s dítětem)</li> <li>asistent pedagoga</li> <li>psycholog, psychiatr</li> <li>SVP, PPP</li> <li>PMS</li> </ul>	<ul style="list-style-type: none"> <li>škola (poradenství, konzultace s rodiči)</li> <li>SAS</li> <li>NZDM, NZDM 15+</li> <li>SVP</li> <li>asistované kontakty</li> <li>OSPOD</li> </ul>	<ul style="list-style-type: none"> <li>škola (práce s kolektivy apod.)</li> <li>volnočasové aktivity zaměřené na posilování zdravých vztahů (skaut, sport)</li> <li>církev</li> <li>PMS</li> </ul>	<ul style="list-style-type: none"> <li>akce městské policie, semináře</li> <li>akce dobrovolníků</li> </ul>
	<b>MATERIÁLNÍ ZAJIŠTĚNÍ</b> mít zajištěny základní potřeby, nemít hlad, mít dobré zázemí	<ul style="list-style-type: none"> <li>mateřské centrum</li> <li>OSPOD</li> <li>dům na půl cesty</li> <li>ZDVOP</li> <li>pobytová služba</li> </ul>	<ul style="list-style-type: none"> <li>občanská poradna</li> <li>sociální pracovník obce</li> <li>potravinová pomoc</li> <li>právní pomoc</li> <li>azylové bydlení</li> <li>OSPOD</li> </ul>	<ul style="list-style-type: none"> <li>úřad práce</li> <li>bytová koncepce města</li> <li>zázemí pro setkávání</li> <li>ČSSZ</li> </ul>	<ul style="list-style-type: none"> <li>program obědy do škol</li> <li>pracovní příležitosti</li> </ul>



## **Komentář k tabulce sítě služeb a naplňování potřeb dětí (a jejich rodin) v ORP Cheb a návrh k optimalizaci sítě**

Bílé místo v systému se nachází v oblasti návykových látek, kdy zde nejsou služby pro lidi, kteří se rozhodnou abstinovat či dokončili léčbu. Dále zde chybí odborníci a lékaři, kteří by se specializovali na drogovou problematiku především pro děti a mládež. V této oblasti by měl být podpořen vznik adiktologických služeb. Toto je však problém celého Karlovarského kraje.

### **VZTAHY – žít v bezpečném vztahu k sobě, k rodině a komunitě, být přijímán**

#### **Prostor pro rozvoj sítě:**

V této oblasti město Cheb nabízí řadu sociálních služeb a institucí, u kterých mohou obyvatelé ORP Cheb najít pomoc při řešení jejich situace. Sociální služby lidem nabízí celou řadu podpory a poradenství např. v oblasti dluhové problematiky, bydlení, podporu při hledání zaměstnání, podporu při řešení rodinných a manželských vztahů, asistenci při jednání na úřadech a jiných institucích apod. Více by se však dalo zapracovat na častějším využití prezentací a dnů otevřených dveří sociálních služeb, které v ORP Cheb působí, potažmo na osvětě o tom, co všechno sociální služby v ORP Cheb poskytují. Tato osvěta by mohla přispět ke změně pohledu některých lidí na ty služby.

Ve městě Cheb se konají „Dny pro veřejnost“, kdy občané mohou přijít za starostou konzultovat své dotazy či dát náměty na zlepšení života ve městě. Také v něm funguje již několik let i pravidelné setkávání aktérů sítě služeb, kdy předmětem těchto setkání jsou různá témata např. sebepoškozování dětí, nabídka preventivních programů, prezentace nových služeb apod.

### **BEZPEČÍ – žít v bezpečí a stabilitě**

#### **Prostor pro rozvoj sítě:**

Mapování ukázalo, že se obyvatelé v lokalitě Cheb cítí víceméně bezpečně. Vyšší míra výskytu rizikového chování a kriminality je v prostředí lokalit, které se dají považovat za sociálně vyloučené lokality nebo jsou ohroženy sociálním vyloučením. K udržení bezpečnosti v Chebu je v některých částech města instalován kamerový systém, který je doplněn o fotopasti.

O bezpečnost se ve městě Cheb stará především Městská policie Cheb (dále jen „MěP Cheb“), dále Obvodní oddělení město, venkov a kriminální služba policie a vyšetřování při Policii ČR. V Chebu působí Probační a mediační služba Cheb (dále jen „PMS Cheb“), Okresní státní zastupitelství Cheb (dále jen „OSZ Cheb“), a Okresní soud Cheb. Prevence kriminality je v gesci Městské policie Cheb od roku 2013. Zabývá se především primární prevencí, kdy provádí besedy v mateřských školách (dále jen „MŠ“) a základních školách (dále jen „ZŠ“). Zapojují se do různých akcí, jako jsou „Dětské dny“ či různé akce pro děti, v době prázdnin navštěvují dětské tábory, účastní se akcí zaměřených na bezpečnost cyklistů, zapojují se do sběru injekčního materiálu, pořádají kurzy sebeobrany, spolupracují s NZDM „Pohoda“ a „Klubík - Útočiště“ apod. V oblasti bezpečí by bylo dobré posílit tým MěP Cheb o více strážníků případně asistentů prevence kriminality, o což se město Cheb dlouhodobě snaží a nabízí pro nové strážníky různé benefity, ať už se jedná o byty, či náborový příspěvek apod. V lokalitě Cheb chybí pracovní síla, a tak je složité najít novou posilu týmu.

Na bezpečnosti se podílejí i sociální služby, a to především pravidelným mapováním terénu – bezdomovectví, prostituce, uživatelů návykových látek apod., a dále pak např.: sběrem použitého injekčního materiálu, anonymním testováním a v neposlední řadě prací s rizikovými cílovými skupinami. V této oblasti by byla dobrá větší osvěta o těchto službách, jejich propagace a podpora, např.: „Dny sociálních služeb“.

### **ZDRAVÍ – vyrůstat v celkové tělesné a duševní pohodě**

#### **Prostor pro rozvoj sítě:**

V této oblasti se lokální síť ať v rámci mapování zaměřovala na drogovou problematiku, která nejvíce tíží aktéry sítě služeb. V celém Karlovarském kraji chybí služby pro uživatele návykových látek, kteří se rozhodli abstinovat a odborníci pro děti a mládež, které užívají návykové látky. Většina služeb pro uživatele návykových látek pracuje s mládeží od 15. let. Chybí služby: pobytové či ambulantní pro osoby závislé, detoxifikační jednotka (léčba), AT ambulance, psychoterapeutické komunity, denní stacionář pro drogově závislé, substituční léčba, následná

péče a doléčování. Bylo by vhodné některou z výše uvedených služeb v Karlovarském kraji zřídit, alespoň v ambulantní formě, i když zřízení jedné služby není řešení. Bílá místa v této oblasti by se měla postupně zaplnit.

V ORP Cheb (stejně jako v ORP - Aš, Mariánské Lázně, Sokolov a Kraslice) s uživateli návykových látek pracuje jediná organizace KOTEC o.p.s., a to především formou terénních programů. Ve městě Cheb a Sokolov jsou pak zřízena kontaktní centra. Druhá organizace, která ale působí v ORP Karlovy Vary a Ostrov, je Světlo Kadaň z.s. Sociální pracovníci těchto organizací mohou klientům zprostředkovat chybějící návazné služby, připravit je na pobyt v léčebně, pracovat s nimi na jejich motivaci k léčbě apod.

V oblasti „ZDRAVÍ“ je problém i s nedostatkem odborníků, a to především psychologů, psychiatrů, praktických lékařů atd. Lékaři jsou mnohdy přetížení a nemají dostatek prostoru pro své pacienty. Často lidé těžko hledají doktora, který by je zaregistroval, případně jsou dlouhé čekací lhůty. Toto může činit problémy při nalezení nového zaměstnání a s tím spojenou vstupní lékařskou prohlídkou. Obyvatelé města Cheb a širokého okolí mohou využít lékařské péče i v Chebské nemocnici, ve které v současné době chybí pracovní personál, což se začíná negativně projevovat na zabezpečení péče.

## **UČENÍ SE – rozvíjet svůj potenciál, mít radost z poznávání a učení**

### **Prostor pro rozvoj sítě:**

V Chebu se nachází celkem 8 základních škol, 8 mateřských škol, 2 střední školy, 2 gymnázia, 1 vyšší odborná škola, 1 vysoká škola (Západočeská univerzita Plzeň, Ekonomická fakulta) a 1 pobočka vysoké školy (Česká zemědělská univerzita Praha, Provozně ekonomická fakulta). Děti a mládež mohou využít velkého množství zájmových, sportovních a volnočasových aktivit, a to jak na základních školách formou různých kroužků, tak v Domu dětí a mládeže SOVA (dále jen „DDM SOVA“), na Základní umělecké škole Jindřicha Jindřicha Cheb, OS Rokrští z.s., Rošťáci o.s., Junák – český skaut, středisko Dakota Cheb z.s., Jezdectví Cheb o.s., NZDM „Pohoda“ – SZSS p.o. Cheb, NZDM „Klubík“ – Útočiště o.p.s., a mnoho dalších.

V rámci trávení volného času je možné využít i různé pravidelné akce, jako jsou dětské dny, preventivní akce – bezpečná jízda na kole apod. a dále pak různé akce, nejen preventivní, na kterých se mnohdy podílí více aktérů sítě služeb. Příkladem takové preventivní akce, která je pořádána každým rokem v Mariánských Lázních je akce „Mezi nebem a zemí“ spolkem TRAICONT.

Pro rozšíření možností trávení volného času pro mládež, tedy pro mládež nad 15 let, by bylo dobré zřídit službu NZDM 15+ a terénního pracovníka. Děti do 15. let využívají výše zmíněných služeb NZDM a jsou na tyto služby už zvyklé, mají pak problém se začlenit mezi děti a mládež např. DDM SOVA či OS Rokrští z.s. apod., které nabízí některé volnočasové aktivity též zdarma. I přesto, že se pracovníci snaží své klienty podpořit při přechodu k jinému aktivnímu trávení volného času, nelze zcela zabránit tomu, že někteří klienti ze systému vypadnou.

## **CHOVÁNÍ – znát hranice, dostat povzbuzení, učit se respektu k sobě i ostatním**

### **Prostor pro rozvoj sítě:**

Oblast „CHOVÁNÍ“ je úzce spojena s oblastí „UČENÍ SE“. Každá škola má na příslušný rok zpracován „Minimální preventivní program“, který se zaměřuje na vybrané oblasti rizikového chování a na výchovu žáků ke zdravému životnímu stylu, na jejich osobní a sociální rozvoj a na rozvoj sociálně-komunikativních dovedností. Na Týmu pro mládež jsou diskutovány otázky týkající se rizikového chování a případné možnosti řešení. Ve městě Cheb organizuje OSPOD mapování rizikového chování, na kterém se podílejí aktéři sítě služeb. Mapování probíhá formou např. nočního monitoringu, dotazníkovým šetřením na školách apod.

Pracovnicemi OSPOD byla zmiňována potřeba vzniku dalšího střediska výchovné péče, a to kvůli časové a finanční náročnosti dojíždění pro klienty. SVP je nyní jen v Karlových Varech.

## **MATERIÁLNÍ ZAJIŠTĚNÍ – mít zajištěny základní potřeby, nemít hlad, mít dobré zázemí**

### **Prostor pro rozvoj sítě:**

Tuto oblast zajišťuje řada sociálních služeb a institucí. Sociální služby klientům nabízí podporu při řešení dluhů, bydlení, při hledání zaměstnání, případně při řešení vztahových záležitostí apod. Klientům jsou k dispozici služby: terénní programy, kontaktní centrum (pro uživatele návykových látek), nízkoprahové denní centrum, noclehárna, sociální rehabilitace, azylový dům pro osoby bez přístřeší, azylový dům pro rodiny s dětmi, občanská poradna,

krizová pomoc, NZDM, sociálně-aktivizační služby po rodiny s dětmi, pečovatelská služba, intervenční centrum, poradna pro rodinu, manželství a mezilidské vztahy, pedagogicko-psychologická poradna (dále jen „PPP“), speciálně pedagogické centrum (dále jen „SPC“), mateřské centrum, dům na půl cesty, dětský domov, centrum rozvoje pěstounské péče, domov pro osoby se zdravotním postižením atd. Ve městě je i „Farní charita Cheb“, při které působí „Dobrovolnické centrum“.

Klienti mohou najít pomoc např. i na úřadu práce, když potřebují zprostředkovat zaměstnání, případně vyřídit dávky hmotné nouze či dávky státní sociální podpory. Ve městě Cheb je i Česká správa sociálního zabezpečení, která vyplácí dávky nemocenské, ošetřovné, vyrovnávací příspěvek v těhotenství a mateřství, peněžitou pomoc v mateřství a otcovskou.

Pro mimosoudní řešení konfliktu mezi pachatelem a obětí a pro urovnání následků trestného činu může pomoci dospělým i mladistvým Probační a mediační služba Cheb (dále jen „PMS Cheb“).

# Modely spolupráce aktérů sítě

Spolupráce aktérů sítě služeb pro děti a **rodiny je stejně významným předpokladem stability a pevnosti sítě, jako přítomnost aktérů samotných.** Spolupráce a vzájemné vztahy aktérů tvoří pomyslné spojky mezi jednotlivými články sítě. Aktivity aktérů na sebe navazují, a tím jsou efektivnější a cílenější.

Předpokladem funkční spolupráce aktérů v rámci sítě je **dobrá znalost rolí – nejen ostatních aktérů, ale také svých vlastních.** Většině aktérů je připsána základní role (např. role učitele ve vzdělávání dětí), ale je důležité, aby si byli vědomi také svého významu pro naplňování dalších potřeb dětí (např. učitel jako důležitý aktér v oblasti zdraví dětí, bezpečí, chování, vztahů apod.). **Dobře nastavená spolupráce umožní reagovat bezprostředně na měnící se potřeby dítěte a rodiny.**

Spolupráce aktérů v lokalitě může mít mnoho podob, více či méně formálně ukotvených (viz obrázek č. 3: Modely spolupráce aktérů v lokalitě). Žádoucí jsou přitom zejména formy zahrnující větší počet aktérů a fungující na bázi dobrovolné dohody o spolupráci, tedy sledující společný cíl. Ve prospěch dětí ale působí v podstatě jakákoliv forma spolupráce, například i konzultace konkrétního případu.

## Modelové schéma spolupráce aktérů jako inspirace a k čemu má sloužit

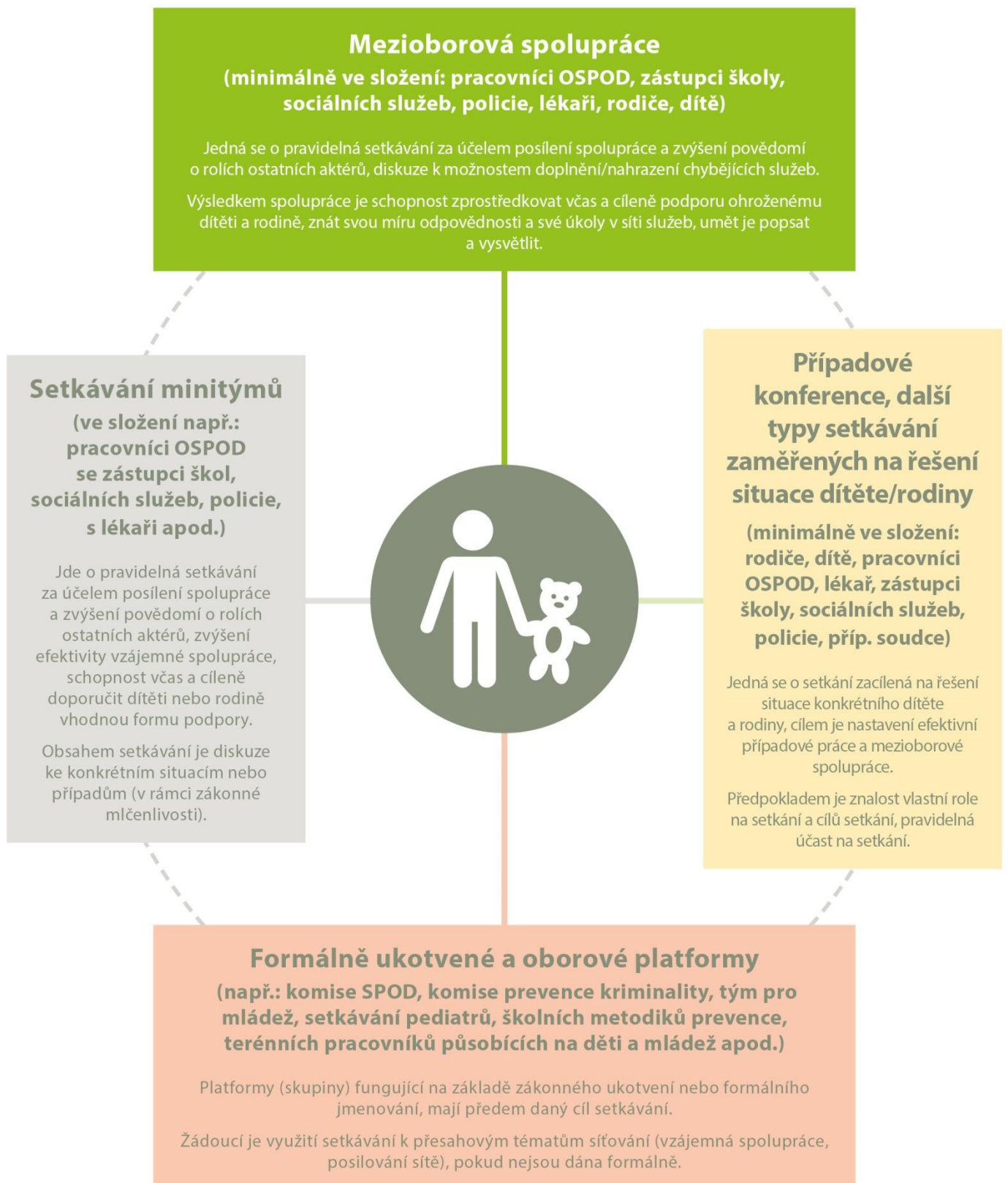
**Modelové schéma spolupráce není vyčerpávajícím výčtem všech možných forem spolupráce aktérů,** jde o inspirativní schéma, které lze podle potřeby dále doplnit. Tento model má mít jednak význam osvětový v tom smyslu, do jakých forem spolupráce se mohou aktéři zapojovat, jednak poukazuje na další možné, doposud nevyužívané formy, a může tak být podkladem pro další rozvoj spolupráce v lokalitě.

Lokální síťáři na základě provedeného mapování následně zpracovali **model spolupráce aktérů sítě služeb pro děti a rodiny na území konkrétního ORP,** kde do tabulky zachytili výčet existujících místních forem spolupráce (podrobně viz tabulka č. 2).

## Popis jednotlivých kategorií schématu „Modely spolupráce aktérů v lokalitě“ (obrázek č. 3)


V obrázku č. 3 najdete vymezení příkladů různých modelů spolupráce aktérů sítě služeb. Mezioborová spolupráce je pro oblast podpory dětí a jejich rodin vnímána jako klíčová platforma (tedy platforma zahrnující co nejširší spektrum aktérů sítě služeb pro děti a jejich rodiny). Nicméně nezastupitelnou úlohu mají jakékoliv jiné, funkční formy setkávání a spolupráce, které se zabývají potřebami dětí a jejich rodin.

# MODELY SPOLUPRÁCE AKTÉRŮ NA ÚROVNI OBCÍ S ROZŠÍŘENOU PŮSOBNOSTÍ



# Spolupráce aktérů sítě v ORP Cheb

Tabulka č. 2

	<p><b>Mezioborová spolupráce</b></p> <p>Pracovní skupina (dále jen „PS“)          PS – Rodina, děti a mládež (koná se v rámci Komunitního plánování)          PS - Osoby ohrožené sociálním vyloučením (PS sociálního začleňování)          Tým pro mládež          Koordinační skupina KPSS          PS - Protidrogové politiky města Cheb          PS - Prevence kriminality          Komise SPOD          Komise zdravotní a sociální          Komise školská          Komise pro sport a volnočasové aktivity</p>	
<p><b>Setkávání minitýmů</b></p> <p>PS – Rodina, děti a mládež (koná se v rámci Komunitního plánování)          PS - Osoby ohrožené sociálním vyloučením (PS sociálního začleňování)          Tým pro mládež          Koordinační skupina KPSS          PS protidrogové politiky města Cheb</p>		<p><b>Případové konference, další typy setkávání zaměřených na řešení situace dítěte/rodiny</b></p> <p>Případové konference mimo komisi          OSPOD          Case management</p>
	<p><b>Formálně ukotvené a oborové platformy</b></p> <p>Komise SPOD          Komise zdravotní a sociální při RM          Komise národnostních menšin při RM          Komise školská          Komise pro sport a volnočasové aktivity</p>	



## **Komentář ke spolupráci aktérů sítě v ORP Cheb**

Mezioborová spolupráce ve městě Cheb funguje již několik let, jsou do ní zapojeni zástupci z řad aktérů, např. OSPOD, PMS, PČR, MěP, ZŠ, sociálních služeb a volnočasových aktivit apod. Tito aktéři sítě služeb se pravidelně scházejí na pracovních skupinách, kdy pro efektivnější spolupráci byly některé skupiny sloučeny do jedné, a to z toho důvodu, že probíraly stejná či podobná témata a vznikla potřeba je řešit společně a komplexně. Probíhá snaha o větší zapojení i ostatních obcí, škol z ostatních obcí v ORP Cheb. Lokální síťáčka se v současné době začíná zaměřovat i na téma většího zapojení těchto obcí do spolupráce, doposud mapování zaměřovala na chybějící adiktologické služby, na drogovou problematiku a na možnosti řešení, jak dostat sociální služby do obcí v ORP mimo město Cheb.

Setkávání pracovních skupin, především skupiny „Rodina, děti a mládež“, který se koná v rámci „Komunitního plánování sociálních a navazujících služeb ve městě Cheb“ zajišťuje odbor sociálních věcí a zdravotnictví Městského úřadu Cheb a jeho organizátorkou a svolavatelkou je koordinátorka komunitního plánování. Těchto setkání se účastní zástupci neziskových organizací a další aktéři sítě služeb. OSPOD zajišťuje setkávání „Týmu pro mládež“, jehož svolavatelkami jsou kurátorka pro děti a mládež a protidrogová koordinátorka. Tým je svoláván čtvrtletně a jsou na něm řešeny např. otázky týkající se prevence, spolupráce aktérů, dále jsou na něm předávány informace o novinkách a jsou na něm sbírány podněty k dalším setkáváním. „Týmu pro mládež“ se účastní neziskové organizace, intervenční centrum, PPP, zástupci chebských škol, vedoucí OSPOD, vedoucí odboru sociálních věcí a zdravotnictví, protidrogová koordinátorka, kurátorka pro mládež, preventistka MěP Cheb, PČR, lokální síťáčka apod.

Mimo pracovní skupiny se aktéři sítě setkávají na různých menších společných setkáních, na kterých si nastavují systém spolupráce, případně si předávají informace o společných klientech apod. V případě, že dojde mezi aktéry k neshodě, jsou schopni společně vzniklou situaci řešit.

V současné době se nastavuje spolupráce modelu Cochem, ke kterému na Okresním soudě v Chebu proběhlo již několik setkání, kterých se účastnili aktéři sítě služeb (např.: soud, OSPOD, PMS, sociální služby, a další), jejichž cílem bylo nastavení vzájemné spolupráce. Na setkáních byly aktérům uvedeny i příklady dobré praxe z Jičína, kde byl model Cochem zaveden již dříve a osvědčil se; předány informace pro rodiče, např.: kde mohou rodiče hledat pomoc, když se nemohou dohodnout na výchově a výživě nezletilého dítěte; informace k mediaci apod.

Ve městě Cheb probíhá i spolupráce v oblasti mapování rizikových faktorů jako je bezdomovectví, prostituce, alkohol, drogy apod. a dále pak probíhá spolupráce aktérů při sběru kontaminovaného injekčního materiálu.

# Doporučení pro rozvoj sítě v ORP Cheb

Nedostatečně nebo vůbec nenaplněné potřeby dětí jsou způsobeny především prázdnými, tj. bílými, místy v síti. Aby byly tyto potřeby dětí v ORP Cheb pokryty, měla by být síť rozšířena o služby adiktologické, a to především pro uživatele návykových látek, kteří se rozhodli abstinovat. Chybí zde akutní lůžková péče, detoxifikace, substituční léčba, ambulantní léčba, stacionární programy, krátkodobá a střednědobá ústavní péče, rezidenční péče v terapeutických komunitách a programy následné péče. Kontaktní centrum a terénní programy v ORP Cheb fungují. V ORP Cheb, Aš, Mariánské Lázně, Sokolov a Kraslice s uživateli návykových látek pracuje jediná organizace KOTEC o.p.s., a to především formou terénních programů. Ve městě Cheb a Sokolov fungují kontaktní centra. Druhá organizace, která na území Karlovarského kraje působí je Světlo Kadaň z.s., která však pracuje jen na území ORP Karlovy Vary a Ostrov. Obě tyto organizace mohou klientům zprostředkovat chybějící návazné služby, připravit klienty do léčebny, pracovat s nimi na jejich motivaci k léčbě, po výstupu z léčebny s nimi mohou pracovat na jejich udržení v abstinenci apod.

## Tipy pro zlepšení:

- **Zřízení adiktologických služeb** (některých z výše uvedených)  
Vzhledem k absenci těchto služeb by nejvhodnějším řešením bylo zřídit aspoň službu ve formě AT ambulance. Dalším možným řešením je otevření terapeutické komunity, případně program následné péče pro matky uživatelky.
- **Zřízení detašovaného pracoviště SVP**  
Pro většinu rodin je SVP v Karlových Varech nedostupné kvůli finanční a časové náročnosti dojíždění. Otevření detašovaného pracoviště SVP v Chebu by pomohli využívat i obyvatelé vedlejších ORP Mariánské Lázně a Aš.
- **Rozšíření stávajících NZDM o cílovou skupinu 15+**  
V Chebu jsou dvě NZDM pro cílovou skupinu 6 až 15 let, pro mládež tyto služby chybí.
- **Vytváření lákavých pracovních nabídek pro odborníky**  
Pokračování a rozšiřování nabídky poskytování pracovních benefitů pro chybějící odborníky v kraji. Dále by bylo vhodné zvýšit počet strážníků případně asistentů prevence kriminality MěP Cheb. Je nutné poznamenat, že o toto se město snaží delší dobu a novým strážníkům nabízí různé benefity.
- **Zřízení vhodných studijních oborů**  
Nedostatek pracovníků je způsoben nízkými platy, odlivem pracovní síly do sousedního Německa a jiných krajů a nedostatkem vysokých škol. V poslední době je velká snaha o zřízení poboček vysokých škol v kraji, a proto by bylo vhodné zřídit pobočky takových oborů, ve kterých by našli uplatnění absolventi středních škol a zároveň oborů, ve kterých je akutní nedostatek odborníků. Nedostatek pracovníků v současné době činí nemalé potíže nejen úřadům, ale i firmám.

**Doporučení vycházejí ze zjištěného aktuálního stavu sítě (k datu vzniku dokumentu).**

## Závěrem

Děkuji všem aktérům, kteří byli ochotni se zapojit do spolupráce při síťování a mapování. Mluvili otevřeně o problémech, které v ORP Cheb vnímají a sdělovali svůj pohled a informace ke spolupráci. Chtěla bych jim touto cestou popřát, aby se jim vždy společně dařilo dosáhnout cíle, neboť spoluprací si mohou mnohdy ulehčit svou vlastní práci.

Motto na závěr: „Mysleme na to, že i když volíme různé postupy, tak máme společný cíl, a to zdraví a blaho dítěte.“

## Použité zdroje

- Integrovaný portál MPSV: ÚP ČR, 2018. *Měsíční statistiky nezaměstnanosti k 31.8.2018* [online]. Praha: Integrovaný portál MPSV. [cit. 30.9.2018]. Dostupné z: <http://portal.mpsv.cz/sz/stat/nz/mes>

## Potřebujete více informací?

### K síťování ve vaší obci či kraji?

Obráťte se na lokální síťářku Mgr. Olgu Ornetovou, e-mail: [olga.ornetova@mpsv.cz](mailto:olga.ornetova@mpsv.cz), krajskou koordinátorku síťování Bc. Evu Klimentovou, e-mail: [eva.hruskova@mpsv.cz](mailto:eva.hruskova@mpsv.cz), tel.: 778 730 531, či krajskou síťářku Mgr. Zuzanu Mačíčkovou, e-mail: [zuzana.macickova@mpsv.cz](mailto:zuzana.macickova@mpsv.cz), tel.: 778 427 881.

### K aktivitě síťování?

Obráťte se na odborného garanta **Mgr. Štěpána Bolfa**, e-mail: [stepan.bolf@mpsv.cz](mailto:stepan.bolf@mpsv.cz), tel.: 221 923 647, 775 853 476 nebo na vedoucí oddělení transformace služeb pro rodiny a děti, odbor ochrany práv dětí **Mgr. Kristýnu Jůzovou Kotalovou**, e-mail: [kristyna.kotalova@mpsv.cz](mailto:kristyna.kotalova@mpsv.cz), tel.: 221 922 255, 724 178 744.

[www.pravonadetstvi.cz](http://www.pravonadetstvi.cz)

[www.mpsv.cz](http://www.mpsv.cz)



# Příloha – popis rolí aktérů sítě

## Popis rolí jednotlivých aktérů

Činnost všech aktérů je dána (rezortním) zákonným vymezením, které zpravidla určuje jejich roli v systému ochrany dětí a rodin. K tomu je obvykle dána i nějaká z forem vzájemné spolupráce aktérů (např. oznamovací povinnost, možnost zprostředkování odborných služeb apod.). Pokud jde o přesah základních rolí jednotlivých aktérů, zejména směrem ke vzájemné spolupráci, existuje jen velmi málo objektivně daných překážek, které by takovým přesahům či mezioborové spolupráci bránily.

**Při tvorbě a rozvoji sítě je tedy role jednotlivých aktérů vždy třeba posuzovat v nejširším možném náhledu, včetně toho, že jsou aktérům jejich role zvědomovány. Tím lze dosáhnout maximálního využití jejich kapacit.**

## Jak jsou vymezeny role aktérů

Níže uvedený popis rolí jednotlivých aktérů je odvozen z potřeb dětí. Relevance aktérů v rámci sítě služeb je podmíněna tím, že danou roli aktivně naplňují (tj. dva aktéři stejného typu, např. školy, mají svou základní činnost dānu a budou jistě označeni za aktéry v oblasti potřeb učení, ale je možné, že pouze jedna ze škol bude též relevantním aktérem i pro oblast tělesného a duševního zdraví např. proto, že je zapojena do preventivních programů, aktivně spolupracuje s lékaři apod.).

**Jedná se o výčet příkladů, často se vyskytujících rolí jednotlivých aktérů, tedy o inspirativní, nikoliv úplný výčet rolí. Pro optimální podobu sítě služeb je nutné zvažovat všechny možné role aktérů v maximální možné šíři.**

## Vztahy

### 1. Aktéři přímé podpory dítěte

- psycholog, psychiatr = dostupnost služby pro celou rodinu, vč. dostupnosti přímo pro samotné dítě, zaměření na vztahovou problematiku, rodičovské spory
- svépomocná skupina = skupiny pro děti (zajištění bezpečného prostředí, případně facilitace setkání), kde se mohou scházet děti ohrožené mimo jiné vztahy v rámci rodiny
- nízkoprahové zařízení pro děti a mládež (NZDM), terénní pracovník = významná je kapacita a přístupnost služby, zaměření služby na vztahovou problematiku (vztahy dětí s rodiči, s vrstevníky), terénní pracovník NZDM působící přímo v místech, kde se schází dětské skupiny/skupiny
- metodik primární prevence, školní metodik prevence = kapacita, dostupnost, rozsah služeb, zaměření na vztahy, vnímání této role dětmi
- programy pro třídní kolektivy = realizace programů pro kolektivy, jejich využití v případě individuální potřeby dítěte
- inkluzivní programy = aktivní využívání podpůrných opáření, kapacita pedagoga reagovat na individuální potřeby dítěte
- školní psycholog = dostupnost (dostatečná kapacita), zaměření (mimo jiné) na problematiku vztahů, individuální konzultace, práce s kolektivy/skupinami
- výchovný poradce = viz školní psycholog
- učitel, vychovatel = aktivní práce se vztahy v rámci třídy, kolektivu, individuální konzultace, aktivní spolupráce s OSPOD a službami, prevence
- služby náhradní rodinné péče (NRP) = doprovodné organizace, OSPOD, služby pro adoptivní rodiče, zaměření na vztahy a kontakty mezi dětmi a biologickými rodiči

- sociální pracovník pobytového zařízení = sociální pracovník školského, zdravotnického zařízení nebo pobytové sociální služby, zaměřený na udržení a podporu kontaktu dítěte s rodiči, aktivní spolupráce s OSPOD
- sociálně-aktivizační služba pro rodiny s dětmi (SAS) = specifické zaměření na vztahovou problematiku, dostupnost služby též pro děti
- krizové centrum = zaměření na problematiku vztahů a bezpečí
- orgán sociálně-právní ochrany dětí (OSPOD) = relevantní role v případě, že se jedná o dítě ohrožené dle § 6 zákona č. 359/1999 Sb., o SPOD

## 2. Aktéři přímé podpory rodiny

- rodinné centrum = relevantní role, pokud služby zahrnují specifický program na problematiku mezilidských vztahů, rodičovských sporů, vztahů rodičů k dětem, vztahů mezi dětmi
- rodinná poradna = specializace na téma mezilidských vztahů
- rodinné konference = koordinovaná setkání širší rodiny a blízkých osob k podpoře rodiny a hledání zdrojů opory
- mediace = dostupné, dostatečně kvalitní služby jako řešení vztahových sporů
- sociálně-aktivizační služba pro rodiny s dětmi (SAS) = pokud zahrnuje specifické zaměření na vztahy v rámci rodiny, kombinace programů pro rodiče, děti, celou rodinu
- nízkoprahové zařízení pro děti a mládež (NZDM) = specificky zaměřený program na problematiku vztahů, konzultace, přednášky, semináře, zapojení do případové práce
- orgán sociálně-právní ochrany dětí (OSPOD) = relevantní role v případě, že se jedná o dítě ohrožené dle § 6 zákona č. 359/1999 Sb., o SPOD

## 3. Aktéři širší podpory

- volnočasové aktivity (sport, skaut, umělecké kroužky apod.) = podpora rozvoje vztahů mezi dětmi, spolupráce, vzájemného respektu
- intervenční centrum (IC) = služba zahrnující podporu řešení problematiky domácího násilí, práce s oběťmi i pachateli domácího násilí
- poradna pro oběti trestných činů = poradenství a právní pomoc, orientace v právech obětí, návrhy na jejich odškodnění

## 4. Podpora v rámci komunity

- komunitní centrum = místo pro setkávání, organizovaná nebo neorganizovaná činnost, dostupná kontaktní osoba (poradenství, zprostředkování informací nebo služeb)
- komunitní akce = různé typy komunitních akcí zaměřených na vztahy, např. dny sousedství apod.
- zázemí pro setkávání = vytváření prostor pro neformální setkávání – obecní prostory, komunitní centra, využití prostor škol, knihoven apod.
- sousedské spolky = společné akce, setkávání, poskytování vzájemné podpory mezi sousedy
- svépomocné skupiny = skupiny zaměřené na vzájemnou podporu, mimo jiné v oblasti vztahů (např. rodiče procházející rozvodem nebo rozchodem apod.)

# Bezpečí

## 1. Aktéři přímé podpory dítěte

- nízkoprahové zařízení pro děti a mládež (NZDM), terénní pracovník = bezpečné trávení volného času, přednášky o rizicích, prevenci, konzultace, hodnoty a normy, sebepoznání dítěte, terénní pracovník NZDM působící přímo v místech, kde se schází dětské skupiny/skupiny
- kontaktní centrum (K-centrum), terénní program pro uživatele návykových látek = prevence a řešení závislosti, konzultace pro děti i rodiče, preventivní programy na školách a v místech, kde tráví děti a mladí lidé volný čas



- volnočasové aktivity = všeobecně různé více či méně organizované programy (sport, zájmové kroužky apod.), kde děti mohou trávit bezpečným způsobem volný čas, seznamují se s riziky, nalézají nebo překonávají své hranice, učí se odpovědnosti apod.), jde o dostupnost volnočasových aktivit a jejich prahovost (tj. nejen to, jestli tam aktivita je, ale také zda do ní chodí děti z cílové skupiny – tj. ohrožené)
- krizové centrum = zaměření na problematiku vztahů a bezpečí
- linka bezpečí = podmínkou efektivního využívání je povědomí dětí o existenci linky (osvěta)
- škola, školní poradenské pracoviště = programy prevence realizované ve škole, programy proti šikaně, vzdělávání o rizicích na internetu, mezi lidmi, v dopravě apod., přítomnost pracovníka, se kterým děti mohou řešit pocit ohrožení, CAN apod.
- peer program = existence a dostupnost programů, další programy doprovázení (patroni apod.)
- komunitní centrum = dostupný prostor, kam mohou děti samy přicházet, v případě potřeby je jim zajištěno poradenství nebo zprostředkována odborná pomoc, nebo se mohou zapojit do programu, hlavní podmínkou je prahovost/dostupnost centra
- středisko výchovné péče (SVP) = pokud je součástí ambulantní či velmi snadno dostupná forma péče, kam by dítě mohlo přijít i samo, kdyby se necítilo bezpečně z důvodu chování osob ve svém okolí nebo by si nevědělo rady se svým vlastním chováním
- zařízení pro děti vyžadující okamžitou pomoc (ZDVOP) = důležitá je dostupnost zařízení a dostupnost navazujících odborných služeb, včetně samotných dětí
- lékař = povědomí o ohlašovací povinnosti, rozpoznání ohrožení dítěte (sociální rozměr), ochota zapojit se do případové práce, účast v komisích, preventivních skupinách apod.
- učitel = povědomí o ohrožení dítěte, zkušenosti se zapojováním se do řešení situace dětí ohrožených v oblasti bezpečí, tj. kompetence rozpoznat a ohlásit takový případ, v případě zjištěného ohrožení dítěte se zapojit do případové práce apod.
- Policie ČR, městská policie, asistent prevence kriminality = pokud je dostupný specialista na problematiku dětí a mládeže nebo CAN, zda se policie nějak aktivně zapojuje do případové práce, spolupracuje s OSPOD, dělá preventivní programy apod.
- orgán sociálně-právní ochrany dětí (OSPOD) = relevantní role v případě, že se jedná o dítě ohrožené dle § 6 zákona č. 359/1999 Sb., o SPOD

## 2. Aktéři přímé podpory rodiny

- sociálně-aktivizační služba pro rodiny s dětmi (SAS) = služba zahrnuje podporu rodičů, případně přímo dětí, specifické zaměření na oblast bezpečí
- nízkoprahové zařízení pro děti a mládež (NZDM), terénní pracovník = služba má programy zaměřené na rodiče a jejich kompetence v oblasti bezpečí dětí, nebo programy pro celou rodinu, terénní pracovník NZDM působící přímo v místech, kde se schází dětské skupiny/skupiny
- asistent prevence kriminality (APK) = dostupná pochůzková služba, když je zjištěno, přímo řeší děti v ohrožení, upozorní rodiče, nebo se na ně mohou rodiče obracet apod.
- krizová linka pro rodiče = existuje povědomí o lince pro rodiče, kteří se potýkají s problémy v oblasti bezpečí dětí – nedokážou děti hlídat, žijí v prostředí, které není bezpečné, mají podezření, že dítěti někdo ublížil nebo by mohl, či se sami obávají, že by mohli dítě ohrozit
- osvěta = dostupnost specifických osvětových a informačních programů organizovaných městem, policií, lékaři, poskytovateli služeb apod.
- programy primární prevence = programy určené také pro rodiče nebo celé rodiny
- rodinné centrum = mateřská nebo rodičovská centra, která mají v programu téma bezpečí – přednášky či poradenství, centra jsou dostupná, nízkoprahová
- rodinná poradna = zajištění konzultací z oblasti bezpečí dětí, týrané, zneužívané a zanedbávané děti (CAN)
- rodinné konference = koordinovaná setkání širší rodiny a blízkých osob k podpoře rodiny a hledání zdrojů opory
- intervenční centrum = programy pro rodiče ohrožené násilím, programy pro děti nebo rodiče s dětmi
- rodičovská skupina = svépomocné skupiny (např. v rámci rodinného či komunitního centra), pro rodiče, jejichž dítě bylo vystaveno nebezpečí, stalo se obětí, ohrožuje jiné děti, nebo jsou ohroženi sami a rodiče a má to vliv na děti, případně mají sami obavy, že by oni sami mohli dítě ohrozit

- kontaktní centrum (K-centrum), terénní program pro uživatele návykových látek = programy pro rodiče, jejichž děti jsou ohroženy závislostí, programy pro závislé rodiče
- krizová respitní péče = zajištění krizové péče o dítě, které bylo ohroženo (např. v situaci domácího násilí, CAN)
- program podpory sousedství = sousedské nebo domovní iniciativy, např. na zajištění bezpečí v okolí domu, na ulici, vzájemný dohled nad dětmi apod.
- orgán sociálně-právní ochrany dětí (OSPOD) = relevantní role v případě, že se jedná o dítě ohrožené dle § 6 zákona č. 359/1999 Sb., o SPOD

### 3. Aktéři širší podpory

- Policie ČR, městská policie, asistent prevence kriminality (APK) = dostatečný počet policistů/asistentů k zajištění pochůzkové činnosti tam, kde může dojít k ohrožení dětí, kolem škol, na sídlištích, v sociálně vyloučených lokalitách (SVL), povědomí policistů/asistentů o rizicích ohrožujících bezpečí dětí
- sociální pracovník na obci = terénní práce s rodinami, poradenství, prevence
- poradna pro oběti trestných činů = poradenství a právní pomoc, orientace v právech obětí, návrhy na jejich odškodnění
- starosta, samospráva = podpora programů pro posilování bezpečí, např. osvětové a informační akce, poradenství občanům, bezpečnostní komise a plán apod.
- soud = specializace na děti – oběti a pachatele, otevřenost, zohlednění specifických potřeb dětí, časová dostupnost (rychlost)
- specialista na prevenci na úrovni obce nebo kraje = vývoj, podpora a sledování efektivity místních programů prevence
- integrovaný záchranný systém = prevence a osvěta

### 4. Podpora v rámci komunity

- dny sousedství = akce ve společných prostorách, seznamování se navzájem, hledání řešení rizik v lokalitě apod.
- preventivní akce v obci = doprava, zdraví, kriminalita
- osvěta = přednášky, semináře pro rodiče nebo pracovníky s dětmi (putovní akce, celostátní akce)
- bezpečná hřiště, prostor pro volnočasové aktivity = místa, kde mohou děti/rodiny trávit volný čas

## Zdraví

### 1. Aktéři přímé podpory dítěte

- pediatr, pediatriká sestra = ideálně zahrnuta práce s rodinou, plnění oznamovací povinnosti, účast na případových konferencích nebo v jiných týmech, operativní spolupráce s OSPOD, návštěvy u dětí doma (domácí sestry)
- pečovatelská služba = pokud jsou cílovou skupinou i rodiny s dětmi
- raná péče = zapojení do případové práce, individuální plán ochrany dítěte (IPOD), sociální rozměr práce
- školní programy podpory zdraví = obědy do škol, ovoce, mléko, preventivní prohlídky
- nízkoprahové zařízení pro děti a mládež (NZDM), terénní pracovník = konzultace či přednášky v oblasti zdraví (hygiena, prevence, závislosti, sexuální zdraví, výživa apod.), terénní pracovník NZDM působící přímo v místech, kde se schází dětské skupiny/skupiny
- kontaktní centrum (K-centrum), terénní program pro uživatele návykových látek = programy zaměřené na děti anebo rodiče, preventivní programy na školách a v místech, kde tráví děti a mladí lidé volný čas
- dětský psychiatr, psycholog = podmínkou je dostatečná kapacita, zapojení do případové práce
- školní psycholog = podmínkou je dostatečná kapacita, přesah do práce s rodinou
- dětský terapeut = kapacita odpovídající potřebám dětí/rodin v lokalitě
- orgán sociálně-právní ochrany dětí (OSPOD) = relevantní role v případě, že se jedná o dítě ohrožené dle § 6 zákona č. 359/1999 Sb., o SPOD

## 2. Aktéři přímé podpory rodiny

- sociálně-aktivizační služba pro rodiny s dětmi (SAS) = zahrnutí tématu zdraví do služby, přednášky, konzultace, osvěta
- raná péče = zaměření služby na práci s celou rodinou a na případovou práci
- kontaktní centrum (K-centrum), terénní program pro uživatele návykových látek = program zaměřený na práci s celou rodinou, zapojení do případové práce
- domácí sestra = návštěvy rodin preventivně a v případě potřeby, u rizikových rodin – vzhledem k tomu, že aktuálně není ukotveno, tak je relevantní jakákoliv forma návštěv
- psychiatr, psycholog = podpora rodičů z hlediska toho, aby dobře zvládali péči o děti
- respitní služba = služby zaměřené na rodiny se zátěží, ideálně širší cílová skupina (nejen děti s postižením)
- rodinná terapie = terapeutické služby zaměřené na práci s celou rodinou
- orgán sociálně-právní ochrany dětí (OSPOD) = relevantní role v případě, že se jedná o dítě ohrožené dle § 6 zákona č. 359/1999 Sb., o SPOD

## 3. Aktéři širší podpory

- nemocnice – dětské oddělení = dostatečná kapacita, možnost přítomnosti rodičů, sociální pracovník, přesah do případové práce a prevence
- pohotovost = dostupnost, plnění oznamovací povinnosti, případně zapojení do prevence
- specialisté = dostupnost, případně zahrnutí rodiny do péče, spolupráce
- poradna pro závislosti (AT poradna) = léčba závislostí rodičů
- ozdravná léčebna = ozdravné pobyty pro děti nebo děti a rodiče

## 4. Podpora v rámci komunity

- preventivní akce na podporu zdraví = sportovní nebo zdravotně preventivní akce, Zdravé město apod.
- osvěta = přednášky, letáky na téma zdraví, péče o zdraví
- dotace obce/kraje na akce na podporu zdraví nebo zlepšování životního prostředí = distribuce vitamínů, pomůcek, zdravotní péče apod.
- podpora sportu = zázemí, dostupné kroužky, kluby

# Učení se

## 1. Aktéři přímé podpory dítěte

- škola = vzdělávání s ohledem na individuální potřeby dítěte, využívání podpůrných opatření, spolupráce s rodinou, zprostředkování navazujících služeb pro rodiny s dětmi
- sociální pedagog, školský sociální pracovník = spolupráce s dítětem a rodinou, zprostředkování služeb dítěti/rodině, spolupráce s navazujícími službami
- výchovný poradce = zaměření práce s dítětem v kontextu jeho rodiny, propojení na externí služby
- pracovník primární prevence = prvotní identifikace potřeby podpory nebo ohrožení dítěte, návaznost na podpůrné služby, přímá podpora dítěte
- nízkoprahové zařízení pro děti a mládež (NZDM), terénní pracovník = edukační programy pro děti (programy, přednášky), zprostředkování podpory školní přípravy, motivační programy, konzultace, včetně působení mimo školu (v terénu)
- volnočasové aktivity = kroužky zaměřené na rozvoj znalostí a dovedností, motivaci dětí, sebepoznání
- pedagogicko-psychologická poradna (PPP) = přímá podpora dětí v kontextu podpory rodiny
- střediska výchovné péče (SVP) = programy zaměřené na prevenci, podporu dítěte v kontextu jeho rodiny
- lékař = sledování povědomí dítěte o vlastním zdraví, edukace dětí, identifikace rizik
- podpora školní přípravy (doučování) = podpora dítěte v rozvoji školních dovedností, posilování kompetencí a motivace ke vzdělávání, optimálně ve spolupráci s rodinou
- asistent pedagoga = zohlednění specifických potřeb dítěte, zapojení rodiny

- orgán sociálně-právní ochrany dětí (OSPOD) = relevantní role v případě, že se jedná o dítě ohrožené dle § 6 zákona č. 359/1999 Sb., o SPOD

## 2. Aktéři přímé podpory rodiny

- pedagogicko-psychologická poradna, středisko výchovné péče (PPP, SVP) = poskytované služby zahrnují rodinu dítěte, jsou provázány na další podpůrné služby
- sociálně-aktivizační služby pro rodiny s dětmi (SAS) = včetně zprostředkování služby rozvoje školských dovedností, podpora a motivace celé rodiny ke vzdělávání
- rodinné centrum (výchova, učení) = programy zaměřené na podporu a rozvoj vzdělávání
- sociální pedagog, školský sociální pracovník = role prostředníka mezi školou a rodinou, práce s celou rodinou, zprostředkování navazujících služeb
- školní psycholog = podpora dítěte v rámci podpory jeho rodiny, zprostředkování navazujících služeb
- výchovný poradce = viz školní psycholog
- etoped, psycholog = dostupnost služeb, ambulantní služby, práce s celou rodinou
- orgán sociálně-právní ochrany dětí (OSPOD) = relevantní role v případě, že se jedná o dítě ohrožené dle § 6 zákona č. 359/1999 Sb., o SPOD

## 3. Aktéři širší podpory

- školní poradenské pracoviště (ŠPP) = služby zaměřené na práci s celou rodinou (poradenství, konzultace, motivační programy, podpůrná opatření, navazující služby)
- dům dětí a mládeže (DDM) = volnočasové aktivity, zaměření na rozvoj vzdělávacích kompetencí dítěte, motivaci
- škola = aktér místní sítě služeb, zapojení do mezioborových platforem
- středisko výchovné péče (SVP) = aktér místní sítě služeb, zapojení do mezioborových platforem

## 4. Podpora v rámci komunity

- zázemí pro vzdělávání (knihovny, prostory pro kroužky, poznávací stezky) = prostory volně dostupné pro vzdělávání dětí, zájmovou činnost
- ocenění vzdělávání (učitelé, žáci, vědci) = motivační programy
- kulturní akce = akce na podporu vzdělávání, vědomostní akce
- zahraniční spolupráce = partnerství měst, studijní pobyty, výměny
- dotace obce na pomůcky, dojíždění do školy

# Chování

## 1. Aktéři přímé podpory dítěte

- peer program = kapacita programů, jejich zaměření na poskytování pozitivních vzorů chování
- škola = ve vztahu k jednotlivci, vypracovaný systém podpory jednotlivce, návaznost na další podpůrné služby, možnost dítěte se obrátit na školu s žádostí o pomoc
- asistent pedagoga = přímá podpora dítěte nad rámec vzdělávání, tj. výchova, normy apod.
- odborná poradenská pomoc = kapacita a dostupnost služeb psychologa, etopeda, psychiatra, provázanost se školou a s rodinou
- resocializační program = kapacita, dostupnost, kvalita
- středisko výchovné péče (SVP) = ambulantní a terénní služba, přímá dostupnost pro děti
- pobytová služba = řešení akutních problémů s chováním, možnost krátkodobých krizových pobytů
- probační a mediační služba (PMS) = programy pro děti, dostupnost, kvalita, možnost vstupu na žádost dítěte
- orgán sociálně-právní ochrany dětí (OSPOD) = relevantní role v případě, že se jedná o dítě ohrožené dle § 6 zákona č. 359/1999 Sb., o SPOD

## 2. Aktéři přímé podpory rodiny

- škola = specifické programy zaměřené na chování dětí, podpůrné programy, nácvik dovedností v oblasti chování se zapojením rodičů
- sociálně-aktivizační služba pro rodiny s dětmi (SAS) = specifický program zaměřený na posilování rodičovských dovedností v oblasti výchovy a stanovování hranic
- nízkoprahové zařízení pro děti a mládež (NZDM) = zprostředkování podpůrných skupin pro rodiče k posílení výchovných kompetencí
- středisko výchovné péče (SVP) = ambulantní nebo terénní forma, práce s celou rodinou
- asistované kontakty a předávání = služby podpory dítěte v náročných situacích, podpora zvládání emocí a chování dítěte i rodičů
- orgán sociálně-právní ochrany dětí (OSPOD) = relevantní role v případě, že se jedná o dítě ohrožené dle § 6 zákona č. 359/1999 Sb., o SPOD

## 3. Aktéři širší podpory

- škola = role učitele, výchovný poradce, dalších členů sboru mimo rámec vzdělávací složky, tj. výchova a socializace, normy, vytváření pozitivních vztahů + zařazení tématu etiky a morálky do výuky, praktický nácvik
- volnočasové aktivity zaměřené na posilování zdravých vztahů (skaut, Sokol, sport) = dostupnost, zejm. pro děti z ohrožených rodin (např. sociálně vyloučené lokality)
- církve = programy pro rodiny a děti – volnočasové aktivity, konzultace k otázkám výchovy a chování
- probační a mediační služba (PMS), resocializační program = programy zaměřené na posílení pozitivních forem chování
- krizový pobyt = krátkodobé umístění dítěte v pobytové službě v situaci závažných obtíží v oblasti chování, podmínkou je minimální délka pobytu a bezprostřední zajištění odborné podpory

## 4. Podpora v rámci komunity

- sousedské a komunitní akce = akce ke vzájemnému poznávání, navazování vztahu důvěry, interkulturní akce apod.
- BESIP = preventivní akce, nácvik pravidel, ohleduplnosti

# Materiální zajištění

## 1. Aktéři přímé podpory dítěte

- rodinné centrum = programy pro děti, které jsou vystaveny riziku nedostatečné péče
- krizové centrum = řešení akutního ohrožení dítěte, včetně zanedbání péče, přístupné i pro samotné děti
- materiální a potravinová pomoc = cílená a koordinovaná distribuce, spolupráce s OSPOD
- dům na půl cesty = zajištění základní péče mladistvým, dostatečnost kapacity, včetně otázky věkové hranice
- zařízení pro děti vyžadující okamžitou pomoc (ZDVOP) = relevantní kapacita, přístupnost přímo pro děti, podstatné je zapojení do případové práce
- pobytová služba = dětský domov, kojenecký ústav apod., kde je možné zajistit krizový pobyt na žádost dítěte, resp. na bázi dobrovolnosti
- orgán sociálně-právní ochrany dětí (OSPOD) = relevantní role v případě, že se jedná o dítě ohrožené dle § 6 zákona č. 359/1999 Sb., o SPOD

## 2. Aktéři přímé podpory rodiny

- občanská poradna = poradenství rodičům zaměřené na práci, příjmy, dávky, sousedské vztahy, spolupráci se školou apod.
- dluhová poradna = komplexní řešení finanční situace rodiny
- sociální pracovník obce = terénní práce v rodinách, poradenství zaměřené na základní péči, doprovázení
- sociálně-aktivizační služba pro rodiny (SAS) = specializace služby na podporu rodičů v zajištění základní péče o děti
- sociální rehabilitace = relevance služby, pokud je zaměřena na posílení základních rodičovských dovedností, práce s rodiči a dětmi v přirozeném prostředí
- materiální a potravinová pomoc = koordinovaná pomoc rodinám, spolupráce s OSPOD a soc. službami (zacílení pomoci)
- právní pomoc = dostupná právní pomoc rodinám
- azylové bydlení = azylové bydlení, ideálně pro celé rodiny s dětmi
- sociální bydlení = jakákoliv forma bydlení dostupného pro ohrožené rodiny s dětmi (nemusí jít jen o oficiální sociální byty)
- nadace a nadační fondy = podpora rodin v nouzi (nájemné, školní pomůcky, bezúročné půjčky apod.)
- orgán sociálně-právní ochrany dětí (OSPOD) = relevantní role v případě, že se jedná o dítě ohrožené dle § 6 zákona č. 359/1999 Sb., o SPOD

## 3. Aktéři širší podpory

- úřad práce = programy podpory pro rodiče, aktivní podpora zaměstnávání, rekvalifikace, kariérové poradenství
- bytová koncepce města = zohlednění potřeb ohrožených rodin s dětmi v bytové politice města
- komunitní akce = sbírky, dobročinné trhy apod.
- zázemí pro setkávání = místa, kde se mohou rodiny s dětmi scházet, je dostupné základní vybavení, případně občerstvení, knihy, hračky apod.

## 4. Podpora v rámci komunity

- program obědy do škol = podpora škol z úrovně kraje nebo obce k zapojení do programů, případně realizace lokálních specifických programů
- pracovní příležitosti obce = veřejně prospěšné práce, společensky účelná pracovní místa, dotovaná místa, obecní místa, podporované zaměstnávání apod.