

Síťování služeb pro děti a jejich rodiny

Analýza místní sítě služeb a návrh její optimální podoby

Pardubický kraj

ORP Chrudim

Lokální síťář: *Mgr. Jaroslav Marek*

zpracováno k: 10/2018

Klíčová aktivita 1 – Podpora a rozvoj služeb v oblasti SPOD

Podaktivita 1.1: Podpora síťování služeb na lokální úrovni

Projekt Systémový rozvoj a podpora nástrojů sociálně-právní ochrany dětí

Ministerstvo práce a sociálních věcí



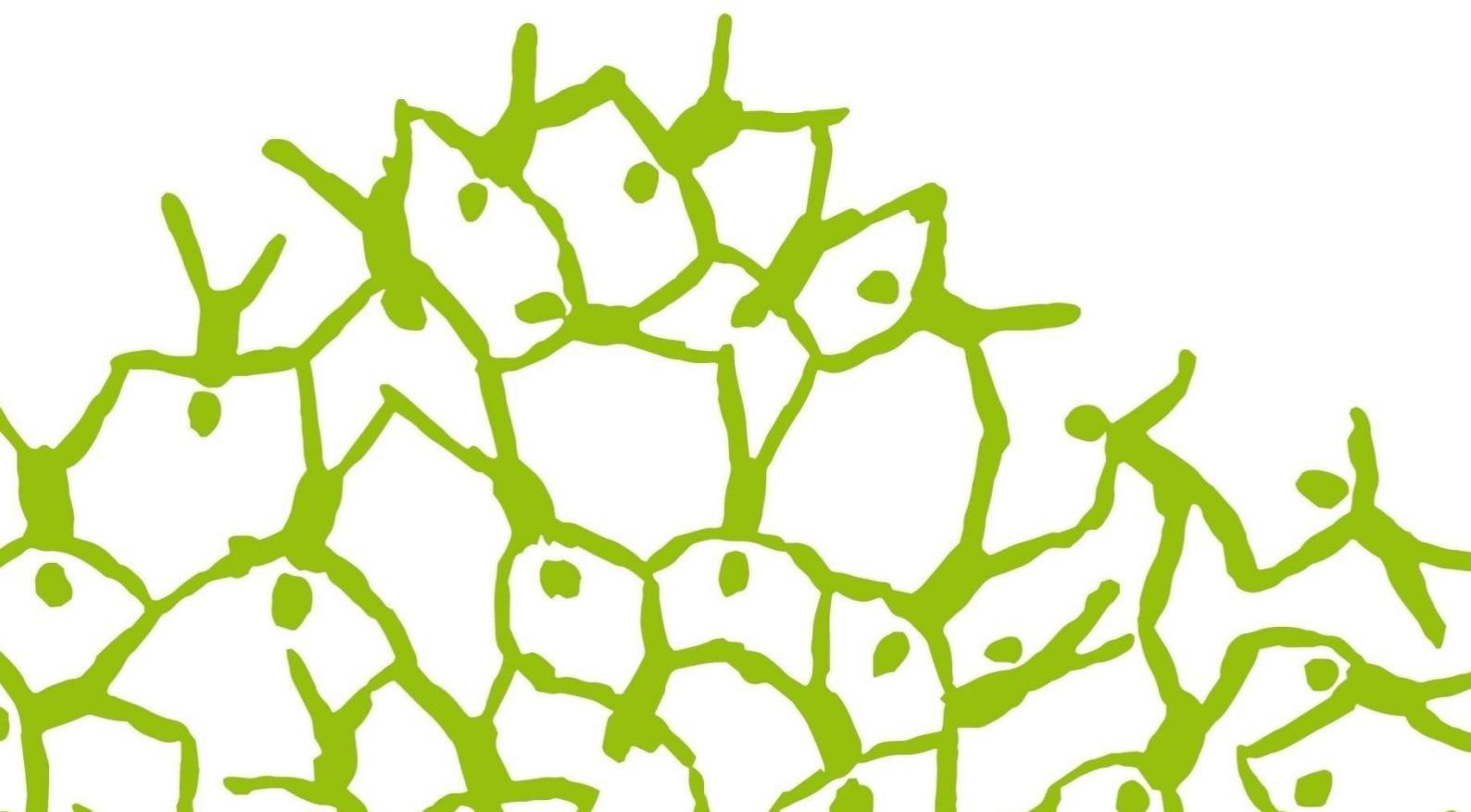
Evropská unie
Evropský sociální fond
Operační program Zaměstnanost



PRÁVO NA DĚTSTVÍ

Obsah

Úvodní slovo	2
O projektu <i>Systémový rozvoj a podpora nástrojů sociálně-právní ochrany dětí</i>	3
Síťování v ORP	5
Potřeby dítěte (a jeho rodiny) a úrovně podpory	10
Optimální a reálná síť služeb reagující na potřeby dětí (a jejich rodin) na úrovni obcí s rozšířenou působností	12
Analýza reálné sítě služeb a návrh její optimální podoby v ORP	15
Modely spolupráce aktérů sítě	19
Spolupráce aktérů sítě v ORP	21
Doporučení pro rozvoj sítě v ORP	24
Závěrem	26
Použité zdroje	27
Potřebujete více informací?	27
Příloha – popis rolí aktérů sítě	28



„... pokud na sebe jednotlivé služby navazují a jsou vzájemně koordinovány, je možné potřeby dítěte a rodiny naplnit lépe, než pokud je spolupráce omezena rezortním dělením kompetencí, zejména pokud jde o metodické řízení, financování a zacílení služeb. Propojování služeb se zároveň neobejde bez osoby – koordinátora.“

Úvodní slovo

Vážené kolegyně a kolegové,

analýza místní sítě služeb a návrh její optimální podoby je souhrnným výstupem dlouhodobého procesu síťování služeb na území obcí s rozšířenou působností. Podpora síťování je součástí projektu Systémový rozvoj a podpora nástrojů sociálně-právní ochrany dětí, který je od roku 2016 realizován Ministerstvem práce a sociálních věcí.¹

Tento materiál je určen všem aktérům místních sítí služeb pro děti a jejich rodiny, a to nejen sociálním pracovníkům, ale také např. zástupcům samosprávy, učitelům, psychologům, zástupcům policie a dalším. Jedná se o ucelený dokument souhrnně popisující místní síť služeb pro děti a jejich rodiny na daném území včetně doporučení pro její optimalizaci a rozvoj tak, aby reagovala na potřeby dětí a rodin.

Proč je důležité síťovat

Síťování služeb vnímáme jako **nástroj zvýšení efektivity cílené práce s klientem – dítětem a jeho rodinou**. Vychází z předpokladu, že pokud na sebe jednotlivé služby navazují a jsou vzájemně koordinovány, je možné potřeby dítěte a rodiny naplnit lépe, než když je spolupráce omezena rezortním dělením kompetencí, zejména pokud jde o metodické řízení, financování a zacílení služeb. Propojování služeb se zároveň neobejde bez osoby koordinátora (v tomto projektu se jednalo o **lokální a krajské síťáře a síťáře**).

Síťování služeb je dynamický a nikdy nekončící proces směřující k naplnění potřeb dětí a rodin žijících v dané lokalitě. Aby bylo síťování co nejúčelnější a šité na míru lokalitě, je třeba nejprve zmapovat stávající síť – tedy místní aktéry a jejich potřeby směrem k fungování sítě a to, jakým způsobem spolupracují. Proto lokální síťáři (na úrovni obcí s rozšířenou působností – ORP) a krajsí síťáři (na úrovni krajů) důkladně mapovali terén a na základě zjištění pracovali společně s aktéry na tématech, která se ukázala jako významná pro rozvoj sítě, místní spolupráce apod. Shrnutí činnosti lokálního síťáře ve vaší lokalitě naleznete níže.

V návrhové části dokumentu najdete definici **optimální sítě služeb**, kterou jsme zpracovali v souladu se základními principy transformace systému péče o ohrožené děti a rodiny, vyplývající z Národní strategie ochrany práv dětí. Jedná se zejména o „návrat k dítěti“ – dítě v centru, sladění cílů práce s dítětem a rodinou, respekt k dítěti, zapojení dítěte a jeho rodiny do řešení situace a další. Optimální síť je tedy teoretickým schématem, jehož optikou je možné místní síť nahlédnout.

Místní síť služeb a návrh její optimální podoby pro území obcí s rozšířenou působností zapojených do projektu je shrnujícím výstupem práce síťářů a síťárek na základě zmapovaných potřeb. Vzhledem k tomu, že se jedná o zjištěný obraz sítě, používáme pro ni dále označení reálná síť. **Reálná síť služeb v lokalitě** byla porovnávána se vzorovou, optimální sítí služeb. Je přitom zřejmé, že v každé lokalitě je síť služeb jiná, a to vzhledem k odlišným potřebám dětí a rodin, a je ovlivněna vnějšími podmínkami v lokalitě (např. personální a finanční kapacity aktérů). Všechny sítě služeb by však měly naplňovat principy transformace a **odrážet v první řadě potřeby dětí a rodin**.

Bez vás by to nešlo

To vše by se neobešlo bez samotného **procesu síťování**, tedy propojování místních aktérů sítě napříč rezorty, které vnímáme jako alfu a omegu spolupráce. Děkujeme proto všem místním aktérům sítě služeb za ochotu k setkávání se, zájem o spolupráci, podněty a společnou činnost na lepším fungování sítě podpory pro děti a jejich rodiny.

Mgr. Kristýna Jůzová Kotalová a realizační tým aktivity síťování
oddělení transformace služeb pro rodiny a děti
Ministerstvo práce a sociálních věcí

¹ Číslo projektu CZ.3.2.63/0.0./0.0/15_017/0001687.

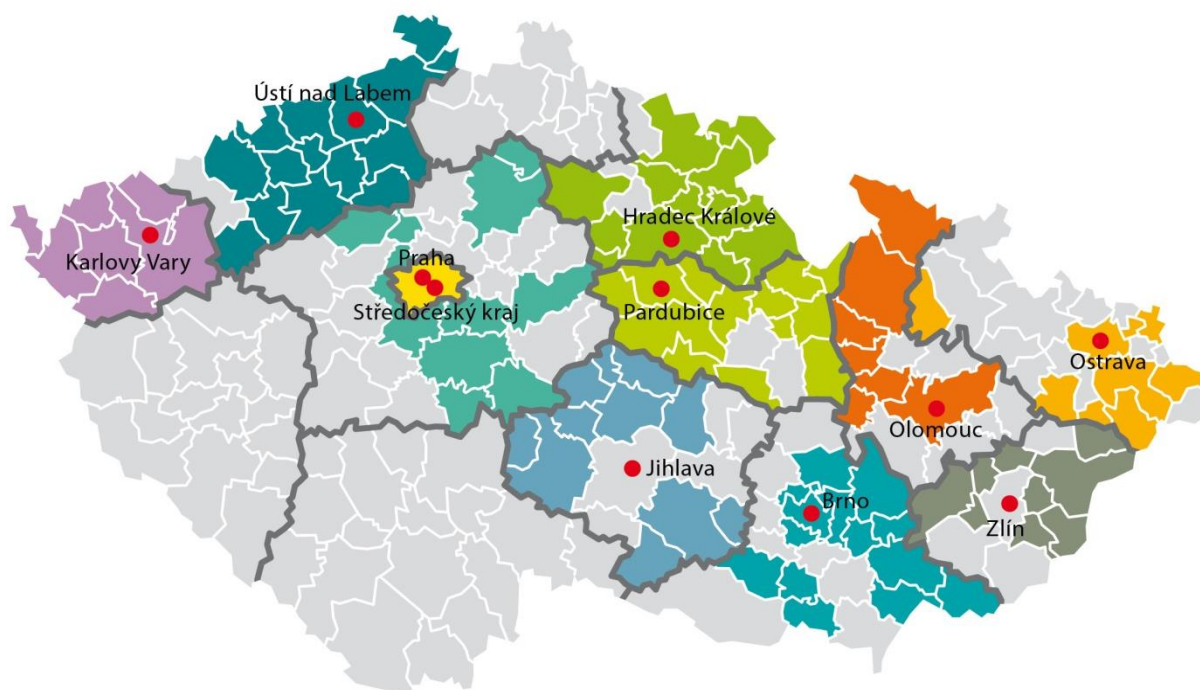
O projektu *Systemový rozvoj a podpora nástrojů sociálně-právní ochrany dětí*

Termín realizace: 1. 1. 2016 až 30. 6. 2019, ve **12** zapojených krajích.

Projekt se zaměřuje na posílení mezirezortní a multidisciplinární **spolupráce v oblasti péče o ohrožené děti a jejich rodiny**. Cíli projektu jsou podpora orgánů sociálně-právní ochrany dětí (dále jen OSPOD) a dalších klíčových aktérů v oblasti síťování služeb pro ohrožené děti a rodiny; vytváření, podpora a rozvoj sítí služeb na lokální, krajské a celostátní úrovni; podpora nástrojů vedoucích k nastavení, zjišťování a rozvoji kvality systému sociálně-právní ochrany, nastavení modulů celoživotního vzdělávání pracovníků OSPOD a podpora a rozvoj náhradní rodinné péče (dále jen NRP). **A proč?** Aby se nadále snižoval počet dětí, které musejí svoji rodinu opustit, a aby pro děti, jež se dostávají do systému náhradní rodinné péče, byla zajištěna co nejkvalitnější individuální péče. Více najdete na <http://www.pravonadetstvi.cz>.

Podpora síťování služeb na lokální úrovni

Síťování služeb pro děti a rodiny je nejrozsáhlejší aktivitou projektu, je realizováno v 11 krajích a celkem ve 124 obcích s rozšířenou působností.



Východiska síťování

Síťování představuje „**návrat k rodině a dítěti**“, snahu podpořit vybudování pevné podpůrné sítě v bezprostřední blízkosti rodin, a to s maximálním využitím všech dostupných zdrojů. Síťování je proto spíše prací s lidmi než „vědeckým přístupem“ a dosavadní výsledky ukazují, že právě osobní kontakt síťáře s aktéry tvoří základ úspěšného rozvoje sítě podpory. Na druhou stranu síťář je kromě samotného propojování lidí také nositelem důležitých principů transformace systému péče o ohrožené děti a rodiny, přispívá k jejich lepšímu porozumění a zvnitřnění na úrovni lokality, a tím i k žádoucímu směřování práce s rodinami a dětmi. Síťování služeb je ze své podstaty transformací služeb na místní úrovni.

Vymezení služeb pro děti a rodiny

Z hlediska tohoto projektu jsou služby pro děti a rodiny nahlíženy optikou potřebnosti – jedná se o všechny děti a rodiny, které potřebují nějakou formu podpory, ať už v rovině prevence (mohou být ohrožené) nebo v rovině

intervence (již jsou ohroženy). Nejedná se tedy o služby rodinné politiky, zároveň ale ani o striktní vymezení dle § 6 zákona č. 359/1999 Sb., o sociálně-právní ochraně dětí (dále jen SPOD). Služby jsou zároveň vnímány zásadně nadrezortně, bez ohledu na právní formu či míru formálního ukotvení. Vymezením služeb jde především o zmapování všech dostupných zdrojů podpory na místní úrovni.

Cíle síťování služeb pro děti a rodiny

Zmapování aktérů v lokalitě: v maximálním možném rozsahu jsou zmapováni aktéři v lokalitě a jejich potřeby směrem k fungování sítě ve prospěch dětí a rodin, samotný výčet může být vůbec prvním popisem služeb pro děti a rodiny z nadrezortního hlediska a přispívá ke zvědomění rolí jednotlivých aktérů.

Zvědomění rolí jednotlivých aktérů: každý z aktérů si uvědomuje svou (i dílčí) roli v síti služeb pro děti a rodiny, tj. zná své kompetence a úkoly dané jednak zákony, jednak specifickými podmínkami v lokalitě, ale uvědomuje si také význam spolupráce s dalšími aktéry. Aktéři tak přesně znají svou vlastní roli a zároveň rozumí rolím ostatních aktérů.

Propojení aktérů v lokalitě: aktéři spolu komunikují ve smyslu případové práce, tj. ve smyslu potřeb dětí a rodin, s ohledem na zákonnou mlčenlivost a s ohledem na integritu dětí a rodin, s důrazem na působení v rovině prevence.

Implementace základních principů transformace do síťování, a tedy i činnosti jednotlivých aktérů: síťování lze vnímat jako aktivizaci terénu, která by se měla odvíjet od **základních principů transformace:**

- participace dítěte, respekt k dítěti
- potřeba vývoje, otevřené budoucnosti, perspektivy
- zdravé prostředí
- jistota, stabilita, bezpečí
- zapojení celé rodiny.

Co je síť služeb pro děti a jejich rodiny?

Síť služeb pro děti a jejich rodiny (dále jen síť) je soubor institucí, organizací a dalších subjektů, které na určitém geograficky vymezeném území (obec, město, obec s rozšířenou působností – dále jen ORP, region, kraj) svou činností ovlivňují situaci ohrožených dětí a rodin, ať už formálně na základě pravomoci vyplývající z legislativy, nebo neformálně, svým společenským posláním. **Základním principem fungování sítě je partnerství, mezioborová spolupráce a případné překonávání bariér, které spolupráci brání.**

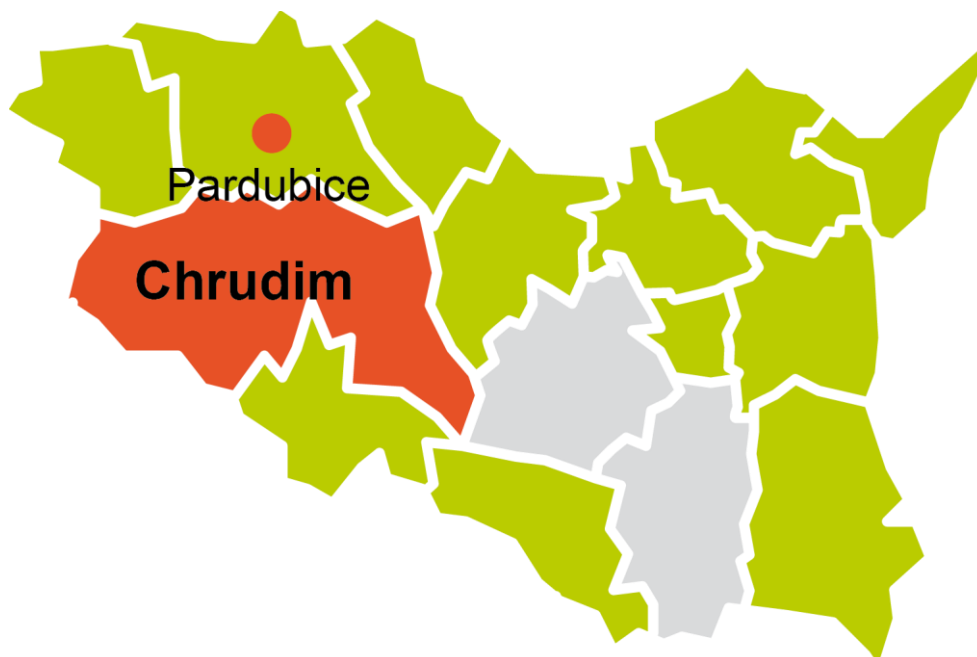
Kdo jsou aktéři sítě?

Aktéři sítě jsou subjekty v síti se vzájemně provázanými vztahy, založenými na spolupráci a sdílené či dílčí odpovědnosti. Jde o instituce poskytující služby dětem a rodinám (registrované sociální služby i neregistrované návazné služby), orgány samosprávy (městské a obecní úřady, zejména agenda odboru sociálních věcí, konkrétně oddělení sociálně-právní ochrany dětí, dále sociální a terénní pracovníci), školy, poradenská zařízení (pedagogicko-psychologické poradny, speciálně pedagogická centra, střediska výchovné péče), lékaře, soudce, městskou policii, Policii České republiky a další.

Kdo je síťář?

Síťář je nezávislý aktér sítě pomoci ohroženým dětem a jejich rodinám. Jeho cílem je udržitelně propojit aktéry sítě, aby navzájem znali své možnosti a potřeby a mohli efektivně spolupracovat při řešení situací ohrožených dětí a rodin. Ve svém konání vychází z principů deinstitucionalizace a ze zmapovaných potřeb aktérů a jejich klientů směrem k fungování sítě jako celku. Vytváří prostor pro jejich spolupráci napříč rezorty.

Síťování v ORP Chrudim



Stručný popis lokality

Obec s rozšířenou působností (ORP) Chrudim se rozkládá v západní části Pardubického kraje. Sousedí přitom se Středočeským krajem (ORP Čáslav) a Krajem Vysočina (ORP Havlíčkův Brod a ORP Chotěboř). Do působnosti ORP Chrudim patří 86 obcí, z toho je 12 měst, z nichž je 6 obcí druhého stupně - obcí s pověřeným obecním úřadem (POU). Jedná se o Heřmanův Městec, Chrast, Chrudim, Nasavrky, Skuteč a Třemošnice. Mezi další města patří Hrochův Týnec, Luže, Proseč, Ronov nad Doubravou, Seč a Slatiňany. Ve všech městech žije celkem 66,3% obyvatel správního obvodu, v samotné Chrudimi (23 102 ob.) je to necelá jedna třetina (27,8%) obyvatel. Co do rozlohy má správní obvod ORP Chrudim 746 km² (75% bývalého okresu). Hustota osídlení je zde v průměru 111,4 osob na km² (nejvíce 695,6 v Chrudimi a nejméně 12,2 v obci Hodonín). Na území ORP Chrudim žije 82 979 obyvatel (80% bývalého okresu), z toho 12 817 ve věku 0-14 let.² Počet dětí (0-18 let) se dá tedy odhadnout na necelých 16000 obyvatel. Ke konci roku 2017 bylo na úřadech práce evidováno 3,10 % obyvatel ve věku 15-64 let, jednalo se o čtvrtý nejvyšší podíl nezaměstnaných osob mezi správními obvody v kraji. Nedostatečná nabídka vhodných volných pracovních míst v regionu vede ekonomicky činné obyvatele k nutnosti za prací dojíždět (zejména do sousedního krajského města). Vzhledem k rozsáhlému území správního obvodu existují výraznější rozdíly v odvětvovém zaměření ekonomické činnosti mezi jednotlivými částmi regionu (nadprůměrná je zaměstnanost ve stavebnictví – 8,4%).³ V Chrudimi a okolí se nachází několik ubytoven, kde žijí se svými rodinami desítky dětí v prostřední, které má negativní dopad na jejich další vývoj.⁴ Na základě uskutečněného výzkumu k tématu bydlení se dá odhadovat, že na území ORP jsou stovky nezaopatřených dětí⁵, které jsou se svými rodiči ohroženy bytovou nouzí.⁶ Podíl osob v exekuci je v ORP Chrudim 6,45% (4 530 osob), v některých obcích je přitom zadluženost značná (Bor u Skutče – 28,46%, Zájezdec -19,27%, Honbice – 16,55%, Křižanovice – 15,63%). V obci Hrochův Týnec, kde je dle dostupných dat zasažena exekucí každá osmá osoba starší 15 let (217 osob), je

² Data z Českého statistického úřadu k 31. 12. 2016: <https://www.czso.cz/csu/czso/chrudim-tjy9bt6rv9>.

³ Viz. *Charakteristika správního obvodu Chrudim* na stránkách Českého statistického úřadu: https://www.czso.cz/csu/x/charakteristika_spravniho_obvodu_chrudim.

⁴ Jedná se o Městskou ubytovnu v Chrudimi, Ubytovnu U Krkavce v Chrudimi, Ubytovnu Nová Rozhledna v Chrudimi, Ubytovnu U Cukrovaru v Čankovicích ad. Rodiny s dětmi, které – ve snaze sehnat ubytování – zakotvili na některé z místních ubytoven či v azylovém domě a nemají zde trvalé bydliště, příp. se potýkají s překážkami k získání trvalého pobytu, jsou znevýhodněny např. ve chvíli, kdy chtějí umístit své děti do mateřské školy.

⁵ Podle definice v §11 zákona č. 117/1995Sb. O státní sociální podpoře ve znění pozdějších předpisů.

⁶ Synková, Hana et al. *Tematický výzkum bydlení v Chrudimi. Výzkumná zpráva*. Univerzita Pardubice 2018.

z těchto zadlužených osob celá ¼ (54 osob) mladých dospělých ve věku 18-29 let.⁷ Ve správním obvodu působí 17 dobrovolných svazků obcí a 5 místních akčních skupin, z nichž se problematikou ohrožených dětí a rodin zabývá především MAS Skutečsko, Košumbersko a Chrastecko.

Sít' služeb pro děti a rodiny

V tomto roce byla lokálním síťářem zveřejněna rozsáhlá zpráva s názvem *Zpráva z mapování potřeb aktérů sítě služeb pro ohrožené děti a jejich rodiny v ORP Chrudim za období 2016 – 2017. Rozšířená verze* a v ní je podrobně popsána místní situace v síti služeb pro ohrožené děti a jejich rodiny. Tento dokument se proto omezuje jen na klíčová zjištění z hlediska naplňování potřeb dětí.⁸

Služby v místní síti můžeme rozdělit podle dostupnosti do následujících tří skupin:

- o služby se sídlem či pracovištěm v ORP Chrudim (téměř všechny služby této kategorie - vyjma řady škol, sociálních odborů obcí 2. stupně a několika málo organizací zaměřujících se na sociální oblast - sídlí v obci Chrudim),
- o služby se sídlem či pracovištěm v jiném správním obvodu (zejm. v ORP Pardubice), které na území ORP Chrudim působí terénní formou či jsou jinak dostupné (jedná se o řadu terénních služeb operujících zde v různé intenzitě, ale patří sem i internetové poradenství a krizová telefonická pomoc)
- o a „spádové“ služby, za kterými zdejší obyvatelé cestují do jiného správního obvodu, aby využili v ORP Chrudim nedostupnou, resp. nedostatečně dostupnou službu (jedná se např. o některé střední školy a specializovanou zdravotní péči).

Pro zdejší síť aktérů je typické, že se její zdroje (služby, specialisté, úřady) koncentrují zejména v severní části ORP. Pročež jsou co do dostupnosti zdrojů nejvíce znevýhodněnými místy obce z SO POU Třemošnice a odlehlé části SO POU Nasavrky a SO POU Skuteč. Podobně jsou na tom i obyvatelé sousedního ORP Hlinsko, kteří taktéž využívají spádových služeb v Chrudimi. Vhodným opatřením k této situaci může být lokální komunitní plánování rozvoje služeb ve správních obvodech jednotlivých obcí druhého stupně v kombinaci s využíváním potřebných zdrojů v dostupnějších či stejně dostupných městech za hranicemi ORP.

Průběh mapování potřeb a síťování

Síťování bylo v lokalitě zahájeno od 1. 8. 2016 a nadále zde probíhá. Hlavní mapování potřeb aktérů sítě služeb probíhalo od října 2016 do června 2017. Mimo různých aktérů se síťář průběžně setkával s pracovníky OSPOD.

Nejčastěji zmiňované potřeby:

- dostupná odborná pomoc v ORP Chrudim (potřeba sítě, aby se místní aktéři ztotožnili se svou rolí ochrany práv dětí, aby uměli vyhledat odpovídající odbornou pomoc, aby byla odborná pomoc dostupná i ve vzdálenějších místech od Chrudimi, a aby zde byla dostupná a místními aktéry efektivně využívaná odborná pomoc v oblasti duševního zdraví a rodinného poradenství)
- společný a koordinovaný rozvoj sítě pro ohrožené děti a jejich rodiny (koncepční řešení plánování rozvoje sítě v celém ORP, systematické sdílení informací o službách, aktivní spolupráce obcí jednotlivých stupňů v oblasti ochrany ohrožených dětí, koncepční řešení tématu dostupného bydlení, koordinace aktivit prevence rizikového chování u dětí a mládeže, svépomocná profesní podpora aktérů místní sítě, rozvoj podpory vzdělávání a pracovních příležitostí pro mladé osoby se ztíženým vstupem na trh práce, analýza a projednání potřeb s místními aktéry v obci Skuteč, personální posílení kapacit služeb místní sítě)

⁷ Viz údaje na Mapě exekucí: <http://mapaexekuci.cz/index.php/mapa-2/>.

⁸ Dokument dostupný na stránkách města Chrudim: <http://www.chrudim.eu/navazne-sluzby/d-8108>.

- efektivní případová práce (rozvoj dovedností pro případovou práci, rozvoj partnerství mezi aktéry v případové práci, stanovení jasných kompetencí aktérů a pravidel v případové práci, revize a rozvoj specifických postupů v případové práci)
- využití potenciálu škol pro ochranu práv dětí (kalibrace vnitřních postupů a rozdělení kompetencí k účinné ochraně ohrožených dětí, rozvoj kompetencí školního personálu pro ochranu ohrožených dětí, podpora dětí se sociálním znevýhodněním s ohledem na jejich vzdělávací potřeby)

Na základě těchto zjištění se lokální síť ať ve své činnosti zaměřoval na tato témata:

- Dostupné zdroje odborné pomoci pro ohrožené děti a jejich rodiny v okrese Chrudim
- Aktivity pro rozvoj vnitřních procesů a nástrojů pomoci místní sítě služeb pro ohrožené děti a jejich rodiny v okrese Chrudim
- Ochrana dětí v opatrovnických řízeních ve správním obvodu Okresního soudu v Chrudimi
- Dostupné bydlení pro mladé dospělé a ohrožené rodiny s dětmi v ORP Chrudim

Shrnutí ze síťování

Dostupné zdroje odborné pomoci pro ohrožené děti a jejich rodiny v okrese Chrudim

- po prostudování strategických dokumentů a průřezovém sběru potřeb aktérů místní sítě služeb lokální síť ať vypracoval pro aktéry ochrany práv dětí ve dvou verzích analytický materiál s názvem *Zpráva z mapování potřeb aktérů místní sítě služeb pro ohrožené děti a jejich rodiny v ORP Chrudim*,
- tento dokument je podkladem pro sebeuvědomění příslušnosti k síti služeb, podnět k využívání širšího spektra podpůrných zdrojů a jako podklad pro komunitní plánování služeb,
- lokální síť ať nyní s partnery místní sítě usiluje o koncipování vzdělávání pro získání „dovedností pro nezbytné minimum ochrany práv dětí“, které by bylo posléze nabízeno pedagogům a dalším aktérům z oblasti ochrany práv dětí

Aktivity pro rozvoj vnitřních procesů a nástrojů pomoci místní sítě služeb pro ohrožené děti a jejich rodiny v okrese Chrudim

- z analýzy místní sítě služeb a potřeb aktérů vyplývá potřeba plánování rozvoje sociálních služeb na území celého správního obvodu ORP, a to mj. z důvodu lepšího přístupu obyvatel okrajových částí ORP k odborným službám
- na území ORP se formálně rozvíjí komunitní plánování sociálních služeb (KPSS) v obci Chrudim a v regionu Místní akční skupiny Chrastecsko, Košumbersko a Lužsko (MAS SKCH) – zde KPSS navazuje od začátku roku 2018 na předchozí činnost sociální a zdravotní komise
- lokální síť ať se od počátku účastní setkání odborného týmu KPSS MAS SKCH, který se zabývá sběrem a zpracováním dat a následnou tvorbou střednědobého plánu rozvoje sociálních služeb – a zároveň byl na úvodním setkání schvalovacího orgánu projektu, tzv. Partnerské platformy, zvolen jeho předsedou
- v uplynulém období bylo uskutečněno a vyhodnoceno vstupní dotazníkové šetření mezi širokou veřejností s cílem zjistit povědomí o místních službách, jejich nabídce, získat zpětnou vazbu o spokojenosti s jejich využíváním a sebrat informace potřebné k dalšímu rozvoji místní sítě (nejen) sociálních služeb,
- zároveň s tím bylo při různých příležitostech realizováno v každé z 21 obcí regionu MAS komunitní projednávání potřeb; následovala tvorba SWOT analýzy poskytování sociálních služeb v regionu, jež bude podkladem pro stanovení cílů a konkrétních opatření střednědobého plánu rozvoje služeb
- lokální síť ať je dále členem úzkého koncepčního týmu KPSS města Chrudim; ten se zabývá aktualizací formy KPSS vzhledem ke změnám v místní síti služeb a zároveň s tím vytváří koncepci rozvoje sítě služeb pro celé ORP, na jejíž realizaci se koncepční tým zaměří v následujícím období
- dosavadním výstupem činnosti koncepčního týmu je aktuální strategie KPSS v obci Chrudim či uskutečněná anketa k využívání sociálních služeb pro veřejnost; aktuálně se připravuje katalog sociálních a souvisejících služeb pro veřejnost

- s komunitním plánováním sociálních služeb v Chrudimi úzce souvisí i aktivita obecního projektu *Efektivní řízení sítě služeb pro ohrožené děti v ORP Chrudim*, která se zabývá vývojem a pilotáží interaktivního katalogu (databáze) služeb pro ohrožené děti a jejich rodiny
- lokální síťář je ve zmíněném projektu členem multidisciplinárního týmu, který mj. připomínkoval podobu interaktivní databáze nebo zpracovával model supervize spolupráce v místní síti služeb
- lokální síťář se na jaře 2018 účastnil setkání k tématu domácího násilí, kterého se účastnily mimo chrudimského a hlíneckého OSPODu i chrudimské pracoviště probační a mediační služby, okresní státní zastupitelství, okresní soud či kriminální policie, účastníci tohoto setkání vyjádřili zájem pro vznik platformy, která by mohla navázat na dřívější činnost tzv. týmu pro mládež

Ochrana dětí v opatrovnických řízeních ve správním obvodu Okresního soudu v Chrudimi

- na jaře 2017 vznikl z iniciativy předsedkyně Okresního soudu v Chrudimi JUDr. Soni Soukupové realizační tým pro zavedení cochemské praxe do opatrovnických řízení,
- členy týmu jsou Okresní soud v Chrudimi, Poradna pro rodinu Pardubického kraje, orgány sociálně-právní ochrany dětí z Hlinska, Chrudimi a Vysokého Mýta, a od podzimu 2017 tento tým s organizační úlohou facilitátora setkání, zpracovatele výstupů a koordinátora aktivit doplňuje i lokální síťář,
- tým na svých pracovních setkáních během uplynulého období intenzivně ladil postup spolupráce a v posledním období se již začal věnovat kasuistické práci,
- zorganizoval úvodní informační setkání o nové praxi pro místní poskytovatele služeb,
- vytvořil řadu materiálů pro rozcházející se rodiče⁹ a koncipoval procesní příručku, kde je názorně shrnut postup,
- ústředním motivem této praxe je orientace všech účastníků řízení, a zejména rodičů, na nejlepší zájem dítěte a jednotný přístup všech aktérů podpůrné sítě k rodičům, aby se předešlo rodičovskému konfliktu a jeho eskalaci,
- z toho důvodu se v následujícím období zaměří realizační tým na větší osvětu mezi odbornou veřejností ve svém regionu i v rámci Pardubického kraje, pročež např. JUDr. Soukupová navázala spolupráci s Katedrou věd o výchově, FF Univerzity Pardubice, a spolu s dalšími členy se účastní informativních setkání o cochemské praxi v jiných regionech

Dostupné bydlení pro mladé dospělé a ohrožené rodiny s dětmi v ORP Chrudim

- jako jedna z nejpálčivějších potřeb se při mapování místní sítě služeb ukázala potřeba dostupného bydlení – uváděli ji aktéři napříč jednotlivými resorty
- lokální síťář se za tímto účelem účastnil setkání pracovní skupiny propustného bydlení (MÚ Chrudim), jež se v rámci obecního projektu Podpora sociální práce v obci Chrudim a ve správním obvodu obce s rozšířenou působností zaměřuje na rozvoj zásluhového systému bydlení, který již řadu let místní sociální odbor ve spolupráci s poskytovateli služeb realizuje
- lokální síťář usiloval o aktivizaci k systematickému řešení potřeb v oblasti bydlení, k čemuž nastala příležitost při spolupráci Města Chrudim s Agenturou pro sociální začleňování Úřadu vlády ČR, se kterou se obec dohodla na čerpání tzv. vzdálené dílčí podpory, a to v oblasti bydlení,
- v rámci té přistoupilo město ke zpracování tematického výzkumu v oblasti bydlení, který uskutečnil studentský tým z filosofické fakulty Univerzity Pardubice pod vedením dr. Hany Synkové
- lokální síťář pomáhá městu s koordinací aktivity a podílel se na připomínkování výzkumné zprávy, která obsahuje řadu konkrétních doporučení
- na základě této zprávy, která byla vedoucí výzkumu prezentována na půdě pracovní skupiny, bude za v následujícím období za pomoci dalších místních klíčových odborníků vypracována obecní koncepce dostupného bydlení

Kromě shora uvedených témat se lokální síťář v uplynulém období dále věnoval některým dalším aktivitám:

⁶ Některé materiály jsou dostupné např. zde: <http://poradnapardubice.cz/cochemska-praxe/>.

- účastnil se setkávání pracovní skupiny zabývající se sociální problematikou na školách při MÚ Chrudim, kde přinášel tematická zjištění z mapování potřeb místní sítě,
- účastnil se setkávání platformy pro odborná tematická setkání aktérů předškolního vzdělávání při Předškolním klubu Amálka (Amalthea z. s.), z kterých vzešla mj. potřeba pro zajištění obědů v MŠ dětem z chudých rodin, kterou lokální síť ve spolupráci s krajským síťem komunikovali s příslušným krajským úřadem.

Potřeby dítěte (a jeho rodiny) a úrovně podpory

Níže uvedený popis odpovídá horizontální úrovni sítě služeb, tedy jednotlivým potřebám dětí, a vertikální úrovni sítě, tedy jednotlivým úrovním podpory dítěte (podrobně viz obrázek č. 1: Úrovně podpory dítěte a rodiny z hlediska jejich potřeb). Potřeby dětí byly odvozeny ze strukturovaného vyhodnocování situace dítěte a rodiny dle zákona č. 359/1999 Sb., o SPOD.

Potřeby dítěte

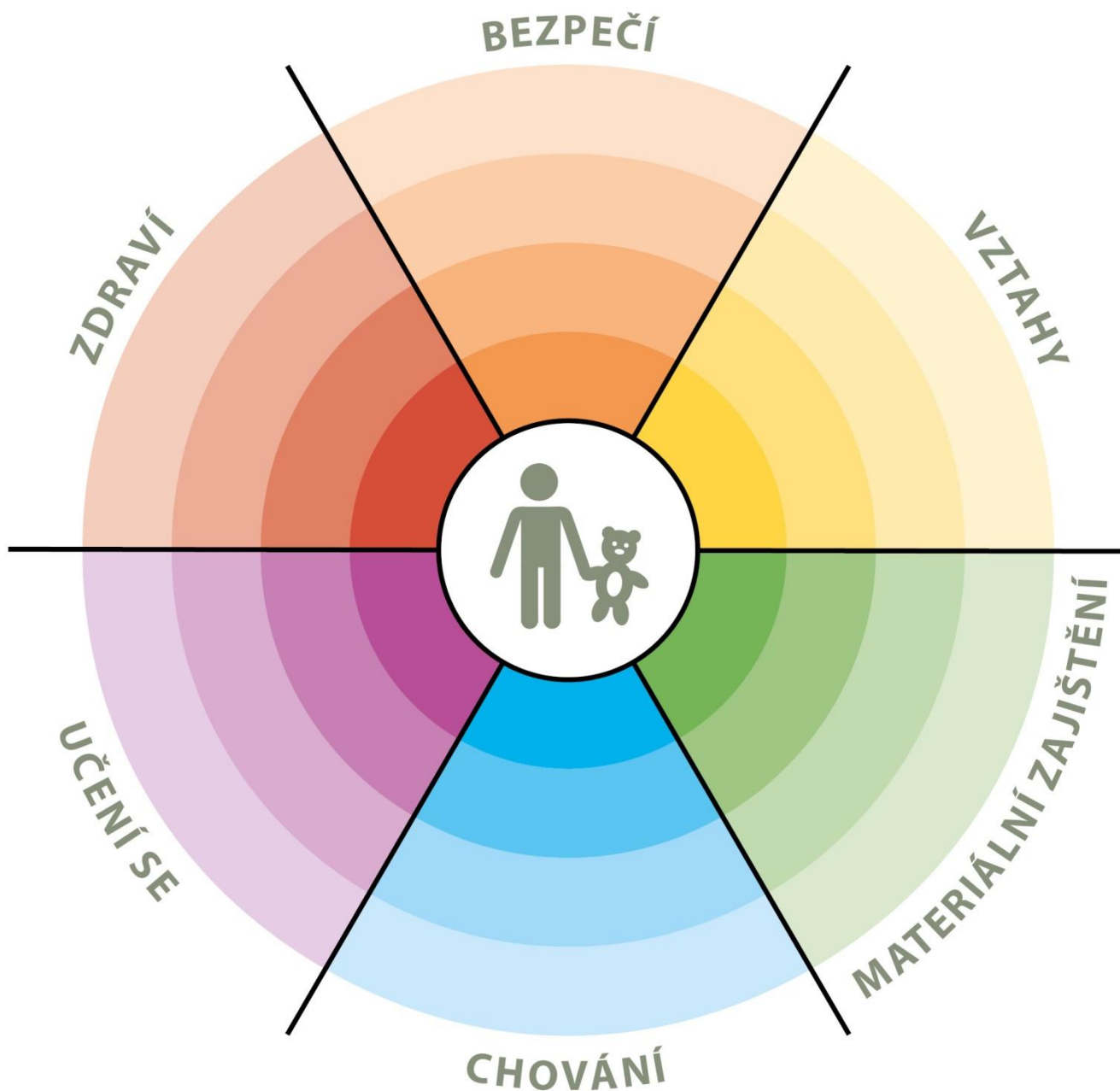
- **Vztahy:** potřeba rozumět vztahům k blízkým osobám, potřeba stabilních a bezpečných vazeb, vrstevnických vztahů, pozitivního vztahu k sobě samému apod.
- **Bezpečí:** potřeba bezpečného prostředí (prostředí rodiny i komunity), subjektivního pocitu bezpečí, životní stability, srozumitelnosti okolního světa, rozvoje kompetencí k rozpoznání nebezpečí apod.
- **Zdraví:** potřeba celkové duševní a tělesné pohody, dobrá péče o zdravotní stav dítěte, vztah k vlastnímu zdraví, podmínky pro zdravý vývoj apod.
- **Učení se:** potřeba poznávání okolního světa, porozumění událostem, nabývání zkušeností, motivace k učení a poznávání, rozvoj zvědavosti a sebepoznání apod.
- **Chování:** potřeba poznávat hranice, učit se normám, rozumět vlastnímu chování, mít respekt k ostatním apod.
- **Materiální zajištění:** potřeba zajištění základních životních potřeb tak, aby byl umožněn zdravý vývoj dítěte, přiměřená výživa, odpovídající vybavení včetně školních nebo zdravotních pomůcek apod.

Aktéři podpory dítěte a rodiny

- **Aktéři přímé podpory dítěte:** služby a další podpůrné aktivity směřující přímo k dítěti na bázi individuálního přístupu, zároveň jde o služby umožňující přímý přístup dítěte (dítě samo se může na poskytovatele služby obrátit), zaměření na dítě je odvozeno z Úmluvy o právech dítěte a zákona o SPOD, které připouštějí možnost ochrany dítěte v situacích, kdy dojde k narušení vztahu mezi dítětem a rodičem.
- **Aktéři přímé podpory rodiny:** služby a další podpůrné aktivity směřující k podpoře rodiny tak, aby byla schopna naplnit ochrannou a podpůrnou roli vůči dítěti, tedy služby posilující kompetence rodičů, podpora zahrnuje vždy zároveň dítě i rodiče.
- **Aktéři širší podpory:** jedná se o služby a další podpůrné aktivity, jejichž primárním účelem není poskytování specifické podpory rodinám a dětem, rodiny a děti spadají do cílové skupiny poskytovatelů těchto služeb, přitom je podstatné, zda si aktéři jsou své role vědomi a naplňují ji.
- **Podpora v rámci komunity:** komunita je pojímána jako významný zdroj podpory. Zdroje obce a lokality je důležité popsat a provázat s potřebami rodin a dětí, komunitní zdroje jsou považovány za rozsáhlý, ale doposud málo využitý potenciál podpory dětí a rodin.

Obrázek č. 1

ÚROVNĚ PODPORY DÍTĚTE A RODINY Z HLEDISKA JEJICH POTŘEB



Úrovně podpory:

- aktéři přímé podpory dítěte
- aktéři přímé podpory rodiny
- aktéři širší podpory
- podpora v rámci komunity

Optimální a reálná síť služeb reagující na potřeby dětí (a jejich rodin) na úrovni obcí s rozšířenou působností

Model sítě služeb na území ORP je pro účely projektu definován tak, že se **jedná o výčet aktérů, kteří v dané lokalitě přispívají k naplnění potřeb dětí**, tedy tvoří podpůrnou síť pro rodiny s dětmi s působností na území konkrétního ORP, včetně služeb nadregionálních. **Výčet aktérů je odvozen od otázky:**

„Kdo a jak je schopen naplnit potřeby dětí a rodin žijících v tomto regionu?“

Jak chápeme optimální a reálnou síť služeb?

Optimální síť služeb je modelovou, žádoucí podobou sítě, reálná síť služeb je zjištěným obrazem sítě aktérů v dané lokalitě (regionu). Porovnáním modelu a reálné místní sítě je možné zjistit, jaké služby je třeba v lokalitě dále rozvíjet.

Optimální síť služeb

Model **optimální sítě služeb** je výčtem možných aktérů, kteří jsou relevantní k naplnění jednotlivých potřeb dětí na všech čtyřech úrovních podpory¹⁰. Model nastiňuje, jak by síť měla vypadat, aby z ní žádná rodina „nevypadla“ a děti v lokalitě mohly žít v bezpečí ve vlastních rodinách. To je cílový stav i z hlediska transformace systému péče o ohrožené děti a rodiny. Z hlediska samosprávy jde o zajištění kvality života rodin v území, které spravují.

Aktéři přitom nejsou vymezeni svou rezortní příslušností, **ale rozsahem aktivit, které ve prospěch dětí vykonávají nebo by vykonávat mohli**. V praxi jsou aktivity aktérů v mnoha případech nastaveny spíše zvykově¹¹ a nejsou využívány v plném rozsahu, případně nejsou využívány alternativně. Využití kapacit stávajících aktérů v lokalitě v maximálním možném rozsahu je přitom vysoce efektivním způsobem pokrytí potřeb dětí a rodin. Model optimální sítě **není a ani nemůže být vyčerpávajícím výčtem aktérů**. Je to způsobeno jednak odlišnou podobou jednotlivých lokalit a jejich potřeb, jednak širokou škálou služeb pro děti a rodiny. Model optimální sítě služeb má inspirativní (vzorový) charakter. Popis rolí aktérů sítě naleznete v příloze dokumentu.

Model optimální sítě jako inspirace pro tvorbu sítě

Model optimální sítě služeb je **v první řadě inspirací pro to, jakým způsobem je možné uvažovat o potřebách dětí a možnostech jejich naplnění. Zároveň otevírá širší, někdy netradiční náhled na jednotlivé aktéry a rozsah jejich činnosti.**

Reálná síť služeb

Reálná síť služeb na území ORP je výčtem aktérů, kteří skutečně pokrývají potřeby v místě žijících dětí a rodin. Není přitom podstatné, zda je aktér přítomen přímo v lokalitě, nebo je pro děti a rodiny služba dostupná z jiného ORP či kraje.

Reálná síť služeb má **odlišnou podobu v každé lokalitě**, kdy kromě v místě působících aktérů odráží též specifické potřeby dětí a rodin dané především podmínkami lokality.

¹⁰ Viz obrázek č. 1: Úroveň podpory dítěte a rodiny z hlediska jejich potřeb.

¹¹ Činnost aktérů podpůrné sítě pro děti a rodiny je vymezena v první řadě příslušnými zákony, nicméně je žádoucí zamýšlet se nad hranicemi jejich kompetencí – co všechno by každý aktér mohl dělat, včetně rezortních přesahů a aktivního zapojení do případové práce.

Síť služeb v každé lokalitě by měla zahrnovat zejména služby preventivního charakteru, služby vzájemně propojené a navazující a zároveň by měla být dostatečně pružná tak, aby reagovala na měnící se potřeby dětí a rodin.

Analýza reálné sítě služeb a návrh její optimální podoby

Analýza reálné sítě služeb zahrnuje přehled aktérů místní sítě – jsou zde zachyceni dostupní aktéři ve všech rolích, v nichž mohou působit, a reagovat tak na potřeby dětí v různých oblastech (vztahy, bezpečí, zdraví, učení se, chování a materiální zajištění) – podrobně viz tabulka č. 1. Reálná síť odráží výstupy mapování provedeného lokálním síťářem a výstupy spolupráce s místními aktéry. Aktéři jsou v tabulce uvedeni typologicky dle subjektu či typu služby. Míra podrobnosti popisu aktérů závisí na velikosti lokality a počtu aktérů.

Kde je prostor pro rozvoj sítě – návrhová část

Reálnou síť služeb zjištěnou v rámci lokality síťáři porovnávali s modelem optimální sítě služeb a s rozsahem potřeb dětí a rodin v lokalitě. Byly tak zjištěny:

- potřeby, které jsou naplněny dostatečně;
- potřeby, které nejsou naplněny vůbec, protože příslušní aktéři nejsou v lokalitě dostupní (nevyplněná, bílá místa v tabulce);
- potřeby, které nejsou naplněny dostatečně z důvodu kapacity, dostupnosti, zacílení služby apod. (aktéři označeni barevně – **oranžovou barvou**); jedná se o oblast dalšího možného rozvoje.

Podrobnější popis a zhodnocení sítě k jednotlivým oblastem potřeb (např. vztahy, bezpečí, zdraví a další) najdete v komentáři k tabulce sítě služeb. Obsahem jsou i doporučení pro rozvoj místní sítě v jednotlivých oblastech.

Jak může být analýza reálné sítě služeb využita?

Analýza bude sloužit představitelům samospráv, poskytovatelům služeb a jejich klientům, donátorům nebo dalším osobám a organizacím, kteří mohou podpořit rozvoj potřebných služeb. Na základě zjištění popsanych analýzou reálné sítě služeb mohou uplatňovat požadavky na další rozvoj sítě (např. v rámci projektových žádostí, komunitních plánů, dotačních programů apod., kdy analýza reálné sítě služeb slouží jako relevantní podklad prokazující podrobné nadrezortní zmapování dostupných služeb).

OPTIMÁLNÍ SÍŤ SLUŽEB PRO DĚTI A JEJICH RODINY

		ÚROVNĚ PODPORY			
		aktéři přímé podpory dítěte	aktéři přímé podpory rodiny	aktéři širší podpory	podpora v rámci komunity
POTŘEBY DÍTĚTE	VZTAHY žít v bezpečném vztahu k sobě, k rodině a komunitě, být přijímán	<ul style="list-style-type: none"> psycholog, psychiatr svěpomocná skupina nizkoprahové zařízení pro děti a mládež (NZDM), terénní pracovník metodik primární prevence, školní metodik prevence programy pro třídní kolektivy inkluzivní programy školní psycholog výchovný poradce učitel, vychovatel služby náhradní rodinné péče (např. kontakt s rodinou) sociální pracovník pobytového zařízení sociálně-aktivizační služba pro rodiny s dětmi (SAS) krizové centrum orgán sociálně-právní ochrany dětí (OSPOD) 	<ul style="list-style-type: none"> rodinné centrum rodinná poradna rodinné konference mediace SAS NZDM OSPOD 	<ul style="list-style-type: none"> volnočasové aktivity (sport, skaut, umělecké kroužky) intervenční centrum poradna pro oběti trestných činů 	<ul style="list-style-type: none"> komunitní centrum komunitní akce zázemi pro setkávání sousedské spolky svěpomocné skupiny
	BEZPEČÍ žít v bezpečí a stabilitě	<ul style="list-style-type: none"> NZDM, terénní pracovník kontaktní centrum, terénní program pro uživatele návykových látek volnočasové aktivity krizové centrum linka bezpečí škola, školní poradenské pracoviště (ŠPP) peer program komunitní centrum středisko výchovné péče (SVP) - ambulantní zařízení pro děti vyžadující okamžitou pomoc (ZDVOP) lékař učitel Policie ČR, městská policie, asistent prevence kriminality OSPOD 	<ul style="list-style-type: none"> SAS NZDM, terénní pracovník asistent prevence kriminality krizová linka pro rodiče osvěta programy primární prevence rodinné centrum rodinná poradna rodinné konference intervenční centrum rodičovská skupina kontaktní centrum, terénní program pro uživatele návykových látek krizová respitní péče program podpory sousedství OSPOD 	<ul style="list-style-type: none"> Policie ČR, městská policie, asistent prevence kriminality sociální pracovník na obci poradna pro oběti trestných činů starosta, samospráva soud specialista na prevenci na úrovni obce nebo kraje integrováný záchranný systém 	<ul style="list-style-type: none"> dny sousedství prevenční akce v obci osvěta bezpečná hřiště, prostor pro volnočasové aktivity
	ZDRAVÍ vyrůstat v celkové tělesné a duševní pohodě	<ul style="list-style-type: none"> pediatr, pediatrická sestra pečovatelská služba raná péče školní programy podpory zdraví NZDM, terénní pracovník kontaktní centrum, terénní program pro uživatele návykových látek dětský psychiatr, psycholog školní psycholog dětský terapeut OSPOD 	<ul style="list-style-type: none"> SAS raná péče kontaktní centrum, terénní program pro uživatele návykových látek domácí sestra psychiatri, psycholog pro dospělé respitní služba rodinná terapie OSPOD 	<ul style="list-style-type: none"> nemocnice – dětské oddělení pohotovost specialisté – např. dětská chirurgie, ORL, apod. poradna pro závislosti (AT poradna) ozdravná léčebna 	<ul style="list-style-type: none"> prevenční akce na podporu zdraví osvěta dotace obce/kraje na akce na podporu zdraví (vitaminy, ovoce) nebo zlepšování životního prostředí podpora sportu (zázemi)
	UČENÍ SE rozvíjet svůj potenciál, mít radost z poznávání a učení	<ul style="list-style-type: none"> škola sociální pedagog, školský sociální pracovník výchovný poradce pracovník primární prevence NZDM, terénní pracovník volnočasové aktivity pedagogicko-psychologická poradna (PPP) SVP lékař podpora školní přípravy (doučování) asistent pedagoga OSPOD 	<ul style="list-style-type: none"> PPP, SVP SAS rodinné centrum (výchova, učení) sociální pedagog, školský sociální pracovník školní psycholog výchovný poradce etoped, psycholog OSPOD 	<ul style="list-style-type: none"> ŠPP dům dětí a mládeže (DDM) škola (přesah do komunity) SVP 	<ul style="list-style-type: none"> zázemi pro vzdělávání (knihovny, prostory pro kroužky, poznávací stezky) ocenění vzdělávání (učitelé, žáci, vědci) kulturní akce zahraniční spolupráce dotace obce na pomůcky, dojíždění (do školy)
	CHOVÁNÍ znát hranice, dostat povzbuzení, učit se respektu k sobě i ostatním	<ul style="list-style-type: none"> peer program škola (práce s konkrétním dítětem) asistent pedagoga odborná poradenská pomoc (psycholog, etoped, psychiatr) resocializační program SVP pobytová služba (krátkodobá) probační a mediační služba (PMS) OSPOD 	<ul style="list-style-type: none"> škola (poradenská, spolupráce s rodiči) SAS NZDM - rodičovské skupiny SVP (poradenská/ambulantní služby) asistované kontakty a předávání OSPOD 	<ul style="list-style-type: none"> škola (klíma, práce s kolektivy, apod.) volnočasové aktivity zaměřené na posilování zdravých vztahů (skaut, Sokol, sport) církev PMS, resocializační program krizový pobyt 	<ul style="list-style-type: none"> sousedské a komunitní akce BESIP
	MATERIÁLNÍ ZAJIŠTĚNÍ mít zajištěny základní potřeby, nemít hlad, mít dobré zázemí	<ul style="list-style-type: none"> rodinné centrum krizové centrum materiální a potravinová pomoc dům na půl cesty ZDVOP pobytová služba OSPOD 	<ul style="list-style-type: none"> občanská poradna dluhová poradna sociální pracovník obce SAS sociální rehabilitace materiální a potravinová pomoc právní pomoc azylové bydlení sociální bydlení nadace a nadační fondy OSPOD 	<ul style="list-style-type: none"> úřad práce bytová koncepce města komunitní akce zázemi pro setkávání 	<ul style="list-style-type: none"> program obědy do škol pracovní příležitosti obce

Analýza reálné sítě služeb a návrh její optimální podoby v ORP Chrudim

Tabulka č. 1

		ÚROVNĚ PODPORY			
		aktéři přímé podpory dítěte	aktéři přímé podpory rodiny	aktéři širší podpory	podpora v rámci komunity
POTŘEBY DÍTĚTE	VZTAHY Žít v bezpečném vztahu k sobě, k rodině a komunitě, být přijímán	<ul style="list-style-type: none"> psycholog psychiatr nízkoprahové zařízení pro děti a mládež (NZDM) terénní pracovník (streetworker) školní metodik prevence, okresní metodik prevence programy pro třídní kolektivy inkluzivní programy školní psycholog výchovný poradce učitel, vychovatel služby náhradní rodinné péče (např. kontakt s rodinou) sociálně aktivizační služba pro rodiny s dětmi (SAS) sociální pracovník pobytového zařízení krizové centrum orgán sociálně-právní ochrany dětí 	<ul style="list-style-type: none"> rodinné centrum rodinná poradna rodinné konference mediace SAS NZDM OSPOD 	<ul style="list-style-type: none"> volnočasové aktivity (sport, skaut, umělecké kroužky) intervenční centrum 	<ul style="list-style-type: none"> komunitní akce zázemí pro setkávání sousedské spolky svěpomocné skupiny
	BEZPEČÍ Žít v bezpečí a stabilitě	<ul style="list-style-type: none"> NZDM terénní pracovník (streetworker) terénní programy pro uživatele návykových látek volnočasové aktivity krizové centrum linka bezpečí škola, školní poradenské pracoviště středisko výchovné péče (SVP) ambulantní lékař učitel Policie ČR, městská policie, asistent prevence kriminality OSPOD 	<ul style="list-style-type: none"> SAS NZDM terénní pracovník (streetworker) asistent prevence kriminality krizová linka pro rodiče osvěta programy primární prevence rodinné centrum rodinná poradna rodinné konference intervenční centrum rodičovská skupina terénní programy pro uživatele návykových látek OSPOD 	<ul style="list-style-type: none"> Policie ČR, městská policie, asistent prevence kriminality sociální pracovník na obci starosta, samospráva soud specialista na prevenci na úrovni obce nebo kraje integrováný záchranný systém 	<ul style="list-style-type: none"> preventivní akce v obci osvěta bezpečná hřiště, prostor pro volnočasové aktivity

<p>ZDRAVÍ</p> <p>vyrůstat v celkové tělesné a duševní pohodě</p>	<ul style="list-style-type: none"> • pediatr, • pečovatelská služba • raná péče • školní programy podpory zdraví NZDM • terénní pracovník (streetworker) • terénní programy pro uživatele návykových látek • dětský psychiatr, psycholog • školní psycholog • OSPOD 	<ul style="list-style-type: none"> • SAS • raná péče • terénní programy pro uživatele návykových látek • psychiatr, psycholog pro dospělé • rodinná terapie • respitní (odlehčovací) služba • OSPOD 	<ul style="list-style-type: none"> • nemocnice – dětské oddělení pohotovost • dětský specialista (neurolog, ORL, alergolog, chirurg ad.) • poradna pro závislosti (AT poradna) • ozdravná léčebna 	<ul style="list-style-type: none"> • preventivní akce na podporu zdraví • osvěta • dotace obce na podporu zdraví / zlepšování životního prostředí • podpora sportu (zázemi)
<p>UČENÍ SE</p> <p>rozvíjet svůj potenciál, mít radost z poznávání a učení</p>	<ul style="list-style-type: none"> • škola • výchovný poradce • pracovník primární prevence NZDM • terénní pracovník (streetworker) • volnočasové aktivity • pedagogicko-psychologická poradna (PPP) • lékař • podpora školní přípravy (doučování) • asistent pedagoga • OSPOD 	<ul style="list-style-type: none"> • PPP, SVP • SAS • rodinné centrum (výchova, učení) • výchovný poradce • školní psycholog • etoped/psycholog • OSPOD 	<ul style="list-style-type: none"> • školní poradenské pracoviště • dům dětí a mládeže (DDM) • škola (přesah do komunity) • SVP 	<ul style="list-style-type: none"> • zázemí pro vzdělávání (knihovny, prostory pro kroužky, vzdělávací stezky) • ocenění vzdělávání (žáci, učitelé, vědci) • kulturní akce • zahraniční spolupráce
<p>CHOVÁNÍ</p> <p>znát hranice, dostat povzbuzení, učit se respektu k sobě i ostatním</p>	<ul style="list-style-type: none"> • škola (práce s konkrétním dítětem) • asistent pedagoga • odborná poradenská pomoc (psycholog, etoped, psychiatr) • SVP • probační a mediační služba (PMS) • OSPOD 	<ul style="list-style-type: none"> • škola (poradenství, spolupráce s rodiči) • SAS • SVP (poradenské/ambulantní služby) • asistovaný kontakt • OSPOD 	<ul style="list-style-type: none"> • škola (klíma, práce s kolektivem apod.) • volnočasové aktivity zaměřené na posilování dobrých vztahů (skaut, Sokol, sport) • PMS • církve 	<ul style="list-style-type: none"> • sousedské a komunitní akce • BESIP
<p>MATERIÁLNÍ ZAJIŠTĚNÍ</p> <p>mít zajištěny základní potřeby, nemít hlad, mít dobré zázemí</p>	<ul style="list-style-type: none"> • rodinné centrum • krizové centrum • materiální a potravinová pomoc • dům na půli cesty (do 12/2018) • pobytová služba • OSPOD 	<ul style="list-style-type: none"> • občanská poradna • dluhová poradna • sociální pracovník obce • SAS • materiální a potravinová pomoc • právní pomoc • sociální rehabilitace • azylové bydlení • sociální bydlení • nadace a nadační fondy • OSPOD 	<ul style="list-style-type: none"> • úřad práce • komunitní akce • zázemí pro setkávání 	<ul style="list-style-type: none"> • pracovní příležitosti obce

Komentář k tabulce sítě služeb a naplňování potřeb dětí (a jejich rodin) v ORP Chrudim a návrh k optimalizaci sítě

Je pravděpodobné, že se v tabulce potřeb lokálnímu síťáři nepodařilo identifikovat některé nedostatečně naplněné potřeby, stejně tak je možné, že zde budou chybět některé další aktivity / další aktéři podpory. Záleží na tom, jak se na síť budeme dívat (koho do ní budeme počítat). Co je pro jednoho geograficky / finančně / psychologicky dostupné, nemusí být dostupné pro jiné. **Mnoho služeb, které jsou dobře dostupné pro obyvatele Chrudimi a blízkého okolí, je obtížně dostupných pro obyvatele periferních částí ORP.** Lokální síťáři byl rovněž opatrný při hodnocení, do jaké míry jednotliví aktéři / jednotlivé aktivity skutečně napomáhají k uspokojení daných potřeb. V následném komentáři jsou **zmíněny jen některé potřeby** zjištěné při analýze místní sítě, další náměty čtenář nalezne v dokumentu *Zpráva z mapování potřeb aktérů sítě služeb pro ohrožené děti a jejich rodiny v ORP Chrudim za období 2016 – 2017. Rozšířená verze.*

VZTAHY – žít v bezpečném vztahu k sobě, k rodině a komunitě, být přijímán

Prostor pro rozvoj sítě:

V místní síti služeb není dostatečně dostupná pomoc psychologa / psychoterapeuta pro intenzivní dlouhodobou péči. Ambulance klinických psychologů mají několikaměsíční objednací lhůty, stejně tak i rodinná poradna, která v posledním roce měla dokonce vyhlášen dočasný stop stav přijímání nových klientů. Z rozhovorů s aktéry místní sítě vyplývá, že není dostatečně zužitkován potenciál privátních ambulancí psychologů.

BEZPEČÍ – žít v bezpečí a stabilitě

Prostor pro rozvoj sítě:

Z mapování vyplývá, že aktérů / aktivit na podporu potřeb v oblasti bezpečí je v lokalitě dostatek, z rozhovorů s aktéry v síti bylo zjištěno, že je možné tuto oblast rozvíjet z hlediska koordinace preventivních aktivit.

ZDRAVÍ – vyrůstat v celkové tělesné a duševní pohodě

Prostor pro rozvoj sítě:

Z mapování vyplývá, že v regionu není zajištěna dostatečná kapacita dětského psychiatra ani klinických psychologů pro soustavnou individuální terapeutickou péči. Stejná situace je i v rodinné poradně – viz VZTAHY. Další nedostatečné kapacity jsou i u dalších zdravotnických profesí (např. u klinických logopedů).

UČENÍ SE – rozvíjet svůj potenciál, mít radost z poznávání a učení

Prostor pro rozvoj sítě:

Chrudimsko disponuje širokou paletou formálních i neformálních vzdělávacích aktivit (zájmových / volnočasových). Z mapování potřeb vyplývá, že je třeba hledat cesty, jak více zapojovat děti cizinců do výuky, školních i mimoškolních aktivit. Z některých škol a pracovišť zaznívá, že je vhodné dětem během výuky zajistit patřičný prostor pro specializaci v jejich osobním zájmu (v tom, čím se zabývají). Dalšími identifikovanými potřebami jsou zajištění finanční podpory na stravování dětí z chudých rodin v mateřských školách a potřeba umístění předškolních dětí s jiným trvalým bydlištěm do místních mateřských škol (jedná se zejména o děti, které se s rodiči aktuálně zdržují na některé z místních ubytoven v Chrudimi či Čankovicích).

CHOVÁNÍ – znát hranice, dostat povzbuzení, učit se respektu k sobě i ostatním

Prostor pro rozvoj sítě:

Budeme-li se dívat na chování dítěte jako na jeho reakci na nenaplněné potřeby, zjistíme, že na jednání a prožívání dítěte má podstatný vliv i to, jak s ním hovoříme, jak se v komunikaci „dotykáme“ jeho důstojnosti a sebeúcty, jak jsme srozumitelní a smysluplní v požadavcích. V tomto ohledu se jeví jako potřebné zajistit nabídku komunikačních kurzů pro rodiče, pedagogy a další vychovatele. Při doporučování odborného výchovného poradenství je třeba mít na paměti, že ten, s kým je třeba primárně pracovat a dosáhnout u něj změn jsou rodiče nikoli dítě.

MATERIÁLNÍ ZAJIŠTĚNÍ – mít zajištěny základní potřeby, nemít hlad, mít dobré zázemí

Prostor pro rozvoj sítě:

V ORP Chrudim není koncepčně řešena problematika sociálního bydlení. V Chrudimi je dostupné krizové bydlení (noclehárna a azylový dům), město ve spolupráci s poskytovateli služeb již několik let usiluje o rozvoj tzv. propustného či tréninkového bydlení, kterému však chybí další volné byty a stejně tak zde není dostatek dostupného bydlení pro občany, kteří nutně nepotřebují soustavnou podporu sociální služby. Na základě aktuálního *Tematického výzkumu bydlení*¹², které pro město zpracovala Agentura pro sociální začleňování ve spolupráci s Univerzitou Pardubice, bude vypracována koncepce dostupného bydlení, jíž bude třeba zohlednit v koncepci bytové politiky města. Bude vhodné, pokud se do koncepčního řešení bytové problematiky sociálně znevýhodněných občanů zapojí i další obce.

Více aktérů během mapování potřeb hovořilo o nedostatečné nabídce chráněných pracovních míst pro sociálně znevýhodněné mladé lidi. Někteří aktéři hovoří přímo o potřebě vzniku systému prostupného zaměstnávání, který by dal šanci na pracovní uplatnění osobám, které mají ztížený vstup na trh práce.¹³

¹² Dosud nepublikovaný výzkum Synková, Hana et al. *Tematický výzkum bydlení v Chrudimi. Výzkumná zpráva*. Univerzita Pardubice 2018.

¹³ Blíže viz Marek, J. 2018. *Zpráva z mapování potřeb...*, s. 19 – 20.

Modely spolupráce aktérů sítě

Spolupráce aktérů sítě služeb pro děti a **rodiny je stejně významným předpokladem stability a pevnosti sítě, jako přítomnost aktérů samotných.** Spolupráce a vzájemné vztahy aktérů tvoří pomyslné spojky mezi jednotlivými články sítě. Aktivita aktérů na sebe navazují, a tím jsou efektivnější a cílenější.

Předpokladem funkční spolupráce aktérů v rámci sítě je **dobrá znalost rolí – nejen ostatních aktérů, ale také svých vlastních.** Většině aktérů je připsána základní role (např. role učitele ve vzdělávání dětí), ale je důležité, aby si byli vědomi také svého významu pro naplňování dalších potřeb dětí (např. učitel jako důležitý aktér v oblasti zdraví dětí, bezpečí, chování, vztahů apod.). **Dobře nastavená spolupráce umožní reagovat bezprostředně na měnící se potřeby dítěte a rodiny.**

Spolupráce aktérů v lokalitě může mít mnoho podob, více či méně formálně ukotvených (viz obrázek č. 3: Modely spolupráce aktérů v lokalitě). Žádoucí jsou přitom zejména formy zahrnující větší počet aktérů a fungující na bázi dobrovolné dohody o spolupráci, tedy sledující společný cíl. Ve prospěch dětí ale působí v podstatě jakákoliv forma spolupráce, například i konzultace konkrétního případu.

Modelové schéma spolupráce aktérů jako inspirace a k čemu má sloužit

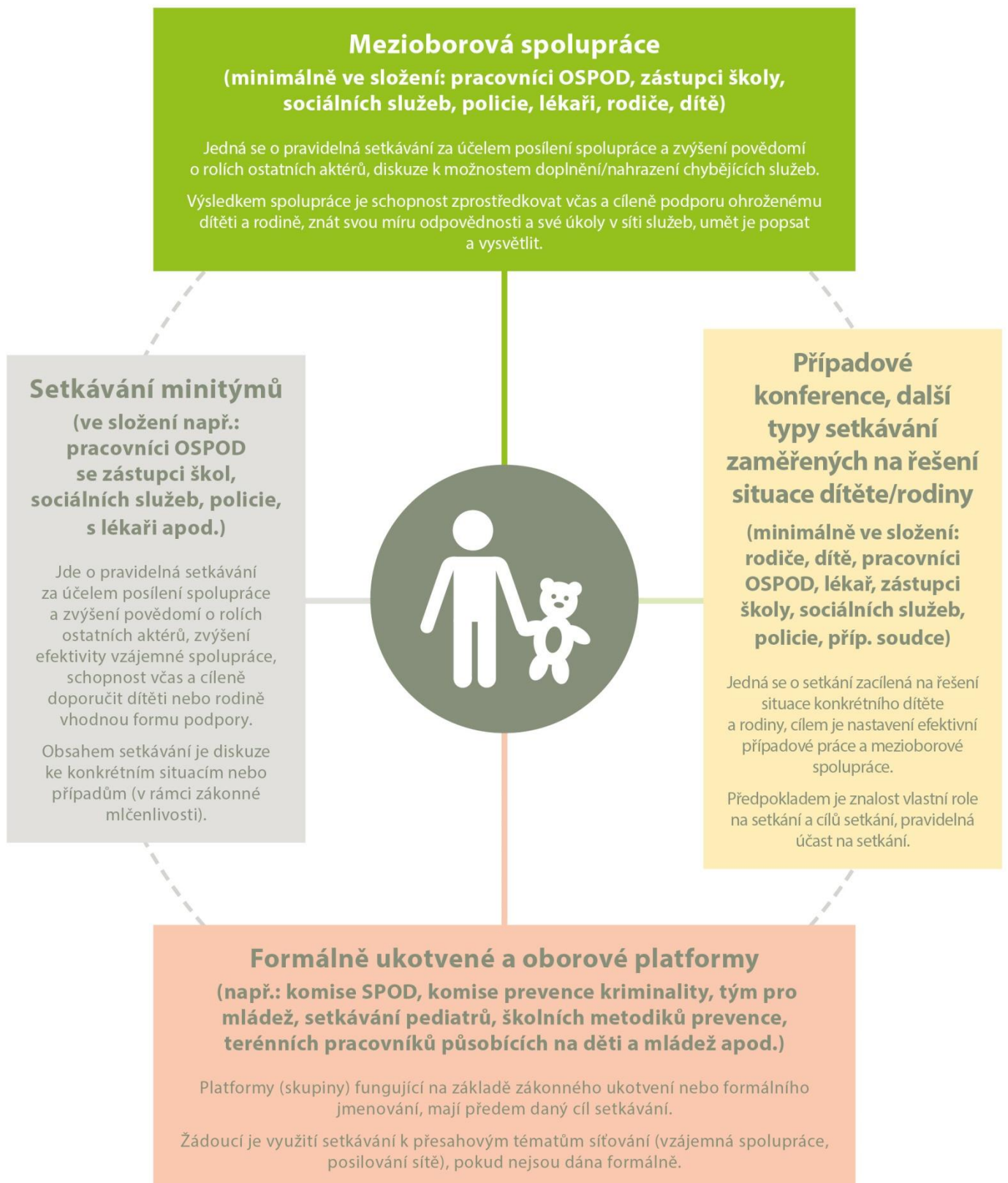
Modelové schéma spolupráce není vyčerpávajícím výčtem všech možných forem spolupráce aktérů, jde o inspirativní schéma, které lze podle potřeby dále doplnit. Tento model má mít jednak význam osvětový v tom smyslu, do jakých forem spolupráce se mohou aktéři zapojovat, jednak poukazuje na další možné, doposud nevyužívané formy, a může tak být podkladem pro další rozvoj spolupráce v lokalitě.

Lokální síťáři na základě provedeného mapování následně zpracovali **model spolupráce aktérů sítě služeb pro děti a rodiny na území konkrétního ORP,** kde do tabulky zachytili výčet existujících místních forem spolupráce (podrobně viz tabulka č. 2).

Popis jednotlivých kategorií schématu „Modely spolupráce aktérů v lokalitě“ (obrázek č. 3)


V obrázku č. 3 najdete vymezení příkladů různých modelů spolupráce aktérů sítě služeb. Mezioborová spolupráce je pro oblast podpory dětí a jejich rodin vnímána jako klíčová platforma (tedy platforma zahrnující co nejširší spektrum aktérů sítě služeb pro děti a jejich rodiny). Nicméně nezastupitelnou úlohu mají jakékoliv jiné, funkční formy setkávání a spolupráce, které se zabývají potřebami dětí a jejich rodin.

MODELY SPOLUPRÁCE AKTÉRŮ NA ÚROVNI OBCÍ S ROZŠÍŘENOU PŮSOBNOSTÍ



Spolupráce aktérů sítě v ORP Chrudim

Tabulka č. 2

	<p>Mezioborová spolupráce</p> <p>Realizační tým pro zavedení cochemské praxe ve správním obvodu Okresního soudu v Chrudimi</p> <p>Komunitní plánování sociálních služeb města Chrudim</p> <p>Plánování rozvoje sociálních služeb na území MAS Skutečsko, Košumbersko a Chrastecsko</p>	
<p>Setkávání minitýmů</p> <p>Platforma pro odborná tematická setkání aktérů předškolního vzdělávání</p> <p>Pracovní skupina propustného bydlení</p> <p>Multidisciplinární tým projektu Efektivní řízení sítě služeb pro ohrožené děti v ORP Chrudim</p> <p>Bálintovská skupina</p>		<p>Případové konference, další typy setkávání zaměřených na řešení situace dítěte/rodiny</p> <p>Případové konference</p> <p>Rodinné konference</p> <p>Pracovní skupina case managementu</p>
	<p>Formálně ukotvené a oborové platformy</p> <p>Komise sociálně-právní ochrany dětí</p> <p>Komise sociálně-zdravotní</p> <p>Komise prevence kriminality</p> <p>Místní akční plán (rozvoje vzdělávání)</p> <p>Pracovní skupina sociální problematiky na školách při MÚ Chrudim</p>	

Komentář ke spolupráci aktérů sítě v ORP Chrudim

Mezioborová spolupráce

Realizační tým pro zavedení cochemské praxe ve správním obvodu Okresního soudu v Chrudimi se schází ve složení předsedkyně Okresního soudu v Chrudimi, psychologičky Poradny pro rodinu Pardubického kraje, opatrovnic a vedoucích OSPOD Hlinsko, Chrudim a Vysoké Mýto. Tým pracuje na ustálení společného postupu a jednotného přístupu k rodičovským sporům v soudním okrese a ve spolupráci s Katedrou věd o výchově Univerzity Pardubice a krajským síťáčem dělá osvětu mezi odbornou i laickou veřejností v rámci celého kraje.

Komunitní plánování sociálních služeb města Chrudim je platformou rozvoje místní sítě sociálních služeb. V současné době probíhá tvorba jeho nové koncepce, která z KPSS učiní rovněž platformu rozvoje případové spolupráce, a to proto, aby byly efektivně zachyceny a vyhodnoceny potřeby aktérů místní sítě služeb a mohly být proměněny v opatření zaznamenaná do komunitního plánu. Paralelně s tím je připravována koncepce plánování rozvoje sociálních služeb pro správní obvod ORP, s čímž souvisí i vznik a připravovaná pilotáž interaktivní databáze služeb pro ohrožené děti a jejich rodiny v ORP Chrudim.

Odborného týmu projektu Plánování rozvoje sociálních služeb na území MAS Skutečsko, Košumbersko a Chrastocko se účastní poskytovatelé služeb se sídlem či pracovištěm v lokalitě, včetně těch, kteří tu poskytují služby terénně a přitom sídlí mimo zmíněné území. Činností Odborného týmu je identifikace a vyhodnocení potřeb místní sítě služeb a tvorba střednědobého plánu rozvoje sociálních služeb v lokalitě.

Setkávání minitýmů

Platforma pro odborná tematická setkání aktérů předškolního vzdělávání usiluje o začleňování dětí ohrožených školním neúspěchem. Kromě zástupců Předškolního klubu Amálka (Amalthea) se platformy účastní i zástupce Předškolky (Šance pro Tebe), ředitelky pěti chrudimských obecních mateřských škol, pedagogicko-psychologické poradny a odboru školství, kultury, sportu a památkové péče Městského úřadu Chrudim a místního OSPOD.

Pracovní skupina propustného bydlení byla vytvořena pro rozvoj zásluhového systému získávání bydlení lidmi ohroženými bytovou nouzí. Nyní je rovněž jádrovou skupinou pro tvorbu koncepce dostupného bydlení ve městě Chrudim. Skupinu vede externí facilitátor a pravidelně se jí kromě zástupců odboru sociálních věcí účastní i zástupci místních poskytovatelů služeb (např. Péče o duševní zdraví, Rytmus – Východní Čechy, Šance pro Tebe, Centrum J. J. Pestalozziho).

Multidisciplinární tým projektu Efektivní řízení sítě služeb pro ohrožené děti v ORP Chrudim se zabývá odbornými tématy řízení místní sítě služeb v oblasti sociálně-právní ochrany dětí (supervize spolupráce v místní síti služeb, interaktivní databáze atd). Jeho členy jsou oslovení lokální odborníci (z řad místních poskytovatelů služeb).

Bálintovská skupina, kterou pořádá Rytmus Východní Čechy, je strukturovanou formou skupinové supervize, která je zdarma otevřená pracovníkům v přímé práci napříč cílovými skupinami (i když se skupiny účastní převážně ti, kteří pracují s lidmi se zdravotním postižením). Jedná se tedy o svépomocnou podpůrnou skupinu psychohygieny.

Případové konference, další typy setkávání zaměřených na řešení situace dítěte/rodiny

Případové konference jsou v posledních letech samozřejmým nástrojem práce orgánu sociálně-právní ochrany dětí. Od místních aktérů sítě zaznívá jako potřebné sjednat na vedení případových setkání nezávislého facilitátora (ve většině případů totiž setkání vede pracovník OSPOD, v některých případech i ten, který je zároveň v roli sociálního pracovníka dítěte, čímž může dojít ke konfliktu rolí). Doposud se, stejně jako konference rodinné, využívají případové konference v místní síti pouze v malé míře jako preventivní nástroj ve chvíli, než se situace dítěte vystupňuje natolik, že je předáno do péče OSPOD.

Pracovní skupina case managementu se zabývá rozvojem koordinovaného přístupu v případové práci. Po prvotní fázi tvorby pravidel a zásad koordinovaného přístupu se pracovní skupina vyprofilovala jako kasuistická platforma. Její členové postupně chtějí na svá setkání zvát i další aktéry místní sítě, kteří často figurují v situacích jejich klientů, vzájemně si představit svou činnost a informovat je o koordinovaném přístupu. Zároveň si platforma klade za cíl přenášet identifikované potřeby v místní síti služeb do obecního komunitního plánování pro zajištění

adekvátních opatření. Pracovní skupinu vede externí facilitátor a účastní se jí zástupci odboru sociálních věcí MÚ Chrudim, Občanské poradny, Centra J. J. Pestalozziho, Péče o duševní zdraví a Rytmu Východní Čechy.

Formálně ukotvené a oborové platformy

Komise sociálně-právní ochrany dětí skýtá spíše nevyužitý potenciál k ochraně práv dětí. Mohla by se stát odbornou platformou pro případovou práci, pro tvorbu preventivních programů a koordinaci aktivit sociálně-právní ochrany dětí ve správním obvodu tak, jak je to v některých jiných městech.

Místní akční plán (MAP) ORP Chrudim se zabývá rozvojem vzdělávání na Chrudimsku. Vedle investic do rozvoje zázemí a vybavení škol a dalších vzdělávacích zařízení cílí i na rozvoj výuky, kompetencí pedagogů či na spolupráci mezi školami. Ve svých opatřeních by MAP měl zohledňovat např. inkluzivní vzdělávání a podporu dětí ohrožených školním neúspěchem.

Na pracovní skupině sociální problematiky na školách při MÚ Chrudim jmenované tajemníkem města se schází zástupci odboru sociálních věcí, odboru školství, kultury, sportu a památkové péče, pěti základních škol z ORP Chrudim, pedagogicko-psychologické poradny a střediska výchovné péče. Jedním z dosavadních výstupů skupiny bylo vytvoření *Metodiky spolupráce škol a OSPOD*, která usnadňuje spolupráci ve prospěch ohrožených dětí.

Aktéři v ORP Chrudim se účastní i dalších víceméně jednorázových setkání za účelem zlepšení dosavadní spolupráce.

Doporučení pro rozvoj sítě v ORP Chrudim

Pro včasnou pomoc ohroženým dětem je žádoucí, aby všichni „vychovatelé“ (rodiče a ti, kdo se dotýkají výchovy dítěte) získali nezbytné „minimum dovedností pro ochranu práv dětí“

- „Nezraňující“ komunikace „vychovatele“ zachovávající důstojnost dítěte a posilující jeho sebeúctu je předpokladem prevence rizikového chování, proto je namístě zajistit finančně dostupné kurzy komunikace pro rodiče, pedagogy a další vychovatele
- Jedním z předpokladů faktické dostupnosti odborné pomoci je dostupnost informační. Proto je třeba důkladně odpilotovat použití interaktivní databáze služeb pro ohrožené děti a jejich rodiny tak, aby se stala užitečným nástrojem spolupráce odborné veřejnosti a uživatelsky přijatelným nástrojem vyhledávání potřebné služby pro občany v ORP Chrudim
- Pro zajištění faktické dostupnosti služeb i v místech správního obvodu více vzdálených od Chrudimi, je nezbytné realizovat plánování rozvoje služeb pro celé ORP Chrudim. Za tímto účelem bude v následujícím období potřeba zajistit spolupráci Chrudimi s ostatními pěti pověřenými obecními úřady, případně dalšími obcemi a relevantními aktéry jako jsou MAS či dobrovolné svazky obcí. V ideálním případě by bylo vhodné iniciovat vznik lokálních komunitních plánování ve správních obvodech obcí 2. stupně či v regionech MAS (zde je však nutné zohlednit, aby nebyly z plánování služeb nakonec vynechány některé obce, které sice přináleží do správního obvodu místního pověřeného obecního úřadu, avšak se nesdružují v MAS)
- Platformy procesního rozvoje a případové práce je třeba profesionálně řídit tak, aby byly jasné cíle i konečné výstupy z každého setkání a byl tak důsledně zužitkován potenciál místních aktérů, kteří se jich účastní. Tyto platformy je vhodné formálně evidovat pod komunitním plánováním tak, aby se přehledně zachovaly a zužitkovaly získané výstupy z těchto setkání, stejně jako informace o potřebách místní sítě, které je třeba v rámci komunitního plánování vyhodnotit a v odpověď na ně hledat adekvátní opatření a vyjednávat s relevantními aktéry jejich finanční zabezpečení
- Je vhodné nadále pokračovat v práci realizačního týmu, který zavádí procesní změny v opatrovnických řízeních ve správním obvodu Okresního soudu v Chrudimi. Po pilotní fázi procesní stabilizace je nyní namístě hledat cesty k zahrnutí dalších aktérů do jednotného přístupu k rodičovským sporům, vyjednávat s relevantními partnery nezbytné podmínky pro rozšíření kapacit a vytvářet podpůrné programy pro děti rozvádějících se rodičů. Je důležité najít koordinátora aktivity (nyní lokální síťář), který bude minimálně facilitovat komunikaci realizačního týmu a bude zodpovědný za zpracování výstupů
- Je třeba aktivně rozvíjet koordinovaný přístup v případové práci s ohroženými dětmi a jejich rodinami. Z mapování potřeb aktérů vyplývá, že v praxi existuje stále mnoho důvodů, které se stávají překážkami intenzivní případové spolupráce pracovníků orgánu sociálně-právní ochrany dětí a dalších aktérů místní sítě služeb. Činnosti pracovní skupiny case managementu a realizačního týmu pro zavedení cochemské praxe ve správním obvodu Okresního soudu v Chrudimi jsou dokladem toho, že partnerství a užší spolupráce aktérů přináší účinnější řešení
- Na základě závěrů a doporučení *Tematického výzkumu bydlení* vytvořit ve spolupráci s klíčovými aktéry samosprávy a zástupci místní sítě služeb koncepci dostupného bydlení v Chrudimi a učinit z ní relevantní strategický materiál místního rozvoje
- Na rovině konkrétních opatření je podle zjištění lokálního síťáře žádoucí zabezpečit potřeby v oblasti duševního zdraví a rodinného poradenství (lepší dostupnost psychologické / psychoterapeutické / pedopsychiatrické pomoci, resp. efektivní využívání těchto kapacit)

- Jako vhodné se jeví formalizovat koordinaci preventivních aktivit v ORP Chrudim (v procesním sledu identifikace rizikových trendů – včasné předání informací v síti – jejich vyhodnocení a stanovení vhodných opatření – jejich realizace a následné vyhodnocení efektivity)
- Iniciovat vznik dostatečného množství chráněných pracovních míst pro sociálně znevýhodněné mladé a vytvořit systém dostupného zaměstnávání
- Jako nástroj prevence při včasné práci s dítětem a jeho rodinou v nepříznivé sociální situaci je vhodné pořádat případová setkání či rodinná setkání (konference), kdy je aktivizována širší rodina a blízké okolí dítěte
- Některým školám je třeba pomoci s nastavením vnitřního systému podpory a komunikace a s rozdělením kompetencí v situacích identifikace ohroženého dítěte / rizikového chování v kolektivu
- Děti potřebují prohlubovat svůj studijní zájem. Je žádoucí poskytnout dětem během výuky patřičný prostor pro jejich tematický zájem
- Chudoba rodičů brání části předškolních dětí v přijímání vzdělání v mateřských školách, neboť jejich rodiče nemají na úhradu stravování, a to bývá jedním z hlavních důvodů, proč své děti nakonec do školek přestanou vodit. Je možné hledat vlastní řešení této situací na místní úrovni nebo znovu iniciovat podnět příslušnému krajskému úřadu k tomu, aby se zapojil do jediného dostupného tematického programu
- Problémy s trvalým bydlištěm, resp. časté stěhování některých sociálně znevýhodněných rodin, je překážkou mnoha předškolních dětí k tomu, aby se zapojily do vzdělávání na místních mateřských školách. Při spolupráci místních relevantních aktérů je třeba hledat řešení, jak předejít dalšímu sociálnímu vyloučení těchto dětí, kterým se za daných okolností zvyšuje riziko budoucí školní neúspěšnosti
- V ORP Chrudim je obtížně dostupná péče klinického logopeda pro děti. Koordinovaná snaha o rozšíření těchto kapacit může být zároveň modelovou situací, na které lze zdokumentovat a posléze v dalších případech použít proces zajišťování chybějícího zdravotnického pracovníka v místní síti služeb
- Hledat cesty jak děti cizinců více začlenit do výuky a dalších školních a mimoškolních aktivit. Těmto dětem se tak usnadní vstup do místního společenství a získají možnost plnohodnotného rozvoje
- Komisi sociálně-právní ochrany dětí by bylo možné oživit a koncipovat jako odbornou platformu pro případovou práci, pro tvorbu preventivních programů a koordinaci aktivit sociálně-právní ochrany dětí ve správním obvodu tak, jak je to v některých jiných městech

Další doporučení formou „otázek pro řízený rozvoj služeb“ lze nalézt v dokumentu *Zpráva z mapování potřeb aktérů sítě služeb pro ohrožené děti a jejich rodiny v ORP Chrudim za období 2016 – 2017. Rozšířená verze.*

Doporučení vycházejí ze zjištěného aktuálního stavu sítě (k 1. 9. 2018).

Závěrem

Chci poděkovat všem, kteří věnují svůj čas naší společné věci, a to rozvoji ochrany práv dětí v ORP Chrudim.

Mgr. Jaroslav Marek

Použité zdroje

- Marek, Jaroslav. 2018. Zpráva z mapování potřeb aktérů sítě služeb pro ohrožené děti a jejich rodiny v ORP Chrudim za období 2016 – 2017. Rozšířená verze. Dostupné z: <http://www.chrudim.eu/navazne-sluzby/d-8108>.
- Synková, Hana et al. 2018. *Tematický výzkum bydlení v Chrudimi*. Výzkumná zpráva. Univerzita Pardubice. Dostupné z: <http://www.socialni-zaclenovani.cz/dokumenty/tematicke-vyzkumy>.
- Vybrané údaje za obce Pardubického kraje podle správních obvodů – 2016, 2016 [online]. Český statistický úřad. [cit. 3. 9. 2018]. Dostupné z: <https://www.czso.cz/csu/czso/chrudim-tjy9bt6rv9>.
- Charakteristika správního obvodu Chrudim, 2018 [online]. Český statistický úřad. [cit. 3. 9. 2018]. Dostupné z: https://www.czso.cz/csu/xe/charakteristika_spravniho_obvodu_chrudim.
- Mapa exekucí, 2018 [online]. Otevřená společnost. [cit. 3. 9. 2018]. Dostupné z: <http://mapaexekuci.cz/index.php/mapa-2/>

Potřebujete více informací?

K síťování ve vaší obci či kraji?

Obráťte se na lokálního síťáře **Jaroslava Marka**, e-mail: jaroslav.marek@mpsv.cz, krajskou koordinátorku síťování **Janu Křivánkovou** (dotazy spojené se síťováním v zapojených obcích), e-mail: jana.krivankova@mpsv.cz, tel.: 778 427 880 či krajského síťáře **Matěje Karase**, e-mail: matej.karas@mpsv.cz, tel.: 773 790 707.

K aktivitě síťování?

Obráťte se na odborného garanta **Mgr. Štěpána Bolfa**, e-mail: stepan.bolf@mpsv.cz, tel.: 221 923 647, 775 853 476 nebo na vedoucí oddělení transformace služeb pro rodiny a děti, odbor ochrany práv dětí **Mgr. Kristýnu Jůzovou Kotalovou**, e-mail: kristyna.kotalova@mpsv.cz, tel.: 221 922 255, 724 178 744.

www.pravonadetstvi.cz

www.mpsv.cz



Příloha – popis rolí aktérů sítě

Popis rolí jednotlivých aktérů

Činnost všech aktérů je dána (rezortním) zákonným vymezením, které zpravidla určuje jejich roli v systému ochrany dětí a rodin. K tomu je obvykle dána i nějaká z forem vzájemné spolupráce aktérů (např. oznamovací povinnost, možnost zprostředkování odborných služeb, apod.). Pokud jde o přesah základních rolí jednotlivých aktérů, zejména směrem ke vzájemné spolupráci, existuje jen velmi málo objektivně daných překážek, které by takovým přesahům či mezioborové spolupráci bránily.

Při tvorbě a rozvoji sítě je tedy role jednotlivých aktérů vždy třeba posuzovat v nejširším možném náhledu, včetně toho, že jsou aktérům jejich role zvědomovány. Tím lze dosáhnout maximálního využití jejich kapacit.

Jak jsou vymezeny role aktérů

Níže uvedený popis rolí jednotlivých aktérů je odvozen **z potřeb dětí**. Relevance aktérů v rámci sítě služeb je podmíněna tím, že danou roli aktivně naplňují (tj. dva aktéři stejného typu, např. školy, mají svou základní činnost dánu a budou jistě označeni za aktéry v oblasti potřeb učení, ale je možné, že pouze jedna ze škol bude též relevantním aktérem i pro oblast tělesného a duševního zdraví např. proto, že je zapojena do preventivních programů, aktivně spolupracuje s lékaři apod.).

Jedná se o výčet příkladů, často se vyskytujících rolí jednotlivých aktérů, tedy o inspirativní, nikoliv úplný výčet rolí. Pro optimální podobu sítě služeb je nutné zvažovat všechny možné role aktérů v maximální možné šíři.

Vztahy

1. Aktéři přímé podpory dítěte

- psycholog, psychiatr = dostupnost služby pro celou rodinu, vč. dostupnosti přímo pro samotné dítě, zaměření na vztahovou problematiku, rodičovské spory
- svépomocná skupina = skupiny pro děti (zajištění bezpečného prostředí, případně facilitace setkání), kde se mohou scházet děti ohrožené mimo jiné vztahy v rámci rodiny
- nízkoprahové zařízení pro děti a mládež (NZDM), terénní pracovník = významná je kapacita a přístupnost služby, zaměření služby na vztahovou problematiku (vztahy dětí s rodiči, s vrstevníky), terénní pracovník NZDM působící přímo v místech, kde se schází dětské skupiny/skupiny
- metodik primární prevence, školní metodik prevence = kapacita, dostupnost, rozsah služeb, zaměření na vztahy, vnímání této role dětmi
- programy pro třídní kolektivy = realizace programů pro kolektivy, jejich využití v případě individuální potřeby dítěte
- inkluzivní programy = aktivní využívání podpůrných opáření, kapacita pedagoga reagovat na individuální potřeby dítěte
- školní psycholog = dostupnost (dostatečná kapacita), zaměření (mimo jiné) na problematiku vztahů, individuální konzultace, práce s kolektivy/skupinami
- výchovný poradce = viz školní psycholog
- učitel, vychovatel = aktivní práce se vztahy v rámci třídy, kolektivu, individuální konzultace, aktivní spolupráce s OSPOD a službami, prevence
- služby náhradní rodinné péče (NRP) = doprovodné organizace, OSPOD, služby pro adoptivní rodiče, zaměření na vztahy a kontakty mezi dětmi a biologickými rodiči

- sociální pracovník pobytového zařízení = sociální pracovník školského, zdravotnického zařízení nebo pobytové sociální služby, zaměřeni na udržení a podporu kontaktu dítěte s rodiči, aktivní spolupráce s OSPOD
- sociálně-aktivizační služba pro rodiny s dětmi (SAS) = specifické zaměření na vztahovou problematiku, dostupnost služby též pro děti
- krizové centrum = zaměření na problematiku vztahů a bezpečí
- orgán sociálně-právní ochrany dětí (OSPOD) = relevantní role v případě, že se jedná o dítě ohrožené dle § 6 zákona č. 359/1999 Sb., o SPOD

2. Aktéři přímé podpory rodiny

- rodinné centrum = relevantní role, pokud služby zahrnují specifický program na problematiku mezilidských vztahů, rodičovských sporů, vztahů rodičů k dětem, vztahů mezi dětmi
- rodinná poradna = specializace na téma mezilidských vztahů
- rodinné konference = koordinovaná setkání širší rodiny a blízkých osob k podpoře rodiny a hledání zdrojů opory
- mediace = dostupné, dostatečně kvalitní služby jako řešení vztahových sporů
- sociálně-aktivizační služba pro rodiny s dětmi (SAS) = pokud zahrnuje specifické zaměření na vztahy v rámci rodiny, kombinace programů pro rodiče, děti, celou rodinu
- nízkoprahové zařízení pro děti a mládež (NZDM) = specificky zaměřený program na problematiku vztahů, konzultace, přednášky, semináře, zapojení do případové práce
- orgán sociálně-právní ochrany dětí (OSPOD) = relevantní role v případě, že se jedná o dítě ohrožené dle § 6 zákona č. 359/1999 Sb., o SPOD

3. Aktéři širší podpory

- volnočasové aktivity (sport, skaut, umělecké kroužky, apod.) = podpora rozvoje vztahů mezi dětmi, spolupráce, vzájemného respektu
- intervenční centrum (IC) = služba zahrnující podporu řešení problematiky domácího násilí, práce s oběťmi i pachateli domácího násilí
- poradna pro oběti trestných činů = poradenství a právní pomoc, orientace v právech obětí, návrhy na jejich odškodnění

4. Podpora v rámci komunity

- komunitní centrum = místo pro setkávání, organizovaná nebo neorganizovaná činnost, dostupná kontaktní osoba (poradenství, zprostředkování informací nebo služeb)
- komunitní akce = různé typy komunitních akcí zaměřených na vztahy, např. dny sousedství apod.
- zázemí pro setkávání = vytváření prostor pro neformální setkávání – obecní prostory, komunitní centra, využití prostor škol, knihoven apod.
- sousedské spolky = společné akce, setkávání, poskytování vzájemné podpory mezi sousedy
- svépomocné skupiny = skupiny zaměřené na vzájemnou podporu, mimo jiné v oblasti vztahů (např. rodiče procházející rozvodem nebo rozchodem apod.)

Bezpečí

1. Aktéři přímé podpory dítěte

- nízkoprahové zařízení pro děti a mládež (NZDM), terénní pracovník = bezpečné trávení volného času, přednášky o rizicích, prevenci, konzultace, hodnoty a normy, sebezpoznání dítěte, terénní pracovník NZDM působící přímo v místech, kde se schází dětské skupiny/skupiny
- kontaktní centrum (K-centrum), terénní program pro uživatele návykových látek = prevence a řešení závislosti, konzultace pro děti i rodiče, preventivní programy na školách a v místech, kde tráví děti a mladí lidé volný čas

- volnočasové aktivity = všeobecně různé více či méně organizované programy (sport, zájmové kroužky apod.), kde děti mohou trávit bezpečným způsobem volný čas, seznamují se s riziky, nalézají nebo překonávají své hranice, učí se odpovědnosti apod.), jde o dostupnost volnočasových aktivit a jejich prahovost (tj. nejen to, jestli tam aktivita je, ale také zda do ní chodí děti z cílové skupiny – tj. ohrožené)
- krizové centrum = zaměření na problematiku vztahů a bezpečí
- linka bezpečí = podmínkou efektivního využívání je povědomí dětí o existenci linky (osvěta)
- škola, školní poradenské pracoviště = programy prevence realizované ve škole, programy proti šikaně, vzdělávání o rizicích na internetu, mezi lidmi, v dopravě apod., přítomnost pracovníka, se kterým děti mohou řešit pocit ohrožení, CAN apod.
- peer program = existence a dostupnost programů, další programy doprovázení (patroni apod.)
- komunitní centrum = dostupný prostor, kam mohou děti samy přicházet, v případě potřeby je jim zajištěno poradenství nebo zprostředkována odborná pomoc, nebo se mohou zapojit do programu, hlavní podmínkou je prahovost/dostupnost centra
- středisko výchovné péče (SVP) = pokud je součástí ambulantní či velmi snadno dostupná forma péče, kam by dítě mohlo přijít i samo, kdyby se necítilo bezpečně z důvodu chování osob ve svém okolí nebo by si nevědělo rady se svým vlastním chováním
- zařízení pro děti vyžadující okamžitou pomoc (ZDVOP) = důležitá je dostupnost zařízení a dostupnost navazujících odborných služeb, včetně samotných dětí
- lékař = povědomí o ohlašovací povinnosti, rozpoznání ohrožení dítěte (sociální rozměr), ochota zapojit se do případové práce, účast v komisích, preventivních skupinách apod.
- učitel = povědomí o ohrožení dítěte, zkušenosti se zapojováním se do řešení situace dětí ohrožených v oblasti bezpečí, tj. kompetence rozpoznat a ohlásit takový případ, v případě zjištěného ohrožení dítěte se zapojit do případové práce apod.
- Policie ČR, městská policie, asistent prevence kriminality = pokud je dostupný specialista na problematiku dětí a mládeže nebo CAN, zda se policie nějak aktivně zapojuje do případové práce, spolupracuje s OSPOD, dělá preventivní programy apod.
- orgán sociálně-právní ochrany dětí (OSPOD) = relevantní role v případě, že se jedná o dítě ohrožené dle § 6 zákona č. 359/1999 Sb., o SPOD

2. Aktéři přímé podpory rodiny

- sociálně-aktivizační služba pro rodiny s dětmi (SAS) = služba zahrnuje podporu rodičů, případně přímo dětí, specifické zaměření na oblast bezpečí
- nízkoprahové zařízení pro děti a mládež (NZDM), terénní pracovník = služba má programy zaměřené na rodiče a jejich kompetence v oblasti bezpečí dětí, nebo programy pro celou rodinu, terénní pracovník NZDM působící přímo v místech, kde se schází dětské skupiny/skupiny
- asistent prevence kriminality (APK) = dostupná pochůzková služba, když je zjištěno, přímo řeší děti v ohrožení, upozorní rodiče, nebo se na ně mohou rodiče obracet apod.
- krizová linka pro rodiče = existuje povědomí o lince pro rodiče, kteří se potýkají s problémy v oblasti bezpečí dětí – nedokážou děti hlídat, žijí v prostředí, které není bezpečné, mají podezření, že dítěti někdo ublížil nebo by mohl, či se sami obávají, že by mohli dítě ohrozit
- osvěta = dostupnost specifických osvětových a informačních programů organizovaných městem, policií, lékaři, poskytovateli služeb apod.
- programy primární prevence = programy určené také pro rodiče nebo celé rodiny
- rodinné centrum = mateřská nebo rodičovská centra, která mají v programu téma bezpečí – přednášky či poradenství, centra jsou dostupná, nízkoprahová
- rodinná poradna = zajištění konzultací z oblasti bezpečí dětí, týrané, zneužívané a zanedbávané děti (CAN)
- rodinné konference = koordinovaná setkání širší rodiny a blízkých osob k podpoře rodiny a hledání zdrojů opory
- intervenční centrum = programy pro rodiče ohrožené násilím, programy pro děti nebo rodiče s dětmi
- rodičovská skupina = svépomocné skupiny (např. v rámci rodinného či komunitního centra), pro rodiče, jejichž dítě bylo vystaveno nebezpečí, stalo se obětí, ohrožuje jiné děti, nebo jsou ohroženi sami a rodiče a má to vliv na děti, případně mají sami obavy, že by oni sami mohli dítě ohrozit

- kontaktní centrum (K-centrum), terénní program pro uživatele návykových látek = programy pro rodiče, jejichž děti jsou ohroženy závislostí, programy pro závislé rodiče
- krizová respitní péče = zajištění krizové péče o dítě, které bylo ohroženo (např. v situaci domácího násilí, CAN)
- program podpory sousedství = sousedské nebo domovní iniciativy, např. na zajištění bezpečí v okolí domu, na ulici, vzájemný dohled nad dětmi apod.
- orgán sociálně-právní ochrany dětí (OSPOD) = relevantní role v případě, že se jedná o dítě ohrožené dle § 6 zákona č. 359/1999 Sb., o SPOD

3. Aktéři širší podpory

- Policie ČR, městská policie, asistent prevence kriminality (APK) = dostatečný počet policistů/asistentů k zajištění pochůzkové činnosti tam, kde může dojít k ohrožení dětí, kolem škol, na sídlištích, v sociálně vyloučených lokalitách (SVL), povědomí policistů/asistentů o rizicích ohrožujících bezpečí dětí
- sociální pracovník na obci = terénní práce s rodinami, poradenství, prevence
- poradna pro oběti trestných činů = poradenství a právní pomoc, orientace v právech obětí, návrhy na jejich odškodnění
- starosta, samospráva = podpora programů pro posilování bezpečí, např. osvětové a informační akce, poradenství občanům, bezpečnostní komise a plán apod.
- soud = specializace na děti – oběti a pachatele, otevřenost, zohlednění specifických potřeb dětí, časová dostupnost (rychlost)
- specialista na prevenci na úrovni obce nebo kraje = vývoj, podpora a sledování efektivity místních programů prevence
- integrovaný záchranný systém = prevence a osvěta

4. Podpora v rámci komunity

- dny sousedství = akce ve společných prostorách, seznamování se navzájem, hledání řešení rizik v lokalitě apod.
- preventivní akce v obci = doprava, zdraví, kriminalita
- osvěta = přednášky, semináře pro rodiče nebo pracovníky s dětmi (putovní akce, celostátní akce)
- bezpečná hřiště, prostor pro volnočasové aktivity = místa, kde mohou děti/rodiny trávit volný čas

Zdraví

1. Aktéři přímé podpory dítěte

- pediatr, pediatriká sestra = ideálně zahrnuta práce s rodinou, plnění oznamovací povinnosti, účast na případových konferencích nebo v jiných týmech, operativní spolupráce s OSPOD, návštěvy u dětí doma (domácí sestry)
- pečovatelská služba = pokud jsou cílovou skupinou i rodiny s dětmi
- raná péče = zapojení do případové práce, individuální plán ochrany dítěte (IPOD), sociální rozměr práce
- školní programy podpory zdraví = obědy do škol, ovoce, mléko, preventivní prohlídky
- nízkoprahové zařízení pro děti a mládež (NZDM), terénní pracovník = konzultace či přednášky v oblasti zdraví (hygiena, prevence, závislosti, sexuální zdraví, výživa apod.), terénní pracovník NZDM působící přímo v místech, kde se schází dětské skupiny/skupiny
- kontaktní centrum (K-centrum), terénní program pro uživatele návykových látek = programy zaměřené na děti anebo rodiče, preventivní programy na školách a v místech, kde tráví děti a mladí lidé volný čas
- dětský psychiatr, psycholog = podmínkou je dostatečná kapacita, zapojení do případové práce
- školní psycholog = podmínkou je dostatečná kapacita, přesah do práce s rodinou
- dětský terapeut = kapacita odpovídající potřebám dětí/rodin v lokalitě
- orgán sociálně-právní ochrany dětí (OSPOD) = relevantní role v případě, že se jedná o dítě ohrožené dle § 6 zákona č. 359/1999 Sb., o SPOD

2. Aktéři přímé podpory rodiny

- sociálně-aktivizační služba pro rodiny s dětmi (SAS) = zahrnutí tématu zdraví do služby, přednášky, konzultace, osvěta
- raná péče = zaměření služby na práci s celou rodinou a na případovou práci
- kontaktní centrum (K-centrum), terénní program pro uživatele návykových látek = program zaměřený na práci s celou rodinou, zapojení do případové práce
- domácí sestra = návštěvy rodin preventivně a v případě potřeby, u rizikových rodin – vzhledem k tomu, že aktuálně není ukotveno, tak je relevantní jakákoliv forma návštěv
- psychiatr, psycholog = podpora rodičů z hlediska toho, aby dobře zvládali péči o děti
- respitní služba = služby zaměřené na rodiny se zátěží, ideálně širší cílová skupina (nejen děti s postižením)
- rodinná terapie = terapeutické služby zaměřené na práci s celou rodinou
- orgán sociálně-právní ochrany dětí (OSPOD) = relevantní role v případě, že se jedná o dítě ohrožené dle § 6 zákona č. 359/1999 Sb., o SPOD

3. Aktéři širší podpory

- nemocnice – dětské oddělení = dostatečná kapacita, možnost přítomnosti rodičů, sociální pracovník, přesah do případové práce a prevence
- pohotovost = dostupnost, plnění oznamovací povinnosti, případně zapojení do prevence
- specialisté = dostupnost, případně zahrnutí rodiny do péče, spolupráce
- poradna pro závislosti (AT poradna) = léčba závislostí rodičů
- ozdravná léčebna = ozdravné pobyty pro děti nebo děti a rodiče

4. Podpora v rámci komunity

- preventivní akce na podporu zdraví = sportovní nebo zdravotně preventivní akce, Zdravé město apod.
- osvěta = přednášky, letáky na téma zdraví, péče o zdraví
- dotace obce/kraje na akce na podporu zdraví nebo zlepšování životního prostředí = distribuce vitamínů, pomůcek, zdravotní péče apod.
- podpora sportu = zázemí, dostupné kroužky, kluby

Učení se

1. Aktéři přímé podpory dítěte

- škola = vzdělávání s ohledem na individuální potřeby dítěte, využívání podpůrných opatření, spolupráce s rodinou, zprostředkování navazujících služeb pro rodiny s dětmi
- sociální pedagog, školský sociální pracovník = spolupráce s dítětem a rodinou, zprostředkování služeb dítěti/rodině, spolupráce s navazujícími službami
- výchovný poradce = zaměření práce s dítětem v kontextu jeho rodiny, propojení na externí služby
- pracovník primární prevence = prvotní identifikace potřeby podpory nebo ohrožení dítěte, návaznost na podpůrné služby, přímá podpora dítěte
- nízkoprahové zařízení pro děti a mládež (NZDM), terénní pracovník = edukační programy pro děti (programy, přednášky), zprostředkování podpory školní přípravy, motivační programy, konzultace, včetně působení mimo školu (v terénu)
- volnočasové aktivity = kroužky zaměřené na rozvoj znalostí a dovedností, motivaci dětí, sebepoznání
- pedagogicko-psychologická poradna (PPP) = přímá podpora dětí v kontextu podpory rodiny
- střediska výchovné péče (SVP) = programy zaměřené na prevenci, podporu dítěte v kontextu jeho rodiny
- lékař = sledování povědomí dítěte o vlastním zdraví, edukace dětí, identifikace rizik
- podpora školní přípravy (doučování) = podpora dítěte v rozvoji školních dovedností, posilování kompetencí a motivace ke vzdělávání, optimálně ve spolupráci s rodinou
- asistent pedagoga = zohlednění specifických potřeb dítěte, zapojení rodiny

- orgán sociálně-právní ochrany dětí (OSPOD) = relevantní role v případě, že se jedná o dítě ohrožené dle § 6 zákona č. 359/1999 Sb., o SPOD

2. Aktéři přímé podpory rodiny

- pedagogicko-psychologická poradna, středisko výchovné péče (PPP, SVP) = poskytované služby zahrnují rodinu dítěte, jsou provázány na další podpůrné služby
- sociálně-aktivizační služby pro rodiny s dětmi (SAS) = včetně zprostředkování služby rozvoje školských dovedností, podpora a motivace celé rodiny ke vzdělávání
- rodinné centrum (výchova, učení) = programy zaměřené na podporu a rozvoj vzdělávání
- sociální pedagog, školský sociální pracovník = role prostředníka mezi školou a rodinou, práce s celou rodinou, zprostředkování navazujících služeb
- školní psycholog = podpora dítěte v rámci podpory jeho rodiny, zprostředkování navazujících služeb
- výchovný poradce = viz školní psycholog
- etoped, psycholog = dostupnost služeb, ambulantní služby, práce s celou rodinou
- orgán sociálně-právní ochrany dětí (OSPOD) = relevantní role v případě, že se jedná o dítě ohrožené dle § 6 zákona č. 359/1999 Sb., o SPOD

3. Aktéři širší podpory

- školní poradenské pracoviště (ŠPP) = služby zaměřené na práci s celou rodinou (poradenství, konzultace, motivační programy, podpůrná opatření, navazující služby)
- dům dětí a mládeže (DDM) = volnočasové aktivity, zaměření na rozvoj vzdělávacích kompetencí dítěte, motivaci
- škola = aktér místní sítě služeb, zapojení do mezioborových platforem
- středisko výchovné péče (SVP) = aktér místní sítě služeb, zapojení do mezioborových platforem

4. Podpora v rámci komunity

- zázemí pro vzdělávání (knihovny, prostory pro kroužky, poznávací stezky) = prostory volně dostupné pro vzdělávání dětí, zájmovou činnost
- ocenění vzdělávání (učitelé, žáci, vědci) = motivační programy
- kulturní akce = akce na podporu vzdělávání, vědomostní akce
- zahraniční spolupráce = partnerství měst, studijní pobyty, výměny
- dotace obce na pomůcky, dojíždění do školy

Chování

1. Aktéři přímé podpory dítěte

- peer program = kapacita programů, jejich zaměření na poskytování pozitivních vzorů chování
- škola = ve vztahu k jednotlivci, vypracovaný systém podpory jednotlivce, návaznost na další podpůrné služby, možnost dítěte se obrátit na školu s žádostí o pomoc
- asistent pedagoga = přímá podpora dítěte nad rámec vzdělávání, tj. výchova, normy apod.
- odborná poradenská pomoc = kapacita a dostupnost služeb psychologa, etepeda, psychiatra, provázanost se školou a s rodinou
- resocializační program = kapacita, dostupnost, kvalita
- středisko výchovné péče (SVP) = ambulantní a terénní služba, přímá dostupnost pro děti
- pobytová služba = řešení akutních problémů s chováním, možnost krátkodobých krizových pobytů
- probační a mediační služba (PMS) = programy pro děti, dostupnost, kvalita, možnost vstupu na žádost dítěte
- orgán sociálně-právní ochrany dětí (OSPOD) = relevantní role v případě, že se jedná o dítě ohrožené dle § 6 zákona č. 359/1999 Sb., o SPOD

2. Aktéři přímé podpory rodiny

- škola = specifické programy zaměřené na chování dětí, podpůrné programy, nácvik dovedností v oblasti chování se zapojením rodičů
- sociálně-aktivizační služba pro rodiny s dětmi (SAS) = specifický program zaměřený na posilování rodičovských dovedností v oblasti výchovy a stanovování hranic
- nízkoprahové zařízení pro děti a mládež (NZDM) = zprostředkování podpůrných skupin pro rodiče k posílení výchovných kompetencí
- středisko výchovné péče (SVP) = ambulantní nebo terénní forma, práce s celou rodinou
- asistované kontakty a předávání = služby podpory dítěte v náročných situacích, podpora zvládnání emocí a chování dítěte i rodičů
- orgán sociálně-právní ochrany dětí (OSPOD) = relevantní role v případě, že se jedná o dítě ohrožené dle § 6 zákona č. 359/1999 Sb., o SPOD

3. Aktéři širší podpory

- škola = role učitele, výchovný poradce, dalších členů sboru mimo rámec vzdělávací složky, tj. výchova a socializace, normy, vytváření pozitivních vztahů + zařazení tématu etiky a morálky do výuky, praktický nácvik
- volnočasové aktivity zaměřené na posilování zdravých vztahů (skaut, Sokol, sport) = dostupnost, zejm. pro děti z ohrožených rodin (např. sociálně vyloučené lokality)
- církve = programy pro rodiny a děti – volnočasové aktivity, konzultace k otázkám výchovy a chování
- probační a mediační služba (PMS), resocializační program = programy zaměřené na posílení pozitivních forem chování
- krizový pobyt = krátkodobé umístění dítěte v pobytové službě v situaci závažných obtíží v oblasti chování, podmínkou je minimální délka pobytu a bezprostřední zajištění odborné podpory

4. Podpora v rámci komunity

- sousedské a komunitní akce = akce ke vzájemnému poznávání, navazování vztahu důvěry, interkulturní akce apod.
- BESIP = preventivní akce, nácvik pravidel, ohleduplnosti

Materiální zajištění

1. Aktéři přímé podpory dítěte

- rodinné centrum = programy pro děti, které jsou vystaveny riziku nedostatečné péče
- krizové centrum = řešení akutního ohrožení dítěte, včetně zanedbání péče, přístupné i pro samotné děti
- materiální a potravinová pomoc = cílená a koordinovaná distribuce, spolupráce s OSPOD
- dům na půl cesty = zajištění základní péče mladistvým, dostatečnost kapacity, včetně otázky věkové hranice
- zařízení pro děti vyžadující okamžitou pomoc (ZDVOP) = relevantní kapacita, přístupnost přímo pro děti, podstatné je zapojení do případové práce
- pobytová služba = dětský domov, kojenecký ústav apod., kde je možné zajistit krizový pobyt na žádost dítěte, resp. na bázi dobrovolnosti
- orgán sociálně-právní ochrany dětí (OSPOD) = relevantní role v případě, že se jedná o dítě ohrožené dle § 6 zákona č. 359/1999 Sb., o SPOD

2. Aktéři přímé podpory rodiny

- občanská poradna = poradenství rodičům zaměřené na práci, příjmy, dávky, sousedské vztahy, spolupráci se školou apod.
- dluhová poradna = komplexní řešení finanční situace rodiny
- sociální pracovník obce = terénní práce v rodinách, poradenství zaměřené na základní péči, doprovázení
- sociálně-aktivizační služba pro rodiny (SAS) = specializace služby na podporu rodičů v zajištění základní péče o děti
- sociální rehabilitace = relevance služby, pokud je zaměřena na posílení základních rodičovských dovedností, práce s rodiči a dětmi v přirozeném prostředí
- materiální a potravinová pomoc = koordinovaná pomoc rodinám, spolupráce s OSPOD a soc. službami (zacílení pomoci)
- právní pomoc = dostupná právní pomoc rodinám
- azylové bydlení = azylové bydlení, ideálně pro celé rodiny s dětmi
- sociální bydlení = jakákoliv forma bydlení dostupného pro ohrožené rodiny s dětmi (nemusí jít jen o oficiální sociální byty)
- nadace a nadační fondy = podpora rodin v nouzi (nájemné, školní pomůcky, bezúročné půjčky apod.)
- orgán sociálně-právní ochrany dětí (OSPOD) = relevantní role v případě, že se jedná o dítě ohrožené dle § 6 zákona č. 359/1999 Sb., o SPOD

3. Aktéři širší podpory

- úřad práce = programy podpory pro rodiče, aktivní podpora zaměstnávání, rekvalifikace, kariérové poradenství
- bytová koncepce města = zohlednění potřeb ohrožených rodin s dětmi v bytové politice města
- komunitní akce = sbírky, dobročinné trhy apod.
- zázemí pro setkávání = místa, kde se mohou rodiny s dětmi scházet, je dostupné základní vybavení, případně občerstvení, knihy, hračky apod.

4. Podpora v rámci komunity

- program obědy do škol = podpora škol z úrovně kraje nebo obce k zapojení do programů, případně realizace lokálních specifických programů
- pracovní příležitosti obce = veřejně prospěšné práce, společensky účelná pracovní místa, dotovaná místa, obecní místa, podporované zaměstnávání apod.