

Síťování služeb pro děti a jejich rodiny

Analýza místní sítě služeb a návrh její optimální podoby

Královéhradecký kraj

ORP Dvůr Králové nad Labem

Lokální síťář: *Martin Snížek, DiS.*

zpracováno k: *09/2018*

Klíčová aktivita 1 – Podpora a rozvoj služeb v oblasti SPOD

Podaktivita 1.1: Podpora síťování služeb na lokální úrovni

Projekt Systémový rozvoj a podpora nástrojů sociálně-právní ochrany dětí

Ministerstvo práce a sociálních věcí



Evropská unie
Evropský sociální fond
Operační program Zaměstnanost



PRÁVO NA DĚTSTVÍ

Obsah

Úvodní slovo	2
O projektu <i>Systémový rozvoj a podpora nástrojů sociálně-právní ochrany dětí</i>	3
Síťování v ORP Dvůr Králové nad Labem	5
Potřeby dítěte (a jeho rodiny) a úrovně podpory	8
Optimální a reálná síť služeb reagující na potřeby dětí (a jejich rodin) na úrovni obcí s rozšířenou působností	10
Analýza reálné sítě služeb a návrh její optimální podoby v ORP Dvůr Králové nad Labem	13
Modely spolupráce aktérů sítě	21
Spolupráce aktérů sítě v ORP Dvůr Králové nad Labem	23
Doporučení pro rozvoj sítě v ORP Dvůr Králové nad Labem	25
Závěrem	27
Použité zdroje	28
Potřebujete více informací?	28
Příloha – popis rolí aktérů sítě	29



„... pokud na sebe jednotlivé služby navazují a jsou vzájemně koordinovány, je možné potřeby dítěte a rodiny naplnit lépe, než pokud je spolupráce omezena rezortním dělením kompetencí, zejména pokud jde o metodické řízení, financování a zacílení služeb. Propojování služeb se zároveň neobejde bez osoby – koordinátora.“

Úvodní slovo

Vážené kolegyně a kolegové,

analýza místní sítě služeb a návrh její optimální podoby je souhrnným výstupem dlouhodobého procesu síťování služeb na území obcí s rozšířenou působností. Podpora síťování je součástí projektu Systémový rozvoj a podpora nástrojů sociálně-právní ochrany dětí, který je od roku 2016 realizován Ministerstvem práce a sociálních věcí.¹

Tento materiál je určen všem aktérům místních sítí služeb pro děti a jejich rodiny, a to nejen sociálním pracovníkům, ale také např. zástupcům samosprávy, učitelům, psychologům, zástupcům policie a dalším. Jedná se o ucelený dokument souhrnně popisující místní síť služeb pro děti a jejich rodiny na daném území včetně doporučení pro její optimalizaci a rozvoj tak, aby reagovala na potřeby dětí a rodin.

Proč je důležité síťovat

*Síťování služeb vnímáme jako **nástroj zvýšení efektivity cílené práce s klientem – dítětem a jeho rodinou**. Vychází z předpokladu, že pokud na sebe jednotlivé služby navazují a jsou vzájemně koordinovány, je možné potřeby dítěte a rodiny naplnit lépe, než když je spolupráce omezena rezortním dělením kompetencí, zejména pokud jde o metodické řízení, financování a zacílení služeb. Propojování služeb se zároveň neobejde bez osoby koordinátora (v tomto projektu se jednalo o **lokální a krajské síťáře a síťáře**).*

Síťování služeb je dynamický a nikdy nekončící proces směřující k naplnění potřeb dětí a rodin žijících v dané lokalitě. Aby bylo síťování co nejúčelnější a šité na míru lokalitě, je třeba nejprve zmapovat stávající síť – tedy místní aktéry a jejich potřeby směrem k fungování sítě a to, jakým způsobem spolupracují. Proto lokální síťáři (na úrovni obcí s rozšířenou působností – ORP) a krajské síťáři (na úrovni krajů) důkladně mapovali terén a na základě zjištění pracovali společně s aktéry na tématech, která se ukázala jako významná pro rozvoj sítě, místní spolupráce apod. Shrnutí činnosti lokálního síťáře ve vaší lokalitě naleznete níže.

*V návrhové části dokumentu najdete definici **optimální sítě služeb**, kterou jsme zpracovali v souladu se základními principy transformace systému péče o ohrožené děti a rodiny, vyplývající z Národní strategie ochrany práv dětí. Jedná se zejména o „návrat k dítěti“ – dítě v centru, sladění cílů práce s dítětem a rodinou, respekt k dítěti, zapojení dítěte a jeho rodiny do řešení situace a další. Optimální síť je tedy teoretickým schématem, jehož optikou je možné místní síť nahlédnout.*

***Místní síť služeb a návrh její optimální podoby** pro území obcí s rozšířenou působností zapojených do projektu je shrnujícím výstupem práce síťářů a síťárek na základě zmapovaných potřeb. Vzhledem k tomu, že se jedná o zjištěný obraz sítě, používáme pro ni dále označení **reálná síť**. **Reálná síť služeb v lokalitě** byla porovnávána se vzorovou, optimální sítí služeb. Je přitom zřejmé, že v každé lokalitě je síť služeb jiná, a to vzhledem k odlišným potřebám dětí a rodin, a je ovlivněna vnějšími podmínkami v lokalitě (např. personální a finanční kapacity aktérů). Všechny sítě služeb by však měly naplňovat principy transformace a **odrážet v první řadě potřeby dětí a rodin**.*

Bez vás by to nešlo

*To vše by se neobešlo bez samotného **procesu síťování**, tedy propojování místních aktérů sítě napříč rezorty, které vnímáme jako alfu a omegu spolupráce. Děkujeme proto všem místním aktérům sítě služeb za ochotu k setkávání se, zájem o spolupráci, podněty a společnou činnost na lepším fungování sítě podpory pro děti a jejich rodiny.*

*Mgr. Kristýna Jůzová Kotalová a realizační tým aktivity síťování
oddělení transformace služeb pro rodiny a děti
Ministerstvo práce a sociálních věcí*

¹ Číslo projektu CZ.3.2.63/0.0/0.0/15_017/0001687.

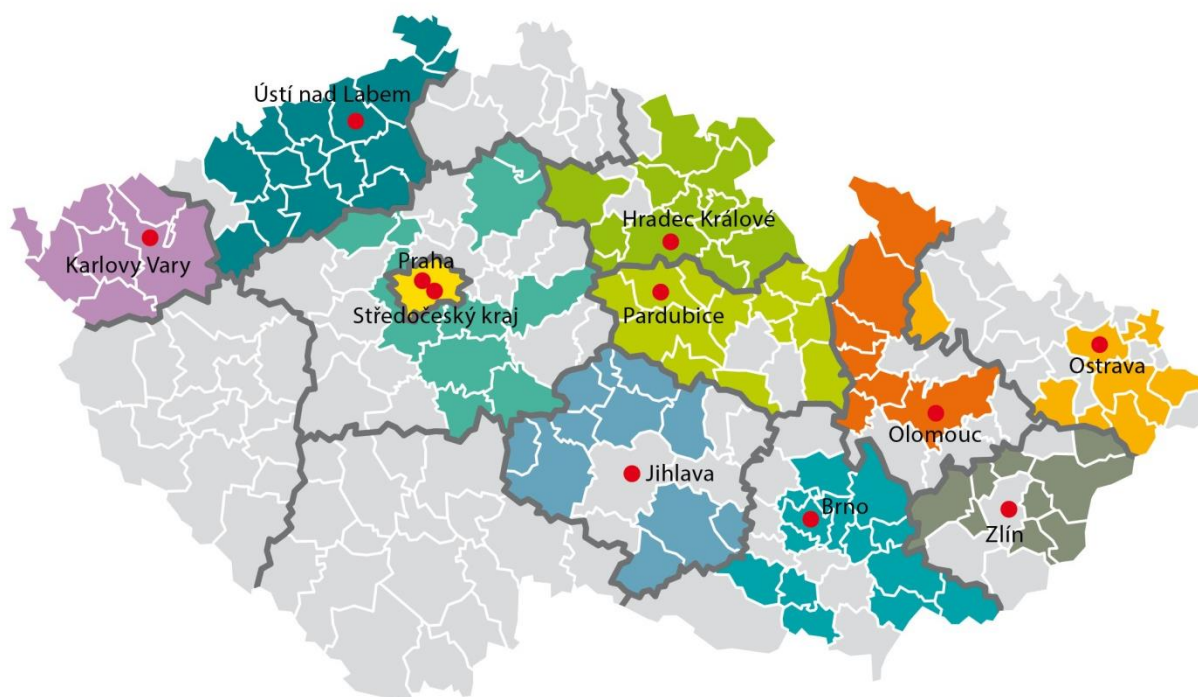
O projektu *Systemový rozvoj a podpora nástrojů sociálně-právní ochrany dětí*

Termín realizace: 1. 1. 2016 až 30. 6. 2019, ve **12** zapojených krajích.

Projekt se zaměřuje na posílení mezirezortní a multidisciplinární **spolupráce v oblasti péče o ohrožené děti a jejich rodiny**. Cíli projektu jsou podpora orgánů sociálně-právní ochrany dětí (dále jen OSPOD) a dalších klíčových aktérů v oblasti síťování služeb pro ohrožené děti a rodiny; vytváření, podpora a rozvoj sítí služeb na lokální, krajské a celostátní úrovni; podpora nástrojů vedoucích k nastavení, zjišťování a rozvoji kvality systému sociálně-právní ochrany, nastavení modulů celoživotního vzdělávání pracovníků OSPOD a podpora a rozvoj náhradní rodinné péče (dále jen NRP). **A proč?** Aby se nadále snižoval počet dětí, které musejí svoji rodinu opustit, a aby pro děti, jež se dostávají do systému náhradní rodinné péče, byla zajištěna co nejkvalitnější individuální péče. Více najdete na <http://www.pravonadetstvi.cz>.

Podpora síťování služeb na lokální úrovni

Síťování služeb pro děti a rodiny je nejrozsáhlejší aktivitou projektu, je realizováno v 11 krajích a celkem ve 124 obcích s rozšířenou působností.



Východiska síťování

Síťování představuje „**návrat k rodině a dítěti**“, snahu podpořit vybudování pevné podpůrné sítě v bezprostřední blízkosti rodin, a to s maximálním využitím všech dostupných zdrojů. Síťování je proto spíše prací s lidmi než „vědeckým přístupem“ a dosavadní výsledky ukazují, že právě osobní kontakt síťáře s aktéry tvoří základ úspěšného rozvoje sítě podpory. Na druhou stranu síťář je kromě samotného propojování lidí také nositelem důležitých principů transformace systému péče o ohrožené děti a rodiny, přispívá k jejich lepšímu porozumění a zvnitřnění na úrovni lokality, a tím i k žádoucímu směřování práce s rodinami a dětmi. Síťování služeb je ze své podstaty transformací služeb na místní úrovni.

Vymezení služeb pro děti a rodiny

Z hlediska tohoto projektu jsou služby pro děti a rodiny nahlíženy optikou potřeby – jedná se o všechny děti a rodiny, které potřebují nějakou formu podpory, ať už v rovině prevence (mohou být ohrožené) nebo v rovině

intervence (již jsou ohroženy). Nejedná se tedy o služby rodinné politiky, zároveň ale ani o striktní vymezení dle § 6 zákona č. 359/1999 Sb., o sociálně-právní ochraně dětí (dále jen SPOD). Služby jsou zároveň vnímány zásadně nadrezortně, bez ohledu na právní formu či míru formálního ukotvení. Vymezením služeb jde především o zmapování všech dostupných zdrojů podpory na místní úrovni.

Cíle síťování služeb pro děti a rodiny

Zmapování aktérů v lokalitě: v maximálním možném rozsahu jsou zmapováni aktéři v lokalitě a jejich potřeby směrem k fungování sítě ve prospěch dětí a rodin, samotný výčet může být vůbec prvním popisem služeb pro děti a rodiny z nadrezortního hlediska a přispívá ke zvědomění rolí jednotlivých aktérů.

Zvědomění rolí jednotlivých aktérů: každý z aktérů si uvědomuje svou (i dílčí) roli v síti služeb pro děti a rodiny, tj. zná své kompetence a úkoly dané jednak zákony, jednak specifickými podmínkami v lokalitě, ale uvědomuje si také význam spolupráce s dalšími aktéry. Aktéři tak přesně znají svou vlastní roli a zároveň rozumí rolím ostatních aktérů.

Propojení aktérů v lokalitě: aktéři spolu komunikují ve smyslu případové práce, tj. ve smyslu potřeb dětí a rodin, s ohledem na zákonnou mlčenlivost a s ohledem na integritu dětí a rodin, s důrazem na působení v rovině prevence.

Implementace základních principů transformace do síťování, a tedy i činnosti jednotlivých aktérů: síťování lze vnímat jako aktivizaci terénu, která by se měla odvíjet od **základních principů transformace:**

- participace dítěte, respekt k dítěti
- potřeba vývoje, otevřené budoucnosti, perspektivy
- zdravé prostředí
- jistota, stabilita, bezpečí
- zapojení celé rodiny.

Co je síť služeb pro děti a jejich rodiny?

Síť služeb pro děti a jejich rodiny (dále jen síť) je soubor institucí, organizací a dalších subjektů, které na určitém geograficky vymezeném území (obec, město, obec s rozšířenou působností – dále jen ORP, region, kraj) svou činností ovlivňují situaci ohrožených dětí a rodin, ať už formálně na základě pravomoci vyplývající z legislativy, nebo neformálně, svým společenským posláním. **Základním principem fungování sítě je partnerství, mezioborová spolupráce a případné překonávání bariér, které spolupráci brání.**

Kdo jsou aktéři sítě?

Aktéři sítě jsou subjekty v síti se vzájemně provázanými vztahy, založenými na spolupráci a sdílené či dílčí odpovědnosti. Jde o instituce poskytující služby dětem a rodinám (registrované sociální služby i neregistrované návazné služby), orgány samosprávy (městské a obecní úřady, zejména agenda odboru sociálních věcí, konkrétně oddělení sociálně-právní ochrany dětí, dále sociální a terénní pracovníci), školy, poradenská zařízení (pedagogicko-psychologické poradny, speciálně pedagogická centra, střediska výchovné péče), lékaře, soudce, městskou policii, Policii České republiky a další.

Kdo je síťář?

Síťář je nezávislý aktér sítě pomoci ohroženým dětem a jejich rodinám. Jeho cílem je udržitelně propojit aktéry sítě, aby navzájem znali své možnosti a potřeby a mohli efektivně spolupracovat při řešení situací ohrožených dětí a rodin. Ve svém konání vychází z principů deinstitucionalizace a ze zmapovaných potřeb aktérů a jejich klientů směrem k fungování sítě jako celku. Vytváří prostor pro jejich spolupráci napříč rezorty.

Síťování v ORP Dvůr Králové nad Labem



Stručný popis lokality

Správní obvod ORP Dvůr Králové nad Labem se rozkládá v centrální části Královéhradeckého kraje. Svoji rozlohou 25 782 ha je devátým největším obvodem v kraji. Nachází se zde 28 obcí, přičemž hranici 1 000 obyvatel překonávají tři z nich – Bílá Třemešná, Mostek a Vítězná. K 31. 12. 2016 byl celkový počet osob žijících na tomto území 27 120. Hustota osídlení se pohybuje od 24 do 59 obyvatel na kilometr čtverečný. (Český statistický úřad, 2017)

Samotný Dvůr Králové nad Labem leží 19 km jižně od města Trutnov a 35 km severně od Hradce Králové. Město je položené na horním toku řeky Labe a žije zde přibližně 16 000 obyvatel. Jedná se o historické město, které je jedním z turistických cílů východních Čech. Mezi tradiční oblasti lze řadit textilní průmysl, výrobu vánočních ozdob, pivovarnictví a nedílnou součástí města je od roku 1946 ZOO Dvůr Králové. (Dvůr Králové nad Labem, 2003)

Dlouhodobým demografickým trendem je celkové snižování počtu obyvatel a stále se zvyšující poměr osob důchodového věku. Denně dojíždí za prací cca 12% osob z celkového počtu ekonomicky aktivních lidí. Z odvětví pak jasně dominuje oblast průmyslu, obchodu a stavebnictví. (Program rozvoje města Dvůr Králové nad Labem na období 2016-2022, 2016)

Síť služeb pro děti a rodiny

Na území Dvora Králové nad Labem působí 6 subjektů, jenž nabízí registrované sociální služby. S ohledem na výše uvedené skutečnosti – zejména trend stárnutí populace – se větší množství z nich zaměřuje na seniory a osoby, které potřebují zajistit pomoc při péči o vlastní osobu. Pro rodiny s dětmi je místním primárním poskytovatelem Farní charita Dvůr Králové nad Labem, která nabízí širokou škálu služeb různým cílovým skupinám.

Občané využívají možností služeb i mimo svůj správní obvod. Nejčastěji se obracejí na poskytovatele z Trutnova a Hradce Králové. V těchto případech se jedná např. o zajištění odborných služeb v oblasti adiktologie, psychologie,

psychiatrie. Zájem je také o instituce typu pedagogicko-psychologická poradna, středisko výchovné péče, azylový dům pro matky s dětmi, středisko rané péče.

Průběh mapování potřeb a síťování

Síťování bylo v lokalitě zahájeno 1. 5. 2017 a nadále je zde aktivní. Hlavní mapování potřeb aktérů probíhalo od července 2017 do března 2018, kdy se síťář průběžně setkával s pracovníky OSPOD a dalšími zástupci sítě služeb.

Celkově lokální síťář doposud uskutečnil 94 osobních setkání.

Nejčastěji zmiňované potřeby:

- **získat informace o službách, které pracují s rodinami a dětmi, a to včetně služeb doprovodných a návazných prostřednictvím společných setkání** (orientovat se v síti, umět vydefinovat vhodnou podporu, znát nabídku, možnosti, kompetence a hranice služeb, hledat nastavení pro spolupráci funkční, udržitelnou, profesionální, občas i neformální)
 - tato potřeba byla uváděna především aktéry z oblasti školství
- **posílit vlastní orientaci v problematice vážně ohroženého dítěte a dítěte potenciálně ohroženého** (umět rozeznávat hranice a vztahující se jevy (dítě - týrané, zneužívané, zanedbávané, páchající trestnou činností, žijící v sociálně znevýhodněném prostředí, v krizi, se specifickými potřebami, s problematickými vztahy), přiblížit si legislativní rámce, podporovat prevenci a včasné vytipování dětí, umět vydefinovat vhodnou podporu, nastavit předávání informací v těchto případech mezi systémy a subjekty resortů)
 - tato potřeba byla uváděna různými aktéry sítě (školství, zdravotnictví, sociální věci)
- **vytvořit další podpůrné nástroje pomoci pro řešení případů dětí s různými potížemi** (sdílet dobrou praxi, nastavit řešení pro situace a případy dětí, které nejsou nijak metodicky upraveny, vytvořit katalog/manuál/kuchařku s odkazem na subjekty, které nabízejí pomocnou ruku – i s přesahem správního obvodu, najít potřebné kontakty v síti)
 - tato potřeba byla uváděna především aktéry z oblasti školství a pracovníky OSPOD

Na základě těchto zjištění se lokální síťář ve své činnosti zaměřoval na následující strategie:

- dítě v problémové situaci ve škole získá adekvátní včasnou podporu dle jeho potřeb
- ohrožené děti a jejich rodiny mají k dispozici síť služeb, která spolupracuje v souladu s jejich potřebami a je pro ně přehledná

Shrnutí ze síťování.

V polovině roku 2017 započala práce lokálního síťáře v území ORP Dvůr Králové nad Labem. Mapování bylo zahájeno ve spolupráci s městským úřadem. Souběžně s touto aktivitou se lokální síťář seznamoval s příslušným územím a jeho charakteristikami, existujícími dokumenty, analýzami, způsoby dosavadní spolupráce. Mapování ve výsledku zahrnuje veškeré místní důležité subjekty a to poskytovatele sociálních služeb, aktéry z působnosti ministerstev zdravotnictví, vnitra, spravedlnosti a školství. Kupříkladu základních a mateřských škol bylo v lokalitě navštíveno na dvě desítky.

V prvních měsících roku 2018 docházelo k jednotlivým osobním setkáním. Vzájemná spolupráce i nadále pokračovala s pracovníky odboru školství, kultury a sociálních věcí. Nakonec právě z tohoto pracoviště a ze škol získával lokální síťář největší množství informací. **Vyslovených potřeb se nakonec nashromáždilo více jak 30.** Následovala tvorba strategií síťování (jakým tématům a cílům se bude návazná činnost věnovat, kdo bude zapojen, tvorba harmonogramu apod.)

Na základě zjištěných potřeb, stanovených strategií a zájmu samotných aktérů sítě došlo k vzniku dvou pracovních skupin.

V dubnu 2018 se uskutečnilo první setkání pracovní skupiny, kterou tvoří lokální síťář, zástupci základních škol, orgánu sociálně-právní ochrany dětí, poskytovatelů sociálních a odborných služeb. Pracovníci se spolu s lokálním síťářem věnují otázce fungování místní sítě, jejím možnostem, zdrojům a nastavené spolupráci v ní. **Aktivita členů nejprve směřovala k vytvoření praktického návodu pro pedagogy, kteří**

hledají cestu k podpoře dětí s různorodými potížemi (např. v oblasti výchovy, vzdělání, zdraví, společensky nežádoucích jevů, užívání návykových látek a závislostí, psychických poruch). Dokument byl dokončen v září 2018 a koncem roku bude následovat proces distribuce a propagace. Od svého vzniku skupina uskutečnila celkem pět setkání a po dokončení prvního úkolu bude skupina jednat o svém dalším směřování.

Ve spolupráci s Místní akční skupinou Královédvorskem připravil síťář první setkání pracovní skupiny, jejíž členové se domluvili na tom, že **jedním z prvních směrů činnosti bude posílení místní mezíresortní spolupráce formou společných setkání aktérů sítě.** Bude se jednat o jakousi „burzu“ sociálních služeb. **Poskytovatelé sociálních služeb se postupně setkají se zástupci jednotlivých základních škol v území, tak aby došlo k vzájemnému seznámení účastníků se sítí a zároveň se otevřela možnost pro praktické nastavení spolupráce. Setkání se uskuteční 15. 11. 2018 ve Dvoře Králové nad Labem.** Členové skupiny také chtějí otevřít diskusi ohledně problematiky ohrožených dětí, dětí potencionálně ohrožených a toho, co je v „nejlepším zájmu dítěte“.

Činnost uvedených skupin se propojí při setkání škol a poskytovatelů, kde bude vytvořený dokument představen. Po ukončení „burzy“ budou následovat setkání pro zástupce škol, která se zaměří na řešení případových studií (kazuistiky). **Ve výsledku se tak jedná o ucelenou strategii, která svými postupnými kroky a činnostmi skupin reaguje na vyslovené potřeby zástupců z řad aktérů sítě.**

Lokální síťář se také stal členem řady pracovních skupin zajišťovaných městem Dvůr Králové nad Labem:

- komise sociálně-právní ochrany dětí,
- komunitní plánování,
- porady ředitelů škol a školských zařízení v působnosti obce, porady se školními metodiky prevence.

Potřeby dítěte (a jeho rodiny) a úrovně podpory

Níže uvedený popis odpovídá horizontální úrovni sítě služeb, tedy jednotlivým potřebám dětí, a vertikální úrovni sítě, tedy jednotlivým úrovním podpory dítěte (podrobně viz obrázek č. 1: Úrovně podpory dítěte a rodiny z hlediska jejich potřeb). Potřeby dětí byly odvozeny ze strukturovaného vyhodnocování situace dítěte a rodiny dle zákona č. 359/1999 Sb., o SPOD.

Potřeby dítěte

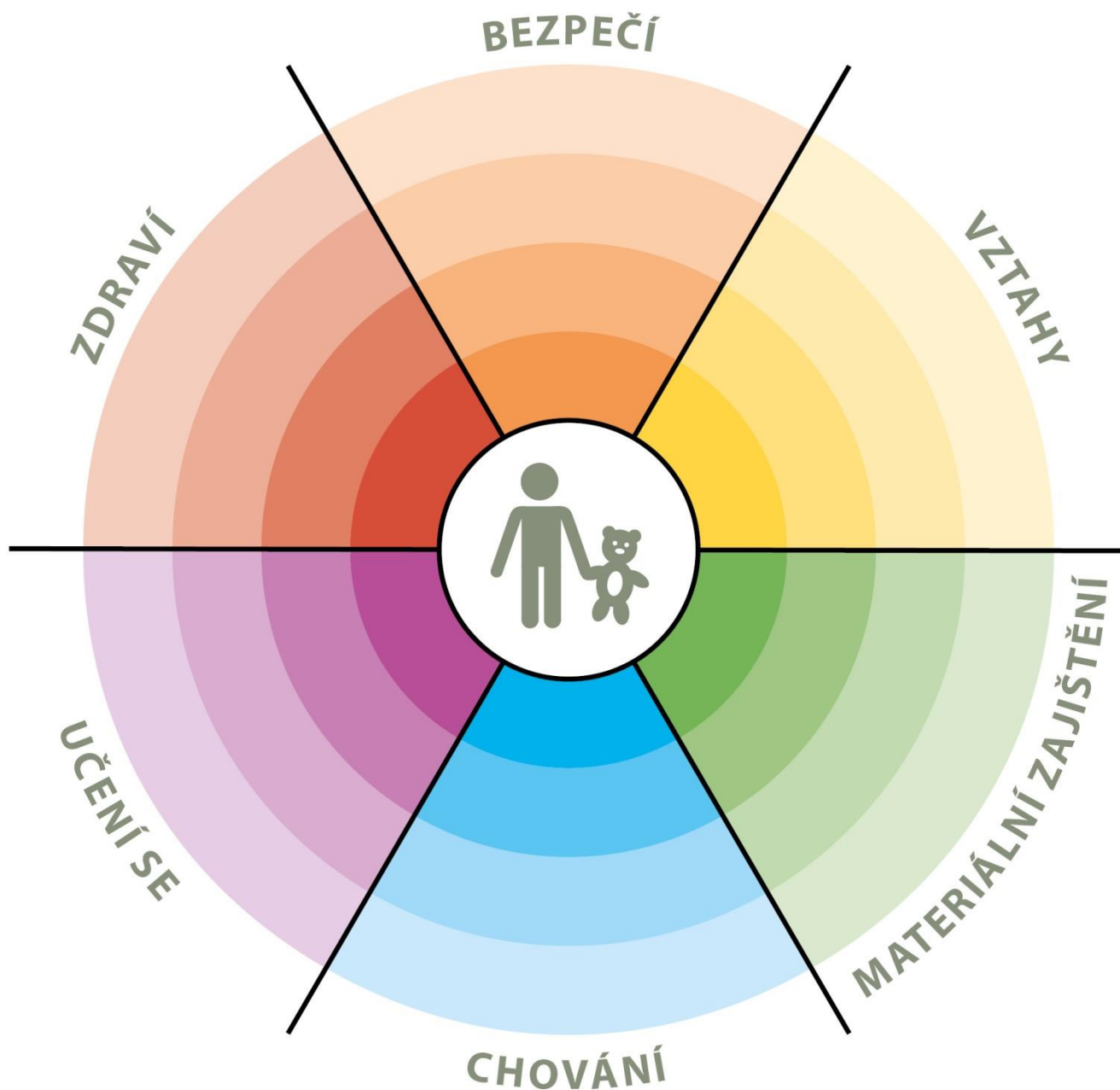
- **Vztahy:** potřeba rozumět vztahům k blízkým osobám, potřeba stabilních a bezpečných vazeb, vrstevnických vztahů, pozitivního vztahu k sobě samému apod.
- **Bezpečí:** potřeba bezpečného prostředí (prostředí rodiny i komunity), subjektivního pocitu bezpečí, životní stability, srozumitelnosti okolního světa, rozvoje kompetencí k rozpoznání nebezpečí apod.
- **Zdraví:** potřeba celkové duševní a tělesné pohody, dobrá péče o zdravotní stav dítěte, vztah k vlastnímu zdraví, podmínky pro zdravý vývoj apod.
- **Učení se:** potřeba poznávání okolního světa, porozumění událostem, nabývání zkušeností, motivace k učení a poznávání, rozvoj zvědavosti a sebepoznání apod.
- **Chování:** potřeba poznávat hranice, učit se normám, rozumět vlastnímu chování, mít respekt k ostatním apod.
- **Materiální zajištění:** potřeba zajištění základních životních potřeb tak, aby byl umožněn zdravý vývoj dítěte, přiměřená výživa, odpovídající vybavení včetně školních nebo zdravotních pomůcek apod.

Aktéři podpory dítěte a rodiny

- **Aktéři přímé podpory dítěte:** služby a další podpůrné aktivity směřující přímo k dítěti na bázi individuálního přístupu, zároveň jde o služby umožňující přímý přístup dítěte (dítě samo se může na poskytovatele služby obrátit), zaměření na dítě je odvozeno z Úmluvy o právech dítěte a zákona o SPOD, které připouštějí možnost ochrany dítěte v situacích, kdy dojde k narušení vztahu mezi dítětem a rodičem.
- **Aktéři přímé podpory rodiny:** služby a další podpůrné aktivity směřující k podpoře rodiny tak, aby byla schopna naplnit ochrannou a podpůrnou roli vůči dítěti, tedy služby posilující kompetence rodičů, podpora zahrnuje vždy zároveň dítě i rodiče.
- **Aktéři širší podpory:** jedná se o služby a další podpůrné aktivity, jejichž primárním účelem není poskytování specifické podpory rodinám a dětem, rodiny a děti spadají do cílové skupiny poskytovatelů těchto služeb, přitom je podstatné, zda si aktéři jsou své role vědomi a naplňují ji.
- **Podpora v rámci komunity:** komunita je pojímána jako významný zdroj podpory. Zdroje obce a lokality je důležité popsat a provázat s potřebami rodin a dětí, komunitní zdroje jsou považovány za rozsáhlý, ale doposud málo využitý potenciál podpory dětí a rodin.

Obrázek č. 1

ÚROVNĚ PODPORY DÍTĚTE A RODINY Z HLEDISKA JEJICH POTŘEB



Úrovně podpory:

- aktéři přímé podpory dítěte
- aktéři přímé podpory rodiny
- aktéři širší podpory
- podpora v rámci komunity

Optimální a reálná síť služeb reagující na potřeby dětí (a jejich rodin) na úrovni obcí s rozšířenou působností

Model sítě služeb na území ORP je pro účely projektu definován tak, že se **jedná o výčet aktérů, kteří v dané lokalitě přispívají k naplnění potřeb dětí**, tedy tvoří podpůrnou síť pro rodiny s dětmi s působností na území konkrétního ORP, včetně služeb nadregionálních. **Výčet aktérů je odvozen od otázky:**

„Kdo a jak je schopen naplnit potřeby dětí a rodin žijících v tomto regionu?“

Jak chápeme optimální a reálnou síť služeb?

Optimální síť služeb je modelovou, žádoucí podobou sítě, reálná síť služeb je zjištěným obrazem sítě aktérů v dané lokalitě (regionu). Porovnáním modelu a reálné místní sítě je možné zjistit, jaké služby je třeba v lokalitě dále rozvíjet.

Optimální síť služeb

Model **optimální sítě služeb** je výčtem možných aktérů, kteří jsou relevantní k naplnění jednotlivých potřeb dětí na všech čtyřech úrovních podpory². Model nastiňuje, jak by síť měla vypadat, aby z ní žádná rodina „nevypadla“ a děti v lokalitě mohly žít v bezpečí ve vlastních rodinách. To je cílový stav i z hlediska transformace systému péče o ohrožené děti a rodiny. Z hlediska samosprávy jde o zajištění kvality života rodin v území, které spravují.

Aktéři přitom nejsou vymezeni svou rezortní příslušností, **ale rozsahem aktivit, které ve prospěch dětí vykonávají nebo by vykonávat mohli**. V praxi jsou aktivity aktérů v mnoha případech nastaveny spíše zvykově³ a nejsou využívány v plném rozsahu, případně nejsou využívány alternativně. Využití kapacit stávajících aktérů v lokalitě v maximálním možném rozsahu je přitom vysoce efektivním způsobem pokrytí potřeb dětí a rodin. Model optimální sítě **není a ani nemůže být vyčerpávajícím výčtem aktérů**. Je to způsobeno jednak odlišnou podobou jednotlivých lokalit a jejich potřeb, jednak širokou škálou služeb pro děti a rodiny. Model optimální sítě služeb má inspirativní (vzorový) charakter. Popis rolí aktérů sítě naleznete v příloze dokumentu.

Model optimální sítě jako inspirace pro tvorbu sítě

Model optimální sítě služeb je **v první řadě inspirací pro to, jakým způsobem je možné uvažovat o potřebách dětí a možnostech jejich naplnění**. Zároveň otevírá širší, někdy netradiční náhled na jednotlivé aktéry a rozsah jejich činnosti.

Reálná síť služeb

Reálná síť služeb na území ORP je výčtem aktérů, kteří skutečně pokrývají potřeby v místě žijících dětí a rodin. Není přitom podstatné, zda je aktér přítomen přímo v lokalitě, nebo je pro děti a rodiny služba dostupná z jiného ORP či kraje.

Reálná síť služeb má **odlišnou podobu v každé lokalitě**, kdy kromě v místě působících aktérů odráží též specifické potřeby dětí a rodin dané především podmínkami lokality.

² Viz obrázek č. 1: Úrovně podpory dítěte a rodiny z hlediska jejich potřeb.

³ Činnost aktérů podpůrné sítě pro děti a rodiny je vymezena v první řadě příslušnými zákony, nicméně je žádoucí zamýšlet se nad hranicemi jejich kompetencí – co všechno by každý aktér mohl dělat, včetně rezortních přesahů a aktivního zapojení do případové práce.

Síť služeb v každé lokalitě by měla zahrnovat zejména služby preventivního charakteru, služby vzájemně propojené a navazující a zároveň by měla být dostatečně pružná tak, aby reagovala na měnící se potřeby dětí a rodin.

Analýza reálné sítě služeb a návrh její optimální podoby

Analýza reálné sítě služeb zahrnuje přehled aktérů místní sítě – jsou zde zachyceni dostupní aktéři ve všech rolích, v nichž mohou působit, a reagovat tak na potřeby dětí v různých oblastech (vztahy, bezpečí, zdraví, učení se, chování a materiální zajištění) – podrobně viz tabulka č. 1. Reálná síť odráží výstupy mapování provedeného lokálním síťářem a výstupy spolupráce s místními aktéry. Aktéři jsou v tabulce uvedeni typologicky dle subjektu či typu služby. Míra podrobnosti popisu aktérů závisí na velikosti lokality a počtu aktérů.

Kde je prostor pro rozvoj sítě – návrhová část

Reálnou síť služeb zjištěnou v rámci lokality síťáři porovnávali s modelem optimální sítě služeb a s rozsahem potřeb dětí a rodin v lokalitě. Byly tak zjištěny:

- potřeby, které jsou naplněny dostatečně;
- potřeby, které nejsou naplněny vůbec, protože příslušní aktéři nejsou v lokalitě dostupní (nevyplněná, bílá místa v tabulce);
- potřeby, které nejsou naplněny dostatečně z důvodu kapacity, dostupnosti, zacílení služby apod. (aktéři označeni barevně – **oranžovou barvou**); jedná se o oblast dalšího možného rozvoje.

Podrobnější popis a zhodnocení sítě k jednotlivým oblastem potřeb (např. vztahy, bezpečí, zdraví a další) najdete v komentáři k tabulce sítě služeb. Obsahem jsou i doporučení pro rozvoj místní sítě v jednotlivých oblastech.

Jak může být analýza reálné sítě služeb využita?

Analýza bude sloužit představitelům samospráv, poskytovatelům služeb a jejich klientům, donátorům nebo dalším osobám a organizacím, kteří mohou podpořit rozvoj potřebných služeb. Na základě zjištění popsanych analýzou reálné sítě služeb mohou uplatňovat požadavky na další rozvoj sítě (např. v rámci projektových žádostí, komunitních plánů, dotačních programů apod., kdy analýza reálné sítě služeb slouží jako relevantní podklad prokazující podrobné nadrezortní zmapování dostupných služeb).

OPTIMÁLNÍ SÍŤ SLUŽEB PRO DĚTI A JEJICH RODINY

		ÚROVNĚ PODPORY			
		aktéři přímé podpory dítěte	aktéři přímé podpory rodiny	aktéři širší podpory	podpora v rámci komunity
POTŘEBY DÍTĚTE	VZTAHY žít v bezpečném vztahu k sobě, k rodině a komunitě, být přijímán	<ul style="list-style-type: none"> psycholog, psychiatr svěpomocná skupina nízkoprahové zařízení pro děti a mládež (NZDM), terénní pracovník metodik primární prevence, školní metodik prevence programy pro třídní kolektivy inkluzivní programy školní psycholog výchovný poradce učitel, vychovatel služby náhradní rodinné péče (např. kontakt s rodinou) sociální pracovník pobytového zařízení sociálně-aktivizační služba pro rodiny s dětmi (SAS) krizové centrum orgán sociálně-právní ochrany dětí (OSPOD) 	<ul style="list-style-type: none"> rodinné centrum rodinná poradna rodinné konference mediace SAS NZDM OSPOD 	<ul style="list-style-type: none"> volnočasové aktivity (sport, skaut, umělecké kroužky) intervenční centrum poradna pro oběti trestných činů 	<ul style="list-style-type: none"> komunitní centrum komunitní akce zázemi pro setkávání sousedské spolky svěpomocné skupiny
	BEZPEČÍ žít v bezpečí a stabilitě	<ul style="list-style-type: none"> NZDM, terénní pracovník kontaktní centrum, terénní program pro uživatele návykových látek volnočasové aktivity krizové centrum linka bezpečí škola, školní poradenská pracoviště (SPP) peer program komunitní centrum středisko výchovné péče (SVP) - ambulantní zařízení pro děti vyžadující okamžitou pomoc (ZDVOP) lékař učitel Policie ČR, městská policie, asistent prevence kriminality OSPOD 	<ul style="list-style-type: none"> SAS NZDM, terénní pracovník asistent prevence kriminality krizová linka pro rodiče osvěta programy primární prevence rodinné centrum rodinná poradna rodinné konference intervenční centrum rodičovská skupina kontaktní centrum, terénní program pro uživatele návykových látek krizová respitní péče program podpory sousedství OSPOD 	<ul style="list-style-type: none"> Policie ČR, městská policie, asistent prevence kriminality sociální pracovník na obci poradna pro oběti trestných činů starosta, samospráva soud specialista na prevenci na úrovni obce nebo kraje integrováný záchranný systém 	<ul style="list-style-type: none"> dny sousedství preventivní akce v obci osvěta bezpečná hřiště, prostor pro volnočasové aktivity
	ZDRAVÍ vyrůstat v celkové tělesné a duševní pohodě	<ul style="list-style-type: none"> pediatri, pediatrická sestra pečovatelská služba raná péče školní programy podpory zdraví NZDM, terénní pracovník kontaktní centrum, terénní program pro uživatele návykových látek dětský psychiatr, psycholog školní psycholog dětský terapeut OSPOD 	<ul style="list-style-type: none"> SAS raná péče kontaktní centrum, terénní program pro uživatele návykových látek domácí sestra psychiatri, psycholog pro dospělé respitní služba rodinná terapie OSPOD 	<ul style="list-style-type: none"> nemocnice – dětské oddělení pohotovost specialisté – např. dětská chirurgie, ORL, apod. poradna pro závislosti (AT poradna) ozdravná léčebna 	<ul style="list-style-type: none"> preventivní akce na podporu zdraví osvěta dotace obce/kraje na akce na podporu zdraví (vitaminy, ovoce) nebo zlepšování životního prostředí podpora sportu (zázemi)
	UČENÍ SE rozdíjet svůj potenciál, mít radost z poznávání a učení	<ul style="list-style-type: none"> škola sociální pedagog, školský sociální pracovník výchovný poradce pracovník primární prevence NZDM, terénní pracovník volnočasové aktivity pedagogicko-psychologická poradna (PPP) SVP lékař podpora školní přípravy (doučování) asistent pedagoga OSPOD 	<ul style="list-style-type: none"> PPP, SVP SAS rodinné centrum (výchova, učení) sociální pedagog, školský sociální pracovník školní psycholog výchovný poradce etoped, psycholog OSPOD 	<ul style="list-style-type: none"> SPP dům dětí a mládeže (DDM) škola (přesah do komunity) SVP 	<ul style="list-style-type: none"> zázemi pro vzdělávání (knihovny, prostory pro kroužky, poznávací stezky) ocenění vzdělávání (učitelé, žáci, vědci) kulturní akce zahraníční spolupráce dotace obce na pomůcky, dojíždění (do školy)
	CHOVÁNÍ znát hranice, dostat povzbuzení, učit se respektu k sobě i ostatním	<ul style="list-style-type: none"> peer program škola (práce s konkrétním dítětem) asistent pedagoga odborná poradenská pomoc (psycholog, etoped, psychiatr) resocializační program SVP pobytová služba (krátkodobá) probační a mediační služba (PMS) OSPOD 	<ul style="list-style-type: none"> škola (poradenská, spolupráce s rodiči) SAS NZDM - rodičovské skupiny SVP (poradenská/ambulantní služby) asistované kontakty a předávání OSPOD 	<ul style="list-style-type: none"> škola (klima, práce s kolektivy, apod.) volnočasové aktivity zaměřené na posilování zdravých vztahů (skaut, Sokol, sport) církev PMS, resocializační program krizový pobyt 	<ul style="list-style-type: none"> sousedské a komunitní akce BESIP
	MATERIÁLNÍ ZAJIŠTĚNÍ mít zajištěny základní potřeby, nemít hlad, mít dobré zázemí	<ul style="list-style-type: none"> rodinné centrum krizové centrum materiální a potravinová pomoc dům na půl cesty ZDVOP pobytová služba OSPOD 	<ul style="list-style-type: none"> občanská poradna důhová poradna sociální pracovník obce SAS sociální rehabilitace materiální a potravinová pomoc právní pomoc azylové bydlení sociální bydlení nadace a nadační fondy OSPOD 	<ul style="list-style-type: none"> úřad práce bytová koncepce města komunitní akce zázemi pro setkávání 	<ul style="list-style-type: none"> program obědy do škol pracovní příležitosti obce

Analýza reálné sítě služeb a návrh její optimální podoby v ORP Dvůr Králové nad Labem

Tabulka č. 1

		ÚROVNĚ PODPORY			
		aktéři přímé podpory dítěte	aktéři přímé podpory rodiny	aktéři širší podpory	podpora v rámci komunity
POTŘEBY DÍTĚTE	VZTAHY Žít v bezpečném vztahu k sobě, k rodině a komunitě, být přijímán	<ul style="list-style-type: none"> asistent prevence kriminality dětské krizové centrum nízkoprahové zařízení pro děti a mládež (NZDM), terénní pracovník NZDM orgán sociálně-právní ochrany dětí (OSPOD) pedagogicko-psychologická poradna poskytovatel preventivních programů na školách (vztahy v kolektivu) pracovník pobytového zařízení, vychovatel programy pro třídní kolektivy a programy pro inkluzi psycholog, psychoterapeut, psychiatr služba pro náhradní rodinnou péči (NRP) sociálně aktivizační služba pro rodiny s dětmi (SAS) speciálně-pedagogické centrum streetwork online (práce online) středisko výchovné péče školní metodik prevence, výchovný poradce, školní psycholog telefonická krizová pomoc třídní učitel, učitel (MŠ, ZŠ, SŠ) 	<ul style="list-style-type: none"> asistent prevence kriminality azylový dům manželská a rodinná poradna nízkoprahové zařízení pro děti a mládež (NZDM) občanská poradna orgán sociálně-právní ochrany dětí (OSPOD) pedagogicko-psychologická poradna psycholog, psychoterapeut, psychiatr, rodinná terapie sanace rodiny služba pro náhradní rodinnou péči (NRP) služby mediace, facilitace, rodinné a případové konference, asistované kontakty, alternativní přístupy k řešení rodičovských sporů sociálněaktivizační služba pro rodiny s dětmi (SAS) sociální rehabilitace speciálně-pedagogické centrum středisko výchovné péče školní metodik prevence, výchovný poradce, školní psycholog telefonická krizová pomoc třídní učitel, učitel (MŠ, ZŠ, SŠ aj.) 	<ul style="list-style-type: none"> církev dětské skupiny dům dětí a mládeže (podpora vrstevnických vztahů) intervenční centrum, poradna pro oběti trestných činů kontaktní osoba nabízející podporu v síti služeb pro rodiny s dětmi krajský koordinátor prevence mateřské centrum (vzdělávací semináře) Místní akční skupina obce odborná internetová poradna podporované zaměstnávání pro rodiče s malými dětmi pracovní skupiny města Dvůr Králové nad Labem startovací, vstupní byty, sociální bydlení, bytová politika a koncepce základní umělecká škola žakovský parlament 	<ul style="list-style-type: none"> komunitní akce komunitní sdružení a spolky mateřské centrum (setkávání) veřejná místa pro setkávání (hřiště, parky) volnočasové aktivity pro děti a mládež (kroužky, výlety, tábory, aj. mimoškolní aktivity)
	BEZPEČÍ Žít v bezpečí	<ul style="list-style-type: none"> asistent prevence kriminality dětské krizové centrum 	<ul style="list-style-type: none"> asistent prevence kriminality azylový dům 	<ul style="list-style-type: none"> integrováný záchranný systém 	<ul style="list-style-type: none"> dopravní hřiště osvětová

<p>a stabilitě</p>	<ul style="list-style-type: none"> dobrovolnické programy (doprovázení) dům na půli cesty kontaktní centrum a terénní programy (závislosti) městská policie a Policie ČR nízkoprahové zařízení pro děti a mládež (NZDM), terénní pracovník NZDM odborná internetová poradna (kyberšikana) orgán sociálně-právní ochrany dětí (OSPOD) pediatri poskytovatel preventivních programů na školách programy pro třídní kolektivy a programy pro inkluzi psycholog, psychoterapeut, psychiatr služba pro náhradní rodinnou péči (NRP) sociálně aktivizační služba pro rodiny s dětmi (SAS) streetwork online (práce online) středisko výchovné péče školní metodik prevence, výchovný poradce, školní psycholog telefonická krizová pomoc třídní učitel, učitel (MŠ, ZŠ, SŠ) výchovný ústav zařízení pro děti vyžadující okamžitou pomoc (ZDVOP) 	<ul style="list-style-type: none"> dobrovolnické programy (doprovázení) kontaktní centrum a terénní programy (závislosti) manželská a rodinná poradna městská policie a Policie ČR nízkoprahové zařízení pro děti a mládež (NZDM), terénní pracovník NZDM občanská poradna orgán sociálně-právní ochrany dětí (OSPOD) poradna pro oběti domácího násilí, intervenční centrum poradna pro oběti trestných činů psycholog, psychoterapeut, psychiatr sanace rodiny služba pro náhradní rodinnou péči (NRP) služby mediace, facilitace, rodinné a případové konference, asistované kontakty, alternativní přístupy k řešení rodičovských sporů sociálně aktivizační služba pro rodiny s dětmi (SAS) středisko výchovné péče školní metodik prevence, výchovný poradce, školní psycholog telefonická krizová pomoc třídní učitel, učitel (MŠ, ZŠ, SŠ) výchovný ústav zařízení pro děti vyžadující okamžitou pomoc (ZDVOP) 	<ul style="list-style-type: none"> kontaktní osoba nabízející podporu v síti služeb pro rodiny s dětmi manažer prevence kriminality mateřské centrum městská policie a Policie ČR Místní akční skupina obce pracovní skupiny (komunitní plánování, komise sociálně-právní ochrany dětí) pracovní skupiny města Dvůr Králové nad Labem sociální pracovník na obci soud startovací, vstupní byty, sociální bydlení, bytová politika a koncepce 	<ul style="list-style-type: none"> kampaně a akce (bezpečnost, prevence) školní družina zájmové kroužky a jiné mimoškolní aktivity
<p>ZDRAVÍ vyrůstat v celkové tělesné a duševní pohodě</p>	<ul style="list-style-type: none"> domácí péče kontaktní centrum a terénní programy (závislosti) nízkoprahové zařízení pro děti a mládež (NZDM), terénní pracovník NZDM orgán sociálně-právní ochrany dětí (OSPOD) osobní asistence 	<ul style="list-style-type: none"> domácí péče domov pro osoby se zdravotním postižením hospic a mobilní hospic chráněné bydlení kontaktní centrum a terénní programy (závislosti) lékař manželská a 	<ul style="list-style-type: none"> dům dětí a mládeže integrováný záchranný systém kontaktní osoba nabízející podporu v síti služeb pro rodiny s dětmi manažer prevence kriminality mateřské centrum 	<ul style="list-style-type: none"> dopravní hřiště komunitní akce komunitní sdružení a spolky osvětová kampaně a akce (zdraví, prevence) veřejná místa pro setkávání (hřiště, parky)

		<ul style="list-style-type: none"> • pediatr • poskytovatel preventivních programů na školách • psycholog, psychoterapeut, psychiatr • raná péče • služba pro náhradní rodinnou péči (NRP) • sociálně aktivizační služba pro rodiny s dětmi (SAS) • školní metodik prevence, výchovný poradce, školní psycholog • telefonická krizová pomoc • třídní učitel, učitel (MŠ, ZŠ, SŠ) 	<ul style="list-style-type: none"> • rodinná poradna • nízkoprahové zařízení pro děti a mládež (NZDM), terénní pracovník NZDM • odlehčovací služby • orgán sociálně-právní ochrany dětí (OSPOD) • osobní asistence • pečovatelská a ošetrovatelská služba • psycholog, psychoterapeut, psychiatr • raná péče • sanace rodiny • služba pro náhradní rodinnou péči (NRP) • služby mediace, facilitace, rodinné a případové konference, asistované kontakty, alternativní přístupy k řešení rodičovských sporů • sociálně aktivizační služba pro rodiny s dětmi (SAS) • sociálně-terapeutická dílna • sociální rehabilitace • stacionář • školní metodik prevence, výchovný poradce, školní psycholog • telefonická krizová pomoc • třídní učitel, učitel (MŠ, ZŠ, SŠ) 	<ul style="list-style-type: none"> • městská policie a Policie ČR • Místní akční skupina • nemocnice (ambulance, pohotovost) • obce • odborná internetová poradna • ozdravovna • pracovní skupiny města Dvůr Králové nad Labem • startovací, vstupní byty, sociální bydlení, bytová politika a koncepce • základní umělecká škola • žakovský parlament 	<ul style="list-style-type: none"> • volnočasové aktivity pro děti a mládež (kroužky, výlety, tábory, aj. mimoškolní aktivity)
	<p>UČENÍ SE rozvíjet svůj potenciál, mít radost z poznávání a učení</p>	<ul style="list-style-type: none"> • asistent pedagoga dobrovolnické programy (doučování) • etoped • nízkoprahové zařízení pro děti a mládež (NZDM), terénní pracovník NZDM • pedagogicko-psychologická poradna • psycholog, psychoterapeut, psychiatr • sociálně aktivizační služba pro rodiny s dětmi (SAS) • speciálně-pedagogické centrum • speciální pedagog • středisko výchovné péče 	<ul style="list-style-type: none"> • asistent pedagoga dobrovolnické programy (naučit se s dětmi učit) • etoped • manželská a rodinná poradna • nízkoprahové zařízení pro děti a mládež (NZDM), terénní pracovník NZDM • pedagogicko-psychologická poradna • psycholog, psychoterapeut, psychiatr 	<ul style="list-style-type: none"> • dětské skupiny • dům dětí a mládeže • kontaktní osoba nabízející podporu v síti služeb pro rodiny s dětmi • krajský koordinátor prevence • mateřské centrum • Místní akční skupina • obce • pracovní skupiny města Dvůr Králové nad Labem • úřad práce (projekty) • základní umělecká škola • žakovský parlament 	<ul style="list-style-type: none"> • dotace na pomůcky, dojíždění do škol • kulturní akce • soutěže pořádané školami a dalšími poskytovateli • školní družina • volnočasové aktivity pro děti a mládež (kroužky, výlety, tábory, aj. mimoškolní aktivity) • zahraniční projekty • zázemí (knihovna, prostory pro kroužky, poznávací stezky)

		<ul style="list-style-type: none"> školní metodik prevence, výchovný poradce, školní psycholog telefonická krizová pomoc třídní učitel, učitel (MŠ, ZŠ, SŠ) výchovný ústav zařízení pro děti vyžadující okamžitou pomoc (ZDVOP) 	<ul style="list-style-type: none"> služby mediace, facilitace, rodinné a případové konference, asistované kontakty, alternativní přístupy k řešení rodičovských sporů sociálně aktivizační služba pro rodiny s dětmi (SAS) sociální rehabilitace speciálně-pedagogické centrum speciální pedagog středisko výchovné péče školní metodik prevence, výchovný poradce, školní psycholog telefonická krizová pomoc třídní učitel, učitel (MŠ, ZŠ, SŠ) výchovný ústav zařízení pro děti vyžadující okamžitou pomoc (ZDVOP) 		
	<p>CHOVÁNÍ</p> <p>znát hranice, dostat povzbuzení, učit se respektu k sobě i ostatním</p>	<ul style="list-style-type: none"> asistent pedagoga asistent prevence kriminality etoped nízkoprahové zařízení pro děti a mládež (NZDM), terénní pracovník NZDM orgán sociálně-právní ochrany dětí (OSPOD) pedagogicko-psychologická poradna poskytovatel preventivních programů na školách pracovník pobytového zařízení, vychovatel probační a mediační služba programy pro třídní kolektivy psycholog, psychoterapeut, psychiatr resocializační programy služba pro náhradní rodinnou péči (NRP) sociálně aktivizační služba pro rodiny s dětmi (SAS) 	<ul style="list-style-type: none"> asistent pedagoga asistent prevence kriminality etoped manželská a rodinná poradna nízkoprahové zařízení pro děti a mládež (NZDM), terénní pracovník NZDM orgán sociálně-právní ochrany dětí (OSPOD) pedagogicko-psychologická poradna pracovník pobytového zařízení, vychovatel probační a mediační služba psycholog, psychoterapeut, psychiatr resocializační programy sanace rodiny služba pro náhradní rodinnou péči (NRP) 	<ul style="list-style-type: none"> asistent prevence kriminality církev dětské skupiny dům dětí a mládeže kontaktní osoba nabízející podporu v síti služeb pro rodiny s dětmi mateřské centrum městská policie a Policie ČR Místní akční skupina obce pracovník skupiny města Dvůr Králové nad Labem základní umělecká škola žákovský parlament 	<ul style="list-style-type: none"> dopravní hřiště mateřské centrum (setkávání) soutěže pořádané školami a dalšími poskytovateli školní družina veřejná místa pro setkávání (hřiště, parky) volnočasové aktivity pro děti a mládež (kroužky, výlety, tábory, aj. mimoškolní aktivity)

		<ul style="list-style-type: none"> • speciálně-pedagogické centrum • streetwork online (práce online) • středisko výchovné péče • školní metodik prevence, výchovný poradce, školní psycholog • třídní učitel, učitel (MŠ, ZŠ, SŠ) • výchovný ústav • zařízení pro děti vyžadující okamžitou pomoc (ZDVOP) 	<ul style="list-style-type: none"> • služby mediace, facilitace, rodinné a případové konference, asistované kontakty, alternativní přístupy k řešení rodičovských sporů • sociálně aktivizační služba pro rodiny s dětmi (SAS) • speciálně-pedagogické centrum • středisko výchovné péče • školní metodik prevence, výchovný poradce, školní psycholog • třídní učitel, učitel (MŠ, ZŠ, SŠ) • výchovný ústav • zařízení pro děti vyžadující okamžitou pomoc (ZDVOP) 		
	<p>MATERIÁLNÍ ZAJIŠTĚNÍ</p> <p>mít zajištěny základní potřeby, nemít hlad, mít dobré zázemí</p>	<ul style="list-style-type: none"> • dům na půli cesty • orgán sociálně-právní ochrany dětí (OSPOD) • sociálně aktivizační služba pro rodiny s dětmi (SAS) • úřad práce (nezletilé matky) • zařízení pro děti vyžadující okamžitou pomoc (ZDVOP) 	<ul style="list-style-type: none"> • azylový dům • občanská poradna • orgán sociálně-právní ochrany dětí (OSPOD) • potravinová banka a balíčky • psychologická poradna • sanace rodiny • sociálně aktivizační služba pro rodiny s dětmi (SAS) • sociální bydlení • sociální pracovník obce • sociální rehabilitace • sociální šatník • úřad práce • zařízení pro děti vyžadující okamžitou pomoc (ZDVOP) 	<ul style="list-style-type: none"> • církve • kontaktní osoba nabízející podporu v síti služeb pro rodiny s dětmi • mateřské centrum • nadace a nadační fondy (obědy do škol) • obce • podporované zaměstnávání pro rodiče s malými dětmi • pracovní skupiny města Dvůr Králové nad Labem • startovací, vstupní byty, sociální bydlení, bytová politika a koncepce 	<ul style="list-style-type: none"> • pracovní příležitosti v území • sbírky

Komentář k tabulce sítě služeb a naplňování potřeb dětí (a jejich rodin) v ORP Dvůr Králové nad Labem a návrh k optimalizaci sítě

V ORP Dvůr Králové nad Labem fungují subjekty, které se snaží reagovat na jednotlivých úrovních podpory na základní potřeby - vztahy, bezpečí, zdraví, učení se, chování, materiální zajištění.

Vzhledem ke skutečnosti, že mnozí aktéři se prolínají vícero potřebami zároveň, je prostor pro rozvoj sítě (níže) popsán souhrnně. Výčet souvisejících potřeb je pak uveden v pravé části tabulky.

Obyvatelé pro naplňování svých potřeb využívají služeb ve své lokalitě, ale i možnosti mimo svůj správní obvod. Jedná se obvykle o poskytovatele z města Trutnov (zdravotnické služby v oblasti psychologie, středisko výchovné péče, pedagogicko-psychologická poradna, ...) a Hradce Králové (dětské krizové centrum, raná péče, středisko výchovné péče, manželská a rodinná poradna, adiktologické služby, intervenční centrum pro osoby ohrožené domácím násilím, organizace nabízející programy primární prevence, ...).

Specifika reálné sítě a dobrá praxe

Poskytování ambulantních zdravotnických a odborných služeb v oblasti klinické psychologie, dětské klinické psychologie a psychiatrie (včetně dětské a dorostové) je zajišťováno detašovaným pracovištěm Regionálního institutu ambulantních psychosociálních služeb (RIAPS) přímo ve Dvoře Králové nad Labem. Přínosem pro řešení vztahových a dalších obtíží je zřízení pozice školního psychologa (0,5 úvazku) a zároveň psychologa sociálně-právní ochrany dětí (0,5 úvazku) přímo v rámci samotného městského úřadu. Jedná se o funkční podporu těchto služeb v území. Nabízí se tím např. pomoc pro žáky a rodiče ze škol, které školním psychologem přímo nedisponují, a to buď z finančních důvodů, nebo jejich počet zakázek neodpovídá adekvátní výši úvazku. Pozice školního psychologa je samostatně zajištěna při ZŠ Schulzovy sady ve Dvoře Králové nad Labem. Další možnosti se nabízejí prostřednictvím různých soukromých pracovišť.

Město v minulých letech navázalo aktivní spolupráci s obecně prospěšnou společností EDUin zaměřující se mimo jiné na propagaci vzdělávání. Partnerství je aktuálně naplánováno až do roku 2028 a je dobrou praxí města. V programu aktivních škol nalezneme např. ZŠ Podhartě – program Zdravá škola (program je nástrojem včasné primární prevence civilizačních chorob, antisociálního chování a závislostí) a ZŠ Kočeře – program Škola pro udržitelný život (cílem programu je rozvoj občanské společnosti a vytváření dlouhodobého partnerství školy s rodiči a organizacemi, které v místě působí). (EDUin, 2018) Město Dvůr Králové nad Labem je také partnerem společnosti EDUin v projektu Města vzdělávání. Zde se např. podařila realizace naučných on-line stezek, královédvorských sportovních her, zřízení studentského zastupitelstva a tvorba EDUmapy.

Jedním z cílů akčního plánu města je v současnosti podpora pro vznik startovacích bytů pro osoby v nepříznivé sociální situaci přímo ve Dvoře Králové nad Labem. Osm vstupních bytů ve Štefánikově ulici (Dům svaté Faustyny) nabízí také Kongregace sester Matky Božího Milosrdenství. Potřeba takovýchto bytů se stává stále více otevřeným tématem i v přilehlých obcích ORP (Mostek, Třebihošť, Dolní Brusnice, aj.), kde se záměry na výstavbu rodí, případně byla stavba již zahájena nebo dokončena.

Pro rodiny s dětmi je místním primárním poskytovatelem služeb Farní charita Dvůr Králové nad Labem, která nabízí širokou škálu služeb různým cílovým skupinám. Najdeme zde nízkoprahové zařízení pro děti a mládež, občanskou poradnu, osobní asistenci a domácí péči, sociálně terapeutickou dílnu, sociálně aktivizační službu pro rodiny s dětmi, dobrovolnické programy a centrum pro rodinu se zaměřením na náhradní rodiny.

Místní akční skupina Královédvorská je další významnou obecně prospěšnou společností, která prostřednictvím projektu Místního akčního plánu II a za spolupráce města Dvůr Králové nad Labem realizuje rozvojový plán pro oblast předškolního a základního vzdělávání na celém území ORP Dvůr Králové nad Labem. To zahrnuje 23 mateřských a základních škol, včetně dvou škol zřizovaných krajem. (Místní akční skupina Královédvorská, 2018)

Aktuálně je v projektu 14 pracovních skupin, které pro lokalitu přináší posun v oblastech financování, spolupráce, rozvoje gramotnosti dětí apod.

Na území se nachází hned dvě zařízení pro děti vyžadující okamžitou pomoc (tzv. ZDVOP). ZDVOP při Dětské ozdravovně Království a ZDVOP při Dětském centru ve Dvoře Králové nad Labem. Jedná se o zařízení pro děti, které se ocitly bez jakékoliv péče. Další subjekty tohoto typu v Královéhradeckém kraji k dispozici nejsou. V lokalitě je zřízen Výchovný ústav Husův domov se specializovaným oddělením určeným pro děti vyžadující výchovně léčebný režim v důsledku jejich neurologického poškození, psychického nebo psychiatrického onemocnění. Součástí je také oddělení pro děti ohrožené závislostmi a drogově závislé.

Městská policie Dvůr Králové nad Labem spolupracuje s asistenty prevence kriminality, kteří docházejí do vytípaných území, kde zajišťují především kontrolu a monitoring, získávají podněty o nedostatcích v oblasti veřejného pořádku či bezpečnosti. Asistenti prevence kriminality jsou posilou městské policie od roku 2015.

Prostor pro rozvoj sítě:

Popis	Potřeby
nedostatečná kapacita a časová dostupnost klinických psychologů, psychiatrů pro děti a mládež, obtížnější momenty nastávají v situacích akutní krize, čekací doba pro vyšetření, diagnostiku popř. běžnou konzultaci se mohou pohybovat v řádu týdnů až měsíců, pro ojedinělé případy chybí odborník, na kterého by škola mohla odkazovat v problematice rodinné terapie	vztahy, bezpečí, zdraví, učení se, chování
nepostačuje množství městských startovacích bytů, které by řešily problematiku sociálně slabých rodin v otázce bydlení (řešeno i v rámci přílehlých obcí)	vztahy, bezpečí, zdraví, materiální zajištění
rezervy v zajištění doprovázení klientů (dětí do škol, dospělých na úřady apod.) prostřednictvím poskytovatelů SAS, NZDM, dobrovolnických programů	bezpečí, učení se
omezená nabídka pomoci pro mladé dospělé (následná péče po odchodu z dětského domova, popř. výchovného ústavu), služby typu Dům na půli cesty jsou pro klienty vzdálené, obtížněji se navazuje spolupráce	bezpečí, materiální zajištění
nedostatek odborníků nabízejících specializované služby (mediace, facilitace, rodinné a případové konference, alternativní přístupy k řešení rodičovských sporů, asistované kontakty)	vztahy, bezpečí, zdraví, učení se, chování
zvyšující se počet osob s duševním onemocněním (včetně dětí), rodiny často nespolupracují se specializovanou službou, neznají nabídku, typ služeb nejčastěji cílí na osoby dospělé, tzn. od 18 let věku – sociální rehabilitace, sociálně-terapeutická dílna, chráněné bydlení, domov se zvláštním režimem	vztahy, bezpečí, zdraví, učení se, chování, materiální zajištění
nedostatečná kapacita a časová dostupnost v manželských a rodinných poradnách (čekací doba až jeden měsíc)	vztahy, bezpečí, zdraví, učení se, chování
problematické trávení volného času dětí a mládeže v některých oblastech ORP (kriminalita, rizikové chování), asistenti prevence kriminality působící primárně ve Dvoře Králové nad Labem, nízkoprahové zařízení pro děti a mládež pracuje především ambulantní formou práce	vztahy, bezpečí
nedostatečná kapacita a časová dostupnost u speciálně pedagogických center a pedagogicko-psychologických poraden pro diagnostiku a opakovanou diagnostiku dětí	vztahy, učení se, chování
obce malého typu nemají kapacitu a časové možnosti pro řešení sociálních témat, některé z nich na sociální služby přispívají, ne všechny, cílovou skupinou jsou primárně senioři (pečovatelská služba aj.), ohrožené rodiny s dětmi jsou spíše výjimkou, případná pomoc směřuje pro rodiny s dětmi s určitým postižením – sbírky, dary	vztahy, bezpečí, zdraví, učení se, chování, materiální zajištění
omezená nabídka doučování pro děti – dobrovolnické programy (nedostatek kvalifikovaných pedagogických pracovníků), chybí programy pro rodiče (naučit se učit	učení se

s dětmi)	
školská inkluze na malých obcích s sebou nese specifické komplikace, např. obtížné personální zajištění asistentů pedagoga	učení se, chování
omezené pracovní nabídky pro rodiče s malými dětmi (nabídka částečných úvazků, home-office) – podporované zaměstnávání pro rodiče s malými dětmi	vztahy, materiální zajištění
nedostatečná kapacita dětských skupin v lokalitě (péče o děti předškolního věku)	vztahy, učení se, chování
chybí kontaktní osoba nabízející podporu/informovanost v síti služeb pro rodiny s dětmi, případně aktéry samotné	vztahy, bezpečí, zdraví, učení se, chování, materiální zajištění

Modely spolupráce aktérů sítě

Spolupráce aktérů sítě služeb pro děti a **rodiny je stejně významným předpokladem stability a pevnosti sítě, jako přítomnost aktérů samotných.** Spolupráce a vzájemné vztahy aktérů tvoří pomyslné spojky mezi jednotlivými články sítě. Aktivita aktérů na sebe navazují, a tím jsou efektivnější a cílenější.

Předpokladem funkční spolupráce aktérů v rámci sítě je **dobrá znalost rolí – nejen ostatních aktérů, ale také svých vlastních.** Většinou aktérů je připisována základní role (např. role učitele ve vzdělávání dětí), ale je důležité, aby si byli vědomi také svého významu pro naplňování dalších potřeb dětí (např. učitel jako důležitý aktér v oblasti zdraví dětí, bezpečí, chování, vztahů apod.). **Dobře nastavená spolupráce umožní reagovat bezprostředně na měnící se potřeby dítěte a rodiny.**

Spolupráce aktérů v lokalitě může mít mnoho podob, více či méně formálně ukotvených (viz obrázek č. 3: Modely spolupráce aktérů v lokalitě). Žádoucí jsou přitom zejména formy zahrnující větší počet aktérů a fungující na bázi dobrovolné dohody o spolupráci, tedy sledující společný cíl. Ve prospěch dětí ale působí v podstatě jakákoliv forma spolupráce, například i konzultace konkrétního případu.

Modelové schéma spolupráce aktérů jako inspirace a k čemu má sloužit

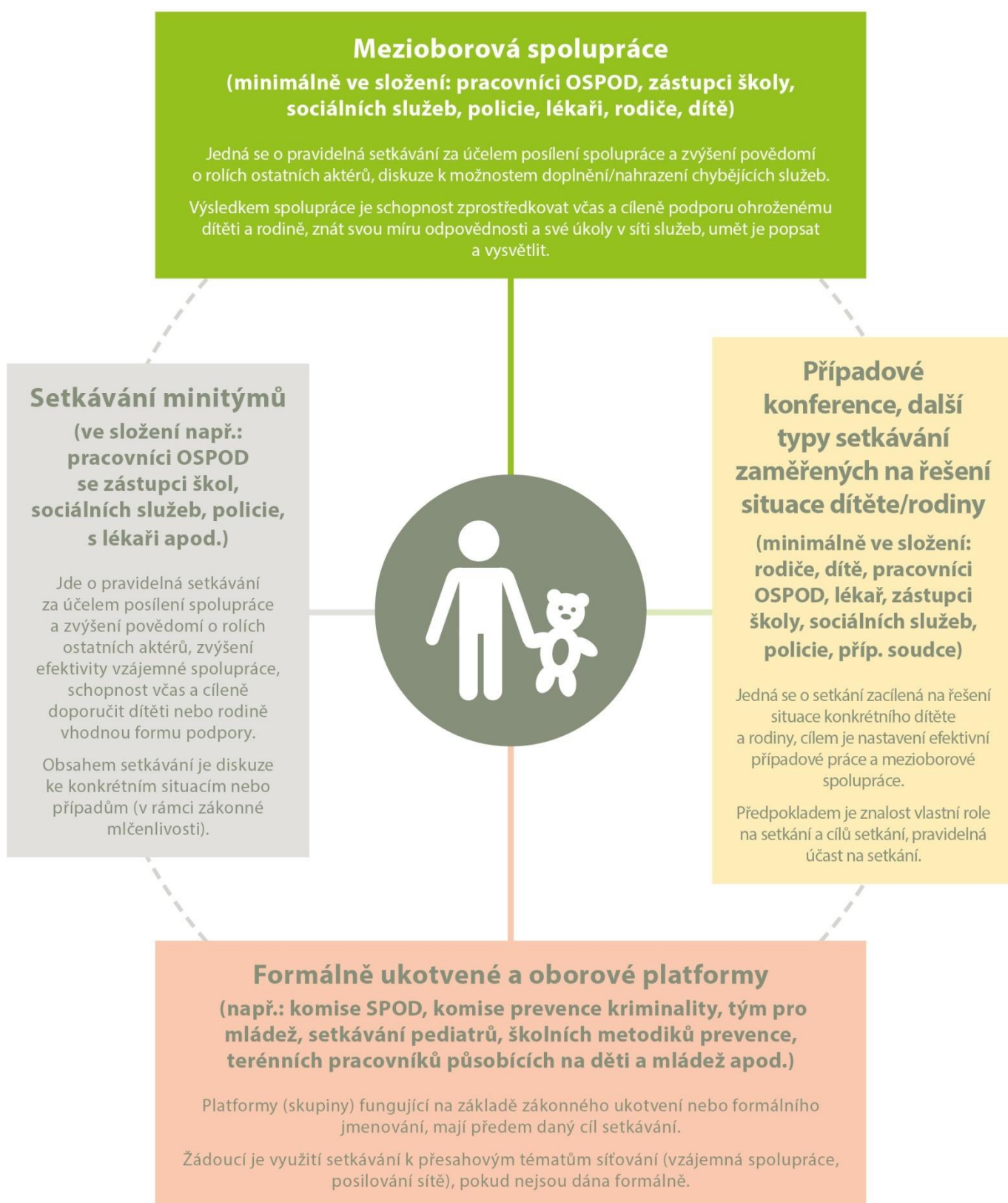
Modelové schéma spolupráce není vyčerpávajícím výčtem všech možných forem spolupráce aktérů, jde o inspirativní schéma, které lze podle potřeby dále doplnit. Tento model má mít jednak význam osvětový v tom smyslu, do jakých forem spolupráce se mohou aktéři zapojovat, jednak poukazuje na další možné, doposud nevyužívané formy, a může tak být podkladem pro další rozvoj spolupráce v lokalitě.

Lokální síťáři na základě provedeného mapování následně zpracovali **model spolupráce aktérů sítě služeb pro děti a rodiny na území konkrétního ORP,** kde do tabulky zachytili výčet existujících místních forem spolupráce (podrobně viz tabulka č. 2).

Popis jednotlivých kategorií schématu „Modely spolupráce aktérů v lokalitě“ (obrázek č. 3)

V obrázku č. 3 najdete vymezení příkladů různých modelů spolupráce aktérů sítě služeb. Mezioborová spolupráce je pro oblast podpory dětí a jejich rodin vnímána jako klíčová platforma (tedy platforma zahrnující co nejširší spektrum aktérů sítě služeb pro děti a jejich rodiny). Nicméně nezastupitelnou úlohu mají jakékoliv jiné, funkční formy setkávání a spolupráce, které se zabývají potřebami dětí a jejich rodin.

MODELY SPOLUPRÁCE AKTÉRŮ NA ÚROVNI OBCÍ S ROZŠÍŘENOU PŮSOBNOSTÍ



Mezioborová spolupráce

(minimálně ve složení: pracovníci OSPOD, zástupci školy, sociálních služeb, policie, lékaři, rodiče, dítě)

Jedná se o pravidelná setkávání za účelem posílení spolupráce a zvýšení povědomí o rolích ostatních aktérů, diskuze k možnostem doplnění/nahrazení chybějících služeb. Výsledkem spolupráce je schopnost zprostředkovat včas a cíleně podporu ohroženému dítěti a rodině, znát svou míru odpovědnosti a své úkoly v síti služeb, umět je popsat a vysvětlit.

Setkávání minitýmů

(ve složení např.: pracovníci OSPOD se zástupci škol, sociálních služeb, policie, s lékaři apod.)

Jde o pravidelná setkávání za účelem posílení spolupráce a zvýšení povědomí o rolích ostatních aktérů, zvýšení efektivity vzájemné spolupráce, schopnost včas a cíleně doporučit dítěti nebo rodině vhodnou formu podpory.

Obsahem setkávání je diskuze ke konkrétním situacím nebo případům (v rámci zákonné mlčenlivosti).

Případové konference, další typy setkávání zaměřených na řešení situace dítěte/rodiny

(minimálně ve složení: rodiče, dítě, pracovníci OSPOD, lékař, zástupci školy, sociálních služeb, policie, příp. soudce)

Jedná se o setkání zacílená na řešení situace konkrétního dítěte a rodiny, cílem je nastavení efektivní případové práce a mezioborové spolupráce.

Předpokladem je znalost vlastní role na setkání a cílů setkání, pravidelná účast na setkání.

Formálně ukotvené a oborové platformy


(např.: komise SPOD, komise prevence kriminality, tým pro mládež, setkávání pediatrů, školních metodiků prevence, terénních pracovníků působících na děti a mládež apod.)

Platformy (skupiny) fungující na základě zákonného ukotvení nebo formálního jmenování, mají předem daný cíl setkávání.

Žádoucí je využití setkávání k přesahovým tématům síťování (vzájemná spolupráce, posilování sítě), pokud nejsou dána formálně.

Spolupráce aktérů sítě v ORP Dvůr Králové nad Labem

Tabulka č. 2

	Mezioborová spolupráce	
	<ul style="list-style-type: none"> - mezioborová prac. skupina I. (viz komentář) - mezioborová prac. skupina II. (viz komentář) 	
Setkávání minitýmů		Případové konference, další typy setkávání zaměřených na řešení situace dítěte/rodiny
<ul style="list-style-type: none"> - pracovní skupiny MAS Královédvorskó 		<ul style="list-style-type: none"> - případové konference - výchovné komise - asistované kontakty
	Formálně ukotvené a oborové platformy	
	<ul style="list-style-type: none"> - pracovní skupina komunitního plánování sociálních služeb pro rodinu, děti a mládež - pracovní skupina komunitního plánování sociálních služeb pro osoby ohrožené sociálním vyloučením a pracovní skupina pro seniory a zdravotně znevýhodněné občany - komise sociálně-právní ochrany dětí - porady ředitelů škol a školských zařízení - porady starostů obecních úřadů správního obvodu Dvora Králové nad Labem - porady školních metodiků prevence základních a středních škol 	

Komentář ke spolupráci aktérů sítě v ORP Dvůr Králové nad Labem

Mezioborová spolupráce

V roce 2018 došlo k vzniku dvou mezioborových pracovních skupin. Aktivita členů jedné z nich směřovala k vytvoření stručného návodu pro pedagogy, kteří hledají cestu k řešení případů dětí s různorodými potížemi. Skupinu tvoří lokální síť, zástupci škol, orgánu sociálně-právní ochrany dětí, poskytovatelů sociálních a odborných služeb. Členové se spolu s lokálním síťem zároveň věnují otázce fungování místní sítě, jejím možnostem, zdrojům a nastavené spolupráci v ní.

Ve spolupráci s Místní akční skupinou Královédvorskem připravil lokální síť setkání další pracovní skupiny, jejíž členové se domluvili na tom, že jedním z prvních směrů činnosti bude posílení místní mezioborové spolupráce formou společných setkání aktérů sítě. Skupinu tvoří lokální síť, zástupci škol, orgánu sociálně-právní ochrany dětí, poskytovatelů sociálních a odborných služeb.

Setkávání minitýmů

Místní akční skupina Královédvorskem prostřednictvím projektu Místního akčního plánu II. a ve spolupráci s městem Dvůr Králové nad Labem realizuje rozvojový plán pro oblast předškolního a základního vzdělávání na celém území ORP Dvůr Králové nad Labem. Aktuálně je v projektu 14 pracovních skupin zaměřujících se např. na téma: financování, na rovné příležitosti, rozvoj gramotnosti, spolupráce škol a školských zařízení, mateřské školy, mezigenerační spolupráce, podpora aktivit pro sociálně znevýhodněné a talentované děti). Každá pracovní skupina je tvořena průměrně 6 členy a bude se scházet minimálně 4x do roka. (Místní akční skupina Královédvorskem, 2018)

Spolupráce pracovníků OSPOD je navázána s Farní charitou Dvůr Králové nad Labem v rámci depistáže, prevence a sanace rodiny. Pravidelně dochází k pořádání porad s pracovníky Sociálně aktivizační služby pro rodiny s dětmi Klub Labyrint

Pracovní skupina při společnosti EDUin si klade za cíl rozvoj celoživotního vzdělávání v území formou dílčích aktivit. Díky tomu je podporována i vzájemná spolupráce mezi jednotlivými školami v území.

Případové konference, další typy setkávání zaměřených na řešení situace dítěte/rodiny

Město Dvůr Králové nad Labem a Farní charita Dvůr Králové nad Labem mají uzavřenou smlouvu o spolupráci ve věci zprostředkování a zajištění asistovaného předávání nezletilého dítěte mezi rodiči na základě vykonatelného rozhodnutí soudu o úpravě styku rodiče s dítětem nebo písemné dohody rodičů o úpravě styku rodiče s dítětem. V oblasti výkonu náhradní rodinné péče jsou realizována setkání s pracovníky Centra pro rodinu Klubko Farní charity Dvůr Králové nad Labem (Standardy kvality sociálně-právní ochrany při poskytování sociálně-právní ochrany orgány sociálně-právní ochrany, 2018)

Formálně ukotvené a oborové platformy

Každoročně se konají setkání pracovníků sociálně-právní ochrany dětí se školními metodiky prevence, zástupcem PČR a pracovníci Farní charity Dvůr Králové nad Labem, kdy obsahem jednání je prevence výchovných problémů ve věcech mládeže. (Standardy kvality sociálně-právní ochrany při poskytování sociálně-právní ochrany orgány sociálně-právní ochrany, 2018). Podobným způsobem jsou připravovány porady ředitelů škol a školských zařízení v působnosti obce III Dvůr Králové nad Labem a porady starostů obecních úřadů správního obvodu Dvora Králové nad Labem. Ty se zaměřují především na předávání aktuálních informací z oblasti sociálně-právní ochrany a odboru jako takového.

Komise sociálně-právní ochrany dětí se skládá ze zástupců jednotlivých resortů (sociální, zdravotnictví, školství, spravedlnosti a vnitra). Setkání probíhají obvykle jednou ročně.

Komunitní plánování sociálních služeb je ve městě realizováno od roku 2003 a je rozděleno do tří dílčích pracovních skupin. Skupiny se skládají ze zástupců poskytovatelů sociálních služeb, ať už z neziskových nebo příspěvkových organizací, jejich uživatelů a zástupců města Dvora Králové nad Labem.

Doporučení pro rozvoj sítě v ORP Dvůr Králové nad Labem

Doporučení vycházejí ze zjištěného aktuálního stavu sítě (k datu vzniku dokumentu).

V ORP Dvůr Králové nad Labem existuje větší množství formálně ukotvených platform pro setkávání účastníků sítě. **Mezioborová spolupráce na neformální úrovni by měla být i nadále podporována a realizována.** Je vhodné na základě projednávaných témat doplňovat složení skupin o nové členy a motivovat je do zapojení v činnosti (např. pediatři).

Textová část „PROSTOR PRO ROZVOJ SÍTĚ“ (str. 18, 19) nabízí základní přehled požadavků sítě, na které je vhodné se v rámci další práce v území zaměřit, případně v činnosti a podpoře daného tématu pokračovat (např. již schválená podpora pro vznik nových startovacích bytů).

Doporučení pro rozvoj sítě:

- **hledat pracovníky pro zajištění služeb v území**
 - specializované (mediace, facilitace, rodinné a případové konference, asistované kontakty, alternativní přístupy k řešení rodičovských sporů aj.)
 - zdravotnické a odborné (psychologické, psychiatrické, terapeutické – např. rodinná terapie)
 - další místně/kapacitou obtížně dostupné (manželské a rodinné poradny, speciálně-pedagogická centra, pedagogicko-psychologické poradny)
- **podporovat přilehlé obce v posílení vlastních kapacit, orientaci a dostupnosti/využívání sociálních služeb pro rodiny s dětmi (včetně finanční podpory službám)**
- **posílit terénní formu práce (např. nízkoprahové zařízení pro děti a mládež) v některých oblastech ORP pro případy problematické trávení volného času dětí a mládeže a s tím spojené rizikového chování**
 - V praxi se osvědčují „smíšené“ terény poskytovatelů sociálních služeb. Např. mezioborová monitorovací skupina – MOMS v Hradci Králové. Skupina společnými silami systematicky monitoruje Hradec Králové a pokouší se o vytvoření modelu terénní práce navázané spíše na lokalitu, vyhledávání a definování skupin a osob „proplouvajících sítím služeb“. Velkou přidanou hodnotou „smíšených“ terénů (dva pracovníci z dvou různých služeb) je získání většího povědomí o práci kolegů a také širší zaměření samotného monitoringu. (Královéhradecký kraj, 2016)
- **reagovat na aktuální potřeby v síti a trendy**
 - zvyšující se počet dospělých osob a dětí s duševním onemocněním (zaznamenáno pracovníky OSPOD a sociálně aktivizační službou Klub Labyrint)
 - nedostatečné zajištění v doprovázení klientů (např. dětí do škol, dospělých na úřady)
 - omezená nabídka služeb pro mladé dospělé (příprava na dospělost, odchod dětí z ústavů)
 - omezená nabídka doučování pro děti (včetně programů pro rodiče – naučit se s dětmi učit)
- **podporovat rozvoj sociálního bydlení**
 - V otázce sociálního bydlení se může dobře uplatnit jak obec, tak poskytovatelé sociálních služeb. Příklad dobré praxe: v Hradci Králové v roce 2013 zahájila organizace Salinger, z.s. provoz 4 sociálních bytů jako jeden ze stupňů prostupného bydlení. Spolupráce s organizací, která bydlení nájemníků doprovázela, umožnila často posun rodiny do dalšího stupně (klasické komerční bydlení).
- **podporovat rodiny s dětmi**
 - zvyšující se zájem o dětské skupiny a jejich kapacitní nedostatky
 - nedostatečné možnosti v pracovních nabídkách (snížené úvazky, home office, podporované zaměstnávání)
- **zajistit možnosti pro řešení potřeb škol, jakožto aktéry s nejvyšším počtem potřeb v aktivitě síťování**

Doporučení navazující na potřeby aktérů:

- nastavit tok informací, předávání informací mezi systémy a resorty pro případy ohrožených dětí (jak upozornit, udržet si vztah, jaké informace a v jaké míře sdělovat, zpětné vazby, zprávy o dětech, nahlížení rodiči do spisu)
- metodicky podporovat činnost kurátorů pro děti a mládež, nabízet společná setkání ke sdílení dobré praxe
- podporovat orientaci aktérů (zejm. školy, pediatři) v problematice náhradní rodinné péče
- podpořit „skrytou“ cílovou skupinu adoptivních rodin (omezená / nevyužívaná nabídka služeb)
- nastavit jednotný systém a postup poskytovatelů v oblasti primární prevence (duplicitní činnosti), možné oblasti jejich působení (městská policie)
- ustanovit kontaktní osobu, která by aktérům pomáhala v případě potřeby pomoci se orientovat v síti
- hledat cesty pro nezatěžující systém poradenství ve školách (hodiny pracovníků věnujících se poradenství ve školách nejsou zohledňovány, dochází ke kumulaci funkcí, kontroly ve školách sledují více stránky snadno měřitelné a výkonové, nikoli měkké dovednosti, které u ohrožených dětí hrají důležitou roli)
- hledat možnosti pro udržitelné financování sociálních služeb (komplikované a časově omezené financování)
- podporovat spolupráci v síti a odstraňovat nedostatky ve spolupráci (zmíněno ze strany pracovníků OSPOD, poskytovatelů sociálních služeb, škol, ZDVOP, městské policie, úřadu práce, pediatrů), např. potřeba navázat a podpořit systémovou spolupráci mezi ZDVOP a školskými organizacemi, která by pružně reagovala na potřeby dětí ve vzdělání a povinné školní docházce (spolupráce v zájmu dítěte), totožná situace je v případě spolupráce ZDVOP a dětských lékařů pro oblast zdravotních služeb
- mít nástroje a možnosti pro spolupráci se zákonnými zástupci (rodiče mnohdy neinformují školu/školku o zásadních věcech týkajících se dětí), posilovat kompetence učitelů v komunikaci s rodiči a motivaci zákonných zástupců pro řešení případů dětí (např. školní neúspěšnost dětí)
- podporovat spolupráci při přechodu dítěte mezi stupni MŠ/ZŠ/SŠ
- sdílet dobrou praxi mezi školami navzájem (sdílení praktických situací bez metodického ošetření, návštěvy mezi školami v blízkém okolí, ukázka vyučovací hodiny, následný rozbor, diskuze)
- posilovat preventivní programy na školách a spolupracovat s těmi, kteří je nabízejí
- zajistit udržitelné financování pedagogických asistentů
- posilovat povědomí aktérů o zdrojích pomoci mimo správní obvod a celorepublikových zdrojích pomoci, které podporu dětem a rodinám standardně nabízejí, telefonická krizová pomoc, internetové poradny a „online terén“, např. Streetwork online nabízí unikátní formu pomoci dětem v ohrožení prostřednictvím internetu, projekt v sobě zahrnuje novou formu terénní práce, která se přesouvá za dětmi na internet, jedná se o jakýsi virtuální nízkoprahový klub
- doplňovat nabídky, kurzy a semináře pro pedagogy o celistvý pohled na problematiku ohrožených dětí
- upozorňovat na současné slabiny systémů - administrativní zatíženost škol, nesoulad jednotlivých ministerstev ve svých nařízeních (protichůdné postupy)
- získat informace o službách, které pracují s rodinami a dětmi, a to včetně služeb doprovodných a návazných prostřednictvím společných setkání (viz nejčastěji zmiňované potřeby)
- posílit vlastní orientaci v problematice vážně ohroženého dítěte a dítěte potencionálně ohroženého (umět rozeznávat hranice a vztahující se jevy (viz nejčastěji zmiňované potřeby)
- vytvořit další podpůrné nástroje pomoci pro řešení případů dětí s různorodými potížemi (viz nejčastěji zmiňované potřeby)

Doplnění k dalším cílovým skupinám:

- hledat možnosti podpory pro osoby propadávající síti služeb:
 - osoby po výkonu trestu odnětí svobody
 - lidé, kteří nesplňují věk pro přijetí do domova pro seniory, mají zdravotní problémy (osoby mladší 65 let + celodenní potřeba péče)
 - přibývá osob bez statusu určité cílové skupiny, bez absolvovaných vyšetření s předpokladem, že určitou diagnózu mají, pomoc odmítají, jsou nezařaditelní do služeb
- posílit kapacitu pobytových zařízení pro seniory - dlouhé čekací lhůty a nedostatečná kapacita služeb pro osoby s duševním onemocněním (chráněné bydlení, domov se zvláštním režimem)

Závěrem

Rád bych poděkoval zástupcům organizací napříč resorty za to, že byli často velmi otevření pro sdílení svých potřeb, umožnili mi osobní setkání, vyčlenili si na schůzku a případnou další spolupráci svůj čas a energii. Někdy jsem se setkával i s názorem, že to co děláme, nemá smysl, že věci nemůžou a nebudou fungovat jinak. Pokud se však spokojíme s takovým tvrzením, zavřeli jsme zbytečně za sebou dveře. Na místní lokální úrovni se vždy dají hledat cesty k překlenutí různých překážek a bariér. Z výstupů uvedených v tomto materiálu a praxe je patrné, že síťování jako aktivita má smysl a měla by se dále podporovat. Ačkoli byl projekt v tomto území zahájen až v polovině roku 2017, podařilo se za relativně krátkou dobu uskutečnit nemalé množství osobních setkání, zahájit činnost v naplňování strategií a posílit spolupráci mezi aktéry sítě, např. prostřednictvím vznikajících mezioborových skupin. Pravdou je, že síťování je nekončící proces, nesnadná cesta, avšak o to víc zajímavá.

Použité zdroje

- SO ORP Dvůr Králové n. L. | ČSÚ v Hradci Králové. Český statistický úřad | ČSÚ [online]. Dostupné z: https://www.czso.cz/csu/xh/so_orp_dvur_kralove_n_l
- Základní údaje - Dvůr Králové nad Labem. Dvůr Králové nad Labem [online]. Copyright © 2000 [cit. 13.08.2018]. Dostupné z: <https://www.mudk.cz/cs/mesto/o-meste/zakladni-udaje/>
- Strategie rozvoje 2016–2022 - Dvůr Králové nad Labem. Dvůr Králové nad Labem [online]. Copyright © 2000 [cit. 13.08.2018]. Dostupné z: <https://www.mudk.cz/cs/rozvoj/rozvoj-mesta/strategie-rozvoje-2016-2022/>
- Mapa aktivních škol | EDUin. EDUin | Informační centrum o vzdělávání [online]. Dostupné z: <https://www.eduin.cz/mapa-aktivnich-skol/>
- MAS Královédvorský - Co je to Místní akční plán. MAS Královédvorský - Hlavní [online]. Copyright © 2018 [cit. 14.08.2018]. Dostupné z: <https://www.maskd.cz/co-je-to-mistni-akcni-plan>
- Odbor školství, kultury a sociálních věcí (ŠKS) - Dvůr Králové nad Labem. Dvůr Králové nad Labem [online]. Copyright © 2000 [cit. 14.08.2018]. Dostupné z: <https://www.mudk.cz/cs/radnice/odbory-uradu/odbor-skolstvi-kultury-a-socialnich-veci-sks.html>
- Komunitní plánování - Dvůr Králové nad Labem. Dvůr Králové nad Labem [online]. Copyright © 2000 [cit. 14.08.2018]. Dostupné z: <https://www.mudk.cz/cs/radnice/socialni-sluzby-a-byty-zvlastniho-urceni/komunitni-planovani/>
- | Královéhradecký kraj. Úvodní stránka | Královéhradecký kraj [online]. Copyright © [cit. 14.08.2018]. Dostupné z: http://socialnisluzby.kr-kralovehradecky.cz/cz/zpravodaj/aktuality/kdyz-se-rekne-teren_-87896/

Potřebujete více informací?

K síťování ve vaší obci či kraji?

Obraťte se na lokálního síťáře Martina Snížka, e-mail: martin.snizek@mpsv.cz, krajskou koordinátorku síťování a krajskou síťářku Mgr. Lucii Smutkovou, Ph.D. (dotazy spojené se síťováním v zapojených obcích), e-mail: lucie.smutkova@mpsv.cz, tel.: +420 777 433 126.

K aktivitě síťování?

Obraťte se na odborného garanta **Mgr. Štěpána Bolfu**, e-mail: stepan.bolf@mpsv.cz, tel.: 221 923 647, 775 853 476 nebo na vedoucí oddělení transformace služeb pro rodiny a děti, odbor ochrany práv dětí **Mgr. Kristýnu Jůzovou Kotalovou**, e-mail: kristyna.kotalova@mpsv.cz, tel.: 221 922 255, 724178 744.

www.pravonadetstvi.cz

www.mpsv.cz



Příloha – popis rolí aktérů sítě

Popis rolí jednotlivých aktérů

Činnost všech aktérů je dána (rezortním) zákonným vymezením, které zpravidla určuje jejich roli v systému ochrany dětí a rodin. K tomu je obvykle dána i nějaká z forem vzájemné spolupráce aktérů (např. oznamovací povinnost, možnost zprostředkování odborných služeb, apod.). Pokud jde o přesah základních rolí jednotlivých aktérů, zejména směrem ke vzájemné spolupráci, existuje jen velmi málo objektivně daných překážek, které by takovým přesahům či mezioborové spolupráci bránily.

Při tvorbě a rozvoji sítě je tedy role jednotlivých aktérů vždy třeba posuzovat v nejširším možném náhledu, včetně toho, že jsou aktérům jejich role zvědomovány. Tím lze dosáhnout maximálního využití jejich kapacit.

Jak jsou vymezeny role aktérů

Níže uvedený popis rolí jednotlivých aktérů je odvozen **z potřeb dětí**. Relevance aktérů v rámci sítě služeb je podmíněna tím, že danou roli aktivně naplňují (tj. dva aktéři stejného typu, např. školy, mají svou základní činnost dánu a budou jistě označeni za aktéry v oblasti potřeb učení, ale je možné, že pouze jedna ze škol bude též relevantním aktérem i pro oblast tělesného a duševního zdraví např. proto, že je zapojena do preventivních programů, aktivně spolupracuje s lékaři apod.).

Jedná se o výčet příkladů, často se vyskytujících rolí jednotlivých aktérů, tedy o inspirativní, nikoliv úplný výčet rolí. Pro optimální podobu sítě služeb je nutné zvažovat všechny možné role aktérů v maximální možné šíři.

Vztahy

1. Aktéři přímé podpory dítěte

- psycholog, psychiatr = dostupnost služby pro celou rodinu, vč. dostupnosti přímo pro samotné dítě, zaměření na vztahovou problematiku, rodičovské spory
- svépomocná skupina = skupiny pro děti (zajištění bezpečného prostředí, případně facilitace setkání), kde se mohou scházet děti ohrožené mimo jiné vztahy v rámci rodiny
- nízkoprahové zařízení pro děti a mládež (NZDM), terénní pracovník = významná je kapacita a přístupnost služby, zaměření služby na vztahovou problematiku (vztahy dětí s rodiči, s vrstevníky), terénní pracovník NZDM působící přímo v místech, kde se schází dětské skupiny/skupiny
- metodik primární prevence, školní metodik prevence = kapacita, dostupnost, rozsah služeb, zaměření na vztahy, vnímání této role dětmi
- programy pro třídní kolektivy = realizace programů pro kolektivy, jejich využití v případě individuální potřeby dítěte
- inkluzivní programy = aktivní využívání podpůrných opáření, kapacita pedagoga reagovat na individuální potřeby dítěte
- školní psycholog = dostupnost (dostatečná kapacita), zaměření (mimo jiné) na problematiku vztahů, individuální konzultace, práce s kolektivy/skupinami
- výchovný poradce = viz školní psycholog
- učitel, vychovatel = aktivní práce se vztahy v rámci třídy, kolektivu, individuální konzultace, aktivní spolupráce s OSPOD a službami, prevence
- služby náhradní rodinné péče (NRP) = doprovodné organizace, OSPOD, služby pro adoptivní rodiče, zaměření na vztahy a kontakty mezi dětmi a biologickými rodiči

- sociální pracovník pobytového zařízení = sociální pracovník školského, zdravotnického zařízení nebo pobytové sociální služby, zaměřeni na udržení a podporu kontaktu dítěte s rodiči, aktivní spolupráce s OSPOD
- sociálně-aktivizační služba pro rodiny s dětmi (SAS) = specifické zaměření na vztahovou problematiku, dostupnost služby též pro děti
- krizové centrum = zaměření na problematiku vztahů a bezpečí
- orgán sociálně-právní ochrany dětí (OSPOD) = relevantní role v případě, že se jedná o dítě ohrožené dle § 6 zákona č. 359/1999 Sb., o SPOD

2. Aktéři přímé podpory rodiny

- rodinné centrum = relevantní role, pokud služby zahrnují specifický program na problematiku mezilidských vztahů, rodičovských sporů, vztahů rodičů k dětem, vztahů mezi dětmi
- rodinná poradna = specializace na téma mezilidských vztahů
- rodinné konference = koordinovaná setkání širší rodiny a blízkých osob k podpoře rodiny a hledání zdrojů opory
- mediace = dostupné, dostatečně kvalitní služby jako řešení vztahových sporů
- sociálně-aktivizační služba pro rodiny s dětmi (SAS) = pokud zahrnuje specifické zaměření na vztahy v rámci rodiny, kombinace programů pro rodiče, děti, celou rodinu
- nízkoprahové zařízení pro děti a mládež (NZDM) = specificky zaměřený program na problematiku vztahů, konzultace, přednášky, semináře, zapojení do případové práce
- orgán sociálně-právní ochrany dětí (OSPOD) = relevantní role v případě, že se jedná o dítě ohrožené dle § 6 zákona č. 359/1999 Sb., o SPOD

3. Aktéři širší podpory

- volnočasové aktivity (sport, skaut, umělecké kroužky, apod.) = podpora rozvoje vztahů mezi dětmi, spolupráce, vzájemného respektu
- intervenční centrum (IC) = služba zahrnující podporu řešení problematiky domácího násilí, práce s oběťmi i pachateli domácího násilí
- poradna pro oběti trestných činů = poradenství a právní pomoc, orientace v právech obětí, návrhy na jejich odškodnění

4. Podpora v rámci komunity

- komunitní centrum = místo pro setkávání, organizovaná nebo neorganizovaná činnost, dostupná kontaktní osoba (poradenství, zprostředkování informací nebo služeb)
- komunitní akce = různé typy komunitních akcí zaměřených na vztahy, např. dny sousedství apod.
- zázemí pro setkávání = vytváření prostor pro neformální setkávání – obecní prostory, komunitní centra, využití prostor škol, knihoven apod.
- sousedské spolky = společné akce, setkávání, poskytování vzájemné podpory mezi sousedy
- svépomocné skupiny = skupiny zaměřené na vzájemnou podporu, mimo jiné v oblasti vztahů (např. rodiče procházející rozvodem nebo rozchodem apod.)

Bezpečí

1. Aktéři přímé podpory dítěte

- nízkoprahové zařízení pro děti a mládež (NZDM), terénní pracovník = bezpečné trávení volného času, přednášky o rizicích, prevenci, konzultace, hodnoty a normy, sebezpoznání dítěte, terénní pracovník NZDM působící přímo v místech, kde se schází dětské skupiny/skupiny
- kontaktní centrum (K-centrum), terénní program pro uživatele návykových látek = prevence a řešení závislosti, konzultace pro děti i rodiče, preventivní programy na školách a v místech, kde tráví děti a mladí lidé volný čas

- volnočasové aktivity = všeobecně různé více či méně organizované programy (sport, zájmové kroužky apod.), kde děti mohou trávit bezpečným způsobem volný čas, seznamují se s riziky, nalézají nebo překonávají své hranice, učí se odpovědnosti apod.), jde o dostupnost volnočasových aktivit a jejich prahovost (tj. nejen to, jestli tam aktivita je, ale také zda do ní chodí děti z cílové skupiny – tj. ohrožené)
- krizové centrum = zaměření na problematiku vztahů a bezpečí
- linka bezpečí = podmínkou efektivního využívání je povědomí dětí o existenci linky (osvěta)
- škola, školní poradenské pracoviště = programy prevence realizované ve škole, programy proti šikaně, vzdělávání o rizicích na internetu, mezi lidmi, v dopravě apod., přítomnost pracovníka, se kterým děti mohou řešit pocit ohrožení, CAN apod.
- peer program = existence a dostupnost programů, další programy doprovázení (patroni apod.)
- komunitní centrum = dostupný prostor, kam mohou děti samy přicházet, v případě potřeby je jim zajištěno poradenství nebo zprostředkována odborná pomoc, nebo se mohou zapojit do programu, hlavní podmínkou je prahovost/dostupnost centra
- středisko výchovné péče (SVP) = pokud je součástí ambulantní či velmi snadno dostupná forma péče, kam by dítě mohlo přijít i samo, kdyby se necítilo bezpečně z důvodu chování osob ve svém okolí nebo by si nevědělo rady se svým vlastním chováním
- zařízení pro děti vyžadující okamžitou pomoc (ZDVOP) = důležitá je dostupnost zařízení a dostupnost navazujících odborných služeb, včetně samotných dětí
- lékař = povědomí o ohlašovací povinnosti, rozpoznání ohrožení dítěte (sociální rozměr), ochota zapojit se do případové práce, účast v komisích, preventivních skupinách apod.
- učitel = povědomí o ohrožení dítěte, zkušenosti se zapojováním se do řešení situace dětí ohrožených v oblasti bezpečí, tj. kompetence rozpoznat a ohlásit takový případ, v případě zjištěného ohrožení dítěte se zapojit do případové práce apod.
- Policie ČR, městská policie, asistent prevence kriminality = pokud je dostupný specialista na problematiku dětí a mládeže nebo CAN, zda se policie nějak aktivně zapojuje do případové práce, spolupracuje s OSPOD, dělá preventivní programy apod.
- orgán sociálně-právní ochrany dětí (OSPOD) = relevantní role v případě, že se jedná o dítě ohrožené dle § 6 zákona č. 359/1999 Sb., o SPOD

2. Aktéři přímé podpory rodiny

- sociálně-aktivizační služba pro rodiny s dětmi (SAS) = služba zahrnuje podporu rodičů, případně přímo dětí, specifické zaměření na oblast bezpečí
- nízkoprahové zařízení pro děti a mládež (NZDM), terénní pracovník = služba má programy zaměřené na rodiče a jejich kompetence v oblasti bezpečí dětí, nebo programy pro celou rodinu, terénní pracovník NZDM působící přímo v místech, kde se schází dětské skupiny/skupiny
- asistent prevence kriminality (APK) = dostupná pochůzková služba, když je zjištěno, přímo řeší děti v ohrožení, upozorní rodiče, nebo se na ně mohou rodiče obracet apod.
- krizová linka pro rodiče = existuje povědomí o lince pro rodiče, kteří se potýkají s problémy v oblasti bezpečí dětí – nedokážou děti hlídat, žijí v prostředí, které není bezpečné, mají podezření, že dítěti někdo ublížil nebo by mohl, či se sami obávají, že by mohli dítě ohrozit
- osvěta = dostupnost specifických osvětových a informačních programů organizovaných městem, policií, lékaři, poskytovateli služeb apod.
- programy primární prevence = programy určené také pro rodiče nebo celé rodiny
- rodinné centrum = mateřská nebo rodičovská centra, která mají v programu téma bezpečí – přednášky či poradenství, centra jsou dostupná, nízkoprahová
- rodinná poradna = zajištění konzultací z oblasti bezpečí dětí, týrané, zneužívané a zanedbávané děti (CAN)
- rodinné konference = koordinovaná setkání širší rodiny a blízkých osob k podpoře rodiny a hledání zdrojů opory
- intervenční centrum = programy pro rodiče ohrožené násilím, programy pro děti nebo rodiče s dětmi
- rodičovská skupina = svépomocné skupiny (např. v rámci rodinného či komunitního centra), pro rodiče, jejichž dítě bylo vystaveno nebezpečí, stalo se obětí, ohrožuje jiné děti, nebo jsou ohroženi sami a rodiče a má to vliv na děti, případně mají sami obavy, že by oni sami mohli dítě ohrozit

- kontaktní centrum (K-centrum), terénní program pro uživatele návykových látek = programy pro rodiče, jejichž děti jsou ohroženy závislostí, programy pro závislé rodiče
- krizová respitní péče = zajištění krizové péče o dítě, které bylo ohroženo (např. v situaci domácího násilí, CAN)
- program podpory sousedství = sousedské nebo domovní iniciativy, např. na zajištění bezpečí v okolí domu, na ulici, vzájemný dohled nad dětmi apod.
- orgán sociálně-právní ochrany dětí (OSPOD) = relevantní role v případě, že se jedná o dítě ohrožené dle § 6 zákona č. 359/1999 Sb., o SPOD

3. Aktéři širší podpory

- Policie ČR, městská policie, asistent prevence kriminality (APK) = dostatečný počet policistů/asistentů k zajištění pochůzkové činnosti tam, kde může dojít k ohrožení dětí, kolem škol, na sídlištích, v sociálně vyloučených lokalitách (SVL), povědomí policistů/asistentů o rizicích ohrožujících bezpečí dětí
- sociální pracovník na obci = terénní práce s rodinami, poradenství, prevence
- poradna pro oběti trestných činů = poradenství a právní pomoc, orientace v právech obětí, návrhy na jejich odškodnění
- starosta, samospráva = podpora programů pro posilování bezpečí, např. osvětové a informační akce, poradenství občanům, bezpečnostní komise a plán apod.
- soud = specializace na děti – oběti a pachatele, otevřenost, zohlednění specifických potřeb dětí, časová dostupnost (rychlost)
- specialista na prevenci na úrovni obce nebo kraje = vývoj, podpora a sledování efektivity místních programů prevence
- integrovaný záchranný systém = prevence a osvěta

4. Podpora v rámci komunity

- dny sousedství = akce ve společných prostorách, seznamování se navzájem, hledání řešení rizik v lokalitě apod.
- preventivní akce v obci = doprava, zdraví, kriminalita
- osvěta = přednášky, semináře pro rodiče nebo pracovníky s dětmi (putovní akce, celostátní akce)
- bezpečná hřiště, prostor pro volnočasové aktivity = místa, kde mohou děti/rodiny trávit volný čas

Zdraví

1. Aktéři přímé podpory dítěte

- pediatr, pediatriká sestra = ideálně zahrnuta práce s rodinou, plnění oznamovací povinnosti, účast na případových konferencích nebo v jiných týmech, operativní spolupráce s OSPOD, návštěvy u dětí doma (domácí sestry)
- pečovatelská služba = pokud jsou cílovou skupinou i rodiny s dětmi
- raná péče = zapojení do případové práce, individuální plán ochrany dítěte (IPOD), sociální rozměr práce
- školní programy podpory zdraví = obědy do škol, ovoce, mléko, preventivní prohlídky
- nízkoprahové zařízení pro děti a mládež (NZDM), terénní pracovník = konzultace či přednášky v oblasti zdraví (hygiena, prevence, závislosti, sexuální zdraví, výživa apod.), terénní pracovník NZDM působící přímo v místech, kde se schází dětské skupiny/skupiny
- kontaktní centrum (K-centrum), terénní program pro uživatele návykových látek = programy zaměřené na děti anebo rodiče, preventivní programy na školách a v místech, kde tráví děti a mladí lidé volný čas
- dětský psychiatr, psycholog = podmínkou je dostatečná kapacita, zapojení do případové práce
- školní psycholog = podmínkou je dostatečná kapacita, přesah do práce s rodinou
- dětský terapeut = kapacita odpovídající potřebám dětí/rodin v lokalitě
- orgán sociálně-právní ochrany dětí (OSPOD) = relevantní role v případě, že se jedná o dítě ohrožené dle § 6 zákona č. 359/1999 Sb., o SPOD

2. Aktéři přímé podpory rodiny

- sociálně-aktivizační služba pro rodiny s dětmi (SAS) = zahrnutí tématu zdraví do služby, přednášky, konzultace, osvěta
- raná péče = zaměření služby na práci s celou rodinou a na případovou práci
- kontaktní centrum (K-centrum), terénní program pro uživatele návykových látek = program zaměřený na práci s celou rodinou, zapojení do případové práce
- domácí sestra = návštěvy rodin preventivně a v případě potřeby, u rizikových rodin – vzhledem k tomu, že aktuálně není ukotveno, tak je relevantní jakákoliv forma návštěv
- psychiatr, psycholog = podpora rodičů z hlediska toho, aby dobře zvládali péči o děti
- respitní služba = služby zaměřené na rodiny se zátěží, ideálně širší cílová skupina (nejen děti s postižením)
- rodinná terapie = terapeutické služby zaměřené na práci s celou rodinou
- orgán sociálně-právní ochrany dětí (OSPOD) = relevantní role v případě, že se jedná o dítě ohrožené dle § 6 zákona č. 359/1999 Sb., o SPOD

3. Aktéři širší podpory

- nemocnice – dětské oddělení = dostatečná kapacita, možnost přítomnosti rodičů, sociální pracovník, přesah do případové práce a prevence
- pohotovost = dostupnost, plnění oznamovací povinnosti, případně zapojení do prevence
- specialisté = dostupnost, případně zahrnutí rodiny do péče, spolupráce
- poradna pro závislosti (AT poradna) = léčba závislostí rodičů
- ozdravná léčebna = ozdravné pobyty pro děti nebo děti a rodiče

4. Podpora v rámci komunity

- preventivní akce na podporu zdraví = sportovní nebo zdravotně preventivní akce, Zdravé město apod.
- osvěta = přednášky, letáky na téma zdraví, péče o zdraví
- dotace obce/kraje na akce na podporu zdraví nebo zlepšování životního prostředí = distribuce vitamínů, pomůcek, zdravotní péče apod.
- podpora sportu = zázemí, dostupné kroužky, kluby

Učení se

1. Aktéři přímé podpory dítěte

- škola = vzdělávání s ohledem na individuální potřeby dítěte, využívání podpůrných opatření, spolupráce s rodinou, zprostředkování navazujících služeb pro rodiny s dětmi
- sociální pedagog, školský sociální pracovník = spolupráce s dítětem a rodinou, zprostředkování služeb dítěti/rodině, spolupráce s navazujícími službami
- výchovný poradce = zaměření práce s dítětem v kontextu jeho rodiny, propojení na externí služby
- pracovník primární prevence = prvotní identifikace potřeby podpory nebo ohrožení dítěte, návaznost na podpůrné služby, přímá podpora dítěte
- nízkoprahové zařízení pro děti a mládež (NZDM), terénní pracovník = edukační programy pro děti (programy, přednášky), zprostředkování podpory školní přípravy, motivační programy, konzultace, včetně působení mimo školu (v terénu)
- volnočasové aktivity = kroužky zaměřené na rozvoj znalostí a dovedností, motivaci dětí, sebepoznání
- pedagogicko-psychologická poradna (PPP) = přímá podpora dětí v kontextu podpory rodiny
- střediska výchovné péče (SVP) = programy zaměřené na prevenci, podporu dítěte v kontextu jeho rodiny
- lékař = sledování povědomí dítěte o vlastním zdraví, edukace dětí, identifikace rizik
- podpora školní přípravy (doučování) = podpora dítěte v rozvoji školních dovedností, posilování kompetencí a motivace ke vzdělávání, optimálně ve spolupráci s rodinou
- asistent pedagoga = zohlednění specifických potřeb dítěte, zapojení rodiny

- orgán sociálně-právní ochrany dětí (OSPOD) = relevantní role v případě, že se jedná o dítě ohrožené dle § 6 zákona č. 359/1999 Sb., o SPOD

2. Aktéři přímé podpory rodiny

- pedagogicko-psychologická poradna, středisko výchovné péče (PPP, SVP) = poskytované služby zahrnují rodinu dítěte, jsou provázány na další podpůrné služby
- sociálně-aktivizační služby pro rodiny s dětmi (SAS) = včetně zprostředkování služby rozvoje školských dovedností, podpora a motivace celé rodiny ke vzdělávání
- rodinné centrum (výchova, učení) = programy zaměřené na podporu a rozvoj vzdělávání
- sociální pedagog, školský sociální pracovník = role prostředníka mezi školou a rodinou, práce s celou rodinou, zprostředkování navazujících služeb
- školní psycholog = podpora dítěte v rámci podpory jeho rodiny, zprostředkování navazujících služeb
- výchovný poradce = viz školní psycholog
- etoped, psycholog = dostupnost služeb, ambulantní služby, práce s celou rodinou
- orgán sociálně-právní ochrany dětí (OSPOD) = relevantní role v případě, že se jedná o dítě ohrožené dle § 6 zákona č. 359/1999 Sb., o SPOD

3. Aktéři širší podpory

- školní poradenské pracoviště (ŠPP) = služby zaměřené na práci s celou rodinou (poradenství, konzultace, motivační programy, podpůrná opatření, navazující služby)
- dům dětí a mládeže (DDM) = volnočasové aktivity, zaměření na rozvoj vzdělávacích kompetencí dítěte, motivaci
- škola = aktér místní sítě služeb, zapojení do mezioborových platforem
- středisko výchovné péče (SVP) = aktér místní sítě služeb, zapojení do mezioborových platforem

4. Podpora v rámci komunity

- zázemí pro vzdělávání (knihovny, prostory pro kroužky, poznávací stezky) = prostory volně dostupné pro vzdělávání dětí, zájmovou činnost
- ocenění vzdělávání (učitelé, žáci, vědci) = motivační programy
- kulturní akce = akce na podporu vzdělávání, vědomostní akce
- zahraniční spolupráce = partnerství měst, studijní pobyty, výměny
- dotace obce na pomůcky, dojíždění do školy

Chování

1. Aktéři přímé podpory dítěte

- peer program = kapacita programů, jejich zaměření na poskytování pozitivních vzorů chování
- škola = ve vztahu k jednotlivci, vypracovaný systém podpory jednotlivce, návaznost na další podpůrné služby, možnost dítěte se obrátit na školu s žádostí o pomoc
- asistent pedagoga = přímá podpora dítěte nad rámec vzdělávání, tj. výchova, normy apod.
- odborná poradenská pomoc = kapacita a dostupnost služeb psychologa, etopeda, psychiatra, provázanost se školou a s rodinou
- resocializační program = kapacita, dostupnost, kvalita
- středisko výchovné péče (SVP) = ambulantní a terénní služba, přímá dostupnost pro děti
- pobytová služba = řešení akutních problémů s chováním, možnost krátkodobých krizových pobytů
- probační a mediační služba (PMS) = programy pro děti, dostupnost, kvalita, možnost vstupu na žádost dítěte
- orgán sociálně-právní ochrany dětí (OSPOD) = relevantní role v případě, že se jedná o dítě ohrožené dle § 6 zákona č. 359/1999 Sb., o SPOD

2. Aktéři přímé podpory rodiny

- škola = specifické programy zaměřené na chování dětí, podpůrné programy, nácvik dovedností v oblasti chování se zapojením rodičů
- sociálně-aktivizační služba pro rodiny s dětmi (SAS) = specifický program zaměřený na posilování rodičovských dovedností v oblasti výchovy a stanovování hranic
- nízkoprahové zařízení pro děti a mládež (NZDM) = zprostředkování podpůrných skupin pro rodiče k posílení výchovných kompetencí
- středisko výchovné péče (SVP) = ambulantní nebo terénní forma, práce s celou rodinou
- asistované kontakty a předávání = služby podpory dítěte v náročných situacích, podpora zvládnání emocí a chování dítěte i rodičů
- orgán sociálně-právní ochrany dětí (OSPOD) = relevantní role v případě, že se jedná o dítě ohrožené dle § 6 zákona č. 359/1999 Sb., o SPOD

3. Aktéři širší podpory

- škola = role učitele, výchovný poradce, dalších členů sboru mimo rámec vzdělávací složky, tj. výchova a socializace, normy, vytváření pozitivních vztahů + zařazení tématu etiky a morálky do výuky, praktický nácvik
- volnočasové aktivity zaměřené na posilování zdravých vztahů (skaut, Sokol, sport) = dostupnost, zejm. pro děti z ohrožených rodin (např. sociálně vyloučené lokality)
- církve = programy pro rodiny a děti – volnočasové aktivity, konzultace k otázkám výchovy a chování
- probační a mediační služba (PMS), resocializační program = programy zaměřené na posílení pozitivních forem chování
- krizový pobyt = krátkodobé umístění dítěte v pobytové službě v situaci závažných obtíží v oblasti chování, podmínkou je minimální délka pobytu a bezprostřední zajištění odborné podpory

4. Podpora v rámci komunity

- sousedské a komunitní akce = akce ke vzájemnému poznávání, navazování vztahu důvěry, interkulturní akce apod.
- BESIP = preventivní akce, nácvik pravidel, ohleduplnosti

Materiální zajištění

1. Aktéři přímé podpory dítěte

- rodinné centrum = programy pro děti, které jsou vystaveny riziku nedostatečné péče
- krizové centrum = řešení akutního ohrožení dítěte, včetně zanedbání péče, přístupné i pro samotné děti
- materiální a potravinová pomoc = cílená a koordinovaná distribuce, spolupráce s OSPOD
- dům na půl cesty = zajištění základní péče mladistvým, dostatečnost kapacity, včetně otázky věkové hranice
- zařízení pro děti vyžadující okamžitou pomoc (ZDVOP) = relevantní kapacita, přístupnost přímo pro děti, podstatné je zapojení do případové práce
- pobytová služba = dětský domov, kojenecký ústav apod., kde je možné zajistit krizový pobyt na žádost dítěte, resp. na bázi dobrovolnosti
- orgán sociálně-právní ochrany dětí (OSPOD) = relevantní role v případě, že se jedná o dítě ohrožené dle § 6 zákona č. 359/1999 Sb., o SPOD

2. Aktéři přímé podpory rodiny

- občanská poradna = poradenství rodičům zaměřené na práci, příjmy, dávky, sousedské vztahy, spolupráci se školou apod.
- dluhová poradna = komplexní řešení finanční situace rodiny
- sociální pracovník obce = terénní práce v rodinách, poradenství zaměřené na základní péči, doprovázení
- sociálně-aktivizační služba pro rodiny (SAS) = specializace služby na podporu rodičů v zajištění základní péče o děti
- sociální rehabilitace = relevance služby, pokud je zaměřena na posílení základních rodičovských dovedností, práce s rodiči a dětmi v přirozeném prostředí
- materiální a potravinová pomoc = koordinovaná pomoc rodinám, spolupráce s OSPOD a soc. službami (zacílení pomoci)
- právní pomoc = dostupná právní pomoc rodinám
- azylové bydlení = azylové bydlení, ideálně pro celé rodiny s dětmi
- sociální bydlení = jakákoliv forma bydlení dostupného pro ohrožené rodiny s dětmi (nemusí jít jen o oficiální sociální byty)
- nadace a nadační fondy = podpora rodin v nouzi (nájemné, školní pomůcky, bezúročné půjčky apod.)
- orgán sociálně-právní ochrany dětí (OSPOD) = relevantní role v případě, že se jedná o dítě ohrožené dle § 6 zákona č. 359/1999 Sb., o SPOD

3. Aktéři širší podpory

- úřad práce = programy podpory pro rodiče, aktivní podpora zaměstnávání, rekvalifikace, kariérové poradenství
- bytová koncepce města = zohlednění potřeb ohrožených rodin s dětmi v bytové politice města
- komunitní akce = sbírky, dobročinné trhy apod.
- zázemí pro setkávání = místa, kde se mohou rodiny s dětmi scházet, je dostupné základní vybavení, případně občerstvení, knihy, hračky apod.

4. Podpora v rámci komunity

- program obědy do škol = podpora škol z úrovně kraje nebo obce k zapojení do programů, případně realizace lokálních specifických programů
- pracovní příležitosti obce = veřejně prospěšné práce, společensky účelná pracovní místa, dotovaná místa, obecní místa, podporované zaměstnávání apod.