

Síťování služeb pro děti a jejich rodiny

Analýza místní sítě služeb a návrh její optimální podoby

Moravskoslezský kraj

ORP Frýdek - Místek

Lokální síťařka: *Bc. Monika Matulová, DiS.*

zpracováno k: 09/2018

Klíčová aktivita 1 – Podpora a rozvoj služeb v oblasti SPOD

Podaktivita 1.1: Podpora síťování služeb na lokální úrovni

Projekt Systémový rozvoj a podpora nástrojů sociálně-právní ochrany dětí

Ministerstvo práce a sociálních věcí



Evropská unie
Evropský sociální fond
Operační program Zaměstnanost



PRÁVO NA DĚTSTVÍ

Obsah

Úvodní slovo	2
O projektu <i>Systémový rozvoj a podpora nástrojů sociálně-právní ochrany dětí</i>	3
Síťování v ORP	5
Potřeby dítěte (a jeho rodiny) a úrovně podpory	9
Optimální a reálná síť služeb reagující na potřeby dětí (a jejich rodin) na úrovni obcí s rozšířenou působností	11
Analýza reálné sítě služeb a návrh její optimální podoby v ORP	14
Modely spolupráce aktérů sítě	21
Spolupráce aktérů sítě v ORP	23
Doporučení pro rozvoj sítě v ORP	26
Závěrem	28
Použité zdroje	29
Potřebujete více informací?	29
Příloha – popis rolí aktérů sítě	30



„... pokud na sebe jednotlivé služby navazují a jsou vzájemně koordinovány, je možné potřeby dítěte a rodiny naplnit lépe, než pokud je spolupráce omezena rezortním dělením kompetencí, zejména pokud jde o metodické řízení, financování a zacílení služeb. Propojování služeb se zároveň neobejde bez osoby – koordinátora.“

Úvodní slovo

Vážené kolegyně a kolegové,

analýza místní sítě služeb a návrh její optimální podoby je souhrnným výstupem dlouhodobého procesu síťování služeb na území obcí s rozšířenou působností. Podpora síťování je součástí projektu Systémový rozvoj a podpora nástrojů sociálně-právní ochrany dětí, který je od roku 2016 realizován Ministerstvem práce a sociálních věcí.¹

Tento materiál je určen všem aktérům místních sítí služeb pro děti a jejich rodiny, a to nejen sociálním pracovníkům, ale také např. zástupcům samosprávy, učitelům, psychologům, zástupcům policie a dalším. Jedná se o ucelený dokument souhrnně popisující místní síť služeb pro děti a jejich rodiny na daném území včetně doporučení pro její optimalizaci a rozvoj tak, aby reagovala na potřeby dětí a rodin.

Proč je důležité síťovat

*Síťování služeb vnímáme jako **nástroj zvýšení efektivity cílené práce s klientem – dítětem a jeho rodinou**. Vychází z předpokladu, že pokud na sebe jednotlivé služby navazují a jsou vzájemně koordinovány, je možné potřeby dítěte a rodiny naplnit lépe, než když je spolupráce omezena rezortním dělením kompetencí, zejména pokud jde o metodické řízení, financování a zacílení služeb. Propojování služeb se zároveň neobejde bez osoby koordinátora (v tomto projektu se jednalo o **lokální a krajské síťáře a síťáře**).*

Síťování služeb je dynamický a nikdy nekončící proces směřující k naplnění potřeb dětí a rodin žijících v dané lokalitě. Aby bylo síťování co nejúčelnější a šité na míru lokalitě, je třeba nejprve zmapovat stávající síť – tedy místní aktéry a jejich potřeby směrem k fungování sítě a to, jakým způsobem spolupracují. Proto lokální síťáři (na úrovni obcí s rozšířenou působností – ORP) a krajské síťáři (na úrovni krajů) důkladně mapovali terén a na základě zjištění pracovali společně s aktéry na tématech, která se ukázala jako významná pro rozvoj sítě, místní spolupráce apod. Shrnutí činnosti lokálního síťáře ve vaší lokalitě naleznete níže.

*V návrhové části dokumentu najdete definici **optimální sítě služeb**, kterou jsme zpracovali v souladu se základními principy transformace systému péče o ohrožené děti a rodiny, vyplývající z Národní strategie ochrany práv dětí. Jedná se zejména o „návrat k dítěti“ – dítě v centru, sladění cílů práce s dítětem a rodinou, respekt k dítěti, zapojení dítěte a jeho rodiny do řešení situace a další. Optimální síť je tedy teoretickým schématem, jehož optikou je možné místní síť nahlédnout.*

***Místní síť služeb a návrh její optimální podoby** pro území obcí s rozšířenou působností zapojených do projektu je shrnujícím výstupem práce síťářů a síťárek na základě zmapovaných potřeb. Vzhledem k tomu, že se jedná o zjištěný obraz sítě, používáme pro ni dále označení **reálná síť**. **Reálná síť služeb v lokalitě** byla porovnávána se vzorovou, optimální sítí služeb. Je přitom zřejmé, že v každé lokalitě je síť služeb jiná, a to vzhledem k odlišným potřebám dětí a rodin, a je ovlivněna vnějšími podmínkami v lokalitě (např. personální a finanční kapacity aktérů). Všechny sítě služeb by však měly naplňovat principy transformace a **odrážet v první řadě potřeby dětí a rodin**.*

Bez vás by to nešlo

*To vše by se neobešlo bez samotného **procesu síťování**, tedy propojování místních aktérů sítě napříč rezorty, které vnímáme jako alfu a omegu spolupráce. Děkujeme proto všem místním aktérům sítě služeb za ochotu k setkávání se, zájem o spolupráci, podněty a společnou činnost na lepším fungování sítě podpory pro děti a jejich rodiny.*

*Mgr. Kristýna Jůzová Kotalová a realizační tým aktivity síťování
oddělení transformace služeb pro rodiny a děti
Ministerstvo práce a sociálních věcí*

¹ Číslo projektu CZ.3.2.63/0.0/0.0/15_017/0001687.

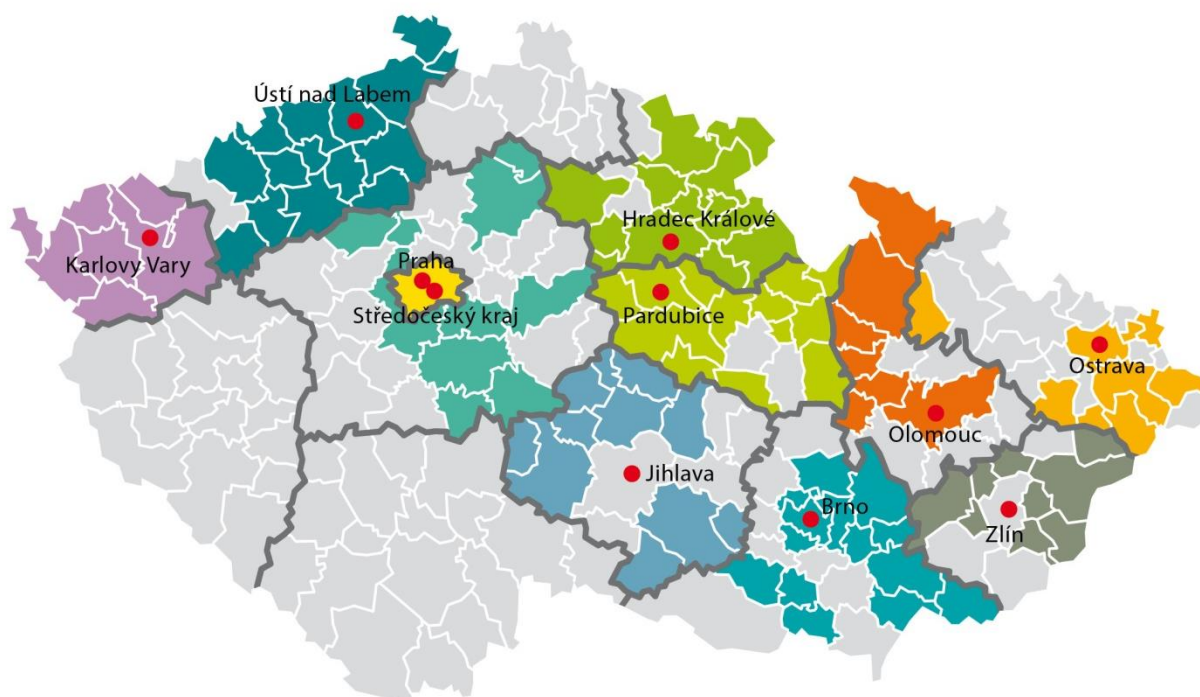
O projektu *Systemový rozvoj a podpora nástrojů sociálně-právní ochrany dětí*

Termín realizace: 1. 1. 2016 až 30. 6. 2019, ve **12** zapojených krajích.

Projekt se zaměřuje na posílení mezirezortní a multidisciplinární **spolupráce v oblasti péče o ohrožené děti a jejich rodiny**. Cíli projektu jsou podpora orgánů sociálně-právní ochrany dětí (dále jen OSPOD) a dalších klíčových aktérů v oblasti síťování služeb pro ohrožené děti a rodiny; vytváření, podpora a rozvoj sítí služeb na lokální, krajské a celostátní úrovni; podpora nástrojů vedoucích k nastavení, zjišťování a rozvoji kvality systému sociálně-právní ochrany, nastavení modulů celoživotního vzdělávání pracovníků OSPOD a podpora a rozvoj náhradní rodinné péče (dále jen NRP). **A proč?** Aby se nadále snižoval počet dětí, které musejí svoji rodinu opustit, a aby pro děti, jež se dostávají do systému náhradní rodinné péče, byla zajištěna co nejkvalitnější individuální péče. Více najdete na <http://www.pravonadetstvi.cz>.

Podpora síťování služeb na lokální úrovni

Síťování služeb pro děti a rodiny je nejrozsáhlejší aktivitou projektu, je realizováno v 11 krajích a celkem ve 124 obcích s rozšířenou působností.



Východiska síťování

Síťování představuje „**návrat k rodině a dítěti**“, snahu podpořit vybudování pevné podpůrné sítě v bezprostřední blízkosti rodin, a to s maximálním využitím všech dostupných zdrojů. Síťování je proto spíše prací s lidmi než „vědeckým přístupem“ a dosavadní výsledky ukazují, že právě osobní kontakt síťáře s aktéry tvoří základ úspěšného rozvoje sítě podpory. Na druhou stranu síťář je kromě samotného propojování lidí také nositelem důležitých principů transformace systému péče o ohrožené děti a rodiny, přispívá k jejich lepšímu porozumění a zvnitřnění na úrovni lokality, a tím i k žádoucímu směřování práce s rodinami a dětmi. Síťování služeb je ze své podstaty transformací služeb na místní úrovni.

Vymezení služeb pro děti a rodiny

Z hlediska tohoto projektu jsou služby pro děti a rodiny nahlíženy optikou potřebnosti – jedná se o všechny děti a rodiny, které potřebují nějakou formu podpory, ať už v rovině prevence (mohou být ohrožené) nebo v rovině intervence (již jsou ohroženy). Nejedná se tedy o služby rodinné politiky, zároveň ale ani o striktní vymezení dle § 6 zákona č. 359/1999 Sb., o sociálně-právní ochraně dětí (dále jen SPOD). Služby jsou zároveň vnímány zásadně nadrezortně, bez ohledu na právní formu či míru formálního ukotvení. Vymezením služeb jde především o zmapování všech dostupných zdrojů podpory na místní úrovni.

Cíle síťování služeb pro děti a rodiny

Zmapování aktérů v lokalitě: v maximálním možném rozsahu jsou zmapováni aktéři v lokalitě a jejich potřeby směrem k fungování sítě ve prospěch dětí a rodin, samotný výčet může být vůbec prvním popisem služeb pro děti a rodiny z nadrezortního hlediska a přispívá ke zvědomění rolí jednotlivých aktérů.

Zvědomění rolí jednotlivých aktérů: každý z aktérů si uvědomuje svou (i dílčí) roli v síti služeb pro děti a rodiny, tj. zná své kompetence a úkoly dané jednak zákony, jednak specifickými podmínkami v lokalitě, ale uvědomuje si také význam spolupráce s dalšími aktéry. Aktéři tak přesně znají svou vlastní roli a zároveň rozumí rolím ostatních aktérů.

Propojení aktérů v lokalitě: aktéři spolu komunikují ve smyslu případové práce, tj. ve smyslu potřeb dětí a rodin, s ohledem na zákonnou mlčenlivost a s ohledem na integritu dětí a rodin, s důrazem na působení v rovině prevence.

Implementace základních principů transformace do síťování, a tedy i činnosti jednotlivých aktérů: síťování lze vnímat jako aktivizaci terénu, která by se měla odvíjet od **základních principů transformace:**

- participace dítěte, respekt k dítěti
- potřeba vývoje, otevřené budoucnosti, perspektivy
- zdravé prostředí
- jistota, stabilita, bezpečí
- zapojení celé rodiny.

Co je síť služeb pro děti a jejich rodiny?

Síť služeb pro děti a jejich rodiny (dále jen síť) je soubor institucí, organizací a dalších subjektů, které na určitém geograficky vymezeném území (obec, město, obec s rozšířenou působností – dále jen ORP, region, kraj) svou činností ovlivňují situaci ohrožených dětí a rodin, ať už formálně na základě pravomoci vyplývající z legislativy, nebo neformálně, svým společenským posláním. **Základním principem fungování sítě je partnerství, mezioborová spolupráce a případné překonávání bariér, které spolupráci brání.**

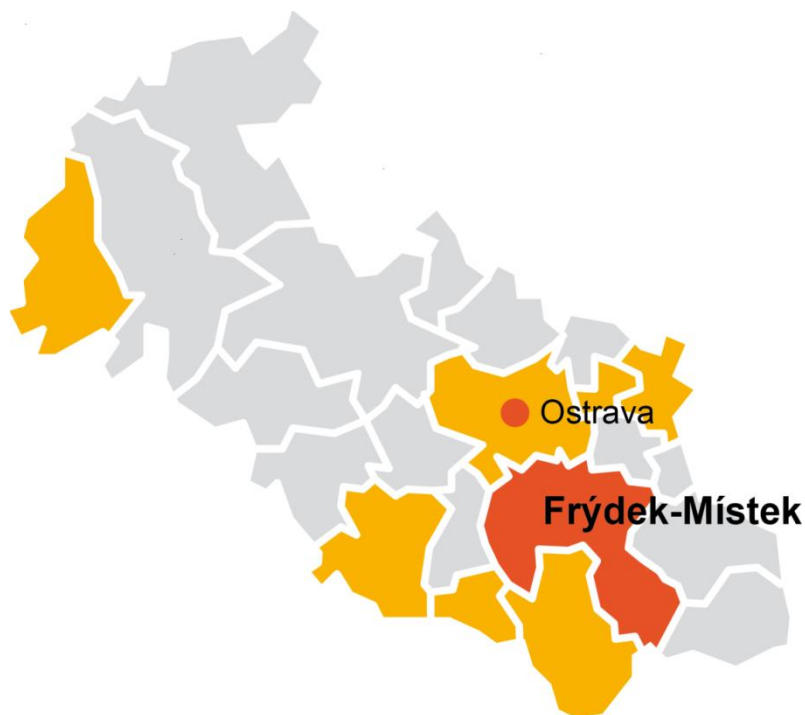
Kdo jsou aktéři sítě?

Aktéři sítě jsou subjekty v síti se vzájemně provázanými vztahy, založenými na spolupráci a sdílené či dílčí odpovědnosti. Jde o instituce poskytující služby dětem a rodinám (registrované sociální služby i neregistrované návazné služby), orgány samosprávy (městské a obecní úřady, zejména agenda odboru sociálních věcí, konkrétně oddělení sociálně-právní ochrany dětí, dále sociální a terénní pracovníci), školy, poradenská zařízení (pedagogicko-psychologické poradny, speciálně pedagogická centra, střediska výchovné péče), lékaře, soudce, městskou policii, Policii České republiky a další.

Kdo je síťář?

Síťář je nezávislý aktér sítě pomoci ohroženým dětem a jejich rodinám. Jeho cílem je udržitelně propojit aktéry sítě, aby navzájem znali své možnosti a potřeby a mohli efektivně spolupracovat při řešení situací ohrožených dětí a rodin. Ve svém konání vychází z principů deinstitucionalizace a ze zmapovaných potřeb aktérů a jejich klientů směrem k fungování sítě jako celku. Vytváří prostor pro jejich spolupráci napříč rezorty.

Síťování v ORP Frýdek - Místek



Stručný popis lokality

Region Frýdecko-Místecko je na rozhraní Moravy a Slezska v jihovýchodní části Moravskoslezského kraje. V rámci kraje sousedí na severu s okresem Karviná, na severozápadě s okresem Ostrava-město a na západě s okresem Nový Jičín, na jihozápadě pak hraničí s okresem Vsetín Zlínského kraje. Z jihovýchodní strany je okres vymezen státní hranicí se Slovenskem a ze severovýchodu státní hranicí s Polskem.

Frýdek-Místek spolu s 36 přidruženými obcemi tvoří obec s rozšířenou působností. ORP Frýdek-Místek má 111 584 obyvatel, hustota zalidnění činí 232,4 osob/km² a zabírá rozlohu 48 022 ha.(1) Nezaměstnanost k 31. 7. 2018 činila 3,0 %.(2) ORP Frýdek-Místek mělo zemědělsko-průmyslový charakter s převládajícím podílem průmyslu. V současnosti se zde rozvíjí vedle zemědělské a dřevozpracující výroby, také automobilový a strojní průmysl.

Problém sociálního vyloučení je dnes ve Frýdku-Místku spojován především s oblastí kolem ulice Míru. Jedná se o periferii na okraji města, tvořenou sedmi ulicemi, která částečně sousedí s průmyslovou zónou. Celkově žije v lokalitě zhruba 690 obyvatel, z toho dle připsané etnicity odhadem asi 450 - 500 Romů. Romští obyvatelé lokality vykazují mimořádný vzdělanostní handicap ve srovnání s majoritní populací žijící ve městě a ve zvýšené míře také různé dlouhodobější zdravotní problémy. V lokalitě je monitorován zvýšený výskyt sociálně-patologických jevů, je zde patrná četná zadluženost domácností, zkušenosti s exekucemi, drogové závislosti, menší míra zaměstnanosti, zkušenosti s hledáním alternativních zdrojů obživy. Mezi obyvateli lokality existuje vysoká míra nezaměstnanosti, rovněž je zde evidován vysoký podíl ekonomicky neaktivních osob.

Sít' služeb pro děti a rodiny

V rámci Magistrátu města Frýdek-Místek působí odbor sociální péče, v rámci kterého působí oddělení sociálně-právní ochrany dětí a oddělení sociálního poradenství pro mládež. V oblasti sociálních služeb jsou dostupné služby zaměřující se na poradenství, sociálně aktivizační služby, mediaci, problematiku závislostí, azylové bydlení, doprovodné organizace pro náhradní rodinnou péči. Další služby již nejsou dostupné přímo ve Frýdku-Místku, ale jsou dostupné v Ostravě, Havířově a Novém Jičíně, kde se jedná hlavně o rodinné poradenství, problematiku domácího násilí, drogovou problematiku či krizovou intervenci. Ve Frýdku-Místku působí také detašované středisko výchovné péče, dětský domov, odloučené pracoviště výchovného ústavu a pedagogicko-psychologická poradna. Volný čas dětí a mládeže zajišťují registrované sociální služby, ale i komunitní, zájmové spolky či náboženské organizace.

Průběh mapování potřeb a síťování

Síťování bylo v lokalitě zahájeno od 1. 1. 2017 a nadále zde probíhá. Hlavní mapování potřeb aktérů sítě služeb probíhalo od února 2017 do června 2018, síťářka se průběžně setkávala s pracovníky OSPOD. Celkově uskutečnila lokální síťářka (k termínu vyhotovení dokumentu) 121 osobních setkání s aktéry sítě.

Nejčastěji zmiňované potřeby:

Během mapování potřeb aktérů sítě služeb pro děti a jejich rodiny vyplynuly na povrch potřeby rozvoje mezirezortní spolupráce a komunikace v síti pro ohrožené děti a jejich rodiny v ORP Frýdek-Místek a také potřeba rozvoje a rozšíření některých služeb. Nejčastěji zmiňované potřeby jsou tyto:

- posílit kapacitně síť psychologických, psychiatrických, psychoterapeutických služeb pro děti a jejich rodiny, která by s nimi pracovala jako s celkem a pomohla jim projít zátěžovými situacemi a traumaty – v síti chybí především volné kapacity, finanční a personální zdroje ve stávajících službách, na čemž se shodli aktéři napříč resorty
- vytvořit dostupné stabilní bydlení pro ohrožené děti a jejich rodiče – tato potřeba zazněla napříč všemi resorty. Zajistit si stabilní a ekonomicky dostupné bydlení je palčivým problémem nejen pro děti opouštějící dětské domovy, náhradní rodinnou péči, pro samoživitele a jejich děti, ale i pro úplné rodiny s dětmi
- posílit kapacitně síť služeb pro děti s výchovnými problémy – tato potřeba je úzce spjata s výše zmíněnou potřebou mít kapacitně dostupnou síť psychologických a psychiatrických služeb pro děti a jejich rodiny. Tato potřeba byla jmenována především zástupci sociálních služeb a pracovníky oddělení sociálně – právní ochrany dětí a oddělení sociálního poradenství pro mládež
- nastavit žádoucí a účelnou spolupráci mezi aktéry v síti - jedná se například o spolupráci mezi úřadem práce a sociálními službami, dále o zviditelnění služeb sítě pro ohrožené rodiny s dětmi pro školy či pediatry
- efektivně propojit aktéry sítě služeb pro děti a jejich rodiny s cílem vytvořit a zajistit realizaci preventivních projektů pro školy, především v oblasti nástrah internetu, kyberkriminality a kyberšikany – tato potřeba byla detekována především u zástupců bezpečnostních složek a u základních škol

Na základě těchto zjištění se lokální síťářka ve své činnosti zaměřovala na tato témata:

- Efektivní nastavení sítě psychologické pomoci v ORP Frýdek-Místek.
- Zajištění odpovídajících kapacit služeb pro děti s výchovnými problémy v ORP Frýdek-Místek.
- Nastavení spolupráce aktérů v síti služeb pro ohrožené děti a jejich rodiny v ORP Frýdek-Místek v poskytování služeb vedoucích k sanaci rodiny.
- Nastavení spolupráce úřadu práce s poskytovateli sociálních služeb v ORP Frýdek - Místek a to s ohledem na potřeby ohrožených dětí a jejich rodin.
- Zajištění dostatečných informací pro školy o síti služeb pro ohrožené děti a jejich rodiny v ORP Frýdek-Místek.
- Zpřehlednění sítě služeb pro ohrožené děti a jejich rodiny pro pediatry v ORP Frýdek-Místek.

- Nastavení spolupráce aktérů v síti služeb pro ohrožené děti a jejich rodiny zejména v oblasti rizikového chování dětí a mládeže v kyberprostoru.

Shrnutí ze síťování

V rámci síťování byly aktéry definovány tyto cíle:

Sít' psychologické pomoci v ORP Frýdek - Místek je nastavena efektivně

a

Kapacity služeb pro děti s výchovnými problémy v ORP Frýdek - Místek odpovídají jejich potřebám

V rámci práce na těchto cílech uskutečnila lokální síťářka několik setkání s Centrem psychologické pomoci, s Centrem nové naděje a s jednotlivými psychology či psychoterapeuty, na kterých se projednávaly možnosti a podmínky pro případné rozšíření služeb.

S Centrem nové naděje lokální síťářka předjedнала rozšíření služeb o poskytování rodinné terapie, rodinných mediací a etopedického odborného poradenství a terapií v případě, že obdrží potřebné dotační prostředky. Rodinná terapie, i v souladu s požadavky OSPOD ve Frýdku - Místku, se zaměří od ledna 2019 na řešení vztahových problémů mezi rodiči a dětmi, na řešení rozvodových, rozchodových problémů, které se přenáší na dítě, na nácvik komunikace mezi rodiči a objasňování rozvodové situace dítěti, dále např. i na sebepoškozování dětí. Etopedické odborné poradenství se zaměří na práci s rodinami s dětmi mající výchovné obtíže.

V září se uskutečnila dvě klíčová setkání k těmto cílům. První proběhlo s Centrem nové naděje a pracovníky, kteří budou etopedickou péči vykonávat, s etopedkou a psychologkou ze střediska výchovné péče, s vedoucí a sociální pracovnící OSPODu a s vedoucí oddělení sociálního poradenství pro mládež. Druhého setkání se účastnili soudci Okresního soudu ve Frýdku-Místku, vedoucí a sociální pracovnice Centra nové naděje a vedoucí a sociální pracovnice OSPODu. Cílem obou setkání bylo nastavení spolupráce při využívání těchto nových služeb, stanovení kritérií pro efektivní odesílání a přeposílání klientů mezi jednotlivými aktéry a předávání informací mezi aktéry a klienty tak, aby byla zajištěna co nejvyšší efektivita služeb.

Aktéři v síti služeb pro ohrožené děti a jejich rodiny v ORP Frýdek-Místek spolupracují v poskytování služeb vedoucích k sanaci rodiny

V rámci tohoto cíle uskutečnila lokální síťářka setkání s vedoucí Slezské diakonie k otevření tématu možnosti přednostního poskytování sanačních služeb pro potřeby OSPODu v případech, že hrozí dítěti umístění do ústavní výchovy. Cílem bylo předejít umístění dětí do ústavního zařízení. Následně proběhla schůzka s vedoucí Sociálně aktivizační služby Slezské diakonie, s vedoucí OSPODu a s vedoucí oddělení sociálního poradenství pro mládež. Byla domluvena užší spolupráce, vyčlenění dlouholetého pracovníka služby, který bude mít kapacitu pro okamžité započítání práce s rodinou, u níž to OSPOD vyhodnotí jako akutní. Aktéři se dohodli na uzavírání trojstranných smluv o spolupráci, předávání informací, pravidlech komunikace a spolupráce.

Úřad práce a poskytovatelé sociálních služeb v ORP Frýdek-Místek mají nastavenou spolupráci s ohledem na potřeby ohrožených dětí a jejich rodin

Během mapování zazněla z úst některých poskytovatelů sociálních služeb potřeba podpořit spolupráci, uchopit vzájemnou komunikaci mezi nimi a zástupci Úřadu práce ve Frýdku-Místku, či ujasnit si vzájemně své kompetence. Na setkáních se zástupci ÚP ověřovala lokální síťářka témata, která považovali aktéři ze sociálních služeb za důležitá, například průběh posuzování nároků na přidělování dávek. Se zjištěními následně seznámila aktéry sítě. Ze strany sociálních služeb již nebyl projevěn zájem o organizaci společného setkání se zástupci ÚP. V rámci diskusí v různých pracovních skupinách komunitního plánování zazněl požadavek, aby byla zřízena pracovní skupina, která by se věnovala nastavení spolupráce a komunikaci mezi zástupci ÚP a sociálními službami. Další setkání na toto téma zatím nemá lokální síťářka v plánu pořádat.

Školy mají dostatečné informace o síti služeb pro ohrožené děti a jejich rodiny v ORP Frýdek-Místek

Ve dnech 26. a 27. 6. 2018 v rámci setkání výchovných poradců a kurátorů pro mládež, které pořádala vedoucí oddělení sociálního poradenství pro mládež, zorganizovala lokální síťačka představení vybraných sociálních služeb. Přítomní výchovní poradci přivítali prezentace činností služeb, kladli dotazy k jejich činnostem a možnému nastavení spolupráce. Představily se tyto služby: Sociálně aktivizační služba Slezské diakonie, Poradna Modrého kříže, Centrum nové naděje, Centrum psychologické pomoci, Terénní služba Rebel. Pracovníci MAS Pobeskydí a Šablony II. předali školám informace o možnostech využití dotací.

Pediatři v ORP Frýdek - Místek mají přehled o síti služeb pro ohrožené děti a jejich rodiny

V září uspořádala lokální síťačka pro pediatry z Frýdecko-Místecka seznámení s vybranými sociálními službami a především besedu s klinickým a školním psychologem. Diskuse probíhala nad tématy kdy a v jakých případech mají pediatři odesílat dítě k pedopsychologům, pedopsychiatrům či neurologům, či kdy je vhodné dítě odkázat na jiné služby. Školní psycholog seznámil pediatry s nejčastějšími problémy dětí ve školách, které mají společný průsečík s prací dětských lékařů. Účastníci diskutovali nad možnostmi nastavení pravidel v odesílání dětských klientů k odborníkům z oblasti psychologické a psychiatrické péče, o předcházení dublování vyšetření, výměně informací mezi lékaři a rodiči, apod.

Aktéři v síti služeb pro ohrožené děti a jejich rodiny spolupracují na tvorbě preventivních programů v oblasti kyberprostoru

K tomuto tématu lokální síťačka zjistila, kdo a za jakých podmínek poskytuje preventivní přednášky na témata nástrah kyberprostoru pro základní školy v ORP Frýdek-Místek. Plánuje se sejit s kurátorkou pro mládež, která poskytuje zdarma preventivní programy školám na toto téma. Nashromážděné informace budou síťačkou předány aktérům, kteří tyto preventivní programy poptávali.

Potřeby dítěte (a jeho rodiny) a úrovně podpory

Níže uvedený popis odpovídá horizontální úrovni sítě služeb, tedy jednotlivým potřebám dětí, a vertikální úrovni sítě, tedy jednotlivým úrovním podpory dítěte (podrobně viz obrázek č. 1: Úrovně podpory dítěte a rodiny z hlediska jejich potřeb). Potřeby dětí byly odvozeny ze strukturovaného vyhodnocování situace dítěte a rodiny dle zákona č. 359/1999 Sb., o SPOD.

Potřeby dítěte

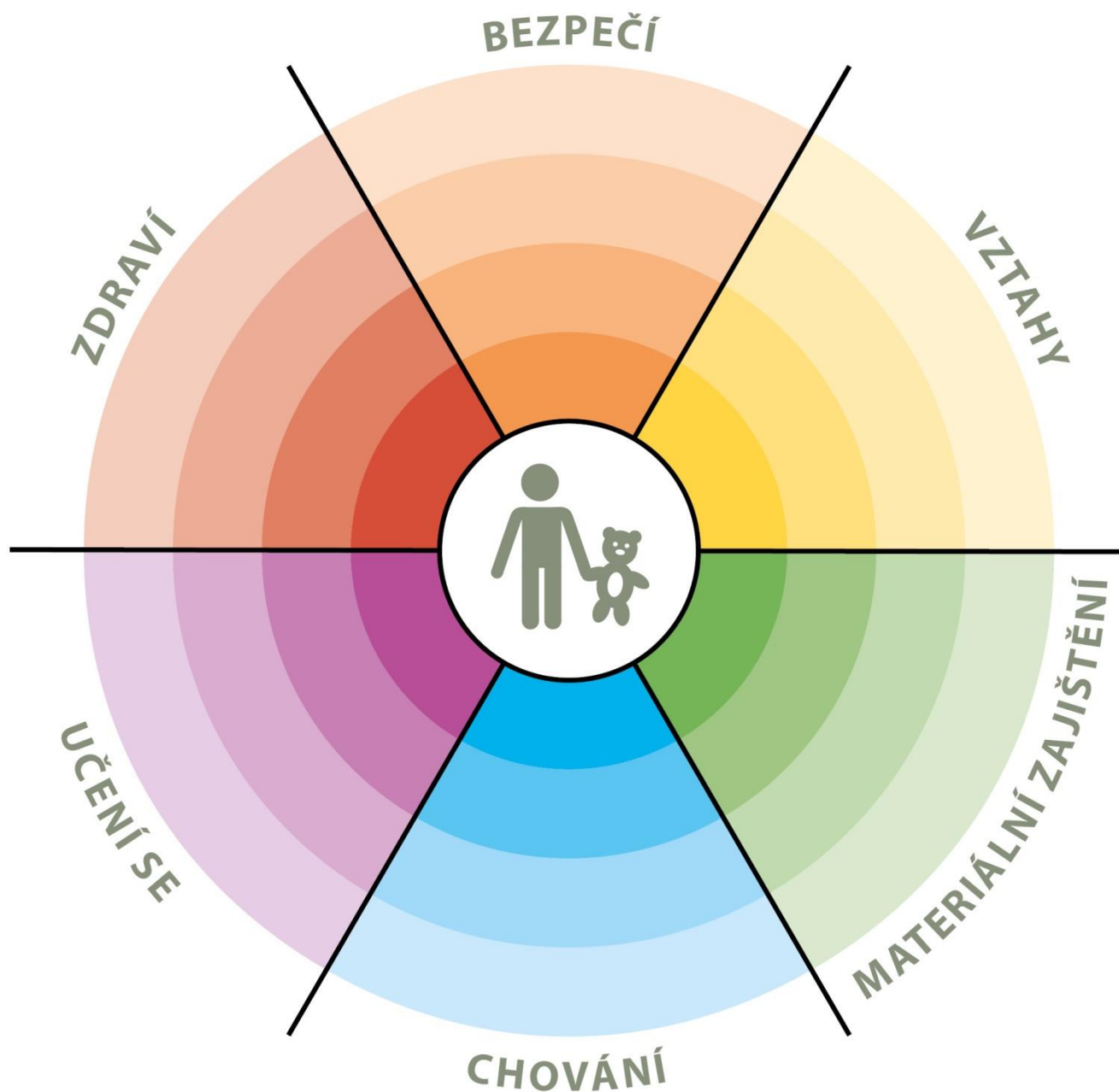
- **Vztahy:** potřeba rozumět vztahům k blízkým osobám, potřeba stabilních a bezpečných vazeb, vrstevnických vztahů, pozitivního vztahu k sobě samému apod.
- **Bezpečí:** potřeba bezpečného prostředí (prostředí rodiny i komunity), subjektivního pocitu bezpečí, životní stability, srozumitelnosti okolního světa, rozvoje kompetencí k rozpoznání nebezpečí apod.
- **Zdraví:** potřeba celkové duševní a tělesné pohody, dobrá péče o zdravotní stav dítěte, vztah k vlastnímu zdraví, podmínky pro zdravý vývoj apod.
- **Učení se:** potřeba poznávání okolního světa, porozumění událostem, nabývání zkušeností, motivace k učení a poznávání, rozvoj zvědavosti a sebepoznání apod.
- **Chování:** potřeba poznávat hranice, učit se normám, rozumět vlastnímu chování, mít respekt k ostatním apod.
- **Materiální zajištění:** potřeba zajištění základních životních potřeb tak, aby byl umožněn zdravý vývoj dítěte, přiměřená výživa, odpovídající vybavení včetně školních nebo zdravotních pomůcek apod.

Aktéři podpory dítěte a rodiny

- **Aktéři přímé podpory dítěte:** služby a další podpůrné aktivity směřující přímo k dítěti na bázi individuálního přístupu, zároveň jde o služby umožňující přímý přístup dítěte (dítě samo se může na poskytovatele služby obrátit), zaměření na dítě je odvozeno z Úmluvy o právech dítěte a zákona o SPOD, které připouštějí možnost ochrany dítěte v situacích, kdy dojde k narušení vztahu mezi dítětem a rodičem.
- **Aktéři přímé podpory rodiny:** služby a další podpůrné aktivity směřující k podpoře rodiny tak, aby byla schopna naplnit ochrannou a podpůrnou roli vůči dítěti, tedy služby posilující kompetence rodičů, podpora zahrnuje vždy zároveň dítě i rodiče.
- **Aktéři širší podpory:** jedná se o služby a další podpůrné aktivity, jejichž primárním účelem není poskytování specifické podpory rodinám a dětem, rodiny a děti spadají do cílové skupiny poskytovatelů těchto služeb, přitom je podstatné, zda si aktéři jsou své role vědomi a naplňují ji.
- **Podpora v rámci komunity:** komunita je pojímána jako významný zdroj podpory. Zdroje obce a lokality je důležité popsat a provázat s potřebami rodin a dětí, komunitní zdroje jsou považovány za rozsáhlý, ale doposud málo využitý potenciál podpory dětí a rodin.

Obrázek č. 1

ÚROVNĚ PODPORY DÍTĚTE A RODINY Z HLEDISKA JEJICH POTŘEB



Úrovně podpory:

- ■ ■ ■ ■ aktéři přímé podpory dítěte
- ■ ■ ■ ■ aktéři přímé podpory rodiny
- ■ ■ ■ ■ aktéři širší podpory
- ■ ■ ■ ■ podpora v rámci komunity

Optimální a reálná síť služeb reagující na potřeby dětí (a jejich rodin) na úrovni obcí s rozšířenou působností

Model sítě služeb na území ORP je pro účely projektu definován tak, že se **jedná o výčet aktérů, kteří v dané lokalitě přispívají k naplnění potřeb dětí**, tedy tvoří podpůrnou síť pro rodiny s dětmi s působností na území konkrétního ORP, včetně služeb nadregionálních. **Výčet aktérů je odvozen od otázky:**

„Kdo a jak je schopen naplnit potřeby dětí a rodin žijících v tomto regionu?“

Jak chápeme optimální a reálnou síť služeb?

Optimální síť služeb je modelovou, žádoucí podobou sítě, reálná síť služeb je zjištěným obrazem sítě aktérů v dané lokalitě (regionu). Porovnáním modelu a reálné místní sítě je možné zjistit, jaké služby je třeba v lokalitě dále rozvíjet.

Optimální síť služeb

Model **optimální sítě služeb** je výčtem možných aktérů, kteří jsou relevantní k naplnění jednotlivých potřeb dětí na všech čtyřech úrovních podpory². Model nastiňuje, jak by síť měla vypadat, aby z ní žádná rodina „nevypadla“ a děti v lokalitě mohly žít v bezpečí ve vlastních rodinách. To je cílový stav i z hlediska transformace systému péče o ohrožené děti a rodiny. Z hlediska samosprávy jde o zajištění kvality života rodin v území, které spravují.

Aktéři přitom nejsou vymezeni svou rezortní příslušností, **ale rozsahem aktivit, které ve prospěch dětí vykonávají nebo by vykonávat mohli**. V praxi jsou aktivity aktérů v mnoha případech nastaveny spíše zvykově³ a nejsou využívány v plném rozsahu, případně nejsou využívány alternativně. Využití kapacit stávajících aktérů v lokalitě v maximálním možném rozsahu je přitom vysoce efektivním způsobem pokrytí potřeb dětí a rodin. Model optimální sítě **není a ani nemůže být vyčerpávajícím výčtem aktérů**. Je to způsobeno jednak odlišnou podobou jednotlivých lokalit a jejich potřeb, jednak širokou škálou služeb pro děti a rodiny. Model optimální sítě služeb má inspirativní (vzorový) charakter. Popis rolí aktérů sítě naleznete v příloze dokumentu.

Model optimální sítě jako inspirace pro tvorbu sítě

Model optimální sítě služeb je **v první řadě inspirací pro to, jakým způsobem je možné uvažovat o potřebách dětí a možnostech jejich naplnění**. Zároveň otevírá širší, někdy netradiční náhled na jednotlivé aktéry a rozsah jejich činnosti.

Reálná síť služeb

Reálná síť služeb na území ORP je výčtem aktérů, kteří skutečně pokrývají potřeby v místě žijících dětí a rodin. Není přitom podstatné, zda je aktér přítomen přímo v lokalitě, nebo je pro děti a rodiny služba dostupná z jiného ORP či kraje.

Reálná síť služeb má **odlišnou podobu v každé lokalitě**, kdy kromě v místě působících aktérů odráží též specifické potřeby dětí a rodin dané především podmínkami lokality.

² Viz obrázek č. 1: Úrovně podpory dítěte a rodiny z hlediska jejich potřeb.

³ Činnost aktérů podpůrné sítě pro děti a rodiny je vymezena v první řadě příslušnými zákony, nicméně je žádoucí zamýšlet se nad hranicemi jejich kompetencí – co všechno by každý aktér mohl dělat, včetně rezortních přesahů a aktivního zapojení do případové práce.

Síť služeb v každé lokalitě by měla zahrnovat zejména služby preventivního charakteru, služby vzájemně propojené a navazující a zároveň by měla být dostatečně pružná tak, aby reagovala na měnící se potřeby dětí a rodin.

Analýza reálné sítě služeb a návrh její optimální podoby

Analýza reálné sítě služeb zahrnuje přehled aktérů místní sítě – jsou zde zachyceni dostupní aktéři ve všech rolích, v nichž mohou působit, a reagovat tak na potřeby dětí v různých oblastech (vztahy, bezpečí, zdraví, učení se, chování a materiální zajištění) – podrobně viz tabulka č. 1. Reálná síť odráží výstupy mapování provedeného lokálním síťářem a výstupy spolupráce s místními aktéry. Aktéři jsou v tabulce uvedeni typologicky dle subjektu či typu služby. Míra podrobnosti popisu aktérů závisí na velikosti lokality a počtu aktérů.

Kde je prostor pro rozvoj sítě – návrhová část

Reálnou síť služeb zjištěnou v rámci lokality síťáři porovnávali s modelem optimální sítě služeb a s rozsahem potřeb dětí a rodin v lokalitě. Byly tak zjištěny:

- potřeby, které jsou naplněny dostatečně;
- potřeby, které nejsou naplněny vůbec, protože příslušní aktéři nejsou v lokalitě dostupní (nevyplněná, bílá místa v tabulce);
- potřeby, které nejsou naplněny dostatečně z důvodu kapacity, dostupnosti, zacílení služby apod. (aktéři označeni barevně – **oranžovou barvou**); jedná se o oblast dalšího možného rozvoje.

Podrobnější popis a zhodnocení sítě k jednotlivým oblastem potřeb (např. vztahy, bezpečí, zdraví a další) najdete v komentáři k tabulce sítě služeb. Obsahem jsou i doporučení pro rozvoj místní sítě v jednotlivých oblastech.

Jak může být analýza reálné sítě služeb využita?

Analýza bude sloužit představitelům samospráv, poskytovatelům služeb a jejich klientům, donátorům nebo dalším osobám a organizacím, kteří mohou podpořit rozvoj potřebných služeb. Na základě zjištění popsanych analýzou reálné sítě služeb mohou uplatňovat požadavky na další rozvoj sítě (např. v rámci projektových žádostí, komunitních plánů, dotačních programů apod., kdy analýza reálné sítě služeb slouží jako relevantní podklad prokazující podrobné nadrezortní zmapování dostupných služeb).

OPTIMÁLNÍ SÍŤ SLUŽEB PRO DĚTI A JEJICH RODINY

		ÚROVNĚ PODPORY			
		aktéři přímé podpory dítěte	aktéři přímé podpory rodiny	aktéři širší podpory	podpora v rámci komunity
POTŘEBY DÍTĚTE	VZTAHY žít v bezpečném vztahu k sobě, k rodině a komunitě, být přijímán	<ul style="list-style-type: none"> psycholog, psychiatr svěpomocná skupina nizkoprahové zařízení pro děti a mládež (NZDM), terénní pracovník metodik primární prevence, školní metodik prevence programy pro třídní kolektivy inkluzivní programy školní psycholog výchovný poradce učitel, vychovatel služby náhradní rodinné péče (např. kontakt s rodinou) sociální pracovník pobytového zařízení sociálně-aktivizační služba pro rodiny s dětmi (SAS) krizové centrum orgán sociálně-právní ochrany dětí (OSPOD) 	<ul style="list-style-type: none"> rodinné centrum rodinná poradna rodinné konference mediace SAS NZDM OSPOD 	<ul style="list-style-type: none"> volnočasové aktivity (sport, skaut, umělecké kroužky) intervenční centrum poradna pro oběti trestných činů 	<ul style="list-style-type: none"> komunitní centrum komunitní akce zázemi pro setkávání sousedské spolky svěpomocné skupiny
	BEZPEČÍ žít v bezpečí a stabilitě	<ul style="list-style-type: none"> NZDM, terénní pracovník kontaktní centrum, terénní program pro uživatele návykových látek volnočasové aktivity krizové centrum linka bezpečí škola, školní poradenské pracoviště (SPP) peer program komunitní centrum středisko výchovné péče (SVP) - ambulantní zařízení pro děti vyžadující okamžitou pomoc (ZDVOP) lékař učitel Policie ČR, městská policie, asistent prevence kriminality OSPOD 	<ul style="list-style-type: none"> SAS NZDM, terénní pracovník asistent prevence kriminality krizová linka pro rodiče osvěta programy primární prevence rodinné centrum rodinná poradna rodinné konference intervenční centrum rodičovská skupina kontaktní centrum, terénní program pro uživatele návykových látek krizová respitní péče program podpory sousedství OSPOD 	<ul style="list-style-type: none"> Policie ČR, městská policie, asistent prevence kriminality sociální pracovník na obci poradna pro oběti trestných činů starosta, samospráva soud specialista na prevenci na úrovni obce nebo kraje integrováný záchranný systém 	<ul style="list-style-type: none"> dny sousedství preventivní akce v obci osvěta bezpečná hřiště, prostor pro volnočasové aktivity
	ZDRAVÍ vyrůstat v celkové tělesné a duševní pohodě	<ul style="list-style-type: none"> pediatrie, pediatrická sestra pečovatelská služba raná péče škola, školní programy podpory zdraví NZDM, terénní pracovník kontaktní centrum, terénní program pro uživatele návykových látek dětský psychiatr, psycholog školní psycholog dětský terapeut OSPOD 	<ul style="list-style-type: none"> SAS raná péče kontaktní centrum, terénní program pro uživatele návykových látek domácí sestra psychiatrie, psycholog pro dospělé respitní služba rodinná terapie OSPOD 	<ul style="list-style-type: none"> nemocnice – dětské oddělení pohotovost specialisté – např. dětská chirurgie, ORL, apod. poradna pro závislosti (AT poradna) ozdravná léčebna 	<ul style="list-style-type: none"> preventivní akce na podporu zdraví osvěta dotace obce/kraje na akce na podporu zdraví (vitaminy, ovoce) nebo zlepšování životního prostředí podpora sportu (zázemi)
	UČENÍ SE rozvíjet svůj potenciál, mít radost z poznávání a učení	<ul style="list-style-type: none"> škola sociální pedagog, školský sociální pracovník výchovný poradce pracovník primární prevence NZDM, terénní pracovník volnočasové aktivity pedagogicko-psychologická poradna (PPP) SVP lékař podpora školní přípravy (doučování) asistent pedagoga OSPOD 	<ul style="list-style-type: none"> PPP, SVP SAS rodinné centrum (výchova, učení) sociální pedagog, školský sociální pracovník školní psycholog výchovný poradce etoped, psycholog OSPOD 	<ul style="list-style-type: none"> SPP dům dětí a mládeže (DDM) škola (přesah do komunity) SVP 	<ul style="list-style-type: none"> zázemi pro vzdělávání (knihovny, prostory pro kroužky, poznávací stezky) ocenění vzdělávání (učitelé, žáci, vědci) kulturní akce zahraniční spolupráce dotace obce na pomůcky, dojíždění (do školy)
	CHOVÁNÍ znát hranice, dostat povzbuzení, učit se respektu k sobě i ostatním	<ul style="list-style-type: none"> peer program škola (práce s konkrétním dítětem) asistent pedagoga odborná poradenská pomoc (psycholog, etoped, psychiatr) resocializační program SVP pobytová služba (krátkodobá) probační a mediální služba (PMS) OSPOD 	<ul style="list-style-type: none"> škola (poradenství, spolupráce s rodiči) SAS NZDM - rodičovské skupiny SVP (poradenské/ambulantní služby) asistované kontakty a předávání OSPOD 	<ul style="list-style-type: none"> škola (klíma, práce s kolektivy, apod.) volnočasové aktivity zaměřené na posilování zdravých vztahů (skaut, Sokol, sport) cirkve PMS, resocializační program krizový pobyt 	<ul style="list-style-type: none"> sousedské a komunitní akce BESIP
	MATERIÁLNÍ ZAJIŠTĚNÍ mít zajištěny základní potřeby, nemít hlad, mít dobré zázemí	<ul style="list-style-type: none"> rodinné centrum krizové centrum materiální a potravinová pomoc dům na půl cesty ZDVOP pobytová služba OSPOD 	<ul style="list-style-type: none"> občanská poradna dluhová poradna sociální pracovník obce SAS sociální rehabilitace materiální a potravinová pomoc právní pomoc azylové bydlení sociální bydlení nadace a nadační fondy OSPOD 	<ul style="list-style-type: none"> úřad práce bytová koncepce města komunitní akce zázemi pro setkávání 	<ul style="list-style-type: none"> program obědy do škol pracovní příležitosti obce

Analýza reálné sítě služeb a návrh její optimální podoby v ORP Frýdek - Místek

Tabulka č. 1

		ÚROVNĚ PODPORY			
		aktéři přímé podpory dítěte	aktéři přímé podpory rodiny	aktéři širší podpory	podpora v rámci komunity
POTŘEBY DÍTĚTE	VZTAHY	<ul style="list-style-type: none"> psycholog, psychiatr svépomocná skupina nízkoprahové zařízení pro děti a mládež (NZDM), terénní pracovník metodik primární prevence, školní metodik prevence programy pro třídní kolektivy inkluzivní programy školní psycholog výchovný poradce učitel, vychovatel služby náhradní rodinné péče (např. kontakt s rodinou) sociální pracovník pobytového zařízení sociálně-aktivizační služba pro rodiny s dětmi (SAS) krizové centrum orgán sociálně-právní ochrany dětí (OSPOD) 	<ul style="list-style-type: none"> rodinné centrum rodinná poradna rodinné konference mediace SAS OSPOD 	<ul style="list-style-type: none"> volnočasové aktivity (sport, skaut, umělecké kroužky) intervenční centrum poradna pro oběti trestných činů 	<ul style="list-style-type: none"> komunitní centrum komunitní akce zázemí pro setkávání svépomocné skupiny
	žít v bezpečném vztahu k sobě, k rodině a komunitě, být přijímán				

<p>BEZPEČÍ žít v bezpečí a stabilitě</p>	<ul style="list-style-type: none"> NZDM, terénní pracovník kontaktní centrum, terénní program pro uživatele návykových látek volnočasové aktivity krizové centrum linka bezpečí škola, školní poradenské pracoviště (ŠPP) peer program komunitní centrum středisko výchovné péče (SVP) - ambulantní zařízení pro děti vyžadující okamžitou pomoc (ZDVOP) lékař učitel Policie ČR, městská policie, asistent prevence kriminality OSPOD 	<ul style="list-style-type: none"> SAS NZDM, terénní pracovník asistent prevence kriminality krizová linka pro rodiče osvěta programy primární prevence rodinné centrum rodinná poradna intervenční centrum kontaktní centrum, terénní program pro uživatele návykových látek program podpory sousedství OSPOD 	<ul style="list-style-type: none"> Policie ČR, městská policie, asistent prevence kriminality sociální pracovník na obci poradna pro oběti trestných činů starosta, samospráva soud specialista na prevenci na úrovni obce nebo kraje integrováný záchranný systém 	<ul style="list-style-type: none"> preventivní akce v obci osvěta bezpečná hřiště, prostor pro volnočasové aktivity
<p>ZDRAVÍ vyrůstat v celkové tělesné a duševní pohodě</p>	<ul style="list-style-type: none"> pediatr, pediatrická sestra pečovatelská služba raná péče školní programy podpory zdraví NZDM, terénní pracovník Kontaktní centrum, terénní program pro uživatele návykových látek dětský psychiatr, psycholog 	<ul style="list-style-type: none"> SAS raná péče kontaktní centrum, terénní program pro uživatele návykových látek psychiatr, psycholog pro dospělé rodinná terapie OSPOD 	<ul style="list-style-type: none"> nemocnice – dětské oddělení pohotovost specialisté – např. dětská chirurgie, ORL, apod. poradna pro závislosti (AT poradna) ozdravná léčebna 	<ul style="list-style-type: none"> preventivní akce na podporu zdraví osvěta dotace obce / kraje na akce na podporu zdraví (vitamíny, ovoce) nebo zlepšování životního prostředí podpora sportu (zázemí)

	<ul style="list-style-type: none"> školní psycholog dětský terapeut OSPOD 			
<p>UČENÍ SE</p> <p>rozvíjet svůj potenciál, mít radost z poznávání a učení</p>	<ul style="list-style-type: none"> škola sociální pedagog, školský sociální pracovník výchovný poradce pracovník primární prevence NZDM, terénní pracovník volnočasové aktivity pedagogicko-psychologická poradna (PPP) SVP lékař podpora školní přípravy (doučování) asistent pedagoga OSPOD 	<ul style="list-style-type: none"> PPP, SVP SAS rodinné centrum (výchova, učení) sociální pedagog, školský sociální pracovník školní psycholog výchovný poradce etoped, psycholog OSPOD 	<ul style="list-style-type: none"> SPP dům dětí a mládeže (DDM) škola (přesah do komunity) SVP 	<ul style="list-style-type: none"> zázemí pro vzdělávání (knihovny, prostory pro kroužky, poznávací stezky) ocenění vzdělávání (učitelé, žáci, vědci) kulturní akce zahraniční spolupráce dotace obce na pomůcky, dojíždění (do školy)
<p>CHOVÁNÍ</p> <p>znát hranice, dostat povzbuzení, učit se respektu k sobě i ostatním</p>	<ul style="list-style-type: none"> peer program škola (práce s konkrétním dítětem) asistent pedagoga odborná poradenská pomoc (psycholog, etoped, psychiatr) resocializační program SVP pobytová služba (krátkodobá) Probační a mediační služba (PMS) OSPOD 	<ul style="list-style-type: none"> škola (poradenství, spolupráce s rodiči) SAS SVP (poradenské/ambulantní služby) asistované kontakty a předávání OSPOD 	<ul style="list-style-type: none"> škola (klíma, práce s kolektivy apod.) volnočasové aktivity zaměřené na posilování zdravých vztahů (skaut, Sokol, sport) Církev PMS, resocializační program krizový pobyt 	<ul style="list-style-type: none"> BESIP
<p>MATERIÁLNÍ ZAJIŠTĚNÍ</p> <p>mít zajištěny základní potřeby, nemít hlad, mít dobré zázemí</p>	<ul style="list-style-type: none"> rodinné centrum krizové centrum materiální a potravinová pomoc 	<ul style="list-style-type: none"> občanská poradna dluhová poradna sociální pracovník obce 	<ul style="list-style-type: none"> úřad práce bytová koncepce města zázemí pro setkávání 	<ul style="list-style-type: none"> program obědy do škol pracovní příležitosti obce

		<ul style="list-style-type: none"> • dům na půl cesty • ZDVOP • pobytová služba • OSPOD 	<ul style="list-style-type: none"> • SAS • sociální rehabilitace • materiální a potravinová pomoc • právní pomoc • azylové bydlení • sociální bydlení • nadace a nadační fondy • OSPOD 		
--	--	---	--	--	--

Komentář k tabulce sítě služeb a naplňování potřeb dětí (a jejich rodin) v ORP Frýdek-Místek a návrh k optimalizaci sítě

VZTAHY – žít v bezpečném vztahu k sobě, k rodině a komunitě, být přijímán

Prostor pro rozvoj sítě:

V oblasti naplnění potřeby vztahů jsou k dispozici 3 kliničtí psychologové a 7 psychoterapeutů, také pedopsychiatrička, která však bude ve výhledu několika měsíců odcházet do důchodu. Dále jsou využívány služby rodinných terapií v Centru psychologické pomoci, které se věnuje současně i službám náhradní rodinné péče. Od ledna 2019 by mohlo nově Centrum nové naděje poskytovat rodinné mediace. Svépomocné skupiny fungují v rámci Střediska výchovné péče pro dětské klienty a nově v rámci Centra nové naděje probíhají svépomocné skupiny pro rodiče procházející rozvodem nebo rozchodem.

Služby krizového centra v ORP Frýdek-Místek zcela chybí, v rámci Moravskoslezského kraje působí krizové centrum pro děti od 15 let, jehož součástí je krizové lůžko pro rodinu. Intervenční centrum v tomto ORP také nepůsobí, nejbližší intervenční centrum je v Ostravě či Havířově. Komunitní centrum se v současné chvíli staví na ul. Míru.

Bílá místa:

Služby dětských psychologů, psychiatrů a jejich dostupnost pro dítě či pro celý rodinný systém jsou kapacitně velmi nedostatečné, čekací lhůty jsou v rozmezí 3 – 6 měsíců. Činnosti školních metodiků prevence jsou v rámci vyčleněných úvazků velmi slabě pokryty a na individuální práci s dětmi mají málo času. Pozice školních psychologů v rámci ORP Frýdek-Místek běžně nejsou vytvářeny a pokud ano, jedná se spíše o částečný úvazek. Rodinná centra ve Frýdku-Místku svou činnost primárně nezaměřují na specifické programy řešící problematiku mezilidských vztahů, rodičovských sporů, vztahů rodičů k dětem či vztahů mezi dětmi. V ORP Frýdek-Místek nejsou využívány služby rodinných konferencí. Taktéž činnost sousedských spolků v pojetí pořádání společných akcí, setkávání a poskytování vzájemné podpory mezi sousedy nebyla v ORP zaznamenána.

BEZPEČÍ – žít v bezpečí a stabilitě

Prostor pro rozvoj sítě:

V ORP Frýdek-Místek jsou dostupné služby NZDM, volnočasové aktivity pro děti, programy primární prevence, osvěta, terénní programy pro uživatele návykových látek, a to již pro děti od 12 let. Dále je zde k dispozici linka důvěry Karviná, která spadá pod Centrum psychologické pomoci a nemá místně omezenou působnost. V oblasti

potřeby bezpečí jsou k dispozici i školy a školní poradenské pracoviště, služby Policie ČR, Městské policie, OSPODu, poradny, která se věnuje i obětem trestné činnosti. Služby intervenčního centra jsou dostupné v Ostravě.

Příkladem dobré praxe může být například to, že v sociálně vyloučené lokalitě působí dva domovníci - preventisté, kteří dohlížejí na pořádek v lokalitě, čistotu, bezpečnost, ale také řeší konflikty či korigují chování dětí. V této sociálně vyloučené lokalitě také působí skupina aktivních občanů, kteří založili spolek a jejichž činnost je zaměřena na zlepšení životního prostředí, kvality bydlení, bezpečnosti, na rozvoj dobrých vztahů mezi Romy a většinovým obyvatelstvem. Ve městě aktivně působí asistenti prevence kriminality. Obě tyto činnosti mají komunitní rozměr v pravém slova smyslu.

Bílá místa:

Zařízení pro děti vyžadující okamžitou pomoc Opora v ORP Frýdek-Místek od roku 2014 pozastavilo svou činnost a od té doby ji neobnovilo. Nejbližší dostupný ZDVOP je Dětské centrum Čtyřlístek v Havířově nebo Dětské centrum Domeček v Ostravě. Služby krizového centra v ORP Frýdek-Místek zcela chybí, v rámci Moravskoslezského kraje působí krizové centrum pro děti od 15 let, jehož součástí je krizové lůžko pro rodinu. Existenci peer programů či další programy doprovázení (patroni apod.), či dny sousedství lokální síťačka během svého působení v ORP Frýdek-Místek nezaznamenala. Komunitní centrum se v současné chvíli staví na ul. Míru.

Středisko výchovné péče je důležitým aktérem místní sítě, ale z důvodu nedostatečných personálních kapacit nemá možnost reflektovat potřeby sítě a čekací lhůty na zahájení práce klienty jsou i zde v rozmezí 3 – 6 měsíců. NZDM ve Frýdku-Místku nemá programy zaměřené na rodiče a jejich kompetence v oblasti bezpečí dětí, či programy pro celou rodinu. Informace o využívání krizové linky pro rodiče nikdo z aktérů při mapování nezmínil, v ORP Frýdek-Místek lokálně takováto služba není dostupná, ale zájemci mohou využít služeb Rodičovské linky, kterou provozuje Linka bezpečí, sídlící v Praze a poskytující pro celou Českou republiku krizovou pomoc a základní sociální poradenství pro rodiče, prarodiče, rodinné příslušníky, pedagogy a všechny dospělé osoby, které mají na starost děti. Čtyři rodinná či mateřská centra sídlící v ORP Frýdek – Místek se primárně nevěnují tématům bezpečí, nepořádají na tato témata přednášky a besedy. Činnost rodičovské skupiny v pojetí svépomocné skupiny, která by byla zaměřena pro rodiče, jejichž dítě bylo vystaveno nebezpečí, stalo se obětí, ohrožuje jiné děti či je samo ohroženo, nebyla v ORP Frýdek-Místek zaznamenána. Krizová respitní péče a její služby zajištění krizové péče o dítě, které bylo ohroženo, v ORP Frýdek-Místek nepůsobí, alternativou může být využití služeb ZDVOP.

ZDRAVÍ – vyrůstat v celkové tělesné a duševní pohodě

Prostor pro rozvoj sítě:

Oblast potřeby zdraví naplňují pediatrii a pediatrické sestry, pečovatelské služby, raná péče, respitní péče, jsou také dostupné preventivní akce na podporu zdraví a osvěty, dotace obce a kraje na podporu zdraví či zlepšování životního prostředí, význam je přikládán i podpoře sportu v ORP Frýdek – Místek. K dispozici je i dětské oddělení v Nemocnici ve Frýdku-Místku, služby psychologů a psychiatrů pro dospělé, pohotovostní služby, programy pro uživatele návykových látek. V oblasti školství jsou naplňovány programy podpory zdraví. Přítomna je i sociálně aktivizační služba, služby NZDM, kontaktního centra, a v neposlední řadě i služby OSPODu. Pro děti od tří let je k dispozici respitní péče a denní stacionář ve Frýdku-Místku v rámci integrovaného centra Žirafa.

Jako příklad dobré praxe lokální síťačka vidí přístup některých mládežnických trenérů Městského fotbalového klubu Frýdek-Místek, kdy se dětem věnují nejen po sportovní stránce, ale svou pozornost věnují i psychické stránce dětí, zajímají se o jejich školní a osobní úspěchy i problémy. Činnost fotbalových mládežnických trenérů není zaměřena jen na sportovně výkonnostní stránku dětí a mládeže, ale i na budování vztahů důvěry mezi dětmi a trenéry, kdy děti s nimi řeší své osobní či školní problémy.

Bílá místa:

Služby dětského psychiatra, dětského psychologa, dětského terapeuta či služby rodinných terapií jsou kapacitně velmi nedostatečně zajištěny. Čekací lhůty u dětských psychiatrů či psychologů jsou v rozmezí 3 – 6 měsíců, stejné objednací doby jsou i na rodinnou terapii u Centra psychologické pomoci. Ostatní poskytovatelé terapií či psychologických služeb pracují v režimu soukromých poskytovatelů, tzn., že poskytují hrazené služby, které jsou

pro většinu ohrožených dětí a jejich rodin finančně nedostupné. Pozice školních psychologů je zřízena jen na menšině škol v ORP. Činnost domácí sestry v ORP Frýdek-Místek není přítomna.

UČENÍ SE – rozvíjet svůj potenciál, mít radost z poznávání a učení

Prostor pro rozvoj sítě:

V oblasti potřeb učení figurují školy, výchovní poradci, pracovníci primární prevence, asistenti pedagoga, středisko výchovné péče, pedagogicko–psychologická poradna, speciálně pedagogická poradna, v rámci škol probíhá i podpora školní přípravy. V této oblasti působí i NZDM, OSPOD, sociálně aktivizační služby, rodinná centra, lékaři. K využití se nabízejí různé volnočasové aktivity, zázemí pro vzdělávání, probíhají taktéž různé kulturní akce, zahraniční spolupráce, dotace obce na zřízení pomůcek či dojíždění do škol, také každoročně probíhá i slavnostní oceňování učitelů městem za jejich pedagogický přínos.

Jako příklad dobré praxe vidí lokální síťka ZŠ a MŠ Raškovice, jejíž paní ředitelka se aktivně zapojuje do různých pracovních skupin, například PS Šance MAS Pobeskydí, či se účastní odborných besed. Přidaná hodnota její angažovanosti tkví v tom, že má přehled o volných finančních prostředcích a možnostech jejich využití pro potřeby své školy a svých žáků, což také plně využívá. Tím se dětem dostává lepší materiální, pedagogické a další péče. Dále jako příklad dobré praxe slouží i přístup této školy k inkluzi, k vedení tandemové výuky ve třídách a ve školení pedagogů a asistentů pedagogů v různých efektivních přístupech k dětem se specifickými potřebami. Také je důležité ocenit vstřícnost Statutárního města Frýdek-Místek, které vydává čipové karty k použití v prostředcích městské hromadné dopravy a roční kupony pro přepravu zdarma pro všechny občany, kteří při vyřízení těchto dokumentů předložili potvrzení o bezdlužnosti. Tímto opatřením se stává doprava do škol pro sociálně vyloučené děti dostupnější a pro jejich rodinný rozpočet činí tento krok značnou úsporu.

Bílá místa:

Pozice sociálního pedagoga a školského sociálního pracovníka se na základních školách v ORP Frýdek–Místek téměř nevyskytují. Pozice školních psychologů je zřízena na částečný úvazek na menšině škol. Činnost etopedů a dětských psychologů v ORP Frýdek-Místek není dostatečně kapacitně pokryta vzhledem k reálné potřebnosti a tento personální výpadek ze stejného důvodu nemohou pokrýt ani okolní ORP. Školy jsou, až na výjimky, velmi málo zapojeny do mezioborových platforem. Středisko výchovné péče uvádí, že z důvodu nedostatečného personálního obsazení, nemá kapacity k zapojení do mezioborových platforem. Středisko volného času Klíč neposkytuje volnočasové aktivity, které by se zaměřovaly na rozvoj vzdělávacích kompetencí dítěte či na motivaci.

CHOVÁNÍ – znát hranice, dostat povzbuzení, učit se respektu k sobě i ostatním

Prostor pro rozvoj sítě:

V rámci potřeb v oblasti chování působí školy, asistenti pedagoga, středisko výchovné péče, SPOD, probační a mediační služba, sociálně aktivizační služby, ale i církve a další spolky, kteří zaměřují své volnočasové aktivity na posilování zdravých vztahů. Nabízí se i resocializační programy, krátkodobé pobytové služby, krizové pobyty. BESIP se svými aktivitami zasahuje i do tohoto ORP.

Jako příklad dobré praxe v oblasti potřeby chování je možné uvést, že v sociálně vyloučené lokalitě fungují dva domovníci - preventisté, kteří dohlížejí na pořádek v lokalitě, čistotu, bezpečnost, ale také řeší konflikty či korigují chování dětí.

Bílá místa:

Aktivitu peer programů lokální síťka při mapování nezaznamenala. Odborná poradenská pomoc pedopsychologů, etopedů, pedopsychiatrů je kapacitně nedostatečně zajištěna, čímž se stává pokrytí potřeb v oblasti chování velmi komplikovaným. Ze stejného důvodu není ani SVP schopno pokrýt poptávku po svých etopedických službách.

V průběhu mapování lokální síťka nezjistila, že by školy měly specifické programy zaměřené na chování dětí, podpůrné programy, nácvik dovedností v oblasti chování se zapojením rodičů. Také u nízkoprahových zařízení pro děti a mládež nezaznamenala, že by zprostředkovávaly podpůrné skupiny pro rodiče k posílení výchovných kompetencí. Asistované kontakty a předávání, tj. služby podpory dítěte v náročných situacích, podpora zvládnání emocí a chování dítěte i rodičů v současné době v ORP Frýdek–Místek probíhá pouze za úplaty, čímž se stává pro spoustu zájemců nedostupnou.

MATERIÁLNÍ ZAJIŠTĚNÍ – mít zajištěny základní potřeby, nemít hlad, mít dobré zázemí

V rámci potřeby materiálního zajištění působí aktéři, jako jsou rodinná centra, dům na půl cesty, pobytové služby, občanské a dluhové poradny, úřad práce, OSPOD, sociálně aktivizační služby, sociální pracovníci obce. Nalezneme zde i právní poradenství, zázemí pro setkávání, probíhají sociální rehabilitace. V rámci škol lze využít projektů obědy do škol či je možné využívat i v jiných záležitostech různé nabídky nadací a nadačních fondů.

Prostor pro rozvoj sítě:

Jako příklad dobré praxe lokální síťka vidí možnost přepravy zdarma v prostředcích městské hromadné dopravy při zajištění si čipové karty a ročního kuponu oproti předložení potvrzení o bezdlužnosti. Velmi dobře funguje v ORP i organizace ADRA a jejich projekt sociální šatník, ve kterém se mohou sociálně potřební občané, kteří se ocitli v nelehké životní situaci zcela zdarma ošatit a to oproti potvrzení potřebnosti, které vydávají terénní pracovníci. Dále probíhá i potravinová a materiální pomoc nejchudším osobám, do které je zapojena i Slezská diakonie a jež je financována z prostředků Fondu evropské pomoci nejchudším osobám. Projekt je zacílen na poskytování pomoci osobám a domácnostem ohroženým chudobou a sociálním vyloučením a jiným osobám ve vážné sociální nouzi. V rámci projektu je možné poskytnout takovéto osobě potravinový a hygienický balíček, přičemž poskytnutí balíčku je spojeno s doprovodným opatřením směřujícím k řešení nepříznivé sociální situace, ve které se daná osoba nachází. Některé ze škol v ORP Frýdek-Místek využívají projekt Obědy do škol. Cílem projektu je pomoci dětem, které se ocitly v takové životní situaci, kdy si jejich rodiče nemohou dovolit zaplatit jim obědy ve školních jídelnách. Mnohdy je to pro tyto děti jediná možnost mít pravidelné teplé jídlo. Takto mířená pomoc je pro dítě anonymní, nestigmatizuje jej a lépe dítě socializuje a integruje. Přes krajské úřady je možné se zapojit do operačního programu potravinové a materiální pomoci s názvem Poskytování bezplatné stravy dětem ohroženým chudobou ve školách z prostředků OP PMP v Moravskoslezském kraji. Projekty Obědy do škol poskytuje například i obecně prospěšná společnost Women for Women, kdy evidence potřebných dětí je více anonymní, vyúčtování pro třídní učitelé je jednodušší a proto si ji některé školy vybírají.

Bílá místa:

Zařízení pro děti vyžadující okamžitou pomoc Opora v ORP Frýdek - Místek od roku 2014 pozastavilo svou činnost a od té doby ji neobnovilo. Nejbližší dostupný ZDVOP je Dětské centrum Čtyřlístek v Havířově nebo Dětské centrum Domeček v Ostravě. Služby krizového centra v ORP Frýdek-Místek zcela chybí, v rámci Moravskoslezského kraje působí krizové centrum pro děti od 15 let, jehož součástí je krizové lůžko pro rodinu.

Azylové bydlení v ORP Frýdek – Místek existuje pro matky s dětmi, ne pro celé rodiny s dětmi. Sociální bydlení a jakákoliv forma bydlení dostupného pro ohrožené rodiny s dětmi je v ORP Frýdek-Místek jen velmi obtížně dostupná, město má k dispozici pouze omezený bytový fond a soukromé subjekty sociální bydlení nechtějí poskytovat. Komunitní akce, sbírky, dobročinné trhy apod. lokální síťka při svém mapování nezaznamenala.

Modely spolupráce aktérů sítě

Spolupráce aktérů sítě služeb pro děti a **rodiny je stejně významným předpokladem stability a pevnosti sítě, jako přítomnost aktérů samotných.** Spolupráce a vzájemné vztahy aktérů tvoří pomyslné spojky mezi jednotlivými články sítě. Aktivita aktérů na sebe navazují, a tím jsou efektivnější a cílenější.

Předpokladem funkční spolupráce aktérů v rámci sítě je **dobrá znalost rolí – nejen ostatních aktérů, ale také svých vlastních.** Většině aktérů je připsána základní role (např. role učitele ve vzdělávání dětí), ale je důležité, aby si byli vědomi také svého významu pro naplňování dalších potřeb dětí (např. učitel jako důležitý aktér v oblasti zdraví dětí, bezpečí, chování, vztahů apod.). **Dobře nastavená spolupráce umožní reagovat bezprostředně na měnící se potřeby dítěte a rodiny.**

Spolupráce aktérů v lokalitě může mít mnoho podob, více či méně formálně ukotvených (viz obrázek č. 3: Modely spolupráce aktérů v lokalitě). Žádoucí jsou přitom zejména formy zahrnující větší počet aktérů a fungující na bázi dobrovolné dohody o spolupráci, tedy sledující společný cíl. Ve prospěch dětí ale působí v podstatě jakákoliv forma spolupráce, například i konzultace konkrétního případu.

Modelové schéma spolupráce aktérů jako inspirace a k čemu má sloužit

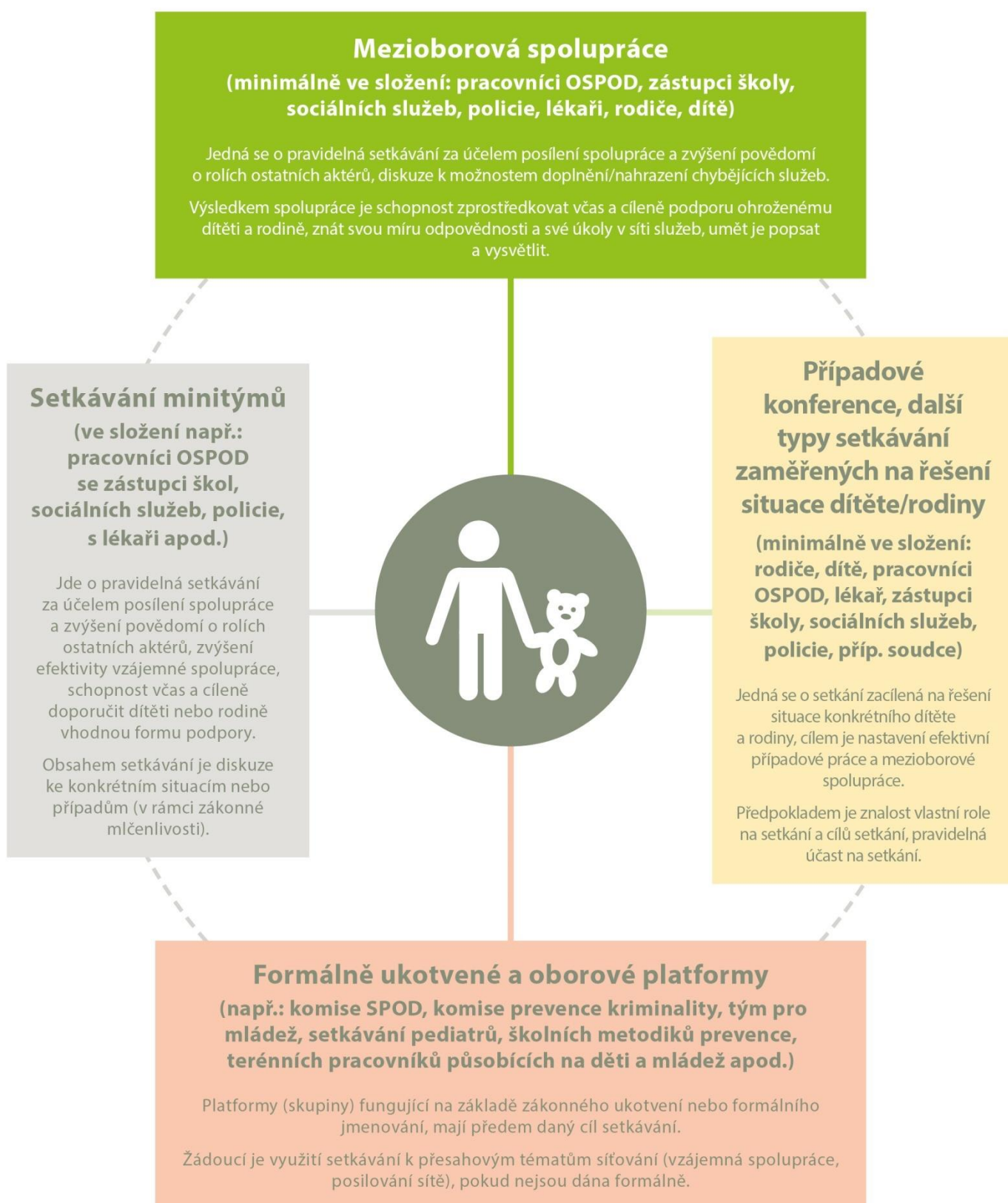
Modelové schéma spolupráce není vyčerpávajícím výčtem všech možných forem spolupráce aktérů, jde o inspirativní schéma, které lze podle potřeby dále doplnit. Tento model má mít jednak význam osvětový v tom smyslu, do jakých forem spolupráce se mohou aktéři zapojovat, jednak poukazuje na další možné, doposud nevyužívané formy, a může tak být podkladem pro další rozvoj spolupráce v lokalitě.

Lokální síťáři na základě provedeného mapování následně zpracovali **model spolupráce aktérů sítě služeb pro děti a rodiny na území konkrétního ORP,** kde do tabulky zachytili výčet existujících místních forem spolupráce (podrobně viz tabulka č. 2).

Popis jednotlivých kategorií schématu „Modely spolupráce aktérů v lokalitě“ (obrázek č. 3)


V obrázku č. 3 najdete vymezení příkladů různých modelů spolupráce aktérů sítě služeb. Mezioborová spolupráce je pro oblast podpory dětí a jejich rodin vnímána jako klíčová platforma (tedy platforma zahrnující co nejširší spektrum aktérů sítě služeb pro děti a jejich rodiny). Nicméně nezastupitelnou úlohu mají jakékoliv jiné, funkční formy setkávání a spolupráce, které se zabývají potřebami dětí a jejich rodin.

MODELY SPOLUPRÁCE AKTÉRŮ NA ÚROVNI OBCÍ S ROZŠÍŘENOU PŮSOBNOSTÍ



Spolupráce aktérů sítě v ORP Frýdek - Místek

Tabulka č. 2

	Mezioborová spolupráce	
	V ORP Frýdek – Místek není nastavena	
Setkávání minitýmů		Případové konference, další typy setkávání zaměřených na řešení situace dítěte/rodiny
Setkávání školních metodiků prevence a kurátorů pro mládež		Případové konference pořádané OSPOD
	Formálně ukotvené a oborové platformy	
	<p>Tým pro mládež PS pro děti, mládež a rodinu PS pro osoby sociálně vyloučené a ohrožené sociálním vyloučením Komise sociální a zdravotní Komise prevence kriminality a protidrogové prevence Setkávání pediatriů Setkávání školních metodiků prevence s oblastním metodikem prevence PPP</p>	

Komentář ke spolupráci aktérů sítě v ORP Frýdek - Místek

Mezioborová spolupráce

Mezioborová spolupráce v širší angažovanosti aktérů sítě ve složení pracovníci OSPOD, zástupci školy, sociálních služeb, policie, lékaři, rodiče, dítě, není v ORP Frýdek – Místek zatím nastavena.

Setkávání minitymů

Ani minitymy ve složení pracovníci OSPOD, zástupci škol, sociálních služeb, policie, lékařů či jiných odborníků v ORP Frýdek–Místek nepůsobí. Pozitivní rysy multidisciplinární spolupráce vidím u pravidelného setkávání školních metodiků prevence s kurátory pro mládež, které pořádá oddělení sociálního poradenství pro mládež, kde se vyhodnocuje nastavená spolupráce, hledají se cesty vedoucí k zefektivnění spolupráce a také se hodnotí klady této činnosti.

Případové konference, další typy setkávání zaměřených na řešení situace dítěte/rodiny

V tomto ORP probíhají případové konference pořádané OSPODem v klasickém pojetí dle *zákona č. 359/1999 Sb., o sociálně - právní ochraně dětí (ZSPOD) a to dle § 10 odst. 3*: „Obecní úřad obce s rozšířenou působností je povinen pořádat případové konference pro řešení konkrétních situací ohrožených dětí a jejich rodin, a to ve spolupráci s rodiči a jinou osobou odpovědnou za výchovu dítěte, dalšími přizvanými osobami, zejména zástupci škol, školských zařízení, zařízení poskytovatelů zdravotních služeb, orgánů činných v sociální oblasti, orgánů policie, státních zástupců, odborných pracovníků v oblasti náhradní rodinné péče, poskytovatelů sociálních služeb a pověřených osob.“ Za loňský rok OSPOD ve Frýdku-Místku pořádal kolem 30 případových konferencí.

Formálně ukotvené a oborové platformy

V ORP Frýdek-Místek působí tým pro mládež. Členové týmu pro mládež jsou tito aktéři: vedoucí oddělení sociálně právní ochrany dětí, vedoucí oddělení sociálního poradenství pro mládež, zástupce Probační a mediační služby, zástupce Městské policie, zaměstnanec Pedagogicko-psychologické poradny a dále zástupce Okresního státního zastupitelství, Okresního soudu, Policie České republiky. Daří se zapojovat aktéry z různých resortů a efektivně reagovat na objevující se témata.

V tomto ORP probíhá komunitní plánování, v oblasti zabývající se dětmi a jejich rodinami se jedná o pracovní skupinu Děti, mládež a rodina. Tato pracovní skupina sdružuje aktéry z oblasti sociálních služeb, volnočasových, vzdělávacích a společensko-kulturních služeb a také pracovníky relevantních odborů Magistrátu města Frýdku-Místku, včetně OSPOD. Pracovní skupina se věnuje problematice dětí ohrožených společensky nežádoucími jevy i problematice dětí ohrožených nepříznivými vlivy prostředí. Dále se činnost pracovní skupiny věnuje mladistvým, kteří po dosažení zletilosti opouštějí školská zařízení pro výkon ústavní či ochranné výchovy nebo pěstounskou péči. Činnost pracovní skupiny se soustředí i na rodiny s dítětem, u kterého je vývoj ohrožen v důsledku dopadů dlouhodobě nepříznivé sociální situace.

V rámci komunitního plánování rozvoje sociálních služeb působí i pracovní skupina „Osoby sociálně vyloučené a ohrožené sociálním vyloučením“.

Komise sociální a zdravotní je iniciativním a poradním orgánem Rady města Frýdku-Místku pro výkon samosprávy města v oblasti sociálních služeb, procesu komunitního plánování rozvoje sociálních služeb ve městě, zdravotní problematiky a pronájmu obecních bytů. Sleduje úroveň poskytování sociálních služeb na území města registrovanými poskytovateli sociálních služeb. Dává podněty a iniciativní návrhy Radě města Frýdku-Místku související s problematikou sociálních služeb a zdravotní problematiky ve městě Frýdku-Místku. Sociální a zdravotní komise projednává, posuzuje a doporučuje k dalšímu schválení v orgánech města žádosti o poskytnutí neinvestiční dotace z rozpočtu města Frýdek-Místek.(3)

Rada města Frýdek-Místek zřídila také Komisi pro bezpečnost a prevenci kriminality, která je iniciativním a poradním orgánem rady města při výkonu samosprávy města v oblasti bezpečnosti a prevence kriminality. Přináší Radě města Frýdku-Místku vlastní podněty a zabývá se podněty občanů v oblasti bezpečnosti a prevence kriminality. Komise je v kontaktu s Městskou a státní policií a odborem bezpečnostních rizik a prevence kriminality magistrátu města Frýdku-Místku. Komise projednává požadavky na dotace organizací, institucí a jednotlivců působících na území města Frýdku-Místku v oblasti prevence kriminality.(4)

V ORP Frýdek–Místek probíhá ročně i několik setkání pediatrů působících v oblasti Frýdecko-Místecka, na kterých probíhají přednášky a diskuze na vybraná témata. Probíhají i setkávání školních metodiků prevence s oblastním metodikem prevence Pedagogicko–psychologické poradny.

Doporučení pro rozvoj sítě v ORP Frýdek - Místek

Doporučení vycházejí ze zjištěného aktuálního stavu sítě (k datu vzniku dokumentu).

1. Na základě svých zjištění z mapování potřeb a spolupráce s aktéry, ale i z podnětů, jež zazněly na kulatých stolech několika pracovních skupin, doporučuje lokální síťačka **pokračovat v hledání dalších aktérů sítě služeb pro ohrožené děti a jejich rodiny, kteří by se ujali poskytování rodinné terapie a odborného poradenství a terapií pro rodiny s dětmi mající výchovné obtíže**. V rámci podpory této činnosti byl do návrhu Střednědobého plánu strategického rozvoje sociálních služeb pro roky 2019–2024 zařazen hlavní cíl, kterým je podpora poskytování odborné pomoci dětem a jejich rodinám, které odpovídají jejich psychickým a výchovným potřebám. V rámci dílčích cílů byla navržena podpora vzniku pedopsychologických, pedopsychiatrických, psychoterapeutických služeb, které jsou zaměřeny na podporu vztahů mezi rodiči a dětmi, podporu rodin v situaci jejich rozpadu či na práci s dětmi, které mají sklon k sebepoškozování nebo jsou oběťmi trestných činů či mají další závažné psychické obtíže. Taktéž byl navržen dílčí cíl podpory vzniku služeb řešících výchovné problémy, které s dětmi a jejich rodinami pracují na odstranění poruch chování dětí a mladistvých. Bylo by žádoucí dosáhnout schválení tohoto Střednědobého plánu strategického rozvoje sociálních služeb pro roky 2019–2024 sociální a zdravotní komisí Statutárního města Frýdek-Místek, poté radou města a zastupitelstvem, a tím potvrdit důležitost tohoto tématu.
2. Dále se jako vhodné jeví podpořit **vznik vrstevnických (peer) programů či jiné formy dobrovolnické podpory ohrožených dětí, podpořit komunitní aktivity zaměřené na posilování sousedských vztahů a vzájemné podpory i aktivity v oblasti rozvoje rodičovských kompetencí** (například v rámci činnosti komunitních center, rodinných a mateřských center, nízkoprahových zařízení pro děti a mládež či střediska výchovné péče).
3. Velmi žádoucí by bylo zajištění pozice **školního psychologa či sociálního pedagoga na každé základní a střední škole v ORP Frýdek-Místek**, případně aby každá škola v tomto ORP měla vlastní funkční školní poradenské pracoviště, jež by působilo v takové kapacitě, která by odpovídala potřebě školy. Tito pracovníci mohou sloužit jako první linie podpory pro děti s psychickými obtížemi a výchovnými problémy.
4. Pro děti s vážnějšími výchovnými problémy by bylo potřeba zajistit **dostupnější terénní a ambulantní služby střediska výchovné péče**, které je personálně poddimenzováno.
5. **Dostupnost krizové pomoci v ORP Frýdek-Místek pro děti a jejich rodiny** by bylo možno v omezeném rozsahu zajistit podporou některého stávajícího aktéra, který by vyškolil, a pro krizové intervence vyčlenil, určitého pracovníka. Komplexní krizovou pomoc dětem a jejich rodinám by pak mělo celokrajsky poskytovat specializované krizové centrum, které v kraji chybí.
6. Lokální síťačka doporučuje k řešení obtížných situací rodin **využívat nejen případové konference, ale také rodinné konference**. Bylo by žádoucí podpořit pracovníky SPOD v realizaci rodinných konferencí jako nástroje prevence umístění dětí do ústavní výchovy.
7. Během mapování zazněla z úst některých poskytovatelů sociálních služeb potřeba **podpořit spolupráci a uchopit vzájemnou komunikaci mezi nimi a zástupci Úřadu práce ve Frýdku-Místku**, či ujasnit si vzájemně své kompetence. Blíže se jedná o vzájemné vyjasnění si podmínek při posuzování nároků na přidělování sociálních dávek klientům sociálních služeb. Z toho pohledu se jeví jako jedno z možných řešení v nastavení spolupráce a komunikace zřízení pracovní skupiny například v rámci komunitního plánování, v rámci níž by se setkávali zástupci ÚP a další aktéři.
8. V návaznosti na realizované představení vybraných sociálních služeb pracovníkům škol se jeví jako **přínosné v pravidelném intervalu pořádat pro školy besedy, přednášky a burzy sociálních služeb**, aby byla zajištěna informovanost výchovných poradců, školních metodiků prevence, školních psychologů a ředitelů škol o možnostech spolupráce se sociálními službami v rámci podpory ohrožených dětí a jejich rodin.

9. Po jednáních s předsedkyní sdružení pediatrů ORP Frýdek–Místek a po besedách s pediatry se jeví jako přínosné v **pravidelném intervalu pořádat besedy, přednášky a burzy sociálních služeb, aby pediatři získali přehled** o možnostech sociálních služeb, ke kterým mohou odkazovat děti a jejich rodiny.
10. Vzhledem k vzrůstajícím evidovaným počtům případů **rizikového chování dětí a mládeže v kyberprostoru** (dle sdělení vedoucího 1. Oddělení obecné kriminality Územního odboru Frýdek–Místek Policie České republiky) by bylo přínosné věnovat se ve větší míře **prevenci** již ve školkách, na základních i středních školách a provádět **osvětu** i u rodičů dětí, aby byli schopni své děti lépe ochránit.
11. V neposlední řadě se jeví jako vysoce žádoucí vytvořit **konceptci bytové politiky** v rámci činnosti SM Frýdek–Místek, jež má velký potenciál řešení. Bylo by žádoucí, kdyby se koncepce bytové politiky ujala řešení sociálního bydlení v ORP Frýdek-Místek a zvýšila dostupnost bydlení pro rodiny s dětmi, které jsou nyní bez domova a v nejistých či nevyhovujících podmínkách. Rodiny s dětmi by neměly nadále žít v nevyhovujících bytových podmínkách, děti by neměly být z bytových důvodů odlučovány od svých rodičů, či by neměly vynakládat nepřiměřeně vysokou část svých příjmů na zajištění bydlení.

Závěrem

Děkuji všem aktérům sítě pro ohrožené děti a jejich rodiny v ORP Frýdek–Místek za jejich čas, který mi věnovali při mapování i při společné práci na dílčích cílech mé strategie, za jejich vysoké pracovní nasazení, profesionalitu, zapálení pro svou činnost a ochotu hledat nová řešení, která by byla přínosem pro děti a jejich rodiny.

Díky patří i krajské koordinátorce síťování pro Moravskoslezský kraj, Mgr. Haně Žurovcové, za její profesionální, empatické a pozitivní vedení.

Použité zdroje

Uveďte použité zdroje dle pokynů v manuálu.

- 1. Český statistický úřad, 2018 [online]. ČSÚ. [cit. 13.8.2018]. Dostupné z: <https://www.czso.cz>
- 2. Integrovaný portál MPSV [online]. Dostupné z: <http://portal.mpsv.cz/upcr/kp/msk/kop/frydek-mistek/statistiky>
- 3. Oficiální stránky statutárního města Frýdek-Místek [online]. 2010 [online]. Frýdek-Místek [cit. 16.08.2018]. Dostupné z: <https://www.frydek-mistek.cz/cz/obcan/organy-mesta/rada-mesta/komise-rm/komise-socialni-a-zdravotni/>
- 4. Oficiální stránky statutárního města Frýdek-Místek [online]. 2010 [online]. Frýdek-Místek [cit. 16.08.2018]. Dostupné z: <https://www.frydek-mistek.cz/cz/obcan/organy-mesta/rada-mesta/komise-rm/komise-pro-bezpecnost-a-prevenci-kriminality/>

Potřebujete více informací?

K síťování ve vaší obci či kraji?

Obraťte se na lokální síťačku **Bc. Moniku Matulovou, DiS.**, e-mail: monika.matulova@mpsv.cz, krajskou koordinátorku síťování **Mgr. Hanu Žurovcovou** (dotazy spojené se síťováním v zapojených obcích), e-mail: hana.zurovcova@mpsv.cz, tel.: 778 433 582 či krajského síťáře **Mgr. Jiřího Dvořáka**, e-mail: jiri.dvorak@mpsv.cz, tel.: 778 730 511

K aktivitě síťování?

Obraťte se na odborného garanta **Mgr. Štěpána Bolfa**, e-mail: stepan.bolf@mpsv.cz, tel.: 221 923 647, 775 853 476 nebo na vedoucí oddělení transformace služeb pro rodiny a děti, odbor ochrany práv dětí **Mgr. Kristýnu Jůzovou Kotalovou**, e-mail: kristyna.kotalova@mpsv.cz, tel.: 221 922 255, 724 178 744.

www.pravonadetstvi.cz

www.mpsv.cz



Příloha – popis rolí aktérů sítě

Popis rolí jednotlivých aktérů

Činnost všech aktérů je dána (rezortním) zákonným vymezením, které zpravidla určuje jejich roli v systému ochrany dětí a rodin. K tomu je obvykle dána i nějaká z forem vzájemné spolupráce aktérů (např. oznamovací povinnost, možnost zprostředkování odborných služeb, apod.). Pokud jde o přesah základních rolí jednotlivých aktérů, zejména směrem ke vzájemné spolupráci, existuje jen velmi málo objektivně daných překážek, které by takovým přesahům či mezioborové spolupráci bránily.

Při tvorbě a rozvoji sítě je tedy role jednotlivých aktérů vždy třeba posuzovat v nejširším možném náhledu, včetně toho, že jsou aktérům jejich role zvědomovány. Tím lze dosáhnout maximálního využití jejich kapacit.

Jak jsou vymezeny role aktérů

Níže uvedený popis rolí jednotlivých aktérů je odvozen **z potřeb dětí**. Relevance aktérů v rámci sítě služeb je podmíněna tím, že danou roli aktivně naplňují (tj. dva aktéři stejného typu, např. školy, mají svou základní činnost dánu a budou jistě označeni za aktéry v oblasti potřeb učení, ale je možné, že pouze jedna ze škol bude též relevantním aktérem i pro oblast tělesného a duševního zdraví např. proto, že je zapojena do preventivních programů, aktivně spolupracuje s lékaři apod.).

Jedná se o výčet příkladů, často se vyskytujících rolí jednotlivých aktérů, tedy o inspirativní, nikoliv úplný výčet rolí. Pro optimální podobu sítě služeb je nutné zvažovat všechny možné role aktérů v maximální možné šíři.

Vztahy

1. Aktéři přímé podpory dítěte

- psycholog, psychiatr = dostupnost služby pro celou rodinu, vč. dostupnosti přímo pro samotné dítě, zaměření na vztahovou problematiku, rodičovské spory
- svépomocná skupina = skupiny pro děti (zajištění bezpečného prostředí, případně facilitace setkání), kde se mohou scházet děti ohrožené mimo jiné vztahy v rámci rodiny
- nízkoprahové zařízení pro děti a mládež (NZDM), terénní pracovník = významná je kapacita a přístupnost služby, zaměření služby na vztahovou problematiku (vztahy dětí s rodiči, s vrstevníky), terénní pracovník NZDM působící přímo v místech, kde se schází dětské skupiny/skupiny
- metodik primární prevence, školní metodik prevence = kapacita, dostupnost, rozsah služeb, zaměření na vztahy, vnímání této role dětmi
- programy pro třídní kolektivy = realizace programů pro kolektivy, jejich využití v případě individuální potřeby dítěte
- inkluzivní programy = aktivní využívání podpůrných opáření, kapacita pedagoga reagovat na individuální potřeby dítěte
- školní psycholog = dostupnost (dostatečná kapacita), zaměření (mimo jiné) na problematiku vztahů, individuální konzultace, práce s kolektivy/skupinami
- výchovný poradce = viz. školní psycholog
- učitel, vychovatel = aktivní práce se vztahy v rámci třídy, kolektivu, individuální konzultace, aktivní spolupráce s OSPOD a službami, prevence
- služby náhradní rodinné péče (NRP) = doprovodné organizace, OSPOD, služby pro adoptivní rodiče, zaměření na vztahy a kontakty mezi dětmi a biologickými rodiči

- sociální pracovník pobytového zařízení = sociální pracovník školského, zdravotnického zařízení nebo pobytové sociální služby, zaměřeni na udržení a podporu kontaktu dítěte s rodiči, aktivní spolupráce s OSPOD
- sociálně-aktivizační služba pro rodiny s dětmi (SAS) = specifické zaměření na vztahovou problematiku, dostupnost služby též pro děti
- krizové centrum = zaměření na problematiku vztahů a bezpečí
- orgán sociálně-právní ochrany dětí (OSPOD) = relevantní role v případě, že se jedná o dítě ohrožené dle § 6 zákona č. 359/1999 Sb., o SPOD

2. Aktéři přímé podpory rodiny

- rodinné centrum = relevantní role, pokud služby zahrnují specifický program na problematiku mezilidských vztahů, rodičovských sporů, vztahů rodičů k dětem, vztahů mezi dětmi
- rodinná poradna = specializace na téma mezilidských vztahů
- rodinné konference = koordinovaná setkání širší rodiny a blízkých osob k podpoře rodiny a hledání zdrojů opory
- mediace = dostupné, dostatečně kvalitní služby jako řešení vztahových sporů
- sociálně-aktivizační služba pro rodiny s dětmi (SAS) = pokud zahrnuje specifické zaměření na vztahy v rámci rodiny, kombinace programů pro rodiče, děti, celou rodinu
- nízkoprahové zařízení pro děti a mládež (NZDM) = specificky zaměřený program na problematiku vztahů, konzultace, přednášky, semináře, zapojení do případové práce
- orgán sociálně-právní ochrany dětí (OSPOD) = relevantní role v případě, že se jedná o dítě ohrožené dle § 6 zákona č. 359/1999 Sb., o SPOD

3. Aktéři širší podpory

- volnočasové aktivity (sport, skaut, umělecké kroužky, apod.) = podpora rozvoje vztahů mezi dětmi, spolupráce, vzájemného respektu
- intervenční centrum (IC) = služba zahrnující podporu řešení problematiky domácího násilí, práce s oběťmi i pachateli domácího násilí
- poradna pro oběti trestných činů = poradenství a právní pomoc, orientace v právech obětí, návrhy na jejich odškodnění

4. Podpora v rámci komunity

- komunitní centrum = místo pro setkávání, organizovaná nebo neorganizovaná činnost, dostupná kontaktní osoba (poradenství, zprostředkování informací nebo služeb)
- komunitní akce = různé typy komunitních akcí zaměřených na vztahy, např. dny sousedství apod.
- zázemí pro setkávání = vytváření prostor pro neformální setkávání – obecní prostory, komunitní centra, využití prostor škol, knihoven apod.
- sousedské spolky = společné akce, setkávání, poskytování vzájemné podpory mezi sousedy
- svépomocné skupiny = skupiny zaměřené na vzájemnou podporu, mimo jiné v oblasti vztahů (např. rodiče procházející rozvodem nebo rozchodem apod.)

Bezpečí

1. Aktéři přímé podpory dítěte

- nízkoprahové zařízení pro děti a mládež (NZDM), terénní pracovník = bezpečné trávení volného času, přednášky o rizicích, prevenci, konzultace, hodnoty a normy, sebepoznání dítěte, terénní pracovník NZDM působící přímo v místech, kde se schází dětské skupiny/skupiny
- kontaktní centrum (K-centrum), terénní program pro uživatele návykových látek = prevence a řešení závislosti, konzultace pro děti i rodiče, preventivní programy na školách a v místech, kde tráví děti a mladí lidé volný čas

- volnočasové aktivity = všeobecně různé více či méně organizované programy (sport, zájmové kroužky apod.), kde děti mohou trávit bezpečným způsobem volný čas, seznamují se s riziky, nalézají nebo překonávají své hranice, učí se odpovědnosti apod.), jde o dostupnost volnočasových aktivit a jejich prahovost (tj. nejen to, jestli tam aktivita je, ale také zda do ní chodí děti z cílové skupiny – tj. ohrožené)
- krizové centrum = zaměření na problematiku vztahů a bezpečí
- linka bezpečí = podmínkou efektivního využívání je povědomí dětí o existenci linky (osvěta)
- škola, školní poradenské pracoviště = programy prevence realizované ve škole, programy proti šikaně, vzdělávání o rizicích na internetu, mezi lidmi, v dopravě apod., přítomnost pracovníka, se kterým děti mohou řešit pocit ohrožení, CAN apod.
- peer program = existence a dostupnost programů, další programy doprovázení (patroni apod.)
- komunitní centrum = dostupný prostor, kam mohou děti samy přicházet, v případě potřeby je jim zajištěno poradenství nebo zprostředkována odborná pomoc, nebo se mohou zapojit do programu, hlavní podmínkou je prahovost/dostupnost centra
- středisko výchovné péče (SVP) = pokud je součástí ambulantní či velmi snadno dostupná forma péče, kam by dítě mohlo přijít i samo, kdyby se necítilo bezpečně z důvodu chování osob ve svém okolí nebo by si nevědělo rady se svým vlastním chováním
- zařízení pro děti vyžadující okamžitou pomoc (ZDVOP) = důležitá je dostupnost zařízení a dostupnost navazujících odborných služeb, včetně samotných dětí
- lékař = povědomí o ohlašovací povinnosti, rozpoznání ohrožení dítěte (sociální rozměr), ochota zapojit se do případové práce, účast v komisích, preventivních skupinách apod.
- učitel = povědomí o ohrožení dítěte, zkušenosti se zapojováním se do řešení situace dětí ohrožených v oblasti bezpečí, tj. kompetence rozpoznat a ohlásit takový případ, v případě zjištěného ohrožení dítěte se zapojit do případové práce apod.
- Policie ČR, městská policie, asistent prevence kriminality = pokud je dostupný specialista na problematiku dětí a mládeže nebo CAN, zda se policie nějak aktivně zapojuje do případové práce, spolupracuje s OSPOD, dělá preventivní programy apod.
- orgán sociálně-právní ochrany dětí (OSPOD) = relevantní role v případě, že se jedná o dítě ohrožené dle § 6 zákona č. 359/1999 Sb., o SPOD

2. Aktéři přímé podpory rodiny

- sociálně-aktivizační služba pro rodiny s dětmi (SAS) = služba zahrnuje podporu rodičů, případně přímo dětí, specifické zaměření na oblast bezpečí
- nízkoprahové zařízení pro děti a mládež (NZDM), terénní pracovník = služba má programy zaměřené na rodiče a jejich kompetence v oblasti bezpečí dětí, nebo programy pro celou rodinu, terénní pracovník NZDM působící přímo v místech, kde se schází dětské skupiny/skupiny
- asistent prevence kriminality (APK) = dostupná pochůzková služba, když je zjištěno, přímo řeší děti v ohrožení, upozorní rodiče, nebo se na ně mohou rodiče obracet apod.
- krizová linka pro rodiče = existuje povědomí o lince pro rodiče, kteří se potýkají s problémy v oblasti bezpečí dětí – nedokážou děti hlídat, žijí v prostředí, které není bezpečné, mají podezření, že dítěti někdo ublížil nebo by mohl, či se sami obávají, že by mohli dítě ohrozit
- osvěta = dostupnost specifických osvětových a informačních programů organizovaných městem, policií, lékaři, poskytovateli služeb apod.
- programy primární prevence = programy určené také pro rodiče nebo celé rodiny
- rodinné centrum = mateřská nebo rodičovská centra, která mají v programu téma bezpečí – přednášky či poradenství, centra jsou dostupná, nízkoprahová
- rodinná poradna = zajištění konzultací z oblasti bezpečí dětí, týrané, zneužívané a zanedbávané děti (CAN)
- rodinné konference = koordinovaná setkání širší rodiny a blízkých osob k podpoře rodiny a hledání zdrojů opory
- intervenční centrum = programy pro rodiče ohrožené násilím, programy pro děti nebo rodiče s dětmi
- rodičovská skupina = svépomocné skupiny (např. v rámci rodinného či komunitního centra), pro rodiče, jejichž dítě bylo vystaveno nebezpečí, stalo se obětí, ohrožuje jiné děti, nebo jsou ohroženi sami a rodiče a má to vliv na děti, případně mají sami obavy, že by oni sami mohli dítě ohrozit

- kontaktní centrum (K-centrum), terénní program pro uživatele návykových látek = programy pro rodiče, jejichž děti jsou ohroženy závislostí, programy pro závislé rodiče
- krizová respitní péče = zajištění krizové péče o dítě, které bylo ohroženo (např. v situaci domácího násilí, CAN)
- program podpory sousedství = sousedské nebo domovní iniciativy, např. na zajištění bezpečí v okolí domu, na ulici, vzájemný dohled nad dětmi apod.
- orgán sociálně-právní ochrany dětí (OSPOD) = relevantní role v případě, že se jedná o dítě ohrožené dle § 6 zákona č. 359/1999 Sb., o SPOD

3. Aktéři širší podpory

- Policie ČR, městská policie, asistent prevence kriminality (APK) = dostatečný počet policistů/asistentů k zajištění pochůzkové činnosti tam, kde může dojít k ohrožení dětí, kolem škol, na sídlišťích, v sociálně vyloučených lokalitách (SVL), povědomí policistů/asistentů o rizicích ohrožujících bezpečí dětí
- sociální pracovník na obci = terénní práce s rodinami, poradenství, prevence
- poradna pro oběti trestných činů = poradenství a právní pomoc, orientace v právech obětí, návrhy na jejich odškodnění
- starosta, samospráva = podpora programů pro posilování bezpečí, např. osvětové a informační akce, poradenství občanům, bezpečnostní komise a plán apod.
- soud = specializace na děti – oběti a pachatele, otevřenost, zohlednění specifických potřeb dětí, časová dostupnost (rychlost)
- specialista na prevenci na úrovni obce nebo kraje = vývoj, podpora a sledování efektivity místních programů prevence
- integrovaný záchranný systém = prevence a osvěta

4. Podpora v rámci komunity

- dny sousedství = akce ve společných prostorách, seznamování se navzájem, hledání řešení rizik v lokalitě apod.
- preventivní akce v obci = doprava, zdraví, kriminalita
- osvěta = přednášky, semináře pro rodiče nebo pracovníky s dětmi (putovní akce, celostátní akce)
- bezpečná hřiště, prostor pro volnočasové aktivity = místa, kde mohou děti/rodiny trávit volný čas

Zdraví

1. Aktéři přímé podpory dítěte

- pediatr, pediatriká sestra = ideálně zahrnuta práce s rodinou, plnění oznamovací povinnosti, účast na případových konferencích nebo v jiných týmech, operativní spolupráce s OSPOD, návštěvy u dětí doma (domácí sestry)
- pečovatelská služba = pokud jsou cílovou skupinou i rodiny s dětmi
- raná péče = zapojení do případové práce, individuální plán ochrany dítěte (IPOD), sociální rozměr práce
- školní programy podpory zdraví = obědy do škol, ovoce, mléko, preventivní prohlídky
- nízkoprahové zařízení pro děti a mládež (NZDM), terénní pracovník = konzultace či přednášky v oblasti zdraví (hygiena, prevence, závislosti, sexuální zdraví, výživa apod.), terénní pracovník NZDM působící přímo v místech, kde se schází dětské skupiny/skupiny
- kontaktní centrum (K-centrum), terénní program pro uživatele návykových látek = programy zaměřené na děti anebo rodiče, preventivní programy na školách a v místech, kde tráví děti a mladí lidé volný čas
- dětský psychiatr, psycholog = podmínkou je dostatečná kapacita, zapojení do případové práce
- školní psycholog = podmínkou je dostatečná kapacita, přesah do práce s rodinou
- dětský terapeut = kapacita odpovídající potřebám dětí/rodin v lokalitě
- orgán sociálně-právní ochrany dětí (OSPOD) = relevantní role v případě, že se jedná o dítě ohrožené dle § 6 zákona č. 359/1999 Sb., o SPOD

2. Aktéři přímé podpory rodiny

- sociálně-aktivizační služba pro rodiny s dětmi (SAS) = zahrnutí tématu zdraví do služby, přednášky, konzultace, osvěta
- raná péče = zaměření služby na práci s celou rodinou a na případovou práci
- kontaktní centrum (K-centrum), terénní program pro uživatele návykových látek = program zaměřený na práci s celou rodinou, zapojení do případové práce
- domácí sestra = návštěvy rodin preventivně a v případě potřeby, u rizikových rodin – vzhledem k tomu, že aktuálně není ukotveno, tak je relevantní jakákoliv forma návštěv
- psychiatr, psycholog = podpora rodičů z hlediska toho, aby dobře zvládali péči o děti
- respitní služba = služby zaměřené na rodiny se zátěží, ideálně širší cílová skupina (nejen děti s postižením)
- rodinná terapie = terapeutické služby zaměřené na práci s celou rodinou
- orgán sociálně-právní ochrany dětí (OSPOD) = relevantní role v případě, že se jedná o dítě ohrožené dle § 6 zákona č. 359/1999 Sb., o SPOD

3. Aktéři širší podpory

- Nemocnice – dětské oddělení = dostatečná kapacita, možnost přítomnosti rodičů, sociální pracovník, přesah do případové práce a prevence
- pohotovost = dostupnost, plnění oznamovací povinnosti, případně zapojení do prevence
- specialisté = dostupnost, případně zahrnutí rodiny do péče, spolupráce
- poradna pro závislosti (AT poradna) = léčba závislostí rodičů
- ozdravná léčebna = ozdravné pobyty pro děti nebo děti a rodiče

4. Podpora v rámci komunity

- preventivní akce na podporu zdraví = sportovní nebo zdravotně preventivní akce, Zdravé město apod.
- osvěta = přednášky, letáky na téma zdraví, péče o zdraví
- dotace obce/kraje na akce na podporu zdraví nebo zlepšování životního prostředí = distribuce vitamínů, pomůcek, zdravotní péče apod.
- podpora sportu = zázemí, dostupné kroužky, kluby

Učení se

1. Aktéři přímé podpory dítěte

- škola = vzdělávání s ohledem na individuální potřeby dítěte, využívání podpůrných opatření, spolupráce s rodinou, zprostředkování navazujících služeb pro rodiny s dětmi
- sociální pedagog, školský sociální pracovník = spolupráce s dítětem a rodinou, zprostředkování služeb dítěti/rodině, spolupráce s navazujícími službami
- výchovný poradce = zaměření práce s dítětem v kontextu jeho rodiny, propojení na externí služby
- pracovník primární prevence = prvotní identifikace potřeby podpory nebo ohrožení dítěte, návaznost na podpůrné služby, přímá podpora dítěte
- nízkoprahové zařízení pro děti a mládež (NZDM), terénní pracovník = edukační programy pro děti (programy, přednášky), zprostředkování podpory školní přípravy, motivační programy, konzultace, včetně působení mimo školu (v terénu)
- volnočasové aktivity = kroužky zaměřené na rozvoj znalostí a dovedností, motivaci dětí, sebepoznání
- pedagogicko-psychologická poradna (PPP) = přímá podpora dětí v kontextu podpory rodiny
- střediska výchovné péče (SVP) = programy zaměřené na prevenci, podporu dítěte v kontextu jeho rodiny
- lékař = sledování povědomí dítěte o vlastním zdraví, edukace dětí, identifikace rizik
- podpora školní přípravy (doučování) = podpora dítěte v rozvoji školních dovedností, posilování kompetencí a motivace ke vzdělávání, optimálně ve spolupráci s rodinou
- asistent pedagoga = zohlednění specifických potřeb dítěte, zapojení rodiny

- orgán sociálně-právní ochrany dětí (OSPOD) = relevantní role v případě, že se jedná o dítě ohrožené dle § 6 zákona č. 359/1999 Sb., o SPOD

2. Aktéři přímé podpory rodiny

- pedagogicko-psychologická poradna, středisko výchovné péče (PPP, SVP) = poskytované služby zahrnují rodinu dítěte, jsou provázány na další podpůrné služby
- sociálně-aktivizační služby pro rodiny s dětmi (SAS) = včetně zprostředkování služby rozvoje školských dovedností, podpora a motivace celé rodiny ke vzdělávání
- rodinné centrum (výchova, učení) = programy zaměřené na podporu a rozvoj vzdělávání
- sociální pedagog, školský sociální pracovník = role prostředníka mezi školou a rodinou, práce s celou rodinou, zprostředkování navazujících služeb
- školní psycholog = podpora dítěte v rámci podpory jeho rodiny, zprostředkování navazujících služeb
- výchovný poradce = viz školní psycholog
- etoped, psycholog = dostupnost služeb, ambulantní služby, práce s celou rodinou
- orgán sociálně-právní ochrany dětí (OSPOD) = relevantní role v případě, že se jedná o dítě ohrožené dle § 6 zákona č. 359/1999 Sb., o SPOD

3. Aktéři širší podpory

- školní poradenské pracoviště (ŠPP) = služby zaměřené na práci s celou rodinou (poradenství, konzultace, motivační programy, podpůrná opatření, navazující služby)
- dům dětí a mládeže (DDM) = volnočasové aktivity, zaměření na rozvoj vzdělávacích kompetencí dítěte, motivaci
- škola = aktér místní sítě služeb, zapojení do mezioborových platforem
- středisko výchovné péče (SVP) = aktér místní sítě služeb, zapojení do mezioborových platforem

4. Podpora v rámci komunity

- zázemí pro vzdělávání (knihovny, prostory pro kroužky, poznávací stezky) = prostory volně dostupné pro vzdělávání dětí, zájmovou činnost
- ocenění vzdělávání (učitelé, žáci, vědci) = motivační programy
- kulturní akce = akce na podporu vzdělávání, vědomostní akce
- zahraniční spolupráce = partnerství měst, studijní pobyty, výměny
- dotace obce na pomůcky, dojíždění do školy

Chování

1. Aktéři přímé podpory dítěte

- peer program = kapacita programů, jejich zaměření na poskytování pozitivních vzorů chování
- škola = ve vztahu k jednotlivci, vypracovaný systém podpory jednotlivce, návaznost na další podpůrné služby, možnost dítěte se obrátit na školu s žádostí o pomoc
- asistent pedagoga = přímá podpora dítěte nad rámec vzdělávání, tj. výchova, normy apod.
- odborná poradenská pomoc = kapacita a dostupnost služeb psychologa, etopeda, psychiatra, provázanost se školou a s rodinou
- resocializační program = kapacita, dostupnost, kvalita
- středisko výchovné péče (SVP) = ambulantní a terénní služba, přímá dostupnost pro děti
- pobytová služba = řešení akutních problémů s chováním, možnost krátkodobých krizových pobytů
- probační a mediační služba (PMS) = programy pro děti, dostupnost, kvalita, možnost vstupu na žádost dítěte
- orgán sociálně-právní ochrany dětí (OSPOD) = relevantní role v případě, že se jedná o dítě ohrožené dle § 6 zákona č. 359/1999 Sb., o SPOD

2. Aktéři přímé podpory rodiny

- škola = specifické programy zaměřené na chování dětí, podpůrné programy, nácvik dovedností v oblasti chování se zapojením rodičů
- sociálně-aktivizační služba pro rodiny s dětmi (SAS) = specifický program zaměřený na posilování rodičovských dovedností v oblasti výchovy a stanovování hranic
- nízkoprahové zařízení pro děti a mládež (NZDM) = zprostředkování podpůrných skupin pro rodiče k posílení výchovných kompetencí
- středisko výchovné péče (SVP) = ambulantní nebo terénní forma, práce s celou rodinou
- asistované kontakty a předávání = služby podpory dítěte v náročných situacích, podpora zvládání emocí a chování dítěte i rodičů
- orgán sociálně-právní ochrany dětí (OSPOD) = relevantní role v případě, že se jedná o dítě ohrožené dle § 6 zákona č. 359/1999 Sb., o SPOD

3. Aktéři širší podpory

- škola = role učitele, výchovný poradce, dalších členů sboru mimo rámec vzdělávací složky, tj. výchova a socializace, normy, vytváření pozitivních vztahů + zařazení tématu etiky a morálky do výuky, praktický nácvik
- volnočasové aktivity zaměřené na posilování zdravých vztahů (skaut, Sokol, sport) = dostupnost, zejm. pro děti z ohrožených rodin (např. sociálně vyloučené lokality)
- církve = programy pro rodiny a děti – volnočasové aktivity, konzultace k otázkám výchovy a chování
- probační a mediační služba (PMS), resocializační program = programy zaměřené na posílení pozitivních forem chování
- krizový pobyt = krátkodobé umístění dítěte v pobytové službě v situaci závažných obtíží v oblasti chování, podmínkou je minimální délka pobytu a bezprostřední zajištění odborné podpory

4. Podpora v rámci komunity

- sousedské a komunitní akce = akce ke vzájemnému poznávání, navazování vztahu důvěry, interkulturní akce apod.
- BESIP = preventivní akce, nácvik pravidel, ohleduplnosti

Materiální zajištění

1. Aktéři přímé podpory dítěte

- rodinné centrum = programy pro děti, které jsou vystaveny riziku nedostatečné péče
- krizové centrum = řešení akutního ohrožení dítěte, včetně zanedbání péče, přístupné i pro samotné děti
- materiální a potravinová pomoc = cílená a koordinovaná distribuce, spolupráce s OSPOD
- dům na půl cesty = zajištění základní péče mladistvým, dostatečnost kapacity, včetně otázky věkové hranice
- zařízení pro děti vyžadující okamžitou pomoc (ZDVOP) = relevantní kapacita, přístupnost přímo pro děti, podstatné je zapojení do případové práce
- pobytová služba = dětský domov, kojenecký ústav apod., kde je možné zajistit krizový pobyt na žádost dítěte, resp. na bázi dobrovolnosti
- orgán sociálně-právní ochrany dětí (OSPOD) = relevantní role v případě, že se jedná o dítě ohrožené dle § 6 zákona č. 359/1999 Sb., o SPOD

2. Aktéři přímé podpory rodiny

- občanská poradna = poradenství rodičům zaměřené na práci, příjmy, dávky, sousedské vztahy, spolupráci se školou apod.
- dluhová poradna = komplexní řešení finanční situace rodiny
- sociální pracovník obce = terénní práce v rodinách, poradenství zaměřené na základní péči, doprovázení
- sociálně-aktivizační služba pro rodiny (SAS) = specializace služby na podporu rodičů v zajištění základní péče o děti
- sociální rehabilitace = relevance služby, pokud je zaměřena na posílení základních rodičovských dovedností, práce s rodiči a dětmi v přirozeném prostředí
- materiální a potravinová pomoc = koordinovaná pomoc rodinám, spolupráce s OSPOD a soc. službami (zacílení pomoci)
- právní pomoc = dostupná právní pomoc rodinám
- azylové bydlení = azylové bydlení, ideálně pro celé rodiny s dětmi
- sociální bydlení = jakákoliv forma bydlení dostupného pro ohrožené rodiny s dětmi (nemusí jít jen o oficiální sociální byty)
- nadace a nadační fondy = podpora rodin v nouzi (nájemné, školní pomůcky, bezúročné půjčky apod.)
- orgán sociálně-právní ochrany dětí (OSPOD) = relevantní role v případě, že se jedná o dítě ohrožené dle § 6 zákona č. 359/1999 Sb., o SPOD

3. Aktéři širší podpory

- úřad práce = programy podpory pro rodiče, aktivní podpora zaměstnávání, rekvalifikace, kariérové poradenství
- bytová koncepce města = zohlednění potřeb ohrožených rodin s dětmi v bytové politice města
- komunitní akce = sbírky, dobročinné trhy apod.
- zázemí pro setkávání = místa, kde se mohou rodiny s dětmi scházet, je dostupné základní vybavení, případně občerstvení, knihy, hračky apod.

4. Podpora v rámci komunity

- Program obědy do škol = podpora škol z úrovně kraje nebo obce k zapojení do programů, případně realizace lokálních specifických programů
- pracovní příležitosti obce = veřejně prospěšné práce, společensky účelná pracovní místa, dotovaná místa, obecní místa, podporované zaměstnávání apod.