

Síťování služeb pro děti a jejich rodiny

Analýza místní sítě služeb a návrh její optimální podoby

Pardubický kraj

ORP Hlinsko

Lokální síťář: *Mgr. Jaroslav Marek*

zpracováno k: 10/18

Klíčová aktivita 1 – Podpora a rozvoj služeb v oblasti SPOD

Podaktivita 1.1: Podpora síťování služeb na lokální úrovni

Projekt Systémový rozvoj a podpora nástrojů sociálně-právní ochrany dětí

Ministerstvo práce a sociálních věcí



Evropská unie
Evropský sociální fond
Operační program Zaměstnanost



PRÁVO NA DĚTSTVÍ

Obsah

Úvodní slovo	2
O projektu <i>Systémový rozvoj a podpora nástrojů sociálně-právní ochrany dětí</i>	3
Síťování v ORP	5
Potřeby dítěte (a jeho rodiny) a úrovně podpory	9
Optimální a reálná síť služeb reagující na potřeby dětí (a jejich rodin) na úrovni obcí s rozšířenou působností	11
Analýza reálné sítě služeb a návrh její optimální podoby v ORP	14
Modely spolupráce aktérů sítě	18
Spolupráce aktérů sítě v ORP	20
Doporučení pro rozvoj sítě v ORP	22
Závěrem	23
Použité zdroje	24
Potřebujete více informací?	24
Příloha – popis rolí aktérů sítě	25



„... pokud na sebe jednotlivé služby navazují a jsou vzájemně koordinovány, je možné potřeby dítěte a rodiny naplnit lépe, než pokud je spolupráce omezena rezortním dělením kompetencí, zejména pokud jde o metodické řízení, financování a zacílení služeb. Propojování služeb se zároveň neobejde bez osoby – koordinátora.“

Úvodní slovo

Vážené kolegyně a kolegové,

analýza místní sítě služeb a návrh její optimální podoby je souhrnným výstupem dlouhodobého procesu síťování služeb na území obcí s rozšířenou působností. Podpora síťování je součástí projektu Systémový rozvoj a podpora nástrojů sociálně-právní ochrany dětí, který je od roku 2016 realizován Ministerstvem práce a sociálních věcí.¹

Tento materiál je určen všem aktérům místních sítí služeb pro děti a jejich rodiny, a to nejen sociálním pracovníkům, ale také např. zástupcům samosprávy, učitelům, psychologům, zástupcům policie a dalším. Jedná se o ucelený dokument souhrnně popisující místní síť služeb pro děti a jejich rodiny na daném území včetně doporučení pro její optimalizaci a rozvoj tak, aby reagovala na potřeby dětí a rodin.

Proč je důležité síťovat

*Síťování služeb vnímáme jako **nástroj zvýšení efektivity cílené práce s klientem – dítětem a jeho rodinou**. Vychází z předpokladu, že pokud na sebe jednotlivé služby navazují a jsou vzájemně koordinovány, je možné potřeby dítěte a rodiny naplnit lépe, než když je spolupráce omezena rezortním dělením kompetencí, zejména pokud jde o metodické řízení, financování a zacílení služeb. Propojování služeb se zároveň neobejde bez osoby koordinátora (v tomto projektu se jednalo o **lokální a krajské síťáře a síťáře**).*

Síťování služeb je dynamický a nikdy nekončící proces směřující k naplnění potřeb dětí a rodin žijících v dané lokalitě. Aby bylo síťování co nejúčelnější a šité na míru lokalitě, je třeba nejprve zmapovat stávající síť – tedy místní aktéry a jejich potřeby směrem k fungování sítě a to, jakým způsobem spolupracují. Proto lokální síťáři (na úrovni obcí s rozšířenou působností – ORP) a krajské síťáři (na úrovni krajů) důkladně mapovali terén a na základě zjištění pracovali společně s aktéry na tématech, která se ukázala jako významná pro rozvoj sítě, místní spolupráce apod. Shrnutí činnosti lokálního síťáře ve vaší lokalitě naleznete níže.

*V návrhové části dokumentu najdete definici **optimální sítě služeb**, kterou jsme zpracovali v souladu se základními principy transformace systému péče o ohrožené děti a rodiny, vyplývající z Národní strategie ochrany práv dětí. Jedná se zejména o „návrat k dítěti“ – dítě v centru, sladění cílů práce s dítětem a rodinou, respekt k dítěti, zapojení dítěte a jeho rodiny do řešení situace a další. Optimální síť je tedy teoretickým schématem, jehož optikou je možné místní síť nahlédnout.*

***Místní síť služeb a návrh její optimální podoby** pro území obcí s rozšířenou působností zapojených do projektu je shrnujícím výstupem práce síťářů a síťárek na základě zmapovaných potřeb. Vzhledem k tomu, že se jedná o zjištěný obraz sítě, používáme pro ni dále označení **reálná síť**. **Reálná síť služeb v lokalitě** byla porovnávána se vzorovou, optimální sítí služeb. Je přitom zřejmé, že v každé lokalitě je síť služeb jiná, a to vzhledem k odlišným potřebám dětí a rodin, a je ovlivněna vnějšími podmínkami v lokalitě (např. personální a finanční kapacity aktérů). Všechny sítě služeb by však měly naplňovat principy transformace a **odrážet v první řadě potřeby dětí a rodin**.*

Bez vás by to nešlo

*To vše by se neobešlo bez samotného **procesu síťování**, tedy propojování místních aktérů sítě napříč rezorty, které vnímáme jako alfu a omegu spolupráce. Děkujeme proto všem místním aktérům sítě služeb za ochotu k setkávání se, zájem o spolupráci, podněty a společnou činnost na lepším fungování sítě podpory pro děti a jejich rodiny.*

*Mgr. Kristýna Jůzová Kotalová a realizační tým aktivity síťování
oddělení transformace služeb pro rodiny a děti
Ministerstvo práce a sociálních věcí*

¹ Číslo projektu CZ.3.2.63/0.0/0.0/15_017/0001687.

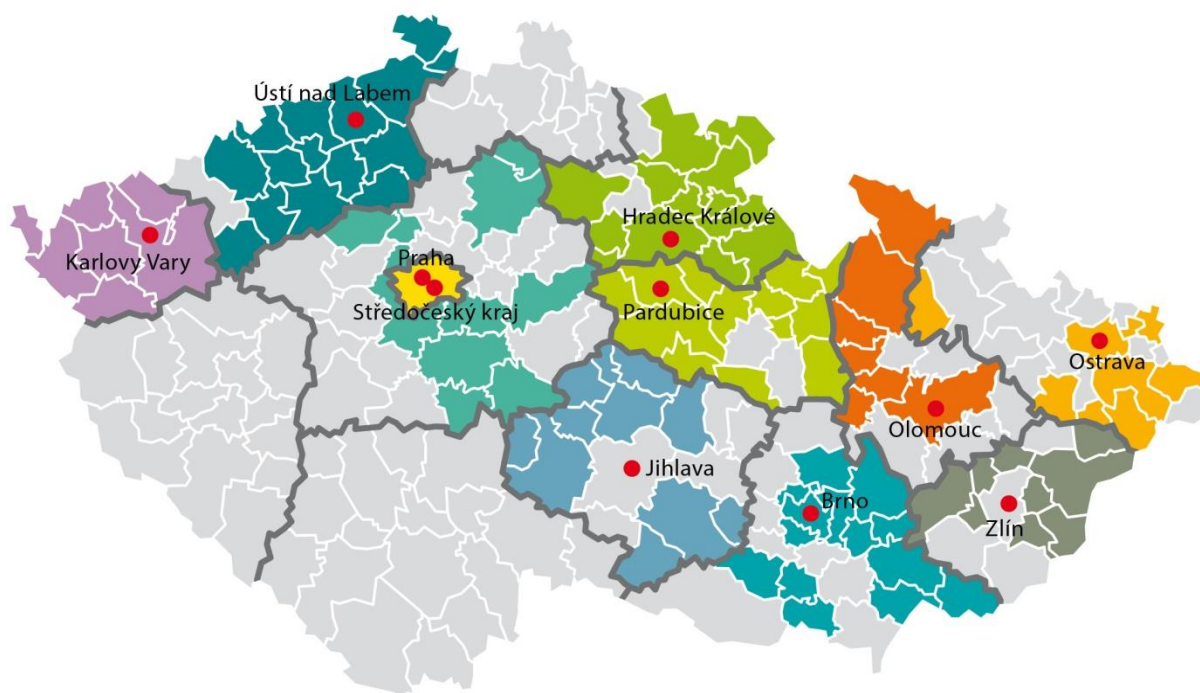
O projektu *Systemový rozvoj a podpora nástrojů sociálně-právní ochrany dětí*

Termín realizace: 1. 1. 2016 až 30. 6. 2019, ve **12** zapojených krajích.

Projekt se zaměřuje na posílení mezirezortní a multidisciplinární **spolupráce v oblasti péče o ohrožené děti a jejich rodiny**. Cíli projektu jsou podpora orgánů sociálně-právní ochrany dětí (dále jen OSPOD) a dalších klíčových aktérů v oblasti síťování služeb pro ohrožené děti a rodiny; vytváření, podpora a rozvoj sítí služeb na lokální, krajské a celostátní úrovni; podpora nástrojů vedoucích k nastavení, zjišťování a rozvoji kvality systému sociálně-právní ochrany, nastavení modulů celoživotního vzdělávání pracovníků OSPOD a podpora a rozvoj náhradní rodinné péče (dále jen NRP). **A proč?** Aby se nadále snižoval počet dětí, které musejí svoji rodinu opustit, a aby pro děti, jež se dostávají do systému náhradní rodinné péče, byla zajištěna co nejkvalitnější individuální péče. Více najdete na <http://www.pravonadetstvi.cz>.

Podpora síťování služeb na lokální úrovni

Síťování služeb pro děti a rodiny je nejrozsáhlejší aktivitou projektu, je realizováno v 11 krajích a celkem ve 124 obcích s rozšířenou působností.



Východiska síťování

Síťování představuje „**návrat k rodině a dítěti**“, snahu podpořit vybudování pevné podpůrné sítě v bezprostřední blízkosti rodin, a to s maximálním využitím všech dostupných zdrojů. Síťování je proto spíše prací s lidmi než „vědeckým přístupem“ a dosavadní výsledky ukazují, že právě osobní kontakt síťáře s aktéry tvoří základ úspěšného rozvoje sítě podpory. Na druhou stranu síťář je kromě samotného propojování lidí také nositelem důležitých principů transformace systému péče o ohrožené děti a rodiny, přispívá k jejich lepšímu porozumění a zvnitřnění na úrovni lokality, a tím i k žádoucímu směřování práce s rodinami a dětmi. Síťování služeb je ze své podstaty transformací služeb na místní úrovni.

Vymezení služeb pro děti a rodiny

Z hlediska tohoto projektu jsou služby pro děti a rodiny nahlíženy optikou potřebnosti – jedná se o všechny děti a rodiny, které potřebují nějakou formu podpory, ať už v rovině prevence (mohou být ohrožené) nebo v rovině

intervence (již jsou ohroženy). Nejedná se tedy o služby rodinné politiky, zároveň ale ani o striktní vymezení dle § 6 zákona č. 359/1999 Sb., o sociálně-právní ochraně dětí (dále jen SPOD). Služby jsou zároveň vnímány zásadně nadrezortně, bez ohledu na právní formu či míru formálního ukotvení. Vymezením služeb jde především o zmapování všech dostupných zdrojů podpory na místní úrovni.

Cíle síťování služeb pro děti a rodiny

Zmapování aktérů v lokalitě: v maximálním možném rozsahu jsou zmapováni aktéři v lokalitě a jejich potřeby směrem k fungování sítě ve prospěch dětí a rodin, samotný výčet může být vůbec prvním popisem služeb pro děti a rodiny z nadrezortního hlediska a přispívá ke zvědomění rolí jednotlivých aktérů.

Zvědomění rolí jednotlivých aktérů: každý z aktérů si uvědomuje svou (i dílčí) roli v síti služeb pro děti a rodiny, tj. zná své kompetence a úkoly dané jednak zákony, jednak specifickými podmínkami v lokalitě, ale uvědomuje si také význam spolupráce s dalšími aktéry. Aktéři tak přesně znají svou vlastní roli a zároveň rozumí rolím ostatních aktérů.

Propojení aktérů v lokalitě: aktéři spolu komunikují ve smyslu případové práce, tj. ve smyslu potřeb dětí a rodin, s ohledem na zákonnou mlčenlivost a s ohledem na integritu dětí a rodin, s důrazem na působení v rovině prevence.

Implementace základních principů transformace do síťování, a tedy i činnosti jednotlivých aktérů: síťování lze vnímat jako aktivizaci terénu, která by se měla odvíjet od **základních principů transformace:**

- participace dítěte, respekt k dítěti
- potřeba vývoje, otevřené budoucnosti, perspektivy
- zdravé prostředí
- jistota, stabilita, bezpečí
- zapojení celé rodiny.

Co je síť služeb pro děti a jejich rodiny?

Síť služeb pro děti a jejich rodiny (dále jen síť) je soubor institucí, organizací a dalších subjektů, které na určitém geograficky vymezeném území (obec, město, obec s rozšířenou působností – dále jen ORP, region, kraj) svou činností ovlivňují situaci ohrožených dětí a rodin, ať už formálně na základě pravomoci vyplývající z legislativy, nebo neformálně, svým společenským posláním. **Základním principem fungování sítě je partnerství, mezioborová spolupráce a případné překonávání bariér, které spolupráci brání.**

Kdo jsou aktéři sítě?

Aktéři sítě jsou subjekty v síti se vzájemně provázanými vztahy, založenými na spolupráci a sdílené či dílčí odpovědnosti. Jde o instituce poskytující služby dětem a rodinám (registrované sociální služby i neregistrované návazné služby), orgány samosprávy (městské a obecní úřady, zejména agenda odboru sociálních věcí, konkrétně oddělení sociálně-právní ochrany dětí, dále sociální a terénní pracovníci), školy, poradenská zařízení (pedagogicko-psychologické poradny, speciálně pedagogická centra, střediska výchovné péče), lékaře, soudce, městskou policii, Policii České republiky a další.

Kdo je síťář?

Síťář je nezávislý aktér sítě pomoci ohroženým dětem a jejich rodinám. Jeho cílem je udržitelně propojit aktéry sítě, aby navzájem znali své možnosti a potřeby a mohli efektivně spolupracovat při řešení situací ohrožených dětí a rodin. Ve svém konání vychází z principů deinstitucionalizace a ze zmapovaných potřeb aktérů a jejich klientů směrem k fungování sítě jako celku. Vytváří prostor pro jejich spolupráci napříč rezorty.

Síťování v ORP Hlinsko



Stručný popis lokality

Obec s rozšířenou působností (ORP), resp. obec s pověřeným obecním úřadem (POU) Hlinsko se rozkládá na jihozápadě Pardubického kraje. Sousedí přitom s Krajem Vysočina (ORP Chotěboř a ORP Žďár nad Sázavou). Do působnosti ORP Hlinsko patří 22 obcí, z nichž je Hlinsko (9759 ob.) jediné se statutem města. Mezi další obce s nejvyšším počtem obyvatel patří Krouna (1403 ob.), Miřetice (1263 ob.), Trhová Kamenice (908 ob.) či Svratouch (877 ob.). Co do rozlohy má Hlinsko 247 km². Hustota osídlení je zde v průměru 85,4 osob na km² (nejvíce 402,1 v Hlinsku a nejméně 20,0 ve Vortové). Na území ORP Hlinsko žije 21 056 obyvatel, z toho 3064 ve věku 0-14 let.² Počet dětí (0-18 let) se dá tedy odhadnout na necelé 4000 obyvatel. Populace zde stárne (index stáří je 137,2).³

Místní region je úzce spjat s náboženskými tradicemi. Zastoupení věřících na obyvatelstvu je zde nadpoloviční.⁴ Ve srovnání s krajským průměrem je zde nižší úroveň vzdělanosti. K nejnižším v kraji se řadí podíl zdejších vysokoškolsky vzdělaných osob. Výrazný je podíl osob zaměstnaných v průmyslu a stavebnictví. Procento nezaměstnaných osob ke konci roku 2017 (2,27 %) bylo páté nejnižší mezi správními obvody v kraji.⁵

Podíl osob v exekuci je se 4,48% (808 osob) v roce 2017 jedním z nejnižších v kraji, a zároveň i v celé ČR.⁶ Na území ORP Hlinsko nenajdeme žádné sociálně vyloučené lokality. Ve správním obvodu působí tři dobrovolné svazky obcí, z nichž je pro problematiku ohrožených dětí a rodin relevantní Sdružení obcí mikroregionu Hlinsko, a také tři místní akční skupiny: MAS Hlinsko a okrajově též MAS Havlíčkův kraj (obce Kameničky, Svratouch, Studnice) a MAS Litomyšlsko (obec Otradov).

Síť služeb pro děti a rodiny

Služby v místní síti můžeme rozdělit podle dostupnosti do následujících tří skupin:

² Data z Českého statistického úřadu k 31. 12. 2016: <https://www.czso.cz/csu/czso/hlinsko-izdhibe832>.

³ Viz Charakteristika správního obvodu Hlinsko: https://www.czso.cz/csu/xe/charakteristika_spravniho_obvodu_hlinsko.

⁴ Dle odpovědí na dobrovolnou otázku náboženské víry ve Sčítání lidu, domů a bytů v roce 2011. Viz *Tamtéž*.

⁵ *Tamtéž*.

⁶ Viz údaje na Mapě exekucí: <http://mapaexekuci.cz/index.php/mapa-2/>.

- služby se sídlem či pracovištěm v ORP Hlinsko (téměř všechny služby této kategorie - vyjma řady škol, hamerského azylového domu, krounského mateřského centra a pár dalších - sídlí v obci Hlinsko),
- služby se sídlem či pracovištěm v jiném správním obvodu, které na území ORP Hlinsko působí terénní formou či jsou jinak dostupné (jedná se o řadu terénních služeb operujících zde v různé intenzitě, ale patří sem i internetové poradenství a krizová telefonická pomoc)
- a „spádové“ služby, za kterými zdejší obyvatelé cestují do jiného správního obvodu, aby využili v ORP Hlinsko nedostupnou nebo nedostatečně dostupnou službu (jedná se např. o širokou paletu středních škol, rodinné poradenství, azylové bydlení pro rodiny či specializovanou zdravotní péči; patří sem ale i spádové instituce bývalého okresu nacházející se v obci Chrudim).

Pro hlineckou lokální síť aktérů ochrany práv dětí je typické, že velká část služeb je dostupná za hranicemi ORP (ponejvíce v ORP Chrudim, ale i ORP Pardubice a dalších), mnohdy ve vzdálenosti okolo 30km i více, což výrazně snižuje dostupnost odborné péče pro místní obyvatele.

Podrobněji viz dokument *Zpráva z mapování potřeb aktérů sítě služeb pro ohrožené děti a jejich rodiny v ORP Hlinsko za období 2016 – 2017. Rozšířená verze.*⁷

Průběh mapování potřeb a síťování

Síťování bylo v lokalitě zahájeno od 1. 8. 2016 a nadále zde probíhá. Hlavní mapování potřeb aktérů sítě služeb probíhalo od října 2016 do června 2017. V tomto období bylo podniknuto více jak 70 jednání s aktéry z různých rezortů a síťář se rovněž zúčastnil několika kolektivních mezioborových jednání. Průběžně se setkával s pracovníky OSPOD.

Podrobněji viz dokument *Zpráva z mapování potřeb aktérů sítě služeb pro ohrožené děti a jejich rodiny v ORP Hlinsko za období 2016 – 2017. Rozšířená verze.*

Nejčastěji zmiňované potřeby:

- dostupná odborná pomoc v ORP Hlinsko (potřeba sítě, aby se místní aktéři ztotožnili se svou rolí ochrany práv dětí, aby uměli vyhledat odpovídající odbornou pomoc, a aby zde byla dostupná a místními aktéry efektivně využívaná odborná pomoc v oblasti duševního zdraví a rodinného poradenství)
- společný a koordinovaný rozvoj sítě pro ohrožené děti a jejich rodiny (konceptní řešení plánování rozvoje sítě, koordinace aktivit prevence rizikového chování u dětí a mládeže v ORP Hlinsko, analýza drogové scény v obci Hlinsko za účelem stanovení vhodných opatření)
- efektivní případová práce (rozvoj dovedností pro případovou práci, rozvoj partnerství mezi aktéry v případové práci, stanovení jasných kompetencí aktérů a pravidel v případové práci, revize a rozvoj specifických postupů v případové práci)

Podrobněji viz dokument *Zpráva z mapování potřeb aktérů sítě služeb pro ohrožené děti a jejich rodiny v ORP Hlinsko za období 2016 – 2017. Rozšířená verze.*

Na základě těchto zjištění se lokální síťář ve své činnosti zaměřoval na tato témata:

- Včasná detekce ohrožení a účinná koordinace pomoci dětem a rodinám v ORP Hlinsko
- Dostupné zdroje odborné pomoci pro ohrožené děti a jejich rodiny v okrese Chrudim

⁷ Dokument dostupný na stránkách města Hlinsko: <http://www.hlinsko.cz/mestsky-urad/organizacni-struktura/osv/ospod/sitovani>.

- Rozvoj vnitřních procesů a nástrojů pomoci místní síti služeb pro ohrožené děti a jejich rodiny v okrese Chrudim
- Ochrana dětí v opatrovnických řízeních ve správním obvodu Okresního soudu v Chrudimi

Shrnutí ze síťování

Včasná detekce ohrožení a účinná koordinace pomoci dětem a jejich rodinám v ORP Hlinsko

- na základě zmapovaných potřeb v místní síti služeb síťář ve spolupráci s místním odborem sociálních věcí a zástupci škol vytvořil v létě 2017 koncepci pro rozvoj včasné a účinné pomoci dětem,
- reprezentuje ji nově vzniklá platforma s názvem Místní spolupráce škol a OSPOD, kde se setkávají zástupci všech místních škol a pracovníků sociálně-právní ochrany dětí městského úřadu a další aktéři dle aktuálně probíraných témat,
- dosud proběhla tři setkání platformy, poslední i za účasti zástupců obvodního oddělení Policie ČR, kriminální Policie ČR a Okresního soudu v Chrudimi,
- ze setkání kromě zápisů vznikly i v praxi použitelné výstupy jako např. *vodítka pro spolupráci škol a orgánů veřejné moci v ORP Hlinsko*, *komunikační schéma mezi školami a OSPOD o ohroženém dítěti* či přehledné strukturované *oznámení školy o podezření na ohrožení dítěte*, které má napomoci včasnému zachytu ohroženého dítěte místní síti služeb. Některé z materiálů jsou ještě připomínkovány a budou publikovány na stránkách města Hlinsko.⁸

Dostupné zdroje odborné pomoci pro ohrožené děti a jejich rodiny v okrese Chrudim

- po prostudování strategických dokumentů a průřezovém sběru potřeb aktérů místní síti služeb lokální síťář vypracoval pro aktéry ochrany práv dětí ve dvou verzích analytický materiál s názvem *Zpráva z mapování potřeb aktérů místní síti služeb pro ohrožené děti a jejich rodiny v ORP Hlinsko*.⁹
- a to jako podklad sebeuvědomění příslušnosti k síti služeb, podnět k využívání širšího spektra podpůrných zdrojů a jako podklad pro komunitní plánování služeb,
- lokální síťář nyní s partnery místní síti usiluje o koncipování vzdělávání pro získání „dovedností pro nezbytné minimum ochrany práv dětí“, které by bylo posléze nabízeno pedagogům a dalším aktérům z oblasti ochrany práv dětí

Rozvoj vnitřních procesů a nástrojů pomoci místní síti služeb pro ohrožené děti a jejich rodiny v okrese Chrudim

- od konce roku 2017 se začalo na území ORP Hlinsko s komunitním plánováním sociálních služeb (KPSS), a to za pomoci Místní akční skupiny Hlinecko, která se zapojila do výzvy Podpora procesu plánování sociálních služeb na obecní úrovni,
- do komunitního plánování byla vedle zástupců sociálních služeb přizvána i další prarodinná a volnočasová zařízení, která mají přesah do sociální prevence,
- lokální síťář byl k plánování přizván v jeho počátku a účastní se setkání řídicí skupiny, která je odpovědná za procesní vývoj KPSS,
- činnost v plánování služeb se odehrává ve třech pracovních skupinách Senioři a osoby se zdravotním postižením (PS1), Rodiny s dětmi a mládež (PS2) a Potřeby zbylých skupin a osob ohrožených sociálním vyloučením (PS3), přičemž lokální síťář se účastní setkání PS2 a PS3,
- v uplynulém období bylo uskutečněno a vyhodnoceno vstupní dotazníkové šetření mezi širokou veřejností, klienty sociálních služeb a mládeží s cílem zjistit povědomí o místních službách, jejich nabídce, získat zpětnou vazbu o spokojenosti s jejich využíváním a sebrat informace potřebné k dalšímu rozvoji místní síti (nejen) sociálních služeb,
- s tímž účelem byla podniknuta osobní setkání a řízené rozhovory se starosty či jejich zástupci ve všech 22 obcích ORP,
- v tuto chvíli je zpracovávána podkladová analýza pro koncepci komunitního plánu;

⁸ Pod agendou sociálně-právní ochrany dětí – v sekci Projekt Systémový rozvoj a podpora nástrojů SPOD: <http://www.hlinsko.cz/mestsky-urad/organizacni-struktura/osv/ospod/sitovani>.

⁹ Viz pozn. č. 8.

- v rámci této strategie lokální síťář také pomáhal sociálnímu odboru dojednat místní výzkum drogové problematiky, který v uplynulém období v Hlinsku realizoval Analytický tým z organizace Laxus;
- lokální síťář se na jaře 2018 účastnil setkání k tématu domácího násilí, kterého se účastnili mimo hlíneckého a chrudimského OSPODu i chrudimské pracoviště probační a mediační služby, okresní státní zastupitelství, okresní soud či kriminální policie, účastníci tohoto setkání vyjádřili zájem pro vznik platformy, která by mohla navázat na dřívější činnost tzv. týmu pro mládež

Ochrana dětí v opatrovnických řízeních ve správním obvodu Okresního soudu v Chrudimi

- na jaře 2017 vznikl z iniciativy předsedkyně Okresního soudu v Chrudimi JUDr. Soni Soukupové realizační tým pro zavedení cochemské praxe do opatrovnických řízení,
- členy týmu jsou Okresní soud v Chrudimi, Poradna pro rodinu Pardubického kraje, orgány sociálně-právní ochrany dětí z Hlinska, Chrudimi a Vysokého Mýta, a od podzimu 2017 tento tým s organizační úlohou facilitátora setkání, zpracovatele výstupů a koordinátora aktivit doplňuje i lokální síťář,
- tým na svých pracovních setkáních během uplynulého období intenzivně ladil postup spolupráce a v posledním období se již začal věnovat kasuistické práci,
- zorganizoval úvodní informační setkání o nové praxi pro místní poskytovatele služeb,
- vytvořil řadu materiálů pro rozcházející se rodiče a koncipoval procesní příručku, kde je názorně shrnut postup,
- ústředním motivem této praxe je orientace všech účastníků řízení, a zejména rodičů, na nejlepší zájem dítěte a jednotný přístup všech aktérů podpůrné sítě k rodičům, aby se předešlo rodičovskému konfliktu a jeho eskalaci,
- z toho důvodu se v následujícím období zaměří realizační tým na větší osvětu mezi odbornou veřejností ve svém regionu i v rámci Pardubického kraje, pročež např. JUDr. Soukupová navázala spolupráci s Katedrou věd o výchově, FF Univerzity Pardubice, a spolu s dalšími členy se účastní informativních setkání o cochemské praxi v jiných regionech

Potřeby dítěte (a jeho rodiny) a úrovně podpory

Níže uvedený popis odpovídá horizontální úrovni sítě služeb, tedy jednotlivým potřebám dětí, a vertikální úrovni sítě, tedy jednotlivým úrovním podpory dítěte (podrobně viz obrázek č. 1: Úrovně podpory dítěte a rodiny z hlediska jejich potřeb). Potřeby dětí byly odvozeny ze strukturovaného vyhodnocování situace dítěte a rodiny dle zákona č. 359/1999 Sb., o SPOD.

Potřeby dítěte

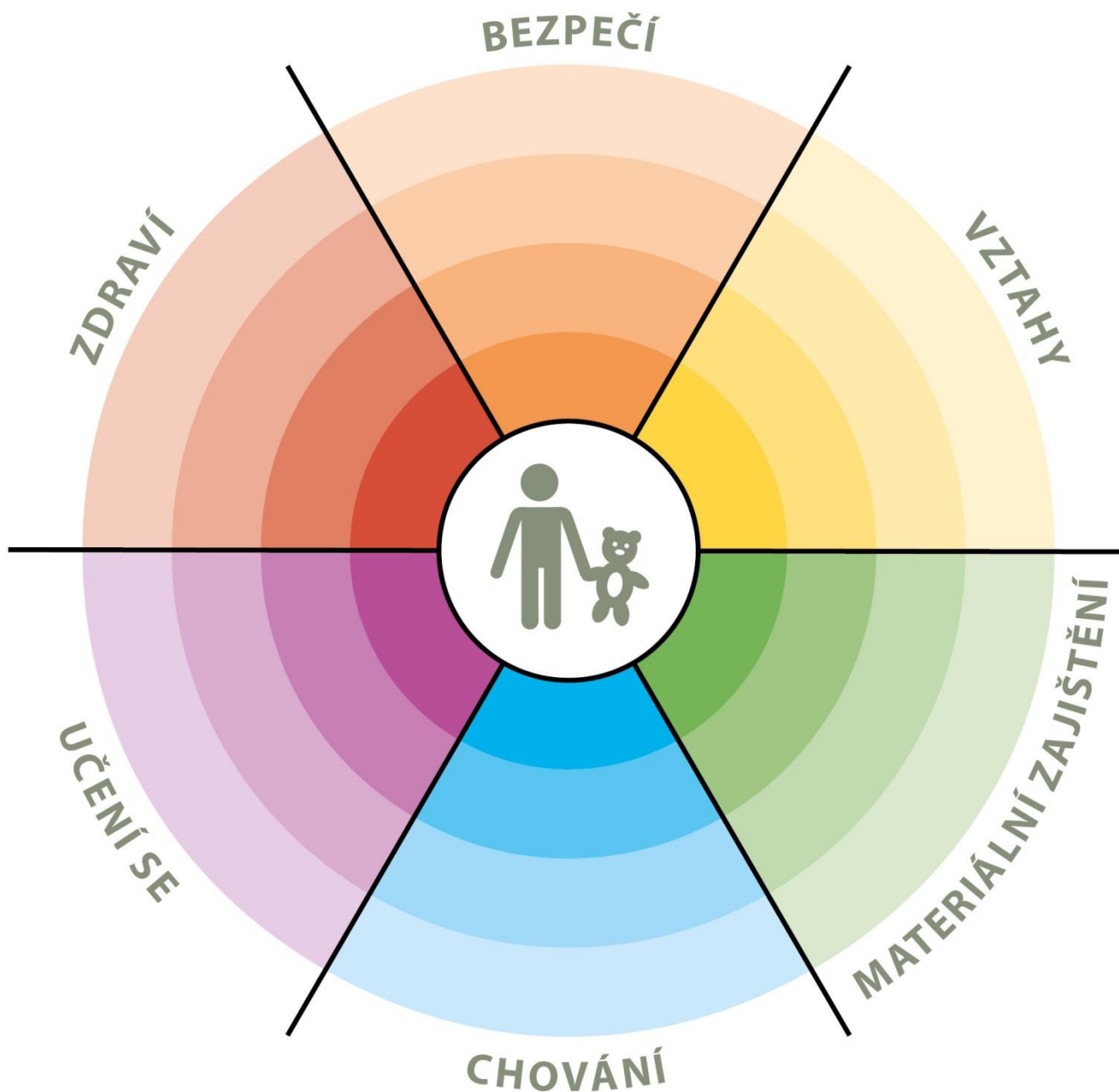
- **Vztahy:** potřeba rozumět vztahům k blízkým osobám, potřeba stabilních a bezpečných vazeb, vrstevnických vztahů, pozitivního vztahu k sobě samému apod.
- **Bezpečí:** potřeba bezpečného prostředí (prostředí rodiny i komunity), subjektivního pocitu bezpečí, životní stability, srozumitelnosti okolního světa, rozvoje kompetencí k rozpoznání nebezpečí apod.
- **Zdraví:** potřeba celkové duševní a tělesné pohody, dobrá péče o zdravotní stav dítěte, vztah k vlastnímu zdraví, podmínky pro zdravý vývoj apod.
- **Učení se:** potřeba poznávání okolního světa, porozumění událostem, nabývání zkušeností, motivace k učení a poznávání, rozvoj zvědavosti a sebepoznání apod.
- **Chování:** potřeba poznávat hranice, učit se normám, rozumět vlastnímu chování, mít respekt k ostatním apod.
- **Materiální zajištění:** potřeba zajištění základních životních potřeb tak, aby byl umožněn zdravý vývoj dítěte, přiměřená výživa, odpovídající vybavení včetně školních nebo zdravotních pomůcek apod.

Aktéři podpory dítěte a rodiny

- **Aktéři přímé podpory dítěte:** služby a další podpůrné aktivity směřující přímo k dítěti na bázi individuálního přístupu, zároveň jde o služby umožňující přímý přístup dítěte (dítě samo se může na poskytovatele služby obrátit), zaměření na dítě je odvozeno z Úmluvy o právech dítěte a zákona o SPOD, které připouštějí možnost ochrany dítěte v situacích, kdy dojde k narušení vztahu mezi dítětem a rodičem.
- **Aktéři přímé podpory rodiny:** služby a další podpůrné aktivity směřující k podpoře rodiny tak, aby byla schopna naplnit ochrannou a podpůrnou roli vůči dítěti, tedy služby posilující kompetence rodičů, podpora zahrnuje vždy zároveň dítě i rodiče.
- **Aktéři širší podpory:** jedná se o služby a další podpůrné aktivity, jejichž primárním účelem není poskytování specifické podpory rodinám a dětem, rodiny a děti spadají do cílové skupiny poskytovatelů těchto služeb, přitom je podstatné, zda si aktéři jsou své role vědomi a naplňují ji.
- **Podpora v rámci komunity:** komunita je pojímána jako významný zdroj podpory. Zdroje obce a lokality je důležité popsat a provázat s potřebami rodin a dětí, komunitní zdroje jsou považovány za rozsáhlý, ale doposud málo využitý potenciál podpory dětí a rodin.

Obrázek č. 1

ÚROVNĚ PODPORY DÍTĚTE A RODINY Z HLEDISKA JEJICH POTŘEB



Úrovně podpory:

- aktéři přímé podpory dítěte
- aktéři přímé podpory rodiny
- aktéři širší podpory
- podpora v rámci komunity

Optimální a reálná síť služeb reagující na potřeby dětí (a jejich rodin) na úrovni obcí s rozšířenou působností

Model sítě služeb na území ORP je pro účely projektu definován tak, že se **jedná o výčet aktérů, kteří v dané lokalitě přispívají k naplnění potřeb dětí**, tedy tvoří podpůrnou síť pro rodiny s dětmi s působností na území konkrétního ORP, včetně služeb nadregionálních. **Výčet aktérů je odvozen od otázky:**

„Kdo a jak je schopen naplnit potřeby dětí a rodin žijících v tomto regionu?“

Jak chápeme optimální a reálnou síť služeb?

Optimální síť služeb je modelovou, žádoucí podobou sítě, reálná síť služeb je zjištěným obrazem sítě aktérů v dané lokalitě (regionu). Porovnáním modelu a reálné místní sítě je možné zjistit, jaké služby je třeba v lokalitě dále rozvíjet.

Optimální síť služeb

Model **optimální sítě služeb** je výčtem možných aktérů, kteří jsou relevantní k naplnění jednotlivých potřeb dětí na všech čtyřech úrovních podpory¹⁰. Model nastiňuje, jak by síť měla vypadat, aby z ní žádná rodina „nevypadla“ a děti v lokalitě mohly žít v bezpečí ve vlastních rodinách. To je cílový stav i z hlediska transformace systému péče o ohrožené děti a rodiny. Z hlediska samosprávy jde o zajištění kvality života rodin v území, které spravují.

Aktéři přitom nejsou vymezeni svou rezortní příslušností, **ale rozsahem aktivit, které ve prospěch dětí vykonávají nebo by vykonávat mohli**. V praxi jsou aktivity aktérů v mnoha případech nastaveny spíše zvykově¹¹ a nejsou využívány v plném rozsahu, případně nejsou využívány alternativně. Využití kapacit stávajících aktérů v lokalitě v maximálním možném rozsahu je přitom vysoce efektivním způsobem pokrytí potřeb dětí a rodin. Model optimální sítě **není a ani nemůže být vyčerpávajícím výčtem aktérů**. Je to způsobeno jednak odlišnou podobou jednotlivých lokalit a jejich potřeb, jednak širokou škálou služeb pro děti a rodiny. Model optimální sítě služeb má inspirativní (vzorový) charakter. Popis rolí aktérů sítě naleznete v příloze dokumentu.

Model optimální sítě jako inspirace pro tvorbu sítě

Model optimální sítě služeb je **v první řadě inspirací pro to, jakým způsobem je možné uvažovat o potřebách dětí a možnostech jejich naplnění**. Zároveň otevírá širší, někdy netradiční náhled na jednotlivé aktéry a rozsah jejich činnosti.

Reálná síť služeb

Reálná síť služeb na území ORP je výčtem aktérů, kteří skutečně pokrývají potřeby v místě žijících dětí a rodin. Není přitom podstatné, zda je aktér přítomen přímo v lokalitě, nebo je pro děti a rodiny služba dostupná z jiného ORP či kraje.

Reálná síť služeb má **odlišnou podobu v každé lokalitě**, kdy kromě v místě působících aktérů odráží též specifické potřeby dětí a rodin dané především podmínkami lokality.

¹⁰ Viz obrázek č. 1: Úroveň podpory dítěte a rodiny z hlediska jejich potřeb.

¹¹ Činnost aktérů podpůrné sítě pro děti a rodiny je vymezena v první řadě příslušnými zákony, nicméně je žádoucí zamýšlet se nad hranicemi jejich kompetencí – co všechno by každý aktér mohl dělat, včetně rezortních přesahů a aktivního zapojení do případové práce.

Síť služeb v každé lokalitě by měla zahrnovat zejména služby preventivního charakteru, služby vzájemně propojené a navazující a zároveň by měla být dostatečně pružná tak, aby reagovala na měnící se potřeby dětí a rodin.

Analýza reálné sítě služeb a návrh její optimální podoby

Analýza reálné sítě služeb zahrnuje přehled aktérů místní sítě – jsou zde zachyceni dostupní aktéři ve všech rolích, v nichž mohou působit, a reagovat tak na potřeby dětí v různých oblastech (vztahy, bezpečí, zdraví, učení se, chování a materiální zajištění) – podrobně viz tabulka č. 1. Reálná síť odráží výstupy mapování provedeného lokálním síťářem a výstupy spolupráce s místními aktéry. Aktéři jsou v tabulce uvedeni typologicky dle subjektu či typu služby. Míra podrobnosti popisu aktérů závisí na velikosti lokality a počtu aktérů.

Kde je prostor pro rozvoj sítě – návrhová část

Reálnou síť služeb zjištěnou v rámci lokality síťáři porovnávali s modelem optimální sítě služeb a s rozsahem potřeb dětí a rodin v lokalitě. Byly tak zjištěny:

- potřeby, které jsou naplněny dostatečně;
- potřeby, které nejsou naplněny vůbec, protože příslušní aktéři nejsou v lokalitě dostupní (nevyplněná, bílá místa v tabulce);
- potřeby, které nejsou naplněny dostatečně z důvodu kapacity, dostupnosti, zacílení služby apod. (aktéři označeni barevně – **oranžovou barvou**); jedná se o oblast dalšího možného rozvoje.

Podrobnější popis a zhodnocení sítě k jednotlivým oblastem potřeb (např. vztahy, bezpečí, zdraví a další) najdete v komentáři k tabulce sítě služeb. Obsahem jsou i doporučení pro rozvoj místní sítě v jednotlivých oblastech.

Jak může být analýza reálné sítě služeb využita?

Analýza bude sloužit představitelům samospráv, poskytovatelům služeb a jejich klientům, donátorům nebo dalším osobám a organizacím, kteří mohou podpořit rozvoj potřebných služeb. Na základě zjištění popsanych analýzou reálné sítě služeb mohou uplatňovat požadavky na další rozvoj sítě (např. v rámci projektových žádostí, komunitních plánů, dotačních programů apod., kdy analýza reálné sítě služeb slouží jako relevantní podklad prokazující podrobné nadrezortní zmapování dostupných služeb).

Obrázek č. 2

OPTIMÁLNÍ SÍŤ SLUŽEB PRO DĚTI A JEJICH RODINY

		ÚROVNĚ PODPORY			
		aktéři přímé podpory dítěte	aktéři přímé podpory rodiny	aktéři širší podpory	podpora v rámci komunity
POTŘEBY DÍTĚTE	VZTAHY žít v bezpečném vztahu k sobě, k rodině a komunitě, být přijímán	<ul style="list-style-type: none"> psycholog, psychiatr svěpomocná skupina nízkoprahové zařízení pro děti a mládež (NZDM), terénní pracovník metodik primární prevence, školní metodik prevence programy pro třídní kolektivy inkluzivní programy školní psycholog výchovný poradce učitel, vychovatel služby náhradní rodinné péče (např. kontakt s rodinou) sociální pracovník pobytového zařízení sociálně-aktivizační služba pro rodiny s dětmi (SAS) krizové centrum orgán sociálně-právní ochrany dětí (OSPOD) 	<ul style="list-style-type: none"> rodinné centrum rodinná poradna rodinné konference mediace SAS NZDM OSPOD 	<ul style="list-style-type: none"> volnočasové aktivity (sport, skaut, umělecké kroužky) intervenční centrum poradna pro oběti trestných činů 	<ul style="list-style-type: none"> komunitní centrum komunitní akce zázemi pro setkávání sousedské spolky svěpomocné skupiny
	BEZPEČÍ žít v bezpečí a stabilitě	<ul style="list-style-type: none"> NZDM, terénní pracovník kontaktní centrum, terénní program pro uživatele návykových látek volnočasové aktivity krizové centrum linka bezpečí škola, školní poradenské pracoviště (SPP) peer program komunitní centrum středisko výchovné péče (SVP) - ambulantní zařízení pro děti vyžadující okamžitou pomoc (ZDVOP) lékař učitel Policie ČR, městská policie, asistent prevence kriminality OSPOD 	<ul style="list-style-type: none"> SAS NZDM, terénní pracovník asistent prevence kriminality krizová linka pro rodiče osvěta programy primární prevence rodinné centrum rodinná poradna rodinné konference intervenční centrum rodičovská skupina kontaktní centrum, terénní program pro uživatele návykových látek krizová respitní péče program podpory sousedství OSPOD 	<ul style="list-style-type: none"> Policie ČR, městská policie, asistent prevence kriminality sociální pracovník na obci poradna pro oběti trestných činů starosta, samospráva soud specialista na prevenci na úrovni obce nebo kraje integrováný záchranný systém 	<ul style="list-style-type: none"> dny sousedství prevenční akce v obci osvěta bezpečná hřiště, prostor pro volnočasové aktivity
	ZDRAVÍ vyrůstat v celkové tělesné a duševní pohodě	<ul style="list-style-type: none"> pediatrie, pediatrická sestra pečovatelská služba raná péče škola, školní programy podpory zdraví NZDM, terénní pracovník kontaktní centrum, terénní program pro uživatele návykových látek dětský psychiatr, psycholog školní psycholog dětský terapeut OSPOD 	<ul style="list-style-type: none"> SAS raná péče kontaktní centrum, terénní program pro uživatele návykových látek domácí sestra psychiatrie, psycholog pro dospělé respitní služba rodinná terapie OSPOD 	<ul style="list-style-type: none"> nemocnice – dětské oddělení pohotovost specialisté – např. dětská chirurgie, ORL, apod. poradna pro závislosti (AT poradna) ozdravná léčebna 	<ul style="list-style-type: none"> prevenční akce na podporu zdraví osvěta dotace obce/kraje na akce na podporu zdraví (vitaminy, ovoce) nebo zlepšování životního prostředí podpora sportu (zázemi)
	UČENÍ SE rozvíjet svůj potenciál, mít radost z poznávání a učení	<ul style="list-style-type: none"> škola sociální pedagog, školský sociální pracovník výchovný poradce pracovník primární prevence NZDM, terénní pracovník volnočasové aktivity pedagogicko-psychologická poradna (PPP) SVP lékař podpora školní přípravy (doučování) asistent pedagoga OSPOD 	<ul style="list-style-type: none"> PPP, SVP SAS rodinné centrum (výchova, učení) sociální pedagog, školský sociální pracovník školní psycholog výchovný poradce etoped, psycholog OSPOD 	<ul style="list-style-type: none"> SPP dům dětí a mládeže (DDM) škola (přesah do komunity) SVP 	<ul style="list-style-type: none"> zázemi pro vzdělávání (knihovny, prostory pro kroužky, poznávací stezky) ocenění vzdělávání (učitelé, žáci, vědci) kulturní akce zahraniční spolupráce dotace obce na pomůcky, dojíždění (do školy)
	CHOVÁNÍ znát hranice, dostat povzbuzení, učit se respektu k sobě i ostatním	<ul style="list-style-type: none"> peer program škola (práce s konkrétním dítětem) asistent pedagoga odborná poradenská pomoc (psycholog, etoped, psychiatr) resocializační program SVP pobytová služba (krátkodobá) probační a mediální služba (PMS) OSPOD 	<ul style="list-style-type: none"> škola (poradenství, spolupráce s rodiči) SAS NZDM - rodičovské skupiny SVP (poradenské/ambulantní služby) asistované kontakty a předávání OSPOD 	<ul style="list-style-type: none"> škola (klíma, práce s kolektivy, apod.) volnočasové aktivity zaměřené na posilování zdravých vztahů (skaut, Sokol, sport) církev PMS, resocializační program krizový pobyt 	<ul style="list-style-type: none"> sousedské a komunitní akce BESIP
	MATERIÁLNÍ ZAJIŠTĚNÍ mít zajištěny základní potřeby, nemít hlad, mít dobré zázemí	<ul style="list-style-type: none"> rodinné centrum krizové centrum materiální a potravinová pomoc dům na půl cesty ZDVOP pobytová služba OSPOD 	<ul style="list-style-type: none"> občanská poradna dluhová poradna sociální pracovník obce SAS sociální rehabilitace materiální a potravinová pomoc právní pomoc azylové bydlení sociální bydlení nadace a nadační fondy OSPOD 	<ul style="list-style-type: none"> úřad práce bytová koncepce města komunitní akce zázemi pro setkávání 	<ul style="list-style-type: none"> program obědy do škol pracovní příležitosti obce

Analýza reálné sítě služeb a návrh její optimální podoby v ORP Hlinsko

Tabulka č. 1

		ÚROVNĚ PODPORY			
		aktéři přímé podpory dítěte	aktéři přímé podpory rodiny	aktéři širší podpory	podpora v rámci komunity
POTŘEBY DÍTĚTE	VZTAHY žít v bezpečném vztahu k sobě, k rodině a komunitě, být přijímán	<ul style="list-style-type: none"> psycholog psychiatr školní metodik prevence programy pro třídní kolektivy inkluzivní programy výchovný poradce učitel, vychovatel služby náhradní rodinné péče (např. kontakt s rodinou) sociálně aktivizační služba pro rodiny s dětmi (SAS) sociální pracovník pobytového zařízení orgán sociálně-právní ochrany dětí 	<ul style="list-style-type: none"> rodinné centrum rodinné konference SAS OSPOD 	<ul style="list-style-type: none"> volnočasové aktivity (sport, skaut, umělecké kroužky) intervenční centrum 	<ul style="list-style-type: none"> Komunitní akce Zázemí pro setkávání
	BEZPEČÍ žít v bezpečí a stabilitě	<ul style="list-style-type: none"> Volnočasové aktivity Linka bezpečí Škola, školní poradenské pracoviště Lékař Učitel Policie ČR, městská policie OSPOD 	<ul style="list-style-type: none"> SAS Krizová linka pro rodiče Programy primární prevence Rodinné centrum Rodinné konference Intervenční centrum OSPOD 	<ul style="list-style-type: none"> Policie ČR, městská policie Sociální pracovník na obci Starosta, samospráva Specialista na prevenci na úrovni obce nebo kraje Integrovaný záchranný systém 	<ul style="list-style-type: none"> Preventivní akce v obci Osvěta Bezpečná hřiště, prostor pro volnočasové aktivity

<p>ZDRAVÍ</p> <p>vyrůstat v celkové tělesné a duševní pohodě</p>	<ul style="list-style-type: none"> • Pediatr, • Raná péče • Školní programy podpory zdraví • Dětský psychiatr, psycholog • OSPOD 	<ul style="list-style-type: none"> • SAS • Raná péče • Psychiatr, psycholog pro dospělé • OSPOD 	<ul style="list-style-type: none"> • Pohotovost • Poradna pro závislosti (AT poradna) 	<ul style="list-style-type: none"> • Osvěta • Podpora sportu (zázemí)
<p>UČENÍ SE</p> <p>rozvíjet svůj potenciál, mít radost z poznávání a učení</p>	<ul style="list-style-type: none"> • Škola • Výchovný poradce • Pracovník primární prevence • Volnočasové aktivity • Pedagogicko-psychologická poradna (PPP) • Lékař • Podpora školní přípravy (doučování) • Asistent pedagoga • OSPOD 	<ul style="list-style-type: none"> • PPP • SAS • Rodinné centrum (výchova, učení) • Výchovný poradce • OSPOD 	<ul style="list-style-type: none"> • Školní poradenské pracoviště • škola • Dům dětí a mládeže 	<ul style="list-style-type: none"> • Kulturní akce
<p>CHOVÁNÍ</p> <p>znát hranice, dostat povzbuzení, učit se respektu k sobě i ostatním</p>	<ul style="list-style-type: none"> • Škola (práce s konkrétním dítětem) • Odborná poradenská pomoc (psycholog, psychiatr) • OSPOD 	<ul style="list-style-type: none"> • Škola (poradenství, spolupráce s rodiči) • SAS • OSPOD 	<ul style="list-style-type: none"> • Škola (klíma, práce s kolektivem apod.) • Volnočasové aktivity zaměřené na posilování dobrých vztahů (skaut, Sokol, sport) • Církve 	<ul style="list-style-type: none"> • Sousedské a komunitní akce • BESIP
<p>MATERIÁLNÍ ZAJIŠTĚNÍ</p> <p>mít zajištěny základní potřeby, nemít hlad, mít dobré zázemí</p>	<ul style="list-style-type: none"> • pobytová služba • OSPOD 	<ul style="list-style-type: none"> • Občanská poradna • Sociální pracovník obce • SAS • Sociální rehabilitace • Azylové bydlení • OSPOD 	<ul style="list-style-type: none"> • Úřad práce • Komunitní akce • Zázemí pro setkávání 	<ul style="list-style-type: none"> • Pracovní příležitosti obce

Komentář k tabulce sítě služeb a naplňování potřeb dětí (a jejich rodin) v ORP Hlinsko a návrh k optimalizaci sítě

Je pravděpodobné, že se v tabulce potřeb lokálnímu síťi nepodařilo identifikovat některé nedostatečně naplněné potřeby, stejně tak je možné, že zde budou chybět některé další aktivity / další aktéři podpory. Záleží na tom, jak se na síť budeme dívat (koho do ní budeme počítat). Co je pro jednoho geograficky / finančně / psychologicky dostupné, nemusí být dostupné pro jiné. Lokální síť byla rovněž opatrná při hodnocení, do jaké míry jednotliví aktéři / jednotlivé aktivity skutečně napomáhají k uspokojení daných potřeb. V následném komentáři jsou **zmíněny jen některé potřeby** zjištěné při analýze místní sítě, další náměty čtenář nalezne v dokumentu *Zpráva z mapování potřeb aktérů sítě služeb pro ohrožené děti a jejich rodiny v ORP Hlinsko za období 2016 – 2017. Rozšířená verze.*

VZTAHY – žít v bezpečném vztahu k sobě, k rodině a komunitě, být přijímán

Prostor pro rozvoj sítě:

V místní síti služeb není dostatečně dostupná pomoc psychologa / psychoterapeuta. Tu nyní „vykrývá“ psychologka místního pracoviště pedagogicko-psychologické poradny, potažmo klinický psycholog (pracující pouze s dospělou klientelou), vykonávající 1x za 14 dní praxi v ordinaci místního psychiatra. Nejbližší „dostupnou“ pomoc tedy mohou lidé z ORP Hlinsko čerpat ve městech okolních regionů (Chrudim, Havlíčkův Brod, Žďár nad Sázavou, Svitavy, příp. až v Pardubicích).

BEZPEČÍ – žít v bezpečí a stabilitě

Prostor pro rozvoj sítě:

Z mapování vyplývá, že aktérů / aktivit na podporu potřeb v oblasti bezpečí je v lokalitě dost, z rozhovorů v síti bylo zjištěno, že je možné tuto oblast rozvíjet z hlediska koordinace preventivních.

ZDRAVÍ – vyrůstat v celkové tělesné a duševní pohodě

Prostor pro rozvoj sítě:

Region disponuje dostatečnou kapacitou dětského psychiatra, ten však není místní síti dostatečně využíván (částečně kvůli nedostatečnému povědomí). Občané se obracejí / jsou odkazováni na ambulance pedopsychiatrií v jiných městech a ti jsou tak neúměrně přetěžováni.

UČENÍ SE – rozvíjet svůj potenciál, mít radost z poznávání a učení

Prostor pro rozvoj sítě:

Hlinsko disponuje širokou paletou formálních i neformálních vzdělávacích aktivit (zájmových/volnočasových). Menší možnosti místního sekundárního vzdělávání doplňuje dostatečná nabídka středních škol v okolních městech. Z mapování potřeb vyplývá, že je třeba hledat cesty, jak více zapojovat děti cizinců do výuky, školních i mimoškolních aktivit. Z některých škol a pracovišť zaznívá, že je vhodné dětem během výuky zajistit patřičný prostor pro specializaci v jejich osobním zájmu (v tom, čím se zabývají). S tím souvisí i potřeba vzniku regionálních metodických skupin učitelů různých zaměření pro udržování živého kontaktu s oborem.

CHOVÁNÍ – znát hranice, dostat povzbuzení, učit se respektu k sobě i ostatním

Prostor pro rozvoj sítě:

Chování samo o sobě není potřebou dítěte, ale reakcí na jeho nenaplněné potřeby. Budeme-li se dívat na chování dítěte touto optikou, zjistíme, že na jednání a prožívání dítěte má podstatný vliv i to, jak s ním hovoříme, jak se v komunikaci „dotýkáme“ jeho důstojnosti a sebeúcty, jak jsme srozumitelní a smysluplní v požadavcích. V tomto ohledu se jeví jako potřebné zajistit nabídku komunikačních kurzů pro rodiče, pedagogy a další vychovatele. Některé kroky v tomto ohledu byly v minulých letech podniknuty v rámci Místního akčního plánu (rozvoje vzdělávání) v ORP Hlinsko. Odborná poradenská pomoc (pomoc psychologa / psychoterapeuta) zde není dostatečně dostupná a je potřeba za ní cestovat do jiných měst – viz VZTAHY.

MATERIÁLNÍ ZAJIŠTĚNÍ – mít zajištěny základní potřeby, nemít hlad, mít dobré zázemí

Prostor pro rozvoj sítě:

Hlinecko postrádá koncepční řešení problematiky sociálního bydlení. Není zde ani nocležna, ani jiná forma krizového bydlení. Místní azylový dům není určen celým rodinám. Službu záchytného bydlení zde supluje místní turistická ubytovna. V regionu chybí tréninkové byty i dostatek dostupného bydlení pro občany, kteří nutně nepotřebují soustavnou podporu sociální služby. Vedle toho zde místní postrádají např. odborné poradenství zaměřené na dluhovou problematiku.

Modely spolupráce aktérů sítě

Spolupráce aktérů sítě služeb pro děti a **rodiny je stejně významným předpokladem stability a pevnosti sítě, jako přítomnost aktérů samotných.** Spolupráce a vzájemné vztahy aktérů tvoří pomyslné spojky mezi jednotlivými články sítě. Aktivita aktérů na sebe navazují, a tím jsou efektivnější a cílenější.

Předpokladem funkční spolupráce aktérů v rámci sítě je **dobrá znalost rolí – nejen ostatních aktérů, ale také svých vlastních.** Většině aktérů je připsána základní role (např. role učitele ve vzdělávání dětí), ale je důležité, aby si byli vědomi také svého významu pro naplňování dalších potřeb dětí (např. učitel jako důležitý aktér v oblasti zdraví dětí, bezpečí, chování, vztahů apod.). **Dobře nastavená spolupráce umožní reagovat bezprostředně na měnící se potřeby dítěte a rodiny.**

Spolupráce aktérů v lokalitě může mít mnoho podob, více či méně formálně ukotvených (viz obrázek č. 3: Modely spolupráce aktérů v lokalitě). Žádoucí jsou přitom zejména formy zahrnující větší počet aktérů a fungující na bázi dobrovolné dohody o spolupráci, tedy sledující společný cíl. Ve prospěch dětí ale působí v podstatě jakákoliv forma spolupráce, například i konzultace konkrétního případu.

Modelové schéma spolupráce aktérů jako inspirace a k čemu má sloužit

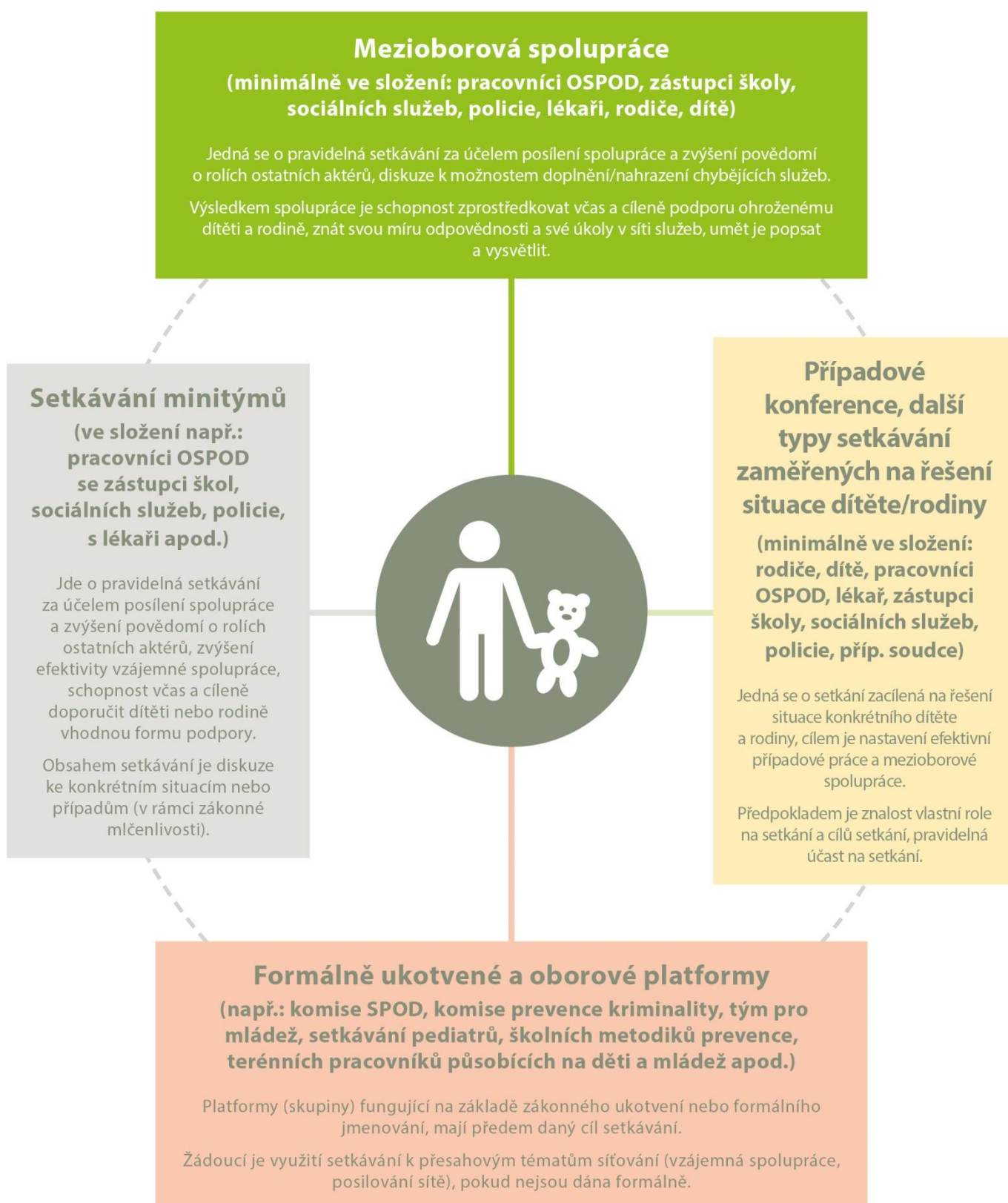
Modelové schéma spolupráce není vyčerpávajícím výčtem všech možných forem spolupráce aktérů, jde o inspirativní schéma, které lze podle potřeby dále doplnit. Tento model má mít jednak význam osvětový v tom smyslu, do jakých forem spolupráce se mohou aktéři zapojovat, jednak poukazuje na další možné, doposud nevyužívané formy, a může tak být podkladem pro další rozvoj spolupráce v lokalitě.

Lokální síťáři na základě provedeného mapování následně zpracovali **model spolupráce aktérů sítě služeb pro děti a rodiny na území konkrétního ORP,** kde do tabulky zachytili výčet existujících místních forem spolupráce (podrobně viz tabulka č. 2).

Popis jednotlivých kategorií schématu „Modely spolupráce aktérů v lokalitě“ (obrázek č. 3)


V obrázku č. 3 najdete vymezení příkladů různých modelů spolupráce aktérů sítě služeb. Mezioborová spolupráce je pro oblast podpory dětí a jejich rodin vnímána jako klíčová platforma (tedy platforma zahrnující co nejširší spektrum aktérů sítě služeb pro děti a jejich rodiny). Nicméně nezastupitelnou úlohu mají jakékoliv jiné, funkční formy setkávání a spolupráce, které se zabývají potřebami dětí a jejich rodin.

MODELY SPOLUPRÁCE AKTÉRŮ NA ÚROVNI OBCÍ S ROZŠÍŘENOU PŮSOBNOSTÍ



Spolupráce aktérů sítě v ORP Hlinsko

Tabulka č. 2

	<p>Mezioborová spolupráce</p> <p>Realizační tým pro zavedení cochemské praxe ve správním obvodu Okresního soudu v Chrudimi <i>- problematika ochrany a úpravy poměrů dětí v rámci rodičovských sporů</i></p> <p>Komunitní plánování sociálních služeb v ORP Hlinsko <i>- plánovaný rozvoj místní sítě za účasti sociálních a souvisejících služeb</i></p>	
<p>Setkávání minitýmů</p> <p>Místní spolupráce škol a OSPOD v ORP Hlinsko <i>- společná setkávání nad tématy vztahujícími se k ochraně dětí za účasti přizvaných hostů z místní sítě služeb</i></p>		<p>Případové konference, další typy setkávání zaměřených na řešení situace dítěte/rodiny</p> <p>Případové konference Rodinné konference</p>
	<p>Formálně ukotvené a oborové platformy</p> <p>Komise sociálně-právní ochrany dětí Komise sociálně-zdravotní Místní akční plán (rozvoje vzdělávání)</p>	

Komentář ke spolupráci aktérů sítě v ORP Hlinsko

Mezioborová spolupráce

Realizační tým pro zavedení cochemské praxe ve správním obvodu Okresního soudu v Chrudimi se schází ve složení předsedkyně Okresního soudu v Chrudimi, psycholožky Poradny pro rodinu Pardubického kraje, opatrovnic a vedoucích OSPOD Hlinsko, Chrudim a Vysoké Mýto. Tým pracuje na ustálení společného postupu a jednotného přístupu k rodičovským sporům v soudním okrese a ve spolupráci s Katedrou věd o výchově Univerzity Pardubice a krajským síťáčem dělá osvětu mezi odbornou i laickou veřejností v rámci celého kraje.

Komunitního plánování sociálních služeb v ORP Hlinsko, které koordinuje MAS Hlinecko, se účastní všichni poskytovatelé služeb se sídlem či pracovištěm v lokalitě a někteří z těch, kteří tu poskytují služby terénně a přitom sídlí mimo správní obvod. Plánování rozvoje sociálních služeb se účastní taktéž některé služby takřkajíc související (např. klub pro mládež či středisko volného času).

Setkávání minitýmů

Zájem účastnit se platformy Místní spolupráce škol a OSPOD v ORP Hlinsko projevily všechny základní školy spolu s gymnáziem a pracovištěm orgánu sociálně-právní ochrany dětí MÚ Hlinsko. Cílem platformy je přispět k včasnému „záchytu“ ohrožených dětí ve školním prostředí a ke zlepšení koordinace pomoci těmto dětem. Setkávání by měla napomoci k lepší osobní znalosti zástupců těchto a dalších na setkáních hostujících institucí a služeb, a rovněž k projednávání dílčích postupů k ochraně dětí. Z dosavadních třech setkání vznikly výstupy pro usnadnění jednání škol s OSPOD a dalšími orgány veřejné moci (policí či soudem).

Případové konference, další typy setkávání zaměřených na řešení situace dítěte/rodiny

Případové konference jsou v posledních letech samozřejmým nástrojem práce orgánu sociálně-právní ochrany dětí. Doposud se, stejně jako konference rodinné, využívají v místní síti pouze v malé míře jako preventivní nástroj ve chvíli, než se situace dítěte vystupňuje natolik, že je předáno do péče OSPOD.

Formálně ukotvené a oborové platformy

Další platformy skýtají spíše nevyužitý potenciál k ochraně práv dětí. Konkrétně komise sociálně-právní ochrany dětí by se mohla stát odbornou platformou pro případovou práci, pro tvorbu preventivních programů a koordinaci aktivit sociálně-právní ochrany dětí ve správním obvodu tak, jak je to v některých jiných městech.

Místní akční plán (MAP) ORP Hlinsko se zabývá rozvojem vzdělávání na Hlinecku. Vedle investic do rozvoje zázemí a vybavení škol a dalších vzdělávacích zařízení cílí i na rozvoj výuky, kompetencí pedagogů či na spolupráci mezi školami. Ve svých opatřeních by MAP měl zohledňovat např. inkluzivní vzdělávání a podporu dětí ohrožených školním neúspěchem.

Aktéři v ORP Hlinsko se účastní i dalších víceméně jednorázových setkání za účelem zlepšení dosavadní spolupráce.

Ke spolupráci v místní síti služeb více v dokumentu *Zpráva z mapování potřeb aktérů sítě služeb pro ohrožené děti a jejich rodiny v ORP Hlinsko za období 2016 – 2017. Rozšířená verze.*

Doporučení pro rozvoj sítě v ORP Hlinsko

- Pro včasnou pomoc ohroženým dětem je žádoucí, aby všichni „vychovatelé“ (rodiče a ti, kdo se dotýkají výchovy dítěte) získali nezbytné „minimum dovedností pro ochranu práv dětí“ (lokální síťář vyjednává s partnery v místní síti tvorbu akreditovaného tematického vzdělávacího programu pro pedagogy mateřských škol a prvních stupňů škol základních)
- „Nezraňující“ komunikace „vychovatele“ zachovávající důstojnost dítěte a posilující jeho sebeúctu je předpokladem prevence rizikového chování, proto je namístě zajistit finančně dostupné kurzy komunikace pro rodiče, pedagogy a další vychovatele
- I z aktuálního dotazníkového šetření, jež bylo podniknuto v rámci komunitního plánování, je patrné, že ve veřejnosti i mezi některými aktéry ochrany práv dětí je jen malé povědomí o dostupných službách sociální prevence. Je potřeba zvýšit povědomí veřejnosti o širokém spektru služeb (z nichž některé lze využívat i anonymně) a přitom jim nabídnout záchytný „rozcestník“ – místo, kam se obrátí pro radu, bude-li třeba
- Lokálním síťářem iniciovaná Místní spolupráce škol a OSPOD v ORP Hlinsko se zdá být nosnou platformou pro rozvoj společných postupů (škol, OSPOD i dalších aktérů) pro včasnou detekci ohrožení a účinnou koordinaci pomoci dětem. Je důležité najít koordinátora aktivity, který by se primárně ve spolupráci se sociálním odborem MÚ Hlinsko (pořadatel setkání) postaral o přípravu setkání, jeho průběh a následné zpracování výstupů
- Komunitní plánování sociálních služeb v ORP Hlinsko je příležitostí pro efektivní rozvoj pro region potřebných služeb. Je důležité, aby se vyprofilovalo jako živá platforma, která nejen sdružuje místní poskytovatele služeb, ale aktivně zjišťuje potřeby a nedostatky v místní síti služeb, tyto potřeby vyhodnocuje a v odpověď na ně hledá adekvátní opatření a vyjednává s relevantními aktéry jejich finanční zabezpečení
- Na rovině konkrétních opatření je podle zjištění lokálního síťáře i dle dotazníkového šetření komunitního plánování žádoucí zabezpečit potřeby v oblasti duševního zdraví a rodinného poradenství (dostupnost pomoci psychologa / psychoterapeuta / dětského psychiatra, resp. efektivní využívání těchto kapacit)
- Jako vhodné se jeví formalizovat koordinaci preventivních aktivit v ORP Hlinsko (v procesním sledu identifikace rizikových trendů – včasné předání informací v síti – jejich vyhodnocení a stanovení vhodných opatření – jejich realizace a následné vyhodnocení efektivity)
- V rámci komunitního plánování projednat výstupy získané z aktuálně realizovaného průzkumu drogové problematiky v Hlinsku a v reakci na ně zvolit vhodná preventivní opatření
- Koncepčně řešit problematiku sociálního bydlení na úrovni všech tří stupňů (krizové / sociální / dostupné bydlení) ve smyslu *Koncepce sociálního bydlení ČR 2015 - 2025*
- Zajistit místním občanům dostupné odborné poradenství zaměřené na dluhovou problematiku
- Jako nástroj prevence při včasné práci s dítětem a jeho rodinou v nepříznivé sociální situaci je vhodné pořádat případová setkání či rodinná setkání (konference), kdy je aktivizována širší rodina a blízké okolí dítěte
- Děti i učitelé potřebují prohlubovat svůj studijní zájem. Je žádoucí poskytnout dětem během výuky patřičný prostor pro jejich tematický zájem. Pro udržení živého kontaktu s oborem, kterému se učitel věnuje, by mu mohl pomoci vznik regionálních metodických skupin pedagogů různých zaměření

- Hledat cesty jak děti cizinců více začlenit do výuky a dalších školních a mimoškolních aktivit. Těmto dětem se tak usnadní vstup do místního společenství a získají možnost plnohodnotného rozvoje
- Je vhodné nadále pokračovat v práci realizačního týmu, který zavádí procesní změny v opatrovnických řízeních ve správním obvodu Okresního soudu v Chrudimi. Po pilotní fázi procesní stabilizace je nyní namístě hledat cesty k zahrnutí dalších aktérů do jednotného přístupu k rodičovským sporům, vyjednávat s relevantními partnery nezbytné podmínky pro rozšíření kapacit a vytvářet podpůrné programy pro děti rozvádějících se rodičů. Je důležité najít koordinátora aktivity (nyní lokální síťář), který bude minimálně facilitovat komunikaci realizačního týmu a bude zodpovědný za zpracování výstupů
- Komisi sociálně-právní ochrany dětí by bylo žádoucí oživit a koncipovat jako odbornou platformou pro případovou práci, pro tvorbu preventivních programů a koordinaci aktivit sociálně-právní ochrany dětí ve správním obvodu tak, jak je to v některých jiných městech

Další doporučení formou „otázek pro řízený rozvoj služeb“ lze nalézt v dokumentu *Zpráva z mapování potřeb aktérů sítě služeb pro ohrožené děti a jejich rodiny v ORP Hlinsko za období 2016 – 2017. Rozšířená verze.*

Doporučení vycházejí ze zjištěného aktuálního stavu sítě (k 1. 9. 2018).

Závěrem

Chci poděkovat všem, kteří věnují svůj čas naší společné věci, a to rozvoji ochrany práv dětí na Hlinecku.

Použité zdroje

- Marek, Jaroslav. 2018. Zpráva z mapování potřeb aktérů sítě služeb pro ohrožené děti a jejich rodiny v ORP Hlinsko za období 2016 – 2017. Rozšířená verze. Dostupné z: <http://www.hlinsko.cz/mestsky-urad/organizacni-struktura/osv/ospod/sitovani>.
- Vybrané údaje za obce Pardubického kraje podle správních obvodů – 2016, 2016 [online]. Český statistický úřad. [cit. 3. 9. 2018]. Dostupné z: <https://www.czso.cz/csu/czso/hlinsko-izdhibe832>.
- Charakteristika správního obvodu Hlinsko, 2018 [online]. Český statistický úřad. [cit. 3. 9. 2018]. Dostupné z: https://www.czso.cz/csu/xs/charakteristika_spravniho_obvodu_hlinsko
- Mapa exekucí, 2018 [online]. Otevřená společnost. [cit. 3. 9. 2018]. Dostupné z: <http://mapaexekuci.cz/index.php/mapa-2/>
- Místní akční plán správního obvodu obce s rozšířenou působností Hlinsko, 2018 [online]. Místní akční skupina Hlinecko, z.s. [cit. 5. 9. 2018]. Dostupné z: <http://www.mashlinecko.cz/map/1807121/map---finalni-dokument.pdf>.

Potřebujete více informací?

K síťování ve vaší obci či kraji?

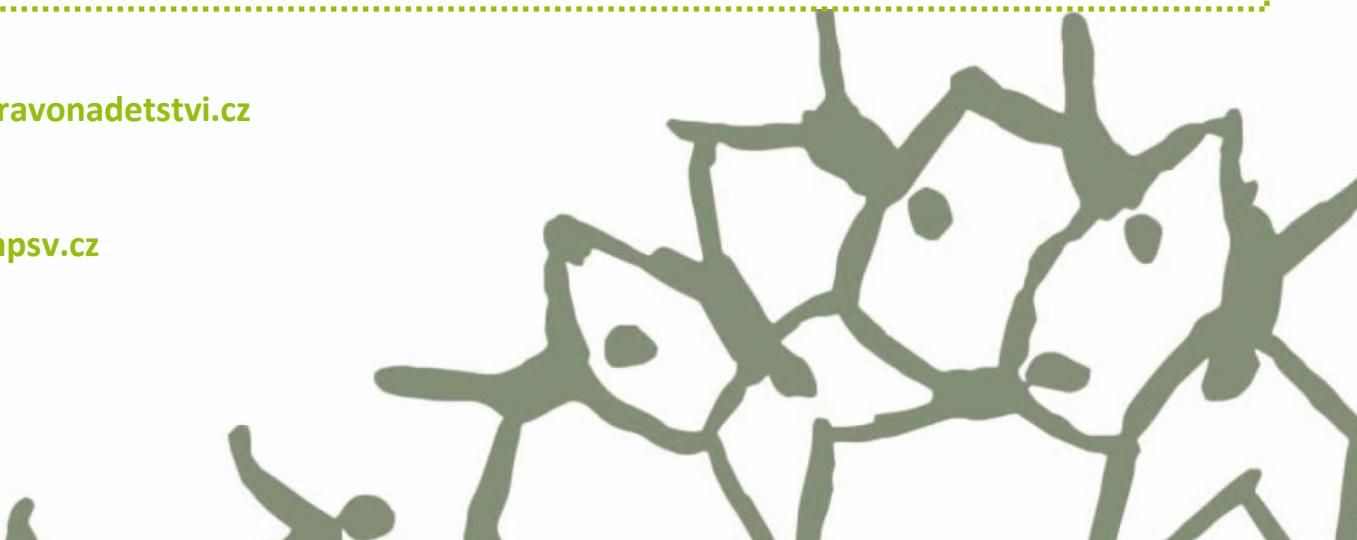
Obráťte se na lokálního síťáře **Jaroslava Marka**, e-mail: jaroslav.marek@mpsv.cz, krajskou koordinátorku síťování **Janu Křivánkovou** (dotazy spojené se síťováním v zapojených obcích), e-mail: jana.krivankova@mpsv.cz, tel.: 778 427 880 či krajského síťáře **Matěje Karase**, e-mail: matej.karas@mpsv.cz, tel.: 773 790 707.

K aktivitě síťování?

Obráťte se na odborného garanta **Mgr. Štěpána Bolfa**, e-mail: stepan.bolf@mpsv.cz, tel.: 221 923 647, 775 853 476 nebo na vedoucí oddělení transformace služeb pro rodiny a děti, odbor ochrany práv dětí **Mgr. Kristýnu Jůzovou Kotalovou**, e-mail: kristyna.kotalova@mpsv.cz, tel.: 221 922 255, 724 178 744.

www.pravonadetstvi.cz

www.mpsv.cz



Příloha – popis rolí aktérů sítě

Popis rolí jednotlivých aktérů

Činnost všech aktérů je dána (rezortním) zákonným vymezením, které zpravidla určuje jejich roli v systému ochrany dětí a rodin. K tomu je obvykle dána i nějaká z forem vzájemné spolupráce aktérů (např. oznamovací povinnost, možnost zprostředkování odborných služeb, apod.). Pokud jde o přesah základních rolí jednotlivých aktérů, zejména směrem ke vzájemné spolupráci, existuje jen velmi málo objektivně daných překážek, které by takovým přesahům či mezioborové spolupráci bránily.

Při tvorbě a rozvoji sítě je tedy role jednotlivých aktérů vždy třeba posuzovat v nejširším možném náhledu, včetně toho, že jsou aktérům jejich role zvědomovány. Tím lze dosáhnout maximálního využití jejich kapacit.

Jak jsou vymezeny role aktérů

Níže uvedený popis rolí jednotlivých aktérů je odvozen **z potřeb dětí**. Relevance aktérů v rámci sítě služeb je podmíněna tím, že danou roli aktivně naplňují (tj. dva aktéři stejného typu, např. školy, mají svou základní činnost dánu a budou jistě označeni za aktéry v oblasti potřeb učení, ale je možné, že pouze jedna ze škol bude též relevantním aktérem i pro oblast tělesného a duševního zdraví např. proto, že je zapojena do preventivních programů, aktivně spolupracuje s lékaři apod.).

Jedná se o výčet příkladů, často se vyskytujících rolí jednotlivých aktérů, tedy o inspirativní, nikoliv úplný výčet rolí. Pro optimální podobu sítě služeb je nutné zvažovat všechny možné role aktérů v maximální možné šíři.

Vztahy

1. Aktéři přímé podpory dítěte

- psycholog, psychiatr = dostupnost služby pro celou rodinu, vč. dostupnosti přímo pro samotné dítě, zaměření na vztahovou problematiku, rodičovské spory
- svépomocná skupina = skupiny pro děti (zajištění bezpečného prostředí, případně facilitace setkání), kde se mohou scházet děti ohrožené mimo jiné vztahy v rámci rodiny
- nízkoprahové zařízení pro děti a mládež (NZDM), terénní pracovník = významná je kapacita a přístupnost služby, zaměření služby na vztahovou problematiku (vztahy dětí s rodiči, s vrstevníky), terénní pracovník NZDM působící přímo v místech, kde se schází dětské skupiny/skupiny
- metodik primární prevence, školní metodik prevence = kapacita, dostupnost, rozsah služeb, zaměření na vztahy, vnímání této role dětmi
- programy pro třídní kolektivy = realizace programů pro kolektivy, jejich využití v případě individuální potřeby dítěte
- inkluzivní programy = aktivní využívání podpůrných opáření, kapacita pedagoga reagovat na individuální potřeby dítěte
- školní psycholog = dostupnost (dostatečná kapacita), zaměření (mimo jiné) na problematiku vztahů, individuální konzultace, práce s kolektivy/skupinami
- výchovný poradce = viz školní psycholog
- učitel, vychovatel = aktivní práce se vztahy v rámci třídy, kolektivu, individuální konzultace, aktivní spolupráce s OSPOD a službami, prevence

- služby náhradní rodinné péče (NRP) = doprovodné organizace, OSPOD, služby pro adoptivní rodiče, zaměřeni na vztahy a kontakty mezi dětmi a biologickými rodiči
- sociální pracovník pobytového zařízení = sociální pracovník školského, zdravotnického zařízení nebo pobytové sociální služby, zaměřeni na udržení a podporu kontaktu dítěte s rodiči, aktivní spolupráce s OSPOD
- sociálně-aktivizační služba pro rodiny s dětmi (SAS) = specifické zaměřeni na vztahovou problematiku, dostupnost služby též pro děti
- krizové centrum = zaměřeni na problematiku vztahů a bezpečí
- orgán sociálně-právní ochrany dětí (OSPOD) = relevantní role v případě, že se jedná o dítě ohrožené dle § 6 zákona č. 359/1999 Sb., o SPOD

2. Aktéři přímé podpory rodiny

- rodinné centrum = relevantní role, pokud služby zahrnují specifický program na problematiku mezilidských vztahů, rodičovských sporů, vztahů rodičů k dětem, vztahů mezi dětmi
- rodinná poradna = specializace na téma mezilidských vztahů
- rodinné konference = koordinovaná setkání širší rodiny a blízkých osob k podpoře rodiny a hledání zdrojů opory
- mediace = dostupné, dostatečně kvalitní služby jako řešení vztahových sporů
- sociálně-aktivizační služba pro rodiny s dětmi (SAS) = pokud zahrnuje specifické zaměřeni na vztahy v rámci rodiny, kombinace programů pro rodiče, děti, celou rodinu
- nízkoprahové zařízení pro děti a mládež (NZDM) = specificky zaměřený program na problematiku vztahů, konzultace, přednášky, semináře, zapojení do případové práce
- orgán sociálně-právní ochrany dětí (OSPOD) = relevantní role v případě, že se jedná o dítě ohrožené dle § 6 zákona č. 359/1999 Sb., o SPOD

3. Aktéři širší podpory

- volnočasové aktivity (sport, skaut, umělecké kroužky, apod.) = podpora rozvoje vztahů mezi dětmi, spolupráce, vzájemného respektu
- intervenční centrum (IC) = služba zahrnující podporu řešení problematiky domácího násilí, práce s oběťmi i pachateli domácího násilí
- poradna pro oběti trestných činů = poradenství a právní pomoc, orientace v právech obětí, návrhy na jejich odškodnění

4. Podpora v rámci komunity

- komunitní centrum = místo pro setkávání, organizovaná nebo neorganizovaná činnost, dostupná kontaktní osoba (poradenství, zprostředkování informací nebo služeb)
- komunitní akce = různé typy komunitních akcí zaměřených na vztahy, např. dny sousedství apod.
- zázemí pro setkávání = vytváření prostor pro neformální setkávání – obecní prostory, komunitní centra, využití prostor škol, knihoven apod.
- sousedské spolky = společné akce, setkávání, poskytování vzájemné podpory mezi sousedy
- svépomocné skupiny = skupiny zaměřené na vzájemnou podporu, mimo jiné v oblasti vztahů (např. rodiče procházející rozvodem nebo rozchodem apod.)

Bezpečí

1. Aktéři přímé podpory dítěte

- nízkoprahové zařízení pro děti a mládež (NZDM), terénní pracovník = bezpečné trávení volného času, přednášky o rizicích, prevenci, konzultace, hodnoty a normy, sebepoznání dítěte, terénní pracovník NZDM působící přímo v místech, kde se schází dětské skupiny/skupiny

- kontaktní centrum (K-centrum), terénní program pro uživatele návykových látek = prevence a řešení závislosti, konzultace pro děti i rodiče, preventivní programy na školách a v místech, kde tráví děti a mladí lidé volný čas
- volnočasové aktivity = všeobecně různé více či méně organizované programy (sport, zájmové kroužky apod.), kde děti mohou trávit bezpečným způsobem volný čas, seznamují se s riziky, nalézají nebo překonávají své hranice, učí se odpovědnosti apod.), jde o dostupnost volnočasových aktivit a jejich prahovost (tj. nejen to, jestli tam aktivita je, ale také zda do ní chodí děti z cílové skupiny – tj. ohrožené)
- krizové centrum = zaměření na problematiku vztahů a bezpečí
- linka bezpečí = podmínkou efektivního využívání je povědomí dětí o existenci linky (osvěta)
- škola, školní poradenské pracoviště = programy prevence realizované ve škole, programy proti šikaně, vzdělávání o rizicích na internetu, mezi lidmi, v dopravě apod., přítomnost pracovníka, se kterým děti mohou řešit pocit ohrožení, CAN apod.
- peer program = existence a dostupnost programů, další programy doprovázení (patroni apod.)
- komunitní centrum = dostupný prostor, kam mohou děti samy přicházet, v případě potřeby je jim zajištěno poradenství nebo zprostředkována odborná pomoc, nebo se mohou zapojit do programu, hlavní podmínkou je prahovost/dostupnost centra
- středisko výchovné péče (SVP) = pokud je součástí ambulantní či velmi snadno dostupná forma péče, kam by dítě mohlo přijít i samo, kdyby se necítilo bezpečně z důvodu chování osob ve svém okolí nebo by si nevědělo rady se svým vlastním chováním
- zařízení pro děti vyžadující okamžitou pomoc (ZDVOP) = důležitá je dostupnost zařízení a dostupnost navazujících odborných služeb, včetně samotných dětí
- lékař = povědomí o ohlašovací povinnosti, rozpoznání ohrožení dítěte (sociální rozměr), ochota zapojit se do případové práce, účast v komisích, preventivních skupinách apod.
- učitel = povědomí o ohrožení dítěte, zkušenosti se zapojováním se do řešení situace dětí ohrožených v oblasti bezpečí, tj. kompetence rozpoznat a ohlásit takový případ, v případě zjištěného ohrožení dítěte se zapojit do případové práce apod.
- Policie ČR, městská policie, asistent prevence kriminality = pokud je dostupný specialista na problematiku dětí a mládeže nebo CAN, zda se policie nějak aktivně zapojuje do případové práce, spolupracuje s OSPOD, dělá preventivní programy apod.
- orgán sociálně-právní ochrany dětí (OSPOD) = relevantní role v případě, že se jedná o dítě ohrožené dle § 6 zákona č. 359/1999 Sb., o SPOD

2. Aktéři přímé podpory rodiny

- sociálně-aktivizační služba pro rodiny s dětmi (SAS) = služba zahrnuje podporu rodičů, případně přímo dětí, specifické zaměření na oblast bezpečí
- nízkoprahové zařízení pro děti a mládež (NZDM), terénní pracovník = služba má programy zaměřené na rodiče a jejich kompetence v oblasti bezpečí dětí, nebo programy pro celou rodinu, terénní pracovník NZDM působící přímo v místech, kde se schází dětské skupiny/skupiny
- asistent prevence kriminality (APK) = dostupná pochůzková služba, když je zjištěno, přímo řeší děti v ohrožení, upozorní rodiče, nebo se na ně mohou rodiče obracet apod.
- krizová linka pro rodiče = existuje povědomí o lince pro rodiče, kteří se potýkají s problémy v oblasti bezpečí dětí – nedokážou děti hlídat, žijí v prostředí, které není bezpečné, mají podezření, že dítěti někdo ublížil nebo by mohl, či se sami obávají, že by mohli dítě ohrozit
- osvěta = dostupnost specifických osvětových a informačních programů organizovaných městem, policií, lékaři, poskytovateli služeb apod.
- programy primární prevence = programy určené také pro rodiče nebo celé rodiny
- rodinné centrum = mateřská nebo rodičovská centra, která mají v programu téma bezpečí – přednášky či poradenství, centra jsou dostupná, nízkoprahová
- rodinná poradna = zajištění konzultací z oblasti bezpečí dětí, týrané, zneužívané a zanedbávané děti (CAN)
- rodinné konference = koordinovaná setkání širší rodiny a blízkých osob k podpoře rodiny a hledání zdrojů opory
- intervenční centrum = programy pro rodiče ohrožené násilím, programy pro děti nebo rodiče s dětmi

- rodičovská skupina = svépomocné skupiny (např. v rámci rodinného či komunitního centra), pro rodiče, jejichž dítě bylo vystaveno nebezpečí, stalo se obětí, ohrožuje jiné děti, nebo jsou ohroženi sami a rodiče a má to vliv na děti, případně mají sami obavy, že by oni sami mohli děti ohrozit
- kontaktní centrum (K-centrum), terénní program pro uživatele návykových látek = programy pro rodiče, jejichž děti jsou ohroženy závislostí, programy pro závislé rodiče
- krizová respitní péče = zajištění krizové péče o dítě, které bylo ohroženo (např. v situaci domácího násilí, CAN)
- program podpory sousedství = sousedské nebo domovní iniciativy, např. na zajištění bezpečí v okolí domu, na ulici, vzájemný dohled nad dětmi apod.
- orgán sociálně-právní ochrany dětí (OSPOD) = relevantní role v případě, že se jedná o dítě ohrožené dle § 6 zákona č. 359/1999 Sb., o SPOD

3. Aktéři širší podpory

- Policie ČR, městská policie, asistent prevence kriminality (APK) = dostatečný počet policistů/asistentů k zajištění pochůzkové činnosti tam, kde může dojít k ohrožení dětí, kolem škol, na sídlištích, v sociálně vyloučených lokalitách (SVL), povědomí policistů/asistentů o rizicích ohrožujících bezpečí dětí
- sociální pracovník na obci = terénní práce s rodinami, poradenství, prevence
- poradna pro oběti trestných činů = poradenství a právní pomoc, orientace v právech obětí, návrhy na jejich odškodnění
- starosta, samospráva = podpora programů pro posilování bezpečí, např. osvětové a informační akce, poradenství občanům, bezpečnostní komise a plán apod.
- soud = specializace na děti – oběti a pachatele, otevřenost, zohlednění specifických potřeb dětí, časová dostupnost (rychlost)
- specialista na prevenci na úrovni obce nebo kraje = vývoj, podpora a sledování efektivity místních programů prevence
- integrovaný záchranný systém = prevence a osvěta

4. Podpora v rámci komunity

- dny sousedství = akce ve společných prostorách, seznamování se navzájem, hledání řešení rizik v lokalitě apod.
- preventivní akce v obci = doprava, zdraví, kriminalita
- osvěta = přednášky, semináře pro rodiče nebo pracovníky s dětmi (putovní akce, celostátní akce)
- bezpečná hřiště, prostor pro volnočasové aktivity = místa, kde mohou děti/rodiny trávit volný čas

Zdraví

1. Aktéři přímé podpory dítěte

- pediatr, pediatriká sestra = ideálně zahrnuta práce s rodinou, plnění oznamovací povinnosti, účast na případových konferencích nebo v jiných týmech, operativní spolupráce s OSPOD, návštěvy u dětí doma (domácí sestry)
- pečovatelská služba = pokud jsou cílovou skupinou i rodiny s dětmi
- raná péče = zapojení do případové práce, individuální plán ochrany dítěte (IPOD), sociální rozměr práce
- školní programy podpory zdraví = obědy do škol, ovoce, mléko, preventivní prohlídky
- nízkoprahové zařízení pro děti a mládež (NZDM), terénní pracovník = konzultace či přednášky v oblasti zdraví (hygiena, prevence, závislosti, sexuální zdraví, výživa apod.), terénní pracovník NZDM působící přímo v místech, kde se schází dětské skupiny/skupiny
- kontaktní centrum (K-centrum), terénní program pro uživatele návykových látek = programy zaměřené na děti anebo rodiče, preventivní programy na školách a v místech, kde tráví děti a mladí lidé volný čas
- dětský psychiatr, psycholog = podmínkou je dostatečná kapacita, zapojení do případové práce
- školní psycholog = podmínkou je dostatečná kapacita, přesah do práce s rodinou
- dětský terapeut = kapacita odpovídající potřebám dětí/rodin v lokalitě

- orgán sociálně-právní ochrany dětí (OSPOD) = relevantní role v případě, že se jedná o dítě ohrožené dle § 6 zákona č. 359/1999 Sb., o SPOD

2. Aktéři přímé podpory rodiny

- sociálně-aktivizační služba pro rodiny s dětmi (SAS) = zahrnutí tématu zdraví do služby, přednášky, konzultace, osvěta
- raná péče = zaměření služby na práci s celou rodinou a na případovou práci
- kontaktní centrum (K-centrum), terénní program pro uživatele návykových látek = program zaměřený na práci s celou rodinou, zapojení do případové práce
- domácí sestra = návštěvy rodin preventivně a v případě potřeby, u rizikových rodin – vzhledem k tomu, že aktuálně není ukotveno, tak je relevantní jakákoliv forma návštěv
- psychiatr, psycholog = podpora rodičů z hlediska toho, aby dobře zvládali péči o děti
- respitní služba = služby zaměřené na rodiny se zátěží, ideálně širší cílová skupina (nejen děti s postižením)
- rodinná terapie = terapeutické služby zaměřené na práci s celou rodinou
- orgán sociálně-právní ochrany dětí (OSPOD) = relevantní role v případě, že se jedná o dítě ohrožené dle § 6 zákona č. 359/1999 Sb., o SPOD

3. Aktéři širší podpory

- nemocnice – dětské oddělení = dostatečná kapacita, možnost přítomnosti rodičů, sociální pracovník, přesah do případové práce a prevence
- pohotovost = dostupnost, plnění oznamovací povinnosti, případně zapojení do prevence
- specialisté = dostupnost, případně zahrnutí rodiny do péče, spolupráce
- poradna pro závislosti (AT poradna) = léčba závislostí rodičů
- ozdravná léčebna = ozdravné pobyty pro děti nebo děti a rodiče

4. Podpora v rámci komunity

- preventivní akce na podporu zdraví = sportovní nebo zdravotně preventivní akce, Zdravé město apod.
- osvěta = přednášky, letáky na téma zdraví, péče o zdraví
- dotace obce/kraje na akce na podporu zdraví nebo zlepšování životního prostředí = distribuce vitamínů, pomůcek, zdravotní péče apod.
- podpora sportu = zázemí, dostupné kroužky, kluby

Učení se

1. Aktéři přímé podpory dítěte

- škola = vzdělávání s ohledem na individuální potřeby dítěte, využívání podpůrných opatření, spolupráce s rodinou, zprostředkování navazujících služeb pro rodiny s dětmi
- sociální pedagog, školský sociální pracovník = spolupráce s dítětem a rodinou, zprostředkování služeb dítěti/rodině, spolupráce s navazujícími službami
- výchovný poradce = zaměření práce s dítětem v kontextu jeho rodiny, propojení na externí služby
- pracovník primární prevence = prvotní identifikace potřeby podpory nebo ohrožení dítěte, návaznost na podpůrné služby, přímá podpora dítěte
- nízkoprahové zařízení pro děti a mládež (NZDM), terénní pracovník = edukační programy pro děti (programy, přednášky), zprostředkování podpory školní přípravy, motivační programy, konzultace, včetně působení mimo školu (v terénu)
- volnočasové aktivity = kroužky zaměřené na rozvoj znalostí a dovedností, motivaci dětí, sebepoznání
- pedagogicko-psychologická poradna (PPP) = přímá podpora dětí v kontextu podpory rodiny
- střediska výchovné péče (SVP) = programy zaměřené na prevenci, podporu dítěte v kontextu jeho rodiny
- lékař = sledování povědomí dítěte o vlastním zdraví, edukace dětí, identifikace rizik

- podpora školní přípravy (doučování) = podpora dítěte v rozvoji školních dovedností, posilování kompetencí a motivace ke vzdělávání, optimálně ve spolupráci s rodinou
- asistent pedagoga = zohlednění specifických potřeb dítěte, zapojení rodiny
- orgán sociálně-právní ochrany dětí (OSPOD) = relevantní role v případě, že se jedná o dítě ohrožené dle § 6 zákona č. 359/1999 Sb., o SPOD

2. Aktéři přímé podpory rodiny

- pedagogicko-psychologická poradna, středisko výchovné péče (PPP, SVP) = poskytované služby zahrnují rodinu dítěte, jsou provázány na další podpůrné služby
- sociálně-aktivizační služby pro rodiny s dětmi (SAS) = včetně zprostředkování služby rozvoje školských dovedností, podpora a motivace celé rodiny ke vzdělávání
- rodinné centrum (výchova, učení) = programy zaměřené na podporu a rozvoj vzdělávání
- sociální pedagog, školský sociální pracovník = role prostředníka mezi školou a rodinou, práce s celou rodinou, zprostředkování navazujících služeb
- školní psycholog = podpora dítěte v rámci podpory jeho rodiny, zprostředkování navazujících služeb
- výchovný poradce = viz školní psycholog
- etoped, psycholog = dostupnost služeb, ambulantní služby, práce s celou rodinou
- orgán sociálně-právní ochrany dětí (OSPOD) = relevantní role v případě, že se jedná o dítě ohrožené dle § 6 zákona č. 359/1999 Sb., o SPOD

3. Aktéři širší podpory

- školní poradenské pracoviště (ŠPP) = služby zaměřené na práci s celou rodinou (poradenství, konzultace, motivační programy, podpůrná opatření, navazující služby)
- dům dětí a mládeže (DDM) = volnočasové aktivity, zaměření na rozvoj vzdělávacích kompetencí dítěte, motivaci
- škola = aktér místní sítě služeb, zapojení do mezioborových platforem
- středisko výchovné péče (SVP) = aktér místní sítě služeb, zapojení do mezioborových platforem

4. Podpora v rámci komunity

- zázemí pro vzdělávání (knihovny, prostory pro kroužky, poznávací stezky) = prostory volně dostupné pro vzdělávání dětí, zájmovou činnost
- ocenění vzdělávání (učitelé, žáci, vědci) = motivační programy
- kulturní akce = akce na podporu vzdělávání, vědomostní akce
- zahraniční spolupráce = partnerství měst, studijní pobyty, výměny
- dotace obce na pomůcky, dojíždění do školy

Chování

1. Aktéři přímé podpory dítěte

- peer program = kapacita programů, jejich zaměření na poskytování pozitivních vzorů chování
- škola = ve vztahu k jednotlivci, vypracovaný systém podpory jednotlivce, návaznost na další podpůrné služby, možnost dítěte se obrátit na školu s žádostí o pomoc
- asistent pedagoga = přímá podpora dítěte nad rámec vzdělávání, tj. výchova, normy apod.
- odborná poradenská pomoc = kapacita a dostupnost služeb psychologa, etopeda, psychiatra, provázanost se školou a s rodinou
- resocializační program = kapacita, dostupnost, kvalita
- středisko výchovné péče (SVP) = ambulantní a terénní služba, přímá dostupnost pro děti
- pobytová služba = řešení akutních problémů s chováním, možnost krátkodobých krizových pobytů
- probační a mediační služba (PMS) = programy pro děti, dostupnost, kvalita, možnost vstupu na žádost dítěte

- orgán sociálně-právní ochrany dětí (OSPOD) = relevantní role v případě, že se jedná o dítě ohrožené dle § 6 zákona č. 359/1999 Sb., o SPOD

2. Aktéři přímé podpory rodiny

- škola = specifické programy zaměřené na chování dětí, podpůrné programy, nácvik dovedností v oblasti chování se zapojením rodičů
- sociálně-aktivizační služba pro rodiny s dětmi (SAS) = specifický program zaměřený na posilování rodičovských dovedností v oblasti výchovy a stanovování hranic
- nízkoprahové zařízení pro děti a mládež (NZDM) = zprostředkování podpůrných skupin pro rodiče k posílení výchovných kompetencí
- středisko výchovné péče (SVP) = ambulantní nebo terénní forma, práce s celou rodinou
- asistované kontakty a předávání = služby podpory dítěte v náročných situacích, podpora zvládnání emocí a chování dítěte i rodičů
- orgán sociálně-právní ochrany dětí (OSPOD) = relevantní role v případě, že se jedná o dítě ohrožené dle § 6 zákona č. 359/1999 Sb., o SPOD

3. Aktéři širší podpory

- škola = role učitele, výchovný poradce, dalších členů sboru mimo rámec vzdělávací složky, tj. výchova a socializace, normy, vytváření pozitivních vztahů + zařazení tématu etiky a morálky do výuky, praktický nácvik
- volnočasové aktivity zaměřené na posilování zdravých vztahů (skaut, Sokol, sport) = dostupnost, zejm. pro děti z ohrožených rodin (např. sociálně vyloučené lokality)
- církve = programy pro rodiny a děti – volnočasové aktivity, konzultace k otázkám výchovy a chování
- probační a mediační služba (PMS), resocializační program = programy zaměřené na posílení pozitivních forem chování
- krizový pobyt = krátkodobé umístění dítěte v pobytové službě v situaci závažných obtíží v oblasti chování, podmínkou je minimální délka pobytu a bezprostřední zajištění odborné podpory

4. Podpora v rámci komunity

- sousedské a komunitní akce = akce ke vzájemnému poznávání, navazování vztahu důvěry, interkulturní akce apod.
- BESIP = preventivní akce, nácvik pravidel, ohleduplnosti

Materiální zajištění

1. Aktéři přímé podpory dítěte

- rodinné centrum = programy pro děti, které jsou vystaveny riziku nedostatečné péče
- krizové centrum = řešení akutního ohrožení dítěte, včetně zanedbání péče, přístupné i pro samotné děti
- materiální a potravinová pomoc = cílená a koordinovaná distribuce, spolupráce s OSPOD
- dům na půl cesty = zajištění základní péče mladistvým, dostatečnost kapacity, včetně otázky věkové hranice
- zařízení pro děti vyžadující okamžitou pomoc (ZDVOP) = relevantní kapacita, přístupnost přímo pro děti, podstatné je zapojení do případové práce
- pobytová služba = dětský domov, kojenecký ústav apod., kde je možné zajistit krizový pobyt na žádost dítěte, resp. na bázi dobrovolnosti
- orgán sociálně-právní ochrany dětí (OSPOD) = relevantní role v případě, že se jedná o dítě ohrožené dle § 6 zákona č. 359/1999 Sb., o SPOD

2. Aktéři přímé podpory rodiny

- občanská poradna = poradenství rodičům zaměřené na práci, příjmy, dávky, sousedské vztahy, spolupráci se školou apod.
- dluhová poradna = komplexní řešení finanční situace rodiny
- sociální pracovník obce = terénní práce v rodinách, poradenství zaměřené na základní péči, doprovázení
- sociálně-aktivizační služba pro rodiny (SAS) = specializace služby na podporu rodičů v zajištění základní péče o děti
- sociální rehabilitace = relevance služby, pokud je zaměřena na posílení základních rodičovských dovedností, práce s rodiči a dětmi v přirozeném prostředí
- materiální a potravinová pomoc = koordinovaná pomoc rodinám, spolupráce s OSPOD a soc. službami (zacílení pomoci)
- právní pomoc = dostupná právní pomoc rodinám
- azylové bydlení = azylové bydlení, ideálně pro celé rodiny s dětmi
- sociální bydlení = jakákoliv forma bydlení dostupného pro ohrožené rodiny s dětmi (nemusí jít jen o oficiální sociální byty)
- nadace a nadační fondy = podpora rodin v nouzi (nájemné, školní pomůcky, bezúročné půjčky apod.)
- orgán sociálně-právní ochrany dětí (OSPOD) = relevantní role v případě, že se jedná o dítě ohrožené dle § 6 zákona č. 359/1999 Sb., o SPOD

3. Aktéři širší podpory

- úřad práce = programy podpory pro rodiče, aktivní podpora zaměstnávání, rekvalifikace, kariérové poradenství
- bytová koncepce města = zohlednění potřeb ohrožených rodin s dětmi v bytové politice města
- komunitní akce = sbírky, dobročinné trhy apod.
- zázemí pro setkávání = místa, kde se mohou rodiny s dětmi scházet, je dostupné základní vybavení, případně občerstvení, knihy, hračky apod.

4. Podpora v rámci komunity

- program obědy do škol = podpora škol z úrovně kraje nebo obce k zapojení do programů, případně realizace lokálních specifických programů
- pracovní příležitosti obce = veřejně prospěšné práce, společensky účelná pracovní místa, dotovaná místa, obecní místa, podporované zaměstnávání apod.