

Síťování služeb pro děti a jejich rodiny

Analýza místní sítě služeb a návrh její optimální podoby

Královéhradecký kraj

ORP Hradec Králové

Lokální síťařka: *Mgr. Agáta Havlíková*

zpracováno k: 31. 8. 2018

Klíčová aktivita 1 – Podpora a rozvoj služeb v oblasti SPOD

Podaktivita 1.1: Podpora síťování služeb na lokální úrovni

Projekt Systémový rozvoj a podpora nástrojů sociálně-právní ochrany dětí

Ministerstvo práce a sociálních věcí



Evropská unie
Evropský sociální fond
Operační program Zaměstnanost



PRÁVO NA DĚTSTVÍ

Obsah

Úvodní slovo	2
O projektu <i>Systémový rozvoj a podpora nástrojů sociálně-právní ochrany dětí</i>	3
Síťování v ORP Hradec Králové	5
Potřeby dítěte (a jeho rodiny) a úrovně podpory	9
Optimální a reálná síť služeb reagující na potřeby dětí (a jejich rodin) na úrovni obcí s rozšířenou působností	11
Analýza reálné sítě služeb a návrh její optimální podoby v ORP Hradec Králové	14
Modely spolupráce aktérů sítě	25
Spolupráce aktérů sítě v ORP Hradec Králové	27
Doporučení pro rozvoj sítě v ORP Hradec Králové	30
Závěrem	31
Použité zdroje	32
Použité zkratky	33
Potřebujete více informací?	35
Příloha – popis rolí aktérů sítě	36



„... pokud na sebe jednotlivé služby navazují a jsou vzájemně koordinovány, je možné potřeby dítěte a rodiny naplnit lépe, než pokud je spolupráce omezena rezortním dělením kompetencí, zejména pokud jde o metodické řízení, financování a zacílení služeb. Propojování služeb se zároveň neobejde bez osoby – koordinátora.“

Úvodní slovo

Vážené kolegyně a kolegové,

analýza místní sítě služeb a návrh její optimální podoby je souhrnným výstupem dlouhodobého procesu síťování služeb na území obcí s rozšířenou působností. Podpora síťování je součástí projektu Systémový rozvoj a podpora nástrojů sociálně-právní ochrany dětí, který je od roku 2016 realizován Ministerstvem práce a sociálních věcí.¹

Tento materiál je určen všem aktérům místních sítí služeb pro děti a jejich rodiny, a to nejen sociálním pracovníkům, ale také např. zástupcům samosprávy, učitelům, psychologům, zástupcům policie a dalším. Jedná se o ucelený dokument souhrnně popisující místní síť služeb pro děti a jejich rodiny na daném území včetně doporučení pro její optimalizaci a rozvoj tak, aby reagovala na potřeby dětí a rodin.

Proč je důležité síťovat

*Síťování služeb vnímáme jako **nástroj zvýšení efektivity cílené práce s klientem – dítětem a jeho rodinou**. Vychází z předpokladu, že pokud na sebe jednotlivé služby navazují a jsou vzájemně koordinovány, je možné potřeby dítěte a rodiny naplnit lépe, než když je spolupráce omezena rezortním dělením kompetencí, zejména pokud jde o metodické řízení, financování a zacílení služeb. Propojování služeb se zároveň neobejde bez osoby koordinátora (v tomto projektu se jednalo o **lokální a krajské síťáky a síťáře**).*

Síťování služeb je dynamický a nikdy nekončící proces směřující k naplnění potřeb dětí a rodin žijících v dané lokalitě. Aby bylo síťování co nejúčelnější a šité na míru lokalitě, je třeba nejprve zmapovat stávající síť – tedy místní aktéry a jejich potřeby směrem k fungování sítě a to, jakým způsobem spolupracují. Proto lokální síťáři (na úrovni obcí s rozšířenou působností – ORP) a krajské síťáři (na úrovni krajů) důkladně mapovali terén a na základě zjištění pracovali společně s aktéry na tématech, která se ukázala jako významná pro rozvoj sítě, místní spolupráce apod. Shrnutí činnosti lokálního síťáře ve vaší lokalitě naleznete níže.

*V návrhové části dokumentu najdete definici **optimální sítě služeb**, kterou jsme zpracovali v souladu se základními principy transformace systému péče o ohrožené děti a rodiny, vyplývající z Národní strategie ochrany práv dětí. Jedná se zejména o „návrat k dítěti“ – dítě v centru, sladění cílů práce s dítětem a rodinou, respekt k dítěti, zapojení dítěte a jeho rodiny do řešení situace a další. Optimální síť je tedy teoretickým schématem, jehož optikou je možné místní síť nahlédnout.*

***Místní síť služeb a návrh její optimální podoby** pro území obcí s rozšířenou působností zapojených do projektu je shrnujícím výstupem práce síťáři a síťárek na základě zmapovaných potřeb. Vzhledem k tomu, že se jedná o zjištěný obraz sítě, používáme pro ni dále označení **reálná síť**. **Reálná síť služeb v lokalitě** byla porovnávána se vzorovou, optimální sítí služeb. Je přitom zřejmé, že v každé lokalitě je síť služeb jiná, a to vzhledem k odlišným potřebám dětí a rodin, a je ovlivněna vnějšími podmínkami v lokalitě (např. personální a finanční kapacity aktérů). Všechny sítě služeb by však měly naplňovat principy transformace a **odrážet v první řadě potřeby dětí a rodin**.*

Bez vás by to nešlo

*To vše by se neobešlo bez samotného **procesu síťování**, tedy propojování místních aktérů sítě napříč rezorty, které vnímáme jako alfu a omegu spolupráce. Děkuje proto všem místním aktérům sítě služeb za ochotu k setkávání se, zájem o spolupráci, podněty a společnou činnost na lepším fungování sítě podpory pro děti a jejich rodiny.*

*Mgr. Kristýna Jůzová Kotalová a realizační tým aktivity síťování
oddělení transformace služeb pro rodiny a děti
Ministerstvo práce a sociálních věcí*

¹ Číslo projektu CZ.3.2.63/0.0./0.0/15_017/0001687.

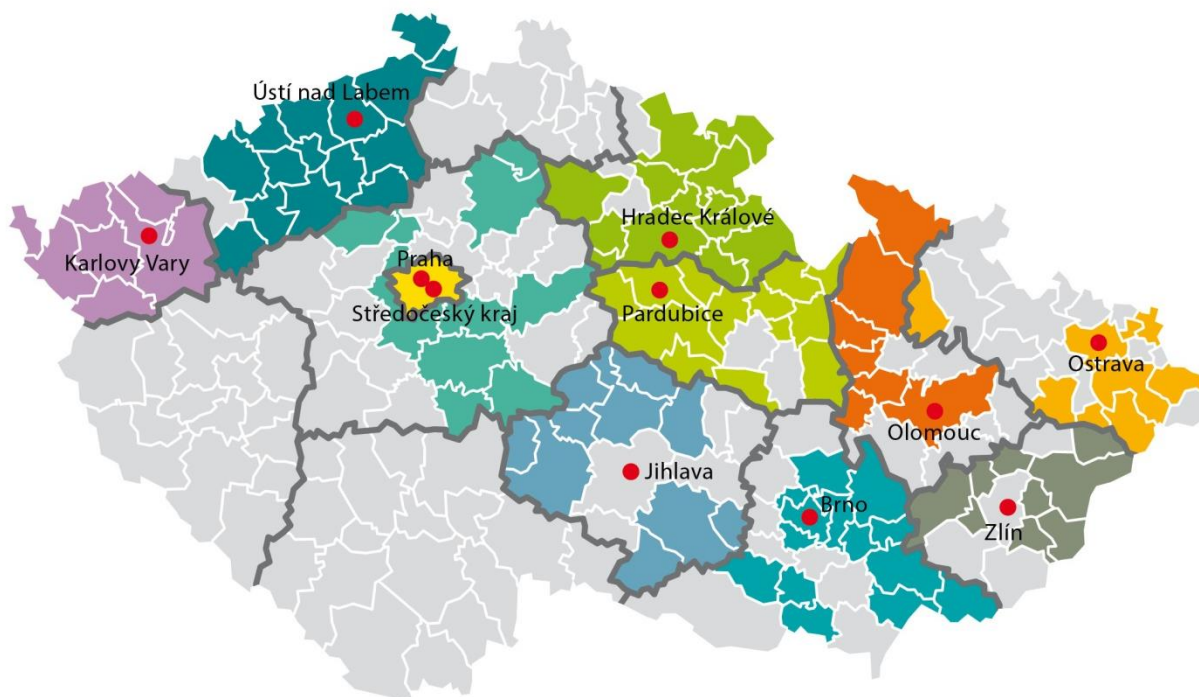
O projektu *Systemový rozvoj a podpora nástrojů sociálně-právní ochrany dětí*

Termín realizace: 1. 1. 2016 až 30. 6. 2019, ve **12** zapojených krajích.

Projekt se zaměřuje na posílení mezirezortní a multidisciplinární **spolupráce v oblasti péče o ohrožené děti a jejich rodiny**. Cíli projektu jsou podpora orgánů sociálně-právní ochrany dětí (dále jen OSPOD) a dalších klíčových aktérů v oblasti síťování služeb pro ohrožené děti a rodiny; vytváření, podpora a rozvoj sítí služeb na lokální, krajské a celostátní úrovni; podpora nástrojů vedoucích k nastavení, zjišťování a rozvoji kvality systému sociálně-právní ochrany, nastavení modulů celoživotního vzdělávání pracovníků OSPOD a podpora a rozvoj náhradní rodinné péče (dále jen NRP). **A proč?** Aby se nadále snižoval počet dětí, které musejí svoji rodinu opustit, a aby pro děti, jež se dostávají do systému náhradní rodinné péče, byla zajištěna co nejkvalitnější individuální péče. Více najdete na <http://www.pravonadetstvi.cz>.

Podpora síťování služeb na lokální úrovni

Síťování služeb pro děti a rodiny je nejrozsáhlejší aktivitou projektu, je realizováno v 11 krajích a celkem ve 124 obcích s rozšířenou působností.



Východiska síťování

Síťování představuje „**návrat k rodině a dítěti**“, snahu podpořit vybudování pevné podpůrné sítě v bezprostřední blízkosti rodin, a to s maximálním využitím všech dostupných zdrojů. Síťování je proto spíše prací s lidmi než „vědeckým přístupem“ a dosavadní výsledky ukazují, že právě osobní kontakt síťáře s aktéry tvoří základ úspěšného rozvoje sítě podpory. Na druhou stranu síťář je kromě samotného propojování lidí také nositelem důležitých principů transformace systému péče o ohrožené děti a rodiny, přispívá k jejich lepšímu porozumění a zvnitřnění na úrovni lokality, a tím i k žádoucímu směřování práce s rodinami a dětmi. Síťování služeb je ze své podstaty transformací služeb na místní úrovni.

Vymezení služeb pro děti a rodiny

Z hlediska tohoto projektu jsou služby pro děti a rodiny nahlíženy optikou potřebnosti – jedná se o všechny děti a rodiny, které potřebují nějakou formu podpory, ať už v rovině prevence (mohou být ohrožené) nebo v rovině intervence (již jsou ohroženy). Nejedná se tedy o služby rodinné politiky, zároveň ale ani o striktní vymezení dle § 6 zákona č. 359/1999 Sb., o sociálně-právní ochraně dětí (dále jen SPOD). Služby jsou zároveň vnímány zásadně nadresortně, bez ohledu na právní formu či míru formálního ukotvení. Vymezením služeb jde především o zmapování všech dostupných zdrojů podpory na místní úrovni.

Cíle síťování služeb pro děti a rodiny

Zmapování aktérů v lokalitě: v maximálním možném rozsahu jsou zmapováni aktéři v lokalitě a jejich potřeby směrem k fungování sítě ve prospěch dětí a rodin, samotný výčet může být vůbec prvním popisem služeb pro děti a rodiny z nadresortního hlediska a přispívá ke zvědomění rolí jednotlivých aktérů.

Zvědomění rolí jednotlivých aktérů: každý z aktérů si uvědomuje svou (i dílčí) roli v síti služeb pro děti a rodiny, tj. zná své kompetence a úkoly dané jednak zákony, jednak specifickými podmínkami v lokalitě, ale uvědomuje si také význam spolupráce s dalšími aktéry. Aktéři tak přesně znají svou vlastní roli a zároveň rozumí rolím ostatních aktérů.

Propojení aktérů v lokalitě: aktéři spolu komunikují ve smyslu případové práce, tj. ve smyslu potřeb dětí a rodin, s ohledem na zákonnou mlčenlivost a s ohledem na integritu dětí a rodin, s důrazem na působení v rovině prevence.

Implementace základních principů transformace do síťování, a tedy i činnosti jednotlivých aktérů: síťování lze vnímat jako aktivizaci terénu, která by se měla odvíjet od **základních principů transformace:**

- participace dítěte, respekt k dítěti
- potřeba vývoje, otevřené budoucnosti, perspektivy
- zdravé prostředí
- jistota, stabilita, bezpečí
- zapojení celé rodiny.

Co je síť služeb pro děti a jejich rodiny?

Síť služeb pro děti a jejich rodiny (dále jen síť) je soubor institucí, organizací a dalších subjektů, které na určitém geograficky vymezeném území (obec, město, obec s rozšířenou působností – dále jen ORP, region, kraj) svou činností ovlivňují situaci ohrožených dětí a rodin, ať už formálně na základě pravomoci vyplývající z legislativy, nebo neformálně, svým společenským posláním. **Základním principem fungování sítě je partnerství, mezioborová spolupráce a případné překonávání bariér, které spolupráci brání.**

Kdo jsou aktéři sítě?

Aktéři sítě jsou subjekty v síti se vzájemně provázanými vztahy, založenými na spolupráci a sdílené či dílčí odpovědnosti. Jde o instituce poskytující služby dětem a rodinám (registrované sociální služby i neregistrované návazné služby), orgány samosprávy (městské a obecní úřady, zejména agenda odboru sociálních věcí, konkrétně oddělení sociálně-právní ochrany dětí, dále sociální a terénní pracovníci), školy, poradenská zařízení (pedagogicko-psychologické poradny, speciálně pedagogická centra, střediska výchovné péče), lékaře, soudce, městskou policii, Policii České republiky a další.

Kdo je síťář?

Síťář je nezávislý aktér sítě pomoci ohroženým dětem a jejich rodinám. Jeho cílem je udržitelně propojit aktéry sítě, aby navzájem znali své možnosti a potřeby a mohli efektivně spolupracovat při řešení situací ohrožených dětí a rodin. Ve svém konání vychází z principů deinstitucionalizace a ze zmapovaných potřeb aktérů a jejich klientů směrem k fungování sítě jako celku. Vytváří prostor pro jejich spolupráci napříč rezorty.

Síťování v ORP Hradec Králové



Stručný popis lokality

Správní obvod ORP Hradec Králové je rozlohou (67 742 ha) a počtem obyvatel (146 131 obyvatel k 1. 1. 2018) největším správním obvodem Královéhradeckého kraje. Leží v jeho jižní části, v nížinné zemědělské oblasti Východolabské tabule. Vyznačuje se teplým klimatickým podnebím (CENIA, 2017, 7-9).

Je vymezen územím 81 obcí (Vyhl. č. 388/2002 Sb., § 17). Statut města má obcí pět: Hradec Králové, Chlumec nad Cidlinou, Třebechovice pod Orebem, Smiřice a Nechanice. Ve městech žijí téměř tři čtvrtiny obyvatel ORP (Počet obyvatel v obcích, 2018).

Z demografického hlediska populace v ORP Hradec Králové stárne. Stoupá průměrný věk obyvatel (k 1. 1. 2018 to bylo 43,2 roku což je o 1,0 roku více než průměrný věk obyvatel ČR), zvyšuje se podíl osob nad 65 let věku. Počet dětí do 14 let má mírně zvyšující se tendenci, výrazně se snižuje počet obyvatel v produktivním věku (Demografický vývoj, 2018). Podíl nezaměstnaných osob na počet obyvatel je v ORP pod celorepublikovým průměrem – v srpnu 2018 to bylo 2,6% (Nezaměstnanost, 2018). Kriminalita se zde pohybuje na nižších indexových hodnotách (Mapakriminality.cz, 2018).

Přirozeným centrem ORP je město Hradec Králové. Toto je správním sídlem území i celého kraje. Žije zde 92 917 obyvatel, což je téměř 64 % obyvatel z celého správního obvodu (Počet obyvatel, 2018).

Síť služeb pro děti a rodiny

Na území ORP Hradec Králové je hustá síť sociálních a návazných služeb. Nejvíce jich působí přímo v Hradci Králové. Řada těchto organizací poskytuje své služby nejen občanům města, ale ve velké míře obyvatelům celého správního území, často s přesahem do celého kraje. V Hradci Králové jsou také velmi dobře dostupné služby zdravotní, školské, poradenské, právní aj. Síť služeb v dalších obcích v ORP je již méně rozvinutá. Ne všechny služby jsou terénní, proto za nimi obyvatelé ORP musí dojíždět. Nejdále dojíždějí obyvatelé z okolí Chlumce nad Cidlinou, kteří to mají do Hradce Králové cca 35 km.

Průběh mapování potřeb a síťování

Síťování bylo v lokalitě zahájeno 1. 7. 2016 a nadále zde probíhá. Hlavní mapování potřeb aktérů sítě služeb se uskutečňovalo od července 2016 do března 2017, vzhledem k proměnlivosti sítě mapování probíhá stále – na potřeby ohrožených dětí, rodin a všech aktérů v síti se síťarka dotazuje opakovaně. Síťarka se průběžně setkává s pracovníky OSPOD a zástupci dalších aktérů sítě. Pravidelně se účastní schůzek v rámci komunitního plánování a Týmu pro mládež, je účastna porad ředitelů škol, výchovných poradců i dalším mezirezortních setkání. Celkově síťarka k 31. 8. 2018 uskutečnila s aktéry sítě přes 450 osobních setkání.

Nejčastěji zmiňované potřeby:

Mezi nejčastěji zmiňovanými potřebami se jak u pracovníků OSPOD, tak u dalších aktérů v síti objevovala následující témata:

- **kvalitnější spolupráce s ostatními aktéry v síti** – týká se situací, kdy s jedním klientem / rodinou pracuje více aktérů (někdy chybí zpětná vazba, vážne vzájemná informovanost nebo spolupráce dosud není nastavena, jsou výhrady k odbornosti či kvalitě poskytovaných služeb);
- **zlepšení informovanosti o dalších aktérech v síti a jejich aktuální nabídce** – v lokalitě je hustá síť služeb – veřejnost (a to i odborná) často nemá přehled o celé nabídce, vážne informovanost mezi resorty (např. školství – soc. služby...), někteří neznají navzájem specifika své práce, což vyvolává četná nedorozumění a následně menší ochotu spolupracovat;
- **dostupnější péče pedopsychiatrů a odborných terapeutických služeb** (pro práci s traumatem, s rodinným systémem, u dětí s psychiatrickou zátěží aj.) – souvisí s nedostatečnou kapacitou psychiatrů pro děti a dorost v regionu a s nedostatkem odborníků pracujících s dětským traumatem, kteří by poskytovali klientům své služby bez úhrady;
- **lepší znalost kompetencí a způsobu práce OSPOD u odborné i laické veřejnosti** – odborná i laická veřejnost nedisponuje dostatkem informací o kompetencích a práci OSPOD, přetrvávající negativní mýty a neznalost specifik práce OSPOD se mnohdy odráží i na kvalitě spolupráce s ostatními aktéry sítě služeb a posiluje nedůvěru u veřejnosti;
- **kvalitnější spolupráce se školami** (lepší informovanost učitelů o práci OSPOD, o možnostech sítě, o kompetencích, včasné a účinné předání informací) – tuto potřebu sdělovali jak pracovníci OSPOD, tak i ostatní aktéři sítě, kteří přímo pracují s ohroženými dětmi a jejich rodinami;
- **dostupné bydlení** – týká se nízkonákladového bydlení, pro početnější rodiny, krizového bydlení, chráněného bydlení např. pro rodiče s mentálním handicapem.

Na základě výše uvedených zjištění se lokální síťarka ve své činnosti zaměřovala na následující témata a cíle:

- **Téma: Efektivní spolupráce aktérů v síti pro ohrožené děti a jejich rodiny.**
Cíl: Ohroženým dětem a jejich rodinám se dostává efektivní pomoci od všech aktérů v síti.
- **Téma: Školy v síti aktérů pro ohrožené děti a jejich rodiny.**
Cíl: Dítěti v problémové situaci, které se ocitá ve školním prostředí, se dostává adekvátní podpory dle jeho potřeb.
- **Téma: Informovanost o sociálně-právní ochraně dětí.**
Cíl: Ohrožené děti a jejich rodiny mají relevantní informace o činnosti OSPOD a důvěřují mu.

Shrnutí ze síťování

Za dva roky působení v lokalitě síťarka zrealizovala přes čtyři sta setkání s aktéry místní sítě služeb pro ohrožené děti a jejich rodiny. Činnost lokální síťarky v lokalitě a její aktivity směřující k propojování aktérů sítě a výměně informací mezi nimi měly za cíl podpořit funkční spolupráci aktérů sítě v zájmu ohrožených dětí.

Zrealizovaná setkání

Síťačka dosud zorganizovala či se významně podílela na uskutečnění řady setkání, většinou mezioborového charakteru. Jednalo se například o:

- **Setkání pracovníků OSPOD Magistrátu města Hradec Králové (dále OSPOD MM HK) a poskytovatelů adiktologických služeb** – první setkání svého druhu, jehož cílem bylo představení nabídky služeb ambulantních pracovišť, která se v ORP věnují osobám závislým na návykových látkách, alkoholu a bojujícím s jinými formami závislosti. Cílem bylo představení nabídky služeb, vyjasnění specifik práce a nastavení vzájemné spolupráce.
- **Pracovní setkání soudkyň Okresního soudu v Hradci Králové, pracovníků poradenských zařízení, OSPOD MM HK a OSPOD MěÚ Nový Bydžov** - setkání probíhají od února 2017 pravidelně 2x ročně. V rámci schůzek si jednotliví účastníci vyměňují aktuální informace o své činnosti a zároveň se snaží o nastavení procesů v jejich spolupráci, tak, aby byla co nejučinnější a nejefektivnější.
- **Setkání odborníků na téma „Spolupráce v zájmu dětí se specifickými vzdělávacími potřebami“** – setkání v Pedagogicko-psychologické poradně s cílem dohody na mezirezortní spolupráci odborníků (zejména z oblasti školství a zdravotnictví) v zájmu dětí se specifickými vzdělávacími potřebami. Všichni zúčastnění se domluvili na vzájemné spolupráci a konzultacích u komplikovanějších případů dětí se specifickými potřebami.
- **Setkání aktérů primární prevence na školách** – cílem schůzky zástupců poskytovatelů primární prevence na školách v lokalitě bylo vzájemné informování o jejich možnostech, zaměření a kapacitě včetně domluvy na případné spolupráci.
- **Setkání klinických a neklinických logopedů** – setkání směřující k nastavení účinné spolupráce mezi klinickými logopedy, školními logopedy a logopedickými asistenty. Setkání bylo velice intenzivní, podařilo se shodnout na základních bodech spolupráce. Je zájem o pravidelná setkávání.
- **Setkání pracovníků OSPOD a soc. pracovníků obcí II. stupně** – setkání s cílem vzájemného seznámení, předání informací o úkolech obcí v oblasti sociálně-právní ochrany dětí a nastavení užší spolupráce.
- **Kulatý stůl k tématu Dítě a smrt blízké osoby** – setkání členů skupiny komunitního plánování rodiny s dětmi a dalších aktérů v síti, které bylo věnováno pouze uvedenému tématu.
- **Setkání aktérů sítě služeb za účelem nastavení pravidel následné podpory potřebným klientům po jejich ukončení pobytu v Domově pro matky s dětmi** – zástupci Domova pro matky s dětmi a dalších organizací, které nabízejí rodičům pomoc a podporu se domluvili na pravidlech efektivní vzájemné spolupráce, tak, aby mohla být potřebným rodinám nabídnuta systematická kontinuální podpora i po ukončení jejich pobytu v azylovém zařízení.



Aktivní účast

S cílem informovat aktéry o možnostech sítě pro ohrožené rodiny síťačka vystupovala na poradách soudců opatrovnického soudu, pediatriů, ředitelů základních škol, ředitelů předškolních zařízení, školních psychologů, školních metodiků prevence a v některých mateřských a základních školách v ORP Hradec Králové.

Vytvořené materiály

Pro zpřístupnění informací o systému sociálně-právní ochrany dětí a o možnostech sítě vytvořila síť ačka řadu materiálů, především ve formě prezentací. Jsou to například:

- **Základní škola a pomoc ohroženým dětem** – přehledný materiál pro pedagogy základních škol z Hradce Králové a okolí obsahující stručný návod možností, které mohou využít v případech, kdy se setkají s ohroženým dítětem. Materiál vznikl ve spolupráci s pracovní skupinou „Pojďte do škol(k)y!“ a skupinou komunitního plánování pro rodiny s dětmi a mládež Statutárního města Hradec Králové. Zvláštní poděkování patří Mgr. Šárce Zbiňové.
- **Sociálně-právní ochrana dětí v praxi** – materiál pro studenty oboru Sociální práce při Univerzitě Hradec Králové
- **Pomoc ohroženým dětem a jejich rodinám. Síť služeb pro ohrožené děti v Hradci Králové** – prezentace určená praktickým lékařům pro děti a dorost
- **Předškolní zařízení a síť služeb pro ohrožené děti v Hradci Králové** – materiál určený pedagogům z mateřských škol, který obsahuje základní informace o systému sociálně-právní ochrany dětí a informace o vybraných aktérech v síti.
- **Kompetence obcí v samostatné působnosti a obecních úřadů (I., II.) dle zákona č. 359/1999 Sb., o sociálně-právní ochraně dětí** – materiál určený sociálním pracovníkům obecních úřadů.



Využití Facebooku

Jedním z nástrojů, kterým síť ačka přispívá k pružnému předávání informací mezi velkým počtem aktérů sítě je vytvoření a správa facebookových stránek „**Síť služeb pro ohrožené rodiny s dětmi – Hradec Králové a okolí**“ (<https://www.facebook.com/sitssluzebhk/>). Stránky jsou určeny všem, které zajímá problematika ohrožených dětí, jsou zde zveřejňovány informace o chystaných akcích, přednáškách, besedách, výběrových řízeních, dále tipy na zajímavé články, knihy, audio či video příspěvky vztahující se k dané problematice.

Potřeby dítěte (a jeho rodiny) a úrovně podpory

Níže uvedený popis odpovídá horizontální úrovni sítě služeb, tedy jednotlivým potřebám dětí, a vertikální úrovni sítě, tedy jednotlivým úrovním podpory dítěte (podrobně viz obrázek č. 1: Úrovně podpory dítěte a rodiny z hlediska jejich potřeb). Potřeby dětí byly odvozeny ze strukturovaného vyhodnocování situace dítěte a rodiny dle zákona č. 359/1999 Sb., o SPOD.

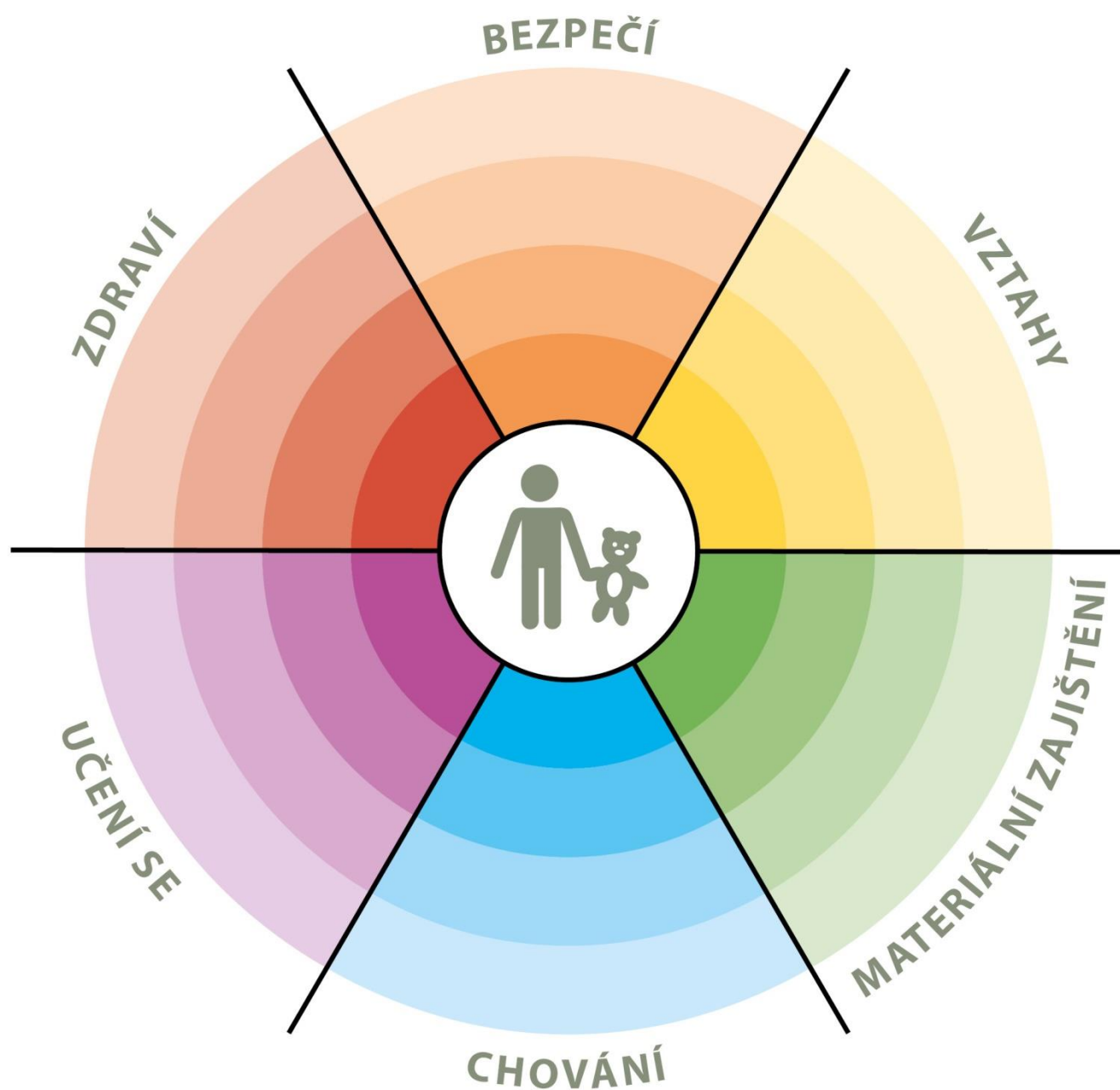
Potřeby dítěte

- **Vztahy:** potřeba rozumět vztahům k blízkým osobám, potřeba stabilních a bezpečných vazeb, vrstevnických vztahů, pozitivního vztahu k sobě samému apod.
- **Bezpečí:** potřeba bezpečného prostředí (prostředí rodiny i komunity), subjektivního pocitu bezpečí, životní stability, srozumitelnosti okolního světa, rozvoje kompetencí k rozpoznání nebezpečí apod.
- **Zdraví:** potřeba celkové duševní a tělesné pohody, dobrá péče o zdravotní stav dítěte, vztah k vlastnímu zdraví, podmínky pro zdravý vývoj apod.
- **Učení se:** potřeba poznávání okolního světa, porozumění událostem, nabývání zkušeností, motivace k učení a poznávání, rozvoj zvědavosti a sebepoznání apod.
- **Chování:** potřeba poznávat hranice, učit se normám, rozumět vlastnímu chování, mít respekt k ostatním apod.
- **Materiální zajištění:** potřeba zajištění základních životních potřeb tak, aby byl umožněn zdravý vývoj dítěte, přiměřená výživa, odpovídající vybavení včetně školních nebo zdravotních pomůcek apod.

Aktéři podpory dítěte a rodiny

- **Aktéři přímé podpory dítěte:** služby a další podpůrné aktivity směřující přímo k dítěti na bázi individuálního přístupu, zároveň jde o služby umožňující přímý přístup dítěte (dítě samo se může na poskytovatele služby obrátit), zaměření na dítě je odvozeno z Úmluvy o právech dítěte a zákona o SPOD, které připouštějí možnost ochrany dítěte v situacích, kdy dojde k narušení vztahu mezi dítětem a rodičem.
- **Aktéři přímé podpory rodiny:** služby a další podpůrné aktivity směřující k podpoře rodiny tak, aby byla schopna naplnit ochrannou a podpůrnou roli vůči dítěti, tedy služby posilující kompetence rodičů, podpora zahrnuje vždy zároveň dítě i rodiče.
- **Aktéři širší podpory:** jedná se o služby a další podpůrné aktivity, jejichž primárním účelem není poskytování specifické podpory rodinám a dětem, rodiny a děti spadají do cílové skupiny poskytovatelů těchto služeb, přitom je podstatné, zda si aktéři jsou své role vědomi a naplňují ji.
- **Podpora v rámci komunity:** komunita je pojímána jako významný zdroj podpory. Zdroje obce a lokality je důležité popsat a provázat s potřebami rodin a dětí, komunitní zdroje jsou považovány za rozsáhlý, ale doposud málo využitý potenciál podpory dětí a rodin.

ÚROVNĚ PODPORY DÍTĚTE A RODINY Z HLEDISKA JEJICH POTŘEB



Úrovně podpory:

- aktéři přímé podpory dítěte
- aktéři přímé podpory rodiny
- aktéři širší podpory
- podpora v rámci komunity

Optimální a reálná síť služeb reagující na potřeby dětí (a jejich rodin) na úrovni obcí s rozšířenou působností

Model sítě služeb na území ORP je pro účely projektu definován tak, že se **jedná o výčet aktérů, kteří v dané lokalitě přispívají k naplnění potřeb dětí**, tedy tvoří podpůrnou síť pro rodiny s dětmi s působností na území konkrétního ORP, včetně služeb nadregionálních. **Výčet aktérů je odvozen od otázky:**

„Kdo a jak je schopen naplnit potřeby dětí a rodin žijících v tomto regionu?“

Jak chápeme optimální a reálnou síť služeb?

Optimální síť služeb je modelovou, žádoucí podobou sítě, reálná síť služeb je zjištěným obrazem sítě aktérů v dané lokalitě (regionu). Porovnáním modelu a reálné místní sítě je možné zjistit, jaké služby je třeba v lokalitě dále rozvíjet.

Optimální síť služeb

Model **optimální sítě služeb** je výčtem možných aktérů, kteří jsou relevantní k naplnění jednotlivých potřeb dětí na všech čtyřech úrovních podpory². Model nastiňuje, jak by síť měla vypadat, aby z ní žádná rodina „nevypadla“ a děti v lokalitě mohly žít v bezpečí ve vlastních rodinách. To je cílový stav i z hlediska transformace systému péče o ohrožené děti a rodiny. Z hlediska samosprávy jde o zajištění kvality života rodin v území, které spravují.

Aktéři přitom nejsou vymezeni svou rezortní příslušností, **ale rozsahem aktivit, které ve prospěch dětí vykonávají nebo by vykonávat mohli**. V praxi jsou aktivity aktérů v mnoha případech nastaveny spíše zvykově³ a nejsou využívány v plném rozsahu, případně nejsou využívány alternativně. Využití kapacit stávajících aktérů v lokalitě v maximálním možném rozsahu je přitom vysoce efektivním způsobem pokrytí potřeb dětí a rodin. Model optimální sítě **není a ani nemůže být vyčerpávajícím výčtem aktérů**. Je to způsobeno jednak odlišnou podobou jednotlivých lokalit a jejich potřeb, jednak širokou škálou služeb pro děti a rodiny. Model optimální sítě služeb má inspirativní (vzorový) charakter. Popis rolí aktérů sítě naleznete v příloze dokumentu.

Model optimální sítě jako inspirace pro tvorbu sítě

Model optimální sítě služeb je **v první řadě inspirací pro to, jakým způsobem je možné uvažovat o potřebách dětí a možnostech jejich naplnění. Zároveň otevírá širší, někdy netradiční náhled na jednotlivé aktéry a rozsah jejich činnosti.**

Reálná síť služeb

Reálná síť služeb na území ORP je výčtem aktérů, kteří skutečně pokrývají potřeby v místě žijících dětí a rodin. Není přitom podstatné, zda je aktér přítomen přímo v lokalitě, nebo je pro děti a rodiny služba dostupná z jiného ORP či kraje.

Reálná síť služeb má **odlišnou podobu v každé lokalitě**, kdy kromě v místě působících aktérů odráží též specifické potřeby dětí a rodin dané především podmínkami lokality.

² Viz obrázek č. 1: Úrovně podpory dítěte a rodiny z hlediska jejich potřeb.

³ Činnost aktérů podpůrné sítě pro děti a rodiny je vymezena v první řadě příslušnými zákony, nicméně je žádoucí zamýšlet se nad hranicemi jejich kompetencí – co všechno by každý aktér mohl dělat, včetně rezortních přesahů a aktivního zapojení do případové práce.

Síť služeb v každé lokalitě by měla zahrnovat zejména služby preventivního charakteru, služby vzájemně propojené a navazující a zároveň by měla být dostatečně pružná tak, aby reagovala na měnící se potřeby dětí a rodin.

Analýza reálné sítě služeb a návrh její optimální podoby

Analýza reálné sítě služeb zahrnuje přehled aktérů místní sítě – jsou zde zachyceni dostupní aktéři ve všech rolích, v nichž mohou působit, a reagovat tak na potřeby dětí v různých oblastech (vztahy, bezpečí, zdraví, učení se, chování a materiální zajištění) – podrobně viz tabulka č. 1. Reálná síť odráží výstupy mapování provedeného lokálním síťářem a výstupy spolupráce s místními aktéry. Aktéři jsou v tabulce uvedeni typologicky dle subjektu či typu služby. Míra podrobnosti popisu aktérů závisí na velikosti lokality a počtu aktérů.

Kde je prostor pro rozvoj sítě – návrhová část

Reálnou síť služeb zjištěnou v rámci lokality síťáři porovnávali s modelem optimální sítě služeb a s rozsahem potřeb dětí a rodin v lokalitě. Byly tak zjištěny:

- potřeby, které jsou naplněny dostatečně;
- potřeby, které nejsou naplněny vůbec, protože příslušní aktéři nejsou v lokalitě dostupní (nevyplněná, bílá místa v tabulce);
- potřeby, které nejsou naplněny dostatečně z důvodu kapacity, dostupnosti, zacílení služby apod. (aktéři označeni barevně – **oranžovou barvou**); jedná se o oblast dalšího možného rozvoje.

Podrobnější popis a zhodnocení sítě k jednotlivým oblastem potřeb (např. vztahy, bezpečí, zdraví a další) najdete v komentáři k tabulce sítě služeb. Obsahem jsou i doporučení pro rozvoj místní sítě v jednotlivých oblastech.

Jak může být analýza reálné sítě služeb využita?

Analýza bude sloužit představitelům samospráv, poskytovatelům služeb a jejich klientům, donátorům nebo dalším osobám a organizacím, kteří mohou podpořit rozvoj potřebných služeb. Na základě zjištění popsanych analýzou reálné sítě služeb mohou uplatňovat požadavky na další rozvoj sítě (např. v rámci projektových žádostí, komunitních plánů, dotačních programů apod., kdy analýza reálné sítě služeb slouží jako relevantní podklad prokazující podrobné nadresortní zmapování dostupných služeb).

OPTIMÁLNÍ SÍŤ SLUŽEB PRO DĚTI A JEJICH RODINY

		ÚROVNĚ PODPORY			
		aktéři přímé podpory dítěte	aktéři přímé podpory rodiny	aktéři širší podpory	podpora v rámci komunity
POTŘEBY DÍTĚTE	VZTAHY žít v bezpečném vztahu k sobě, k rodině a komunitě, být přijímán	<ul style="list-style-type: none"> psycholog, psychiatr svěpomocná skupina nízkoprahové zařízení pro děti a mládež (NZDM), terénní pracovník metodik primární prevence, školní metodik prevence programy pro třídní kolektivy inkluzivní programy školní psycholog výchovný poradce učitel, vychovatel služby náhradní rodinné péče (např. kontakt s rodinou) sociální pracovník pobytového zařízení sociálně-aktivizační služba pro rodiny s dětmi (SAS) krizové centrum orgán sociálně-právní ochrany dětí (OSPOD) 	<ul style="list-style-type: none"> rodinné centrum rodinná poradna rodinné konference mediace SAS NZDM OSPOD 	<ul style="list-style-type: none"> volnočasové aktivity (sport, skaut, umělecké kroužky) intervenční centrum poradna pro oběti trestných činů 	<ul style="list-style-type: none"> komunitní centrum komunitní akce zázemi pro setkávání sousedské spolky svěpomocné skupiny
	BEZPEČÍ žít v bezpečí a stabilitě	<ul style="list-style-type: none"> NZDM, terénní pracovník kontaktní centrum, terénní program pro uživatele návykových látek volnočasové aktivity krizové centrum linka bezpečí škola, školní poradenské pracoviště (ŠPP) peer program komunitní centrum středisko výchovné péče (SVP) - ambulantní zařízení pro děti vyžadující okamžitou pomoc (ZDVOP) lékař učitel Policie ČR, městská policie, asistent prevence kriminality OSPOD 	<ul style="list-style-type: none"> SAS NZDM, terénní pracovník asistent prevence kriminality krizová linka pro rodiče osvěta programy primární prevence rodinné centrum rodinná poradna rodinné konference intervenční centrum rodičovská skupina kontaktní centrum, terénní program pro uživatele návykových látek krizová respitní péče program podpory sousedství OSPOD 	<ul style="list-style-type: none"> Policie ČR, městská policie, asistent prevence kriminality sociální pracovník na obci poradna pro oběti trestných činů starosta, samospráva soud specialista na prevenci na úrovni obce nebo kraje integrováný záchranný systém 	<ul style="list-style-type: none"> dny sousedství preventivní akce v obci osvěta bezpečná hřiště, prostor pro volnočasové aktivity
	ZDRAVÍ vyrůstat v celkové tělesné a duševní pohodě	<ul style="list-style-type: none"> pediatri, pediatrická sestra pečovatelská služba raná péče škola, školní programy podpory zdraví NZDM, terénní pracovník kontaktní centrum, terénní program pro uživatele návykových látek dětský psychiatr, psycholog škola, školní psycholog dětský terapeut OSPOD 	<ul style="list-style-type: none"> SAS raná péče kontaktní centrum, terénní program pro uživatele návykových látek domácí sestra psychiatri, psycholog pro dospělé respitní služba rodinná terapie OSPOD 	<ul style="list-style-type: none"> nemocnice – dětské oddělení pohotovost specialisté – např. dětská chirurgie, ORL, apod. poradna pro závislosti (AT poradna) ozdravná léčebna 	<ul style="list-style-type: none"> preventivní akce na podporu zdraví osvěta dotace obce/kraje na akce na podporu zdraví (vitaminy, ovoce) nebo zlepšování životního prostředí podpora sportu (zázemi)
	UČENÍ SE rozdíjet svůj potenciál, mít radost z poznávání a učení	<ul style="list-style-type: none"> škola sociální pedagog, školský sociální pracovník výchovný poradce pracovník primární prevence NZDM, terénní pracovník volnočasové aktivity pedagogicko-psychologická poradna (PPP) SVP lékař podpora školní přípravy (doučování) asistent pedagoga OSPOD 	<ul style="list-style-type: none"> PPP, SVP SAS rodinné centrum (výchova, učení) sociální pedagog, školský sociální pracovník škola, školní psycholog výchovný poradce etoped, psycholog OSPOD 	<ul style="list-style-type: none"> ŠPP dům dětí a mládeže (DDM) škola (přesah do komunity) SVP 	<ul style="list-style-type: none"> zázemi pro vzdělávání (knihovny, prostory pro kroužky, poznávací stezky) ocenění vzdělávání (učitelé, žáci, vědci) kulturní akce zahraníční spolupráce dotace obce na pomůcky, dojíždění (do školy)
	CHOVÁNÍ znát hranice, dostat povzbuzení, učit se respektu k sobě i ostatním	<ul style="list-style-type: none"> peer program škola (práce s konkrétním dítětem) asistent pedagoga odborná poradenská pomoc (psycholog, etoped, psychiatr) resocializační program SVP pobytová služba (krátkodobá) probační a mediační služba (PMS) OSPOD 	<ul style="list-style-type: none"> škola (poradenství, spolupráce s rodiči) SAS NZDM - rodičovské skupiny SVP (poradenské/ambulantní služby) asistované kontakty a předávání OSPOD 	<ul style="list-style-type: none"> škola (klima, práce s kolektivy, apod.) volnočasové aktivity zaměřené na posilování zdravých vztahů (skaut, Sokol, sport) církev PMS, resocializační program krizový pobyt 	<ul style="list-style-type: none"> sousedské a komunitní akce BESIP
	MATERIÁLNÍ ZAJIŠTĚNÍ mít zajištěny základní potřeby, nemít hlad, mít dobré zázemí	<ul style="list-style-type: none"> rodinné centrum krizové centrum materiální a potravinová pomoc dům na půl cesty ZDVOP pobytová služba OSPOD 	<ul style="list-style-type: none"> občanská poradna dluhová poradna sociální pracovník obce SAS sociální rehabilitace materiální a potravinová pomoc právní pomoc azylové bydlení sociální bydlení nadace a nadační fondy OSPOD 	<ul style="list-style-type: none"> úřad práce bytová koncepce města komunitní akce zázemi pro setkávání 	<ul style="list-style-type: none"> program obědy do škol pracovní příležitosti obce

Analýza reálné sítě služeb a návrh její optimální podoby v ORP Hradec Králové

Tabulka č. 1

		ÚROVNĚ PODPORY			
		aktéři přímé podpory dítěte	aktéři přímé podpory rodiny	aktéři širší podpory	podpora v rámci komunity
POTŘEBY DÍTĚTE	VZTAHY	<ul style="list-style-type: none"> školní poradenská pracoviště – výchovný poradce, školní metodik prevence, školní psycholog, školní speciální pedagog (dále ŠPP) pedagogové, asistenti pedagoga, vychovatelé, pečovatelé etopedi realizátoři preventivních programů trenéři, vedoucí zájmových a sportovních kroužků církve a náboženské společnosti, církevní organizace (např. YMCA) NZDM (Klídek – PROSTOR PRO, Modrý pomeranč - Salinger), včetně terénní práce terénní sociální pracovnice města HK ŠPP Mozaika SVP Návrat Pedagogicko-psychologická poradna (dále PPP) speciálně pedagogická centra (dále SPC) psychologové, terapeuti 	<ul style="list-style-type: none"> ŠPP, pedagogové, vychovatelé, pečovatelé etopedi mateřská a rodinná centra církve a náboženské společnosti, církevní organizace NZDM (Klídek – PROSTOR PRO, Modrý pomeranč - Salinger) ŠPP Mozaika SVP Návrat PPP SPC psychologové, terapeuti pedopsychiatri Manželská a rodinná poradna (CSPS) NOMIA terénní sociální pracovnice města HK Domov pro matky s dětmi (OCH HK) Centrum Síťovka (Salinger) KC ZIP (Salinger) Triangl (Salinger) Aufori HoSt ŽIVOT pro SKM Centrum Don Bosco Integrační centrum pro cizince (DCH HK) Laxus 	<ul style="list-style-type: none"> školy a školská zařízení (MŠ, ZŠ, SŠ, OU, ZUŠ, domovy mládeže...) alternativní vzdělávací subjekty (dětské skupiny, kluby, lesní MŠ...) jesle organizace/ spolky realizující volnočasové, zájmové či sportovní aktivity pro děti Intervenční centrum (OCH HK) NOMIA – práce s agresí, poradenství pro oběti násilí Poradna pro lidi v tísní (OCH HK) Občanské poradenské středisko LAXUS, AT poradna (FN HK) organizace věnující se osobám se zdravotním postižením Poradna domácí hospicové péče (OCH HK) Péče o duševní zdraví sociální pracovníci měst ŽIVOT pro 	<ul style="list-style-type: none"> komunitní centra, sousedské aktivity spolky mateřská a rodinná centra Knihovna města HK – dětské odd. Fakultní nemocnice HK (hospitalizace dítěte s rodičem, přítomnost blízké osoby u porodu, bonding, rooming in, návštěvy) církve a náboženské společnosti organizace věnující se osobám se zdravotním postižením pacientské organizace dobrovolnické aktivity (např. OCH HK, Nomia – projekt NOEMI, Integrační centrum pro cizince – program RAFAEL. Dobrotety aj.) média (např. Český rozhlas HK – Radioporadna) aplikace NNTB
		<p>Žít v bezpečném vztahu k sobě, k rodině a komunitě, být přijímán</p>			

	<p>VZTAHY</p> <p>žít v bezpečném vztahu k sobě, k rodině a komunitě, být přijímán</p>	<ul style="list-style-type: none"> • pedopsychiatři • Manželská a rodinná poradna (CSPS) • NOMIA • Centrum Síťovka (Salinger) • KC ZIP (Salinger) • Triangl (Salinger) • Aufferi • HoSt • SKM Centrum Don Bosco • Integrační centrum pro cizince (DCH HK) • Laxus • Intervenční centrum (OCH HK) – děti starší 16-ti let • služby osobní asistence • organizace věnující se osobám se zdravotním postižením • domácí dětská paliativní péče • doprovázející organizace • ZDVOP • DDÚ, DD Nechanice • OSPOD • PMS • soudy • krizové linky 	<ul style="list-style-type: none"> • Centrum provázení (FN HK) • služby rané péče • Dětský denní rehabilitační stacionář (dále DDRS) • Perinatální hospic Dítě v srdci • domácí dětská paliativní péče • doprovázející organizace • ZDVOP • DDÚ, DD Nechanice • mediátoři • OSPOD • soudy • krizové linky 		
	<p>BEZPEČÍ</p> <p>žít v bezpečí a stabilitě</p>	<ul style="list-style-type: none"> • pedagogové, asistenti • pedagoga, vychovatelé, pečovatelé • NZDM (Klídek – PROSTOR PRO, Modrý pomeranč - Salinger), včetně terénní práce • terénní sociální pracovnice města • KC ZIP (Salinger) • Centrum Síťovka (Salinger) • Triangl (Salinger) • Laxus • NOMIA 	<ul style="list-style-type: none"> • KC ZIP (Salinger) • Centrum Síťovka (Salinger) • Triangl (Salinger) • HoSt • Aufferi • NOMIA • Manželská a rodinná poradna (CSPS) • Domov pro matky s dětmi (OCH HK) • SKM Centrum Don Bosco • psychologové, terapeuti • SVP Návrat • ŠPP Mozaika • psychiatři 	<ul style="list-style-type: none"> • PČR, MěP, asistenti prevence kriminality • další složky IZS (hasiči, záchranná služba) • školy a školská zařízení (MŠ, ZŠ, SŠ, OU, ZUŠ, domovy mládeže.) • alternativní vzdělávací subjekty (dětské skupiny, kluby, lesní MŠ,...) • jesle • DDRS • sociální pracovníci měst • PMS 	<ul style="list-style-type: none"> • školská zařízení • zdravotnická zařízení • samospráva, koordinátor prevence kriminality • lokální síť ať • spolky, komunitní aktivity • aktéři realizující volnočasové, zájmové či sportovní aktivity pro děti • média • aplikace NNTB

<p>BEZPEČÍ žít v bezpečí a stabilitě</p>	<ul style="list-style-type: none"> • Manželská a rodinná poradna (CSPS) • ŠPP • etopedi • PPP, SPC • ŠPP Mozaika • SVP Návrat • realizátoři preventivních programů • lékaři • psychologové, terapeuti • pedopsychiatri • AUFORI • HoSt • Integrační centrum pro cizince (DCH HK) • Intervenční centrum (OCH HK) – děti starší 16-ti let • služby rané péče • služby osobní asistence • doprovázející organizace • trenéři, vedoucí zájmových aktivit, volnočasových a sportovních kroužků • zástupci církví a náboženských společností, • PČR, MěP, asistenti prevence kriminality • DDÚ, DD • Nechanice • ZDVOP • OSPOD • soudy, státní zastupitelství • PMS • krizové linky 	<ul style="list-style-type: none"> • Intervenční centrum (OCH HK) • LAXUS, AT poradna (FN HK) • terénní sociální pracovnice města HK • Integrační centrum pro cizince (DCH HK) • služby rané péče • mateřská a rodinná centra • doprovázející organizace • zástupci církví a náboženských společností • PČR, MěP, asistenti prevence kriminality • soudy, státní zastupitelství • OSPOD • ZDVOP • krizová linka pro rodiče 	<ul style="list-style-type: none"> • Poradna pro lidi v tísni (OCH HK) • NOMIA – práce s agresí, poradenství pro oběti násilí • Občanské poradenské středisko • kurátor pro dospělé, terénní sociální pracovnice města • PPP – podpora pedagogů a zdravého školního klimatu • ŠPP Mozaika – podpora pedagogů • Péče o duševní zdraví • DOSIO • soudy, státní zastupitelství • krizová linka pro pedagogy a další odborníky 	
<p>ZDRAVÍ vyrůstat v celkové tělesné a duševní pohodě</p>	<ul style="list-style-type: none"> • lékaři pro děti a dorost (praktičtí i odborní) • pedopsychiatri • FN HK, DDRS, další zdravotnická zařízení • psychologové (i školní), terapeuti • spec. pedagogové (i školní) • logopedi, 	<ul style="list-style-type: none"> • lékaři • FN HK, DDRS, další zdravotnická zařízení • psychologové, terapeuti • speciální pedagogové, logopedi, logopedičtí asistenti • raná péče • Centrum provázení (FN HK) 	<ul style="list-style-type: none"> • složky IZS • ZZS KHK (systém first responderů, psychosoc. inter. služba, vzdělávání) • lékařská pohotovostní služba • FN HK, další zdravotnická zařízení, • patientské organizace 	<ul style="list-style-type: none"> • školy, školská zařízení, alternativní vzdělávací subjekty (dětské skupiny, kluby, lesní MŠ...), jesle • rodinná a mateřská centra • programy zdravotních pojišťoven

<p>ZDRAVÍ</p> <p>vyrůstat v celkové tělesné a duševní pohodě</p>	<ul style="list-style-type: none"> • logopedičtí asistenti • raná péče • Centrum provázení (FN HK) • domácí ošetrovatelská péče • domácí dětská paliativní péče • SPC, PPP • školská zařízení, speciální školy, Daneta, PROINTEPO • NZDM (Klídek – PROSTOR PRO, Modrý pomeranč - Salinger), včetně terénní práce • terénní sociální pracovnice města HK • HoSt • SKM Centrum Don Bosco • LAXUS • pacientské organizace • organizace věnující se osobám se zdravotním postižením, KŘESADLO • DOSIO • ZDVOP • OSPOD • krizové linky 	<ul style="list-style-type: none"> • domácí ošetrovatelská péče • domácí dětská paliativní péče • terénní sociální pracovnice města HK • Triangl (Salinger) • Aufori • KC ZIP (Salinger) • Centrum Síťovka (Salinger) • HoSt • SKM Centrum Don Bosco • Perinatální hospic Dítě v srdci • Domácí hospicová péče a její Poradna (OCH HK) • LAXUS, AT poradna • soc. pracovnice ve FN HK • rodinná a mateřská centra • SPC, PPP • speciální školy, Daneta, PROINTEPO • pacientské organizace • organizace věnující se osobám se zdravotním postižením, KŘESADLO • Dobrotety • OSPOD • krizové linky 	<ul style="list-style-type: none"> • organizace věnující se osobám se zdravotním postižením • sociální pracovníci na obcích • soc. prac. ve FN HK • dobrovolnické aktivity • Zdravotní klaun (FN HK) • VOŠZ a SZŠ HK • kurzy první pomoci • nadace a nadační fondy • krizové linky • informační linky • aplikace Záchranka 	<ul style="list-style-type: none"> • programy podpory zdraví (mléko do škol, ovoce do škol, systém očkování a preventivních prohlídek...) • komunitní centra, sousedské aktivity • samospráva • média, sociální sítě
<p>UČENÍ SE</p> <p>rozvíjet svůj potenciál, mít radost z poznávání a učení</p>	<ul style="list-style-type: none"> • školy (včetně předškolních), speciální školy, školská zařízení, Daneta, PROINTEPO • alternativní vzdělávací subjekty (dětské skupiny, kluby, lesní MŠ,...) • domovy mládeže • jesle • DDRS • pedagogové, vychovatelé, asistenti pedagoga, ŠPP • logopedi, 	<ul style="list-style-type: none"> • školy, speciální školy, alternativní vzdělávací subjekty • PPP, SPC • ŠPP Mozaika • SVP Návrat • etopedi, terapeuti, psychologové • logopedi, logopedičtí asistenti • rodinná a mateřská centra • doprovázející organizace • Aufori • KC ZIP (Salinger) 	<ul style="list-style-type: none"> • PPP, SPC • ŠPP Mozaika • organizace věnující se osobám se zdravotním postižením • DOSIO • služby osobní asistence • nadace, nadační fondy 	<ul style="list-style-type: none"> • samospráva • dotační tituly (obědy do škol, podpora talentů,...) • knihovny, muzea, vzdělávací instituce, divadla • UHK • bezbariérové řešení • programy integrace žáků se specifickými potřebami • komunitní centra, sousedské aktivity

	<p>UČENÍ SE</p> <p>rozvíjet svůj potenciál, mít radost z poznávání a učení</p>	<ul style="list-style-type: none"> • logopedičtí asistenti • ŠPP Mozaika • SVP Návrat • PPP, SPC • speciální pedagogové, etopedi • realizátoři preventivních programů, osvětových besed a přednášek • realizátoři probačních a preventivně výchovných programů • psychologové, terapeuti • Aufferi - "Učí (se) celá rodina" • OCH – Kruh dobrovolníků (doučování) • YMCA • NZDM (Klídek – PROSTOR PRO, Modrý pomeranč – Salinger) • KC ZIP (Salinger) • Centrum Síťovka (Salinger) • Triangl (Salinger) • aktéři realizující volnočasové, zájmové či sportovní aktivity pro děti (ZUŠ, DDM, , hasiči, Sokol, Pionýr, Skaut,...) • rodinná a mateřská centra • KŘESADLO • církev – výuka náboženství • Integrační centrum pro cizince (DCH HK) • raná péče • HoSt • terénní sociální pracovnice města • OSPOD • DDÚ, DD Nechanice 	<ul style="list-style-type: none"> • Centrum Síťovka (Salinger) • Triangl (Salinger) • raná péče • Integrační centrum pro cizince (DCH HK) • HoSt • SKM Centrum Don Bosco • terénní sociální pracovnice města • OSPOD 		<ul style="list-style-type: none"> • zahraniční spolupráce • média, sociální sítě
--	---	---	---	--	---

CHOVÁNÍ

znát hranice, dostat povzbuzení, učit se respektu k sobě i ostatním

- | | | | |
|--|---|--|---|
| <ul style="list-style-type: none">• jesle, školy, speciální školy, alternativní vzdělávací subjekty (dětské skupiny, kluby, lesní MŠ,...)• domovy mládeže• pedagogové, vychovatelé, asistenti pedagoga, pečovatelé• aktéři realizující volnočasové, zájmové či sportovní aktivity pro děti• realizátoři preventivních programů, osvětových besed a přednášek• realizátoři probačních a preventivně výchovných programů• školní poradenská pracoviště• ŠPP Mozaika• PPP, SPC• SVP Návrat• NZDM (Klídek – PROSTOR PRO, Modrý pomeranč – Salinger), včetně terénní práce• Aufori• HoSt• Triangl (Salinger)• Centrum Síťovka (Salinger)• KC ZIP (Salinger)• doprovázející organizace• OSPOD, kurátor pro děti a mládež• terénní soc. pracovnice města• etopedi, terapeuti, spec., pedagogové, psychologové pedopsychiatři• Manželská a rodinná poradna (CSPS) | <ul style="list-style-type: none">• mateřská a rodinná centra• pedagogové, vychovatelé, školní poradenská pracoviště• PPP, SPC• ŠPP Mozaika• SVP Návrat• NZDM (Klídek – PROSTOR PRO, Modrý pomeranč – Salinger)• Aufori• HoSt• SKM Centrum Don Bosco• Triangl (Salinger)• Centrum Síťovka (Salinger)• KC ZIP (Salinger)• Domov pro matky s dětmi (OCH HK)• doprovázející organizace• OSPOD, kurátor pro děti a mládež• terénní soc. pracovnice města• etopedi, terapeuti, spec. pedagogové, psychologové pedopsychiatři• Manželská a rodinná poradna (CSPS)• NOMIA• KŘESADLO• Klub Pramínek pro rodiče dětí s ADHD• LAXUS• DDÚ, DD• Nechanice• informační, poradenské a krizové linky• média, soc. sítě | <ul style="list-style-type: none">• PPP• ŠPP Mozaika• ŽIVOT pro• OSPOD• církve a náboženské společnosti• PČR, MěP, asistenti prevence kriminality• soudy, státní zastupitelství• informační, poradenské a krizové linky• média, sociální sítě | <ul style="list-style-type: none">• vzdělávací instituce, knihovny• PČR, MěP• média, sociální sítě• osobnosti |
|--|---|--|---|

	<p>CHOVÁNÍ</p> <p>znát hranice, dostat povzbuzení, učit se respektu k sobě i ostatním</p>	<ul style="list-style-type: none"> • NOMIA • KŘESADLO • Intervenční centrum (OCH HK) – děti starší 16-ti let • LAXUS • DDÚ, DD Nechanice • PMS • PČR, MěP, asistenti prevence kriminality • soudy, státní zastupitelství • informační, poradenské a krizové linky • média, soc. sítě 			
	<p>MATERIÁLNÍ ZAJIŠTĚNÍ</p> <p>mít zajištěny základní potřeby, nemít hlad, mít dobré zázemí</p>	<ul style="list-style-type: none"> • Aufferi • školy a školská zařízení • aktéři realizující volnočasové, zájmové či sportovní aktivity pro děti • SKM Centrum Don Bosco • Dobrotety • OSPOD • ZDVOP 	<ul style="list-style-type: none"> • mateřská a rodinná centra • Aufferi • Triangl (Salinger) • Centrum Síťovka (Salinger) • KC ZIP Salinger) • HoSt • SKM centrum Don Bosco • terénní soc. pracovnice města • sociální pracovníci obcí • soc. pracovnice ve FN HK, DDRS a jinde • Domov pro matky s dětmi (OCH HK) • Integrační centrum pro cizince (OCH HK) • doprovázející organizace • Poradna pro lidi v tísní (OCH HK) • Občanské poradenské středisko • Dobrotety • OSPOD 	<ul style="list-style-type: none"> • ÚP • ČSSZ • mateřská a rodinná centra • sociální bytová koncepce měst a obcí • kurátor pro dospělé • Dům Matky Terezy (OCH HK) • Péče o duševní zdraví • soudy, státní zastupitelství • informační linky (Call centrum ÚP ČR, ..) 	<ul style="list-style-type: none"> • spolky, komunitní aktivity • církve a náboženské společnosti • dotační tituly (obědy do škol, podpora talentů,..) • pracovní příležitosti obce • potravinová banka • nadace a nadační fondy • média, internet

Komentář k tabulce sítě služeb a naplňování potřeb dětí (a jejich rodin) v ORP Hradec Králové a návrh k optimalizaci sítě

V ORP Hradec Králové je rozvinutá síť služeb pro ohrožené děti a jejich rodiny. Lze konstatovat, že stávající síť v zásadě dokáže dobře reagovat na potřeby ohrožených dětí a jejich rodin a pomáhat v jejich naplňování. Výše uvedená tabulka zachycuje stav sítě tak, jak ho zaznamenala síťařka v rámci svého mapování. Přes snahu o co nejpodrobnější zobrazení sítě je třeba upozornit, že výčet aktérů nemusí být úplný. V tabulce nemohla být zachycena místní dostupnost jednotlivých aktérů. Někteří působí pouze na malém rozsahu území (např. sousedské spolky, mateřská a rodinná centra), jiní v celém kraji.

Následuje stručné zhodnocení sítě vztahující se k jednotlivým oblastem potřeb.

VZTAHY – žít v bezpečném vztahu k sobě, k rodině a komunitě, být přijímán

Jedná se o jednu z oblastí s velmi hustým zastoupením aktérů v síti. Zahrnuje v první řadě ty, kteří pracují přímo s dětmi a mládeží, dále ty, kteří se věnují nápravě narušených vztahů, ale i ty, kteří se věnují dětem (rodinám) se specifickými potřebami (se zdravotním handicapem, cizince, ohrožené závislostí či domácím násilím...). Do sítě podpory patří i telefonické krizové linky (např. Linka bezpečí, Rodičovská linka, Linka pro rodinu a školu), a také webové platformy a mobilní aplikace, jako např. Nenech to být (NNTB), která slouží k rychlému odhalení závažných vztahových problémů ve školním kolektivu.

Příklady dobré praxe:

- **ŠPP Mozaika** – ojedinělé pracoviště působící v Hradci Králové (pro školy zřízené městem), nabízí řadu podpůrných aktivit pro děti, rodinu, školní kolektivy i pedagogy; mj. realizuje též projekt *Příběh pro školku*, v rámci kterého se děti učí porozumět svým emocím a pracovat s nimi, pedagogům jsou následně předávány postupy, jak pracovat s dětskými emocemi v prostředí MŠ;
- **NOMIA, program Rodiče týmem pro dítě. „Mámo, táto, potřebuju vás oba!“** – jedná se o terapeutický program určený rodičům, kteří procházejí opakovanými dlouhodobými spory spojenými s péčí o děti po rozvodu; je založený na skupinové práci; programu se účastní i dotčené děti;
- **komunitní projekty** – řada komunitních aktivit přispívá v ORP Hradec Králové k rozvoji mezilidských vztahů, snížení anonymity a zvýšení participace občanů na dění ve společnosti; příkladem je např. projekt KC ZIP (Salinger) *Bidlův park*, aktivity mateřských a rodinných center a činnosti spjaté se spolkovým domem v Černilově nebo Klubovnou Čibuz ve Skalici.

Prostor pro rozvoj sítě:

- **pedagogové, asistenti pedagoga, vychovatelé, pečovatelé** – jsou klíčovými osobami pro oblast vztahů mezi dětmi; velkou roli hraje jejich schopnost včasného odhalení problémů a přijetí adekvátního řešení (včetně účinného odkazování na ostatní aktéry v síti); nastavení efektivní spolupráce mezi školou, rodinou a dalšími aktéry v síti je třeba kontinuálně rozvíjet;
- **školní poradenská pracoviště (ŠPP)** – „funkčnost“ školního poradenského pracoviště zásadně ovlivňuje to, jakým způsobem je žákům poskytována odpovídající pomoc či podpora, na zvážení je též využití sociálních pedagogů či školních sociálních pracovníků;
- **psychologové, terapeuti** – v průběhu mapování vyplynula potřeba finančně dostupné terapeutické a psychologické péče a dostupnější nabídky odborné práce s celým rodinným systémem; je třeba zmínit i horší místní dostupnost v některých lokalitách dále od Hradce Králové;
- **pedopsychiatrii** – čekací doba na vyšetření se v dětské psychiatrické ambulanci FN Hradec Králové pohybuje v horizontu 8 měsíců, není dostatek času na nabídku individuální terapie a poradenství, v reakci na tuto situaci vznikl Klub pro rodiče dětí s ADHD. Činnost klubu zajišťuje mateřské centrum Domeček;
- **domácí dětská paliativní péče** - tuto službu v ORP může do jisté míry poskytovat organizace Energiea z Heřmanova Městce – z důvodu limitovaných personálních kapacit svoje aktivity tato organizace zaměřuje především na Pardubicko;
- **mediátoři** – v posledních letech se zvyšuje počet a náročnost případů, které souvisí s neschopností rodičů komunikovat spolu o potřebách svých dětí, kvalitních zkušených mediátorů je v ORP nedostatek.

BEZPEČÍ – žít v bezpečí a stabilitě

Na zajištění potřeby bezpečí v ORP Hradec Králové participuje řada aktérů. Na prvním místě se jedná o zástupce policie, státních zastupitelství a soudů, V této souvislosti vyvíjí řadu aktivit Oddělení prevence kriminality Městské policie Hradec Králové. Na potřebě bezpečí se podílejí dále zejména ti, kteří přicházejí s dětmi do blízkého kontaktu (pedagogové, vychovatelé, vedoucí zájmových kroužků aj.) Ti by měli umět rozpoznat znaky ohrožení dítěte, předjímat situace, kdy by se dítě mohlo dostat do nebezpečí, a dokázat mu nabídnout účinnou pomoc. Síťačka v této souvislosti mj. vyvinula řadu aktivit (přednášky, semináře, tvorba materiálů) pro pedagogy, zdravotníky a pracovníky z neziskového sektoru. Za pomoci takto vytvořených materiálů informovala o systému sociálně-právní ochrany dětí a síti aktérů v lokalitě.

Příklady dobré praxe:

- **OSPOD MM HK, Tým pro ohrožené děti (TOD)** – na OSPOD MM HK působí specializovaný Tým pro ohrožené děti; jedná se o pracovníky působící v oblasti sociálně-právní ochrany dětí, kteří se věnují zejména případům dětí týraných, zneužívaných a zanedbávaných;
- **školní psycholog / speciální pedagog** – v některých školách v ORP funguje pozice školního psychologa či speciálního pedagoga; to mimo jiné významně přispívá k zajištění většího bezpečí žáků (např. prevence a řešení šikany, sebepoškozování, včasný záchyt ohroženého dítěte);
- **Ambulantní centrum LAXUS, HK ve spolupráci s klientem (rodičem) a OSPOD MM HK** – týká se případů, kdy jsou vážné signály, že rodič v důsledku užívání návykových látek vážně ohrožuje péči o své děti – klient na základě trojstranné dohody absolvuje cca 5–10 setkání, na kterých se mapuje, jaký má vztah k návykovým látkám; zprávy ze setkání i závěrečné doporučení jsou též k dispozici OSPOD.

Prostor pro rozvoj sítě:

- **pedagogové, asistenti pedagoga, vychovatelé, pečovatelé** – viz VZTAHY;
- **školní poradenská pracoviště (ŠPP)** – viz VZTAHY;
- **NZDM** – v Hradci Králové jsou dvě nízkoprahová zařízení (v lokalitách: Malšovice a Moravské Předměstí); velký počet dětí a mladých lidí se v posledních letech soustředí ve středu města (nyní v okolí obchodního centra Aupark) – dosud se řeší terénními pracovníky NZDM, je na zvážení otevření nízkoprahového klubu v blízkosti těchto míst; na základě formulovaných potřeb se uvažuje také o rozšíření nízkoprahových aktivit do Chlumce nad Cidlinou;
- **psychologové, terapeuti** – viz VZTAHY;
- **zástupci církví a náboženských společností** – v lokalitě působí řada církví a náboženských společností, chybí lepší informovanost jejich zástupců o nabídce sociálních služeb, o systému SPOD, navázání spolupráce s dalšími aktéry sítě tak, aby byla systematictější a v zájmu ohrožených dětí (např. v případě týrání či domácího násilí);
- **média** – prostředky mediální komunikace jsou využívány, je zde však ještě větší prostor k častějšímu, systematictějšímu a koordinovanějšímu využití (edukace veřejnosti, pravdivé informování o činnosti aktérů sítě ve prospěch ohrožených dětí).

ZDRAVÍ – vyrůstat v celkové tělesné a duševní pohodě

Potřeba zdraví je v ORP dobře zajištěna. V Hradci Králové je Fakultní nemocnice, dostupná je péče pediatrů i většiny dalších odborníků. Komplikovanější zdravotní případy jsou řešeny ve specializovaných zařízeních převážně v Praze (např. ve FN Motol). Stejně jako ve zbytku republiky, i v ORP Hradec Králové síťačka zaznamenala potřebu dostupné kvalitní pedopsychiatrické péče (jak ambulantní, tak i lůžkové).

Příklady dobré praxe:

- **Centrum provázení** – působí při Dětské klinice FN HK (v rámci projektu Nadace Sirius); poskytuje dětským pacientům FN HK, a především jejich blízkým, krizovou intervenci, psychosociální podporu, provázení v náročné životní situaci, poradenství aj.;
- **Dětský denní rehabilitační stacionář** – nestátní zdravotnické zařízení, které zajišťuje komplexní péči dětem s opožděným psychomotorickým vývojem či zdravotním handicapem, úzce spolupracuje s rodiči, poskytuje jim též sociální poradenství;
- **Dobrotety** – spolek (většinou) maminek – dobrovolnic, které psychicky podporují maminky nedonošených nebo nemocných miminek, pomáhají dovybavovat neonatologická oddělení v nemocnicích, kojenecké ústavy, dětské domovy, azylové domy aj.

Prostor pro rozvoj sítě:

- **psychologové, terapeuti** – viz VZTAHY;
- **pedopsychoiatri** – viz VZTAHY;
- **domácí dětská paliativní péče** - viz VZTAHY;
- **informační linky** – obecně je relativně malé povědomí o možnostech využití telefonických informačních linek (např. zdravotnického centra či Toxikologického informačního střediska), kde je možno konzultovat zdravotní obtíže své či svých blízkých.

UČENÍ SE – rozvíjet svůj potenciál, mít radost z poznávání a učení

Také tato potřeba je v ORP Hradec Králové zajištěna vcelku uspokojivě. Je zde dostatečný počet školských zařízení, jsou dostupná zařízení poradenského typu. V regionu jsou též speciální školy zaměřující se na děti se zrakovým, sluchovým, logopedickým, mentálním a tělesným či kombinovaným handicapem. Poměrně malá nabídka je v oblasti vzdělávání žáků, kteří jsou bez zjevného handicapu, ale mají specifické potřeby vyžadující individuální přístup (např. specifické poruchy učení, ADHD, psychické obtíže aj.). Jejich integrace probíhá dle zákonných parametrů, je však velmi odvislá od možností školy a osobnosti a schopností konkrétního učitele. Na uspokojení potřeby mimo jiné významně participují též organizace pracující s rodinou.

Příklady dobré praxe:

- **Aufori, program Učí (se) celá rodina** – komplexní podpora rodinám s nezletilými dětmi v oblasti plnění školních povinností, péče o děti, výchovy a hospodaření, v rámci programu mj. docházejí sociální pracovníci i pedagogové přímo do domácností;
- **Oblastní charita HK, Kruh dobrovolníků** – dobrovolníci OCH HK pomáhají zdarma též s doučováním dětí;
- **probační / preventivně výchovné programy** – programy jsou určeny pro děti či mladistvé, kteří porušují společensky uznávané normy či jsou ohroženi rizikovým způsobem života; klienti se učí nahlížet na své problémy z více úhlů, zodpovědnějšímu přístupu a reálnému náhledu na sebe a své okolí; aktuálně jsou v ORP realizovány programy **Právo pro každý den (PROSTOR PRO)**, **Ancora a Triangl 2 (Salinger)** a **Terapeutický program narativní práce s agresí (NOMIA)**.

Prostor pro rozvoj sítě:

školy – prostor pro rozvoj zejména v oblastech **integrace dětí se specifickými potřebami (viz výše)** a zlepšení komunikace s dalšími aktéry sítě tak, aby školy dokázaly využít nabídku neziskových organizací pracujících s ohroženými dětmi, účinně na ně odkazovat a tam, kde je to účelné, byli aktéři přizváni do úzké spolupráce mezi školou a rodinou.

CHOVÁNÍ – znát hranice, dostat povzbuzení, učit se respektu k sobě i ostatním

Na naplňování této potřeby se největší mírou podílejí ti aktéři, kteří pracují přímo s dítětem, vrstevnickou skupinou či celou rodinou. Důležité je správně identifikovat důvody potíží v oblasti chování a teprve pak zahájit cílenou práci. Nezastupitelná je úloha pracovníků OSPOD – kurátorů pro děti a mládež.

Příklady dobré praxe:

- **mateřská a rodinná centra, vzdělávací aktivity pro rodiče** – svými aktivitami významně působí na rodiče a edukují je ve správném výchovném vedení dětí a posilování správných vzorců chování;
- **HoSt - Home-Start ČR, Rodina hrou** – metoda práce s rodinou pomocí hry, cílem je podpora vzájemných vztahů, společný pozitivní zážitek, podpora komunikace, naučit rodiče předávat dětem pozitivní vzorce chování;
- **SVP Návrat, Svépomocná rodičovská skupina** – pravidelná skupinová setkání určená rodičům dětí s problémovým chováním.

Prostor pro rozvoj sítě:

- **školy, školní poradenská pracoviště** – spolupráce pracovníků ŠPP s dítětem, rodiči a příp. dalšími aktéry v síti dosud není plně rozvinutá; školy často nevyužívají celou nabídku dalších aktérů sítě, důležitá je i podpora partnerské komunikace mezi pracovníky škol a rodiči;
- **etopedi, terapeuti, speciální pedagogové, psychologové** – viz VZTAHY;
- **pedopsychiatri** – viz VZTAHY;
- **média, sociální sítě** – je třeba více využívat tyto informační kanály k pozitivnímu ovlivňování dětí a zároveň více edukovat zejména děti a jejich rodiče o rizicích internetu a sociálních sítí, též rozvíjet kritické myšlení.

MATERIÁLNÍ ZAJIŠTĚNÍ – mít zajištěny základní potřeby, nemít hlad, mít dobré zázemí

Potřeba dostatečného materiálního zajištění je stěžejní i pro saturaci dalších potřeb dítěte. V samotném Hradci Králové je poradenství v této oblasti zajištěno dostatečně. Horší je již situace v okolních, zejména menších obcích v ORP. Důležité je si uvědomit, že naplnění této potřeby se netýká pouze dětí z dlouhodobě ekonomicky slabých rodin, ale i těch, kteří se v této situaci ocitnou náhle, např. v důsledku rozvodu či vážné nemoci některého z rodičů.

Příklady dobré praxe:

- **spolupráce sociálních pracovníků obcí s pracovníky OSPOD MM HK** – tato spolupráce funguje mezi pracovníky města Hradec Králové již řadu let, v posledním roce byla intenzivněji nastavena i s pracovníky měst Smiřice, Chlumeck nad Cidlinou a Třebechovice pod Orebem; je využívána především v případech klientů OSPOD, kteří jsou ohroženi chudobou;
- **spolupráce Domova pro matky s dětmi (OCH HK) a dalších organizací, které nabízejí rodinám pomoc a podporu v jejich přirozeném prostředí** - spolupráce aktérů, jejímž cílem je poskytnout potřebným rodinám systematickou kontinuální podporu i po ukončení jejich pobytu v azylovém zařízení;
- **Potravinová banka** – v Hradci Králové působí Potravinová banka, která prostřednictvím organizací pracujících s lidmi v nouzi distribuuje potravinovou a další materiální pomoc potřebným.

Prostor pro rozvoj sítě:

- **spolupráce pracovníků úřadu práce s dalšími aktéry sítě** – v poslední době dochází v ORP Hradec Králové k nastavení intenzivnější spolupráce mezi pracovníky úřadu práce a dalších organizací pracujících s lidmi v nouzi, pro zájemce z řad pracovníků neziskových organizací byly uspořádány semináře s vedoucí oddělení hmotné nouze, zástupci úřadu práce byli přizváni k účasti na schůzkách komunitního plánování, připravuje se materiál pro pracovníky úřadu práce o nabídce sítě tak, aby klienty dokázali účinně odkazovat, jedná se o zpřehlednění nabídky sítě pro klienty úřadu práce, atd.
- **bytová koncepce měst a obcí** – dostupné bydlení je v ORP stále ožehavým problémem, potíže mají především početné rodiny s dětmi či rodiny nízkopříjmové, v regionu není dostatečně zajištěno krizové ubytování, též absentuje chráněné bydlení např. pro rodiče s mentálním handicapem.

Modely spolupráce aktérů sítě

Spolupráce aktérů sítě služeb pro děti a **rodiny je stejně významným předpokladem stability a pevnosti sítě, jako přítomnost aktérů samotných.** Spolupráce a vzájemné vztahy aktérů tvoří pomyslné spojky mezi jednotlivými články sítě. Aktivita aktérů na sebe navazují, a tím jsou efektivnější a cílenější.

Předpokladem funkční spolupráce aktérů v rámci sítě je **dobrá znalost rolí – nejen ostatních aktérů, ale také svých vlastních.** Většině aktérů je připsána základní role (např. role učitele ve vzdělávání dětí), ale je důležité, aby si byli vědomi také svého významu pro naplňování dalších potřeb dětí (např. učitel jako důležitý aktér v oblasti zdraví dětí, bezpečí, chování, vztahů apod.). **Dobře nastavená spolupráce umožní reagovat bezprostředně na měnící se potřeby dítěte a rodiny.**

Spolupráce aktérů v lokalitě může mít mnoho podob, více či méně formálně ukotvených (viz obrázek č. 3: Modely spolupráce aktérů v lokalitě). Žádoucí jsou přitom zejména formy zahrnující větší počet aktérů a fungující na bázi dobrovolné dohody o spolupráci, tedy sledující společný cíl. Ve prospěch dětí ale působí v podstatě jakákoliv forma spolupráce, například i konzultace konkrétního případu.

Modelové schéma spolupráce aktérů jako inspirace a k čemu má sloužit

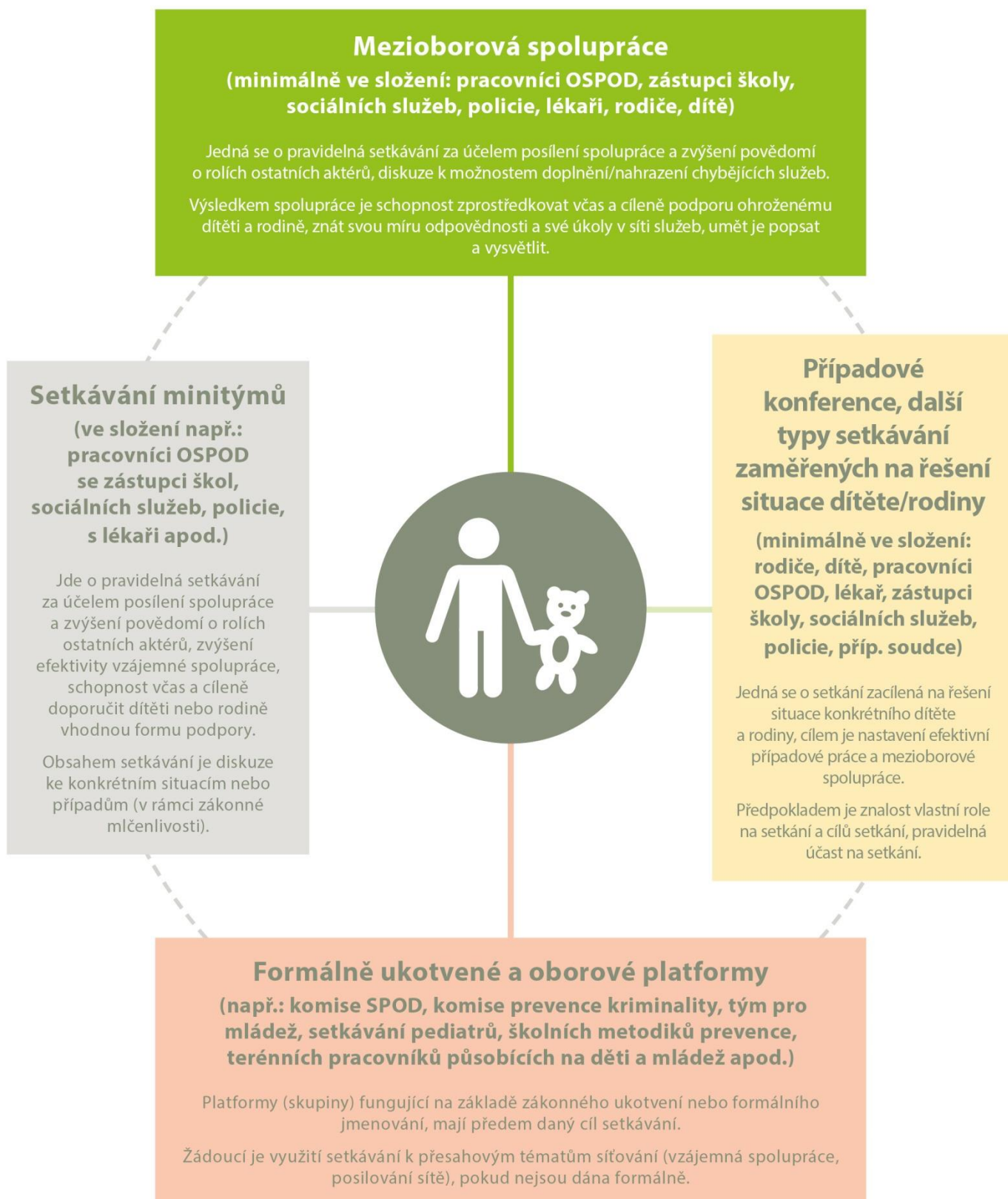
Modelové schéma spolupráce není vyčerpávajícím výčtem všech možných forem spolupráce aktérů, jde o inspirativní schéma, které lze podle potřeby dále doplnit. Tento model má mít jednak význam osvětový v tom smyslu, do jakých forem spolupráce se mohou aktéři zapojovat, jednak poukazuje na další možné, doposud nevyužívané formy, a může tak být podkladem pro další rozvoj spolupráce v lokalitě.

Lokální síťáři na základě provedeného mapování následně zpracovali **model spolupráce aktérů sítě služeb pro děti a rodiny na území konkrétního ORP,** kde do tabulky zachytili výčet existujících místních forem spolupráce (podrobně viz tabulka č. 2).

Popis jednotlivých kategorií schématu „Modely spolupráce aktérů v lokalitě“ (obrázek č. 3)


V obrázku č. 3 najdete vymezení příkladů různých modelů spolupráce aktérů sítě služeb. Mezioborová spolupráce je pro oblast podpory dětí a jejich rodin vnímána jako klíčová platforma (tedy platforma zahrnující co nejširší spektrum aktérů sítě služeb pro děti a jejich rodiny). Nicméně nezastupitelnou úlohu mají jakékoliv jiné, funkční formy setkávání a spolupráce, které se zabývají potřebami dětí a jejich rodin.

MODELY SPOLUPRÁCE AKTÉRŮ NA ÚROVNI OBCÍ S ROZŠÍŘENOU PŮSOBNOSTÍ



Spolupráce aktérů sítě v ORP Hradec Králové

Tabulka č. 2

	<p>Mezioborová spolupráce</p> <p>Komunitní plánování Pracovní skupina Pojdte do škol(k)y! Setkání OSPOD, poradenských zařízení a soudců</p>	
<p>Setkávání minitýmů</p>		<p>Případové konference, další typy setkávání zaměřených na řešení situace dítěte/rodiny</p>
<p>Setkání za účelem nastavení/ vyhodnocení spolupráce Intervizní a konzultační setkání</p>		<p>Případové konference Setkání aktérů organizované školou Setkání aktérů za účelem řešení situace klienta (mimo OSPOD)</p>
	<p>Formálně ukotvené a oborové platformy</p> <p>Komise SPOD Tým pro děti a mládež Tým pro oběti trestných činů Školní výchovná komise Setkávání pediatrů Setkávání školních psychologů Setkávání školních metodiků prevence Porady ředitelů ZŠ a MŠ</p>	

Komentář ke spolupráci aktérů sítě v ORP Hradec Králové

V ORP probíhá řada formálních i neformálních setkání aktérů sítě. Mezioborová spolupráce má v Hradci Králové velkou tradici. Je to dáno nejen velkou hustotou sítě, ale též ochotou aktérů vzájemně spolupracovat.

Mezioborová spolupráce

Komunitní plánování (dále KP) – v Hradci Králové probíhá KP již od roku 2003. Zadavatelé, poskytovatelé služeb a další případní zájemci se scházejí pravidelně každý měsíc v jedné ze 4 pracovních skupin podle zaměření na cílovou skupinu (rodiny s dětmi a mládež, senioři, osoby se zdravotním postižením, národnostní a etnické menšiny a osoby v obtížné životní situaci). KP probíhá též ve Smiřicích a Chlumci nad Cidlinou.

Pracovní skupina Pojdte do škol(ky)! – v Hradci Králové působí od roku 2013, zpočátku v rámci projektu organizace Člověk v tísni, o.p.s., později již jako součást komunitního plánování; sestává z pracovníků neziskového sektoru, školských zařízení a úřadu práce, jejím cílem je podpora spolupráce MŠ a ZŠ s rodiči sociálně znevýhodněných dětí.

Pracovní setkání soudkyň Okresního soudu v HK, pracovníků poradenských zařízení, OSPOD MM HK a OSPOD MěÚ Nový Bydžov probíhá v Hradci Králové od února 2017 pravidelně 2x ročně. Je výsledkem mapování potřeb aktérů sítě a jedním z počínů lokálního síťování v regionu. V rámci schůzek si jednotliví účastníci vyměňují aktuální informace o své činnosti a zároveň se snaží o nastavení procesů v jejich spolupráci tak, aby byla co nejúčinnější a nejefektivnější.

Setkávání minitýmů

Setkání za účelem nastavení/vyhodnocení spolupráce – dle potřeby se využívá v případech, kdy OSPOD doporučí dítěti/rodiči spolupráci s poradenským zařízením či jinou službou. Schůzky se účastní dítě/rodič, pracovník OSPOD a poskytovatel služby. Na úvodním setkání se společně nastaví parametry spolupráce. Setkání může být realizováno i v průběhu či na konci spolupráce za účelem jejího společného vyhodnocení. Toto může být též obsahem případové konference.

Intervizní a konzultační setkání – při řešení obtížné situace klienta využívají pracovníci OSPOD též intervizních porad minitýmů OSPOD a konzultací s dalšími odborníky.

Případové konference, další typy setkávání zaměřených na řešení situace dítěte/rodiny

Případové konference – cílem je ve spolupráci s dítětem, jeho rodiči, příp. dalšími blízkými osobami, pracovníky OSPOD a participujícími subjekty (např. zástupci školy, psychology, terapeuti, zástupci soc. služeb) nalézt nejlepší řešení situace v zájmu ohroženého dítěte.

Setkání aktérů organizované školou – obdoba případových konferencí, kdy se za účelem řešení obtíží žáka setkají ve škole zástupci školního poradenského pracoviště, OSPOD a rodiče, případně samotný žák. Někdy jsou přizváni též zástupci dalších organizací pracujících s rodinou.

Setkání aktérů za účelem řešení situace klienta (mimo OSPOD) – obdoba případových konferencí; uskutečňují se v případech, kdy je třeba nastavit optimální pomoc dítěti/rodině, která není klientem OSPOD. Jedná se například o nastavení spolupráce mezi participujícími subjekty v zájmu dětí se specifickými vzdělávacími potřebami, které jsou v péči více odborníků (organizuje PPP) nebo o nastavení následné podpory klientů po ukončení jejich pobytu v Domově pro matky s dětmi.

Formálně ukotvené a oborové platformy

Komise pro sociálně-právní ochranu dětí – zvláštní orgán obce zakotvený v § 38 zákona č. 359/1999 Sb., o sociálně-právní ochraně dětí, ve znění pozdějších předpisů. Členy Komise jsou odborníci, kteří mají zkušenosti v práci s dětmi a mládeží. Komise mimo jiné projednává konkrétní složité případy OSPOD, podílí se na vyhodnocování dosud přijatých opatření a může navrhnout i další postup.

Tým pro děti a mládež – multidisciplinární tým, který sestává ze zástupců státní správy a samosprávy, škol a školských zařízení a institucí či organizací pracujících s ohroženými dětmi. Tým se schází dle potřeby, koordinuje a řídí ho zástupce OSPOD MM HK. Tým se kromě jiného podílí na strategii prevence kriminality města HK, navrhuje možná opatření při řešení problematiky ohrožených dětí, zabývá se riziky ve školním prostředí.

Multidisciplinární tým pro oběti trestných činů je aktivitou Probační a mediační služby ČR (dále PMS) a součástí projektu *Proč zrovna já?* Členy týmu jsou všichni, kdo pracují s oběťmi trestných činů, též zástupci OSPOD. Na setkáních se řeší i jednotlivé případy a koordinuje se poskytovaná pomoc.

Školní výchovná komise – poradní orgán ředitele školy, který se zabývá prevencí a řešením negativních jevů u žáků a ve školním prostředí, v ORP jsou tyto komise poměrně často školami využívány, pravidelnými účastníky jsou pracovníci OSPOD.

Setkávání pediatrů – probíhají pravidelně, obvykle 1x měsíčně. Lékaři jsou zde mj. prostřednictvím svého zvoleného zástupce, případně přizvaných hostů, informováni o aktuální nabídce sítě pro ohrožené děti.

Setkávání školních psychologů – probíhají pravidelně, cca 1x měsíčně, obvykle v prostorách ŠPP Mozaika. Setkávání mají intervizní charakter, dle potřeby jsou využívána též k informování o aktuální nabídce sítě pro ohrožené děti.

Setkávání školních metodiků prevence – vzdělávací a metodické setkání organizované několikrát za rok Pedagogicko–psychologickou poradnou KHK. Součástí je též předání informací vztahujících se k problematice ohrožených dětí.

Porady ředitelů ZŠ a MŠ – pravidelné porady organizované odborem školství Magistrátu města Hradec Králové určené pro ředitele ZŠ a MŠ zřízené městem. Při těchto poradách bývá též diskutována problematika sociálně-právní ochrany dětí a předávány informace o aktuální nabídce sítě pro ohrožené děti.

Doporučení pro rozvoj sítě v ORP Hradec Králové

Síť služeb pro ohrožené děti a jejich rodiny je v ORP Hradec Králové vcelku dobře rozvinuta. Kromě nedostatků v dostupnosti bydlení a dostupnější pedopsychiatrické péče zde není žádná oblast potřeb dětí a jejich rodin zásadně nezabezpečena. Cílem následujících doporučení je umožnit další zkvalitnění a rozvoj sítě.

- **Zajištění optimální sítě pro všechny obyvatele ORP** – nejdostupnější jsou služby pro obyvatele Hradce Králové či nejbližšího okolí, se zvětšující se vzdáleností od krajského města a s ohledem na možnosti dopravní dostupnosti se nabídka sítě zužuje. V menších obcích by měly dostat více prostoru aktivity komunity, spolků, církevních a náboženských organizací a neformálních seskupení. I s ohledem na to, že zajištění dostupnosti služeb v obcích je především úkolem samosprávy, bylo by vhodné **pomoci vedení obce s mapováním potřeb obyvatel v jejich obcích, se zpřehledněním dostupnosti služeb a edukací v oblasti systému sociálně-právní ochrany dětí** s přesahem na uvedení standardů poskytování sociálně-právní ochrany dětí v obcích do praxe.
- **Kontinuální předávání aktuálních informací o síti vně i uvnitř sítě** – znalost sítě, jejích aktérů, kompetencí a rolí je nezbytnou podmínkou pro dobré fungování sítě. Nejedná se pouze o **předávání informací mezi zástupci aktérů** (např. prostřednictvím schůzek komunitního plánování), ale též **o edukaci všech (zvláště nových) pracovníků o síti a jejich možnostech** a v neposlední řadě **o komunikování možností sítě jako celku cílové skupině** – ohroženým dětem a jejich blízkým. Ukazuje se, že je **užitečné mít v lokalitě osobu koordinátora sítě**, která dokáže vnímat síť jako celek a může být též za proces komunikace o síti odpovědná.
- **Udržení a rozvíjení „přeshraniční“ spolupráce** – jedná se nejen o nastavení a udržení **meziřesortní spolupráce**, ale též spolupráce „přes hranice“ působení jednotlivých aktérů (týká se též účinného odkazování na ostatní aktéry v síti) s důrazem na klienta a jeho potřeby.
- **Pokračování v edukaci odborné i laické veřejnosti o systému sociálně-právní ochrany dětí** tak, aby byla ohroženému dítěti poskytnuta včasná pomoc a byla zvýšena důvěra veřejnosti v činnost orgánů SPOD.
- **Pokračování v aktivním zapojování škol do sítě aktérů pro ohrožené děti a jejich rodiny** – cílem není pouhé předání informací pracovníkům škol o možnostech sítě pro ohrožené děti, ale jejich zapojení do sítě s vědomím, že školy jsou též její plnohodnotnou součástí. Důraz je kladen na to, aby školy dokázaly reflektovat potřeby dětí, uměly identifikovat děti ohrožené a dokázaly včas a účinně na potřeby všech dětí ocitajících se v problémové situaci reagovat. Osloveni by měli být též pracovníci alternativních vzdělávacích subjektů (např. dětských skupin, klubů, lesních MŠ) a aktéři realizující volnočasové, zájmové či sportovní aktivity pro děti.

Doporučení vycházejí ze zjištěného aktuálního stavu sítě (k 31. 8. 2018).

Závěrem

Síťování je nikdy nekončící proces. Potřeby ohrožených dětí a jejich rodin se mění, též možnosti aktérů sítě jsou odvislé na mnoha proměnných. To, co zůstává je zájem o potřeby druhých, ochota naslouchat a spolupracovat v zájmu pomoci ohroženým dětem. Bez tohoto zaujetí by síť nikdy nemohla být funkční.

Na tomto místě se sluší poděkovat všem, kteří síť pro ohrožené rodiny s dětmi v ORP Hradec Králové tvoří.

Děkuji Vám za Vaši ochotu, vstřícnost, důvěru a zaujetí pro věc!

Je mi ctí s Vámi spolupracovat!

Mgr. Agáta Havlíková
lokální síťačka pro ORP Hradec Králové

Použité zdroje

- CENIA, česká informační agentura životního prostředí. Zpráva o životním prostředí v Královéhradeckém kraji 2016. In: *Zprávy o životním prostředí v krajích ČR 2016* [online]. Praha: Ministerstvo životního prostředí, 2017. [cit. 31. 8. 2018]. Dostupné z: [https://www.mzp.cz/C1257458002F0DC7/cz/zpravy_zivotni_prostredi_kraje_2016/\\$FILE/SOPSZ-Kralovehradecky_kraj-20180115.pdf](https://www.mzp.cz/C1257458002F0DC7/cz/zpravy_zivotni_prostredi_kraje_2016/$FILE/SOPSZ-Kralovehradecky_kraj-20180115.pdf)
- Demografický vývoj. In: *Veřejná databáze. Vše o území* [online]. Praha: ČSÚ, 2018. [cit. 31. 8. 2018]. Dostupné z: <https://vdb.czso.cz/vdbvo2/faces/cs/shortUrl?su=e692272b>
- Mapakriminality.cz. [online]. Praha: ProPolice/Otevřená společnost, o.p.s., 2018. [cit. 31. 8. 2018]. Dostupné z: <http://mapakriminality.cz/>
 - Nezaměstnanost v POÚ a ORP (od 1. 3. 2014) za srpen 2018. In: *Integrovaný portál MPSV* [online]. Praha: MPSV, 2018. [cit. 8. 9. 2018]. Dostupné z: http://portal.mpsv.cz/sz/stat/nz/uzem?stat=200000000112&obdobi=H&rok=2018&uzemi=86&send=send&_piref37_240429_37_240428_240428.pohled=1&_piref37_240429_37_240428_240428.xslselect=nazev&_piref37_240429_37_240428_240428.xslorder=1&_piref37_240429_37_240428_240428.xslmapatag=okresy&_piref37_240429_37_240428_240428.xslmapasloupec=&_piref37_240429_37_240428_240428.usr1=1
- Počet obyvatel ve správních obvodech obcí s rozšířenou působností k 1. 1. 2018. In: *Český statistický úřad* [online]. Praha: ČSÚ, 2018. [cit. 31. 8. 2018]. Dostupné z: <https://www.czso.cz/documents/10180/61546986/1300721802.pdf/3368fdcd-0105-49dc-a150-3557ea38250f?version=1.0>
- Počet obyvatel v obcích České republiky k 1. 1. 2018. In: *Český statistický úřad* [online]. Praha: ČSÚ, 2018. [cit. 31. 8. 2018]. Dostupné z: <https://www.czso.cz/documents/10180/61546986/1300721803.pdf/bcb6d91b-626f-41fd-a705-3f7a49265b4d?version=1.0>
- Vyhláška č. 388/2002 Sb., o stanovení správních obvodů obcí s pověřeným obecním úřadem a správních obvodů obcí s rozšířenou působností, ve znění pozdějších předpisů
- Zákon č. 359/1999 Sb., o sociálně-právní ochraně dětí, ve znění pozdějších předpisů

Použité zkratky

- ADHD – z anglického „Attention Deficit Hyperactivity Disorder“ – porucha pozornosti s hyperaktivitou
- AT poradna – ambulance pro léčbu alkoholismu a jiných toxikománií
- CSPA – Centrum sociální pomoci a služeb
- ČSSZ – Česká správa sociálního zabezpečení
- DD – dětský domov
- DDM – dům dětí a mládeže
- DDRS – Dětský denní rehabilitační stacionář
- DDÚ – dětský diagnostický ústav
- DCH HK – Diecézní katolická charita Hradec Králové
- FN – fakultní nemocnice
- HK – Hradec Králové
- IZS – integrovaný záchranný systém
- KP – komunitní plánování
- MěP – Městská policie
- MěÚ – městský úřad
- MM HK – Magistrát města Hradec Králové
- MŠ – mateřská škola
- NNTB – Nenech to být
- NRP – náhradní rodinná péče
- NZDM – nízkoprahové zařízení pro děti a mládež
- OCH HK – Oblastní charita Hradec Králové
- ORP – obec s rozšířenou působností
- OSPOD – orgán sociálně-právní ochrany dětí
- OSPOD MM HK – oddělení sociálně-právní ochrany dětí Magistrátu města Hradec Králové
- OU – odborná učiliště
- PČR – Policie České republiky
- PMS – probační a mediační služba
- PPP – pedagogicko-psychologická poradna
- SPC – speciálně-pedagogické centrum
- SPOD – sociálně-právní ochrana dětí
- SŠ – střední škola
- SVP – středisko výchovné péče

- ŠPP – školní poradenské pracoviště (tým na školách složený z ředitele, výchovného poradce, školního metodika prevence, případně dalších osob např. školního psychologa, školního speciálního pedagoga, sociálního pedagoga)
- ŠPP Mozaika – Školské poradenské pracoviště Mozaika
- TOD – Tým pro ohrožené děti
- UHK – Univerzita Hradec Králové
- ÚP – úřad práce
- VOŠZ a SZŠ HK – Vyšší odborná škola zdravotnická a Střední zdravotnická škola Hradec Králové
- ZDVOP – zařízení pro děti vyžadující okamžitou pomoc
- ZŠ – základní škola
- ZUŠ – základní umělecká škola
- ZZS KHK – Zdravotnická záchranná služba Královéhradeckého kraje

Potřebujete více informací?

K síťování ve vaší obci či kraji?

Obrat'te se na lokální síťáčku **Mgr. Agátu Havlíkovou**, e-mail: Agata.Havlikova@mpsv.cz, tel.: 702 954 898
či krajskou síťáčku a koordinátorku síťování **Mgr. Lucii Smutkovou, Ph.D.**, e-mail:
Lucie.Smutkova@mpsv.cz, tel.: 777 433 126.

K aktivitě síťování?

Obrat'te se na odborného garanta **Mgr. Štěpána Bolfa**, e-mail: stepan.bolf@mpsv.cz, tel.: 221 923 647,
775 853 476 nebo na vedoucí oddělení transformace služeb pro rodiny a děti, odbor ochrany práv dětí
Mgr. Kristýnu Jůzovou Kotalovou, e-mail: kristyna.kotalova@mpsv.cz, tel.: 221 922 255, 724 178 744.

www.pravonadetstvi.cz

www.mpsv.cz



Příloha – popis rolí aktérů sítě

Popis rolí jednotlivých aktérů

Činnost všech aktérů je dána (rezortním) zákonným vymezením, které zpravidla určuje jejich roli v systému ochrany dětí a rodin. K tomu je obvykle dána i nějaká z forem vzájemné spolupráce aktérů (např. oznamovací povinnost, možnost zprostředkování odborných služeb, apod.). Pokud jde o přesah základních rolí jednotlivých aktérů, zejména směrem ke vzájemné spolupráci, existuje jen velmi málo objektivně daných překážek, které by takovým přesahům či mezioborové spolupráci bránily.

Při tvorbě a rozvoji sítě je tedy role jednotlivých aktérů vždy třeba posuzovat v nejširším možném náhledu, včetně toho, že jsou aktérům jejich role zvědomovány. Tím lze dosáhnout maximálního využití jejich kapacit.

Jak jsou vymezeny role aktérů

Níže uvedený popis rolí jednotlivých aktérů je odvozen **z potřeb dětí**. Relevance aktérů v rámci sítě služeb je podmíněna tím, že danou roli aktivně naplňují (tj. dva aktéři stejného typu, např. školy, mají svou základní činnost dánu a budou jistě označeni za aktéry v oblasti potřeb učení, ale je možné, že pouze jedna ze škol bude též relevantním aktérem i pro oblast tělesného a duševního zdraví např. proto, že je zapojena do preventivních programů, aktivně spolupracuje s lékaři apod.).

Jedná se o výčet příkladů, často se vyskytujících rolí jednotlivých aktérů, tedy o inspirativní, nikoliv úplný výčet rolí. Pro optimální podobu sítě služeb je nutné zvažovat všechny možné role aktérů v maximální možné šíři.

Vztahy

1. Aktéři přímé podpory dítěte

- psycholog, psychiatr = dostupnost služby pro celou rodinu, vč. dostupnosti přímo pro samotné dítě, zaměření na vztahovou problematiku, rodičovské spory
- svépomocná skupina = skupiny pro děti (zajištění bezpečného prostředí, případně facilitace setkání), kde se mohou scházet děti ohrožené mimo jiné vztahy v rámci rodiny
- nízkoprahové zařízení pro děti a mládež (NZDM), terénní pracovník = významná je kapacita a přístupnost služby, zaměření služby na vztahovou problematiku (vztahy dětí s rodiči, s vrstevníky), terénní pracovník NZDM působící přímo v místech, kde se schází dětské skupiny/skupiny
- metodik primární prevence, školní metodik prevence = kapacita, dostupnost, rozsah služeb, zaměření na vztahy, vnímání této role dětmi
- programy pro třídní kolektivy = realizace programů pro kolektivy, jejich využití v případě individuální potřeby dítěte
- inkluзивní programy = aktivní využívání podpůrných opáření, kapacita pedagoga reagovat na individuální potřeby dítěte
- školní psycholog = dostupnost (dostatečná kapacita), zaměření (mimo jiné) na problematiku vztahů, individuální konzultace, práce s kolektivy/skupinami
- výchovný poradce = viz školní psycholog
- učitel, vychovatel = aktivní práce se vztahy v rámci třídy, kolektivu, individuální konzultace, aktivní spolupráce s OSPOD a službami, prevence
- služby náhradní rodinné péče (NRP) = doprovodné organizace, OSPOD, služby pro adoptivní rodiče, zaměření na vztahy a kontakty mezi dětmi a biologickými rodiči

- sociální pracovník pobytového zařízení = sociální pracovník školského, zdravotnického zařízení nebo pobytové sociální služby, zaměřeni na udržení a podporu kontaktu dítěte s rodiči, aktivní spolupráce s OSPOD
- sociálně-aktivizační služba pro rodiny s dětmi (SAS) = specifické zaměření na vztahovou problematiku, dostupnost služby též pro děti
- krizové centrum = zaměření na problematiku vztahů a bezpečí
- orgán sociálně-právní ochrany dětí (OSPOD) = relevantní role v případě, že se jedná o dítě ohrožené dle § 6 zákona č. 359/1999 Sb., o SPOD

2. Aktéři přímé podpory rodiny

- rodinné centrum = relevantní role, pokud služby zahrnují specifický program na problematiku mezilidských vztahů, rodičovských sporů, vztahů rodičů k dětem, vztahů mezi dětmi
- rodinná poradna = specializace na téma mezilidských vztahů
- rodinné konference = koordinovaná setkání širší rodiny a blízkých osob k podpoře rodiny a hledání zdrojů opory
- mediace = dostupné, dostatečně kvalitní služby jako řešení vztahových sporů
- sociálně-aktivizační služba pro rodiny s dětmi (SAS) = pokud zahrnuje specifické zaměření na vztahy v rámci rodiny, kombinace programů pro rodiče, děti, celou rodinu
- nízkoprahové zařízení pro děti a mládež (NZDM) = specificky zaměřený program na problematiku vztahů, konzultace, přednášky, semináře, zapojení do případové práce
- orgán sociálně-právní ochrany dětí (OSPOD) = relevantní role v případě, že se jedná o dítě ohrožené dle § 6 zákona č. 359/1999 Sb., o SPOD

3. Aktéři širší podpory

- volnočasové aktivity (sport, skaut, umělecké kroužky, apod.) = podpora rozvoje vztahů mezi dětmi, spolupráce, vzájemného respektu
- intervenční centrum (IC) = služba zahrnující podporu řešení problematiky domácího násilí, práce s oběťmi i pachateli domácího násilí
- poradna pro oběti trestných činů = poradenství a právní pomoc, orientace v právech obětí, návrhy na jejich odškodnění

4. Podpora v rámci komunity

- komunitní centrum = místo pro setkávání, organizovaná nebo neorganizovaná činnost, dostupná kontaktní osoba (poradenství, zprostředkování informací nebo služeb)
- komunitní akce = různé typy komunitních akcí zaměřených na vztahy, např. dny sousedství apod.
- zázemí pro setkávání = vytváření prostor pro neformální setkávání – obecní prostory, komunitní centra, využití prostor škol, knihoven apod.
- sousedské spolky = společné akce, setkávání, poskytování vzájemné podpory mezi sousedy
- svépomocné skupiny = skupiny zaměřené na vzájemnou podporu, mimo jiné v oblasti vztahů (např. rodiče procházející rozvodem nebo rozchodem apod.)

Bezpečí

1. Aktéři přímé podpory dítěte

- nízkoprahové zařízení pro děti a mládež (NZDM), terénní pracovník = bezpečné trávení volného času, přednášky o rizicích, prevenci, konzultace, hodnoty a normy, sebezpoznání dítěte, terénní pracovník NZDM působící přímo v místech, kde se schází dětské skupiny/skupiny
- kontaktní centrum (K-centrum), terénní program pro uživatele návykových látek = prevence a řešení závislosti, konzultace pro děti i rodiče, preventivní programy na školách a v místech, kde tráví děti a mladí lidé volný čas

- volnočasové aktivity = všeobecně různé více či méně organizované programy (sport, zájmové kroužky apod.), kde děti mohou trávit bezpečným způsobem volný čas, seznamují se s riziky, nalézají nebo překonávají své hranice, učí se odpovědnosti apod.), jde o dostupnost volnočasových aktivit a jejich prahovost (tj. nejen to, jestli tam aktivita je, ale také zda do ní chodí děti z cílové skupiny – tj. ohrožené)
- krizové centrum = zaměření na problematiku vztahů a bezpečí
- linka bezpečí = podmínkou efektivního využívání je povědomí dětí o existenci linky (osvěta)
- škola, školní poradenské pracoviště = programy prevence realizované ve škole, programy proti šikaně, vzdělávání o rizicích na internetu, mezi lidmi, v dopravě apod., přítomnost pracovníka, se kterým děti mohou řešit pocit ohrožení, CAN apod.
- peer program = existence a dostupnost programů, další programy doprovázení (patroni apod.)
- komunitní centrum = dostupný prostor, kam mohou děti samy přicházet, v případě potřeby je jim zajištěno poradenství nebo zprostředkována odborná pomoc, nebo se mohou zapojit do programu, hlavní podmínkou je prahovost/dostupnost centra
- středisko výchovné péče (SVP) = pokud je součástí ambulantní či velmi snadno dostupná forma péče, kam by dítě mohlo přijít i samo, kdyby se necítilo bezpečně z důvodu chování osob ve svém okolí nebo by si nevědělo rady se svým vlastním chováním
- zařízení pro děti vyžadující okamžitou pomoc (ZDVOP) = důležitá je dostupnost zařízení a dostupnost navazujících odborných služeb, včetně samotných dětí
- lékař = povědomí o ohlašovací povinnosti, rozpoznání ohrožení dítěte (sociální rozměr), ochota zapojit se do případové práce, účast v komisích, preventivních skupinách apod.
- učitel = povědomí o ohrožení dítěte, zkušenosti se zapojováním se do řešení situace dětí ohrožených v oblasti bezpečí, tj. kompetence rozpoznat a ohlásit takový případ, v případě zjištěného ohrožení dítěte se zapojit do případové práce apod.
- Policie ČR, městská policie, asistent prevence kriminality = pokud je dostupný specialista na problematiku dětí a mládeže nebo CAN, zda se policie nějak aktivně zapojuje do případové práce, spolupracuje s OSPOD, dělá preventivní programy apod.
- orgán sociálně-právní ochrany dětí (OSPOD) = relevantní role v případě, že se jedná o dítě ohrožené dle § 6 zákona č. 359/1999 Sb., o SPOD

2. Aktéři přímé podpory rodiny

- sociálně-aktivizační služba pro rodiny s dětmi (SAS) = služba zahrnuje podporu rodičů, případně přímo dětí, specifické zaměření na oblast bezpečí
- nízkoprahové zařízení pro děti a mládež (NZDM), terénní pracovník = služba má programy zaměřené na rodiče a jejich kompetence v oblasti bezpečí dětí, nebo programy pro celou rodinu, terénní pracovník NZDM působící přímo v místech, kde se schází dětské skupiny/skupiny
- asistent prevence kriminality (APK) = dostupná pochůzková služba, když je zjištěno, přímo řeší děti v ohrožení, upozorní rodiče, nebo se na ně mohou rodiče obracet apod.
- krizová linka pro rodiče = existuje povědomí o lince pro rodiče, kteří se potýkají s problémy v oblasti bezpečí dětí – nedokážou děti hlídat, žijí v prostředí, které není bezpečné, mají podezření, že dítěti někdo ublížil nebo by mohl, či se sami obávají, že by mohli dítě ohrozit
- osvěta = dostupnost specifických osvětových a informačních programů organizovaných městem, policií, lékaři, poskytovateli služeb apod.
- programy primární prevence = programy určené také pro rodiče nebo celé rodiny
- rodinné centrum = mateřská nebo rodičovská centra, která mají v programu téma bezpečí – přednášky či poradenství, centra jsou dostupná, nízkoprahová
- rodinná poradna = zajištění konzultací z oblasti bezpečí dětí, týrané, zneužívané a zanedbávané děti (CAN)
- rodinné konference = koordinovaná setkání širší rodiny a blízkých osob k podpoře rodiny a hledání zdrojů opory
- intervenční centrum = programy pro rodiče ohrožené násilím, programy pro děti nebo rodiče s dětmi
- rodičovská skupina = svépomocné skupiny (např. v rámci rodinného či komunitního centra), pro rodiče, jejichž dítě bylo vystaveno nebezpečí, stalo se obětí, ohrožuje jiné děti, nebo jsou ohroženi sami a rodiče a má to vliv na děti, případně mají sami obavy, že by oni sami mohli dítě ohrozit

- kontaktní centrum (K-centrum), terénní program pro uživatele návykových látek = programy pro rodiče, jejichž děti jsou ohroženy závislostí, programy pro závislé rodiče
- krizová respitní péče = zajištění krizové péče o dítě, které bylo ohroženo (např. v situaci domácího násilí, CAN)
- program podpory sousedství = sousedské nebo domovní iniciativy, např. na zajištění bezpečí v okolí domu, na ulici, vzájemný dohled nad dětmi apod.
- orgán sociálně-právní ochrany dětí (OSPOD) = relevantní role v případě, že se jedná o dítě ohrožené dle § 6 zákona č. 359/1999 Sb., o SPOD

3. Aktéři širší podpory

- Policie ČR, městská policie, asistent prevence kriminality (APK) = dostatečný počet policistů/asistentů k zajištění pochůzkové činnosti tam, kde může dojít k ohrožení dětí, kolem škol, na sídlištích, v sociálně vyloučených lokalitách (SVL), povědomí policistů/asistentů o rizicích ohrožujících bezpečí dětí
- sociální pracovník na obci = terénní práce s rodinami, poradenství, prevence
- poradna pro oběti trestných činů = poradenství a právní pomoc, orientace v právech obětí, návrhy na jejich odškodnění
- starosta, samospráva = podpora programů pro posilování bezpečí, např. osvětové a informační akce, poradenství občanům, bezpečnostní komise a plán apod.
- soud = specializace na děti – oběti a pachatele, otevřenost, zohlednění specifických potřeb dětí, časová dostupnost (rychlost)
- specialista na prevenci na úrovni obce nebo kraje = vývoj, podpora a sledování efektivity místních programů prevence
- integrovaný záchranný systém = prevence a osvěta

4. Podpora v rámci komunity

- dny sousedství = akce ve společných prostorách, seznamování se navzájem, hledání řešení rizik v lokalitě apod.
- preventivní akce v obci = doprava, zdraví, kriminalita
- osvěta = přednášky, semináře pro rodiče nebo pracovníky s dětmi (putovní akce, celostátní akce)
- bezpečná hřiště, prostor pro volnočasové aktivity = místa, kde mohou děti/rodiny trávit volný čas

Zdraví

1. Aktéři přímé podpory dítěte

- pediatr, pediatriká sestra = ideálně zahrnuta práce s rodinou, plnění oznamovací povinnosti, účast na případových konferencích nebo v jiných týmech, operativní spolupráce s OSPOD, návštěvy u dětí doma (domácí sestry)
- pečovatelská služba = pokud jsou cílovou skupinou i rodiny s dětmi
- raná péče = zapojení do případové práce, individuální plán ochrany dítěte (IPOD), sociální rozměr práce
- školní programy podpory zdraví = obědy do škol, ovoce, mléko, preventivní prohlídky
- nízkoprahové zařízení pro děti a mládež (NZDM), terénní pracovník = konzultace či přednášky v oblasti zdraví (hygiena, prevence, závislosti, sexuální zdraví, výživa apod.), terénní pracovník NZDM působící přímo v místech, kde se schází dětské skupiny/skupiny
- kontaktní centrum (K-centrum), terénní program pro uživatele návykových látek = programy zaměřené na děti anebo rodiče, preventivní programy na školách a v místech, kde tráví děti a mladí lidé volný čas
- dětský psychiatr, psycholog = podmínkou je dostatečná kapacita, zapojení do případové práce
- školní psycholog = podmínkou je dostatečná kapacita, přesah do práce s rodinou
- dětský terapeut = kapacita odpovídající potřebám dětí/rodin v lokalitě
- orgán sociálně-právní ochrany dětí (OSPOD) = relevantní role v případě, že se jedná o dítě ohrožené dle § 6 zákona č. 359/1999 Sb., o SPOD

2. Aktéři přímé podpory rodiny

- sociálně-aktivizační služba pro rodiny s dětmi (SAS) = zahrnutí tématu zdraví do služby, přednášky, konzultace, osvěta
- raná péče = zaměření služby na práci s celou rodinou a na případovou práci
- kontaktní centrum (K-centrum), terénní program pro uživatele návykových látek = program zaměřený na práci s celou rodinou, zapojení do případové práce
- domácí sestra = návštěvy rodin preventivně a v případě potřeby, u rizikových rodin – vzhledem k tomu, že aktuálně není ukotveno, tak je relevantní jakákoliv forma návštěv
- psychiatr, psycholog = podpora rodičů z hlediska toho, aby dobře zvládali péči o děti
- respitní služba = služby zaměřené na rodiny se zátěží, ideálně širší cílová skupina (nejen děti s postižením)
- rodinná terapie = terapeutické služby zaměřené na práci s celou rodinou
- orgán sociálně-právní ochrany dětí (OSPOD) = relevantní role v případě, že se jedná o dítě ohrožené dle § 6 zákona č. 359/1999 Sb., o SPOD

3. Aktéři širší podpory

- nemocnice – dětské oddělení = dostatečná kapacita, možnost přítomnosti rodičů, sociální pracovník, přesah do případové práce a prevence
- pohotovost = dostupnost, plnění oznamovací povinnosti, případně zapojení do prevence
- specialisté = dostupnost, případně zahrnutí rodiny do péče, spolupráce
- poradna pro závislosti (AT poradna) = léčba závislostí rodičů
- ozdravná léčebna = ozdravné pobyty pro děti nebo děti a rodiče

4. Podpora v rámci komunity

- preventivní akce na podporu zdraví = sportovní nebo zdravotně preventivní akce, Zdravé město apod.
- osvěta = přednášky, letáky na téma zdraví, péče o zdraví
- dotace obce/kraje na akce na podporu zdraví nebo zlepšování životního prostředí = distribuce vitamínů, pomůcek, zdravotní péče apod.
- podpora sportu = zázemí, dostupné kroužky, kluby

Učení se

1. Aktéři přímé podpory dítěte

- škola = vzdělávání s ohledem na individuální potřeby dítěte, využívání podpůrných opatření, spolupráce s rodinou, zprostředkování navazujících služeb pro rodiny s dětmi
- sociální pedagog, školský sociální pracovník = spolupráce s dítětem a rodinou, zprostředkování služeb dítěti/rodině, spolupráce s navazujícími službami
- výchovný poradce = zaměření práce s dítětem v kontextu jeho rodiny, propojení na externí služby
- pracovník primární prevence = prvotní identifikace potřeby podpory nebo ohrožení dítěte, návaznost na podpůrné služby, přímá podpora dítěte
- nízkoprahové zařízení pro děti a mládež (NZDM), terénní pracovník = edukační programy pro děti (programy, přednášky), zprostředkování podpory školní přípravy, motivační programy, konzultace, včetně působení mimo školu (v terénu)
- volnočasové aktivity = kroužky zaměřené na rozvoj znalostí a dovedností, motivaci dětí, sebepoznání
- pedagogicko-psychologická poradna (PPP) = přímá podpora dětí v kontextu podpory rodiny
- střediska výchovné péče (SVP) = programy zaměřené na prevenci, podporu dítěte v kontextu jeho rodiny
- lékař = sledování povědomí dítěte o vlastním zdraví, edukace dětí, identifikace rizik
- podpora školní přípravy (doučování) = podpora dítěte v rozvoji školních dovedností, posilování kompetencí a motivace ke vzdělávání, optimálně ve spolupráci s rodinou
- asistent pedagoga = zohlednění specifických potřeb dítěte, zapojení rodiny

- orgán sociálně-právní ochrany dětí (OSPOD) = relevantní role v případě, že se jedná o dítě ohrožené dle § 6 zákona č. 359/1999 Sb., o SPOD

2. Aktéři přímé podpory rodiny

- pedagogicko-psychologická poradna, středisko výchovné péče (PPP, SVP) = poskytované služby zahrnují rodinu dítěte, jsou provázány na další podpůrné služby
- sociálně-aktivizační služby pro rodiny s dětmi (SAS) = včetně zprostředkování služby rozvoje školských dovedností, podpora a motivace celé rodiny ke vzdělávání
- rodinné centrum (výchova, učení) = programy zaměřené na podporu a rozvoj vzdělávání
- sociální pedagog, školský sociální pracovník = role prostředníka mezi školou a rodinou, práce s celou rodinou, zprostředkování navazujících služeb
- školní psycholog = podpora dítěte v rámci podpory jeho rodiny, zprostředkování navazujících služeb
- výchovný poradce = viz školní psycholog
- etoped, psycholog = dostupnost služeb, ambulantní služby, práce s celou rodinou
- orgán sociálně-právní ochrany dětí (OSPOD) = relevantní role v případě, že se jedná o dítě ohrožené dle § 6 zákona č. 359/1999 Sb., o SPOD

3. Aktéři širší podpory

- školní poradenské pracoviště (ŠPP) = služby zaměřené na práci s celou rodinou (poradenství, konzultace, motivační programy, podpůrná opatření, navazující služby)
- dům dětí a mládeže (DDM) = volnočasové aktivity, zaměření na rozvoj vzdělávacích kompetencí dítěte, motivaci
- škola = aktér místní sítě služeb, zapojení do mezioborových platforem
- středisko výchovné péče (SVP) = aktér místní sítě služeb, zapojení do mezioborových platforem

4. Podpora v rámci komunity

- zázemí pro vzdělávání (knihovny, prostory pro kroužky, poznávací stezky) = prostory volně dostupné pro vzdělávání dětí, zájmovou činnost
- ocenění vzdělávání (učitelé, žáci, vědci) = motivační programy
- kulturní akce = akce na podporu vzdělávání, vědomostní akce
- zahraniční spolupráce = partnerství měst, studijní pobyty, výměny
- dotace obce na pomůcky, dojíždění do školy

Chování

1. Aktéři přímé podpory dítěte

- peer program = kapacita programů, jejich zaměření na poskytování pozitivních vzorů chování
- škola = ve vztahu k jednotlivci, vypracovaný systém podpory jednotlivce, návaznost na další podpůrné služby, možnost dítěte se obrátit na školu s žádostí o pomoc
- asistent pedagoga = přímá podpora dítěte nad rámec vzdělávání, tj. výchova, normy apod.
- odborná poradenská pomoc = kapacita a dostupnost služeb psychologa, etopeda, psychiatra, provázanost se školou a s rodinou
- resocializační program = kapacita, dostupnost, kvalita
- středisko výchovné péče (SVP) = ambulantní a terénní služba, přímá dostupnost pro děti
- pobytová služba = řešení akutních problémů s chováním, možnost krátkodobých krizových pobytů
- probační a mediační služba (PMS) = programy pro děti, dostupnost, kvalita, možnost vstupu na žádost dítěte
- orgán sociálně-právní ochrany dětí (OSPOD) = relevantní role v případě, že se jedná o dítě ohrožené dle § 6 zákona č. 359/1999 Sb., o SPOD

2. Aktéři přímé podpory rodiny

- škola = specifické programy zaměřené na chování dětí, podpůrné programy, nácvik dovedností v oblasti chování se zapojením rodičů
- sociálně-aktivizační služba pro rodiny s dětmi (SAS) = specifický program zaměřený na posilování rodičovských dovedností v oblasti výchovy a stanovování hranic
- nízkoprahové zařízení pro děti a mládež (NZDM) = zprostředkování podpůrných skupin pro rodiče k posílení výchovných kompetencí
- středisko výchovné péče (SVP) = ambulantní nebo terénní forma, práce s celou rodinou
- asistované kontakty a předávání = služby podpory dítěte v náročných situacích, podpora zvládnání emocí a chování dítěte i rodičů
- orgán sociálně-právní ochrany dětí (OSPOD) = relevantní role v případě, že se jedná o dítě ohrožené dle § 6 zákona č. 359/1999 Sb., o SPOD

3. Aktéři širší podpory

- škola = role učitele, výchovný poradce, dalších členů sboru mimo rámec vzdělávací složky, tj. výchova a socializace, normy, vytváření pozitivních vztahů + zařazení tématu etiky a morálky do výuky, praktický nácvik
- volnočasové aktivity zaměřené na posilování zdravých vztahů (skaut, Sokol, sport) = dostupnost, zejm. pro děti z ohrožených rodin (např. sociálně vyloučené lokality)
- církve = programy pro rodiny a děti – volnočasové aktivity, konzultace k otázkám výchovy a chování
- probační a mediační služba (PMS), resocializační program = programy zaměřené na posílení pozitivních forem chování
- krizový pobyt = krátkodobé umístění dítěte v pobytové službě v situaci závažných obtíží v oblasti chování, podmínkou je minimální délka pobytu a bezprostřední zajištění odborné podpory

4. Podpora v rámci komunity

- sousedské a komunitní akce = akce ke vzájemnému poznávání, navazování vztahu důvěry, interkulturní akce apod.
- BESIP = preventivní akce, nácvik pravidel, ohleduplnosti

Materiální zajištění

1. Aktéři přímé podpory dítěte

- rodinné centrum = programy pro děti, které jsou vystaveny riziku nedostatečné péče
- krizové centrum = řešení akutního ohrožení dítěte, včetně zanedbání péče, přístupné i pro samotné děti
- materiální a potravinová pomoc = cílená a koordinovaná distribuce, spolupráce s OSPOD
- dům na půl cesty = zajištění základní péče mladistvým, dostatečnost kapacity, včetně otázky věkové hranice
- zařízení pro děti vyžadující okamžitou pomoc (ZDVOP) = relevantní kapacita, přístupnost přímo pro děti, podstatné je zapojení do případové práce
- pobytová služba = dětský domov, kojenecký ústav apod., kde je možné zajistit krizový pobyt na žádost dítěte, resp. na bázi dobrovolnosti
- orgán sociálně-právní ochrany dětí (OSPOD) = relevantní role v případě, že se jedná o dítě ohrožené dle § 6 zákona č. 359/1999 Sb., o SPOD

2. Aktéři přímé podpory rodiny

- občanská poradna = poradenství rodičům zaměřené na práci, příjmy, dávky, sousedské vztahy, spolupráci se školou apod.
- dluhová poradna = komplexní řešení finanční situace rodiny

- sociální pracovník obce = terénní práce v rodinách, poradenství zaměřené na základní péči, doprovázení
- sociálně-aktivizační služba pro rodiny (SAS) = specializace služby na podporu rodičů v zajištění základní péče o děti
- sociální rehabilitace = relevance služby, pokud je zaměřena na posílení základních rodičovských dovedností, práce s rodiči a dětmi v přirozeném prostředí
- materiální a potravinová pomoc = koordinovaná pomoc rodinám, spolupráce s OSPOD a soc. službami (zacílení pomoci)
- právní pomoc = dostupná právní pomoc rodinám
- azylové bydlení = azylové bydlení, ideálně pro celé rodiny s dětmi
- sociální bydlení = jakákoliv forma bydlení dostupného pro ohrožené rodiny s dětmi (nemusí jít jen o oficiální sociální byty)
- nadace a nadační fondy = podpora rodin v nouzi (nájemné, školní pomůcky, bezúročné půjčky apod.)
- orgán sociálně-právní ochrany dětí (OSPOD) = relevantní role v případě, že se jedná o dítě ohrožené dle § 6 zákona č. 359/1999 Sb., o SPOD

3. Aktéři širší podpory

- úřad práce = programy podpory pro rodiče, aktivní podpora zaměstnávání, rekvalifikace, kariérové poradenství
- bytová koncepce města = zohlednění potřeb ohrožených rodin s dětmi v bytové politice města
- komunitní akce = sbírky, dobročinné trhy apod.
- zázemí pro setkávání = místa, kde se mohou rodiny s dětmi scházet, je dostupné základní vybavení, případně občerstvení, knihy, hračky apod.

4. Podpora v rámci komunity

- program obědy do škol = podpora škol z úrovně kraje nebo obce k zapojení do programů, případně realizace lokálních specifických programů
- pracovní příležitosti obce = veřejně prospěšné práce, společensky účelná pracovní místa, dotovaná místa, obecní místa, podporované zaměstnávání apod.