

Síťování služeb pro děti a jejich rodiny

Analýza místní sítě služeb a návrh její optimální podoby

Kraj Vysočina

ORP Humpolec

Lokální síťařka: *Bc. Zuzana Vlková, DiS.*

zpracováno k: *09/2018*

Klíčová aktivita 1 – Podpora a rozvoj služeb v oblasti SPOD

Podaktivita 1.1: Podpora síťování služeb na lokální úrovni

Projekt Systémový rozvoj a podpora nástrojů sociálně-právní ochrany dětí

Ministerstvo práce a sociálních věcí



Evropská unie
Evropský sociální fond
Operační program Zaměstnanost



PRÁVO NA DĚTSTVÍ

Obsah

Úvodní slovo	2
O projektu <i>Systémový rozvoj a podpora nástrojů sociálně-právní ochrany dětí</i>	3
Síťování v ORP Humpolec	5
Potřeby dítěte (a jeho rodiny) a úrovně podpory	8
Optimální a reálná síť služeb reagující na potřeby dětí (a jejich rodin) na úrovni obcí s rozšířenou působností	10
Analýza reálné sítě služeb a návrh její optimální podoby v ORP Humpolec	13
Modely spolupráce aktérů sítě	21
Spolupráce aktérů sítě v ORP Humpolec	23
Doporučení pro rozvoj sítě v ORP Humpolec	27
Závěrem	30
Použité zdroje	31
Potřebujete více informací?	31
Příloha – popis rolí aktérů sítě	32



„... pokud na sebe jednotlivé služby navazují a jsou vzájemně koordinovány, je možné potřeby dítěte a rodiny naplnit lépe, než pokud je spolupráce omezena rezortním dělením kompetencí, zejména pokud jde o metodické řízení, financování a zacílení služeb. Propojování služeb se zároveň neobejde bez osoby – koordinátora.“

Úvodní slovo

Vážené kolegyně a kolegové,

analýza místní sítě služeb a návrh její optimální podoby je souhrnným výstupem dlouhodobého procesu síťování služeb na území obcí s rozšířenou působností. Podpora síťování je součástí projektu Systémový rozvoj a podpora nástrojů sociálně-právní ochrany dětí, který je od roku 2016 realizován Ministerstvem práce a sociálních věcí.¹

Tento materiál je určen všem aktérům místních sítí služeb pro děti a jejich rodiny, a to nejen sociálním pracovníkům, ale také např. zástupcům samosprávy, učitelům, psychologům, zástupcům policie a dalším. Jedná se o ucelený dokument souhrnně popisující místní síť služeb pro děti a jejich rodiny na daném území včetně doporučení pro její optimalizaci a rozvoj tak, aby reagovala na potřeby dětí a rodin.

Proč je důležité síťovat

*Síťování služeb vnímáme jako **nástroj zvýšení efektivity cílené práce s klientem – dítětem a jeho rodinou**. Vychází z předpokladu, že pokud na sebe jednotlivé služby navazují a jsou vzájemně koordinovány, je možné potřeby dítěte a rodiny naplnit lépe, než když je spolupráce omezena rezortním dělením kompetencí, zejména pokud jde o metodické řízení, financování a zacílení služeb. Propojování služeb se zároveň neobejde bez osoby koordinátora (v tomto projektu se jednalo o **lokální a krajské síťáře a síťáře**).*

Síťování služeb je dynamický a nikdy nekončící proces směřující k naplnění potřeb dětí a rodin žijících v dané lokalitě. Aby bylo síťování co nejúčelnější a šité na míru lokalitě, je třeba nejprve zmapovat stávající síť – tedy místní aktéry a jejich potřeby směrem k fungování sítě a to, jakým způsobem spolupracují. Proto lokální síťáři (na úrovni obcí s rozšířenou působností – ORP) a krajské síťáři (na úrovni krajů) důkladně mapovali terén a na základě zjištění pracovali společně s aktéry na tématech, která se ukázala jako významná pro rozvoj sítě, místní spolupráce apod. Shrnutí činnosti lokálního síťáře ve vaší lokalitě naleznete níže.

*V návrhové části dokumentu najdete definici **optimální sítě služeb**, kterou jsme zpracovali v souladu se základními principy transformace systému péče o ohrožené děti a rodiny, vyplývající z Národní strategie ochrany práv dětí. Jedná se zejména o „návrat k dítěti“ – dítě v centru, sladění cílů práce s dítětem a rodinou, respekt k dítěti, zapojení dítěte a jeho rodiny do řešení situace a další. Optimální síť je tedy teoretickým schématem, jehož optikou je možné místní síť nahlédnout.*

***Místní síť služeb a návrh její optimální podoby** pro území obcí s rozšířenou působností zapojených do projektu je shrnujícím výstupem práce síťářů a síťárek na základě zmapovaných potřeb. Vzhledem k tomu, že se jedná o zjištěný obraz sítě, používáme pro ni dále označení **reálná síť**. **Reálná síť služeb v lokalitě** byla porovnávána se vzorovou, optimální sítí služeb. Je přitom zřejmé, že v každé lokalitě je síť služeb jiná, a to vzhledem k odlišným potřebám dětí a rodin, a je ovlivněna vnějšími podmínkami v lokalitě (např. personální a finanční kapacity aktérů). Všechny sítě služeb by však měly naplňovat principy transformace a **odrážet v první řadě potřeby dětí a rodin**.*

Bez vás by to nešlo

*To vše by se neobešlo bez samotného **procesu síťování**, tedy propojování místních aktérů sítě napříč rezorty, které vnímáme jako alfu a omegu spolupráce. Děkujeme proto všem místním aktérům sítě služeb za ochotu k setkávání se, zájem o spolupráci, podněty a společnou činnost na lepším fungování sítě podpory pro děti a jejich rodiny.*

*Mgr. Kristýna Jůzová Kotalová a realizační tým aktivity síťování
oddělení transformace služeb pro rodiny a děti
Ministerstvo práce a sociálních věcí*

¹ Číslo projektu CZ.3.2.63/0.0./0.0/15_017/0001687.

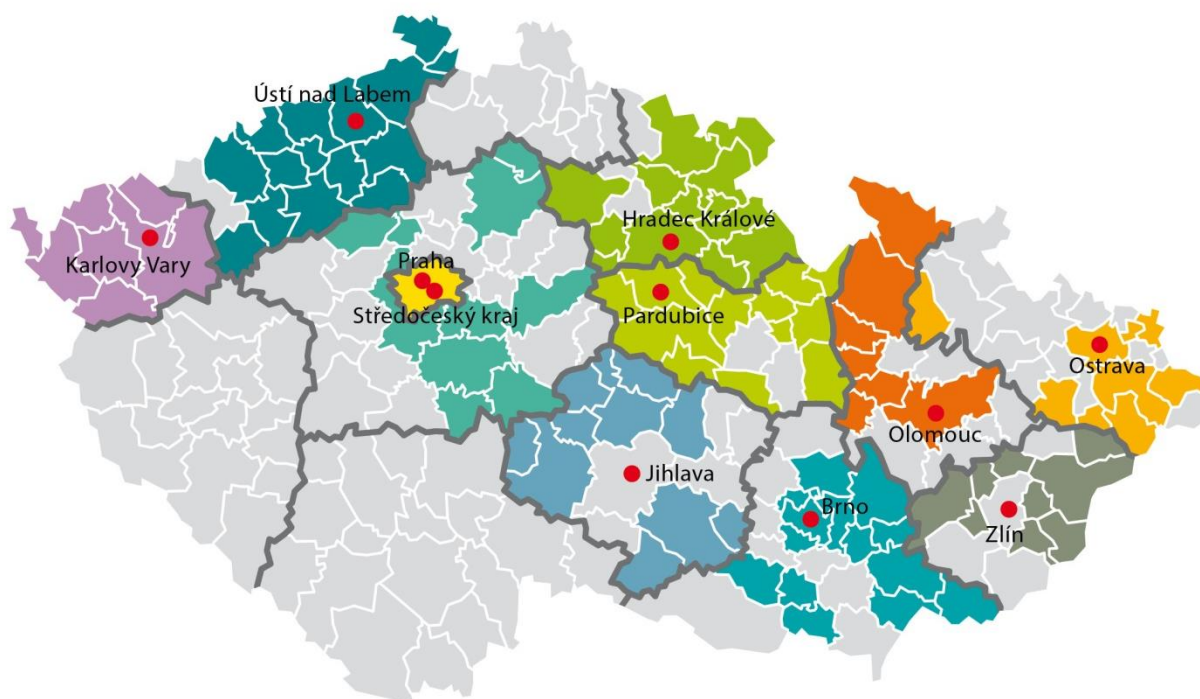
O projektu *Systemový rozvoj a podpora nástrojů sociálně-právní ochrany dětí*

Termín realizace: 1. 1. 2016 až 30. 6. 2019, ve **12** zapojených krajích.

Projekt se zaměřuje na posílení mezirezortní a multidisciplinární **spolupráce v oblasti péče o ohrožené děti a jejich rodiny**. Cíli projektu jsou podpora orgánů sociálně-právní ochrany dětí (dále jen OSPOD) a dalších klíčových aktérů v oblasti síťování služeb pro ohrožené děti a rodiny; vytváření, podpora a rozvoj sítí služeb na lokální, krajské a celostátní úrovni; podpora nástrojů vedoucích k nastavení, zjišťování a rozvoji kvality systému sociálně-právní ochrany, nastavení modulů celoživotního vzdělávání pracovníků OSPOD a podpora a rozvoj náhradní rodinné péče (dále jen NRP). **A proč?** Aby se nadále snižoval počet dětí, které musejí svoji rodinu opustit, a aby pro děti, jež se dostávají do systému náhradní rodinné péče, byla zajištěna co nejkvalitnější individuální péče. Více najdete na <http://www.pravonadetstvi.cz>.

Podpora síťování služeb na lokální úrovni

Síťování služeb pro děti a rodiny je nejrozsáhlejší aktivitou projektu, je realizováno v 11 krajích a celkem ve 124 obcích s rozšířenou působností.



Východiska síťování

Síťování představuje „**návrat k rodině a dítěti**“, snahu podpořit vybudování pevné podpůrné sítě v bezprostřední blízkosti rodin, a to s maximálním využitím všech dostupných zdrojů. Síťování je proto spíše prací s lidmi než „vědeckým přístupem“ a dosavadní výsledky ukazují, že právě osobní kontakt síťáře s aktéry tvoří základ úspěšného rozvoje sítě podpory. Na druhou stranu síťář je kromě samotného propojování lidí také nositelem důležitých principů transformace systému péče o ohrožené děti a rodiny, přispívá k jejich lepšímu porozumění a zvnitřnění na úrovni lokality, a tím i k žádoucímu směřování práce s rodinami a dětmi. Síťování služeb je ze své podstaty transformací služeb na místní úrovni.

Vymezení služeb pro děti a rodiny

Z hlediska tohoto projektu jsou služby pro děti a rodiny nahlíženy optikou potřeby – jedná se o všechny děti a rodiny, které potřebují nějakou formu podpory, ať už v rovině prevence (mohou být ohrožené) nebo v rovině

intervence (již jsou ohroženy). Nejedná se tedy o služby rodinné politiky, zároveň ale ani o striktní vymezení dle § 6 zákona č. 359/1999 Sb., o sociálně-právní ochraně dětí (dále jen SPOD). Služby jsou zároveň vnímány zásadně nadrezortně, bez ohledu na právní formu či míru formálního ukotvení. Vymezením služeb jde především o zmapování všech dostupných zdrojů podpory na místní úrovni.

Cíle síťování služeb pro děti a rodiny

Zmapování aktérů v lokalitě: v maximálním možném rozsahu jsou zmapováni aktéři v lokalitě a jejich potřeby směrem k fungování sítě ve prospěch dětí a rodin, samotný výčet může být vůbec prvním popisem služeb pro děti a rodiny z nadrezortního hlediska a přispívá ke zvědomění rolí jednotlivých aktérů.

Zvědomění rolí jednotlivých aktérů: každý z aktérů si uvědomuje svou (i dílčí) roli v síti služeb pro děti a rodiny, tj. zná své kompetence a úkoly dané jednak zákony, jednak specifickými podmínkami v lokalitě, ale uvědomuje si také význam spolupráce s dalšími aktéry. Aktéři tak přesně znají svou vlastní roli a zároveň rozumí rolím ostatních aktérů.

Propojení aktérů v lokalitě: aktéři spolu komunikují ve smyslu případové práce, tj. ve smyslu potřeb dětí a rodin, s ohledem na zákonnou mlčenlivost a s ohledem na integritu dětí a rodin, s důrazem na působení v rovině prevence.

Implementace základních principů transformace do síťování, a tedy i činnosti jednotlivých aktérů: síťování lze vnímat jako aktivizaci terénu, která by se měla odvíjet od **základních principů transformace:**

- participace dítěte, respekt k dítěti
- potřeba vývoje, otevřené budoucnosti, perspektivy
- zdravé prostředí
- jistota, stabilita, bezpečí
- zapojení celé rodiny.

Co je síť služeb pro děti a jejich rodiny?

Síť služeb pro děti a jejich rodiny (dále jen síť) je soubor institucí, organizací a dalších subjektů, které na určitém geograficky vymezeném území (obec, město, obec s rozšířenou působností – dále jen ORP, region, kraj) svou činností ovlivňují situaci ohrožených dětí a rodin, ať už formálně na základě pravomoci vyplývající z legislativy, nebo neformálně, svým společenským posláním. **Základním principem fungování sítě je partnerství, mezioborová spolupráce a případné překonávání bariér, které spolupráci brání.**

Kdo jsou aktéři sítě?

Aktéři sítě jsou subjekty v síti se vzájemně provázanými vztahy, založenými na spolupráci a sdílené či dílčí odpovědnosti. Jde o instituce poskytující služby dětem a rodinám (registrované sociální služby i neregistrované návazné služby), orgány samosprávy (městské a obecní úřady, zejména agenda odboru sociálních věcí, konkrétně oddělení sociálně-právní ochrany dětí, dále sociální a terénní pracovníci), školy, poradenská zařízení (pedagogicko-psychologické poradny, speciálně pedagogická centra, střediska výchovné péče), lékaře, soudce, městskou policii, Policii České republiky a další.

Kdo je síťář?

Síťář je nezávislý aktér sítě pomoci ohroženým dětem a jejich rodinám. Jeho cílem je udržitelně propojit aktéry sítě, aby navzájem znali své možnosti a potřeby a mohli efektivně spolupracovat při řešení situací ohrožených dětí a rodin. Ve svém konání vychází z principů deinstitucionalizace a ze zmapovaných potřeb aktérů a jejich klientů směrem k fungování sítě jako celku. Vytváří prostor pro jejich spolupráci napříč rezorty.

Síťování v ORP Humpolec



Stručný popis lokality

Humpolec je město v okrese Pelhřimov v kraji Vysočina, nachází se na strategickém místě, kde vede dopravní tepna dálnice D1 Praha – Brno (89 km). Žije zde přibližně 11 tisíc obyvatel a jeho rozloha je 51,49 km². Celý region se pak rozkládá na 228 km² a celkem zde žije cca 17 500 obyvatel. Územní obvod je tvořen 25 obcemi a jejich částmi, z nichž 21 je sdruženo ve Svazku obcí mikroregionu Zálesí a 4 obce sdružuje Mikroregion Želivka. Jedinou obcí se statutem města je Humpolec². Celé ORP se rozkládá v severozápadní části Vysočiny. Na severní straně sousedí se Středočeským krajem a se správním obvodem Světlá nad Sázavou, na východě s obcemi správního obvodu Havlíčkův Brod, na jižní straně má krátkou hranici se správním obvodem Jihlava a nejdelší hranici má na západě, kde je správní obvod Pelhřimov. Necelou třetinu území pokrývají lesy a méně než dvě třetiny tvoří zemědělská půda. Nejvyšším bodem je Krásná vyhlídka (663 m), která je poblíž Humpolce. Nejnižším bodem je místo, kde řeka Želivka překračuje hranice správního území. Na území zasahuje i konec vodní nádrže Švihov (Želivka), která je zdrojem pitné vody pro Prahu. Z kulturních památek se v Humpolci nachází secesní radnice s portálem z hradu Orlíka nebo Stará radnice, kde je knihovna. V nejbližším okolí se tyčí zřícenina hradu Orlík nebo komplex budov Želivského kláštera, založeného roku 1139³. Od září 2017 v regionu probíhá Komunitní plánování sociálních služeb.

Síť služeb pro děti a rodiny

Základním článkem sítě je Oddělení sociálně-právní ochrany dětí (dále jen „OSPOD“), které spadá pod Odbor zdravotnictví a sociálních věcí při MěÚ Humpolec. Součástí sítě je dále Oblastní charita Havlíčkův Brod, která nabízí hned několik služeb pro ohrožené děti a jejich rodiny. Dále pak Centrum denních služeb Medou a Oblastní charita Jihlava svou terénní službou pro osoby ohrožené drogovou závislostí. Město Humpolec také poskytuje několik poraden s různým zaměřením dle cílových skupin. Blíže se o nich dozvíte v následujících kapitolách. Síť v neposlední řadě doplňují i všechna vzdělávací (školy, kroužky, družiny, Středisko volného času) a zdravotnická zařízení, odborné služby (klinický psycholog, psychiatr) nebo obvodní oddělení PČR. Za službami, které v regionu chybí, obyvatelé dojezdí do sousedních ORP jako Pelhřimov nebo Jihlava.

Průběh mapování potřeb a síťování

² Město Humpolec, 2018 [online]. MěÚ Humpolec. [cit. 27.8.2018]. Dostupné z: <http://www.mesto-humpolec.cz>

³ Český statistický úřad, 2013 [online]. Charakteristika ORP Humpolec. [cit. 13.8.2018]. Dostupné z: https://www.czso.cz/csu/xj/charakteristika_so_orp_humpolec

Sítování bylo v lokalitě zahájeno od 1. 7. 2016 a nadále zde probíhá. Síťačka se průběžně setkávala s pracovníky OSPOD. Celkově za účelem mapování uskutečnila (k termínu vyhotovení dokumentu) 138 osobních setkání s aktéry sítě. Při mapování byla zohledněna vzájemná spolupráce subjektů na území Humpolecka, ale i na území sousedních regionů. Kromě ORP Humpolec síťačka mapovala i ORP Pacov a ORP Pelhřimov (tedy celý bývalý okres Pelhřimov). Vzhledem k provázanosti služeb těchto tří regionů měla jedinečnou možnost vytvořit komplexní obrázek o síti služeb pro ohrožené rodiny a děti a vnímaných potřebách v celém tomto území.

Nejčastěji zmiňované potřeby:

- ujasnění si komunikačních forem a systému spolupráce mezi aktéry. Aktéři si uvědomují, že rozvoj spolupráce je velmi důležitý. Žádají prostor pro vzájemnou komunikaci a ujasnění si svých kompetencí. S tímto souvisí i chybějící návazná spolupráce odborníků mezi sebou. Aktéři se často mezi sebou neznají, nevědí o sobě nebo si nejsou jistí kompetencemi toho druhého.
- posílení odborných služeb (psychologických, psychiatrických a pedagogicko-psychologických) – většina aktérů nejčastěji zmiňovala potřebu rozvoje, rozšíření a dostupnosti těchto služeb. Jednoznačně se shodovali na potřebě kratších čekacích lhůt, provázání odborných služeb. Na jedné straně chtějí posílit již fungující spolupráci, na straně druhé navázat nová partnerství, tak aby se klient dostal k vyšetření co možná nejrychleji.
- vytvoření vhodného bydlení a jeho návazných služeb. Téma dostupného bydlení je mezi aktéry velmi diskutovaným tématem. Na území bývalého okresu chybí vhodné sociální bydlení pro ohrožené děti a jejich rodiny. Aktéři během sítování toto téma několikrát i společně otevřeli.
- pomoc pro děti s rizikovým chováním. Mapování aktérů v síti ukázalo potřebu posílit v regionu práci s dětmi s rizikovým chováním, a to nejen v oblasti intervence, ale zejména prevence – posílit psychologickou péči, prevenci sociálně patologického chování u dětí, práci s drogovou problematikou a práci s výchovnými problémy dětí. Jako nástroje pomoci v této oblasti se nabízí různé podpůrné služby jako rodinné konference, svépomocné skupiny, komunitní centra, multidisciplinární mobilní týmy, probační programy atd.

Na základě těchto zjištění se lokální síťačka ve své činnosti zaměřovala na tato témata:

- Rozvoj a vznik nových služeb pro ohrožené děti a jejich rodiny v ORP Humpolec
- Spolupráce aktérů sítě služeb pro ohrožené děti a jejich rodiny v ORP Humpolec
- Síť služeb psychologické, psychiatrické, psychoterapeutické a pedagogicko-psychologické péče na území bývalého okresu Pelhřimov
- Síť služeb pro děti s rizikovým jednáním na území bývalého okresu Pelhřimov
- Systém dostupného bydlení na území bývalého okresu Pelhřimov

Shrnutí ze sítování

Za dobu svého působení v ORP Humpolec síťačka uspořádala několik větších či menších setkání a vytvořila informační materiály, které mohou usnadnit práci aktérům při vzájemné spolupráci nebo pomoci k vytvoření nových služeb v síti. Do těchto aktivit byly ve většině případů zahrnuty i sousední ORP (Pacov, Pelhřimov). Jedná se o bývalý okres Pelhřimov, kde se některé služby prolínají. 1. setkání proběhlo v ORP Humpolec, jehož cílem bylo nastavení si společných principů spolupráce, a to mezi Oblastní charitou Havlíčkův Brod, konkrétně se službou Charitní domov, OSPOD Pelhřimov, OSPOD Humpolec a ÚP Humpolec. 2. setkání proběhlo na Městském úřadě Pelhřimov, jehož hlavním cílem bylo sjednotit systém spolupráce OSPOD Pelhřimov a OSPOD Humpolec s Oblastní charitou Havlíčkův Brod, aby nedocházelo k duplicitní pomoci. Na 3. setkání, které navazovalo na předešlé, byla přizvána navíc Oblastní charita Pelhřimov pro ujasnění si pravidel budoucí společné spolupráce. Během jednání se například řešilo zamezení takových situací, kdy stejní klienti žádají o materiální pomoc u Oblastní charity Havlíčkův Brod a zároveň i u Oblastní charity Pelhřimov. Pomoc se jim tak dostane dvakrát, aniž by to daní aktéři věděli. Dochází tak ke zneužívání systému služeb pomoci. Aktéři se v tomto ohledu dohodli na pravidelné spolupráci a komunikaci, aby tak zamezili duplicitě vydávání. Výsledky dobré spolupráce byly znát již velmi brzy. Mimo jiné se zde také diskutovalo o stávajícím nevyhovujícím stavu dostupného bydlení. To podnítilo síťačku ke čtvrtému velkému setkání formou kulatého stolu. Zde síťačka otevřela téma dostupného bydlení. Setkání se zúčastnilo přes 20 odborníků z různých služeb z šesti ORP (Humpolec, Pelhřimov, Jihlava, Pacov, Žďár nad Sázavou, Třebíč). Na jednání se dostavili místostarostové, ředitelé služeb a jejich zaměstnanci, vedoucí odboru sociálních věcí a úředník na úseku střednědobého plánování rozvoje sociálních služeb z krajského úřadu. Cílem bylo řešení dostupného bydlení a sdílení dobré praxe. Toto setkání vedlo jak síťačku, tak některé aktéry k dalším, ať již samostatným či společným krokům v této záležitosti. Síťačka vytvořila Analýzu vhodného bydlení, která obsahuje názory a podněty aktérů sítě služeb k tomuto tématu. Dále na základě iniciativy síťačky zástupci Města Humpolec a Města Pelhřimov navštívili Den otevřených dveří Azylového domu pro rodiče s dětmi a ženy v Třebíči. 5. setkání proběhlo mezi Psychocentrem Pelhřimov, OSPOD Humpolec, OSPOD Pacov a OSPOD Pelhřimov.

Hlavním cílem setkání bylo posílení spolupráce a domluva na vzájemném předávání informací o společných klientech. Jaké informace (typ, frekvence, způsob poskytnutí) mohou vzájemně sdílet. 6. setkání bylo pro OSPODY na téma: „Co vše dělá „Káčko“ a jak s ním můžu spolupracovat?“ Setkání se opětovně zúčastnily všechny tři OSPODY a Centrum U Větrníku (kontaktní a poradenské centrum pro osoby ohrožené drogovou závislostí). Cílem bylo posílení stávající a navázání další spolupráce. Centrum U Větrníku je služba, která v ORP Humpolec chybí, proto sem tato služba dojíždí z Jihlavy. Další setkání organizované síťáčkou proběhlo ve Věznici Světlá nad Sázavou, kde pracovníci všech tří OSPODů a pracovníci Úřadu práce Humpolec navázali s pracovníky věznice spolupráci, a to především s oddělením pro matky s dětmi. Ujasnili si mezi sebou kompetence a postup při možné budoucí spolupráci. Ze setkání síťáčka vytvořila kontaktní materiál pro OSPODY i pro pracovníky věznice, ve kterém je mimo jiné uvedeno, kam se mohou jednotliví pracovníci obracet v případě dotazů či budoucí vzájemné spolupráce. Cílem dalšího setkání bylo sdílení dobré praxe pro ORP Humpolec v dobře fungujícím zavedeném Nízkoprahovém zařízení pro děti a mládež eMBečko v Moravských Budějovicích. Setkání proběhlo na základě výstupů ze síťování a diskuzí v pracovní skupině Rozvoj ostatních sociálních služeb Komunitního plánování sociálních služeb. V ORP Humpolec chybí nízkoprahové zařízení nebo takové bezpečné místo, kde by děti mohly zdarma a efektivně trávit svůj volný čas. Také zde chybí prostor, který by dětem a mladistvým nabídl pomoc (např. při zvládnutí životních situací vlastními silami), podporu nebo poradenství. Dále se aktéři (OSPOD Humpolec, ÚP Humpolec, OSPOD Pelhřimov a Oblastní charita Pelhřimov) zúčastnili promítání dokumentárního filmu pro děti v Dětském domově Humpolec „Dospělým ze dne na den“ od Igora Chauna. Následně proběhla diskuze mezi dětmi. Aktéři byli přímými svědky sdílení problémů dětí z ústavního zařízení. Během síťování také vznikla analýza, která identifikovala možnosti formy pomoci pro děti projevující se rizikovým jednáním. Pro sběr dat byl využit kvalitativní výzkum, jehož respondenti byli všichni oslovení aktéři sítě služeb, a to v celém bývalém okrese Pelhřimov. Výstupy se opírají o zkušenosti a názory jednotlivých odborníků. Jako hlavní nástroj pomoci, který byl z analýzy vydefinován, jsou probační programy, které zde již v minulosti fungovaly. Analýza byla proto předána Probační a mediační službě Pelhřimov, která se na základě jejího výsledku bude snažit o obnovení probačních programů. Aktéři byli mimo jiné seznámeni s dalšími možnostmi pomoci ohroženým dětem a rodinám. Byly jim představeny organizace, které v této oblasti fungují a o kterých doposud nevěděli. Docházelo tak k mnoha navázání nových kontaktů a spolupráci. Například síťáčka zajistila setkání paní místostarostky a vedoucího OZSV MěÚ Humpolec s paní ředitelkou organizace Centrum LADA v ORP Pacově, jehož cílem bylo seznámení se službami centra a navázání spolupráce. Síťáčka se rovněž stala členem pracovní skupiny Rozvoj ostatních sociálních služeb v Komunitním plánování sociálních služeb v ORP Pelhřimov. Zde má možnost sdílet své poznatky, podněty a návrhy vzniklé během síťování. Účelem zapojení síťáčky do Komunitního plánování je předávání aktuálních informací z oblasti sítě služeb pro ohrožené děti a rodiny a to například přes články v tisku, pravidelné osobní schůzky nebo pravidelnou emailovou komunikaci a spolupráci se zapojenými i nezapojenými aktéry do procesu tohoto plánování. Síťáčka se dále aktivně zabývala tématem psychologické péče, která není v ORP dostatečně zajištěna. Je zde nedostatek odborníků, kteří se touto problematikou zabývají. Síťáčka se proto zaměřila na možnosti, které by vedly minimálně k rozšíření těchto služeb. Výstupem je navýšení jednoho pracovníka (psycholožky) v Psychocentru – manželská a rodinná poradna Kraje Vysočina, pobočka Pelhřimov a to od 1. Zář 2018. V září a v říjnu má síťáčka naplánované další 4 velké akce, jejichž cílem bude další navazování nové spolupráce, která pomůže nadále rozšiřovat síť služeb pro ohrožené děti a rodiny. V září proběhne setkání na Krajském policejním ředitelství s aktéry (OSPODY, oblastní charity, úřady práce, pracovní skupiny komunitního plánování atd.) z celého bývalého okresu za účelem navázání spolupráce. Dále proběhne 2. setkání Psychocentra a OSPODů pro zhodnocení vzájemné spolupráce od posledního jednání. Mimo jiné se uskuteční setkání OSPOD Humpolec se všemi základními školami v celém ORP Humpolec za účelem ujasnění si kompetencí a nastavení principů společné spolupráce. Za stejným účelem proběhne i setkání OSPOD Humpolec s primářem dětského oddělení na Psychiatrii Havlíčkův Brod.

V rámci síťovacích aktivit proběhla celá řada akcí na podporu spolupráce jak na okresní, tak na lokální úrovni. Podařilo se realizovat mezioborová setkání s cílem podpořit meziresortní komunikaci a zajistit kvalitní péči o ohrožené děti a jejich rodiny. Ať už se jednalo o společná školení pracovníků, kulaté stoly či jiné platformy setkávání. Všechna doposud zrealizovaná setkání splnila svůj účel, což potvrzují hlavně reakce a zpětné vazby aktérů, konkrétní výstupy a nově nastavené formy spolupráce. Došlo tak hlavně ke zpevnění sítě služeb pro ohrožené děti a jejich rodiny, proto působení síťáčky můžeme označit za úspěšné. Nedílnou součástí aktivit síťování je také snaha zapojit samotnou veřejnost do dění v síti, seznámit rodiče i samotné děti o celé řadě možností, kde mohou své možnosti a problémy včas a efektivně řešit. Proto bylo v průběhu síťování publikováno několik článků v místním tisku a veřejnost se například mohla zapojit i do Komunitního plánování, které vede k rozšíření sítě ne pouze o odborníky, ale i o samotnou veřejnost.

Potřeby dítěte (a jeho rodiny) a úrovně podpory

Níže uvedený popis odpovídá horizontální úrovni sítě služeb, tedy jednotlivým potřebám dětí, a vertikální úrovni sítě, tedy jednotlivým úrovním podpory dítěte (podrobně viz obrázek č. 1: Úrovně podpory dítěte a rodiny z hlediska jejich potřeb). Potřeby dětí byly odvozeny ze strukturovaného vyhodnocování situace dítěte a rodiny dle zákona č. 359/1999 Sb., o SPOD.

Potřeby dítěte

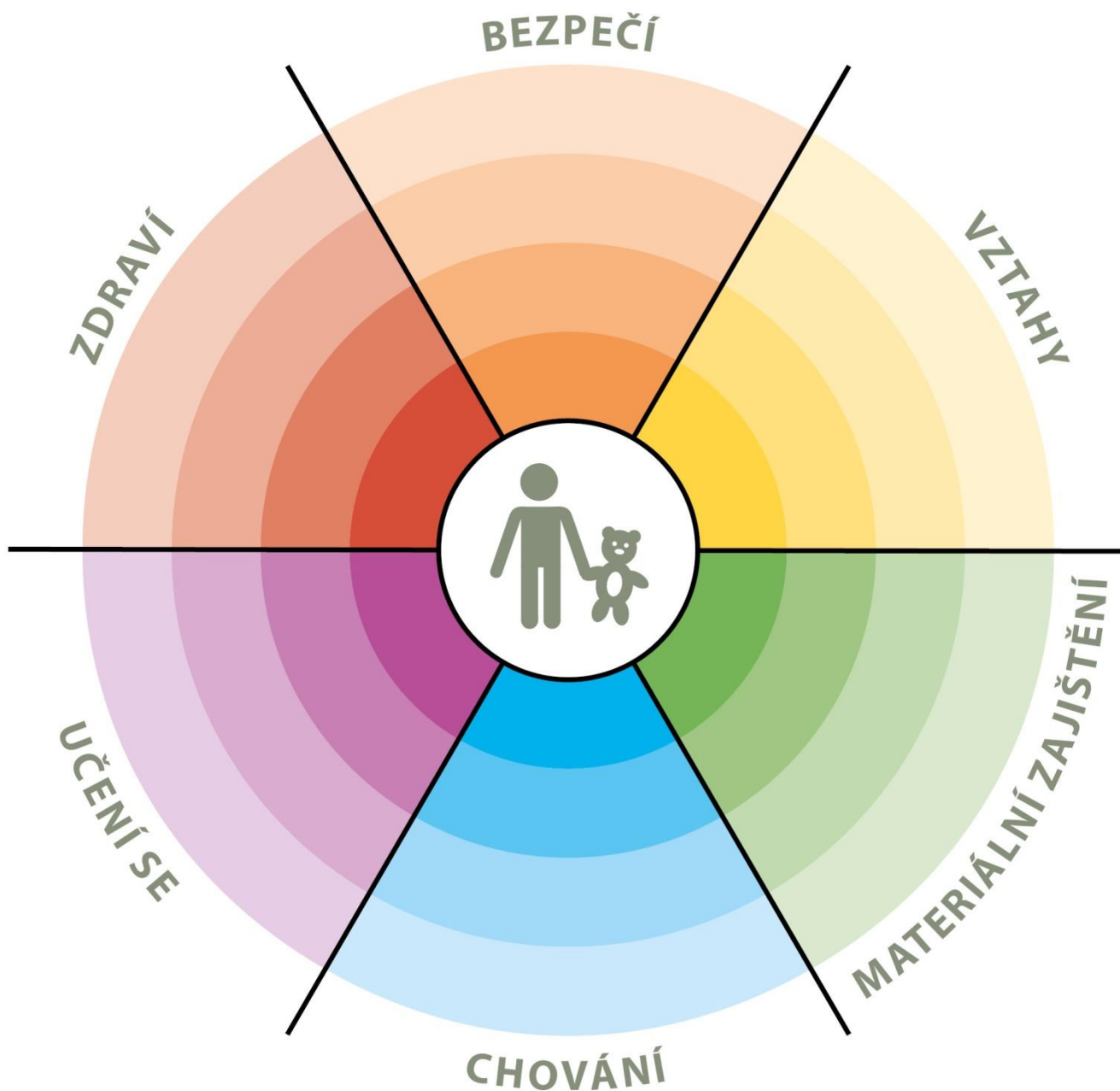
- **Vztahy:** potřeba rozumět vztahům k blízkým osobám, potřeba stabilních a bezpečných vazeb, vrstevnických vztahů, pozitivního vztahu k sobě samému apod.
- **Bezpečí:** potřeba bezpečného prostředí (prostředí rodiny i komunity), subjektivního pocitu bezpečí, životní stability, srozumitelnosti okolního světa, rozvoje kompetencí k rozpoznání nebezpečí apod.
- **Zdraví:** potřeba celkové duševní a tělesné pohody, dobrá péče o zdravotní stav dítěte, vztah k vlastnímu zdraví, podmínky pro zdravý vývoj apod.
- **Učení se:** potřeba poznávání okolního světa, porozumění událostem, nabývání zkušeností, motivace k učení a poznávání, rozvoj zvědavosti a sebepoznání apod.
- **Chování:** potřeba poznávat hranice, učit se normám, rozumět vlastnímu chování, mít respekt k ostatním apod.
- **Materiální zajištění:** potřeba zajištění základních životních potřeb tak, aby byl umožněn zdravý vývoj dítěte, přiměřená výživa, odpovídající vybavení včetně školních nebo zdravotních pomůcek apod.

Aktéři podpory dítěte a rodiny

- **Aktéři přímé podpory dítěte:** služby a další podpůrné aktivity směřující přímo k dítěti na bázi individuálního přístupu, zároveň jde o služby umožňující přímý přístup dítěte (dítě samo se může na poskytovatele služby obrátit), zaměření na dítě je odvozeno z Úmluvy o právech dítěte a zákona o SPOD, které připouštějí možnost ochrany dítěte v situacích, kdy dojde k narušení vztahu mezi dítětem a rodičem.
- **Aktéři přímé podpory rodiny:** služby a další podpůrné aktivity směřující k podpoře rodiny tak, aby byla schopna naplnit ochrannou a podpůrnou roli vůči dítěti, tedy služby posilující kompetence rodičů, podpora zahrnuje vždy zároveň dítě i rodiče.
- **Aktéři širší podpory:** jedná se o služby a další podpůrné aktivity, jejichž primárním účelem není poskytování specifické podpory rodinám a dětem, rodiny a děti spadají do cílové skupiny poskytovatelů těchto služeb, přitom je podstatné, zda si aktéři jsou své role vědomi a naplňují ji.
- **Podpora v rámci komunity:** komunita je pojímána jako významný zdroj podpory. Zdroje obce a lokality je důležité popsat a provázat s potřebami rodin a dětí, komunitní zdroje jsou považovány za rozsáhlý, ale doposud málo využitý potenciál podpory dětí a rodin.

Obrázek č. 1

ÚROVNĚ PODPORY DÍTĚTE A RODINY Z HLEDISKA JEJICH POTŘEB



Úrovně podpory:

- ■ ■ ■ ■ ■ aktéři přímé podpory dítěte
- ■ ■ ■ ■ ■ aktéři přímé podpory rodiny
- ■ ■ ■ ■ ■ aktéři širší podpory
- ■ ■ ■ ■ ■ podpora v rámci komunity

Optimální a reálná síť služeb reagující na potřeby dětí (a jejich rodin) na úrovni obcí s rozšířenou působností

Model sítě služeb na území ORP je pro účely projektu definován tak, že se **jedná o výčet aktérů, kteří v dané lokalitě přispívají k naplnění potřeb dětí**, tedy tvoří podpůrnou síť pro rodiny s dětmi s působností na území konkrétního ORP, včetně služeb nadregionálních. **Výčet aktérů je odvozen od otázky:**

„Kdo a jak je schopen naplnit potřeby dětí a rodin žijících v tomto regionu?“

Jak chápeme optimální a reálnou síť služeb?

Optimální síť služeb je modelovou, žádoucí podobou sítě, reálná síť služeb je zjištěným obrazem sítě aktérů v dané lokalitě (regionu). Porovnáním modelu a reálné místní sítě je možné zjistit, jaké služby je třeba v lokalitě dále rozvíjet.

Optimální síť služeb

Model **optimální sítě služeb** je výčtem možných aktérů, kteří jsou relevantní k naplnění jednotlivých potřeb dětí na všech čtyřech úrovních podpory⁴. Model nastiňuje, jak by síť měla vypadat, aby z ní žádná rodina „nevypadla“ a děti v lokalitě mohly žít v bezpečí ve vlastních rodinách. To je cílový stav i z hlediska transformace systému péče o ohrožené děti a rodiny. Z hlediska samosprávy jde o zajištění kvality života rodin v území, které spravují.

Aktéři přitom nejsou vymezeni svou rezortní příslušností, **ale rozsahem aktivit, které ve prospěch dětí vykonávají nebo by vykonávat mohli**. V praxi jsou aktivity aktérů v mnoha případech nastaveny spíše zvykově⁵ a nejsou využívány v plném rozsahu, případně nejsou využívány alternativně. Využití kapacit stávajících aktérů v lokalitě v maximálním možném rozsahu je přitom vysoce efektivním způsobem pokrytí potřeb dětí a rodin. Model optimální sítě **není a ani nemůže být vyčerpávajícím výčtem aktérů**. Je to způsobeno jednak odlišnou podobou jednotlivých lokalit a jejich potřeb, jednak širokou škálou služeb pro děti a rodiny. Model optimální sítě služeb má inspirativní (vzorový) charakter. Popis rolí aktérů sítě naleznete v příloze dokumentu.

Model optimální sítě jako inspirace pro tvorbu sítě

Model optimální sítě služeb je **v první řadě inspirací pro to, jakým způsobem je možné uvažovat o potřebách dětí a možnostech jejich naplnění**. Zároveň otevírá širší, někdy netradiční náhled na jednotlivé aktéry a rozsah jejich činnosti.

Reálná síť služeb

Reálná síť služeb na území ORP je výčtem aktérů, kteří skutečně pokrývají potřeby v místě žijících dětí a rodin. Není přitom podstatné, zda je aktér přítomen přímo v lokalitě, nebo je pro děti a rodiny služba dostupná z jiného ORP či kraje.

Reálná síť služeb má **odlišnou podobu v každé lokalitě**, kdy kromě v místě působících aktérů odráží též specifické potřeby dětí a rodin dané především podmínkami lokality.

⁴ Viz obrázek č. 1: Úrovně podpory dítěte a rodiny z hlediska jejich potřeb.

⁵ Činnost aktérů podpůrné sítě pro děti a rodiny je vymezena v první řadě příslušnými zákony, nicméně je žádoucí zamýšlet se nad hranicemi jejich kompetencí – co všechno by každý aktér mohl dělat, včetně rezortních přesahů a aktivního zapojení do případové práce.

Síť služeb v každé lokalitě by měla zahrnovat zejména služby preventivního charakteru, služby vzájemně propojené a navazující a zároveň by měla být dostatečně pružná tak, aby reagovala na měnící se potřeby dětí a rodin.

Analýza reálné sítě služeb a návrh její optimální podoby

Analýza reálné sítě služeb zahrnuje přehled aktérů místní sítě – jsou zde zachyceni dostupní aktéři ve všech rolích, v nichž mohou působit, a reagovat tak na potřeby dětí v různých oblastech (vztahy, bezpečí, zdraví, učení se, chování a materiální zajištění) – podrobně viz tabulka č. 1. Reálná síť odráží výstupy mapování provedeného lokálním síťářem a výstupy spolupráce s místními aktéry. Aktéři jsou v tabulce uvedeni typologicky dle subjektu či typu služby. Míra podrobnosti popisu aktérů závisí na velikosti lokality a počtu aktérů.

Kde je prostor pro rozvoj sítě – návrhová část

Reálnou síť služeb zjištěnou v rámci lokality síťáři porovnávali s modelem optimální sítě služeb a s rozsahem potřeb dětí a rodin v lokalitě. Byly tak zjištěny:

- potřeby, které jsou naplněny dostatečně;
- potřeby, které nejsou naplněny vůbec, protože příslušní aktéři nejsou v lokalitě dostupní (nevyplněná, bílá místa v tabulce);
- potřeby, které nejsou naplněny dostatečně z důvodu kapacity, dostupnosti, zacílení služby apod. (aktéři označeni barevně – **oranžovou barvou**); jedná se o oblast dalšího možného rozvoje.

Podrobnější popis a zhodnocení sítě k jednotlivým oblastem potřeb (např. vztahy, bezpečí, zdraví a další) najdete v komentáři k tabulce sítě služeb. Obsahem jsou i doporučení pro rozvoj místní sítě v jednotlivých oblastech.

Jak může být analýza reálné sítě služeb využita?

Analýza bude sloužit představitelům samospráv, poskytovatelům služeb a jejich klientům, donátorům nebo dalším osobám a organizacím, kteří mohou podpořit rozvoj potřebných služeb. Na základě zjištění popsanych analýzou reálné sítě služeb mohou uplatňovat požadavky na další rozvoj sítě (např. v rámci projektových žádostí, komunitních plánů, dotačních programů apod., kdy analýza reálné sítě služeb slouží jako relevantní podklad prokazující podrobné nadrezortní zmapování dostupných služeb).

OPTIMÁLNÍ SÍŤ SLUŽEB PRO DĚTI A JEJICH RODINY

		ÚROVNĚ PODPORY			
		aktéři přímé podpory dítěte	aktéři přímé podpory rodiny	aktéři širší podpory	podpora v rámci komunity
POTŘEBY DÍTĚTE	VZTAHY žít v bezpečném vztahu k sobě, k rodině a komunitě, být přijímán	<ul style="list-style-type: none"> psycholog, psychiatr svěpomocná skupina nízkoprahové zařízení pro děti a mládež (NZDM), terénní pracovník metodik primární prevence, školní metodik prevence programy pro třídní kolektivy inkluzivní programy školní psycholog výchovný poradce učitel, vychovatel služby náhradní rodinné péče (např. kontakt s rodinou) sociální pracovník pobytového zařízení sociálně-aktivizační služba pro rodiny s dětmi (SAS) krizové centrum orgán sociálně-právní ochrany dětí (OSPOD) 	<ul style="list-style-type: none"> rodinné centrum rodinná poradna rodinné konference mediace SAS NZDM OSPOD 	<ul style="list-style-type: none"> volnočasové aktivity (sport, skaut, umělecké kroužky) intervenční centrum poradna pro oběti trestných činů 	<ul style="list-style-type: none"> komunitní centrum komunitní akce zázemi pro setkávání sousedské spolky svěpomocné skupiny
	BEZPEČÍ žít v bezpečí a stabilitě	<ul style="list-style-type: none"> NZDM, terénní pracovník kontaktní centrum, terénní program pro uživatele návykových látek volnočasové aktivity krizové centrum linka bezpečí škola, školní poradenské pracoviště (ŠPP) peer program komunitní centrum středisko výchovné péče (SVP) - ambulanci zařízení pro děti vyžadující okamžitou pomoc (ZDVOP) lékař učitel Policie ČR, městská policie, asistent prevence kriminality OSPOD 	<ul style="list-style-type: none"> SAS NZDM, terénní pracovník asistent prevence kriminality krizová linka pro rodiče osvěta programy primární prevence rodinné centrum rodinná poradna rodinné konference intervenční centrum rodičovská skupina kontaktní centrum, terénní program pro uživatele návykových látek krizová resipnitní péče program podpory sousedství OSPOD 	<ul style="list-style-type: none"> Policie ČR, městská policie, asistent prevence kriminality sociální pracovník na obci poradna pro oběti trestných činů starosta, samospráva soud specialista na prevenci na úrovni obce nebo kraje integrováný záchranný systém 	<ul style="list-style-type: none"> dny sousedství preventivní akce v obci osvěta bezpečná hřiště, prostor pro volnočasové aktivity
	ZDRAVÍ vyrůstat v celkové tělesné a duševní pohodě	<ul style="list-style-type: none"> pediatr, pediatrická sestra pečovatelská služba raná péče školní programy podpory zdraví NZDM, terénní pracovník kontaktní centrum, terénní program pro uživatele návykových látek dětský psychiatr, psycholog školní psycholog dětský terapeut OSPOD 	<ul style="list-style-type: none"> SAS raná péče kontaktní centrum, terénní program pro uživatele návykových látek domácí sestra psychiatri, psycholog pro dospělé resipnitní služba rodinná terapie OSPOD 	<ul style="list-style-type: none"> nemocnice – dětské oddělení pohotovost specialisté – např. dětská chirurgie, ORL, apod. poradna pro závislosti (AT poradna) ozdravná léčebna 	<ul style="list-style-type: none"> preventivní akce na podporu zdraví osvěta dotace obce/kraje na akce na podporu zdraví (vitamíny, ovoce) nebo zlepšování životního prostředí podpora sportu (zázemi)
	UČENÍ SE rozvíjet svůj potenciál, mít radost z poznávání a učení	<ul style="list-style-type: none"> škola sociální pedagog, školský sociální pracovník výchovný poradce pracovník primární prevence NZDM, terénní pracovník volnočasové aktivity pedagogicko-psychologická poradna (PPP) SVP lékař podpora školní přípravy (doučování) asistent pedagoga OSPOD 	<ul style="list-style-type: none"> PPP, SVP SAS rodinné centrum (výchova, učení) sociální pedagog, školský sociální pracovník školní psycholog výchovný poradce etoped, psycholog OSPOD 	<ul style="list-style-type: none"> ŠPP dům dětí a mládeže (DDM) škola (přesah do komunity) SVP 	<ul style="list-style-type: none"> zázemi pro vzdělávání (knihovny, prostory pro kroužky, poznávací stezky) ocenění vzdělávání (učitelé, žáci, vědci) kulturní akce zahraniční spolupráce dotace obce na pomůcky, dojíždění (do školy)
	CHOVÁNÍ znát hranice, dostat povzbuzení, učit se respektu k sobě i ostatním	<ul style="list-style-type: none"> peer program škola (práce s konkrétním dítětem) asistent pedagoga odborná poradenská pomoc (psycholog, etoped, psychiatr) resocializační program SVP pobytová služba (krátkodobá) probační a mediační služba (PMS) OSPOD 	<ul style="list-style-type: none"> škola (poradenství, spolupráce s rodiči) SAS NZDM - rodičovské skupiny SVP (poradenská/ambulanci služby) asistované kontakty a předávání OSPOD 	<ul style="list-style-type: none"> škola (klíma, práce s kolektivy, apod.) volnočasové aktivity zaměřené na posilování zdravých vztahů (skaut, Sokol, sport) církev PMS, resocializační program krizový pobyt 	<ul style="list-style-type: none"> sousedské a komunitní akce BESIP
	MATERIÁLNÍ ZAJIŠTĚNÍ mít zajištěny základní potřeby, nemít hlad, mít dobré zázemí	<ul style="list-style-type: none"> rodinné centrum krizové centrum materiální a potravinová pomoc dům na půl cesty ZDVOP pobytová služba OSPOD 	<ul style="list-style-type: none"> občanská poradna dluhová poradna sociální pracovník obce SAS sociální rehabilitace materiální a potravinová pomoc právní pomoc azylové bydlení sociální bydlení nadace a nadační fondy OSPOD 	<ul style="list-style-type: none"> úřad práce bytová koncepce města komunitní akce zázemi pro setkávání 	<ul style="list-style-type: none"> program obědy do škol pracovní příležitosti obce

Analýza reálné sítě služeb a návrh její optimální podoby v ORP Humpolec

Tabulka č. 1

		ÚROVNĚ PODPORY			
		aktéři přímé podpory dítěte	aktéři přímé podpory rodiny	aktéři širší podpory	podpora v rámci komunity
POTŘEBY DÍTĚTE	VZTAHY Žít v bezpečném vztahu k sobě, k rodině a komunitě, být přijímán	<ul style="list-style-type: none"> rodina, širší rodina, zákonní zástupci, pěstouni školy (MŠ, ZŠ, SŠ, SOU) učitel výchovný poradce preventista rizikového chování psycholog OSPOD DD Humpolec Vychovatel v dětském domově Sociální pracovník v dětském domově Terénní program pro uživatele návykových látek, Oblastní charita Jihlava, Centrum U Větrníku PMS - Poradna pro oběti trestných činů Právní poradenství při MěÚ Poradnu pro osoby se zdravotním postižením Občanská poradna Oblastní charity Havlíčkův Brod Centrum denních služeb Medou Středisko rané péče Havlíčkův Brod 	<ul style="list-style-type: none"> Městská knihovna Humpolec Šipka - sociálně aktivizační služba pro rodiny s dětmi (SAS) OSPOD Psychiatr Psycholog Charitní domov Humpolec Občanská poradna Oblastní charity Havlíčkův Brod Středisko rané péče Havlíčkův Brod 	<ul style="list-style-type: none"> Volnočasové aktivity Kroužky při ZŠ, SŠ, SOU Středisko volného času Humpolec (SVČ) Občanská poradna Junák – český skaut TJ Jiskra 	<ul style="list-style-type: none"> Neformální setkávání lidí Studentské rady
	BEZPEČÍ Žít v bezpečí a stabilitě	<ul style="list-style-type: none"> Terénní program pro uživatele návykových látek, Oblastní charita Jihlava, Centrum U Větrníku Lékaři Polici ČR Učitelé Výchovný poradce Preventista rizikového chování 	<ul style="list-style-type: none"> Šipka - sociálně aktivizační služba pro rodiny s dětmi (SAS) SVČ a RC Rodinné konference Terénní program pro uživatele návykových látek, Oblastní charita Jihlava, Centrum U Větrníku OSPOD 	<ul style="list-style-type: none"> Obvodní oddělení PČR Sociální pracovník na obci Poradna pro oběti trestných činů Starosta, samospráva Občanská poradna Oblastní charity Havlíčkův Brod 	<ul style="list-style-type: none"> bezpečná hřiště komunitní akce zázemí pro setkávání kamerový systém ve městě dopravní hřiště

	<ul style="list-style-type: none"> OSPOD Šipka - sociálně aktivizační služba pro rodiny s dětmi (SAS) Volnočasové aktivity Kroužky při ZŠ, SŠ, SOU Středisko volného času (SVČ) Občanská poradna Oblastní charity Havlíčkův Brod Centrum denních služeb Medou Středisko rané péče Havlíčkův Brod Junák – český skaut Městská knihovna Humpolec TJ Jiskra 	<ul style="list-style-type: none"> Brod Centrum denních služeb Medou Obvodní oddělení PČR 		
<p>ZDRAVÍ</p> <p>vyrůstat v celkové tělesné a duševní pohodě</p>	<ul style="list-style-type: none"> pediatr, pediatrická sestra Poliklinika Humpolec pečovatelská služba školní programy podpory zdraví Terénní program pro uživatele návykových látek, Oblastní charita Jihlava, Centrum U Větrníku Dětský psychiatr, psycholog OSPOD Oblastní charita Havlíčkův Brod 	<ul style="list-style-type: none"> Šipka - sociálně aktivizační služba pro rodiny s dětmi (SAS) Terénní program pro uživatele návykových látek, Oblastní charita Jihlava, Centrum U Větrníku Psychiatr psycholog Rodinné terapie OSPOD 	<ul style="list-style-type: none"> Poliklinika Humpolec 	<ul style="list-style-type: none"> Preventivní akce na podporu zdraví Podpora sportu (zázemí) Volnočasové aktivity Kroužky při ZŠ, SŠ, SOU Středisko volného času (SVČ) Junák – český skaut TJ Jiskra
<p>UČENÍ SE</p> <p>rozvíjet svůj potenciál, mít radost z poznávání a učení</p>	<ul style="list-style-type: none"> školní zařízení (předškolní vzdělávání, primární, sekundární a terciální vzdělávání ZUŠ Učitelé Výchovný poradce Preventista rizikového chování Volnočasové aktivity Kroužky při ZŠ, SŠ, SOU Středisko volného času (SVČ) Junák – český skaut TJ Jiskra Podpora školní přípravy (doučování) Městská knihovna Humpolec (Doupě) 	<ul style="list-style-type: none"> Škola (poradenství, spolupráce s rodiči, spolupráce s ostatními aktéry) Šipka - sociálně aktivizační služba pro rodiny s dětmi (SAS) Středisko volného času a RC Domeček (výchova, učení) Sociální pedagog, školský sociální pracovník Etoped Psycholog 	<ul style="list-style-type: none"> Středisko volného času (SVČ) a RC Domeček Škola (přesah do komunity) 	<ul style="list-style-type: none"> Zázemí pro vzdělávání (knihovny při školách, službách, prostory pro kroužky) Poznávací stezky Městská knihovna Humpolec Ocenění vzdělávání (učitel, žáci) Kulturní akce Zahraniční spolupráce Dotace obce na pomůcky Olympiády při školách
<p>CHOVÁNÍ</p>	<ul style="list-style-type: none"> Škola (práce s konkrétním dítětem) 		<ul style="list-style-type: none"> Škola (klíma, spolupráce s kolegy apod.) 	<ul style="list-style-type: none"> Sousedské a komunitní akce Dopravní hřiště

	znát hranice, dostat povzbuzení, učit se respektu k sobě i ostatním	<ul style="list-style-type: none"> Asistent pedagoga Odborná poradenská pomoc (psycholog, etoped, psychiatr, speciální pedagog) Resocializační program PMS - Poradna pro oběti trestných činů Právní poradenství při MěÚ Poradnu pro osoby se zdravotním postižením Občanská poradna Oblastní charity Havlíčkův Brod Centrum denních služeb Medou OSPOD 	<ul style="list-style-type: none"> Škola (poradenství, spolupráce s rodiči) Šipka - sociálně aktivizační služba pro rodiny s dětmi (SAS) Asistované kontakty a předávání OSPOD 	<ul style="list-style-type: none"> Volnočasové aktivity zaměřené na posilování zdravých vztahů (skaut, sokol, sport) Církev resocializační program 	<ul style="list-style-type: none"> BESIP
	MATERIÁLNÍ ZAJIŠTĚNÍ mít zajištěny základní potřeby, nemít hlad, mít dobré zázemí	<ul style="list-style-type: none"> Oblastní charita Havlíčkův Brod OSPOD 	<ul style="list-style-type: none"> Občanská poradna při Oblastní charitě Havlíčkův Brod Sociální pracovník při obci Materiální a potravinová pomoc p Sociální rehabilitace OSPOD Šipka - sociálně aktivizační služba pro rodiny s dětmi (SAS) 	<ul style="list-style-type: none"> Úřad práce Bytová koncepce města Komunitní akce Zázemí pro setkávání 	<ul style="list-style-type: none"> Program obědy do škol Pracovní příležitosti obce ÚP (okamžitá mimořádná pomoc – MOP)

Komentář k tabulce sítě služeb a naplňování potřeb dětí (a jejich rodin) v ORP Humpolec a návrh k optimalizaci sítě

Jako základní pilíř pomoci ohroženému dítěti lze považovat OSPOD, který se zabývá různými oblastmi života dítěte. (zdravotní, vzdělávací, výchovné, trestně-právní, sociální, rodinné aj.). K tomu, aby efektivně a rychle poskytl pomoc, je důležitá spolupráce různých aktérů sítě současně a zájem samotné rodiny svou situaci řešit. Ne vždy, ale rodina spolupracuje, o to více je pak důležitější spolupráce mezi aktéry. Další problém nastává tehdy, pokud není s kým spolupracovat, ať už z důvodu chybějící služby či zaneprázdněnosti některých aktérů – dochází tak k nenaplněným potřebám dětí a jejich rodin = bílá místa v síti (viz. označená místa v tabulce). Tento problém se spíše než jen lokality, týká celého bývalého okresu Pelhřimov. Jako nejpalčivější se objevil nedostatek dětských odborníků (psycholog, psychiatr, psychoterapeut apod.) – potřeba byla zmiňovaná pracovníky OSPOD, poskytovateli služeb i ostatními aktéry. Chybí hlavně návazné služby (doléčovací zařízení, léčebny, komunity, detoxikační jednotky, služby následné péče) a programy pro děti projevující se rizikovým jednáním. Další trhlinou v síti je absence spolupráce pediatriů a dalších specialistů s aktéry sítě v rámci pomoci ohroženým dětem a jejich rodinám a ve spolupráci školských zařízení s OSPOD. Často se stává, že tyto aktéři mívají různé pohledy na formy pomoci dítěti a rodině. Každý se na danou problematiku dívá jinak, nastávají tak mezery ve spolupráci. V neposlední řadě se jedná i o problém dostupného bydlení a jeho návazných služeb.

Na druhou stranu, zde ale najdeme i takové služby, které jsou dostatečně zajištěné. Jedná se především o poskytovatele sociálních služeb, kteří zde mají z aktérů sítě největší zastoupení. Sociální služby v ORP Humpolec jsou především zajišťovány Oblastní charitou Havlíčkův Brod, která své služby nabízí buď přes svou zřízenou pobočku, nebo terénní pomoc. Jedná se o jednoho z hlavních partnerů v regionu při pomoci ohroženému dítěti a jeho rodině. Sociální služby zde zasahují do všech úrovní podpory VZTAHY, BEZPEČÍ, ZDRAVÍ, UČENÍ SE, CHOVÁNÍ i MATERIÁLNÍ ZAJIŠTĚNÍ). Základní právní normou upravující oblast sociálních služeb je zákon č. 108/2006 Sb., o sociálních službách, ve znění pozdějších předpisů (dále jen „zákon o sociálních službách“) a jeho vyhláška č. 505/2006 Sb., kterou se provádějí některá ustanovení zákona o sociálních službách, ve znění pozdějších předpisů. Oba předpisy nabyly účinnosti dne 1. 1. 2007.

VZTAHY – žít v bezpečném vztahu k sobě, k rodině a komunitě, být přijímán

Jak už bylo výše zmíněno, tak na OSPOD se nejvíce obracejí klienti, kteří řeší své vztahy a komunikaci v rodině (např. vztahy rodiče s dítětem, konflikty mezi rodiči, problémy před rozvodem a po rozvodu). V případě, kdy dítě nebo rodina potřebuje i pomoc psychologa, má OSPOD možnost obrátit se na klinickou psycholožku Mgr. Alenu Staňkovou nebo na Psychocentrum v Pelhřimově. Nedílnou součástí pomoci jsou i školská a zdravotnická zařízení. Často se v ORP Humpolec ke spolupráci v oblasti vztahů využívají i sociální služby, které zde mají velké zázemí. Dle ust. § 33 zákona o sociálních službách jsou sociální služby rozděleny z hlediska formy na služby ambulantní, terénní a pobytové. Všechny formy této pomoci zde v regionu najdeme.

Příklady dobré praxe:

Rodiče nezletilého dítěte (5 let) svoji nelehkou finanční situaci řešily půjčkami od nebankovních institucí. Otec od rodiny odešel a matka se ocitla bez finančních prostředků na zabezpečení základních potřeb svého dítěte. Svou situaci chtěla řešit jako její známá, a to tím způsobem, že své dítě umístí na základě žádosti zákonného zástupce na dobrovolný pobyt v ZDVOP. Pracovnice OSPOD v této věci matce poskytla sociálně-právní poradenství, mimo to ji ale také seznámila s dalšími jejími možnostmi s ohledem na aktuální vývoj rodinné situace. OSPOD zkontaktoval Oblastní charitu Havlíčkův Brod, která matce nabídla ubytování v Charitním domově a materiální pomoc. OSPOD matce také zprostředkoval kontakt s Úřadem práce ohledně dávky mimořádné okamžité pomoci. Žádost o dávku jí pomohl sepsat a k žádosti přiložil jejich doporučení. V této záležitosti se OSPOD a ÚP Humpolec ještě zkontaktovaly telefonicky a společně hledaly další možná řešení. Matka nakonec svou situaci za pomoci aktérů sítě vyřešila. V současné době má pronajatý malý byt, splácí dluhy dle splátkového kalendáře, OSPOD a Oblastní charita je s matkou a jejím dítětem v pravidelném kontaktu.

Prostor pro rozvoj sítě:

Hodně dětí, které dochází do škol, jsou v evidenci OSPOD. Při spolupráci škol s OSPOD často dochází k rozdílným názorům pomoci dítěti a to způsobuje neefektivní pomoc, aniž by si to sami aktéři uvědomovali. Mnohdy si školy také nejsou jisty v tom, kdy a za jakých okolností mohou OSPOD kontaktovat. Dále neznají vzájemné kompetence a možnosti práce OSPOD. Školy tento orgán často vnímají spíše jako represivní než jako pomocného partnera.

BEZPEČÍ – žít v bezpečí a stabilitě

Město Humpolec se snaží o vytvoření bezpečného města pro své obyvatele, a zvláště děti. Proto jeho zástupci vytvořili program Prevence kriminality 2017 – 2019 (Humpolec - „kamery“),⁶ kde se věnují převážně prevenci a to na několika úrovních. Primární prevenci zajišťují přes výchovné, vzdělávací, volnočasové, osvětové a poradenské aktivity zaměřené zejména na nejširší veřejnost. Velká pozornost je pak věnována ovlivňování dětí a mládeže přes přímé aktéry péče (využívání volného času, možnosti sportovního vyžití). Sekundární prevence se zabývá rizikovými jedinci a skupinami osob, kde je pravděpodobnost, že se stanou pachatelé nebo oběťmi trestné činnosti. Zde hraje velkou roli státní správa, neziskové organizace, občanská sdružení nebo i církve, u jejichž aktivit může Město Humpolec působit jako iniciátor a koordinátor. Terciární prevence zase spočívá v resocializaci kriminálně narušených osob (pracovní uplatnění vč. rekvalifikace, sociální a rodinné poradenství nebo pomoc při získávání bydlení. Ulice města i na základě tohoto programu monitoruje velké množství kamer, přičemž monitorovací pracoviště je umístěné na služebním oddělení Policie ČR v Humpolci. Město i nadále plánuje modernizaci a zvýšení počtu tohoto kamerového systému ve městě. Kamerový systém primárně slouží jako prevence. Město také nabízí určitou podporu bezpečí formou právního poradenství, které je poskytováno zdarma a to jednou za týden právníkem, dále poskytuje poradnu pro osoby se zdravotním postižením - jednou za tři měsíce přes Centrum pro zdravotně postižené Kraje Vysočina a poradnu pro oběti trestných činů - jednou týdně přes Středisko probační a mediální služby. Všechny tyto poradny jsou poskytovány v prostorách MěÚ. Bezpečnou síť dále zajišťuje policejní oddělení v Humpolci a to například pravidelnou spoluprací s OSPOD, Charitním domovem, kam jsou často umísťovány děti a rodiny ze sociálně-slabších poměrů a s vedením města (starosta). Zástupci policie se s panem starostou scházejí minimálně jednou za měsíc, kde společně řeší bezpečnost města a jeho obyvatel. Zástupci policie se jednou za měsíc scházejí s pracovníky OSPOD za účelem zajištění potřeby bezpečí dětí a rodin. Dále se při jednání nastavuje vzájemná spolupráce v rámci podpory ohrožených dětí a rodin. Mimo jiné se i OSPOD pravidelně s oddělením PČR Humpolec účastní akcí s názvem „TOXI“, kdy v terénu (většinou ve večerních hodinách) společně vyhledávají mladistvé užívající návykové látky. Jedná se o preventivní akce zaměřené na kontrolu mládeže a dodržování zákazu podávání alkoholu dětem na Humpolecku. Pokud někoho takového vyhledají, policisté se potom snaží najít a sankcionovat ty, od kterých děti a mladiství návykové látky získali. OSPOD zase zjišťuje, zda užití návykové látky u konkrétního dítěte je opakovaným nebo jednorázovým jevem. Dle toho pak postupují. V případě prvního užití se snaží na dítě výchovně zapůsobit a zapojit do této prevence i samotné rodiče. Při zjištění, že dítě již opakovaně užilo návykovou látku, tak je s dítětem i jeho rodinou intenzivně pracováno. Cílem OSPOD je zamezit rizika závislosti a tím i dalším projevům rizikového jednání s tímto spojeným.

Příklady dobré praxe

Městskou knihovnu v Humpolci navštěvují rodiny a děti ze sociálně slabších poměrů velmi často. Pracovníci knihovny se jim zde snaží dát pocit zázemí a bezpečí. V minulosti do knihovny docházel jeden chlapec ze sociálně-slabších poměrů. Chlapec přicházel už ráno a byl zde až do zavírací doby. Mnohokrát seděl před knihovnou, ještě než byla otevřena. Knihovnice se chlapci věnovala, trávil s ní veškerý svůj volný čas. Pracovníci knihovny byli rádi, že chlapec chodí k nim a tráví svůj volný čas smysluplným způsobem. Dětem, které nemají stabilní zázemí, pracovníci knihovny věnují zvýšenou pozornost. Jak sama uvedla vedoucí knihovny: „*Jsou si dobře vědomi toho, že jsou v této věci pro některé děti velmi důležití*“. Často si s těmi dětmi povídají, a ty se jim pak svěřují se svými problémy. Pracovníci jsou ochotni překračovat svou roli a věnovat osobní pozornost dětem nebo i dospělým osobám, které hledají pomoc a porozumění.

⁶ Město Humpolec, 2018 [online]. Program prevence kriminality. [cit. 13.1.2017]. Dostupné z: http://www.mesto-humpolec.cz/assets/File.ashx?id_org=4932&id_dokumenty=230557kriminality

Prostor pro rozvoj sítě:

Mezi obyvateli panuje obava, že mnoha aktuálních problémů a možných forem nebezpečí vzniká nárůstem počtu cizinců, kteří ve městě pracují a bydlí. Aktéři, kteří se ale danou situací přímo zabývají, však takový postoj vnímají za zkršený. Chybí zde osvěty či kampaně, které by se tímto problémem zabývaly. Tímto směrem by se měly ubírat i preventivní programy. Takové programy zde chybí. Mělo by jít především o to, aby si i děti uvědomily, že mají práva, ale mají i nějaké povinnosti. Problém je i v sociálních a mediálních prostředcích, které k tomuto pohledu tlačí. Další prostor pro rozvoj sítě je v dostupném bydlení a v jeho návazných službách. Ve městě je nedostatek dostupného bydlení pro ohrožené děti a jejich rodiny. Návazné služby chybí úplně. Ohrožené děti a jejich rodiny se pak často musí stěhovat mimo svůj region, což má za následek přetržené vazby s jejich blízkým okolím. Velmi často se také stává, že rodina je rozdělena. Vzhledem k povaze azylových domů se do nich stěhuje jenom matka s dětmi a otec musí na ubytovnu. Tím jsou přetrhány rodinné vazby. Dítě ztrácí pocit bezpečí a jistoty.

ZDRAVÍ – vyrůstat v celkové tělesné a duševní pohodě

V Humpolci je poliklinika, která poskytuje větší ambulantní zdravotnické zařízení s ordinacemi praktických a specializovaných lékařů pro základní a odbornou péči. Najdeme zde specializované pracoviště jako například neurologii, dermatologii, oční, ORL, psychiatrii pro dospělé. Nejbližší nemocnice, která nabízí i lůžkové služby je v Pelhřimově, kde je i dětská pohotovost. V Humpolci je dále klinická psychologka pro dospělé Mgr. Alena Staňková, která také pracuje v Psychocentru v Pelhřimově na částečný úvazek. Přestože nemá paní Staňková specializaci na dětskou psychologii, v rámci rodinných terapií s dětmi spolupracuje. Za souhlasu rodičů je schopna samostatně pracovat s mladistvým maximálně v rozmezí věku 14 až 17 let. Dále zde najdeme psychiatricky Mgr. Libuši Jonášovou (pro dospělé) a MUDr. Evu Krejčí, která přijímá dětské i dospělé pacienty. Velmi často také ORP Humpolec využívá Psychocentrum v ORP Pelhřimov, které je ale využíváno ještě minimálně dalšími třemi ORP, což vede k dlouhým objednacím lhůtám (i na 6 měsíců). Během působení a aktivity lokální síťáčky se sice rozšířilo Psychocentrum o jednoho pracovníka, ale stále je zde celkově pouze 1,5 úvazku, který využívají 3 OSPOD a veřejnost ze tří ORP. Obdobný problém je i u PPP v Pelhřimově (z pohledu školských zařízení). Opět pro tři oblasti zde funguje pouze 6 odborníků.

Příklady dobré praxe:

OSPOD Humpolec, OSPOD Pelhřimov a OSPOD Pacov společně s Psychocentrem (manželská a rodinná poradna) Pelhřimov si nastavili pravidelné schůzky (jednou za rok), jejichž cílem je neustálé posilování spolupráce při pomoci společným klientům. Obsahem setkání je sjednocení postupu v poskytování včasné a efektivní pomoci ohroženým dětem a jejich rodinám., Aktéři jsou si vědomi toho, že každý případ je individuální a mnohdy vyžaduje i další formy pomoci. Proto je důležité, aby spolu intenzivně spolupracovali a byli v neustálém kontaktu. Psychocentrum má i přes svou kapacitní zatíženost aktivní zájem i o další podobná setkání s jinými aktéry.

Prostor pro rozvoj sítě:

Nedostatek psychologů a psychiatrů pro děti v Humpolci je nejčastěji zmiňovanou potřebou v síti. Chybí zde dětský psycholog a psychiatr. Stejně tak i v zařízeních péče o ohrožené děti. Pokud je přeci jen v některém regionu dětský psychiatr k dispozici, na objednání se čeká několik měsíců. Děti tak zůstávají buď bez psychiatrické pomoci, nebo v léčebnách delší dobu než je nezbytně nutné, jelikož požadovaná péče pro ně není v potřebnou dobu dostupná. Aktéři mají také zájem o zintenzivnění spolupráce se zdravotnickým zařízením, přičemž jednotlivé strany mnohdy neznají vzájemné kompetence a mají odlišné názory na pomoc společným klientům. Objevuje se řada životních situací, které vyžadují kombinovanou zdravotní péči s dalšími službami. Interakcí zdravotnictví a dalších rezortů je zajištěna potřebná kontinuita a komplexnost péče. Vzájemná spolupráce a koordinace zdravotnictví a další péče je velmi důležitá a je potřeba tomuto věnovat pozornost.

UČENÍ SE – rozvíjet svůj potenciál, mít radost z poznávání a učení

Město Humpolec zřizuje Mateřskou školu Humpolec, dvě základní školy – Hálkova a Hradská a Základní uměleckou školu Gustava Mahlera. Dále zde působí soukromá školka Bambi Kindergarten. Ve městě jsou dále tři střední školy. Gymnázium dr. Aleše Hrdličky (1937), Střední škola Česká zemědělská akademie (nabízí čtyři maturitní obory, obory s výučním listem, nástavbové studium zakončené maturitou). Dále zde sídlí soukromá Střední škola informatiky a cestovního ruchu SČMSD Humpolec, kde se vyučují dva maturitní obory, dva učební obory a nástavbové studium. V Humpolci je také školní statek Zlatá podkova. Předškolní a primární vzdělávání nabízejí i další obce v ORP. Důležitý aspekt v učení se je bezesporu i způsob, jakým děti tráví svůj volný čas.

V Humpolci mohou děti navštěvovat školní družiny, různé kroužky při školách, Středisko volného času (dále jen „SVČ“), které nabízí řadu aktivit, Junák – český skaut nebo TJ Jiskru. Dále v celém regionu při obcích je řada sdružení, které se zabývají akcemi pro děti nebo spolky a svazy nabízející pohybové nebo naučné aktivity (myslivci, hasiči, včelaři, sportovci).

Příklady dobré praxe:

SVČ Humpolec nabízí v rámci své organizace řadu zajímavých činností pro děti. SVČ například vede Parlament dětí a mládeže (děti ze ZŠ, Gymnázia, dříve i SŠ zemědělské). Jedná se o skupinu dětí, které se aktivně zajímají o potřeby svých vrstevníků. Získané informace pak předávají SVČ, které následně rozvíjí své aktivity tak, aby každé dítě efektivně trávilo svůj volný čas. Povědomí dětí a rodičů o volném čase a o tom, jak s ním nakládat je nesmírně důležité.

Prostor pro rozvoj sítě:

Region Humpolec nabízí celou řadu aktivit a nabídek, jak trávit svůj volný čas. Tyto instituce se sice mezi sebou znají, ale nespolupracují spolu. Nejsou partnery, ale spíše konkurenty na trhu nabídky volnočasových aktivit nebo služeb. Mnohdy nabízejí totožné aktivity, aby děti neodcházely jinam. Často se tedy stává, že volnočasové aktivity se dublují. Instituce, které nabízejí volnočasové kroužky, aktivity či služby se mezi sebou nedomlouvají na vytváření kroužků a aktivit pro děti. Někteří aktéři mají představu takovou, že by se společně setkávali a řekli si, jaké kroužky zde chybí a kterých je tu dostatek. Dle toho pak společně vytvářeli takovou síť, která je rozvětvená a nepřekrývá se.

CHOVÁNÍ – znát hranice, dostat povzbuzení, učit se respektu k sobě i ostatním

Základní vzorce chování dítě, získává v rodině. Dále pak ve škole, například přes učitele, výchovného poradce, preventistu, asistenta pedagoga, spolužáky. Děti jsou mimo jiné ovlivňovány tím, jak tráví svůj volný čas. S příčiny poruch chování u dítěte pak v Humpolci pracuje OSPOD – kurátor pro děti a mladistvé. V tomto případě je pak velmi důležitá i spolupráce se školou a rodinou dítěte. Pro pomoc se také mohou ohrožené děti a rodiny obrátit na další návazné služby – klinická psychologka, Šípka - Sociálně aktivizační služba (SAS) při Oblastní charitě Havlíčkův Brod nebo další sociální služby ve městě. Pomoci mohou i zde již několikrát zmíněné poradny při městě nebo obvodní oddělení PČR. Za službami poskytujícími pomoc v této oblasti často ohrožené děti a rodiny dojíždí i do sousedního ORP Pelhřimov (Psychocentrum, PPP, psycholog apod.). Všichni pracují v různé míře s celou rodinou.

Příklady dobré praxe:

Probační a mediační služba (dále jen „PMS“) v minulosti realizovala projekt Probační programy – Právo pro každý den. Hodina H v tomto projektu školila „prvopachatele“. Program byl založen na skupinové práci, během které byly využívány metody interaktivní výuky, které podporují efektivní učební strategii, zároveň rozvíjí sociální dovednosti, dovednosti efektivní komunikace, schopnosti řešení konfliktů a schopnosti spolupráce s ostatními ve skupině. Programy aktéři zhodnotili jako přínosné a chtěli by tento projekt obnovit⁷. Mnoho mladistvých si po absolvování tohoto programu uvědomilo, že jejich chování bylo rizikové.. Někteří z nich dokonce začali realizovat své vlastní projekty. V programu se objevovaly děti, které měly problém číst a psát. Byl zde prostor, aby se jim školitelé věnovali individuálně. Děti program braly jako součást svého režimu, někdy probíhal dva až tři dny po sobě. Mohly v prostorách Hodina H i přespat.

Prostor pro rozvoj sítě:

Efektivní spolupráce mezi rodičem a školou vede ke kvalitnějšímu vzdělávání i výchově. Je velmi důležité, aby mezi rodiči a školou vznikl partnerský vztah. Často se ale stává, že rodiče nedokáží přijmout negativní hodnocení svého dítěte nebo je jejich přístup ke spolupráci spíše laxní. Důležitá je i intenzivní spolupráce mezi školou a OSPOD, která občas nefunguje, viz. odstavec CHOVÁNÍ – prostor pro rozvoj sítě.

⁷ Moravskoslezský kraj, 2018 [online]. Příloha 3 – Přehled probačních programů. [cit. 26.9.2018]. Dostupné z: <https://www.msk.cz/cz/priloha-3---prehled-probacnich-programu-v-moravskoslezskem-kraji-v-letech-2005-2007-15016/>

MATERIÁLNÍ ZAJIŠTĚNÍ – mít zajištěny základní potřeby, nemít hlad, mít dobré zázemí

Oblastní charita Havlíčkův Brod nabízí v Humpolci na své pobočce službu Středisko charitní pomoci. Středisko poskytuje potřebným potraviny, drogerii, použité oblečení, hračky, nádobí atd. K materiální pomoci poskytují také návazné služby, např. poradenství. Určitou formu pomoci poskytuje i Úřad práce Pelhřimov (informace a služby v oblasti zaměstnanosti, státní sociální podpory, pomoci v hmotné nouzi, sociálních služeb, dávek sociální péče pro OZP a dalších).

Příklad dobré praxe:

Oblastní charita Havlíčkův Brod, která poskytuje službu charitní pomoci, úzce spolupracuje s OSPOD a ÚP. Tito aktéři mapují potřebnost pomoci ohroženým dětem a jejich rodinám, se kterými spolupracují. Pokud rodina potřebuje nějakou materiální pomoc, pracovníci napíší písemné doporučení pro službu Charitní pomoci, která na základě toho vydá rodině materiální zajištění. Dále rodině nabízí i další návazné služby, které by rodině mohly pomoci.

Prostor pro rozvoj sítě:

Charitní pomoc pomohla mnoha rodinám. Během síťování bylo zjištěno, že školy a další různé organizace se snaží ohroženým dětem a jejich rodinám pomoci k materiálnímu zajištění, mnohdy se jim to ale nepovede nebo se jedná pouze o jednorázovou pomoc na základě soukromé sbírky. Službu charity neznají. Jednalo se spíše o zařízení v obcích mimo Humpolec, ale neznalost této služby měla i některá zařízení přímo v Humpolci. Charita má tuto službu nastavenou velmi nízkoprahově, bohužel se o ní často neví nebo má rodina strach službu navštívit s pocitem studu.

Modely spolupráce aktérů sítě

Spolupráce aktérů sítě služeb pro děti a **rodiny je stejně významným předpokladem stability a pevnosti sítě, jako přítomnost aktérů samotných.** Spolupráce a vzájemné vztahy aktérů tvoří pomyslné spojky mezi jednotlivými články sítě. Aktivity aktérů na sebe navazují, a tím jsou efektivnější a cílenější.

Předpokladem funkční spolupráce aktérů v rámci sítě je **dobrá znalost rolí – nejen ostatních aktérů, ale také svých vlastních.** Většině aktérů je připsána základní role (např. role učitele ve vzdělávání dětí), ale je důležité, aby si byli vědomi také svého významu pro naplňování dalších potřeb dětí (např. učitel jako důležitý aktér v oblasti zdraví dětí, bezpečí, chování, vztahů apod.). **Dobře nastavená spolupráce umožní reagovat bezprostředně na měnící se potřeby dítěte a rodiny.**

Spolupráce aktérů v lokalitě může mít mnoho podob, více či méně formálně ukotvených (viz obrázek č. 3: Modely spolupráce aktérů v lokalitě). Žádoucí jsou přitom zejména formy zahrnující větší počet aktérů a fungující na bázi dobrovolné dohody o spolupráci, tedy sledující společný cíl. Ve prospěch dětí ale působí v podstatě jakákoliv forma spolupráce, například i konzultace konkrétního případu.

Modelové schéma spolupráce aktérů jako inspirace a k čemu má sloužit

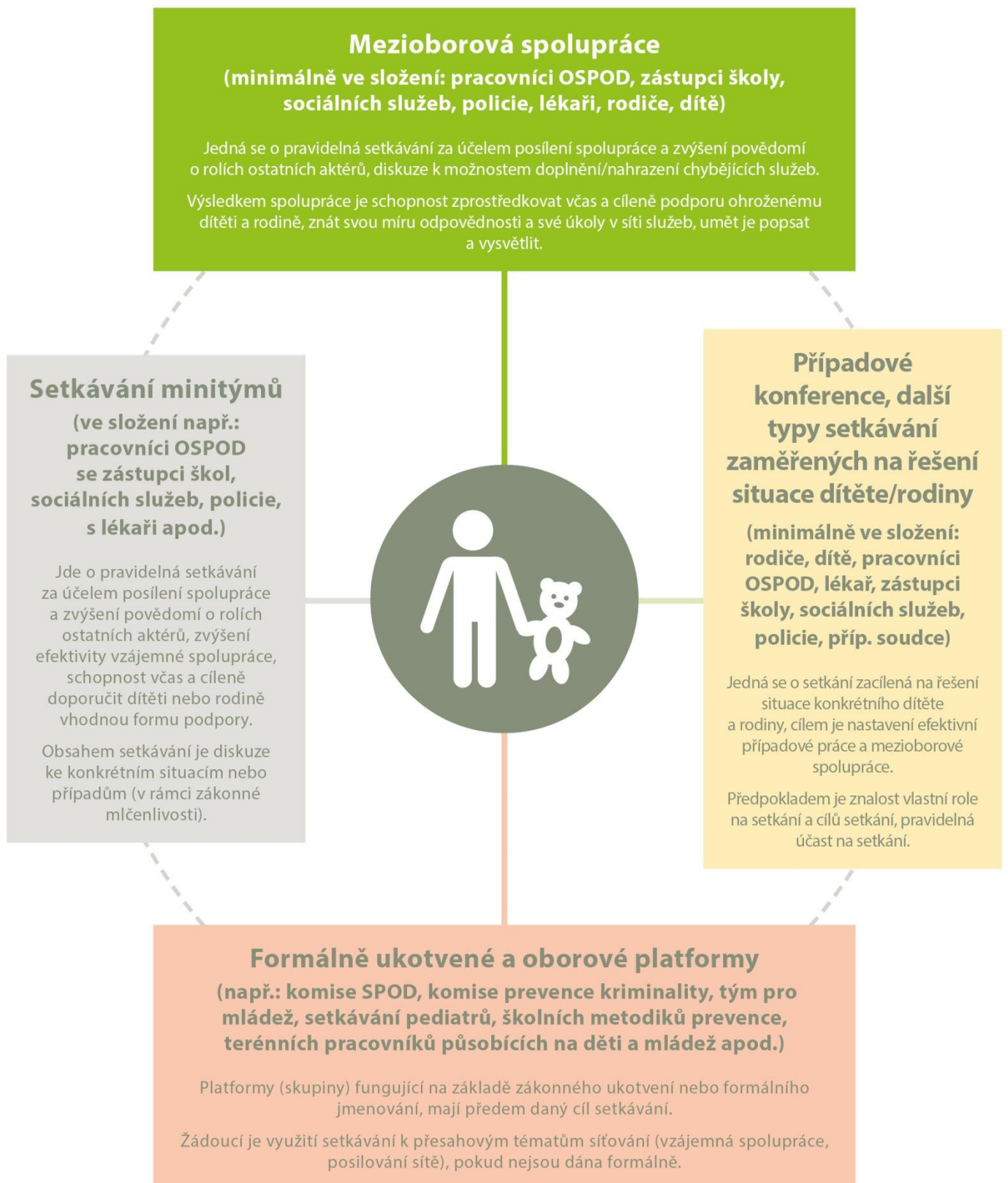
Modelové schéma spolupráce není vyčerpávajícím výčtem všech možných forem spolupráce aktérů, jde o inspirativní schéma, které lze podle potřeby dále doplnit. Tento model má mít jednak význam osvětový v tom smyslu, do jakých forem spolupráce se mohou aktéři zapojovat, jednak poukazuje na další možné, doposud nevyužívané formy, a může tak být podkladem pro další rozvoj spolupráce v lokalitě.

Lokální síťáři na základě provedeného mapování následně zpracovali **model spolupráce aktérů sítě služeb pro děti a rodiny na území konkrétního ORP,** kde do tabulky zachytili výčet existujících místních forem spolupráce (podrobně viz tabulka č. 2).

Popis jednotlivých kategorií schématu „Modely spolupráce aktérů v lokalitě“ (obrázek č. 3)


V obrázku č. 3 najdete vymezení příkladů různých modelů spolupráce aktérů sítě služeb. Mezioborová spolupráce je pro oblast podpory dětí a jejich rodin vnímána jako klíčová platforma (tedy platforma zahrnující co nejširší spektrum aktérů sítě služeb pro děti a jejich rodiny). Nicméně nezastupitelnou úlohu mají jakékoliv jiné, funkční formy setkávání a spolupráce, které se zabývají potřebami dětí a jejich rodin.

MODELY SPOLUPRÁCE AKTÉRŮ NA ÚROVNI OBCÍ S ROZŠÍŘENOU PŮSOBNOSTÍ



Spolupráce aktérů sítě v ORP Humpolec

Tabulka č. 2

	Mezioborová spolupráce	
	Mezirezortní setkávání	
Setkávání minitýmů		Případové konference, další typy setkávání zaměřených na řešení situace dítěte/rodiny
Pracovní skupiny Komunitního plánování sociálních služeb Řídící a Koordinační skupina Komunitního plánování sociálních služeb Setkávání OSPOD s Psychocentrem Setkávání OSPOD s obvodním oddělením PČR Humpolec Setkávání starosty s obvodním oddělením PČR Humpolec Preventivní skupina		Rodinné konference Případové konference
	Formálně ukotvené a oborové platformy	
	Komise Sociálně-právní ochrany dětí Komise školství, kultury a sportu Komise pro rozvoj města Humpolec Bytová komise Krizový štáb Města Humpolec Setkávání školních metodiků prevence Setkávání výchovných poradců	

Komentář ke spolupráci aktérů sítě v ORP Humpolec

Většina aktérů v ORP Humpolec si je dobře vědoma toho, že vzájemná spolupráce v oblasti pomoci ohroženým dětem a jejich rodinám na některých místech chybí, a to ne jenom v rámci mezirezortním, ale i přímo v samotném rezortu. Spolupráce je v současné době velmi aktuální téma, i když byla součástí sítě vždy. Proto zde v současné době stále více vznikají ať již formální či neformální minitýmy, pracovní skupiny či mezirezortní setkávání za účelem posílení spolupráce. Tyto týmy pracují jako celek, což je u pomáhajících profesí velmi důležité. Pokud se rodina ocitne v nepříznivé životní situaci, provází ji řada nepříznivých faktorů – dluhy, ztráta zaměstnání, exekuce, chybějící materiální zajištění, psychická deprivace a může na základě toho následovat i zanedbávání rodičovských povinností (chybí strava, ošacení, finance na dopravu do školy). Rodina řeší hned několik problémů, proto je potřeba zapojit do pomoci rodině více aktérů najednou.

Mezioborová spolupráce

Mezioborová spolupráce v ORP Humpolec spíše funguje ve formálně ukotvených a oborových platformách jako například Komise SPOD. Aktéři jsou si vědomi, že mezirezortní spolupráce u nich chybí a rádi by ji nastavili. Takovou spolupráci by především uvítali mezi OSPOD, školskými zařízeními, zdravotnickými zařízeními, sociálními službami a policií. Aktéři za velmi podstatné považují hlavně zapojení zástupců zdravotnických zařízení (pediatr, psycholog, psychiatr a další specialisté), se kterými příliš často nespolupracují. Důvodem, proč se takové spolupráce tyto odborníci neúčastní, bývá velmi často jejich zaneprázdněnost a občasný jiný pohled na pomoc klientovi. Někteří aktéři také vnímají, že je zdravotnická zařízení často nepovažují jako rovnocenného partnera v péči o společného klienta.

Setkávání minitýmů

Od září 2017 se schází pracovní skupiny Komunitního plánování sociálních služeb. Jedná se o čtyři pracovní skupiny: Aktivizace dlouhodobě nezaměstnaných, Rozšíření služeb pro seniory a zdravotně postižené, Rozvoj ostatních sociálních služeb (zde je členem LS) a Rozvoj spolupráce s Krajem Vysočina. Pracovní skupiny se setkávají cca 3x až 4x za rok. Řídící skupina Komunitního plánování sociálních služeb vede celkový proces tvorby Střednědobého plánu rozvoje sociálních služeb, podílí se na zajištění věcné stránky projektu a poskytuje odborná a praktická stanoviska k výstupům. Koordinační skupina zase organizačně zabezpečuje aktivity a výstupy jednání skupin a zodpovídá za zabezpečení realizace všech klíčových aktivit projektu.

Jednou za měsíc se na Městském úřadě v Humpolci schází OSPOD se zástupci obvodního oddělení PČR, kde debatují o společných postupech za účelem nalezení vhodné pomoci pro ohrožené děti a jejich rodiny. Dále si vzájemně poskytují informace, které by mohly pomoci nalézt další ohrožené děti a rodiny vyžadující jejich pomoc. Zástupci obvodního oddělení PČR Humpolec se také schází jednou za měsíc i se starostou města. Cílem těchto pravidelných kontaktů je posílení a udržení bezpečnosti pro obyvatelé města.

Setkávání různých minitýmů bývá i nahodilé, tedy kdykoliv když je potřeba, například za účelem pomoci konkrétní rodině, která se náhle ocitla v nepříznivé životní situaci a sama ji nedokáže řešit. Dalším důvodem může být posílení koordinace a komunikace mezi jednotlivými aktéry. Síťačka například v říjnu tohoto roku organizuje druhé setkání Psychocentra a OSPOD. Obdobné setkání těchto aktérů proběhlo již minulý rok. I když zde posléze nebude působit síťář, aktéři by se v obdobném složení chtěli scházet i nadále. Cílem těchto pravidelných setkávání bude neustálé posilování spolupráce.

Případové konference, další typy setkávání zaměřených na řešení situace dítěte/rodiny

Případová konference je plánované a koordinované společné setkání klienta, jeho rodiny a všech, kteří pro ně představují, nebo mohou představovat, podpůrnou síť. Cílem setkání je výměna informací, zhodnocení situace dítěte a jeho rodiny, hledání optimálního řešení a plánování společného postupu, který povede k naplňování potřeb dítěte. Výstupem je individuální plán péče. Případové konference lze také označit jako praktický nástroj, který pomáhá: reagovat na vzniklou situaci ohroženého dítěte a jeho rodiny, vyhodnotit situaci dítěte a jeho rodiny

s cílem nalézt optimální řešení, vytvářet osobní kontakty a podpůrnou síť rodině, aktivizovat rodinu, koordinovat péči a získání kontroly domluvených kroků.⁸

Tento nástroj pomoci mohou využívat OSPOD, ale i jiní aktéři sítě. Přínos a zapojení jednotlivých stran do případové konference se liší případ od případu. Společně od aktérů sítě však zaznívá, že by uvítali případové konference na počátku celého případu tak, aby se hledalo a třeba i opakovaně ladilo ideální nastavení řešení pro jednotlivé rodiny z pohledu především zájmu dětí. V praxi to, dle zapojených subjektů, vypadá tak, že se případová konference svolává až jako poslední možný krok v obtížné rodinné situaci, kde případová konference ztrácí svůj hlavní význam. OSPOD Humpolec například nejčastěji využívá Případovou konferenci k pomoci ohroženého dítěte, kterému hrozí ústavní výchova nebo je v ní již umístěn. Do těchto konferencí bývají přizváni i do diagnostických ústavů. Rodinná konference oproti případové zase vychází z principu ponechání odpovědnosti za vlastní situaci na rodině jako takové. Tato metoda přináší pouze postupy, které umožňují aktivizovat vlastní rozhodování a zdroje vedoucí k řešení, podporuje a zplnomocňuje rodinu (nukleární i širší) v tom, aby si v první fázi řešení svého problému uměla pomoci sama a využila k tomu to nejpřirozenější – sílu, možnosti a zdroje celé rodiny a širšího okolí, využívá tak přirozených vazeb komunity. Každá rodinná konference je jedinečná, protože jsou to lidé – děti, rodiče, prarodiče, další příbuzní, přátelé, sousedé, spolužáci, důležití známí tvořící širší rodinu kolem dítěte, kteří pomáhají rodině při rozhodnutí, jak chce svou momentální situaci řešit. Při její přípravě je důležité zajistit, aby tento okruh kolem dítěte byl co nejširší. Čím více lidí, tím více pohledů, porozumění a příležitostí přijít s nápadem, či možnou pomocí.⁹ OSPOD Humpolec tuto formu pomoci zatím nevyužil. Doposud nebyla nalezena vhodná rodina, kterou by do konference mohli zapojit.

Formálně ukotvené a oborové platformy

Hlavní ukotvenou platformou pro oblast SPOD je Komise sociálně-právní ochrany dětí. Jedná se o zvláštní orgán pro výkon přenesené působnosti zřizovaný starostou obce. Povinnost zřídit tuto komisi vyplývá z ustanovení § 38 odst. 1 zákona č. 359/1999 Sb., o sociálně-právní ochraně dětí a z ustanovení § 106 odst. 1 zákona č. 128/2000 Sb., o obcích (obecní zřízení). Komisi svolává předseda, v tomto případě Ing. Josef Fila. Dále je zde tajemník a další jasně určení členové. Členové komise jsou odborníci ze všech rezortů (zdravotnictví, sociální služby, PČR, školství apod.). Členství v komisi SPOD je ukotveno v § 38 zákona č. 359/1999 Sb., o sociálně-právní ochraně dětí. OSPOD Humpolec velmi často do průběhu komise přizvává i samotné rodiny, které se v daný okamžik řeší. Dle potřeby zvou i další členy rodiny, popř. takovou osobu, která má určitý vliv na výchovu nezletilého dítěte.. Tuto komisi zpravidla pořádá každé tři měsíce. Před zorganizováním komise svolá předseda poradu OSPOD, kde pracovníci navrhnou rodiny, které mají ve své evidenci do komise. I když příslušný pracovník OSPOD není členem komise, ale v komisi bude projednávána rodina, se kterou pracuje, je přizván také. Při průběhu komise jsou pak všichni členové seznámeni s projednávanou rodinou, která se posléze většinou účastní také. Členové se v první řadě na dítě či rodinu snaží preventivně působit, seznámí je s možnými riziky a následky, pokud svou situaci nebudou nadále řešit. Dále dítěti či rodině navrhnou možné kroky pomoci, které by mohly vést ke zlepšení nastalé situace (předávání kontaktů na odborníky, přímá spolupráce rodiny se členy komise atd.).

Jak už z názvu vyplývá, tak Komise školství, kultury a sportu se zabývá kulturním a sportovním zázemím obce a v oblasti školství zajišťuje a koordinuje činnosti na úseku školství. Dále rada města Humpolec zřídila v souladu s ustanovením § 122 zákona č. 128/2000 Sb., o obcích ve znění pozdějších předpisů, Bytovou komisi. Tato komise má na starost oblast bytového hospodářství města (byty ve vlastnictví města). Především přijímá žádosti obyvatel ORP Humpolec o přidělení bytových jednotek města, které následně vyhodnocuje. Rozhoduje také o výměně bytů, o prodloužení nájemní smlouvy na pronájem bytu a ověřuje, zda žadatel splňuje podmínky pro zařazení do registru žadatelů o byt apod. V případě potřeby komise spolupracuje i s OSPOD v otázkách potřebnosti bydlení pro ohrožené rodiny v ORP Humpolec. Pokud má OSPOD v evidenci takovou rodinu, která potřebuje bydlení, tak se v první řadě o pomoc obrací na bytovou komisi s otázkou aktuálně volných městských bytů. Pokud je k dispozici nějaký městský byt, pomohou rodině sepsat žádost, kterou následně rodina předá na podatelnu MěÚ. OSPOD pak doručí písemné doporučení Bytové komisi o přidělení bytu konkrétní rodině, která si podala žádost. V doporučení OSPOD popíše situaci rodiny a blíže zdůvodní, proč by rodině měl být přidělen byt. Bytová komise se snaží ve většině případů toto doporučení vzít v potaz. Setkávání výchovných poradců za spolupráce Pedagogicko-psychologické poradny se koná jednou za rok stejně jako Setkávání výchovných poradců. Účelem těchto setkání je podpořit primární prevenci a sdílení zkušeností.

⁸ Ministerstvo práce a sociálních věcí, 2018 [online]. MPSV. [cit. 27. 9. 2018]. Dostupné z: <https://www.mpsv.cz/files/clanky/13087/manual.pdf>

⁹ Právo na dětství, 2018 [online]. Právo na dětství. [cit. 27. 9. 2018]. Dostupné z: <http://www.pravonadetstvi.cz/ukoncene-projekty/systemova-podpora-procesu-transformace-systemu-pece-o-ohrozene-deti/aktivity-projektu/rodinne-konference/>

Preventivní skupina, kde jsou členové zástupci služby Šípka – sociálně aktivizační služba (SAS) a pracovníci (preventisti) ze škol, se schází cca jednou za půl roku. Záměrem takových setkávání je podpora komplexní výchovy dětí a mladistvých s důrazem na hodnotový systém a uchopení vlastní zodpovědnosti.

Doporučení pro rozvoj sítě v ORP Humpolec

Následující kapitola se bude zabývat doporučením rozvoje sítě nejen v Humpolci, ale díky provázanosti sítě služeb i částečně celým bývalým okresem Pelhřimov, kam spadá ORP Pacov a ORP Pelhřimov. Jako hlavní zdroje pro vypracování tohoto doporučení byla využita data získaná během síťování, která zahrnovala monitoring celého území, strukturované i nestrukturované pohovory s aktéry sítě ze všech oblastí (sociální, zdravotní, vzdělávací, bezpečnostní), dotazníky veřejnosti a reporting ze strategických dokumentů ORP Humpolec. Předmětem síťování bylo zmapovat síť služeb, jejich dostupnost a potřebnost včetně provázanosti mezi sebou a služeb navazujících.

Pro zpevnění sítě služeb by bylo vhodné zaměřit se na následujících pět oblastí:

1) Rezortní a mezirezortní spolupráce – během síťování bylo zorganizováno několik setkání aktérů z různých rezortů za účelem posílení či nastavení spolupráce. Pro udržitelnost sítě je žádoucí, aby setkání probíhala i nadále. Především provázanost a spolupráce se zdravotnickým rezortem je zájmem mnoha odborníků a služeb poskytovaných v regionu. Během síťování se ukázalo, že se jedná o dlouhodobý problém, přičemž hlavním důvodem jsou legislativní bariéry mezi zdravotnictvím a dalšími aktéry. V této oblasti by bylo vhodné nastavit:

- prostor pro spolupráci a kooperaci mezi aktéry a zdravotnictvím
- podmínky pro výměnu informací (například přes právě probíhající komunitní plánování)
- posílení rolí pediatrů v síti služeb a jejich aktivní zapojení do oblasti prevence (ve školách, v klubech, na seminářích)
- možnost vstupu na společná školení/semináře pediatrů a motivovat je ke spolupráci
- stáže a sdílení dobré praxe v partnerských organizacích na místní, regionální i krajské úrovni
- provázanost strategických dokumentů mezi aktéry
- spolupráci mezi OSPOD a školskými zařízeními (chybí zde vzájemná znalost kompetencí a postupů)
- společné semináře aktérů sítě ze všech rezortů pro zvýšení vzájemné informovanosti o nabídce služeb v regionu (například přes pravidelná setkávání)
- předávání informací krajskému úřadu o poptávce společných akcí mezi různými aktéry sítě
- předávání informací odborům (školský, sociální atd.) při obcích o poptávce společných akcí mezi různými aktéry sítě
- posílení neformálních vztahů mezi aktéry pomocí společných akcí a setkávání – najít takového aktéra, který by tyto akce inicioval a pořádal (například v rámci komunitního plánování)
- zapojení rodiny do spolupráce aktérů (informovat rodinu o důležitosti propojení aktérů, seznamovat je s další možnou pomocí u jiného subjektu)
- zapojení aktérů ze všech rezortů do procesu komunitního plánování
- využití nástrojů komunitního plánování (finance, materiální prostředky, spolupráce)
- propojení aktérů a vytváření veřejných diskusí a kulatých stolů o připravovaných záměrech v regionu (například přes aktuální komunitní plánování)
- partnerské smlouvy o konkrétní spolupráci
- konkrétní připomínky a podílení se na tvorbě jasných pravidel při spolupráci
- získání a udržení si důvěry mezi aktéry

2) Odborné služby (psycholog, psychiatr) – odborné služby v regionu Humpolecka chybí, jsou proto využívány v sousedním ORP Pelhřimov nebo ORP Jihlava, kde jsou ale jejich kapacity značně omezené. Doporučení v této oblasti je následující:

- spolupráce s rezortem zdravotnictví
- řešerše počtu odborníků a výčet jejich zaměření p (na koho a kdy se mohou aktéři obracet)
- navýšení počtu odborníků - spolupráce s pojišťovny a vyjednávání možností pro nově přicházející odborníky (z jiných obcí, absolventi)
- navýšení pracovního úvazku Psychocentra – manželská a rodinná poradna Kraje Vysočina – potřeba vyjednání s Krajským úřadem Kraje Vysočina o možnostech řešení

3) Dostupné bydlení a jeho návazné služby – jedná se o službu, která je v ORP nedostatečně zajištěna. V Humpolci je pod Oblastní charitou Havlíčkův Brod Charitní domov, který poskytuje ubytování a služby pro matky s dětmi. Jeho kapacita je pouze 5 pokojů se společným sociálním zařízením a jedna bytová jednotka jako krizový byt. Během sítování bylo zjišťováno, jaký pohled mají aktéři na tuto chybějící službu. Přímo z ORP Humpolec bylo osloveno na toto téma téměř 30 aktérů sítě z různých oblastí. Všichni se shodli na tom, že chybí dostupné bydlení pro rodiny s dětmi. Bylo by vhodné ji vybudovat spolu s dalšími návaznými službami. Vzhledem k tomu, že se jedná spíše o celookresní problém, je tato oblast diskutována ve všech ORP bývalého okresu Pelhřimov (Humpolec, Pacov, Pelhřimov). Zde se nabízí možnost spolupráce mezi jednotlivými obcemi s rozšířenou působností ohledně dostupného bydlení. Jako nejvhodnější kroky vedoucí k řešení této situace jsou:

- další konzultace s krajským úřadem, protože se jedná o služby, které by s největší pravděpodobností nezasahovaly jenom do místní příslušnosti
- další konzultace s odborem sociálních věcí, který má přehled o potřebnosti
- zjistit reálnou potřebnost v jednotlivých typech dostupného bydlení, například spolupráci s organizacemi poskytující takové služby (plnost kapacity, poptávka)
- seznamovat se s příklady dobré praxe z jiných dobře zavedených služeb v této oblasti jako se o to například snažila lokální síťáčka formou návštěvy na Dni otevřených dveří Azylového domu pro rodiny s dětmi a ženy v Třebíči nebo pozváním na Městský úřad Pelhřimov Mgr. Miroslavu Machkovou – ředitelka Ječmínek, o. p. s. Domova a pro matky (otce) s dětmi a Mgr. Elišku Klimešovou – vedoucí Střediska sv. Josefa - Azylového domu pro muže Třebíč a AL PASO Vysočina, Domova pro matky
- osvěta veřejnosti ohledně dostupného bydlení a návazných služeb. Veřejnost se často obává toho, že pokud vznikne taková služba v jejich obci, zvýší se kriminalita. Jako potenciální klienty vidí jenom rodiny s rizikovým chováním, trestnými činy atd. Během působení síťáčky v regionu bylo veřejnosti i některým aktérům vysvětlováno, co taková služba představuje. Jejich pohledy na tuto oblast byly často ovlivněny předsudky či neinformovaností v daném tématu. Příkladem, že taková služba může bezproblémově fungovat, je i skutečnost, že při mapování v ORP Humpolec se aktéři shodně vyjádřili, že tato služba nikterak záporně neovlivňuje jejich profesní ani osobní život. Není jim známo, že by se klienti Charitního domova na veřejnosti projevovali rizikovým chováním. Zřizovateli v tomto ohledu nechodí ani žádné stížnosti. Přítomnost podpůrných služeb není vždy podmíněna přítomností negativních jevů.
- zohlednit nárůst nízkopříjmové skupiny budoucích klientů
- návrhy konkrétních opatření
- výhled minimálně do roku 2023

4) Děti a mladiství, kteří vykazují známky rizikového chování – stále více aktérů řeší skupiny dětí a mladistvých, kteří prokazují známky rizikového chování nebo vykonávají trestnou činnost. Rozšíření sítě služeb pro tuto cílovou skupinu je možné za využití:

- preventivními programy do školských zařízení
- koordinací a komunikací školských zařízení a Střediskem Probační a mediační služby Pelhřimov
- intenzivnější spolupráce zdravotnických zařízení a Střediskem Probační a mediační služby Pelhřimov,
- navázáním spolupráce s Krajským ředitelstvím policie Kraje Vysočina. Hodně školských zařízení žádá o různé preventivní semináře a programy běžné policejní oddělení při obcích. Obvodní oddělení PČR nemá kapacity ani kompetence pro vykonávání prevence ve školách
- spolupráce se Střediskem Probační a mediační služby se zdravotnickým a školským zařízením
- probačních programů vykonávaných Střediskem Probační a mediační služby Pelhřimov, které se v minulosti velmi osvědčily
- bezpečného prostoru k setkávání dětí a mladistvých (např. formou nízkoprahového zařízení) a terénní práci v ulicích (vyhledávání dětí a mladistvých, kteří se pohybují v ulicích, parcích a dalších venkovních místech v Humpolci)
- odborného i základního poradenství pro děti a mládež z oblasti vztahů, školy, drog, výchovných problémů, násilí apod..
- spolupráce se členy Komunitního plánování sociálních služeb, které řeší možnosti zřízení nových služeb (nízkoprahové zařízení pro děti a mládež) či rozšíření stávajících

5) Znalost vlastní sítě - někteří aktéři nevyužívají spolupráce s jinými službami. Nejde o to, že aktéři by mezi sebou nechtěli spolupracovat, vědí o sobě, ale blíže se vzájemně neznají a nevědí s čím se na koho obracet – neznají práci toho druhého nebo mají mylné představy o práci jiného aktéra (např. OSPOD není jen represivní orgán). Dochází zde k neporozumění náplně práce sociálních pracovníků na OSPOD. Dalším příkladem, který vzešel z lokálního síťování, je, že aktéři by spolupráce s jinými aktéry určitě využívali, kdyby o sobě vzájemně věděli – nevědí o sobě. Aktérům také chybí prostor k setkávání a společnému sdílení, vyjednávání kompetencí, sdílení dobré či špatné praxe, prostor pro dohodu na společném postupu práce a rádi by tuto situaci změnili. Aktéři chtějí navázat nová partnerství, posílit a prohloubit již fungující spolupráci, chtějí více komunikovat a navzájem se více propojit. Nabízí se hned několik možností, jak poznat oblast, ve které pracují:

- Uspořádání Dne sociálních služeb
- Osvěta veřejnosti pomáhajících profesí
- Budování minitymů
- Informovanost přes letáky, plakáty, media
- Zapojení aktérů ze všech rezortů do procesu komunitního plánování
- Společná školení

Doporučení, která jsou zde uvedena, se opírají zejména o názory odborníků, se kterými lokální síť ačka spolupracovala během svého působení v ORP Humpolec.

Doporučení vycházejí ze zjištěného aktuálního stavu sítě (10. 8. 2018).

Závěrem

Pomáhající pracovník by měl umět navazovat a rozvíjet vztahy mezi jednotlivými odborníky. Nezastupitelnou funkci k ochraně dítěte bezesporu zastává sociální pracovník na OSPOD, nicméně tuto odpovědnost by neměl nést sám. Pokud v regionu nebude vzájemná propojenost mezi aktéry, nemůže ohrožené dítě nikdy dostat včasnou a kvalitní pomoc. OSPOD v tomto regionu je velmi nakloněný ke spolupráci mezi aktéry sítě, co potvrzuje i fakt, že během síťování byl z hlediska spolupráce s aktéry velmi kladně hodnocen. I možná proto se mi v ORP Humpolec jako lokálnímu síťáři velmi dobře pracovalo. Téměř všichni aktéři sítě byli velmi trpěliví a ochotně mi zodpověděli všechny mé otázky. Během síťování jsem se setkala s opravdovými odborníky, kterým na síti služeb pro ohrožené děti a jejich rodiny záleží a mají opravdový zájem na tom, aby právě jejich síť byla nepropustná, pevná a pružná. Síťování mi usnadnilo i to, že aktéři s ORP Humpolec jsou velmi propojení s aktéry ORP Pelhřimov. I když se jedná o dvě různá území, tak spolu v rámci sítě služeb velmi dobře fungují, znají se a v mnohém se doplňují.

Závěrem bych Vám tímto chtěla všem moc poděkovat, jmenovitě vedoucímu oddělení sociálně-právní ochrany dětí Ing. Josefu Fialovi za partnerství v síťování, sdílení názorů a časovou investici do mapování v zájmu potřeb ohroženým dětí.

Použité zdroje

- Město Humpolec, 2018 [online]. MěÚ Humpolec. [cit. 27.8.2018]. Dostupné z: <http://www.mesto-humpolec.cz>
- Český statistický úřad, 2013 [online]. Charakteristika ORP Humpolec. [cit. 13.8.2018]. Dostupné z: https://www.czso.cz/csu/xj/charakteristika_so_orp_humpolec
- Město Humpolec, 2018 [online]. Program prevence kriminality. [cit. 13.1.2017]. Dostupné z: http://www.mesto-humpolec.cz/assets/File.ashx?id_org=4932&id_dokumenty=230557kriminality
- Moravskoslezský kraj, 2018 [online]. Příloha 3 – Přehled probačních programů. [cit. 26.9.2018]. Dostupné z: <https://www.msk.cz/cz/priloha-3---prehled-probacnich-programu-v-moravskoslezskem-kraji-v-letech-2005-2007-15016/>
- Ministerstvo práce a sociálních věcí, 2018 [online]. MPSV. [cit. 27. 9. 2018]. Dostupné z: <https://www.mpsv.cz/files/clanky/13087/manual.pdf>
- Právo na dětství. [cit. 27. 9. 2018]. Dostupné z: <http://www.pravonadetstvi.cz/ukoncene-projekty/systemova-podpora-procesu-transformace-systemu-pece-o-ohrozene-deti/aktivity-projektu/rodinne-konference/>

Potřebujete více informací?

K síťování ve vaší obci či kraji?

Obraťte se na lokální síťáčku **Bc. Zuzana Vlková, DiS.**, e-mail: zuzana.vlkova@mpsv.cz, krajskou koordinátorku síťování **Bc. Zuzana Vlková, DiS.** (dotazy spojené se síťováním v zapojených obcích), e-mail: zuzana.vlkova@mpsv.cz, tel.: 605 483 277 či krajskou síťáčku, **Bc. et Bc. Libuše Svobodová, DiS.**, e-mail: libuse.svobodova@mpsv.cz, tel.: 775 853 461

K aktivitě síťování?

Obraťte se na odborného garanta **Mgr. Štěpána Bolfa**, e-mail: stepan.bolf@mpsv.cz, tel.: 221 923 647, 775 853 476 nebo na vedoucí oddělení transformace služeb pro rodiny a děti, odbor ochrany práv dětí **Mgr. Kristýnu Jůzovou Kotalovou**, e-mail: kristyna.kotalova@mpsv.cz, tel.: 221 922 255, 724 178 744.

www.pravonadetstvi.cz

www.mpsv.cz



Příloha – popis rolí aktérů sítě

Popis rolí jednotlivých aktérů

Činnost všech aktérů je dána (rezortním) zákonným vymezením, které zpravidla určuje jejich roli v systému ochrany dětí a rodin. K tomu je obvykle dána i nějaká z forem vzájemné spolupráce aktérů (např. oznamovací povinnost, možnost zprostředkování odborných služeb, apod.). Pokud jde o přesah základních rolí jednotlivých aktérů, zejména směrem ke vzájemné spolupráci, existuje jen velmi málo objektivně daných překážek, které by takovým přesahům či mezioborové spolupráci bránily.

Při tvorbě a rozvoji sítě je tedy role jednotlivých aktérů vždy třeba posuzovat v nejširším možném náhledu, včetně toho, že jsou aktérům jejich role zvědomovány. Tím lze dosáhnout maximálního využití jejich kapacit.

Jak jsou vymezeny role aktérů

Níže uvedený popis rolí jednotlivých aktérů je odvozen **z potřeb dětí**. Relevance aktérů v rámci sítě služeb je podmíněna tím, že danou roli aktivně naplňují (tj. dva aktéři stejného typu, např. školy, mají svou základní činnost dánu a budou jistě označeni za aktéry v oblasti potřeb učení, ale je možné, že pouze jedna ze škol bude též relevantním aktérem i pro oblast tělesného a duševního zdraví např. proto, že je zapojena do preventivních programů, aktivně spolupracuje s lékaři apod.).

Jedná se o výčet příkladů, často se vyskytujících rolí jednotlivých aktérů, tedy o inspirativní, nikoliv úplný výčet rolí. Pro optimální podobu sítě služeb je nutné zvažovat všechny možné role aktérů v maximální možné šíři.

Vztahy

1. Aktéři přímé podpory dítěte

- psycholog, psychiatr = dostupnost služby pro celou rodinu, vč. dostupnosti přímo pro samotné dítě, zaměření na vztahovou problematiku, rodičovské spory
- svépomocná skupina = skupiny pro děti (zajištění bezpečného prostředí, případně facilitace setkání), kde se mohou scházet děti ohrožené mimo jiné vztahy v rámci rodiny
- nízkoprahové zařízení pro děti a mládež (NZDM), terénní pracovník = významná je kapacita a přístupnost služby, zaměření služby na vztahovou problematiku (vztahy dětí s rodiči, s vrstevníky), terénní pracovník NZDM působící přímo v místech, kde se schází dětské skupiny/skupiny
- metodik primární prevence, školní metodik prevence = kapacita, dostupnost, rozsah služeb, zaměření na vztahy, vnímání této role dětmi
- programy pro třídní kolektivy = realizace programů pro kolektivy, jejich využití v případě individuální potřeby dítěte
- inkluzivní programy = aktivní využívání podpůrných opáření, kapacita pedagoga reagovat na individuální potřeby dítěte
- školní psycholog = dostupnost (dostatečná kapacita), zaměření (mimo jiné) na problematiku vztahů, individuální konzultace, práce s kolektivy/skupinami
- výchovný poradce = viz školní psycholog
- učitel, vychovatel = aktivní práce se vztahy v rámci třídy, kolektivu, individuální konzultace, aktivní spolupráce s OSPOD a službami, prevence
- služby náhradní rodinné péče (NRP) = doprovodné organizace, OSPOD, služby pro adoptivní rodiče, zaměření na vztahy a kontakty mezi dětmi a biologickými rodiči

- sociální pracovník pobytového zařízení = sociální pracovník školského, zdravotnického zařízení nebo pobytové sociální služby, zaměřeni na udržení a podporu kontaktu dítěte s rodiči, aktivní spolupráce s OSPOD
- sociálně-aktivizační služba pro rodiny s dětmi (SAS) = specifické zaměření na vztahovou problematiku, dostupnost služby též pro děti
- krizové centrum = zaměření na problematiku vztahů a bezpečí
- orgán sociálně-právní ochrany dětí (OSPOD) = relevantní role v případě, že se jedná o dítě ohrožené dle § 6 zákona č. 359/1999 Sb., o SPOD

2. Aktéři přímé podpory rodiny

- rodinné centrum = relevantní role, pokud služby zahrnují specifický program na problematiku mezilidských vztahů, rodičovských sporů, vztahů rodičů k dětem, vztahů mezi dětmi
- rodinná poradna = specializace na téma mezilidských vztahů
- rodinné konference = koordinovaná setkání širší rodiny a blízkých osob k podpoře rodiny a hledání zdrojů opory
- mediace = dostupné, dostatečně kvalitní služby jako řešení vztahových sporů
- sociálně-aktivizační služba pro rodiny s dětmi (SAS) = pokud zahrnuje specifické zaměření na vztahy v rámci rodiny, kombinace programů pro rodiče, děti, celou rodinu
- nízkoprahové zařízení pro děti a mládež (NZDM) = specificky zaměřený program na problematiku vztahů, konzultace, přednášky, semináře, zapojení do případové práce
- orgán sociálně-právní ochrany dětí (OSPOD) = relevantní role v případě, že se jedná o dítě ohrožené dle § 6 zákona č. 359/1999 Sb., o SPOD

3. Aktéři širší podpory

- volnočasové aktivity (sport, skaut, umělecké kroužky, apod.) = podpora rozvoje vztahů mezi dětmi, spolupráce, vzájemného respektu
- intervenční centrum (IC) = služba zahrnující podporu řešení problematiky domácího násilí, práce s oběťmi i pachateli domácího násilí
- poradna pro oběti trestných činů = poradenství a právní pomoc, orientace v právech obětí, návrhy na jejich odškodnění

4. Podpora v rámci komunity

- komunitní centrum = místo pro setkávání, organizovaná nebo neorganizovaná činnost, dostupná kontaktní osoba (poradenství, zprostředkování informací nebo služeb)
- komunitní akce = různé typy komunitních akcí zaměřených na vztahy, např. dny sousedství apod.
- zázemí pro setkávání = vytváření prostor pro neformální setkávání – obecní prostory, komunitní centra, využití prostor škol, knihoven apod.
- sousedské spolky = společné akce, setkávání, poskytování vzájemné podpory mezi sousedy
- svépomocné skupiny = skupiny zaměřené na vzájemnou podporu, mimo jiné v oblasti vztahů (např. rodiče procházející rozvodem nebo rozchodem apod.)

Bezpečí

1. Aktéři přímé podpory dítěte

- nízkoprahové zařízení pro děti a mládež (NZDM), terénní pracovník = bezpečné trávení volného času, přednášky o rizicích, prevenci, konzultace, hodnoty a normy, sebezpoznaní dítěte, terénní pracovník NZDM působící přímo v místech, kde se schází dětské skupiny/skupiny
- kontaktní centrum (K-centrum), terénní program pro uživatele návykových látek = prevence a řešení závislosti, konzultace pro děti i rodiče, preventivní programy na školách a v místech, kde tráví děti a mladí lidé volný čas

- volnočasové aktivity = všeobecně různé více či méně organizované programy (sport, zájmové kroužky apod.), kde děti mohou trávit bezpečným způsobem volný čas, seznamují se s riziky, nalézají nebo překonávají své hranice, učí se odpovědnosti apod.), jde o dostupnost volnočasových aktivit a jejich prahovost (tj. nejen to, jestli tam aktivita je, ale také zda do ní chodí děti z cílové skupiny – tj. ohrožené)
- krizové centrum = zaměření na problematiku vztahů a bezpečí
- linka bezpečí = podmínkou efektivního využívání je povědomí dětí o existenci linky (osvěta)
- škola, školní poradenské pracoviště = programy prevence realizované ve škole, programy proti šikaně, vzdělávání o rizicích na internetu, mezi lidmi, v dopravě apod., přítomnost pracovníka, se kterým děti mohou řešit pocit ohrožení, CAN apod.
- peer program = existence a dostupnost programů, další programy doprovázení (patroni apod.)
- komunitní centrum = dostupný prostor, kam mohou děti samy přicházet, v případě potřeby je jim zajištěno poradenství nebo zprostředkována odborná pomoc, nebo se mohou zapojit do programu, hlavní podmínkou je prahovost/dostupnost centra
- středisko výchovné péče (SVP) = pokud je součástí ambulantní či velmi snadno dostupná forma péče, kam by dítě mohlo přijít i samo, kdyby se necítilo bezpečně z důvodu chování osob ve svém okolí nebo by si nevědělo rady se svým vlastním chováním
- zařízení pro děti vyžadující okamžitou pomoc (ZDVOP) = důležitá je dostupnost zařízení a dostupnost navazujících odborných služeb, včetně samotných dětí
- lékař = povědomí o ohlašovací povinnosti, rozpoznání ohrožení dítěte (sociální rozměr), ochota zapojit se do případové práce, účast v komisích, preventivních skupinách apod.
- učitel = povědomí o ohrožení dítěte, zkušenosti se zapojováním se do řešení situace dětí ohrožených v oblasti bezpečí, tj. kompetence rozpoznat a ohlásit takový případ, v případě zjištěného ohrožení dítěte se zapojit do případové práce apod.
- Policie ČR, městská policie, asistent prevence kriminality = pokud je dostupný specialista na problematiku dětí a mládeže nebo CAN, zda se policie nějak aktivně zapojuje do případové práce, spolupracuje s OSPOD, dělá preventivní programy apod.
- orgán sociálně-právní ochrany dětí (OSPOD) = relevantní role v případě, že se jedná o dítě ohrožené dle § 6 zákona č. 359/1999 Sb., o SPOD

2. Aktéři přímé podpory rodiny

- sociálně-aktivizační služba pro rodiny s dětmi (SAS) = služba zahrnuje podporu rodičů, případně přímo dětí, specifické zaměření na oblast bezpečí
- nízkoprahové zařízení pro děti a mládež (NZDM), terénní pracovník = služba má programy zaměřené na rodiče a jejich kompetence v oblasti bezpečí dětí, nebo programy pro celou rodinu, terénní pracovník NZDM působící přímo v místech, kde se schází dětské skupiny/skupiny
- asistent prevence kriminality (APK) = dostupná pochůzková služba, když je zjištěno, přímo řeší děti v ohrožení, upozorní rodiče, nebo se na ně mohou rodiče obracet apod.
- krizová linka pro rodiče = existuje povědomí o lince pro rodiče, kteří se potýkají s problémy v oblasti bezpečí dětí – nedokážou děti hlídat, žijí v prostředí, které není bezpečné, mají podezření, že dítěti někdo ublížil nebo by mohl, či se sami obávají, že by mohli dítě ohrozit
- osvěta = dostupnost specifických osvětových a informačních programů organizovaných městem, policií, lékaři, poskytovateli služeb apod.
- programy primární prevence = programy určené také pro rodiče nebo celé rodiny
- rodinné centrum = mateřská nebo rodičovská centra, která mají v programu téma bezpečí – přednášky či poradenství, centra jsou dostupná, nízkoprahová
- rodinná poradna = zajištění konzultací z oblasti bezpečí dětí, týrané, zneužívané a zanedbávané děti (CAN)
- rodinné konference = koordinovaná setkání širší rodiny a blízkých osob k podpoře rodiny a hledání zdrojů opory
- intervenční centrum = programy pro rodiče ohrožené násilím, programy pro děti nebo rodiče s dětmi
- rodičovská skupina = svépomocné skupiny (např. v rámci rodinného či komunitního centra), pro rodiče, jejichž dítě bylo vystaveno nebezpečí, stalo se obětí, ohrožuje jiné děti, nebo jsou ohroženi sami a rodiče a má to vliv na děti, případně mají sami obavy, že by oni sami mohli dítě ohrozit

- kontaktní centrum (K-centrum), terénní program pro uživatele návykových látek = programy pro rodiče, jejichž děti jsou ohroženy závislostí, programy pro závislé rodiče
- krizová respitní péče = zajištění krizové péče o dítě, které bylo ohroženo (např. v situaci domácího násilí, CAN)
- program podpory sousedství = sousedské nebo domovní iniciativy, např. na zajištění bezpečí v okolí domu, na ulici, vzájemný dohled nad dětmi apod.
- orgán sociálně-právní ochrany dětí (OSPOD) = relevantní role v případě, že se jedná o dítě ohrožené dle § 6 zákona č. 359/1999 Sb., o SPOD

3. Aktéři širší podpory

- Policie ČR, městská policie, asistent prevence kriminality (APK) = dostatečný počet policistů/asistentů k zajištění pochůzkové činnosti tam, kde může dojít k ohrožení dětí, kolem škol, na sídlištích, v sociálně vyloučených lokalitách (SVL), povědomí policistů/asistentů o rizicích ohrožujících bezpečí dětí
- sociální pracovník na obci = terénní práce s rodinami, poradenství, prevence
- poradna pro oběti trestných činů = poradenství a právní pomoc, orientace v právech obětí, návrhy na jejich odškodnění
- starosta, samospráva = podpora programů pro posilování bezpečí, např. osvětové a informační akce, poradenství občanům, bezpečnostní komise a plán apod.
- soud = specializace na děti – oběti a pachatele, otevřenost, zohlednění specifických potřeb dětí, časová dostupnost (rychlost)
- specialista na prevenci na úrovni obce nebo kraje = vývoj, podpora a sledování efektivity místních programů prevence
- integrovaný záchranný systém = prevence a osvěta

4. Podpora v rámci komunity

- dny sousedství = akce ve společných prostorách, seznamování se navzájem, hledání řešení rizik v lokalitě apod.
- preventivní akce v obci = doprava, zdraví, kriminalita
- osvěta = přednášky, semináře pro rodiče nebo pracovníky s dětmi (putovní akce, celostátní akce)
- bezpečná hřiště, prostor pro volnočasové aktivity = místa, kde mohou děti/rodiny trávit volný čas

Zdraví

1. Aktéři přímé podpory dítěte

- pediatr, pediatriká sestra = ideálně zahrnuta práce s rodinou, plnění oznamovací povinnosti, účast na případových konferencích nebo v jiných týmech, operativní spolupráce s OSPOD, návštěvy u dětí doma (domácí sestry)
- pečovatelská služba = pokud jsou cílovou skupinou i rodiny s dětmi
- raná péče = zapojení do případové práce, individuální plán ochrany dítěte (IPOD), sociální rozměr práce
- školní programy podpory zdraví = obědy do škol, ovoce, mléko, preventivní prohlídky
- nízkoprahové zařízení pro děti a mládež (NZDM), terénní pracovník = konzultace či přednášky v oblasti zdraví (hygiena, prevence, závislosti, sexuální zdraví, výživa apod.), terénní pracovník NZDM působící přímo v místech, kde se schází dětské skupiny/skupiny
- kontaktní centrum (K-centrum), terénní program pro uživatele návykových látek = programy zaměřené na děti anebo rodiče, preventivní programy na školách a v místech, kde tráví děti a mladí lidé volný čas
- dětský psychiatr, psycholog = podmínkou je dostatečná kapacita, zapojení do případové práce
- školní psycholog = podmínkou je dostatečná kapacita, přesah do práce s rodinou
- dětský terapeut = kapacita odpovídající potřebám dětí/rodin v lokalitě
- orgán sociálně-právní ochrany dětí (OSPOD) = relevantní role v případě, že se jedná o dítě ohrožené dle § 6 zákona č. 359/1999 Sb., o SPOD

2. Aktéři přímé podpory rodiny

- sociálně-aktivizační služba pro rodiny s dětmi (SAS) = zahrnutí tématu zdraví do služby, přednášky, konzultace, osvěta
- raná péče = zaměření služby na práci s celou rodinou a na případovou práci
- kontaktní centrum (K-centrum), terénní program pro uživatele návykových látek = program zaměřený na práci s celou rodinou, zapojení do případové práce
- domácí sestra = návštěvy rodin preventivně a v případě potřeby, u rizikových rodin – vzhledem k tomu, že aktuálně není ukotveno, tak je relevantní jakákoliv forma návštěv
- psychiatr, psycholog = podpora rodičů z hlediska toho, aby dobře zvládali péči o děti
- respitní služba = služby zaměřené na rodiny se zátěží, ideálně širší cílová skupina (nejen děti s postižením)
- rodinná terapie = terapeutické služby zaměřené na práci s celou rodinou
- orgán sociálně-právní ochrany dětí (OSPOD) = relevantní role v případě, že se jedná o dítě ohrožené dle § 6 zákona č. 359/1999 Sb., o SPOD

3. Aktéři širší podpory

- nemocnice – dětské oddělení = dostatečná kapacita, možnost přítomnosti rodičů, sociální pracovník, přesah do případové práce a prevence
- pohotovost = dostupnost, plnění oznamovací povinnosti, případně zapojení do prevence
- specialisté = dostupnost, případně zahrnutí rodiny do péče, spolupráce
- poradna pro závislosti (AT poradna) = léčba závislostí rodičů
- ozdravná léčebna = ozdravné pobyty pro děti nebo děti a rodiče

4. Podpora v rámci komunity

- preventivní akce na podporu zdraví = sportovní nebo zdravotně preventivní akce, Zdravé město apod.
- osvěta = přednášky, letáky na téma zdraví, péče o zdraví
- dotace obce/kraje na akce na podporu zdraví nebo zlepšování životního prostředí = distribuce vitamínů, pomůcek, zdravotní péče apod.
- podpora sportu = zázemí, dostupné kroužky, kluby

Učení se

1. Aktéři přímé podpory dítěte

- škola = vzdělávání s ohledem na individuální potřeby dítěte, využívání podpůrných opatření, spolupráce s rodinou, zprostředkování navazujících služeb pro rodiny s dětmi
- sociální pedagog, školský sociální pracovník = spolupráce s dítětem a rodinou, zprostředkování služeb dítěti/rodině, spolupráce s navazujícími službami
- výchovný poradce = zaměření práce s dítětem v kontextu jeho rodiny, propojení na externí služby
- pracovník primární prevence = prvotní identifikace potřeby podpory nebo ohrožení dítěte, návaznost na podpůrné služby, přímá podpora dítěte
- nízkoprahové zařízení pro děti a mládež (NZDM), terénní pracovník = edukační programy pro děti (programy, přednášky), zprostředkování podpory školní přípravy, motivační programy, konzultace, včetně působení mimo školu (v terénu)
- volnočasové aktivity = kroužky zaměřené na rozvoj znalostí a dovedností, motivaci dětí, sebepoznání
- pedagogicko-psychologická poradna (PPP) = přímá podpora dětí v kontextu podpory rodiny
- střediska výchovné péče (SVP) = programy zaměřené na prevenci, podporu dítěte v kontextu jeho rodiny
- lékař = sledování povědomí dítěte o vlastním zdraví, edukace dětí, identifikace rizik
- podpora školní přípravy (doučování) = podpora dítěte v rozvoji školních dovedností, posilování kompetencí a motivace ke vzdělávání, optimálně ve spolupráci s rodinou
- asistent pedagoga = zohlednění specifických potřeb dítěte, zapojení rodiny

- orgán sociálně-právní ochrany dětí (OSPOD) = relevantní role v případě, že se jedná o dítě ohrožené dle § 6 zákona č. 359/1999 Sb., o SPOD

2. Aktéři přímé podpory rodiny

- pedagogicko-psychologická poradna, středisko výchovné péče (PPP, SVP) = poskytované služby zahrnují rodinu dítěte, jsou provázány na další podpůrné služby
- sociálně-aktivizační služby pro rodiny s dětmi (SAS) = včetně zprostředkování služby rozvoje školských dovedností, podpora a motivace celé rodiny ke vzdělávání
- rodinné centrum (výchova, učení) = programy zaměřené na podporu a rozvoj vzdělávání
- sociální pedagog, školský sociální pracovník = role prostředníka mezi školou a rodinou, práce s celou rodinou, zprostředkování navazujících služeb
- školní psycholog = podpora dítěte v rámci podpory jeho rodiny, zprostředkování navazujících služeb
- výchovný poradce = viz školní psycholog
- etoped, psycholog = dostupnost služeb, ambulantní služby, práce s celou rodinou
- orgán sociálně-právní ochrany dětí (OSPOD) = relevantní role v případě, že se jedná o dítě ohrožené dle § 6 zákona č. 359/1999 Sb., o SPOD

3. Aktéři širší podpory

- školní poradenské pracoviště (ŠPP) = služby zaměřené na práci s celou rodinou (poradenství, konzultace, motivační programy, podpůrná opatření, navazující služby)
- dům dětí a mládeže (DDM) = volnočasové aktivity, zaměření na rozvoj vzdělávacích kompetencí dítěte, motivaci
- škola = aktér místní sítě služeb, zapojení do mezioborových platforem
- středisko výchovné péče (SVP) = aktér místní sítě služeb, zapojení do mezioborových platforem

4. Podpora v rámci komunity

- zázemí pro vzdělávání (knihovny, prostory pro kroužky, poznávací stezky) = prostory volně dostupné pro vzdělávání dětí, zájmovou činnost
- ocenění vzdělávání (učitelé, žáci, vědci) = motivační programy
- kulturní akce = akce na podporu vzdělávání, vědomostní akce
- zahraniční spolupráce = partnerství měst, studijní pobyty, výměny
- dotace obce na pomůcky, dojíždění do školy

Chování

1. Aktéři přímé podpory dítěte

- peer program = kapacita programů, jejich zaměření na poskytování pozitivních vzorů chování
- škola = ve vztahu k jednotlivci, vypracovaný systém podpory jednotlivce, návaznost na další podpůrné služby, možnost dítěte se obrátit na školu s žádostí o pomoc
- asistent pedagoga = přímá podpora dítěte nad rámec vzdělávání, tj. výchova, normy apod.
- odborná poradenská pomoc = kapacita a dostupnost služeb psychologa, etopeda, psychiatra, provázanost se školou a s rodinou
- resocializační program = kapacita, dostupnost, kvalita
- středisko výchovné péče (SVP) = ambulantní a terénní služba, přímá dostupnost pro děti
- pobytová služba = řešení akutních problémů s chováním, možnost krátkodobých krizových pobytů
- probační a mediační služba (PMS) = programy pro děti, dostupnost, kvalita, možnost vstupu na žádost dítěte
- orgán sociálně-právní ochrany dětí (OSPOD) = relevantní role v případě, že se jedná o dítě ohrožené dle § 6 zákona č. 359/1999 Sb., o SPOD

2. Aktéři přímé podpory rodiny

- škola = specifické programy zaměřené na chování dětí, podpůrné programy, nácvik dovedností v oblasti chování se zapojením rodičů
- sociálně-aktivizační služba pro rodiny s dětmi (SAS) = specifický program zaměřený na posilování rodičovských dovedností v oblasti výchovy a stanovování hranic
- nízkoprahové zařízení pro děti a mládež (NZDM) = zprostředkování podpůrných skupin pro rodiče k posílení výchovných kompetencí
- středisko výchovné péče (SVP) = ambulantní nebo terénní forma, práce s celou rodinou
- asistované kontakty a předávání = služby podpory dítěte v náročných situacích, podpora zvládání emocí a chování dítěte i rodičů
- orgán sociálně-právní ochrany dětí (OSPOD) = relevantní role v případě, že se jedná o dítě ohrožené dle § 6 zákona č. 359/1999 Sb., o SPOD

3. Aktéři širší podpory

- škola = role učitele, výchovný poradce, dalších členů sboru mimo rámec vzdělávací složky, tj. výchova a socializace, normy, vytváření pozitivních vztahů + zařazení tématu etiky a morálky do výuky, praktický nácvik
- volnočasové aktivity zaměřené na posilování zdravých vztahů (skaut, Sokol, sport) = dostupnost, zejm. pro děti z ohrožených rodin (např. sociálně vyloučené lokality)
- církve = programy pro rodiny a děti – volnočasové aktivity, konzultace k otázkám výchovy a chování
- probační a mediační služba (PMS), resocializační program = programy zaměřené na posílení pozitivních forem chování
- krizový pobyt = krátkodobé umístění dítěte v pobytové službě v situaci závažných obtíží v oblasti chování, podmínkou je minimální délka pobytu a bezprostřední zajištění odborné podpory

4. Podpora v rámci komunity

- sousedské a komunitní akce = akce ke vzájemnému poznávání, navazování vztahu důvěry, interkulturní akce apod.
- BESIP = preventivní akce, nácvik pravidel, ohleduplnosti

Materiální zajištění

1. Aktéři přímé podpory dítěte

- rodinné centrum = programy pro děti, které jsou vystaveny riziku nedostatečné péče
- krizové centrum = řešení akutního ohrožení dítěte, včetně zanedbání péče, přístupné i pro samotné děti
- materiální a potravinová pomoc = cílená a koordinovaná distribuce, spolupráce s OSPOD
- dům na půl cesty = zajištění základní péče mladistvým, dostatečnost kapacity, včetně otázky věkové hranice
- zařízení pro děti vyžadující okamžitou pomoc (ZDVOP) = relevantní kapacita, přístupnost přímo pro děti, podstatné je zapojení do případové práce
- pobytová služba = dětský domov, kojenecký ústav apod., kde je možné zajistit krizový pobyt na žádost dítěte, resp. na bázi dobrovolnosti
- orgán sociálně-právní ochrany dětí (OSPOD) = relevantní role v případě, že se jedná o dítě ohrožené dle § 6 zákona č. 359/1999 Sb., o SPOD

2. Aktéři přímé podpory rodiny

- občanská poradna = poradenství rodičům zaměřené na práci, příjmy, dávky, sousedské vztahy, spolupráci se školou apod.
- dluhová poradna = komplexní řešení finanční situace rodiny
- sociální pracovník obce = terénní práce v rodinách, poradenství zaměřené na základní péči, doprovázení
- sociálně-aktivizační služba pro rodiny (SAS) = specializace služby na podporu rodičů v zajištění základní péče o děti
- sociální rehabilitace = relevance služby, pokud je zaměřena na posílení základních rodičovských dovedností, práce s rodiči a dětmi v přirozeném prostředí
- materiální a potravinová pomoc = koordinovaná pomoc rodinám, spolupráce s OSPOD a soc. službami (zacílení pomoci)
- právní pomoc = dostupná právní pomoc rodinám
- azylové bydlení = azylové bydlení, ideálně pro celé rodiny s dětmi
- sociální bydlení = jakákoliv forma bydlení dostupného pro ohrožené rodiny s dětmi (nemusí jít jen o oficiální sociální byty)
- nadace a nadační fondy = podpora rodin v nouzi (nájemné, školní pomůcky, bezúročné půjčky apod.)
- orgán sociálně-právní ochrany dětí (OSPOD) = relevantní role v případě, že se jedná o dítě ohrožené dle § 6 zákona č. 359/1999 Sb., o SPOD

3. Aktéři širší podpory

- úřad práce = programy podpory pro rodiče, aktivní podpora zaměstnávání, rekvalifikace, kariérové poradenství
- bytová koncepce města = zohlednění potřeb ohrožených rodin s dětmi v bytové politice města
- komunitní akce = sbírky, dobročinné trhy apod.
- zázemí pro setkávání = místa, kde se mohou rodiny s dětmi scházet, je dostupné základní vybavení, případně občerstvení, knihy, hračky apod.

4. Podpora v rámci komunity

- program obědy do škol = podpora škol z úrovně kraje nebo obce k zapojení do programů, případně realizace lokálních specifických programů
- pracovní příležitosti obce = veřejně prospěšné práce, společensky účelná pracovní místa, dotovaná místa, obecní místa, podporované zaměstnávání apod.