

*Síťování služeb pro děti a jejich rodiny*

# Analýza místní sítě služeb a návrh její optimální podoby

**Zlínský kraj**

**ORP Kroměříž**

**Lokální síťařka: Mgr. Martina Janečková**

**Bc. Alžběta Luhan Fürstová, DiS.**

**zpracováno k: 09/2018**

**Klíčová aktivita 1 – Podpora a rozvoj služeb v oblasti SPOD**

**Podaktivita 1.1: Podpora síťování služeb na lokální úrovni**

**Projekt Systémový rozvoj a podpora nástrojů sociálně-právní ochrany dětí**

**Ministerstvo práce a sociálních věcí**



Evropská unie  
Evropský sociální fond  
Operační program Zaměstnanost



PRÁVO NA DĚTSTVÍ

# Obsah

Úvodní slovo.....	2
O projektu <i>Systémový rozvoj a podpora nástrojů sociálně-právní ochrany dětí</i> .....	3
Síťování v ORP Kroměříž.....	5
Potřeby dítěte (a jeho rodiny) a úrovně podpory.....	8
Optimální a reálná síť služeb reagující na potřeby dětí (a jejich rodin) na úrovni obcí s rozšířenou působností.....	10
Analýza reálné sítě služeb a návrh její optimální podoby v ORP Kroměříž .....	13
Modely spolupráce aktérů sítě.....	20
Spolupráce aktérů sítě v ORP Kroměříž .....	22
Doporučení pro rozvoj sítě v ORP Kroměříž .....	25
Závěrem .....	26
Použité zdroje.....	27
Příloha .....	28
Potřebujete více informací?.....	29
Příloha – popis rolí aktérů sítě .....	30



*„... pokud na sebe jednotlivé služby navazují a jsou vzájemně koordinovány, je možné potřeby dítěte a rodiny naplnit lépe, než pokud je spolupráce omezena rezortním dělením kompetencí, zejména pokud jde o metodické řízení, financování a zacílení služeb. Propojování služeb se zároveň neobejde bez osoby – koordinátora.“*

# Úvodní slovo

## Vážené kolegyně a kolegové,

*analýza místní sítě služeb a návrh její optimální podoby je souhrnným výstupem dlouhodobého procesu síťování služeb na území obcí s rozšířenou působností. Podpora síťování je součástí projektu Systémový rozvoj a podpora nástrojů sociálně-právní ochrany dětí, který je od roku 2016 realizován Ministerstvem práce a sociálních věcí.<sup>1</sup>*

*Tento materiál je určen všem aktérům místních sítí služeb pro děti a jejich rodiny, a to nejen sociálním pracovníkům, ale také např. zástupcům samosprávy, učitelům, psychologům, zástupcům policie a dalším. Jedná se o ucelený dokument souhrnně popisující místní síť služeb pro děti a jejich rodiny na daném území včetně doporučení pro její optimalizaci a rozvoj tak, aby reagovala na potřeby dětí a rodin.*

### **Proč je důležité síťovat**

*Síťování služeb vnímáme jako **nástroj zvýšení efektivity cílené práce s klientem– dítětem a jeho rodinou**. Vychází z předpokladu, že pokud na sebe jednotlivé služby navazují a jsou vzájemně koordinovány, je možné potřeby dítěte a rodiny naplnit lépe, než když je spolupráce omezena rezortním dělením kompetencí, zejména pokud jde o metodické řízení, financování a zacílení služeb. Propojování služeb se zároveň neobejde bez osoby koordinátora (v tomto projektu se jednalo o **lokální a krajské síťáře a síťáře**).*

*Síťování služeb je dynamický a nikdy nekončící proces směřující k naplnění potřeb dětí a rodin žijících v dané lokalitě. Aby bylo síťování co nejúčelnější a šité na míru lokalitě, je třeba nejprve zmapovat stávající síť – tedy místní aktéry a jejich potřeby směrem k fungování sítě a to, jakým způsobem spolupracují. Proto lokální síťáři (na úrovni obcí s rozšířenou působností – ORP) a krajské síťáři (na úrovni krajů) důkladně mapovali terén a na základě zjištění pracovali společně s aktéry na tématech, která se ukázala jako významná pro rozvoj sítě, místní spolupráce apod. Shrnutí činnosti lokálního síťáře ve vaší lokalitě naleznete níže.*

*V návrhové části dokumentu najdete definici **optimální sítě služeb**, kterou jsme zpracovali v souladu se základními principy transformace systému péče o ohrožené děti a rodiny, vyplývající z Národní strategie ochrany práv dětí. Jedná se zejména o „návrat k dítěti“ – dítě v centru, sladění cílů práce s dítětem a rodinou, respekt k dítěti, zapojení dítěte a jeho rodiny do řešení situace a další. Optimální síť je tedy teoretickým schématem, jehož optikou je možné místní síť nahlédnout.*

***Místní síť služeb a návrh její optimální podoby** pro území obcí s rozšířenou působností zapojených do projektu je shrnujícím výstupem práce síťářů a síťárek na základě zmapovaných potřeb. Vzhledem k tomu, že se jedná o zjištěný obraz sítě, používáme pro ni dále označení **reálná síť**. **Reálná síť služeb v lokalitě** byla porovnávána se vzorovou, optimální sítí služeb. Je přitom zřejmé, že v každé lokalitě je síť služeb jiná, a to vzhledem k odlišným potřebám dětí a rodin, a je ovlivněna vnějšími podmínkami v lokalitě (např. personální a finanční kapacity aktérů). Všechny sítě služeb by však měly naplňovat principy transformace a **odrážet v první řadě potřeby dětí a rodin**.*

### **Bez vás by to nešlo**

*To vše by se neobešlo bez samotného **procesu síťování**, tedy propojování místních aktérů sítě napříč rezorty, které vnímáme jako alfu a omegu spolupráce. Děkuje proto všem místním aktérům sítě služeb za ochotu k setkávání se, zájem o spolupráci, podněty a společnou činnost na lepším fungování sítě podpory pro děti a jejich rodiny.*

*Mgr. Kristýna Jůzová Kotalová a realizační tým aktivity síťování  
oddělení transformace služeb pro rodiny a děti  
Ministerstvo práce a sociálních věcí*

<sup>1</sup> Číslo projektu CZ.3.2.63/0.0./0.0/15\_017/0001687.

# O projektu *Systemový rozvoj a podpora nástrojů sociálně-právní ochrany dětí*

Termín realizace: 1. 1. 2016 až 30. 6. 2019, ve **12** zapojených krajích.

Projekt se zaměřuje na posílení mezirezortní a multidisciplinární **spolupráce v oblasti péče o ohrožené děti a jejich rodiny**. Cíli projektu jsou podpora orgánů sociálně-právní ochrany dětí (dále jen OSPOD) a dalších klíčových aktérů v oblasti síťování služeb pro ohrožené děti a rodiny; vytváření, podpora a rozvoj sítí služeb na lokální, krajské a celostátní úrovni; podpora nástrojů vedoucích k nastavení, zjišťování a rozvoji kvality systému sociálně-právní ochrany, nastavení modulů celoživotního vzdělávání pracovníků OSPOD a podpora a rozvoj náhradní rodinné péče (dále jen NRP). **A proč?** Aby se nadále snižoval počet dětí, které musejí svoji rodinu opustit, a aby pro děti, jež se dostávají do systému náhradní rodinné péče, byla zajištěna co nejkvalitnější individuální péče. Více najdete na <http://www.pravonadetstvi.cz>.

## **Podpora síťování služeb na lokální úrovni**

Síťování služeb pro děti a rodiny je nejrozsáhlejší aktivitou projektu, je realizováno v 11 krajích a celkem ve 124 obcích s rozšířenou působností.



### **Východiska síťování**

Síťování představuje „**návrat k rodině a dítěti**“, snahu podpořit vybudování pevné podpůrné sítě v bezprostřední blízkosti rodin, a to s maximálním využitím všech dostupných zdrojů. Síťování je proto spíše prací s lidmi než „vědeckým přístupem“ a dosavadní výsledky ukazují, že právě osobní kontakt síťáře s aktéry tvoří základ úspěšného rozvoje sítě podpory. Na druhou stranu síťář je kromě samotného propojování lidí také nositelem důležitých principů transformace systému péče o ohrožené děti a rodiny, přispívá k jejich lepšímu porozumění a zvnitřnění na úrovni lokality, a tím i k žádoucímu směřování práce s rodinami a dětmi. Síťování služeb je ze své podstaty transformací služeb na místní úrovni.

### **Vymezení služeb pro děti a rodiny**

Z hlediska tohoto projektu jsou služby pro děti a rodiny nahlíženy optikou potřeby – jedná se o všechny děti a rodiny, které potřebují nějakou formu podpory, ať už v rovině prevence (mohou být ohrožené) nebo v rovině

intervence (již jsou ohroženy). Nejedná se tedy o služby rodinné politiky, zároveň ale ani o striktní vymezení dle § 6 zákona č. 359/1999 Sb., o sociálně-právní ochraně dětí (dále jen SPOD). Služby jsou zároveň vnímány zásadně nadrezortně, bez ohledu na právní formu či míru formálního ukotvení. Vymezením služeb jde především o zmapování všech dostupných zdrojů podpory na místní úrovni.

### **Cíle síťování služeb pro děti a rodiny**

**Zmapování aktérů v lokalitě:** v maximálním možném rozsahu jsou zmapováni aktéři v lokalitě a jejich potřeby směrem k fungování sítě ve prospěch dětí a rodin, samotný výčet může být vůbec prvním popisem služeb pro děti a rodiny z nadrezortního hlediska a přispívá ke zvědomění rolí jednotlivých aktérů.

**Zvědomění rolí jednotlivých aktérů:** každý z aktérů si uvědomuje svou (i dílčí) roli v síti služeb pro děti a rodiny, tj. zná své kompetence a úkoly dané jednak zákony, jednak specifickými podmínkami v lokalitě, ale uvědomuje si také význam spolupráce s dalšími aktéry. Aktéři tak přesně znají svou vlastní roli a zároveň rozumí rolím ostatních aktérů.

**Propojení aktérů v lokalitě:** aktéři spolu komunikují ve smyslu případové práce, tj. ve smyslu potřeb dětí a rodin, s ohledem na zákonnou mlčenlivost a s ohledem na integritu dětí a rodin, s důrazem na působení v rovině prevence.

**Implementace základních principů transformace do síťování,** a tedy i činnosti jednotlivých aktérů: síťování lze vnímat jako aktivizaci terénu, která by se měla odvíjet od **základních principů transformace:**

- participace dítěte, respekt k dítěti
- potřeba vývoje, otevřené budoucnosti, perspektivy
- zdravé prostředí
- jistota, stabilita, bezpečí
- zapojení celé rodiny.

### **Co je síť služeb pro děti a jejich rodiny?**

Síť služeb pro děti a jejich rodiny (dále jen síť) je soubor institucí, organizací a dalších subjektů, které na určitém geograficky vymezeném území (obec, město, obec s rozšířenou působností – dále jen ORP, region, kraj) svou činností ovlivňují situaci ohrožených dětí a rodin, ať už formálně na základě pravomoci vyplývající z legislativy, nebo neformálně, svým společenským posláním. **Základním principem fungování sítě je partnerství, mezioborová spolupráce a případné překonávání bariér, které spolupráci brání.**

### **Kdo jsou aktéři sítě?**

Aktéři sítě jsou subjekty v síti se vzájemně provázanými vztahy, založenými na spolupráci a sdílené či dílčí odpovědnosti. Jde o instituce poskytující služby dětem a rodinám (registrované sociální služby i neregistrované návazné služby), orgány samosprávy (městské a obecní úřady, zejména agenda odboru sociálních věcí, konkrétně oddělení sociálně-právní ochrany dětí, dále sociální a terénní pracovníci), školy, poradenská zařízení (pedagogicko-psychologické poradny, speciálně pedagogická centra, střediska výchovné péče), lékaře, soudce, městskou policii, Policii České republiky a další.

### **Kdo je síťář?**

Síťář je nezávislý aktér sítě pomoci ohroženým dětem a jejich rodinám. Jeho cílem je udržitelně propojit aktéry sítě, aby navzájem znali své možnosti a potřeby a mohli efektivně spolupracovat při řešení situací ohrožených dětí a rodin. Ve svém konání vychází z principů deinstitucionalizace a ze zmapovaných potřeb aktérů a jejich klientů směrem k fungování sítě jako celku. Vytváří prostor pro jejich spolupráci napříč rezorty.

# Sítování v ORP Kroměříž



## Stručný popis lokality

Ve správním obvodu obce s rozšířenou působností (tj. ORP) Kroměříž leží na rozloze 499 km<sup>2</sup> 46 obcí s necelými 70 000 obyvateli<sup>2</sup>. Největším městem je „okresní“ město Kroměříž s cca 30 000 obyvateli<sup>3</sup>, co do velikosti následují města Hulín, Chropyně, Morkovice – Slížany a Koryčany. Uvedený region je třetím největším správním obvodem ve Zlínském kraji, leží v jeho západní části. Na východě sousedí s ORP Holešov a Otrokovice, na jihu s Uherským Hradištěm, na západě s Jihomoravským a na severu s Olomouckým krajem. V převážné většině se jedná o úrodnou oblast Hané s Chřibskou pahorkatinou v jižní části.

Město Kroměříž je správním, hospodářským a turistickým centrem území, je zde zastoupena většina služeb pro ohrožené děti a jejich rodiny. Je dobře dostupné osobní i veřejnou dopravou. V Kroměříži se nachází dvě vyloučené lokality obývané sociálně slabšími rodinami – Račín a Děvín. Navzdory různorodé nabídce pracovního uplatnění zejména na území města Kroměříže, dojíždí velká část obyvatel regionu za prací do vzdálenějších lokalit jako je např. Zlín, Brno, Přerov či Uherské Hradiště.

## Sít' služeb pro děti a rodiny

Uvedená síť je přiměřeně protkána jak službami OSPOD (tj. orgán sociálně-právní ochrany dětí) MěÚ Kroměříž a sociálními pracovníci obcí II. stupně, tak službami sociálními, zdravotními, z rezortu školství, bezpečnosti a justice, volnočasovými organizacemi aj. Většina služeb má sídlo přímo ve městě Kroměříži (např. zařízení pro děti vyžadující okamžitou pomoc, nízkoprahové zařízení pro děti a mládež), některé ve Zlíně s pobočkou v Kroměříži (např. intervenční centrum, pedagogicko – psychologická poradna, centrum komplexní péče). Ze sítě škol a školských zařízení uvedme působení několika školních psychologů, dále je zde zastoupeno středisko výchovné péče ambulantního typu, základní a mateřská škola se speciálně pedagogickým centrem pro děti s mentálním a kombinovaným postižením či autismem. Kroměříž disponuje nemocnicí s dětským oddělením a porodnicí, psychiatrickou nemocnicí s dětským oddělením, provozuje zde praxi jediná ambulance dětské psychiatrie v okrese a několik klinických psychologů. V Kroměříži má své zázemí Policie ČR s oddělením zaměřeným na kriminalitu dětí

<sup>2</sup> Český statistický úřad, Krajská správa ČSÚ ve Zlíně [online]. Charakteristika SO ORP a SO ORP Kroměříž. [cit. 25. 07. 2018]. Dostupné z: [https://www.czso.cz/csu/xz/charakteristika\\_so\\_orp\\_kromeriz](https://www.czso.cz/csu/xz/charakteristika_so_orp_kromeriz).

<sup>3</sup> Český statistický úřad, Počet obyvatel v obcích - k 1.1.2018 [online]. Tabulka č. 3 – Počet obyvatel v obcích České republiky – k 1. 1. 2018 [cit. 25. 07. 2018], Dostupné z: <https://www.czso.cz/csu/czso/pocet-obyvatel-v-obcich-see2a5tx8j>

a mládeže, okresní soud, okresní státní zastupitelství, Justiční akademie, Probační a mediační služba ČR, Úřad práce ČR – Kontaktní pracoviště. V regionu působí několik podpůrných organizací pro pěstouny.

Z výše uvedeného je patrné, že většina služeb je centralizovaná přímo na území města Kroměříže. Některé služby jsou spádové také pro obyvatele ORP Holešov a Bystřice pod Hostýnem, případně dalších oblastí (např. pedagogicko – psychologická poradna, okresní soud a státní zastupitelství, zařízení pro děti vyžadující okamžitou pomoc, ambulance dětské psychiatrie, Psychiatrická nemocnice Kroměříž – Dětské oddělení apod.).

Na území Kroměřížska funguje několik mikroregionů a místních akčních skupin sdružujících obce a další subjekty v zájmu rozvoje regionu. V Kroměříži probíhá projekt Komunitní plánování sociálních služeb na Kroměřížsku (2018 – 2019).

Pro představu o konkrétních aktérech sítě je v příloze na str. 28 přiložena Mapa aktérů sítě služeb pro ohrožené děti a jejich rodiny v ORP Kroměříž.

### **Průběh mapování potřeb a síťování**

Síťování bylo v lokalitě zahájeno 1. 8. 2017 a nadále zde probíhá, lokální síťáčky se setkaly se sociálními pracovníky OSPOD MěÚ Kroměříž a obcí II. stupně. Nadále se průběžně setkávají převážně s vedoucí OSPOD MěÚ Kroměříž. Za účelem mapování a realizace mezirezortních setkání uskutečnily k datu 30. 9. 2018 celkem 68 osobních setkání s aktéry sítě z rezortu sociálního, školského, zdravotnictví, bezpečnosti a justice, církví, volnočasových a humanitárních organizací. Z důvodu časové omezenosti Projektu nedošlo k osobním jednáním se zástupci samospráv měst a obcí, s výjimkou města Kroměříže. K získání zpětné vazby k síti služeb na území Kroměřížska ze strany základních a mateřských škol použily lokální síťáčky internetový on–line dotazník. Obdobnou cestou se snažily získat zpětnou vazbu od pediatrů Kroměřížska, jeho návratnost však nebyla dostatečná pro relevantní vyhodnocení.

Lokální síťáčky průběžně navštěvují setkání místních platforem jako je Komise pro sociálně-právní ochranu dětí Města Kroměříže, Tým pro oběti, okresní setkání školních metodiků prevence organizované pobočkou pedagogicko – psychologické poradny. Lokální síťáčky byly dále přizvány na veřejné setkání Komunitního plánování sociálních služeb (dále jen KPSS) na Kroměřížsku a jednání pracovní skupiny KPSS rodiny s dětmi. Příležitostně podporují mezirezortní semináře typu Představení Cochemské praxe (Justiční akademie ve spolupráci s Okresním soudem v Kroměříži) apod.

### **Nejčastěji zmiňované potřeby:**

V rámci mapování potřeb byly ve spolupráci s aktéry identifikovány následující potřeby:

- zpřehlednění místní sítě služeb a jejich kompetencí při řešení tíživých situací dětí a jejich rodin; zmiňováno aktéry napříč rezorty nejčastěji,
- zpřehlednění činnosti sociálních pracovníků OSPOD v návaznosti na posílení spolupráce se školami; potřebu uváděli zejména zaměstnanci základních a mateřských škol a OSPOD,
- zpřehlednění služeb pro pomoc dětem s psychickými potížemi; potřeba byla uváděna napříč rezorty, často s důrazem na potřebu předcházet situacím umístění dětí do pobytových zařízení,
- odlehčení rodinám s dítětem s těžkým zdravotním postižením zejména starších patnácti let; potřebu uváděli hlavně aktéři z rezortu školství, sociálních služeb a zdravotnictví,
- posílení spolupráce v rámci sítě při prevenci závislostí zejména na moderních technologiích (internet – sociální sítě, počítačové hry, tablety, mobily), na alkoholových a nealkoholových drogách, výherních automatech; uvedenou problematiku zmiňovali aktéři napříč všemi rezorty, často ve spojitosti s negativními sociálními jevy jako je kyberšikana, vytváření hoaxů či falešných profilů za účelem sexuálního vydírání dětí,
- finančně a místně dostupné bydlení pro ohrožené děti a jejich rodiny podmíněné spoluprací se sociálním pracovníkem, který rodinu postupně vede k získání bytové autonomie (pomoc s oddlužením rodiny, posilování rodičovských kompetencí, schopnost hospodárného vedení domácnosti); potřebu uváděli nejčastěji zaměstnanci OSPOD, sociálních služeb, rezortu školství a státní správy,
- krizové ubytování pro rodiny s dětmi, které se náhle ocitly v tíživé bytové situaci; podnět uváděli nejčastěji pracovníci sociálních služeb,
- posílení systematické práce s dětmi a jejich rodinami ze sociokulturně slabšího prostředí v oblasti vzdělávání, uplatnění na trhu práce; uváděli aktéři napříč rezorty,
- efektivní řešení potřeb dětí s přetrvávajícími výchovnými potížemi; podněty přicházely hlavně ze strany pracovníků OSPOD a školství.

## Na základě těchto zjištění se lokální síťáčky ve své činnosti zaměřovaly na toto téma:

- Spolupráce aktérů sítě služeb pro ohrožené děti a jejich rodiny v ORP Kroměříž.

### Shrnutí ze síťování

V rámci výše vymezeného tématu **spolupráce aktérů sítě pro ohrožené děti a jejich rodiny** se během procesu síťování podařilo zrealizovat:

- mapa sítě aktérů pro ohrožené děti a jejich rodiny ORP Kroměříž, která slouží k rychlé orientaci ve stávající síti služeb a organizací; lokální síťáčky mapu průběžně aktualizují dle podnětů samotných aktérů sítě a veřejně dostupných informací (v Příloze na str. 28),
- mezirezortní setkání na téma Ohrožené děti a síť aktérů v ORP Kroměříži, na kterém byly představeny kompetence OSPOD MěÚ Kroměříž a navazující aktivity sociálních služeb, které v regionu pomáhají ohroženým dětem a jejich rodinám. Setkání se zúčastnili kromě prezentujících také zástupci z rezortu školství, zdravotnictví, spravedlnosti a volnočasové organizace. Přítomní se shodli na vhodné formě podoby vyhotovení písemného Přehledu sítě služeb pro ohrožené děti a jejich rodiny v ORP Kroměříž, který předběžně lokální síťáčky navrhly na základě výstupů z mapování. Dále účastníci setkání vznesli „poptávku“ po uskutečnění mezirezortního setkání na téma pomoci dětem s psychickými potížemi.



Ohrožené děti a síť aktérů v ORP Kroměříž, 5. dubna 2018, ÚZSVM, Kroměříž.

- Přehled aktérů sítě služeb pro ohrožené děti a jejich rodiny v ORP Kroměříž, který ve spolupráci s lokálními síťáčkami vytvářeli samotní aktéři sítě. Přehled bude po dobu Projektu přibližně každé dva měsíce aktualizován a elektronickou cestou v PDF formátu rozeslán do sítě služeb a organizací na území ORP Kroměříž. Ideou je zpřehlednění dostupných služeb nejen pro odborníky, ale i pro samotné rodiče a děti.

V procesu příprav jsou mezirezortní setkání na téma vymezení kompetencí ve vzájemné spolupráci zaměstnanců OSPOD MěÚ Kroměříž a základních škol v ORP Kroměříž spolu s možnostmi spolupráce se sociálními službami a dále dvě celookresní setkání zástupců služeb na téma pomoci dětem s psychickými potížemi a pomoci rodinám s dítětem se zdravotním postižením.



# Potřeby dítěte (a jeho rodiny) a úrovně podpory

Níže uvedený popis odpovídá horizontální úrovni sítě služeb, tedy jednotlivým potřebám dětí, a vertikální úrovni sítě, tedy jednotlivým úrovním podpory dítěte (podrobně viz obrázek č. 1: Úrovně podpory dítěte a rodiny z hlediska jejich potřeb). Potřeby dětí byly odvozeny ze strukturovaného vyhodnocování situace dítěte a rodiny dle zákona č. 359/1999 Sb., o SPOD.

## Potřeby dítěte

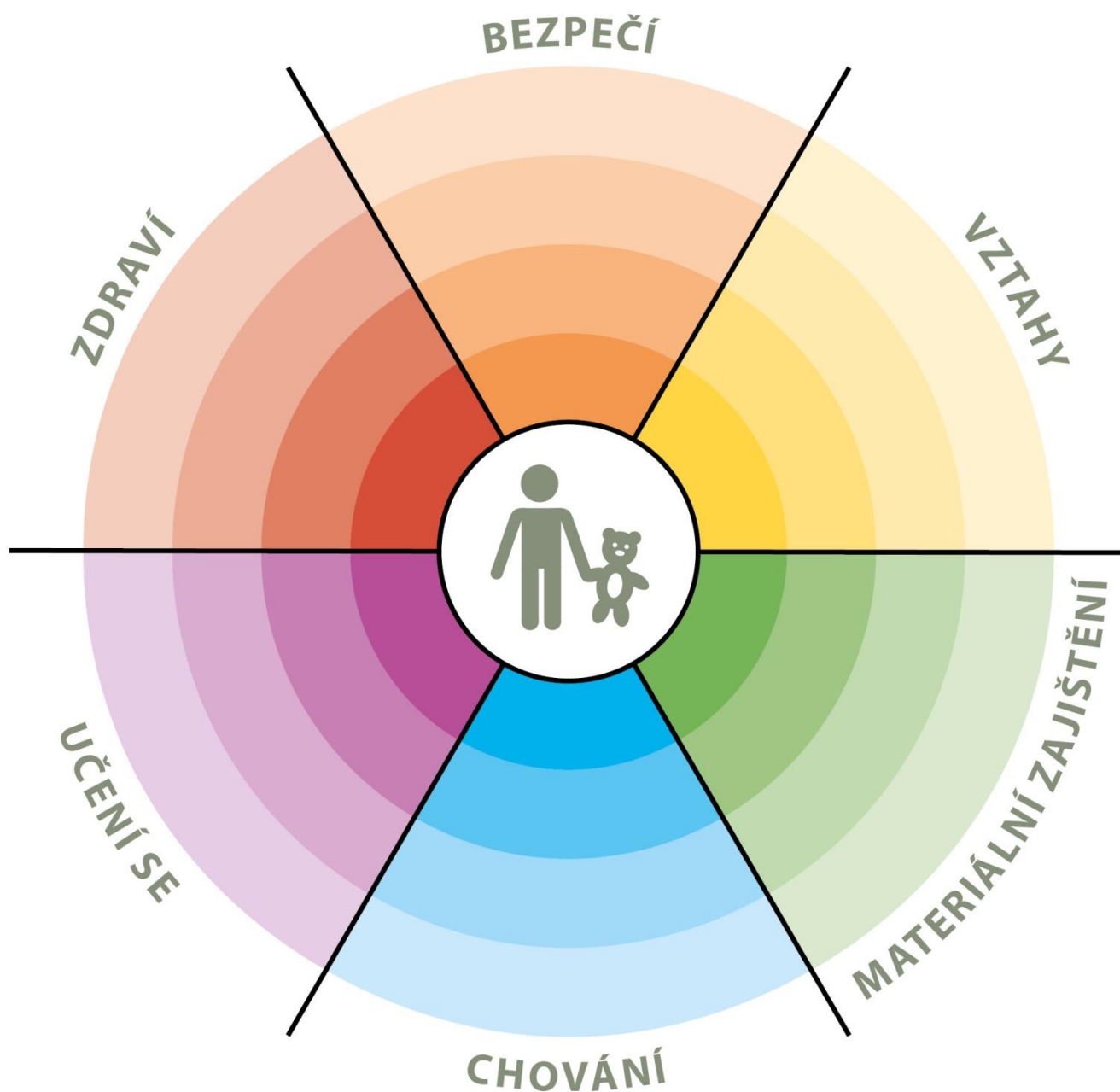
- **Vztahy:** potřeba rozumět vztahům k blízkým osobám, potřeba stabilních a bezpečných vazeb, vrstevnických vztahů, pozitivního vztahu k sobě samému apod.
- **Bezpečí:** potřeba bezpečného prostředí (prostředí rodiny i komunity), subjektivního pocitu bezpečí, životní stability, srozumitelnosti okolního světa, rozvoje kompetencí k rozpoznání nebezpečí apod.
- **Zdraví:** potřeba celkové duševní a tělesné pohody, dobrá péče o zdravotní stav dítěte, vztah k vlastnímu zdraví, podmínky pro zdravý vývoj apod.
- **Učení se:** potřeba poznávání okolního světa, porozumění událostem, nabývání zkušeností, motivace k učení a poznávání, rozvoj zvědavosti a sebepoznání apod.
- **Chování:** potřeba poznávat hranice, učit se normám, rozumět vlastnímu chování, mít respekt k ostatním apod.
- **Materiální zajištění:** potřeba zajištění základních životních potřeb tak, aby byl umožněn zdravý vývoj dítěte, přiměřená výživa, odpovídající vybavení včetně školních nebo zdravotních pomůcek apod.

## Aktéři podpory dítěte a rodiny

- **Aktéři přímé podpory dítěte:** služby a další podpůrné aktivity směřující přímo k dítěti na bázi individuálního přístupu, zároveň jde o služby umožňující přímý přístup dítěte (dítě samo se může na poskytovatele služby obrátit), zaměření na dítě je odvozeno z Úmluvy o právech dítěte a zákona o SPOD, které připouštějí možnost ochrany dítěte v situacích, kdy dojde k narušení vztahu mezi dítětem a rodičem.
- **Aktéři přímé podpory rodiny:** služby a další podpůrné aktivity směřující k podpoře rodiny tak, aby byla schopna naplnit ochrannou a podpůrnou roli vůči dítěti, tedy služby posilující kompetence rodičů, podpora zahrnuje vždy zároveň dítě i rodiče.
- **Aktéři širší podpory:** jedná se o služby a další podpůrné aktivity, jejichž primárním účelem není poskytování specifické podpory rodinám a dětem, rodiny a děti spadají do cílové skupiny poskytovatelů těchto služeb, přitom je podstatné, zda si aktéři jsou své role vědomi a naplňují ji.
- **Podpora v rámci komunity:** komunita je pojímána jako významný zdroj podpory. Zdroje obce a lokality je důležité popsat a provázat s potřebami rodin a dětí, komunitní zdroje jsou považovány za rozsáhlý, ale doposud málo využitý potenciál podpory dětí a rodin.

Obrázek č. 1

## ÚROVNĚ PODPORY DÍTĚTE A RODINY Z HLEDISKA JEJICH POTŘEB



### Úrovně podpory:

- ■ ■ ■ ■ ■ aktéři přímé podpory dítěte
- ■ ■ ■ ■ ■ aktéři přímé podpory rodiny
- ■ ■ ■ ■ ■ aktéři širší podpory
- ■ ■ ■ ■ ■ podpora v rámci komunity

# Optimální a reálná síť služeb reagující na potřeby dětí (a jejich rodin) na úrovni obcí s rozšířenou působností

Model sítě služeb na území ORP je pro účely projektu definován tak, že se **jedná o výčet aktérů, kteří v dané lokalitě přispívají k naplnění potřeb dětí**, tedy tvoří podpůrnou síť pro rodiny s dětmi s působností na území konkrétního ORP, včetně služeb nadregionálních. **Výčet aktérů je odvozen od otázky:**

„Kdo a jak je schopen naplnit potřeby dětí a rodin žijících v tomto regionu?“

## Jak chápeme optimální a reálnou síť služeb?

Optimální síť služeb je modelovou, žádoucí podobou sítě, reálná síť služeb je zjištěným obrazem sítě aktérů v dané lokalitě (regionu). Porovnáním modelu a reálné místní sítě je možné zjistit, jaké služby je třeba v lokalitě dále rozvíjet.

## Optimální síť služeb

Model **optimální sítě služeb** je výčtem možných aktérů, kteří jsou relevantní k naplnění jednotlivých potřeb dětí na všech čtyřech úrovních podpory<sup>4</sup>. Model nastiňuje, jak by síť měla vypadat, aby z ní žádná rodina „nevypadla“ a děti v lokalitě mohly žít v bezpečí ve vlastních rodinách. To je cílový stav i z hlediska transformace systému péče o ohrožené děti a rodiny. Z hlediska samosprávy jde o zajištění kvality života rodin v území, které spravují.

Aktéři přitom nejsou vymezeni svou rezortní příslušností, **ale rozsahem aktivit, které ve prospěch dětí vykonávají nebo by vykonávat mohli**. V praxi jsou aktivity aktérů v mnoha případech nastaveny spíše zvykově<sup>5</sup> a nejsou využívány v plném rozsahu, případně nejsou využívány alternativně. Využití kapacit stávajících aktérů v lokalitě v maximálním možném rozsahu je přitom vysoce efektivním způsobem pokrytí potřeb dětí a rodin. Model optimální sítě **není a ani nemůže být vyčerpávajícím výčtem aktérů**. Je to způsobeno jednak odlišnou podobou jednotlivých lokalit a jejich potřeb, jednak širokou škálou služeb pro děti a rodiny. Model optimální sítě služeb má inspirativní (vzorový) charakter. Popis rolí aktérů sítě naleznete v příloze dokumentu.

## Model optimální sítě jako inspirace pro tvorbu sítě

Model optimální sítě služeb je **v první řadě inspirací pro to, jakým způsobem je možné uvažovat o potřebách dětí a možnostech jejich naplnění**. Zároveň otevírá širší, někdy netradiční náhled na jednotlivé aktéry a rozsah jejich činnosti.

## Reálná síť služeb

Reálná síť služeb na území ORP je výčtem aktérů, kteří skutečně pokrývají potřeby v místě žijících dětí a rodin. Není přitom podstatné, zda je aktér přítomen přímo v lokalitě, nebo je pro děti a rodiny služba dostupná z jiného ORP či kraje.

Reálná síť služeb má **odlišnou podobu v každé lokalitě**, kdy kromě v místě působících aktérů odráží též specifické potřeby dětí a rodin dané především podmínkami lokality.

<sup>4</sup> Viz obrázek č. 1: Úrovně podpory dítěte a rodiny z hlediska jejich potřeb.

<sup>5</sup> Činnost aktérů podpůrné sítě pro děti a rodiny je vymezena v první řadě příslušnými zákony, nicméně je žádoucí zamýšlet se nad hranicemi jejich kompetencí – co všechno by každý aktér mohl dělat, včetně rezortních přesahů a aktivního zapojení do případové práce.

Síť služeb v každé lokalitě by měla zahrnovat zejména služby preventivního charakteru, služby vzájemně propojené a navazující a zároveň by měla být dostatečně pružná tak, aby reagovala na měnící se potřeby dětí a rodin.

### **Analýza reálné sítě služeb a návrh její optimální podoby**

Analýza reálné sítě služeb zahrnuje přehled aktérů místní sítě – jsou zde zachyceni dostupní aktéři ve všech rolích, v nichž mohou působit, a reagovat tak na potřeby dětí v různých oblastech (vztahy, bezpečí, zdraví, učení se, chování a materiální zajištění) – podrobně viz tabulka č. 1. Reálná síť odráží výstupy mapování provedeného lokálním síťářem a výstupy spolupráce s místními aktéry. Aktéři jsou v tabulce uvedeni typologicky dle subjektu či typu služby. Míra podrobnosti popisu aktérů závisí na velikosti lokality a počtu aktérů.

### **Kde je prostor pro rozvoj sítě – návrhová část**

Reálnou síť služeb zjištěnou v rámci lokality síťáři porovnávali s modelem optimální sítě služeb a s rozsahem potřeb dětí a rodin v lokalitě. Byly tak zjištěny:

- potřeby, které jsou naplněny dostatečně;
- potřeby, které nejsou naplněny vůbec, protože příslušní aktéři nejsou v lokalitě dostupní (nevyplněná, bílá místa v tabulce);
- potřeby, které nejsou naplněny dostatečně z důvodu kapacity, dostupnosti, zacílení služby apod. (aktéři označeni barevně – **oranžovou barvou**); jedná se o oblast dalšího možného rozvoje.

Podrobnější popis a zhodnocení sítě k jednotlivým oblastem potřeb (např. vztahy, bezpečí, zdraví a další) najdete v komentáři k tabulce sítě služeb. Obsahem jsou i doporučení pro rozvoj místní sítě v jednotlivých oblastech.

### **Jak může být analýza reálné sítě služeb využita?**

Analýza bude sloužit představitelům samospráv, poskytovatelům služeb a jejich klientům, donátorům nebo dalším osobám a organizacím, kteří mohou podpořit rozvoj potřebných služeb. Na základě zjištění popsanych analýzou reálné sítě služeb mohou uplatňovat požadavky na další rozvoj sítě (např. v rámci projektových žádostí, komunitních plánů, dotačních programů apod., kdy analýza reálné sítě služeb slouží jako relevantní podklad prokazující podrobné nadrezortní zmapování dostupných služeb).

# OPTIMÁLNÍ SÍŤ SLUŽEB PRO DĚTI A JEJICH RODINY

		ÚROVNĚ PODPORY			
		aktéři přímé podpory dítěte	aktéři přímé podpory rodiny	aktéři širší podpory	podpora v rámci komunity
<b>POTŘEBY DÍTĚTE</b>	<b>VZTAHY</b> <b>žít v bezpečném vztahu k sobě, k rodině a komunitě, být přijímán</b>	<ul style="list-style-type: none"> <li>psycholog, psychiatr</li> <li>svěpomocná skupina</li> <li>nizkoprahové zařízení pro děti a mládež (NZDM), terénní pracovník</li> <li>metodik primární prevence, školní metodik prevence</li> <li>programy pro třídní kolektivy</li> <li>inkluzivní programy</li> <li>školní psycholog</li> <li>výchovný poradce</li> <li>učitel, vychovatel</li> <li>služby náhradní rodinné péče (např. kontakt s rodinou)</li> <li>sociální pracovník pobytového zařízení</li> <li>sociálně-aktivizační služba pro rodiny s dětmi (SAS)</li> <li>krizové centrum</li> <li>orgán sociálně-právní ochrany dětí (OSPOD)</li> </ul>	<ul style="list-style-type: none"> <li>rodinné centrum</li> <li>rodinná poradna</li> <li>rodinné konference</li> <li>mediace</li> <li>SAS</li> <li>NZDM</li> <li>OSPOD</li> </ul>	<ul style="list-style-type: none"> <li>volnočasové aktivity (sport, skaut, umělecké kroužky)</li> <li>intervenční centrum</li> <li>poradna pro oběti trestných činů</li> </ul>	<ul style="list-style-type: none"> <li>komunitní centrum</li> <li>komunitní akce</li> <li>zázemi pro setkávání</li> <li>sousedské spolky</li> <li>svěpomocné skupiny</li> </ul>
	<b>BEZPEČÍ</b> <b>žít v bezpečí a stabilitě</b>	<ul style="list-style-type: none"> <li>NZDM, terénní pracovník</li> <li>kontaktní centrum, terénní program pro uživatele návykových látek</li> <li>volnočasové aktivity</li> <li>krizové centrum</li> <li>linka bezpečí</li> <li>škola, školní poradenské pracoviště (SPP)</li> <li>peer program</li> <li>komunitní centrum</li> <li>středisko výchovné péče (SVP) - ambulantní</li> <li>zařízení pro děti vyžadující okamžitou pomoc (ZDVOP)</li> <li>lékař</li> <li>učitel</li> <li>Policie ČR, městská policie, asistent prevence kriminality</li> <li>OSPOD</li> </ul>	<ul style="list-style-type: none"> <li>SAS</li> <li>NZDM, terénní pracovník</li> <li>asistent prevence kriminality</li> <li>krizová linka pro rodiče</li> <li>osvěta</li> <li>programy primární prevence</li> <li>rodinné centrum</li> <li>rodinná poradna</li> <li>rodinné konference</li> <li>intervenční centrum</li> <li>rodičovská skupina</li> <li>kontaktní centrum, terénní program pro uživatele návykových látek</li> <li>krizová respitní péče</li> <li>program podpory sousedství</li> <li>OSPOD</li> </ul>	<ul style="list-style-type: none"> <li>Policie ČR, městská policie, asistent prevence kriminality</li> <li>sociální pracovník na obci</li> <li>poradna pro oběti trestných činů</li> <li>starosta, samospráva</li> <li>soud</li> <li>specialista na prevenci na úrovni obce nebo kraje</li> <li>integrováný záchranný systém</li> </ul>	<ul style="list-style-type: none"> <li>dny sousedství</li> <li>preventivní akce v obci</li> <li>osvěta</li> <li>bezpečná hřiště, prostor pro volnočasové aktivity</li> </ul>
	<b>ZDRAVÍ</b> <b>vyrůstat v celkové tělesné a duševní pohodě</b>	<ul style="list-style-type: none"> <li>pediatrie, pediatrická sestra</li> <li>pečovatelská služba</li> <li>raná péče</li> <li>škola (programy podpory zdraví)</li> <li>NZDM, terénní pracovník</li> <li>kontaktní centrum, terénní program pro uživatele návykových látek</li> <li>dětský psychiatr, psycholog</li> <li>školní psycholog</li> <li>dětský terapeut</li> <li>OSPOD</li> </ul>	<ul style="list-style-type: none"> <li>SAS</li> <li>raná péče</li> <li>kontaktní centrum, terénní program pro uživatele návykových látek</li> <li>domácí sestra</li> <li>psychiatrie, psycholog pro dospělé</li> <li>respitní služba</li> <li>rodinná terapie</li> <li>OSPOD</li> </ul>	<ul style="list-style-type: none"> <li>nemocnice – dětské oddělení</li> <li>pohotovost</li> <li>specialisté – např. dětská chirurgie, ORL, apod.</li> <li>poradna pro závislosti (AT poradna)</li> <li>ozdravná léčebna</li> </ul>	<ul style="list-style-type: none"> <li>preventivní akce na podporu zdraví</li> <li>osvěta</li> <li>dotace obce/kraje na akce na podporu zdraví (vitaminy, ovoce) nebo zlepšování životního prostředí</li> <li>podpora sportu (zázemi)</li> </ul>
	<b>UČENÍ SE</b> <b>rozvíjet svůj potenciál, mít radost z poznávání a učení</b>	<ul style="list-style-type: none"> <li>škola</li> <li>sociální pedagog, školský sociální pracovník</li> <li>výchovný poradce</li> <li>pracovník primární prevence</li> <li>NZDM, terénní pracovník</li> <li>volnočasové aktivity</li> <li>pedagogicko-psychologická poradna (PPP)</li> <li>SVP</li> <li>lékař</li> <li>podpora školní přípravy (doučování)</li> <li>asistent pedagoga</li> <li>OSPOD</li> </ul>	<ul style="list-style-type: none"> <li>PPP, SVP</li> <li>SAS</li> <li>rodinné centrum (výchova, učení)</li> <li>sociální pedagog, školský sociální pracovník</li> <li>školní psycholog</li> <li>výchovný poradce</li> <li>etoped, psycholog</li> <li>OSPOD</li> </ul>	<ul style="list-style-type: none"> <li>SPP</li> <li>dům dětí a mládeže (DDM)</li> <li>škola (přesah do komunity)</li> <li>SVP</li> </ul>	<ul style="list-style-type: none"> <li>zázemi pro vzdělávání (knihovny, prostory pro kroužky, poznávací stezky)</li> <li>ocenění vzdělávání (učitelé, žáci, vědci)</li> <li>kulturní akce</li> <li>zahraniční spolupráce</li> <li>dotace obce na pomůcky, dojíždění (do školy)</li> </ul>
	<b>CHOVÁNÍ</b> <b>znát hranice, dostat povzbuzení, učit se respektu k sobě i ostatním</b>	<ul style="list-style-type: none"> <li>peer program</li> <li>škola (práce s konkrétním dítětem)</li> <li>asistent pedagoga</li> <li>odborná poradenská pomoc (psycholog, etoped, psychiatr)</li> <li>resocializační program</li> <li>SVP</li> <li>pobytová služba (krátkodobá)</li> <li>probační a mediální služba (PMS)</li> <li>OSPOD</li> </ul>	<ul style="list-style-type: none"> <li>škola (poradenství, spolupráce s rodiči)</li> <li>SAS</li> <li>NZDM - rodičovské skupiny</li> <li>SVP (poradenské/ambulantní služby)</li> <li>asistované kontakty a předávání</li> <li>OSPOD</li> </ul>	<ul style="list-style-type: none"> <li>škola (klíma, práce s kolektivy, apod.)</li> <li>volnočasové aktivity zaměřené na posilování zdravých vztahů (skaut, Sokol, sport)</li> <li>cirkve</li> <li>PMS, resocializační program</li> <li>krizový pobyt</li> </ul>	<ul style="list-style-type: none"> <li>sousedské a komunitní akce</li> <li>BESIP</li> </ul>
	<b>MATERIÁLNÍ ZAJIŠTĚNÍ</b> <b>mít zajištěny základní potřeby, nemít hlad, mít dobré zázemí</b>	<ul style="list-style-type: none"> <li>rodinné centrum</li> <li>krizové centrum</li> <li>materiální a potravinová pomoc</li> <li>dům na půl cesty</li> <li>ZDVOP</li> <li>pobytová služba</li> <li>OSPOD</li> </ul>	<ul style="list-style-type: none"> <li>občanská poradna</li> <li>dluhová poradna</li> <li>sociální pracovník obce</li> <li>SAS</li> <li>sociální rehabilitace</li> <li>materiální a potravinová pomoc</li> <li>právní pomoc</li> <li>azylové bydlení</li> <li>sociální bydlení</li> <li>nadace a nadační fondy</li> <li>OSPOD</li> </ul>	<ul style="list-style-type: none"> <li>úřad práce</li> <li>bytová koncepce města</li> <li>komunitní akce</li> <li>zázemi pro setkávání</li> </ul>	<ul style="list-style-type: none"> <li>program obědy do škol</li> <li>pracovní příležitosti obce</li> </ul>

# Analýza reálné sítě služeb a návrh její optimální podoby v ORP Kroměříž

Tabulka č. 1

		ÚROVNĚ PODPORY			
		aktéři přímé podpory dítěte	aktéři přímé podpory rodiny	aktéři širší podpory	podpora v rámci komunity
<b>POTŘEBY DÍTĚTE</b>	<b>VZTAHY</b> žít v bezpečném vztahu k sobě, k rodině a komunitě, být přijímán	<ul style="list-style-type: none"> <li>psycholog, psychiatr</li> <li>svěpomocná skupina</li> <li>nízkoprahové zařízení pro děti a mládež (NZDM)</li> <li>školní metodik prevence</li> <li>programy pro třídní kolektivy</li> <li>inkluzivní programy</li> <li>školní psycholog</li> <li>výchovný poradce</li> <li>učitel, vychovatel</li> <li>služby náhradní rodinné péče (např. kontakt s rodinou)</li> <li>sociální pracovník pobytového zařízení</li> <li>sociálně-aktivizační služba pro rodiny s dětmi (SAS)</li> <li>krizová pomoc</li> <li>orgán sociálně-právní ochrany dětí</li> </ul>	<ul style="list-style-type: none"> <li>rodinné centrum</li> <li>rodinná poradna</li> <li>rodinné konference</li> <li>mediace</li> <li>SAS</li> <li>NZDM</li> <li>OSPOD</li> </ul>	<ul style="list-style-type: none"> <li>volnočasové aktivity (sport, skaut, zájmové, umělecké kroužky)</li> <li>intervenční centrum</li> <li>poradna pro oběti trestných činů</li> </ul>	<ul style="list-style-type: none"> <li>komunitní akce</li> <li>zázemí pro setkávání</li> <li>sousedské spolky</li> <li>svěpomocné skupiny</li> </ul>
	<b>BEZPEČÍ</b> žít v bezpečí a stabilitě	<ul style="list-style-type: none"> <li>NZDM</li> <li>kontaktní centrum, terénní program pro uživatele návykových látek</li> <li>volnočasové aktivity</li> <li>krizová pomoc</li> <li>linka bezpečí</li> <li>škola, školní poradenské pracoviště</li> <li>program 5 P</li> </ul>	<ul style="list-style-type: none"> <li>SAS</li> <li>NZDM</li> <li>asistent prevence kriminality Městská policie Kroměříž</li> <li>krizová linka pro rodiče</li> <li>osvěta</li> <li>programy primární prevence</li> <li>rodinné centrum</li> <li>rodinná poradna</li> </ul>	<ul style="list-style-type: none"> <li>Policie ČR, Městská policie Kroměříž – asistent prevence kriminality</li> <li>sociální pracovník na obci</li> <li>poradna pro oběti trestných činů</li> <li>starosta, samospráva</li> <li>soud</li> </ul>	<ul style="list-style-type: none"> <li>dny sousedství</li> <li>preventivní akce v obci</li> <li>osvěta</li> <li>bezpečná hřiště, prostor pro volnočasové aktivity</li> </ul>

	<ul style="list-style-type: none"> <li>• středisko výchovné péče (SVP) – ambulantní</li> <li>• zařízení pro děti vyžadující okamžitou pomoc (ZDVOP)</li> <li>• lékař</li> <li>• učitel</li> <li>• <b>Policie ČR</b>, Městská policie Kroměříž – asistent prevence kriminality</li> <li>• OSPOD</li> </ul>	<ul style="list-style-type: none"> <li>• rodinné konference</li> <li>• intervenční centrum</li> <li>• rodičovská skupina</li> <li>• kontaktní centrum, terénní program pro uživatele návykových látek</li> <li>• krizová respitní péče</li> <li>• OSPOD</li> </ul>	<ul style="list-style-type: none"> <li>• specialista na prevenci na úrovni obce nebo kraje</li> <li>• integrovaný záchranný systém</li> </ul>	
<p><b>ZDRAVÍ</b></p> <p>vyrůstat v celkové tělesné a duševní pohodě</p>	<ul style="list-style-type: none"> <li>• <b>pediatr</b>, pediatrická sestra</li> <li>• pečovatelská služba</li> <li>• raná péče</li> <li>• školní programy podpory zdraví</li> <li>• NZDM, terénní pracovník</li> <li>• Kontaktní centrum, terénní program pro uživatele návykových látek</li> <li>• <b>dětský psychiatr, psycholog</b></li> <li>• školní psycholog</li> <li>• OSPOD</li> </ul>	<ul style="list-style-type: none"> <li>• SAS</li> <li>• raná péče</li> <li>• kontaktní centrum, terénní program pro uživatele návykových látek</li> <li>• psychiatr, psycholog pro dospělé</li> <li>• respitní služba</li> <li>• rodinná terapie</li> <li>• OSPOD</li> </ul>	<ul style="list-style-type: none"> <li>• nemocnice – dětské oddělení</li> <li>• pohotovost</li> <li>• <b>specialisté – např. dětská chirurgie, ORL, gynekologie.</b></li> <li>• poradna pro závislosti (AT poradna)</li> </ul>	<ul style="list-style-type: none"> <li>• preventivní akce na podporu zdraví</li> <li>• osvěta</li> <li>• dotace obce/kraje na podporu zdraví</li> <li>• podpora sportu (zázemí)</li> </ul>
<p><b>UČENÍ SE</b></p> <p>rozvíjet svůj potenciál, mít radost z poznávání a učení</p>	<ul style="list-style-type: none"> <li>• škola</li> <li>• výchovný poradce</li> <li>• pracovník primární prevence</li> <li>• NZDM</li> <li>• volnočasové aktivity</li> <li>• pedagogicko-psychologická poradna (PPP)</li> <li>• SVP</li> <li>• lékař</li> <li>• poradna předškolní přípravy (<b>doučování</b>)</li> <li>• asistent pedagoga</li> <li>• OSPOD</li> </ul>	<ul style="list-style-type: none"> <li>• PPP, SVP</li> <li>• SAS</li> <li>• rodinné centrum (výchova, učení)</li> <li>• školní psycholog</li> <li>• výchovný poradce</li> <li>• etoped, psycholog</li> <li>• OSPOD</li> </ul>	<ul style="list-style-type: none"> <li>• ŠPP</li> <li>• dům dětí a mládeže (DDM)</li> <li>• škola (přesah do komunity)</li> <li>• SVP</li> </ul>	<ul style="list-style-type: none"> <li>• zázemí pro vzdělávání (knihovny, prostory pro kroužky, poznávací stezky)</li> <li>• ocenění vzdělávání (učitelé, žáci, vědci)</li> <li>• kulturní akce</li> <li>• zahraniční spolupráce</li> <li>• dotace obce na pomůcky, dojíždění (do školy)</li> </ul>
<p><b>CHOVÁNÍ</b></p> <p>znát hranice, dostat povzbuzení, učit se respektu k sobě i ostatním</p>	<ul style="list-style-type: none"> <li>• program 5 P</li> <li>• škola (práce s konkrétním dítětem)</li> <li>• asistent pedagoga</li> </ul>	<ul style="list-style-type: none"> <li>• škola (poradenství, spolupráce s rodiči)</li> <li>• SAS</li> <li>• SVP (poradenství/ambulantní služby)</li> </ul>	<ul style="list-style-type: none"> <li>• škola (klíma, práce s kolektivy apod.)</li> </ul>	<ul style="list-style-type: none"> <li>• sousedské a komunitní akce</li> <li>• BESIP</li> </ul>

		<ul style="list-style-type: none"> <li>• odborná poradenská pomoc (psycholog, etoped, psychiatr)</li> <li>• resocializační program</li> <li>• SVP</li> <li>• Probační a mediační služba (PMS)</li> <li>• OSPOD</li> </ul>	<ul style="list-style-type: none"> <li>• asistované kontakty a předávání</li> <li>• OSPOD</li> </ul>	<ul style="list-style-type: none"> <li>• volnočasové aktivity zaměřené na posilování zdravých vztahů (skaut, Sokol, sport)</li> <li>• církve</li> <li>• PMS, resocializační program</li> </ul>	
	<p><b>MATERIÁLNÍ ZAJIŠTĚNÍ</b></p> <p>mít zajištěny základní potřeby, nemít hlad, mít dobré zázemí</p>	<ul style="list-style-type: none"> <li>• materiální a potravinová pomoc</li> <li>• pobytová služba (Dětský domov)</li> <li>• ZDVOP</li> <li>• OSPOD</li> </ul>	<ul style="list-style-type: none"> <li>• občanská poradna</li> <li>• dluhová poradna</li> <li>• sociální pracovník obce</li> <li>• SAS</li> <li>• sociální rehabilitace</li> <li>• materiální a potravinová pomoc</li> <li>• právní pomoc</li> <li>• azylové bydlení</li> <li>• sociální bydlení</li> <li>• nadace a nadační fondy</li> <li>• OSPOD</li> </ul>	<ul style="list-style-type: none"> <li>• úřad práce</li> <li>• bytová koncepce města</li> <li>• komunitní akce</li> <li>• zázemí pro setkávání</li> </ul>	<ul style="list-style-type: none"> <li>• program obědy do škol</li> <li>• pracovní příležitosti obce</li> </ul>

Pro představu o konkrétních aktérech stávající sítě je v Příloze na straně 28 Mapa aktérů sítě pro ohrožené děti a jejich rodiny v ORP Kroměříž.



## **Komentář k tabulce sítě služeb a naplňování potřeb dětí (a jejich rodin) v ORP Kroměříž a návrh k optimalizaci sítě**

Je důležité zdůraznit, že dokument se zabývá nástinem stávající sítě služeb na území Kroměřížska, nejedná se o komplexní rozbor všech poskytovaných služeb a organizací. Kroměřížsko je specifické v centralizaci většiny návazných služeb při péči o ohrožené děti a jejich rodiny přímo ve městě Kroměříž. **Oranžově označení aktéři** sítě jsou zpravidla zvýraznění z důvodu, že se jedná:

- o službu, která je v současné době přetížená
- o službu, která má možnost širšího rozvoje potenciálu při práci s ohroženými dětmi a jejich rodinami.

Neméně důležitými aktéry v síti jsou místní akční skupiny a mikroregiony sdružující obce a další subjekty s cílem rozvíjet region. Tyto platformy skrývají zatím nevyužitý finanční a organizační potenciál, který lze použít i pro rozvoj aktivit při péči o (ohrožené) děti a jejich rodiny.

### **VZTAHY – žít v bezpečném vztahu k sobě, k rodině a komunitě, být přijímán**

Přijímání dětí a rodin v komunitě je odvislé od skladby obyvatel lokality, ve které rodina žije. Na Kroměřížsku se tedy jedná zejména o soužití rodin: a) na území města Kroměříže v místech s vyloučenými lokalitami Děvín a Račín, na „klasickém“ sídlišti, v centru města či okrajových částech města s převládajícími rodinnými domy; b) v menších městech jako jsou Hulín, Morkovice – Slížany, Chropyně, Koryčany; c) anebo na vsích s vyšší podporou členů širší rodiny. Navzdory stěhování některých rodin tzv. za prací, se dá o Kroměřížsku říci, že zde převládají dobré sousedské vztahy.

Příkladem dobré praxe může být aktivita Centra poradenství pro rodinné a partnerské vztahy, p. o., které nabízí bezplatně službu mediace nejen svým klientům, ale i klientům návazných aktérů v síti (př. OSPOD MěÚ Kroměříž, sociálně aktivizační služba pro rodiny s dětmi, školy a školská zařízení). Služba disponuje mediátory ve Zlíně, kteří na základě předchozí domluvy přijíždí do Kroměříže.

### **Prostor pro rozvoj sítě:**

Positivním přínosem je pro místní síť také činnost rodinného centra **Klubíčka Kroměříž, z. s.**, zejména při organizování svépomocných rodičovských skupin (např. skupina Čiperky se zaměřuje na vývoj dítěte a péči o ně; skupina Želvičky představuje chráněný prostor, ve kterém mají možnost sdílet své starosti rodiče dětí se zdravotním postižením, předávat si informace a vzájemně se povzbuzovat v péči) či úzké spolupráci s OSPOD MěÚ Kroměříž při hledání a podpoře pěstounů formou pořádání setkání pro zájemce o pěstounství. **Toto centrum pro rodiny s dětmi** však skýtá možnost dalšího prostoru pro rozvoj, především v podpoře rodin ze sociokulturně slabšího prostředí.

V případě, že u dítěte či rodiny selžou přirozené opory v oblasti vztahů (tj. rodina, sousedé, komunita), mohou využít službu některého z místních **klinických psychologů**. Dle podnětů ze sítě aktérů v Kroměříži vykonává praxi vcelku dostatek psychologů pro dospělé, ale uvítali by rozšíření psychologických služeb pro děti z důvodu posílení sítě v předcházení eskalace psychických obtíží dětí.

V Kroměříži působí také jediná **ambulance dětské psychiatrie** v okrese Kroměříž, která je přetížená a v současné době má minimální prostor pro přijímání nových pacientů.

Kroměříž disponuje nízkoprahovým zařízením pro děti a mládež (tj. NZDM), které však nemá stabilního terénního pracovníka pro monitoring a práci s dětmi a dětskými skupinami na ulici. V současnosti tuto funkci nárazově zabezpečuje pracovnice NZDM. Určitým náhledem na dětské skupiny v ulicích Kroměříže, okolních měst a obcí disponuje také terénní pracovník Terénního programu Plus Kontaktního centra Plus Kroměříž, který se však specializuje na terciární protidrogovou prevenci pro uživatele starších 15 let.

Bílým místem v oblasti vztahů je chybějící komunitní centrum a odlehčující služba pro rodiny s dětmi se zdravotním postižením zejména starší 15 let. Děti se zdravotním postižením po ukončení vzdělávání na kroměřížské ZŠ F. Vančury nemají možnost využít službu v zájmu upevnění získaných návyků a rozvoje, a zároveň tak rodič – pečovatel je okolnostmi donucen s dítětem zůstat celodenně doma. V regionu jsou rodiče, kteří potřebují zachovat svou pracovní činnost, a proto denně vozí své zdravotně postižené dítě do stacionáře v Přerově (cca 25 km). Nutno dodat, že tato situace odpovídá celému okresu Kroměříž (lokální síťárky mapovaly také podněty sítě aktérů v ORP Holešov a Bystřice pod Hostýnem, které se v tomto bodě shodovaly).

## BEZPEČÍ – žít v bezpečí a stabilitě

Pocit bezpečí obyvatel regionu zajišťuje Policie ČR – Krajské ředitelství policie Zlínského kraje, územní odbor Kroměříž, v Kroměříži a některých dalších částech ORP městská/obecní policie a v celém regionu fungující integrovaný záchranný systém spolu s poměrně širokým zastoupením sborů dobrovolných hasičů.

Za příklad dobré praxe lze uvést snahu nové platformy Týmu pro oběti pod projektem Probační a mediační služby „Proč zrovna já II“. Jeho snahou je mimo jiné rozšířit povědomí aktérů v návazné síti o možnostech spolupráce s podpůrnými službami pro uvedenou cílovou skupinu. Mezi účastníky Týmu jsou např. zástupci Policie ČR, intervenčního centra, zdravotnických zařízení, sociální poradny, okresního soudu apod.

### Prostor pro rozvoj sítě:

V oblasti primární prevence sociálně patologických jevů působí také **rodinné centrum Klubíčko Kroměříž, z. s.**, které průběžně pořádá besedy zaměřené na témata dle žádosti rodičů dětí. Toto centrum pro rodiny s dětmi by mohlo působit také v oblasti zvýšení informovanosti veřejnosti o bezpečném užívání internetu, od jakého věku děti mohou být registrovanými uživateli sociálních sítí, kam se mohou v případě pocitu ohrožení obrátit se žádostí o pomoc, např. při kyberšikaně, zneužití skrze falešný profil na sociální síti apod.

Vůči **místním pracovníkům Policie ČR**, zejména v oblastech vzdálenějších Kroměříži, byly ze sítě aktérů občas zřetelné podněty k více empatickému a flexibilnějšímu přístupu policistů k osobám, jež se staly oběťmi trestného činu (př. zanedbávané či sexuálně zneužívané dítě, oběti domácího týrání, náhlé úmrtí osoby) tak, aby nedocházelo k protahování tíživé situace dítěte a jeho rodiny.

Dle aktérů zejména z řad sociálních služeb chybí v Kroměříži terénní pracovník pro práci s dětmi/dětskými skupinami na ulici, jehož náplní by byl monitoring uvedených, poradenská činnost zaměřená na pomoc ohroženým dětem a jejich rodinám a spolupráce s návaznými aktéry v síti (př. NZDM, OSPOD MěÚ Kroměříž). Do vyloučených lokalit Kroměříže, kde žijí Romové, dojíždí terénní pracovník organizace Argo Společnost dobré vůle Zlín, z. s. Náplní jeho činnosti je udržování kontaktu a nabídka pomoci osobám sociálně vyloučeným či sociálním vyloučením ohroženým.

Kroměříž zatím nedisponuje komunitním centrem, ve kterém by nejen děti měly možnost trávit volný čas v chráněném prostoru, a zároveň mohly využívat služeb profesionálů z oboru sociálního, psychologie, právního/dluhového poradenství. V uvedeném prostoru by se daly také pořádat dny sousedství, kde by se nově přistěhovalí mohli poznávat s domácími obyvateli a zlepšovat tak sousedské vztahy.

## ZDRAVÍ – vyrůstat v celkové tělesné a duševní pohodě

Region disponuje přiměřenou sítí pediatriů, obvodních lékařů, stomatologů, lékařů - specialistů, nemocnicí s oddělením dětským a gynekologicko-porodnickým a psychiatrickou nemocnicí v Kroměříži, včetně dětského oddělení.

Coby příklad dobré praxe lze uvést svépomocnou skupinku školních psychologů kroměřížských škol, kteří se průběžně během školního roku schází za účelem předávání aktuálních informací v oboru, podpory a pomoci při řešení situací dětí, s nimiž se setkávají.

### Prostor pro rozvoj sítě:

Celkově v regionu přibývá **lékařů, jak obvodních, tak specialistů** staršího věku a těch, kteří tzv. přesluhují. Rodiče s dětmi jsou tak často nuceni dojíždět za obvodními lékaři a specialisty do vzdálenějších lokalit z důvodu, že lékař nemá kapacitu přijímat novou klientelu.

Ze sítě aktérů napříč rezorty zaznívaly podněty po posílení sítě profesionálů, kteří nabízejí služby dětem s psychickými potížemi a jejich rodinám z důvodu zefektivnění systematické práce s rodinou. V Kroměříži je jediná **ambulance dětské psychiatrie** na celém okrese, která vzhledem k přetížení přijímá nové klienty 4 – 5 měsíců po zkontaktování služby s přihlédnutím k situaci dítěte. V obdobné situaci je několik ambulancí **klinických dětských psychologů**. Nabízí se zde možnost rozvoje služeb dětských terapeutů pro práci s dítětem a jeho rodinou jako celkem, popř. ve spolupráci s dětskou psychiatrickou, s cílem předcházet situaci, kdy je dítě umístěno v pobytovém psychiatrickém zařízení.

Kromě Psychiatrické nemocnice Kroměříž se zaměřením na léčbu všech typů duševních onemocnění a psychických poruch dospělých (včetně závislostí na alkoholových a nealkoholových drogách) a Nemocnice Milosrdných sester se specializací na léčbu dlouhodobě nemocných převážně geriatrických pacientů, nejsou na území ORP Kroměříž specializované léčebny. Rodiče s dětmi dojíždí do jiných regionů např. Luhačovice, Velké Losiny, Teplice nad Bečvou.

## UČENÍ SE – rozvíjet svůj potenciál, mít radost z poznávání a učení

Lokalita disponuje sítí škol a školských zařízení různých zřizovatelů, včetně Konzervatoře P. J. Vejvanovského Kroměříž či VOŠ pedagogickou a sociální v Kroměříži. V Kroměříži je za úhradu k dispozici různorodá nabídka volnočasových aktivit pro všechny věkové kategorie, ať už se jedná o rozvíjení sportovního potenciálu či uměleckého a rukodělného talentu. Obdobně jsou na tom obce II. stupně.

Děti z okolních obcí musí za uměleckými obory či kroužky zpravidla dojíždět, přesto zde fungují dobrovolnická uskupení, jako jsou sbory dobrovolných hasičů, tělovýchovné jednoty, myslivecká sdružení či rodinná centra, která nabízejí aktivity pro děti a rodiče.

Podporu dětem také zajišťuje několik školních psychologů, kteří jsou převážně na velkých základních školách a gymnáziu v Kroměříži či menších městech. Psychologové jsou dětem a pedagogům k dispozici při řešení tíživých situací souvisejících zejména s chováním a prospěchem konkrétního dítěte.

Jako příklad dobré praxe lze uvést fungující Dobrovolnické centrum při spolku Spektrum preventivních programů pro děti a mládež, z. s., které vzniklo jako návazná služba pro klienty Střediska výchovné péče Kroměříž. Spektrum mimo jiné úspěšně provozuje Program Doučování a Program Pět P (dobrovolník – vyškolený středoškolák je přidělen do páru s dítětem ze základní školy, se kterým se 1x/týden schází, na základě společně stráveného času nabízí mladšímu dítěti oporu při překonávání tíživé životní situace).

### Prostor pro rozvoj sítě:

Vzhledem k personálním možnostem a omezené kapacitě za stávajících podmínek zvládá Spektrum zmíněnými činnostmi zabezpečit potřebu **doučování** dětí, které jsou již v péči Střediska výchovné péče. Službu doučování v Kroměříži do určité míry doplňuje pracovnice nízkoprahového zařízení pro děti a mládež, která je však také omezena kapacitně a skutečností, že náplní služby je především motivace a podpora dětí a mládeže v aktivním přístupu k životu (řešení osobních a vztahových potíží, zejména období dospívání, skrze spolupráci s návaznými aktéry v síti). V okolních obcích či městech některé školy nabízí bezplatné doučování dětí hrazené z projektů a šablon MŠMT. Z vlastní iniciativy doplňují doučování také některé pracovnice místních knihoven.

Jak bylo uvedeno v části naplňování potřeb vztahových, chybí na Kroměřížsku návaznost služeb pro děti se zdravotním postižením starších patnácti let po ukončení základní školní docházky na ZŠ Kroměříž, F. Vančury.

## CHOVÁNÍ – znát hranice, dostat povzbuzení, učit se respektu k sobě i ostatním

Na chování současných dětí a jejich rodin mají značný vliv moderní technologie, zejména internet (sociální sítě, youtubering apod). Ty uživatelům dávají větší pocit anonymity, než je tomu při komunikaci tváří v tvář. Z podnětů napříč rezorty na Kroměřížsku byla znát obava z narůstajícího počtu dětí s výchovnými potížemi – například s opakovanými agresivními projevy vůči vrstevníkům i dospělým nejen v běžných situacích, ale zejména na uvedených sociálních sítích, neuznávání jakékoliv autority, vulgární projevy, šikana, často v podobě kyberšikany.

V regionu působí bohatá síť sportovních, zájmových spolků (myslivecké, hasičské, komunitního typu), placených kroužků (př. Šipka – Středisko pro volný čas dětí a mládeže v Kroměříži) a několik církevních společenství (nejvýrazněji Děkanátní centrum pro rodinu Kroměříž a farnosti Římskokatolické církve, Sbor Českobratrské církve evangelické a Sbor Bratrské Jednoty Baptistů v Kroměříži a Apoštolská církev Kroměříž). Ty nabízí dětem a rodinám různorodé činnosti pro aktivní trávení volného času.

Příkladem dobré praxe jsou preventivní aktivity rodinného centra Klubíčko Kroměříž, z. s., které během roku organizuje svépomocné rodičovské a dětské skupiny, aktivity zaměřené na podporu zdravých vztahů v komunitě či přímo na zdravé rodinné vztahy, př. beseda s psychologkou na téma Vývoj rodiny, její úkoly a komunikace v ní.

### Prostor pro rozvoj sítě:

Hlavními ambulantními službami, které nabízí pomoc při řešení výchovných potíží dětí, jsou Středisko výchovné péče Kroměříž (SVP) a Krajská pedagogicko-psychologická poradna a ZDVPP Zlín, pobočka Kroměříž (PPP) s delší čekací lhůtou až 3 měsíce od objednání.

Podle podnětů aktérů v regionu chybí krátkodobá pobytová služba pro děti, u nichž přetrvávají výchovně-psychické potíže navzdory opakované ambulantní péči SVP. Uvedená služba by zároveň měla posílit systemickou práci s rodinami uvedených dětí.

V místních školách zatím nejsou skoro vůbec využívány pozice školního sociálního pracovníka či sociálního pedagoga, který by byl opěrným bodem v komunikaci mezi školou, rodiči a návaznými službami. To by se dalo uplatnit zejména u dětí s výchovnými potížemi nebo ze sociálně znevýhodněného prostředí.

## **MATERIÁLNÍ ZAJIŠTĚNÍ – mít zajištěny základní potřeby, nemít hlad, mít dobré zázemí**

Současná síť služeb na Kroměřížsku dle stávajících možností poskytuje podporu ohroženým dětem a jejich rodinám v materiální nouzi. Mezi významnější aktéry zde patří ÚP ČR, Kontaktní pracoviště Kroměříž (dávky hmotné nouze, SSP, pěstounské dávky), podpůrné sociální služby typu azylového domu pro ženy a matky s dětmi, sociální poradny, sociálně aktivizační služby pro rodiny s dětmi, zařízení pro děti vyžadující okamžitou pomoc, sociální pracovníci OSPOD MěÚ Kroměříž, ale i obcí II. stupně a další.

Rodina v bytové nouzi má možnost využít městských/obecních bytů.

Příkladem dobré praxe je v Kroměříži působení Charitativního občůdku, humanitární organizace ADRA, o. p. s., který s logem „Darujete, nakoupíte, pomůžete“, jednou za měsíc nabízí zdarma ošacení a drobnosti do domácnosti pro osoby v hmotné nouzi. Obchůdek postupně rozvíjí spolupráci s dalšími aktéry v okolí, mimo jiné se angažuje v rozvoji dobrovolnictví pro smysluplné trávení času osob zdravotně postižených, bez přístřeší či seniorů.

Při podpoře komunity v nízkonákladovém materiálním zabezpečení sehraává v síti pozitivní roli centrum pro rodiny s dětmi Klubíčko Kroměříž, z. s., které pravidelně pořádá ve spolupráci se zapsaným spolkem Barbořice ekologickou aktivitu Volná výměna věcí. Uvedené funguje na principu bezplatné výměny přebytečných věcí za potřebné a užitečné.

Aktéři sítě služeb mohou využívat služeb potravinové banky v Otrokovicích - Potravinová banka ve Zlínském kraji, z. s., sklad – nám. 3. Května 1340, Otrokovice.

### **Prostor pro rozvoj sítě:**

Některé školy na Kroměřížsku projekt **obědy do škol** využívají, jiné ne. Z podnětů zaměstnanců některých škol vyplynulo, že mají obavy před zneužitím této pomoci ze strany rodičů dětí.

Na Kroměřížsku chybí sociální bydlení se sociálním pracovníkem, jehož činnost by se zaměřovala navedení ubytovaných ke znovunabytí bytové autonomie. Obdobná situace je zde s krizovým ubytováním pro rodiny. V Kroměříži je azylový dům pro muže a **azylový dům** pro ženy a matky s dětmi – v praxi to může vést k situaci, že rodina je v krizové situaci rozdělena a u dětí se prohlubují pocity strachu a úzkosti.

Dále zde chybí dům na půli cesty, jehož služba by dětem po odchodu z pobytového zařízení po dosažení 18 let věku pomohla s adaptací na běžný život. Jedná se především o děti bez přirozeného rodinného zázemí, které opouští dětský domov či výchovný ústav.

# Modely spolupráce aktérů sítě

Spolupráce aktérů sítě služeb pro děti a **rodiny je stejně významným předpokladem stability a pevnosti sítě, jako přítomnost aktérů samotných.** Spolupráce a vzájemné vztahy aktérů tvoří pomyslné spojky mezi jednotlivými články sítě. Aktivita aktérů na sebe navazují, a tím jsou efektivnější a cílenější.

Předpokladem funkční spolupráce aktérů v rámci sítě je **dobrá znalost rolí – nejen ostatních aktérů, ale také svých vlastních.** Většinou aktérů je připisována základní role (např. role učitele ve vzdělávání dětí), ale je důležité, aby si byli vědomi také svého významu pro naplňování dalších potřeb dětí (např. učitel jako důležitý aktér v oblasti zdraví dětí, bezpečí, chování, vztahů apod.). **Dobře nastavená spolupráce umožní reagovat bezprostředně na měnící se potřeby dítěte a rodiny.**

Spolupráce aktérů v lokalitě může mít mnoho podob, více či méně formálně ukotvených (viz obrázek č. 3: Modely spolupráce aktérů v lokalitě). Žádoucí jsou přitom zejména formy zahrnující větší počet aktérů a fungující na bázi dobrovolné dohody o spolupráci, tedy sledující společný cíl. Ve prospěch dětí ale působí v podstatě jakákoliv forma spolupráce, například i konzultace konkrétního případu.

## Modelové schéma spolupráce aktérů jako inspirace a k čemu má sloužit

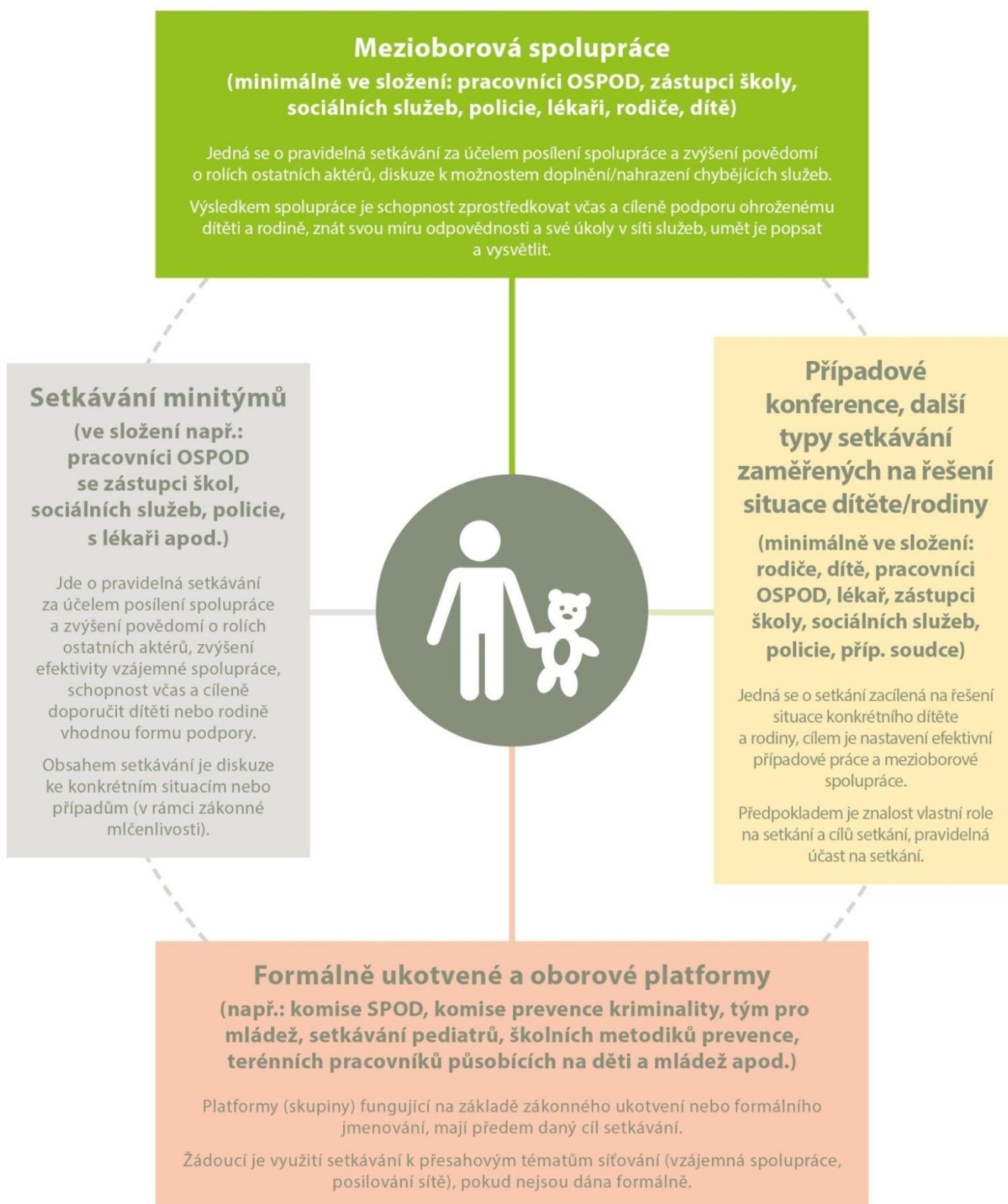
**Modelové schéma spolupráce není vyčerpávajícím výčtem všech možných forem spolupráce aktérů,** jde o inspirativní schéma, které lze podle potřeby dále doplnit. Tento model má mít jednak význam osvětový v tom smyslu, do jakých forem spolupráce se mohou aktéři zapojovat, jednak poukazuje na další možné, doposud nevyužívané formy, a může tak být podkladem pro další rozvoj spolupráce v lokalitě.

Lokální síťáři na základě provedeného mapování následně zpracovali **model spolupráce aktérů sítě služeb pro děti a rodiny na území konkrétního ORP,** kde do tabulky zachytili výčet existujících místních forem spolupráce (podrobně viz tabulka č. 2).

## Popis jednotlivých kategorií schématu „Modely spolupráce aktérů v lokalitě“ (obrázek č. 3)


V obrázku č. 3 najdete vymezení příkladů různých modelů spolupráce aktérů sítě služeb. Mezioborová spolupráce je pro oblast podpory dětí a jejich rodin vnímána jako klíčová platforma (tedy platforma zahrnující co nejširší spektrum aktérů sítě služeb pro děti a jejich rodiny). Nicméně nezastupitelnou úlohu mají jakékoliv jiné, funkční formy setkávání a spolupráce, které se zabývají potřebami dětí a jejich rodin.

# MODELY SPOLUPRÁCE AKTÉRŮ NA ÚROVNI OBCÍ S ROZŠÍŘENOU PŮSOBNOSTÍ



# Spolupráce aktérů sítě v ORP Kroměříž

Tabulka č. 2

	<b>Mezioborová spolupráce</b>	
	KPSS – pracovní skupina rodiny s dětmi	
<b>Setkávání minitýmů</b>		<b>Případové konference, další typy setkávání zaměřených na řešení situace dítěte/rodiny</b>
V lokalitě nejsou známa pravidelná setkání minitýmů. Průběžně probíhají schůzky zpravidla dvou aktérů z důvodu domluvy aktuální spolupráce.		Případové konference Rodinné konference
	<b>Formálně ukotvené a oborové platformy</b>	
	<ul style="list-style-type: none"> <li>• Město Kroměříž:                             <ul style="list-style-type: none"> <li>- Komise SPOD</li> <li>- Tým pro oběti</li> <li>- Komise sociální, zdravotní a pro zaměstnanost</li> <li>- Komise pro prevenci kriminality</li> <li>- Komise pro výchovu, celoživotní vzdělávání a rodinu</li> <li>- Komise bytová</li> </ul> </li> <li>• Obce II. stupně např.:                             <ul style="list-style-type: none"> <li>- Komise pro oblast školství a sociálních věcí a prevence sociálně patologických jevů</li> <li>- Sociální komise</li> </ul> </li> <li>• Komise a výbory při obcích (např. školská a kulturní, pro občanské záležitosti...)</li> <li>• Setkávání školních metodiků prevence při Krajské pedagogicko-psychologické poradně a ZDVPP Zlín, pobočka Kroměříž (z celého okresu)</li> </ul>	

## Komentář ke spolupráci aktérů sítě v ORP Kroměříž

Ve městě Kroměříži funguje při cílové skupině nejvíce pracovních skupin jak formálních, tak neformálních. V dalších městech a obcích fungují platformy na obdobné bázi, avšak v menším měřítku dle počtu obyvatel (např. komise či výbory pro oblast školství, sociální, kultury apod.).

Za účelem přesahu spolupráce služeb s městy a obcemi mimo město Kroměříž se jeví jako nejpřirozenější navázat spolupráci s místními akčními skupinami a mikroregiony. Tyto platformy nabízejí nevyužitý potenciál v přenosu informací o síti, zejména zástupcům samospráv a pracovníkům v oblasti školství.

### Mezioborová spolupráce

V Kroměříži probíhají pravidelné schůzky řídicí skupiny a čtyř pracovních skupin projektu Komunitního plánování sociálních služeb na Kroměřížsku 2018 – 2019 (dále jen KPSS). Cílem KPSS je vznik nového střednědobého dokumentu „Komunitní plán sociálních služeb v ORP Kroměříž 2020 – 2023“.

Členy řídicí skupiny jsou mimo zástupce města a MěÚ Kroměříž, sociální pracovnice obcí II. stupně v ORP, což by mělo zajišťovat vzájemný přenos informací o komunitním plánování za hranice města Kroměříže.

V pracovní skupině rodiny s dětmi jsou čtyři stabilní členové – zástupci čtyř poskytovatelů sociálních služeb se sídlem či pobočkou v Kroměříži. Setkávají se přibližně každé 2 měsíce, členové mají možnost vznášet podněty k síti sociálních služeb na Kroměřížsku, „poptávce“ klientů svých služeb, přizvat si na setkání hosta dle probíraného tématu (př. pomoc dětem s psychickými potížemi – mohou přizvat klinického psychologa či dětskou psychiatricku).

Ze sítě aktérů zaznívaly opakovaně připomínky, že by uvítali otevřenou pracovní skupinu nikoli uzavřenou, kde by měl možnost se zapojit každý, kdo má zájem na tvorbě komunitního plánu. Dále zaznívala „poptávka“ po pravidelném, přehledném a dostupném informování veřejnosti o plánovaných setkáních. Někteří aktéři zmiňovali nutnost propojení pracovní skupiny rodiny a děti se skupinou osoby se zdravotním postižením, a to z důvodu komplexního propojení potřeb, které řeší rodiny s dětmi se zdravotním postižením, např. návaznost nabídky sociálních ambulantních služeb na vzdělávací systém pro děti se zdravotním postižením

Z veřejně přístupných dokumentů KPSS na webu města Kroměříž je zřejmé, že v pracovních skupinách nejsou zastoupeny všechny tři strany rozhodné pro plánování sítě sociálních služeb (poskytovatelé, zadavatelé, uživatelé). Chybí zde zástupci strany uživatelů služeb. Skupiny jsou svým složením úzce zaměřené na oblast sociálních služeb. Je tedy otázkou, do jaké míry se v případě stávajícího nastavení pracovních skupin KPSS ORP Kroměříž může jednat o mezioborovou spolupráci.

Lokální síťačky byly přizvané na jedno veřejné setkání KPSS ORP Kroměříž, a jedno setkání skupiny rodiny s dětmi.

### Setkávání minitymů

Lokální síťačky na Kroměřížsku nezaznamenaly pravidelná setkávání minitymů. Průběžně probíhají schůzky zpravidla dvou aktérů z důvodu domluvy aktuální spolupráce.

### Případové konference, další typy setkávání zaměřených na řešení situace dítěte/rodiny

Sociální pracovníci OSPOD MěÚ Kroměříž organizují případové konference za účelem řešení situace dítěte, které je v dlouhodobé péči OSPOD. Setkání probíhají přibližně 1x za měsíc. Účastní se jej zmíněné sociální pracovnice, rodič/zákonný zástupce dítěte, zástupce kmenové školy dítěte (zpravidla třídní učitel) a zástupci zainteresovaných služeb, jako jsou školská zařízení, sociálně aktivizační služby pro rodiny s dětmi či externě placený psycholog OSPOD MěÚ Kroměříž. Dle podnětů by účastníci uvítali přítomnost zástupce zdravotnictví, zejména pediatra dítěte (případně klinického psychologa či dětského psychiatra).

Dalším méně formálním typem setkání je upravená podoba rodinných konferencí, které iniciují sociální pracovnice OSPOD MěÚ Kroměříž přibližně 10x za rok. Setkání, na které jsou pozváni s dítětem nejen jeho nejbližší členové rodiny, ale i širší, vede a facilituje sociální pracovnice OSPOD MěÚ Kroměříž.

Dle sociálních pracovníků OSPOD jsou oba typy setkání pro situaci dítěte přínosné, zejména když se účastníci shodnou na společném cíli a kooperují na jeho dosažení.



## Formálně ukotvené a oborové platformy

Jednání Komise SPOD Města Kroměříže probíhá cca každé 3 měsíce a slouží k výměně vzájemných informací o možnostech řešení tíživých situací dětí a jejich rodin na Kroměřížsku. Vedoucí komise je radní města Kroměříže a současně ředitelka Základní školy Zachar Kroměříž, jednání se zpravidla účastní zástupce SVP a PPP Kroměříž, Probační a mediační služby Kroměříž (dále jen PMS), Policie ČR – oddělení kriminality dětí a mládeže, výchovná poradkyně Základní školy Oskol Kroměříž a zapisovatelka - sociální pracovnice OSPOD MěÚ Kroměříž. Na jednání jsou průběžně přizváni zástupci návazných služeb pro rodiny s dětmi (např. sociální, zdravotní, justice a bezpečnosti), které zde mají možnost uvést svoji činnost, případně si domluvit spolupráci s přítomnými.

V kontextu činnosti Probační a mediační služby ČR probíhá na území Kroměřížska projekt „Proč zrovna já? II“, jehož cílem je poskytování pomoci a odborného poradenství obětem trestných činů. Při tomto projektu se schází přibližně jednou za půl roku v Kroměříži Tým pro oběti složený ze zástupců PMS ČR, Policie ČR, okresního soudu a státního zastupitelství, sociálních služeb (sociální poradenství, intervenční centrum), SVP Kroměříž a Kroměřížské nemocnice, a. s. Co do mezioborového zastoupení se v současné době jedná pravděpodobně o nejlépe vybavenou platformu na Kroměřížsku. Zúčastnění si zde vyměňují aktuální informace pro práci s oběťmi nejen trestných činů, mají možnost se domlouvat na vzájemné spolupráci. Ze stejného důvodu bývají na setkání přizváni zástupci návazných organizací (např. In IUSTITIA, o. p. s. Brno).

Své důležité místo zauímají v síti pro ohrožené děti a jejich rodiny platformy typu Komise sociální, zdravotní a pro zaměstnanost Města Kroměříže, také další komise a výbory měst a obcí v ORP Kroměříž typu bytová, prevence kriminality, pro oblast školství aj. Jejich složení, tedy i mezioborový přesah a četnost setkávání je odvislé od velikosti města/obce a různorodosti členů jednotlivých skupin.

Přibližně jednou za půl roku organizuje Krajská pedagogicko – psychologická poradna a ZDVPP Zlín, pobočka Kroměříž, setkání školních metodiků prevence pro celý okres Kroměříž. Zde jsou okresní metodičkou prevence seznámeni s aktuálními legislativními či organizačními změnami v rezortu školství rozhodnými pro jejich činnost. Zároveň jsou zde zváni hosté dle „poptávky“ zúčastněných – např. zástupce neziskové organizace s nabídkou seminářů pro doplnění si vzdělání pro činnost školního metodika prevence, hasič pro uvedení preventivního programu určeného školám aj. Jedná se o typ setkání, který nabízí možnost pravidelného mezioborového setkávání a navazování spolupráce.

# Doporučení pro rozvoj sítě v ORP Kroměříž

Jako nejpřirozenější cesta k posílení mezioborové spolupráce se na základě výše uvedeného jeví lokálním síťáčkám především otevření pracovních skupin KPSS ORP Kroměříž novým členům, případně pravidelným „hostům“ setkání, kteří mají zájem se konstruktivně spolupodílet na tvorbě dokumentu Komunitního plánu sociálních služeb s dopadem na život obyvatel nejen města Kroměříže, ale celého území ORP Kroměříž.

Z úhlu pohledu externí podpory spolupráce OSPOD a služeb pomáhajících ohroženým dětem a jejich rodinám se jeví jako prospěšné zavést typ setkání:

- určený pro sociální pracovníky OSPOD MěÚ Kroměříž a obcí II. stupně, spolu se zástupci škol a školských zařízení a návaznými sociálními službami. Doporučujeme zorganizovat setkání nejméně jednou za rok, např. ve spolupráci vedoucí OSPOD MěÚ Kroměříž s Místní akční skupinou Hřibecí Hory. Náplň programu by byla rozdělena do dvou částí:
  - a) během první části by sociální pracovníci OSPOD MěÚ Kroměříž, příp. obcí II. stupně, předali zástupcům škol a školských zařízení aktuální informace důležité pro vzájemnou spolupráci při řešení tíživých situací dětí a jejich rodin. Posléze by zde měli prostor pro vzájemnou diskusi, domluvu na přenastavení spolupráce apod.,
  - b) po krátké přestávce by na setkání byli přizváni zástupci sociálních služeb působících v oblasti, kteří by stručně uvedli svoji činnost v návaznosti na výkon SPOD a možnosti spolupráce se školami a školskými zařízeními, opět s prostorem pro diskusi se všemi přítomnými.Tento typ setkání by mohl být uplatněn jak pro zástupce základních, tak i mateřských škol v regionu. .
- určený pro zástupce samospráv měst a obcí Kroměřížska, vedoucí a sociální pracovníky OSPOD MěÚ Kroměříž a obcí II. stupně a zástupce sociálních služeb. Jednalo by se o období setkání jako u škol s tím, že organizátorem setkání by mohl být například mikroregion. Náplň programu by bylo seznámení starostů/místostarostů s rozsahem výkonu sociálně - právní ochrany dětí v návaznosti na činnost samospráv. Posléze by zástupci sociálních služeb představili svoji činnost a nabídku pomoci samosprávám při řešení tíživých situací dětí a jejich rodin, prostor pro diskusi a nastavení spolupráce.

Pro zlepšení mezioborové spolupráce v řešení tíživých situací dětí a jejich rodin by mohlo být přínosným zavedení Týmu pro pomoc ohroženým dětem a jejich rodinám pro ORP Kroměříž. Ten by se skládal ze zástupců OSPOD MěÚ Kroměříž a obcí II. stupně, škol a školských zařízení z celého ORP Kroměříž, zdravotnictví (pediatr, dětských psychiatr, klinický psycholog pro děti i dospělé, Kroměřížská nemocnice, a. s.), justice a bezpečnosti (Okresní soud a Okresní státní zastupitelství Kroměříž, PMS Kroměříž, odd. Policie ČR jak kroměřížské, tak okolních měst), sociálních služeb při cílové skupině (sociálně aktivizační služby pro rodiny s dětmi, intervenční centrum, mediace, azylový dům pro ženy a matky s dětmi, NZDM, terénní sociální pracovník pro děti a mládež, apod.), kontaktního pracoviště ÚP Kroměříž, osob pověřených k výkonu sociálně – právní ochrany dětí (ZDVOP, doprovázející organizace pěstounů), volnočasové organizace komunitního typu (př. rodinné centrum Klubíčko Kroměříž, z. s.).

Náplň setkání by bylo předání informací o legislativních posunech týkajících se zúčastněných organizací a spolupráce při řešení nastalých situací ohrožených dětí a jejich rodin na Kroměřížsku. V případě, že by se Tým domlouval na specifickém postupu řešení tíživých situací dětí, které se dotýkají dalších aktérů v síti (např. dobrovolnické organizace, církve), byly by tyto aktéři na setkání také přizváni. Doporučená minimální frekvence setkávání by byla jednou za půl roku. Domluva členů Týmu na spolupráci by měla sloužit jako podklad pro spolupráci aktérů v celém ORP Kroměříž.

Přenos informací mezi zástupci samospráv a ostatními aktéry v síti by zajišťoval organizátor setkání – nejlépe nezávislý aktér typu místní akční skupina či mikroregion. Ten by setkání organizoval, zajišťoval jeho moderaci, případně facilitaci a výstupy z něj.

**Doporučení vycházejí ze zjištěného aktuálního stavu sítě k 30. 09. 2018.**

## Závěrem

Touto cestou bychom chtěly poděkovat aktérům, kteří na Kroměřížsku pomáhají a spolupracují v síti s návaznými službami a organizacemi při řešení tíživých situací dětí a jejich rodin bez ohledu na to, zda se do Projektu síťování zapojili či ne. Myslíme si, že pokud se pokusíme vžít do role ohroženého dítěte a jeho rodiny, často nás v tíživé situaci lépe nasměruje lidský přístup než tzv. odborný projev. Děkujeme v síti všem, kteří nezapomínají na to, že „dnes jsme na této straně přepážky, ale zítra můžeme být na té druhé“, jak se vyjádřila o své pracovní pozici zaměstnankyně ÚP ČR z jiné lokality.

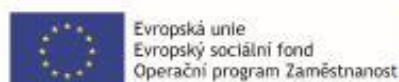
Byla a je pro nás radost sledovat, že Kroměřížsko disponuje spoustou profesionálů z různých rezortů, kteří jsou otevření vzájemné spolupráci a ochotě vyvíjet se dál navzdory občasným konfliktnějším situacím.

„Genialita v komunikaci je schopnost být zcela upřímný a zároveň ohleduplný.“  
J. Powell (americký profesor, kněz, spisovatel, jezuita)

*Alžběta Luhan Fürstová a Martina Janečková*

## Použité zdroje

- Český statistický úřad, Krajská správa ČSÚ ve Zlíně [online]. Charakteristika SO ORP a SO ORP Kroměříž. [cit. 25. 07. 2018]. Dostupné z: [https://www.czso.cz/csu/xz/charakteristika\\_so\\_orp\\_kromeriz](https://www.czso.cz/csu/xz/charakteristika_so_orp_kromeriz).
- Český statistický úřad, Krajská správa ČSÚ ve Zlíně [online]. Počet obyvatel v obcích - k 1.1.2018. Tabulka č. 3 – Počet obyvatel v obcích České republiky – k 1. 1. 2018. [cit. 25. 07. 2018]. Dostupné z: <https://www.czso.cz/csu/czso/pocet-obyvatel-v-obcich-see2a5tx8j>



**SÍŤ AKTÉRŮ PRO OHROŽENÉ DĚTI A JEJICH RODINY ORP KROMĚŘÍŽ k 30. 9. 2018**

**SAMOSPRÁVA MĚSTA KROMĚŘÍŽ**

Starosta, zastupitelé, tajemník...  
Místostarosta pro sociální oblast  
Komise sociálně-právní ochrany dětí  
Komise pro výchovu, celoživotní vzdělávání a rodinu  
Komise pro prevenci kriminality  
Komise sociální, zdravotní a pro zaměstnanost

**OBECNÍ  
ÚŘADY  
OBCÍ**

**OKRESNÍ SOUD**

**MĚSTSKÝ ÚŘAD KROMĚŘÍŽ**

Odd. sociálně právní ochrany dětí  
1 vedoucí – Gabriela R. Janošová, DiS.  
9 terénních sociálních pracovníků SPOD  
2 kurátoři pro děti a mládež  
2 sociální pracovníce pro náhradní rodinnou péči

**OKRESNÍ STÁTNÍ  
ZASTUPITELSTVÍ**

Policie ČR  
Městská policie

**PROBAČNÍ A  
MEDIÁČNÍ  
SLUŽBA**  
Poradna pro oběti  
trestných činů

**ADVOKATI**

**JUSTIČNÍ  
AKADEMIE**

Psycholog PhDr. Ivan Ryšavý, Ph.D.  
PhDr. Daniel Žakovský  
Facilitace Mgr. Sovadinová Ivana  
Mgr. Klára Tesáříková, OSPOD  
Mgr. Jan Vodák, Ph.D.

Koordinátor komunitního plánování  
Mgr. Vratislav Snidal

**ŠKOLSTVÍ**

MŠ a ZŠ v Kroměříži a okolních obcích  
ZŠ Kroměříž, 1. máje  
ZŠ a MŠ Kroměříž, F. Vančury  
ZŠ a MŠ při zdravotnickém zařízení gymnázia, SŠ, SOU  
Dětský domov Kroměříž  
Pedagogicko-psychologická poradna (KPPP)  
Středisko výchovné péče Kroměříž  
Speciálně pedagogické centrum  
Výchovný ústav, středisko výchovné péče HELP, základní škola a střední škola, Střílky  
VOŠPS a Střední pedagogická škola KM  
Středisko volného času Šipka  
Základní umělecké školy

**MEDIACE**

Centrum mediace – Centrum poradenství pro rodinu a partnerské vztahy (zdarma)  
MediaceV (služba je placená)

**ZDRAVOTNICTVÍ**

Pediatři  
Pedopsychiatri:  
MUDr. Marcela Bartošiková  
Psychiatrická nemocnice v Kroměříži – Dětské odd.  
Kroměřížská nemocnice, a.s.  
Kliničtí psychologové

**MOŽNOSTI KOOPERACE**

Komunitní plánování sociálních služeb ORP Kroměříž  
Tým pro oběti města Kroměříž  
Mikroregiony  
Místní akční skupiny  
Místní akční plány

**PSYCHOLOGOVÉ**

**ÚŘAD**

**VOLNOČASOVÉ  
AKTIVITY**

Mateřské centrum Klubičko, z.s.  
sportovní kluby, spolky...

Linka SOS Zlín  
577 431 333,  
778 400 170

**DOBROVOLNICKÉ AKTIVITY**

Spektrum preventivních programů pro děti a mládež, z. s. - Dobrovolnické centrum:  
Program Pět P  
Program D+D+D= Doučování Děti s Dobrovolníky

**CÍRKVE**

(Římskokatolická církev,  
Československá církev  
evangelická, Bratrská Jednota  
baptistů, Apoštolská církev)

Církevní organizace  
Charita Kroměříž  
Děkanátní centrum pro rodinu  
ADRA – Sociální šatník

**PĚSTOUNSKÉ DOPROVAZEJÍCÍ  
ORGANIZACE**

Městský úřad Kroměříž  
Sdružení pěstounských rodin Brno, pob. Bystřice pod Hostýnem  
DOMINO cz, o.s. Zlín  
Rodina u nás, o.s. Poličná (pob. Kroměříž)  
STROP, o.s., Zlín ...

**SOCIÁLNÍ SLUŽBY**

Sociálně aktivizační služby pro rodiny s dětmi, Rodinné centrum Kroměříž, z. s.  
Sociálně aktivizační služby pro rodiny s dětmi, Dětské centrum Zlín, p.o.  
Azylový dům pro ženy a matky s dětmi, Charita Kroměříž  
Sociální poradna, Charita Kroměříž  
Odborné sociální poradenství, Rodinné centrum Kroměříž, z. s.  
Kontaktní a poradenské centrum Plus a Terénní program Plus, Charita Kroměříž  
Krizová pomoc, Dětské centrum Zlín, p. o.  
Terénní program, ARGO, Společnost dobré vůle Zlín, z. s.  
Centrum komplexní péče pro hazardní hráče ve ZLK - Nizkoprahové zařízení pro děti a mládež, Společnost Podané ruce, o.p.s.  
Poradenské centrum + Intervenční centrum, Centrum poradenství pro rodinné a partnerské vztahy, Zlín – pobočka Kroměříž  
Služby rané péče (pro děti do 7 let s postižením či ohroženým vývojem)  
- Středisko rané péče EDUCO Zlín z. s. (dětí s mentálním, pohybovým a kombinovaným postižením, PAS)  
- Společnost pro ranou péči (Olomouc, prac. Zlín) - postižení zraku

**POVEŘENÍ K VÝKONU SOCIÁLNĚ PRÁVNÍ OCHRANY DĚTÍ**

Zařízení pro děti vyžadující okamžitou pomoc, Rodinné centrum Kroměříž, z.s.

## Potřebujete více informací?

### K síťování ve vaší obci či kraji?

Obrat'te se na lokální síťačky, **Bc. Alžbětu Luhan Fürstovou, DiS.**, e-mail: [alzbeta.luhan@mpsv.cz](mailto:alzbeta.luhan@mpsv.cz) a **Mgr. Martinu Janečkovou**, e-mail: [martina.janeckova@mpsv.cz](mailto:martina.janeckova@mpsv.cz), krajskou koordinátorku síťování **Mgr. Bronislavu Šiškovou** (dotazy spojené se síťováním v zapojených obcích), e-mail: [Bronislava.siskova@mpsv.cz](mailto:Bronislava.siskova@mpsv.cz), tel.: 773 790 724 či krajskou síťačku, **Mgr. Gabrielu Šťastovou**, e-mail: [gabriela.stastova@mpsv.cz](mailto:gabriela.stastova@mpsv.cz), tel.: 777 435 157.

### K aktivitě síťování?

Obrat'te se na odborného garanta **Mgr. Štěpána Bolfa**, e-mail: [stepan.bolf@mpsv.cz](mailto:stepan.bolf@mpsv.cz), tel.: 221 923 647, 775 853 476 nebo na vedoucí oddělení transformace služeb pro rodiny a děti, odbor ochrany práv dětí **Mgr. Kristýnu Jůzovou Kotalovou**, e-mail: [kristyna.kotalova@mpsv.cz](mailto:kristyna.kotalova@mpsv.cz), tel.: 221 922 255, 724178 744.

[www.pravonadetstvi.cz](http://www.pravonadetstvi.cz)

[www.mpsv.cz](http://www.mpsv.cz)



# Příloha – popis rolí aktérů sítě

## Popis rolí jednotlivých aktérů

Činnost všech aktérů je dána (rezortním) zákonným vymezením, které zpravidla určuje jejich roli v systému ochrany dětí a rodin. K tomu je obvykle dána i nějaká z forem vzájemné spolupráce aktérů (např. oznamovací povinnost, možnost zprostředkování odborných služeb, apod.). Pokud jde o přesah základních rolí jednotlivých aktérů, zejména směrem ke vzájemné spolupráci, existuje jen velmi málo objektivně daných překážek, které by takovým přesahům či mezioborové spolupráci bránily.

**Při tvorbě a rozvoji sítě je tedy role jednotlivých aktérů vždy třeba posuzovat v nejširším možném náhledu, včetně toho, že jsou aktérům jejich role zvědomovány. Tím lze dosáhnout maximálního využití jejich kapacit.**

## Jak jsou vymezeny role aktérů

Níže uvedený popis rolí jednotlivých aktérů je odvozen **z potřeb dětí**. Relevance aktérů v rámci sítě služeb je podmíněna tím, že danou roli aktivně naplňují (tj. dva aktéři stejného typu, např. školy, mají svou základní činnost dánu a budou jistě označeni za aktéry v oblasti potřeb učení, ale je možné, že pouze jedna ze škol bude též relevantním aktérem i pro oblast tělesného a duševního zdraví např. proto, že je zapojena do preventivních programů, aktivně spolupracuje s lékaři apod.).

**Jedná se o výčet příkladů, často se vyskytujících rolí jednotlivých aktérů, tedy o inspirativní, nikoliv úplný výčet rolí. Pro optimální podobu sítě služeb je nutné zvažovat všechny možné role aktérů v maximální možné šíři.**

## Vztahy

### 1. Aktéři přímé podpory dítěte

- psycholog, psychiatr = dostupnost služby pro celou rodinu, vč. dostupnosti přímo pro samotné dítě, zaměření na vztahovou problematiku, rodičovské spory
- svépomocná skupina = skupiny pro děti (zajištění bezpečného prostředí, případně facilitace setkání), kde se mohou scházet děti ohrožené mimo jiné vztahy v rámci rodiny
- nízkoprahové zařízení pro děti a mládež (NZDM), terénní pracovník = významná je kapacita a přístupnost služby, zaměření služby na vztahovou problematiku (vztahy dětí s rodiči, s vrstevníky), terénní pracovník NZDM působící přímo v místech, kde se schází dětské skupiny/skupiny
- metodik primární prevence, školní metodik prevence = kapacita, dostupnost, rozsah služeb, zaměření na vztahy, vnímání této role dětmi
- programy pro třídní kolektivy = realizace programů pro kolektivy, jejich využití v případě individuální potřeby dítěte
- inkluzivní programy = aktivní využívání podpůrných opáření, kapacita pedagoga reagovat na individuální potřeby dítěte
- školní psycholog = dostupnost (dostatečná kapacita), zaměření (mimo jiné) na problematiku vztahů, individuální konzultace, práce s kolektivy/skupinami
- výchovný poradce = viz školní psycholog
- učitel, vychovatel = aktivní práce se vztahy v rámci třídy, kolektivu, individuální konzultace, aktivní spolupráce s OSPOD a službami, prevence
- služby náhradní rodinné péče (NRP) = doprovodné organizace, OSPOD, služby pro adoptivní rodiče, zaměření na vztahy a kontakty mezi dětmi a biologickými rodiči

- sociální pracovník pobytového zařízení = sociální pracovník školského, zdravotnického zařízení nebo pobytové sociální služby, zaměřeni na udržení a podporu kontaktu dítěte s rodiči, aktivní spolupráce s OSPOD
- sociálně-aktivizační služba pro rodiny s dětmi (SAS) = specifické zaměření na vztahovou problematiku, dostupnost služby též pro děti
- krizové centrum = zaměření na problematiku vztahů a bezpečí
- orgán sociálně-právní ochrany dětí (OSPOD) = relevantní role v případě, že se jedná o dítě ohrožené dle § 6 zákona č. 359/1999 Sb., o SPOD

## 2. Aktéři přímé podpory rodiny

- rodinné centrum = relevantní role, pokud služby zahrnují specifický program na problematiku mezilidských vztahů, rodičovských sporů, vztahů rodičů k dětem, vztahů mezi dětmi
- rodinná poradna = specializace na téma mezilidských vztahů
- rodinné konference = koordinovaná setkání širší rodiny a blízkých osob k podpoře rodiny a hledání zdrojů opory
- mediace = dostupné, dostatečně kvalitní služby jako řešení vztahových sporů
- sociálně-aktivizační služba pro rodiny s dětmi (SAS) = pokud zahrnuje specifické zaměření na vztahy v rámci rodiny, kombinace programů pro rodiče, děti, celou rodinu
- nízkoprahové zařízení pro děti a mládež (NZDM) = specificky zaměřený program na problematiku vztahů, konzultace, přednášky, semináře, zapojení do případové práce
- orgán sociálně-právní ochrany dětí (OSPOD) = relevantní role v případě, že se jedná o dítě ohrožené dle § 6 zákona č. 359/1999 Sb., o SPOD

## 3. Aktéři širší podpory

- volnočasové aktivity (sport, skaut, umělecké kroužky apod.) = podpora rozvoje vztahů mezi dětmi, spolupráce, vzájemného respektu
- intervenční centrum (IC) = služba zahrnující podporu řešení problematiky domácího násilí, práce s oběťmi i pachateli domácího násilí
- poradna pro oběti trestných činů = poradenství a právní pomoc, orientace v právech obětí, návrhy na jejich odškodnění

## 4. Podpora v rámci komunity

- komunitní centrum = místo pro setkávání, organizovaná nebo neorganizovaná činnost, dostupná kontaktní osoba (poradenství, zprostředkování informací nebo služeb)
- komunitní akce = různé typy komunitních akcí zaměřených na vztahy, např. dny sousedství apod.
- zázemí pro setkávání = vytváření prostor pro neformální setkávání –obecní prostory, komunitní centra, využití prostor škol, knihoven apod.
- sousedské spolky = společné akce, setkávání, poskytování vzájemné podpory mezi sousedy
- svépomocné skupiny = skupiny zaměřené na vzájemnou podporu, mimo jiné v oblasti vztahů (např. rodiče procházející rozvodem nebo rozchodem apod.)

# Bezpečí

## 1. Aktéři přímé podpory dítěte

- nízkoprahové zařízení pro děti a mládež (NZDM), terénní pracovník = bezpečné trávení volného času, přednášky o rizicích, prevenci, konzultace, hodnoty a normy, sebezpoznaní dítěte, terénní pracovník NZDM působící přímo v místech, kde se schází dětské skupiny/skupiny
- kontaktní centrum (K-centrum), terénní program pro uživatele návykových látek = prevence a řešení závislosti, konzultace pro děti i rodiče, preventivní programy na školách a v místech, kde tráví děti a mladí lidé volný čas



- volnočasové aktivity = všeobecně různé více či méně organizované programy (sport, zájmové kroužky apod.), kde děti mohou trávit bezpečným způsobem volný čas, seznamují se s riziky, nalézají nebo překonávají své hranice, učí se odpovědnosti apod.), jde o dostupnost volnočasových aktivit a jejich prahovost (tj. nejen to, jestli tam aktivita je, ale také zda do ní chodí děti z cílové skupiny –tj. ohrožené)
- krizové centrum = zaměření na problematiku vztahů a bezpečí
- linka bezpečí = podmínkou efektivního využívání je povědomí dětí o existenci linky (osvěta)
- škola, školní poradenské pracoviště = programy prevence realizované ve škole, programy proti šikaně, vzdělávání o rizicích na internetu, mezi lidmi, v dopravě apod., přítomnost pracovníka, se kterým děti mohou řešit pocit ohrožení, CAN apod.
- peer program = existence a dostupnost programů, další programy doprovázení (patroni apod.)
- komunitní centrum = dostupný prostor, kam mohou děti samy přicházet, v případě potřeby je jim zajištěno poradenství nebo zprostředkována odborná pomoc, nebo se mohou zapojit do programu, hlavní podmínkou je prahovost/dostupnost centra
- středisko výchovné péče (SVP) = pokud je součástí ambulantní či velmi snadno dostupná forma péče, kam by dítě mohlo přijít i samo, kdyby se necítilo bezpečně z důvodu chování osob ve svém okolí nebo by si nevědělo rady se svým vlastním chováním
- zařízení pro děti vyžadující okamžitou pomoc (ZDVOP) = důležitá je dostupnost zařízení a dostupnost navazujících odborných služeb, včetně samotných dětí
- lékař = povědomí o ohlašovací povinnosti, rozpoznání ohrožení dítěte (sociální rozměr), ochota zapojit se do případové práce, účast v komisích, preventivních skupinách apod.
- učitel = povědomí o ohrožení dítěte, zkušenosti se zapojováním se do řešení situace dětí ohrožených v oblasti bezpečí, tj. kompetence rozpoznat a ohlásit takový případ, v případě zjištěného ohrožení dítěte se zapojit do případové práce apod.
- Policie ČR, městská policie, asistent prevence kriminality = pokud je dostupný specialista na problematiku dětí a mládeže nebo CAN, zda se policie nějak aktivně zapojuje do případové práce, spolupracuje s OSPOD, dělá preventivní programy apod.
- orgán sociálně-právní ochrany dětí (OSPOD) = relevantní role v případě, že se jedná o dítě ohrožené dle § 6 zákona č. 359/1999 Sb., o SPOD

## 2. Aktéři přímé podpory rodiny

- sociálně-aktivizační služba pro rodiny s dětmi (SAS) = služba zahrnuje podporu rodičů, případně přímo dětí, specifické zaměření na oblast bezpečí
- nízkoprahové zařízení pro děti a mládež (NZDM), terénní pracovník = služba má programy zaměřené na rodiče a jejich kompetence v oblasti bezpečí dětí, nebo programy pro celou rodinu, terénní pracovník NZDM působící přímo v místech, kde se schází dětské skupiny/skupiny
- asistent prevence kriminality (APK) = dostupná pochůzková služba, když je zjištěno, přímo řeší děti v ohrožení, upozorní rodiče, nebo se na ně mohou rodiče obracet apod.
- krizová linka pro rodiče = existuje povědomí o lince pro rodiče, kteří se potýkají s problémy v oblasti bezpečí dětí – nedokážou děti hlídat, žijí v prostředí, které není bezpečné, mají podezření, že dítěti někdo ublížil nebo by mohl, či se sami obávají, že by mohli dítě ohrozit
- osvěta = dostupnost specifických osvětových a informačních programů organizovaných městem, policií, lékaři, poskytovateli služeb apod.
- programy primární prevence = programy určené také pro rodiče nebo celé rodiny
- rodinné centrum = mateřská nebo rodičovská centra, která mají v programu téma bezpečí – přednášky či poradenství, centra jsou dostupná, nízkoprahová
- rodinná poradna = zajištění konzultací z oblasti bezpečí dětí, týrané, zneužívané a zanedbávané děti (CAN)
- rodinné konference =koordinovaná setkání širší rodiny a blízkých osob k podpoře rodiny a hledání zdrojů opory
- intervenční centrum = programy pro rodiče ohrožené násilím, programy pro děti nebo rodiče s dětmi
- rodičovská skupina = svépomocné skupiny (např. v rámci rodinného či komunitního centra), pro rodiče, jejichž dítě bylo vystaveno nebezpečí, stalo se obětí, ohrožuje jiné děti, nebo jsou ohroženi sami a rodiče a má to vliv na děti, případně mají sami obavy, že by oni sami mohli dítě ohrozit

- kontaktní centrum (K-centrum), terénní program pro uživatele návykových látek = programy pro rodiče, jejichž děti jsou ohroženy závislostí, programy pro závislé rodiče
- krizová respitní péče = zajištění krizové péče o dítě, které bylo ohroženo (např. v situaci domácího násilí, CAN)
- program podpory sousedství = sousedské nebo domovní iniciativy, např. na zajištění bezpečí v okolí domu, na ulici, vzájemný dohled nad dětmi apod.
- orgán sociálně-právní ochrany dětí (OSPOD) = relevantní role v případě, že se jedná o dítě ohrožené dle § 6 zákona č. 359/1999 Sb., o SPOD

### 3. Aktéři širší podpory

- Policie ČR, městská policie, asistent prevence kriminality (APK) = dostatečný počet policistů/asistentů k zajištění pochůzkové činnosti tam, kde může dojít k ohrožení dětí, kolem škol, na sídlištích, v sociálně vyloučených lokalitách (SVL), povědomí policistů/asistentů o rizicích ohrožujících bezpečí dětí
- sociální pracovník na obci = terénní práce s rodinami, poradenství, prevence
- poradna pro oběti trestných činů = poradenství a právní pomoc, orientace v právech obětí, návrhy na jejich odškodnění
- starosta, samospráva = podpora programů pro posilování bezpečí, např. osvětové a informační akce, poradenství občanům, bezpečnostní komise a plán apod.
- soud = specializace na děti – oběti a pachatele, otevřenost, zohlednění specifických potřeb dětí, časová dostupnost (rychlost)
- specialista na prevenci na úrovni obce nebo kraje = vývoj, podpora a sledování efektivity místních programů prevence
- integrovaný záchranný systém = prevence a osvěta

### 4. Podpora v rámci komunity

- dny sousedství = akce ve společných prostorách, seznamování se navzájem, hledání řešení rizik v lokalitě apod.
- preventivní akce v obci = doprava, zdraví, kriminalita
- osvěta = přednášky, semináře pro rodiče nebo pracovníky s dětmi (putovní akce, celostátní akce)
- bezpečná hřiště, prostor pro volnočasové aktivity = místa, kde mohou děti/rodiny trávit volný čas

## Zdraví

### 1. Aktéři přímé podpory dítěte

- pediatr, pediatriká sestra = ideálně zahrnuta práce s rodinou, plnění oznamovací povinnosti, účast na případových konferencích nebo v jiných týmech, operativní spolupráce s OSPOD, návštěvy u dětí doma (domácí sestry)
- pečovatelská služba = pokud jsou cílovou skupinou i rodiny s dětmi
- raná péče = zapojení do případové práce, individuální plán ochrany dítěte (IPOD), sociální rozměr práce
- školní programy podpory zdraví = obědy do škol, ovoce, mléko, preventivní prohlídky
- nízkoprahové zařízení pro děti a mládež (NZDM), terénní pracovník = konzultace či přednášky v oblasti zdraví (hygiena, prevence, závislosti, sexuální zdraví, výživa apod.), terénní pracovník NZDM působící přímo v místech, kde se schází dětské skupiny/skupiny
- kontaktní centrum (K-centrum), terénní program pro uživatele návykových látek = programy zaměřené na děti anebo rodiče, preventivní programy na školách a v místech, kde tráví děti a mladí lidé volný čas
- dětský psychiatr, psycholog = podmínkou je dostatečná kapacita, zapojení do případové práce
- školní psycholog = podmínkou je dostatečná kapacita, přesah do práce s rodinou
- dětský terapeut = kapacita odpovídající potřebám dětí/rodin v lokalitě
- orgán sociálně-právní ochrany dětí (OSPOD) = relevantní role v případě, že se jedná o dítě ohrožené dle § 6 zákona č. 359/1999 Sb., o SPOD

## 2. Aktéři přímé podpory rodiny

- sociálně-aktivizační služba pro rodiny s dětmi (SAS) = zahrnutí tématu zdraví do služby, přednášky, konzultace, osvěta
- raná péče = zaměření služby na práci s celou rodinou a na případovou práci
- kontaktní centrum (K-centrum), terénní program pro uživatele návykových látek = program zaměřený na práci s celou rodinou, zapojení do případové práce
- domácí sestra = návštěvy rodin preventivně a v případě potřeby, u rizikových rodin – vzhledem k tomu, že aktuálně není ukotveno, tak je relevantní jakákoliv forma návštěv
- psychiatr, psycholog = podpora rodičů z hlediska toho, aby dobře zvládali péči o děti
- respitní služba = služby zaměřené na rodiny se zátěží, ideálně širší cílová skupina (nejen děti s postižením)
- rodinná terapie = terapeutické služby zaměřené na práci s celou rodinou
- orgán sociálně-právní ochrany dětí (OSPOD) = relevantní role v případě, že se jedná o dítě ohrožené dle § 6 zákona č. 359/1999 Sb., o SPOD

## 3. Aktéři širší podpory

- nemocnice – dětské oddělení = dostatečná kapacita, možnost přítomnosti rodičů, sociální pracovník, přesah do případové práce a prevence
- pohotovost = dostupnost, plnění oznamovací povinnosti, případně zapojení do prevence
- specialisté = dostupnost, případně zahrnutí rodiny do péče, spolupráce
- poradna pro závislosti (AT poradna) = léčba závislostí rodičů
- ozdravná léčebna = ozdravné pobyty pro děti nebo děti a rodiče

## 4. Podpora v rámci komunity

- preventivní akce na podporu zdraví = sportovní nebo zdravotně preventivní akce, Zdravé město apod.
- osvěta = přednášky, letáky na téma zdraví, péče o zdraví
- dotace obce/kraje na akce na podporu zdraví nebo zlepšování životního prostředí = distribuce vitamínů, pomůcek, zdravotní péče apod.
- podpora sportu = zázemí, dostupné kroužky, kluby

# Učení se

## 1. Aktéři přímé podpory dítěte

- škola = vzdělávání s ohledem na individuální potřeby dítěte, využívání podpůrných opatření, spolupráce s rodinou, zprostředkování navazujících služeb pro rodiny s dětmi
- sociální pedagog, školský sociální pracovník = spolupráce s dítětem a rodinou, zprostředkování služeb dítěti/rodině, spolupráce s navazujícími službami
- výchovný poradce = zaměření práce s dítětem v kontextu jeho rodiny, propojení na externí služby
- pracovník primární prevence = prvotní identifikace potřeby podpory nebo ohrožení dítěte, návaznost na podpůrné služby, přímá podpora dítěte
- nízkoprahové zařízení pro děti a mládež (NZDM), terénní pracovník = edukační programy pro děti (programy, přednášky), zprostředkování podpory školní přípravy, motivační programy, konzultace, včetně působení mimo školu (v terénu)
- volnočasové aktivity = kroužky zaměřené na rozvoj znalostí a dovedností, motivaci dětí, sebepoznání
- pedagogicko-psychologická poradna (PPP) = přímá podpora dětí v kontextu podpory rodiny
- střediska výchovné péče (SVP) = programy zaměřené na prevenci, podporu dítěte v kontextu jeho rodiny
- lékař = sledování povědomí dítěte o vlastním zdraví, edukace dětí, identifikace rizik
- podpora školní přípravy (doučování) = podpora dítěte v rozvoji školních dovedností, posilování kompetencí a motivace ke vzdělávání, optimálně ve spolupráci s rodinou
- asistent pedagoga = zohlednění specifických potřeb dítěte, zapojení rodiny

- orgán sociálně-právní ochrany dětí (OSPOD) = relevantní role v případě, že se jedná o dítě ohrožené dle § 6 zákona č. 359/1999 Sb., o SPOD

## 2. Aktéři přímé podpory rodiny

- pedagogicko-psychologická poradna, středisko výchovné péče (PPP, SVP) = poskytované služby zahrnují rodinu dítěte, jsou provázány na další podpůrné služby
- sociálně-aktivizační služby pro rodiny s dětmi (SAS) = včetně zprostředkování služby rozvoje školských dovedností, podpora a motivace celé rodiny ke vzdělávání
- rodinné centrum (výchova, učení) = programy zaměřené na podporu a rozvoj vzdělávání
- sociální pedagog, školský sociální pracovník = role prostředníka mezi školou a rodinou, práce s celou rodinou, zprostředkování navazujících služeb
- školní psycholog = podpora dítěte v rámci podpory jeho rodiny, zprostředkování navazujících služeb
- výchovný poradce = viz školní psycholog
- etoped, psycholog = dostupnost služeb, ambulantní služby, práce s celou rodinou
- orgán sociálně-právní ochrany dětí (OSPOD) = relevantní role v případě, že se jedná o dítě ohrožené dle § 6 zákona č. 359/1999 Sb., o SPOD

## 3. Aktéři širší podpory

- školní poradenské pracoviště (ŠPP) = služby zaměřené na práci s celou rodinou (poradenství, konzultace, motivační programy, podpůrná opatření, navazující služby)
- dům dětí a mládeže (DDM) = volnočasové aktivity, zaměření na rozvoj vzdělávacích kompetencí dítěte, motivaci
- škola = aktér místní sítě služeb, zapojení do mezioborových platforem
- středisko výchovné péče (SVP) = aktér místní sítě služeb, zapojení do mezioborových platforem

## 4. Podpora v rámci komunity

- zázemí pro vzdělávání (knihovny, prostory pro kroužky, poznávací stezky) = prostory volně dostupné pro vzdělávání dětí, zájmovou činnost
- ocenění vzdělávání (učitelé, žáci, vědci) = motivační programy
- kulturní akce = akce na podporu vzdělávání, vědomostní akce
- zahraniční spolupráce = partnerství měst, studijní pobyty, výměny
- dotace obce na pomůcky, dojíždění do školy

# Chování

## 1. Aktéři přímé podpory dítěte

- peer program = kapacita programů, jejich zaměření na poskytování pozitivních vzorů chování
- škola = ve vztahu k jednotlivci, vypracovaný systém podpory jednotlivce, návaznost na další podpůrné služby, možnost dítěte se obrátit na školu s žádostí o pomoc
- asistent pedagoga = přímá podpora dítěte nad rámec vzdělávání, tj. výchova, normy apod.
- odborná poradenská pomoc = kapacita a dostupnost služeb psychologa, etopeda, psychiatra, provázanost se školou a s rodinou
- resocializační program = kapacita, dostupnost, kvalita
- středisko výchovné péče (SVP) = ambulantní a terénní služba, přímá dostupnost pro děti
- pobytová služba = řešení akutních problémů s chováním, možnost krátkodobých krizových pobytů
- probační a mediační služba (PMS) = programy pro děti, dostupnost, kvalita, možnost vstupu na žádost dítěte
- orgán sociálně-právní ochrany dětí (OSPOD) = relevantní role v případě, že se jedná o dítě ohrožené dle § 6 zákona č. 359/1999 Sb., o SPOD

## 2. Aktéři přímé podpory rodiny

- škola = specifické programy zaměřené na chování dětí, podpůrné programy, nácvik dovedností v oblasti chování se zapojením rodičů
- sociálně-aktivizační služba pro rodiny s dětmi (SAS) = specifický program zaměřený na posilování rodičovských dovedností v oblasti výchovy a stanovování hranic
- nízkoprahové zařízení pro děti a mládež (NZDM) = zprostředkování podpůrných skupin pro rodiče k posílení výchovných kompetencí
- středisko výchovné péče (SVP) = ambulantní nebo terénní forma, práce s celou rodinou
- asistované kontakty a předávání = služby podpory dítěte v náročných situacích, podpora zvládnání emocí a chování dítěte i rodičů
- orgán sociálně-právní ochrany dětí (OSPOD) = relevantní role v případě, že se jedná o dítě ohrožené dle § 6 zákona č. 359/1999 Sb., o SPOD

## 3. Aktéři širší podpory

- škola = role učitele, výchovný poradce, dalších členů sboru mimo rámec vzdělávací složky, tj. výchova a socializace, normy, vytváření pozitivních vztahů + zařazení tématu etiky a morálky do výuky, praktický nácvik
- volnočasové aktivity zaměřené na posilování zdravých vztahů (skaut, Sokol, sport) = dostupnost, zejm. pro děti z ohrožených rodin (např. sociálně vyloučené lokality)
- církve = programy pro rodiny a děti – volnočasové aktivity, konzultace k otázkám výchovy a chování
- probační a mediační služba (PMS), resocializační program = programy zaměřené na posílení pozitivních forem chování
- krizový pobyt = krátkodobé umístění dítěte v pobytové službě v situaci závažných obtíží v oblasti chování, podmínkou je minimální délka pobytu a bezprostřední zajištění odborné podpory

## 4. Podpora v rámci komunity

- sousedské a komunitní akce = akce ke vzájemnému poznávání, navazování vztahu důvěry, interkulturní akce apod.
- BESIP = preventivní akce, nácvik pravidel, ohleduplnosti

# Materiální zajištění

## 1. Aktéři přímé podpory dítěte

- rodinné centrum = programy pro děti, které jsou vystaveny riziku nedostatečné péče
- krizové centrum = řešení akutního ohrožení dítěte, včetně zanedbání péče, přístupné i pro samotné děti
- materiální a potravinová pomoc = cílená a koordinovaná distribuce, spolupráce s OSPOD
- dům na půl cesty = zajištění základní péče mladistvým, dostatečnost kapacity, včetně otázky věkové hranice
- zařízení pro děti vyžadující okamžitou pomoc (ZDVOP) = relevantní kapacita, přístupnost přímo pro děti, podstatné je zapojení do případové práce
- pobytová služba = dětský domov, kojenecký ústav apod., kde je možné zajistit krizový pobyt na žádost dítěte, resp. na bázi dobrovolnosti
- orgán sociálně-právní ochrany dětí (OSPOD) = relevantní role v případě, že se jedná o dítě ohrožené dle § 6 zákona č. 359/1999 Sb., o SPOD

## 2. Aktéři přímé podpory rodiny

- občanská poradna = poradenství rodičům zaměřené na práci, příjmy, dávky, sousedské vztahy, spolupráci se školou apod.
- dluhová poradna = komplexní řešení finanční situace rodiny
- sociální pracovník obce = terénní práce v rodinách, poradenství zaměřené na základní péči, doprovázení
- sociálně-aktivizační služba pro rodiny (SAS) = specializace služby na podporu rodičů v zajištění základní péče o děti
- sociální rehabilitace = relevance služby, pokud je zaměřena na posílení základních rodičovských dovedností, práce s rodiči a dětmi v přirozeném prostředí
- materiální a potravinová pomoc = koordinovaná pomoc rodinám, spolupráce s OSPOD a soc. službami (zacílení pomoci)
- právní pomoc = dostupná právní pomoc rodinám
- azylové bydlení = azylové bydlení, ideálně pro celé rodiny s dětmi
- sociální bydlení = jakákoliv forma bydlení dostupného pro ohrožené rodiny s dětmi (nemusí jít jen o oficiální sociální byty)
- nadace a nadační fondy = podpora rodin v nouzi (nájemné, školní pomůcky, bezúročné půjčky apod.)
- orgán sociálně-právní ochrany dětí (OSPOD) = relevantní role v případě, že se jedná o dítě ohrožené dle § 6 zákona č. 359/1999 Sb., o SPOD

## 3. Aktéři širší podpory

- úřad práce = programy podpory pro rodiče, aktivní podpora zaměstnávání, rekvalifikace, kariérové poradenství
- bytová koncepce města = zohlednění potřeb ohrožených rodin s dětmi v bytové politice města
- komunitní akce = sbírky, dobročinné trhy apod.
- zázemí pro setkávání = místa, kde se mohou rodiny s dětmi scházet, je dostupné základní vybavení, případně občerstvení, knihy, hračky apod.

## 4. Podpora v rámci komunity

- Program obědy do škol = podpora škol z úrovně kraje nebo obce k zapojení do programů, případně realizace lokálních specifických programů
- pracovní příležitosti obce = veřejně prospěšné práce, společensky účelná pracovní místa, dotovaná místa, obecní místa, podporované zaměstnávání apod.