

*Síťování služeb pro děti a jejich rodiny*

# Analýza místní sítě služeb a návrh její optimální podoby

**Jihomoravský kraj**

**ORP Kuřim**

**Lokální síťářka: Mgr. Karolina Jandová**

**zpracováno k: 09/2018**

**Klíčová aktivita 1 – Podpora a rozvoj služeb v oblasti SPOD**

**Podaktivita 1.1: Podpora síťování služeb na lokální úrovni**

**Projekt Systémový rozvoj a podpora nástrojů sociálně-právní ochrany dětí**

**Ministerstvo práce a sociálních věcí**



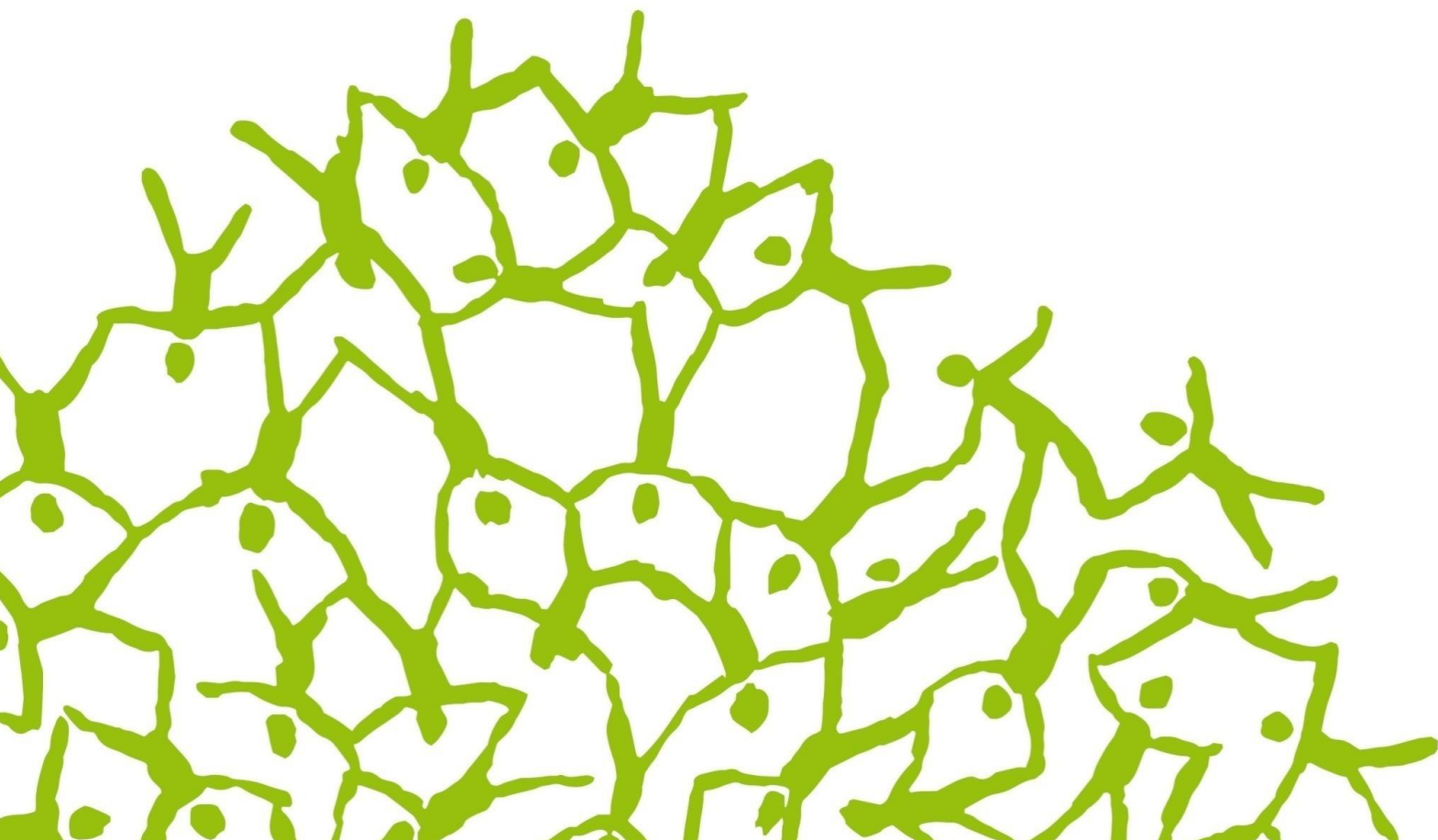
Evropská unie  
Evropský sociální fond  
Operační program Zaměstnanost



PRÁVO NA DĚTSTVÍ

# Obsah

|   |    |
|---|----|
| Úvodní slovo .....  | 2  |
| O projektu <i>Systémový rozvoj a podpora nástrojů sociálně-právní ochrany dětí</i> .....                              | 3  |
| Síťování v ORP .....  | 5  |
| Potřeby dítěte (a jeho rodiny) a úrovně podpory .....   | 7  |
| Optimální a reálná síť služeb reagující na potřeby dětí (a jejich rodin) na úrovni obcí s rozšířenou působností ..... | 9  |
| Analýza reálné sítě služeb a návrh její optimální podoby v ORP .....  | 12 |
| Modely spolupráce aktérů sítě .....   | 14 |
| Spolupráce aktérů sítě v ORP .....  | 16 |
| Doporučení pro rozvoj sítě v ORP .....  | 18 |
| Závěrem .....   | 19 |
| Použité zdroje .....  | 19 |
| Potřebujete více informací? .....   | 20 |
| Příloha – popis rolí aktérů sítě .....  | 21 |



*„... pokud na sebe jednotlivé služby navazují a jsou vzájemně koordinovány, je možné potřeby dítěte a rodiny naplnit lépe, než pokud je spolupráce omezena rezortním dělením kompetencí, zejména pokud jde o metodické řízení, financování a zacílení služeb. Propojování služeb se zároveň neobejde bez osoby – koordinátora.“*

# Úvodní slovo

## Vážené kolegyně a kolegové,

*analýza místní sítě služeb a návrh její optimální podoby je souhrnným výstupem dlouhodobého procesu síťování služeb na území obcí s rozšířenou působností. Podpora síťování je součástí projektu Systémový rozvoj a podpora nástrojů sociálně-právní ochrany dětí, který je od roku 2016 realizován Ministerstvem práce a sociálních věcí.<sup>1</sup>*

*Tento materiál je určen všem aktérům místních sítí služeb pro děti a jejich rodiny, a to nejen sociálním pracovníkům, ale také např. zástupcům samosprávy, učitelům, psychologům, zástupcům policie a dalším. Jedná se o ucelený dokument souhrnně popisující místní síť služeb pro děti a jejich rodiny na daném území včetně doporučení pro její optimalizaci a rozvoj tak, aby reagovala na potřeby dětí a rodin.*

### *Proč je důležité síťovat*

*Síťování služeb vnímáme jako **nástroj zvýšení efektivity cílené práce s klientem – dítětem a jeho rodinou**. Vychází z předpokladu, že pokud na sebe jednotlivé služby navazují a jsou vzájemně koordinovány, je možné potřeby dítěte a rodiny naplnit lépe, než když je spolupráce omezena rezortním dělením kompetencí, zejména pokud jde o metodické řízení, financování a zacílení služeb. Propojování služeb se zároveň neobejde bez osoby koordinátora (v tomto projektu se jednalo o **lokální a krajské síťáře a síťáře**).*

*Síťování služeb je dynamický a nikdy nekončící proces směřující k naplnění potřeb dětí a rodin žijících v dané lokalitě. Aby bylo síťování co nejučelnější a sítě na míru lokalitě, je třeba nejprve zmapovat stávající síť – tedy místní aktéry a jejich potřeby směrem k fungování sítě a to, jakým způsobem spolupracují. Proto lokální síťáři (na úrovni obcí s rozšířenou působností – ORP) a krajsí síťáři (na úrovni krajů) důkladně mapovali terén a na základě zjištění pracovali společně s aktéry na tématech, která se ukázala jako významná pro rozvoj sítě, místní spolupráce apod. Shrnutí činnosti lokálního síťáře ve vaší lokalitě naleznete níže.*

*V návrhové části dokumentu najdete definici **optimální sítě služeb**, kterou jsme zpracovali v souladu se základními principy transformace systému péče o ohrožené děti a rodiny, vyplývající z Národní strategie ochrany práv dětí. Jedná se zejména o „návrat k dítěti“ – dítě v centru, sladění cílů práce s dítětem a rodinou, respekt k dítěti, zapojení dítěte a jeho rodiny do řešení situace a další. Optimální síť je tedy teoretickým schématem, jehož optikou je možné místní síť nahlédnout.*

***Místní síť služeb a návrh její optimální podoby** pro území obcí s rozšířenou působností zapojených do projektu je shrnujícím výstupem práce síťářů a síťárek na základě zmapovaných potřeb. Vzhledem k tomu, že se jedná o zjištěný obraz sítě, používáme pro ni dále označení reálná síť. **Reálná síť služeb v lokalitě** byla porovnávána se vzorovou, optimální sítí služeb. Je přitom zřejmé, že v každé lokalitě je síť služeb jiná, a to vzhledem k odlišným potřebám dětí a rodin, a je ovlivněna vnějšími podmínkami v lokalitě (např. personální a finanční kapacity aktérů). Všechny sítě služeb by však měly naplňovat principy transformace a **odrážet v první řadě potřeby dětí a rodin**.*

### *Bez vás by to nešlo*

*To vše by se neobešlo bez samotného **procesu síťování**, tedy propojování místních aktérů sítě napříč rezorty, které vnímáme jako alfu a omegu spolupráce. Děkujeme proto všem místním aktérům sítě služeb za ochotu k setkávání se, zájem o spolupráci, podněty a společnou činnost na lepším fungování sítě podpory pro děti a jejich rodiny.*

*Mgr. Kristýna Jůzová Kotalová a realizační tým aktivity síťování  
oddělení transformace služeb pro rodiny a děti  
Ministerstvo práce a sociálních věcí*

---

<sup>1</sup> Číslo projektu CZ.3.2.63/0.0./0.0/15\_017/0001687.

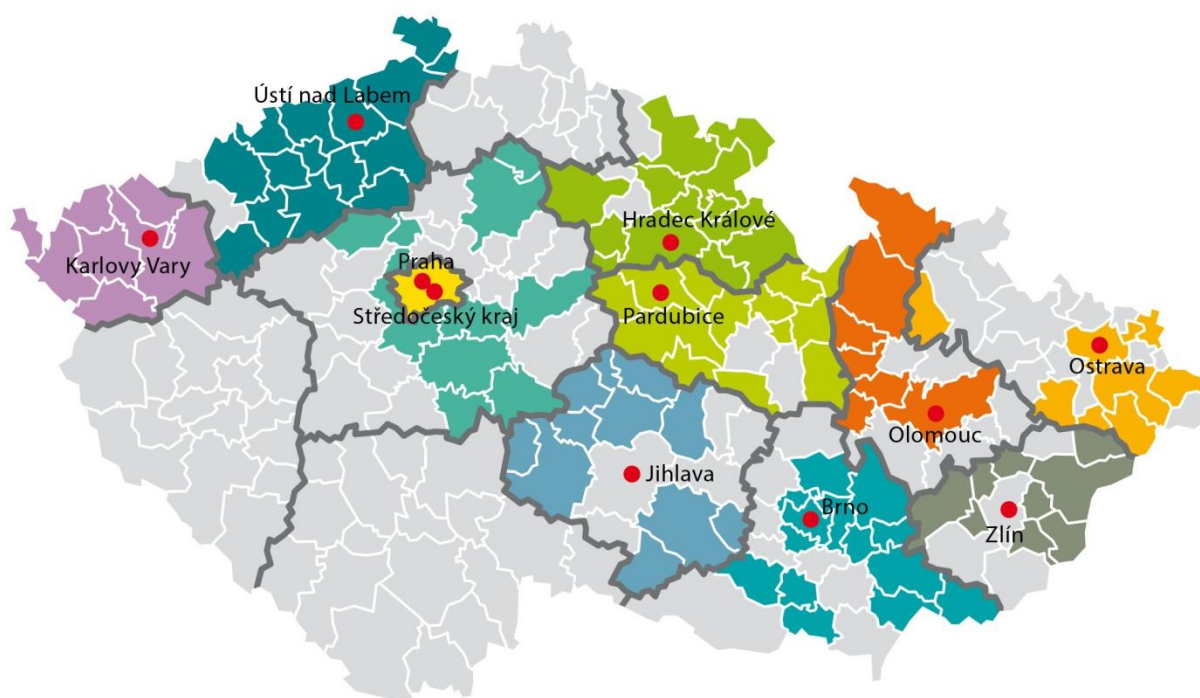
# O projektu *Systemový rozvoj a podpora nástrojů sociálně-právní ochrany dětí*

Termín realizace: 1. 1. 2016 až 30. 6. 2019, ve **12** zapojených krajích.

Projekt se zaměřuje na posílení mezirezortní a multidisciplinární **spolupráce v oblasti péče o ohrožené děti a jejich rodiny**. Cíli projektu jsou podpora orgánů sociálně-právní ochrany dětí (dále jen OSPOD) a dalších klíčových aktérů v oblasti sítování služeb pro ohrožené děti a rodiny; vytváření, podpora a rozvoj sítí služeb na lokální, krajské a celostátní úrovni; podpora nástrojů vedoucích k nastavení, zjišťování a rozvoji kvality systému sociálně-právní ochrany, nastavení modulů celoživotního vzdělávání pracovníků OSPOD a podpora a rozvoj náhradní rodinné péče (dále jen NRP). **A proč?** Aby se nadále snižoval počet dětí, které musejí svoji rodinu opustit, a aby pro děti, jež se dostávají do systému náhradní rodinné péče, byla zajištěna co nejkvalitnější individuální péče. Více najdete na <http://www.pravonadetstvi.cz>.

## **Podpora sítování služeb na lokální úrovni**

Sítování služeb pro děti a rodiny je nejrozsáhlejší aktivitou projektu, je realizováno v 11 krajích a celkem ve 124 obcích s rozšířenou působností.



### **Východiska sítování**

Sítování představuje „**návrat k rodině a dítěti**“, snahu podpořit vybudování pevné podpůrné sítě v bezprostřední blízkosti rodin, a to s maximálním využitím všech dostupných zdrojů. Sítování je proto spíše prací s lidmi než „vědeckým přístupem“ a dosavadní výsledky ukazují, že právě osobní kontakt síťáře s aktéry tvoří základ úspěšného rozvoje sítě podpory. Na druhou stranu síťář je kromě samotného propojování lidí také nositelem důležitých principů transformace systému péče o ohrožené děti a rodiny, přispívá k jejich lepšímu porozumění a zvnitřnění na úrovni lokality, a tím i k žádoucímu směřování práce s rodinami a dětmi. Sítování služeb je ze své podstaty transformací služeb na místní úrovni.

### **Vymezení služeb pro děti a rodiny**

Z hlediska tohoto projektu jsou služby pro děti a rodiny nahlíženy optikou potřebnosti – jedná se o všechny děti a rodiny, které potřebují nějakou formu podpory, ať už v rovině prevence (mohou být ohrožené) nebo v rovině intervence (již jsou ohroženy). Nejedná se tedy o služby rodinné politiky, zároveň ale ani o striktní vymezení dle

§ 6 zákona č. 359/1999 Sb., o sociálně-právní ochraně dětí (dále jen SPOD). Služby jsou zároveň vnímány zásadně nadrezortně, bez ohledu na právní formu či míru formálního ukotvení. Vymezením služeb jde především o zmapování všech dostupných zdrojů podpory na místní úrovni.

### Cíle síťování služeb pro děti a rodiny

**Zmapování aktérů v lokalitě:** v maximálním možném rozsahu jsou zmapováni aktéři v lokalitě a jejich potřeby směrem k fungování sítě ve prospěch dětí a rodin, samotný výčet může být vůbec prvním popisem služeb pro děti a rodiny z nadrezortního hlediska a přispívá ke zvědomění rolí jednotlivých aktérů.

**Zvědomění rolí jednotlivých aktérů:** každý z aktérů si uvědomuje svou (i dílčí) roli v síti služeb pro děti a rodiny, tj. zná své kompetence a úkoly dané jednak zákony, jednak specifickými podmínkami v lokalitě, ale uvědomuje si také význam spolupráce s dalšími aktéry. Aktéři tak přesně znají svou vlastní roli a zároveň rozumí rolím ostatních aktérů.

**Propojení aktérů v lokalitě:** aktéři spolu komunikují ve smyslu případové práce, tj. ve smyslu potřeb dětí a rodin, s ohledem na zákonnou mlčenlivost a s ohledem na integritu dětí a rodin, s důrazem na působení v rovině prevence.

**Implementace základních principů transformace do síťování,** a tedy i činnosti jednotlivých aktérů: síťování lze vnímat jako aktivizaci terénu, která by se měla odvíjet od **základních principů transformace:**

- participace dítěte, respekt k dítěti
- potřeba vývoje, otevřená budoucnost, perspektivy
- zdravé prostředí
- jistota, stabilita, bezpečí
- zapojení celé rodiny.

### Co je síť služeb pro děti a jejich rodiny?

Síť služeb pro děti a jejich rodiny (dále jen síť) je soubor institucí, organizací a dalších subjektů, které na určitém geograficky vymezeném území (obec, město, obec s rozšířenou působností – dále jen ORP, region, kraj) svou činností ovlivňují situaci ohrožených dětí a rodin, ať už formálně na základě pravomoci vyplývající z legislativy, nebo neformálně, svým společenským posláním. **Základním principem fungování sítě je partnerství, mezioborová spolupráce a případné překonávání bariér, které spolupráci brání.**

### Kdo jsou aktéři sítě?

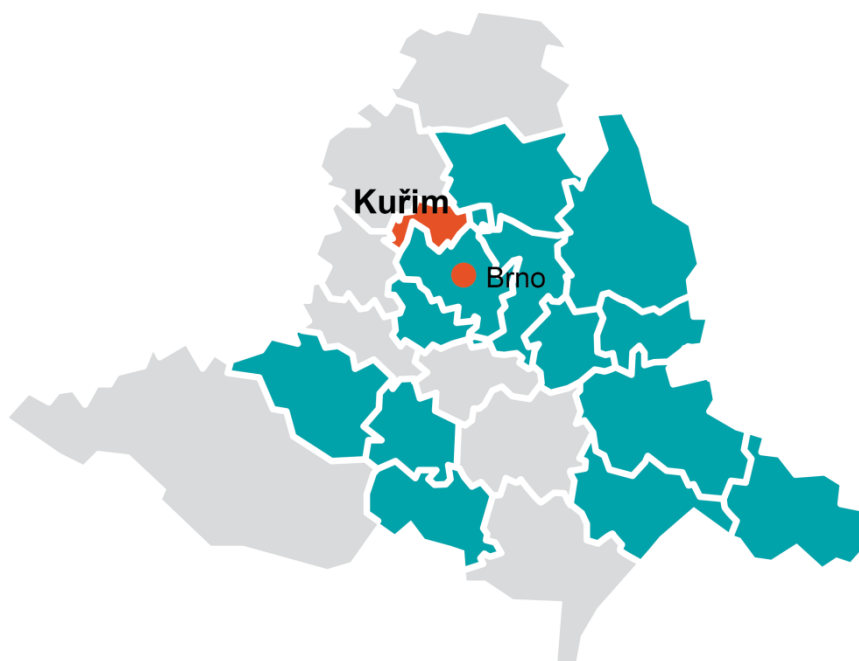
Aktéři sítě jsou subjekty v síti se vzájemně provázanými vztahy, založenými na spolupráci a sdílené či dílčí odpovědnosti. Jde o instituce poskytující služby dětem a rodinám (registrované sociální služby i neregistrované návazné služby), orgány samosprávy (městské a obecní úřady, zejména agenda odboru sociálních věcí, konkrétně oddělení sociálně-právní ochrany dětí, dále sociální a terénní pracovníci), školy, poradenská zařízení (pedagogicko-psychologické poradny, speciálně pedagogická centra, střediska výchovné péče), lékaře, soudce, městskou policii, Policii České republiky a další.

### Kdo je síťář?

Síťář je nezávislý aktér sítě pomoci ohroženým dětem a jejich rodinám. Jeho cílem je udržitelně propojit aktéry sítě, aby navzájem znali své možnosti a potřeby a mohli efektivně spolupracovat při řešení situací ohrožených dětí a rodin. Ve svém konání vychází z principů deinstitucionalizace a ze zmapovaných potřeb aktérů a jejich klientů směrem k fungování sítě jako celku. Vytváří prostor pro jejich spolupráci napříč rezorty.



# Sítování v ORP Kuřim



## Stručný popis lokality

Správní obvod obce s rozšířenou působností Kuřim spadá pod okres Brno-venkov. S rozlohou 77 km<sup>2</sup> zahrnuje 10 obcí, z nichž většina sousedí svou jižní částí s Brnem. Z hlediska územní charakteristiky je 7 obcí Kuřimska považováno za tzv. příměstskou venkovskou oblast nebo také Brněnskou aglomeraci, ve které probíhá intenzivní výstavba a přistěhování nových obyvatel. Žije zde větší podíl ekonomicky aktivních obyvatel, kteří denně dojíždějí do Brna za prací. Dostupnost do centra metropole je do 45 minut. Zbývající tři obce ORP jsou charakterizovány jako průměrně rozvinutá venkovská oblast s dobrým dopravním spojením, kvalitní infrastrukturou a výrazným rekreačním potenciálem [1, s. 13-15].

Poloha oblasti má vliv na nízkou nezaměstnanost. V červenci 2018 byl podíl nezaměstnaných v ORP Kuřim 2,6 %, zatímco v ČR 3,1 % a v Jihomoravském kraji dokonce 3,79 % [2]. Největší zaměstnavatelé působí – kromě Brna – v Kuřimi, Veverské Bítýšce a Čebíně. Na Kuřimsku není žádná sociálně vyloučená lokalita. Samotné město Kuřim se v průběhu 20. a začátku 21. století rozvinulo v největší sídlo okresu Brno-venkov. V současnosti zde žije 11 000 lidí, na celém Kuřimsku necelých 23 000 [3]. Jejich počet se průběžně zvyšuje. Stejně tak roste i hustota zalidnění. V roce 2017 byla více než dvojnásobná než průměr ČR 2. V Kuřimi se navíc chystá výstavba pro stovky nových obyvatel. V současné době je ve stádiu příprav, souběžně město jedná s investorem o občanské vybavenosti nově zastavěné lokality.

## Sít' služeb pro děti a rodiny

V ORP působí OSPOD při Odboru sociálních věcí a prevence Městského úřadu v Kuřimi. V jednotlivých obcích jsou důležitými aktéry sítě služeb pro děti a rodiny zástupci samospráv, škol a pediatřů. Služby zaměřené na ohrožené děti a rodiny se zde nenacházejí, obyvatelé Kuřimska je využívají především v Brně (dojezdnost 15 - 60 minut dle konkrétní adresy a druhu dopravního prostředku). Občanská vybavenost v oblasti vzdělávání je na Kuřimsku na vysoké úrovni: devět z deseti obcí má vlastní MŠ, sedm obcí navíc ZŠ. Vzdělávání do 9. třídy zřizuje pouze Kuřim a Veverská Bítýška. V Kuřimi je také střední škola a odborné učiliště. Ve všech obcích je zajištěna nejen pestrá nabídka volnočasových aktivit, ale také pravidelné akce pro rodiny s dětmi. Na Kuřimsku působí pět pediatřů: tři v Kuřimi, jeden v Lelekovicích a další ve Veverské Bítýšce.

<sup>2</sup> K 31. 12. 2017 byla hustota zalidnění ČR 135 obyvatel na km<sup>2</sup>, na Kuřimsku vychází na 297 [4].

## Průběh mapování potřeb a síťování

Síťování bylo v lokalitě zahájeno 1. srpna 2016. Hlavní mapování potřeb aktérů sítě služeb probíhalo od srpna 2016 do listopadu 2017, síťářka se průběžně setkávala s pracovníky OSPOD a dalšími aktéry. Mezi hlavní aktéry ORP Kuřim patří pracovníci Odboru sociálních věcí a prevence při MěÚ Kuřim, zástupci základních a mateřských škol, samospráv, volnočasových aktivit, farností, obvodního oddělení Policie ČR v Kuřimi, kontaktního pracoviště ÚP, stejně jako pediatři, klinické psychologky a psycholog spolupracující s OSPOD. Celkově síťářka uskutečnila (k termínu vyhotovení dokumentu) 245 osobních setkání s aktéry sítě.

## Nejčastěji zmiňované potřeby

V rámci mapování potřeb byly ve spolupráci s aktéry identifikovány následující potřeby:

- větší informovanost v rámci ORP – aktéři zmiňovali potřebu vyjasnění některých aspektů vzájemné spolupráce, konkrétně mezi pracovníky OSVP, příslušníky Obvodního oddělení Policie ČR, zástupci samospráv, škol a pediatry
- posilování rodičovských kompetencí - aktéři vyjadřovali potřebu účinné spolupráce při řešení situace ohroženého dítěte především s rodinou, kterou považují za klíčovou. Dle zkušeností aktérů rodiče ohrožených dětí často postrádají pocit zodpovědnosti za vzniklou situaci.

Zjištěná potřeba týkající se výhradně pracovníků OSVP:

- podpora při výkonu SPOD – ze strany nadřízených orgánů (krajský úřad, MPSV), Veřejného ochránce práv a široké veřejnosti. V době mapování pracovníci OSVP vnímali nízkou společenskou prestiž profese sociálního pracovníka. Zároveň necítili dostatečnou podporu ze strany příslušných institucí. Tato potřeba nebyla rozvíjena v lokální strategii, ale předána jako poznatek ke krajskému síťování.

## Na základě těchto zjištění se lokální síťářka ve své činnosti zaměřovala na tato témata:

- spolupráce aktérů sítě služeb při práci s ohroženým dítětem v ORP Kuřim
- podpora rodičovských kompetencí rodičů (ohrožených) dětí v ORP Kuřim

## Shrnutí ze síťování

V první fázi realizace projektu se lokální síťářka zaměřila na jeho bližší představení pracovníkům OSVP a hledání možností spolupráce. Detailně zmapovala potřeby vedení, sociálních pracovníků i kurátorky. Následně se věnovala kontaktování dalších aktérů místní sítě. V návaznosti na zjištěné potřeby rozvíjela jednotlivá témata v konkrétních aktivitách.

## Zmapování volnočasových aktivit města Kuřim

Vzhledem ke skutečnosti, že v rámci komunitního plánování opakovaně probíhaly diskuse o potřebnosti zázemí pro neorganizovanou mládež v Kuřimi, lokální síťářka prověřila možnosti spolupráce v oblasti volnočasových aktivit města Kuřim. Zmapovala nabídku místních ZŠ v rámci družiny či školních kroužků, domu dětí a mládeže, sportovních oddílů, Skautu, rodinného centra, římskokatolické farnosti apod.

Ve spolupráci s p. místostarostou města Kuřim PaedDr. Davidem Holmanem lokální síťářka vypracovala a v rámci ORP distribuovala **přehled všech sportovních aktivit ve městě**, včetně aktuálních a ověřených kontaktů na organizátory. Zapracování kontaktů do propagace aktivit městem je v jednání s referentkou školství Městského úřadu Kuřim.

Lokální síťářka navázala spolupráci také s městskou společností Wellness Kuřim a průběžně informovala aktéry o možnostech zvýhodněných vstupů pro děti i jejich rodiny.

## Doučování a preventivní programy na školách Kuřimska

Při práci v rodinách se sociální pracovníci setkávají s potřebou podpory dítěte při přípravě na vyučování. Pokud není zajištěna v rámci rodiny ani ve škole, dítě se nemá kam obrátit. Navíc individuální doučování nespadá do kompetencí OSVP. Ten sice dlouhodobě spolupracuje s Pedagogickou fakultou Masarykovy univerzity, ale její výpomoc prostřednictvím vysokoškolských studentů je občasná a nárazová.

Lokální síťářka proto prověřila aktuální možnosti spolupráce místních ZŠ. Uskutečnila jednání s vedením škol, metodiky prevence, výchovnými poradci a školními psychologkami. Na základě získaných informací iniciovala společné setkání zástupců OSVP na školách města Kuřim s cílem vyjasnění možností podpory dětí, které jsou ohroženy školním neúspěchem. **Na ZŠ Tyršova jednání vyústilo v nově poskytovanou pomoc žákům prostřednictvím školních asistentek.** Ve spolupráci s třídními učiteli byli vytipováni žáci, kterým školní asistentky

nabízejí pomoc při zvládnání učiva a projednávají souhlas rodičů. Po zkušenostech z prvního školního roku 2016/2017 aktivita pokračuje.

Následně **síťařka zmapovala možnosti podpory žáků ohrožených školním neúspěchem na všech školách ORP Kuřim včetně SOŠ a SOU. Na základě zjištěných informací vypracovala pro pracovníky odboru sociálních věcí a prevence přehled, který upřesňuje, jakým dětem se škola může věnovat nad rámec vyučování a kdo je kontaktní osobou.** Přehled bude aktualizován i ve školním roce 2018/2019.

Na žádost zástupců odboru sociálních věcí a prevence (dále jen OSVP) lokální síťařka zpracovala také analýzu preventivních programů se zaměřením na sociálně-právní ochranu dětí (dále jen SPOD). Ze všech škol získala přehledy plánovaných akcí na školní rok 2016/2017 i ten následující. Zjištěné výsledky byly prodiskutovány se zástupci OSVP. Společně se domluvilo, že školám bude nabídnuta pomoc při předávání informací žákům o fungování SPOD. V této souvislosti lokální síťařka navázala spolupráci s oddělením tisku a prevence Krajského ředitelství Jihomoravského kraje Policie ČR. Vrchní komisařka Mgr. Zdeňka Procházková zajišťuje preventivní programy pro okres Brno-venkov včetně škol Kuřimska a souhlasí s poskytováním informací žákům za spoluúčasti zástupců OSVP. S výsledky jednání lokální síťařka **kontaktuje školy Kuřimska a pro školní rok 2018/2019 nabízí nové pojetí preventivních programů na téma sociálně-právní ochrany dětí.**

### **Spolupráce aktérů sítě služeb při práci s ohroženým dítětem v ORP Kuřim**

Jednou z klíčových potřeb vzešlých z mapování je vzájemná spolupráce mezi aktéry ORP Kuřim. Lokální síťařka se v tomto tématu věnovala několika aktivitám. V listopadu 2017 zprostředkovala **informování příslušníků obvodního oddělení Policie ČR v Kuřimi o SPOD.** Vedoucí OSVP Bc. Sojková a kurátorka pro mládež Mgr. Šalbabová představily pracovníkům obvodního oddělení činnost odboru a nejčastější témata, v jejichž rámci obě instituce spolupracují. Během setkání byl dostatečný prostor pro dotazy i sdílení. Dle vyjádření zástupců obou stran je možné další setkání uskutečnit za jeden až dva roky.

V oblasti spolupráce zástupců škol a OSVP se lokální síťařka zapojila do příprav kulatého stolu, který na MěÚ Kuřim realizovala v říjnu 2017 probační a mediační služba v rámci projektu Tým pro mládež okresu Brno-venkov. Získané zkušenosti byly zúročeny při pořádání obdobného setkání v červnu 2018, kdy se sešlo **29 zástupců místní sítě služeb, kteří se seznámili s možnostmi podpory a vyjasnili si vzájemné kompetence se zaměřením na prevenci ohrožení dítěte a posilování rodičovské odpovědnosti.** Konkrétně se jednalo o možnostech podpory dětem při záškoláctví, omlouvání absencí pediatry a střídavé péči. Setkání se zúčastnili sociální pracovníce, kurátorka pro mládež, zástupci základních škol z celého Kuřimska, SOŠ a SOU Kuřim, pediatři, odborní pracovníci Pedagogicko-psychologické poradny Brno Sládkova a Národního institutu pro další vzdělávání. Účastníci hodnotili setkání jako přínosné; písemné zpětné vazby se sešly jen příznivé.





Obr: Setkání zástupců místní sítě k tématům prevence ohrožení dítěte a posilování rodičovské odpovědnosti, červen 2018, Městský úřad Kuřim

Lokální síť se rovněž zapojila do prověřování možností spolupráce brněnských sociálně aktivizačních služeb pro rodiny s dětmi (dále jen SAS) na Kuřimsku, neboť tato služba zde není dostatečně personálně zajištěna., tzn., že **v současné době není pro ORP Kuřim dostatek sociálních pracovníků, kteří by pracovali s dětmi a rodiči přímo v jejich domácnostech.** Prozatímním výsledkem šetření je uzavření dohody s organizací Spondea, která s kuřimským OSVP dlouhodobě spolupracuje. **Od září 2018 bude na Kuřimsku poskytovat i SAS. Lokální síť se rovněž účastní jednání na krajském úřadě o nevyhovující situaci s poskytováním aktivizačních služeb pro rodiny s dětmi v okrese Brno-venkov.**

V průběhu síťování služeb pro rodiny s dětmi na Kuřimsku lokální síť informovala místní aktéry o fungování ambulance klinické psychologie v Kuřimi. Její služby prozatím proplácí pouze Revírní bratrská pokladna a Zaměstnanecká pojišťovna Škoda, ostatní odmítají s odkazem na dostatečné pokrytí služby v Brně. Zde jsou však dle zkušeností uživatelů dlouhé čekací lhůty, pro některé i nesnadný přístup. Klinické psychologičky se rozhodly distribuovat petiční archy, které s podpisy podporovatelů přiložily k opětovné žádosti o proplácení jejich služeb pojišťovnami. Také prostřednictvím lokálního síťování se podařilo zajistit podporu z Tišnovska a Kuřimska sedmi desítek zástupců samospráv, školských zařízení, lékařů a odborníků z oblasti sociálně-právní ochrany dětí. I když názor pojišťoven se ani poté nezměnil, **ambulance klinické psychologie se dostala do povědomí místních aktérů. Zájem o její služby stoupá.**

V tématu posilování rodičovských kompetencí **lokální síť shromažďuje kontakty na služby, které jsou dostupné pro rodiny okresu Brno-venkov. Vyhotovený přehled bude mj. pomůckou pro místní aktéry v situacích, kdy jejich možnosti pro práci s rodinou jsou již naplněny a hledají další navazující služby.** Seznam kontaktů bude poskytnut nejen pracovníkům OSVP, ale také pedagogům, pediatrům, psychologům, zástupcům samosprávy, příslušníkům obvodního oddělení Policie ČR apod.

# Potřeby dítěte (a jeho rodiny) a úrovně podpory

Níže uvedený popis odpovídá horizontální úrovni sítě služeb, tedy jednotlivým potřebám dětí, a vertikální úrovni sítě, tedy jednotlivým úrovním podpory dítěte (podrobně viz obrázek č. 1: Úrovně podpory dítěte a rodiny z hlediska jejich potřeb). Potřeby dětí byly odvozeny ze strukturované vyhodnocování situace dítěte a rodiny dle zákona č. 359/1999 Sb., o SPOD.

## Potřeby dítěte

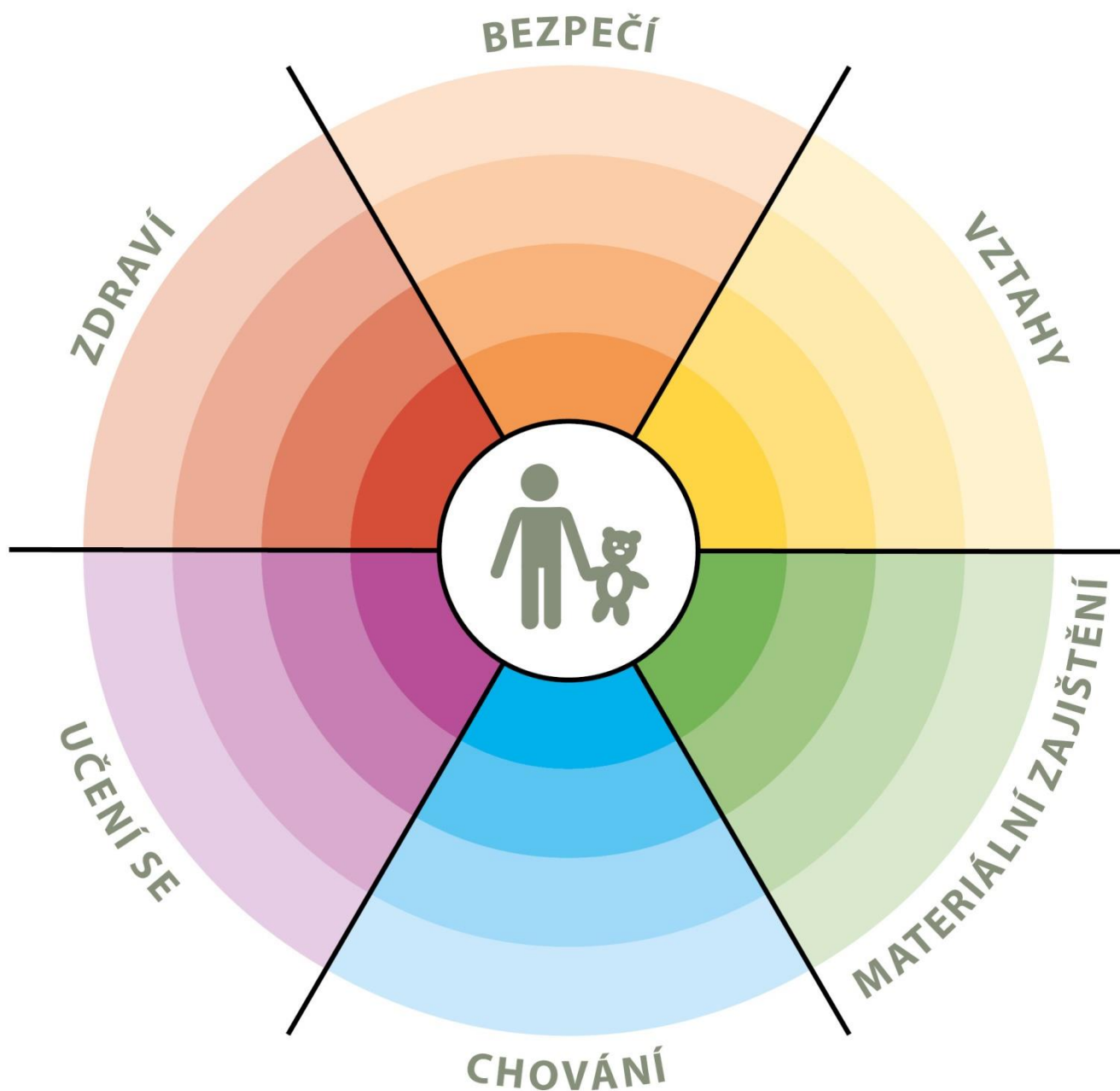
- **Vztahy:** potřeba rozumět vztahům k blízkým osobám, potřeba stabilních a bezpečných vazeb, vrstevnických vztahů, pozitivního vztahu k sobě samému apod.
- **Bezpečí:** potřeba bezpečného prostředí (prostředí rodiny i komunity), subjektivního pocitu bezpečí, životní stability, srozumitelnosti okolního světa, rozvoje kompetencí k rozpoznání nebezpečí apod.
- **Zdraví:** potřeba celkové duševní a tělesné pohody, dobrá péče o zdravotní stav dítěte, vztah k vlastnímu zdraví, podmínky pro zdravý vývoj apod.
- **Učení se:** potřeba poznávání okolního světa, porozumění událostem, nabývání zkušeností, motivace k učení a poznávání, rozvoj zvědavosti a sebepoznání apod.
- **Chování:** potřeba poznávat hranice, učit se normám, rozumět vlastnímu chování, mít respekt k ostatním apod.
- **Materiální zajištění:** potřeba zajištění základních životních potřeb tak, aby byl umožněn zdravý vývoj dítěte, přiměřená výživa, odpovídající vybavení včetně školních nebo zdravotních pomůcek apod.

## Aktéři podpory dítěte a rodiny

- **Aktéři přímé podpory dítěte:** služby a další podpůrné aktivity směřující přímo k dítěti na bázi individuálního přístupu, zároveň jde o služby umožňující přímý přístup dítěte (dítě samo se může na poskytovatele služby obrátit), zaměření na dítě je odvozeno z Úmluvy o právech dítěte a zákona o SPOD, které připouštějí možnost ochrany dítěte v situacích, kdy dojde k narušení vztahu mezi dítětem a rodičem.
- **Aktéři přímé podpory rodiny:** služby a další podpůrné aktivity směřující k podpoře rodiny tak, aby byla schopna naplnit ochrannou a podpůrnou roli vůči dítěti, tedy služby posilující kompetence rodičů, podpora zahrnuje vždy zároveň dítě i rodiče.
- **Aktéři širší podpory:** jedná se o služby a další podpůrné aktivity, jejichž primárním účelem není poskytování specifické podpory rodinám a dětem, rodiny a děti spadají do cílové skupiny poskytovatelů těchto služeb, přitom je podstatné, zda si aktéři jsou své role vědomi a naplňují ji.
- **Podpora v rámci komunity:** komunita je pojmána jako významný zdroj podpory. Zdroje obce a lokality je důležité popsat a provázat s potřebami rodin a dětí, komunitní zdroje jsou považovány za rozsáhlé, ale doposud málo využitý potenciál podpory dětí a rodin.

Obrázek č. 1

# ÚROVNĚ PODPORY DÍTĚTE A RODINY Z HLEDISKA JEJICH POTŘEB



## Úrovně podpory:

- ■ ■ ■ ■ aktéři přímé podpory dítěte
- ■ ■ ■ ■ aktéři přímé podpory rodiny
- ■ ■ ■ ■ aktéři širší podpory
- ■ ■ ■ ■ podpora v rámci komunity

# Optimální a reálná síť služeb reagující na potřeby dětí (a jejich rodin) na úrovni obcí s rozšířenou působností

Model sítě služeb na území ORP je pro účely projektu definován tak, že se **jedná o výčet aktérů, kteří v dané lokalitě přispívají k naplnění potřeb dětí**, tedy tvoří podpůrnou síť pro rodiny s dětmi s působností na území konkrétního ORP, včetně služeb nadregionálních. **Výčet aktérů je odvozen od otázky:**

„Kdo a jak je schopen naplnit potřeby dětí a rodin žijících v tomto regionu?“

## Jak chápeme optimální a reálnou síť služeb?

Optimální síť služeb je modelovou, žádoucí podobou sítě, reálná síť služeb je zjištěným obrazem sítě aktérů v dané lokalitě (regionu). Porovnáním modelu a reálné místní sítě je možné zjistit, jaké služby je třeba v lokalitě dále rozvíjet.

## Optimální síť služeb

Model **optimální sítě služeb** je výčtem možných aktérů, kteří jsou relevantní k naplnění jednotlivých potřeb dětí na všech čtyřech úrovních podpory<sup>3</sup>. Model nastiňuje, jak by síť měla vypadat, aby z ní žádná rodina „nevypadla“ a děti v lokalitě mohly žít v bezpečí ve vlastních rodinách. To je cílový stav i z hlediska transformace systému péče o ohrožené děti a rodiny. Z hlediska samosprávy jde o zajištění kvality života rodin v území, které spravují.

Aktéři přitom nejsou vymezeni svou rezortní příslušností, **ale rozsahem aktivit, které ve prospěch dětí vykonávají nebo by vykonávat mohli**. V praxi jsou aktivity aktérů v mnoha případech nastaveny spíše zvykově<sup>4</sup> a nejsou využívány v plném rozsahu, případně nejsou využívány alternativně. Využití kapacit stávajících aktérů v lokalitě v maximálním možném rozsahu je přitom vysoce efektivním způsobem pokrytí potřeb dětí a rodin. Model optimální sítě **není a ani nemůže být vyčerpávajícím výčtem aktérů**. Je to způsobeno jednak odlišnou podobou jednotlivých lokalit a jejich potřeb, jednak širokou škálou služeb pro děti a rodiny. Model optimální sítě služeb má inspirativní (vzorový) charakter. Popis rolí aktérů sítě naleznete v příloze dokumentu.

## Model optimální sítě jako inspirace pro tvorbu sítě

Model optimální sítě služeb je **v první řadě inspirací pro to, jakým způsobem je možné uvažovat o potřebách dětí a možnostech jejich naplnění**. Zároveň otevírá širší, někdy netradiční náhled na jednotlivé aktéry a rozsah jejich činnosti.

## Reálná síť služeb

Reálná síť služeb na území ORP je výčtem aktérů, kteří skutečně pokrývají potřeby v místě žijících dětí a rodin. Není přitom podstatné, zda je aktér přítomen přímo v lokalitě, nebo je pro děti a rodiny služba dostupná z jiného ORP či kraje.

Reálná síť služeb má **odlišnou podobu v každé lokalitě**, kdy kromě v místě působících aktérů odráží též specifické potřeby dětí a rodin dané především podmínkami lokality.

<sup>3</sup> Viz obrázek č. 1: Úrovně podpory dítěte a rodiny z hlediska jejich potřeb.

<sup>4</sup> Činnost aktérů podpůrné sítě pro děti a rodiny je vymezena v první řadě příslušnými zákony, nicméně je žádoucí zamýšlet se nad hranicemi jejich kompetencí – co všechno by každý aktér mohl dělat, včetně rezortních přesahů a aktivního zapojení do případové práce.

Síť služeb v každé lokalitě by měla zahrnovat zejména služby preventivního charakteru, služby vzájemně propojené a navazující a zároveň by měla být dostatečně pružná tak, aby reagovala na měnící se potřeby dětí a rodin.

### **Analýza reálné sítě služeb a návrh její optimální podoby**

Analýza reálné sítě služeb zahrnuje přehled aktérů místní sítě – jsou zde zachyceni dostupní aktéři ve všech rolích, v nichž mohou působit, a reagovat tak na potřeby dětí v různých oblastech (vztahy, bezpečí, zdraví, učení se, chování a materiální zajištění) – podrobně viz tabulka č. 1. Reálná síť odráží výstupy mapování provedeného lokálním síťářem a výstupy spolupráce s místními aktéry. Aktéři jsou v tabulce uvedeni typologicky dle subjektu či typu služby. Míra podrobnosti popisu aktérů závisí na velikosti lokality a počtu aktérů.

### **Kde je prostor pro rozvoj sítě – návrhová část**

Reálnou síť služeb zjištěnou v rámci lokality síťáři porovnávali s modelem optimální sítě služeb a s rozsahem potřeb dětí a rodin v lokalitě. Byly tak zjištěny:

- potřeby, které jsou naplněny dostatečně;
- potřeby, které nejsou naplněny vůbec, protože příslušní aktéři nejsou v lokalitě dostupní (nevyplněná, bílá místa v tabulce);
- potřeby, které nejsou naplněny dostatečně z důvodu kapacity, dostupnosti, zacílení služby apod. (aktéři označeni barevně – **oranžovou barvou**); jedná se o oblast dalšího možného rozvoje.

Podrobnější popis a zhodnocení sítě k jednotlivým oblastem potřeb (např. vztahy, bezpečí, zdraví a další) najdete v komentáři k tabulce sítě služeb. Obsahem jsou i doporučení pro rozvoj místní sítě v jednotlivých oblastech.

### **Jak může být analýza reálné sítě služeb využita?**

Analýza bude sloužit představitelům samospráv, poskytovatelům služeb a jejich klientům, donátorům nebo dalším osobám a organizacím, kteří mohou podpořit rozvoj potřebných služeb. Na základě zjištění popsanych analýzou reálné sítě služeb mohou uplatňovat požadavky na další rozvoj sítě (např. v rámci projektových žádostí, komunitních plánů, dotačních programů apod., kdy analýza reálné sítě služeb slouží jako relevantní podklad prokazující podrobné nadrezortní zmapování dostupných služeb).



# OPTIMÁLNÍ SÍŤ SLUŽEB PRO DĚTI A JEJICH RODINY

|                |   | ÚROVNĚ PODPORY   |   |   |   |
|----------------|---|--|---|---|---|
|                |   | aktéři přímé podpory dítěte  | aktéři přímé podpory rodiny   | aktéři širší podpory  | podpora v rámci komunity  |
| POTŘEBY DÍTĚTE | <b>VZTAHY</b><br>žít v bezpečném vztahu k sobě, k rodině a komunitě, být přijímán           | <ul style="list-style-type: none"> <li>psycholog, psychiatr</li> <li>svěpomocná skupina</li> <li>nízkoprahové zařízení pro děti a mládež (NZDM), terénní pracovník</li> <li>metodik primární prevence, školní metodik prevence</li> <li>programy pro třídní kolektivy</li> <li>inkluzivní programy</li> <li>školní psycholog</li> <li>výchovný poradce</li> <li>učitel, vychovatel</li> <li>služby náhradní rodinné péče (např. kontakt s rodinou)</li> <li>sociální pracovník pobytového zařízení</li> <li>sociálně-aktivizační služba pro rodiny s dětmi (SAS)</li> <li>krizové centrum</li> <li>orgán sociálně-právní ochrany dětí (OSPOD)</li> </ul> | <ul style="list-style-type: none"> <li>rodinné centrum</li> <li>rodinná poradna</li> <li>rodinné konference</li> <li>mediace</li> <li>SAS</li> <li>NZDM</li> <li>OSPOD</li> </ul>   | <ul style="list-style-type: none"> <li>volnočasové aktivity (sport, skaut, umělecké kroužky)</li> <li>intervenční centrum</li> <li>poradna pro oběti trestných činů</li> </ul>  | <ul style="list-style-type: none"> <li>komunitní centrum</li> <li>komunitní akce</li> <li>zázemi pro setkávání</li> <li>sousedské spolky</li> <li>svěpomocné skupiny</li> </ul>   |
|                | <b>BEZPEČÍ</b><br>žít v bezpečí a stabilitě   | <ul style="list-style-type: none"> <li>NZDM, terénní pracovník</li> <li>kontaktní centrum, terénní program pro uživatele návykových látek</li> <li>volnočasové aktivity</li> <li>krizové centrum</li> <li>linka bezpečí</li> <li>škola, školní poradenské pracoviště (ŠPP)</li> <li>peer program</li> <li>komunitní centrum</li> <li>středisko výchovné péče (SVP) - ambulantní</li> <li>zařízení pro děti vyžadující okamžitou pomoc (ZDVOP)</li> <li>lékař</li> <li>učitel</li> <li>Policie ČR, městská policie, asistent prevence kriminality</li> <li>OSPOD</li> </ul>   | <ul style="list-style-type: none"> <li>SAS</li> <li>NZDM, terénní pracovník</li> <li>asistent prevence kriminality</li> <li>krizová linka pro rodiče</li> <li>osvěta</li> <li>programy primární prevence</li> <li>rodinné centrum</li> <li>rodinná poradna</li> <li>rodinné konference</li> <li>intervenční centrum</li> <li>rodičovská skupina</li> <li>kontaktní centrum, terénní program pro uživatele návykových látek</li> <li>krizová respitní péče</li> <li>program podpory sousedství</li> <li>OSPOD</li> </ul> | <ul style="list-style-type: none"> <li>Policie ČR, městská policie, asistent prevence kriminality</li> <li>sociální pracovník na obci</li> <li>poradna pro oběti trestných činů</li> <li>starosta, samospráva</li> <li>soud</li> <li>specialista na prevenci na úrovni obce nebo kraje</li> <li>integrováný záchranný systém</li> </ul> | <ul style="list-style-type: none"> <li>dny sousedství</li> <li>preventivní akce v obci</li> <li>osvěta</li> <li>bezpečná hřiště, prostor pro volnočasové aktivity</li> </ul>  |
|                | <b>ZDRAVÍ</b><br>vyrůstat v celkové tělesné a duševní pohodě                                | <ul style="list-style-type: none"> <li>pediatri, pediatrička sestra</li> <li>pečovatelská služba</li> <li>raná péče</li> <li>školní programy podpory zdraví</li> <li>NZDM, terénní pracovník</li> <li>kontaktní centrum, terénní program pro uživatele návykových látek</li> <li>dětský psychiatr, psycholog</li> <li>školní psycholog</li> <li>dětský terapeut</li> <li>OSPOD</li> </ul>  | <ul style="list-style-type: none"> <li>SAS</li> <li>raná péče</li> <li>kontaktní centrum, terénní program pro uživatele návykových látek</li> <li>domácí sestra</li> <li>psychiatri, psycholog pro dospělé</li> <li>respitní služba</li> <li>rodinná terapie</li> <li>OSPOD</li> </ul>  | <ul style="list-style-type: none"> <li>nemocnice – dětské oddělení</li> <li>pohotovost</li> <li>specialisté – např. dětská chirurgie, ORL, apod.</li> <li>poradna pro závislosti (AT poradna)</li> <li>ozdravná léčebna</li> </ul>  | <ul style="list-style-type: none"> <li>preventivní akce na podporu zdraví</li> <li>osvěta</li> <li>dotace obce/kraje na akce na podporu zdraví (vitaminy, ovoce) nebo zlepšování životního prostředí</li> <li>podpora sportu (zázemi)</li> </ul>  |
|                | <b>UČENÍ SE</b><br>rozvíjet svůj potenciál, mít radost z poznávání a učení                  | <ul style="list-style-type: none"> <li>škola</li> <li>sociální pedagog, školský sociální pracovník</li> <li>výchovný poradce</li> <li>pracovník primární prevence</li> <li>NZDM, terénní pracovník</li> <li>volnočasové aktivity</li> <li>pedagogicko-psychologická poradna (PPP)</li> <li>SVP</li> <li>lékař</li> <li>podpora školní přípravy (doučování)</li> <li>asistent pedagoga</li> <li>OSPOD</li> </ul>  | <ul style="list-style-type: none"> <li>PPP, SVP</li> <li>SAS</li> <li>rodinné centrum (výchova, učení)</li> <li>sociální pedagog, školský sociální pracovník</li> <li>školní psycholog</li> <li>výchovný poradce</li> <li>etoped, psycholog</li> <li>OSPOD</li> </ul>   | <ul style="list-style-type: none"> <li>ŠPP</li> <li>dům dětí a mládeže (DDM)</li> <li>škola (přesah do komunity)</li> <li>SVP</li> </ul>  | <ul style="list-style-type: none"> <li>zázemi pro vzdělávání (knihovny, prostory pro kroužky, poznávací stezky)</li> <li>ocenění vzdělávání (učitelé, žáci, vědci)</li> <li>kulturní akce</li> <li>zahraniční spolupráce</li> <li>dotace obce na pomůcky, dojíždění (do školy)</li> </ul> |
|                | <b>CHOVÁNÍ</b><br>znát hranice, dostat povzbuzení, učit se respektu k sobě i ostatním       | <ul style="list-style-type: none"> <li>peer program</li> <li>škola (práce s konkrétním dítětem)</li> <li>asistent pedagoga</li> <li>odborná poradenská pomoc (psycholog, etoped, psychiatr)</li> <li>resocializační program</li> <li>SVP</li> <li>pobytová služba (krátkodobá)</li> <li>probační a mediační služba (PMS)</li> <li>OSPOD</li> </ul>   | <ul style="list-style-type: none"> <li>škola (poradenství, spolupráce s rodiči)</li> <li>SAS</li> <li>NZDM - rodičovské skupiny</li> <li>SVP (poradenské/ambulantní služby)</li> <li>asistované kontakty a předávání</li> <li>OSPOD</li> </ul>  | <ul style="list-style-type: none"> <li>škola (klima, práce s kolektivy, apod.)</li> <li>volnočasové aktivity zaměřené na posilování zdravých vztahů (skaut, Sokol, sport)</li> <li>církev</li> <li>PMS, resocializační program</li> <li>krizový pobyt</li> </ul>  | <ul style="list-style-type: none"> <li>sousedské a komunitní akce</li> <li>BESIP</li> </ul>   |
|                | <b>MATERIÁLNÍ ZAJIŠTĚNÍ</b><br>mít zajištěny základní potřeby, nemít hlad, mít dobré zázemí | <ul style="list-style-type: none"> <li>rodinné centrum</li> <li>krizové centrum</li> <li>materiální a potravinová pomoc</li> <li>dům na půl cesty</li> <li>ZDVOP</li> <li>pobytová služba</li> <li>OSPOD</li> </ul>  | <ul style="list-style-type: none"> <li>občanská poradna</li> <li>dělová poradna</li> <li>sociální pracovník obce</li> <li>SAS</li> <li>sociální rehabilitace</li> <li>materiální a potravinová pomoc</li> <li>právní pomoc</li> <li>azylové bydlení</li> <li>sociální bydlení</li> <li>nadace a nadační fondy</li> <li>OSPOD</li> </ul>   | <ul style="list-style-type: none"> <li>úřad práce</li> <li>bytová koncepce města</li> <li>komunitní akce</li> <li>zázemi pro setkávání</li> </ul>   | <ul style="list-style-type: none"> <li>program obědy do škol</li> <li>pracovní příležitosti obce</li> </ul>   |

# Analýza reálné sítě služeb a návrh její optimální podoby v ORP Kuřim

Tabulka č. 1

|                       |   | ÚROVNĚ PODPORY  |  |   |   |
|-----------------------|---|---|--|---|---|
|                       |   | aktéři přímé podpory dítěte   | aktéři přímé podpory rodiny  | aktéři širší podpory  | podpora v rámci komunity  |
| <b>POTŘEBY DÍTĚTE</b> | <b>VZTAHY</b><br>žít v bezpečném vztahu k sobě, k rodině a komunitě, být přijímán | <ul style="list-style-type: none"> <li>odbor sociálních věcí a prevence (OSVP)</li> <li>psycholog spolupracující s OSVP</li> <li>ambulance klinické psychologie</li> <li>učitelé MŠ, ZŠ, SOŠ a SOU</li> <li>metodička primární prevence</li> <li>školní metodici primární prevence</li> <li>výchovní poradci</li> <li>školní psycholožky</li> <li>inkluzivní programy</li> <li>programy pro třídní kolektivy</li> <li>sociálně aktivizační služba pro rodiny s dětmi (SAS)</li> <li>krizová centra</li> <li>služby náhradní rodinné péče</li> </ul> | <ul style="list-style-type: none"> <li>odbor sociálních věcí a prevence (OSVP)</li> <li>psycholog spolupracující s OSVP</li> <li>případové konference</li> <li>mediace</li> <li>sociálně aktivizační služba pro rodiny s dětmi (SAS)</li> </ul>              | <ul style="list-style-type: none"> <li>volnočasové aktivity (pestrá nabídka domu dětí a mládeže, rodinná a mateřská centra, sportovní kroužky, skaut, dobrovolní hasiči, Orel)</li> <li>poradny pro oběti trestných činů</li> </ul>                   | <ul style="list-style-type: none"> <li>obecní akce</li> <li>spolkový život</li> <li>obecní soudržnost</li> <li>zázemí pro setkávání</li> <li>svépomocné skupiny</li> </ul>              |
|                       | <b>BEZPEČÍ</b><br>žít v bezpečí a stabilitě                                       | <ul style="list-style-type: none"> <li>škola, učitelé, školní poradenské pracoviště</li> <li>volnočasové aktivity</li> <li>pediatři</li> <li>odbor sociálních věcí a prevence (OSVP)</li> <li>obvodní oddělení Policie ČR</li> </ul>  | <ul style="list-style-type: none"> <li>odbor sociálních věcí a prevence (OSVP)</li> <li>psycholog spolupracující s OSVP</li> <li>mateřská a rodinná centra</li> <li>případové konference</li> <li>kontaktní centra pro uživatele návykových látek</li> </ul> | <ul style="list-style-type: none"> <li>obvodní oddělení Policie ČR</li> <li>inspektoři veřejného pořádku</li> <li>starosta, samospráva, pracovníci obecního úřadu</li> <li>poradny pro oběti trestných činů</li> <li>státní zastupitelství</li> </ul> | <ul style="list-style-type: none"> <li>obecní soudržnost, spolkové akce, přehledné prostředí</li> <li>bezpečná hřiště, zázemí pro volnočasové aktivity</li> <li>family point</li> </ul> |

|  |  |  |  |  |
|--|--|--|--|--|
|  | <ul style="list-style-type: none"> <li>inspektoři veřejného pořádku při MěÚ</li> <li>krizová centra</li> <li>zařízení pro děti vyžadující okamžitou pomoc (ZDVOP)</li> </ul>   |  | <ul style="list-style-type: none"> <li>integrovaný záchranný systém</li> </ul>   |  |
| <p><b>ZDRAVÍ</b></p> <p>vyrůstat v celkové tělesné a duševní pohodě</p>                          | <ul style="list-style-type: none"> <li>pediatři</li> <li>psycholog spolupracující s OSVP</li> <li>ambulance klinické psychologie</li> <li>školní psycholožky</li> <li>raná péče</li> <li>školní programy podpory zdraví</li> <li>odbor sociálních věcí a prevence (OSVP)</li> <li>kontaktní centra pro uživatele návykových látek</li> </ul> | <ul style="list-style-type: none"> <li>raná péče</li> <li>psycholog spolupracující s OSVP</li> <li>ambulance klinické psychologie</li> <li>odbor sociálních věcí a prevence (OSVP)</li> <li>kontaktní centra pro uživatele návykových látek</li> </ul>   | <ul style="list-style-type: none"> <li>dětská nemocnice</li> <li>pohotovost</li> <li>lékaři – specialisté</li> <li>poradny pro závislosti</li> <li>ozdravné léčebny</li> </ul> | <ul style="list-style-type: none"> <li>sportovní akce</li> <li>podpora pravidelného sportování na obecní úrovni</li> </ul>   |
| <p><b>UČENÍ SE</b></p> <p>rozvíjet svůj potenciál, mít radost z poznávání a učení</p>            | <ul style="list-style-type: none"> <li>škola, výchovní poradci</li> <li>volnočasové aktivity</li> <li>pedagogicko-psychologické poradny</li> <li>střediska výchovné péče</li> <li>podpora školní přípravy</li> <li>asistenti pedagoga</li> <li>odbor sociálních věcí a prevence (OSVP)</li> </ul>  | <ul style="list-style-type: none"> <li>pedagogicko-psychologická poradna</li> <li>střediska výchovné péče</li> <li>sociálně aktivizační služba pro rodiny s dětmi (SAS)</li> <li>školní psycholožky, výchovní poradci</li> <li>psycholog spolupracující s OSVP</li> <li>ambulance klinické psychologie</li> <li>odbor sociálních věcí a prevence (OSVP)</li> </ul> | <ul style="list-style-type: none"> <li>školská poradenská pracoviště</li> <li>dům dětí a mládeže</li> <li>školy</li> <li>střediska výchovné péče</li> </ul>                    | <ul style="list-style-type: none"> <li>zázemí pro vzdělávání</li> <li>kulturní akce</li> <li>podpora škol obcemi</li> <li>oceňování kulturních počinů</li> <li>dny národnostních menšin</li> </ul> |
| <p><b>CHOVÁNÍ</b></p> <p>znát hranice, dostat povzbuzení, učit se respektu k sobě i ostatním</p> | <ul style="list-style-type: none"> <li>školy</li> <li>asistenti pedagoga</li> <li>odborná poradenská pomoc</li> <li>ambulance klinické psychologie</li> <li>střediska výchovné péče</li> </ul>   | <ul style="list-style-type: none"> <li>školy</li> <li>sociálně aktivizační služba pro rodiny s dětmi (SAS)</li> <li>ambulance klinické psychologie</li> <li>střediska výchovné péče</li> </ul>   | <ul style="list-style-type: none"> <li>školy</li> <li>volnočasové aktivity</li> <li>církev</li> <li>probační a mediační služba</li> <li>krizové pobyty</li> </ul>              | <ul style="list-style-type: none"> <li>spolkové akce</li> <li>BESIP</li> </ul>   |

|  |  |  |  |  |  |
|--|--|--|--|--|--|
|  |  | <ul style="list-style-type: none"> <li>• pobytová služba</li> <li>• probační a mediační služba</li> <li>• odbor sociálních věcí a prevence (OSVP)</li> </ul>   | <ul style="list-style-type: none"> <li>• asistované kontakty a předávání</li> <li>• odbor sociálních věcí a prevence (OSVP)</li> </ul>   |  |  |
|  | <p><b>MATERIÁLNÍ ZAJIŠTĚNÍ</b></p> <p>mít zajištěny základní potřeby, nemít hlad, mít dobré zázemí</p> | <ul style="list-style-type: none"> <li>• odbor sociálních věcí a prevence (OSVP)</li> <li>• rodinná a mateřská centra</li> <li>• krizová centra</li> <li>• domy na půl cesty</li> <li>• zařízení pro děti vyžadující okamžitou pomoc (ZDVOP)</li> <li>• pobytové služby</li> </ul> | <ul style="list-style-type: none"> <li>• odbor sociálních věcí a prevence (OSVP)</li> <li>• sociální bydlení</li> <li>• právní pomoc</li> <li>• sociálně aktivizační služba pro rodiny s dětmi (SAS)</li> <li>• azylové bydlení</li> <li>• občanské a dluhové poradny</li> </ul> | <ul style="list-style-type: none"> <li>• kontaktní pracoviště úřadu práce</li> <li>• zázemí pro setkávání</li> </ul> | <ul style="list-style-type: none"> <li>• individualizovaná podpora rodin obcemi</li> </ul> |

## **Komentář k tabulce sítě služeb a naplňování potřeb dětí (a jejich rodin) v ORP Kuřim a návrh k optimalizaci sítě**

**Obce Kuřimska** vytvářejí pro rodiny s dětmi **přirozeně bezpečné a komunitní prostředí**. I samotné město Kuřim, ve kterém žije téměř polovina z celkového počtu obyvatel ORP, je považováno za přehledné.<sup>5</sup> Místní atmosféru dokládá i výše indexu kriminality, který je na Kuřimsku 2x nižší než v sousedním brněnském okrsku.<sup>6</sup>

Místní aktéři sítě služeb jsou především zástupci škol, školek, samospráv a pediatrií. Odbor sociálních věcí a prevence při Městském úřadě v Kuřimi (dále jen **OSVP**) **působí jako klíčový koordinátor v oblasti sociálně-právní ochrany dětí** (dále jen SPOD) a zajišťuje mj. pomoc a podporu při řešení konkrétní situace ohrožených dětí a rodin. Další služby zaměřené na SPOD jsou dostupné v nedalekém Brně.

### **VZTAHY – žít v bezpečném vztahu k sobě, k rodině a komunitě, být přijímán**

Hlavním aktérem přímé podpory v oblasti vztahů je na Kuřimsku **OSVP**. Dlouhodobě spolupracuje mj. s psychologem, který se zaměřuje na poradenství a diagnostiku pro děti a jejich rodiny. Terapie souvisejí např. s poruchou attachmentu, krizí či rozpadem rodiny, psychickými problémy dětí. **Psycholog má uzavřenu smlouvu s OSVP, jeho služby jsou poskytovány v Brně a pro klienty OSVP zdarma**. Proplácejí je obce Kuřimska dle místa bydliště klienta prostřednictvím komunitního plánování služeb. Zájemci se objednávají na doporučení OSVP, **čekací lhůty jsou 2-4 týdny**.

Přímo v Kuřimi působí **ambulance klinické psychologie**, která pracuje jak s dospělými klienty, tak s dětmi a jejich rodinami. Kromě individuální diagnostiky a krátkodobého poradenství se zaměřuje i na psychoterapii, která může být krátkodobá (krizová intervence od 1 do 10 hodin), či dlouhodobá. Délka psychoterapie se odvíjí podle potřeb a reálných možností uživatele a jeho rodiny. Dlouhodobá psychodynamická psychoterapie se mimo odstranění symptomů zabývá i hlubší změnou celé osobnosti klienta a jeho individuálním rozvojem. Služby klinických psychologek v Kuřimi si klienti hradí sami, prozatím je **proplácí pouze Revírní bratrská pokladna a Zaměstnanecká pojišťovna Škoda. Objednací lhůty jsou 1-3 týdny, popř. operativní dle časových možností zájemce o službu a psycholožky**.

Pracovníci OSVP zaznamenávají zátěž, která pro děti vzniká v rodinách konfliktně se rozcházejících rodičů. OSVP klade důraz na dohodu mezi rodiči. Pokud ji hledají obtížně a psychologické poradenství nepomáhá, OSVP doporučuje kontaktovat služby mediátorů v Brně.

**Důležitým aktérem v tématu vztahů na úrovni komunity jsou na Kuřimsku školky, školy i samospráva**. Např. MŠ Česká působí v obci se „satelitní místní částí“ navázanou na sousední Brno. Ve školce tak dochází k přirozenému soužití dětí starousedlíků a nových rodin. Většina rodičů je zapojena do chodu školky po celý školní rok, např. se účastní společných brigád, tvůrčích dílen, vystoupení dětí, akcí pro celou obec nebo chodí dětem představit svá povolání (veterinářka, cvičitelka jógy). Vedení MŠ prodloužilo otevření školky tak, aby rodiče pracující v Brně měli dostatek času pro vyzvednutí dětí. Současně místní samospráva dbá na bezpečné zázemí pro všechny děti a v nově obydlené části nechala postavit dostupné hřiště.

Charakter školního vzdělávání na Kuřimsku ovlivňuje skutečnost, že **pět z celkových osmi základních škol zajišťuje výuku pouze pro děti 1. stupně. Prostředí je zde přirozeně komunitní, problémům je předcházeno úzkou spoluprací s rodiči a rodinným fungováním školy jako celku**. Např. rodiče dětí v Lelekovicích se podílejí na školních akcích, vedení zájmových kroužků nebo zajišťují exkurzi či sportovní akci. Na konec školního roku mají vlastní vystoupení v rámci besídky, sami si vymyslí téma a k nacvičování přizvou i pedagogy. Zaměstnanci školy navíc každoročně pořádají školu v přírodě pro všech pět ročníků. Formou společných her a akcí zde pomáhají prohloubit vztahy dětí napříč ročníky.

**U tří škol, které na Kuřimsku zajišťují výuku pro žáky až do 9. třídy**, je třeba zajistit bezpečné prostředí pro stovky dětí a desítky pedagogů (kapacitu mají od 480 do 710 žáků). Každá „velká“ škola má své **školní poradenské pracoviště včetně psycholožky**.

Školní metodici prevence i celý pedagogický sbor mohou využít nabídku podpory specializovaných pracovišť, např. Pedagogicko-psychologické poradny Brno Sládkova. Působí zde **metodička prevence pro celý okres Brno-venkov** a se zástupci jednotlivých škol je v pravidelném kontaktu. Nabízí sebezpoznavací skupinky pro děti, svépomocné pro rodiče a jiné pro pedagogy (včetně individuálních konzultací), vše v prostorách PPP a zdarma.

<sup>5</sup> Dle vyjádření inspektora veřejného pořádku, který od r. 2002 přispívá k zajištění bezpečnosti ve městě jako zaměstnanec městského úřadu. Podobně se vyjádřili i příslušníci obvodního oddělení PČR.

<sup>6</sup> Index kriminality odpovídá počtu zjištěných skutků za zvolené období, přepočtený na 10 000 obyvatel. Zatímco na Kuřimsku činí od května 2016 do května 2018 214,3, v brněnské městské části Královo Pole je to 426,8 [5].



Další podpora ze strany PPP je možná přímo na škole, a to prostřednictvím intervenčních i preventivních programů pro konkrétní třídní kolektivy.

Také **místní OSVP je se školami v dlouhodobém kontaktu** nejen v případě konkrétních ohrožených dětí, ale i v oblasti prevence. Např. pořádá informativní setkávání pro pedagogy za účasti dalších hostů. Ve školním roce 2018/2019 se věnuje spolupráci při zajišťování informativních programů v tématech sociálně-právní ochrany dětí.

#### **Prostor pro rozvoj sítě:**

- Ambulance klinické psychologie působící v Kuřimi je dostupná **zdarma pouze pro omezený okruh pojištěnců**.
- V devítiletých školách se stovky žáků je zachování bezpečných vztahů ve škole i zajištění prevence **náročnější**.
- Nabídka volnočasových aktivit je ve všech obcích velmi bohatá a přístupná i sociálně slabým rodinám. V menších obcích jsou děti přirozenou součástí místní komunity. Ve městě Kuřim s 11 000 obyvateli **chybí služba, která by ohrožené děti podpořila v pravidelné docházce** (příprava na kroužek, doprovod). Současně zde **není bezpečné zázemí pro děti z ohrožených rodin, které nemají o pravidelné docházení na konkrétní zájmovou činnost zájem**.
- Na podporu ohrožených rodin v jejich přirozeném prostředí **chybí na Kuřimsku personální zajištění sociálně aktivizační služby**, i když OSVP poskytovatele z řad brněnských neziskových organizací opakovaně zařazuje do komunitního plánování.
- Při diskusích s aktéry místní sítě je často zmiňována zkušenost, že k řešení problémů, které rodina zažívá, je nezbytná **aktivní spolupráce rodičů. Samotní pracovníci nemohou vyřešit problémy rodiny a dítěte za ně**. Pokud aktéři místní sítě vyčerpají možnosti podpory v rámci svých kompetencí, doporučují navazující služby. **Aktuálně na Kuřimsku není k dispozici přehled, který by souhrnně prezentoval služby na podporu rodičovských kompetencí**.

### **BEZPEČÍ – žít v bezpečí a stabilitě**

I v oblasti podpory života dítěte v bezpečí a stabilitě je **přirozeným koordinátorem** na Kuřimsku **OSVP**. Ten prověřuje konkrétní situaci ohroženého klienta a v případě potřeby doporučuje příslušné navazující služby v Brně. Každá z obcí Kuřimska klade důraz na vytvoření bezpečného zázemí jak ve škole, tak pro volnočasové aktivity mimo ni. Ty jsou dostupné pro všechny děti.

V Moravských Knínicích se potýkaly s vandalismem mladistvých na jednom z dětských hřišť. Po dohodě s **obvodním oddělením Policie ČR v Kuřimi** byly v této oblasti zajištěny pravidelné nahodilé kontroly, čímž se situace uklidnila a k dalšímu poškozování přestalo docházet.

Pro posílení bezpečnosti ve městě **zaměstnává Městský úřad Kuřim inspektory veřejného pořádku**, kteří jsou v úzkém kontaktu s OSVP.

#### **Prostor pro rozvoj sítě:**

- Pokud si **děti a dospívající** neví rady, nedokáží se svěřit ve své rodině či ve škole, neví o lince bezpečí ani možnosti navštívit odbor sociálních věcí a prevence na městském úřadě, **nemají v Kuřimi kontaktní místo, kam by se mohli přijít poradit**. Nejbližší jsou v Brně.

### **ZDRAVÍ – vyrůstat v celkové tělesné a duševní pohodě**

V této oblasti považují za nezbytnou přímou **podporu** dítěte i rodiny ze strany **specialistů**. Na Kuřimsko zajíždí raná péče, působí zde pět pediatrů, přičemž čtyři z nich dle vyjádření OSVP spolupracují operativně. Sousední Brno poskytuje kvalitní zdravotní péči.

Na úrovni prevence **každá z obcí nabízí dětem pestré sportovní vyžití a podporuje pravidelné sportovní aktivity**. Na kuřimských školách probíhají náborové sportovní oddílů i sportovní aktivity v odpoledních hodinách. Školy také zařazují programy na podporu zdraví, prevenci závislostí. ZŠ a MŠ Rozdrojovice navíc využívá sousedství místní rekreační oblasti a s dětmi realizuje různé zaměřené ekologické programy.

### Prostor pro rozvoj sítě:

- Pro obyvatele Kuřimska – stejně jako většinu oblastí v ČR – **není dobře dostupný dětský psychiatr.** Čekací lhůty v Brně jsou nepřiměřeně dlouhé, navíc většina lékařů nové pacienty nepřijímá.
- **Kontaktní centra pro závislé působí pouze v Brně.** Dostupnost závisí na mobilitě a míře motivace klientů.

### UČENÍ SE – rozvíjet svůj potenciál, mít radost z poznávání a učení

Pro rozvíjení potenciálu dětí jsou **kromě rodiny samotné klíčoví představitelé školek a škol, stejně jako jejich podpora ze strany samospráv.** Obec Chudčice se podílela na vzniku dětského klubu, který od r. 2012 umožňuje přijetí předškolních dětí do celodenní péče. Místní ani okolní MŠ nemají pro všechny zájemce dostatečnou kapacitu. Obec Lelekovice přispívá škole na podpůrná opatření, na které se nedaří najít finanční prostředky z jiných zdrojů. ZŠ Lelekovice tak může pro děti se specifickými potřebami kromě školských asistentek zajistit také speciálního pedagoga.

Pro děti se specifickými potřebami s doporučením pedagogicko-psychologické poradny je doučování zajištěno na všech školách Kuřimska. Pro ostatní potřebné žáky je podpora školní přípravy poskytována dle kapacitních možností školy. **Většina nabízí individuální přístup mimo kolektiv třídy či skupinové doučování žáků po ročnících.**

Individuální dopomoc při školní přípravě zajišťuje také střední odborná škola a střední odborné učiliště působící v Kuřimi. Tato soukromá škola nabízí učební a maturitní studium. Učební obory jsou zdarma. **U studijních oborů je poskytována sleva na školném 50-100 % pro děti ze sociálně slabých rodin a s vážnějšími zdravotními problémy.** Slevu dlouhodobě využívá více než polovina studentů. U učňů škola reaguje na problém samostatné vzdělatelnosti a motivuje je především ke zvládnutí praktických dovedností. Nabízí např. tzv. preferenční stipendium (měsíční částky 500, 200 a 100 Kč, pokud má žák v praktickém vyučování hodnocení v předchozím pololetí v rozsahu 1-3) a jednorázové prospěchové stipendium. Žáci oborů učebních i studijních SOU, mohou dále získat stipendium až 1 600,- Kč měsíčně od firem z Kuřimi a okolí. Kromě dospívajících po ukončení ZŠ je otevřena i zájemcům s nedokončenou školní docházkou. Škola nemá pro přijetí stanoven horní věkový limit. Zájemci často přecházejí z jiných škol, kde neuspěli z důvodu nedostatečného školního prospěchu či výchovných problémů. Dle vyjádření paní zástupkyně se 2/3 vyloučených žáků z této školy po čase vrací a školu úspěšně dokončí.

### Prostor pro rozvoj sítě:

- V oblasti chybí dostupné individuální doučování **přímo v rodinách či jiném zázemí mimo školu.**
- Personální zajištění sociální práce přímo v rodinách prostřednictvím sociálně aktivizačních služeb je i v této oblasti **nedostatečné.**

### CHOVÁNÍ – znát hranice, dostat povzbuzení, učit se respektu k sobě i ostatním

Pro téma učení se respektu k sobě i ostatním jsou na Kuřimsku **vedle rodičů klíčovým aktérem opět školky a školy.** Praxe ukazuje, že na školách s výukou I. stupně, se daří na děti příznivě působit v rámci přehledné komunity žáků, pedagogů, rodičů i širší obce. V devítiletých školách se stovkami žáků je individuální podpora dětem náročnější, mají však k dispozici vlastní poradenská pracoviště, kde jsou školní psycholožky připraveny dětem pomoci mj. se šikanou, závislostním chováním či školním neúspěchem. Navazující bezplatná odborná pomoc je dostupná pouze v Brně. Také v oblasti chování žáků **mohou pedagogové využít podpory pedagogicko-psychologické poradny. OSVP nabízí školám Kuřimska mj. průběžné konzultace či preventivní účast na výchovných komisích.**

### Prostor pro rozvoj sítě:

- V rámci podpory dětí na devítiletých školách, je třeba **dostatečné podpory pedagogům nejen pro včasné zachycení problematického chování žáků, ale také důslednou intervenci.**
- Ambulance klinické psychologie v Kuřimi je dostupná **pouze** dětem, jejichž rodiny mají dostatek finančních prostředků na zaplacení jejich služeb (nebo jsou-li klienti Revírní bratrské pokladny nebo Zaměstnanecké pojišťovny Škoda).
- Personální zajištění sociálně aktivizačních služeb pro rodiny s dětmi je i v této oblasti **nedostatečné.**

## **MATERIÁLNÍ ZAJIŠTĚNÍ – mít zajištěny základní potřeby, nemít hlad, mít dobré zázemí**

Pro zajištění základních potřeb dítěte je nezbytná střecha nad hlavou. **OSVP dlouhodobě usiluje o vyčlenění sociálních bytů z fondu města Kuřim.** OSVP má v současné době k dispozici dva a jeden startovací pro mladé dospělé odcházející z pěstounské péče či ústavní výchovy. I když má město ve svém vlastnictví 180-190 bytových jednotek a při jejich přidělování je zohledňována především sociální situace klienta, dle zkušeností OSVP je stávající počet sociálních bytů pro ohrožené rodiny s dětmi nedostatečný. Potřebuje-li akutně bydlení matka s dětmi, je třeba pro ni hledat místo v azylovém domě mimo ORP. Podobně i pro děti vyžadující okamžitou pomoc.

**Příkladem dobré praxe v sociální práci s občany je obec Čebín.** Nachází se na pomezí Kuřimska a Tišnovska a žije v ní 1700 obyvatel. Ve svém vlastnictví má v současné době 29 bytů v obecních domech. V minulosti zde žily i rodiny neplatičů. Ve spolupráci s OSVP se podařilo, aby své dluhy během 1-2 let obci zaplatily a bydlení si udržely. Především díky vzájemné součinnosti a převodu smlouvy o pronájmu na dobu určitou. Tu obec opakovaně prodlužuje při splacení nájmu. Zálohy na vodu a energie obecní úřad na konci roku vyúčtovává a přebytečné finance po dohodě s nájemníky a v souladu s nájemní smlouvou investuje do oprav. Vzhledem k tomu, že bytové domy jsou ze 60. let a ani pro vyšší patra nemají výtahy, postavila obec nový bytový dům především pro seniory. A to přímo ve středu obce mezi obecním úřadem, kostelem a rybníkem. Původně si na výstavbu žádala o státní dotaci, ale cesta k jejímu získání byla složitá. Obec se nakonec rozhodla vzít si na výstavbu úvěr. Pan starosta považuje toto rozhodnutí za výhodné, poskytnutý úvěr je na 20 let a velmi nízký (0,3 %). Obec kladla důraz na kvalitní a ekonomicky výhodné řešení stavby. V novém obecním domě bylo postaveno 7 bytů. Ve spodních prostorách je provozována obecní knihovna a pošta. Pronájem cukrárny, prostor pro kosmetičku a kadeřnici umožňuje splácení úvěru. Dále obec koupila nemovitost, kde plánuje výstavbu tělocvičny, restaurace a 12 nových bytů pro rodiny s dětmi. V současné době obecní úřad eviduje 30 žádostí o byt.

**Specializované podpůrné služby v oblasti materiálního zabezpečení jsou dostupné pouze v Brně. Z ORP jsou však známy kazuistiky individualizované podpory přímo z rozpočtu obce,** kdy v součinnosti všech dotčených aktérů dochází k podpoře rodinného zázemí dětí.

### **Prostor pro rozvoj sítě:**

- Počet sociálních bytů je na Kuřimsku **nedostatečný.**
- V podpoře materiálního zajištění ohrožených dětí **chybí na Kuřimsku sociálně aktivizační služby.**

# Modely spolupráce aktérů sítě

Spolupráce aktérů sítě služeb pro děti a **rodiny je stejně významným předpokladem stability a pevnosti sítě, jako přítomnost aktérů samotných**. Spolupráce a vzájemné vztahy aktérů tvoří pomyslné spojky mezi jednotlivými články sítě. Aktivita aktérů na sebe navazují, a tím jsou efektivnější a cílenější.

Předpokladem funkční spolupráce aktérů v rámci sítě je **dobrá znalost rolí – nejen ostatních aktérů, ale také svých vlastních**. Většinou je připsána základní role (např. role učitele ve vzdělávání dětí), ale je důležité, aby si byli vědomi také svého významu pro naplňování dalších potřeb dětí (např. učitel jako důležitý aktér v oblasti zdraví dětí, bezpečí, chování, vztahů apod.). **Dobře nastavená spolupráce umožní reagovat bezprostředně na měnící se potřeby dítěte a rodiny**.

Spolupráce aktérů v lokalitě může mít mnoho podob, více či méně formálně ukotvených (viz obrázek č. 3: Modely spolupráce aktérů v lokalitě). Žádoucí jsou přitom zejména formy zahrnující větší počet aktérů a fungující na bázi dobrovolné dohody o spolupráci, tedy sledující společný cíl. Ve prospěch dětí ale působí v podstatě jakákoliv forma spolupráce, například i konzultace konkrétního případu.

## Modelové schéma spolupráce aktérů jako inspirace a k čemu má sloužit

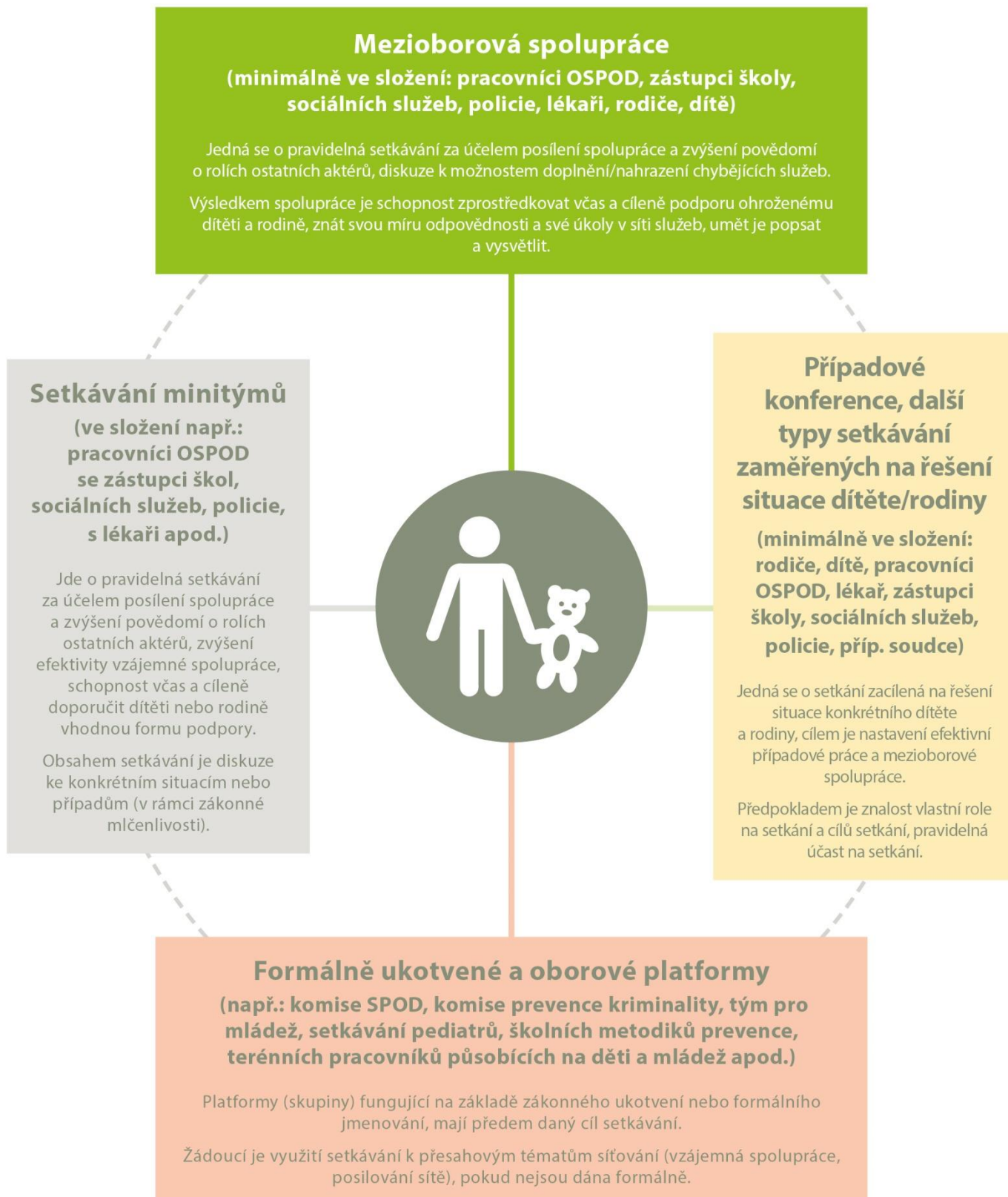
**Modelové schéma spolupráce není vyčerpávajícím výčtem všech možných forem spolupráce aktérů**, jde o inspirativní schéma, které lze podle potřeby dále doplnit. Tento model má mít jednak význam osvětový v tom smyslu, do jakých forem spolupráce se mohou aktéři zapojovat, jednak poukazuje na další možné, doposud nevyužívané formy, a může tak být podkladem pro další rozvoj spolupráce v lokalitě.

Lokální síťáři na základě provedení mapování následně zpracovali **model spolupráce aktérů sítě služeb pro děti a rodiny na území konkrétního ORP**, kde do tabulky zachytili výčet existujících místních forem spolupráce (podrobně viz tabulka č. 2).

## Popis jednotlivých kategorií schématu „Modely spolupráce aktérů v lokalitě“ (obrázek č. 3)

V obrázku č. 3 najdete vymezení příkladů různých modelů spolupráce aktérů sítě služeb. Mezioborová spolupráce je pro oblast podpory dětí a jejich rodin vnímána jako klíčová platforma (tedy platforma zahrnující co nejširší spektrum aktérů sítě služeb pro děti a jejich rodiny). Nicméně nezastupitelnou úlohu mají jakékoliv jiné, funkční formy setkávání a spolupráce, které se zabývají potřebami dětí a jejich rodin.


# MODELY SPOLUPRÁCE AKTÉRŮ NA ÚROVNI OBCÍ S ROZŠÍŘENOU PŮSOBNOSTÍ





# Spolupráce aktérů sítě v ORP Kuřim

Tabulka č. 2

|   |  |  |
|---|--|--|
|   | <b>Mezioborová spolupráce</b>  |  |
| <b>Setkávání minitýmů</b>   |    | <b>Případové konference, další typy setkávání zaměřených na řešení situace dítěte/rodiny</b> |
| <p>Zástupci OSVP a škol za účasti dalších aktérů místní sítě</p> <p>Multidisciplinární tým</p> <p>Zástupci OSVP a příslušníci obvodního oddělení Policie ČR</p> |  | Případové konference   |
|   | <b>Formálně ukotvené a oborové platformy</b>   |  |
|   | <p>Koordinační skupina pro komunitní plánování sociálních služeb</p> <p>Interdisciplinární tým města Brna pro oblast domácího násilí</p> <p>Komise pro sociálně-právní ochranu dětí</p> <p>Tým pro mládež okresu Brno-venkov</p> <p>Pravidelné setkávání školních metodiků prevence okresu Brno-venkov</p> |  |

# Komentář ke spolupráci aktérů sítě v ORP Kuřim

## Mezioborová spolupráce

OSVP při Městském úřadě v Kuřimi je **personálně zcela vytižené pracoviště**. Pravidelná setkávání s dalšími aktéry sítě **včetně rodin s dětmi**, kde se diskutuje o vzájemné spolupráci, zvýšení povědomí jednotlivých rolí a aktuálním stavu sítě podpůrných služeb, **se zde nekonají. OSVP organizuje či se účastní jiných forem spolupráce.**

## Setkávání minitýmů

Na Kuřimsku se osvědčila setkávání **zástupců OSVP a místních škol**. Pořádají se 1x ročně za účelem vyjasnění vzájemné spolupráce, popř. za účasti dalších hostů (pedagogicko-psychologické poradny, státního zastupitelství, místního obvodního oddělení Policie ČR, probační a mediační služby apod.).

Další platformou na podporu sociálně-právní ochrany dětí na Kuřimsku je **multidisciplinární tým**, který koordinuje OSVP. Mezi členy patří zástupce výchovných poradců a preventistů, kuřimských pediatrů, policie, pracovníků krizového centra, probační a mediační služby, psychologů a pracovníků OSVP. Tým se zabývá aktuální problematikou a možnostmi řešení, předávají se zkušenosti z jiných oborů. Projednává se, jak problémům předcházet. Tým se schází dle potřeby. Je-li třeba, projednávají se zde konkrétní individuální či skupinové kazuistiky.

V roce 2017 OSVP připravil **informativní setkání pro příslušníky místního obvodního oddělení Policie ČR**. V případě potřeby je možné na tuto oboustranně přínosnou aktivitu navázat.

## Případové konference, další typy setkávání zaměřených na řešení situace dítěte/rodiny

Pro hledání optimálního řešení konkrétní situace ohroženého dítěte se OSVP osvědčilo **pořádání případových konferencí** za účasti všech dotčených aktérů – zástupců rodiny, školy, lékařů, specialistů, sociálně-aktivizačních služeb apod.

## Formálně ukotvené a oborové platformy

**Koordinační skupina pro komunitní plánování sociálních služeb v Kuřimi** se schází 1 - 2x ročně. V době, kdy se tvoří nový komunitní plán, se členové setkávají častěji. Popř. i v rámci dílčích jednání k jednotlivým bodům.

V rámci komunitního plánování jsou pro rodiny s dětmi aktuálně stanoveny tyto priority: 1) podpora Family Pointu ve Wellness Kuřim – od r. 2011, 2) podpora rodinného centra Kuřimata – v Kuřimi funguje od r. 2008, 3) psychologické poradenství a diagnostika zaměřené na sociálně-právní ochranu dětí a zdravé klima v rodinách - smlouva o spolupráci s psychologem spolupracujícím s OSVP byla uzavřena již v r. 2009, 4) podpora nízkoprahového zařízení pro děti a mládež – jedná se o nově schválenou prioritu, tato služba v Kuřimi prozatím nefunguje.

V oblasti osob ohrožených sociálním vyloučením jsou prioritami: 1) podporované bydlení pro mladé lidi po ukončení ústavní výchovy či pěstounské péče – malometrážní byt v majetku města se sníženým nájemným na jeden rok, 2) podpora a pomoc při zajištění ubytování, sociální poradenství - cílem je vyčlenit další sociální byt pro osamělé matky či otce s dětmi.

Dále se zástupci OSVP účastní dle potřeby **setkávání interdisciplinárního týmu města Brna pro oblast domácího násilí** (dále jen IDT). Tým funguje již od roku 2005 a je koordinován Odborem zdraví MMB. V současné době IDT tvoří více než 20 profesionálních pracovníků pomáhajících organizací. Základním posláním je zajištění a koordinace mezioborové spolupráce aktivit v oblasti prevence domácího násilí a v oblasti pomoci osobám ohroženým. Současně zde probíhá vzájemný přenos poznatků a zkušeností. IDT se zaměřuje také na zvyšování informovanosti veřejnosti o problematice domácího násilí, zvyšování odborných znalostí u pomáhajících profesí a na pravidelné vyhodnocování situace v oblasti domácího násilí v městě Brně. Činnost IDT je zaměřena na všechny osoby ohrožené domácím násilím bez rozdílu věku a pohlaví, tedy na muže, ženy, seniory, děti, zdravotně handicapované apod. Je-li třeba, zástupci OSVP Kuřim mohou na setkání IDT konzultovat konkrétní kazuistiky.

K 1. 2. 2010 byla panem starostou ORP Kuřim zřízena **komise pro sociálně-právní ochranu dětí** dle zákona. Na podzim 2017 byli do komise jmenováni noví členové včetně nově přijatých sociálních pracovníků OSPOD. Schází se dle potřeby, nejméně 1x ročně.

Kurátorka pro mládež se pravidelně účastní **setkávání Týmu pro mládež okresu Brno-venkov**, který pořádá probační a mediační služba. Jedná se o platformu pro komunikaci a spolupráci odborníků státních i nestátních organizací zaměřených na ohroženou mládež a prevenci kriminality. Tým pro mládež vytváří podmínky pro nastavení interdisciplinární spolupráce v rámci okresu Brno-venkov. Pravidelně se ho účastní kromě pracovníků probační a mediační služby, OSVP, např. zástupci krajského úřadu, diagnostického ústavu, policie, pedagogicko-psychologické poradny, neziskových organizací či okresního státního zastupitelství.

Pedagogicko-psychologická poradna pořádá pravidelná **informativní setkávání pro školní metodiky prevence okresu Brno-venkov**. Předávají se zde aktuální informace i prezentuje nabídka spolupráce.

# Doporučení pro rozvoj sítě v ORP Kuřim

Z návrhů optimalizace sítě pro rodiny s dětmi v ORP Kuřim a komentářů ke spolupráci aktérů vyplývají následující doporučení:

- Pro zajištění bezpečného klimatu i individuálního přístupu k žákům v devítiletých školách je nezbytná **podpora pedagogům**. Aby měli dostatek kapacity pro spolupráci s kolegy ze školního poradenského pracoviště, popř. specializovanými podpůrnými organizacemi (pedagogicko-psychologická poradna, středisko výchovné péče apod.) a místním odborem sociálních věcí a prevence. A to jak na úrovni prevence, tak následné intervence.
- Ve městě chybí **zázemí pro děti i mladistvé z ohrožených rodin**, kteří nemají dostatečnou podporu pro aktivní trávení volného času, školní přípravu, rozvíjení bezpečných vztahů či svého potenciálu. Hledání konkrétního řešení je vhodné prodiskutovat za účasti dotčených aktérů: zástupců OSVP, samosprávy, škol, místních spolků, lékařů, policie, psychologů a dalších odborných pracovníků, ideálně také rodičů a dětí.
- K podpoře rodičovských kompetencí a odpovědnosti je klíčová **sociálně aktivizační služba**, která pracuje přímo v ohrožených rodinách. Je žádoucí zajistit dostupnost této služby i na Kuřimsku.
- Základem pro materiální zázemí ohrožených rodin s dětmi je bydlení. Z tohoto důvodu je třeba **rozšířit počet sociálních bytů na Kuřimsku**. Alarmující je absence azylového zázemí pro osamělé rodiče s dětmi či mladistvé.
- Na podporu ohrožených rodin s dětmi je vhodné distribuovat **přehled aktuálně dostupných služeb okresu Brno-venkov v tématu posilování rodičovských kompetencí**, který je jedním z výstupů lokálního síťování.
- Duševní zdraví obyvatel Kuřimska je možné podpořit **snazší dostupností ambulance klinické psychologie**, pokud se podaří najít zdroje pro proplácení jejich služeb sociálně slabým klientům.
- Pro diskusi nad aktuální problematikou sociálně-právní ochrany a zajištěním chybějících míst v síti služeb se jeví nejvhodnější **vytvoření široké mezioborové platformy místních aktérů včetně rodin s dětmi** (např. prostřednictvím mateřského a rodinného centra či sdružení přátel školy). Návrhy schválené v takovémto širokém zastoupení nacházejí snáze podporu při realizaci.

## Závěrem

Bylo mi potěšením detailně poznat místní síť pro rodiny s dětmi. Na Kuřimsku je velmi specifická. Kontrast společenství menších obcí, kterým se (prozatím) daří udržet komunitní atmosféru i integrovat nově příchozí obyvatele, a neustále se rozvíjejícího města Kuřim zdůrazňuje skutečnost, jak jsou pro fungování mezilidských vztahů důležité přehledné a důvěrné vazby. Ty je možné kultivovat i v několikatisícovém městě, jen už na ně nemůže stačit pouze škola, samospráva a místní spolky. Poznatky z lokálního síťování na Kuřimsku potvrzují, že **komunitnímu fungování jednoznačně napomáhá průběžné vyjasňování kompetencí a možností spolupráce jednotlivých aktérů.**

I když je výhodou současné společnosti možnost volby i pestrá nabídka nezávislé pomoci a podpory, **zodpovědnost za kvalitu života rodin zůstává především na nich samých.** Zkušenosti místních aktérů sítě dokládají, že znají-li rodiče vlastní kompetence a zodpovědnost, velmi snadno nacházejí oporu v navazujících službách. Bez aktivní spoluúčasti rodičů je hledání optimálního řešení pro ohrožené děti náročné. **Posilování rodičovské odpovědnosti i kompetencí se proto jeví jako jednotící preventivní prvek sociálně-právní ochrany dětí nejen na Kuřimsku.**

Přeji všem zúčastněných hodně sil do dalších dní, a především radost z díla!

Karolina Jandová  
lokální síťačka ORP Kuřim



## Použité zdroje

- [1] MAS Brána Brněnska, z.s., 2017 [online]. Strategie komunitně vedeného místního rozvoje Místní akční skupiny Brána Brněnska, z.s. pro období 2014 – 2020 [cit. 18. 12. 2017]. Dostupné z: <https://branabrnenska.cz/sclld---dokumenty/>
- [2] Integrovaný portál MPSV, 2018 [online]. Statistiky nezaměstnanosti [cit. 28. 8. 2018]. Dostupné z: <http://portal.mpsv.cz/sz/stat/nz>
- [3] Český statistický úřad, 2018 [online]. Počet obyvatel ve správních obvodech obcí s rozšířenou působností Jihomoravského kraje v roce 2017 [cit. 28. 8. 2018]. Dostupné z: <https://www.czso.cz/documents/10180/60788790/33010418q1s2.pdf/bc64e244-2b2e-4f8d-9995-8a3b2deca47e?version=1.1>
- [4] Český statistický úřad, 2018 [online]. Statistický bulletin - Jihomoravský kraj - 1. čtvrtletí 2018 [cit. 28. 8. 2018]. Dostupné z: <https://www.czso.cz/csu/czso/s-spravni-obvody-obci-s-rozsirenou-pusobnosti-so-orp-jihomoravskeho-kraje-4lpkdabnav>
- [5] Otevřená společnost, o.p.s., 2018 [online]. Mapakriminality.cz [cit. 28. 8. 2018]. Dostupné z: <http://www.mapakriminality.cz/#mapa>

## Potřebujete více informací?

### K síťování ve vaší obci či kraji?

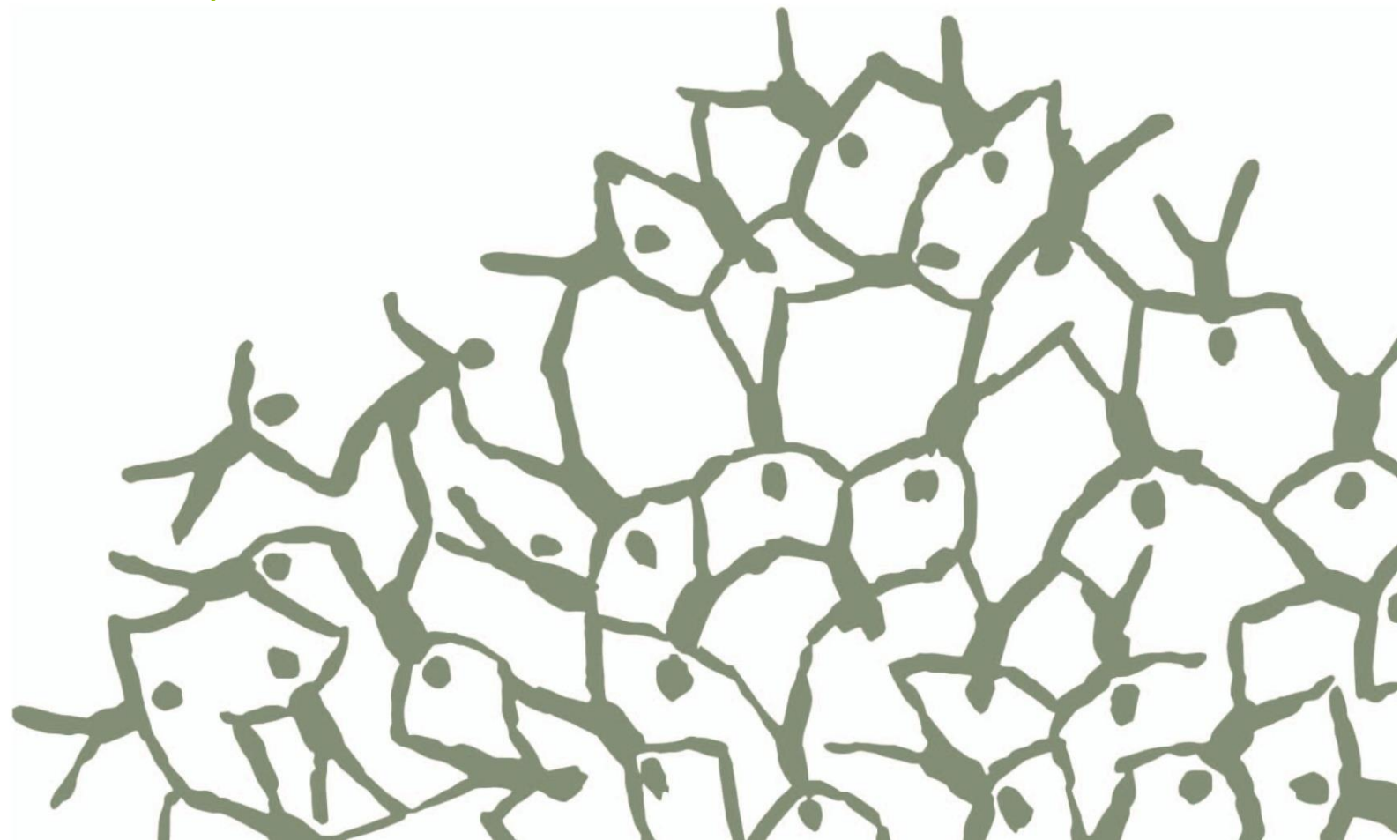
Obráťte se na lokální síťáčku **Mgr. Karolinu Jandovou**, e-mail: [karolina.jandova@mpsv.cz](mailto:karolina.jandova@mpsv.cz), krajskou koordinátorku síťování **Mgr. Alžbětu Možišovou** (dotazy spojené se síťováním v zapojených obcích), e-mail: [alzbeta.mozisova@mpsv.cz](mailto:alzbeta.mozisova@mpsv.cz), tel.: 773 790 723 či krajskou síťáčku, **Ing. Mgr. Martinu Cirbusovou, PhD.**, e-mail: [martina.cirbusova@mpsv.cz](mailto:martina.cirbusova@mpsv.cz), tel.: 778 730 508.

### K aktivitě síťování?

Obráťte se na odborného garanta **Mgr. Štěpána Bolfa**, e-mail: [stepan.bolf@mpsv.cz](mailto:stepan.bolf@mpsv.cz), tel.: 221 923 647, 775 853 476 nebo na vedoucí oddělení transformace služeb pro rodiny a děti, odbor ochrany práv dětí **Mgr. Kristýnu Jůzovou Kotalovou**, e-mail: [kristyna.kotalova@mpsv.cz](mailto:kristyna.kotalova@mpsv.cz), tel.: 221 922 255, 724 178 744.

[www.pravonadetstvi.cz](http://www.pravonadetstvi.cz)

[www.mpsv.cz](http://www.mpsv.cz)



# Příloha – popis rolí aktérů sítě

## Popis rolí jednotlivých aktérů

Činnost všech aktérů je dána (rezortním) zákonným vymezením, které zpravidla určuje jejich roli v systému ochrany dětí a rodin. K tomu je obvykle dána i nějaká z forem vzájemné spolupráce aktérů (např. oznamovací povinnost, možnost zprostředkování odborných služeb, apod.). Pokud jde o přesah základních rolí jednotlivých aktérů, zejména směrem ke vzájemné spolupráci, existuje jen velmi málo objektivně daných překážek, které by takovým přesahům či mezioborové spolupráci bránily.

**Při tvorbě a rozvoji sítě je tedy role jednotlivých aktérů vždy třeba posuzovat v nejširším možném náhledu, včetně toho, že jsou aktérům jejich role zvědomovány. Tím lze dosáhnout maximálního využití jejich kapacit.**

## Jak jsou vymezeny role aktérů

Níže uvedený popis rolí jednotlivých aktérů je odvozen z potřeb dětí. Relevance aktérů v rámci sítě služeb je podmíněna tím, že danou roli aktivně naplňují (tj. dva aktéři stejného typu, např. školy, mají svou základní činnost dánu a budou jistě označeni za aktéry v oblasti potřeb učení, ale je možné, že pouze jedna ze škol bude též relevantním aktérem i pro oblast tělesného a duševního zdraví např. proto, že je zapojena do preventivních programů, aktivně spolupracuje s lékaři apod.).

**Jedná se o výčet příkladů, často se vyskytujících rolí jednotlivých aktérů, tedy o inspirativní, nikoliv úplný výčet rolí. Pro optimální podobu sítě služeb je nutné zvažovat všechny možné role aktérů v maximální možné šíři.**

## Vztahy

### 1. Aktéři přímé podpory dítěte

- psycholog, psychiatr = dostupnost služby pro celou rodinu, vč. dostupnosti přímo pro samotné dítě, zaměření na vztahovou problematiku, rodičovské spory
- svépomocná skupina = skupiny pro děti (zajištění bezpečného prostředí, případně facilitace setkání), kde se mohou scházet děti ohrožené mimo jiné vztahy v rámci rodiny
- nízkoprahové zařízení pro děti a mládež (NZDM), terénní pracovník = významná je kapacita a přístupnost služby, zaměření služby na vztahovou problematiku (vztahy dětí s rodiči, s vrstevníky), terénní pracovník NZDM působící přímo v místech, kde se schází dětské skupiny/skupiny
- metodik primární prevence, školní metodik prevence = kapacita, dostupnost, rozsah služeb, zaměření na vztahy, vnímání této role dětmi
- programy pro třídní kolektivy = realizace programů pro kolektivy, jejich využití v případě individuální potřeby dítěte
- inkluzivní programy = aktivní využívání podpůrných opáření, kapacita pedagoga reagovat na individuální potřeby dítěte
- školní psycholog = dostupnost (dostatečná kapacita), zaměření (mimo jiné) na problematiku vztahů, individuální konzultace, práce s kolektivy/skupinami
- výchovný poradce = viz školní psycholog
- učitel, vychovatel = aktivní práce se vztahy v rámci třídy, kolektivu, individuální konzultace, aktivní spolupráce s OSPOD a službami, prevence
- služby náhradní rodinné péče (NRP) = doprovodné organizace, OSPOD, služby pro adoptivní rodiče, zaměření na vztahy a kontakty mezi dětmi a biologickými rodiči

- sociální pracovník pobytového zařízení = sociální pracovník školského, zdravotnického zařízení nebo pobytové sociální služby, zaměřeni na udržení a podporu kontaktu dítěte s rodiči, aktivní spolupráce s OSPOD
- sociálně-aktivizační služba pro rodiny s dětmi (SAS) = specifické zaměření na vztahovou problematiku, dostupnost služby též pro děti
- krizové centrum = zaměření na problematiku vztahů a bezpečí
- orgán sociálně-právní ochrany dětí (OSPOD) = relevantní role v případě, že se jedná o dítě ohrožené dle § 6 zákona č. 359/1999 Sb., o SPOD

## 2. Aktéři přímé podpory rodiny

- rodinné centrum = relevantní role, pokud služby zahrnují specifický program na problematiku mezilidských vztahů, rodičovských sporů, vztahů rodičů k dětem, vztahů mezi dětmi
- rodinná poradna = specializace na téma mezilidských vztahů
- rodinné konference = koordinovaná setkání širší rodiny a blízkých osob k podpoře rodiny a hledání zdrojů opory
- mediace = dostupné, dostatečně kvalitní služby jako řešení vztahových sporů
- sociálně-aktivizační služba pro rodiny s dětmi (SAS) = pokud zahrnuje specifické zaměření na vztahy v rámci rodiny, kombinace programů pro rodiče, děti, celou rodinu
- nízkoprahové zařízení pro děti a mládež (NZDM) = specificky zaměřený program na problematiku vztahů, konzultace, přednášky, semináře, zapojení do případové práce
- orgán sociálně-právní ochrany dětí (OSPOD) = relevantní role v případě, že se jedná o dítě ohrožené dle § 6 zákona č. 359/1999 Sb., o SPOD

## 3. Aktéři širší podpory

- volnočasové aktivity (sport, skaut, umělecké kroužky, apod.) = podpora rozvoje vztahů mezi dětmi, spolupráce, vzájemného respektu
- intervenční centrum (IC) = služba zahrnující podporu řešení problematiky domácího násilí, práce s oběťmi i pachateli domácího násilí
- poradna pro oběti trestných činů = poradenství a právní pomoc, orientace v právech obětí, návrhy na jejich odškodnění

## 4. Podpora v rámci komunity

- komunitní centrum = místo pro setkávání, organizovaná nebo neorganizovaná činnost, dostupná kontaktní osoba (poradenství, zprostředkování informací nebo služeb)
- komunitní akce = různé typy komunitních akcí zaměřených na vztahy, např. dny sousedství apod.
- zázemí pro setkávání = vytváření prostor pro neformální setkávání – obecní prostory, komunitní centra, využití prostor škol, knihoven apod.
- sousedské spolky = společné akce, setkávání, poskytování vzájemné podpory mezi sousedy
- svépomocné skupiny = skupiny zaměřené na vzájemnou podporu, mimo jiné v oblasti vztahů (např. rodiče procházející rozvodem nebo rozchodem apod.)

# Bezpečí

## 1. Aktéři přímé podpory dítěte

- nízkoprahové zařízení pro děti a mládež (NZDM), terénní pracovník = bezpečné trávení volného času, přednášky o rizicích, prevenci, konzultace, hodnoty a normy, sebepoznání dítěte, terénní pracovník NZDM působící přímo v místech, kde se schází dětské skupiny/skupiny
- kontaktní centrum (K-centrum), terénní program pro uživatele návykových látek = prevence a řešení závislosti, konzultace pro děti i rodiče, preventivní programy na školách a v místech, kde tráví děti a mladí lidé volný čas

- volnočasové aktivity = všeobecně různé více či méně organizované programy (sport, zájmové kroužky apod.), kde děti mohou trávit bezpečným způsobem volný čas, seznamují se s riziky, nalézají nebo překonávají své hranice, učí se odpovědnosti apod.), jde o dostupnost volnočasových aktivit a jejich prahovost (tj. nejen to, jestli tam aktivita je, ale také zda do ní chodí děti z cílové skupiny – tj. ohrožené)
- krizové centrum = zaměření na problematiku vztahů a bezpečí
- linka bezpečí = podmínkou efektivního využívání je povědomí dětí o existenci linky (osvěta)
- škola, školní poradenské pracoviště = programy prevence realizované ve škole, programy proti šikaně, vzdělávání o rizicích na internetu, mezi lidmi, v dopravě apod., přítomnost pracovníka, se kterým děti mohou řešit pocit ohrožení, CAN apod.
- peer program = existence a dostupnost programů, další programy doprovázení (patroni apod.)
- komunitní centrum = dostupný prostor, kam mohou děti samy přicházet, v případě potřeby je jim zajištěno poradenství nebo zprostředkována odborná pomoc, nebo se mohou zapojit do programu, hlavní podmínkou je prahovost/dostupnost centra
- středisko výchovné péče (SVP) = pokud je součástí ambulantní či velmi snadno dostupná forma péče, kam by dítě mohlo přijít i samo, kdyby se necítilo bezpečně z důvodu chování osob ve svém okolí nebo by si nevědělo rady se svým vlastním chováním
- zařízení pro děti vyžadující okamžitou pomoc (ZDVOP) = důležitá je dostupnost zařízení a dostupnost navazujících odborných služeb, včetně samotných dětí
- lékař = povědomí o ohlašovací povinnosti, rozpoznání ohrožení dítěte (sociální rozměr), ochota zapojit se do případové práce, účast v komisích, preventivních skupinách apod.
- učitel = povědomí o ohrožení dítěte, zkušenosti se zapojováním se do řešení situace dětí ohrožených v oblasti bezpečí, tj. kompetence rozpoznat a ohlásit takový případ, v případě zjištěného ohrožení dítěte se zapojit do případové práce apod.
- Policie ČR, městská policie, asistent prevence kriminality = pokud je dostupný specialista na problematiku dětí a mládeže nebo CAN, zda se policie nějak aktivně zapojuje do případové práce, spolupracuje s OSPOD, dělá preventivní programy apod.
- orgán sociálně-právní ochrany dětí (OSPOD) = relevantní role v případě, že se jedná o dítě ohrožené dle § 6 zákona č. 359/1999 Sb., o SPOD

## 2. Aktéři přímé podpory rodiny

- sociálně-aktivizační služba pro rodiny s dětmi (SAS) = služba zahrnuje podporu rodičů, případně přímo dětí, specifické zaměření na oblast bezpečí
- nízkoprahové zařízení pro děti a mládež (NZDM), terénní pracovník = služba má programy zaměřené na rodiče a jejich kompetence v oblasti bezpečí dětí, nebo programy pro celou rodinu, terénní pracovník NZDM působící přímo v místech, kde se schází dětské skupiny/skupiny
- asistent prevence kriminality (APK) = dostupná pochůzková služba, když je zjištěno, přímo řeší děti v ohrožení, upozorní rodiče, nebo se na ně mohou rodiče obracet apod.
- krizová linka pro rodiče = existuje povědomí o lince pro rodiče, kteří se potýkají s problémy v oblasti bezpečí dětí – nedokážou děti hlídat, žijí v prostředí, které není bezpečné, mají podezření, že dítěti někdo ublížil nebo by mohl, či se sami obávají, že by mohli dítě ohrozit
- osvěta = dostupnost specifických osvětových a informačních programů organizovaných městem, policií, lékaři, poskytovateli služeb apod.
- programy primární prevence = programy určené také pro rodiče nebo celé rodiny
- rodinné centrum = mateřská nebo rodičovská centra, která mají v programu téma bezpečí – přednášky či poradenství, centra jsou dostupná, nízkoprahová
- rodinná poradna = zajištění konzultací z oblasti bezpečí dětí, týrané, zneužívané a zanedbávané děti (CAN)
- rodinné konference = koordinovaná setkání širší rodiny a blízkých osob k podpoře rodiny a hledání zdrojů opory
- intervenční centrum = programy pro rodiče ohrožené násilím, programy pro děti nebo rodiče s dětmi
- rodičovská skupina = svépomocné skupiny (např. v rámci rodinného či komunitního centra), pro rodiče, jejichž dítě bylo vystaveno nebezpečí, stalo se obětí, ohrožuje jiné děti, nebo jsou ohroženi sami a rodiče a má to vliv na děti, případně mají sami obavy, že by oni sami mohli děti ohrozit
- kontaktní centrum (K-centrum), terénní program pro uživatele návykových látek = programy pro rodiče, jejichž děti jsou ohroženy závislostí, programy pro závislé rodiče



- krizová respitní péče = zajištění krizové péče o dítě, které bylo ohroženo (např. v situaci domácího násilí, CAN)
- program podpory sousedství = sousedské nebo domovní iniciativy, např. na zajištění bezpečí v okolí domu, na ulici, vzájemný dohled nad dětmi apod.
- orgán sociálně-právní ochrany dětí (OSPOD) = relevantní role v případě, že se jedná o dítě ohrožené dle § 6 zákona č. 359/1999 Sb., o SPOD

### 3. Aktéři širší podpory

- Policie ČR, městská policie, asistent prevence kriminality (APK) = dostatečný počet policistů/asistentů k zajištění pochůzkové činnosti tam, kde může dojít k ohrožení dětí, kolem škol, na sídlištích, v sociálně vyloučených lokalitách (SVL), povědomí policistů/asistentů o rizicích ohrožujících bezpečí dětí
- sociální pracovník na obci = terénní práce s rodinami, poradenství, prevence
- poradna pro oběti trestných činů = poradenství a právní pomoc, orientace v právech obětí, návrhy na jejich odškodnění
- starosta, samospráva = podpora programů pro posilování bezpečí, např. osvětové a informační akce, poradenství občanům, bezpečnostní komise a plán apod.
- soud = specializace na děti – oběti a pachatele, otevřenost, zohlednění specifických potřeb dětí, časová dostupnost (rychlost)
- specialista na prevenci na úrovni obce nebo kraje = vývoj, podpora a sledování efektivity místních programů prevence
- integrovaný záchranný systém = prevence a osvěta

### 4. Podpora v rámci komunity

- dny sousedství = akce ve společných prostorách, seznamování se navzájem, hledání řešení rizik v lokalitě apod.
- preventivní akce v obci = doprava, zdraví, kriminalita
- osvěta = přednášky, semináře pro rodiče nebo pracovníky s dětmi (putovní akce, celostátní akce)
- bezpečná hřiště, prostor pro volnočasové aktivity = místa, kde mohou děti/rodiny trávit volný čas

## Zdraví

### 1. Aktéři přímé podpory dítěte

- pediatr, pediatrická sestra = ideálně zahrnutá práce s rodinou, plnění oznamovací povinnosti, účast na případových konferencích nebo v jiných týmech, operativní spolupráce s OSPOD, návštěvy u dětí doma (domácí sestry)
- pečovatelská služba = pokud jsou cílovou skupinou i rodiny s dětmi
- raná péče = zapojení do případové práce, individuální plán ochrany dítěte (IPOD), sociální rozměr práce
- školní programy podpory zdraví = obědy do škol, ovoce, mléko, preventivní prohlídky
- nízkoprahové zařízení pro děti a mládež (NZDM), terénní pracovník = konzultace či přednášky v oblasti zdraví (hygiena, prevence, závislosti, sexuální zdraví, výživa apod.), terénní pracovník NZDM působící přímo v místech, kde se schází dětské skupiny/skupiny
- kontaktní centrum (K-centrum), terénní program pro uživatele návykových látek = programy zaměřené na děti anebo rodiče, preventivní programy na školách a v místech, kde tráví děti a mladí lidé volný čas
- dětský psychiatr, psycholog = podmínkou je dostatečná kapacita, zapojení do případové práce
- školní psycholog = podmínkou je dostatečná kapacita, přesah do práce s rodinou
- dětský terapeut = kapacita odpovídající potřebám dětí/rodin v lokalitě
- orgán sociálně-právní ochrany dětí (OSPOD) = relevantní role v případě, že se jedná o dítě ohrožené dle § 6 zákona č. 359/1999 Sb., o SPOD

## 2. Aktéři přímé podpory rodiny

- sociálně-aktivizační služba pro rodiny s dětmi (SAS) = zahrnutí tématu zdraví do služby, přednášky, konzultace, osvěta
- raná péče = zaměření služby na práci s celou rodinou a na případovou práci
- kontaktní centrum (K-centrum), terénní program pro uživatele návykových látek = program zaměřený na práci s celou rodinou, zapojení do případové práce
- domácí sestra = návštěvy rodin preventivně a v případě potřeby, u rizikových rodin – vzhledem k tomu, že aktuálně není ukotveno, tak je relevantní jakákoliv forma návštěv
- psychiatr, psycholog = podpora rodičů z hlediska toho, aby dobře zvládali péči o děti
- respitní služba = služby zaměřené na rodiny se zátěží, ideálně širší cílová skupina (nejen děti s postižením)
- rodinná terapie = terapeutické služby zaměřené na práci s celou rodinou
- orgán sociálně-právní ochrany dětí (OSPOD) = relevantní role v případě, že se jedná o dítě ohrožené dle § 6 zákona č. 359/1999 Sb., o SPOD

## 3. Aktéři širší podpory

- nemocnice – dětské oddělení = dostatečná kapacita, možnost přítomnosti rodičů, sociální pracovník, přesah do případové práce a prevence
- pohotovost = dostupnost, plnění oznamovací povinnosti, případně zapojení do prevence
- specialisté = dostupnost, případně zahrnutí rodiny do péče, spolupráce
- poradna pro závislosti (AT poradna) = léčba závislostí rodičů
- ozdravná léčebna = ozdravné pobyty pro děti nebo děti a rodiče

## 4. Podpora v rámci komunity

- preventivní akce na podporu zdraví = sportovní nebo zdravotně preventivní akce, Zdravé město apod.
- osvěta = přednášky, letáky na téma zdraví, péče o zdraví
- dotace obce/kraje na akce na podporu zdraví nebo zlepšování životního prostředí = distribuce vitamínů, pomůcek, zdravotní péče apod.
- podpora sportu = zázemí, dostupné kroužky, kluby

# Učení se

## 1. Aktéři přímé podpory dítěte

- škola = vzdělávání s ohledem na individuální potřeby dítěte, využívání podpůrných opatření, spolupráce s rodinou, zprostředkování navazujících služeb pro rodiny s dětmi
- sociální pedagog, školský sociální pracovník = spolupráce s dítětem a rodinou, zprostředkování služeb dítěti/rodině, spolupráce s navazujícími službami
- výchovný poradce = zaměření práce s dítětem v kontextu jeho rodiny, propojení na externí služby
- pracovník primární prevence = prvotní identifikace potřeby podpory nebo ohrožení dítěte, návaznost na podpůrné služby, přímá podpora dítěte
- nízkoprahové zařízení pro děti a mládež (NZDM), terénní pracovník = edukační programy pro děti (programy, přednášky), zprostředkování podpory školní přípravy, motivační programy, konzultace, včetně působení mimo školu (v terénu)
- volnočasové aktivity = kroužky zaměřené na rozvoj znalostí a dovedností, motivaci dětí, sebepoznání
- pedagogicko-psychologická poradna (PPP) = přímá podpora dětí v kontextu podpory rodiny
- střediska výchovné péče (SVP) = programy zaměřené na prevenci, podporu dítěte v kontextu jeho rodiny
- lékař = sledování povědomí dítěte o vlastním zdraví, edukace dětí, identifikace rizik
- podpora školní přípravy (doučování) = podpora dítěte v rozvoji školních dovedností, posilování kompetencí a motivace ke vzdělávání, optimálně ve spolupráci s rodinou
- asistent pedagoga = zohlednění specifických potřeb dítěte, zapojení rodiny

- orgán sociálně-právní ochrany dětí (OSPOD) = relevantní role v případě, že se jedná o dítě ohrožené dle § 6 zákona č. 359/1999 Sb., o SPOD

## 2. Aktéři přímé podpory rodiny

- pedagogicko-psychologická poradna, středisko výchovné péče (PPP, SVP) = poskytované služby zahrnují rodinu dítěte, jsou provázány na další podpůrné služby
- sociálně-aktivizační služby pro rodiny s dětmi (SAS) = včetně zprostředkování služby rozvoje školských dovedností, podpora a motivace celé rodiny ke vzdělávání
- rodinné centrum (výchova, učení) = programy zaměřené na podporu a rozvoj vzdělávání
- sociální pedagog, školský sociální pracovník = role prostředníka mezi školou a rodinou, práce s celou rodinou, zprostředkování navazujících služeb
- školní psycholog = podpora dítěte v rámci podpory jeho rodiny, zprostředkování navazujících služeb
- výchovný poradce = viz školní psycholog
- etoped, psycholog = dostupnost služeb, ambulantní služby, práce s celou rodinou
- orgán sociálně-právní ochrany dětí (OSPOD) = relevantní role v případě, že se jedná o dítě ohrožené dle § 6 zákona č. 359/1999 Sb., o SPOD

## 3. Aktéři širší podpory

- školní poradenské pracoviště (ŠPP) = služby zaměřené na práci s celou rodinou (poradenství, konzultace, motivační programy, podpůrná opatření, navazující služby)
- dům dětí a mládeže (DDM) = volnočasové aktivity, zaměření na rozvoj vzdělávacích kompetencí dítěte, motivaci
- škola = aktér místní sítě služeb, zapojení do mezioborových platforem
- středisko výchovné péče (SVP) = aktér místní sítě služeb, zapojení do mezioborových platforem

## 4. Podpora v rámci komunity

- zázemí pro vzdělávání (knihovny, prostory pro kroužky, poznávací stezky) = prostory volně dostupné pro vzdělávání dětí, zájmovou činnost
- ocenění vzdělávání (učitelé, žáci, vědci) = motivační programy
- kulturní akce = akce na podporu vzdělávání, vědomostní akce
- zahraniční spolupráce = partnerství měst, studijní pobyty, výměny
- dotace obce na pomůcky, dojíždění do školy

# Chování

## 1. Aktéři přímé podpory dítěte

- peer program = kapacita programů, jejich zaměření na poskytování pozitivních vzorů chování
- škola = ve vztahu k jednotlivci, vypracovaný systém podpory jednotlivce, návaznost na další podpůrné služby, možnost dítěte se obrátit na školu s žádostí o pomoc
- asistent pedagoga = přímá podpora dítěte nad rámec vzdělávání, tj. výchova, normy apod.
- odborná poradenská pomoc = kapacita a dostupnost služeb psychologa, etopeda, psychiatra, provázanost se školou a s rodinou
- resocializační program = kapacita, dostupnost, kvalita
- středisko výchovné péče (SVP) = ambulantní a terénní služba, přímá dostupnost pro děti
- pobytová služba = řešení akutních problémů s chováním, možnost krátkodobých krizových pobytů
- probační a mediační služba (PMS) = programy pro děti, dostupnost, kvalita, možnost vstupu na žádost dítěte
- orgán sociálně-právní ochrany dětí (OSPOD) = relevantní role v případě, že se jedná o dítě ohrožené dle § 6 zákona č. 359/1999 Sb., o SPOD

## 2. Aktéři přímé podpory rodiny

- škola = specifické programy zaměřené na chování dětí, podpůrné programy, nácvik dovedností v oblasti chování se zapojením rodičů
- sociálně-aktivizační služba pro rodiny s dětmi (SAS) = specifický program zaměřený na posilování rodičovských dovedností v oblasti výchovy a stanovování hranic
- nízkoprahové zařízení pro děti a mládež (NZDM) = zprostředkování podpůrných skupin pro rodiče k posílení výchovných kompetencí
- středisko výchovné péče (SVP) = ambulantní nebo terénní forma, práce s celou rodinou
- asistované kontakty a předávání = služby podpory dítěte v náročných situacích, podpora zvládnání emocí a chování dítěte i rodičů
- orgán sociálně-právní ochrany dětí (OSPOD) = relevantní role v případě, že se jedná o dítě ohrožené dle § 6 zákona č. 359/1999 Sb., o SPOD

## 3. Aktéři širší podpory

- škola = role učitele, výchovný poradce, dalších členů sboru mimo rámec vzdělávací složky, tj. výchova a socializace, normy, vytváření pozitivních vztahů + zařazení tématu etiky a morálky do výuky, praktický nácvik
- volnočasové aktivity zaměřené na posilování zdravých vztahů (skaut, Sokol, sport) = dostupnost, zejm. pro děti z ohrožených rodin (např. sociálně vyloučené lokality)
- církve = programy pro rodiny a děti – volnočasové aktivity, konzultace k otázkám výchovy a chování
- probační a mediační služba (PMS), resocializační program = programy zaměřené na posílení pozitivních forem chování
- krizový pobyt = krátkodobé umístění dítěte v pobytové službě v situaci závažných obtíží v oblasti chování, podmínkou je minimální délka pobytu a bezprostřední zajištění odborné podpory

## 4. Podpora v rámci komunity

- sousedské a komunitní akce = akce ke vzájemnému poznávání, navazování vztahu důvěry, interkulturní akce apod.
- BESIP = preventivní akce, nácvik pravidel, ohleduplnosti

# Materiální zajištění

## 1. Aktéři přímé podpory dítěte

- rodinné centrum = programy pro děti, které jsou vystaveny riziku nedostatečné péče
- krizové centrum = řešení akutního ohrožení dítěte, včetně zanedbání péče, přístupné i pro samotné děti
- materiální a potravinová pomoc = cílená a koordinovaná distribuce, spolupráce s OSPOD
- dům na půl cesty = zajištění základní péče mladistvým, dostatečnost kapacity, včetně otázky věkové hranice
- zařízení pro děti vyžadující okamžitou pomoc (ZDVOP) = relevantní kapacita, přístupnost přímo pro děti, podstatné je zapojení do případové práce
- pobytová služba = dětský domov, kojenecký ústav apod., kde je možné zajistit krizový pobyt na žádost dítěte, resp. na bázi dobrovolnosti
- orgán sociálně-právní ochrany dětí (OSPOD) = relevantní role v případě, že se jedná o dítě ohrožené dle § 6 zákona č. 359/1999 Sb., o SPOD

## 2. Aktéři přímé podpory rodiny

- občanská poradna = poradenství rodičům zaměřené na práci, příjmy, dávky, sousedské vztahy, spolupráci se školou apod.
- dluhová poradna = komplexní řešení finanční situace rodiny
- sociální pracovník obce = terénní práce v rodinách, poradenství zaměřené na základní péči, doprovázení
- sociálně-aktivizační služba pro rodiny (SAS) = specializace služby na podporu rodičů v zajištění základní péče o děti
- sociální rehabilitace = relevance služby, pokud je zaměřena na posílení základních rodičovských dovedností, práce s rodiči a dětmi v přirozeném prostředí
- materiální a potravinová pomoc = koordinovaná pomoc rodinám, spolupráce s OSPOD a soc. službami (zacílení pomoci)
- právní pomoc = dostupná právní pomoc rodinám
- azylové bydlení = azylové bydlení, ideálně pro celé rodiny s dětmi
- sociální bydlení = jakákoliv forma bydlení dostupného pro ohrožené rodiny s dětmi (nemusí jít jen o oficiální sociální byty)
- nadace a nadační fondy = podpora rodin v nouzi (nájemné, školní pomůcky, bezúročné půjčky apod.)
- orgán sociálně-právní ochrany dětí (OSPOD) = relevantní role v případě, že se jedná o dítě ohrožené dle § 6 zákona č. 359/1999 Sb., o SPOD

## 3. Aktéři širší podpory

- úřad práce = programy podpory pro rodiče, aktivní podpora zaměstnávání, rekvalifikace, kariérové poradenství
- bytová koncepce města = zohlednění potřeb ohrožených rodin s dětmi v bytové politice města
- komunitní akce = sbírky, dobročinné trhy apod.
- zázemí pro setkávání = místa, kde se mohou rodiny s dětmi scházet, je dostupné základní vybavení, případně občerstvení, knihy, hračky apod.

## 4. Podpora v rámci komunity

- program obědy do škol = podpora škol z úrovně kraje nebo obce k zapojení do programů, případně realizace lokálních specifických programů
- pracovní příležitosti obce = veřejně prospěšné práce, společensky účelná pracovní místa, dotovaná místa, obecní místa, podporované zaměstnávání apod.