

*Síťování služeb pro děti a jejich rodiny*

# Analýza místní sítě služeb a návrh její optimální podoby

**Olomoucký kraj**

**ORP MOHELNICE**

**Lokální síťařka: Mgr. Jitka Selingerová**

**zpracováno k: 09/2018**

**Klíčová aktivita 1 – Podpora a rozvoj služeb v oblasti SPOD**

**Podaktivita 1.1: Podpora síťování služeb na lokální úrovni**

**Projekt Systémový rozvoj a podpora nástrojů sociálně-právní ochrany dětí**

**Ministerstvo práce a sociálních věcí**



Evropská unie  
Evropský sociální fond  
Operační program Zaměstnanost



PRÁVO NA DĚTSTVÍ

# Obsah

Úvodní slovo .....	2
O projektu <i>Systémový rozvoj a podpora nástrojů sociálně-právní ochrany dětí</i> .....	3
Síťování v ORP MOHELNICE .....	5
Potřeby dítěte (a jeho rodiny) a úrovně podpory .....	9
Optimální a reálná síť služeb reagující na potřeby dětí (a jejich rodin) na úrovni obcí s rozšířenou působností .....	11
Analýza reálné sítě služeb a návrh její optimální podoby v ORP MOHELNICE .....	14
Modely spolupráce aktérů sítě .....	22
Spolupráce aktérů sítě v ORP MOHELNICE .....	24
Doporučení pro rozvoj sítě v ORP MOHELNICE .....	27
Závěrem .....	29
Použité zdroje .....	30
Potřebujete více informací? .....	32
Příloha – popis rolí aktérů sítě .....	33



*„... pokud na sebe jednotlivé služby navazují a jsou vzájemně koordinovány, je možné potřeby dítěte a rodiny naplnit lépe, než pokud je spolupráce omezena rezortním dělením kompetencí, zejména pokud jde o metodické řízení, financování a zacílení služeb. Propojování služeb se zároveň neobejde bez osoby – koordinátora.“*

## Úvodní slovo

### **Vážené kolegyně a kolegové,**

*analýza místní sítě služeb a návrh její optimální podoby je souhrnným výstupem dlouhodobého procesu síťování služeb na území obcí s rozšířenou působností. Podpora síťování je součástí projektu Systémový rozvoj a podpora nástrojů sociálně-právní ochrany dětí, který je od roku 2016 realizován Ministerstvem práce a sociálních věcí.<sup>1</sup>*

*Tento materiál je určen všem aktérům místních sítí služeb pro děti a jejich rodiny, a to nejen sociálním pracovníkům, ale také např. zástupcům samosprávy, učitelům, psychologům, zástupcům policie a dalším. Jedná se o ucelený dokument souhrnně popisující místní síť služeb pro děti a jejich rodiny na daném území včetně doporučení pro její optimalizaci a rozvoj tak, aby reagovala na potřeby dětí a rodin.*

#### **Proč je důležité síťovat**

*Síťování služeb vnímáme jako **nástroj zvýšení efektivity cílené práce s klientem – dítětem a jeho rodinou**. Vychází z předpokladu, že pokud na sebe jednotlivé služby navazují a jsou vzájemně koordinovány, je možné potřeby dítěte a rodiny naplnit lépe, než když je spolupráce omezena rezortním dělením kompetencí, zejména pokud jde o metodické řízení, financování a zacílení služeb. Propojování služeb se zároveň neobejde bez osoby koordinátora (v tomto projektu se jednalo o **lokální a krajské síťářky a síťáře**).*

*Síťování služeb je dynamický a nikdy nekončící proces směřující k naplnění potřeb dětí a rodin žijících v dané lokalitě. Aby bylo síťování co nejúčelnější a šité na míru lokalitě, je třeba nejprve zmapovat stávající síť – tedy místní aktéry a jejich potřeby směrem k fungování sítě a to, jakým způsobem spolupracují. Proto lokální síťáři (na úrovni obcí s rozšířenou působností – ORP) a krajské síťáři (na úrovni krajů) důkladně mapovali terén a na základě zjištění pracovali společně s aktéry na tématech, která se ukázala jako významná pro rozvoj sítě, místní spolupráce apod. Shrnutí činnosti lokálního síťáře ve vaší lokalitě naleznete níže.*

*V návrhové části dokumentu najdete definici **optimální sítě služeb**, kterou jsme zpracovali v souladu se základními principy transformace systému péče o ohrožené děti a rodiny, vyplývající z Národní strategie ochrany práv dětí. Jedná se zejména o „návrat k dítěti“ – dítě v centru, sladění cílů práce s dítětem a rodinou, respekt k dítěti, zapojení dítěte a jeho rodiny do řešení situace a další. Optimální síť je tedy teoretickým schématem, jehož optikou je možné místní síť nahlédnout.*

***Místní síť služeb a návrh její optimální podoby** pro území obcí s rozšířenou působností zapojených do projektu je shrnujícím výstupem práce síťářů a síťárek na základě zmapovaných potřeb. Vzhledem k tomu, že se jedná o zjištěný obraz sítě, používáme pro ni dále označení reálná síť. **Reálná síť služeb v lokalitě** byla porovnávána se vzorovou, optimální sítí služeb. Je přitom zřejmé, že v každé lokalitě je síť služeb jiná, a to vzhledem k odlišným potřebám dětí a rodin, a je ovlivněna vnějšími podmínkami v lokalitě (např. personální a finanční kapacity aktérů). Všechny sítě služeb by však měly naplňovat principy transformace a **odrážet v první řadě potřeby dětí a rodin**.*

#### **Bez vás by to nešlo**

*To vše by se neobešlo bez samotného **procesu síťování**, tedy propojování místních aktérů sítě napříč rezorty, které vnímáme jako alfu a omegu spolupráce. Děkujeme proto všem místním aktérům sítě služeb za ochotu k setkávání se, zájem o spolupráci, podněty a společnou činnost na lepším fungování sítě podpory pro děti a jejich rodiny.*

*Mgr. Kristýna Jůzová Kotalová a realizační tým aktivity síťování*

<sup>1</sup> Číslo projektu CZ.3.2.63/0.0./0.0/15\_017/0001687.

## O projektu *Systemový rozvoj a podpora nástrojů sociálně-právní ochrany dětí*

Termín realizace: 1. 1. 2016 až 30. 6. 2019, ve **12** zapojených krajích.

Projekt se zaměřuje na posílení mezirezortní a multidisciplinární **spolupráce v oblasti péče o ohrožené děti a jejich rodiny**. Cíli projektu jsou podpora orgánů sociálně-právní ochrany dětí (dále jen OSPOD) a dalších klíčových aktérů v oblasti síťování služeb pro ohrožené děti a rodiny; vytváření, podpora a rozvoj sítí služeb na lokální, krajské a celostátní úrovni; podpora nástrojů vedoucích k nastavení, zjišťování a rozvoji kvality systému sociálně-právní ochrany, nastavení modulů celoživotního vzdělávání pracovníků OSPOD a podpora a rozvoj náhradní rodinné péče (dále jen NRP). **A proč?** Aby se nadále snižoval počet dětí, které musejí svoji rodinu opustit, a aby pro děti, jež se dostávají do systému náhradní rodinné péče, byla zajištěna co nejkvalitnější individuální péče. Více najdete na <http://www.pravonadetstvi.cz>.

### **Podpora síťování služeb na lokální úrovni**

Síťování služeb pro děti a rodiny je nejrozsáhlejší aktivitou projektu, je realizováno v 11 krajích a celkem ve 124 obcích s rozšířenou působností.



### **Východiska síťování**

Síťování představuje „**návrat k rodině a dítěti**“, snahu podpořit vybudování pevné podpůrné sítě v bezprostřední blízkosti rodin, a to s maximálním využitím všech dostupných zdrojů. Síťování je proto spíše prací s lidmi než „vědeckým přístupem“ a dosavadní výsledky ukazují, že právě osobní kontakt síťáře s aktéry tvoří základ úspěšného rozvoje sítě podpory. Na druhou stranu síťář je kromě samotného propojování lidí také nositelem důležitých principů transformace systému péče o ohrožené děti a rodiny, přispívá k jejich lepšímu porozumění a zvnitřnění na úrovni lokality, a tím i k žádoucímu směřování práce s rodinami a dětmi. Síťování služeb je ze své podstaty transformací služeb na místní úrovni.

## Vymezení služeb pro děti a rodiny

Z hlediska tohoto projektu jsou služby pro děti a rodiny nahlíženy optikou potřeby – jedná se o všechny děti a rodiny, které potřebují nějakou formu podpory, ať už v rovině prevence (mohou být ohrožené) nebo v rovině intervence (již jsou ohroženy). Nejedná se tedy o služby rodinné politiky, zároveň ale ani o striktní vymezení dle § 6 zákona č. 359/1999 Sb., o sociálně-právní ochraně dětí (dále jen SPOD). Služby jsou zároveň vnímány zásadně nadrezortně, bez ohledu na právní formu či míru formálního ukotvení. Vymezením služeb jde především o zmapování všech dostupných zdrojů podpory na místní úrovni.

## Cíle síťování služeb pro děti a rodiny

**Zmapování aktérů v lokalitě:** v maximálním možném rozsahu jsou zmapováni aktéři v lokalitě a jejich potřeby směrem k fungování sítě ve prospěch dětí a rodin, samotný výčet může být vůbec prvním popisem služeb pro děti a rodiny z nadrezortního hlediska a přispívá ke zvědomění rolí jednotlivých aktérů.

**Zvědomění rolí jednotlivých aktérů:** každý z aktérů si uvědomuje svou (i dílčí) roli v síti služeb pro děti a rodiny, tj. zná své kompetence a úkoly dané jednak zákony, jednak specifickými podmínkami v lokalitě, ale uvědomuje si také význam spolupráce s dalšími aktéry. Aktéři tak přesně znají svou vlastní roli a zároveň rozumí rolím ostatních aktérů.

**Propojení aktérů v lokalitě:** aktéři spolu komunikují ve smyslu případové práce, tj. ve smyslu potřeb dětí a rodin, s ohledem na zákonnou mlčenlivost a s ohledem na integritu dětí a rodin, s důrazem na působení v rovině prevence.

**Implementace základních principů transformace do síťování,** a tedy i činnosti jednotlivých aktérů: síťování lze vnímat jako aktivizaci terénu, která by se měla odvíjet od **základních principů transformace:**

- participace dítěte, respekt k dítěti
- potřeba vývoje, otevřené budoucnosti, perspektivy
- zdravé prostředí
- jistota, stabilita, bezpečí
- zapojení celé rodiny.

## Co je síť služeb pro děti a jejich rodiny?

Síť služeb pro děti a jejich rodiny (dále jen síť) je soubor institucí, organizací a dalších subjektů, které na určitém geograficky vymezeném území (obec, město, obec s rozšířenou působností – dále jen ORP, region, kraj) svou činností ovlivňují situaci ohrožených dětí a rodin, ať už formálně na základě pravomoci vyplývající z legislativy, nebo neformálně, svým společenským posláním. **Základním principem fungování sítě je partnerství, mezioborová spolupráce a případné překonávání bariér, které spolupráci brání.**

## Kdo jsou aktéři sítě?

Aktéři sítě jsou subjekty v síti se vzájemně provázanými vztahy, založenými na spolupráci a sdílené či dílčí odpovědnosti. Jde o instituce poskytující služby dětem a rodinám (registrované sociální služby i neregistrované návazné služby), orgány samosprávy (městské a obecní úřady, zejména agenda odboru sociálních věcí, konkrétně oddělení sociálně-právní ochrany dětí, dále sociální a terénní pracovníci), školy, poradenská zařízení (pedagogicko-psychologické poradny, speciálně pedagogická centra, střediska výchovné péče), lékaře, soudce, městskou policii, Policii České republiky a další.

## Kdo je síťář?

Síťář je nezávislý aktér sítě pomoci ohroženým dětem a jejich rodinám. Jeho cílem je udržitelně propojit aktéry sítě, aby navzájem znali své možnosti a potřeby a mohli efektivně spolupracovat při řešení situací ohrožených dětí a rodin. Ve svém konání vychází z principů deinstitucionalizace a ze zmapovaných potřeb aktérů a jejich klientů směrem k fungování sítě jako celku. Vytváří prostor pro jejich spolupráci napříč rezorty.

## Síťování v ORP MOHELNICE



Správní obvod obce s rozšířenou působností Mohelnice má výhodné umístění v blízkosti krajského města Olomouc, města Zábřeh a bývalého okresního města Šumperk. Je zde dobrá dopravní dostupnost do Olomouce pravidelným vlakovým spojením a pravidelným autobusovým spojením do Zábřehu a Šumperka. V jeho působnosti se nachází 14 obcí, pod které spadá dalších 31 místních částí.

Počet obyvatel ve městě Mohelnice činí necelých 10 tisíc, celkový počet obyvatel ve správním obvodu je přes 18 tisíc. V ORP Mohelnice nebyly identifikovány sociálně vyloučené lokality. Nejsilnější demografickou skupinou jsou obyvatelé v aktivním věku od 15 do 64 let.

V Mohelnici jsou čtyři významní zaměstnavatelé. Velké firmy se zapojují i do charitativních projektů. Siemens pořádá dobrovolnické dny ve spolupráci s Dobrovolnickým centrem Charity Zábřeh, nadace firmy Hella Autotechnik přispívá na projekt Obědy pro ohrožené děti. Osoby se zdravotním znevýhodněním zaměstnává několik místních firem a Charita Zábřeh, která má v ORP Mohelnice dvě provozovny. Pracoviště s podporovanými místy provozuje firma Siemens. Jsou určena převážně pro kmenové zaměstnance, kteří během zaměstnání ve firmě ztratili možnost vykonávat svou práci z důvodu zdravotního omezení. Chráněná dílna má cca 50 zaměstnanců.

Město Mohelnice disponuje vlastním bytovým fondem, tzv. dostupným bydlením, který čítá 255 bytů. Dále sociálními byty (malometrážní), které přiděluje rada města podle sociální situace žadatele.

## Síť služeb pro děti a rodiny

Na území ORP Mohelnice působí několik sociálních služeb, které řeší problematiku ohrožených dětí a jejich rodin, sociální jevy jako je zadluženost a předluženost, užívání nealkoholických drog, případně se zaměřují na posilování rodičovských kompetencí volnočasové aktivity pro děti, mládež a mladé rodiny.

Charita Zábřeh v ORP Mohelnice realizuje tři služby. Jednou z nich je Občanská poradna, která působí v Zábřehu, Mohelnici a v Lošticích. Aktuální kapacita je takřka stále naplněná. Sociální pracovnice Občanské poradny realizuje přednášky o finanční gramotnosti na ZŠ a SŠ. Další realizovanou službou je charitativní pečovatelská služba a domácí hospic. Organizace Společnost Podané ruce v ORP Mohelnice poskytuje sociální službu Terénní programy, zejména pro uživatele návykových látek, nabízí sociální poradenství, výměnu zdravotního materiálu a rozdávání harm reduction materiálů.<sup>2</sup>

Společnost Podané ruce provozuje v Mohelnici nízkoprahové zařízení pro děti a mládež. Cílovou skupinou klubu jsou děti mezi 10 a 21 lety. Klub je otevřený 2x v týdnu a navštěvuje ho cca 20 dětí. SOS Kompas Zábřeh působí na Zábřežsku, Šumpersku a Mohelnicku, přičemž na území těchto ORP poskytuje sociálně aktivizační službu pro rodiny s dětmi (dále SAS), mediaci a realizuje asistované předávání dětí. Aktuálně tyto služby zajišťují tři sociální pracovnice. Mateřské centrum Ovečka je návaznou službou realizovanou na katolické faře v Mohelnici. Maminky s dětmi se zde setkávají 1x týdně ve čtvrtek, fara jim poskytuje prostory a drobnou podporu. Vedení centra a realizaci programu si organizují samotné maminky. MŠ Hálkova Mohelnice má své mateřské centrum v prostorách budovy MŠ a v prostorách Domova dětí a mládeže Magnet Mohelnice (dále DDM) je otevřen 1x týdně klub pro maminky s dětmi. V Mohelnici je velmi málo poskytovatelů sociálních služeb orientovaných na cílovou skupinu ohrožených dětí a jejich rodin. Většina klientů využívá sociální služby v ORP Zábřeh, Šumperk a Olomouc.

V Mohelnici jsou dvě Mateřské školy (dále MŠ) a jedna MŠ speciální pro děti s kombinovaným postižením. MŠ se nachází také v obcích Klopina, Loštice, Moravičany, Třeština, Úsov, Maletín, Mírov, Pavlov. Nabídku předškolních zařízení v ORP Mohelnice doplňují tři soukromé MŠ. Základní školy (dále ZŠ) jsou v Lošticích, Moravičanech, Úsově, Maletíně, Pavlově. V Mohelnici jsou dvě ZŠ a jedna ZŠ speciální.

Střední odborné školy a učiliště se nacházejí pouze ve městě Mohelnice – Střední průmyslová škola elektrotechnická, Obchodní akademie, Odborné učiliště a Praktická škola, Střední škola technická a zemědělská. Vzdělávací systém doplňují dvě základní umělecké školy v Mohelnici a v Lošticích. V Mohelnici má své detašované pracoviště Pedagogicko - psychologická poradna a Speciálně pedagogické centrum Olomouckého kraje.

Zdravotnické služby jsou v Mohelnici bohatě zastoupeny, obyvatelé ORP Mohelnice nemusí za odbornou lékařskou péčí cestovat do větších měst. Jediné, co citelně chybí všem, jsou poradenské, psychiatrické, psychologické, mediační a terapeutické služby. Nejbližší jsou v Zábřehu, Šumperku a Olomouci.

Nabídka volnočasových aktivit je v ORP Mohelnice pestrá, ať už se jedná o sportovní, umělecké či jiné aktivity. Důležitou funkci v tomto plní také Dům dětí a mládeže Magnet Mohelnice, který poskytuje své volnočasové aktivity v Mohelnici, ale prostřednictvím externích pracovníků pomáhá zajišťovat zájmové vzdělávání dětí i v okolních obcích. Do jeho kompetencí spadá také správa dětského dopravního hřiště. V současné době probíhá rekonstrukce a modernizace budovy.

Každá z obcí má vnitřní i venkovní prostory, které jsou vhodné a využívány pro sportovní a kulturní společenské volnočasové aktivity. Nejrozšířenějším sportovištěm je fotbalové hřiště, tělocvična a víceúčelové hřiště, čtyři venkovní bazény a jeden krytý bazén.

Každá z obcí mohelnického regionu má svou spolkovou činnost. Nejčastějšími spolky jsou myslivci, hasiči a sportovci. Spolková činnost je mnohdy jedinou kulturní, sportovní a společenskou aktivitou, která podporuje komunitní život v obci. Spolková činnost se omezuje na několik akcí v roce, jako jsou plesy, dětské dny, popř. účast na mikroregionech.

Obce v ORP Mohelnice jsou součástí MAS Mohelnicko. Zástupci zapojených obcí se setkávají v rámci Mikroregionu Mohelnicko. MAS Mohelnicko se na společenskou aktivitu v obcích zaměřuje, finančně je podporuje a oživuje.

---

<sup>2</sup> Harm reduction jako pragmatický přístup umožňuje předcházet zdravotním komplikacím a do určité míry tak zabránit somatickému poškození klienta.

MAP Mohelnicko spolupracuje s místními školami a školskými zařízeními. V rámci aktivit MAP Mohelnicko probíhají setkání ředitelů škol, vzdělávání učitelů, odborné semináře pro rodiče a v rámci zvyšování čtenářské gramotnosti spolupracují s knihovnami.

## Průběh mapování potřeb a síťování

Síťování bylo v lokalitě zahájeno od 1. 7. 2016 a nadále zde probíhá. Hlavní mapování potřeb aktérů sítě služeb probíhalo od července 2016 do března 2017, síťářka se průběžně setkávala s pracovníky OSPOD. Celkově za účelem mapování (k termínu vyhotovení dokumentu) uskutečnila 233 osobních setkání s aktéry sítě.

Síťářka navázala dlouhodobou spolupráci se zástupci OSPOD, vedoucím školského odboru, místostarostkou MěÚ Mohelnice, manažerkami MAP a MAS a ředitelkou DDM Magnet Mohelnice. Inspirativní setkání probíhala mimo jiné v rámci minitýmů MAP Mohelnice.

### Nejčastěji zmiňované potřeby:

- Dostupnost psychologických služeb zaměřených na problematiku náhradní rodinné péče – potřeba pracovnice OSPOD vychází z faktu, že děti umístěné do pěstounské péče mají specifické psychické problémy.
- Navýšení počtu asistovaných kontaktů – potřeba zmíněná pracovníci OSPOD se týká zejména předávání dětí v porozvodových situacích a zmírnění dopadu krizových situací na děti.
- Zřízení kontaktní místnosti pro zprostředkovávání setkání rodičů s dětmi v prostorách Městského úřadu Mohelnice – doposud chybí a jsou využívány náhradní prostory Domu s pečovatelskou službou.
- Navýšení kapacity NZDM Mohelnice – potřeba zmíněná kurátorkou - rozšíření poskytovaných služeb o služby terénního pracovníka, který by vytipovával děti s problémovým chováním v okolních obcích.
- Dostupnost azylového bydlení pro rodiny v krizi v Mohelnici, krizový byt pro týrané matky – nejbližší Azylový dům a krizový byt je v Zábřehu. Přednost při umísťování dostávají obyvatelé Zábřehu, jelikož se sociální služba nachází v ORP Zábřeh. Mezi jednotlivými ORP Zábřeh a ORP Mohelnice existuje dohoda o využívání sociálních služeb v Zábřehu.
- Zřízení detašovaného pracoviště Poradny pro rodinu a Střediskem výchovné péče v Zábřehu – pro některé rodiče a jejich děti je cesta do Šumperka finančně i logisticky obtížná, zejména v případě nutnosti opakovaných konzultací a návštěv. V minulosti byla obě pracoviště v určené dny v Zábřehu, pro obyvatele ORP Mohelnice a ORP Zábřeh tudíž dostupnější.
- Školám chybí systematická nabídka primární prevence v podobě kvalitních přednášek a osvětových programů pro žáky základních škol.
- Absence poradenské sítě pro školní poradenská pracoviště – vlivem nových přístupů ke vzdělávání se pedagogové setkávají s novými situacemi v rámci inkluzivního vzdělávání, které kladou zvýšené nároky na jejich pedagogické kompetence.

### Na základě těchto zjištění se lokální síťářka ve své činnosti zaměřovala na toto téma:

- Problémové situace dětí ve škole.

## Shrnutí ze síťování

Mapování sociálních služeb v ORP Mohelnice probíhalo krátce, a to z důvodu nízkého počtu poskytovaných sociálních služeb orientovaných na ohrožené rodiny s dětmi. Byla zmapována činnost NZDM Mohelnice, Terénních programů Šumperko se sídlem v Mohelnici a činnost Občanské poradny Charity Zábřeh v Mohelnici působící v Mohelnici a Lošticích.

Následovalo mapování školských služeb na středních, základních a mateřských školách, mapování poradenských pracovišť PPP a SPC a zdravotnických služeb v Mohelnici.



## Výsledky mapování

Síťačka zmapované potřeby rozdělila na dvě skupiny. Potřeby, které se týkají zavedení sociální služby pro ohrožené děti a jejich rodiny v regionu a na potřeby, které se týkají dětí a případně jejich rodičů ve školním prostředí.

Sociální služby a jejich financování je plánováno prostřednictvím střednědobého plánování rozvoje sociálních služeb. V této oblasti se síťačka zaměřila na oslovení samosprávy a zprostředkování zjištěných informací ohledně zavedení chybějících sociálních služeb pro ohrožené děti a jejich rodiny v ORP Mohelnice. Zmapované potřeby cílové skupiny týkající se školního prostředí síťačka zapracovala do své strategie lokálního síťování v ORP Mohelnice.

## Zvolená strategie síťování

Síťačka na základě strategie, která se týkala problémových situací ve školách, navázala aktivní spolupráci s MAS Mohelnicko, MAP Mohelnice, samosprávou, vedoucím školského odboru Městského úřadu v Mohelnici, ředitelkou DDM Magnet Mohelnice, pracovníky školních poradenských pracovišť jednotlivých škol a s jednotlivými pedagogickými pracovníky základních a mateřských škol.

Z mapování školských služeb vyplynula potřeba poskytování včasné a adekvátní pomoci ohroženým dětem a jejich rodinám a zvýšení povědomí u pedagogických pracovníků o potřebách cílové skupiny. Výsledkem zjištění bylo, že řada pedagogů má problémy se orientovat v problematice ohrožených dětí a jejich rodin. Jsou si vědomi své zodpovědnosti při práci s touto cílovou skupinou. Prostřednictvím dotazníkového šetření, které bylo provedeno mezi pedagogy základních a mateřských škol, bylo možné vytipovat oblasti vzdělávání a prostřednictvím seminářů a webinářů<sup>3</sup> zvýšit povědomí a zájem o danou problematiku u pedagogů. Síťačka oslovila přednášející na UP v Olomouci a ve spolupráci s MAP Mohelnice zprostředkovala vzdělávací akce pro pedagogy s cílem zvýšit informovanost učitelů a změnit klima ve školách a postupem času i klima ve společnosti.



Síťačka se pravidelně setkávala s pedagogy, zástupci samosprávy jednotlivých obcí, školních poradenských pracovišť, školských poradenských zařízení, knihoven, DDM Magnet Mohelnice a pomáhala zvyšovat povědomí o cílové skupině ohrožených dětí a jejich rodin (viz foto).

Výsledkem byla inspirující setkání odborníků z UP v Olomouci a zvýšený zájem odborné i laické veřejnosti o vzdělávací akce.

---

<sup>3</sup> Webináře pro pedagogy jsou vhodnou formou vzdělávání v případě, že se nemohou seminářů z časových, zdravotních či personálních důvodů zúčastnit. Cílem je rozšířit vzdělávání dostupnou formou.

# Potřeby dítěte (a jeho rodiny) a úrovně podpory

Níže uvedený popis odpovídá horizontální úrovni sítě služeb, tedy jednotlivým potřebám dětí, a vertikální úrovni sítě, tedy jednotlivým úrovním podpory dítěte (podrobně viz obrázek č. 1: Úrovně podpory dítěte a rodiny z hlediska jejich potřeb). Potřeby dětí byly odvozeny ze strukturovaného vyhodnocování situace dítěte a rodiny dle zákona č. 359/1999 Sb., o SPOD.

## Potřeby dítěte

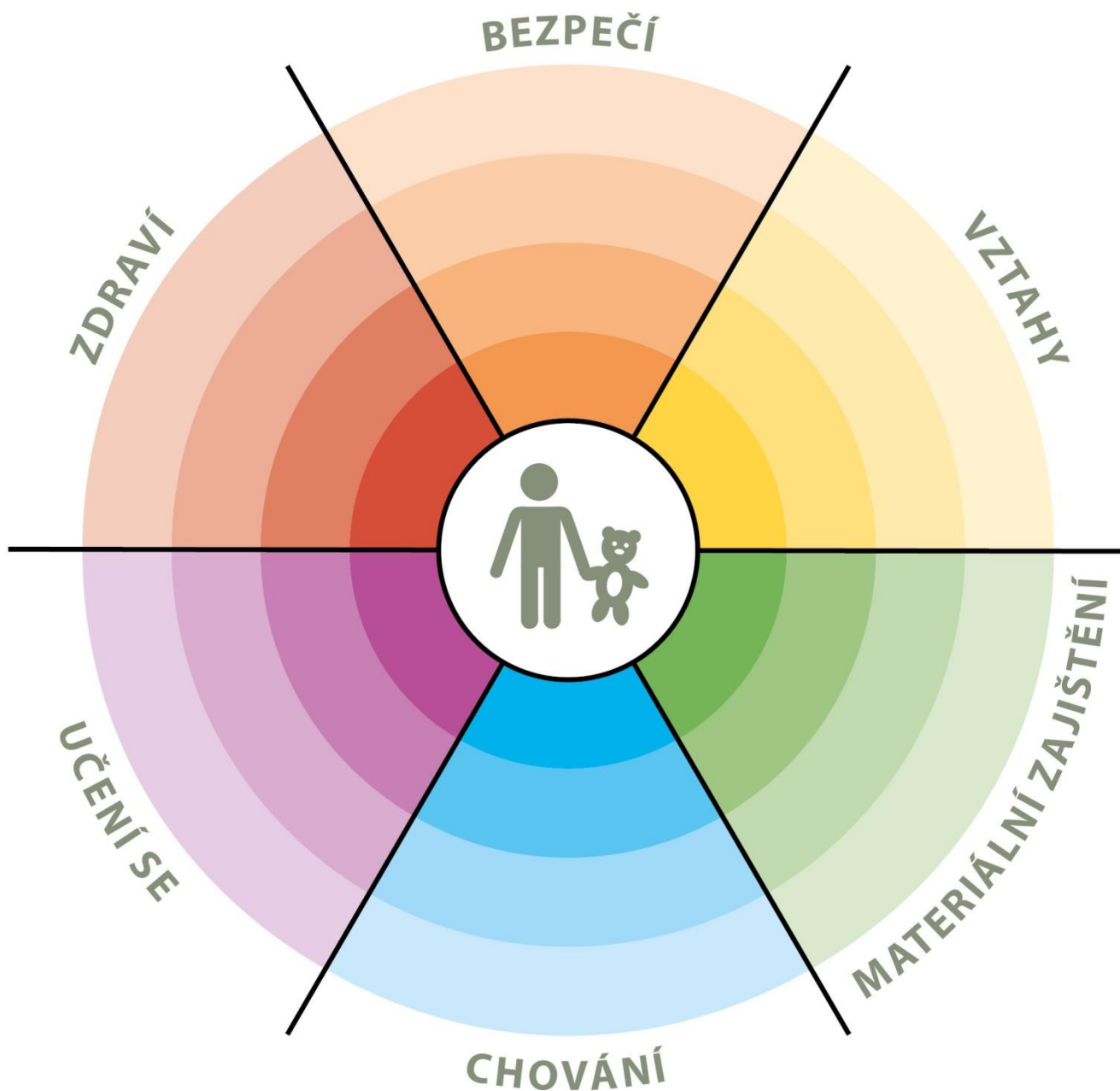
- **Vztahy:** potřeba rozumět vztahům k blízkým osobám, potřeba stabilních a bezpečných vazeb, vrstevnických vztahů, pozitivního vztahu k sobě samému apod.
- **Bezpečí:** potřeba bezpečného prostředí (prostředí rodiny i komunity), subjektivního pocitu bezpečí, životní stability, srozumitelnosti okolního světa, rozvoje kompetencí k rozpoznání nebezpečí apod.
- **Zdraví:** potřeba celkové duševní a tělesné pohody, dobrá péče o zdravotní stav dítěte, vztah k vlastnímu zdraví, podmínky pro zdravý vývoj apod.
- **Učení se:** potřeba poznávání okolního světa, porozumění událostem, nabývání zkušeností, motivace k učení a poznávání, rozvoj zvědavosti a sebepoznání apod.
- **Chování:** potřeba poznávat hranice, učit se normám, rozumět vlastnímu chování, mít respekt k ostatním apod.
- **Materiální zajištění:** potřeba zajištění základních životních potřeb tak, aby byl umožněn zdravý vývoj dítěte, přiměřená výživa, odpovídající vybavení včetně školních nebo zdravotních pomůcek apod.

## Aktéři podpory dítěte a rodiny

- **Aktéři přímé podpory dítěte:** služby a další podpůrné aktivity směřující přímo k dítěti na bázi individuálního přístupu, zároveň jde o služby umožňující přímý přístup dítěte (dítě samo se může na poskytovatele služby obrátit), zaměření na dítě je odvozeno z Úmluvy o právech dítěte a zákona o SPOD, které připouštějí možnost ochrany dítěte v situacích, kdy dojde k narušení vztahu mezi dítětem a rodičem.
- **Aktéři přímé podpory rodiny:** služby a další podpůrné aktivity směřující k podpoře rodiny tak, aby byla schopna naplnit ochrannou a podpůrnou roli vůči dítěti, tedy služby posilující kompetence rodičů, podpora zahrnuje vždy zároveň dítě i rodiče.
- **Aktéři širší podpory:** jedná se o služby a další podpůrné aktivity, jejichž primárním účelem není poskytování specifické podpory rodinám a dětem, rodiny a děti spadají do cílové skupiny poskytovatelů těchto služeb, přitom je podstatné, zda si aktéři jsou své role vědomi a naplňují ji.
- **Podpora v rámci komunity:** komunita je pojímána jako významný zdroj podpory. Zdroje obce a lokality je důležité popsat a provázat s potřebami rodin a dětí, komunitní zdroje jsou považovány za rozsáhlý, ale doposud málo využitý potenciál podpory dětí a rodin.

Obrázek č. 1

## ÚROVNĚ PODPORY DÍTĚTE A RODINY Z HLEDISKA JEJICH POTŘEB



### Úrovně podpory:

- aktéři přímé podpory dítěte
- aktéři přímé podpory rodiny
- aktéři širší podpory
- podpora v rámci komunity

# Optimální a reálná síť služeb reagující na potřeby dětí (a jejich rodin) na úrovni obcí s rozšířenou působností

Model sítě služeb na území ORP je pro účely projektu definován tak, že se **jedná o výčet aktérů, kteří v dané lokalitě přispívají k naplnění potřeb dětí**, tedy tvoří podpůrnou síť pro rodiny s dětmi s působností na území konkrétního ORP, včetně služeb nadregionálních. **Výčet aktérů je odvozen od otázky:**

„Kdo a jak je schopen naplnit potřeby dětí a rodin žijících v tomto regionu?“

## Jak chápeme optimální a reálnou síť služeb?

Optimální síť služeb je modelovou, žádoucí podobou sítě, reálná síť služeb je zjištěným obrazem sítě aktérů v dané lokalitě (regionu). Porovnáním modelu a reálné místní sítě je možné zjistit, jaké služby je třeba v lokalitě dále rozvíjet.

## Optimální síť služeb

Model **optimální sítě služeb** je výčtem možných aktérů, kteří jsou relevantní k naplnění jednotlivých potřeb dětí na všech čtyřech úrovních podpory<sup>4</sup>. Model nastiňuje, jak by síť měla vypadat, aby z ní žádná rodina „nevypadla“ a děti v lokalitě mohly žít v bezpečí ve vlastních rodinách. To je cílový stav i z hlediska transformace systému péče o ohrožené děti a rodiny. Z hlediska samosprávy jde o zajištění kvality života rodin v území, které spravují.

Aktéři přitom nejsou vymezeni svou rezortní příslušností, **ale rozsahem aktivit, které ve prospěch dětí vykonávají nebo by vykonávat mohli**. V praxi jsou aktivity aktérů v mnoha případech nastaveny spíše zvykově<sup>5</sup> a nejsou využívány v plném rozsahu, případně nejsou využívány alternativně. Využití kapacit stávajících aktérů v lokalitě v maximálním možném rozsahu je přitom vysoce efektivním způsobem pokrytí potřeb dětí a rodin. Model optimální sítě **není a ani nemůže být vyčerpávajícím výčtem aktérů**. Je to způsobeno jednak odlišnou podobou jednotlivých lokalit a jejich potřeb, jednak širokou škálou služeb pro děti a rodiny. Model optimální sítě služeb má inspirativní (vzorový) charakter. Popis rolí aktérů sítě naleznete v příloze dokumentu.

## Model optimální sítě jako inspirace pro tvorbu sítě

Model optimální sítě služeb je **v první řadě inspirací pro to, jakým způsobem je možné uvažovat o potřebách dětí a možnostech jejich naplnění**. Zároveň otevírá širší, někdy netradiční náhled na jednotlivé aktéry a rozsah jejich činnosti.

## Reálná síť služeb

Reálná síť služeb na území ORP je výčtem aktérů, kteří skutečně pokrývají potřeby v místě žijících dětí a rodin. Není přitom podstatné, zda je aktér přítomen přímo v lokalitě, nebo je pro děti a rodiny služba dostupná z jiného ORP či kraje.

Reálná síť služeb má **odlišnou podobu v každé lokalitě**, kdy kromě v místě působících aktérů odráží též specifické potřeby dětí a rodin dané především podmínkami lokality.

<sup>4</sup> Viz obrázek č. 1: Úrovně podpory dítěte a rodiny z hlediska jejich potřeb.

<sup>5</sup> Činnost aktérů podpůrné sítě pro děti a rodiny je vymezena v první řadě příslušnými zákony, nicméně je žádoucí zamýšlet se nad hranicemi jejich kompetencí – co všechno by každý aktér mohl dělat, včetně rezortních přesahů a aktivního zapojení do případové práce.

Síť služeb v každé lokalitě by měla zahrnovat zejména služby preventivního charakteru, služby vzájemně propojené a navazující a zároveň by měla být dostatečně pružná tak, aby reagovala na měnící se potřeby dětí a rodin.

### **Analýza reálné sítě služeb a návrh její optimální podoby**

Analýza reálné sítě služeb zahrnuje přehled aktérů místní sítě – jsou zde zachyceni dostupní aktéři ve všech rolích, v nichž mohou působit, a reagovat tak na potřeby dětí v různých oblastech (vztahy, bezpečí, zdraví, učení se, chování a materiální zajištění) – podrobně viz tabulka č. 1. Reálná síť odráží výstupy mapování provedeného lokálním síťářem a výstupy spolupráce s místními aktéry. Aktéři jsou v tabulce uvedeni typologicky dle subjektu či typu služby. Míra podrobnosti popisu aktérů závisí na velikosti lokality a počtu aktérů.

### **Kde je prostor pro rozvoj sítě – návrhová část**

Reálnou síť služeb zjištěnou v rámci lokality síťáři porovnávali s modelem optimální sítě služeb a s rozsahem potřeb dětí a rodin v lokalitě. Byly tak zjištěny:

- potřeby, které jsou naplněny dostatečně;
- potřeby, které nejsou naplněny vůbec, protože příslušní aktéři nejsou v lokalitě dostupní (nevyplněná, bílá místa v tabulce);
- potřeby, které nejsou naplněny dostatečně z důvodu kapacity, dostupnosti, zacílení služby apod. (aktéři označeni barevně – **oranžovou barvou**); jedná se o oblast dalšího možného rozvoje.

Podrobnější popis a zhodnocení sítě k jednotlivým oblastem potřeb (např. vztahy, bezpečí, zdraví a další) najdete v komentáři k tabulce sítě služeb. Obsahem jsou i doporučení pro rozvoj místní sítě v jednotlivých oblastech.

### **Jak může být analýza reálné sítě služeb využita?**

Analýza bude sloužit představitelům samospráv, poskytovatelům služeb a jejich klientům, donátorům nebo dalším osobám a organizacím, kteří mohou podpořit rozvoj potřebných služeb. Na základě zjištění popsanych analýzou reálné sítě služeb mohou uplatňovat požadavky na další rozvoj sítě (např. v rámci projektových žádostí, komunitních plánů, dotačních programů apod., kdy analýza reálné sítě služeb slouží jako relevantní podklad prokazující podrobné nadrezortní zmapování dostupných služeb).

Obrázek č. 2

# OPTIMÁLNÍ SÍŤ SLUŽEB PRO DĚTI A JEJICH RODINY

		ÚROVNĚ PODPORY			
		aktéři přímé podpory dítěte	aktéři přímé podpory rodiny	aktéři širší podpory	podpora v rámci komunity
<b>POTŘEBY DÍTĚTE</b>	<b>VZTAHY</b> <b>žít v bezpečném vztahu k sobě, k rodině a komunitě, být přijímán</b>	<ul style="list-style-type: none"> <li>psycholog, psychiatr</li> <li>svěpomocná skupina</li> <li>nizkoprahové zařízení pro děti a mládež (NZDM), terénní pracovník</li> <li>metodik primární prevence, školní metodik prevence</li> <li>programy pro třídní kolektivy</li> <li>inkluzivní programy</li> <li>školní psycholog</li> <li>výchovný poradce</li> <li>učitel, vychovatel</li> <li>služby náhradní rodinné péče (např. kontakt s rodinou)</li> <li>sociální pracovník pobytového zařízení</li> <li>sociálně-aktivizační služba pro rodiny s dětmi (SAS)</li> <li>krizové centrum</li> <li>orgán sociálně-právní ochrany dětí (OSPOD)</li> </ul>	<ul style="list-style-type: none"> <li>rodinné centrum</li> <li>rodinná poradna</li> <li>rodinné konference</li> <li>mediace</li> <li>SAS</li> <li>NZDM</li> <li>OSPOD</li> </ul>	<ul style="list-style-type: none"> <li>volnočasové aktivity (sport, skaut, umělecké kroužky)</li> <li>intervenční centrum</li> <li>poradna pro oběti trestných činů</li> </ul>	<ul style="list-style-type: none"> <li>komunitní centrum</li> <li>komunitní akce</li> <li>zázemi pro setkávání</li> <li>sousedské spolky</li> <li>svěpomocné skupiny</li> </ul>
	<b>BEZPEČÍ</b> <b>žít v bezpečí a stabilitě</b>	<ul style="list-style-type: none"> <li>NZDM, terénní pracovník</li> <li>kontaktní centrum, terénní program pro uživatele návykových látek</li> <li>volnočasové aktivity</li> <li>krizové centrum</li> <li>linka bezpečí</li> <li>škola, školní poradenské pracoviště (ŠPP)</li> <li>peer program</li> <li>komunitní centrum</li> <li>středisko výchovné péče (SVP) - ambulantní</li> <li>zařízení pro děti vyžadující okamžitou pomoc (ZDVOP)</li> <li>lékař</li> <li>učitel</li> <li>Policie ČR, městská policie, asistent prevence kriminality</li> <li>OSPOD</li> </ul>	<ul style="list-style-type: none"> <li>SAS</li> <li>NZDM, terénní pracovník</li> <li>asistent prevence kriminality</li> <li>krizová linka pro rodiče</li> <li>osvěta</li> <li>programy primární prevence</li> <li>rodinné centrum</li> <li>rodinná poradna</li> <li>rodinné konference</li> <li>intervenční centrum</li> <li>rodičovská skupina</li> <li>kontaktní centrum, terénní program pro uživatele návykových látek</li> <li>krizová respitní péče</li> <li>program podpory sousedství</li> <li>OSPOD</li> </ul>	<ul style="list-style-type: none"> <li>Policie ČR, městská policie, asistent prevence kriminality</li> <li>sociální pracovník na obci</li> <li>poradna pro oběti trestných činů</li> <li>starosta, samospráva</li> <li>soud</li> <li>specialista na prevenci na úrovni obce nebo kraje</li> <li>integrováný záchranný systém</li> </ul>	<ul style="list-style-type: none"> <li>dny sousedství</li> <li>preventivní akce v obci</li> <li>osvěta</li> <li>bezpečná hřiště, prostor pro volnočasové aktivity</li> </ul>
	<b>ZDRAVÍ</b> <b>vyrůstat v celkové tělesné a duševní pohodě</b>	<ul style="list-style-type: none"> <li>pediatri, pediatrická sestra</li> <li>pečovatelská služba</li> <li>raná péče</li> <li>škola, školní programy podpory zdraví</li> <li>NZDM, terénní pracovník</li> <li>kontaktní centrum, terénní program pro uživatele návykových látek</li> <li>dětský psychiatr, psycholog</li> <li>školní psycholog</li> <li>dětský terapeut</li> <li>OSPOD</li> </ul>	<ul style="list-style-type: none"> <li>SAS</li> <li>raná péče</li> <li>kontaktní centrum, terénní program pro uživatele návykových látek</li> <li>domácí sestra</li> <li>psychiatri, psycholog pro dospělé</li> <li>respitní služba</li> <li>rodinná terapie</li> <li>OSPOD</li> </ul>	<ul style="list-style-type: none"> <li>nemocnice – dětské oddělení</li> <li>pohotovost</li> <li>specialisté – např. dětská chirurgie, ORL, apod.</li> <li>poradna pro závislosti (AT poradna)</li> <li>ozdravná léčebna</li> </ul>	<ul style="list-style-type: none"> <li>preventivní akce na podporu zdraví</li> <li>osvěta</li> <li>dotace obce/kraje na akce na podporu zdraví (vitaminy, ovoce) nebo zlepšování životního prostředí</li> <li>podpora sportu (zázemi)</li> </ul>
	<b>UČENÍ SE</b> <b>rozvíjet svůj potenciál, mít radost z poznávání a učení</b>	<ul style="list-style-type: none"> <li>škola</li> <li>sociální pedagog, školský sociální pracovník</li> <li>výchovný poradce</li> <li>pracovník primární prevence</li> <li>NZDM, terénní pracovník</li> <li>volnočasové aktivity</li> <li>pedagogicko-psychologická poradna (PPP)</li> <li>SVP</li> <li>lékař</li> <li>podpora školní přípravy (doučování)</li> <li>asistent pedagoga</li> <li>OSPOD</li> </ul>	<ul style="list-style-type: none"> <li>PPP, SVP</li> <li>SAS</li> <li>rodinné centrum (výchova, učení)</li> <li>sociální pedagog, školský sociální pracovník</li> <li>školní psycholog</li> <li>výchovný poradce</li> <li>etoped, psycholog</li> <li>OSPOD</li> </ul>	<ul style="list-style-type: none"> <li>ŠPP</li> <li>dům dětí a mládeže (DDM)</li> <li>škola (přesah do komunity)</li> <li>SVP</li> </ul>	<ul style="list-style-type: none"> <li>zázemi pro vzdělávání (knihovny, prostory pro kroužky, poznávací stezky)</li> <li>ocenění vzdělávání (učitelé, žáci, vědci)</li> <li>kulturní akce</li> <li>zahraníční spolupráce</li> <li>dotace obce na pomůcky, dojíždění (do školy)</li> </ul>
	<b>CHOVÁNÍ</b> <b>znát hranice, dostat povzbuzení, učit se respektu k sobě i ostatním</b>	<ul style="list-style-type: none"> <li>peer program</li> <li>škola (práce s konkrétním dítětem)</li> <li>asistent pedagoga</li> <li>odborná poradenská pomoc (psycholog, etoped, psychiatr)</li> <li>resocializační program</li> <li>SVP</li> <li>pobytová služba (krátkodobá)</li> <li>probační a mediální služba (PMS)</li> <li>OSPOD</li> </ul>	<ul style="list-style-type: none"> <li>škola (poradenství, spolupráce s rodiči)</li> <li>SAS</li> <li>NZDM - rodičovské skupiny</li> <li>SVP (poradenské/ambulantní služby)</li> <li>asistované kontakty a předávání</li> <li>OSPOD</li> </ul>	<ul style="list-style-type: none"> <li>škola (klíma, práce s kolektivy, apod.)</li> <li>volnočasové aktivity zaměřené na posilování zdravých vztahů (skaut, Sokol, sport)</li> <li>církev</li> <li>PMS, resocializační program</li> <li>krizový pobyt</li> </ul>	<ul style="list-style-type: none"> <li>sousedské a komunitní akce</li> <li>BESIP</li> </ul>
	<b>MATERIÁLNÍ ZAJIŠTĚNÍ</b> <b>mít zajištěny základní potřeby, nemít hlad, mít dobré zázemí</b>	<ul style="list-style-type: none"> <li>rodinné centrum</li> <li>krizové centrum</li> <li>materiální a potravinová pomoc</li> <li>dům na půl cesty</li> <li>ZDVOP</li> <li>pobytová služba</li> <li>OSPOD</li> </ul>	<ul style="list-style-type: none"> <li>občanská poradna</li> <li>dluhová poradna</li> <li>sociální pracovník obce</li> <li>SAS</li> <li>sociální rehabilitace</li> <li>materiální a potravinová pomoc</li> <li>právní pomoc</li> <li>azylové bydlení</li> <li>sociální bydlení</li> <li>nadace a nadační fondy</li> <li>OSPOD</li> </ul>	<ul style="list-style-type: none"> <li>úřad práce</li> <li>bytová koncepce města</li> <li>komunitní akce</li> <li>zázemi pro setkávání</li> </ul>	<ul style="list-style-type: none"> <li>program obědy do škol</li> <li>pracovní příležitosti obce</li> </ul>

# Analýza reálné sítě služeb a návrh její optimální podoby v ORP MOHELNICE

Tabulka č. 1

		ÚROVNĚ PODPORY			
		aktéři přímé podpory dítěte	aktéři přímé podpory rodiny	aktéři širší podpory	podpora v rámci komunity
<b>POTŘEBY DÍTĚTE</b>	<p><b>VZTAHY</b></p> <p>žít v bezpečném vztahu k sobě, k rodině a komunitě, být přijímán</p>	<ul style="list-style-type: none"> <li>NZDM Mohelnice</li> <li>OSPOD Mohelnice</li> <li>Školní psycholog ZŠ</li> <li>ŠPP při ZŠ v ORP Mohelnice</li> <li>SVP</li> <li>Krizová telefonická linka</li> </ul>	<ul style="list-style-type: none"> <li>OSPOD Mohelnice</li> <li>NZDM Mohelnice</li> <li>Krizová telefonická linka</li> <li>SAS Kompas Zábřeh</li> <li>Spirála Zábřeh</li> </ul>	<ul style="list-style-type: none"> <li>Volnočasové aktivity pro rodiče s dětmi</li> <li>Skaut</li> <li>Sokol</li> <li>Plavání pro rodiče s dětmi</li> <li>Jóga pro rodiče s dětmi</li> <li>DDM Magnet Mohelnice</li> </ul>	<ul style="list-style-type: none"> <li>Mateřské centrum</li> <li>Farnost Mohelnice</li> <li>Sklíčko</li> <li>Spolek STURM</li> <li>Ryzáček Vyšehorky</li> <li>Preventivní programy pro školní kolektivy</li> <li>Zpravodaj města Mohelnice, Loštice</li> <li>Dny evropského dědictví</li> <li>Akce mikroregionu</li> </ul>
	<p><b>BEZPEČÍ</b></p> <p>žít v bezpečí a stabilitě</p>	<ul style="list-style-type: none"> <li>OSPOD Mohelnice</li> <li>DDM Magnet Mohelnice</li> <li>Terénní programy Šumpersko</li> <li>ŠPP při ZŠ</li> <li>Telefonická linka Cesta z krize</li> <li>Linka pro rodinu a školu 116 000</li> <li>Sociální pedagog</li> <li>Policie ČR</li> </ul>	<ul style="list-style-type: none"> <li>OSPOD Mohelnice</li> <li>NZDM Mohelnice</li> <li>Policie ČR</li> </ul>	<ul style="list-style-type: none"> <li>Policie ČR – dopravní policie Šumperk</li> <li>NZDM Mohelnice</li> <li>Starostové menších obcí</li> <li>Projekt Replay Podané ruce</li> </ul>	<ul style="list-style-type: none"> <li>Budování nových hřišť ve spolupráci s MěÚ Mohelnice ČEZ</li> <li>Revitalizace hřišť a veřejného prostoru MěÚ Mohelnice</li> <li>UP Olomouc besedy o kyberšikaně pro žáky, rodiče, pedagogy v ZŠ</li> <li>Sousedská setkání MAS Mohelnicko</li> <li>Semináře a webináře MAP Mohelnicko</li> <li>Zpravodaj města Mohelnice, Loštice</li> </ul>
	<p><b>ZDRAVÍ</b></p> <p>vyrůstat v celkové tělesné a duševní pohodě</p>	<ul style="list-style-type: none"> <li>OSPOD Mohelnice</li> <li>Pediatři v ORP Mohelnice</li> <li>Psychologové v Zábřehu</li> <li>Psychiatr pro děti v Mohelnici</li> </ul>	<ul style="list-style-type: none"> <li>Půjčovna kompenzačních pomůcek</li> <li>Domácí hospic</li> <li>Pečovatelská služba</li> <li>NNO Spirála Zábřeh</li> </ul>	<ul style="list-style-type: none"> <li>Pediatři</li> <li>Psychiatr</li> <li>Zdravotní středisko</li> <li>Poliklinika Zábřeh</li> <li>Nemocnice Šumperk, Olomouc</li> </ul>	<ul style="list-style-type: none"> <li>Program na podporu zdravého životního stylu v ZŠ Vodní Mohelnice</li> <li>Projektové dny firmy MK fruit</li> </ul>

	<ul style="list-style-type: none"> <li>• Terénní pracovník Terénních programů Šumpersko</li> <li>• ZŠ Vodní Mohelnice</li> <li>• SAS Kompas Zábřeh</li> <li>• Raná péče OLK</li> <li>• NNO Spirála Zábřeh</li> </ul>		<ul style="list-style-type: none"> <li>• ZDVOP Šumperk</li> <li>• Záchraná služba</li> <li>• Lázně Bludov</li> <li>• Lázně Velké Losiny</li> <li>• Ozdravovna Vojtěchov</li> </ul>	<ul style="list-style-type: none"> <li>• Zdravotní pojišťovny – preventivní programy - plavání</li> <li>• Plavání dětí a rodičů</li> <li>• Sokol Mohelnice</li> <li>• Fotbalový klub</li> <li>• Tenisový klub</li> <li>• Plavecký oddíl</li> <li>• SAS Kompas Zábřeh</li> <li>• Plavání dětí a rodičů</li> <li>• Plavecké výcviky ve školách a školkách</li> <li>• Lyžařské kurzy v MŠ, ZŠ</li> <li>• Poradna pro zdraví</li> </ul>
<p><b>UČENÍ SE</b></p> <p>rozvíjet svůj potenciál, mít radost z poznávání a učení</p>	<ul style="list-style-type: none"> <li>• ZŠ v ORP Mohelnice</li> <li>• Spolupráce ZŠ a MŠ Mohelnice</li> <li>• PPP a SPC Mohelnice</li> <li>• ŠPP při ZŠ v ORP Mohelnice</li> <li>• Školní psycholog při ZŠ Mlýnská Mohelnice</li> <li>• Asistent pedagoga</li> <li>• Školního asistent v ZŠ Úsov</li> <li>• OSPOD Mohelnice</li> <li>• ZUŠ</li> <li>• NNO Spirála Zábřeh</li> </ul>	<ul style="list-style-type: none"> <li>• PPP Mohelnice</li> <li>• SPC Mohelnice</li> <li>• ŠPP při ZŠ v ORP Mohelnice</li> <li>• NNO Spirála Zábřeh</li> <li>• Asistenti pedagoga</li> </ul>	<ul style="list-style-type: none"> <li>• NZDM Mohelnice</li> <li>• Skaut Mohelnice</li> <li>• ŠPP při ZŠ v ORP Mohelnice</li> <li>• Školní psycholog na ZŠ Mlýnská Mohelnice</li> </ul>	<ul style="list-style-type: none"> <li>• MAS a MAP Mohelnice</li> <li>• Knihovny a MAP - podpora čtenářského programu ve spolupráci s MAP Mohelnice</li> </ul>
<p><b>CHOVÁNÍ</b></p> <p>znát hranice, dostat povzbuzení, učit se respektu k sobě i ostatním</p>	<ul style="list-style-type: none"> <li>• ZŠ v ORP Mohelnice</li> <li>• DDM Magnet Mohelnice</li> <li>• OSPOD Mohelnice</li> <li>• SVP Šumperk</li> <li>• NZDM Mohelnice</li> <li>• Asistenti pedagoga při ZŠ v ORP Mohelnice</li> <li>• Školní psycholog na ZŠ</li> <li>• Sociální pedagog</li> <li>• Školní asistent</li> </ul>	<ul style="list-style-type: none"> <li>• SVP Dobrá vyhlídka Šumperk</li> <li>• PPR Šumperk</li> <li>• OSPOD Mohelnice</li> <li>• ŠPP při ZŠ v ORP Mohelnice</li> </ul>	<ul style="list-style-type: none"> <li>• NZDM Mohelnice</li> <li>• Farnost Mohelnice</li> <li>• DDM Magnet Mohelnice</li> </ul>	<ul style="list-style-type: none"> <li>• Spolek STURM</li> <li>• Mateřské centrum Ovečka</li> <li>• Farnost Mohelnice</li> <li>• Sousedské dny MAS Mohelnicko</li> <li>• Semináře a webináře MAP Mohelnice</li> <li>• Speciální pedagogové z UP Olomouc</li> <li>• Zpravodaj města Mohelnice, Loštice</li> </ul>
<p><b>MATERIÁLNÍ ZAJIŠTĚNÍ</b></p>	<ul style="list-style-type: none"> <li>• ÚP Mohelnice</li> <li>• OSPOD Mohelnice</li> </ul>	<ul style="list-style-type: none"> <li>• Občanská poradna</li> </ul>	<ul style="list-style-type: none"> <li>• OSPOD Mohelnice</li> <li>• ÚP Mohelnice</li> </ul>	<ul style="list-style-type: none"> <li>• MAP a MAS Mohelnice</li> <li>• Obědy do škol</li> </ul>



	mít zajištěny základní potřeby, nemít hlad, mít dobré zázemí	<ul style="list-style-type: none"> <li>• Potravinová banka Charity Zábřeh</li> </ul>	<ul style="list-style-type: none"> <li>• Potravinová banka</li> <li>• ÚP Mohelnice</li> <li>• Sociální šatník Charita Zábřeh</li> <li>• Sociální sklad spotřebního zboží Charita Zábřeh</li> <li>• OSPOD Mohelnice</li> </ul>	<ul style="list-style-type: none"> <li>• MěÚ Mohelnice</li> <li>• Sociální byty v Mohelnici</li> <li>• Krizový byt</li> <li>• Azylový dům pro muže a ženy</li> <li>• Domov pro matky s dětmi Zábřeh</li> </ul>	<ul style="list-style-type: none"> <li>• MOP</li> <li>• Zpravodaj města Mohelnice, Loštice</li> </ul>
--	--	--	---	--	---

# Komentář k tabulce sítě služeb a naplňování potřeb dětí (a jejich rodin) v ORP MOHELNICE

## VZTAHY – žít v bezpečném vztahu k sobě, k rodině a komunitě, být přijímán

V obcích v ORP Mohelnice se úspěšně rozvíjí spolková činnost, vždy to závisí na aktivitě komunity a podpoře starostů a samosprávy obcí.

Aktivity spolků jsou podpořeny MAS Mohelnicko, které sdružují jednotlivé obce do mikroregionu, který velmi výrazně podporuje sousedská setkávání, volnočasové aktivity občanů, různé komunitní akce. Významnou roli hrají spolky s dlouholetou tradicí podporované městem Mohelnice - Sokol, sportovní kluby, Skauti.

Volnočasové aktivity pro děti nabízí DDM Magnet Mohelnice v Mohelnici v Lošticích i ve Zvoli. V okolních obcích komunitní akce a kroužky pro děti provozují spolky, např. Sokol, hasiči, fotbalisti, rybáři. Zájmové kroužky nabízí i jednotlivé základní školy, které jsou pro děti za symbolickou cenu a v rámci aktivit školní družiny nebo školního klubu. Významnou roli v oblasti vztahů hraje i místní farnost v Mohelnici, která pořádá pravidelné akce pro rodiny s dětmi a mládež, benefiční koncerty pro veřejnost, Tříkrálovou sbírku, velkou tradici má místní betlém. V Mohelnici a jejím okolí působí spolek STURM, jehož cílem je ochrana životního prostředí, přírody a krajiny. Společně s dobrovolníky pořádají společné akce, např. společné vysazování stromů a úklid krajiny.

### Oblast dalšího možného rozvoje:

Výběr preventivních programů pro třídní kolektivy na podporu vztahů je v kompetenci škol. S nabídkou programů nejsou školy zcela spokojeny, výběr nabízených programů je ovlivněn finanční náročností. Programy na podporu vztahů nabízí i Středisko výchovné péče (dále SVP) Dobrá vyhlídka, jedná se o preventivní, adaptační, kohezivní a intervenční pobyty, které jsou školami využívány a velmi dobře hodnoceny. Poskytování přednášek a pobytů pro školy je závislé na personální vytiženosti pracovníků SVP. Nejbližší pracoviště SVP je v Šumperku, činnost střediska výchovné péče je limitována personální kapacitou. Vedoucí OSPOD opakovaně žádala o znovu obnovení detašovaného pracoviště v Zábřehu. Další oblastí možného rozvoje je zavedení pozice školního psychologa. Školní psycholog není běžnou součástí školního poradenského pracoviště, jeho přítomnost ve škole je závislá na projektech MŠMT a finančních možnostech školy. Poradna pro rodinu poskytuje své služby v Šumperku nebo v Olomouci, pro některé rodiny je využívání služeb PPR finančně a dopravně náročné. Opakovaně byl vznesen požadavek na znovuobnovení detašovaného pracoviště v Zábřehu. Síťařka vidí nevyužitý potenciál poradenských služeb OSPOD poskytovaných školním poradenským pracovištěm (ŠPP). V Mohelnici v současné době působí jedna psychiatrická pro děti. Dětský psycholog ordinuje v Zábřehu, v Olomouci.

### Prostor pro rozvoj sítě:

Prostor pro rozvoj sítě z pohledu podpory vztahů v ORP Mohelnice se nabízí v oblasti mediačních služeb a rodinných terapií. V regionu chybí služby na podporu rodiny, například svépomocná skupina v oblasti závislostí dětí a podpora jejich rodin, krizové centrum, komunitní centrum, které by poskytovalo prostory pro neformální setkávání. Pracovnice OSPOD dočasně využívají kontaktní místnost, kterou jim poskytuje pečovatelský dům a nenachází se přímo v budově MěÚ Mohelnice. Je žádoucí zvýšit všeobecné povědomí o existenci krizových telefonických linek pro děti, rodiče, pedagogy, rodinné příslušníky. Své služby nabízí například krizová linka *Cesta z krize*. Řadu situací by pomohl řešit i sociální pedagog nebo sociální pracovník přítomný na základních i středních školách.

## BEZPEČÍ – žít v bezpečí a stabilitě

Každá základní a střední škola má povinnost zpracovat a každý školní rok aktualizovat minimální preventivní program. Kromě zákonem dané povinnosti se OSPOD v oblasti bezpečí dítěte aktivně zapojuje tím, že kurátorky dlouhodobě spolupracují s pracovníky školních poradenských pracovišť na základních a středních školách a poskytují jim poradenství. Prevencí v oblasti bezpečí by mohla být pozice sdíleného sociálního pedagoga na ZŠ a SŠ. Město Mohelnice vyvíjí aktivitu v oblasti revitalizace veřejných prostor a dětských hřišť. V poslední době byla vybudována moderní posezení na místech, na kterých se děti a mladiství rádi setkávají, např. u ZŠ Vodní Mohelnice a u ZŠ Mlýnská. Ke zlepšení společenského klimatu slouží různé společenské akce a sousedská setkání pořádaná v rámci mikroregionu Mohelnicko. Jednotlivé obce a MAS Mohelnicko podporují volnočasové aktivity a spolkovou činnost.

Společnost Podané ruce realizuje v prostorách NZDM projekt „Replay (práce hrou)“ zaměřený na pracovní aktivizaci a integraci mladých lidí s nízkou kvalifikací a dalšími sociálními znevýhodněními na trh práce. Poskytuje pracovní workshopy a exkurze, pracovní a finanční poradenství, vzdělávání a pracovní trénink, zprostředkování kontaktu se zaměstnavateli, agenturami práce a ÚP.

#### **Oblast dalšího možného rozvoje:**

Na území ORP Mohelnice dlouhodobě působí sociální služba Terénní programy Šumpersko, která má zázemí pro svou činnost v prostorách NZDM Mohelnice. Terénní pracovník má podrobně zmapovaný terén a je seznámen s problematikou nadužívání nealkoholových drog v regionu. Přednášky a preventivní a osvětové akce jsou plně v režii škol, které si dlouhodobě stěžují na malou nabídku a nízkou úroveň preventivních programů pro školy. SVP v Šumperku spolupracuje se školami i s OSPOD, je však limitováno svým personálním obsazením. Aktivita policie ČR se omezuje na účast v sociální komisi, přednášky dopravní policie probíhají na základě žádosti z jednotlivých škol.

#### **Prostor pro rozvoj sítě:**

V obcích okolí Mohelnice žije řada mladých lidí, kteří dlouhodobě experimentují s návykovými látkami. Tato problematika je dlouhodobě podceňována v oblasti návazných služeb pro uživatele drog a jejich rodiny. Celkově chybí preventivní programy zejména týkající se zneužívání návykových látek. Chybí krizové centrum pro děti a rodiny ohrožené zneužíváním alkoholových a nealkoholových drog, peer programy pro tuto cílovou skupinu, chybí komunitní centrum pro neformální setkávání a asistent prevence kriminality, terapeutická podpora v podobě podpůrných skupin, ve kterých by se pod terapeutickým vedením problematika odvykání řešila. V rámci prevence vzniku těchto nežádoucích jevů u dětí a mládeže byla vyslovena potřeba, aby v NZDM působil terénní pracovník, který by se pohyboval po okolních obcích a motivoval děti na hřištích k volnočasovým aktivitám, a tím mimo jiné působil i preventivně. V ORP Mohelnice by bylo vhodné zřídit intervenční centrum, rodinné centrum a rodičovské skupiny na podporu rodičů dětí s problémovým chováním. Citelně chybí azylový dům pro rodiny v krizi a krizový byt. Nejbližší se nachází v Zábřehu a jsou do něj přednostně umisťovány rodiny z ORP Zábřeh.

## **ZDRAVÍ – vyrůstat v celkové tělesné a duševní pohodě**

Město Mohelnice nabízí bohatou nabídku odborných zdravotnických služeb, jsou zde zastoupeni všichni odborní lékaři a obyvatelé regionu tak nemusí cestovat do velkých měst. Do vzdálenosti 40 km poskytují své odborné zdravotnické služby plně vybavené a specializované nemocnice v Šumperku a Olomouci. V místě má své stanoviště i záchranná služba. Se vzrůstající obezitou u dětí by byla vhodná systematická osvětová činnost na podporu zdravého životního stylu ve školách. Školy pořádají projektové dny, do kterých se zapojuje i firma MK fruit, která dodává ovoce do škol, se svým doprovodným programem. Mateřské a základní školy nabízí lyžařské a plavecké kurzy. V Mohelnici je k dispozici krytý bazén a děti mohou navštěvovat řadu sportovních klubů a zájmových kroužků zaměřených na sportovní aktivitu v DDM Magnet Mohelnice a ve školních klubech, družinách a v Sokole. V obci Vyšehorky provozuje svou činnost spolek Ryzáček, který se zaměřuje na hipoterapii a poskytuje dětem s postižením rehabilitační programy. V minulosti pořádal pro mateřské školy v Mohelnici 1x měsíčně vzdělávací programy, pro rodiny s dětmi organizuje letní příměstské tábory.

#### **Oblast dalšího možného rozvoje:**

Respirační služba je pro rodiny s dětmi je poskytována ve ZDVOP v Šumperku. V regionu funguje domácí hospic, pečovatelská služba a půjčovna kompenzačních pomůcek. Tyto služby jsou nabízeny největším poskytovatelem sociálních služeb Charitou Zábřeh.

Školní psycholog působí na ZŠ Mlýnská, jeho činnost je limitována délkou trvání projektu a finančními možnostmi školy. Mohlo by se jednat o systematickou podporu prostřednictvím finanční dotace např. z krajského úřadu, popřípadě MŠMT. Poradna pro zdraví v Šumperku nabízí přednášky pro školy, ale nabídka není školami plně využívána.

#### **Prostor pro rozvoj sítě:**

V Mohelnici je nabídka odborných lékařských služeb velmi dobře zajištěná, ovšem není v dostatečné míře zastoupena psychologická a psychiatrická péče. V Mohelnici dlouhodobě chybí psychologická praxe pro děti a pro dospělé, dále terapeutické služby a mediace pro rodiče s dětmi, zejména v konfliktních rozchodových, rozvodových a porozvodových situacích.

Není uspokojena potřeba následné služby pro uživatele nealkoholových drog v podobě terapeutické podpory a pomoci uživatelům a jejich rodinám. Prostorem pro rozvoj sítě v oblasti duševního zdraví je přítomnost školního psychologa a případně sociálního pedagoga ve školách jako součást týmu školního poradenského pracoviště.

## **UČENÍ SE – rozvíjet svůj potenciál, mít radost z poznávání a učení**

V Mohelnici jsou dvě mateřské školy, z nichž jedna je speciální pro děti s kombinovaným postižením. Mateřské školy se nachází také v obcích Klopina, Loštice, Moravičany, Třeština, Úsov, Maletín, Mírov, Pavlov. Nabídku předškolních zařízení v ORP Mohelnice doplňují tři soukromé MŠ. Základní školy jsou v Lošticích, Moravičanech, Úsově, Maletíně, Pavlově. V Mohelnici jsou dvě základní školy a jedna speciální. Střední odborné školy a učiliště se nacházejí pouze ve městě Mohelnice, jsou to Střední průmyslová škola elektrotechnická, Obchodní akademie, Odborné učiliště a Praktická škola, Střední škola technická a zemědělská. Vzdělávací systém doplňují dvě základní umělecké školy v Mohelnici a v Lošticích. Důležitou funkci plní také Dům dětí a mládeže Magnet Mohelnice, který má svoji základnu v Mohelnici, ale formou externích spolupracovníků pomáhá zajišťovat zájmové vzdělávání dětí i v okolních obcích. Do jeho kompetencí spadá také správa dětského dopravního hřiště. V Mohelnici má detašované pracoviště Pedagogicko – psychologická poradna a Speciálně pedagogické centrum Olomouckého kraje.

### **Oblast dalšího možného rozvoje:**

SVP Dobrá vyhlídka Šumperk poskytuje ambulantní a pobytové služby pro ORP Šumperk, ORP Jeseník, ORP Zábřeh a ORP Mohelnice. Je to školské zařízení zaměřené na pomoc a řešení poruch chování, výchovných problémů a vztahových obtíží. SVP zajišťuje pro školy preventivní, intervenční, adaptační a kohezivní pobyty, které jsou školami využívány a velmi dobře hodnoceny. Problémem je vzdálenost a personální vyčerpání. V minulosti bylo v Zábřehu zřízeno detašované pracoviště, které využívali rodiče, děti a školy z ORP Zábřeh a Mohelnice. Z finančních důvodů bylo zrušeno a od té doby, i přes veškerou snahu pracovníků OSPOD Mohelnice a Zábřeh nebyla jeho činnost obnovena. Z dlouhodobého hlediska je důležité zvyšovat povědomí pedagogů o cílové skupině ohrožených dětí a jejich rodin. Z tohoto důvodu byly uspořádány semináře a webináře prostřednictvím aktivity síťanky a MAP Mohelnice. Univerzita Palackého (dále UP) v Olomouci v minulosti nabízela poradenské služby v oblasti inkluze. Pedagogové a ředitelé škol mohli bezplatně využít odborné poradenství prostřednictvím osobních, telefonických a mailových konzultací. Tato aktivita bohužel narazila na nezáměr škol, proto byla pozastavena. NZDM poskytuje doučování dětí v případě, že děti o tuto službu samy požádají.

### **Prostor pro rozvoj sítě:**

V současných podmínkách inkluzivního vzdělávání a narůstající potřeby existence služeb preventivního a podpůrného charakteru v důsledku transformace systému péče o ohrožené děti se nabízí prostor pro rozšíření školního poradenského pracoviště o místo školního psychologa, speciálního pedagoga a sociálního pedagoga. Měl by to být pro školy standard, bohužel pozice odborných pracovníků na školách jsou finančně limitovány. ZŠ Vodní řeší přítomnost speciálních pedagogů ve škole prostřednictvím spolupráce s UP v Olomouci, otázkou zůstává jejich udržitelnost po skončení projektu. Školy dlouhodobě vyjadřují potřebu vytvoření sítě odborných poradenských služeb v krizových případech. V požadavcích pracovníků OSPOD se objevila potřeba zajištění dobrovolníků, kteří by doučovali děti v náhradní rodinné péči přímo v prostředí domova. Jedná se o děti umístěné v pěstounské péči prarodičů, které se často potýkají s problémy během domácí přípravy. Tato potřeba je částečně satureována v podobě doučování ve školách.

## **CHOVÁNÍ – znát hranice, dostat povzbuzení, učit se respektu k sobě i ostatním**

V oblasti výchovy a vedení dítěte k vhodnému chování hraje stěžejní roli rodina a podstatnou mírou také škola. Školy mají propracovaný minimální preventivní program, který se zaměřuje na prevenci projevů rizikového chování u dětí. V poslední době se školy přiklání k podchycení zájmů dětí již na prvním stupni ZŠ prostřednictvím bohaté nabídky zájmových kroužků přímo v prostorách školní družiny a školního klubu. V ORP Mohelnice působí řada volnočasových sdružení a spolků a DDM Magnet Mohelnice. Školy musely přistoupit k opatřením v oblasti nadužívání sociálních sítí a manipulace dětí s mobilními telefony během výuky. Tato opatření jsou zmíněna a zapracována ve školním řádu jednotlivých škol. Rodiče jsou o těchto opatřeních informováni a podepisují informovaný souhlas. Spolupráce rodiny a školy je v této oblasti nezbytná. Na každé škole funguje školská rada, která zve na svá jednání zástupce OSPOD a samosprávy. Jsou to formální setkání, která doplňují činnost školské

komise při MěÚ v Mohelnici. Výchovné komise jsou dalším nástrojem školy v případě opakovaného porušení školního řádu. Kurátorky OSPOD se účastní výchovných komisí. Nové přístupy ve vzdělávání dětí, žáků a studentů byly podpořeny vyhláškou č. 27/2016, zároveň byly posíleny pravomoce a kompetence školního poradenského pracoviště, které spolupracuje s PPP a SPC a OSPOD v Mohelnici a SVP v Šumperku.

#### **Oblast dalšího možného rozvoje:**

Další oblastí možného rozvoje je přítomnost školního psychologa ve školách. Může poskytovat intervenci školním kolektivům, jednotlivým žákům a jejich rodičům, popř. pedagogům. Školní psycholog ve školách v ORP Mohelnice je spíše výjimkou. Doposud nevyužitý potenciál má pozice sociálního pedagoga, který by mohl být mimo jiné prostředníkem v komunikaci mezi školou, žákem a jeho rodinou, OSPOD, případně dalšími aktéry a službami.

Významnou úlohu v intervenční a poradenské oblasti hraje SVP Dobrá vyhlídka, která poskytuje ambulantní a pobytové služby žákům a studentům s poruchami chování.

Odbornou poradenskou činnost a psychologické služby poskytuje Středisko sociální prevence prostřednictvím Poradny pro rodinu Šumperk, případně Poradny pro rodinu Olomouc. Dojezdnost obou je pro případné uživatele přibližně 40 km, což některým rodinám v krizi může činit finanční i dopravní problémy. Slevy z tzv. „kroužkovného“ v DDM Magnet Mohelnice jsou šancí pro děti z rodin s finančními problémy, aby mohly navštěvovat volnočasové aktivity nebo příměstské tábory v období prázdnin. Je to prostor pro další vyjednávání.

#### **Prostor pro rozvoj sítě:**

ORP Mohelnice dlouhodobě chybí mediační služby, rodinné terapie a terapeutická péče dětem se závislostmi a podpora jejich rodinám. Neuspokojenou potřebou v ORP je zajištění asistovaného kontaktu, který by poskytovala SAS při předávání dětí v komplikovaných porozvodových situacích, zejména o víkendech. NZDM Mohelnice má v regionu své nezastupitelné místo, finanční limity poskytovatele sociální služby však nedovolují zřídit pozici terénního pracovníka, který by se pohyboval po hřištích a pomohl dětem nasměrovat a nabídl vhodnější formu trávení volného času. Tato terénní činnost by měla preventivní charakter a týkala by se zejména okolních obcí, kde nabídka zájmových a volnočasových aktivit není tak pestrá. Jako příklad dobré praxe je možné uvést přístup ředitelky DDM Krasohled v Zábřehu, se kterou síťářka vyjednala úlevu z placení kroužků a příměstských táborů dětem, jejichž rodiny pobírají dávky hmotné nouze. Jak se sama paní ředitelka vyjádřila, je důležité podchytit děti v období docházky na první stupeň a rozvíjet jejich silné stránky prostřednictvím zájmových a volnočasových aktivit.

### **MATERIÁLNÍ ZAJIŠTĚNÍ – mít zajištěny základní potřeby, nemít hlad, mít dobré zázemí**

Sociální pracovnice Úřadu práce v Mohelnici může poskytovat dávku mimořádné okamžité pomoci (dále MOP) klientům v nouzi, záleží na individuální situaci každé rodiny. Zpravidla MOP čerpají rodiny na lyžařské kurzy a školy v přírodě. ZŠ Vodní v Mohelnici disponuje lyžařským vybavením, které žákům půjčuje na lyžařské kurzy pořádané školou. Každoročně farnosti v ORP Mohelnice pořádají Tříkrálovou sbírku. Je to určitý druh materiální podpory, které se účastní široká veřejnost. Občanská poradna Mohelnice ve svých prostorách poskytuje materiální podporu z potravinové banky. Další formou materiální podpory je poskytování tzv. sociálních učebnic studentům SŠ, jejichž rodina pobírá dávky pomoci v hmotné nouzi. Město Mohelnice disponuje vlastním bytovým fondem, tzv. dostupným bydlením, který má celkem 255 bytů. Sociální byty v počtu 115, tzv. malometrážní přiděluje rada města podle sociální situace žadatele. Základní školy nabízí svým žákům volnočasové aktivity, za které platí pouze symbolickou částku.

#### **Oblast dalšího možného rozvoje:**

Sociální šatník a sklad spotřebního zboží je k dispozici v Charitě Zábřeh. Vybavení pochází z darů veřejnosti. Sběrku sociálního šatníku a spotřebního zboží pořádá 2x ročně největší poskytovatel sociálních služeb v regionu Charita Zábřeh. Sběrné místo se nachází i v Mohelnici, tato činnost má dlouholetou tradici. Sklad se spotřebním zbožím využívá pro své klienty i ÚP v Mohelnici. Do projektu MŠMT Obědy do škol jsou zapojeny některé ZŠ v ORP Mohelnice. Firma Hella Mohelnice zřídila nadační fond, který finančně podporuje obědy pro žáky ze ZŠ Mlýnská v Mohelnici.

### **Prostor pro rozvoj sítě:**

Prostor pro rozvoj sítě je možné spatřovat v preventivních opatřeních, zvyšování finanční gramotnosti prostřednictvím přednášek pro žáky základních a středních škol.

Dále se nabízí možnost vytvoření databáze dobrovolníků, kteří by mohli pomáhat rodinám v krizi.

V Mohelnici je poměrně velká skupina matek s dětmi, které bydlí v sociálních bytech. Své služby by mohla cíleně nabízet sociálně aktivizační služba, která by zvyšovala rodičovské kompetence, např. schopnost efektivně hospodařit s finančními prostředky, kurzy vedení domácnosti, vaření či jiné formy podpory rodičovských kompetencí.

# Modely spolupráce aktérů sítě

Spolupráce aktérů sítě služeb pro děti a **rodiny je stejně významným předpokladem stability a pevnosti sítě, jako přítomnost aktérů samotných**. Spolupráce a vzájemné vztahy aktérů tvoří pomyslné spojky mezi jednotlivými články sítě. Aktivity aktérů na sebe navazují, a tím jsou efektivnější a cílenější.

Předpokladem funkční spolupráce aktérů v rámci sítě je **dobrá znalost rolí – nejen ostatních aktérů, ale také svých vlastních**. Většině aktérů je připsána základní role (např. role učitele ve vzdělávání dětí), ale je důležité, aby si byli vědomi také svého významu pro naplňování dalších potřeb dětí (např. učitel jako důležitý aktér v oblasti zdraví dětí, bezpečí, chování, vztahů apod.). **Dobře nastavená spolupráce umožní reagovat bezprostředně na měnící se potřeby dítěte a rodiny**.

Spolupráce aktérů v lokalitě může mít mnoho podob, více či méně formálně ukotvených (viz obrázek č. 3: Modely spolupráce aktérů v lokalitě). Žádoucí jsou přitom zejména formy zahrnující větší počet aktérů a fungující na bázi dobrovolné dohody o spolupráci, tedy sledující společný cíl. Ve prospěch dětí ale působí v podstatě jakákoliv forma spolupráce, například i konzultace konkrétního případu.

## Modelové schéma spolupráce aktérů jako inspirace a k čemu má sloužit

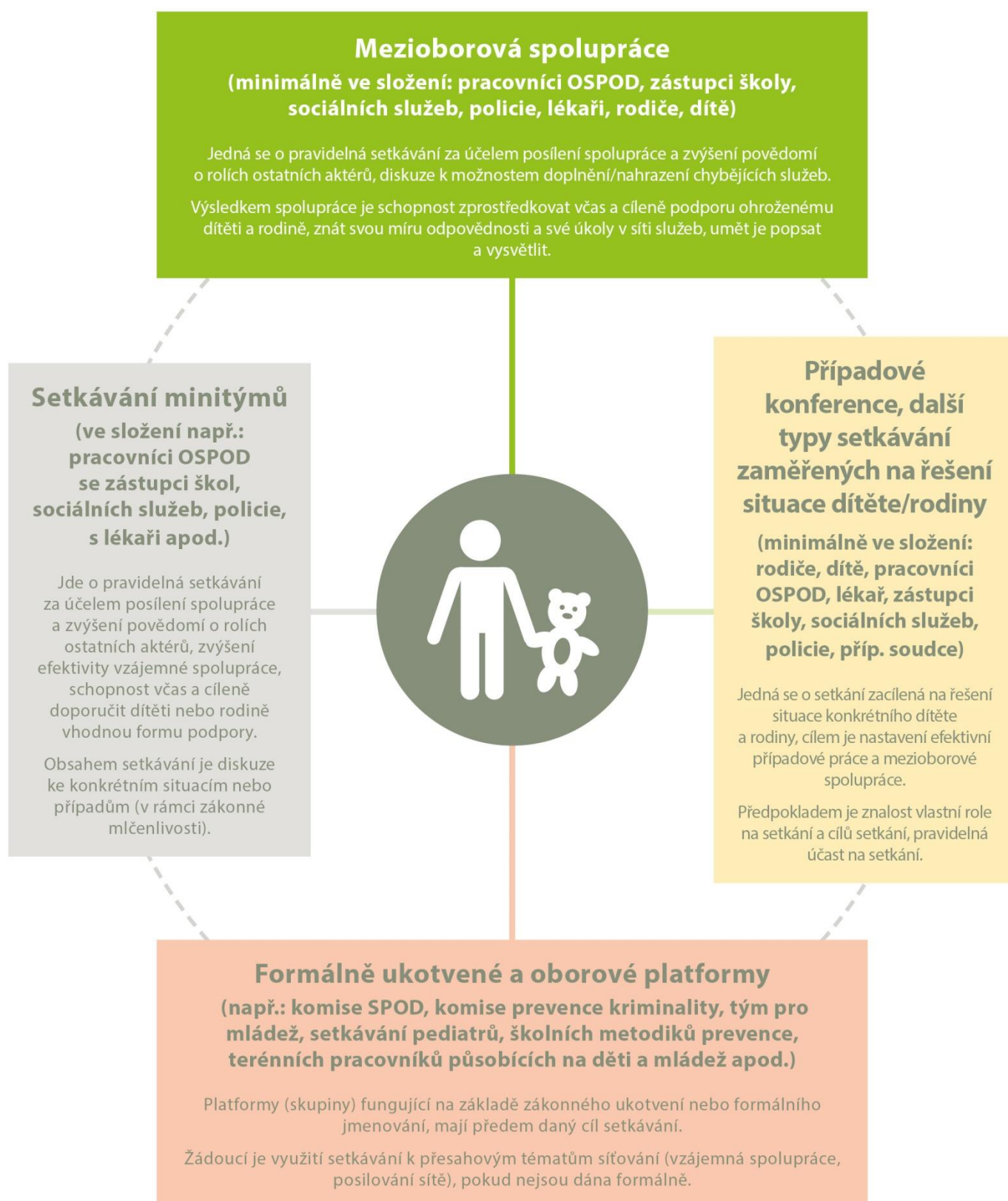
**Modelové schéma spolupráce není vyčerpávajícím výčtem všech možných forem spolupráce aktérů**, jde o inspirativní schéma, které lze podle potřeby dále doplnit. Tento model má mít jednak význam osvětový v tom smyslu, do jakých forem spolupráce se mohou aktéři zapojovat, jednak poukazuje na další možné, doposud nevyužívané formy, a může tak být podkladem pro další rozvoj spolupráce v lokalitě.

Lokální síťáři na základě provedeného mapování následně zpracovali **model spolupráce aktérů sítě služeb pro děti a rodiny na území konkrétního ORP**, kde do tabulky zachytili výčet existujících místních forem spolupráce (podrobně viz tabulka č. 2).

## Popis jednotlivých kategorií schématu „Modely spolupráce aktérů v lokalitě“ (obrázek č. 3)

V obrázku č. 3 najdete vymezení příkladů různých modelů spolupráce aktérů sítě služeb. Mezioborová spolupráce je pro oblast podpory dětí a jejich rodin vnímána jako klíčová platforma (tedy platforma zahrnující co nejširší spektrum aktérů sítě služeb pro děti a jejich rodiny). Nicméně nezastupitelnou úlohu mají jakékoliv jiné, funkční formy setkávání a spolupráce, které se zabývají potřebami dětí a jejich


# MODELY SPOLUPRÁCE AKTÉRŮ NA ÚROVNI OBCÍ S ROZŠÍŘENOU PŮSOBNOSTÍ





# Spolupráce aktérů sítě v ORP MOHELNICE

Tabulka č. 2

	<b>Mezioborová spolupráce</b>	
	MAP Mohelnice MAS Mohelnicko Střednědobé plánování	
<b>Setkávání minitýmů</b>		<b>Případové konference, další typy setkávání zaměřených na řešení situace dítěte/rodiny</b>
MAP minitým pro inkluzivní vzdělávání MAP minitým ředitelů ZŠ, MŠ, SŠ MAS – řídicí výbor Mikroregion MAS Mohelnicko Setkávání starostů Setkávání ředitelů škol		Výchovné komise v ZŠ Případové konference Individuální poradenská činnost OSPOD Školské rady při ZŠ
	<b>Formálně ukotvené a oborové platformy</b>	
	Komise SPOD Pracovní skupina pro střednědobé plánování Sportovní komise Kulturní komise Komise životního prostředí	

# **Komentář ke spolupráci aktérů sítě v ORP MOHELNICE**

## **Mezioborová spolupráce**

Významný podíl na rozvoji mezioborové spolupráce mají Místní akční plán (dále MAP) a Místní akční skupina (dále MAS) Mohelnicko.

MAP Mohelnice je velmi přínosná platforma pro ORP Mohelnice, které se podařilo vytvořit efektivní spolupráci mezi pedagogy jednotlivých škol, vedoucím školského odboru, zástupci knihoven a DDM Magnet Mohelnice. Síťařka využila tuto formu setkávání pro zvýšení povědomí a zájem o cílovou skupinu dětí a jejich rodin v nepříznivé životní a sociální situaci. Svůj záměr realizovala prostřednictvím navázání spolupráce mezi MAP Mohelnice, školami a UP Olomouc. Byl vytvořen prostor pro setkávání ředitelů škol a prezentaci příkladů dobré praxe ve školách.

MAS je významný aktér sítě Mohelnicko v oblasti mezioborové spolupráce, podpory zájmové, komunitní a spolkové činnosti. Byla vytvořena platforma pro setkávání starostů obcí v rámci mikroregionu a rozvíjení spolupráce mezi jednotlivými obcemi.

Střednědobé plánování rozvoje sociálních služeb v ORP Mohelnice.

## **Setkávání minitýmů**

V rámci MAS Mohelnicko a MAP Mohelnice byla iniciována řada setkání škol, starostů a samosprávy. Pro pedagogické pracovníky byly organizovány vzdělávací akce. Obsah vzdělávacích akcí vycházel z vyjádřených potřeb učitelů na základě dotazníkového šetření. Síťařka po vyhodnocení dotazníkového šetření oslovila přednášející na UP v Olomouci. Byla navázána velmi zajímavá spolupráce mezi UP Olomouc a MAP Mohelnice. Semináře byly zaměřeny na zájmy ohrožených dětí a jejich rodin. Cílem této spolupráce bylo zvýšení povědomí mezi pedagogy o problematiku této cílové skupiny, obecně o situaci dětí a rodin v nepříznivé životní situaci.

V MAP minitým pro inkluzivní vzdělávání jsou zapojeni pedagogové z jednotlivých základních a mateřských škol z ORP Mohelnice. Cílem bylo setkávání pedagogů, výměna zkušeností včetně uvedení příkladů dobré praxe nebo hledání možností pořádání společných akcí.

V rámci setkávání MAP minitýmu ředitelů ZŠ, MŠ a SŠ proběhla řada jednání. Ředitelům škol chybí dostupné metodické vedení a odborné poradenství v oblasti řízení škol. Ředitelé MŠ a ZŠ si často stěžují na přebujelou administrativu a vysoké nároky na jejich vedení, mají potřebu zlepšit komunikaci a spolupráci mezi jednotlivými školami. Výsledkem činnosti minitýmů ředitelů škol jsou dojednaná pravidelná setkávání, vzájemná výměna zkušeností, prohlubování manažerských kompetencí, prezentace příkladů dobré praxe.

V rámci aktivity MAS představuje řídicí výbor (dále ŘV) formální setkávání 4x ročně, do ŘV jsou zapojeni ředitelé škol, starostové obcí mikroregionu, zástupci veřejnosti a samosprávy. Je to fungující platforma mezioborového setkávání a spolupráce.

Mikroregion MAS Mohelnicko se zapojenými 11 obcemi z ORP Mohelnice slouží k sousedskému setkávání v rámci Dnů mikroregionu. V pořádání setkání se jednotlivé obce střídají a je zde vytvořen prostor pro komunitní setkávání občanů celého mikroregionu. Přínos vidí síťařka v podpoře spolkové činnosti a zájmových sdružení, které mají prostor pro prezentaci své činnosti na společných akcích mikroregionu, například vystoupení divadelních spolků, dechových souborů, tanečních kroužků, spolku ručních řemesel. V Mohelnici v muzeu mají své zázemí pro stálé výstavy, workshopy. Činnost muzea probíhá pod záštitou místostarostky Jany Kubičkové, která se významně zasadila o jeho otevření.

Setkávání starostů jsou osvědčená pravidelná formální setkávání, která probíhají v rámci MAS Mohelnicko a mají vliv na rozvoj obcí. Předsedou MAS Mohelnicko je starosta Líšnice pan Jiří Kvíčala.

## **Případové konference, další typy setkávání zaměřených na řešení situace dítěte/rodiny**

Individuální poradenská činnost OSPOD – pracovnice OSPOD nabízí školním poradenským pracovištím poradenskou činnost. Záleží na každém ŠPP, v jakém rozsahu nabízené služby využije. Jako příklad dobré praxe je možné uvést velmi dobrou spolupráci mezi OSPOD a ZŠ Úsov. Výchovná poradkyně využívá poradenských služeb pracovníků OSPOD. Pokud se vyskytne problémová situace v prostředí školy, výchovná poradkyně využije osloví kurátorku a využije možnosti se o případu žáka s kurátorkou nejprve nezávazně poradit a konstruktivně případ řešit. OSPOD v tomto případě hraje roli odborného poradenského pracoviště a ne restriktivního orgánu.

Školské rady při ZŠ – na každé základní škole funguje školská rada, do činnosti školní rady jsou zapojeni zástupci samosprávy. Setkávání členů ŠR je formální, je svolávána podle potřeby škol. Do roku 2014 fungovala školská komise při školském odboru Městského úřadu v Mohelnici, činnost školské komise byla v tomto volebním období pozastavena.

Výchovné komise v ZŠ jsou v dikci jednotlivých škol, komisí se účastní také kurátorky OSPOD.

Případové konference jsou zcela v režii OSPOD Mohelnice. U vážnějších případů si dle slov vedoucí OSPOD zvou zástupce školských, zdravotnických služeb, policie ČR.

## **Formálně ukotvené a oborové platformy**

V Mohelnici působí řada komisí, jejich činnost stanoví rada města, která je iniciativním a poradním orgánem a její činnost se řídí statutem komisí. Její členové jsou jmenováni radou města na jedno volební období a jejich počet je stanoven charakterem činnosti komise, zpravidla se jedná o 4 členy.

V Mohelnici působí kulturní komise a komise životního prostředí, která má mimo jiné na starosti i revitalizaci dětských hřišť.

Komise SPOD je formálně ukotvenou platformou, členové jsou schvalováni starostou, setkávání probíhá zpravidla 4x ročně.

Další formální platformou je sociální komise. Členové komise jsou ředitelé škol, Policie ČR, Hasičský sbor ČR, pediatři, kurátorka OSPOD, společně zpravidla projednávají všeobecné a organizační záležitosti týkající se sociální oblasti.

Sportovní komise – do činnosti jsou zapojeni vedoucí sportovních klubů v Mohelnici, na jejichž činnost město Mohelnice finančně přispívá. Jedná se např. o fotbalový klub, tenisový klub, Sokol, judo, karate, stolní tenis, kuželkářský klub.

Pravidelná formální setkávání vykazuje i pracovní skupina pro střednědobé plánování pro rozvoj sociálních služeb.

# Doporučení pro rozvoj sítě v ORP MOHELNICE

## Doporučení vycházejí ze zjištěného aktuálního stavu sítě (k datu vzniku dokumentu).

Cílem práce síťářky bylo upozornit na potřebnost zavedení sociálních služeb v ORP Mohelnice. Zmapováním a analýzou daného regionu chtěla podat ucelený a objektivní pohled na stávající situaci.

V současné situaci občané ORP Mohelnice za většinou sociálních služeb dojíždějí do okolních měst Zábřeh, Šumperk a Olomouc. Opakované dojíždění za poskytovanou službou může jejich zdravotní stav, sociální a finanční situaci komplikovat. Plné využití nabízených služeb může být pro uživatele služby limitující z časových i rodinných důvodů. Tento dlouhodobý stav lze doložit na několika příkladech.

Nejbližší sociální služba pro rodiny v krizi je Azylový dům pro muže a ženy v Zábřehu, Domov pro matky s dětmi a krizové bydlení v Zábřehu. Zmiňovaná sociální služba poskytuje zázemí v první řadě uživatelům z ORP Zábřeh, pak teprve uživatelům z ORP Mohelnice. Často se jedná o krizové situace, které si žádají okamžité řešení. Pokud se jim podaří zajistit místo v azylovém domě v Zábřehu, nastává problém se školní docházkou dětí, které navštěvují školy v místě svého původního bydliště v ORP Mohelnice, kam musejí složitě dojíždět, případně i změnit školu. Může dojít k dočasnému zpretrhání vazeb s kamarády, spolužáky.

Poradna pro rodinu poskytuje své služby v Šumperku nebo v Olomouci. Opakované a komplikované dojíždění za službou může narážet na finanční a dopravní limity rodiny.

Pro cílovou skupinu osob s chronickým duševním onemocněním je důležité zajistit dostupnost psychologických, psychiatrických, terapeutických služeb a chráněného bydlení pro osoby s mentálním a kombinovaným postižením. Dostupné služby poskytují sociální služby v Olomouci.

Často vyjádřenou potřebou je nedostatečná kapacita psychologických služeb a dlouhé čekací lhůty na vyšetření. Síťářka se setkala se zástupkyněmi Asociace klinických psychologů a společně hledaly východisko. Na základě debaty s klinickými psychology LS navrhl řešení v podobě pozice externího psychologa v režii OSPOD, který by provedl počáteční screening klientů OSPOD a následné nasměrování na konkrétní zdravotnickou či poradenskou službu. Ne všichni klienti potřebují přímou psychologickou pomoc, v řadě případů by postačily mediační služby, rodinné terapie, terapeutické nebo psychiatrické služby. Klient by se mohl vyhnout dlouhým čekacím lhůtám u klinických psychologů.

Vzhledem k rozšířené konzumaci alkoholových a nealkoholových drog mezi mladými lidmi v Mohelnici a okolí je citelná absence terapeutických služeb pro osoby se závislostmi v obcích ORP Mohelnice. V regionu působí sociální služba Terénní programy Šumpersko. Terénní pracovníci poskytují uživatelům nealkoholových drog výměnu zdravotního materiálu, terénní poradenské služby aj.

V Mohelnici poskytuje dva dny v týdnu své služby NZDM Mohelnice. Síťářka zmapovala potřebu kurátorek OSPOD, které by uvítaly rozšíření poskytovaných služeb o službu terénního pracovníka působícího v okolních obcích. Zaměřil by svou pozornost na děti, které by mohly vykazovat známky rizikového chování. Nabízí se prostor pro navázání dlouhodobé spolupráce mezi NZDM a školami v ORP Mohelnice. Společnost Podané ruce nabízí projekt Replay, který má za úkol motivovat mladistvé k uplatnění na trhu práce, nabízí se otázka, zda výchovní poradci ze základních a středních škol mají povědomí o této aktivitě, o existenci projektu. Bylo by dobré do budoucna zvážit formu užší spolupráce mezi těmito subjekty.

Celkově chybí ucelená a systematická koordinace primární prevence. Síťářka doporučuje metodikům prevence ve spolupráci s ostatními aktéry sítě, vytvořit přijatelnou formu cílené osvěty, systematickou nabídku preventivních programů pro školy. Jako příklad dobré praxe by uvedla ucelenou nabídku balíčku preventivních přednášek, které nabízí město Šumperk pro školy ve svém ORP. Město Šumperk má vypracovaný a dlouhodobě osvědčený program, který finančně dotuje. Do programu jsou zapojeny místní sociální služby, Pedagogicko – psychologická poradna Šumperk, SVP Šumperk, Poradna pro zdraví, Policie ČR a řada jiných subjektů.

Dlouhodobým nežádoucím jevem v ORP Mohelnice je zadluženost občanů, kteří se opakovaně dostávají do finanční krize. Občanská poradna Charity Zábřeh poskytuje tuto sociální službu přímo v Mohelnici, Lošticích. Poradna je natolik vytížená, že je nutné si dopředu objednat termín konzultací. Síťařka vidí velký prostor pro preventivní osvětu a vzdělávání žáků ZŠ a SŠ v oblasti finanční gramotnosti. Početnou skupinou potencionálních klientů přednášek o finanční gramotnosti jsou mladé rodiny s dětmi, které jsou ubytovány v sociálních bytech města Mohelnice. Poradkyně z OP paní Mgr. Monika Hanušová, DiS. přednáší o finanční gramotnosti na středních školách. Z dlouhodobého hlediska by pro společnost bylo velmi přínosné, kdyby přednášky o finanční gramotnosti patřily do uceleného systému preventivních přednášek již pro žáky 7.- 9. ročníků základních škol.

## Závěrem

Na závěr bych ráda poděkovala za spolupráci všem aktérům sítě, za jejich ochotu a vstřícnost a aktivní zapojení do projektu. Každé setkání s jednotlivými zástupci samosprávy, OSPOD, sociálních služeb, škol i volnočasových aktivit bylo pro mne inspirativní a milé. Ráda bych poděkovala vedoucí OSPOD paní Bc. Evě Fričarové, zástupkyni vedoucí OSPOD Mgr. Ivetě Šolcové a týmu pracovníků OSPOD Mohelnice za velmi vstřícné přijetí, trpělivost a příjemnou spolupráci.

Poděkování bych ráda věnovala i místostarostce Janě Kubíčkové, která zná velmi dobře Mohelnici a potřeby jejích obyvatel a svou funkci bere jako své poslání. Ocenila bych zájem, inspirativní nápady, odborný náhled a ochotu ke spolupráci vedoucího školského odboru Bc. Jiřího Navrátila.

Velkým zdrojem zkušeností byla i spolupráce s manažerkami MAS Mohelnicko a zejména bych ráda ocenila spolupráci s manažerkou MAP Mohelnice Mgr. Kateřinou Fialovou, děkuji za její přátelský a zapálený přístup pro region.

Dalším člověkem, který pracuje s nasazením a zapálením pro společnou věc je ředitelka DDM Magnet Mohelnice paní Mgr. Dagmar Tkáčová, která je dlouholetou členkou zastupitelstva a svou práci bere jako své poslání.

Děkuji za přátelská setkání s bývalými kolegyněmi, učitelkami základních a mateřských škol v ORP Mohelnice, které svůj volný čas věnovaly práci v minitýmu pro inkluzivní vzdělávání, děkuji za jejich postřehy, nápady a vtipné komentáře.

Poděkování bych ráda vyjádřila kolegyním z krajské kanceláře, které nám po celou dobu poskytovaly odbornou, metodickou a lidskou podporu a kolegyním síťačkám, které byly inspirací.

Děkuji za přátelská setkávání při intervizích a na společných akcích a mailovou a telefonickou podporu.

Chtěla bych vyjádřit i svůj respekt a poděkování za odborné a metodické vedení z MPSV, které nás po celou dobu podporovalo a motivovalo.

# Použité zdroje

## SEZNAM POUŽITÝCH WEBOVÝCH ZDROJŮ

- Městský úřad Mohelnice, odbor školství, 2018 [online]. MěÚ Mohelnice. [cit. 18. 7. 2018]. Dostupné z: [//www.mohelnice.cz/oddeleni-skolstvi/os-6346](http://www.mohelnice.cz/oddeleni-skolstvi/os-6346)
- Městský úřad Mohelnice, 2018 [online]. MěÚ Mohelnice. [cit. 19. 7. 2018]. Dostupné z: [//www.mohelnice.cz/mestsky-urad-mohelnice/os-2488](http://www.mohelnice.cz/mestsky-urad-mohelnice/os-2488)
- Městský úřad Mohelnice, sociální komise, 2018 [online]. MěÚ Mohelnice. [cit. 19. 7. 2018]. Dostupné z: [//www.mohelnice.cz/socialni-komise/os-20991/p1=98016](http://www.mohelnice.cz/socialni-komise/os-20991/p1=98016)
- Městský úřad Mohelnice, odbor životního prostředí, 2018 [online]. MěÚ Mohelnice. [cit. 19. 7. 2018]. Dostupné z: [//www.mohelnice.cz/odbor-zivotniho-prostredi/os-3388](http://www.mohelnice.cz/odbor-zivotniho-prostredi/os-3388)
- Město Mohelnice, oficiální web, 2018 [online]. Město Mohelnice. [cit. 19. 7. 2018]. Dostupné z: [//www.mohelnice.cz/](http://www.mohelnice.cz/)
- Městský úřad Mohelnice, OSPOD, 2018 [online]. MěÚ Mohelnice, OSPOD. [cit. 20. 7. 2018]. Dostupné z: <https://www.mohelnice.cz/organ-socialne-pravni-ochrany-deti-ospod/ds-6027>
- Městský úřad Mohelnice, střednědobé plánování rozvoje sociálních služeb, 2018 [online]. MěÚ Mohelnice, SPRSS, [cit. 20. 7. 2018 ]. Dostupné z: [//www.mohelnice.cz/strednedobe-planovani-rozvoje-socialnich-sluzeb/ds-6028](http://www.mohelnice.cz/strednedobe-planovani-rozvoje-socialnich-sluzeb/ds-6028)
- Městský úřad Mohelnice, komunitní plánování, 2018 [online]. MěÚ Mohelnice, KP, [cit. 20. 7. 2018 ]. Dostupné z: [//www.mohelnice.cz/komunitni-planovani-socialnich-sluzeb/ms-74060](http://www.mohelnice.cz/komunitni-planovani-socialnich-sluzeb/ms-74060)
- Městský úřad Mohelnice, usnesení a zápisy z rady, 2018 [online]. MěÚ Mohelnice, [cit. 20. 7. 2018 ]. Dostupné z: <https://www.mohelnice.cz/usneseni-zapisy-a-hlasovani-zm/ds-5980>
- Městský úřad Mohelnice, rada města, 2018 [online]. MěÚ Mohelnice, RM, [cit. 20. 7. 2018 ]. Dostupné z: [https://proxy.mu-mohelnice.cz/rada\\_mesta/?slozka=105\\_Rada\\_mesta](https://proxy.mu-mohelnice.cz/rada_mesta/?slozka=105_Rada_mesta)
- Místní akční plán Mohelnice, strategický rámec MAP, 2018 [online]. MAP Mohelnice, SR, [cit. 20. 7. 2018]. Dostupné z: [www.dotaceeu.cz/getmedia/.../Mohelnice\\_Strat\\_ramec\\_MAP\\_v2\\_20170410.pdf](http://www.dotaceeu.cz/getmedia/.../Mohelnice_Strat_ramec_MAP_v2_20170410.pdf)
- Místní akční skupina Mohelnicko, mikroregion, 2018 [online]. MAS Mohelnicko, [cit. 22. 7. 2018]. Dostupné z: [//www.mohelnice.cz/svazek-obci-mikroregionu-mohelnicko/os-20804](http://www.mohelnice.cz/svazek-obci-mikroregionu-mohelnicko/os-20804)
- Místní akční skupina Mohelnicko, mikroregion, 2018 [online]. MAS Mohelnicko, [cit. 22. 7. 2018]. Dostupné z: <https://www.mohelnice.cz/den-mikroregionu-a-oslava-100...2018.../d-230444>
- Místní akční skupina Mohelnicko, mikroregion, 2018 [online]. MAS Mohelnicko, [cit. 22. 7. 2018]. Dostupné z: [www.masmohelnicko.cz/nova-stranka-3/nova-stranka/](http://www.masmohelnicko.cz/nova-stranka-3/nova-stranka/)
- Místní akční skupina Mohelnicko, mikroregion, 2018 [online]. MAS Mohelnicko, [cit. 22. 7. 2018]. Dostupné z: [www.masmohelnicko.cz/.../Zapis-z-jednani-kontrolni-komise-dne-22.11.2016.pdf](http://www.masmohelnicko.cz/.../Zapis-z-jednani-kontrolni-komise-dne-22.11.2016.pdf)
- Místní akční plán Mohelnice, MAP, 2018 [online]. MAP Mohelnice, [cit. 20. 7. 2018]. Dostupné z: [www.mapmohelnicko.cz/udalosti.php](http://www.mapmohelnicko.cz/udalosti.php)
- Základní škola Mlýnská, Mohelnice, 2018 [online]. ZŠ Mlýnská Mohelnice, [cit. 2. 8. 2018]. Dostupné z: [www.zsmlynska.cz/](http://www.zsmlynska.cz/)
- Základní škola Vodní 27 , Mohelnice, 2018 [online]. ZŠ Vodní, Mohelnice, [cit. 2. 8. 2018]. Dostupné z: [//www.mohelnice.cz/zakladni-skola-mohelnice-vodni-27/os-5672](http://www.mohelnice.cz/zakladni-skola-mohelnice-vodni-27/os-5672)
- Základní škola Úsov, 2018 [online]. ZŠ Úsov, [cit. 2. 8. 2018]. Dostupné z: [www.usov.cz/zakladni-skola-usov/os-2342/p1=3807](http://www.usov.cz/zakladni-skola-usov/os-2342/p1=3807)
- Společnost Podané ruce, NZDM Mohelnice, 2018 [online]. NZDM Mohelnice, [cit. 2. 8. 2018]. Dostupné z: [//www.mapotic.com/ohrozene-dite/88634-spolecnost-podane-ruce-ops-nzdm-v-mohelnici-a-zabrehu](http://www.mapotic.com/ohrozene-dite/88634-spolecnost-podane-ruce-ops-nzdm-v-mohelnici-a-zabrehu)
- Společnost Podané ruce, NZDM Mohelnice, 2018 [online]. Replay, [cit. 2. 8. 2018]. Dostupné z: [www.podaneruce.cz/informace-o-organizaci/aktuality/projekt-bydleni-a-replay/](http://www.podaneruce.cz/informace-o-organizaci/aktuality/projekt-bydleni-a-replay/)
- Středisko výchovné péče Dobrá vyhlídka Šumperk, 2018 [online]. SVP Šumperk, [cit. 2. 8. 2018]. Dostupné z: [//m.sumperk.cz/dr.../3766-stredisko-vychovne-pecce-dobra-vyhlicka-sumperk.ht](http://m.sumperk.cz/dr.../3766-stredisko-vychovne-pecce-dobra-vyhlicka-sumperk.ht)

- Charita Zábřeh, 2018 [online]. Občanská poradna, [cit. 2.8.2018]. Dostupné z: [//zabreh.caritas.cz/cs/cinnost/socpor.php?menu=nase\\_cinnost](http://zabreh.caritas.cz/cs/cinnost/socpor.php?menu=nase_cinnost)

## SEZNAM LEGISLATIVNÍCH ZDROJŮ

- Zákon č. 108/2006 sb., o sociálních službách, ve znění pozdějších předpisů.
- Zákon č. 359/1999 Sb., o sociálně-právní ochraně dětí, ve znění pozdějších předpisů.
- Vyhláška č. 473/2012 Sb., o provedení některých ustanovení zákona o sociálně-právní ochraně dětí.
- Vyhláška č.505/2006 Sb., kterou se provádějí některá ustanovení zákona o sociálních službách.
- Vyhláška č. 438/2006 Sb., kterou se upravují podrobnosti výkonu ústavní výchovy a ochranné výchovy ve školských zařízeních, ve znění pozdějších předpisů.
- Zákon č. 561/2004 Sb., o předškolním, základním, středním, vyšším odborném a jiném vzdělávání (školský zákon), ve znění pozdějších předpisů.
- Zákon č. 563/2004 Sb., o pedagogických pracovnících a o změně některých zákonů, ve znění pozdějších předpisů.
- Vyhláška č. 72/2005 Sb., o poskytování poradenských služeb ve školách a školských poradenských zařízeních, ve znění vyhlášky č. 116/2011 Sb. In Sbírka zákonů České republiky, 2005.
- Vyhláška č. 27/2016 Sb., o vzdělávání žáků se speciálními vzdělávacími potřebami a žáků nadaných.
- Zákon č. 109/2002 Sb., o výkonu ústavní výchovy nebo ochranné výchovy ve školských zařízeních a o preventivní péči ve školských zařízeních a o změně dalších zákonů, ve znění pozdějších předpisů.



## Potřebujete více informací?

### K síťování ve vaší obci či kraji?

Obráťte se na lokální síťářku **Mgr. Jitku Selingerovou** e-mail: [jitka.selingerova@mpsv.cz](mailto:jitka.selingerova@mpsv.cz), krajskou koordinátorku síťování **Mgr. Elišku Moravcovou, DiS.** (dotazy spojené se síťováním v zapojených obcích), e-mail: [eliska.moravcova@mpsv.cz](mailto:eliska.moravcova@mpsv.cz) tel: 776 294 856 či krajského síťáře/krajskou síťářku, **Bc. Zdenku Mannovou** e-mail: [zdenka.mannova@mpsv.cz](mailto:zdenka.mannova@mpsv.cz) tel.:778 730 517

### K aktivitě síťování?

Obráťte se na odborného garanta **Mgr. Štěpána Bolfa**, e-mail: [stepan.bolf@mpsv.cz](mailto:stepan.bolf@mpsv.cz), tel.: 221 923 647, 775 853 476 nebo na vedoucí oddělení transformace služeb pro rodiny a děti, odbor ochrany práv dětí **Mgr. Kristýnu Jůzovou Kotalovou**, e-mail: [kristyna.kotalova@mpsv.cz](mailto:kristyna.kotalova@mpsv.cz), tel.: 221 922 255, 724 178 744.

[www.pravonadetstvi.cz](http://www.pravonadetstvi.cz)

[www.mpsv.cz](http://www.mpsv.cz)



# Příloha – popis rolí aktérů sítě

## Popis rolí jednotlivých aktérů

Činnost všech aktérů je dána (rezortním) zákonným vymezením, které zpravidla určuje jejich roli v systému ochrany dětí a rodin. K tomu je obvykle dána i nějaká z forem vzájemné spolupráce aktérů (např. oznamovací povinnost, možnost zprostředkování odborných služeb, apod.). Pokud jde o přesah základních rolí jednotlivých aktérů, zejména směrem ke vzájemné spolupráci, existuje jen velmi málo objektivně daných překážek, které by takovým přesahům či mezioborové spolupráci bránily.

**Při tvorbě a rozvoji sítě je tedy role jednotlivých aktérů vždy třeba posuzovat v nejširším možném náhledu, včetně toho, že jsou aktérům jejich role zvědomovány. Tím lze dosáhnout maximálního využití jejich kapacit.**

## Jak jsou vymezeny role aktérů

Níže uvedený popis rolí jednotlivých aktérů je odvozen **z potřeb dětí**. Relevance aktérů v rámci sítě služeb je podmíněna tím, že danou roli aktivně naplňují (tj. dva aktéři stejného typu, např. školy, mají svou základní činnost dánu a budou jistě označeni za aktéry v oblasti potřeb učení, ale je možné, že pouze jedna ze škol bude též relevantním aktérem i pro oblast tělesného a duševního zdraví např. proto, že je zapojena do preventivních programů, aktivně spolupracuje s lékaři apod.).

**Jedná se o výčet příkladů, často se vyskytujících rolí jednotlivých aktérů, tedy o inspirativní, nikoliv úplný výčet rolí. Pro optimální podobu sítě služeb je nutné zvažovat všechny možné role aktérů v maximální možné šíři.**

## Vztahy

### 1. Aktéři přímé podpory dítěte

- psycholog, psychiatr = dostupnost služby pro celou rodinu, vč. dostupnosti přímo pro samotné dítě, zaměření na vztahovou problematiku, rodičovské spory
- svépomocná skupina = skupiny pro děti (zajištění bezpečného prostředí, případně facilitace setkání), kde se mohou scházet děti ohrožené mimo jiné vztahy v rámci rodiny
- nízkoprahové zařízení pro děti a mládež (NZDM), terénní pracovník = významná je kapacita a přístupnost služby, zaměření služby na vztahovou problematiku (vztahy dětí s rodiči, s vrstevníky), terénní pracovník NZDM působící přímo v místech, kde se schází dětské skupiny/skupiny
- metodik primární prevence, školní metodik prevence = kapacita, dostupnost, rozsah služeb, zaměření na vztahy, vnímání této role dětmi
- programy pro třídní kolektivy = realizace programů pro kolektivy, jejich využití v případě individuální potřeby dítěte
- inkluzivní programy = aktivní využívání podpůrných opáření, kapacita pedagoga reagovat na individuální potřeby dítěte
- školní psycholog = dostupnost (dostatečná kapacita), zaměření (mimo jiné) na problematiku vztahů, individuální konzultace, práce s kolektivy/skupinami
- výchovný poradce = viz školní psycholog
- učitel, vychovatel = aktivní práce se vztahy v rámci třídy, kolektivu, individuální konzultace, aktivní spolupráce s OSPOD a službami, prevence
- služby náhradní rodinné péče (NRP) = doprovodné organizace, OSPOD, služby pro adoptivní rodiče, zaměření na vztahy a kontakty mezi dětmi a biologickými rodiči

- sociální pracovník pobytového zařízení = sociální pracovník školského, zdravotnického zařízení nebo pobytové sociální služby, zaměřeni na udržení a podporu kontaktu dítěte s rodiči, aktivní spolupráce s OSPOD
- sociálně-aktivizační služba pro rodiny s dětmi (SAS) = specifické zaměření na vztahovou problematiku, dostupnost služby též pro děti
- krizové centrum = zaměření na problematiku vztahů a bezpečí
- orgán sociálně-právní ochrany dětí (OSPOD) = relevantní role v případě, že se jedná o dítě ohrožené dle § 6 zákona č. 359/1999 Sb., o SPOD

## 2. Aktéři přímé podpory rodiny

- rodinné centrum = relevantní role, pokud služby zahrnují specifický program na problematiku mezilidských vztahů, rodičovských sporů, vztahů rodičů k dětem, vztahů mezi dětmi
- rodinná poradna = specializace na téma mezilidských vztahů
- rodinné konference = koordinovaná setkání širší rodiny a blízkých osob k podpoře rodiny a hledání zdrojů opory
- mediace = dostupné, dostatečně kvalitní služby jako řešení vztahových sporů
- sociálně-aktivizační služba pro rodiny s dětmi (SAS) = pokud zahrnuje specifické zaměření na vztahy v rámci rodiny, kombinace programů pro rodiče, děti, celou rodinu
- nízkoprahové zařízení pro děti a mládež (NZDM) = specificky zaměřený program na problematiku vztahů, konzultace, přednášky, semináře, zapojení do případové práce
- orgán sociálně-právní ochrany dětí (OSPOD) = relevantní role v případě, že se jedná o dítě ohrožené dle § 6 zákona č. 359/1999 Sb., o SPOD

## 3. Aktéři širší podpory

- volnočasové aktivity (sport, skaut, umělecké kroužky, apod.) = podpora rozvoje vztahů mezi dětmi, spolupráce, vzájemného respektu
- intervenční centrum (IC) = služba zahrnující podporu řešení problematiky domácího násilí, práce s oběťmi i pachateli domácího násilí
- poradna pro oběti trestných činů = poradenství a právní pomoc, orientace v právech obětí, návrhy na jejich odškodnění

## 4. Podpora v rámci komunity

- komunitní centrum = místo pro setkávání, organizovaná nebo neorganizovaná činnost, dostupná kontaktní osoba (poradenství, zprostředkování informací nebo služeb)
- komunitní akce = různé typy komunitních akcí zaměřených na vztahy, např. dny sousedství apod.
- zázemí pro setkávání = vytváření prostor pro neformální setkávání – obecní prostory, komunitní centra, využití prostor škol, knihoven apod.
- sousedské spolky = společné akce, setkávání, poskytování vzájemné podpory mezi sousedy
- svépomocné skupiny = skupiny zaměřené na vzájemnou podporu, mimo jiné v oblasti vztahů (např. rodiče procházející rozvodem nebo rozchodem apod.)

# Bezpečí

## 1. Aktéři přímé podpory dítěte

- nízkoprahové zařízení pro děti a mládež (NZDM), terénní pracovník = bezpečné trávení volného času, přednášky o rizicích, prevenci, konzultace, hodnoty a normy, sebezpoznání dítěte, terénní pracovník NZDM působící přímo v místech, kde se schází dětské skupiny/skupiny
- kontaktní centrum (K-centrum), terénní program pro uživatele návykových látek = prevence a řešení závislosti, konzultace pro děti i rodiče, preventivní programy na školách a v místech, kde tráví děti a mladí lidé volný čas

- volnočasové aktivity = všeobecně různé více či méně organizované programy (sport, zájmové kroužky apod.), kde děti mohou trávit bezpečným způsobem volný čas, seznamují se s riziky, nalézají nebo překonávají své hranice, učí se odpovědnosti apod.), jde o dostupnost volnočasových aktivit a jejich prahovost (tj. nejen to, jestli tam aktivita je, ale také zda do ní chodí děti z cílové skupiny – tj. ohrožené)
- krizové centrum = zaměření na problematiku vztahů a bezpečí
- linka bezpečí = podmínkou efektivního využívání je povědomí dětí o existenci linky (osvěta)
- škola, školní poradenské pracoviště = programy prevence realizované ve škole, programy proti šikaně, vzdělávání o rizicích na internetu, mezi lidmi, v dopravě apod., přítomnost pracovníka, se kterým děti mohou řešit pocit ohrožení, CAN apod.
- peer program = existence a dostupnost programů, další programy doprovázení (patroni apod.)
- komunitní centrum = dostupný prostor, kam mohou děti samy přicházet, v případě potřeby je jim zajištěno poradenství nebo zprostředkována odborná pomoc, nebo se mohou zapojit do programu, hlavní podmínkou je prahovost/dostupnost centra
- středisko výchovné péče (SVP) = pokud je součástí ambulantní či velmi snadno dostupná forma péče, kam by dítě mohlo přijít i samo, kdyby se necítilo bezpečně z důvodu chování osob ve svém okolí nebo by si nevědělo rady se svým vlastním chováním
- zařízení pro děti vyžadující okamžitou pomoc (ZDVOP) = důležitá je dostupnost zařízení a dostupnost navazujících odborných služeb, včetně samotných dětí
- lékař = povědomí o ohlašovací povinnosti, rozpoznání ohrožení dítěte (sociální rozměr), ochota zapojit se do případové práce, účast v komisích, preventivních skupinách apod.
- učitel = povědomí o ohrožení dítěte, zkušenosti se zapojováním se do řešení situace dětí ohrožených v oblasti bezpečí, tj. kompetence rozpoznat a ohlásit takový případ, v případě zjištěného ohrožení dítěte se zapojit do případové práce apod.
- Policie ČR, městská policie, asistent prevence kriminality = pokud je dostupný specialista na problematiku dětí a mládeže nebo CAN, zda se policie nějak aktivně zapojuje do případové práce, spolupracuje s OSPOD, dělá preventivní programy apod.
- orgán sociálně-právní ochrany dětí (OSPOD) = relevantní role v případě, že se jedná o dítě ohrožené dle § 6 zákona č. 359/1999 Sb., o SPOD

## 2. Aktéři přímé podpory rodiny

- sociálně-aktivizační služba pro rodiny s dětmi (SAS) = služba zahrnuje podporu rodičů, případně přímo dětí, specifické zaměření na oblast bezpečí
- nízkoprahové zařízení pro děti a mládež (NZDM), terénní pracovník = služba má programy zaměřené na rodiče a jejich kompetence v oblasti bezpečí dětí, nebo programy pro celou rodinu, terénní pracovník NZDM působící přímo v místech, kde se schází dětské skupiny/skupiny
- asistent prevence kriminality (APK) = dostupná pochůzková služba, když je zjištěno, přímo řeší děti v ohrožení, upozorní rodiče, nebo se na ně mohou rodiče obracet apod.
- krizová linka pro rodiče = existuje povědomí o lince pro rodiče, kteří se potýkají s problémy v oblasti bezpečí dětí – nedokážou děti hlídat, žijí v prostředí, které není bezpečné, mají podezření, že dítěti někdo ublížil nebo by mohl, či se sami obávají, že by mohli dítě ohrozit
- osvěta = dostupnost specifických osvětových a informačních programů organizovaných městem, policií, lékaři, poskytovateli služeb apod.
- programy primární prevence = programy určené také pro rodiče nebo celé rodiny
- rodinné centrum = mateřská nebo rodičovská centra, která mají v programu téma bezpečí – přednášky či poradenství, centra jsou dostupná, nízkoprahová
- rodinná poradna = zajištění konzultací z oblasti bezpečí dětí, týrané, zneužívané a zanedbávané děti (CAN)
- rodinné konference = koordinovaná setkání širší rodiny a blízkých osob k podpoře rodiny a hledání zdrojů opory
- intervenční centrum = programy pro rodiče ohrožené násilím, programy pro děti nebo rodiče s dětmi
- rodičovská skupina = svépomocné skupiny (např. v rámci rodinného či komunitního centra), pro rodiče, jejichž dítě bylo vystaveno nebezpečí, stalo se obětí, ohrožuje jiné děti, nebo jsou ohroženi sami a rodiče a má to vliv na děti, případně mají sami obavy, že by oni sami mohli dítě ohrozit

- kontaktní centrum (K-centrum), terénní program pro uživatele návykových látek = programy pro rodiče, jejichž děti jsou ohroženy závislostí, programy pro závislé rodiče
- krizová respitní péče = zajištění krizové péče o dítě, které bylo ohroženo (např. v situaci domácího násilí, CAN)
- program podpory sousedství = sousedské nebo domovní iniciativy, např. na zajištění bezpečí v okolí domu, na ulici, vzájemný dohled nad dětmi apod.
- orgán sociálně-právní ochrany dětí (OSPOD) = relevantní role v případě, že se jedná o dítě ohrožené dle § 6 zákona č. 359/1999 Sb., o SPOD

### 3. Aktéři širší podpory

- Policie ČR, městská policie, asistent prevence kriminality (APK) = dostatečný počet policistů/asistentů k zajištění pochůzkové činnosti tam, kde může dojít k ohrožení dětí, kolem škol, na sídlištích, v sociálně vyloučených lokalitách (SVL), povědomí policistů/asistentů o rizicích ohrožujících bezpečí dětí
- sociální pracovník na obci = terénní práce s rodinami, poradenství, prevence
- poradna pro oběti trestných činů = poradenství a právní pomoc, orientace v právech obětí, návrhy na jejich odškodnění
- starosta, samospráva = podpora programů pro posilování bezpečí, např. osvětové a informační akce, poradenství občanům, bezpečnostní komise a plán apod.
- soud = specializace na děti – oběti a pachatele, otevřenost, zohlednění specifických potřeb dětí, časová dostupnost (rychlost)
- specialista na prevenci na úrovni obce nebo kraje = vývoj, podpora a sledování efektivity místních programů prevence
- integrovaný záchranný systém = prevence a osvěta

### 4. Podpora v rámci komunity

- dny sousedství = akce ve společných prostorách, seznamování se navzájem, hledání řešení rizik v lokalitě apod.
- preventivní akce v obci = doprava, zdraví, kriminalita
- osvěta = přednášky, semináře pro rodiče nebo pracovníky s dětmi (putovní akce, celostátní akce)
- bezpečná hřiště, prostor pro volnočasové aktivity = místa, kde mohou děti/rodiny trávit volný čas

## Zdraví

### 1. Aktéři přímé podpory dítěte

- pediatr, pediatriká sestra = ideálně zahrnuta práce s rodinou, plnění oznamovací povinnosti, účast na případových konferencích nebo v jiných týmech, operativní spolupráce s OSPOD, návštěvy u dětí doma (domácí sestry)
- pečovatelská služba = pokud jsou cílovou skupinou i rodiny s dětmi
- raná péče = zapojení do případové práce, individuální plán ochrany dítěte (IPOD), sociální rozměr práce
- školní programy podpory zdraví = obědy do škol, ovoce, mléko, preventivní prohlídky
- nízkoprahové zařízení pro děti a mládež (NZDM), terénní pracovník = konzultace či přednášky v oblasti zdraví (hygiena, prevence, závislosti, sexuální zdraví, výživa apod.), terénní pracovník NZDM působící přímo v místech, kde se schází dětské skupiny/skupiny
- kontaktní centrum (K-centrum), terénní program pro uživatele návykových látek = programy zaměřené na děti anebo rodiče, preventivní programy na školách a v místech, kde tráví děti a mladí lidé volný čas
- dětský psychiatr, psycholog = podmínkou je dostatečná kapacita, zapojení do případové práce
- školní psycholog = podmínkou je dostatečná kapacita, přesah do práce s rodinou
- dětský terapeut = kapacita odpovídající potřebám dětí/rodin v lokalitě
- orgán sociálně-právní ochrany dětí (OSPOD) = relevantní role v případě, že se jedná o dítě ohrožené dle § 6 zákona č. 359/1999 Sb., o SPOD

## 2. Aktéři přímé podpory rodiny

- sociálně-aktivizační služba pro rodiny s dětmi (SAS) = zahrnutí tématu zdraví do služby, přednášky, konzultace, osvěta
- raná péče = zaměření služby na práci s celou rodinou a na případovou práci
- kontaktní centrum (K-centrum), terénní program pro uživatele návykových látek = program zaměřený na práci s celou rodinou, zapojení do případové práce
- domácí sestra = návštěvy rodin preventivně a v případě potřeby, u rizikových rodin – vzhledem k tomu, že aktuálně není ukotveno, tak je relevantní jakákoliv forma návštěv
- psychiatr, psycholog = podpora rodičů z hlediska toho, aby dobře zvládali péči o děti
- respitní služba = služby zaměřené na rodiny se zátěží, ideálně širší cílová skupina (nejen děti s postižením)
- rodinná terapie = terapeutické služby zaměřené na práci s celou rodinou
- orgán sociálně-právní ochrany dětí (OSPOD) = relevantní role v případě, že se jedná o dítě ohrožené dle § 6 zákona č. 359/1999 Sb., o SPOD

## 3. Aktéři širší podpory

- nemocnice – dětské oddělení = dostatečná kapacita, možnost přítomnosti rodičů, sociální pracovník, přesah do případové práce a prevence
- pohotovost = dostupnost, plnění oznamovací povinnosti, případně zapojení do prevence
- specialisté = dostupnost, případně zahrnutí rodiny do péče, spolupráce
- poradna pro závislosti (AT poradna) = léčba závislostí rodičů
- ozdravná léčebna = ozdravné pobyty pro děti nebo děti a rodiče

## 4. Podpora v rámci komunity

- preventivní akce na podporu zdraví = sportovní nebo zdravotně preventivní akce, Zdravé město apod.
- osvěta = přednášky, letáky na téma zdraví, péče o zdraví
- dotace obce/kraje na akce na podporu zdraví nebo zlepšování životního prostředí = distribuce vitamínů, pomůcek, zdravotní péče apod.
- podpora sportu = zázemí, dostupné kroužky, kluby

# Učení se

## 1. Aktéři přímé podpory dítěte

- škola = vzdělávání s ohledem na individuální potřeby dítěte, využívání podpůrných opatření, spolupráce s rodinou, zprostředkování navazujících služeb pro rodiny s dětmi
- sociální pedagog, školský sociální pracovník = spolupráce s dítětem a rodinou, zprostředkování služeb dítěti/rodině, spolupráce s navazujícími službami
- výchovný poradce = zaměření práce s dítětem v kontextu jeho rodiny, propojení na externí služby
- pracovník primární prevence = prvotní identifikace potřeby podpory nebo ohrožení dítěte, návaznost na podpůrné služby, přímá podpora dítěte
- nízkoprahové zařízení pro děti a mládež (NZDM), terénní pracovník = edukační programy pro děti (programy, přednášky), zprostředkování podpory školní přípravy, motivační programy, konzultace, včetně působení mimo školu (v terénu)
- volnočasové aktivity = kroužky zaměřené na rozvoj znalostí a dovedností, motivaci dětí, sebepoznání
- pedagogicko-psychologická poradna (PPP) = přímá podpora dětí v kontextu podpory rodiny
- střediska výchovné péče (SVP) = programy zaměřené na prevenci, podporu dítěte v kontextu jeho rodiny
- lékař = sledování povědomí dítěte o vlastním zdraví, edukace dětí, identifikace rizik
- podpora školní přípravy (doučování) = podpora dítěte v rozvoji školních dovedností, posilování kompetencí a motivace ke vzdělávání, optimálně ve spolupráci s rodinou
- asistent pedagoga = zohlednění specifických potřeb dítěte, zapojení rodiny

- orgán sociálně-právní ochrany dětí (OSPOD) = relevantní role v případě, že se jedná o dítě ohrožené dle § 6 zákona č. 359/1999 Sb., o SPOD

## 2. Aktéři přímé podpory rodiny

- pedagogicko-psychologická poradna, středisko výchovné péče (PPP, SVP) = poskytované služby zahrnují rodinu dítěte, jsou provázány na další podpůrné služby
- sociálně-aktivizační služby pro rodiny s dětmi (SAS) = včetně zprostředkování služby rozvoje školských dovedností, podpora a motivace celé rodiny ke vzdělávání
- rodinné centrum (výchova, učení) = programy zaměřené na podporu a rozvoj vzdělávání
- sociální pedagog, školský sociální pracovník = role prostředníka mezi školou a rodinou, práce s celou rodinou, zprostředkování navazujících služeb
- školní psycholog = podpora dítěte v rámci podpory jeho rodiny, zprostředkování navazujících služeb
- výchovný poradce = viz školní psycholog
- etoped, psycholog = dostupnost služeb, ambulantní služby, práce s celou rodinou
- orgán sociálně-právní ochrany dětí (OSPOD) = relevantní role v případě, že se jedná o dítě ohrožené dle § 6 zákona č. 359/1999 Sb., o SPOD

## 3. Aktéři širší podpory

- školní poradenské pracoviště (ŠPP) = služby zaměřené na práci s celou rodinou (poradenství, konzultace, motivační programy, podpůrná opatření, navazující služby)
- dům dětí a mládeže (DDM) = volnočasové aktivity, zaměření na rozvoj vzdělávacích kompetencí dítěte, motivaci
- škola = aktér místní sítě služeb, zapojení do mezioborových platforem
- středisko výchovné péče (SVP) = aktér místní sítě služeb, zapojení do mezioborových platforem

## 4. Podpora v rámci komunity

- zázemí pro vzdělávání (knihovny, prostory pro kroužky, poznávací stezky) = prostory volně dostupné pro vzdělávání dětí, zájmovou činnost
- ocenění vzdělávání (učitelé, žáci, vědci) = motivační programy
- kulturní akce = akce na podporu vzdělávání, vědomostní akce
- zahraniční spolupráce = partnerství měst, studijní pobyty, výměny
- dotace obce na pomůcky, dojíždění do školy

# Chování

## 1. Aktéři přímé podpory dítěte

- peer program = kapacita programů, jejich zaměření na poskytování pozitivních vzorů chování
- škola = ve vztahu k jednotlivci, vypracovaný systém podpory jednotlivce, návaznost na další podpůrné služby, možnost dítěte se obrátit na školu s žádostí o pomoc
- asistent pedagoga = přímá podpora dítěte nad rámec vzdělávání, tj. výchova, normy apod.
- odborná poradenská pomoc = kapacita a dostupnost služeb psychologa, etopeda, psychiatra, provázanost se školou a s rodinou
- resocializační program = kapacita, dostupnost, kvalita
- středisko výchovné péče (SVP) = ambulantní a terénní služba, přímá dostupnost pro děti
- pobytová služba = řešení akutních problémů s chováním, možnost krátkodobých krizových pobytů
- probační a mediační služba (PMS) = programy pro děti, dostupnost, kvalita, možnost vstupu na žádost dítěte
- orgán sociálně-právní ochrany dětí (OSPOD) = relevantní role v případě, že se jedná o dítě ohrožené dle § 6 zákona č. 359/1999 Sb., o SPOD

## 2. Aktéři přímé podpory rodiny

- škola = specifické programy zaměřené na chování dětí, podpůrné programy, nácvik dovedností v oblasti chování se zapojením rodičů
- sociálně-aktivizační služba pro rodiny s dětmi (SAS) = specifický program zaměřený na posilování rodičovských dovedností v oblasti výchovy a stanovování hranic
- nízkoprahové zařízení pro děti a mládež (NZDM) = zprostředkování podpůrných skupin pro rodiče k posílení výchovných kompetencí
- středisko výchovné péče (SVP) = ambulantní nebo terénní forma, práce s celou rodinou
- asistované kontakty a předávání = služby podpory dítěte v náročných situacích, podpora zvládnání emocí a chování dítěte i rodičů
- orgán sociálně-právní ochrany dětí (OSPOD) = relevantní role v případě, že se jedná o dítě ohrožené dle § 6 zákona č. 359/1999 Sb., o SPOD

## 3. Aktéři širší podpory

- škola = role učitele, výchovný poradce, dalších členů sboru mimo rámec vzdělávací složky, tj. výchova a socializace, normy, vytváření pozitivních vztahů + zařazení tématu etiky a morálky do výuky, praktický nácvik
- volnočasové aktivity zaměřené na posilování zdravých vztahů (skaut, Sokol, sport) = dostupnost, zejm. pro děti z ohrožených rodin (např. sociálně vyloučené lokality)
- církve = programy pro rodiny a děti – volnočasové aktivity, konzultace k otázkám výchovy a chování
- probační a mediační služba (PMS), resocializační program = programy zaměřené na posílení pozitivních forem chování
- krizový pobyt = krátkodobé umístění dítěte v pobytové službě v situaci závažných obtíží v oblasti chování, podmínkou je minimální délka pobytu a bezprostřední zajištění odborné podpory

## 4. Podpora v rámci komunity

- sousedské a komunitní akce = akce ke vzájemnému poznávání, navazování vztahu důvěry, interkulturní akce apod.
- BESIP = preventivní akce, nácvik pravidel, ohleduplnosti

## Materiální zajištění

### 1. Aktéři přímé podpory dítěte

- rodinné centrum = programy pro děti, které jsou vystaveny riziku nedostatečné péče
- krizové centrum = řešení akutního ohrožení dítěte, včetně zanedbání péče, přístupné i pro samotné děti
- materiální a potravinová pomoc = cílená a koordinovaná distribuce, spolupráce s OSPOD
- dům na půl cesty = zajištění základní péče mladistvým, dostatečnost kapacity, včetně otázky věkové hranice
- zařízení pro děti vyžadující okamžitou pomoc (ZDVOP) = relevantní kapacita, přístupnost přímo pro děti, podstatné je zapojení do případové práce
- pobytová služba = dětský domov, kojenecký ústav apod., kde je možné zajistit krizový pobyt na žádost dítěte, resp. na bázi dobrovolnosti
- orgán sociálně-právní ochrany dětí (OSPOD) = relevantní role v případě, že se jedná o dítě ohrožené dle § 6 zákona č. 359/1999 Sb., o SPOD

### 2. Aktéři přímé podpory rodiny

- občanská poradna = poradenství rodičům zaměřené na práci, příjmy, dávky, sousedské vztahy, spolupráci se školou apod.
- dluhová poradna = komplexní řešení finanční situace rodiny
- sociální pracovník obce = terénní práce v rodinách, poradenství zaměřené na základní péči, doprovázení



- sociálně-aktivizační služba pro rodiny (SAS) = specializace služby na podporu rodičů v zajištění základní péče o děti
- sociální rehabilitace = relevance služby, pokud je zaměřena na posílení základních rodičovských dovedností, práce s rodiči a dětmi v přirozeném prostředí
- materiální a potravinová pomoc = koordinovaná pomoc rodinám, spolupráce s OSPOD a soc. službami (zacílení pomoci)
- právní pomoc = dostupná právní pomoc rodinám
- azylové bydlení = azylové bydlení, ideálně pro celé rodiny s dětmi
- sociální bydlení = jakákoliv forma bydlení dostupného pro ohrožené rodiny s dětmi (nemusí jít jen o oficiální sociální byty)
- nadace a nadační fondy = podpora rodin v nouzi (nájemné, školní pomůcky, bezúročné půjčky apod.)
- orgán sociálně-právní ochrany dětí (OSPOD) = relevantní role v případě, že se jedná o dítě ohrožené dle § 6 zákona č. 359/1999 Sb., o SPOD

### **3. Aktéři širší podpory**

- úřad práce = programy podpory pro rodiče, aktivní podpora zaměstnávání, rekvalifikace, kariérové poradenství
- bytová koncepce města = zohlednění potřeb ohrožených rodin s dětmi v bytové politice města
- komunitní akce = sbírky, dobročinné trhy apod.
- zázemí pro setkávání = místa, kde se mohou rodiny s dětmi scházet, je dostupné základní vybavení, případně občerstvení, knihy, hračky apod.

### **4. Podpora v rámci komunity**

- program obědy do škol = podpora škol z úrovně kraje nebo obce k zapojení do programů, případně realizace lokálních specifických programů
- pracovní příležitosti obce = veřejně prospěšné práce, společensky účelná pracovní místa, dotovaná místa, obecní místa, podporované zaměstnávání apod.