

Síťování služeb pro děti a jejich rodiny

Analýza místní sítě služeb a návrh její optimální podoby

Královéhradecký kraj

ORP Nové Město nad Metují

Lokální síťařka: *Markéta Pavlová*

zpracováno k: *09/2018*

Klíčová aktivita 1 – Podpora a rozvoj služeb v oblasti SPOD

Podaktivita 1.1: Podpora síťování služeb na lokální úrovni

Projekt Systémový rozvoj a podpora nástrojů sociálně-právní ochrany dětí

Ministerstvo práce a sociálních věcí



Evropská unie
Evropský sociální fond
Operační program Zaměstnanost



PRÁVO NA DĚTSTVÍ

Obsah

Úvodní slovo	2
O projektu <i>Systémový rozvoj a podpora nástrojů sociálně-právní ochrany dětí</i>	3
Síťování v ORP	5
Potřeby dítěte (a jeho rodiny) a úrovně podpory	8
Optimální a reálná síť služeb reagující na potřeby dětí (a jejich rodin) na úrovni obcí s rozšířenou působností	10
Analýza reálné sítě služeb a návrh její optimální podoby v ORP	13
Modely spolupráce aktérů sítě	19
Spolupráce aktérů sítě v ORP	21
Doporučení pro rozvoj sítě v ORP	23
Závěrem	24
Použité zdroje	25
Potřebujete více informací?	25
Příloha – popis rolí aktérů sítě	26



„... pokud na sebe jednotlivé služby navazují a jsou vzájemně koordinovány, je možné potřeby dítěte a rodiny naplnit lépe, než pokud je spolupráce omezena rezortním dělením kompetencí, zejména pokud jde o metodické řízení, financování a zacílení služeb. Propojování služeb se zároveň neobejde bez osoby – koordinátora.“

Úvodní slovo

Vážené kolegyně a kolegové,

analýza místní sítě služeb a návrh její optimální podoby je souhrnným výstupem dlouhodobého procesu síťování služeb na území obcí s rozšířenou působností. Podpora síťování je součástí projektu Systémový rozvoj a podpora nástrojů sociálně-právní ochrany dětí, který je od roku 2016 realizován Ministerstvem práce a sociálních věcí.¹

Tento materiál je určen všem aktérům místních sítí služeb pro děti a jejich rodiny, a to nejen sociálním pracovníkům, ale také např. zástupcům samosprávy, učitelům, psychologům, zástupcům policie a dalším. Jedná se o ucelený dokument souhrnně popisující místní síť služeb pro děti a jejich rodiny na daném území včetně doporučení pro její optimalizaci a rozvoj tak, aby reagovala na potřeby dětí a rodin.

Proč je důležité síťovat

*Síťování služeb vnímáme jako **nástroj zvýšení efektivity cílené práce s klientem – dítětem a jeho rodinou**. Vychází z předpokladu, že pokud na sebe jednotlivé služby navazují a jsou vzájemně koordinovány, je možné potřeby dítěte a rodiny naplnit lépe, než když je spolupráce omezena rezortním dělením kompetencí, zejména pokud jde o metodické řízení, financování a zacílení služeb. Propojování služeb se zároveň neobejde bez osoby koordinátora (v tomto projektu se jednalo o **lokální a krajské síťáře a síťáře**).*

Síťování služeb je dynamický a nikdy nekončící proces směřující k naplnění potřeb dětí a rodin žijících v dané lokalitě. Aby bylo síťování co nejúčelnější a šité na míru lokalitě, je třeba nejprve zmapovat stávající síť – tedy místní aktéry a jejich potřeby směrem k fungování sítě a to, jakým způsobem spolupracují. Proto lokální síťáři (na úrovni obcí s rozšířenou působností – ORP) a krajské síťáři (na úrovni krajů) důkladně mapovali terén a na základě zjištění pracovali společně s aktéry na tématech, která se ukázala jako významná pro rozvoj sítě, místní spolupráce apod. Shrnutí činnosti lokálního síťáře ve vaší lokalitě naleznete níže.

*V návrhové části dokumentu najdete definici **optimální sítě služeb**, kterou jsme zpracovali v souladu se základními principy transformace systému péče o ohrožené děti a rodiny, vyplývající z Národní strategie ochrany práv dětí. Jedná se zejména o „návrat k dítěti“ – dítě v centru, sladění cílů práce s dítětem a rodinou, respekt k dítěti, zapojení dítěte a jeho rodiny do řešení situace a další. Optimální síť je tedy teoretickým schématem, jehož optikou je možné místní síť nahlédnout.*

***Místní síť služeb a návrh její optimální podoby** pro území obcí s rozšířenou působností zapojených do projektu je shrnujícím výstupem práce síťářů a síťárek na základě zmapovaných potřeb. Vzhledem k tomu, že se jedná o zjištěný obraz sítě, používáme pro ni dále označení **reálná síť**. **Reálná síť služeb v lokalitě** byla porovnávána se vzorovou, optimální sítí služeb. Je přitom zřejmé, že v každé lokalitě je síť služeb jiná, a to vzhledem k odlišným potřebám dětí a rodin, a je ovlivněna vnějšími podmínkami v lokalitě (např. personální a finanční kapacity aktérů). Všechny sítě služeb by však měly naplňovat principy transformace a **odrážet v první řadě potřeby dětí a rodin**.*

Bez vás by to nešlo

*To vše by se neobešlo bez samotného **procesu síťování**, tedy propojování místních aktérů sítě napříč rezorty, které vnímáme jako alfu a omegu spolupráce. Děkujeme proto všem místním aktérům sítě služeb za ochotu k setkávání se, zájem o spolupráci, podněty a společnou činnost na lepším fungování sítě podpory pro děti a jejich rodiny.*

*Mgr. Kristýna Jůzová Kotalová a realizační tým aktivity síťování
oddělení transformace služeb pro rodiny a děti
Ministerstvo práce a sociálních věcí*

¹ Číslo projektu CZ.3.2.63/0.0./0.0/15_017/0001687.

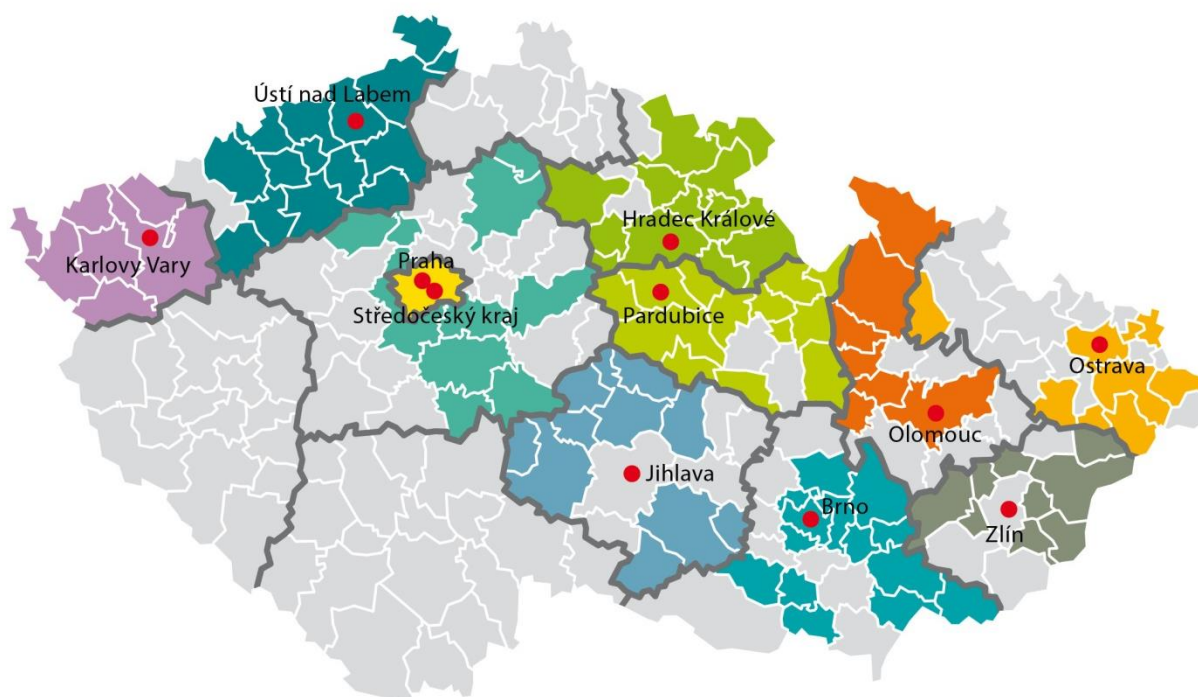
O projektu *Systemový rozvoj a podpora nástrojů sociálně-právní ochrany dětí*

Termín realizace: 1. 1. 2016 až 30. 6. 2019, ve **12** zapojených krajích.

Projekt se zaměřuje na posílení mezirezortní a multidisciplinární **spolupráce v oblasti péče o ohrožené děti a jejich rodiny**. Cíli projektu jsou podpora orgánů sociálně-právní ochrany dětí (dále jen OSPOD) a dalších klíčových aktérů v oblasti síťování služeb pro ohrožené děti a rodiny; vytváření, podpora a rozvoj sítí služeb na lokální, krajské a celostátní úrovni; podpora nástrojů vedoucích k nastavení, zjišťování a rozvoji kvality systému sociálně-právní ochrany, nastavení modulů celoživotního vzdělávání pracovníků OSPOD a podpora a rozvoj náhradní rodinné péče (dále jen NRP). **A proč?** Aby se nadále snižoval počet dětí, které musejí svoji rodinu opustit, a aby pro děti, jež se dostávají do systému náhradní rodinné péče, byla zajištěna co nejkvalitnější individuální péče. Více najdete na <http://www.pravonadetstvi.cz>.

Podpora síťování služeb na lokální úrovni

Síťování služeb pro děti a rodiny je nejrozsáhlejší aktivitou projektu, je realizováno v 11 krajích a celkem ve 124 obcích s rozšířenou působností.



Východiska síťování

Síťování představuje „**návrat k rodině a dítěti**“, snahu podpořit vybudování pevné podpůrné sítě v bezprostřední blízkosti rodin, a to s maximálním využitím všech dostupných zdrojů. Síťování je proto spíše prací s lidmi než „vědeckým přístupem“ a dosavadní výsledky ukazují, že právě osobní kontakt síťáře s aktéry tvoří základ úspěšného rozvoje sítě podpory. Na druhou stranu síťář je kromě samotného propojování lidí také nositelem důležitých principů transformace systému péče o ohrožené děti a rodiny, přispívá k jejich lepšímu porozumění a zvnitřnění na úrovni lokality, a tím i k žádoucímu směřování práce s rodinami a dětmi. Síťování služeb je ze své podstaty transformací služeb na místní úrovni.

Vymezení služeb pro děti a rodiny

Z hlediska tohoto projektu jsou služby pro děti a rodiny nahlíženy optikou potřeby – jedná se o všechny děti a rodiny, které potřebují nějakou formu podpory, ať už v rovině prevence (mohou být ohrožené) nebo v rovině

intervence (již jsou ohroženy). Nejedná se tedy o služby rodinné politiky, zároveň ale ani o striktní vymezení dle § 6 zákona č. 359/1999 Sb., o sociálně-právní ochraně dětí (dále jen SPOD). Služby jsou zároveň vnímány zásadně nadrezortně, bez ohledu na právní formu či míru formálního ukotvení. Vymezením služeb jde především o zmapování všech dostupných zdrojů podpory na místní úrovni.

Cíle síťování služeb pro děti a rodiny

Zmapování aktérů v lokalitě: v maximálním možném rozsahu jsou zmapováni aktéři v lokalitě a jejich potřeby směrem k fungování sítě ve prospěch dětí a rodin, samotný výčet může být vůbec prvním popisem služeb pro děti a rodiny z nadrezortního hlediska a přispívá ke zvědomění rolí jednotlivých aktérů.

Zvědomění rolí jednotlivých aktérů: každý z aktérů si uvědomuje svou (i dílčí) roli v síti služeb pro děti a rodiny, tj. zná své kompetence a úkoly dané jednak zákony, jednak specifickými podmínkami v lokalitě, ale uvědomuje si také význam spolupráce s dalšími aktéry. Aktéři tak přesně znají svou vlastní roli a zároveň rozumí rolím ostatních aktérů.

Propojení aktérů v lokalitě: aktéři spolu komunikují ve smyslu případové práce, tj. ve smyslu potřeb dětí a rodin, s ohledem na zákonnou mlčenlivost a s ohledem na integritu dětí a rodin, s důrazem na působení v rovině prevence.

Implementace základních principů transformace do síťování, a tedy i činnosti jednotlivých aktérů: síťování lze vnímat jako aktivizaci terénu, která by se měla odvíjet od **základních principů transformace:**

- participace dítěte, respekt k dítěti
- potřeba vývoje, otevřené budoucnosti, perspektivy
- zdravé prostředí
- jistota, stabilita, bezpečí
- zapojení celé rodiny.

Co je síť služeb pro děti a jejich rodiny?

Síť služeb pro děti a jejich rodiny (dále jen síť) je soubor institucí, organizací a dalších subjektů, které na určitém geograficky vymezeném území (obec, město, obec s rozšířenou působností – dále jen ORP, region, kraj) svou činností ovlivňují situaci ohrožených dětí a rodin, ať už formálně na základě pravomoci vyplývající z legislativy, nebo neformálně, svým společenským posláním. **Základním principem fungování sítě je partnerství, mezioborová spolupráce a případné překonávání bariér, které spolupráci brání.**

Kdo jsou aktéři sítě?

Aktéři sítě jsou subjekty v síti se vzájemně provázanými vztahy, založenými na spolupráci a sdílené či dílčí odpovědnosti. Jde o instituce poskytující služby dětem a rodinám (registrované sociální služby i neregistrované návazné služby), orgány samosprávy (městské a obecní úřady, zejména agenda odboru sociálních věcí, konkrétně oddělení sociálně-právní ochrany dětí, dále sociální a terénní pracovníci), školy, poradenská zařízení (pedagogicko-psychologické poradny, speciálně pedagogická centra, střediska výchovné péče), lékaře, soudce, městskou policii, Policii České republiky a další.

Kdo je síťář?

Síťář je nezávislý aktér sítě pomoci ohroženým dětem a jejich rodinám. Jeho cílem je udržitelně propojit aktéry sítě, aby navzájem znali své možnosti a potřeby a mohli efektivně spolupracovat při řešení situací ohrožených dětí a rodin. Ve svém konání vychází z principů deinstitucionalizace a ze zmapovaných potřeb aktérů a jejich klientů směrem k fungování sítě jako celku. Vytváří prostor pro jejich spolupráci napříč rezorty.

Síťování v ORP Nové Město nad Metují



Stručný popis lokality

Správní obvod ORP Nové Město nad Metují se rozkládá ve východní části Královéhradeckého kraje na ploše 98, 10 km². Kromě Nového Města nad Metují, které je přirozeným spádovým střediskem Novoměstského regionu zahrnuje celkem 12 obcí (Bohuslavice, Černčice, Jestřebí, Libchyně, Mezilesí, Nahořany, Provodov-Šonov, Přibyslav, Sendraž, Slavětín nad Metují, Slavoňov, Vršovka). (Český statistický úřad, 2017)

Nové Město nad Metují se svojí velikostí (2313 ha) a počtem obyvatel, cca 10 000, se řadí na rozhraní menších až středně velkých měst v rámci ČR. Plní funkci centra vzdělávání, zaměstnanosti, průmyslu obchodu a služeb pro okolní obce a administrativním sídlem správního obvodu obce s rozšířenou působností.

ORP Nové Město nad Metují má průmyslovou tradici (strojírenství, polygrafie, potravinářství, chemický a textilní průmysl) i rozvinuté zemědělské zázemí. Tradičními obory je hodinářská výroba, výroba kosmetiky a barev a tiskařství. (Strategický plán rozvoje města Nové Město nad Metují do roku 2020)

V současnosti je na Úřadu práce v Novém Městě nad Metují evidováno 171 uchazečů o zaměstnání ve věku 15 až 64 let, podíl nezaměstnaných je 1,9% (údaje k 30. 10. 2018). (Statistika nezaměstnanosti na území, Úřad práce, 2018)

Síť služeb pro děti a rodiny

V ORP Nové Město nad Metují zajišťuje výkon OSPOD oddělení sociální prevence, jehož součástí je psycholog, manažer prevence, protidrogový koordinátor. V rámci činnosti manažera prevence obce vzniká několik aktivit preventivního charakteru a na podporu mezirezortní spolupráce funguje od roku 2003 Tým pro mládež, který je složený ze školních metodiků prevence ZŠ a SŠ, policie ČR, Městské policie, sociální služby, zástupců odboru školství. Úzká spolupráce probíhá mezi oddělením sociální prevence a místní organizací, Centrem prevence Mandl. Také probíhá s dalšími sociálními službami s krajskou působností, a které v rámci svých terénních programů působí v oblasti (Salinger z.s. – program Sanace rodiny, Triangl II, AC Laxus HK – terénní program pro uživatele drog) nebo mají sídlo v Náchodě (Poradna pro rodinu, manželství a mezilidské vztahy, SVP Kompas, PPP, SPC, dětský psychiatr, Občanské poradenské středisko, ...). Méně rozvinuta spolupráce je s organizacemi, které se svým působením překrývají s místní službou, působí pouze v místě svého sídla, a tudíž pro rodiny složitěji dostupné (Hradec Králové) nebo jejich kapacita je naplněna (Aufori, o.p.s., DKC Nomia, z.ú., HoSt Home start ČR, rodinní terapeuti, rodinní mediátoři, ...) V rámci primární prevence v síti působí spolky, oddíly a sdružení, DDM, ZUŠ v rámci volnočasových aktivit pro děti a mládež. Podporu rodin v oblasti vzdělávání a rodinného života poskytuje Mateřské centrum Na Zámečku.

Průběh mapování potřeb a síťování

Síťování bylo zahájeno 1. 7. 2016 a nadále zde probíhá. Od 1. 7. 2016 do 30. 06. 2017 síťářka vykonávala pozici ve třech lokalitách, v ORP Nové Město nad Metují, Jaroměř a Dobruška. Z důvodu nástupu síťářky na mateřskou dovolenou v termínu od 1. 1. 2018 do 31. 05. 2018 bylo síťování v ORP Nové Město nad Metují přerušeno. Hlavní mapování potřeb aktérů sítě služeb proběhlo od července 2016 do března 2017. Síťářka se průběžně setkávala s pracovníky OSPOD a dalšími dostupnými aktéry sítě. Celkově síťářka uskutečnila, k termínu vyhotovení dokumentu, 175 osobních setkání. Během prvních týdnů procesu byly zmapovány dostupné analýzy, strategické a komunitní plány, charakteristika dostupných sociálních služeb pro ohrožené děti a rodiny na území ORP. Spolupráce s aktéry byla zahájena oslovením oddělení sociální prevence, MěÚ Nové Město nad Metují. V rámci individuálních rozhovorů byly mapovány potřeby sociálních pracovníků OSPOD a potřeby směrem k ostatním aktérům. V druhé fázi mapování byly osloveny místní organizace (Centrum prevence Mandl, Mateřské centrum Na Zámečku) a sociální služby působící v ORP v rámci svých terénních programů (Salinger z.s. – středisko Triangl, Auroři, z.ú., Dětské krizové centrum Nomia z.ú, Host Home Start, Poradna pro rodinu manželství a mezilidské vztahy Náchod, PMS Náchod, Občanské poradenské středisko Náchod, SVP Kompa v Nachodě, PPP Náchod, Péče o duševní zdraví, Náchod). Dále došlo k oslovení aktérů působících v rámci státní správy a samosprávy (starosta, odbor školství MěÚ, manažer prevence, odbor sociálních věcí MěÚ, školní psychologka, městská policie, Policie ČR, Úřad práce, Římskokatolická farnost Nové Město nad Metují). Následovalo mapování potřeb devíti základních škol a pěti mateřských škol, kdy nejčasněji docházelo ke schůzkám s řediteli škol a školních metodiků prevence. V oblasti zdravotnictví byly zmapovány potřeby tří ordinujících pediatrů v lokalitě.

Nejčastěji zmiňované potřeby:

V rámci mapování potřeb u týmu OSPOD a návazných sociálních služeb pracujících s ohroženou rodinou na území zaznívaly nejčastější potřeby:

- Podpora rodičovských kompetencí, a to v situaci zanedbání výchovy, péče a rozvodu (rozpadu) rodiny.
- Prezentace výkonu OSPOD a oddělení sociální prevence.
- Rozšíření spolupráce se ZŠ.
- Výměna informací o kompetencích aktérů v síti.

V rámci mapování potřeb na ZŠ zaznívaly potřeby:

- Podpora škol ve využívání dalších služeb (aktérů) při práci s ohroženým dítětem.
- Zaktivizování menších obecních škol v preventivních opatřeních při ohrožení dítěte.
- Informace o možnostech, kompetencích školy, kdy může a jakým způsobem jednat v situaci, kdy není jednáno v zájmu dítěte.
- Speciální (sociální) pedagog, který na škole pracuje s ohroženým dítětem a jeho rodinou, případně následnou organizací.

V rámci mapování potřeb výše oslovených aktérů se jeví tři priority:

- 1) Rozvoj služeb, programů, které se zaměřují na podporu rodičovských kompetencí
- 2) Propojit aktéry a aktivity v síti
- 3) Podpora škol v navázání spolupráce s návaznými službami v tématu ohroženého dítěte

Na základě těchto zjištění se lokální síťářka ve své činnosti zaměřovala na tato témata:

1. téma: Potřeby ohroženého dítěte a jeho rodiny v rámci spolupracující sítě aktérů
2. téma: Podpora ohroženého dítěte a jeho rodiny v prostředí MŠ, ZŠ, SŠ
3. téma: Povědomí o potřebách a podpoře ohroženého dítěte v rodině mezi veřejností

Shrnutí ze síťování

1. Dne 27. 05. 2017 bylo zorganizováno setkání s cílem dostat do povědomí **operační program zaměstnanosti**, který spravují místní akční skupiny. Setkání se zúčastnilo přes 30 odborníků z oblasti státní správy, samosprávy a sociálních služeb. Místní akční skupina (dále MAS) Pohoda Venkova představila podmínky čerpání z dotačního titulu a proběhla diskuse o možnostech, jak program využít v rámci rozšíření sítě sociálních služeb.
2. Dne 17. 10. 2017 pod záštitou MAS Pohoda venkova, v rámci aktivit Místního akčního plánu vzdělanosti a za aktivní podpory manažerky prevence kriminality města Nové Město nad Metují proběhlo první setkání výchovných poradců a pedagogů základních škol pod názvem, **pracovní skupina Ohrožené dítě**. Cílem skupiny je nabídnout zástupcům ZŠ možnost, jak si zvýšit vzdělání a dovednosti (komunikační dovednosti, facilitace, mediace, odborná témata...) související s pomocí dítěti v problémové situaci, či ohrožení a jeho rodině.
3. V rámci strategie, jejímž cílem je seznámit širokou veřejnost s tématy související s ohroženými dětmi a s dětmi v problematických situacích, vyšly první **články v Novoměstském zpravodaji**. Veřejnost je informována o činnosti odborníků, kteří se věnují ohroženým dětem, a které můžou, v případě potřeby, sami oslovit. Pro školní rok 2018/2019 je v plánu se zaměřit na informovanost dětí a mladistvých o místní síti pro ohrožené děti a nabídnout jim informace o možnostech pomoci a podpory v oblíbených médiích (školní časopis, facebook, zájmové akce...)
4. Data a potřeby zjištěné mapováním byly využity při práci na **projektu, Fungující rodina jako nástroj při uplatnění na trhu práce**, kterým se obec Nové Město nad Metují přihlásila do výzvy Místní akční skupiny Pohoda Venkova, programu z programového rámce Operačního programu zaměstnanosti. Projekt je zaměřen na podporu preventivních aktivit, které mají za cíl podpořit funkce rodiny, tak, aby se v ideálním případě nestala klientem OSPOD.
5. Plány na podzim a zimu:
 - Proběhne setkání skupiny **Ohrožené dítě**, s cílem podpořit učitele při pomoci dětem v problémových situacích, či ohrožení.
 - Rozšíření a změna struktury **Týmu pro mládež**, který v obci vede manažerka prevence. Cílem je přizvat nové mezirezortní aktéry (mateřské školy, pediatry, sociální služby) a seznámit členy týmu, s organizacemi a sociálními službami, které pracují s dětmi a rodinou v krizi. Druhotným cílem je podpořit mezirezortní spolupráci v tématu ohrožené dítě a informovat samotné odborníky o kompetencích v mezirezortní spolupráci.
 - Začlenit téma dítě v ohrožení mezi děti a mládež prostřednictvím žakovského parlamentu na ZŠ a SŠ, článků ve školních časopisech.

Potřeby dítěte (a jeho rodiny) a úrovně podpory

Níže uvedený popis odpovídá horizontální úrovni sítě služeb, tedy jednotlivým potřebám dětí, a vertikální úrovni sítě, tedy jednotlivým úrovním podpory dítěte (podrobně viz obrázek č. 1: Úrovně podpory dítěte a rodiny z hlediska jejich potřeb). Potřeby dětí byly odvozeny ze strukturovaného vyhodnocování situace dítěte a rodiny dle zákona č. 359/1999 Sb., o SPOD.

Potřeby dítěte

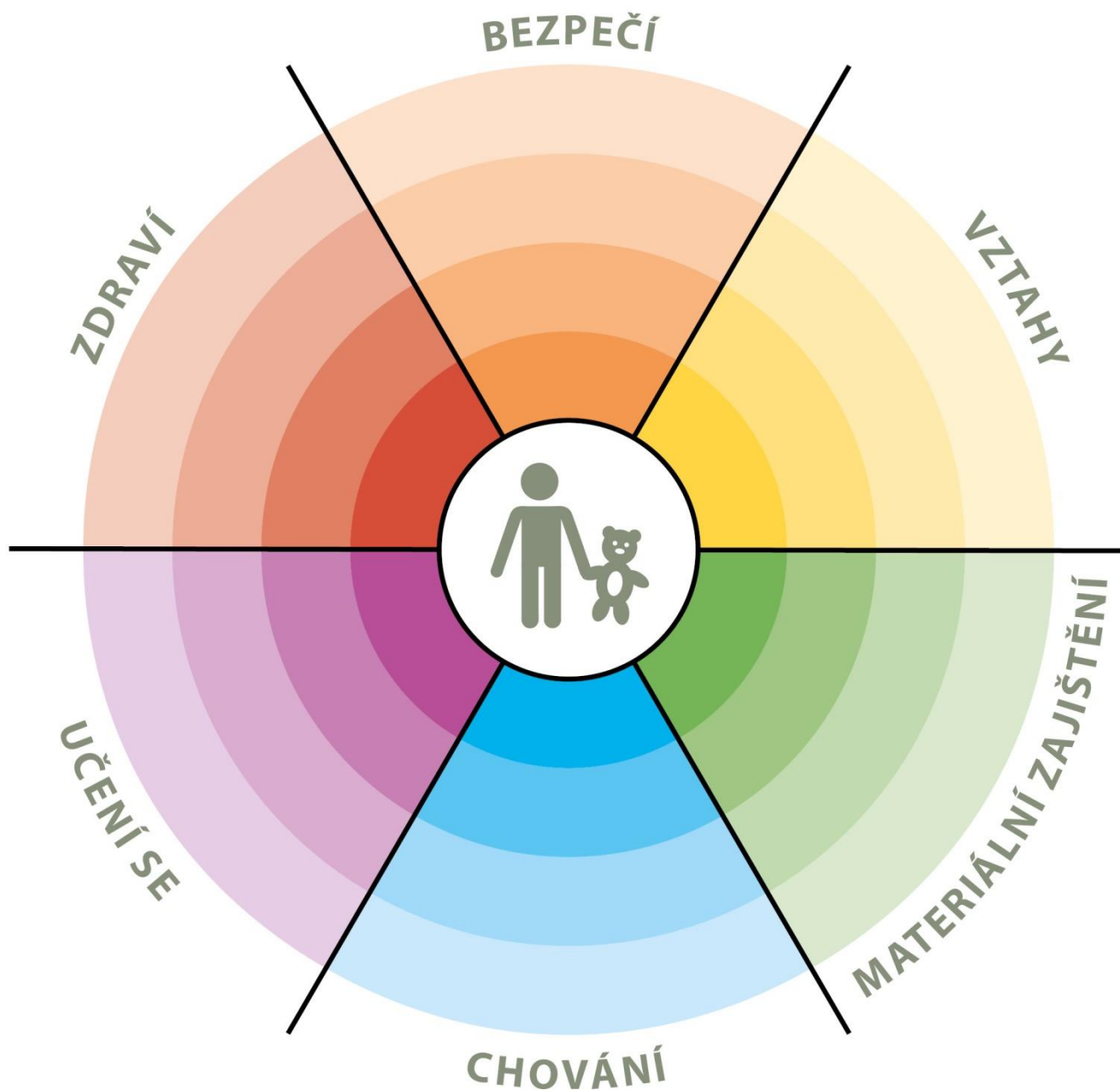
- **Vztahy:** potřeba rozumět vztahům k blízkým osobám, potřeba stabilních a bezpečných vazeb, vrstevnických vztahů, pozitivního vztahu k sobě samému apod.
- **Bezpečí:** potřeba bezpečného prostředí (prostředí rodiny i komunity), subjektivního pocitu bezpečí, životní stability, srozumitelnosti okolního světa, rozvoje kompetencí k rozpoznání nebezpečí apod.
- **Zdraví:** potřeba celkové duševní a tělesné pohody, dobrá péče o zdravotní stav dítěte, vztah k vlastnímu zdraví, podmínky pro zdravý vývoj apod.
- **Učení se:** potřeba poznávání okolního světa, porozumění událostem, nabývání zkušeností, motivace k učení a poznávání, rozvoj zvědavosti a sebepoznání apod.
- **Chování:** potřeba poznávat hranice, učit se normám, rozumět vlastnímu chování, mít respekt k ostatním apod.
- **Materiální zajištění:** potřeba zajištění základních životních potřeb tak, aby byl umožněn zdravý vývoj dítěte, přiměřená výživa, odpovídající vybavení včetně školních nebo zdravotních pomůcek apod.

Aktéři podpory dítěte a rodiny

- **Aktéři přímé podpory dítěte:** služby a další podpůrné aktivity směřující přímo k dítěti na bázi individuálního přístupu, zároveň jde o služby umožňující přímý přístup dítěte (dítě samo se může na poskytovatele služby obrátit), zaměření na dítě je odvozeno z Úmluvy o právech dítěte a zákona o SPOD, které připouštějí možnost ochrany dítěte v situacích, kdy dojde k narušení vztahu mezi dítětem a rodičem.
- **Aktéři přímé podpory rodiny:** služby a další podpůrné aktivity směřující k podpoře rodiny tak, aby byla schopna naplnit ochrannou a podpůrnou roli vůči dítěti, tedy služby posilující kompetence rodičů, podpora zahrnuje vždy zároveň dítě i rodiče.
- **Aktéři širší podpory:** jedná se o služby a další podpůrné aktivity, jejichž primárním účelem není poskytování specifické podpory rodinám a dětem, rodiny a děti spadají do cílové skupiny poskytovatelů těchto služeb, přitom je podstatné, zda si aktéři jsou své role vědomi a naplňují ji.
- **Podpora v rámci komunity:** komunita je pojímána jako významný zdroj podpory. Zdroje obce a lokality je důležité popsat a provázat s potřebami rodin a dětí, komunitní zdroje jsou považovány za rozsáhlý, ale doposud málo využitý potenciál podpory dětí a rodin.

Obrázek č. 1

ÚROVNĚ PODPORY DÍTĚTE A RODINY Z HLEDISKA JEJICH POTŘEB



Úrovně podpory:

- ■ ■ ■ ■ ■ aktéři přímé podpory dítěte
- ■ ■ ■ ■ ■ aktéři přímé podpory rodiny
- ■ ■ ■ ■ ■ aktéři širší podpory
- ■ ■ ■ ■ ■ podpora v rámci komunity

Optimální a reálná síť služeb reagující na potřeby dětí (a jejich rodin) na úrovni obcí s rozšířenou působností

Model sítě služeb na území ORP je pro účely projektu definován tak, že se **jedná o výčet aktérů, kteří v dané lokalitě přispívají k naplnění potřeb dětí**, tedy tvoří podpůrnou síť pro rodiny s dětmi s působností na území konkrétního ORP, včetně služeb nadregionálních. **Výčet aktérů je odvozen od otázky:**

„Kdo a jak je schopen naplnit potřeby dětí a rodin žijících v tomto regionu?“

Jak chápeme optimální a reálnou síť služeb?

Optimální síť služeb je modelovou, žádanou podobou sítě, reálná síť služeb je zjištěným obrazem sítě aktérů v dané lokalitě (regionu). Porovnáním modelu a reálné místní sítě je možné zjistit, jaké služby je třeba v lokalitě dále rozvíjet.

Optimální síť služeb

Model **optimální sítě služeb** je výčtem možných aktérů, kteří jsou relevantní k naplnění jednotlivých potřeb dětí na všech čtyřech úrovních podpory². Model nastiňuje, jak by síť měla vypadat, aby z ní žádná rodina „nevypadla“ a děti v lokalitě mohly žít v bezpečí ve vlastních rodinách. To je cílový stav i z hlediska transformace systému péče o ohrožené děti a rodiny. Z hlediska samosprávy jde o zajištění kvality života rodin v území, které spravují.

Aktéři přitom nejsou vymezeni svou rezortní příslušností, **ale rozsahem aktivit, které ve prospěch dětí vykonávají nebo by vykonávat mohli**. V praxi jsou aktivity aktérů v mnoha případech nastaveny spíše zvykově³ a nejsou využívány v plném rozsahu, případně nejsou využívány alternativně. Využití kapacit stávajících aktérů v lokalitě v maximálním možném rozsahu je přitom vysoce efektivním způsobem pokrytí potřeb dětí a rodin. Model optimální sítě **není a ani nemůže být vyčerpávajícím výčtem aktérů**. Je to způsobeno jednak odlišnou podobou jednotlivých lokalit a jejich potřeb, jednak širokou škálou služeb pro děti a rodiny. Model optimální sítě služeb má inspirativní (vzorový) charakter. Popis rolí aktérů sítě naleznete v příloze dokumentu.

Model optimální sítě jako inspirace pro tvorbu sítě

Model optimální sítě služeb je **v první řadě inspirací pro to, jakým způsobem je možné uvažovat o potřebách dětí a možnostech jejich naplnění**. Zároveň otevírá širší, někdy netradiční náhled na jednotlivé aktéry a rozsah jejich činnosti.

Reálná síť služeb

Reálná síť služeb na území ORP je výčtem aktérů, kteří skutečně pokrývají potřeby v místě žijících dětí a rodin. Není přitom podstatné, zda je aktér přítomen přímo v lokalitě, nebo je pro děti a rodiny služba dostupná z jiného ORP či kraje.

Reálná síť služeb má **odlišnou podobu v každé lokalitě**, kdy kromě v místě působících aktérů odráží též specifické potřeby dětí a rodin dané především podmínkami lokality.

² Viz obrázek č. 1: Úrovně podpory dítěte a rodiny z hlediska jejich potřeb.

³ Činnost aktérů podpůrné sítě pro děti a rodiny je vymezena v první řadě příslušnými zákony, nicméně je žádoucí zamýšlet se nad hranicemi jejich kompetencí – co všechno by každý aktér mohl dělat, včetně rezortních přesahů a aktivního zapojení do případové práce.

Síť služeb v každé lokalitě by měla zahrnovat zejména služby preventivního charakteru, služby vzájemně propojené a navazující a zároveň by měla být dostatečně pružná tak, aby reagovala na měnící se potřeby dětí a rodin.

Analýza reálné sítě služeb a návrh její optimální podoby

Analýza reálné sítě služeb zahrnuje přehled aktérů místní sítě – jsou zde zachyceni dostupní aktéři ve všech rolích, v nichž mohou působit, a reagovat tak na potřeby dětí v různých oblastech (vztahy, bezpečí, zdraví, učení se, chování a materiální zajištění) – podrobně viz tabulka č. 1. Reálná síť odráží výstupy mapování provedeného lokálním síťářem a výstupy spolupráce s místními aktéry. Aktéři jsou v tabulce uvedeni typologicky dle subjektu či typu služby. Míra podrobnosti popisu aktérů závisí na velikosti lokality a počtu aktérů.

Kde je prostor pro rozvoj sítě – návrhová část

Reálnou síť služeb zjištěnou v rámci lokality síťáři porovnávali s modelem optimální sítě služeb a s rozsahem potřeb dětí a rodin v lokalitě. Byly tak zjištěny:

- potřeby, které jsou naplněny dostatečně;
- potřeby, které nejsou naplněny vůbec, protože příslušní aktéři nejsou v lokalitě dostupní (nevyplněná, bílá místa v tabulce);
- potřeby, které nejsou naplněny dostatečně z důvodu kapacity, dostupnosti, zacílení služby apod. (aktéři označeni barevně – **oranžovou barvou**); jedná se o oblast dalšího možného rozvoje.

Podrobnější popis a zhodnocení sítě k jednotlivým oblastem potřeb (např. vztahy, bezpečí, zdraví a další) najdete v komentáři k tabulce sítě služeb. Obsahem jsou i doporučení pro rozvoj místní sítě v jednotlivých oblastech.

Jak může být analýza reálné sítě služeb využita?

Analýza bude sloužit představitelům samospráv, poskytovatelům služeb a jejich klientům, donátorům nebo dalším osobám a organizacím, kteří mohou podpořit rozvoj potřebných služeb. Na základě zjištění popsanych analýzou reálné sítě služeb mohou uplatňovat požadavky na další rozvoj sítě (např. v rámci projektových žádostí, komunitních plánů, dotačních programů apod., kdy analýza reálné sítě služeb slouží jako relevantní podklad prokazující podrobné nadrezortní zmapování dostupných služeb).

Obrázek č. 2

OPTIMÁLNÍ SÍŤ SLUŽEB PRO DĚTI A JEJICH RODINY

		ÚROVNĚ PODPORY			
		aktéři přímé podpory dítěte	aktéři přímé podpory rodiny	aktéři širší podpory	podpora v rámci komunity
POTŘEBY DÍTĚTE	VZTAHY žít v bezpečném vztahu k sobě, k rodině a komunitě, být přijímán	<ul style="list-style-type: none"> psycholog, psychiatr svěpomocná skupina nízkoprahové zařízení pro děti a mládež (NZDM), terénní pracovník metodik primární prevence, školní metodik prevence programy pro třídní kolektivy inkluzivní programy školní psycholog výchovný poradce učitel, vychovatel služby náhradní rodinné péče (např. kontakt s rodinou) sociální pracovník pobytového zařízení sociálně-aktivizační služba pro rodiny s dětmi (SAS) krizové centrum orgán sociálně-právní ochrany dětí (OSPOD) 	<ul style="list-style-type: none"> rodinné centrum rodinná poradna rodinné konference mediace SAS NZDM OSPOD 	<ul style="list-style-type: none"> volnočasové aktivity (sport, skaut, umělecké kroužky) intervenční centrum poradna pro oběti trestných činů 	<ul style="list-style-type: none"> komunitní centrum komunitní akce zázemi pro setkávání sousedské spolky svěpomocné skupiny
	BEZPEČÍ žít v bezpečí a stabilitě	<ul style="list-style-type: none"> NZDM, terénní pracovník kontaktní centrum, terénní program pro uživatele návykových látek volnočasové aktivity krizové centrum linka bezpečí škola, školní poradenské pracoviště (ŠPP) peer program komunitní centrum středisko výchovné péče (SVP) - ambulantní zařízení pro děti vyžadující okamžitou pomoc (ZDVOP) lékař učitel Policie ČR, městská policie, asistent prevence kriminality OSPOD 	<ul style="list-style-type: none"> SAS NZDM, terénní pracovník asistent prevence kriminality krizová linka pro rodiče osvěta programy primární prevence rodinné centrum rodinná poradna rodinné konference intervenční centrum rodičovská skupina kontaktní centrum, terénní program pro uživatele návykových látek krizová respitní péče program podpory sousedství OSPOD 	<ul style="list-style-type: none"> Policie ČR, městská policie, asistent prevence kriminality sociální pracovník na obci poradna pro oběti trestných činů starosta, samospráva soud specialista na prevenci na úrovni obce nebo kraje integrováný záchranný systém 	<ul style="list-style-type: none"> dny sousedství prevenční akce v obci osvěta bezpečná hřiště, prostor pro volnočasové aktivity
	ZDRAVÍ vyrůstat v celkové tělesné a duševní pohodě	<ul style="list-style-type: none"> pediatr, pediatrická sestra pečovatelská služba raná péče školní programy podpory zdraví NZDM, terénní pracovník kontaktní centrum, terénní program pro uživatele návykových látek dětský psychiatr, psycholog školní psycholog dětský terapeut OSPOD 	<ul style="list-style-type: none"> SAS raná péče kontaktní centrum, terénní program pro uživatele návykových látek domácí sestra psychiatri, psycholog pro dospělé respitní služba rodinná terapie OSPOD 	<ul style="list-style-type: none"> nemocnice – dětské oddělení pohotovost specialisté – např. dětská chirurgie, ORL, apod. poradna pro závislosti (AT poradna) ozdravná léčebna 	<ul style="list-style-type: none"> prevenční akce na podporu zdraví osvěta dotace obce/kraje na akce na podporu zdraví (vitaminy, ovoce) nebo zlepšování životního prostředí podpora sportu (zázemi)
	UČENÍ SE rozvít svůj potenciál, mít radost z poznávání a učení	<ul style="list-style-type: none"> škola sociální pedagog, školský sociální pracovník výchovný poradce pracovník primární prevence NZDM, terénní pracovník volnočasové aktivity pedagogicko-psychologická poradna (PPP) SVP lékař podpora školní přípravy (doučování) asistent pedagoga OSPOD 	<ul style="list-style-type: none"> PPP, SVP SAS rodinné centrum (výchova, učení) sociální pedagog, školský sociální pracovník školní psycholog výchovný poradce etoped, psycholog OSPOD 	<ul style="list-style-type: none"> ŠPP dům dětí a mládeže (DDM) škola (přesah do komunity) SVP 	<ul style="list-style-type: none"> zázemi pro vzdělávání (knihovny, prostory pro kroužky, poznávací stezky) ocenění vzdělávání (učitelé, žáci, vědci) kulturní akce zahraniční spolupráce dotace obce na pomůcky, dojíždění (do školy)
	CHOVÁNÍ znát hranice, dostat povzbuzení, učit se respektu k sobě i ostatním	<ul style="list-style-type: none"> peer program škola (práce s konkrétním dítětem) asistent pedagoga odborná poradenská pomoc (psycholog, etoped, psychiatr) resocializační program SVP pobytová služba (krátkodobá) probační a mediální služba (PMS) OSPOD 	<ul style="list-style-type: none"> škola (poradenství, spolupráce s rodiči) SAS NZDM - rodičovské skupiny SVP (poradenské/ambulantní služby) asistované kontakty a předávání OSPOD 	<ul style="list-style-type: none"> škola (klíma, práce s kolektivy, apod.) volnočasové aktivity zaměřené na posilování zdravých vztahů (skaut, Sokol, sport) církev PMS, resocializační program krizový pobyt 	<ul style="list-style-type: none"> sousedské a komunitní akce BESIP
	MATERIÁLNÍ ZAJIŠTĚNÍ mít zajištěny základní potřeby, nemít hlad, mít dobré zázemí	<ul style="list-style-type: none"> rodinné centrum krizové centrum materiální a potravinová pomoc dům na půl cesty ZDVOP pobytová služba OSPOD 	<ul style="list-style-type: none"> občanská poradna důhová poradna sociální pracovník obce SAS sociální rehabilitace materiální a potravinová pomoc právní pomoc azylové bydlení sociální bydlení nadace a nadační fondy OSPOD 	<ul style="list-style-type: none"> úřad práce bytová koncepce města komunitní akce zázemi pro setkávání 	<ul style="list-style-type: none"> program obědy do škol pracovní příležitosti obce

Analýza reálné sítě služeb a návrh její optimální podoby v ORP Nové Město nad Metují

Tabulka č. 1

		ÚROVNĚ PODPORY			
		aktéři přímé podpory dítěte	aktéři přímé podpory rodiny	aktéři širší podpory	podpora v rámci komunity
POTŘEBY DÍTĚTE	VZTAHY žít v bezpečném vztahu k sobě, k rodině a komunitě, být přijímán	<ul style="list-style-type: none"> psycholog psychiatr metodik primární prevence/PPP Náchod programy pro třídní kolektivy/Semira mis školní psycholog/3 ZŠ výchovný poradce školní metodici prevence služby náhradní rodinné péče (např. kontakt s rodinou)/obec sociálně-aktivizační služba pro rodiny s dětmi/ Triangl sanace rodiny orgán sociálně-právní ochrany dětí program Heřmánek Skupina při manželské a rodinné poradně terénní práce dobrovolnictví 	<ul style="list-style-type: none"> Mateřské centrum Rodinná poradna/Náchod mediace/ placená služba sociálně-právní služba pro rodiny s dětmi/Triangl, sanace rodiny orgán sociálně-právní ochrany dětí terénní práce dobrovolnictví 	<ul style="list-style-type: none"> volnočasové organizace PMS/ program pro oběti trestných činů 	<ul style="list-style-type: none"> akce spolků a sdružení (Sokol, Junák, DDM, MC městská knihovna, mateřské centrum
	BEZPEČÍ žít v bezpečí a stabilitě	<ul style="list-style-type: none"> volnočasové aktivity krizové centrum/HK linka bezpečí škola, školní poradenské pracoviště peer programy střediska výchovné péče (ambulantní) lékař Policie ČR Městská policie a asistenti prevence kriminality 	<ul style="list-style-type: none"> SAS osvěta/přednáška MP, MPK programy prim. prevence/Semir amis MC Na zámečku rodinné poradny intervenční centrum/HK orgán sociálně-právní ochrany dětí 	<ul style="list-style-type: none"> Policie ČR městská policie, asistenti prevence kriminality soc. pracovník na obci starosta soud preventista (obec) 	<ul style="list-style-type: none"> preventivní akce v obci osvěta/MPK bezpečná hřiště, prostor pro volnočasové aktivity hlídané přechody u škol

		<ul style="list-style-type: none"> • orgán sociálně-právní ochrany dětí 			
<p>ZDRAVÍ</p> <p>vyrůstat v celkové tělesné a duševní pohodě</p>	<ul style="list-style-type: none"> • pediatr • pečovatelská služba • raná péče/HK • školní programy podpory zdraví • dětský psychiatr, • školní psycholog • dětský terapeut • orgán sociálně-právní ochrany dětí 	<ul style="list-style-type: none"> • sociálně-aktivizační služba pro rodiny s dětmi • raná péče/HK • rodinná terapie • orgán sociálně-právní ochrany dětí 	<ul style="list-style-type: none"> • nemocnice - dětské oddělení • pohotovost • specialisté - např. dětská chirurgie, ORL, apod. • AT poradna 	<ul style="list-style-type: none"> • osvěta • podpora sportu (zázemí) 	
<p>UČENÍ SE</p> <p>rozvíjet svůj potenciál, mít radost z poznávání a učení</p>	<ul style="list-style-type: none"> • pracovník primární prevence • volnočasové aktivity • pedagogicko-psychologická poradna • středisko výchovné péče • lékař • podpora školní přípravy (doučování) • asistent pedagoga • orgán sociálně-právní ochrany dětí • dobrovolnická činnost 	<ul style="list-style-type: none"> • pedagogicko-psychologická poradna, • sociálně-aktivizační služba pro rodiny s dětmi • školní psycholog • OSPOD • dobrovolnická činnost 	<ul style="list-style-type: none"> • dům dětí a mládeže (DDM) • škola (přesah do komunity) 	<ul style="list-style-type: none"> • zázemí pro vzdělávání (knihovny, prostory pro kroužky) • dotační programy MAS Pohoda Venkova 	
<p>CHOVÁNÍ</p> <p>znát hranice, dostat povzbuzení, učit se respektu k sobě i ostatním</p>	<ul style="list-style-type: none"> • výchovný poradce • pracovník primární prevence • volnočasové aktivity • pedagogicko-psychologická poradna • středisko výchovné péče • lékař • asistent pedagoga • orgán sociálně-právní ochrany dětí 	<ul style="list-style-type: none"> • sociálně-aktivizační služby pro rodiny s dětmi • středisko výchovné péče (poradenské/am bulantní služby) • asistované kontakty a předávání • orgán sociálně-právní ochrany dětí 	<ul style="list-style-type: none"> • škola (klíma, práce s kolektivy, apod.) • volnočasové aktivity zaměřené na posilování zdravých vztahů (skaut, sokol, sport) 	<ul style="list-style-type: none"> • MAS Pohoda venkova 	

	<p>MATERIÁLNÍ ZAJIŠTĚNÍ</p> <p>mít zajištěny základní potřeby, nemít hlad, mít dobré zázemí</p>	<ul style="list-style-type: none"> • mateřské centrum • krizová centra/HK • materiální a potravin. pomoc • domy na půl cesty/Náchod • pobytové služby • orgán sociálně-právní ochrany dětí 	<ul style="list-style-type: none"> • občanská poradna • dluhová poradna • soc. prac. obce • sociálně-aktivizační služby pro rodiny s dětmi • soc. rehabilitace • materiální a potravinová pomoc • právní pomoc • sociální bydlení • orgán sociálně-právní ochrany dětí 	<ul style="list-style-type: none"> • úřad práce (rekvalifikace, programy podpory zaměstnanosti) • bytová koncepce nebo politika města 	<ul style="list-style-type: none"> • obědy do škol
--	--	--	---	---	---

Komentář k tabulce sítě služeb a naplňování potřeb dětí (a jejich rodin) v ORP Nové Město nad Metují a návrh k optimalizaci sítě

V síti ORP Nové Město nad Metují jsou zastoupeni aktéři jak z oblasti prevence, tak sociální služby specializující se na práci s dítětem v problémové situaci či v ohrožení. Více služeb je zaměřeno na rodinu než na samotné dítě. Hlavně díky dlouhodobé a důsledné práci manažerky prevence kriminality je v síti zastoupeno mnoho sociálních služeb s dobře navázanou spoluprací. Manažerka prevence v Novém Městě nad Metují organizuje další důležité aktivity a její činnost může být příkladem dobré praxe. Výčet možností, kterým se manažerka prevence věnuje a jak je nastavena spolupráce s aktéry potvrzuje fakt, jak je důležité, aby dobrá a fungující síť měla svého koordinátora. Významnou roli v síti zastává psycholog, jehož činnost je rozdělena mezi tři základní školy a oddělení sociální prevence. Po krátké době od nástupu psychologa do zřízené pozice se potvrdil předpoklad aktérů v síti, jak je tato pozice důležitá. Psycholog je zcela vytížen, jeho kapacita je naplněna, a to hlavně ze stran základních škol. Velmi významné pro síť jsou i dobře navázané vztahy mezi OSPOD a sociálními službami, které na Novoměstsko dojíždějí se svými terénními programy.

Prostor pro rozvoj sítě:

Určitý prostor pro rozvoj spolupráce v ORP Nové Město nad Metují je ve vztahu mezirezortních aktérů, kteří spolu přicházejí do kontaktu pouze v situaci, kdy řeší dítě v ohrožení. Speciální pozornost si zaslouží i základní školy, které ze své podstaty jsou jeden z největších aktérů a mají velké možnosti odhalovat ohrožení včas.

VZTAHY – žít v bezpečném vztahu k sobě, k rodině a komunitě, být přijímán

Jeví se, že oblast je celkem dobře zasíťovaná vzhledem k počtu obyvatel. Včasná pomoc a následná spolupráce s odborníkem u rodin v ohrožení, je přímo úměrná dobré znalosti místní aktérů o síti služeb. Na veřejné úrovni je povědomí o síti služeb pro ohrožené děti na minimální úrovni. Složitější situaci mohou mít děti a rodiče z vesnických oblastí, které jsou závislé na dojíždění za odborníky a místní malé školy nemají dostatek informací, o tom tak se mohou v případě potřeby obrátit. Hlavně pro děti na malých obcích se může stát odborná podpora nedostupná. V blízkosti ORP Nové Město nad Metují, v současné době, probíhají dva programy pro děti zatížené rozpadem rodiny, a to skupina při Manželské a rodinné poradny v Náchodě a kroužek Heřmáněk vedený rodinnou mediátorkou JUDr. Jirmanovou, také v Náchodě (zahájí činnost v září 2018). V preventivní oblasti jsou zapojené místní spolky a mateřské centrum, které pořádá přednášky a kurzy, volnočasové aktivity pro děti a mládež. Na Novoměstsku chybí aktivity podporující komunitní život, který vede ke spojování lidí a vzájemné podpoře a vytváření tzv. přirozené podpůrné sítě okolo dítěte a rodin.

Prostor pro rozvoj sítě:

V oblasti zcela chybí dobrovolnické činnosti s dětmi a rodinou a terénní práce s mládeží. Zcela neošetřena je oblast menších obcí, kde je pro děti minimální nabídka volnočasových aktivit, kterou na mnoha situacích supluje základní škola. V síti je zmíněna služba rodinné mediace, je zpoplatněna a klienty a aktéry zcela nevyužívána. Služby dětské psychiatrie jsou zcela naplněny a kapacita je nedostačující

BEZPEČÍ – žít v bezpečí a stabilitě

V oblasti bezpečí jsou využívány běžně dostupné místní zdroje (Policie ČR, Městská policie, lékař, učitel) a stabilně zabezpečují ochranu před reálným nebezpečím. Odborné služby síť čerpá ze sousedních ORP, a to hlavně ve městě Náchodě, kde sídlí řada sociálních služeb a odborníků (Poradna pro rodinu, manželství a mezilidské vztahy, SVP Kompas, PPP, SPC, pedopsychiatrie, terapeutické služby, AT poradna, občanské poradenské pracoviště) nebo od služeb s krajskou působností.

Prostor pro rozvoj sítě:

Školní poradenské pracoviště, výchovní poradci a školní metodici prevence mají v rámci své činnosti velké možnosti zachytit a řešit potenciální nebezpečí u dětí. Vytvoření dobrého vztahu, jako základ pro zajištění bezpečného a důvěrného prostředí, mezi školou, žákem a rodičem se daří ve školách, kde jsou otevřeni rodinám a

potřebám dětí. V praxi ŠPP funguje aktivně pouze na jedné škole. Role školního metodika prevence je vnímána jako okrajová záležitost a potřebuje na školách posílit na významu.

Rozvoj v oblasti bezpečí má svůj potenciál ve využívání asistentů prevence kriminality. Ti jsou v současné době věnují činnosti spojené s dopravní problematikou (parkování automobilů, zajištění plynulého provozu v obci).

ZDRAVÍ – vyrůstat v celkové tělesné a duševní pohodě

V oblasti zdraví mají rodiny v dosahu základní zdravotnické služby, služby specialistů jsou dostupné v městě Náchodě v rámci Oblastní nemocnice Náchod nebo soukromých ordinací. Školy mají programy zaměřené na zdravou výživu (Zdravá škola, Ovoce do škol). V ORP jsou zastoupeny i spolky, které svou podstatou podporují zdravý životní styl (Sokol, Junák, Turisté, sportovní spolky).

Prostor pro rozvoj sítě:

V oblasti zdraví chybí kapacity dětských psychiatrů, pro oblast v rozsahu čtyř ORP působí jeden pedopsychiatr. Rozvoj v dostupnosti (časové, finanční) v síti je potřebný v oblasti psychoterapie, rané péče, odborníci a terapeuti v oblasti závislostí.

UČENÍ SE – rozvíjet svůj potenciál, mít radost z poznávání a učení

V oblasti jsou tři základní školy zřízení městem Nové Město nad Metují, jedna základní škola speciální a jedna základní školy pro žáky se specifickými potřebami s internátem. V menších obcích jsou základní školy prvostupňové, jde celkem o čtyři základní školy. Mateřských školek je v oblasti celkem devět, z toho je jedna speciální pro děti s handicapem. V oblasti jsou tři střední školy. V jedné ze tří základních škol je aktivní školní poradenské pracoviště, které funguje pro své žáky. Na všech třech základních školách v Novém Městě nad Metují probíhají dlouhodobě preventivní programy organizace Semiramis. Na všech třech základních školách se velmi osvědčila pozice školního psychologa. Tato dobrá praxe zároveň otevřela otázku, zda na základních školách nemá uplatnění další odborník, např. sociální pedagog, etoped, na podporu práce s rodinou a žáky. V rámci volnočasových aktivit potřebu učení a rozvoje zajišťuje několik organizací

Prostor pro rozvoj sítě:

Z pohledu školních metodiků prevence a PPP v oblasti chybí diagnostika třídního kolektivu. Možný rozvoj je podpora dobrovolnické činnosti v oblasti doučování. V síti škol není nabídka pro rodiče preferující jiné vzdělávací programy (komunitní typ školy).

CHOVÁNÍ – znát hranice, dostat povzbuzení, učit se respektu k sobě i ostatním

V oblasti potřeby chování je nejčastěji využíván školní psycholog nebo středisko výchovné péče Kompas v Náchodě. K nastavení hranic a respektu ve vztazích také pomáhá dlouhodobý program organizace Semiramis, který probíhá na všech třech městských školách. Na Novoměstsku probíhá program Triangl II organizace Salinger o.p.s, který je zaměřený na rizikové chování (agrese, drogy, sex, sebepojetí, krádeže, absence ve škole) dětí a mládeže od 9 let. Program probíhá ve frekvenci 10 skupinových setkání. Aktivní jsou i školní metodici prevence, kteří se pravidelně zúčastňují týmu pro mládež organizovaný manažerkou prevence

Prostor pro rozvoj sítě:

V oblasti chování je škola a její prostředí vhodným prostorem pro získávání dobrých kompetencí a dovedností jak vůči kolektivu (komunitě), tak vůči i sobě samotnému. Školy však jsou spíše zaměřeny na výkonnostní stránku a v menší míře žákům poskytují podporu v sociálních dovednostech. V této oblasti školy nefungují komunitním způsobem. Dlouhodobě SVP Kompas je kapacitně nedostupný, jeho služby jsou využívány celou oblastí bývalého okr. Náchod. Jedna z nenaplněných potřeb vyjádřena sociálními pracovníci OSPOD byla služba asistovaného kontaktu, a to v době odpoledních hodin, víkendů a dovolených. Tato služba v době mapování vznikla při Poradně pro rodinu, manželství a mezilidské vztahy v Náchodě.

MATERIÁLNÍ ZAJIŠTĚNÍ – mít zajištěny základní potřeby, nemít hlad, mít dobré zázemí

V oblasti zajištění materiálních potřeb na fungují hlavně státní organizace, jako je úřad práce, sociální pracovník v obci, bytový fond města. Farní charita organizuje různé sbírkové akce pro potřebné, čerpá vytěženou částku z tříkrálové sbírky na podporu potřebných rodin. V této oblasti fungují hlavně státní organizace. Úřad práce, MěÚ Nové Město nad Metují se svým bytovým fondem a sociální pracovníci v obci. Díky aktivitě místní Římskokatolické farnosti, jsou v oblasti takové projekty jako potravinová pomoc Fead, Tříkrálová sbírka, kdy vytěženou částku z oblasti Novoměstska čerpá na podporu potřebných rodin a jednotlivců.

Prostor pro rozvoj sítě:

Větší rozvoj aktivit vidí místní aktéři v oblasti občanského poradenství a dluhové problematiky, která se jim zdá nedostatečně pokryta.

Modely spolupráce aktérů sítě

Spolupráce aktérů sítě služeb pro děti a **rodiny je stejně významným předpokladem stability a pevnosti sítě, jako přítomnost aktérů samotných.** Spolupráce a vzájemné vztahy aktérů tvoří pomyslné spojky mezi jednotlivými články sítě. Aktivita aktérů na sebe navazují, a tím jsou efektivnější a cílenější.

Předpokladem funkční spolupráce aktérů v rámci sítě je **dobrá znalost rolí – nejen ostatních aktérů, ale také svých vlastních.** Většinou aktérů je připsána základní role (např. role učitele ve vzdělávání dětí), ale je důležité, aby si byli vědomi také svého významu pro naplňování dalších potřeb dětí (např. učitel jako důležitý aktér v oblasti zdraví dětí, bezpečí, chování, vztahů apod.). **Dobře nastavená spolupráce umožní reagovat bezprostředně na měnící se potřeby dítěte a rodiny.**

Spolupráce aktérů v lokalitě může mít mnoho podob, více či méně formálně ukotvených (viz obrázek č. 3: Modely spolupráce aktérů v lokalitě). Žádoucí jsou přitom zejména formy zahrnující větší počet aktérů a fungující na bázi dobrovolné dohody o spolupráci, tedy sledující společný cíl. Ve prospěch dětí ale působí v podstatě jakákoliv forma spolupráce, například i konzultace konkrétního případu.

Modelové schéma spolupráce aktérů jako inspirace a k čemu má sloužit

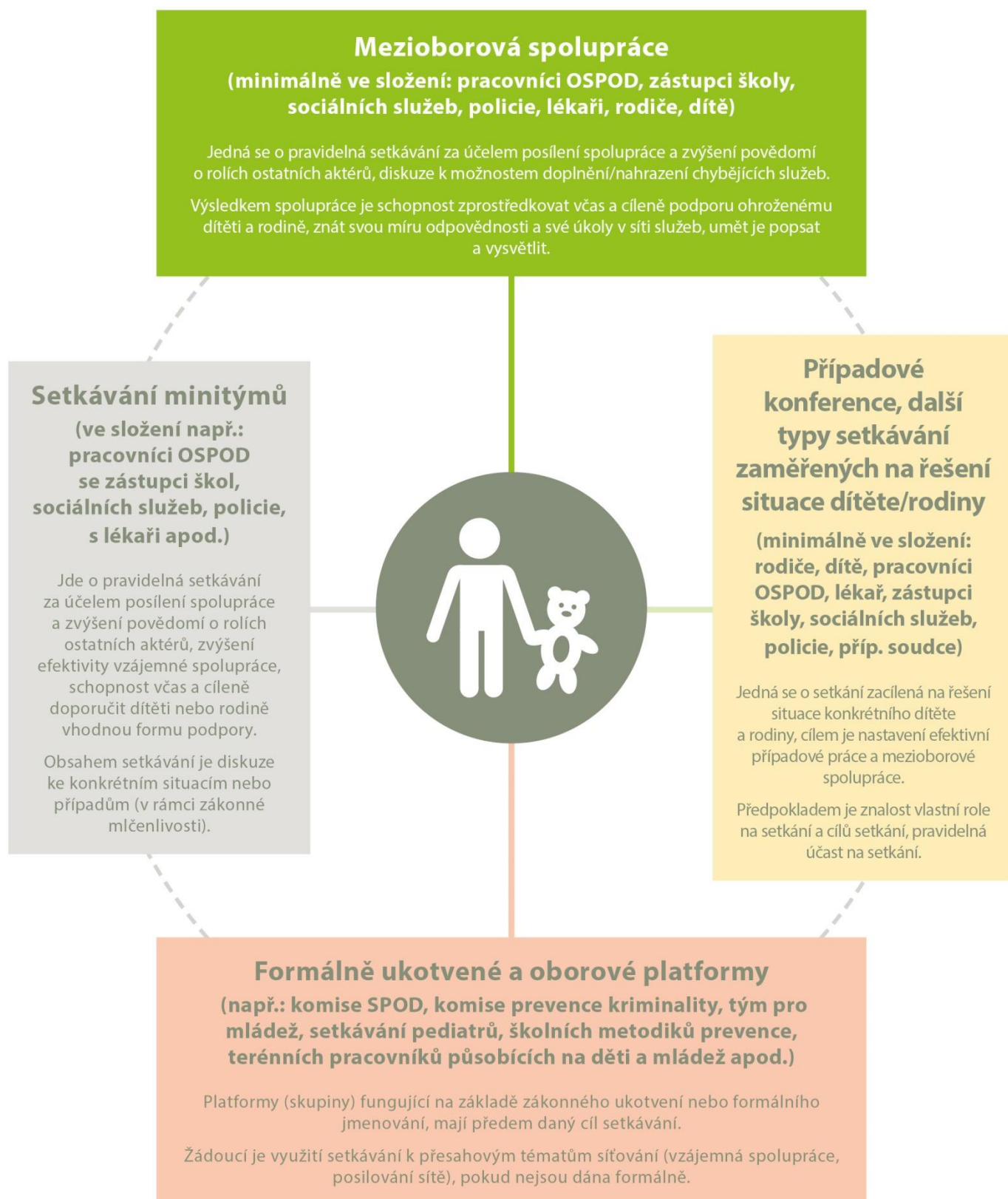
Modelové schéma spolupráce není vyčerpávajícím výčtem všech možných forem spolupráce aktérů, jde o inspirativní schéma, které lze podle potřeby dále doplnit. Tento model má mít jednak význam osvětový v tom smyslu, do jakých forem spolupráce se mohou aktéři zapojovat, jednak poukazuje na další možné, doposud nevyužívané formy, a může tak být podkladem pro další rozvoj spolupráce v lokalitě.

Lokální síťáři na základě provedeného mapování následně zpracovali **model spolupráce aktérů sítě služeb pro děti a rodiny na území konkrétního ORP,** kde do tabulky zachytili výčet existujících místních forem spolupráce (podrobně viz tabulka č. 2).

Popis jednotlivých kategorií schématu „Modely spolupráce aktérů v lokalitě“ (obrázek č. 3)


V obrázku č. 3 najdete vymezení příkladů různých modelů spolupráce aktérů sítě služeb. Mezioborová spolupráce je pro oblast podpory dětí a jejich rodin vnímána jako klíčová platforma (tedy platforma zahrnující co nejširší spektrum aktérů sítě služeb pro děti a jejich rodiny). Nicméně nezastupitelnou úlohu mají jakékoliv jiné, funkční formy setkávání a spolupráce, které se zabývají potřebami dětí a jejich rodin.

MODELY SPOLUPRÁCE AKTÉRŮ NA ÚROVNI OBCÍ S ROZŠÍŘENOU PŮSOBNOSTÍ



Spolupráce aktérů sítě v ORP Nové Město nad Metují

Tabulka č. 2

	<p>Mezioborová spolupráce</p> <p>Dotační titul Nového Města nad Metují v oblasti prevence rizikového chování Spolupráce OSPOD a okresního soudu v Cochemské praxi</p>	
<p>Setkávání minitýmů</p> <p>Interní supervize týmu OSPOD Porady OSPOD a krajského úřadu Individuální setkávání se sociální službou Tým pro mládež Pracovní skupina pro prevenci rizikového chování</p>		<p>Případové konference, další typy setkávání zaměřených na řešení situace dítěte/rodiny</p> <p>Případové konference Rodinné konference Výchovné komise na ZŠ</p>
	<p>Formálně ukotvené a oborové platformy</p> <p>Komise OSPOD Komunitní plánování Multidisciplinární mládežnický tým PMS</p>	

Komentář ke spolupráci aktérů sítě v ORP Nové Město nad Metují

ORP Nové Město nad Metují je zapojeno do několika týmů podporující mezioborovou spolupráci. Některé týmy a pracovní skupiny obec sama zřizuje. Z velké části realizaci těchto týmů organizuje manažerka prevence kriminality. Spolupráce v obci je podporována a otevřena jejímu dalšímu rozvoji. V současné době se zaměřuje na prohloubení spolupráce mezi OSPOD, sociální službou a základními školami.

Mezioborová spolupráce

K mezioborové spolupráci dochází v Týmu pro mládež, který je veden koordinátorkou probační a mediační služby. Dále se OSPOD a Okresní soud v Náchodě schází k tématu Cochemské praxe, v současné době pracují na tvorbě přehlednějších a dostupnějších materiálů pro klienty (vzory návrhů na úpravu výchovy a výživy). Cochemský model popisuje mezioborovou spolupráci institucí a odborníků v rozvodovém řízení. Další Tým pro mládež, který se pravidelně schází a má přesah i do mezioborové spolupráce je tým vedení manažerkou prevence obce a jeho cílem je dlouhodobě a soustavně podporovat spolupráci aktérů.

Setkávání minitýmů

Setkávání minitýmů v oblasti je zaměřeno hlavně na podporu výkonu OSPOD (supervize, porady). Příkladem dobré praxe v rámci fungování minitýmu je v rámci samosprávy zřízení pozice manažera prevence kriminality, jehož náplní jsou preventivní aktivity, podpora spolupráce v obci, vyhledávání a mapování nenaplněných potřeb, organizace odborných setkávání. V rámci aktivit MAS Pohoda venkova, lokálního síťáře, manažerky prevence kriminality vznikla pracovní skupiny Ohrožené dítě, která podporuje pedagogy při práci s dítětem v problematické situaci a v ohrožení a seznamuje je s vhodnými metody práce.

Případové konference, další typy setkávání zaměřených na řešení situace dítěte/rodiny

Případové konference

Tento nástroj sociální práce je ve většině situací využíván u rodin, které se nacházejí v ohrožení. Dochází k setkání odborníku a rodiny u jednoho stolu. Oddělení sociální prevence uskutečnilo v rámci osvěty pro aktéry v síti informační schůzku o principech případové konference a jejich možnostech využitelnosti s preventivním přesahem. Je patrné, že tento typ osvěty je vhodné opakovat a potenciál případové konference neustále připomínat a vnášet do praxe.

Rodinné konference

V ORP je dobře navázaná spolupráce s organizací RK centrum, která rodinné konference, setkání širší rodiny a blízkých osob k podpoře rodiny, poskytuje. Z pohledu prevence je tato metoda velmi pozitivně hodnocena. Je snaha snažit jí vnést do praxe dalších aktérů v síti, a to hlavně do škol. Proběhla již dvě proškolení aktérů v síti.

Formálně ukotvené a oborové platformy

Komunitní plánování v oblasti Rodina a dítě je v počátku. V současné době je založena pracovní skupina, která se shodla na tom, že nejprospěšnější bude zmapovat potřeby obyvatel v tomto tématu a jak jsou naplňovány. V rámci komunitního plánování jsou finančně podporovány služby pro rodiny, které v obvodu působí.

Fungování **Komise OSPOD** v současné době naplňuje zákonné parametry. U této platformy se ukazuje, že je zásadní její složení a zájem členů o téma rodiny v ohrožení. Podle hodnocení aktérů dnešní komise OSPOD nenaplňuje své funkce. Jako její náhradu vnímají případové konference, které jsou dle aktérů pružnější.

Doporučení pro rozvoj sítě v ORP Nové Město nad Metují

Na základě výše řečeného, mapování potřeb a spolupráce s aktéry v síti lze vydefinovat několik doporučení pro rozvoj v síti:

- **Udržení stávajícího stavu a rozvoj další mezirezortní spolupráce** – v oblasti je velmi dobře nastavena spolupráce mezi aktéry, a to hlavně mezi OSPOD a službou, lze nadále rozvíjet spolupráci se základními školami a pediatrií.
- **Podpora školních metodiků prevence, výchovných poradců a školních poradenských pracovišť školních poradenských pracovišť** – jde o pozice a prostory, kde lze rozvíjet práci s dítětem v ohrožení či krizi a jeho rodinou. Školy však potřebují v tomto tématu větší podporu, získat více zkušeností a dovedností, které by je v této roli posílily.
- **Odborník na základní škole** – otevřít debatu o využitelnosti odborníka na základních školách a vydefinovat si charakteristiku odborníka (sociální pracovník, sociální pedagog, etoped, psycholog).
- **Komunitní plánování** – poskytnout větší prostor v rámci komunitního plánování pro téma rodiny s dítětem, započít mapování potřeb obyvatel v tomto tématu, podporovat mezirezortní spolupráci a informovanost o kompetencích aktérů v síti.
- **Doplňovat síť o nízkoprahové služby pro děti a rodiče** – v mnoha situacích je komplikované motivovat děti či rodiče ke spolupráci s odborníkem (terapeut, psycholog), který je špatně dosažitelný. V praxi se potvrzuje, že vedle odborné práce s rodinou je velmi důležitá funkce informované a dobře fungující komunity okolo ohroženého dítěte a jeho rodiny. Tato pomoc je nízkoprahová, dostupná a přirozená. Určitou formou takové pomoci může být rozvoj dobrovolnické činnosti, kdy osobnost dobrovolníka je přirozeným vzorem a tato pomoc je založena na základě vytvoření osobního vztahu.

Doporučení vycházejí ze zjištěného aktuálního stavu sítě (k datu vzniku dokumentu).

Závěrem

Závěrem bych chtěla poděkovat za spolupráci týmu oddělení sociální prevence MěÚ Nové Město nad Metují, a to hlavně vedoucí oddělení a manažerce prevence kriminality Dagmar Dvořáčkové, která přes všechny překážky věnuje svůj elán a energii do rozvoje preventivní činnosti v ORP v Novém Městě nad Metují. Poděkování patří samozřejmě i dalším aktérům, se kterými jsem byla v kontaktu, a kteří mi věnovali svůj čas.

Použité zdroje

- Portál ČSÚ 2018 [online]. ČSÚ
- SO ORP Nové Město nad Metují. | ČSÚ v Hradci Králové. Český statistický úřad | ČSÚ [online]. Dostupné z: https://www.czso.cz/csu/xh/so_orp_nove_mesto_n_metuji
- Strategický plán město Nové Město nad Metují : Analytická část : Profil město [online]. Hradec Králové : CEP, 2007 : Dostupné z: <http://www.novemestonm.cz/obcan/rozvoj-mesta-a-uzemi/strategicky-plan-mesta/>
- Statistika nezaměstnanosti z územního hlediska, nezaměstnanost v ORP [online]. Copyright © 2002 - 2018 [cit. 15.11.2018]. Dostupné z: https://portal.mpsv.cz/sz/stat/nz/uzem/?_piref37_240429_37_240428_240428.next_page=%2Findex.do&_piref37_240429_37_240428_240428.statse=200000000019&_piref37_240429_37_240428_240428.statsk=0&_piref37_240429_37_240428_240428.send=send&_piref37_240429_37_240428_240428.stat=2000000000112&_piref37_240429_37_240428_240428.obdobi=J&_piref37_240429_37_240428_240428.rok=2018&_piref37_240429_37_240428_240428.uzemi=86&ok=Vybrat

Potřebujete více informací?

K síťování ve vaší obci či kraji?

Obráťte se na lokální síťářku **Markéta Pavlovou**, DIS., e-mail: marketa.pavlova@mpsv.cz, tel.: 733 335 297, krajskou síťářku, **Mgr. Lucii Smutkovou**, Ph.D. e-mail: lucie.smutkova@mpsv.cz, tel.: 777 433 126

K aktivitě síťování?

Obráťte se na odborného garanta **Mgr. Štěpána Bolfa**, e-mail: stepan.bolf@mpsv.cz, tel.: 221 923 647, 775 853 476 nebo na vedoucí oddělení transformace služeb pro rodiny a děti, odbor ochrany práv dětí **Mgr. Kristýnu Jůzovou Kotalovou**, e-mail: kristyna.kotalova@mpsv.cz, tel.: 221 922 255, 724 178 744.

www.pravonadetstvi.cz

www.mpsv.cz



Příloha – popis rolí aktérů sítě

Popis rolí jednotlivých aktérů

Činnost všech aktérů je dána (rezortním) zákonným vymezením, které zpravidla určuje jejich roli v systému ochrany dětí a rodin. K tomu je obvykle dána i nějaká z forem vzájemné spolupráce aktérů (např. oznamovací povinnost, možnost zprostředkování odborných služeb, apod.). Pokud jde o přesah základních rolí jednotlivých aktérů, zejména směrem ke vzájemné spolupráci, existuje jen velmi málo objektivně daných překážek, které by takovým přesahům či mezioborové spolupráci bránily.

Při tvorbě a rozvoji sítě je tedy role jednotlivých aktérů vždy třeba posuzovat v nejširším možném náhledu, včetně toho, že jsou aktérům jejich role zvědomovány. Tím lze dosáhnout maximálního využití jejich kapacit.

Jak jsou vymezeny role aktérů

Níže uvedený popis rolí jednotlivých aktérů je odvozen **z potřeb dětí**. Relevance aktérů v rámci sítě služeb je podmíněna tím, že danou roli aktivně naplňují (tj. dva aktéři stejného typu, např. školy, mají svou základní činnost dánu a budou jistě označeni za aktéry v oblasti potřeb učení, ale je možné, že pouze jedna ze škol bude též relevantním aktérem i pro oblast tělesného a duševního zdraví např. proto, že je zapojena do preventivních programů, aktivně spolupracuje s lékaři apod.).

Jedná se o výčet příkladů, často se vyskytujících rolí jednotlivých aktérů, tedy o inspirativní, nikoliv úplný výčet rolí. Pro optimální podobu sítě služeb je nutné zvažovat všechny možné role aktérů v maximální možné šíři.

Vztahy

1. Aktéři přímé podpory dítěte

- psycholog, psychiatr = dostupnost služby pro celou rodinu, vč. dostupnosti přímo pro samotné dítě, zaměření na vztahovou problematiku, rodičovské spory
- svépomocná skupina = skupiny pro děti (zajištění bezpečného prostředí, případně facilitace setkání), kde se mohou scházet děti ohrožené mimo jiné vztahy v rámci rodiny
- nízkoprahové zařízení pro děti a mládež (NZDM), terénní pracovník = významná je kapacita a přístupnost služby, zaměření služby na vztahovou problematiku (vztahy dětí s rodiči, s vrstevníky), terénní pracovník NZDM působící přímo v místech, kde se schází dětské skupiny/skupiny
- metodik primární prevence, školní metodik prevence = kapacita, dostupnost, rozsah služeb, zaměření na vztahy, vnímání této role dětmi
- programy pro třídní kolektivy = realizace programů pro kolektivy, jejich využití v případě individuální potřeby dítěte
- inkluzivní programy = aktivní využívání podpůrných opáření, kapacita pedagoga reagovat na individuální potřeby dítěte
- školní psycholog = dostupnost (dostatečná kapacita), zaměření (mimo jiné) na problematiku vztahů, individuální konzultace, práce s kolektivy/skupinami
- výchovný poradce = viz školní psycholog
- učitel, vychovatel = aktivní práce se vztahy v rámci třídy, kolektivu, individuální konzultace, aktivní spolupráce s OSPOD a službami, prevence
- služby náhradní rodinné péče (NRP) = doprovodné organizace, OSPOD, služby pro adoptivní rodiče, zaměření na vztahy a kontakty mezi dětmi a biologickými rodiči

- sociální pracovník pobytového zařízení = sociální pracovník školského, zdravotnického zařízení nebo pobytové sociální služby, zaměřeni na udržení a podporu kontaktu dítěte s rodiči, aktivní spolupráce s OSPOD
- sociálně-aktivizační služba pro rodiny s dětmi (SAS) = specifické zaměření na vztahovou problematiku, dostupnost služby též pro děti
- krizové centrum = zaměření na problematiku vztahů a bezpečí
- orgán sociálně-právní ochrany dětí (OSPOD) = relevantní role v případě, že se jedná o dítě ohrožené dle § 6 zákona č. 359/1999 Sb., o SPOD

2. Aktéři přímé podpory rodiny

- rodinné centrum = relevantní role, pokud služby zahrnují specifický program na problematiku mezilidských vztahů, rodičovských sporů, vztahů rodičů k dětem, vztahů mezi dětmi
- rodinná poradna = specializace na téma mezilidských vztahů
- rodinné konference = koordinovaná setkání širší rodiny a blízkých osob k podpoře rodiny a hledání zdrojů opory
- mediace = dostupné, dostatečně kvalitní služby jako řešení vztahových sporů
- sociálně-aktivizační služba pro rodiny s dětmi (SAS) = pokud zahrnuje specifické zaměření na vztahy v rámci rodiny, kombinace programů pro rodiče, děti, celou rodinu
- nízkoprahové zařízení pro děti a mládež (NZDM) = specificky zaměřený program na problematiku vztahů, konzultace, přednášky, semináře, zapojení do případové práce
- orgán sociálně-právní ochrany dětí (OSPOD) = relevantní role v případě, že se jedná o dítě ohrožené dle § 6 zákona č. 359/1999 Sb., o SPOD

3. Aktéři širší podpory

- volnočasové aktivity (sport, skaut, umělecké kroužky, apod.) = podpora rozvoje vztahů mezi dětmi, spolupráce, vzájemného respektu
- intervenční centrum (IC) = služba zahrnující podporu řešení problematiky domácího násilí, práce s oběťmi i pachateli domácího násilí
- poradna pro oběti trestných činů = poradenství a právní pomoc, orientace v právech obětí, návrhy na jejich odškodnění

4. Podpora v rámci komunity

- komunitní centrum = místo pro setkávání, organizovaná nebo neorganizovaná činnost, dostupná kontaktní osoba (poradenství, zprostředkování informací nebo služeb)
- komunitní akce = různé typy komunitních akcí zaměřených na vztahy, např. dny sousedství apod.
- zázemí pro setkávání = vytváření prostor pro neformální setkávání – obecní prostory, komunitní centra, využití prostor škol, knihoven apod.
- sousedské spolky = společné akce, setkávání, poskytování vzájemné podpory mezi sousedy
- svépomocné skupiny = skupiny zaměřené na vzájemnou podporu, mimo jiné v oblasti vztahů (např. rodiče procházející rozvodem nebo rozchodem apod.)

Bezpečí

1. Aktéři přímé podpory dítěte

- nízkoprahové zařízení pro děti a mládež (NZDM), terénní pracovník = bezpečné trávení volného času, přednášky o rizicích, prevenci, konzultace, hodnoty a normy, sebepoznání dítěte, terénní pracovník NZDM působící přímo v místech, kde se schází dětské skupiny/skupiny
- kontaktní centrum (K-centrum), terénní program pro uživatele návykových látek = prevence a řešení závislosti, konzultace pro děti i rodiče, preventivní programy na školách a v místech, kde tráví děti a mladí lidé volný čas

- volnočasové aktivity = všeobecně různé více či méně organizované programy (sport, zájmové kroužky apod.), kde děti mohou trávit bezpečným způsobem volný čas, seznamují se s riziky, nalézají nebo překonávají své hranice, učí se odpovědnosti apod.), jde o dostupnost volnočasových aktivit a jejich prahovost (tj. nejen to, jestli tam aktivita je, ale také zda do ní chodí děti z cílové skupiny – tj. ohrožené)
- krizové centrum = zaměření na problematiku vztahů a bezpečí
- linka bezpečí = podmínkou efektivního využívání je povědomí dětí o existenci linky (osvěta)
- škola, školní poradenské pracoviště = programy prevence realizované ve škole, programy proti šikaně, vzdělávání o rizicích na internetu, mezi lidmi, v dopravě apod., přítomnost pracovníka, se kterým děti mohou řešit pocit ohrožení, CAN apod.
- peer program = existence a dostupnost programů, další programy doprovázení (patroni apod.)
- komunitní centrum = dostupný prostor, kam mohou děti samy přicházet, v případě potřeby je jim zajištěno poradenství nebo zprostředkována odborná pomoc, nebo se mohou zapojit do programu, hlavní podmínkou je prahovost/dostupnost centra
- středisko výchovné péče (SVP) = pokud je součástí ambulantní či velmi snadno dostupná forma péče, kam by dítě mohlo přijít i samo, kdyby se necítilo bezpečně z důvodu chování osob ve svém okolí nebo by si nevědělo rady se svým vlastním chováním
- zařízení pro děti vyžadující okamžitou pomoc (ZDVOP) = důležitá je dostupnost zařízení a dostupnost navazujících odborných služeb, včetně samotných dětí
- lékař = povědomí o ohlašovací povinnosti, rozpoznání ohrožení dítěte (sociální rozměr), ochota zapojit se do případové práce, účast v komisích, preventivních skupinách apod.
- učitel = povědomí o ohrožení dítěte, zkušenosti se zapojováním se do řešení situace dětí ohrožených v oblasti bezpečí, tj. kompetence rozpoznat a ohlásit takový případ, v případě zjištěného ohrožení dítěte se zapojit do případové práce apod.
- Policie ČR, městská policie, asistent prevence kriminality = pokud je dostupný specialista na problematiku dětí a mládeže nebo CAN, zda se policie nějak aktivně zapojuje do případové práce, spolupracuje s OSPOD, dělá preventivní programy apod.
- orgán sociálně-právní ochrany dětí (OSPOD) = relevantní role v případě, že se jedná o dítě ohrožené dle § 6 zákona č. 359/1999 Sb., o SPOD

2. Aktéři přímé podpory rodiny

- sociálně-aktivizační služba pro rodiny s dětmi (SAS) = služba zahrnuje podporu rodičů, případně přímo dětí, specifické zaměření na oblast bezpečí
- nízkoprahové zařízení pro děti a mládež (NZDM), terénní pracovník = služba má programy zaměřené na rodiče a jejich kompetence v oblasti bezpečí dětí, nebo programy pro celou rodinu, terénní pracovník NZDM působící přímo v místech, kde se schází dětské skupiny/skupiny
- asistent prevence kriminality (APK) = dostupná pochůzková služba, když je zjištěno, přímo řeší děti v ohrožení, upozorní rodiče, nebo se na ně mohou rodiče obracet apod.
- krizová linka pro rodiče = existuje povědomí o lince pro rodiče, kteří se potýkají s problémy v oblasti bezpečí dětí – nedokážou děti hlídat, žijí v prostředí, které není bezpečné, mají podezření, že dítěti někdo ublížil nebo by mohl, či se sami obávají, že by mohli dítě ohrozit
- osvěta = dostupnost specifických osvětových a informačních programů organizovaných městem, policií, lékaři, poskytovateli služeb apod.
- programy primární prevence = programy určené také pro rodiče nebo celé rodiny
- rodinné centrum = mateřská nebo rodičovská centra, která mají v programu téma bezpečí – přednášky či poradenství, centra jsou dostupná, nízkoprahová
- rodinná poradna = zajištění konzultací z oblasti bezpečí dětí, týrané, zneužívané a zanedbávané děti (CAN)
- rodinné konference = koordinovaná setkání širší rodiny a blízkých osob k podpoře rodiny a hledání zdrojů opory
- intervenční centrum = programy pro rodiče ohrožené násilím, programy pro děti nebo rodiče s dětmi
- rodičovská skupina = svépomocné skupiny (např. v rámci rodinného či komunitního centra), pro rodiče, jejichž dítě bylo vystaveno nebezpečí, stalo se obětí, ohrožuje jiné děti, nebo jsou ohroženi sami a rodiče a má to vliv na děti, případně mají sami obavy, že by oni sami mohli dítě ohrozit

- kontaktní centrum (K-centrum), terénní program pro uživatele návykových látek = programy pro rodiče, jejichž děti jsou ohroženy závislostí, programy pro závislé rodiče
- krizová respitní péče = zajištění krizové péče o dítě, které bylo ohroženo (např. v situaci domácího násilí, CAN)
- program podpory sousedství = sousedské nebo domovní iniciativy, např. na zajištění bezpečí v okolí domu, na ulici, vzájemný dohled nad dětmi apod.
- orgán sociálně-právní ochrany dětí (OSPOD) = relevantní role v případě, že se jedná o dítě ohrožené dle § 6 zákona č. 359/1999 Sb., o SPOD

3. Aktéři širší podpory

- Policie ČR, městská policie, asistent prevence kriminality (APK) = dostatečný počet policistů/asistentů k zajištění pochůzkové činnosti tam, kde může dojít k ohrožení dětí, kolem škol, na sídlišťích, v sociálně vyloučených lokalitách (SVL), povědomí policistů/asistentů o rizicích ohrožujících bezpečí dětí
- sociální pracovník na obci = terénní práce s rodinami, poradenství, prevence
- poradna pro oběti trestných činů = poradenství a právní pomoc, orientace v právech obětí, návrhy na jejich odškodnění
- starosta, samospráva = podpora programů pro posilování bezpečí, např. osvětové a informační akce, poradenství občanům, bezpečnostní komise a plán apod.
- soud = specializace na děti – oběti a pachatele, otevřenost, zohlednění specifických potřeb dětí, časová dostupnost (rychlost)
- specialista na prevenci na úrovni obce nebo kraje = vývoj, podpora a sledování efektivity místních programů prevence
- integrovaný záchranný systém = prevence a osvěta

4. Podpora v rámci komunity

- dny sousedství = akce ve společných prostorách, seznamování se navzájem, hledání řešení rizik v lokalitě apod.
- preventivní akce v obci = doprava, zdraví, kriminalita
- osvěta = přednášky, semináře pro rodiče nebo pracovníky s dětmi (putovní akce, celostátní akce)
- bezpečná hřiště, prostor pro volnočasové aktivity = místa, kde mohou děti/rodiny trávit volný čas

Zdraví

1. Aktéři přímé podpory dítěte

- pediatr, pediatriká sestra = ideálně zahrnuta práce s rodinou, plnění oznamovací povinnosti, účast na případových konferencích nebo v jiných týmech, operativní spolupráce s OSPOD, návštěvy u dětí doma (domácí sestry)
- pečovatelská služba = pokud jsou cílovou skupinou i rodiny s dětmi
- raná péče = zapojení do případové práce, individuální plán ochrany dítěte (IPOD), sociální rozměr práce
- školní programy podpory zdraví = obědy do škol, ovoce, mléko, preventivní prohlídky
- nízkoprahové zařízení pro děti a mládež (NZDM), terénní pracovník = konzultace či přednášky v oblasti zdraví (hygiena, prevence, závislosti, sexuální zdraví, výživa apod.), terénní pracovník NZDM působící přímo v místech, kde se schází dětské skupiny/skupiny
- kontaktní centrum (K-centrum), terénní program pro uživatele návykových látek = programy zaměřené na děti anebo rodiče, preventivní programy na školách a v místech, kde tráví děti a mladí lidé volný čas
- dětský psychiatr, psycholog = podmínkou je dostatečná kapacita, zapojení do případové práce
- školní psycholog = podmínkou je dostatečná kapacita, přesah do práce s rodinou
- dětský terapeut = kapacita odpovídající potřebám dětí/rodin v lokalitě
- orgán sociálně-právní ochrany dětí (OSPOD) = relevantní role v případě, že se jedná o dítě ohrožené dle § 6 zákona č. 359/1999 Sb., o SPOD

2. Aktéři přímé podpory rodiny

- sociálně-aktivizační služba pro rodiny s dětmi (SAS) = zahrnutí tématu zdraví do služby, přednášky, konzultace, osvěta
- raná péče = zaměření služby na práci s celou rodinou a na případovou práci
- kontaktní centrum (K-centrum), terénní program pro uživatele návykových látek = program zaměřený na práci s celou rodinou, zapojení do případové práce
- domácí sestra = návštěvy rodin preventivně a v případě potřeby, u rizikových rodin – vzhledem k tomu, že aktuálně není ukotveno, tak je relevantní jakákoliv forma návštěv
- psychiatr, psycholog = podpora rodičů z hlediska toho, aby dobře zvládali péči o děti
- respitní služba = služby zaměřené na rodiny se zátěží, ideálně širší cílová skupina (nejen děti s postižením)
- rodinná terapie = terapeutické služby zaměřené na práci s celou rodinou
- orgán sociálně-právní ochrany dětí (OSPOD) = relevantní role v případě, že se jedná o dítě ohrožené dle § 6 zákona č. 359/1999 Sb., o SPOD

3. Aktéři širší podpory

- nemocnice – dětské oddělení = dostatečná kapacita, možnost přítomnosti rodičů, sociální pracovník, přesah do případové práce a prevence
- pohotovost = dostupnost, plnění oznamovací povinnosti, případně zapojení do prevence
- specialisté = dostupnost, případně zahrnutí rodiny do péče, spolupráce
- poradna pro závislosti (AT poradna) = léčba závislostí rodičů
- ozdravná léčebna = ozdravné pobyty pro děti nebo děti a rodiče

4. Podpora v rámci komunity

- preventivní akce na podporu zdraví = sportovní nebo zdravotně preventivní akce, Zdravé město apod.
- osvěta = přednášky, letáky na téma zdraví, péče o zdraví
- dotace obce/kraje na akce na podporu zdraví nebo zlepšování životního prostředí = distribuce vitamínů, pomůcek, zdravotní péče apod.
- podpora sportu = zázemí, dostupné kroužky, kluby

Učení se

1. Aktéři přímé podpory dítěte

- škola = vzdělávání s ohledem na individuální potřeby dítěte, využívání podpůrných opatření, spolupráce s rodinou, zprostředkování navazujících služeb pro rodiny s dětmi
- sociální pedagog, školský sociální pracovník = spolupráce s dítětem a rodinou, zprostředkování služeb dítěti/rodině, spolupráce s navazujícími službami
- výchovný poradce = zaměření práce s dítětem v kontextu jeho rodiny, propojení na externí služby
- pracovník primární prevence = prvotní identifikace potřeby podpory nebo ohrožení dítěte, návaznost na podpůrné služby, přímá podpora dítěte
- nízkoprahové zařízení pro děti a mládež (NZDM), terénní pracovník = edukační programy pro děti (programy, přednášky), zprostředkování podpory školní přípravy, motivační programy, konzultace, včetně působení mimo školu (v terénu)
- volnočasové aktivity = kroužky zaměřené na rozvoj znalostí a dovedností, motivaci dětí, sebepoznání
- pedagogicko-psychologická poradna (PPP) = přímá podpora dětí v kontextu podpory rodiny
- střediska výchovné péče (SVP) = programy zaměřené na prevenci, podporu dítěte v kontextu jeho rodiny
- lékař = sledování povědomí dítěte o vlastním zdraví, edukace dětí, identifikace rizik
- podpora školní přípravy (doučování) = podpora dítěte v rozvoji školních dovedností, posilování kompetencí a motivace ke vzdělávání, optimálně ve spolupráci s rodinou
- asistent pedagoga = zohlednění specifických potřeb dítěte, zapojení rodiny

- orgán sociálně-právní ochrany dětí (OSPOD) = relevantní role v případě, že se jedná o dítě ohrožené dle § 6 zákona č. 359/1999 Sb., o SPOD

2. Aktéři přímé podpory rodiny

- pedagogicko-psychologická poradna, středisko výchovné péče (PPP, SVP) = poskytované služby zahrnují rodinu dítěte, jsou provázány na další podpůrné služby
- sociálně-aktivizační služby pro rodiny s dětmi (SAS) = včetně zprostředkování služby rozvoje školských dovedností, podpora a motivace celé rodiny ke vzdělávání
- rodinné centrum (výchova, učení) = programy zaměřené na podporu a rozvoj vzdělávání
- sociální pedagog, školský sociální pracovník = role prostředníka mezi školou a rodinou, práce s celou rodinou, zprostředkování navazujících služeb
- školní psycholog = podpora dítěte v rámci podpory jeho rodiny, zprostředkování navazujících služeb
- výchovný poradce = viz školní psycholog
- etoped, psycholog = dostupnost služeb, ambulantní služby, práce s celou rodinou
- orgán sociálně-právní ochrany dětí (OSPOD) = relevantní role v případě, že se jedná o dítě ohrožené dle § 6 zákona č. 359/1999 Sb., o SPOD

3. Aktéři širší podpory

- školní poradenské pracoviště (ŠPP) = služby zaměřené na práci s celou rodinou (poradenství, konzultace, motivační programy, podpůrná opatření, navazující služby)
- dům dětí a mládeže (DDM) = volnočasové aktivity, zaměření na rozvoj vzdělávacích kompetencí dítěte, motivaci
- škola = aktér místní sítě služeb, zapojení do mezioborových platforem
- středisko výchovné péče (SVP) = aktér místní sítě služeb, zapojení do mezioborových platforem

4. Podpora v rámci komunity

- zázemí pro vzdělávání (knihovny, prostory pro kroužky, poznávací stezky) = prostory volně dostupné pro vzdělávání dětí, zájmovou činnost
- ocenění vzdělávání (učitelé, žáci, vědci) = motivační programy
- kulturní akce = akce na podporu vzdělávání, vědomostní akce
- zahraniční spolupráce = partnerství měst, studijní pobyty, výměny
- dotace obce na pomůcky, dojíždění do školy

Chování

1. Aktéři přímé podpory dítěte

- peer program = kapacita programů, jejich zaměření na poskytování pozitivních vzorů chování
- škola = ve vztahu k jednotlivci, vypracovaný systém podpory jednotlivce, návaznost na další podpůrné služby, možnost dítěte se obrátit na školu s žádostí o pomoc
- asistent pedagoga = přímá podpora dítěte nad rámec vzdělávání, tj. výchova, normy apod.
- odborná poradenská pomoc = kapacita a dostupnost služeb psychologa, etepeda, psychiatra, provázanost se školou a s rodinou
- resocializační program = kapacita, dostupnost, kvalita
- středisko výchovné péče (SVP) = ambulantní a terénní služba, přímá dostupnost pro děti
- pobytová služba = řešení akutních problémů s chováním, možnost krátkodobých krizových pobytů
- probační a mediační služba (PMS) = programy pro děti, dostupnost, kvalita, možnost vstupu na žádost dítěte
- orgán sociálně-právní ochrany dětí (OSPOD) = relevantní role v případě, že se jedná o dítě ohrožené dle § 6 zákona č. 359/1999 Sb., o SPOD

2. Aktéři přímé podpory rodiny

- škola = specifické programy zaměřené na chování dětí, podpůrné programy, nácvik dovedností v oblasti chování se zapojením rodičů
- sociálně-aktivizační služba pro rodiny s dětmi (SAS) = specifický program zaměřený na posilování rodičovských dovedností v oblasti výchovy a stanovování hranic
- nízkoprahové zařízení pro děti a mládež (NZDM) = zprostředkování podpůrných skupin pro rodiče k posílení výchovných kompetencí
- středisko výchovné péče (SVP) = ambulantní nebo terénní forma, práce s celou rodinou
- asistované kontakty a předávání = služby podpory dítěte v náročných situacích, podpora zvládnání emocí a chování dítěte i rodičů
- orgán sociálně-právní ochrany dětí (OSPOD) = relevantní role v případě, že se jedná o dítě ohrožené dle § 6 zákona č. 359/1999 Sb., o SPOD

3. Aktéři širší podpory

- škola = role učitele, výchovný poradce, dalších členů sboru mimo rámec vzdělávací složky, tj. výchova a socializace, normy, vytváření pozitivních vztahů + zařazení tématu etiky a morálky do výuky, praktický nácvik
- volnočasové aktivity zaměřené na posilování zdravých vztahů (skaut, Sokol, sport) = dostupnost, zejm. pro děti z ohrožených rodin (např. sociálně vyloučené lokality)
- církve = programy pro rodiny a děti – volnočasové aktivity, konzultace k otázkám výchovy a chování
- probační a mediační služba (PMS), resocializační program = programy zaměřené na posílení pozitivních forem chování
- krizový pobyt = krátkodobé umístění dítěte v pobytové službě v situaci závažných obtíží v oblasti chování, podmínkou je minimální délka pobytu a bezprostřední zajištění odborné podpory

4. Podpora v rámci komunity

- sousedské a komunitní akce = akce ke vzájemnému poznávání, navazování vztahu důvěry, interkulturní akce apod.
- BESIP = preventivní akce, nácvik pravidel, ohleduplnosti

Materiální zajištění

1. Aktéři přímé podpory dítěte

- rodinné centrum = programy pro děti, které jsou vystaveny riziku nedostatečné péče
- krizové centrum = řešení akutního ohrožení dítěte, včetně zanedbání péče, přístupné i pro samotné děti
- materiální a potravinová pomoc = cílená a koordinovaná distribuce, spolupráce s OSPOD
- dům na půl cesty = zajištění základní péče mladistvým, dostatečnost kapacity, včetně otázky věkové hranice
- zařízení pro děti vyžadující okamžitou pomoc (ZDVOP) = relevantní kapacita, přístupnost přímo pro děti, podstatné je zapojení do případové práce
- pobytová služba = dětský domov, kojenecký ústav apod., kde je možné zajistit krizový pobyt na žádost dítěte, resp. na bázi dobrovolnosti
- orgán sociálně-právní ochrany dětí (OSPOD) = relevantní role v případě, že se jedná o dítě ohrožené dle § 6 zákona č. 359/1999 Sb., o SPOD

2. Aktéři přímé podpory rodiny

- občanská poradna = poradenství rodičům zaměřené na práci, příjmy, dávky, sousedské vztahy, spolupráci se školou apod.
- dluhová poradna = komplexní řešení finanční situace rodiny
- sociální pracovník obce = terénní práce v rodinách, poradenství zaměřené na základní péči, doprovázení
- sociálně-aktivizační služba pro rodiny (SAS) = specializace služby na podporu rodičů v zajištění základní péče o děti
- sociální rehabilitace = relevance služby, pokud je zaměřena na posílení základních rodičovských dovedností, práce s rodiči a dětmi v přirozeném prostředí
- materiální a potravinová pomoc = koordinovaná pomoc rodinám, spolupráce s OSPOD a soc. službami (zacílení pomoci)
- právní pomoc = dostupná právní pomoc rodinám
- azylové bydlení = azylové bydlení, ideálně pro celé rodiny s dětmi
- sociální bydlení = jakákoliv forma bydlení dostupného pro ohrožené rodiny s dětmi (nemusí jít jen o oficiální sociální byty)
- nadace a nadační fondy = podpora rodin v nouzi (nájemné, školní pomůcky, bezúročné půjčky apod.)
- orgán sociálně-právní ochrany dětí (OSPOD) = relevantní role v případě, že se jedná o dítě ohrožené dle § 6 zákona č. 359/1999 Sb., o SPOD

3. Aktéři širší podpory

- úřad práce = programy podpory pro rodiče, aktivní podpora zaměstnávání, rekvalifikace, kariérové poradenství
- bytová koncepce města = zohlednění potřeb ohrožených rodin s dětmi v bytové politice města
- komunitní akce = sbírky, dobročinné trhy apod.
- zázemí pro setkávání = místa, kde se mohou rodiny s dětmi scházet, je dostupné základní vybavení, případně občerstvení, knihy, hračky apod.

4. Podpora v rámci komunity

- program obědy do škol = podpora škol z úrovně kraje nebo obce k zapojení do programů, případně realizace lokálních specifických programů
- pracovní příležitosti obce = veřejně prospěšné práce, společensky účelná pracovní místa, dotovaná místa, obecní místa, podporované zaměstnávání apod.