

Síťování služeb pro děti a jejich rodiny

Analýza místní sítě služeb a návrh její optimální podoby

Moravskoslezský kraj

ORP Nový Jičín

Lokální síťář: *Mgr. Libor Menšík*

zpracováno k: 09/18

Klíčová aktivita 1 – Podpora a rozvoj služeb v oblasti SPOD

Podaktivita 1.1: Podpora síťování služeb na lokální úrovni

Projekt Systémový rozvoj a podpora nástrojů sociálně-právní ochrany dětí

Ministerstvo práce a sociálních věcí



Evropská unie
Evropský sociální fond
Operační program Zaměstnanost



PRÁVO NA DĚTSTVÍ

Obsah

Úvodní slovo	2
O projektu <i>Systémový rozvoj a podpora nástrojů sociálně-právní ochrany dětí</i>	3
Síťování v ORP	5
Potřeby dítěte (a jeho rodiny) a úrovně podpory	8
Optimální a reálná síť služeb reagující na potřeby dětí (a jejich rodin) na úrovni obcí s rozšířenou působností	10
Analýza reálné sítě služeb a návrh její optimální podoby v ORP	13
Modely spolupráce aktérů sítě	21
Spolupráce aktérů sítě v ORP	23
Doporučení pro rozvoj sítě v ORP	25
Závěrem	26
Použité zdroje	27
Potřebujete více informací?	27
Příloha – popis rolí aktérů sítě	28



„... pokud na sebe jednotlivé služby navazují a jsou vzájemně koordinovány, je možné potřeby dítěte a rodiny naplnit lépe, než pokud je spolupráce omezena rezortním dělením kompetencí, zejména pokud jde o metodické řízení, financování a zacílení služeb. Propojování služeb se zároveň neobejde bez osoby – koordinátora.“

Úvodní slovo

Vážené kolegyně a kolegové,

analýza místní sítě služeb a návrh její optimální podoby je souhrnným výstupem dlouhodobého procesu síťování služeb na území obcí s rozšířenou působností. Podpora síťování je součástí projektu Systémový rozvoj a podpora nástrojů sociálně-právní ochrany dětí, který je od roku 2016 realizován Ministerstvem práce a sociálních věcí.¹

Tento materiál je určen všem aktérům místních sítí služeb pro děti a jejich rodiny, a to nejen sociálním pracovníkům, ale také např. zástupcům samosprávy, učitelům, psychologům, zástupcům policie a dalším. Jedná se o ucelený dokument souhrnně popisující místní síť služeb pro děti a jejich rodiny na daném území včetně doporučení pro její optimalizaci a rozvoj tak, aby reagovala na potřeby dětí a rodin.

Proč je důležité síťovat

*Síťování služeb vnímáme jako **nástroj zvýšení efektivity cílené práce s klientem – dítětem a jeho rodinou**. Vychází z předpokladu, že pokud na sebe jednotlivé služby navazují a jsou vzájemně koordinovány, je možné potřeby dítěte a rodiny naplnit lépe, než když je spolupráce omezena rezortním dělením kompetencí, zejména pokud jde o metodické řízení, financování a zacílení služeb. Propojování služeb se zároveň neobejde bez osoby koordinátora (v tomto projektu se jednalo o **lokální a krajské síťáře a síťáře**).*

Síťování služeb je dynamický a nikdy nekončící proces směřující k naplnění potřeb dětí a rodin žijících v dané lokalitě. Aby bylo síťování co nejúčelnější a šité na míru lokalitě, je třeba nejprve zmapovat stávající síť – tedy místní aktéry a jejich potřeby směrem k fungování sítě a to, jakým způsobem spolupracují. Proto lokální síťáři (na úrovni obcí s rozšířenou působností – ORP) a krajské síťáři (na úrovni krajů) důkladně mapovali terén a na základě zjištění pracovali společně s aktéry na tématech, která se ukázala jako významná pro rozvoj sítě, místní spolupráce apod. Shrnutí činnosti lokálního síťáře ve vaší lokalitě naleznete níže.

*V návrhové části dokumentu najdete definici **optimální sítě služeb**, kterou jsme zpracovali v souladu se základními principy transformace systému péče o ohrožené děti a rodiny, vyplývající z Národní strategie ochrany práv dětí. Jedná se zejména o „návrat k dítěti“ – dítě v centru, sladění cílů práce s dítětem a rodinou, respekt k dítěti, zapojení dítěte a jeho rodiny do řešení situace a další. Optimální síť je tedy teoretickým schématem, jehož optikou je možné místní síť nahlédnout.*

***Místní síť služeb a návrh její optimální podoby** pro území obcí s rozšířenou působností zapojených do projektu je shrnujícím výstupem práce síťářů a síťárek na základě zmapovaných potřeb. Vzhledem k tomu, že se jedná o zjištěný obraz sítě, používáme pro ni dále označení **reálná síť**. **Reálná síť služeb v lokalitě** byla porovnávána se vzorovou, optimální sítí služeb. Je přitom zřejmé, že v každé lokalitě je síť služeb jiná, a to vzhledem k odlišným potřebám dětí a rodin, a je ovlivněna vnějšími podmínkami v lokalitě (např. personální a finanční kapacity aktérů). Všechny sítě služeb by však měly naplňovat principy transformace a **odrážet v první řadě potřeby dětí a rodin**.*

Bez vás by to nešlo

*To vše by se neobešlo bez samotného **procesu síťování**, tedy propojování místních aktérů sítě napříč rezorty, které vnímáme jako alfu a omegu spolupráce. Děkujeme proto všem místním aktérům sítě služeb za ochotu k setkávání se, zájem o spolupráci, podněty a společnou činnost na lepším fungování sítě podpory pro děti a jejich rodiny.*

*Mgr. Kristýna Jůzová Kotalová a realizační tým aktivity síťování
oddělení transformace služeb pro rodiny a děti
Ministerstvo práce a sociálních věcí*

¹ Číslo projektu CZ.3.2.63/0.0./0.0/15_017/0001687.

O projektu *Systemový rozvoj a podpora nástrojů sociálně-právní ochrany dětí*

Termín realizace: 1. 1. 2016 až 30. 6. 2019, ve **12** zapojených krajích.

Projekt se zaměřuje na posílení mezirezortní a multidisciplinární **spolupráce v oblasti péče o ohrožené děti a jejich rodiny**. Cíli projektu jsou podpora orgánů sociálně-právní ochrany dětí (dále jen OSPOD) a dalších klíčových aktérů v oblasti síťování služeb pro ohrožené děti a rodiny; vytváření, podpora a rozvoj sítí služeb na lokální, krajské a celostátní úrovni; podpora nástrojů vedoucích k nastavení, zjišťování a rozvoji kvality systému sociálně-právní ochrany, nastavení modulů celoživotního vzdělávání pracovníků OSPOD a podpora a rozvoj náhradní rodinné péče (dále jen NRP). **A proč?** Aby se nadále snižoval počet dětí, které musejí svoji rodinu opustit, a aby pro děti, jež se dostávají do systému náhradní rodinné péče, byla zajištěna co nejkvalitnější individuální péče. Více najdete na <http://www.pravonadetstvi.cz>.

Podpora síťování služeb na lokální úrovni

Síťování služeb pro děti a rodiny je nejrozsáhlejší aktivitou projektu, je realizováno v 11 krajích a celkem ve 124 obcích s rozšířenou působností.



Východiska síťování

Síťování představuje „**návrat k rodině a dítěti**“, snahu podpořit vybudování pevné podpůrné sítě v bezprostřední blízkosti rodin, a to s maximálním využitím všech dostupných zdrojů. Síťování je proto spíše prací s lidmi než „vědeckým přístupem“ a dosavadní výsledky ukazují, že právě osobní kontakt síťáře s aktéry tvoří základ úspěšného rozvoje sítě podpory. Na druhou stranu síťář je kromě samotného propojování lidí také nositelem důležitých principů transformace systému péče o ohrožené děti a rodiny, přispívá k jejich lepšímu porozumění a zvnitřnění na úrovni lokality, a tím i k žádoucímu směřování práce s rodinami a dětmi. Síťování služeb je ze své podstaty transformací služeb na místní úrovni.

Vymezení služeb pro děti a rodiny

Z hlediska tohoto projektu jsou služby pro děti a rodiny nahlíženy optikou potřeby – jedná se o všechny děti a rodiny, které potřebují nějakou formu podpory, ať už v rovině prevence (mohou být ohrožené) nebo v rovině

intervence (již jsou ohroženy). Nejedná se tedy o služby rodinné politiky, zároveň ale ani o striktní vymezení dle § 6 zákona č. 359/1999 Sb., o sociálně-právní ochraně dětí (dále jen SPOD). Služby jsou zároveň vnímány zásadně nadrezortně, bez ohledu na právní formu či míru formálního ukotvení. Vymezením služeb jde především o zmapování všech dostupných zdrojů podpory na místní úrovni.

Cíle síťování služeb pro děti a rodiny

Zmapování aktérů v lokalitě: v maximálním možném rozsahu jsou zmapováni aktéři v lokalitě a jejich potřeby směrem k fungování sítě ve prospěch dětí a rodin, samotný výčet může být vůbec prvním popisem služeb pro děti a rodiny z nadrezortního hlediska a přispívá ke zvědomění rolí jednotlivých aktérů.

Zvědomění rolí jednotlivých aktérů: každý z aktérů si uvědomuje svou (i dílčí) roli v síti služeb pro děti a rodiny, tj. zná své kompetence a úkoly dané jednak zákony, jednak specifickými podmínkami v lokalitě, ale uvědomuje si také význam spolupráce s dalšími aktéry. Aktéři tak přesně znají svou vlastní roli a zároveň rozumí rolím ostatních aktérů.

Propojení aktérů v lokalitě: aktéři spolu komunikují ve smyslu případové práce, tj. ve smyslu potřeb dětí a rodin, s ohledem na zákonnou mlčenlivost a s ohledem na integritu dětí a rodin, s důrazem na působení v rovině prevence.

Implementace základních principů transformace do síťování, a tedy i činnosti jednotlivých aktérů: síťování lze vnímat jako aktivizaci terénu, která by se měla odvíjet od **základních principů transformace:**

- participace dítěte, respekt k dítěti
- potřeba vývoje, otevřené budoucnosti, perspektivy
- zdravé prostředí
- jistota, stabilita, bezpečí
- zapojení celé rodiny.

Co je síť služeb pro děti a jejich rodiny?

Síť služeb pro děti a jejich rodiny (dále jen síť) je soubor institucí, organizací a dalších subjektů, které na určitém geograficky vymezeném území (obec, město, obec s rozšířenou působností – dále jen ORP, region, kraj) svou činností ovlivňují situaci ohrožených dětí a rodin, ať už formálně na základě pravomoci vyplývající z legislativy, nebo neformálně, svým společenským posláním. **Základním principem fungování sítě je partnerství, mezioborová spolupráce a případné překonávání bariér, které spolupráci brání.**

Kdo jsou aktéři sítě?

Aktéři sítě jsou subjekty v síti se vzájemně provázanými vztahy, založenými na spolupráci a sdílené či dílčí odpovědnosti. Jde o instituce poskytující služby dětem a rodinám (registrované sociální služby i neregistrované návazné služby), orgány samosprávy (městské a obecní úřady, zejména agenda odboru sociálních věcí, konkrétně oddělení sociálně-právní ochrany dětí, dále sociální a terénní pracovníci), školy, poradenská zařízení (pedagogicko-psychologické poradny, speciálně pedagogická centra, střediska výchovné péče), lékaře, soudce, městskou policii, Policii České republiky a další.

Kdo je síťář?

Síťář je nezávislý aktér sítě pomoci ohroženým dětem a jejich rodinám. Jeho cílem je udržitelně propojit aktéry sítě, aby navzájem znali své možnosti a potřeby a mohli efektivně spolupracovat při řešení situací ohrožených dětí a rodin. Ve svém konání vychází z principů deinstitucionalizace a ze zmapovaných potřeb aktérů a jejich klientů směrem k fungování sítě jako celku. Vytváří prostor pro jejich spolupráci napříč rezorty.

Síťování v ORP Nový Jičín



Stručný popis lokality

ORP Nový Jičín se rozprostírá směrem na jihozápad od krajského města Ostravy na území 27 563 ha; dle údajů ČSÚ (k 31. 12. 2016) zde žije přes 48 tisíc obyvatel. ORP zahrnuje 16 obcí (Bartošovice, Bernartice and Odrou, Hladké Životice, Hodslavice, Hostašovice, Jeseník nad Odrou, Kunín, Libhošť, Mořkov, Rybí, Sedlnice, Starý Jičín, Šenov u Nového Jičína, Životice u Nového Jičína), z toho jednu se statutem města (Nový Jičín) a jednu se statutem městyse (Suchdol nad Odrou). Hustota obyvatel je 170 obyvatel na km². ORP přímo sousedí s dalším z krajů, se Zlínským. Pro část služeb jsou tedy využíváni spádově aktéři i mimo Moravskoslezský kraj. (1)

Nezaměstnanost v rámci ORP je udávána na úrovni 3,95%. Lze vysledovat meziroční pokles, patrný v rámci celé ČR. (2)

Na území ORP se dle Mapy sociálně vyloučených lokalit nacházejí dvě takovéto lokality. Úhrnem se zde vyskytuje cca 300 osob. První z lokalit se nachází v několika ulicích Nového Jičína ve 3 až 4 podlažních domech, druhá z nich pak v komplexu ubytovny, také v Novém Jičíně. (3) Dle sdělení aktérů však v těchto lokalitách není zaznamenána zvýšená míra kriminality či sociálně patologických jevů, spíše v nich žije větší množství chudších rodin.

ORP Nový Jičín je po stránce hospodářské průmyslově zemědělského charakteru. Převažuje průmysl strojírenský, kloboučnictví a textilní průmysl. Nezanedbatelný je i turistický ruch.

Síť služeb pro děti a rodiny

V oblasti služeb pro ohrožené děti a jejich rodiny lze v ORP Nový Jičín vysledovat proaktivní trendy a moderní přístupy. Jednotliví aktéři, zde vývoj aktuální situace v terénu pružně řeší a spolupráce mezi resorty v současné době probíhá poměrně samozřejmě a přirozeně, i když zde existuje prostor pro další zlepšení a některé resorty jsou do sítě zapojeny v menší míře (například zdravotnictví, školství). Jednotlivým prvkem pak je společný zájem o prospěch dítěte. Trend rozvoje sociálních služeb nabyl významu zejména od roku 2008, spolu s nástupem tehdejší politické reprezentace města Nový Jičín.

Podstatnou část potřeb aktérů pokryjí v rámci ORP či města Nový Jičín. Část služeb lze čerpat spádově mimo ORP, v Ostravě, Frýdku-Místku, v menší míře mimo kraj (např. Valašské Meziříčí).

Průběh mapování potřeb a síťování

Síťování v lokalitě bylo zahájeno 1. 7. 2016 a nadále zde probíhá. V průběhu lokálního síťování došlo ke změně na pozici lokálního síťáře, od ledna 2017 do června 2017 byla pozice neobsazena a síťování bylo přerušeno. Hlavní mapování potřeb aktérů sítě služeb probíhalo od června 2017 do června 2018, kdy se síťář průběžně setkával s pracovníky OSPOD a dalšími aktéry služeb napříč rezorty. Celkově uskutečnili lokální síťáři (k termínu vyhotovení dokumentu) 82 osobní setkání s aktéry sítě.

Nejčastěji zmiňované potřeby:

V rámci mapování potřeby byly ve spolupráci s aktéry identifikovány následující potřeby:

- Komplexní podpora dětí s potřebami v oblasti chování – zahrnuje například posílení komunikace a spolupráce mezi stávajícími aktéry, potřebu vhodné formy terénní práce s mládeží (například v okolí nákupního centra Tabačka), potřebu dobrovolnických a peer programů, nabídku aktivit pro náctileté (RC Provázek). Potřeba koordinace přístupu různých aktérů k tomuto tématu. Motivace dětí a mládeže ke kvalitnímu trávení volného času.
- Posílení dostupnosti psychologické a psychiatrické péče a diagnostiky; v případě krizové intervence je situace dle vyjádření aktérů poměrně uspokojivá (jsou ji schopni zajistit pomocí místních zdrojů) – problematičtější se aktérům jeví zejména nedostatečná kapacita těchto služeb, dlouhé čekací doby, obtížná dostupnost dlouhodobých terapií apod.
- Kvalitní vzájemná spolupráce a komunikace jednotlivých aktérů v rámci různých rezortů; vzájemné propojení; výměna informací ohledně legislativních, organizačních a metodických změn, aktualizace kontaktů – například nastavení pravidelného setkávání OSPOD se školami, propojení PČR, městské policie, SVP, PPP, dětského domova se školami, pediatrů a sociální pracovníce z nemocnice Nový Jičín s ostatními aktéry sítě, podpora spolupráce úřadu práce s odborem sociálních věcí městského úřadu Nový Jičín.
- Výraznější zastoupení a odborná erudice služeb podporujících pozitivní změny v rodinném prostředí – hledání účinných nástrojů motivace rodičů ke změně, kvalitní terénní práce v rodinách, nabídka volnočasových aktivit pro celé rodiny
- Posílení sítě sociálně aktivizačních služeb pro rodiny s dětmi (SASRD).
- Potřebnost programu ke stále častěji se vyskytujícím případům závislosti v rodinách (matky alkoholičky, uživatelky návykových látek; práce s celým rodinným systémem).
- Prohloubení informovanosti o problematice SPOD mezi pedagogickými pracovníky jednotlivých škol v rámci celého území ORP, sladění postupů a metodik (například v problematice záškoláctví, včasné identifikace ohroženého dítěte, apod.)

Na základě těchto zjištění se lokální síťář ve své činnosti zaměřoval na tato témata:

- Mezirezortní spolupráce a komunikace v síti pro ohrožené děti a jejich rodiny v ORP Nový Jičín.
- Síť služeb v ORP Nový Jičín pro děti ve věku 12 let a výše, ohrožené rizikovým chováním.

Shrnutí ze síťování

V ORP Nový Jičín je síť služeb pro ohrožené děti poměrně kompaktní a pružná, aktivně reaguje na potřeby.

Po svém nástupu se lokální síťář nejprve soustředil na mapování potřeb vedoucího OSPOD a jeho týmu městského úřadu Nový Jičín. Mapoval potřeby aktérů z oblasti sociálních služeb (nizkoprahové zařízení pro děti a mládež Klub Bunkr, Centrum psychologické pomoci Nový Jičín, Centrum sociálních služeb Ostrava - sociálně aktivizační služby pro rodiny s dětmi Nový Jičín, doprovodné organizace v oblasti náhradní rodinné péče, Charita Nový Jičín, Renarkon Nový Jičín), školství (výchovní poradci, školní metodici prevence, zástupci vedení mateřských, základních a středních škol, Dětský domov Nový Jičín, Středisko výchovné péče Nový Jičín, Pedagogicko psychologická poradna Nový Jičín), zdravotnictví (sociální pracovníce Nemocnice Nový Jičín, klinická psycholožka, pedopsychiatryně), Policie ČR Nový Jičín a Městská policie Nový Jičín, probační a mediační služba ČR Nový Jičín, Úřad práce Nový Jičín, Rodinné centrum Provázek Nový Jičín.

Účastnil se setkání komise SPOD a pracovní skupiny komunitního plánování „Péče o rodinu“.

Práce na tématu „Mezirezortní spolupráce a komunikace v síti služeb pro ohrožené děti a jejich rodiny v ORP Nový Jičín“.

V rámci síťování aktérů a služeb pro ohrožené děti a rodiny bylo úsilí věnováno zejména vzájemnému propojování zodpovědných institucí za účelem posílení spolupráce a zvýšení povědomí o rolích dalších aktérů. Aktéři zmiňovali potřebu prohloubení komunikace a spolupráce mezi OSPOD a školami v ORP. Lokální síťář cíleně na školách v rámci celého ORP ověřoval a podporoval zájem zástupců škol o problematiku SPOD. Připravován je cyklus setkání vedoucího oddělení SPOD v rámci celého ORP s pracovníky základních škol s „celou sborovnou“, v roce 2018 se uskuteční první dvě setkání. Podílet se na nich bude i lokální síťář, který připraví přehled dostupných aktérů v síti, potenciálních partnerů pro školy v této oblasti.

Další meziresortní setkání bude zaměřeno na propojení OSPOD a místních aktérů s organizací Renarkon, která nabízí léčbu závislosti v komplexu služeb – od terénních programů, poradenství, po terapeutickou komunitu, doléčovací centrum, svépomocnou skupinu či skupinovou práci s rodinami závislých. Aktéři v síti pojmenovávají jev, kdy rodiče nezletilých dětí užívají drogy, alkohol, uvažují, jak s těmito rodinami pracovat a zajistit dětem bezpečí a naplnění jeho potřeb. Cílem setkání bude tedy i osvěta k danému tématu a vyjasnění kompetencí v rámci budoucí spolupráce. Setkání se uskuteční v prosinci 2018.

Práce na tématu „Síť služeb v ORP Nový Jičín pro děti ve věku 12 let a výše ohrožené rizikovým chováním“.

Významným tématem v rámci ORP je práce s dětmi a mládeží s potřebami v oblasti chování. Lokální síťář se na toto téma zaměřil i s ohledem na vlastní odbornou praxi a zkušenosti. Na území ORP lze nalézt pouze omezené množství aktérů, kteří se tímto tématem zabývají. Zároveň zde kulminuje situace s pohybem mladých lidí u místního obchodního centra Tabačka, který s sebou nese patologické jevy – krádeže, rvačky apod. Toto pojmenovávají zejména aktéři z oblasti školství (ZŠ, SVP). V listopadu se uskuteční meziresortní setkání aktérů k tématu rizikového chování těchto neorganizovaných dětí a mládeže, které bude svolávat vedoucí OSPOD. Lokální síťář se bude setkání aktivně účastnit se svými postřehy, zkušenostmi a přinese také příklady dobré praxe z jiných měst.

Mezi vedoucím OSPOD a lokálním síťářem proběhly diskuze nad řešením této situace prostřednictvím peer programů a dobrovolnických volnočasových aktivit. K tomuto účelu byly zmapovány kompetence a potenciál nejen místních ale i aktérů mimo ORP. V současné době podniká OSPOD kroky pro systémové zakotvení dobrovolnictví do nového Střednědobého plánu rozvoje sociálních služeb, tak aby bylo dostupné pro klienty OSPOD. V této oblasti navázal vedoucí OSPOD spolupráci s Dobrovolnickým centrem ADRA Frýdek-Místek a sociálně aktivizační službou pro rodiny s dětmi Centra sociálních služeb. Od ledna 2019 by měli do rodin začít docházet první dobrovolníci, kteří se soustředí na děti a mládež s rizikovým chováním a budou u nich podporovat pozitivní vzorce chování a hodnoty.

Lokální síťář ve spolupráci se síťáři z dalších ORP (např. Ostrava, Frenštát pod Radhoštěm) a krajským síťářem napomáhal propojování odborníků z klíčových oblastí s mezirezortním a multidisciplinárním přesahem – např. spolupráce pediatrů a SPOD, celokrajsky řešená otázka a efektivního využívání pedopsychiatrické a psychologické péče pro děti a jejich rodiny.

Potřeby dítěte (a jeho rodiny) a úrovně podpory

Níže uvedený popis odpovídá horizontální úrovni sítě služeb, tedy jednotlivým potřebám dětí, a vertikální úrovni sítě, tedy jednotlivým úrovním podpory dítěte (podrobně viz obrázek č. 1: Úrovně podpory dítěte a rodiny z hlediska jejich potřeb). Potřeby dětí byly odvozeny ze strukturovaného vyhodnocování situace dítěte a rodiny dle zákona č. 359/1999 Sb., o SPOD.

Potřeby dítěte

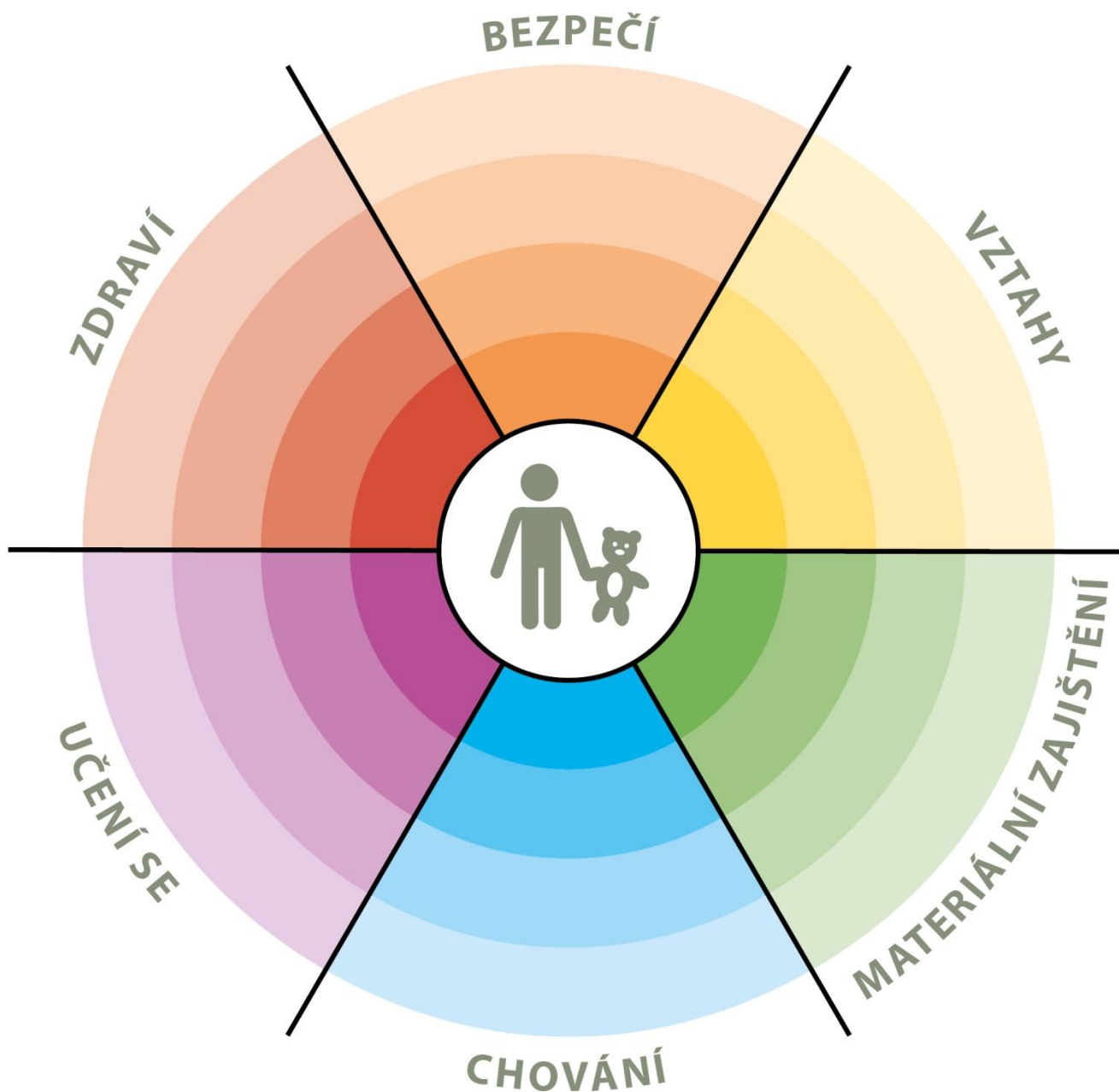
- **Vztahy:** potřeba rozumět vztahům k blízkým osobám, potřeba stabilních a bezpečných vazeb, vrstevnických vztahů, pozitivního vztahu k sobě samému apod.
- **Bezpečí:** potřeba bezpečného prostředí (prostředí rodiny i komunity), subjektivního pocitu bezpečí, životní stability, srozumitelnosti okolního světa, rozvoje kompetencí k rozpoznání nebezpečí apod.
- **Zdraví:** potřeba celkové duševní a tělesné pohody, dobrá péče o zdravotní stav dítěte, vztah k vlastnímu zdraví, podmínky pro zdravý vývoj apod.
- **Učení se:** potřeba poznávání okolního světa, porozumění událostem, nabývání zkušeností, motivace k učení a poznávání, rozvoj zvědavosti a sebepoznání apod.
- **Chování:** potřeba poznávat hranice, učit se normám, rozumět vlastnímu chování, mít respekt k ostatním apod.
- **Materiální zajištění:** potřeba zajištění základních životních potřeb tak, aby byl umožněn zdravý vývoj dítěte, přiměřená výživa, odpovídající vybavení včetně školních nebo zdravotních pomůcek apod.

Aktéři podpory dítěte a rodiny

- **Aktéři přímé podpory dítěte:** služby a další podpůrné aktivity směřující přímo k dítěti na bázi individuálního přístupu, zároveň jde o služby umožňující přímý přístup dítěte (dítě samo se může na poskytovatele služby obrátit), zaměření na dítě je odvozeno z Úmluvy o právech dítěte a zákona o SPOD, které připouštějí možnost ochrany dítěte v situacích, kdy dojde k narušení vztahu mezi dítětem a rodičem.
- **Aktéři přímé podpory rodiny:** služby a další podpůrné aktivity směřující k podpoře rodiny tak, aby byla schopna naplnit ochrannou a podpůrnou roli vůči dítěti, tedy služby posilující kompetence rodičů, podpora zahrnuje vždy zároveň dítě i rodiče.
- **Aktéři širší podpory:** jedná se o služby a další podpůrné aktivity, jejichž primárním účelem není poskytování specifické podpory rodinám a dětem, rodiny a děti spadají do cílové skupiny poskytovatelů těchto služeb, přitom je podstatné, zda si aktéři jsou své role vědomi a naplňují ji.
- **Podpora v rámci komunity:** komunita je pojímána jako významný zdroj podpory. Zdroje obce a lokality je důležité popsat a provázat s potřebami rodin a dětí, komunitní zdroje jsou považovány za rozsáhlý, ale doposud málo využitý potenciál podpory dětí a rodin.

Obrázek č. 1

ÚROVNĚ PODPORY DÍTĚTE A RODINY Z HLEDISKA JEJICH POTŘEB



Úrovně podpory:

- ■ ■ ■ ■ ■ aktéři přímé podpory dítěte
- ■ ■ ■ ■ ■ aktéři přímé podpory rodiny
- ■ ■ ■ ■ ■ aktéři širší podpory
- ■ ■ ■ ■ ■ podpora v rámci komunity

Optimální a reálná síť služeb reagující na potřeby dětí (a jejich rodin) na úrovni obcí s rozšířenou působností

Model sítě služeb na území ORP je pro účely projektu definován tak, že se **jedná o výčet aktérů, kteří v dané lokalitě přispívají k naplnění potřeb dětí**, tedy tvoří podpůrnou síť pro rodiny s dětmi s působností na území konkrétního ORP, včetně služeb nadregionálních. **Výčet aktérů je odvozen od otázky:**

„Kdo a jak je schopen naplnit potřeby dětí a rodin žijících v tomto regionu?“

Jak chápeme optimální a reálnou síť služeb?

Optimální síť služeb je modelovou, žádoucí podobou sítě, reálná síť služeb je zjištěným obrazem sítě aktérů v dané lokalitě (regionu). Porovnáním modelu a reálné místní sítě je možné zjistit, jaké služby je třeba v lokalitě dále rozvíjet.

Optimální síť služeb

Model **optimální sítě služeb** je výčtem možných aktérů, kteří jsou relevantní k naplnění jednotlivých potřeb dětí na všech čtyřech úrovních podpory². Model nastiňuje, jak by síť měla vypadat, aby z ní žádná rodina „nevypadla“ a děti v lokalitě mohly žít v bezpečí ve vlastních rodinách. To je cílový stav i z hlediska transformace systému péče o ohrožené děti a rodiny. Z hlediska samosprávy jde o zajištění kvality života rodin v území, které spravují.

Aktéři přitom nejsou vymezeni svou rezortní příslušností, **ale rozsahem aktivit, které ve prospěch dětí vykonávají nebo by vykonávat mohli**. V praxi jsou aktivity aktérů v mnoha případech nastaveny spíše zvykově³ a nejsou využívány v plném rozsahu, případně nejsou využívány alternativně. Využití kapacit stávajících aktérů v lokalitě v maximálním možném rozsahu je přitom vysoce efektivním způsobem pokrytí potřeb dětí a rodin. Model optimální sítě **není a ani nemůže být vyčerpávajícím výčtem aktérů**. Je to způsobeno jednak odlišnou podobou jednotlivých lokalit a jejich potřeb, jednak širokou škálou služeb pro děti a rodiny. Model optimální sítě služeb má inspirativní (vzorový) charakter. Popis rolí aktérů sítě naleznete v příloze dokumentu.

Model optimální sítě jako inspirace pro tvorbu sítě

Model optimální sítě služeb je **v první řadě inspirací pro to, jakým způsobem je možné uvažovat o potřebách dětí a možnostech jejich naplnění**. Zároveň otevírá širší, někdy netradiční náhled na jednotlivé aktéry a rozsah jejich činnosti.

Reálná síť služeb

Reálná síť služeb na území ORP je výčtem aktérů, kteří skutečně pokrývají potřeby v místě žijících dětí a rodin. Není přitom podstatné, zda je aktér přítomen přímo v lokalitě, nebo je pro děti a rodiny služba dostupná z jiného ORP či kraje.

Reálná síť služeb má **odlišnou podobu v každé lokalitě**, kdy kromě v místě působících aktérů odráží též specifické potřeby dětí a rodin dané především podmínkami lokality.

² Viz obrázek č. 1: Úrovně podpory dítěte a rodiny z hlediska jejich potřeb.

³ Činnost aktérů podpůrné sítě pro děti a rodiny je vymezena v první řadě příslušnými zákony, nicméně je žádoucí zamýšlet se nad hranicemi jejich kompetencí – co všechno by každý aktér mohl dělat, včetně rezortních přesahů a aktivního zapojení do případové práce.

Síť služeb v každé lokalitě by měla zahrnovat zejména služby preventivního charakteru, služby vzájemně propojené a navazující a zároveň by měla být dostatečně pružná tak, aby reagovala na měnící se potřeby dětí a rodin.

Analýza reálné sítě služeb a návrh její optimální podoby

Analýza reálné sítě služeb zahrnuje přehled aktérů místní sítě – jsou zde zachyceni dostupní aktéři ve všech rolích, v nichž mohou působit, a reagovat tak na potřeby dětí v různých oblastech (vztahy, bezpečí, zdraví, učení se, chování a materiální zajištění) – podrobně viz tabulka č. 1. Reálná síť odráží výstupy mapování provedeného lokálním síťářem a výstupy spolupráce s místními aktéry. Aktéři jsou v tabulce uvedeni typologicky dle subjektu či typu služby. Míra podrobnosti popisu aktérů závisí na velikosti lokality a počtu aktérů.

Kde je prostor pro rozvoj sítě – návrhová část

Reálnou síť služeb zjištěnou v rámci lokality síťáři porovnávali s modelem optimální sítě služeb a s rozsahem potřeb dětí a rodin v lokalitě. Byly tak zjištěny:

- potřeby, které jsou naplněny dostatečně;
- potřeby, které nejsou naplněny vůbec, protože příslušní aktéři nejsou v lokalitě dostupní (nevyplněná, bílá místa v tabulce);
- potřeby, které nejsou naplněny dostatečně z důvodu kapacity, dostupnosti, zacílení služby apod. (aktéři označeni barevně – **oranžovou barvou**); jedná se o oblast dalšího možného rozvoje.

Podrobnější popis a zhodnocení sítě k jednotlivým oblastem potřeb (např. vztahy, bezpečí, zdraví a další) najdete v komentáři k tabulce sítě služeb. Obsahem jsou i doporučení pro rozvoj místní sítě v jednotlivých oblastech.

Jak může být analýza reálné sítě služeb využita?

Analýza bude sloužit představitelům samospráv, poskytovatelům služeb a jejich klientům, donátorům nebo dalším osobám a organizacím, kteří mohou podpořit rozvoj potřebných služeb. Na základě zjištění popsanych analýzou reálné sítě služeb mohou uplatňovat požadavky na další rozvoj sítě (např. v rámci projektových žádostí, komunitních plánů, dotačních programů apod., kdy analýza reálné sítě služeb slouží jako relevantní podklad prokazující podrobné nadrezortní zmapování dostupných služeb).

Obrázek č. 2

OPTIMÁLNÍ SÍŤ SLUŽEB PRO DĚTI A JEJICH RODINY

ÚROVNĚ PODPORY					
	aktéři přímé podpory dítěte	aktéři přímé podpory rodiny	aktéři širší podpory	podpora v rámci komunity	
POTŘEBY DÍTĚTE	VZTAHY žít v bezpečném vztahu k sobě, k rodině a komunitě, být přijímán	<ul style="list-style-type: none"> psycholog, psychiatr svěpomocná skupina nízkoprahové zařízení pro děti a mládež (NZDM), terénní pracovník metodik primární prevence, školní metodik prevence programy pro třídní kolektivy inkluzivní programy školní psycholog výchovný poradce učitel, vychovatel služby náhradní rodinné péče (např. kontakt s rodinou) sociální pracovník pobytového zařízení sociálně-aktivizační služba pro rodiny s dětmi (SAS) krizové centrum orgán sociálně-právní ochrany dětí (OSPOD) 	<ul style="list-style-type: none"> rodinné centrum rodinná poradna rodinné konference mediace SAS NZDM OSPOD 	<ul style="list-style-type: none"> volnočasové aktivity (sport, skaut, umělecké kroužky) intervenční centrum poradna pro oběti trestných činů 	<ul style="list-style-type: none"> komunitní centrum komunitní akce zázemi pro setkávání sousedské spolky svěpomocné skupiny
	BEZPEČÍ žít v bezpečí a stabilitě	<ul style="list-style-type: none"> NZDM, terénní pracovník kontaktní centrum, terénní program pro uživatele návykových látek volnočasové aktivity krizové centrum linka bezpečí škola, školní poradenské pracoviště (SPP) peer program komunitní centrum středisko výchovné péče (SVP) - ambulantní zařízení pro děti vyžadující okamžitou pomoc (ZDVOP) lékař učitel Policie ČR, městská policie, asistent prevence kriminality OSPOD 	<ul style="list-style-type: none"> SAS NZDM, terénní pracovník asistent prevence kriminality krizová linka pro rodiče osvěta programy primární prevence rodinné centrum rodinná poradna rodinné konference intervenční centrum rodičovská skupina kontaktní centrum, terénní program pro uživatele návykových látek krizová respitní péče program podpory sousedství OSPOD 	<ul style="list-style-type: none"> Policie ČR, městská policie, asistent prevence kriminality sociální pracovník na obci poradna pro oběti trestných činů starosta, samospráva soud specialista na prevenci na úrovni obce nebo kraje integrováný záchranný systém 	<ul style="list-style-type: none"> dny sousedství preventivní akce v obci osvěta bezpečná hřiště, prostor pro volnočasové aktivity
	ZDRAVÍ vyrůstat v celkové tělesné a duševní pohodě	<ul style="list-style-type: none"> pediatri, pediatrická sestra pečovatelská služba raná péče školní programy podpory zdraví NZDM, terénní pracovník kontaktní centrum, terénní program pro uživatele návykových látek dětský psychiatr, psycholog školní psycholog dětský terapeut OSPOD 	<ul style="list-style-type: none"> SAS raná péče kontaktní centrum, terénní program pro uživatele návykových látek domácí sestra psychiatri, psycholog pro dospělé respitní služba rodinná terapie OSPOD 	<ul style="list-style-type: none"> nemocnice – dětské oddělení pohotovost specialisté – např. dětská chirurgie, ORL, apod. poradna pro závislosti (AT poradna) ozdravná léčebna 	<ul style="list-style-type: none"> preventivní akce na podporu zdraví osvěta dotace obce/kraje na akce na podporu zdraví (vitaminy, ovoce) nebo zlepšování životního prostředí podpora sportu (zázemi)
	UČENÍ SE rozvíjet svůj potenciál, mít radost z poznávání a učení	<ul style="list-style-type: none"> škola sociální pedagog, školský sociální pracovník výchovný poradce pracovník primární prevence NZDM, terénní pracovník volnočasové aktivity pedagogicko-psychologická poradna (PPP) SVP lékař podpora školní přípravy (doucevání) asistent pedagoga OSPOD 	<ul style="list-style-type: none"> PPP, SVP SAS rodinné centrum (výchova, učení) sociální pedagog, školský sociální pracovník školní psycholog výchovný poradce etoped, psycholog OSPOD 	<ul style="list-style-type: none"> SPP dům dětí a mládeže (DDM) škola (přesah do komunity) SVP 	<ul style="list-style-type: none"> zázemi pro vzdělávání (knihovny, prostory pro kroužky, poznávací stezky) ocenění vzdělávání (učitelé, žáci, vědci) kulturní akce zahraniční spolupráce dotace obce na pomůcky, dojíždění (do školy)
	CHOVÁNÍ znát hranice, dostat povzbuzení, učit se respektu k sobě i ostatním	<ul style="list-style-type: none"> peer program škola (práce s konkrétním dítětem) asistent pedagoga odborná poradenská pomoc (psycholog, etoped, psychiatr) resocializační program SVP pobytová služba (krátkodobá) probační a mediační služba (PMS) OSPOD 	<ul style="list-style-type: none"> škola (poradenství, spolupráce s rodiči) SAS NZDM - rodičovské skupiny SVP (poradenská/ambulantní služby) asistované kontakty a předávání OSPOD 	<ul style="list-style-type: none"> škola (klíma, práce s kolektivy, apod.) volnočasové aktivity zaměřené na posilování zdravých vztahů (skaut, Sokol, sport) cirkve PMS, resocializační program krizový pobyt 	<ul style="list-style-type: none"> sousedské a komunitní akce BESIP
	MATERIÁLNÍ ZAJIŠTĚNÍ mít zajištěny základní potřeby, nemít hlad, mít dobré zázemí	<ul style="list-style-type: none"> rodinné centrum krizové centrum materiální a potravinová pomoc dům na půl cesty ZDVOP pobytová služba OSPOD 	<ul style="list-style-type: none"> občanská poradna dluhová poradna sociální pracovník obce SAS sociální rehabilitace materiální a potravinová pomoc právní pomoc azylové bydlení sociální bydlení nadace a nadační fondy OSPOD 	<ul style="list-style-type: none"> úřad práce bytová koncepce města komunitní akce zázemi pro setkávání 	<ul style="list-style-type: none"> program obědy do škol pracovní příležitosti obce

Analýza reálné sítě služeb a návrh její optimální podoby v ORP Nový Jičín

Tabulka č. 1 [H1]

		ÚROVNĚ PODPORY			
		aktéři přímé podpory dítěte	aktéři přímé podpory rodiny	aktéři širší podpory	podpora v rámci komunity
POTŘEBY DÍTĚTE	VZTAHY Žít v bezpečném vztahu k sobě, k rodině a komunitě, být přijímán	<ul style="list-style-type: none"> psycholog, psychiater svěpomocná skupina nízkoprahové zařízení pro děti a mládež, metodik primární prevence, školní metodik prevence programy pro třídní kolektivy inkluzivní programy školní psycholog výchovný poradce učitel a vychovatel služby náhradní rodinné péče sociální pracovník pobytového zařízení sociálně-aktivizační služba pro rodiny s dětmi (SAS) krizové centrum orgán sociálně-právní ochrany dětí (OSPOD) 	<ul style="list-style-type: none"> rodinné centrum rodinná poradna mediace SAS OSPOD 	<ul style="list-style-type: none"> Volnočasové aktivity (sport, skaut a umělecké kroužky) Intervenční centrum Poradna pro oběti trestných činů 	<ul style="list-style-type: none"> Komunitní akce Zázemí pro setkávání Sousedské spolky Svěpomocné skupiny
	BEZPEČÍ Žít v bezpečí a stabilitě	<ul style="list-style-type: none"> NZDM Kontaktní centrum, terénní program pro uživatele návykových látek Volnočasové aktivity Linka bezpečí Škola, školní poradenské pracoviště 	<ul style="list-style-type: none"> SAS Krizová linka pro rodiče Osvěta Programy primární prevence Rodinná poradna Intervenční centrum Kontaktní centrum, 	<ul style="list-style-type: none"> Policie ČR, městská policie Sociální pracovník na obci Poradna pro oběti trestných činů Starosta, samospráva Soud Specialista na prevenci na 	<ul style="list-style-type: none"> Preventivní akce v obci Osvěta Bezpečná hřiště, prostor pro volnočasové aktivity

	<ul style="list-style-type: none"> (ŠPP) Komunitní centrum Středisko výchovné péče (SVP) – ambulantní Zařízení pro děti vyžadující okamžitou pomoc (ZDVOP) Lékař Učitel Policie ČR, Městská Policie OSPOD 	<ul style="list-style-type: none"> terénní program pro uživatele návykových látek Krizová respirační péče OSPOD 	<ul style="list-style-type: none"> úroveň obce nebo kraje Integrovaný záchranný systém 	
<p>ZDRAVÍ</p> <p>vyrůstat v celkové tělesné a duševní pohodě</p>	<ul style="list-style-type: none"> pediatr, pediatrická sestra pečovatelská služba raná péče školní programy podpory zdraví NZDM Kontaktní centrum, terénní program pro uživatele návykových látek dětský psychiatr, psycholog školní psycholog dětský terapeut OSPOD 	<ul style="list-style-type: none"> SAS raná péče kontaktní centrum, terénní program pro uživatele návykových látek psychiatr, psycholog pro dospělé respirační služba rodinná terapie OSPOD 	<ul style="list-style-type: none"> nemocnice – dětské oddělení pohotovost specialisté – např. dětská chirurgie, ORL, apod. poradna pro závislosti (AT poradna) 	<ul style="list-style-type: none"> preventivní akce na podporu zdraví osvěta dotace obce / kraje na akce na podporu zdraví (vitamíny, ovoce) nebo zlepšování životního prostředí podpora sportu
<p>UČENÍ SE</p> <p>rozvíjet svůj potenciál, mít radost z poznávání a učení</p>	<ul style="list-style-type: none"> škola výchovný poradce pracovník primární prevence NZDM volnočasové aktivity pedagogicko-psychologická poradna (PPP) SVP lékař podpora školní přípravy (doučování) asistent pedagoga OSPOD 	<ul style="list-style-type: none"> PPP, SVP SAS rodinné centrum (výchova, učení) školní psycholog výchovný poradce etoped, psycholog OSPOD 	<ul style="list-style-type: none"> ŠPP dům dětí a mládeže škola (přesah do komunity) SVP 	<ul style="list-style-type: none"> základní pro vzdělávání (knihovny, prostory pro kroužky, poznávací stezky) ocenění vzdělávání (učitelé, žáci, vědci) kulturní akce zahraniční spolupráce

	<p>CHOVÁNÍ</p> <p>znát hranice, dostat povzbuzení, učit se respektu k sobě i ostatním</p>	<ul style="list-style-type: none"> • peer program • škola (práce s konkrétním dítětem) • asistent pedagoga • odborná poradenská pomoc (psycholog, etoped, psychiatr) • pobytová služba (krátkodobá) • SVP • Probační a mediační služba (PMS) • OSPOD 	<ul style="list-style-type: none"> • škola (poradenství, spolupráce s rodiči) • SAS • SVP (poradenské/ambulantní služby) • asistované kontakty a předávání • OSPOD 	<ul style="list-style-type: none"> • škola (klíma, práce s kolektivy apod.) • volnočasové aktivity zaměřené na posilování zdravých vztahů (skaut, Sokol, sport) • Církev • PMS, resocializační program • krizový pobyt 	<ul style="list-style-type: none"> • sousedské a komunitní akce • BESIP
	<p>MATERIÁLNÍ ZAJIŠTĚNÍ</p> <p>mít zajištěny základní potřeby, nemít hlad, mít dobré zázemí</p>	<ul style="list-style-type: none"> • materiální a potravinová pomoc • ZDVOP • pobytová služba • OSPOD 	<ul style="list-style-type: none"> • občanská poradna • dluhová poradna • sociální pracovník obce • SAS • materiální a potravinová pomoc • právní pomoc • azylové bydlení • sociální bydlení • nadace a nadační fondy • OSPOD 	<ul style="list-style-type: none"> • úřad práce • bytová koncepce města • komunitní akce • zázemí pro setkávání 	<ul style="list-style-type: none"> • program obědy do škol • pracovní příležitosti obce

Komentář k tabulce sítě služeb a naplňování potřeb dětí (a jejich rodin) v ORP Nový Jičín a návrh k optimalizaci sítě

V ORP Nový Jičín jsou potřeby dětí v podstatě ve všech oblastech pokryty na velmi dobré úrovni. Existuje zde síť aktérů ze sociálních služeb, zdravotnictví, školství, bezpečnosti, kteří jsou schopni reagovat na potřeby dětí. Největší deficit pocítují aktéři v oblasti dostupnosti psychologické a psychiatrické péče, dále pak v oblasti služeb pro děti s rizikovým chováním. Na školách chybí školní psychologové a sociální pedagogové. Málo jsou rozvíjeny aktivity komunitního typu, svépomoci, peer podpory. Na vzniklé potřeby je síť schopna poměrně pružně reagovat a naplňovat je vlastními silami či přivedením nového aktéra zvenčí, například v případě krizové pomoci dětem.

VZTAHY – žít v bezpečném vztahu k sobě, k rodině a komunitě, být přijímán

V ORP Nový Jičín jsou dostupné psychologické i psychiatrické služby pro děti, i když někteří aktéři uvádějí, že by jejich kapacita mohla být vyšší, a to zejména v oblasti diagnostiky. Dostupná je jedna dětská psychiatryně, která poskytuje služby z části i pro další ORP. V Novém Jičíně působí kliničtí i školní psychologové. Psychologická péče dětem je poskytována v rámci služeb Centra psychologické pomoci. Těm, které byly zasaženy a vypořádávají se se smrtí příbuzného, je k dispozici svépomocná skupina Stromeček, fungující pod organizací Strom života. Centrum psychologické pomoci nabízí podpůrnou skupinu pro děti z rozpadajících se rodin. V rámci ORP Nový Jičín v současné době působí jedno nízkoprahové zařízení pro děti a mládež, Klub Bunkr, v Novém Jičíně, které v rámci své činnosti uspokojuje potřeby dětí a mládeže v oblasti vztahů. Výchovní poradci a školní metodici prevence na školách se do jisté míry věnují i vztahovým záležitostem dětí, na školách probíhají programy pro třídní kolektivy, adaptační pobyty, inkluzivní programy atd. Některé školy mají školní psychology (ne vždy s dostatečnou kapacitou), na některých školách tato pozice chybí. Školní psycholog často má sdílený úvazek pro více škol. Služby náhradní rodinné péče poskytuje v ORP Nový Jičín minimálně 7 organizací (Domino, Podané ruce, Rodina u nás, Centrum psychologické pomoci, Centrum sociálních služeb Ostrava, Dotek, Na dlani). V ORP Nový Jičín jsou dvě pobytová zařízení, Dětský domov Nový Jičín a Výchovný ústav, střední škola a středisko výchovné péče. Dětský domov Nový Jičín se zaměřuje na podporu vztahů mezi dětmi a rodiči, například formou umožnění co nejčastějšího kontaktu dítěte s rodinou, přímou podporou rodiny ve formě poradenství, psychické podpory. Ve spolupráci s OSPOD realizuje v současné době sociálně aktivizační služby pro rodiny s dětmi Centrum sociálních služeb Ostrava, i oni pracují s rodiči a dětmi na budování vzájemných dobrých vztahů.

Služby krizové pomoci jsou spádově dostupné v Ostravě (cca 50 km), ale jejich služby jsou určeny klientům od 15 let. V případě potřeby jsou pracovníci schopni působit v rámci celého kraje v místě, kde je to potřeba. V Novém Jičíně jsou krizovou pomoc dětem schopni poskytnout klinická psychologička, pracovníci Centra psychologické pomoci, střediska výchovné péče a Centra sociálních služeb Ostrava.

Pracovnice OSPOD s dětmi v oblasti vztahů pracují v rámci podpory ohrožených dětí i v situacích rozpadu rodin. Rodinné poradenství a mediace poskytuje Centrum psychologické pomoci Nový Jičín. Mediaci provádí také registrovaní mediátoři. V ORP Nový Jičín se uplatňuje inovativní Cochemský model řešení rozchodu rodičů, který je vede k dohodě o péči o děti.

Středisko volného času Fokus má bohatou nabídku cenově dostupných kurzů a kroužků pro děti a mládež. Poradenství pro oběti trestných činů provádí Probační a mediační služba Nový Jičín, občanská poradna Nový Jičín a Centrum psychologické pomoci Nový Jičín. Klienti mohou využít také služeb Bílého kruhu bezpečí a Intervenčního centra (obě v Ostravě, ale v případě potřeby jsou schopni dojet za klienty).

V ORP fungují dvě rodinná centra, Provázek a Mozaika, kde se rodiče setkávají při různých aktivitách – herničky, tvořivé dílny pro rodiče s dětmi, kroužky pro děti (parkour, 3Dtiskárna apod.), jednorázové akce (Halloween, Mikuláš apod.). Dále se zde nachází Charitní rodinný klub Hnízdo (Charita NJ), který nabízí mj. programy sociální prevence a vzdělávání, zejména pro klienty azylového domu pro matky s dětmi.

Prostor pro rozvoj sítě:

V ORP Nový Jičín nejsou systematicky a cíleně rozvíjeny a podporovány aktivity komunitního charakteru, zaměřené na posilování vztahů v rámci komunity, v sousedství. Principy komunitní práce lze vysledovat v rodinných centrech Provázek a Mozaika. Krizové centrum pro děti není dostupné, protože se nachází v 50 km vzdálenosti, ale místní aktéři jsou do značné míry schopni pokrýt tuto službu vlastními silami. V rámci NZDM není k dispozici terénní pracovník, který by navazoval kontakt s dětmi přímo na ulici. Pracovníci škol (výchovní poradci, školní metodici prevence, učitelé) nemají dostatek prostoru se dětem po vztahové stránce věnovat, ne vždy jsou schopni včas identifikovat potenciální ohrožení dítěte a často neznají možnosti a kompetence ostatních odborníků

v síti. Rodinná centra nevytváření specifické programy pro rodiče se zaměřením na podporu vztahů. Rodinné konference nejsou v ORP využívány, ale aktéři to nehodnotí jako deficit.

BEZPEČÍ – žít v bezpečí a stabilitě

V ORP Nový Jičín jsou dostupné služby nízkoprahového zařízení pro děti a mládež, volnočasové aktivity pro děti (v širší míře místní středisko volného času), programy primární prevence a osvětové programy, které realizují různí aktéři, včetně městské policie a Policie ČR. Funguje zde také terénní program pro uživatele návykových látek (Renarkon, Terénní program Novojičínsko) a jedenkrát v týdnu Poradenské centrum Renarkonu zaměřené na poradenství pro uživatele návykových látek, závislé hráče i na jejich rodiny. V oblasti potřeby bezpečí jsou aktivní i školy a školní poradenská pracoviště, Policie ČR, městská policie, OSPOD a poradny. Služby intervenčního centra jsou dostupné v Ostravě.

Prostor pro rozvoj sítě:

V ORP působí terénní program Renarkonu a jedenkrát týdně je otevřeno poradenské pracoviště. Aktéři však pojmenovávali deficit terénních služeb pro rodiny s nezletilými dětmi, ve kterých rodiče užívají návykové látky, a také nedostatek informací o tom, jak s takovými rodinami pracovat, aby bylo dětem zajištěno bezpečí a uspokojeny jejich potřeby. Na službu nízkoprahového zařízení pro děti a mládež nenavazuje činnost terénního pracovníka se zaměřením na neorganizované skupiny dětí a mládeže. V současné době se tato problematika objevuje v souvislosti s prostorem nákupního centra Tabačka, v jehož okolí se děti a mládež zdržují a dochází zde k nárůstu kriminality a násilí. Odborná pozice terénního pracovníka pro práci s dětmi a mládeží není k dispozici v rámci celého území ORP Nový Jičín. Programy cílené na rodiče a jejich kompetence v oblasti bezpečí dětí NZDM nenabízí.

Služby krizové pomoci jsou spádově dostupné v Ostravě (cca 50 km) a jsou určeny klientům od 15 let. V případě potřeby pracovníci působí v rámci celého kraje. V Novém Jičíně krizovou pomoc dětem poskytují klinická psycholožka, pracovníci Centra psychologické pomoci, střediska výchovné péče a Centra sociálních služeb Ostrava. V případě potřeby jsou pracovníci krizového centra ochotni do Nového Jičína dojet osobně, zatím to však nebylo využito.

V rámci ORP doposud nejsou realizovány peer programy se zaměřením na doprovázení, vedoucí OSPOD však nyní o jejich realizaci usiluje. Navázal spolupráci s organizací ADRA Frýdek-Místek a jejich dobrovolnickým centrem. Od roku 2019 by měli dobrovolníci indikovaně působit v rodinách, do kterých dochází služba SASRD Centra sociálních služeb Ostrava.

V rámci ORP se nenacházejí komunitní centra, tuto funkci zastávají dvě rodinná centra Provázek a Mozaika. Komunitní či sousedské aktivity v ORP organizované neprobíhají.

Pozice asistentů prevence kriminality v rámci území ORP Nový Jičín není zřízena a mohla by být efektivní například při řešení problematiky skupinek dětí pohybujících se v okolí nákupního centra Tabačka nebo v jiných identifikovaných lokalitách.

Klienti mohou využít také služeb Bílého kruhu bezpečí a Intervenčního centra (obě v Ostravě, ale v případě potřeby jsou schopni dojet za klienty). Svěpomocné rodičovské skupiny v oblasti bezpečí nejsou v rámci ORP nejsou.

Krizová respitní péče o ohrožené děti (např. situace domácího násilí, CAN) je zajišťována standardně ve spádových zařízeních pro děti vyžadující okamžitou pomoc (Valašské Meziříčí, Ostrava, Havířov, Dolní Benešov atd.), která jsou však poměrně vzdálená a jejich kapacita bývá naplněna.

ZDRAVÍ – vyrůstat v celkové tělesné a duševní pohodě

Oblast potřeby zdraví naplňují pediatři, pediatrické sestry a raná péče. Veřejně dostupnou prevencí jsou akce na podporu zdraví a osvěty (dny zdraví různých organizátorů). Město vypisuje dotační programy na podporu zlepšování životního prostředí a sportovní aktivity. Ve školách probíhají programy na podporu zdravé výživy (např. konzumace ovoce či mléka).

Nemocnice Nový Jičín provozuje pracoviště se zaměřením na dětské pacienty – lůžkové oddělení a další specializovaná ambulantní pracoviště (alergologie, dětská kardiologie, dětská gynekologie, nefrologie, neurologie, endokrinologie). V nemocnici působí sociální pracovníce, která spolupracuje s OSPOD.

V rámci NZDM probíhá standardně základní osvěta v oblasti prevence nemocí a hygieny.

V rámci ORP Nový Jičín ordinuje několik psychiatrů, pouze jeden je však zaměřen na dětskou klientelu. Ve své praxi se zabývá rovněž problematikou závislostí. Kapacitní možnosti ordinace jsou naplněny. Čekací doby na vyšetření jsou v řádu měsíců. Pedopsychiatryně pokrývá péči i o pacienty z jiných ORP.

Poradenské služby v oblasti zdraví a vývoje dětí jsou poskytovány např. Poradnou rané péče Matana, Speciálním pedagogickým centrem Nový Jičín. Odlehčovací terénní službu realizuje organizace ITY pro rodiče a osoby pečující o děti s poruchou autistického spektra, mentálním, tělesným handicapem, děti v pěstounské péči či děti ze sociokulturně znevýhodněného prostředí. Tato služba je hrazená.

Příkladem dobré praxe je například každoroční organizace letního terapeutického pobytu pro děti vedení v evidenci OSPOD, zajišťovaná zkušeným externím dodavatelem – Centrem sociálních služeb Ostrava. Pobyt je zaměřen nejen na zážitkovou pedagogiku, ale je využit k tvorbě podkladů pro další individuální práci s dětskými klienty OSPOD. Délka trvání tábora je 10 dnů a je určen pro 25 dětí. Děti si v průběhu tábora nejen hrají, ale účastní se také terapeutických skupin pod vedením psychologa, terapeuta a sociálního pracovníka. S dětmi je pracováno jak individuálně, tak skupinově. Po skončení tábora dostane OSPOD k dispozici komplexní terapeutickou zprávu o každém dítěti, včetně doporučení. Pracovníci OSPOD se také s pracovníky Centra sociálních služeb Ostrava osobně setkají a vymění si zkušenosti z práce s dětmi. Terapeutický plán je zakládán do spisu dítěte a slouží pro naplňování či úpravy individuálního plánu dítěte.

Prostor pro rozvoj sítě:

V oblasti terénní práce s dětmi a mládeží není pozice terénního pracovníka zřizována (viz výše).

V ORP doposud není zřízeno stálé kontaktní centrum pro řešení závislostí, případně prevenci zdravotních rizik. Prozatím zde působí pouze terénní program, služba kontaktního centra probíhá v omezené míře jedenkrát týdně jako poradenství, krizová pomoc a informační servis (Terénní program Novojičínsko, Renarkon o.p.s.).

Aktéři zmiňují potřebu posílení kapacit psychologických a psychiatrických služeb pro děti, zejména v oblasti diagnostiky.

Pozice domácí sestry v rámci ORP nebyla lokálním síťárem zjištěna.

Příkladem dobré praxe je práce pediatrické ambulance MUDr. Pukovce. Ten v případě potřeby může navštívit rodinu v domácím prostředí společně s pediatrickou sestrou. Navštěvuje v domácnostech všechny novorozence po příchodu z porodnice.

UČENÍ SE – rozvíjet svůj potenciál, mít radost z poznávání a učení

V oblasti potřeb učení figurují školy (33 mateřských a základních škol, 5 středních škol), výchovní poradci, pracovníci primární prevence, pedagogové, vychovatelé, asistenti pedagoga, aktivní je středisko výchovné péče, pedagogicko-psychologická poradna, speciální pedagogické centrum. V rámci škol probíhá podpora školní přípravy. Na naplňování potřeb v oblasti učení se podílí svým dílem NZDM Klub Bunkr, OSPOD, sociálně aktivizační služba (Centrum sociálních služeb Ostrava), rodinná centra (Provázek a Mozaika) a lékaři. Dětem jsou nabízeny různé volnočasové aktivity, organizované např. Střediskem volného času Fokus. Probíhají kulturní akce a zahraniční spolupráce, například formou zapojení škol do projektu „Rodilí mluvčí do škol-zvyšování jazykové vybavenosti žáků základních škol pomocí rodilých mluvčích a zapojení škol do mezinárodních projektů“. Každoročně na konci školního roku jsou vyhlašovány v ORP osobnosti z oblasti školství, kultury a sociální sféry, oceňovány pedagogické osobnosti roku a nejlepších žáci základních škol.

Zástupci vedení škol se pravidelně účastní mezioborových platforem – např. komise SPOD, sociální komise, komise pro výchovu, vzdělávání a volný čas.

Z fondu Tříkrálové sbírky pořádané každoročně Charitou Nový Jičín je možno pokrýt dětem úhradu za kroužky, spoluúčast rodičů je ve výši cca 200-300 Kč.

Prostor pro rozvoj sítě:

Sjednocené povědomí pracovníků škol o problematice SPOD. V rámci celého ORP Nový Jičín byly zjištěny poměrně velké rozdíly v informovanosti o tomto tématu. Zviditelnění sítě služeb pro ohrožené děti a rodiny a uvědomění si důležitosti a rolí jednotlivých aktérů posílí možnosti řešení výchovných situací a prevenci sociálně patologických jevů na školách.

I v této oblasti se projevuje potřeba terénního pracovníka pro práci s neorganizovanou mládeží.

V rámci školních poradenských pracovišť často chybí pozice školního psychologa, sociálního psychologa, sociálního pedagoga, školního sociálního pracovníka případně etopeda. Etopedická péče je dostupná pouze v SVP Nový Jičín, jinde v ORP nikoliv.

Lokální síť nezjistil informaci o tom, že by obec poskytovala dotace na pomoc při dojíždění do školy či na učební pomůcky, aktéři však tuto potřebu nepojmenovávali.

CHOVÁNÍ – znát hranice, dostat povzbuzení, učit se respektu k sobě i ostatním

Potřeby dětí v oblasti chování sytí školy, asistenti pedagoga, středisko výchovné péče, OSPOD, probační a mediační služba, sociálně aktivizační služby, ale i církve a další spolky, které zaměřují své volnočasové aktivity na posilování zdravých vztahů. Dopravní výchovu dětí a mládeže na území ORP Nový Jičín zajišťuje Městská policie Nový Jičín a BESIP. V průběhu síťování lokální síť zaznamenal rozvoj spolupráce mezi Střediskem výchovné péče a Pedagogicko-psychologickou poradnou v Novém Jičíně. Oba aktéři se zaměřují na řešení výchovných problémů dětí a mládeže, ve školním i v rodinném prostředí.

Příkladem dobré praxe může být specifické zacílení části aktivit Rodinného centra Provázek směrem k dospívající mládeži. Jako jeden z mála aktérů vnímá tyto aktivity jako zásadní a potřebné k posílení spolupráce, tolerance, zdravého životního stylu. Navíc zvládne realizovat i tak atraktivní koníček, jako je např. městský parkur.

Prostor pro rozvoj sítě:

Mezi jednotlivými školami byly zjištěny rozdíly v úrovni a flexibilitě řešení výchovných problémů. Často se na odborné spolupracující instituce obrací pozdě, kdy problém již eskaloval a jeho řešení je obtížnější. Také se obávají veřejného mínění a s ním spojeného hodnocení v případě, že problém přiznají (šikana, drogy, záškoláctví atp.).

Peer programy dosud nejsou v ORP k dispozici, OSPOD však vnímá jejich potřebnost a iniciuje realizaci. K řešení problematiky přistupuje systémově a jejich zřízení směřuje k začátku roku 2019, mj. i zařazením do střednědobého plánu rozvoje sociálních služeb, tematickým nastavením dotačního systému a propojením vhodných aktérů schopných tyto programy kvalitně realizovat (ADRA Frýdek-Místek a SASRD Centrum sociálních služeb Ostrava) Kapacita odborných poradenských služeb (psycholog, etoped, psychiatr) není dle některých aktérů zejména z oblasti školství dostatečná.

Resocializační program nebyl v průběhu síťování lokálním síťářem zjištěn, ale působí zde Probační a mediační služba. V síti nebyl zjištěn aktér, který by umožňoval krátkodobé umístění dítěte k pobytu v případě závažných obtíží v oblasti chování. V ORP Nový Jičín se nachází Výchovný ústav Nový Jičín, jenž problematiku těchto krátkodobých pobytů nepokrývá.

Nízkoprahové zařízení pro děti a mládež nenabízí rodičům účast na podpůrných skupinách v případě, že se u dětí potýkají s výchovnými obtížemi.

Přímo sousedské a komunitní akce koordinovaně v rámci ORP neprobíhají, do jisté míry je však suplují programy či aktivity místních rodinných center.

MATERIÁLNÍ ZAJIŠTĚNÍ – mít zajištěny základní potřeby, nemít hlad, mít dobré zázemí

V ORP Nový Jičín probíhá poskytování materiálové a potravinové pomoci, klíčovým aktérem je Charita Nový Jičín (Charitní šatník, Charitní nábytník, fond humanitární pomoci, fond kroužky). Na rozdělování humanitární pomoci se podílí také OSPOD, který má k dispozici poukázky na oblečení, potraviny, pleny, vybavení pro děti, a ty rozděluje svým klientům podle jejich potřeby. Je tak schopen velmi rychle a efektivně pomoci rodinám řešit tíživou materiální situaci. Výše byla zmíněna možnost čerpat finanční prostředky na kroužky dětí ze sociálně slabých rodin z tzv. fondu kroužky.

V ORP Nový Jičín působí a sídlí dětský domov a výchovný ústav. Možnost krizového ubytování pro děti nabízí ZDVOP mimo hranice ORP. Poradny v ORP Nový Jičín tematicky pokrývají potřebné výseče – sociální poradenství, dluhové poradenství, právní pomoc. V rámci odboru sociálních věcí Městského úřadu v Novém Jičíně působí pět sociálních pracovníků obce, sociálně aktivizační služba pro rodiny s dětmi. Charitní dům blahoslavené M. Terezy zajišťuje azylové bydlení pro muže, ženy, rodiče s nezletilými dětmi, těhotné ženy. Jeho kapacita je dle vyjádření aktérů dostatečná (43 míst pro rodiny s dětmi). Daří se klienty posouvat do běžného typu bydlení (nájemní byty).

Obec má k dispozici 12 speciálních bytů (5 pro chráněné bydlení, 5 pro osamělé rodiče, 2 pro klienty opouštějící dětský domov), sociální byty, startovací byty i běžné nájemní byty. Vedoucí OSPOD je členem bytové komise a má možnost podpořit získání bytu pro potřebnou rodinu s dětmi. V ORP působí pobočka Úřadu práce, která s obcí spolupracuje na vytváření míst veřejně prospěšných prací.

Potřebným dětem je umožněno stravování zdarma v rámci programu Obědy do škol.

Na území ORP pravidelně probíhá Tříkrálová sbírka, kterou organizuje Charita Nový Jičín a její výtěžek je určen pro aktivity této Charity (například fond kroužky).

Prostor pro rozvoj sítě:

V ORP Nový Jičín není pro děti v akutním ohrožení fyzicky dostupné krizové centrum. Mohou se obrátit na zařízení pro děti vyžadující okamžitou pomoc, které se nachází mimo území tohoto ORP, což je ale pro ně náročné a může to být důvodem, proč službu nevyužijí.

Dům na půl cesty se v ORP Nový Jičín nenachází, nejbližší je ve Frýdku-Místku a Ostravě. Město však nabízí 2 byty pro děti odcházející z ústavního zařízení.

Služby sociální rehabilitace se zaměřením na posilování základních rodičovských dovedností při síťování nebyly zaznamenány. Někteří aktéři tuto službu částečně nabízejí v rámci svých programů (např. Charita NJ – Charitní rodinný klub Hnízdo).

Chybí zázemí pro neformální setkávání obyvatel, například komunitní centrum.

Modely spolupráce aktérů sítě

Spolupráce aktérů sítě služeb pro děti a **rodiny je stejně významným předpokladem stability a pevnosti sítě, jako přítomnost aktérů samotných**. Spolupráce a vzájemné vztahy aktérů tvoří pomyslné spojky mezi jednotlivými články sítě. Aktivity aktérů na sebe navazují, a tím jsou efektivnější a cílenější.

Předpokladem funkční spolupráce aktérů v rámci sítě je **dobrá znalost rolí – nejen ostatních aktérů, ale také svých vlastních**. Většině aktérů je připsána základní role (např. role učitele ve vzdělávání dětí), ale je důležité, aby si byli vědomi také svého významu pro naplňování dalších potřeb dětí (např. učitel jako důležitý aktér v oblasti zdraví dětí, bezpečí, chování, vztahů apod.). **Dobře nastavená spolupráce umožní reagovat bezprostředně na měnící se potřeby dítěte a rodiny**.

Spolupráce aktérů v lokalitě může mít mnoho podob, více či méně formálně ukotvených (viz obrázek č. 3: Modely spolupráce aktérů v lokalitě). Žádoucí jsou přitom zejména formy zahrnující větší počet aktérů a fungující na bázi dobrovolné dohody o spolupráci, tedy sledující společný cíl. Ve prospěch dětí ale působí v podstatě jakákoliv forma spolupráce, například i konzultace konkrétního případu.

Modelové schéma spolupráce aktérů jako inspirace a k čemu má sloužit

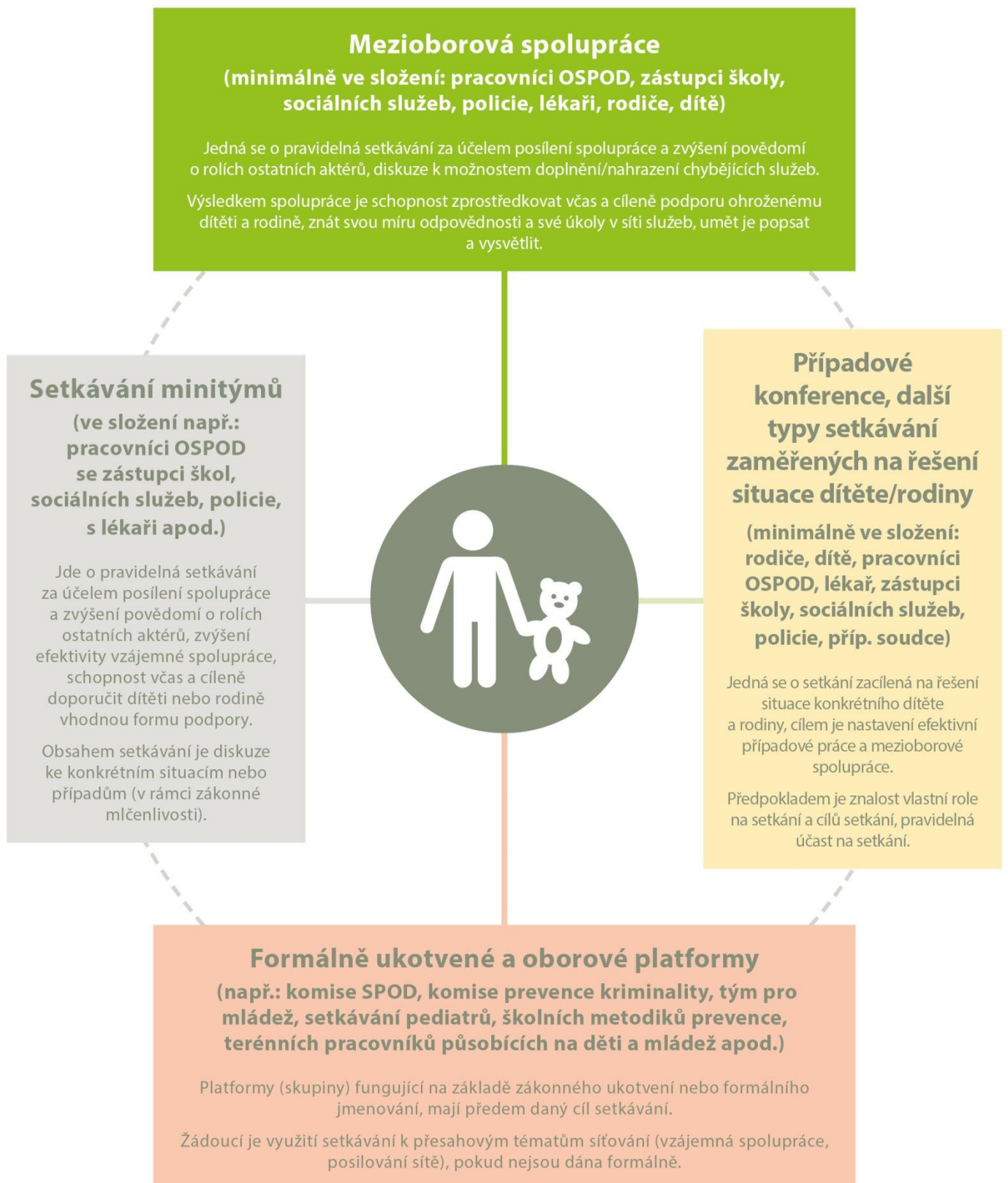
Modelové schéma spolupráce není vyčerpávajícím výčtem všech možných forem spolupráce aktérů, jde o inspirativní schéma, které lze podle potřeby dále doplnit. Tento model má mít jednak význam osvětový v tom smyslu, do jakých forem spolupráce se mohou aktéři zapojovat, jednak poukazuje na další možné, doposud nevyužívané formy, a může tak být podkladem pro další rozvoj spolupráce v lokalitě.

Lokální síťáři na základě provedeného mapování následně zpracovali **model spolupráce aktérů sítě služeb pro děti a rodiny na území konkrétního ORP**, kde do tabulky zachytili výčet existujících místních forem spolupráce (podrobně viz tabulka č. 2).

Popis jednotlivých kategorií schématu „Modely spolupráce aktérů v lokalitě“ (obrázek č. 3)


V obrázku č. 3 najdete vymezení příkladů různých modelů spolupráce aktérů sítě služeb. Mezioborová spolupráce je pro oblast podpory dětí a jejich rodin vnímána jako klíčová platforma (tedy platforma zahrnující co nejširší spektrum aktérů sítě služeb pro děti a jejich rodiny). Nicméně nezastupitelnou úlohu mají jakékoliv jiné, funkční formy setkávání a spolupráce, které se zabývají potřebami dětí a jejich rodin.

MODELY SPOLUPRÁCE AKTÉRŮ NA ÚROVNI OBCÍ S ROZŠÍŘENOU PŮSOBNOSTÍ



Spolupráce aktérů sítě v ORP Nový Jičín

Tabulka č. 2

	<p>Mezioborová spolupráce</p> <p>V průběhu síťování nezjistil lokální síťář tento typ spolupráce. Multidisciplinárně je však nastavené setkávání komise SPOD.</p>	
<p>Setkávání minitýmů</p>		<p>Případové konference, další typy setkávání zaměřených na řešení situace dítěte/rodiny</p>
<p>V průběhu síťování nezjistil lokální síťář tento typ spolupráce Neformální setkávání psychologů a psychiatrů</p>		<p>Případové konference Cochemská praxe</p>
	<p>Formálně ukotvené a oborové platformy</p>	
	<p>Sociální komise Pracovní skupina komunitního plánování sociálních služeb „Péče o rodinu“ Pracovní skupina komunitního plánování sociálních služeb „Sociální začleňování“ Komise pro výchovu, vzdělávání a volný čas Komise SPOD Setkávání pediatrů Setkávání školních metodiků prevence s oblastním metodikem prevence PPP</p>	

Komentář ke spolupráci aktérů sítě v ORP Nový Jičín

Spolupráce aktérů v ORP Nový Jičín je poměrně bohatá, daří se zapojovat aktéry z různých resortů do formálně ukotvených platform. Velmi aktivní je vedoucí OSPOD, který pružně řeší aktuální vývoj situace v terénu a je schopen rychle svolat setkání relevantních aktérů, nalézt cestu a postupovat meziresortně. Spolupráce mezi resorty zde probíhá poměrně samozřejmě a přirozeně. Jednotlivým prvkem pak je společný zájem o prospěch dítěte. Do platform však nejsou zapojováni rodiče a děti, což spolupráci ochuzuje o pohled klientů, který je cenný a klíčový při efektivním nastavování služeb.

Mezioborová spolupráce

Mezioborová spolupráce v širší angažovanosti aktérů sítě ve složení pracovníci OSPOD, zástupci školy, sociální služby, policie, lékaři, rodiče, dítě není v ORP Nový Jičín zatím nastavena. Meziresortně se schází komise SPOD, do které však nejsou přizváni rodiče a děti.

Setkávání minitýmů

Minitýmy ve složení pracovníci OSPOD, zástupci škol, sociálních služeb, policie, lékařů či jiných odborníků v ORP Nový Jičín nepůsobí. Takto vnímat můžeme pravidelná neformální setkávání odborníků z řad psychiatrů a psychologů, jež mohou sloužit k vzájemné výměně informací; setkávání probíhá cca 3x ročně.

Případové konference, další typy setkávání zaměřených na řešení situace dítěte/rodiny

V rámci činnosti OSPOD jsou pořádány případové konference. Cochemský model, založený na multidisciplinární a meziresortní spolupráci, je inovativně uplatňován v situacích rozpadu rodin a zajištění péče o dítě. Rozvádějící či rozcházející se rodiče se společně setkávají se zástupci soudu, OSPOD a sociálních služeb. Cílem setkání je dovést rodiče k dohodě v nejlepším zájmu dítěte. V ORP Nový Jičín je tento model již odzkoušen a usazen.

Formálně ukotvené a oborové platformy

V rámci formálně ukotvených platform, které se svou činností zaměřují na ohrožené děti a jejich rodiny můžeme jmenovat Sociální komisi, která působí pod Radou města. Tato sestává z Řídící skupiny a rozšířené řídicí skupiny. Pod těmito skupinami pak pracují další pracovní skupiny (PS): PS Sociální začleňování, PS Péče o handicapované, PS Péče o seniory, PS Péče o rodinu.

Lokální síť byl během svého působení hostem v PS Péče o rodinu. Členství v této skupině je mezioborové, např. úředníci, zástupci sociálních služeb, školství, atp. Vzájemná spolupráce je zde nastavena funkčně, pracovní skupina se pravidelně schází.

Dále byl lokální síť pravidelným hostem komise SPOD, jež zahrnuje širší pole aktérů co do četnosti a zastoupení různých odborností. V komisi jsou např. zástupci vedení škol, OSPOD, SVP, dětského domova, městské policie, Policie ČR, spolupracujících poskytovatelů sociálních služeb (NZDM, SASRD) a koordinátorka komunitního plánování, nově bude docházet také pediatr. Komise projednává aktuální situace objevující se v terénu a hledá systémová řešení, koordinuje činnost aktérů, podporuje spolupráci. Schází se 3-4 x ročně. Aktuálně se na komisi řeší například téma neorganizované mládeže scházející se v nákupním centru Tabačka a jeho okolí, což s sebou přináší zvýšenou kriminalitu a násilí.

Pediatři se setkávají na pravidelném vzdělávání, rovněž tak školní metodici prevence na setkáních organizovaných pedagogicko-psychologickou poradnou.

Doporučení pro rozvoj sítě v ORP Nový Jičín

Doporučení vycházejí ze zjištěného aktuálního stavu sítě (k datu vzniku dokumentu).

1) **Posílení sítě služeb a aktivit pro dospívající mládež** – v ORP Nový Jičín je málo aktérů, kteří se odborně zabývají problematikou neorganizovaných dětí a mládeže. Stávající nízkoprahový klub pojme jen část z této cílové skupiny a rodinné centrum Provázek svými aktivitami uspokojí také jen určitý segment zájemců. Jako vhodné se jeví rozšířit síť nízkoprahových zařízení a provázat ji s činnostmi terénních pracovníků, kteří by se pohybovali v místech, kde se mladí lidé zdržují.

2) **Zavedení peer programů pro ohrožené děti** – děti s výchovnými problémy, rizikovým chováním, které jsou klienty OSPOD by mohlo podpořit zavedení peer programů formou dobrovolnictví. Jako vhodné se jeví zainteresovat do řešení této problematiky více aktérů a inspirovat se dobrou praxí z jiných lokalit. Vedoucí OSPOD již v této věci činí kroky k propojení Dobrovolnického centra ADRA Frýdek-Místek se sociálně aktivizační službou pro rodiny s dětmi Centra sociálních služeb Ostrava.

3) **Zviditelnění sítě aktérů, kteří mohou pomáhat řešit výchovné problémy dětí** – zviditelnění může posloužit zejména pedagogům v řešení výchovných obtíží u dětí ve školách a vhodně volit konkrétního aktéra k řešení konkrétního problému. Zviditelnění by se mohlo uskutečnit například formou seznamovacích akcí, na kterých by poskytovatelé sociálních služeb prezentovali své aktivity pedagogům. Další možností by mohlo být pořádat dny otevřených dveří v organizacích a cíleně na ně zvat pedagogy. Také OSPOD by v této oblasti měl být aktivní a vysvětlovat svou roli, objasňovat možnosti, nastavovat spolupráci tak, aby byly obtíže dětí zachyceny včas.

4) **Posílení možností řešení závislostí u rodičů nezletilých dětí** – aktéři zmiňovali zejména problém alkoholové závislosti u rodičů a nedostatek služeb, které mají v současné době k dispozici k řešení tohoto problému. Lokální síťář by doporučoval uskutečnit multidisciplinární setkání, na kterém by byly prezentovány současné kapacity aktérů a diskutována bílá místa a využít dobrou praxi z blízkých ORP. Podobné setkání je již naplánováno na prosinec roku 2018 ve spolupráci s vedením OSPOD.

5) **Dostupnost služeb krizové péče, psychologických a psychiatrických služeb pro děti** – tato potřeba je uváděna v rámci celého kraje a je ji třeba řešit na centrální úrovni kraje, státu. Ideálním řešením by bylo kapacitní navýšení služeb psychologů a psychiatrů pro děti a zřízení krizového centra pro děti, které by bylo schopno poskytovat služby v rámci celého kraje. V současné době však není navýšení kapacit v této oblasti reálné a bude tak nutné, aby se aktéři naučili stávající služby využívat efektivně, a včas byli schopni zachytit děti s potřebami v oblasti psychického zdraví. Podporu dětem v této oblasti mohou poskytnout například školní psychologové, poradenští psychologové a psychoterapeuté pracující v neziskových organizacích, pediatři, apod. Je potřeba hledat zdroje v existujících službách. K tomu by mohla přispět multidisciplinární setkání se zapojením pedopsychiatra, dětského klinického psychologa, pediatra, aktérů z oblasti školství, OSPOD, sociálních služeb.

6) **Personální posílení školních poradenských pracovišť o další odborné pozice** – lokální síťář doporučuje posílit školní poradenská pracoviště o školní psychology, sociální pracovníky či sociální pedagogy, etopedy. Systémově vyčlenit část úvazku školního metodika prevence k jiné práci s dětmi než výuce. To by mohlo přispět k naplnění potřeb dětí s psychickými obtížemi a odlehčit přetíženému systému pedopsychologické a pedopsychiatrické péče.

Závěrem

Děkuji všem aktérům sítě pro ohrožené děti a jejich rodiny v ORP Nový Jičín za jejich čas, otevřenost a ochotu, kterou věnovali jak myšlence, tak samotnému mapování sítě služeb.

Také jim děkuji za jejich profesionalitu, nasazení a nadšení pro věc i ochotu hledat nová řešení, která jsou přínosem pro děti a jejich rodiny.

Zvláštní poděkování patří vedoucímu oddělení SPOD Nový Jičín Mgr. Richardu Pešatovi za jeho vstřícný přístup, flexibilitu a ochotu ke spolupráci.

Použité zdroje

1. Český statistický úřad, 2018 [online]. ČSÚ. [cit. 13. 8. 2018]. Dostupné z: <https://www.czso.cz>
2. Úřad práce ČR, 2018 [online]. ÚP ČR. [cit. 15. 8. 2018]. Dostupné z: <http://portal.mpsv.cz/upcr/kp/msk/statistiky>.
3. Ministerstvo práce a sociálních věcí ČR, 2018 [online]. MPSV. [cit. 14. 8. 2018]. Dostupné z: <https://www.esfcr.cz/mapa-svl-2015/www/index.html>

Potřebujete více informací?

K síťování ve vaší obci či kraji?

Obraťte se na krajskou koordinátorku síťování **Mgr. Hanu Žurovcovou** (dotazy spojené se síťováním v zapojených obcích), e-mail: hana.zurovcova@mpsv.cz, tel.: 778 433 582 či krajského síťáře **Mgr. Jiřího Dvořáka**, e-mail: jiri.dvorak@mpsv.cz tel.: 778 730 511.

K aktivitě síťování?

Obraťte se na odborného garanta **Mgr. Štěpána Bolfa**, e-mail: stepan.bolf@mpsv.cz, tel.: 221 923 647, 775 853 476 nebo na vedoucí oddělení transformace služeb pro rodiny a děti, odbor ochrany práv dětí **Mgr. Kristýnu Jůzovou Kotalovou**, e-mail: kristyna.kotalova@mpsv.cz, tel.: 221 922 255, 724 178 744.

www.pravonadetstvi.cz

www.mpsv.cz



Příloha – popis rolí aktérů sítě

Popis rolí jednotlivých aktérů

Činnost všech aktérů je dána (rezortním) zákonným vymezením, které zpravidla určuje jejich roli v systému ochrany dětí a rodin. K tomu je obvykle dána i nějaká z forem vzájemné spolupráce aktérů (např. oznamovací povinnost, možnost zprostředkování odborných služeb, apod.). Pokud jde o přesah základních rolí jednotlivých aktérů, zejména směrem ke vzájemné spolupráci, existuje jen velmi málo objektivně daných překážek, které by takovým přesahům či mezioborové spolupráci bránily.

Při tvorbě a rozvoji sítě je tedy role jednotlivých aktérů vždy třeba posuzovat v nejširším možném náhledu, včetně toho, že jsou aktérům jejich role zvědomovány. Tím lze dosáhnout maximálního využití jejich kapacit.

Jak jsou vymezeny role aktérů

Níže uvedený popis rolí jednotlivých aktérů je odvozen **z potřeb dětí**. Relevance aktérů v rámci sítě služeb je podmíněna tím, že danou roli aktivně naplňují (tj. dva aktéři stejného typu, např. školy, mají svou základní činnost dánu a budou jistě označeni za aktéry v oblasti potřeb učení, ale je možné, že pouze jedna ze škol bude též relevantním aktérem i pro oblast tělesného a duševního zdraví např. proto, že je zapojena do preventivních programů, aktivně spolupracuje s lékaři apod.).

Jedná se o výčet příkladů, často se vyskytujících rolí jednotlivých aktérů, tedy o inspirativní, nikoliv úplný výčet rolí. Pro optimální podobu sítě služeb je nutné zvažovat všechny možné role aktérů v maximální možné šíři.

Vztahy

1. Aktéři přímé podpory dítěte

- psycholog, psychiatr = dostupnost služby pro celou rodinu, vč. dostupnosti přímo pro samotné dítě, zaměření na vztahovou problematiku, rodičovské spory
- svépomocná skupina = skupiny pro děti (zajištění bezpečného prostředí, případně facilitace setkání), kde se mohou scházet děti ohrožené mimo jiné vztahy v rámci rodiny
- nízkoprahové zařízení pro děti a mládež (NZDM), terénní pracovník = významná je kapacita a přístupnost služby, zaměření služby na vztahovou problematiku (vztahy dětí s rodiči, s vrstevníky), terénní pracovník NZDM působící přímo v místech, kde se schází dětské skupiny/skupiny
- metodik primární prevence, školní metodik prevence = kapacita, dostupnost, rozsah služeb, zaměření na vztahy, vnímání této role dětmi
- programy pro třídní kolektivy = realizace programů pro kolektivy, jejich využití v případě individuální potřeby dítěte
- inkluzivní programy = aktivní využívání podpůrných opáření, kapacita pedagoga reagovat na individuální potřeby dítěte
- školní psycholog = dostupnost (dostatečná kapacita), zaměření (mimo jiné) na problematiku vztahů, individuální konzultace, práce s kolektivy/skupinami
- výchovný poradce = viz školní psycholog
- učitel, vychovatel = aktivní práce se vztahy v rámci třídy, kolektivu, individuální konzultace, aktivní spolupráce s OSPOD a službami, prevence
- služby náhradní rodinné péče (NRP) = doprovodné organizace, OSPOD, služby pro adoptivní rodiče, zaměření na vztahy a kontakty mezi dětmi a biologickými rodiči

- sociální pracovník pobytového zařízení = sociální pracovník školského, zdravotnického zařízení nebo pobytové sociální služby, zaměřeni na udržení a podporu kontaktu dítěte s rodiči, aktivní spolupráce s OSPOD
- sociálně-aktivizační služba pro rodiny s dětmi (SAS) = specifické zaměření na vztahovou problematiku, dostupnost služby též pro děti
- krizové centrum = zaměření na problematiku vztahů a bezpečí
- orgán sociálně-právní ochrany dětí (OSPOD) = relevantní role v případě, že se jedná o dítě ohrožené dle § 6 zákona č. 359/1999 Sb., o SPOD

2. Aktéři přímé podpory rodiny

- rodinné centrum = relevantní role, pokud služby zahrnují specifický program na problematiku mezilidských vztahů, rodičovských sporů, vztahů rodičů k dětem, vztahů mezi dětmi
- rodinná poradna = specializace na téma mezilidských vztahů
- rodinné konference = koordinovaná setkání širší rodiny a blízkých osob k podpoře rodiny a hledání zdrojů opory
- mediace = dostupné, dostatečně kvalitní služby jako řešení vztahových sporů
- sociálně-aktivizační služba pro rodiny s dětmi (SAS) = pokud zahrnuje specifické zaměření na vztahy v rámci rodiny, kombinace programů pro rodiče, děti, celou rodinu
- nízkoprahové zařízení pro děti a mládež (NZDM) = specificky zaměřený program na problematiku vztahů, konzultace, přednášky, semináře, zapojení do případové práce
- orgán sociálně-právní ochrany dětí (OSPOD) = relevantní role v případě, že se jedná o dítě ohrožené dle § 6 zákona č. 359/1999 Sb., o SPOD

3. Aktéři širší podpory

- volnočasové aktivity (sport, skaut, umělecké kroužky, apod.) = podpora rozvoje vztahů mezi dětmi, spolupráce, vzájemného respektu
- intervenční centrum (IC) = služba zahrnující podporu řešení problematiky domácího násilí, práce s oběťmi i pachateli domácího násilí
- poradna pro oběti trestných činů = poradenství a právní pomoc, orientace v právech obětí, návrhy na jejich odškodnění

4. Podpora v rámci komunity

- komunitní centrum = místo pro setkávání, organizovaná nebo neorganizovaná činnost, dostupná kontaktní osoba (poradenství, zprostředkování informací nebo služeb)
- komunitní akce = různé typy komunitních akcí zaměřených na vztahy, např. dny sousedství apod.
- zázemí pro setkávání = vytváření prostor pro neformální setkávání – obecní prostory, komunitní centra, využití prostor škol, knihoven apod.
- sousedské spolky = společné akce, setkávání, poskytování vzájemné podpory mezi sousedy
- svépomocné skupiny = skupiny zaměřené na vzájemnou podporu, mimo jiné v oblasti vztahů (např. rodiče procházející rozvodem nebo rozchodem apod.)

Bezpečí

1. Aktéři přímé podpory dítěte

- nízkoprahové zařízení pro děti a mládež (NZDM), terénní pracovník = bezpečné trávení volného času, přednášky o rizicích, prevenci, konzultace, hodnoty a normy, sebezpoznaní dítěte, terénní pracovník NZDM působící přímo v místech, kde se schází dětské skupiny/skupiny
- kontaktní centrum (K-centrum), terénní program pro uživatele návykových látek = prevence a řešení závislosti, konzultace pro děti i rodiče, preventivní programy na školách a v místech, kde tráví děti a mladí lidé volný čas

- volnočasové aktivity = všeobecně různé více či méně organizované programy (sport, zájmové kroužky apod.), kde děti mohou trávit bezpečným způsobem volný čas, seznamují se s riziky, nalézají nebo překonávají své hranice, učí se odpovědnosti apod.), jde o dostupnost volnočasových aktivit a jejich prahovost (tj. nejen to, jestli tam aktivita je, ale také zda do ní chodí děti z cílové skupiny – tj. ohrožené)
- krizové centrum = zaměření na problematiku vztahů a bezpečí
- linka bezpečí = podmínkou efektivního využívání je povědomí dětí o existenci linky (osvěta)
- škola, školní poradenské pracoviště = programy prevence realizované ve škole, programy proti šikaně, vzdělávání o rizicích na internetu, mezi lidmi, v dopravě apod., přítomnost pracovníka, se kterým děti mohou řešit pocit ohrožení, CAN apod.
- peer program = existence a dostupnost programů, další programy doprovázení (patroni apod.)
- komunitní centrum = dostupný prostor, kam mohou děti samy přicházet, v případě potřeby je jim zajištěno poradenství nebo zprostředkována odborná pomoc, nebo se mohou zapojit do programu, hlavní podmínkou je prahovost/dostupnost centra
- středisko výchovné péče (SVP) = pokud je součástí ambulantní či velmi snadno dostupná forma péče, kam by dítě mohlo přijít i samo, kdyby se necítilo bezpečně z důvodu chování osob ve svém okolí nebo by si nevědělo rady se svým vlastním chováním
- zařízení pro děti vyžadující okamžitou pomoc (ZDVOP) = důležitá je dostupnost zařízení a dostupnost navazujících odborných služeb, včetně samotných dětí
- lékař = povědomí o ohlašovací povinnosti, rozpoznání ohrožení dítěte (sociální rozměr), ochota zapojit se do případové práce, účast v komisích, preventivních skupinách apod.
- učitel = povědomí o ohrožení dítěte, zkušenosti se zapojováním se do řešení situace dětí ohrožených v oblasti bezpečí, tj. kompetence rozpoznat a ohlásit takový případ, v případě zjištěného ohrožení dítěte se zapojit do případové práce apod.
- Policie ČR, městská policie, asistent prevence kriminality = pokud je dostupný specialista na problematiku dětí a mládeže nebo CAN, zda se policie nějak aktivně zapojuje do případové práce, spolupracuje s OSPOD, dělá preventivní programy apod.
- orgán sociálně-právní ochrany dětí (OSPOD) = relevantní role v případě, že se jedná o dítě ohrožené dle § 6 zákona č. 359/1999 Sb., o SPOD

2. Aktéři přímé podpory rodiny

- sociálně-aktivizační služba pro rodiny s dětmi (SAS) = služba zahrnuje podporu rodičů, případně přímo dětí, specifické zaměření na oblast bezpečí
- nízkoprahové zařízení pro děti a mládež (NZDM), terénní pracovník = služba má programy zaměřené na rodiče a jejich kompetence v oblasti bezpečí dětí, nebo programy pro celou rodinu, terénní pracovník NZDM působící přímo v místech, kde se schází dětské skupiny/skupiny
- asistent prevence kriminality (APK) = dostupná pochůzková služba, když je zjištěno, přímo řeší děti v ohrožení, upozorní rodiče, nebo se na ně mohou rodiče obracet apod.
- krizová linka pro rodiče = existuje povědomí o lince pro rodiče, kteří se potýkají s problémy v oblasti bezpečí dětí – nedokážou děti hlídat, žijí v prostředí, které není bezpečné, mají podezření, že dítěti někdo ublížil nebo by mohl, či se sami obávají, že by mohli dítě ohrozit
- osvěta = dostupnost specifických osvětových a informačních programů organizovaných městem, policií, lékaři, poskytovateli služeb apod.
- programy primární prevence = programy určené také pro rodiče nebo celé rodiny
- rodinné centrum = mateřská nebo rodičovská centra, která mají v programu téma bezpečí – přednášky či poradenství, centra jsou dostupná, nízkoprahová
- rodinná poradna = zajištění konzultací z oblasti bezpečí dětí, týrané, zneužívané a zanedbávané děti (CAN)
- rodinné konference = koordinovaná setkání širší rodiny a blízkých osob k podpoře rodiny a hledání zdrojů opory
- intervenční centrum = programy pro rodiče ohrožené násilím, programy pro děti nebo rodiče s dětmi
- rodičovská skupina = svépomocné skupiny (např. v rámci rodinného či komunitního centra), pro rodiče, jejichž dítě bylo vystaveno nebezpečí, stalo se obětí, ohrožuje jiné děti, nebo jsou ohroženi sami a rodiče a má to vliv na děti, případně mají sami obavy, že by oni sami mohli dítě ohrozit

- kontaktní centrum (K-centrum), terénní program pro uživatele návykových látek = programy pro rodiče, jejichž děti jsou ohroženy závislostí, programy pro závislé rodiče
- krizová respitní péče = zajištění krizové péče o dítě, které bylo ohroženo (např. v situaci domácího násilí, CAN)
- program podpory sousedství = sousedské nebo domovní iniciativy, např. na zajištění bezpečí v okolí domu, na ulici, vzájemný dohled nad dětmi apod.
- orgán sociálně-právní ochrany dětí (OSPOD) = relevantní role v případě, že se jedná o dítě ohrožené dle § 6 zákona č. 359/1999 Sb., o SPOD

3. Aktéři širší podpory

- Policie ČR, městská policie, asistent prevence kriminality (APK) = dostatečný počet policistů/asistentů k zajištění pochůzkové činnosti tam, kde může dojít k ohrožení dětí, kolem škol, na sídlištích, v sociálně vyloučených lokalitách (SVL), povědomí policistů/asistentů o rizicích ohrožujících bezpečí dětí
- sociální pracovník na obci = terénní práce s rodinami, poradenství, prevence
- poradna pro oběti trestných činů = poradenství a právní pomoc, orientace v právech obětí, návrhy na jejich odškodnění
- starosta, samospráva = podpora programů pro posilování bezpečí, např. osvětové a informační akce, poradenství občanům, bezpečnostní komise a plán apod.
- soud = specializace na děti – oběti a pachatele, otevřenost, zohlednění specifických potřeb dětí, časová dostupnost (rychlost)
- specialista na prevenci na úrovni obce nebo kraje = vývoj, podpora a sledování efektivity místních programů prevence
- integrovaný záchranný systém = prevence a osvěta

4. Podpora v rámci komunity

- dny sousedství = akce ve společných prostorách, seznamování se navzájem, hledání řešení rizik v lokalitě apod.
- preventivní akce v obci = doprava, zdraví, kriminalita
- osvěta = přednášky, semináře pro rodiče nebo pracovníky s dětmi (putovní akce, celostátní akce)
- bezpečná hřiště, prostor pro volnočasové aktivity = místa, kde mohou děti/rodiny trávit volný čas

Zdraví

1. Aktéři přímé podpory dítěte

- pediatr, pediatriká sestra = ideálně zahrnuta práce s rodinou, plnění oznamovací povinnosti, účast na případových konferencích nebo v jiných týmech, operativní spolupráce s OSPOD, návštěvy u dětí doma (domácí sestry)
- pečovatelská služba = pokud jsou cílovou skupinou i rodiny s dětmi
- raná péče = zapojení do případové práce, individuální plán ochrany dítěte (IPOD), sociální rozměr práce
- školní programy podpory zdraví = obědy do škol, ovoce, mléko, preventivní prohlídky
- nízkoprahové zařízení pro děti a mládež (NZDM), terénní pracovník = konzultace či přednášky v oblasti zdraví (hygiena, prevence, závislosti, sexuální zdraví, výživa apod.), terénní pracovník NZDM působící přímo v místech, kde se schází dětské skupiny/skupiny
- kontaktní centrum (K-centrum), terénní program pro uživatele návykových látek = programy zaměřené na děti anebo rodiče, preventivní programy na školách a v místech, kde tráví děti a mladí lidé volný čas
- dětský psychiatr, psycholog = podmínkou je dostatečná kapacita, zapojení do případové práce
- školní psycholog = podmínkou je dostatečná kapacita, přesah do práce s rodinou
- dětský terapeut = kapacita odpovídající potřebám dětí/rodin v lokalitě
- orgán sociálně-právní ochrany dětí (OSPOD) = relevantní role v případě, že se jedná o dítě ohrožené dle § 6 zákona č. 359/1999 Sb., o SPOD

2. Aktéři přímé podpory rodiny

- sociálně-aktivizační služba pro rodiny s dětmi (SAS) = zahrnutí tématu zdraví do služby, přednášky, konzultace, osvěta
- raná péče = zaměření služby na práci s celou rodinou a na případovou práci
- kontaktní centrum (K-centrum), terénní program pro uživatele návykových látek = program zaměřený na práci s celou rodinou, zapojení do případové práce
- domácí sestra = návštěvy rodin preventivně a v případě potřeby, u rizikových rodin – vzhledem k tomu, že aktuálně není ukotveno, tak je relevantní jakákoliv forma návštěv
- psychiatr, psycholog = podpora rodičů z hlediska toho, aby dobře zvládali péči o děti
- respitní služba = služby zaměřené na rodiny se zátěží, ideálně širší cílová skupina (nejen děti s postižením)
- rodinná terapie = terapeutické služby zaměřené na práci s celou rodinou
- orgán sociálně-právní ochrany dětí (OSPOD) = relevantní role v případě, že se jedná o dítě ohrožené dle § 6 zákona č. 359/1999 Sb., o SPOD

3. Aktéři širší podpory

- nemocnice – dětské oddělení = dostatečná kapacita, možnost přítomnosti rodičů, sociální pracovník, přesah do případové práce a prevence
- pohotovost = dostupnost, plnění oznamovací povinnosti, případně zapojení do prevence
- specialisté = dostupnost, případně zahrnutí rodiny do péče, spolupráce
- poradna pro závislosti (AT poradna) = léčba závislostí rodičů
- ozdravná léčebna = ozdravné pobyty pro děti nebo děti a rodiče

4. Podpora v rámci komunity

- preventivní akce na podporu zdraví = sportovní nebo zdravotně preventivní akce, Zdravé město apod.
- osvěta = přednášky, letáky na téma zdraví, péče o zdraví
- dotace obce/kraje na akce na podporu zdraví nebo zlepšování životního prostředí = distribuce vitamínů, pomůcek, zdravotní péče apod.
- podpora sportu = zázemí, dostupné kroužky, kluby

Učení se

1. Aktéři přímé podpory dítěte

- škola = vzdělávání s ohledem na individuální potřeby dítěte, využívání podpůrných opatření, spolupráce s rodinou, zprostředkování navazujících služeb pro rodiny s dětmi
- sociální pedagog, školský sociální pracovník = spolupráce s dítětem a rodinou, zprostředkování služeb dítěti/rodině, spolupráce s navazujícími službami
- výchovný poradce = zaměření práce s dítětem v kontextu jeho rodiny, propojení na externí služby
- pracovník primární prevence = prvotní identifikace potřeby podpory nebo ohrožení dítěte, návaznost na podpůrné služby, přímá podpora dítěte
- nízkoprahové zařízení pro děti a mládež (NZDM), terénní pracovník = edukační programy pro děti (programy, přednášky), zprostředkování podpory školní přípravy, motivační programy, konzultace, včetně působení mimo školu (v terénu)
- volnočasové aktivity = kroužky zaměřené na rozvoj znalostí a dovedností, motivaci dětí, sebepoznání
- pedagogicko-psychologická poradna (PPP) = přímá podpora dětí v kontextu podpory rodiny
- střediska výchovné péče (SVP) = programy zaměřené na prevenci, podporu dítěte v kontextu jeho rodiny
- lékař = sledování povědomí dítěte o vlastním zdraví, edukace dětí, identifikace rizik
- podpora školní přípravy (doučování) = podpora dítěte v rozvoji školních dovedností, posilování kompetencí a motivace ke vzdělávání, optimálně ve spolupráci s rodinou
- asistent pedagoga = zohlednění specifických potřeb dítěte, zapojení rodiny

- orgán sociálně-právní ochrany dětí (OSPOD) = relevantní role v případě, že se jedná o dítě ohrožené dle § 6 zákona č. 359/1999 Sb., o SPOD

2. Aktéři přímé podpory rodiny

- pedagogicko-psychologická poradna, středisko výchovné péče (PPP, SVP) = poskytované služby zahrnují rodinu dítěte, jsou provázány na další podpůrné služby
- sociálně-aktivizační služby pro rodiny s dětmi (SAS) = včetně zprostředkování služby rozvoje školských dovedností, podpora a motivace celé rodiny ke vzdělávání
- rodinné centrum (výchova, učení) = programy zaměřené na podporu a rozvoj vzdělávání
- sociální pedagog, školský sociální pracovník = role prostředníka mezi školou a rodinou, práce s celou rodinou, zprostředkování navazujících služeb
- školní psycholog = podpora dítěte v rámci podpory jeho rodiny, zprostředkování navazujících služeb
- výchovný poradce = viz školní psycholog
- etoped, psycholog = dostupnost služeb, ambulantní služby, práce s celou rodinou
- orgán sociálně-právní ochrany dětí (OSPOD) = relevantní role v případě, že se jedná o dítě ohrožené dle § 6 zákona č. 359/1999 Sb., o SPOD

3. Aktéři širší podpory

- školní poradenské pracoviště (ŠPP) = služby zaměřené na práci s celou rodinou (poradenství, konzultace, motivační programy, podpůrná opatření, navazující služby)
- dům dětí a mládeže (DDM) = volnočasové aktivity, zaměření na rozvoj vzdělávacích kompetencí dítěte, motivaci
- škola = aktér místní sítě služeb, zapojení do mezioborových platforem
- středisko výchovné péče (SVP) = aktér místní sítě služeb, zapojení do mezioborových platforem

4. Podpora v rámci komunity

- zázemí pro vzdělávání (knihovny, prostory pro kroužky, poznávací stezky) = prostory volně dostupné pro vzdělávání dětí, zájmovou činnost
- ocenění vzdělávání (učitelé, žáci, vědci) = motivační programy
- kulturní akce = akce na podporu vzdělávání, vědomostní akce
- zahraniční spolupráce = partnerství měst, studijní pobyty, výměny
- dotace obce na pomůcky, dojíždění do školy

Chování

1. Aktéři přímé podpory dítěte

- peer program = kapacita programů, jejich zaměření na poskytování pozitivních vzorů chování
- škola = ve vztahu k jednotlivci, vypracovaný systém podpory jednotlivce, návaznost na další podpůrné služby, možnost dítěte se obrátit na školu s žádostí o pomoc
- asistent pedagoga = přímá podpora dítěte nad rámec vzdělávání, tj. výchova, normy apod.
- odborná poradenská pomoc = kapacita a dostupnost služeb psychologa, etopeda, psychiatra, provázanost se školou a s rodinou
- resocializační program = kapacita, dostupnost, kvalita
- středisko výchovné péče (SVP) = ambulantní a terénní služba, přímá dostupnost pro děti
- pobytová služba = řešení akutních problémů s chováním, možnost krátkodobých krizových pobytů
- probační a mediační služba (PMS) = programy pro děti, dostupnost, kvalita, možnost vstupu na žádost dítěte
- orgán sociálně-právní ochrany dětí (OSPOD) = relevantní role v případě, že se jedná o dítě ohrožené dle § 6 zákona č. 359/1999 Sb., o SPOD

2. Aktéři přímé podpory rodiny

- škola = specifické programy zaměřené na chování dětí, podpůrné programy, nácvik dovedností v oblasti chování se zapojením rodičů
- sociálně-aktivizační služba pro rodiny s dětmi (SAS) = specifický program zaměřený na posilování rodičovských dovedností v oblasti výchovy a stanovování hranic
- nízkoprahové zařízení pro děti a mládež (NZDM) = zprostředkování podpůrných skupin pro rodiče k posílení výchovných kompetencí
- středisko výchovné péče (SVP) = ambulantní nebo terénní forma, práce s celou rodinou
- asistované kontakty a předávání = služby podpory dítěte v náročných situacích, podpora zvládnání emocí a chování dítěte i rodičů
- orgán sociálně-právní ochrany dětí (OSPOD) = relevantní role v případě, že se jedná o dítě ohrožené dle § 6 zákona č. 359/1999 Sb., o SPOD

3. Aktéři širší podpory

- škola = role učitele, výchovný poradce, dalších členů sboru mimo rámec vzdělávací složky, tj. výchova a socializace, normy, vytváření pozitivních vztahů + zařazení tématu etiky a morálky do výuky, praktický nácvik
- volnočasové aktivity zaměřené na posilování zdravých vztahů (skaut, Sokol, sport) = dostupnost, zejm. pro děti z ohrožených rodin (např. sociálně vyloučené lokality)
- církve = programy pro rodiny a děti – volnočasové aktivity, konzultace k otázkám výchovy a chování
- probační a mediační služba (PMS), resocializační program = programy zaměřené na posílení pozitivních forem chování
- krizový pobyt = krátkodobé umístění dítěte v pobytové službě v situaci závažných obtíží v oblasti chování, podmínkou je minimální délka pobytu a bezprostřední zajištění odborné podpory

4. Podpora v rámci komunity

- sousedské a komunitní akce = akce ke vzájemnému poznávání, navazování vztahu důvěry, interkulturní akce apod.
- BESIP = preventivní akce, nácvik pravidel, ohleduplnosti

Materiální zajištění

1. Aktéři přímé podpory dítěte

- rodinné centrum = programy pro děti, které jsou vystaveny riziku nedostatečné péče
- krizové centrum = řešení akutního ohrožení dítěte, včetně zanedbání péče, přístupné i pro samotné děti
- materiální a potravinová pomoc = cílená a koordinovaná distribuce, spolupráce s OSPOD
- dům na půl cesty = zajištění základní péče mladistvým, dostatečnost kapacity, včetně otázky věkové hranice
- zařízení pro děti vyžadující okamžitou pomoc (ZDVOP) = relevantní kapacita, přístupnost přímo pro děti, podstatné je zapojení do případové práce
- pobytová služba = dětský domov, kojenecký ústav apod., kde je možné zajistit krizový pobyt na žádost dítěte, resp. na bázi dobrovolnosti
- orgán sociálně-právní ochrany dětí (OSPOD) = relevantní role v případě, že se jedná o dítě ohrožené dle § 6 zákona č. 359/1999 Sb., o SPOD

2. Aktéři přímé podpory rodiny

- občanská poradna = poradenství rodičům zaměřené na práci, příjmy, dávky, sousedské vztahy, spolupráci se školou apod.
- dluhová poradna = komplexní řešení finanční situace rodiny
- sociální pracovník obce = terénní práce v rodinách, poradenství zaměřené na základní péči, doprovázení
- sociálně-aktivizační služba pro rodiny (SAS) = specializace služby na podporu rodičů v zajištění základní péče o děti
- sociální rehabilitace = relevance služby, pokud je zaměřena na posílení základních rodičovských dovedností, práce s rodiči a dětmi v přirozeném prostředí
- materiální a potravinová pomoc = koordinovaná pomoc rodinám, spolupráce s OSPOD a soc. službami (zacílení pomoci)
- právní pomoc = dostupná právní pomoc rodinám
- azylové bydlení = azylové bydlení, ideálně pro celé rodiny s dětmi
- sociální bydlení = jakákoliv forma bydlení dostupného pro ohrožené rodiny s dětmi (nemusí jít jen o oficiální sociální byty)
- nadace a nadační fondy = podpora rodin v nouzi (nájemné, školní pomůcky, bezúročné půjčky apod.)
- orgán sociálně-právní ochrany dětí (OSPOD) = relevantní role v případě, že se jedná o dítě ohrožené dle § 6 zákona č. 359/1999 Sb., o SPOD

3. Aktéři širší podpory

- úřad práce = programy podpory pro rodiče, aktivní podpora zaměstnávání, rekvalifikace, kariérové poradenství
- bytová koncepce města = zohlednění potřeb ohrožených rodin s dětmi v bytové politice města
- komunitní akce = sbírky, dobročinné trhy apod.
- zázemí pro setkávání = místa, kde se mohou rodiny s dětmi scházet, je dostupné základní vybavení, případně občerstvení, knihy, hračky apod.

4. Podpora v rámci komunity

- program obědy do škol = podpora škol z úrovně kraje nebo obce k zapojení do programů, případně realizace lokálních specifických programů
- pracovní příležitosti obce = veřejně prospěšné práce, společensky účelná pracovní místa, dotovaná místa, obecní místa, podporované zaměstnávání apod.