

*Síťování služeb pro děti a jejich rodiny*

# Analýza místní sítě služeb a návrh její optimální podoby

**Moravskoslezský kraj**

**ORP Orlová**

**Lokální síťář: PhDr. Richard Mohyla**

**zpracováno k: 09/2018**

**Klíčová aktivita 1 – Podpora a rozvoj služeb v oblasti SPOD**

**Podaktivita 1.1: Podpora síťování služeb na lokální úrovni**

**Projekt Systémový rozvoj a podpora nástrojů sociálně-právní ochrany dětí**

**Ministerstvo práce a sociálních věcí**



Evropská unie  
Evropský sociální fond  
Operační program Zaměstnanost



PRÁVO NA DĚTSTVÍ

# Obsah

Úvodní slovo .....	2
O projektu <i>Systémový rozvoj a podpora nástrojů sociálně-právní ochrany dětí</i> .....	3
Síťování v ORP Orlová .....	5
Potřeby dítěte (a jeho rodiny) a úrovně podpory .....	8
Optimální a reálná síť služeb reagující na potřeby dětí (a jejich rodin) na úrovni obcí s rozšířenou působností .....	10
Analýza reálné sítě služeb a návrh její optimální podoby v ORP .....	13
Modely spolupráce aktérů sítě .....	19
Spolupráce aktérů sítě v ORP .....	21
Doporučení pro rozvoj sítě v ORP .....	23
Závěrem .....	24
Použité zdroje .....	25
Potřebujete více informací? .....	25
Příloha – popis rolí aktérů sítě .....	26



*„... pokud na sebe jednotlivé služby navazují a jsou vzájemně koordinovány, je možné potřeby dítěte a rodiny naplnit lépe, než pokud je spolupráce omezena rezortním dělením kompetencí, zejména pokud jde o metodické řízení, financování a zacílení služeb. Propojování služeb se zároveň neobejde bez osoby – koordinátora.“*

# Úvodní slovo

## Vážené kolegyně a kolegové,

*analýza místní sítě služeb a návrh její optimální podoby je souhrnným výstupem dlouhodobého procesu síťování služeb na území obcí s rozšířenou působností. Podpora síťování je součástí projektu Systémový rozvoj a podpora nástrojů sociálně-právní ochrany dětí, který je od roku 2016 realizován Ministerstvem práce a sociálních věcí.<sup>1</sup>*

*Tento materiál je určen všem aktérům místních sítí služeb pro děti a jejich rodiny, a to nejen sociálním pracovníkům, ale také např. zástupcům samosprávy, učitelům, psychologům, zástupcům policie a dalším. Jedná se o ucelený dokument souhrnně popisující místní síť služeb pro děti a jejich rodiny na daném území včetně doporučení pro její optimalizaci a rozvoj tak, aby reagovala na potřeby dětí a rodin.*

### **Proč je důležité síťovat**

*Síťování služeb vnímáme jako **nástroj zvýšení efektivity cílené práce s klientem – dítětem a jeho rodinou**. Vychází z předpokladu, že pokud na sebe jednotlivé služby navazují a jsou vzájemně koordinovány, je možné potřeby dítěte a rodiny naplnit lépe, než když je spolupráce omezena rezortním dělením kompetencí, zejména pokud jde o metodické řízení, financování a zacílení služeb. Propojování služeb se zároveň neobejde bez osoby koordinátora (v tomto projektu se jednalo o **lokální a krajské síťáře a síťáře**).*

*Síťování služeb je dynamický a nikdy nekončící proces směřující k naplnění potřeb dětí a rodin žijících v dané lokalitě. Aby bylo síťování co nejúčelnější a šité na míru lokalitě, je třeba nejprve zmapovat stávající síť – tedy místní aktéry a jejich potřeby směrem k fungování sítě a to, jakým způsobem spolupracují. Proto lokální síťáři (na úrovni obcí s rozšířenou působností – ORP) a krajské síťáři (na úrovni krajů) důkladně mapovali terén a na základě zjištění pracovali společně s aktéry na tématech, která se ukázala jako významná pro rozvoj sítě, místní spolupráce apod. Shrnutí činnosti lokálního síťáře ve vaší lokalitě naleznete níže.*

*V návrhové části dokumentu najdete definici **optimální sítě služeb**, kterou jsme zpracovali v souladu se základními principy transformace systému péče o ohrožené děti a rodiny, vyplývající z Národní strategie ochrany práv dětí. Jedná se zejména o „návrat k dítěti“ – dítě v centru, sladění cílů práce s dítětem a rodinou, respekt k dítěti, zapojení dítěte a jeho rodiny do řešení situace a další. Optimální síť je tedy teoretickým schématem, jehož optikou je možné místní síť nahlédnout.*

***Místní síť služeb a návrh její optimální podoby** pro území obcí s rozšířenou působností zapojených do projektu je shrnujícím výstupem práce síťářů a síťárek na základě zmapovaných potřeb. Vzhledem k tomu, že se jedná o zjištěný obraz sítě, používáme pro ni dále označení **reálná síť**. **Reálná síť služeb v lokalitě** byla porovnávána se vzorovou, optimální sítí služeb. Je přitom zřejmé, že v každé lokalitě je síť služeb jiná, a to vzhledem k odlišným potřebám dětí a rodin, a je ovlivněna vnějšími podmínkami v lokalitě (např. personální a finanční kapacity aktérů). Všechny sítě služeb by však měly naplňovat principy transformace a **odrážet v první řadě potřeby dětí a rodin**.*

### **Bez vás by to nešlo**

*To vše by se neobešlo bez samotného **procesu síťování**, tedy propojování místních aktérů sítě napříč rezorty, které vnímáme jako alfu a omegu spolupráce. Děkujeme proto všem místním aktérům sítě služeb za ochotu k setkávání se, zájem o spolupráci, podněty a společnou činnost na lepším fungování sítě podpory pro děti a jejich rodiny.*

*Mgr. Kristýna Jůzová Kotalová a realizační tým aktivity síťování  
oddělení transformace služeb pro rodiny a děti  
Ministerstvo práce a sociálních věcí*

<sup>1</sup> Číslo projektu CZ.3.2.63/0.0/0.0/15\_017/0001687.

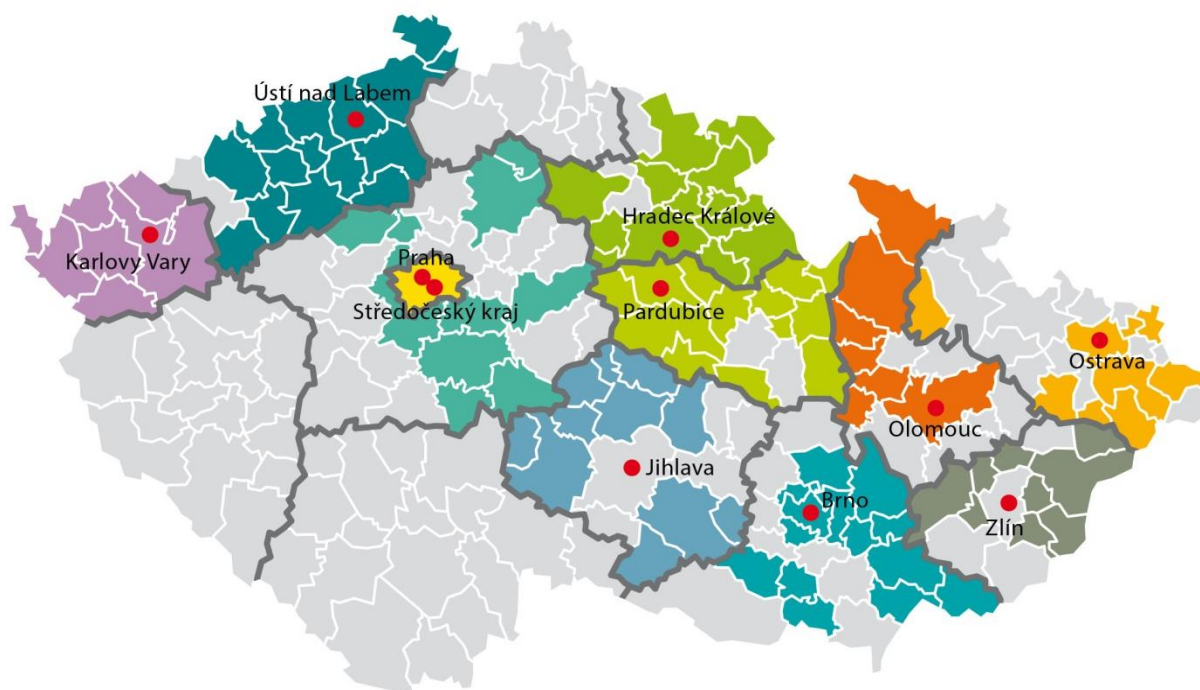
# O projektu *Systemový rozvoj a podpora nástrojů sociálně-právní ochrany dětí*

Termín realizace: 1. 1. 2016 až 30. 6. 2019, ve **12** zapojených krajích.

Projekt se zaměřuje na posílení mezirezortní a multidisciplinární **spolupráce v oblasti péče o ohrožené děti a jejich rodiny**. Cíli projektu jsou podpora orgánů sociálně-právní ochrany dětí (dále jen OSPOD) a dalších klíčových aktérů v oblasti síťování služeb pro ohrožené děti a rodiny; vytváření, podpora a rozvoj sítí služeb na lokální, krajské a celostátní úrovni; podpora nástrojů vedoucích k nastavení, zjišťování a rozvoji kvality systému sociálně-právní ochrany, nastavení modulů celoživotního vzdělávání pracovníků OSPOD a podpora a rozvoj náhradní rodinné péče (dále jen NRP). **A proč?** Aby se nadále snižoval počet dětí, které musejí svoji rodinu opustit, a aby pro děti, jež se dostávají do systému náhradní rodinné péče, byla zajištěna co nejkvalitnější individuální péče. Více najdete na <http://www.pravonadetstvi.cz>.

## **Podpora síťování služeb na lokální úrovni**

Síťování služeb pro děti a rodiny je nejrozsáhlejší aktivitou projektu, je realizováno v 11 krajích a celkem ve 124 obcích s rozšířenou působností.



### **Východiska síťování**

Síťování představuje „**návrat k rodině a dítěti**“, snahu podpořit vybudování pevné podpůrné sítě v bezprostřední blízkosti rodin, a to s maximálním využitím všech dostupných zdrojů. Síťování je proto spíše prací s lidmi než „vědeckým přístupem“ a dosavadní výsledky ukazují, že právě osobní kontakt síťáře s aktéry tvoří základ úspěšného rozvoje sítě podpory. Na druhou stranu síťář je kromě samotného propojování lidí také nositelem důležitých principů transformace systému péče o ohrožené děti a rodiny, přispívá k jejich lepšímu porozumění a zvnitřnění na úrovni lokality, a tím i k žádoucímu směřování práce s rodinami a dětmi. Síťování služeb je ze své podstaty transformací služeb na místní úrovni.

### **Vymezení služeb pro děti a rodiny**

Z hlediska tohoto projektu jsou služby pro děti a rodiny nahlíženy optikou potřeby – jedná se o všechny děti a rodiny, které potřebují nějakou formu podpory, ať už v rovině prevence (mohou být ohrožené) nebo v rovině

intervence (již jsou ohroženy). Nejedná se tedy o služby rodinné politiky, zároveň ale ani o striktní vymezení dle § 6 zákona č. 359/1999 Sb., o sociálně-právní ochraně dětí (dále jen SPOD). Služby jsou zároveň vnímány zásadně nadrezortně, bez ohledu na právní formu či míru formálního ukotvení. Vymezením služeb jde především o zmapování všech dostupných zdrojů podpory na místní úrovni.

### **Cíle síťování služeb pro děti a rodiny**

**Zmapování aktérů v lokalitě:** v maximálním možném rozsahu jsou zmapováni aktéři v lokalitě a jejich potřeby směrem k fungování sítě ve prospěch dětí a rodin, samotný výčet může být vůbec prvním popisem služeb pro děti a rodiny z nadrezortního hlediska a přispívá ke zvědomění rolí jednotlivých aktérů.

**Zvědomění rolí jednotlivých aktérů:** každý z aktérů si uvědomuje svou (i dílčí) roli v síti služeb pro děti a rodiny, tj. zná své kompetence a úkoly dané jednak zákony, jednak specifickými podmínkami v lokalitě, ale uvědomuje si také význam spolupráce s dalšími aktéry. Aktéři tak přesně znají svou vlastní roli a zároveň rozumí rolím ostatních aktérů.

**Propojení aktérů v lokalitě:** aktéři spolu komunikují ve smyslu případové práce, tj. ve smyslu potřeb dětí a rodin, s ohledem na zákonnou mlčenlivost a s ohledem na integritu dětí a rodin, s důrazem na působení v rovině prevence.

**Implementace základních principů transformace do síťování,** a tedy i činnosti jednotlivých aktérů: síťování lze vnímat jako aktivizaci terénu, která by se měla odvíjet od **základních principů transformace:**

- participace dítěte, respekt k dítěti
- potřeba vývoje, otevřené budoucnosti, perspektivy
- zdravé prostředí
- jistota, stabilita, bezpečí
- zapojení celé rodiny.

### **Co je síť služeb pro děti a jejich rodiny?**

Síť služeb pro děti a jejich rodiny (dále jen síť) je soubor institucí, organizací a dalších subjektů, které na určitém geograficky vymezeném území (obec, město, obec s rozšířenou působností – dále jen ORP, region, kraj) svou činností ovlivňují situaci ohrožených dětí a rodin, ať už formálně na základě pravomoci vyplývající z legislativy, nebo neformálně, svým společenským posláním. **Základním principem fungování sítě je partnerství, mezioborová spolupráce a případné překonávání bariér, které spolupráci brání.**

### **Kdo jsou aktéři sítě?**

Aktéři sítě jsou subjekty v síti se vzájemně provázanými vztahy, založenými na spolupráci a sdílené či dílčí odpovědnosti. Jde o instituce poskytující služby dětem a rodinám (registrované sociální služby i neregistrované návazné služby), orgány samosprávy (městské a obecní úřady, zejména agenda odboru sociálních věcí, konkrétně oddělení sociálně-právní ochrany dětí, dále sociální a terénní pracovníci), školy, poradenská zařízení (pedagogicko-psychologické poradny, speciálně pedagogická centra, střediska výchovné péče), lékaře, soudce, městskou policii, Policii České republiky a další.

### **Kdo je síťář?**

Síťář je nezávislý aktér sítě pomoci ohroženým dětem a jejich rodinám. Jeho cílem je udržitelně propojit aktéry sítě, aby navzájem znali své možnosti a potřeby a mohli efektivně spolupracovat při řešení situací ohrožených dětí a rodin. Ve svém konání vychází z principů deinstitucionalizace a ze zmapovaných potřeb aktérů a jejich klientů směrem k fungování sítě jako celku. Vytváří prostor pro jejich spolupráci napříč rezorty.

## Síťování v ORP Orlová



### Stručný popis lokality

Město Orlová, spolu s přidruženými obcemi Petřvald a Doubrava, se nachází v Moravskoslezském kraji, severovýchodně od Ostravy. ORP Orlová má 37 610 obyvatel, úbytek obyvatel za posledních 8 let je zhruba 7 tisíc. Hustota zalidnění činí 834,3 osob/ km<sup>2</sup> a zabírá rozlohu 4 508 ha. (1) Nezaměstnanost k červenci 2018 činí 7,76%. (2) Město je historicky vázáno na těžební průmysl, značná část území je poddolována. V Orlové se nachází 6 sociálně vyloučených lokalit, ve kterých žije cca 1000 obyvatel. (3)

### Síť služeb pro děti a rodiny

Ohrožené děti a jejich rodiny z ORP Orlová využívají sociální služby i služby z oblasti školství, zdravotnictví, justice, apod., sídlící přímo ve městě Orlová, nebo za nimi dojíždějí do okolních měst Havířova, Karviné, Ostravy a Českého Těšína, v okruhu cca 30 km. Služby nacházející se v samotné Orlové, které jsou zaměřeny na ohrožené děti a jejich rodiny, jsou Azylový dům pro matky s dětmi Hannah, Kontaktní centrum Sociálních služeb města Orlová a Komunitní centrum Maják (působící v sociálně vyloučené lokalitě), které poskytuje sociálně aktivizační službu pro rodiny s dětmi, terénní sociální práci a občanskou poradnu. Na práci s neorganizovanými dětmi a mládeží se přímo v Orlové zaměřuje nízkoprahové zařízení pro děti a mládež Futra a také klub Spirála. Vyplnění volného času zajišťuje Dům dětí a mládeže Orlová. Školním dětem a jejich rodičům je k dispozici pobočka Pedagogicko-psychologické poradny Karviná, která sídlí na gymnáziu v Orlové. Za službami ambulantního Střediska výchovné péče musí klienti dojíždět do Karviné. Dalšími sociálními službami, které sídlí mimo ORP Orlová a klienti je využívají jsou například – Modrý kříž (Český Těšín, Karviná), Renarkon (Ostrava), Centrum drogové pomoci (Havířov), Sociálně aktivizační služba pro rodiny s dětmi (Karviná, Orlová), Slezská Diakonie (Karviná). Okresní soud sídlí v Karviné a v Havířově má svou pobočku.

### Průběh mapování potřeb a síťování

Síťování bylo v lokalitě zahájeno 1. 7. 2016 a nadále zde probíhá. Z důvodu změn na pozici lokálního síťáře/síťářky byl proces síťování opožděn, mapování aktérů mimo OSPOD probíhalo intenzivně až od září 2017 do května 2018.



Síť se průběžně setkával a spolupracoval s pracovníky OSPOD a dalšími aktéry. Celkově lokální síť uskutečnila (k termínu vyhotovení dokumentu) 60 osobních setkání s aktéry sítě.

### Nejčastěji zmiňované potřeby:

V rámci mapování potřeb byly ve spolupráci s aktéry identifikovány následující potřeby:

- Vzájemná spolupráce aktérů v rámci sítě, multidisciplinární provázanost, znalost kompetencí a možností – například OSPOD a školy, úřad práce, pediatři atd.
- Zajištění dostupných služeb pro děti s výchovnými problémy – pro klienty z ORP Orlová je jen obtížně dostupná ambulantní etopedická péče, chybí zde pobočka ambulantního střediska výchovné péče či jiné služby pro děti s výchovnými problémy, v jednání je zřízení pobočky SVP od roku 2019.
- Rozšíření nabídky smysluplného trávení volného času pro děti a mládež nízkoprahového typu – potřeba nízkoprahových služeb, bezplatných, dostupných pro děti ze sociálně vyloučených lokalit i pro ostatní děti, zejména mladšího školního věku.
- Posílení psychologických a psychiatrických služeb pro děti a mládež – potřeba rychle dostupné pomoci, bez čekacích dob v řádu měsíců a náročného dojíždění do okolních měst. Zejména potřeba krizové psychologické pomoci.
- Potřeba práce s dětmi užívajícími návykové látky, adekvátní služby pro tyto děti – zejména se jedná o služby pro děti mladší 15 let, ambulantního typu.
- Posílení možností podpory rodičů potýkajících se se závislostí – například terénní podpora rodin, posilování kompetencí pracovníků, vzájemné informovanosti aktérů, multidisciplinární spolupráce.
- Potřeba nalézt cestu, jak snižovat skryté záškoláctví u dětí – omluvené absence dětí, rodiče záškoláctví nejsou schopni sami řešit, nalezení možností multidisciplinární spolupráce v této oblasti, sladění postupů, sdělování informací.
- Vytvořit systém sociálního bydlení v Orlové, který by byl schopen zajistit stabilní a bezpečné bydlení pro rodiny s dětmi, které to nedokáží vlastními silami.

### Na základě těchto zjištění se lokální síť ve své činnosti zaměřovala na tato témata:

- Meziřesortní spolupráce a komunikace v síti pro ohrožené děti a jejich rodiny v ORP Orlová.
- Děti s výchovnými problémy v ORP Orlová.

### Shrnutí ze síťování

Od ledna 2017 působila v oblasti lokální síť, která intenzivně mapovala potřeby pracovníků OSPOD, vytvořila mapy sítě a potřeb, které následně byly týmu OSPOD prezentovány. Od září 2017 převzal pozici lokálního síťáře nový pracovník, který mapoval potřeby dalších aktérů v ORP Orlová. Uskutečnila se setkání se zástupci nízkoprahového zařízení pro děti a mládež Futra, Azylového domu Hannah, ZŠ U Kapličky, ZŠ Petřvald, ZŠ Jarní, se školními metodiky prevence při setkání v Pedagogicko – psychologické poradně Karviná, s pracovníky Probační a mediační služby Havířov. Prostřednictvím vedoucí pracovnice byly zmapovány potřeby Pedagogicko – psychologické poradny Karviná (pobočka Orlová). Došlo k setkání s klinickou psycholožkou Mgr. Pastuchovou, pracovníky Terapeutické komunity Exit Petřvald, a k návštěvě obvodního oddělení PČR Orlová a Jeslí Majdalenka. Byly zjišťovány především potřeby těchto aktérů směrem k síti služeb pro děti a jejich rodiny. Nadále pokračuje intenzivní spolupráce s vedením a pracovníky OSPOD a koordinátorkou komunitního plánování sociálních služeb formou vzájemného sdílení informací z terénu, aktualizací potřeb ve vztahu k síti a plánování dílčích aktivit. Síť se pravidelně účastní setkání pracovní skupiny Děti, mládež, rodina v rámci Komunitního plánování sociálních služeb.

#### Téma 1:

#### Meziřesortní spolupráce a komunikace v síti pro ohrožené děti a jejich rodiny v ORP Orlová:

Dne 7. června 2018 byla zorganizována ve spolupráci s vedoucí OSPOD Orlová, pracovníkem prevence kriminality a protidrogové prevence Městské policie Orlová a pracovníky Renarkon o.p.s. akce s názvem „Závislé matky a možnosti jejich podpory v péči o děti v ORP Orlová“. Zúčastnili se jí pracovnice OSPOD Orlová, Městské policie Orlová, Komunitního centra Maják, Kontaktního centra Sociálních služeb města Orlová a Úřadu práce Orlová.

Cílem této akce bylo seznámit účastníky s možnostmi léčby u klienta se závislostí. Velmi zajímavým hostem akce byla i klientka doléčovacího centra Renarkon o.p.s., matka malého dítěte, která se podělila o své osobní zkušenosti s bojem se závislostí. Účastníci akce vyjádřili pozitivní zpětné vazby a na jejich žádost se uskuteční navazující setkání, které proběhne přímo v prostorách organizace Renarkon o.p.s. v Ostravě, a bude zaměřeno na možnosti dostupných služeb pro osoby se závislostí. Toto setkání by se mělo uskutečnit na podzim 2018.

V rámci tématu meziresortní spolupráce a komunikace v síti služeb pro ohrožené děti a jejich rodiny se na podzim 2018 připravuje společně s vedoucí OSPOD Orlová setkání pracovníků OSPOD a dalších aktérů s pediatrem. Tématem bude zejména vzájemná spolupráce.

Společně s lokální sítí ORP Karviná se plánuje, prostřednictvím spolupráce s Pedagogicko-psychologickou poradnou, nabídnout zástupcům školských poradenských pracovišť (výchovní poradci, školní metodici prevence) možnost setkání s dalšími aktéry sítě a diskuze k aktuálním tématům (např. efektivní využívání pedopsychiatrické péče, využití multidisciplinárních týmů ve školním prostředí atd.).

## **Téma 2: Děti s výchovnými problémy v ORP Orlová:**

Ve spolupráci s oddělením sociálně–právní ochrany dětí, aktéry působícími v ORP Orlová a dětskou klinickou psycholožkou Mgr. Pastuchovu se na listopad 2018 připravuje pilotní beseda s tématem „Vyjasnění hranic péče klinického psychologa a možnosti spolupráce při řešení sociální problematiky dětí a rodin“. Dětská klinická psycholožka se ve své praxi velmi často setkává s tím, že jejími klienty jsou děti s výchovnými problémy a nezbývá jí pak kapacita pro další klientelu. Tématem diskuze bude, mimo jiné, hledání cest jak propojit a efektivně využít služby dětské klinické psycholožky pro spolupráci s dalšími aktéry sítě.



# Potřeby dítěte (a jeho rodiny) a úrovně podpory

Níže uvedený popis odpovídá horizontální úrovni sítě služeb, tedy jednotlivým potřebám dětí, a vertikální úrovni sítě, tedy jednotlivým úrovním podpory dítěte (podrobně viz obrázek č. 1: Úrovně podpory dítěte a rodiny z hlediska jejich potřeb). Potřeby dětí byly odvozeny ze strukturovaného vyhodnocování situace dítěte a rodiny dle zákona č. 359/1999 Sb., o SPOD.

## Potřeby dítěte

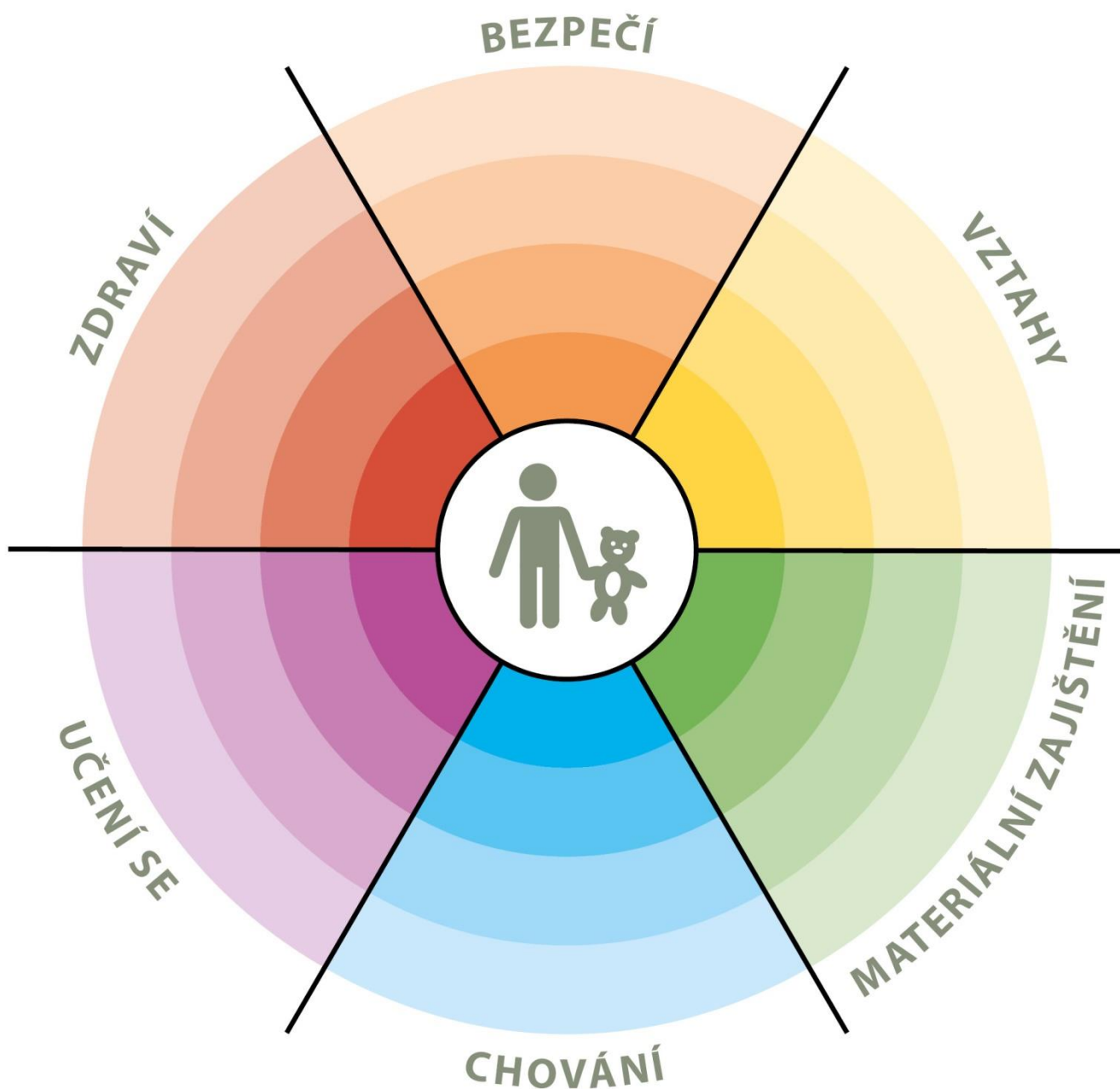
- **Vztahy:** potřeba rozumět vztahům k blízkým osobám, potřeba stabilních a bezpečných vazeb, vrstevnických vztahů, pozitivního vztahu k sobě samému apod.
- **Bezpečí:** potřeba bezpečného prostředí (prostředí rodiny i komunity), subjektivního pocitu bezpečí, životní stability, srozumitelnosti okolního světa, rozvoje kompetencí k rozpoznání nebezpečí apod.
- **Zdraví:** potřeba celkové duševní a tělesné pohody, dobrá péče o zdravotní stav dítěte, vztah k vlastnímu zdraví, podmínky pro zdravý vývoj apod.
- **Učení se:** potřeba poznávání okolního světa, porozumění událostem, nabývání zkušeností, motivace k učení a poznávání, rozvoj zvědavosti a sebepoznání apod.
- **Chování:** potřeba poznávat hranice, učit se normám, rozumět vlastnímu chování, mít respekt k ostatním apod.
- **Materiální zajištění:** potřeba zajištění základních životních potřeb tak, aby byl umožněn zdravý vývoj dítěte, přiměřená výživa, odpovídající vybavení včetně školních nebo zdravotních pomůcek apod.

## Aktéři podpory dítěte a rodiny

- **Aktéři přímé podpory dítěte:** služby a další podpůrné aktivity směřující přímo k dítěti na bázi individuálního přístupu, zároveň jde o služby umožňující přímý přístup dítěte (dítě samo se může na poskytovatele služby obrátit), zaměření na dítě je odvozeno z Úmluvy o právech dítěte a zákona o SPOD, které připouštějí možnost ochrany dítěte v situacích, kdy dojde k narušení vztahu mezi dítětem a rodičem.
- **Aktéři přímé podpory rodiny:** služby a další podpůrné aktivity směřující k podpoře rodiny tak, aby byla schopna naplnit ochrannou a podpůrnou roli vůči dítěti, tedy služby posilující kompetence rodičů, podpora zahrnuje vždy zároveň dítě i rodiče.
- **Aktéři širší podpory:** jedná se o služby a další podpůrné aktivity, jejichž primárním účelem není poskytování specifické podpory rodinám a dětem, rodiny a děti spadají do cílové skupiny poskytovatelů těchto služeb, přitom je podstatné, zda si aktéři jsou své role vědomi a naplňují ji.
- **Podpora v rámci komunity:** komunita je pojímána jako významný zdroj podpory. Zdroje obce a lokality je důležité popsat a provázat s potřebami rodin a dětí, komunitní zdroje jsou považovány za rozsáhlý, ale doposud málo využitý potenciál podpory dětí a rodin.

Obrázek č. 1

## ÚROVNĚ PODPORY DÍTĚTE A RODINY Z HLEDISKA JEJICH POTŘEB



### Úrovně podpory:

- ■ ■ ■ ■ aktéři přímé podpory dítěte
- ■ ■ ■ ■ aktéři přímé podpory rodiny
- ■ ■ ■ ■ aktéři širší podpory
- ■ ■ ■ ■ podpora v rámci komunity

# Optimální a reálná síť služeb reagující na potřeby dětí (a jejich rodin) na úrovni obcí s rozšířenou působností

Model sítě služeb na území ORP je pro účely projektu definován tak, že se **jedná o výčet aktérů, kteří v dané lokalitě přispívají k naplnění potřeb dětí**, tedy tvoří podpůrnou síť pro rodiny s dětmi s působností na území konkrétního ORP, včetně služeb nadregionálních. **Výčet aktérů je odvozen od otázky:**

„Kdo a jak je schopen naplnit potřeby dětí a rodin žijících v tomto regionu?“

## Jak chápeme optimální a reálnou síť služeb?

Optimální síť služeb je modelovou, žádoucí podobou sítě, reálná síť služeb je zjištěným obrazem sítě aktérů v dané lokalitě (regionu). Porovnáním modelu a reálné místní sítě je možné zjistit, jaké služby je třeba v lokalitě dále rozvíjet.

## Optimální síť služeb

Model **optimální sítě služeb** je výčtem možných aktérů, kteří jsou relevantní k naplnění jednotlivých potřeb dětí na všech čtyřech úrovních podpory<sup>2</sup>. Model nastiňuje, jak by síť měla vypadat, aby z ní žádná rodina „nevypadla“ a děti v lokalitě mohly žít v bezpečí ve vlastních rodinách. To je cílový stav i z hlediska transformace systému péče o ohrožené děti a rodiny. Z hlediska samosprávy jde o zajištění kvality života rodin v území, které spravují.

Aktéři přitom nejsou vymezeni svou rezortní příslušností, **ale rozsahem aktivit, které ve prospěch dětí vykonávají nebo by vykonávat mohli**. V praxi jsou aktivity aktérů v mnoha případech nastaveny spíše zvykově<sup>3</sup> a nejsou využívány v plném rozsahu, případně nejsou využívány alternativně. Využití kapacit stávajících aktérů v lokalitě v maximálním možném rozsahu je přitom vysoce efektivním způsobem pokrytí potřeb dětí a rodin. Model optimální sítě **není a ani nemůže být vyčerpávajícím výčtem aktérů**. Je to způsobeno jednak odlišnou podobou jednotlivých lokalit a jejich potřeb, jednak širokou škálou služeb pro děti a rodiny. Model optimální sítě služeb má inspirativní (vzorový) charakter. Popis rolí aktérů sítě naleznete v příloze dokumentu.

## Model optimální sítě jako inspirace pro tvorbu sítě

Model optimální sítě služeb je **v první řadě inspirací pro to, jakým způsobem je možné uvažovat o potřebách dětí a možnostech jejich naplnění**. Zároveň otevírá širší, někdy netradiční náhled na jednotlivé aktéry a rozsah jejich činnosti.

## Reálná síť služeb

Reálná síť služeb na území ORP je výčtem aktérů, kteří skutečně pokrývají potřeby v místě žijících dětí a rodin. Není přitom podstatné, zda je aktér přítomen přímo v lokalitě, nebo je pro děti a rodiny služba dostupná z jiného ORP či kraje.

Reálná síť služeb má **odlišnou podobu v každé lokalitě**, kdy kromě v místě působících aktérů odráží též specifické potřeby dětí a rodin dané především podmínkami lokality.

<sup>2</sup> Viz obrázek č. 1: Úrovně podpory dítěte a rodiny z hlediska jejich potřeb.

<sup>3</sup> Činnost aktérů podpůrné sítě pro děti a rodiny je vymezena v první řadě příslušnými zákony, nicméně je žádoucí zamýšlet se nad hranicemi jejich kompetencí – co všechno by každý aktér mohl dělat, včetně rezortních přesahů a aktivního zapojení do případové práce.

Síť služeb v každé lokalitě by měla zahrnovat zejména služby preventivního charakteru, služby vzájemně propojené a navazující a zároveň by měla být dostatečně pružná tak, aby reagovala na měnící se potřeby dětí a rodin.

### **Analýza reálné sítě služeb a návrh její optimální podoby**

Analýza reálné sítě služeb zahrnuje přehled aktérů místní sítě – jsou zde zachyceni dostupní aktéři ve všech rolích, v nichž mohou působit, a reagovat tak na potřeby dětí v různých oblastech (vztahy, bezpečí, zdraví, učení se, chování a materiální zajištění) – podrobně viz tabulka č. 1. Reálná síť odráží výstupy mapování provedeného lokálním síťářem a výstupy spolupráce s místními aktéry. Aktéři jsou v tabulce uvedeni typologicky dle subjektu či typu služby. Míra podrobnosti popisu aktérů závisí na velikosti lokality a počtu aktérů.

### **Kde je prostor pro rozvoj sítě – návrhová část**

Reálnou síť služeb zjištěnou v rámci lokality síťáři porovnávali s modelem optimální sítě služeb a s rozsahem potřeb dětí a rodin v lokalitě. Byly tak zjištěny:

- potřeby, které jsou naplněny dostatečně;
- potřeby, které nejsou naplněny vůbec, protože příslušní aktéři nejsou v lokalitě dostupní (nevyplněná, bílá místa v tabulce);
- potřeby, které nejsou naplněny dostatečně z důvodu kapacity, dostupnosti, zacílení služby apod. (aktéři označeni barevně – **oranžovou barvou**); jedná se o oblast dalšího možného rozvoje.

Podrobnější popis a zhodnocení sítě k jednotlivým oblastem potřeb (např. vztahy, bezpečí, zdraví a další) najdete v komentáři k tabulce sítě služeb. Obsahem jsou i doporučení pro rozvoj místní sítě v jednotlivých oblastech.

### **Jak může být analýza reálné sítě služeb využita?**

Analýza bude sloužit představitelům samospráv, poskytovatelům služeb a jejich klientům, donátorům nebo dalším osobám a organizacím, kteří mohou podpořit rozvoj potřebných služeb. Na základě zjištění popsanych analýzou reálné sítě služeb mohou uplatňovat požadavky na další rozvoj sítě (např. v rámci projektových žádostí, komunitních plánů, dotačních programů apod., kdy analýza reálné sítě služeb slouží jako relevantní podklad prokazující podrobné nadrezortní zmapování dostupných služeb).

# OPTIMÁLNÍ SÍŤ SLUŽEB PRO DĚTI A JEJICH RODINY

		ÚROVNĚ PODPORY			
		aktéři přímé podpory dítěte	aktéři přímé podpory rodiny	aktéři širší podpory	podpora v rámci komunity
POTŘEBY DÍTĚTE	<b>VZTAHY</b> žít v bezpečném vztahu k sobě, k rodině a komunitě, být přijímán	<ul style="list-style-type: none"> <li>psycholog, psychiatr</li> <li>svěpomocná skupina</li> <li>nízkoprahové zařízení pro děti a mládež (NZDM), terénní pracovník</li> <li>metodik primární prevence, školní metodik prevence</li> <li>programy pro třídní kolektivy</li> <li>inkluzivní programy</li> <li>školní psycholog</li> <li>výchovný poradce</li> <li>učitel, vychovatel</li> <li>služby náhradní rodinné péče (např. kontakt s rodinou)</li> <li>sociální pracovník pobytového zařízení</li> <li>sociálně-aktivizační služba pro rodiny s dětmi (SAS)</li> <li>krizové centrum</li> <li>orgán sociálně-právní ochrany dětí (OSPOD)</li> </ul>	<ul style="list-style-type: none"> <li>rodinné centrum</li> <li>rodinná poradna</li> <li>rodinné konference</li> <li>mediace</li> <li>SAS</li> <li>NZDM</li> <li>OSPOD</li> </ul>	<ul style="list-style-type: none"> <li>volnočasové aktivity (sport, skaut, umělecké kroužky)</li> <li>intervenční centrum</li> <li>poradna pro oběti trestných činů</li> </ul>	<ul style="list-style-type: none"> <li>komunitní centrum</li> <li>komunitní akce</li> <li>zázemi pro setkávání</li> <li>sousedské spolky</li> <li>svěpomocné skupiny</li> </ul>
	<b>BEZPEČÍ</b> žít v bezpečí a stabilitě	<ul style="list-style-type: none"> <li>NZDM, terénní pracovník</li> <li>kontaktní centrum, terénní program pro uživatele návykových látek</li> <li>volnočasové aktivity</li> <li>krizové centrum</li> <li>linka bezpečí</li> <li>škola, školní poradenské pracoviště (ŠPP)</li> <li>peer program</li> <li>komunitní centrum</li> <li>středisko výchovné péče (SVP) - ambulantní</li> <li>zařízení pro děti vyžadující okamžitou pomoc (ZDVOP)</li> <li>lékař</li> <li>učitel</li> <li>Policie ČR, městská policie, asistent prevence kriminality</li> <li>OSPOD</li> </ul>	<ul style="list-style-type: none"> <li>SAS</li> <li>NZDM, terénní pracovník</li> <li>asistent prevence kriminality</li> <li>krizová linka pro rodiče</li> <li>osvěta</li> <li>programy primární prevence</li> <li>rodinné centrum</li> <li>rodinná poradna</li> <li>rodinné konference</li> <li>intervenční centrum</li> <li>rodičovská skupina</li> <li>kontaktní centrum, terénní program pro uživatele návykových látek</li> <li>krizová respitní péče</li> <li>program podpory sousedství</li> <li>OSPOD</li> </ul>	<ul style="list-style-type: none"> <li>Policie ČR, městská policie, asistent prevence kriminality</li> <li>sociální pracovník na obci</li> <li>poradna pro oběti trestných činů</li> <li>starosta, samospráva</li> <li>soud</li> <li>specialista na prevenci na úrovni obce nebo kraje</li> <li>integrováný záchranný systém</li> </ul>	<ul style="list-style-type: none"> <li>dny sousedství</li> <li>prevenční akce v obci</li> <li>osvěta</li> <li>bezpečná hřiště, prostor pro volnočasové aktivity</li> </ul>
	<b>ZDRAVÍ</b> vyrůstat v celkové tělesné a duševní pohodě	<ul style="list-style-type: none"> <li>pediatr, pediatrická sestra</li> <li>pečovatelská služba</li> <li>raná péče</li> <li>školní programy podpory zdraví</li> <li>NZDM, terénní pracovník</li> <li>kontaktní centrum, terénní program pro uživatele návykových látek</li> <li>dětský psychiatr, psycholog</li> <li>školní psycholog</li> <li>dětský terapeut</li> <li>OSPOD</li> </ul>	<ul style="list-style-type: none"> <li>SAS</li> <li>raná péče</li> <li>kontaktní centrum, terénní program pro uživatele návykových látek</li> <li>domácí sestra</li> <li>psychiatri, psycholog pro dospělé</li> <li>respitní služba</li> <li>rodinná terapie</li> <li>OSPOD</li> </ul>	<ul style="list-style-type: none"> <li>nemocnice – dětské oddělení</li> <li>pohotovost</li> <li>specialisté – např. dětská chirurgie, ORL, apod.</li> <li>poradna pro závislosti (AT poradna)</li> <li>ozdravná léčebna</li> </ul>	<ul style="list-style-type: none"> <li>prevenční akce na podporu zdraví</li> <li>osvěta</li> <li>dotace obce/kraje na akce na podporu zdraví (vitaminy, ovoce) nebo zlepšování životního prostředí</li> <li>podpora sportu (zázemi)</li> </ul>
	<b>UČENÍ SE</b> rozvíjet svůj potenciál, mít radost z poznávání a učení	<ul style="list-style-type: none"> <li>škola</li> <li>sociální pedagog, školský sociální pracovník</li> <li>výchovný poradce</li> <li>pracovník primární prevence</li> <li>NZDM, terénní pracovník</li> <li>pedagogicko-psychologická poradna (PPP)</li> <li>SVP</li> <li>lékař</li> <li>podpora školní přípravy (doučování)</li> <li>asistent pedagoga</li> <li>OSPOD</li> </ul>	<ul style="list-style-type: none"> <li>PPP, SVP</li> <li>SAS</li> <li>rodinné centrum (výchova, učení)</li> <li>sociální pedagog, školský sociální pracovník</li> <li>školní psycholog</li> <li>výchovný poradce</li> <li>etoped, psycholog</li> <li>OSPOD</li> </ul>	<ul style="list-style-type: none"> <li>ŠPP</li> <li>dům dětí a mládeže (DDM)</li> <li>škola (přesah do komunity)</li> <li>SVP</li> </ul>	<ul style="list-style-type: none"> <li>zázemi pro vzdělávání (knihovny, prostory pro kroužky, poznávací stezky)</li> <li>ocenění vzdělávání (učitelé, žáci, vědci)</li> <li>kulturní akce</li> <li>zahraníční spolupráce</li> <li>dotace obce na pomůcky, dojíždění (do školy)</li> </ul>
	<b>CHOVÁNÍ</b> znát hranice, dostat povzbuzení, učit se respektu k sobě i ostatním	<ul style="list-style-type: none"> <li>peer program</li> <li>škola (práce s konkrétním dítětem)</li> <li>asistent pedagoga</li> <li>odborná poradenská pomoc (psycholog, etoped, psychiatr)</li> <li>resocializační program</li> <li>SVP</li> <li>pobytová služba (krátkodobá)</li> <li>probační a mediační služba (PMS)</li> <li>OSPOD</li> </ul>	<ul style="list-style-type: none"> <li>škola (poradenství, spolupráce s rodiči)</li> <li>SAS</li> <li>NZDM - rodičovské skupiny</li> <li>SVP (poradenské/ambulantní služby)</li> <li>asistované kontakty a předávání</li> <li>OSPOD</li> </ul>	<ul style="list-style-type: none"> <li>škola (klíma, práce s kolektivy, apod.)</li> <li>volnočasové aktivity zaměřené na posilování zdravých vztahů (skaut, Sokol, sport)</li> <li>církev</li> <li>PMS, resocializační program</li> <li>krizový pobyt</li> </ul>	<ul style="list-style-type: none"> <li>sousedské a komunitní akce</li> <li>BESIP</li> </ul>
	<b>MATERIÁLNÍ ZAJIŠTĚNÍ</b> mít zajištěny základní potřeby, nemít hlad, mít dobré zázemí	<ul style="list-style-type: none"> <li>rodinné centrum</li> <li>krizové centrum</li> <li>materiální a potravinová pomoc</li> <li>dům na půl cesty</li> <li>ZDVOP</li> <li>pobytová služba</li> <li>OSPOD</li> </ul>	<ul style="list-style-type: none"> <li>občanská poradna</li> <li>dluhová poradna</li> <li>sociální pracovník obce</li> <li>SAS</li> <li>sociální rehabilitace</li> <li>materiální a potravinová pomoc</li> <li>právní pomoc</li> <li>azylové bydlení</li> <li>sociální bydlení</li> <li>nadace a nadační fondy</li> <li>OSPOD</li> </ul>	<ul style="list-style-type: none"> <li>úřad práce</li> <li>bytová koncepce města</li> <li>komunitní akce</li> <li>zázemi pro setkávání</li> </ul>	<ul style="list-style-type: none"> <li>program obědy do škol</li> <li>pracovní příležitosti obce</li> </ul>

# Analýza reálné sítě služeb a návrh její optimální podoby v ORP Orlová

Tabulka č. 1

		ÚROVNĚ PODPORY			
		aktéři přímé podpory dítěte	aktéři přímé podpory rodiny	aktéři širší podpory	podpora v rámci komunity
<b>POTŘEBY DÍTĚTE</b>	<b>VZTAHY</b> žít v bezpečném vztahu k sobě, k rodině a komunitě, být přijímán	<ul style="list-style-type: none"> <li>psycholog,</li> <li>nízkoprahové zařízení pro děti a mládež (NZDM), terénní pracovník</li> <li>metodik primární prevence, školní metodik prevence</li> <li>programy pro třídní kolektivy</li> <li>inkluzivní programy</li> <li>školní psycholog</li> <li>výchovný poradce</li> <li>učitel, vychovatel</li> <li>služby náhradní rodinné péče</li> <li>sociálně-aktivizační služba pro rodiny s dětmi (SAS)</li> <li>orgán sociálně-právní ochrany dětí (OSPOD)</li> </ul>	<ul style="list-style-type: none"> <li>rodinné centrum</li> <li>rodinná poradna</li> <li>mediace</li> <li>sociálně-aktivizační služba pro rodiny s dětmi (SAS)</li> <li>nízkoprahové zařízení pro děti a mládež (NZDM)</li> <li>OSPOD</li> </ul>	<ul style="list-style-type: none"> <li>volnočasové aktivity (sport, skaut, umělecké kroužky apod.)</li> <li>intervenční centrum</li> <li>poradna pro oběti trestných činů</li> </ul>	<ul style="list-style-type: none"> <li>komunitní centrum</li> </ul>
	<b>BEZPEČÍ</b> žít v bezpečí a stabilitě	<ul style="list-style-type: none"> <li>nízkoprahové zařízení pro děti a mládež (NZDM)</li> <li>kontaktní centrum (K-centru), terénní program pro uživatele návykových látek</li> <li>volnočasové aktivity</li> <li>škola, školské poradenské pracoviště</li> <li>peer program</li> <li>komunitní centrum</li> <li>středisko výchovné péče ZDVOP</li> </ul>	<ul style="list-style-type: none"> <li>SAS</li> <li>NZDM</li> <li>asistent prevence kriminality</li> <li>krizová linka pro rodiče</li> <li>osvěta</li> <li>programy primární prevence</li> <li>rodinná poradna</li> <li>intervenční centrum</li> <li>K-centrum, terénní program pro uživatele návykových látek</li> <li>OSPOD</li> </ul>	<ul style="list-style-type: none"> <li>Policie ČR, městská policie, asistent prevence kriminality</li> <li>sociální pracovník na obci</li> <li>poradna pro oběti trestných činů</li> <li>starosta, samospráva</li> <li>soud</li> <li>specialista na prevenci na úrovni obce nebo kraje</li> <li>integrováný záchranný systém</li> </ul>	<ul style="list-style-type: none"> <li>preventivní akce v obci</li> <li>osvěta</li> <li>bezpečná hřiště, prostor pro volnočasové aktivity</li> </ul>



	<ul style="list-style-type: none"> <li>• lékař</li> <li>• učitel</li> <li>• Policie ČR, městská policie, asistent prevence kriminality</li> <li>• OSPOD</li> </ul>			
<p><b>ZDRAVÍ</b></p> <p>vyrůstat v celkové tělesné a duševní pohodě</p>	<ul style="list-style-type: none"> <li>• pediatři a pediatrická sestra</li> <li>• raná péče</li> <li>• školní programy podpory zdraví</li> <li>• NZDM, terénní pracovník</li> <li>• dětský psychiatr, psycholog</li> <li>• K-centrum</li> <li>• školní psycholog</li> <li>• OSPOD</li> </ul>	<ul style="list-style-type: none"> <li>• sociálně aktivizační služba</li> <li>• raná péče</li> <li>• K-centrum</li> <li>• psycholog, psychiatr pro dospělé</li> <li>• respitní služba</li> <li>• rodinná terapie</li> <li>• OSPOD</li> </ul>	<ul style="list-style-type: none"> <li>• nemocnice</li> <li>• pohotovost</li> <li>• specialisté</li> <li>• poradna pro závislosti</li> <li>• ozdravná léčebna</li> </ul>	<ul style="list-style-type: none"> <li>• preventivní akce na podporu zdraví</li> <li>• osvěta</li> <li>• poradna pro závislosti</li> <li>• podpora sportu</li> </ul>
<p><b>UČENÍ SE</b></p> <p>rozvíjet svůj potenciál, mít radost z poznávání a učení</p>	<ul style="list-style-type: none"> <li>• škola</li> <li>• sociální pedagog</li> <li>• výchovný poradce</li> <li>• pracovník primární prevence</li> <li>• NZDM</li> <li>• volnočasové aktivity</li> <li>• PPP</li> <li>• SVP</li> <li>• lékař</li> <li>• podpora školní přípravy</li> <li>• asistent pedagoga</li> <li>• OSPOD</li> </ul>	<ul style="list-style-type: none"> <li>• PPP</li> <li>• sociálně aktivizační služby</li> <li>• sociální pedagog</li> <li>• školní psycholog</li> <li>• výchovný poradce</li> <li>• etoped, psycholog</li> <li>• OSPOD</li> </ul>	<ul style="list-style-type: none"> <li>• dům dětí a mládeže</li> <li>• škola</li> <li>• SVP</li> </ul>	<ul style="list-style-type: none"> <li>• zázemí pro vzdělávání</li> <li>• ocenění vzdělávání</li> <li>• zahraniční spolupráce</li> <li>• kulturní akce</li> </ul>
<p><b>CHOVÁNÍ</b></p> <p>znát hranice, dostat povzbuzení, učit se respektu k sobě i ostatním</p>	<ul style="list-style-type: none"> <li>• peer program</li> <li>• škola</li> <li>• asistent pedagoga</li> <li>• odborná poradenská pomoc (psycholog, etoped, psychiatr)</li> <li>• SVP</li> <li>• pobytová služba</li> <li>• PMS</li> <li>• OSPOD</li> </ul>	<ul style="list-style-type: none"> <li>• sociálně aktivizační služba</li> <li>• SVP</li> <li>• asistované kontakty a předávání</li> <li>• OSPOD</li> </ul>	<ul style="list-style-type: none"> <li>• škola</li> <li>• volnočasové aktivity</li> <li>• církve</li> <li>• PMS</li> </ul>	<ul style="list-style-type: none"> <li>• BESIP</li> </ul>
<p><b>MATERIÁLNÍ ZAJIŠTĚNÍ</b></p> <p>mít zajištěny základní potřeby, nemít hlad, mít dobré zázemí</p>	<ul style="list-style-type: none"> <li>• materiální a potravinová pomoc</li> <li>• ZDVOP</li> <li>• pobytová služba</li> <li>• OSPOD</li> </ul>	<ul style="list-style-type: none"> <li>• dluhová poradna</li> <li>• sociální pracovník obce</li> <li>• SAS</li> <li>• materiální a potravinová pomoc</li> <li>• právní pomoc</li> <li>• azylové bydlení</li> <li>• nadace a nadační fondy</li> <li>• OSPOD</li> </ul>	<ul style="list-style-type: none"> <li>• úřad práce</li> <li>• zázemí pro setkávání</li> </ul>	<ul style="list-style-type: none"> <li>• program obědy do škol</li> <li>• pracovní příležitosti obce</li> </ul>

## **Komentář k tabulce sítě služeb a naplňování potřeb dětí (a jejich rodin) v ORP Orlová a návrh k optimalizaci sítě**

### **VZTAHY – žít v bezpečném vztahu k sobě, k rodině a komunitě, být přijímán**

V oblasti vztahů je pro děti a jejich rodiny v ORP Orlová dostupná služba dětské klinické psychologičky, v rámci pedagogicko-psychologické poradny působí také psychologička. Vztahy v dětském kolektivu na školách se zabývají školní metodici prevence a výchovní poradci, na některých školách působí školní psychologové. V Orlové a okolí působí Sociálně aktivizační služby pro rodiny s dětmi Karviná, Orlová (Slezská Diakonie) a Sociální asistence Orlová v rámci Komunitního centra Maják podporují zdravé vztahy v rodinách ze sociálně vyloučené lokality. Děti umístěné do pěstounské péče a pěstounské rodiny podporují doprovázející organizace, například Slezská Diakonie, Polárka nebo Bobeš – Centrum mladé rodiny a samozřejmě OSPOD. Doprovázející organizace mají k dispozici i psychologickou pomoc v oblasti vztahů. Maminky na mateřské dovolené a rodiče malých dětí sdružuje mateřské centrum Bejbáček, které umožňuje navazovat nové kontakty, vyjít z izolace, účastnit se různých volnočasových i vzdělávacích aktivit. Přínosem je existence komunitního centra, které sdružuje komplex služeb pro rodiny ze sociálně vyloučené lokality, včetně klubu pro děti a maminky. V Orlové funguje nízkoprahové zařízení pro děti a mládež Futra, které se v rámci své činnosti věnuje i potřebám dětí v oblasti vztahů, je však určeno především pro starší děti a mládež. Rodinné a manželské poradenství poskytuje bezplatně Centrum psychologické pomoci v Karviné, kam ale musí klienti dojíždět. Dále pak se individuální, párové a rodinné terapii věnuje klinická psychologička pro dospělé, psychologický a manželský poradce v rámci psychiatrické ambulance pro dospělé. Placené psychologické poradenství poskytuje také psychologička v Petřvaldu.

#### **Prostor pro rozvoj sítě:**

Služby dětských psychiatrů a jejich dostupnost pro dítě i pro celý rodinný systém jsou kapacitně velmi nedostatečné, čekací lhůty jsou v rozmezí 3 – 6 měsíců. V ORP Orlová nepůsobí žádný pedopsychiatr, klienti musí dojíždět do Ostravy. Ordinaci zde má dětská klinická psychologička, která je však velmi vyčerpána a má dlouhé čekací lhůty v řádu měsíců. Činnosti metodiků primární prevence, školních metodiků prevence jsou v rámci řešení vyčleněných úvazků velmi slabě pokryty a na samotnou práci s dětmi je v důsledku toho určena jen velmi malá část časového fondu. Pozice školních psychologů v rámci ORP Orlová nejsou běžně obsazovány. Pokud se tato pozice na základní škole zřídí, tak se jedná spíše o částečný úvazek do max 0,5 úvazku. V Orlové chybí služba nízkoprahového typu pro mladší děti do 15 let. Připravuje se otevření nízkoprahového zařízení pro děti do 15 let.

Služby krizového centra pro děti v ORP Orlová zcela chybí, v rámci Moravskoslezského kraje působí krizové centrum, které pracuje s dospělými a dětmi od 15 let, jehož součástí je krizové lůžko pro rodinu. Jedná se o jeden pokoj s kapacitou 3 míst pro rodiče s dětmi. Délka pobytu může být maximálně 10 dnů. Intervenční centrum v tomto ORP také nepůsobí, nejbližší intervenční centrum je v Ostravě či Havířově.

Lokální síť nezáskal informace o tom, že by v ORP Orlová fungovalo nějaké rodinné centrum s programy zaměřenými na oblast vztahů. Nefunguje zde také žádná svépomocná skupina pro děti v oblasti vztahů, například pro děti rozvádějících se rodičů. Za službami rodinného poradenství a mediace musí klienti dojíždět do Karviné a do Ostravy. Stejně tak musí dojíždět do intervenčního centra a do poradny pro oběti trestných činů (Ostrava, Havířov, Karviná).

## **BEZPEČÍ – žít v bezpečí a stabilitě**

V ORP Orlová existuje funkční síť služeb v oblasti bezpečí. Zapojeny jsou do ní Policie ČR, městská policie a její specialisté na prevenci, fungují také asistenti prevence kriminality. Také školy a školní poradenská pracoviště jsou schopny naplňovat potřeby v oblasti bezpečí. K dispozici je nabídka volnočasových aktivit, které organizuje například Dům dětí a mládeže Orlová. Dostupná jsou hřiště a sportoviště. Orlová disponuje také K-centrem. V blízkém okolí jsou dostupné poradny pro oběti trestných činů a intervenční centrum (Ostrava, Havířov, Karviná). V ORP probíhá osvěta i bezpečnostní akce. Při obci pracují sociální pracovníci. Samospráva podporuje aktivity v této oblasti. Okresní soud sídlí v Karviné a Havířově, kde také má své sídlo Probační a mediační služba.

Příkladem dobré praxe může být dobrovolnický program „Kamarád“, který ve spolupráci s organizací ADRA pořádá OSPOD Orlová. V sociálně vyloučené lokalitě je obyvatelům k dispozici komunitní centrum Maják, které také realizuje aktivity pro zvýšení bezpečí.

Od září také začíná fungovat v Ostravě při Krizovém centru terapeutický program pro děti, které jsou oběťmi trestných činů.

### **Prostor pro rozvoj sítě:**

Středisko výchovné péče bude důležitým aktérem místní sítě, mělo by vzniknout k 1.1.2019. Nízkoprahové zařízení pro děti a mládež v Orlové má programy zaměřené na oblast bezpečí dětí, je však zaměřeno na starší děti. O využití krizové linky pro rodiče či děti nikdo z aktérů při mapování nehovořil.

Zařízení pro děti vyžadující okamžitou pomoc Heřmáněk bylo zrušeno 31. 3. 2018. Nejbližší dostupný ZDVOP je Dětské centrum Čtyřlístek v Havířově nebo Dětské centrum Domeček v Ostravě. Služby krizového centra v ORP Orlová zcela chybí, v rámci Moravskoslezského kraje působí krizové centrum pro děti od 15 let, jehož součástí je krizové lůžko pro rodinu.

V současné době v ORP není k dispozici rodinné centrum, které by poskytovalo specifické programy v oblasti bezpečí, nerealizují se zde také rodinné konference a neschází se rodičovská skupina. Rodinná poradna není v Orlové zřízena, klienti dojíždějí do 15 km vzdálené Karviné, kde výborně funguje Rodinné centrum Sluníčko.

Lokální síťář při svém mapování také nezjistil, že by v ORP Orlová byly pořádány sousedské dny či jiné podobné komunitní aktivity.

## **ZDRAVÍ – vyrůstat v celkové tělesné a duševní pohodě**

V ORP Orlová je k dispozici síť zdravotnických služeb – pediatři, nemocnice, ambulantní specialisté, pohotovost je zajišťována v Karviné a Havířově. V rámci škol jsou realizovány aktivity na podporu zdraví. Funguje zde kontaktní centrum pro uživatele návykových látek. V ORP pracuje také jedna klinická psychologka, avšak je velmi vytížená. Pro podporu sportu a zdravého životního stylu jsou k dispozici různé sportovní a volnočasové aktivity. Mnoho aktivit organizuje Dům dětí a mládeže. Také aktéři z oblasti sociálních služeb, například SAS, NZDM, raná péče, naplňují potřeby dětí v oblasti zdraví.

### **Prostor pro rozvoj sítě:**

Pozice školních psychologů není zřízena na všech školách. Je jen málo základních škol, které se rozhodly zaměstnat na částečný úvazek školní psychology.

Služby dětského psychiatra, dětského psychologa, dětského terapeuta či služby rodinných terapií jsou kapacitně velmi nedostatečně zajištěny. Čekací lhůty u dětských psychiatrů a psychologů jsou v rozmezí 3 – 6 měsíců, bohužel i na rodinnou terapii u Mgr. Pastuchové jsou čekací lhůty stejné. V Karviné v září 2018 končí jediný pedopsychiatrik v okolí, ke kterému dojížděly i klienti z Orlové. Tím se výrazně zhorší dostupnost pedopsychiatrické péče.

Domácí návštěvy dětské sestry se v ORP Orlová nerealizují. Od podzimu 2018 by ale měla v Orlové začít působit zdravotní mediátorka v rámci projektu Státního zdravotního ústavu „Efektivní podpora zdraví osob ohrožených chudobou a sociálním vyloučením“. Jejím úkolem bude osvěta a organizace aktivit na podporu zdravého životního stylu, např. Dny zdravím, cvičení pro ženy, apod.

Pečovatelská služba je zaměřena spíše na seniory a dospělé. Respitní služba pro děti je dostupná v Ostravě (např. Duhový dům). Specializovaná poradna pro závislosti není v ORP Orlová k dispozici, nejbližší je otevřena

v Ostravě, ale ta je určena klientům až od 15 let. Také Renarkon o.p.s. v Ostravě (Terapeutické centrum) poskytuje takto zaměřené poradenství, opět sídlí v Ostravě.

## **UČENÍ SE – rozvíjet svůj potenciál, mít radost z poznávání a učení**

V ORP Orlová je 10 mateřských škol, z toho jedna s vyučovacím jazykem polštinou, dále 8 základních škol a 5 středních škol. Na všech fungují školní poradenská pracoviště s výchovnými poradci a školními metodiky prevence, na některých jsou také školní psychologové a na dvou základních školách je zřízena funkce sociálního pedagoga. V Orlově působí pobočka Pedagogické poradny Karviná. Do SVP dojíždějí klienti do Karviné, od ledna by měla být zřízena ambulantní pobočka také v Orlově. Ve městě jsou dostupné volnočasové a sportovní aktivity, stejně tak jako kulturní akce. Město Orlová pravidelně oceňuje nejlepší žáky i pedagogy, vždy jedenkrát ročně, na konci školního roku. Podporu školní přípravy zajišťují jednak školy z prostředků MŠMT ČR, děti doučují také v komunitním centru Maják, pracovníci mohou docházet i do rodin. Stejně tak SAS se angažuje v podpoře vzdělávání dětí.

Příklad dobré praxe: Deset let probíhal v ORP Orlová na školách projekt, v rámci kterého zde byli přítomni romští asistenti. Projekt byl unikátní v tom, že nebyly kladeny nároky na vzdělání těchto asistentů a bylo je možno ve škole využít nejen pro podporu dětí, ale také pro komunikaci s rodinou a komunitou. Letos bohužel projekt skončil bez náhrady. Všichni asistenti byli propuštěni. Nelze je využít ani jako asistenty pedagoga k individuálním dětem, jelikož nemají odpovídající vzdělání. Nenašla se žádná možnost, jak je financovat. I kdyby si je nyní město chtělo zaplatit ze svého, nemohou dle školského zákona působit na půdě škol. V ORP Orlová je několik škol, které mají vysoké procento romských žáků (i přes 70 %) a pozice romského asistenta jim velmi chybí.

### **Prostor pro rozvoj sítě:**

Pozice sociálního pedagoga a školního sociálního pracovníka se na základních školách v ORP Orlová téměř nevyskytují. Pozice školních psychologů není zřízena na všech školách z důvodu nedostatku finančních prostředků, víceméně se dá říci, že je jen málo základních škol, které se rozhodly zaměstnat na částečný úvazek školní psychology přes tzv. šablony. Činnost etopedů a dětských psychologů je kapacitně v ORP Orlová velmi slabě pokryta z důvodu nedostatku finančních prostředků, tento personální výpadek ze stejného důvodu nemohou pokrýt ani okolní ORP. V ORP Orlová není nastaven specifický dotační program na podporu nákupu školních pomůcek či financí na dojíždění do školy. NZDM je k dispozici pouze pro starší děti (NZDM Futra).

## **CHOVÁNÍ – znát hranice, dostat povzbuzení, učit se respektu k sobě i ostatním**

V oblasti potřeby chování působí na školách výchovní poradci a školní metodici prevence, školní psycholog (pokud je přítomen), asistenti pedagoga. Psychologická, etopedická a psychiatrická péče je zajištěna velmi slabě, kromě dětské klinické psychologičky jsou všichni odborníci v jiných městech (Ostrava, Karviná, Havířov). Adra ve spolupráci s OSPOD poskytuje dobrovolnický program Kamarád, který je zaměřen na podporu dětí s výchovnými problémy formou neformálního vztahu se starším dobrovolníkem. Dětem je dostupný ZDVOP v Havířově. Pobočka PMS sídlí v Havířově, nabízí celou škálu programů pro děti i jejich rodiče. Dům dětí a mládeže Orlová je aktivní v nabízení volnočasových aktivit, stejně tak jako NZDM Futra, ZUŠ, různé sportovní organizace, Junák a církev.

### **Prostor pro rozvoj sítě:**

Odborná poradenská pomoc pedopsychologů, etopedů, pedopsychiatrů je kapacitně nedostatečně pokrytá, čímž se stává dostupnost služeb velmi komplikovanou.

Během síťování se nepotvrdilo, že by školy měly specifické programy zaměřené na chování dětí, podpůrné programy nebo nácvik dovedností v oblasti chování se zapojením rodičů. Stejně tak nebylo zaznamenáno u nízkoprahového zařízení pro děti a mládež zprostředkovávání podpůrných skupin pro rodiče k posílení výchovných kompetencí. Asistované kontakty neposkytuje žádná organizace z ORP Orlová. Nebylo zjištěno, že by se pořádaly komunitní či sousedské akce zaměřené na oblast chování.

## **MATERIÁLNÍ ZAJIŠTĚNÍ – mít zajištěny základní potřeby, nemít hlad, mít dobré zázemí**

Probíhá potravinová a materiální pomoc nejchudším osobám, distribuci zajišťuje Slezská diakonie, Azylový dům Hannah. Projekt je zacílen na poskytování pomoci osobám a domácnostem ohroženým chudobou a sociálním vyloučením, zejména materiálně deprivovaným rodinám s dětmi, sociálně slabým rodinám s dětmi žijícími v nevyhovujícím bydlení, osobám bez domova, osobám ohroženým ztrátou bydlení, osobám či domácnostem žijícím v nevyhovujícím bydlení a jiným osobám ve vážné sociální nouzi. V rámci projektu je možné poskytnout osobě nacházející se v některé z výše uvedených situací potravinový a hygienický balíček, přičemž poskytnutí balíčku je spojeno s doprovodným opatřením směřujícím k řešení nepříznivé sociální situace, ve které se daná osoba nachází. V Orlové je otevřena pobočka úřadu práce, která zprostředkovává zaměstnání i sociální dávky. Město zaměstnává osoby v rámci veřejně prospěšných prací. Základní sociální, právní i finanční poradenství poskytuje občanská poradna Komunitního centra Maják. Za specializovaným dluhovým poradenstvím musí klienti dojet například do Ostravy (Poradna ve finanční tísní). V případě, že se bez domova ocitnou ženy s dětmi, je jim k dispozici Azylový dům Hannah. Při obci pracují obecní sociální pracovníci. V blízkém okolí funguje ZDVOP (Havířov). Město Orlová má k dispozici 12 sociálních bytů, které však nedostačují počtem, velikostí a vybavením pro potřeby rodin s dětmi. Bydlení sociálně slabým rodinám zprostředkovává organizace Portavita, která poskytuje do podnájmu sociální byty firmy Residomo s doprovodným programem. Po dvou letech bezproblémového užívání bytu přechází nájemní smlouva již přímo na klienta. Nejbližší dostupný ZDVOP je Dětské centrum Čtyřlístek v Havířově nebo Dětské centrum Domeček v Ostravě. Ve školách je pro chudší děti dostupný program obědy do škol.

### **Prostor pro rozvoj sítě:**

Bílá místa:

Služby krizového centra v ORP Orlová zcela chybí, v rámci Moravskoslezského kraje působí krizové centrum pro děti od 15 let, jehož součástí jsou krizová lůžka pro rodinu. Město Orlová nemá v současné době zpracovanou koncepci rozvoje sociálního bydlení. Vhodné by také bylo podpořit rozvoj sociálního poradenství. Chybí rodinné centrum. Dům na půl cesty je nejbližší v Ostravě, pro klienty nad 18 let.

# Modely spolupráce aktérů sítě

Spolupráce aktérů sítě služeb pro děti a **rodiny je stejně významným předpokladem stability a pevnosti sítě, jako přítomnost aktérů samotných.** Spolupráce a vzájemné vztahy aktérů tvoří pomyslné spojky mezi jednotlivými články sítě. Aktivity aktérů na sebe navazují, a tím jsou efektivnější a cílenější.

Předpokladem funkční spolupráce aktérů v rámci sítě je **dobrá znalost rolí – nejen ostatních aktérů, ale také svých vlastních.** Většině aktérů je připsána základní role (např. role učitele ve vzdělávání dětí), ale je důležité, aby si byli vědomi také svého významu pro naplňování dalších potřeb dětí (např. učitel jako důležitý aktér v oblasti zdraví dětí, bezpečí, chování, vztahů apod.). **Dobře nastavená spolupráce umožní reagovat bezprostředně na měnící se potřeby dítěte a rodiny.**

Spolupráce aktérů v lokalitě může mít mnoho podob, více či méně formálně ukotvených (viz obrázek č. 3: Modely spolupráce aktérů v lokalitě). Žádoucí jsou přitom zejména formy zahrnující větší počet aktérů a fungující na bázi dobrovolné dohody o spolupráci, tedy sledující společný cíl. Ve prospěch dětí ale působí v podstatě jakákoliv forma spolupráce, například i konzultace konkrétního případu.

## Modelové schéma spolupráce aktérů jako inspirace a k čemu má sloužit

**Modelové schéma spolupráce není vyčerpávajícím výčtem všech možných forem spolupráce aktérů,** jde o inspirativní schéma, které lze podle potřeby dále doplnit. Tento model má mít jednak význam osvětový v tom smyslu, do jakých forem spolupráce se mohou aktéři zapojovat, jednak poukazuje na další možné, doposud nevyužívané formy, a může tak být podkladem pro další rozvoj spolupráce v lokalitě.

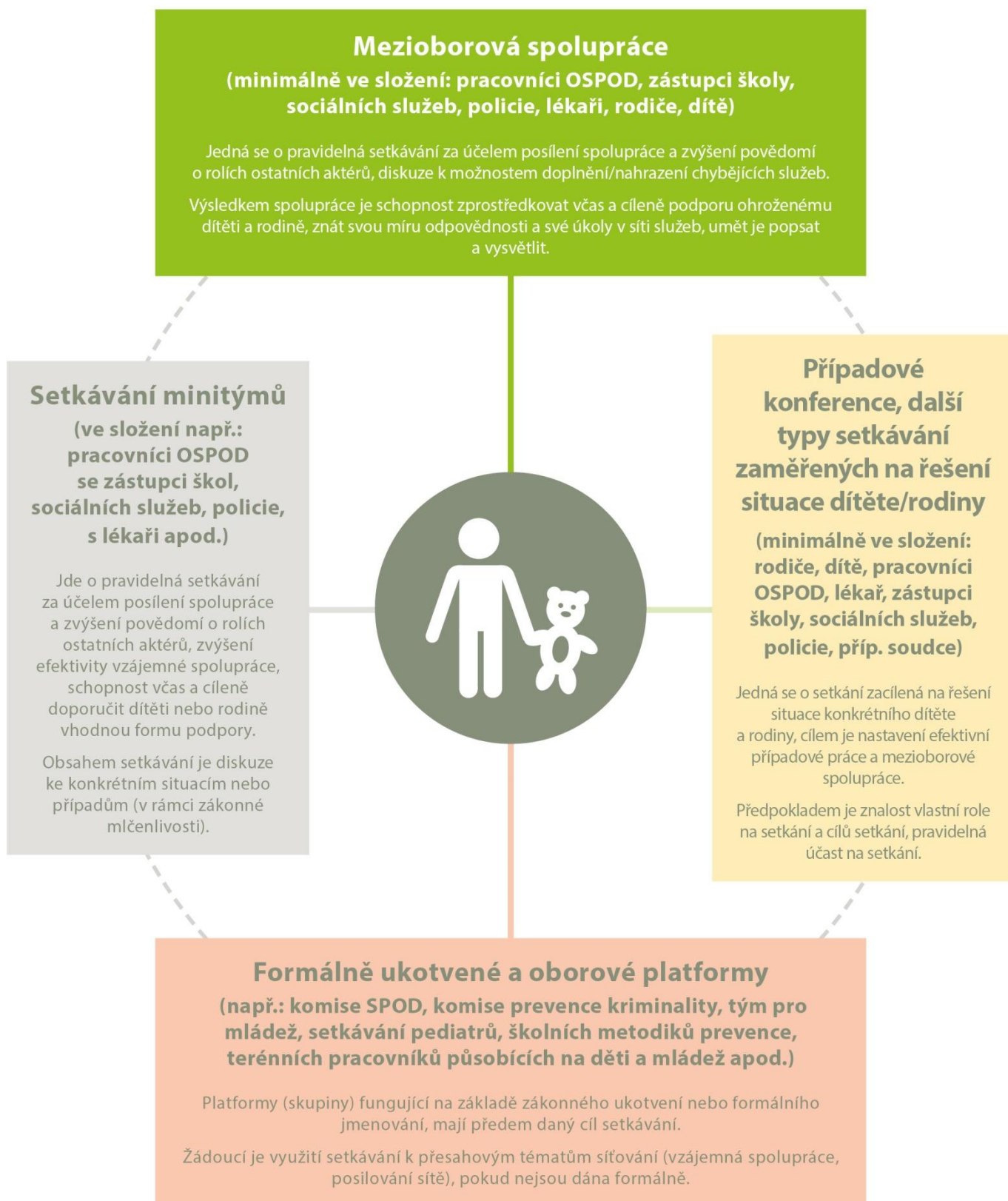
Lokální síťáři na základě provedeného mapování následně zpracovali **model spolupráce aktérů sítě služeb pro děti a rodiny na území konkrétního ORP,** kde do tabulky zachytili výčet existujících místních forem spolupráce (podrobně viz tabulka č. 2).

## Popis jednotlivých kategorií schématu „Modely spolupráce aktérů v lokalitě“ (obrázek č. 3)

V obrázku č. 3 najdete vymezení příkladů různých modelů spolupráce aktérů sítě služeb. Mezioborová spolupráce je pro oblast podpory dětí a jejich rodin vnímána jako klíčová platforma (tedy platforma zahrnující co nejširší spektrum aktérů sítě služeb pro děti a jejich rodiny). Nicméně nezastupitelnou úlohu mají jakékoliv jiné, funkční formy setkávání a spolupráce, které se zabývají potřebami dětí a jejich rodin.



# MODELY SPOLUPRÁCE AKTÉRŮ NA ÚROVNI OBCÍ S ROZŠÍŘENOU PŮSOBNOSTÍ



# Spolupráce aktérů sítě v ORP Orlová

Tabulka č. 2

	<p><b>Mezioborová spolupráce</b></p> <p>Mezioborová setkávání „kulaté stoly“ k různým tématům prevence</p>	
<p><b>Setkávání minitýmů</b></p>		<p><b>Případové konference, další typy setkávání zaměřených na řešení situace dítěte/rodiny</b></p>
<p>Konzultace pracovníků OSPOD ke konkrétním případům dětí s dalšími odborníky.</p>		<p>Případové konference pořádané OSPOD</p>
	<p><b>Formálně ukotvené a oborové platformy</b></p> <p>Pracovní skupina komunitního plánování „Děti, mládež a rodina“</p> <p>Setkávání pediatrů</p> <p>Setkávání školních metodiků prevence a výchovných poradců</p> <p>Komise pro děti a mládež</p> <p>Komise pro prevenci kriminality, protidrogovou problematiku a ostatní sociálně patologické jevy</p>	

# **Komentář ke spolupráci aktérů sítě v ORP Orlová**

## **Mezioborová spolupráce**

V ORP Orlová probíhají na školách nepravidelná mezioborová setkávání, která svolává koordinátor prevence kriminality Městské policie Orlová. Podnět k výběru tématu dávají školy (výchovni poradci nebo metodici prevence). Setkání probíhá vždy na té konkrétní škole, která dala podnět. Účastníky setkání jsou školní metodici prevence a výchovni poradci, pracovníci OSPOD (specialista na syndrom CAN, pracovnice NRP), pracovníci městské policie (preventisti). Na setkání zvou různé hosty z dalších oborů, například zdravotnictví, sociálních služeb.

## **Setkávání minitýmů**

V rámci práce OSPOD Orlová jsou pracovníci běžně zvyklí setkávat se s dalšími odborníky a konzultovat situaci dítěte v rámci povinné mlčenlivosti. Například mají dobrou spolupráci s klinickou psychologkou, SVP Karviná, s pediatry, se sociálními službami.

## **Případové konference, další typy setkávání zaměřených na řešení situace dítěte/rodiny**

Pracovníci OSPOD používají případové konference standardně jako součást své práce s rodinami. Ročně proběhne kolem 15 případových konferencí. Setkání facilitují vyškolené pracovnice OSPOD. Zvou odborníky z různých oborů. Sporadicky se setkání účastní lékaři a klinická psychologka. Pravidelně se účastní pracovníci PPP, zástupci škol, SVP, Policie ČR, sociálních služeb.

## **Formálně ukotvené a oborové platformy**

V tomto ORP probíhá komunitní plánování, oblasti zabývající se dětmi a jejich rodinami se věnuje pracovní skupina Děti, mládež a rodina. Tato pracovní skupina sdružuje aktéry z oblasti sociálních služeb, volnočasových, vzdělávacích a společensko-kulturních služeb, církve, a také pracovníky relevantních odborů města Orlová, včetně OSPOD. Pracovní skupina se věnuje problematice dětí ohrožených společensky nežádoucími jevy i problematice dětí ohrožených nepříznivými vlivy prostředí. Pracovní skupina projednává také témata k rozvoji sítě, například rozvoj služeb pro posilování rodičovských kompetencí, bezpečnost na dětských hřištích, pořádání preventivních a osvětových akcí apod. Je potřeba ocenit velkou pestrost složení účastníků z různých oborů.

V ORP Orlová probíhá ročně i několik setkání pediatrií působících v oblasti bývalého okresu Karviná, na kterých probíhají přednášky a diskuze na vybraná témata, odborné semináře.

Zástupci školních poradenských pracovišť v ORP Orlová se účastní pravidelných pracovních schůzek, které organizuje oblastní metodik prevence Pedagogicko-psychologické poradny Karviná. Metodici se setkávají i několikrát do roka dle potřeby, výchovni poradci obvykle jednou v roce. Setkání jsou zaměřena na předávání informací o aktuálních novinkách v oblasti prevence rizikového chování, o strategiích a koncepcích, konzultace konkrétních obtížných situací apod.

Tématem ohrožených dětí a zabývají také dvě komise města – Komise pro děti a mládež a Komise pro prevenci kriminality, protidrogovou problematiku a ostatní sociálně patologické jevy. Zastoupení jsou v nich pracovníci škol, městské policie, PČR, OSPOD atd.

# Doporučení pro rozvoj sítě v ORP Orlová

## Doporučení vycházejí ze zjištěného aktuálního stavu sítě (k datu vzniku dokumentu).

1. Na základě svých zjištění z mapování potřeb a spolupráce s aktéry doporučuje lokální síť **pokračovat v hledání dalších aktérů sítě služeb pro ohrožené děti a jejich rodiny, kteří by se ujali poskytování služeb pro děti s výchovnými problémy.** Měly by být zaměřeny na podporu vztahů mezi rodiči a dětmi, na práci s dětmi, které mají výchovné obtíže, sklon k sebepoškozování nebo další potřeby v oblasti vztahů, chování, duševního zdraví. Vhodným se jeví například zřízení ambulantní formy střediska výchovné péče (tato potřeba by měla být naplněna zřízením ambulantního SVP v roce 2019), peer programy, skupinové práce s dětmi, posílení kapacity NZDM případně rozšíření cílové skupiny i na mladší věkovou kategorii dětí.
2. Velmi žádoucí by bylo zajištění pozice **školního psychologa či sociálního pedagoga na každé základní a střední škole v ORP.** Tito pracovníci mohou sloužit jako první linie podpory pro děti s psychickými obtížemi a výchovnými problémy. Mohli by do jisté míry suplovat nedostatek klinických psychologů a pedopsychiatrů v celém kraji. Byli by schopni zachytit obtíže dětí v raném stádiu a adekvátně na ně reagovat.
3. **Dostupnost krizové pomoci v ORP Orlová pro děti a jejich rodiny** by bylo možno v omezeném rozsahu zajistit podporou některého stávajícího aktéra, který by vyškolil, a pro krizové intervence vyčlenil, svého pracovníka. Komplexní krizovou pomoc dětem a jejich rodinám by pak mělo celokrajsky poskytovat specializované krizové centrum, které v kraji chybí.
4. **Podpora multidisciplinární spolupráce v ORP.** V návaznosti na realizované představení vybraných sociálních služeb pracovníkům škol se jeví jako přínosné v pravidelném intervalu pořádat pro školy besedy, přednášky a burzy sociálních služeb, aby byla zajištěna informovanosti výchovných poradců, školních metodiků prevence, školních psychologů a ředitelů škol o možnostech spolupráce se sociálními službami v rámci podpory ohrožených dětí a jejich rodin. Užitečným by také mohlo být větší zapojení odborníků z oblasti zdravotnictví do společných setkání.
5. **Zahájení diskuse k efektivnímu využívání psychiatrické a psychologické péče o ohrožené děti.** S ukončením lékařské praxe jediného dětského psychiatra v oblasti, který ordinoval v Karviné, bude velmi obtížné zajistit pedopsychiatrickou péči zejména pro děti mladší 15 let. Z tohoto důvodu vidí lokální síť jako účelné zahájit diskusi na téma efektivního využívání pedopsychiatrické, psychologické a psychoterapeutické péče o ohrožené děti kompetentními aktéry z oblasti školství, zdravotnictví a sociálních služeb. Cílem diskuse by mělo být vyjasnění kompetencí a postupů při „pohybu“ dítěte v současném systému péče o duševního zdraví, nastavení pravidel a zjištění možnosti vzájemné spolupráce.
6. **Zpracování koncepce sociálního bydlení pro město Orlová.** Jeví se jako vhodné promyslet a postupně zajistit možnosti stabilního a bezpečného bydlení pro rodiny s dětmi, které si nejsou schopny toto bydlení zajistit vlastními silami. Součástí podpory bydlení by měl být i doprovodný sociální program.
7. Naplnění potřeb ohrožených dětí by mohly podpořit také různé **komunitní programy a sousedské akce** zaměřené na bezpečnost, chování, materiální zabezpečení atd. Ty, v současné době v Orlové, dle informací lokálního síťáře, příliš neprobíhají. Je zde potenciál Komunitního centra Maják, které by mohlo tento typ akcí pořádat.

## Závěrem

Děkuji všem aktérům sítě pro ohrožené děti a jejich rodiny v ORP Orlová za jejich čas, který mi věnovali při našem mapování, za čas, který mi věnovali při společné práci na dílčích cílech mé strategie, za jejich vysoké pracovní nasazení, profesionalitu, zapálení pro svou činnost a ochotu hledat nová řešení, která by byla přínosem pro děti a jejich rodiny.

Díky patří i krajské koordinátorce síťování pro Moravskoslezský kraj, Mgr. Hance Žurovcové, za její profesionální, empatické a pozitivní vedení.

## Použité zdroje

Uveďte použité zdroje dle pokynů v manuálu.

1. Český statistický úřad, 2018 [online]. ČSÚ. [cit. 15.8.2018]. Dostupné z: <https://www.czso.cz>
2. Úřad práce ČR, 2018 [online]. ÚP ČR. [cit. 15.8.2018]. Dostupné z <https://www.http://portal.mpsv.cz/upcr/kp/msk/statistiky>.
3. Moravskoslezský kraj, 2018 [online]. MSK ČR. [cit. 15.8.2018]. Dostupné z [https://www.msk.cz/zget\\_2014\\_09.html?id=115](https://www.msk.cz/zget_2014_09.html?id=115).

## Potřebujete více informací?

### K síťování ve vaší obci či kraji?

Obráťte se na lokálního síťáře **PhDr. Richarda Mohyla**, e-mail: [richard.mohyla@mpsv.cz](mailto:richard.mohyla@mpsv.cz), krajskou koordinátorku síťování **Mgr. Hanu Žurovcovou** (dotazy spojené se síťováním v zapojených obcích), e-mail: [hana.zurovcova@mpsv.cz](mailto:hana.zurovcova@mpsv.cz), či krajského síťáře, **Mgr. Jiřího Dvořáka**, e-mail: [jiri.dvorak@mpsv.cz](mailto:jiri.dvorak@mpsv.cz)

### K aktivitě síťování?

Obráťte se na odborného garanta **Mgr. Štěpána Bolfa**, e-mail: [stepan.bolf@mpsv.cz](mailto:stepan.bolf@mpsv.cz), tel.: 221 923 647, 775 853 476 nebo na vedoucí oddělení transformace služeb pro rodiny a děti, odbor ochrany práv dětí **Mgr. Kristýnu Jůzovou Kotalovou**, e-mail: [kristyna.kotalova@mpsv.cz](mailto:kristyna.kotalova@mpsv.cz), tel.: 221 922 255, 724 178 744.

[www.pravonadetstvi.cz](http://www.pravonadetstvi.cz)

[www.mpsv.cz](http://www.mpsv.cz)





# Příloha – popis rolí aktérů sítě

## Popis rolí jednotlivých aktérů

Činnost všech aktérů je dána (rezortním) zákonným vymezením, které zpravidla určuje jejich roli v systému ochrany dětí a rodin. K tomu je obvykle dána i nějaká z forem vzájemné spolupráce aktérů (např. oznamovací povinnost, možnost zprostředkování odborných služeb, apod.). Pokud jde o přesah základních rolí jednotlivých aktérů, zejména směrem ke vzájemné spolupráci, existuje jen velmi málo objektivně daných překážek, které by takovým přesahům či mezioborové spolupráci bránily.

**Při tvorbě a rozvoji sítě je tedy role jednotlivých aktérů vždy třeba posuzovat v nejširším možném náhledu, včetně toho, že jsou aktérům jejich role zvědomovány. Tím lze dosáhnout maximálního využití jejich kapacit.**

## Jak jsou vymezeny role aktérů

Níže uvedený popis rolí jednotlivých aktérů je odvozen **z potřeb dětí**. Relevance aktérů v rámci sítě služeb je podmíněna tím, že danou roli aktivně naplňují (tj. dva aktéři stejného typu, např. školy, mají svou základní činnost dánu a budou jistě označeni za aktéry v oblasti potřeb učení, ale je možné, že pouze jedna ze škol bude též relevantním aktérem i pro oblast tělesného a duševního zdraví např. proto, že je zapojena do preventivních programů, aktivně spolupracuje s lékaři apod.).

**Jedná se o výčet příkladů, často se vyskytujících rolí jednotlivých aktérů, tedy o inspirativní, nikoliv úplný výčet rolí. Pro optimální podobu sítě služeb je nutné zvažovat všechny možné role aktérů v maximální možné šíři.**

## Vztahy

### 1. Aktéři přímé podpory dítěte

- psycholog, psychiatr = dostupnost služby pro celou rodinu, vč. dostupnosti přímo pro samotné dítě, zaměření na vztahovou problematiku, rodičovské spory
- svépomocná skupina = skupiny pro děti (zajištění bezpečného prostředí, případně facilitace setkání), kde se mohou scházet děti ohrožené mimo jiné vztahy v rámci rodiny
- nízkoprahové zařízení pro děti a mládež (NZDM), terénní pracovník = významná je kapacita a přístupnost služby, zaměření služby na vztahovou problematiku (vztahy dětí s rodiči, s vrstevníky), terénní pracovník NZDM působící přímo v místech, kde se schází dětské skupiny/skupiny
- metodik primární prevence, školní metodik prevence = kapacita, dostupnost, rozsah služeb, zaměření na vztahy, vnímání této role dětmi
- programy pro třídní kolektivy = realizace programů pro kolektivy, jejich využití v případě individuální potřeby dítěte
- inkluzivní programy = aktivní využívání podpůrných opáření, kapacita pedagoga reagovat na individuální potřeby dítěte
- školní psycholog = dostupnost (dostatečná kapacita), zaměření (mimo jiné) na problematiku vztahů, individuální konzultace, práce s kolektivy/skupinami
- výchovný poradce = viz školní psycholog
- učitel, vychovatel = aktivní práce se vztahy v rámci třídy, kolektivu, individuální konzultace, aktivní spolupráce s OSPOD a službami, prevence
- služby náhradní rodinné péče (NRP) = doprovodné organizace, OSPOD, služby pro adoptivní rodiče, zaměření na vztahy a kontakty mezi dětmi a biologickými rodiči

- sociální pracovník pobytového zařízení = sociální pracovník školského, zdravotnického zařízení nebo pobytové sociální služby, zaměřeni na udržení a podporu kontaktu dítěte s rodiči, aktivní spolupráce s OSPOD
- sociálně-aktivizační služba pro rodiny s dětmi (SAS) = specifické zaměření na vztahovou problematiku, dostupnost služby též pro děti
- krizové centrum = zaměření na problematiku vztahů a bezpečí
- orgán sociálně-právní ochrany dětí (OSPOD) = relevantní role v případě, že se jedná o dítě ohrožené dle § 6 zákona č. 359/1999 Sb., o SPOD

## 2. Aktéři přímé podpory rodiny

- rodinné centrum = relevantní role, pokud služby zahrnují specifický program na problematiku mezilidských vztahů, rodičovských sporů, vztahů rodičů k dětem, vztahů mezi dětmi
- rodinná poradna = specializace na téma mezilidských vztahů
- rodinné konference = koordinovaná setkání širší rodiny a blízkých osob k podpoře rodiny a hledání zdrojů opory
- mediace = dostupné, dostatečně kvalitní služby jako řešení vztahových sporů
- sociálně-aktivizační služba pro rodiny s dětmi (SAS) = pokud zahrnuje specifické zaměření na vztahy v rámci rodiny, kombinace programů pro rodiče, děti, celou rodinu
- nízkoprahové zařízení pro děti a mládež (NZDM) = specificky zaměřený program na problematiku vztahů, konzultace, přednášky, semináře, zapojení do případové práce
- orgán sociálně-právní ochrany dětí (OSPOD) = relevantní role v případě, že se jedná o dítě ohrožené dle § 6 zákona č. 359/1999 Sb., o SPOD

## 3. Aktéři širší podpory

- volnočasové aktivity (sport, skaut, umělecké kroužky, apod.) = podpora rozvoje vztahů mezi dětmi, spolupráce, vzájemného respektu
- intervenční centrum (IC) = služba zahrnující podporu řešení problematiky domácího násilí, práce s oběťmi i pachateli domácího násilí
- poradna pro oběti trestných činů = poradenství a právní pomoc, orientace v právech obětí, návrhy na jejich odškodnění

## 4. Podpora v rámci komunity

- komunitní centrum = místo pro setkávání, organizovaná nebo neorganizovaná činnost, dostupná kontaktní osoba (poradenství, zprostředkování informací nebo služeb)
- komunitní akce = různé typy komunitních akcí zaměřených na vztahy, např. dny sousedství apod.
- zázemí pro setkávání = vytváření prostor pro neformální setkávání – obecní prostory, komunitní centra, využití prostor škol, knihoven apod.
- sousedské spolky = společné akce, setkávání, poskytování vzájemné podpory mezi sousedy
- svépomocné skupiny = skupiny zaměřené na vzájemnou podporu, mimo jiné v oblasti vztahů (např. rodiče procházející rozvodem nebo rozchodem apod.)

# Bezpečí

## 1. Aktéři přímé podpory dítěte

- nízkoprahové zařízení pro děti a mládež (NZDM), terénní pracovník = bezpečné trávení volného času, přednášky o rizicích, prevenci, konzultace, hodnoty a normy, sebezpoznání dítěte, terénní pracovník NZDM působící přímo v místech, kde se schází dětské skupiny/skupiny
- kontaktní centrum (K-centrum), terénní program pro uživatele návykových látek = prevence a řešení závislosti, konzultace pro děti i rodiče, preventivní programy na školách a v místech, kde tráví děti a mladí lidé volný čas

- volnočasové aktivity = všeobecně různé více či méně organizované programy (sport, zájmové kroužky apod.), kde děti mohou trávit bezpečným způsobem volný čas, seznamují se s riziky, nalézají nebo překonávají své hranice, učí se odpovědnosti apod.), jde o dostupnost volnočasových aktivit a jejich prahovost (tj. nejen to, jestli tam aktivita je, ale také zda do ní chodí děti z cílové skupiny – tj. ohrožené)
- krizové centrum = zaměření na problematiku vztahů a bezpečí
- linka bezpečí = podmínkou efektivního využívání je povědomí dětí o existenci linky (osvěta)
- škola, školní poradenské pracoviště = programy prevence realizované ve škole, programy proti šikaně, vzdělávání o rizicích na internetu, mezi lidmi, v dopravě apod., přítomnost pracovníka, se kterým děti mohou řešit pocit ohrožení, CAN apod.
- peer program = existence a dostupnost programů, další programy doprovázení (patroni apod.)
- komunitní centrum = dostupný prostor, kam mohou děti samy přicházet, v případě potřeby je jim zajištěno poradenství nebo zprostředkována odborná pomoc, nebo se mohou zapojit do programu, hlavní podmínkou je prahovost/dostupnost centra
- středisko výchovné péče (SVP) = pokud je součástí ambulantní či velmi snadno dostupná forma péče, kam by dítě mohlo přijít i samo, kdyby se necítilo bezpečně z důvodu chování osob ve svém okolí nebo by si nevědělo rady se svým vlastním chováním
- zařízení pro děti vyžadující okamžitou pomoc (ZDVOP) = důležitá je dostupnost zařízení a dostupnost navazujících odborných služeb, včetně samotných dětí
- lékař = povědomí o ohlašovací povinnosti, rozpoznání ohrožení dítěte (sociální rozměr), ochota zapojit se do případové práce, účast v komisích, preventivních skupinách apod.
- učitel = povědomí o ohrožení dítěte, zkušenosti se zapojováním se do řešení situace dětí ohrožených v oblasti bezpečí, tj. kompetence rozpoznat a ohlásit takový případ, v případě zjištěného ohrožení dítěte se zapojit do případové práce apod.
- Policie ČR, městská policie, asistent prevence kriminality = pokud je dostupný specialista na problematiku dětí a mládeže nebo CAN, zda se policie nějak aktivně zapojuje do případové práce, spolupracuje s OSPOD, dělá preventivní programy apod.
- orgán sociálně-právní ochrany dětí (OSPOD) = relevantní role v případě, že se jedná o dítě ohrožené dle § 6 zákona č. 359/1999 Sb., o SPOD

## 2. Aktéři přímé podpory rodiny

- sociálně-aktivizační služba pro rodiny s dětmi (SAS) = služba zahrnuje podporu rodičů, případně přímo dětí, specifické zaměření na oblast bezpečí
- nízkoprahové zařízení pro děti a mládež (NZDM), terénní pracovník = služba má programy zaměřené na rodiče a jejich kompetence v oblasti bezpečí dětí, nebo programy pro celou rodinu, terénní pracovník NZDM působící přímo v místech, kde se schází dětské skupiny/skupiny
- asistent prevence kriminality (APK) = dostupná pochůzková služba, když je zjištěno, přímo řeší děti v ohrožení, upozorní rodiče, nebo se na ně mohou rodiče obracet apod.
- krizová linka pro rodiče = existuje povědomí o lince pro rodiče, kteří se potýkají s problémy v oblasti bezpečí dětí – nedokážou děti hlídat, žijí v prostředí, které není bezpečné, mají podezření, že dítěti někdo ublížil nebo by mohl, či se sami obávají, že by mohli dítě ohrozit
- osvěta = dostupnost specifických osvětových a informačních programů organizovaných městem, policií, lékaři, poskytovateli služeb apod.
- programy primární prevence = programy určené také pro rodiče nebo celé rodiny
- rodinné centrum = mateřská nebo rodičovská centra, která mají v programu téma bezpečí – přednášky či poradenství, centra jsou dostupná, nízkoprahová
- rodinná poradna = zajištění konzultací z oblasti bezpečí dětí, týrané, zneužívané a zanedbávané děti (CAN)
- rodinné konference = koordinovaná setkání širší rodiny a blízkých osob k podpoře rodiny a hledání zdrojů opory
- intervenční centrum = programy pro rodiče ohrožené násilím, programy pro děti nebo rodiče s dětmi
- rodičovská skupina = svépomocné skupiny (např. v rámci rodinného či komunitního centra), pro rodiče, jejichž dítě bylo vystaveno nebezpečí, stalo se obětí, ohrožuje jiné děti, nebo jsou ohroženi sami a rodiče a má to vliv na děti, případně mají sami obavy, že by oni sami mohli dítě ohrozit

- kontaktní centrum (K-centrum), terénní program pro uživatele návykových látek = programy pro rodiče, jejichž děti jsou ohroženy závislostí, programy pro závislé rodiče
- krizová respitní péče = zajištění krizové péče o dítě, které bylo ohroženo (např. v situaci domácího násilí, CAN)
- program podpory sousedství = sousedské nebo domovní iniciativy, např. na zajištění bezpečí v okolí domu, na ulici, vzájemný dohled nad dětmi apod.
- orgán sociálně-právní ochrany dětí (OSPOD) = relevantní role v případě, že se jedná o dítě ohrožené dle § 6 zákona č. 359/1999 Sb., o SPOD

### 3. Aktéři širší podpory

- Policie ČR, městská policie, asistent prevence kriminality (APK) = dostatečný počet policistů/asistentů k zajištění pochůzkové činnosti tam, kde může dojít k ohrožení dětí, kolem škol, na sídlištích, v sociálně vyloučených lokalitách (SVL), povědomí policistů/asistentů o rizicích ohrožujících bezpečí dětí
- sociální pracovník na obci = terénní práce s rodinami, poradenství, prevence
- poradna pro oběti trestných činů = poradenství a právní pomoc, orientace v právech obětí, návrhy na jejich odškodnění
- starosta, samospráva = podpora programů pro posilování bezpečí, např. osvětové a informační akce, poradenství občanům, bezpečnostní komise a plán apod.
- soud = specializace na děti – oběti a pachatele, otevřenost, zohlednění specifických potřeb dětí, časová dostupnost (rychlost)
- specialista na prevenci na úrovni obce nebo kraje = vývoj, podpora a sledování efektivity místních programů prevence
- integrovaný záchranný systém = prevence a osvěta

### 4. Podpora v rámci komunity

- dny sousedství = akce ve společných prostorách, seznamování se navzájem, hledání řešení rizik v lokalitě apod.
- preventivní akce v obci = doprava, zdraví, kriminalita
- osvěta = přednášky, semináře pro rodiče nebo pracovníky s dětmi (putovní akce, celostátní akce)
- bezpečná hřiště, prostor pro volnočasové aktivity = místa, kde mohou děti/rodiny trávit volný čas

## Zdraví

### 1. Aktéři přímé podpory dítěte

- pediatr, pediatriká sestra = ideálně zahrnuta práce s rodinou, plnění oznamovací povinnosti, účast na případových konferencích nebo v jiných týmech, operativní spolupráce s OSPOD, návštěvy u dětí doma (domácí sestry)
- pečovatelská služba = pokud jsou cílovou skupinou i rodiny s dětmi
- raná péče = zapojení do případové práce, individuální plán ochrany dítěte (IPOD), sociální rozměr práce
- školní programy podpory zdraví = obědy do škol, ovoce, mléko, preventivní prohlídky
- nízkoprahové zařízení pro děti a mládež (NZDM), terénní pracovník = konzultace či přednášky v oblasti zdraví (hygiena, prevence, závislosti, sexuální zdraví, výživa apod.), terénní pracovník NZDM působící přímo v místech, kde se schází dětské skupiny/skupiny
- kontaktní centrum (K-centrum), terénní program pro uživatele návykových látek = programy zaměřené na děti anebo rodiče, preventivní programy na školách a v místech, kde tráví děti a mladí lidé volný čas
- dětský psychiatr, psycholog = podmínkou je dostatečná kapacita, zapojení do případové práce
- školní psycholog = podmínkou je dostatečná kapacita, přesah do práce s rodinou
- dětský terapeut = kapacita odpovídající potřebám dětí/rodin v lokalitě
- orgán sociálně-právní ochrany dětí (OSPOD) = relevantní role v případě, že se jedná o dítě ohrožené dle § 6 zákona č. 359/1999 Sb., o SPOD

## 2. Aktéři přímé podpory rodiny

- sociálně-aktivizační služba pro rodiny s dětmi (SAS) = zahrnutí tématu zdraví do služby, přednášky, konzultace, osvěta
- raná péče = zaměření služby na práci s celou rodinou a na případovou práci
- kontaktní centrum (K-centrum), terénní program pro uživatele návykových látek = program zaměřený na práci s celou rodinou, zapojení do případové práce
- domácí sestra = návštěvy rodin preventivně a v případě potřeby, u rizikových rodin – vzhledem k tomu, že aktuálně není ukotveno, tak je relevantní jakákoliv forma návštěv
- psychiatr, psycholog = podpora rodičů z hlediska toho, aby dobře zvládali péči o děti
- respitní služba = služby zaměřené na rodiny se zátěží, ideálně širší cílová skupina (nejen děti s postižením)
- rodinná terapie = terapeutické služby zaměřené na práci s celou rodinou
- orgán sociálně-právní ochrany dětí (OSPOD) = relevantní role v případě, že se jedná o dítě ohrožené dle § 6 zákona č. 359/1999 Sb., o SPOD

## 3. Aktéři širší podpory

- nemocnice – dětské oddělení = dostatečná kapacita, možnost přítomnosti rodičů, sociální pracovník, přesah do případové práce a prevence
- pohotovost = dostupnost, plnění oznamovací povinnosti, případně zapojení do prevence
- specialisté = dostupnost, případně zahrnutí rodiny do péče, spolupráce
- poradna pro závislosti (AT poradna) = léčba závislostí rodičů
- ozdravná léčebna = ozdravné pobyty pro děti nebo děti a rodiče

## 4. Podpora v rámci komunity

- preventivní akce na podporu zdraví = sportovní nebo zdravotně preventivní akce, Zdravé město apod.
- osvěta = přednášky, letáky na téma zdraví, péče o zdraví
- dotace obce/kraje na akce na podporu zdraví nebo zlepšování životního prostředí = distribuce vitamínů, pomůcek, zdravotní péče apod.
- podpora sportu = zázemí, dostupné kroužky, kluby

# Učení se

## 1. Aktéři přímé podpory dítěte

- škola = vzdělávání s ohledem na individuální potřeby dítěte, využívání podpůrných opatření, spolupráce s rodinou, zprostředkování navazujících služeb pro rodiny s dětmi
- sociální pedagog, školský sociální pracovník = spolupráce s dítětem a rodinou, zprostředkování služeb dítěti/rodině, spolupráce s navazujícími službami
- výchovný poradce = zaměření práce s dítětem v kontextu jeho rodiny, propojení na externí služby
- pracovník primární prevence = prvotní identifikace potřeby podpory nebo ohrožení dítěte, návaznost na podpůrné služby, přímá podpora dítěte
- nízkoprahové zařízení pro děti a mládež (NZDM), terénní pracovník = edukační programy pro děti (programy, přednášky), zprostředkování podpory školní přípravy, motivační programy, konzultace, včetně působení mimo školu (v terénu)
- volnočasové aktivity = kroužky zaměřené na rozvoj znalostí a dovedností, motivaci dětí, sebepoznání
- pedagogicko-psychologická poradna (PPP) = přímá podpora dětí v kontextu podpory rodiny
- střediska výchovné péče (SVP) = programy zaměřené na prevenci, podporu dítěte v kontextu jeho rodiny
- lékař = sledování povědomí dítěte o vlastním zdraví, edukace dětí, identifikace rizik
- podpora školní přípravy (doučování) = podpora dítěte v rozvoji školních dovedností, posilování kompetencí a motivace ke vzdělávání, optimálně ve spolupráci s rodinou
- asistent pedagoga = zohlednění specifických potřeb dítěte, zapojení rodiny

- orgán sociálně-právní ochrany dětí (OSPOD) = relevantní role v případě, že se jedná o dítě ohrožené dle § 6 zákona č. 359/1999 Sb., o SPOD

## 2. Aktéři přímé podpory rodiny

- pedagogicko-psychologická poradna, středisko výchovné péče (PPP, SVP) = poskytované služby zahrnují rodinu dítěte, jsou provázány na další podpůrné služby
- sociálně-aktivizační služby pro rodiny s dětmi (SAS) = včetně zprostředkování služby rozvoje školských dovedností, podpora a motivace celé rodiny ke vzdělávání
- rodinné centrum (výchova, učení) = programy zaměřené na podporu a rozvoj vzdělávání
- sociální pedagog, školský sociální pracovník = role prostředníka mezi školou a rodinou, práce s celou rodinou, zprostředkování navazujících služeb
- školní psycholog = podpora dítěte v rámci podpory jeho rodiny, zprostředkování navazujících služeb
- výchovný poradce = viz školní psycholog
- etoped, psycholog = dostupnost služeb, ambulantní služby, práce s celou rodinou
- orgán sociálně-právní ochrany dětí (OSPOD) = relevantní role v případě, že se jedná o dítě ohrožené dle § 6 zákona č. 359/1999 Sb., o SPOD

## 3. Aktéři širší podpory

- školské poradenské pracoviště (ŠPP) = služby zaměřené na práci s celou rodinou (poradenství, konzultace, motivační programy, podpůrná opatření, navazující služby)
- dům dětí a mládeže (DDM) = volnočasové aktivity, zaměření na rozvoj vzdělávacích kompetencí dítěte, motivaci
- škola = aktér místní sítě služeb, zapojení do mezioborových platforem
- středisko výchovné péče (SVP) = aktér místní sítě služeb, zapojení do mezioborových platforem

## 4. Podpora v rámci komunity

- zázemí pro vzdělávání (knihovny, prostory pro kroužky, poznávací stezky) = prostory volně dostupné pro vzdělávání dětí, zájmovou činnost
- ocenění vzdělávání (učitelé, žáci, vědci) = motivační programy
- kulturní akce = akce na podporu vzdělávání, vědomostní akce
- zahraniční spolupráce = partnerství měst, studijní pobyty, výměny
- dotace obce na pomůcky, dojíždění do školy

# Chování

## 1. Aktéři přímé podpory dítěte

- peer program = kapacita programů, jejich zaměření na poskytování pozitivních vzorů chování
- škola = ve vztahu k jednotlivci, vypracovaný systém podpory jednotlivce, návaznost na další podpůrné služby, možnost dítěte se obrátit na školu s žádostí o pomoc
- asistent pedagoga = přímá podpora dítěte nad rámec vzdělávání, tj. výchova, normy apod.
- odborná poradenská pomoc = kapacita a dostupnost služeb psychologa, etopeda, psychiatra, provázanost se školou a s rodinou
- resocializační program = kapacita, dostupnost, kvalita
- středisko výchovné péče (SVP) = ambulantní a terénní služba, přímá dostupnost pro děti
- pobytová služba = řešení akutních problémů s chováním, možnost krátkodobých krizových pobytů
- probační a mediační služba (PMS) = programy pro děti, dostupnost, kvalita, možnost vstupu na žádost dítěte
- orgán sociálně-právní ochrany dětí (OSPOD) = relevantní role v případě, že se jedná o dítě ohrožené dle § 6 zákona č. 359/1999 Sb., o SPOD



## 2. Aktéři přímé podpory rodiny

- škola = specifické programy zaměřené na chování dětí, podpůrné programy, nácvik dovedností v oblasti chování se zapojením rodičů
- sociálně-aktivizační služba pro rodiny s dětmi (SAS) = specifický program zaměřený na posilování rodičovských dovedností v oblasti výchovy a stanovování hranic
- nízkoprahové zařízení pro děti a mládež (NZDM) = zprostředkování podpůrných skupin pro rodiče k posílení výchovných kompetencí
- středisko výchovné péče (SVP) = ambulantní nebo terénní forma, práce s celou rodinou
- asistované kontakty a předávání = služby podpory dítěte v náročných situacích, podpora zvládání emocí a chování dítěte i rodičů
- orgán sociálně-právní ochrany dětí (OSPOD) = relevantní role v případě, že se jedná o dítě ohrožené dle § 6 zákona č. 359/1999 Sb., o SPOD

## 3. Aktéři širší podpory

- škola = role učitele, výchovný poradce, dalších členů sboru mimo rámec vzdělávací složky, tj. výchova a socializace, normy, vytváření pozitivních vztahů + zařazení tématu etiky a morálky do výuky, praktický nácvik
- volnočasové aktivity zaměřené na posilování zdravých vztahů (skaut, Sokol, sport) = dostupnost, zejm. pro děti z ohrožených rodin (např. sociálně vyloučené lokality)
- církve = programy pro rodiny a děti – volnočasové aktivity, konzultace k otázkám výchovy a chování
- probační a mediační služba (PMS), resocializační program = programy zaměřené na posílení pozitivních forem chování
- krizový pobyt = krátkodobé umístění dítěte v pobytové službě v situaci závažných obtíží v oblasti chování, podmínkou je minimální délka pobytu a bezprostřední zajištění odborné podpory

## 4. Podpora v rámci komunity

- sousedské a komunitní akce = akce ke vzájemnému poznávání, navazování vztahu důvěry, interkulturní akce apod.
- BESIP = preventivní akce, nácvik pravidel, ohleduplnosti

# Materiální zajištění

## 1. Aktéři přímé podpory dítěte

- rodinné centrum = programy pro děti, které jsou vystaveny riziku nedostatečné péče
- krizové centrum = řešení akutního ohrožení dítěte, včetně zanedbání péče, přístupné i pro samotné děti
- materiální a potravinová pomoc = cílená a koordinovaná distribuce, spolupráce s OSPOD
- dům na půl cesty = zajištění základní péče mladistvým, dostatečnost kapacity, včetně otázky věkové hranice
- zařízení pro děti vyžadující okamžitou pomoc (ZDVOP) = relevantní kapacita, přístupnost přímo pro děti, podstatné je zapojení do případové práce
- pobytová služba = dětský domov, kojenecký ústav apod., kde je možné zajistit krizový pobyt na žádost dítěte, resp. na bázi dobrovolnosti
- orgán sociálně-právní ochrany dětí (OSPOD) = relevantní role v případě, že se jedná o dítě ohrožené dle § 6 zákona č. 359/1999 Sb., o SPOD

## 2. Aktéři přímé podpory rodiny

- občanská poradna = poradenství rodičům zaměřené na práci, příjmy, dávky, sousedské vztahy, spolupráci se školou apod.
- dluhová poradna = komplexní řešení finanční situace rodiny
- sociální pracovník obce = terénní práce v rodinách, poradenství zaměřené na základní péči, doprovázení
- sociálně-aktivizační služba pro rodiny (SAS) = specializace služby na podporu rodičů v zajištění základní péče o děti
- sociální rehabilitace = relevance služby, pokud je zaměřena na posílení základních rodičovských dovedností, práce s rodiči a dětmi v přirozeném prostředí
- materiální a potravinová pomoc = koordinovaná pomoc rodinám, spolupráce s OSPOD a soc. službami (zacílení pomoci)
- právní pomoc = dostupná právní pomoc rodinám
- azylové bydlení = azylové bydlení, ideálně pro celé rodiny s dětmi
- sociální bydlení = jakákoliv forma bydlení dostupného pro ohrožené rodiny s dětmi (nemusí jít jen o oficiální sociální byty)
- nadace a nadační fondy = podpora rodin v nouzi (nájemné, školní pomůcky, bezúročné půjčky apod.)
- orgán sociálně-právní ochrany dětí (OSPOD) = relevantní role v případě, že se jedná o dítě ohrožené dle § 6 zákona č. 359/1999 Sb., o SPOD

## 3. Aktéři širší podpory

- úřad práce = programy podpory pro rodiče, aktivní podpora zaměstnávání, rekvalifikace, kariérové poradenství
- bytová koncepce města = zohlednění potřeb ohrožených rodin s dětmi v bytové politice města
- komunitní akce = sbírky, dobročinné trhy apod.
- zázemí pro setkávání = místa, kde se mohou rodiny s dětmi scházet, je dostupné základní vybavení, případně občerstvení, knihy, hračky apod.

## 4. Podpora v rámci komunity

- program obědy do škol = podpora škol z úrovně kraje nebo obce k zapojení do programů, případně realizace lokálních specifických programů
- pracovní příležitosti obce = veřejně prospěšné práce, společensky účelná pracovní místa, dotovaná místa, obecní místa, podporované zaměstnávání apod.