

Síťování služeb pro děti a jejich rodiny

Analýza místní sítě služeb a návrh její optimální podoby

Kraj Vysočina

ORP Pelhřimov

Lokální síťařka: *Bc. Zuzana Vlková, DiS.*

zpracováno k: 10. 8. 2018

Klíčová aktivita 1 – Podpora a rozvoj služeb v oblasti SPOD

Podaktivita 1.1: Podpora síťování služeb na lokální úrovni

Projekt Systémový rozvoj a podpora nástrojů sociálně-právní ochrany dětí

Ministerstvo práce a sociálních věcí



Evropská unie
Evropský sociální fond
Operační program Zaměstnanost



PRÁVO NA DĚTSTVÍ

Obsah

Úvodní slovo	2
O projektu <i>Systémový rozvoj a podpora nástrojů sociálně-právní ochrany dětí</i>	3
Síťování v ORP Pelhřimov	5
Potřeby dítěte (a jeho rodiny) a úrovně podpory	8
Optimální a reálná síť služeb reagující na potřeby dětí (a jejich rodin) na úrovni obcí s rozšířenou působností	10
Analýza reálné sítě služeb a návrh její optimální podoby v ORP Pelhřimov	13
Modely spolupráce aktérů sítě	20
Spolupráce aktérů sítě v ORP Pelhřimov	22
Doporučení pro rozvoj sítě v ORP Pelhřimov	25
Závěrem	27
Použité zdroje	28
Potřebujete více informací?	28
Příloha – popis rolí aktérů sítě	29



„... pokud na sebe jednotlivé služby navazují a jsou vzájemně koordinovány, je možné potřeby dítěte a rodiny naplnit lépe, než pokud je spolupráce omezena rezortním dělením kompetencí, zejména pokud jde o metodické řízení, financování a zacílení služeb. Propojování služeb se zároveň neobejde bez osoby – koordinátora.“

Úvodní slovo

Vážené kolegyně a kolegové,

analýza místní sítě služeb a návrh její optimální podoby je souhrnným výstupem dlouhodobého procesu síťování služeb na území obcí s rozšířenou působností. Podpora síťování je součástí projektu Systémový rozvoj a podpora nástrojů sociálně-právní ochrany dětí, který je od roku 2016 realizován Ministerstvem práce a sociálních věcí.¹

Tento materiál je určen všem aktérům místních sítí služeb pro děti a jejich rodiny, a to nejen sociálním pracovníkům, ale také např. zástupcům samosprávy, učitelům, psychologům, zástupcům policie a dalším. Jedná se o ucelený dokument souhrnně popisující místní síť služeb pro děti a jejich rodiny na daném území včetně doporučení pro její optimalizaci a rozvoj tak, aby reagovala na potřeby dětí a rodin.

Proč je důležité síťovat

*Síťování služeb vnímáme jako **nástroj zvýšení efektivity cílené práce s klientem – dítětem a jeho rodinou**. Vychází z předpokladu, že pokud na sebe jednotlivé služby navazují a jsou vzájemně koordinovány, je možné potřeby dítěte a rodiny naplnit lépe, než když je spolupráce omezena rezortním dělením kompetencí, zejména pokud jde o metodické řízení, financování a zacílení služeb. Propojování služeb se zároveň neobejde bez osoby koordinátora (v tomto projektu se jednalo o **lokální a krajské síťáře a síťáře**).*

Síťování služeb je dynamický a nikdy nekončící proces směřující k naplnění potřeb dětí a rodin žijících v dané lokalitě. Aby bylo síťování co nejučelnější a šité na míru lokalitě, je třeba nejprve zmapovat stávající síť – tedy místní aktéry a jejich potřeby směrem k fungování sítě a to, jakým způsobem spolupracují. Proto lokální síťáři (na úrovni obcí s rozšířenou působností – ORP) a krajské síťáři (na úrovni krajů) důkladně mapovali terén a na základě zjištění pracovali společně s aktéry na tématech, která se ukázala jako významná pro rozvoj sítě, místní spolupráce apod. Shrnutí činnosti lokálního síťáře ve vaší lokalitě naleznete níže.

*V návrhové části dokumentu najdete definici **optimální sítě služeb**, kterou jsme zpracovali v souladu se základními principy transformace systému péče o ohrožené děti a rodiny, vyplývající z Národní strategie ochrany práv dětí. Jedná se zejména o „návrat k dítěti“ – dítě v centru, sladění cílů práce s dítětem a rodinou, respekt k dítěti, zapojení dítěte a jeho rodiny do řešení situace a další. Optimální síť je tedy teoretickým schématem, jehož optikou je možné místní síť nahlédnout.*

***Místní síť služeb a návrh její optimální podoby** pro území obcí s rozšířenou působností zapojených do projektu je shrnujícím výstupem práce síťářů a síťárek na základě zmapovaných potřeb. Vzhledem k tomu, že se jedná o zjištěný obraz sítě, používáme pro ni dále označení **reálná síť**. **Reálná síť služeb v lokalitě** byla porovnávána se vzorovou, optimální sítí služeb. Je přitom zřejmé, že v každé lokalitě je síť služeb jiná, a to vzhledem k odlišným potřebám dětí a rodin, a je ovlivněna vnějšími podmínkami v lokalitě (např. personální a finanční kapacity aktérů). Všechny sítě služeb by však měly naplňovat principy transformace a **odrážet v první řadě potřeby dětí a rodin**.*

Bez vás by to nešlo

*To vše by se neobešlo bez samotného **procesu síťování**, tedy propojování místních aktérů sítě napříč rezorty, které vnímáme jako alfu a omegu spolupráce. Děkujeme proto všem místním aktérům sítě služeb za ochotu k setkávání se, zájem o spolupráci, podněty a společnou činnost na lepším fungování sítě podpory pro děti a jejich rodiny.*

*Mgr. Kristýna Jůzová Kotalová a realizační tým aktivity síťování
oddělení transformace služeb pro rodiny a děti
Ministerstvo práce a sociálních věcí*

¹ Číslo projektu CZ.3.2.63/0.0/0.0/15_017/0001687.

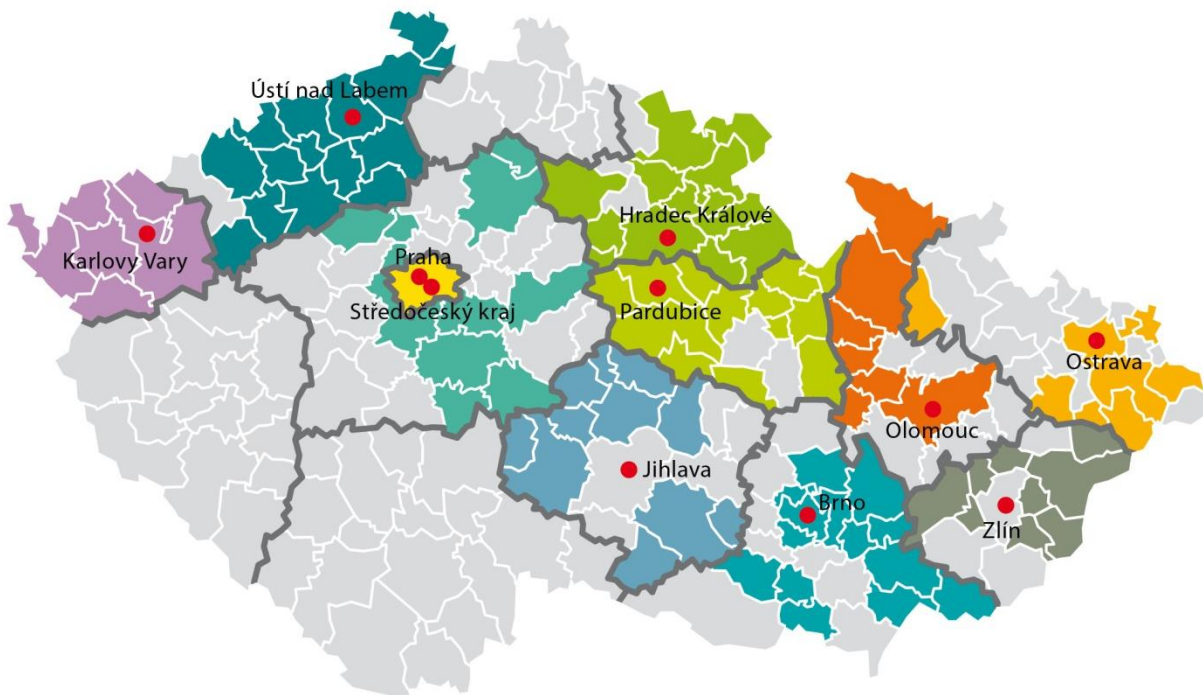
O projektu *Systemový rozvoj a podpora nástrojů sociálně-právní ochrany dětí*

Termín realizace: 1. 1. 2016 až 30. 6. 2019, ve **12** zapojených krajích.

Projekt se zaměřuje na posílení mezirezortní a multidisciplinární **spolupráce v oblasti péče o ohrožené děti a jejich rodiny**. Cíli projektu jsou podpora orgánů sociálně-právní ochrany dětí (dále jen OSPOD) a dalších klíčových aktérů v oblasti síťování služeb pro ohrožené děti a rodiny; vytváření, podpora a rozvoj sítí služeb na lokální, krajské a celostátní úrovni; podpora nástrojů vedoucích k nastavení, zjišťování a rozvoji kvality systému sociálně-právní ochrany, nastavení modulů celoživotního vzdělávání pracovníků OSPOD a podpora a rozvoj náhradní rodinné péče (dále jen NRP). **A proč?** Aby se nadále snižoval počet dětí, které musejí svoji rodinu opustit, a aby pro děti, jež se dostávají do systému náhradní rodinné péče, byla zajištěna co nejkvalitnější individuální péče. Více najdete na <http://www.pravonadetstvi.cz>.

Podpora síťování služeb na lokální úrovni

Síťování služeb pro děti a rodiny je nejrozsáhlejší aktivitou projektu, je realizováno v 11 krajích a celkem ve 124 obcích s rozšířenou působností.



Východiska síťování

Síťování představuje „**návrat k rodině a dítěti**“, snahu podpořit vybudování pevné podpůrné sítě v bezprostřední blízkosti rodin, a to s maximálním využitím všech dostupných zdrojů. Síťování je proto spíše prací s lidmi než „vědeckým přístupem“ a dosavadní výsledky ukazují, že právě osobní kontakt síťáře s aktéry tvoří základ úspěšného rozvoje sítě podpory. Na druhou stranu síťář je kromě samotného propojování lidí také nositelem důležitých principů transformace systému péče o ohrožené děti a rodiny, přispívá k jejich lepšímu porozumění a zvnitřnění na úrovni lokality, a tím i k žádoucímu směřování práce s rodinami a dětmi. Síťování služeb je ze své podstaty transformací služeb na místní úrovni.

Vymezení služeb pro děti a rodiny

Z hlediska tohoto projektu jsou služby pro děti a rodiny nahlíženy optikou potřeby – jedná se o všechny děti a rodiny, které potřebují nějakou formu podpory, ať už v rovině prevence (mohou být ohrožené) nebo v rovině

intervence (již jsou ohroženy). Nejedná se tedy o služby rodinné politiky, zároveň ale ani o striktní vymezení dle § 6 zákona č. 359/1999 Sb., o sociálně-právní ochraně dětí (dále jen SPOD). Služby jsou zároveň vnímány zásadně nadrezortně, bez ohledu na právní formu či míru formálního ukotvení. Vymezením služeb jde především o zmapování všech dostupných zdrojů podpory na místní úrovni.

Cíle síťování služeb pro děti a rodiny

Zmapování aktérů v lokalitě: v maximálním možném rozsahu jsou zmapováni aktéři v lokalitě a jejich potřeby směrem k fungování sítě ve prospěch dětí a rodin, samotný výčet může být vůbec prvním popisem služeb pro děti a rodiny z nadrezortního hlediska a přispívá ke zvědomění rolí jednotlivých aktérů.

Zvědomění rolí jednotlivých aktérů: každý z aktérů si uvědomuje svou (i dílčí) roli v síti služeb pro děti a rodiny, tj. zná své kompetence a úkoly dané jednak zákony, jednak specifickými podmínkami v lokalitě, ale uvědomuje si také význam spolupráce s dalšími aktéry. Aktéři tak přesně znají svou vlastní roli a zároveň rozumí rolím ostatních aktérů.

Propojení aktérů v lokalitě: aktéři spolu komunikují ve smyslu případové práce, tj. ve smyslu potřeb dětí a rodin, s ohledem na zákonnou mlčenlivost a s ohledem na integritu dětí a rodin, s důrazem na působení v rovině prevence.

Implementace základních principů transformace do síťování, a tedy i činnosti jednotlivých aktérů: síťování lze vnímat jako aktivizaci terénu, která by se měla odvíjet od **základních principů transformace:**

- participace dítěte, respekt k dítěti
- potřeba vývoje, otevřené budoucnosti, perspektivy
- zdravé prostředí
- jistota, stabilita, bezpečí
- zapojení celé rodiny.

Co je síť služeb pro děti a jejich rodiny?

Síť služeb pro děti a jejich rodiny (dále jen síť) je soubor institucí, organizací a dalších subjektů, které na určitém geograficky vymezeném území (obec, město, obec s rozšířenou působností – dále jen ORP, region, kraj) svou činností ovlivňují situaci ohrožených dětí a rodin, ať už formálně na základě pravomoci vyplývající z legislativy, nebo neformálně, svým společenským posláním. **Základním principem fungování sítě je partnerství, mezioborová spolupráce a případné překonávání bariér, které spolupráci brání.**

Kdo jsou aktéři sítě?

Aktéři sítě jsou subjekty v síti se vzájemně provázanými vztahy, založenými na spolupráci a sdílené či dílčí odpovědnosti. Jde o instituce poskytující služby dětem a rodinám (registrované sociální služby i neregistrované návazné služby), orgány samosprávy (městské a obecní úřady, zejména agenda odboru sociálních věcí, konkrétně oddělení sociálně-právní ochrany dětí, dále sociální a terénní pracovníci), školy, poradenská zařízení (pedagogicko-psychologické poradny, speciálně pedagogická centra, střediska výchovné péče), lékaře, soudce, městskou policii, Policii České republiky a další.

Kdo je síťář?

Síťář je nezávislý aktér sítě pomoci ohroženým dětem a jejich rodinám. Jeho cílem je udržitelně propojit aktéry sítě, aby navzájem znali své možnosti a potřeby a mohli efektivně spolupracovat při řešení situací ohrožených dětí a rodin. Ve svém konání vychází z principů deinstitucionalizace a ze zmapovaných potřeb aktérů a jejich klientů směrem k fungování sítě jako celku. Vytváří prostor pro jejich spolupráci napříč rezorty.

Síťování v ORP Pelhřimov



Stručný popis lokality

Obec s rozšířenou působností Pelhřimov leží v západní části kraje Vysočina, kde krajským městem je Jihlava. Právem se nazývá „Bránou Vysočiny“ pro své umístění na okraji Českomoravské vrchoviny. Město je dopravní křižovatkou 2 silnic I. třídy a turistickým východištěm právě na Českomoravskou vrchovinu. Pelhřimov se také nachází na polovině cesty po dálnici D1 mezi Prahou a Brnem – sjezd EXIT 90 u Humpolce. Leží 27 km západně od Jihlavy, 74 km severovýchodně od Českých Budějovic a 93 km jihovýchodně od Prahy. Nadmořská výška města je u paty věže kostela svatého Bartoloměje 498,63 m n. m. (střed města) a na vlakovém nádraží 509,7 m n. m. Jenom v Pelhřimově žije přibližně 16 tisíc obyvatel. V ORP Pelhřimov nalezneme 71 obcí na rozloze 827,39 km². Počet obyvatel v celém správním obvodu obce s rozšířenou působností je pak 44 101². Samotná obec Pelhřimov svojí rozlohou 95 km² patří mezi nejrozsáhlejší města Česka, do 80. let k němu byly totiž v rámci integrace obcí připojovány vesnice, které jsou od města i více než 10 km vzdáleny. Centrem historického města je Masarykovo náměstí s kostelem sv. Bartoloměje a radnicí. Pelhřimov je známý jako město rekordů a kuriozit (viz nejmenší jezdecká socha T. G. Masaryka na světě přímo nad podloubím Masarykova náměstí)³.

Síť služeb pro děti a rodiny

ORP Pelhřimov nabízí širokou síť služeb. Základ této sítě je tvořen odborem sociálně-právní ochrany dětí (dále jen „OSPOD“) při MěÚ, Úřadem práce a OSSZ. Tuto síť dále rozšiřují návazné služby, které poskytují: Oblastní charita, Psychocentrum, Pedagogicko-psychologická poradna, Rodinné centrum Krteček, Domov Kopretina Černovice, Hodina H, Centrum pro děti a rodinu Kamenice nad Lipou, Středisko výchovné péče při výchovném ústavu v Černovicích nebo Dům dětí a mládeže. Také zde působí Okresní soud, obvodní oddělení PČR, Probační a mediační služba, lékařské služby, další odborné služby (psycholog, psychiatr) nebo Místní akční skupina Šipka, která se v současné době za spolupráce města vytváří Komunitní plán sociálních služeb. V neposlední řadě tuto síť zpevňují i samotné školy na všech úrovních vzdělávání a další školská zařízení (zájmové a volnočasové kroužky).

Průběh mapování potřeb a síťování

Síťování bylo v lokalitě zahájeno od 1. 7. 2016 a nadále zde probíhá. Síťařka se průběžně setkávala s pracovníky OSPOD. Celkově za účelem mapování uskutečnila (k termínu vyhotovení dokumentu) 125 osobních setkání s aktéry sítě. Při mapování byla zohledněna vzájemná spolupráce subjektů na území Pelhřimova, ale i na území sousedních regionů. Kromě ORP Pelhřimov, síťařka mapovala i ORP Humpolec a ORP Pacov (tedy celý bývalý

² Město Pelhřimov, 2018 [online]. MěÚ Pelhřimov. [cit. 14.8.2018]. Dostupné z: <http://www.mestopelhřimov.cz/>

³ Pelhřimov, 2018 [online]. Wikipedie. [cit. 13.8.2018]. Wikipedie. Dostupné z: <https://cs.wikipedia.org/wiki/Pelhřimov>

okres Pelhřimov). Vzhledem k provázanosti služeb těchto tří regionů měla jedinečnou možnost vytvořit komplexní obrázek o síti služeb pro ohrožené rodiny a děti a vnímaných potřebách v celém tomto území. Proces mapování potřeb byl rozdělen do několika fází v jasně dané posloupnosti s ohledem na rezorty. Nejdříve byly zmapovány veškeré sociální služby, posléze zařízení nabízející volnočasové aktivity, vzdělávací zařízení, justiční organizace (PČR, MPS, Okresní soud) a zdravotnictví.

Nejčastěji zmiňované potřeby:

- ujasnění si komunikačních forem a systému spolupráce mezi aktéry. Aktéři si uvědomují, že rozvoj spolupráce je velmi důležitý. Žádají prostor pro vzájemnou komunikaci a ujasnění si svých kompetencí. S tímto souvisí i chybějící návazná spolupráce odborníků mezi sebou. Aktéři se často mezi sebou neznají, nevědí o sobě nebo si nejsou jistí kompetencemi ostatních.
- posílení odborných služeb (psychologických, psychiatrických a pedagogicko-psychologických) – aktéři nejvíce zmiňovali potřebu rozvoje, rozšíření a dostupnosti těchto služeb. Jednoznačně se shodovali na potřebě kratších čekacích lhůt, provázání odborných služeb. Na jedné straně chtějí posílit již fungující spolupráci, na straně druhé navázat nová partnerství, tak aby se klient dostal k vyšetření co možná nejrychleji.
- posílení dostupnosti odborných služeb z hlediska terénní práce – hlavně ze strany pracovníků OSPOD, školských zařízeních i dalších aktérů byla reflektována potřeba posílit kapacitu terénní formy odborných, především psychologických služeb, aby pracovaly v přirozeném prostředí rodiny a školy
- vytvoření vhodného bydlení a jeho návazných služeb. Téma sociálního bydlení je mezi aktéry velmi diskutovaným tématem. Na území bývalého okresu chybí vhodné sociální bydlení pro ohrožené děti a jejich rodiny. Aktéři během síťování toto téma několikrát i společně otevřeli.
- pomoc pro děti s rizikovým chováním. Mapování aktérů v síti ukázalo potřebu posílit v regionu práci s dětmi s rizikovým chováním, a to nejen v oblasti intervence, ale zejména prevence – posílit psychologickou péči, prevenci sociálně patologického chování u dětí, práci s drogovou problematikou a práci s výchovnými problémy dětí. Jako nástroje pomoci v této oblasti se nabízí různé podpůrné služby jako rodinné konference, svépomocné skupiny, komunitní centra, multidisciplinární mobilní týmy, probační programy atd.

Na základě těchto zjištění se lokální síťarka ve své činnosti zaměřovala na tato témata:

- Síť služeb psychologické, psychiatrické, psychoterapeutické a pedagogicko-psychologické péče na území bývalého okresu Pelhřimov
- Síť služeb pro děti s rizikovým jednáním na území bývalého okresu Pelhřimov
- Systém dostupného bydlení na území bývalého okresu Pelhřimov
- Spolupráce aktérů sítě služeb pro ohrožené děti a jejich rodiny v ORP Pelhřimov

Shrnutí ze síťování

Za dobu svého působení v ORP Pelhřimov síťarka uspořádala několik větších či menších setkání a vytvořila informační materiály, které mohou usnadnit práci aktérům při vzájemné spolupráci nebo pomoci k vytvoření nových služeb v síti. Do těchto aktivit byly ve většině případů zahrnuty i sousední ORP (Humpolec, Pacov). Jedná se o bývalý okres, kde se některé služby prolínají. 1. setkání proběhlo na ORP Humpolec, jehož cílem bylo nastavení si společných principů spolupráce, a to mezi Oblastní charitou Havlíčkův Brod, konkrétně se službou Charitní domov, OSPOD Pelhřimov, OSPOD Humpolec a ÚP Humpolec. 2. setkání proběhlo na Městském úřadě Pelhřimov, jehož hlavním cílem bylo sjednotit systém spolupráce OSPOD Pelhřimov, OSPOD Humpolec s Oblastní charitou Havlíčkův Brod, aby nedocházelo k duplicitní pomoci. Na 3. setkání, které navazovalo na předešlé, byla přizvána navíc Oblastní charita Pelhřimov pro ujasnění si pravidel budoucí společné spolupráce, například aby nedocházelo k zneužívání totožných služeb klienty (např. potravinová banka). Mimo jiné se zde diskutovalo o nevyhovujícím stávajícím dostupném bydlení. To podnítilo síťarku k 4. velkému setkání formou kulatého stolu. Zde síťarka otevřela téma dostupného bydlení. Setkání se zúčastnilo 20 lidí z různých služeb z šesti ORP (Pelhřimov, Humpolec, Jihlava, Pacov, Žďár nad Sázavou, Třebíč). Na jednání se dostavili místostarostové, ředitelé služeb a jejich zaměstnanci, vedoucí odboru sociálních věcí a úředník na úseku střednědobého plánování rozvoje sociálních služeb z krajského úřadu. Cílem bylo řešení dostupného bydlení a sdílení dobré praxe odjinud. Toto setkání vedlo jak síťarku, tak některé aktéry následně k dalším, ať již samostatným či společným krokům v této záležitosti, například síťarka vytvořila Analýzu vhodného bydlení pro vedení Města Pelhřimov, která obsahovala názory a podněty aktérů sítě služeb k tomuto tématu. Dále na základě iniciativy síťarky se zástupci Města Pelhřimov i Města Humpolec vypravili na Den otevřených dveří do Azylového domu pro rodiče s dětmi a ženy v Třebíči. 5. setkání proběhlo mezi Psychocentrem Pelhřimov, OSPOD Pelhřimov, OSPOD Pacov a OSPOD

Humpolec. Hlavním cílem setkání bylo posílení spolupráce a domluva na předávání informací o společných klientech. Jaké informace (typ, frekvence, předávání) si mohou vzájemně předávat. 6. setkání bylo pro OSPODY na téma: „Co vše dělá „Káčko“ a jak s ním můžu spolupracovat?“ Setkání se opětovně zúčastnily všechny tři OSPODY a Centrum U Větrníku (kontaktní a poradenské centrum pro osoby ohrožené drogovou závislostí). Cílem bylo posílení spolupráce. Centrum U Větrníku je služba, která v bývalém okrese Pelhřimov chybí, proto sem dojíždí z ORP Jihlava. Další setkání organizované síťáčkou proběhlo ve Věznici Světlá nad Sázavou, kde pracovníci všech tří OSPODŮ a pracovníci Úřadu práce Humpolec navázali s pracovníky věznice spolupráci, hlavně s oddělením pro matky s dětmi. Ujasnili si kompetence mezi sebou a postup při možné spolupráci. Ze setkání síťáčka vytvořila kontaktní materiál pro OSPODY i pro pracovníky věznice, kam se mohou jednotliví pracovníci obracet v případě dotazů či budoucí vzájemné spolupráce. Cílem dalšího setkání bylo předání dobré praxe pro bývalý okres Pelhřimov v dobře fungujícím zavedeném Nízkoprahovém zařízení pro děti a mládež eMBěčko v Třebíči. Na podnět síťáčky se aktéři (OSPOD Pelhřimov, Oblastní charita Pelhřimov, OSPOD Humpolec a ÚP Humpolec) také zúčastnili promítání dokumentárního filmu pro děti v Dětském domově Humpolec „Dospělým ze dne na den“ od Igora Chauna. Následně proběhla diskuze mezi dětmi. Aktéři byli přímými svědky problémů dětí, které se ocitly v péči ústavních zařízení. Síťáčka mimo jiné vytvořila analýzu, ve které aktéři vyjadřují svůj názor a zkušenosti s probačními programy, které zde v minulosti fungovaly. Analýza byla předána Probační a mediační službě, která ho přednese na zastupitelstvu Města Pelhřimov s cílem obnovit probační program. Mimo setkání síťáčka mnohé aktéry seznámila s jinými organizacemi a možnostmi, jak ohroženému dítěti a jeho rodině pomoci, o kterých někteří dosud nevěděli. Docházelo tak k mnoho novým kontaktům a spolupráci. Síťáčka se také aktivně zapojila do aktuálního Komunitního plánování sociálních služeb, kde je členem pracovní skupiny Rozvoj ostatních sociálních služeb. Zde předává své poznatky, podněty a návrhy vzniklé během síťování. Mimo jiné aktivně informuje a snaží se zapojit přes články v tisku, přímou komunikací a motivací k rozšíření stávající sítě i další aktéry či odborníky, kteří nejsou přímo v komunitním plánování zapojeni. Do konce letošního roku má síťáčka naplánované další 4 velké akce. V září proběhne setkání na Krajském policejním ředitelství s aktéry (OSPODY, oblastní charity, úřady práce, pracovní skupiny komunitního plánování atd.) z celého bývalého okresu pro navázání spolupráce. V říjnu proběhne druhé setkání Psychocentra a OSPODŮ pro zhodnocení vzájemné spolupráce od posledního jednání a zároveň se v tomto měsíci uskuteční i setkání OSPOD Pelhřimov se všemi základními školami v celém ORP Pelhřimov pro ujasnění si kompetencí. Poslední setkání v tomto roce pak proběhne mezi OSPOD a primářem dětského oddělení na Psychiatrii Havlíčkův Brod. Jedná se o nejčastěji využívanou dětskou psychiatrii bývalým okresem Pelhřimov. Cílem jednání je posílení spolupráce. Výše popsání setkání a aktivity, které doposud proběhly, byly úspěšné a splnily svůj účel ve zpevnění sítě služeb pro ohrožené děti a jejich rodiny.

Potřeby dítěte (a jeho rodiny) a úrovně podpory

Níže uvedený popis odpovídá horizontální úrovni sítě služeb, tedy jednotlivým potřebám dětí, a vertikální úrovni sítě, tedy jednotlivým úrovním podpory dítěte (podrobně viz obrázek č. 1: Úrovně podpory dítěte a rodiny z hlediska jejich potřeb). Potřeby dětí byly odvozeny ze strukturovaného vyhodnocování situace dítěte a rodiny dle zákona č. 359/1999 Sb., o SPOD.

Potřeby dítěte

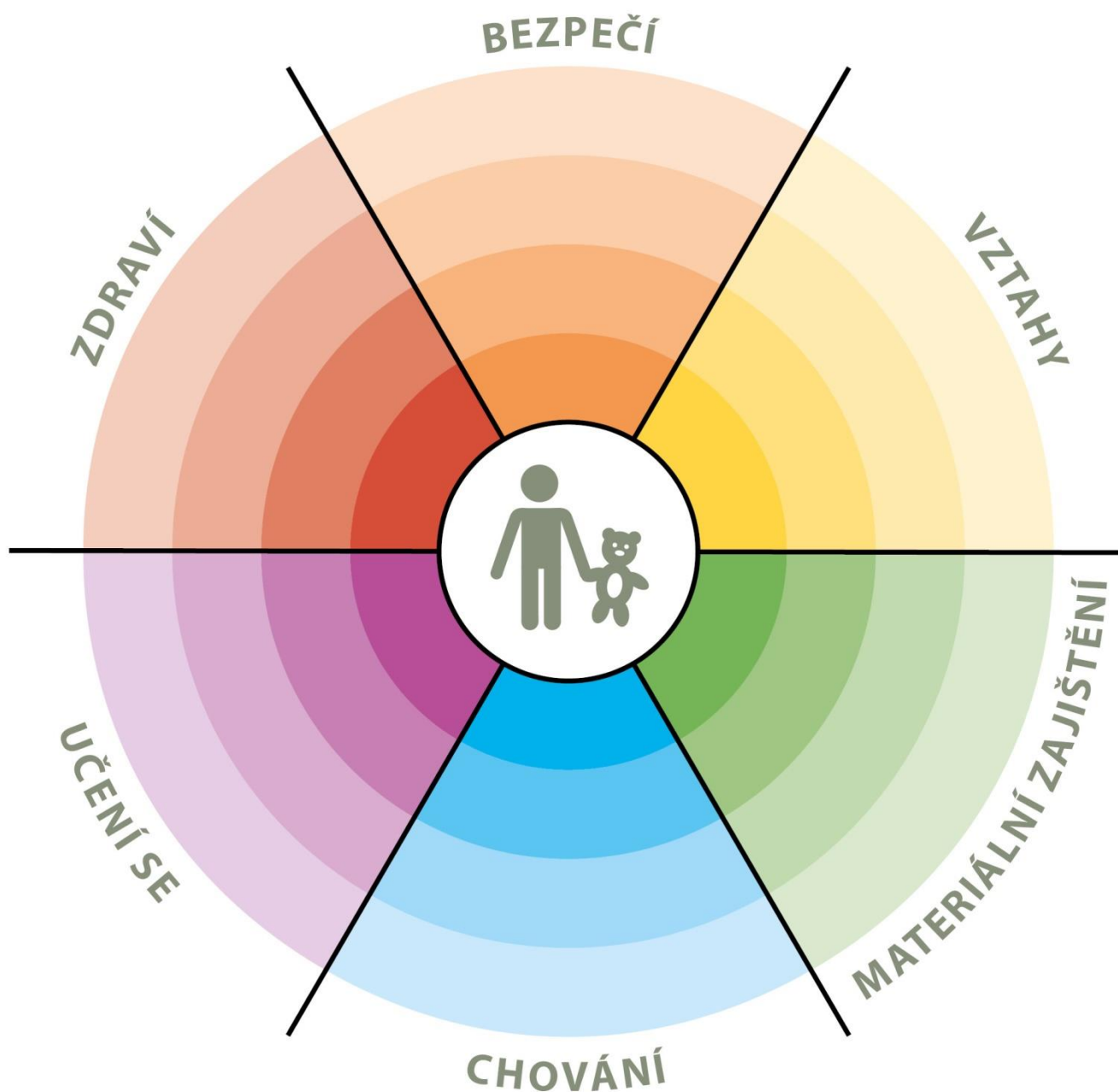
- **Vztahy:** potřeba rozumět vztahům k blízkým osobám, potřeba stabilních a bezpečných vazeb, vrstevnických vztahů, pozitivního vztahu k sobě samému apod.
- **Bezpečí:** potřeba bezpečného prostředí (prostředí rodiny i komunity), subjektivního pocitu bezpečí, životní stability, srozumitelnosti okolního světa, rozvoje kompetencí k rozpoznání nebezpečí apod.
- **Zdraví:** potřeba celkové duševní a tělesné pohody, dobrá péče o zdravotní stav dítěte, vztah k vlastnímu zdraví, podmínky pro zdravý vývoj apod.
- **Učení se:** potřeba poznávání okolního světa, porozumění událostem, nabývání zkušeností, motivace k učení a poznávání, rozvoj zvědavosti a sebepoznání apod.
- **Chování:** potřeba poznávat hranice, učit se normám, rozumět vlastnímu chování, mít respekt k ostatním apod.
- **Materiální zajištění:** potřeba zajištění základních životních potřeb tak, aby byl umožněn zdravý vývoj dítěte, přiměřená výživa, odpovídající vybavení včetně školních nebo zdravotních pomůcek apod.

Aktéři podpory dítěte a rodiny

- **Aktéři přímé podpory dítěte:** služby a další podpůrné aktivity směřující přímo k dítěti na bázi individuálního přístupu, zároveň jde o služby umožňující přímý přístup dítěte (dítě samo se může na poskytovatele služby obrátit), zaměření na dítě je odvozeno z Úmluvy o právech dítěte a zákona o SPOD, které připouštějí možnost ochrany dítěte v situacích, kdy dojde k narušení vztahu mezi dítětem a rodičem.
- **Aktéři přímé podpory rodiny:** služby a další podpůrné aktivity směřující k podpoře rodiny tak, aby byla schopna naplnit ochrannou a podpůrnou roli vůči dítěti, tedy služby posilující kompetence rodičů, podpora zahrnuje vždy zároveň dítě i rodiče.
- **Aktéři širší podpory:** jedná se o služby a další podpůrné aktivity, jejichž primárním účelem není poskytování specifické podpory rodinám a dětem, rodiny a děti spadají do cílové skupiny poskytovatelů těchto služeb, přitom je podstatné, zda si aktéři jsou své role vědomi a naplňují ji.
- **Podpora v rámci komunity:** komunita je pojímána jako významný zdroj podpory. Zdroje obce a lokality je důležité popsat a provázat s potřebami rodin a dětí, komunitní zdroje jsou považovány za rozsáhlý, ale doposud málo využitý potenciál podpory dětí a rodin.

Obrázek č. 1

ÚROVNĚ PODPORY DÍTĚTE A RODINY Z HLEDISKA JEJICH POTŘEB



Úrovně podpory:

- aktéři přímé podpory dítěte
- aktéři přímé podpory rodiny
- aktéři širší podpory
- podpora v rámci komunity

Optimální a reálná síť služeb reagující na potřeby dětí (a jejich rodin) na úrovni obcí s rozšířenou působností

Model sítě služeb na území ORP je pro účely projektu definován tak, že se **jedná o výčet aktérů, kteří v dané lokalitě přispívají k naplnění potřeb dětí**, tedy tvoří podpůrnou síť pro rodiny s dětmi s působností na území konkrétního ORP, včetně služeb nadregionálních. **Výčet aktérů je odvozen od otázky:**

„Kdo a jak je schopen naplnit potřeby dětí a rodin žijících v tomto regionu?“

Jak chápeme optimální a reálnou síť služeb?

Optimální síť služeb je modelovou, žádanou podobou sítě, reálná síť služeb je zjištěným obrazem sítě aktérů v dané lokalitě (regionu). Porovnáním modelu a reálné místní sítě je možné zjistit, jaké služby je třeba v lokalitě dále rozvíjet.

Optimální síť služeb

Model **optimální sítě služeb** je výčtem možných aktérů, kteří jsou relevantní k naplnění jednotlivých potřeb dětí na všech čtyřech úrovních podpory⁴. Model nastiňuje, jak by síť měla vypadat, aby z ní žádná rodina „nevypadla“ a děti v lokalitě mohly žít v bezpečí ve vlastních rodinách. To je cílový stav i z hlediska transformace systému péče o ohrožené děti a rodiny. Z hlediska samosprávy jde o zajištění kvality života rodin v území, které spravují.

Aktéři přitom nejsou vymezeni svou rezortní příslušností, **ale rozsahem aktivit, které ve prospěch dětí vykonávají nebo by vykonávat mohli**. V praxi jsou aktivity aktérů v mnoha případech nastaveny spíše zvykově⁵ a nejsou využívány v plném rozsahu, případně nejsou využívány alternativně. Využití kapacit stávajících aktérů v lokalitě v maximálním možném rozsahu je přitom vysoce efektivním způsobem pokrytí potřeb dětí a rodin. Model optimální sítě **není a ani nemůže být vyčerpávajícím výčtem aktérů**. Je to způsobeno jednak odlišnou podobou jednotlivých lokalit a jejich potřeb, jednak širokou škálou služeb pro děti a rodiny. Model optimální sítě služeb má inspirativní (vzorový) charakter. Popis rolí aktérů sítě naleznete v příloze dokumentu.

Model optimální sítě jako inspirace pro tvorbu sítě

Model optimální sítě služeb je **v první řadě inspirací pro to, jakým způsobem je možné uvažovat o potřebách dětí a možnostech jejich naplnění**. Zároveň otevírá širší, někdy netradiční náhled na jednotlivé aktéry a rozsah jejich činnosti.

Reálná síť služeb

Reálná síť služeb na území ORP je výčtem aktérů, kteří skutečně pokrývají potřeby v místě žijících dětí a rodin. Není přitom podstatné, zda je aktér přítomen přímo v lokalitě, nebo je pro děti a rodiny služba dostupná z jiného ORP či kraje.

Reálná síť služeb má **odlišnou podobu v každé lokalitě**, kdy kromě v místě působících aktérů odráží též specifické potřeby dětí a rodin dané především podmínkami lokality.

⁴ Viz obrázek č. 1: Úrovně podpory dítěte a rodiny z hlediska jejich potřeb.

⁵ Činnost aktérů podpůrné sítě pro děti a rodiny je vymezena v první řadě příslušnými zákony, nicméně je žádoucí zamýšlet se nad hranicemi jejich kompetencí – co všechno by každý aktér mohl dělat, včetně rezortních přesahů a aktivního zapojení do případové práce.

Síť služeb v každé lokalitě by měla zahrnovat zejména služby preventivního charakteru, služby vzájemně propojené a navazující a zároveň by měla být dostatečně pružná tak, aby reagovala na měnící se potřeby dětí a rodin.

Analýza reálné sítě služeb a návrh její optimální podoby

Analýza reálné sítě služeb zahrnuje přehled aktérů místní sítě – jsou zde zachyceni dostupní aktéři ve všech rolích, v nichž mohou působit, a reagovat tak na potřeby dětí v různých oblastech (vztahy, bezpečí, zdraví, učení se, chování a materiální zajištění) – podrobně viz tabulka č. 1. Reálná síť odráží výstupy mapování provedeného lokálním síťářem a výstupy spolupráce s místními aktéry. Aktéři jsou v tabulce uvedeni typologicky dle subjektu či typu služby. Míra podrobnosti popisu aktérů závisí na velikosti lokality a počtu aktérů.

Kde je prostor pro rozvoj sítě – návrhová část

Reálnou síť služeb zjištěnou v rámci lokality síťáři porovnávali s modelem optimální sítě služeb a s rozsahem potřeb dětí a rodin v lokalitě. Byly tak zjištěny:

- potřeby, které jsou naplněny dostatečně;
- potřeby, které nejsou naplněny vůbec, protože příslušní aktéři nejsou v lokalitě dostupní (nevyplněná, bílá místa v tabulce);
- potřeby, které nejsou naplněny dostatečně z důvodu kapacity, dostupnosti, zacílení služby apod. (aktéři označeni barevně – **oranžovou barvou**); jedná se o oblast dalšího možného rozvoje.

Podrobnější popis a zhodnocení sítě k jednotlivým oblastem potřeb (např. vztahy, bezpečí, zdraví a další) najdete v komentáři k tabulce sítě služeb. Obsahem jsou i doporučení pro rozvoj místní sítě v jednotlivých oblastech.

Jak může být analýza reálné sítě služeb využita?

Analýza bude sloužit představitelům samospráv, poskytovatelům služeb a jejich klientům, donátorům nebo dalším osobám a organizacím, kteří mohou podpořit rozvoj potřebných služeb. Na základě zjištění popsanych analýzou reálné sítě služeb mohou uplatňovat požadavky na další rozvoj sítě (např. v rámci projektových žádostí, komunitních plánů, dotačních programů apod., kdy analýza reálné sítě služeb slouží jako relevantní podklad prokazující podrobné nadrezortní zmapování dostupných služeb).

Obrázek č. 2

OPTIMÁLNÍ SÍŤ SLUŽEB PRO DĚTI A JEJICH RODINY

ÚROVNĚ PODPORY					
	aktéři přímé podpory dítěte	aktéři přímé podpory rodiny	aktéři širší podpory	podpora v rámci komunity	
POTŘEBY DÍTĚTE	VZTAHY žít v bezpečném vztahu k sobě, k rodině a komunitě, být přijímán	<ul style="list-style-type: none"> psycholog, psychiatr svěpomocná skupina nízkoprahové zařízení pro děti a mládež (NZDM), terénní pracovník metodik primární prevence, školní metodik prevence programy pro třídní kolektivy inkluzivní programy školní psycholog výchovný poradce učitel, vychovatel služby náhradní rodinné péče (např. kontakt s rodinou) sociální pracovník pobytového zařízení sociálně-aktivizační služba pro rodiny s dětmi (SAS) krizové centrum orgán sociálně-právní ochrany dětí (OSPOD) 	<ul style="list-style-type: none"> rodinné centrum rodinná poradna rodinné konference mediace SAS NZDM OSPOD 	<ul style="list-style-type: none"> volnočasové aktivity (sport, skaut, umělecké kroužky) intervenční centrum poradna pro oběti trestných činů 	<ul style="list-style-type: none"> komunitní centrum komunitní akce zázemi pro setkávání sousedské spolky svěpomocné skupiny
	BEZPEČÍ žít v bezpečí a stabilitě	<ul style="list-style-type: none"> NZDM, terénní pracovník kontaktní centrum, terénní program pro uživatele návykových látek volnočasové aktivity krizové centrum linka bezpečí škola, školní poradenské pracoviště (SPP) peer program komunitní centrum středisko výchovné péče (SVP) - ambulantní zařízení pro děti vyžadující okamžitou pomoc (ZDVOP) lékař učitel Policie ČR, městská policie, asistent prevence kriminality OSPOD 	<ul style="list-style-type: none"> SAS NZDM, terénní pracovník asistent prevence kriminality krizová linka pro rodiče osvěta programy primární prevence rodinné centrum rodinná poradna rodinné konference intervenční centrum rodičovská skupina kontaktní centrum, terénní program pro uživatele návykových látek krizová respitní péče program podpory sousedství OSPOD 	<ul style="list-style-type: none"> Policie ČR, městská policie, asistent prevence kriminality sociální pracovník na obci poradna pro oběti trestných činů starosta, samospráva soud specialista na prevenci na úrovni obce nebo kraje integrováný záchranný systém 	<ul style="list-style-type: none"> dny sousedství prevenční akce v obci osvěta bezpečná hřiště, prostor pro volnočasové aktivity
	ZDRAVÍ vyrůstat v celkové tělesné a duševní pohodě	<ul style="list-style-type: none"> pediatr, pediatrická sestra pečovatelská služba raná péče školní programy podpory zdraví NZDM, terénní pracovník kontaktní centrum, terénní program pro uživatele návykových látek dětský psychiatr, psycholog školní psycholog dětský terapeut OSPOD 	<ul style="list-style-type: none"> SAS raná péče kontaktní centrum, terénní program pro uživatele návykových látek domácí sestra psychiatri, psycholog pro dospělé respitní služba rodinná terapie OSPOD 	<ul style="list-style-type: none"> nemocnice – dětské oddělení pohotovost specialisté – např. dětská chirurgie, ORL, apod. poradna pro závislosti (AT poradna) ozdravná léčebna 	<ul style="list-style-type: none"> prevenční akce na podporu zdraví osvěta dotace obce/kraje na akce na podporu zdraví (vitaminy, ovoce) nebo zlepšování životního prostředí podpora sportu (zázemi)
	UČENÍ SE rozvítet svůj potenciál, mít radost z poznávání a učení	<ul style="list-style-type: none"> škola sociální pedagog, školský sociální pracovník výchovný poradce pracovník primární prevence NZDM, terénní pracovník volnočasové aktivity pedagogicko-psychologická poradna (PPP) SVP lékař podpora školní přípravy (doučování) asistent pedagoga OSPOD 	<ul style="list-style-type: none"> PPP, SVP SAS rodinné centrum (výchova, učení) sociální pedagog, školský sociální pracovník školní psycholog výchovný poradce etoped, psycholog OSPOD 	<ul style="list-style-type: none"> ŠPP dům dětí a mládeže (DDM) škola (přesah do komunity) SVP 	<ul style="list-style-type: none"> zázemi pro vzdělávání (knihovny, prostory pro kroužky, poznávací stezky) ocenění vzdělávání (učitelé, žáci, vědci) kulturní akce zahraniční spolupráce dotace obce na pomůcky, dojíždění (do školy)
	CHOVÁNÍ znát hranice, dostat povzbuzení, učit se respektu k sobě i ostatním	<ul style="list-style-type: none"> peer program škola (práce s konkrétním dítětem) asistent pedagoga odborná poradenská pomoc (psycholog, etoped, psychiatr) resocializační program SVP pobytová služba (krátkodobá) probační a mediační služba (PMS) OSPOD 	<ul style="list-style-type: none"> škola (poradenství, spolupráce s rodiči) SAS NZDM - rodičovské skupiny SVP (poradenské/ambulantní služby) asistované kontakty a předávání OSPOD 	<ul style="list-style-type: none"> škola (klíma, práce s kolektivy, apod.) volnočasové aktivity zaměřené na posilování zdravých vztahů (skaut, Sokol, sport) cirkve PMS, resocializační program krizový pobyt 	<ul style="list-style-type: none"> sousedské a komunitní akce BESIP
MATERIÁLNÍ ZAJIŠTĚNÍ mít zajištěny základní potřeby, nemít hlad, mít dobré zázemí	<ul style="list-style-type: none"> rodinné centrum krizové centrum materiální a potravinová pomoc dům na půl cesty ZDVOP pobytová služba OSPOD 	<ul style="list-style-type: none"> občanská poradna dělová poradna sociální pracovník obce SAS sociální rehabilitace materiální a potravinová pomoc právní pomoc azylové bydlení sociální bydlení nadace a nadační fondy OSPOD 	<ul style="list-style-type: none"> úřad práce bytová koncepce města komunitní akce zázemi pro setkávání 	<ul style="list-style-type: none"> program obědy do škol pracovní příležitosti obce 	

Analýza reálné sítě služeb a návrh její optimální podoby v ORP Pelhřimov

Tabulka č. 1

		ÚROVNĚ PODPORY			
		aktéři přímé podpory dítěte	aktéři přímé podpory rodiny	aktéři širší podpory	podpora v rámci komunity
POTŘEBY DÍTĚTE	VZTAHY Žít v bezpečném vztahu k sobě, k rodině a komunitě, být přijímán	<ul style="list-style-type: none"> rodina, širší rodina, zákonní zástupci, pěstouni školy (MŠ, ZŠ, SŠ, SOU) učitel výchovný poradce preventista rizikového chování psycholog Psychocentrum OSPOD Vychovatel v dětském domově Sociální pracovník v dětském domově vychovatel služby náhradní rodinné péče (kontakt s biologickou rodinou) Terénní program pro uživatele návykových látek, Oblastní charita Jihlava, Centrum U Větrníku Trojlístek – centrum pro děti a rodinu, Kamenice nad Lipou, p. o. a ZDVOP 	<ul style="list-style-type: none"> Městská knihovna Pelhřimov Klíč - Sociálně aktivizační služba (SAS) OSPOD Psychiatr Psycholog Psychocentrum Trojlístek – centrum pro děti a rodinu, Kamenice nad Lipou, p. o. a ZDVOP 	<ul style="list-style-type: none"> Volnočasové aktivity Kroužky při ZŠ, SŠ, SOU Hodina H Dům dětí a mládeže Občanská poradna Junák – český skaut TJ Spartak 	<ul style="list-style-type: none"> Neformální setkávání lidí Studentské rady
	BEZPEČÍ Žít v bezpečí a stabilitě	<ul style="list-style-type: none"> Terénní program pro uživatele návykových látek, Oblastní charita Jihlava, Centrum U Větrníku Trojlístek – centrum pro děti a rodinu, Kamenice nad Lipou, p. o. a ZDVOP Lékaři Polici ČR Učitelé Výchovný poradce Preventista rizikového chování OSPOD Volnočasové aktivity 	<ul style="list-style-type: none"> Klíč - Sociálně aktivizační služba (SAS) Rodinné centrum Krteček Rodinné konference Terénní program pro uživatele návykových látek, Oblastní charita Jihlava, Centrum U Větrníku Family Point OSPOD 	<ul style="list-style-type: none"> Policie ČR Sociální pracovník na obci Probační a mediační služba (PMS) Poradna pro oběti trestných činů Starosta, samospráva Soud Občanská poradna 	<ul style="list-style-type: none"> bezpečná hřiště komunitní akce zázemí pro setkávání kamerový systém ve městě dopravní hřiště

	<ul style="list-style-type: none"> • Kroužky při ZŠ, SŠ, SOU • Hodina H • Dům dětí a mládeže • Občanská poradna • Junák – český skaut • Městská knihovna Pelhřimov • TJ Spartak 			
<p>ZDRAVÍ</p> <p>vyrůstat v celkové tělesné a duševní pohodě</p>	<ul style="list-style-type: none"> • pediatr, pediatrická sestra • Nemocnice Pelhřimov – lůžková a ambulantní péče • pečovatelská služba • školní programy podpory zdraví • Terénní program pro uživatele návykových látek, Oblastní charita Jihlava, Centrum U Větrníku • Dětský psychiatr, psycholog • Pedagogicko-psychologická poradna (PPP) • Psychocentrum • Trojlístek – centrum pro děti a rodinu, Kamenice nad Lipou, p. o. a ZVOP • OSPOD 	<ul style="list-style-type: none"> • Klíč - Sociálně aktivizační služba (SAS) • Terénní program pro uživatele návykových látek, Oblastní charita Jihlava, Centrum U Větrníku • Psychiatr, psycholog pro dospělé • Psychocentrum • Rodinné terapie • OSPOD 	<ul style="list-style-type: none"> • Nemocnice Pelhřimov – lůžková i ambulantní péče • Lékařská pohotovost • Zubní pohotovost • Specialisté, dětská chirurgie, ORL • Nadace Julinka 	<ul style="list-style-type: none"> • Preventivní akce na podporu zdraví • Dotace obce/kraje na akce na podporu zdraví • Podpora sportu (zázemí) • Volnočasové aktivity • Kroužky při ZŠ, SŠ, SOU • Hodina H • Dům dětí a mládeže • Junák – český skaut • TJ Spartak
<p>UČENÍ SE</p> <p>rozvíjet svůj potenciál, mít radost z poznávání a učení</p>	<ul style="list-style-type: none"> • školní zařízení (předškolní vzdělávání, primární, sekundární a terciální vzdělávání) • ZŠ Komenského 1326 (speciální škola) • ZUŠ • Učitelé • Výchovný poradce • Preventista rizikového chování • Volnočasové aktivity • Kroužky při ZŠ, SŠ, SOU • Hodina H • Dům dětí a mládeže • Junák – český skaut • TJ Spartak • Pedagogicko-psychologická poradna (PPP) • Podpora školní přípravy (doučování) • Trojlístek – centrum pro děti a rodinu, Kamenice nad Lipou, p. o. a ZVOP 	<ul style="list-style-type: none"> • Škola (poradenství, spolupráce s rodiči, spolupráce s ostatními aktéry) • Klíč – centrum pro rodinu (SAS) • Rodinné centrum Krteček (výchova, učení) • Nadace Julinka • Sociální pedagog, školský sociální pracovník • Etoped • psycholog 	<ul style="list-style-type: none"> • Dům dětí a mládeže • Škola (přesah do komunity) • Hodina H • SVP Černovice – ambulantní forma 	<ul style="list-style-type: none"> • Zázemí pro vzdělávání (knihovny při školách, službách, prostory pro kroužky) • Poznávací stezky • Městská knihovna Pelhřimov • Ocenění vzdělávání (učitel, žáci) • Kulturní akce • Zahraniční spolupráce • Dotace obce na pomůcky • Olympiády při školách

	<ul style="list-style-type: none"> • Městská knihovna Pelhřimov • Probační a mediační chodba (PMS) • SVP Černovice – ambulantní forma 			
<p>CHOVÁNÍ</p> <p>znát hranice, dostat povzbuzení, učit se respektu k sobě i ostatním</p>	<ul style="list-style-type: none"> • Škola (práce s konkrétním dítětem) • Asistent pedagoga • Odborná poradenská pomoc (psycholog, etoped, psychiatr, speciální pedagog) • Resocializační program • Probační a mediační služba (PMS) • OSPOD • SVP Černovice – ambulantní forma 	<ul style="list-style-type: none"> • Škola (poradenství, spolupráce s rodiči) • Klíč – centrum pro rodinu (SAS) • Asistované kontakty a předávání • OSPOD • SVP Černovice – ambulantní forma 	<ul style="list-style-type: none"> • Škola (klíma, spolupráce s kolegy apod.) • Volnočasové aktivity zaměřené na posilování zdravých vztahů (skaut, sokol, sport) • Církve • Probační a mediační služba (PMS), resocializační program 	<ul style="list-style-type: none"> • Sousedské a komunitní akce • Dopravní hřiště • BESIP
<p>MATERIÁLNÍ ZAJIŠTĚNÍ</p> <p>mít zajištěny základní potřeby, nemít hlad, mít dobré zázemí</p>	<ul style="list-style-type: none"> • rodinné centrum • family point • Oblastní charita Pelhřimov - materiální a potravinová pomoc • ZDVOP • OSPOD 	<ul style="list-style-type: none"> • Občanská poradna • Dluhová poradna • Sociální pracovník při obci • Klíč – centrum pro rodinu (SAS) • Materiální a potravinová pomoc • Sociální rehabilitace • Nadace Julinka • OSPOD 	<ul style="list-style-type: none"> • Úřad práce • Bytová koncepce města • Komunitní akce • Zázemí pro setkávání 	<ul style="list-style-type: none"> • Program obědy do škol • Pracovní příležitosti obce • ÚP (okamžitá mimořádná pomoc – MOP)

Komentář k tabulce sítě služeb a naplňování potřeb dětí (a jejich rodin) v ORP Pelhřimov a návrh k optimalizaci sítě

V roce 2010 síťarka provedla výzkum, který se zabýval spoluprací rodiny s OSPOD. Bylo zjištěno, že mezi nejdůležitější determinanty při výkonu OSPOD patří postoj rodiny či dítěte k jejich životní situaci a spolupráce dalších institucí k danému problému. Také záleží na nabídce forem pomoci. U rodin záleží na tom, jestli si svou situaci uvědomují a chtějí ji řešit. Pak už to je jen na samotném sociálním pracovníkovi, jak se k této situaci postaví. Mezi zásadní aspekty, které ovlivňují sociální práci s rodinou, patří bezpochyby také spolupráce fyzických a právnických osob. Hlavním krokem k vybudování vztahu aktéra s rodinou založeného na vzájemné důvěře je kromě participace rodin na jakýchkoli formách pomoci nutná i osobnostní a věková „vybavenost“ pomáhajícího pracovníka. Dalším důležitým aspektem při práci s rodinou je četnost kontaktů s rodinou a množství odborníků, kteří jsou do pomoci zapojeni. Aby pomoc byla efektivní, je třeba s rodinou pracovat mnohem častěji. Tento fakt je jedním ze zásadních pro úspěšnou spolupráci s rodinou⁶.

VZTAHY – žít v bezpečném vztahu k sobě, k rodině a komunitě, být přijímán

Hlavními aktéry ve výchově dítěte jsou rodina a škola. Jejich vzájemná spolupráce je velmi důležitá a působení školy a rodiny se značně prolíná. Neméně důležité jsou i další návazné služby, spolupracující se školou. Jedině pokud je tento systém jednotný, ohrožené dítě dostane včasnou a adekvátní pomoc.

Příklady dobré praxe:

Základní škola v menší obci zpozorovala, že jejich žák přestal nosit svačiny a odhlásil si obědy. Učitel zjistil, že rodina má finanční problémy. Zkontaktoval OSPOD a bez uvedení konkrétních jmen se dotazoval na možné formy pomoci. OSPOD sdělil škole možné postupy a kontakty na příslušné instituce, které by mohly rodině, ať už materiálně nebo poskytnutím poradenství. Škola tedy na doporučení zkontaktovala charitu. Charita zajistila materiální a poradenskou pomoc v rámci zaměstnání a dluhů. Rodina díky službě začala splácet své dluhy a lépe se naučila hospodařit s finančními prostředky. Otec si díky získanému sebevědomí a motivaci našel novou práci. Žák začal nosit svačiny a opět se přihlásil na obědy, které jsou rodiči včas hrazeny. Nejen rodina získala nové možnosti a motivaci nevzdávat se, ale i samotná škola tímto případem získala nové informace a kontakty pro rozvoj budoucí spolupráce. V neposlední řadě byla prohloubena i žákova důvěra v učitele.

Prostor pro rozvoj sítě:

Mnoho dětí, které dochází do škol, jsou v evidenci OSPOD. Některé školy se obávají, že důsledkem spolupráce s OSPOD nastane zhoršení vztahů s rodiči. Často proto OSPOD nekontaktují. Školy si také nejsou jisté v tom, kdy a za jakých okolností mohou OSPOD kontaktovat. Dále neznají vzájemné kompetence a možnosti práce OSPOD. Školy tento orgán často vnímají spíše jako represivní, než jako pomocného partnera. Někteří ředitelé menších obcí nikdy ani nebyli v kontaktu s OSPOD, protože se obávají, že pokud by je zkontaktovali v některých záležitostech, tak spíše dítěti „uškodí“ (obava z umístění dítěte do ústavní výchovy). To vše pramení právě z neznalosti kompetencí a možností OSPOD.

BEZPEČÍ – žít v bezpečí a stabilitě

Dítě musí mít pevné zázemí a neustálý pocit svého bezpečí, a to jak duševního, tak fyzického. V Pelhřimově je hned několik služeb, které toto nabízejí. Organizace Hodina H díky svým aktivitám zajišťuje pro děti a mládež bezpečné prostředí pro trávení volného času. Svými projekty, např. „Ať žije sídliště, aneb Volný čas není nuda“, „Netradiční závody“ nebo „Čokoládová hodina“, nabízí dětem možnosti se uplatnit ve svém přirozeném prostředí. Městská kulturní knihovna Pelhřimov také nabízí určité aktivity, zázemí a pocit bezpečí, a to jak pro školy, pro rodiny s dětmi nebo jen děti. Spolupracuje se všemi typy škol v Pelhřimově, od MŠ, ZŠ a SŠ. Další organizace, které dětem nabízí svá zázemí je také například Dům dětí a mládeže, Rodinné centrum Krteček, další vzdělávací

⁶ VLKOVÁ, Zuzana, 2010. Výkon výchovných opatření podle Zákona o rodině č. 94/1963 Sb., obecním úřadem obce s rozšířenou působností. Jihlava. Absolventská práce. Vyšší odborná škola sociální Jihlava.

zařízení, sociální služby a různé spolky a neziskové organizace. Také nesmíme zapomínat na Okresní soud, oddělení PČR, PMS, lékaře a další odborné služby.

Příklady dobré praxe

Městská knihovna úzce spolupracuje se Základní školou Komenského 1326 (speciální škola), kterou hodně navštěvují právě děti ze sociálně a ekonomicky znevýhodněného prostředí nebo děti se specifickými potřebami. Tyto děti velmi často nenosí do školy svačiny, bývají hladové. Knihovna proto pro děti pravidelně organizuje „Snídani v knihovně“. Při této příležitosti se pracovníci knihovny a pedagogové mimo jiné snaží děti namotivovat k tomu, aby v knihovně i po vyučování efektivně trávily i svůj volný čas. Děti z této školy mají různé specifické potřeby, které jim zde dokáží zabezpečit. Jsou zde pro ně organizovány i další cílené akce, často i na požádání učitelů. Také na začátku školního roku zve knihovna všechny prvňáčky z Pelhřimova a jeho blízkého okolí a pasují je na „prvňáčky“. Každé dítě dostane zdarma průkazku do knihovny na jeden rok (ze všech škol na ORP Pelhřimov). Učitelé pak své žáky motivují k tomu, aby kartičku využívali a knihovnu navštěvovali. V rámci vyučování s dětmi knihovnu navštěvují a povídají si s dětmi o přečtených knížkách.

Prostor pro rozvoj sítě:

V dnešní době si málokteré dítě dokáže představit svůj život bez mobilních telefonů, internetu a s tím souvisejících sociálních sítí, které stále více narušují soukromí dětí a tím i jejich bezpečí. Hlavní hrozbou je „kybešikana“ nebo navázání kontaktu dítěte s nebezpečnou osobou. Vzhledem k narůstajícímu počtu případů kyberšikany ve školách, by zde mělo fungovat více preventivních programů a osvěty ohledně „negativního dopadu sociálních sítí – aneb, jak správně se na internetu chovat, abych byl v bezpečí“.

ZDRAVÍ – vyrůstat v celkové tělesné a duševní pohodě

Vzhledem k zjištěným potřebám v síti byly aktivity síťáčky spíše zaměřené na duševní zdraví dětí, ačkoliv si aktéři uvědomují důležitost propojení obou oblastí (tělesné i duševní). V Pelhřimově je k dispozici jedna nemocnice, kde je i dětské oddělení. Péči nemocnice lze rozdělit na ambulantní a lůžkovou. Funguje zde pohotovost pro děti, a to jak lékařská, tak zubní. K dispozici jsou také specializované ambulance jako např. dětská neurologie, ORL, chirurgie.

Příklady dobré praxe:

Nemocnice v Pelhřimově často podniká projekty zaměřené na zdravotní prevenci a dostupnost zdravotní péče všem cílovým skupinám, včetně ohrožených dětí a jejich rodin. Také se zaměřuje na to, aby děti motivovala k větší zodpovědnosti za své zdraví a aby tak děti měly větší povědomí o zdravotnictví. Nemocnice pravidelně pořádá „Den hygieny rukou“, kdy hlavní zúčastnění jsou žáci prvních tříd. Dalším podobným a opakujícím se projektem dětského oddělení zaměřeným na mládež je „Doktora se nebojíme, aneb s úsměvem do nemocnice“. V roce 2018 tento program proběhl ve spolupráci s VZP. Zúčastnilo se 180 dětí základních škol Pražská a Osvobození Pelhřimov.

Prostor pro rozvoj sítě:

Nedostatek psychologů a psychiatrů pro děti v Pelhřimově je nejčastěji zmiňovanou potřebou v síti. Odborníci jsou využíváni i dalšími sousedními ORP (Humpolec, Pacov), čímž se tlak na ně zvyšuje a vede to i k prodlužování čekacích lhůt. Psychocentrum se sice rozšířilo od září 2018 o jednoho pracovníka, ale stále je zde celkově pouze 1,5 úvazku, který využívají 3 OSPOD a veřejnost ze tří ORP. Objednávací lhůty se tak prodlužují i na 6 měsíců. Obdobný problém je i u PPP v Pelhřimově (z pohledu školských zařízení). Opět pro tři oblasti zde funguje 6 odborníků. Dále zde působí psycholožka PhDr. Jana Címllová (klinická psycholožka pro děti i dospělé), která se ale v současné době spíše zabývá dopravní psychologií – dětské klienty přijímá minimálně. Obdobný nedostatek je i v řadě dostupných psychiatrických službách pro děti, kdy stejně jak u psychologů, jejich služby využívá více ORP najednou. Stejně tak i v zařízeních péče o ohrožené děti chybí dostatek dětských psychiatrů. To vede k časté hospitalizaci dětí, která může být považována často za zbytečnou. Pokud je přeci jen v některém regionu dětský psychiatr k dispozici, na objednání se čeká měsíce. Děti tak zůstávají buď bez psychiatrické pomoci, nebo v léčebnách delší dobu než je nutné, protože požadovaná péče pro ně není dostupná. Pro dětské klienty na Pelhřimovsku působí ambulantně v současné době dva psychiatři: MUDr. Hana Laštovicová a MUDr. Jaroslav Kašparů. MUDr. Jaroslav Kašparů ale postupně svou praxi předává MUDr. Haně Laštovicové a nové klienty nepřijímá. Aktéři mají také zájem o zintenzivnění spolupráce se zdravotnickými zařízeními, přičemž jednotlivé strany mnohdy neznají vzájemné kompetence a mají odlišné názory na pomoc společným klientům.

UČENÍ SE – rozvíjet svůj potenciál, mít radost z poznávání a učení

Vzdělání v Pelhřimově zajišťují 4 základních školy zřízené a založené městem (Krásovy domky, Komenského 1465, Pražská a Osvobození). Specifické vzdělávání pak zde nabízí Základní škola Komenského 1326 (speciální škola), která zajišťuje výchovu a vzdělání dětem s mentálním postižením. Základní umělecké vzdělání nabízí Základní umělecká škola. Sekundární vzdělávání zajišťuje Gymnázium, Obchodní akademie, Střední průmyslová škola a Střední odborné učiliště (s internátem), Střední škola hotelová, na kterou můžou studenti navázat i terciálním vzděláváním, a to Vyšší odbornou školou. I další obce v ORP nabízejí různé stupně vzdělávání, převážně předškolní a primární. V Kamenici nad Lipou najdeme i Střední průmyslovou školu a Střední odborné učiliště. V Černovicích je Odborné učiliště a Praktická škola. Černovice jsou také pracovištěm SOŠ a SOU Třešť. Mimo to zde také najdeme Výchovný ústav, Středisko výchovné péče a střední školu.

Příklady dobré praxe:

Všechny školy v ORP nabízejí svým žákům a studentům různé projekty pro rozvíjení jejich potenciálu. Také dětem umožňují, aby se účastnily různých soutěží a olympiád. Při všech školách jsou také kroužky, které nabízejí řadu různých aktivit.

Prostor pro rozvoj sítě:

V ORP Pelhřimov je mnoho kvalitních vzdělávacích zařízení. Ať už se jedná o MŠ, ZŠ, SŠ, SOU, VOŠ, které poskytují různé volnočasové aktivity a kroužky nebo Domov dětí a mládeže. Určitou formu vzdělání poskytují i jiné služby než vzdělávací - sociální služby, neziskové organizace, různé spolky a sdružení. Některé tyto složky se ale spíše považují za konkurenci než partnera v oblasti péče o dítě. Nespolupracují a nepropojují se spolu.

CHOVÁNÍ – znát hranice, dostat povzbuzení, učit se respektu k sobě i ostatním

Prvotní impuls k tomu, jak by se dítě mělo chovat, získává v rodině. Dále pak ve škole, například přes učitele, výchovného poradce, preventistu, asistenta pedagoga, spolužáky. Děti jsou také ovlivňovány tím, jak tráví svůj volný čas. Pokud jsou u dítěte zpozorovány různé nežádoucí projevy v chování, jsou zde různé instituce, které svými službami nabízejí dítěti a jeho rodině pomoc. V Pelhřimově se jedná o odbornou poradenskou pomoc – Psychocentrum, psycholog, psychiatr, Pedagogicko-psychologická poradna. Dále pak nabízí své služby i PMS, Okresní soud, policie nebo OSPOD. OSPOD se také pravidelně s oddělením PČR Pelhřimov účastní akcí s názvem „TOXI“, kdy v terénu společně vyhledávají mladistvé užívající návykové látky.

Příklady dobré praxe:

PMS v minulosti realizovala projekt Probační programy – Právo pro každý den. Hodina H v tomto projektu školila „prvopachatele“. Program byl založen na skupinové práci, během které byly využívány metody interaktivní výuky, které podporují efektivní učební strategii, zároveň rozvíjí sociální dovednosti, dovednosti efektivní komunikace, schopnosti řešení konfliktů a schopnosti spolupráce s ostatními ve skupině. Programy aktéři zhodnotili jako přínosné a chtěli by tento projekt obnovit. Mnoho mladistvých si po absolvování tohoto programu sami uvědomili, že jejich chování nebylo vhodné. Někteří z nich poté dokonce začali své vlastní projekty. Dokonce se stalo, že se v programu objevovaly děti, které měly problém číst a psát. Byl zde prostor, aby se jim tedy školitelé věnovali individuálně. Děti program braly jako součást svého režimu, někdy probíhal dva až tři dny po sobě. Mohly v prostorách Hodina H i přespat - vědělo se o nich, byly pod dohledem.

Prostor pro rozvoj sítě:

Efektivní spolupráce mezi rodičem a školou vede ke kvalitnějšímu vzdělávání i výchově. Je velmi důležité, aby mezi rodiči a školou vznikl partnerský vztah. Často se ale stává, že rodiče nedokáží přijmout negativní hodnocení svého dítěte nebo jejich přístup ke spolupráci je spíše laxní.

MATERIÁLNÍ ZAJIŠTĚNÍ – mít zajištěny základní potřeby, nemít hlad, mít dobré zázemí

Oblastní charita Pelhřimov nabízí službu Charitní záchranná síť, která poskytuje potraviny, drogerii, použité oblečení, hračky, nádobí, možnost osprchování, v odůvodněných případech i finanční pomoc. K materiální pomoci poskytují také návazné služby, např. poradenství. Určitou formu pomoci poskytuje i Úřad práce Pelhřimov (informace a služby v oblasti zaměstnanosti, státní sociální podpory, pomoci v hmotné nouzi, sociálních služeb, dávek sociální péče po OZP a dalších).

Příklady dobré praxe:

Matka se třemi nezletilými dětmi po rozpadu vztahu přišla o materiální zajištění. Otec na nezletilé děti nepřispíval. Matka ze zoufalství byla odhodlaná děti předat na dobrovolný pobyt do Dětského centra. OSPOD matku nasměroval na ÚP a charitu. Matka získala nárok na dávku pomoci v hmotné nouzi. Než byla matce dávka vyplacena, charita zajistila rodině potraviny a ošacení.

Prostor pro rozvoj sítě:

Charitní záchranná síť pomohla mnoha rodinám. Během síťování bylo zjištěno, že školy a další různé organizace se snaží ohroženým dětem a jejich rodinám pomoci k materiálnímu zajištění, mnohdy se jim to ale nepovede nebo se jedná jenom o jednorázovou pomoc na základě soukromé sbírky. Službu charity neznají. Jednalo se spíše o zařízení v obcích mimo Pelhřimov, ale neznalost této služby měla i některá zařízení přímo v Pelhřimově. Charita má tuto službu nastavenou velmi nízkoprahově, bohužel se o ní často neví nebo rodina má strach službu navštívit s pocitem studu.

Modely spolupráce aktérů sítě

Spolupráce aktérů sítě služeb pro děti a **rodiny je stejně významným předpokladem stability a pevnosti sítě, jako přítomnost aktérů samotných**. Spolupráce a vzájemné vztahy aktérů tvoří pomyslné spojky mezi jednotlivými články sítě. Aktivity aktérů na sebe navazují, a tím jsou efektivnější a cílenější.

Předpokladem funkční spolupráce aktérů v rámci sítě je **dobrá znalost rolí – nejen ostatních aktérů, ale také svých vlastních**. Většině aktérů je připsána základní role (např. role učitele ve vzdělávání dětí), ale je důležité, aby si byli vědomi také svého významu pro naplňování dalších potřeb dětí (např. učitel jako důležitý aktér v oblasti zdraví dětí, bezpečí, chování, vztahů apod.). **Dobře nastavená spolupráce umožní reagovat bezprostředně na měnící se potřeby dítěte a rodiny**.

Spolupráce aktérů v lokalitě může mít mnoho podob, více či méně formálně ukotvených (viz obrázek č. 3: Modely spolupráce aktérů v lokalitě). Žádoucí jsou přitom zejména formy zahrnující větší počet aktérů a fungující na bázi dobrovolné dohody o spolupráci, tedy sledující společný cíl. Ve prospěch dětí ale působí v podstatě jakákoliv forma spolupráce, například i konzultace konkrétního případu.

Modelové schéma spolupráce aktérů jako inspirace a k čemu má sloužit

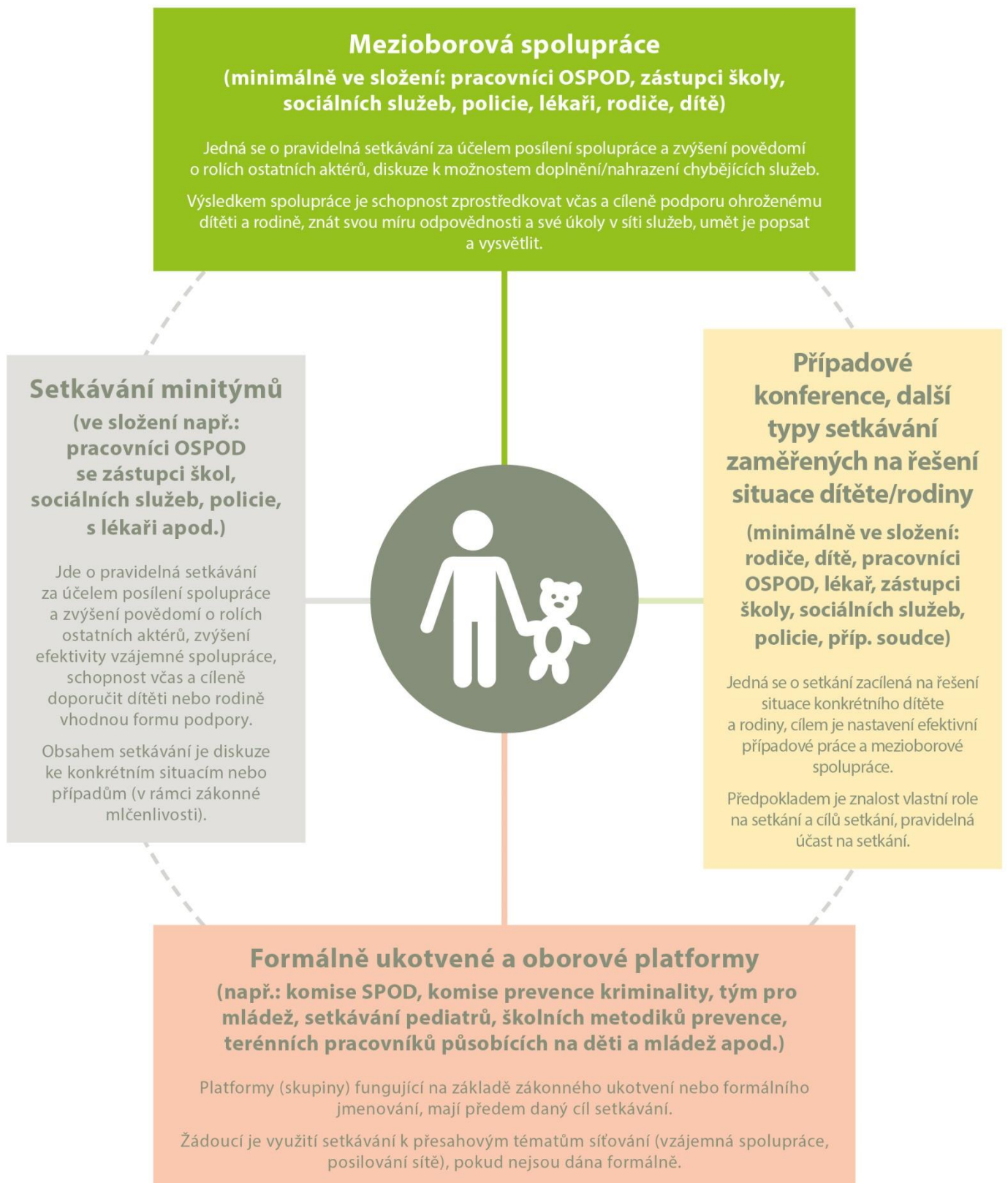
Modelové schéma spolupráce není vyčerpávajícím výčtem všech možných forem spolupráce aktérů, jde o inspirativní schéma, které lze podle potřeby dále doplnit. Tento model má mít jednak význam osvětový v tom smyslu, do jakých forem spolupráce se mohou aktéři zapojovat, jednak poukazuje na další možné, doposud nevyužívané formy, a může tak být podkladem pro další rozvoj spolupráce v lokalitě.

Lokální síťáři na základě provedeného mapování následně zpracovali **model spolupráce aktérů sítě služeb pro děti a rodiny na území konkrétního ORP**, kde do tabulky zachytili výčet existujících místních forem spolupráce (podrobně viz tabulka č. 2).

Popis jednotlivých kategorií schématu „Modely spolupráce aktérů v lokalitě“ (obrázek č. 3)


V obrázku č. 3 najdete vymezení příkladů různých modelů spolupráce aktérů sítě služeb. Mezioborová spolupráce je pro oblast podpory dětí a jejich rodin vnímána jako klíčová platforma (tedy platforma zahrnující co nejširší spektrum aktérů sítě služeb pro děti a jejich rodiny). Nicméně nezastupitelnou úlohu mají jakékoliv jiné, funkční formy setkávání a spolupráce, které se zabývají potřebami dětí a jejich rodin.

MODELY SPOLUPRÁCE AKTÉRŮ NA ÚROVNI OBCÍ S ROZŠÍŘENOU PŮSOBNOSTÍ



Spolupráce aktérů sítě v ORP Pelhřimov

Tabulka č. 2

	Mezioborová spolupráce	
	Mezirezortní setkávání	
Setkávání minitýmů		Případové konference, další typy setkávání zaměřených na řešení situace dítěte/rodiny
<p>Pracovní skupiny Komunitního plánování sociálních služeb Rídící a Koordinační skupina Komunitního plánování sociálních služeb Setkávání OSPOD s Psychocentrem</p>		<p>Rodinné konference Případové konference</p>
	Formálně ukotvené a oborové platformy	
	<p>Komise Sociálně-právní ochrany dětí Komise prevence sociálně patologických jevů, kriminality a komise sociální, zdravotní a péče o rodinu Komise pro školství Komise pro sport, tělovýchovu a volný čas mládeže Bezpečnostní rada ORP Pelhřimov Setkávání školních metodiků prevence Setkávání výchovných poradců</p>	

Komentář ke spolupráci aktérů sítě v ORP Pelhřimov

Většina aktérů v ORP Pelhřimov si je dobře vědoma toho, že vzájemná spolupráce v rámci pomoci ohroženým dětem a jejich rodinám na některých místech chybí, a to ne jenom v rámci mezirezortním, ale i přímo v samotném rezortu. Spolupráce je v současné době velmi aktuální téma, i když byla součástí sítě vždy. Stále více se objevují různé týmy ve formě rodinných nebo případových konferencí, komunitního plánování, různých minitýmů nebo komisí. Tyto týmy pracují jako celek, což je u pomáhajících profesí velmi důležité. Pokud se rodina ocitne v nepříznivé životní situaci, tak se do ní většinou nedostane jen kvůli jednomu aspektu, ale hned několika – dluhy, ztráta zaměstnání, exekuce, chybějící materiální zajištění, psychická deprivace a může na základě toho následovat i zanedbávání rodičovských povinností (chybí strava, ošacení, finance na dopravu do školy). Rodina řeší hned několik problémů, proto je potřeba zapojit do pomoci rodině více aktérů najednou.

Mezioborová spolupráce

Mezioborová spolupráce v ORP Pelhřimov spíše funguje ve formálně ukotvených a oborových platformách jako například Komise pro SPOD. Aktéři jsou si vědomi, že mezirezortní spolupráce u nich chybí a rádi by ji nastavili. Jako nejideálnější složení takové spolupráce vidí v zástupcích OSPOD, školských zařízení, zdravotnických zařízení, sociálních služeb a policii. Velkým problémem je zapojit do spolupráce zástupce zdravotnických zařízení (pediatr, psycholog, psychiatr a další specialisté). Důvodem, proč se takové spolupráce neúčastní, bývá jejich zaneprázdněnost, jiný pohled na pomoc klienta, odlišné zákony a vyhlášky, kterými se musí řídit a ochrana svých pacientů. Se zdravotníky se často komunikuje problematicky i proto, že například sociální služby často neberou jako rovnocenného partnera v péči o společného pacienta/uživatele/klienta.

Setkávání minitýmů

Aktuálně se od začátku roku 2018 schází pracovní skupiny Komunitního plánování sociálních služeb. Celkem jsou čtyři, z nichž tři se mimo jiné zabývají ohroženými dětmi a jejich rodinami. Jedná se o skupiny: Rozvoj ostatních sociálních služeb, Služby pro zdravotně a mentálně postižené a Duševní zdraví. Lokální síťačka je součástí skupiny Rozvoj ostatních sociálních služeb. Pracovní skupiny se setkávají cca 3x za rok. Řídící skupina Komunitního plánování sociálních služeb řídí celkový proces tvorby Střednědobého plánu rozvoje sociálních služeb, podílí se na zajištění věcné stránky projektu a poskytuje odborná a praktická stanoviska k výstupům. Koordinační skupina zase organizačně zabezpečuje aktivity a výstupy jednání skupin a zodpovídá za zabezpečení realizace všech klíčových aktivit projektu.

Setkávání různých minitýmů bývá i nahodilé, tedy kdykoliv kdy je potřeba. Pokud se rodina ocitne v nepříznivé životní situaci, je svoláno jednání, na které jsou přizváni dotčení aktéři. Takovéto jednání může být svoláno také za účelem vyjasnění si vzájemných kompetencí a za účelem nastavení nových postupů při řešení konkrétních případů. Síťačka například v říjnu tohoto roku organizuje druhé setkání Psychocentra a OSPOD, kam bude přizvána i SAS za účelem sjednocení a posílení společné spolupráce. Obdobné setkání těchto aktérů proběhlo již minulý rok. I když zde posléze nebude působit síťář, aktéři by se v obdobném složení chtěli scházet minimálně jednou za rok nadále, aby neustále svou spolupráci posilovali a zhodnocovali společné výsledky.

Případové konference, další typy setkávání zaměřených na řešení situace dítěte/rodiny

Případové konference si OSPOD zajišťují přes příslušné organizace jako Trialog, Tremedias nebo Rozum a cit. Tyto konference nemají striktně dané účastníky jako je to například u Komise SPOD. Účastníci se do případových konferencí zvou dle toho, jak se podílejí na řešeném případě. Každá konference může mít jiné složení s ohledem na daný případ a potřeby dítěte a rodiny. Svolavatelem konference často bývá OSPOD, celým procesem provází například spolupracující organizace. Ten, kdo konferencí provádí, musí být v rámci řešeného případu neutrální a neměl by být v jeho řešení nikterak zainteresován. Dalšími účastníky zpravidla bývají: dítě, rodina, blízké osoby a odborníci.

Rodinné konference začal OSPOD využívat teprve nedávno, opět ve spolupráci s příslušnou organizací. Jedná se o inovativní model sociální práce s ohroženými rodinami, který využívá nové postupy v řešení problémů v rodině. Tento druh pomoci si klade za cíl, aby rodina nesla vlastní odpovědnost za nastalou situaci.

Příklady dobré praxe:

Sociální pracovníci na OSPOD zaujala přednáška organizace Trialog ohledně rodinných konferencí. Hned po přednášce oslovila přednášejícího s nabídkou spolupráce. Následně mu zaslala žádost s informacemi o rodině, kterou by chtěla do konference zapojit spolu se svým odůvodněním a očekáváním. Rodině byla pak přidělena koordinátorka, která ji začala pravidelně navštěvovat. Jednalo se o rodinu, kde byl otec samoživitel a 5 nezletilých dětí. Otec přestal výchovu dětí zvládat a řešil to alkoholem. Stále více se dostával do dluhové pasti - například nebyly uhrazené dva nájmy a objevovaly se další dluhy. Koordinátorka jako první variantu pomoci hledala v zapojení dalších členů rodiny a vzdálených příbuzných. Jednalo se ale o celkově sociálně slabší rodinu, která neměla nastavené ani správné vzorce chování, proto nebyla pomoc širší rodiny příliš možná. Dokázala ale najít takové osoby jako bývalou spolužačku otce nebo pracovníky charity, kteří dokázali rodině pomoci. Koordinátorka pravidelně i ve večerních hodinách dojížděla do rodiny a s otcem rozebírala jeho situaci a to i do samotné minulosti rodiny. Podařilo se jí získat otce ke spolupráci a přiměla jej k uznání problému s alkoholem a jeho řešení. Postupně vytvořil otec za pomoci koordinátorky svůj plán, který se mu dařilo plnit. Také nastoupil do léčebny, kde řešil závislost na alkoholu. Tři nejmladší děti dal na dobrovolný pobyt do ZDVOP a dvě starší zůstaly u prarodičů. Po návratu otce z léčení po 6. týdnech bylo svoláno přímo ve ZDVOP, kde byly na dobrovolný pobyt umístěné děti, závěrečné sezení. Tohoto sezení se zúčastnili všichni členové rodinné konference. Otec si zde sám vytvořil svůj další plán. V současné době abstínuje a řádně se stará o děti.

Během probíhající rodinné konference byla pracovníce OSPOD a koordinátorka v pravidelném kontaktu – o všem se informovaly. Otec s tím byl seznámen. Například koordinátorka zkontaktovala sociální pracovníci s tím, že otec byl už dvakrát na ÚP žádat o dávky, ale vždy přišel s nepořízenou (něčemu nerozuměl, pracovníce se mu dostatečně nevěnovaly atd.). Na základě toho se již na úřad nechce vrátit. Pracovnice OSPOD tedy zkontaktovala otce a osobně s ním na úřad práce došla, kde společně vše vyřídili.

Na základě úspěchu této rodinné konference se na OSPOD rozhodli, že do takových konference zapojí další tři rodiny. Bohužel organizace Trialog už zapojit nemohli (skončil projekt, na základě kterého rodinné konference organizovali). Dále zkontaktovali organizaci STŘED v Třebíči, která je kvůli naplněné kapacitě musela odmítnout. Neuspěli ani u organizace v Pardubicích, která je odmítla kvůli vzdálenosti. V současné době není možné další rodinné konference uspořádat, protože chybí organizace.

Formálně ukotvené a oborové platformy

Hlavní ukotvenou platformou pro OSPOD je Komise sociálně-právní ochrany dětí, kterou svolává předsedkyně komise Bc. Irena Hlaváčková (vedoucí OSPOD). Tajemnice komise je Bc. Ilona Přibylová, DiS. (kurátor pro děti a mladistvé). Členové komise jsou pak odborníci ze všech rezortů jako Mgr. Pavel Nováček z PČR, Mgr. Jaromíra Jirků ze ZŠ Komenského Pelhřimov, PaedDr. Zdeněk Martínek z PPP, Mgr. Jaroslav Paclík z Výchového ústavu pro mládež a SVP pro děti a mládež Černovice, Bc. Josef Kratochvíl z PČR a MUDr. Leo Procházka - psychiatr. Členství v komisi SPOD je ukotveno v §38 Zákona o sociálně-právní ochraně dětí č. 359/1999. Členové komise například musí být členové obecních zastupitelstev a takové fyzické osoby, které „spolupůsobí“ při sociálně-právní ochraně dětí, například pedagogové, psychologové, zdravotničtí pracovníci, zástupci pověřených osob, občanská sdružení, ale třeba i církve. Do průběhu komise jsou často přizvány i samotné rodiny, které se v daný okamžik řeší. Dle potřeby mohou být přizváni i další členové rodiny, širší rodina, popř. taková osoba, která má určitý vliv na výchovu nezletilého dítěte.

Další Komise jako Komise prevence sociálně patologických jevů, kriminality a komise sociální, zdravotní a péče o rodinu, Komise pro školství, Komise pro sport, tělovýchovu a volný čas mládeže a Bezpečnostní rada ORP se setkávají také dle potřeby. Všechny uvedené komise působí při MěÚ Pelhřimov.

Setkávání výchovných poradců za spolupráce Pedagogicko-psychologické poradny se koná jednou za rok stejně jako Setkávání výchovných poradců. Účelem těchto setkání je podpořit primární prevenci a sdílení zkušeností.

Doporučení pro rozvoj sítě v ORP Pelhřimov

Následující kapitola se bude zabývat doporučením rozvoje sítě nejen v ORP Pelhřimov, ale díky provázanosti sítě služeb i částečně celým bývalým okresem Pelhřimov, kam spadá ORP Humpolec a ORP Pacov. Jako hlavní zdroje pro vypracování tohoto doporučení byla využita data vzešlá během síťování, které zahrnovalo monitoring celého území, strukturované i nestrukturované pohovory s aktéry sítě ze všech oblastí (sociální, zdravotní, vzdělávací, bezpečnostní), dotazníky veřejnosti a reporting ze strategických dokumentů ORP Pelhřimov. Předmětem síťování bylo zmapovat síť služeb, jejich dostupnost a potřebnost včetně provázanosti mezi sebou a služeb navazujících.

Pro zpevnění sítě služeb by bylo vhodné zaměřit se na následujících pět oblastí:

Rezortní a mezirezortní spolupráce – jako lokální síťářka jsem propojovala a organizovala setkání aktérů z různých rezortů. Tato setkávání se ukázala jako přínosná. Pro udržitelnost sítě je žádoucí, aby setkání probíhala i nadále. V této oblasti by bylo vhodné prohloubit a vhodněji nastavit:

- spolupráci a kooperaci mezi aktéry a zdravotnickými zařízeními
- spolupráci mezi OSPOD a školskými zařízeními (chybí zde vzájemná znalost kompetencí a postupů)
- spolupráci a větší provázanost mezi OSPOD, sociálními službami, zdravotnictvím, školstvím a policií

K posílení spolupráce pomůže uspořádání společných akcí, školení a seminářů. Dále je důležitá komunikace s krajským úřadem, který by měl mít povědomí o zájmu společných akcí. Nastavení a posílení spolupráce by především pomohlo k včasné a efektivnější pomoci ohrožený dětem a jejich rodinám. K tomu, aby taková spolupráce dobře fungovala, je důležité, aby aktéři znali své vzájemné kompetence a především kompetence a možnosti OSPOD, které opravdu v síti služeb ORP Pelhřimov mnohdy chybí.

Odborné služby (psycholog, psychiatr) – Odborné služby sice v ORP Pelhřimov jsou, ale jejich kapacity jsou omezené. Jak už zde bylo mnohokrát zmíněno, tyto odborné služby využívají i sousední ORP. Prostorem pro rozvoj této sítě je:

- spolupráce s rezortem zdravotnictví
- rešerše počtu a zaměření psychologů, na které pracuje lokální síťář
- navýšení počtu odborníků - spolupráce s pojišťovny a vyjednávání možností pro nově přicházející odborníky (z jiných obcí, absolventi)
- navýšení pracovního úvazku Psychocentrum Jihlava – potřeba vyjednání s Krajem

Dostupné bydlení a jeho návazné služby – jedná se o službu, která v ORP úplně chybí. Nejbližší tomuto území je Charitní domov v ORP Humpolec poskytovaný Oblastní charitou Havlíčkův Brod, který je určen pro matky s dětmi. Jeho kapacita je pouze 5 pokojů (společné sociální zařízení) a jedna bytová jednotka jako krizový byt. Během síťování bylo zjišťováno, jaký pohled mají aktéři na tuto chybějící službu. Přímě z ORP Pelhřimov bylo osloveno na toto téma téměř 50 aktérů sítě z různých oblastí. Všichni se shodli na tom, že taková služba zde chybí a bylo by vhodné ji vybudovat spolu s návaznými službami. Vzhledem k tomu, že se jedná spíše o celookresní problém, je tato oblast diskutována ve všech ORP bývalého okresu Pelhřimov. Zde se nabízí i možnost spolupráce s ORP Humpolec ohledně dostupného bydlení. Jako nejvhodnější kroky vedoucí k řešení této situace jsou:

- další konzultace s krajským úřadem, protože se jedná o služby, které by s největší pravděpodobností nezasahovaly jenom do místní příslušnosti
- další konzultace s odborem sociálních věcí, který má přehled o potřebnosti
- zjistit reálnou potřebnost v jednotlivých typech dostupného bydlení, například spolupráci s organizacemi poskytující takové služby (plnost kapacity, poptávka)
- seznamovat se s příklady dobré praxe z jiných dobře zavedených služeb v této oblasti jako se o to například snažila lokální síťářka formou návštěvy na Dni otevřených dveří Azylového domu pro rodiny s dětmi a ženy v Třebíči nebo pozváním na Městský úřad Pelhřimov Mgr. Miroslavu Machkovou – ředitelka Ječmínek, o. p. s. Domova a pro matky (otce) s dětmi a Mgr. Elišku Klimešovou – vedoucí Střediska sv. Josefa - Azylového domu pro muže Třebíč a AL PASO Vysočina, Domova pro matky

- osvěta veřejnosti ohledně dostupného bydlení a návazných služeb. Veřejnost se často obává toho, že pokud vznikne taková služba v jejich obci, zvýší se kriminalita. Jako potenciální klienty vidí rodiny, které se projevují rizikovým chováním nebo rodiny, jejichž členové páchají trestnou činnost. Během působení síťáčky v regionu bylo veřejnosti i některým aktérům vysvětlováno, co taková služba doopravdy představuje, jejich pohledy na tuto oblast byly často ovlivněny předsudky či neinformovaností v daném tématu. Příkladem, že taková služba může bezproblémově fungovat, je i skutečnost, že při mapování v ORP Humpolec se aktéři shodně vyjadřovali na tom, že tato služba nikterak záporně neovlivňuje jejich profesní ani osobní život. Není jim známo, že by se klienti Charitního domova na veřejnosti projevovali rizikovým chováním. Zřizovateli v tomto ohledu nechodí ani žádné stížnosti.
- Shrnutí současné a připravované legislativy v této oblasti
- zohlednit nárůst nízkopříjmové skupiny budoucích klientů
- návrhy konkrétních opatření
- výhled minimálně do roku 2023

Děti a mladistvé ohrožené rizikovým chováním – stále více aktérů řeší skupiny dětí a mladistvých, kteří prokazují známky rizikového chování nebo vykonávají trestnou činnost. Rozšíření sítě služeb pro tuto cílovou skupinu je možné přes:

- více preventivních programů do školských zařízení
- intenzivnější spolupráce školských zařízení se Střediskem Probační a mediační služby Pelhřimov, která je aktérům ke spolupráci hodně nakloněná
- navázání spolupráce s Krajským ředitelstvím policie Kraje Vysočina. Hodně školských zařízení žádá o různé preventivní semináře a programy běžné policejní oddělení při obcích. Obvodní oddělení PČR, ale nemívá kapacity ani kompetence prevenci pro školy vykonávat
- znovuzavedení probačních programů vykonávané Střediskem Probační a mediační služby Pelhřimov, které se v minulosti velmi osvědčily

Znalost vlastní sítě - někteří aktéři nevyužívají spolupráce s jinými službami. Nejde o to, že aktéři by mezi sebou nechtěli spolupracovat, vědí o sobě, ale blíže se vzájemně neznají a nevědí s čím se na koho obracet – neznají práci toho druhého nebo mají mylné představy o práci jiného aktéra (např. představa o OSPOD jakožto represivním orgánu). Dochází zde k mylnému vnímání náplně práce sociálních pracovníků na OSPOD. Dalším příkladem, který vzešel z lokálního síťování, je, že aktéři by spolupráce s jinými aktéry určitě využívali, kdyby o sobě vzájemně věděli – nevědí o sobě. Aktérům také chybí prostor k setkávání a společnému sdílení, vyjednávání kompetencí, sdílení dobré či špatné praxe, prostor pro dohodu na společném postupu práce a rádi by tuto situaci změnili. Aktéři chtějí navázat nová partnerství, posílit a prohloubit již fungující spolupráci, chtějí více komunikovat a navzájem se více propojit. Nabízí se hned několik možností, jak poznat oblast, ve které pracují:

- Uspořádání Dne sociálních služeb
- Osvěta veřejnosti pomáhajících profesí
- Budování minitymů
- Informovanost přes letáky, plakáty, media
- Zapojení více aktérů do komunitního plánování
- Společná školení

Doporučení, která jsou zde uvedena, se opírají zejména o názory odborníků, se kterými lokální síťáčka spolupracovala během svého působení v ORP Pelhřimov.

Doporučení vycházejí ze zjištěného aktuálního stavu sítě (k 10. 8. 2018)

Závěrem

Práce s ohroženým dítětem a jeho rodinou musí být provázána skrze několik subjektů najednou. Pomáhající pracovník by měl umět navazovat a rozvíjet vztahy mezi jednotlivými odborníky. Nezastupitelnou funkci v ochraně dítěte bezesporu zastává sociální pracovník na OSPOD, nic méně tuto odpovědnost by neměl nést sám. Pokud v regionu nebude vzájemná propojenost mezi aktéry, nemůže ohrožené dítě nikdy dostat včasnou a kvalitní pomoc.

V ORP Pelhřimov se mi jako lokálnímu síťáři velmi dobře pracovalo. Téměř všichni aktéři sítě byli velmi trpěliví a ochotně mi zodpověděli všechny mé otázky, popřípadě mě navedli tím správným směrem. Během síťování jsem se setkala s odborníky, kterým na síti služeb pro ohrožené děti a jejich rodiny záleží a mají reálný zájem na tom, aby právě jejich síť byla nepropustná, pevná a pružná. Síťování mi usnadnila i skutečnost, že aktéři z ORP Pelhřimov jsou velmi propojení s aktéry ORP Humpolec. I když se jedná o dvě různá území, tak spolu v rámci sítě služeb velmi dobře fungují, znají se a v mnohém se doplňují. Svou síť služeb mají otevřenou i pro sousední ORP Pacov.

Závěrem bych Vám tímto chtěla všem moc poděkovat, nejen za partnerství v síťování, ale hlavně za to, že tu jste a pomáháte síť služeb pro ohrožené děti aktivně a neustále rozšiřovat. Doufám, že ukončením práce lokálního síťáře v ORP Pelhřimov propojenost mezi vámi rozhodně nekončí a nadále budete tak dobře spolupracovat.

Zuzana Vlková

Použité zdroje

- Město Pelhřimov, 2018 [online]. MěÚ Pelhřimov. [cit. 14. 8. 2018]. Dostupné z: <http://www.mestopelhrimov.cz/>
- Pelhřimov, 2018 [online]. Wikipedie. [cit. 13. 8. 2018]. Dostupné z: <https://cs.wikipedia.org/wiki/Pelhřimov>
- VLKOVÁ, Zuzana, 2010. Výkon výchovných opatření podle Zákona o rodině č. 94/1963 Sb., obecním úřadem obce s rozšířenou působností. Jihlava. Absolventská práce. Vyšší odborná škola sociální Jihlava.

Potřebujete více informací?

K síťování ve vaší obci či kraji?

Obraťte se na lokální síťačku **Bc. Zuzana Vlková, DiS**, e-mail: zuzana.vlkova@mpsv.cz, krajskou koordinátorku síťování **Bc. Zuzana Vlková, DiS**. (dotazy spojené se síťováním v zapojených obcích), e-mail: zuzana.vlkova@mpsv.cz, tel.: 605 483 277 či krajskou síťačku, **Bc. et Bc. Libuše Svobodová, DiS.**, e-mail: libuse.svobodova@mpsv.cz, tel.: 775 853 461.

K aktivitě síťování?

Obraťte se na odborného garanta **Mgr. Štěpána Bolfa**, e-mail: stepan.bolf@mpsv.cz, tel.: 221 923 647, 775 853 476 nebo na vedoucí oddělení transformace služeb pro rodiny a děti, odbor ochrany práv dětí **Mgr. Kristýnu Jůzovou Kotalovou**, e-mail: kristyna.kotalova@mpsv.cz, tel.: 221 922 255, 724 178 744.

www.pravonadetstvi.cz

www.mpsv.cz



Příloha – popis rolí aktérů sítě

Popis rolí jednotlivých aktérů

Činnost všech aktérů je dána (rezortním) zákonným vymezením, které zpravidla určuje jejich roli v systému ochrany dětí a rodin. K tomu je obvykle dána i nějaká z forem vzájemné spolupráce aktérů (např. oznamovací povinnost, možnost zprostředkování odborných služeb, apod.). Pokud jde o přesah základních rolí jednotlivých aktérů, zejména směrem ke vzájemné spolupráci, existuje jen velmi málo objektivně daných překážek, které by takovým přesahům či mezioborové spolupráci bránily.

Při tvorbě a rozvoji sítě je tedy role jednotlivých aktérů vždy třeba posuzovat v nejširším možném náhledu, včetně toho, že jsou aktérům jejich role zvědomovány. Tím lze dosáhnout maximálního využití jejich kapacit.

Jak jsou vymezeny role aktérů

Níže uvedený popis rolí jednotlivých aktérů je odvozen **z potřeb dětí**. Relevance aktérů v rámci sítě služeb je podmíněna tím, že danou roli aktivně naplňují (tj. dva aktéři stejného typu, např. školy, mají svou základní činnost dánu a budou jistě označeni za aktéry v oblasti potřeb učení, ale je možné, že pouze jedna ze škol bude též relevantním aktérem i pro oblast tělesného a duševního zdraví např. proto, že je zapojena do preventivních programů, aktivně spolupracuje s lékaři apod.).

Jedná se o výčet příkladů, často se vyskytujících rolí jednotlivých aktérů, tedy o inspirativní, nikoliv úplný výčet rolí. Pro optimální podobu sítě služeb je nutné zvažovat všechny možné role aktérů v maximální možné šíři.

Vztahy

1. Aktéři přímé podpory dítěte

- psycholog, psychiatr = dostupnost služby pro celou rodinu, vč. dostupnosti přímo pro samotné dítě, zaměření na vztahovou problematiku, rodičovské spory
- svépomocná skupina = skupiny pro děti (zajištění bezpečného prostředí, případně facilitace setkání), kde se mohou scházet děti ohrožené mimo jiné vztahy v rámci rodiny
- nízkoprahové zařízení pro děti a mládež (NZDM), terénní pracovník = významná je kapacita a přístupnost služby, zaměření služby na vztahovou problematiku (vztahy dětí s rodiči, s vrstevníky), terénní pracovník NZDM působící přímo v místech, kde se schází dětské skupiny/skupiny
- metodik primární prevence, školní metodik prevence = kapacita, dostupnost, rozsah služeb, zaměření na vztahy, vnímání této role dětmi
- programy pro třídní kolektivy = realizace programů pro kolektivy, jejich využití v případě individuální potřeby dítěte
- inkluzivní programy = aktivní využívání podpůrných opáření, kapacita pedagoga reagovat na individuální potřeby dítěte
- školní psycholog = dostupnost (dostatečná kapacita), zaměření (mimo jiné) na problematiku vztahů, individuální konzultace, práce s kolektivy/skupinami
- výchovný poradce = viz školní psycholog
- učitel, vychovatel = aktivní práce se vztahy v rámci třídy, kolektivu, individuální konzultace, aktivní spolupráce s OSPOD a službami, prevence
- služby náhradní rodinné péče (NRP) = doprovodné organizace, OSPOD, služby pro adoptivní rodiče, zaměření na vztahy a kontakty mezi dětmi a biologickými rodiči

- sociální pracovník pobytového zařízení = sociální pracovník školského, zdravotnického zařízení nebo pobytové sociální služby, zaměřeni na udržení a podporu kontaktu dítěte s rodiči, aktivní spolupráce s OSPOD
- sociálně-aktivizační služba pro rodiny s dětmi (SAS) = specifické zaměření na vztahovou problematiku, dostupnost služby též pro děti
- krizové centrum = zaměření na problematiku vztahů a bezpečí
- orgán sociálně-právní ochrany dětí (OSPOD) = relevantní role v případě, že se jedná o dítě ohrožené dle § 6 zákona č. 359/1999 Sb., o SPOD

2. Aktéři přímé podpory rodiny

- rodinné centrum = relevantní role, pokud služby zahrnují specifický program na problematiku mezilidských vztahů, rodičovských sporů, vztahů rodičů k dětem, vztahů mezi dětmi
- rodinná poradna = specializace na téma mezilidských vztahů
- rodinné konference = koordinovaná setkání širší rodiny a blízkých osob k podpoře rodiny a hledání zdrojů opory
- mediace = dostupné, dostatečně kvalitní služby jako řešení vztahových sporů
- sociálně-aktivizační služba pro rodiny s dětmi (SAS) = pokud zahrnuje specifické zaměření na vztahy v rámci rodiny, kombinace programů pro rodiče, děti, celou rodinu
- nízkoprahové zařízení pro děti a mládež (NZDM) = specificky zaměřený program na problematiku vztahů, konzultace, přednášky, semináře, zapojení do případové práce
- orgán sociálně-právní ochrany dětí (OSPOD) = relevantní role v případě, že se jedná o dítě ohrožené dle § 6 zákona č. 359/1999 Sb., o SPOD

3. Aktéři širší podpory

- volnočasové aktivity (sport, skaut, umělecké kroužky, apod.) = podpora rozvoje vztahů mezi dětmi, spolupráce, vzájemného respektu
- intervenční centrum (IC) = služba zahrnující podporu řešení problematiky domácího násilí, práce s oběťmi i pachateli domácího násilí
- poradna pro oběti trestných činů = poradenství a právní pomoc, orientace v právech obětí, návrhy na jejich odškodnění

4. Podpora v rámci komunity

- komunitní centrum = místo pro setkávání, organizovaná nebo neorganizovaná činnost, dostupná kontaktní osoba (poradenství, zprostředkování informací nebo služeb)
- komunitní akce = různé typy komunitních akcí zaměřených na vztahy, např. dny sousedství apod.
- zázemí pro setkávání = vytváření prostor pro neformální setkávání – obecní prostory, komunitní centra, využití prostor škol, knihoven apod.
- sousedské spolky = společné akce, setkávání, poskytování vzájemné podpory mezi sousedy
- svépomocné skupiny = skupiny zaměřené na vzájemnou podporu, mimo jiné v oblasti vztahů (např. rodiče procházející rozvodem nebo rozchodem apod.)

Bezpečí

1. Aktéři přímé podpory dítěte

- nízkoprahové zařízení pro děti a mládež (NZDM), terénní pracovník = bezpečné trávení volného času, přednášky o rizicích, prevenci, konzultace, hodnoty a normy, sebezpoznání dítěte, terénní pracovník NZDM působící přímo v místech, kde se schází dětské skupiny/skupiny
- kontaktní centrum (K-centrum), terénní program pro uživatele návykových látek = prevence a řešení závislosti, konzultace pro děti i rodiče, preventivní programy na školách a v místech, kde tráví děti a mladí lidé volný čas

- volnočasové aktivity = všeobecně různé více či méně organizované programy (sport, zájmové kroužky apod.), kde děti mohou trávit bezpečným způsobem volný čas, seznamují se s riziky, nalézají nebo překonávají své hranice, učí se odpovědnosti apod.), jde o dostupnost volnočasových aktivit a jejich prahovost (tj. nejen to, jestli tam aktivita je, ale také zda do ní chodí děti z cílové skupiny – tj. ohrožené)
- krizové centrum = zaměření na problematiku vztahů a bezpečí
- linka bezpečí = podmínkou efektivního využívání je povědomí dětí o existenci linky (osvěta)
- škola, školní poradenské pracoviště = programy prevence realizované ve škole, programy proti šikaně, vzdělávání o rizicích na internetu, mezi lidmi, v dopravě apod., přítomnost pracovníka, se kterým děti mohou řešit pocit ohrožení, CAN apod.
- peer program = existence a dostupnost programů, další programy doprovázení (patroni apod.)
- komunitní centrum = dostupný prostor, kam mohou děti samy přicházet, v případě potřeby je jim zajištěno poradenství nebo zprostředkována odborná pomoc, nebo se mohou zapojit do programu, hlavní podmínkou je prahovost/dostupnost centra
- středisko výchovné péče (SVP) = pokud je součástí ambulantní či velmi snadno dostupná forma péče, kam by dítě mohlo přijít i samo, kdyby se necítilo bezpečně z důvodu chování osob ve svém okolí nebo by si nevědělo rady se svým vlastním chováním
- zařízení pro děti vyžadující okamžitou pomoc (ZDVOP) = důležitá je dostupnost zařízení a dostupnost navazujících odborných služeb, včetně samotných dětí
- lékař = povědomí o ohlašovací povinnosti, rozpoznání ohrožení dítěte (sociální rozměr), ochota zapojit se do případové práce, účast v komisích, preventivních skupinách apod.
- učitel = povědomí o ohrožení dítěte, zkušenosti se zapojováním se do řešení situace dětí ohrožených v oblasti bezpečí, tj. kompetence rozpoznat a ohlásit takový případ, v případě zjištěného ohrožení dítěte se zapojit do případové práce apod.
- Policie ČR, městská policie, asistent prevence kriminality = pokud je dostupný specialista na problematiku dětí a mládeže nebo CAN, zda se policie nějak aktivně zapojuje do případové práce, spolupracuje s OSPOD, dělá preventivní programy apod.
- orgán sociálně-právní ochrany dětí (OSPOD) = relevantní role v případě, že se jedná o dítě ohrožené dle § 6 zákona č. 359/1999 Sb., o SPOD

2. Aktéři přímé podpory rodiny

- sociálně-aktivizační služba pro rodiny s dětmi (SAS) = služba zahrnuje podporu rodičů, případně přímo dětí, specifické zaměření na oblast bezpečí
- nízkoprahové zařízení pro děti a mládež (NZDM), terénní pracovník = služba má programy zaměřené na rodiče a jejich kompetence v oblasti bezpečí dětí, nebo programy pro celou rodinu, terénní pracovník NZDM působící přímo v místech, kde se schází dětské skupiny/skupiny
- asistent prevence kriminality (APK) = dostupná pochůzková služba, když je zjištěno, přímo řeší děti v ohrožení, upozorní rodiče, nebo se na ně mohou rodiče obracet apod.
- krizová linka pro rodiče = existuje povědomí o lince pro rodiče, kteří se potýkají s problémy v oblasti bezpečí dětí – nedokážou děti hlídat, žijí v prostředí, které není bezpečné, mají podezření, že dítěti někdo ublížil nebo by mohl, či se sami obávají, že by mohli dítě ohrozit
- osvěta = dostupnost specifických osvětových a informačních programů organizovaných městem, policií, lékaři, poskytovateli služeb apod.
- programy primární prevence = programy určené také pro rodiče nebo celé rodiny
- rodinné centrum = mateřská nebo rodičovská centra, která mají v programu téma bezpečí – přednášky či poradenství, centra jsou dostupná, nízkoprahová
- rodinná poradna = zajištění konzultací z oblasti bezpečí dětí, týrané, zneužívané a zanedbávané děti (CAN)
- rodinné konference = koordinovaná setkání širší rodiny a blízkých osob k podpoře rodiny a hledání zdrojů opory
- intervenční centrum = programy pro rodiče ohrožené násilím, programy pro děti nebo rodiče s dětmi
- rodičovská skupina = svépomocné skupiny (např. v rámci rodinného či komunitního centra), pro rodiče, jejichž dítě bylo vystaveno nebezpečí, stalo se obětí, ohrožuje jiné děti, nebo jsou ohroženi sami a rodiče a má to vliv na děti, případně mají sami obavy, že by oni sami mohli dítě ohrozit

- kontaktní centrum (K-centrum), terénní program pro uživatele návykových látek = programy pro rodiče, jejichž děti jsou ohroženy závislostí, programy pro závislé rodiče
- krizová respitní péče = zajištění krizové péče o dítě, které bylo ohroženo (např. v situaci domácího násilí, CAN)
- program podpory sousedství = sousedské nebo domovní iniciativy, např. na zajištění bezpečí v okolí domu, na ulici, vzájemný dohled nad dětmi apod.
- orgán sociálně-právní ochrany dětí (OSPOD) = relevantní role v případě, že se jedná o dítě ohrožené dle § 6 zákona č. 359/1999 Sb., o SPOD

3. Aktéři širší podpory

- Policie ČR, městská policie, asistent prevence kriminality (APK) = dostatečný počet policistů/asistentů k zajištění pochůzkové činnosti tam, kde může dojít k ohrožení dětí, kolem škol, na sídlišťích, v sociálně vyloučených lokalitách (SVL), povědomí policistů/asistentů o rizicích ohrožujících bezpečí dětí
- sociální pracovník na obci = terénní práce s rodinami, poradenství, prevence
- poradna pro oběti trestných činů = poradenství a právní pomoc, orientace v právech obětí, návrhy na jejich odškodnění
- starosta, samospráva = podpora programů pro posilování bezpečí, např. osvětové a informační akce, poradenství občanům, bezpečnostní komise a plán apod.
- soud = specializace na děti – oběti a pachatele, otevřenost, zohlednění specifických potřeb dětí, časová dostupnost (rychlost)
- specialista na prevenci na úrovni obce nebo kraje = vývoj, podpora a sledování efektivity místních programů prevence
- integrovaný záchranný systém = prevence a osvěta

4. Podpora v rámci komunity

- dny sousedství = akce ve společných prostorách, seznamování se navzájem, hledání řešení rizik v lokalitě apod.
- preventivní akce v obci = doprava, zdraví, kriminalita
- osvěta = přednášky, semináře pro rodiče nebo pracovníky s dětmi (putovní akce, celostátní akce)
- bezpečná hřiště, prostor pro volnočasové aktivity = místa, kde mohou děti/rodiny trávit volný čas

Zdraví

1. Aktéři přímé podpory dítěte

- pediatr, pediatriká sestra = ideálně zahrnuta práce s rodinou, plnění oznamovací povinnosti, účast na případových konferencích nebo v jiných týmech, operativní spolupráce s OSPOD, návštěvy u dětí doma (domácí sestry)
- pečovatelská služba = pokud jsou cílovou skupinou i rodiny s dětmi
- raná péče = zapojení do případové práce, individuální plán ochrany dítěte (IPOD), sociální rozměr práce
- školní programy podpory zdraví = obědy do škol, ovoce, mléko, preventivní prohlídky
- nízkoprahové zařízení pro děti a mládež (NZDM), terénní pracovník = konzultace či přednášky v oblasti zdraví (hygiena, prevence, závislosti, sexuální zdraví, výživa apod.), terénní pracovník NZDM působící přímo v místech, kde se schází dětské skupiny/skupiny
- kontaktní centrum (K-centrum), terénní program pro uživatele návykových látek = programy zaměřené na děti anebo rodiče, preventivní programy na školách a v místech, kde tráví děti a mladí lidé volný čas
- dětský psychiatr, psycholog = podmínkou je dostatečná kapacita, zapojení do případové práce
- školní psycholog = podmínkou je dostatečná kapacita, přesah do práce s rodinou
- dětský terapeut = kapacita odpovídající potřebám dětí/rodin v lokalitě
- orgán sociálně-právní ochrany dětí (OSPOD) = relevantní role v případě, že se jedná o dítě ohrožené dle § 6 zákona č. 359/1999 Sb., o SPOD

2. Aktéři přímé podpory rodiny

- sociálně-aktivizační služba pro rodiny s dětmi (SAS) = zahrnutí tématu zdraví do služby, přednášky, konzultace, osvěta
- raná péče = zaměření služby na práci s celou rodinou a na případovou práci
- kontaktní centrum (K-centrum), terénní program pro uživatele návykových látek = program zaměřený na práci s celou rodinou, zapojení do případové práce
- domácí sestra = návštěvy rodin preventivně a v případě potřeby, u rizikových rodin – vzhledem k tomu, že aktuálně není ukotveno, tak je relevantní jakákoliv forma návštěv
- psychiatr, psycholog = podpora rodičů z hlediska toho, aby dobře zvládali péči o děti
- respitní služba = služby zaměřené na rodiny se zátěží, ideálně širší cílová skupina (nejen děti s postižením)
- rodinná terapie = terapeutické služby zaměřené na práci s celou rodinou
- orgán sociálně-právní ochrany dětí (OSPOD) = relevantní role v případě, že se jedná o dítě ohrožené dle § 6 zákona č. 359/1999 Sb., o SPOD

3. Aktéři širší podpory

- nemocnice – dětské oddělení = dostatečná kapacita, možnost přítomnosti rodičů, sociální pracovník, přesah do případové práce a prevence
- pohotovost = dostupnost, plnění oznamovací povinnosti, případně zapojení do prevence
- specialisté = dostupnost, případně zahrnutí rodiny do péče, spolupráce
- poradna pro závislosti (AT poradna) = léčba závislostí rodičů
- ozdravná léčebna = ozdravné pobyty pro děti nebo děti a rodiče

4. Podpora v rámci komunity

- preventivní akce na podporu zdraví = sportovní nebo zdravotně preventivní akce, Zdravé město apod.
- osvěta = přednášky, letáky na téma zdraví, péče o zdraví
- dotace obce/kraje na akce na podporu zdraví nebo zlepšování životního prostředí = distribuce vitamínů, pomůcek, zdravotní péče apod.
- podpora sportu = zázemí, dostupné kroužky, kluby

Učení se

1. Aktéři přímé podpory dítěte

- škola = vzdělávání s ohledem na individuální potřeby dítěte, využívání podpůrných opatření, spolupráce s rodinou, zprostředkování navazujících služeb pro rodiny s dětmi
- sociální pedagog, školský sociální pracovník = spolupráce s dítětem a rodinou, zprostředkování služeb dítěti/rodině, spolupráce s navazujícími službami
- výchovný poradce = zaměření práce s dítětem v kontextu jeho rodiny, propojení na externí služby
- pracovník primární prevence = prvotní identifikace potřeby podpory nebo ohrožení dítěte, návaznost na podpůrné služby, přímá podpora dítěte
- nízkoprahové zařízení pro děti a mládež (NZDM), terénní pracovník = edukační programy pro děti (programy, přednášky), zprostředkování podpory školní přípravy, motivační programy, konzultace, včetně působení mimo školu (v terénu)
- volnočasové aktivity = kroužky zaměřené na rozvoj znalostí a dovedností, motivaci dětí, sebepoznání
- pedagogicko-psychologická poradna (PPP) = přímá podpora dětí v kontextu podpory rodiny
- střediska výchovné péče (SVP) = programy zaměřené na prevenci, podporu dítěte v kontextu jeho rodiny
- lékař = sledování povědomí dítěte o vlastním zdraví, edukace dětí, identifikace rizik
- podpora školní přípravy (doučování) = podpora dítěte v rozvoji školních dovedností, posilování kompetencí a motivace ke vzdělávání, optimálně ve spolupráci s rodinou
- asistent pedagoga = zohlednění specifických potřeb dítěte, zapojení rodiny

- orgán sociálně-právní ochrany dětí (OSPOD) = relevantní role v případě, že se jedná o dítě ohrožené dle § 6 zákona č. 359/1999 Sb., o SPOD

2. Aktéři přímé podpory rodiny

- pedagogicko-psychologická poradna, středisko výchovné péče (PPP, SVP) = poskytované služby zahrnují rodinu dítěte, jsou provázány na další podpůrné služby
- sociálně-aktivizační služby pro rodiny s dětmi (SAS) = včetně zprostředkování služby rozvoje školských dovedností, podpora a motivace celé rodiny ke vzdělávání
- rodinné centrum (výchova, učení) = programy zaměřené na podporu a rozvoj vzdělávání
- sociální pedagog, školský sociální pracovník = role prostředníka mezi školou a rodinou, práce s celou rodinou, zprostředkování navazujících služeb
- školní psycholog = podpora dítěte v rámci podpory jeho rodiny, zprostředkování navazujících služeb
- výchovný poradce = viz školní psycholog
- etoped, psycholog = dostupnost služeb, ambulantní služby, práce s celou rodinou
- orgán sociálně-právní ochrany dětí (OSPOD) = relevantní role v případě, že se jedná o dítě ohrožené dle § 6 zákona č. 359/1999 Sb., o SPOD

3. Aktéři širší podpory

- školní poradenské pracoviště (ŠPP) = služby zaměřené na práci s celou rodinou (poradenství, konzultace, motivační programy, podpůrná opatření, navazující služby)
- dům dětí a mládeže (DDM) = volnočasové aktivity, zaměření na rozvoj vzdělávacích kompetencí dítěte, motivaci
- škola = aktér místní sítě služeb, zapojení do mezioborových platforem
- středisko výchovné péče (SVP) = aktér místní sítě služeb, zapojení do mezioborových platforem

4. Podpora v rámci komunity

- zázemí pro vzdělávání (knihovny, prostory pro kroužky, poznávací stezky) = prostory volně dostupné pro vzdělávání dětí, zájmovou činnost
- ocenění vzdělávání (učitelé, žáci, vědci) = motivační programy
- kulturní akce = akce na podporu vzdělávání, vědomostní akce
- zahraniční spolupráce = partnerství měst, studijní pobyty, výměny
- dotace obce na pomůcky, dojíždění do školy

Chování

1. Aktéři přímé podpory dítěte

- peer program = kapacita programů, jejich zaměření na poskytování pozitivních vzorů chování
- škola = ve vztahu k jednotlivci, vypracovaný systém podpory jednotlivce, návaznost na další podpůrné služby, možnost dítěte se obrátit na školu s žádostí o pomoc
- asistent pedagoga = přímá podpora dítěte nad rámec vzdělávání, tj. výchova, normy apod.
- odborná poradenská pomoc = kapacita a dostupnost služeb psychologa, etepeda, psychiatra, provázanost se školou a s rodinou
- resocializační program = kapacita, dostupnost, kvalita
- středisko výchovné péče (SVP) = ambulantní a terénní služba, přímá dostupnost pro děti
- pobytová služba = řešení akutních problémů s chováním, možnost krátkodobých krizových pobytů
- probační a mediační služba (PMS) = programy pro děti, dostupnost, kvalita, možnost vstupu na žádost dítěte
- orgán sociálně-právní ochrany dětí (OSPOD) = relevantní role v případě, že se jedná o dítě ohrožené dle § 6 zákona č. 359/1999 Sb., o SPOD

2. Aktéři přímé podpory rodiny

- škola = specifické programy zaměřené na chování dětí, podpůrné programy, nácvik dovedností v oblasti chování se zapojením rodičů
- sociálně-aktivizační služba pro rodiny s dětmi (SAS) = specifický program zaměřený na posilování rodičovských dovedností v oblasti výchovy a stanovování hranic
- nízkoprahové zařízení pro děti a mládež (NZDM) = zprostředkování podpůrných skupin pro rodiče k posílení výchovných kompetencí
- středisko výchovné péče (SVP) = ambulantní nebo terénní forma, práce s celou rodinou
- asistované kontakty a předávání = služby podpory dítěte v náročných situacích, podpora zvládání emocí a chování dítěte i rodičů
- orgán sociálně-právní ochrany dětí (OSPOD) = relevantní role v případě, že se jedná o dítě ohrožené dle § 6 zákona č. 359/1999 Sb., o SPOD

3. Aktéři širší podpory

- škola = role učitele, výchovný poradce, dalších členů sboru mimo rámec vzdělávací složky, tj. výchova a socializace, normy, vytváření pozitivních vztahů + zařazení tématu etiky a morálky do výuky, praktický nácvik
- volnočasové aktivity zaměřené na posilování zdravých vztahů (skaut, Sokol, sport) = dostupnost, zejm. pro děti z ohrožených rodin (např. sociálně vyloučené lokality)
- církve = programy pro rodiny a děti – volnočasové aktivity, konzultace k otázkám výchovy a chování
- probační a mediační služba (PMS), resocializační program = programy zaměřené na posílení pozitivních forem chování
- krizový pobyt = krátkodobé umístění dítěte v pobytové službě v situaci závažných obtíží v oblasti chování, podmínkou je minimální délka pobytu a bezprostřední zajištění odborné podpory

4. Podpora v rámci komunity

- sousedské a komunitní akce = akce ke vzájemnému poznávání, navazování vztahu důvěry, interkulturní akce apod.
- BESIP = preventivní akce, nácvik pravidel, ohleduplnosti

Materiální zajištění

1. Aktéři přímé podpory dítěte

- rodinné centrum = programy pro děti, které jsou vystaveny riziku nedostatečné péče
- krizové centrum = řešení akutního ohrožení dítěte, včetně zanedbání péče, přístupné i pro samotné děti
- materiální a potravinová pomoc = cílená a koordinovaná distribuce, spolupráce s OSPOD
- dům na půl cesty = zajištění základní péče mladistvým, dostatečnost kapacity, včetně otázky věkové hranice
- zařízení pro děti vyžadující okamžitou pomoc (ZDVOP) = relevantní kapacita, přístupnost přímo pro děti, podstatné je zapojení do případové práce
- pobytová služba = dětský domov, kojenecký ústav apod., kde je možné zajistit krizový pobyt na žádost dítěte, resp. na bázi dobrovolnosti
- orgán sociálně-právní ochrany dětí (OSPOD) = relevantní role v případě, že se jedná o dítě ohrožené dle § 6 zákona č. 359/1999 Sb., o SPOD

2. Aktéři přímé podpory rodiny

- občanská poradna = poradenství rodičům zaměřené na práci, příjmy, dávky, sousedské vztahy, spolupráci se školou apod.
- dluhová poradna = komplexní řešení finanční situace rodiny
- sociální pracovník obce = terénní práce v rodinách, poradenství zaměřené na základní péči, doprovázení
- sociálně-aktivizační služba pro rodiny (SAS) = specializace služby na podporu rodičů v zajištění základní péče o děti
- sociální rehabilitace = relevance služby, pokud je zaměřena na posílení základních rodičovských dovedností, práce s rodiči a dětmi v přirozeném prostředí
- materiální a potravinová pomoc = koordinovaná pomoc rodinám, spolupráce s OSPOD a soc. službami (zacílení pomoci)
- právní pomoc = dostupná právní pomoc rodinám
- azylové bydlení = azylové bydlení, ideálně pro celé rodiny s dětmi
- sociální bydlení = jakákoliv forma bydlení dostupného pro ohrožené rodiny s dětmi (nemusí jít jen o oficiální sociální byty)
- nadace a nadační fondy = podpora rodin v nouzi (nájemné, školní pomůcky, bezúročné půjčky apod.)
- orgán sociálně-právní ochrany dětí (OSPOD) = relevantní role v případě, že se jedná o dítě ohrožené dle § 6 zákona č. 359/1999 Sb., o SPOD

3. Aktéři širší podpory

- úřad práce = programy podpory pro rodiče, aktivní podpora zaměstnávání, rekvalifikace, kariérové poradenství
- bytová koncepce města = zohlednění potřeb ohrožených rodin s dětmi v bytové politice města
- komunitní akce = sbírky, dobročinné trhy apod.
- zázemí pro setkávání = místa, kde se mohou rodiny s dětmi scházet, je dostupné základní vybavení, případně občerstvení, knihy, hračky apod.

4. Podpora v rámci komunity

- program obědy do škol = podpora škol z úrovně kraje nebo obce k zapojení do programů, případně realizace lokálních specifických programů
- pracovní příležitosti obce = veřejně prospěšné práce, společensky účelná pracovní místa, dotovaná místa, obecní místa, podporované zaměstnávání apod.