

*Síťování služeb pro děti a jejich rodiny*

# Analýza místní sítě služeb a návrh její optimální podoby

**Jihomoravský kraj**

**ORP Pohořelice**

**Lokální síťařka: Bc. Jiřina Stanoeva, DiS.  
zpracováno k: 09/18**

**Klíčová aktivita 1 – Podpora a rozvoj služeb v oblasti SPOD**

**Podaktivita 1.1: Podpora síťování služeb na lokální úrovni**

**Projekt Systémový rozvoj a podpora nástrojů sociálně-právní ochrany dětí**

**Ministerstvo práce a sociálních věcí**



Evropská unie  
Evropský sociální fond  
Operační program Zaměstnanost



PRÁVO NA DĚTSTVÍ

# Obsah

Úvodní slovo .....	2
O projektu <i>Systémový rozvoj a podpora nástrojů sociálně-právní ochrany dětí</i> .....	3
Síťování v ORP Pohořelice.....	5
Potřeby dítěte (a jeho rodiny) a úrovně podpory .....	8
Optimální a reálná síť služeb reagující na potřeby dětí (a jejich rodin) na úrovni obcí s rozšířenou působností.....	10
Analýza reálné sítě služeb a návrh její optimální podoby v ORP Pohořelice.....	13
Modely spolupráce aktérů sítě .....	18
Spolupráce aktérů sítě v ORP Pohořelice.....	20
Doporučení pro rozvoj sítě v ORP Pohořelice .....	22
Závěrem .....	24
Použité zdroje.....	25
Potřebujete více informací? .....	25
Příloha – popis rolí aktérů sítě .....	26



*„... pokud na sebe jednotlivé služby navazují a jsou vzájemně koordinovány, je možné potřeby dítěte a rodiny naplnit lépe, než pokud je spolupráce omezena rezortním dělením kompetencí, zejména pokud jde o metodické řízení, financování a zacílení služeb. Propojování služeb se zároveň neobejde bez osoby – koordinátora.“*

# Úvodní slovo

## **Vážené kolegyně a kolegové,**

*analýza místní sítě služeb a návrh její optimální podoby je souhrnným výstupem dlouhodobého procesu síťování služeb na území obcí s rozšířenou působností. Podpora síťování je součástí projektu Systémový rozvoj a podpora nástrojů sociálně-právní ochrany dětí, který je od roku 2016 realizován Ministerstvem práce a sociálních věcí.<sup>1</sup>*

*Tento materiál je určen všem aktérům místních sítí služeb pro děti a jejich rodiny, a to nejen sociálním pracovníkům, ale také např. zástupcům samosprávy, učitelům, psychologům, zástupcům policie a dalším. Jedná se o ucelený dokument souhrnně popisující místní síť služeb pro děti a jejich rodiny na daném území včetně doporučení pro její optimalizaci a rozvoj tak, aby reagovala na potřeby dětí a rodin.*

### **Proč je důležité síťovat**

*Síťování služeb vnímáme jako **nástroj zvýšení efektivity cílené práce s klientem – dítětem a jeho rodinou**. Vychází z předpokladu, že pokud na sebe jednotlivé služby navazují a jsou vzájemně koordinovány, je možné potřeby dítěte a rodiny naplnit lépe, než když je spolupráce omezena rezortním dělením kompetencí, zejména pokud jde o metodické řízení, financování a zacílení služeb. Propojování služeb se zároveň neobejde bez osoby koordinátora (v tomto projektu se jednalo o **lokální a krajské síťáře a síťáře**).*

*Síťování služeb je dynamický a nikdy nekončící proces směřující k naplnění potřeb dětí a rodin žijících v dané lokalitě. Aby bylo síťování co nejúčelnější a šité na míru lokalitě, je třeba nejprve zmapovat stávající síť – tedy místní aktéry a jejich potřeby směrem k fungování sítě a to, jakým způsobem spolupracují. Proto lokální síťáři (na úrovni obcí s rozšířenou působností – ORP) a krajské síťáři (na úrovni krajů) důkladně mapovali terén a na základě zjištění pracovali společně s aktéry na tématech, která se ukázala jako významná pro rozvoj sítě, místní spolupráce apod. Shrnutí činnosti lokálního síťáře ve vaší lokalitě naleznete níže.*

*V návrhové části dokumentu najdete definici **optimální sítě služeb**, kterou jsme zpracovali v souladu se základními principy transformace systému péče o ohrožené děti a rodiny, vyplývající z Národní strategie ochrany práv dětí. Jedná se zejména o „návrat k dítěti“ – dítě v centru, sladění cílů práce s dítětem a rodinou, respekt k dítěti, zapojení dítěte a jeho rodiny do řešení situace a další. Optimální síť je tedy teoretickým schématem, jehož optikou je možné místní síť nahlédnout.*

***Místní síť služeb a návrh její optimální podoby** pro území obcí s rozšířenou působností zapojených do projektu je shrnujícím výstupem práce síťářů a síťárek na základě zmapovaných potřeb. Vzhledem k tomu, že se jedná o zjištěný obraz sítě, používáme pro ni dále označení **reálná síť**. **Reálná síť služeb v lokalitě** byla porovnávána se vzorovou, optimální sítí služeb. Je přitom zřejmé, že v každé lokalitě je síť služeb jiná, a to vzhledem k odlišným potřebám dětí a rodin, a je ovlivněna vnějšími podmínkami v lokalitě (např. personální a finanční kapacity aktérů). Všechny sítě služeb by však měly naplňovat principy transformace a **odrážet v první řadě potřeby dětí a rodin**.*

### **Bez vás by to nešlo**

*To vše by se neobešlo bez samotného **procesu síťování**, tedy propojování místních aktérů sítě napříč rezorty, které vnímáme jako alfu a omegu spolupráce. Děkujeme proto všem místním aktérům sítě služeb za ochotu k setkávání se, zájem o spolupráci, podněty a společnou činnost na lepším fungování sítě podpory pro děti a jejich rodiny.*

*Mgr. Kristýna Jůzová Kotalová a realizační tým aktivity síťování  
oddělení transformace služeb pro rodiny a děti  
Ministerstvo práce a sociálních věcí*

---

<sup>1</sup> Číslo projektu CZ.3.2.63/0.0/0.0/15\_017/0001687.

# O projektu *Systemový rozvoj a podpora nástrojů sociálně-právní ochrany dětí*

Termín realizace: 1. 1. 2016 až 30. 6. 2019, ve **12** zapojených krajích.

Projekt se zaměřuje na posílení mezirezortní a multidisciplinární **spolupráce v oblasti péče o ohrožené děti a jejich rodiny**. Cíli projektu jsou podpora orgánů sociálně-právní ochrany dětí (dále jen OSPOD) a dalších klíčových aktérů v oblasti síťování služeb pro ohrožené děti a rodiny; vytváření, podpora a rozvoj sítí služeb na lokální, krajské a celostátní úrovni; podpora nástrojů vedoucích k nastavení, zjišťování a rozvoji kvality systému sociálně-právní ochrany, nastavení modulů celoživotního vzdělávání pracovníků OSPOD a podpora a rozvoj náhradní rodinné péče (dále jen NRP). **A proč?** Aby se nadále snižoval počet dětí, které musejí svoji rodinu opustit, a aby pro děti, jež se dostávají do systému náhradní rodinné péče, byla zajištěna co nejkvalitnější individuální péče. Více najdete na <http://www.pravonadetstvi.cz>.

## **Podpora síťování služeb na lokální úrovni**

Síťování služeb pro děti a rodiny je nejrozsáhlejší aktivitou projektu, je realizováno v 11 krajích a celkem ve 124 obcích s rozšířenou působností.



### **Východiska síťování**

Síťování představuje „**návrat k rodině a dítěti**“, snahu podpořit vybudování pevné podpůrné sítě v bezprostřední blízkosti rodin, a to s maximálním využitím všech dostupných zdrojů. Síťování je proto spíše prací s lidmi než „vědeckým přístupem“ a dosavadní výsledky ukazují, že právě osobní kontakt síťáře s aktéry tvoří základ úspěšného rozvoje sítě podpory. Na druhou stranu síťář je kromě samotného propojování lidí také nositelem důležitých principů transformace systému péče o ohrožené děti a rodiny, přispívá k jejich lepšímu porozumění a zvnitřnění na úrovni lokality, a tím i k žádoucímu směřování práce s rodinami a dětmi. Síťování služeb je ze své podstaty transformací služeb na místní úrovni.

### **Vymezení služeb pro děti a rodiny**

Z hlediska tohoto projektu jsou služby pro děti a rodiny nahlíženy optikou potřeby – jedná se o všechny děti a rodiny, které potřebují nějakou formu podpory, ať už v rovině prevence (mohou být ohrožené) nebo v rovině

intervence (již jsou ohroženy). Nejedná se tedy o služby rodinné politiky, zároveň ale ani o striktní vymezení dle § 6 zákona č. 359/1999 Sb., o sociálně-právní ochraně dětí (dále jen SPOD). Služby jsou zároveň vnímány zásadně nadrezortně, bez ohledu na právní formu či míru formálního ukotvení. Vymezením služeb jde především o zmapování všech dostupných zdrojů podpory na místní úrovni.

### **Cíle síťování služeb pro děti a rodiny**

**Zmapování aktérů v lokalitě:** v maximálním možném rozsahu jsou zmapováni aktéři v lokalitě a jejich potřeby směrem k fungování sítě ve prospěch dětí a rodin, samotný výčet může být vůbec prvním popisem služeb pro děti a rodiny z nadrezortního hlediska a přispívá ke zvědomění rolí jednotlivých aktérů.

**Zvědomění rolí jednotlivých aktérů:** každý z aktérů si uvědomuje svou (i dílčí) roli v síti služeb pro děti a rodiny, tj. zná své kompetence a úkoly dané jednak zákony, jednak specifickými podmínkami v lokalitě, ale uvědomuje si také význam spolupráce s dalšími aktéry. Aktéři tak přesně znají svou vlastní roli a zároveň rozumí rolím ostatních aktérů.

**Propojení aktérů v lokalitě:** aktéři spolu komunikují ve smyslu případové práce, tj. ve smyslu potřeb dětí a rodin, s ohledem na zákonnou mlčenlivost a s ohledem na integritu dětí a rodin, s důrazem na působení v rovině prevence.

**Implementace základních principů transformace do síťování,** a tedy i činnosti jednotlivých aktérů: síťování lze vnímat jako aktivizaci terénu, která by se měla odvíjet od **základních principů transformace:**

- participace dítěte, respekt k dítěti
- potřeba vývoje, otevřené budoucnosti, perspektivy
- zdravé prostředí
- jistota, stabilita, bezpečí
- zapojení celé rodiny.

### **Co je síť služeb pro děti a jejich rodiny?**

Síť služeb pro děti a jejich rodiny (dále jen síť) je soubor institucí, organizací a dalších subjektů, které na určitém geograficky vymezeném území (obec, město, obec s rozšířenou působností – dále jen ORP, region, kraj) svou činností ovlivňují situaci ohrožených dětí a rodin, ať už formálně na základě pravomoci vyplývající z legislativy, nebo neformálně, svým společenským posláním. **Základním principem fungování sítě je partnerství, mezioborová spolupráce a případné překonávání bariér, které spolupráci brání.**

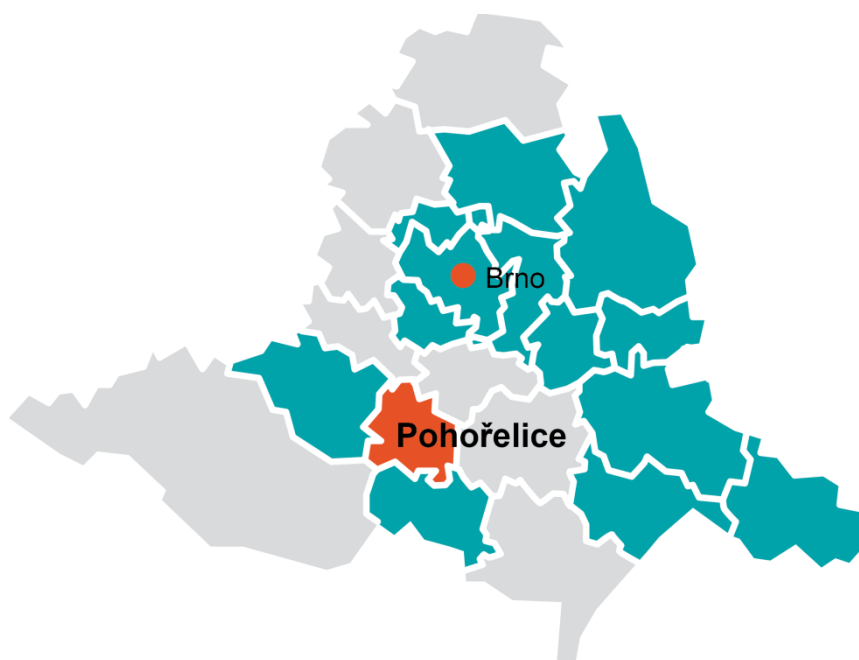
### **Kdo jsou aktéři sítě?**

Aktéři sítě jsou subjekty v síti se vzájemně provázanými vztahy, založenými na spolupráci a sdílené či dílčí odpovědnosti. Jde o instituce poskytující služby dětem a rodinám (registrované sociální služby i neregistrované návazné služby), orgány samosprávy (městské a obecní úřady, zejména agenda odboru sociálních věcí, konkrétně oddělení sociálně-právní ochrany dětí, dále sociální a terénní pracovníci), školy, poradenská zařízení (pedagogicko-psychologické poradny, speciálně pedagogická centra, střediska výchovné péče), lékaře, soudce, městskou policii, Policii České republiky a další.

### **Kdo je síťář?**

Síťář je nezávislý aktér sítě pomoci ohroženým dětem a jejich rodinám. Jeho cílem je udržitelně propojit aktéry sítě, aby navzájem znali své možnosti a potřeby a mohli efektivně spolupracovat při řešení situací ohrožených dětí a rodin. Ve svém konání vychází z principů deinstitucionalizace a ze zmapovaných potřeb aktérů a jejich klientů směrem k fungování sítě jako celku. Vytváří prostor pro jejich spolupráci napříč rezorty.

## Síťování v ORP Pohořelice



### Stručný popis lokality

ORP Pohořelice se nachází v Jihomoravském kraji, jižně od krajského města Brna, a spadá do okresu Brno-venkov. Na jihu sousedí s ORP Mikulov a okrajově s ORP Znojmo, na západě tvoří hranici s ORP Moravský Krumlov, ze severu s ORP Ivančice a Židlochovice, z východu s ORP Hustopeče. (1)

Pohořelicko i s okolními obcemi má 13 000 obyvatel, jeho rozloha je 195,3 km<sup>2</sup>. Hustota osídlení je 66 obyvatel/km<sup>2</sup> (2). Počet obcí v ORP je 13; jsou to Branišovice, Cvrčovice, Ivaň, Loděnice, Malešovice, Odrovce, Pasohlávky, Přibice, Šumice, Troskotovice, Vlasatice a Vranovice. Oblast je tradičně zaměřena na zemědělství a částečně vinařství, hospodářsky i socio-kulturně je silně ovlivněna blízkostí krajského města; obyvatelé využívají také řady služeb spadajících do oblasti Brno-město. Socioekonomicky se Pohořelice řadí mezi regiony s nízkou nezaměstnaností, což je dáno průmyslovou zónou a možností za práci dojíždět. (1)

### Síť služeb pro děti a rodiny

Vzhledem k tomu, že se ORP Pohořelice nachází v blízkosti krajského města Brna, využívá často také síť sociálních a odborných služeb tohoto města (například služeb krizového centra, psychiatrické péče, Poradny pro rodinu a mezilidské vztahy apod.). Dojíždění do krajského města je možné pouze během dne a zabere asi 30 - 40 min; navíc je pak zpravidla nutné využít návazně také městské hromadné dopravy. Některé služby sídlící v Brně do ORP Pohořelice zajíždějí či nabízejí terénní služby (například Práh, z.ú., či některé služby rané péče, např. Dorea Brno); současně ne vždy je takové pokrytí dostačující, například zcela chybí pokrytí službou SAS (sociálně aktivizační službou pro rodiny s dětmi).

ORP Pohořelice služby sdílí i s dalšími ORP – zejména s ORP Mikulov (např. Poradnu pro rodinu, manželství a mezilidské vztahy, Biliculum, z.ú.) a ORP Břeclav. Na Pohořelicku svou činnost rozvíjí historicky zejména Oblastní charita Břeclav (Kontaktní centrum s terénním programem Břeclav, pečovatelská služba).

V Pohořelicích působí Středisko volného času, které je centrem kulturního dění. Ve Velkém Dvoře u Pohořelice je zřízen Dům na půl cesty pro mladé lidi (18-26 let) v nepříznivé sociální situaci. Na území působí také organizace nabízející další zájmové činnosti a volnočasové aktivity.



## Průběh mapování potřeb a síťování

Síťování bylo v lokalitě zahájeno od 1. 10. 2016 a nadále zde probíhá. Hlavní mapování potřeb aktérů sítě služeb probíhalo od listopadu 2016 do června 2017, síťářka se průběžně setkávala s pracovníky OSPOD. Celkově za účelem mapování uskutečnila (k termínu vyhotovení dokumentu) 60 osobních setkání s aktéry sítě. Z důvodu chybějící lokální síťářky bylo síťování v období leden až duben 2018 přerušeno. Spolupráce byla opět navázána v dubnu 2018 (s novou lokální síťářkou). Znovu byly s aktéry sítě (zejména s OSPOD) probrány jejich aktuální potřeby a upravena strategie.

### Nejčastěji zmiňované potřeby:

Nejčastěji zmiňované potřeby v první fázi síťování (mapování potřeb uskutečněné předchozí lokální síťářkou):

- Navázání mezioborové spolupráce – ze strany OSPOD i dalších organizací (zejména základních škol, ale také neziskových organizací, například Práh, z.ú. či MAS) byla reflektována potřeba posílit vzájemnou spolupráci, vzájemné informování o nabízených službách, aby tak mohli svým klientům zprostředkovat další kontakty a také vzájemně komunikovat o společných tématech.
- Spolupráce aktérů z rezortu MŠMT – další zmíněnou potřebou je spolupráce aktérů z rezortu MŠMT mezi sebou. Především učitelé volají po možnosti vytvoření platformy, kde by mohli sdílet své zkušenosti při práci se specifickými tématy a mohli taktéž odborně růst.
- Spolupráce s rodinou a terénní služby pro rodiny – zástupci základních a mateřských škol, stejně jako zástupci Policie ČR spolu s pracovníky OSPOD a některých neziskových organizací (Biliculum, z.ú.), vnímali potřebu intenzivnější spolupráce s rodinou, zejména v posilování rodičovských kompetencí a předávání dostatečných informací ohledně výchovy či zdravotní a psychologické péče o děti. Stejně tak vnímali jako důležitou terénní službu pro rodiny, kdy by pracovníci měli možnost pracovat s rodinným systémem přímo v jeho přirozeném prostředí.
- Dostupná psychologická a psychiatrická péče pro děti – tato potřeba byla udávána zejména ze strany pracovníků OSPOD, vnímali ji i členové MAS, stejně jako zástupci Prahu, z.ú. a základních škol.
- Kazuistických a odborných seminářů – ze strany škol stejně jako z některých neziskových organizací (Práh, z.ú) vzešla potřeba větší nabídky odborného školení – zejména možnost specificky zaměřených seminářů či vzájemné sdílení kazuistik.
- Služby SAS – ze strany pracovníků OSPOD byla intenzivně vnímána akutní potřeba ustanovení služby SAS, o které již bylo dříve jednáno, avšak zatím bez výsledku. Tato služba by dle názoru pracovníků OSPOD mohla pokrýt také potřebu asistovaného kontaktu mezi rodiči.

Nejčastěji zmiňované potřeby ve druhé fázi síťování (tedy od května 2018); nová síťářka v této fázi vzhledem k časovému omezení vycházela zejména z potřeb OSPOD:

- Psychologická a psychiatrická péče o děti byla vyjádřena potřeba přehledu o dostupnosti psychologické, psychoterapeutické a psychiatrické péče (v ORP Pohořelice ale i v dalších ORP, dle možné dojezdnosti).
- Přehled o dostupnosti služeb pro děti a rodiny a dostatečné informace o těchto službách – zejména o nabídce krizové pomoci a služeb rané péče. Schopnost orientovat se v síti sociálních služeb vnímali jako klíčovou; často rodiny odkazují na další péči. Uvítali by možnost osobnějšího setkání a představení služeb a vzájemné spolupráce.
- Služby SAS – opětovně byla zmíněna nedostatečná nabídka SAS pro rodiny s dětmi; nedostatečné pokrytí se zatím nepodařilo vyřešit.

### Na základě těchto zjištění se lokální síťářka ve své činnosti zaměřuje na tato témata:

- psychologická a psychiatrická pomoc – vytvoření přehledu dostupných služeb
- služby pro ohrožené děti a jejich rodiny v daném ORP (zejména krizová pomoc a služby rané péče)
- sociálně aktivizační služba pro rodiny s dětmi – zjištění dostupnosti této služby v ORP

## Shrnutí ze síťování

### 1) Získání informací o možnostech psychologické, psychoterapeutické a psychiatrické péče pro děti a rodinu:

Pracovníci OSPOD vyjádřili potřebu přehledu služeb psychologů, psychoterapeutů a psychiatrů v ORP Pohořelice (a také v dalších ORP v dojezdové vzdálenosti). Uvedli také informace, které v seznamu považují za důležité – například pracovní dobu daného odborníka.

Vzhledem k tomu, že ORP Pohořelice je silně navázána a službami propojena s okolními ORP (zejména Mikulov a Břeclav) a také k tomu, že potřeba podobného přehledu vyplynula i z mapování ve ORP Mikulov, navázala lokální síťářka (dále jen LS) spolupráci také s LS v Mikulově a byl vytvořen společně souhrnný seznam těchto služeb.

Jednotliví odborníci byli osloveni (e-mailem, telefonicky), byl vytvořen seznam služeb, který byl předán vedoucím OSPOD. Seznam je vytvořen v elektronické formě tak, aby byl i nadále otevřeným dokumentem a aby bylo možné přidávat další informace ze strany uživatelů a organizací, které s ním budou nakládat a mohou si ho tak během času nadále uzpůsobovat své potřebě.

### 2) Vytvoření přehledu služeb rané péče zajíždějících do ORP Pohořelice a společné setkání zástupců těchto služeb s pracovníky OSPOD

Také tato aktivita probíhala ve spolupráci s LS pro ORP Mikulov (vzhledem ke společně stanovené strategii a blízkosti obou ORP). LS zjistila, jaké služby rané péče působí v dané lokalitě (ORP Pohořelice; popř. v celém Jihomoravském kraji) a kontaktovala zástupce těchto služeb; následně byly dohodnuty osobní schůzky v těchto organizacích. Schůzky probíhaly v termínu květen-červenec 2017, pracovníci služeb možnou spolupráci a představení služeb uvítali (jsou však časově velmi vytíženi, a tak je nutné akce plánovat s časovým předstihem). Lokálním síťářkám byla nabídnuta i možnost účasti na společné schůzce všech služeb rané péče pro JMK.

Možnost společného setkání byla také probrána s vedoucími OSPOD Pohořelice a Mikulov a po společné dohodě bylo stanoveno, že toto setkání proběhne na Městském úřadě v Mikulově v listopadu 2018. Všichni zúčastnění by také uvítali účast ze strany obvodních/odborných lékařů, a proto se LS nyní snaží tyto odborníky kontaktovat a pro spolupráci motivovat.

### 3) Předání informace ohledně potřebnosti služby SAS v daném ORP na krajskou úroveň

V ORP Pohořelice byla opakovaně zmiňována akutní potřeba sociálně aktivizační služby pro rodiny s dětmi. Tato potřeba byla vnímána jako významná také v dalších ORP z Brna-venkov, a proto byla na září 2018 dohodnuta schůzka na krajském úřadě v rámci poradního sboru pro účely sociálně-právní ochrany dětí zřízeného hejtmanem Jihomoravského kraje, kde v zastoupení projektu lokálního síťování předaly krajská síťářka a lokální síťářka za ORP Kuřim poznatky z terénu ohledně pokrytí služeb SAS v okrese Brno-venkov. LS bude nadále sledovat vývoj a předávat informace vedoucí OSPOD.



# Potřeby dítěte (a jeho rodiny) a úrovně podpory

Níže uvedený popis odpovídá horizontální úrovni sítě služeb, tedy jednotlivým potřebám dětí, a vertikální úrovni sítě, tedy jednotlivým úrovním podpory dítěte (podrobně viz obrázek č. 1: Úrovně podpory dítěte a rodiny z hlediska jejich potřeb). Potřeby dětí byly odvozeny ze strukturovaného vyhodnocování situace dítěte a rodiny dle zákona č. 359/1999 Sb., o SPOD.

## Potřeby dítěte

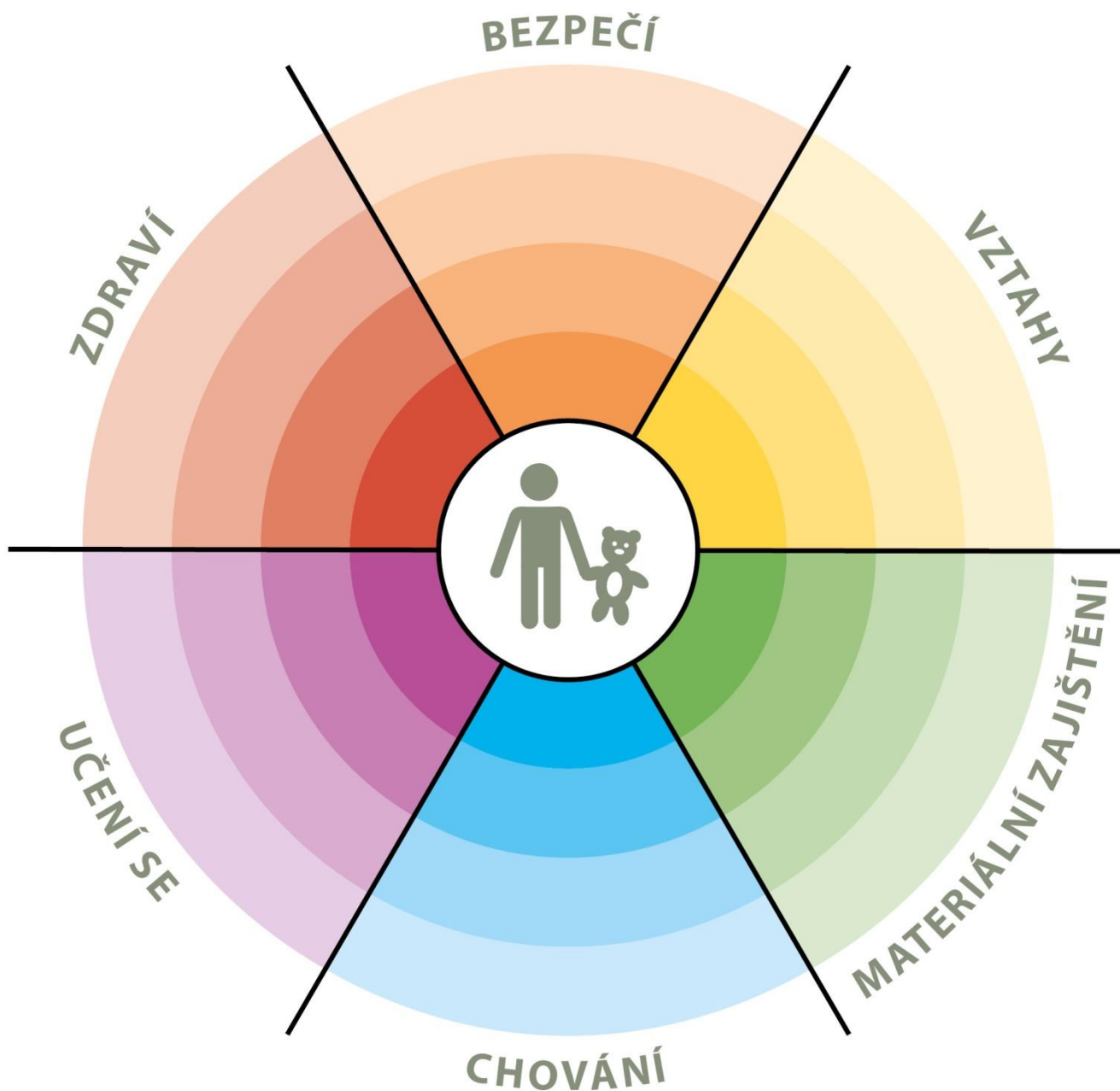
- **Vztahy:** potřeba rozumět vztahům k blízkým osobám, potřeba stabilních a bezpečných vazeb, vrstevnických vztahů, pozitivního vztahu k sobě samému apod.
- **Bezpečí:** potřeba bezpečného prostředí (prostředí rodiny i komunity), subjektivního pocitu bezpečí, životní stability, srozumitelnosti okolního světa, rozvoje kompetencí k rozpoznání nebezpečí apod.
- **Zdraví:** potřeba celkové duševní a tělesné pohody, dobrá péče o zdravotní stav dítěte, vztah k vlastnímu zdraví, podmínky pro zdravý vývoj apod.
- **Učení se:** potřeba poznávání okolního světa, porozumění událostem, nabývání zkušeností, motivace k učení a poznávání, rozvoj zvědavosti a sebepoznání apod.
- **Chování:** potřeba poznávat hranice, učit se normám, rozumět vlastnímu chování, mít respekt k ostatním apod.
- **Materiální zajištění:** potřeba zajištění základních životních potřeb tak, aby byl umožněn zdravý vývoj dítěte, přiměřená výživa, odpovídající vybavení včetně školních nebo zdravotních pomůcek apod.

## Aktéři podpory dítěte a rodiny

- **Aktéři přímé podpory dítěte:** služby a další podpůrné aktivity směřující přímo k dítěti na bázi individuálního přístupu, zároveň jde o služby umožňující přímý přístup dítěte (dítě samo se může na poskytovatele služby obrátit), zaměření na dítě je odvozeno z Úmluvy o právech dítěte a zákona o SPOD, které připouštějí možnost ochrany dítěte v situacích, kdy dojde k narušení vztahu mezi dítětem a rodičem.
- **Aktéři přímé podpory rodiny:** služby a další podpůrné aktivity směřující k podpoře rodiny tak, aby byla schopna naplnit ochrannou a podpůrnou roli vůči dítěti, tedy služby posilující kompetence rodičů, podpora zahrnuje vždy zároveň dítě i rodiče.
- **Aktéři širší podpory:** jedná se o služby a další podpůrné aktivity, jejichž primárním účelem není poskytování specifické podpory rodinám a dětem, rodiny a děti spadají do cílové skupiny poskytovatelů těchto služeb, přitom je podstatné, zda si aktéři jsou své role vědomi a naplňují ji.
- **Podpora v rámci komunity:** komunita je pojímána jako významný zdroj podpory. Zdroje obce a lokality je důležité popsat a provázat s potřebami rodin a dětí, komunitní zdroje jsou považovány za rozsáhlý, ale doposud málo využitý potenciál podpory dětí a rodin.

Obrázek č. 1

## ÚROVNĚ PODPORY DÍTĚTE A RODINY Z HLEDISKA JEJICH POTŘEB



### Úrovně podpory:

- aktéři přímé podpory dítěte
- aktéři přímé podpory rodiny
- aktéři širší podpory
- podpora v rámci komunity

# Optimální a reálná síť služeb reagující na potřeby dětí (a jejich rodin) na úrovni obcí s rozšířenou působností

Model sítě služeb na území ORP je pro účely projektu definován tak, že se **jedná o výčet aktérů, kteří v dané lokalitě přispívají k naplnění potřeb dětí**, tedy tvoří podpůrnou síť pro rodiny s dětmi s působností na území konkrétního ORP, včetně služeb nadregionálních. **Výčet aktérů je odvozen od otázky:**

„Kdo a jak je schopen naplnit potřeby dětí a rodin žijících v tomto regionu?“

## Jak chápeme optimální a reálnou síť služeb?

Optimální síť služeb je modelovou, žádoucí podobou sítě, reálná síť služeb je zjištěným obrazem sítě aktérů v dané lokalitě (regionu). Porovnáním modelu a reálné místní sítě je možné zjistit, jaké služby je třeba v lokalitě dále rozvíjet.

## Optimální síť služeb

Model **optimální sítě služeb** je výčtem možných aktérů, kteří jsou relevantní k naplnění jednotlivých potřeb dětí na všech čtyřech úrovních podpory<sup>2</sup>. Model nastiňuje, jak by síť měla vypadat, aby z ní žádná rodina „nevypadla“ a děti v lokalitě mohly žít v bezpečí ve vlastních rodinách. To je cílový stav i z hlediska transformace systému péče o ohrožené děti a rodiny. Z hlediska samosprávy jde o zajištění kvality života rodin v území, které spravují.

Aktéři přitom nejsou vymezeni svou rezortní příslušností, **ale rozsahem aktivit, které ve prospěch dětí vykonávají nebo by vykonávat mohli**. V praxi jsou aktivity aktérů v mnoha případech nastaveny spíše zvykově<sup>3</sup> a nejsou využívány v plném rozsahu, případně nejsou využívány alternativně. Využití kapacit stávajících aktérů v lokalitě v maximálním možném rozsahu je přitom vysoce efektivním způsobem pokrytí potřeb dětí a rodin. Model optimální sítě **není a ani nemůže být vyčerpávajícím výčtem aktérů**. Je to způsobeno jednak odlišnou podobou jednotlivých lokalit a jejich potřeb, jednak širokou škálou služeb pro děti a rodiny. Model optimální sítě služeb má inspirativní (vzorový) charakter. Popis rolí aktérů sítě naleznete v příloze dokumentu.

## Model optimální sítě jako inspirace pro tvorbu sítě

Model optimální sítě služeb je **v první řadě inspirací pro to, jakým způsobem je možné uvažovat o potřebách dětí a možnostech jejich naplnění**. Zároveň otevírá širší, někdy netradiční náhled na jednotlivé aktéry a rozsah jejich činnosti.

## Reálná síť služeb

Reálná síť služeb na území ORP je výčtem aktérů, kteří skutečně pokrývají potřeby v místě žijících dětí a rodin. Není přitom podstatné, zda je aktér přítomen přímo v lokalitě, nebo je pro děti a rodiny služba dostupná z jiného ORP či kraje.

Reálná síť služeb má **odlišnou podobu v každé lokalitě**, kdy kromě v místě působících aktérů odráží též specifické potřeby dětí a rodin dané především podmínkami lokality.

<sup>2</sup> Viz obrázek č. 1: Úrovně podpory dítěte a rodiny z hlediska jejich potřeb.

<sup>3</sup> Činnost aktérů podpůrné sítě pro děti a rodiny je vymezena v první řadě příslušnými zákony, nicméně je žádoucí zamýšlet se nad hranicemi jejich kompetencí – co všechno by každý aktér mohl dělat, včetně rezortních přesahů a aktivního zapojení do případové práce.

Síť služeb v každé lokalitě by měla zahrnovat zejména služby preventivního charakteru, služby vzájemně propojené a navazující a zároveň by měla být dostatečně pružná tak, aby reagovala na měnící se potřeby dětí a rodin.

### **Analýza reálné sítě služeb a návrh její optimální podoby**

Analýza reálné sítě služeb zahrnuje přehled aktérů místní sítě – jsou zde zachyceni dostupní aktéři ve všech rolích, v nichž mohou působit, a reagovat tak na potřeby dětí v různých oblastech (vztahy, bezpečí, zdraví, učení se, chování a materiální zajištění) – podrobně viz tabulka č. 1. Reálná síť odráží výstupy mapování provedeného lokálním síťářem a výstupy spolupráce s místními aktéry. Aktéři jsou v tabulce uvedeni typologicky dle subjektu či typu služby. Míra podrobnosti popisu aktérů závisí na velikosti lokality a počtu aktérů.

### **Kde je prostor pro rozvoj sítě – návrhová část**

Reálnou síť služeb zjištěnou v rámci lokality síťáři porovnávali s modelem optimální sítě služeb a s rozsahem potřeb dětí a rodin v lokalitě. Byly tak zjištěny:

- potřeby, které jsou naplněny dostatečně;
- potřeby, které nejsou naplněny vůbec, protože příslušní aktéři nejsou v lokalitě dostupní (nevyplněná, bílá místa v tabulce);
- potřeby, které nejsou naplněny dostatečně z důvodu kapacity, dostupnosti, zacílení služby apod. (aktéři označeni barevně – **oranžovou barvou**); jedná se o oblast dalšího možného rozvoje.

Podrobnější popis a zhodnocení sítě k jednotlivým oblastem potřeb (např. vztahy, bezpečí, zdraví a další) najdete v komentáři k tabulce sítě služeb. Obsahem jsou i doporučení pro rozvoj místní sítě v jednotlivých oblastech.

### **Jak může být analýza reálné sítě služeb využita?**

Analýza bude sloužit představitelům samospráv, poskytovatelům služeb a jejich klientům, donátorům nebo dalším osobám a organizacím, kteří mohou podpořit rozvoj potřebných služeb. Na základě zjištění popsanych analýzou reálné sítě služeb mohou uplatňovat požadavky na další rozvoj sítě (např. v rámci projektových žádostí, komunitních plánů, dotačních programů apod., kdy analýza reálné sítě služeb slouží jako relevantní podklad prokazující podrobné nadrezortní zmapování dostupných služeb).

# OPTIMÁLNÍ SÍŤ SLUŽEB PRO DĚTI A JEJICH RODINY

Obrázek č. 2

		ÚROVNĚ PODPORY			
		aktéři přímé podpory dítěte	aktéři přímé podpory rodiny	aktéři širší podpory	podpora v rámci komunity
POTŘEBY DÍTĚTE	<b>VZTAHY</b> <b>žít v bezpečném vztahu k sobě, k rodině a komunitě, být přijímán</b>	<ul style="list-style-type: none"> <li>psycholog, psychiatr</li> <li>svěpomocná skupina</li> <li>nizkoprahové zařízení pro děti a mládež (NZDM), terénní pracovník</li> <li>metodik primární prevence, školní metodik prevence</li> <li>programy pro třídní kolektivy</li> <li>inkluzivní programy</li> <li>školní psycholog</li> <li>výchovný poradce</li> <li>učitel, vychovatel</li> <li>služby náhradní rodinné péče (např. kontakt s rodinou)</li> <li>sociální pracovník pobytového zařízení</li> <li>sociálně-aktivizační služba pro rodiny s dětmi (SAS)</li> <li>krizové centrum</li> <li>orgán sociálně-právní ochrany dětí (OSPOD)</li> </ul>	<ul style="list-style-type: none"> <li>rodinné centrum</li> <li>rodinná poradna</li> <li>rodinné konference</li> <li>mediace</li> <li>SAS</li> <li>NZDM</li> <li>OSPOD</li> </ul>	<ul style="list-style-type: none"> <li>volnočasové aktivity (sport, skaut, umělecké kroužky)</li> <li>intervenční centrum</li> <li>poradna pro oběti trestných činů</li> </ul>	<ul style="list-style-type: none"> <li>komunitní centrum</li> <li>komunitní akce</li> <li>zázemi pro setkávání</li> <li>sousedské spolky</li> <li>svěpomocné skupiny</li> </ul>
	<b>BEZPEČÍ</b> <b>žít v bezpečí a stabilitě</b>	<ul style="list-style-type: none"> <li>NZDM, terénní pracovník</li> <li>kontaktní centrum, terénní program pro uživatele návykových látek</li> <li>volnočasové aktivity</li> <li>krizové centrum</li> <li>linka bezpečí</li> <li>škola, školní poradenské pracoviště (ŠPP)</li> <li>peer program</li> <li>komunitní centrum</li> <li>středisko výchovné péče (SVP) - ambulantní</li> <li>zařízení pro děti vyžadující okamžitou pomoc (ZDVOP)</li> <li>lékař</li> <li>učitel</li> <li>Policie ČR, městská policie, asistent prevence kriminality</li> <li>OSPOD</li> </ul>	<ul style="list-style-type: none"> <li>SAS</li> <li>NZDM, terénní pracovník</li> <li>asistent prevence kriminality</li> <li>krizová linka pro rodiče</li> <li>osvěta</li> <li>programy primární prevence</li> <li>rodinné centrum</li> <li>rodinná poradna</li> <li>rodinné konference</li> <li>intervenční centrum</li> <li>rodičovská skupina</li> <li>kontaktní centrum, terénní program pro uživatele návykových látek</li> <li>krizová respitní péče</li> <li>program podpory sousedství</li> <li>OSPOD</li> </ul>	<ul style="list-style-type: none"> <li>Policie ČR, městská policie, asistent prevence kriminality</li> <li>sociální pracovník na obci</li> <li>poradna pro oběti trestných činů</li> <li>starosta, samospráva</li> <li>soud</li> <li>specialista na prevenci na úrovni obce nebo kraje</li> <li>integrováný záchranný systém</li> </ul>	<ul style="list-style-type: none"> <li>dny sousedství</li> <li>preventivní akce v obci</li> <li>osvěta</li> <li>bezpečná hřiště, prostor pro volnočasové aktivity</li> </ul>
	<b>ZDRAVÍ</b> <b>vyrůstat v celkové tělesné a duševní pohodě</b>	<ul style="list-style-type: none"> <li>pediatri, pediatrická sestra</li> <li>pečovatelská služba</li> <li>raná péče</li> <li>školní programy podpory zdraví</li> <li>NZDM, terénní pracovník</li> <li>kontaktní centrum, terénní program pro uživatele návykových látek</li> <li>dětský psychiatr, psycholog</li> <li>školní psycholog</li> <li>dětský terapeut</li> <li>OSPOD</li> </ul>	<ul style="list-style-type: none"> <li>SAS</li> <li>raná péče</li> <li>kontaktní centrum, terénní program pro uživatele návykových látek</li> <li>domácí sestra</li> <li>psychiatri, psycholog pro dospělé</li> <li>respitní služba</li> <li>rodinná terapie</li> <li>OSPOD</li> </ul>	<ul style="list-style-type: none"> <li>nemocnice – dětské oddělení</li> <li>pohotovost</li> <li>specialisté – např. dětská chirurgie, ORL, apod.</li> <li>poradna pro závislosti (AT poradna)</li> <li>ozdravná léčebna</li> </ul>	<ul style="list-style-type: none"> <li>preventivní akce na podporu zdraví</li> <li>osvěta</li> <li>dotace obce/kraje na akce na podporu zdraví (vitamíny, ovoce) nebo zlepšování životního prostředí</li> <li>podpora sportu (zázemi)</li> </ul>
	<b>UČENÍ SE</b> <b>rozvíjet svůj potenciál, mít radost z poznávání a učení</b>	<ul style="list-style-type: none"> <li>škola</li> <li>sociální pedagog, školský sociální pracovník</li> <li>výchovný poradce</li> <li>pracovník primární prevence</li> <li>NZDM, terénní pracovník</li> <li>volnočasové aktivity</li> <li>pedagogicko-psychologická poradna (PPP)</li> <li>SVP</li> <li>lékař</li> <li>podpora školní přípravy (doučování)</li> <li>asistent pedagoga</li> <li>OSPOD</li> </ul>	<ul style="list-style-type: none"> <li>PPP, SVP</li> <li>SAS</li> <li>rodinné centrum (výchova, učení)</li> <li>sociální pedagog, školský sociální pracovník</li> <li>školní psycholog</li> <li>výchovný poradce</li> <li>etoped, psycholog</li> <li>OSPOD</li> </ul>	<ul style="list-style-type: none"> <li>ŠPP</li> <li>dům dětí a mládeže (DDM)</li> <li>škola (přesah do komunity)</li> <li>SVP</li> </ul>	<ul style="list-style-type: none"> <li>zázemi pro vzdělávání (knihovny, prostory pro kroužky, poznávací stezky)</li> <li>ocenění vzdělávání (učitelé, žáci, vědci)</li> <li>kulturní akce</li> <li>zahraniční spolupráce</li> <li>dotace obce na pomůcky, dojíždění (do školy)</li> </ul>
	<b>CHOVÁNÍ</b> <b>znát hranice, dostat povzbuzení, učit se respektu k sobě i ostatním</b>	<ul style="list-style-type: none"> <li>peer program</li> <li>škola (práce s konkrétním dítětem)</li> <li>asistent pedagoga</li> <li>odborná poradenská pomoc (psycholog, etoped, psychiatr)</li> <li>resocializační program</li> <li>SVP</li> <li>pobytová služba (krátkodobá)</li> <li>probační a mediální služba (PMS)</li> <li>OSPOD</li> </ul>	<ul style="list-style-type: none"> <li>škola (poradenství, spolupráce s rodiči)</li> <li>SAS</li> <li>NZDM - rodičovské skupiny</li> <li>SVP (poradenské/ambulantní služby)</li> <li>asistované kontakty a předávání</li> <li>OSPOD</li> </ul>	<ul style="list-style-type: none"> <li>škola (klíma, práce s kolektivy, apod.)</li> <li>volnočasové aktivity zaměřené na posilování zdravých vztahů (skaut, Sokol, sport)</li> <li>cirkve</li> <li>PMS, resocializační program</li> <li>krizový pobyt</li> </ul>	<ul style="list-style-type: none"> <li>sousedské a komunitní akce</li> <li>BESIP</li> </ul>
	<b>MATERIÁLNÍ ZAJIŠTĚNÍ</b> <b>mít zajištěny základní potřeby, nemít hlad, mít dobré zázemí</b>	<ul style="list-style-type: none"> <li>rodinné centrum</li> <li>krizové centrum</li> <li>materiální a potravinová pomoc</li> <li>dům na půl cesty</li> <li>ZDVOP</li> <li>pobytová služba</li> <li>OSPOD</li> </ul>	<ul style="list-style-type: none"> <li>občanská poradna</li> <li>dluhová poradna</li> <li>sociální pracovník obce</li> <li>SAS</li> <li>sociální rehabilitace</li> <li>materiální a potravinová pomoc</li> <li>právní pomoc</li> <li>azylové bydlení</li> <li>sociální bydlení</li> <li>nadace a nadační fondy</li> <li>OSPOD</li> </ul>	<ul style="list-style-type: none"> <li>úřad práce</li> <li>bytová koncepce města</li> <li>komunitní akce</li> <li>zázemi pro setkávání</li> </ul>	<ul style="list-style-type: none"> <li>program obědy do škol</li> <li>pracovní příležitosti obce</li> </ul>

# Analýza reálné sítě služeb a návrh její optimální podoby v ORP Pohořelice

Tabulka č. 1

		ÚROVNĚ PODPORY			
		aktéři přímé podpory dítěte	aktéři přímé podpory rodiny	aktéři širší podpory	podpora v rámci komunity
<b>POTŘEBY DÍTĚTE</b>	<p><b>VZTAHY</b></p> <p>žít v bezpečném vztahu k sobě, k rodině a komunitě, být přijímán</p>	<ul style="list-style-type: none"> <li>psycholog</li> <li>školní metodik prevence</li> <li>programy pro třídní kolektivy</li> <li>školní psycholog</li> <li>služby náhradní rodinné péče</li> <li>psychiatri</li> <li>středisko volného času SVP</li> <li>NZDM</li> <li>orgán sociálně-právní ochrany dětí (OSPOD)</li> <li>K-centrum</li> <li>dům na půl cesty pro mládež</li> </ul>	<ul style="list-style-type: none"> <li>rodinná poradna</li> <li>rodinné centrum</li> <li>OSPOD</li> <li>mediace</li> <li>rodičovská linka důvěry</li> <li>stacionář pro děti s postižením</li> <li>nezisková organizace pro klienty s duševním onemocněním</li> <li>krizové centrum</li> </ul>	<ul style="list-style-type: none"> <li>občanská poradna</li> <li>volnočasové aktivity (skaut, sport, umělecké kroužky)</li> <li>poradna pro oběti trestných činů</li> <li>probační a mediační služba</li> </ul>	<ul style="list-style-type: none"> <li>komunitní centrum</li> <li>komunitní akce</li> <li>zázemí pro setkávání</li> <li>sousedské spolky</li> </ul>
	<p><b>BEZPEČÍ</b></p> <p>žít v bezpečí a stabilitě</p>	<ul style="list-style-type: none"> <li>raná péče</li> <li>volnočasové aktivity</li> <li>linka bezpečí</li> <li>K-centrum</li> <li>škola, školní poradenské pracoviště</li> <li>komunitní centrum</li> <li>lékař</li> <li>psychiatri</li> <li>psycholog</li> <li>učitel</li> <li>policie ČR, městská policie</li> <li>OSPOD</li> </ul>	<ul style="list-style-type: none"> <li>azylový dům pro matky a otce s dětmi</li> <li>rodinná poradna</li> <li>OSPOD</li> <li>psychiatri</li> <li>psycholog</li> <li>linka důvěry</li> </ul>	<ul style="list-style-type: none"> <li>městská policie</li> <li>starosta, samospráva</li> <li>integrováný záchranný systém</li> <li>poradna pro oběti trestných činů</li> <li>probační a mediační služba</li> </ul>	<ul style="list-style-type: none"> <li>bezpečná hřiště, prostor pro volnočasové aktivity</li> </ul>
	<p><b>ZDRAVÍ</b></p> <p>vyrůstat v celkové tělesné a duševní pohodě</p>	<ul style="list-style-type: none"> <li>pediatri</li> <li>pečovatelská služba</li> <li>raná péče</li> <li>dětský psychiatri</li> <li>psycholog</li> <li>školní psycholog</li> <li>OSPOD</li> <li>K-centrum</li> </ul>	<ul style="list-style-type: none"> <li>K-centrum</li> <li>psychiatri, psycholog pro dospělé</li> <li>OSPOD</li> <li>nezisková organizace pro klienty s duševním onemocněním</li> </ul>	<ul style="list-style-type: none"> <li>specialisté – pediatri</li> <li>dětský psychiatri</li> <li>pohotovost</li> </ul>	<ul style="list-style-type: none"> <li>osvěta</li> <li>podpora sportu</li> <li>ovoce a zelenina do škol, mléko do škol</li> <li>preventivní akce na podporu zdraví</li> </ul>



	<p><b>UČENÍ SE</b></p> <p>rozvíjet svůj potenciál, mít radost z poznávání a učení</p>	<ul style="list-style-type: none"> <li>škola, MŠ</li> <li>ZUŠ</li> <li>výchovný poradce</li> <li>středisko volného času</li> <li>pedagogicko-psychologická poradna</li> <li>OSPOD</li> <li>Ranná péče</li> </ul>	<ul style="list-style-type: none"> <li>školní psycholog</li> <li>výchovný poradce</li> <li>OSPOD</li> <li>PPP</li> </ul>	<ul style="list-style-type: none"> <li>středisko volného času</li> <li>ŠPP</li> </ul>	<ul style="list-style-type: none"> <li>zázemi pro vzdělávání</li> <li>kulturní akce</li> <li>zahraniční spolupráce</li> </ul>
	<p><b>CHOVÁNÍ</b></p> <p>znát hranice, dostat povzbuzení, učit se respektu k sobě i ostatním</p>	<ul style="list-style-type: none"> <li>škola</li> <li>odborná poradenská pomoc</li> <li>středisko výchovné péče</li> <li>diagnostický ústav</li> <li>probační a mediační služba (PMS)</li> <li>OSPOD</li> </ul>	<ul style="list-style-type: none"> <li>škola (poradenství)</li> <li>posilování rodičovských kompetencí</li> <li>OSPOD</li> </ul>	<ul style="list-style-type: none"> <li>možnost vzájemného sdílení a setkávání aktérů (škol)</li> <li>škola (klíma, práce s kolektivy...)</li> <li>volnočasové aktivity zaměřené na posilování zdravých vztahů (sport, skaut, Sokol)</li> </ul>	<ul style="list-style-type: none"> <li>BESIP</li> </ul>
	<p><b>MATERIÁLNÍ ZAJIŠTĚNÍ</b></p> <p>mít zajištěny základní potřeby, nemít hlad, mít dobré zázemí</p>	<ul style="list-style-type: none"> <li>materiální a potravinová pomoc - Charita</li> <li>OSPOD</li> </ul>	<ul style="list-style-type: none"> <li>materiální a potravinová pomoc</li> <li>právní pomoc</li> <li>azylové bydlení</li> <li>sociální bydlení</li> <li>OSPOD</li> </ul>	<ul style="list-style-type: none"> <li>úřad práce</li> </ul>	<ul style="list-style-type: none"> <li>program obědy do škol</li> <li>pracovní příležitosti obce</li> </ul>

## **Komentář k tabulce sítě služeb a naplňování potřeb dětí (a jejich rodin) v ORP Pohořelice a návrh k optimalizaci sítě**

ORP Pohořelice je svou polohou specifické zejména tím, že se nachází v těsné blízkosti krajského města Brna, kde je bohatá síť sociálních služeb. Další služby jsou nabízeny i v dalších blízkých ORP. Pro řadu lidí však nutnost využít vzdálenější službu představuje bariéru, a to například z finančních důvodů, kdy pro ně není možné dojíždět. Také časově je dojíždění náročnější a i orientace ve větším, neznámém městě může být pro některé klienty obtíží – zejména pak například pro dospívající, kteří jsou pak více závislí na rodičích či jiných dospělých.

Některé sociální služby či lékařská péče nemají dostatečně velkou kapacitu, aby pokryly poptávku. Na území ORP mnohdy zajiždí pouze v některé dny, a tak čekací lhůty bývají delší, což může být problematické v případě, kdy by bylo vhodné situaci rodiny řešit bezodkladně. Také sociální služby nabízené v krizových situacích nejsou přímo v ORP zastoupeny, ačkoliv právě v krizové situaci má klient (dospělý i dětský) jen omezené možnosti (mentální, fyzické, sociální), jak situaci řešit a je vhodné, aby tyto služby mohl využívat nízkoprahově.

Některé sociální služby na podporu rodiny a ohrožených dětí, zejména ty terénní, nejsou v ORP zastoupeny, i přes intenzivní snahu pracovníků OSPOD o jejich zřízení. Je však žádoucí, aby se rodinám dostalo podpory přímo v jejich přirozeném prostředí, a tak by intervence OSPOD mohla být cílenější.

### **VZTAHY – žít v bezpečném vztahu k sobě, k rodině a komunitě, být přijímán**

Tématem zajištění potřeb a bezpečného vztahu dětí nejen k sobě, ale i ke svému okolí, se v ORP zabývá více organizací. Svou činnost například intenzivně rozvíjí středisko volného času. Pro děti a dospívající je možné využít i služeb v blízkých ORP (například v Židlochovicích), tato možnost však znamená nutnost cestování, a tím také často větší požadavek na angažovanost rodičů a pečujících osob. Město, jeho zastupitelé a pracovníci OSPOD se rovněž situací dětí a rodin zabývají a snaží se aktivně podílet na zřízení služeb chybějících, avšak ne vždy je možné tohoto cíle dosáhnout v odpovídající kapacitě.

V Pohořelicích několik dnů v týdnu působí PhDr. Trávníček, který poskytuje psychologické poradenství v rámci Poradny pro rodinu, manželství a mezilidské vztahy. Místo pro poradnu se podařilo zřídit v prostorách MěÚ. Poradna vznikla na základě iniciativy pracovníků OSPOD, kteří vnímali jako důležité zajistit dostupnost těchto služeb pro své klienty přímo v ORP. Současně je však žádoucí, aby byla její kapacita rozšířena a klienti mohli službu intenzivněji využívat. Přímo v Pohořelicích působí Středisko volného času, které nabízí řadu služeb a je zapojeno do více projektů – například do projektu Dopravní výchovy. Kromě volnočasových aktivit, klubů pro děti, táborů a kroužků nabízí i informační centrum pro děti, mládež i dospělé, kde se mohou poradit a také získat informace o návazných službách. V roce 2014 středisko získalo certifikát Zdravé školy.

Oblastní Charita Rajhrad pak v sousedních Židlochovicích provozuje nízkoprahové zařízení pro děti a mládež (NDZM) Vata, které své služby nabízí dětem a dospívajícím ve věku 11-26 let. Nízkoprahový klub byl zřízen v souladu s komunitním plánem a nedávno prošel rozsáhlejší rekonstrukcí. I když jde o zařízení sídlící v sousedním ORP, lze pozitivně vnímat, že služby jsou nízkoprahové a není třeba se přihlašovat, jsou rovněž bezplatné. Mladí lidé tak mají možnost smysluplněji trávit volný čas.

Sdružení pěstounských rodin – Dům na půl cesty (u Pohořelic) své služby nabízí mladým lidem ve věku 18–26 let, kteří se ocitli v nepříznivé sociální situaci spojené se ztrátou bydlení. Cílem je zapojit tyto klienty do běžného života a pomoci jim tak při zvládnání životních situací (například hospodaření s financemi apod.).

### **Prostor pro rozvoj sítě:**

- **Psychiatrická a psychologická péče pro děti i dospělé** – jedním z míst v síti, které by bylo vhodné rozvíjet, je dostupnost psychiatrické i psychologické pomoci jak pro děti, tak také pro dospělé, včetně rodinného poradenství. V Pohořelicích část týdne tyto služby poskytuje PhDr. Milan Trávníček, kapacita služby však nestačí pokrýt poptávku. Další služby jsou dostupné v okolních ORP, zejména v Brně, řada klientů však vidí jako překážku dojíždění, někdy také nemají na pravidelné dojíždění dostatek finančních prostředků. Čekací doby u těchto odborníků jsou dlouhé. Aktivně v této oblasti vystupuje organizace Práh z.ú., která své služby již rozvíjí na Břeclavsku a jejíž pracovníci jsou otevřeni další spolupráci a diskuzi ohledně služeb v této lokalitě pro klienty s duševním onemocněním; aktivně se také účastní probíhající reformy psychiatrické péče.

- **Občanská poradna** - tato služba je pro klienty z ORP Pohořelice dostupná pouze v jiných, avšak blízkých ORP. Znovu může být problémem nutnost dojíždění, mnohdy chtějí klienti s pracovníky poradny řešit právě svou finanční situaci a nutnost za danou službou dojíždět může být velkou překážkou. Lze například uvažovat o nabízení této služby po určité dny, řada poraden má kontaktní místa jinde než ve svém ORP.
- **Krizová pomoc pro rodiny** – nejbližší krizová centra pro dospělé i děti jsou v Brně, tato dostupnost může být pro některé klienty problematická a služba tak nemusí být pro klienty dosažitelná v době, kdy by její využití bylo nejvíce účelné. Dá se tedy konstatovat, že dostupnost této služby (či rozšíření kapacity stávající, například dojezdnosti) je i nadále tématem.
- **Sociálně aktivizační služba pro rodiny s dětmi (SAS)** v ORP Pohořelice zcela chybí a je rovněž bílým místem sítě. V minulost již byly podniknuty kroky a osloveny organizace, které by mohly tuto službu naplňovat (Ratolest Brno atd.). Bohužel pro dané služby je zatím nemožné v ORP působit - stávající organizace (například brněnské) zatím nemají kapacitu a možnost tuto službu v ORP Pohořelice nabídnout. Je však možné být s nimi v dalším kontaktu a sledovat vývoj situace. Potřebnost této služby je intenzivně vnímána a její zajištění je předmětem dalšího jednání. OSPOD také vnímá potřebu zajištění asistovaného kontaktu, i toto téma chtějí pracovníci se SAS otevřít.

## BEZPEČÍ – žít v bezpečí a stabilitě

V ORP Pohořelice se na zajištění bezpečí dětí a rodin intenzivně podílí více subjektů, např. Policie České republiky a městská policie. Tato realizuje projekt Bezpečnější Pohořelice, který se zaměřuje na prevenci kriminality mezi mládeží. V rámci projektu byl pro žáky organizován např. Den se záchranným integrovaným systémem, kdy se žákům představovali jak zástupci policie, tak také hasičských sborů a záchranné služby. V rámci akce je simulována dobrovolníky Českého červeného kříže dopravní nehoda se zásahem jednotlivých složek IZS JMK. Aby děti mohly trávit aktivně volný čas, zřídilo město hřiště v městském parku.

### Prostor pro rozvoj sítě:

- Linky důvěry – bylo by vhodné zvyšovat povědomí o linkách důvěry, jejich dostupnosti i službách. Na školách lze využít nabídek na vzdělávací programy těchto organizací, které mohou vést k většímu povědomí o dostupnosti těchto služeb mezi žáky a studenty.

## ZDRAVÍ – vyrůstat v celkové tělesné a duševní pohodě

Vzhledem k poloze ORP není nabídka zdravotních služeb tolik obsáhlá, v ORP Pohořelice své služby nabízí 2 pediatři, dále lze za lékaři dojíždět do blízkých ORP. Přímo v Pohořelicích působí od roku 2008 pečovatelská služba Charity Břeclav, která nabízí podporu a pomoc seniorům a jejich rodinám v domácím prostředí. Součástí služby je také poradenství o dalších návazných službách.

Na území ORP působí Raná péče Dorea, která nabízí své služby dětem se zdravotním postižením či ohroženým vývojem a to až do 7 let věku. Je možné využít i dalších služeb rané péče s působností v JMK.

V oblasti (zejména v Břeclavi) svou činnost intenzivně rozvíjí Práh, z.ú. (působí rovněž v Brně). Tato organizace nabízí služby pro klienty s duševním onemocněním, tyto služby se snaží přiblížit klientovi a poskytovat je i v jeho přirozeném prostředí. Pravidelně pořádá setkání a osvětovou a přednáškovou činnost, které se mohou sociální pracovníci z dané lokality zúčastnit.

Školy se na území ORP se zapojují do projektů Ovoce a zelenina do škol, nebo Mléko do škol.

### Prostor pro rozvoj sítě:

- Rozšíření nabídky služeb pro děti – pediatrů, dětských psychiatrů a psychologů
- Raná péče - jako žádoucí se jeví větší informovanost o těchto službách tak, aby byly pracovníky doporučovány rodinám včas a bylo možné podchytit situaci co nejdříve. Rodinám se tak dostane rychlejší a intenzivnější podpory ve fázi, která může být pro další vývoj rozhodující.

## **UČENÍ SE – rozvíjet svůj potenciál, mít radost z poznávání a učení**

Místní akční plán rozvoje vzdělávání se v ORP zaměřuje na rozvoj kvalitního inkluzivního vzdělávání pro žáky do 15 let. Cílem je zlepšit kvalitu vzdělávání a podpořit spolupráci všech aktérů v procesu vzdělávání.

Školy se snaží podporovat děti ze znevýhodňujícího prostředí nebo žáky s horším prospěchem, některé školy s pomocí Šablon zajišťují dětem doučování. Mateřská škola v Pohořelicích je zapojena do projektu Medové snídaně, jehož cílem je propagace zdravého životního stylu a také nabídka aktivit a her na toto téma.

Žáci mohou navštěvovat rovněž základní uměleckou školu, a to v hudebním, výtvarném a tanečním oboru; služeb mohou využívat rovněž mladí dospělí. Součástí výuky je i nabídka různých akcí, například návštěva Vida centra v Brně. V nabídce chybí alternativní způsoby vzdělávání.

Školy mohou využít nabídky pedagogicko-psychologické poradny (PPP), která nabízí programy, jež pomáhají předcházet školní neúspěšnosti či podporující seberozvoj žáků; například seberozvojovou skupinu pro žáky 6 a 7 třídy.

Knihovna Pohořelice (a její pobočky v blízkých vesnicích) nabízí kromě půjčování knih také besedy a přístup k internetu; v jejich prostorách se nachází také Family point.

### **Prostor pro rozvoj sítě:**

- Zástupci škol by uvítali vytvoření společné platformy, aby se mohli setkávat a předávat si informace, sdílet kazuistiku a hledat tak další inspiraci pro rozvoj MŠ a ZŠ. Je možné na tomto tématu spolupracovat s MAS.

## **CHOVÁNÍ – znát hranice, dostat povzbuzení, učit se respektu k sobě i ostatním**

Také v této oblasti lze využívat služeb nabízených mimo ORP, například je možné obrátit se na Středisko výchovné péče a diagnostický ústav v Brně, který nabízí nejen programy pobytové, ale také ambulantní či celodenní. Problémy v chování dětí v provázanosti s prací s celou rodinou řeší např. Poradna pro rodinu nebo se lze obrátit na probační a mediační službu v Břeclavi či Brně. Na střediska PMS se může obrátit samotný mladistvý, jeho zákonní zástupci i poškozený. Školy si práci s třídním kolektivem často zajišťují vlastními silami, kdy část práce spadá do působení metodiků prevence nebo třídních učitelů. K dispozici školám je i pomoc z PPP. BESIP pak ve spolupráci s PČR a ČČK organizuje dopravní akce, snaží se o prevenci zaměřenou mj. na děti a mládež.

### **Prostor pro rozvoj sítě:**

- Posilování rodičovských kompetencí – zástupci OSPOD, škol i dalších služeb vidí jako přínosné organizování vzdělávání a dalších akcí pro rodiče a pečující osoby tak, aby byla zvyšována jejich rodičovská kompetence.

## **MATERIÁLNÍ ZAJIŠTĚNÍ – mít zajištěny základní potřeby, nemít hlad, mít dobré zázemí**

Materiální zajištění pokrývá z velké části Charita Břeclav a Brno pomocí svých finančních zdrojů, potravinových balíčků i materiálních sbírek. Školy se pak mohou zapojit do projektu Obědy do škol, který v ORP funguje od roku 2017. Úřad práce pak nabízí řadu rekvalifikací.

Ve Dvoře u Pohořelic je zřízen Azylový dům pro děti a mladistvé, který své služby nabízí klientům ve věku 15 -26 let, kteří jsou ohroženi sociálním vyloučením a chudobou. Těmto klientům nabízí dočasné bydlení a vytvoření individuálního plánu, kdy by si klienti mohli osvojit dovednosti důležité pro budoucí samostatný život.

Obyvatelé mohou využít i služeb azylového bydlení a dalších služeb v okolí, opět v Brně či na Břeclavsku (Domov sv. Agáty) a Mikulovsku.

# Modely spolupráce aktérů sítě

Spolupráce aktérů sítě služeb pro děti a **rodiny je stejně významným předpokladem stability a pevnosti sítě, jako přítomnost aktérů samotných.** Spolupráce a vzájemné vztahy aktérů tvoří pomyslné spojky mezi jednotlivými články sítě. Aktivita aktérů na sebe navazují, a tím jsou efektivnější a cílenější.

Předpokladem funkční spolupráce aktérů v rámci sítě je **dobrá znalost rolí – nejen ostatních aktérů, ale také svých vlastních.** Většinou aktérů je připsána základní role (např. role učitele ve vzdělávání dětí), ale je důležité, aby si byli vědomi také svého významu pro naplňování dalších potřeb dětí (např. učitel jako důležitý aktér v oblasti zdraví dětí, bezpečí, chování, vztahů apod.). **Dobře nastavená spolupráce umožní reagovat bezprostředně na měnící se potřeby dítěte a rodiny.**

Spolupráce aktérů v lokalitě může mít mnoho podob, více či méně formálně ukotvených (viz obrázek č. 3: Modely spolupráce aktérů v lokalitě). Žádoucí jsou přitom zejména formy zahrnující větší počet aktérů a fungující na bázi dobrovolné dohody o spolupráci, tedy sledující společný cíl. Ve prospěch dětí ale působí v podstatě jakákoliv forma spolupráce, například i konzultace konkrétního případu.

## Modelové schéma spolupráce aktérů jako inspirace a k čemu má sloužit

**Modelové schéma spolupráce není vyčerpávajícím výčtem všech možných forem spolupráce aktérů,** jde o inspirativní schéma, které lze podle potřeby dále doplnit. Tento model má mít jednak význam osvětový v tom smyslu, do jakých forem spolupráce se mohou aktéři zapojovat, jednak poukazuje na další možné, doposud nevyužívané formy, a může tak být podkladem pro další rozvoj spolupráce v lokalitě.

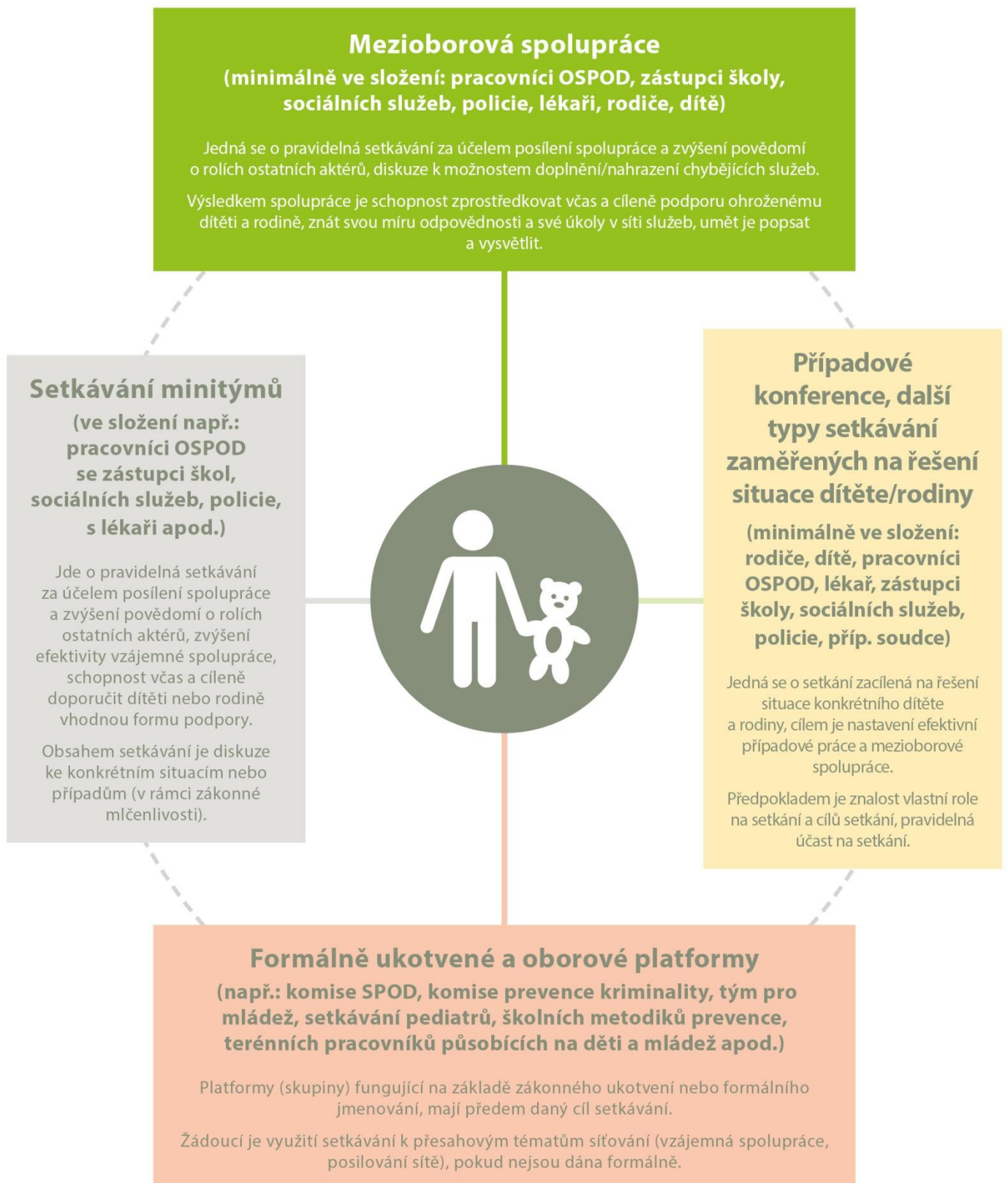
Lokální síťáři na základě provedeného mapování následně zpracovali **model spolupráce aktérů sítě služeb pro děti a rodiny na území konkrétního ORP,** kde do tabulky zachytili výčet existujících místních forem spolupráce (podrobně viz tabulka č. 2).

## Popis jednotlivých kategorií schématu „Modely spolupráce aktérů v lokalitě“ (obrázek č. 3)

V obrázku č. 3 najdete vymezení příkladů různých modelů spolupráce aktérů sítě služeb. Mezioborová spolupráce je pro oblast podpory dětí a jejich rodin vnímána jako klíčová platforma (tedy platforma zahrnující co nejširší spektrum aktérů sítě služeb pro děti a jejich rodiny). Nicméně nezastupitelnou úlohu mají jakékoliv jiné, funkční formy setkávání a spolupráce, které se zabývají potřebami dětí a jejich rodin.




# MODELY SPOLUPRÁCE AKTÉRŮ NA ÚROVNI OBCÍ S ROZŠÍŘENOU PŮSOBNOSTÍ





# Spolupráce aktérů sítě v ORP Pohořelice

Tabulka č. 2

	<b>Mezioborová spolupráce</b>	
<b>Setkávání minitýmů</b>		<b>Případové konference, další typy setkávání zaměřených na řešení situace dítěte/rodiny</b>
Spolupráce škol a Policie ČR, Městské policie		Případové konference
	<b>Formálně ukotvené a oborové platformy</b>	
	Komise pro sociálně-právní ochranu dětí Komise sociální a zdravotní Setkávání členů řídicí skupiny KPSS	

# Komentář ke spolupráci aktérů sítě v ORP Pohořelice

## Mezioborová spolupráce

V průběhu mapování síťka nezaznamenala informaci o realizaci pravidelné mezioborové spolupráce v ORP Pohořelice.

## Setkávání minitymů

Jako příklad dobré praxe lze uvést spolupráci škol (ZŠ i MŠ) s Policií (taktéž městskou policií), kdy policisté několikrát do roka pořádají ve školách akce zaměřené na prevenci kriminality. Realizován je i projekt Bezpečnější Pohořelice, jehož součástí je například akce pro děti a dospívající „Den se záchranným systémem“.

## Případové konference, další typy setkávání zaměřených na řešení situace dítěte/rodiny

OSPOD Pohořelice a jeho pracovníci uplatňují multidisciplinární přístup při řešení sociální situace dětí a rodin, je aktivním svolavatelem případových konferencí, na kterých jsou přítomni i profesionálové širokého spektra odborností. Také spolupracuje i s dalšími odborníky a v případě potřeby je kontaktuje. Účastníci diskutují nad konkrétním případem ohroženého dítěte nebo jeho rodiny; účelem je rychlé a pokud možno úplné vyhodnocení situace dítěte a jeho rodiny s cílem nalézt optimální řešení. (3)

## Formálně ukotvené a oborové platformy

### Komise pro SPOD

OSPOD Pohořelice je svolavatelem komise pro SPOD, na které řeší aktuální témata pro prevenci v celém správním obvodu ORP. Předsedou komise je starosta města, tajemnice shromažďuje všechny podklady a zápisy z jednání. Členové komise jsou zástupci základní a mateřské školy v Pohořelicích a Vlasaticích, dětský a dorostový lékař, zástupce Policie ČR. Komise se schází 2x ročně, případně dle potřeby a řeší aktuální otázky týkající se problematiky sociálně-právní ochrany dětí. (3)

### Komise sociální a zdravotní

Tato komise spadá do působnosti odboru sociálního a zdravotního a má 6 členů. Komise a její členové řeší sociálně-zdravotní otázku v daném ORP a snaží se občanům předávat vhodnou cestou dostatek informací o stávajících sociálních a zdravotních službách a také o tom, kam se obrátit v tíživé životní situaci. Z iniciativy členů komise ve spolupráci s Městským úřadem vznikl například leták „Informace o sociálních službách a sociálních zařízeních pro občany Pohořelicka“. Tento byl distribuován do jednotlivých domácností a organizací. (4)

### Setkávání členů řídicí skupiny KPSS

Řídicí skupina vede proces komunitního plánování, připomínkuje a schvaluje výstupy z činnosti realizačního týmu a pracovních skupin, definuje priority v sociálních službách. Hlavní prioritou je to, aby nabídka sociálních služeb odpovídala potřebám jednotlivých uživatelů v ORP. (5) Proces komunitního plánování byl v ORP zahájen v roce 2007, za podpory rady města a postupně byla vytvořena pracovní skupina, kterou tvoří členové sociální a zdravotní komise města. Postupně byly dotazníkovou metodou zjišťovány potřeby obyvatel a plán byl stanoven do roku 2016. Nyní komise pracuje na vyhodnocení dotazníkových šetření a stanovení dalšího postupu. Hlavní koordinátorkou je vedoucí sociálního a zdravotního odboru.

# Doporučení pro rozvoj sítě v ORP Pohořelice

## Doporučení vycházejí ze zjištěného aktuálního stavu sítě (k datu vzniku dokumentu).

ORP Pohořelice je díky své poloze úzce navázáno na krajské město Brno, které nabízí širokou škálu sociálních služeb a současně využívá také sociálních služeb nabízených v dalších ORP (zejména Mikulov, Břeclav, Židlochovice, Moravský Krumlov). Pro některé klienty je však nutnost za službou dojíždět překážkou a efektivnější by bylo poskytnout danou službu přímo v ORP Pohořelice. Někdy také nemají dostatek informací o tom, kde mohou nejbližší službu vyhledat, eventuálně jak moc je naplněna její kapacita. Je tedy žádoucí předávat klientům dostatek informací o síti sociálních služeb (nabídnout jim přehled těchto služeb apod.).

Sociálně aktivizační služba pro rodiny s dětmi (dále jen SAS) tvoří bílé místo v síti sociálních služeb, pracovníci OSPOD ji však vnímají jako velmi potřebnou a důležitou pro řešení situace ohrožených dětí a jejich rodin. SAS zajišťuje práci s rodinou přímo v terénu, kdy sociální pracovníci mohou působit přímo v rodinách a podpořit je tak v náročných životních situacích. SAS rovněž má své nezastupitelné místo v případě, že byl v rodině nařízen dohled či jiné výchovné opatření. Již v minulosti zde byla snaha oslovit organizace, které tuto službu nabízí v blízkých ORP, prozatím však spolupráci nebylo možné navázat (z finančních a také kapacitních důvodů). Také toto bylo tématem spolupráce OSPOD a lokální síťáčky, podnět byl předán také na kraj k dalšímu řešení (podobná potřeba vyvstala také v dalších ORP). Další práce na tomto tématu a postupné začlenění a fungování této služby v ORP Pohořelice se jeví jako žádoucí. Mimo jiné je možné postupně znovu oslovit organizace z dalších ORP a zjišťovat, zda se situace nezměnil. Nabízí se i jednat na krajské úrovni.

Je důležité vyjadřovat potřebnost této služby a hledat možné zdroje pro její zajištění, ačkoliv aktuálně realizovaný individuální projekt kraje, ze kterého jsou SAS v JMK financovány do konce roku 2021, neumožňuje rozvoj stávající sítě. Do budoucna by bylo vhodné tuto formu terénní služby podpořit i finančně, případně se zamyslet nad alternativami, jakým způsobem potřebu terénní práce s rodinou naplnit jinak než pomocí služby SAS.

Také služby psychologické a psychiatrické péče pro děti a dospělé (včetně krizové pomoci) jsou vnímány jako kapacitně nedostačující. V ORP působí dva psychologové a jeden psychiatr pro dospělé (další odborníky lze vyhledat v okolních ORP, zejména v Brně či Břeclavi). Již v předchozím komunitním plánu se tato potřeba objevila a podařilo se nabídnout psychologické služby pro rodinu (spadající pod Poradnu pro rodinu, manželství a mezilidské vztahy) přímo v Pohořelicích, avšak i nadále trvá velká poptávka po těchto službách. Je tedy považováno za žádoucí, aby se nabídka služeb psychologické a psychiatrické péče (psychiatrické péče zejména pro děti a dospívající) rozšířila a tato potřeba byla i nadále reflektována při dalším plánování udržitelnosti a rozvoje sítě. Rovněž služby krizové intervence jsou dostupné pouze v dojezdové vzdálenosti, která může být v případě krizového stavu či nepříznivých okolností (například nedostatku financí) pro klienty hůře dostupná. Je možné klienty více instruovat také o telefonních (či chatových) krizových službách, které nabízí i bezplatné linky a jsou dostupné bez místního a časového omezení. Například lze vytvořit přehled těchto služeb.

Aktivně v ORP (a zejména v ORP Břeclav) vystupuje brněnská organizace Práh, která se podílí na reformě psychiatrické péče v kraji. V rámci svého působení pořádá řadu školení, seminářů a mezioborových setkání, nabízí také terénní služby přímo v místě bydliště klienta. Již dříve bylo se zástupci organizace hovořeno a tito jsou otevření dalšímu jednání a upřesňování si potřeb duševně nemocných na Pohořelicku. Například je možné mluvit o spolupráci u mladistvých, jež mají závažné duševní potíže, třebaže ještě nebyla jasně stanovena diagnóza.

V lokalitě působí také služba rané péče (Dorea), která své služby poskytuje v JMK, mnohdy se však zástupci těchto služeb nedostanou do těsnějšího kontaktu se sociálními pracovníky OSPOD či dalších služeb nebo i lékaři. Ze spolupráce OSPOD a lokální síťáčky vznikla potřeba zmapování služeb rané péče, které mohou působit v ORP Pohořelice. Byl vytvořen přehled těchto služeb, který byl předán pracovníkům OSPOD. Současně se ukázalo jako přínosné vstoupit s těmito službami v bližší kontakt, eventuálně vytvořit platformu, kde by se zástupci služeb rané péče, OSPOD a lékařů mohli setkat a předat si bližší informace a vzájemně se poznat. Na tomto tématu lokální

síťka nadále pracuje a je součástí strategie pro danou lokalitu. Do budoucna je možné uvažovat i o možnostech setkání s dalšími službami tak, aby docházelo k užšímu propojení v síti služeb.

Na základě deklarované potřeby ze strany škol setkávat se a spolupracovat s OSPOD, je možné zvážit zřízení vhodné platformy pro takovou spolupráci.

Vzhledem k dobrým vztahům OSPOD v ORP Pohořelice s OSPOD v ORP Mikulov, lze i nadále rozvíjet vzájemnou spolupráci a podporu. Navíc se jedná o sousední ORP, kde mnozí obyvatelé z ORP Pohořelice využívají služeb na Mikulovsku, což vyplynulo také z mapování obou lokálních síťek v daných lokalitách a odrazilo se i v další vzájemné spolupráci.

## Závěrem

Ráda bych poděkovala pracovníkům OSPOD MěÚ Pohořelice, že do projektu vstoupili a byli ochotni poskytnout lokální síťarce dostatečné množství informací a podnětů. Vážím si toho, že i přes výměnu lokálních síťarek v projektu vytrvali a i nadále hledali možnosti a cesty, jak efektivněji pomáhat ohroženým dětem a rodinám v dané lokalitě.

Některé aktivity již dospěly ke svému závěru, některé jsou v současné době nadále v plánu a realizovány teprve budou, přesto věřím, že vzájemná spolupráce byla obohacením a přínosem.

Rovněž chci poděkovat dalším aktérům (základním i mateřským školám, zástupcům Policie ČR MAS a sociálních služeb) za jejich čas a ochotu ke spolupráci.

Děkuji tedy vám všem a přeji mnoho úspěchů!

Bc. Jiřina Stanoeva, DiS., lokální síťařka pro ORP Pohořelice

## Použité zdroje

- (1) *Územně analytické podklady ORP Pohořelice: Rozbor udržitelného rozvoje území* [online]. 2016 [cit. 2018-10-02]. Dostupné z: [http://www.pohorelice.cz/file/14737/B\\_RURU\\_Pohorelice\\_2016.pdf](http://www.pohorelice.cz/file/14737/B_RURU_Pohorelice_2016.pdf)
- (2) *Strategie území správního obvodu ORP Pohořelice: v oblasti předškolní výchovy a základního školství, sociálních služeb, odpadového hospodářství a tématu cestovní ruch, rozvoj nemotorové dopravy a bezpečnost* [online]. 2015, březen 2015 [cit. 2018-10-02]. Dostupné z: [http://www.smocr.cz/obcesobe-docs/Pohořelice/SD\\_Pohořelice.pdf](http://www.smocr.cz/obcesobe-docs/Pohořelice/SD_Pohořelice.pdf)
- (3) *Standardizace OSPOD Pohořelice*. [online] 2018. [cit. 2018-10-10]. <http://www.pohorelice.cz/standardizace-ospod-pohorelice-dokument>
- (4) *Město Pohořelice - sociální služby a sociální zařízení* [online] 2011. [cit. 2018-10-10]. <http://www.pohorelice.cz/mesto-pohorelice---socialni-sluzby-a-socialni-zarizeni>
- (5) *Komunitní plánování sociálních služeb (KPSS)* [online]. 2018 [cit. 2018-10-10]. Dostupné z: <http://www.pohorelice.cz/komunitni-planovani-socialnich-sluzeb-kpss-2>

## Potřebujete více informací?

### K síťování ve vaší obci či kraji?

Obraťte se na lokální síťačku **Bc. Jiřinu Stanoeva, DiS.**, e-mail: [jirina.stanoeva@mpsv.cz](mailto:jirina.stanoeva@mpsv.cz), krajskou koordinátorku síťování **Mgr. Alžbětu Možíšovou** (dotazy spojené se síťováním v zapojených obcích), e-mail: [alzbeta.mozisova@mpsv.cz](mailto:alzbeta.mozisova@mpsv.cz), tel.: 773 790 723, či krajskou síťačku, **Mgr. Ing. Martinu Círbusovou, Ph.D.**, e-mail: [martina.cirbusova@mpsv.cz](mailto:martina.cirbusova@mpsv.cz), tel.: 778 730 508.

### K aktivitě síťování?

Obraťte se na odborného garanta **Mgr. Štěpána Bolfa**, e-mail: [stepan.bolf@mpsv.cz](mailto:stepan.bolf@mpsv.cz), tel.: 221 923 647, 775 853 476 nebo na vedoucí oddělení transformace služeb pro rodiny a děti, odbor ochrany práv dětí **Mgr. Kristýnu Jůzovou Kotalovou**, e-mail: [kristyna.kotalova@mpsv.cz](mailto:kristyna.kotalova@mpsv.cz), tel.: 221 922 255, 724 178 744.

[www.pravonadetstvi.cz](http://www.pravonadetstvi.cz)

[www.mpsv.cz](http://www.mpsv.cz)





# Příloha – popis rolí aktérů sítě

## Popis rolí jednotlivých aktérů

Činnost všech aktérů je dána (rezortním) zákonným vymezením, které zpravidla určuje jejich roli v systému ochrany dětí a rodin. K tomu je obvykle dána i nějaká z forem vzájemné spolupráce aktérů (např. oznamovací povinnost, možnost zprostředkování odborných služeb, apod.). Pokud jde o přesah základních rolí jednotlivých aktérů, zejména směrem ke vzájemné spolupráci, existuje jen velmi málo objektivně daných překážek, které by takovým přesahům či mezioborové spolupráci bránily.

**Při tvorbě a rozvoji sítě je tedy role jednotlivých aktérů vždy třeba posuzovat v nejširším možném náhledu, včetně toho, že jsou aktérům jejich role zvědomovány. Tím lze dosáhnout maximálního využití jejich kapacit.**

## Jak jsou vymezeny role aktérů

Níže uvedený popis rolí jednotlivých aktérů je odvozen **z potřeb dětí**. Relevance aktérů v rámci sítě služeb je podmíněna tím, že danou roli aktivně naplňují (tj. dva aktéři stejného typu, např. školy, mají svou základní činnost dánu a budou jistě označeni za aktéry v oblasti potřeb učení, ale je možné, že pouze jedna ze škol bude též relevantním aktérem i pro oblast tělesného a duševního zdraví např. proto, že je zapojena do preventivních programů, aktivně spolupracuje s lékaři apod.).

**Jedná se o výčet příkladů, často se vyskytujících rolí jednotlivých aktérů, tedy o inspirativní, nikoliv úplný výčet rolí. Pro optimální podobu sítě služeb je nutné zvažovat všechny možné role aktérů v maximální možné šíři.**

## Vztahy

### 1. Aktéři přímé podpory dítěte

- psycholog, psychiatr = dostupnost služby pro celou rodinu, vč. dostupnosti přímo pro samotné dítě, zaměření na vztahovou problematiku, rodičovské spory
- svépomocná skupina = skupiny pro děti (zajištění bezpečného prostředí, případně facilitace setkání), kde se mohou scházet děti ohrožené mimo jiné vztahy v rámci rodiny
- nízkoprahové zařízení pro děti a mládež (NZDM), terénní pracovník = významná je kapacita a přístupnost služby, zaměření služby na vztahovou problematiku (vztahy dětí s rodiči, s vrstevníky), terénní pracovník NZDM působící přímo v místech, kde se schází dětské skupiny/skupiny
- metodik primární prevence, školní metodik prevence = kapacita, dostupnost, rozsah služeb, zaměření na vztahy, vnímání této role dětmi
- programy pro třídní kolektivy = realizace programů pro kolektivy, jejich využití v případě individuální potřeby dítěte
- inkluzivní programy = aktivní využívání podpůrných opáření, kapacita pedagoga reagovat na individuální potřeby dítěte
- školní psycholog = dostupnost (dostatečná kapacita), zaměření (mimo jiné) na problematiku vztahů, individuální konzultace, práce s kolektivy/skupinami
- výchovný poradce = viz školní psycholog
- učitel, vychovatel = aktivní práce se vztahy v rámci třídy, kolektivu, individuální konzultace, aktivní spolupráce s OSPOD a službami, prevence
- služby náhradní rodinné péče (NRP) = doprovodné organizace, OSPOD, služby pro adoptivní rodiče, zaměření na vztahy a kontakty mezi dětmi a biologickými rodiči

- sociální pracovník pobytového zařízení = sociální pracovník školského, zdravotnického zařízení nebo pobytové sociální služby, zaměřeni na udržení a podporu kontaktu dítěte s rodiči, aktivní spolupráce s OSPOD
- sociálně-aktivizační služba pro rodiny s dětmi (SAS) = specifické zaměření na vztahovou problematiku, dostupnost služby též pro děti
- krizové centrum = zaměření na problematiku vztahů a bezpečí
- orgán sociálně-právní ochrany dětí (OSPOD) = relevantní role v případě, že se jedná o dítě ohrožené dle § 6 zákona č. 359/1999 Sb., o SPOD

## 2. Aktéři přímé podpory rodiny

- rodinné centrum = relevantní role, pokud služby zahrnují specifický program na problematiku mezilidských vztahů, rodičovských sporů, vztahů rodičů k dětem, vztahů mezi dětmi
- rodinná poradna = specializace na téma mezilidských vztahů
- rodinné konference = koordinovaná setkání širší rodiny a blízkých osob k podpoře rodiny a hledání zdrojů opory
- mediace = dostupné, dostatečně kvalitní služby jako řešení vztahových sporů
- sociálně-aktivizační služba pro rodiny s dětmi (SAS) = pokud zahrnuje specifické zaměření na vztahy v rámci rodiny, kombinace programů pro rodiče, děti, celou rodinu
- nízkoprahové zařízení pro děti a mládež (NZDM) = specificky zaměřený program na problematiku vztahů, konzultace, přednášky, semináře, zapojení do případové práce
- orgán sociálně-právní ochrany dětí (OSPOD) = relevantní role v případě, že se jedná o dítě ohrožené dle § 6 zákona č. 359/1999 Sb., o SPOD

## 3. Aktéři širší podpory

- volnočasové aktivity (sport, skaut, umělecké kroužky, apod.) = podpora rozvoje vztahů mezi dětmi, spolupráce, vzájemného respektu
- intervenční centrum (IC) = služba zahrnující podporu řešení problematiky domácího násilí, práce s oběťmi i pachateli domácího násilí
- poradna pro oběti trestných činů = poradenství a právní pomoc, orientace v právech obětí, návrhy na jejich odškodnění

## 4. Podpora v rámci komunity

- komunitní centrum = místo pro setkávání, organizovaná nebo neorganizovaná činnost, dostupná kontaktní osoba (poradenství, zprostředkování informací nebo služeb)
- komunitní akce = různé typy komunitních akcí zaměřených na vztahy, např. dny sousedství apod.
- zázemí pro setkávání = vytváření prostor pro neformální setkávání – obecní prostory, komunitní centra, využití prostor škol, knihoven apod.
- sousedské spolky = společné akce, setkávání, poskytování vzájemné podpory mezi sousedy
- svépomocné skupiny = skupiny zaměřené na vzájemnou podporu, mimo jiné v oblasti vztahů (např. rodiče procházející rozvodem nebo rozchodem apod.)

# Bezpečí

## 1. Aktéři přímé podpory dítěte

- nízkoprahové zařízení pro děti a mládež (NZDM), terénní pracovník = bezpečné trávení volného času, přednášky o rizicích, prevenci, konzultace, hodnoty a normy, sebepoznání dítěte, terénní pracovník NZDM působící přímo v místech, kde se schází dětské skupiny/skupiny
- kontaktní centrum (K-centrum), terénní program pro uživatele návykových látek = prevence a řešení závislosti, konzultace pro děti i rodiče, preventivní programy na školách a v místech, kde tráví děti a mladí lidé volný čas

- volnočasové aktivity = všeobecně různé více či méně organizované programy (sport, zájmové kroužky apod.), kde děti mohou trávit bezpečným způsobem volný čas, seznamují se s riziky, nalézají nebo překonávají své hranice, učí se odpovědnosti apod.), jde o dostupnost volnočasových aktivit a jejich prahovost (tj. nejen to, jestli tam aktivita je, ale také zda do ní chodí děti z cílové skupiny – tj. ohrožené)
- krizové centrum = zaměření na problematiku vztahů a bezpečí
- linka bezpečí = podmínkou efektivního využívání je povědomí dětí o existenci linky (osvěta)
- škola, školní poradenské pracoviště = programy prevence realizované ve škole, programy proti šikaně, vzdělávání o rizicích na internetu, mezi lidmi, v dopravě apod., přítomnost pracovníka, se kterým děti mohou řešit pocit ohrožení, CAN apod.
- peer program = existence a dostupnost programů, další programy doprovázení (patroni apod.)
- komunitní centrum = dostupný prostor, kam mohou děti samy přicházet, v případě potřeby je jim zajištěno poradenství nebo zprostředkována odborná pomoc, nebo se mohou zapojit do programu, hlavní podmínkou je prahovost/dostupnost centra
- středisko výchovné péče (SVP) = pokud je součástí ambulantní či velmi snadno dostupná forma péče, kam by dítě mohlo přijít i samo, kdyby se necítilo bezpečně z důvodu chování osob ve svém okolí nebo by si nevědělo rady se svým vlastním chováním
- zařízení pro děti vyžadující okamžitou pomoc (ZDVOP) = důležitá je dostupnost zařízení a dostupnost navazujících odborných služeb, včetně samotných dětí
- lékař = povědomí o ohlašovací povinnosti, rozpoznání ohrožení dítěte (sociální rozměr), ochota zapojit se do případové práce, účast v komisích, preventivních skupinách apod.
- učitel = povědomí o ohrožení dítěte, zkušenosti se zapojováním se do řešení situace dětí ohrožených v oblasti bezpečí, tj. kompetence rozpoznat a ohlásit takový případ, v případě zjištěného ohrožení dítěte se zapojit do případové práce apod.
- Policie ČR, městská policie, asistent prevence kriminality = pokud je dostupný specialista na problematiku dětí a mládeže nebo CAN, zda se policie nějak aktivně zapojuje do případové práce, spolupracuje s OSPOD, dělá preventivní programy apod.
- orgán sociálně-právní ochrany dětí (OSPOD) = relevantní role v případě, že se jedná o dítě ohrožené dle § 6 zákona č. 359/1999 Sb., o SPOD

## 2. Aktéři přímé podpory rodiny

- sociálně-aktivizační služba pro rodiny s dětmi (SAS) = služba zahrnuje podporu rodičů, případně přímo dětí, specifické zaměření na oblast bezpečí
- nízkoprahové zařízení pro děti a mládež (NZDM), terénní pracovník = služba má programy zaměřené na rodiče a jejich kompetence v oblasti bezpečí dětí, nebo programy pro celou rodinu, terénní pracovník NZDM působící přímo v místech, kde se schází dětské skupiny/skupiny
- asistent prevence kriminality (APK) = dostupná pochůzková služba, když je zjištěno, přímo řeší děti v ohrožení, upozorní rodiče, nebo se na ně mohou rodiče obracet apod.
- krizová linka pro rodiče = existuje povědomí o lince pro rodiče, kteří se potýkají s problémy v oblasti bezpečí dětí – nedokážou děti hlídat, žijí v prostředí, které není bezpečné, mají podezření, že dítěti někdo ublížil nebo by mohl, či se sami obávají, že by mohli dítě ohrozit
- osvěta = dostupnost specifických osvětových a informačních programů organizovaných městem, policií, lékaři, poskytovateli služeb apod.
- programy primární prevence = programy určené také pro rodiče nebo celé rodiny
- rodinné centrum = mateřská nebo rodičovská centra, která mají v programu téma bezpečí – přednášky či poradenství, centra jsou dostupná, nízkoprahová
- rodinná poradna = zajištění konzultací z oblasti bezpečí dětí, týrané, zneužívané a zanedbávané děti (CAN)
- rodinné konference = koordinovaná setkání širší rodiny a blízkých osob k podpoře rodiny a hledání zdrojů opory
- intervenční centrum = programy pro rodiče ohrožené násilím, programy pro děti nebo rodiče s dětmi
- rodičovská skupina = svépomocné skupiny (např. v rámci rodinného či komunitního centra), pro rodiče, jejichž dítě bylo vystaveno nebezpečí, stalo se obětí, ohrožuje jiné děti, nebo jsou ohroženi sami a rodiče a má to vliv na děti, případně mají sami obavy, že by oni sami mohli dítě ohrozit

- kontaktní centrum (K-centrum), terénní program pro uživatele návykových látek = programy pro rodiče, jejichž děti jsou ohroženy závislostí, programy pro závislé rodiče
- krizová respitní péče = zajištění krizové péče o dítě, které bylo ohroženo (např. v situaci domácího násilí, CAN)
- program podpory sousedství = sousedské nebo domovní iniciativy, např. na zajištění bezpečí v okolí domu, na ulici, vzájemný dohled nad dětmi apod.
- orgán sociálně-právní ochrany dětí (OSPOD) = relevantní role v případě, že se jedná o dítě ohrožené dle § 6 zákona č. 359/1999 Sb., o SPOD

### 3. Aktéři širší podpory

- Policie ČR, městská policie, asistent prevence kriminality (APK) = dostatečný počet policistů/asistentů k zajištění pochůzkové činnosti tam, kde může dojít k ohrožení dětí, kolem škol, na sídlištích, v sociálně vyloučených lokalitách (SVL), povědomí policistů/asistentů o rizicích ohrožujících bezpečí dětí
- sociální pracovník na obci = terénní práce s rodinami, poradenství, prevence
- poradna pro oběti trestných činů = poradenství a právní pomoc, orientace v právech obětí, návrhy na jejich odškodnění
- starosta, samospráva = podpora programů pro posilování bezpečí, např. osvětové a informační akce, poradenství občanům, bezpečnostní komise a plán apod.
- soud = specializace na děti – oběti a pachatele, otevřenost, zohlednění specifických potřeb dětí, časová dostupnost (rychlost)
- specialista na prevenci na úrovni obce nebo kraje = vývoj, podpora a sledování efektivity místních programů prevence
- integrovaný záchranný systém = prevence a osvěta

### 4. Podpora v rámci komunity

- dny sousedství = akce ve společných prostorách, seznamování se navzájem, hledání řešení rizik v lokalitě apod.
- preventivní akce v obci = doprava, zdraví, kriminalita
- osvěta = přednášky, semináře pro rodiče nebo pracovníky s dětmi (putovní akce, celostátní akce)
- bezpečná hřiště, prostor pro volnočasové aktivity = místa, kde mohou děti/rodiny trávit volný čas

## Zdraví

### 1. Aktéři přímé podpory dítěte

- pediatr, pediatriká sestra = ideálně zahrnuta práce s rodinou, plnění oznamovací povinnosti, účast na případových konferencích nebo v jiných týmech, operativní spolupráce s OSPOD, návštěvy u dětí doma (domácí sestry)
- pečovatelská služba = pokud jsou cílovou skupinou i rodiny s dětmi
- raná péče = zapojení do případové práce, individuální plán ochrany dítěte (IPOD), sociální rozměr práce
- školní programy podpory zdraví = obědy do škol, ovoce, mléko, preventivní prohlídky
- nízkoprahové zařízení pro děti a mládež (NZDM), terénní pracovník = konzultace či přednášky v oblasti zdraví (hygiena, prevence, závislosti, sexuální zdraví, výživa apod.), terénní pracovník NZDM působící přímo v místech, kde se schází dětské skupiny/skupiny
- kontaktní centrum (K-centrum), terénní program pro uživatele návykových látek = programy zaměřené na děti anebo rodiče, preventivní programy na školách a v místech, kde tráví děti a mladí lidé volný čas
- dětský psychiatr, psycholog = podmínkou je dostatečná kapacita, zapojení do případové práce
- školní psycholog = podmínkou je dostatečná kapacita, přesah do práce s rodinou
- dětský terapeut = kapacita odpovídající potřebám dětí/rodin v lokalitě
- orgán sociálně-právní ochrany dětí (OSPOD) = relevantní role v případě, že se jedná o dítě ohrožené dle § 6 zákona č. 359/1999 Sb., o SPOD

## 2. Aktéři přímé podpory rodiny

- sociálně-aktivizační služba pro rodiny s dětmi (SAS) = zahrnutí tématu zdraví do služby, přednášky, konzultace, osvěta
- raná péče = zaměření služby na práci s celou rodinou a na případovou práci
- kontaktní centrum (K-centrum), terénní program pro uživatele návykových látek = program zaměřený na práci s celou rodinou, zapojení do případové práce
- domácí sestra = návštěvy rodin preventivně a v případě potřeby, u rizikových rodin – vzhledem k tomu, že aktuálně není ukotveno, tak je relevantní jakákoliv forma návštěv
- psychiatr, psycholog = podpora rodičů z hlediska toho, aby dobře zvládali péči o děti
- respitní služba = služby zaměřené na rodiny se zátěží, ideálně širší cílová skupina (nejen děti s postižením)
- rodinná terapie = terapeutické služby zaměřené na práci s celou rodinou
- orgán sociálně-právní ochrany dětí (OSPOD) = relevantní role v případě, že se jedná o dítě ohrožené dle § 6 zákona č. 359/1999 Sb., o SPOD

## 3. Aktéři širší podpory

- nemocnice – dětské oddělení = dostatečná kapacita, možnost přítomnosti rodičů, sociální pracovník, přesah do případové práce a prevence
- pohotovost = dostupnost, plnění oznamovací povinnosti, případně zapojení do prevence
- specialisté = dostupnost, případně zahrnutí rodiny do péče, spolupráce
- poradna pro závislosti (AT poradna) = léčba závislostí rodičů
- ozdravná léčebna = ozdravné pobyty pro děti nebo děti a rodiče

## 4. Podpora v rámci komunity

- preventivní akce na podporu zdraví = sportovní nebo zdravotně preventivní akce, Zdravé město apod.
- osvěta = přednášky, letáky na téma zdraví, péče o zdraví
- dotace obce/kraje na akce na podporu zdraví nebo zlepšování životního prostředí = distribuce vitamínů, pomůcek, zdravotní péče apod.
- podpora sportu = zázemí, dostupné kroužky, kluby

# Učení se

## 1. Aktéři přímé podpory dítěte

- škola = vzdělávání s ohledem na individuální potřeby dítěte, využívání podpůrných opatření, spolupráce s rodinou, zprostředkování navazujících služeb pro rodiny s dětmi
- sociální pedagog, školský sociální pracovník = spolupráce s dítětem a rodinou, zprostředkování služeb dítěti/rodině, spolupráce s navazujícími službami
- výchovný poradce = zaměření práce s dítětem v kontextu jeho rodiny, propojení na externí služby
- pracovník primární prevence = prvotní identifikace potřeby podpory nebo ohrožení dítěte, návaznost na podpůrné služby, přímá podpora dítěte
- nízkoprahové zařízení pro děti a mládež (NZDM), terénní pracovník = edukační programy pro děti (programy, přednášky), zprostředkování podpory školní přípravy, motivační programy, konzultace, včetně působení mimo školu (v terénu)
- volnočasové aktivity = kroužky zaměřené na rozvoj znalostí a dovedností, motivaci dětí, sebepoznání
- pedagogicko-psychologická poradna (PPP) = přímá podpora dětí v kontextu podpory rodiny
- střediska výchovné péče (SVP) = programy zaměřené na prevenci, podporu dítěte v kontextu jeho rodiny
- lékař = sledování povědomí dítěte o vlastním zdraví, edukace dětí, identifikace rizik
- podpora školní přípravy (doučování) = podpora dítěte v rozvoji školních dovedností, posilování kompetencí a motivace ke vzdělávání, optimálně ve spolupráci s rodinou
- asistent pedagoga = zohlednění specifických potřeb dítěte, zapojení rodiny

- orgán sociálně-právní ochrany dětí (OSPOD) = relevantní role v případě, že se jedná o dítě ohrožené dle § 6 zákona č. 359/1999 Sb., o SPOD

## 2. Aktéři přímé podpory rodiny

- pedagogicko-psychologická poradna, středisko výchovné péče (PPP, SVP) = poskytované služby zahrnují rodinu dítěte, jsou provázány na další podpůrné služby
- sociálně-aktivizační služby pro rodiny s dětmi (SAS) = včetně zprostředkování služby rozvoje školských dovedností, podpora a motivace celé rodiny ke vzdělávání
- rodinné centrum (výchova, učení) = programy zaměřené na podporu a rozvoj vzdělávání
- sociální pedagog, školský sociální pracovník = role prostředníka mezi školou a rodinou, práce s celou rodinou, zprostředkování navazujících služeb
- školní psycholog = podpora dítěte v rámci podpory jeho rodiny, zprostředkování navazujících služeb
- výchovný poradce = viz školní psycholog
- etoped, psycholog = dostupnost služeb, ambulantní služby, práce s celou rodinou
- orgán sociálně-právní ochrany dětí (OSPOD) = relevantní role v případě, že se jedná o dítě ohrožené dle § 6 zákona č. 359/1999 Sb., o SPOD

## 3. Aktéři širší podpory

- školní poradenské pracoviště (ŠPP) = služby zaměřené na práci s celou rodinou (poradenství, konzultace, motivační programy, podpůrná opatření, navazující služby)
- dům dětí a mládeže (DDM) = volnočasové aktivity, zaměření na rozvoj vzdělávacích kompetencí dítěte, motivaci
- škola = aktér místní sítě služeb, zapojení do mezioborových platforem
- středisko výchovné péče (SVP) = aktér místní sítě služeb, zapojení do mezioborových platforem

## 4. Podpora v rámci komunity

- zázemí pro vzdělávání (knihovny, prostory pro kroužky, poznávací stezky) = prostory volně dostupné pro vzdělávání dětí, zájmovou činnost
- ocenění vzdělávání (učitelé, žáci, vědci) = motivační programy
- kulturní akce = akce na podporu vzdělávání, vědomostní akce
- zahraniční spolupráce = partnerství měst, studijní pobyty, výměny
- dotace obce na pomůcky, dojíždění do školy

# Chování

## 1. Aktéři přímé podpory dítěte

- peer program = kapacita programů, jejich zaměření na poskytování pozitivních vzorů chování
- škola = ve vztahu k jednotlivci, vypracovaný systém podpory jednotlivce, návaznost na další podpůrné služby, možnost dítěte se obrátit na školu s žádostí o pomoc
- asistent pedagoga = přímá podpora dítěte nad rámec vzdělávání, tj. výchova, normy apod.
- odborná poradenská pomoc = kapacita a dostupnost služeb psychologa, etopeda, psychiatra, provázanost se školou a s rodinou
- resocializační program = kapacita, dostupnost, kvalita
- středisko výchovné péče (SVP) = ambulantní a terénní služba, přímá dostupnost pro děti
- pobytová služba = řešení akutních problémů s chováním, možnost krátkodobých krizových pobytů
- probační a mediační služba (PMS) = programy pro děti, dostupnost, kvalita, možnost vstupu na žádost dítěte
- orgán sociálně-právní ochrany dětí (OSPOD) = relevantní role v případě, že se jedná o dítě ohrožené dle § 6 zákona č. 359/1999 Sb., o SPOD



## 2. Aktéři přímé podpory rodiny

- škola = specifické programy zaměřené na chování dětí, podpůrné programy, nácvik dovedností v oblasti chování se zapojením rodičů
- sociálně-aktivizační služba pro rodiny s dětmi (SAS) = specifický program zaměřený na posilování rodičovských dovedností v oblasti výchovy a stanovování hranic
- nízkoprahové zařízení pro děti a mládež (NZDM) = zprostředkování podpůrných skupin pro rodiče k posílení výchovných kompetencí
- středisko výchovné péče (SVP) = ambulantní nebo terénní forma, práce s celou rodinou
- asistované kontakty a předávání = služby podpory dítěte v náročných situacích, podpora zvládnání emocí a chování dítěte i rodičů
- orgán sociálně-právní ochrany dětí (OSPOD) = relevantní role v případě, že se jedná o dítě ohrožené dle § 6 zákona č. 359/1999 Sb., o SPOD

## 3. Aktéři širší podpory

- škola = role učitele, výchovný poradce, dalších členů sboru mimo rámec vzdělávací složky, tj. výchova a socializace, normy, vytváření pozitivních vztahů + zařazení tématu etiky a morálky do výuky, praktický nácvik
- volnočasové aktivity zaměřené na posilování zdravých vztahů (skaut, Sokol, sport) = dostupnost, zejm. pro děti z ohrožených rodin (např. sociálně vyloučené lokality)
- církve = programy pro rodiny a děti – volnočasové aktivity, konzultace k otázkám výchovy a chování
- probační a mediační služba (PMS), resocializační program = programy zaměřené na posílení pozitivních forem chování
- krizový pobyt = krátkodobé umístění dítěte v pobytové službě v situaci závažných obtíží v oblasti chování, podmínkou je minimální délka pobytu a bezprostřední zajištění odborné podpory

## 4. Podpora v rámci komunity

- sousedské a komunitní akce = akce ke vzájemnému poznávání, navazování vztahu důvěry, interkulturní akce apod.
- BESIP = preventivní akce, nácvik pravidel, ohleduplnosti

# Materiální zajištění

## 1. Aktéři přímé podpory dítěte

- rodinné centrum = programy pro děti, které jsou vystaveny riziku nedostatečné péče
- krizové centrum = řešení akutního ohrožení dítěte, včetně zanedbání péče, přístupné i pro samotné děti
- materiální a potravinová pomoc = cílená a koordinovaná distribuce, spolupráce s OSPOD
- dům na půl cesty = zajištění základní péče mladistvým, dostatečnost kapacity, včetně otázky věkové hranice
- zařízení pro děti vyžadující okamžitou pomoc (ZDVOP) = relevantní kapacita, přístupnost přímo pro děti, podstatné je zapojení do případové práce
- pobytová služba = dětský domov, kojenecký ústav apod., kde je možné zajistit krizový pobyt na žádost dítěte, resp. na bázi dobrovolnosti
- orgán sociálně-právní ochrany dětí (OSPOD) = relevantní role v případě, že se jedná o dítě ohrožené dle § 6 zákona č. 359/1999 Sb., o SPOD



## 2. Aktéři přímé podpory rodiny

- občanská poradna = poradenství rodičům zaměřené na práci, příjmy, dávky, sousedské vztahy, spolupráci se školou apod.
- dluhová poradna = komplexní řešení finanční situace rodiny
- sociální pracovník obce = terénní práce v rodinách, poradenství zaměřené na základní péči, doprovázení
- sociálně-aktivizační služba pro rodiny (SAS) = specializace služby na podporu rodičů v zajištění základní péče o děti
- sociální rehabilitace = relevance služby, pokud je zaměřena na posílení základních rodičovských dovedností, práce s rodiči a dětmi v přirozeném prostředí
- materiální a potravinová pomoc = koordinovaná pomoc rodinám, spolupráce s OSPOD a soc. službami (zacílení pomoci)
- právní pomoc = dostupná právní pomoc rodinám
- azylové bydlení = azylové bydlení, ideálně pro celé rodiny s dětmi
- sociální bydlení = jakákoliv forma bydlení dostupného pro ohrožené rodiny s dětmi (nemusí jít jen o oficiální sociální byty)
- nadace a nadační fondy = podpora rodin v nouzi (nájemné, školní pomůcky, bezúročné půjčky apod.)
- orgán sociálně-právní ochrany dětí (OSPOD) = relevantní role v případě, že se jedná o dítě ohrožené dle § 6 zákona č. 359/1999 Sb., o SPOD

## 3. Aktéři širší podpory

- úřad práce = programy podpory pro rodiče, aktivní podpora zaměstnávání, rekvalifikace, kariérové poradenství
- bytová koncepce města = zohlednění potřeb ohrožených rodin s dětmi v bytové politice města
- komunitní akce = sbírky, dobročinné trhy apod.
- zázemí pro setkávání = místa, kde se mohou rodiny s dětmi scházet, je dostupné základní vybavení, případně občerstvení, knihy, hračky apod.

## 4. Podpora v rámci komunity

- program obědy do škol = podpora škol z úrovně kraje nebo obce k zapojení do programů, případně realizace lokálních specifických programů
- pracovní příležitosti obce = veřejně prospěšné práce, společensky účelná pracovní místa, dotovaná místa, obecní místa, podporované zaměstnávání apod.