

Síťování služeb pro děti a jejich rodiny

Analýza místní sítě služeb a návrh její optimální podoby

Pardubický kraj

ORP Polička

Lokální síťařka: *Mgr. Anita Stanislavová*

zpracováno k: 09/2018

Klíčová aktivita 1 – Podpora a rozvoj služeb v oblasti SPOD

Podaktivita 1.1: Podpora síťování služeb na lokální úrovni

Projekt Systémový rozvoj a podpora nástrojů sociálně-právní ochrany dětí

Ministerstvo práce a sociálních věcí



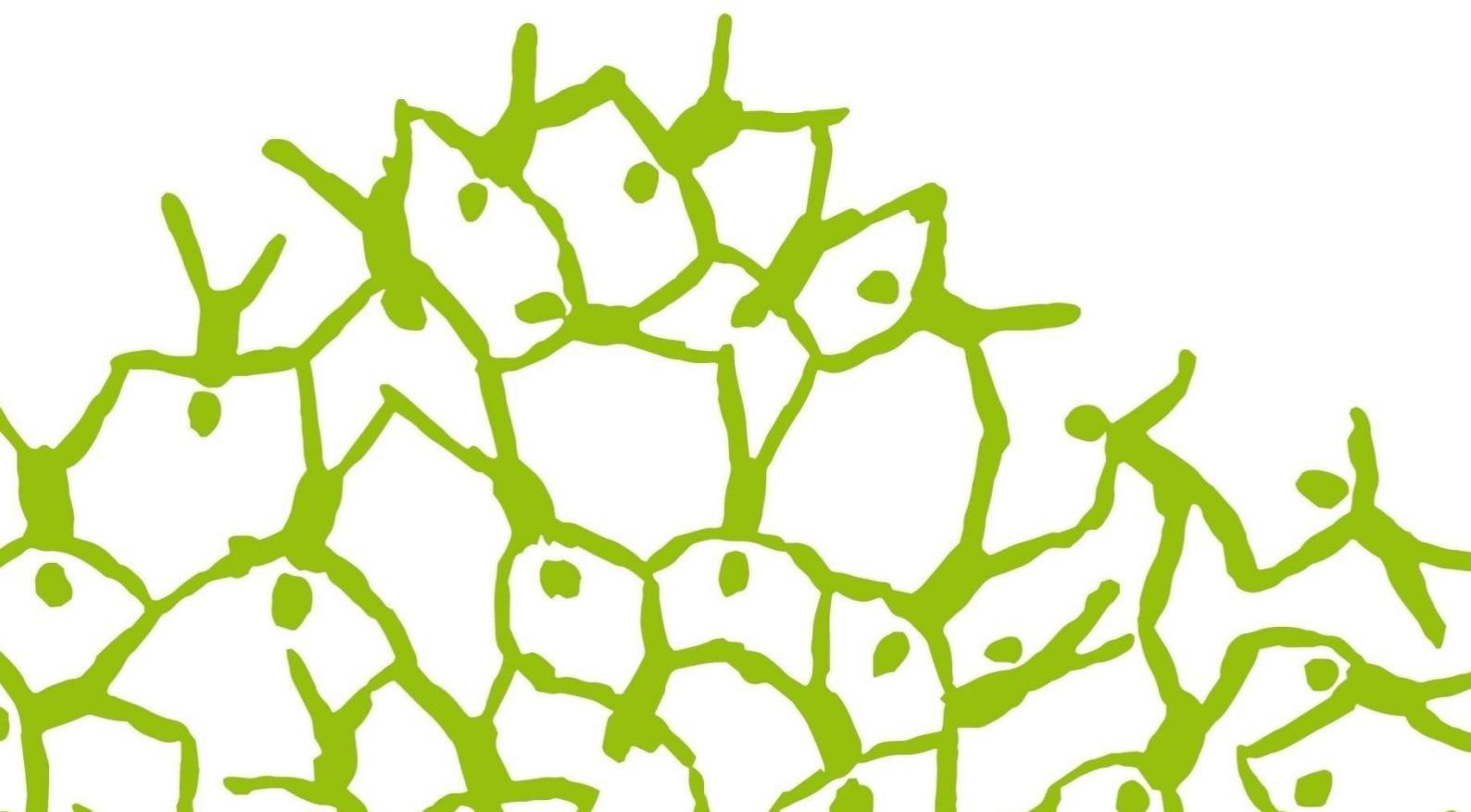
Evropská unie
Evropský sociální fond
Operační program Zaměstnanost



PRÁVO NA DĚTSTVÍ

Obsah

Úvodní slovo	2
O projektu <i>Systémový rozvoj a podpora nástrojů sociálně-právní ochrany dětí</i>	3
Síťování v ORP Polička	5
Potřeby dítěte (a jeho rodiny) a úrovně podpory	8
Optimální a reálná síť služeb reagující na potřeby dětí (a jejich rodin) na úrovni obcí s rozšířenou působností	10
Analýza reálné sítě služeb a návrh její optimální podoby v ORP Polička	13
Modely spolupráce aktérů sítě	19
Spolupráce aktérů sítě v ORP Polička	21
Doporučení pro rozvoj sítě v ORP Polička	23
Závěrem	25
Použité zdroje	26
Potřebujete více informací?	26
Příloha – popis rolí aktérů sítě	27



„... pokud na sebe jednotlivé služby navazují a jsou vzájemně koordinovány, je možné potřeby dítěte a rodiny naplnit lépe, než pokud je spolupráce omezena rezortním dělením kompetencí, zejména pokud jde o metodické řízení, financování a zacílení služeb. Propojování služeb se zároveň neobejde bez osoby – koordinátora.“

Úvodní slovo

Vážené kolegyně a kolegové,

analýza místní sítě služeb a návrh její optimální podoby je souhrnným výstupem dlouhodobého procesu síťování služeb na území obcí s rozšířenou působností. Podpora síťování je součástí projektu Systémový rozvoj a podpora nástrojů sociálně-právní ochrany dětí, který je od roku 2016 realizován Ministerstvem práce a sociálních věcí.¹

Tento materiál je určen všem aktérům místních sítí služeb pro děti a jejich rodiny, a to nejen sociálním pracovníkům, ale také např. zástupcům samosprávy, učitelům, psychologům, zástupcům policie a dalším. Jedná se o ucelený dokument souhrnně popisující místní síť služeb pro děti a jejich rodiny na daném území včetně doporučení pro její optimalizaci a rozvoj tak, aby reagovala na potřeby dětí a rodin.

Proč je důležité síťovat

*Síťování služeb vnímáme jako **nástroj zvýšení efektivity cílené práce s klientem – dítětem a jeho rodinou**. Vychází z předpokladu, že pokud na sebe jednotlivé služby navazují a jsou vzájemně koordinovány, je možné potřeby dítěte a rodiny naplnit lépe, než když je spolupráce omezena rezortním dělením kompetencí, zejména pokud jde o metodické řízení, financování a zacílení služeb. Propojování služeb se zároveň neobejde bez osoby koordinátora (v tomto projektu se jednalo o **lokální a krajské síťáře a síťáře**).*

Síťování služeb je dynamický a nikdy nekončící proces směřující k naplnění potřeb dětí a rodin žijících v dané lokalitě. Aby bylo síťování co nejúčelnější a šité na míru lokalitě, je třeba nejprve zmapovat stávající síť – tedy místní aktéry a jejich potřeby směrem k fungování sítě a to, jakým způsobem spolupracují. Proto lokální síťáři (na úrovni obcí s rozšířenou působností – ORP) a krajské síťáři (na úrovni krajů) důkladně mapovali terén a na základě zjištění pracovali společně s aktéry na tématech, která se ukázala jako významná pro rozvoj sítě, místní spolupráce apod. Shrnutí činnosti lokálního síťáře ve vaší lokalitě naleznete níže.

*V návrhové části dokumentu najdete definici **optimální sítě služeb**, kterou jsme zpracovali v souladu se základními principy transformace systému péče o ohrožené děti a rodiny, vyplývající z Národní strategie ochrany práv dětí. Jedná se zejména o „návrat k dítěti“ – dítě v centru, sladění cílů práce s dítětem a rodinou, respekt k dítěti, zapojení dítěte a jeho rodiny do řešení situace a další. Optimální síť je tedy teoretickým schématem, jehož optikou je možné místní síť nahlédnout.*

***Místní síť služeb a návrh její optimální podoby** pro území obcí s rozšířenou působností zapojených do projektu je shrnujícím výstupem práce síťářů a síťárek na základě zmapovaných potřeb. Vzhledem k tomu, že se jedná o zjištěný obraz sítě, používáme pro ni dále označení **reálná síť**. **Reálná síť služeb v lokalitě** byla porovnávána se vzorovou, optimální sítí služeb. Je přitom zřejmé, že v každé lokalitě je síť služeb jiná, a to vzhledem k odlišným potřebám dětí a rodin, a je ovlivněna vnějšími podmínkami v lokalitě (např. personální a finanční kapacity aktérů). Všechny sítě služeb by však měly naplňovat principy transformace a **odrážet v první řadě potřeby dětí a rodin**.*

Bez vás by to nešlo

*To vše by se neobešlo bez samotného **procesu síťování**, tedy propojování místních aktérů sítě napříč rezorty, které vnímáme jako alfu a omegu spolupráce. Děkujeme proto všem místním aktérům sítě služeb za ochotu k setkávání se, zájem o spolupráci, podněty a společnou činnost na lepším fungování sítě podpory pro děti a jejich rodiny.*

*Mgr. Kristýna Jůzová Kotalová a realizační tým aktivity síťování
oddělení transformace služeb pro rodiny a děti
Ministerstvo práce a sociálních věcí*

¹ Číslo projektu CZ.3.2.63/0.0/0.0/15_017/0001687.

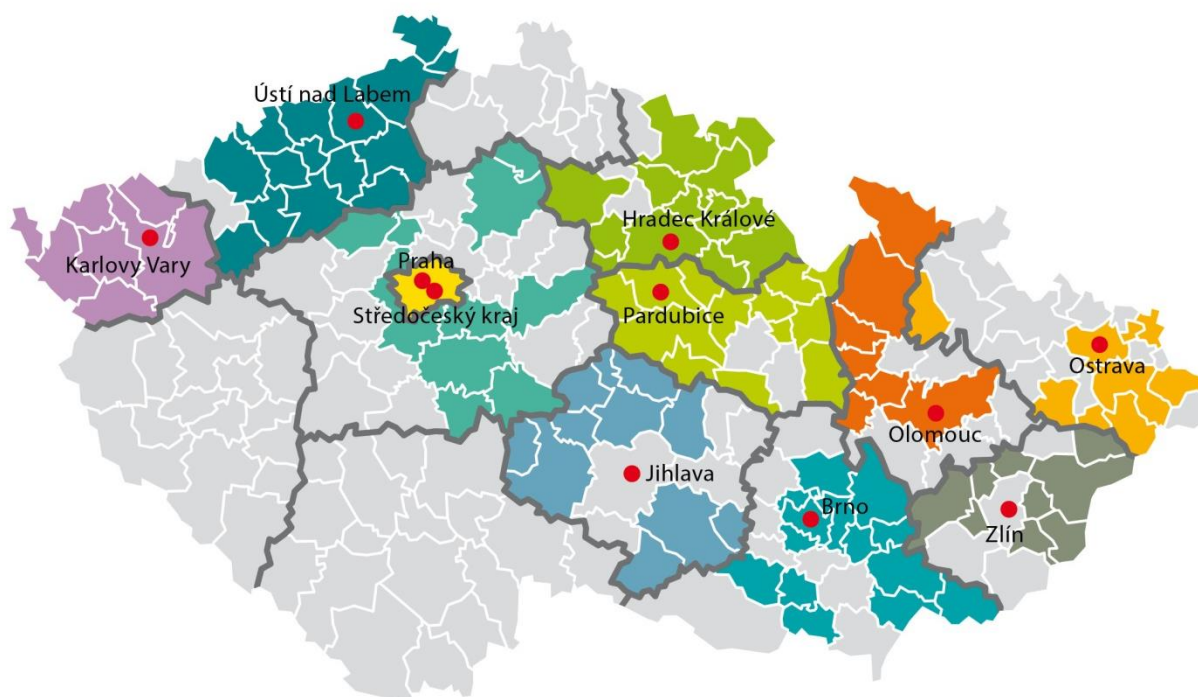
O projektu *Systemový rozvoj a podpora nástrojů sociálně-právní ochrany dětí*

Termín realizace: 1. 1. 2016 až 30. 6. 2019, ve **12** zapojených krajích.

Projekt se zaměřuje na posílení mezirezortní a multidisciplinární **spolupráce v oblasti péče o ohrožené děti a jejich rodiny**. Cíli projektu jsou podpora orgánů sociálně-právní ochrany dětí (dále jen OSPOD) a dalších klíčových aktérů v oblasti síťování služeb pro ohrožené děti a rodiny; vytváření, podpora a rozvoj sítí služeb na lokální, krajské a celostátní úrovni; podpora nástrojů vedoucích k nastavení, zjišťování a rozvoji kvality systému sociálně-právní ochrany, nastavení modulů celoživotního vzdělávání pracovníků OSPOD a podpora a rozvoj náhradní rodinné péče (dále jen NRP). **A proč?** Aby se nadále snižoval počet dětí, které musejí svoji rodinu opustit, a aby pro děti, jež se dostávají do systému náhradní rodinné péče, byla zajištěna co nejkvalitnější individuální péče. Více najdete na <http://www.pravonadetstvi.cz>.

Podpora síťování služeb na lokální úrovni

Síťování služeb pro děti a rodiny je nejrozsáhlejší aktivitou projektu, je realizováno v 11 krajích a celkem ve 124 obcích s rozšířenou působností.



Východiska síťování

Síťování představuje „**návrat k rodině a dítěti**“, snahu podpořit vybudování pevné podpůrné sítě v bezprostřední blízkosti rodin, a to s maximálním využitím všech dostupných zdrojů. Síťování je proto spíše prací s lidmi než „vědeckým přístupem“ a dosavadní výsledky ukazují, že právě osobní kontakt síťáře s aktéry tvoří základ úspěšného rozvoje sítě podpory. Na druhou stranu síťář je kromě samotného propojování lidí také nositelem důležitých principů transformace systému péče o ohrožené děti a rodiny, přispívá k jejich lepšímu porozumění a zvnitřnění na úrovni lokality, a tím i k žádoucímu směřování práce s rodinami a dětmi. Síťování služeb je ze své podstaty transformací služeb na místní úrovni.

Vymezení služeb pro děti a rodiny

Z hlediska tohoto projektu jsou služby pro děti a rodiny nahlíženy optikou potřeby – jedná se o všechny děti a rodiny, které potřebují nějakou formu podpory, ať už v rovině prevence (mohou být ohrožené) nebo v rovině

intervence (již jsou ohroženy). Nejedná se tedy o služby rodinné politiky, zároveň ale ani o striktní vymezení dle § 6 zákona č. 359/1999 Sb., o sociálně-právní ochraně dětí (dále jen SPOD). Služby jsou zároveň vnímány zásadně nadrezortně, bez ohledu na právní formu či míru formálního ukotvení. Vymezením služeb jde především o zmapování všech dostupných zdrojů podpory na místní úrovni.

Cíle síťování služeb pro děti a rodiny

Zmapování aktérů v lokalitě: v maximálním možném rozsahu jsou zmapováni aktéři v lokalitě a jejich potřeby směrem k fungování sítě ve prospěch dětí a rodin, samotný výčet může být vůbec prvním popisem služeb pro děti a rodiny z nadrezortního hlediska a přispívá ke zvědomění rolí jednotlivých aktérů.

Zvědomění rolí jednotlivých aktérů: každý z aktérů si uvědomuje svou (i dílčí) roli v síti služeb pro děti a rodiny, tj. zná své kompetence a úkoly dané jednak zákony, jednak specifickými podmínkami v lokalitě, ale uvědomuje si také význam spolupráce s dalšími aktéry. Aktéři tak přesně znají svou vlastní roli a zároveň rozumí rolím ostatních aktérů.

Propojení aktérů v lokalitě: aktéři spolu komunikují ve smyslu případové práce, tj. ve smyslu potřeb dětí a rodin, s ohledem na zákonnou mlčenlivost a s ohledem na integritu dětí a rodin, s důrazem na působení v rovině prevence.

Implementace základních principů transformace do síťování, a tedy i činnosti jednotlivých aktérů: síťování lze vnímat jako aktivizaci terénu, která by se měla odvíjet od **základních principů transformace:**

- participace dítěte, respekt k dítěti
- potřeba vývoje, otevřené budoucnosti, perspektivy
- zdravé prostředí
- jistota, stabilita, bezpečí
- zapojení celé rodiny.

Co je síť služeb pro děti a jejich rodiny?

Síť služeb pro děti a jejich rodiny (dále jen síť) je soubor institucí, organizací a dalších subjektů, které na určitém geograficky vymezeném území (obec, město, obec s rozšířenou působností – dále jen ORP, region, kraj) svou činností ovlivňují situaci ohrožených dětí a rodin, ať už formálně na základě pravomoci vyplývající z legislativy, nebo neformálně, svým společenským posláním. **Základním principem fungování sítě je partnerství, mezioborová spolupráce a případné překonávání bariér, které spolupráci brání.**

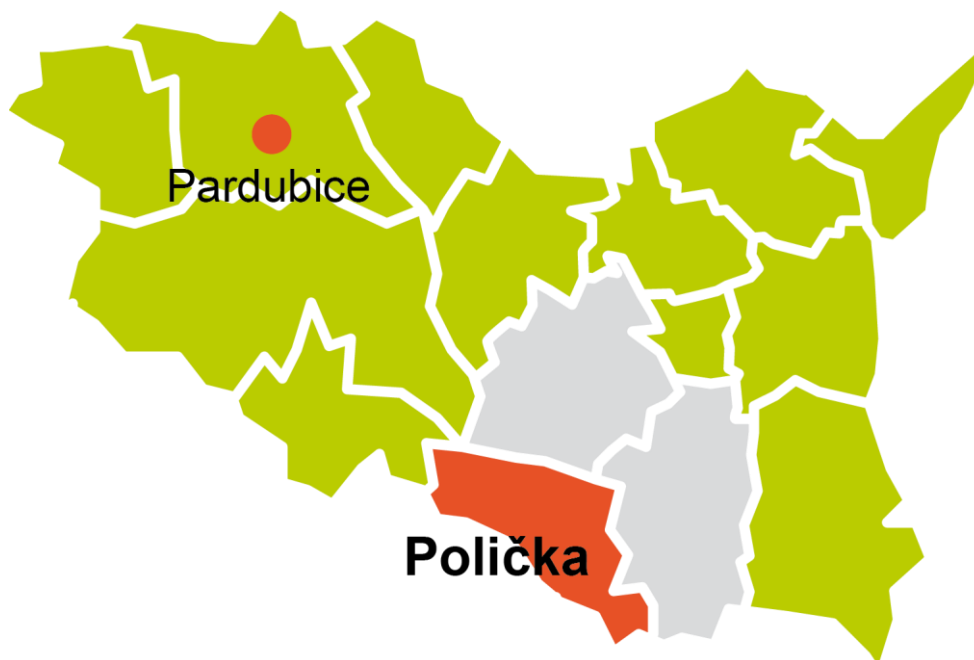
Kdo jsou aktéři sítě?

Aktéři sítě jsou subjekty v síti se vzájemně provázanými vztahy, založenými na spolupráci a sdílené či dílčí odpovědnosti. Jde o instituce poskytující služby dětem a rodinám (registrované sociální služby i neregistrované návazné služby), orgány samosprávy (městské a obecní úřady, zejména agenda odboru sociálních věcí, konkrétně oddělení sociálně-právní ochrany dětí, dále sociální a terénní pracovníci), školy, poradenská zařízení (pedagogicko-psychologické poradny, speciálně pedagogická centra, střediska výchovné péče), lékaře, soudce, městskou policii, Policii České republiky a další.

Kdo je síťář?

Síťář je nezávislý aktér sítě pomoci ohroženým dětem a jejich rodinám. Jeho cílem je udržitelně propojit aktéry sítě, aby navzájem znali své možnosti a potřeby a mohli efektivně spolupracovat při řešení situací ohrožených dětí a rodin. Ve svém konání vychází z principů deinstitucionalizace a ze zmapovaných potřeb aktérů a jejich klientů směrem k fungování sítě jako celku. Vytváří prostor pro jejich spolupráci napříč rezorty.

Síťování v ORP Polička



Stručný popis lokality

Správní obvod Polička leží na jihu Pardubického kraje, západní částí sousedí s obcemi správního obvodu Hlinska, na severu je obklopen obcemi správního obvodu Litomyšl, na východě hraničí se Svitavskem. Jižní částí hraničí s obcemi Jihomoravského kraje a na jihozápadě s krajem Vysočina. Území Poličska se rozkládá na 27 269 hektarech a zaujímá 6 % rozlohy kraje.

Ve 20 obcích, které tvoří správní obvod, žilo k 31. 12. 2011 celkem 19 689 obyvatel (3,8 % obyvatelstva kraje). Z toho 53,8 % žije ve městě Polička a Bystré. Mezi obcemi funguje státní a městská hromadná doprava.

Správní obvod obce s pověřeným obecním úřadem Polička je vymezen územím obcí: Borová, Březiny, Bystré, Hartmanice, Jedlová, Kamenec u Poličky, Korouhev, Květná, Nedvězí, Oldřiš, Polička, Pomezí, Pustá Kamenice, Pustá Rybná, Sádek, Stašov, Svojanov, Široký Důl, Telecí, Trpín².

V ORP Polička je největší správní jednotkou město Polička, žije zde přibližně 10 tisíc obyvatel. Další obce jsou již výrazně menší. Druhé největší město Bystré má méně než 2 tisíce obyvatel. Kolem 1000 obyvatel má Jedlová, Borová, či Pomezí. Ostatní obce se pohybují v řádech stovek obyvatel.

Počet dětí trvale přihlášených ve správním obvodu ORP Polička byl k 31. 12. 2012 dle evidence obyvatel 3832 (do věku 18 let). Současný počet úvazků místního OSPOD je 4,25³. V ORP žije dle dat z roku 2011 přes 3 tisíce seniorů. Obyvatel mezi 15 a 64 lety je zde více než 13 tisíc.

Síť služeb pro děti a rodiny

Sociální aktivizační služby pro rodiny s dětmi jsou v Poličce dobře dostupné, zajišťuje je zde Oblastní Charita Polička obdobně jako Doprovázení pěstounů či Občanskou poradnu. Přímou v Poličce má detašované pracoviště Pedagogicko-psychologická poradna a také Středisko výchovné péče. Sídli zde také Dětský domov.

Méně dostupné jsou například služby terapeutické, krizové či psychologické.

ORP Polička je součástí bývalého okresu Svitavy, řada zde působících neziskových organizací má sídlo ve Svitavách a klienti tam také často dojíždí. Přímou z Poličky jsou Svitavy vzdáleny 16 kilometrů, z nejzápadnější části ORP Polička jsou Svitavy 30 km, tato oblast je blíže městu Hlinsko směrem na západ.

² Standarty kvality OSPOD MěÚ Polička, s. 5

³ Standarty kvality OSPOD MěÚ Polička, s. 14

Průběh mapování potřeb a síťování

Síťování bylo v lokalitě zahájeno od 1. 7. 2016 a nadále zde probíhá. Hlavní mapování potřeb aktérů sítě služeb probíhalo od července 2016 do března 2017, síťářka se průběžně setkávala s pracovníky OSPOD. Celkově za účelem mapování uskutečnila (k termínu vyhotovení dokumentu) asi 190 osobních setkání s aktéry sítě.

Nejčastěji zmiňované potřeby:

- Propojení aktérů a vyjasnění kompetencí – potřeba uváděna převážně ze strany školských či zdravotnických aktérů, jde zejména o vyjasnění postupů při práci s ohroženými dětmi, vyjasnění hranic kompetencí a možností spolupráce při práci s dětmi
- Nastavení systému sdílení informací – zejména ze strany školských a zdravotnických aktérů směrem k OSPOD, tedy aktérů, kteří oznamují a dávají podněty k řešení pro OSPOD a nemají následně zpětnou vazbu o situaci dítěte
- Propojení a navázání kontaktu se samosprávou – nejčastější potřeba sociálních služeb, zejména směrem k financování služeb, ale i celkové podpory a komunikace města s neziskovým sektorem, aktéři vnímali nižší zájem vedení města o otázky týkající se sociální oblasti
- Dostupnost bydlení – potřeba OSPOD a sociálních služeb, tedy aktérů, kteří pracují s rodinami jako celkem a vnímají, že bez kvalitního bydlení se situace rodin nemůže příliš zlepšit
- Dostupnost dětského psychologa a psychiatra – a to nejen kapacitní, ale i místní, odborné služby nejsou přímo v Poličce, klienti za nimi musí dojíždět, pro klienty přímo z Poličky je to ještě v zásadě překonatelná zátěž, pro klienty z menších obcí, kteří nevlastní automobil, už je dojíždění do Svitav náročnější

Na základě těchto zjištění se lokální síťářka ve své činnosti zaměřovala na tato témata:

- Spolupráce v síti
- Sociální bydlení
- Prostředí pro rozvoj sítě

Shrnutí ze síťování

Spolupráce v síti

Od června 2016 se podařilo zefektivnit spolupráci v síti služeb pro ohrožené děti díky čtyřem workshopům financovaným a pořádaným místním Odborem sociálních věcí a zdravotnictví (OSVZ). Těchto workshopů se síťářka účastnila jako zapisovatelka, jejich náplň pak částečně vycházela ze síťářkou zmapovaných potřeb všech aktérů v síti. Mezi jednotlivými workshopy byla zjišťována zpětná vazba a další podněty k využití workshopu, které pak ve spolupráci s OSVZ byly zapracovány do dalších dílů workshopu. Díky těmto setkáním měli zapojení školští aktéři (výchovni poradci, metodici prevence či ředitelé) možnost uvědomit si své postavení v rámci sítě služeb pro ohrožené děti a také seznámit se s jednotlivými sociálními službami v regionu.

Všichni aktéři získali lepší představu o práci a kompetencích ostatních. Na závěrečném setkání si účastníci vyzkoušeli případovou konferenci, většina v roli dle svého postavení v síti, někteří pak v roli rodičů či samotného dítěte. Tato setkání byla prvními podobného rázu v regionu, držela si stabilní poměrně velký zájem (kolem 40 účastníků) a měla velmi pozitivní zpětnou vazbu.



Foto: „Workshop o Pavlovi“, díl čtvrtý, duben 2018

Sociální bydlení

Potřeba zlepšení bytové situace vyvstávala hlavně od aktérů sociální sféry. Téma se podařilo uchopit koncepčně a díky spolupráci se zástupci města, ale i vnějšími aktéry (město navázalo roční spolupráci s Agenturou pro sociální začleňování (ASZ)), se utvořila pracovní skupina, která dodala debatám o bytové situaci ve městě konkrétní zkušenosti z práce s různými cílovými skupinami. Podrobnou analýzu situace na Poličsku připravili pracovníci ASZ, kterým byla síťáčka odbornou podporou. Společně se podařilo aktivizovat velké množství zástupců místních služeb i samosprávy ke spolupráci na tvorbě Koncepce bydlení v Poličce, která je platná od září 2018.

Prostředí pro rozvoj sítě

Aktivity v tomto tématu, které propojují spolupráci v síti i téma sociálního bydlení spolu s celkovým náhledem samosprávy na sociální otázky, byly doposud nejméně viditelné. Díky síťáčské práci se podařilo propojit některé zástupce samosprávy, motivovat je k aktivitě směrem k rozvoji sítě služeb pro ohrožené děti či otevřít ve veřejné debatě sociální témata.

Potřeby dítěte (a jeho rodiny) a úrovně podpory

Níže uvedený popis odpovídá horizontální úrovni sítě služeb, tedy jednotlivým potřebám dětí, a vertikální úrovni sítě, tedy jednotlivým úrovním podpory dítěte (podrobně viz obrázek č. 1: Úrovně podpory dítěte a rodiny z hlediska jejich potřeb). Potřeby dětí byly odvozeny ze strukturovaného vyhodnocování situace dítěte a rodiny dle zákona č. 359/1999 Sb., o SPOD.

Potřeby dítěte

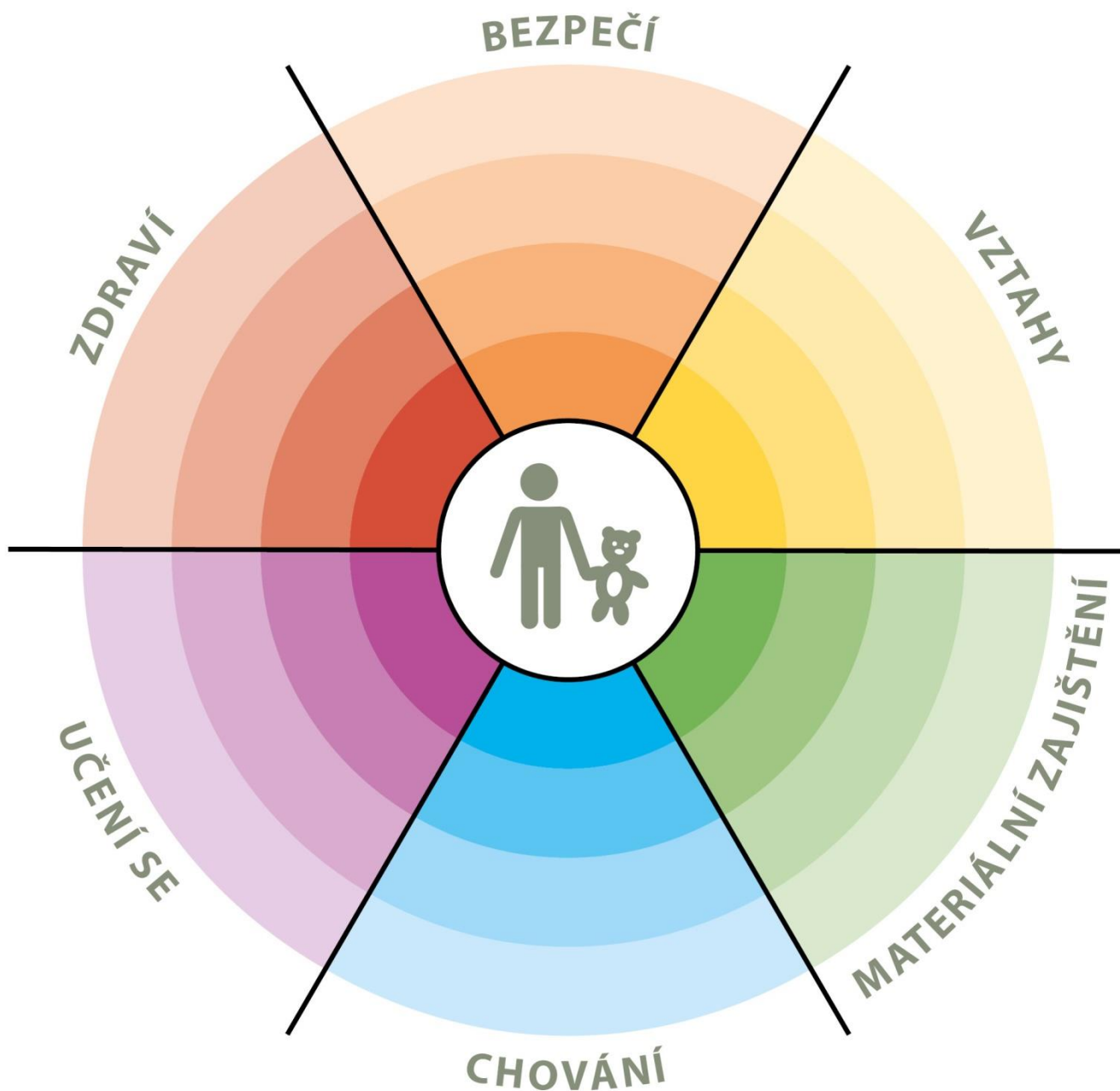
- **Vztahy:** potřeba rozumět vztahům k blízkým osobám, potřeba stabilních a bezpečných vazeb, vrstevnických vztahů, pozitivního vztahu k sobě samému apod.
- **Bezpečí:** potřeba bezpečného prostředí (prostředí rodiny i komunity), subjektivního pocitu bezpečí, životní stability, srozumitelnosti okolního světa, rozvoje kompetencí k rozpoznání nebezpečí apod.
- **Zdraví:** potřeba celkové duševní a tělesné pohody, dobrá péče o zdravotní stav dítěte, vztah k vlastnímu zdraví, podmínky pro zdravý vývoj apod.
- **Učení se:** potřeba poznávání okolního světa, porozumění událostem, nabývání zkušeností, motivace k učení a poznávání, rozvoj zvědavosti a sebepoznání apod.
- **Chování:** potřeba poznávat hranice, učit se normám, rozumět vlastnímu chování, mít respekt k ostatním apod.
- **Materiální zajištění:** potřeba zajištění základních životních potřeb tak, aby byl umožněn zdravý vývoj dítěte, přiměřená výživa, odpovídající vybavení včetně školních nebo zdravotních pomůcek apod.

Aktéři podpory dítěte a rodiny

- **Aktéři přímé podpory dítěte:** služby a další podpůrné aktivity směřující přímo k dítěti na bázi individuálního přístupu, zároveň jde o služby umožňující přímý přístup dítěte (dítě samo se může na poskytovatele služby obrátit), zaměření na dítě je odvozeno z Úmluvy o právech dítěte a zákona o SPOD, které připouštějí možnost ochrany dítěte v situacích, kdy dojde k narušení vztahu mezi dítětem a rodičem.
- **Aktéři přímé podpory rodiny:** služby a další podpůrné aktivity směřující k podpoře rodiny tak, aby byla schopna naplnit ochrannou a podpůrnou roli vůči dítěti, tedy služby posilující kompetence rodičů, podpora zahrnuje vždy zároveň dítě i rodiče.
- **Aktéři širší podpory:** jedná se o služby a další podpůrné aktivity, jejichž primárním účelem není poskytování specifické podpory rodinám a dětem, rodiny a děti spadají do cílové skupiny poskytovatelů těchto služeb, přitom je podstatné, zda si aktéři jsou své role vědomi a naplňují ji.
- **Podpora v rámci komunity:** komunita je pojímána jako významný zdroj podpory. Zdroje obce a lokality je důležité popsat a provázat s potřebami rodin a dětí, komunitní zdroje jsou považovány za rozsáhlý, ale doposud málo využitý potenciál podpory dětí a rodin.

Obrázek č. 1

ÚROVNĚ PODPORY DÍTĚTE A RODINY Z HLEDISKA JEJICH POTŘEB



Úrovně podpory:

- aktéři přímé podpory dítěte
- aktéři přímé podpory rodiny
- aktéři širší podpory
- podpora v rámci komunity

Optimální a reálná síť služeb reagující na potřeby dětí (a jejich rodin) na úrovni obcí s rozšířenou působností

Model sítě služeb na území ORP je pro účely projektu definován tak, že se **jedná o výčet aktérů, kteří v dané lokalitě přispívají k naplnění potřeb dětí**, tedy tvoří podpůrnou síť pro rodiny s dětmi s působností na území konkrétního ORP, včetně služeb nadregionálních. **Výčet aktérů je odvozen od otázky:**

„Kdo a jak je schopen naplnit potřeby dětí a rodin žijících v tomto regionu?“

Jak chápeme optimální a reálnou síť služeb?

Optimální síť služeb je modelovou, žádoucí podobou sítě, reálná síť služeb je zjištěným obrazem sítě aktérů v dané lokalitě (regionu). Porovnáním modelu a reálné místní sítě je možné zjistit, jaké služby je třeba v lokalitě dále rozvíjet.

Optimální síť služeb

Model **optimální sítě služeb** je výčtem možných aktérů, kteří jsou relevantní k naplnění jednotlivých potřeb dětí na všech čtyřech úrovních podpory⁴. Model nastiňuje, jak by síť měla vypadat, aby z ní žádná rodina „nevypadla“ a děti v lokalitě mohly žít v bezpečí ve vlastních rodinách. To je cílový stav i z hlediska transformace systému péče o ohrožené děti a rodiny. Z hlediska samosprávy jde o zajištění kvality života rodin v území, které spravují.

Aktéři přitom nejsou vymezeni svou rezortní příslušností, **ale rozsahem aktivit, které ve prospěch dětí vykonávají nebo by vykonávat mohli**. V praxi jsou aktivity aktérů v mnoha případech nastaveny spíše zvykově⁵ a nejsou využívány v plném rozsahu, případně nejsou využívány alternativně. Využití kapacit stávajících aktérů v lokalitě v maximálním možném rozsahu je přitom vysoce efektivním způsobem pokrytí potřeb dětí a rodin. Model optimální sítě **není a ani nemůže být vyčerpávajícím výčtem aktérů**. Je to způsobeno jednak odlišnou podobou jednotlivých lokalit a jejich potřeb, jednak širokou škálou služeb pro děti a rodiny. Model optimální sítě služeb má inspirativní (vzorový) charakter. Popis rolí aktérů sítě naleznete v příloze dokumentu.

Model optimální sítě jako inspirace pro tvorbu sítě

Model optimální sítě služeb je **v první řadě inspirací pro to, jakým způsobem je možné uvažovat o potřebách dětí a možnostech jejich naplnění**. Zároveň otevírá širší, někdy netradiční náhled na jednotlivé aktéry a rozsah jejich činnosti.

Reálná síť služeb

Reálná síť služeb na území ORP je výčtem aktérů, kteří skutečně pokrývají potřeby v místě žijících dětí a rodin. Není přitom podstatné, zda je aktér přítomen přímo v lokalitě, nebo je pro děti a rodiny služba dostupná z jiného ORP či kraje.

Reálná síť služeb má **odlišnou podobu v každé lokalitě**, kdy kromě v místě působících aktérů odráží též specifické potřeby dětí a rodin dané především podmínkami lokality.

⁴ Viz obrázek č. 1: Úrovně podpory dítěte a rodiny z hlediska jejich potřeb.

⁵ Činnost aktérů podpůrné sítě pro děti a rodiny je vymezena v první řadě příslušnými zákony, nicméně je žádoucí zamýšlet se nad hranicemi jejich kompetencí – co všechno by každý aktér mohl dělat, včetně rezortních přesahů a aktivního zapojení do případové práce.

Síť služeb v každé lokalitě by měla zahrnovat zejména služby preventivního charakteru, služby vzájemně propojené a navazující a zároveň by měla být dostatečně pružná tak, aby reagovala na měnící se potřeby dětí a rodin.

Analýza reálné sítě služeb a návrh její optimální podoby

Analýza reálné sítě služeb zahrnuje přehled aktérů místní sítě – jsou zde zachyceni dostupní aktéři ve všech rolích, v nichž mohou působit, a reagovat tak na potřeby dětí v různých oblastech (vztahy, bezpečí, zdraví, učení se, chování a materiální zajištění) – podrobně viz tabulka č. 1. Reálná síť odráží výstupy mapování provedeného lokálním síťářem a výstupy spolupráce s místními aktéry. Aktéři jsou v tabulce uvedeni typologicky dle subjektu či typu služby. Míra podrobnosti popisu aktérů závisí na velikosti lokality a počtu aktérů.

Kde je prostor pro rozvoj sítě – návrhová část

Reálnou síť služeb zjištěnou v rámci lokality síťáři porovnávali s modelem optimální sítě služeb a s rozsahem potřeb dětí a rodin v lokalitě. Byly tak zjištěny:

- potřeby, které jsou naplněny dostatečně;
- potřeby, které nejsou naplněny vůbec, protože příslušní aktéři nejsou v lokalitě dostupní (nevyplněná, bílá místa v tabulce);
- potřeby, které nejsou naplněny dostatečně z důvodu kapacity, dostupnosti, zacílení služby apod. (aktéři označeni barevně – **oranžovou barvou**); jedná se o oblast dalšího možného rozvoje.

Podrobnější popis a zhodnocení sítě k jednotlivým oblastem potřeb (např. vztahy, bezpečí, zdraví a další) najdete v komentáři k tabulce sítě služeb. Obsahem jsou i doporučení pro rozvoj místní sítě v jednotlivých oblastech.

Jak může být analýza reálné sítě služeb využita?

Analýza bude sloužit představitelům samospráv, poskytovatelům služeb a jejich klientům, donátorům nebo dalším osobám a organizacím, kteří mohou podpořit rozvoj potřebných služeb. Na základě zjištění popsanych analýzou reálné sítě služeb mohou uplatňovat požadavky na další rozvoj sítě (např. v rámci projektových žádostí, komunitních plánů, dotačních programů apod., kdy analýza reálné sítě služeb slouží jako relevantní podklad prokazující podrobné nadrezortní zmapování dostupných služeb).

Obrázek č. 2

OPTIMÁLNÍ SÍŤ SLUŽEB PRO DĚTI A JEJICH RODINY

		ÚROVNĚ PODPORY			
		aktéři přímé podpory dítěte	aktéři přímé podpory rodiny	aktéři širší podpory	podpora v rámci komunity
POTŘEBY DÍTĚTE	VZTAHY žít v bezpečném vztahu k sobě, k rodině a komunitě, být přijímán	<ul style="list-style-type: none"> psycholog, psychiatr svěpomocná skupina nízkoprahové zařízení pro děti a mládež (NZDM), terénní pracovník metodik primární prevence, školní metodik prevence programy pro třídní kolektivy inkluzivní programy školní psycholog výchovný poradce učitel, vychovatel služby náhradní rodinné péče (např. kontakt s rodinou) sociální pracovník pobytového zařízení sociálně-aktivizační služba pro rodiny s dětmi (SAS) krizové centrum orgán sociálně-právní ochrany dětí (OSPOD) 	<ul style="list-style-type: none"> rodinné centrum rodinná poradna rodinné konference mediace SAS NZDM OSPOD 	<ul style="list-style-type: none"> volnočasové aktivity (sport, skaut, umělecké kroužky) intervenční centrum poradna pro oběti trestných činů 	<ul style="list-style-type: none"> komunitní centrum komunitní akce zázemi pro setkávání sousedské spolky svěpomocné skupiny
	BEZPEČÍ žít v bezpečí a stabilitě	<ul style="list-style-type: none"> NZDM, terénní pracovník kontaktní centrum, terénní program pro uživatele návykových látek volnočasové aktivity krizové centrum linka bezpečí škola, školní poradenská pracoviště (ŠPP) peer program komunitní centrum středisko výchovné péče (SVP) - ambulantní zařízení pro děti vyžadující okamžitou pomoc (ZDVOP) lékař učitel Policie ČR, městská policie, asistent prevence kriminality OSPOD 	<ul style="list-style-type: none"> SAS NZDM, terénní pracovník asistent prevence kriminality krizová linka pro rodiče osvěta programy primární prevence rodinné centrum rodinná poradna rodinné konference intervenční centrum rodičovská skupina kontaktní centrum, terénní program pro uživatele návykových látek krizová respitní péče program podpory sousedství OSPOD 	<ul style="list-style-type: none"> Policie ČR, městská policie, asistent prevence kriminality sociální pracovník na obci poradna pro oběti trestných činů starosta, samospráva soud specialista na prevenci na úrovni obce nebo kraje integrováný záchranný systém 	<ul style="list-style-type: none"> dny sousedství preventivní akce v obci osvěta bezpečná hřiště, prostor pro volnočasové aktivity
	ZDRAVÍ vyrůstat v celkové tělesné a duševní pohodě	<ul style="list-style-type: none"> pediatri, pediatrička sestra pečovatelská služba raná péče škola, školní programy podpory zdraví NZDM, terénní pracovník kontaktní centrum, terénní program pro uživatele návykových látek dětský psychiatr, psycholog škola, školní psycholog dětský terapeut OSPOD 	<ul style="list-style-type: none"> SAS raná péče kontaktní centrum, terénní program pro uživatele návykových látek domácí sestra psychiatri, psycholog pro dospělé respitní služba rodinná terapie OSPOD 	<ul style="list-style-type: none"> nemocnice – dětské oddělení pohotovost specialisté – např. dětská chirurgie, ORL, apod. poradna pro závislosti (AT poradna) ozdravná léčebna 	<ul style="list-style-type: none"> preventivní akce na podporu zdraví osvěta dotace obce/kraje na akce na podporu zdraví (vitaminy, ovoce) nebo zlepšování životního prostředí podpora sportu (zázemi)
	UČENÍ SE rozvíjet svůj potenciál, mít radost z poznávání a učení	<ul style="list-style-type: none"> škola sociální pedagog, školský sociální pracovník výchovný poradce pracovník primární prevence NZDM, terénní pracovník volnočasové aktivity pedagogicko-psychologická poradna (PPP) SVP lékař podpora školní přípravy (doučování) asistent pedagoga OSPOD 	<ul style="list-style-type: none"> PPP, SVP SAS rodinné centrum (výchova, učení) sociální pedagog, školský sociální pracovník škola, školní psycholog výchovný poradce etoped, psycholog OSPOD 	<ul style="list-style-type: none"> ŠPP dům dětí a mládeže (DDM) škola (přesah do komunity) SVP 	<ul style="list-style-type: none"> zázemi pro vzdělávání (knihovny, prostory pro kroužky, poznávací stezky) ocenění vzdělávání (učitelé, žáci, vědci) kulturní akce zahraníční spolupráce dotace obce na pomůcky, dojíždění (do školy)
	CHOVÁNÍ znát hranice, dostat povzbuzení, učit se respektu k sobě i ostatním	<ul style="list-style-type: none"> peer program škola (práce s konkrétním dítětem) asistent pedagoga odborná poradenská pomoc (psycholog, etoped, psychiatr) resocializační program SVP pobytová služba (krátkodobá) probační a mediační služba (PMS) OSPOD 	<ul style="list-style-type: none"> škola (poradenství, spolupráce s rodiči) SAS NZDM - rodičovské skupiny SVP (poradenské/ambulantní služby) asistované kontakty a předávání OSPOD 	<ul style="list-style-type: none"> škola (klima, práce s kolektivy, apod.) volnočasové aktivity zaměřené na posilování zdravých vztahů (skaut, Sokol, sport) církev PMS, resocializační program krizový pobyt 	<ul style="list-style-type: none"> sousedské a komunitní akce BESIP
	MATERIÁLNÍ ZAJIŠTĚNÍ mít zajištěny základní potřeby, nemít hlad, mít dobré zázemí	<ul style="list-style-type: none"> rodinné centrum krizové centrum materiální a potravinová pomoc dům na půl cesty ZDVOP pobytová služba OSPOD 	<ul style="list-style-type: none"> občanská poradna dluhová poradna sociální pracovník obce SAS sociální rehabilitace materiální a potravinová pomoc právní pomoc azylové bydlení sociální bydlení nadace a nadační fondy OSPOD 	<ul style="list-style-type: none"> úřad práce bytová koncepce města komunitní akce zázemi pro setkávání 	<ul style="list-style-type: none"> program obědy do škol pracovní příležitosti obce

Analýza reálné sítě služeb a návrh její optimální podoby v ORP Polička

Tabulka č. 1

		ÚROVNĚ PODPORY			
		aktéři přímé podpory dítěte	aktéři přímé podpory rodiny	aktéři širší podpory	podpora v rámci komunity
POTŘEBY DÍTĚTE	VZTAHY žít v bezpečném vztahu k sobě, k rodině a komunitě, být přijímán	<ul style="list-style-type: none"> • Výchovní poradce • Školní metodik prevence • Učitel • Psycholog, psychiatr • Programy pro třídní kolektivy • Inkluzivní programy • Služby náhradní rodinné péče • Sociální pracovník pobytového zařízení • Sociálně-aktivizační služba pro rodiny s dětmi • Krizové centrum • Orgán sociálně-právní ochrany dětí 	<ul style="list-style-type: none"> • Rodinné centrum • Rodinné konference • Rodinná poradna • Mediace • Sociálně-aktivizační služba pro rodiny s dětmi • Orgán sociálně-právní ochrany dětí 	<ul style="list-style-type: none"> • Volnočasové aktivity • Intervenční centrum • Poradna pro oběti trestných činů 	<ul style="list-style-type: none"> • Komunitní akce
	BEZPEČÍ žít v bezpečí a stabilitě	<ul style="list-style-type: none"> • Škola, školní poradenské pracoviště • Terénní program pro uživatele návykových látek • Volnočasové aktivity • Krizové centrum • Peer program • Středisko výchovné péče • Zařízení pro děti vyžadující okamžitou pomoc • Učitel • Policie ČR • Orgán sociálně-právní ochrany dítěte 	<ul style="list-style-type: none"> • Sociálně-aktivizační služba pro rodiny s dětmi • Rodinná poradna • Terénní program pro uživatele návykových látek • Orgán sociálně-právní ochrany dětí 	<ul style="list-style-type: none"> • Policie ČR, městská policie • Soud • Poradna pro oběti trestných činů • Starosta, samospráva 	<ul style="list-style-type: none"> • Osvěta • Bezpečná hřiště
	ZDRAVÍ vyrůstat v celkové tělesné a duševní	<ul style="list-style-type: none"> • Pediatr • Školní programy podpora zdraví 	<ul style="list-style-type: none"> • SAS • Psycholog • Rodinná terapie • Orgán sociálně- 	<ul style="list-style-type: none"> • Poradna pro závislosti 	<ul style="list-style-type: none"> • Osvěta • Podpora sportu

pohodě	<ul style="list-style-type: none"> • Terénní program pro uživatele návykových látek • Dětský psycholog, psychiatr • Dětský terapeut • Orgán sociálně-právní ochrany dětí 	právní ochrany dětí		
UČENÍ SE rozvíjet svůj potenciál, mít radost z poznávání a učení	<ul style="list-style-type: none"> • škola • výchovný poradce • Pedagogicko-psychologická poradna • Středisko výchovné péče • volnočasové aktivity • podpora školní přípravy • Orgán sociálně-právní ochrany dětí 	<ul style="list-style-type: none"> • Středisko výchovné péče • Sociálně-aktivizační služby pro rodiny s dětmi • Rodinné centrum • Výchovný poradce • Orgán sociálně-právní ochrany dětí 	<ul style="list-style-type: none"> • Dům dětí a mládeže • Škola • Středisko výchovné péče 	<ul style="list-style-type: none"> • Zázemí pro vzdělávání (knihovny, poznávací stezky) • Kulturní akce • Zahraniční spolupráce
CHOVÁNÍ znát hranice, dostat povzbuzení, učit se respektu k sobě i ostatním	<ul style="list-style-type: none"> • Peer program • Škola • Středisko výchovné péče • Orgán sociálně-právní ochrany dětí • Pobytová služba 	<ul style="list-style-type: none"> • SAS • Středisko výchovné péče • Asistované kontakty a předávání • Orgán sociálně-právní ochrany dětí 	<ul style="list-style-type: none"> • Škola • Církev • Krizový pobyt 	<ul style="list-style-type: none"> • Sousedské a komunitní akce • BESIP
MATERIÁLNÍ ZAJIŠTĚNÍ mít zajištěny základní potřeby, nemít hlad, mít dobré zázemí	<ul style="list-style-type: none"> • Krizové centrum • Materiální a potravinová pomoc • Dům na půl cesty • ZDVOP • Pobytová služba • Orgán sociálně-právní ochrany dětí 	<ul style="list-style-type: none"> • Občanská poradna • Dluhová poradna • Sociálně-aktivizační služba pro rodiny • Materiální a potravinová pomoc • Orgán sociálně-právní ochrany dětí 	<ul style="list-style-type: none"> • Úřad práce • Bytová koncepce města 	<ul style="list-style-type: none"> • Pracovní příležitosti obce • Sociální podnikání

Komentář k tabulce sítě služeb a naplňování potřeb dětí (a jejich rodin) v ORP Polička a návrh k optimalizaci sítě

V tabulce jsou popsáni aktéři, kteří v každé oblasti působí na situaci dítěte či rodiny jako celku. Oranžovou barvou jsou označeni ti, kteří sice v regionu působí, ale jsou špatně dostupní ať už z důvodu kapacitního či místního, případně v dané oblasti neplní dostatečně svou roli. Tzv. bílá místa v síti se dají identifikovat dle porovnání tabulky místní sítě s tabulkou optimální sítě služeb.

V textu níže jsou pro každou oblast popsáni zapojení aktéři, případně je definována dobrá praxe ale také prostor pro rozvoj sítě.

Obecně lze říci, že síť služeb pro ohrožené děti v Poličce je poměrně funkční. Aktéři se potýkají s problémy, které jsou běžné ve většině lokalit v republice, tedy nedostatkem dětských psychologů a psychiatrů či naplněnou kapacitou Pedagogicko-psychologické poradny. Aktivita škol v tématu ohrožených dětí se nedá generalizovat, v regionu jsou školy progresivní, které mají školní poradenské pracoviště doplněno kromě výchovných poradců a metodiků prevence také o školní psychology či speciální pedagogy, řada škol se také aktivně účastnila místních workshopů rozvíjejících téma meziresortní spolupráce se sociálními službami a OSPOD. Jiné školy naopak v tomto směru přílišnou aktivitu nevyvíjejí.

Oproti optimální síti chybí v regionu dostupné Nízkoprahové zařízení pro děti a mládež, na druhou stranu při mapování potřeb aktérů nebyl zaznamenán větší důraz na rozvoj této služby.

Při mapování sítě velká část aktérů zdůrazňovala nedostupnost bydlení pro rodiny se sociálním znevýhodněním. Ta má velký dopad na efektivitu práce s rodinou, sociální služby mohou rodinu podpořit, pomoci zvýšit rodičovské kompetence atp., avšak pokud žije rodina v nevyhovujícím prostředí, nemá práce s ní dlouhodobý efekt. V rámci sítě byl tedy kladen větší zřetel na potřeby v oblasti materiálního zajištění.

VZTAHY – žít v bezpečném vztahu k sobě, k rodině a komunitě, být přijímán

V oblasti vztahů je v poličském regionu základním aktérem přímé pomoci dítěti zpravidla učitel, výchovný poradce či školní metodik prevence, na některých školách mohou pomáhat také programy pro třídní kolektivy či inkluzivní programy. Mimo školské prostředí pak s dětmi z rodin spolupracujících se sociálními službami pracují sociálně-aktivizační služby (SAS), sociální pracovník pobytového zařízení, případně služby náhradní rodinné péče, krizové centrum či OSPOD.

Přímo v Poličce sídlí rodinné centrum MaTaMi, které potřeby rodin v oblasti vztahů naplňuje, avšak v rámci místní komunity není příliš využíváno rodinami s ohroženými dětmi. Pro tyto rodiny je dostupná sociálně-aktivizační služba místní Oblastní Charity Polička či spolupráce s OSPOD.

Širší podporu v oblasti vztahů mohou nabídnout volnočasové aktivity nabízené například místním Domovem dětí a mládeže. V případech domácího násilí je dostupné intervenční centrum SKP Centra, případně Poradna pro oběti trestných činů Probační a mediační služby Svitavy.

Prostor pro rozvoj sítě:

Pro přímou podporu rodiny je na Poličsku možné využít služby Poradny pro rodinu Pardubického kraje sídlící ve Svitavách, dostupnost z Poličky a okolí se však zdá být pro některé klienty překážkou. Obdobně hůře dostupné jsou i organizace nabízející mediace (Probační a mediační služba, Krizové centrum Pestalozzi).

Méně dostupnou formou pomoci jsou služby psychologa či psychiatra, kteří také nesídlí přímo v Poličce a jejich kapacity jsou omezené.

V ORP Polička chybí institut školního psychologa, který má kompetence řešit přímo s dětmi jejich potřeby v oblasti vztahů k sobě, rodině či komunitě. Přímo v regionu také nefunguje nízkoprahové zařízení pro děti a mládež (NZDM) ani jeho terénní forma (ačkoliv je možné využít svozovou dopravu do NZDM ve Vendolí), tato služba může v oblasti vztahů podporovat jak přímo děti, tak i rodinu jako celek, pokud se zaměřuje i na pořádání přednášek či seminářů s tematikou vztahů.

V regionu také nejsou příliš dostupné služby pro podporu komunity, ať už komunitní centra či sousedské spolky nebo svépomocné skupiny.

BEZPEČÍ – žít v bezpečí a stabilitě

V oblasti bezpečí je základním aktérem přímé podpory dítěte škola a školní poradenské pracoviště, jde zejména o dostupnost preventivních programů s tématem šikany, rizik internetu, dopravy atp., zároveň také přítomnost pracovníka (nejčastěji výchovného poradce), se kterým mohou děti řešit případný pocit ohrožení. Vhodné je také zapojení učitelů do případové práce s ohroženými dětmi, rozvoj jejich povědomí o kompetencích a ohlašovací povinnosti v takových případech. Tyto schopnosti byly v poslední době rozvíjeny u učitelů zapojených do workshopů pořádaných místním Odborem sociálních věcí a zdravotnictví.

V Poličce funguje terénní program pro uživatele návykových látek organizace Laxus. Pracovníci se pohybují v místech, kde tráví děti a mladí lidé volný čas a mohou zde preventivně působit (ačkoliv jejich hlavní náplní práce je kontakt s uživateli). Dalšími v poličském prostředí propojenými službami v oblasti bezpečí je pak Středisko výchovné péče Alfa a také Zařízení pro děti vyžadující okamžitou pomoc v Květné (ZDVOP). Případně také ZDVOP sídlící ve Svitavách.

Přímou podporu rodiny v oblasti bezpečí saturuje nejvíce sociálně-aktivizační služba Oblastní Charity Polička, či okrajově působící Bonanza, případně Poradna pro rodinu ve Svitavách. V oblasti drogové závislosti může při terénní práci rodině či jejím členům pomoci program pro uživatele návykových látek Laxusu.

Mezi aktivní aktéry širší podpory patří v ORP Polička v řadě případů starostové či členové městské nebo státní policie. Podpora v rámci komunity je zajišťována zejména dostupností bezpečných hřišť.

Prostor pro rozvoj sítě:

V porovnání s optimální sítí služeb není v ORP Polička přímá podpora rodiny příliš naplňována a velká část možných aktérů zde chybí (například NZDM, asistent prevence kriminality či rodičovská skupina). Tuto službu může suplovat také komunitní centrum. Na druhou stranu síťáčkou zmapované potřeby aktérů v regionu k tomuto tématu příliš nesměřují.

V oblasti bezpečí je důležitým místem pro rozvoj sítě nedostatek volnočasových aktivit, a to zejména pro děti ohrožené. Vhodná je také větší osvěta o existenci linky bezpečí, kterou mohou využít děti i rodiče. Pro komunitní podporu je možné zřídit například rodičovskou svépomocnou skupinu pro sdílení zkušeností s nebezpečím či ohrožováním mezi dětmi.

ZDRAVÍ – vyrůstat v celkové tělesné a duševní pohodě

V přímé podpoře dítěte je pro oblast zdraví klíčový pediatr, který do své praxe zahrnuje práci s rodinou, plní oznamovací povinnost, spolupracuje s OSPOD a je součástí případových konferencí, případně jiných pracovních skupin v regionu. Potřeby v oblasti zdraví do určité míry saturují školní programy podpory zdraví a v případě ohrožených dětí dle § 6 zákona č. 359/1999 Sb. i OSPOD.

Přímou podporu rodin zahrnuje do své práce místní SAS. V omezené kapacitě je dostupný psycholog pro podporu rodičů ve zvládnání péče o děti. Aktérem širší podpory je pak zejména Poradna pro závislosti sídlící ve Svitavách, obdobně jako dětské oddělení nemocnice, pohotovost či další specialisté. V rámci komunity zajišťuje tuto oblast podpora sportu a v menší míře také osvěta v péči o zdraví.

Prostor pro rozvoj sítě:

V oblasti zdraví je v poličském regionu určitý prostor pro větší zapojení zdravotnických aktérů do mezioborové spolupráce, ať už formou mezioborových setkání, na kterých si pediatři vyjasní své postavení v rámci sítě služeb pro ohrožené děti, či pomocí individuálních setkávání s aktéry z různých sektorů, kde si spolupráci nastaví dle aktuálních potřeb.

Aktéři méně dostupní v regionu jsou pak dětské psychologové, psychiatři či terapeuti. Žádný z nich není dostupný přímo v Poličce. Dostupní specialisté, ovšem s dlouhou čekací dobou, jsou poté ve Svitavách, což pro některé části ORP Polička znamená dojezd více než 20 kilometrů.

V této oblasti je opět bílým místem absence NZDM a také školního psychologa. Na Poličsku také chybí služba rané péče či pečovatelská služba s cílovou skupinou rodin s dětmi. Nedostupná je také respitní služba se zaměřením na rodiny se zátěží. Prostor pro rozvoj je také v oblasti osvěta veřejnosti v rámci komunity o oblasti zdraví a tělesné či duševní pohody.

UČENÍ SE – rozvíjet svůj potenciál, mít radost z poznávání a učení

Potřeby v oblasti učení saturují přímo dítěti nejčastěji aktéři ze školského prostředí. Kvalita podpory dítěte se v jednotlivých školách liší, osvědčuje se přístup škol, které pracují s dítětem individuálně, využívají podpůrná opatření, spolupracují s rodinou a zprostředkovávají včas navazující služby pro rodiny s dětmi (sociální služby fungující v regionu). Preventivní programy do škol nabízí například svitavské Středisko výchovné péče (SVP Alfa). Podporu školní přípravy pak u spolupracujících rodin zajišťuje například SAS. V případě ohrožených dětí dle § 6 zákona č. 359/1999 Sb. se pak situací zabývá místní OSPOD.

Podporu rodiny naplňuje SVP Alfa, a to zejména konzultacemi a provázáním na další podpůrné služby v rámci svého detašovaného pracoviště v Poličce. Celou rodinu motivují ke vzdělávání pracovníci SAS, programy na podporu vzdělávání má i místní rodinné centrum. Ze školního prostředí podporují rodinu zejména výchovní poradci, kteří jsou schopni efektivně zprostředkovat navazující služby v regionu.

Aktérem širší podpory jsou například školy či SVP, které se zapojují do mezioborových platforem, v ORP Polička tedy například ti, kteří se účastnili workshopů pořádaných OSVZ. V rámci komunity pak potřeby učení se podporují například zázemí pro vzdělávání (knihovny), kulturní akce na podporu vzdělávání, či zahraniční spolupráce zahrnující studijní pobyty.

Příklad dobré praxe:

Středisko výchovné péče Alfa sídlící ve Svitavách má dlouhodobě detašované pracoviště přímo v budově OSPOD, péče etopeda je tak dostupnější dětem přímo v Poličce.

Svou roli v systému podpory jak dítěte, tak i celé rodiny si mohli lépe osvojit účastníci „Workshopu o Pavlovi“, který měl za cíl mimo jiné přiblížit výchovným poradcům, metodikům prevence či ředitelům škol jejich roli při práci s ohroženými dětmi a jejich rodinami, a to i v případě jejich práce s motivací dětí ke vzdělávání.

Prostor pro rozvoj sítě:

Přímou podporu dětí zajišťuje pedagogicko-psychologická poradna, která má však poměrně dlouhou čekací dobu. Ve školách v regionu nejsou dostupní sociální pedagogové, školští sociální pracovníci či například školní psychologové, kteří by mohli více spolupracovat s dítětem a rodinou a také s návaznými službami. Obdobně jako v jiných oblastech i zde chybí v síti NZDM, které by v tomto případě mohlo podporovat školní přípravu, nabízet motivační programy, konzultace či působit přímo v terénu mimo školu. Pro podporu rodiny chybí přímo v lokalitě také psycholog.

CHOVÁNÍ – znát hranice, dostat povzbuzení, učit se respektu k sobě i ostatním

V oblasti chování jsou funkčním aktérem přímé pomoci zejména školy, které mají vypracovaný systém podpory jednotlivce, jsou navázány na další podpůrné služby a fungují v systému, ve kterém má dítě možnost obrátit se na školu s žádostí o pomoc. Kvalita jednotlivých škol se v tomto ohledu napříč regionem liší, a to zejména dle jejich schopnosti propojit svou činnost s odbornou poradenskou pomocí. Dobře funkční je zde SVP, které je zkontaktováno se školami a je schopno jim nabídnout konzultace či efektivně pomoci přímo ve škole. Funkční, avšak méně dostupný, je zde peer program (ten funguje ve Svitavách pod záštitou organizací Bonanza a Krizového centra Pestalozzi, přímo v Poličce je potom nabízen ve spolupráci mezi Gymnáziem Polička a OSPOD, jeho hlavním cílem je podpořit ohrožené děti ve školní přípravě, ale také v běžném životě). Akutní problémy s chováním se dají řešit pomocí pobytových služeb. U dětí ohrožených dle § 6 zákona č. 359/1999 Sb. se pak situací zabývá místní OSPOD.

Podporu rodiny zajišťují SAS pomocí programů zaměřených na posilování rodičovských dovedností v oblasti výchovy, zároveň pomáhá i při náročných situacích v rodině pomocí asistovaných kontaktů. SVP přímo podporuje rodinu pomocí konzultací. Širší podporu zprostředkovávají školy prostřednictvím jednotlivých pracovníků či zařazením tématu etiky a morálky do výuky. Obdobně působí i církev. V závažných případech je dostupný krizový pobyt ve ZDVOP. V rámci komunity probíhá podpora například komunitními akcemi interkulturního charakteru.

Příklad dobré praxe:

Podobně jako v oblasti učení se, měl pozitivní efekt na práci s ohroženými dětmi v regionu „Workshop o Pavlovi“ pořádaný místním Odborem sociálních věcí a zdravotnictví. Výstupem z posledního dílu tohoto meziresortního setkání byl i poznatek, že povzbuzení ze strany školských aktérů může mít významný vliv na chování dětí, které mají výchovné problémy.

Prostor pro rozvoj sítě:

V regionu je méně dostupný resocializační program. Školy se v regionu méně zapojují do přímé podpory rodiny pomocí například podpůrných programů či nácviků dovedností v oblasti chování se zapojením rodičů. Některé

školy také méně spolupracují s dalšími aktéry z jiných resortů, což má negativní vliv na práci s ohroženými dětmi, které mají problém s chováním.

MATERIÁLNÍ ZAJIŠTĚNÍ – mít zajištěny základní potřeby, nemít hlad, mít dobré zázemí

Přímou podporu dítěte zprostředkovává v regionu materiální a potravinová pomoc například ze strany místního OSPOD. Pro zajištění základních potřeb ohroženého dítěte je možno využít ZDVOP, pobytovou službu či dům na půl cesty. Ochranu zájmů dítěte v tomto případě zajišťuje místní OSPOD.

Aktéry přímé podpory rodiny jsou například občanská poradna či dluhová poradna (nabízená v rámci krizového centra či SAS, které pracuje s tématem materiálního zajištění komplexně).

Širší podporu zajišťuje Úřad práce zejména aktivní podporou zaměstnávání či rekvalifikací. V oblasti materiálního zajištění je důležitým aktérem také obec, která podporuje rodiny pomocí pracovních příležitostí (podporované zaměstnání, veřejně prospěšné práce).

Příklady dobré praxe:

Město v nejbližší době vytvoří bytovou koncepci, která by měla zohlednit potřeby ohrožených rodin s dětmi. Na její tvorbě spolupracovali zástupci sociálních služeb, které pracují s ohroženými dětmi a jejich rodinami a také pracovníci OSPOD. V dlouhodobém výhledu by existence koncepce měla přispět ke zlepšení bytové situace těchto rodin.

V oblasti zaměstnávání se angažuje například Květná Zahrada se svými projekty sociálního podnikání.

Prostor pro rozvoj sítě:

Krizové centrum je sice v regionu dostupné, avšak ne přímo v Poličce, čímž je limitováno přímé využití samotným dítětem. V regionu není dostupné rodinné centrum, které by mělo programy pro děti vystavené riziku nedostatečné péče. Pro podporu rodiny není dostupná například služba sociální rehabilitace, která by pracovala na podpoře základních rodičovských dovedností. Město také v současné době nemá kapacity v otázce bydlení. Ohrožených dětí a jejich rodin se toto téma dotýká zejména díky nedostatku nájemních bytů větší velikosti, vysokým kaucím v soukromém sektoru a nedostatku městských bytů. Rodiny se sociálním zatížením, které nejsou schopny udržet si stálé bydlení, pak musí být rozdělovány, jelikož v regionu pro tuto cílovou skupinu chybí azylové bydlení.

Modely spolupráce aktérů sítě

Spolupráce aktérů sítě služeb pro děti a **rodiny je stejně významným předpokladem stability a pevnosti sítě, jako přítomnost aktérů samotných**. Spolupráce a vzájemné vztahy aktérů tvoří pomyslné spojky mezi jednotlivými články sítě. Aktivity aktérů na sebe navazují, a tím jsou efektivnější a cílenější.

Předpokladem funkční spolupráce aktérů v rámci sítě je **dobrá znalost rolí – nejen ostatních aktérů, ale také svých vlastních**. Většině aktérů je připsána základní role (např. role učitele ve vzdělávání dětí), ale je důležité, aby si byli vědomi také svého významu pro naplňování dalších potřeb dětí (např. učitel jako důležitý aktér v oblasti zdraví dětí, bezpečí, chování, vztahů apod.). **Dobře nastavená spolupráce umožní reagovat bezprostředně na měnící se potřeby dítěte a rodiny**.

Spolupráce aktérů v lokalitě může mít mnoho podob, více či méně formálně ukotvených (viz obrázek č. 3: Modely spolupráce aktérů v lokalitě). Žádoucí jsou přitom zejména formy zahrnující větší počet aktérů a fungující na bázi dobrovolné dohody o spolupráci, tedy sledující společný cíl. Ve prospěch dětí ale působí v podstatě jakákoliv forma spolupráce, například i konzultace konkrétního případu.

Modelové schéma spolupráce aktérů jako inspirace a k čemu má sloužit

Modelové schéma spolupráce není vyčerpávajícím výčtem všech možných forem spolupráce aktérů, jde o inspirativní schéma, které lze podle potřeby dále doplnit. Tento model má mít jednak význam osvětový v tom smyslu, do jakých forem spolupráce se mohou aktéři zapojovat, jednak poukazuje na další možné, doposud nevyužívané formy, a může tak být podkladem pro další rozvoj spolupráce v lokalitě.

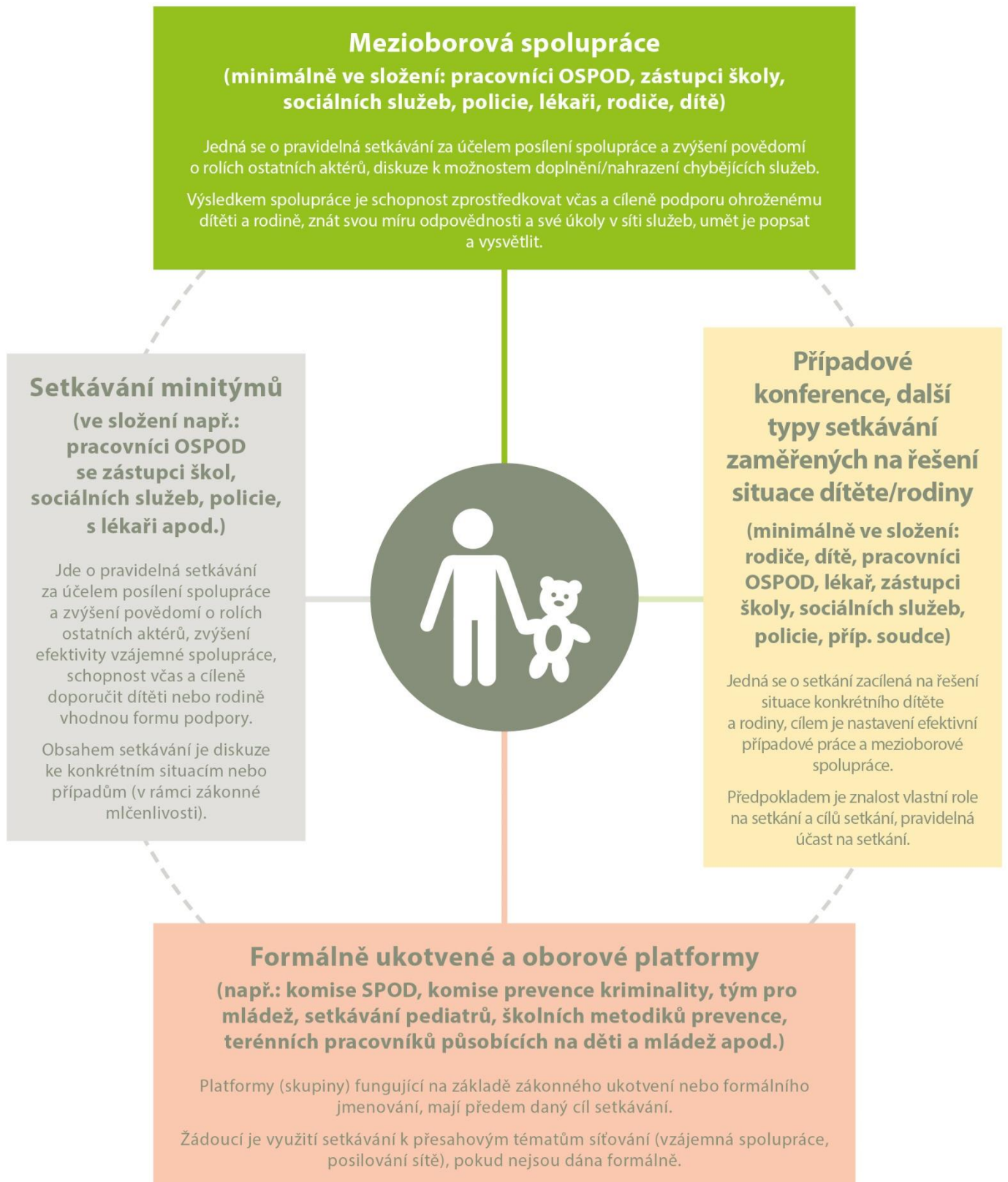
Lokální síťáři na základě provedeného mapování následně zpracovali **model spolupráce aktérů sítě služeb pro děti a rodiny na území konkrétního ORP**, kde do tabulky zachytili výčet existujících místních forem spolupráce (podrobně viz tabulka č. 2).

Popis jednotlivých kategorií schématu „Modely spolupráce aktérů v lokalitě“ (obrázek č. 3)

V obrázku č. 3 najdete vymezení příkladů různých modelů spolupráce aktérů sítě služeb. Mezioborová spolupráce je pro oblast podpory dětí a jejich rodin vnímána jako klíčová platforma (tedy platforma zahrnující co nejširší spektrum aktérů sítě služeb pro děti a jejich rodiny). Nicméně nezastupitelnou úlohu mají jakékoliv jiné, funkční formy setkávání a spolupráce, které se zabývají potřebami dětí a jejich rodin.


Obrázek č. 3

MODELY SPOLUPRÁCE AKTÉRŮ NA ÚROVNI OBCÍ S ROZŠÍŘENOU PŮSOBNOSTÍ



Spolupráce aktérů sítě v ORP Polička

Tabulka č. 2

	Mezioborová spolupráce	
	„Workshop o Pavlovi“	
Setkávání minitýmů		Případové konference, další typy setkávání zaměřených na řešení situace dítěte/rodiny
Setkávání sociálních služeb s OSPOD		Případové konference Rodinné konference
	Formálně ukotvené a oborové platformy	
	Pracovní skupina ke Koncepci bydlení Zdravotně sociální komise Komunitní plánování	

Komentář ke spolupráci aktérů sítě v ORP Polička

Mezioborová spolupráce

Nejzásadnější forma mezioborové spolupráce v ORP Polička je v posledním období „Workshop o Pavlovi“. Ten se uskutečnil v rámci projektu místního Odboru sociálních věcí a zdravotnictví (OSVZ) „Podpora sociální práce města Polička“. Celkem 4 setkání měly za cíl vyjasnit kompetence jednotlivých aktérů (OSPOD, sociální služby, pobytová zařízení, školy, pediatři, Policie, soud) při práci s dítětem v průběhu jeho života od narození až do dospělosti. Kazuistika imaginárního dítěte zahrnovala výchovné problémy, problematické vztahy rodičů, psychiatrickou nemoc rodiče, příbuzenskou pěstounskou péči, využití pobytové služby a mnoho dalších jevů, se kterými se aktéři při práci s ohroženými dětmi setkávají.

Těchto setkání se ve větším počtu účastnili zástupci sociální sféry (OSPOD, sociální služby – SAS, krizové centrum, poradny, ZDVOP, PMS atp.) a také školské oblasti (SVP, dětský domov, výchovní poradci, ředitelé). Velký zájem byl také o zapojení pediatriů či soudců, ti jsou však časově poměrně vytíženi, přesto se některých setkání účastnili.

Do budoucna je vhodné tuto formu mezioborové spolupráce dále rozvíjet na základě potřeb zúčastněných aktérů. Mezi účastníky bude dobré dle možností dále zvat odborníky ze všech souvisejících oborů (psychology, terapeuti, právníky atp.).

Setkávání minitýmů

Vzhledem k tomu, že pravidelně jednou týdně je v budově OSVZ jedna z kanceláří uvolněna pro etopedku Střediska výchovné péče Alfa, probíhá v tomto období i setkávání mezi pracovníky OSPOD a etopedkou.

Obdobně i další služby se sídlem v Poličce konzultují s pracovníky OSPOD vhodný postup v konkrétních situacích, a to individuálně a nárazově dle potřeb daných pracovníků.

Případové konference, další typy setkávání zaměřených na řešení situace dítěte/rodiny

Místní OSPOD využívá nástroj případových konferencí poměrně intenzivně. Jeho funkci si mohli aktéři sítě služeb pro ohrožené děti vyzkoušet při „Workshopu o Pavlovi“ v dubnu 2018. Jeho hlavní náplní byla praktická ukáзка případové konference se zapojením všech účastníků setkání. Ti si tuto formu spolupráce vyzkoušeli buď v roli, kterou by měli při reálné případové konferenci (sociální pracovník, učitel, policista atp.), nebo v roli rodičů či samotného dítěte.

OSPOD Polička využívá také tzv. Rodinné konference, kdy dává prostor k řešení situace dítěte samotné rodině. Setkání se účastní externí facilitátor, samotné setkání je primárně o domluvě rodinných příslušníků.

Formálně ukotvené a oborové platformy

V posledním období fungovala například Pracovní skupina ke koncepci bydlení, ta byla složená z místních sociálních služeb (jak pro rodiny s dětmi, tak pro seniory či zdravotně postižené), zástupců jednotlivých orgánů města, předsedů komisí města, zastupitelů a dalších členů vedení města. Členové skupiny společně vydefinovali základní problémy v oblasti bydlení v regionu, přispěli zkušenostmi klientů sociálních služeb i běžných občanů Poličky a v závěrečné fázi připomínkovali tvořící se Koncepci dostupného bydlení města Polička.

Potřeby ohrožených dětí a jejich rodin jsou průběžně tématem setkávání Zdravotně-sociální komise. Ta jako poradní orgán Rady Města dlouhodobě zviditelňuje například téma dostupného bydlení pro všechny skupiny obyvatel. Vzhledem k zaměření této komise je také jednou ze základních platform pro rozvoj sítě sociálních služeb. Jejími členy jsou zastupitelé, vedoucí OSVZ, ředitelé místních sociálních služeb (s různými cílovými skupinami), pediatři, ale i zástupci veřejnosti. Do komise se může v každém novém volebním období přihlásit kdokoliv z veřejnosti.

Další platformou je také setkávání ke Komunitnímu plánu sociálních služeb pro roky 2017-2020. To probíhalo při aktualizaci komunitního plánu na konci roku 2016. V pracovních skupinách Rodina, děti a mládež, Senioři a zdravotně hendikepovaní občané a Osoby ohrožené sociálním vyloučením, vydefinovali zapojení aktéři nejdůležitější cíle vedoucí k udržení stávající kvality sítě služeb i k jejímu rozvoji. Pro cílovou skupinu ohrožené děti a jejich rodiny je nejdůležitější skupina Rodina, děti a mládež. Členy této skupiny jsou pracovnice OSPOD, ředitelé či vedoucí pracovníci sociálních služeb a pobytových zařízení v regionu, ředitelka DDM a ředitelka rodinného centra.

Doporučení pro rozvoj sítě v ORP Polička

Analýza lokality, tabulka reálné sítě služeb a popis modelů spolupráce aktérů sítě vycházejí z veškeré dosavadní činnosti lokální síťáčky v ORP Polička. V prostoru pro rozvoj sítě k jednotlivým oblastem pod tabulkou č.1 a komentářích k tabulce č.2 síťáčka pojmenovávala příležitosti ke zlepšení, jež v závěrečných doporučeních shrnuje do 3 základních okruhů, které na sebe navazují a vzájemně se doplňují. Jedná se o doporučení systémovějšího a obecnějšího charakteru, ze kterých pak mohou vzejít konkrétnější kroky.

Spolupráce

Aktéři vyjadřovali různé potřeby směřující ke spolupráci v síti (propojení s dalšími členy sítě služeb, vyjasňování kompetencí, nastavení systému sdílení informací). Během fungování projektu se podařilo potřeby spolupráce z části naplnit například pomocí meziresortních workshopů. Ukazuje se, že o takovou formu spolupráce je zájem a dá se nadále rozvíjet různými způsoby. Vhodná jsou setkání celé sítě služeb (zástupci školského, zdravotnického i sociálního resortu) ale i setkání vybraných aktérů nad konkrétními problémy či situacemi, které je vhodné vyjasnit a efektivněji nastavit.

Dle zmapovaných potřeb se jeví jako důležité, aby **mezi cíli setkání bylo vyjasnění kompetencí** jednotlivých aktérů či **nacházení nástrojů k efektivní spolupráci** při práci s ohroženými dětmi, **nastavení systému sdílení informací** při práci s těmito dětmi tak, aby umožňoval všem aktérům efektivně s dítětem a jeho rodinou pracovat, avšak zároveň nepřekračoval možnosti sdílení informací.

Ukazuje se, že je vhodné více **zapojit zástupce školské a zdravotnické sféry a aktivně si s nimi nastavovat postupy při jednotlivých situacích**. Tato aktivita se dá uskutečňovat hromadně se všemi aktéry sítě či individuálně s jednotlivými školami či lékaři dle jejich potřeb.

V případě větších setkání je možné spolupráci v síti podpořit mezioborovými setkáními podobnými „Workshopu o Pavlovi“, který měl velmi dobrou zpětnou vazbu od všech účastníků. Obsah setkání je třeba upravit dle aktuálních potřeb všech aktérů. Pro tuto aktivitu je vhodné stanovit pracovníka, který bude s účastníky diskutovat obsah setkání, ale i potenciální zajímavé hosty z řad odborníků.

Jedním z témat vhodných k vyjasnění je **nastavení spolupráce při opatrovnických řízeních**. To v poslední době doznává určitých změn v přístupu k rodičům ze strany OSPOD, pracovníce kladou větší důraz na společné schůzky s oběma rodiči a snahu o vzájemnou domluvu rodičů. Tento trend je vhodné reflektovat také u místních sociálních služeb (ale například i školských zařízení) tak, aby přístup k rodičům byl od všech zapojených aktérů shodný a rodiče tak byli více motivováni k řešení sporu.

Vhodnou platformou pro jednání o systému služeb pro ohrožené děti je například komunitní plánování, které zde již v určité formě funguje, avšak jeho členové se nesetkávají pravidelně. Praxe z jiných regionů ukazuje, že diskuze potřebnosti, efektivity a kapacit sociálních služeb v rámci celé sítě přináší větší efekt pro jejich rozvoj či vznik nových subjektů.

Bydlení

Důležitou potřebou aktérů v oblasti materiálního zajištění jejich klientů bylo také zajištění různých forem bydlení. Toto téma je shrnuto v *Koncepci dostupného bydlení města Polička*, jež se tvořila v tomto roce. Zde jsou navržena jednotlivá opatření, a to jak v oblasti tzv. sociálního bydlení, tak i běžné formy bydlení pro rodiny s dětmi. Stanoveny jsou také kontrolní mechanismy naplňování koncepce, kterými jsou setkávání předsedů zdravotně-sociální, bytové a stavební komise a také mapování potřebnosti jednotlivých forem bydlení Odborem správy majetku a Odborem sociálních věcí a zdravotnictví.

Koncepce vznikala na základě shody místních sociálních služeb, bylo by vhodné, kdyby **aktéři dále šířili výstupy této koncepce a dlouhodobě udržovali funkčnost nastavených opatření**. Vzhledem k systému rozhodování o rozvoji bydlení ve městě je důležité s těmito opatřeními a celou koncepcí na podzim seznámit nové zastupitele. Obecná shoda je pro takto koncepční dokument klíčová.

Dostupnost služeb

Ukazuje se, že silný nedostatek sítě služeb pro ohrožené děti v ORP Polička je v dostupnosti psychologické péče (vyjma psychologů pracujících v PPP a SPC). Ve školském prostředí byl tento stav reprezentován potřebou krizové psychologické pomoci bez čekací doby. Tu může zajistit například školní psycholog, který je součástí optimální sítě v některých oblastech potřeb (vztahy, chování) a v ORP Polička ve většině škol chybí. Školy v poličském regionu i jinde v republice, které psychologa mají, se shodují na pozitivním přínosu pro úspěšný průběh vzdělávání. Pro zkvalitnění sítě služeb pro ohrožené děti je rozvinutí této pozice zásadní a **je třeba se školami definovat jejich možnosti v oblasti zapojení školního psychologa do jejich školního poradenského pracoviště.**

Na potřebě zlepšení dostupnosti psychologické péče přímo v Poličce se shodují i pracovnice OSPOD a některých sociálních služeb. Obdobně by pak pro své klienty uvítali i službu mediace přímo ve městě. Bylo by vhodné **v rámci celé sítě diskutovat potřebnost kapacit psychologických a mediálních služeb** a také s již fungujícími službami ve Svitavách či dalších okolních městech diskutovat možnost detašovaného pracoviště či jiných forem rozvoje dostupnosti služeb v Poličce.

Ve většině oblastí popsanych v tabulce a komentáři sítě služeb chybí mezi aktéry nízkoprahové zařízení pro děti a mládež, při mapování potřeb mezi aktéry se však potřeba této služby objevovala spíše okrajově. K diskusi v rámci celé sítě tedy je, **do jaké míry by NZDM síť služeb obohatilo** a jaké by bylo jeho využití v regionu.

Doporučení vycházejí ze zjištěného aktuálního stavu sítě (k datu vzniku dokumentu).

Závěrem

Tímto bych chtěla velmi poděkovat všem aktérům v síti služeb pro ohrožené děti za spolupráci jak při mapování potřeb v druhé polovině roku 2016, tak při naplňování jednotlivých strategií a plánování aktivit směrem ke zlepšení efektivity práce s ohroženými rodinami na Poličsku.

Velké díky patří vedoucí OSVZ Bc. Martině Černíkové, všem pracovnícím Odboru sociálních věcí a zdravotnictví a také facilitátorce Mgr. Taťáně Brodské za práci na „Workshopech o Pavlovi“, které byly hlavní aktivitou směrem k mezíresortnímu propojení všech místních aktérů. Jsem moc ráda, že jsem se na tak úspěšné akci mohla podílet.

Do následujících měsíců nám všem přeji mnoho úspěchů v síťování, propojování, vyjasňování a celkové spolupráci a těším se na další setkání se všemi aktéry. Budu ráda za Vaši zpětnou vazbu k výše napsanému, doufám, že se mi podařilo vystihnout Vaše potřeby při práci s ohroženými dětmi a jejich rodinami a že v čase zbývajícím tomuto projektu se nám podaří ještě spoustu dobrého.

Použité zdroje

- Standardy kvality sociálně-právní ochrany dětí Městského úřadu Polička, 2015

Potřebujete více informací?

K síťování ve vaší obci či kraji?

Obrat'te se na lokální síťařku **Anitu Stanislavovou**, e-mail: anita.stanislavova@mpsv.cz, krajskou koordinátorku síťování **Janu Křivánkovou** (dotazy spojené se síťováním v zapojených obcích), e-mail: jana.krivankova@mpsv.cz, tel.: 778427880 či krajského síťáře, **Matěje Karase**, e-mail: matej.karas@mpsv.cz, tel.: 773790707.

K aktivitě síťování?

Obrat'te se na odborného garanta **Mgr. Štěpána Bolfa**, e-mail: stepan.bolf@mpsv.cz, tel.: 221 923 647, 775 853 476 nebo na vedoucí oddělení transformace služeb pro rodiny a děti, odbor ochrany práv dětí **Mgr. Kristýnu Jůzovou Kotalovou**, e-mail: kristyna.kotalova@mpsv.cz, tel.: 221 922 255, 724 178 744.

www.pravonadetstvi.cz

www.mpsv.cz



Příloha – popis rolí aktérů sítě

Popis rolí jednotlivých aktérů

Činnost všech aktérů je dána (rezortním) zákonným vymezením, které zpravidla určuje jejich roli v systému ochrany dětí a rodin. K tomu je obvykle dána i nějaká z forem vzájemné spolupráce aktérů (např. oznamovací povinnost, možnost zprostředkování odborných služeb, apod.). Pokud jde o přesah základních rolí jednotlivých aktérů, zejména směrem ke vzájemné spolupráci, existuje jen velmi málo objektivně daných překážek, které by takovým přesahům či mezioborové spolupráci bránily.

Při tvorbě a rozvoji sítě je tedy role jednotlivých aktérů vždy třeba posuzovat v nejširším možném náhledu, včetně toho, že jsou aktérům jejich role zvědomovány. Tím lze dosáhnout maximálního využití jejich kapacit.

Jak jsou vymezeny role aktérů

Níže uvedený popis rolí jednotlivých aktérů je odvozen z potřeb dětí. Relevance aktérů v rámci sítě služeb je podmíněna tím, že danou roli aktivně naplňují (tj. dva aktéři stejného typu, např. školy, mají svou základní činnost dánu a budou jistě označeni za aktéry v oblasti potřeb učení, ale je možné, že pouze jedna ze škol bude též relevantním aktérem i pro oblast tělesného a duševního zdraví např. proto, že je zapojena do preventivních programů, aktivně spolupracuje s lékaři apod.).

Jedná se o výčet příkladů, často se vyskytujících rolí jednotlivých aktérů, tedy o inspirativní, nikoliv úplný výčet rolí. Pro optimální podobu sítě služeb je nutné zvažovat všechny možné role aktérů v maximální možné šíři.

Vztahy

1. Aktéři přímé podpory dítěte

- psycholog, psychiatr = dostupnost služby pro celou rodinu, vč. dostupnosti přímo pro samotné dítě, zaměření na vztahovou problematiku, rodičovské spory
- svépomocná skupina = skupiny pro děti (zajištění bezpečného prostředí, případně facilitace setkání), kde se mohou scházet děti ohrožené mimo jiné vztahy v rámci rodiny
- nízkoprahové zařízení pro děti a mládež (NZDM), terénní pracovník = významná je kapacita a přístupnost služby, zaměření služby na vztahovou problematiku (vztahy dětí s rodiči, s vrstevníky), terénní pracovník NZDM působící přímo v místech, kde se schází dětské skupiny/skupiny
- metodik primární prevence, školní metodik prevence = kapacita, dostupnost, rozsah služeb, zaměření na vztahy, vnímání této role dětmi
- programy pro třídní kolektivy = realizace programů pro kolektivy, jejich využití v případě individuální potřeby dítěte
- inkluzivní programy = aktivní využívání podpůrných opatření, kapacita pedagoga reagovat na individuální potřeby dítěte
- školní psycholog = dostupnost (dostatečná kapacita), zaměření (mimo jiné) na problematiku vztahů, individuální konzultace, práce s kolektivy/skupinami
- výchovný poradce = viz školní psycholog
- učitel, vychovatel = aktivní práce se vztahy v rámci třídy, kolektivu, individuální konzultace, aktivní spolupráce s OSPOD a službami, prevence

- služby náhradní rodinné péče (NRP) = doprovodné organizace, OSPOD, služby pro adoptivní rodiče, zaměřeni na vztahy a kontakty mezi dětmi a biologickými rodiči
- sociální pracovník pobytového zařízení = sociální pracovník školského, zdravotnického zařízení nebo pobytové sociální služby, zaměřeni na udržení a podporu kontaktu dítěte s rodiči, aktivní spolupráce s OSPOD
- sociálně-aktivizační služba pro rodiny s dětmi (SAS) = specifické zaměřeni na vztahovou problematiku, dostupnost služby též pro děti
- krizové centrum = zaměřeni na problematiku vztahů a bezpečí
- orgán sociálně-právní ochrany dětí (OSPOD) = relevantní role v případě, že se jedná o dítě ohrožené dle § 6 zákona č. 359/1999 Sb., o SPOD

2. Aktéři přímé podpory rodiny

- rodinné centrum = relevantní role, pokud služby zahrnují specifický program na problematiku mezilidských vztahů, rodičovských sporů, vztahů rodičů k dětem, vztahů mezi dětmi
- rodinná poradna = specializace na téma mezilidských vztahů
- rodinné konference = koordinovaná setkání širší rodiny a blízkých osob k podpoře rodiny a hledání zdrojů opory
- mediace = dostupné, dostatečně kvalitní služby jako řešení vztahových sporů
- sociálně-aktivizační služba pro rodiny s dětmi (SAS) = pokud zahrnuje specifické zaměřeni na vztahy v rámci rodiny, kombinace programů pro rodiče, děti, celou rodinu
- nízkoprahové zařízení pro děti a mládež (NZDM) = specificky zaměřený program na problematiku vztahů, konzultace, přednášky, semináře, zapojení do případové práce
- orgán sociálně-právní ochrany dětí (OSPOD) = relevantní role v případě, že se jedná o dítě ohrožené dle § 6 zákona č. 359/1999 Sb., o SPOD

3. Aktéři širší podpory

- volnočasové aktivity (sport, skaut, umělecké kroužky, apod.) = podpora rozvoje vztahů mezi dětmi, spolupráce, vzájemného respektu
- intervenční centrum (IC) = služba zahrnující podporu řešení problematiky domácího násilí, práce s oběťmi i pachatelí domácího násilí
- poradna pro oběti trestných činů = poradenství a právní pomoc, orientace v právech obětí, návrhy na jejich odškodnění

4. Podpora v rámci komunity

- komunitní centrum = místo pro setkávání, organizovaná nebo neorganizovaná činnost, dostupná kontaktní osoba (poradenství, zprostředkování informací nebo služeb)
- komunitní akce = různé typy komunitních akcí zaměřených na vztahy, např. dny sousedství apod.
- zázemí pro setkávání = vytváření prostor pro neformální setkávání – obecní prostory, komunitní centra, využití prostor škol, knihoven apod.
- sousedské spolky = společné akce, setkávání, poskytování vzájemné podpory mezi sousedy
- svépomocné skupiny = skupiny zaměřené na vzájemnou podporu, mimo jiné v oblasti vztahů (např. rodiče procházející rozvodem nebo rozchodem apod.)

Bezpečí

1. Aktéři přímé podpory dítěte

- nízkoprahové zařízení pro děti a mládež (NZDM), terénní pracovník = bezpečné trávení volného času, přednášky o rizicích, prevenci, konzultace, hodnoty a normy, sebepoznání dítěte, terénní pracovník NZDM působící přímo v místech, kde se schází dětské skupiny/skupiny

- kontaktní centrum (K-centrum), terénní program pro uživatele návykových látek = prevence a řešení závislosti, konzultace pro děti i rodiče, preventivní programy na školách a v místech, kde tráví děti a mladí lidé volný čas
- volnočasové aktivity = všeobecně různé více či méně organizované programy (sport, zájmové kroužky apod.), kde děti mohou trávit bezpečným způsobem volný čas, seznamují se s riziky, nalézají nebo překonávají své hranice, učí se odpovědnosti apod.), jde o dostupnost volnočasových aktivit a jejich prahovost (tj. nejen to, jestli tam aktivita je, ale také zda do ní chodí děti z cílové skupiny – tj. ohrožené)
- krizové centrum = zaměření na problematiku vztahů a bezpečí
- linka bezpečí = podmínkou efektivního využívání je povědomí dětí o existenci linky (osvěta)
- škola, školní poradenské pracoviště = programy prevence realizované ve škole, programy proti šikaně, vzdělávání o rizicích na internetu, mezi lidmi, v dopravě apod., přítomnost pracovníka, se kterým děti mohou řešit pocit ohrožení, CAN apod.
- peer program = existence a dostupnost programů, další programy doprovázení (patroni apod.)
- komunitní centrum = dostupný prostor, kam mohou děti samy přicházet, v případě potřeby je jim zajištěno poradenství nebo zprostředkována odborná pomoc, nebo se mohou zapojit do programu, hlavní podmínkou je prahovost/dostupnost centra
- středisko výchovné péče (SVP) = pokud je součástí ambulantní či velmi snadno dostupná forma péče, kam by dítě mohlo přijít i samo, kdyby se necítilo bezpečně z důvodu chování osob ve svém okolí nebo by si nevědělo rady se svým vlastním chováním
- zařízení pro děti vyžadující okamžitou pomoc (ZDVOP) = důležitá je dostupnost zařízení a dostupnost navazujících odborných služeb, včetně samotných dětí
- lékař = povědomí o ohlašovací povinnosti, rozpoznání ohrožení dítěte (sociální rozměr), ochota zapojit se do případové práce, účast v komisích, preventivních skupinách apod.
- učitel = povědomí o ohrožení dítěte, zkušenosti se zapojováním se do řešení situace dětí ohrožených v oblasti bezpečí, tj. kompetence rozpoznat a ohlásit takový případ, v případě zjištěného ohrožení dítěte se zapojit do případové práce apod.
- Policie ČR, městská policie, asistent prevence kriminality = pokud je dostupný specialista na problematiku dětí a mládeže nebo CAN, zda se policie nějak aktivně zapojuje do případové práce, spolupracuje s OSPOD, dělá preventivní programy apod.
- orgán sociálně-právní ochrany dětí (OSPOD) = relevantní role v případě, že se jedná o dítě ohrožené dle § 6 zákona č. 359/1999 Sb., o SPOD

2. Aktéři přímé podpory rodiny

- sociálně-aktivizační služba pro rodiny s dětmi (SAS) = služba zahrnuje podporu rodičů, případně přímo dětí, specifické zaměření na oblast bezpečí
- nízkoprahové zařízení pro děti a mládež (NZDM), terénní pracovník = služba má programy zaměřené na rodiče a jejich kompetence v oblasti bezpečí dětí, nebo programy pro celou rodinu, terénní pracovník NZDM působící přímo v místech, kde se schází dětské skupiny/skupiny
- asistent prevence kriminality (APK) = dostupná pochůzková služba, když je zjištěno, přímo řeší děti v ohrožení, upozorní rodiče, nebo se na ně mohou rodiče obracet apod.
- krizová linka pro rodiče = existuje povědomí o lince pro rodiče, kteří se potýkají s problémy v oblasti bezpečí dětí – nedokážou děti hlídat, žijí v prostředí, které není bezpečné, mají podezření, že dítěti někdo ublížil nebo by mohl, či se sami obávají, že by mohli dítě ohrozit
- osvěta = dostupnost specifických osvětových a informačních programů organizovaných městem, policií, lékaři, poskytovateli služeb apod.
- programy primární prevence = programy určené také pro rodiče nebo celé rodiny
- rodinné centrum = mateřská nebo rodičovská centra, která mají v programu téma bezpečí – přednášky či poradenství, centra jsou dostupná, nízkoprahová
- rodinná poradna = zajištění konzultací z oblasti bezpečí dětí, týrané, zneužívané a zanedbávané děti (CAN)
- rodinné konference = koordinovaná setkání širší rodiny a blízkých osob k podpoře rodiny a hledání zdrojů opory
- intervenční centrum = programy pro rodiče ohrožené násilím, programy pro děti nebo rodiče s dětmi

- rodičovská skupina = svépomocné skupiny (např. v rámci rodinného či komunitního centra), pro rodiče, jejichž dítě bylo vystaveno nebezpečí, stalo se obětí, ohrožuje jiné děti, nebo jsou ohroženi sami a rodiče a má to vliv na děti, případně mají sami obavy, že by oni sami mohli děti ohrozit
- kontaktní centrum (K-centrum), terénní program pro uživatele návykových látek = programy pro rodiče, jejichž děti jsou ohroženy závislostí, programy pro závislé rodiče
- krizová respitní péče = zajištění krizové péče o dítě, které bylo ohroženo (např. v situaci domácího násilí, CAN)
- program podpory sousedství = sousedské nebo domovní iniciativy, např. na zajištění bezpečí v okolí domu, na ulici, vzájemný dohled nad dětmi apod.
- orgán sociálně-právní ochrany dětí (OSPOD) = relevantní role v případě, že se jedná o dítě ohrožené dle § 6 zákona č. 359/1999 Sb., o SPOD

3. Aktéři širší podpory

- Policie ČR, městská policie, asistent prevence kriminality (APK) = dostatečný počet policistů/asistentů k zajištění pochůzkové činnosti tam, kde může dojít k ohrožení dětí, kolem škol, na sídlištích, v sociálně vyloučených lokalitách (SVL), povědomí policistů/asistentů o rizicích ohrožujících bezpečí dětí
- sociální pracovník na obci = terénní práce s rodinami, poradenství, prevence
- poradna pro oběti trestných činů = poradenství a právní pomoc, orientace v právech obětí, návrhy na jejich odškodnění
- starosta, samospráva = podpora programů pro posilování bezpečí, např. osvětové a informační akce, poradenství občanům, bezpečnostní komise a plán apod.
- soud = specializace na děti – oběti a pachatele, otevřenost, zohlednění specifických potřeb dětí, časová dostupnost (rychlost)
- specialista na prevenci na úrovni obce nebo kraje = vývoj, podpora a sledování efektivity místních programů prevence
- integrovaný záchranný systém = prevence a osvěta

4. Podpora v rámci komunity

- dny sousedství = akce ve společných prostorách, seznamování se navzájem, hledání řešení rizik v lokalitě apod.
- preventivní akce v obci = doprava, zdraví, kriminalita
- osvěta = přednášky, semináře pro rodiče nebo pracovníky s dětmi (putovní akce, celostátní akce)
- bezpečná hřiště, prostor pro volnočasové aktivity = místa, kde mohou děti/rodiny trávit volný čas

Zdraví

1. Aktéři přímé podpory dítěte

- pediatr, pediatriká sestra = ideálně zahrnuta práce s rodinou, plnění oznamovací povinnosti, účast na případových konferencích nebo v jiných týmech, operativní spolupráce s OSPOD, návštěvy u dětí doma (domácí sestry)
- pečovatelská služba = pokud jsou cílovou skupinou i rodiny s dětmi
- raná péče = zapojení do případové práce, individuální plán ochrany dítěte (IPOD), sociální rozměr práce
- školní programy podpory zdraví = obědy do škol, ovoce, mléko, preventivní prohlídky
- nízkoprahové zařízení pro děti a mládež (NZDM), terénní pracovník = konzultace či přednášky v oblasti zdraví (hygiena, prevence, závislosti, sexuální zdraví, výživa apod.), terénní pracovník NZDM působící přímo v místech, kde se schází dětské skupiny/skupiny
- kontaktní centrum (K-centrum), terénní program pro uživatele návykových látek = programy zaměřené na děti anebo rodiče, preventivní programy na školách a v místech, kde tráví děti a mladí lidé volný čas
- dětský psychiatr, psycholog = podmínkou je dostatečná kapacita, zapojení do případové práce
- školní psycholog = podmínkou je dostatečná kapacita, přesah do práce s rodinou
- dětský terapeut = kapacita odpovídající potřebám dětí/rodin v lokalitě

- orgán sociálně-právní ochrany dětí (OSPOD) = relevantní role v případě, že se jedná o dítě ohrožené dle § 6 zákona č. 359/1999 Sb., o SPOD

2. Aktéři přímé podpory rodiny

- sociálně-aktivizační služba pro rodiny s dětmi (SAS) = zahrnutí tématu zdraví do služby, přednášky, konzultace, osvěta
- raná péče = zaměření služby na práci s celou rodinou a na případovou práci
- kontaktní centrum (K-centrum), terénní program pro uživatele návykových látek = program zaměřený na práci s celou rodinou, zapojení do případové práce
- domácí sestra = návštěvy rodin preventivně a v případě potřeby, u rizikových rodin – vzhledem k tomu, že aktuálně není ukotveno, tak je relevantní jakákoliv forma návštěv
- psychiatr, psycholog = podpora rodičů z hlediska toho, aby dobře zvládali péči o děti
- respitní služba = služby zaměřené na rodiny se zátěží, ideálně širší cílová skupina (nejen děti s postižením)
- rodinná terapie = terapeutické služby zaměřené na práci s celou rodinou
- orgán sociálně-právní ochrany dětí (OSPOD) = relevantní role v případě, že se jedná o dítě ohrožené dle § 6 zákona č. 359/1999 Sb., o SPOD

3. Aktéři širší podpory

- nemocnice – dětské oddělení = dostatečná kapacita, možnost přítomnosti rodičů, sociální pracovník, přesah do případové práce a prevence
- pohotovost = dostupnost, plnění oznamovací povinnosti, případně zapojení do prevence
- specialisté = dostupnost, případně zahrnutí rodiny do péče, spolupráce
- poradna pro závislosti (AT poradna) = léčba závislostí rodičů
- ozdravná léčebna = ozdravné pobyty pro děti nebo děti a rodiče

4. Podpora v rámci komunity

- preventivní akce na podporu zdraví = sportovní nebo zdravotně preventivní akce, Zdravé město apod.
- osvěta = přednášky, letáky na téma zdraví, péče o zdraví
- dotace obce/kraje na akce na podporu zdraví nebo zlepšování životního prostředí = distribuce vitamínů, pomůcek, zdravotní péče apod.
- podpora sportu = zázemí, dostupné kroužky, kluby

Učení se

1. Aktéři přímé podpory dítěte

- škola = vzdělávání s ohledem na individuální potřeby dítěte, využívání podpůrných opatření, spolupráce s rodinou, zprostředkování navazujících služeb pro rodiny s dětmi
- sociální pedagog, školský sociální pracovník = spolupráce s dítětem a rodinou, zprostředkování služeb dítěti/rodině, spolupráce s navazujícími službami
- výchovný poradce = zaměření práce s dítětem v kontextu jeho rodiny, propojení na externí služby
- pracovník primární prevence = prvotní identifikace potřeby podpory nebo ohrožení dítěte, návaznost na podpůrné služby, přímá podpora dítěte
- nízkoprahové zařízení pro děti a mládež (NZDM), terénní pracovník = edukační programy pro děti (programy, přednášky), zprostředkování podpory školní přípravy, motivační programy, konzultace, včetně působení mimo školu (v terénu)
- volnočasové aktivity = kroužky zaměřené na rozvoj znalostí a dovedností, motivaci dětí, sebepoznání
- pedagogicko-psychologická poradna (PPP) = přímá podpora dětí v kontextu podpory rodiny
- střediska výchovné péče (SVP) = programy zaměřené na prevenci, podporu dítěte v kontextu jeho rodiny
- lékař = sledování povědomí dítěte o vlastním zdraví, edukace dětí, identifikace rizik

- podpora školní přípravy (doučování) = podpora dítěte v rozvoji školních dovedností, posilování kompetencí a motivace ke vzdělávání, optimálně ve spolupráci s rodinou
- asistent pedagoga = zohlednění specifických potřeb dítěte, zapojení rodiny
- orgán sociálně-právní ochrany dětí (OSPOD) = relevantní role v případě, že se jedná o dítě ohrožené dle § 6 zákona č. 359/1999 Sb., o SPOD

2. Aktéři přímé podpory rodiny

- pedagogicko-psychologická poradna, středisko výchovné péče (PPP, SVP) = poskytované služby zahrnují rodinu dítěte, jsou provázány na další podpůrné služby
- sociálně-aktivizační služby pro rodiny s dětmi (SAS) = včetně zprostředkování služby rozvoje školských dovedností, podpora a motivace celé rodiny ke vzdělávání
- rodinné centrum (výchova, učení) = programy zaměřené na podporu a rozvoj vzdělávání
- sociální pedagog, školský sociální pracovník = role prostředníka mezi školou a rodinou, práce s celou rodinou, zprostředkování navazujících služeb
- školní psycholog = podpora dítěte v rámci podpory jeho rodiny, zprostředkování navazujících služeb
- výchovný poradce = viz školní psycholog
- etoped, psycholog = dostupnost služeb, ambulantní služby, práce s celou rodinou
- orgán sociálně-právní ochrany dětí (OSPOD) = relevantní role v případě, že se jedná o dítě ohrožené dle § 6 zákona č. 359/1999 Sb., o SPOD

3. Aktéři širší podpory

- školní poradenské pracoviště (ŠPP) = služby zaměřené na práci s celou rodinou (poradenství, konzultace, motivační programy, podpůrná opatření, navazující služby)
- dům dětí a mládeže (DDM) = volnočasové aktivity, zaměření na rozvoj vzdělávacích kompetencí dítěte, motivaci
- škola = aktér místní sítě služeb, zapojení do mezioborových platforem
- středisko výchovné péče (SVP) = aktér místní sítě služeb, zapojení do mezioborových platforem

4. Podpora v rámci komunity

- zázemí pro vzdělávání (knihovny, prostory pro kroužky, poznávací stezky) = prostory volně dostupné pro vzdělávání dětí, zájmovou činnost
- ocenění vzdělávání (učitelé, žáci, vědci) = motivační programy
- kulturní akce = akce na podporu vzdělávání, vědomostní akce
- zahraniční spolupráce = partnerství měst, studijní pobyty, výměny
- dotace obce na pomůcky, dojíždění do školy

Chování

1. Aktéři přímé podpory dítěte

- peer program = kapacita programů, jejich zaměření na poskytování pozitivních vzorů chování
- škola = ve vztahu k jednotlivci, vypracovaný systém podpory jednotlivce, návaznost na další podpůrné služby, možnost dítěte se obrátit na školu s žádostí o pomoc
- asistent pedagoga = přímá podpora dítěte nad rámec vzdělávání, tj. výchova, normy apod.
- odborná poradenská pomoc = kapacita a dostupnost služeb psychologa, etopeda, psychiatra, provázanost se školou a s rodinou
- resocializační program = kapacita, dostupnost, kvalita
- středisko výchovné péče (SVP) = ambulantní a terénní služba, přímá dostupnost pro děti
- pobytová služba = řešení akutních problémů s chováním, možnost krátkodobých krizových pobytů
- probační a mediační služba (PMS) = programy pro děti, dostupnost, kvalita, možnost vstupu na žádost dítěte

- orgán sociálně-právní ochrany dětí (OSPOD) = relevantní role v případě, že se jedná o dítě ohrožené dle § 6 zákona č. 359/1999 Sb., o SPOD

2. Aktéři přímé podpory rodiny

- škola = specifické programy zaměřené na chování dětí, podpůrné programy, nácvik dovedností v oblasti chování se zapojením rodičů
- sociálně-aktivizační služba pro rodiny s dětmi (SAS) = specifický program zaměřený na posilování rodičovských dovedností v oblasti výchovy a stanovování hranic
- nízkoprahové zařízení pro děti a mládež (NZDM) = zprostředkování podpůrných skupin pro rodiče k posílení výchovných kompetencí
- středisko výchovné péče (SVP) = ambulantní nebo terénní forma, práce s celou rodinou
- asistované kontakty a předávání = služby podpory dítěte v náročných situacích, podpora zvládnání emocí a chování dítěte i rodičů
- orgán sociálně-právní ochrany dětí (OSPOD) = relevantní role v případě, že se jedná o dítě ohrožené dle § 6 zákona č. 359/1999 Sb., o SPOD

3. Aktéři širší podpory

- škola = role učitele, výchovný poradce, dalších členů sboru mimo rámec vzdělávací složky, tj. výchova a socializace, normy, vytváření pozitivních vztahů + zařazení tématu etiky a morálky do výuky, praktický nácvik
- volnočasové aktivity zaměřené na posilování zdravých vztahů (skaut, Sokol, sport) = dostupnost, zejm. pro děti z ohrožených rodin (např. sociálně vyloučené lokality)
- církve = programy pro rodiny a děti – volnočasové aktivity, konzultace k otázkám výchovy a chování
- probační a mediační služba (PMS), resocializační program = programy zaměřené na posílení pozitivních forem chování
- krizový pobyt = krátkodobé umístění dítěte v pobytové službě v situaci závažných obtíží v oblasti chování, podmínkou je minimální délka pobytu a bezprostřední zajištění odborné podpory

4. Podpora v rámci komunity

- sousedské a komunitní akce = akce ke vzájemnému poznávání, navazování vztahu důvěry, interkulturní akce apod.
- BESIP = preventivní akce, nácvik pravidel, ohleduplnosti

Materiální zajištění

1. Aktéři přímé podpory dítěte

- rodinné centrum = programy pro děti, které jsou vystaveny riziku nedostatečné péče
- krizové centrum = řešení akutního ohrožení dítěte, včetně zanedbání péče, přístupné i pro samotné děti
- materiální a potravinová pomoc = cílená a koordinovaná distribuce, spolupráce s OSPOD
- dům na půl cesty = zajištění základní péče mladistvým, dostatečnost kapacity, včetně otázky věkové hranice
- zařízení pro děti vyžadující okamžitou pomoc (ZDVOP) = relevantní kapacita, přístupnost přímo pro děti, podstatné je zapojení do případové práce
- pobytová služba = dětský domov, kojenecký ústav apod., kde je možné zajistit krizový pobyt na žádost dítěte, resp. na bázi dobrovolnosti
- orgán sociálně-právní ochrany dětí (OSPOD) = relevantní role v případě, že se jedná o dítě ohrožené dle § 6 zákona č. 359/1999 Sb., o SPOD

2. Aktéři přímé podpory rodiny

- občanská poradna = poradenství rodičům zaměřené na práci, příjmy, dávky, sousedské vztahy, spolupráci se školou apod.
- dluhová poradna = komplexní řešení finanční situace rodiny
- sociální pracovník obce = terénní práce v rodinách, poradenství zaměřené na základní péči, doprovázení
- sociálně-aktivizační služba pro rodiny (SAS) = specializace služby na podporu rodičů v zajištění základní péče o děti
- sociální rehabilitace = relevance služby, pokud je zaměřena na posílení základních rodičovských dovedností, práce s rodiči a dětmi v přirozeném prostředí
- materiální a potravinová pomoc = koordinovaná pomoc rodinám, spolupráce s OSPOD a soc. službami (zacílení pomoci)
- právní pomoc = dostupná právní pomoc rodinám
- azylové bydlení = azylové bydlení, ideálně pro celé rodiny s dětmi
- sociální bydlení = jakákoliv forma bydlení dostupného pro ohrožené rodiny s dětmi (nemusí jít jen o oficiální sociální byty)
- nadace a nadační fondy = podpora rodin v nouzi (nájemné, školní pomůcky, bezúročné půjčky apod.)
- orgán sociálně-právní ochrany dětí (OSPOD) = relevantní role v případě, že se jedná o dítě ohrožené dle § 6 zákona č. 359/1999 Sb., o SPOD

3. Aktéři širší podpory

- úřad práce = programy podpory pro rodiče, aktivní podpora zaměstnávání, rekvalifikace, kariérové poradenství
- bytová koncepce města = zohlednění potřeb ohrožených rodin s dětmi v bytové politice města
- komunitní akce = sbírky, dobročinné trhy apod.
- zázemí pro setkávání = místa, kde se mohou rodiny s dětmi scházet, je dostupné základní vybavení, případně občerstvení, knihy, hračky apod.

4. Podpora v rámci komunity

- program obědy do škol = podpora škol z úrovně kraje nebo obce k zapojení do programů, případně realizace lokálních specifických programů
- pracovní příležitosti obce = veřejně prospěšné práce, společensky účelná pracovní místa, dotovaná místa, obecní místa, podporované zaměstnávání apod.