

Síťování služeb pro děti a jejich rodiny

Analýza místní sítě služeb a návrh její optimální podoby

Pardubický kraj

ORP Přelouč

Lokální síťařka: Pavla Vitáčková

zpracováno k: 09/2018

Klíčová aktivita 1 – Podpora a rozvoj služeb v oblasti SPOD

Podaktivita 1.1: Podpora síťování služeb na lokální úrovni

Projekt Systémový rozvoj a podpora nástrojů sociálně-právní ochrany dětí

Ministerstvo práce a sociálních věcí



Evropská unie
Evropský sociální fond
Operační program Zaměstnanost



PRÁVO NA DĚTSTVÍ

Obsah

Úvodní slovo.....	2
O projektu <i>Systémový rozvoj a podpora nástrojů sociálně-právní ochrany dětí</i>	3
Síťování v ORP Přelouč.....	5
Potřeby dítěte (a jeho rodiny) a úrovně podpory.....	8
Optimální a reálná síť služeb reagující na potřeby dětí (a jejich rodin) na úrovni obcí s rozšířenou působností.....	10
Analýza reálné sítě služeb a návrh její optimální podoby v ORP Přelouč.....	13
Modely spolupráce aktérů sítě.....	20
Spolupráce aktérů sítě v ORP Přelouč.....	22
Doporučení pro rozvoj sítě v ORP Přelouč.....	24
Závěrem.....	26
Použité zdroje.....	27
Potřebujete více informací?.....	27
Příloha – popis rolí aktérů sítě.....	28



„... pokud na sebe jednotlivé služby navazují a jsou vzájemně koordinovány, je možné potřeby dítěte a rodiny naplnit lépe, než pokud je spolupráce omezena rezortním dělením kompetencí, zejména pokud jde o metodické řízení, financování a zacílení služeb. Propojování služeb se zároveň neobejde bez osoby – koordinátora.“

Úvodní slovo

Vážené kolegyně a kolegové,

analýza místní sítě služeb a návrh její optimální podoby je souhrnným výstupem dlouhodobého procesu síťování služeb na území obcí s rozšířenou působností. Podpora síťování je součástí projektu Systémový rozvoj a podpora nástrojů sociálně-právní ochrany dětí, který je od roku 2016 realizován Ministerstvem práce a sociálních věcí.¹

Tento materiál je určen všem aktérům místních sítí služeb pro děti a jejich rodiny, a to nejen sociálním pracovníkům, ale také např. zástupcům samosprávy, učitelům, psychologům, zástupcům policie a dalším. Jedná se o ucelený dokument souhrnně popisující místní síť služeb pro děti a jejich rodiny na daném území včetně doporučení pro její optimalizaci a rozvoj tak, aby reagovala na potřeby dětí a rodin.

Proč je důležité síťovat

*Síťování služeb vnímáme jako **nástroj zvýšení efektivity cílené práce s klientem – dítětem a jeho rodinou**. Vychází z předpokladu, že pokud na sebe jednotlivé služby navazují a jsou vzájemně koordinovány, je možné potřeby dítěte a rodiny naplnit lépe, než když je spolupráce omezena rezortním dělením kompetencí, zejména pokud jde o metodické řízení, financování a zacílení služeb. Propojování služeb se zároveň neobejde bez osoby koordinátora (v tomto projektu se jednalo o **lokální a krajské síťáře a síťáře**).*

Síťování služeb je dynamický a nikdy nekončící proces směřující k naplnění potřeb dětí a rodin žijících v dané lokalitě. Aby bylo síťování co nejúčelnější a šité na míru lokalitě, je třeba nejprve zmapovat stávající síť – tedy místní aktéry a jejich potřeby směrem k fungování sítě a to, jakým způsobem spolupracují. Proto lokální síťáři (na úrovni obcí s rozšířenou působností – ORP) a krajské síťáři (na úrovni krajů) důkladně mapovali terén a na základě zjištění pracovali společně s aktéry na tématech, která se ukázala jako významná pro rozvoj sítě, místní spolupráce apod. Shrnutí činnosti lokálního síťáře ve vaší lokalitě naleznete níže.

*V návrhové části dokumentu najdete definici **optimální sítě služeb**, kterou jsme zpracovali v souladu se základními principy transformace systému péče o ohrožené děti a rodiny, vyplývající z Národní strategie ochrany práv dětí. Jedná se zejména o „návrat k dítěti“ – dítě v centru, sladění cílů práce s dítětem a rodinou, respekt k dítěti, zapojení dítěte a jeho rodiny do řešení situace a další. Optimální síť je tedy teoretickým schématem, jehož optikou je možné místní síť nahlédnout.*

***Místní síť služeb a návrh její optimální podoby** pro území obcí s rozšířenou působností zapojených do projektu je shrnujícím výstupem práce síťářů a síťárek na základě zmapovaných potřeb. Vzhledem k tomu, že se jedná o zjištěný obraz sítě, používáme pro ni dále označení **reálná síť**. **Reálná síť služeb v lokalitě** byla porovnávána se vzorovou, optimální sítí služeb. Je přitom zřejmé, že v každé lokalitě je síť služeb jiná, a to vzhledem k odlišným potřebám dětí a rodin, a je ovlivněna vnějšími podmínkami v lokalitě (např. personální a finanční kapacity aktérů). Všechny sítě služeb by však měly naplňovat principy transformace a **odrážet v první řadě potřeby dětí a rodin**.*

Bez vás by to nešlo

*To vše by se neobešlo bez samotného **procesu síťování**, tedy propojování místních aktérů sítě napříč rezorty, které vnímáme jako alfu a omegu spolupráce. Děkujeme proto všem místním aktérům sítě služeb za ochotu k setkávání se, zájem o spolupráci, podněty a společnou činnost na lepším fungování sítě podpory pro děti a jejich rodiny.*

*Mgr. Kristýna Jůzová Kotalová a realizační tým aktivity síťování
oddělení transformace služeb pro rodiny a děti
Ministerstvo práce a sociálních věcí*

¹ Číslo projektu CZ.3.2.63/0.0/0.0/15_017/0001687.

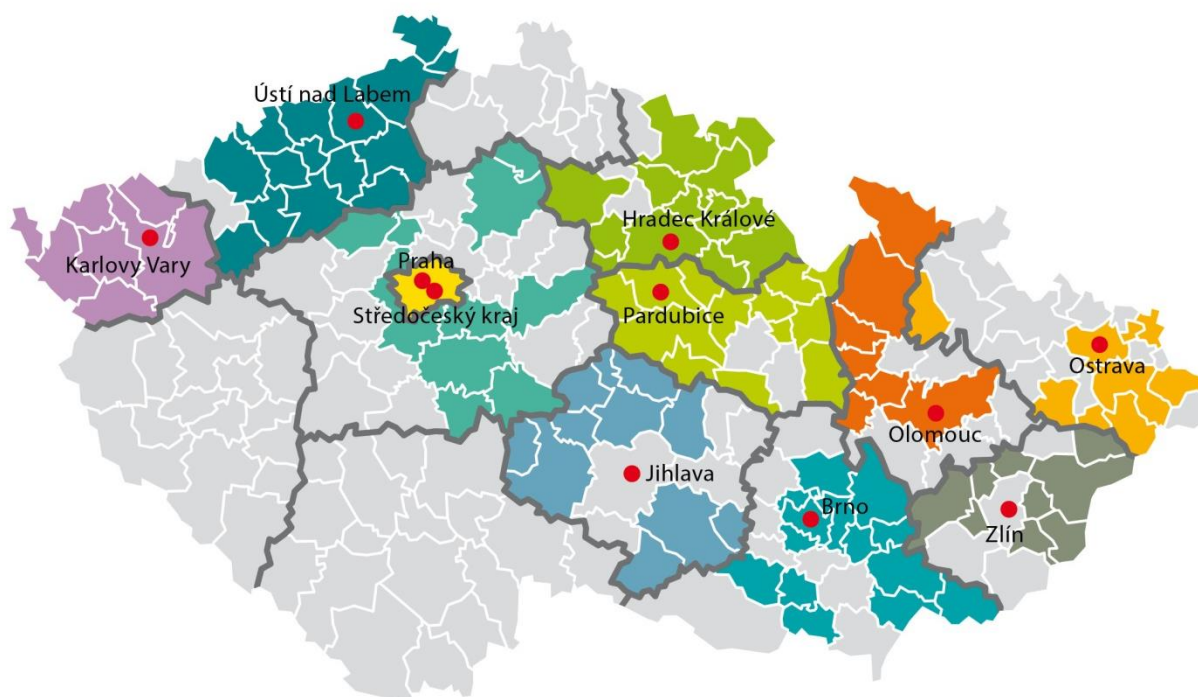
O projektu *Systemový rozvoj a podpora nástrojů sociálně-právní ochrany dětí*

Termín realizace: 1. 1. 2016 až 30. 6. 2019, ve **12** zapojených krajích.

Projekt se zaměřuje na posílení mezirezortní a multidisciplinární **spolupráce v oblasti péče o ohrožené děti a jejich rodiny**. Cíli projektu jsou podpora orgánů sociálně-právní ochrany dětí (dále jen OSPOD) a dalších klíčových aktérů v oblasti síťování služeb pro ohrožené děti a rodiny; vytváření, podpora a rozvoj sítí služeb na lokální, krajské a celostátní úrovni; podpora nástrojů vedoucích k nastavení, zjišťování a rozvoji kvality systému sociálně-právní ochrany, nastavení modulů celoživotního vzdělávání pracovníků OSPOD a podpora a rozvoj náhradní rodinné péče (dále jen NRP). **A proč?** Aby se nadále snižoval počet dětí, které musejí svoji rodinu opustit, a aby pro děti, jež se dostávají do systému náhradní rodinné péče, byla zajištěna co nejkvalitnější individuální péče. Více najdete na <http://www.pravonadetstvi.cz>.

Podpora síťování služeb na lokální úrovni

Síťování služeb pro děti a rodiny je nejrozsáhlejší aktivitou projektu, je realizováno v 11 krajích a celkem ve 124 obcích s rozšířenou působností.



Východiska síťování

Síťování představuje „**návrat k rodině a dítěti**“, snahu podpořit vybudování pevné podpůrné sítě v bezprostřední blízkosti rodin, a to s maximálním využitím všech dostupných zdrojů. Síťování je proto spíše prací s lidmi než „vědeckým přístupem“ a dosavadní výsledky ukazují, že právě osobní kontakt síťáře s aktéry tvoří základ úspěšného rozvoje sítě podpory. Na druhou stranu síťář je kromě samotného propojování lidí také nositelem důležitých principů transformace systému péče o ohrožené děti a rodiny, přispívá k jejich lepšímu porozumění a zvnitřnění na úrovni lokality, a tím i k žádoucímu směřování práce s rodinami a dětmi. Síťování služeb je ze své podstaty transformací služeb na místní úrovni.

Vymezení služeb pro děti a rodiny

Z hlediska tohoto projektu jsou služby pro děti a rodiny nahlíženy optikou potřeby – jedná se o všechny děti a rodiny, které potřebují nějakou formu podpory, ať už v rovině prevence (mohou být ohrožené) nebo v rovině

intervence (již jsou ohroženy). Nejedná se tedy o služby rodinné politiky, zároveň ale ani o striktní vymezení dle § 6 zákona č. 359/1999 Sb., o sociálně-právní ochraně dětí (dále jen SPOD). Služby jsou zároveň vnímány zásadně nadrezortně, bez ohledu na právní formu či míru formálního ukotvení. Vymezením služeb jde především o zmapování všech dostupných zdrojů podpory na místní úrovni.

Cíle síťování služeb pro děti a rodiny

Zmapování aktérů v lokalitě: v maximálním možném rozsahu jsou zmapováni aktéři v lokalitě a jejich potřeby směrem k fungování sítě ve prospěch dětí a rodin, samotný výčet může být vůbec prvním popisem služeb pro děti a rodiny z nadrezortního hlediska a přispívá ke zvědomění rolí jednotlivých aktérů.

Zvědomění rolí jednotlivých aktérů: každý z aktérů si uvědomuje svou (i dílčí) roli v síti služeb pro děti a rodiny, tj. zná své kompetence a úkoly dané jednak zákony, jednak specifickými podmínkami v lokalitě, ale uvědomuje si také význam spolupráce s dalšími aktéry. Aktéři tak přesně znají svou vlastní roli a zároveň rozumí rolím ostatních aktérů.

Propojení aktérů v lokalitě: aktéři spolu komunikují ve smyslu případové práce, tj. ve smyslu potřeb dětí a rodin, s ohledem na zákonnou mlčenlivost a s ohledem na integritu dětí a rodin, s důrazem na působení v rovině prevence.

Implementace základních principů transformace do síťování, a tedy i činnosti jednotlivých aktérů: síťování lze vnímat jako aktivizaci terénu, která by se měla odvíjet od **základních principů transformace:**

- participace dítěte, respekt k dítěti
- potřeba vývoje, otevřené budoucnosti, perspektivy
- zdravé prostředí
- jistota, stabilita, bezpečí
- zapojení celé rodiny.

Co je síť služeb pro děti a jejich rodiny?

Síť služeb pro děti a jejich rodiny (dále jen síť) je soubor institucí, organizací a dalších subjektů, které na určitém geograficky vymezeném území (obec, město, obec s rozšířenou působností – dále jen ORP, region, kraj) svou činností ovlivňují situaci ohrožených dětí a rodin, ať už formálně na základě pravomoci vyplývající z legislativy, nebo neformálně, svým společenským posláním. **Základním principem fungování sítě je partnerství, mezioborová spolupráce a případné překonávání bariér, které spolupráci brání.**

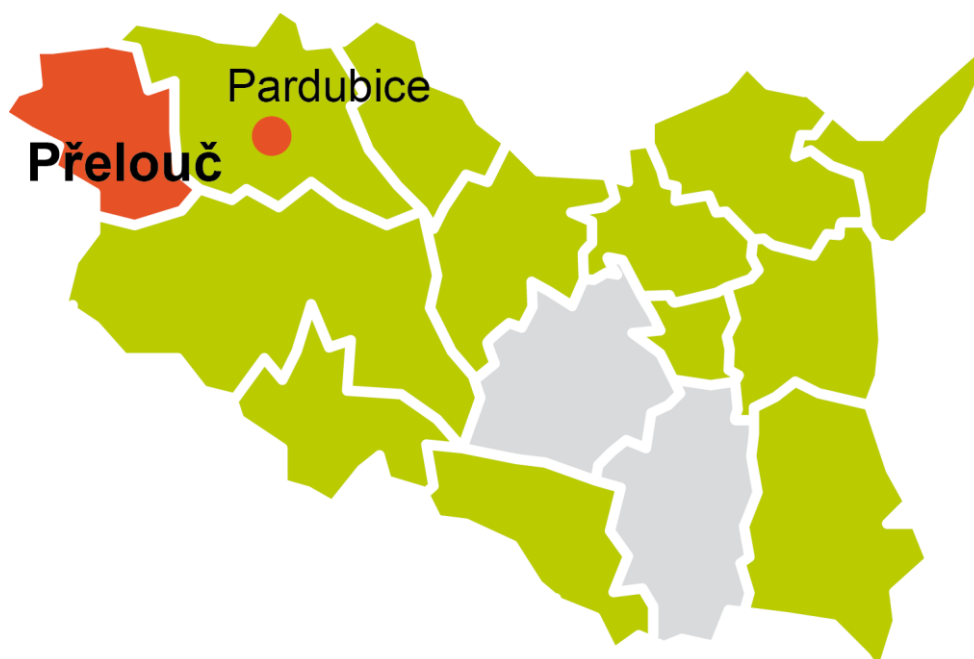
Kdo jsou aktéři sítě?

Aktéři sítě jsou subjekty v síti se vzájemně provázanými vztahy, založenými na spolupráci a sdílené či dílčí odpovědnosti. Jde o instituce poskytující služby dětem a rodinám (registrované sociální služby i neregistrované návazné služby), orgány samosprávy (městské a obecní úřady, zejména agenda odboru sociálních věcí, konkrétně oddělení sociálně-právní ochrany dětí, dále sociální a terénní pracovníci), školy, poradenská zařízení (pedagogicko-psychologické poradny, speciálně pedagogická centra, střediska výchovné péče), lékaře, soudce, městskou policii, Policii České republiky a další.

Kdo je síťář?

Síťář je nezávislý aktér sítě pomoci ohroženým dětem a jejich rodinám. Jeho cílem je udržitelně propojit aktéry sítě, aby navzájem znali své možnosti a potřeby a mohli efektivně spolupracovat při řešení situací ohrožených dětí a rodin. Ve svém konání vychází z principů deinstitucionalizace a ze zmapovaných potřeb aktérů a jejich klientů směrem k fungování sítě jako celku. Vytváří prostor pro jejich spolupráci napříč rezorty.

Síťování v ORP Přelouč



Stručný popis lokality

Obec s rozšířenou působností (ORP) Přelouč má okolo 25 000 obyvatel. Region leží v úrodné polabské rovině, na jihozápadě je lemován podhůřím Železných hor. Území je tvořeno ze 42 obcí. Z toho jsou 2 města (Přelouč, Chvaletice) a 1 městyse (Choltice). Největší z nich je město Přelouč s cca 9 258 obyvateli, druhou největší obcí jsou Chvaletice s cca 3 025 obyvateli. V ORP Přelouč není žádná sociálně vyloučená lokalita. Celková rozloha ORP Přelouč činí 25 726 ha. Město Přelouč leží asi 13 km od krajského města Pardubice, kde se koncentruje široká nabídka služeb. Díky poloze na hlavní železniční trati spojující Čechy a Moravu je zde silně rozvinuta průmyslová výroba. Tento fakt ovlivňuje strukturu obyvatelstva, kde je velké zastoupení cizinců, kteří nejsou na město více navázáni a nárazově se stěhují.

Podle Českého statistického úřadu ke konci roku 2017 dosáhl podíl nezaměstnaných osob (tj. dosažitelných uchazečů o zaměstnání na obyvatelstvu ve věku 15-64 let) 3,39 %. Podíl cizinců na obyvatelstvu je v regionu podle sčítání lidu 2011 třetí nevyšší v celokrajském srovnání (1).

Síť služeb pro děti a rodiny

Síť služeb v Přelouči je z velké části pokrytá, ale pro obyvatele okolních obcí jsou služby méně dostupné. V Přelouči zajišťuje sociální služby pro ohrožené rodiny s dětmi zejména Charita Přelouč, která provozuje celkem tři služby. Zázemí a podmínky pro smysluplné trávení volného času pro děti z rizikových rodin zajišťuje nízkoprahový klub Jakub klub. Dále Charita Přelouč nabízí službu Podpora pro rodinu, která poskytuje sociálně-aktivizační služby rodinám přímo v jejich přirozeném prostředí a podporuje ji tak, aby dítě mohlo vyrůstat v co nejoptimálnějších podmínkách pro jeho vývoj. Další službou, kterou charita nabízí, je Podpora pro pěstouny.

V Přelouči je mnoho možností k využití volnočasových aktivit pro děti a mládež, které nabízí Dům dětí a mládeže, ZUŠ Přelouč a další (např.: Junák, Sokol, florbal atd.).

Nachází se zde také detašované pracoviště Pedagogicko-psychologické poradny Pardubice.

OSPOD Přelouč a další aktéři využívají ke spolupráci mnoho služeb, které sídlí v krajském městě Pardubice (vzdálenost 13 km), v Kolíně a v Chrudimi.

Průběh mapování potřeb a síťování

Síťování bylo v lokalitě zahájeno 1. 7. 2016 a nadále zde probíhá. Hlavní mapování potřeb aktérů sítě služeb probíhalo od července 2016 do března 2017, síťářka se průběžně setkávala s pracovníky OSPOD. Celkově síťářka uskutečnila (k termínu vyhotovení dokumentu) 120 osobních setkání s aktéry sítě.

Nejčastěji zmiňované potřeby:

- Sociální práce s ohroženými dětmi a rizikovou mládeží ve městě Chvaletice – ze strany aktérů (zástupci školy, OSPOD, městské policie) byla reflektována potřeba vytvořit zázemí pro bezpečné trávení volného času a kapacitně posílit podporu pro děti ohrožené rizikovými faktory
- Vyjasnění kompetencí mezi jednotlivými aktéry (OSPOD, školy, služby) - ze strany všech oslovených aktérů zaznívala potřeba znát možnosti a kompetence ostatních aktérů v síti
- Propojení škol se sociálními službami – ze strany škol zazněla potřeba lepší orientace v činnosti sociálních služeb přítomných v ORP a nejbližším okolí
- Posílení dostupnosti dětského psychologa a dětského psychiatra v případech akutní potřeby – ze strany pracovníků OSPOD i dalších aktérů na území ORP zaznívala potřeba rychlé psychologické podpory dítěte v akutní krizové fázi
- Posílení dostupnosti rodinného psychoterapeuta a mediátora – v souvislosti se zaváděním Cochemské praxe v Pardubickém kraji, která se využívá při rozvodovém řízení, se zvýšila poptávka po službách mediátora a rodinného terapeuta
- Rozvoj sociálního bydlení zejména pro cílovou skupinu samoživitelů s dětmi v krizové situaci – ze strany aktérů, kteří pracují s ohroženými dětmi, byla reflektována silná potřeba krizového bydlení pro samoživitele s dětmi v nepříznivé životní situaci

Na základě těchto zjištění se lokální síťářka ve své činnosti zaměřovala na tato témata:

- Včasné podchycení případů ohrožených dětí v ORP Přelouč (zahrnuje první 3 potřeby)
- Koncepce sociálního bydlení v ORP Přelouč

Shrnutí ze síťování

Dosavadní nejvýznamnější činnost lokální síťářky je v textu níže rozdělena dle tematických okruhů, kterými se zabývala.

Včasné podchycení případů ohrožených dětí v ORP Přelouč

Lokální síťářka organizovala dvě setkání s aktéry z lokality Chvaletice. Setkání se účastnili zástupci Městské policie Chvaletice, výchovná poradkyně a metodička prevence, sociální pracovníce OSPOD, kurátorka pro mládež, vedoucí služby SAS Podpora rodiny. Cílem setkání bylo vzájemné představení kompetencí jednotlivých aktérů a hledání průsečíků pomoci ohroženým rodinám a dětem. Všichni zúčastnění považovali setkání za přínosné a došlo k navázání spolupráce. Lokální síťářka celé setkání facilitovala.

Účastníkům setkání se jako nejdůležitější jevila snaha zamezit rozvinutí rizikového chování u dětí v obci Chvaletice. Aktéři se shodli na potřebách zajistit školního psychologa ve Chvaleticích, bezpečný prostor a podporu pro trávení volného času dětí v obci Chvaletice. S ohledem na zjištěné potřeby si škola v průběhu roku zajistila školního psychologa.

Vzhledem k požadavkům škol dozvědět se více o nabídce sociálních služeb na území ORP uskutečnila lokální síťářka společně s vedoucí SAS Charity Přelouč a kurátorkou pro mládež setkání s učitelským sborem ZŠ Choltice, kde došlo k vyjasnění kompetencí



Foto: 2. setkání aktérů ve Chvaleticích

pracovníků OSPOD a byla představena služba Podpora rodiny na praktických příkladech. V rámci diskuse se ukázalo, že je potřebné využívat již existujících platforem mezirezortní spolupráce. Ze strany OSPOD jsou to případové konference, kam je možné přizvat učitele daného dítěte, a ze strany škol jsou to výchovné komise, kam může škola pozvat sociální pracovníci OSPOD - kurátorku pro mládež.

V současné době lokální síťka připravuje stejný typ setkání i na dalších školách, včetně mateřských. Cílem setkání je, aby školy byly schopné včas identifikovat problémy v rodině a dokázaly rodinám zprostředkovat kontakty na odborné služby v lokalitě. S ohledem na tuto potřebu, která zaznívala z více lokalit, proběhlo celokrajské mezirezortní setkání Spolu a včas, kde se zástupci škol měli možnost lépe seznámit se způsobem práce vybraných odborných služeb (SVP, PPP, OSPOD, SAS) a získat celkový přehled o nabídce sociálních služeb v oblasti.

Řešení bytové problematiky rodin s dětmi v krizové situaci v ORP Přelouč

Aktéři z řad sociálních služeb vnímají nedostatek dostupných bytů pro rodiny s dětmi. V ORP Přelouč chybí krizové bydlení pro rodiny s dětmi. Potřeba krizového bydlení se nejvíce týká rodičů samoživitelů. V takovém případě je nezbytné ze strany aktérů nabídnout rodině bydlení alespoň na přechodné období, než se situace v rodině stabilizuje. Bez této formy podpory mají pracovníci sociálních služeb omezené možnosti situaci rodiny ovlivnit. V současné době je taková rodina nucena odstěhovat se z Přelouče, což s sebou přináší další rizika pro dítě např. změna školy, adaptace na nové prostředí atd. Proto síťka iniciovala setkání s Agenturou pro sociální začleňování (ASZ), která se bydlením jako jedním z témat sociálního vyloučení zabývá. Město Přelouč ke spolupráci s ASZ nakonec nepřistoupilo.

Na zdravotně-sociální komisi prezentovala síťka společně s vedoucí soc. odboru potřebu zpracování koncepce sociálního bydlení, která by byla jedním z podkladů pro žádost o dotaci na vybudování potřebného bydlení pro rodiny s dětmi v krizové situaci. Tento požadavek byl komisí akceptován a následně předán Radě města.

Potřeby dítěte (a jeho rodiny) a úrovně podpory

Níže uvedený popis odpovídá horizontální úrovni sítě služeb, tedy jednotlivým potřebám dětí, a vertikální úrovni sítě, tedy jednotlivým úrovním podpory dítěte (podrobně viz obrázek č. 1: Úrovně podpory dítěte a rodiny z hlediska jejich potřeb). Potřeby dětí byly odvozeny ze strukturovaného vyhodnocování situace dítěte a rodiny dle zákona č. 359/1999 Sb., o SPOD.

Potřeby dítěte

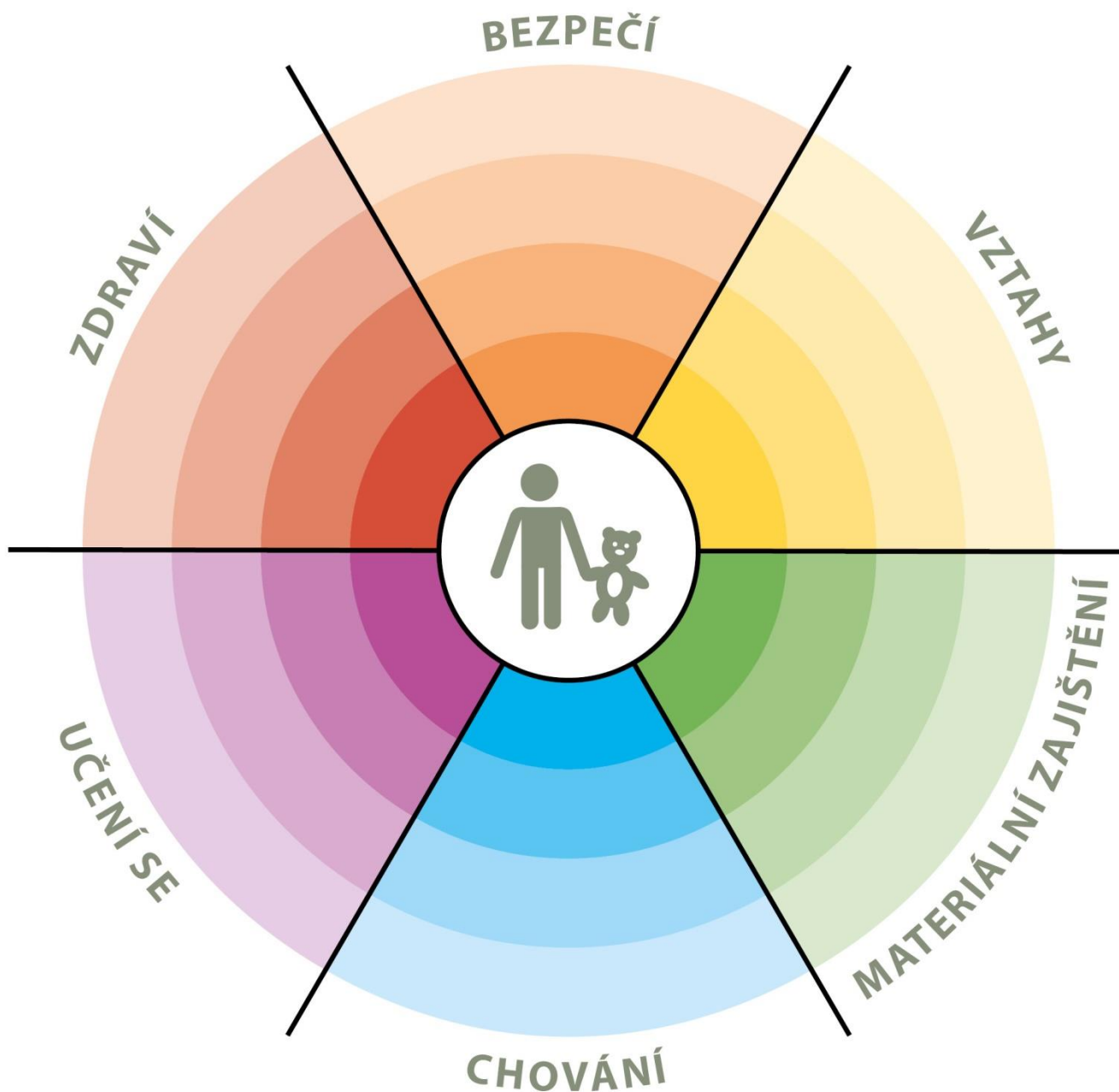
- **Vztahy:** potřeba rozumět vztahům k blízkým osobám, potřeba stabilních a bezpečných vazeb, vrstevnických vztahů, pozitivního vztahu k sobě samému apod.
- **Bezpečí:** potřeba bezpečného prostředí (prostředí rodiny i komunity), subjektivního pocitu bezpečí, životní stability, srozumitelnosti okolního světa, rozvoje kompetencí k rozpoznání nebezpečí apod.
- **Zdraví:** potřeba celkové duševní a tělesné pohody, dobrá péče o zdravotní stav dítěte, vztah k vlastnímu zdraví, podmínky pro zdravý vývoj apod.
- **Učení se:** potřeba poznávání okolního světa, porozumění událostem, nabývání zkušeností, motivace k učení a poznávání, rozvoj zvědavosti a sebepoznání apod.
- **Chování:** potřeba poznávat hranice, učit se normám, rozumět vlastnímu chování, mít respekt k ostatním apod.
- **Materiální zajištění:** potřeba zajištění základních životních potřeb tak, aby byl umožněn zdravý vývoj dítěte, přiměřená výživa, odpovídající vybavení včetně školních nebo zdravotních pomůcek apod.

Aktéři podpory dítěte a rodiny

- **Aktéři přímé podpory dítěte:** služby a další podpůrné aktivity směřující přímo k dítěti na bázi individuálního přístupu, zároveň jde o služby umožňující přímý přístup dítěte (dítě samo se může na poskytovatele služby obrátit), zaměření na dítě je odvozeno z Úmluvy o právech dítěte a zákona o SPOD, které připouštějí možnost ochrany dítěte v situacích, kdy dojde k narušení vztahu mezi dítětem a rodičem.
- **Aktéři přímé podpory rodiny:** služby a další podpůrné aktivity směřující k podpoře rodiny tak, aby byla schopna naplnit ochrannou a podpůrnou roli vůči dítěti, tedy služby posilující kompetence rodičů, podpora zahrnuje vždy zároveň dítě i rodiče.
- **Aktéři širší podpory:** jedná se o služby a další podpůrné aktivity, jejichž primárním účelem není poskytování specifické podpory rodinám a dětem, rodiny a děti spadají do cílové skupiny poskytovatelů těchto služeb, přitom je podstatné, zda si aktéři jsou své role vědomi a naplňují ji.
- **Podpora v rámci komunity:** komunita je pojímána jako významný zdroj podpory. Zdroje obce a lokality je důležité popsat a provázat s potřebami rodin a dětí, komunitní zdroje jsou považovány za rozsáhlý, ale doposud málo využitý potenciál podpory dětí a rodin.

Obrázek č. 1

ÚROVNĚ PODPORY DÍTĚTE A RODINY Z HLEDISKA JEJICH POTŘEB



Úrovně podpory:

- aktéři přímé podpory dítěte
- aktéři přímé podpory rodiny
- aktéři širší podpory
- podpora v rámci komunity

Optimální a reálná síť služeb reagující na potřeby dětí (a jejich rodin) na úrovni obcí s rozšířenou působností

Model sítě služeb na území ORP je pro účely projektu definován tak, že se **jedná o výčet aktérů, kteří v dané lokalitě přispívají k naplnění potřeb dětí**, tedy tvoří podpůrnou síť pro rodiny s dětmi s působností na území konkrétního ORP, včetně služeb nadregionálních. **Výčet aktérů je odvozen od otázky:**

„Kdo a jak je schopen naplnit potřeby dětí a rodin žijících v tomto regionu?“

Jak chápeme optimální a reálnou síť služeb?

Optimální síť služeb je modelovou, žádanou podobou sítě, reálná síť služeb je zjištěným obrazem sítě aktérů v dané lokalitě (regionu). Porovnáním modelu a reálné místní sítě je možné zjistit, jaké služby je třeba v lokalitě dále rozvíjet.

Optimální síť služeb

Model **optimální sítě služeb** je výčtem možných aktérů, kteří jsou relevantní k naplnění jednotlivých potřeb dětí na všech čtyřech úrovních podpory². Model nastiňuje, jak by síť měla vypadat, aby z ní žádná rodina „nevypadla“ a děti v lokalitě mohly žít v bezpečí ve vlastních rodinách. To je cílový stav i z hlediska transformace systému péče o ohrožené děti a rodiny. Z hlediska samosprávy jde o zajištění kvality života rodin v území, které spravují.

Aktéři přitom nejsou vymezeni svou rezortní příslušností, **ale rozsahem aktivit, které ve prospěch dětí vykonávají nebo by vykonávat mohli**. V praxi jsou aktivity aktérů v mnoha případech nastaveny spíše zvykově³ a nejsou využívány v plném rozsahu, případně nejsou využívány alternativně. Využití kapacit stávajících aktérů v lokalitě v maximálním možném rozsahu je přitom vysoce efektivním způsobem pokrytí potřeb dětí a rodin. Model optimální sítě **není a ani nemůže být vyčerpávajícím výčtem aktérů**. Je to způsobeno jednak odlišnou podobou jednotlivých lokalit a jejich potřeb, jednak širokou škálou služeb pro děti a rodiny. Model optimální sítě služeb má inspirativní (vzorový) charakter. Popis rolí aktérů sítě naleznete v příloze dokumentu.

Model optimální sítě jako inspirace pro tvorbu sítě

Model optimální sítě služeb je **v první řadě inspirací pro to, jakým způsobem je možné uvažovat o potřebách dětí a možnostech jejich naplnění**. Zároveň otevírá širší, někdy netradiční náhled na jednotlivé aktéry a rozsah jejich činnosti.

Reálná síť služeb

Reálná síť služeb na území ORP je výčtem aktérů, kteří skutečně pokrývají potřeby v místě žijících dětí a rodin. Není přitom podstatné, zda je aktér přítomen přímo v lokalitě, nebo je pro děti a rodiny služba dostupná z jiného ORP či kraje.

Reálná síť služeb má **odlišnou podobu v každé lokalitě**, kdy kromě v místě působících aktérů odráží též specifické potřeby dětí a rodin dané především podmínkami lokality.

² Viz obrázek č. 1: Úrovně podpory dítěte a rodiny z hlediska jejich potřeb.

³ Činnost aktérů podpůrné sítě pro děti a rodiny je vymezena v první řadě příslušnými zákony, nicméně je žádoucí zamýšlet se nad hranicemi jejich kompetencí – co všechno by každý aktér mohl dělat, včetně rezortních přesahů a aktivního zapojení do případové práce.

Síť služeb v každé lokalitě by měla zahrnovat zejména služby preventivního charakteru, služby vzájemně propojené a navazující a zároveň by měla být dostatečně pružná tak, aby reagovala na měnící se potřeby dětí a rodin.

Analýza reálné sítě služeb a návrh její optimální podoby

Analýza reálné sítě služeb zahrnuje přehled aktérů místní sítě – jsou zde zachyceni dostupní aktéři ve všech rolích, v nichž mohou působit, a reagovat tak na potřeby dětí v různých oblastech (vztahy, bezpečí, zdraví, učení se, chování a materiální zajištění) – podrobně viz tabulka č. 1. Reálná síť odráží výstupy mapování provedeného lokálním síťářem a výstupy spolupráce s místními aktéry. Aktéři jsou v tabulce uvedeni typologicky dle subjektu či typu služby. Míra podrobnosti popisu aktérů závisí na velikosti lokality a počtu aktérů.

Kde je prostor pro rozvoj sítě – návrhová část

Reálnou síť služeb zjištěnou v rámci lokality síťáři porovnávali s modelem optimální sítě služeb a s rozsahem potřeb dětí a rodin v lokalitě. Byly tak zjištěny:

- potřeby, které jsou naplněny dostatečně;
- potřeby, které nejsou naplněny vůbec, protože příslušní aktéři nejsou v lokalitě dostupní (nevyplněná, bílá místa v tabulce);
- potřeby, které nejsou naplněny dostatečně z důvodu kapacity, dostupnosti, zacílení služby apod. (aktéři označeni barevně – **oranžovou barvou**); jedná se o oblast dalšího možného rozvoje.

Podrobnější popis a zhodnocení sítě k jednotlivým oblastem potřeb (např. vztahy, bezpečí, zdraví a další) najdete v komentáři k tabulce sítě služeb. Obsahem jsou i doporučení pro rozvoj místní sítě v jednotlivých oblastech.

Jak může být analýza reálné sítě služeb využita?

Analýza bude sloužit představitelům samospráv, poskytovatelům služeb a jejich klientům, donátorům nebo dalším osobám a organizacím, kteří mohou podpořit rozvoj potřebných služeb. Na základě zjištění popsanych analýzou reálné sítě služeb mohou uplatňovat požadavky na další rozvoj sítě (např. v rámci projektových žádostí, komunitních plánů, dotačních programů apod., kdy analýza reálné sítě služeb slouží jako relevantní podklad prokazující podrobné nadresortní zmapování dostupných služeb).

OPTIMÁLNÍ SÍŤ SLUŽEB PRO DĚTI A JEJICH RODINY

		ÚROVNĚ PODPORY			
		aktéři přímé podpory dítěte	aktéři přímé podpory rodiny	aktéři širší podpory	podpora v rámci komunity
POTŘEBY DÍTĚTE	VZTAHY žít v bezpečném vztahu k sobě, k rodině a komunitě, být přijímán	<ul style="list-style-type: none"> psycholog, psychiatr svěpomocná skupina nízkoprahové zařízení pro děti a mládež (NZDM), terénní pracovník metodik primární prevence, školní metodik prevence programy pro třídní kolektivy inkluzivní programy školní psycholog výchovný poradce učitel, vychovatel služby náhradní rodinné péče (např. kontakt s rodinou) sociální pracovník pobytového zařízení sociálně-aktivizační služba pro rodiny s dětmi (SAS) krizové centrum orgán sociálně-právní ochrany dětí (OSPOD) 	<ul style="list-style-type: none"> rodinné centrum rodinná poradna rodinné konference mediace SAS NZDM OSPOD 	<ul style="list-style-type: none"> volnočasové aktivity (sport, skaut, umělecké kroužky) intervenční centrum poradna pro oběti trestných činů 	<ul style="list-style-type: none"> komunitní centrum komunitní akce zázemi pro setkávání sousedské spolky svěpomocné skupiny
	BEZPEČÍ žít v bezpečí a stabilitě	<ul style="list-style-type: none"> NZDM, terénní pracovník kontaktní centrum, terénní program pro uživatele návykových látek volnočasové aktivity krizové centrum linka bezpečí škola, školní poradenské pracoviště (ŠPP) peer program komunitní centrum středisko výchovné péče (SVP) - ambulantní zařízení pro děti vyžadující okamžitou pomoc (ZDVOP) lékař učitel Policie ČR, městská policie, asistent prevence kriminality OSPOD 	<ul style="list-style-type: none"> SAS NZDM, terénní pracovník asistent prevence kriminality krizová linka pro rodiče osvěta programy primární prevence rodinné centrum rodinná poradna rodinné konference intervenční centrum rodičovská skupina kontaktní centrum, terénní program pro uživatele návykových látek krizová respitní péče program podpory sousedství OSPOD 	<ul style="list-style-type: none"> Policie ČR, městská policie, asistent prevence kriminality sociální pracovník na obci poradna pro oběti trestných činů starosta, samospráva soud specialista na prevenci na úrovni obce nebo kraje integrováný záchranný systém 	<ul style="list-style-type: none"> dny sousedství preventivní akce v obci osvěta bezpečná hřiště, prostor pro volnočasové aktivity
	ZDRAVÍ vyrůstat v celkové tělesné a duševní pohodě	<ul style="list-style-type: none"> pediatri, pediatrická sestra pečovatelská služba raná péče škola, školní programy podpory zdraví NZDM, terénní pracovník kontaktní centrum, terénní program pro uživatele návykových látek dětský psychiatr, psycholog škola, školní psycholog dětský terapeut OSPOD 	<ul style="list-style-type: none"> SAS raná péče kontaktní centrum, terénní program pro uživatele návykových látek domácí sestra psychiatri, psycholog pro dospělé respitní služba rodinná terapie OSPOD 	<ul style="list-style-type: none"> nemocnice – dětské oddělení pohotovost specialisté – např. dětská chirurgie, ORL, apod. poradna pro závislosti (AT poradna) ozdravná léčebna 	<ul style="list-style-type: none"> preventivní akce na podporu zdraví osvěta dotace obce/kraje na akce na podporu zdraví (vitaminy, ovoce) nebo zlepšování životního prostředí podpora sportu (zázemi)
	UČENÍ SE rozdvíjet svůj potenciál, mít radost z poznávání a učení	<ul style="list-style-type: none"> škola sociální pedagog, školský sociální pracovník výchovný poradce pracovník primární prevence NZDM, terénní pracovník volnočasové aktivity pedagogicko-psychologická poradna (PPP) SVP lékař podpora školní přípravy (doučování) asistent pedagoga OSPOD 	<ul style="list-style-type: none"> PPP, SVP SAS rodinné centrum (výchova, učení) sociální pedagog, školský sociální pracovník škola, školní psycholog výchovný poradce etoped, psycholog OSPOD 	<ul style="list-style-type: none"> ŠPP dům dětí a mládeže (DDM) škola (přesah do komunity) SVP 	<ul style="list-style-type: none"> zázemi pro vzdělávání (knihovny, prostory pro kroužky, poznávací stezky) ocenění vzdělávání (učitelé, žáci, vědci) kulturní akce zahraníční spolupráce dotace obce na pomůcky, dojíždění (do školy)
	CHOVÁNÍ znát hranice, dostat povzbuzení, učit se respektu k sobě i ostatním	<ul style="list-style-type: none"> peer program škola (práce s konkrétním dítětem) asistent pedagoga odborná poradenská pomoc (psycholog, etoped, psychiatr) resocializační program SVP pobytová služba (krátkodobá) probační a mediální služba (PMS) OSPOD 	<ul style="list-style-type: none"> škola (poradenská, spolupráce s rodiči) SAS NZDM - rodičovské skupiny SVP (poradenská/ambulantní služby) asistované kontakty a předávání OSPOD 	<ul style="list-style-type: none"> škola (klíma, práce s kolektivy, apod.) volnočasové aktivity zaměřené na posilování zdravých vztahů (skaut, Sokol, sport) církev PMS, resocializační program krizový pobyt 	<ul style="list-style-type: none"> sousedské a komunitní akce BESIP
	MATERIÁLNÍ ZAJIŠTĚNÍ mít zajištěny základní potřeby, nemít hlad, mít dobré zázemí	<ul style="list-style-type: none"> rodinné centrum krizové centrum materiální a potravinová pomoc dům na půl cesty ZDVOP pobytová služba OSPOD 	<ul style="list-style-type: none"> občanská poradna dluhová poradna sociální pracovník obce SAS sociální rehabilitace materiální a potravinová pomoc právní pomoc azylové bydlení sociální bydlení nadace a nadační fondy OSPOD 	<ul style="list-style-type: none"> úřad práce bytová koncepce města komunitní akce zázemi pro setkávání 	<ul style="list-style-type: none"> program obědy do škol pracovní příležitosti obce

Analýza reálné sítě služeb a návrh její optimální podoby v ORP Přelouč

Tabulka č. 1

		ÚROVNĚ PODPORY			
		aktéři přímé podpory dítěte	aktéři přímé podpory rodiny	aktéři širší podpory	podpora v rámci komunity
POTŘEBY DÍTĚTE	VZTAHY žít v bezpečném vztahu k sobě, k rodině a komunitě, být přijímán	<ul style="list-style-type: none"> psycholog psychiatr NZDM, terénní pracovník metodik primární prevence, školní metodik prevence školní psycholog programy pro třídní kolektivy výchovní poradci učitel, vychovatel inkluzivní programy služby náhradní rodinné péče (např. kontakt s rodinou) krizové centrum SAS OSPOD 	<ul style="list-style-type: none"> rodinné centrum rodinná poradna rodinné konference mediace SVP asistované kontakty a předávání SAS NZDM OSPOD 	<ul style="list-style-type: none"> škola volnočasové aktivity (sport, skaut, umělecké kroužky) 	<ul style="list-style-type: none"> sousedské a komunitní akce zázemí pro setkávání
	BEZPEČÍ žít v bezpečí a stabilitě	<ul style="list-style-type: none"> NZDM, terénní pracovník Kontaktní centrum, terénní program pro uživatele drog volnočasové aktivity krizové centrum linka bezpečí škola, školní poradenské pracoviště ZDVOP 	<ul style="list-style-type: none"> SAS terénní pracovník rodinná poradna rodinné centrum rodinné konference intervenční centrum kontaktní centrum, terénní program pro uživatele návykových 	<ul style="list-style-type: none"> Policie ČR, městská policie sociální pracovník na obci Chvaletice starosta, samospráva soud poradna pro oběti trestných činů (PMS) specialista na prevenci na úrovni obce nebo kraje 	Bezpečná hřiště, prostor pro volnočasové aktivity

	<ul style="list-style-type: none"> • lékař • učitel • policie ČR, městská policie • OSPOD 	<ul style="list-style-type: none"> • látek • krizová linka pro rodiče • OSPOD 	<ul style="list-style-type: none"> • integrovaný záchranný systém 	
<p>ZDRAVÍ</p> <p>vyrůstat v celkové tělesné a duševní pohodě</p>	<ul style="list-style-type: none"> • Pediatr • pečovatelská služba • raná péče • školní programy podpory zdraví • NZDM, Kontaktní centrum, terénní pracovník pro uživatele návykových látek • dětský psychiatr, psycholog • školní psycholog • dětský terapeut • OSPOD 	<ul style="list-style-type: none"> • SAS • raná péče • kontaktní centrum, terénní program pro uživatele návykových látek • psychiatr, psycholog pro dospělé • rodinná terapie • OSPOD 	<ul style="list-style-type: none"> • Nemocnice – dětské oddělení • pohotovost • specialisté • poradna pro závislosti 	<ul style="list-style-type: none"> • preventivní akce na podporu zdraví • Osvěta • dotace obce, kraje na akce na podporu zdraví nebo zlepšování životního prostředí • podpora sportu
<p>UČENÍ SE</p> <p>rozvíjet svůj potenciál, mít radost z poznávání a učení</p>	<ul style="list-style-type: none"> • Škola • výchovný poradce • pracovník primární prevence • NZDM, terénní pracovník • volnočasové aktivity • PPP • podpora školní přípravy (doučování) • asistent pedagoga • OSPOD 	<ul style="list-style-type: none"> • PPP • SAS • rodinné centrum (výchova, učení) • školní psycholog • výchovný poradce • etoped • psycholog • OSPOD 	<ul style="list-style-type: none"> • ŠPP • DDM • ZUŠ • škola (meziresortní spolupráce) • SVP 	<ul style="list-style-type: none"> • Zázemí pro vzdělávání (knihovny atd....) • oceněné vzdělávání • kulturní akce • zahraniční spolupráce
<p>CHOVÁNÍ</p> <p>znát hranice, dostat povzbuzení, učit se respektu k sobě i ostatním</p>	<ul style="list-style-type: none"> • škola (práce s konkrétním dítětem) • asistent pedagoga • odborná poradenská činnost (psycholog, etoped, psychiatr) • SVP • Pobytová služba • PMS • OSPOD 	<ul style="list-style-type: none"> • Škola (poradenství, spolupráce s rodiči) • SAS • NZDM – rodičovské skupiny • SVP – poradenské, ambulantní služby • asistované kontakty a předávání • OSPOD 	<ul style="list-style-type: none"> • Škola (klíma, práce s kolektivy) • Volnočasové aktivity zaměřené na posilování vztahů (skaut, Sokol, sport) • církev • PMS • krizový pobyt 	<ul style="list-style-type: none"> • Sousedské a komunitní akce

	<p>MATERIÁLNÍ ZAJIŠTĚNÍ</p> <p>mít zajištěny základní potřeby, nemít hlad, mít dobré zázemí</p>	<ul style="list-style-type: none"> • Rodinné centrum • krizové centrum • materiální a potravinová pomoc • dům na půl cesty • ZDVOP • Pobytová služba • OSPOD 	<ul style="list-style-type: none"> • SAS • Materiální a potravinová pomoc • právní pomoc • azylové bydlení • sociální bydlení 	<ul style="list-style-type: none"> • ÚP • bytová koncepce města • komunitní akce • zázemí pro setkávání 	<ul style="list-style-type: none"> • pracovní příležitosti obce
--	--	---	--	---	--

Komentář k tabulce sítě služeb a naplňování potřeb dětí (a jejich rodin) v ORP Přelouč a návrh k optimalizaci sítě

VZTAHY – žít v bezpečném vztahu k sobě, k rodině a komunitě, být přijímán

Potřeby dětí v oblasti vztahů jsou na úrovni přímé podpory dítěte v Přelouči zabezpečeny Nízkoprahovým klubem pro děti a mládež Jakub klub, který se zaměřuje mimo jiné na vztahovou problematiku (vztahy dětí s vrstevníky).

V Přelouči není zastoupena bezplatná psychologická, psychoterapeutická a psychiatrická péče pro rodinu a dítě. Bezplatně je možné se na psychologa obrátit v Pardubicích, například v některých sociálních službách nebo v pedagogicko-psychologické poradně, jejíž kapacita je však nedostatečná, což se projevuje zejména dlouhou čekací dobou. Zpoplatněné psychologické služby mají větší klientskou kapacitu. Taktéž je v lokalitě nedostatečně zabezpečena péče dětských psychiatrů. V Pardubicích působí pouze jeden dětský psychiatr, další jsou pak v Chrudimi a Hradci Králové, což pro znevýhodněné rodiny znamená ztíženou dostupnost. Nevýhodou je především nemožnost rychle reagovat na akutní situaci ohroženého dítěte. Také krizové centrum je pro některé klienty těžko dostupné, protože se nachází v Chrudimi. Nedostatečně je rovněž pokrytá služba asistovaný kontakt a mediace.

Významným aktérem přímé podpory dítěte v oblasti vztahů je škola, zejména třídní učitel, který je s dítětem i s rodiči v častém kontaktu. Dalším aktérem přímé podpory dítěte je metodik primární prevence a výchovný poradce, kteří aktivně pracují se vztahy ve třídě, spolupracují se službami a s OSPOD. Na základních školách v Přelouči a ve Chvaleticích působí školní psycholog, který rovněž pracuje se vztahy v třídních kolektivech. V rámci preventivních programů na škole, či v návaznosti na výskyt rizikového chování, školy realizují programy pro třídní kolektivy. Ve všech školách v ORP působí výchovný poradce, jehož úkolem je vyhledávání ohrožených dětí a následná práce s nimi a jejich rodinami. Na malotřídkách je tato pozice často dublována s pozicí ředitele.

Učitelé většinou nemají dostatečné kompetence a čas se v rámci inkluzivních programů věnovat individuálně dětem, které vyžadují specifický přístup v rámci inkluze. Potřeby dětí v náhradní rodinné péči zabezpečují zejména organizace Charita Přelouč, Poradna pro rodinu Pardubického kraje, Amalthea z.s. Chrudim, DaR o.p.s., Vesta Pardubice, z.s., Křídla pro pěstouny, z.s. V regionu a okolí působí sociálně aktivizační služby pro rodiny s dětmi – Podpora pro rodinu Charita Přelouč, Abatab, Amalthea z.s. Chrudim. Organizace Most Pro poskytuje sociálně aktivizační službu pro cizince. Úlohou OSPOD je mimo jiné podpořit rodinu a pomoci jí vyhledat vhodné zařízení. V případech, kdy dítě svým ohrožením spadá do § 6 zákona č. 359/1999 Sb., jedná OSPOD podle zákona. V oblasti přímé podpory rodiny působí v Přelouči RC Sluníčko, ve Chvaleticích RC Hnízdečko, která nabízí pravidelné aktivity pro maminky s dětmi od narození do šesti let a také jednorázové kulturní, vzdělávací a sportovní aktivity pro rodiny. Další institucí, kam se může obrátit rodina v rámci odborného poradenství, je Poradna pro rodinu Pardubického kraje. Služby mediace jsou v regionu rozdělené na zpoplatněné a bezplatné. Tyto bezplatné služby lze využít znevýhodněnými rodinami v rámci Probační a mediační služby v Pardubicích, Amalthey z.s.v Chrudimi a v Centru psychologicko-sociálního poradenství Středočeského kraje (detašované pracoviště Kolín). V

rámci sociálně-aktivizačních služeb je práce s rodinou zaměřena na všechny oblasti spokojeného rodinného života, včetně posilování rodinných vztahů. Obětem domácího násilí, v rámci nového projektu také i pachatelům těchto činů, poskytuje své služby Intervenční centrum SKP-centra. Oběti trestných činů se mohou obrátit na poradnu Probační a mediační služby. V ORP se lidé setkávají na různých komunitních akcích. Tyto aktivity mají velký potenciál podporovat přirozené vztahy v lokalitě.

Prostor pro rozvoj sítě:

Situaci dětí a rodin by v mnohých oblastech podpořila lepší dostupnost dětských psychologů, psychiatrů a rodinných psychoterapeutů v akutní fázi případu. Potřeba posilování kvalitních vztahů dětí by také mohla být podpořena více příležitostmi pro děti ze znevýhodněných rodin zapojit se do volnočasových aktivit. Na základních školách je otevřena příležitost k podpoře pedagogů v rámci inkluze, rozšíření školního poradenského pracoviště o školního psychologa, sociálního pedagoga a speciálního pedagoga. Jejich přítomnost ve škole je však v současné době závislá na projektech MŠMT a finančních možnostech školy. Dalším zdrojem podpory v oblasti vztahů v rodině může být využití rodinných konferencí, které nabízí RK Centrum. Rodinné konference jsou koordinovaná setkání širší rodiny a blízkých osob za účelem podpory rodiny a hledání zdrojů opory.

BEZPEČÍ – žít v bezpečí a stabilitě

Přímým aktérem podpory dítěte v oblasti bezpečí je škola a školní poradenské pracoviště. Především se jedná o dostupnost preventivních programů na téma šikany, rizik spojených s používáním internetu atd. Důležitým aktérem ve škole je výchovný poradce, se kterým mohou děti řešit mimo jiné i pocity ohrožení. Vhodné je také zapojení učitelů do případové práce s ohroženými dětmi, rozvoj jejich kompetencí a povědomí o ohlašovací povinnosti. V Přelouči funguje terénní program pro uživatele návykových látek organizace Laxus. Terénní sociální pracovníci se pohybují v místech, kde tráví děti a mladí lidé volný čas a přítomnost pracovníků zde působí preventivně (ačkoliv jejich hlavní náplní práce je přímý kontakt s uživateli). V současné době služba nepokrývá potřebu terénní práce pro uživatele návykových látek v okolních obcích. Například ve Chvaleticích, kde se cílová skupina ohrožených dětí a mladých lidí vyskytuje, terénní program není dostupný. Potřeby dětí v oblasti bezpečí jsou saturovány v Přelouči fungujícím nízkoprahovým zařízením pro děti a mládež, které zajišťuje bezpečné trávení volného času a nabízí řadu preventivních programů zaměřených mimo jiné na téma bezpečí. Pro děti z okolních obcí je klub nedostupný a tato potřeba saturována není. V lokalitě funguje mnoho volnočasových aktivit, které zajišťují dětem plnohodnotné trávení volného času. Potřebu bezpečí řeší i krizové centrum, které má však sídlo v Chrudimi či v Hradci Králové. Pro děti, které se ocitly v krizové situaci, jsou v Pardubicích k dispozici kapacity ZDVOP. Ohrožené děti spadající pod § 6 zákona č. 359/1999 Sb. jsou v oblasti bezpečí podporovány místním OSPOD. Přímá podpora rodiny probíhá zejména skrze místní sociálně-aktivizační služby, Poradnu pro rodinu Pardubického kraje či Intervenční centrum SKP-centra v Pardubicích. V regionu funguje také krizová linka pro rodiče. Z drogových služeb pracuje s rodinou, případně s rodiči Kontaktní centrum Laxus se sídlem v Pardubicích. Mezi aktéry širší podpory patří především zástupci Policie ČR, státní správy či samosprávy (sociální pracovníci, specialisté na prevenci). Podpora z komunity je v oblasti bezpečí zajišťována bezpečnými hřišti a prostory pro volnočasové aktivity.

Prostor pro rozvoj sítě:

Podpora města v oblasti terénních programů pro uživatele návykových látek a jejich rozšíření do celého regionu se zdá být nezbytná vzhledem k míře rozšíření omamných a psychotropních látek (zejména v Přelouči a Chvaleticích). Terénní pracovníci z organizace Laxus působí pouze v Přelouči, nikoliv však v okolních obcích. V oblasti bezpečí je vhodné podporovat práci přímo s dětmi, a to například prostřednictvím peer programů. Podporu rodin je vhodné více stimulovat skrze programy primární prevence. V regionu je prostor pro zintenzivnění spolupráce mezi aktéry v oblasti prevence a zajištění pozice asistenta prevence kriminality. I v oblasti bezpečí může být dalším zdrojem podpory využití rodinných konferencí.

ZDRAVÍ – vyrůstat v celkové tělesné a duševní pohodě

Potřeby zdraví dítěte jsou v oblasti pokryty především sítí pediatriů, kteří do své praxe zahrnují i práci s rodinou, mají oznamovací povinnost, spolupracují s OSPOD a jsou součástí případových konferencí. Dětem, které potřebují speciální podpůrné pomůcky, a jejich rodinám se věnuje středisko rané péče v Pardubicích. Oblast školních programů zaměřených na podporu zdraví není dostatečně zmapována, ale je pravděpodobné, že je toto téma v rozličné míře zastoupeno v preventivních programech či školních osnovách. V rámci nízkoprahového klubu pro děti a mládež probíhají programy zaměřené na nejrůznější témata v souvislosti s prožíváním kvalitního života, jejichž součástí je i téma zdraví a zdravého životního stylu. V ORP Přelouč je přímá péče o děti se závislostmi na návykových látkách zajištěna terénním programem organizace Laxus. Terénní pracovníci, kteří poskytují službu uživatelům návykových látek, působí pouze v Přelouči. V okolních obcích např. ve Chvaleticích terénní služba není dostupná. Podobně jako v oblasti vztahů je sice potřeba duševního zdraví zajištěna dětskými psychology, psychoterapeuty a psychiatrem, nevýhodou je ale malá kapacita těchto odborníků (psychiatra a bezplatných psychologů). To se projevuje nejčastěji dlouhou čekací dobou na vyšetření či sezení.

Příklad dobré praxe:

Na základních školách v Přelouči a ve Chvaleticích se ukázala velmi prospěšná role školního psychologa. Děti se na něj mohou obrátit s problémy souvisejícími s duševním zdravím, a i on sám může pomoci učitelskému sboru odhalovat případné rizikové jevy, které se ve škole vyskytnou.

Pokud dítě svým ohrožením spadá pod § 6, je úlohou OSPOD podpořit rodinu a pomoci jí vyhledat vhodné zařízení. Na úrovni podpory rodiny působí v ORP několik sociálně-aktivizačních služeb (viz oblast vztahů), které dětem a jejich rodinám mohou pomoci s vyhledáním pediatra a pomáhají rodině v péči o děti. Některé služby SAS se specializují na specifické cílové skupiny, např. **Most Pro pracuje s cizinci**, na rodiny s dětmi s poruchou autistického spektra se zaměřuje **SAS při Rodinném integračním centru**. Péče o duševní zdraví je u dospělých osob zajišťována psychology a psychiatry. Podobně jako u dětí je v některých organizacích v rámci služby možné využít psychologa bezplatně. Dále je zde možno využít i zpoplatněné služby. Výhodou zpoplatněných služeb je menší čekací doba na sezení. V případě zájmu o rodinné terapie se rodiny mohou obrátit na neziskové organizace například na Poradnu pro rodinu Pardubického kraje nebo využít soukromé psychology. V oblasti aktérů širší podpory působí v Přelouči poliklinika a výjezdové stanoviště Zdravotnické záchranné služby Pardubického kraje. V Pardubicích, Chrudimi i Kolíně je dostupná nemocnice, která dětem a rodinám poskytuje komplexní škálu péče o zdraví a pohotovost. V rámci komunitních aktivit je v Přelouči zajištěna podpora sportu, dostupnost kroužků a zájmových klubů.

Prostor pro rozvoj sítě:

Příležitostí pro kvalitnější pokrytí potřeb v oblasti zdraví je posílení kapacit týkajících se zejména duševního zdraví dětí i rodičů. Dále je zde prostor pro zapojení specialistů do mezirezortní spolupráce.

UČENÍ SE – rozvíjet svůj potenciál, mít radost z poznávání a učení

Největší potenciál naplňování potřeb v oblasti učení na úrovni přímé podpory dítěte mají bezpochyby školy. Aby však škola naplňovala všechny aspekty zdravého učení se, je z našeho pohledu nutné, aby děti vzdělávala s ohledem na jejich individuální potřeby, využívala podpůrných opatření, spolupracovala s celou rodinou a v případě potřeby byla také schopná zprostředkovat navazující služby. Proto je nutné, aby měly školy fungující školní poradenské pracoviště (výchovný poradce pracující s dítětem v kontextu jeho rodiny, metodik prevence schopný identifikovat prvotní signály potřeby podpory nebo ohrožení dítěte, asistenti pedagoga atd.), zároveň je žádoucí dostupná podpora školní přípravy (doučování). Úroveň naplňování těchto aspektů je v každé škole jiná. Potřeby v oblasti učení v regionu saturuje také fungující NZDM, které nabízí edukační programy pro děti (programy, přednášky), zprostředkování podpory školní přípravy, motivační programy, konzultace, včetně působení mimo školu (v terénu). Na úrovni podpory rodiny v tomto směru funguje v Přelouči sociálně-aktivizační služba, včetně zprostředkování služby rozvoje školských dovedností, podpora a motivace celé rodiny ke vzdělávání. Dále již zmiňovaný školní psycholog (pokud je ve škole přítomen) a výchovný poradce. Pedagogicko-psychologická poradna svou roli naplňuje, její kapacita je ale bohužel nedostačující vzhledem k dlouhým čekacím lhůtám. Počet dětí vyžadujících vyšetření v poradně stoupl mimo jiné v důsledku zavedení inkluzivního vzdělávání. Mimo školské

instituce může být v oblasti učení nápomocen také psycholog či etoped. Jejich dostupnost je však omezená z hlediska kapacity. Pro děti ohrožené dle § 6 zákona č. 359/1999 Sb. a jejich rodiny je v regionu dostupná pomoc OSPOD. Aktéry širší podpory jsou v této oblasti školní poradenská pracoviště či domov dětí a mládeže. Podporu v rámci komunity zajišťují v oblasti učení například zázemí pro vzdělávání, kulturní akce či zahraniční spolupráci.

Prostor pro rozvoj sítě:

Přímou podporu dětí i rodiny jako celku může ve školské sféře zajistit sociální pedagog či školský sociální pracovník, ti však v regionu nepůsobí, ačkoliv by je řada škol využila. Lokální síťarka vidí jako velkou příležitost v přítomnosti školních psychologů na všech devítiletých školách v ORP. V této oblasti rodinu mohou podpořit také rodinná centra, a to programy zaměřenými na podporu a rozvoj vzdělávání. Dalším prostorem pro rozvoj je pak zapojení škol či střediska výchovné péče do mezioblastních platforem (se sociálními službami či zdravotnickými aktéry), v současné době k tomuto propojení v ORP Přelouč však dochází pouze v malé míře.

CHOVÁNÍ – znát hranice, dostat povzbuzení, učit se respektu k sobě i ostatním

Potřeby dětí v oblasti chování zajišťuje z velké části škola. Učitel nebo asistent pedagoga na základě pozorování a komunikace s dítětem vyhodnotí jeho chování a dále s ním pracuje podle vnitřního řádu školy. Intenzita a kvalita takového postupu se v regionu v jednotlivých školách liší. Dalším významným aktérem v této oblasti je SVP, které zajišťuje ambulantní, pobytovou nebo internátní formou péče o děti s problémovým chováním. V současné době se však ukazuje nedostačující kapacita služby. Jsou dlouhé čekací doby a služba tak není vždy schopna pružně reagovat na potřeby sítě. Pro mladistvé pachatele zajišťuje podpůrné programy Probační a mediální služba. Pokud dítě svým ohrožením spadá pod § 6, je úlohou OSPOD podpořit rodinu ve vyhledávání vhodných zařízení. V oblasti podpory rodiny zde působí několik aktérů. Jde především o školu, SVP a nízkoprahové zařízení pro děti a mládež. Oblast práce těchto aktérů s celou rodinou není dostatečně zmapována, ve všech uvedených zařízeních a institucích je však péče orientována spíše na děti a je zde prostor pro větší zapojení a aktivizaci rodičů. Aktérem, který saturuje potřeby práce s rodinou v oblasti chování dítěte, jsou sociálně-aktivizační služby. V rámci neziskových organizací je částečně pokryta potřeba asistovaného kontaktu a předávání. Nedostupná je terénní forma služby. Jako v dalších oblastech je podpůrným aktérem ve specifických případech OSPOD. Volnočasové aktivity jsou dostupné zejména pro děti, které nepocházejí ze sociálně znevýhodněného prostředí. Oblast širší podpory zahrnuje práci školy zaměřenou na vytváření a udržování pozitivních vztahů ve třídě, zařazení tématu etiky a morálky do výuky. Nemalou roli sehrává v regionu církev, která taktéž poskytuje péči a aktivity pro rodiny a děti. V závažných případech je dostupný krizový pobyt ve ZDVOP. Oblast podpory v rámci komunity není dostatečně zmapována.

Prostor pro rozvoj sítě:

V regionu je méně dostupný resocializační program a školy se málo zapojují do přímé podpory rodiny pomocí např. podpůrných programů či nácviků dovedností v oblasti chování a zapojení rodičů. V tuto chvíli takové programy nefungují. Ukazuje se nedostatečná kapacita SVP a pobytových služeb pro děti s výchovnými problémy. Z výstupů mezirezortních setkání vyplývá, že povzbuzení ze strany školských aktérů může mít významný vliv na chování dětí s výchovnými problémy. Další možností rozvoje je peer program, jehož hlavním přínosem by byla podpora ohrožených dětí a mládeže ve škole i v životě prostřednictvím přejímání pozitivních vzorců od vrstevníků. Například může jít o dobrovolnický program, kdy studenti gymnázia pomáhají dětem s učením a mohou jím být dobrým vzorem i v životě. V lokalitě chybí resocializační program, ale na základě potřeby práce s rizikovou mládeží se připravuje program realizovat Charita Přelouč.

MATERIÁLNÍ ZAJIŠTĚNÍ – mít zajištěny základní potřeby, nemít hlad, mít dobré zázemí

Potřeby v oblasti materiálního zajištění uspokojuje v ORP Přelouč především materiální a potravinová pomoc ze strany Oblastní Charity Přelouč a OSPOD. Zajištění základních potřeb je pak možné prostřednictvím pobytu ve ZDVOP či domě na půl cesty (pro mladé dospělé). Nejbližší krizové centrum se nachází v Chrudimi, pro přímou podporu dítěte je tedy nedostupné.

Podporu rodičům v zajištění základní péče o děti zajišťuje v regionu sociálně-aktivizační služba, která řeší i pomoc v oblasti dluhového poradenství. Azylové bydlení pro matky s dětmi je dostupné v Pardubicích. Krizové bydlení pro celou rodinu v ORP Přelouč i širokém okolí chybí.

Prostor pro rozvoj sítě:

Město Přelouč nemá kapacity v otázce bydlení. V lokalitě není dostatek nájemních bytů a platí se vysoké kauce, což ztěžuje jejich dostupnost pro ohrožené rodiny s dětmi. Zároveň je ve městě nedostatek městských bytů, které by byly pro tuto cílovou skupinu cenově dostupnější. Nejpalčivější potřebou je pak dostupnost krizového bydlení pro rodiny s dětmi. V současné době se aktéři snaží konkrétními kroky směřovat k vytvoření analýzy jakožto možnému podkladu pro koncepci sociálního bydlení. Vypracováním tohoto dokumentu se aktérům bude lépe a včas reagovat na požadavky konkrétní dotační výzvy. Řada škol na Přeloučsku by uvítala také možnost čerpat finance z projektu Obědy do škol.

Modely spolupráce aktérů sítě

Spolupráce aktérů sítě služeb pro děti a **rodiny je stejně významným předpokladem stability a pevnosti sítě, jako přítomnost aktérů samotných.** Spolupráce a vzájemné vztahy aktérů tvoří pomyslné spojky mezi jednotlivými články sítě. Aktivita aktérů na sebe navazují, a tím jsou efektivnější a cílenější.

Předpokladem funkční spolupráce aktérů v rámci sítě je **dobrá znalost rolí – nejen ostatních aktérů, ale také svých vlastních.** Většině aktérů je připsána základní role (např. role učitele ve vzdělávání dětí), ale je důležité, aby si byli vědomi také svého významu pro naplňování dalších potřeb dětí (např. učitel jako důležitý aktér v oblasti zdraví dětí, bezpečí, chování, vztahů apod.). **Dobře nastavená spolupráce umožní reagovat bezprostředně na měnící se potřeby dítěte a rodiny.**

Spolupráce aktérů v lokalitě může mít mnoho podob, více či méně formálně ukotvených (viz obrázek č. 3: Modely spolupráce aktérů v lokalitě). Žádoucí jsou přitom zejména formy zahrnující větší počet aktérů a fungující na bázi dobrovolné dohody o spolupráci, tedy sledující společný cíl. Ve prospěch dětí ale působí v podstatě jakákoliv forma spolupráce, například i konzultace konkrétního případu.

Modelové schéma spolupráce aktérů jako inspirace a k čemu má sloužit

Modelové schéma spolupráce není vyčerpávajícím výčtem všech možných forem spolupráce aktérů, jde o inspirativní schéma, které lze podle potřeby dále doplnit. Tento model má mít jednak význam osvětový v tom smyslu, do jakých forem spolupráce se mohou aktéři zapojovat, jednak poukazuje na další možné, doposud nevyužívané formy, a může tak být podkladem pro další rozvoj spolupráce v lokalitě.

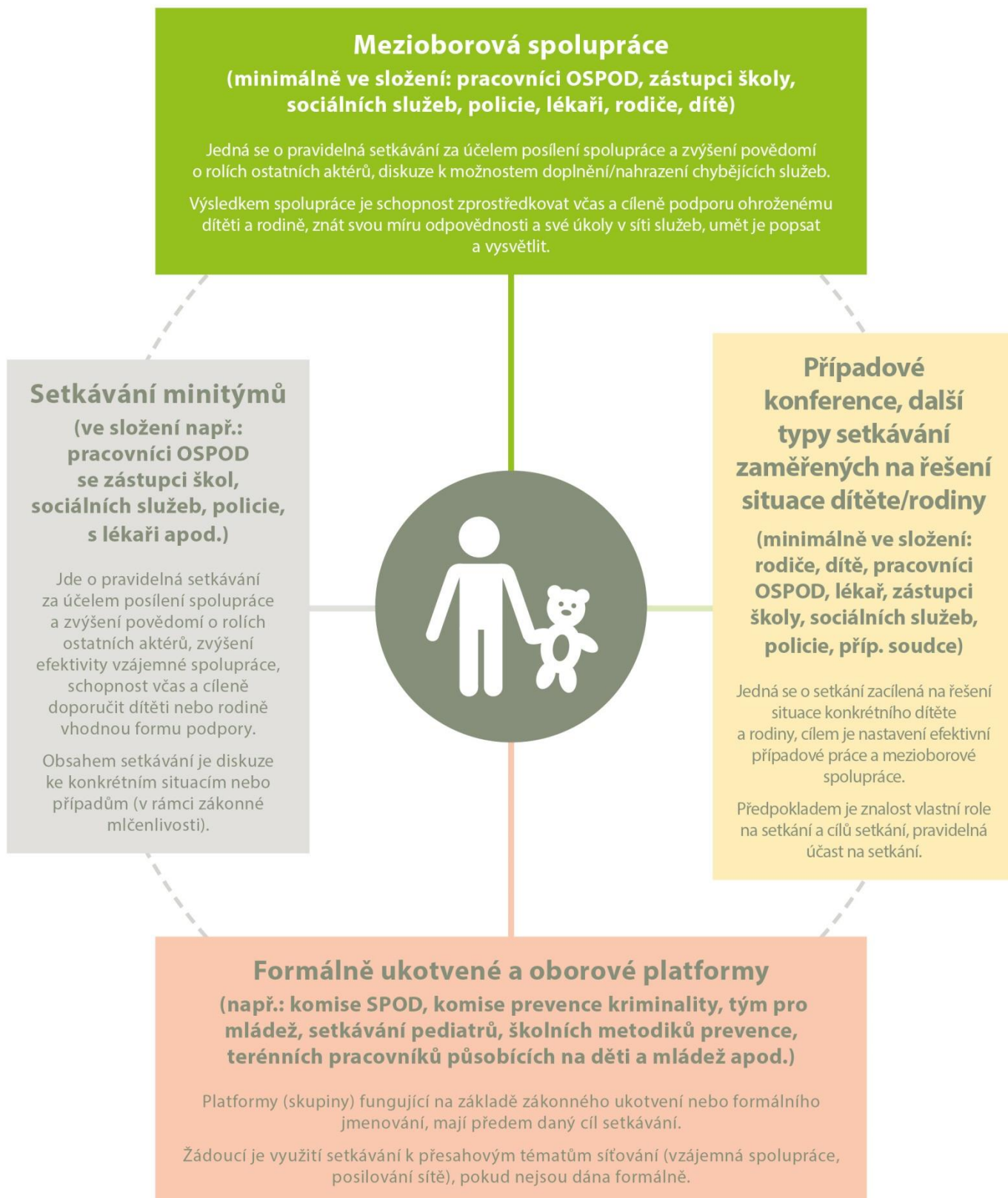
Lokální síťáři na základě provedeného mapování následně zpracovali **model spolupráce aktérů sítě služeb pro děti a rodiny na území konkrétního ORP,** kde do tabulky zachytili výčet existujících místních forem spolupráce (podrobně viz tabulka č. 2).

Popis jednotlivých kategorií schématu „Modely spolupráce aktérů v lokalitě“ (obrázek č. 3)

V obrázku č. 3 najdete vymezení příkladů různých modelů spolupráce aktérů sítě služeb. Mezioborová spolupráce je pro oblast podpory dětí a jejich rodin vnímána jako klíčová platforma (tedy platforma zahrnující co nejširší spektrum aktérů sítě služeb pro děti a jejich rodiny). Nicméně nezastupitelnou úlohu mají jakékoliv jiné, funkční formy setkávání a spolupráce, které se zabývají potřebami dětí a jejich rodin.

MODELY SPOLUPRÁCE AKTÉRŮ NA ÚROVNI OBCÍ S ROZŠÍŘENOU PŮSOBNOSTÍ


Obrázek č. 3



Spolupráce aktérů sítě v ORP Přelouč

Tabulka č. 2

	Mezioborová spolupráce	

Setkávání mini týmů		Případové konference, další typy setkávání zaměřené na řešení situace dítěte/rodiny
Setkání k prevenci		Případové konference Rodinné konference
	Formálně ukotvené a oborové platformy	
	<p>Setkání výchovných poradců, Metodiků prevence a školních psychologů</p> <p>Zdravotně-sociální komise</p> <p>Komise prevence kriminality</p>	

Komentář ke spolupráci aktérů sítě v ORP Přelouč

Mezioborová spolupráce

V ORP Přelouč v současné době nejsou realizována pravidelná mezioborová setkání.

Příkladem mezioborové spolupráce je cyklus setkání „Spolu a včas ohroženým dětem“, který ve spolupráci s Krajským úřadem a organizací Lumos pořádají pracovníci krajské kanceláře Pardubického kraje projektu „Systémový rozvoj a podpora nástrojů sociálně-právní ochrany dětí“. Smyslem cyklu (zatím proběhlo pilotní setkání pro bývalý okres Pardubice) je sdílet informace a propojit aktéry sociálních služeb, zástupců škol, PPP a SVP za účelem včasné a účinné podpory rodinám a dětem v nepříznivé sociální situaci.

Setkávání minitýmů

Sociální služby se sídlem v Přelouči průběžně konzultují s pracovníky OSPOD vhodný postup v konkrétní situaci, a to individuálně a nárazově dle potřeby pracovníků. Charita Přelouč organizuje nepravidelná mezirezortní setkání na téma prevence, kterého se účastní ředitelé škol, městská policie, OSPOD, sociální pracovnice NZDM a vedoucí SAS za účelem monitoringu potřeb sítě.

Případové konference, další typy setkávání zaměřených na řešení situace dítěte/rodiny

Místní OSPOD využívá případových konferencí velmi často. Příležitost k rozvoji vidí lokální sítě v neutralitě svolavatele případových konferencí. Na základě individuálního posouzení daného případu je třeba také zvážit, kdo všechno by mohl být na případovou konferenci přizván. Může se stát, že jsou zváni stále stejní aktéři, přičemž škála aktérů, kteří do života dítěte zasahují, je velmi široká (viz tabulka č. 1).

Dalším nástrojem, který by mohl v budoucnu OSPOD využívat častěji, jsou rodinné konference, kdy je dán prostor k řešení situace dítěte samotné rodině.

Formálně ukotvené a oborové platformy

Pedagogicko-psychologická poradna Pardubice organizuje pravidelná setkání výchovných poradců, metodiků prevence a školních psychologů.

Komise prevence kriminality a Zdravotně-sociální komise fungují jako formální poradní orgány Rady města, která jejich výstupy bere na vědomí.

Síťkařka vidí velkou příležitost a potenciál v realizaci komunitního plánování, které bude nastaveno na celé ORP a budou se ho účastnit všichni aktéři (stávající i potencionální), zástupci samospráv a veřejnosti, s rozdělením do různých cílových skupin. Byla by tak utvořena pravidelná platforma aktérů, odrážející potřeby klientů, na které by mohlo docházet ke sdílení potřeby směrem k síti a samosprávě.

Doporučení pro rozvoj sítě v ORP Přelouč

Hlavním cílem doporučení je rozvoj sítě služeb tak, aby co nejlépe naplnila potřeby cílové skupiny (viz předchozí text dokumentu). Potřeby sítě byly rozděleny do třech základních témat.

Dostupnost služeb

Potřeby spojené se zvýšením kapacit či dostupnosti služeb jsou často systémovějšího charakteru a jsou závislé na zdrojích financování. Hlavním úkolem lokálních sítí v tomto směru je tyto potřeby zmapovat a přizvat k jednomu stolu aktéry, kteří společně mohou hledat řešení. Níže proto nejsou sepsána konkrétní doporučení, spíše se jedná o shrnutí, jakých služeb se nedostatečné kapacity či špatná dostupnost týkají.

- V ORP Přelouč se ukazuje, že je nedostatečně pokryta síť služeb dětských psychologů, psychiatrů a rodinných terapeutů. Nejčastěji se pracovníci OSPOD shodují na potřebě dětského psychologa a psychiatra v akutní fázi případu. V současné době jsou velmi dlouhé čekací doby, které jsou překážkou v efektivní pomoci dětem a rodinám. Tato potřeba byla identifikována napříč všemi kraji.
- Potřeba krizové psychologické pomoci se vyskytovala také v řadách aktérů z oblasti školství. Tato potřeba může být saturována pozicí školního psychologa. Školy v regionu, které školního psychologa mají, se shodují na pozitivním přínosu této pozice. V současné době byla zavedena na základních školách v Přelouči a Chvaleticích. Aktéři se shodují na tom, že obsazení pozice školního psychologa se velmi dobře osvědčilo v praxi.
- V souvislosti se zaváděním Cochemské praxe v Pardubickém kraji, která se využívá při rozvodovém řízení, se zvýšila potřeba nabídnout partnerům službu mediátora a rodinného terapeuta.
- Pro oblast potřeby bezpečí je nezbytná podpora města v oblasti terénních programů a rozšíření terénních programů do regionu zejména na území měst Přelouč a Chvaletice.
- Ve městě Chvaletice by bylo vhodné posílit terénní práci s rizikovou mládeží. V této oblasti není zajištěn vhodný prostor (např. volnočasový klub, NZDM) pro děti a mládež s rizikovým chováním, kde by mohly bezpečně a smysluplně trávit svůj volný čas. Pro děti a mládež z Chvaletic je NZDM v Přelouči nedostupné.
- V regionu je také prostor pro zintenzivnění spolupráce mezi aktéry v oblasti prevence. Prostor pro rozvoj by mohl být v zavádění pozice asistenta prevence kriminality. Asistent prevence kriminality (dále jen „asistent“) je zaměstnancem samosprávy zařazeným v obecní policii ve smyslu zákona č. 553/1991 Sb., o obecní policii, ve znění pozdějších předpisů. Asistent není strážníkem ani čekatelem, ale plní úkoly, které nejsou dle zákona o obecní policii svěřeny výhradně strážníku nebo čekateli, zejména v oblasti prevence.

Spolupráce

- Včasná spolupráce služby Podpora pro rodinu (SAS) se školou se ukazuje jako velmi dobrý zdroj pomoci dítěti v obtížné životní situaci. V současné době je nastavena spolupráce škol a SAS ve většině škol na území ORP. V lokalitě je prostor pro nastavení spolupráce SAS s mateřskými školkami v ORP.
- V ORP je příležitost k rozvoji mezirezortní spolupráce prostřednictvím realizaci komunitního plánování, které by bylo nastaveno na celé ORP. Komunitní plánování by se účastnili všichni aktéři (stávající i potenciální), zástupci samospráv a veřejnosti, s rozdělením do různých cílových skupin. Tito aktéři by tak utvořili pravidelnou platformu odrážející potřeby klientů, na které by mohli sdílet své potřeby směrem k síti a samosprávě. Zároveň je potřebné stanovit pozici koordinátora pro oblast mezirezortní spolupráce.

Bydlení

- Důležitou potřebou aktérů v oblasti materiálního zajištění jejich klientů je dostupné bydlení, a to zejména pro samoživitele s dětmi v případě akutní krizové životní situace. Aktéři ze sociálních služeb a sociálního odboru se shodují, že pro vytvoření efektivního systému pro lidi v bytové nouzi by bylo zapotřebí vypracovat koncepci dostupného bydlení. Tento požadavek byl již předložen na Radě města.
- Lokální síťka doporučuje městu Přelouč nechat si v souvislosti s řešením dostupného bydlení zpracovat analýzu, ze které by bylo možné zpracovat celkovou koncepci. Město pak bude lépe připravené reagovat na vhodné aktuální dotační výzvy.

Doporučení vycházejí ze zjištěného aktuálního stavu sítě (k datu vzniku dokumentu).

Závěrem

Na závěr tohoto dokumentu bych chtěla poděkovat všem aktérům v síti služeb pro ohrožené děti za spolupráci při mapování služeb a při plánování aktivit směrem ke zlepšení efektivity práce s ohroženými rodinami v regionu.

Velké poděkování patří zejména vedoucí sociálního odboru Blance Konvalinové, DiS., vedoucí OSPOD Mgr. Svatavě Baladové a všem pracovním odboru. Děkuji také pracovním Charity Přelouč, které síťování na Přeloučsku podporují.

Použité zdroje

- 1. Český statistický úřad, 2018 [online]. ČSÚ. [cit. 4. 9. 2018]. Dostupné z: https://www.czso.cz/csu/xs/charakteristika_spravniho_obvodu_prelouc

Potřebujete více informací?

K síťování ve vaší obci či kraji?

Obrat'te se na lokální síťařku **Pavlu Vitáčkovou**, e-mail: pavla.vitackova@mpsv.cz, krajskou koordinátorku síťování **Bc. Janu Křivánkovou** (dotazy spojené se síťováním v zapojených obcích), e-mail: jana.krivankova@mpsv.cz, tel.: 778 427 880 či krajského síťáře **Mgr. Matěje Karase**, e-mail: matej.karas@mpsv.cz, tel.: 773 790 707

K aktivitě síťování?

Obrat'te se na odborného garanta **Mgr. Štěpána Bolfa**, e-mail: stepan.bolf@mpsv.cz, tel.: 221 923 647, 775 853 476 nebo na vedoucí oddělení transformace služeb pro rodiny a děti, odbor ochrany práv dětí **Mgr. Kristýnu Jůzovou Kotalovou**, e-mail: kristyna.kotalova@mpsv.cz, tel.: 221 922 255, 724 178 744.

www.pravonadetstvi.cz

www.mpsv.cz



Příloha – popis rolí aktérů sítě

Popis rolí jednotlivých aktérů

Činnost všech aktérů je dána (rezortním) zákonným vymezením, které zpravidla určuje jejich roli v systému ochrany dětí a rodin. K tomu je obvykle dána i nějaká z forem vzájemné spolupráce aktérů (např. oznamovací povinnost, možnost zprostředkování odborných služeb apod.). Pokud jde o přesah základních rolí jednotlivých aktérů, zejména směrem ke vzájemné spolupráci, existuje jen velmi málo objektivně daných překážek, které by takovým přesahům či mezioborové spolupráci bránily.

Při tvorbě a rozvoji sítě je tedy role jednotlivých aktérů vždy třeba posuzovat v nejširším možném náhledu, včetně toho, že jsou aktérům jejich role zvědomovány. Tím lze dosáhnout maximálního využití jejich kapacit.

Jak jsou vymezeny role aktérů

Níže uvedený popis rolí jednotlivých aktérů je odvozen **z potřeb dětí**. Relevance aktérů v rámci sítě služeb je podmíněna tím, že danou roli aktivně naplňují (tj. dva aktéři stejného typu, např. školy, mají svou základní činnost dánu a budou jistě označeni za aktéry v oblasti potřeb učení, ale je možné, že pouze jedna ze škol bude též relevantním aktérem i pro oblast tělesného a duševního zdraví např. proto, že je zapojena do preventivních programů, aktivně spolupracuje s lékaři apod.).

Jedná se o výčet příkladů, často se vyskytujících rolí jednotlivých aktérů, tedy o inspirativní, nikoliv úplný výčet rolí. Pro optimální podobu sítě služeb je nutné zvažovat všechny možné role aktérů v maximální možné šíři.

Vztahy

1. Aktéři přímé podpory dítěte

- psycholog, psychiatr = dostupnost služby pro celou rodinu, vč. dostupnosti přímo pro samotné dítě, zaměření na vztahovou problematiku, rodičovské spory
- svépomocná skupina = skupiny pro děti (zajištění bezpečného prostředí, případně facilitace setkání), kde se mohou scházet děti ohrožené mimo jiné vztahy v rámci rodiny
- nízkoprahové zařízení pro děti a mládež (NZDM), terénní pracovník = významná je kapacita a přístupnost služby, zaměření služby na vztahovou problematiku (vztahy dětí s rodiči, s vrstevníky), terénní pracovník NZDM působící přímo v místech, kde se schází dětské skupiny/skupiny
- metodik primární prevence, školní metodik prevence = kapacita, dostupnost, rozsah služeb, zaměření na vztahy, vnímání této role dětmi
- programy pro třídní kolektivy = realizace programů pro kolektivy, jejich využití v případě individuální potřeby dítěte
- inkluzivní programy = aktivní využívání podpůrných opáření, kapacita pedagoga reagovat na individuální potřeby dítěte
- školní psycholog = dostupnost (dostatečná kapacita), zaměření (mimo jiné) na problematiku vztahů, individuální konzultace, práce s kolektivy/skupinami
- výchovný poradce = viz školní psycholog
- učitel, vychovatel = aktivní práce se vztahy v rámci třídy, kolektivu, individuální konzultace, aktivní spolupráce s OSPOD a službami, prevence
- služby náhradní rodinné péče (NRP) = doprovodné organizace, OSPOD, služby pro adoptivní rodiče, zaměření na vztahy a kontakty mezi dětmi a biologickými rodiči

- sociální pracovník pobytového zařízení = sociální pracovník školského, zdravotnického zařízení nebo pobytové sociální služby, zaměřeni na udržení a podporu kontaktu dítěte s rodiči, aktivní spolupráce s OSPOD
- sociálně-aktivizační služba pro rodiny s dětmi (SAS) = specifické zaměření na vztahovou problematiku, dostupnost služby též pro děti
- krizové centrum = zaměření na problematiku vztahů a bezpečí
- orgán sociálně-právní ochrany dětí (OSPOD) = relevantní role v případě, že se jedná o dítě ohrožené dle § 6 zákona č. 359/1999 Sb., o SPOD

2. Aktéři přímé podpory rodiny

- rodinné centrum = relevantní role, pokud služby zahrnují specifický program na problematiku mezilidských vztahů, rodičovských sporů, vztahů rodičů k dětem, vztahů mezi dětmi
- rodinná poradna = specializace na téma mezilidských vztahů
- rodinné konference = koordinovaná setkání širší rodiny a blízkých osob k podpoře rodiny a hledání zdrojů opory
- mediace = dostupné, dostatečně kvalitní služby jako řešení vztahových sporů
- sociálně-aktivizační služba pro rodiny s dětmi (SAS) = pokud zahrnuje specifické zaměření na vztahy v rámci rodiny, kombinace programů pro rodiče, děti, celou rodinu
- nízkoprahové zařízení pro děti a mládež (NZDM) = specificky zaměřený program na problematiku vztahů, konzultace, přednášky, semináře, zapojení do případové práce
- orgán sociálně-právní ochrany dětí (OSPOD) = relevantní role v případě, že se jedná o dítě ohrožené dle § 6 zákona č. 359/1999 Sb., o SPOD

3. Aktéři širší podpory

- volnočasové aktivity (sport, skaut, umělecké kroužky apod.) = podpora rozvoje vztahů mezi dětmi, spolupráce, vzájemného respektu
- intervenční centrum (IC) = služba zahrnující podporu řešení problematiky domácího násilí, práce s oběťmi i pachateli domácího násilí
- poradna pro oběti trestných činů = poradenství a právní pomoc, orientace v právech obětí, návrhy na jejich odškodnění

4. Podpora v rámci komunity

- komunitní centrum = místo pro setkávání, organizovaná nebo neorganizovaná činnost, dostupná kontaktní osoba (poradenství, zprostředkování informací nebo služeb)
- komunitní akce = různé typy komunitních akcí zaměřených na vztahy, např. dny sousedství apod.
- zázemí pro setkávání = vytváření prostor pro neformální setkávání – obecní prostory, komunitní centra, využití prostor škol, knihoven apod.
- sousedské spolky = společné akce, setkávání, poskytování vzájemné podpory mezi sousedy
- svépomocné skupiny = skupiny zaměřené na vzájemnou podporu, mimo jiné v oblasti vztahů (např. rodiče procházející rozvodem nebo rozchodem apod.)

Bezpečí

1. Aktéři přímé podpory dítěte

- nízkoprahové zařízení pro děti a mládež (NZDM), terénní pracovník = bezpečné trávení volného času, přednášky o rizicích, prevenci, konzultace, hodnoty a normy, sebezpoznání dítěte, terénní pracovník NZDM působící přímo v místech, kde se schází dětské skupiny/skupiny
- kontaktní centrum (K-centrum), terénní program pro uživatele návykových látek = prevence a řešení závislosti, konzultace pro děti i rodiče, preventivní programy na školách a v místech, kde tráví děti a mladí lidé volný čas

- volnočasové aktivity = všeobecně různé více či méně organizované programy (sport, zájmové kroužky apod.), kde děti mohou trávit bezpečným způsobem volný čas, seznamují se s riziky, nalézají nebo překonávají své hranice, učí se odpovědnosti apod.), jde o dostupnost volnočasových aktivit a jejich prahovost (tj. nejen to, jestli tam aktivita je, ale také zda do ní chodí děti z cílové skupiny – tj. ohrožené)
- krizové centrum = zaměření na problematiku vztahů a bezpečí
- linka bezpečí = podmínkou efektivního využívání je povědomí dětí o existenci linky (osvěta)
- škola, školní poradenské pracoviště = programy prevence realizované ve škole, programy proti šikaně, vzdělávání o rizicích na internetu, mezi lidmi, v dopravě apod., přítomnost pracovníka, se kterým děti mohou řešit pocit ohrožení, CAN apod.
- peer program = existence a dostupnost programů, další programy doprovázení (patroni apod.)
- komunitní centrum = dostupný prostor, kam mohou děti samy přicházet, v případě potřeby je jim zajištěno poradenství nebo zprostředkována odborná pomoc, nebo se mohou zapojit do programu, hlavní podmínkou je prahovost/dostupnost centra
- středisko výchovné péče (SVP) = pokud je součástí ambulantní či velmi snadno dostupná forma péče, kam by dítě mohlo přijít i samo, kdyby se necítilo bezpečně z důvodu chování osob ve svém okolí nebo by si nevědělo rady se svým vlastním chováním
- zařízení pro děti vyžadující okamžitou pomoc (ZDVOP) = důležitá je dostupnost zařízení a dostupnost navazujících odborných služeb, včetně samotných dětí
- lékař = povědomí o ohlašovací povinnosti, rozpoznání ohrožení dítěte (sociální rozměr), ochota zapojit se do případové práce, účast v komisích, preventivních skupinách apod.
- učitel = povědomí o ohrožení dítěte, zkušenosti se zapojováním se do řešení situace dětí ohrožených v oblasti bezpečí, tj. kompetence rozpoznat a ohlásit takový případ, v případě zjištěného ohrožení dítěte se zapojit do případové práce apod.
- Policie ČR, městská policie, asistent prevence kriminality = pokud je dostupný specialista na problematiku dětí a mládeže nebo CAN, zda se policie nějak aktivně zapojuje do případové práce, spolupracuje s OSPOD, dělá preventivní programy apod.
- orgán sociálně-právní ochrany dětí (OSPOD) = relevantní role v případě, že se jedná o dítě ohrožené dle § 6 zákona č. 359/1999 Sb., o SPOD

2. Aktéři přímé podpory rodiny

- sociálně-aktivizační služba pro rodiny s dětmi (SAS) = služba zahrnuje podporu rodičů, případně přímo dětí, specifické zaměření na oblast bezpečí
- nízkoprahové zařízení pro děti a mládež (NZDM), terénní pracovník = služba má programy zaměřené na rodiče a jejich kompetence v oblasti bezpečí dětí, nebo programy pro celou rodinu, terénní pracovník NZDM působící přímo v místech, kde se schází dětské skupiny/skupiny
- asistent prevence kriminality (APK) = dostupná pochůzková služba, když je zjištěno, přímo řeší děti v ohrožení, upozorní rodiče, nebo se na ně mohou rodiče obracet apod.
- krizová linka pro rodiče = existuje povědomí o lince pro rodiče, kteří se potýkají s problémy v oblasti bezpečí dětí – nedokážou děti hlídat, žijí v prostředí, které není bezpečné, mají podezření, že dítěti někdo ublížil nebo by mohl, či se sami obávají, že by mohli dítě ohrozit
- osvěta = dostupnost specifických osvětových a informačních programů organizovaných městem, policií, lékaři, poskytovateli služeb apod.
- programy primární prevence = programy určené také pro rodiče nebo celé rodiny
- rodinné centrum = mateřská nebo rodičovská centra, která mají v programu téma bezpečí – přednášky či poradenství, centra jsou dostupná, nízkoprahová
- rodinná poradna = zajištění konzultací z oblasti bezpečí dětí, týrané, zneužívané a zanedbávané děti (CAN)
- rodinné konference = koordinovaná setkání širší rodiny a blízkých osob k podpoře rodiny a hledání zdrojů opory
- intervenční centrum = programy pro rodiče ohrožené násilím, programy pro děti nebo rodiče s dětmi
- rodičovská skupina = svépomocné skupiny (např. v rámci rodinného či komunitního centra), pro rodiče, jejichž dítě bylo vystaveno nebezpečí, stalo se obětí, ohrožuje jiné děti, nebo jsou ohroženi sami a rodiče a má to vliv na děti, případně mají sami obavy, že by oni sami mohli dítě ohrozit

- kontaktní centrum (K-centrum), terénní program pro uživatele návykových látek = programy pro rodiče, jejichž děti jsou ohroženy závislostí, programy pro závislé rodiče
- krizová respitní péče = zajištění krizové péče o dítě, které bylo ohroženo (např. v situaci domácího násilí, CAN)
- program podpory sousedství = sousedské nebo domovní iniciativy, např. na zajištění bezpečí v okolí domu, na ulici, vzájemný dohled nad dětmi apod.
- orgán sociálně-právní ochrany dětí (OSPOD) = relevantní role v případě, že se jedná o dítě ohrožené dle § 6 zákona č. 359/1999 Sb., o SPOD

3. Aktéři širší podpory

- Policie ČR, městská policie, asistent prevence kriminality (APK) = dostatečný počet policistů/asistentů k zajištění pochůzkové činnosti tam, kde může dojít k ohrožení dětí, kolem škol, na sídlištích, v sociálně vyloučených lokalitách (SVL), povědomí policistů/asistentů o rizicích ohrožujících bezpečí dětí
- sociální pracovník na obci = terénní práce s rodinami, poradenství, prevence
- poradna pro oběti trestných činů = poradenství a právní pomoc, orientace v právech obětí, návrhy na jejich odškodnění
- starosta, samospráva = podpora programů pro posilování bezpečí, např. osvětové a informační akce, poradenství občanům, bezpečnostní komise a plán apod.
- soud = specializace na děti – oběti a pachatele, otevřenost, zohlednění specifických potřeb dětí, časová dostupnost (rychlost)
- specialista na prevenci na úrovni obce nebo kraje = vývoj, podpora a sledování efektivity místních programů prevence
- integrovaný záchranný systém = prevence a osvěta

4. Podpora v rámci komunity

- dny sousedství = akce ve společných prostorách, seznamování se navzájem, hledání řešení rizik v lokalitě apod.
- preventivní akce v obci = doprava, zdraví, kriminalita
- osvěta = přednášky, semináře pro rodiče nebo pracovníky s dětmi (putovní akce, celostátní akce)
- bezpečná hřiště, prostor pro volnočasové aktivity = místa, kde mohou děti/rodiny trávit volný čas

Zdraví

1. Aktéři přímé podpory dítěte

- pediatr, pediatriká sestra = ideálně zahrnuta práce s rodinou, plnění oznamovací povinnosti, účast na případových konferencích nebo v jiných týmech, operativní spolupráce s OSPOD, návštěvy u dětí doma (domácí sestry)
- pečovatelská služba = pokud jsou cílovou skupinou i rodiny s dětmi
- raná péče = zapojení do případové práce, individuální plán ochrany dítěte (IPOD), sociální rozměr práce
- školní programy podpory zdraví = obědy do škol, ovoce, mléko, preventivní prohlídky
- nízkoprahové zařízení pro děti a mládež (NZDM), terénní pracovník = konzultace či přednášky v oblasti zdraví (hygiena, prevence, závislosti, sexuální zdraví, výživa apod.), terénní pracovník NZDM působící přímo v místech, kde se schází dětské skupiny/skupiny
- kontaktní centrum (K-centrum), terénní program pro uživatele návykových látek = programy zaměřené na děti anebo rodiče, preventivní programy na školách a v místech, kde tráví děti a mladí lidé volný čas
- dětský psychiatr, psycholog = podmínkou je dostatečná kapacita, zapojení do případové práce
- školní psycholog = podmínkou je dostatečná kapacita, přesah do práce s rodinou
- dětský terapeut = kapacita odpovídající potřebám dětí/rodin v lokalitě
- orgán sociálně-právní ochrany dětí (OSPOD) = relevantní role v případě, že se jedná o dítě ohrožené dle § 6 zákona č. 359/1999 Sb., o SPOD

2. Aktéři přímé podpory rodiny

- sociálně-aktivizační služba pro rodiny s dětmi (SAS) = zahrnutí tématu zdraví do služby, přednášky, konzultace, osvěta
- raná péče = zaměření služby na práci s celou rodinou a na případovou práci
- kontaktní centrum (K-centrum), terénní program pro uživatele návykových látek = program zaměřený na práci s celou rodinou, zapojení do případové práce
- domácí sestra = návštěvy rodin preventivně a v případě potřeby, u rizikových rodin – vzhledem k tomu, že aktuálně není ukotveno, tak je relevantní jakákoliv forma návštěv
- psychiatr, psycholog = podpora rodičů z hlediska toho, aby dobře zvládali péči o děti
- respitní služba = služby zaměřené na rodiny se zátěží, ideálně širší cílová skupina (nejen děti s postižením)
- rodinná terapie = terapeutické služby zaměřené na práci s celou rodinou
- orgán sociálně-právní ochrany dětí (OSPOD) = relevantní role v případě, že se jedná o dítě ohrožené dle § 6 zákona č. 359/1999 Sb., o SPOD

3. Aktéři širší podpory

- nemocnice – dětské oddělení = dostatečná kapacita, možnost přítomnosti rodičů, sociální pracovník, přesah do případové práce a prevence
- pohotovost = dostupnost, plnění oznamovací povinnosti, případně zapojení do prevence
- specialisté = dostupnost, případně zahrnutí rodiny do péče, spolupráce
- poradna pro závislosti (AT poradna) = léčba závislostí rodičů
- ozdravná léčebna = ozdravné pobyty pro děti nebo děti a rodiče

4. Podpora v rámci komunity

- preventivní akce na podporu zdraví = sportovní nebo zdravotně preventivní akce, Zdravé město apod.
- osvěta = přednášky, letáky na téma zdraví, péče o zdraví
- dotace obce/kraje na akce na podporu zdraví nebo zlepšování životního prostředí = distribuce vitamínů, pomůcek, zdravotní péče apod.
- podpora sportu = zázemí, dostupné kroužky, kluby

Učení se

1. Aktéři přímé podpory dítěte

- škola = vzdělávání s ohledem na individuální potřeby dítěte, využívání podpůrných opatření, spolupráce s rodinou, zprostředkování navazujících služeb pro rodiny s dětmi
- sociální pedagog, školský sociální pracovník = spolupráce s dítětem a rodinou, zprostředkování služeb dítěti/rodině, spolupráce s navazujícími službami
- výchovný poradce = zaměření práce s dítětem v kontextu jeho rodiny, propojení na externí služby
- pracovník primární prevence = prvotní identifikace potřeby podpory nebo ohrožení dítěte, návaznost na podpůrné služby, přímá podpora dítěte
- nízkoprahové zařízení pro děti a mládež (NZDM), terénní pracovník = edukační programy pro děti (programy, přednášky), zprostředkování podpory školní přípravy, motivační programy, konzultace, včetně působení mimo školu (v terénu)
- volnočasové aktivity = kroužky zaměřené na rozvoj znalostí a dovedností, motivaci dětí, sebepoznání
- pedagogicko-psychologická poradna (PPP) = přímá podpora dětí v kontextu podpory rodiny
- střediska výchovné péče (SVP) = programy zaměřené na prevenci, podporu dítěte v kontextu jeho rodiny
- lékař = sledování povědomí dítěte o vlastním zdraví, edukace dětí, identifikace rizik
- podpora školní přípravy (doučování) = podpora dítěte v rozvoji školních dovedností, posilování kompetencí a motivace ke vzdělávání, optimálně ve spolupráci s rodinou
- asistent pedagoga = zohlednění specifických potřeb dítěte, zapojení rodiny

- orgán sociálně-právní ochrany dětí (OSPOD) = relevantní role v případě, že se jedná o dítě ohrožené dle § 6 zákona č. 359/1999 Sb., o SPOD

2. Aktéři přímé podpory rodiny

- pedagogicko-psychologická poradna, středisko výchovné péče (PPP, SVP) = poskytované služby zahrnují rodinu dítěte, jsou provázány na další podpůrné služby
- sociálně-aktivizační služby pro rodiny s dětmi (SAS) = včetně zprostředkování služby rozvoje školských dovedností, podpora a motivace celé rodiny ke vzdělávání
- rodinné centrum (výchova, učení) = programy zaměřené na podporu a rozvoj vzdělávání
- sociální pedagog, školský sociální pracovník = role prostředníka mezi školou a rodinou, práce s celou rodinou, zprostředkování navazujících služeb
- školní psycholog = podpora dítěte v rámci podpory jeho rodiny, zprostředkování navazujících služeb
- výchovný poradce = viz školní psycholog
- etoped, psycholog = dostupnost služeb, ambulantní služby, práce s celou rodinou
- orgán sociálně-právní ochrany dětí (OSPOD) = relevantní role v případě, že se jedná o dítě ohrožené dle § 6 zákona č. 359/1999 Sb., o SPOD

3. Aktéři širší podpory

- školní poradenské pracoviště (ŠPP) = služby zaměřené na práci s celou rodinou (poradenství, konzultace, motivační programy, podpůrná opatření, navazující služby)
- dům dětí a mládeže (DDM) = volnočasové aktivity, zaměření na rozvoj vzdělávacích kompetencí dítěte, motivaci
- škola = aktér místní sítě služeb, zapojení do mezioborových platforem
- středisko výchovné péče (SVP) = aktér místní sítě služeb, zapojení do mezioborových platforem

4. Podpora v rámci komunity

- zázemí pro vzdělávání (knihovny, prostory pro kroužky, poznávací stezky) = prostory volně dostupné pro vzdělávání dětí, zájmovou činnost
- ocenění vzdělávání (učitelé, žáci, vědci) = motivační programy
- kulturní akce = akce na podporu vzdělávání, vědomostní akce
- zahraniční spolupráce = partnerství měst, studijní pobyty, výměny
- dotace obce na pomůcky, dojíždění do školy

Chování

1. Aktéři přímé podpory dítěte

- peer program = kapacita programů, jejich zaměření na poskytování pozitivních vzorů chování
- škola = ve vztahu k jednotlivci, vypracovaný systém podpory jednotlivce, návaznost na další podpůrné služby, možnost dítěte se obrátit na školu s žádostí o pomoc
- asistent pedagoga = přímá podpora dítěte nad rámec vzdělávání, tj. výchova, normy apod.
- odborná poradenská pomoc = kapacita a dostupnost služeb psychologa, etopeda, psychiatra, provázanost se školou a s rodinou
- resocializační program = kapacita, dostupnost, kvalita
- středisko výchovné péče (SVP) = ambulantní a terénní služba, přímá dostupnost pro děti
- pobytová služba = řešení akutních problémů s chováním, možnost krátkodobých krizových pobytů
- probační a mediační služba (PMS) = programy pro děti, dostupnost, kvalita, možnost vstupu na žádost dítěte
- orgán sociálně-právní ochrany dětí (OSPOD) = relevantní role v případě, že se jedná o dítě ohrožené dle § 6 zákona č. 359/1999 Sb., o SPOD

2. Aktéři přímé podpory rodiny

- škola = specifické programy zaměřené na chování dětí, podpůrné programy, nácvik dovedností v oblasti chování se zapojením rodičů
- sociálně-aktivizační služba pro rodiny s dětmi (SAS) = specifický program zaměřený na posilování rodičovských dovedností v oblasti výchovy a stanovování hranic
- nízkoprahové zařízení pro děti a mládež (NZDM) = zprostředkování podpůrných skupin pro rodiče k posílení výchovných kompetencí
- středisko výchovné péče (SVP) = ambulantní nebo terénní forma, práce s celou rodinou
- asistované kontakty a předávání = služby podpory dítěte v náročných situacích, podpora zvládání emocí a chování dítěte i rodičů
- orgán sociálně-právní ochrany dětí (OSPOD) = relevantní role v případě, že se jedná o dítě ohrožené dle § 6 zákona č. 359/1999 Sb., o SPOD

3. Aktéři širší podpory

- škola = role učitele, výchovný poradce, dalších členů sboru mimo rámec vzdělávací složky, tj. výchova a socializace, normy, vytváření pozitivních vztahů + zařazení tématu etiky a morálky do výuky, praktický nácvik
- volnočasové aktivity zaměřené na posilování zdravých vztahů (skaut, Sokol, sport) = dostupnost, zejm. pro děti z ohrožených rodin (např. sociálně vyloučené lokality)
- církve = programy pro rodiny a děti – volnočasové aktivity, konzultace k otázkám výchovy a chování
- probační a mediační služba (PMS), resocializační program = programy zaměřené na posílení pozitivních forem chování
- krizový pobyt = krátkodobé umístění dítěte v pobytové službě v situaci závažných obtíží v oblasti chování, podmínkou je minimální délka pobytu a bezprostřední zajištění odborné podpory

4. Podpora v rámci komunity

- sousedské a komunitní akce = akce ke vzájemnému poznávání, navazování vztahu důvěry, interkulturní akce apod.
- BESIP = preventivní akce, nácvik pravidel, ohleduplnosti

Materiální zajištění

1. Aktéři přímé podpory dítěte

- rodinné centrum = programy pro děti, které jsou vystaveny riziku nedostatečné péče
- krizové centrum = řešení akutního ohrožení dítěte, včetně zanedbání péče, přístupné i pro samotné děti
- materiální a potravinová pomoc = cílená a koordinovaná distribuce, spolupráce s OSPOD
- dům na půl cesty = zajištění základní péče mladistvým, dostatečnost kapacity, včetně otázky věkové hranice
- zařízení pro děti vyžadující okamžitou pomoc (ZDVOP) = relevantní kapacita, přístupnost přímo pro děti, podstatné je zapojení do případové práce
- pobytová služba = dětský domov, kojenecký ústav apod., kde je možné zajistit krizový pobyt na žádost dítěte, resp. na bázi dobrovolnosti
- orgán sociálně-právní ochrany dětí (OSPOD) = relevantní role v případě, že se jedná o dítě ohrožené dle § 6 zákona č. 359/1999 Sb., o SPOD

2. Aktéři přímé podpory rodiny

- občanská poradna = poradenství rodičům zaměřené na práci, příjmy, dávky, sousedské vztahy, spolupráci se školou apod.
- dluhová poradna = komplexní řešení finanční situace rodiny

- sociální pracovník obce = terénní práce v rodinách, poradenství zaměřené na základní péči, doprovázení
- sociálně-aktivizační služba pro rodiny (SAS) = specializace služby na podporu rodičů v zajištění základní péče o děti
- sociální rehabilitace = relevance služby, pokud je zaměřena na posílení základních rodičovských dovedností, práce s rodiči a dětmi v přirozeném prostředí
- materiální a potravinová pomoc = koordinovaná pomoc rodinám, spolupráce s OSPOD a soc. službami (zacílení pomoci)
- právní pomoc = dostupná právní pomoc rodinám
- azylové bydlení = azylové bydlení, ideálně pro celé rodiny s dětmi
- sociální bydlení = jakákoliv forma bydlení dostupného pro ohrožené rodiny s dětmi (nemusí jít jen o oficiální sociální byty)
- nadace a nadační fondy = podpora rodin v nouzi (nájemné, školní pomůcky, bezúročné půjčky apod.)
- orgán sociálně-právní ochrany dětí (OSPOD) = relevantní role v případě, že se jedná o dítě ohrožené dle § 6 zákona č. 359/1999 Sb., o SPOD

3. Aktéři širší podpory

- úřad práce = programy podpory pro rodiče, aktivní podpora zaměstnávání, rekvalifikace, kariérové poradenství
- bytová koncepce města = zohlednění potřeb ohrožených rodin s dětmi v bytové politice města
- komunitní akce = sbírky, dobročinné trhy apod.
- zázemí pro setkávání = místa, kde se mohou rodiny s dětmi scházet, je dostupné základní vybavení, případně občerstvení, knihy, hračky apod.

4. Podpora v rámci komunity

- program obědy do škol = podpora škol z úrovně kraje nebo obce k zapojení do programů, případně realizace lokálních specifických programů
- pracovní příležitosti obce = veřejně prospěšné práce, společensky účelná pracovní místa, dotovaná místa, obecní místa, podporované zaměstnávání apod.