

*Síťování služeb pro děti a jejich rodiny*

# Analýza místní sítě služeb a návrh její optimální podoby

**Královéhradecký kraj**

**ORP Rychnov nad Kněžnou**

**Lokální síť ačka: *Mia Magenheimová, DiS.***

**zpracováno k: 09/2018**

**Klíčová aktivita 1 – Podpora a rozvoj služeb v oblasti SPOD**

**Podaktivita 1.1: Podpora síťování služeb na lokální úrovni**

**Projekt Systémový rozvoj a podpora nástrojů sociálně-právní ochrany dětí**

**Ministerstvo práce a sociálních věcí**



Evropská unie  
Evropský sociální fond  
Operační program Zaměstnanost



PRÁVO NA DĚTSTVÍ

# Obsah

Úvodní slovo .....	2
O projektu <i>Systémový rozvoj a podpora nástrojů sociálně-právní ochrany dětí</i> .....	3
Síťování v ORP Rychnov nad Kněžnou .....	5
Potřeby dítěte (a jeho rodiny) a úrovně podpory .....	9
Optimální a reálná síť služeb reagující na potřeby dětí (a jejich rodin) na úrovni obcí s rozšířenou působností .....	11
Analýza reálné sítě služeb a návrh její optimální podoby v ORP Rychnov nad Kněžnou .....	14
Modely spolupráce aktérů sítě .....	21
Doporučení pro rozvoj sítě v ORP Rychnov nad Kněžnou .....	25
Závěrem .....	27
Použité zdroje .....	28
Potřebujete více informací? .....	28
Příloha – popis rolí aktérů sítě .....	29



*„... pokud na sebe jednotlivé služby navazují a jsou vzájemně koordinovány, je možné potřeby dítěte a rodiny naplnit lépe, než pokud je spolupráce omezena rezortním dělením kompetencí, zejména pokud jde o metodické řízení, financování a zacílení služeb. Propojování služeb se zároveň neobejde bez osoby – koordinátora.“*

# Úvodní slovo

## Vážené kolegyně a kolegové,

*analýza místní sítě služeb a návrh její optimální podoby je souhrnným výstupem dlouhodobého procesu síťování služeb na území obcí s rozšířenou působností. Podpora síťování je součástí projektu Systémový rozvoj a podpora nástrojů sociálně-právní ochrany dětí, který je od roku 2016 realizován Ministerstvem práce a sociálních věcí.<sup>1</sup>*

*Tento materiál je určen všem aktérům místních sítí služeb pro děti a jejich rodiny, a to nejen sociálním pracovníkům, ale také např. zástupcům samosprávy, učitelům, psychologům, zástupcům policie a dalším. Jedná se o ucelený dokument souhrnně popisující místní síť služeb pro děti a jejich rodiny na daném území včetně doporučení pro její optimalizaci a rozvoj tak, aby reagovala na potřeby dětí a rodin.*

### **Proč je důležité síťovat**

*Síťování služeb vnímáme jako **nástroj zvýšení efektivity cílené práce s klientem – dítětem a jeho rodinou**. Vychází z předpokladu, že pokud na sebe jednotlivé služby navazují a jsou vzájemně koordinovány, je možné potřeby dítěte a rodiny naplnit lépe, než když je spolupráce omezena rezortním dělením kompetencí, zejména pokud jde o metodické řízení, financování a zacílení služeb. Propojování služeb se zároveň neobejde bez osoby koordinátora (v tomto projektu se jednalo o **lokální a krajské síťáře a síťáře**).*

*Síťování služeb je dynamický a nikdy nekončící proces směřující k naplnění potřeb dětí a rodin žijících v dané lokalitě. Aby bylo síťování co nejúčelnější a šité na míru lokalitě, je třeba nejprve zmapovat stávající síť – tedy místní aktéry a jejich potřeby směrem k fungování sítě a to, jakým způsobem spolupracují. Proto lokální síťáři (na úrovni obcí s rozšířenou působností – ORP) a krajské síťáři (na úrovni krajů) důkladně mapovali terén a na základě zjištění pracovali společně s aktéry na tématech, která se ukázala jako významná pro rozvoj sítě, místní spolupráce apod. Shrnutí činnosti lokálního síťáře ve vaší lokalitě naleznete níže.*

*V návrhové části dokumentu najdete definici **optimální sítě služeb**, kterou jsme zpracovali v souladu se základními principy transformace systému péče o ohrožené děti a rodiny, vyplývající z Národní strategie ochrany práv dětí. Jedná se zejména o „návrat k dítěti“ – dítě v centru, sladění cílů práce s dítětem a rodinou, respekt k dítěti, zapojení dítěte a jeho rodiny do řešení situace a další. Optimální síť je tedy teoretickým schématem, jehož optikou je možné místní síť nahlédnout.*

***Místní síť služeb a návrh její optimální podoby** pro území obcí s rozšířenou působností zapojených do projektu je shrnujícím výstupem práce síťářů a síťárek na základě zmapovaných potřeb. Vzhledem k tomu, že se jedná o zjištěný obraz sítě, používáme pro ni dále označení **reálná síť**. **Reálná síť služeb v lokalitě** byla porovnávána se vzorovou, optimální sítí služeb. Je přitom zřejmé, že v každé lokalitě je síť služeb jiná, a to vzhledem k odlišným potřebám dětí a rodin, a je ovlivněna vnějšími podmínkami v lokalitě (např. personální a finanční kapacity aktérů). Všechny sítě služeb by však měly naplňovat principy transformace a **odrážet v první řadě potřeby dětí a rodin**.*

### **Bez vás by to nešlo**

*To vše by se neobešlo bez samotného **procesu síťování**, tedy propojování místních aktérů sítě napříč rezorty, které vnímáme jako alfu a omegu spolupráce. Děkuje proto všem místním aktérům sítě služeb za ochotu k setkávání se, zájem o spolupráci, podněty a společnou činnost na lepším fungování sítě podpory pro děti a jejich rodiny.*

*Mgr. Kristýna Jůzová Kotalová a realizační tým aktivity síťování  
oddělení transformace služeb pro rodiny a děti  
Ministerstvo práce a sociálních věcí*

---

<sup>1</sup> Číslo projektu CZ.3.2.63/0.0./0.0/15\_017/0001687.

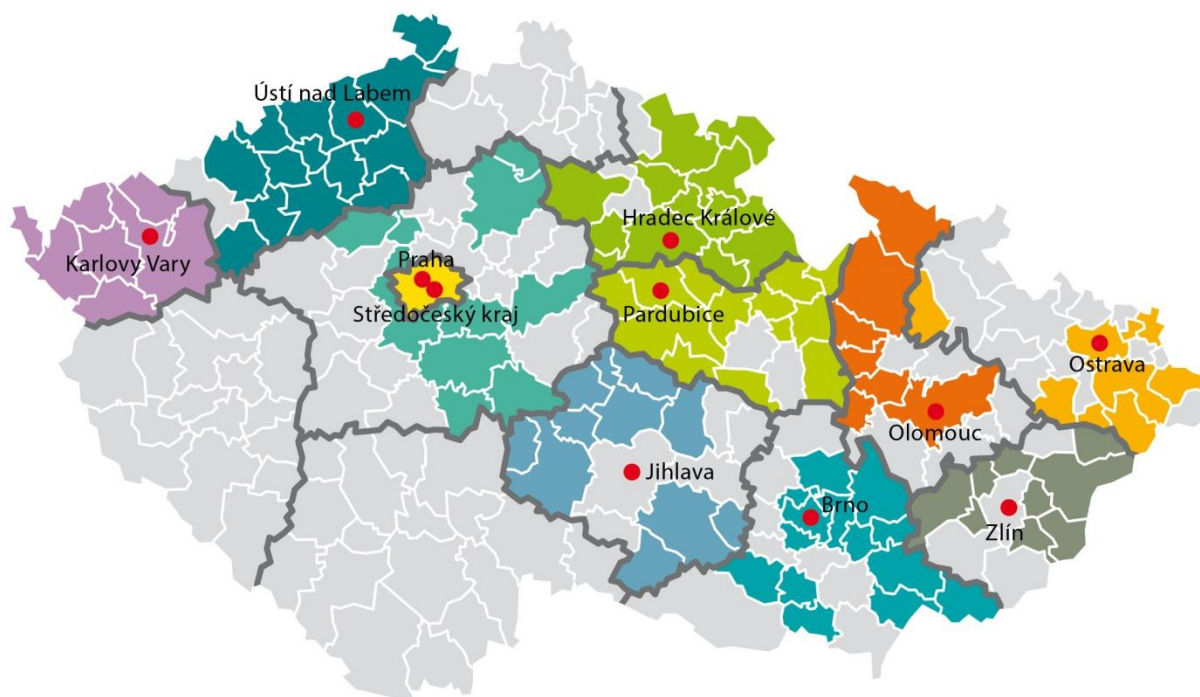
# O projektu *Systemový rozvoj a podpora nástrojů sociálně-právní ochrany dětí*

Termín realizace: 1. 1. 2016 až 30. 6. 2019, ve **12** zapojených krajích.

Projekt se zaměřuje na posílení mezirezortní a multidisciplinární **spolupráce v oblasti péče o ohrožené děti a jejich rodiny**. Cíli projektu jsou podpora orgánů sociálně-právní ochrany dětí (dále jen OSPOD) a dalších klíčových aktérů v oblasti síťování služeb pro ohrožené děti a rodiny; vytváření, podpora a rozvoj sítí služeb na lokální, krajské a celostátní úrovni; podpora nástrojů vedoucích k nastavení, zjišťování a rozvoji kvality systému sociálně-právní ochrany, nastavení modulů celoživotního vzdělávání pracovníků OSPOD a podpora a rozvoj náhradní rodinné péče (dále jen NRP). **A proč?** Aby se nadále snižoval počet dětí, které musejí svoji rodinu opustit, a aby pro děti, jež se dostávají do systému náhradní rodinné péče, byla zajištěna co nejkvalitnější individuální péče. Více najdete na <http://www.pravonadetstvi.cz>.

## **Podpora síťování služeb na lokální úrovni**

Síťování služeb pro děti a rodiny je nejrozsáhlejší aktivitou projektu, je realizováno v 11 krajích a celkem ve 124 obcích s rozšířenou působností.



### **Východiska síťování**

Síťování představuje „**návrat k rodině a dítěti**“, snahu podpořit vybudování pevné podpůrné sítě v bezprostřední blízkosti rodin, a to s maximálním využitím všech dostupných zdrojů. Síťování je proto spíše prací s lidmi než „vědeckým přístupem“ a dosavadní výsledky ukazují, že právě osobní kontakt síťáře s aktéry tvoří základ úspěšného rozvoje sítě podpory. Na druhou stranu síťář je kromě samotného propojování lidí také nositelem důležitých principů transformace systému péče o ohrožené děti a rodiny, přispívá k jejich lepšímu porozumění a zvnitřnění na úrovni lokality, a tím i k žádoucímu směřování práce s rodinami a dětmi. Síťování služeb je ze své podstaty transformací služeb na místní úrovni.

## Vymezení služeb pro děti a rodiny

Z hlediska tohoto projektu jsou služby pro děti a rodiny nahlíženy optikou potřebnosti – jedná se o všechny děti a rodiny, které potřebují nějakou formu podpory, ať už v rovině prevence (mohou být ohrožené) nebo v rovině intervence (již jsou ohroženy). Nejedná se tedy o služby rodinné politiky, zároveň ale ani o striktní vymezení dle § 6 zákona č. 359/1999 Sb., o sociálně-právní ochraně dětí (dále jen SPOD). Služby jsou zároveň vnímány zásadně nadrezortně, bez ohledu na právní formu či míru formálního ukotvení. Vymezením služeb jde především o zmapování všech dostupných zdrojů podpory na místní úrovni.

## Cíle síťování služeb pro děti a rodiny

**Zmapování aktérů v lokalitě:** v maximálním možném rozsahu jsou zmapováni aktéři v lokalitě a jejich potřeby směrem k fungování sítě ve prospěch dětí a rodin, samotný výčet může být vůbec prvním popisem služeb pro děti a rodiny z nadrezortního hlediska a přispívá ke zvědomění rolí jednotlivých aktérů.

**Zvědomění rolí jednotlivých aktérů:** každý z aktérů si uvědomuje svou (i dílčí) roli v síti služeb pro děti a rodiny, tj. zná své kompetence a úkoly dané jednak zákony, jednak specifickými podmínkami v lokalitě, ale uvědomuje si také význam spolupráce s dalšími aktéry. Aktéři tak přesně znají svou vlastní roli a zároveň rozumí rolím ostatních aktérů.

**Propojení aktérů v lokalitě:** aktéři spolu komunikují ve smyslu případové práce, tj. ve smyslu potřeb dětí a rodin, s ohledem na zákonnou mlčenlivost a s ohledem na integritu dětí a rodin, s důrazem na působení v rovině prevence.

**Implementace základních principů transformace do síťování,** a tedy i činnosti jednotlivých aktérů: síťování lze vnímat jako aktivizaci terénu, která by se měla odvíjet od **základních principů transformace:**

- participace dítěte, respekt k dítěti
- potřeba vývoje, otevřené budoucnosti, perspektivy
- zdravé prostředí
- jistota, stabilita, bezpečí
- zapojení celé rodiny.

## Co je síť služeb pro děti a jejich rodiny?

Síť služeb pro děti a jejich rodiny (dále jen síť) je soubor institucí, organizací a dalších subjektů, které na určitém geograficky vymezeném území (obec, město, obec s rozšířenou působností – dále jen ORP, region, kraj) svou činností ovlivňují situaci ohrožených dětí a rodin, ať už formálně na základě pravomoci vyplývající z legislativy, nebo neformálně, svým společenským posláním. **Základním principem fungování sítě je partnerství, mezioborová spolupráce a případné překonávání bariér, které spolupráci brání.**

## Kdo jsou aktéři sítě?

Aktéři sítě jsou subjekty v síti se vzájemně provázanými vztahy, založenými na spolupráci a sdílené či dílčí odpovědnosti. Jde o instituce poskytující služby dětem a rodinám (registrované sociální služby i neregistrované návazné služby), orgány samosprávy (městské a obecní úřady, zejména agenda odboru sociálních věcí, konkrétně oddělení sociálně-právní ochrany dětí, dále sociální a terénní pracovníci), školy, poradenská zařízení (pedagogicko-psychologické poradny, speciálně pedagogická centra, střediska výchovné péče), lékaře, soudce, městskou policii, Policii České republiky a další.

## Kdo je síťář?

Síťář je nezávislý aktér sítě pomoci ohroženým dětem a jejich rodinám. Jeho cílem je udržitelně propojit aktéry sítě, aby navzájem znali své možnosti a potřeby a mohli efektivně spolupracovat při řešení situací ohrožených dětí a rodin. Ve svém konání vychází z principů deinstitucionalizace a ze zmapovaných potřeb aktérů a jejich klientů směrem k fungování sítě jako celku. Vytváří prostor pro jejich spolupráci napříč rezorty.

## Síťování v ORP Rychnov nad Kněžnou



### Stručný popis lokality

Správní obvod ORP Rychnov nad Kněžnou se rozkládá v jihovýchodní části Královéhradeckého kraje. Zahrnuje celkem 32 obcí, z nichž 4 obce mají statut města, a to Rychnov nad Kněžnou, Vamberk, Solnice a Rokytnice v Orlických horách.

ORP Rychnov nad Kněžnou je svou plochou čtvrtým největším obvodem v rámci Královéhradeckého kraje. Svoji rozlohou 47 937 ha zaujímá 10,1 % rozlohy kraje. Region Rychnovska se z převážné části rozkládá v krajinně vrchovin. Podorlická pahorkatina se od západu směrem k severovýchodu zvedá do podhůří Orlických hor.

Na území ORP Rychnov nad Kněžnou žilo k 1. 1. 2018 celkem 33 905 obyvatel. Charakteristickým znakem obcí v pohraničí je dlouhodobý úbytek obyvatelstva. K červenci 2018 byl podíl nezaměstnaných osob v ORP Rychnov nad Kněžnou 0,9 %. Lokalita ORP Rychnov nad Kněžnou je významně ovlivněna průmyslovou zónou Kvasiny. Centrální území průmyslové zóny tvoří katastrální území obce Kvasiny, města Solnice a města Rychnov nad Kněžnou. ŠKODA AUTO, a.s. a další zde působící firmy zaměstnávají v rámci automobilového průmyslu vysoký podíl ekonomicky aktivní populace Královéhradeckého kraje. Provoz průmyslové zóny Kvasiny na sebe váže vysoký počet zaměstnanců. Podle zprávy Koordinačního centra v průmyslové zóně Kvasiny (21. 5. 2018) nejen z celé ČR, ale i cizinců, zejména z Polska, Slovenska, Rumunska, Bulharska, Maďarska, Ukrajiny, kteří jsou ubytováni po celém okrese, nebo denně dojíždějí i ze vzdálených míst. V roce 2015 zde pracovalo 4100 zaměstnanců. K 31. 3. 2018 již cca 11 859 zaměstnanců (Koordinační centrum pro cizince v průmyslové zóně Kvasiny, 21. 5. 2018). Město Rychnov nad Kněžnou má 11 088 obyvatel. (Český statistický úřad, 1. 2. 2018).



## Sít' služeb pro děti a rodiny

Dostupnost služeb je v ORP Rychnov nad Kněžnou spíše nízká. Existující služby jsou koncentrovány do města Rychnov nad Kněžnou. Občané využívají možností pomoci i mimo svůj správní obvod. Nejčastěji se obracejí na poskytovatele z Hradce Králové. V těchto případech se jedná např. o zajištění odborných služeb, jako středisko výchovné péče, poradnu pro závislosti atd. Rodiny v hornatém pohraničí za službami často nemohou dojíždět, jsou pro ně finančně i časově nedostupné. Některé služby do ORP dojíždějí (nejčastěji z Hradce Králové). Mají však omezené možnosti dopravy do pohraničí a horského terénu. Vlivem měnících se podmínek života na Rychnovsku a nárůstu průmyslové zóny v lokalitě není v dostatečné míře aktivní a rozvinutý komunitní život.

## Průběh mapování potřeb a síťování

Síťování bylo v lokalitě zahájeno 15. 4. 2017 a probíhalo do 31. 8. 2018. Hlavní mapování potřeb aktérů sítě služeb probíhalo od května 2017 do března 2018, síťářka se setkávala s pracovníky OSPOD a především s vedoucím OSPOD Městského úřadu Rychnov nad Kněžnou (nyní vedoucím Odboru sociálních věcí) Bc. Josefem Šimerdou. Celkově za účelem mapování a síťování uskutečnila (k termínu vyhotovení dokumentu) 97 osobních setkání s aktéry sítě.

Při mapování potřeb aktérů sítě služeb pro ohrožené děti a jejich rodiny byla pozornost síťářky zaměřena na nejdůležitější aktéry této sítě v regionu. Jednalo se především o pracovníky oddělení sociálně-právní ochrany dětí, vedoucího odboru sociálních věcí, zástupce samospráv, významné poskytovatele sociálních služeb, zástupce dětských lékařů a psychologů, zástupce Probační a mediační služby, pracovníky z oblasti bezpečnosti, zástupce škol, zástupce Úřadu práce a Místní akční skupiny, zástupce poskytovatelů volnočasových aktivit, zástupce rodiče-samoživitele (jednotlivce). Aktéři byli kontaktováni z celé oblasti ORP Rychnov nad Kněžnou, ze všech měst a také okolí ORP Rychnov nad Kněžnou (Rychnov nad Kněžnou, Vamberk, Solnice, Rokytnice v Orlických horách).

Lokální síťářka se účastnila jednání pracovní skupiny prevence kriminality města Rychnov nad Kněžnou, dále mezioborového setkání aktérů – soudci – pracoviště OSPOD - policie na okresní úrovni, setkání mateřských škol a Pedagogicko-psychologické poradny v ORP – Rychnov nad Kněžnou, setkání metodiků prevence základních škol a OSPOD na okresní úrovni. Byla přítomna setkání pracovníků OSPOD s ostatními aktéry sítě a některá setkání iniciovala na základě mapování potřeb OSPOD (setkání s organizací AUFORI, s nízkoprahovým zařízením OD5K10, s Pedagogicko-psychologickou poradnou). Byla účastna setkání s názvem „Síťování“, které pořádalo nízkoprahové zařízení OD5K10, a dále setkání komise sociálně-právní ochrany dětí. Informace v rámci mapování sítě služeb byly zachyceny také během setkání – kulatého stolu „Sociální dopady průmyslové zóny Kvasiny na děti a jejich rodiny“ pořádaného lokální síťářkou 30. 11. 2017 v Rychnově nad Kněžnou.

## Nejčastěji zmiňované potřeby:

- potřeba posílení dostupnosti některých psychosociálních služeb – ze strany pracovníků OSPOD i dalších aktérů byla reflektována nedostatečná nabídka krátkodobé i dlouhodobé **psychologické i psychotherapeutické péče jak pro děti, tak pro rodiče**, dlouhé čekací lhůty v době krize rodiny; v ORP Rychnov nad Kněžnou chybí také služba **mediace**
- potřeba posílení kapacity byla reflektována OSPOD také v oblasti **rozvoje služeb pro děti s potřebami v oblasti duševního zdraví**, a to potřeba dětského psychiatra, možnost krátkých objednacích lhůt (lhůta je nyní 3 měsíce, při akutním problému není na koho se obrátit, dále je zde potřeba psychologa se specializací na náhradní rodinnou péči, a rovněž klinického psychologa
- potřeba, aby síť zahrnovala sociálně-aktivizační službu pro rodiny s dětmi, která by byla úzce navázána na činnost OSPOD, byla by časově dostupná a působila by i v zapadlých lokalitách. Na základě poznatků z mapování OSPOD by bylo vhodné, aby služba poskytovala (ať už samostatně, nebo v rámci jiné služby) i **finanční a dluhové poradenství** a zapojovala **dobrovolníky** do práce s těmito rodinami; **ambulantní služby pro závislé** jsou pro některé klienty z důvodu nutnosti dojezdu rovněž finančně nedostupné;
- potřeby, které lze zahrnout do oblasti spolupráce v síti služeb pro ohrožené děti a jejich rodiny: síť reflektovala potřebu širšího povědomí škol a veřejnosti o podpůrných organizacích pro ohrožené děti a rodiny, které v síti jsou, a nasměrování na koho se v konkrétním případě obrátit; zároveň byla reflektována

potřeba aktivní komunikace aktérů ohledně jejich kompetencí a možností (zejména školy x sociální služby x OSPOD, dále pak mateřské školy x speciální centrum x pediatři, školy x policie x probační mediační služba x OSPOD, alternativní školy na krajské úrovni x OSPOD a jiné.)

Specificky, ve vztahu k rodinám, byly zjištěny následující potřeby:

- potřeba zvýšit bezpečí dětí
- potřeba rozvíjet a ctít princip rodiny a potřeba podpory dětí, jejichž rodiče jsou zaměstnaní v průmyslové zóně (viz bližší informace v odstavci níže)
- potřeba podpořit sociálně slabé rodiny a samoživitelky zaměstnané v průmyslové zóně
- potřeba dostatku volnočasových aktivit pro sociálně slabé děti
- potřeba obnovy tradičních sociálních vazeb v rodinných i obecních komunitách, podpora komunitního života
- potřeba bydlení dostupného pro sociálně slabší rodiny s dětmi

**Právo na rodinu** je jedním ze sociálních lidských práv deklarovaných Všeobecnou deklarací lidských práv a zakotvených v Mezinárodním paktu o hospodářských, sociálních a kulturních právech a dalších mezinárodních dokumentech. Je jedním z výchozích principů práva sociálního zabezpečení a rodinného práva.

**Na základě těchto zjištění se lokální síť ačka ve své činnosti zaměřovala na tato témata:**

- Podpora stability rodin v měnících se podmínkách života v ORP Rychnov nad Kněžnou
- Spolupráce v síti služeb pro ohrožené děti a jejich rodiny v ORP Rychnov nad Kněžnou

## **Shrnutí ze síťování**

Lokální síť ačka uspořádala 15 setkání s aktéry, a to v následujících oblastech:

- Podpora stability rodin v měnících se podmínkách života v ORP Rychnov nad Kněžnou

Lokální síť ačka iniciovala a pořádala na základě mapování potřeb sítě 30. 11. 2017 v Rychnově nad Kněžnou setkání – **kulatý stůl** na téma **Sociální dopady průmyslové zóny Kvasiny na děti a jejich rodiny**. Toto setkání se ukázalo jako podstatné ve věci vydefinování těch problémových oblastí a potřeb z pohledu aktérů sítě ve vztahu k fungování rodin s dětmi na Rychnovsku, které byly do té doby spíše skryté. Setkání se zúčastnili vedoucí a zástupci Odboru sociálních věcí při Městském úřadě v Rychnově nad Kněžnou, Dobrušce a Kostelci nad Orlicí, dále zástupci sociálních služeb a zástupci deseti škol a školských zařízení v Rychnově nad Kněžnou a okolí průmyslové zóny.

Dále lokální síť ačka vytvořila prostor pro uskutečnění **diskuse** o sociálních službách, které se setkávají s ohroženými dětmi, s názvem **Podpořme rodiny a jejich děti na Rychnovsku**. Bylo konstatováno, že je nezbytné pro síť na Rychnovsku zaměřit pozornost na preventivní aktivity, posílit podporu rodinám a komunitám, usilovat o ochranu hlubších hodnot rodin a jejich fungování (v rámci práva dítěte na rodinu, zmíněné v textu výše). Lokální síť ačka se rovněž setkala se zástupci pěti firem a agentur průmyslové zóny, s nimiž hovořila o potřebách sítě a podpoře dětem a rodinám na Rychnovsku. Mimo jiné zde sdílela možnosti rozšíření sítě sociálních služeb (dle informací z předcházejícího setkání se sociálními službami).



- Spolupráce v síti služeb pro ohrožené děti a jejich rodiny v ORP Rychnov nad Kněžnou

V květnu 2018 byla v Rychnově nad Kněžnou lokální síťáčkou realizována čtyři **setkání** na téma **Spolupráce škol, OSPOD a sociálních služeb ve věci podpory ohrožených dětí**. Setkání se zúčastnilo 28 základních a mateřských škol z oblasti Rokytnicka, Solnicka, Vamberecka a Rychnovska a také Dům dětí a mládeže z Rychnova nad Kněžnou. Školy měly možnost vyzkoušet si interaktivní formou spolupráci směrem k nejčastějším případům, kdy se setkají s ohroženým nebo potenciálně ohroženým dítětem. Podle zpětné dotazníkové vazby většina škol hodnotila setkání jako velmi přínosná a poznatky jako využitelné v kontaktu s dětmi. Tato setkání otevřela možnost každoročního setkávání.

V zájmu naplnění potřeb sítě služeb lokální síťáčka vyhotovila **brožuru Spolupráce škol s ostatními aktéry v síti pro ohrožené děti a jejich rodiny v ORP Rychnov nad Kněžnou**. Jedná se o stručný návod pro pedagogy z ORP Rychnov nad Kněžnou jak postupovat v případech, kdy se setkají s ohroženými či potenciálně ohroženými dětmi, na jakou organizaci či jednotlivce se mohou v jaké věci obrátit. Brožura se shledala s velmi pozitivním ohlasem. Zájem o ni projevíly i zástupci škol z okolních ORP.

- ostatní setkání

Na základě mapování potřeb Orgánu sociálně-právní ochrany dětí (OSPOD) pořádala lokální síťáčka na podzim v roce 2017 **setkání OSPOD s konkrétními službami ve věci přenastavení vzájemné spolupráce** (organizace Auroři, nízkoprahové zařízení OD5k10 apod.), další setkání tohoto typu iniciovala. Dle zpětných vazeb účastníci setkání vítali, a i nadále by rádi ve společných setkáních pokračovali.

Lokální síťáčka mj. uspořádala 15. 2. 2018 v Rychnově nad Kněžnou na základě potřeby ZŠ Mozaika **diskusi** pro alternativní školy z Královéhradeckého a Pardubického kraje na téma „**Podpora dítěte v problematické situaci základní školou s alternativním vzdělávacím programem či přístupem**“. Tímto se podařilo iniciovat první setkání alternativních škol nad touto problematikou. Podpora dítěte v problematické situaci má, podle zúčastněných škol, jinou formu a podobu než podpora dítěte na běžné škole. Proto je důležité, aby se nad touto problematikou setkávaly také alternativní školy mezi sebou, především ve věci výměny zkušeností.



*Fotografie č.1: V listopadu 2017 se konal v Rychnově nad Kněžnou kulatý stůl na téma "Sociální dopady průmyslové zóny Kvasiny na děti a jejich rodiny", v tématu Podpora stability rodin v měnících se podmínkách života v ORP Rychnov nad Kněžnou.*



*Fotografie č.2: V květnu 2018 proběhly v Rychnově nad Kněžnou čtyři setkání na téma "Spolupráce škol, OSPOD a sociálních služeb ve věci podpory ohrožených dětí v ORP Rychnov nad Kněžnou". Každého setkání se zúčastnilo 16 až 31 účastníků.*

# Potřeby dítěte (a jeho rodiny) a úrovně podpory

Níže uvedený popis odpovídá horizontální úrovni sítě služeb, tedy jednotlivým potřebám dětí, a vertikální úrovni sítě, tedy jednotlivým úrovním podpory dítěte (podrobně viz obrázek č. 1: Úrovně podpory dítěte a rodiny z hlediska jejich potřeb). Potřeby dětí byly odvozeny ze strukturovaného vyhodnocování situace dítěte a rodiny dle zákona č. 359/1999 Sb., o SPOD.

## Potřeby dítěte

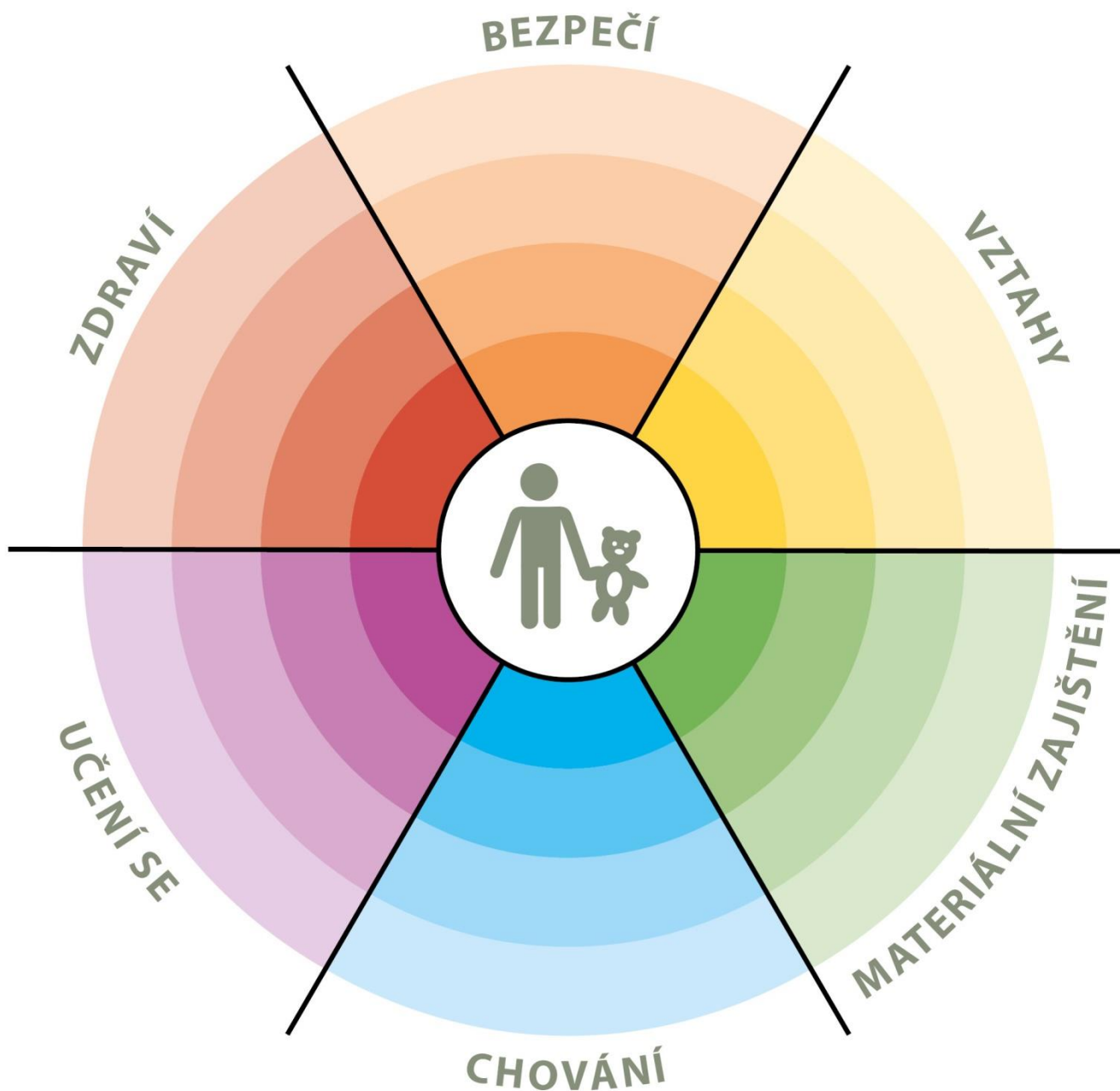
- **Vztahy:** potřeba rozumět vztahům k blízkým osobám, potřeba stabilních a bezpečných vazeb, vrstevnických vztahů, pozitivního vztahu k sobě samému apod.
- **Bezpečí:** potřeba bezpečného prostředí (prostředí rodiny i komunity), subjektivního pocitu bezpečí, životní stability, srozumitelnosti okolního světa, rozvoje kompetencí k rozpoznání nebezpečí apod.
- **Zdraví:** potřeba celkové duševní a tělesné pohody, dobrá péče o zdravotní stav dítěte, vztah k vlastnímu zdraví, podmínky pro zdravý vývoj apod.
- **Učení se:** potřeba poznávání okolního světa, porozumění událostem, nabývání zkušeností, motivace k učení a poznávání, rozvoj zvědavosti a sebepoznání apod.
- **Chování:** potřeba poznávat hranice, učit se normám, rozumět vlastnímu chování, mít respekt k ostatním apod.
- **Materiální zajištění:** potřeba zajištění základních životních potřeb tak, aby byl umožněn zdravý vývoj dítěte, přiměřená výživa, odpovídající vybavení včetně školních nebo zdravotních pomůcek apod.

## Aktéři podpory dítěte a rodiny

- **Aktéři přímé podpory dítěte:** služby a další podpůrné aktivity směřující přímo k dítěti na bázi individuálního přístupu, zároveň jde o služby umožňující přímý přístup dítěte (dítě samo se může na poskytovatele služby obrátit), zaměřené na dítě je odvozeno z Úmluvy o právech dítěte a zákona o SPOD, které připouštějí možnost ochrany dítěte v situacích, kdy dojde k narušení vztahu mezi dítětem a rodičem.
- **Aktéři přímé podpory rodiny:** služby a další podpůrné aktivity směřující k podpoře rodiny tak, aby byla schopna naplnit ochrannou a podpůrnou roli vůči dítěti, tedy služby posilující kompetence rodičů, podpora zahrnuje vždy zároveň dítě i rodiče.
- **Aktéři širší podpory:** jedná se o služby a další podpůrné aktivity, jejichž primárním účelem není poskytování specifické podpory rodinám a dětem, rodiny a děti spadají do cílové skupiny poskytovatelů těchto služeb, přitom je podstatné, zda si aktéři jsou své role vědomi a naplňují ji.
- **Podpora v rámci komunity:** komunita je pojmána jako významný zdroj podpory. Zdroje obce a lokality je důležité popsat a provázat s potřebami rodin a dětí, komunitní zdroje jsou považovány za rozsáhlý, ale doposud málo využitý potenciál podpory dětí a rodin.

Obrázek č. 1

## ÚROVNĚ PODPORY DÍTĚTE A RODINY Z HLEDISKA JEJICH POTŘEB



### Úrovně podpory:

- ■ ■ ■ ■ ■ aktéři přímé podpory dítěte
- ■ ■ ■ ■ ■ aktéři přímé podpory rodiny
- ■ ■ ■ ■ ■ aktéři širší podpory
- ■ ■ ■ ■ ■ podpora v rámci komunity

# Optimální a reálná síť služeb reagující na potřeby dětí (a jejich rodin) na úrovni obcí s rozšířenou působností

Model sítě služeb na území ORP je pro účely projektu definován tak, že se **jedná o výčet aktérů, kteří v dané lokalitě přispívají k naplnění potřeb dětí**, tedy tvoří podpůrnou síť pro rodiny s dětmi s působností na území konkrétního ORP, včetně služeb nadregionálních. **Výčet aktérů je odvozen od otázky:**

„Kdo a jak je schopen naplnit potřeby dětí a rodin žijících v tomto regionu?“

## Jak chápeme optimální a reálnou síť služeb?

Optimální síť služeb je modelovou, žádoucí podobou sítě, reálná síť služeb je zjištěným obrazem sítě aktérů v dané lokalitě (regionu). Porovnáním modelu a reálné místní sítě je možné zjistit, jaké služby je třeba v lokalitě dále rozvíjet.

## Optimální síť služeb

Model **optimální sítě služeb** je výčtem možných aktérů, kteří jsou relevantní k naplnění jednotlivých potřeb dětí na všech čtyřech úrovních podpory<sup>2</sup>. Model nastiňuje, jak by síť měla vypadat, aby z ní žádná rodina „nevypadla“ a děti v lokalitě mohly žít v bezpečí ve vlastních rodinách. To je cílový stav i z hlediska transformace systému péče o ohrožené děti a rodiny. Z hlediska samosprávy jde o zajištění kvality života rodin v území, které spravují.

Aktéři přitom nejsou vymezeni svou rezortní příslušností, **ale rozsahem aktivit, které ve prospěch dětí vykonávají nebo by vykonávat mohli**. V praxi jsou aktivity aktérů v mnoha případech nastaveny spíše zvykově<sup>3</sup> a nejsou využívány v plném rozsahu, případně nejsou využívány alternativně. Využití kapacit stávajících aktérů v lokalitě v maximálním možném rozsahu je přitom vysoce efektivním způsobem pokrytí potřeb dětí a rodin. Model optimální sítě **není a ani nemůže být vyčerpávajícím výčtem aktérů**. Je to způsobeno jednak odlišnou podobou jednotlivých lokalit a jejich potřeb, jednak širokou škálou služeb pro děti a rodiny. Model optimální sítě služeb má inspirativní (vzorový) charakter. Popis rolí aktérů sítě naleznete v příloze dokumentu.

## Model optimální sítě jako inspirace pro tvorbu sítě

Model optimální sítě služeb je **v první řadě inspirací pro to, jakým způsobem je možné uvažovat o potřebách dětí a možnostech jejich naplnění**. Zároveň otevírá širší, někdy netradiční náhled na jednotlivé aktéry a rozsah jejich činnosti.

## Reálná síť služeb

Reálná síť služeb na území ORP je výčtem aktérů, kteří skutečně pokrývají potřeby v místě žijících dětí a rodin. Není přitom podstatné, zda je aktér přítomen přímo v lokalitě, nebo je pro děti a rodiny služba dostupná z jiného ORP či kraje.

Reálná síť služeb má **odlišnou podobu v každé lokalitě**, kdy kromě v místě působících aktérů odráží též specifické potřeby dětí a rodin dané především podmínkami lokality.

<sup>2</sup> Viz obrázek č. 1: Úrovně podpory dítěte a rodiny z hlediska jejich potřeb.

<sup>3</sup> Činnost aktérů podpůrné sítě pro děti a rodiny je vymezena v první řadě příslušnými zákony, nicméně je žádoucí zamýšlet se nad hranicemi jejich kompetencí – co všechno by každý aktér mohl dělat, včetně rezortních přesahů a aktivního zapojení do případové práce.

Síť služeb v každé lokalitě by měla zahrnovat zejména služby preventivního charakteru, služby vzájemně propojené a navazující a zároveň by měla být dostatečně pružná tak, aby reagovala na měnící se potřeby dětí a rodin.

### **Analýza reálné sítě služeb a návrh její optimální podoby**

Analýza reálné sítě služeb zahrnuje přehled aktérů místní sítě – jsou zde zachyceni dostupní aktéři ve všech rolích, v nichž mohou působit, a reagovat tak na potřeby dětí v různých oblastech (vztahy, bezpečí, zdraví, učení se, chování a materiální zajištění) – podrobně viz tabulka č. 1. Reálná síť odráží výstupy mapování provedeného lokálním síťářem a výstupy spolupráce s místními aktéry. Aktéři jsou v tabulce uvedeni typologicky dle subjektu či typu služby. Míra podrobnosti popisu aktérů závisí na velikosti lokality a počtu aktérů.

### **Kde je prostor pro rozvoj sítě – návrhová část**

Reálnou síť služeb zjištěnou v rámci lokality síťáři porovnávali s modelem optimální sítě služeb a s rozsahem potřeb dětí a rodin v lokalitě. Byly tak zjištěny:

- potřeby, které jsou naplněny dostatečně;
- potřeby, které nejsou naplněny vůbec, protože příslušní aktéři nejsou v lokalitě dostupní (nevyplněná, bílá místa v tabulce);
- potřeby, které nejsou naplněny dostatečně z důvodu kapacity, dostupnosti, zacílení služby apod. (aktéři označeni barevně – **oranžovou barvou**); jedná se o oblast dalšího možného rozvoje.

Podrobnější popis a zhodnocení sítě k jednotlivým oblastem potřeb (např. vztahy, bezpečí, zdraví a další) najdete v komentáři k tabulce sítě služeb. Obsahem jsou i doporučení pro rozvoj místní sítě v jednotlivých oblastech.

### **Jak může být analýza reálné sítě služeb využita?**

Analýza bude sloužit představitelům samospráv, poskytovatelům služeb a jejich klientům, donátorům nebo dalším osobám a organizacím, kteří mohou podpořit rozvoj potřebných služeb. Na základě zjištění popsanych analýzou reálné sítě služeb mohou uplatňovat požadavky na další rozvoj sítě (např. v rámci projektových žádostí, komunitních plánů, dotačních programů apod., kdy analýza reálné sítě služeb slouží jako relevantní podklad prokazující podrobné nadrezortní zmapování dostupných služeb).



# OPTIMÁLNÍ SÍŤ SLUŽEB PRO DĚTI A JEJICH RODINY

		ÚROVNĚ PODPORY			
		aktéři přímé podpory dítěte	aktéři přímé podpory rodiny	aktéři širší podpory	podpora v rámci komunity
POTŘEBY DÍTĚTE	<b>VZTAHY</b> <b>žít v bezpečném vztahu k sobě, k rodině a komunitě, být přijímán</b>	<ul style="list-style-type: none"> <li>psycholog, psychiatr</li> <li>svěpomocná skupina</li> <li>nízkoprahové zařízení pro děti a mládež (NZDM), terénní pracovník</li> <li>metodik primární prevence, školní metodik prevence</li> <li>programy pro třídní kolektivy</li> <li>inkluzivní programy</li> <li>školní psycholog</li> <li>výchovný poradce</li> <li>učitel, vychovatel</li> <li>služby náhradní rodinné péče (např. kontakt s rodinou)</li> <li>sociální pracovník pobytového zařízení</li> <li>sociálně-aktivizační služba pro rodiny s dětmi (SAS)</li> <li>krizové centrum</li> <li>orgán sociálně-právní ochrany dětí (OSPOD)</li> </ul>	<ul style="list-style-type: none"> <li>rodinné centrum</li> <li>rodinná poradna</li> <li>rodinné konference</li> <li>mediace</li> <li>SAS</li> <li>NZDM</li> <li>OSPOD</li> </ul>	<ul style="list-style-type: none"> <li>volnočasové aktivity (sport, skaut, umělecké kroužky)</li> <li>intervenční centrum</li> <li>poradna pro oběti trestných činů</li> </ul>	<ul style="list-style-type: none"> <li>komunitní centrum</li> <li>komunitní akce</li> <li>zázemi pro setkávání</li> <li>sousedské spolky</li> <li>svěpomocné skupiny</li> </ul>
	<b>BEZPEČÍ</b> <b>žít v bezpečí a stabilitě</b>	<ul style="list-style-type: none"> <li>NZDM, terénní pracovník</li> <li>kontaktní centrum, terénní program pro uživatele návykových látek</li> <li>volnočasové aktivity</li> <li>krizové centrum</li> <li>linka bezpečí</li> <li>škola, školní poradenské pracoviště (SPP)</li> <li>peer program</li> <li>komunitní centrum</li> <li>středisko výchovné péče (SVP) - ambulantní</li> <li>zařízení pro děti vyžadující okamžitou pomoc (ZDVOP)</li> <li>lékař</li> <li>učitel</li> <li>Policie ČR, městská policie, asistent prevence kriminality</li> <li>OSPOD</li> </ul>	<ul style="list-style-type: none"> <li>SAS</li> <li>NZDM, terénní pracovník</li> <li>asistent prevence kriminality</li> <li>krizová linka pro rodiče</li> <li>osvěta</li> <li>programy primární prevence</li> <li>rodinné centrum</li> <li>rodinná poradna</li> <li>rodinné konference</li> <li>intervenční centrum</li> <li>rodičovská skupina</li> <li>kontaktní centrum, terénní program pro uživatele návykových látek</li> <li>krizová respitní péče</li> <li>program podpory sousedství</li> <li>OSPOD</li> </ul>	<ul style="list-style-type: none"> <li>Policie ČR, městská policie, asistent prevence kriminality</li> <li>sociální pracovník na obci</li> <li>poradna pro oběti trestných činů</li> <li>starosta, samospráva</li> <li>soud</li> <li>specialista na prevenci na úrovni obce nebo kraje</li> <li>integrováný záchranný systém</li> </ul>	<ul style="list-style-type: none"> <li>dny sousedství</li> <li>preventivní akce v obci</li> <li>osvěta</li> <li>bezpečná hřiště, prostor pro volnočasové aktivity</li> </ul>
	<b>ZDRAVÍ</b> <b>vyrůstat v celkové tělesné a duševní pohodě</b>	<ul style="list-style-type: none"> <li>pediatri, pediatrická sestra</li> <li>pečovatelská služba</li> <li>raná péče</li> <li>školní programy podpory zdraví</li> <li>NZDM, terénní pracovník</li> <li>kontaktní centrum, terénní program pro uživatele návykových látek</li> <li>dětský psychiatr, psycholog</li> <li>školní psycholog</li> <li>dětský terapeut</li> <li>OSPOD</li> </ul>	<ul style="list-style-type: none"> <li>SAS</li> <li>raná péče</li> <li>kontaktní centrum, terénní program pro uživatele návykových látek</li> <li>domácí sestra</li> <li>psychiatri, psycholog pro dospělé</li> <li>respitní služba</li> <li>rodinná terapie</li> <li>OSPOD</li> </ul>	<ul style="list-style-type: none"> <li>nemocnice – dětské oddělení</li> <li>pohotovost</li> <li>specialisté – např. dětská chirurgie, ORL, apod.</li> <li>poradna pro závislosti (AT poradna)</li> <li>ozdravná léčebna</li> </ul>	<ul style="list-style-type: none"> <li>preventivní akce na podporu zdraví</li> <li>osvěta</li> <li>dotace obce/kraje na akce na podporu zdraví (vitaminy, ovoce) nebo zlepšování životního prostředí</li> <li>podpora sportu (zázemi)</li> </ul>
	<b>UČENÍ SE</b> <b>rozvíjet svůj potenciál, mít radost z poznávání a učení</b>	<ul style="list-style-type: none"> <li>škola</li> <li>sociální pedagog, školský sociální pracovník</li> <li>výchovný poradce</li> <li>pracovník primární prevence</li> <li>NZDM, terénní pracovník</li> <li>volnočasové aktivity</li> <li>pedagogicko-psychologická poradna (PPP)</li> <li>SVP</li> <li>lékař</li> <li>podpora školní přípravy (doučování)</li> <li>asistent pedagoga</li> <li>OSPOD</li> </ul>	<ul style="list-style-type: none"> <li>PPP, SVP</li> <li>SAS</li> <li>rodinné centrum (výchova, učení)</li> <li>sociální pedagog, školský sociální pracovník</li> <li>školní psycholog</li> <li>výchovný poradce</li> <li>etoped, psycholog</li> <li>OSPOD</li> </ul>	<ul style="list-style-type: none"> <li>SPP</li> <li>dům dětí a mládeže (DDM)</li> <li>škola (přesah do komunity)</li> <li>SVP</li> </ul>	<ul style="list-style-type: none"> <li>zázemi pro vzdělávání (knihovny, prostory pro kroužky, poznávací stezky)</li> <li>ocenění vzdělávání (učitelé, žáci, vědci)</li> <li>kulturní akce</li> <li>zahraniční spolupráce</li> <li>dotace obce na pomůcky, dojíždění (do školy)</li> </ul>
	<b>CHOVÁNÍ</b> <b>znát hranice, dostat povzbuzení, učit se respektu k sobě i ostatním</b>	<ul style="list-style-type: none"> <li>peer program</li> <li>škola (práce s konkrétním dítětem)</li> <li>asistent pedagoga</li> <li>odborná poradenská pomoc (psycholog, etoped, psychiatr)</li> <li>resocializační program</li> <li>SVP</li> <li>pobytová služba (krátkodobá)</li> <li>probační a mediační služba (PMS)</li> <li>OSPOD</li> </ul>	<ul style="list-style-type: none"> <li>škola (poradenství, spolupráce s rodiči)</li> <li>SAS</li> <li>NZDM - rodičovské skupiny</li> <li>SVP (poradenské/ambulantní služby)</li> <li>asistované kontakty a předávání</li> <li>OSPOD</li> </ul>	<ul style="list-style-type: none"> <li>škola (klíma, práce s kolektivy, apod.)</li> <li>volnočasové aktivity zaměřené na posilování zdravých vztahů (skaut, Sokol, sport)</li> <li>církev</li> <li>PMS, resocializační program</li> <li>krizový pobyt</li> </ul>	<ul style="list-style-type: none"> <li>sousedské a komunitní akce</li> <li>BESIP</li> </ul>
	<b>MATERIÁLNÍ ZAJIŠTĚNÍ</b> <b>mít zajištěny základní potřeby, nemít hlad, mít dobré zázemí</b>	<ul style="list-style-type: none"> <li>rodinné centrum</li> <li>krizové centrum</li> <li>materiální a potravinová pomoc</li> <li>dům na půl cesty</li> <li>ZDVOP</li> <li>pobytová služba</li> <li>OSPOD</li> </ul>	<ul style="list-style-type: none"> <li>občanská poradna</li> <li>dluhová poradna</li> <li>sociální pracovník obce</li> <li>SAS</li> <li>sociální rehabilitace</li> <li>materiální a potravinová pomoc</li> <li>právní pomoc</li> <li>azylové bydlení</li> <li>sociální bydlení</li> <li>nadace a nadační fondy</li> <li>OSPOD</li> </ul>	<ul style="list-style-type: none"> <li>úřad práce</li> <li>bytová koncepce města</li> <li>komunitní akce</li> <li>zázemi pro setkávání</li> </ul>	<ul style="list-style-type: none"> <li>program obědy do škol</li> <li>pracovní příležitosti obce</li> </ul>

# Analýza reálné sítě služeb a návrh její optimální podoby v ORP Rychnov nad Kněžnou

Tabulka č. 1

		ÚROVNĚ PODPORY			
		aktéři přímé podpory dítěte	aktéři přímé podpory rodiny	aktéři širší podpory	podpora v rámci komunity
<b>POTŘEBY DÍTĚTE</b>	<b>VZTAHY</b> Žít v bezpečném vztahu k sobě, k rodině a komunitě, být přijímán	<ul style="list-style-type: none"> <li>psycholog, psychiatr</li> <li>nízkoprahové zařízení pro děti a mládež (NZDM), terénní pracovník</li> <li>metodik primární prevence, školní metodik prevence</li> <li>výchovný poradce</li> <li>učitel</li> <li>programy pro třídní kolektivy</li> <li>dětské krizové centrum (HK)</li> <li>středisko výchovné péče (HK, Náchod)</li> <li>služby náhradní rodinné péče (NRP)</li> <li>sociálně-aktivizační služba pro rodiny s dětmi (SAS)</li> <li>orgán sociálně-právní ochrany dětí (OSPOD)</li> </ul>	<ul style="list-style-type: none"> <li>rodinné centrum</li> <li>manželská a rodinná poradna</li> <li>středisko výchovné péče v HK a Náchodě (SVP)</li> <li>sociálně-aktivizační služba pro rodiny s dětmi (SAS)</li> <li>nízkoprahové zařízení pro děti a mládež (NZDM)</li> <li>orgán sociálně-právní ochrany dětí (OSPOD)</li> </ul>	<ul style="list-style-type: none"> <li>volnočasové aktivity</li> <li>poradna pro oběti trestných činů (možnost přes probační a mediační službu (PMS))</li> </ul>	<ul style="list-style-type: none"> <li>veřejná místa pro setkávání (hřiště, parky)</li> <li>volnočasové aktivity pro děti a mládež (kroužky, výlety, tábory, aj. mimoškolní aktivity)</li> </ul>
	<b>BEZPEČÍ</b> Žít v bezpečí a stabilitě	<ul style="list-style-type: none"> <li>volnočasové aktivity</li> <li>dětské krizové centrum v HK</li> <li>nízkoprahové zařízení pro děti a mládež (NZDM), terénní pracovník</li> <li>linka bezpečí</li> <li>škola, učitel, metodik prevence, výchovný poradce</li> <li>lékař</li> <li>Policie ČR, městská policie</li> <li>orgán sociálně-právní ochrany dětí (OSPOD)</li> </ul>	<ul style="list-style-type: none"> <li>sociálně-aktivizační služba pro rodiny s dětmi (SAS)</li> <li>nízkoprahové zařízení pro děti a mládež (NZDM), terénní pracovník</li> <li>krizová linka pro rodiče</li> <li>terénní program pro uživatele návykových látek</li> <li>orgán sociálně-právní ochrany dětí (OSPOD)</li> </ul>	<ul style="list-style-type: none"> <li>Policie ČR, městská policie</li> <li>občanská poradna</li> </ul>	<ul style="list-style-type: none"> <li>bezpečná hřiště, prostor pro volnočasové aktivity</li> </ul>

<p><b>ZDRAVÍ</b></p> <p>vyrůstat v celkové tělesné a duševní pohodě</p>	<ul style="list-style-type: none"> <li>• pediatr</li> <li>• raná péče</li> <li>• školní programy podpory zdraví</li> <li>• nízkoprahové zařízení pro děti a mládež (NZDM), terénní pracovník</li> <li>• kontaktní centrum, terénní program pro uživatele návykových látek</li> <li>• speciálně-pedagogické centrum (SPC)</li> <li>• <b>dětský psychiatr, psycholog, dětský terapeut</b></li> <li>• orgán sociálně-právní ochrany dětí (OSPOD)</li> </ul>	<ul style="list-style-type: none"> <li>• raná péče</li> <li>• kontaktní centrum, terénní program pro uživatele návykových látek</li> <li>• <b>psychiatr, psycholog, rodinná terapie</b></li> <li>• domácí hospic</li> <li>• orgán sociálně-právní ochrany dětí (OSPOD)</li> </ul>	<ul style="list-style-type: none"> <li>• sociální rehabilitace duševně nemocných rodičů</li> <li>• nemocnice (ambulance, pohotovost)</li> </ul>	<ul style="list-style-type: none"> <li>• preventivní akce na podporu zdraví</li> <li>• osvěta</li> </ul>
<p><b>UČENÍ SE</b></p> <p>rozvíjet svůj potenciál, mít radost z poznávání a učení</p>	<ul style="list-style-type: none"> <li>• <b>škola, výchovný poradce, pracovník primární prevence, učitel</b></li> <li>• nízkoprahové zařízení pro děti a mládež (NZDM), terénní pracovník</li> <li>• pedagogicko-psychologická poradna (PPP)</li> <li>• orgán sociálně-právní ochrany dětí (OSPOD)</li> </ul>	<ul style="list-style-type: none"> <li>• pedagogicko-psychologická poradna (PPP)</li> <li>• <b>výchovný poradce</b></li> <li>• <b>sociálně-aktivizační služby pro rodiny s dětmi (SAS)</b></li> <li>• <b>rodinné centrum (výchova, učení)</b></li> <li>• <b>psycholog</b></li> <li>• orgán sociálně-právní ochrany dětí (OSPOD)</li> </ul>	<ul style="list-style-type: none"> <li>• dům dětí a mládeže (DDM)</li> <li>• škola</li> <li>• Koordinační centrum pro cizince</li> <li>• Místí akční skupina</li> </ul>	<ul style="list-style-type: none"> <li>• zázemí pro vzdělávání</li> </ul>
<p><b>CHOVÁNÍ</b></p> <p>znát hranice, dostat povzbuzení, učit se respektu k sobě i ostatním</p>	<ul style="list-style-type: none"> <li>• <b>škola</b></li> <li>• asistent pedagoga</li> <li>• resocializační program (dostupný přes PMS)</li> <li>• probační a mediační služba (PMS)</li> <li>• orgán sociálně-právní ochrany dětí (OSPOD)</li> </ul>	<ul style="list-style-type: none"> <li>• orgán sociálně-právní ochrany dětí (OSPOD)</li> </ul>	<ul style="list-style-type: none"> <li>• volnočasové aktivity zaměřené na posilování zdravých vztahů (skaut, Sokol, sport)</li> <li>• cirkve</li> <li>• besedy o výchově</li> <li>• probační a mediační služba (PMS)</li> </ul>	<ul style="list-style-type: none"> <li>• <b>sousedské a komunitní akce</b></li> </ul>
<p><b>MATERIÁLNÍ ZAJIŠTĚNÍ</b></p> <p>mít zajištěny základní potřeby, nemít hlad, mít dobré zázemí</p>	<ul style="list-style-type: none"> <li>• materiální a potravinová pomoc</li> <li>• dům na půl cesty (v Žamberku)</li> <li>• zařízení pro děti vyžadující okamžitou pomoc (ZDVOP)</li> <li>• orgán sociálně-právní ochrany dětí (OSPOD)</li> </ul>	<ul style="list-style-type: none"> <li>• občanská poradna</li> <li>• <b>finanční a dluhové poradenství při sociálně-aktivizační službě</b></li> <li>• sociální pracovník obce</li> <li>• sociálně-aktivizační služba pro rodiny (SAS)</li> </ul>	<ul style="list-style-type: none"> <li>• úřad práce</li> <li>• <b>komunitní akce</b></li> </ul>	<ul style="list-style-type: none"> <li>• program obědy do škol</li> <li>• pracovní příležitosti obce</li> </ul>

			<ul style="list-style-type: none"> <li>• sociální rehabilitace</li> <li>• terénní programy pro rodinu</li> <li>• materiální a potravinová pomoc</li> <li>• azylové bydlení</li> <li>• orgán sociálně-právní ochrany dětí (OSPOD)</li> </ul>		
--	--	--	---	--	--

## **Komentář k tabulce sítě služeb a naplňování potřeb dětí (a jejich rodin) v ORP Rychnov nad Kněžnou a návrh k optimalizaci sítě**

Na základě provedeného mapování promítnutého do výše uvedené tabulky lze konstatovat, že za nejzranitelnější je možné v ORP Rychnov nad Kněžnou považovat ohrožené dítě v oblasti bezpečí, naopak za nejvíce podpořené v oblasti zdraví, učení se a materiálního zajištění.

Z výše uvedené tabulky rovněž vyplývá, že podpora v rámci komunity je v ORP Rychnov nad Kněžnou velmi nízká. Spolu s měnícími se podmínkami života pro rodiny a děti na Rychnovsku není o komunitní život potřebný zájem a není na něj z pohledu rodičů čas, jak vyplývá z mapování potřeb sítě služeb. Přitom podpora ohroženého dítěte v rámci komunity je základ a není ničím nahraditelná. Nedostatek podpory v rámci komunity je zjevný v oblasti vztahů, bezpečí a chování.

Ve výše uvedené tabulce jsou reflektovány potřeby sítě služeb (tj. těch aktérů), které lokální síť aťka zmapovala.

Pozn. **červeně označené** jsou služby a aktivity, které síť postrádá.

### **VZTAHY – žít v bezpečném vztahu k sobě, k rodině a komunitě, být přijímán**

#### **Prostor pro rozvoj sítě:**

Potřeby, které nejsou v dostatečné míře naplněny, se týkají služby psychologa, psychiatra, nízkoprahového zařízení pro děti a mládež, služby v oblasti náhradní rodinné péče, sociálně-aktivizační služby, rodinných center.

- **nízkoprahové zařízení pro děti a mládež (NZDM)** – NZDM Centrum 5ka je situováno do Rychnova nad Kněžnou, poskytuje také streetworkovou podporu ve Vamberku. Nízkoprahové zařízení nebo realizaci streetworkových aktivit postrádá město Solnice a okolí průmyslové zóny; děti z pohraničí a hor (kromě Rokytnice v Orlických horách, kde působí Dětský volnočasový klub Anička) nemají možnost do nízkoprahového zařízení dojíždět, pakliže nedojíždí do Rychnova nad Kněžnou do školy

- **psycholog, psychiatr** - v současnosti je možné kontaktovat v ORP Manželskou a rodinnou poradnu, Pracoviště klinické psychologie Mgr. Lucie Hornové; Dětskou psychiatrickou ambulanci MUDr. Věry Ruferové; síť postrádá možnost krátkých objednávacích lhůt; dle mapování OSPOD je potřeba dostatek psychologů, s kratšími objednávacími lhůtami, kteří by především diagnostikovali a zpracovali zprávu pro potřeby soudu; dále je potřeba psycholog, který bude sloužit především k prevenci, k systematické péči, nikoli až k řešení závažných problémů; z pohledu OSPOD se v ORP nedostává rovněž psycholog se specializací na náhradní rodinnou péči a klinický



psycholog; nyní možnost využití dětského psychiatra 1x týdně pro oblast Rychnov nad Kněžnou, Kostelec nad Orlicí a Dobruška (objednací lhůta 3měsíce; částečně si tuto službu zajišťují rodiče sami dojížděním do Hradce Králové)

- **služby v oblasti náhradní rodinné péče (NRP)** - OSPOD vnímá potřebu osvěty škol v oblasti náhradní rodinné péče a ohrožených dětí, potřebu aktivní spolupráce mezi pěstouny a sociálními službami; potřebu psychologa se specializací na náhradní rodinnou péči, potřebu širší nabídky sítě a odborných služeb pro tyto děti
- **sociálně-aktivizační služba pro rodiny s dětmi (SAS)** - lokalita postrádá SAS, která by byla přímo v ORP a mohla tak často a aktivně působit po celé ORP, i v odlehlých lokalitách; OSPOD vnímá službu sanace jako základ práce s rodinou
- **rodinné centrum** - rodinných center či spolků pro podporu rodiny je v ORP Rychnov nad Kněžnou velmi málo z pohledu měnících se podmínek života na Rychnovsku a jsou situovány do větších obcí; rodinná centra mohou širším programem přispět k rozvoji a potřebě v oblasti *vztahů, bezpečí, učení se, materiálního zajištění* rodiny a podpořit rodiny, pakliže mají širší přesah činností. Službami zahrnujícími specifické besedy pro rodiče se zabývá Rodinné centrum Rybka; v okolí průmyslové zóny tyto aktivity chybí
- **volnočasové aktivity** – v rámci mapování potřeb služeb sítě byla často akterý zmiňována nezbytnost podpory rozvoje vztahů mezi dětmi, spolupráce, vzájemného respektu v rámci volnočasových aktivit dětí, a to nejlépe přímo na školách, aby k nim měly větší přístup i děti ze sociálně slabších rodin

Lokalita dle mapování potřeb sítě služeb postrádá pro oblast podpory dítěte v potřebě vztahů službu mediace, školského sociálního pracovníka či školního psychologa (který by přímo ve škole včas rodinu podchytil a pracoval s ní) a aktivní podporu v rámci komunity, rovněž tak dobrovolnickou pomoc v rodinách.

- **mediace** – potřeba mediace, která by byla dostupná v celé síti ORP, pro rodiče, kteří řeší úpravu styku s dítětem a nejsou schopni komunikace ve vztahu k dětem; OSPOD vnímá službu mediace jako základ při řešení sporů, sám tuto službu nedokáže nahradit; částečně nahrazují tuto službu psychologové; optimální by však byl odborník na mediaci, který by s rodinou pracoval tak dlouho, jak by bylo potřeba
- **podpora v rámci komunity** – komunitní život v měnících se podmínkách života na Rychnovsku postupně mizí; mohou jej zajistit komunitní akce, sousedské spolky, zázemí pro setkávání, samospráva obcí, či přímo vedení obce, které využije potenciál obce, místních zdrojů, dokáže sjednotit lidi; během mapování byla často akterý zmiňována potřeba obnovy tradičních sociálních vazeb v rodinných i obecních komunitách, potřeba rozvíjet a ctít princip rodiny a potřeba podpory dětí, jejichž rodiče mají náročné zaměstnání (opět v kontextu práva dítěte na rodinu, vychází se z předpokladu, že dítě potřebuje společenskou ochranu, protože se o sebe ještě nemusí být schopno postarat samo); tyto potřeby může komunitní život pomoci podchytil
- **dobrovolnická pomoc** - při mapování sítě služeb byla zmíněna potřeba dobrovolnické pomoci rodinám s dětmi v oblasti Vztahů, Bezpečí, Učení se, Chování; dobrovolnická pomoc by mohla být spojena se sanační nebo terénní službou, mohla by také být poskytována v rámci komunity obce

#### **Příklady dobré praxe:**

OD5K10 z.s. provozuje Nízkoprahové zařízení pro děti a mládež Centrum 5ka, které je zaměřeno primárně na řešení nepříznivé sociální situace dítěte. Je možné pracovat s celou rodinou. OD5K10 nabízí také interaktivní besedy pro dospělé, semináře primární prevence na školách, občanskou poradnu, streetwork ve Vamberku, volnočasové kroužky pro děti z majoritní společnosti i vyloučených lokalit a doučování pro děti ze sociálně slabých rodin ad. Úzce spolupracuje s Rodinným centrem Rybka, které pořádá též besedy pro rodiče. Svým působením nabízí široké možnosti podpory v Rychnově nad Kněžnou.

V Rokytnici v Orlických horách působí Dětský volnočasový klub Anička, který je svým působením v pohraničí ojedinělý. Klub má velmi dobrou spolupráci se školou a městem Rokytnice v Orlických horách.



## BEZPEČÍ – žít v bezpečí a stabilitě

### Prostor pro rozvoj sítě:

Oblast bezpečí je na základě mapování v ORP jednou z nejzranitelnějších.

Potřeby, které nejsou v dostatečné míře naplněny, se týkají služby nízkoprahového zařízení pro děti a mládež a sociálně-aktivizační služby pro rodiny s dětmi (viz komentář u potřeby Vztahy), Policie ČR, Městské policie, krizové linky pro rodiče, programů primární prevence, a dále oblasti škol, učitelů, školních metodiků prevence a výchovných poradců a jejich propojení se sítí.

- **škola, učitel, školní metodik prevence, výchovný poradce** – dle mapování je zde velká potřeba seznamovat školy s činnostmi sociálních služeb – možnostmi sítě, a propojovat je v praktických záležitostech, na koho se v konkrétní situaci dítěte mohou obracet; je zde potřeba aktivní komunikace aktérů ohledně kompetencí a možností; potřeba zavedení nástroje případové konference do škol; dále viz kapitola „Shrnutí ze síťování“ a informace k setkání škol;
- **Policie ČR, městská policie** – dle mapování potřeb sítě služeb byla reflektována potřeba hlubšího propojení policie se sítí, potřeba specializovaného pracovníka v rámci policie na problematiku ohrožených dětí a dětí v náhradní rodinné péči.

Lokalita dle mapování potřeb sítě služeb postrádá pro podporu potřeby bezpečí širší nabídky programů rodinných center (viz komentář u potřeby Vztahy).

Podle mapování sítě služeb je nedostatečná informovanost veřejnosti o **krizové lince pro rodiče**, kteří se potýkají s problémy v oblasti bezpečí dětí. Zvýšení potřeby bezpečí se mohou věnovat rovněž **alternativní způsoby řešení rozvodových potíží rodin**. Stejně tak zainteresovanost **starostů a samosprávy** do programů posilování bezpečí, **programy podpory sousedství, osvětové a informační akce, bezpečnostní komise, preventivní akce v obcích, osvětů, dobrovolnickou pomoc**. Spolu s měnícími se podmínkami života na Rychnovsku tato potřeba narůstá, v realitě však počet těchto akcí klesá. Především v okolí průmyslové zóny je péče o potřebu bezpečí dětí a rodin nezbytná.

### Příklady dobré praxe:

*Základní škola Mozaika, o.p.s. se zabývá dítětem individuálně, prioritou je bezpečí. Vždy se snaží o citlivý přístup k dítěti a jeho rodině. Pečují o dobré klima ve škole a v třídních kolektivech - v bezpečném prostředí, kde vládne důvěra a zájem o druhé, se žádné trápení neschová. Těží ze spolupráce se supervizorem s terapeutickou praxí – ten učitelům pomáhá začít citlivěji rozlišovat, co je v jejich silách a kompetencích, a co už ne. Kromě pravidelných porad "jen o dětech" využívají skupinovou metodu Wanda, která umožňuje se strukturovaně zabývat konkrétním dítětem a jeho situací (škola má v týmu dva proškolené lidi, schopné skupinovou metodu Wanda realizovat).*

## ZDRAVÍ – vyrůstat v celkové tělesné a duševní pohodě

### Prostor pro rozvoj sítě:

Sít' je dobře zajištěna organizacemi působícími v oblasti péče o děti s tělesným, mentálním či jiným postižením. Vzhledem ke zjištěným potřebám v síti se zde lokální síťarka zaměřila především na duševní zdraví dětí, ačkoliv je propojení obou oblastí (tělesné i duševní) neméně důležité.

Potřeby, které nejsou v dostatečné míře naplněny, se týkají potřeby sanace rodiny (například služby psychologa, psychiatra, dětského terapeuta). Lokalita dle mapování potřeb sítě služeb postrádá pro podporu potřeby zdraví sociálně-aktivizační službu pro rodiny s dětmi (SAS). Viz komentář v oblasti potřeby Vztahů. Lokalita postrádá též poradnu pro závislosti, konkrétně ambulantní službu v síti ORP.

V ORP Rychnov nad Kněžnou funguje Centrum ORION, z.s., které nabízí dětem a mládeži se sníženou soběstačností z důvodu tělesného, mentálního, kombinovaného nebo jiného zdravotního postižení službu osobní asistence a Centrum denních služeb.

Mnohé organizace z ORP Rychnov nad Kněžnou nabízí školám osvětové besedy a přednášky – např. Péče o duševní zdraví, z.s., OD5K10, z.s., Domácí hospic Setkání, o.p.s.

#### **Příklady dobré praxe:**

Velkou podporou v ORP Rychnov nad Kněžnou je organizace Péče o duševní zdraví, z.s. Ačkoli se podporou dětem přímo nezabývají, tak do této problematiky vstupují přes rodiče dětí. Kromě služby sociální rehabilitace pro duševně nemocné rodiče pomáhají duševně nemocným rodičům v případě potřeby zprostředkovávat komunikaci se školou, zprostředkovat profesionální pomoc, nastavit individuální pomoc se zvládnutím výchovy apod. V případě potřeby se též účastní případových konferencí s ostatními aktéry.

## **UČENÍ SE – rozvíjet svůj potenciál, mít radost z poznávání a učení**

### **Prostor pro rozvoj sítě:**

Potřeby, které nejsou v dostatečné míře naplněny, se týkají potřeby sanace rodiny - například služby psychologa, nízkoprahového zařízení pro děti a mládež (NZDM), rodinného centra, sociálně-aktivizační služby pro rodiny s dětmi (SAS) a oblasti škol, výchovného poradce, pracovníka primární prevence, učitele. Viz komentář v oblasti potřeby Vztahů a Bezpečí.

- Ve školské oblasti jde především o potřebu většího propojení se sítí a možnostmi dítěti pomoci. Nízkoprahové služby postrádá Solnice a okolí průmyslové zóny. Děti z pohraničí a hor (kromě Rokytnice v Orlických horách) nemají možnost do nízkoprahového zařízení dojíždět, pakliže nedojíždí do Rychnova nad Kněžnou do školy.

Lokalita postrádá službu **školského sociálního pracovníka**, či jiného propojení mezi školou a rodinami, jež by dítě podpořilo již na počátku případných obtíží. V menší míře chybí také **dobrovolnická pomoc**, která by pomohla dětem rozvíjet jejich potenciál.

Příkladem v ORP Rychnov nad Kněžnou ve výše uvedené oblasti je organizace Salinger, z.s. středisko TRIANGL která poskytuje sociálně-aktivizační službu dětem a rodinám v celé ORP. Mj. podporuje a motivuje celou rodinu ke vzdělávání dítěte. Středisko TRIANGL organizace Salinger je otevřené komunikaci se školou a jinými aktéry. Zúčastňuje se setkání se školami, v případě potřeby jedná s nemocnicí, s OSPOD a dále.

## **CHOVÁNÍ – znát hranice, dostat povzbuzení, učit se respektu k sobě i ostatním**

### **Prostor pro rozvoj sítě:**

Potřeby, které nejsou v dostatečné míře naplněny, se týkají oblasti škol a jejich propojení se sítí. Dále se potřeby vztahují k **podpoře komunity**. Jak již bylo zmíněno v potřebě Vztahy, komunitních a sousedských akcí v ORP ubývá. Držitelé této podpory v obcích bývají hasiči, organizátoři sportovní akcí a především aktivní vedení obcí.

Lokalita nemá specifický program na posilování rodičovských dovedností, **sociálně-aktivizační služby pro rodiny s dětmi (SAS)**, rovněž **podpůrné skupiny při nízkoprahové zařízení pro děti a mládež (NZDM)** a nefunguje zde **dobrovolnická pomoc**. Částečně tuto službu nahrazují besedy o výchově besedy o výchově pořádané OD5K10, z.s. nebo klub pro rodiče s dětmi do 6let při Rodinném centru Rybka.

Lokalita postrádá službu **asistovaných kontaktů**.

- **asistované kontakty** - během mapování byla OSPODem zmíněna potřeba zajištění asistovaného kontaktu pro případ, že by byl nařízen soudně, a to v celé ORP. Ten by měl být realizován v místě, kde se dítě cítí bezpečně; v minulosti poskytovala tuto službu organizace ABATAB (v ORP již nemá působnost); nyní službu poskytuje organizace Salinger od pondělí do pátku v úředních hodinách, potřeba je však o víkendech; podle OSPOD by bylo optimální, kdyby asistovanému kontaktu předcházela dostatečná a kvalitní psychologická péče nebo terapie

## **MATERIÁLNÍ ZAJIŠTĚNÍ – mít zajištěny základní potřeby, nemít hlad, mít dobré zázemí**

### **Prostor pro rozvoj sítě:**

Síť služeb postrádá finanční a dluhové poradenství v rámci služby sociálně-aktivizační služby (SAS), finančně dostupné nájmy a dostatek komunitních akcí (viz komentář výše).

- **finanční a dluhové poradenství** v rámci služby sociálně-aktivizační služby (SAS) – v síti je potřeba, aby bylo poradenství poskytováno v celé ORP, terénní formou, přímo v rodinách; klienti mají možnost docházet do Občanské poradny Rychnov nad Kněžnou, toho však využívají pouze motivovaní klienti, podle mapování sítě služeb klienti nechtějí, aby se vědělo o tom, že mají dluhy, terénní forma služby by proto byla vhodným řešením; podle OSPOD cca 80% klientů, kteří by byli podporováni SAS, by tuto službu využilo

Lokalita postrádá **finančně dostupné bydlení pro rodiny s dětmi** a programy **rodinných center** pro děti, které jsou vystaveny riziku nedostatečné péče.

- finančně dostupné **bydlení, dostatek nájmu pro rodiny s dětmi** - v souvislosti s měnícími se podmínkami života na Rychnovsku síť postrádá dostatek finančně dostupného bydlení; v průběhu mapování potřeb sítě byly často zmiňovány (kvůli velké poptávce zaměstnanců průmyslu a skupování bytů obchodníky) velmi vysoké nájmy, s vysokými kaucemi, na které sociálně slabší rodiny nedosáhnou, a pokud nemají kde bydlet, ohrožení jejich dětí narůstá

V lokalitě funguje organizace s terénními programy pro rodiče - Aufori, o.p.s. Podporuje rodiny, které žijí v chudobě, nebo jsou chudobou ohroženy. Organizace poskytuje svou službu na území celé ORP. Rodina může s organizací spolupracovat i anonymně. Aufori spolupracuje s celou sítí v rámci potřeby, setkává se se školami a dalšími aktéry.

# Modely spolupráce aktérů sítě

Spolupráce aktérů sítě služeb pro děti a **rodiny je stejně významným předpokladem stability a pevnosti sítě, jako přítomnost aktérů samotných.** Spolupráce a vzájemné vztahy aktérů tvoří pomyslné spojky mezi jednotlivými články sítě. Aktivita aktérů na sebe navazují, a tím jsou efektivnější a cílenější.

Předpokladem funkční spolupráce aktérů v rámci sítě je **dobrá znalost rolí – nejen ostatních aktérů, ale také svých vlastních.** Většině aktérů je připsána základní role (např. role učitele ve vzdělávání dětí), ale je důležité, aby si byli vědomi také svého významu pro naplňování dalších potřeb dětí (např. učitel jako důležitý aktér v oblasti zdraví dětí, bezpečí, chování, vztahů apod.). **Dobře nastavená spolupráce umožní reagovat bezprostředně na měnící se potřeby dítěte a rodiny.**

Spolupráce aktérů v lokalitě může mít mnoho podob, více či méně formálně ukotvených (viz obrázek č. 3: Modely spolupráce aktérů v lokalitě). Žádoucí jsou přitom zejména formy zahrnující větší počet aktérů a fungující na bázi dobrovolné dohody o spolupráci, tedy sledující společný cíl. Ve prospěch dětí ale působí v podstatě jakákoliv forma spolupráce, například i konzultace konkrétního případu.

## Modelové schéma spolupráce aktérů jako inspirace a k čemu má sloužit

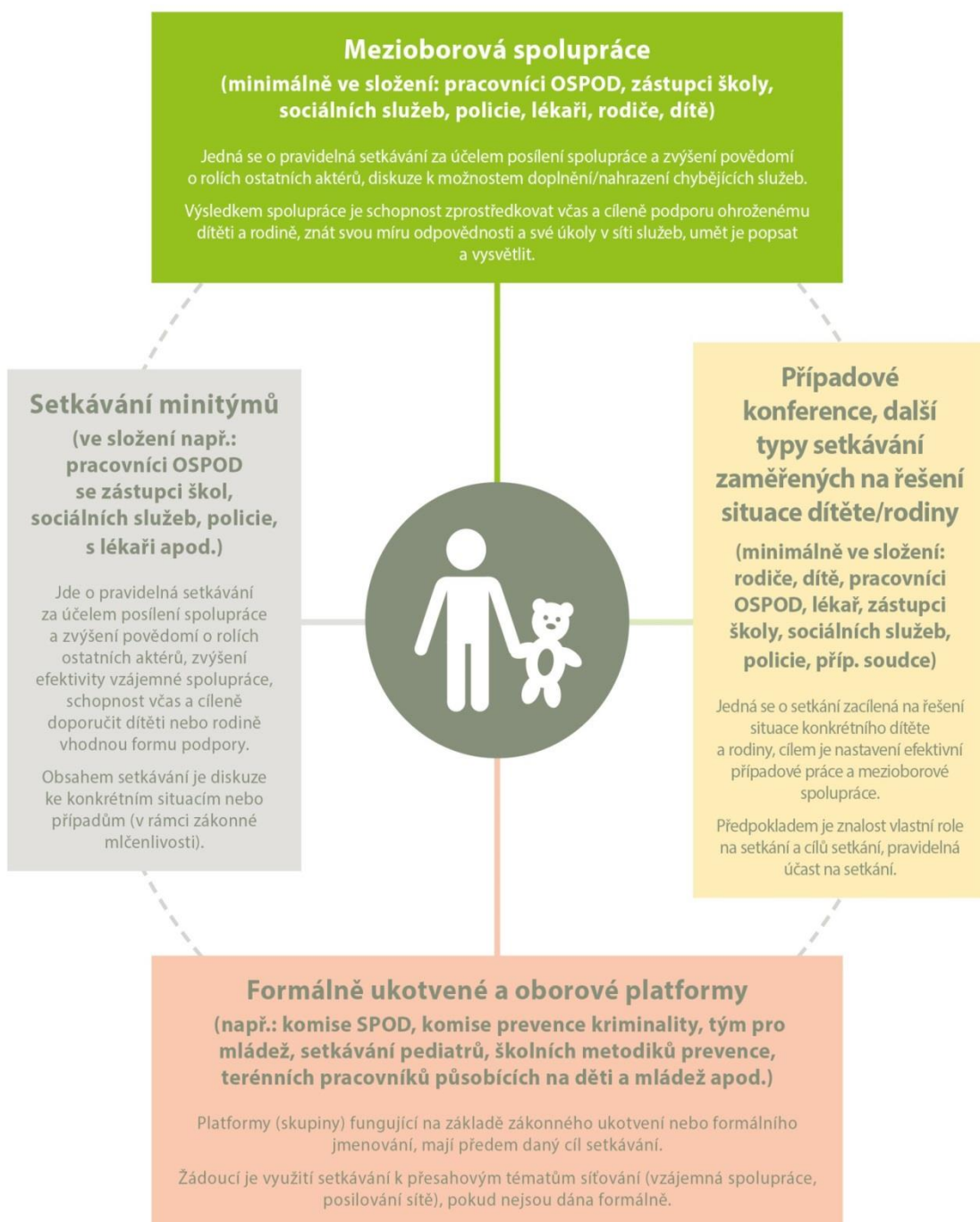
**Modelové schéma spolupráce není vyčerpávajícím výčtem všech možných forem spolupráce aktérů,** jde o inspirativní schéma, které lze podle potřeby dále doplnit. Tento model má mít jednak význam osvětový v tom smyslu, do jakých forem spolupráce se mohou aktéři zapojovat, jednak poukazuje na další možné, doposud nevyužívané formy, a může tak být podkladem pro další rozvoj spolupráce v lokalitě.

Lokální síťáři na základě provedeného mapování následně zpracovali **model spolupráce aktérů sítě služeb pro děti a rodiny na území konkrétního ORP,** kde do tabulky zachytili výčet existujících místních forem spolupráce (podrobně viz tabulka č. 2).

## Popis jednotlivých kategorií schématu „Modely spolupráce aktérů v lokalitě“ (obrázek č. 3)


V obrázku č. 3 najdete vymezení příkladů různých modelů spolupráce aktérů sítě služeb. Mezioborová spolupráce je pro oblast podpory dětí a jejich rodin vnímána jako klíčová platforma (tedy platforma zahrnující co nejširší spektrum aktérů sítě služeb pro děti a jejich rodiny). Nicméně nezastupitelnou úlohu mají jakékoliv jiné, funkční formy setkávání a spolupráce, které se zabývají potřebami dětí a jejich rodin.

## MODELY SPOLUPRÁCE AKTÉRŮ NA ÚROVNI OBCÍ S ROZŠÍŘENOU PŮSOBNOSTÍ





Tabulka č. 2

	<p><b>Mezioborová spolupráce</b></p>	
	<p>-setkávání škol, OSPOD a sociálních služeb</p> <p>-setkávání v rámci regionu – pracoviště OSPOD, zástupci Policie ČR a městských policí</p>	
<p><b>Setkávání minitýmů</b></p>		<p><b>Případové konference, další typy setkávání zaměřených na řešení situace dítěte/rodiny</b></p>
<p>-pracovní skupiny MAP Sdružení SPLAV</p> <p>- interní porady SPOD</p> <p>- supervizní konzultace OSPOD</p> <p>- OSPOD a setkávání s odborníky a se službami</p>		<p>-případové konference</p> <p>-výchovné komise na školách</p> <p>-asistované kontakty</p> <p>-podpora rodiny v rozvodové situaci (Pracoviště klinické psychologie Mgr. Lucie Hornové)</p>
	<p><b>Formálně ukotvené a oborové platformy</b></p>	
	<p>- komise sociálně-právní ochrany dětí</p> <p>- porady školních metodiků prevence</p> <p>- multidisciplinární mládežnický tým (PMS)</p>	

# Komentář ke spolupráci aktérů sítě v ORP Rychnov nad Kněžnou

## Mezioborová spolupráce

Setkávání škol, OSPOD a sociálních služeb v oblasti podpory ohrožených dětí bylo iniciováno v květnu 2018 lokální síťáčkou, nadále se bude konat pod záštitou OSPOD.

Setkávání v rámci regionu (ORP Rychnov nad Kněžnou, ORP Dobruška, ORP Kostelec nad Orlicí) – OSPOD, zástupci Policie ČR Rychnov nad Kněžnou a městských policií. Setkávání je realizováno každoročně. Dle aktuální potřeby jsou přizváni zástupci OSPOD Krajského úřadu Královéhradeckého kraje v Hradci Králové, soudci, Probační a mediační služba, intervenční centrum apod. Cílem setkávání je sjednocení postupů, sdílení dobré praxe.

## Setkávání minitýmů

### Orgán sociálně-právní ochrany dětí (OSPOD)

Případy ohrožených dětí OSPOD řeší v rámci interních porad oddělení SPOD, supervizních konzultací, případových konferencí, setkávání s odborníky a konzultací s Krajským úřadem Královéhradeckého kraje.

### MAP Sdružení SPLAV, z.s.

realizuje pracovní skupiny, které se zabývají také tématem ohrožených dětí a inkluzí ve vzdělávání:

- pracovní skupina pro rovné příležitosti; ve skupině se setkávají zástupci rodičů, asistenti pedagogů, speciální pedagogové
- workshopy pro rodiče - Jak podpořit děti s ADHD (v rámci Týdne vzdělávání dospělých, pořádaného každoročně v Rychnově nad Kněžnou); další témata workshopů vzejdou z podnětu výše uvedené pracovní skupiny
- kulaté stoly zaměřené na podporu ohrožených dětí za přítomnosti zástupců Pedagogicko-psychologické poradny, Speciálně pedagogického centra, OSPOD, nestátních neziskových organizací, pedagogů, rodičů

Dále se MAP chce zaměřit na zlepšení spolupráce pedagoga a asistenta pedagoga - cyklus seminářů začne zřejmě od školního roku 2019/2020.

## Případové konference, další typy setkávání zaměřených na řešení situace dítěte/rodiny

Případové konference – svolává OSPOD, dle potřeby nebo v souladu se zákonem, kdy případová konference předchází jednání soudu o ústavní výchově nebo jiné formě péče. Výchovné komise svolávají školy podle závažnosti situace. Dle potřeby zvou pracovníky OSPOD nebo rodinu.

## Formálně ukotvené a oborové platformy

Komise sociálně-právní ochrany dětí se skládá ze zástupců jednotlivých resortů (sociální, zdravotnictví, školství, spravedlnosti a vnitra). Setkání probíhá obvykle 1x ročně.

Porady školních metodiků prevence pro ORP Rychnov nad Kněžnou, ORP Dobruška, ORP Kostelec nad Orlicí – pořádané Pedagogicko-psychologickou poradnou, účast - školní metodici prevence základních a středních škol a případná účast kurátorů pro mládež za OSPOD a krajského koordinátora prevence. Pořádáno 2x ročně.

Multidisciplinární mládežnický tým Probační a mediační služby – účast kurátorů, policie, soudců. Setkávání probíhá minimálně 1x ročně.

# Doporučení pro rozvoj sítě v ORP Rychnov nad Kněžnou

Jak ukázalo mapování i předchozí analýza sítě služeb, jeví se jako podstatné věnovat se níže uvedeným potřebám /tématům i nadále. Pro tuto činnost je nezbytné stanovit koordinátora, který se těmito aktivitám jako je mapování bílých míst a udržování sítě jako celku, bude věnovat.

- téma **Spolupráce** v síti služeb pro ohrožené děti a jejich rodiny v ORP Rychnov nad Kněžnou

V ORP Rychnov nad Kněžnou je síť služeb pro rodiny s dětmi roztržena a nedostatečně propojená. Vzhledem k poloze v pohraničí do lokality některé služby dojíždějí a nemají zde stálou pobočku. Školy je dobře neznají, nemohou či nevědí jak z jejich nabídky čerpat. Veřejnost nebo samospráva obcí je s nimi seznámena jen výjimečně, útržkovitě, prostřednictvím médií. Některé sociální služby přesahují hranice svých možností, jednoduše proto, že v lokalitě není jiná služba, která by byla klientům dostupnější. Dále se ukazuje, že by bylo vhodné pokračovat ve věci **vyjasnění kompetencí** jednotlivých aktérů. Lokalita (především školy i veřejnost) postrádá lepší **informovanost o možnostech či nabídce sítě**, chybí větší znalost toho, kam se obracet.

Spolupráce v síti služeb je poměrně snadno uchopitelná nastavením praktických setkávání a poznáváním se mezi aktéry navzájem, sdílením dobré praxe. Je však důležité, aby setkání nebyla pouze ohraničená např. setkáváním sociálních služeb, ale aby byla otevřená meziresortně, napříč celou sítí.

- téma Podpora stability rodin v měnících se podmínkách života v ORP Rychnov nad Kněžnou

Lokalita ORP Rychnov nad Kněžnou je pod tlakem měnících se podmínek života na Rychnovsku a vzrůstajícího počtu lidí, kteří se pohybují v průmyslové zóně. Situace nárůstu lidí byla rychlá a pro lokalitu zatěžující. Aktéři v rámci mapování opakovali potřeby zaměřit se na **stabilitu rodin a bezpečí dětí**. Mimo jiné upozorňovali v lokalitě na nedostatek volnočasových klubů pro děti ze sociálně znevýhodněných rodin.

Jak vyplývá z analýzy, v lokalitě není dostatek služeb/programů, které by pružně reagovaly a předcházely dopadům měnících se podmínek života na Rychnovsku. Ukazuje se, že by bylo vhodné, aby v lokalitě byl dostatek odborníků i nástrojů nabízejících/podporujících specializované služby - pracovník policie specializovaný na problematiku ohrožených dětí, odborník na náhradní rodinnou péči, mediaci, facilitaci, zavedení případových konferencí na školách, alternativní způsoby řešení rozvodových potíží rodin, asistované kontakty, školský sociální pracovník. Lokalita může rovněž aktivovat dobrovolnické programy, specifický program posilování rodičovských dovedností, sociálně-aktivizační služby pro rodiny s dětmi (SAS), podpůrné skupiny při nízkoprahovém zařízení pro děti a mládež (NZDM).

- téma Podpora ohroženého dítěte v rámci komunity v ORP Rychnov nad Kněžnou

Z mapování, provedeného lokální síťáčkou vyplynula potřeba zaměřit se především na **podporu ohroženého dítěte v rámci komunity**. Jak vyplývá z mapování aktérů sítě služeb, komunitní život v měnících se podmínkách života na Rychnovsku postupně mizí, není na něj čas, pozbývá pro veřejnost na důležitosti. Přitom pro podporu ohroženého dítěte je to jedna ze základních možností podpory a není ničím nahraditelná. Nedostatek podpory v rámci komunity je zjevný v oblasti vztahů, bezpečí a chování. Mohou jej zajistit komunitní akce, sousedské spolky, komunitní pracovníci, dostatečné zázemí pro setkávání. V tomto smyslu se osvědčuje samospráva obcí, či přímo vedení obce, které dokáže využít potenciál obce, místních zdrojů, dokáže sjednotit lidi, je si vědomo nezbytnosti podpory rodin v obci. Jak vyplývá z analýzy, tento bod by mohl být výchozí pro podporu obnovy tradičních sociálních vazeb, osvěty, potřeby **rozvíjet a ctít princip rodiny** (aby byla naplněna práva dítěte, tak jak jsou zmíněna v Úmluvě o právech dítěte) a potřeby podpory dětí, jejichž rodiče jsou zaměstnáni v průmyslové zóně i mimo ní. Tyto potřeby může komunitní život pomoci podchytnout.

Z analýzy se ukazuje, že je rovněž důležité podporovat vznik a rozvoj neformálních skupin, které případně ohrožené dítě a jeho potřeby včas zachytí. Důležitou roli mohou sehrát také spolky či rodinná centra s programem pro oblast potřeby *Vztahů, Bezpečí, Učení se, Materiálního zajištění*. Dále se ukazuje jako potřebné zvýšit potenciál volnočasových (nízkoprahových) klubů pro děti ze sociálně slabších rodin, a to po celé ORP a zejména v oblasti okolí průmyslové zóny. Nejvíce ohroženou skupinou jsou v tomto ohledu matky a otcové samoživitelé.

## Setkávání – spolupráce aktérů sítě

Obecně v ORP Rychnov nad Kněžnou funguje výměna informací a sdílení praxe na osobní úrovni. Aktéři jsou spolupráci téměř vždy otevření. Problematická je však zkušenost se společnými setkáními, jednotliví aktéři hodnotí různě cíle i formy těchto setkání. Ve výsledku je pak ochota zúčastnit se dalších společných setkání spíše nižší. Tak jako tomu bylo při několika setkáních škol a školských zařízení, pořádané lokální síťáčkou v květnu 2018, osvědčilo se v takovéto chvíli formu setkání přenastavit tak, aby se v ní aktéři cítili pro sdílení co nejvíce bezpečně. Koordinátorovi by mohlo pomoci realizovat setkání v praktické rovině, aktivní formou (aby se předešlo pasivní účasti). Bílá místa bývají skrytá a zatížená špatnými zkušenostmi, Změna formy setkání je možná vždy. Podstatné je, aby setkání bylo pevně vedeno, mělo cíl, vycházelo z reálných potřeb aktérů a bylo praktické. Tím se zvyšuje šance, že aktéři získají kompetence, které jim umožní účinněji pomoci ohroženým dětem resp. rodinám.

Potřeba bezpečí dítěte je podle mapování sítě služeb a analýzy v ORP Rychnov nad Kněžnou nejvýraznější oblastí v potřebách ohroženého dítěte. Samotný fakt měnících se podmínek života na Rychnovsku, zvýšený provoz kolem průmyslové zóny a velké množství lidí, kteří se pohybují v okolí průmyslové zóny, je podle aktérů sítě služeb dostatečně alarmující k tomu, aby na něj reagovala i lokalita, např. prevencí zaměřenou na stabilitu rodin a bezpečí dětí. Velkou roli může sehrát **bezpečnostní komise**, vedená prakticky a otevřená celé síti. Ukazuje se, že je důležité preventivně a pružně nastavovat síť tak, aby situace nedošla do bodu, kdy by bylo již nemožné situaci konstruktivně ovlivnit.

## Závěrem

Ráda bych poděkovala za trpělivou a laskavou spolupráci vedoucímu Odboru sociálních věcí MÚ v Rychnově nad Kněžnou Bc. Josefu Šimerdovi a celému jeho týmu.,  
Díky všem v ORP Rychnov nad Kněžnou, kteří byli v této analýze zmíněni, a kteří tu jsou a rodinu podporují.

Mia Magenheimerová



## Použité zdroje

- SO ORP Rychnov nad Kněžnou. | ČSÚ v Hradci Králové. Český statistický úřad | ČSÚ [online]. Dostupné z: : <https://www.czso.cz/csu/czso/pocet-obyvatel-v-obcich-see2a5tx8j>
- MAS Sdružení SPLAV - Místní akční plán rozvoje vzdělávání v území ORP Rychnov nad Kněžnou. Copyright © 2018. Dostupné z: <https://www.sdruzenisplav.cz/projekt-map-a-jeho-vystupy-1>
- Závěrečná zpráva z Analýzy sociálních a návazných (jiných komunitních) služeb pro občany ORP Rychnov nad Kněžnou. Copyright © 2013. Dostupné z: <http://www.rychnov-city.cz/grantovy-projekt-12-14/d-1606/p1=1746>
- Integrovaný portál MPSV. Statistiky nezaměstnanosti z územního hlediska. Copyright © 2018. Dostupné z: <https://portal.mpsv.cz/sz/stat/nz/uzem>
- Centrum investic, rozvoje a inovací. Prezentace Koordinačního centra pro cizince v průmyslové zóně Kvasiny 21.5.2018. Dostupné z: <http://www.cirihk.cz/workshopy-2018.html>

## Potřebujete více informací?

### K síťování ve vaší obci či kraji?

Obraťte se na lokální síťářku **Miu Magenheimovou, DiS.**, e-mail: [mia.magenheimova@mpsv.cz](mailto:mia.magenheimova@mpsv.cz), krajskou koordinátorku síťování **Lucii Smutkovou, Mgr. et Mgr.** (dotazy spojené se síťováním v zapojených obcích), e-mail: [lucie.smutkova@mpsv.cz](mailto:lucie.smutkova@mpsv.cz), tel.: 777 433 126.

### K aktivitě síťování?

Obraťte se na odborného garanta **Mgr. Štěpána Bolfa**, e-mail: [stepan.bolf@mpsv.cz](mailto:stepan.bolf@mpsv.cz), tel.: 221 923 647, 775 853 476 nebo na vedoucí oddělení transformace služeb pro rodiny a děti, odbor ochrany práv dětí **Mgr. Kristýnu Jůzovou Kotalovou**, e-mail: [kristyna.kotalova@mpsv.cz](mailto:kristyna.kotalova@mpsv.cz), tel.: 221 922 255, 724 178 744.

[www.pravonadetstvi.cz](http://www.pravonadetstvi.cz)

[www.mpsv.cz](http://www.mpsv.cz)



# Příloha – popis rolí aktérů sítě

## Popis rolí jednotlivých aktérů

Činnost všech aktérů je dána (rezortním) zákonným vymezením, které zpravidla určuje jejich roli v systému ochrany dětí a rodin. K tomu je obvykle dána i nějaká z forem vzájemné spolupráce aktérů (např. oznamovací povinnost, možnost zprostředkování odborných služeb, apod.). Pokud jde o přesah základních rolí jednotlivých aktérů, zejména směrem ke vzájemné spolupráci, existuje jen velmi málo objektivně daných překážek, které by takovým přesahům či mezioborové spolupráci bránily.

**Při tvorbě a rozvoji sítě je tedy role jednotlivých aktérů vždy třeba posuzovat v nejširším možném náhledu, včetně toho, že jsou aktérům jejich role zvědomovány. Tím lze dosáhnout maximálního využití jejich kapacit.**

## Jak jsou vymezeny role aktérů

Níže uvedený popis rolí jednotlivých aktérů je odvozen **z potřeb dětí**. Relevance aktérů v rámci sítě služeb je podmíněna tím, že danou roli aktivně naplňují (tj. dva aktéři stejného typu, např. školy, mají svou základní činnost dánu a budou jistě označeni za aktéry v oblasti potřeb učení, ale je možné, že pouze jedna ze škol bude též relevantním aktérem i pro oblast tělesného a duševního zdraví např. proto, že je zapojena do preventivních programů, aktivně spolupracuje s lékaři apod.).

**Jedná se o výčet příkladů, často se vyskytujících rolí jednotlivých aktérů, tedy o inspirativní, nikoliv úplný výčet rolí. Pro optimální podobu sítě služeb je nutné zvažovat všechny možné role aktérů v maximální možné šíři.**

## Vztahy

### 1. Aktéři přímé podpory dítěte

- psycholog, psychiatr = dostupnost služby pro celou rodinu, vč. dostupnosti přímo pro samotné dítě, zaměření na vztahovou problematiku, rodičovské spory
- svépomocná skupina = skupiny pro děti (zajištění bezpečného prostředí, případně facilitace setkání), kde se mohou scházet děti ohrožené mimo jiné vztahy v rámci rodiny
- nízkoprahové zařízení pro děti a mládež (NZDM), terénní pracovník = významná je kapacita a přístupnost služby, zaměření služby na vztahovou problematiku (vztahy dětí s rodiči, s vrstevníky), terénní pracovník NZDM působící přímo v místech, kde se schází dětské skupiny/skupiny
- metodik primární prevence, školní metodik prevence = kapacita, dostupnost, rozsah služeb, zaměření na vztahy, vnímání této role dětmi
- programy pro třídní kolektivy = realizace programů pro kolektivy, jejich využití v případě individuální potřeby dítěte
- inkluзивní programy = aktivní využívání podpůrných opáření, kapacita pedagoga reagovat na individuální potřeby dítěte
- školní psycholog = dostupnost (dostatečná kapacita), zaměření (mimo jiné) na problematiku vztahů, individuální konzultace, práce s kolektivy/skupinami
- výchovný poradce = viz školní psycholog
- učitel, vychovatel = aktivní práce se vztahy v rámci třídy, kolektivu, individuální konzultace, aktivní spolupráce s OSPOD a službami, prevence
- služby náhradní rodinné péče (NRP) = doprovodné organizace, OSPOD, služby pro adoptivní rodiče, zaměření na vztahy a kontakty mezi dětmi a biologickými rodiči

- sociální pracovník pobytového zařízení = sociální pracovník školského, zdravotnického zařízení nebo pobytové sociální služby, zaměřeni na udržení a podporu kontaktu dítěte s rodiči, aktivní spolupráce s OSPOD
- sociálně-aktivizační služba pro rodiny s dětmi (SAS) = specifické zaměření na vztahovou problematiku, dostupnost služby též pro děti
- krizové centrum = zaměření na problematiku vztahů a bezpečí
- orgán sociálně-právní ochrany dětí (OSPOD) = relevantní role v případě, že se jedná o dítě ohrožené dle § 6 zákona č. 359/1999 Sb., o SPOD

## 2. Aktéři přímé podpory rodiny

- rodinné centrum = relevantní role, pokud služby zahrnují specifický program na problematiku mezilidských vztahů, rodičovských sporů, vztahů rodičů k dětem, vztahů mezi dětmi
- rodinná poradna = specializace na téma mezilidských vztahů
- rodinné konference = koordinovaná setkání širší rodiny a blízkých osob k podpoře rodiny a hledání zdrojů opory
- mediace = dostupné, dostatečně kvalitní služby jako řešení vztahových sporů
- sociálně-aktivizační služba pro rodiny s dětmi (SAS) = pokud zahrnuje specifické zaměření na vztahy v rámci rodiny, kombinace programů pro rodiče, děti, celou rodinu
- nízkoprahové zařízení pro děti a mládež (NZDM) = specificky zaměřený program na problematiku vztahů, konzultace, přednášky, semináře, zapojení do případové práce
- orgán sociálně-právní ochrany dětí (OSPOD) = relevantní role v případě, že se jedná o dítě ohrožené dle § 6 zákona č. 359/1999 Sb., o SPOD

## 3. Aktéři širší podpory

- volnočasové aktivity (sport, skaut, umělecké kroužky, apod.) = podpora rozvoje vztahů mezi dětmi, spolupráce, vzájemného respektu
- intervenční centrum (IC) = služba zahrnující podporu řešení problematiky domácího násilí, práce s oběťmi i pachateli domácího násilí
- poradna pro oběti trestných činů = poradenství a právní pomoc, orientace v právech obětí, návrhy na jejich odškodnění

## 4. Podpora v rámci komunity

- komunitní centrum = místo pro setkávání, organizovaná nebo neorganizovaná činnost, dostupná kontaktní osoba (poradenství, zprostředkování informací nebo služeb)
- komunitní akce = různé typy komunitních akcí zaměřených na vztahy, např. dny sousedství apod.
- zázemí pro setkávání = vytváření prostor pro neformální setkávání – obecní prostory, komunitní centra, využití prostor škol, knihoven apod.
- sousedské spolky = společné akce, setkávání, poskytování vzájemné podpory mezi sousedy
- svépomocné skupiny = skupiny zaměřené na vzájemnou podporu, mimo jiné v oblasti vztahů (např. rodiče procházející rozvodem nebo rozchodem apod.)

# Bezpečí

## 1. Aktéři přímé podpory dítěte

- nízkoprahové zařízení pro děti a mládež (NZDM), terénní pracovník = bezpečné trávení volného času, přednášky o rizicích, prevenci, konzultace, hodnoty a normy, sebezpoznání dítěte, terénní pracovník NZDM působící přímo v místech, kde se schází dětské skupiny/skupiny
- kontaktní centrum (K-centrum), terénní program pro uživatele návykových látek = prevence a řešení závislosti, konzultace pro děti i rodiče, preventivní programy na školách a v místech, kde tráví děti a mladí lidé volný čas

- volnočasové aktivity = všeobecně různé více či méně organizované programy (sport, zájmové kroužky apod.), kde děti mohou trávit bezpečným způsobem volný čas, seznamují se s riziky, nalézají nebo překonávají své hranice, učí se odpovědnosti apod.), jde o dostupnost volnočasových aktivit a jejich prahovost (tj. nejen to, jestli tam aktivita je, ale také zda do ní chodí děti z cílové skupiny – tj. ohrožené)
- krizové centrum = zaměření na problematiku vztahů a bezpečí
- linka bezpečí = podmínkou efektivního využívání je povědomí dětí o existenci linky (osvěta)
- škola, školní poradenské pracoviště = programy prevence realizované ve škole, programy proti šikaně, vzdělávání o rizicích na internetu, mezi lidmi, v dopravě apod., přítomnost pracovníka, se kterým děti mohou řešit pocit ohrožení, CAN apod.
- peer program = existence a dostupnost programů, další programy doprovázení (patroni apod.)
- komunitní centrum = dostupný prostor, kam mohou děti samy přicházet, v případě potřeby je jim zajištěno poradenství nebo zprostředkována odborná pomoc, nebo se mohou zapojit do programu, hlavní podmínkou je prahovost/dostupnost centra
- středisko výchovné péče (SVP) = pokud je součástí ambulantní či velmi snadno dostupná forma péče, kam by dítě mohlo přijít i samo, kdyby se necítilo bezpečně z důvodu chování osob ve svém okolí nebo by si nevědělo rady se svým vlastním chováním
- zařízení pro děti vyžadující okamžitou pomoc (ZDVOP) = důležitá je dostupnost zařízení a dostupnost navazujících odborných služeb, včetně samotných dětí
- lékař = povědomí o ohlašovací povinnosti, rozpoznání ohrožení dítěte (sociální rozměr), ochota zapojit se do případové práce, účast v komisích, preventivních skupinách apod.
- učitel = povědomí o ohrožení dítěte, zkušenosti se zapojováním se do řešení situace dětí ohrožených v oblasti bezpečí, tj. kompetence rozpoznat a ohlásit takový případ, v případě zjištěného ohrožení dítěte se zapojit do případové práce apod.
- Policie ČR, městská policie, asistent prevence kriminality = pokud je dostupný specialista na problematiku dětí a mládeže nebo CAN, zda se policie nějak aktivně zapojuje do případové práce, spolupracuje s OSPOD, dělá preventivní programy apod.
- orgán sociálně-právní ochrany dětí (OSPOD) = relevantní role v případě, že se jedná o dítě ohrožené dle § 6 zákona č. 359/1999 Sb., o SPOD

## 2. Aktéři přímé podpory rodiny

- sociálně-aktivizační služba pro rodiny s dětmi (SAS) = služba zahrnuje podporu rodičů, případně přímo dětí, specifické zaměření na oblast bezpečí
- nízkoprahové zařízení pro děti a mládež (NZDM), terénní pracovník = služba má programy zaměřené na rodiče a jejich kompetence v oblasti bezpečí dětí, nebo programy pro celou rodinu, terénní pracovník NZDM působící přímo v místech, kde se schází dětské skupiny/skupiny
- asistent prevence kriminality (APK) = dostupná pochůzková služba, když je zjištěno, přímo řeší děti v ohrožení, upozorní rodiče, nebo se na ně mohou rodiče obracet apod.
- krizová linka pro rodiče = existuje povědomí o lince pro rodiče, kteří se potýkají s problémy v oblasti bezpečí dětí – nedokážou děti hlídat, žijí v prostředí, které není bezpečné, mají podezření, že dítěti někdo ublížil nebo by mohl, či se sami obávají, že by mohli dítě ohrozit
- osvěta = dostupnost specifických osvětových a informačních programů organizovaných městem, policií, lékaři, poskytovateli služeb apod.
- programy primární prevence = programy určené také pro rodiče nebo celé rodiny
- rodinné centrum = mateřská nebo rodičovská centra, která mají v programu téma bezpečí – přednášky či poradenství, centra jsou dostupná, nízkoprahová
- rodinná poradna = zajištění konzultací z oblasti bezpečí dětí, týrané, zneužívané a zanedbávané děti (CAN)
- rodinné konference = koordinovaná setkání širší rodiny a blízkých osob k podpoře rodiny a hledání zdrojů opory
- intervenční centrum = programy pro rodiče ohrožené násilím, programy pro děti nebo rodiče s dětmi
- rodičovská skupina = svépomocné skupiny (např. v rámci rodinného či komunitního centra), pro rodiče, jejichž dítě bylo vystaveno nebezpečí, stalo se obětí, ohrožuje jiné děti, nebo jsou ohroženi sami a rodiče a má to vliv na děti, případně mají sami obavy, že by oni sami mohli dítě ohrozit

- kontaktní centrum (K-centrum), terénní program pro uživatele návykových látek = programy pro rodiče, jejichž děti jsou ohroženy závislostí, programy pro závislé rodiče
- krizová respitní péče = zajištění krizové péče o dítě, které bylo ohroženo (např. v situaci domácího násilí, CAN)
- program podpory sousedství = sousedské nebo domovní iniciativy, např. na zajištění bezpečí v okolí domu, na ulici, vzájemný dohled nad dětmi apod.
- orgán sociálně-právní ochrany dětí (OSPOD) = relevantní role v případě, že se jedná o dítě ohrožené dle § 6 zákona č. 359/1999 Sb., o SPOD

### 3. Aktéři širší podpory

- Policie ČR, městská policie, asistent prevence kriminality (APK) = dostatečný počet policistů/asistentů k zajištění pochůzkové činnosti tam, kde může dojít k ohrožení dětí, kolem škol, na sídlištích, v sociálně vyloučených lokalitách (SVL), povědomí policistů/asistentů o rizicích ohrožujících bezpečí dětí
- sociální pracovník na obci = terénní práce s rodinami, poradenství, prevence
- poradna pro oběti trestných činů = poradenství a právní pomoc, orientace v právech obětí, návrhy na jejich odškodnění
- starosta, samospráva = podpora programů pro posilování bezpečí, např. osvětové a informační akce, poradenství občanům, bezpečnostní komise a plán apod.
- soud = specializace na děti – oběti a pachatele, otevřenost, zohlednění specifických potřeb dětí, časová dostupnost (rychlost)
- specialista na prevenci na úrovni obce nebo kraje = vývoj, podpora a sledování efektivity místních programů prevence
- integrovaný záchranný systém = prevence a osvěta

### 4. Podpora v rámci komunity

- dny sousedství = akce ve společných prostorách, seznamování se navzájem, hledání řešení rizik v lokalitě apod.
- preventivní akce v obci = doprava, zdraví, kriminalita
- osvěta = přednášky, semináře pro rodiče nebo pracovníky s dětmi (putovní akce, celostátní akce)
- bezpečná hřiště, prostor pro volnočasové aktivity = místa, kde mohou děti/rodiny trávit volný čas

## Zdraví

### 1. Aktéři přímé podpory dítěte

- pediatr, pediatriká sestra = ideálně zahrnuta práce s rodinou, plnění oznamovací povinnosti, účast na případových konferencích nebo v jiných týmech, operativní spolupráce s OSPOD, návštěvy u dětí doma (domácí sestry)
- pečovatelská služba = pokud jsou cílovou skupinou i rodiny s dětmi
- raná péče = zapojení do případové práce, individuální plán ochrany dítěte (IPOD), sociální rozměr práce
- školní programy podpory zdraví = obědy do škol, ovoce, mléko, preventivní prohlídky
- nízkoprahové zařízení pro děti a mládež (NZDM), terénní pracovník = konzultace či přednášky v oblasti zdraví (hygiena, prevence, závislosti, sexuální zdraví, výživa apod.), terénní pracovník NZDM působící přímo v místech, kde se schází dětské skupiny/skupiny
- kontaktní centrum (K-centrum), terénní program pro uživatele návykových látek = programy zaměřené na děti anebo rodiče, preventivní programy na školách a v místech, kde tráví děti a mladí lidé volný čas
- dětský psychiatr, psycholog = podmínkou je dostatečná kapacita, zapojení do případové práce
- školní psycholog = podmínkou je dostatečná kapacita, přesah do práce s rodinou
- dětský terapeut = kapacita odpovídající potřebám dětí/rodin v lokalitě
- orgán sociálně-právní ochrany dětí (OSPOD) = relevantní role v případě, že se jedná o dítě ohrožené dle § 6 zákona č. 359/1999 Sb., o SPOD



## 2. Aktéři přímé podpory rodiny

- sociálně-aktivizační služba pro rodiny s dětmi (SAS) = zahrnutí tématu zdraví do služby, přednášky, konzultace, osvěta
- raná péče = zaměření služby na práci s celou rodinou a na případovou práci
- kontaktní centrum (K-centrum), terénní program pro uživatele návykových látek = program zaměřený na práci s celou rodinou, zapojení do případové práce
- domácí sestra = návštěvy rodin preventivně a v případě potřeby, u rizikových rodin – vzhledem k tomu, že aktuálně není ukotveno, tak je relevantní jakákoliv forma návštěv
- psychiatr, psycholog = podpora rodičů z hlediska toho, aby dobře zvládali péči o děti
- respitní služba = služby zaměřené na rodiny se zátěží, ideálně širší cílová skupina (nejen děti s postižením)
- rodinná terapie = terapeutické služby zaměřené na práci s celou rodinou
- orgán sociálně-právní ochrany dětí (OSPOD) = relevantní role v případě, že se jedná o dítě ohrožené dle § 6 zákona č. 359/1999 Sb., o SPOD

## 3. Aktéři širší podpory

- nemocnice – dětské oddělení = dostatečná kapacita, možnost přítomnosti rodičů, sociální pracovník, přesah do případové práce a prevence
- pohotovost = dostupnost, plnění oznamovací povinnosti, případně zapojení do prevence
- specialisté = dostupnost, případně zahrnutí rodiny do péče, spolupráce
- poradna pro závislosti (AT poradna) = léčba závislostí rodičů
- ozdravná léčebna = ozdravné pobyty pro děti nebo děti a rodiče

## 4. Podpora v rámci komunity

- preventivní akce na podporu zdraví = sportovní nebo zdravotně preventivní akce, Zdravé město apod.
- osvěta = přednášky, letáky na téma zdraví, péče o zdraví
- dotace obce/kraje na akce na podporu zdraví nebo zlepšování životního prostředí = distribuce vitamínů, pomůcek, zdravotní péče apod.
- podpora sportu = zázemí, dostupné kroužky, kluby

# Učení se

## 1. Aktéři přímé podpory dítěte

- škola = vzdělávání s ohledem na individuální potřeby dítěte, využívání podpůrných opatření, spolupráce s rodinou, zprostředkování navazujících služeb pro rodiny s dětmi
- sociální pedagog, školský sociální pracovník = spolupráce s dítětem a rodinou, zprostředkování služeb dítěti/rodině, spolupráce s navazujícími službami
- výchovný poradce = zaměření práce s dítětem v kontextu jeho rodiny, propojení na externí služby
- pracovník primární prevence = prvotní identifikace potřeby podpory nebo ohrožení dítěte, návaznost na podpůrné služby, přímá podpora dítěte
- nízkoprahové zařízení pro děti a mládež (NZDM), terénní pracovník = edukační programy pro děti (programy, přednášky), zprostředkování podpory školní přípravy, motivační programy, konzultace, včetně působení mimo školu (v terénu)
- volnočasové aktivity = kroužky zaměřené na rozvoj znalostí a dovedností, motivaci dětí, sebepoznání
- pedagogicko-psychologická poradna (PPP) = přímá podpora dětí v kontextu podpory rodiny
- střediska výchovné péče (SVP) = programy zaměřené na prevenci, podporu dítěte v kontextu jeho rodiny
- lékař = sledování povědomí dítěte o vlastním zdraví, edukace dětí, identifikace rizik
- podpora školní přípravy (doučování) = podpora dítěte v rozvoji školních dovedností, posilování kompetencí a motivace ke vzdělávání, optimálně ve spolupráci s rodinou
- asistent pedagoga = zohlednění specifických potřeb dítěte, zapojení rodiny

- orgán sociálně-právní ochrany dětí (OSPOD) = relevantní role v případě, že se jedná o dítě ohrožené dle § 6 zákona č. 359/1999 Sb., o SPOD

## 2. Aktéři přímé podpory rodiny

- pedagogicko-psychologická poradna, středisko výchovné péče (PPP, SVP) = poskytované služby zahrnují rodinu dítěte, jsou provázány na další podpůrné služby
- sociálně-aktivizační služby pro rodiny s dětmi (SAS) = včetně zprostředkování služby rozvoje školských dovedností, podpora a motivace celé rodiny ke vzdělávání
- rodinné centrum (výchova, učení) = programy zaměřené na podporu a rozvoj vzdělávání
- sociální pedagog, školský sociální pracovník = role prostředníka mezi školou a rodinou, práce s celou rodinou, zprostředkování navazujících služeb
- školní psycholog = podpora dítěte v rámci podpory jeho rodiny, zprostředkování navazujících služeb
- výchovný poradce = viz školní psycholog
- etoped, psycholog = dostupnost služeb, ambulantní služby, práce s celou rodinou
- orgán sociálně-právní ochrany dětí (OSPOD) = relevantní role v případě, že se jedná o dítě ohrožené dle § 6 zákona č. 359/1999 Sb., o SPOD

## 3. Aktéři širší podpory

- školní poradenské pracoviště (ŠPP) = služby zaměřené na práci s celou rodinou (poradenství, konzultace, motivační programy, podpůrná opatření, navazující služby)
- dům dětí a mládeže (DDM) = volnočasové aktivity, zaměření na rozvoj vzdělávacích kompetencí dítěte, motivaci
- škola = aktér místní sítě služeb, zapojení do mezioborových platform
- středisko výchovné péče (SVP) = aktér místní sítě služeb, zapojení do mezioborových platform

## 4. Podpora v rámci komunity

- zázemí pro vzdělávání (knihovny, prostory pro kroužky, poznávací stezky) = prostory volně dostupné pro vzdělávání dětí, zájmovou činnost
- ocenění vzdělávání (učitelé, žáci, vědci) = motivační programy
- kulturní akce = akce na podporu vzdělávání, vědomostní akce
- zahraniční spolupráce = partnerství měst, studijní pobyty, výměny
- dotace obce na pomůcky, dojíždění do školy

# Chování

## 1. Aktéři přímé podpory dítěte

- peer program = kapacita programů, jejich zaměření na poskytování pozitivních vzorů chování
- škola = ve vztahu k jednotlivci, vypracovaný systém podpory jednotlivce, návaznost na další podpůrné služby, možnost dítěte se obrátit na školu s žádostí o pomoc
- asistent pedagoga = přímá podpora dítěte nad rámec vzdělávání, tj. výchova, normy apod.
- odborná poradenská pomoc = kapacita a dostupnost služeb psychologa, etepeda, psychiatra, provázanost se školou a s rodinou
- resocializační program = kapacita, dostupnost, kvalita
- středisko výchovné péče (SVP) = ambulantní a terénní služba, přímá dostupnost pro děti
- pobytová služba = řešení akutních problémů s chováním, možnost krátkodobých krizových pobytů
- probační a mediační služba (PMS) = programy pro děti, dostupnost, kvalita, možnost vstupu na žádost dítěte
- orgán sociálně-právní ochrany dětí (OSPOD) = relevantní role v případě, že se jedná o dítě ohrožené dle § 6 zákona č. 359/1999 Sb., o SPOD

## 2. Aktéři přímé podpory rodiny

- škola = specifické programy zaměřené na chování dětí, podpůrné programy, nácvik dovedností v oblasti chování se zapojením rodičů
- sociálně-aktivizační služba pro rodiny s dětmi (SAS) = specifický program zaměřený na posilování rodičovských dovedností v oblasti výchovy a stanovování hranic
- nízkoprahové zařízení pro děti a mládež (NZDM) = zprostředkování podpůrných skupin pro rodiče k posílení výchovných kompetencí
- středisko výchovné péče (SVP) = ambulantní nebo terénní forma, práce s celou rodinou
- asistované kontakty a předávání = služby podpory dítěte v náročných situacích, podpora zvládnání emocí a chování dítěte i rodičů
- orgán sociálně-právní ochrany dětí (OSPOD) = relevantní role v případě, že se jedná o dítě ohrožené dle § 6 zákona č. 359/1999 Sb., o SPOD

## 3. Aktéři širší podpory

- škola = role učitele, výchovný poradce, dalších členů sboru mimo rámec vzdělávací složky, tj. výchova a socializace, normy, vytváření pozitivních vztahů + zařazení tématu etiky a morálky do výuky, praktický nácvik
- volnočasové aktivity zaměřené na posilování zdravých vztahů (skaut, Sokol, sport) = dostupnost, zejm. pro děti z ohrožených rodin (např. sociálně vyloučené lokality)
- církve = programy pro rodiny a děti – volnočasové aktivity, konzultace k otázkám výchovy a chování
- probační a mediační služba (PMS), resocializační program = programy zaměřené na posílení pozitivních forem chování
- krizový pobyt = krátkodobé umístění dítěte v pobytové službě v situaci závažných obtíží v oblasti chování, podmínkou je minimální délka pobytu a bezprostřední zajištění odborné podpory

## 4. Podpora v rámci komunity

- sousedské a komunitní akce = akce ke vzájemnému poznávání, navazování vztahu důvěry, interkulturní akce apod.
- BESIP = preventivní akce, nácvik pravidel, ohleduplnosti

# Materiální zajištění

## 1. Aktéři přímé podpory dítěte

- rodinné centrum = programy pro děti, které jsou vystaveny riziku nedostatečné péče
- krizové centrum = řešení akutního ohrožení dítěte, včetně zanedbání péče, přístupné i pro samotné děti
- materiální a potravinová pomoc = cílená a koordinovaná distribuce, spolupráce s OSPOD
- dům na půl cesty = zajištění základní péče mladistvým, dostatečnost kapacity, včetně otázky věkové hranice
- zařízení pro děti vyžadující okamžitou pomoc (ZDVOP) = relevantní kapacita, přístupnost přímo pro děti, podstatné je zapojení do případové práce
- pobytová služba = dětský domov, kojenecký ústav apod., kde je možné zajistit krizový pobyt na žádost dítěte, resp. na bázi dobrovolnosti
- orgán sociálně-právní ochrany dětí (OSPOD) = relevantní role v případě, že se jedná o dítě ohrožené dle § 6 zákona č. 359/1999 Sb., o SPOD

## 2. Aktéři přímé podpory rodiny

- občanská poradna = poradenství rodičům zaměřené na práci, příjmy, dávky, sousedské vztahy, spolupráci se školou apod.
- dluhová poradna = komplexní řešení finanční situace rodiny
- sociální pracovník obce = terénní práce v rodinách, poradenství zaměřené na základní péči, doprovázení
- sociálně-aktivizační služba pro rodiny (SAS) = specializace služby na podporu rodičů v zajištění základní péče o děti
- sociální rehabilitace = relevance služby, pokud je zaměřena na posílení základních rodičovských dovedností, práce s rodiči a dětmi v přirozeném prostředí
- materiální a potravinová pomoc = koordinovaná pomoc rodinám, spolupráce s OSPOD a soc. službami (zacílení pomoci)
- právní pomoc = dostupná právní pomoc rodinám
- azylové bydlení = azylové bydlení, ideálně pro celé rodiny s dětmi
- sociální bydlení = jakákoliv forma bydlení dostupného pro ohrožené rodiny s dětmi (nemusí jít jen o oficiální sociální byty)
- nadace a nadační fondy = podpora rodin v nouzi (nájemné, školní pomůcky, bezúročné půjčky apod.)
- orgán sociálně-právní ochrany dětí (OSPOD) = relevantní role v případě, že se jedná o dítě ohrožené dle § 6 zákona č. 359/1999 Sb., o SPOD

## 3. Aktéři širší podpory

- úřad práce = programy podpory pro rodiče, aktivní podpora zaměstnávání, rekvalifikace, kariérové poradenství
- bytová koncepce města = zohlednění potřeb ohrožených rodin s dětmi v bytové politice města
- komunitní akce = sbírky, dobročinné trhy apod.
- zázemí pro setkávání = místa, kde se mohou rodiny s dětmi scházet, je dostupné základní vybavení, případně občerstvení, knihy, hračky apod.

## 4. Podpora v rámci komunity

- program obědy do škol = podpora škol z úrovně kraje nebo obce k zapojení do programů, případně realizace lokálních specifických programů
- pracovní příležitosti obce = veřejně prospěšné práce, společensky účelná pracovní místa, dotovaná místa, obecní místa, podporované zaměstnávání apod.